

# JOURNAL EN BREF

Été 2013

Paroisse de Saint-Côme



## Mot du Maire

Bonjour à vous, chers (es) lecteurs (trices),

Encore une fois, je suis heureux de vous communiquer des nouvelles de notre municipalité.

En premier lieu, je tiens à remercier les gens du CPVL pour la fin de semaine de chant qui a été suivie par plusieurs. Merci à vous tous et toutes.

Plusieurs travaux vont s'amorcer ou le seront déjà à la lecture de ces lignes. Nous paverons plusieurs rues et en réparerons d'autres. Une bonne partie de ces travaux sera subventionnée par la taxe d'accise qui nous est attribuée par nos deux paliers de gouvernements. Nous avons eu l'autorisation de mettre cette somme sur ces travaux, car la mise aux normes de nos réseaux d'aqueduc et d'égout est conforme aux normes des ministères.

Nous commencerons également la construction du Centre de la Petite Enfance « La Chenille » (CPE) vers le 25 juin prochain. Les soumissions pour cette construction seront ouvertes le 12 juin 2013 à l'Hôtel de ville. Il y aura analyse des soumissions et par la suite, le contrat devrait être accordé au plus bas soumissionnaire. Cet investissement devrait générer des retombées économiques de plus de 500 000 \$ par année dans la Municipalité en plus de la création de 11 emplois. Le centre CPE sera opéré par la garderie « La Chenille » de Saint-Donat et un conseil d'administration verra au bon fonctionnement de ce CPE.

Nous avons eu une bonne nouvelle, le MAMROT (Ministère des Affaires municipales, des Régions et de l'Occupation du Territoire) nous a confirmé une subvention pour la construction d'une caserne de pompiers et les locaux de nos Premiers Répondants se situeront dans la même bâtisse. Cette caserne sera bâtie sur l'ancien terrain de monsieur Claude Lefebvre sur la 65<sup>e</sup> Avenue. Le ministère subventionnera 70% des coûts admissibles du projet sur un coût total de 1,8 million. C'est à suivre au cours des prochaines semaines.

En terminant, je souhaite à tous (tes) les citoyens (nes), villégiateurs, ainsi que passants, un bel été et que cette période vous apporte un temps de relaxation et de bien-être.

  
Jocelyn Breault, maire

## DANS CE NUMÉRO :

<i>Monde municipal</i>	2-3
<i>Loisirs &amp; Divertissements</i>	4-8
<i>Fête Nationale - programmation</i>	7
<i>Camp de jour 2013</i>	7
<i>Festival Ma Rivière en Chanson</i>	9
<i>Centre du Patrimoine Vivant</i>	10-11
<i>Chambre de Commerce</i>	12-13
<i>Informations utiles</i>	14
<i>Le mot de notre Caisse</i>	15
<i>Section commerciale</i>	16
<i>Bibliothèque</i>	16



**Date de tombée**  
**Journal En Bref - Automne 2013**

**31 août 2013**

Dépôt des articles à  
l'Hôtel de ville ou par courriel :  
[bref@stcomelanaudiere.ca](mailto:bref@stcomelanaudiere.ca)

**Paroisse Saint-Côme**  
1673, 55<sup>e</sup> Rue  
Saint-Côme (Québec) J0K 2B0  
Téléphone: 450 883-2726  
Télécopieur: 450 883-6431  
Courriel: [dg@stcomelanaudiere.ca](mailto:dg@stcomelanaudiere.ca)  
Site: [www.stcomelanaudiere.ca](http://www.stcomelanaudiere.ca)

## TAXES MUNICIPALES

N'oubliez pas votre deuxième versement de taxes le 28 juin.

## PERMIS DE BRÛLAGE

Lorsque vous prévoyez faire un feu, vous devez au préalable appeler à l'Hôtel de ville (450 883-2726) pour demander un permis de brûlage verbal. Cette mesure préventive sert à avoir un aperçu des feux tenus sur le territoire de la Municipalité.

## BUREAUX MUNICIPAUX

Veuillez prendre note que les bureaux municipaux seront fermés le lundi 24 juin ainsi que le lundi 1<sup>er</sup> juillet 2013.

## RÉCUPÉRATION

La cueillette se fait tous les lundis; les bacs à récupération sont disponibles à l'Hôtel de ville.

### **Matériaux récupérés :**

**Papier / Carton :** Annuaire, carton plat ou ondulé, carton de lait ou de jus, contenant de carton avec intérieur en métal, journaux, papier ciré, livre, papier fin, sac d'épicerie.

**Plastique :** Vous n'avez qu'à regarder au centre du logo de récupération, il y a un numéro d'inscrit, presque tous les plastiques sont recyclables. Seulement les codes 6 ne sont pas acceptés; soit de type polystyrène, tels des verres en « Styrofoam ». N'oubliez pas que les jouets pour enfants sont recyclables !

**Métaux :** Tous les métaux sont acceptés, consignés ou non, papier d'aluminium, capsules de bière, etc...

**Verre :** Tous les types, toutes les couleurs.

## AVIS AUX ABONNÉS DU RÉSEAU D'AQUEDUC MUNICIPAL

Suite à l'adoption du règlement 511-2013 concernant l'économie d'eau potable, la Municipalité demande aux abonnés qui connaissent des problèmes de gel durant la saison hivernale et qui pour remédier à la situation doivent laisser l'eau couler pour empêcher le gel, de bien vouloir communiquer avec la Municipalité et nous verrons à corriger la situation en isolant la conduite. Cela a pour but d'économiser l'eau potable.

## SONDAGE

Voici les résultats du sondage relativement à l'emplacement du Manoir les Mésanges. 800 contribuables ont répondu, soit 40 % de la population, une majorité de 16 a été obtenue pour l'emplacement no 1 qui se situe sur le terrain appartenant à la Municipalité en arrière du Presbytère.

## VENTE DE GARAGE

La traditionnelle vente de garage sans permis aura lieu la fin de semaine du 6-7 juillet sur le territoire de la municipalité. Venez en grand nombre pour vendre ou acheter.

Veuillez prendre note que si vous faites une vente de garage en dehors de ces dates, vous devez venir vous procurer un permis à l'Hôtel de ville au coût de 20 \$ pour 3 jours, et ce, pas plus de deux fois durant l'année.

## AVIS À TOUS

**Avez-vous retourné le formulaire décrivant votre installation septique ?** Pour les installations effectuées après 2005, nous avons déjà les croquis d'implantation dans nos dossiers. Vous devez retourner le tout à l'Hôtel de ville ou par télécopieur au 450-883-6431.

## RECHERCHE DE POMPIERS

Nous sommes à la recherche de pompiers. Il y a une formation obligatoire de 350 heures répartie sur 2 ans. Vous devez remplir une demande d'emploi à l'Hôtel de ville.

**Info :** Lorrain Gaudet au 450 883-1916

Nous allons procéder à un envoi postal dans certains secteurs durant les mois de juillet à septembre afin de recueillir certains renseignements pour notre Plan d'urgence et relativement à vos détecteurs de fumée. Prière de remplir le formulaire et nous le retourner dûment rempli. Le tout est évidemment pour votre sécurité.

Les Pompiers de Saint-Côme organisent un Lave-Othon le samedi 29 juin de 9h à 17h au Dépanneur Émery dans le but de ramasser des fonds pour le Camp de Jour et Opération Enfant-Soleil.

Dans le cadre du mois de la Sécurité Civile, les Pompiers et les Premiers Répondants seront présents dans le stationnement du Presbytère le 30 juin prochain afin de répondre à vos questions et vous montrer leurs équipements.

# SOIRÉE D'INFORMATION « BON VOISIN BON OEIL »

## LA PROTECTION DU VOISINAGE J'Y VOIS!

**Date :** Vendredi, 21 juin à 19h  
**Endroit :** Centre de Loisirs Marcel Thériault

En collaboration avec la Sûreté du Québec, les Premiers Répondants, le Service Incendie ainsi que la division de la Sécurité publique de la Municipalité de Saint-Côme invitons la population à une soirée d'information sur le programme **BON VOISIN BON OEIL**.

M. Michel Pageau, agent communautaire de la SQ, viendra nous entretenir sur les moyens à prendre pour minimiser les infractions et les vols sur nos propriétés, une situation que nous déplorons lorsque cela arrive à nos proches, amis et à nous-mêmes.

Même si nous possédons des assurances, rien ne remplace cet affront subi par la disparition des biens durement gagnés par le travail et par nos économies. Il est inacceptable que des souvenirs auxquels nous tenons nous soient dérobés par des gens indésirables que nous ne souhaitons pas rencontrer et que nous devons coincer et dénoncer.

Des moyens et façons de faire vous serons dévoilés lors de cette conférence, qui fera suite à la visite des Premiers Répondants, sous la responsabilité de M. Guy Poirier, directeur PR et spécialiste en recherche et sauvetage de notre municipalité.

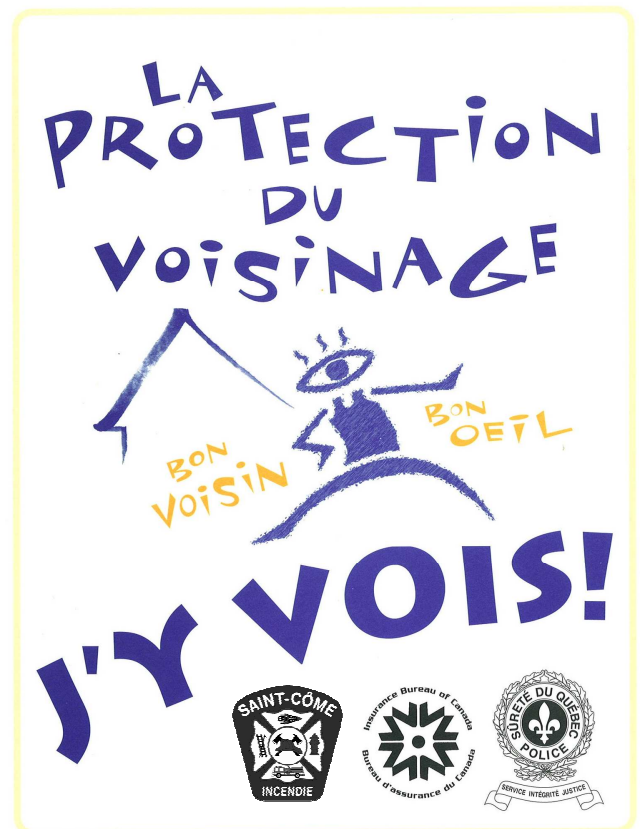
Les Premiers Répondants interviennent auprès de nos citoyens en situation d'urgence, et ce, en collaboration avec les ambulanciers et notre service incendie. Leur implication et leurs actions dans notre milieu depuis neuf ans déjà nous ont démontré le bien-fondé de leurs interventions auprès de notre communauté. Une démonstration sur place nous permettra de découvrir ce qu'est un DEA (défibrillateur externe automatisé).

**PS:** Nous profitons de l'occasion pour informer nos résidents et villégiateurs qu'il est important de bien afficher vos adresses sur votre résidence ou votre chalet, car plusieurs propriétés n'ont pas d'adresse ou du moins, ne sont pas visibles selon les observations émises par notre préventionniste.

Une campagne sera mise sur pied sous peu à cet effet :  
**ADRESSE INVISIBLE / SECOURS INVISIBLE**

Au plaisir de vous rencontrer !

La Direction de la sécurité publique de votre municipalité



# LOISIRS, DIVERTISSEMENTS & ORGANISMES

Le 11 mai dernier, après un bon souper à la maison, nous nous sommes rendus au Centre de loisirs Marcel Thériault pour profiter d'un spectacle qui nous était offert par le festival Ma Rivière en Chanson, le spectacle de France D'Amour. Nous ne connaissions pas trop l'artiste, avons hésité un peu, mais nous nous sommes dit que nous ne pouvions faire autrement que de passer une belle soirée. Et puis c'était à 30 secondes de la maison...

La soirée a bel et bien été magnifique, et ce, bien au-delà de nos attentes. L'artiste et ses musiciens étaient grandioses et l'ambiance était des plus agréables, malgré le petit auditoire... Seulement 65 personnes s'étaient déplacées pour voir France D'Amour et du même coup, encourager le festival Ma Rivière en Chanson.

Face à une telle situation, on peut se poser des questions. Pourquoi les gens ne sont-ils pas intéressés de voir un tel spectacle ? Pourquoi est-il aussi difficile de remplir les salles lorsqu'on organise un événement ? Cela vaut-il la peine de mettre autant de temps, d'énergie et d'argent pour organiser des soirées alors que très peu de gens y assistent ?

Loin de moi l'idée de vouloir culpabiliser les gens qui ne participent pas aux événements qui sont organisés dans notre village (moi-même, je n'assiste pas à tout ce qui se fait !) J'aimerais simplement qu'ensemble, on prenne conscience de la chance qu'on a de vivre dans un milieu aussi dynamique et stimulant, et qu'on réalise la fragilité de ce dynamisme.

De nombreux organismes - et donc, plusieurs personnes - travaillent extrêmement fort afin d'offrir aux gens de Saint-

Côme un milieu culturel riche et diversifié. Pensons par exemple au festival Saint-Côme en glace, au festival Ma Rivière en Chanson, au CPVL, au comité de la Fête Nationale, aux Veillées du Nord, à la Chambre de Commerce (et je m'excuse pour ceux que je ne nomme pas, mais sachez que vous êtes également inclus dans le groupe). Toutes ces personnes donnent de leur temps pour que Saint-Côme soit différent des autres villages, pour que nous vivions dans un milieu de vie intéressant et que l'offre culturelle se renouvelle sans cesse. Par contre, à coups de déception et d'efforts mis en vain, les gens s'essouffent et leur énergie diminue. C'est un peu comme la loi de l'offre et de la demande. Si la demande n'est pas là, l'offre disparaîtra...

Je crois qu'on a tous un petit rôle à jouer pour que notre milieu continue à faire des envieux aux alentours et que nous puissions encore, dans les années à venir, avoir une offre culturelle aussi débordante. Encourageons nos festivals. Encourageons nos artistes et nos artisans. Au lieu d'aller voir un spectacle à Joliette ou à Repentigny, regardons ce qui se fait chez nous et privilégions cette proximité. Après la soirée, vous n'aurez que quelques secondes de voiture à faire, vous aurez passé une belle soirée et vous aurez contribué à quelque chose de grand : la vie culturelle de votre village.

Bon été à tous,

Mélanie Marion  
Conseillère Culture et Développement touristique

## QU'EST-CE QU'ON OFFRE CETTE ANNÉE À PAPA POUR LA FÊTE DES PÈRES ?

Sortez de l'ordinaire et offrez l'embarras du choix :

Restos, pêche, golf, canot, massages, spas, hébergement, équitation, magasinage, ski...



Cette année, offrez Saint-Côme en cadeau !

Infos : Bureau d'Accueil Touristique 450 883-2730

# LOISIRS, DIVERTISSEMENTS & ORGANISMES

## FADOQ BELLE MONTAGNE SAINT-CÔME

### BINGO

Responsable : **Diane Gaudet** (450 883-1725)  
**Quand :** Tous les deux jeudis à 19h  
20 juin, 4 et 18 juillet, 1<sup>er</sup>, 15 et 29 août  
12 et 26 septembre, 10 et 24 octobre  
**Lieu :** En haut de l'Hôtel de ville

### VIACTIVE

Responsable : **Pierre Boucher** (450 883-1129)  
**Quand :** À partir du mardi 10 septembre à 10h  
**Lieu :** Centre de Loisirs Marcel Thériault

### SOUPER & DANSE

**Quand :** Samedi, 28 septembre 2013 à 18h  
**Lieu :** Centre de Loisirs Marcel Thériault

### AQUAFORME

Je tiens à remercier la FADOQ de Saint-Côme d'avoir encouragé ses membres à s'inscrire à des cours d'aquaforme. Je veux également remercier la Municipalité pour sa bonne collaboration. Merci à tous ceux et celles qui, semaine après semaine, ont participé au cours. Un merci tout spécial à Mme Élise Durocher de sa très grande participation.


Je souhaite votre retour la saison prochaine, en plus grand nombre encore. Vous faites toute la différence !

### Avis aux 50 ans ET plus pour la forme ET la santé

La session prochaine aura lieu du 25 juin au 13 août à l'Auberge Val Saint-Côme tous les mardis. Les cours se donneront durant la journée. (Les membres de la FADOQ de Saint-Côme auront comme à la session avril-mai 2013, un rabais de 10 \$ chacun).

Pour toutes autres informations concernant le prix et les heures, communiquez avec Mme Élise Durocher au 450 883-5155 ou Thérèse Héту au 450 883-0470.

### CLUB DE BRIDGE FADOQ BELLE MONTAGNE SAINT-CÔME

 Tu veux t'amuser, soigner ta mémoire, te faire des amis (es), viens jouer au bridge avec nous tous les **mercredis matins (9h) et vendredis soirs (19h)** pour des parties amicales. On ne s'ennuie vraiment pas et les parties sont captivantes. Nous offrons gratuitement une initiation au bridge à toutes les personnes intéressées.

À bientôt !

Réal Hervieux (450 883-1534), Yvon Massicotte (450 883-0172), Suzie Delangis (450 756-0329), Madeleine Duplessis (450 883-3323), Céline Durocher (450 883-8258), Élise Durocher (450 883-5155), Suzanne Girard (514 606-4673), Michel Lefebvre (450 883-5805), Roger Mercure (450 365-3772), Gabriel Michel (450 883-6662), Jean-Claude Provost (450 883-6326).

Le conseil d'administration  
FADOQ Belle Montagne Saint-Côme

Présidente : Diane Gaudet  
Vice-président : Michel Gauthier  
Secrétaire : Louise Lapierre  
Trésorier : Pierre Boucher  
Administrateurs : Pierre Lapierre  
Dominique Létourneau  
Jean-Claude Provost

### TOURNOI DE BALLE FAMILIAL - HOMME 2013

Le tournoi familial homme revient pour une 36<sup>e</sup> année. En 2013, le tournoi aura lieu les 19, 20 et 21 juillet. Venez en grand nombre !

### CHŒUR BELLES-MONTAGNES

Malheureusement, le Chœur Belles-Montagnes a été dans l'obligation d'annuler ses deux concerts devant avoir lieu les 2 et 9 juin. Ils seront remis à une date ultérieure.

### SOIRÉE CINÉMA

Dernière soirée cinéma avant les vacances d'été : vendredi le 14 juin, à 19h au Centre de loisirs Marcel Thériault. Venez en grand nombre. C'est gratuit et c'est tellement amusant !

### CENTRE AMITIÉ ST-CÔME

Bonjour à tous les membres du Centre Amitié ainsi qu'à tous ceux et celles qui veulent se joindre à nous.

Un petit mot pour vous aviser que les activités reprendront mercredi le 11 septembre de 10h à 15h. La carte de membre coûtera 7 \$ et le repas 7,50 \$. On vous y attend en grand nombre. Pour obtenir davantage d'informations, n'hésitez pas à appeler au 450 883-1129.

Au plaisir de se revoir !

Francine Boucher, présidente

### SOCIÉTÉ D'HORTICULTURE ET D'ÉCOLOGIE DE LA MATAWINIE

Invitation à leur 5<sup>e</sup> **conférence le 21 juin à 19h** au sous-sol de l'Église de Saint-Damien au 6925, rue Principale. Notre conférencier invité **M. Jacques Juneau** nous informera sur : **Un cuisinier dans son jardin. Regard sur les plantes indigènes, comestibles et médicinales.**

À ne pas manquer au même endroit : **Le 7 juin à 19h Bazar Horticole de la SHERM (Vente et Encan) Gratuit pour tous**

En juillet et août : Visites de jardins locaux  
Pour informations : Diane Tremblay [450-835-7900](tel:450-835-7900)  
Vous pouvez aussi consulter notre programmation 2013 sur le site [www.fsheq.com](http://www.fsheq.com)

# LOISIRS, DIVERTISSEMENTS & ORGANISMES

## CLUB MOTONEIGE ST-CÔME

Bonjour à vous tous. Eh oui, la saison de motoneige est bien terminée, 12 semaines que nous avons eues pour pratiquer la motoneige. Une saison qui a tardé, mais qui, avec deux grosses tempêtes de suite, a démarré avec suffisamment de neige et tous nos sentiers ont été ouverts en une semaine.

Un gros merci aux bénévoles qui ont travaillé à surfer les sentiers, à couper les arbres tombés par la neige trop lourde et à installer des panneaux de signalisation. Nous tenons à remercier tous les propriétaires qui nous accordent le privilège de circuler sur leurs terres et terrains, car sans votre accord, la motoneige ne pourrait continuer de fonctionner avec le réseau inter connecté entre nos villages, qui contribue à une partie de l'économie de notre région.

Merci à la Cie John Deere pour le soutien des clubs de motoneige avec son programme de remerciement aux propriétaires fonciers. John Deere fait un tirage parmi les cédants des droits de passage. Félicitations à M. Gilles Venne qui a gagné un BBQ et merci de nous accorder le privilège de circuler sur vos terres.

Passez un bel été et on se retrouve pour la prochaine saison 2013-2014.

Mario Breault, Secrétaire  
Club Motoneige St-Côme

## COURS DE MUSIQUE

*Bonjour chers parents,*

*À l'automne, la municipalité aimerait offrir une gamme de cours de musique pour vos enfants.*

*Guitare, violon, accordéon, piano, chant, gigue...*



*Le prix des cours varierait en fonction du nombre d'inscriptions mais vous n'auriez pas à assumer le coût de location ou d'achat de l'instrument puisque la municipalité ferait l'acquisition de quelques instruments qu'elle mettrait à votre disposition pour le temps des cours. Si vous êtes intéressés à ce que votre enfant puisse s'éveiller à la musique, communiquez avec Mélanie Marion au 450 898-6473.*

## CENTRE D'ACCÈS COMMUNAUTAIRE INTERNET

### BUREAU D'ACCUEIL TOURISTIQUE

Au Bureau d'Accueil Touristique, vous pouvez vous procurer les nouveaux guides touristique de Lanaudière ainsi que ceux des autres régions du Québec, des cartes et des brochures touristiques. Ces guides peuvent vous aider à préparer vos vacances.

Nous sommes des personnes dynamiques qui s'efforçons de vous offrir un accueil attentif et personnalisé et nous nous engageons à vous offrir un sourire garanti parce que vous êtes importants pour nous. N'oubliez pas de venir vous distraire au centre internet durant les journées de pluie.

Bienvenue à Saint-Côme et au plaisir de vous accueillir !

JOURNAL EN BREF

ÉTÉ 2013

*Caroline & Sophie*

Bureau d'Accueil Touristique  
Centre d'Accès Communautaire à l'Internet (CACI)  
Saint-Côme J0K 2B0  
450 883-2730 / 1 866 266-2730

## HORAIRE

Ouvert 7 jours sur 7 de 9h à 17 h  
Jeudi & vendredi de 9h à 19h

## FÊTE NATIONALE - LUNDI, LE 24 JUIN 2013

### PROGRAMME DE LA JOURNÉE :

11h00 :	Décoration du site
12h00 :	Ouverture du site et du resto, levée du drapeau
13h00 :	Maquillage pour enfants, jeux gonflables Inscription au tournoi de fer (Stéphane Morin)
19h00 :	Discours du Maire suivi du spectacle d'Émélie Bourdon
20h30 :	Discours du patriote
20h45 :	Spectacle du groupe <i>Hommage aux Aînés</i>
22h30 :	Feu d'artifice
23h00 :	Suite du spectacle

Tournoi de fer : Stéphane au 450 883-6347

Bar avec permis S.A.Q.

*Venez en grand nombre...*

Apportez vos chaises de parterre car le spectacle sera sur le terrain.

## CAMP DE JOUR 2013

Le Camp Richelieu Saint-Côme, en collaboration avec la Caisse populaire Desjardins des Sept-Chutes et la Municipalité vous offre la possibilité d'inscrire vos enfants au camp de jour pour l'été 2013, soit du **24 juin au 16 août**.

Tout comme l'année dernière, les parents payeront directement au Camp Richelieu. Vous pouvez vous procurer le formulaire d'inscription à l'Hôtel de ville ou directement sur le site web : [www.stcomelanaudiere.ca](http://www.stcomelanaudiere.ca) dans la section Municipalité et ensuite Services municipaux. Le Camp Richelieu peut recevoir vos jeunes pendant 8 semaines du lundi au vendredi de 8h à 17h.



Âge :	6 à 12 ans
Date :	24 juin au 16 août 2013 (8 semaines)
Jours :	Du lundi au vendredi de 8h à 17h
Coût :	20\$ par jour par enfant (minimum de 3 jours / semaine)
	<i>Moins subventions applicables</i>
	<i>Le coût sera approximativement de 8 \$ / jour / enfant jusqu'à ce que les subventions soient écoulees</i>
	<i>Dîner et collation non inclus</i>

N'oubliez pas d'aviser le Camp Richelieu si votre enfant est malade, (450 883-6446) sinon vous serez facturé au plein tarif, soit 20 \$ / jour / enfant.

# LOISIRS, DIVERTISSEMENTS & ORGANISMES

## TENNIS

À partir du mois de mai, n'hésitez pas à venir vous procurer votre carte de tennis à l'Hôtel de ville. La carte individuelle coûte 25 \$ et la carte familiale 35 \$. Nous vous remettons 10 \$ à la fin de la saison pour le dépôt de la clé. À tous ceux et celles qui n'ont pas encore remis leur clé de tennis, nous vous prions de vous présenter à l'Hôtel de ville où votre dépôt vous sera remis.

## COURS DE TENNIS POUR LA SAISON 2013

Type de cours	Âge	Journée	Début	Fin	Durée	Heure	Coût
Cours junior	5-8 ans	Mercredi	26 juin	31 juillet	6 semaines	18h à 19h	40,50 \$
Cours adulte	9-12 ans	Mercredi	26 juin	31 juillet	6 semaines	19h à 20h	40,50 \$
Cours adulte	Adulte	Mercredi	26 juin	31 juillet	6 semaines	20h à 21h30	60,75 \$

Pour que les cours aient lieu, nous avons besoin d'au moins 6 inscriptions par cours.

Vous pouvez vous inscrire à l'Hôtel de ville au 450-883-2726 ou par courriel au [adj.adm@stcomelanaudiere.ca](mailto:adj.adm@stcomelanaudiere.ca)

Tous les participants pourront recevoir gratuitement des billets de la Coupe Rogers. Sur demande, ceux qui voudront se faire prêter une raquette de tennis devront nous aviser avant le début de la session.

Vous n'aurez qu'à déboursier le dépôt pour la clé (10 \$).

## COURS DE ZUMBA TONUS EN SEPTEMBRE

**NOUVEAUTÉ** au Centre de Loisirs Marcel Thériault de Saint-Côme, en septembre 2013 : **ZUMBA TONUS** (Toning ®) Offert par Manon St-Martin, Instructeure certifiée de Zumba depuis 4 ans.

La **ZUMBA** est une nouvelle forme **d'aérobic dansée**, sur **des rythmes latins et internationaux**. On danse comme si on était dans son salon, sans jugement et avec le sourire. Une bouteille d'eau et des chaussures de sport sont recommandées pour les cours de Zumba.

**Venez brûlez des calories en faisant la fête avec moi.**

La **ZUMBA TONUS** (Toning ®) vise une clientèle qui désire **brûler des calories** et bénéficier d'un **renforcement musculaire** supplémentaire, dans un programme de danse-fitness avec un **cardio modéré**. Excellent pour la santé et parfait tant pour les **seniors actifs que pour les gens de niveau modéré**.

On utilise des **poids d'une ou deux livres et demie ressemblant à des maracas** (Toning sticks ®) ou des maracas légers s'il existe une fragilité des articulations des poignets, coudes, épaules ou cou.

Grâce à des exercices dansés et modifiés de résistance dynamique avec les maracas, les participants de la Zumba Tonus contribuent à **éliminer les graisses**, à **prévenir les pertes osseuses** liées au processus du vieillissement, à dévelop-

per leur **force** et leur définition musculaires, et à améliorer leur **mobilité**, leur **maintien**, leur **rythme** et leur **coordination**.

**ESSAI GRATUIT et INSCRIPTION pour la ZUMBA TONUS : Mardi le 3 Septembre de 19h à 21h.**

Un dépôt de 30\$ comptant sera nécessaire pour l'emprunt d'une paire de maracas (toning stick), pour la durée de la session.

**ZUMBA TONUS : MARDI de 19h à 20h**

**QUAND : du 9 septembre au 9 décembre (13 semaines)**

**COÛT : 115 \$**

Il est préférable de réserver sa présence pour l'essai, car le nombre de places est limité.

Prenez note qu'il y aura une semaine de relâche du 14 au 18 octobre.

**Pour informations ou réservations : 450-886-3006 ou**

[manonpilates@hotmail.com](mailto:manonpilates@hotmail.com).

Au plaisir de vous rencontrer !

# FESTIVAL MA RIVIÈRE EN CHANSON



Nous sommes heureux de vous annoncer la tenue du Festival Ma Rivière en Chanson les 9, 10 et 11 août prochain.

## NOUVEAUTÉS !

Le Chapiteau a déménagé ! Pour la 11<sup>e</sup> édition le chapiteau sera en face du Centre de Loisirs Marcel Thériault sur la 65<sup>e</sup> Avenue. Les billets des spectacles sont déjà en vente au Bureau d'Accueil Touristique (450 883-2730). Pour la course de canards sur la rivière, André Riopel au 450 883-5234.

Pour la 11<sup>e</sup> édition, le comité vous offre de nouveaux objets promotionnels !  
Rendez-vous au Bureau d'Accueil Touristique !

Au plaisir de vous revoir cet été !

### VENDREDI, 9 AOÛT

En première partie à 19h30  
**Joémi Verdon, chansonnier**

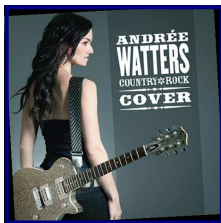


En deuxième partie à 21h

**Andrée Watters**

Avec son spectacle Country Rock Cover

Coût : 30



### SAMEDI, 10 AOÛT

Les Terrasses en Chansons

Départ au Restaurant la Marguerite à 10h45

Venez chanter avec plusieurs chanteurs et musiciens sur différentes terrasses de la rue Principale pour se terminer sur le site du Festival !

Les groupes **Mythes et Légendes**, **Ma Cômère** et **La Cantinière** seront sur scène à 20h.

Coût : 15 \$

### DIMANCHE, 11 AOÛT - Journée familiale

Tous les spectacles sont gratuits !

Messe sous le chapiteau à 11h15

Spectacle pour enfants avec **Monsieur Drôle** à 12h30

**Duo Nos Deux** à 14h

**Pickin'Party Bluegrass Band** à 16h

Toute la journée dès 10h : maquillage, bricolage, atelier de cirque, clowns, échassiers, magicien, jeux gonflables et plusieurs surprises !

N'oubliez pas la célèbre course de canards sur la rivière l'Assomption à 13h30. Rendez-vous sur le pont du village !

### NOUVEAUTÉS

Au Centre de Loisirs Marcel Thériault

Expo-Collection « **Pink Floyd** »

Venez redécouvrir ce groupe marquant !

#### « **Souvenirs d'autrefois** »

Exposition de photos et d'objets d'autrefois, accompagnée de capsules d'histoires animées sur différents thèmes.

Horaire : samedi à partir de 12h, dimanche à partir de 10h

#### Tournoi de pétanque

Samedi, 10 août à 9h

Info : Henri Dufresne au 450 883-5646

#### Avez-vous le Patrimoine Vivant ?

Démonstration d'un savoir-faire à 13h

Info : CPVL au 450 883-2730 ou 1 866 266-2730

Courriel : [info@stcomelanaudiere.ca](mailto:info@stcomelanaudiere.ca)

*Ne manquez pas les Artisans sur le site du Festival durant toute la fin de semaine !*

Restauration et permis SAQ sur place

Centre de Loisirs Marcel Thériault et Chapiteau  
250, 65<sup>e</sup> Avenue à Saint-Côme



## PLAISIR, AGRÉMENT ET ÉMOTIONS POUR LA 5E ÉDITION DE LA GRANDE FÊTE DU CHANT TRADITIONNEL

Le samedi 18 mai dernier, la chanson traditionnelle était à nouveau au rendez-vous chez nous ! C'est sous un soleil radieux que chanteurs et chanteuses, réponds et répondes ont célébré le répertoire chanté non seulement à Saint-Côme, mais dans toute la région et tout particulièrement, cette année, celui de familles de la municipalité de Sainte-Béatrix.

La traditionnelle randonnée chantée a rassemblé plus de 100 personnes, enfants, adultes, mamies et papis, qui se sont fait plaisir en entonnant une chanson après l'autre. Cette année, plusieurs arrêts thématiques ont mis au défi et orienté le répertoire chanté. Chansons gourmandes : arrêt à la boulangerie, chansons de métiers et savoir-faire : arrêt à la cordonnerie, chansons liées à l'enfance : arrêt à l'école, etc. La marche s'est terminée au Bureau d'Accueil Touristique, mais la chanson elle a continué pour le bon plaisir de tous.

Au retour un vibrant hommage a été fait par la famille à Mme Isabelle Jeansonne Gariépy, porteuse de tradition de Sainte-Béatrix. Enfants et petits-enfants ont communiqué toute l'ampleur et l'importance de la

transmission de la tradition chantée de la part de Mme Jeansonne Gariépy à sa famille. Le Rossignol d'argent qui vise à rendre hommage aux chanteurs et chanteuses significatifs de notre région a été remis à la famille.

Une œuvre perpétuelle a, pour une première année, été remise à la municipalité de Sainte-Béatrix afin que l'apport de Mme Jeansonne Gariépy soit exprimé dans sa propre communauté, et ce durant toute la prochaine année. Cette œuvre identifiant chacun des chanteurs mis à l'hommage et leur provenance sera remise d'année en année à la municipalité de la personne à l'honneur. Depuis ses débuts, la Grande Fête du Chant Traditionnel a rendu hommage à 5 porteurs de la tradition chantée de notre région.

En soirée, les municipalités de Saint-Côme et Sainte-Béatrix se sont joyeusement affrontées, pour le bon plaisir des 150 personnes réunies, lors d'un bras de fer chanté. La soirée d'impro trad a généré duels, travail d'équipe et moments mémorables que plusieurs se feront un plaisir de ramener sur le tapis en moment opportun !!!



## CÉRÉMONIE DE RECONNAISSANCE À 6 ARTISANES DU FLÉCHÉ !

Six artisanes du fléché ont été honorées le 2 juin dernier dans le cadre du programme de valorisation des porteurs de tradition mis de l'avant par la société d'ethnologie. Le fléché revêt une importance significative dans notre région et la transmission de cette pratique est encore belle et bien vivante dans certains milieux Lanaudois. Voilà pourquoi le Centre du Patrimoine Vivant de Lanaudière s'est donc joint avec grand plaisir à cette mise à l'honneur. L'événement a eu lieu au Centre Régional d'Animation du Patrimoine Oral, également partenaire de l'événement.

Mesdames Françoise Dufresne-Bourret, Monique Genest-Leblanc, Marie-Berthe Guibault-Lanoix, France Hervieux, Yvette Michelin, Jocelyne Venne ont chacune reçu certificat, prix et reconnaissance.

La salle du CRAPO était bondée et les nombreuses ceintures fléchées ornant le cou des convives exprimaient le talent, la vitalité et l'actualisation de cette pratique. L'enthousiasme et la passion décrivent adéquatement l'énergie des *flêcheurs* et *flêcheuses* présents à cet événement, qui par son rassemblement notoire, passera assurément à l'histoire.

Dans le cadre de ses ateliers de transmission de savoirs et pratiques, le CPVL aimerait offrir à l'automne prochain une session sur le fléché. Si cela vous intéresse, prière de communiquer avec nous au 450 883-1633.

Pour connaître les activités à venir du CPVL :

[info@cpvl.net](mailto:info@cpvl.net)



Quatre des six artisanes honorées

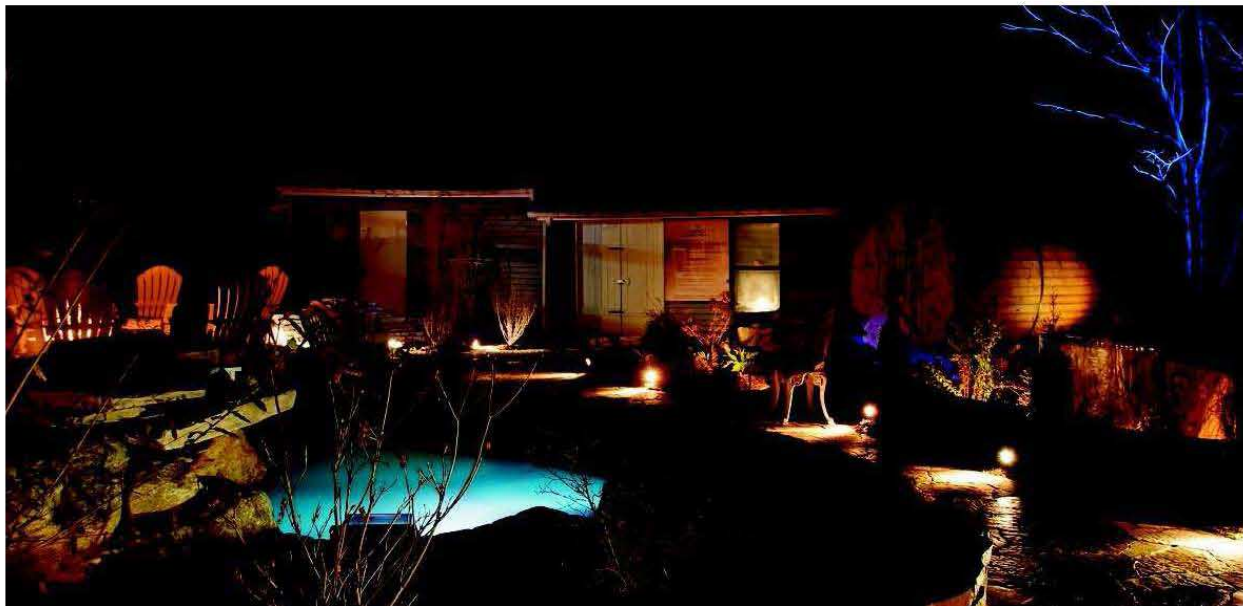


La Chambre de Commerce de Saint-Côme présente son

## Membre à l'honneur

### Auberge Aux Quatre Matins

M. Dominic Benjamin



Établie en 1993 par André Caron, l'Auberge Aux Quatre Matins fut acquise par M. Dominic Benjamin en 2008. Le site garde son aspect sauvage, car la forêt entoure l'Auberge sur une superficie de 2 acres et elle est traversée par un ruisseau de montagne qui coule à l'année, offrant au villégiateur un murmure doux et reposant. D'ailleurs, le centre de santé, le spa et les bains nordiques ont judicieusement été installés tout près de celui-ci. L'Auberge offre 12 chambres très confortables, dont trois suites, en plus d'un appartement complet de deux chambres à coucher pouvant accueillir jusqu'à 8 personnes. Les petits déjeuners sont servis aux clients de l'Auberge seulement, mais pour le souper, le restaurant peut accueillir une quarantaine de convives et offre une excellente cuisine gastronomique et un grand choix de vins. L'arrivée de M. Benjamin, qui est diplômé du Collège LaSalle en gestion commerciale et hôtelière, a soufflé un air de changement sur l'auberge, et ce, pour le mieux. Nous encourageons les résidents à profiter des excellents services d'un commerce touristique établi chez nous depuis 20 ans, commerce qui est en pleine expansion et qui devient un fleuron de notre village. L'Auberge est membre de la Chambre de Commerce depuis son établissement et chaque propriétaire a été - et est encore aujourd'hui - membre du conseil d'administration. Nous les remercions pour leur implication.

## À SAINT-CÔME, L'ÉTÉ, MOI JE M'AMUSE !

Pour la pêche, j'achète mon permis chez **Liquidation St-Côme** (1550, rue Principale), je me rends à l'**accueil de la Zec Lavigne** (2901, rang Versailles). Je m'acquiesce de mon droit de passage et j'ai alors accès à 176 lacs giboyeux accessibles par 150 kilomètres de réseaux routiers. La **Zec Lavigne offre** en plus, un accès à des sites enchanteurs où l'on peut tout simplement aller passer la journée en apportant son pique-nique. Pour les gens qui veulent manger un poisson frais, qu'ils ont pêché eux-mêmes, mais sans les tracas, rendez-vous à la **Pisciculture Tardif** (550, rang Petit Beloeil) où vous prendrez toute la truite que vous désirez.

Au printemps, la rivière L'Assomption se déchaîne. Il faut se rendre au **Canot Volant** (2058, rang Versailles) pour y trouver des guides professionnels et expérimentés qui rendront votre expérience de rafting inoubliable. Bien sûr, la rivière finit par se calmer et la descente est plus paisible durant l'été, ce qui permet des arrêts périodiques pour se baigner, prendre son pique-nique et se reposer avant de continuer à canoter.

**Vous aimez le théâtre ?** Huit comédiens montent sur la scène du **Centre de Loisirs Marcel Thériault** pour vous offrir une comédie hilarante intitulée **Sauve qui peut, v'là Noël**. Rendez-vous soit les 23, 24, 30 et 31 août ainsi que les 13, 14, 20 et 21 septembre.

**Vous possédez un VTT?** Le **club QUAD Matawinie** vous donne accès à des pistes qui relient Saint-Alphonse, Saint-Côme et Saint-Michel-des-Saints. Les pistes sont entretenues à l'année. Les cartes de membres et les vignettes sont disponibles chez plusieurs commerçants de Saint-Côme. En passant, on peut louer un Quad chez **PMN Performance**. (2910, rang Versailles)

**Vous voulez un défi ?** Marchez les différents secteurs du Sentier national qui sont chacun un défi en soit. Le **secteur Chutes Swaggin** est coté intermédiaire et s'étend sur environ 8,5 km (aller-retour). Le sentier suit les cascades et la chute de la rivière Swaggin, une chute spectaculaire qui courbe en descendant.

Le **secteur des Contreforts** est coté difficile et présente 27,5 km (aller-retour). Des points de vue panoramiques offrent aux randonneurs des occasions uniques pour prendre des photos à partager avec leurs amis sur les réseaux sociaux.

Le **Parc régional de la Chute-à-Bull** vous offre une randonnée pédestre qui longe la rivière Bull jusqu'à sa chute. En descendant le sentier balisé, vous côtoyez plusieurs cascades sauvages qui peuvent offrir aux randonneurs des endroits où prendre une collation. Au bout de la piste, une

chute de trente mètres vous rafraîchira durant les journées chaudes de l'été.

**Vivez comme un cowboy ou une cowgirl.** Partez deux jours à cheval avec les guides expérimentés du **Ranch-O-Bois-Rond**. Ils vous offrent, en plus, des randonnées d'une heure ou plus, des demi-journées ou des journées entières d'équitation. Hehah !

**Vous cherchez des cadeaux uniques, originaux et faits à la main.** Visitez, **Au Plaisir des Sens** (1461, rue Principale) ou la **Boutique Amérindienne** (1211, rue Principale).

L'été, Saint-Côme vous offre neuf restaurants et casse-croûte et plusieurs sont munis d'une terrasse extérieure. Un personnel chaleureux et accueillant vous servira avec le sourire et la bonne humeur qui sont légendaires chez nous.

**Saint-Côme héberge trois centres de santé.** **Sensoria** à l'Auberge Val St-Côme, l'**Auberge Aux Quatre Matins** et le **Centre de Santé le Rituel**. Chacun offre un cachet particulier ainsi que des services professionnels et personnalisés. Je suggère de les essayer tous les trois.

Le **Village des Jeunes** offre, à divers groupes et organismes, des chalets confortables en plus d'activités de plein air variées. Ils offrent aussi des activités à l'intérieur en cas de pluie.

Le **Camp Musical de Lanaudière** accueille des jeunes de 9 à 16 ans qui ont une passion pour la musique et qui désirent développer leurs talents.

Le **Camp Richelieu de Saint-Côme** offre des programmes de colonie de vacances et de camp de jour durant l'été et l'accueil des classes nature ou de groupes durant le reste de l'année.

Le **Festival Ma Rivière en Chanson** nous arrive au début d'août. Une vedette de la chanson québécoise est toujours au rendez-vous lors d'une fin de semaine remplie de chansons et de chansonniers répartis dans plusieurs commerces du village. Ne manquez surtout pas les spectacles de soirée toujours enlevants.

Pour les golfeurs, **Le Golf Val Saint-Côme** est un incontournable. Neuf trous accrochés au flan de la montagne qui offrent des panoramas spectaculaires tout au long du parcours.

*Vraiment,*

*À Saint-Côme l'été moi, je n'ai pas le temps de m'ennuyer.*

Pour toute information supplémentaire, adressez-vous au **Bureau d'Accueil Touristique**  
1661-A, rue Principale  
450 883-2730 / 1 866 266-2730

# INFORMATIONS UTILES

## UNE NOUVELLE MAISON D'ENSEIGNEMENT DESTINÉES AUX JEUNES DE 16 À 20 ANS OUVRIRA SES PORTES !



Une Maison Familiale Rurale (MFR) s'apprête à voir le jour dans le nord de Lanaudière. Elle proposera une formule audacieuse et efficace qui permettra aux jeunes d'obtenir, au terme de leur formation, un diplôme d'études secondaires (DES) et un diplôme d'études professionnelles (DEP) en Cuisine, Service de la restauration, Assistance à la personne à domicile ou Assistance à la personne en établissement de santé.

**La formation en MFR se distingue de l'enseignement traditionnel notamment par l'alternance de stages en milieu de travail et d'enseignement en classe, et ce, aux 2 semaines.** La possibilité de s'initier à la vie professionnelle et d'acquérir de l'expérience dans leur domaine constitue un avantage certain dans le parcours des jeunes.

Ainsi, tout au long de leur formation, les jeunes habitent à la résidence de la MFR durant leurs semaines d'étude tout en profitant d'un environnement stimulant et retournent dans leurs résidences personnelles durant la formation pratique. Ce modèle d'apprentissage est tout indiqué pour les étudiants qui désirent accélérer leur parcours scolaire ou qui ne se retrouvent pas dans le système scolaire traditionnel.

La Maison Familiale rurale est présentement à la recherche d'étudiants âgés entre 16 et 20 ans, possédant un 3<sup>e</sup> secondaire réussi et intéressés par l'offre de formation d'une durée moyenne de 2 ans à 2 ans et demi qui pourrait débiter à l'automne prochain. La formation sera dispensée par la Commission scolaire des Samares et des stages seront offerts par les entreprises de la région. Les étudiants inscrits pourront bénéficier du programme d'aide financière aux études pour les prêts et bourses.

Pour de plus amples informations sur la MFR ou pour manifester votre intérêt, nous vous demandons de téléphoner sans attendre au 450 758-5412 ou d'écrire à l'adresse suivante : [mfrmatawinie@gmail.com](mailto:mfrmatawinie@gmail.com) Aussi pour en savoir un peu plus, vous pouvez consulter le site [www.haute-matawinie.com/mfrmatawinie.pdf](http://www.haute-matawinie.com/mfrmatawinie.pdf)

Le mouvement des Maisons familiales rurales compte maintenant près de 500 établissements dans le monde, mais son histoire est encore courte au Québec. Celle de Lanaudière sera la 5<sup>e</sup>.

**Source :** Carmen Guoin  
Membre du comité d'implantation  
Maison Familiale rurale Matawinie  
450 758-5412  
[mfrmatawinie@gmail.com](mailto:mfrmatawinie@gmail.com)  
[www.haute-matawinie.com/mfrmatawinie.pdf](http://www.haute-matawinie.com/mfrmatawinie.pdf)

## CENTRE D'INITIATIVE D'EMPLOI LOCAL

Le Centre d'Initiative pour l'Emploi Local de la Matawinie est un organisme sans but lucratif qui a pour mission d'aider les jeunes à se lancer en affaires. Un soutien est aussi offert pour l'expansion ou la restructuration d'une entreprise.

### Clients admissibles et conditions d'admissibilité :

- Personnes âgées entre 18 et 40 ans inclusivement
- Intention de travailler à temps plein dans l'entreprise et de posséder une participation significative dans l'entreprise
- Habiter dans une des municipalités suivantes :

Sainte-Marcelline-de-Kildare  
Saint-Alphonse-Rodriguez  
Sainte-Béatrix  
Saint-Côme  
Saint-Damien  
Saint-Jean-de-Matha  
Sainte-Émélie-de-l'Énergie

### Modalités de l'aide :

- Prêts jusqu'à concurrence de 4 000 \$
- Aucun intérêt
- Remboursable sur deux (2) ans

Si vous êtes prêts à transformer vos idées en actions, contactez-nous  
[cielmatawinie@gmail.com](mailto:cielmatawinie@gmail.com)

## LE MOT DE NOTRE CAISSE POPULAIRE

### ASSEMBLÉE GÉNÉRALE

C'est le 16 avril dernier que s'est tenue la 12<sup>e</sup> assemblée générale annuelle de notre caisse. Au total 135 personnes ont assisté à cette soirée. L'assemblée s'est déroulée sous la présidence de monsieur Gaston Tessier assisté dans ses fonctions par madame Rosanna Cusinato et par monsieur Daniel Bacon, directeur général.

Les responsables ont présenté les faits saillants qui ont marqué l'année financière se terminant le 31 décembre dernier. Ils ont présenté les rapports du conseil d'administration et de surveillance, les états financiers et le fonds d'aide au développement du milieu. Deux périodes de questions ont permis aux deux conseils respectifs de répondre aux interrogations des membres. C'est lors de cette soirée que nous avons procédé aux élections des membres de nos deux conseils.

Le partage des excédents a également été présenté et voté. Cette année c'est 61 923 \$ qui sera redistribué aux membres. Des représentants du centre de financement aux entreprises, de la fédération Lanaudière, de notre filiale Visa ainsi que de Desjardins sécurité financière étaient présents. De plus, monsieur Marc Champoux est venu faire état des travaux relatifs à la nouvelle coopérative de solidarité COOPSOM.

Nous avons également effectué 10 tirages de 50 \$ et un prix supplémentaire, gracieuseté de Visa Desjardins.

Durant l'assemblée générale, nous avons divulgué les gagnant(e)s des bourses d'études Desjardins.

### VOICI LES HEUREUX ET HEUREUSES GAGNANT (E)S :



NIVEAU	GAGNANT(E)S SAINTE-ÉMÉLIE-DE- L'ÉNERGIE	GAGNANT(E)S SAINT-CÔME
Professionnel	Simon Côté	Nicolas Boudreau
Collégial	Karine Morin Stéphane Turcotte	Ariane Charette Anne Boudreau
Universitaire	Youri Lavallée Durand	Jessica Larochelle

# CONCOURS ÉPARGNEZ GROOOO \$

## À gagner : 100 000 \$ en argent !

- Investissez et courez la chance de gagner
  - Obtenez une chance de gagner par tranche de 1 000 \$
    - Grand prix de 100 000 \$ en argent, 10 000 \$ par année pendant 10 ans
    - 13 prix secondaires de 1 000 \$ en argent
- 1 prix de 10 000 \$ pour les renouvellements d'épargne
- Participez en investissant d'ici le 29 juin
- Règlement en caisse ou sur [desjardins.com/epargnezgros](http://desjardins.com/epargnezgros)

### SAVIEZ-VOUS QUE

Votre caisse est à votre service 24 heures sur 24 ! 7 jours sur 7 !

### Votre caisse au bout du fil ! et au bout de vos doigts !

Effectuez presque toutes vos opérations financières où que vous soyez, 7 jours sur 7, 24 heures sur 24. Vous pouvez aussi obtenir l'assistance d'un conseiller pour traiter des produits et services de Desjardins.

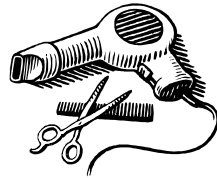
### Comment nous joindre ?

Vous pouvez nous joindre en utilisant un téléphone à clavier doté d'une ligne Touch-Tone. Composez sans frais le numéro de téléphone suivant, où que vous soyez au Canada et aux États-Unis : **1 800 CAISSES** (1 800 224-7737), ou en utilisant notre site Internet

[www.desjardins.com](http://www.desjardins.com)

## SECTION COMMERCIALE

### SALON CI-ZO



Maintenant déménagé au 121, 24<sup>e</sup> Avenue,  
vous pouvez maintenant me rejoindre au

450 421-3444

Merci et au plaisir !

Joannie Clément



### *Résidence de l'Amitié*

Résidence familiale pour aînés  
9 chambres spacieuses avec salle de toilette privée  
Chambre de répit tout inclus  
Jardin potager, gazébo, piscine creusée



116 rue Principale  
St-Jean de Matha  
Tél.: (450) 886-0303  
[www.residence-amitie.com](http://www.residence-amitie.com)



### **Récupération importante de matières organiques pour projet pilote en agroforesterie**

Besoin rapide de résidus organiques vieillis ou frais tels que : Compost, feuilles mortes, gazon (sans fertilisant), chipes et sciure de bois, copeau forestier, top sol, terre, biomasse, fumier animal (de ferme), mauvaise herbe sauf si montée en graine, etc.

Veuillez contacter Julie Venne ou  
Louise Arbour au 450 883-5056.

Merci de votre collaboration !

### **PROTÉGEZ VOTRE ACTIF LE PLUS PRÉCIEUX : Votre capacité de gagner un revenu**

L'assurance invalidité en cas de maladie ou accident le mieux adapté à votre revenu et votre style de vie.

Propriétaires de petites entreprises, travailleurs à revenu moyen, travailleurs autonomes, travailleurs à domicile, cols bleus : plombiers, électriciens, etc... La compagnie d'assurances RBC possède la solution pour vous !

Pour obtenir davantage d'information ou pour une évaluation gratuite, communiquez avec moi Thérèse Tardif au 450 883-1346 à Saint-Côme

Thérèse Tardif, 24 ans d'expérience en tant que Conseillère en sécurité financière, Groupe CMA  
Représentante en épargnes collectives  
Services en placements Peak Inc.

## BIBLIOTHÈQUE

*Durant la vente de garage sans permis qui se tiendra les 6-7 juillet prochain, la Bibliothèque sera également présente pour vendre des livres. Les revues coûteront 0,25 \$ et les livres 1 \$ (sauf exception). Les fonds ramassés servent à acheter des livres plus récents. C'est un rendez-vous dans le stationnement situé à côté du Bureau d'Accueil Touristique !*

### HEURES D'OUVERTURE

Mardi de 18h30 à 20h30  
Jeudi de 13h30 à 15h30  
Samedi de 10h à midi

### TÉLÉPHONE

450-883-2726, poste 7316  
Louise Sisle Héroux, coordonatrice