



VALÉRIE CARON, MBA
514.915.2762 • vcaron.com
Courtier Immobilier résidentiel et commercial

Toujours au sommet! ▲

ROYAL LEPAGE
PRIX 2019-20-21
DIAMANT

ROYAL LEPAGE
PRIVILÈGE
Agence immobilière

1221010723-200422

JUSTE DU SAVOIR FAIRE!



450 653-6000

remaxactif.com AGENCE IMMOBILIÈRE
1592, rue Montarville, Saint-Bruno

1221008971-130121

LES
VERSANTS
DU MONT-BRUNO

Le mercredi 21 septembre 2022 | Vol. 22 #47 | 36 pages



Faites partie
d'une équipe
accueillante

Postulez maintenant
en restaurant ou à mcdonalds.ca/embauche

Salairé débutant à 15\$/h pour un poste d'équipier
Salairé débutant à 17\$/h pour un poste de gestion
Bourse d'étude de 1000\$ et avantages sociaux concurrentiels
1500, rue Montarville Saint-Bruno • 1475, boul. Saint-Bruno, Saint-Bruno

Salubrité dans les écoles

LE DANGER AUGMENTE



(Photo : archives)

Pages 4 et 5

Bienvenue aux nouveaux patients

OUVERT 6 JOURS

Clinique dentaire
TAPIERO BOUHADANA

Bienvenidos, hablamos español!
RENDEZ-VOUS ET URGENGE
450 653-7885
OUVERT LE SAMEDI
135, chemin de la Rabastalière Ouest

1221008566-160920



CLINIQUE DE
podiatrie
MONTARVILLE
Pour la santé de vos pieds

- Soins des pieds, verrues plantaires, mycose, douleur, entorse, tendinite, fasciite, laser, etc.
- Chirurgie pour ongles incarnés
- Orthèses plantaires (adulte et enfant)
- Examen biomécanique





1455, RUE ROBERVAL
SAINT-BRUNO-DE-MONTARVILLE

BIENVENUE AUX NOUVEAUX PATIENTS
450 441.4333

Dre Marie-Claude Charest
podiatre-propriétaire
et résidente de Saint-Bruno

Dr David Morin
podiatre

1221008596-210721




L'événement
ADRÉNALINOLOGIE
jusqu'au 30 septembre



Meilleur achat
dans sa catégorie

LE **GUIDE**
DE **L'AUTO**
2022

KICKS

Meilleure économie d'essence de sa catégorie
Consommation combinée : 7,2 L/100 km*

Louez le **KICKS S 2022**
à partir de 251 \$*/mois,
avec un acompte de 1 295 \$,

PENDANT
24 MOIS

C'est comme payer
58 \$**
/semaine

Valeur au détail à partir de
22 518 \$

Vivez une poussée d'adrénaline au volant d'un de nos KICKS.



ST BRUNO
NISSAN

221, boul. Laurier, Saint-Basile
450 653-2485 • 514 878-1225

stbrunonissanmontreal.ca

Saint-Basile-le-Grand

L'épave retirée des eaux



Le bateau échoué avait été signalé le 26 juillet dernier. (Photo : archives)



L'épave a été retirée des eaux de la rivière Richelieu le 13 septembre. (Photo : Frank Jr Rodi)

Le bateau échoué près du quai du parc Prudent-Robert, à Saint-Basile-le-Grand, a enfin été tiré des eaux de la rivière Richelieu. L'épave a quitté les lieux le mardi 13 septembre dernier.

Un texte de Frank Jr Rodi
frodj@versants.com

« Enfin », diront certains. Notamment sur les réseaux sociaux. Cette histoire aura fait les manchettes tout l'été, non seulement dans les médias, mais aussi sur la Toile.

C'est que l'embarcation avait d'abord été signalée le 26 juillet. Depuis, elle n'avait pas bougé... du moins pas avant mardi dernier.

Pour sortir le bateau des eaux du Richelieu, Transports Canada a confié le contrat à l'entreprise ontarienne Scruton Marine Inc. « Il a été retiré le 13 septembre », confirme par courriel la conseillère principale en communications chez Transports Canada, Sau Sau Liu.

**« L'enquête concernant le propriétaire du bateau est toujours en cours. »
- Transports Canada**

De son côté, le maire de Saint-Basile-le-Grand, Yves Lessard, se dit « heureux que l'affaire soit enfin réglée ».

SOUPIR DE SOULAGEMENT

En entrevue avec *Les Versants*, le premier magistrat confie qu'à la Ville, il y a eu un soupir de soulagement mardi matin, lorsque l'embarcation a été sortie de l'eau. « Il y avait une certaine inquiétude, à savoir ce qui se passait en dessous. Le bateau a été découpé en morceaux et mis dans un conteneur pour le transport », décrit M. Lessard.

Lors de l'opération, le nouveau quai du parc Prudent-Robert, acquis par la Municipalité en mai dernier au coût de 26 000 \$, n'a pas été endommagé.

Yves Lessard affirme qu'en 48 ans à Saint-Basile-le-Grand, il n'a jamais vu une histoire semblable.

RAPPELONS LES FAITS

Le 26 juillet, la Régie intermunicipale de police Richelieu – Saint-Laurent a avisé Transports Canada, le responsable de la circulation maritime en charge de sécuriser les lieux, de l'abandon d'une embarcation à moteur de 30 pieds. Deux jours plus tard, un représentant de Transports Canada a conclu que le bateau représentait un éventuel risque à la navigation. Puis il a activé le processus contractuel pour l'enlèvement de l'épave. L'appel d'avis d'intérêt pour ce retrait se terminait le 5 août. Le processus contractuel devait se clarifier ensuite.

En parallèle, Transports Canada menait aussi une enquête pour retrouver le propriétaire de l'embarcation afin qu'il

assume les frais reliés au retrait du bateau.

PROPRIÉTAIRE RECHERCHÉ

Bien que l'embarcation ait été retirée du Richelieu, le dossier, lui, est loin d'être classé. Du moins pour Transports Canada. « L'enquête concernant le propriétaire du bateau est toujours en cours », répond Sau Sau Liu.

S'il demeure introuvable, c'est le Programme de protection de la navigation de Transports Canada qui devra en essuyer les coûts.

Rappelons qu'en assemblée du conseil, en août dernier, le maire de Saint-Basile-le-Grand, Yves Lessard, a souligné que le cas de ce bateau était de la responsabilité du ministère des Transports fédéral. « Ils [le Ministère] ont tenté de nous inviter à aller le désancrer pour pouvoir en disposer et trouver le propriétaire. Ce que nous avons refusé. Ça ne nous appartient pas. C'est une grande responsabilité, dès que vous y touchez. C'est donc dire que vous assumez la responsabilité de ce qui va survenir. »

1221011 155-210922

Votez vrai.

Lucie Gagnon
Montarville

✉ / lucie.gagnon@plq.org
🌐 / 2022.plq.org/lucie-gagnon
📱 / LucieGagnonPLQ



Vote par
anticipation
25 et 26 septembre

Élections
générales
Lundi 3 octobre

Vrais enjeux. Vraies solutions.

**Parti
Libéral
du
Québec**

Marie-Joseph Decosse, agente officielle.

Nos écoles en travaux

Nos écoles sont-elles vétustes? Elles le sont, d'après une étude publiée par le *Journal de Montréal* en septembre.

Un texte de Frank Jr Rodi
frodi@versants.com

Cette analyse est sans pitié pour les écoles de Saint-Bruno-de-Montarville, de Saint-Basile-le-Grand et de Sainte-Julie.

Les trois écoles primaires montarvilloises, les écoles primaires de Saint-Basile-le-Grand et de Sainte-Julie, l'école secondaire du Mont-Bruno et l'école secondaire du Grand-Coteau, à Sainte-Julie, décrochent toutes des cotes D (mauvais état) ou E (très mauvais état). Sur le territoire, seule l'école primaire Tourne-Vent, à Sainte-Julie, obtient une note de passage avec un C (satisfaisant).

Les cotes sont basées sur l'indice de vétusté, exprimé en pourcentage. « L'indice de vétusté de chaque bâtiment est basé sur l'évaluation des travaux à faire d'ici cinq ans, en fonction de sa valeur de remplacement », lit-on dans l'étude.

Les écoles Aux-Quatre-Vents, à Sainte-Julie, et Albert-Schweitzer, à Saint-Bruno, sont les plus vétustes, toujours



L'école secondaire du Mont-Bruno est en pleine période de travaux. (Photo : archives)

« Des travaux sont en cours dans l'école. »
- Robert D'Aquila

selon l'étude. Des indices de vétusté de près de 81 % et de 76 % leur ont été attribués respectivement. Les travaux d'ici cinq ans, pour les deux établissements scolaires, sont évalués à plus de 12 M\$.

Or, rappelons qu'une annonce a été faite, en juin dernier, pour un projet de reconstruction et d'agrandissement de l'école Albert-Schweitzer. L'investisse-

ment de quelque 40 M\$ prévoit l'ajout de six nouvelles classes. Les données du ministère de l'Éducation sur lesquelles l'étude du quotidien montréalais se base remontent à février 2022.

L'indice de vétusté de l'école secondaire du Mont-Bruno, par exemple, atteint 32 %. Les travaux à réaliser d'ici cinq ans sont estimés à plus de 41 M\$. Son directeur, Robert d'Aquila, est l'un des rares à avoir répondu à notre demande. « C'est quelque chose qui occupe mon quotidien depuis les derniers mois. Des travaux sont en cours dans l'école », exprime M. D'Aquila.

Celui-ci évoque un projet d'envergure en sept phases pour une période de dix

ans. La phase 1 concernait l'extérieur du bâtiment, qui a fait face à des enjeux structurels. « C'était prioritaire afin d'éviter des infiltrations d'eau. Les phases 2 et 3, nous sommes dedans actuellement. Nous planifions la phase 4 », déclare le directeur de l'école.

On parle de travaux de revêtement, de la cour extérieure, du débarcadère... Des travaux à l'intérieur sont aussi au programme, comme le déménagement de la bibliothèque. L'accueil et l'administration sont aussi concernés par ces travaux. L'agora et la radio étudiante sont aussi ciblées par ce réaménagement et cette réorganisation de l'intérieur. « Afin d'améliorer le sort des élèves, nous libérons de l'espace, agrandissons de l'intérieur, réaménageons les classes. Nous devons aussi faire une remise aux normes du bâtiment, par exemple au niveau de la toiture et de la fenestration », poursuit M. D'Aquila, qui évoque un éventuel investissement de 70 M\$ pour l'école secondaire du Mont-Bruno.

Question aux lecteurs

Avez-vous l'impression que l'école de vos enfants est vétuste?
versants.com

Québec solidaire Montarville

La véritable alternative pour l'avenir du Québec et de la circonscription de Montarville

1221011210-140922

Ruth Messier, agente officielle

Marie-Christine Veilleux
Candidate

<https://quebecsolidaire.net/> 438.855.3858

ON EST LÀ

1221011055-240922

POUR DES VACANCES RÉUSSIES DÈS LE DÉPART

VOYAGELM DEPUIS 1971

1462, rue de Montarville, Saint-Bruno-de-Montarville
450 653-3658 voyagelm.ca

Chute d'un bout de plafond dans une classe

Plus de peur que de mal

Un morceau de plafond d'une classe de l'école De Montarville est tombé la semaine dernière alors que des élèves étaient dans la classe. Aucun blessé n'est à signaler.

Un texte de Frédéric Khalkhal
fkhalkhal@versants.com

Plus de peur que de mal. Sur l'heure du dîner, en début de semaine dernière, une section du plafond d'une classe d'élèves de 4^e année de l'école primaire De Montarville est tombée.

Des élèves du service de garde étaient présents en classe pour le dîner. Fort heureusement, le plâtre qui s'est détaché n'est tombé sur personne. Les élèves, un peu ébranlés, ont poursuivi le dîner dans une classe voisine.

En attendant que le local soit sécurisé, les élèves de la classe se sont installés à la bibliothèque. La classe était fonctionnelle dès le lendemain matin, à l'arrivée des élèves.

« Les élèves, tout comme l'enseignante, ont fait preuve de beaucoup de flexibilité dans cette situation », nous rapporte un parent dont l'enfant fréquente l'école.

Très rapidement, une équipe de réparation a été contactée pour rendre le local sécuritaire et disponible dès que possible.

« Les élèves, tout comme l'enseignante, ont fait preuve de beaucoup de flexibilité dans cette situation. »
- Parent d'élève

CSSP

Le Centre de services scolaire des Patriotes (CSSP) a confirmé au journal que « sur l'heure du dîner, une section de plâtre du plafond est tombée dans une classe de 4^e année. La surface décollée est estimée à 0,4 m². Des élèves du service de garde étaient présents en classe pour le dîner. Les élèves ont poursuivi le dîner dans une classe voisine ».

L'école De Montarville ne fait pas partie des écoles pour lesquelles le CSSP a fait une demande de remplacement. « Elle



Un bout de plafond est tombé dans une classe de l'école De Montarville. (Photo : courtoisie)

est toutefois ciblée pour subir une réfection majeure dans un horizon de 8 à 10 ans », d'indiquer Maryse St-Arnaud, au Service des communications du CSSP.



SAINTE-JULIE

NOUVEL ÉVÉNEMENT !

PÉTILLANT & GOURMAND

ÉVÉNEMENT-BÉNÉFICE DU MAIRE
POUR LES ORGANISMES
DE SAINTE-JULIE

**30 SEPTEMBRE
DE 17H À 22H &
1^{ER} OCTOBRE
DE 11H À 22H**

PARC JULES-CHOQUET
VILLE.SAINT-JULIE.QC.CA

1221012587-210922

Continuons. 

NOS ENGAGEMENTS EN SANTÉ :

- Plateforme de rendez-vous Votre Santé
- 900 M\$ supplémentaires pour les soins à domicile
 - Nouveaux centres médicaux privés accessibles gratuitement
 - Hospitalisation à domicile
- 400 M\$ pour former et recruter 660 médecins et 5000 professionnels
- 100 M\$ pour plus de répit aux parents d'enfants handicapés



Nathalie

Roy

MONTARVILLE

AGENTE OFFICIELLE ROXANNE RINFRET

122101190-210922

Le RTL à la demande

J'ai testé pour vous

Ce matin, j'ai testé pour vous le service RTL à la demande sur le territoire desservi à Saint-Bruno-de-Montarville.

Un texte de Alexandra Vieille
avieille@versants.com

RTL à la demande est un service de transport par taxis. Le service, offert sur le territoire de Saint-Bruno-de-Montarville, concerne les zones suivantes : la gare de Saint-Basile-le-Grand, le pôle d'activités et de commerce du centre-ville de Saint-Bruno, l'arrêt d'autobus du stationnement incitatif Seigneurial, la gare de Saint-Bruno et le parc d'affaires Gérard-Filion. Le 22 août 2022, le RTL a ajouté deux nouvelles zones à ce territoire, soit le quartier Trinité et la zone limitrophe de Saint-Bruno (secteurs de la rue Antoine-Forestier à Carignan et de la rue Principale à Saint-Basile-le-Grand). Ce service est en vigueur du lundi au vendredi, de 5 h 30 à 8 h 05 et de 16 h 10 à 18 h 40, sauf les jours fériés. Il y a également un territoire desservi à Boucherville/Longueuil, mais il n'est pas possible de se déplacer d'un territoire à l'autre. On peut se déplacer seulement dans un seul et même territoire.

UTILISATION

Pour commencer, il faut télécharger l'application mobile *RTL à la demande*, offerte sur Android et iOS. Ensuite, il faut se créer un compte, ou ouvrir une session si vous avez déjà un compte. Après cette étape, vous pouvez entrer le point de rencontre et la destination, ou vous pouvez pointer les lieux sur la carte. Vous choisissez l'heure qui vous convient (dans les plages horaires disponibles). Après quelques secondes, une proposition de déplacement sera affichée. Vous confirmez la réservation et vous pouvez vous rendre au point de rencontre à l'heure convenue.

MON EXPÉRIENCE

J'ai moi-même effectué toutes ces étapes sans problème. Par la suite, j'ai reçu un premier message texte m'indiquant que le chauffeur se situait à quatre minutes du point de rencontre. Deux minutes plus tard, un autre message texte m'indiquait que le chauffeur se trouvait à deux minutes du point de rencontre en précisant la marque et la couleur de la voiture, de même que le numéro de sa plaque d'immatriculation. Deux



Le point d'origine et la destination de votre déplacement doivent obligatoirement être situés à l'intérieur des zones de service. (Photo : courtoisie)

7

C'est le nombre de zones desservies sur le territoire de Saint-Bruno-de-Montarville par le RTL à la demande.

minutes plus tard, je recevais un troisième message texte qui m'indiquait que le chauffeur était au point de rencontre en précisant son nom et en répétant le numéro de la plaque d'immatriculation. Ces détails sont les bienvenus, surtout lors d'un premier essai avec ce type de transport. La voiture est arrivée à l'heure indiquée dans les messages textes avec les bonnes caractéristiques. De plus, il y avait un insigne du *RTL à la demande* sur le toit du véhicule. Impossible de se tromper.

Je monte à bord du véhicule, le chauffeur est courtois et chaleureux. Je lui demande de me confirmer le prix du passage et il me répond « Nous ne prenons pas l'argent comptant ni les cartes

de débit ou de crédit, c'est seulement la carte Opus avec ce service ». Oups! Je n'ai pas de carte Opus. Mais le chauffeur ne m'a pas mise à la porte de son véhicule pour autant. Voyant mon malaise, il a été assez gentil pour offrir le déplacement gratuitement. Soulagée, je le remercie, je boucle ma ceinture et le trajet commence. À titre informatif, le point de rencontre se trouvait dans le quartier Trinité et la destination, au centre-ville de Saint-Bruno.

Nous discutons pendant le trajet. J'apprends que l'achalandage a grandement diminué à cause de la pandémie. « Avant la COVID, on était cinq taxis et il y avait environ 40 passagers chaque jour. Maintenant, nous sommes deux

taxis avec à peine deux ou trois passagers par jour. » Mais le chauffeur ne s'inquiète pas : « La clientèle va revenir. Avec le retour à l'école et l'hiver qui arrive, les gens prennent moins leur voiture », affirme le chauffeur. Ensuite, il m'explique comment ce service a été mis en place. Le chauffeur signe un contrat de travail avec la compagnie Allô Taxi, qui, à son tour, collabore avec le RTL pour offrir ce service. Donc, le chauffeur ne travaille pas directement pour le RTL. Il utilise son véhicule personnel afin de compléter ces déplacements.

CONCLUSION

Mon expérience avec ce service est positive. C'est un moyen de transport pratique, fiable et abordable. Bien entendu, il y a des points à améliorer, dont le nombre de zones desservies, qui est, somme toute, bas. Mais c'est tout de même un moyen de transport qui gagne à être connu.

Question aux lecteurs

Essaierez-vous ce service?
versants.com

LES
VERSANTS
DU MONT-BRUNO

Les Versants du Mont-Bruno inc.
1488, rue Montarville J3V 3T5
450 441-5300 www.versants.com

Éditeur
Philippe Clair
pclair@versants.com

Adjointe administrative
Michèle Caya
mcaya@versants.com

Coordonnatrice marketing
et solutions média
Mélodie Clair
mclair@journaldechambly.com

Directeur de l'information
Frédéric Khalkhal
fkhalkhal@versants.com

Journalistes
Frank Jr Rodi
frodj@versants.com
Alexandra Vieille
avieille@versants.com
Julien Dubois
Initiative de journalisme local
redaction@versants.com
Jean-Christophe Noël
redaction@versants.com

Réviseur - Correcteur
Charles DuBois

Coordonnatrice ventes
et solutions médias
Carole Bouvier
ventes@versants.com

Ventes et solutions médias
Sylvie Croze
scroze@versants.com
Serge Cordeau
scordeau@versants.com

Infographistes
Denis Kiopini
Christine Burke
Carole Bouvier

Imprimerie
Transcontinental

Distribution
Publi-Sac

19 261 exemplaires

RS RÉSEAU SÉLECT
PARTENAIRE PUBLICITAIRE

Initiative de journalisme local
Financé par le gouvernement du Canada

Canada

Suivez-nous sur **facebook** facebook.com/VersantsMontBruno

Saint-Basile-le-Grand

Décès de Germain Brosseau

C'est avec tristesse que la Ville de Saint-Basile-le-Grand a appris le décès de monsieur Germain Brosseau, 91 ans, conseiller municipal de Saint-Basile-le-Grand de 1965 à 1977.

Un texte de Alexandra Vieille
 avieille@versants.com

Germain Brosseau est originaire de Saint-Philippe-de-Laprairie. En 1965, il débute sa carrière politique à Saint-Basile-le-Grand alors qu'il est élu conseiller municipal du district 6, sous le maire Roland LeBlanc. Il a occupé ce poste jusqu'en 1977. Au milieu des années 1970, il s'impliquera avec sa femme, Jeannine Trudeau Brosseau, dans le Club Optimiste de la Ville, dont il fut le président à la fin des années 1970. *Les Versants* ont fait une entrevue avec Richard Pelletier, président de la Société d'histoire de Saint-Basile-le-Grand et ami du disparu. Il affirme qu'« il [Germain Brosseau] était très actif au niveau communautaire ». Il poursuit en disant : « Germain aimait les gens, il aimait leur parler. Il avait un bon sens de l'humour. Il était taquin, aussi. Il s'est

toujours intéressé à ce qui se passait dans la municipalité. » M. Pelletier riait souvent en racontant des souvenirs qu'il a partagés avec M. Brosseau. « Il avait toujours des histoires à raconter et c'était toujours drôle. »

**« Il était très actif au niveau communautaire. »
 - Richard Pelletier**

CONSÉCRATION

L'implication et la grande influence de Germain Brosseau sont immortalisées avec la rue Brosseau, nommée en son honneur. C'est grâce à lui que Saint-Basile-le-Grand a obtenu le statut de ville en 1969. À la fin de l'année précédente, il proposait des démarches qui se sont concrétisées quelques mois plus tard par le changement du statut de Saint-Basile-le-Grand de paroisse à ville.

Durant un événement de la Ville, appelé *Dimanche sur le parvis*, M. Pelletier a



En 1965, Germain Brosseau débute sa carrière politique à Saint-Basile-le-Grand. (Photo : Courtoisie)

fait une capsule historique avant un spectacle où il avait invité M. Brosseau à lire la proposition qu'il avait écrite au moment de faire de Saint-Basile-le-Grand une ville. Par la suite, Germain Brosseau a raconté une série d'anecdotes, toutes plus drôles les unes que les autres. « J'ai perdu un peu le contrôle de l'entrevue à ce moment là, mais les gens ont vraiment ri, ils ont beaucoup appré-

cié cette capsule, je crois » nous explique Richard Pelletier. Il termine en disant : « Ce qui est certain, c'est que je vais beaucoup m'ennuyer de lui. »

Question aux lecteurs

Avez-vous connu M. Germain Brosseau?
versants.com



Personne n'est mieux placé que DEL pour optimiser tes démarches en ressources humaines.

Planifier les besoins en main d'œuvre, attirer et retenir les meilleurs talents... c'est plus simple lorsqu'on est bien accompagné. Et le plus beau, c'est que nos services sans frais sont bonifiés par notre impartialité, notre expérience et notre solide réputation.

Découvre notre offre à delaggo.ca



Société d'astronomie de la Montérégie

Sous le ciel de Saint-Bruno

Le journal *Les Versants* a appris que la Société d'astronomie de la Montérégie s'installe à Saint-Bruno-de-Montarville. Pour célébrer son arrivée, le club d'astronomie organise une soirée portes ouvertes, ce mardi 20 septembre à compter de 19 h 30.

Un texte de Frank Jr Rodi
frodi@versants.com

De Saint-Hubert, la Société d'astronomie de la Montérégie (SAMO) déménage en territoire montarvillois!

Ses membres se réuniront maintenant à l'ancienne gare de Saint-Bruno-de-Montarville, à proximité du parc Quincy-sous-Sénart.

Lors de l'ouverture, ce mardi, les membres organiseront une exposition d'astrophotographies. Une présentation sur le ciel du mois fera aussi partie de la programmation de la soirée.

« La Ville nous a accueillis, puis nous permet de nous installer à l'ancienne gare pour nos rencontres du mardi soir », explique le Montarvillois Jean-François Larouche. Ce membre de la SAMO remercie d'ailleurs le maire, Ludovic Grisé-Farand, la direction des loisirs et le conseil municipal pour cet accueil.

De son côté, Saint-Bruno confirme l'entente : « La Ville confirme avoir conclu un bail avec l'organisme pour la location de locaux dans l'ancienne gare, en réponse à une demande formulée par la SAMO. L'ancienne gare a été retenue surtout pour sa disponibilité. »

Depuis plus d'une décennie, les réunions entre les membres de la SAMO se déroulaient à l'École nationale d'aéro-technique (ÉNA), à Saint-Hubert.

Quand on lui demande quel est l'objectif d'avoir un pied à terre à Saint-Bruno-de-Montarville, le passionné d'astronomie répond que c'est d'avoir un local disponible chaque semaine à tarif abordable dans un lieu central et facile d'accès. « Comme nous faisons plusieurs activités à Saint-Bruno, cet endroit nous semble tout à fait propice! », commente M. Larouche.

EN TERRAIN CONNU

Notons toutefois que ce n'est pas la première fois que la Société d'astronomie de la Montérégie fait une incursion à Saint-Bruno-de-Montarville. L'organisme connaît un certain historique dans le paysage montarvillois. Depuis quelques années déjà, la SAMO met ses télescopes à la disposition des citoyens pendant la Fête du lac de Saint-Bruno-de-Montarville, en pleine saison hivernale. La SAMO organise aussi une Soirée des Perséides à Saint-Bruno-de-Montarville. Enfin, elle parraine le programme Biblioscope de la bibliothèque municipale (bientôt bibliothèque Georges-Brossard). Programme qui permet aux usagers d'emprunter un télé-



Les Montarvillois Jean-François Larouche et Robert Saint-Jean, de la SAMO. (Photo : Frank Jr Rodi)

« Nous avons comme priorité d'augmenter notre proportion de citoyens de Saint-Bruno. »
- Jean-François Larouche

scope pour observer le ciel à partir de la maison.

Ce que vient corroborer cet autre Montarvillois et membre de la SAMO, Robert Saint-Jean : « Cette offre de la Ville découle de l'implication de la SAMO dans plusieurs activités [à] Saint-Bruno. Entre autres, la soirée des Perséides, organisée conjointement avec la Municipalité, la Sépaq et la SAMO le 12 août dernier dans le parc national du Mont-Saint-Bruno. »

En parlant du nouveau local de la SAMO, ce passionné d'astrophotographie évoque « une opportunité pour les citoyens de s'informer sur l'astronomie en n'ayant pas à se déplacer à Montréal ».

80 MEMBRES

La SAMO est un club d'astronomie actif qui compte quelque 80 membres, certains venant de Chambly, Saint-Hubert, Verchères, Longueuil, Montréal, Saint-Hyacinthe, Saint-Jean-sur-Richelieu et Magog. Une dizaine d'autres demeurent à Saint-Bruno-de-Montarville. « La ville est située au cœur de nos activités.

Nous avons comme priorité d'augmenter notre proportion de citoyens de Saint-Bruno », de poursuivre Jean-François Larouche.

Ce qui risque d'arriver, selon Robert Saint-Jean, d'autant plus que l'astronomie fait de plus en plus d'adeptes. « Les nouvelles images du télescope spatial James Webb ont eu un grand impact [sur le] public. Les changements environnementaux, dont la pollution lumineuse, et probablement les périodes de confinement, ont sensibilisé les gens à mieux connaître notre environnement. La SAMO à Saint-Bruno permettra aux citoyens de Saint-Bruno d'en apprendre plus sur le ciel, quoi et quand observer. Le Soleil, la Lune, les planètes peuvent facilement être observés à partir de Saint-Bruno », illustre-t-il.

De son côté, M. Larouche déplore toutefois le fait que « le ciel de Saint-Bruno souffre de la pollution lumineuse, ce qui limite l'observation d'objets peu lumineux ».

La SAMO offre des expertises reconnues à travers les clubs de la Fédération

des astronomes amateurs du Québec pour l'astrophotographie, l'observation visuelle et ses activités d'animation grand public.

En plus de son nouveau local, elle possède aussi un site d'observation privé accessible à l'année pour ses membres à Saint-Alexandre, près de Saint-Jean-sur-Richelieu. À cet endroit, la basse pollution lumineuse du ciel permet d'en effectuer des observations de qualité.

Les membres de la SAMO se rencontrent maintenant tous les mardis soirs à l'ancienne gare de Saint-Bruno. « Nous invitons les passionnés d'astronomie de tous niveaux à se joindre à notre club! », clame Jean-François Larouche.

SAINT-BRUNO SOUS ÉCLIPSE SOLAIRE

Par ailleurs, le 8 avril 2024, Saint-Bruno-de-Montarville se retrouvera dans le couloir de totalité d'une éclipse totale de Soleil. « Peu de gens le savent..., note M. Saint-Jean. C'est un phénomène qui se produit peut-être une fois dans notre vie! Où se placer? Comment l'observer de façon sécuritaire? Comment la photographier? Toutes ces questions, et bien plus, seront abordées dans les réunions de la SAMO! »

Question aux lecteurs

Pourquoi observez-vous le ciel?

versants.com





Line Marie Laurin,
des Jardins communautaires de
Saint-Basile-le-Grand

CHRONIQUE JARDINAGE

Travaux d'automne au potager

Voici un avis important aux jardiniers : Si vous pensez que les travaux au potager sont terminés, détrompez-vous. Il reste bien des heures de plaisir, comme vous verrez dans cette chronique.

Mais d'abord, faisons un peu de ménage. La saison chaude et humide nous a amené plusieurs maladies : virus et moisissures auront fait noircir et tomber prématurément les feuilles de vos plants. Ramassez celles-ci et éliminez-les. Le froid ou le compostage ne vous débarrasseront pas nécessairement des spores ni ne détruiront les œufs d'insectes ayant attaqué vos plantes.

Certaines plantes alimentaires vivaces, telles les asperges et les topinambours, peuvent être rabattues à quelques centimètres du sol, permettant de désherber entre les plants. On profitera de cette opération pour étendre une couche de compost aux asperges; elles vous en remercieront au printemps.

Parlant de printemps, on pourra penser à la récolte 2023 en faisant la cueillette de semences.

Mon plant de basilic, que j'ai transformé en pesto et congelé dans des bacs à glaçons, m'a fait cadeau de nombreuses semences que je conserverai au frigo, après un séchage à l'air libre, un nettoyage (en les passant au tamis) et un ensachage. Mes contenants, bien identifiés, sont faits à partir de papier journal. On peut aussi récupérer les bouteilles de médicaments. D'ailleurs, on trouve souvent dans les emballages de produits pharmaceutiques, des sachets dessiccants. Ajoutez-les à vos contenants de semis, car, avec le temps, l'humidité met en péril le pouvoir de germination des graines récoltées.

D'autres légumes et fines herbes peuvent être récoltés pour leurs semences : coriandre, capucines, haricots, fèves, courges et, bien sûr, les tomates. Quel bonheur de semer, à l'intérieur en mars, les graines de tomates récoltées

à l'automne! L'opération se fait à partir d'une tomate exempte de maladie que l'on aura laissée mûrir longtemps sur le plant. Utilisez une variété non hybride si vous désirez avoir un clone parfait. Sinon, le résultat sera différent, mais parfaitement comestible. Prélevez la chair, ajoutez un peu d'eau et versez dans un bocal placé au soleil. Agitez chaque jour et filtrez après une semaine de ce traitement. Cette opération permet de dégager plus facilement les téguments autour des graines. Asséchez parfaitement celles-ci sur du papier buvard et ensachez.

C'est aussi le moment de planter l'ail. Pour la première récolte, utilisez des gousses vendues en jardinerie; vous en connaîtrez la provenance et la variété. Par la suite, après avoir cueilli les fleurs d'ail, fin juin, vous pourrez conserver quelques caïeux récoltés et les replanter à l'automne. Au fait, pas besoin d'avoir un potager pour cultiver l'ail; il est très décoratif dans une plate-bande fleurie!



ESPACE URBAIN coiffure est un salon de coiffure unisexe, contemporain et convivial, idéal pour toute la famille!

C'est aussi une équipe professionnelle de coiffeurs et de coloristes à l'affût des nouvelles tendances.

Vous y trouverez la gamme complète des produits **L'Oréal** et **Kérastase**.



1221011251 - 21.09.22



Les résidents du Jazz St-Bruno sont les bienvenus!

Mardi au vendredi de 9 h à 20 h et samedi de 8 h à 15 h
1444, rue Roberval (voisin du Provigo) Saint-Bruno • 450.690.1444



Bureau du député fédéral de Montarville

Inauguration deux ans après

Le député fédéral de Montarville, Stéphane Bergeron, a inauguré la semaine dernière ses bureaux situés à Sainte-Julie après les avoir ouverts juste avant la pandémie.

Un texte de Frédéric Khalkhal
fkhalkhal@versants.com



Stéphane Bergeron accueillait les citoyens de la circonscription de Montarville lundi dernier. (Photo : Frédéric Khalkhal)

Deux ans après la pandémie, les choses reviennent à la normale. C'était aussi le moment pour le député fédéral bloquiste de Montarville, Stéphane Bergeron, d'inaugurer officiellement son bureau de circonscription à Sainte-Julie.

Pour l'occasion, il a accepté de répondre à nos questions.

POURQUOI CETTE INAUGURATION DEUX ANS APRÈS VOUS ÊTRE INSTALLÉ À SAINTE-JULIE?

On a aménagé officiellement en février 2020 et, à peine un mois plus tard, alors que l'on finalisait les aménagements de bureau, on s'est retrouvés en pandémie. On n'a jamais été capables d'inaugurer officiellement le bureau.

DEPUIS VOTRE ÉLECTION, QUELS ONT ÉTÉ LES DOSSIERS SUR LESQUELS VOUS AVEZ TRAVAILLÉ?

On a les plus gros dossiers de nature politique, comme le champ de tir du mont Saint-Bruno, le bruit de l'aéroport de Saint-Hubert, la protection des milieux naturels, mais il y a aussi tous les dossiers qui passent inaperçus dans le public en général mais qui sont le pain et le beurre du travail d'un bureau de circonscription. Ces citoyens qui sont pris avec un problème du service d'immigration, avec le ministère du Revenu, l'assurance emploi... Ils communiquent avec nous pour que l'on puisse les soutenir dans leur démarche auprès du gouvernement fédéral.

Malheureusement, les gens téléphonent ici en dernier recours. Dans ces cas, on peut difficilement donner un coup de main, mais très souvent, les résultats sont au-delà de nos attentes. Et n'avoir que quelqu'un qui prend la peine de les écouter, cela fait une différence, car la machine gouvernementale est froide et impersonnelle. Là, c'est comme la maison des fous d'Astérix. On les envoie chercher un formulaire à un bureau pour leur dire que c'est à un autre. Lorsqu'ils arrivent ici, très souvent, ils sont surpris que l'on ait une oreille empathique et que l'on prenne le temps d'écouter les gens, et c'est le genre de problèmes que l'on règle dans les bureaux de circonscription.

COMMENT ACCUEILLEZ-VOUS L'ARRIVÉE, SUR LA SCÈNE FÉDÉRALE, DE PIERRE POILIEVRE?

C'était aux membres du Parti conservateur de faire le choix qu'ils ont décidé de faire. Le Parti conservateur a choisi quelqu'un avec des idées un peu plus ultraconservatrices, pas simplement sur le plan fiscal, mais aussi social, et cela nous change un peu du Parti progressiste-conservateur, où l'on avait souvent une tendance conservatrice sur le plan fiscal, mais une tendance un peu plus progressiste sur le plan social. Difficile de faire des commentaires, car on n'a pas vu encore de quel bois il se chauffe en tant que chef du Parti conservateur.

Il a dit vouloir faire l'unité du parti, alors quelle place donnera-t-il aux idées défendues par les autres candidats? On verra à l'usage.

C'était un peu prévisible. Un peu surpris de l'ampleur de la victoire, mais on s'attendait à sa victoire.

En juin dernier, j'étais à Barcelone, dans un congrès sur la montée des extrémistes et, longtemps au Québec, on se sentait à l'abri de ça. On a cru qu'étant la juridiction en Amérique du Nord, on répartissait le plus équitablement la richesse entre les gens, on pensait que l'on avait développé une certaine solidarité sociale qui nous faisait penser que l'on était à l'abri de la montée des extrémistes. Curieusement, on a vu la montée des extrémistes de gauche et de droite, ce qui est venu bouleverser le paysage politique au Québec et au Canada. Je pense que l'on est encore dans cet espèce de phénomène qui n'est pas encore abouti. On ne sait pas encore où cela nous mènera. Puis on en voit des relents pendant la campagne électorale québécoise. On va suivre ça avec grande attention. Dès le 20, à la Chambre des communes, on verra quelle sera l'atmosphère qui régnera.

VOUS ÉTIEZ FAVORABLE À METTRE LES DRAPEAUX EN BERNE À LA SUITE DE LA MORT DE LA REINE ÉLISABETH II?

Habituellement, on se colle à ce que le gouvernement du Québec fait. On a donc mis le drapeau en berne pendant 24 h. Peut-être qu'il est temps pour le Canada d'avoir un chef d'État qui est d'ici et qui n'habite pas à l'étranger sur une base permanente. C'est un débat que l'on n'a pas voulu faire en 1982, quand on a rapatrié la Constitution. Je me rappelle, dans ma première vie de député fédéral, le ministre de l'Industrie, John Manley, avait déclaré qu'il était peut-être temps que lorsque Sa Majesté allait rendre l'âme, d'avoir un chef d'État typiquement canadien. Si un ministre fédéral du Parti libéral a pu dire ça tout haut, il n'y a rien de surprenant qu'un chef du Parti québécois puisse aussi aller dans cette direction.

Maintenant, on doit à Sa Majesté un minimum de respect. Elle a fait un travail tout à fait honorable pendant ses 70 ans de règne et elle mérite un certain honneur de la part des pays du Commonwealth, dont le Canada fait partie et dont ferait partie même un Québec indépendant.

Je ne crois pas que l'on voudra nécessairement en rajouter à Ottawa.

MAINTENANT QUE VOUS ÊTES BIEN INSTALLÉ, VOUS COMPTEZ VOUS PORTER CANDIDAT À UN NOUVEAU MANDAT?

À chaque élection, on se pose la question. Il est légitime de dire « Est-ce que j'ai encore quelque chose à apporter? Est-ce que je suis satisfait du travail que j'ai fait? ». Pour le moment, il est beaucoup trop tôt pour se poser ce genre de questions. Techniquement, les prochaines élections n'auront lieu qu'en 2025. Il nous reste encore un bon trois ans.

bleu.eco

MATELAS • OREILLERS • LITS ARTICULÉS

* voir site internet
** format simple

Wow!! 😲

Matelas Bleu.eco Source
à partir de
649\$**

LE SEUL FABRICANT DE MATELAS, OREILLERS ET LITS ARTICULÉS À SAINT HYACINTHE DEPUIS PLUS DE 15 ANS.

Financement 0%-12 versements égaux*

BOUTIQUE, FABRICANT ET CENTRE DE LIQUIDATION
5470 rue Martineau, Saint-Hyacinthe, J2R 1T8 / OUVERT 7/7
1 877 715-8886 www.bleu.eco

Offre valide jusqu'au 5 octobre 2022

CONFORT GARANTI

100 NUITS D'ESSAI

LIVRAISON GRATUITE

Marché du travail

Où sont les employés?

Depuis quelques semaines, des clients du McDonald's au coin de la rue Montarville et du chemin De La Rabastalière se cognent le nez sur une porte close. « Salle à manger fermée. Manque d'employés », peut-on lire dans la vitrine.

Un texte de Frank Jr Rodi
frodi@versants.com

La rentrée scolaire, une première rentrée régulière depuis septembre 2019 à cause de la pandémie, affecte-t-elle le marché du travail? C'est la question que le journal *Les Versants* a posée.

« Oui, ça nous touche vraiment, le retour en classes!, répond d'emblée la superviseuse de marché du McDonald's Saint-Bruno, Tiffany Boudreau. Mon problème, c'est que je n'ai plus de temps plein. »

Non seulement elle doit faire face à une pénurie de travailleurs à temps plein, mais Mme Boudreau doit aussi pallier le manque d'étudiants. Ce qui n'était pas le cas auparavant. « C'est le plus gros problème. Il n'y en a plus, des étudiants qui travaillent. »

LES PARENTS

D'autre part, le journal a appris qu'en plus des jeunes, l'employeur doit aussi gérer les parents de ces adolescents. Ces derniers sont embauchés, travaillent quelques jours et disparaissent dans la nature, sans donner d'avis. « Ce sont les parents qui nous annoncent la démission à la place. J'ai des parents qui ne veulent pas que leurs enfants étudient et travaillent en même temps. Surtout ceux dont les jeunes sont en 4^e secondaire, parce que c'est une année importante. Ces parents-là ne veulent pas », explique Mme Boudreau.

La raison de ces démissions ou de ces refus parentaux a de quoi surprendre et inquiéter. On évoque anxiété et dépression. « Des dizaines de parents m'ont dit que leurs jeunes souffraient d'anxiété et que c'était trop difficile pour eux de gérer l'école et le travail », affirme Mme Boudreau.

Cette dernière insiste pour dire qu'il y a cinq ans, les parents n'appelaient pas pour leurs enfants. Aujourd'hui, la situation a changé. « C'est beaucoup de gestion, gérer aussi les parents... »

Puis elle poursuit : « Les jeunes, aujourd'hui, sont aussi moins portés à travailler. "Je n'ai rien à payer!" qu'ils me disent. Ça explique aussi pourquoi il y a moins de postes à temps plein qui sont comblés. »

Pour Tiffany Boudreau, un ensemble de facteurs affectent le marché du travail actuellement. Autre constat, ceux qui sont embauchés sont plus jeunes qu'auparavant. « On les engage deux fois plus jeunes! Au lieu de 16 ou 17 ans, ils ont 14, 15 ans. »

La situation au McDonald's Saint-Bruno est d'autant plus difficile, apprend-on, qu'en plus d'une baisse de travailleurs,



Les McDonald's de la région sont affectés par la pénurie de main-d'œuvre. (Photo : Frank Jr Rodi)

le restaurant de la rue Montarville doit faire face à une hausse de la clientèle. Surtout quand d'autres commerces de restauration rapide du quartier sont fermés. « On se fait bombarder de clients! Avant, je vendais à peine de beignes. Aujourd'hui, les beignes sont un très bon vendeur... », insiste la superviseuse.

ROBERT MIGNAULT

Robert Mignault est franchisé de plusieurs McDonald's dans la vallée du Richelieu, dont celui de Saint-Basile-le-Grand.

Selon lui, la situation avec les employés ne s'améliore pas. Au contraire, elle ne fait qu'empirer. « Nous avons de la misère. Nous fermons nos salles à manger. Ça dure depuis quelques années. Nous n'allons pas dans la bonne direction », commente un M. Mignault qui cherche, lui aussi, des travailleurs à temps plein.

Par exemple, les employés qu'il embauche quittent parfois trois jours seulement après avoir commencé. « Ils partent. Ils disparaissent. Ils démissionnent. Ce n'est pas juste les étudiants, mais plutôt des gens de tout âge. Je n'ai aucune idée de ce qui explique ce phénomène. Tout le marché du travail semble touché » illustre-t-il.

EFFET DOMINO

L'ouverture de nouveaux commerces, ou encore le manque d'éducatrices dans les garderies et les centres de la petite enfance, ont aussi un effet domino sur les restaurants de M. Mignault. « Quand de nouveaux commerces ouvrent à Beloeil ou à Mont-Saint-Hilaire, c'est une main-d'œuvre à laquelle je n'ai pas accès. Puis la pénurie en garderie fait en sorte que des mères ne peuvent pas travailler, car elles doivent rester à la maison avec leurs enfants », ajoute-t-il pour expliquer l'ensemble de la situation actuelle. « Ce n'est pas si simple. C'est un ensemble de facteurs qui nous fait mal. »

L'homme d'affaires est un franchisé McDonald's depuis plusieurs années. C'est la première fois qu'il vit pareille situation. « En 42 ans, c'est la pire année pour nous. C'est le McDo de Saint-Basile-le-Grand qui est le plus affecté par la crise », déplore-t-il.

ON CRÉE DES FORCES DE LA NATURE



Portes ouvertes
24 septembre

COLLÈGE TRINITÉ
école secondaire privée

Saint-Bruno-de-Montarville



MÉFAITS SUR DES PANCARTES ÉLECTORALES

C'est presque devenu une tradition. En campagne électorale, il est coutume de constater des méfaits sur les affiches des candidats.

Un texte de Frank Jr Rodi
frodj@versants.com

Depuis le début de la campagne pour les élections provinciales, le journal *Les Versants* a constaté nombre de méfaits sur des pancartes électorales, et ce, dans les trois circonscriptions que nous couvrons.

Dans Montarville, plusieurs affiches de la députée sortante de la CAQ, Nathalie Roy, ont été décrochées. Des délits ont aussi été remarqués sur des pancartes du PCQ.

Dans Verchères, des graffitis ont été ajoutés aux affiches du chef du PCQ, Éric Duhaime, et de son candidat Pascal Déry. Le premier ministre François Legault et sa candidate Suzanne Roy ont subi un sort semblable sur l'un des cartons installés à Sainte-Julie.

Enfin, à l'entrée de Saint-Basile-le-Grand, dans le comté de Chambly, c'est le candidat de Québec solidaire, Vincent Michaux St-Louis, qui s'est fait malmener. Du moins, le visage sur son affiche orange.

Le journal a contacté certains candidats dans la course pour recueillir leurs commentaires à propos de ces grabuges.

Nathalie Roy

« Nous sommes au fait de cinq pancartes dont les attaches ont été coupées et qui ont été laissées à l'abandon ou qui ont carrément disparu sur la rue Montarville », répond l'attachée politique et l'attachée de presse de Nathalie Roy, Vanessa Guimond.

Certaines affiches de la ministre de la Culture ont aussi subi un sort semblable sur le boulevard Seigneurial et sur le boulevard des Promenades. Globalement, sur ces trois artères, une dizaine de pancartes auraient été touchées. « La plupart ont été posées par Mme Roy elle-même », déplore Vanessa Guimond. L'équipe ne compte pas remplacer ces pancartes.

Dans Montarville, 400 affiches de Nathalie Roy ont été installées pour 200 poteaux, dont 66 poteaux à Saint-Bruno-de-Montarville. Elles ont coûté 4300 \$.

Depuis son premier mandat, c'est la première fois que Nathalie Roy voit ses pancartes disparaître pendant une

campagne. La députée sortante précise : « C'est déplorable, puisque c'est l'outil dont on dispose pour faire connaître notre candidature en campagne électorale. C'est un outil démocratique. À mes yeux, c'est un manque de respect à l'égard de chaque candidat touché; mais malheureusement, ça fait partie de la réalité. »

Questionnée par le journal, Nathalie Roy insiste : « Somme toute, nous sommes très chanceux dans Montarville, puisque les citoyens sont très respectueux. »

Après les élections du 3 octobre, les pancartes de Mme Roy seront remises à des organismes afin qu'elles puissent avoir une seconde vie.

Pascal Déry

Le candidat du Parti conservateur du Québec dans Verchères, Pascal Déry, en est un autre qui a vu ses pancartes électorales être prises pour cible par des vandales. « Le phénomène du vandalisme d'affiches électorales n'est pas nouveau, bien qu'il semble plus prononcé cette élection-ci. Tous les partis politiques en sont victimes. Je n'y vois donc pas de message particulier à mon égard ni à celui d'Éric Duhaime ou du PCQ », répond le candidat julieillois, que le journal a contacté.

Les affiches vandalisées, endommagées ou encore sur lesquelles des graffitis ont été ajoutés sont « généralement remplacées par nos bénévoles au fur et à mesure, sous réserve des conditions météorologiques ».

En tout, ce sont 400 affiches électorales de Pascal Déry qui ont été installées dans la circonscription de Verchères, dont 170 à Sainte-Julie. « Ceci exclut les affiches de terrain. Jusqu'à maintenant, 120 ont été données à des citoyens de l'ensemble de la circonscription », poursuit le candidat conservateur.

Pancartes volées ou vandalisées

Enfin, Élections Québec note que « les méfaits causés aux pancartes électorales vont à l'encontre des valeurs démocratiques de notre société. Pour les personnes candidates et leurs équipes, ces méfaits entraînent non seulement une perte d'argent, mais aussi une perte de temps et d'énergie pour remplacer les pancartes touchées. Élections Québec invite la population à faire preuve de respect envers les personnes qui présentent leur candidature. Le vol et le méfait à l'égard d'un bien sont des infractions régies par le Code criminel. Ces situations doivent donc être rapportées aux corps policiers ».



« À mes yeux, c'est un manque de respect à l'égard de chaque candidat touché. »
- Nathalie Roy

Dans Montarville, plusieurs affiches de la députée sortante de la CAQ, Nathalie Roy, ont été décrochées. (Photo : Frank Jr Rodi)



Des graffitis ont été ajoutés aux affiches du chef du PCQ, Éric Duhaime, et de son candidat Pascal Déry. (Photo : Frank Jr Rodi)



Le carton du premier ministre François Legault et de sa candidate Suzanne Roy a été ciblé à Sainte-Julie. (Photo : Frank Jr Rodi)



ÉLECTIONS PROVINCIALES 2022

PAROLE AUX CANDIDATS DE MONTARVILLE

Dans le cadre de la campagne menant aux élections générales le 3 octobre, *Les Versants* donnent la parole aux cinq principaux candidats de la circonscription de Montarville. Cette semaine, les candidats parleront transport. (Propos recueillis par Frédéric Khalkhal)



Lucie Gagnon,
Parti libéral du Québec.
(Photo : courtoisie)

« Au Québec, c'est le secteur du transport qui est le plus grand émetteur de GES. C'est donc là où il faut agir!

Pour inciter une plus grande utilisation du transport en commun, nous allons instaurer la gratuité des transports en commun pour les étudiants et les étudiantes et pour les personnes âgées de 65 ans et plus partout au Québec, à coût nul pour les sociétés de transport.

Dans un deuxième temps, il faut revoir notre vision du transport de marchandises, routier ou par bateau, qui pourrait se convertir à des sources carboneutres comme l'hydrogène.

Cohérents avec la lutte contre les changements climatiques, il n'y aura plus de nouveaux projets d'autoroutes dans les régions métropolitaines tant que nous n'aurons pas analysé de façon neutre et transparente les interactions entre la mobilité, l'urbanisme et l'offre de transport dans ces régions.

Nous bonifierons le programme *Roulez vert* en remettant en place les crédits qui ont été coupés par la CAQ.

De plus, nous accélérerons la transformation des véhicules gouvernementaux afin que 100 % de la flotte gouvernementale soit électrique. Aujourd'hui, les Québécoises et les Québécois adhèrent à l'électrification des véhicules en plus grand nombre et nous devons développer notre réseau de bornes électriques de façon beaucoup plus intensive en triplant leur nombre sur le territoire.

Finalement, pour réduire les tarifs des transports aériens, nous allons imposer un tarif maximal pour les usagers. »



Marie-Christine Veilleux,
Québec solidaire.
(Photo : courtoisie)

« Chaque jour, des citoyens m'expriment leurs exaspérations face aux conditions de transport actuelles. Les bouchons, les pertes de temps de qualité, les impacts environnementaux et économiques, la multiplication des voitures et l'absence de véritables alternatives de transport en commun sont sources de frustration. Les solutions du passé ne répondent plus aux attentes d'aujourd'hui. Avec Québec solidaire, les citoyens auront de véritables choix pratiques et écologiques en matière de transport » affirme Marie-Christine Veilleux, candidate de Québec solidaire dans la circonscription de Montarville.

Québec solidaire propose un plan ambitieux et innovateur en matière de transport, une véritable révolution. Il offrira aux citoyens des options, efficaces, accessibles et confortables pour délaisser l'auto solo. Parmi les mesures annoncées pour la grande région métropolitaine, Marie-Christine Veilleux souligne des investissements de plus de 47 milliards de dollars, l'ajout de 100 kilomètres de voies réservées pour les autobus, 33 kilomètres de métro et 109 kilomètres de bus rapides. De plus, le plan de révolution de transport de Québec solidaire favorise une plus grande implication et une écoute citoyenne dans les organismes de transport en commun.

« Comme un grand nombre de citoyens de Boucherville et de Saint-Bruno-de-Montarville travaillent ou se déplacent quotidiennement dans la grande région de Montréal, ces mesures auront des impacts positifs et concrets, autant sur leur qualité de vie, leur budget familial que sur la préservation de notre planète » affirme Marie-Christine Veilleux, candidate de Québec solidaire dans la circonscription de Montarville. Plus concrètement et localement, elle s'engage à travailler pour un service de trains plus fréquent dans les deux directions, à œuvrer afin de relier plus directement les zones résidentielles et d'emploi entre elles, favorisant ainsi un lien direct entre les différentes municipalités du territoire sans avoir à transiter par le métro Longueuil. »



Nathalie Roy,
Coalition avenir Québec.
(Photo : courtoisie)

« Bien au fait des doléances des citoyens quant à la fluidité de la circulation sur l'autoroute 30, je me suis engagée à diminuer la congestion routière en élargissant cette importante artère. Promesse tenue; l'appel d'offres a été lancé par le ministère des Transports en prévision des travaux qui devraient débuter cette année.

Sur le plan de la mobilité, nous avons également agi en ajoutant deux lignes de navettes fluviales, ce qui permet aux citoyens qui le désirent de faire la liaison Boucherville/Montréal sans avoir à utiliser leur voiture. De plus, je m'engage à prolonger la piste cyclable afin de permettre aux usagers de se rendre jusqu'aux Îles-de-Boucherville.

À la CAQ, nous croyons que pour réduire nos émissions de GES, nous devons continuer de travailler à électrifier nos moyens de transport, que ce soit les voitures, les camions ou encore les autobus. Nous croyons également que nous devons miser davantage sur le transport collectif.

À cet effet, notre gouvernement a prévu 56 milliards de dollars d'investissements pour des projets de transport collectif sur 10 ans; des sommes sans précédent, mais nécessaires si nous voulons offrir de bons services et convaincre plus de Québécois de les utiliser.

Ainsi, un gouvernement de la CAQ compte investir deux fois plus d'argent en transport collectif que pour de nouvelles routes! De plus, pour chaque prolongement d'autoroute ou de route, nous comptons prévoir une voie réservée pour les autobus et le covoiturage. »



Daniel Michelin
Parti québécois.
(Photo : courtoisie)

« Lors de la dernière campagne électorale, en 2018, je m'étais engagé à rencontrer des groupes de citoyens, d'entrepreneurs et de décideurs pour établir un plan à l'approche du début des travaux au tunnel Louis-Hyppolyte-La Fontaine.

L'objectif était de mettre sur papier des éléments de base pour s'assurer que ces travaux nuiraient "le moins possible" à la population, aux entreprises et aux compagnies de camionnage de Montarville, et d'ailleurs au Québec, mais surtout pour communiquer ces éléments à la population.

Nous sommes quatre ans plus tard et les travaux débutent à peine que déjà on se rend compte que les mesures quasi inexistantes mises en place ne seront pas suffisantes.

Je m'engage donc, en 2022, à faire de ce dossier une priorité.

Il faut très certainement entretenir nos infrastructures (autoroutes, ponts, tunnels) mais il faut aussi sérieusement songer à arrêter d'en construire dans un avenir rapproché pour investir cet argent dans le transport en commun.

Dans un 'QUÉBEC QUI S'ASSUME POUR VRAI', nous ferons en sorte que les transports en commun deviennent l'option logique avec la création de la "PasseClimat". Pour 365 \$ par année, tous les citoyens du Québec auront un accès universel à l'ensemble des services de transport en commun, en tout temps, dans toutes les municipalités du Québec.

Je vais également rencontrer les responsables du transport intrarégional pour trouver des solutions dans le but de faciliter les déplacements des travailleurs à toute heure du jour et de la nuit. »



Evans Henry,
Parti conservateur du Québec.
(Photo : courtoisie)

« Au Parti conservateur du Québec (PCQ), nous favorisons la croissance économique et une prise en compte rationnelle des avantages respectifs de chaque moyen de transport. Je maintiens que l'acceptabilité sociale est primordiale dans les décisions qui seront prises en matière de transport dans la région. Les citoyens ont des besoins différents en fonction de la région dans laquelle ils vivent et de leurs obligations quotidiennes; il faut donc assurer une transition énergétique saine et responsable.

Dans la circonscription de Montarville, il faut réduire la congestion routière. Pour ce faire, nous désirons rendre le transport en commun gratuit. Dès que le projet pilote de la région de Québec obtiendra des résultats, nous pourrions élargir ce projet à l'ensemble des régions du Québec.

En plus d'améliorer l'offre de service en transport en commun, je serai la voix de la population pour que le projet d'élargissement de l'autoroute 30, entre l'autoroute 20 et les Promenades St-Bruno, voie le jour. Je veux m'assurer que les Montarvillois(e)s puissent y circuler librement, en automobile ou en autobus, à toute heure du jour.

Finalement, avec l'arrivée prochaine du terminal du port de Montréal à Contrecoeur, je suis sensible au fait que plusieurs camions et trains devraient circuler pour transporter les conteneurs. Une fois élu, je discuterai avec les maires des différentes municipalités et avec le gouvernement fédéral afin d'établir une voie ferroviaire de contournement qui suivrait l'autoroute 30, et ce, afin d'éviter de circuler abondamment à travers les municipalités. Encore une fois, l'acceptabilité sociale sera ma priorité. »



QUELLE INFLUENCE SUR LES RÉSEAUX SOCIAUX?

La campagne électorale provinciale fait rage dans les médias jusqu'au jour du vote, prévu le 3 octobre. Mais qu'en est-il sur les réseaux sociaux? Nous avons posé la question aux candidats de la circonscription de Chambly.

Quel est votre regard sur les réseaux sociaux?

Daniel Desnoyers (PCQ) : « À 65 ans, j'étais sur les réseaux uniquement pour communiquer avec mes enfants. Tout ce qui est influenceurs et consorts, ce n'est pas mon truc. Mais depuis mon engagement politique, je trouve cela essentiel. Nos publications sur Facebook ont pris autant d'importance que les annonces dans le journal et des événements de campagne. »

Jean-François Roberge (CAQ) : « C'est un outil qui peut être très utile pour présenter des idées et communiquer avec les citoyens. Mais on ne publie pas pour publier. On veut montrer le travail que l'on réalise au quotidien dans un parc ou dans un commerce à proximité de nos concitoyens. »

Marie-Laurence Desgagné (PQ) : « C'est un outil très intéressant et troublant qui permet d'être en contact avec les citoyens. Cela permet d'expliquer nos programmes sans intermédiaire, mais c'est à double tranchant, car les commentaires peuvent être désobligeants sans raison. Dans ces conditions, c'est utile d'avoir une bonne équipe. »

Lina Yunes (PLQ) : « C'est une belle plate-forme pour présenter nos actions aux citoyens. J'utilise davantage Facebook, car il y est plus facile de toucher plusieurs générations de la population. Par exemple, Instagram est davantage sollicité par les jeunes. »

Vincent Michaux St-Louis (QS) : « Les réseaux sociaux occupent une place qu'il nous faut assumer. On peut facilement y toucher les gens. Les jeunes et les personnes âgées se reconnaissent souvent dans notre électorat, c'est pourquoi nous privilégions Instagram et Facebook. »

Quel message souhaitez-vous y faire passer?

Daniel Desnoyers (PCQ) : « On se concentre essentiellement sur les grandes lignes du parti. Il est possible aussi que nous commentions des articles de presse comme celui sur les taxes de la CAQ afin de faire réagir. Nous nous concentrons sur l'essentiel du



(Photo : archives)

programme du parti, car c'est un gros projet. »

Jean-François Roberge (CAQ) : « Nous avons un message à livrer, mais aussi des remarques de concitoyens à prendre. C'est dans les deux sens. Ce n'est pas juste un canal, il nous faut écouter les gens. Nous avons reçu un message privé, récemment, d'une famille en difficulté financière. Les aider était devenu notre priorité et les enfants ont pu être équipés pour la rentrée. Nous étions vraiment contents que ces personnes se soient tournées vers nous. De mon côté, je suis loin d'être un expert en réseau social et je suis plus à l'aise avec Facebook ainsi que Twitter plutôt qu'Instagram, cela doit être un problème de génération. Mais je trouve déplorable de dénigrer ses adversaires politiques sur ces réseaux. Plutôt que de critiquer, j'invite les candidats à présenter leurs idées. »

Marie-Laurence Desgagné (PQ) : « J'utilise Facebook et Twitter pour débattre avec les citoyens, Instagram étant plus personnel. Je n'ai eu aucun échange hargneux avec mes adversaires, mais certains commentaires du grand public sont maladroits, voire irrespectueux. Recevoir des commentaires sur son cellulaire peut finir par toucher avec l'accumulation. C'est aussi lié à la désillusion des Québécois qui regroupent tous les politiciens dans le même panier. J'ai une vision plus positive des réseaux sociaux. »

Lina Yunes (PLQ) : « Je ne souhaite pas délivrer de message particulier. On publie vraiment tout ce que l'on a à dire. Je souhaite montrer que je prends le temps de rencontrer les entreprises et les citoyens. Mon rôle est aussi d'inciter les jeunes à aller voter. »

Vincent Michaux St-Louis (QS) : « Les nouvelles vont vite sur les réseaux. C'est plus simple pour nous de joindre les bénévoles en un *post* plutôt que d'envoyer une soixantaine de *mails*. Sinon, on s'efforce de tourner à deux ou trois publications par jour en montrant nos activités durant la journée. Une équipe est là pour m'aider, mais c'est moi qui écris tous les textes. »

Quelle entente avec votre parti entretenez-vous pour la gestion des réseaux sociaux?

Daniel Desnoyers (PCQ) : « Le parti publie les *posts* et nous le mentionnons. On se base sur l'essentiel du programme en le déclinant pour les citoyens de Chambly. »

Jean-François Roberge (CAQ) : « Nous sommes autonomes. Je suis fier, car les valeurs que j'incarne sont dans mes publications. »

Marie-Laurence Desgagné (PQ) : « On est assez libres. De mon côté, c'est assez simple de produire du contenu, mais l'autopromotion est difficile. On fait

de la politique pour les idées. Mais cela nous force à entrer dans la danse. »

Lina Yunes (PLQ) : « Chacun s'en occupe à sa façon. On préfère gérer nous-même en nous concentrant sur l'actualité. »

Vincent Michaux St-Louis (QS) : « On a des règles concernant le graphisme, comme la photo de profil. Sinon, c'est très *cool*, il n'y a pas de stratégie nationale. »



Ode à l'automne



Une saison riche en couleurs et en saveurs!

F Ö R E N A

C I T É T H E R M A L E

DÉCOUVREZ NOS FORFAITS

250 rang des Vingt-Cinq Est
Saint-Bruno-de-Montarville, QC, J3V 0G6

1-844-985-2500
FORENA.CA



Ode à l'automne

5 FAÇONS DE SAVOURER (ET DE CONSERVER!) VOS RÉCOLTES

Vous avez cueilli votre content de fruits et légumes chez vos producteurs locaux, vous êtes laissé emporter au marché ou avez récolté des végétaux en quantité dans votre potager? Voici cinq idées pour ne rien gaspiller — et en profiter toute l'année!

- 1. Tartes :** utilisez pommes, prunes, mûres, poires, citrouilles et compagne pour concocter de délectables tartes qui se conserveront plusieurs semaines au congélateur.
- 2. Confitures :** tous les fruits peuvent être transformés en confitures. En plus de rehausser vos toasts, elles vous permettront de préparer des gâteaux, des biscuits et des brioches, par exemple.
- 3. Marinades :** faites mariner betteraves, radis, poivrons, cornichons et autres légumes goûteux pour obtenir des accompagnements de choix pour vos plats principaux.
- 4. Soupes et potages :** courges, oignons, poireaux et choux-fleurs, entre autres, sont parfaits pour faire des réserves de mets réconfortants à décongeler au gré de vos envies!
- 5. Fruits et légumes séchés :** se conservant longtemps, les fraises, pommes, tomates, carottes et kales séchés, entre autres, s'intégreront à merveille à une foule de recettes (sangrias, vinaigrettes, couscous, sauces, biscottis, etc.)!

Bon appétit!



JOURNÉE INTERNATIONALE DES AÎNÉS

ACTIVITÉS GRATUITES!

À CHACUN SES MOTS

🕒 30 septembre, 10 h à 12 h
📍 Bibliothèque municipale

Atelier de création littéraire à partir d'extraits
Inscription obligatoire

THÉÂTRE-CAUSERIE

🕒 1^{er} octobre, 14 h à 16 h
📍 École primaire Mount-Bruno

Présentation de la pièce de théâtre *Passée date?* du Théâtre Parminou
Inscription obligatoire

INITIATION AU JEU DE PALETS AMÉRICAIN

🕒 1^{er} octobre, 10 h à 12 h
📍 Parc Jolliet

Découvrez le shuffleboard lors d'un atelier animé par un professionnel de ce jeu!
Activité annulée en cas de pluie



1221011237-210922

Ode à l'automne



12 IDÉES DE SORTIES POUR PROFITER DE L'AUTOMNE



En quête d'activités pour égayer vos soirées et vos fins de semaine automnales? Voici quelques suggestions de saison!

1. Cueillir des fruits ou des légumes (pommes, poires, citrouilles, prunes, poireaux, etc.);
2. Assister à un festival (célébrant les couleurs ou les récoltes, notamment);
3. Observer les oiseaux migrateurs (oies des neiges, bernaches, mouettes rieuses, alouette!);
4. Visiter un vignoble (ou encore, participer aux vendanges);
5. Faire un séjour en pourvoirie (c'est idéal pour profiter des belles journées);
6. Admirer une exposition en plein air (renseignez-vous sur les installations dans votre région);
7. Explorer un labyrinthe de maïs (plaisir garanti pour toute la famille!);
8. Aller au marché public (faites le plein de délicieux végétaux pour vos conserves);
9. Voir un spectacle (avec la rentrée culturelle, les possibilités ne manquent pas);
10. Observer les étoiles (les nuits étant plus longues, le moment est tout indiqué);
11. Visionner un film au ciné-parc (profitez-en avant la fin de la saison!);
12. Participer à des activités thématiques pour l'Halloween (maisons ou circuits hantés, attrails touristiques métamorphosés pour l'occasion, etc.).

Alors, de quoi votre automne sera-t-il fait?



le PAINS & Saveurs

BOULANGERIE • PÂTISSERIE • PRÊT-À-MANGER • CAFÉ

DÉCOUVREZ NOS SAVEURS D'AUTOMNE



ÉCLAIRS AUX POMMES



TARTES AUX POMMES
ET SUCRE À LA CRÈME

2130, boul. de Boucherville (à l'angle de la 116)
SAINT-BRUNO • 450 441-4155

2000, rue Victoria (à l'angle du boul. Simard)
GREENFIELD PARK • 450 486-1717

LA TASSE Verte
MICRO-BRÛLERIE

**CÉLÉBREZ L'AUTOMNE
À LA TASSE VERTE!**

LA TASSE Verte
MICRO-BRÛLERIE

Essayez notre classique latté épice à la citrouille et notre nouveauté mocha à la guimauve grillée

HEURES D'OUVERTURE MARDI AU DIMANCHE 8H À 16H

Suivez-nous sur

1473, RUE MONTARVILLE, SAINT-BRUNO 450 441.4042

Vive les pommes

Venez profiter du temps des pommes chez les Marchés Lambert!

Notre délicieuse tarte aux pommes est arrivée!

Exclusivité dans nos magasins

Cidre Ancestral Marchés Lambert



IGA

Saint-Bruno-de-Montarville
23, boul. Seigneurial Ouest

LES MARCHÉS
LAMBERT



Saint-Basile-le-Grand
2400, boul. du Millénaire

1221011245-210922

Ode à l'automne



QUOI FAIRE AU JARDIN CET AUTOMNE?



En automne, quelques tâches doivent être effectuées pour préparer votre jardin aux rigueurs de l'hiver et assurer sa santé au retour du printemps. Tour d'horizon.

HAIES ET ARBUSTES

Pour empêcher les haies de pourrir, débarrassez-les des feuilles d'arbres et taillez-les, ce qui leur permettra de respirer et de mieux absorber la lumière. Coupez également les arbustes lorsqu'ils commencent à jaunir ou que leurs tiges s'inclinent vers le bas afin qu'ils demeurent vigoureux.

PLANTES

Rentrez les plantes en pot et protégez celles qui résistent moins bien aux grands froids. Déterrez également les bulbes non rustiques tels que les dahlias et les cannas et entreposez-les. Éclaircissez les vivaces qui en ont besoin et préservez les racines en appliquant une généreuse couche de paillis. Par ailleurs, si vous voulez profiter d'un jardin coloré au printemps, il est temps de planter tulipes, crocus, narcisses et autres bulbes florissant dès la fin de l'hiver.



POTAGER

Après vos dernières récoltes, compostez vos plants et binez en surface, puis amendez le sol. L'automne constitue par ailleurs la saison idéale pour mettre en terre certains légumes, comme l'ail, le poireau et l'oignon égyptien.

PELOUSE

Ramassez les feuilles mortes et tondez la pelouse en conservant une hauteur d'au moins 5 cm pour favoriser l'absorption de la lumière et la résistance aux mauvaises herbes. Pour renforcer le gazon, vous pouvez aussi utiliser un engrais riche en potassium et contenant peu d'azote.

Enfin, assurez-vous de fermer l'eau et de vider les tuyaux d'arrosage. Le cas échéant, démontez également les pompes de votre bassin.



Ode à l'automne



10 ACTIVITÉS PARFAITES POUR ADMIRER LES COULEURS DE L'AUTOMNE

Flamboyant à souhait, l'automne en met plein la vue lorsque les arbres se parent de leurs plus belles couleurs. Envie d'en profiter à fond, armé de votre appareil photo? Voici 10 activités qui vous en donneront l'occasion :



- 1. Randonnée** : promenez-vous dans la forêt ou gravissez une montagne pour observer la nature dans toute sa splendeur.
- 2. Vélo** : sillonnez les pistes cyclables situées dans des décors enchanteurs pour regarder défilier les majestueux feuillus multicolores!
- 3. Kayak** : souvent bordés d'arbres, les cours d'eau offrent des points de vue uniques sur les beautés de l'automne.
- 4. Pique-nique** : quoi de mieux qu'un repas en plein air pour se laisser séduire par la saison des couleurs chaudes?
- 5. Camping** : sur un site boisé, le soleil levant ou couchant fera briller de mille feux tout votre environnement!
- 6. Hébertisme aérien** : voyez de près les magnifiques feuilles colorées en grimant aux arbres ou en filant entre ceux-ci!
- 7. Spa** : une foule d'établissements proposent des bains extérieurs dans des lieux à couper le souffle — ressourcement garanti!
- 8. Promenade en voiture** : roulez paisiblement sur de pittoresques routes de campagne ou mettez le cap sur les sommets accessibles en automobile.
- 9. Vol en avion ou en hélicoptère** : du haut des airs, découvrez l'automne comme vous ne l'avez jamais vu!
- 10. Via ferrata ou escalade** : depuis les parois rocheuses, vous pourrez assurément contempler des panoramas grandioses.

Bonne saison des couleurs!



VIVEZ LES COULEURS

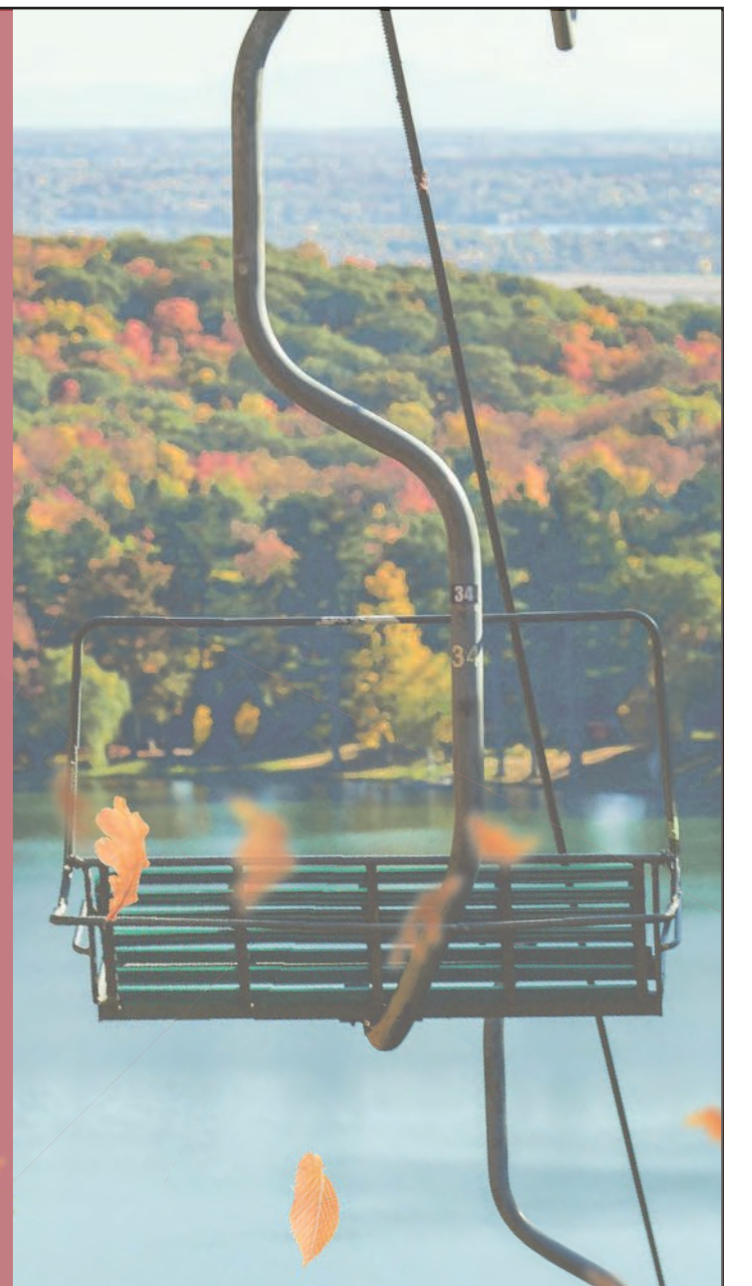
ANIMAUX & MASCOTTES
JEUX GONFLABLES
REMONTÉE MÉCANIQUE



**SKI
SAINT
BRUNO**
CRÉATEUR DE SKIEURS

TOUS LES WEEK-ENDS | DE 10H À 16H

Du 24 septembre au 6 novembre



Activités spéciales à Saint-Basile-le-Grand

Journées de la culture

Dans le cadre des Journées de la culture, la Ville de Saint-Basile-le-Grand réserve un nouvel événement spécial à ses citoyens.

Un texte de Alexandra Vieille
avieille@versants.com

Les Journées de la culture auront lieu du 30 septembre au 2 octobre prochains. Ce sera la 26^e édition de ces festivités, auxquelles on ajoute la première édition d'un événement à saveur historique. Celui-ci a été créé par la Ville en collaboration avec la Société d'histoire de Saint-Basile-le-Grand. Le samedi 1er octobre de 10 h à 15 h, les citoyens sont invités à faire un saut dans le temps et à revivre les débuts de la ville vers les années 1890. L'événement aura lieu à la place des Générations, à la mairie ainsi qu'au bâtiment situé au 200, rue Principale.

ACTIVITÉS

Parmi les activités organisées, il y aura une démonstration et une initiation au travail du bois par un artisan ébéniste, des jeux antiques (croquet, cerceau avec bâton, course de sacs et skis communs) ainsi que des ateliers de création pour tous les âges (mosaïque, paperolle et gravure).

Il y aura également une visite guidée, d'une durée approximative de 45 minutes, animée par Richard Pelletier, président de la Société d'histoire de Saint-Basile-le-Grand. C'est l'occasion parfaite pour en apprendre davantage sur les lieux marquants de l'époque. Trois plages horaires seront proposées pour cette visite, soit à 10 h, à 11 h 30 et à 13 h. L'inscription à l'activité est recommandée, mais non obligatoire.

« Nous souhaitons faire comprendre et apprécier comment s'est formé le petit village agricole, et reconnaître l'héritage de ces premiers moments, toujours présents dans la ville que nous sommes devenus. D'anciennes maisons et anciens bâtiments sont toujours là. Certains sont disparus, mais leur emplacement n'en demeure pas moins riche d'histoire. La ville est, encore de nos



Les citoyens sont invités à faire un saut dans le temps et à revivre les débuts de la ville. (Photo : Courtoisie)

« La visite ne prendra pas l'allure d'un cours d'histoire. Nous souhaitons qu'elle soit ludique, conviviale, ponctuée d'anecdotes. »
- Richard Pelletier

jours, structurée en fonction des chemins et des montées des premiers jours, en fonction des concessions accordées jadis par le seigneur. Découvrir la petite histoire, c'est s'attacher aux lieux qui deviennent plus précieux, et que l'on souhaite alors préserver. La visite ne prendra pas l'allure d'un cours d'his-

toire. Nous souhaitons qu'elle soit ludique, conviviale, ponctuée d'anecdotes », explique Richard Pelletier.

Vous pourrez poursuivre votre exploration à la galerie au 38, montée Robert, qui était le bureau de poste à l'époque. Des costumes traditionnels du 19^e siècle

seront mis à la disposition des gens qui souhaitent se déguiser et prendre la pose dans un photomaton antique. Il y aura également la postière, Maximilienne Lalumière, qui sera sur place pour vous parler de son emploi.

Au 200, rue Principale, vous pourrez faire la connaissance de Crésus Bernard, qui était marchand à Saint-Basile-le-Grand de 1885 à 1900. Vous aurez la chance de découvrir les produits de son commerce. Il y aura sur place une exposition d'objets et de photos anciennes de la ville. Pour couronner le tout, des bénévoles du Cercle de Fermières feront des démonstrations de métiers d'arts traditionnels dont le tissage, le tricot et la broderie. Il y aura un goûter servi gratuitement.

CIRCULATION

Il n'y aura aucune entrave ni fermeture des rues pour cet événement. Un stationnement public sera mis à votre disposition à proximité du presbytère sur la rue Principale ou près de l'école Jacques-Rochelleau sur la rue Préfontaine.

BIBLIOTHÈQUE

La bibliothèque Roland-Leblanc mettra en place des activités gratuites dans le cadre de ces Journées de la culture. Les adolescents et les adultes pourront participer à un atelier de peinture inspiré des œuvres de Van Gogh, le samedi 1er octobre de 13 h à 14 h 30. Les enfants âgés entre 8 et 13 ans sont invités à participer à une activité de poterie préhistorique, le 2 octobre de 13 h 30 à 14 h 30. Étant donné les places limitées pour ces activités, il est nécessaire de s'inscrire par téléphone ou sur le site Internet de la Ville.

Question aux lecteurs

Participerez-vous à ces activités?
versants.com



VENDU EN QUELQUES JOURS !




St-Bruno : Des vendeurs et des acheteurs heureux d'être passés à l'action !
Vous avez des questions ? Appelez votre spécialiste du quartier !

FRANÇOIS BIENVENU Courtier immobilier agréé

RE/MAX ACTIF Agence immobilière | 450 653-6000 | 514 940-1755 | www.FrancoisBienvenu.com | francois.bienvenu.immo@gmail.com



Location de salle de réception :

Notre salle de réception se prête à toutes sortes de réunions de familles, de conférence, de jeux sociaux et autres. Elle comprend une cuisine adjacente entièrement équipée qui permet de servir des repas chauds. Située au rez-de-chaussée, elle est accessible aux personnes handicapées.

Pour plus d'informations, veuillez contacter Isabelle Gorska à staugustinerentals@bellnet.ca ou appeler au 450 653-4402

105, rue de Cherbourg, Saint-Bruno-de-Montarville Tél. : 450 653-4402
[m.facebook.com/StAugustineofCanterburyParish/](https://www.facebook.com/StAugustineofCanterburyParish/)

Des gens de chez nous pour trouver votre chez-vous!



Francine Bérard
Courtier immobilier
450.441.1576



Dean McKay
Courtier immobilier
514.772.2311



Martin Panneton
Courtier immobilier résidentiel
514.475.3968



Valérie Caron
Courtier imm. rés. et commercial
514.915-2762



Micheline Guérin
Courtier immobilier agréé
450.441.1576



Roxanne Jodoin
Courtier immobilier résidentiel
514.999.7931



Marie-France Dupont
Courtier immobilier
450.441.1576



Isa-Maude Lacaille
Courtier immobilier résidentiel
450.441.1576



Geneviève St-Cyr
Courtier immobilier résidentiel
514.926.7131



Skye Lecours
Courtier imm. rés. et commercial
450.441.1576



Dominique Bourget
Courtier immobilier résidentiel
450.441.1576



Julie Côté
Courtier immobilier résidentiel
514.667.7909



Luc Grisé
Courtier immobilier agréé
514.702.1502



Suzanne Havard Grisé
Courtier immobilier agréé DA
514.952.3847



Jean Sébastien Grisé
Courtier immobilier agréé
514.299.2496



Marie-Christine Grisé
Courtier immobilier résidentiel
514.952.0567



Véronique Imbeault
Courtier immobilier résidentiel
514.222.3618



Suzanne Déry, LL. B.
Courtier immobilier et avocate
514.817.0718



Julia McLean
Courtier immobilier
514.703.7702



Joshua Stanley
Courtier immobilier résidentiel
514.952.1535



Jean-Philippe Lassonde
Courtier immobilier résidentiel
514.550.3367



Lucienne Lalonde
Courtier immobilier agréé
514.212.0225



France Bellerose
Courtier immobilier
514.771.8514



Marie-Claude Pigeon
Courtier immobilier
450.441.1576



Karyne Paquette
Courtier immobilier résidentiel
450.441.1576

Marie Girouard
Directrice d'agence
Courtier immobilier agréé



1321, rue Roberval, Saint-Bruno-de-Montarville

Royallepageprivilege.ca

Chantal De Serres

Un solo à Chambly

Chantal De Serres expose ses *Lignes intérieures*, un solo qui aura lieu à Chambly les fins de semaine du 24 septembre au 9 octobre. Le vernissage est prévu ce samedi après-midi au lieu historique national du Fort-Chambly.

Un texte de Frank Jr Rodi
frodi@versants.com

Pour Chantal De Serres, il s'agit d'une première exposition solo depuis son passage à la galerie L'Art Toqué de l'Assomption, en... 2007!

L'artiste peintre de Saint-Basile-le-Grand n'a pas de raison particulière pour expliquer cette longue absence des expositions en solo. « J'ai vu l'annonce passer. Chambly cherchait des candidats pour une exposition. Je leur ai fait parvenir mon dossier... », raconte Chantal De Serres.

Pour le public, ce sera l'occasion de voir une vingtaine d'œuvres de l'artiste. Des toiles peintes entre 2014 et 2022. Ces tableaux composent *Stratis*, la plus récente collection de la principale intéressée. « Cette collection commence avec *L'Oeuvre de Dieu II*, que j'ai peinte en 2014 », explique Chantal De Serres.

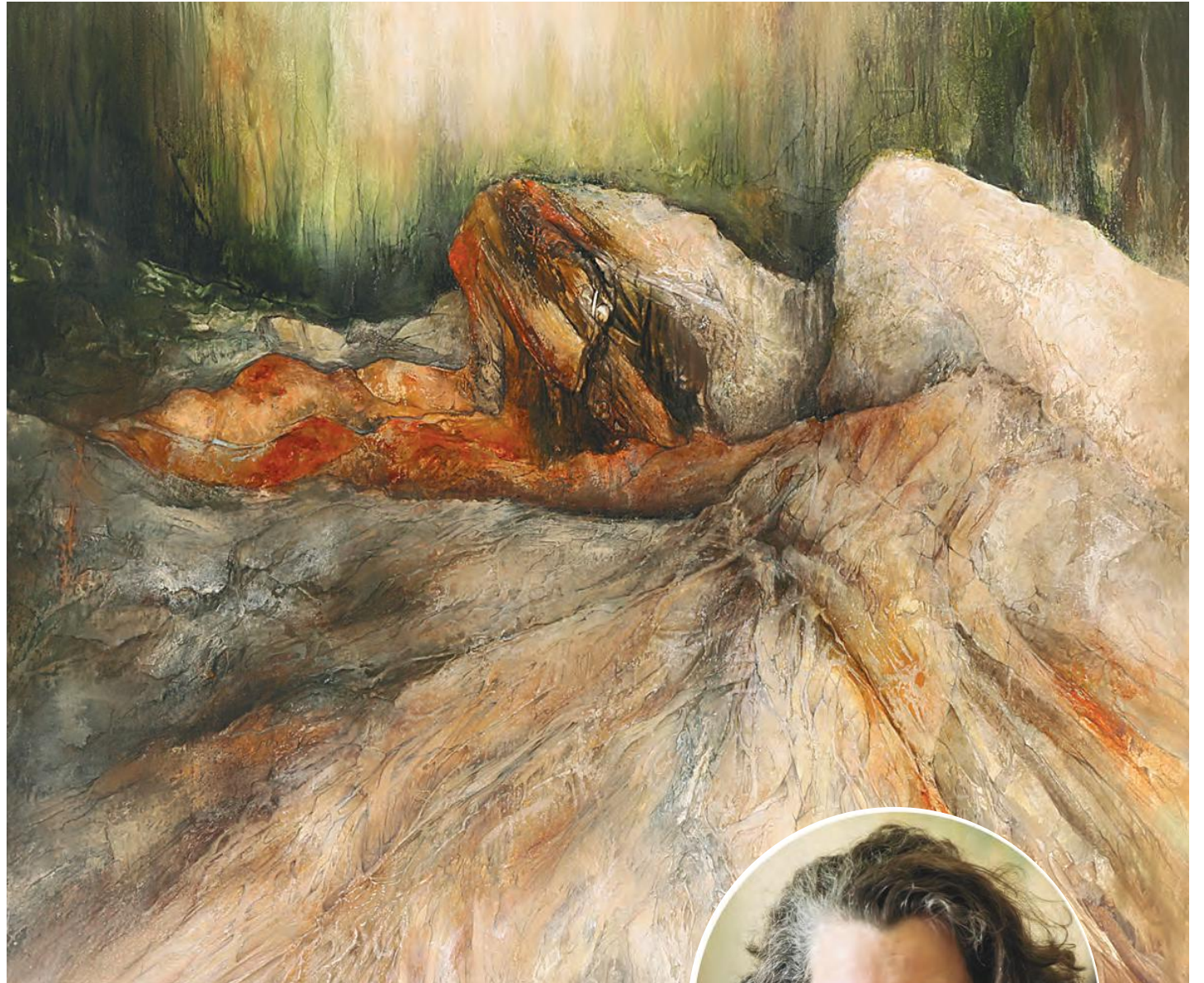
INSPIRATIONS ROCHEUSES

Les œuvres de *Stratis* sont inspirées par les rochers que l'artiste peintre a aperçus le long du Saint-Laurent au cours des dernières années. Les « lignes intérieures » de son projet, ce sont les strates, les formes et les lignes de ces roches qui gisent au bord du fleuve. « Ces merveilleux rochers sont exposés comme des œuvres d'art à tous ceux qui veulent bien les voir », peut-on lire dans son dossier artistique.

Pendant une randonnée pédestre à Pointe-des-Monts, sur la Côte-Nord du Québec, Chantal De Serres se balade le long du fleuve Saint-Laurent... « Une multitude de formes et de lignes gisent à nos pieds. Il y en a tellement que mes yeux et ma caméra ne pouvaient pas capter en totalité toutes les informations qui s'accumulaient dans mon senti, décrit-elle. La partie la plus fascinante de cette histoire, c'est l'intégration de toutes ces formes dans mon inconscient. Une fois revenue à l'atelier, le lancement d'une nouvelle démarche artistique a débuté. »

Ainsi s'amorce et émerge la collection *Stratis*, que le public pourra voir à Chambly.

Avec le temps, la Grandbasiloise perfectionne sa technique du dessin au pinceau et de la peinture acrylique sur terraskin marouflé, soit « du papier fait avec de la poudre de roche. Ce qui donne une matière très lisse ». En entrevue avec *Les Versants*, elle précise : « En art, il n'y a pas que le pinceau, la peinture, le médium. Le canevas sur lequel nous travaillons est tout aussi important. »



L'Oeuvre de Dieu II. (Photo : courtoisie)



Le repaire, une aquarelle sur papier marouflé sur panneau de bois, a été inspirée par le confinement. (Photo : courtoisie)



Chantal De Serres. (Photo : Martine Doucet)

« En art, il n'y a pas que le pinceau, la peinture, le médium. Le canevas sur lequel nous travaillons est tout aussi important. » - Chantal De Serres

Pour revenir à *Stratis*, Chantal De Serres évoque des lignes, des veinures, des dessins et des craques pour expliquer ce qu'elle perçoit dans les rochers le long du cours d'eau. Sur la toile, c'est comme si elle peignait le portrait de ces pierres. « Pour moi, ç'a été un moment d'épiphanie. Ça m'a fait réaliser qu'il y a quelque chose de plus grand que moi. »

LE TEMPS

Chantal De Serres souligne qu'en rétrospective, ces œuvres qui ont été peintes sur une longue période conservent tout de même un lien entre elles. Ce lien, c'est le temps. La ligne du temps. « Les lignes intérieures du titre de l'exposition, ce sont mes lignes de vie; elles surgissent de mon intérieur... Nous vieillissons tous. À 50 ans, je suis déjà rendue

à la moitié de ma vie. Cette collection, c'est aussi, en quelque sorte, un témoignage du temps qui passe, du temps qui s'effrite. Je trouve ça beau », dit-elle.

Chantal De Serres souhaite poursuivre cette collection qui, selon elle, n'est pas terminée.

Ainsi, elle aimerait promener son exposition ailleurs au Québec. « *Lignes intérieures* est une exposition qui a du potentiel pour des salles avec de grands murs afin d'accueillir de grands formats », fait-elle savoir.

L'artiste sera sur place au Corps de garde, tout près du fort Chambly, les 24 (vernissage) et 25 septembre, de 13 h à 17 h.

Question aux lecteurs

Irez-vous voir l'exposition solo de Chantal De Serres?

versants.com



Journées de la culture

Expositions à Saint-Bruno

La Ville de Saint-Bruno invite ses citoyens à prendre part aux différentes activités offertes gratuitement dans le cadre des Journées de la culture, présentées le 2 octobre prochain.

Cette année, les activités organisées par la Municipalité s'articulent autour de deux expositions phares.

DESSINS AUTOMATIQUES PARIS 1954/1962

Cette exposition, présentée au centre d'exposition du Vieux Presbytère, met en lumière une série de dessins insolites réalisés par l'artiste multidisciplinaire d'origine montarvilloise Alan Glass, alors qu'il vivait à Paris entre 1954 et 1962.

Impressionné par les dessins d'Alan Glass qui sortaient de l'ordinaire, le cofondateur et promoteur du mouvement surréaliste André Breton lui a proposé de tenir une exposition en 1958 à la galerie Le Terrain vague de Paris, avec le concours du poète Benjamin Péret. Cette première exposition aux côtés de

surréalistes lui a d'ailleurs servi de tremplin significatif pour sa carrière artistique.

Les citoyens sont ainsi invités à admirer ses œuvres au Vieux Presbytère, jusqu'au 9 octobre, ainsi qu'à participer au finissage de l'exposition, le 2 octobre à 13 h.

REGALIA, FIERTÉ AUTOCHTONE

Cette exposition de photos de Roland Lorente et Aline Saffore donne aux visiteurs l'occasion de voir des images d'hommes, de femmes et d'enfants de 14 Premières Nations vêtus de regalia — des habits d'apparat confectionnés à leur image — lors de pow-wow qui se veulent un hommage à la spiritualité, à l'histoire et à la culture autochtone.

Les citoyens peuvent déjà admirer cette exposition au Parcours du lac, et ce, jusqu'au 31 décembre. Ils sont également invités à participer à une médiation culturelle avec les artistes, le 2 octobre prochain de 13 h à 15 h 30. Ils pourront en apprendre davantage sur le



Danseur Fancy – Mohawk de Six Nations of the Grand River, Ontario. (Photo : Roland Lorente)

processus de création de l'exposition et voir une prestation de Fancy Shawl de Catherine Boivin, jeune artiste multidisciplinaire Atikamekw.

Cette médiation culturelle est possible grâce au soutien financier du gouvernement du Québec et de la Ville de Saint-Bruno-de-Montarville dans le cadre de l'Entente de développement culturel.

LES JOURNÉES DE LA CULTURE

Rappelons que les Journées de la culture proposent chaque année des activités favorisant la participation citoyenne et mettent en valeur la vie artistique et culturelle de toutes les régions du Québec. Placées sous le signe de la convivialité et de la générosité, ces activités permettent une rencontre entre travailleurs culturels, artistes et citoyens de tous les âges et de tous les milieux. Saint-Bruno est ainsi fière de s'y associer.

(Source : Ville de Saint-Bruno)

2

C'est le nombre d'expositions phares organisées pour les Journées de la culture.

La saison en un coup d'œil

- Lettres de la ville-peinture** (16 AU 19 OCTOBRE 2022) - À PARTIR DE 3 ANS
- Ma sœur** (6 AU 9 NOVEMBRE 2022) - À PARTIR DE 7 ANS
- TOQAQ MECIMI PUWIHT** (20 AU 25 NOVEMBRE 2022) - À PARTIR DE 4 ANS
- Walter EGO** (11 AU 14 DÉCEMBRE 2022) - À PARTIR DE 5 ANS
- Chansons pour le musée** (22 AU 25 JANVIER 2023) - À PARTIR DE 9 ANS
- Archipel** (5 AU 8 MARS 2023) - À PARTIR DE 3 ANS
- L'enfant corbeau** (12 AU 15 FÉVRIER 2023) - À PARTIR DE 6 ANS
- Pomelo** (7 AU 10 MAI 2023) - À PARTIR DE 3 ANS
- Paysages de Papier** (23 AU 26 AVRIL 2023) - À PARTIR DE 4 ANS
- Les idées lumière** (18 AU 22 MARS 2023) - À PARTIR DE 8 ANS
- La LNI s'attaque aux classiques** (9 ET 10 MARS 2023) - À PARTIR DE 12 ANS

SAISON 2022-2023 théâtre jeunes publics

Desjardins, Hydro Québec, arriescene.qc.ca



POUR TOUT ACHETER ET TOUT VENDRE, PRÈS DE CHEZ VOUS!

PETITES ANNONCES CLASSÉES

Heure de tombée: vendredi 12 h

Heures d'affaires du service téléphonique: lundi au vendredi 8 h 30 à 12 h et de 13 h à 16 h 30.

Mode de paiement:

À NOS ANNONCEURS: Assurez-vous que le texte de votre annonce est exact dès sa parution, sinon il faut nous en aviser immédiatement. En cas d'erreur, notre responsabilité se limite uniquement au montant de l'achat de la première semaine de parution de votre annonce. Toute discrimination est illégale.

Profitez également de la parution GRATUITE de votre annonce sur **VosClasses.ca.**

OFFREZ-VOUS DES EXTRAS

- ✓ Encadré
- ✓ Titre centré
- ✓ Couleur
- ✓ Caractères gras

Informez-vous auprès de votre téléconseiller.

Un seul numéro 1 866 637-5236

IMMOBILIER 100 à 299	MARCHANDISE 300 à 399	SERVICES 400 à 599	EMPLOI ET FORMATION 600 à 799	ÉVÈNEMENTS SPÉCIAUX 800 à 899	VÉHICULES 900 à 999
-------------------------	--------------------------	-----------------------	----------------------------------	----------------------------------	------------------------

205 Logements / appartements à louer

3-1/2, St-Bruno, style condo, conciergerie sur place, sécuritaire, secteur boisé. Idéal retraité. Stationnement. Libre 1er novembre. Maryse Lord 514-831-2744

365 Poêle / fournaise / bois de foyer

BOIS chauffage à vendre, 100% bois franc, un cordon 32 pieds cube. Livraison gratuite, 450-460-3640

BOIS de chauffage sec de 1ère qualité: 100% bois franc, 80% érable, 105\$/corde. Livraison possible. Réservez tôt. 450-278-9243

BOIS de foyer Borduas et Bossé. Érable, bois franc 100%. Prenons réservations. Livraison toute l'année. 450-347-2751; possibilité texto

404 Services domestiques offerts

* Femme de ménage, 35 ans d'expérience, minutieuse, fiable. 514-703-3501

415 Massothérapie / Soins thérapeutiques

CLINIQUE SANTÉ LOTUS. Massage professionnel et détente. 24/24. 12 Saint-Louis, Le-moyne, J4R-2L4. 450-671-0888

MASSOTHÉRAPIE SANTÉ LOTUS. Spécialité relaxation, professionnel, 7/7, 24h. 3280 Grande-Allée, St-Hubert, 450-812-0664

424 Astrologie/occultisme

Ana Médium, spécialiste des questions amoureuses depuis 25 ans. Le secret des rencontres positives, la méthode pour récupérer son ex et des centaines de couples sauvés durablement, réponses précises et datées. Tél.: 450-309-0125

442 Constructions / Rénovations / Réparations

ATTENTION RÉNOVATIONS F. CHARBONNEAU. Finition sous-sol, plafonds suspendus, planchers flottants, patios, "deck". Travail professionnel. Prix imbattables. Estimation gratuite. Licence R.B.Q. 8263-8222-25 François 514-236-9308 francoischarbonneau@videotron.ca

BRIQUETEUR Maçon spécialisé en rénovation de maçonnerie. Brique, pierre, blocs, joints, cheminées, changement d'allège, linteau, réparation de béton (trottoirs, marches, balcons, murs), pavé-uni, crépi (solage, piscine de béton). R B Q : 5768-2049-01, Estimation gratuite. 450-679-5555

MAÇONNERIE pose, réparation de briques. Réparation cheminées, joints, crépi. RBQ: 5613-8142-01. 514-233-5204

TIREUR de joints, 40 ans d'expérience. Bel ouvrage. Roger: 514-512-9225

446 Peinture/décoration

!!! 1 bon peintre. Intérieur/ extérieur. 20 ans d'expérience. Propre. Toit cathédrale. Références. Estimation gratuite. Distanciation. Jacques. 514-318-6100

PEINTRE d'expérience offre ses services, réparation de plâtre, travail impeccable. 514-883-6468, 450-671-1028

452 Planchers / Pose et sablage

SABLAGE de Planchers Pose, réparation, teinture Sablage d'escaliers Finition au choix 450-653-3109 planchersduclos.com R.B.Q: 5735-6396-01

474 Terrassement/paysagiste

AMÉNAGEMENT paysager complet, pavé, pose de gazon, redressement de muret. Disponibilité immédiate. 514-791-0539

480 Toitures/couvreurs

TOITURE DE RÊVE Bardeaux d'asphalte, membrane TPO, calfeutrage. Réparation de tous genres. Estimation gratuite. Prix compétitifs * * * RBQ#: 8359-0703-01 514-424-8456, Yves

585 Services financiers divers

"SOLUTIONS À L'ENDETTEMENT. Restez à la maison! Tout se fait en ligne. Laissez nous vous aider. Un seul versement par mois. 7 sur 7, de 8h à 20h. MNP Ltée, Syndics autorisés en insolvabilité. 514-839-8004

FINANCEMENT Brisson. Prêt hypothécaire privé. Financement automobile. Aucun cas refusé. Léger dépôt. 1-866-566-7081

605 Emplois divers

À LA RÉSIDENCE ENSOLEILLÉ DE BELOEIL, recherche coiffeur(se) 1 jour semaine. Mme Baron. 450-464-4849

À LA RÉSIDENCE ENSOLEILLÉ DE BELOEIL, Préposé(e) de nuit ou jour, temps plein ou partiel. Avantages sociaux intéressants. Bienvenue retraités. Mme Baron. 450-464-4849, 450-446-4949,

À LA RÉSIDENCE ENSOLEILLÉ DE BELOEIL, recherche cuisinier(e) ou aide-cuisinier(e) temps plein ou partiel. Mme Baron. 450-464-4849, 450-446-4949

615 Bureau/informatique

À LA RÉSIDENCE ENSOLEILLÉ DE BELOEIL recherche employé(e) de bureau temps partiel ou temps plein: avoir quelques connaissances médicales, service à la clientèle, téléphone, rendez-vous, etc... Mme Baron 450-464-4849

Centre d'action bénévole Les p'tits bonheurs
450 441-0807

685 Chauffeurs / Transports

BESOIN chauffeur classe 3, secteur Varennes, camion attitré avec manutention. mpelletier249@gmail.com 450-907-4733

APRÈS M'AVOIR LU... RECYCLE-MOI!

CARTES DE VISITE

ME LUCIE GAUCHER
AVOCATE
50, Chemin de la Rabastalière Est
Bureau 14
Saint-Bruno (Québec) J3V 2A5
T 450 441 0190 F 579 884 8963
meluciegaucher@gmail.com
1221006436-170419

Centre de denturologie de St-Bruno
À votre écoute depuis 20 ans!
Services complets de denturologie Implantologie
1544, rue Montarville, Saint-Bruno
(au rez-de-chaussée du Manoir Saint-Bruno)
www.qualitesourire.com
450-653-1818

JOINTS GYPROC
MARC PRÉVOST
RÉPARATION GYPSE
TRAVAIL GARANTI
FAIT PAR PROFESSIONNEL
450 653-8747
1221000016

Cet espace est disponible
CONTACTEZ-NOUS!
VERSANTS
DU MONT-BRUNO
450 441-5300

EMPLOI

Parce que c'est compliqué.
TEXTOS CLAVARDAGE TELEPHONE
TEL-JEUNES
1-800-263-2266 | teljeunes.com | 514-600-1002
24 h Gratuit
7 jours Confidentiel

ADOPTION . STÉRILISATION . CONSEILS . IDENTIFICATION . ANIMAUX PERDUS
BIEN PLUS
qu'un refuge pour animaux
proanima.com
proanima

montreal BRIQUE & PIERRE INC.
Compagnie chef de file dans le domaine de la vente de produits de maçonnerie, nous sommes à la recherche d'un candidat dynamique et motivé pour occuper le poste suivant à notre succursale de Saint-Hubert.
CHAUFFEUR-LIVREUR
EXIGENCES : ■ Permis classe 1 exigé
■ Expérience sur machine **Moffet** ou similaire serait un atout
- Poste saisonnier d'avril à décembre, salaire à discuter
Salaire garanti du 1^{er} avril au 30 novembre, travail ou non
(Assurance groupe, habillement fourni)
Faire parvenir votre CV à : jf.brossard@mtlbp.com
*Seuls les candidats retenus seront contactés
1221011083-100822

Babillard

REFLETS DE FEMME

Prochaines conférences à venir pour l'organisme Reflets de femme de Saint-Bruno. Le lundi 26 septembre, conférence *Éducation et premières nations*, par Emmanuelle Dufour, anthropologue; le lundi 3 octobre, conférence *Calixa Lavallée*, par Marc Fortier, chef d'orchestre; le lundi 10 octobre, congé de l'Action de grâces; le lundi 17 octobre, *Derrière l'écran*, par Éric Perron, journaliste. Les conférences se déroulent au Centre Marcel-Dulude, à Saint-Bruno, et débutent à 9 h 30. Coût : 5 \$ pour les membres, 8 \$ pour les non-membres. Cotisation annuelle : 30 \$. Renseignements : Hélène Roger Léger au 514 209-8716.

UTA DE L'UNIVERSITÉ DE SHERBROOKE

L'UTA est de retour. Les activités reprendront le lundi 26 septembre. Au programme de la session d'automne, des cours intitulés : Histoire des relations entre l'Occident et l'Afrique noire; Comprendre le Japon à travers ses jardins et sa poésie; L'Arctique : d'hier aux enjeux du 21^e siècle; À la découverte du savoir; Autour du jazz. S'ajoute à cette programmation un groupe de lecture. Les inscriptions sur place seront permises. Renseignements auprès de Jocelyne St-Pierre au 450 441-0930; Jean-Guy Marquis 450 441-5061.

SOCIÉTÉ D'HORTICULTURE ET D'ÉCOLOGIE DE SAINT-BRUNO (SHESB)

La SHESB présente la conférence *Cactus et succulentes en pot et au jardin*, par Albert Mondor, biologiste et

horticulteur, au Centre Marcel-Dulude le mardi 27 septembre à 19 h 30. Jardinier branché, passionné de jardins, M. Mondor travaille à la diffusion de connaissances en horticulture depuis 35 ans. Venez découvrir la culture des plantes succulentes et des cactus. Certains cactus sont même vivaces et résistent à des températures de -50° C! Gratuit pour les membres, 7 \$ pour les non-membres. www.shesb.ca

SESSIONS D'INFORMATION JURIDIQUE EN DROIT FAMILIAL

Inform'elle offre une série de sessions d'information juridique en droit de la famille animées par des juristes pour permettre à tous d'en apprendre davantage sur leurs droits et obligations en matière familiale. Les prochaines sessions d'information sont : Testament et succession (lundi 19 septembre, 19 h à 21 h), Rupture du couple : mariage et union de fait (mardi 20 septembre, 13 h 30 à 15 h 30) et Garde des enfants et pension alimentaire (mercredi 21 septembre, 19 h à 21 h). Pour information : www.informelle.org. Gratuit. En présence au 3757, rue Mackay, à Saint-Hubert. Inscription obligatoire : 450 443-3442, poste 221.

ACTIVITÉ DU C.A.M.E.

Le Centre d'animation mère-enfant de Saint-Bruno (C.A.M.E) vous informe des prochaines activités. Le C.A.M.E vous invite à son 50^e grand bazar d'articles usagés pour enfants au Centre Marcel-Dulude le samedi 1^{er} octobre, de 8 h à 13 h. Venez profiter des aubaines sur plusieurs articles saisonniers ou profitez-en pour vendre les articles pour enfants dont vous ne vous servez plus. Les pro-

fits serviront à financer les activités de notre organisme. Le 22 septembre à 9 h 15 : HITT training, avec Pamela; activité sportive pour mamans et papas. Coût : membres actifs, 6 \$, non-membres, 9 \$. Le 29 septembre à 9 h 15, café tricot social avec le Cercle de Fermières. Gratuit! Renseignements : Vannia Calderon au 514 445-5173, info.camestbruno@gmail.com, www.camestbruno.com.

CONFÉRENCE À LA SOCIÉTÉ D'HISTOIRE DE MONTARVILLE

La Société d'histoire de Montarville vous invite, le 4 octobre, à une conférence au Centre communautaire qui aura comme thème *Ozias Leduc, généalogie et réseau familial*. La conférence sera donnée par le Montarvillois Réal Houde. Le 29 juillet 2014, au Musée des Beaux-Arts de Mont Saint-Hilaire, lors des festivités du 150^e anniversaire de naissance du peintre, Réal Houde avait été invité à présenter une conférence sur le réseau familial d'Ozias Leduc d'une manière inédite (étude généalogique). Notre conférencier partagera donc sa recherche sur ce personnage important de l'histoire du Québec en y ajoutant des détails supplémentaires au contenu livré en 2014. Les membres de la Société d'histoire et ceux qui aiment l'histoire sont donc conviés le mardi 4 octobre, à 19 h 30, au Centre communautaire (53, chemin de la Rabastalière Est). Gratuit pour les membres; 5 \$ pour les non-membres. www.shmontarville.org.

SESSION D'INFORMATION

Inform'elle offre une session d'information juridique en droit de la famille inti-

tulée *Testament et succession*, le mardi 11 octobre, de 19 h à 21 h. Animée par une professionnelle, cette rencontre d'information de deux heures abordera plusieurs aspects, dont les principes et les lois qui régissent la transmission et le partage des biens, les différentes formes de testament, la succession légale, la liquidation de la succession... Une période de questions est prévue. En visioconférence. Gratuit. Renseignements supplémentaires : www.informelle.org. Inscription obligatoire au 450 443-3442.

CLUB DE L'ÂGE D'OR DE SAINT-BRUNO

Pour souligner son 50^e anniversaire de fondation, le Club de l'Âge d'or de Saint-Bruno invite ses membres et ami(e)s à un souper qui aura lieu le samedi 8 octobre à 18 h, au Centre Marcel-Dulude. Les billets seront en vente à compter du 1^{er} septembre à la Maison Richelieu (1741, rue Montarville, Saint-Bruno), au coût de 30 \$ pour les membres et de 50 \$ pour les non-membres accompagnateurs. Le nombre de places étant limité, nous vous conseillons de réserver le plus tôt possible. Pour informations : 450 441-3852 ou 450 461-0127, du lundi au jeudi, de 13 h à 16 h.

HOCKEY COSOM FÉMININ

À Saint-Basile-le-Grand, nous sommes quatre équipes de hockey balle féminin (Cosom), calibre intermédiaire. Nous jouons les jeudis à 19 h. Nous recrutons de nouvelles joueuses, de tout âge, pour la session débutant en septembre 2022. Il y a aussi la possibilité de faire un essai gratuitement. Pour informations : 514 927-1412.

AVIS PUBLIC



AVIS PUBLIC

PROCHAINE ASSEMBLÉE PUBLIQUE



La prochaine assemblée publique du conseil d'administration du Réseau de transport de Longueuil aura lieu le **jeudi 6 octobre 2022** à compter de **17 h** au centre administratif du Réseau situé au 1150, boul. Marie-Victorin à Longueuil.

Fait à Longueuil, ce mercredi 21 septembre 2022.

La secrétaire du Réseau de transport de Longueuil
Carole Cousineau, notaire

450 463-0131 | rti-longueuil.qc.ca

1221011257-210922

1221011268-210922

Aux personnes et organismes intéressés d'une municipalité dont le territoire est compris dans celui de l'agglomération de Longueuil
Avis de la tenue d'une assemblée publique de consultation sur un projet de règlement modifiant le Schéma d'aménagement et de développement

- Lors de sa séance tenue le 25 août 2022, le conseil d'agglomération de la Ville de Longueuil a adopté le projet de Règlement CA-2022-373 modifiant le Règlement CA-2016-255 révisant le Schéma d'aménagement et de développement de l'agglomération de Longueuil (ci-après appelé « projet de règlement ») et un document qui indique la nature des modifications qu'une municipalité dont le territoire est compris dans celui de l'agglomération de Longueuil devra apporter, advenant la modification du schéma, à son plan et ses règlements d'urbanisme (ci-après appelé « document »).
- Conformément aux dispositions de la *Loi sur l'aménagement et de l'urbanisme*, une assemblée publique de consultation doit être tenue pour ce projet de règlement.

Cette assemblée publique doit être tenue par l'entremise de la Commission de l'environnement et de l'aménagement.

- L'assemblée publique de consultation sur ce projet de règlement aura lieu le 27 septembre 2022 à 19h, dans la salle du conseil de l'hôtel de ville de Longueuil, 4250, chemin de la Savane.
- Au cours de cette assemblée publique, la Commission de l'environnement et de l'aménagement expliquera la modification au schéma proposée et ses effets sur les plans et les règlements d'urbanisme des municipalités dont le territoire est compris dans celui de l'agglomération de Longueuil et entendra les personnes et organismes qui désirent s'exprimer.
- Une copie de ce projet de règlement peut être consultée sur longueuil.quebec/reglements ou en communiquant à l'adresse courriel greffe.ca@longueuil.quebec et aux hôtels de ville suivants aux heures normales de bureau :
 - hôtel de ville de Boucherville, 500, rue de la Rivière-aux-Pins;
 - hôtel de ville de Brossard, 2001, boulevard Rome;
 - hôtel de ville de Saint-Bruno-de-Montarville, 1585, rue Montarville;
 - hôtel de ville de Saint-Lambert, 55, avenue Argyle.

Résumé du projet de règlement et du document

- Ce projet de règlement modifie le schéma d'aménagement et de développement de manière à :
 - Agrandir, sur la carte 37 des grandes affectations du sol, l'aire d'affectation « Industrielle » située dans le secteur industriel Jacques-Cartier dans la ville de Longueuil, à même l'aire d'affectation « Multifonctionnelle ».
- Les principaux effets de la modification proposée sur le territoire de chaque municipalité visée par ce projet de règlement peuvent être décrits ainsi :

La Ville de Longueuil devra modifier son plan d'urbanisme et sa réglementation pour tenir compte du changement de vocation du lot visé par la présente modification.

Longueuil, le 20 septembre 2022
Carole Leroux, avocate
Assistante-greffière de la Ville

longueuil

Les Jeunes Cuistos

Heure premier atelier : 16h30 à 19h
Heure des autres ateliers : 17h à 19h

Dates:
22 septembre 2022
4 octobre 2022
20 octobre 2022
8 novembre 2022
24 novembre 2022

Viens t'amuser en cuisinant!
Inscription obligatoire aux ateliers de cuisine.
Viens t'inscrire à la M.D.J!
Feuille d'inscription disponible sur le site web

www.mdjstbruno.org

1221011257-210922

Beloeil
Gare Mont Saint-Hilaire



Centre de la petite enfance Joujou

(220 places en installation)

Saisissez l'opportunité de vous joindre à une équipe accueillante et dynamique dans un environnement où il fait bon travailler. Un milieu qui est en évolution constante afin d'améliorer la qualité éducative et d'assurer la santé et la sécurité tant des enfants que du personnel. Là où la communication et le travail d'équipe sont une priorité.

NOUS RECHERCHONS
3 ÉDUCATEURS/TRICES QUALIFIÉS(ES)
Postes permanents temps plein
(pour débiter immédiatement)

Bons avantages sociaux et salaire selon l'échelle du ministère de la Famille

Vous êtes intéressés à joindre notre équipe?

Faites parvenir votre CV à :
info@cpejoujou.ca




Nous embauchons
CENTRE DE DISTRIBUTION VARENNES

MANUTENTIONNAIRE
Commerce en ligne
17,50 \$/h (21,50 \$/h dimanche)
Jusqu'à **27,55 \$/h**

CARISTE
19,50 \$/h
(23,50 \$/h dimanche)
jusqu'à **29,45 \$/h**



Poste temps partiel, 25 h garanties – Avantages sociaux
Possibilités d'avancement et de temps supplémentaires

Postuler au Costco.ca : Carrières



SAINT-BRUNO RECHERCHE :

PHARMACIENS(NES)
TEMPS PARTIEL

TECHNICIENS(NES)
EN LABORATOIRE
TEMPS PARTIEL

Disponible 2 soirs semaine / Un week-end sur deux

TEMPS PLEIN
2 années d'expérience minimum
Un soir par semaine / Un week-end sur trois

COSMÉTICIENNE
4 POSTES DISPONIBLES
TEMPS PARTIEL

Disponible de jour/soir
Un week-end sur deux

CHEF CAISSIÈRE
TEMPS PLEIN

Disponible de jour/soir
Un week-end sur trois
avec expérience en gestion

CAISSIÈRE
TEMPS PARTIEL

Disponible de jour/soir
Un week-end sur deux

COMMIS AUX ÉTALAGES
4 POSTES DISPONIBLES
TEMPS PARTIEL

Disponible de jour/soir / un week-end sur deux

TEMPS PLEIN
Disponible de jour/soir / un week-end sur trois
Bienvenue aux pré-retraités

NOS AVANTAGES

- Rabais employé • Assurances collectives
- REER collectif • Congé mobile • Congé anniversaire
- Congé maladie • Prime de présence

Faites parvenir votre CV par email à l'attention de Sylvain Larivière

slariviere@pjc.jeancoutu.com
ou par la poste au 12, boul. Clairevue O.
Saint-Bruno J3V 1P8

Parc Rabastalière

Le terrain Serge-Ménard inauguré

Le terrain Serge-Ménard, au parc Rabastalière, a officiellement été inauguré jeudi dernier. Saint-Bruno-de-Montarville rend ainsi hommage à un citoyen impliqué, grand bâtisseur des ligues de balle-molle, décédé en 2020.

Un texte de Frank Jr Rodi
frodi@versants.com

« Serge Ménard était un citoyen passionné de la balle, qui a su partager sa passion avec les autres. Son départ laisse un grand vide », mentionne le maire de Saint-Bruno-de-Montarville, Ludovic Grisé-Farand.

C'était quelques secondes avant que ne soit dévoilé le nom du terrain n° 2 du parc Rabastalière, qui sera maintenant nommé terrain Serge-Ménard. L'affiche « Terrain Serge-Ménard » est accrochée sur la cage au-dessus du marbre.

La conseillère municipale responsable des sports et loisirs, Nancy Cormier, en a aussi profité pour dévoiler le mémorial à l'effigie de M. Ménard. Il s'agit de l'uniforme que portait celui-ci en 1960, inséré dans un cadre en vitre.

L'objet sera installé à l'entrée du centre communautaire adjacent au terrain, en l'honneur du pionnier de la balle-molle à Saint-Bruno-de-Montarville. « On vient ainsi immortaliser la mémoire de Serge Ménard pour qu'il devienne un exemple à tous ceux qui s'adonnent aux sports », déclare Ludovic Grisé-Farand.

LA FAMILLE SUR PLACE

Plusieurs membres de la famille Ménard avaient été conviés au rendez-vous. Huguette Ménard-Tétreault, la conjointe de feu M. Ménard, était présente. Ses enfants étaient aussi de l'événement, de même que ses petites-filles. Ces dernières, au nombre de trois, ont d'ailleurs effectué les lancers protocolaires avant

le début d'une rencontre de la Ligue des 45 ans et plus.

« C'est beaucoup d'émotions, admet Huguette Ménard-Tétreault, qui s'est confiée au journal *Les Versants*. On revient à Saint-Bruno. On revoit des gens. Ça fait chaud au cœur. Je suis bien contente de l'hommage que la Ville rend à Serge. Je me dis qu'il nous regarde peut-être de là-haut. S'il peut nous voir, je suis certaine qu'il est très heureux. »

Pour son fils, Pascal Ménard, c'était aussi une soirée haute en émotions. Quand on lui demande ce que l'hommage rendu par la Municipalité représente, il répond que c'est « une immense fierté! ». Puis d'ajouter : « C'est la reconnaissance de tout ce que papa a accompli et bâti ici, à Saint-Bruno, pour le sport. C'est une très belle reconnaissance. De beaux hommages. »

IMPLICATION

Mentionnons que Serge Ménard a été président de l'Association du hockey mineur de Saint-Bruno-de-Montarville. Il a aussi comblé les rôles de président et de vice-président du Tournoi de hockey peewee de Saint-Bruno. M. Ménard s'est investi dans la communauté; il fait partie des fondateurs du sport à Saint-Bruno-de-Montarville. Il s'est impliqué à développer la balle-molle sur le territoire en créant différentes ligues, dont la Ligue amicale de balle-molle Saint-Bruno 45. Pendant plus de 50 ans, il a été responsable bénévole des ligues de balle-molle. Enfin, certains se souviennent peut-être de Serge Ménard alors qu'il tenait la boutique Loisirs et trophées, à l'époque où le marché IGA et la pharmacie Uniprix étaient reliés dans le même édifice, au coin de Roberval et de Seigneurial.

Le grand ami du défunt, Christian Deschambault, que le journal a aussi rencontré, relate que le terrain n° 2 du



Accompagnée par des membres de la famille Ménard, la Ville de Saint-Bruno a inauguré le terrain Serge-Ménard au parc Rabastalière. (Photo : Frank Jr Rodi)

parc Rabastalière, celui qui porte désormais le nom de Serge-Ménard, « était son parc ». Il raconte : « Je lui avais fait la promesse, à l'hôpital avant son décès, que je ne lâcherais pas le morceau tant que le terrain ne porterait pas son nom. Je ne suis pas seul dans ce processus... parce que c'est un processus. »

Il cite le maire Grisé-Farand, l'ancien conseiller municipal Joël Boucher (en point de presse, le premier magistrat n'a pas manqué de rappeler que M. Boucher s'était battu pour sauver le parc Rabastalière, ciblé pour le projet de complexe sportif en 2017-2018), ainsi que le responsable des activités sportives et des équipements à la Direction des loisirs, de la culture et de la vie communautaire à la Ville, Daniel Laveault. « Tous ont embarqué!, lance Christian Deschambault. Serge a tellement donné à Saint-Bruno, peu importe les ligues ou les organisations. Il était un rassembleur qui aimait jouer et qui aimait la balle. »

UNE PREMIÈRE

C'est la première fois qu'un terrain sportif du territoire montarvillois porte le nom d'un citoyen. « En effet, c'est une

première! On a beaucoup de terrains, que ce soit aux parcs Rabastalière, Albert-Schweitzer, Jolliet, mais on dit terrain n° 1, terrain n° 2... Qu'un terrain sportif soit attribué au nom d'une personne, c'est la première fois », affirmait, il y a quelques semaines, Daniel Laveault.

Une première pour un terrain. Rappelons-nous cependant que le Palais des glaces a changé de nom en 2011. Depuis, on dit l'aréna Michael-Bilodeau.

MARQUER L'HISTOIRE

Selon l'ancien conseiller Joël Boucher, d'autres personnes ont marqué les domaines sportif, culturel, communautaire, des affaires... Il se dit pour que des écoles, des rues soient nommées en fonction des gens qui ont marqué l'histoire d'une communauté. « Nous le voyons maintenant avec Serge Ménard, Georges Brossard... mais nous avons des carences à cet égard. Nous avons la mémoire courte.

C'est rafraîchissant de voir que la Ville pense enfin à ceux qui ont contribué à l'épanouissement, à l'essor, au mieux-être de notre société », note M. Boucher.

Compter sur des pros

c'est le bonheur!



Carole Ménard

Courtier immobilier résidentiel et commercial

Michel Massie

Courtier immobilier agréé D.A.



6656, Claudel, Brossard Centris # 25198811

• Proximité du DIX30 et du futur REM

• Unité de coin, 3 chambres, jardin privé et intime • 2 stationnements

514 264-7936

514 946-7936



courtiers immobiliers

RE/MAX ACTIF INC., Agence immobilière franchisée et autonome de RE/MAX Québec Inc.

SONDAGE DE SATISFACTION 2021



Nous existons pour vous et grâce à vous chers lecteurs.

Merci pour votre confiance et votre fidélité!

LES
VERSANTS
DU MONT-BRUNO

93,4% des répondants nous connaissent!

Nous sommes privilégiés de faire partie de votre quotidien!

Parmi nos lecteurs, vous nous considérez à

91,8% comme LA source d'information locale.
Être votre référence; notre source de motivation!

93,7% des répondants sont satisfaits de notre journal et de son site web.
Et nous en ferons toujours plus pour surpasser vos attentes!

Vous êtes satisfaits à **84,5%** de notre site web.
La connexion entre nous est excellente!

Enquête réalisée pour le Journal Les Versants du Mont-Bruno par

Imago Agence de communication

En collaboration avec

AXIOME | MARKETING
RAPPORT D'ENQUÊTE | Sondage téléphonique

LES
VERSANTS
DU MONT-BRUNO

450 441-5300
versants.com



Lauréate montérégienne du Prix Dollard-Morin

Une Grandbasiloise lauréate

Suzanne Loiseau a reçu le Prix du bénévolat en loisir et en sport Dollard-Morin, volet Action régionale pour l'année 2022.

Suzanne Loiseau s'implique dans la vie communautaire, notamment au sein du Cercle de Fermières Saint-Basile-le-Grand et du Club FADOQ La Gerbe dorée. « Depuis plus de 25 ans, Mme Loiseau contribue activement au dynamisme de diverses organisations d'importance pour les citoyens de notre ville. Sa rigueur, son dévouement, son énergie contagieuse et sa volonté de mettre l'humain en priorité en font une leader inspirante. Partout où elle s'implique, elle crée des environnements propices à la socialisation, au dépassement de soi et à l'acquisition de nouvelles connaissances. Nous sommes honorés de pouvoir compter Mme Loiseau parmi nos partenaires », mentionne Yves Lessard, maire de la Ville de Saint-Basile-le-Grand.

Suzanne Loiseau s'implique depuis de nombreuses années au sein du Cercle de Fermières de Saint-Basile-le-Grand. Conformément à la mission de l'organisme, elle a à cœur la transmission des savoir-faire traditionnels comme le tissage, la courtepointe et la broderie, mais aussi l'amélioration des conditions

de vie de la femme et de la famille. Dans cette optique, elle propose toujours de nouvelles idées pour amener les femmes à repousser leurs limites, par des activités physiques, technologiques et des projets porteurs. Notons par exemple que les membres du Cercle de Fermières confectionnent chaque année des *doudous*, remises aux petits et petites Grandbasiloises nés ou adoptés dans la dernière année, dans le cadre de l'événement Arbre de vie.

PRIX DOLLARD-MORIN

Au Québec, quelque 590 000 personnes réalisent annuellement des actions bénévoles en loisir et en sport. Créé en 1992, le Prix du bénévolat en loisir et en sport Dollard-Morin vise à mettre en valeur l'apport inestimable de ces personnes au développement de leur communauté et au bien-être de leurs concitoyennes et concitoyens. Il vise également à souligner l'engagement des municipalités et des organismes, y compris les établissements scolaires, qui soutiennent les bénévoles dans leurs actions. Depuis maintenant 30 ans, le Prix du bénévolat en loisir et en sport Dollard-Morin souligne l'apport inestimable de bénévoles au développement de leur communauté dans les domaines du loisir et du sport. Il s'agit en effet de



Suzanne Loiseau s'implique depuis de nombreuses années au sein du Cercle de Fermières de Saint-Basile (Photo : courtoisie)

la plus haute distinction décernée par le gouvernement du Québec pour l'action bénévole en loisir et en sport qui vise à reconnaître l'apport remarquable de Québécoises, de Québécois et d'organisations.

Question aux lecteurs

Êtes-vous impliqué dans la vie communautaire?
versants.com





ACADÉMIE
DES SACRÉS-CŒURS
école préscolaire primaire privée

PORTES OUVERTES
DIMANCHE 25 SEPTEMBRE

Réservez votre place
academiedessacrescoeurs.ca

ON CRÉE
des
FORCES
de la
NATURE

Grands Prix cyclistes

Nicolas Côté grimpe la pente

Nicolas Côté a participé aux Grands Prix cyclistes de Québec et de Montréal, les 9 et 11 septembre derniers. Le cycliste de Saint-Bruno-de-Montarville discute de ses récentes performances avec *Les Versants*.

Un texte de Frank Jr Rodi
frodj@versants.com

« Pour moi, les Grands Prix cyclistes à la maison, c'était mes Jeux olympiques! », illustre Nicolas Côté.

Membre de l'équipe nationale, Nicolas Côté a bien fait lors de la première course, le vendredi 9 septembre à Québec. Un circuit de 200 km avec un dénivelé de 3000 mètres. À 30 km de la fin, il s'est retiré de l'épreuve. Il était à deux tours du fil d'arrivée. « Le rythme était trop élevé. Ça prend de la patience, de l'endurance », mentionne-t-il.

Le Grand Prix cycliste de Québec est une épreuve inscrite au calendrier de l'UCI WorldTour. « Le circuit du Grand Prix cycliste de Québec [convient] particulièrement aux *puncheurs* et aux habitués des pentes raides. Il [est] parcouru 16 fois avec une arrivée en côte des plus spectaculaires dans le Vieux-Québec », peut-on lire sur le site Internet des Grands Prix cyclistes.

En tant que cycliste, Nicolas Côté se décrit justement comme un « *puncher* et un sprinter », en raison de son gabarit. « Je suis lourd, comme cycliste. »

Deux jours plus tard, à Montréal, c'est un trajet de 220 km et un dénivelé de 5000 mètres qui attendaient les coureurs. Un véritable défi d'endurance, selon Nicolas Côté. Seuls six participants ont franchi le fil d'arrivée. « Si ça avait été une épreuve du Tour de France, la course à Montréal aurait été l'étape avec la montée la plus haute et la

plus difficile. C'était une course à l'usure », commente le cycliste. Il ne s'est pas rendu au bout.

Le Grand Prix cycliste de Montréal est une épreuve inscrite au calendrier de l'UCI WorldTour. Sur le site officiel des Grands Prix cyclistes, l'événement montréalais est décrit ainsi : « Le circuit du Mont-Royal, imposant 18 fois son ascension, [est] impitoyable pour les coureurs. Un parcours redoutable, aux ascensions répétitives extrêmement exigeantes et au rythme très difficile. Une compétition unique, en plein cœur du centre-ville, qui assurera fébrilité à ces athlètes d'exception ainsi qu'à tous les amateurs d'ici et d'ailleurs. »

« Les Grands Prix cyclistes à la maison, c'était mes Jeux olympiques! »
- Nicolas Côté

RÉALISTE

Le principal intéressé commente : « Selon les circonstances, ce sont de bons résultats réalistes. Je savais qu'à Montréal, ma seule chance, c'était l'échappée. J'ai tenté ma chance dès le départ, mais j'ai été rattrapé. On m'avait dit de miser sur l'incertitude des coureurs. J'ai sorti au 12^e tour sur un total de 18. Pour moi, c'était une première expérience aux Grands Prix cyclistes. J'ai encore du travail à faire. »

Quand on lui demande ce qu'il retient de sa participation aux Grands Prix cyclistes de Québec et de Montréal, le Montarvillois répond que ça démontre qu'il fait partie des meilleurs. « J'ai ma place dans le milieu. »



Le cycliste Nicolas Côté a rencontré le journal *Les Versants*. (Photo : Frank Jr Rodi)

UNE CARRIÈRE SUR LE TARD

Nicolas Côté revient aussi sur le début de sa carrière, amorcée sur le tard. « J'ai commencé le vélo professionnel senior à l'âge de 21 ans. Des courses comme celles de Québec et de Montréal, ce mois-ci, ça me permet de monter mon dossier, insiste l'athlète de 26 ans. Mon évolution est exponentielle. Le talent est présent. Mais ce talent peut être développer encore davantage. »

Rappelons qu'en 2019, il avait remporté la dixième et dernière étape des 42^e Mardis cyclistes de Lachine dans sa catégorie, la Coupe Pro-Élite hommes. Nicolas Côté avait alors arboré le maillot jaune du meneur.

AUX ÉTUDES

Nicolas Côté poursuit ses études en génie mécanique à l'École de technologie supérieure. Après sa session actuelle, il lui restera deux sessions

complètes et un stage pour terminer ses études.

Or, une saison de vélo coûte autour de 15 000, voire 20 000 \$. Le jeune homme est à la recherche de commanditaires qui l'aideront financièrement. « En parallèle, je suis encore aux études alors que les cyclistes professionnels font juste ça, du vélo. Ils sont concentrés là-dessus. Ce n'est pas mon cas. Actuellement, je suis dans un *breaking point*. Mon défi est d'aller chercher l'intérêt d'une équipe qui voudra de moi et qui me versera un salaire pour que je puisse continuer », conclut-il.

Question aux lecteurs

Que pensez-vous des résultats de Nicolas Côté aux Grands Prix cyclistes de Québec et de Montréal?

versants.com



▶ EN PRÉSENTIEL! 

Cours de la Croix-Rouge Canadienne 

Croix-Rouge canadienne

PRÊTS À RESTER SEULS!

Pour les jeunes de 9 ans et plus

Dates de cours disponibles pour les prochains mois :

- 24 septembre 2022
- 15 octobre 2022
- 12 novembre 2022
- 10 décembre 2022

45 \$ payable comptant seulement

GARDIENS AVERTIS!

Pour les jeunes de 11 ans et plus

Dates de cours disponibles pour les prochains mois :

- 10 septembre 2022
- 10 octobre 2022
- 5 novembre 2022
- 3 décembre 2022

55 \$ payable comptant seulement

▶ APPORTER UN REPAS FROID • SOULIERS D'INTÉRIEUR OBLIGATOIRE • GOURDE D'EAU • POUPEE FORMAT BÉBÉ

INSCRIPTION : À LA MAISON DES JEUNES DE SAINT-BRUNO

Du lundi au vendredi entre 15 h et 20 h Informations : 450 441-1989, poste 21 ou 23 <https://mdjstbruno.org>

OSTIGUY

400, boul. Richelieu, RICHELIEU
ostiguylincoln.ca



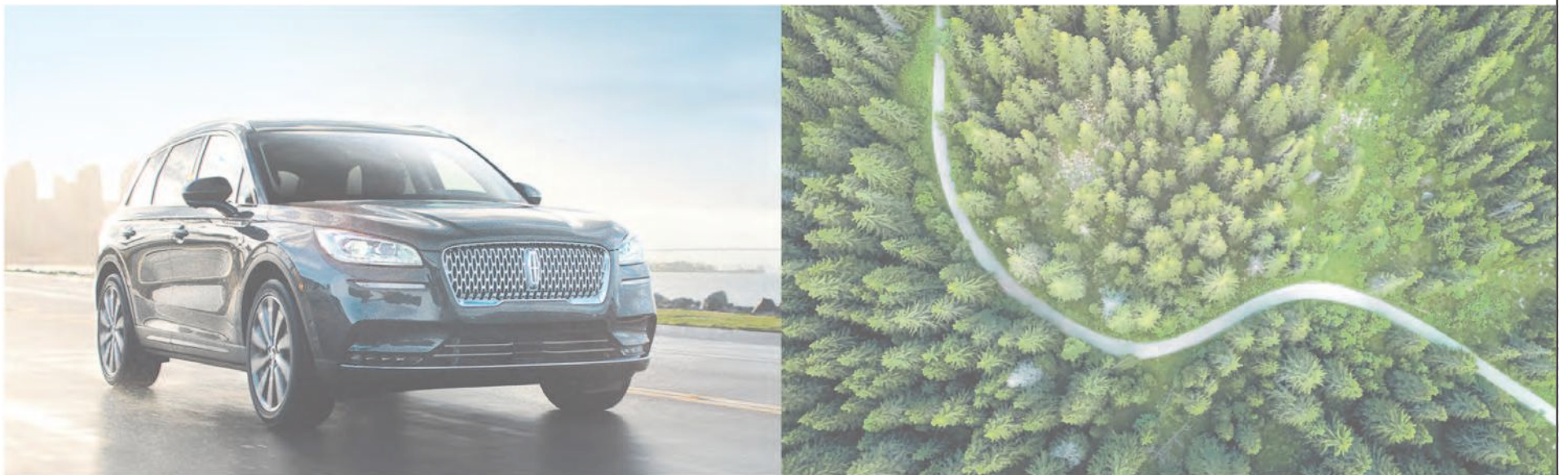
Contactez-nous: **450 658-1717**
Sans frais: **1-844-443-0751**

La traction intégrale intelligente vous invite à explorer l'été de la ville à la campagne.

FAITES L'EXPÉRIENCE DU LINCOLN Aviator
LORS D'UN ESSAI ROUTIER DE DÉCOUVERTE

OSTIGUY LINCOLN

Invitation : acceptée.



AVIATOR 2022 <Réserve>

Lincoln Co-Pilot 360 * Ensemble Éléments plus

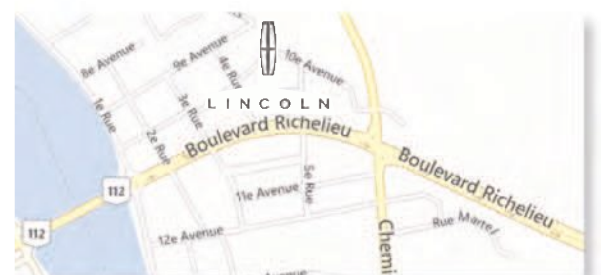
LOUEZ POUR **509⁹⁹\$** AUX DEUX SEMAINES À **3.99%⁺** TAUX ANNUEL

POUR 48 MOIS EN 104 VERSEMENTS MOYENNANT UN ACOMPTÉ DE 2174,39\$

ACHETEZ POUR **82 297^{\$\$\$}**

L'offre inclut les frais de transport et la taxe sur le climatiseur. Taxes en sus. Modèle 201A.

www.ostiguylincoln.ca



L I N C O L N

Ostiguy Lincoln

400, boul. Richelieu, RICHELIEU

Contactez-nous : **450 658-1717**
Numéro sans frais : **1-844-443-0751**

L'INCOMPARABLE SE FAIT RARE.

GENESIS G70



GENESIS
RIVE-SUD

LIVRAISON RAPIDE
2 À 4 SEMAINES



G70 2.0T ADVANCED 2022
À TRACTION INTÉGRALE

49400 \$[†]

OFFRIR L'INCOMPARABLE

L'incomparable se fait toujours rare, et c'est le cas pour la Genesis G70 2.0T Advanced à traction intégrale. Saisissez l'occasion de vous procurer celle que l'Association des journalistes automobile du Canada (AJAC) a désignée comme étant la Meilleure voiture compacte de luxe au Canada en 2022 pour son extraordinaire équilibre entre élégance et fonctionnalité. Ce véhicule à la fois athlétique et sophistiqué est équipé d'un remarquable moteur turbo de 2,0 litres, de sièges en cuir haut de gamme, d'une traction intégrale de série et de bien plus encore. Si vous êtes prêt à vivre l'expérience Genesis, réservez un essai routier ou commandez votre véhicule en ligne dès aujourd'hui.



Entretiens réguliers gratuits *1

Bénéficiez d'une expérience sans souci en tant que propriétaire, incluant les entretiens réguliers sans frais pour une durée de 5 ans ou 100 000 km, selon la première éventualité.



Service de voiturier à domicile avec véhicule de courtoisie *2

Pour les rendez-vous de service et d'entretien, communiquez simplement avec Genesis à domicile et nous viendrons chercher votre véhicule à l'endroit de votre choix. Pendant que votre véhicule sera au Service mécanique, nous vous fournirons un véhicule de courtoisie.



Garantie globale limitée *3

Bénéficiez d'une totale tranquillité d'esprit grâce à une garantie complète de 5 ans/100 000 km.

1 833-847-8824

www.genesisrivesud.ca

MC/MD Les noms, logos, noms de produits, noms des caractéristiques, images et slogans Genesis sont des marques de commerce appartenant à (ou accordées sous licence par) Genesis Motors Canada, une division de Hyundai Auto Canada Corp. Toutes les autres marques et tous les noms de commerce sont la propriété de leurs détenteurs respectifs. *Prix de vente de 49 400 \$ disponible pour les modèles Genesis G70 2.0T Advanced 2022 à traction intégrale neufs. Le prix comprend les droits, les prélèvements et tous les frais applicables (excluant la TVH; TPS/TVP). Frais d'enregistrement, assurances, RDPRM et droits d'immatriculation en sus. Offres d'une durée limitée pouvant être modifiées ou annulées sans avis préalable. Les stocks sont limités. Visitez www.genesis.ca ou communiquez avec votre distributeur Genesis pour tous les détails.



GENESIS
RIVE-SUD



CLAUDIA PONCE
COURTIER IMMOBILIER



Où en est rendue la valeur de votre propriété?

Moi, je le sais!

RE/MAX Actif Inc.
Agence immobilière

C 514 638-6680

T 450 653-6000

claudia.ponce@remax-quebec.com

1592, rue Montarville, Saint-Bruno-de-Montarville J3V 3T9

www.cponce.com





CLAUDIA PONCE

COURTIER IMMOBILIER

3 conseils pour une mise en marché réussie :

- ✓ Évaluer, analyser et comparer la propriété afin de connaître la juste valeur marchande de votre propriété.
- ✓ Mettre en valeur la propriété afin de la présenter sur son meilleur jour.
- ✓ Déployer une stratégie marketing puissante afin d'augmenter les acheteurs potentiels qui s'intéressent à votre propriété.

Contactez-moi dès maintenant et commençons le processus!

514 638-6680

Intégrité — Service — Résultat

3 tips for successful marketing:

- ✓ Evaluate, analyze and compare the property in order to know the fair market value of your property.
- ✓ Highlight the property in order to present it on its best day.
- ✓ Deploy a powerful marketing strategy to increase potential buyers who are interested in your property.

Contact me now and let's start the process!

514 638-6680

Integrity — Service — Results

NOUVEAUTÉ
441, PLACE DE CHAMBLY, SAINT-BRUNO



NOUVEAUTÉ
1495, RUE DES ALOUETTES, SAINT-BRUNO





cp

CLAUDIA PONCE

COURTIER IMMOBILIER

DISTINCTION

IMPLICATIONS SOCIALES



DANS LE
TOP 50
DES COURTIER SUR PLUS
DE 4000 COURTIER



RE/MAX Actif Inc.

Agence immobilière

C 514 638-6680

T 450 653-6000

claudia.ponce@remax-quebec.com

1592, rue Montarville, Saint-Bruno-de-Montarville J3V 3T9

www.cponce.com

