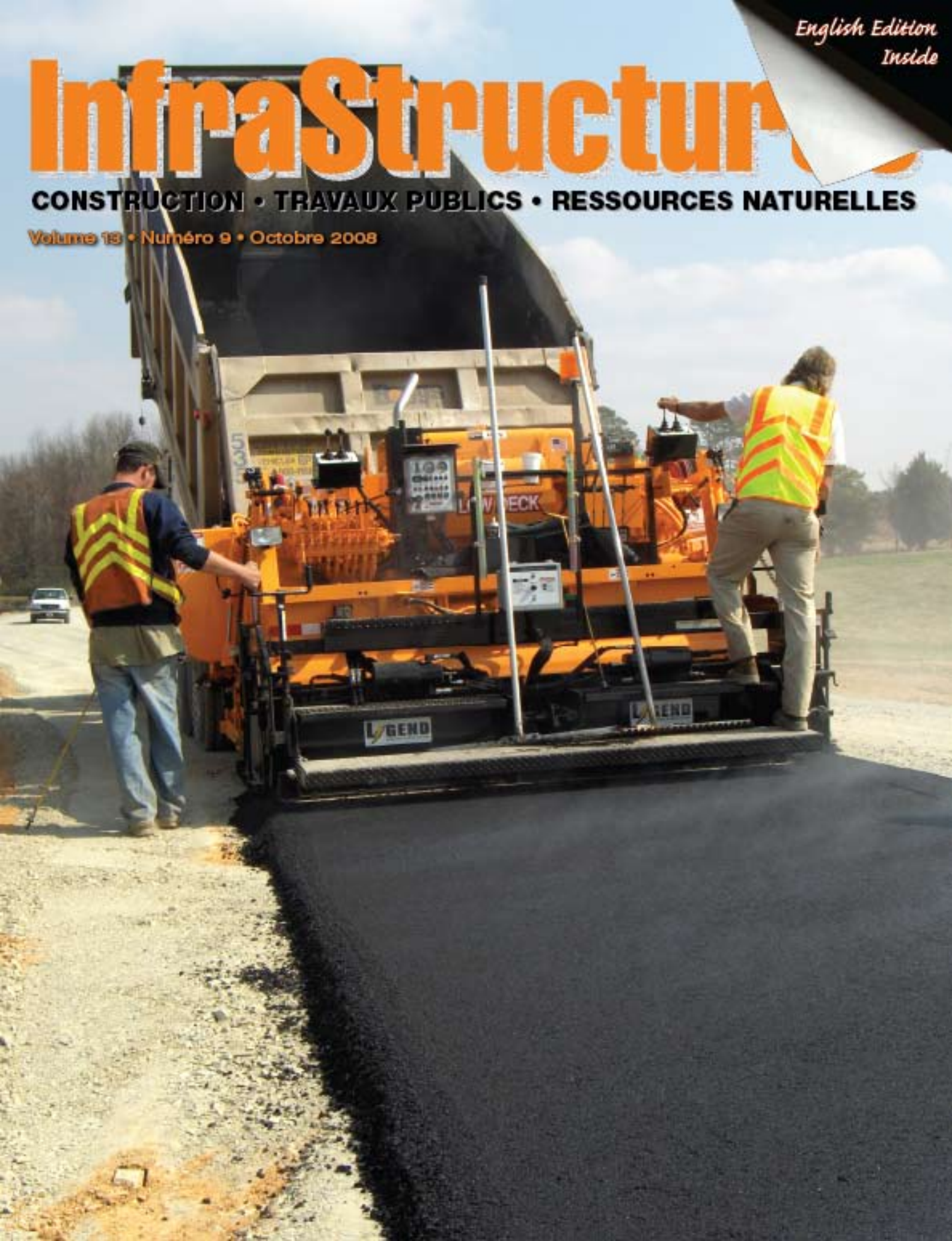


English Edition
Inside

InfraStructure

CONSTRUCTION • TRAVAUX PUBLICS • RESSOURCES NATURELLES

Volume 13 • Numéro 9 • Octobre 2008





DISTRIBUTEURS DE BITUME



ASTEC

USINES D'ASPHALTE



MIDLAND
MIDLAND MACHINERY CO., INC.
ÉLARGISSEURS D'ACCOTEMENT
USINES D'ASPHALTE FROIDE



SCHWING
AMERICA INC.
POMPES À BÉTON



PAVEUSES ET PROFILEUSES DE BÉTON



EQUIPMENT COMPANY

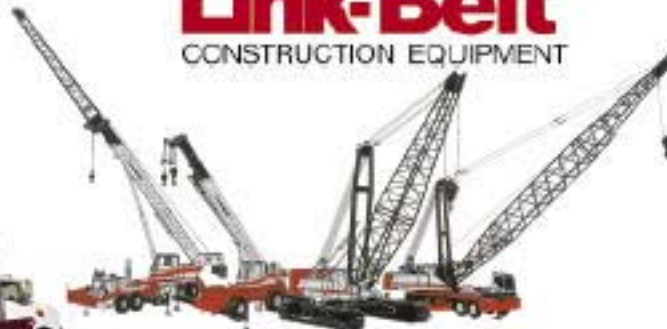
GRUES TÉLESCOPIQUES



CONSTRUCTION EQUIPMENT



SCHWING
Stetter
BÉTONNIÈRES MOBILES



UNIVERSAL

EQUIPEMENT DE CONCASSAGE



EQUIPEMENT DE CARRIÈRES MOBILE



Johnson-Ross
EQUIPMENT

USINES DE BÉTON



LES ÉQUIPEMENTS LEFCO INC.

VENTE • LOCATION • PIÈCES & SERVICE

1795, rue Guillet, Laval, QC H7L 5B1

(514) 389-8256 • (450) 682-2783

Fax: (450) 682-0463 • equip@lefc0.qc.ca

Volume 13 Numéro 9
Octobre 2008

ÉDITEUR

Jean-François Villard

COLLABORATEURS

Jacques Duval
Jean-François Aussillou
Jean-François Villard

VENTE DE PUBLICITÉ
MONTREAL

(514) 233-1295
montreal@infrastructures.com

TORONTO

Jean-Philippe Charron
Julie Turcotte
(416) 795-1295
toronto@infrastructures.com

TÉLÉPHONE

(514) 233-1295
(613) 862-1295

TÉLÉCOPIEUR (514) 528-9932

ADRESSE

4330, rue Saint-Hubert
Montréal (Québec) H2J 2W7

E-Mail

editor@infrastructures.com

INTERNET

www.infrastructures.com

Ce magazine est destiné aux entrepreneurs en construction, aux services de travaux publics des municipalités, aux dirigeants des compagnies minières et autres utilisateurs francophones de machinerie lourde au Canada.

Le coût de l'abonnement d'un an à la revue est de 20 \$ pour les résidents du Canada et de 50 \$US ou 50 € pour les lecteurs étrangers.

L'éditeur ne pourra en aucun cas être tenu responsable de la véracité ou de l'exactitude du contenu des textes ou des annonces.

Toute reproduction même partielle des articles publiés dans InfraStructures sans l'accord de l'éditeur est interdite.

DÉPÔT LÉGAL

Bibliothèque Nationale du Québec, 2008

DISTRIBUTION

Société canadienne des postes
Numéro de convention de la
Poste-publications 40052183

Mot de l'éditeur

Dans ce numéro, en plus des articles habituels sur des technologies avant-gardistes utilisées sur des chantiers partout dans le monde, vous retrouverez des reportages sur plusieurs événements qui ont eu lieu au cours des dernières semaines. Il nous est impossible d'être partout – le nombre de journées portes ouvertes, expositions, conférences et autres étant trop élevé – mais vous pouvez toujours compter sur nous pour vous tenir au courant des nouvelles les plus importantes de l'industrie.

La saison des expositions débute chaque année dès la fin de l'été pour se terminer au printemps suivant. C'est pourquoi nous vous présenterons au cours des prochains mois d'autres nouvelles en rapport avec les plus grandes expositions de l'année... World of Asphalt et INTERMAT, au niveau international, et bien entendu, National Heavy Equipment Show et EXPO Grands Travaux, au Canada.

Il nous fait toujours plaisir de rencontrer nos lecteurs lors de ces occasions. Elles nous permettent d'échanger avec eux afin d'améliorer encore la revue InfraStructures pour mieux répondre à leurs attentes.

Nous espérons que ce numéro vous plaira.

Bonne lecture,



Éditeur

OptiFant 70 / CityFant 60 <i>Assemblés au Québec!</i>	BUCHER	LOCATION & VENTE Balais de rue de type aspirateur Plusieurs modèles – de 2,2 m ² à 10 m ² BALAIS USAGÉS EN INVENTAIRE
		
	Accessoires Outillage Limitée www.aolaml.com	CityCat 5000 / CityCat 200 XL (514) 387-6466 • 1-800-461-1979

En page couverture : une paveuse LeeBoy munie d'une table Legend Electric Screed System. Le chauffage électrique de la table, qui procure une température égale sur toute la largeur, gagne en popularité dans la catégorie des paveuses commerciales.

Les paveuses LeeBoy sont vendues par J.A. Larue Inc. dans l'est du Canada.

MANITOU lance une OPA sur GEHL

MANITOU annonce le lancement d'une offre publique d'achat amicale visant la totalité des actions de GEHL Company, une société américaine basée à West Bend dans le Wisconsin et dont les actions sont cotées sur le NASDAQ. L'offre publique débutait le 8 septembre dernier et expirera le 20 octobre prochain. TENEDOR Corporation, une filiale américaine détenue à 100% par MANITOU, est l'initiateur de l'offre et sera absorbée par

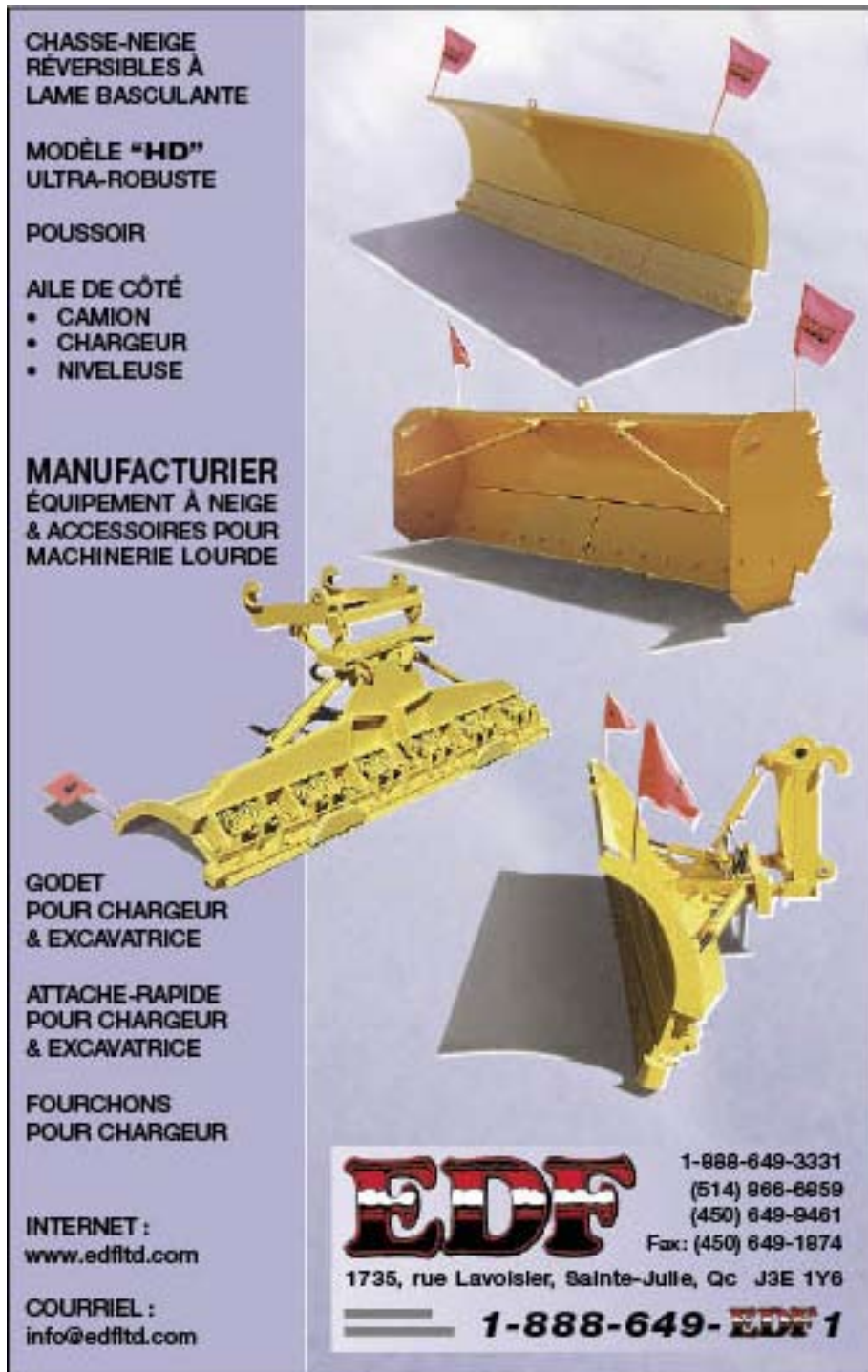
GEHL en cas de succès de l'offre publique selon les termes du contrat de fusion signé le 7 septembre 2008.

L'offre, entièrement réglée en numéraire, valorise l'action GEHL à un prix de 30 \$. Le conseil d'administration de GEHL recommande à ses actionnaires d'accepter l'offre publique et d'apporter leurs actions ordinaires à l'offre. L'offre est soumise à certaines conditions suspensives précisées dans les documents relatifs à l'offre publique. Le prix

d'acquisition des actions GEHL non détenues par MANITOU s'élève à 331 millions \$.

Cette opération procurera à MANITOU une présence accrue aux États-Unis. Elle permettra de renforcer ses activités dans le secteur de la construction et de l'agriculture avec des produits commercialisés par trois réseaux de distribution distincts : GEHL, Mustang et MANITOU. De plus, l'adjonction d'une gamme de mini-chargeurs, pour lesquels GEHL est reconnu, complètera l'offre de machinerie compacte offerte par MANITOU.

Source: Manitou BF S.A.,
GEHL Company



CHASSE-NEIGE RÉVERSIBLES À LAME BASCULANTE

MODÈLE "HD" ULTRA-ROBUSTE

POUSOIR

AILE DE CÔTÉ

- CAMION
- CHARGEUR
- NIVELEUSE

MANUFACTURIER ÉQUIPEMENT À NEIGE & ACCESSOIRES POUR MACHINERIE LOURDE

GODET POUR CHARGEUR & EXCAVATRICE

ATTACHE-RAPIDE POUR CHARGEUR & EXCAVATRICE

FOURCHONS POUR CHARGEUR

INTERNET :
www.edfstd.com

COURRIEL :
info@edfstd.com

EDF

1-888-649-3331
(514) 866-6859
(450) 649-9461
Fax: (450) 649-1874

1735, rue Lavoisier, Sainte-Julie, Qc J3E 1Y6

1-888-649-EDF 1

SNC-Lavalin obtient un contrat en Libye

SNC-Lavalin a le plaisir d'annoncer qu'elle s'est vu attribuer un contrat pour l'approvisionnement et la construction d'un nouvel aéroport à Benghazi, en Libye.

Ce contrat, octroyé par l'aéroport international Benina, est évalué à 500 millions \$ et comprend la construction d'une nouvelle aérogare internationale, d'une piste et d'une aire de trafic. Le nouvel aéroport fait partie d'un vaste nouveau programme d'infrastructures réalisé par le gouvernement de la Libye dans l'ensemble du pays.

«Le nouvel aéroport est un projet prioritaire pour la Libye et un autre point d'entrée important pour la deuxième plus grande ville du pays», a déclaré Riadh Ben Aissa, vice-président directeur du Groupe SNC-Lavalin inc.

Le projet doit se terminer en 2010, et l'aéroport accueillera 5 millions de passagers par année.

«Nous travaillons en Libye depuis plus de 20 ans, principalement sur des projets d'infrastructures liés à l'eau. Nous sommes donc très heureux de cette nouvelle occasion de contribuer au développement économique de la Libye par cet autre volet réputé de notre savoir-faire technique», a-t-il ajouté.

Le savoir-faire de SNC-Lavalin dans le domaine des aéroports couvre toute la gamme des services de développement de projet et de construction, et s'appuie sur son expérience acquise au Canada et partout dans le monde.

Source: Groupe SNC-Lavalin inc.

Le nouveau Salon international du bâtiment de Montréal

La Corporation des entrepreneurs généraux du Québec (CEGQ) présentera le nouveau Salon international du bâtiment de Montréal le 25 mars 2009 au Palais des Congrès. Ce Salon se distinguera par la diversité et la

complémentarité de ses composantes.

La Place des affaires du salon comportera un groupe d'exposants du Québec, du Canada et de différents pays qui présenteront leurs nouveaux produits et services innovants. Les grands donneurs d'ouvrage, entrepreneurs généraux et propriétaires immobiliers seront également exposants dans la section Foire inversée de la Place des affaires afin de se faire connaître auprès de nouveaux fabricants et sous-traitants. Les acheteurs accueilleront les participants pour les informer de leurs projets et recevoir leurs propositions de solutions. Tel que le mentionne Luc Martin, vice-président exécutif de la CEGQ : « Cette formule plait à la fois aux donneurs d'ouvrage à la recherche de solutions innovantes et aux fournisseurs qui cherchent une porte d'entrée chez les principaux entrepreneurs. C'est la raison pour laquelle nous avons structuré l'événement ainsi. » En plus du volet commercial, industriel et institutionnel, le secteur résidentiel sera également présent au Salon, fier de compter La Garantie des Maîtres Bâtitisseurs et le Réseau ConstruNet au nombre de ses collaborateurs.

Le Salon international du bâtiment permettra aux participants préenregistrés de solliciter des rendez-vous individuels de 20 minutes avec des nouveaux clients ou nouveaux fournisseurs. Ces rendez-vous se tiendront dans une section aménagée à cet effet. Les entreprises sollicitées recevront une invitation spéciale du Salon afin de planifier leur calendrier de rencontres. « Une telle formule fonctionne très bien lors du National Buyer/Seller Forum qui se déroule annuellement à Edmonton et nous en avons retenu le modèle d'organisation », de dire Claude Tardif, président de ConstruPôle.

Le troisième élément distinctif du Salon est le Théâtre international où les promoteurs des mégaprojets de construction du Québec, du Canada et de l'étranger présenteront leurs opportunités d'affaires et de partenariats pour les entreprises d'ici et de l'étranger: PPP Santé, Chantier Bécancour, exploitation des sables bitumineux de l'ouest, Jeux olympiques de Londres et de Vancouver, développement immobilier au Qatar, aménagement de la zone franche au Maroc, etc. Le Salon invitera exposants et visiteurs de l'extérieur afin de faciliter les échanges commerciaux entre nos fabricants, nos distributeurs et ceux des autres pays.

Le 25 mars 2009, sera donc le rendez-vous incontournable de l'industrie du bâtiment au Palais des congrès de Montréal. Pour plus

d'information, les intéressés visiteront le site internet www.sibmontreal.com.

Source: Salon international du bâtiment de Montréal

Total poursuit activement la promotion du Diméthyl éther

Total S.A., au sein du consortium conduit par le groupe Volvo, participe ce mois-ci au lancement du projet européen « BioDME » à Stockholm et Piteå (Suède) afin de démontrer

la faisabilité technique de la chaîne.

La production du Diméthyl éther (DME) se fera par gazéification de liqueur noire, qui est un résidu de la production de pâte à papier. Le DME sera ensuite transporté vers des stations service situées dans quatre villes suédoises, dont notamment Stockholm, Göteborg et Piteå, pour alimenter une flotte pilote de 14 camions construits par Volvo. Cette étape préliminaire est importante avant une production à l'échelle indus-

**RM80
RECYCLAGE PROFITABLE**

PROFIT EN TOUTES SITUATIONS
INDUSTRIEL DE L'EST
SERVIR TOUS LES TYPES DE DÉBRIS

RUBBLE MASTER
RECYCLAGE DE DÉBRIS

**UNE SOLUTION INNOVATRICE AU
RECYCLAGE DES DÉBLAIS SUR CHANTIER**

- Traitement efficace du béton armé, de la pierre, de l'asphalte et du gravier
- Production de matériel 0 - 3 / 4 en une seule opération
- Mobilité et installation facile pour du concassage sur chantier
- Consommation de carburant inférieure à 18 litres par heure

Contactez-nous afin de savoir pourquoi le RM80 est la machine qu'il vous faut pour transformer vos déblais de construction en profits

Dopstadt **RUBBLE MASTER** **ALDEN**

JY VOGHEL INC :
ENGAGÉS À VOTRE RÉUSSITE!

VOGHEL

1681, boul. de l'Industrie, Beloeil (Québec) J3G 4S5 ▶ T 514 990.6636 ▶ F 450 446.6401
5250 Satellite Dr, Unit #8, Mississauga, ON, L4W 5G5 ▶ T 416 444.1358 ▶ www.voghel.com
▶ info@voghel.com

trielle. Total S.A. travaillera en particulier aux spécifications du carburant, des additifs et à la définition du lubrifiant adapté.

Le projet doit durer quatre ans, de 2008 à 2012. D'un montant de 28 millions € (42 millions \$), il est co-financé par les partenaires du consortium, le septième programme cadre européen et l'Agence Suédoise de l'Énergie.

Le DME, grâce notamment à sa combustion sans suie, permet aux moteurs l'utilisant de réduire très fortement leurs émissions

de polluants pour répondre aux nouvelles normes mondiales. Sa production à partir de biomasse permet de réduire encore son impact sur le climat tout en ayant un des meilleurs rendements en kilomètres parcourus par hectare.

Ce projet s'inscrit dans la politique du Groupe de développement des énergies nouvelles et de promotion de ces nouvelles formes de carburants ou combustibles.

Source: Total S.A.

Veolia Eau réalisera en Australie le premier projet de recyclage de l'eau pour clients industriels

Veolia Eau, aux côtés d'AquaNet Sydney Pty Ltd, société du groupe Jemena Ltd, vient de signer avec la Sydney Water Corporation un contrat portant sur le premier projet privé de recyclage des eaux usées d'Australie destiné à alimenter un réseau de clients industriels.

Le contrat, inscrit dans le cadre d'un programme gouvernemental de la Nouvelle Galles du Sud, vise à réduire la demande qui pèse sur la capacité en eau potable de Rosehill et Camellia, à l'ouest de Sydney.

Représentant un chiffre d'affaires cumulé estimé à 122 millions € (183 millions \$) pour Veolia Eau, sur une durée de 20 ans, le contrat porte sur la construction, le financement et l'exploitation de l'usine de recyclage de l'eau de Rosehill et Camellia. Celle-ci produira 4,3 milliards l/an d'eau recyclée de haute qualité pour les besoins de grands opérateurs industriels. Conçu pour permettre une extension ultérieure de capacité, elle pourra produire à terme 3 milliards l/an d'eau recyclée supplémentaires, pour les usages d'autres industries.

Début 2009, Veolia Eau Solutions & Technologies, filiale de Veolia Eau, construira ainsi une installation de traitement et de recyclage de l'eau d'une capacité de 20 millions l/j. Veolia Eau – qui investira 30 millions € pour financer le projet – assurera ensuite l'exploitation de cette installation pour une durée de 20 ans.

De son côté AquaNet assurera la conception, la construction, le financement et l'exploitation du réseau comprenant deux stations de pompage et trois réservoirs, reliés par une canalisation de 20 km, dont une portion utilisera les conduites d'un ancien gazoduc.

«Ces installations fourniront une eau recyclée de haute qualité aux consommateurs industriels de l'ouest de Sydney sans qu'il soit nécessaire d'exercer une pression supplémentaire sur la ressource naturelle. Le projet permettra ainsi d'économiser l'équivalent de 4,3 milliards l/an d'eau potable pour les besoins de la population», a déclaré Antoine Frérot, directeur général de Veolia Eau. «Dans cette région du monde confrontée à la sécheresse, il renforce notre présence et confirme notre expertise dans le domaine des ressources alternatives. Veolia Eau intervient déjà dans les villes côtières de Gerrigong et Gerroa, près de Sydney, pour

Vermeer®



Vermeer Canada Inc.

2820 rue Botham
Saint-Laurent, Québec H4S 1J1
www.vermeerCanada.com

Téléphone: (514) 331-1332

Sans frais: 1 (800) 990-7919

Télécopieur: (514) 331-1235

**Réduire, recycler,
pour cogénération ou compostage**

Les broyeurs Vermeer offrent
la productivité et l'efficacité nécessaires
au recyclage de vos déchets organiques



Le HG6000TX est monté sur chenilles
permettant de se déplacer de façon
autonome sur le chantier.

- patins nervurés de 51 cm
- rouleaux scellés
- ressorts hélicoïdaux



Le HG6000 est monté sur
un châssis semi-remorque
• pneus 385/65R22.5
• garde au sol élevée

**Vermeer vous offre également toute une gamme de produits
pour vos travaux de paysagement**

recycler les eaux usées à des fins agricoles, ainsi qu'à Kwinana (Perth) pour des usages industriels. Nous collaborons également avec le Gouvernement de Queensland pour le plus important projet de recyclage de l'eau de l'hémisphère Sud : le Programme de Western Corridor.»

Source: Veolia Environnement

Aecon obtient un contrat pour la reconstruction de l'hôpital de Smiths Falls

Groupe Aecon Inc. annonçait récemment que sa division Bâtiments a obtenu un contrat d'une valeur totale d'environ 31,5 millions \$ pour la rénovation de l'hôpital du district de Perth et de Smiths Falls, à Smiths Falls, en Ontario.

En vertu de ce contrat, Aecon construira une nouvelle aile à niveaux multiples de 5388 m² qui sera annexée à l'hôpital. Le projet prévoit également la rénovation de la structure actuelle de l'hôpital, d'une superficie de 6500 m², de même que le réaménagement du stationnement extérieur.

Ce projet sera achevé en trois étapes, les travaux devant commencer en septembre 2008 et se terminer en décembre 2010.

Avec ce nouveau contrat, Aecon mène de front quatre projets dans le secteur hospitalier, notamment pour le IWK Health Centre, à Halifax, le Rouge Valley Health System, à Ajax, de même que pour le Toronto Rehabilitation Institute, à Toronto.

«Ce projet est le plus récent d'une série de mandats accordés en reconnaissance de l'expérience et de l'expertise d'Aecon dans le domaine des infrastructures sociales, démontrant la priorité stratégique que nous attribuons à ce secteur», a déclaré Robert McDonald, président, Aecon Buildings. «Nous sommes très heureux de collaborer avec l'hôpital du district de Perth et de Smiths Falls pour la modernisation de ses installations.»

Source: Groupe Aecon Inc.

Aecon obtient un contrat à l'Université Dalhousie

Groupe Aecon Inc. annonçait récemment que sa division Atlantic Buildings a conclu un contrat de 27 millions \$ pour la gestion des travaux de construction d'un bâtiment d'enseignement à l'Université Dalhousie à Halifax.

Le projet comprend la démolition de la structure de la tour existante et d'une salle paroissiale sur le site du nouveau bâtiment, et la construction ultérieure d'un bâtiment

d'enseignement de 9660 m². Le nouveau bâtiment comportera quatre étages au-dessus du sol plus un étage de type «penthouse» et un sous-sol où se trouveront des locaux d'entreposage ainsi que des installations mécaniques et électriques. Il comprendra aussi un atrium qui séparera l'aile des classes des bureaux du corps professoral.

La première phase du projet, effectuée en vertu d'un contrat distinct, portait sur la démolition des structures existantes et est

déjà complètement terminée. L'achèvement de la construction du nouveau bâtiment est prévu pour juin 2010.

Le projet respecte les critères de construction de la classification «Argent» du programme LEED (pour «Leadership in Energy and Environmental Design») et comporte un certain nombre de composants «verts» tels que : des capteurs solaires, un système de couverture du toit «vert», des locaux pour garer des bicyclettes, des douches et des



Un moteur pour la vie

Distributeur exclusif



DDACE
Systèmes de puissance

Un nouveau réseau de concessionnaires pour mieux vous servir

Kubota Montréal
514.457.4333 Baie D'Urfé
Mio-A-Nic Inc.
418.878.2241 St-Augustin de Desmaures
Injectrac Inc.
800.531.6665 Chicoutimi
Centre du moteur Trois-Rivières Inc.
819.377.1616 Trois-Rivières
APM Diesel 1992 Inc.
450.266.0744 Cowansville
GROUPE MASKA Inc
450.773.7471 St-Hyacinthe

DDACE vous offre une gamme complète de moteurs Kubota diesel compacts de 6.5 à 94 hp destinés à un vaste assortiment d'équipements industriels, commerciaux ou de voirie.

WWW.DDACE.COM

▶ 1.418.651.5371 ▶ 1.514.636.0680 ▶ 1.819.874.2552

vestiaires à l'intention des cyclistes, et des systèmes de pointe pour la surveillance des installations mécaniques et de la qualité de l'air intérieur. De plus, ce bâtiment sera le premier dans le Canada atlantique à être doté de dalles de béton Bubble Deck^{MD} qui diminuent le volume de béton global et éliminent les goussets de dalle, maximisant ainsi la hauteur libre conformément à la réglementation municipale en cette matière.

Ce projet est le plus récent d'une série

de contrats obtenus par Aecon et porte sur l'aménagement et l'agrandissement d'infrastructures sociales situées partout au Canada. Parmi les récents contrats d'Aecon dans ce domaine, mentionnons les projets de l'Université St. Mary's, à Halifax, ainsi que de l'Université de Waterloo, de l'hôpital du district de Smiths Falls et du Toronto Rehabilitation Institute, en Ontario.

«Nous sommes particulièrement heureux de mettre en application, dans le cadre

de ce projet très intéressant, de nouvelles techniques de construction et des matériaux conçus pour protéger l'environnement», a déclaré Frank Ross, président, Aecon Atlantic. «Nous sommes ravis d'avoir été choisis pour superviser la construction de ce nouveau bâtiment d'enseignement, qui sera utilisé par des milliers d'étudiants de l'Université Dalhousie pour de nombreuses années à venir.»

Source: Groupe Aecon Inc.

SewerCAD aide les ingénieurs à évaluer la capacité, à mesurer les canalisations, à choisir les pompes et à localiser les débordements

Bentley Systems, Incorporated annonçait récemment la sortie du SewerCAD V8 XM Edition, un outil puissant de conception et de réhabilitation d'égouts. Le SewerCAD V8 XM fournit des outils de modélisation innovants comportant une interface d'utilisation facile et des capacités de pointe permettant aux ingénieurs des municipalités, des entreprises de service public et de sociétés de conseil, de valoriser leurs fonds d'amélioration de capitaux. Ces nouveaux outils aident les ingénieurs à évaluer, tout en garantissant un excellent rapport qualité-prix, la capacité des systèmes, à mesurer les canalisations, à choisir les pompes et à localiser précisément d'éventuels débordements. Ces outils sont particulièrement adaptés à des systèmes combinant gravité et flux sous pression. Parmi les nombreuses nouvelles capacités du SewerCAD V8 XM figurent le mappage thématique de pointe, la symbologie configurable des éléments et des services publics améliorés permettant aux utilisateurs de convertir et d'intégrer rapidement des données CAD, GIS et d'autres banques de données. Les utilisateurs ne sont par conséquent pas contraints de recréer les données CAD ou CIS existantes, d'où un gain de temps considérable pouvant être consacré à des projets complexes et à l'amélioration de leur capacité de soutien des opérateurs-

Trackless Vehicles Ltd.
Distributeur exclusif pour le Québec
tracteurs articulés polyvalents,
puissants et fiables

Souffleuses détachables LARUE D55 ou LARUE D65 mécanique, 300 hp et 350 hp, vis à ruban ou à double vis, chute télescopique

Souffleuse automotrice LARUE T60 R36 hydrostatique, moteur Cat 375hp, vis à ruban ou à double vis. Disponible avec AWS et chute télescopique

LARUE

1-877-658-3013

MONCTON • QUÉBEC • MONTRÉAL • LAVAL • TORONTO
Siège social • 680, rue Lenoir, Sainte-Foy • Fax: (418) 658-6799

service d'urgence-pièces 24/7 • www.jalarue.com

VENTE • SERVICE • LOCATION • FINANCEMENT DISPONIBLE



LARUE

Le choix des professionnels pour l'équipement spécialisé



Disponible avec table à chauffage électrique

LeeBoy 8515 construction robuste dans un ensemble conçu pour la manœuvrabilité et la productivité. Augmentez votre productivité et réduisez vos coûts d'opération avec la paveuse 8515 de LeeBoy.



LeeBoy 7000
Moteur 50 hp, avec table Legend™ 8 à 13 pi, double convoyeurs automatiques de 36 pc.



Batal Rosco Challenger III robuste, idéal pour les tâches les plus exigeantes, brosse à changement rapide (moins de 5 min), moteur Cat 80 hp, entraînement hydrostatique



Niveleuse LeeBoy 785 Châssis articulé sur 40 degrés, transmission «PowerShift» à 6 rapports, moteur Cummins turbo 130 hp, lame avant et scanficateur.



Distributeur de bitume LeeBoy L6007
Application d'émulsion à chaud pour des réparations professionnelles. Capacités de 150 à 500 gallons.

DISTRIBUTEUR

LeeBoy

POUR LE QUÉBEC ET LES PROVINCES MARITIMES

Chez J.A. Larue Inc., vous trouverez une vaste gamme de machinerie spécialisée pour la construction ou l'entretien des routes.

Une nouvelle dimension au jeu de la location

La nature propre à la machinerie spécialisée de LeeBoy ajoute une nouvelle dimension à la location conventionnelle d'outillage.

En effet, LeeBoy vous fait bénéficier du support technique offert par son distributeur autorisé **LeeBoy** et **LeeBoy**, J.A. Larue Inc.

En louant chez J.A. Larue, vous n'aurez pas de surprise – vous aurez le bon équipement sur le chantier quand vous en aurez besoin et vous en saurez le coût avant que l'équipement arrive sur le chantier.

LARUE

1-877-658-3013

MONCTON • QUÉBEC • MONTRÉAL • LAVAL • TORONTO

Siège social • 680, rue Lenoir, Sainte-Foy • Fax: (418) 658-6799

Toronto: 3320 American Drive, Mississauga (Ontario)

Téléphones: (905) 673-3013 • Fax: (905) 673-3015

NOUVEAU!

service d'urgence-pièces 24/7 • www.jalarue.com

propriétaires, grâce à diverses sources de données.

Les caractéristiques de design du SewerCAD permettent aux modeleurs de concevoir automatiquement des canalisations et des structures par gravité. Elles permettent aux utilisateurs de spécifier les éléments devant être conçus – des dimensions d'une simple canalisation à celles du système entier – en entrant uniquement les éléments obligatoires du design, dont les vitesses minimale et maximale, les protections et les inclinaisons; les coudes des canalisations et des plaques

d'égoût; et de permettre ou de rejeter les structures à fort dénivelé. Le SewerCAD calculera automatiquement les dimensions des canalisations, selon un rapport qualité-prix favorable, et inversera les élévations, en supprimant le percement de fossés de canalisations superflues.

Source: Bentley Systems, Incorporated

CTZoom Technologies accrédité comme fournisseur de logiciels certifiés conformes au PACP de la NASSCO

CTZoom Technologies inc. devient la pre-

mière au Canada à offrir un logiciel d'évaluation de l'état des réseaux d'assainissement conforme au protocole PACP, le plus utilisé en Amérique du Nord par les ingénieurs, entrepreneurs en inspection et gestionnaires municipaux pour compiler, analyser, comparer et gérer les données d'inspection télévisée. Son système expert CTspec Egoût est désormais doté d'une base de données qui respecte les critères du Pipe Assessment Certification Program (PACP) de la National Association of Sewer Services Companies (NASSCO), aux États-Unis.

ÉQUIPEMENT
L.A.V. inc.

www.lav.qc.ca
info@lav.qc.ca

LAV Service +

30 ans
1978-2008

BOMAG
FAYAT GROUP

PLAFOLIIFT

Husqvarna

THOMAS

Atlas Copco

Location Vente Réparation

Le plus beau choix d'usagés au Québec!!

1660, boul. Wilfrid Hamel, Québec (Québec) G1N 3Y6
Tél.: 418.681.7346 ♦ Fax : 418.682.6381

Avec

JKL
ÉQUIPEMENTS JKL INC.

La réussite de JKL repose sur le souci constant de sélectionner les meilleurs produits en termes de performance, sécurité et fiabilité. Des équipements appréciés des gens qui les utilisent, entretenus en atelier ou sur la route par des gens d'une grande expertise. Avec JKL, vous en faites du chemin!

vous en faites du chemin.

C2.42 45 hp

C4.74 80 hp

Tracteurs articulés
HOLDER

Balais aspirateurs
Balais mécaniques

Allianz
JOHNSTON SWEEPER

3305, boul. Des Entreprises
Terrebonne, QC J6X 4J9

Téléphone: (450) 968-2222
Télécopieur: (450) 968-0564

SPÉCIAL FINANCEMENT À 0 % PENDANT 42 MOIS !*

Pourquoi louer, alors que nous vous facilitons si bien l'achat de votre Bobcat ?

Dépêchez vous offre à durée limitée,

sur tous les équipements Bobcat neufs*

Chargeuse à direction à glissement (S70)



- Capacité nominale de 700 lb (318 kg)
- Hauteur de levage de 7 pi 11 po (2,4 m)
- Moteur diesel de 23,5 ch (16,8 kW)
- Poids d'exploitation de 2 708 lb (1 228 kg)

399 \$/mois*

* Mensualité de 399 \$, calculée sur la base du prix de 19 749 \$ CAD. Basé sur le prix suggéré du manufacturier. Dépot de 2952 \$ requis. Le prix inclut le modèle de base et le godet seulement.

Excavatrice compacte 323



- Profondeur de creusage de 7 pi 6 po (2 197 mm)
- Portée de 12 pi 10 po (3 817 mm)
- Chenilles extensible de 38.6 à 53"
- Garantie de 3 ans sur le groupe motopropulseur
- Poids d'exploitation de 3 655 lb (1 658 kg)

624 \$/mois*

* Mensualité de 624 \$, calculée sur la base de prix de 30 019 \$ CAD. Basé sur le prix suggéré du manufacturier. Dépot de 4595 \$ requis. Le prix inclut le modèle de base et le godet seulement.

Minichargeuse à chenilles MT62



- Capacité nominale de 520 lb (236 kg)
- Hauteur de levage de 7 pi (1 810 mm)
- Moteur diesel de 18,8 ch (14 kW)
- Poids d'exploitation de 2 506 lb (1 136 kg)

439 \$/mois*

* Mensualité de 439 \$, calculée sur la base du prix de 21 000 \$ CAD. Basé sur le prix suggéré du manufacturier. Dépot de 3236 \$ requis. Le prix inclut le modèle de base et le godet seulement.

ACCESSOIRES - Promotion



TAP de financement de 0 % jusqu'à 42 mois pour les nouveaux accessoires Bobcat d'une valeur de 4 000 \$ ou plus !

Sur approbation de crédit. Le client doit présenter le présent coupon au moment de l'achat. L'accessoire doit avoir un numéro de série. Ne tardez pas... l'offre se termine tout de suite !

Contactez votre spécialiste pour notre promotion pas de paiement avant mai 2009.



©2008 Bobcat Corporation. Tous droits réservés.

www.bobcat.com

* Les illustrations peuvent inclure des équipements qui ne sont pas de série. Offre à durée limitée. Certaines restrictions s'appliquent. Le détail du contrat varie. Veuillez rendre visite à votre concessionnaire pour obtenir tous les détails. Un accord peut être nécessaire, selon l'approbation de crédit. Le client ne peut pas utiliser cette promotion simultanément avec d'autres programmes promotionnels de Bobcat. Financement offert sur approbation de crédit par les organismes financiers agréés par Bobcat. Les taux d'intérêt dans le présent document ne tiennent pas compte des frais d'initiation et sont sujets à changement, en fonction du montant de ce prêt (qui peut varier). Cette offre ne s'applique ni sur les comptes gouvernementaux, ni sur les comptes scolaires, ni sur les ventes par soumission faites par clients particuliers ou sur les concessionnaires de services publics.

Concessionnaire Bobcat agréé

Les Entreprises A. Laporte et Fils, Inc.
501, route 131
Joliette, QC • 450-756-1779

Bobcat de Montréal
1936, 32^e Avenue
Lachine, QC • 514-469-2228

Benco Canada Ltee.
2252, Savane
Richelieu, QC • 450-658-1802

Location Blais, Inc.
280, avenue Larivière
Rouyn-Noranda, QC • 819-797-9292

Denis Gauvin, Inc.
70, rue D'Anvers
St-Augustin, QC • 418-878-4007

L'Excellence Agridustrie de L'Estrie
1021, rue Child
Coaticook, QC • 819-849-0739

Grâce au protocole PACP intégré au logiciel expert CTspec Egout, les municipalités canadiennes qui font affaires avec des entrepreneurs en inspection dotés d'outils conformes au PACP pourront suivre de près l'évolution de leur réseau d'assainissement tout en réalisant des économies de temps de traitement des données. Reposant sur une grille d'analyse et une terminologie de codification et de classification des bris et défauts communes à tous les logiciels certifiés PACP en Amérique du Nord, le CTspec Egout permettra aux municipalités

nord-américaines de comparer facilement la performance de leurs réseaux respectifs et de prendre des décisions avisées quant à la gestion des travaux de réfection et d'entretien préventif.

Parallèlement à la certification de son logiciel CTspec Egout pour le marché anglophone au Canada et aux États-Unis, CTZoom a siégé au comité ad hoc du Centre d'expertise et de recherche en infrastructures urbaines (CERIU) ayant travaillé à obtenir les droits d'octroi de la certification PACP en français à l'échelle du Québec.

La certification PACP du logiciel CTspec Egout fait suite à l'accréditation de CTZoom comme entreprise habilitée à former les analystes et opérateurs d'inspection télévisée au protocole de la NASSCO. Ce faisant, CTZoom devient le premier fabricant formateur accrédité au Canada. Le programme de certification PACP, auxquels des milliers d'utilisateurs ont été formés à ce jour, a été mis sur pied en 2001 par la NASSCO.

Source: CTZoom technologies inc.

Infrastructures • Voirie
Lame de chasse-neige
Roulette d'épandeur
Joint d'étanchéité
Anneaux de nivellement



Les anneaux de nivellement en caoutchouc permettent un ajustement précis des cadres et des tampons en fonte, suivant le profil de la route. Ils sont disponibles plats ou inclinés et de hauteurs variables.

La lame de caoutchouc pour chasse-neige constitue une option de choix, car elle offre durabilité, efficacité et économie. Elle absorbe les chocs et retrouve sa forme originale grâce à sa résilience tout en étant plus silencieuse.

La roulette d'épandeur d'abrasif en caoutchouc offre une plus grande durabilité. Elle résiste efficacement à la corrosion et permet un meilleur épandage grâce à sa forme conique et à la position des pales qui évitent toute accumulation ou résidu d'abrasif.

Industriel
Joint d'étanchéité de bennes et conteneurs
Quais niveleurs



Génie Civil • Ingénierie
Appui de pont fretté
Appui antivibration
Disque élastomère
Laboratoire de tests



Vous trouverez encore plus d'informations sur nos produits en visitant le site web www.produitshevea.com
ou par courriel: havea@produitshevea.com

Produits HÉVÉA Inc.
380 10^e Avenue Sud, Richmond (Québec) J0B 2H0
Téléphone : (819) 826-6955 • Télécopieur : (819) 826-2650

La Compagnie **NORMAND** LTÉE www.cienormand.com
normand@cienormand.com

Souffleuses industrielles
Plus de 6 modèles disponibles



- Chaîne dans bain d'huile
- Couteaux latéraux directionnels hydrauliques
- Roues en remplacement des patins
- Dents, patins, couteau, châssis, éventail et tambour en Hardox 450

Souffleuses commerciales
- Largeurs de 48" à 104"

Plus de 60 modèles disponibles

Souffleuses à trottoir
- Largeur de 54", 60" et 74"
- Choix de chutes adaptées
- Options de vis pleine avec dents en Hardox 450
- Capacité et rendement sans pareil!
- Robustesse supérieure

Épandeurs sel et sable
8 modèles disponibles



DEPUIS 1857, LA COMPAGNIE NORMAND LTÉE,
UN GAGE DE QUALITÉ, DE ROBUSTESSE ET DE FIABILITÉ.

340, rue Taché, Saint-Pascal, QC G0L 3Y0
Sans frais : 1-888-666-7626
Tel. : (418) 492-2712 • Fax : (418) 492-9363

17SR3



140SR



ED150



SK210



SK350



KOBELCO

Votre avantage compétitif.

Financement à taux avantageux

à partir de :

0%/48 mois

sur certains modèles

sur approbation de crédit, offert par :

CNH Capital



EQUIPEMENT
LONGUS
EQUIPEMENT
VENTE ET LOCATION

4405 Autoroute des Laurentides
Laval (Québec) H7L 5W5
Téléphone: (450) 628-4866
Montréal: (514) 336-7664
Télécopieur: (450) 628-6585
www.longusequipement.com

50^{ANS}
RENE RIENDEAU
1950 1999

1624 boulevard Marie-Victorin
Varenes (Québec) J3X 1P7
Téléphone: (450) 652-2552
(450) 652-3604
Montréal: (514) 990-7353
Télécopieur: (450) 652-0241

KOBELCO
Votre avantage compétitif.

www.kobelcoamerica.com

Shell Canada et le HDDC offrent la Bourse des techniciens de véhicules lourds

Shell Canada et le HDDC (Heavy Duty Distributor Council of Canada) s'associent afin d'aider à combler la pénurie de travailleurs techniques dans l'industrie du camionnage, en offrant la Bourse des techniciens de véhicules lourds. Cette bourse d'études a pour but de fournir une aide financière aux étudiants canadiens inscrits dans un programme d'études ayant trait au transport, et ce, afin d'appuyer la prochaine génération de travailleurs compétents.

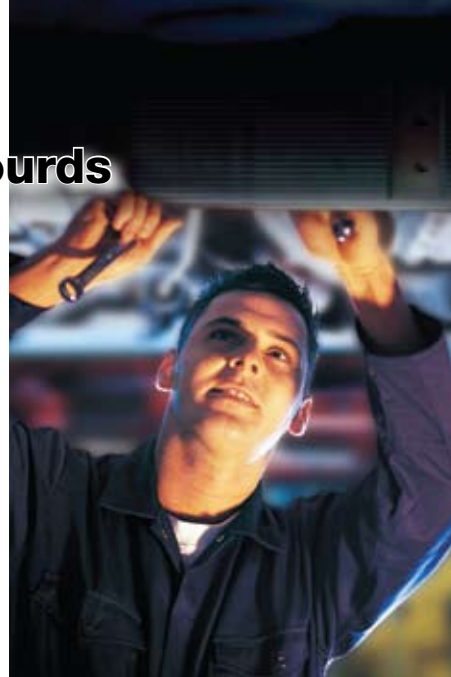
Shell et le HDDC, un organisme sans but lucratif desservant l'après-marché des véhicules lourds, offriront six bourses d'études

régionales de 2000 \$ chacune. Les étudiants à temps plein et qui sont en dernière année dans un programme d'études ou d'apprentissage dans le domaine du matériel lourd – axé principalement sur le transport routier – sont admissibles à la Bourse des techniciens de véhicules lourds et peuvent

poser leur candidature. Les boursiers seront sélectionnés selon leur rendement scolaire, leurs besoins financiers ainsi que leur engagement de contribuer au succès futur de l'industrie du camionnage.

«Shell veut aider les étudiants d'aujourd'hui à maintenir le parc de véhicules de demain sur la route», a déclaré Mark Reed, directeur du marketing chez Lubrifiants Shell Canada. «Cette bourse d'études est unique en son genre au sein de l'industrie canadienne du transport. Par ailleurs, nous sommes plus qu'heureux que la somme ait doublé cette année, passant maintenant à 2000 \$, afin d'aider à réduire davantage le fardeau financier des étudiants qui souhaitent faire carrière dans le transport routier.»

Source: Shell Canada





MAGNETO-LAVAL
2229 rue Michellin, Laval, QC H7L 5B8

Vente de grues articulées

BIGMAX
capacité de 450 lb à 4460 lb
PTO ou électrique 12 VDC

AMCO VEBA
capacité de 5000 lb à 80000 lb







Accessoires



TECNORD

télécommandes radio ou à fil

**Inspection - Réparation
Certification de nacelles**

DE TOUTES MARQUES SELON LES NORMES EN VIGUEUR

RENSEIGNEMENTS:
PIERRE BENOIT
☎ 450-687-4040
✉ pbenoit@magneto.ca

www.magneto.ca

Intermat 2009 se met en route

Exposition internationale de matériels et techniques pour les travaux publics, le bâtiment et l'industrie des matériaux, Intermat annonce sa

prochaine édition qui se tiendra du 20 au 25 avril 2009.

Le salon triennal met le développement durable et l'environnement à l'honneur, notamment par le biais de ses animations. En ce sens, le palmarès de l'Innovation voit la création d'un critère spécifique de notation des produits et du prix du développement durable.

Intermat 2009 s'ouvre aux secteurs des mines et carrières avec un espace qui leur sera réservé, en plus des équipements, composantes et accessoires, ainsi qu'à la manutention.

www.intermat.fr



On travaille pour vous. Vérifié!

Travaillez Pour Vous.



Vos employés, nos employés...ensemble, nous pouvons faire de grandes choses!

Parlez aux spécialistes en équipement de Location SMS. Ils prendront le temps de comprendre votre entreprise, vos projets et votre équipe. Vous serez assuré d'obtenir tout ce qu'il vous faut pour le travail à faire, dès que vous en aurez besoin. On travaille pour vous.

Louer de l'équipement n'aura jamais été si facile. Tout ce qu'il vous faut... de la machinerie lourde jusqu'aux simples outils du métier. Mettez votre monde au travail, avec Location SMS. Appelez-nous aujourd'hui au 1-877-329-6531.

**Passez à votre centre de location ou contactez-nous
en ligne à l'adresse www.locationsms.com**

Montréal (Dorval) • Ville de Québec • Saint-Bruno • Bracebridge • Brampton
Guelph • Kapuskasing • North Bay • Stoney Creek • Sudbury • Timmins



Colloque technique sur la mise en œuvre des enrobés bitumineux

En étroite collaboration avec l'École de technologie supérieure (ÉTS) et le ministère des Transports du Québec, Bitume Québec organise un colloque de formation spécialisée de trois jours portant sur le «La mise en œuvre des enrobés bitumineux» qui se tiendra les 25, 26 et 27 novembre 2008.

Ce colloque technique de trois jours vise à informer les intervenants de l'industrie sur les bonnes pratiques de construction des chaussées souples. Plusieurs aspects seront abordés tels que la planification de chantier, la préparation des surfaces, le chargement et le transport des enrobés, l'épandage, le contrôle de qualité, la correction des déficiences et le matériel de pose. Une visite de fournisseur d'équipement d'épandage et la familiarisation d'appareil de relevés multifonctionnels routiers est prévue pour le

dernier après-midi.

Cette formation spécialisée est un événement incontournable pour les professionnels du milieu de la construction routière!

Plus d'Informations :

La formation spécialisée aura lieu au centre-ville de Montréal à l'ÉTS au 1100, rue Notre-Dame Ouest, dans l'amphithéâtre.

Le programme détaillé et le formulaire d'inscription sont disponibles sur le site Internet de Bitume Québec au www.bitumequebec.ca.

Il est possible de contacter directement les bureaux de Bitume Québec au numéro de téléphone 450-922-2618 et de télécopie 450-922-3788.



Source: Bitume Québec

Canbec Construction choisit la LeeBoy 8816

Les Entreprises Canbec Construction Inc., une compagnie qui à vu le jour il y aura bientôt 25 ans, se spécialise dans le déneigement et les travaux de génie civil industriels et commerciaux. Toujours soucieuse de donner un meilleur service à sa clientèle, Canbec Construction a récemment fait l'acquisition d'une paveuse neuve de marque LeeBoy modèle 8816 chez J.A.Larue Inc.

La paveuse LeeBoy 8816 comble un besoin exprimé par de nombreux entrepreneurs en pavage commercial et industriel. Facile à manoeuvrer et à utiliser, cette paveuse de 11,3t est dotée d'un moteur de Cummins

de 130 hp, d'un train de roulement robuste et d'un entraînement hydrostatique à deux vitesses.

Cette paveuse est munie du Legend Electric Scream System, à chauffage électrique dont la largeur de pavage est ajustable de 2,4m à 4,7m. Le système électrique, alimenté par une génératrice embarquée, procure un chauffage égal et facile à contrôler, sans flamme ou fumée, sur toute la



largeur de la table et des extensions.

Source: J.A. Larue Inc.

ACE

ACE, ACCENT CONTRÔLES ÉLECTRONIQUES INC.
 T 418 847 6344 • F 418 847 4851
WWW.ACEELECTRONIC.CA
 29, RUE GIROUX, QUÉBEC QC G2B 2X8



OPTIVALVE



MANIMAX



CHLOROBITE

Système GPS répondant à toutes les exigences de Transports Québec et des grandes villes.
 Système hydraulique «Optivalve» procure de meilleures performances et une diminution de la consommation de carburant.
 Manufacturier québécois de contrôleurs d'épandage

Elliott présente son camion-grue de 40 tonnes



Elliott Equipment Company annonce la mise en marché de son nouveau camion-grue, le 40105. Ce nouveau modèle offre une capacité de 40 t à un rayon de 3 m. Il est doté d'une flèche de 32 m et une hauteur au crochet de 35 m.

Selon Jim McKeown, vice-président des ventes pour Elliott, «Ce modèle de 40 t démontre l'engagement d'Elliott à développer la gamme de solutions de levage offrant les meilleures performances de l'industrie. Nous avons beaucoup travaillé avec des utilisateurs de ce type d'équipement afin de leur procurer une machine offrant plus de caractéristiques et la meilleure capacité de levage de la catégorie.»

Source: Elliott Equipment Company

Le bureau montréalais de London Machinery s'installe à Ville Saint-Laurent



Depuis le 1^{er} août, 2008, les bureaux de London (MTL) Inc. et McNeilus sont déménagés au 2525 rue Halpern à Ville Saint-Laurent.

London (Mtl) Inc. et McNeilus, des divisions de Oshkosh Corporation, sont maintenant situés dans des locaux spacieux au sud de l'Autoroute 40, entre le boulevard Henri-Bourassa et l'Autoroute 13.

En plus d'offrir les pièces de qualité London, McNeilus, Oshkosh et des pièces pour des usines de béton, ils seront maintenant en mesure de vous offrir le service et l'entretien de vos bétonnières et camions à rebuts, sur place, grâce à leurs techniciens qualifiés.

Source: London (Mtl) Inc., 1-800-996-4937

Un trio en puissance

Chef de file canadien depuis 70 ans et offrant plus de 70 modèles, vous êtes certain de trouver la grue qui correspondra à tous vos besoins de livraison. Avec HIAB, vous pouvez toujours compter sur une qualité et une sécurité accrues. Vous avez le choix de télécommandes à câbles ou avec radio, plus toute une gamme d'accessoires, tel que rotateur, tourche à palette, grappin etc.... N'oubliez pas de consulter notre programme def en main, ainsi que notre service de financement maison. HIAB et HIAB QUÉBEC est votre choix pour toutes les livraisons à travers la province.



HIAB QUÉBEC

70
ANNIVERSAIRE



MOFFETT

MULTILIFT

514-457-1288
1-800-263-4422
info@hiabquebec.com

Le levage tandem avec des grues de bord devient possible avec la «Dynamic Anti-Collision»

La demande de bateaux spécialisés dans les chargements lourds est en augmentation constante depuis plusieurs années. Liebherr a pris la mesure de cette évolution en adaptant sa gamme de grues de bord dont la charge peut maintenant atteindre les 450 t ; une augmentation de l'efficacité est aussi à noter avec l'introduction de la commande Litronic.

Cette commande a été conçue pour permettre des levages tandem automatiques et d'autres fonctions optionnelles comme l'anticollision ou la télécommande des grues, ce qui signifie une augmentation du niveau de sécurité. La «Dynamic Anti-Collision» commande des mouvements simultanés, la plus grande puissance possible se combine ainsi à une protection maximum de la grue. L'idée fondamentale des systèmes anti-collision est de prévenir les collisions entre grues ou entre une grue et un obstacle fixe. Lorsque plusieurs grues fonctionnent en

même temps, les mouvements d'un engin se commandent en fonction de la position des autres. L'originalité de ce nouveau système dynamique consiste à calculer automatiquement la position effective, la vitesse, l'accélération et enfin la limitation du couple de charge de chaque grue. Le grutier conjugue ainsi sécurité de travail et flexibilité maximale. Les systèmes traditionnels se bornent à définir une frontière fictive afin d'éviter que les grues n'entrent en collision. Les levages en tandem automatisés constituent une autre fonction importante de la commande Liebherr.

La commande est de plus compatible avec le système «Anti-Heeling» du bateau. Le couple total de toutes les grues se calcule en fonction de l'axe longitudinal du bateau – ainsi que de la charge et de la zone de travail de chaque grue – et s'affiche sur le pont du bateau.



Le «Vertical Line Finder» est une autre option innovante pour ce type de grue ; il s'agit d'une assistance à la commande qui permet d'éviter toute tension oblique de la charge résultant des grandes distances entre le grutier et celle-ci ou d'un centre de gravité asymétrique. Ce nouveau système contrôle la position de la flèche en affichant la position verticale exacte du câble avant le levage de la charge. Cela garantit un haut niveau de précision et prévient toute tension oblique potentielle de la charge. Cela permet d'éviter dès le début toute oscillation de la charge, cela réduit le danger d'endommagement de la charge ou de la grue, cela optimise les conditions de sécurité du grutier et de son environnement.

Les premières grues de bateau – qui disposent du système anticollision et de levages en tandem automatisés – sont les engins électrohydrauliques pour chargements lourds de la série CBB qui ont le design confirmé des grues à mécanisme de relevage par câbles Liebherr. Le développement de ce type de grue permet à Liebherr d'offrir des particularités techniques. Il s'agit par exemple d'un centre de gravité bas résultant d'une distance minimale entre l'axe de la flèche et le palier de rotation, ce qui stabilise le navire. Autres avantages : la colonne de rotation est plus spacieuse, ce qui améliore l'accès aux composants et l'entretien de ces derniers tandis que la cabine de conduite offre un angle de vue illimité sur la zone de travail grâce à un meilleur positionnement de la première traverse.

Source: Liebherr

Doosan acquiert Moxy Trucks



Le 18 août dernier, Doosan Infracore annonçait que DIEU, sa filiale européenne, s'était engagée à acquérir Moxy Engineering AS, une entreprise norvégienne spécialisée dans la fabrication de camions articulés, pour la somme de 55 millions € (83 million \$). Cette acquisition s'inscrit dans la stratégie de Doosan de faire une percée dans le marché des équipements miniers et son expansion sur le marché mondial de la machinerie de construction.

Le marché mondial pour les camions articulés a crû à un rythme annuel moyen de 18% au cours des 3 dernières années, notamment grâce à la croissance du secteur minier suite à la flambée des prix du prix des matières premières. En 2007, les ventes de camions articulés ont atteint 3,2 milliards \$.

Doosan Infracore prévoit accroître les ventes de camions Moxy par l'entremise de son réseau bien établi en Chine, en Europe et en Amérique du Nord.

Source: Doosan Infracore

Des barres d'armature en acier inoxydable à faible teneur en nickel

Les barres d'armature EnduraMet® 32 en acier inoxydable riches en manganèse et à faible teneur en nickel sont désormais offertes comme alternative



moins onéreuse aux alliages Alloy 2205 et AISI 316LN.

Les barres EnduraMet 32 peuvent être considérées dans la construction de tabliers et parapets de ponts, les murs de soutènement, systèmes d'ancrage, infrastructures d'usines de produits chimiques, et plusieurs autres applications où la résistance à la corrosion et une grande force sont requises.

Lorsqu'elles sont incorporées au béton, ces barres d'armature ont une résistance à la corrosion et une force comparables à celles faites de matériaux de première qualité. Les barres EnduraMet 32 sont fabriquées par Talley Metals, une filiale de Carpenter Technology Corp., de Wyomissing en Pennsylvanie.

Grâce à sa faible perméabilité magnétique, l'alliage EnduraMet 32 peut être considéré pour les barres d'armatures situées à proximité d'appareils électroniques sensibles et les équipements médicaux de résonance magnétique. On peut également les utiliser dans la construction de quais de démagnétisation de coques de navires où la faible perméabilité magnétique est critique.

Les barres EnduraMet laminées à chaud, supportent des forces de 75 ksi (518 MPa) ou plus pour des diamètres allant jusqu'à 50.8 mm.

Le matériau résiste à la corrosion dans le béton et les barres EnduraMet satisfont aux exigences actuelles de 100+ ans. Au cours d'essais macrocellulaire de 15 semaines, en simulation, l'alliage EnduraMet 32 a montré un taux de corrosion moyen de moins de 0,25 µ/an et une force de grade 75.

Les barres d'armature EnduraMet 32 sont offertes par Talley Metals dans les diamètres standard de #3 à #16, et en dimensions métriques de 10 mm à 50 mm, dans des longueurs de and in lengths of 6 m à 12 m.

Source: Carpenter Technology Corp.

Trouvez facilement vos fournisseurs sur internet grâce à la page de liens du site

www.InfraStructures.com

On y compte plus de 1200 liens vers les sites web des manufacturiers et distributeurs de machinerie lourde et d'équipement spécialisé

**Sauvez du Temps.
Sauvez de l'Argent.
Augmentez la Productivité.**

NOUVEAU!

Attache des barres d'armature jusqu'à #8 x #7
Fil d'acier régulier
Fil avec enduit de polyester

RE-BAR-TIER RB515

- 1 attache par seconde
- Léger et compact
- S'utilise d'une seule main

Équipement Standard

- 2 Batteries
- Chargeur de batterie
- Coffer • Etui
- DVD d'instructions – anglais et espagnol

Équipement Optionnel • Barre d'extension • Housse pour outil



RB655
Attache des barres d'armature jusqu'à #9 x #8

Fil d'attache 16 jauge
Fil d'acier régulier
Fil électro-galvanisé
Fil avec enduit de polyester

RB395
Attache des barres d'armature jusqu'à #6 x #5

Fil d'attache 21 jauge
Fil d'acier régulier
Fil électro-galvanisé
Fil avec enduit de polyester

Systèmes de Fixation pour Armatures Opérant par Batterie Rechargeable

Pour plus d'informations, contactez-nous à



Distributeurs Industriels
Canadiens Inc.

1-877-280-0243
www.cid.ca



1-800-223-4293
www.maxusacorp.com

Réalise ton rêve à la sablière

La journée annuelle «Réalise ton rêve à la sablière» du 13 septembre a été un succès. La boue qui recouvrait une bonne partie du site n'a pas refroidi l'ardeur des enfants – petits et grands – venus jouer avec des vraies machines de construction sur le site de Drag St-Élie, près de Sherbrooke.

L'événement aura permis de recueillir plus de 20 000 \$ pour la Fondation En Coeur qui vient en aide aux enfants cardiaques et à leurs familles en leur offrant des services d'information, de soutien social et matériel en plus de contribuer activement à la démarche d'amélioration des services médicaux en matière de cardiologie pédiatrique.

L'idée originale de cet événement vient de Richard Bouthillette, papa d'un garçon cardiaque et opérateur d'une pelle hydraulique. À l'aide de son patron de l'époque – Gilles Côté, de Gilles Côté Excavation Inc. – il organisait en juin 2000 une journée où les visiteurs pourraient conduire ces équipements lourds. Ce fut un succès immédiat et, par la suite l'événement a grossi avec le support de nombreux commanditaires.

Rappelons que plusieurs entrepreneurs et distri-



buteurs d'équipement de construction fournissent gracieusement leurs machines et le carburant pour la journée.

Si vous souhaitez avoir plus d'information au sujet de la Fondation En Coeur, nous vous invitons à visiter www.fondationencoeur.ca sur le web.



ÉQUIPEMENT L.A.V. inc.

30 ans
1978-2008

1660, boul. Wilfrid Hamel, Québec (Québec) G1N3Y6
Tél.: 418.681.7346 ♦ 888.681.7346

Courriel : info@lav.qc.ca www.lav.qc.ca



PH13 - 20 - 25 élect.



Diesel 4x4 plusieurs modèles



2 modèles \$11 500.00 +



Excavatrice 1 @ 3.6 Tones



Choix de 14 en stock \$8 900.00 +



BW100 et BW120 liquidation \$16 300.00 +



Location option d'achat disponible \$16 300.00 +



Rouleau à gravier 40" 66" 66"

Le plus beau choix d'usagés au Québec!!

Une première en Amérique du Nord...

Location RAMJ vient de faire l'acquisition de la première déchiqueuse BC2100XL de Vermeer. Roger Pelletier, président de Location RAMJ, se spécialise dans la location avec opérateur ainsi que dans la préparation de terrains de tous genres.

La déchiqueuse BC2100XL de Vermeer est dotée d'un moteur de 275 hp et peut avaler des arbres de 53 cm de diamètre.

«Pour vous donner une idée de la capacité de production de cette machine, disons seulement que nous avons rempli un camion de 80,3 m³ de copeaux en 55 minutes», déclarait Guy Dubreuil de Vermeer Canada.

Source: Vermeer Canada Inc.



Canac-Marquis Grenier choisit Cap-de-la-Madeleine



Le 16 septembre dernier, Jean Laberge, président de Canac-Marquis Grenier, en compagnie du maire de Trois-Rivières, Yves Lévesque, officialisaient la construction d'un nouveau magasin dans le secteur Cap-de-la-Madeleine. L'ouverture est prévue pour le printemps 2009.

«Canac-Marquis Grenier est une surface intermédiaire dans le domaine de la quincaillerie et des matériaux de construction, c'est pourquoi nous perpétons une culture d'entreprise de quartier qui prend place dans un environnement moderne et renouvelé», expliquait monsieur Laberge. Cette nouvelle succursale offrira aux Trifluviens une vaste gamme de produits de construction et de rénovation : quincaillerie, peinture, plomberie, électricité, outillage, matériaux de construction et de finition, couvre-planchers et produits saisonniers.

Le nouveau magasin est le 17^e de la chaîne et 2^e dans la région de Trois-Rivières.

Source: Canac-Marquis Grenier

UN NOM !

MM

MACHINERIES MAHEUX (1998) Ltd

UNE RÉPUTATION !



**Niveleuses
CHAMPION**

740A 1998, 1999

750A 1998, 1999

VOLVO

G740A 2001

G730A 2002

G780A 2003



**Souffleuses
S.M.I.**

7500 1979

moteurs Detroit

7200 1975

moteurs Cummins

SICARD

B.L.D.5 R2009

moteurs Cummins



Camions 4x4

VOLVO

MACK

équipés de lames

réversibles

et ailes de côté



**Souffleuses
VOHL**

Modèle DV904, 1104

moteurs Detroit

ou John Deere

de 1982 à 1994

Téléphone: (418) 658-5844

Télocopieur: (418) 658-9480

2095, rue Kepler, Québec, QC G1X 3V4

maheuxltee@qc.aira.com



L'exposition forestière DEMO International en Nouvelle-Écosse

Comme tous les 4 ans DEMO International 2008 a réuni l'essentiel de l'industrie forestière mondiale. Cette année, sous l'égide du «Canadian Woodlands Forum», l'exposition a élu domicile en Nouvelle-Écosse du 18 au 20 septembre.

Le site de 115 ha a été prêté par la compagnie Ledwidge Lumber Co. Ltd.. Près de 150 exposants étaient installés en plein bois, mais à seulement 15 km de l'aéroport international d'Halifax.

On a pu noter que l'édition 2008 a mis l'emphase sur l'efficacité énergétique et la valorisation maximisée de la biomasse sous toutes ses formes mais principalement comme source d'énergie renouvelable. (JFA)

Xs Drill

Système de forage mort-terrain

- Xs Drill
- Tôles de déchargement
- Sabots d'enfoncement
- Matériel pour machine à câble
- Sabots Tubex et Mitsubishi

- Trépans de forage 4" @ 36"
- Alésaires (hole opener)
- Bagues d'accouplement
- Marteaux de fond de trou
- Sabots Foremost

95% de nos produits sont fabriqués au Québec

(819) 569-4207

www.georocfor.com

105 Joseph-Robertson, Sherbrooke, QC J1L 2W7

Le spécialiste du pneu usagé :

- Camions
- Hors-Route
- Agricole

GRANDEUR	MODÈLE	ÉTAT	ARR
1300R24	BRIDGESTONE VUT	100%	995.00 \$
15.5R25	BRIDGESTONE VUT	100%	995.00 \$
17.5R25	BRIDGESTONE SNOW WEDGE	100%	1800.00 \$
17.5R25	MICHELIN XSNOPUS	80%	900.00 \$
17.5R25	MICHELIN XTLA	95%	1000.00 \$
20.5R25	BRIDGESTONE VUT	100%	1900.00 \$
20.5R25	GOOD RIDE CB760	100%	1250.00 \$
23.5X25	PRIMEX L5	60%	1250.00 \$

Spécial d'automne

1400X24 À NEIGE POUR NIVELEUSE 16PR 100% 475.00 \$ CH.

VENTE D'USAGÉ
NETTOYÉ - CROQUÉ - REPARÉ
VULCANISÉ À CHAUD

Service Routier 24 H

Quantités limitées • Pour plus d'information, veuillez communiquer avec

Normand Gagné

Téléphone 450-477-6444 • Sans Frais 1-877-477-6444
www.pneusdd.com • information@pneusdd.com
2950 chemin Gascon, Terrebonne, QC J6X 4H4

Deux nouveaux venus s'ajoutent au réseau de distribution des moteurs Kubota de DDACE!

DDACE (anciennement Detroit Diesel-Allison Canada Est) avait débuté en mai dernier l'expansion de son réseau de distribution pour la vente et l'entretien des moteurs Kubota. C'est avec fierté que DDACE annonce aujourd'hui l'arrivée d'APM Diesel 1992 inc., de Cowansville, et Groupe Maska, de Saint-Hyacinthe, au sein de son réseau.

Kubota Canada, rappelons-le, offre une gamme de moteurs diesel compacts destinés à un vaste assortiment d'équipements industriels, commerciaux ou de voirie. DDACE en est le distributeur exclusif pour le Québec, et en assure l'entretien et la réparation.

Fondée en 1890, Kubota est une entreprise japonaise de taille mondiale. Elle fabrique des moteurs diesel depuis 1930 et les distribue à l'échelle du globe. Selon Jean-Paul Ouellette, directeur des ventes et du marketing – division des moteurs industriels de Kubota pour le Canada, «DDACE correspond en tous points à nos exigences pour répondre aux

attentes élevées de notre clientèle et ses efforts de commercialisation répondent magnifiquement à nos attentes.»

Des partenaires triés sur le volet

Les partenaires de DDACE doivent répondre à une série de normes et de qualifications pour assurer aux usagers de moteurs Kubota un service de première qualité. Ces partenaires doivent garantir qu'ils maintiennent un inventaire de pièces permettant de réduire le temps d'attente au minimum. Ils doivent aussi pouvoir compter sur des ressources humaines compétentes et, à cette fin, DDACE dispense une formation spécialisée. Finalement, ils ont accès au réseau Kubota et à l'information technique la plus à jour sur les moteurs.



Une gamme de produits en pleine expansion en 2008

La gamme des moteurs Kubota s'est enrichie en 2008 d'un nouveau venu, le V3307-DI-T-E3B. Ce moteur de 3,3 l développe 74 hp et bénéficie d'un système de refroidissement amélioré qui en augmente la durabilité. Il répond aux normes EPA les plus sévères, est propre et silencieux.

Vermeer conclut une entente de distribution avec Gyro-Trac

Vermeer Corporation, un manufacturier d'équipement pour l'arboriculture reconnu mondialement, a conclu une entente avec Gyro-Trac Manufacturing qui vise la distribution de sa gamme de broyeuses sur chenilles. Les machines Gyro-Trac sont utilisées dans le démaquisage, et l'aménagement forestier.

Gyro-Trac Manufacturing, fondée en 1995, est basée à Summerville en Caroline du Sud.



Les machines Gyro-Trac permettent d'effectuer les opérations de paillage en une seule opération avec un appareil qui n'a que très peu d'impact sur l'environnement.

Les concessionnaires indépendants du réseau Vermeer auront l'option d'ajouter les machines Gyro-Trac à leur offre de produits.

Au Canada, Vermeer Canada Inc. distribue les machines Gyro-Trac depuis quelques mois déjà.

Source: Vermeer Corporation

Un réseau de vente et service pour desservir l'ensemble du Québec !

Avec l'addition toute récente de Groupe Maska et d'APM Diesel 1992 Inc., quatre autres entreprises permettent actuellement de couvrir les régions de Québec (Mic-A-Nic inc.), de Montréal (Kubota Montréal), du Saguenay (Injectrac inc.) et de la Mauricie (Centre du moteur Trois-Rivières inc.).

Les entreprises qui souhaitent se joindre au réseau sont priées de communiquer avec DDACE.

DDACE est le distributeur autorisé des moteurs diesel de Detroit Diesel, MTU, Mercedes-Benz, Volvo Penta, Kubota et des transmissions Allison dans tout l'est du Canada. L'entreprise est également le distributeur des groupes électrogènes DDC/MTU, GE Energie, Harrison Hydra-Gen, ainsi que de la gamme complète des produits We-basto. Les systèmes d'immobilisation antivol Kolombo et le dispositif FMZ se sont ajoutés dernièrement à sa gamme de produits.

Source: DDACE

L'hydrodémolition maintient le tunnel du Gothard sur la bonne voie

Fourni par Joem Promotions pour Aquajet Systems AB

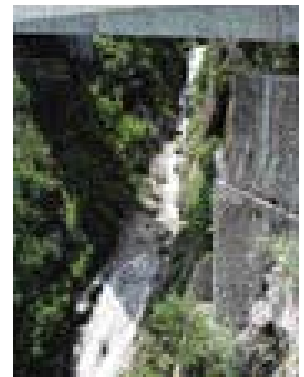


Une tour de 11,5m de hauteur munie d'un «Aquacutter Evolution» robotisé de la firme suédoise Aquajet Systems a servi à y déloger le béton endommagé sans nuire au service sur la ligne de chemin de fer.

Inauguré en 1882, l'axe transalpin du

offerts par les Alpes suisses – mais requiert un entretien de routine constant sur ses nombreux ponts et tunnels.

Au nord de Saint-Gothard, en amont de la rivière Reuss l'autoroute A2 grimpe avec une déclivité de 5°. La voie de chemin de fer dou-



Les techniques d'hydrodémolition ont été utilisées avec succès sur la célèbre ligne de chemin de fer du Gothard, en Suisse.

Saint-Gothard demeure l'une des voies de chemin de fer les plus spectaculaires au monde – avec ses paysages grandioses

ble, qui suit le même tracé, doit emprunter une série de tunnels hélicoïdaux qui mènent à l'entrée du tunnel du Gothard.

Atlas Copco présente son nouveau marteau SB 302 à corps monopièce

Avec plus de 10 000 unités vendues l'année dernière dans la classe des marteaux de taille plutôt petite de 50 à 550 kg, les brise-roche hydrauliques Atlas Copco de la série SB figurent en tête de lice pour l'utilisation sur des porteurs appartenant à la catégorie de 15 t. Et ce trois ans seulement après la présentation du premier type de cette nouvelle génération de marteaux à corps monopièce, engagée sur la base d'un nouveau procédé de fabrication et d'une nouvelle construction du corps de marteau. Maintenant, Atlas Copco présente le SB 302, modèle de taille moyenne dans cette gamme, conçu pour les engins porteurs de jusqu'à 9 t.

Les marteaux monopièce d'Atlas Copco sont connus mondialement pour leur durabilité et fiabilité. Ils sont mis en oeuvre dans la construction routière, dans le creusement de tranchées, pour les travaux généraux de démolition et pour la fragmentation primaire

et secondaire de masses rocheuses. Thord Wikström, directeur de produit, souligne à ce sujet : «Une des propriétés essentielles de la nouvelle construction de notre marteau de 300 kg est la douille flottante qui facilite grandement l'entretien et la maintenance. Le nouveau SB 302 offre de nombreux avantages à l'opérateur, comme le meilleur rendement dû à la fréquence de frappe plus élevée. Par rapport aux modèles précédents, la nouvelle construction du corps de marteau génère moins de vibrations et de bruits afin de répondre aux fortes exigences de nos clients.»

Le nouveau SB 302 est tout aussi robuste et fiable que les autres marteaux de la série



SB. Monsieur Wikström poursuit : «Un marteau à corps monopièce est fabriqué à partir d'un seul bloc de métal. Cette méthode offre de nombreux avantages tels que l'absence d'axes latéraux et de tirants ainsi qu'une résistance unique aux forces de flexion et aux erreurs de manipulation de l'opérateur. D'autres avantages sont le nombre inférieur de composants et le moindre besoin en maintenance.»

Sur cette section, un pont-tunnel construit il y a 18 ans surplombe une vallée profonde de 50 m. Initialement construit en acier, en 1882, il était exposé aux avalanches.

Au cours de l'hiver de 1998, la vallée a pratiquement été remplie de neige par des avalanches successives. Il a été démontré que le pont-tunnel de 88,5m de longueur aurait pu être emporté par une avalanche subséquente. Les Chemins de fer fédéraux suisses (Schweizerische Bundesbahnen (SBB), en allemand), ont commandé une étude visant à rendre le pont sécuritaire.

Les conclusions de l'étude ont conduit au renforcement du pont et du tunnel – la restauration des appuis du pont, colmater des fissures atteignant 2 m de profondeur, et fixer le pont et le tunnel au roc à l'aide d'ancrages. En plus des renforcements pour faire face aux avalanches, le pont devait être entretenu et le béton endommagé devait être réparé.

Brugger, un entrepreneur suisse spécialisé en hydrodémolition a été mandaté pour procéder à l'enlèvement du béton endommagé – un total de 230 m³. Il a opté pour l'utilisation d'un robot «Aquacutter Evolution» fourni par la firme suédoise Aquajet Systems AB.

L'Aquacutter a été utilisé pour la plus grande partie des travaux de rémédiation, environ 180 m³, le reste étant enlevé à l'aide d'un appareil manuel.

Le robot, entraîné par un moteur électrique, a un débit d'eau de 122 l/min à une pression de 1900 bar. Il peut ainsi enlever le béton endommagé sans affecter l'acier d'armature.

Une caractéristique de l'Aquacutter réside dans l'absence de capteurs et câbles électriques sur l'avant de la machine, éliminant ainsi



les risques de mal fonctionnement relié aux infiltrations d'eau, de graisse ou de poussière.

Le système Aquajet EDS offre des angles d'attaque inégaux sans perte d'énergie du jet d'eau permettant ainsi d'enlever le béton entre et sous les barres d'armature.

L'Aquacutter, qui est de dimensions compactes et de construction légère, a été choisi pour sa polyvalence, sa facilité d'utilisation et de transport.

La machine, utilisée à une altitude de 1300 m, a été mise en position à l'aide d'une

grue sur la rive opposée de la vallée.

Pour être en mesure de couper 20 mm de béton sur l'extérieur du tunnel, Brugger a opté pour la tour standard de 6 m avec une extension de 5,5m atteignant ainsi une hauteur maximale de 11,5m.

La tour robotisée a été inclinée de façon à



s'harmoniser avec l'inclinaison de 10° du tunnel à l'aide de supports spécialement conçus. La pression est demeurée constante durant toute l'opération et, même à la position la plus élevée, le faisceau du jet d'eau s'est avéré très stable.

Selon Daniel Rimle, de Brugger, l'entrepreneur a remporté le contrat en proposant la meilleure solution au point de vue technique... «Je suis convaincu qu'il sera démontré que le robot Aquacutter est le meilleur investissement.»

La forme élancée du SB 302 facilite son positionnement. Les dimensions compactes simplifient aussi les travaux dans les encombrements réduits, par exemple les opérations de démolition au sein de bâtiments, le long de murs ou dans les tranchées étroites. Le SB 302 offre la plus grande puissance et force de rupture dans sa classe. Il le doit à son nouveau système hydraulique, à une efficacité plus grande et une meilleure récupération d'énergie.

Conny Sjöbäck, directeur développement technique, conclut : «Nous sommes fiers de pouvoir lancer le sixième modèle de notre nouvelle série de marteaux à corps monopièce et de présenter ainsi l'évolution de notre technique éprouvée. En faisant continuellement évoluer notre conception de marteau à corps monopièce, nous avons créé le SB 302 pour augmenter encore plus la productivité de nos clients.»

Source: Atlas Copco Construction Tools

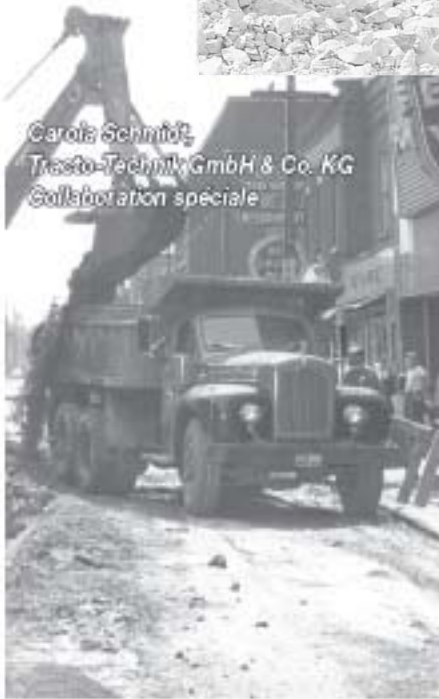
Avec plus de lecteurs partout au Canada que toute autre revue spécialisée, avec des lecteurs impliqués dans tous les domaines de l'industrie, InfraStructures vous offre la plus grande couverture disponible pour annoncer vos produits et services. Pourquoi annoncer ailleurs?



Choisissez InfraStructures pour votre prochaine campagne publicitaire...

**La trousse média est disponible sur le site web
www.infrastructures.com**

Forage sous-marin de 400 m dans la mer Baltique



Kühlungsborn est une destination touristique en vogue au bord de la mer Baltique, environ 7 km à l'ouest de Heiligendamm, une ville devenue célèbre pour avoir accueilli le sommet du G8. Le nom de la ville est symbolique et correspond à «Kühler Born» ce qui veut dire «source fraîche». En fait, l'adminis-



tration thermique de la ville Kühlungsborn tente d'explorer une source tout à fait spéciale.

En effet, ce sera la mer Baltique qui fournira l'eau de mer nécessaire pour alimenter la piscine publique de bien-être de l'hôtel Morada, actuellement en construction. L'arrivée et le retour se font à l'aide de tubes d'aspiration et d'évacuation DN 160 en PE posés dans la mer.

C'est la société Paasch à Damendorf qui a été choisie pour ce chantier ayant proposé le procédé de forage à boue HDD. La société

dispose d'une certaine expérience en ce qui concerne la pose de conduites de pompage d'eau de mer pour des établissements de bien-être et des aquariums et la pose de conduites dans des zones sensibles à la côte et dans l'Estran.

En outre, la société Paasch dispose de la compétence nécessaire concernant la logistique et la planification de chantiers dans les îles et spécialement dans les îles de la Frise. Par conséquent, la société est bien connue et reconnue depuis de nombreuses années dans la région de la mer du Nord et de la mer Baltique.

Dans son offre, elle avait prévu une durée de chantier d'environ 2 à 3 semaines. Le premier tronçon d'environ 120 m partait du chantier du futur hôtel, en passant sous les dunes jusqu'à la plage.

Ensuite, les experts avaient prévu la pose des conduites à une profondeur d'environ 3 à 4 m sous le fond de la mer et de prolonger le forage jusqu'au banc de sable pour éviter l'obstruction éventuelle de l'orifice du tube. Le fond de la mer est peu profond jusqu'au banc de sable pour retomber immédiatement



après à une profondeur d'environ 5 m. C'est pourquoi, il a fallu louer un ponton et engager une équipe de plongeurs professionnels pour assurer la récupération de la tête de forage pilote, la mise en place de l'aléuseur et les travaux d'entraînement et de branchement sous l'eau.

Après avoir achevé le premier tronçon, il fallait entamer les forages suivants depuis la plage et sur une distance de 400 m sous la mer.

Un sondage d'environ 30 m indiquait un sol

assez favorable à forer – ce qui s'est avéré trompeur par la suite. Le système de forage fut installé tôt le matin, encore bien avant l'arrivée des premiers baigneurs. Afin de limiter les nuisances sonores pour les curistes, on avait déplacé les fauteuils-cabines en osier les plus proches du chantier prévu.

L'alimentation du système de forage en eau claire et en fluide de forage bentonite fut assurée à l'aide des deux tubes en PE déjà installés. À cet effet, les flexibles d'alimentation furent insérés dans les tubes depuis l'emplacement de la centrale de malaxage jusqu'à la plage. Par conséquent, en surface, personne ne fut dérangé par les tuyaux flexibles rendus invisibles. En effet, il ne fallait pas déranger les baigneurs, même si ceux-ci furent rapidement attirés par les travaux en raison de leur curiosité.

Entretemps, plusieurs bateaux transportant les pontons demandés étaient arrivés dans le petit port de plaisance de Kühlungsborn. Les pontons regroupés dans le bassin portuaire formaient une plate-forme de travail d'une surface de 160 m² pouvant accueillir une mini-pelle. Sur les lieux d'installation, le



ponton fut stabilisé par des pieux de 9 m. Or, on avait sous-estimé la houle. En effet, la mer agitée faisait rompre les pieux d'acier (Ø 200 mm). Il fallait donc les remplacer, provoquant ainsi une interruption des travaux d'environ 2 jours.

Mais chaque chose en son temps! Le premier forage pilote avec une tête de forage MDH s'était parfaitement bien passé étant achevé après 3 jours. Au bout d'environ 30 m, la détection se faisait depuis un zodiac, assez péniblement en raison de la mer agitée. En

outre, il a fallu interrompre les travaux durant une journée en raison de la forte houle.

Pour éviter que le fluide de forage ne se dilue dans l'eau de mer, on avait ajouté deux additifs différents assurant ainsi une densité spécifique plus importante.

L'équipe de plongeurs composée d'un plongeur, d'un remplaçant et d'une personne supplémentaire pour manipuler le câble de sécurité et pour la communication fut prête à intervenir sur le ponton. Elle avait fait auparavant un entraînement à sec à la plage et suivi une courte formation concernant le démontage de la tête de forage et la mise en place de l'aléséur.

Un alésage à part entière ne fut pas prévu. En effet, le tube de 160 mm était sensé être entraîné dans le canal du forage pilote avec un aléséur de 250 mm. L'entraînement du tube et l'alésage du canal de forage se faisant donc simultanément. Le train de tube soudé à quatre points fut tracté dans la mer par un bateau pour être afflué afin d'éviter une poussée verticale dans le canal de forage. Après le branchement sous-marin qui a duré plusieurs heures, on a pu lancer l'entraînement. Or, au bout de seulement 60 m, rien n'allait plus...

En effet, l'aléséur s'était probablement bloqué dans le grès solide. Il n'y avait plus d'alternative, il fallait retirer la conduite depuis le ponton à l'aide de la mini-pelle. Les techniciens furent très étonnés lorsqu'ils constatèrent que tous les plaquettes de carbure de l'aléséur étaient définitivement usés et inutilisables. Sans tarder, l'équipe de forage décidait d'utiliser un «Hole Opener» de 25 cm fourni dans les accessoires pour le forage dans la roche. Ces travaux ont duré une journée entière, plus une journée pour la remise en place des tiges de forage y compris la tête de poussée. Ensuite, le tube a pu être



Grundodrill 15 N pendant l'entraînement

entraîné sans problème avec une force de traction de seulement 4 t.

Le tube présentait une sur-longueur de 15 m. Après le démontage de l'aléséur, il fut tiré sans problème par une tractopelle – une preuve supplémentaire de la grande stabilité du canal de forage. Les quatre points d'entrée des tubes furent marqués de balises de positionnement (rouge pour le tube d'aspiration et blanc pour le retour).

Après l'expérience de la veille et la faible distance de seulement 5 m par rapport à ce premier forage, l'équipe prit la décision de se servir du moteur Grundorock pour le second forage. En raison d'une trop forte consommation de fluide de forage et l'épandage en conséquent, il a fallu interrompre les travaux au bout de 40 m, pour mettre en place une tête de forage spéciale se contentant d'une quantité de fluide nettement inférieure. En effet, cette nouvelle tête a permis l'achèvement du forage pilote sans encombre. D'un autre côté, les travaux de raccord furent retardés par la rupture et la réparation des pieux de

stabilisation du ponton.

Grâce à une autorisation spéciale, l'entraînement a pu se faire durant la fin de semaine. Le samedi, dès 5h30 du matin et malgré des vents de 40 à 50 km/h, le train de tube soudé la veille fut tracté dans la mer. ...Les vacanciers ne se sont rendu compte de rien. Pour la durée de l'entraînement, le train de tube fut surveillé par le personnel stationné sur deux bateaux. À 9h30, on pouvait démarrer les travaux d'entraînement lesquels furent achevés le soir même.

Le reste fut de la routine. En effet, un tube de 300 mm fut foncé 5 à 6 m dans le fond de la mer et protégé par des roches contre la sédimentation. Le tube d'aspiration fut fixé par un collier à une hauteur d'environ 1,5m. Une fois par an, le tube doit être raclé pour éliminer la bernache. La même procédure est prévue pour le tube de retour et l'entonnoir.

Ce chantier difficile fut terminé à la pleine satisfaction du donneur d'ordre lequel a déjà annoncé un autre chantier du même genre.

TRAILERS
ABS
REMORQUES INC.

VISITEZ NOTRE SITE WEB www.abs-remorques.qc.ca

1^{er} manufacturier québécois et canadien de semi-remorque à convoyeur

Depuis 1987

PROFITEZ DE NOTRE EXPÉRIENCE ET D'UNE CONSTRUCTION DE HAUTE QUALITÉ

Déchargement horizontal =

- Sécurité totale
- Aucun risque de renversement
- Stabilité accrue sur la route

Idéal pour le transport d'asphalte chaude et tous les types de granulats

445, boul. Industriel, Asbestos (Québec) J1T 4V4
Téléphone : 819 879-6216 Télécopieur : 819 879-5200

Journée record pour l'APOM à Montmagny

La Ville de Montmagny a reçu 400 membres de l'Association des Professionnels à l'Outillage Municipal le 12 septembre dernier pour sa 149^e assemblée ainsi que sa deuxième journée technique de l'année.

Cette journée a permis aux membres d'échanger sur les opérations et procédures municipales tout en visitant les 56 exposants présents sur place pour démontrer leurs produits et services. Nous tenons d'ailleurs à remercier ces commanditaires pour leur apport à cette journée.

Le concours «Opérateur-Pro» fut organisé et s'est déroulé sous la supervision de Normand Gauvin des Équipements Sigma. Les participants ont pu démontrer leur dextérité à manœuvrer une rétrocaveuse en respectant les normes de sécurité en vigueur. Voici les gagnants de cette épreuve :

1^{ère} position : Maurice Denis, de la Ville de Québec (Laurentien)

2^e position : Michel Lacerte, de la Ville de Shawinigan

3^e position : André St-Pierre, de la Ville de Québec (Des Rivières)

Félicitations aux gagnants.

La visite de l'entreprise Ressorts Liberté de Montmagny a permis aux membres de constater le génie créatif des Québécois dans la production de milliers de ressorts fabriqués à froid avec du fil



La prochaine année promet d'être aussi active et intéressante avec ses activités :
 Journée technique, le 1^{er} mai 2009 à la Ville de Repentigny
 Rencontre annuelle, les 4, 5 et 6 juin 2009 à la Ville de Sherbrooke
 Journée technique, le 11 septembre 2009 à la Ville de Trois-Rivières



On a ce qu'il faut
pour vos travaux
de dynamitage...



EASTROCK INC.

Mario Reussel
Michel Deschamps

cellulaire : (613) 380-3780
cellulaire : (613) 380-3653
sans frais : 1-877-737-3963

3389 rue Hawthorne Ottawa, ON K1G 4G2
bureau : (613) 737-3963 • télécopieur : (613) 737-3908

jusqu'à 5/8 de pouce de diamètre.

Après l'information donnée à l'assemblée générale, les membres furent invités à voter pour le conseil d'administration de l'Association pour 2009 que voici :

Le président, Gilles Lechasseur de la Ville de Rivière-du-Loup

Le vice-président, David Gagné de la Ville de Sorel-Tracy

Le secrétaire, André Aubé de la Ville de Kirkland

Le trésorier, Daniel Courtemanche de la Ville de Granby

Les directeurs, Yves Martin de la Ville de Québec (Arr. Laurentien), Michel Paquette de la Ville de St-Jérôme et Joé Laberge de la Ville de Boischatel

Le président-sortant, Benoît Fortin de la Ville de St-Jean-sur-le-Richelieu

L'APOM tient à remercier Gaston Morin et son équipe de la Ville de Montmagny ainsi que Gilles Lechasseur et Yves Martin pour la préparation et la supervision de la journée. Votre participation a fait de cette journée une rencontre constructive et enrichissante pour tous.

Source: l'Association des Professionnels à l'Outilsage Municipal (APOM)

Faresin au SAIE de Bologne

À l'occasion du SAIE08 de Bologne, qui aura lieu du 15 au 18 octobre 2008, on a prévu le lancement de deux nouvelles machines qui doteront la gamme déjà riche des mâts télescopiques FH-Faresin Handlers.

Il s'agit de deux modèles déjà bien connus au public, soit le 6.28 et le 7.30 Compact, qui comptent parmi les plus populaires du constructeur de Breganze; ils ont été complètement rénovés du point de vue du design, de la mécanique, des composantes et du confort.

La nouvelle conception du capot moteur a permis d'améliorer considérablement la visibilité latérale de l'opérateur, en portant le point le plus haut du coffre sous la ligne de la flèche.

Le moteur a été ensuite tourné de 180° par rapport à la version précédente. Ceci permet un entretien plus facile. Pour obtenir cette disposition du coffre du moteur et des composantes, l'empattement de la machine a été allongé. Ceci permet également d'équiper la machine de roues et de pneus de 24 po. pour une plus grande stabilité.

En ce qui concerne les motorisations, les nouvelles versions de 6.28 et 7.30 Compact sont disponibles avec le Deutz de 100 hp ou le IVECO Tier 3 de 130 hp.

La flèche a été redessinée avec une nouvelle géométrie plus performante. On a en outre développé un nouveau système de suspension de la flèche, qui permet d'amortir les coups sur terrain irrégulier, à vide ou à pleine charge. L'opérateur a maintenant à sa disposition la nouvelle manette à deux touches, avec un mouvement en croix, et un bouton rotatif pour contrôler la rallonge et le retrait de la flèche sur la version comportant le distributeur «Load Sensing» proportionnel. Le débit de la pompe de service a été augmenté de 91 à 120 l/min.

Source: Faresin Handlers



CONTANT INC.

(450) 666-6368 ou 1-800-CONTANT
Télécopieur : (450) 666-0626
www.contantlaval.com • www.citysnowblowers.com
6310, des Mille-Îles, St-François, Laval, QC H7B 1E5

Nouveau distributeur exclusif:
LES MACHINERIES TENCO LTÉE
1-800-318-3626

6 modèles disponibles
de 2500 à 8000 tonnes/heure
170 à 900 HP
pour chargeurs articulés
de 2 à 6 verges
pour tracteurs agricoles
à l'avant ou sur attache 3 points
de 170 à 300 HP

Souffleuses amovibles 2 phases, capacités de 2500 à 8000 t/h
Location ou crédit-bail à l'heure • semaine • saison



ACCESSOIRES OUTILLAGE LIMITÉE

MONTREAL • LAVAL
Téléphone : (514) 387-6466
Sans frais : 1-800-461-1979
Fax : (514) 387-4054
Internet : www.aolimit.com • Courriel : aolimit@aolimit.com
Location • Vente • Réparation • Fabrication

À votre service depuis 1940

Balais de rue de type aspirateur

BUCHER

Assemblé au Québec!

Modèles installés sur Freightliner M2 ou GMC Série T	
OmniTant 80	10 m ²
OptiTant 70	7 m ²
CityTant 60	6 m ²

Vente • Location long terme
Balais usagés disponibles
Maintenance au Aspirateur
Pièces de remplacement pour toutes marques de balais

Modèles compacts	
CityCat 5000	5 m ²
CityCat 2020	2,2 m ²
CitySpider	

SIVIC 2008: une troisième édition qui répond aux attentes des participants!

L'Association des manufacturiers d'équipements de transport et de véhicules spéciaux (AMETVS) est fière de cette 3^e édition du Salon international des véhicules industriels et de la carrosserie (SIVIC) qui s'est terminée sous le signe du succès!

«Nous sommes très heureux car les manufacturiers de notre industrie ont répondu à notre appel! Avec les partenariats établis avec la Fédération Québécoise des Municipalités, l'Union des municipalités du Québec et la National Association of Fleet Administrators inc. (NAFA) section Québec, la programmation a su intéresser davantage de nouvelles entreprises et de nombreux acheteurs municipaux. C'est sans aucun doute la meilleure des trois éditions du SIVIC», soulignait le directeur général de l'AMETVS, Denis Robillard.

Avec près de 150 exposants intérieurs et extérieurs et plus de 1500 visiteurs, le SIVIC 2008 a permis de nombreux échanges prometteurs entre les manufacturiers et fournisseurs présents sur place les 10 et 11 septembre derniers.

Des conférenciers sont venus traiter de thèmes intéressants les acheteurs municipaux et les gestionnaires de flottes – du biodiesel à la viabilité hivernale.

Le SIVIC a permis de générer plus de 450 rencontres d'affaires entre



les grands donneurs d'ordres présents, les entreprises françaises et mexicaines, les partenaires et les manufacturiers.

Source: L'Association des manufacturiers d'équipements de transport et de véhicules spéciaux (AMETVS)



ÉQUIPEMENT LAURENTIEN ENR.
DIVISION DE SERVICES FORESTIERS DE MONT LAURIER LTÉE)

JOHN DEERE Denis Avon

Chargeurs articulés
**JD544K, JD624K
et JD644K**
disponibles en location



	JD544K	JD624K	JD644K
Puissance nominale	167 hp	198 hp	185 / 225 hp
Capacité du godet	3,0 m ³ (2,3 m ³)	3,5 m ³ (2,66 m ³)	4,25 m ³ (3,25 m ³)
Poids en ordre de marche	22 263 lb (10 098 kg)	33 477 lb (15 184 kg)	40 000 lb (18 150 kg)

Vente neufs et usagés
service et pièces
Programmes de location
à court et long terme disponibles



Tel: (819) 326-7373 • 1-800-567-6757
Call: (514) 803-9747 • Fax: (819) 326-7222
4883 Route 117, Sainte-Agathe-des-Monts, QC J8C 2Z8



Balai tasseur
ou ramasseur
s'installant sur
des chargeurs,
tracteurs,
chariots
élévateurs
et autres
équipements



Financement par
crédit-bail disponible



**Fabrication
Vente
Service**

Luc Brunelle (Ouest du Québec & Ontario) (819) 460-2954
Jean-Luc Perron (Est du Québec) (819) 460-2952

Sans Frais: 1-866-444-2802
Tous les balais sont équipés d'un système flottant réduisant
l'usure de la brosse et augmentant l'efficacité de balayage
www.eddynetinc.com • Email: info@eddynetinc.com

Location SMS veut que vous soyez prêts au travail pour l'hiver prochain

Le Québec reçoit habituellement de fortes quantités de neige en hiver – dans la ville de Québec, il en tombe en moyenne 3,84 m par année, alors qu'à Montréal la moyenne est de 2,25 m. En comparaison, la moyenne annuelle est de 1,33 m et 1,267 m respectivement à Toronto à Calgary. C'est beaucoup de neige, peu importe le point de repère, mais l'an dernier au Québec les chutes de neige ont dépassé la moyenne. Cette quantité de neige, combinée à la chaude température ainsi qu'à la pluie et au redoux de février 2008, a causé de nombreuses difficultés aux propriétaires de maisons et aux entreprises du Québec, dont les toits ont été endommagés et ont coulé. Les entrepreneurs en couverture ont été submergés d'appels de la part de clients en détresse.

Éric Giguère, directeur du centre de Location SMS de Québec s'en souvient très bien. «Notre téléphone ne dérougissait pas tellement il y avait d'appels de propriétaires de maison et d'entreprises qui cherchaient de l'équipement pour dégager la lourde neige mouillée de leurs toitures et de leurs balcons, aussi bien que pour réparer les fuites dans les toits», comme le raconte Éric Giguère. «Les propriétaires de maisons et de commerces à toit plat furent les plus touchés par les pluies et les chaudes températures de février.»

Éric Giguère se rappelle avoir répondu à de nombreuses demandes d'équipement de levage, comme les plate-formes élévatrices à ciseaux ou à flèche, les lourdes chargeuses sur roues, les chariots élévateurs à portée variable et les petites chargeuses skid steer munies de grappins pour dégager les débris causés par l'écroulement des toitures. Il y avait également une forte demande de génératrices et d'équipement d'éclairage portable lors des pannes électriques», a renchéri monsieur Giguère.

«Comme nous avons tous ces articles en stock, prêts au travail, notre centre de Location SMS est vite devenu le comptoir unique pour de nombreux clients à la recherche d'équipement capable de les aider à affronter la crise», a déclaré Éric Giguère. «Nous avons tout fourni, à partir des pompes et des génératrices jusqu'à l'équipement intermédiaire et lourd comme les girafes.»

La neige abondante a causé la fermeture de nombreuses écoles, les administrateurs

craignant que les toits s'écroulent. Les centres commerciaux et autres édifices publics avaient les mêmes préoccupations. Selon Éric Giguère, dégager la neige des toits est à peu près la seule mesure proactive que peuvent prendre les propriétaires de maisons et d'entreprises au cours des hivers que connaît le Québec. Il se rappelle le nombre de petites entreprises spécialisées dans le nettoyage des toits qui ont vu le jour au Québec au cours du long et rigoureux hiver 2007-2008.

«Habituellement, la plupart des gens au Québec commencent à la mi-octobre à planifier pour l'hiver», a déclaré Éric Giguère. «L'an dernier, la première neige est tombée tôt en novembre – et à cause du froid, une fois tombée, elle est restée et s'est accumulée sans arrêt. Prédire la quantité de



neige d'une année à l'autre est comme tirer à pile ou face, mais Location SMS sera là pour les entrepreneurs et les propriétaires de maisons désireux d'acheter ou de louer de l'équipement qui les aidera à dégager les toits encombrés de neige et à s'occuper des problèmes causés par les fuites dans les toits.» Il espère que les gens, en pensant à l'hiver, se souviendront des événements de l'an dernier et qu'ils s'empresseront de planifier.

Source: Location SMS

Équipements Sigma inaugure ses locaux de Saint-Augustin

Lors d'une conférence de presse qui s'est déroulée le 26 septembre 2008, le président d'Équipements Sigma Inc., Lawrence Létourneau, a annoncé l'inauguration de ses nouvelles installations.

Après avoir eu pignon sur rue sur le boulevard Hamel, à Québec, pendant plus de 35 ans, Équipement Sigma Inc. a emménagé dans ses nouveaux locaux dans le Parc industriel Fernand-Leclerc.

«La croissance soutenue des affaires et le lancement de nouveaux produits nous ont forcés à nous relocaliser», mentionnait monsieur Létourneau.

La nouvelle bâtisse de 2800 m² regroupe les services de vente de pièces, de réparations, de vente d'équipements et d'administration.

«Cet investissement s'inscrit dans un objectif de croissance et permettra à Équipements Sigma Inc. d'assurer à la clientèle un service de qualité supérieure», ajoutait-il.

Équipements Sigma Inc., dont le siège social est situé à Saint-Georges-de-Beauce, est le seul distributeur d'équipements lourds de marque John Deere de l'est de la province de Québec avec ses 8 succursales situées stratégiquement.

Équipements Sigma Inc. est affilié à la bannière John Deere depuis plus de 25 ans. La compagnie distribue également les produits Bomag en plus de posséder une division de fabrication de composantes et d'attaches commercialisées sous la marque S.B.

Source: Équipements Sigma Inc.



Comme une MINI Clubman en plus gros... Bien plus gros!

Jacques Duval



une fourgonnette à offrir. En effet, ce n'est pas avec le Flex, si merveilleux soit-il, que les gens de Ford peuvent espérer courtiser les familles de la classe moyenne. Quand on sait qu'une Dodge Grand Caravan de base (avec climatiseur) se vend environ 20 000 \$, il faudra être drôlement convaincant pour

pas ? L'avenir nous le dira.

Le plus grand volume intérieur

À la fois fourgonnette, utilitaire, et monospace, le Flex est un multisegment grand format dont la longueur et l'empattement dépassent ceux du Taurus X.



À notre grand étonnement, Ford a décidé en 2007 de cesser la commercialisation de la fourgonnette Freestar.

Pour la remplacer, Ford a concocté un multisegment grand format hors du commun : le Flex. Autant par son design que par ses astuces, on ne doute pas que ce véhicule est appelé à connaître une carrière intéressante. Toutefois, avant de vous exprimer mes

commentaires et impressions de conduite, vendrez un Flex de 35 000 \$ et plus (prix du modèle de base) à une jeune famille. Et ce n'est pas l'arrivée du Ford Transit, l'an prochain, qui changera quoique se soit puisque cette fourgonnette compacte est destinée aux petites entreprises de service. Espérons que Ford pourra réajuster son tir malgré les difficultés économiques qui l'affectent.

Dans les faits, il est illogique que le numéro

Plus vaste et accueillant pour les passagers, le volume intérieur du Flex est de 4411 l comparativement à 4034 l pour le Taurus X. Le Flex surclasse également les 3941 l du Mazda CX-9, les 4126 l du Toyota Highlander, et (oh! surprise) les 4361 l du GMC Acadia. Bref, selon la configuration de la deuxième rangée de sièges : deux baquets individuels ou une banquette pleine



commentaires et impressions de conduite, permettez-moi de vous faire part des échos que j'ai entendu chez les concessionnaires Ford concernant la disparition de la Freestar.

Ainsi, les concessionnaires sont déçus que Ford ait abandonné la production de toute fourgonnette. Pour espérer attirer la clientèle dans leurs salles d'exposition, il est impératif, selon les concessionnaires, d'avoir

un mondial des véhicules utilitaires, de tout acabit, n'ait pas de fourgonnette à proposer à sa clientèle nord-américaine. Il est dommage que les monospaces européens, comme les Ford Galaxy et S-Max n'ont pas encore eu leur passeport pour traverser l'Atlantique, car ils feraient fureurs au Québec. En attendant, il faut avouer que Ford a pris un gros pari commercial avec le Flex. Marchera, marchera

largeur divisée 60/40, le Flex peut transporter confortablement six ou sept personnes. Quant à la troisième rangée, cette dernière offre un espace comparable à celle de ses concurrents et s'adresse principalement aux enfants. Par ailleurs, les concepteurs auraient dû se creuser les méninges pour aménager un accès plus aisé aux places de la troisième rangée. Le coffre est facilement d'accès

grâce à son seuil de chargement peu élevé, toutefois l'espace disponible est pénalisé en hauteur et en largeur par rapport à ces rivaux.

Une finition exemplaire

Les immenses portières s'ouvrent sur un habitacle des plus invitants. Le confort est digne d'un hôtel cinq étoiles alors que les sièges, à l'assise large et douillette, semblent sortie des usines de Lincoln. La qualité du cuir (de série dans la version Limited à l'essai) correspond à la superbe présentation et à la finition méticuleuse de ce produit Ford. Sans exagérer, il y avait longtemps que je n'avais pas vu le sens du détail aussi poussé chez une marque américaine. Pour agrémenter les voyages de tous les passagers, le plafond



peut être doté d'un toit ouvrant à l'avant et de trois lucarnes (toit panoramique Vista) à l'arrière, d'un système de divertissement DVD avec un ou deux écrans, d'un système de navigation avec reconnaissance de la voix, d'une caméra de recul, et d'une console arrière réfrigérée (ou si vous préférez d'un petit réfrigérateur).

À l'exception de l'angle trop prononcé des appuie-têtes et l'absence d'une colonne de direction télescopique, la position de conduite est sans reproche. Dès les premiers tours de roues, le véhicule est tellement silencieux qu'on oublie ses lignes extérieures baroques. En ce qui concerne la sécurité des occupants et le comportement routier, le Flex n'a besoin de recevoir de leçon de personne. Élaboré à partir de la plateforme du Volvo XC90, le Flex repose sur un châssis rigide et des éléments suspenseurs qui filtrent avec efficacité les aspérités de la route. Offrant une meilleure douceur de roulement que son cousin suédois, les ajustements des suspensions sont moins fermes et lui font perdre quelques plumes dans les courbes. Même si le véhicule souffre d'un sous-virage chronique, il suffit de lever le pied de l'accélérateur (c'est-à-dire tout simplement de ralentir!) pour améliorer la tenue de route. En effet, la faible garde au sol laisse croire qu'on conduit une berline, mais



Fiche Technique

Ford Flex

Type:	multisegment
Moteur:	V6 – 3,5 l – 24 soupapes
Puissance:	262 hp @ 6250 tr/min – 248 lb pi @ 4500 tr/min
Transmission:	automatique 6 rapports
Direction:	à crémaillère assistée
Suspension:	av indépendante / arr indépendante
Freins:	av disques / arr disques, ABS
Accélérations 0-100 km/h:	8,5 s



	Ford Flex	GMC Acadia	Mazda CX-9
Empattement:	299 cm	302 cm	288 cm
Longueur:	513 cm	511 cm	507 cm
Largeur:	193 cm	200 cm	194 cm
Hauteur:	173 cm	185 cm	173 cm
Poids:	2026 kg	2141 kg	1956 kg
Puissance:	262 hp	288 hp	273 hp
Pneus:	235/60R18	255/65R18	245/60R18
Réservoir:	73 l	84 l	76 l

non, il s'agit d'un gros multisegment (dépassant les 2000 kg) avec tous les inconvénients que cela comportent en conduite sportive. Moins haut de 2 cm qu'une Grand Caravan, il est possible de s'infiltrer dans presque tous les garages sous-terrain.

Il est dommage que le Flex utilise le groupe motopropulseur du Taurus X plutôt que celui du Mazda CX-9. En effet, la puissance du V6 de 3,5 litres et 262 chevaux est un peu juste. Alors que le V6 de 3,7 litres et 273 chevaux de son cousin japonais aurait permis des dépassements plus sécuritaires. Surtout si tous les sièges sont occupés et que le coffre est rempli à pleine capacité. Pour y remédier,

en partie, les ingénieurs auraient dû greffer un mode manuel à la boîte automatique à six rapports.

Dévoilée en pleine crise pétrolière, il faut avouer que Ford joue gros avec le Flex. Toutefois, ce multisegment mérite qu'on s'y intéresse, ne serait-ce que pour sa capacité de remorquage qui s'élève à 2041 kg. Quoi qu'il en soit, le consommateur sera le seul à juger.



Honco
Bâtiments d'acier

L'Expertise dans vos Constructions,
l'Efficacité dans nos Solutions.

418.831.2245
www.honco.ca

Conception
Fabrication
Installation

Ligne 1-800-831-0239-26

Nomination

Brian Peretin a été promu au poste de vice-président des ventes et du marketing pour **National Crane**. Dans ses nouvelles fonctions, il sera responsable de tous les aspects des activités de mise en marché pour la gamme de camions-grues de National Crane.



Monsieur Peretin secondera Dave Birkhauser, vice-président senior des ventes de Manitowoc pour les Amériques.

Brian Peretin remplace John Lukow, qui est désormais directeur général des activités de Manitowoc en Australie et en Nouvelle-Zélande. Auparavant, monsieur Peretin était directeur des ventes pour les grues à tour et autodépliables Potain pour l'Amérique du Nord.

Source: The Manitowoc Company



CONCASSAGE BOUTIN & Fils Inc.

1-888-452-5234
(819) 752-5234
Fax: (819) 752-4430

Uconco RBQ 2426-7529-17
Claude Boutin, cell: (819) 352-3000
Carl Boutin, cell: (819) 352-2000

995 boul. Industriel Est, Victoriaville, QC G6T 1T8

PETITES ANNONCES

75 \$ plus taxes

La meilleure couverture de l'industrie au Canada!

CAMION À NEIGE À VENDRE INTER 7500

INTERNATIONAL 7500
2008 neuf, moteur
310 hp, transmission
Allison 3000RDS, essieux
18 000 lb avant et
46 000 lb arrière.
Équipement à neige



LAROCHELLE neufs : benne-épandeur en «U» 14 pieds avec épandage à gauche, grappe réversible avec attache rapide, aile de côté, contrôle d'épandage électronique et contrôles des équipements de type «joystick».....Prix sur demande

Communiquez avec Phil Larochelle Équipement Inc. téléphone : 418-522-8222
ou visitez www.larochelle.ca



Compresseur à air SULLIVAN 2002, 375 cfm
Autres modèles disponibles Prix sur demande
Accessoires Outillage Limitée

Téléphone: 1-800-461-1979

CAMION À NEIGE INTER 7600 À VENDRE

INTERNATIONAL 7600
2008 neuf, Cummins ISM
385 hp, transmission
Allison 4500RDS, essieux
20 000 lb avant et
46 000 lb arrière, 4-way
locks.



Équipement à neige LAROCHELLE neufs : benne-épandeur en «U» 14 pieds (décharge avant gauche), grappe réversible avec attache rapide, aile de côté avec positionneur d'aile, système pré-trempage 1200 litres, contrôle d'épandage électronique et contrôles à air.....Prix sur demande

Communiquez avec Phil Larochelle Équipement Inc. téléphone : 418-522-8222
ou visitez www.larochelle.ca



Balai de rue ELGIN PELICAN 1990, peinture neuve, entièrement révisé

Autres modèles disponibles Prix: 32 000 \$
Accessoires Outillage Limitée

Téléphone: 1-800-461-1979

INTERMAT

Exposition Internationale de Matériels
et Techniques pour les Travaux Publics,
le Bâtiment et l'Industrie des Matériaux **2009**

Du 20 au 25 Avril

PARIS NORD-VILLEPINTE - FRANCE

Building the future

1.500 exposants | **210.000** visiteurs | **200.000 m²**
d'exposition



World sponsored by
comeXposium

INTERMAT
c/o IMEX Management, Inc.
T: 704.365.0041 - F: 704.365.8426
E: Intermat@imex.mgt.com

www.intermat.fr

Fabrication sur mesure
Location • Réparation

LAROCHE
REMORQUES

Plèces ... à l'écoute de vos besoins



Téléphone: (819) 846-2622
2060 Route 222
St-Denis-de-Brompton, QC J0B 2P0
www.remorqueslaroche.com

MÉTAL SARTIGAN INC.

Licence RDQ #2895-6818-38

Fabricant de bâtiments d'acier
préfabriqués (Bâti-Kit)

LARGEURS DISPONIBLES:
24', 30', 36', 48', 60', 72', 78', 90' & 99'
LONGUEUR AU BESOIN

Sans Frais: 1-888-865-2284
FAX: (418) 228-1485
www.metalsartigan.com



DEMANDEZ NOTRE BROCHURE GRATUITE

1000, 40^e Rue Ouest, Ville de Saint-Georges (Beauce), QC G5Y 6V2

Réservez dès maintenant!

Corail Bleu
Voyages

Sélection de B&B
pour vos expositions
à Montréal

Forfaits avantageux
pour vos expositions
à l'étranger

Téléphone: (514) 284-3793 / 1-888-339-3793 / Fax: (514) 284-6737
4351 rue Saint-Hubert, Montréal, QC H2J 2X1 / www.corailbleu.qc.ca

REPRÉSENTANT DEMANDÉ

CONDEROC inc.

CONDEROC INC., un distributeur d'équipement lourd reconnu depuis plusieurs années, est à la recherche d'un vendeur d'équipement pour le territoire du Québec.

Une expérience dans le domaine des concasseurs et des tamiseurs sera considérée comme un atout.

La rémunération sera déterminée avec le candidat. Un mode de partage des profits est possible, tout comme une forme de partenariat.

Faire parvenir votre c.v. à **CONDEROC INC.**
E-Mail: mauricepaiement@cgocable.ca
Téléphone: 450-227-3205, fax: 450-227-8238

Agenda

- Congrès de la Sim (Société de l'industrie minérale)**
14 octobre au 17 octobre 2008
Limoges, France
- SAIE08 - Salone Internazionale dell'Edilizia**
15 octobre au 18 octobre 2008
Bologne, Italie
- 2008 IRF Seminar on Contract Maintenance and Innovative Finance**
19 octobre au 29 octobre 2008
Orlando, FL États-Unis
- SURF 2008 Symposium sur les caractéristiques de surface des chaussées**
20 octobre au 22 octobre 2008
Ljubljana, Slovenie
- Garden & Florist Expo 2008**
21 octobre et 22 octobre 2008
Toronto, ON Canada
- ICRI 2008 Fall Convention - International Concrete Repair Institute**
29 octobre au 31 octobre 2008
St. Louis, MO États-Unis
- CamExpo 2008**
7 novembre au 9 novembre 2008
Québec, QC Canada
- 2^e Conférence internationale sur les routes et l'environnement - IRF**
10 novembre et 11 novembre 2008
Genève, Suisse
- International Conference on Warm-Mix Asphalt**
11 novembre au 13 novembre 2008
Nashville, TN États-Unis
- Congrès INFRA 2008**
17 novembre au 19 novembre 2008
Québec, QC Canada
- Civils 2008**
18 novembre au 20 novembre 2008
Earls Court, London, UK
- SISS 2008 Salon international de la sécurité routière**
20 novembre au 22 novembre 2008
Vérone, Italie
- Bauma China 2008**
25 novembre au 28 novembre 2008
Shanghai, Chine
- Asphaltica Urbana Exposition d'équipement et technologies pour l'industrie de l'asphalte**
27 novembre au 29 novembre 2008
Padoue, Italie
- inter airport China**
2 décembre au 4 décembre 2008
Beijing, Chine
- Concrete Sawing & Drilling Association - CSDA 2009 Convention**
3 mars au 7 mars 2009
Cancun, Mexique
- National Heavy Equipment Show**
5 mars et 6 mars 2009
Toronto, ON Canada
- World of Asphalt / AGG1 Aggregates Forum & Expo**
9 mars au 12 mars 2009
Orlando, FL États-Unis
- EXPO Grands Travaux**
3 avril et 4 avril 2009
Montréal, QC Canada
- Intermat 2009**
20 avril au 25 avril 2009
Paris, France
- Building Fairs Brno**
21 avril au 25 avril 2009
Brno, République Tchèque
- WasteTech 2009 6th International Trade Fair on Waste Management, Recycling and Environmental Technology**
2 juin au 5 juin 2009
Moscou, Russie
- Bauma 2010**
19 avril au 25 avril 2010
Munich, Allemagne

NATIONAL
HEAVY EQUIPMENT SHOW

World
of
Asphalt
2009
LUNCH & CONFERENCE

EXPO
GRANDS TRAVAUX

INTERMAT

bauma
2010

ASPHALTE MAINTENANCE SÉCURITÉ D'AUTOROUTE



VOTRE RESSOURCE EN MATIÈRE D'ASPHALTE

**PLUS DE 400
EXPOSANTS DE POINTE**

**FORMATION
PROFESSIONNELLE
ET ÉDUCATION**

**MEILLEURES
PRATIQUES DURABLES**



En location commune à :



**ORLANDO, FLORIDE, É.-U.
9 AU 12 MARS 2009**

INSCRIPTION EN LIGNE :
www.worldofasphalt.com



DENIS GAUVIN INC.

70 rue D'Anvers, St-Augustin-de-Desmaures

112 boul. Prévost, Boisbriand

www.denisgauvin.ca

Québec

Montréal

Internet

Téléphone

(418) 878-4007

Sans-Frais

1-800-563-4007

Fax

(418) 878-4777



**Doosan Infracore
Construction Equipment**

VENEZ NOUS RENCONTRER À



AU STADE OLYMPIQUE DE MONTRÉAL
LES 3 ET 4 AVRIL 2009

Excavatrices sur chenilles
..... jusqu'à 50 tonnes
Excavatrices sur roues
..... de 14 à 21 tonnes



Chargeurs sur roues
..... jusqu'à 4,8 mètres cubes

