



Rapport annuel



Musée



2000 2001

McCord



MUSÉE McCord

SOMMAIRE

- 2** RAPPORT DU PRÉSIDENT DU CONSEIL D'ADMINISTRATION
 - 4** RAPPORT DE LA DIRECTRICE GÉNÉRALE
 - 5** RAPPORT DU TRÉSORIER
 - 6** CONSEIL D'ADMINISTRATION ET OFFICIERS
 - 7** MANDAT ET VALEURS FONDAMENTALES
 - 8** RECHERCHE ET EXPOSITIONS
- 12** GESTION DE LA COLLECTION ET DE L'INFORMATION
 - 14** EXPOSITIONS
 - 18** ACQUISITIONS
 - 21** DONATEURS
- 22** ÉVÉNEMENTS ET ACTIVITÉS COMMUNAUTAIRES
 - 25** CONFÉRENCES ET COLLOQUES PUBLICS
 - 26** ACTIVITÉS SAVANTES
- 28** SERVICES AUX VISITEURS ET MARKETING
- 30** COMMUNICATIONS ET PUBLICATIONS
 - 33** DÉVELOPPEMENT
 - 36** OPÉRATIONS
 - 37** ÉTATS FINANCIERS
- 45** CAMPAGNES ANNUELLES DE FINANCEMENT
- 46** COMITÉS DU CONSEIL D'ADMINISTRATION
- 47** PERSONNEL ET BÉNÉVOLES
- 49** COMMANDITAIRES ET PARTENAIRES

Le Musée McCord remercie les organismes subventionnaires suivants de leur appui : le ministère de la Culture et des Communications du Québec; les Archives nationales du Québec, et le Conseil des arts de la Communauté urbaine de Montréal.



MUSÉE McCORD

R A P P O R T / A N N U E L
2 0 0 0 / 2 0 0 1

RAPPORT DU

PRÉSIDENT

DU

L'ANNÉE QUI VIENT DE
S'ÉCOULER A ÉTÉ MARQUÉE
PAR DE GRANDES
RÉALISATIONS POUR LE
McCORD QUI
S'EST ENGAGÉ DANS
PLUSIEURS NOUVELLES
INITIATIVES ET QUI A
RENFORCÉ CONSIDÉRABLEMENT
SA POSITION DANS PLUSIEURS
SECTEURS D'ACTIVITÉS.
CES DERNIÈRES
ÉTANT DÉCRITES EN DÉTAIL
AILLEURS DANS LE PRÉSENT
RAPPORT, J'AIMERAIS
SIMPLEMENT METTRE
L'ACCENT SUR QUELQUES
RÉALISATIONS.

Pour la première fois depuis plus de 15 ans, une exposition organisée par le Musée, *À la croisée des chemins : le perlage dans la vie des Iroquois*, a été présentée dans plusieurs musées un peu partout en Amérique du Nord, émerveillant les visiteurs et consolidant la réputation du McCord à l'échelle internationale. L'itinéraire de l'exposition comprend le *Castellani Art Museum* de l'Université Niagara, dans l'État de New York, le Musée canadien des civilisations à Hull, le *National Museum of the American Indian*, de la *Smithsonian Institution* à New York, le Musée royal de l'Ontario, à Toronto, et le *Mashantucket Pequot Museum and Research Center* de Mashantucket, au Connecticut.

Le McCord a également collaboré pour la première fois avec l'Université McGill dans la présentation d'une série de conférences offertes par des spécialistes au grand public. Cette série incluait la prestigieuse conférence McDonald-Currie de l'Université, prononcée cette année au McCord par le professeur David P. Thelen, PhD de l'Université d'Indiana.

Durant l'année, le McCord a poursuivi son programme d'activités de soirée et de week-end destiné aux familles et axé sur des sujets particuliers. Ces activités font maintenant partie intégrante des services que nous offrons au public.

Le Musée a continué d'enrichir ses collections grâce à plusieurs dons généreux. Au cours de la dernière année, le McCord a fait deux acquisitions particulièrement remarquables, soit la *Collection Samuel Bronfman pour Seagram*, ainsi qu'une œuvre historiquement importante, mais jusqu'à présent inconnue, de Cornelius Krieghoff. En l'an 2000, le Musée a aussi reçu deux octrois importants de la Fondation Temple Grove, l'un pour le Fonds de dotation du McCord, et l'autre pour divers projets majeurs.



CONSEIL D'ADMINISTRATION

L'an 2000-2001 fut également marquant pour le site Web du Musée qui prit de l'expansion. Le site présente désormais 24 000 objets et images tirés de nos collections, et ce nombre est sur le point d'augmenter grâce à une subvention du projet du Musée virtuel du Canada, du gouvernement fédéral. Récemment, le Musée a reçu une subvention du Programme d'assistance aux musées afin de développer des ressources supplémentaires pour le Projet Laurier (recherche). Réunissant des spécialistes du monde muséal, des universitaires et des commissions scolaires du Québec et de l'Ontario, le Projet Laurier (recherche) a pour objectif de créer des outils pour l'enseignement de l'histoire dans les écoles secondaires.

C'est avec une profonde tristesse que le McCord a appris, l'an dernier, le décès de deux de ses distingués bienfaiteurs, MM. Conrad Fetherstonhaugh Harrington et Luke Rombout. M. Harrington, qui a présidé le Conseil d'administration au début des années 1980, s'est dévoué à d'innombrables organismes éducatifs, charitables et sans but lucratif tout au long de sa carrière. Luke Rombout, qui fut le directeur général du Musée de 1989 à 1993, a guidé le McCord à travers une période d'expansion majeure qui a mené à la réouverture du Musée sur la rue Sherbrooke en 1992. Tous ceux qui chérissent le McCord ont une énorme dette de reconnaissance envers ces deux individus.

J'aimerais remercier, en cette fin d'année, tous les administrateurs bénévoles qui ont consacré temps et énergie au Musée. C'est aussi avec grand plaisir que je souhaite la bienvenue aux nouveaux membres du Conseil du McCord, soit Cynthia Gordon, Jacques Lacoursière et Barbara Ann Thompson. Je tiens également à remercier de leur contribution Judith Webster, le professeur Derek Drummond, et Michael Downer qui ont quitté le Conseil d'administration durant l'année, de même que Gérard Veilleux qui s'est joint au Conseil en juin 2000, mais qui fut dans l'impossibilité de terminer son mandat.

Les Nations Unies ont proclamé 2001 l'Année internationale des volontaires. Dans cet esprit, j'aimerais souligner de façon particulière le travail de quelque 60 bénévoles qui ont si généreusement offert de leur temps au McCord, que ce soit dans les salles, les ateliers éducatifs, les laboratoires de restauration ou les salles des comités. Leur dévouement, leur énergie et leur expertise ont été inestimables. Je me dois de mentionner tout spécialement la contribution de Joan McKim qui a reçu l'Ordre du Canada en reconnaissance de son travail de bénévole au McCord et au sein de la communauté en général.

Le McCord a connu une année 2000-2001 extraordinaire. Et nous devons une grande part du succès du Musée à la directrice générale, Victoria Dickenson, ainsi qu'à tous les membres du personnel. Merci à tous !

R. David Bourke
PRÉSIDENT DU CONSEIL D'ADMINISTRATION



LE PASSAGE DU MILLÉNAIRE A INCITÉ PLUSIEURS PERSONNES À SE PENCHER SUR LES RÉALISATIONS DU PASSÉ ET LES PROMESSES DU FUTUR. COMME TOUS LES MUSÉES, LE McCORD EST CONSCIENT DE LA VALEUR DE SON RICHE PATRIMOINE. CEPENDANT, L'ANNÉE 2000 FUT, POUR SON PERSONNEL ET SON CONSEIL D'ADMINISTRATION, LE MOMENT DE SE TOURNER VERS L'AVENIR. AU PRINTEMPS DERNIER, NOUS AVONS DONC ENTREPRIS UNE SÉRIE DE RENCONTRES AVEC LES CADRES SUPÉRIEURS ET LES MEMBRES DU CONSEIL AFIN DE DISCUTER DES DÉFIS ET DE L'ORIENTATION DU MUSÉE.

RAPPORT de la **DIRECTRICE GÉNÉRALE**

En mai et en octobre, les cadres supérieurs participèrent à deux séances de réflexion avec une animatrice de l'extérieur, ce qui les aidèrent à formuler leur perception du McCord de demain. Comment sera le McCord en 2005 ? Quelles activités devrions-nous entreprendre ? Comment le public nous perçoit-il ? Quelles sont nos priorités pour l'année à venir et les cinq prochaines années ?

En novembre, nous avons fait suivre ces discussions par une journée de réflexion du Conseil d'administration. Notre animatrice avait préparé une présentation qui situait le McCord dans son environnement local, ce qui nous a permis de voir comment le Musée se comparait à d'autres institutions montréalaises. Nous avons évalué nos forces et nos faiblesses, avons discuté ferme, ri beaucoup et parlé de notre vision commune de l'Institution. À la fin, nous avons réalisé que le personnel et le Conseil devraient avoir l'occasion de partager leurs idées, et nous avons mis sur pied un groupe de travail, composé de membres du personnel et du Conseil, qui s'est réuni en janvier 2001. Ce groupe, où régnait une belle complicité, a reconnu que le personnel et le Conseil devaient examiner ensemble certaines valeurs fondamentales avant de s'engager dans des discussions concernant la mission et les objectifs du Musée.



Je suis heureuse d'annoncer que les « Valeurs fondamentales du Musée McCord » ont fait l'objet de sérieuses discussions et qu'elles ont finalement été adoptées par les membres du Conseil lors de leur deuxième séance de réflexion en février 2001. Nous les avons d'ailleurs incluses dans le présent Rapport annuel (voir page 7). J'aimerais remercier personnellement tous ceux qui ont participé à ce projet, et plus particulièrement George MacLaren, Jean-Eudes Guy, Desmond Morton, Moira McCaffrey et Michel Pelletier de leur contribution dynamique et intelligente aux discussions du groupe de travail. J'aimerais également offrir mes remerciements à l'animatrice du groupe, Hilary Pearson, directrice de SECOR, ainsi qu'à Marguerite Stratford, directrice des Ressources humaines et Administration au McCord, qui m'a aidée à consigner nos discussions et à produire le document sur les Valeurs fondamentales du Musée McCord.

Durant l'année qui vient, nous entamerons la phase suivante de la planification de notre avenir. Suivront des réunions où nous reprendrons nos discussions sur les objectifs et l'orientation à long terme du McCord.

Le Musée a la chance extraordinaire de pouvoir compter sur un Conseil d'administration et un personnel qui affectionnent sincèrement l'institution pour laquelle ils travaillent, et qui sont en mesure d'articuler clairement les valeurs qu'ils partagent et qui leur tiennent à cœur. Nous espérons que vous les partagerez avec nous, et nous vous invitons à nous faire part de vos commentaires sur le McCord que vous imaginez, alors que nous entrons dans le nouveau millénaire.

Victoria Dickenson
DIRECTRICE GÉNÉRALE

RAPPORT DU

**BIEN QUE LE MUSÉE AIT ENREGISTRÉ
UN LÉGER DÉFICIT D'EXPLOITATION DE 6 736 \$
DURANT L'EXERCICE FINANCIER 2000-2001, IL EST
DEMEURÉ FIDÈLE À SON ENGAGEMENT DE MAINTENIR
UN ÉQUILIBRE BUDGÉTAIRE. CET OBJECTIF FUT ATTEINT
GRÂCE À LA STABILITÉ DU FINANCEMENT PUBLIC,
À UNE GÉNÉREUSE SUBVENTION DE LA
FONDATION TEMPLE GROVE ET À LA MISE
EN APPLICATION DE MESURES VISANT
À RÉDUIRE LES DÉPENSES ET À
CONTRÔLER LES COÛTS.**



TRÉSORIER

Il s'agit de la quatrième année où le Musée présente ses états financiers en vertu des nouvelles règles comptables et des obligations d'information pour les organismes sans but lucratif émises par l'Institut Canadien des Comptables Agréés. Ces nouvelles obligations ont entraîné la création du fonds des immobilisations, dans lequel certaines sommes auparavant passées en charge sont maintenant capitalisées et amorties sur les années à venir. Le coût de l'amortissement s'élevait cette année à 304 128 \$ et le solde du fonds des immobilisations se situait à 1 127 311 \$ à la fin de l'exercice 2000-2001.

Le Comité des finances et de l'administration s'est réuni sept fois durant l'exercice, afin d'examiner les états financiers intérimaires et discuter de diverses questions d'ordre administratif. Durant l'année, un projet triennal a été conçu afin d'actualiser l'infrastructure du Musée en matière de technologies de l'information. Le budget total alloué au projet s'élève à 650 000 \$, et en fin d'exercice, les travaux progressaient comme prévu.

Durant l'exercice financier, le sous-comité de gestion des placements a trouvé un candidat pour le poste de gestionnaire financier pour les fonds de dotation. À la fin de l'exercice, une somme d'environ 2,8 millions de dollars avait été administrée. Les fonds ont été investis durant le mois de novembre 2000, et le revenu de placement pour l'année se chiffrait à près de 71 000 \$.

J'aimerais remercier tous les membres du Comité de leur contribution, et au nom du Comité, j'aimerais également exprimer ma gratitude au personnel et à la direction du Musée qui sont demeurés fidèles à leur engagement d'assurer l'équilibre budgétaire du McCord.

G a r y M i l l e r
TRÉSORIER



CONSEIL *d'administration*

Penelope A. Baudinet

R. David Bourke
Président du Conseil

Marc G. Bruneau

Sylvie Chagnon

John P. Cunningham
Secrétaire du Conseil

Victoria Dickenson
(d'office)

Cynthia Gordon

Jean-Eudes Guy
Président, Comité de l'aménagement

E. Lee Hambleton

Caroline Labelle

Jacques Lacoursière

Linda M. Leus

Jewel Lowenstein

George MacLaren

Elsebeth Merkly
Présidente, Comité de la programmation

Gary Miller
**Président, Comité des finances et
de l'administration**

Desmond Morton

Judy O'Brien

Bernard J. Shapiro
(d'office)

William Tetley
Président, Comité de gestion de la collection

Barbara Ann Thompson
**Présidente, Comité des services
aux visiteurs et marketing**

Gérard Veilleux
(démission février 2001)

Manon Vennat

Judith Webster
(démission septembre 2000)

R. David Bourke
Président du Conseil

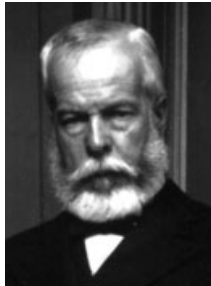
John P. Cunningham
Secrétaire

Gary Miller
Trésorier

Philip Leduc
Trésorier adjoint

Victoria Dickenson
Directrice générale

et OFFICIERS



David Ross McCord

M a n d a t

Le McCord a deux mandats complémentaires :

1. Le premier représente la vision de David Ross McCord :

« Le musée que je vais créer ne sera pas un musée McGill, ni un musée protestant, et certainement pas un musée anglais. Chaque objet dans le musée sera désigné et expliqué dans les deux langues ... C'est un musée national, et il sera reconnu comme tel et non comme le musée d'un établissement d'enseignement particulier. Je n'en ferai pas un musée anglais. J'en ferai le plus possible un musée indien, un musée dédié aux premiers possesseurs de la terre. » (1919)

2. Le deuxième mandat est basé sur une entente conclue en 1986 entre l'Université McGill et le McCord, lorsque le Musée s'est officiellement séparé de l'Université :

« Le Musée McCord d'histoire canadienne est un musée public à vocation d'enseignement et de recherche, consacré à la préservation, l'étude, la diffusion et la mise en valeur de l'histoire du Canada. »

MANDAT ET VALEURS FONDAMENTALES

Valeurs fondamentales

1. Le Musée McCord s'est engagé à conserver et assurer la croissance de sa collection et de son fonds de savoir, qui constituent le fondement de son existence et de ses activités.
2. Le Musée McCord s'est engagé à promouvoir l'étude des manifestations tangibles d'une culture, qui offre une façon unique de comprendre le Canada et son histoire. Les personnes qui abordent les questions historiques et sociales contemporaines doivent pouvoir trouver des réponses et des perspectives nouvelles dans les collections.
3. Le Musée McCord s'est engagé à monter des expositions, et à offrir des programmes et équipements de recherche à l'intention du public, des spécialistes et des étudiants; par conséquent, ceux-ci pourront explorer notre vaste fonds de connaissance, en ce qui a trait aux personnes, aux lieux et aux événements qui ont bâti notre histoire.
4. Le Musée McCord s'est engagé à poursuivre la démarche selon laquelle les collections et leur documentation constituent un savoir important qui doit être rendu accessible sur Internet.
5. Le Musée McCord s'est engagé à étudier et comprendre l'histoire sociale, et en particulier l'interaction des cultures diverses, telles que celles-ci se manifestent dans une métropole nord-américaine multiculturelle.
6. Le Musée McCord s'est engagé à présenter un lieu urbain exceptionnel pour l'agrément et le bénéfice du public. Ses expositions et aménagements reflètent toujours les principes d'excellence qui caractérisent la conception et l'architecture de l'édifice.
7. Le Musée McCord s'est engagé à jouer un rôle primordial dans la vie de la communauté, en répondant à ses attentes et ses intérêts, conformément aux principes de sa mission.

*Approuvées par le Conseil d'administration
en février 2001*

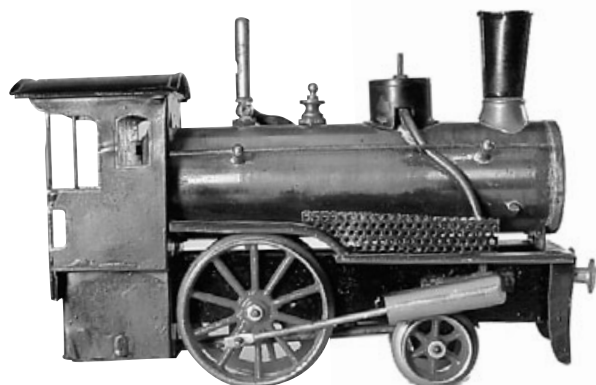
RECHERCHE

LE SERVICE DE LA RECHERCHE ET DES EXPOSITIONS DIRIGE LES ACTIVITÉS
DU PERSONNEL DE LA CONSERVATION, DE LA RESTAURATION ET DES EXPOSITIONS.
LE SERVICE EST RESPONSABLE DE TOUT CE QUI A TRAIT À LA PRÉSENTATION DES EXPOSITIONS,
EN PLUS DE L'ENRICHISSEMENT DE LA COLLECTION ET DE LA RECHERCHE POUR LA CONCEPTION ET
LA PLANIFICATION DES PROGRAMMES D'EXPOSITIONS, DE LA SÉLECTION DES OBJETS,
LA RÉDACTION DES TEXTES ET DES ÉTIQUETTES, LA RESTAURATION, LE DESIGN ET L'INSTALLATION.
LES MEMBRES DU SERVICE ÉVALUENT, AVEC LES CADRES SUPÉRIEURS ET LE CONSEIL
D'ADMINISTRATION, LES EXPOSITIONS ITINÉRANTES PROVENANT D'AUTRES INSTITUTIONS POUR
EN CHOISIR QUELQUES-UNES À PRÉSENTER AU McCORD, EN PLUS DE PLANIFIER ET DE COORDONNER
LA PRÉSENTATION D'EXPOSITIONS DU McCORD DANS D'AUTRES INSTITUTIONS. DURANT L'ANNÉE
2000-2001, LE SERVICE AVAIT COMME PRIORITÉ DE DÉVELOPPER UN PROGRAMME
D'EXPOSITIONS À LONG TERME ET DE METTRE AU POINT DES STRATÉGIES AFIN
D'ASSURER UNE MEILLEURE RATIONALISATION
DES OPÉRATIONS DU SERVICE.

Cette année, des membres importants sont venus se greffer à l'équipe du McCord. En juillet 2000, Line Villeneuve s'y est jointe à titre de chef des expositions. Line possède de nombreuses années d'expérience en design et en gestion de projets, ayant dirigé pendant plus de dix ans sa propre entreprise de design d'expositions à Montréal. Ses projets antérieurs l'ont amenée à couvrir tout le réseau des musées du Québec, pour lequel elle a organisé des petites expositions intimes ainsi que des projets de grande envergure. Son sens de l'organisation, son flair pour le design créatif et son profond respect des objets du Musée s'allient de façon exceptionnelle, assurant la croissance de la renommée du McCord comme institution présentant de magnifiques expositions destinées au grand public comme aux spécialistes.

Au début du mois de mars 2001, la conservatrice de la collection Costume et textiles du McCord, Cynthia Cooper, a quitté son poste pour un congé de maternité d'un an. Eileen Stack a été engagée pour la durée de ce congé à titre d'adjointe à la Conservation de la collection Costume et textiles. En plus de s'occuper des acquisitions et des demandes de recherche, Eileen participera à la coordination de l'exposition à venir sur le costume masculin. Titulaire de la Bourse Marie-Paule Nolin en 1999, Eileen possède une maîtrise en costumes et textiles historiques de l'Université du Rhode Island. Dans le cadre de sa thèse, « *'Very Canadian and Very Picturesque': The Significance of the Blanket Coat to Anglo-Canadian Identity in the Second Half of the Nineteenth Century* », Eileen a effectué une recherche approfondie en s'appuyant sur les Archives photographiques Notman et la collection de manteaux-couvertures du McCord.

ET
EX



Activités liées à la conservation et la recherche

Le Service de la recherche englobe les activités des conservateurs du McCord, des conservateurs contractuels, des adjoints à la Conservation et des chercheurs. Cette année, les activités étaient surtout centrées sur la sélection et l'interprétation d'une vaste gamme d'objets et d'images présentés dans les expositions. En particulier, Cynthia Cooper a joué un rôle majeur dans le choix et l'interprétation des costumes de l'exposition *fin des siècle@mccord*. Elle a également travaillé avec la conservatrice invitée Gail Cariou afin d'élaborer le scénario préliminaire et la liste des objets pour une prochaine exposition majeure sur l'histoire du costume masculin. Travaillant en collaboration avec une équipe formée de membres du personnel du McCord, Moira McCaffrey a développé le scénario, choisi les objets et rédigé les textes et les étiquettes de l'exposition estivale intitulée *Paroles vivantes : diplomates autochtones au XVIII^e siècle*. Conrad Graham a contribué à adapter l'exposition Kriehoff présentée cet été au McCord, en plus de collaborer à l'organisation de l'exposition inaugurale à venir pour la nouvelle salle du troisième étage au Musée. Enfin, tous les conservateurs ont participé à la sélection des objets pour la rotation de l'exposition *Simplement Montréal*.

De plus, les conservateurs ont joué un rôle important dans l'évaluation des expositions organisées par d'autres institutions, et dans le choix des expositions qui seront présentées au McCord. Les conservateurs ont assisté de nombreux chercheurs, notamment des professionnels du milieu muséal désirant emprunter

des objets de la collection du McCord, en plus d'approuver les prêts et d'évaluer des objets à des fins d'assurances. Le catalogage en profondeur de la collection constitue une tâche courante, menée avec l'aide de bénévoles. Le personnel de la Conservation a évalué les objets offerts à la collection du McCord et a rédigé les propositions d'acquisition officielle des objets acceptés. Cette année en particulier, Conrad Graham a constitué une riche documentation pour l'acquisition de la *Collection Samuel Bronfman pour Seagram*. Enfin, les conservateurs ont participé à la rédaction des textes de demande de subvention et des textes publicitaires, en plus d'accorder des entrevues en relation avec les collections et les expositions, et de conseiller le personnel sur la pertinence des activités culturelles.

En janvier 2001, Cynthia Cooper et Anne MacKay ont participé à l'enregistrement d'une vidéo éducative de 15 minutes sur la collection Costume et textiles du McCord. La bande vidéo sera mise à la disposition des spécialistes et des étudiants dans le domaine. Deux projets de publication étaient en cours au Service durant l'année. Moira McCaffrey a fourni une révision du contenu et sélectionné les images pour un livre sur la Grande Paix de Montréal rédigé par Gilles Havard, devant être publié par le McCord et Recherches amérindiennes au Québec au cours de l'été. Elle a également poursuivi son travail pour une œuvre de collaboration en préparation, basée sur l'exposition *À la croisée des chemins : le perlage dans la vie des Iroquois*.

POSITIONS

RECHERCHE ET EXPOSITION

Restauration

Le Service de la restauration a pour responsabilité d'assurer le bien-être physique de la collection du Musée. Le Service doit, entre autres, effectuer la régulation des conditions ambiantes dans les salles et les réserves, protéger les œuvres des parasites et assurer une manipulation, un entreposage et un déplacement adéquats des objets.

Les employés du Service de la restauration du McCord ont connu une année 2000-2001 bien remplie. L'année commença par la préparation de l'exposition *finsdesiècle@mccord*, pour laquelle il fallait traiter et installer plus de 100 costumes, objets et documents d'archives tirés de la collection du McCord. Le Service de la restauration participa également à deux rotations de *Simplement Montréal*, examinant et traitant les centaines d'objets exposés, remplaçant des objets fragiles ou développant davantage les thèmes déjà abordés dans l'exposition.

En juin 2000, la restauratrice en chef, Anne MacKay, s'est rendue au Castellani Museum de l'Université Niagara, dans l'état de New York, pour procéder à l'installation de l'exposition *À la croisée des chemins : le perlage dans la vie des Iroquois*. Elle y est retournée en novembre pour le démontage de l'exposition. Le Service de la restauration a aussi participé au démontage de *Play-Ball Montréal* et à l'installation de l'exposition du Musée canadien des civilisations *Quêtes et songes hyperboréens*. En mars 2001, le Service a commencé à procéder à l'examen et au traitement de plus de 50 objets pour l'exposition *Paroles vivantes : diplomates autochtones au XVIII^e siècle*.

En mai 2000, Anne MacKay et le technicien à la restauration, Denis Plourde, ont participé à la conférence annuelle de l'Association canadienne pour la conservation et la restauration, à Ottawa. En octobre, Anne MacKay a reçu une bourse de l'Association des musées canadiens afin d'assister à un cours intitulé « *Spot Testing for Materials Characterization* » donné par le *Campbell Center for Historic Preservation Studies*, à Mount Carroll, en Illinois.



En novembre 2000, le Service de la restauration a organisé et tenu un atelier donné par l'Institut canadien de conservation sur la « Détérioration due à la lumière et aux rayons UV ». L'atelier a attiré de nombreux restaurateurs et gestionnaires de collections provenant des petits comme des grands musées de la région montréalaise.

Durant l'année, le Service de la restauration a accueilli deux stagiaires, Marie-Chantale Poisson, de l'Université du Québec à Montréal, et Anna Shea, de l'Université McGill, toutes deux étudiantes au programme de 1^{er} cycle. En 2001, deux restauratrices d'objets, Nathalie Parent et Amandina Anastassiades, ont été engagées au laboratoire du McCord sur une base à court terme afin d'effectuer le traitement d'objets faisant partie des rotations de *Simplement Montréal* et d'objets de l'exposition *Paroles vivantes*. De décembre 2000 à mars 2001, Caroline Bourgeois a remplacé temporairement Denis Plourde, qui était en congé de paternité.

Le personnel du Service de la restauration a examiné tous les objets qui sont entrés au Musée pour fins d'acquisition et a rédigé les rapports sur leur état de conservation pour les réunions du Comité des acquisitions ayant lieu durant l'année. Il a également effectué des recommandations quant au soin et au traitement de différents objets lors de la préparation d'ententes de prêt. Enfin, le personnel a maintenu des liens avec le public en répondant à de nombreuses demandes de renseignements par téléphone et en offrant des visites de nos installations.



Expositions

Les activités du Service des expositions se concentrent principalement autour de la planification, de la création, et de la production des expositions. Le Service est aussi responsable de l'itinérance des expositions du McCord au Canada et outre-frontières, ainsi que pour la coordination et la présentation des expositions provenant d'autres institutions.

La programmation de 2000-2001 fut établie sous le signe de la diversité. L'exposition *finsdesiècle@mccord*, résolument tournée vers une nouvelle génération, offrait une approche innovatrice dans la présentation d'une vidéo et des objets de la collection. *Play-Ball Montréal* a su combler autant les amateurs de sports que d'histoire alors que le Musée présentait sa troisième exposition sur les sports au Canada depuis 1976. Le McCord s'est associé cette année à la grande institution, Les Grands Ballets canadiens de Montréal, pour monter une exposition de quelques costumes du ballet *Casse-Noisette*, dans l'Atrium, pour la saison des fêtes. Cette petite exposition a fait les délices des petits et des grands qui sont venus au Musée durant cette période. *Quêtes et songes hyperboréens*, une exposition du Musée canadien des civilisations qui a donné aux visiteurs un aperçu des réalisations artistiques des Paléoesquimaux, présentait des sculptures de très petite taille et d'une grande beauté, évocatrices de leur conception du monde. *À la croisée des chemins : le perlage dans la vie des Iroquois*, cette exposition primée dans le cadre des *Grands Prix du tourisme québécois 2000*, a pris la route et a débuté la première tranche de sa tournée nord-américaine avec une présentation au *Castellani Art Museum* de l'Université Niagara, dans l'État de New York. Le Musée McCord a répété pour une deuxième année le Projet Laurier (scolaire), un projet communautaire avec deux commissions scolaires montréalaises dans le cadre duquel le Musée expose des travaux d'étudiants en histoire du Québec et du Canada. (Voir *Expositions*, pages 14-17)

Stagiaires et bénévoles

Le Service a bénéficié énormément du travail constant et ardu d'un groupe dévoué de bénévoles. Pour les collections Costume et textiles et Ethnologie, notamment, les bénévoles ont participé au catalogage, à l'étiquetage et à l'entreposage des nouvelles acquisitions, en plus d'entreprendre des projets de recherche et d'assister les chercheurs. Le Service a également accueilli Jenny Cook, spécialiste inscrite au postdoctorat dont la recherche porte sur la collection de meubles du McCord, ainsi qu'une stagiaire du programme de muséologie de l'Université de Montréal, Marie-Chantal Anctil, qui a collaboré aux projets d'exposition et de publication en Ethnologie.

M o i r a T . M c C a f f r e y
DIRECTRICE, RECHERCHE ET EXPOSITIONS

LE PERSONNEL DE LA GESTION DE LA COLLECTION ET DE L'INFORMATION
EST RESPONSABLE DES RÉSERVES, DES ACQUISITIONS, DES PRÊTS ET DES EMPRUNTS,
DU DÉVELOPPEMENT DE LA DOCUMENTATION (TEXTUELLE ET PHOTOGRAPHIQUE) RELIÉE
À LA COLLECTION ET AUX ARCHIVES, DE MÊME QUE DU MAINTIEN ET DU DÉVELOPPEMENT DE LA BASE
DE DONNÉES. LE CENTRE D'ARCHIVES ET DE DOCUMENTATION, POUR LES CHERCHEURS EXTERNES,
DE MÊME QUE LE SITE WEB SONT ÉGALEMENT SOUS SA RESPONSABILITÉ. LA PRIORITÉ DE
L'ANNÉE 2000-2001 DEMEURAIT BIEN SÛR L'ENRICHISSEMENT DE LA DOCUMENTATION
SUR LES COLLECTIONS ET L'ACCESSIBILITÉ À CELLES-CI.

GESTION DE LA COLLECTION



Site Web

(<http://www.musee-mccord.qc.ca> ou encore
<http://www.museum-mccord.qc.ca>)

Un des points culminants de l'année fut le lancement de l'exposition virtuelle *La lanterne magique*, le 1^{er} novembre 2000. Par l'intermédiaire de cette vitrine, et dans le cadre évocateur d'un cabinet de diapositives pour lanternes magiques, le visiteur découvre un corpus de 1 250 diapositives sur verre. Portant sur des sujets canadiens, ces diapositives étaient utilisées par l'Université McGill pour certaines de ses conférences illustrées au début du XX^e siècle.

Le Musée a profité de l'occasion pour revoir le design de son site et y ajouter de nombreuses fonctionnalités, ce qui semble avoir trouvé un écho positif dans la communauté, si l'on en juge par la hausse phénoménale de sa fréquentation. Désormais, le visiteur virtuel peut effectuer une recherche dans une banque de données constituée de 25 000 images, envoyer des cartes postales, sélectionner des documents et les conserver dans un espace qui lui est réservé pour visionnement ultérieur, et finalement procéder à une commande photographique en ligne. L'accès électronique à l'information textuelle sur les collections du McCord est possible par l'intermédiaire du réseau Info-Muse (Québec) et du RCIP (CHIN-Canada); les images sont principalement accessibles par le site Web du Musée.

Projet Laurier (recherche)

En avril 2000, le Conseil de recherche en sciences humaines (CRSH) accordait au McCord et à ses partenaires une des 22 subventions canadiennes octroyées, pour un projet de recherche triennal de 600 000 \$ axé sur le développement des contenus directement liés aux programmes d'enseignement de l'histoire canadienne. L'équipe multidisciplinaire est constituée de spécialistes provenant du domaine muséal, d'universités, d'écoles et de différentes commissions scolaires du Québec et de l'Ontario. Les partenaires du McCord dans ce projet sont les facultés d'éducation et départements d'histoire des universités McGill, Laval et de l'UQAM, ainsi que l'Institut d'études canadiennes de McGill.

Le Projet Laurier (recherche) vise l'intégration des ressources muséales dans les programmes d'enseignement de l'histoire du Canada au niveau secondaire. L'équipe de chercheurs entend jumeler les techniques didactiques traditionnelles aux méthodes d'enseignement et d'apprentissage utilisant les nouvelles technologies, notamment le réseau Internet. Par l'accès à ces ressources, et par l'intégration d'artefacts de la collection du McCord, le projet cherche à fournir aux enseignants de nouveaux outils contribuant de manière dynamique à rehausser l'intérêt des élèves pour l'histoire.

S'inspirant de concepts déjà intégrés dans les programmes d'histoire canadienne du Québec et de l'Ontario, l'équipe du Projet Laurier développe actuellement un prototype pour une application interactive, qui sera constitué de 100 à 150 objets, et qui sera centré sur la vie quotidienne en milieu urbain durant la seconde moitié du XIX^e siècle. Par l'utilisation de représentations interactives et graphiques de diverses capsules thématiques et d'objets « apparentés », le programme aidera les élèves à explorer les artefacts historiques d'une façon innovatrice, intuitive et non linéaire.

Centre d'archives et de documentation

Le Centre est le point central d'accès à l'information sur les collections d'artefacts de même qu'aux archives textuelles, iconographiques et photographiques du Musée. Les chercheurs externes ont accès à cette information de même qu'à une bibliothèque de soutien (comportant plus de 6 000 livres) et à divers outils informatiques, notamment une base de données sur notre collection comportant plus de 175 000 références et plus de 25 000 images numérisées. La fermeture temporaire du Centre en décembre dernier pour les travaux de rénovation de la nouvelle salle d'exposition du Musée a évidemment eu un impact important. Nonobstant cette fermeture temporaire, le Service a soutenu quelque 645 sessions de recherche sur les collections effectuées par des chercheurs externes et des étudiants, procédé à 159 recherches et répondu à quelque 786 demandes téléphoniques, pour un total de 1 590 interventions auprès du public. Enfin, précisons qu'à moyen terme, le Service anticipe une stabilisation de la fréquentation *in situ* dans la mesure où l'information contenue sur le site Web suffit à bon nombre de chercheurs.

Comme par le passé, des présentations dans le Théâtre J. Armand Bombardier, des séances de formation et des visites de groupe des réserves ont été effectuées en 2000-2001.



Secteur de la photographie

Le programme de numérisation a été poursuivi par le traitement de 3 300 images provenant des Archives photographiques Notman et de la diathèque du Musée. Ces images sont dorénavant accessibles par le biais du système en ligne de gestion des collections et seront intégrées ultérieurement au site Web. En plus de réaliser de nouvelles prises de vues pour les besoins internes, le personnel a également traité plus de 515 demandes externes de matériel photographique requis pour différents projets d'édition, de productions cinématographiques, télévisuelles et multimédias.

Documentation et catalogage

Le Service a procédé à l'enregistrement et au catalogage sommaire des nouvelles acquisitions (artefacts et documents d'archives). Il a aussi continué le catalogage des collections déjà en place, de nouveau grâce au soutien du programme du Réseau des archives du Québec (RAQ) et du programme de projets spéciaux des Archives nationales du Québec (ANQ). Dans ce cadre plus spécifique, le Service a catalogué quelque 1 500 plaques de verre provenant du fonds photographique William Notman et poursuivi la production d'outils de recherche, notamment par la création d'un répertoire numérique simple du fonds photographique de la famille Taylor. De plus, à titre de Service d'archives accrédité, et en accord avec les règles régissant l'octroi de la subvention annuelle de fonctionnement du ministère de la Culture et des Communications du Québec, cinq fonds d'archives ont été traités.

LE DÉPÔT DE L'INFORMATION

Emprunts / Prêts

La collection du Musée est sollicitée pour de nombreux projets d'exposition d'institutions provinciales, nationales et même internationales. Ainsi, au cours de la dernière année, 26 demandes de prêts (137 artefacts) ont été acceptées ou renouvelées et le Service a procédé à la mise en caisse et coordonné le transport subséquent. Enfin, le Service a procédé à six demandes d'emprunts pour la réalisation d'expositions produites à l'interne.

Stagiaires et bénévoles

Comme toujours, nous aimerions remercier les bénévoles dont le soutien indéfectible nous aide grandement à remplir notre mandat. Cette année encore, le Service a accueilli de nombreux stagiaires. Pascal Delorme, étudiant au programme de maîtrise en muséologie à l'Université de Montréal, Martin Boucher, du Service de stages en entreprises RESO, et Shiri Alon, étudiante en histoire de l'art de l'Université Concordia, ont tous trois travaillé avec l'archiviste des collections sur divers dossiers. Le Centre d'archives et de documentation a accueilli trois stagiaires du programme de certificat en archivistique de l'Université de Montréal : Andréanne Boudreault, Laurence Patris et François Nadeau. De l'Université d'Aarhus du Danemark, Michael Frausing a terminé son stage de six mois en juillet 2000. Dans le cadre de leur stage respectif, ces stagiaires ont assisté l'archiviste dans la production d'instruments de recherche et dans le traitement de nombreux fonds. Enfin, nous voudrions souligner la présence de Guillaume Rovet, de l'Université de la Sorbonne à Paris, qui a amorcé en janvier dernier un stage de six mois dans le cadre du Projet Laurier (recherche), grâce au programme de l'OFQJ (Office franco-québécois pour la jeunesse).

Nicole Vallières
DIRECTRICE, GESTION DE LA COLLECTION ET DE L'INFORMATION

EXPOSITIONS



Les expositions qui se poursuivent en 2000-2001

SIMPLEMENT MONTRÉAL :
COUP D'OEIL SUR UNE VILLE UNIQUE
Durée : de 1998 jusqu'en 2003

Cette exposition jette un regard sur une ville unique et plonge le visiteur au coeur même de l'expérience riche et diversifiée de notre ville. Enveloppée d'atmosphères évocatrices, elle invite grands et petits à s'approprier la ville, à s'imprégner de ses bruits, de ses sons et de ses impressions.

Les expositions inaugurées en 2000-2001

FINSDESIECLES@MCCORD
Durée : du 21 avril 2000 au 25 mars 2001

Pour souligner l'arrivée de l'an 2000, le Musée McCord a présenté une exposition multimédia réalisée à partir de la riche collection du Musée. Cette exposition, qui avait pour thème le temps et l'histoire, mettait en parallèle deux journées de fin de siècle : une vécue au XIX^e siècle par deux jeunes femmes fictives et l'autre relatée au XX^e siècle par trois jeunes montréalais. Le lien entre les deux univers se faisait grâce à une série de sous-thèmes communs (relations sociales, travail, éducation, etc.) explorés par des médiums différents. Ainsi, les visiteurs ont pu devenir les témoins privilégiés d'événements liés à la vie quotidienne en ces deux fins de siècle. Le McCord a proposé, avec cette exposition expérimentale, une nouvelle façon d'aborder le costume, les arts décoratifs, la photographie, la narration audiovisuelle.

PLAY-BALL MONTRÉAL :
CENT ANS DE BASEBALL AU QUÉBEC
Durée : du 18 mai au 22 octobre 2000

Cette fascinante exposition regroupait les objets de la collection privée du magicien montréalais Alain Choquette et puisait dans l'importante collection d'articles de sport du McCord. L'exposition était divisée en neuf « manches » qui illustraient l'évolution de ce sport depuis la formation des premières ligues jusqu'à l'équipe des expos d'aujourd'hui. Une belle exposition sur un sport qui fait partie de l'histoire du Québec depuis plus de cent ans.



finsdesiècle(@)mccord



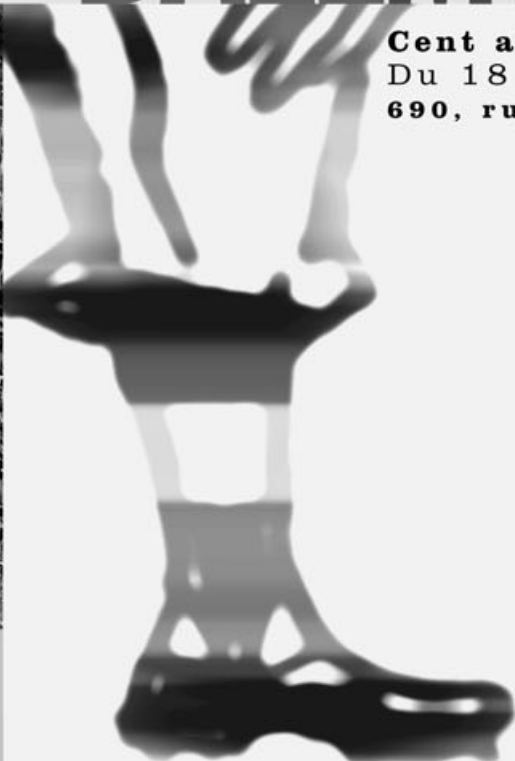
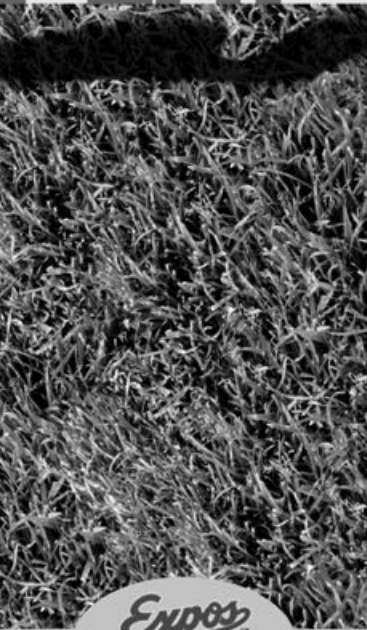


MUSÉE McCORD



PLAY BALL MONTREAL

Cent ans de baseball au Québec
Du 18 mai au 22 octobre 2000
690, rue Sherbrooke O., Montréal



Expos

Hydro Québec Banque de Montréal

990 CKAC 730 The Gazette Journal-montreal

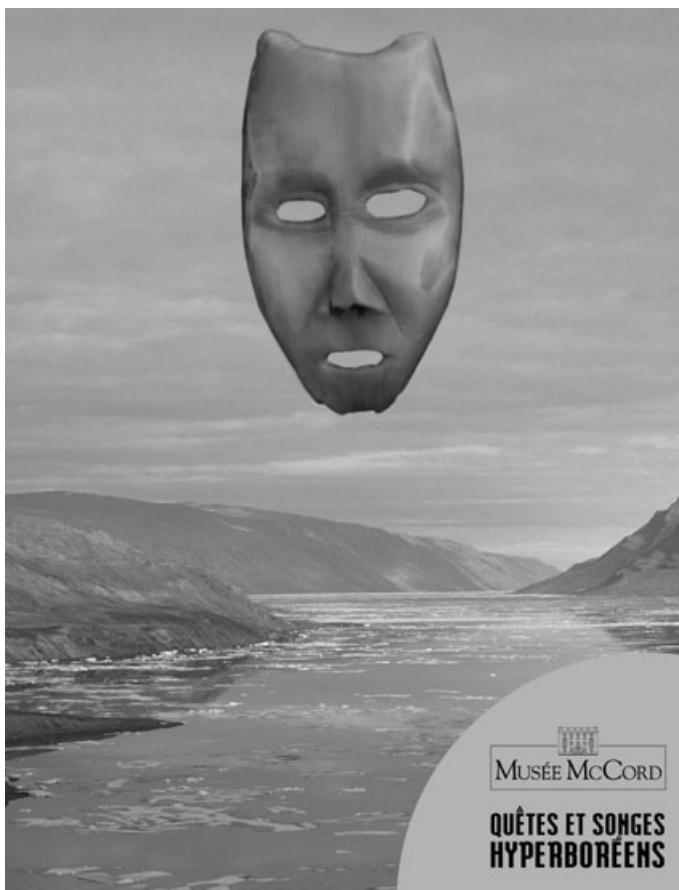
PRÉSENTÉ PAR



LE PROJET LAURIER (SCOLAIRE)

Durée : du 30 mai au 4 juin 2000

Le Projet Laurier (scolaire) est une initiative conjointe des commissions scolaires *Lester B. Pearson* et *English Montreal* pour promouvoir l'histoire canadienne. S'inspirant des paroles de Sir Wilfrid Laurier qui disait que le XX^e siècle serait le siècle du Canada, on a demandé aux étudiants de secondaire IV en histoire du Québec et du Canada, de choisir un moment déterminant dans l'histoire du XX^e siècle au Canada, et de le traduire sous forme artistique. C'est la deuxième année de participation du Musée McCord à ce projet.



CASSE-NOISETTE AU MCCORD

Durée : du 1^{er} décembre 2000 au 7 janvier 2001

Le Musée McCord, en collaboration avec Les Grands Ballets Canadiens de Montréal, a présenté, dans l'Atrium, quelques costumes provenant de la merveilleuse production de *Casse-Noisette* qui, au fil des ans, est devenue une véritable tradition du temps des Fêtes. Le ravissant conte de E.T.A. Hoffman, mis en musique par Tchaïkovski, n'a rien perdu de sa splendeur depuis sa création, en 1964, par le chorégraphe Fernand Nault. Les costumes présentés étaient des créations de François Barbeau, provenant de productions de 1987 à aujourd'hui. On y retrouvait des costumes de personnages tels le Roi Bonbon et la Fée Dragée. Le Musée a aussi exposé deux costumes de *Casse-Noisette* à l'entrée de la salle Wilfrid Pelletier, durant la présentation du ballet à la Place des arts.



Les expositions itinérantes accueillies en 2000-2001

QUÊTES ET SONGES HYPERBORÉENS :

LA VIE ET L'ART D'UN PEUPLE ANCIEN DE L'ARCTIQUE

Provenance : Musée canadien des civilisations, Hull

Durée : du 29 novembre 2000 au 6 mai 2001

L'exposition explore l'histoire, la culture et l'art des Paléoesquimaux. Elle offre aux visiteurs plusieurs centaines de sculptures trouvées sur des sites archéologiques. Ces sculptures représentent une des plus grandes collections d'art préhistorique au monde, en plus de nous permettre d'étudier une religion et une toute autre vision du monde. L'exposition présente l'art Paléoesquimaux dans le contexte d'un mode de vie qui s'est adapté spécifiquement à l'environnement de l'Arctique de l'Amérique du Nord.

EXPOSITIONS



THE FAMOUS FIVE

Durée : du 6 décembre 2000
au 12 février 2001

Le Musée McCord a eu l'occasion de présenter dans son foyer une sculpture qui célèbre l'œuvre de celles qu'on appelle les *Famous Five*. La sculpture, intitulée *Les femmes sont des personnes*, est une version itinérante de deux monuments grandeur nature qui ont été dévoilés à Calgary en 1999 et sur la Colline parlementaire à Ottawa en 2000. Les *Famous Five* ont atteint une notoriété nationale avec l'affaire des « Femmes non reconnues civilement » de 1928, en réussissant à faire renverser le décret de 1876 selon lequel les femmes étaient des *non personnes*, et donc exclues du Sénat.

Une exposition itinérante produite
et mise en circulation par le Musée
McCord en 2000-2001

À LA CROISÉE DES CHEMINS :

LE PERLAGE DANS LA VIE DES IROQUOIS

Lieu : *Castellani Art Museum* de l'Université Niagara
dans l'État de New York

Durée : du 2 juillet au 19 novembre 2000

Cette exposition révèle l'importance du perlage dans la vie du peuple iroquois, tant aux points de vue artistique, culturel, économique que politique. Elle explore également les multiples façons dont les ouvrages de perles ont été utilisés pour franchir les frontières culturelles, et créer un dialogue entre les peuples autochtones et non autochtones. L'exposition a été organisée par le Musée McCord et par le *Castellani Art Museum* de l'Université Niagara dans l'État de New York, en collaboration avec le Kanien'kehaka Onkwawén:na Raotitiohkwa, à Kahnawake, les artisans de la communauté de Tuscarora, dans l'État de New York, et le Musée royal de l'Ontario, à Toronto.

L'exposition continuera sa tournée nord-américaine au Musée canadien des civilisations à Hull, en juin 2001, au *National Museum of the American Indian*, à New York, en décembre 2001, au *Royal Ontario Museum* à Toronto en juin 2002, puis au *Mashantucket Pequot Museum and Research Center* à Mashantucket, Connecticut, en novembre 2002.

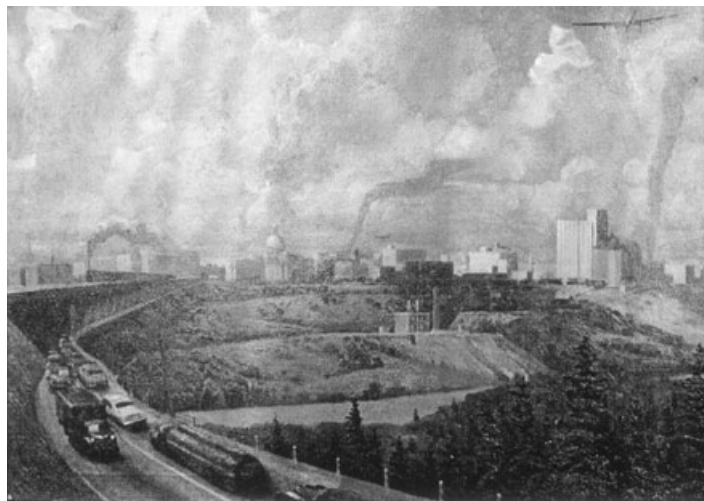


1

Le comité des acquisitions du Musée McCord a tenu trois réunions au cours du dernier exercice, soit les 8 mai, 5 octobre et 7 décembre 2000. Lors de ces réunions, le Musée a accepté 123 dons (pour un total de 4 303 artefacts et documents d'archives) et a refusé 223 artefacts et deux lots d'archives textuelles. Les acquisitions se répartissent comme suit :

Collections	Nombre de donations	Nombre d'artefacts	
Archives iconographiques et textuelles	17	766	documents
Archives photographiques	15	2 280	photographies
Arts décoratifs	17	504	artefacts
Costume et textiles	30	282	artefacts
Ethnologie/Archéologie	7	271	artefacts
Peintures, estampes et dessins	9	200	artefacts
Inter-collections	28		(réparties ci-haut)
TOTAL	123	4 303	

2

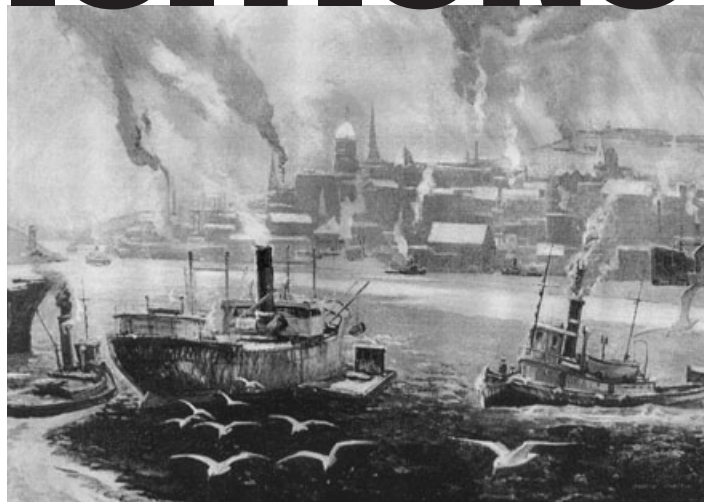


3

ACQUISITIONS

Les artefacts suivants, donnés au McCord en 2000-2001, ont été présentés à la Commission canadienne d'examen des exportations de biens culturels, pour leur valeur d'intérêt national :

- 1 Les archives de Duncan Bowie (1852-1914), champion canadien de crosse dans la deuxième moitié du XIX^e siècle, offertes par Mme Yolande F. St-Pierre-Savard.
- 2 Deux huiles sur toile, *Ferry Crossing, Quebec, 1924* [*Le passage du traversier, Québec, 1924*] et *The Mother House, Montreal, ca. 1945* [*La maison mère, Montréal, v. 1945*], par Robert W. Pilot (1898-1967) ; un don de Celanese Canada Inc.
- 3 La *Collection Samuel Bronfman pour Seagram* composée de 141 peintures incluant les études préparatoires et les œuvres finales figurant dans l'exposition *Cities of Canada*, une exposition itinérante ayant été présentée en Amérique du Nord, en Amérique du Sud et en Europe en 1952-1953 ; un don de La Compagnie Seagram Ltée.



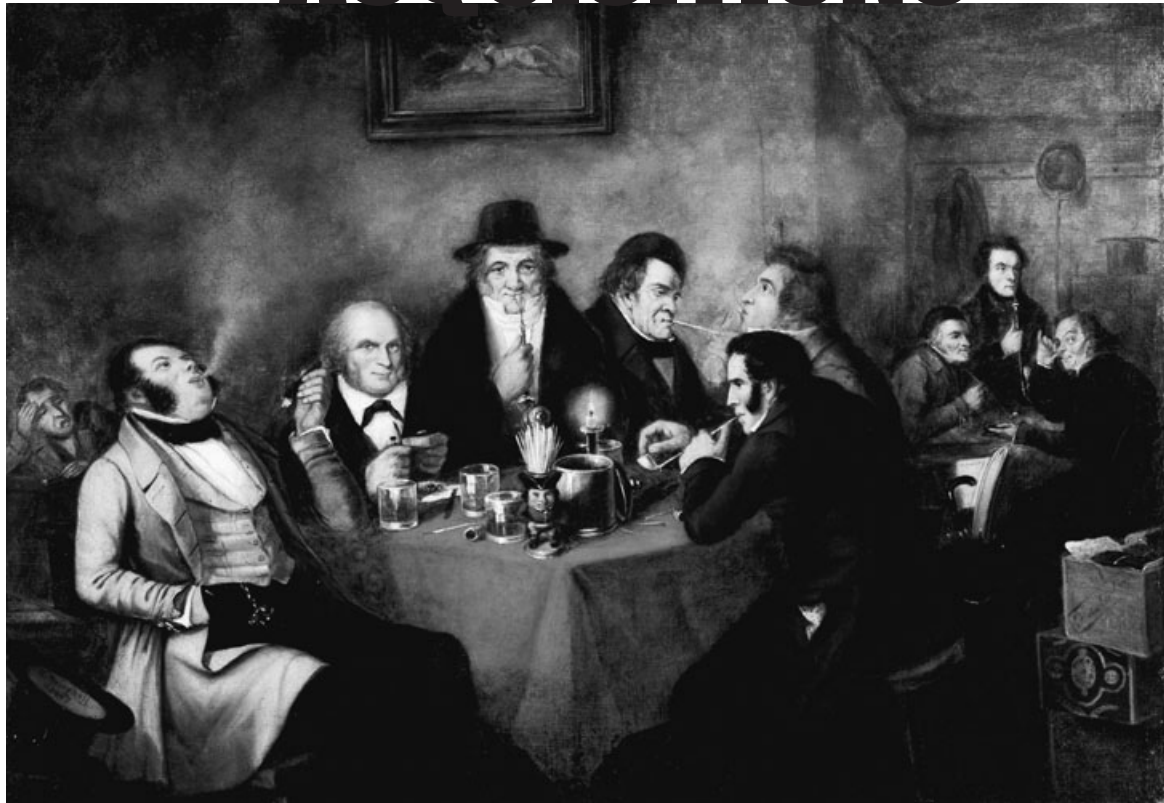


4



5

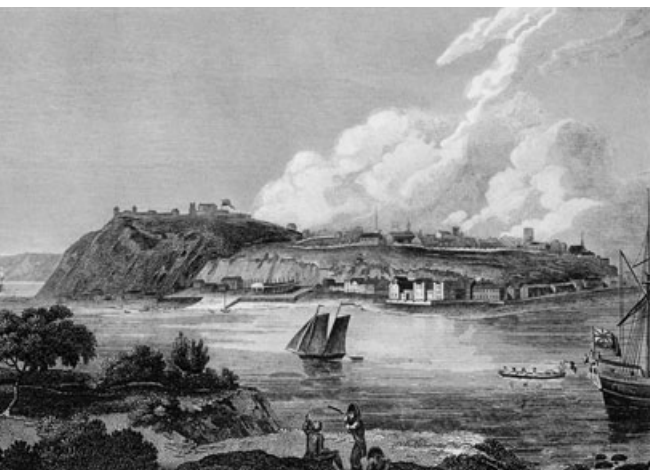
ACQUISITIONS



6

- 4 Une série de 219 caricatures éditoriales originales de Serge Chapleau publiées dans le journal *La Presse* de 1997 à 1999, offertes par l'artiste.
- 5 Une série de 200 caricatures éditoriales et dessins originaux de Aislin, offerts par l'artiste (Terry Mosher), Mme Mary Hughson-Mosher et le Dr Stanley Blicher.
- 6 Une huile sur toile, *The Shakspeare Club, Montreal, 1847*, par Cornelius Krieghoff; un don de M^{me} E. R. Brodhead.
- 7 Une collection de 33 œuvres iconographiques réalisées par des artistes tels Lord Henry H. M. Percy (1817-1877), Coke Smyth (décédé en 1867) et William Armstrong (1822-1914), illustrant divers sujets canadiens au XIX^e siècle; un don de M. Theodore D. Lande.

7



Air Canada
 Mme Susan Alain
 Mme Alison A. Annesley
 Anonyme
 M. Rosaire et Mme Gaby Audet
 M. Stanley Bevington
 Mme Joyce Billing
 Dr. Stanley Blicher
 Mme Louise Hurtubise Bousquet
 Mme E. R. Brodhead
 Mme Ellen Bulow
 Mme Olga Burman
 Mme Joachim Carton
 Celanese Canada Inc.
 Mme Gretta Taylor Chambers
 Serge Chapleau
 M. Warren Chippindale
 Mme Linda Cobbett
 Mmes Cécile et Louise Dagenais
 La famille Desbarats
 Mme Aline Desjardins
 La Succession de Laurette et
 Robert Desjarlais
 Mme Geneviève Devault-Clément
 Mme Victoria Dickenson
 Dominion Textile Co. Ltée
 M. Justin Douville
 M. Ben Durand
 Mme Marie Sénécal Émond
 Mme Heather Mackenzie Faith
 M. Michel Fauteux
 Mme L. A. Fisher
 Dr. John A. Foreman
 Mme Edith-Ann B. Garneau
 M. Philippe et Mme Nanette de
 Gaspé Beaubien
 Mme Marie Ange R. Gaucher
 Professeur Michael Gervers
 Mme Isabelle Girard
 Mme Michelle Gour
 et M. André Perreault
 M. Maurice Gravel
 Mme Eve Osler Hampson
 Mme Mary Hughson-Mosher
 Mme G. M. Hyde
 Mme Betty Kobayashi Issenman
 Mme Daintry Jagger
 Mme Lynn Jamieson
 Mme Helen R. Kahn
 Mlle Dorothy B. King
 Mme Carol Kouri
 Mme Danielle Lamoureux

Les enfants du Dr J. Avila Larose et
 Mme Antonia Vermette Larose
 M. Theodore D. Lande
 Mme Charlene Langlois
 M. Pierre F. Larivière
 M. Philip Leduc
 Mlle Madeleine Lefebvre
 Mme Nicole Lefebvre
 Mme Patricia Lewis
 M. Kou-Lee Li
 M. Richard L. Low
 Mme Jewel Lowenstein
 M. George R. MacLaren
 Mme Nicole Maisonneuve
 Mme Félicienne Manie-Côté
 M. Peter G. Manning
 Marketeers-Investment Club

Mme Colette Plouffe
 Mlle Andrée Préville
 Mme Louise Poulin de Courval
 La Succession de
 Mme Jane Harris Putnam
 Mme Lydia Randolph
 Mme Kate Reed
 Mme Monique Plouffe Renaud
 Mme Jeannine McKannner Rivard
 Mme Helen Robinson Starnes
 Les petites-filles du rév. John
 Scrimger: Mme Elizabeth Fraser,
 Mme Jean Wootton,
 Mme Faith Feindel
 La Collection Samuel Bronfman
 pour Seagram
 Mme Lillian Segall

DONATEURS

La famille Martin
 Mme Doris et M. Mulla May
 Mlle Barbara H. McGibbon
 Mme Ailsa Winnifred
 Walker McGill
 Mme Anson C. McKim
 Mme Monique Meloche
 Mme Eileen Vaughan Menzies
 Mme Elsebeth Hangoe-Merkly
 M. John Bryce Mitchell
 The Montreal Thistle Curling Club
 Mme Monique Gougeon Morisset
 M. Terry Mosher
 Mme Diane Nagy
 Mme Petronel Plummer Nercessian
 M. Paul Noël
 Mme Michelle Nolin-Raynauld
 Mme Anne M. O'Brien
 Mme Beatrice Marelli Pearson
 M. Luc Perrier
 Mme Julie Pietrusiak

M. Lorne S. Shields
 Mme G. Simons
 M. Jacques St-Onge
 Mme Irene et M. Wilfrid
 St-Pierre-Savard
 Mme Russell E. Steer
 Mme Liliane Stewart
 Mme Marcelle Trudeau
 M. Raymond Ullyatt
 Université de Montréal —
 département d'anthropologie
 M. Robert Vachon
 Mme Nicole Vallières
 Mme Lillian Vineberg
 Mlle Barbara J. Whitley
 Mme Kate Williams,
 Mme Elizabeth Lewis,
 M. Jefferson Lewis,
 et M. Wilder Lewis

ACTIVITÉS et ÉVÉNEMENTS COMMUNAUTAIRES



Activités du printemps

LE 1^{ER} AVRIL

Atelier : Poisson d'avril !!!

LE 9 AVRIL

Atelier de maquillage printanier

Activités de Pâques

LE 16 AVRIL

Atelier de décoration
des œufs de Pâques

LE 22 AVRIL

Jeu de piste :
La chasse aux œufs

LE 23 AVRIL

Atelier : un nid pour le lièvre

Baseball en fête !

LE 26 JUILLET

Spectacle de théâtre :
How she played the game,
avec Alison Boston

LE 13 AOÛT, LE 17 SEPTEMBRE,

LES 8 OCTOBRE ET 22 OCTOBRE

Ateliers, jeux de piste,
invités surprises et film
des situations
cocasses des Expos

LE 22 OCTOBRE

Exposition des trophées
de baseball réalisés lors des
Ateliers **Baseball**

Dans le cadre des Journées de la Culture

LE 29 SEPTEMBRE

l'Atelier des fins connaisseurs, avec
les conservateurs du McCord

LE 30 SEPTEMBRE

Atelier de danses traditionnelles
autochtones, avec Gary McFarland
de la Nation Cri

Activités en collaboration avec la Société pour la culture chinoise traditionnelle de Montréal — le mois de la calligraphie

LE 18 OCTOBRE

Cérémonie du thé 4 saisons

LE 21 OCTOBRE

Atelier de calligraphie et
de peinture chinoise, avec
Ngan Siu-Mui, artiste
professionnelle

LE 29 OCTOBRE

Atelier « Le tao du thé ou L'art du thé »



L'automne au Musée McCord

LE 10 SEPTEMBRE

Conte : *Le tour du chapeau*, avec
les conteurs François Lavallée
et Renée Robitaille

LE 28 OCTOBRE

Jeu de piste : Une araignée
dans un musée hanté !

LE 29 OCTOBRE

Atelier de décoration de citrouilles

LE 5 NOVEMBRE

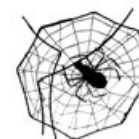
Atelier de portrait de famille

LE 15 NOVEMBRE

Concert VivaVoce : *Les chants sacrés —
des chants grégoriens à Jean Sébastien Bach*

LES 11, 12, 16, 17 ET 18 NOVEMBRE

Spectacle de théâtre : *How she played
the game*, avec Alison Boston



Programme d'activités du temps des Fêtes de la Hylcan Foundation

LES SAMEDIS 18 ET 25 NOVEMBRE

Atelier : *L'art des icônes représentant la nativité*, avec Anka Elena Patru

LE 26 NOVEMBRE

Atelier : *Au royaume de pantins*

LE 3 DÉCEMBRE

Atelier de décorations sur pains d'épice

LE 6 DÉCEMBRE

Conférence : *Les mille et un visages de casse-noisette*, avec Vincent Warren

LE 9 DÉCEMBRE

Spectacle / Atelier : *Les jongleurs en folie !* avec M. Émile et Mr. Nick

LE 10 DÉCEMBRE

Atelier: *Perdez la boule !*

LE 16 DÉCEMBRE

Spectacle : *Le Ménétrier* (français et anglais)

LE 17 DÉCEMBRE

Atelier: *Une journée chez les Inuits*

LE 17 DÉCEMBRE

Spectacle : *L'esprit de la lune*

LE 27 DÉCEMBRE

Atelier: *À vos crayons !*

LE 27 DÉCEMBRE

Démonstration : *Un chausson avec ça ?* avec les gens de l'Atelier Angelo Luzio

LE 28 DÉCEMBRE

Spectacle : *Les trois vœux*

LE 29 DÉCEMBRE

Atelier: *Moi, mes souliers... vont danser Casse-Noisette !*

L'hiver au Musée

LE 9 FÉVRIER

Concert VivaVoce : *Tziganes !*

LE 11 FÉVRIER

Atelier de cartes de St-Valentin

LE 14 FÉVRIER

Parcours découverte : *Sur les traces de Cupidon*

LE 25 MARS

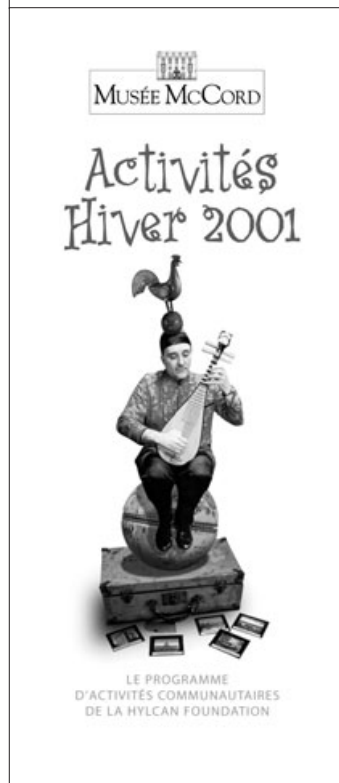
Atelier de sculptures d'argile

LES 4 ET 18 MARS

Animation costumée : *Un rendez-vous avec l'histoire*

LE 28 MARS

Concert VivaVoce : *Les chants au Québec*



Conférences en partenariat avec Héritage Montréal

LE 2 SEPTEMBRE

« Faites rimer architecture et histoire ! » (visite guidée), avec Héritage Montréal

LE 6 SEPTEMBRE

« *The evolution of Montreal's neighbourhoods* », avec Dinu Bumbaru

LE 13 SEPTEMBRE

« *25 years of exploring and protecting our city's heritage* », avec David Hanna

LE 11 OCTOBRE

« Un choix de vie à partager » avec André Michel

LE 25 OCTOBRE

« Cornelius Krieghoff, peintre et ethnologue avant la lettre ? » avec Paul Maréchal

LE 8 NOVEMBRE

« Vivre, aimer et mourir en Nouvelle-France » avec André Lachance

Conférences en partenariat avec Art Focus / Art au Point

LE 26 OCTOBRE

« *The Bilbao Museum and the Getty Museum* », avec E. Johnson

LE 9 NOVEMBRE

« *Cézanne: Artist and Scientist* », avec Gyde Shepherd

LE 22 NOVEMBRE

« *Points of view: the joys of travel photography* », avec Brian Merrett

LES 23 ET 30 NOVEMBRE

« *Canadian Pressed Glass* », avec Conrad Graham

LES 6 ET 8 FÉVRIER

« *Transfer-Printed Ceramics for the Canadian Market* », avec Conrad Graham

ACTIVITÉS et ÉVÉNEMENTS

Festival Montréal en
lumière — Festival de
musique pour jeune public

Spectacles

LE 10 FÉVRIER

Deux guitares en folie !,
avec Duo Alba*

LE 17 FÉVRIER

Le petit univers de Mozart,
avec Magda Harmignies,
marionnettes*



LE 18 FÉVRIER

Spectacle suivi
d'une dégustation :
Paroles d'espace
et de froidure, avec le conteur
Jacques Pasquet,
la sculptrice Orta Van Hoye
et des chanteuses
de gorge Inuits

LE 24 FÉVRIER

Cordophonie,
avec Pierre Giroux*

LE 25 FÉVRIER

La grande chaîne en gigue,
avec la grande chaîne*

*Présentés par les Productions
Micheline Gervais



Activités autochtones

DU 3 AU 5 AVRIL 2000

Kiosque d'information et animation artistique au Collège
Dawson durant l'événement « *Native Awareness Days* »

LE 28 MAI

Rencontre entre les aînés de la communauté chrétienne des
Haïtiens de Montréal et le Elder's lodge de Kahnawake durant
la célébration de la Fête des mères

DU 13 AU 22 JUIN

Présentation de trois documentaires au McCord, grâce à la
collaboration des Productions Vic Pelletier et des Productions
Taqramiut dans le cadre de la 10^e édition du festival *Présence
autochtone*, organisé par Terres en Vues

DU 25 JUIN AU 6 SEPTEMBRE

Programme estival d'ateliers pour la clientèle touriste famille
intitulé *Initiation à la culture autochtone*

LE 9 JUILLET

Rencontre avec les aînés au Pow-Wow de Kahnawake

LE 9-10 SEPTEMBRE

Kiosque d'information au Pow-Wow dans le Vieux-Port
de Montréal, organisé par le Centre d'Amitié Autochtone

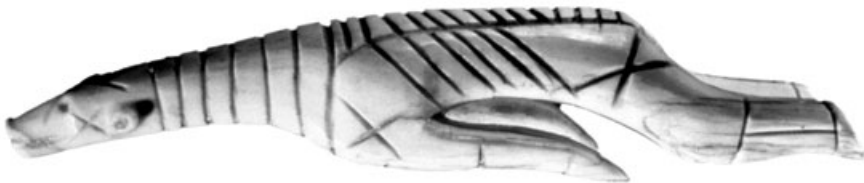
LE 20 SEPTEMBRE

Visite et animation à l'école primaire Fernand-Séguin;
activité préparatoire aux visites muséales

LE 26 SEPTEMBRE

Conférence et animation dans le cadre du cours d'histoire
de l'art autochtone à l'UQÀM

TS COMMUNAUTAIRES



LE 30 SEPTEMBRE

Dans le cadres des Journées de la Culture : Atelier d'initiation sur les danses autochtones avec le danseur traditionnel Gary McFarland (Cri) et Dolorès Contré Migwans (Ojibwe)

D'OCTOBRE 2000 À MAI 2001

Collaboration avec les Productions Taqramiut pour trois documentaires sur la culture Inuit, afin de compléter le scénario des visites scolaires pour l'exposition *Quêtes et songes hyperboréens*

LES 27-28-29 OCTOBRE

Hôte de la conférence des Algonguinistes organisée par l'Université McGill

LE 17 NOVEMBRE

Accueil de stagiaires autochtones afin de les familiariser avec les ressources et les services du Musée, en collaboration avec le Musée Canadien des Civilisations à Hull

LE 28 NOVEMBRE

Lancement au Musée de la première d'une série de documentaires sur la langue autochtone, *Le goût de ma langue*, réalisée par les Productions Mushkeg inc. et présenté à la Aboriginal People's Television Network en janvier 2001

DU 4 AU 6 DÉCEMBRE

Participation à la 17^e conférence annuelle en Éducation des Premières Nations

DE JANVIER À MARS 2001

Coordination et animation du projet Arrimage 2001 en collaboration avec M. Réal Dupont, directeur des ressources culturelles des Écoles Montréalaises du ministère de l'Éducation du Québec — création d'une installation d'envergure, *À l'Ombre de l'Arbre de Paix*, intégrée dans l'exposition *Paroles vivantes : diplomates autochtones au XVIII^e siècle*, et réalisée avec la participation des spécialistes en arts plastiques et de plusieurs centaines d'élèves du primaire

DE JANVIER À JUIN 2001

Tournée dans certaines écoles du primaire, secondaire et niveau collégial pour des activités de visites et d'échange sur la culture autochtone

CONFÉRENCES ET COLLOQUES PUBLICS

« *Individuals not Nations: Rethinking History in a Global Age* »

Conférence McDonald-Currie de l'Université McGill par David P. Thelen, PhD, Indiana University
18 octobre 2000

« *The Presence of the Past: Popular Uses of History in American Life* »

Séminaire de recherche entre des directeurs de musées et des muséologues sur le rôle joué par les musées dans la présentation de l'histoire et la préservation de la mémoire, avec David P. Thelen, PhD, Indiana University
19 octobre 2000

« Exposer l'histoire : conversations sur *finsdesiècle@mccord* »

Colloque avec les panélistes Bettina Bradbury, PhD, Université York
Sherry Olsen, PhD, Université McGill

Mary Anne Poutanen, PhD, Université McGill
13 mars 2001



CONFÉRENCES

CYNTHIA COOPER

« Fancy dress and gender issues », conférence au McCord pour le cours en Communications de 2^e cycle de l'Université McGill, *Gender & Technology: Feminist Approaches*, 10 mars 2000



Présidente de séminaire, « Collections-collectionneurs : textiles en France et en Amérique », Musée de la civilisation, Québec, avril 2000

« What's Wrong With This Picture ? Exhibiting Native Dress as Fancy Dress », *Costume Society of America National Symposium*, Williamsburg, Virginie, du 31 mai au 4 juin 2000

Présidente de l'atelier, « Textiles de France et d'Amérique », Congrès AFET, Québec, les 6 et 7 octobre 2000

« Montreal's Historical Fancy Dress Ball of 1898 », Club communautaire de Ville Mont-Royal, le 11 octobre 2000

Conférence pour un cours en culture matérielle, Institut d'études canadiennes de McGill, 16 novembre 2000

« Montreal's Historical Fancy Dress Ball of 1898 », Bibliothèque de Saint-Laurent, 28 février 2001

« Montreal's Historical Fancy Dress Ball of 1898 », Château Ramezay, 26 mars 2001

MARIE-CLAUDE LAROUCHE

« Le projet Laurier », conférence prononcée lors de la Session de formation Ottawa 2000, *A National Canadian Studies Institute for Teachers*, Université d'Ottawa, 11 juillet 2000.

MOIRA T. MCGAFFREY

« Hurry up and wait : 25 years of archaeology in the eastern subarctic ». Conférencière invitée, *Canadian Archaeology in the Last Quarter of the 20th Century*, rencontre annuelle de l'Association canadienne d'archéologie, Ottawa, 3-7 mai 2000.

« Critiques, clarity and constraints : the curatorial process in Across Borders ». Conférencière invitée, *Re-imagining Iroquoia: A Cross-Disciplinary Examination of Indigenous Representation and Museum Practice*, Département d'histoire de l'art, State University of New York à Buffalo, 17-18 novembre 2000.

« Introduction ». Présidente de la conférence « The Contemporary Use and Significance of Traditional Arctic Clothing, Part B: Clothing in a Modern World », *Arctic Clothing of North America – Alaska, Canada, Greenland*, Service d'ethnologie, *British Museum*, Londres, 29-31 mars 2001.

Activités

NICOLE VALLIÈRES

« Défier le partial et le partiel : objet muséal et Internet comme catalyseurs dans le processus d'apprentissage de l'histoire chez les étudiants du primaire et du secondaire », *Troisièmes rencontres francophones — Nouvelles technologies et institutions muséales*, Bruxelles, 10 et 12 octobre 2000.

« Le McCord numérique : l'impact », *Collaboration, contenu, convergence*, conférence annuelle du CIDOC (Comité international pour la documentation de l'ICOM), Ottawa, 25 août 2000.

« Intégration des ressources muséales pour l'apprentissage de l'histoire », Pour que survive la mémoire vive, 29^e congrès de l'Association des archivistes du Québec, Montréal, 3 juin 2000.

« Learning History », conférence annuelle, *Museum and the Web 2000*, Minneapolis, Minnesota, 17 avril 2000.



VICTORIA DICKENSON

« Les citoyens et le patrimoine », animation d'un atelier au colloque *CITOYENNETÉ 2020, S'ENGAGER POUR NOTRE AVENIR*, Institut d'études canadiennes de McGill, Montréal, 21 octobre 2000

CONRAD GRAHAM

« Canadian Pressed Glass », Conférence Art au Point, les 21, 23, 28 et 30 novembre 2000

« Transfer-Printed Ceramics for the Canadian Market », Conférence Art au Point, les 6, 8, 20 et 22 février 2001

« Early Prints of Montreal », *Historical American Print Conference*, Burlington, Vermont, du 8 au 11 juin 2000

ACTIVITÉS PROFESSIONNELLES

CYNTHIA COOPER

Membre du Conseil, *Costume Society of America*, Région 1.

VICTORIA DICKENSON

Professeure adjointe de recherche, département d'histoire, Université Carleton

Membre, Conseil d'Historica

Membre du conseil d'administration, Institut d'études canadiennes de McGill

Membre, Organisation des directeurs des musées d'art canadiens (ODMAC)

Membre, Société des directeurs des musées montréalais (SDMM)

Membre, Regroupement des musées d'histoire de Montréal

Groupe de discussion *Le Musée virtuel du Canada*, Réseau canadien d'information sur le patrimoine, Patrimoine canadien, juin 2000

Membre, Groupe consultatif sur l'Initiative de préservation *Un avenir pour notre passé: La préservation des collections patrimoniales du Canada*, Institut canadien de conservation, octobre 2000

Membre du jury du programme *Les collections numérisées du Canada*, Industrie Canada, octobre 2000

Membre du jury du programme *Alliances de recherches universités-communautés (ARUC)*, Conseil de recherches en sciences humaines du Canada, décembre 2000

Évaluatrice pour le *National Pilot Project of the Museum Achievement Program*, Museums Alberta, février 2001

CONRAD GRAHAM

Membre du Conseil national du Cercle canadien des arts décoratifs

SUZANNE MORIN

Membre, Groupe d'archivistes de la région de Montréal

NICOLE VALLIÈRES

Membre du jury, Réseau des archives du Québec, Programme de la gestion de la préservation 2001-2002, Montréal, 7 janvier 2001.

Membre du jury, Comité des pairs, Société des musées québécois, Bourses de participation, *Troisièmes rencontres francophones — Nouvelles technologies et institutions muséales* — Bruxelles, Montréal, 28 août 2000.

Participante, table ronde des acteurs socioprofessionnels, Projet de création d'un profil « Histoire appliquée » à la maîtrise en histoire, Université du Québec à Montréal, vice-rectorat à la formation, faculté des sciences humaines, Montréal, 6 juin 2000.

Membre du jury, Association des musées canadiens, Programme 2000, Jeunesse Canada au travail (Patrimoine canadien), Ottawa, du 2 au 4 avril 2000.

Membre du jury, Programme d'appui aux musées (PAM), volet développement organisationnel, Patrimoine canadien, mars 2000.

Membre, Comité scientifique, *Troisièmes rencontres francophones — Nouvelles technologies et institutions muséales*, 1999-2000.

Membre, Comité consultatif, The Museum System, New York, 1998-2001.

Membre, Comité de révision, « Comment documenter vos collections ? » Le guide de documentation du Réseau Info-Muse, par Françoise Simard et France Desmarais (réédition). Montréal, Société des musées québécois, 2000, xxvi, 474 p.

SAVANTES

ANNE MACKAY

Conseillère auprès du bureau, Conseil d'administration, Association canadienne pour la conservation et la restauration

Membre accréditée, Association canadienne des restaurateurs professionnels

MOIRA T. MCCAFFREY

Commissaire, Commission des biens culturels, ministère de la Culture et des Communications du Québec.

Membre, *Plains Curators Committee of North America*

Membre, Comité consultatif sur la recherche, Musée canadien des civilisations, Hull, Québec.

Examinatrice professionnelle, Commission canadienne d'examen des exportations de biens culturels, Ottawa



EN 2000-2001, LE MUSÉE McCORD A CONNU UNE LÉGÈRE HAUSSE DE FRÉQUENTATION ET DE REVENUS D'ADMISSION. ENCORE UNE FOIS, CES HAUSSES SONT ATTRIBUABLES AU SUCCÈS DES PROGRAMMES ÉDUCATIFS ET COMMUNAUTAIRES. LES HOMMES ONT VISITÉ LE MUSÉE EN PLUS GRAND NOMBRE CETTE ANNÉE (47% COMPARATIVEMENT À 41% EN 1999-2000); LA PRÉSENTATION DE L'EXPOSITION PLAY-BALL MONTRÉAL A CERTAINEMENT CONTRIBUÉ À CE RÉSULTAT. LES TOURISTES REPRÉSENTENT PRÈS DE 75% DES VISITEURS INDIVIDUELS, ET LES MONTRÉALAIS, EN PARTICULIER LES ÉTUDIANTS, REPRÉSENTENT PLUS DE 85% DE L'ACHALANDAGE DES GROUPES. AU TOTAL, EN ADDITIONNANT LES GROUPES ET LES INDIVIDUS, LES MONTRÉALAIS ET LES TOURISTES REPRÉSENTENT CHACUN 50% DE L'ACHALANDAGE DU McCORD.

Programmes éducatifs

Le monde de l'éducation vit la réforme du système scolaire misant sur l'implication, l'autonomie, et les habiletés d'apprentissage des élèves. Depuis quelques années, les programmes éducatifs du McCord, avec l'introduction des scénarios de visite, l'apport d'une collection éducative, et l'approche des Cinq clés de l'histoire, œuvrent dans l'esprit de la présente réforme. Ces contacts privilégiés avec le public scolaire nous ont permis d'en constater les effets immédiats. Nous avons aussi interagi avec près de 300 futurs enseignants qui ont découvert l'approche et les programmes éducatifs du McCord dans le cadre de leur cours de didactique des sciences humaines; une retombée d'un projet novateur de collaboration avec la faculté d'éducation de l'UQAM. Ce projet permet au McCord et à d'autres musées d'accueillir les étudiants en enseignement primaire à deux reprises au cours de leur formation initiale.

Pour préparer nos guides à relever ces défis, à être actifs et autonomes, nous avons proposé des projets de formation, dont le Projet Krieghoff. Les guides sont responsables de créer l'outil qu'ils utiliseront lors de l'exposition *Krieghoff : des paysages en héritage* en juin 2001, soit le scénario de la visite destinée aux groupes d'adultes.

Parmi les projets spéciaux réalisés : la seconde édition du Projet Laurier (scolaire) qui comptait un plus grand nombre d'œuvres réalisées par les élèves de secondaire IV, et la foire régionale du Projet Héritage qui a permis à des jeunes du primaire de présenter au musée des projets originaux traitant de notre histoire.

Outre le public scolaire, des milliers d'adultes, des centaines d'universitaires et des dizaines de groupes ayant des intérêts particuliers ont participé aux programmes conçus en rapport avec les expositions.

SERVICES AUX



Services à la clientèle

Cette année, le Programme de location du Musée a accueilli 89 événements privés incluant le 32^e congrès des Algonquistes, les conférences du *Women's Art Society* de Montréal, des collectes de fonds, des lancements de livres et de produits, le vernissage de la collection *Mountain Lake PBS*, deux tournages cinématographiques, et plusieurs autres activités. Plus de 6 800 personnes ont visité le McCord et ses expositions par le biais des locations de salles.

Dans le cadre du 330^e anniversaire des magasins La Baie, le Musée McCord a fourni 22 agrandissements de photos Notman à la Baie centre-ville de mai à août 2000.

VISITEURS ET MARKETING

Programmes communautaires

L'an 2000-2001 fut riche en événements à l'occasion du temps des Fêtes de Noël, mais aussi pour l'Halloween, la St-Valentin et Pâques. Le Musée devint alors le lieu de rencontre de nombreuses familles montréalaises.

Cette année également, le Musée a conclu diverses associations intéressantes. En ce qui a trait aux conférences, il a encore collaboré avec Héritage Montréal et le groupe Art Focus/Art au point. L'ensemble vocal VivaVoce s'est aussi associé au Musée pour y donner une série de trois concerts. Puis en octobre, le McCord a participé au mois de la calligraphie chinoise. Par ailleurs, la présentation conjointe avec les Grands Ballets Canadiens de Montréal a permis d'organiser de nombreux ateliers et conférences faisant appel à des artistes et artisans de cette institution culturelle. Enfin dans le cadre du Festival Montréal en lumière, le Musée a présenté un festival de musique pour jeune public et un spectacle multidisciplinaire ayant pour thème le Grand Nord et ses légendes.

Forte de ses trois années d'existence, l'équipe des programmes communautaires est maintenant en mesure de mieux cerner les attentes des divers publics et de leur offrir une programmation dynamique, pleine d'imagination, de fantaisie, et qui reflète bien l'esprit du Musée.

Activités autochtones

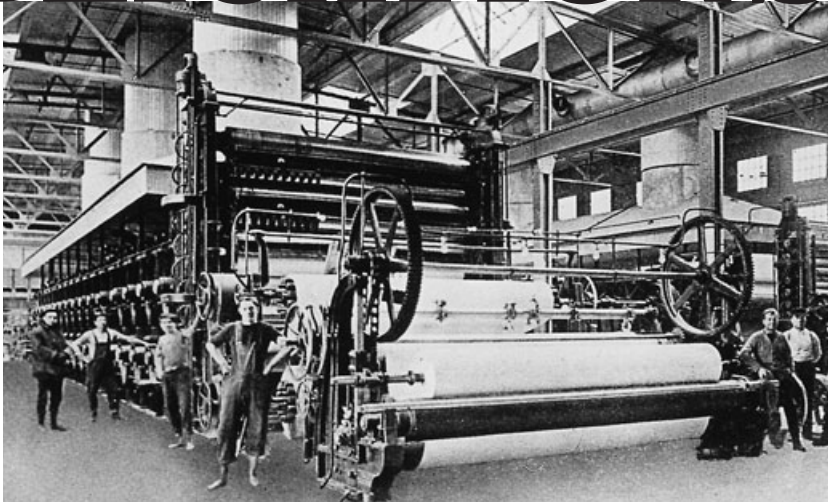
Depuis l'été de 1999, la présence d'une éducatrice autochtone a permis de renforcer les échanges et la collaboration entre le milieu autochtone et le Musée McCord, et d'en assurer le suivi. Son apport au sein des animations, des spectacles, des ateliers et des diverses activités des programmes éducatifs et communautaires, a donné au public une image contemporaine et dynamique des réalités culturelles que vivent ces communautés.

L'implantation, dans un proche avenir, d'un Centre des programmes autochtones au Musée corroborera cette association, et constituera un moyen concret de bénéficier de l'expérience et du savoir-faire des Autochtones et de contribuer à un enrichissement pour le milieu. À coup sûr, ce Centre permettra au Musée McCord d'explorer plusieurs nouvelles avenues en collaboration avec les Premiers Peuples.

Michel Pelletier
DIRECTEUR, SERVICES AUX VISITEURS ET MARKETING

COMMUNICATIONS et PUBLICATIONS

**LE SERVICE DES
COMMUNICATIONS ET DES
PUBLICATIONS JOUE
UN RÔLE DÉTERMINANT DANS
LA PROMOTION DES OBJECTIFS
INSTITUTIONNELS
ET DU MANDAT GÉNÉRAL
DU MUSÉE.
L'UN DES PRINCIPAUX
MANDATS DU SERVICE EST
DE REHAUSSER L'IMAGE
DU McCORD ET
D'ASSURER SA PLACE DANS
LA COMMUNITÉ LOCALE
ET MÊME NATIONALE.**



Publicité et promotion

La division Publicité et promotion planifie et coordonne les campagnes de publicité pour chaque exposition ou événement public du McCord, supervisant alors la préparation et la conception de la publicité et du matériel de promotion du Musée. Comme par le passé, en 2000-2001, le McCord a confié son achat média à une agence montréalaise. Le design de la publicité du Musée, du matériel de promotion et des publications a aussi été confié à une agence de design qui, au fil des ans, a développé une élégante signature pour le McCord.

Partenariats

En 2000-2001, le McCord a renouvelé son partenariat de longue date avec les médias *The Gazette*, *La Presse* et CKGM/CHOM FM. Pour l'exposition *Play-Ball Montréal*, le Musée a conclu d'autres partenariats avec *Le Journal de Montréal*, CKAC, *Mountain Lake PBS* et Le Réseau des Sports (RDS), présentateur officiel de l'exposition. Les Expos de Montréal et la Cinémathèque québécoise ont agi en tant que partenaires pour la promotion de l'exposition. Grâce à une entente avec Steda Marketing, *Play-Ball Montréal* a également fait l'objet d'une campagne de promotion radiophonique régionale en Ontario, à Albany, dans l'État de New York, et à Burlington, dans le Vermont. Tout au long de l'été, on a offert aux auditeurs de ces régions des forfaits incluant le transport à Montréal, l'hôtel, des laissez-passer pour le McCord et un match des Expos.

En janvier 2001, le Service a organisé un concours d'histoire pour les familles afin de promouvoir l'exposition permanente du Musée, *Simplement Montréal*. Le concours a été conçu, préparé et coordonné par la pigiste Anne-Sophie Gagnon. Des panneaux d'information ont été installés dans trois centres commerciaux du centre-ville de Montréal, soit La Baie, la Place Montréal Trust et le Complexe Desjardins, de même que dans le hall d'entrée du McCord. Les Montréalais disposaient de trois semaines pour répondre à huit questions sur l'histoire de leur ville. Chaque panneau contenait de l'information en relation avec deux de ces questions, de façon à inciter les participants à visiter les quatre sites. Le concours a été annoncé dans *The Gazette* et *La Presse*, et tout au long de la semaine, des réponses étaient données sur les ondes de nos partenaires radiophoniques du concours, CKGM/CHOM FM et Cité Rock détente. Plus de 400 personnes ont participé au concours. Le premier prix est allé à Ronald Larose qui a gagné un week-end pour une famille de quatre personnes à l'Hôtel Ritz-Carlton. Les autres prix étaient des chèques-cadeaux offerts par les magasins situés dans les centres commerciaux participants, et par la Boutique et le Café du McCord, et ont été remis à Gilbert St-Phar, Angelina Persechino, Marielle Fournier, Sophie Desmarais, Colette Lauzon, Myriam Daoust, Micheline Fillion, Mabel Martin, Jean-Pierre Benoit, et Bobby Bélanger

Médias et relations publiques

La couverture médiatique du Musée a pris beaucoup d'ampleur cette année, plus particulièrement depuis la présentation de l'exposition *Play-Ball Montréal*. La couverture globale a augmenté en quantité tout en se diversifiant, en raison du nombre croissant de demandes provenant des médias destinés à un jeune public. En mai 2000, le McCord a participé à la Journée des musées montréalais, un événement Portes ouvertes annuel, chapeauté par la Société des directeurs des musées montréalais et coordonné au McCord par le Service des communications. Le Musée a accueilli plus de 4 000 visiteurs durant cette seule journée.

L'exposition *finsdesiècle@mccord* du McCord a été inaugurée officiellement en avril 2000 par Françoise David, directrice de la Fédération des femmes du Québec, et Gretta Chambers, chancelière émérite de l'Université McGill. Cette exposition multimédia a suscité beaucoup d'intérêt auprès des médias qui ont régulièrement sollicité des entrevues avec la conservatrice de l'exposition, Andrée Blais.

L'exposition *Play-Ball Montréal : cent ans de baseball au Québec* a été inaugurée en mai 2000 par le magicien et collectionneur d'articles de baseball, Alain Choquette, le vice-président des Expos, David Samson, le président et directeur général de RDS, Gerry Frappier, et le porte-parole de l'exposition, Claude Raymond, ancien joueur de baseball aujourd'hui membre du Temple de la renommée. Le maître de cérémonie était Claude Mailhot, animateur à la chaîne de télévision RDS. Le matin de l'événement, la station Global Television était présente au Musée pour tourner des images en direct durant son émission du matin. Le réseau des sports RDS, présentateur officiel de l'exposition, a couvert l'événement en direct dans le cadre de son émission du soir. M. Raymond a accordé des entrevues à la radio et à la télévision durant toute la semaine suivant l'ouverture de l'exposition, et durant l'été le nom du McCord fut très présent dans les médias électroniques et imprimés de Montréal.

L'exposition *Quêtes et songes hyperboréens* du Musée canadien des civilisations a été lancée en novembre 2000 en présence de membres de la communauté Inuit de Montréal et de spécialistes de son histoire. Les invités ont été accueillis au son des chants de gorge des chanteurs inuits Taqralik Partridge et Nina Segalowitz, qui ont inauguré et clôturé l'événement. Cette exposition de minuscules sculptures anciennes provenant du nord du Canada, a fait l'objet d'une importante couverture médiatique.

En janvier 2001, le McCord a été l'hôte d'un événement célébrant l'exposition itinérante *The Famous Five*. Les invitées d'honneur étaient Frances Wright, présidente et chef de la direction de la *Famous 5 Foundation*, Vera Danyluk, présidente du Comité exécutif de la Communauté urbaine de Montréal, les sénatrices Sheila Finestone et Joan Fraser, ainsi qu'une délégation de Jeannettes.

Dans le cadre de ses activités courantes, la division a produit et publié des sommaires des expositions, des communiqués de presse et des pochettes de presse pour chacune des expositions du Musée et des expositions itinérantes, en plus de répondre à des centaines de demandes des médias et du public, que ce soit pour de l'information, des entrevues, des tournages ou des visites spéciales.

COMMUNICATIONS et PUBLICATIONS

En 2000-2001, la division s'est vu confier la responsabilité de produire et de mettre à jour le matériel écrit figurant sur le site Web remodelé du Musée. En janvier 2001, elle a en plus commencé à publier tous les communiqués de presse du McCord sur son site Web, les rendant ainsi accessibles au grand public (www.musee-mccord.qc.ca).

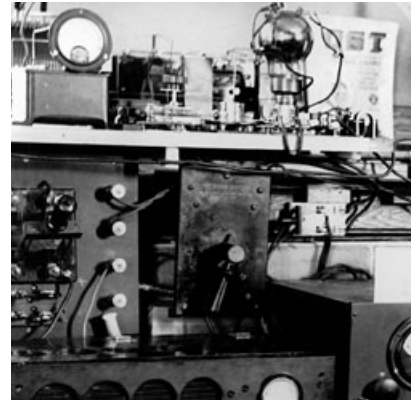
À compter du mois de février 2001, le Service des communications a effectué un sondage auprès des membres du Musée en collaboration avec les Services aux visiteurs et le Service du développement. Le sondage a été coordonné par Francine Freeman, une stagiaire inscrite au programme d'études supérieures en administration de l'Université Concordia. Des 595 foyers ciblés par le sondage, 193 ou 32 % nous ont retourné le formulaire, ce qui représente un excellent taux de réponse. Le questionnaire avait pour but de recueillir de l'information sociodémographique sur les membres, de même que leur niveau de satisfaction par rapport à différents services et avantages du Musée, incluant le Bulletin, les événements et les activités entourant les expositions, la Boutique et le Café. Les résultats ont été compilés en juin 2001 et publiés dans le Bulletin *McCord*. Un comité d'adhésion sera créé à l'interne afin d'analyser les résultats et décider des mesures à adopter. Le Musée est extrêmement reconnaissant envers tous ceux qui ont pris le temps de participer au sondage. Cette information nous est très précieuse.

Programme de publication

Chaque année, le Programme de publication produit un certain nombre de publications récurrentes. En 2000-2001, signalons le Rapport annuel, trois bulletins *McCord*, plusieurs feuillets sur les activités et les événements, ainsi qu'un dépliant sur le Programme scolaire. Le Rapport annuel est également disponible en format PDF sur le site Web du Musée.

En ce qui concerne les projets non récurrents de l'année 2000-2001, la division a supervisé la préparation et la production d'un livret de 73 pages sur l'histoire de la Grande Paix de Montréal. Rédigé par l'historien français Gilles Havard, cet ouvrage s'adresse aux étudiants du secondaire et sera publié en versions anglaise et française en août 2001.

La division a également supervisé la préparation et la production d'une vidéo de 15 minutes sur la collection Costume et textiles du Musée. Produite conjointement par le McCord et Sono Design, la vidéo fait découvrir au spectateur les réserves et le laboratoire de costumes du Musée. En raison de la grande fragilité des tissus, ces réserves sont rarement ouvertes au grand public. La vidéo est destinée aux étudiants et aux spécialistes dans le domaine du costume, de la mode et du design. La vidéo a pu être produite grâce à la générosité de la *Hylcan Foundation* et de *Mountain Lake PBS*.



Départs et arrivées

À l'automne 2000, Annie Daoust, coordonnatrice aux Communications, a quitté le Musée pour occuper un poste dans le secteur des technologies de l'information. La contribution d'Annie au Service fut inestimable. Son sens exceptionnel de l'organisation et sa bonne humeur nous manquent vraiment. Le Service a cependant eu la chance de trouver une coordonnatrice tout aussi exceptionnelle pour reprendre le flambeau. Nike Langevin, entrée au service en janvier 2001, possède huit ans d'expérience dans le domaine muséal et en communications, ainsi qu'une formation en anthropologie, en ethnologie et en histoire de l'art. Sa présence au sein de l'équipe est très appréciée.

Depuis quelques années, la visibilité du McCord a pris énormément d'ampleur grâce à ses expositions de grande qualité, à ses événements et activités incomparables, et à sa présence de plus en plus grande dans les médias montréalais. Le succès de tous ces événements et campagnes n'aurait été possible sans le dévouement et le travail remarquables de tout le personnel des Communications.

Wanda Romer
Taylor
ÉDITRICE
DIRECTRICE, COMMUNICATIONS

**POUR LA TROISIÈME ANNÉE CONSÉCUTIVE, LE McCORD A DÉPASSÉ
L'OBJECTIF QU'IL S'ÉTAIT FIXÉ POUR SES REVENUS, RÉUSSISSANT CETTE ANNÉE À AMASSER
400 000 \$ DE PLUS QUE PRÉVU. CELA EST ATTRIBUABLE EN GRANDE PARTIE À DEUX SUBVENTIONS
NON RÉCURRENTES : UNE SUBVENTION DU GOUVERNEMENT FÉDÉRAL POUR UNE
EXPOSITION NOTMAN VIRTUELLE AINSI QU'UNE GÉNÉREUSE CONTRIBUTION DE LA
JOSEPH E. SEAGRAM & SONS.**

DÉVELOPPEMENT

**DE PLUS, LE GALA PLAY-BALL MONTRÉAL ! NOUS A PERMIS
D'AMASSER 200 000 \$, CE QUI EN FAIT LE GALA LE PLUS RÉUSSI AU MUSÉE. MAIS RIEN
DE TOUT CELA N'ÉUT ÉTÉ POSSIBLE SANS LES EFFORTS DU COMITÉ DU DÉVELOPPEMENT,
PRÉSIDÉ PAR R. DAVID BOURKE, SANS LE TRAVAIL ARDU DE TOUS LES MEMBRES
DU PERSONNEL ET, BIEN ENTENDU, SANS LA GÉNÉROSITÉ
DE NOS DONATEURS.**

Campagne annuelle de financement

La Campagne annuelle de financement représente l'une des quelques sources de fonds d'exploitation annuels non affectés à des fins particulières du Musée, c'est-à-dire des fonds qui ne sont pas attribués à des services ou des projets spécifiques du Musée. Tout comme en 1999-2000, notre objectif pour la campagne 2000-2001 est de 200 000 \$. Cette année encore, le comité de la campagne est formé de membres provenant de l'extérieur du Musée. Il s'agit de André Charron, Léon Courville, Jane H. (Pam) Dunn, Mark J. Oppenheim, CA et Ian A. Soutar, C.F.A.

Présidée par David H. Laidley, FCA, de la firme Deloitte & Touche, la campagne 1999-2000 a pris fin en septembre 2000. Parmi les membres du comité, nous retrouvions André Charron, David C.A. Hannaford, Joanne M. Meyer et Mark J. Oppenheim, CA.

Adhésion au Musée

Cette année, le Musée a dépassé son objectif annuel qui était de recueillir 30 000 \$ en frais d'adhésion. Si le Service du développement se concentre surtout sur le renouvellement des abonnements, il cherche également à recruter de nouveaux membres, principalement auprès des visiteurs du Musée qui sont invités à remplir un coupon à l'Accueil. À la fin de chaque mois, des visiteurs chanceux reçoivent de très beaux prix, dont des chèques-cadeaux échangeables au Café et à la Boutique du McCord.

Le McCord est très intéressé à connaître davantage ses membres. À cette fin, le Service du développement a offert sa collaboration au Service des communications qui a mené un sondage auprès des membres en février 2001.



Événements spéciaux

Deux événements-bénéfices spéciaux ont eu lieu cette année, chacun attirant un nombre record d'invités.

Le 17 mai 2000, un gala a été organisé pour célébrer l'ouverture de l'exposition *Play-Ball Montréal*. Sous le patronage de Stephen Bronfman, Jeffrey Loria et Jacques Ménard, plus de 300 invités ont passé une agréable soirée avec cocktails, dîner et danse, sans oublier un exercice au bâton virtuel ! Le gala nous a permis d'amasser la somme record de 200 000 \$ (170 000 \$ nets). Nous offrons nos plus sincères remerciements aux coprésidents Marc Bibeau, Mark Routtenberg et Mark Smith, ainsi qu'aux membres de leur comité : Penny Baudinet, Martha Beattie, Ingrid Bryson, Sue Cavell, Sylvie Chagnon, Diane Deruchie, Carrie Garbarino, Rosemary Hoppenheim, Claire Kruyt, Caroline Labelle, Linda Leus, Jewel Lowenstein, Barbara Molson, Anne Robert Morin, Judy O'Brien, Nancy Rosenberg, Frema Routtenberg, Cindy Sampson, Sandra Schlemm, Manon Vennat et Judith Webster.

DÉVELOPPEMENT



McCord à la mode

Le 19 octobre 2000, le Musée a été l'hôte de *McCord à la mode*, un défilé-bénéfice présenté par les couturiers montréalais Serge & Réal. Ce défilé de mode a offert au Musée l'occasion extraordinaire de promouvoir sa célèbre collection Costume et textiles. Il a dépassé son objectif de 8 000 \$ et a permis au Musée de bénéficier d'une couverture médiatique sans précédent. Nous sommes extrêmement reconnaissants aux coprésidents Jean-François Sauvé et son épouse Diane Sauvé, et aux membres de leur comité : Joan Aird Jacobsen, Penelope A. Baudinet, Jacqueline Beaudoin-Ross, Ann Birks, Nancy Bloomfield, Marlene Bourke, Michèle Boulanger-Bussière, Sylvie Chagnon, Anna De Benedictis Vineberg, Janet Dussault, Cynthia Gordon, Caroline Labelle, Lyse Laberge, Josée Lacoste-Lépine, Linda Leus, Jewel Lowenstein, Andrea McConnell, Louise Melling, Barbara Molson, Judy O'Brien, Hilary Radley, Julia Reitman, Jocelyne Roberge, Frema Routtenberg, Sandra Schlemm, Jane Silverstone Segal, Betty Teryazos, Judith Webster et Cynthia Cooper, conservatrice de la collection Costume et textiles, et membre d'office.

Subventions

Nul doute que la plus excitante des initiatives entreprises cette année fut le nouveau Projet pilote de collaboration avec la communauté autochtone du McCord. Le Musée est à la recherche de subventions gouvernementales pour financer ce projet triennal, qui entraîne la création d'un nouveau poste, celui d'une adjointe autochtone à la conservation, de même que l'inauguration du nouveau Centre des programmes autochtones du McCord et du nouveau Programme de formation en pratiques muséales destiné aux autochtones.

Ce projet fut inspiré par l'exposition primée du McCord, *À la croisée des chemins : le perlage dans la vie des Iroquois*, maintenant en circulation à travers l'Amérique du Nord grâce en partie au Programme d'appui aux musées. L'exposition a été produite en collaboration avec des spécialistes et des artisans autochtones, non autochtones, américains et canadiens. S'appuyant sur cette expérience passée, le projet assure la promotion d'une des collections les plus importantes du Musée. Il coïncide également avec les préparatifs pour l'inauguration d'une nouvelle Salle des Premiers Peuples, au printemps 2003.

Le Secrétariat aux Affaires autochtones du Québec s'est déjà engagé à verser 15 000 \$ répartis sur trois ans pour le projet pilote, tandis que le ministère de l'Éducation offre au Musée la somme de 10 000 \$. Le Musée a également reçu du financement provisoire de l'Association des Femmes autochtones du Québec. Le projet a obtenu l'appui du *Kanien'kehaka Onkwawén:na Raotitiohkwa* de Kahnawake, de la Commission sur le développement des ressources humaines des Premières nations du Québec, du Centre d'amitié autochtone de Montréal, du Programme de formation en pratiques muséales destiné aux autochtones, du Musée canadien des civilisations, et du *Saskatchewan Indian Federated College*.

En créant des postes permanents pour les autochtones, le Musée évite la tâche fastidieuse et récurrente d'avoir à préparer des demandes de subventions pour des sommes relativement modestes consacrées au financement de ces postes saisonniers au Musée. Cet ambitieux projet s'appuie sur les recommandations du Groupe de travail canadien sur les musées et les Premiers Peuples, et témoigne de l'engagement du McCord envers les communautés des Premières Nations. Il constituera également un modèle important pour tous les projets de collaboration futurs entre les communautés des Premières Nations et les musées abritant des collections d'objets autochtones.

PROGRAMME DE DOTATION DU MUSÉE McCORD

FONDS	Objectif
FONDS DE DOTATION DU McCORD	20 millions \$
DOTATION DE POSTES EN CONSERVATION	1,5 million \$ chacun
Conservateur, Histoire matérielle	
Conservateur, Archives photographiques Notman	
Conservateur, Costume et textiles	
Conservateur, Ethnologie et archéologie	
DOTATION D'UN PROGRAMME ÉDUCATIF	1 million \$
DOTATION D'UN CENTRE D'ARCHIVES ET DE DOCUMENTATION	1 million \$
DOTATION D'UN CENTRE DE PROGRAMMES AUTOCHTONES AU McCORD	1 million \$
DOTATION D'UN PROGRAMME DE RESTAURATION EN COSTUME ET EN TEXTILE	500 000 \$
PROGRAMME D'ALLIANCE AVEC LA COMMUNAUTÉ DE LA MODE	100 000 \$

Le Projet Laurier (scolaire) a obtenu le soutien du programme Rencontres culture-éducation du ministère de la Culture et des Communications du Québec. Le projet vise à encourager les étudiants à exprimer leur propre vision et leur compréhension de notre histoire, par le biais d'outils multimédias.

Le Programme d'appui aux musées du gouvernement fédéral a versé une deuxième contribution de 75 000 \$ (la première, qui s'élevait à 41 814 \$, était destinée à la recherche et à la planification) pour la production et la mise en circulation d'une exposition majeure sur le costume masculin qui sera présentée au McCord en 2002. En vue du travail de recherche de commanditaires pour cette coûteuse exposition, le Service du développement a pris des mesures, avec la collaboration des stagiaires de l'École du Louvre à Paris, Émilie Parfondry et Gaëlle Thouzery, ainsi que de Suzanne Chabot et Kristina Jouvert, du Programme de maîtrise en muséologie de l'Université de Montréal, pour créer des liens entre le McCord et la dynamique communauté de la mode à Montréal. Il a notamment fait un survol de la communauté, invitant ses membres à venir au McCord pour échanger des idées sur des partenariats possibles, et a produit des documents promotionnels sur la célèbre collection Costume et textiles du Musée.

La *Hylcan Foundation* a renouvelé son appui triennal, et cette fois, les fonds ont été affectés à la production des brochures sur les Programmes communautaires. Cette année, la fondation, en partenariat avec *Mountain Lake PBS*, a subventionné un projet spécial pour la production d'une vidéo offrant une visite virtuelle de la collection Costume et textiles.

Commandites des sociétés

L'exposition et le gala *Play-Ball Montréal !* ont attiré de nombreux commanditaires. Les Expos de Montréal, Hydro-Québec et la Banque de Montréal ont accepté de commanditer le gala *Play-Ball Montréal !* qui fut une grande réussite, et tous trois sont en plus devenus des commanditaires majeurs de l'exposition elle-même. Le Réseau des sports (RDS) était le présentateur officiel de l'exposition.

Le Musée a obtenu une commandite de 75 000 \$ de Gestion de fonds AIM Inc. pour l'exposition *Krieghoff : images du Canada*, qui sera inaugurée en juin 2001. Gestion de fonds AIM est le présentateur exclusif de l'exposition.

Programme de dons majeurs et de dons planifiés

Le Musée a reçu un don très généreux de Robin B. Pitcher sous la forme d'un fonds de dotation nommé en l'honneur de ses parents. Les revenus provenant du *Paul and Josephine Pitcher Memorial Fund* engendreront à perpétuité une source de fonds régulière qui permettra d'absorber une partie des coûts d'exploitation généraux du Musée.

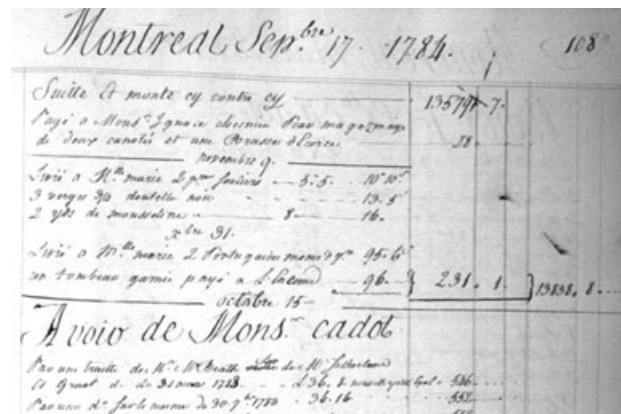
Nous avons récemment reçu un don majeur d'un designer de mode qui a exprimé le désir de demeurer dans l'anonymat. Le don a servi au lancement du Fonds de dotation pour le conservateur de la collection Costume et textiles. La société Joseph E. Seagram & Sons, Ltd. a fait un don de plus de 75 tableaux, la *Collection Samuel Bronfman pour Seagram*, auquel il a ajouté un don majeur pour aider à défrayer les coûts d'acquisition et de conservation de la collection.

Le Programme de dotation du Musée McCord (voir tableau ci-haut) a été créé afin d'aider à assurer l'avenir du Musée. Les dons, immédiats et différés, peuvent être versés dans l'un des fonds existants privilégiés par le Musée ou peuvent servir à la création d'un nouveau fonds. Seul le revenu de placement généré par le capital du fonds de dotation est déboursé, et tous les programmes ou postes bénéficiant de ces fonds de dotation font mention de la générosité du donateur.

Elizabeth H. Kennell
DIRECTRICE, DÉVELOPPEMENT

Finances et administration

Comme prévu, le Musée a clôturé l'exercice 2000-2001 en respectant son budget. De nouveaux outils de gestion de la trésorerie en ligne ont été mis en place afin d'assurer un meilleur contrôle du flux de la trésorerie et de bonifier la génération de revenus à court terme. De plus, le Service de la paie du Musée a été imparti, ce qui nous a permis d'effectuer des dépôts directs et ainsi d'améliorer l'efficacité du Service. Durant l'exercice, un nouveau système de comptabilité a été acquis et mis en application afin de remplacer le système actuel, vieux de douze ans. D'autres secteurs des technologies de l'information seront actualisés au cours des trois prochaines années, à un coût de plus de 600 000 \$.



Durant l'exercice, les Ressources humaines ont travaillé à la mise en application d'une structure visant à faciliter une planification stratégique pour les chefs de service et le Conseil d'administration. Les Ressources humaines ont aussi organisé diverses séances de réflexion et réunions de planification tout au long de l'année afin d'arriver à un consensus sur les « Valeurs fondamentales » du Musée.

OPÉRATIONS

La création du fonds de dotation du McCord aura des répercussions financières importantes sur l'avenir des opérations. Géré par un gestionnaire financier professionnel, le fonds a été créé à l'automne de l'année 2000; il est supervisé par le Comité des finances et de l'administration.

Durant l'année, le Musée a participé à un sondage national sur la rémunération, commandité par l'Association des musées canadiens. Les résultats seront un point de référence utile pour l'établissement d'une politique de rémunération. Un nouveau système d'information comptable a été mis sur pied afin de permettre aux membres du personnel de signaler et de faire le suivi de leurs absences et vacances directement sur leur ordinateur de bureau. L'équivalent de 4,7 % du budget de la paie a été alloué à la formation du personnel, alors que 18 stagiaires ont participé à différents aspects des opérations du Musée.

Édifice et sécurité

Plusieurs projets majeurs ont été mis sur pied cette année. Le plus ambitieux fut la création d'une nouvelle salle des dessins et estampes au troisième étage. Pour pouvoir intégrer la nouvelle salle dans l'espace existant du Musée, le Centre d'archives et de documentation a été réaménagé et les laboratoires photographiques ont été consolidés. La salle sera terminée d'ici l'été 2001.

Parmi les autres projets en cours, mentionnons la modernisation de nos systèmes de sécurité et l'installation de systèmes vidéo de surveillance au Musée et à son entrepôt. De plus, nous procédons au recâblage complet du Musée afin d'assurer une vitesse de transmission appropriée pour nos systèmes informatiques.

À l'automne 2000, d'urgents travaux de maçonnerie durent être effectués sur les murs extérieurs du Musée. Conséquemment, un programme de rénovation de grande envergure est prévu pour les trois façades de l'édifice Nobbs. Nous sommes actuellement à la recherche d'une subvention spéciale pour ce projet.

Philip Leduc
DIRECTEUR, OPÉRATIONS

ÉTATS FINANCIERS DU
MUSÉE McCORD

D'HISTOIRE CANADIENNE



31 mars 2001

Deloitte & Touche, s.r.l.
Comptables agréés
1, Place Ville-Marie
Bureau 3000
Montréal QC H3B 4T9
Téléphone : (514) 393-7115
Télécopieur : (514) 390-4111

Rapport des vérificateurs

Au Conseil d'administration du
Musée McCord d'histoire canadienne

Nous avons vérifié le bilan du Musée McCord d'histoire canadienne au 31 mars 2001 et les états des résultats et de l'évolution des soldes de fonds et des flux de trésorerie de l'exercice terminé à cette date. La responsabilité de ces états financiers incombe à la direction du Musée. Notre responsabilité consiste à exprimer une opinion sur ces états financiers en nous fondant sur notre vérification.

À l'exception de ce qui est mentionné dans le paragraphe ci-dessous, notre vérification a été effectuée conformément aux normes de vérification généralement reconnues du Canada. Ces normes exigent que la vérification soit planifiée et exécutée de manière à fournir l'assurance raisonnable que les états financiers sont exempts d'inexactitudes importantes. La vérification comprend le contrôle par sondages des éléments probants à l'appui des montants et des autres éléments d'information fournis dans les états financiers. Elle comprend également l'évaluation des principes comptables suivis et des estimations importantes faites par la direction, ainsi qu'une appréciation de la présentation d'ensemble des états financiers.

Comme dans le cas d'organismes semblables, le Musée tire une partie de ses revenus de dons privés qui ne se prêtent pas à une vérification comptable exhaustive. Par conséquent, notre vérification de ces revenus s'est limitée aux sommes inscrites dans les registres du Musée, et nous n'avons pas pu déterminer si certains redressements auraient dû être apportés aux montants de la campagne de financement et des commandites, ni l'effet de ces redressements sur l'excédent des produits sur les charges, sur l'actif et sur les soldes de fonds.

À notre avis, à l'exception de l'effet des éventuels redressements que nous aurions pu juger nécessaires si nous avions été en mesure de vérifier si les dons provenant de sources privées ont tous été comptabilisés, ces états financiers donnent, à tous les égards importants, une image fidèle de la situation financière du Musée au 31 mars 2001 ainsi que des résultats de ses activités et de ses flux de trésorerie pour l'exercice terminé à cette date selon les principes comptables généralement reconnus du Canada.

Comptables agréés

Le 31 mai 2001

**ÉTAT DES RÉSULTATS ET DE
L'ÉVOLUTION DES SOLDES
DE FONDS DE L'EXERCICE
TERMINÉ LE 31 MARS 2001**

	Fonds de fonctionnement	Fonds affecté	Fonds des immobilisations	Fonds de dotation	2001	2000
	\$	\$	\$	\$	\$	\$
Produits						
Gouvernement du Québec	1 220 921	30 038	96 202	-	1 347 161	1 363 624
Gouvernement du Canada	137 255	82 227	-	-	219 482	225 040
Communauté urbaine de Montréal	48 000	-	-	-	48 000	48 000
Ville de Montréal	-	-	-	-	-	4 000
Apport de services (note 2)	132 976	-	-	-	132 976	164 190
Subventions octroyées par des fondations	1 464 615	-	150 425	-	1 615 040	1 536 257
Revenu de placements	22 083	-	-	71 460	93 543	20 613
Ventes	362 932	-	-	-	362 932	390 430
Admissions	269 123	-	-	-	269 123	249 648
Campagne de financement	422 196	-	7 116	-	429 312	383 461
Commandites	147 872	-	-	-	147 872	116 702
Location	166 944	-	-	-	166 944	113 769
Autres	90 646	3 000	-	-	93 646	129 089
	4 485 563	115 265	253 743	71 460	4 926 031	4 744 823
Charges						
Administration	889 302	-	-	9 881	899 183	810 073
Intérêts sur la dette à long terme	51 801	-	96 202	-	148 003	160 997
Immeuble et sécurité	756 020	-	-	-	756 020	671 422
Collections	775 054	114 035	-	-	889 089	963 284
Services de programmation publique	759 665	-	-	-	759 665	1 016 430
Développement	302 044	-	-	-	302 044	262 733
Marketing	348 990	1 230	-	-	350 220	284 813
Communications	609 396	-	-	-	609 396	386 624
Amortissement des immobilisations	-	-	304 128	-	304 128	320 716
	4 492 272	115 265	400 330	9 881	5 017 748	4 877 092
Excédent (insuffisance)						
des produits sur les charges	(6 709)	-	(146 587)	61 579	(91 717)	(132 269)
Soldes de fonds au début	67 657	23 782	1 246 705	-	1 338 144	1 470 413
Apports au fonds de dotation	-	-	-	2 719 724	2 719 724	-
Virements interfonds (note 4)	(137 948)	(15 397)	135 255	18 090	-	-
Soldes de fonds à la fin	(77 000)	8 385	1 235 373	2 799 393	3 966 151	1 338 144

BILAN
AU 31 MARS 2001

	Fonds de fonctionnement	Fonds affecté	Fonds des immobilisations	Fonds de dotation	2001	2000
	\$	\$	\$	\$	\$	\$
Actif						
À court terme						
Encaisse et dépôts à terme	524 109	-	-	69 176	593 285	598 609
Placements au coût (note 5)	-	-	-	2 735 448	2 735 448	-
Sommes à recevoir	269 115	-	-	-	269 115	187 534
Subventions à recevoir	218 608	-	152 873	-	371 481	166 590
Somme à recevoir (à payer) à d'autres fonds	(472 297)	470 812	-	1 485	-	-
Stocks	105 233	-	-	-	105 233	117 708
Charges payées d'avance	38 388	-	-	-	38 388	22 546
Subvention à recevoir à long terme	510 703	-	948 447	-	1 459 150	1 605 065
Immobilisations (note 6)	-	-	2 281 689	-	2 281 689	2 019 587
	1 193 859	470 812	3 383 009	2 806 109	7 853 789	4 717 639
Passif						
À court terme						
Créditeurs et charges à payer	393 021	-	-	6 716	399 737	426 479
Produits comptabilisés d'avance	316 065	462 427	-	-	778 492	418 979
Emprunt à rembourser à The Temple Grove Foundation	-	-	-	-	-	43 875
Tranche de la dette à long terme échéant à moins d'un an (note 7)	51 070	-	94 845	-	145 915	145 915
	760 156	462 427	94 845	6 716	1 324 144	1 035 248
Dette à long terme (note 7)	510 703	-	948 447	-	1 459 150	1 605 065
Apports reportés (note 8)	-	-	1 104 344	-	1 104 344	739 182
Soldes de fonds						
Investis en immobilisations	-	-	1 235 373	-	1 235 373	1 246 705
Affectations d'origine externe (note 3)	-	8 385	-	2 711 708	2 720 093	20 010
Affectations d'origine interne (note 3)	-	-	-	87 685	87 685	3 772
Non grevés d'affectations	(77 000)	-	-	-	(77 000)	67 657
	(77 000)	8 385	1 235 373	2 799 393	3 966 151	1 338 144
	1 193 859	470 812	3 383 009	2 806 109	7 853 789	4 717 639

**ÉTAT DES FLUX DE TRÉSORERIE
DE L'EXERCICE TERMINÉ
LE 31 MARS 2001**

	Fonds de fonctionnement	Fonds affecté	Fonds des immobilisations	Fonds de dotation	2001	2000
	\$	\$	\$	\$	\$	\$
Activités de fonctionnement						
Excédent (insuffisance)						
des produits sur les charges	(6 709)	-	(146 587)	61 579	(91 717)	(132 269)
Amortissement des immobilisations	-	-	304 128	-	304 128	320 716
Amortissement des apports reportés (note 8)	-	-	(157 541)	-	(157 541)	(95 911)
Variation nette des éléments						
hors caisse du fonds de roulement	85 554	-	(91 728)	5 231	(943)	191 917
Rentrées (sorties) de fonds nettes -						
activités de fonctionnement	78 845	-	(91 728)	66 810	53 927	284 453
Activités de financement et d'investissement						
Acquisition d'immobilisations	-	-	(566 230)	-	(566 230)	(665 943)
Apports reportés (note 8)	-	-	522 703	-	522 703	635 129
Apports au fond de dotation	-	-	-	2 719 724	2 719 724	-
Acquisition de placements, montant net	-	-	-	(2 735 448)	(2 735 448)	-
Produit d'une subvention à recevoir	51 070	-	94 845	-	145 915	145 915
Remboursement du capital d'un emprunt	(51 070)	-	(94 845)	-	(145 915)	(145 915)
Sorties de fonds nettes -						
activités de financement et d'investissement	-	-	(43 527)	(15 724)	(59 251)	(30 814)
Augmentation (diminution)						
nette de l'encaisse et						
des dépôts à terme	78 845	-	(135 255)	51 086	(5 324)	253 639
Encaisse et dépôts à terme au début	583 212	15 397	-	-	598 609	344 970
Virements interfonds (note 4)	(137 948)	(15 397)	135 255	18 090	-	-
Encaisse et dépôts à terme à la fin	524 109	-	-	69 176	593 285	598 609

NOTES COMPLÉMENTAIRES

DE L'EXERCICE TERMINÉ

LE 31 MARS 2001

1. Constitution et nature des activités

Le 12 mai 1980, le Musée a été constitué sous la dénomination sociale de Musée McCord en vertu de la Partie III de la *Loi sur les compagnies* du Québec, à titre d'organisme sans but lucratif et constitue un organisme de bienfaisance enregistré en vertu de la *Loi de l'impôt sur le revenu*. Le 28 mars 1988, le Musée adoptait la dénomination sociale de Musée McCord d'histoire canadienne.

Le Musée McCord d'histoire canadienne est un musée public de recherche et d'enseignement voué à la conservation, à l'étude, à la communication et à l'appréciation de l'histoire du Canada.

2. Conventions comptables

Comptabilité par fonds

Le Musée applique la méthode du report pour comptabiliser les apports.

Le fonds de fonctionnement rend compte des activités menées par le Musée en matière de prestation de services et d'administration. Ce fonds présente les ressources non affectées et les subventions de fonctionnement affectées.

Le fonds affecté comptabilise les fonds et les dotations affectés à des fins particulières, autres que le fonctionnement, comme le demande le donateur.

Le fonds des projets spéciaux comprend les dépenses en immobilisations consacrées à l'amélioration de la productivité du personnel du Musée et des systèmes et services dans le bâtiment. Il n'y a eu aucune activité dans ce fonds pendant l'exercice.

Le fonds des immobilisations comptabilise les immobilisations du Musée, soit acquises ou reçues sous forme de dons, qui servent à l'ensemble de ses activités.

Le fonds de dotation comptabilise les dons reçus aux fins de dotation.

Constatation des produits

Les apports affectés sont constatés à titre de produits du fonds approprié dans l'exercice au cours duquel les charges connexes sont engagées ou les immobilisations achetées, amorties. Les fonds non utilisés sont portés au bilan à titre de produits comptabilisés d'avance ou d'apports reportés.

Les apports non affectés sont constatés à titre de produits du fonds de fonctionnement dans l'exercice au cours duquel ils sont reçus ou à recevoir si le montant à recevoir peut faire l'objet d'une estimation raisonnable et que sa réception est raisonnablement assurée.

Les apports reçus à titre de dotations sont constatés à titre d'augmentation directe du solde du fonds de dotation.

Le revenu de placement est constaté dans les produits lorsqu'il est gagné.

Apport de services

L'Université McGill fournit, à ses frais, les services de certains employés. Le montant de leurs salaires et charges sociales totalise 132 976 \$ (164 190 \$ en 2000), et il est inscrit à la fois comme produit et comme charge dans le fonds de fonctionnement.

Le Musée loue, de l'Université McGill, l'édifice situé au 690, rue Sherbrooke Ouest, pour une période de 99 ans se terminant en 2086. Le loyer annuel s'établit à 1 \$.

Les bénévoles consacrent de nombreuses heures par année à aider le Musée à assurer la prestation de ses services. En raison de la difficulté à déterminer la juste valeur des apports reçus sous forme de services, ceux-ci ne sont pas constatés dans les états financiers.

Immobilisations

Les immobilisations acquises sont comptabilisées au coût. Les apports reçus sous forme d'immobilisations sont comptabilisés à la juste valeur à la date de l'apport. L'amortissement est présenté dans le fonds des immobilisations et est calculé selon la méthode de l'amortissement linéaire sur la durée de vie utile estimative des immobilisations de la façon suivante :

Matériel informatique	5 ans
Mobilier et agencements	8 ans
Matériel roulant	8 ans
Améliorations locatives	10 ans
Bâtiment	25 ans

Le terrain et le bâtiment situés sur la rue Saint-Antoine appartiennent au Musée qui les a reçus sous forme de don. Advenant que le Musée décide de les vendre, le produit serait remis au donateur.

Collection

Les pièces de la collection comprennent des objets et des artefacts ayant trait à l'histoire canadienne.

La majeure partie de ces pièces sont détenues dans le cadre d'une entente ratifiée par l'Université McGill et le Musée en vertu de laquelle l'Université a confié au Musée la garde et le soin de sa collection.

En raison de la difficulté de déterminer la juste valeur des actifs de la collection, ceux-ci ne sont pas constatés dans le bilan du Musée.

Les pièces de collection reçues sous forme de dons en nature ne sont pas reflétées aux états financiers. La juste valeur estimative des pièces reçues au cours de l'exercice est de 754 649 \$ (560 626 \$ en 2000).

Les dons en espèces reçus pour l'acquisition de pièces pour la collection du Musée sont constatés aux produits lorsqu'ils sont reçus. Les acquisitions de pièces pour la collection sont passées en charges au moment de l'achat. Il n'y a pas eu d'acquisitions au cours de l'exercice (40 939 \$ en 2000).

Stocks

Les biens détenus aux fins de revente sont évalués au moindre du coût et de la valeur de réalisation nette.

3. Affectations grevant les soldes de fonds

Les principales catégories d'affectations d'origine externe et interne grevant les actifs nets sont les suivantes :

	Fonds affectés	Fonds de dotation	Total	
			2001	2000
	\$	\$	\$	\$
Fonds affectés – externe				
Dotations (a)	-	2 711 708	2 711 708	11 625
Affectés à l'acquisition de pièces pour la collection	8 385	-	8 385	8 385
	8 385	2 711 708	2 720 093	20 010
Fonds affectés – interne				
Revenu de placement réinvesti (a)	-	77 685	77 685	3 772
Dotation désignée (b)	-	10 000	10 000	-
	-	87 685	87 685	3772

(a) Le revenu de placement généré grâce au fonds de dotation du Musée peut être utilisé pour les activités de fonctionnement du Musée ou pour d'autres activités, sous réserve de l'approbation du Conseil d'administration. Le revenu de placement réinvesti correspond au revenu généré par le fonds de dotation moins le total des sommes déboursées pour les projets approuvés.

(b) La dotation désignée consiste en un don reçu pour un usage en particulier que la direction a officiellement déterminé comme un fonds de dotation consacré de manière récurrente à cet usage.

4. Virements interfonds

Les acquisitions faites par le fonds des immobilisations ont été financées grâce à des virements de 135 255 \$ provenant du fonds de fonctionnement.

Des dotations et le revenu accumulé non réparti qui y correspond, d'un montant de 15 397 \$ et de 2 693 \$, respectivement, ont été virés du fonds affecté et du fonds de fonctionnement au fonds de dotation.

5. Placements

La juste valeur des placements comptabilisés au coût dans le fonds de dotation est de 2 615 085 \$.

6. Immobilisations

	2001		2000	
	Coûts	Amortissement cumulés	Valeur comptable nette	Valeur comptable nette
	\$	\$	\$	\$
Matériel informatique	1 053 232	852 934	200 298	151 340
Mobilier et agencements	1 693 747	1 609 981	83 766	87 101
Matériel roulant	47 147	47 147	-	-
Améliorations locatives	1 578 799	459 154	1 119 645	858 226
Bâtiment	1 123 500	359 520	763 980	808 920
Terrain	114 000	-	114 000	114 000
	5 610 425	3 328 736	2 281 689	2 019 587

7. Dette à long terme

	2001	2000
	\$	\$
Emprunt bancaire à 8,47 %, amorti sur 15 ans, échéant le 31 mars 2002 et garanti par une subvention de 1 605 065 \$ (1 750 980 \$ en 2000) à recevoir du gouvernement du Québec consentie aux mêmes conditions que celles régissant le remboursement du capital et des intérêts	1 605 065	1 750 980
Tranche échéant à moins d'un an	145 915	145 915
	1 459 150	1 605 065

La direction a l'intention de renouveler l'emprunt bancaire à des conditions semblables. Par conséquent, la tranche qui n'est pas autrement à payer d'ici les douze prochains mois a été classée à titre de dette à long terme.

À la date d'octroi de la subvention, le produit a été réparti selon la proportion utilisée pour le fonctionnement ou les acquisitions d'immobilisations. Par conséquent, 35 % de la dette et une proportion équivalente de la subvention à recevoir ont été comptabilisés dans le fonds de fonctionnement, tandis que 65 % de la dette a été comptabilisée dans le fonds des immobilisations.

8. Apports reportés

Les apports reportés dans le fonds des immobilisations incluent la tranche non amortie des apports affectés à l'acquisition d'immobilisations. Les apports reportés sont ajoutés aux produits de la même façon que les immobilisations achetées sont amorties.

Pour l'exercice, l'évolution du solde des apports reportés est la suivante :

	2001	2000
	\$	\$
Solde au début	739 182	199 964
Apports reçus destinés à la salle multifonctionnelle et à d'autres immobilisations	522 703	635 129
Montants amorti aux produits	(157 541)	(95 911)
Solde à la fin	1 104 344	739 182

9. Chiffres correspondants

Certains chiffres de l'exercice précédent ont été reclassés afin que leur présentation soit conforme à celle de l'exercice en cours.

CAMPAGNES ANNUELLES ^{1999-2000 et 2000-2001} DE FINANCEMENT

CERCLE DU PRÉSIDENT

2 500 \$ +

Mme Peter M. Laing
Mme T.H.P. Molson
Robert W. et Deirdre J. Stevenson
M. et Mme Philip L. Webster

BIENFAITEURS

1 000 \$ - 2 499 \$

Mme Cynthia Baxter
Mme Marjorie Bronfman
M. et Mme David G. Carter
M. et Mme André Charron
M. Jake Eberts
Daniel Fournier et Caroline Drouin
Mme Cynthia M. Gordon
M. et Mme Eric Klinkhoff
Louise et Bernard Lamarre
M. et Mme Peter Leus
M. Brian Levitt et Mme Claire M. Gohier
M. et Mme Richard Lewin
Anne et George MacLaren
Mme Anson C. McKim
M. et Mme Stephen Molson
M. Richard et Mme Carolyn Renaud
M. et Mme Leonard Schlemm
M. David Torrey
Anonyme (2)

MÉCÈNES

500 \$ - 999 \$

M. et Mme Jean-Claude Baudinet
M. et Mme Francesco Bellini
M. John Bennett
Ann et Barrie Birks
M. R. David Bourke
M. Brock F. Clarke
Jill et Stuart Cobbett
Mme Maria Corso
Dr et Mme Richard L. Cruess
M. Guy et Mme Aileen Desbarats
M. Claude Forget
M. et Mme A.S. Fraser
M. et Mme Robert Gratton
M. et Mme Michael St. B. Harrison
M. et Mme Richard M. Hart
Mme Erin Hogg
M. et Mme Peter W. Hutchins
Mme G. Miller Hyde
M. Colin Irving
Mme Neil B. Ivory
Gail et Peter Johnson
M. David H. Laidley
Mme Rollande Lefebvre
M. James MacLaren
Sén. Michael Meighen
Dr Denis Melançon
Judy et Philip O'Brien
M. et Mme Michael Riddell
Mme David Sloss
Mme Manon Vennat
Mme Patterson Webster
M. Christopher Winn
Anonyme (2)

PARTENAIRE

250 \$ - 499 \$

M. Derek Anderson
M. et Mme Harold Bedoukian
M. Michael Belmer
M. Douglas T. Bourke
Mme Barbara B. Bronfman
M. et Mme Robert Chancer
M. et Mme John H. Colby
M. et Mme Walter S. Cottingham
M. et Mme David M. Culver
M. John P. Cunningham
M. Robert Demers
Mme Dorothy Dorsey
Mark et Anne Drake
Mme Chipman Drury
Dr William Feindel
Mme Claire Gervais
M. William G. Glassco
M. et Mme John H. Gomery
M. et Mme Alan Gordon
M. et Mme Serge Guoin
M. Tass G. Grivakes
M. et Mme E. Lee Hambleton
Ms. Frances Hodge
Mlle Janet E. Hutchison
M. et Mme Alan J. Klinkhoff
M. et Mme Marvyn Kussner
Mme Louise Langelier Biron
M. et Mme David M. Lank
M. et Mme François Lette
Mme Patricia Mackenzie
M. Donald P. MacKinnon
M. et Mme Paul Martin
Mme Leanora D. McCarney
M. et Mme Donald McCrimmon
M. Ian Van C. McLachlin
M. David W. McMaster
M. Stewart W. Meldrum
M. et Mme A. Frederick Melling
Mme Patricia Miller
M. et Mme Peter B. Molson
M. et Mme John D. Morgan
Dr et Mme Richard Murphy
M. et Mme John J. Peacock
M. et Mme John J. Pepper
M. Jean H. Picard et
Mme Annick Balozian
M. et Mme Richard W. Pound
Mme Mary Jane Ramsay
M. et Mme James A. Robb
M. Paul Simard
M. et Mme William E. Stavert
M. et Mme A. Scott Taylor
M. et Mme Claude I. Taylor
Dr et Mme Donald Taylor
M. et Mme William S. Tyndale
M. Adam Turner et Mme
Catherine Melling
M. John Vago
Anne et Laird Watt
M. et Mme Donald Wells
Mme Susan E. Winsor

SOCIÉTÉS MEMBRES DU CERCLE DU PRÉSIDENT

2 500 \$ +

La Fondation EJLB
La Fondation Hay
Pratt & Whitney Canada Inc.

SOCIÉTÉS BIENFAITRICES

1 000 \$ - 2 499 \$

La Fondation de la Famille Birks
Le Groupe CGI inc.
Groupe Financière Sun Life
Imperial Tobacco Canada Ltée
Société de Bienfaisance
Banque Royale
La Fondation Wilson

SOCIÉTÉS MÉCÈNES

500 \$ - 999 \$

La société canadienne de sel, limitée
Le Groupe Canam Manac Inc.
Dundee Securities Corporation
Encadrements Marcel
Gazoduc TQM
La Great-West compagnie d'Assurance-vie
L'Industrielle Alliance Lomex Inc.
Recochem Inc.
Trust Royal
Fondation Denise
et Guy St-Germain
La Fondation William
et Nancy Turner
La Fondation Wilson

SOCIÉTÉS PARTENAIRES

250 \$ - 499 \$

Banque Scotia
Location Bench & Table/Célébrations
Investissements Canpro Ltée
Chubb du Canada
La Fondation Morley
et Rita Cohen
DuPont Canada Inc.
Édifice 1000 de la Gauchetière
Ouest Inc.
F. Furst Enterprises Ltée
Jodoin, Lamarre, Pratte
et Associés
La Fondation Newton
Service d'Entretien Distinction Inc.
St. Paul's Lodge #374 Charity Trust
Les Systèmes de Sécurité
Unican Ltée

**LE McCORD A MODIFIÉ
LES DATES DE L'ARRÊTÉ DES
COMPTES POUR LES DONS
EFFECTUÉS À LA CAMPAGNE
ANNUELLE DE FINANCEMENT
DU MUSÉE. PAR CONSÉQUENT,
LA LISTE SUIVANTE COMPREND
TOUS CEUX QUI ONT DONNÉ
PLUS DE 250 \$ AU MUSÉE
ENTRE LE 1ER AVRIL 2000
ET LE 31 MARS 2001, QUE
CE SOIT À LA CAMPAGNE
ANNUELLE DE FINANCEMENT
DE 1999-2000 OU CELLE
DE 2000-2001.**

Les comités des deux campagnes étaient présidés par David H. Laidley, CA, et formés des membres suivants :
André Charron,
Léon Courville,
Jane H. (Pam) Dunn,
David C.A. Hannaford,
Joanne M. Meyer,
Mark J. Oppenheim, CA, et
Ian A. Soutar, CFA.
Le McCord est extrêmement reconnaissant aux membres du comité et à tous les donateurs de leur appui inestimable.



COMITÉS DU CONSEIL D'ADMINISTRATION

COMITÉ EXÉCUTIF

Président

R. David Bourke
Jean-Eudes Guy
Elsebeth Merkly
Gary Miller
Bernard J. Shapiro
William Tetley
Barbara Ann Thompson

Directrice générale

Victoria Dickenson

Secrétaire

John P. Cunningham

Directeur, Opérations

Philip Leduc

R. David Bourke, Président du Conseil, Victoria Dickenson, Directrice générale, et John P. Cunningham, Secrétaire, siègent à chacun des comités suivants, à l'exception du comité de la vérification :

COMITÉ DES FINANCES ET DE L'ADMINISTRATION

Président

Gary Miller
Jean-Eudes Guy
E. Lee Hambleton
Caroline Labelle
George MacLaren
Manon Vennat

Directeur, Opérations

Philip Leduc

COMITÉ DU DÉVELOPPEMENT

Président par interim

R. David Bourke
Penelope A. Baudinet
Marc G. Bruneau
Sylvie Chagnon
Cynthia Gordon
Linda M. Leus
Judy O'Brien

Directrice, Développement

Elizabeth Kennell

COMITÉ DE GESTION DE LA COLLECTION

Président

William Tetley
Henriette Barbeau
Jewel Lowenstein
George MacLaren
Elsebeth Merkly
Judy O'Brien

Directrice, Recherche et expositions

Moira McCaffrey

Directrice, Gestion de la collection et de l'information

Nicole Vallières

COMITÉ DE LA PROGRAMMATION

Présidente

Elsebeth Merkly
Penelope A. Baudinet
Sylvie Chagnon
Jacques Lacoursière
Jewel Lowenstein
Desmond Morton

Directrice, Recherches et Exposition

Moira McCaffrey

Éditrice

Directrice, Communications

Wanda Romer Taylor

Chef des Expositions

Line Villeneuve

COMITÉ DES SERVICES AUX VISITEURS ET MARKETING

Présidente

Barbara Ann Thompson
Marc G. Bruneau
Cynthia Gordon
E. Lee Hambleton
David Hannaford
Caroline Labelle
Linda M. Leus

Directeur, Opérations

Philip Leduc

Directeur, Services aux visiteurs et marketing

Michel Pelletier

Éditrice

Directrice, Communications

Wanda Romer Taylor

COMITÉ DE L'AMÉNAGEMENT

Président

Jean-Eudes Guy
Raymond Martin

Directeur, Opérations

Philip Leduc

VÉRIFICATION

Penelope A. Baudinet
Marc G. Bruneau

DIRECTION GÉNÉRALE

Directrice générale
Victoria Dickenson

Adjointe à la directrice générale
Christine Poussart

RECHERCHE ET EXPOSITIONS

Directrice, Recherche et expositions
Moira McCaffrey

PERSONNEL et BÉNÉVOLES

Recherche

Conservatrice, Costume et textiles
Cynthia Cooper

**Conservatrice émérite,
Costume et textiles**
Jacqueline Beaudoin-Ross

**Assistante en Conservation,
Costume et textiles**
Eileen Stack

Stagiaire, Costume et textiles
Andrea Korda

Conservateur, Arts décoratifs
Conrad Graham

Chercheuse Associée
Jenny Cook

Adjointe à la conservation
Guislain Lemay

Assistante de recherche
Marie-Chantal Anctil

Restauration

Restauratrice en chef
Anne MacKay

Techniciens en restauration
Denis Plourde / Caroline Bourgeois

Restaurateurs
Amandina Anastassiades / Nathalie Parent

Stagiaire en restauration
Marie-Chantale Poisson

Bénévoles — Recherche et restauration

Cynthia Gordon
Betty Issenman
Carol Kouri
Susan McNabb
Nathalie Monet
Laurence Patris
Sheila Petts
Anna Shea
Elizabeth Sifton
Armgard Stanger
Edna Wootan
Christine Younie

Expositions

Chef des expositions
Line Villeneuve

Coordonnatrice, Expositions
Geneviève Lafrance

Assistante, Expositions
Eve-Marie Houyoux

Technicien en chef, Expositions
Alain Lalumière

Technicien, Expositions
John Gouws

Préparation des expositions

Nadine Brien
Yasmée Faucher
Keith Hannah
Nadine Lapierre
Richard Sylvain
Geneviève Vezeau

GESTION DE LA COLLECTION ET DE L'INFORMATION

**Directrice, Gestion de la collection et
de l'information**
Nicole Vallières

**Catalogueuse senior,
Archives photographiques Notman**
Nora Hague

Archiviste
Suzanne Morin

Registraire
Christian Vachon

Photographe
Marilyn Aitken

Technicienne à la collection
Nathalie Monet

**Technicienne, Reproduction
et droits d'auteurs**
Stéphanie Poisson

Catalogueuse
Heather McNabb

Projet de recherche Laurier

(Projet subventionné par le Conseil
de recherches en sciences humaines
du Canada – Alliances de recherches
universités-communautés)

**Coordonnatrice de recherche,
Projet Laurier**
Marie-Claude Larouche

**Assistant(e) de recherche,
Projet Laurier**
Christian Bolduc / Karine Rousseau

Chercheurs
Tarjin Rahman / Mélanie Hélène
Raymond

Stagiaires — Gestion de la collection et de l'information

Shiri Alon
Martin Boucher
Andréanne Boudreault
Kareen Clément
Pascal Delorme
Mikael Frausing
François Nadeau
Laurence Patris
Guillaume Rovet

Bénévoles — Gestion de la collection et de l'information

Coral Fenster
Doreen Jones
Irene Lipper
Joan McKim
Olive Wilson

COMMUNICATIONS ET PUBLICATIONS

Éditrice
Directrice, Communications
Wanda Romer Taylor

Coordonnatrice, Communications
Annie Daoust / Nike Langevin

Relationniste
David Rollins

Stagiaire en communications
Francine Freeman

SERVICES AUX VISITEURS ET MARKETING

**Directeur, Services aux visiteurs
et marketing**
Michel Pelletier

PERSONNEL et BÉNÉVOLES

Programmes éducatifs

Coordonnateur, Programmes éducatifs
Jean-Luc Murray

Agente de réservations
Jacqueline Blanchard

Éducatrice
Els Cuisinier / Karine Lelièvre

Animateurs, programmes éducatifs
Jean-Sébastien Hodgson
Mélanie Labelle
Ianick Laplante
Julie Lussier
Jesse Radz
Louise Quévillon
Liddy Stivavnick

Bénévoles — Programmes éducatifs

Irene Adelman
Deborah Ann Arsenault
Henriette Barbeau
Ginette Bédard Saint-Maurice
Monolina Bhattacharyya
Ozanne Bibeau
Louise Brien
Alexandre Campbell
Guy Côté
Lillian Daoust
Germaine Deichmann
Venera Dumitrescu
Glenn Elhilali
Anna Évangélista
Hélène Fontaine
Monique Giguère
Ruth Gravel Thériault
Madeleine Hamel
Eleonor Hancock
Alain Jarry
Elizabeth Jennaway Eaman
Lesley Kelly Regnier
Sheila Kerr
Vesna Krstich
Frances Kucharsky
Jean Lajoie
Lorraine Lapointe Semienchuck
Lise Lavallée
Clara Lerner
Ginette Massé
Andrée Mercier
Elsebeth Merkly
Betty Reymond
Albert Schaefer
Émilie Vandal Piché
Éva Zietkiewicz

Programmes communautaires

**Coordonnatrice, Programmes
communautaires**
Marie-Luce Maupetit

**Animateurs, Programmes
communautaires**
Alexandre Dubé / Geneviève Lemieux

Programmes autochtones

**Coordonnatrice adjointe, Programmes
communautaires et éducatifs**
Dolorès Contré Migwans

Services aux visiteurs et marketing

**Coordonnatrice, Services
aux visiteurs et marketing**
France Desmarais

**Représentante, Services aux visiteurs
et marketing**
Nathalie Boudreau

**Coordonnatrice, Services à la clientèle
et marketing**
Anette McConnell

Préposée principale à l'accueil
Linda St-Pierre

Préposés à l'accueil
Alana Byer
Conrad Harrington
Jean-Sébastien Hodgson
Mélima Lacroix
Julie Lussier
Clifton Nicholas
Jesse Radz

**Préposée à l'accueil
(Programme études-travail de McGill)**
Ulrika Drevniok

DÉVELOPPEMENT

Directrice, Développement
Elizabeth Kennell

Coordonnatrice, Développement
Diane Ferland

Commis, Développement
Joann Waldman / Haleema Mini

Agente, Développement
Nathalie Simard

**Commis
(Programme études-travail de McGill)**
Claire Sutton

Stagiaires en Développement
Suzanne Chabot
Kristina Joubert
Emilie Parfondry
Gaëlle Thouzery



OPÉRATIONS

Directeur, Opérations
Philip Leduc

Gérant, Service de la comptabilité
Vincent Douville, CGA

Commis, Service de la comptabilité
Lucie Beaupré

**Responsable, Ressources humaines
et administration**
Marguerite Stratford

Acheteuse, Boutique
Pascale Blais

**Préposés, Boutique
(Programme études-travail de McGill)**
Cornelia Brumarescu / Lali Sindi /
Sarah Uçar

**Technicien, Nouvelles technologies
informatiques**
Duncan Forbes

Technicien en mécanique
Dominique Granger

Technicien adjoint en mécanique
Mario Hétu

Technicien à l'entretien
Giusto Cannella

Agents de sécurité
Les services de protection Burns

Café McCord
Maître et Chef traiteurs

Bénévole — Boutique
Edith Landes

COMMANDITAIRES et PARTENAIRES 2000-2001

LE MUSÉE McCORD
DÉSIRE REMERCIER TOUS
LES COMMANDITAIRES ET
PARTENAIRES DE LEUR
APPUI AU MUSÉE AU
COURS DE CETTE
DERNIÈRE ANNÉE

Aims Fonds de gestion
SITQ Immobilier
Poirier Schweitzer
La Baie
Montréal Trust
Complexe Desjardins
Hôtel Ritz Carlton
Sygraf

Et la Fondation
J. Armand Bombardier
pour son appui au
Théâtre J. Armand Bombardier

GALA PLAY-BALL MONTRÉAL !

(Les sociétés en caractères
gras sont aussi commanditaires
de l'exposition *Play-Ball Montréal :
cent ans de baseball au Québec*)

Le Réseau des Sports (RDS)

Les Expos de Montréal

Hydro-Québec

Banque de Montréal

Experiences Golf & Spa Gryphon Inc.
Diffusion Power
Banque de développement du Canada
Compagnie Shefa Ltée
Bombardier Inc.
Schokbéton Québec Inc.
Reitmans (Canada) Ltd.
Groupe Transcontinentale G.T.C. Ltée
Banque Royale du Canada
Kébecson
Beauward Inc.
La Fondation de Bienfaisance Richter
Argo Construction Inc.
SAJO Construction
Stikeman, Elliott
Courtiers en douanes Marchand Ltée
Famous Neckware Inc.
Henry Birks et Fils Inc.
Provigo Inc.
Conception CAMA
Société des alcools du Québec
Ernst & Young
Groupe Axor
Snowcap Investments Ltd.
Sox Box Accessories Inc.
Gestion de portefeuilles GBC
Hindley Financial Services
Guess Canada Corporation
Automobiles Silver Star Montréal Inc.
Confection Stornoway
Les industries de lavage Dentex
Mendelsohn Rosentzveig Shacter
Fondation Les Ailes de la Mode
Groupe Park Avenue Inc.
SITQ Immobilier
Lallemand Inc.
Just D Clothing
Future Electronics
IDS Ricoh
Le Groupe Jean Coutu (P.J.C.) Inc.
Browns Shoe Shops Inc.
Rosdev Development Inc.
Épicentre communication globale
C & M Textiles
Kloda Productions & Entertainment
Environnement Électrique
La Brasserie Labatt Ltée
Canderel

McCORD À LA MODE 2000

Serge & Réal
Power Corporation du Canada
Data Résolutions
Les Vins Philippe Dandurand
Oink! Oink!
Joseph Ribkoff Inc.
French Maid Lingerie Inc.
Eldee Foundation
Bench & Table/Célébrations
Folle Avoine
Épicentre communication globale

SUBVENTIONNEURS GOUVERNEMENTAUX ET NON GOUVERNEMENTAUX

FÉDÉRAL

Ministère du Patrimoine canadien
Conseil de recherches en sciences
humaines du Canada
Développement des ressources
humaines du Canada
Conseil canadien des Archives
Commission de développement des
ressources humaines des Premières
Nations du Québec

PROVINCIAL

Ministère de la Culture et des
Communications
Archives nationales du Québec
Ministère de l'Éducation du Québec,
Affaires autochtones
Réseau des archives du Québec
Secrétariat aux Affaires autochtones
Fonds de l'autoroute de l'information du
gouvernement du Québec
Ministère de l'Industrie et du Commerce

MUNICIPAL

Conseil des arts de la Communauté
urbaine de Montréal

NON GOUVERNEMENTAL

The Hylcan Foundation
Femmes autochtones du Québec inc.
Société des musées québécois
Programme études-travail de McGill
Association des musées canadiens
Association canadienne pour la conser-
vation et la restauration

PARTENAIRES MÉDIAS

The Gazette
La Presse
Le Réseau des Sports (RDS)
Mountain Lake PBS
CKGM / CHOM FM



