



DOSSIER ACÉRICULTURE

**L'érable a de belles ambitions**

**Aussi dans cette édition :**

- Doit-on craindre la spongieuse européenne?.....p. 8
- Bilan des réalisations du MAPAQ Centre-du-Québec .....p. 18
- L'ABC d'un projet de construction en serre (partie 1) .....p. 22

Photo Robert Gosselin | Le Courrier ©

**point S**  
 PNEUS ET MÉCANIQUE  
**ROBERT BERNARD** 70 ans



CONSULTEZ NOS PROMOTIONS AGRICOLES SUR **ROBERTBERNARD.COM**

# LES ENTREPRISES AGRICOLES S'ARRACHENT NOS TECHNICIENS

## EXPLORE CES FORMATIONS :

- Gestion de la nutrition et des services alimentaires
- Pratiques agricoles
- Techniques agricoles – production animale et grandes cultures
- Techniques agricoles – production de cannabis
- Techniques agricoles – production de fruits et légumes

Inscris-toi dès maintenant  
1 800 267-2483, poste 2420  
info@collegelacite.ca  
collegelacite.ca/agoalimentaire

## SUCRERIE PETIT - SAINT-MATHIEU-DE-BELOEIL

# L'énergie et l'authenticité d'un couple qui fonce en agriculture



Véronique  
**LEMONDE**  
GTA

Le site, en hauteur, est impressionnant. Au loin, la montagne Saint-Hilaire et tout autour, des champs à perte de vue. Puis, la ligne de pylônes d'Hydro-Québec qui traverse tout près concède un aspect très actuel à ce décor autrement bucolique. Avec ses 70 acres de terre, dont une érablière de 3600 entailles sur tubulures, la Sucrerie Petit est bien plus qu'une simple érablière. C'est avant toute chose un lieu où un couple, aucunement expérimenté en agriculture ou en acériculture au départ, a décidé de bâtir son nid et de créer de A à Z une entreprise agroalimentaire écoresponsable à son image.

Thomas Lavoie-Vigeant aime voir grand. Si le but premier pour ce nouvel agriculteur était de démarrer une production acéricole, dès le départ, les idées ont fusé. Très rapidement, des chevaux – un souhait de sa conjointe Marjorie Dufresne – se sont ajoutés au projet, et des porcs rustiques Mangalica et des bœufs Galloway sont venus compléter l'entreprise qui est déjà bien implantée et entière.

« Je travaille dans la vente d'équipements agricoles, mais c'était ma seule expérience dans le domaine. Nous avons donc acheté Roger et Lise Petit qui souhaitaient prendre leur retraite il y a maintenant deux ans environ. Ils nous ont tellement appris! Nous avons passé une saison des sucres avec eux juste pour apprendre et tester c'est quoi l'acériculture. Ils nous aident encore d'ailleurs », précise Thomas Lavoie-Vigeant. Si ce dernier a toujours un emploi à l'extérieur, sa conjointe, elle, a complètement lâché son travail dans la construction pour se consacrer à temps plein à l'entreprise agricole. Puis, cet été, l'écurie a pris forme ajoutant beaucoup d'élégance au site. Écoute de 37 semaines lors de notre passage, la future maman nettoyait toujours les box des chevaux et nourrissait sans problème les animaux à l'extérieur, dont la douzaine de Galloway en haut d'une colline. « C'est elle le boss! », clame en riant Thomas.

### Innovier pour se démarquer

S'il a dû apprendre en accéléré, le couple a surtout su, dès ses débuts, bien cerner ses forces et innover. « Nous ne sommes pas une relève apparentée et nous n'avons pas de formation agricole, donc aucune subvention ni prime à l'établissement pour nous. Nous avons dû nous bâtir par nous-mêmes. C'est un rêve qui s'était développé avec les années et vraiment, je trouve que nourrir les gens, c'est très noble », ajoute M. Lavoie-Vigeant.

Parmi leurs produits phares, outre les produits de l'érable traditionnels, la Sucrerie Petit offre toutes les coupes possibles, sous vide, de bœuf Galloway, élevé au pâturage, et de porcs Mangalica. Aussi, la sauce BBQ à l'érable, la moutarde à l'érable, le caramel et des savons faits à partir du gras de leurs porcs. Tout est ici utilisé et réutilisé, une valeur primordiale pour le couple de futurs parents.

Enfin, ils ont eu l'ingénieuse idée d'embouteiller une certaine quantité de leur sirop d'érable dans des bouteilles habituellement utilisées pour la bière, avec bouchon refermable. Le tout consigné comme les bières. La Sucrerie Petit n'a pas fini de nous surprendre!

Surveillez la page Facebook *sucrerie petit* pour connaître les heures d'ouverture de la boutique.

[sucreriepetit.com](http://sucreriepetit.com)



Ingénieux, du sirop d'érable dans un contenant de style bouteille de bière! Et le petit dernier, la sauce BBQ à l'érable.



Thomas Lavoie-Vigeant et sa conjointe Marjorie Dufresne devant leur bâtiment qui sert à la fois de boutique et de lieu pour produire leur sirop d'érable.

Photos François Larivière | Le Courrier ©



Un magnifique petit veau de race Galloway venait tout juste de naître le matin de notre passage.

ÉDITEUR :  
Benoît Chartier

RÉDACTEUR EN CHEF :  
Martin Bourassa

ADJOINTE À LA RÉDACTION :  
Annie Blanchette

TEXTES ET COORDINATION :  
Véronique Lemonde

CONTRÔLEUR :  
Monique Laliberté

DIRECTEUR DU TIRAGE :  
Pierre Charbonneau

DIRECTEUR DE LA PUBLICITÉ  
ET PRODUCTION :  
Guillaume Bédard

PUBLICITAIRES :  
Louise Beauregard  
Michel Bienvenue  
Manon Brasseur  
Candy Corriveau  
Ginette D'Amour  
Luc Desrosiers  
Isabelle St-Sauveur

PUBLIÉ PAR :

**DBC COMMUNICATIONS INC.**

TÉL. : 450 773-6028  
TÉLÉCOPIEUR : 450 773-3115  
SITE WEB : [www.dbccomm.qc.ca](http://www.dbccomm.qc.ca)  
COURRIEL : [admin@dbccomm.qc.ca](mailto:admin@dbccomm.qc.ca)

Publié 12 fois par année par DBC Communications inc.  
655, avenue Sainte-Anne, Saint-Hyacinthe, Québec J2S 5G4

Imprimé par Imprimerie  
Transcontinental SENC division Transmag,  
10807, rue Mirabeau, Ville d'Anjou Québec H1J 1T7.  
Dépôt légal Bibliothèque nationale du Canada  
Copyright © Tous droits réservés sur les textes et les photos.  
Les articles sont la responsabilité exclusive des auteurs.  
Prix d'abonnement : 1 an (taxes incluses).....35\$05

Poste publication - convention : PP40051633

**GTA** GESTION  
ET TECHNOLOGIE  
AGRICOLE  
[journalgta.ca](http://journalgta.ca)



Merci de recycler ce journal.

26 500 exemplaires  
distribués dans Le Courrier  
de Saint-Hyacinthe  
et par la poste  
aux producteurs agricoles  
dans les régions suivantes :

Montérégie-Est

Montérégie-Ouest

Centre-du-Québec

# Le goût du bois et du sirop...

Véronique LEMONDE  
GTA

À Saint-Hyacinthe et dans les environs, plusieurs connaissent très bien l'acériculteur Christian Benoit. Pendant près de 20 ans, il offrait des repas de cabane à sucre à son érablière du rang des Érables. Puis, il y a trois ans, il a vendu cette partie de son entreprise pour se concentrer sur une autre érablière de 4000 entailles qu'il possède dans le 5<sup>e</sup> Rang, à Saint-Hyacinthe.

« Certains croient que j'ai arrêté depuis la vente de ma cabane à sucre de réception Chez Christian – devenue depuis trois ans L'Amalgame. Au contraire, je suis maintenant 100 % dans la production acéricole et je compte offrir de plus en plus de produits », indique Christian Benoit, dans son magnifique bâtiment datant de moins de deux ans. À l'intérieur, les plafonds d'au moins 15 pieds de haut et les lattes de bois naturel confèrent à l'érablière un caractère très chaleureux, entre rusticité et modernité. Au milieu de tout cela, l'immense évaporateur lustré trône avec fierté, côtoyant des équipements acéricoles typiques, que ce soit au mur ou aux alentours. Il n'y a pas l'ombre d'un doute, Christian Benoit est plus que jamais en acériculture!

« J'ai investi près de 300 000 \$ en équipements pour être à la fine pointe de la technologie en acériculture, que ce soit l'osmose inversée, un nouvel évaporateur

à l'huile automatisé ou une laveuse à pannes plus moderne » indique-t-il. Mais surtout, M. Benoit espère que les gens le visitent et viennent en apprendre plus sur la fabrication du sirop d'érable, empruntent les sentiers extérieurs de l'érablière ou achètent des produits à la boutique qui sera aménagée sous peu dans le grand bâtiment.

## Le goût du bois

Dans un environnement forestier enveloppant et reposant, assez loin de la route, Christian Benoit est pleinement comblé sur son érablière, surtout qu'il a pu y faire construire sa demeure principale! « J'ai débuté dans l'acériculture à 21 ans, j'ai toujours eu le goût du bois, cela me vient de mon père qui avait une terre à Mont-Saint-Hilaire. Puis, avec le verglas, plusieurs ont vendu leur érablière; j'ai alors sauté sur l'occasion.

Ce goût du bois aussi ancré en eux, les parents de Christian, Ginette et Jean-Guy Benoit, participent étroitement au succès de l'érablière en aidant leur fils. « Mes produits de l'érable sont concoctés par ma mère et ma conjointe dans notre vaste cuisine, directement à l'érablière. Mes parents sont toujours là pour m'aider, c'est une place parfaite pour la famille. » Au menu, et faisant le succès de l'érablière, le popcorn à l'érable, la barbe à papa à l'érable et le pain de sucre dur qu'affectionnait particulièrement les gens à une autre époque. « En plus d'une petite boutique qui devrait ouvrir sous peu, sur place, j'espère avoir une mini ferme, c'était



Christian Benoit pose ici avec ses parents, ses précieux alliés, Ginette et Jean-Guy Benoit. Photo Robert Gosselin | Le Courrier ©

déjà prévu en 2020, mais nous avons reporté le tout à cause de la pandémie », conclut M. Benoit. Pour acheter des

produits directement à l'érablière ou visiter l'endroit, téléphoner au 450 799-5786 ou visiter le [cabanechezchristian.com](http://cabanechezchristian.com).



LES ENTREPRISES  
**LAFRANCE**  
DIVISION GRAINS INC

Toujours leader  
en commerce de grains!

MAÏS AVEC OU SANS OGM, SOYA, SOYA IP AVEC CONTRAT, BLÉ, ORGE ET SEIGLE

6260, boulevard Laframboise  
Saint-Hyacinthe, QC J2R 1E9

450 653-1384

NOTRE ÉQUIPE  
EST LÀ POUR VOUS

Claude LaFrance  
514 953-7157

David Michon  
450 888-2652

Jean-François Doiron  
514 213-2615

Evens Gosselin  
Spécialiste  
des sous-produits  
(Est du Québec)  
418 291-0626

Simon Daviau  
450 278-6557



COLLECTIF RÉGIONAL EN FORMATION  
AGRICOLE DE LA MONTERÉGIE

## Passeport compétence – volet agriculture



ÉDITH LUSSIER  
Agente en formation  
agricole

tiers de construction et recevront une carte d'ASP construction. Des visites à la ferme et un stage en entreprise sont prévus.

Les producteurs agricoles sont invités à promouvoir cette nouvelle formation et à offrir des milieux de stage.

Pour toute information et inscription :  
450 771-1225, poste 6553.

Parcours Formation offre une toute nouvelle attestation de formation qui permettra de mieux connaître le domaine de l'agriculture par le biais d'une courte formation de 372 heures, suivie d'un apprentissage en milieu de travail. Cette formation est offerte aux personnes désirant œuvrer dans les secteurs de l'agroalimentaire et de l'agriculture.

La formation est gratuite. Les personnes intéressées doivent être sans emploi et/ou être prestataire de l'aide sociale ou de l'assurance-emploi. Un emploi en agriculture est garanti à la fin de la formation.

La formation est offerte du 15 mars au 18 juin 2021, de jour à Acton Vale.

La formation fait un survol des grandes cultures, des productions animales et des productions horticoles. Les participants apprendront à entretenir des bâtiments et à faire de l'entretien de base de la machinerie. Ils suivront le cours sur la santé et la sécurité sur les chan-

**DEVEZ  
TRAVAILLEUR/TRAVAILLEUSE  
AGRICOLE**

Avec l'attestation de formation  
Passeport compétence - volet agriculture  
de 372 heures

Du 15 mars au 18 juin 2021  
à Acton Vale

Certains préalables et critères d'admissibilité  
sont nécessaires pour vous inscrire.

Consultez le site web pour plus d'informations  
[www.parcoursformation.com](http://www.parcoursformation.com)

Inscrivez-vous dès maintenant au  
450 771-1225, poste 6553

Avec la participation financière de:  
Québec

Excavation  
**Sylvain Plante**  
et Fils Inc.

DEPUIS  
1976

• TERRASSEMENT • TRANSPORT •  
• DÉMOLITION •

RBQ : 8102-7773-03

**NOUVEAU  
À PRIX  
COMPÉTITIFS**

- Gravier brut et tamisé (0-3/4 et 0-3 po)
- Pierre 4" à 8"

**SPÉCIALITÉS AGRICOLES**

- Débroussaillage
- Fosses à purin
- Fosses septiques et champs d'épuration
- Creusement de fossés (godet en V)
- Démolition

Présent partout en Montérégie

Excavation  
**Sylvain Plante**  
et Fils Inc.

Bur. : 450 793-2535  
Cell : 450 793-2534  
[excplante@netco.ca](mailto:excplante@netco.ca)

**50 ANS  
À ENRICHIR  
L'AVENIR  
DES AGRICULTEURS**

Un savoir-faire unique basé sur 50 ans d'expérience en drainage de terres agricoles allié aux meilleures technologies garantit un drainage optimal de vos champs et une augmentation de votre rendement dès la première année. Tirez naturellement tout le potentiel de vos terres.

—  
**Découvrez notre nouveau site Web!**  
[drainageeplazure.com](http://drainageeplazure.com)

1 866 666-4144

**EPL LAZURE**  
DRAINAGE AGRICOLE

50ans  
1968-2018

# La référence en immobilier agricole au Québec



**DAVID COUTURE**

Ctr. imm., ing. agricole  
450 525-0052

**SARA DE GRADY**

Ctr. imm., B.A.A.  
450 521-8811

Groupe Sutton-Actuel inc.  
Agence immobilière

**SUTTON**  
québec

PRÈS DE  
600 PROPRIÉTÉS  
AGRICOLES VENDUES  
DEPUIS 2010

**BANQUE  
D'ACHETEURS IMMÉDIATS**

Pour tous genres  
de fermes

-SAVOIR-FAIRE  
-EXPÉRIENCE  
-COMPÉTENCE

Visitez notre site web

**WWW.IMMOBILIER-AGRICOLE.COM**

ENTREPRISES AGRICOLES - FERMES - TERRES AGRICOLES - TERRES À BOIS - ÉRABLIÈRES

## NOUVEAUTÉS

**NOUVEAUTÉ  
plus de superficie en culture**



**MARIEVILLE**, Ferme laitière, quota 137 kg/j, terre +/- 814 arp. cultivables, excellents bâtiments modernes, troupeau de vaches Holstein, machinerie et équipements inclus, 21 995 000\$



**ST-DAMASE**, Ferme laitière avec quota de 178,69 kg/j, terre de 195 arp. presque tous cultivables, 3 robots de traite, spacieuse étable moderne et impeccable, plusieurs silos, garages, maison et +, 11 795 000\$



**ST-FRANÇOIS-DU-LAC**, Terre de 91 acres dont +/- 30 acres cultivables, le reste boisé, 2 jolies maisons incluses actuellement louées, garages, grange, terre bordée par une rivière et plus, 599 000\$



**DUNHAM**, Fermette 108 acres, principalement boisés incluant une magnifique érablière, actuellement près de 2 000 entailles exploitées et quota, excellent potentiel supp., maison, remise/atelier/garage, 860 000\$



**ROXTON POND**, Domaine de 47 acres, +/- 18 acres en culture, plantation de vignes et pommiers, étangs et îlots boisés, maison spacieuse garage double attenant et autre grand garage à machinerie, petite écurie, 1 395 000\$



**ST-LIBOIRE**, Ferme porcine, 3 porcheries totalisant +/- 1 500 places à l'engraissement, terre de 282 arp. principalement cultivables, grand garage, bureau et plan de séchage, 4 295 000\$



**STE-CÉCILE-DE-MILTON**, Terre de 73 arp. dont +/- 63 arp. sont cultivables, principalement drainée et nivelée, sans bâtiment, 859 000\$



**DANVILLE**, Ferme en exploitation de +/- 385 veaux de lait en intégration, terre de 164 arp. dont +/- 114 arp. en culture de foin et pâturage, 2 maisons fonctionnelles, site paisible dans un cul-de-sac, 895 000\$



**YAMASKA**, Terre de 75 arp. dont +/- 41 arp. cultivables, beau boisé mature, jolie maison impeccable au charme d'antan, garage, grange, terrain bordé par la rivière Yamaska et plus, maison 449 000\$, terre 599 000\$



**ST-GERMAIN-DE-GRANTHAM**, Terre de 135 arp. dont +/- 130 arp. cultivables et drainés, plan de séchage, remise à machinerie, étable et bonne maison, 2 195 000\$



**HENRYVILLE**, Magnifique domaine au cachet unique, terre de 19 acres presque tous cultivables, jolie maison ancestrale rénovée, plusieurs garages, étable froide, remise à machinerie, vue et +, 875 000\$



**ST-GERMAIN-DE-GRANTHAM**, Ferme porcine, maternité de +/- 550 truies incluses dans la vente, 2 grands poulaillers totalisant +/- 36 000 pi ca en opération à forfait, terre de 15 arp., 1 075 000\$

## FERMES À VENDRE



**STORNOWAY**, Ferme laitière de 63 kg/j en production, terre de 560 arp. dont +/- 160 arp. cultivables, érablière +/- 5 100 entailles avec quota, maison, garages et plus, 3 185 000\$



**ST-FRANÇOIS-XAVIER-DE-BROMPTON**, Ferme porcine en maternité, bon emplacement, excellent statut sanitaire, actuellement +/- 330 truies, poss. d'augmenter à +/- 625 truies, bonne maison, garage et plus, 695 000\$



**ST-ALPHONSE-DE-GRANBY**, Ferme porcine et avicole, 2 porcheries totalisant +/- 1 850 places en engraissement, 2 poulaillers en location totalisant 1 800 m.c. de poulets à griller, terre 105 arp. presque tous en culture, maison et +, 2 895 000\$



**ST-ALPHONSE-DE-GRANBY**, Ferme porcine sur 3 sites, totalisant +/- 4 250 places en engraissement et +/- 1 200 places en pouponnière, terre de +/- 148 arp. presque tous cultivables, 2 maisons, garages et +, 3 695 000\$



**STE-SABINE**, Ferme laitière 140 kg/j, terre +/- 438 arp. presque tous cultivables, étable moderne en stabulation libre, salon de traite double-8, équipements de bonne qualité inclus, maison et +, 14 300 000\$



**ST-GABRIEL-DE-BRANDON**, Ferme avicole avec quota de 700 m.c. pour poulets à griller, terre de 63 arp. presque tous cultivables, bon poulailler et bons équipements, fosse à fumier couverte, 2 200 000\$



**NOYAN**, Terre de 228 arp. dont +/- 101 arp. cultivables et partiellement drainés, bonne maison, grand garage à machinerie, ancienne grange, plan de séchage, 1 975 000\$



**LAC-ETCHEMIN**, Ferme laitière en excellente condition, site idéal pour relocalisation, terre 253 arp. dont +/- 135 arp. sont en culture, et prairie, jolie maison, bons garages, étable moderne et plus, 1 095 000\$



**VAL-JOLI**, Ferme de 142 arp. dont +/- 60 arp. cultivables production de +/- 225 veaux en pouponnière et 120 à 140 veaux de finition, grande maison ancestrale rénovée, 2 garages entrepôts et +, 875 000\$



**ST-ALPHONSE-DE-GRANBY**, Ferme avicole, quota transférable de dindons légers 3 787 m.c. et quota de poulets à griller de 178 m.c., terre +/- 74 arp. cultivables, 4 poulaillers, bonne maison rénovée, garages, 4 850 000\$



**ST-PLACIDE**, Ferme bovine de 84 arp. presque tous cultivables, drainés, étable +/- 200 vaches à boeuf et +/- 200 veaux lourds en finition, 1 895 000\$



**STE-CROIX**, Ferme d'envergure, grandes cultures, terre de 392 arp. presque tous cultivables, plan de séchage, capacité de +/- 11 500 tonnes, balance et plus, située près de l'A20, 5 125 000\$



**ST-HUGUES**, Ferme porcine, site naisseur/finisseur de +/- 1 100 places pouponnière et +/- 1 080 places engraissement, terre de 101 arp. cultivables et drainés, maison, garages et plus, 2 395 000\$



**FRELIGHSBURG**, Ferme de grande culture, terre de 245 arp. dont +/- 96 arp. cultivables, jolie maison, grange-étable, silos et garage à machinerie, 1 395 000\$



**BÉCANCOUR**, Ferme laitière avec quota de 64,81 kg/j, terre de 80 arp. et maison, étable en location sur terre de 17 arp., bail de 60 ans, plusieurs garages et plus, 3 000 000\$



**ST-THÉODORE-D'ACTON**, Grande terre agricole de 295 arp. dont +/- 215 arp. sont cultivables, 2 belles parcelles indépendantes, grande étable, plusieurs garages et entrepôts, maison, plan de séchage, 3 795 000\$



**STE-MARIE-MADELEINE**, Ferme porcine, site en engraissement +/- 1 000 porcs, terre 104 arp. tous cultivables, grand garage de mécanique et jolie maison récente, 2 695 000\$



**ST-HUGUES**, Terre drainée de 158 arp. dont +/- 136 arp. cultivables, maison construction récente surplombant la rivière Yamaska, garages, grange et autres bâtiments agricoles, 2 595 000\$

# La référence en immobilier agricole au Québec

## TERRES À VENDRE



**VERCHÈRES**, Terre de 54 arp. tous en culture, écurie et 2 garages/entrepôts, 775 000\$



**DRUMMONDVILLE**, Terre de 121 arp. presque tous en culture, sans bâtiment, 1 225 000\$



**WICKHAM**, Terre agricole de 260 arp. dont +/- 91 arp. sont cultivables et partiellement drainés, 950 000\$



**NOYAN**, Terre de 151 arp. dont +/- 125 arp. cultivables, partiellement drainés, vieille maison nécessitant des rénovations majeures, 1 775 000\$



**ST-ANICET**, Terre 112 arp. dont +/- 87 arp. cultivables, certification biologique, type loam, 995 000\$



**CARIGNAN**, Terre de 119 arp. tous cultivables, très bien située, près de l'autoroute 10, 2 100 000\$



**ST-ÉDOUARD-DE-MASKINONGÉ**, Terre agricole de 432 arp. dont +/- 130 arp. cultivables, érablière de +/- 3 000 entailles avec quota de 5 900 lb, grange-étable et garage, 725 000\$



**ST-DAVID**, Terre de 168 arp. presque tous cultivables et drainés, aucun bâtiment, 2 840 000\$ Autre terre de 100 arp. cultivables aussi disponible, 1 750 000\$



**YAMASKA**, 2 terres à vendre, l'une de 172 arp. dont +/- 135 arp. cultivables drainés, 2 425 000\$, et l'autre de 78 arp. dont +/- 73 arp. cultivables, 1 300 000\$



**STE-MAJORIQUE**, Terre de 108 arp. dont +/- 92 arp. cultivables, grand garage +/- 28 X 220 pi, isolé et chauffé, avec ou sans la maison, 1 395 000\$ ou plus



**STE-BLAISE**, Terre de 238 arp. dont +/- 155 arp. cultivables, érablière de +/- 3 000 entailles, cabane à sucre, étable, garage de mécanique, remise et plus, 2 695 000\$



**MT-ST-HILAIRE**, Terre de 61 arp. dont +/- 50 arp. cultivables, très bien située entre l'autoroute 20 et le centre-ville, sans bâtiment, 1 050 000\$

## FERMETTES ET DOMAINES À VENDRE



**L'AVENIR**, Spacieux domaine luxueux, terre de 132 acres dont +/- 70 acres sont en prairie et culture, magnifique maison avec piscine intérieure, garages et autres bâtiments agricoles, 1 485 000\$



**MARICOURT**, Fermette de près de 200 acres, tous boisés, jolie petite maison, plantation de sapins et épinettes, garage et plus, 549 000\$



**ROXTON**, Fermette de 16 acres dont +/- 1/2 en prairie, le reste boisé, petit érablière, jolie et petite maison rénovée au goût du jour, grand garage secteur paisible et privé et plus, 449 000\$



**ACTON VALE**, Magnifique domaine de 280 acres avec lac privé, jolie maison spacieuse, garage double, site très privé, loin de la route, terre principalement boisée et plus, 995 000\$



**STE-CLOTHILDE-DE-HORTON**, Fermette de 192 acres dont +/- 35 acres cultivables, jolie maison récente et impeccable, grand garage et écurie, 749 000\$



**ST-JOACHIM-DE-SHEFFORD**, Fermette de 103 acres offrant un excellent potentiel d'érablière +/- 6 400 entailles, jolie maison, garage, grange, secteur paisible et plus, 850 000\$

## RÉCEMMENT VENDUS



**ST-VALENTIN**, Terre de 111 arp. presque tous cultivables, sans bâtiment, **VENDU**



**ST-PAUL-DE-L'ÎLE-AUX-NOIX**, Terre de 436 arp. dont +/- 385 arp. cultivables et drainés, sans bâtiment, bordée par la rivière Richelieu, **VENDU**



**ST-FÉLIX-DE-KINGSEY**, Ferme de 386 arp. dont +/- 290 arp. cultivables, grange, maison ancestrale, garages, **VENDU**



**BEAUHARNOIS**, Terre de 108 arp. presque tous cultivables, sans bâtiment, **VENDU**



**CARIGNAN**, Terre de 118 arp. presque tous cultivables, sans bâtiment, **VENDU**



**STE-CÉCILE-DE-MILTON**, Terre de 183 arp. avec porcherie de +/- 840 places à l'engraissement, **VENDU**



**ST-BERNARD-DE-MICHAUDVILLE**, Terre boisée de 79 acres, **VENDU**



**LA PATRIE**, Ferme de 248 arp. dont +/- 207 arp. cultivables, maison, étable laitière et garage à machinerie, **VENDU**



**ST-LÉONARD-D'ASTON**, Terre de 72 arp. dont +/- 41 arp. cultivables, **VENDU**



**BÉTHANIE**, Fermette de 90 acres boisés avec maison à rénover, vieille grange et garage, **VENDU**



**STE-CÉCILE-DE-MILTON**, Terre de 87 arp., dont +/- 50 arp. cultivables, sans bâtiment, **VENDU**



**STE-HÉLÈNE-DE-BAGOT**, Ferme de 206 arp. cultivables, porcherie en pouponnière et étable à veaux, maison et plus, **VENDU**



**ST-EUGÈNE**, Jolie fermette de 60 arp. dont +/- 40 arp. cultivables, maison récente, grand garage et petite grange, **VENDU**



**HAVELOCK**, Fermette de 86 acres, presque tous boisés, jolie maison récente, grange, garage et +, **VENDU**



**BROMONT**, Terre agricole de 358 acres, prairie et boisée, potentiel d'érablière, permettant la construction d'une maison, **VENDU**

**Près de 600 propriétés vendues depuis 2010!**  
**Pour vendre votre propriété agricole, faites appel aux meilleurs dans le domaine!**

**DAVID COUTURE**  
 450-525-0052  
 Courtier immobilier  
 Ingénieur agricole

[WWW.IMMOBILIER-AGRICOLE.COM](http://WWW.IMMOBILIER-AGRICOLE.COM)

**SARA DE GRADY**  
 450-521-8811  
 Courtier immobilier  
 Bachelière en marketing, B.A.A.

# Doit-on craindre l'infestation prochaine de nos boisés par la spongieuse européenne?

**MARIANNE CUSSON**  
Biologiste  
Agence forestière de la Montérégie

La spongieuse européenne (*Lymantria dispar dispar* (L.)), ou *gypsy moth* en anglais, est un papillon introduit accidentellement en Amérique du Nord en provenance d'Europe. Entre la mi-mai et juillet, sa chenille poilue mange des feuilles d'arbres, avec une préférence pour les chênes, les bouleau gris et blanc, les peupliers et le tilleul, mais peut s'attaquer à presque toutes nos essences forestières et peut défolier entièrement un boisé!

La plupart des arbres en bonne santé survivent assez bien à une défoliation, même sévère, mais subirait une baisse temporaire de croissance. La défoliation, deux ou même trois ans de suite, serait moins courante mais affecterait davantage leur survie. Les arbres déjà peu vigoureux et stressés, à cause d'une sécheresse ou d'une épidémie de livrée, par exemple, disposent de réserves d'énergie plus modestes et risquent davantage de mourir des suites d'une défoliation. C'est aussi le cas pour les arbres de la strate intermédiaire et opprimée, ceux qui vivent à l'ombre d'un couvert forestier fermé en attendant leur tour de voir la lumière du soleil. Parmi ceux qui meurent, certains succombent à des infestations secondaires, de champignons, par exemple, à

cause de la baisse de résistance provoquée par le stress de la défoliation.

## Un peu d'histoire

La spongieuse a été introduite en Amérique du Nord en 1869 par un entomologiste amateur français installé au Massachusetts qui voulait créer un ver soie adapté au climat nordique en le croisant avec la spongieuse. Au cours de son projet (voué à l'échec), certaines se sont échappées.

Malheureusement, les forêts d'Amérique n'ayant pas évolué avec l'insecte, elles ne possèdent pas les moyens de défense qui se retrouvent dans les forêts européennes (prédateurs, parasites, maladies). Même nos oiseaux semblaient de pas avoir le réflexe de s'en nourrir, contrairement à leurs cousins européens qui en raffolent! Ainsi, 20 ans plus tard, les spongieuses avaient proliféré au point de causer une terrible infestation; défoliant des forêts entières autour de Boston.

Aux États-Unis, la spongieuse est considérée comme une des espèces les plus nuisibles introduites en Amérique. On lui attribue, pour la seule année 1981, la destruction de 3,5 millions d'hectares de forêt aux É.-U. et, déjà dans les années 1950, cet insecte avait justifié l'arrosage au DDT de millions d'hectares de forêts, et même de villages!

Aux États-Unis, suivant une épidémie de spongieuse, on estime que le taux de mortalité des arbres d'une forêt est

proportionnel au pourcentage de chênes qui s'y trouvent. C'est sans doute la raison pour laquelle cet insecte a suscité une réaction si forte dans ce pays, puisque les forêts de chêne et de caryer dominent le paysage forestier d'au moins une douzaine d'états de l'est du pays, en plus de la grande valeur économique de ces essences.

## Plus près de chez nous

Au Canada, la première infestation de spongieuse a eu lieu en 1924, dans le sud du Québec. On considère maintenant l'espèce établie au Québec, dans le sud de l'Ontario, au Nouveau-Brunswick, en Nouvelle-Écosse et en Colombie-Britannique.

L'Ontario recense trois épidémies de spongieuse dont les dommages ont dépassé 100 000 ha, depuis 1980. La plus grave s'est produite l'été dernier, défoliant une superficie estimée à 500 000 ha (5000 km<sup>2</sup>).

Au Québec, les épidémies de spongieuse sont peu documentées. Elles semblent néanmoins s'être succédées après 1959, occasionnant seulement des dommages localisés, incomparables à ceux vécus aux É.-U. La rareté des chênaies et notre climat plus froid y sont sans doute pour quelque chose.

Nos hivers rigoureux peuvent en effet contrôler la spongieuse. La plupart des masses d'œufs subirait l'hiver une mortalité 95 %; seules celles qui sont pondues



Spongieuses femelles adultes pondant des œufs. Photo [www.oakville.ca](http://www.oakville.ca)

assez bas pour se retrouver à l'abri de la neige ont des taux de mortalité beaucoup plus bas (20 %).

En 2020, le ministère des Forêts, de la Faune et des Parcs (MFFP) a réalisé un inventaire de la spongieuse dans quelques 175 sites d'échantillonnage, au Québec. Seulement 13 de ces sites ont permis de détecter une présence, au moins minimale de l'insecte. Deux d'entre elles se trouvent en Montérégie.

## Situation en Montérégie

La Montérégie est clairement la région du Québec où la spongieuses a sévit le plus souvent entre 1938 et 1985, selon une carte du ministère des Forêts de l'époque.

(suite p. 10)

## LE LOGO POUR SORTIR DU LOT

Les consommateurs québécois sont de plus en plus conscients aux bénéfices d'acheter local. Le moment pour afficher sa provenance n'a jamais été aussi propice aux bonnes affaires.

Adhérez en quelques clics seulement à

[alimentsduquebec.com](http://alimentsduquebec.com)



**CLAUDE Joya** inc. 1962  
 CASE II AGRICULTURE  
 Québec Canada  
 www.claudejoyal.ca



DU 15 FÉVRIER AU 31 MARS 2021  
**PROFITEZ DES AUBAINES  
 POUR UN PRINTEMPS HÂTIF**



**10%**  
 d'escompte  
 sur les pièces

**15%**  
 d'escompte sur  
 l'huile en vrac  
 (200 litres et +)

**20%**  
 d'escompte sur  
 pointes et disc

**+2\$** de rabais  
 sur chaque  
 pointe



**TIRAGE  
 D'UNE LAVEUSE  
 À PRESSION  
 à l'eau chaude  
 Case-IH 4000 lbs  
 Obtenez 1 coupon de  
 participation par tranche  
 d'achat de 500 \$ de  
 pièces, avant taxes.**

**LYSTER**  
 3375, rue King  
 819 389-5793  
 lyster@claudejoyal.com

**SAINT-GUILLAUME**  
 1, rue Principale  
 819 396-2161  
 St-guillaume@claudejoyal.com

**SAINT-DENIS**  
 390, route 137  
 450 787-2105  
 St-denis@claudejoyal.com

**NAPIERVILLE**  
 682, route 219  
 450-245-3565  
 Napierville@claudejoyal.com

**STANBRIDGE STATION**  
 1654, rang St-Henri  
 450 296-8201  
 stanbridge@claudejoyal.com

# Doit-on craindre l'infestation prochaine de nos boisés par la spongieuse européenne? (suite)

En plus, presque tous les secteurs qui y sont identifiés comme des zones de récurrence marquée de l'insecte (8 des 10) se trouvent en Montérégie (Saint-Chrysostome, Lacolle, Henryville, Rigaud, Saint-Jean-sur-Richelieu, Granby, Mont-Saint-Hilaire, Saint-Antoine-sur-Richelieu).

L'été dernier, en plus de la confirmation par le MFFP que deux sites de la région, situés dans la MRC le Haut-Saint-Laurent, avaient subi des infestations modérées de spongieuse, un conseiller forestier de ce secteur a rapporté le même problème. Il a observé un certain nombre de petits foyers de défoliation, l'insecte montrant une préférence pour les peupliers et les tilleuls. Dans une érablière de Franklin, il a aussi vu un secteur d'un hectare qui a été entièrement défolié par la spongieuse. On y retrouvait presque exclusivement des érables à sucre. Il est trop tôt pour connaître les conséquences qu'aura eu cet épisode.

Ce conseiller forestier observe régulièrement des masses d'œufs de spongieuse sur le tronc des arbres de son secteur. Il avait remarqué une recrudescence de ces masses d'œufs l'hiver précédant l'infestation. Selon lui, l'abondance des masses d'œufs de spongieuse a encore beaucoup augmenté cet hiver sur les troncs des arbres des boisés qu'il fréquente, laissant croire que la spongieuse pourrait frapper plus fort au printemps prochain, dans des boisés de la MRC du Haut-Saint-Laurent.

Par ailleurs, depuis environ un an, notre technicien forestier dit remarquer assez souvent des restes de pupes ou des masses d'œufs de spongieuse, isolés sur des troncs d'arbres, dans les MRC d'Acton, de La Haute-Yamaska et des Maskoutains. Nous n'avons pas reçu d'autres signalements de spongieuse ailleurs en Montérégie.

## Comment détecter la spongieuses?

Si les arbres de votre forêt subissent une importante défoliation entre le printemps et le milieu de l'été, ce pourrait être le fait de la spongieuse, mais pas nécessairement. Les chenilles d'autres papillons, dont celles de la livrée des forêts, causent des défoliations semblables. Tentez d'observer et de reconnaître les chenilles coupables! Elles sont difficiles à distinguer lorsqu'elles sont toutes jeunes, mais deviennent reconnaissables en grandissant.

La chenille de la spongieuse porte de longs poils ainsi que des points colorés surélevés sur son dos : bleus vers l'avant du corps et rouges derrière. Le dos de la chenille de livrée est bleu et noir, traversé par un pointillé de taches blanches, en forme de traces de pas ou de trous de serrures.

L'idéal est cependant d'observer la présence des masses d'œufs sur les troncs des arbres. De la taille d'une pièce d'un dollar et de couleur de beige, chamois ou brun, les masses d'œufs sont



Chenille de spongieuse européenne.  
Photo WSDA



Chenille de livrée des forêts.  
Photo Greg Hume

recouvertes de poils qui leur donne une apparence spongieuse, tout en protégeant les œufs du froid et des prédateurs, qui les trouvent irritants.

## Contrôler la spongieuse

Le spongieuse ne manque pas d'ennemis naturels dans son milieu d'origine. Malheureusement, tous n'ont pas suivi l'insecte lors de son voyage vers l'Amérique. Plusieurs d'entre eux ont fait l'objet d'introductions aux États-Unis, certains avec succès, y compris des guêpes et mouches parasites. Un virus, introduit en même temps que la spongieuse, qu'on appelle le virus à capsides multiples de la nucléopolyhédrose de la spongieuse (LdMNPV) a prouvé son efficacité au point d'être considéré comme un des principaux facteurs responsables de la fin des épisodes d'infestations de spongieuse, y compris au Québec. Après plusieurs tentatives d'introduction, un champignon asiatique,

également réputé très efficace contre la spongieuse, *Entomophaga maimaiga*, a fini par s'installer aux É-U puis en Ontario. Il pourrait même être arrivé au Québec, mais l'information n'a pas été confirmée officiellement et on ignore son efficacité sous notre climat.

Ces ennemis finissent par venir à bout des infestations de spongieuse. Préventivement, cependant, on peut participer à contrôler les masses d'œufs, lorsqu'elles sont peu abondantes, pour garder l'infestation à un niveau modeste. Entre la fin de l'été et l'hiver, on peut les détruire mécaniquement en les frottant avec une brosse; ou mieux encore, les détacher au couteau, puis les plonger dans de l'eau savonneuse ou javellisée. Portez des gants dans tous les cas : les poils sont irritants. Au début du printemps, on peut également vaporiser les masses d'œufs d'huile de dormance (huile horticoles), qui fait mourir les œufs en les étouffant.

## ÉQUIPEMENTS DE MISE BAS

Pour élevage porcin

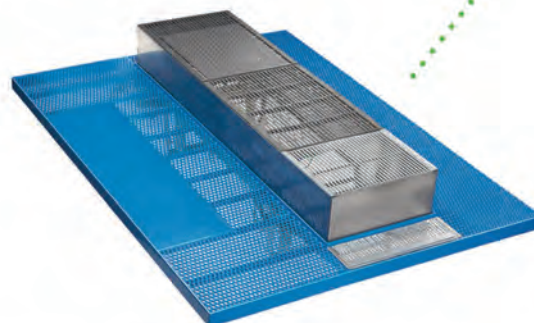


### SYSTÈME D'ALIMENTATION CONTRÔLÉ

▶ aucun gaspillage d'eau et de moulée

### PLANCHER ASCENSEUR

▶ protège les porcelets



Besoin de moderniser vos équipements ?

1 800 361-1003

| [jolco.ca](http://jolco.ca) |



Membres du groupe Jolco



Au cours du 20<sup>e</sup> siècle, les américains n'ont pas ménagés leurs efforts d'éradication et de contrôle de la spongieuse y compris, dans les années 1950, par une pulvérisation aérienne extensive d'insecticides très toxiques qui a eu de graves conséquences environnementales. L'éradication s'étant révélée impossible là où l'insecte était établi, les efforts d'éradication se concentrent dorénavant pour éviter l'établissement de l'insecte dans de nouveaux états. On choisit, pour le faire, des insecticides biologiques. Dans les états où l'insecte est établi, on semble plutôt opter pour une sylviculture qui rende les forêts moins propices aux infestations.

Au Québec, où l'insecte est également établi depuis longtemps, pulvériser les forêts d'insecticides n'est à priori pas une avenue prometteuse. La spongieuse doit plutôt être intégrée aux considérations qui dirigent nos décisions d'aménagement forestier.

Je vous invite à consulter un ingénieur forestier pour obtenir des recommandations sylvicoles spécifiques à votre situation et pour vous accompagner dans leur application. D'une façon générale, on doit garder en tête qu'un arbre en santé peut assurer sa propre défense et résister aux

ravageurs. Ainsi, en plus d'éviter les fortes concentrations d'essences sensibles à la spongieuse, les efforts sylvicoles pour rendre les boisés plus résilients face à ce ravageur doivent viser la vigueur des peuplements et des arbres, ainsi qu'à réduire leurs stress :

1. Aménager régulièrement son boisé pour favoriser une croissance assez rapide et constante des arbres, en maintenant les arbres les plus sains (sans chancres, blessures, mauvaise structure, etc.) en ce, en évitant de compacter les sols et de blesser les arbres ou leurs racines.
2. Puisque l'équilibre et la stabilité d'une communauté végétale sont assurés en grande partie par sa diversité, maximiser la diversité d'essences des boisés (et la présence d'espèces compagnes des érablières), maintenir une diversité d'âges, en plus de favoriser la régénération du peuplement par des éclaircies.
3. Réduire les stress infligés aux érables, en évitant d'entailler ceux des secteurs fortement défoliés l'été précédent, d'autant plus que la baisse de croissance qui suit la défoliation ralentirait la fermeture des entailles.



## Vous avez droit à une augmentation de contingent acéricole?

Dans ce cas, vous aurez probablement besoin d'un **plan d'érablière**, réalisé par un **ingénieur forestier**.

**Contactez dès maintenant** notre équipe d'ingénieurs forestiers et d'experts en environnement pour un **traitement rapide**.

### Autres services :

- Plan d'aménagement forestier
- Évaluation
- Inventaire
- Jardinage des forêts



**UNE ADAPTABILITÉ SANS PAREILLE À UN PRIX ABORDABLE.**



Une solution clé en main qui s'agence parfaitement à votre style de vie. Avec toute la force d'un tracteur utilitaire compact, mais la manœuvrabilité d'un tracteur de pelouse, le BX23S n'a pas d'égal au chapitre de la polyvalence.

**0% SUR 84**  
MOIS FINANCEMENT SAC\*



350, rue Raygo, La Présentation, QC • sortie # 123, autoroute # 20  
Tél. : 450 796-2966 • Mtl : 514-875-1600 • monkubota.ca

191436



**Chabot, Pomerleau & ASSOCIÉS**  
Génie forestier et environnement

4927, boul. Industriel, Sherbrooke (Québec) J1R 0P4  
T 819 791-8668 • F 819 791-8669  
cpa@chabotpomerleauass.com  
[www.chabotpomerleauass.com](http://www.chabotpomerleauass.com)

COVID-19 : On respecte les consignes

Courtier immobilier agréé DA et Ctr. imm. rés. | comm.



**COOKSHIRE-EATON**

Terre à bois, droit de construction, partie en friche, parfaite pour y planter des arbres fruitiers  
306,22 arp. 325 000 \$



**DOMAINE ORLÉANS**



**ST-PIERRE-de-L'ILE-d'ORLÉANS**  
Unique, entreprise agrotouristique, situation privilégiée, poss.expansion, pomiculture, bleuëtière et vue  
58,66 acres 3 790 000 \$



**STANBRIDGE-EAST (route des vins)**  
Terre de grande culture avec forêt, érablière non exploitée, 2 maisons, garage, atelier, hangar, cabane à sucre  
251,68 acres 2 995 000 \$



**BOLTON-OUEST**

Superbe domaine à la campagne avec rivière, forêt, érablière (potentiel de 1 128 entailles), petit pit de sable privé  
73,87 acres 675 000 \$



**TERRE NOIRE BIO, MONTÉRÉGIE**

Acton Vale  
Terre maraîchère noire à vendre, certification BIO Écocert, partie drainée, lac privé, forêt  
173 arp. 1 395 000 \$



**CHESTERVILLE**

Domaine dans la petite Suisse, érablière, 4 200 entailles, tubulure, tout équipée avec contingent de 5 582 lb, étang privé, garages  
229 acres 1 075 000 \$



**PRÈS DE MONTRÉAL**

Terre agricole loam argileux, environ 2 900 unités thermiques, un excellent potentiel de culture, Les Cèdres  
213,81 arp. 3 621 000 \$



**BROSSARD 5 min. du DIX30**

Terrain idéalement situé avec centre équestre, manège int. | ext., écurie, paddocks, école d'équitation  
Voyez vos possibilités!  
1 995 000 \$ (sans inclusions 1 795 000 \$)



**ST-NORBERT-d'ARTHABASKA**

Ferme | Fermette  
À 10 min de Victoriaville, propriété avec étables et bâtiments agricoles, poss. de différents projets dont chenil  
8,21 arp. 495 000 \$



**NOTRE-DAME-de-LOURDES**

Terre agricole, grande culture, excellente pour projet maraîcher, garage | entropôt | atelier à 5 min de l'autoroute 20  
72,24 arp. 416 000 \$



**STE-ANNE-de-la-ROCHELLE, ESTRIE**

Érablière, contingent de 73 005 lb, 21 000 entailles, 10 000 suppl., location 3 stations pompage, équip. fine pointe, terre agricole, droit de construction  
582 acres 4 200 000 \$

**ST-LOUIS-de-BLANDFORD**  
Terrain comm. aut. 20, 330 000 \$  
Terrain rés., droit constr. 79 000 \$  
Triplex avec terre à bois 295 000 \$



**30 min de TROIS-RIVIÈRES**

Ferme, forêt mature avec érables (poss. env. 2 030 entailles), terre de grande culture, maison 3 ch., rénovée  
178,33 arp. Faites une offre \$



**STE-CHRISTINE**

Ferme avec terre agricole (32 acres) et bois (érables), superbe maison à aires ouvertes, piscine, rivière  
maison + terre 115 acres 1 295 000 \$  
maison sans la terre 795 000 \$



**COOKSHIRE-EATON**

Domaine avec terre à bois et poss. d'érablière env. 100 entailles  
2 grands lacs, possibilité de construction de 2 autres maisons  
95,15 acres 759 000 \$



**NOTRE-DAME-des-BOIS**

Ferme avec terre agricole et terre à bois, une partie en érablière, pls bâtiments agricoles et vue exceptionnelle du mont Mégantic  
124 arp. 569 000 \$



**ST-CAMILLE**

Fermette | maison de campagne, avec garage, rivière et sentiers, magnifique refuge pour se ressourcer  
184,5 acres 475 000 \$



**SHAWINIGAN**

St-Gérard-des-Laurentides  
Terre à bois avec partie en culture, érablière sur tubulure, droit de construction et vue sur le lac  
767,32 arp. 1 295 000 \$



**TROIS-RIVES (bord de l'eau)**

Magnifique chalet au bord de l'eau, vue spectaculaire, au cœur du terrain de jeux de la Mauricie  
475 000 \$



**Érablière**

**POHÉNÉGAMOOK**

Belle érablière de 5 869 entailles, station de pompage, cabane équipée  
Avec maison : 46,9 acres 559 000 \$  
Sans maison: 46,1 acres 330 000 \$



**ST-CLAUDE**

Terre de culture d'environ 30 acres, légère pente parfaite pour un drainage naturel  
30 acres 120 000 \$



**STE-ANNE-de-la-PÉRADE**

Ferme maraîchère, BIO Écocert, 12 serres, terre agricole de 181 arp. forêt, maison, beaucoup d'inclusions  
351 arp. 1 795 000 \$



**DUNHAM (1 h de Mtl)**

Domaine | ferme avec vue, terre à bois et terre agricole, C.A. de 500 têtes, à voir!  
161 acres 985 000 \$

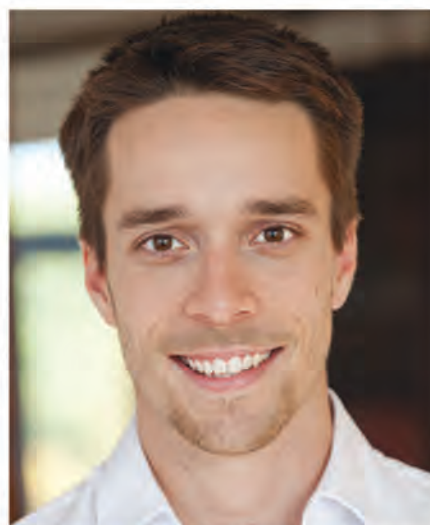
## LAISSEZ LE GROUPE TRÉPANIÉRIEN VOUS AIDER !



Sylvain Trépanier  
Ctr imm. agréé D.A.  
514 239-7520



Mélodie Trépanier  
Ctr imm. rés. | comm.  
514 974-6416



Jean-Philippe Trépanier  
Ctr imm. rés. | comm.  
819 239-6195

## RECHERCHONS PROPRIÉTÉS AGRICOLES IMMÉDIATEMENT



Terres de grande culture  
Terres à bois Érablières  
Fermettes Fermes  
Domaines



# MERCI

**MERCI au Groupe Trépanier et à son incroyable équipe:** c'est la première fois que nous travaillons avec des gens si connaisseurs, dévoués et professionnels dans cette jungle immobilière.

## PLACE aux VENDEURS

L'intérêt des clients n'a pas tardé. Affiché sur plusieurs sites Internet avec de magnifiques photos (HDR et drone) et une vidéo, tout était en place pour attirer les bons acheteurs rapidement.

Après 11 visites en 2 jours et 5 offres en une seule journée, nous avons conclu la vente avec une offre qui dépassait largement le montant affiché!

Merci et au plaisir de faire encore des affaires avec vous!

Chantal et Serge

### Pourquoi faire affaire avec des experts en transactions agricoles?

- Plusieurs acheteurs et investisseurs sérieux
- Maîtrise des transactions rapides et parfois multiples
- Connaissance des spécificités, le côté complexe et juridique du domaine agricole
- Qui ont les fonds nécessaires pour un achat immédiat
- Des vrais courtiers agricoles depuis plus de 37 ans
- On connaît vraiment le marché et on sait comment vous obtenir le meilleur prix possible

# La pandémie a ouvert les yeux de l'industrie sur les érablières de type restaurants

Véronique LEMONDE  
GTA

Annoncé à grand coup de relations publiques et de publicités à la fin de février, le projet *Ma cabane à la maison* est un peu la voie de secours pour les érablières de type restaurants qui passeront une deuxième saison des sucres avec des salles de réceptions vides. Maintenant mieux préparées et appuyées par les Producteurs et productrices acéricoles du Québec (PPAQ), ces érablières risquent de passer un meilleur printemps 2021.

« Ce programme, c'est une aide directe aux cabanes à sucre de type restaurants, car les gens peuvent facilement choisir leur érablière, leur menu et venir chercher le tout sur place ou dans une épicerie Metro près de chez eux. Je crois que la pandémie et la saison catastrophique pour ces érablières et salles de réception, l'an passé, nous ont pleinement fait prendre conscience de l'importance de ces entreprises dans l'industrie de l'érable. Finalement, ces érablières, ce sont nos ambassadeurs de l'érable ici au Québec! », indique Hélène Normandin, directrice des communications corporatives de l'organisation PPAQ.

Ce sont 70 érablières de type restaurants qui participent au projet *Ma cabane à la maison*, en plus de toutes les autres érablières qui ont mis sur pied leurs propres initiatives. Pour la région de Saint-Hyacinthe, l'Érablière L'Amalgame (Saint-

Hyacinthe), Maurice Jeannotte (Saint-Marc-sur-Richelieu), l'Érablière Martin (Sainte-Cécile-de-Milton) et L'Autre Versant (Sainte-Hélène-de-Bagot) participent à ce programme.

« C'est sûr que cela ne remplacera pas les réceptions et les rassemblements que nous avons les autres années

dans les érablières, mais je pense qu'il s'agit d'une magnifique vitrine pour eux. Le programme s'est rapidement mis en place et les PPAQ étaient très fiers de contribuer à cela », ajoute Mme Normandin. Le gouvernement du Québec prévoit également des aides supplémentaires pour les propriétaires de cabanes à sucre afin

d'adapter leurs activités et leurs installations à la situation actuelle ainsi que pour financer leurs inventaires de sirop d'érable invendus, notamment.

## Plan sylvicole des PPAQ

Dans un autre ordre d'idée, Mme Normandin rappelle que le Québec aura besoin, selon certaines projections, de 168 millions d'entailles en 2080 afin de répondre à la demande croissante d'un marché mondial en pleine expansion. Il s'agit de 120 millions d'entailles de plus qu'actuellement, alors que les acériculteurs récolteront la sève de près de 50 millions d'entailles ce printemps. Les PPAQ prévoient que 30 % de ces nouvelles entailles projetées soient en terres publiques.

« Nous devons protéger ces terres publiques et nous assurer qu'une place y sera faite pour l'acériculture, c'est très important. Nous nous projetons dans le futur et voulons éviter toutes coupes inutiles d'érables sur ces terres. Sur ces dernières, près de 38 millions d'entailles pourront éventuellement être exploitées par des producteurs acéricoles locaux, ce n'est pas rien. Présentement, le dialogue est ouvert avec le ministère des Forêts, de la Faune et des Parcs pour travailler à l'aménagement de ces forêts. » Pour l'instant, il semble que nous récoltons encore trop intensivement en écrémant la forêt feuillue, ce qui déplaît aux PPAQ.



Photo PPAQ



Omya Agriculture & Forestry  
omya.com

## Exigez la Qualité Exceptionnelle

Omya Agrodol - SA  
Pierre à chaux naturelle dolomitique

40% en Carbonate de Magnesium ( $MgCO_3$ )

100% Naturelle - Certifiée BNQ

Concassage Pelletier - Distributeur au 450 248-7972



THINKING OF TOMORROW

# Un portrait de l'industrie acéricole québécoise



**Producteurs  
et productrices  
acéricoles du Québec**

**Production 2020** : 175 millions de lb de sirop d'érable

**Vente 2020** : 144 millions de lb de sirop d'érable. Une hausse de 14 % par rapport à 2019.

Près de **50 millions d'entailles** en exploitation dans les érablières du Québec.

**85 % du sirop d'érable** du Québec est exporté dans une soixantaine de pays.

**22 % de hausse des exportations** par rapport à 2019.

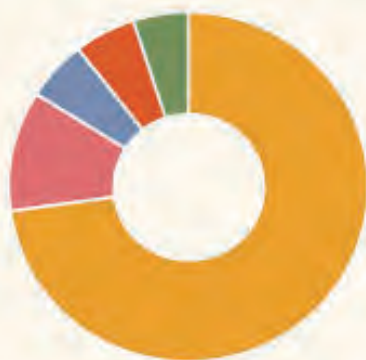
**7400 entreprises acéricoles** au Québec.

**100 millions de lb de sirop d'érable** sont présentement entreposés à la *Réserve stratégique de sirop d'érable* dans le Centre-du-Québec afin de stabiliser les prix et garantir les approvisionnements.

**800 M\$** : contribution de l'acériculture québécoise au PIB canadien.

Source : PPAQ

## Principaux pays importateurs de sirop d'érable



■ États-Unis (63,3%)  
■ Allemagne (9,6%)  
■ Royaume-Uni (4,9%)  
■ Japon (4,9%)  
■ Australie (4,2%)

En 2020, le Québec a produit **73 %** du sirop d'érable au monde.



Photo PPAQ

L'industrie acéricole au Québec, c'est 11 300 producteurs et productrices, dont 24 % sont des femmes!

L'industrie crée également 10 500 emplois dans les régions du Québec.

# Ferblanterie Gilles Laliberté



Tél.: 450 546-3184

Fax: 450 546-5743

ferblanteriegl.com

760 rue Jetté, Acton Vale, Qc

RBQ : 8270-0873-21



Vente de tôle pour toitures et murs, pliage de moulures, ventilation, chauffage, fournaies, échangeurs d'air, déclin (acier, bois, aluminium, vinyle), persiennes, ventilateurs de toit, colonnes décoratives, portes de garage, portes et fenêtres, soffite, rampes en aluminium, scellant, membrane de sous-toiture, barrières à neige, vis et plus encore !



**idéal revêtement**  
Compagnie Limitée, Manufacturiers

# La gestion de l'eau à la portée de tous les agriculteurs

INNOTAG est une entreprise québécoise principalement reconnue pour tout ce qui touche l'agriculture de précision. Mais savez-vous qu'INNOTAG est aussi spécialisée dans l'équipement de drainage et la gestion de l'eau?

C'est du moins ce qu'affirme Vincent Machabée, directeur général chez INNOTAG. « Depuis ses débuts en 1987, la première mission de l'entreprise au niveau de la gestion de l'eau a été de contrôler la nappe phréatique (drainage souterrain). Maintenant, en plus de poursuivre cette mission, l'entreprise a développé son propre système de drainage de surface avec le produit Innograde fonctionnant par GPS. INNOTAG fabrique aussi les draineuses de marque Maximo. »

Les différents produits offerts chez INNOTAG au niveau du drainage sont composés d'une panoplie de produits tels que : système de contrôle de nappe phréatique, draineuse portée ou traînée de marque Soil-Max et Maximo et les dérouleurs à drain.

L'agriculteur peut bénéficier d'un choix de cinq modèles de draineuse pour faire l'installation des drains de 4", 6", 8" et 10", avec un tracteur de 100 hp à 500 hp. « C'est ce qui permet à toutes les grandeurs de fermes d'avoir l'opportunité de faire son propre drainage des terres », mentionne M. Machabée.

Au niveau de la pose des drains, le système laser est très simple à utiliser. Pour les fermes ayant de plus grandes superficies, le système Intellisope d'Ag Leader est un système convivial qui

permet de faire les relevés topographiques et l'installation des drains simultanément, et ce, avec n'importe quel modèle de draineuse et receveur GPS.

Le système de drainage par GPS peut aussi être utilisé pour effectuer son nivellement RTK. À ce chapitre, INNOTAG propose les systèmes de nivellement GPS de Topcon et Innograde. Un des grands avantages d'Innograde est qu'il fonctionne avec toute marque de receveurs GPS. C'est ce qui fait sa grande force et un avantage indéniable face à la compétition « Et rappelons-le, le système Innograde est développé au

Québec par INNOTAG », mentionne fièrement M. Machabée.

Bien sûr, toutes ces offres d'équipements de drainage et de gestion de l'eau sont assorties d'une formation à l'installation par les techniciens spécialistes d'INNOTAG.

Avec les défis que nous apportent les changements climatiques, la gestion de l'eau est un aspect de la production agricole qui prend toute son importance. INNOTAG fait donc partie de la solution à ce niveau, et ce, peu importe la taille de votre ferme et la marque de votre équipement.



## Changer le monde, un geste à la fois

Prendre soin de l'environnement est un geste noble. Par contre, on ne sait pas toujours comment faire au quotidien. De nombreux gestes simples peuvent faire la différence; il suffit d'y penser.

Il faut d'abord retenir trois mots clés : propreté, sécurité et durabilité. L'objectif est de rendre notre environnement propre et libre de déchets afin que l'impact de notre présence soit réduit. Pour ce faire, on doit bien évidemment réduire au maximum la production de déchets. Réutiliser soi-même les contenants de métal et de plastique est une solution vraiment intelligente. Évidemment, déposer ce que vous n'êtes pas en mesure de réutiliser dans un bac de recyclage demeure un choix éclairé. De plus, procurez-vous un petit composteur pour récupérer les déchets organiques. Vous pourrez engraisser votre jardin et mettre votre poubelle au régime.

Pour le jardin, choisissez des plantes indigènes, c'est-à-dire des plantes qui vivent chez nous depuis des millénaires. Elles nécessitent moins d'arrosage et de soins que les plantes exotiques. Récupérez l'eau de pluie pour l'arrosage et évitez les engrais et pesticides.

Finalement, maximisez au possible les gestes sans énergie pour chauffer et rafraîchir la maison. En été, fermez les rideaux et les stores durant le jour et ouvrez les fenêtres la nuit. Réduisez l'utilisation de la cuisinière en utilisant plutôt votre barbecue.

# GEO. ALLARD

(1990) INC.

RÉCUPÉRATION - FER & MÉTAUX - ST-HYACINTHE  
Vente d'acier neuf et usagé

- Fer et métaux (nous achetons des métaux ferreux et non ferreux)
- Service de conteneurs pour rebuts de métaux
- Automobiles pour ferraille
- Vente d'acier neuf et usagé
- Récupération de métal résidentiel (réfrigérateur, laveuse-sècheuse, BBQ, chauffe-eau, poêle, réservoir)

### NOUVEAU SERVICE POUR GARAGES ET COMMERCE



CONTENANTS  
4 VERGES CUBE  
Longueur: 70"  
Largeur: 55"  
Hauteur: 48"

### RÉCUPÉRATION DE MÉTAUX

- Avec ou sans couvercle
- Avec ou sans séparateur

CONTENANTS  
6 VERGES CUBE  
Longueur: 70"  
Largeur: 70"  
Hauteur: 60"

OBTENEZ LE MEILLEUR PRIX!

17080, rue Centrale, Saint-Hyacinthe  
**450 774-6242**  
geoallard.ca

Ouvert du lundi au vendredi de 8 h à 12 h et 13 h à 17 h

# FERME MORIER

LA RÉFÉRENCE pour tous vos besoins en NIVELLEMENT

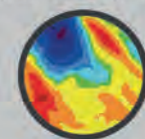
Déjà équipé pour niveler

Clé en main

Relevés micro-topographiques  
GPS



Plans laser & GPS  
Compatibles avec tous les systèmes



Nivellement à forfait  
Laser GPS



Thomas Morier, agr.

450-502-1679

tmorier@gmail.com

@NivellementMorier



DU 14 AU  
20 MARS 2021

# Semaine de la santé et de la sécurité en agriculture

## L'INSPECTION, UN OUTIL DE PRÉVENTION PRIMORDIAL POUR LES PRODUCTEURS AGRICOLES

Travailler à la ferme comporte de multiples dangers susceptibles de provoquer des accidents graves ou des problèmes de santé importants. En tant que producteur agricole, vous avez la responsabilité de protéger la santé et la sécurité de vos employés et des membres de votre famille. La Loi sur la santé et la sécurité du travail vous oblige d'ailleurs à identifier, à contrôler et à éliminer les différents risques réels et potentiels.

Ainsi, l'inspection devrait faire partie intégrante de votre programme de prévention — et pour cause, puisqu'elle permet de sauver des vies! En effet, en procédant régulièrement à diverses inspections, vous serez en mesure de relever les risques en tous genres et de prendre les mesures qui s'imposent, le cas échéant, pour corriger la situation avant qu'un incident malheureux ne survienne.

### QUOI VÉRIFIER?

Horaires de travail, mesures d'urgence, cour de ferme, bâtiments, champs, équipements motorisés, machinerie agricole, sécurité routière, prévention des incendies... les points à inspecter sont nombreux et touchent aussi bien les outils et l'environnement que les méthodes de travail et la gestion, par exemple. Pour ne rien oublier et assurer la santé et la sécurité de tous, consultez l'Aide-mémoire des éléments à vérifier pour le secteur agricole en visitant le cnesst.gouv.qc.ca/agriculture.

Par ailleurs, évitez de vous « éparpiller » lors de vos inspections : pour un maximum d'efficacité, concentrez-vous sur une étape de production, un type d'équipement, un lieu de travail, etc., à la fois. Par exemple, évaluez les risques de blessures musculo-squelettiques que présente une tâche précise ou contrôlez la sécurité de tous les tracteurs. À vous de jouer!



**MAGASINEZ  
SÉCURITAIREMENT**

DANS NOS 3 MAGASINS  
OU EN LIGNE AU  
[WWW.ANTONIOMOREAU.COM](http://WWW.ANTONIOMOREAU.COM)

**ÉQUIPÉ POUR  
TRAVAILLER FORT  
ET EN SÉCURITÉ**

PROMENADES DE SOREL  
450, BOUL. POLIQUIN,  
SOREL-TRACY  
**450 746-0832**

COMPLEXE « M »  
1390, BOUL. CASAVANT E,  
SAINT-HYACINTHE  
**450 253-4828 EXT. 3221**

DRUMMONDVILLE  
85, RUE ROBERT BERNARD,  
DRUMMONDVILLE  
**819 479-7388**

[antoniomoreau.com](http://antoniomoreau.com)

**Pour ma santé et ma sécurité, je prends le temps qu'il faut.**



Participez au webinaire  
le 15 mars prochain  
à l'occasion de la Semaine  
de la santé et de la sécurité  
en agriculture.

**Restez connecté pour la prévention.**



## BILAN DES RÉALISATIONS | 2019 2020

MINISTÈRE DE L'AGRICULTURE, DES PÊCHERIES ET DE L'ALIMENTATION  
DIRECTION RÉGIONALE DU CENTRE-DU-QUÉBEC



L'équipe de la Direction régionale du Centre-du-Québec du ministère de l'Agriculture, des Pêcheries et de l'Alimentation est fière de présenter le bilan de ses réalisations. Cette synthèse s'inscrit dans la démarche établie en vertu du Plan stratégique 2019-2023 du Ministère. Le bilan reprend donc les quatre axes d'intervention du Plan stratégique qui correspondent aux orientations de la Politique bioalimentaire 2018-2025 – *Alimenter notre monde*, pour mettre en valeur les actions réalisées dans le développement du secteur bioalimentaire de notre région.

### L'INDUSTRIE AGROALIMENTAIRE DU CENTRE-DU-QUÉBEC, C'EST :

- 3 108 exploitations agricoles;
- 103 entreprises de transformation alimentaire;
- 22 600 emplois;
- un PIB de 1,328 milliard de dollars.

### RÉPONDRE AUX BESOINS DES CONSOMMATEURS

Les besoins des consommateurs à l'égard du secteur agroalimentaire se transforment au rythme des innovations, des changements dans les habitudes de vie et de l'évolution des valeurs de la société. À titre d'exemple, on remarque que de plus en plus de gens souhaitent connaître la provenance des aliments qu'ils consomment. La Direction régionale appuie les initiatives qui favorisent le dialogue entre le secteur bioalimentaire et les consommateurs.

#### SOMMAIRE DES RÉALISATIONS

Voici les principales réalisations de la Direction régionale dans ce secteur :

- Soutien financier de 274 156 \$ accordé à 5 expositions agricoles.
- Aide pour le développement de l'image de marque régionale « Notre Centre-du-Québec : goûtez-y! ».
- Participation au comité du projet Artha-récolte, qui vise à réduire le gaspillage alimentaire en facilitant la collecte et la transformation des surplus des producteurs maraîchers de la MRC d'Arthabaska.
- Soutien financier de 15 036 \$ pour la réalisation de projets portant sur la promotion des produits régionaux.
- Soutien financier de 188 002 \$ pour appuyer les initiatives de mise en marché de proximité, d'agrotourisme et de tourisme gourmand.

### SOUTENIR LES ENTREPRISES DU SECTEUR AGROALIMENTAIRE

Pour développer un secteur bioalimentaire prospère orienté vers l'innovation, il est essentiel de soutenir les entreprises. Pour ce faire, l'équipe de la Direction régionale appuie l'investissement et la gestion des risques dans les entreprises. Elle favorise le partage des connaissances, l'amélioration des compétences et l'offre de formation.

#### SOMMAIRE DES RÉALISATIONS

Voici les principales réalisations de la Direction régionale dans ce secteur :

- Attribution d'un soutien financier pour la mise en œuvre du projet pilote Agri-intégration qui concerne principalement l'intégration des travailleurs agricoles en entreprise et dans un milieu de vie.
- Soutien de 21 entreprises dans la reconversion de leurs activités vers l'agriculture biologique.
- Démarrage d'un groupe d'innovation en production ovine pour les membres de la relève de la Mauricie et du Centre-du-Québec.
- Organisation de 11 Journées INPACQ qui ont réuni plus d'un millier de participants.
- Rédaction et publication de 15 articles dans le journal GTA – Gestion et technologie agricoles, de 3 articles dans la Nouvelle Agricole et de plusieurs autres textes dans des revues spécialisées et dans un blogue en lien avec le secteur bioalimentaire.

### FAVORISER L'ATTRACTIVITÉ ET LA RESPONSABILITÉ DES ENTREPRISES

Pour prospérer et pour maintenir la confiance des consommateurs, le secteur et les entreprises agroalimentaires doivent attirer et retenir la main-d'œuvre, y compris la relève. La Direction régionale réalise diverses actions en ce sens. Elle appuie aussi les entreprises dans leurs efforts en vue d'adopter des pratiques d'affaires responsables. Ces pratiques visent notamment à protéger la santé et l'environnement et à assurer la santé et le bien-être des animaux.

#### SOMMAIRE DES RÉALISATIONS

Voici les principales réalisations de la Direction régionale dans ce secteur :

- Accompagnement des personnes intéressées dans 76 dossiers d'établissement agricole.
- Aide financière apportée à 9 projets en vertu du Plan d'action de l'approche régionale (PAAR), pour une somme de 140 573 \$.
- Appui financier de 22 535 \$ pour la réalisation de 7 activités d'information portant sur l'agroenvironnement.
- Soutien accordé à 5 entreprises agricoles pour la réalisation d'essais d'adoption de pratiques agroenvironnementales, pour une somme de 21 091 \$.
- Appui de 2 105 143 \$ fourni à 277 entreprises agricoles de la région pour des interventions en agroenvironnement, notamment pour la réduction de l'utilisation des pesticides, pour l'équipement et les installations de gestion des résidus végétaux et des eaux usées, pour des aménagements agroenvironnementaux durables, etc.
- Soutien apporté à 40 producteurs agricoles pour la réalisation de projets de démarrage ou de consolidation d'entreprises dans le contexte du programme Territoires : relève, entrepreneuriat et entreprises de petite taille.
- Envoi de 183 lettres d'offres en relation avec les deux volets de l'Initiative ministérielle « Productivité végétale », pour un engagement financier total de 3 819 345 \$.

### CONTRIBUER AU DYNAMISME DES TERRITOIRES

Un territoire dynamique se distingue par son attractivité et la façon dont ses terres sont mises en valeur. Il est essentiel de pérenniser les terres agricoles pour les générations futures. Il importe aussi de miser sur le potentiel unique de chacun des territoires en adaptant les interventions à leurs particularités. La Direction régionale appuie la mobilisation des partenaires du territoire autour des priorités de développement du secteur bioalimentaire.

#### SOMMAIRE DES RÉALISATIONS

Voici les principales réalisations de la Direction régionale dans ce secteur :

- Accompagnement dans la mise en œuvre des plans de développement de la zone agricole (PDZA) des MRC d'Arthabaska, de Nicolet-Yamaska et de Drummond.
- Accompagnement dans l'élaboration du plan d'agriculture urbaine de la Ville de Victoriaville.
- Accompagnement dans le travail de caractérisation des terrains en friche à des fins de mise en valeur agricole sur le territoire de la MRC d'Arthabaska.
- Attribution d'un soutien financier de 805 000 \$ et accompagnement dans la réalisation du projet « Communauté de fermiers », dans le contexte du programme Territoires : laboratoires d'innovations bioalimentaires, qui vise à favoriser l'établissement agricole sur le territoire de la MRC de L'Érable.
- Participation à la gestion de l'Entente sectorielle de développement bioalimentaire du Centre-du-Québec et aux différents comités qui s'y rattachent.



### APPUI FINANCIER

En 2019-2020, plus de 34 millions \$ ont été investis par l'entremise du MAPAQ dans le secteur bioalimentaire du Centre-du-Québec. Les sommes attribuées avaient pour la majorité la forme d'aides financières consenties à des entreprises bioalimentaires.

Consultez le bilan complet des réalisations 2019-2020 de la Direction régionale du Centre-du-Québec : [quebec.ca/mapaq-bilans-realizations](http://quebec.ca/mapaq-bilans-realizations)



## Maux de dos chez les agriculteurs

# 400 % plus touchée que les autres travailleurs! Êtes-vous l'un d'eux?

DÉCOUVREZ LE TRAITEMENT QUE DES DIZAINES D'AGRICULTEURS ENDOSSENT SUITE À LEURS RÉSULTATS INESPÉRÉS

**St-Hyacinthe – Les douleurs au bas du dos sont la principale cause d'incapacité – et d'invalidité – dans le monde. Selon les études, la lombalgie serait la maladie avec laquelle l'indice de chronicité est la plus élevée. Pas une bonne nouvelle pour les agriculteurs qui sont 4 fois plus indisposés que les autres travailleurs. Heureusement, il existe de nouveaux traitements qui viennent en aide aux producteurs agricoles et qui pourraient leur éviter des souffrances invalidantes.**



Les agriculteurs font un travail physiquement exigeant qui pourrait provoquer de l'usure prématurée de la colonne vertébrale.

### UNE HISTOIRE COMME CELLE DE TROP D'ENTRE VOUS

Jacques ne pensait pas qu'il serait possible de travailler à nouveau sans douleur. Chaque jour, quoi qu'il fasse, il ressentait des douleurs au bas du dos, souvent jusqu'au point où son nerf sciatique le freinait dans ses tâches. Son quotidien était un calvaire et son seul répit était lorsqu'il se couchait le soir venu.

En plus de ses douleurs au dos, Jacques avait développé des douleurs importantes au cou. Les longues journées sur son tracteur représentaient un billet assuré à des souffrances en soirée. Aussi, il ressentait une perte de force dans un bras et des engourdissements aux mains, surtout au lever.

Les seules solutions qu'on lui avaient proposées se résumaient à trois choses : travailler moins (impossible sur une ferme, vous le savez bien), prendre des médicaments pour engourdir le mal ou encore, endurer !

En plus d'être frustré et découragé, Jacques était inquiet. « *Et si mes problèmes s'aggravent, comment je vais pouvoir continuer à travailler* » se disait-il. Il fallait qu'il trouve une solution.

### PAS SEUL DANS CETTE SITUATION

La situation de Jacques n'est pas unique. Vous, agriculteurs, avez un travail physiquement exigeant. Vous travaillez de longues heures

parfois debout, mais aussi assis sur votre tracteur.

« *Pas surprenant que les agriculteurs soient particulièrement touchés par des maux de dos et de cou sévères ; ils manipulent des charges lourdes, travaillent dans des positions souvent complexes ou sont soumis à des vibrations soutenues* » explique le Dr Louis-Pierre Brunel, chiropraticien à la clinique *Solutions Discales* de Bromont.

### LES CAUSES ET LES SÉQUELLES

Plusieurs études suggèrent que les stress continus à la colonne provoqueront de l'usure prématurée qui pourrait accélérer la dégénérescence des disques.

Parmi les séquelles à long terme, notons l'arthrose vertébrale, les pincements ou bombements discaux et la hernie discale. Ces dommages pourraient affecter autant le bas du dos que le cou et provoquer des douleurs sciatiques et des problèmes aux bras.

### ENFIN UNE CLINIQUE PROPOSE UNE SOLUTION DIFFÉRENTE

Un jour, Jacques voit un reportage sur les cliniques *Solutions Discales*, des cliniques ayant

comme champs d'intervention primaire, le traitement des problèmes chroniques au dos et au cou à l'aide de technologies de pointe. Qu'a-t-il à perdre ? Rien... en fait il a tout à gagner !

Suite à un examen exhaustif comprenant des radiographies, le diagnostic est plus que clair : la colonne de Jacques est en état de dégénérescence. Il ne peut laisser la situation se détériorer davantage, on doit intervenir.

Le chiropraticien qu'il rencontre lui propose donc une solution non chirurgicale et de hautes technologies. Inventée par un médecin canadien, la décompression neurovertébrale est une procédure non invasive, sans douleur, développée

pour décompresser les disques qui ont cédé sous le poids de l'usure et des blessures répétitives.

« *La procédure favorise la réhydratation des disques, améliore la mobilité des vertèbres et surtout, réduit l'irritation sur les nerfs, contribuant à soulager les douleurs* » mentionne le Dr Bélanger chiropraticien à la clinique de St-Hyacinthe.

### DES CHANGEMENTS MAJEURS (ET POSITIFS) POUR JACQUES

Avec le degré d'usure que sa

colonne présentait, les améliorations sont plus que satisfaisantes. Maintenant, Jacques ressent des douleurs mineures uniquement lorsqu'il fait de grosses journées de travail physique. Son nerf sciatique est dorénavant silencieux. Pour ce qui est de son cou, il bouge avec plus de souplesse, moins de douleur et ses engourdissements aux bras sont complètement disparus.

Avec le degré d'usure que sa colonne présentait, les améliorations sont plus que satisfaisantes.

### EST-CE AUSSI POUR VOUS?

Si votre vie est affectée par des douleurs chroniques au dos ou au cou, sachez que les cliniques *Solutions Discales* ont mis sur pied un programme qui vous permet d'obtenir une seconde opinion professionnelle, et ce, sans frais. Seuls les honoraires pour des radiographies pourraient devoir être défrayés si elles étaient nécessaires évidemment. Cette rencontre vous permettra de savoir si un protocole de décompression neurovertébrale pourrait être bénéfique dans votre cas.

Qui sait, peut-être pourriez-vous être libéré de vos souffrances comme Jacques !

Pour information ou pour prendre rendez-vous à la clinique de St-Hyacinthe : 450 250-2550 et pour la clinique de Bromont : 450 534-4454

**LES SÉQUELLES À LONG TERME**  
Arthrose vertébrale,  
Pincement discal  
Bombement discal  
Hernie discale  
Sciatique  
Douleurs aux bras

#### SOLUTIONS DISCALES ST-HYACINTHE

750, boul. Casavant Ouest, Saint-Hyacinthe (Québec) J2S 7S3  
450 250-2550

#### SOLUTIONS DISCALES BROMONT

103, boul. de Bromont, Bromont (Québec) J2L 2K7  
450 534-4454

Les cliniques Solutions Discales sont dirigées par les D<sup>r</sup> Louis-Pierre Brunel et D<sup>r</sup> Yves Bélanger, chiropraticiens.

## SOLUTIONSDISCALES

TRAITEMENT DE HAUTE TECHNOLOGIE  
POUR ARTHROSE ET BLESSURE DISCALE  
solutionsdiscales.ca



## AGRICULTURE URBAINE

# Des jardins potagers en ville : vers une alimentation locale

**ABDEL NACER HAMMOUDI**

Agronome,  
Direction régionale de la Montérégie-Est  
MAPAQ

L'agriculture urbaine et périurbaine se définit comme l'ensemble des activités agricoles pratiquées en ville. Ces activités comprennent les petits élevages de poules et de lapins, l'apiculture, les jardins communautaires, les jardins potagers sur les toits, la culture maraîchère dans les cours résidentielles, commerciales et industrielles, les micropousses, les insectes comestibles, les champignons et même l'aquaculture.

Depuis l'Antiquité, les villes aménagent des espaces pour la construction d'habitations et pour l'agriculture. Avec l'étalement du tissu urbain et périurbain, les espaces agricoles ont progressivement disparu des centres-villes. Cependant, de nombreux jardins occupent toujours une place significative dans le paysage urbain.

Les périodes de crises économiques, comme ce fut le cas après la Première Guerre mondiale et l'effondrement du marché boursier de 1929, ont été des catalyseurs dans la prise de conscience de l'importance de l'autonomie et de la sécurité alimentaire. L'actuelle pandémie de COVID-19 a aussi ravivé le besoin de sécuriser la production alimentaire.

Au Québec, à partir des années 1970, des groupes de citoyens se sont formés pour réclamer l'accès aux espaces urbains dans le but de produire leurs propres aliments et d'en faire des lieux de socialisation et de loisirs. Ce fut la naissance des jardins communautaires à Montréal et à Québec.

On assiste aujourd'hui à un intérêt grandissant pour cette forme d'agriculture. Des potagers sur les balcons des immeubles apparaissent quotidiennement. Aussi, des serres commerciales chauffées sont érigées sur les toits et au sol par de grandes chaînes d'épicerie telles que Métro, IGA et les Fermes Lufa. En 2018, Albert Mondor mentionnait dans un article du *Journal de Montréal* que l'île de Montréal comptait près de 140 hectares de jardins communautaires et de potagers, ceux-ci étant situés dans les cours et les ruelles ainsi que sur les balcons, les terrasses et les toits. Près de 50 % des Montréalais pratiquent actuellement l'agriculture urbaine, soit plus de 800 000 personnes.

Comme le logement et le moyen de transport, la production alimentaire en territoire urbain et périurbain est en voie de devenir un incontournable dans le processus de planification et d'aménagement des villes.

### Les objectifs et les avantages de l'agriculture urbaine

L'agriculture urbaine contribue à une meilleure qualité de vie grâce à ces avantages, dont l'augmentation de la production alimentaire locale et de la biodiversité, ainsi que l'accroissement de la santé et du bien-être de la population. L'environnement, l'éducation et le développement économique sont aussi des visées de l'agriculture urbaine.

Par rapport aux conséquences environnementales, mentionnons que l'agriculture urbaine contribue à l'amélioration de la biodiversité, notamment par la création d'habitats favorables aux pollinisateurs. L'implantation de cultures maraîchères et de couvertures végétales réduit les îlots de chaleur et offre un meilleur drainage des eaux de pluie.

Cette forme d'agriculture a aussi des effets sur la santé. En effet, la pratique du jardinage est considérée comme une activité physique modérée ayant une incidence positive sur la santé. Elle donne également accès à des aliments frais, nutritifs et diversifiés, ce qui contribue à la santé du consommateur.

La pratique de l'agriculture a aussi des effets thérapeutiques : réduction du stress, amélioration de la santé émotionnelle et cognitive et sentiment de fierté et d'accomplissement.

Les jardins collectifs en ville et les fermes périurbaines sont mis en œuvre par des organismes communautaires. Ceux-ci ont pour mission la lutte contre la pauvreté, la sécurité alimentaire et l'éducation à l'environnement. Dans ces jardins, le travail collectif et l'entraide contribuent au renforcement des liens socioculturels et constituent un outil d'intégration des nouveaux arrivants. Ils permettent aussi aux personnes marginalisées de sortir de leur isolement.

En outre, les potagers permettent l'acquisition de compétences, contribuent grandement à embellir les quartiers et favorisent le sentiment d'appartenance.

Les fermes urbaines offrent une diversité d'occasions d'affaires et sont un levier pour la création d'emplois. Par ailleurs, les résidences situées près de jardins communautaires sont embellies et peuvent avoir une valeur ajoutée dans le marché immobilier. Enfin, les projets d'agriculture urbaine peuvent constituer une vitrine de marketing pour les aliments locaux et les métiers de l'agriculture.

### Les défis de l'agriculture urbaine

L'agriculture dans un contexte urbain comporte cependant des contraintes et des défis. Puisqu'il s'agit d'une activité en émergence, il y a peu de connaissances

agronomiques et technologiques sur le sujet. L'espace disponible est restreint soit par la pollution ou par la proximité des voisins qui peut parfois être problématique en lien avec les odeurs et les bruits de certains types d'élevages ou l'apiculture.

Notons aussi que la réglementation des activités agricoles est plus stricte en ville qu'en milieu agricole. De plus, les compagnies d'assurances ne sont pas habituées à couvrir les risques liés aux activités agricoles en ville, notamment dans les secteurs commercial et industriel.

Ce type d'agriculture soulève aussi des enjeux de réglementation puisqu'il faut conjuguer avec les règlements des activités agricoles et les règlements municipaux. Il faut alors remettre en question ces règlements et arrimer les règles d'urbanisme et de zonage, l'utilisation des pesticides en ville, l'assainissement des eaux usées, la construction et la transformation des bâtiments, l'hygiène et la salubrité des aliments, etc.

### Une offre de formation à développer

L'offre de formation en agriculture est très peu développée. Il y a des manques à combler quant aux connaissances en agronomie, en gestion humaine, en gestion financière et en mise en marché. Avec la crise sanitaire actuelle, le virage numérique est devenu une nécessité pour toutes les entreprises. Plusieurs organisations, telles que les universités et les centres de recherche, de développement et de formation, comme le Centre de référence en agriculture et agroalimentaire du Québec (CRAAQ) et le Carrefour de recherche, d'expertise et de transfert en agriculture urbaine du Québec (CRETAU), travaillent de concert pour développer des formations, des guides et des fiches de production en agriculture urbaine et des outils, tel qu'*Agro-démarrage* du CRAAQ. Un répertoire des ressources existantes est aussi mis en référence.

Des cégeps, comme celui de Victoriaville, offrent maintenant une formation collégiale en gestion et technologie d'entreprise agricole spécialisée en agriculture urbaine. D'autres organismes,

comme les réseaux Agriconseils, offrent des services-conseils et de l'accompagnement en agronomie et en environnement alors que des consultants privés offrent du soutien en matière de gestion. Les formations sont de plus en plus offertes sous forme de séminaires, de forums, de conférences et d'ateliers. Elles sont initiées par des centres de recherches, dont le Laboratoire en agriculture urbaine du CRETAU, des universités d'été, auxquelles l'Université de Montréal et l'Université McGill participent, etc.

### Des projets et des initiatives en Montérégie

Dans la région, plusieurs villes ont adopté des politiques ou des initiatives d'agriculture urbaine. La ville de Brossard s'est notamment dotée d'une politique en la matière, alors que la municipalité de Saint-Amable poursuit deux projets (poules urbaines et potagers en cour avant). La ville de Saint-Bruno-de-Montarville, grâce à sa politique de ville nourricière et à son projet d'agriculture urbaine, aspire à devenir un pôle d'excellence en recherche et en développement agricole et invite sa communauté à participer à cette initiative. D'autres municipalités de la Montérégie-Est entament également des démarches en agriculture urbaine. Gageons que plusieurs autres beaux projets émergeront dans les années à venir.

### Références :

- [https://www.brossard.ca/in/rest/annotationSVC/Attachment/attach\\_cmsUpload\\_e21d9c8b-538a-4c78-b3cb-a7388f22b919](https://www.brossard.ca/in/rest/annotationSVC/Attachment/attach_cmsUpload_e21d9c8b-538a-4c78-b3cb-a7388f22b919)
- [https://www.mamh.gouv.qc.ca/.../documentation/GUI agriculture](https://www.mamh.gouv.qc.ca/.../documentation/GUI%20agriculture)
- <http://cretau.ca/wp-content/uploads/2020/08/GUIDE-DE-D%C3%89MARRAGE-EN-ENTREPRISE-AGRICOLE-URBAINE.pdf>
- <https://www.journaldemontreal.com/2018/05/11/montreal-haut-lieu-de-lagriculture-urbaine>
- <http://collectivitesviabiles.org/articles/agriculture-urbaine.aspx>
- <http://outils.craaq.qc.ca/agro-demarrage/URBAIN>



## Prêcher dans le désert... de la monoculture

**LOUIS ROBERT**  
Agronome  
Direction régionale  
de la Montérégie-Est  
MAPAQ



Nombreux sont les producteurs dont le plan de culture est fortement influencé par la valeur des récoltes sur le marché. Les maïs et le soya ont respectivement atteint 300 \$/t et 600 \$/t, au cours de l'hiver : il y a fort à parier que plusieurs voudront augmenter leur superficie de ces cultures à l'été 2021. Malheureusement, cela se ferait ainsi au détriment des cultures secondaires que sont, pour la Montérégie du moins, les blés, les pois, les haricots, etc. D'autant plus que les chances d'obtenir un rendement satisfaisant de maïs et de soya sont en général meilleures : plus maîtrisées sur le plan technique, leur long cycle de croissance les rend moins vulnérables aux épisodes de climat extrême. Rotation des cultures, biodiversité, santé du sol... coup dur pour ces principes importants!

Dans ce contexte, convaincre les producteurs des bienfaits d'une rotation diversifiée pour la lutte intégrée aux ennemis des cultures équivaut ni plus ni moins à prêcher dans le désert. Malgré tout, il importe de rappeler comment des faits établis prouvent les avantages de la culture en rotation diversifiée.

Toutes les études sur le sujet, de même que les résultats des quelques producteurs qui mettent en pratique, bon an mal an, une rotation des cultures diversifiée, et ce, peu importe la valeur au marché du moment, le démontrent : les effets bénéfiques à long terme d'une rotation d'au moins trois cultures principales et de deux cultures de couverture changent la donne en termes de rentabilité. Par exemple, la rotation de trois ans de maïs (avec du seigle d'automne en intercalaire), de soya (avec du blé d'automne semé en pré-récolte du soya) et de blé d'automne (avec du trèfle ladino ou incarnat semé au printemps) en comparaison avec la succession traditionnelle de maïs-maïs-soya, permet :

- D'augmenter et de stabiliser les rendements;
- De réduire les coûts de fertilisation;
- D'améliorer la santé du sol à long terme, surtout si la culture est réalisée en semis direct.

De plus, ces récoltes peuvent être vendues dans des marchés de niche, avec des primes, notamment pour le blé d'automne panifiable, l'orge de malterie, le pois de conserve, etc.

### Culture en rotation diversifiée : moins d'ennemis des cultures

À la suite des plus récents travaux de recherche, il faut ajouter un avantage de plus à la rotation des cultures, soit celui de la réduction, souvent spectaculaire, de la présence d'ennemis des cultures. Depuis les dernières années, ceux-ci donnent de plus en plus de fil à retordre dans la monoculture maïs-soya. La rotation diversifiée

des cultures est donc un moyen efficace de réduire la présence de ces ravageurs de semis et d'avoir moins de fusarioses et de moisissures blanches. C'est sans compter que cette méthode de culture réduit considérablement la présence de mauvaises herbes résistantes au glyphosate. Un chercheur de l'Iowa et conférencier lors d'un récent webinaire du ministère de l'Agriculture, des Pêcheries et de l'Alimentation (MAPAQ) sur les grandes cultures, Bob Hartzler, a d'ailleurs présenté des résultats de recherche qui démontrent une réduction de l'ordre de 85 % de la présence de l'amarante tuberculée lorsque le blé d'automne était intégré dans la rotation avec le maïs et le soya. Semer du soya dans un couvert de seigle d'automne donne un résultat similaire.

### La lutte intégrée préventive : une approche gagnante

Ce n'est qu'un exemple de lutte intégrée préventive, une approche de plus en plus mise de l'avant par la recherche agronomique pour contrer les ennemis des cultures avant qu'ils ne s'établissent dans nos cultures. Selon cette approche, il est beaucoup moins coûteux, et surtout plus efficace, d'apporter des ajustements à nos systèmes culturaux par la diversification de la rotation des cultures, par les cultures de couverture et par le semis direct, plutôt que par une intervention pour réprimer un insecte, une maladie ou une mauvaise herbe déjà présente.

Notre volonté de réduire l'utilisation des pesticides semble se heurter à la tendance observée depuis une dizaine d'années dans la lutte aux insectes, aux maladies et aux mauvaises herbes dans les grandes cultures. En effet, les pesticides étaient de plus en plus utilisés pour prévenir, plutôt que pour traiter : précéder les infections de fusariose de l'épi du blé par des fongicides appliqués à la floraison; empêcher les attaques de vers fil-de-fer par des semences enrobées d'insecticide; réprimer une éventuelle infestation de mauvaises herbes en ajoutant un herbicide résiduel au traitement à base de glyphosate en postlevée du maïs et du soya.

Ce sont tous des exemples de l'approche préventive, aussi nommée « prophylactique », de l'utilisation des pesticides, et ce, au détriment de traitements curatifs. Ce faisant, les pesticides sont souvent utilisés sans qu'ils soient nécessaires, d'où la contradiction avec les objectifs propres à l'agriculture durable. Par surcroît, les traitements de pesticides se heurtent de plus en plus fréquemment à des cas de résistances. De 2011 à 2019, au Québec, la résistance à l'un ou l'autre des 9 groupes d'herbicides a été démontrée pour plus de 14 espèces de mauvaises herbes, et ce, dans toutes les régions du Québec. Des populations d'amarante tuberculée identifiées en Montérégie cumulent des résistances à 3 groupes d'herbicides, dont le glyphosate. Ces observations, aussi visibles dans d'autres organismes dommageables détectés dans nos cultures, tels la chrysomèle des racines du maïs ou le vergris occidental du haricot, doivent être interprétées comme des manifestations



Intégrer le seigle d'automne comme culture de couverture peut aider à réprimer efficacement l'amarante tuberculée dans le soya. À gauche, sans seigle; à droite, avec seigle comme culture précédente. Photo Prashant Jha, Ph. D., Iowa State University



Le réseau d'essais a démontré la faisabilité agronomique et économique de la culture de quinoa dans plusieurs régions du Québec.

d'un déséquilibre dans nos systèmes culturaux, une situation souvent associée à la monoculture du maïs-soya. À défaut de changer les pratiques culturales par celles qui seraient les plus bénéfiques, il faut s'attendre à une multiplication de ces infestations et de ces infections.

Autrement dit, il faudrait dès maintenant adopter une approche préventive qui, au lieu de recourir à l'utilisation systématique de pesticides, met à profit les méthodes éprouvées de lutte intégrée : le dépistage (et autre accompagnement professionnel agronomique), la biodiversité (rotation des cultures et cultures de couverture) et la santé du sol (semis direct). Le recours

aux biopesticides et aux pesticides de synthèse doit se faire uniquement en dernier recours, une fois le problème bien identifié. Pour atteindre cet objectif, nous devons commencer par exploiter l'abondance de recherches sur le sujet et transmettre l'information aux producteurs, avant d'en réclamer de nouvelles.

### Référence

Laboratoire d'expertise et de diagnostic en phytoprotection. « *Portrait de la résistance des mauvaises herbes aux herbicides au Québec (2011-2019)* », Malherbologie, bulletin d'information no 7, 14 octobre 2020.

# L'ABC d'un projet de construction en serre

**MARC BENOIT, DTA**  
Conseiller en serriculture et en gestion  
des opérations et amélioration continue  
IQDHO

Depuis l'annonce par le MAPAQ en décembre dernier de la *Stratégie de croissance des serres 2020-2025*, plusieurs horticulteurs envisagent d'investir dans ce secteur, tant pour construire de nouvelles serres que pour les rénover. Peu importe la taille du projet, il y a plusieurs aspects à considérer avant la première pelletée de terre du chantier. Voici un survol de différents points à considérer.

Le type de culture (maraîchère, ornementale ou autres), le marché ciblé (vente en gros ou au détail) et la durée de la saison en production sont des points déterminants à considérer pour le choix du site, du type de structure, des systèmes et des équipements de votre projet de serre.

Comme tout projet de construction, vous devriez établir un budget, non seulement pour la structure, mais aussi pour toutes les étapes, les systèmes et les équipements de production. Si votre dernier projet de construction en serre date de quelques années, vous remarquerez rapidement la hausse des coûts de construction. Par exemple, pour des serres jumelées, il faut minimalement prévoir 300 \$/m<sup>2</sup> et plus, selon les équipements choisis.

À titre indicatif, le tableau dans cette page donne un aperçu de la répartition des coûts pour l'implantation d'une serre à partir d'une soumission (structure de base) d'un fabricant de serres.

Dans le cas d'une nouvelle entreprise, la réalisation d'un plan d'affaires et de commercialisation sont des outils essentiels pour vous guider.

## Site

Pour une production destinée au marché en gros, un accès facile à de grands axes routiers est un facteur décisif. Pour le marché de détail, l'importance devrait être accordée à la proximité d'une agglomération urbaine.

L'accès aux grands réseaux d'énergie (gaz naturel, électricité triphasée) ainsi qu'un approvisionnement en eau de qualité et en quantité suffisante sont des critères à privilégier.

Informez-vous sur la réglementation municipale applicable à votre projet. En zone urbaine, des exigences supplémentaires, telles que des plans d'architecte, peuvent être requises. L'utilisation d'éclairage artificiel devient également un enjeu en zone urbaine pour des raisons de pollution lumineuse. Il est souvent moins

contraignant de construire en zone agricole (verte). Saviez-vous que des modifications récentes à la loi sur les ingénieurs exigent que les plans de serres soient « scellés et signés » par un ingénieur pour les projets de plus de 600 m<sup>2</sup>?

Enfin, est-ce que le site envisagé limitera l'expansion de votre entreprise serricole dans quelques années, soit par la dimension du terrain ou sa topographie?

## Type de serres

On peut résumer à deux catégories les types de structures de serre; les individuelles et les jumelées. Elles sont toutes deux composées de structures en métal régulièrement espacé, unies par des travers et entretoises, couvertes d'un revêtement translucide permettant la croissance de végétaux. Cette structure est capable de supporter les charges de neige et le poids de la culture qui peut y être suspendue, contrairement aux tunnels, une autre catégorie de structure pour les cultures abritée.

Les serres individuelles sont composées d'arches autoportantes. Les jumelées sont des chapelles multiples unies par des gouttières et portées par des poteaux à espace régulier. Une des différences entre les deux catégories est que les serres individuelles, contrairement aux jumelées, ont des structures autonomes et peuvent donc chacune être gérées différemment au point de vue du climat.

Selon les modèles, les serres jumelées offrent un dégagement au-dessus du sol plus grand que les individuelles. Selon la durée de la saison de culture, il y a généralement des économies d'énergie et de main-d'œuvre ainsi qu'une plus grande facilité dans la gestion du climat de croissance en utilisant les jumelées.

## Organisation du chantier

À l'instar de tous les projets de construction, la préparation du site et la gestion du chantier sont importantes. Pour les projets d'envergure (>5000 m<sup>2</sup>), vous aurez probablement besoin des services d'une firme d'ingénieurs pour le dimensionnement des équipements et même la gestion du chantier. Pour ce type de projet, il est prudent de prévoir au minimum un an à l'avance. Si vous envisagez l'autoconstruction, il y aura beaucoup de gestion de chantier et de coordination à faire entre les métiers. Les fabricants de serres offrent aussi de faire en totalité ou en partie, la réalisation du projet.

La suite de cet article sera présentée dans le GTA d'avril.

	Serre individuelle 280 m <sup>2</sup>		Serres jumelées 1150 m <sup>3</sup>	
Type de ventilation	Forcée	Naturelle	Forcée	Naturelle
Installation	14 %	17 %	20 %	22 %
<b>Structure de base</b>	<b>27 %</b>	<b>33 %</b>	<b>34 %</b>	<b>44 %</b>
Ventilation	24 %	8 %	19 %	5 %
Chauffage	35 %	42 %	26 %	29 %

Il s'agit d'une structure de base. Plusieurs systèmes peuvent être ajoutés.  
Les équipements de production ne sont pas inclus. Source : Adapté de AGDEX 731/290 2017.

# No.4

## RELÈVE AGRICOLE

Section: tracteur, semoir et matériel agricole

**PUBLICATION**  
**JEUDI 8 AVRIL 2021**

---

**Date limite pour réservation et matériel**  
**JEUDI 25 MARS 2021**

### 27 000 exemplaires clientèle ciblée

**AVEC UNE COUVERTURE COMPLÈTE DES RÉGIONS SUIVANTES PAR POSTES CANADA GRATUITEMENT ET DIRECTEMENT AUX AGRICULTEURS (LISTE DU MAPAQ) :**

La promotion de l'agriculture depuis 1975

**GTA** GESTION ET TECHNOLOGIE AGRICOLES

« Avec la collaboration du ministère de l'Agriculture, des Pêcheries et de l'Alimentation »

**Distribué dans plus de 130 municipalités. Montérégie Est, Ouest et centre du Québec.**

- Acton
- Le Haut-Saint-Laurent
- Brome-Missisquoi
- Vaudreuil-Soulangue
- Beauharnois - Salaberry
- Les Jardins-de-Napierville
- Drummond
- Les Maskoutains
- La Haute-Yamaska
- Longueuil
- Lajemmerais
- Nicolet-Yamaska
- La Vallée-du-Richelieu
- Rousillon
- Le Bas-Richelieu
- Rouville
- Le Haut-Richelieu

**POUR INFORMATIONS:**  
**TÉL.: 450 773-6028**  
Mtl: 514 875-1948  
publicite@courrierclairon.qc.ca

# LES ÉQUIPEMENTS **HARJO** inc.

Installation complète d'engrais liquide sur planteur à maïs de toutes marques. Pop-Up, Azote et 2+2



Ravitailleur - Réservoir - Applicateur d'azote - Laveuse à pression  
- Installation engrais liquide

***Pour plus d'information, consultez notre équipe d'experts!***

8100, boul. Laframboise, Saint-Hyacinthe, QC, J2R 1G7

**450 796-2571** | [info@harjo.ca](mailto:info@harjo.ca)

**[www.harjo.ca](http://www.harjo.ca)**



**Ag Leader®**

# DRAINER COMME UN PRO N'A JAMAIS ÉTÉ AUSSI FACILE

Avec le moniteur InCommand et le système Intellislope,  
vous êtes totalement en contrôle du drainage de vos propres terres.  
C'est si simple que ce doit être Ag Leader

WWW.AGLEADER.COM



Votre spécialiste de la gestion de l'eau depuis 1987  
Pour mieux connaître toutes nos solutions de gestion  
de l'eau, incluant les draineuses et les dérouleurs :

2080 Pierre-Louis-Le Tourneux, Beloeil, Qc, J3G 6S8  
Tél. : 450 464-7427 sans frais : 1-800 363-8727

[www.innotag.com](http://www.innotag.com)