

L'info de la Vallée

MRC Vallée-de-la-Gatineau



ACTUALITÉS

Québec tente d'attirer plus de personnel infirmier en Outaouais

PAGE 6

CULTURE

Partager le plaisir de lire avec « La lecture en cadeau »

PAGE 7

SPORTS

Bientôt un mur d'escalade au site des Trois Clochers de Maniwaki?

PAGE 26

32 ANS APRÈS LA TUERIE DE POLYTECHNIQUE

Une vigie toujours aussi importante

PAGE 4



(Photo L'info de la Vallée - Kathleen Godmer)

DÉMÉNAGEMENT TRANSPORT J.V.

Résidentiel | Commercial

Gilles Céré, propriétaire ESTIMATION GRATUITE

Local et longue distance

Cell.: 819 441-4665 819 449-5311

KIA

Gareau Kia

1759, boul A.-Paquette, Mont-Laurier
819.623.1213 | gareaukia.com

CANADIAN TIRE

250, boul. Desjardins
Maniwaki
819 449-2000

Économisez à comparer *plus de 15 prêteurs

HYPOTHECA
COURTIER HYPOTHÉCAIRE AC
Cabinet en courtage hypothécaire

Keven Gosselin
Courtier hypothécaire
819 440-9035

- Achat - Refinancement - Renouvellement
Bur. chef : 3344, Fleury Est Montréal QC H1H 2R5

MC PERFORMANCE PLUS

9107-0250 Québec inc.

0% 36 MOIS

ARIENS

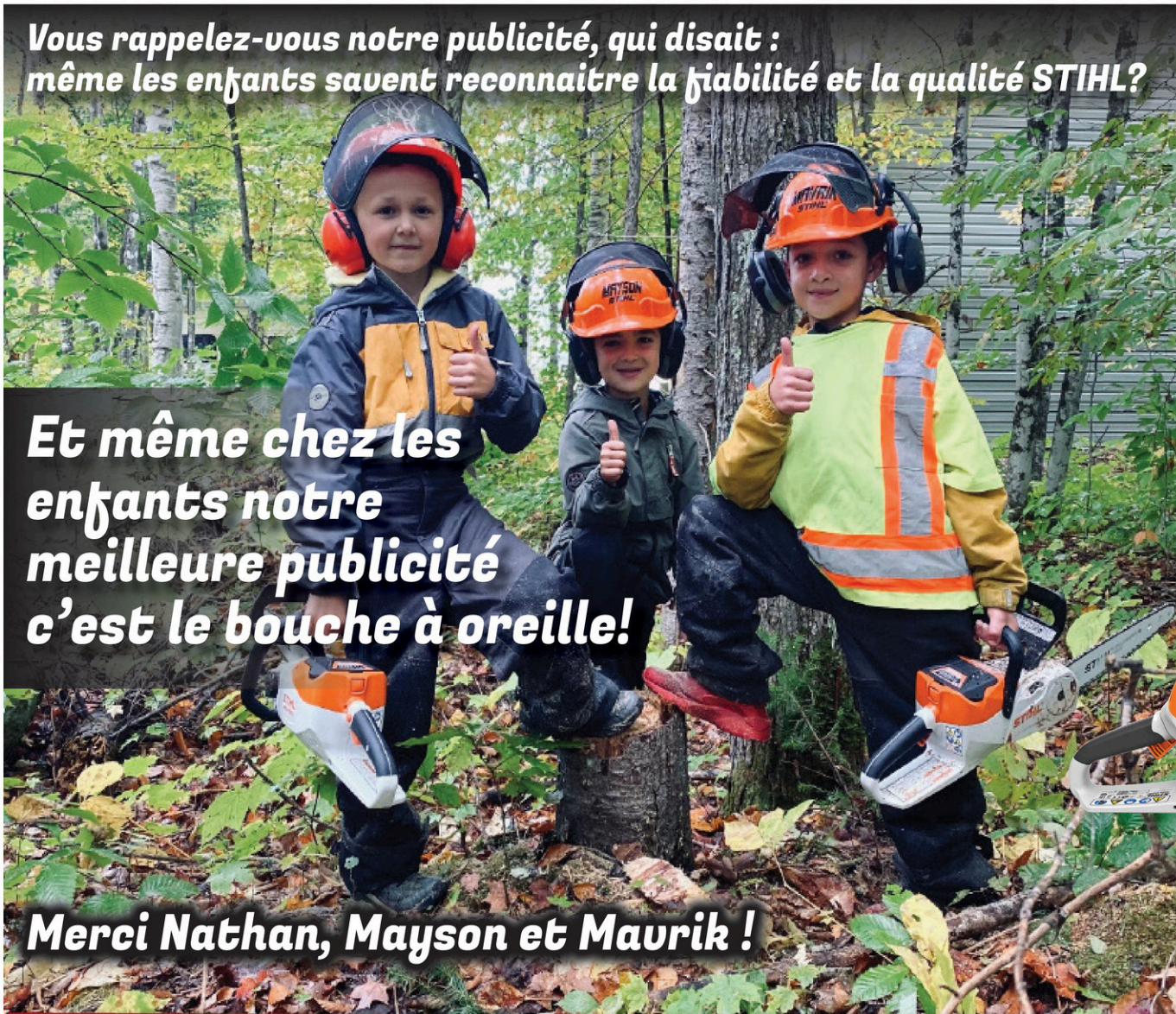
69 rue Principale Nord
Maniwaki
819 449-3273
www.performanceplusms.ca

*SUR APPROBATION DE CRÉDIT CERTAINES CONDITIONS S'APPLIQUENT.

Vous rappelez-vous notre publicité, qui disait : même les enfants savent reconnaître la fiabilité et la qualité STIHL?

Et même chez les enfants notre meilleure publicité c'est le bouche à oreille!

Merci Nathan, Mayson et Maurik !



Scie à chaîne à batterie
MSA 200 C-BQ
36V/3.3Kg(7.2lb)
404⁹⁵\$ +tx * batterie et chargeur non inclus



Scie à chaîne à batterie
MSA 140 C-BQ
Ak30/AL101/187Wh/2.6Kg(5.7lb)
479⁹⁵\$ +tx *avec batterie et chargeur



Scie à chaîne à batterie
MSA 220 C-BQ
AP300S/AL300/281Wh/3.7Kg(8.2lb)
499⁹⁵\$ + tx *batterie et chargeur non inclus

Tous les produits à batterie STIHL sont garantis 3 ans

POUR UN TEMPS LIMITÉ, ÉCONOMISEZ 50\$ SUR UNE TROUSSE WOOD-PRO

OFFERTE À SEULEMENT
39.95\$ + tx*
RÉGULIER 89.95\$

À l'achat d'une
scie à chaîne
Stihl sélectionnée.

*quantité limitée



SUIVEZ-NOUS SUR FACEBOOK
pour avoir accès à une multitude de conseils techniques,
d'entretien, vidéo et surtout nos
PROMOTIONS ÉCLAIR D'UN JOUR!



STIHL®
N°1 : LA MARQUE
LA PLUS VENDUE
AU CANADA



9107-0250 Québec inc.

Jonsered® Ariens® STIHL®

Heures d'ouverture

Lundi au vendredi 8h00 à 17h00

69, rue Principale Nord, Maniwaki

819 449-3273

www.performanceplusms.ca

À LA UNE

Le CISSSO fait le point sur la campagne de vaccination et trace un bilan de la COVID-19



Même si pour le moment la situation de la COVID-19 semble rester stable dans la région de l'Outaouais, le CISSSO et la santé publique ont tenu à rappeler l'importance du respect des mesures sanitaires en vigueur et ont relancé l'invitation à se faire vacciner pour ceux qui ne le sont pas encore. (Photo Depositphotos)



KATHLEEN GODMER
kgodmer@inmedias.ca

Le Centre intégré de santé et de services sociaux de l'Outaouais (CISSSO) a tenu à faire le point, le 2 décembre, sur la campagne de vaccination tout en traçant un bilan de la COVID-19.

Ce sont la Dre Carol McConnery, médecin-conseil à la direction de la santé publique, et Nancy Héroux, directrice de la vaccination, qui ont partagé les informations.

Selon la Dre McConnery, pour la situation épidémiologique dans la région, la tendance reste stable depuis quelques semaines malgré l'observation d'une augmentation du nombre de cas dans les derniers jours. « La semaine dernière, en Outaouais, on était à environ 12 cas par jour. Cette semaine, on est à près de 20 cas. On regarde la tendance sur sept jours avant de confirmer que la situation se dégrade. Encore une fois, c'est le groupe d'âge des 5 à 11 ans qui demeure le plus touché. On parle d'un tiers des cas. Les milieux scolaires primaires font aussi partie des plus touchés. »

Elle a aussi mentionné que pour le moment (2 décembre) il n'y a aucun cas du variant Omicron de confirmé dans la région. « En ce moment, nous avons cinq voyageurs sous la surveillance de la

santé publique dans la région et on devrait avoir des résultats dans les prochains jours. »

Le CISSSO est aussi en attente de plus d'informations concernant ce variant. Il espère avoir sous peu des résultats concernant le potentiel de transmission, la sévérité et s'il y a de l'échappement vaccinal. « Il n'y a aucune preuve, en ce moment, que les vaccins utilisés pour la couverture vaccinale ne nous protègent pas contre le variant Omicron », a souligné la Dre McConnery.

DU CÔTÉ DE LA VACCINATION

Pour ce qui est de la vaccination des 5 à 11 ans, la directrice de la vaccination a affirmé que tout se déroule plutôt rondement. « On vise toujours à offrir un rendez-vous aux parents qui désirent que leur enfant reçoive une dose de vaccin avant les fêtes, on y met tous nos efforts. Les parents sont bel et bien au rendez-vous pour accompagner leur enfant à un centre de vaccination ou pour collaborer avec le milieu scolaire », a-t-elle raconté.

Selon Mme Héroux, déjà 7 300 enfants ont reçu leur premier vaccin et pratiquement le même nombre, 7 360, ont planifié leur rendez-vous. Ce qui amène une projection, pour les prochains jours, de 14 660 enfants qui auront reçu une première dose et les rendez-vous continuent de se prendre.

« La vaccination dans les milieux scolaires se poursuit. On a débuté à la date prévue et on a revu à la baisse l'offre de vaccination dans les écoles parce que, de toute évidence, les parents optent

davantage pour venir en centre de vaccination. Il est un peu tôt pour dresser un bilan, mais je dirais que, de façon générale, à quelques exceptions près, on fait face à un ratio inférieur à ce qui avait été planifié avec les milieux scolaires », a expliqué Mme Héroux. Pour ce qui est des doses de rappel,

jusqu'à maintenant, ce sont environ 10 000 vaccins de troisième dose qui ont été administrés et ce sont près de 15 000 rendez-vous qui sont planifiés dans les prochains jours.



Kitigan Zibi

Huit cas de COVID-19 maintenant confirmés

La Vallée-de-la-Gatineau qui n'avait eu aucun cas actif de COVID-19 depuis plusieurs semaines compte maintenant huit cas qui viennent d'être confirmés du côté de la communauté de Kitigan Zibi. Trois de ces cas ont été identifiés en milieu scolaire et en garderie. Les personnes infectées sont chez elles, en isolement et suivent les recommandations de la santé publique. Le personnel médical de Kitigan Zibi s'affaire maintenant à retracer les personnes qui auraient été en contact avec les cas actifs. La situation est sous haute surveillance. En fin de journée, le 5 décembre, la fermeture de l'école de Kitigan Zibi, de l'école Pakinawatik pour les 4-5 ans, de la garderie pour les 6 mois à 5 ans, de même que du programme Odekan pour les 0 à 6 ans, a été annoncée par la communauté. (Photo L'Info de la Vallée - Archives)

LES ENTREPRISES D'ÉLECTRICITÉ

Thibault

Sylvain Tremblay
Philippe Robitoux

1987 Ltee maîtres électriciens

• RÉSIDENTIEL • COMMERCIAL • INDUSTRIEL

Licence R.B.Q. : 2432-8262-10
116, Notre-Dame, Maniwaki
Tél.: (819) 449-2866 - Téléc.: (819) 449-6621
Cell.: (819) 441-8465
info@thibaultelectrique.com
www.thibaultelectrique.com

>V00020-4

MOT CROISÉ # 745



La réponse
à nos jeux

SOLUTION
DU MOT CACHÉ :
BATEAU

familiprix

Gina St-Jacques



- Accumulez des points rapidement
- Récompensez-vous en tout temps
- Économisez grâce à nos Prix membre
- Obtenez des offres personnalisées
- Bougez et économisez!
- Profitez de concours et d'événements exclusifs



Vous avez des questions concernant la vaccination?

Prenez rendez-vous avec notre infirmière au Familiprix.com



Une occasion spéciale?

LA CARTE-CADEAU FAMILIPRIX

177, boul. Desjardins Maniwaki 819. 449.3880

familiprix

Gina St-Jacques

À LA UNE

Actions contre la violence faite aux femmes

Les 12 jours d'action se concluent par une vigie commémorative à Maniwaki

KATHLEEN GODMER
kgodmer@inmedias.ca

Les 12 jours d'action contre la violence faite aux femmes, événement qui revient chaque année, se sont terminés, le 6 décembre, jour de commémoration de la tuerie de Polytechnique, par la traditionnelle vigie commémorative au parc de la Vallée-de-la-Gatineau (Maniwaki), sur le coup de midi.

Malgré des conditions météo qui n'étaient pas invitantes, ce sont plus de 25 personnes qui ont répondu présentes et sont venues soutenir la cause en se présentant près d'un feu de rassemblement pour partager un moment de solidarité en mémoire des femmes disparues et de celles assassinées dans un contexte de violence.

Sur place, on pouvait assister à des prises de paroles dont celle de Mario Danis qui a fait une touchante interprétation du slam de l'auteur David Goudreault, *Lettre aux p'tits gars*. Deux femmes de la région ont aussi livré d'émouvants témoignages, racontant ce qu'elles ont vécu. Pour agrémenter le tout, les organisateurs, grâce à leurs précieux partenaires, offraient bar à chocolat chaud, café et collations ainsi que des prix de présence.

« Aujourd'hui c'est la commémoration des 12 jours contre la violence faite aux femmes. Le 25 novembre, il y a eu la levée du drapeau à l'hôtel de ville qui donnait le coup d'envoi aux activités. Pendant les 12 jours, que ce soit Maude ou moi, nous nous sommes déplacées sur le territoire pour rencontrer des organismes et faire différentes activités », a raconté Carole Beaudoin de l'organisme Halte-Femme Haute-Gatineau.

SE SOUVENIR DE POLYTECHNIQUE

« Il faut se rappeler qu'il y a 32 ans est arrivée la tuerie de la Polytechnique et c'est pour ça qu'au Québec, on clôt toujours les 12 jours d'action le 6 décembre. La vigie est toujours un moment marquant. C'est quelque chose qu'on répète depuis plusieurs années. Autrefois, on n'avait pas de plaque commémorative, mais il y a quelques années, on en a fait ériger une en mémoire des femmes disparues ou assassinées dans un contexte de violence, ici dans le parc de la MRC.



La violence faite aux femmes est une triste réalité qui se retrouve partout.
(Photo L'info de la Vallée – Kathleen Godmer)

Un hommage aux femmes du territoire qui a été conçu par Donald Doiron », a ajouté Maude Béclair du CALACS Vallée-de-la-Gatineau.

Durant les 12 jours, le Comité-Femmes Vallée-de-la-Gatineau tente d'offrir le plus d'actions possible. « Parfois, actions et activités sont dirigées plus directement vers la clientèle des différents organismes et de leurs femmes. Nous, au CALACS, on a eu une conférence, cette année, pour nos femmes. Un peu dans un but d'éducation populaire pour démystifier ce qui a trait aux violences faites aux femmes », a précisé Mme Béclair.

Du côté de Mme Beaudoin, cette année, l'événement prenait encore plus d'importance puisque 2021 a connu 18 féminicides à ce jour. « C'est pour ça que c'était encore plus important d'être là aujourd'hui. On a pensé à peut-être annuler à cause du mauvais temps, mais c'est trop important avec toutes ces femmes qui sont décédées dans un contexte de violence conjugale. Il fallait absolument le faire et braver la température », a-t-elle affirmé.

LA VALLÉE NE FAIT PAS EXCEPTION

Selon Mme Beaudoin, la Vallée-de-la-Gatineau comme le reste du Québec n'échappe pas à cette triste réalité. « On a un territoire, qui, comme partout, connaît de la violence conjugale. Plus, moins, difficile à dire, mais on a une réalité particulière. La problématique est présente et on a des gens qui la nomment, d'autres qui n'osent pas. Il y en a qui viennent en atelier pour trouver du réconfort plutôt que de dire vivre de la violence et il y en a qui arrivent chez nous et qui ne réalisent même pas qu'ils sont dans une situation de violence et qui le découvrent. »

Il est important de mentionner que cette année, un lourd symbole était présenté lors de la vigie. « Entendre dire que des femmes sont décédées en contexte de violence conjugale, on commence à y être habitué et on en prend moins conscience. On a donc fait un petit cercueil dans lequel on a mis le nom de chaque femme décédée dans ce contexte durant la dernière année au Québec. Sur la chanson de Roxane Bruneau *Le secret* on va l'ouvrir et les deux fleurs, dans le bas de celui-ci, représentent les deux enfants qui ont été tués dans un contexte de violence conjugale », a expliqué Mme Beaudoin.

L'HEURE DU CONTE
Présentée par: BIBLIOTHÈQUE J.R. L'HEUREUX
SAMEDI 18 DÉCEMBRE 10h30
RÉSERVATION OBLIGATOIRE 449-2738
Le Père NOËL a peur des chiens
GRATUIT POUR TOUS !!
CONTE BRICOLAGE SURPRISE

in medias
Chaque semaine entre vos mains
à un clic en tout temps!
infodelavallee.ca
La refonte des sites web de In Médias est réalisée grâce au soutien financier du gouvernement du Québec. Québec

Prévisions budgétaires 2022

Le conseil de la MRC plus que satisfait de ce qu'il présente

KATHLEEN GODMER
kgodmer@inmedias.ca

Comme le prévoit le Code municipal, c'est lors du conseil de la MRC du 24 novembre que mairesses, maires et préfète ont adopté et présenté les prévisions budgétaires pour l'année à venir. Budget qui présente de grandes orientations et certains enjeux pour les différents services.

Lors de la séance, la préfète Chantal Lamarche, accompagnée de la directrice des ressources financières, matérielles et humaines, a souligné que « Pour l'année 2022, la MRC poursuivra différentes campagnes de sensibilisation afin d'inciter davantage les citoyens de la région à réduire leur quantité de matières résiduelles pour ainsi augmenter les ratios de matières organiques et recyclables. (...) ce budget démontre que l'environnement y tiendra une grande place. On peut être fier de ce qu'on présente. »

REVENUS

La MRC prévoit, pour 2022, un budget global (revenus) équivalent à 12 856 377\$ comparativement à 12 039 102\$ en 2021. De nouvelles sources gouvernementales en développement régional, la vente de terrains dans les terres publiques municipales (TPI), ainsi qu'une nouvelle source de revenus des matières organiques, représentent les principales raisons de l'augmentation.

Les revenus projetés ont été analysés et proviennent de:

- Quotes-parts, partie commune: 3 039 349\$ pour 2022 comparativement à 2 936 836\$ en 2021 amenant une variation de 3,49%;
- Traitement des boues septiques: 527 342\$ pour 2022 comparativement à 578 915\$ en 2021 amenant une variation de -8,91%;
- Déchets, recyclage et matières organiques: 1 278 089\$ pour 2022 comparativement à 1 259 102\$ en 2021 amenant une variation de 1,51%;
- Transferts et autres: 8 011 597\$ pour 2022 comparativement à 7 265 249\$ en 2021 amenant une variation de 10,29%.

DÉPENSES ET INVESTISSEMENTS

Un budget municipal se doit d'être équilibré même si de nouveaux revenus apportent de nouveaux projets donc de nouvelles charges afférentes. La MRC répartira donc son budget total prévu à 12 856 377\$ dans les services et selon la nature

des différents postes budgétaires de la manière suivante:

- 25% pour le développement économique et la promotion touristique;
- 5% pour le développement social et Réno Région;
- 3% en loisirs et culture;
- 5% pour le conseil;
- 10% pour l'administration générale;
- 4% pour les baux de villégiature;
- 7% pour l'évaluation foncière;
- 2% pour la sécurité publique;
- 5% en transport et communication;
- 4% pour le traitement des eaux usées;
- 18% pour les déchets et le recyclage;
- 12% pour la gestion et l'aménagement du territoire.

Lors de la présentation des prévisions budgétaires, plus de détails ont été expliqués concernant les charges et leur répartition. On a aussi présenté les mandats de la MRC et les détails du budget selon les différentes municipalités. Toute cette information sera bientôt disponible sur la page Web de la MRC. 



Les finances de la MRC sont divisées en trois secteurs indépendants. Chaque secteur (partie commune, traitement des boues septiques, centre de transfert et tarification des déchets et recyclage) est traité comme une partie distincte du budget pour des fins de répartition aux municipalités. (Photo L'info de la Vallée – Archives)

Soyez 

POSITIONNEZ-VOUS

Contactez dès aujourd'hui nos représentantes aux ventes pour bien cibler vos besoins publicitaires.

819 306-1220

L'info de la Vallée
MRC Vallée-de-la-Gatineau
INNOVATEUR | INFLUENT | INCONTORNABLE

MARCHÉ D'ARTISANS LOCAUX
SAMEDI LE 11 DÉCEMBRE 2021
DE 10:00 À 16:00
À LA SALLE MUNICIPALE DE BOIS-FRANC
LES PROFITS IRONT POUR LE PROJET DU JARDIN INTERIEUR HYDROPONIQUE DES ÉLÈVES DU 3È CYCLE DU PAVILLON SAINT-BONIFACE À BOIS-FRANC

>V02282-1

L'info de la Vallée
MRC Vallée-de-la-Gatineau



50, rue Principale Nord, Maniwaki Québec J9E 2B3
819 306-1220
Annonces classées : 1-866-637-5236
www.infodelavallee.ca

Directeur administratif
Sylvain Lacasse
slacasse@inmedias.ca

Directrice développement
Chantal Roussel
croussel@inmedias.ca

Directrice finances/ressources humaines
Katy Dufresne
kdufresne@inmedias.ca

Administration
Sylvie Robitaille
srobitaille@inmedias.ca

Directeur de l'infographie
Marc Cadieux
mcadieux@inmedias.ca

Graphistes
Julie Leclerc
Émilie Constantineau
Martine Cotton
Jessica Lacroix
Samantha Doiron
Tanya Laframboise

Directrice de l'information
Marilou Séguin
mseguin@inmedias.ca

Rédacteur en chef
Simon Dominé
sdomine@inmedias.ca

Journalistes
Kathleen Godmer
kgodmer@inmedias.ca
Hélène Desgranges
hdesgranges@inmedias.ca

Gilles C. Poirier
gcpoirier@inmedias.ca

Directrice des ventes
Élise Léonard
eleonard@inmedias.ca

Stratégies médias
Véronique G. Charland
vcharland@inmedias.ca

Joëlle Bélisle
jbelisle@inmedias.ca

Directrice web et médias sociaux
Mélodie Rivest
mrivest@inmedias.ca

Gestion de communauté
Jacob Chartrand
jchartrand@inmedias.ca

TIRAGE : 10 000 EXEMPLAIRES



Propriété de
In Médias inc.

Imprimé par
Transcontinental Qualimax

Distribué par PubliSoc

Financé par le
gouvernement du Canada



À LA UNE

Pénurie d'infirmières

Pour s'établir en Outaouais,
le ministre Christian Dubé propose 24 000\$ sur deux ansKATHLEEN GODMER
kgodmer@inmedias.ca

Le ministre de la Santé et des Services sociaux, Christian Dubé, a annoncé, le 2 décembre dernier, un montant forfaitaire additionnel pour le personnel en soins infirmiers et cardiorespiratoires de plusieurs régions éloignées ainsi que pour la région de l'Outaouais. Ce montant forfaitaire s'ajoute aux mesures d'attraction et de rétention déjà annoncées.

« Ce nouveau montant additionnel de 12 000\$ sera alloué annuellement, sur deux ans, aux personnes salariées qui choisissent de s'établir en Outaouais pour deux ans et d'y travailler soit à temps complet, à temps complet avec une réduction du temps de travail ou à temps partiel », explique le Centre intégré de santé et de services sociaux de l'Outaouais (CISSSO).

Le ministre Dubé espère « que cet incitatif permettra de diminuer la pression sur les équipes de travail et de rééquilibrer la charge de travail du personnel. Nous sommes conscients que certaines régions font face à des enjeux main-d'œuvre, car peu de personnes salariées s'y établissent à long terme. Nous nous ajustons donc à leur réalité et proposons d'accorder au personnel un montant forfaitaire additionnel. L'ensemble des mesures

incitatives annoncées permettront de couvrir les besoins les plus criants en matière de santé, dans des secteurs ou dans des régions plus critiques. »

L'Outaouais fait figure d'exception dans cette annonce puisqu'au départ, cette mesure a été mise en place pour les régions éloignées du Québec.

Au ministère, on explique que « la région de l'Outaouais, qui n'est pas une région éloignée au sens propre, figure dans la liste des régions touchées par la mesure en raison de son caractère particulier dû à sa situation frontalière avec l'Ontario ».

Cette offre supplémentaire permettra donc à l'Outaouais de devenir compétitive et de concurrencer les salaires offerts en Ontario dans la perspective d'attirer et retenir de la main-d'œuvre.

OFFRE INTÉRESSANTE, MAIS À QUEL PRIX?

Si on prend en compte les autres primes gouvernementales proposées par le gouvernement, le CISSSO mentionne qu'une infirmière qui viendrait s'établir en Outaouais pourrait voir son salaire bonifié de 30 000\$ la première année et de 12 000\$ la deuxième.

Même si du côté du ministère et du CISSSO on affirme que non, la question est de savoir



Par l'annonce de cette mesure, le gouvernement reconnaît le statut particulier de la région de l'Outaouais ainsi que les défis qui lui sont propres. Il tente, par cette bonification de rétablir ou du moins, d'améliorer la situation. (Photo Shutterstock)

si la charge de travail et les sacrifices seront proportionnels à cette bonification.

De son côté, dans le communiqué émis le 2 décembre, le député de Gatineau, Robert Bussière,

affirme être « convaincu de l'efficacité de cette mesure pour offrir à la région le personnel en soins infirmiers et cardiorespiratoires dont nous avons besoin ».

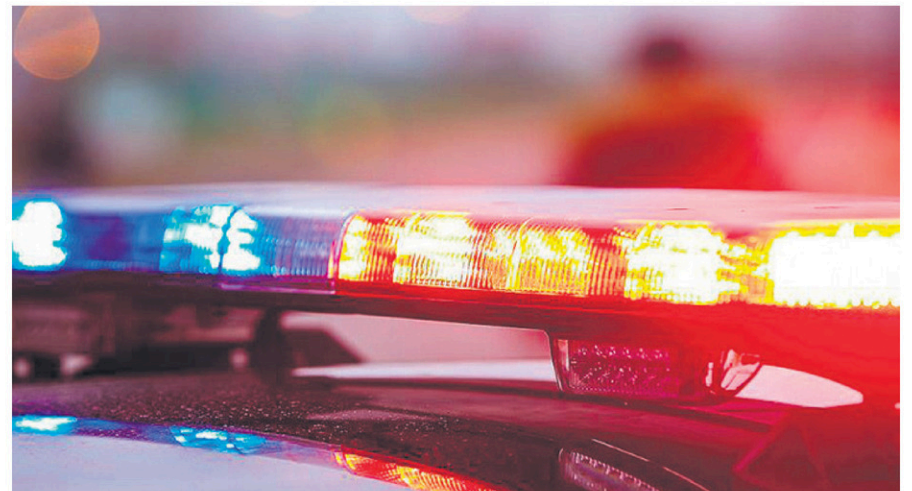
JUSTICE ET FAITS DIVERS

Gracefield

Arrestation en lien avec une possible agression sexuelle sur un poupon

Les enquêteurs de la Division des crimes majeurs de Gatineau ont procédé à l'arrestation d'un homme de 23 ans, le 2 décembre dernier, en lien avec une agression sexuelle qui aurait été commise sur un jeune poupon à Gracefield, a annoncé le 6 décembre le sergent Marc Tessier, agent d'information à la Sûreté du Québec (SQ). L'enfant, qui aurait été amené à consulter pour une raison médicale autre, aurait subi divers

examens qui ont révélé des anomalies possiblement reliées à une agression sexuelle. L'homme a comparu par vidéoconférence et demeure détenu pour la suite des procédures. L'enfant est toujours au centre hospitalier pour y soigner des blessures graves, mais on ne craindrait pas pour sa vie. Aucune information supplémentaire ne sera transmise puisque l'enquête est en cours. (Photo SQ)



**POUR LA SANTÉ DE
MA COMMUNAUTÉ :**



**partenaire de notre
communauté**



**J'encourage
les entreprises
locales d'ici**

ARTS ET CULTURE**Fondation pour l'alphabétisation****Offrir la lecture en cadeau aux enfants****DAVIDE BUSCEMI**

rédaction@inmedias.ca

Dans le cadre de la campagne « La lecture en cadeau », pilotée par la Fondation pour l'alphabétisation, le public est invité à acheter un livre jeunesse neuf pour partager le goût et le plaisir de lire aux enfants de 0 à 12 ans de milieux défavorisés des quatre coins du Québec.

L'an dernier, près de 6 500 livres ont été remis à des enfants de l'Outaouais dans 16 CPE, 13 organismes communautaires Famille (OCF) et 17 écoles, indique la Fondation. Le programme a notamment permis à des jeunes de Maniwaki et Gracefield de recevoir un livre tout neuf.

Avec « La Lecture en cadeau », il s'agit de faire flèche de tout bois dans la bataille contre le décrochage scolaire (le Québec, pire élève au Canada) et d'amener les petits de 0 à 12 ans à la lecture ludique (roman, bande dessinée, etc.). C'est un pied à l'étrier et en avant, au galop, car qui a lu, lira.

Quiconque peut contribuer à cette entreprise altruiste. L'idée est de convier aussi le public à faire montre de bonté, dans la guerre en amont contre l'illettrisme voire l'analphabétisme. Un important problème de société toujours d'actualité: près d'un Québécois sur deux (entre 16 et 65 ans) rencontre des difficultés de lecture; pis encore, un sur cinq est franchement analphabète, indique la Fondation pour l'alphabétisation sur son site Internet.

Présentée par le partenaire Kaleido, « La lecture en cadeau » s'inscrit parfaitement dans cette période propice à fourbir sa générosité. En plus des dons du public, un collectif d'éditeurs troquera chaque



Chaque année, grâce à « La lecture en cadeau », des milliers d'enfants de l'Outaouais reçoivent des livres jeunesse neufs. (Photo Unsplash)

dollar de la cagnotte de 30 000\$ récoltée contre un livre neuf qui sera offert à un enfant.

DES BOÎTES À LIVRES

Quelque 400 points de collecte sont disséminés dans tout le Québec. « Les boîtes à livres resteront accessibles jusqu'au 31 décembre inclus », promet Jean-Sébastien Bergeron, chef des programmes de l'entité.

L'organisation paraît parfaitement huilée: une fois les collectes terminées, un tri est opéré pour s'assurer de la conformité des œuvres, en plus de les répartir par catégorie d'âge, lit-on sur le même site.

Le Salon du Livre de Montréal a également apporté sa pierre à cet édifice pédagogique et préventif. Le samedi 20 novembre, lors d'une session en direct sur Facebook, la comédienne Salomé Corbo, porte-parole de la Fondation, chapeautait une cérémonie de remise de livres devant un parterre de bambins

POINTS DE COLLECTE


Pour contribuer à une collecte, le participant doit acheter un livre neuf pour enfant de 0 à 12 ans (histoires, romans, bandes dessinées, livres cartonnés, etc.) et le déposer dans la boîte « La lecture en cadeau ». Voici quelques-uns des lieux de collecte partenaires de la 23^e édition du programme.

- Archambault – Gatineau
- Renaud-Bray – Promenade Gatineau
- Librairie du Soleil à Gatineau
- Mont-Laurier: Papeterie des Hautes-Rivières
- Mont-Tremblant: Librairie Carpe Diem
- Sainte-Adèle: Librairie le Sentier

Pour en savoir plus:

<https://fondationalphabetisation.org/nos-initiatives/la-lecture-en-cadeau/>

enthousiastes d'un Centre à la Petite Enfance, qui ont constaté l'impact immédiat d'une action sociale bienfaitrice.

L'édition 2020 fut un succès retentissant avec plus de 110 000 livres donnés. Le programme « La lecture en cadeau », 23^e campagne du nom, est né en pleine tempête verglaçante de sinistre mémoire. Depuis, plus de 850 000 ouvrages auront été distribués dans toute la province. De quoi limiter les sorties de route scolaire. 



Édition du 26 janvier

Contactez Sabrina Desjardins dès aujourd'hui!
sdesjardins@lapresstouristique.ca
819-430-2351

Arbre des Petits Anges

Comme chaque année,
« Le Club La Québécoise de Maniwaki »
recommande aux familles défavorisées
d'inscrire leurs enfants en toute
confidentialité pour obtenir un
cadeau à Noël.

Vous devez appeler au 819 441-8171
pour faire la demande.

Si vous désirez offrir un cadeau à un enfant,
vous devez également téléphoner au 819 441-8171
ou venir au centre commercial le vendredi.

La livraison des cadeaux se fera le 16 décembre.

Muguette et Suzanne

Noël à Blue Sea

La « Foire de Noël » du presbytère bat des records



KATHLEEN GODMER
kgodmer@inmedias.ca

L'équipe du presbytère de Blue Sea a tenu sa traditionnelle « Foire de Noël » le 27 novembre dernier. Membres, population et artisans étaient invités à y participer et plusieurs ont répondu présents puisque ce sont quelque 300 personnes qui y sont passées.

« On a été surpris de voir une telle affluence. C'est beaucoup plus que par le passé. Probablement que c'est parce qu'on faisait ça dans l'église plutôt qu'au presbytère. Ça donnait plus d'espace pour les gens et le respect des mesures et ça permettait d'inviter plus d'artisans. On en avait une vingtaine. On était plus à l'aise » a raconté la présidente, Nathalie Jobin.

En effet, cette année, à cause du contexte, l'événement avait lieu dans l'église afin de le rendre plus sécuritaire. Pour les artisans sur place, l'occasion était parfaite pour faire découvrir ou redécouvrir leurs produits.

Les visiteurs se voyaient présenter produits agroalimentaires du terroir, œuvres, artisanat, articles entièrement faits à la main, bijoux, vitraux,

toiles, produits de beauté, sacs, cartes de Noël et beaucoup plus.

« Cette année, on avait aussi des jeunes qui ont participé en vendant des petites choses, c'était très intéressant. Il y avait, entre autres, Jeunesse Sans Frontière et les enfants de l'école de Blue Sea qui eux s'étaient installés dehors. Il y avait un feu et ils ont, malgré la température, fait leurs ventes. Ça a ajouté à l'ambiance déjà conviviale », a ajouté la présidente.

Parmi les exposants, on retrouvait par exemple l'organisme Jeunesse Sans Frontière Vallée-de-la-Gatineau (MDJ) qui était sur place avec un but bien précis. Avec ses jeunes et leurs créations à vendre, l'organisme avait pour objectif d'amasser des fonds pour ses activités. Ce sont près de 100\$ qui ont été amassés et pour eux l'expérience a été des plus agréables.

L'équipe du presbytère tenait à remercier tous les artisans et bénévoles qui ont contribué au succès de l'événement ainsi que tous ceux qui se sont déplacés et ont choisi d'encourager les artisans d'ici pour leurs emplettes. 🎄



La « Foire de Noël » de Blue Sea a connu un vif succès. C'était l'endroit idéal pour faire de belles découvertes de produits locaux et régionaux et d'en profiter pour dénicher des cadeaux de Noël hors du commun ou de s'offrir des petits plaisirs. (Photo gracieuseté – Presbytère de Blue Sea)



Crédit photo: Raven Media

Assistance routière motoneige sans frais

Profitez de l'hiver en toute quiétude avec l'assistance routière motoneige sans frais incluse dans tout contrat d'assurance couvrant les dommages à votre motoneige !

- Services de remorquage
- Survoltage de batterie
- Livraison d'essence

Et d'autres services qui vont loin !

Appelez votre représentant
ou composez le **1 833 493 0434**



Fournisseur autorisé de



Partez bien assuré au paradis de la motoneige!

Chez nous, la motoneige, c'est un véritable sport régional. On vous invite à venir le découvrir puisque entre l'Outaouais et l'Abitibi-Témiscamingue, c'est une belle randonnée. Voici comment en bénéficier pleinement.

Avant de prendre la route de l'aventure au volant d'un bolide sur neige, il importe de prendre quelques précautions. La pratique de la motoneige a des exigences qui vont bien au-delà du choix de la machine, ou de l'achat d'un habit chaud.

Il est essentiel pour les motoneigistes d'obtenir une carte de la Fédération des clubs de motoneigistes du Québec (FCMQ) qui donne au randonneur un accès illimité aux sentiers les mieux entretenus en Amérique du Nord (l'Abitibi peut bien se vanter un peu!). À noter que cette année, l'achat de ce droit d'accès pourra se faire uniquement en ligne, il n'est plus possible de le faire chez un concessionnaire. Saviez-vous que la majorité des dollars investis dans l'achat d'un droit d'accès retourne directement aux clubs pour l'entretien des sentiers? Tous les amateurs en profitent!

La carte de la FCMQ présente d'autres avantages. En effet, il faut savoir qu'au Québec, une assurance responsabilité civile minimale de 1 000 000 \$ est obligatoire pour toute personne empruntant les sentiers balisés. Or, la carte de la FCMQ rend son détenteur admissible à une assurance responsabilité civile d'un montant de 1 000 000 \$ pour sa motoneige. Et pour la modique somme de 22 \$ par an, vous pouvez littéralement doubler cette protection. La carte venant à échéance le 31 décembre de chaque année, il est indispensable de la renouveler au moins un mois avant la fin de l'année pour conserver cette protection.

POURQUOI COMPLÉTER L'ASSURANCE RESPONSABILITÉ CIVILE

L'assurance responsabilité civile via l'appartenance à un club a cependant des limites : elle couvre les dommages matériels ou corporels causés aux tiers, mais elle n'offre aucune protection au véhicule assuré ni à son conducteur. Elle ne couvre donc aucun dommage matériel qui pourrait survenir au véhicule. Par ailleurs, même si les motoneiges sont des véhicules motorisés, la Société de l'assurance-automobile du Québec (SAAQ) ne couvre pas non plus, de son côté, les dommages corporels survenus lors d'un accident en motoneige.

Vous avez déjà l'assurance responsabilité civile, mais vous n'avez pas envie qu'un accident de motoneige vienne mettre fin à votre saison prématurément, ou vous coûte une fortune en réparation? Un contrat d'assurance motoneige vous permettra de vous lancer en randonnée l'esprit tranquille. Demandez une soumission d'assurance à un de nos courtiers, il vous donnera tous les détails.

1 <https://fcmq.qc.ca/fr/droits-acces/informations/>



Journaux In Média

Certaines conditions, limitations et exclusions s'appliquent aux offres mentionnées. Ces offres peuvent varier et être modifiées sans préavis. Les services d'assistance routière sont fournis par un tiers indépendant. L'assistance routière motoneige est offerte dans le cadre de l'adhésion à l'Assurance pour les frais d'assistance routière. L'information fournie est à titre informatif seulement. Votre contrat d'assurance prévaut en tout temps.
© 2021, Intact Compagnie d'assurance. Tous droits réservés.



CCMVG
Chambre de commerce
de Maniwaki et la Vallée-de-la-Gatineau
« Vision pour l'avenir »

MRC
VALLÉE-DE-LA-GATINEAU

DÉVELOPPER SERVIR REPRÉSENTER

BRAVO AUX GAGNANTS DE LA SEMAINE!



- Brad Hicks
- Carolane Mantha
- Claire Laplante
- Claudia Fortin
- Danny Villeneuve
- Dominic Blais
- Emmanuelle Michaud
- Gaetan Bussieres
- Georges Carle
- Joanie Crites
- Josée-Anne L'Écuyer
- Justine Tissot
- Michèle Côté
- Rock Theriault
- Sandra Buckshot
- Sophie Lefebvre
- Stephanie Langevin
- Tania Cousineau
- Vanessa Langevin
- Yves Galipeau

**Utilisez votre carte-cadeau
rapidement et courez la chance
de remporter**

**une boîte de 4 VERRES À VIN
Trudeau à l'effigie de la campagne**



Pour un temps limité!

**GRAVÉS
LOCALEMENT
PAR MARTIN
COUSINEAU
LASER**



**Merci de soutenir
l'achat local!**

FCCQ
Fédération des chambres
de commerce du Québec

ACTUALITÉS

Opération main-d'œuvre du gouvernement

Mise en place de deux formations accélérées dans le milieu de la santé

KATHLEEN GODMER
kgodmer@inmedias.ca

Le ministre de la Santé et des Services sociaux, Christian Dubé, et le ministre de l'Éducation, Jean-François Roberge, ont annoncé le 1er décembre la mise en place de deux formations accélérées afin d'aider le réseau de la santé et des services sociaux face à la rareté de main-d'œuvre.

En collaboration avec le réseau de l'éducation, ces formations concernent les agents administratifs en soutien aux secteurs cliniques, ainsi que les infirmier(ère)s auxiliaires. Ces mesures s'inscrivent dans le cadre de l'Opération main-d'œuvre.

Fin septembre, le gouvernement avait annoncé plusieurs incitatifs pour l'attraction et la rétention d'infirmières qui avaient comme objectif une transition vers un nouveau modèle de gestion favorisant la conciliation travail-vie personnelle, de consolider des équipes, d'offrir des horaires stables et de diminuer la charge de travail.

AGENTS ADMINISTRATIFS EN SOUTIEN AUX SECTEURS CLINIQUES

Pour les agents administratifs, l'objectif est d'en former 3 000 d'ici l'été 2022, dans le cadre d'un programme d'études accéléré mis sur pied

par le ministère de l'Éducation et menant à une attestation d'études professionnelles (AEC).

Il sera offert temporairement à des cohortes régionales, et sera d'une durée de 240 heures (deux mois).

Un projet pilote débutera à la mi-décembre en Gaspésie, mais sera élargi à l'ensemble des régions du Québec d'ici janvier. Ces nouvelles ressources pourront donc être intégrées progressivement dans le réseau d'ici l'été 2022. Pour soutenir les personnes souhaitant s'inscrire à ce programme, des bourses d'études de 4 000\$ seront remises par le ministère de la Santé et des Services sociaux (MSSS), ce qui représente un investissement total de 14 M\$.

INFIRMIER(ÈRE)S AUXILIAIRES

La formation accélérée vise à former 2 000 infirmier(ère)s auxiliaires et débutera en janvier 2022. Elle se tiendra sur une période de 14 mois plutôt que 22. D'une durée de 1 800 heures, elle mènera à un diplôme d'études professionnelles (DEP) en Santé, assistance et soins infirmiers (SASI). Les finissants pourront être dans le réseau dès mars 2023. La formation sera accompagnée de bourses d'études de 20 000\$ également octroyées par le MSSS, pour un investissement total de 48 M\$.



L'accélération de la formation de main-d'œuvre demande un arrimage entre les réseaux de l'éducation et de la santé et des services sociaux. Tout comme pour la formation des préposés en CHSLD, les candidats admis devront respecter les conditions d'admission au programme d'études et seront présélectionnés par les établissements de santé. (Photo Pixabay)

Opérateur(trice)s recherché(e)s

DEP Opération d'équipements de production
Formation de 870 heures
Alternance travail-études

▶ **Apprend un métier stimulant tout en étant rémunéré dès le 1^{er} jour de la formation**

18\$/h et +
Pendant la formation
Salaire bonifié après la formation

**DÉBUT DES COURS:
31 JANVIER 2022**

Centre de Formation Professionnelle Mont-Laurier
850, rue Taché Mont-Laurier

819 623-4111
1 866 314-4111

cfpml.qc.ca

FORMABOIS Comité sectoriel de main-d'œuvre du bois
Développons notre richesse collective

Avec l'aide financière de
Commission des partenaires du marché du travail Québec



WOW!

NOUS PAYONS LES TAXES

DIMANCHE
12 DÉCEMBRE
DE 11H À 16H

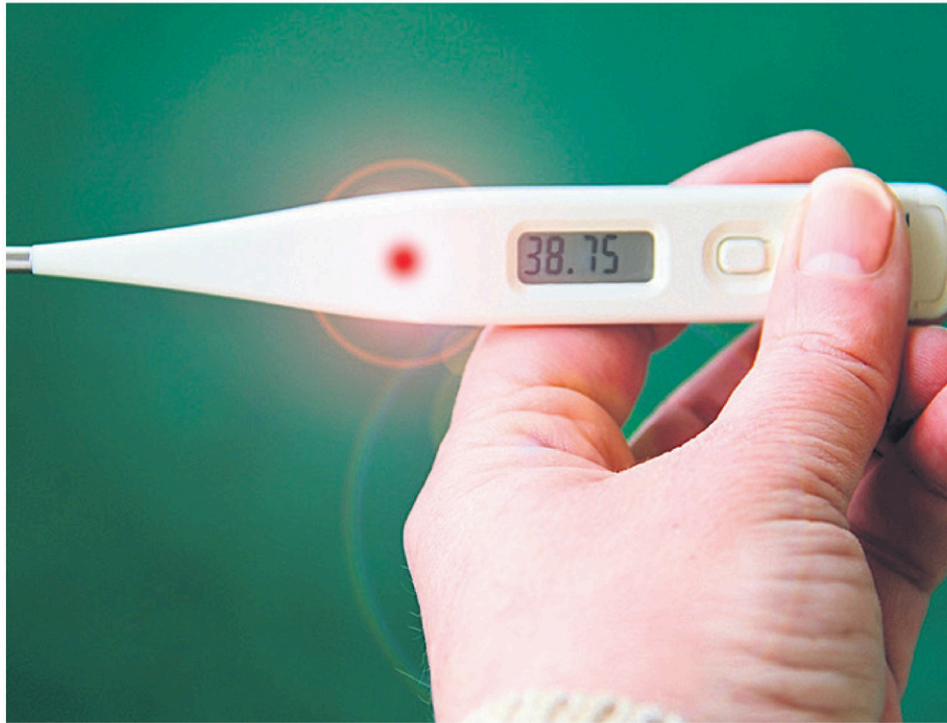
J.O. HUBERT LTÉE

163-165, PRINCIPALE SUD, MANIWAKI
819.449.3131



ACTUALITÉS

Des cas de légionellose signalés en Outaouais



La direction de santé publique du Centre intégré de santé et de services sociaux de l'Outaouais (CISSSO) a informé la population, le 3 décembre, qu'une investigation est en cours à propos de six cas de légionellose enregistrés récemment dans la région. Jusqu'à présent, aucune source de contamination potentielle n'a été identifiée. Chaque année, plusieurs cas de légionellose sont déclarés en Outaouais. Il est possible que l'on ne puisse identifier de source environnementale commune au terme d'une enquête. La légionellose, parfois appelée aussi maladie du légionnaire, est une infection respiratoire causée par une bactérie que l'on retrouve partout dans l'environnement

et qui se développe dans l'eau tiède. La bactérie peut infecter un individu via de fines gouttelettes d'eau contaminée qui se dispersent dans l'air ambiant. Elle ne peut pas se transmettre de personne à personne et ne peut pas s'attraper en consommant de l'eau contaminée. Les gens ne doivent pas hésiter à contacter Info-Santé au 811 ou à consulter un professionnel de la santé s'ils développent des symptômes tels que fièvre, toux avec ou sans crachats, difficulté respiratoire, nausées, vomissements, diarrhée, confusion. Ces symptômes s'apparentent à ceux de la COVID-19. (Photo Pixabay)



Ville de Maniwaki

Retour du concours « Le Noël des enfants »

Le concours « Le Noël des enfants » est de retour encore cette année. Pour se mettre un peu dans l'esprit des Fêtes et créer un peu de magie de Noël dans le cœur des plus petits, le conseil de ville de Maniwaki invite les parents à inscrire leur enfant à ce concours. 30 enfants pigés au sort recevront un cadeau personnalisé de la part de la Ville de Maniwaki. Les inscriptions se font par la fiche interactive sur le lien suivant: <https://forms.gle/xfhfxnJGcqNW35hv6>. Les enfants inscrits doivent être résidents de Maniwaki et avoir 12 ans et moins. Les inscriptions se terminent le 10 décembre et le tirage se fera la même journée en après-midi. (Photo Pixabay)

Service

Casiers intelligents

Offerts dans la Vallée-de-la-Gatineau

J'achète et je ramasse à mon heure chez mes commerçants

Allez-y, simplifiez vos achats!

4 étapes

- Je passe ma commande au commerçant**
J'achète en ligne, par courriel ou par téléphone.
- Je reçois mon code sur mon téléphone**
Une fois ma commande préparée, le commerçant m'envoie un code sur mon cellulaire.
- Je vais chez mon commerçant quand je veux**
Je me rends sur place, avant, pendant ou après les heures d'ouverture.
- J'entre mon code et je récupère ma commande**
J'entre le code reçu sur l'écran du casier, celui-ci s'ouvre et je récupère ma commande.

Projet pilote de : SADC

Galerias Maniwaki, MS, chez figaro, INFORMATIONNELLE SYLVAIN PATRY, Chez Gargantini, MF Monique L. Poirier CHU INC.

PRÉSENTÉ PAR
branchaud

PREMIÈRE ÉDITION!



**TOURNOI
PROVINCIAL
M11-M13**

branchaud

★ MANIWAKI ★

10 AU 12 DÉCEMBRE 2021
CENTRE SPORTIF GINO-ODJICK

CATÉGORIES PRÉSENTÉES M11 A-B-C • M13 A-B

ENTRÉE GRATUITE

MERCI À NOS
COMMANDITAIRES





VENDREDI:

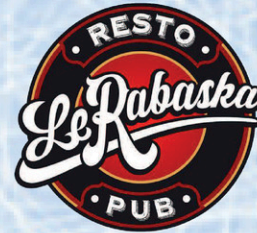
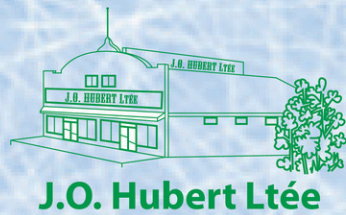
GM #	Heure	Division	LOCAL	VISITEUR
1	8h00	Atome A (M11)	Mustangs Maniwaki	Seigneurs Petite Nation
2	9h05	Atome A (M11)	Starts Lachute	Loups des Collines
3	10h10	Atome B (M11)	Starts Lachute	Draveurs Mont-Laurier
4	11h15	Atome B (M11)	Mustangs Maniwaki	Jets La Lièvre
5	12h20	Atome C (M11)	Guerriers Gatineau	Ramparts Gatineau
6	13h25	Pee-wee B (M13)	Draveurs Mont-Laurier	Comets Fort Coulonge
7	14h30	Pee-wee A (M13)	Guerriers Gatineau	Lions St-Jérôme
8	15h35	Atome A (M11)	Mustangs Maniwaki	Stars Lachute
9	16h40	Atome A (M11)	Seigneurs Petite-Nation	Loups des Collines
10	17h45	Pee-wee B (M13)	Mustangs Maniwaki	Chevaliers Gatineau
11	18h 50	Pee-wee A (M13)	Mustangs Maniwaki	Mustangs Napierville

SAMEDI

12	08h00	Pee-wee A (M13)	Mustangs Maniwaki	Guerriers Gatineau
13	09h05	Pee-wee A (M13)	Mustangs Napierville	Lions St-Jérôme
14	10h10	Atome C (M11)	Stars Lachute	Ramparts Gatineau
15	11h15	Pee-wee B (M13)	Chevaliers Gatineau	Comets Fort Coulonge
16	12h20	Pee-wee B (M13)	Mustangs Maniwaki	Draveurs Mont-Laurier
17	13h25	Atome A (M11)	Loups des Collines	Mustangs Maniwaki
18	14h30	Atome A (M11)	Seigneurs Petite Nation	Stars Lachute
19	15h35	Atome B (M11)	Mustangs Maniwaki	Stars Lachute
20	16h40	Atome B (M11)	Jets La Lièvre	Draveurs Mont-Laurier
21	17h45	Atome C (M11)	Stars Lachute	Guerriers Gatineau
22	18h50	Pee-wee A (M13)	Lions St-Jérôme	Mustangs Maniwaki
23	19h55	Pee-wee A (M13)	Mustangs Napierville	Guerriers Gatineau

DIMANCHE

24	08h35	Atome B (M11)	Draveurs Mont-Laurier	Mustangs Maniwaki	
25	09h40	Atome B (M11)	Jets La Lièvre	Stars Lachute	
26	10h45	Atome C (M11)	Zieme Pool	Zieme Pool	
27	11h50	Pee-wee B (M13)	Comets Fort Coulonge	Mustangs Maniwaki	
28	12h55	Pee-wee B (M13)	Chevaliers Gatineau	Draveurs Mont-Laurier	
29	14h00	Atome A (M11)	1st	2nd	FINALE
30	15h05	Atome B (M11)	1st	2nd	FINALE
31	16h10	Atome C (M11)	1st	Gagnant # 28	FINALE
32	17h15	Pee-wee A (M13)	1st	2nd	FINALE
33	18h20	Pee-wee B (M13)	1st	2nd	FINALE



MRC
VALLÉE-DE-LA-GATINEAU
DÉVELOPPER SERVIR REPRÉSENTER
Don du budget discrétionnaire de la préfète



Merci à nos partenaires

ACTUALITÉS

Outaouais d'abord

Concours de l'Avent « Trouver les lutins »



Dans le but de se mettre dans l'ambiance des fêtes et de faire découvrir de nouvelles boutiques et entrepreneurs locaux aux consommateurs de la région, Outaouais d'abord a présenté, le 1er décembre, le concours « Trouver les lutins ». Jusqu'au 24 décembre, petits et grands seront invités à découvrir dans quelles boutiques de la région sont postés les lutins Outaouais d'abord en visitant le site Web d'Outaouais d'abord. Pour participer au concours, ils devront prendre en

photo les lutins chez les entrepreneurs locaux, pour ensuite partager le tout sur Facebook en identifiant Outaouais d'abord et le commerce participant. En suivant le concept du calendrier de l'Avent, Outaouais d'abord sélectionnera un gagnant par jour qui mettra la main sur l'un des 24 prix d'une valeur de 50\$ ou plus, provenant de boutiques locales. Les détails du concours sont disponibles au OutaouaisDabord.ca/ConcoursLutins. (Photo gracieuseté – Outaouais d'abord)



Sainte-Thérèse-de-la-Gatineau

Changement de la limite de vitesse dans le village

Du côté de Sainte-Thérèse-de-la-Gatineau, le conseil municipal a pris la décision de réduire la limite de vitesse sur deux chemins situés au centre du village. Sur une portion du chemin Principal et sur une portion du chemin de la Rivière-Gatineau, la limite de vitesse passera donc de 70 à 50 kilomètres à l'heure. Ce sont différents accidents survenus durant l'été qui ont motivé le conseil à prendre cette décision. Comme des travaux ont été effectués et que l'asphaltage a été refait, il y a des craintes que les utilisateurs soient plus en confiance et conduisent plus rapidement. La décision tombe donc à point. Dès que les panneaux de signalisation commandés par la municipalité seront arrivés et installés, le changement de vitesse entrera en vigueur. (Photo gracieuseté – MTQ)

Deviens mécanicien(ne) de machinerie lourde

Mécanique d'engins de chantier | DEP 1800 heures

>L07209-1

DÉBUT DES COURS:
1^{er} FÉVRIER 2022
30 AOÛT 2022

Centre de Formation Professionnelle Mont-Laurier
 850, rue Taché Mont-Laurier

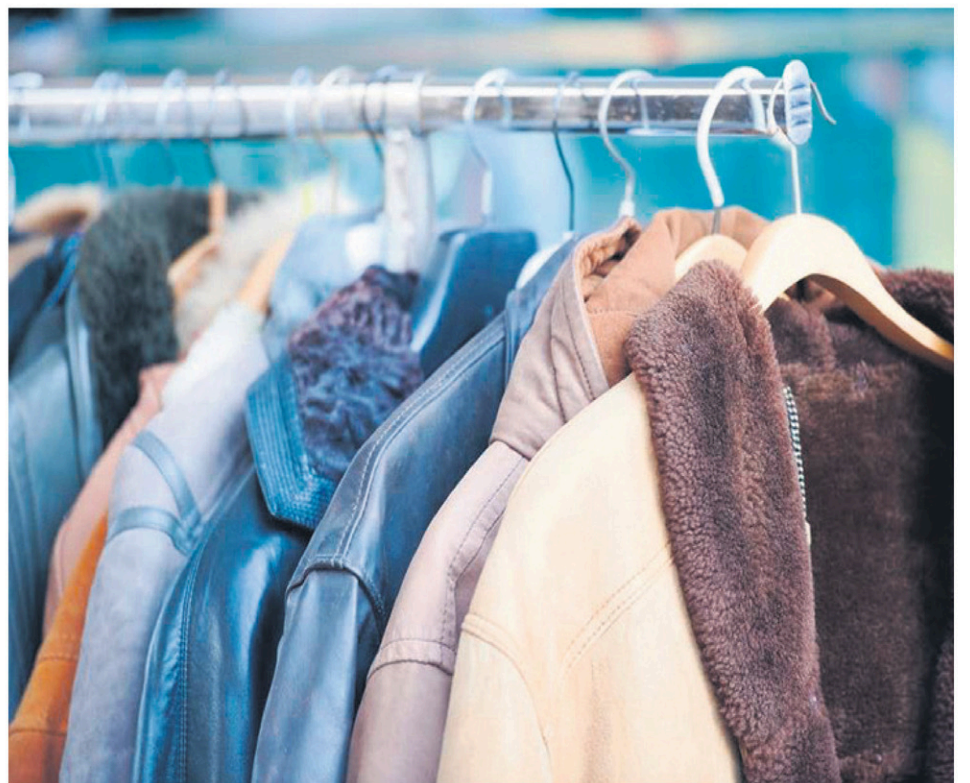
819 623-4111
1 866 314-4111

cfpml.qc.ca

Service d'aide au placement Service de garderie Prêts et bourses
 Offert aux hommes et aux femmes. Les places sont limitées.
L'efficacité en formation!

Ville de Maniwaki

Donner au suivant de retour pour une 2e année




Afin d'aider les personnes dans le besoin, pour une deuxième année, la Ville de Maniwaki sollicite la participation de la population afin qu'elle fasse preuve de générosité et réchauffe les journées froides d'hiver qui approchent à grands pas en

donnant des manteaux d'hiver. Ces derniers pourront être accrochés directement au pavillon, près du quai public. Les gens qui en ont besoin sont invités à se servir, ils sont pour eux. (Photo Pixabay)

ACTUALITÉS

Les préfets prennent position au sujet du nouvel hôpital

Les préfets de l'Outaouais ont pris la parole le 1er décembre, afin de rappeler que la région administrative se définit avec la présence de la ville de Gatineau, mais aussi de quatre MRC rurales en Outaouais. Selon eux, plusieurs organismes aux missions régionales ont récemment pris position afin que le nouvel hôpital soit installé à proximité du centre-ville de Gatineau. Les préfets se disent conscients de l'enjeu du transport actif, mais

rappellent qu'il est primordial que l'ensemble de la population de l'Outaouais puisse avoir accès à des services de santé adaptés et diversifiés et ainsi éviter des déplacements vers d'autres régions. Pour les quatre préfets, la vision du développement de l'Outaouais doit à leur avis être centrée sur une vision régionale et non sur des enjeux exclusivement urbains. (Photo Pixabay) 






ACHETEZ UN SAC DE NOURRITURE POUR CHAT ORIJEN OU ACANA DE N'IMPORTE QUEL FORMAT ET OBTENEZ GRATUITEMENT UN PAQUET DE GÂTERIES LYOPHILISÉES POUR CHAT ORIJEN

BUY ANY SIZE BAG OF ORIJEN OR ACANA CAT FOOD AND GET A FREE ORIJEN CAT FREEZE DRIED TREAT.

Conditions : Jusqu'à épuisement des stocks, limite d'une seule offre par foyer.

Terms & conditions: While suppliest last. 1 offer per family.







5 \$ DE RABAIS / OFF

à l'achat de 35\$ et plus avant taxes

Upon the purchase of \$35 and more before taxes.

Chico
Boutique d'animaux
Mont-Laurier

* Limite d'un coupon par foyer / par transaction. Ne peut être jumelé aux spéciaux en vigueur.
* Limit of one coupon per household / per transaction. Cannot be combined with existing specials.

10 \$ DE RABAIS / OFF

à l'achat de 65\$ et plus avant taxes

Upon the purchase of \$65 and more before taxes.

Chico
Boutique d'animaux
Mont-Laurier

* Limite d'un coupon par foyer / par transaction. Ne peut être jumelé aux spéciaux en vigueur.
* Limit of one coupon per household / per transaction. Cannot be combined with existing specials.



Boutique d'animaux

- Buckingham** Ouverture bientôt
- Mont-Tremblant** 655, rue de Saint-Jovite, Mont-Tremblant, QC J8E 3J8 • 819 425-6339
- Mont-Laurier** 515, rue Carillon, Mont-Laurier, QC J9L 1P8 • 819 440-2441
- Maniwaki** 45, Kichi Mikan, Maniwaki, QC J9E 3C3 • 819 441-3434
- Chelsea** 1707, route 105 #103, Chelsea, QC J9B 0B9 • 819 485-0381
- Val-d'Or** 1801, 3e Avenue, Val-d'Or, QC J9P 5K1 • 873 381-0062
- Rouyn-Noranda** 223 Boulevard Rideau, Rouyn-Noranda, QC J9X 5Y6 • 873 475-0128

 FIÈRE ENTREPRISE D'ICI



Service de livraison
Delivery



Vente d'animaux
Animals for sale



Gravure de médailles
Tag engraving



Pèse-Chien
Dog weighing



Cartes de fidélité et carte-cadeau disponibles en magasin
Loyalty cards and gift card available in store

On a tous de bonnes questions sur le vaccin

Pourquoi faire vacciner mon enfant s'il court moins de risques qu'un adulte face à la COVID-19 ?



Même si certains symptômes de la COVID-19 peuvent sembler légers, d'autres comme l'essoufflement peuvent durer plusieurs mois.

Bien que les enfants aient moins de risques de développer des complications, ils peuvent facilement transmettre le virus.

La vaccination demeure le meilleur moyen pour protéger votre enfant et ses proches.

Obtenez toutes les réponses à vos questions sur le vaccin à

[Québec.ca/vaccinJEUNE](https://quebec.ca/vaccinJEUNE)

Le vaccin, un moyen de nous protéger.

Quel type de souffleuse convient à vos besoins?

En quête de la souffleuse parfaite? Voici les principales caractéristiques des différents types offerts sur le marché :

• La pelle électrique : elle convient pour déneiger les petites surfaces telles que les balcons, les terrasses et les entrées de garage lorsque les précipitations sont peu importantes (moins de 10 cm).

• La souffleuse électrique : elle peut suffire si votre cour est plate et de petite taille. Toutefois, elle a de la difficulté à souffler la neige durcie ou mêlée de glace.

• La souffleuse à une phase : elle est appropriée pour les petites allées et les accumulations de moins de 20 cm; elle est aussi moins efficace si la neige est dense et en présence de glace.

• La souffleuse à deux phases : elle est idéale pour les entrées longues, larges ou en pente et peut sans problème souffler plus de 20 cm de neige, même si celle-ci est lourde ou mélangée à de la glace. Elle est cependant imposante

— assurez-vous qu'elle peut franchir la porte de votre cabanon, le cas échéant!

• La souffleuse à trois phases : elle est tout indiquée si votre cour est immense ou que vous recevez souvent de très grosses bordées de neige — elle est jusqu'à 50 % plus rapide qu'un modèle à deux phases!

Une fois que vous avez déterminé le type de souffleuse qu'il vous faut, attardez-vous aux autres caractéristiques, qui varient selon les modèles. Les poignées chauffantes et la direction assistée, notamment, peuvent s'avérer intéressantes.

Enfin, sachez qu'il est préférable de miser sur une marque connue (les pièces de rechange sont plus accessibles) et un modèle de qualité (les souffleuses bon marché exigent davantage de réparations).



**FINANCEMENT
0%**

SOUFFLEUSES À PARTIR DE 799.95\$

**MES ACHATS
À QUELQUES PAS**

Cub Cadet

Plus de 15 modèles en salle de montre



**Souffleuse 1 phase
1X 221 LHP**
compacte et efficace, phare, système d'entraînement propulsé par la tarière permet de débayer à votre rythme

899\$*

Cub Cadet



**Souffleuse 2 phases
2X 24 Quiet**
pour toutes surfaces, puissance et performance, poignées chauffantes, phare, moteur avec système Smartsound, 45% plus silencieux que les autres CubCadet à 2 phases

1399\$*

-Démarreur électrique
-Poignées chauffantes
-Direction assistée

Cub Cadet



**Souffleuse 3 phases
3X 26 HD**
puissance ultime, 50% plus rapide qu'une souffleuse standard, moteur puissant, démarreur électrique, 26 po déblaiement

2129\$*

Cub Cadet



Marc-Olivier Larouche
Président



Christian Gagnon
Consultant



Claudine Carle
Administration



Marc Hausseman
Pièces & Vente



André Richard
Technicien Certifié
41 ans d'expérience



Patrick Mantha
Technicien Certifié
33 ans d'expérience



Eric Robitaille
Technicien Certifié
23 ans d'expérience



Dave Lannigan
Technicien Certifié
24 ans d'expérience

UNE ÉQUIPE DYNAMIQUE À VOTRE SERVICE DEPUIS 1972



* plus taxes et frais

364, boul. Desjardins, Maniwaki

819 449-4000

cgagnon111@videotron.ca

anatolegagnon.com





Maison Funéraire
McConnery

Maison Funéraire McConnery

Consultation – Pré-arrangements – Columbarium – Vente & lettrage de monuments



Maniwaki 819-449-2626 Gracefield 819-463-2999

À votre service depuis 1930

*Une belle vie, c'est celle qui commence par l'amour et qui finit par l'amour.
– Francois Mauriac*

*Le bon sens nous montre que la vie humaine est courte, et qu'il vaut mieux faire de notre court passage sur terre quelque chose d'utile pour soi et pour les autres.
– Dalai Lama*

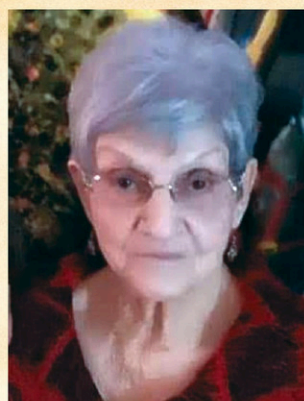
La mort, c'est comme le petit oiseau que tu n'as jamais revu.

Quand la feuille des bois est emportée dans les airs par le vent de l'automne, elle retombe aussitôt sur la terre où elle doit se réduire en poudre ; mais quand une âme est emportée dans le ciel par le vent de la mort, elle n'en redescend plus, elle a trouvé sa patrie.

La mort est la veillesse auguste de la vie, la lueur allumée au sommet du destin. – Victor Hugo

Avis de décès

JACQUELINE
LAMARCHE



De Lac Cayamant, est décédée le 27 novembre 2021 au Foyer d'accueil de Gracefield, à l'âge de 93 ans. Elle était la fille de feu Agnès Lamarche.

Elle laisse dans le deuil sa nièce : Suzanne Labelle (Bernard Lamarche), sa filleule : Chantal Lamarche (Stéphane Gauthier), son filleul : Denis Clément (Lucie Lefebvre) ainsi que Chloé Lamarche Landers et Sébastien Landers, ses neveux Roland et Daniel, sa nièce Anne et plusieurs ami(e)s. Elle fut prédécédée par son frère : Marcel Clément Lamarche, Euclide Lamarche, Edgar Lamarche, Victor Lamarche, ses sœurs : Mathilde Lamarche, Pearl Lamarche, Almoza Lamarche et Rita Lamarche son neveu : Henri Clément. La direction des funérailles a été confiée à la

Maison Funéraire McConnery
206 Cartier Maniwaki, Qc J9E 1R3
Tél : 819 449 2626 / Fax : 819 449 7437
sympathies@maisonfuneraiemcconnery.ca
www.maisonfuneraiemcconnery.ca

Le service religieux aura lieu le vendredi 17 décembre 2021 à 14h, en l'église St-Roch de Cayamant, suivi de l'inhumation au cimetière paroissial. Vos marques de sympathies peuvent se traduire par un don à la fondation du Foyer d'accueil de Gracefield.

Un merci spécial au personnel du Foyer d'accueil de Gracefield, spécialement Kim Crites et Dre Mahinrad.



**POUR TOUT ACHETER
ET TOUT VENDRE,
près de chez vous**

ANNONCES CLASSÉES

À NOS ANNONCEURS: assurez-vous que le texte de votre annonce est exact dès sa parution, sinon il faut nous en aviser immédiatement. En cas d'erreur, notre responsabilité se limite uniquement au montant de l'achat de la première semaine de parution de votre annonce. Toute discrimination est illégale.

**Heures d'affaires du lundi au vendredi
de 8h30 à 12h • 13h à 16h30**

**RÉSERVEZ UNIQUEMENT PAR
TÉLÉPHONE À CE NUMÉRO**

800\$

+ taxes
POUR 10 MOTS
40¢/mot additionnel

*ESCOMPTE pour plusieurs parutions et plusieurs journaux.

1 866 637-5236

Profitez également de la parution **GRATUITE** de votre annonce sur VosClassees.ca

**OFFREZ-VOUS
DES EXTRAS**

- Encadré
- Couleur
- Titre centré
- Caractère gras

Informez-vous auprès de votre téléconseiller.

**HEURE
DE TOMBÉE :**
Lundi 16h
(pour la parution
du mercredi)



Géré par
TC•MEDIA

205 Logements / appartements à louer

MANIWAKI: 3-1/2 meublé, chauffé/ éclairé, A/C. Stationnement déneigé. 2e étage Voyages Austral. Non-fumeur. Pas d'animaux. Références demandées. Libre. 675\$/ mois. Idéal personne seule, 819-334-2345

245 Chambre à louer

AGRÉABLE chambre non-fumeur; Internet, salle de lavage, gym, frigo, 390\$/ Maniwaki 819-334-2345/ 819-441-2827

270 Bureaux / locaux à louer

MANIWAKI: 198 Rue Notre-Dame, 200 à 1,000 pi.ca. Centre-ville, 5 minutes du centre d'achats. 819-441-0200, 819-561-4586

310 Divers à vendre

AUTO-CUEILLETTE de sapins cultivés, 30\$. Livraison gratuite Mont-Laurier et environs. Ouvert tous les samedi et dimanche de 10h30 à 16h30. Pour voir itinéraire et horaire: www.domainedupetitsapin.com 819-203-0818, 819-660-1891 fin de semaine

TÔLE à couverture et à mur, extérieur/ intérieur. Différentes couleurs. Isolation styromousse. Aussi d'autres matériaux. G. Brunette et Fils, secteur Hull. 819-775-8048

424 Astrologie/occultisme

Ana Médium, spécialiste des questions amoureuses depuis 25 ans. Le secret des rencontres positives, la méthode pour récupérer son ex et des centaines de couples sauvés durablement, réponses précises et datées. Tél.: 450-309-0125

483 Compagne/compagnon

À LA RECHERCHE d'une compagne qui aime la musique Country, les fins de semaine d'été au chalet et demeurer à la campagne. À dix minutes d'Aylmer. De 40 ans et plus, libre et mature, Bienvenue toute nationalité. 613-725-4246, 819-682-4211

484 Services divers

PLANCHERS flottants, céramique, finition de sous-sol, s.d.b., plafonds suspendu, gyproc, joints, peinture. 819-334-9669

485 Agence de rencontre avec permis

CONTACTS directs et rencontres sur le service #1 au Québec! Conversations, rencontres inattendues, des aventures inoubliables vous attendent. Goûtez la différence! Appelez le 438-899-7001 pour les écouter, leur parler, ou, depuis votre cellulaire faites le #(carré)6920. (des frais peuvent s'appliquer). L'aventure est au bout de la ligne. www.lesseductrices.ca

585 Services financiers divers

FINANCEMENT Brisson. Prêt hypothécaire privé. Financement automobile. Aucun cas refusé. Léger dépôt. 1-866-566-7081

SOLUTIONS À L'ENDETTEMENT. Restez à la maison! Tout se fait en ligne. Laissez nous vous aider. Un seul versement par mois. 7 sur 7, de 8h à 20h. MNP Ltée, Syndics autorisés en insolvabilité. 514-839-8004

685 Chauffeurs / Transports

TRANSPORT Bernard Lacroix recherche conducteur/ conductrice d'autobus scolaire, secteur Bouchette. Pour infos: Jacqueline 819-465-1823



Municipalité de
Kazabazua

Avis de Soumission

Contrat de vidange des fosses septiques

La municipalité de Kazabazua demande des soumissions pour le contrat de vidange des fosses septiques pour une durée de deux (2) ans, (2022-2024) renouvelable à la seule discrétion de la municipalité pour une période supplémentaire de deux (2) ans (2024-2026).

Les cahiers de charge sont disponibles sur le site internet SE@O uniquement, sur paiement des frais exigibles.

Les soumissions doivent être reçues au plus tard le 23 décembre 2021 à 14h00 au bureau municipal pour y être ouvertes publiquement au même endroit à 14h01.

Les heures d'ouverture du bureau municipal sont du lundi au vendredi de 8h à 12h et de 13h à 16h.

Veillez faire parvenir votre soumission dans une enveloppe cachetée et adressée à :

MUNICIPALITÉ DE KAZABAZUA
SOUMISSION KAZ2022-01

A/S Pierre Vaillancourt
30, CH. BEGLEY
KAZABAZUA (QUÉBEC)
J0X 1X0

La municipalité de Kazabazua ne s'engage à accepter ni la plus basse, ni aucune des soumissions reçues, n'encourra aucune obligation ni responsabilité et n'assumera aucune réclamation en dommages envers les soumissionnaires, à cet effet.

Donné à Kazabazua, ce 7 décembre 2021

Pierre Vaillancourt, DMA
Directeur général / Greffier-trésorier

>V02295-1

L'info de la Vallée
MRC Vallée-de-la-Gatineau



VOTRE
JOURNAL CERTIFIÉ



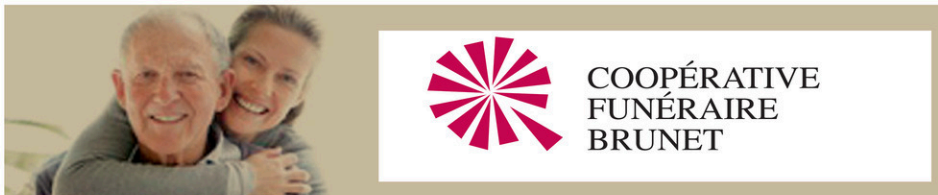
20 ANS
À PRENDRE SOIN
DE NOS FORÊTS

PAPIER D'IMPRESSION
UTILISÉ RECYCLÉ À **85%**



ÊTRE VERT C'EST





COOPÉRATIVE
FUNÉRAIRE
BRUNET

Maniwaki
819 449-6082
www.coopfbrunet.com

PRÉSENT
À CHAQUE
INSTANT

« Sa mort n'était pas planifiée, mais tout le reste l'était. »

« On m'aide à avoir une vie après sa mort. »

« Le soutien est vivant, même après la mort. »

« Nous avons discuté avant pour que tout se passe bien après. »



Dès que le deuil cherche à se dire
Prenons du temps pour écouter
Offrons un soutien bienveillant

LE RÉSEAU
DES COOPÉRATIVES
FUNÉRAIRES



Lorsque le deuil se veut distance
Soyons celui qui sait comprendre
Offrons un cœur compatissant

ARRANGEMENTS FUNÉRAIRES PRÉALABLES | COLOMBARIUM

| MANIWAKI 19, rue Principale N 819.449.6082 |

| MONT-LAURIER 632, rue de la Madone 819.623.6232 |

| RIVIÈRE-ROUGE 473, rue L'Annonciation S 819.275.8555 |

Avis de décès



Madame Solanges Gareau

C'est avec tristesse que nous vous annonçons le décès de Madame Solanges Gareau décédée le 28 novembre 2021 au CHSLD Gracefield, à l'âge de 90 ans. Elle était la fille de feu Alfred Gareau et de feu Marie-Jeanne Bernatchez. Elle laisse dans le deuil ses enfants : Jean-Marc (Brenda), Louise, Benoît, Alain (Ginette), Hubert (Cindy) et Marthe (Paul); ses 6 petits-enfants et ses deux arrière-petites-filles. Elle laisse également ses soeurs Mariette et Henriette ainsi que plusieurs parents et ami(e)s.

Le service religieux, en présence des cendres, aura lieu le vendredi le 17 décembre à 11h00 à l'Église Notre-Dame-de-la-Visitation à Gracefield. Elle fut prédécédée par son fils Richard et sa fille Michelle.

La famille désire remercier le personnel du CHSLD de Gracefield pour les bons soins prodigués.

Vos messages de condoléances peuvent être envoyés à : www.cfo.coop

Coopérative funéraire
de l'Outaouais

819 568-2425 — conf@cfo.coop

18^{ème} anniversaire de décès



Karine Rollin Morin

Décédée le 11 décembre 2003

À la douce mémoire
de Karine, décédée le
11 décembre 2003.

Seules les années peuvent alléger un peu la tristesse que ton départ a laissée dans nos cœurs. Notre plus grande consolation c'est l'espérance de te revoir un jour.

Parents et amis ayez une pensée pour elle.

Papa, maman, Éric, Véro,
Pénélope et Elie



RUBRIQUE
NÉCROLOGIQUE

819-306-1220



Machabée Automobiles
à votre service depuis 1910

7315, Boul. Curé-Labelle
Labelle

Recherchons
**AIDE GÉRANT-
SERVICE ET PIÈCES**
2 ans d'expérience
Salaire à discuter

Contactez
François Machabée
819-686-2351

ou envoyez CV par courriel à :
msegleski@machauto.ca

LES
jobins
lesjobins.ca

Mon futur emploi...

La refonte des sites web de In Médias est réalisée grâce au soutien financier du gouvernement du Québec.

Québec

Chaque semaine
entre vos mains...

...à un clic en
tout temps!

infodelavallee.ca

Québec

La refonte des sites web de In Médias est réalisée grâce au soutien financier du gouvernement du Québec.

L'Info de la Vallée



LES **jobins**
 lesjobins.ca

 Mon futur emploi... 

- ✓ Plate-forme exclusive d'emploi
- ✓ Couverture de 95 municipalités : des Laurentides à l'Outaouais
- ✓ Hyperliens dans nos éditions virtuelles
- ✓ Diffusé sur l'ensemble des plate-formes web des journaux In Médias
- ✓ 40 000 abonnés sur nos médias sociaux
- ✓ 400 000 pages vues/mois sur nos sites web

La refonte des sites web de In Médias est réalisée grâce au soutien financier du gouvernement du Québec.

Québec 

L'IMPACT - Rivière Gatineau

Téléphone: 1-877-449-3077 Télécopieur: 819-449-3090

OFFRE D'EMPLOI CENTRE DE SERVICE EN VIOLENCE FAMILIALE

INTERVENANT PSYCHOSOCIAL

Nous sollicitons les intervenants psychosociaux du réseau de la santé et services sociaux.

1. Les retraités du réseau qui voudraient par défi travailler une ou deux journées par semaine avec une clientèle complexe.
2. Les intervenants à temps partiel du réseau qui voudraient compléter leurs heures, par semaine de travail.

Responsabilités

- Planifier et intervenir dans le cadre de rencontres individuelles ou de groupe.
- Rédiger les documents pertinents à la tenue des dossiers.

Exigences

- Formation universitaire de premier cycle en sciences sociales
- Ne pas avoir d'antécédents judiciaires en lien avec la mission de l'organisme
- Bilinguisme un atout

Conditions de travail

- Salaire de 20\$ à 40\$ de l'heure selon formation et expérience
- Horaire du lundi au jeudi
- Autonomie professionnelle
- Supervision clinique et accès à de la formation continue

Pour postuler

Envoyez votre curriculum vitae :

Par courriel : impactrivieregatineauorg@videotron.ca

Par télécopieur : **819-449-3090**

Nous vous contacterons pour une entrevue selon les coordonnées indiquées sur votre curriculum vitae.



AVIS PUBLIC

La Ville de Maniwaki est à la recherche d'une personne dynamique pour agir à titre d'agente administrative au département des loisirs.

AGENTE ADMINISTRATIVE - DÉPARTEMENT DES LOISIRS (Poste à durée déterminée – terminaison le 18 avril 2024) 28 heures par semaine – du lundi au jeudi

En qualité d'agente administrative, de façon générale, cette personne effectue des travaux tels que :

FONCTIONS ET RESPONSABILITÉS

- Reçoit et transmet les appels téléphoniques ;
- S'occupe de l'inventaire de la papeterie, du matériel sanitaire et de son approvisionnement conformément à la politique d'achat ;
- Fournit des renseignements généraux du Centre sportif Gino-Odjick ;
- Effectue les horaires d'utilisation du Centre sportif ;
- Rédige, corrige, et met en page des documents et de la correspondance ;
- Tient à jour divers dossiers et le classement ;
- Fait la cueillette et la recherche de renseignements ;
- Utilise tous les équipements requis pour effectuer ses tâches tels que : ordinateur, téléphone, télécopieur, photocopieur, etc.;
- Effectue toute autre tâche connexe demandée par son supérieur.

EXIGENCES DE L'EMPLOI

1. Aimer travailler avec le public et avoir de la facilité à communiquer;
2. Excellente maîtrise du français oral et écrit ;
3. Connaissance de l'anglais est un atout ;
4. Connaissance de la suite office 365;
5. Capacité d'apprentissage au niveau de l'utilisation de logiciels;
6. Autonomie et bonne capacité à gérer les priorités ;
7. Respect de la confidentialité en tout temps;
8. Être titulaire d'un diplôme de 5e année du secondaire.

Le salaire et les conditions de travail sont établis selon la politique de la convention collective en vigueur. Toute personne intéressée et qui possède les qualifications requises pour ce poste peut faire parvenir son curriculum vitae avant 16 h le 16 décembre 2021.

Ville de Maniwaki
 Att : Mélanie Lyrette, coordonnatrice projets et ressources humaines
 186, rue Principale Sud, Maniwaki (Québec) J9E 1Z9
rhmaniwaki@ville.maniwaki.qc.ca

La forme masculine ou féminine dans cette offre, désigne aussi bien les femmes que les hommes. Elle est utilisée dans le seul but d'alléger le texte.

in médias Votre édition virtuelle
ev.inmedias.ca

OFFRE D'EMPLOI
JOURNALIER/ÈRE ET PRÉPOSÉ(E) À LA PATINOIRE
(Poste temporaire)

Description sommaire
Sous la responsabilité du contremaître, la personne titulaire du poste accomplit, seule ou en équipe, divers travaux routiniers ou semi-routiniers ayant trait à l'entretien, à la réparation et à la réfection de la patinoire ainsi que d'autres tâches connexes.

Compétences

- Respect des règles de santé et de sécurité au travail.
- Respect des directives de travail.
- Application correcte des techniques de travail.
- Utilisation appropriée des outils et de l'équipement.
- Souci de la sécurité et de la satisfaction de la clientèle.
- Pertinence, exactitude et clarté de l'information transmise.
- Respect des limites de son champ d'intervention.
- Maîtrise de soi, politesse, amabilité, vigilance et débrouillardise.

Condition de travail
Ce poste est un poste saisonnier de 40 heures par semaine. La rémunération sera établie en fonction des compétences et de l'expérience de la personne retenue et selon la convention collective en vigueur. La candidate ou le candidat retenu(e) sera informé(e) dans les plus brefs délais. La Municipalité souscrit aux principes d'égalité des chances en emploi.

Si vous souhaitez relever ce défi, veuillez faire parvenir votre candidature au plus tard le **10 décembre à midi** par courriel ou par la poste en utilisant les coordonnées suivantes :

Offre d'emploi
Poste de journalier(ère) et préposé(e) à la patinoire – Poste temporaire
Joanne Poulin
Directrice générale
Municipalité de Délage
175, Route 107, Délage (Québec) J9E 3A8 directiongenerale@deleage.ca

BOUCHETTE
Appel de candidatures
Préposé à la patinoire municipale
Poste temporaire pour la période hivernale

La municipalité de Bouchette est à la recherche d'une personne (ou des personnes) afin de combler le poste de préposé à la patinoire.

Sommaire de la fonction
Sous l'autorité de la directrice générale, la personne titulaire du poste a pour mandat d'exécuter entre autres les principales tâches suivantes :

Tâches reliées à la patinoire :

- Responsable de la fabrication de la glace;
- Procéder à l'entretien et la désinfection du pavillon, incluant planchers et salles de toilettes;
- Faire part à son supérieur immédiat de toutes déficiences et réparer ce qu'il lui est possible de réparer;

Tâches reliées à l'ouverture du pavillon, s'il y a lieu :

- Responsable de la surveillance de la patinoire et du pavillon;
- Faire respecter les consignes sanitaires;
- Contrôler les entrées et les sorties et s'assurer de verrouiller les portes;
- Voir à la sécurité des utilisateurs et au bon fonctionnement des activités;
- Être courtois avec les utilisateurs et veiller à ce que ces derniers adoptent un comportement et un langage appropriés;
- Exécuter toutes autres tâches connexes demandées par son supérieur.

Cette description d'emploi ne doit pas être considérée comme exhaustive de toutes les tâches reliées au poste en titre.

Qualités requises et exigences demandées :

- Être autonome, débrouillard et courtois;
- Avoir une attitude proactive d'accueil et de service à la clientèle;
- Être capable de faire la discipline;
- Être capable de faire respecter les mesures sanitaires.

Type de poste
Poste temporaire.
Ce poste peut être comblé par une ou deux personnes selon la disponibilité des candidats.

Les personnes intéressées doivent faire parvenir leur curriculum vitae avant le 17 décembre par courriel à info@bouchette.ca ou à l'adresse suivante :

Claudia Lacroix, Directrice générale
Municipalité de Bouchette
36 rue Principale Bouchette (Québec) J0X 1E0

Pour de plus amples informations, veuillez communiquer avec la directrice générale au 819-465-2555.

Nous remercions tous les candidats qui feront parvenir leur candidature, cependant, seuls les candidats présélectionnés seront contactés.

Donné à Bouchette, ce 7 décembre 2021

Claudia Lacroix
Directrice générale

Tu es passionné par ta communauté
Tu connais tout le monde (ou presque)
Tu désires une carrière extra IN

On veut te connaître!

Ton travail consiste à conseiller des entreprises en Outaouais dans leurs placements publicitaires.

- Il faut que tu possèdes une voiture.
La région est grande pour la parcourir à pied...;
- Tu dois être habile avec les «zinternets»;
- Tu dois avoir le sens du service à la clientèle; et aimer travailler avec le public.

Travailler avec nous c'est :

- Une carrière passionnante;
- Les soirs et fins de semaine de congé (oui, oui);
- Travailler de nos bureaux ou de chez toi (a.k.a ton divan);
- Faire partie d'une équipe INCroyable;
- Développer ta propre clientèle dans une entreprise INnovante.

Envoie ton CV à leonard@inmedias.ca

On recrute!
Conseiller(ère) en publicité

La presse Touristique
L'info de la Basse-Lièvre » **Bulletin**
Buckingham | Masson-Angers | L'Ange-Gardien

in médias

Le graphisme et le web c'est ton domaine ?

On t'attend !

Principales tâches :

- Conception de matériel graphique Web
- Contribuer à l'élaboration de concepts et idées pour la stratégie de promotion web et médias sociaux
- Mise en ligne de contenu sur le web et médias sociaux
- Créer des publicités pour les plateformes Web et les versions papier selon les critères demandés par le client et son représentant
- Créer des concepts de cahiers et pages thématiques

Exigences :

- De l'autonomie en intégration Web (ex. : HTML, CSS, FLASH, JavaScript, etc.)
- Avoir une excellente compréhension du web et de ses enjeux
- Parfaite connaissance des logiciels de graphisme Adobe ainsi que la suite Office 365
- Être habile et efficace avec les ordinateurs Mac
- Autonome, rapidité d'apprentissage, responsable
- Être capable de produire rapidement et efficacement
- Avoir un très bon français écrit et parlé

Envoie ton CV à
Mélodie Rivest, directrice Web
mrvest@inmedias.ca



On recrute!

Designer graphique Web



Journaliste L'info de la Lièvre

Type de poste: temps plein (35h), permanent

L'info de la Lièvre et In Médias recherchent une personne passionnée de journalisme pour rejoindre son équipe de Mont-Laurier à temps plein dès maintenant dans le magnifique territoire des Hautes-Laurentides. Si ça vous dit de contribuer à une information locale et régionale de qualité dans un environnement stimulant, faites-nous parvenir votre candidature. Relevant du rédacteur en chef, le journaliste devra faire preuve de polyvalence et avoir une solide capacité à rédiger des articles sur les différentes sphères de l'actualité.

Responsabilités :

- Recueillir des informations sur différents sujets en effectuant des entrevues et des couvertures sur le terrain afin de rédiger des articles et créer des contenus de qualité dans le respect des normes journalistiques;
- Prendre des photos et s'impliquer dans la planification des sujets et proposer des reportages originaux;
- Alimenter le journal imprimé, le site Web et les réseaux sociaux;
- * Le candidat retenu pourrait, au besoin et selon l'expérience, être appelé à assister le rédacteur en chef dans le flux de production des journaux.

Exigences :

- Habiter dans les Hautes-Laurentides
- Rigueur, créativité, sens de l'organisation, esprit d'équipe, capacité à gérer la pression et à travailler dans des délais serrés.
- Solides capacités de rédaction et de communication.
- Parfaite maîtrise du français écrit.
- Posséder un permis de conduire valide et une voiture.
- Bonne connaissance de la région et de ses enjeux un atout.

Qualification :

- Baccalauréat en journalisme, communication ou autre champ de formation et/ou expérience pertinente.

Envoyez votre CV à la directrice de l'information
Marilou Séguin, mseguin@inmedias.ca.

Seules les personnes retenues pour une entrevue seront contactées.

L'info de la Lièvre



ACTUALITÉS

Négociations des CPE

Grève générale illimitée confirmée le 1er décembre



Après une autre journée de négociations infructueuses, le 30 novembre, la Fédération de la santé et des services sociaux (FSSS-CSN) a confirmé que les syndiqués de centres de la petite enfance (CPE) affiliés à la CSN entraînent en grève générale illimitée le 1er décembre. Les CPE de l'Outaouais dont le personnel est syndiqué à la CSN n'ouvriront donc pas leurs portes et

demeureront fermés jusqu'à nouvel ordre. Du côté de l'Outaouais, ce sont 92,1% des votes qui ont été en faveur de ce mandat de grève. Pour la Vallée-de-la-Gatineau, le CPE la Bottine de Maniwaki, et le CPE Vallée sourire de Gracefield et de Kazabazua sont touchés par cette grève qui force les parents à se trouver un plan d'urgence. (Photo gracieuseté – FSSS-CSN)

SPORTS

Maniwaki projette l'installation d'un mur d'escalade au site des Trois Clochers



Si la Ville de Maniwaki obtient une réponse positive à sa demande de subvention, un mur d'escalade sera installé sur le site des Trois Clochers. (Photo gracieuseté – Ville de Maniwaki)

KATHLEEN GODMER
kgodmer@inmedias.ca

Karine Alie Gagnon, comme personne autorisée à agir en son nom.

Le nouveau conseil municipal de Maniwaki a tenu sa première rencontre le 15 novembre dernier. Un des points à l'ordre du jour était la possibilité d'installer un mur d'escalade au bénéfice des citoyens.

En effet, des démarches de subvention pour une aide financière dans le cadre du *Programme de soutien aux infrastructures sportives et récréatives de petite envergure* sont sur le point de débuter. Le désir de la Ville d'installer un bloc, module ou mur d'escalade sera réalisable à la condition de recevoir cette aide puisqu'il est question d'un projet avoisinant les 90 000\$.

Afin de que le projet soit présenté au ministère de l'Éducation et que soit confirmé l'engagement de la Ville à payer sa part des coûts admissibles au projet et les coûts d'exploitation continue de ce dernier, la Ville a désigné sa directrice générale,

« À la Ville de Maniwaki, depuis les quatre dernières années, nos projets sont réalisés sous la condition qu'il y ait une subvention qui s'y rattache. Si on ne reçoit pas d'aide financière en lien avec le projet, il se peut qu'il ne soit pas réalisé. Nous restons toutefois toujours en mode solutions. »

Si le projet se concrétise, la Ville prévoit l'installation de cette nouvelle infrastructure sportive sur le Site récréatif des Trois Clochers. Le but est de toujours offrir plus d'activités et d'infrastructures aux citoyens de Maniwaki.

Il faut rappeler que le site des Trois Clochers est intergénérationnel et situé au centre-ville de Maniwaki. Il propose déjà des activités comme le golf, un parc de jeux d'eau, un parc de planches à roulettes, un anneau de glace, des sentiers de raquette et ski de fond, pour ne nommer que ça.



Collecte des déchets et du recyclage

Pas de compostage à Low

La Municipalité de Low a fait savoir, le 22 novembre, qu'elle a octroyé un contrat pour la collecte et le transport des déchets domestiques, des matières recyclables et des encombrants sur son territoire. On parle d'un contrat de près de 290 000\$ pour l'entreprise qui aura la responsabilité d'offrir, pour un an, ce service. Le contrat devait aussi inclure la collecte des matières compostables et Low s'était procuré des bacs bruns pour offrir le service, mais, même si la décision ne fait pas l'unanimité, les membres du conseil municipal ont décidé de ne pas aller de l'avant et ne sont pas allés plus loin dans ces démarches. D'autres rencontres et discussions se tiendront pour aborder ce dossier d'ici la fin du contrat de collecte présentement en cours et qui se terminera à la fin décembre 2022.

(Photo Pixabay)



Réponses en début de journal

>X01171-55

MOTS CROISÉS

MOT CACHÉ

THÈME : EN CROISIÈRE | 6 LETTRES

N° 745

	1	2	3	4	5	6	7	8	9	10	11	12
1												
2												
3												
4												
5												
6												
7												
8												
9												
10												
11												
12												

HORizontalement

- Jointure.
- Conter – Goutte.
- Opérer – Rempli – Béryllium.
- Petit morceau de terrain – Ventilées.
- Conflit mineur.
- Sert à lier – Ancien do – Saint – Choisi.
- Supérieure au couvent – Sur son séant.
- Pas ailleurs – Athée.
- Interrogées.
- Querelle – Rude au goût.
- Ancien – Quatre – Herbe des prés.
- Produire une substance liquide – Là où le soleil se lève.

VERTICALEMENT

- Sédatifs.
- Plat de viande et de légumes – Cuivre – Xénon.
- Intérieur d'un cigare – À moi.
- Arrose – Crépuscule.
- Démonstratif – Nourrissante.
- Canton suisse – Diffusé.
- Mois ou planète – Appareil de chauffage.
- Habite dans une province canadienne – La richesse.
- Génisse – Assemblée.
- Infinitif – En matière de – Surveillance du coin de l'œil.
- Famille de plantes.

- Venues au monde – Coutumes – Donne à manger.

- | | | | | | | | | | | | | | | | | | | | | | | |
|--|--|--|---|--|--|---|--|---------------|--------------------------------------|-----------------|-----------------------------|---|--------------------------------------|----------------------------|---|--|---------------|----------------------------------|--------------------------|--|--------------------------------|---|
| A ACTIVITÉS
AGENT
ANIMATION
ASSURANCES | B BAGAGES
BILLET
BRONZAGE
BUDGET | C CABINE
CAPITAINE
CARAÏBES | CASINO
CHAMPAGNE
CINÉMA
COMMANDANT
COQUE
COUPLE | D DANSE
DESTINATION
DÉTENTE | E ÉQUIPAGE
ESCALE
EXCURSION | F CASINO
CHAMPAGNE
CINÉMA
COMMANDANT
COQUE
COUPLE | G GUIDE
HUBLOT
ÎLES
ITINÉRAIRE | L LUXE | F FAMILLE
FORFAIT
FRAIS | H HUBLOT | I ÎLES
ITINÉRAIRE | M MAILLOT
MATELOT
MER
MUSIQUE | N NAVIRE
OCÉAN
OFFICIER | O OCÉAN
OFFICIER | P PAQUEBOT
PASSERELLE
PAYSAGES | PISCINE
PONT
PORT
POUPE
PROUE | Q QUAI | R RENCONTRE
RESTAURANT | S SALON
SÉJOUR | SERVICES
SOLEIL
SOUPER
SPECTACLE | T TERRASSE
TOURISTES | V VAGUE
VÊTEMENTS
VISITE
VOYAGE |
|--|--|--|---|--|--|---|--|---------------|--------------------------------------|-----------------|-----------------------------|---|--------------------------------------|----------------------------|---|--|---------------|----------------------------------|--------------------------|--|--------------------------------|---|

R	P	O	N	T	D	T	B	E	D	N	O	I	S	R	U	C	X	E	T
E	O	C	T	F	O	E	O	C	L	E	E	Q	U	I	P	A	G	E	N
S	R	E	A	E	A	L	T	L	O	L	S	R	U	O	J	E	S	P	A
T	T	R	S	B	G	M	L	E	B	Q	E	T	I	S	I	V	N	I	D
A	O	I	A	R	I	D	I	I	N	U	U	R	I	S	A	E	A	S	N
U	L	A	L	E	A	N	U	L	A	T	H	E	E	N	S	B	E	C	A
R	E	R	O	M	S	A	E	B	L	M	E	C	I	S	A	T	C	I	M
A	T	E	N	E	G	D	E	P	E	E	I	M	A	G	S	T	O	N	M
N	A	N	L	E	I	S	A	S	R	V	A	R	A	L	S	A	I	E	O
T	M	I	N	U	C	Y	E	E	R	T	R	G	I	O	F	T	P	O	C
E	E	T	G	A	S	T	N	E	I	E	E	E	U	V	O	O	B	E	N
N	N	I	L	A	I	C	S	O	T	S	L	P	O	T	R	B	R	N	S
G	I	E	G	V	O	E	N	S	O	O	E	Y	N	E	F	E	O	I	P
A	C	E	I	N	U	M	E	F	S	R	A	T	I	L	A	U	N	A	E
P	S	T	T	O	U	B	F	E	D	G	E	F	S	L	I	Q	Z	T	C
M	C	R	R	S	I	I	P	A	E	R	R	A	A	I	T	A	A	I	T
A	E	P	I	A	C	U	N	X	I	A	U	Q	C	B	R	P	G	P	A
H	U	Q	R	I	O	S	U	V	I	C	O	U	P	L	E	U	E	A	C
C	U	A	E	P	E	L	A	S	T	N	E	M	E	T	E	V	O	C	L
E	C	R	S	E	C	N	A	R	U	S	S	A	V	A	G	U	E	T	E

Les Entreprises Médicales de l'Outaouais
 Votre partenaire de la santé



Vente, location et réparation de produits médicaux !

- Masques -gants- désinfectants
- Produits spécialisés
- Aide à la mobilité
- Lits médicaux
- Et plus encore



Appelez-nous pour prendre rendez-vous!



Consultez notre site Web : lesemo.com
 131, boul. Gréber, Gatineau 819 205-9111
 J8T 3R1 Service de livraison

>X01620-1

2021 CHEVROLET SPARK

Automatique, 1.4L
4cyl., traction avant,
3 697 km
02583A



17 495\$

2016 FORD EDGE SEL AWD

Automatique, 2,0L, 4 cyl.
126 320 km
02568A



19 495\$

2019 CHEVROLET SILVERADO 1500 LD LT

Automatique, 5.3L, 8 cyl., 4x4
74 696 km
02554A



38 995\$

2017 FORD ESCAPE SE 4DR

Automatique, 1.5L, 4 cyl., 4x4
65 450 km
02488B



21 995\$

**2016 CHRYSLER 300 TOURING
4DR ALL-WHEEL DRIVE SEDAN**

automatique
90 171km
2445B



21 495\$

**2019 CHEVROLET MALIBU
RS 4DR SEDAN**

Automatique
22 000km
02000



19 995\$

2018 CHEVROLET EQUINOX

Moteur 1.6L 4cyl, automatique,
traction Intégralem Diesel
68,850 km
02473A



26 495\$

2016 GMC SIERRA 1500

5.3L, V8, auto., double cab, boîte 6.6 pi. 4x4
113 517km
02548A



30 995\$

2016 FORD ESCAPE

Moteur 2.0L 4cyl, automatique, 4x4
90,735 km
02253A



19 995\$

2015 JEEP RENEGADE

VUS, 2.4L 4cyl, Automatique,
Traction avant
66,013 km
02544A



16 495\$

2018 MAZDA CX-5 GX

77,792 km
02552A



19 995\$

2020 HONDA CIVIC SI

Manuel
19271km
02555A



29 995\$

**AVANTAGES DES VÉHICULES
D'OCCASION CERTIFIÉS:**

- INSPECTION EN 150 POINTS ET PLUS
- ASSISTANCE ROUTIÈRE 24 HEURES
- GARANTIE DU MANUFACTURIER
- PRIVILÈGE D'ÉCHANGE

**VÉHICULES D'OCCASION
CERTIFIÉS**



f **garagemccconnery.com**
GM McCONNERY
Canada 105 boul. Desjardins, Maniwaki, 819-449-1632 ou 1 888 449-1632 DEPUIS 1927

Ouvert du lundi au vendredi de 8h à 17h. Nos vendeurs sont disponible pour vous sur rendez-vous en tout temps.



Luc Morin, Représentant
819 441-6112
luc.morin@garagemccconnery.com



Jean-Guy Séguin, Représentant
819 438-2142
jeanguy.seguin@garagemccconnery.com



Fred Joanis, Représentant
819 441-4596
fred.joanis@garagemccconnery.com

1^{re} 2^e 3^e chance au crédit