

L'œil

Le journal de la Vallée du Richelieu

RÉGIONAL

La *Meilleure Pizza* sur la Rive-Sud suite à la réalisation d'un sondage populaire !!!

sublissimo

COMPTOIR OU LIVRAISON

SAINT-BASILE-LE-GRAND
365A, boul. Sir-Wilfrid-Laurier
450.653.7373

SAINT-LAMBERT
1380, rue Victoria
450.672.8000

Miss Italia
LA MEILLEURE DEPUIS 1961
TRÈS FAMOUS SINCE 1961

176723



FERMÉ DEPUIS LE 8 MARS

MONT-SAINT-HILAIRE POURRAIT HÉRITER DU MANOIR

Page 6

L'univers déjanté de Zilon au Musée des beaux-arts

Page 27

Photo Robert Gosselin | L'œil Régional ©

LES LUNDIS à petit prix
Cuisse OU poitrine au choix du rôti

6⁹⁵*

Comptoir et service au volant
Taxes en sus et pour un temps limité

199248
101, boul. Sir-Wilfrid-Laurier, Beloeil

Express

FIERTÉ D'ICI

Bière locale et ambiance festive P.9

BRASSEURS DU MOULIN

207145

Photo François Larivière | L'œil Régional ©

206135

LA NOUVELLE **ASCENT** 2022

Chez nous, c'est Subaru.

208 paiements à partir de **99\$*** par semaine taxes en sus

Location de **48** mois

Prix de détail suggéré de **39 527\$**

Transport, préparation et frais d'administration inclus, taxes en sus.

Avec un acompte de 3200,00\$. Montant total exigé avant le début de la location : 3793,03\$ (taxes incluses).

Location basée sur une allocation annuelle de 20000 km avec kilométrage additionnel de 0,15\$ le km.

AWD
Traction intégrale symétrique à prise constante

EyeSight¹
Technologie d'aide à la conduite

BOXER SUBARU
DEPUIS 1988

7/8
3 RANGÉES

2022 IIHS
TOP SAFETY PICK+²

SUBARU SAINT-HYACINTHE
Complice de vos passions.

2855, Picard, Saint-Hyacinthe, Sortie **130** de l'autoroute **20**

450 773-5262

subarusthyacinthe.com

ÉQUIPE

MATHIEU CARRIÈRE

C o u r t i e r s i m m o b i l i e r s



**NOUS ENTRONS DANS
UNE PÉRIODE FORTE DE
L'IMMOBILIER! SOYEZ PRÊTS!**



**APPELEZ-NOUS POUR UNE RENCONTRE
AFIN DE DISCUTER DE VOTRE PROJET
DE VENDRE OU D'ACHETER ET CE,
SANS ENGAGEMENT !**

mathieu.carriere@videotron.ca



RE/MAX EXTRA

Agence immobilière / Franchisé indépendant et autonome
170 Serge-Pépin Beloeil Québec J3G 0K1
450.464.1000

**VOUS VOULEZ LES MÊMES RÉSULTATS?
WWW.EQUIPEMATHIEUCARRIERE.COM
CEL 450.813.1003 BUR 450.464.1000
MATHIEU.CARRIERE@VIDEOTRON.CA**

Le Tournesol

Des locaux modulaires dans la cour de l'école

Olivier Dénoimée | L'Œil Régional

La cour de l'école primaire Le Tournesol, à Belœil, sera amputée d'une portion importante à compter des prochains mois pour accueillir six locaux modulaires en attendant qu'une nouvelle école voie le jour.

Selon le directeur général du Centre de services scolaire des Patriotes (CSSP), Luc Lapointe, l'organisation n'avait pas le choix de recourir à cette option « pour asseoir chaque élève » avant l'arrivée de la nouvelle école prévue dans les prochaines années. Et l'importante superficie de la cour de l'école Le Tournesol fait en sorte que l'impact sera moins significatif dans les prochaines années. « On agrandit souvent de l'intérieur, ce qui fait qu'on perd des locaux pour le service de garde, des classes d'anglais et de musique. Ces six locaux modulaires viennent donc répondre à un besoin », assure M. Lapointe. Le début des travaux préparatoires doit se faire à la fin de l'année scolaire, mais l'essentiel des travaux est prévu pour les vacances estivales.

Ce projet ne semble pas faire l'unanimité auprès des corps professoral de l'école. Une publication sur les réseaux sociaux, depuis supprimée, dénonce la décision du CSSP pour diverses raisons. « Ces modules seront installés dans la cour du troisième cycle. Il n'y aura pas de modules sanitaires, mais un corridor relié à la porte du service de garde. Les toilettes du gymnase seront utilisées par les élèves des modules. Il y a trois urinoirs et deux toilettes fermées pour les garçons et quatre toilettes fermées pour les filles. Ce n'est pas beaucoup », écrit une enseignante qui a requis l'anonymat.

Mais elle trouve particulièrement aberrant le fait que les travaux doivent débuter pendant la période des examens et que les locaux ne doivent pas être utilisés avant l'année scolaire 2023-2024. « Avec les modules temporaires, il n'y aura plus de place pour nos élèves et il n'est pas possible d'utiliser le parc pour les plateaux de jeux, car le terrain ne peut être déneigé. Où les grands pourront-ils bouger? Tout ça pour des modules vides? », critique la publication. Cette enseignante estime que d'autres pistes de solution auraient pu être explorées, mais que le CSSP

« impose ce projet » sans possibilité de discussion. « Le bien-être des enfants est loin de peser lourd dans la balance », croit-elle. Invitée à commenter ce projet, la direction de l'école Le Tournesol n'a jamais donné suite à la demande d'entrevue de L'ŒIL.

Du côté du Syndicat de Champlain, on reconnaît que « la clientèle en croissance dans le secteur ainsi que l'implantation possible des classes de maternelle 4 ans rendent l'ajout de locaux à l'école Le Tournesol nécessaire afin de répondre aux besoins de la clientèle, et ce, jusqu'à la construction de la nouvelle école en 2024-2025 » et on précise que « l'équipe syndicale n'a pas reçu d'appel de membres enseignants mécontents au sujet des locaux ». Elisabeth Charron, vice-présidente par intérim, section des Patriotes enseignants, ajoute que le Syndicat a cherché en vain des avenues différentes à proposer au CSSP. « Les locaux sont inévitables dans les circonstances. »

Luc Lapointe insiste sur le côté temporaire de cette mesure. « La seule chose qui sera permanente, c'est le déplacement de poteaux de basketball. Il y a eu une rencontre du conseil d'établissement et les parents comprennent assez bien l'importance de ce projet. Je sens que c'est très bien reçu en général. » Il souligne au passage que le CSSP ne manque pas d'expérience avec les locaux modulaires et que la collaboration demeure très bonne avec la Ville de Belœil pour que les locaux temporaires respectent bien le plan d'urbanisme du secteur.

Du côté de la Ville, la conseillère municipale Renée Trudel reconnaît avoir entendu des questions et les préoccupations de citoyens du secteur quand les détails du projet ont été dévoilés. « On les comprend, même s'il s'agit d'une mesure temporaire. Des locaux modulaires, ce n'est pas parfait, mais les questions ont été redirigées par le CSSP et on espère que les gens ont eu des réponses à leurs interrogations et comprennent les raisons qui mènent à cette décision, même s'ils ne l'appuient pas nécessairement. »

2024 toujours dans la mire pour une nouvelle école

Dans un dossier connexe, le CSSP garde le cap sur son projet d'accueillir des élèves

dans une nouvelle école à Belœil pour la rentrée 2024. Le directeur Luc Lapointe reconnaît toutefois que l'échéancier est très serré. « On travaille toujours étroitement avec la Ville pour identifier le bon terrain; il ne reste que quelques terrains disponibles encore envisagés et des démarches doivent aussi être faites auprès des propriétaires. On espère être en mesure d'annoncer le terrain retenu dans les prochaines semaines. À partir de ce moment-là, il faut prévoir 12 mois pour confectionner les plans et devis, puis 18 mois pour construire. C'est serré et il ne faut aucun pépin pour espérer ouvrir l'école pour septembre 2024. Si on manque cette fenêtre, on va perdre un an », indique le directeur général.

M. Lapointe espère que la future école, de même qu'un éventuel projet de reconstruction et d'agrandissement de l'école Le Petit-Bonheur, aussi à Belœil, pourront répondre à plus long terme aux besoins dans le secteur. « Le projet a évolué et on aimerait ajouter 13 classes à l'école Le Petit-Bonheur, ce qui augmenterait de plus du double sa capacité. »



À compter des prochains mois, les travaux s'amorceront pour installer six locaux modulaires dans la cour de l'école Le Tournesol, à Belœil.

Photo François Larivière | L'Œil Régional ©

D'autres travaux

Le Centre de services scolaire des Patriotes a adopté le Plan d'investissement visant à entretenir, rénover, agrandir ou construire des bâtiments pour la prochaine année. Il comporte une enveloppe de 30 M\$ pour des travaux qui doivent être réalisés durant l'été avant l'année 2023-2024. Dans la région, les principaux travaux au programme sont la réfection majeure à l'école secondaire Ozias-Leduc à Mont-Saint-Hilaire (d'un montant estimé à 4,7 M\$), la réfection majeure à l'école secondaire Polybel à Belœil (environ 1,5 M\$) et la réfection du gymnase à l'école primaire de l'Aquarelle à Mont-Saint-Hilaire (environ 265 000 \$).

SOMMAIRE

Actualité	3
Opinion	8
Automobile	20
Immobilier	21
Culture	27
Jeux	28
Cartes professionnelles	30
Horoscope	30
Petites annonces	31
Carrières et professions	32
Avis légaux	35
Nécrologie	37
Sports	38

4½ À LOUER
À partir de **JUILLET 2022**

CONSTRUCTION
FLUET
RBQ: 5674-1572-01

GARAGE DISPONIBLE

NOUVEAU À SAINTE-MARIE-MADELEINE
À seulement 8 minutes en voiture du train de banlieue et 3 minutes de marche d'un arrêt d'autobus.

450 252-8907

VENDEZ VOTRE PROPRIÉTÉ
AVEC NOUS ET OBTENEZ
GRATUITEMENT

Dès la signature du contrat, 1 ou 2 nuitées,
dans un chalet de luxe en bois ronds

*(Situé à 30 minutes de Belœil bordée par la rivière Richelieu).
(Cadeau d'une valeur de plus de 2000\$).*

>>>
Vendirect.ca
— PRESTIGE —

ÉQUIPE
VÉZINA

L'idéal

pour aller vous reposer, pendant qu'on
s'occupe de vos nombreuses visites!



976, Richelieu, Belœil
514.794.3742

 /equipevezina

**certaines conditions s'appliquent.*

Introduction par effraction sur Saint-Georges



Une vaste opération policière s'est déployée dans la matinée du 9 mars dernier sur la rue Saint-Georges à Mont-Saint-Hilaire pour intercepter un individu qui avait commis une entrée par effraction dans une résidence.

Un commerçant du secteur qui a entendu du bruit a informé les policiers de la Régie intermunicipale de police Richelieu-Saint-Laurent. Plusieurs véhicules ont été déployés sur place pour établir un périmètre de sécurité pour pincer le suspect et éviter la contamination de la scène.

L'individu, un homme de 32 ans, a été intercepté puis libéré sous promesse de comparaître. Aucune accusation formelle n'a encore été déposée alors que l'enquête se poursuit. Les policiers cherchent à établir si ce crime serait lié à d'autres événements. D.B.
Photo Adam Bolestridge

AH! CES MAISONS « SPLIT-LEVEL » VOUS CONNAISSEZ ? VOUS Y HABITEZ ?

Vous aimeriez modifier la configuration de la cuisine, de la salle à manger et du salon de votre maison « split-level »? Vous souhaiteriez avoir plus de rangement et de convivialité au niveau de l'entrée, qui est très étroite et enclavée par une portion d'escalier qui monte vers les aires de vie et une autre qui descend vers le sous-sol? Et votre sous-sol, manque-t-il clairement de rangement et d'ergonomie pour une vie de famille paisible?

COMME IL Y A BEAUCOUP DE CE TYPE DE MAISON DANS NOTRE BELLE RÉGION, NOUS EN AVONS ÉVIDEMMENT TRANSFORMÉ PLUSIEURS AU COURS DES 20 DERNIÈRES ANNÉES.

Au départ, notre expertise en aménagement résidentiel, jumelée à notre étroite collaboration avec des experts en rénovation/construction, vous permet d'avoir l'esprit en paix quant aux cloisons porteuses ou non porteuses de votre maison. Rien n'est laissé au hasard. Tout est inspecté pour s'assurer que votre maison conservera son intégrité et sa solidité, et ce, avant même que le design et le chantier débutent.

En décroissant et en maximisant les ouvertures des pièces de vie les unes sur les autres, il est possible de rendre votre « split-level » vraiment attrayant, confortable et fonctionnel pour votre famille.

En tenant compte de la lumière naturelle, on permet à votre sous-sol d'être agréable à vivre autant pour vous que pour vos ados qui ont besoin de leur espace.

NOTRE MOTIVATION PREMIÈRE EST DE TRANSFORMER VOTRE MAISON « SPLIT-LEVEL » FAMILIALE DE 40-50 ANS EN UNE MAISON FAMILIALE TRÈS 2022!

LA SIMPLICITÉ DE NOTRE ACCOMPAGNEMENT...



AU CŒUR DE VOTRE AMÉNAGEMENT DE MAISON!

VOTRE FAMILLE ÉVOLUE? VOTRE MAISON AUSSI DOIT ÉVOLUER!
Commencez par en discuter avec nous lors d'un rendez-vous virtuel de 30 minutes sans frais



MARIE-ANDRÉE DEMERS

Designer d'intérieur, Certifié APDIQ®, DIC

514 668-2212 | info@designmandree.com | www.designmandree.com

207106

OFFRE DE LANCEMENT*

ÉOLIA

Appartements

PROJET RÉSERVÉ AUX 50 ANS ET +

Votre liberté à portée de main !

C'est le moment de signer votre bail au projet locatif destiné aux 50 ans et plus, situé au cœur de Solar Uniquartier, à Brossard.

Réservez votre place au brunch d'information

Bureau des ventes de Solar Uniquartier, 5275 boul. Lapinière, Brossard.

Le 19 mars 2022 de 9h30 à 11h. Réservez votre place en communiquant avec nous au 438 940-9886 ou par courriel au info@eoliaappartements.com.

Sur inscription seulement. Maximum de 15 personnes par événement.

*Cette offre est applicable pour un temps limité. Certaines conditions s'appliquent. Contactez-nous pour plus d'informations.

eoliaappartements.com

solar

DEVIMCO

FONDS immobilier de solidarité FTQ

Fondation

207106

La fermeture du Manoir fait des malheureux

Denis Bélanger | L'Œil Régional

La fin de la vocation hôtelière du Manoir Rouville-Campbell entraîne à court terme la perte de 70 chambres dans la région. Cette fermeture représente aussi l'annulation de plusieurs événements corporatifs ainsi que de 60 mariages.

« C'est un dur coup pour les gens qui avaient une réservation. Ils doivent trouver un nouvel endroit et réorganiser le tout. Ça peut mettre en péril le projet étant donné que le carnet de réservation des hôtels est déjà assez garni pour l'été », commente Catherine Choquette, professeure en gestion hôtelière à l'Institut de tourisme et d'hôtellerie du Québec (ITHQ).

De son côté, la directrice générale de la Chambre de commerce et d'industrie Vallée-du-Richelieu (CCIVR), Julie La Rochelle, s'est dite attristée d'apprendre la fermeture d'un établissement ayant grandement contribué à la vitalité économique de la région en offrant différents services aux touristes ainsi qu'à la clientèle locale. « La pandémie et les mesures de confinement ont été très difficiles pour bien des commerces, mais nous souhaitons certainement que tous puissent garder leurs

portes ouvertes et poursuivre leur passion. »

La clientèle laissée pour compte à la suite de la fermeture pourrait s'étendre au-delà de la région. « Le Manoir offrait un produit unique pour une clientèle nichée. Les gens qui se marient vont rechercher un établissement correspondant à l'expérience qu'ils souhaitent faire vivre à leurs invités », renchérit Catherine Choquette.

Cette dernière reconnaît néanmoins que certains établissements de la région récupéreront une certaine partie de cette clientèle. Samuel Fontaine, propriétaire du Mouton Village de Saint-Charles-sur-Richelieu et qui organise de nombreuses réceptions de mariage, rapporte que le téléphone n'a pas dérangé la semaine dernière. « Nous offrons une belle alternative pour remplacer ce qui s'est perdu tant au niveau mariage que corporatif. »

Même son de cloche à l'Hôtel Rive Gauche de Belœil. « J'ai travaillé en collaboration cette semaine avec une autre personne afin de relocaliser les clients du Manoir. Nous avons reçu un volume d'appels incroyable la semaine dernière. J'ai effectivement refusé beaucoup de clients, car nous avons déjà des réservations à pareilles dates », avance la direc-

trice des ventes et du marketing, Jessie Lalonde.

Un nouvel hôtel bientôt en fonction

Le parc hôtelier de la région devrait récupérer cet été 100 chambres avec l'ouverture en bordure de l'autoroute Jean-Lesage de l'hôtel C, un projet commercial piloté par l'homme d'affaires José Lobato. L'hôtel devrait ouvrir à la fin juin et sera annexé au

parc aquatique intérieur Océania, qui devrait lui ouvrir ses portes un mois plus tard.

« Nous [ne] nous sommes toutefois pas engagés à vouloir organiser des réceptions de mariage étant donné que nous ne sommes pas encore ouverts. Si un imprévu survient, on doit ouvrir plus tard et on risque ainsi de ne pas pouvoir respecter notre engagement », fait remarquer M. Lobato.



Des clients du Manoir Rouville-Campbell se sont tournés vers d'autres hôtels, comme l'Hôtel Rive Gauche, à Belœil. Photothèque François Larivière | L'Œil Régional ©



SIMON JOLIN-BARRETTE
Député de Borduas
Ministre de la Justice du Québec
Ministre responsable de la Montérégie
Leader parlementaire du gouvernement
888, rue Laurier, Belœil, J3G 4K7, 450 464-5505

Des projets à l'étude

Le menu législatif est étoffé pour les prochaines semaines à l'Assemblée nationale.

Pour les prochaines semaines, le menu législatif est dense et les projets de loi qui doivent être étudiés, nombreux. Parmi eux, on trouve le projet de loi 1, portant sur les services éducatifs à l'enfance, le projet de loi 2 sur la réforme du droit de la famille, le projet de loi 12 qui vise à promouvoir l'achat québécois par les organismes publics, le projet de loi 11 voulant augmenter l'offre de services de première ligne par les médecins omnipraticiens et le projet de loi 96, qui porte sur la langue officielle et commune au Québec, le français.

Qu'on en soit à l'étape des consultations en commission ou encore à l'étude détaillée, il vous est possible de suivre et de vous informer sur les différents projets de loi qui ont été présentés à l'Assemblée nationale et qui seront au menu des travaux parlementaires dans les prochaines semaines. Tout ce que vous avez à faire, c'est de vous rendre sur le site assnat.qc.ca/travaux-parlementaires.



L'assemblée annuelle de Promutuel Assurance Verchères – Les Forges se tiendra en mode virtuel uniquement :

LE MARDI 29 MARS 2022 À 19 H

INSCRIPTION OBLIGATOIRE

Pour y participer, les membres-assurés doivent s'inscrire en communiquant avec la mutuelle au 1 888 783-6455, poste 5953, ou par courriel à maude.dugas@promutuel.ca au plus tard le 21 mars 2022.

Ils recevront ensuite un courriel comprenant toutes les instructions pour participer à l'assemblée.

Pour consulter l'avis de convocation, visitez le www.promutuelassurance.ca/fr/vercheresforges.

PROMUTUEL
ASSURANCE
VERCHÈRES – LES FORGES

Le Manoir Rouville-Cambell fermé aux chambreurs pour de bon

Denis Bélanger | L'Œil Régional

En vente depuis le 1^{er} octobre 2021, le Manoir Rouville-Campbell a officiellement cessé ses activités hôtelières la semaine dernière. Les propriétaires ont informé leurs employés que la nouvelle entité qui reprendrait la propriété ne sera pas un hôtelier ni un exploitant de résidences pour personnes âgées. La possibilité qui circule depuis quelques jours est le fait que les propriétaires songent à en faire don à la Ville de Mont-Saint-Hilaire. Les principaux concernés n'ont toutefois pas commenté cette nouvelle.

Selon nos informations, des intérêts locaux et étrangers se seraient montrés intéressés à acquérir le site, mais les discussions n'ont pas abouti à une transaction avec une entreprise privée. « Une annonce pourrait être faite en juin », a déclaré Michel Desrivières, vice-président finances au Groupe Gestion G5, présidé par l'homme d'affaires André Imbeau.

Évalué à un peu plus de 11 M\$ selon le rôle triennal d'évaluation de la Ville 2020-

2022, le prix demandé était fixé à 28 M\$. « Le coût de construction est estimé à plus de 30 M\$, ce qui explique notre prix », avait expliqué M. Desrivières l'automne dernier.

Une autre rumeur veut que le Manoir Rouville-Campbell serve entre autres comme nouvel hôtel de ville de Mont-Saint-Hilaire. L'hôtel de ville actuel est jugé désuet depuis des années. Cette option a toutefois été rejetée rapidement par le maire. « Les scénarios à l'étude par nos spécialistes et notre consultante pour la réfection de l'hôtel de ville n'incluent aucunement le site du Manoir », a répondu M. Guertin.

Ce dernier a réitéré son souhait que le bâtiment classé patrimonial soit entretenu et préservé. « C'est l'un de nos plus grands trésors architecturaux du Québec. Nous allons donc demeurer en contact avec la famille Imbeau et nous sommes persuadés qu'elle continuera de faire preuve de son habituelle diligence pour veiller sur ce patrimoine d'intérêt national. »

Notons que l'annonce de la fermeture du Manoir est survenue quelques jours avant le

lancement le 14 mars par la Ville de sa politique sur le patrimoine.

Depuis plus 15 ans

La fermeture a été annoncée aux employés le 8 mars. L'établissement comptait alors 39 employés et 35 d'entre eux ont été mis à pied. Les quatre salariés restants demeurent en poste pour une période de deux mois pour notamment contacter les différents clients ayant des réservations dans les prochains mois.

André Imbeau a acheté à l'automne 2006 le Manoir de ses amis, l'humoriste Yvon Deschamps et son épouse Judi Richards. À l'époque, le bâtiment comptait 25 chambres et ce nombre est passé à 70 au cours des années suivantes.

La famille Imbeau s'est dite prête à passer le flambeau après 15 ans d'opération, une décision aucunement influencée par la COVID-19, avait-on assuré lors de l'annonce de la mise en vente.

Longue histoire

La vocation hôtelière du Manoir Rouville-Campbell n'occupe qu'une petite partie de sa riche histoire. Son origine remonte à 1694 où Jean-Baptiste Hertel de Rouville se voit concéder la vaste seigneurie de Rouville.

Plus d'un siècle plus tard, un de ses descendants a fait construire en 1832 un manoir à l'emplacement actuel du manoir Rouville-Campbell.

Thomas Edmund Campbell a acheté la seigneurie en 1844. Entre 1853 et 1860, Campbell fait agrandir et modifier l'ancien manoir et l'intègre au manoir actuel. Le site est demeuré la propriété de la famille jusqu'en 1955, lors du décès de l'épouse du seigneur Colin Campbell, Mabel Allen. Le Manoir s'est démembré tranquillement par la suite et plusieurs propriétaires se sont succédé. Le sculpteur Jordi Bonet l'a acquis en 1969 et le fait classer monument historique en 1977.

Le Manoir n'a été transformé en hôtel qu'en 1986 par le nouveau propriétaire Yves Dion. Frappé par une récession, le complexe hôtelier a fermé en février 1991. La fermeture sera de courte durée alors que le Manoir reprend vie en septembre grâce à Jacques et Carmen Daigle, également propriétaires à l'époque de l'Auberge des Seigneurs à Saint-Hyacinthe. Yvon Deschamps et Judi Richards l'achètent en 1996 et en font aussi un lieu de spectacle. Cette vocation a continué pendant un certain temps sous la gouverne de la famille Imbeau.



L'intérieur du Manoir Rouville-Campbell. Photo François Larivière | L'Œil Régional ©



Gilles
DUCEPPE



Louise
HAREL



Amir
KHADIR

Grande conférence
**L'indépendance,
plus nécessaire
que jamais !**



Jeudi 24 mars
19h00
250 rue Hubert
Beloeil
Webdiffusé sur
TVR-9



**ORGANISATIONS UNIES
POUR L'INDÉPENDANCE**

**MONTÉRÉGIE
RICHELIEU-YAMASKA**

Inscription :
www.bit.ly/OUIConférence



MORANDDUVAL
Avocats inc.

Me Marie-Claude Duval

- Droit corporatif et commercial
- Droit civil et droit du travail
- Médiation civile et commerciale

201, boul. Sir-Wilfrid-Laurier, accès 2^e étage,
Beloeil, J3G 4G8

450 467-5849 (Urgence & droit criminel 24 h)
www.morandduvalavocats.ca



L'avenir du Manoir



VINCENT
GUILBAULT

vguilbault@oeilregional.com

Le Manoir Rouville-Campbell est l'un de ces bijoux que l'on prend pour acquis, un peu comme la montagne et la rivière. Comme s'il était un peu à nous.

Il a toujours été là, resplendissant et imposant, dans son style Tudor unique, planté dans le décor. Une belle porte d'entrée pour les visiteurs en provenance de l'ouest du chemin des Patriotes.

Je dis tout le temps là. Le bâtiment en briques actuel existe en réalité depuis 1850, ce qui dans l'histoire récente du Québec veut dire « depuis toujours ». Mais malgré le vent de changement apporté chaque fois par les nombreux propriétaires du bâtiment au fil du temps, il est resté stoïquement dans notre paysage. Des propriétaires comme la famille Campbell, évidemment, mais aussi le peintre Jordi Bonet et l'humoriste Yvon Deschamps, dans un passé plus récent.

C'est Yves Dion qui a converti l'endroit en hôtel de luxe en 1987, et ce, en respectant les normes imposées au Manoir, qui est depuis 1977 classé comme un monument historique.

Nous devons aussi souligner l'apport gigantesque de la famille Imbault qui, selon leurs dires, a investi plus de 20 millions de dollars dans le complexe.

En octobre dernier, la famille annonce la vente du complexe pour un montant de 28 M\$, ce qui refléterait l'importance des montants investis dans ce bâtiment évalué à environ 11 M\$. Mais il y a quelques jours, le complexe a carrément fermé ses portes, lui qui employait une trentaine d'employés. Un complexe doté aujourd'hui de 70 chambres, d'une salle de réception et d'un restaurant. D'ailleurs, j'ai été surpris d'apprendre que plus de 60 mariages ont été annulés avec cette annonce. Quand je dis que l'on prend pour acquis ce qui nous saute en plein visage.

Les rumeurs s'intensifient sur la possibilité que la famille « donne » le Manoir à la Ville de Mont-Saint-Hilaire.

Je disais que le Manoir est un peu à nous, dans un sens. En fait, il pourrait carrément le devenir réellement pour une première fois de son histoire si la famille Imbault et la Ville de Mont-Saint-Hilaire s'entendent. C'est ce qui est dans l'air et ce n'est que rumeurs. Fortes rumeurs. Mais ni la Ville ni le Manoir ne confirment cette information.

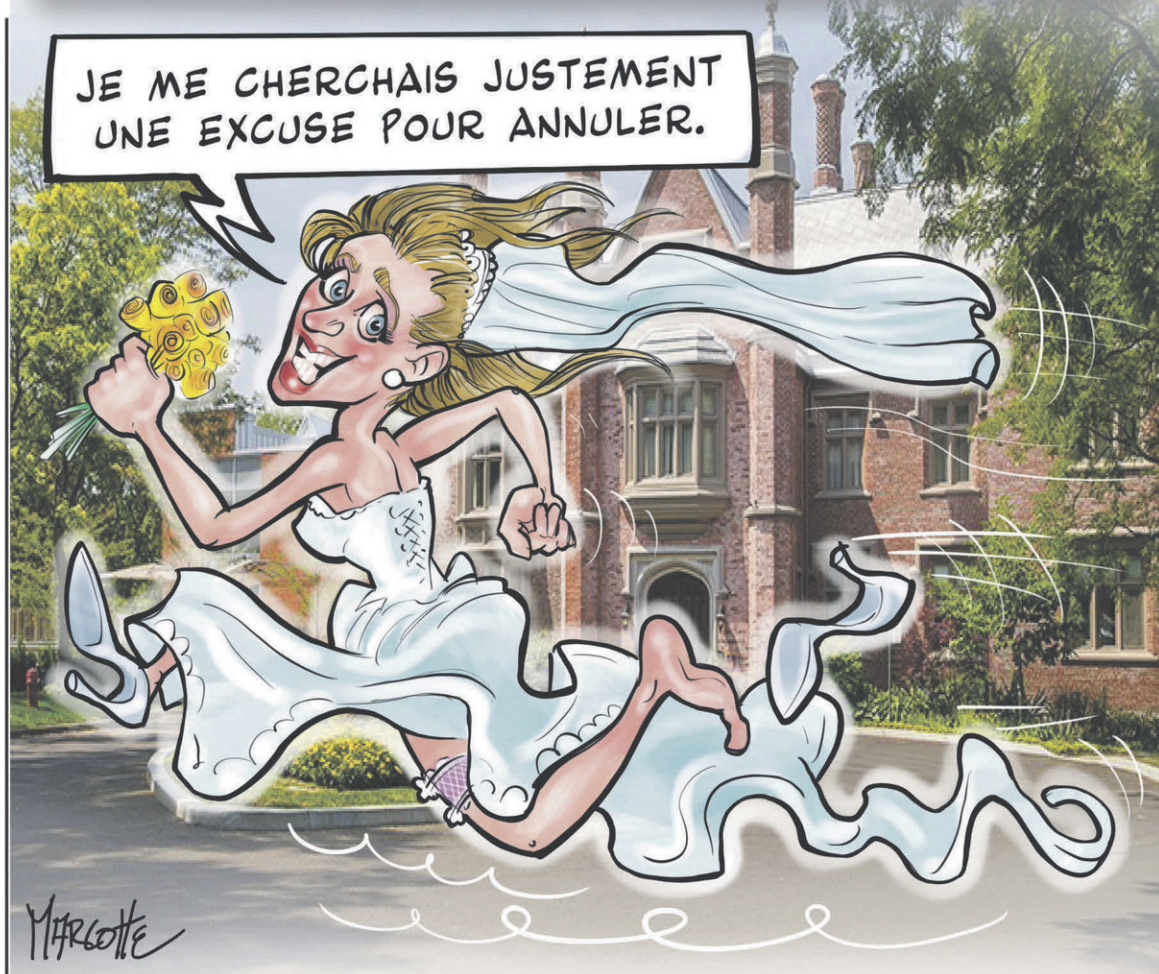
Nous savons au journal depuis un moment que des rumeurs voyaient l'hôtel de ville prendre place entre les murs du Manoir, mais il semble que cette option soit définitivement écartée. Ce n'est pas un secret que la Ville tente de relocaliser ses bureaux et cherche un endroit pour le faire.

Notre journaliste Denis Bélanger a aussi appris que les intérêts locaux et étrangers ont montré de l'intérêt pour acheter l'hôtel. Finalement, ce ne serait pas une entreprise privée qui serait en lice. Dans tous les cas, une annonce pourrait être faite en juin, selon ses informations, ce qui renforce les rumeurs d'une entente.

Pour en faire quoi? Le mystère perdure.

La fermeture du Manoir entraîne l'annulation de 60 mariages

JE ME CHERCHAIS JUSTEMENT UNE EXCUSE POUR ANNULER.



Un nouveau look pour votre journal



JOHANNE
MARCEAU

jmarceau@oeilregional.com

Vous tenez entre vos mains une édition révisée de votre journal local : design plus moderne, format compact, nouvelle police de caractère. Le journal se devait de se refaire une petite beauté en cette sortie de pandémie et l'arrivée du printemps!

Le journal que vous tenez aujourd'hui est plus épuré, plus actuel et en format tabloïd. Il vous offre une expérience de lecture bonifiée et, surtout, il est toujours conçu par la même équipe d'artisans avec la même rigueur qui nous caractérise.

Mais la mission du journal, elle, ne change pas. Toujours fier membre de la famille de DBC Communica-

tions, qui publie notamment les journaux *Le Courrier de Saint-Hyacinthe* et *Les 2 Rives* à Sorel-Tracy, *L'Œil Régional* garde le même objectif depuis plus de 52 ans, celui d'informer les gens d'ici. En cette ère de fausses nouvelles, d'abondance des opinions et de l'information toujours disponible au bout des doigts, L'ŒIL tient encore le pari de l'importance d'un journal papier, gratuit et distribué à plus de 35 000 exemplaires à votre porte ou en dépôt pour vous informer de la réalité de la région. Avec une information vérifiée et neutre.

Le journal continue aussi d'être offert en format numérique avec son site web oeilregional.com.

Bien sûr, ce qui fait la force d'un journal local, ce n'est pas seulement ses artisans passionnés et dévoués, mais aussi ses lecteurs et ses annonceurs. Merci de nous faire encore confiance après tout ce temps.

L'Œil
Le journal de la Vallée du Richelieu
RÉGIONAL
oeilregional.com

CP 223, Beloeil, J3G 4T1
Tél. 450 467-1821
publicite@oeilregional.com
redaction@oeilregional.com
emploi@oeilregional.com

Petites annonces
450 771-0677 / Rive-Sud : 514 875-1948

Éditeur : Benoît Chartier
Directrice générale : Johanne Marceau
Rédacteur en chef : Martin Bourassa
Directeur de l'information : Vincent Guilbault
Journalistes : Denis Bélanger, Olivier Dénomée
Caricaturiste : Gilles Marcotte

Contrôleur : Monique Laliberté

Publicitaires : Abigail Boucher-Bédard, Sonia Dupré

Directeur de la production : Guillaume Bédard

Distribution : Distribution Transcontinental Inc. Division Publisac Montérégie

Distribution certifiée par:



RÉSEAU SÉLECT



Merci de recycler ce journal.

Hebdomadaire publié par

DBC COMMUNICATIONS INC.
655, avenue Sainte-Anne,
Saint-Hyacinthe, Québec, J2S 5G4
dbc.ca

Imprimé par
l'Imprimerie Transcontinental s.e.n.c.,
division Transmag,
10807, rue Mirabeau, Anjou, Québec,
H1J 1T7 et distribué par Publi Sac
pour plainte ou requête: 450 773-6028
ISSN 0839-7864

Toute reproduction des annonces ou des informations est interdite

FIERTÉ D'ICI

BRASSEURS DU MOULIN

MICROBRASSERIE ET RESTAURANT

991, rue Richelieu, suite 102, Beloeil (Québec)

450 527-1133 • brasseursdumoulin.com



Pascal Dupont-Dorais et David Lamoureux

BIÈRE LOCALE ET AMBIANCE FESTIVE

Il y a déjà 7 ans, David Lamoureux et Pascal Dupont-Dorais installaient leur microbrasserie artisanale dans l'édifice du Vieux-Moulin de Beloeil. On s'est rendu dans ce lieu enchanteur, au bord du Richelieu, pour les rencontrer.

LES SPECTACLES

Quand on met les pieds dans le pub, on voit bien qu'on est dans le magnifique Vieux-Moulin! Avec les plafonds bas et les murs de pierre, la salle a l'ambiance d'un repaire secret.

David en a fait un lieu agréable pour les spectacles de musique et d'humour. La scène s'installe juste devant les portes de grange, avec la sonorisation et l'éclairage professionnel pour mettre en valeur les artistes qui s'y présentent.

LE BAR

Le pub est ouvert le midi et en soirée, mais quand la soirée est un peu avancée, vers 23 h, il se transforme en bar et le party dure jusqu'aux petites heures du matin! « Ça fait partie de l'ambiance, un peu comme un party de famille ou un party de bureau qui s'étire » affirme David.

LES CANETTES

Évidemment, les Brasseurs du Moulin, c'est aussi de la



bière! Les différentes canettes sont en vente dans près de 400 points de vente au Québec, et David nous présente la dernière arrivée sur les tablettes : la Matsi.

Pour cette nouvelle canette, David nous précise qu'ils ont choisi de « faire un classique pour nos gens d'ici » en embouteillant la Matsi, une bière rousse qui est servie au pub depuis les débuts des Brasseurs du Moulin.

LA RECETTE

Pour nous parler davantage de la bière, c'est Pascal qui nous reçoit dans la brasserie, là où la magie se passe. « En gros, de la bière c'est quatre ingrédients : l'eau, la céréale, le houblon et les levures. » Puis, il résume en six phrases l'art qu'il perfectionne depuis des années!

Tout commence avec une grosse cuve d'eau chaude, où l'on fait tremper la céréale. Principalement de l'orge, mais aussi du blé, de l'avoine ou du sarrasin. On peut utiliser n'importe quelle céréale, c'est ce qui va donner la texture et la couleur à la bière.

Après cette étape, on laisse la céréale dans la cuve, mais on retire l'eau, qui est maintenant sucrée grâce aux céréales. L'eau sera bouillie dans une autre cuve, et c'est là qu'on ajoute le houblon, qui donne à la bière son côté amer.

Une fois l'eau rapidement refroidie, on l'envoie dans les fermenteurs, où on ajoute les levures qui vont manger le sucre des céréales pour produire l'alcool.

LEUR PLUS GRANDE FIERTÉ

On sent très bien la fierté dans la voix de David lorsqu'il nous raconte la naissance de leur entreprise, Pascal et



lui. Ils ont eu la chance de pouvoir compter sur deux personnes précieuses, Annie Trudel et Claude Lamoureux, qui les appuient depuis maintenant 7 ans. « Quand on a créé les Brasseurs du Moulin, ça ne voulait rien dire, ce nom et ce logo. Aujourd'hui, c'est de la bière, c'est un endroit pour se rassembler entre amis, ce sont les spectacles. On a créé tout ça et aujourd'hui, ça veut dire quelque chose. »

En conclusion, on vous invite à aller découvrir l'ambiance des Brasseurs du Moulin, où le plaisir, les amis et la bonne bière sont toujours au rendez-vous.

Choisir
local
c'est
gagnant

Émission Fierté d'ici (tvr9.org)

PARTENAIRES

Simon Jolin-Barrette
Député de Borduas
Ministre de la Justice
Ministre responsable de la Montérégie
Leader parlementaire du gouvernement



YVES-FRANÇOIS BLANCHET
Député de Beloeil-Chambly
et chef du Bloc Québécois

450 658-0088 - 1 877 741-7802
yves-francois.blanchet@parl.gc.ca

PLUS QUÉBÉCOIS



RÉALISATION



Dépenses électorales

Avenir Hilairemontais vaincu malgré une caisse garnie

Denis Bélanger | L'Œil Régional

La formation politique de l'ancien maire Yves Corriveau, Avenir Hilairemontais, est le parti qui a dépensé le plus d'argent aux dernières élections municipales. Rappelons toutefois qu'aucun des sept candidats de la formation n'a été élu.



Yves Corriveau. Photothèque | L'Œil Régional ©

L'Œil Régional a obtenu les rapports des dépenses électorales de tous les candidats en lice au dernier scrutin par le biais d'une demande d'accès à l'information.

Disposant d'un fonds électoral de près de 31 000 \$, Avenir Hilairemontais a dépensé 21 315,35 \$. Yves Corriveau a payé 7304,78 \$, sous la limite permise de 8235,90 \$ pour la mairie. Les six autres candidats ont tous dépensé plus de 2000 \$. Le montant maximum permis par conseiller varie d'un district à l'autre, allant de 2453,40 \$ (district 3) à 2713,50 \$ (district 1). Notons que c'est la candidate du district 1, Pamela Rousseau, qui dans le parti a obtenu le plus haut pourcentage de votes avec 19,53 %.

Le parti Transition MSH, qui a fait élire six candidats sur sept sièges, dont le maire Marc-André Guertin, a dépensé 15 113,21 \$ sur un peu plus de 17 000 \$ de fonds disponibles. Les dépenses de M. Guertin se sont élevées à 5260,97 \$ et celles des aspirants conseillers ont été inférieures à 2000 \$. Notons que la formation politique a vu le jour en 2021.

L'autre parti fondé l'an dernier, Mouvement citoyen, a dépensé 10 300 \$, soit à 40 \$

près de la totalité de son fonds électoral. Le parti n'a toutefois fait élire qu'un seul candidat, Marcel Leboeuf, dans le district 6. La cheffe et aspirante mairesse Carole Blouin a encouru des dépenses de 3776,75 \$. Les autres candidats ont chacun dépensé un peu plus de 1000 \$.

La liste complète des dons faits aux partis n'est pas encore disponible. Elle sera incluse dans le rapport financier, soit dans un autre document distinct du rapport des dépenses électorales. Les formations politiques municipales ont jusqu'au 1^{er} avril pour produire ce document. De leur côté, les candidats indépendants devaient le fournir plus tôt, soit 90 jours après le scrutin.

Des plus petites dépenses

Trois candidats indépendants étaient aussi en lice aux dernières élections, dont deux à la mairie. François Perrier a déboursé 1025 \$. Il était le seul donateur à sa campagne, avec un montant de 900 \$, qui était inscrit sur la liste des contributions de plus de 50 \$. Pour sa part,

Ferdinand Berner a dépensé 1320 \$. Il a sorti de sa propre poche 1000 \$ et il a reçu une contribution de 200 \$ de sa conjointe. MM. Perrier et Berner ont également chacun reçu quatre contributions inférieures à 50 \$.

Et finalement, l'ancien conseiller municipal Fernand Brillant a déboursé 1103 \$ pour tenter de ravir le poste de conseiller du district 6. Outre une contribution personnelle de 903 \$, M. Brillant a eu aussi un don de 200 \$ de la femme d'affaires Christine Imbeau, qui a été conseillère municipale de 2017 à 2020.

Remboursement

Selon la Loi sur les élections et les référendums dans les municipalités, les candidats élus ou qui ont obtenu au moins 15 % des votes peuvent se faire rembourser jusqu'à 70 % des dépenses par la Municipalité. Tous les candidats de Transition MSH et Mouvement citoyen sont éligibles à ce remboursement, de même que deux d'Avenir Hilairemontais. Yves Corriveau n'en fait toutefois pas parti, car il a obtenu 12,25 % des votes.



Programme de compensation d'empreinte écologique

Le programme 10 000 arbres permet d'évaluer ses émissions de GES et de compenser son empreinte écologique.

Faites le test!

Découvrez le nombre d'arbres qu'il vous faudrait pour compenser vos émissions de GES.

Allez sur :

www.10000arbres.ca/je-compense

Achetez vos arbres en ligne :

www.10000arbres.ca

— Objectif : 10 000 arbres



La plantation des arbres sera assurée par les jeunes du Collège Saint-Hilaire dès le printemps 2022!

VOTRE HÉRITAGE
—  —
10 000
— arbres —
NOTRE AVENIR


COLLÈGE
SAINT-HILAIRE
Fondation

Mont-Saint-Hilaire

Des partis politiques dans des directions opposées

Denis Bélanger | L'Œil Régional

Bien que la presque totalité de son budget électoral ait été dépensée aux dernières élections municipales à Mont-Saint-Hilaire, le parti politique Mouvement citoyen a l'intention de poursuivre ses activités, assure la cheffe et candidate défaite à la mairie, Carole Blouin.

Mme Blouin a d'ailleurs fait une sortie publique il y a un mois en tant que diri-



Carole Blouin, de Mouvement citoyen
Photothèque | L'Œil Régional ©

geante de sa formation politique pour critiquer la gestion du maire Marc-André Guertin dans le dossier de la zone A-16. « Une assemblée générale de nos membres devrait se tenir au printemps. La date est à déterminer. C'est à cette assemblée que nous proposerons nos objectifs de travail », précise-t-elle. Mouvement citoyen a tout de même fait élire Marcel Leboeuf sur le conseil municipal.

La suite des choses est cependant impossible à déterminer pour le parti Avenir Hilairemontois de l'ancien maire Yves Corriveau, qui a été complètement blanchi au dernier scrutin.

D'un côté, certains dirigeants de la formation n'ont aucune idée s'il y a des intentions de poursuivre ou non les activités du parti. L'Œil Régional a tenté de contacter Yves Corriveau ainsi que sa conjointe, Josée Leduc, qui occupe les fonctions de représentante officielle du parti, mais aucun des deux n'ont rappelé le journaliste. Avenir Hilairemontois est le plus vieux des trois partis existants de Mont-Saint-Hilaire, ayant été fondé officiellement à l'été 2013. L'autre parti officiellement enregistré est celui du maire Marc-André Guertin, Transition MSH.

Au terme de la dernière élection, il restait encore 9664 \$ dans les coffres d'Avenir Hilairemontois, selon le rapport des dépenses

électorales. Si cette formation politique devait éventuellement se dissoudre, elle serait dans l'obligation de remettre les sommes et actifs au directeur général des élections. Ce dernier liquide par la suite les actifs du parti, paie les

dettes du parti sur les sommes qui lui ont été remises et sur le produit de la liquidation des actifs. S'il y a lieu, l'argent restant est remis au trésorier qui le verse dans le fonds général de la Municipalité.

Stéphane Magnan CPA

COMPTABILITÉ ET FISCALITÉ

VOS AFFAIRES... ça compte pour nous!

La mission de **Stéphane Magnan CPA inc.** est de participer au développement de PME en demeurant un bureau accessible et axé sur les besoins de sa clientèle.

Stéphane Magnan
CPA auditeur, CA, D. Fisc.



450 778-1211 • 514 454-1211
www.stephanemagnan.com

UN
EMPLOI
EN SOL
QUÉBÉCOIS

www.emploisolquebecois.ca

**Nous connectons les personnes immigrantes
aux employeurs en régions**

1. Inscrivez votre entreprise sur www.emploisolquebecois.ca
2. Déposez vos offres d'emplois sur la plateforme du programme
3. Participez à des rencontres exploratoires en ligne avec les candidats préqualifiés
4. Poursuivez votre processus de recrutement avec les candidats d'intérêt

Avec la participation financière de :

Investissements du MTQ

Plusieurs travaux routiers prévus dans la région

Denis Bélanger | L'Oeil Régional

Plusieurs millions de dollars seront investis dans les infrastructures de la Vallée-du-Richelieu au cours des deux prochaines années. Le ministère des Transports du Québec (MTQ) a confirmé la semaine dernière les projets à venir, dont l'installation de feux piétons à l'intersection de la 116 et de la rue Maple à McMasterville.

Attendus depuis longtemps, ces travaux permettront de sécuriser l'intersection considérée comme dangereuse, surtout depuis qu'une jeune femme a été happée par une voiture à la fin de 2019. Évalués à moins d'un million de dollars, les travaux seront réalisés en 2022-2023, tel que l'avaient annoncé le MTQ et la Ville de McMasterville l'an dernier.

Les travaux de sécurisation de l'intersection consisteront aussi à élargir le terre-plein central et les trottoirs, à fermer le terre-plein central, à créer des voies exclusives pour les virages à gauche, à construire un trottoir sur la rue Bretagne et à réaligner le marquage de la traverse piétonne.

C'est à Mont-Saint-Hilaire que l'on retrouvera le plus de chantiers, soit cinq, dont quatre nouveaux projets. Au cours des 12 prochains mois, le MTQ entreprendra la reconstruction du ponceau sous la route 133 (chemin des Patriotes), au-dessus du ruisseau Voghel-Lusignan, de même que l'aménagement de voies sur le boulevard Sir-Wilfrid-Laurier entre les rues Charbonneau et Jolliet. Les deux chantiers représentent des investissements se situant entre 1 M\$ et 5 M\$. Toujours pour la même période, des travaux

d'asphaltage, évalués à moins d'un million de dollars, seront effectués sur la 116, entre la rue du Massif et la route 229. Les équipes du MTQ procéderont aussi à des travaux d'asphaltage de la 116 entre les rues Charbonneau et Jolliet. Les travaux s'étaleront jusqu'en 2023-2024 et coûteront entre 1 M\$ et 5 M\$. Enfin, entre 5 M\$ et 10 M\$ seront investis pour l'asphaltage de la l' autoroute Jean-Lesage, entre la rivière Richelieu et la limite la plus à l'est de Mont-Saint-Hilaire. Ces travaux s'échelonnent également sur plus de 12 mois.

Des travaux d'asphaltage auront lieu également à Belœil sur la route 223 (rue Richelieu) entre l' autoroute 20 et la rue de l'Anse. Les travaux sont prévus pour 2022-2023 et 2023-2024 et nécessiteront un investissement de 1 M\$ à 5 M\$. L'aménagement d'une voie réservée sur l' autoroute 20, en direction est, et les aménagements de bretelles entre Sainte-Julie et Belœil, sont aussi prévus. Aucun montant n'est indiqué sur les documents du MTQ pour ce projet inscrit à la Loi concernant l'accélération de certains projets d'infrastructure. Notons que la voie réservée en direction ouest à partir de Sainte-Julie est ouverte à la circulation depuis la fin de l'année 2021.

Deux chantiers seront également mis en branle dans les municipalités rurales. À Saint-Marc-sur-Richelieu, moins d'un

million de dollars sera dépensé pour effectuer en 2022-2023 des travaux d'asphaltage de la montée de Verchères, de la route 223 jusqu'à la limite avec la municipalité de Calixa-Lavallée, et du rang des Soixante, de la montée de Verchères jusqu'à la limite de la municipalité de Saint-Amable. Du côté de Saint-Mathieu-de-Belœil, le MTQ donnera le feu vert à la reconstruction du pont de la montée Lambert, au-dessus du ruisseau Belœil. Estimés entre 1 M\$ et 5 M\$, les travaux ne commenceront qu'en 2023-2024.



L'intersection de la rue Maple et de la 116 à McMasterville. Photothèque | L'Oeil Régional ©

Séance publique virtuelle d'exo

24 mars 2022

En direct du centre de maintenance
Pointe-Saint-Charles

Venez échanger avec nous et poser vos questions sur le transport collectif lors de cette séance virtuelle.



Visitez :
exo.quebec/seancespubliques

exo



La RISAVR veille avec vous au bien-être des animaux

RÈGLEMENTS MUNICIPAUX CHIENS DANGEREUX

À la suite de plusieurs malheureux incidents de morsures ayant fait la manchette, le gouvernement du Québec a adopté en mars 2020 la Loi visant à favoriser la protection des personnes par la mise en place d'un encadrement concernant les chiens.

Toutes les municipalités doivent en assurer l'application sur leur territoire, notamment en ce qui a trait aux normes de garde pour les chiens potentiellement dangereux et aux inspections et ordonnances pour les faire respecter.

Un chien est considéré « potentiellement dangereux » lorsqu'une municipalité a des motifs raisonnables de croire qu'il constitue un risque pour la santé ou la sécurité publique. Ces motifs peuvent s'appuyer sur les gestes posés par le chien (morsure d'une personne ou d'un animal) ou un rapport d'évaluation de la dangerosité rédigé par un médecin vétérinaire.

Selon le degré de dangerosité déterminé, la municipalité peut exiger la mise en place de mesures particulières pour assurer la sécurité de ses citoyens :

- Avoir un statut vaccinal à jour contre la rage en tout temps, être stérilisé et microchipé ;
- Ne peut être gardé en présence d'un enfant de 10 ans ou sans la supervision constante d'une personne de plus de 18 ans.
- Doit être gardé au moyen d'un dispositif qui l'empêche de sortir des limites d'un terrain privé qui n'est pas clôturé ou dont la clôture ne permet pas de l'y contenir.
- Une affiche doit être visible à toute personne qui se présente sur ce terrain.
- Dans un endroit public, un chien déclaré doit porter en tout temps une muselière-panier, et être tenu au moyen d'une laisse d'une longueur maximale de 1,25 m sauf dans une aire d'exercice canin.

Lorsque le niveau de dangerosité est élevé (8 et + sur 10) la municipalité peut ordonner l'euthanasie du chien.

L'importance de la prévention et de l'éducation

Même le meilleur des chiens peut avoir une réaction imprévisible, après tout ce sont des animaux. C'est pourquoi la RISAVR désire mettre l'emphase sur la prévention et l'éducation, par exemple comprendre le langage canin et détecter les signes d'inconfort, ceci afin de prévenir tout incident malheureux. Visitez notre site web et notre page Facebook pour de plus amples informations.

450 813-7381
2863 ch. de l'Industrie
Saint-Mathieu-de-Belœil
info@animaux-savr.com

Agissons ensemble parce qu'on les aime!

Nouveau salon à scotch et whisky

Le Cracheur de Feu se lance dans le fort

Vincent Guilbault | L'Oeil Régional

Les amateurs de scotch, de whisky et de bourbons ont maintenant leur premier lieu de dégustation dans la région. Le propriétaire du Cracheur de Feu, Yan Cloutier, vient d'ouvrir les portes de son premier salon de type lounge juste au-dessus de son restaurant du Vieux-Belœil.

« Ça se veut un bar style prohibition, disponible pour la location de groupe mais aussi pour les clients réguliers », explique Yan Cloutier, fier de sa variété de produits. Le restaurateur offre actuellement une cinquantaine de produits, mais vise à garnir sa collection avec plus de 200 produits dans les prochaines semaines. Les amateurs pourront donc découvrir et déguster des produits autant américains qu'irlandais ou écossais, donne-t-il en exemple.

Le restaurateur admet ne pas trop s'y connaître en liqueurs. C'est pour cette raison qu'il a retenu les services de Éric Van Hove, de Passion Whisky Québec. Ce groupe d'amateurs de whisky et de scotch vise à faire découvrir les produits aux Québécois à travers des événements, des formations ou en organisant des groupes de commande.

« Éric m'aide pour ce qui est du menu et la formation du staff », souligne Yan Cloutier.

Le concept est donc amené à s'améliorer de semaine en semaine, mais les clients peuvent déjà affluer au salon et profiter des menus pour obtenir le détail des produits.

Diversifier

« Je connais surtout les bières, souligne M. Cloutier. J'offre déjà plus de 80 bières artisanales dans mon restaurant. Et je fais affaire avec l'ancien sommelier du Jozéphel pour mon vin. »

Selon lui, son menu de scotch et de whisky vient bonifier l'offre de son établissement et lui permet de se démarquer. « Ça complimente mon menu; les gens viennent déjà ici pour vivre une expérience avec le smokehouse. »

Yan Cloutier a donc profité des derniers mois plus calmes pour décorer le second étage et pour investir plus de 60 000 \$ dans le mobilier, estime-t-il. « C'est de toute beauté! »

Et le Vieux-Belœil est l'endroit tout désigné pour attirer la clientèle, même au-delà des frontières de la Vallée-du-Richelieu. S'il dit déjà attirer de nombreux « geek » du houblon avec son offre de bières, il espère aussi accueillir les amateurs de fort entre ses murs. D'ailleurs, le gin risque d'être la prochaine boisson à obtenir un traitement de faveur à son établissement.

Le salon est ouvert du jeudi au dimanche.



Yan Cloutier (gauche) propose maintenant toute une gamme de scotch et de whisky aux clients de son restaurant Le Cracheur de Feu. On le voit ici accompagné par le barman Jonathan Corbeil. Photo François Larivière | L'Oeil Régional ©

MA VOIX, MON PROJET, MA VILLE

BUDGET PARTICIPATIF



DÉPOSEZ VOTRE PROJET DU 28 FÉVRIER AU 25 MARS !

Proposez des idées liées au bien-être de la communauté, à l'environnement, au patrimoine et à la culture.

Informez-vous sur les règlements et le processus de dépôt de projet au budgetparticipatif.villemsh.ca



Ville de Mont-Saint-Hilaire

Suivez-nous :
villemsh.ca
facebook

Vers un agrandissement pour la Régie des services animaliers

Olivier Dénoimée | L'Œil Régional

Même si la Régie intermunicipale des services animaliers de la Vallée-du-Richelieu (RISAVR) n'existe que depuis peu sous sa forme actuelle, elle est déjà bien à l'étroit dans ses locaux. La Régie est en processus de recherche d'un site pouvant accueillir un nouveau refuge répondant mieux aux besoins.

Le président du conseil d'administration de la RISAVR et maire de McMasterville, Martin Dulac, reconnaît que ce projet d'agrandissement est « sur la table depuis plusieurs mois » et qu'on en est à l'étape d'identifier le terrain approprié. Selon lui, le refuge actuel, situé à Saint-Mathieu-de-Belœil, ne répond pas bien aux contraintes d'espace ni aux normes gouvernementales. Il a aussi été convenu qu'il serait plus intéressant de trouver un nouveau terrain, dont la Régie serait propriétaire, plutôt que de privilégier un agrandissement du site actuel. « On veut pouvoir offrir une meilleure expérience client et surtout répondre aux enjeux de biosécurité », note pour sa part la directrice générale de la RISAVR, Isabelle Labrecque, affirmant par exemple que les espaces actuels ne permettent pas de mettre des animaux en quarantaine.

Le futur site n'est pas encore choisi, mais la Régie souhaite demeurer dans le secteur de Saint-Mathieu, jugé central pour l'ensemble des 12 municipalités qui y adhèrent. On vise actuellement une ouverture du nouveau refuge pour 2024. « C'est rapide, mais quand même réaliste comme objectif », commente M. Dulac. D'autres annonces devraient suivre au courant de l'année concernant l'avancement de ce projet.

Règlement méconnu

En entrevue, la RISAVR en a aussi profité pour commenter la hausse des quotes-parts de toutes les municipalités faisant affaire avec elle. « La hausse est notamment causée par une hausse des prix des fournitures, mais aussi parce que beaucoup de citoyens n'ont pas payé la médaille pour leurs animaux », estime Martin Dulac. Il rappelle que c'est maintenant la loi au Québec d'enregistrer son chien auprès des services animaliers de sa municipalité ou, dans ce cas-ci, de la MRC, sous peine d'amende.

Le règlement en question est entré en vigueur en mars 2020 et prévoit que tous les propriétaires canins doivent enregistrer leur animal et payer des frais annuels de 25 \$. Les chiens doivent aussi porter leur médaille en tout temps. La directrice générale de la Régie n'est pas en mesure d'estimer le nombre ou le



Un nouveau refuge doit entrer en fonction en 2024. Photothèque | L'Œil Régional ©

pourcentage de propriétaires récalcitrants – ou qui ignorent simplement la réglementation –, mais elle confirme que quelques citoyens auront de mauvaises surprises dans les prochaines semaines alors qu'ils recevront des amendes pouvant aller de 250 \$ à 750 \$, voire le double en cas de récidive. « On fait régulièrement des campagnes dans les médias régionaux pour informer la population. On se surprend de constater qu'encore beaucoup de gens ne connaissent pas la Régie », constate Mme Labrecque.

Défis en 2022

La RISAVR connaît actuellement une surpopulation canine à son refuge, essentiellement

associée aux « chiens COVID » abandonnés lorsque leurs maîtres sont retournés au travail, mentionne Mme Labrecque. Le bref retour du couvre-feu en début d'année n'a pas semblé avoir eu d'effet sur la popularité des chiens issus de refuges. On retrouve aussi au refuge beaucoup de « chiens mordeurs », dont le statut doit encore être évalué.

La Régie fait le vœu en 2022 d'être plus présente auprès de la population, toujours dans l'optique de mieux se faire connaître et de sensibiliser les gens aux bonnes pratiques. « Si la situation le permet, on sera présents dans les fêtes de quartier et on présentera des campagnes de prévention des morsures », assure Isabelle Labrecque.

REPRISE DES ACTIVITÉS RAPPEL

INSCRIPTIONS
DÈS MAINTENANT



Bienvenue
à tous les aînés de 55 ans et plus

AMIS DE LA
VALLÉE-DU-RICHELIEU

Aînés en mouvement

AU PAVILLON JORDI BONET

- vie active
- baseball poche
- pétanque atout
- jeux de cartes
- jeux de société
- bridge
- scrabble
- yoga
- stretching
- zumba gold

SALON L'ENTRACTE

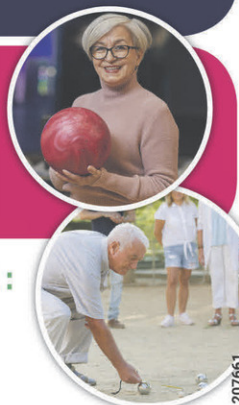
QUILLES :
responsable
Monsieur Réal Deshaies
Téléphone : 450 467-7354

Terrain de
la ville
DE MONT-
SAINT-HILAIRE

PÉTANQUE ESTIVALE :
responsable
Monsieur Louis Pageau
Téléphone : 450 536-0867

URGENT BESOIN DE BÉNÉVOLES

Veuillez confirmer votre disponibilité auprès de monsieur Louis Pageau au 450 536-0867 ou monsieur Michel Caillé au 450 813-4363.



POUR INFORMATIONS ET INSCRIPTIONS, CONTACTEZ :

Monsieur Louis Pageau, président

Téléphone : 450 536-0867

Courriel : louispageau4@gmail.com

CONCOURS de Pâques!

Courrez la chance de
GAGNER

UN CHOCOLAT DE PÂQUES

d'une valeur de 100\$



Avec la collaboration de:



POUR PARTICIPER:

- Déposez votre coupon de participation - au comptoir de service de la foire alimentaire du Mail Montenach ou
- par la poste au C.P. 223 Beloeil, QC J3G 4T1
- ou
- par courriel au administration@oeilregional.com

avant le 14 avril à 12h.

Nom : _____

Ville : _____

Téléphone : _____

Un stationnement incitatif encore peu utilisé



Des travaux ont été réalisés dans la dernière année pour augmenter de 200 cases la capacité du stationnement incitatif situé sur la rue de l'Industrie, en bordure de l'autoroute 20 à Belœil. Toutefois, depuis son entrée en service officielle le 13 décembre dernier, on ne peut pas dire que le stationnement est très populaire : même en pleine semaine, très peu de voitures semblent s'y stationner, a constaté *L'Œil Régional*. La Ville, qui a aménagé le stationnement incitatif, rappelle que l'obligation du télétravail n'a pas favorisé son achalandage. « D'ailleurs, il importe de mentionner que l'aménagement des places supplémentaires de ce stationnement incitatif fait partie des mesures de mitigation en lien avec les travaux importants au pont-tunnel Louis-Hippolyte-La Fontaine. Jusqu'à maintenant, les entraves ont été concentrées la nuit et la fin de semaine uniquement, mais les travaux prévus en 2022 et 2023 vont engendrer des répercussions plus importantes sur les réseaux routiers (fermetures de longue durée), ce qui devrait se traduire par une augmentation de l'utilisation du stationnement incitatif au cours des prochains mois », commente la porte-parole de la Ville, Émélie Trinqué. O.D.

En cas d'inondation, êtes-vous prêt?

- Vérifiez si votre domicile est situé dans une zone inondable
- Surveillez la crue des eaux et les conditions météorologiques
- Respectez les consignes de sécurité diffusées par votre municipalité
- Préparez une trousse et un plan familial d'urgence

Vous informer, c'est votre responsabilité

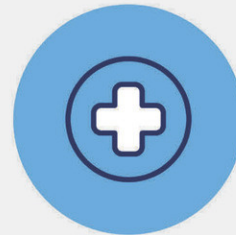
Pour savoir comment vous préparer, consultez le [Québec.ca/inondation](https://quebec.ca/inondation)

En contexte de pandémie, quoi faire avant de consulter ?



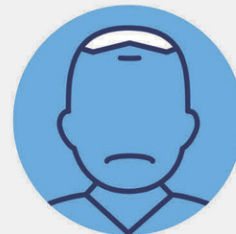
J'ai un résultat positif à la COVID-19.

DÉBUTER LES SOINS À LA MAISON



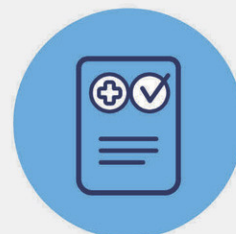
J'ai des questions sur ma santé.

APPELER INFO-SANTÉ 811



J'ai des inquiétudes ou je vis une situation difficile.

APPELER INFO-SOCIAL 811



Je souhaite renouveler mes ordonnances.

EN PARLER AVEC VOTRE PHARMACIEN(NE)

[Québec.ca/besoinsanté](https://quebec.ca/besoinsanté)

Chaque propriété a ses particularités et une histoire qui lui est propre. Quels éléments devez-vous surveiller ?

Comment vous assurer qu'il n'y a pas de radon dans la maison convoitée? Quoi faire si l'habitation qui vous intéresse a été inondée? Ou encore, vous souhaitez vendre le chalet familial dont vous avez hérité, mais est-ce que les installations du foyer sont toujours conformes? Que vous soyez acheteur ou vendeur, soyez conscients des éléments qui pourraient affecter votre transaction immobilière.

Pour ce genre de situation, la *Loi sur le courtage immobilier* prévoit des mécanismes de protection lorsque vous faites affaire avec un courtier dans le cadre de votre transaction immobilière.

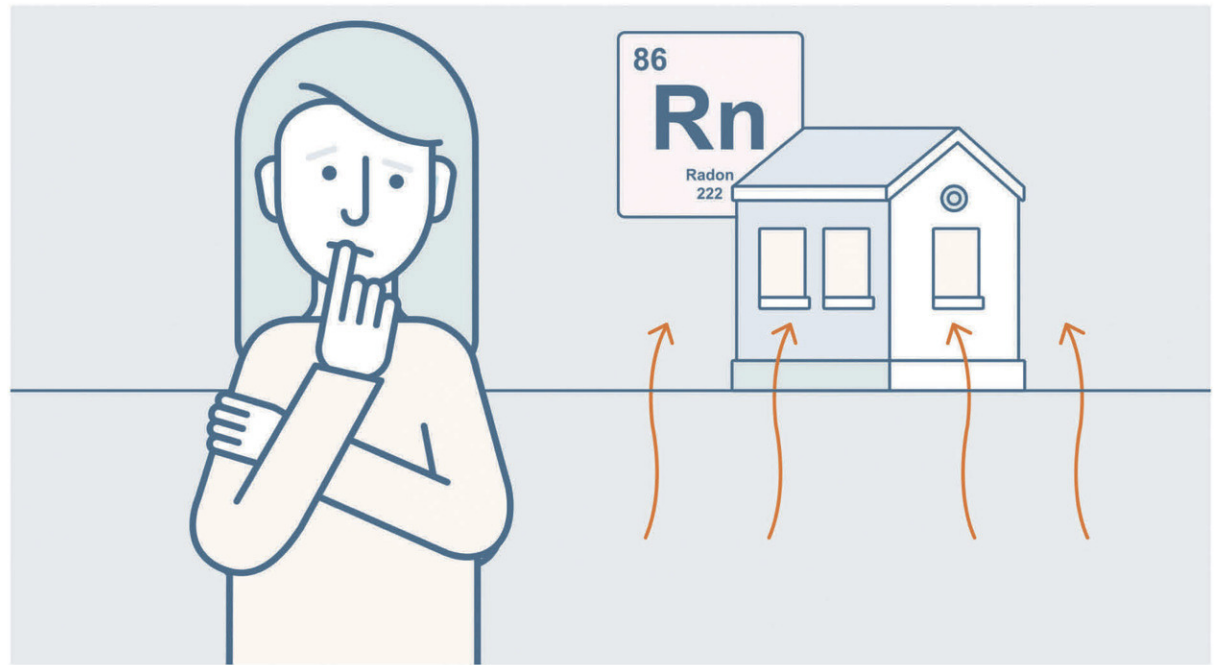
Le RADON: un gaz qui peut affecter votre transaction immobilière

À l'intérieur d'une maison, ce gaz radioactif inodore et incolore peut s'accumuler et devenir nocif pour la santé. Bien que ses concentrations varient d'une région à l'autre, aucune habitation n'est exempte de risques. La seule façon de savoir s'il y a présence de radon dans une propriété est d'effectuer un test de mesure, idéalement entre octobre et avril puisque la concentration est généralement plus élevée en hiver.

En plus des risques qu'il comporte pour la santé, la présence de radon peut affecter les transactions immobilières. C'est à ce moment que le devoir de conseil de votre courtier immobilier prend toute son importance.

Les devoirs et obligations du courtier immobilier

Avant de mettre en marché une propriété, le courtier du vendeur doit s'enquérir et divulguer tout facteur pouvant affecter la décision d'un acheteur, incluant la présence de radon. Ainsi, le vendeur doit fournir à son courtier les



conclusions de tout test de mesure déjà été effectué sur sa propriété. Si les résultats révèlent des concentrations de radon supérieures aux normes de Santé Canada, le courtier immobilier doit vérifier si le vendeur a réalisé des mesures d'atténuation et si elles ont donné le résultat escompté. Le courtier devra déclarer ces informations dans le formulaire obligatoire *Déclarations du vendeur sur l'immeuble*.

L'acheteur, qu'il soit représenté par son propre courtier ou qu'il reçoive un traitement équitable de la part du courtier du vendeur, a droit à toutes les informations nécessaires pour prendre la bonne décision. Le courtier immobilier doit lui transmettre toutes les informations dont il dispose. En l'absence d'un rapport de mesure de radon, le courtier immobilier doit l'informer de la marche à suivre et des options

qui s'offrent à lui. Il pourrait, par exemple, recommander que le vendeur dépose une somme en fidéicommiss chez le notaire au cas où des mesures d'atténuation seraient nécessaires, à la suite de l'obtention ultérieure d'un rapport suivant une analyse.

DES QUESTIONS ?

Nous avons des ressources.

Avez-vous des questions au sujet d'autres phénomènes ou particularités pouvant affecter une propriété? Que ce soit l'inspection d'une cheminée, d'un puits artésien, de présence de pyrite ou de radon, vous trouverez réponse à vos questions en consultant le [oaciq.com/quoifaire](https://www.oaciq.com/quoifaire).

Vous pouvez également contacter le centre de renseignements Info OACIQ en composant le **1 800 440-7170**.

L'OA... QUOI?

L'Organisme d'autoréglementation du courtage immobilier du Québec

a pour unique mission d'informer et de protéger le public en appliquant la *Loi sur le courtage immobilier*, conformément au mandat qui lui a été confié par le ministère des Finances du Québec. Lorsque vous utilisez les services d'un courtier immobilier pour acheter ou vendre votre propriété, vous êtes protégé par cette loi.

Pour que votre transaction se passe en toute **CONFIANCE**.

OACIQ.COM / TOUTSAVOIR

OACIQ

Protège le public
Applique la *Loi sur le courtage immobilier*
Encadre les courtiers immobiliers



Sélection
Retraite

Belœil

27 – 28 mars 2022

Bonjour la visite!

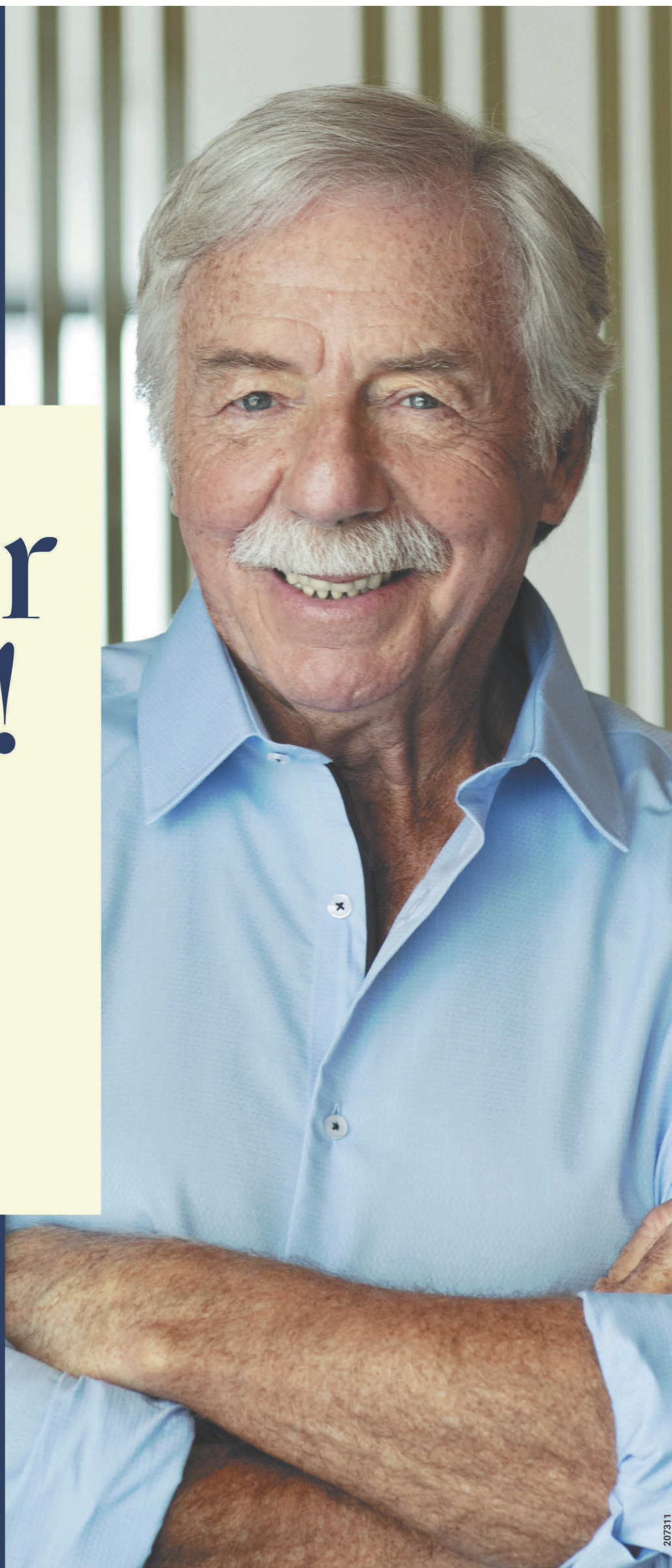
**L'ÉVÉNEMENT
PORTES OUVERTES
SUR RENDEZ-VOUS**

Michel Forget vous invite à découvrir
l'expérience Sélection Retraite dans
le respect des mesures sanitaires.

*Réservez votre visite
dès maintenant*

bonjourlavisite.ca
450 600-3455

2120, rue St-Jean-Baptiste
Belœil



Grande conférence

Gilles Duceppe, Louise Harel et Amir Khadir parlent de l'indépendance du Québec

Gilles Duceppe, Louise Harel et Amir Khadir, trois figures importantes du mouvement indépendantiste québécois, participeront à une grande conférence portant sur le thème « L'indépendance, plus nécessaire que jamais! », qui se tiendra à Belœil, le 24 mars prochain.

Gilles Duceppe a été député du Bloc québécois dans Laurier-Sainte-Marie pendant 21 ans et chef de la formation politique de 1997 à 2011, ainsi qu'en 2015. Louise Harel a été députée du Parti québécois dans Hochelaga-Maisonneuve pendant 27 ans, plusieurs fois ministre, présidente de l'Assemblée nationale, cheffe intérimaire de son parti ainsi que cheffe de l'opposition au conseil municipal de Montréal. Amir Khadir a été cofondateur de Québec solidaire, député de Mercier pour sa formation politique de 2008 à 2018 et un des porte-paroles du parti pendant six ans.

L'événement, organisé par Organisations unies pour l'indépendance (OUI Québec) Richelieu-Yamaska, se tiendra le jeudi 24 mars 2022, à 19 h, à la salle des Chevaliers de Colomb (250, rue Hubert à Belœil). Les

OUI Québec ont remplacé, le 6 décembre 2014, le Conseil de la souveraineté du Québec. Elles ont pour mission le renouvellement du discours et des approches indépendantistes, ainsi que la promotion non partisane de l'indépendance du Québec. Outre les organisations de la société civile et les citoyens qui composent son conseil

d'administration, les OUI Québec regroupent quelque 5000 membres et sympathisants répartis en 10 tables régionales à travers le Québec, dont celle de Richelieu-Yamaska.

Les trois invités viendront expliquer pourquoi ils sont encore profondément convaincus de la nécessité de l'indépendance pour assurer l'avenir du Québec. Une

période d'échanges avec l'audience suivra les trois présentations. Camille Goyette-Gingras, élue à la présidence des OUI Québec en novembre 2021, succédant ainsi à Claudette Carbonneau qui occupait cette fonction depuis 2015, en profitera pour adresser quelques mots aux personnes présentes avant les allocutions.



Gilles Duceppe. Photo gracieuseté



Louise Harel. Photo gracieuseté



Amir Khadir. Photo gracieuseté

L'Œil RÉGIONAL

Réservez votre espace publicitaire dans nos prochaines sections !



CAMPS DE VACANCES

Publication : **Mercredi 23 mars**
Date limite pour réservation publicitaire:
Jeudi 17 mars



SEMAINE DE L'ACTION BÉNÉVOLE

Publication : **Mercredi 13 avril**
Date limite pour réservation publicitaire:
Jeudi 7 avril



PÂQUES : PLAISIRS ET DÉLICÉS

Publication : **Mercredi 13 avril**
Date limite pour réservation publicitaire:
Jeudi 7 avril

Contactez-nous : 450 467-1821 ou publicite@oeilregional.com

Frédéric Dionne parmi les meilleurs en marques de commerce

L'Hilairemontais et ancien conseiller municipal de 2013 à 2017, Frédéric Dionne, figure parmi le classement mondial des meilleurs professionnels en marques de commerce de l'édition 2022 du magazine *World Trademark Review*.

Ce guide unique identifie les meilleurs professionnels dans plus de 80 juridictions à travers le monde. Il est considéré comme une référence pour ceux qui recherchent une expertise juridique de classe mondiale en matière de marques de commerce.

Frédéric Dionne est associé au cabinet d'avocats BCF. « C'est une très belle reconnaissance individuelle, mais aussi pour notre équipe en marques de commerce. Je dessers plusieurs clients québécois, dont des entreprises de la région, dans de nombreux pays partout dans le monde, ce qui explique le volet international de ma pratique. Bref, c'est un bel accomplissement et un honneur d'avoir été sélectionné par le prestigieux WTR 1000 », a-t-il commenté.



Frédéric Dionne. Photo gracieuseté



Je me sens
vraiment
CHEZ MOI



207774



REMISE DE PRIX



Subaru Canada est fier de féliciter Subaru St-Hyacinthe comme lauréat du **Prix Expérience Client** au Québec en marché urbain pour son service des ventes pour une 2^{ème} année consécutive.

Au cours des dernières années qui ont été incroyablement exigeantes et uniques, votre équipe a fait preuve d'une grande adaptabilité et d'une volonté de donner priorité aux besoins des clients et à la sécurité. Cette réussite témoigne d'un solide leadership et du dévouement de toute l'équipe de Subaru Saint-Hyacinthe. Nous vous félicitons sincèrement pour ces excellentes années et nous nous réjouissons de votre succès continu.

Félicitations!



SUBARU
SAINT-HYACINTHE

2855, Picard, Saint-Hyacinthe,
Sortie **130** de l'autoroute **20**

450 773-5262 • subarusthyacinthe.com



**CÉLÉBRONS
LE RETOUR DES
PORTES OUVERTES
À LA RÉSIDENCE!**
VENEZ FAIRE UN TOUR!

**VISITE EN PERSONNE
DIMANCHE 20 MARS
DE 13 H À 16 H**
Réservez votre présence
au 450 467-7667

PRÉSENTATION VIRTUELLE
Jeudi 24 mars à 17 h
Inscrivez-vous à:
VenezFaireUnTour.ca

450 467-7667

mpaquet@cogir.net | aguilbert@cogir.net
ResidencesRicheloises.ca
701 Chemin du Richelieu, McMasterville



25 ans au service des aînés
Plus de 70 résidences



PROMOTION

**3000\$* de rabais
selon vos besoins**

Loyer • Repas • Services

*Certaines conditions s'appliquent.

Volvo XC40 Recharge, parce que l'essence coûte cher



MARC
BOUCHARD
autos@cgocable.ca

Oui, l'essence est à son plus haut niveau de l'histoire. Soudainement, toutes les voitures électriques ont la cote, devenant populaires au point de devoir patienter entre 18 et 24 mois pour la plupart d'entre elles si on souhaite en acquérir une. Certaines, cependant, sont moins souvent considérées, et la Volvo XC40 Recharge en fait partie.

Il faut dire que son prix de base, tout juste sous les 60 000 \$, ce qui le rend admissible à une partie des aides financières gouvernementales, n'a rien d'abordable. La première version offrait en plus une autonomie extrêmement limitée. Bref, le VUS d'entrée de gamme a beau être 100 % électrique, il lui manquait quelques éléments pour atteindre la notoriété.

Fâcheusement, c'est toujours le cas. Ne vous méprenez pas, il s'agit d'un excellent véhicule offrant qualité d'assemblage et conduite impeccable, mais son prix n'a pas baissé. Quant à l'autonomie, elle s'est un peu améliorée, atteignant les 359 kilomètres. Mais elle est encore largement dépassée par bon nombre de véhicules électriques moins dispendieux. Pourquoi alors opter pour la Volvo XC40 Recharge?

Un style éprouvé

Le premier mot qui vient en tête quand on voit la Volvo XC40, c'est magnifique. Et totalement scandinave. Car quiconque a un minimum de référence vers le type de décor prisé par les Suédois (merci Ikea) reconnaîtra aisément la simplicité raffinée à laquelle on nous a habitués.

La partie avant, avec ses phares en marteau de Thor (en gros, des T couchés sur le côté) et sa calandre sans trou, mais avec un logo aisément reconnaissable, est indéniablement unique. La silhouette latérale est un peu plus générique, comme l'est celle de la plupart des VUS de cette taille. L'arrière, en revanche, est clairement unique et distinctif.



Photo Volvo

Les feux arrière qui s'étirent en hauteur, l'aspect rebondi du hayon propre à Volvo et l'absence de tuyaux d'échappement indiquent clairement l'appartenance à la famille suédoise et à la catégorie des électriques.

L'habitacle profite du même style épuré. La planche de bord est littéralement divisée en deux par la présence d'un vaste écran tactile abritant l'infodivertissement et les multiples commandes de confort de la voiture. Devant le conducteur, des jauges numériques faciles à lire et à consulter.

La console centrale offre aussi le même style dénudé, ne proposant qu'un minuscule levier de transmission dans un espace laqué.

Conduite agréable

Si on achète une Volvo XC40 Recharge, c'est pour le style, bien sûr, mais aussi pour ses capacités électriques. Ici, pas de véritable souci. La version à rouage intégral dispose de deux moteurs, un par essieu, et développe la bagatelle de 402 chevaux. Le tout est évidemment relié aux roues grâce

à une transmission automatique à rapport fixe.

Pour alimenter le tout, une batterie de 78 kWh, qui exigera quelque 7,5 heures de recharge sur une borne de niveau deux et qui pourra grimper de 20 à 80 % en 45 minutes environ sur une borne de recharge rapide. Si tout fonctionne comme prévu, évidemment. Car mon expérience à son volant m'a permis de constater que le petit véhicule avait des soucis de communication avec certaines bornes plus rapides. Il m'a fallu, par exemple, franchir les derniers kilomètres restants de mon autonomie pour atteindre une borne fonctionnelle, après deux autres tentatives infructueuses. Et j'ai dû m'y reprendre à trois reprises pour trouver une borne qui acceptait de recharger mon véhicule en sol montréalais.

Ce petit contretemps n'est cependant pas suffisant pour oublier le plaisir de conduite de la XC40. Elle est vive, nerveuse et propose une direction définitivement agréable. L'habitacle est confortable, les siè-

FICHE TECHNIQUE

Forces :

- Douceur de roulement
- Moteur nerveux
- Qualité de finition

Faiblesses :

- Infodivertissement
- Autonomie plus petite
- Occasionnels problèmes de connexion

Fiche technique :

Puissance combinée : 402 hp

Couple combiné : 486 pi·lb

Moteur électrique (avant, centre)

Puissance : 201 hp (150 kW)

Couple : 243 pi·lb @ 4350 tr/min
(329 N·m)

Moteur électrique (arrière, centre)

Puissance : 201 hp (150 kW)

Couple : 243 pi·lb @ 4350 tr/min
(329 N·m)

Transmission : rapport fixe

Rouage : intégral

Type de batteries : lithium-ion (Li-ion)

Énergie : 78,0 kWh

Autonomie : 359 km

Prix : à partir de 59 900 \$

ges accueillants et l'ensemble d'une belle polyvalence.

Il est vrai que le système multimédia, géré par Google, m'a fait prononcer quelques jurons bien sentis en s'éteignant deux fois au cours de ma semaine d'essai. Un problème corrigé cependant avec la nouvelle mise à jour qui élimine ce défaut d'origine. Pour le reste, les menus sont multiples et demandent beaucoup d'exploration, mais on finit par s'y faire, et l'usage des commandes vocales est non seulement recommandé, mais tellement plus efficace.

Le seul vrai souci de ce véhicule, c'est son prix. Car pour le reste, nul doute que les amateurs de Volvo et de VUS de luxe y trouveront leur satisfaction.

LA GARANTIE MITSUBISHI INCOMPARABLE



PROFITEZ DE
**NOTRE GARANTIE
PROLONGÉE
SANS FRAIS**
UNE VALEUR DE JUSQU'À 2 800 \$*

PLUS

FINANCEZ À PARTIR DE

0 %
SUR CERTAINS
MODÈLES*

10 ANS/160 000 KM
GARANTIE LIMITÉE SUR LE GROUPE MOTOPROPULSEUR

10,5 ANS/160 000 KM
GARANTIE LIMITÉE SUR UN NOUVEAU VÉHICULE

10,5 ANS/160 000 KM
ASSISTANCE ROUTIÈRE

10 ANS
160 000 KM**
GARANTIE LIMITÉE
SUR LE GROUPE
MOTOPROPULSEUR



206805

ST-HYACINTHE MITSUBISHI

4885, boul. Laurier Ouest
(secteur Douville)
450 774-2227

Sans frais: 1 877 774-2257

www.st-hyacinthemitsubishi.ca



Le printemps est arrivé...

Rénovez, redécorez,
réaménagez!

207200

Vallée-
du-Richelieu
cloria

Enfin la communauté
dont vous rêvez !

Appartements locatifs
pour adultes actifs.

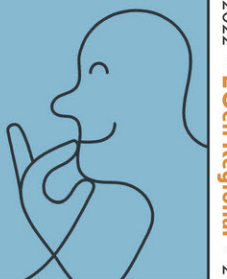
Seulement quelques unités disponibles !



CLORIA, C'EST TOUT CELA
ET BIEN PLUS ENCORE...

Visite sur rendez-vous
450 864-1212
info@cloria.ca

cloria.ca





3 ÉLÉMENTS À CONSIDÉRER POUR RENOUELER L'HABILLAGE DE VOS FENÊTRES

L'habillage des fenêtres a un impact certain sur l'esthétique d'une pièce. Avant de vous rendre en magasin pour faire l'achat de rideaux, de voilages, de stores ou de toiles, par exemple, il importe que vous preniez le temps de vous questionner sur trois éléments afin de faire un choix qui siérait parfaitement à votre pièce et à son décor.

1. VOS OBJECTIFS

Souhaitez-vous opter pour un habillage purement esthétique ou désirez-vous qu'il ait une fonction, comme de couper la luminosité extérieure afin que vous puissiez dormir en plein jour? Préférez-vous une solution intemporelle ou qui suit les tendances actuelles? Vous déterminerez ainsi le type d'habillage et son niveau d'opacité.

2. VOTRE BUDGET

Si votre budget est plutôt généreux, pensez à recourir aux services d'un professionnel (designer, décorateur, etc.) pour vous accompagner dans votre magasinage. Dans le cas contraire, laissez-vous inspirer par les magazines et les sites Web de décoration et recherchez les options prêtes à installer, plus abordables.

3. LES DIMENSIONS

Qu'il s'agisse de rideaux, de stores ou de toiles, par exemple, vous devez mesurer vos fenêtres pour vous assurer que ces dernières sont bien couvertes lorsque vous souhaitez bloquer la lumière extérieure ou créer de l'intimité. Tenez également compte de la hauteur des fenêtres par rapport au sol dans le cas de rideaux pour que leur longueur s'arrête au bon endroit.

N'hésitez pas à poser des questions à un conseiller en boutique avant de faire votre choix!



ENTRETIEN DE LA MAISON - 5 ÉLÉMENTS EXTÉRIEURS À INSPECTER AU PRINTEMPS

À l'arrivée du printemps, il est important d'inspecter l'extérieur de votre demeure pour vous assurer que l'hiver n'a pas causé de dommages. Vérifiez notamment ces cinq éléments :

1. LA TOITURE :

une inspection visuelle depuis le sol ou une fenêtre devrait vous

permettre de déterminer s'il y a un problème, comme des bardeaux retroussés ou manquants. Jetez aussi un œil aux plafonds en portant attention aux signes d'infiltration d'eau.

2. LES GOUTTIÈRES ET LES DESCENTES :

elles doivent être fermement atta-

chées à la maison et rien ne doit empêcher l'eau de s'écouler librement et à bonne distance des fondations. Retirez tous les débris s'y étant accumulés durant la saison froide.

3. LES FONDATIONS :

traquez les fissures et les dommages causés par l'eau afin de les réparer sans tarder — à long terme, même les petites lézardes peuvent engendrer de gros problèmes.

4. LA TERRASSE :

lavez-la soigneusement avec un produit approprié et fixez les planches lâches, le cas échéant. Si votre terrasse est en bois et que la peinture ou le vernis s'écaille ou que des taches noires sont visibles, c'est qu'il est temps de la rafraîchir.

5. LES PORTES ET LES FENÊTRES :

vérifiez le calfeutrage et remplacez-le au besoin. Si les cadres sont en bois, assurez-vous qu'ils ne présentent pas de signes d'infiltration d'eau ou de pourriture.



Votre inspection a révélé des problèmes majeurs? Faites confiance aux professionnels de votre région pour corriger la situation!

LOCATION DE CONTENEURS



- Rebus de construction, rénovation et démolition
- Service rapide et courtois

ENCOURAGEZ L'ACHAT LOCAL!

Appelez-nous pour réserver votre conteneur

NOUS DESSERVONS BELOEIL ET LES ENVIRONS

514 978-0008 • BPENVIRO.COM





450 464-1000



450 446-8600



450 467-1211



Projet avec Saint-Jean-Baptiste et Saint-Denis-sur-Richelieu

Saint-Charles a maintenant sa maison des jeunes

Denis Bélanger | L'Œil Régional

Saint-Charles-sur-Richelieu dispose depuis le 18 février d'une maison des jeunes, La Planque. Il s'agit d'une initiative d'une jeune fille de 13 ans, Elizabeth Racicot, qui, avec l'aide de ses parents et de ses voisins, a travaillé à créer un lieu stimulant qui accueille les ados de Saint-Charles tous les mercredis et les vendredis soir.

La maison des jeunes est située au 2^e étage du Centre Mathieu-Lusignan et offre aux jeunes deux plages horaires par soir d'ouverture, et ce, afin d'accommoder deux groupes d'âge différents. Ainsi, les préadolescents qui sont actuellement en 5^e ou en 6^e année du primaire pourront fréquenter La Planque le mercredi et le vendredi de 15 h à 17 h 15. Les plus vieux, soit les adolescents de 12 ans et plus, pourront à leur tour prendre possession des lieux entre 17 h 30 et 21 h 30.

La Planque compte sur deux animateurs et une intervenante. Elle sera toutefois gérée par la Maison des jeunes Le Repère, de Saint-Jean-Baptiste. « N'ayant pas en place les ressources nécessaires pour assurer la gestion des ressources humaines du projet, il nous apparaissait nécessaire de faire ce projet en concertation avec Le Repère, qui possède l'expertise et le personnel d'animation essentiel à la réalisation du projet. Donc, l'opportunité de partager des ressources est l'un des principaux points qui nous ont fait pencher pour cette option »,

explique la porte-parole de Saint-Charles, Josiane Arsenault Dubé.

Saint-Denis-sur-Richelieu aura également un point de service de la Maison des jeunes Le Repère, qui devrait ouvrir en mai. Les trois municipalités se sont d'ailleurs entendues dernièrement sur une entente de participation pour permettre l'embauche d'une intervenante jeunesse dans le cadre du projet pilote Le Repère

mobile. « En se concertant, il est possible d'offrir à la ressource un [poste] temps plein, autrement impossible à réaliser. La Municipalité prend à sa charge l'aménagement du lieu, les salaires des animateurs ainsi que les projets spéciaux qui seront réalisés par les jeunes, en plus de verser à la Municipalité de Saint-Jean-Baptiste des frais pour l'administration du projet », ajoute Mme Arsenault Dubé.



Mélanie Fontaine, Sébastien Racicot et Élisabelle Racicot, en compagnie de Jessica Trudeau, qui a aidé à la réalisation du projet. Photo gracieuseté



Pendant que vous
vous sucez le bec.

ON S'OCCUPE
DE TOUT



450 464-1000
remax-extra.ca

Ag[®] imm.



30 ANS DE PASSION DANS LA RÉGION



Sylvie Beaudoin
Propriétaire
franchisée



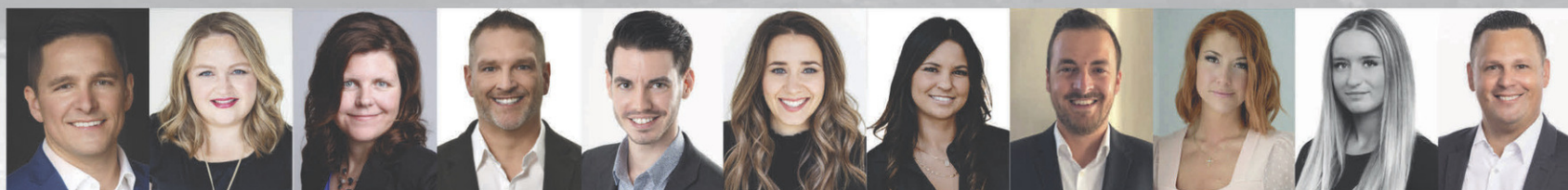
Jany Allaire Mathieu April Manuelle Archambault Carole Beaulieu Amy Bealieu O'Donnell Priscilla Béchard



Isabelle Bélanger Josée Bélanger Karine Bellemare Marco Bergeron Sophie Bergeron Sébastien Blain Samuel Bisson Jennifer Boily-Demers Laurence Boisvert Valérie Boisvert-Pépin



Maxime Bonnier Marc-Antoine Bourbonnais Christiane Bourgeois Serghei Brailean Marie-Josée Brunelle Stéphane Burelle Mathieu Carrière Nicolas Cesare Sylvain Charbonneau Catherine Cholette



Yannick Cleary Marie-Claude Cloutier Nancy Couture-Poiré Benoit Couturier Kévin Daigle Marie-Ève Crépeau Cindy Daigneault Romain Drogrez Sasha Dussault Rocheleau Sharon Dazé-Casavant Mathieu Demers



Guillermo De Jesus Christophe Dery Nicolas Deslippes Jérémy Desrosiers Michel Drouin Marika Dubuc Jacob Ducharme Trempe Sylvie Ducharme Jessyka Dufour Brigitte Dumontet Jean-Michel Dussault

450 464-1000



Christine Fages Serge Fortin Jean-Philippe Fraser Mathieu Fredette Julie Gagné Simon Gatién-Rioux Noémie Gaudette Chantal Girouard



Mathieu Grenier Mario Grimard Yan-Jonathan Guénard Linda Hélie Fabienne Hollard Jules-Alexandre Jacques Derek Jérôme Patrick Jodoin Kiliane Joyal-Gauthier



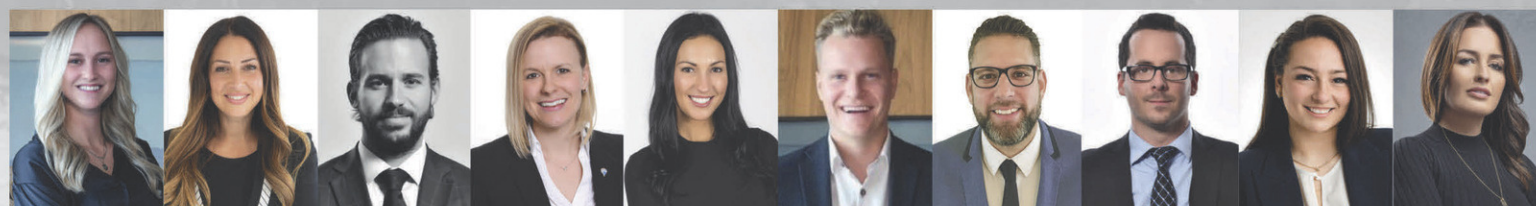
Ahmad Kassar Marie Christine Labelle Élyse Lacombe-Cloutier Nathalie Laflamme Daniel Lalande Éric Lauzon Réjean Lemieux William Loisy Charles Lussier



Steve Mailloux Nancy Majdalani Julien Masse Patrick Matte Ismey Martinez Francis Meilleur Cynthia Michelle Mbuga Chantal Misischia Megan Montembeault Jean-Philippe Nadeau



Andrée Narbonne Éricka O'Brien Michel Paquet Marie-Claud Paradis Sharlie-Anne Pelletier Mathieu Perreault Yves Perreault Clément Perron Alain Poirier Olivier Poupart



India Provost Jennifer Quenneville Alexandre Quirion Nathalie Raymond Cynthia Robert Maxime Robichaud-Lépine Yannick Robillard Langlois Antoine-Olivier Robitaille Samuel-Anne Rousseau Vanessa Roussy



Emmanuelle Roy Dianet Salazar Yves Salvail Claudette St-Onge Jonathan St-Pierre Joscelyne St-Pierre Vikhael To-landry Geoffrey Trickey Céline Turcotte Rogelio Vargas

remax-extra.ca

170, Serge-Pepin, Belœil



Agence immobilière
Franchisé indépendant et autonome
de RE/MAX Québec inc.

LE BON CHIEN À ADOPTER

Les étudiants du programme de Techniques de santé animale du Cégep de Saint-Hyacinthe offrent aux particuliers de les aider à identifier pour eux la race de chien qui convient le plus à leur style de vie.

Les personnes intéressées par ce service peuvent participer à une rencontre, au choix parmi celles proposées, d'une durée de 45 à 60 minutes. Les rencontres se feront virtuellement via la plateforme Zoom les 11, 12 et 14 avril à 8 h 30.

Cette rencontre permettra aux étudiants de mieux cibler les besoins afin de pouvoir conseiller le plus judicieusement possible, et ce, gratuitement. Inscription au plus tard le 25 mars. Info : sgiroux@cegepsth.qc.ca.

BADMINTON - LA POMMERAIE

Nous recherchons des joueurs de calibre intermédiaire-fort pour jouer les mercredis soir à l'école de La Pommeraie de Mont-Saint-Hilaire. Pour infos, contacter Éric au 450 464-4933.

LUDOVICK BOURGEOIS À SAINT-CHARLES

Spectacle-bénéfice de Ludovick Bourgeois le samedi 14 mai à 20 h à l'église Saint-Charles-sur-Richelieu, située au 405, chemin des Patriotes. Dans une formule plus intimiste, Ludovick sera accompagné d'un guitariste. Venez découvrir ses plus grands succès et ses nouvelles chansons aux sonorités résolument pop. Billets en vente au coût de

40 \$ au 438 397-3466, au 450 584-2632 ou au dépanneur Marché de la Traverse (450 584-2642).

SOCIÉTÉ D'HORTICULTURE ET D'ÉCOLOGIE DE SAINT-BRUNO

En présence : Centre Marcel-Dulude, Saint-Bruno-de-Montarville. Mardi, 29 mars, conférence à 19 h 30 « Jardiner sans se blesser » par Réal Dumoulin, 50 ans d'expérience en culture potagère et décorative, président de la Société d'horticulture Sainte-Foy. Priorisation des aspects facilitants du jardinage. En plus : la planification du jardin, sa structure, son organisation, les éléments structuraux, les outils, les vêtements, les attitudes,

les plantes, l'entretien, etc. Gratuit pour les membres, 7 \$ non-membres. Info : www.shesb.ca.

CENTRE DE FEMMES L'ESSENTIELLE

Une nouvelle programmation est disponible à L'Essentielle avec des ateliers gratuits. L'Essentielle est un lieu d'appartenance géré par et pour les femmes de la Vallée-du-Richelieu et des environs. L'Essentielle est ouvert du lundi au jeudi de 8 h 30 à 16 h 30. Il est fermé entre 12 h et 13 h 15, de même que le lundi après-midi. Il est situé au 231, rue Brillon (près de l'école Saint-Mathieu, dans le Vieux-Belœil). Info : 450 467-3418 ou www.cfessentielle.org.

206088

viacapitale

Deaudelin Turcot
COURTIERS IMMOBILIERS

Résidentiel • Commercial • Agricole • Multilogement



Philippe *Nicole*

☎ **438-391-5281** ☎ **514-265-3441** ☎

✉ pdeaudelin@viacapitale.com ✉ info@nicoleturcot.com ✉

206085

Le saviez-vous?

Afin de toujours mieux servir nos clients, pour toute transaction menée à terme par ceux ci, ils recevront une trousse de rabais de tous nos partenaires exclusifs triés sur le volet, afin de favoriser l'achat local.












CENTRE DE MATÉRIEL PAYSAGES CHOIX INSPIRÉS Flor déco



ÉQUIPE POIRIER-AUCLAIR
Courtiers immobiliers résidentiels



450 278-1541 514 973-0676





Quand vos rêves rencontrent notre passion
450 467-1211
365, boul. Sir-Wilfrid-Laurier, bureau 202, Beloeil, QC J3G 4T2 | viacapitaleplatine.com
























VENDU
viacapitale
PLATINE

Zilon, du *street art* au Musée des beaux-arts



OLIVIER
DÉNOMMÉE

odenomme@oeilregional.com

Celui qu'on connaît sous le nom de Zilon laisse littéralement sa marque à Montréal depuis une cinquantaine d'années, sur les murs des ruelles comme ceux des clubs. Devenu une véritable icône du *street art* québécois, il est actuellement exposé au Musée des beaux-arts de Mont-Saint-Hilaire (MBAMSH), une première pour cet artiste qui se tient généralement très loin des conventions.

L'exposition *Vandale de Luxe\$\$*, présentée jusqu'au 12 juin, met de l'avant l'impressionnant corpus de Zilon, né Raymond Pilon. À l'image de l'artiste, l'exposition brise de nombreuses normes. « C'est sa première présence dans un musée consacré aux beaux-arts. On a misé sur ses influences artistiques et certaines techniques et médiums; il y a de la variété! Il serait presque impossible de faire une véritable rétrospective parce que des œuvres ont été détruites ou n'existent plus, mais on est arrivés à une proposition la plus large possible », note la directrice

générale intérimaire du MBAMSH, Geneviève Létourneau.

Les visages androgynes peints en quelques traits de peinture à l'aérosol, la marque de commerce de Zilon, ont bien sûr leur place dans l'exposition, mais on trouve de nombreuses autres œuvres et séries, ramenant à différentes époques pour l'artiste de 65 ans. La plus récente série, « Vandale de luxe\$ » qui donne son nom à l'exposition, a été créée l'année dernière en collaboration avec la Galerie Beauchamp de Québec qui a invité le créateur à « zilonner » des toiles célèbres, « intouchables ». « Zilon a toujours eu une fascination pour *Le Cri* de Munch; on voit des liens avec cette œuvre dans son corpus », soutient Mme Létourneau.

La signature de Zilon est aussi bien visible sur les murs du Musée, à la fois dans le vestiaire où il a créé une œuvre permanente au cours des dernières semaines et dans les titres des différentes sections de *Vandale de Luxe\$\$*. Un autre accroc au protocole habituel qui donne un ton tout à fait particulier à l'exposition, confirme Mme Létourneau.

Retrouver ses amis

Rencontré au milieu de la salle d'exposition principale du MBAMSH, Zilon avoue sa surprise qu'une institution de beaux-arts lui ouvre ainsi ses portes. Pour lui, *Vandale de Luxe\$\$* lui permet de retrouver plusieurs de « ses amis », les œuvres qui ont été son oxy-



L'exposition *Vandale de Luxe\$\$* survole différentes époques et influences artistiques de Zilon, incluant de très évidentes influences musicales. Photo Robert Gosselin | L'Œil Régional ©

gène tout au long de sa vie tumultueuse. « Les œuvres de la série « Vandale de luxe\$ » ont été créées pendant une semaine à Québec avec l'aide de Vincent Beauchamp (de la Galerie Beauchamp), qui a eu une idée *zilonesque* et m'a laissé me lâcher lousse là-dedans. Ça m'a ramené aux années 1980, une époque que je vénérerais, celle de mes grands plaisirs. [...] Mes œuvres, ce sont mes compagnons de route et, sans elles, j'aurais trouvé 2020 bien difficile et je pense que j'aurais fait une belle pizza en bas de mon *building*. Créer, c'est mon *bunker* contre la stupidité et la morosité de l'humanité. »

Zilon rappelle que plusieurs de ses œuvres n'avaient pas vu la lumière depuis longtemps. « Avant, j'étais avec des agents qui m'ont brimé, qui ont mis les œuvres dans un *locker*, comme en prison... Maintenant, elles sont sorties avec splendeur et Geneviève [Létourneau] a choisi de beaux morceaux! » Même s'il considère qu'une fois terminées, ses œuvres ne lui appartiennent plus, le « maître-vandale » estime que *Vandale de Luxe\$\$* permettra à des gens de tous âges de découvrir Zilon et ses différentes facettes. « J'ai quelques œuvres XXX qui ne peuvent pas être présentées ici! Je dirais

que l'œuvre la plus *heavy* que je présente au musée est un manteau de cuir que j'ai acheté dans une friperie dans les années 2000. J'aimais son côté délabré, ça me donnait un look de rockeur! J'ai dessiné dessus, je trouvais que ça lui donnait de la gueule et c'est toujours un *work in progress* et je le porte toujours », commente Zilon.

Rencontrer le personnage

L'exposition *Vandale de Luxe\$\$* invite les visiteurs à laisser leur trace à la manière de Zilon : des bancs deviennent de véritables œuvres collectives et des *sketchbooks* sont accessibles pour ceux qui veulent aussi griffonner quelque chose, inspirés par la démarche de Zilon. À la fin de l'entrevue, des enfants attendaient l'artiste pour lui demander de signer leurs dessins. D'ici la fin de l'exposition, Zilon sera présent au MBAMSH à deux autres occasions : lors du vernissage le 20 mars à 14 h, qui sera simultanément le lancement de la biographie *La marque de Zilon*, écrite par Jean-Marc Beausoleil, et lors d'une séance de lecture et de signatures le 20 avril, aussi en présence de l'auteur.

Vandale de Luxe\$\$, de Zilon, est présentée au Musée des beaux-arts de Mont-Saint-Hilaire jusqu'au 12 juin.



L'exposition *Vandale de Luxe\$\$* de Zilon est loin, très loin de suivre les conventions auxquelles on peut s'attendre dans un musée de beaux-arts! En arrière-plan, on remarque « Méduza », la plus importante œuvre mobile de Zilon, créée en 2018. Photo Robert Gosselin | L'Œil Régional ©

CONTACTEZ-NOUS pour une estimation sans frais de la valeur marchande de votre propriété

- Propriété de prestige
- Copropriété
- Résidentiel / Commercial / Multilogement
- Succession / Transfert / Reprise Bancaire



Mathieu Fredette

Courtier immobilier

Cell. 514.915.8650



Mère et fils

Bur. 450.464.1000

mathieu.fredette@remax-quebec.com

Sylvie Ducharme

Courtier immobilier agréé

Cell. 514.217.8650

34 ans

d'expérience en immobilier

sylvie.ducharme@remax-quebec.com

**RE/MAX
EXTRA**

Agence immobilière
Franchisé indépendant et autonome de RE/MAX Québec inc.

L'Antonienne Geneviève Nadeau reçoit un prix

Il a été annoncé la semaine dernière que la résidente de Saint-Antoine-sur-Richelieu Geneviève Nadeau, directrice du Festival Chants de Vieilles, était la lauréate du prix de la Travailleur de l'ombre (Slight Music Unsung Hero Award) des Prix de musique folk canadienne 2022. Ce prix vient récompenser le travail acharné de Mme Nadeau, qui consacre toutes ses énergies à la reconnaissance et à la promotion de la musique traditionnelle du Québec. « Geneviève Nadeau est une artisanne de la culture, une pièce maîtresse de tout un pan de la culture d'ici, une femme essentielle qui travaille dans l'ombre et qui mériterait, bien certainement, un peu de lumière », a commenté le président de Chants de Vieilles, Nicolas Boulerice. Le prix sera remis au cours du concert-gala des Prix de musique folk canadienne, le vendredi 1^{er} avril.

Photo Prix de musique folk canadienne



LA *Pause café* PRÉSENTÉE PAR **L'Oeil RÉGIONAL**

SUDOKU

7				9		5		
6			7					2
				6		3		
1		5	2					9
				7				
					5	4	8	
		8	5				7	3
					1		9	
	4					6		

5	2	9	7	8	6	4	1	3
4	6	8	1	3	9	7	2	5
9	6	8	5	2	4	1	7	3
2	9	7	3	1	5	4	8	6
4	3	6	8	7	9	2	5	1
9	8	7	3	9	1	8	5	2
8	5	9	4	6	2	3	1	7
6	1	3	7	5	8	9	4	2
7	2	4	1	9	3	5	6	8

Solution : VIRUS

RÈGLES DU JEU :

Vous devez remplir toutes les cases vides en plaçant les chiffres 1 à 9 une seule fois par ligne, une seule fois par colonne et une seule fois par boîte de 9 cases.

Chaque boîte de 9 cases est marquée d'un trait plus foncé. Vous avez déjà quelques chiffres par boîte pour vous aider. Ne pas oublier : vous ne devez jamais répéter les chiffres 1 à 9 dans la même ligne, la même colonne et la même boîte de 9 cases.

5 lettres : PANDÉMIE

MOT CACHÉ

E	T	N	I	E	I	L	H	E	Q	L	E	I	T	N	E	S	E	R	P
P	C	D	O	N	L	M	A	Y	C	U	C	O	N	S	I	G	N	E	N
I	A	I	T	I	F	O	M	T	G	N	A	E	R	V	E	I	F	V	O
C	T	S	N	N	S	E	R	U	I	I	E	R	S	A	N	T	E	A	I
E	N	T	E	O	P	O	C	T	N	P	E	G	A	Y	O	V	X	R	G
N	O	A	M	I	A	S	L	T	N	I	O	N	R	N	E	V	U	I	A
T	C	N	E	T	T	E	Z	C	I	O	T	H	E	U	T	E	O	A	T
R	E	C	N	C	I	C	O	I	E	O	C	E	G	N	L	A	T	N	N
E	M	I	I	E	E	E	N	D	N	T	N	N	E	L	I	U	I	T	O
S	O	A	F	J	N	D	E	O	E	E	I	U	U	E	S	C	T	N	C
O	T	T	N	N	T	P	I	M	R	R	Q	B	F	M	D	O	C	T	E
U	P	I	O	I	I	T	P	I	E	S	C	C	R	I	E	A	I	A	E
C	M	O	C	S	C	E	O	S	A	A	L	S	E	T	T	S	L	N	V
H	Y	N	T	E	R	T	N	M	S	I	V	A	G	U	E	I	U	A	S
E	S	A	T	A	A	E	R	A	N	E	M	I	T	C	I	V	S	R	M
U	G	O	T	R	G	I	L	I	I	S	O	L	E	M	E	N	T	O	E
E	R	U	O	A	S	E	Q	T	N	E	M	E	V	E	L	E	R	P	P
P	R	B	T	Q	R	U	C	O	N	T	A	M	I	N	A	T	I	O	N
E	A	I	U	T	E	R	U	T	E	M	R	E	F	E	S	I	R	C	S
L	F	E	E	G	A	V	A	L	T	E	L	E	T	R	A	V	A	I	L

- | | | | | | | | |
|---|---------------|---|-------------|---|-------------|----------|-------------|
| A | ALERTE | E | ÉCLOSION | M | MALADE | SOINS | |
| B | BULLE | F | ÉPICENTRE | N | MASQUE | SOUCHE | |
| C | CAS | F | FERMETURE | N | MESURE | SYMPTÔME | |
| C | CLINIQUE | H | FIÈVRE | P | NÉGATIF | T | TÉLÉTRAVAIL |
| C | CONFINEMENT | H | HÔPITAL | P | PATIENT | TEST | |
| C | CONSIGNE | H | HYGIÈNE | P | POSITIF | TOUX | |
| C | CONTACT | I | IMMUNITÉ | P | PRÉLEVEMENT | U | URGENCE |
| C | CONTAGION | I | INFECTION | P | PRÉSENTIEL | V | VACCIN |
| C | CONTAMINATION | I | INJECTION | P | PROTECTION | V | VAGUE |
| C | CONTRÔLE | L | ISOLEMENT | Q | QUARANTAINE | V | VARIANT |
| C | CRISE | L | LABORATOIRE | R | RISQUE | V | VICTIME |
| D | DÉCÈS | L | LAVAGE | S | SANTÉ | Z | VOYAGE |
| D | DÉPISTAGE | L | LUTTE | S | SERINGUE | Z | ZONE |
| D | DISTANCIATION | | | | | | |

MOT MYSTÈRE

UN PRINTEMPS À SURVEILLER!

 1 AVRIL	 8 AVRIL	 8 AVRIL	 15 AVRIL	 22 AVRIL	 22 AVRIL
--	--	--	--	---	---

RGFM CINÉMA
Belœil
RGFM.CO

Troisième roman d'une série pour l'Otterburnoise

La saga fantastique de Danielle Paquette-Harvey se poursuit

Olivier Dénoimée | L'Œil Régional

En mars 2021, *L'Œil Régional* parlait dans ses pages du tout premier livre de Danielle Paquette-Harvey, résidente d'Otterburn Park. Tout juste un an plus tard, elle lance déjà le troisième volet de sa série fantastique écrite en anglais.

L'Otterburnoise a véritablement eu la piqure en écrivant son premier roman *The Prophecy* et a continué d'écrire dans ses temps libres. « J'aime vraiment ça, et ma famille est patiente avec moi! J'ai publié le deuxième livre, *Age-old Enemies*, en septembre dernier et le troisième, *A Beloved Sin*, vient tout juste de sortir, au début mars », raconte l'auteure. Ces deux romans racontent la suite de *The Prophecy*, et ajoutent de nouvelles couches à l'histoire complexe en plus d'introduire de nouvelles créatures mythiques.

« Dans le deuxième livre, il y a une guerre entre vampires et loups-garous. Dans le troisième, on va encore plus loin et il y a une alliance qui se forme contre les démons. D'autres créatures fantastiques comme des

elfes, des orques et des dragons feront aussi leur apparition », raconte Danielle Paquette-Harvey, rappelant que cette histoire inspirée des séries comme *Twilight* et de la mythologie grecque s'adresse à un public adulte à cause de certaines scènes plus croustillantes.

Toujours inspirée, l'auteure confirme que la saga se terminera dans le quatrième tome, mais ne ferme pas la porte pour un « petit livre » dans le futur sur l'histoire entourant certains clans présentés dans sa saga. « Les échos de mes livres sont très encourageants, on me demande chaque fois quand le prochain va sortir! », se réjouit l'Otterburnoise, qui a vendu des exemplaires de ses livres dans plusieurs pays, incluant l'Australie, les États-Unis, le Royaume-Uni et l'Italie pour n'en nommer que quelques-uns. Les livres de Danielle Paquette-Harvey sont en vente sur Amazon et, dans la région, au Buropro Citation de Belœil.

Séance de signatures

L'auteure sera elle-même chez Buropro Citation pour une séance de signatures. Elle attendra le public le samedi 26 mars entre 13 h et 15 h. « Je sais que les gens qui appré-



Résidente d'Otterburn Park, Danielle Paquette-Harvey a dernièrement publié deux livres, *Age-old Enemies* et *A Beloved Sin*, faisant suite à son premier roman, *The Prophecy*. Photo gracieuseté

cient beaucoup mes romans sont dans la tranche des 18 à 35 ans. J'espère en rencontrer beaucoup sur place! » Elle se fera un plaisir de répondre aux questions des curieux et peut-être de donner un aperçu de la fin de la saga qu'elle compte écrire dans les prochains mois. « Je vise une parution avant Noël si possible. Il va s'y passer beaucoup de

choses et je ne manque pas de travail pour bien conclure toutes les petites histoires », laisse-t-elle entendre.

Mme Paquette-Harvey ne manque pas d'idées pour la suite des choses et assure que d'autres romans, dans un même univers fantastique et médiéval qu'elle chérit tant, verront le jour par la suite.



LES DIFFUSIONS
Pointe-Valaine

85, rue d'Oxford, Otterburn Park

présentent :



Jordan Officer
26 mars – 25 \$



Émile Bilodeau
9 avril – 34 \$



Mara Tremblay
16 avril – 23 \$



**The Paul Deslauriers Band
avec Annika Chambers**
23 avril – 33 \$



Vincent Vallières
28 avril – 35 \$



The Blues Riders
30 avril – 18 \$



Dave Harmo
27 mai – 20 \$



**Patrick Norman
et Nathalie Lord**
28 mai – 55 \$

Taxes et frais de service en sus.

RÉSERVEZ DÈS MAINTENANT !

lepointdevente.com • pointevalaine.ca

Conférence de la Société d'histoire et de généalogie

L'histoire du Québec vue par ses contes et légendes

La Société d'histoire et de généalogie de Belœil-Mont-Saint-Hilaire invite le grand public à voyager dans le temps à la rencontre de l'histoire et des légendes en compagnie de Stéphane Tessier, conférencier et conteur. Les participants feront connaissance avec des personnages de la Nouvelle-France (archétypes) et découvriront une facette de l'histoire : celle des légendes. Au rendez-vous : le diable, le loup-garou et la pire des bêtes, l'homme! Les récits proposés s'inspirent du répertoire traditionnel du Canada français et de la vieille France; ils s'adressent aux adolescents comme aux adultes.

Stéphane Tessier est conférencier, conteur, animateur en histoire, guide et chercheur. Et même un peu comédien : il raconte le passé avec la « parlure » d'une autre époque. Guide pour Kaléidoscope, il excelle à faire découvrir la richesse de l'histoire et du patrimoine montréalais et lavallois. Il utilise aussi le conte et la légende comme mode de transmission de connaissances. Il a réalisé plusieurs spectacles et ateliers destinés au grand public et au milieu scolaire. Chercheur en histoire, il a notamment organisé une exposition sur l'histoire des tramways, mis sur pied des visites guidées dans divers quartiers montréalais et lavallois, prononcé des conférences et publié des articles dans



Stéphane Tessier. Photo gracieuseté

diverses revues et sites Internet. Ses connaissances en histoire et le dynamisme de son animation lui ont valu le surnom d'*encyclopédie en couleur*.

Si les consignes sanitaires le permettent au moment de la conférence, celle-ci aura lieu en mode virtuel et en personne (en nombre restreint, à moins d'avis contraire). Les intéressés doivent obligatoirement s'ins-

crire avant 20 h le lundi 28 mars sur le site de la SHGBMSH (shgbmsh.org/conferences-a-venir), au coût de 7 \$ pour les non-membres. Les participants qui auront opté pour la conférence en personne devront se présenter au sous-sol de la bibliothèque de Belœil (entrée par l'arrière) le 30 mars à 19 h 15 et respecter les consignes sanitaires en vigueur.

Horoscope

207188

Alexandre Aubry
alexandre.aubry@norja.net
www.norja.net
514 640-8648



Bélier

Du 21 mars au 20 avril

Vous relèverez un défi qui vous remplira de fierté. Même si certains tentent de vous décourager, ce sera avec votre persévérance et votre audace que vous accomplirez de brillants exploits.



Taureau

Du 21 avril au 20 mai

Si vous envisagez de déménager bientôt, vous entreprendrez les premières démarches importantes. Un membre de la famille sera plutôt exigeant à votre endroit, et il risque d'abuser de votre grande générosité.



Gémeaux

Du 21 mai au 21 juin

Avec les nombreux déplacements à faire, vous risquez d'être aux prises avec le trafic, ou vous aurez de la difficulté à trouver l'endroit que vous cherchez. Relisez deux fois plutôt qu'une certaines informations pour bien les comprendre.



Cancer

Du 22 juin au 22 juillet

Au travail, vous ferez quelques heures supplémentaires généreusement récompensées. Une courte formation vous aidera à atteindre un de vos grands rêves professionnels, ne serait-ce que de mieux maîtriser l'anglais.



Lion

Du 23 juillet au 23 août

On vous mettra de la pression pour prendre une décision pour laquelle vous n'avez pas le temps de peser le pour et le contre : suivez votre instinct. L'affection et le confort matériel vont de pair, sachez y porter une attention particulière.



Vierge

Du 24 août au 22 septembre

Une réflexion s'impose concernant certains projets qui stagnent. Visualisez la situation avec une perspective à long terme, et la direction à prendre vous sera dévoilée. En amour, n'hésitez plus et réservez une escapade romantique.



Balance

Du 23 septembre au 23 octobre

Vous recevrez une invitation de la part de vos amis pour participer à une activité. Profitez d'une telle occasion s'il y a un moment que vous avez peu de contacts sociaux. Et si vous êtes célibataire, l'amour s'y trouvera!



Scorpion

Du 24 octobre au 22 novembre

Le temps devient une denrée rare! Vous serez responsable de toutes les urgences au travail et à la maison. Il n'est pas toujours facile de concilier vie professionnelle et obligations familiales, lesquelles sont fort chargées cette semaine.



Sagittaire

Du 23 novembre au 21 décembre

Avant la fin de l'hiver, investissez-vous dans un magnifique voyage de ressourcement en couple ou en famille, même si ce n'est que pour une fin de semaine. Votre employeur pourrait vous envoyer à l'autre bout de la province pour satisfaire un client.



Capricorne

Du 22 décembre au 20 janvier

Beaucoup d'émotion à gérer : il faudra rester de glace pour affronter ce genre de situation. Vous trouverez une solution originale à un problème d'argent. En amour, il est important de sourire pour préserver le couple ou attirer l'âme sœur.



Verseau

Du 21 janvier au 19 février

Pour le travail ou une activité sociale, vous organiserez un événement qui rassemblera des gens très différents les uns des autres. Il y a bien des petits détails à prendre en charge, ce qui vous impose un stress supplémentaire.



Poissons

Du 20 février au 20 mars

Un peu d'anxiété risque de déranger votre concentration ou votre moral. Ne vous laissez pas envahir par des émotions qui ne vous appartiennent pas. Une thérapie serait bénéfique ainsi que toute forme d'activité physique qui servirait d'échappatoire.

CARTES PROFESSIONNELLES

AUTOMOBILES

JMD INSTALLATION
Concessionnaire - Particulier

JEAN-MICHEL DUBOIS
Cell.: 514-617-1379
jmdinst@outlook.com

Démarrreur à distance
Sièges chauffants
Réparation • remplacement pare-brise
Assurances

193454

COMPTABLES

Estelle LEMIEUX, CPA, CA

Pour un service rapide, courtois et professionnel

Contactez-nous au
450 464-9970

1000, Richelieu • Beloeil

113306

EXCAVATION

TRANSPORT • EXCAVATION • DÉMOLITION • PLAQUE VIBRANTE
• MARTEAU HYDRAULIQUE • INSTALLATION SYSTÈME SEPTIQUE
• FONDATION • RÉPARATION D'ENTRÉE D'EAU ET D'ÉGOUT
• CREUSAGE POUR AGRANDISSEMENT • DALLES FLOTTANTES
• RACCORDEMENTS D'ÉGOUTS

G. BRODEUR INC.

Michel Brodeur, propriétaire R.B.Q.: 1507-3539-27

Tél.: 450 467-8180 | Cell.: 514 863-0743

112400

FONDATION

La Solution en béton pour votre fondation!

FONDAFIX

RBO: 8281-2066-58

Solution Fondation:

- Fissures de béton
- Remplacement et nettoyage de drain français

Pierre Desbiens
Pour vous servir!

514-820-5589 www.fondafix.com

112399

IMPÔTS

Servigestion Inc.

- Planificateur et suivis budgétaire
- Études de projet (informatisation, financement, etc.)
- Restructuration d'entreprises
- Établissement d'états financiers
- Comptabilité informatisée
- Gestion de la TPS et TVQ
- Paie et rapports gouvernementaux
- Rapports d'impôts personnels
- Rapports d'impôts de compagnie

Luc Ducharme
Adm. A., C.M.C.

959, Germaine-Langlais, Beloeil
Tél: 450 446-0149 • Téléc: 450 446-0229

154955

PHARMACIE

André Jetté et Pascal Aoun
PHARMACIENS

SERVICES

- ✓ Prélèvements sanguins du mardi au vendredi matin dès 6h30 (40 \$)
- ✓ Vaccination
- ✓ Révision du profil pharmacologique
- ✓ Suivi diabétique
- ✓ Anticoagulothérapie
- ✓ Lavage d'oreille
- ✓ Soins infirmiers
- ✓ Consultation
- ✓ Livraison gratuite

Membre affilié à **Proxim**

86 Boul Laurier, Beloeil • 450 467-3335

192912

115 CHAMBRES

CHAMBRE dans le motel tout-inclus, télévision, petit frigo, micro-onde, Wi-Fi, salle de bain privée, chambre économie 250\$/sem. Chambre standard 350\$/sem. 450-467-2891

120 CONDOMINIUMS

3-1/2 Le Laurier, stationnement intérieur, non-fumeur, pas d'animaux. Idéal pour retraité. Libre 1er juillet. 514-622-8213

125 GARAGES / ENTREPÔTS

MINI-ENTREPÔTS disponibles, chauffés, sécuritaires, à partir de 85\$/mois, 2e étage, St-Charles-sur-Richelieu. 450-584-3546

135 LOGEMENTS 1 1/2 - 2 1/2

PLACE Beloeil inc. 2-1/2 630\$/mois, plancher bois franc, vue sur la montagne, ascenseur, eau chaude fournie, complètement rénové, porte-patio, près de tous les services. Idéal personnes retraitées. Références demandées. Libre immédiatement, 450-446-6231.

140 LOGEMENTS 3 1/2

3-1/2, Beloeil, 29, Bernard-Pilon, 2e étage, salon/cuisine aire ouverte, air climatisé, inst./lav./séch., libre 1er mai, 794\$/mois. Demandez Luc: 514-926-5913.

145 LOGEMENTS 4 1/2

MCMASTERVILLE: 4-1/2, 2e étage, 120, Mongeau, 810\$/mois. Enquête de crédit, 5 minutes de la gare. 450-446-4521, 514-777-7650.

145 LOGEMENTS 4 1/2

NON-FUMEUR, pas d'animaux, 4-1/2, libre 1er juin, 371 Blain, St-Hilaire proximité des services, 2e étage, personne seule, 785\$/mois, 450-779-1222, 514-291-7707.

PERSONNE honnête cherche un 4-1/2 à Saint-Hilaire ou environ pour le 1er juillet ou avant. 514-512-2497

SAINTE-MADELEINE. 4-1/2, tranquille, déneigé, non-fumeur, chien interdit. 450-464-7733, 450-773-0107.

230 MAISONS UNIFAMILIALES À VENDRE

RECHERCHE maison (unifamiliale, bi-génération ou duplex) Beloeil ou environ. Je suis un particulier. 514-572-5557

300 AMEUBLEMENTS / ÉLECTROMÉNAGERS

ÉLECTROS Sylvain inc. Vente, service et réparation à domicile. Grand choix de réfrigérateurs, cuisinières, laveuses, sècheuses et laves-vaisselle d'occasion disponibles en magasin, avec garantie. Heures d'ouverture du magasin: du mercredi au vendredi: 14h à 18h. Samedi: 12h à 17h. Fermé dimanche, lundi et mardi. Ramassons appareils ménagers. 450-795-3299.

350 DIVERS

POULETS de grains de 7 à 10 livres, grade A, gelés et emballés sous-vide, aussi poulets coupés en deux. Livraison disponible 450-375-4696 ou 450-777-2096

400 AMITIÉ / RENCONTRES

CONTACTS et rencontres. Service #1 au Québec! Conversations, rencontres inattendues. Goûtez la différence. Appelez: 438-899-7001 ou depuis votre cell.: (carré)#6920. www.lesseductrices.ca

405 ASTROLOGIE

ANA Médium, spécialiste des questions amoureuses depuis 25 ans. Le secret des rencontres positives, réponses précises et datées. 450-309-0125

410 CONSTRUCTION / RÉNOVATION

ATTENTION! Rénovations F. Charbonneau. Finition sous-sol, plafonds suspendus, planchers flottants, patios, "deck". Travail professionnel. Prix imbattables. Estimation gratuite. Licence R.B.Q. 8263-8222-25. François: 514-236-9308. francoischarbonneau@videotron.ca

PEINTRE d'expérience, rapide, propre, minutieux. Réparation joints. Références. RBQ: 3134-8782-18. Jean-Marc Larose: 514-297-7164.

PEINTRE résidentiel d'expérience. Travail minutieux et de qualité assurée. RBQ: 8349-5127-49. Contactez Michel Martel au: 514-983-4067.

SABLAGE de planchers, pose, réparation, teinture, sablage d'escaliers. Finition sans odeur. Estimation gratuite. 450-653-3109 planchersduclos.com R.B.Q: 5735-6396-01

425 ÉVÉNEMENTS / VOYAGES

Le casino est maintenant ouvert, une fois par mois un autobus part de Beloeil. Pour réserver communiquer avec Yolande 450-446-5802

440 OFFRES D'EMPLOIS

À la Résidence Ensoleillée de Beloeil recherches Homme à tout faire 1 à 2 jours/semaine Bienvenue aux pré-retraités et retraités. Contactez Mme Baron: 450-464-4849

AUBERGE Handfield Saint-Marc-sur-Richelieu recherche: Préposé(e) à l'entretien 450-584-2226.

AUBERGE Handfield Saint-Marc-sur-Richelieu recherche: Préposé(e) aux chambres 450-584-2226.

AUBERGE Handfield Saint-Marc-sur-Richelieu recherche: Cuisinier(ière), serveurs(euses), plongeur(euse). Temps plein et temps partiel. Disponibles soirées et fins de semaine. Pour cabane à sucre et salle à manger 450-584-2226.

BELOEIL. Travail de bureau, comptabilité 1 à 2 jours/semaine. Bonne maîtrise Simple comptable, Excel, Word, retraits directs sur Accés-D, conciliation bancaire, autres tâches connexes. Bienvenue travailleur autonome. 514-237-7862 450-464-4849

CHARPENTIER-MENUISIER 3 à 5 ans d'expérience, poste permanent, temps plein ou partiel, permis de conduire valide, avec ou sans carte de compétences, autres tâches connexes. jacques91273110@outlook.com

COMMIS comptable, 3 à 5 ans d'expérience: tenue de livre, 2-3 jours/semaine ou à discuter, connaissance logiciels: Sage, Excel, Word. Poste permanent, soutien administratif au comptable, autres tâches connexes. sylvie91273110@outlook.com

CONCIERGE, préposé à l'entretien bâtisse commerciale. 3 à 5 ans d'expérience, poste permanent, temps plein ou partiel, permis de conduire valide, tonte pelouse, déneigement trottoir, entretien intérieur et extérieur des bâtiments. Réparation mineure, électricité, plomberie, peinture, autres tâches connexes. jacques91273110@outlook.com

440 OFFRES D'EMPLOIS

LIVREUR(E)S demandés pour livraison d'appareils ménagers, à temps partiel, mercredis soir et vendredis soir (maximum 10h/semaine). Posséder permis conduire valide. Tél.:450-795-3299

PRÉPOSÉ aux bénéficiaires retraité ou travailleur autonome recherché pour 2 jours/semaine en résidence type familiale à St-Jean Baptiste 450-715-3243

RECHERCHE aide rémunérée, expérimentée pour compléter formulaire TRIBUNAL ADMINISTRATIF DU LOGEMENT: communiquer au 514-929-7443

Résidence Ensoleillée de Beloeil Nous recherchons: Cuisinier(ière) et aide-cuisinier(ière) temps plein ou temps partiel Contactez Mme Baron: 450-464-4849 Bienvenue aux étudiant(e)s et retraité(e)s.

RESTAURANT Relais 117 2100 Chemin de la Pomme d'Or, Contrecoeur demande CUISINIER(IÈRE) d'expérience pour les déjeuners. LIVREUR(EUSE) et RÉCEPTIONNISTE/SERVEUSE Salaire à discuter sur place. Demandez Marcel 450-494-4612

450 SANTÉ

À domicile, soins des pieds, service professionnel (retraités et diabétiques), Marie-Claire, infirmière auxiliaire, 450-446-4167.

455 SERVICES COMPTABLES / IMPÔTS

IMPÔT BELOEIL. Service rapide et professionnel. Maximisez vos remboursements d'impôt. TED. Maintenant au 505 boulevard Laurier. 438-495-4266

IMPÔT des particuliers, 42 ans d'expérience, envoi TED. 450-464-3616

460 SERVICES DIVERS

514-266-1044 Ramassons de la cave au grenier. Meubles, bibelots, etc. (SVP en bon état), gratuitement. Marc.

460 SERVICES DIVERS

À Domicile. Réparation: ordinateur, TV, DVD, vidéo téléphones, radio/son..., caméra. Vente d'ordinateurs Estimation gratuite. Travail garanti. Expérience imbattable. Prix compétitifs. 450-467-5259.

COUTURIÈRE Diplômée, 25 ans d'expérience, offre services pour alterations de tous genres. Myriam: 450-467-2107.

Grand ménage / après rénos / fumeurs, lavage de vitres. Service professionnel. Service d'entretien Luc Lambert: 514-771-0429. www.lucclambert.com lucclambert@gmail.com

500 AUTOMOBILES

ACHAT Autos Camions, pour pièces ou route Paye 40\$ à 3000\$ COMPTANT. Mario: 514-497-4913.

600 PRIÈRES REMERCIEMENTS



REMERCIEMENTS

AU SACRÉ-COEUR POUR FAVEUR OBTENUE

Que le Sacré-Coeur de Jésus soit loué, adoré et glorifié à travers le monde pour les siècles des siècles. Amen.

Dites cette prière 6 fois par jour pendant 9 jours et vos prières seront exaucées, même si cela semble impossible. N'oubliez pas de remercier le Sacré-cœur avec promesse de publication quand la faveur sera obtenue.

M.L.

REMERCIEMENT au Sacré-Coeur de Jésus pour faveur obtenue. J.C.

REMERCIEMENTS à la Vierge Marie pour faveurs obtenues. H.L.



Pour soutenir les organismes de chez nous

Faites un don maintenant à centraidergy.org



Centraide
Richelieu-Yamaska
Ici, avec cœur



450-773-6679
sans frais: 1-844-773-6679

TARIF

1065\$
20 MOTS

+ TAXES = 12²⁴\$
Le mot additionnel 35¢ + taxes
Sauf exception rubrique 700 encans
PRIX SUR DEMANDE

LES PETITES ANNONCES
SONT PAYABLES À
L'AVANCE



L'HEURE DE TOMBÉE
pour les petites annonces est le vendredi 13 h. Après cette heure, elles sont automatiquement reportées à la parution suivante.



207136



Adiantum
Produits de santé
À SAINTE-JULIE / POSTE DE JOUR

EMPLOI
AIDE AUX MÉLANGES ET NETTOYAGE
Minimum 3 jours/sem. Temps plein possible

Profil recherché :

- Bonne forme physique et débrouillardise;
- Facilité à intégrer une équipe de travail;
- Sens de l'observation, de l'organisation et propreté;
- Être capable de soulever une charge d'au moins 15 kg (33 lb)
- Capable de travailler avec un masque de type "médical" pour certaines tâches;
- Savoir lire et comprendre le français.

Bienvenue aussi aux semi-retraités!

www.adiantumprod.com
C.V. + Info :
gsavaria@adiantumprod.com
450 922-1521

Soudure M. Couture
SAINT-HYACINTHE
Poste à temps plein sur base annuelle

Recherche
MONTEUR-ASSEMBLEUR
Pour les chantiers de construction

QUALIFICATIONS ET EXIGENCES :

- Posséder une carte CCQ de compagnon ou d'apprenti
- Avoir de l'expérience sur les chantiers de construction
- Avoir une bonne forme physique

Envoyez-nous ton C.V. à
embauche@soudurecouture.com
ou appelle-moi Simon Couture
450 796-1617 #223

207708

N.B.: tous les postes annoncés sont ouverts également aux femmes et aux hommes

207233



Nous recherchons actuellement des candidats(es) pour occuper le poste suivant à temps partiel :

BARMAN-BARMAID
* les vendredi et/ou samedi soir

Faites parvenir votre C.V. à :
info@lesodanse.ca
Ou contactez-nous au 450 536-0866

Camp Richelieu de Saint-Hyacinthe inc.



recherche

**MONITEURS(TRICES)
AIDES DE CAMP
SAUVETEUR(TEUSE)**
(Salaire très intéressant)

Pour travail avec des personnes en déficience intellectuelle
Du 26 juin au 5 août 2022

Pour informations :
Mme Diane Boudreault
450 888-5432

207422

207783



ON REPART AVEC VOUS!

Est à la recherche d'un
**TECHNICIEN(NE)
en ESTHÉTIQUE**

Nous offrons habillage après 3 mois d'embauche.

Les candidats doivent :

- Détenir un permis de conduire valide;
- Être motivés et avoir le soucis du travail bien fait;
- 1 an d'expérience minimum.

Communiquez avec Marc Fortin
450 653-0114
mfortin@stbasilechrysler.ca



LA CABOSSE D'OR
CHOCOLATERIE

Est présentement à la recherche de personnel pour combler les postes suivants :

**ASSISTANTE GÉRANTE
SERVICE À LA CLIENTÈLE**
(DISPONIBLE DU DIMANCHE AU JEUDI)

**PRODUCTION
EMBALLAGE
SERVICE À LA CLIENTÈLE**

Postes disponibles maintenant
Temps plein et temps partiel

Envoyer votre C.V. par courriel à
info@lacabossedor.com
à l'attention de Myriam
ou vous présenter au
973, chemin Ozias Leduc
Otterburn Park, Qc, J3G 4S6
Tél. : 450 464-6937

201048

203340



4050, AVENUE PINARD, SAINT-HYACINTHE
Usine de production alimentaire
1 POSTE À COMBLER

COMMIS DE BUREAU

- Entrée des commandes; facturation;
- collection comptes recevables;
- préparation des bons de livraison pour l'entrepôt;
- préparation des documents d'exportation;
- réception & transfert d'appels téléphonique;
- autres tâches connexes.

Compétences :

- 1 à 2 ans d'expérience en comptabilité ou autre domaine connexe,
- Bonne connaissance de Word, Excel, Outlook,
- Sage ACCPAC et connaissance des documents d'exportation (un atout),
- Esprit d'équipe et sens de l'organisation.
- Diplôme ou AEC dans un domaine relié (un atout).
- Bilingue (anglais et français)

Envoyez votre C.V.
Par courriel : **cv@natura.ca**
Télécopieur : 450 796-1837

207103



La société culturelle de la Pointe-Valaine inc. offre une programmation de spectacles diversifiés, un service de location de salle pour divers événements privés, corporatifs et communautaires. Elle exerce ses activités au Centre culturel et communautaire de Pointe-Valaine à Otterburn Park.

APPARITEURS(TRICES)
2 postes (en semaine et un les week-ends)
Lieu de travail : 85, rue Oxford, Otterburn Park

Nous recherchons des personnes capables d'assister la clientèle en mettant à leur disposition le matériel nécessaire à la réalisation des activités culturelles, sociales et communautaires. D'assister le personnel technique ainsi que les traiteurs. Assurer la maintenance des lieux.

PROFILS RECHERCHÉS

- Excellentes capacités relationnelles et grande facilité à communiquer;
- Forte aptitude en service à la clientèle;
- Capacité à établir des priorités et travailler avec les imprévus de l'événementiel;
- Excellente gestion du stress;
- Fortes habiletés manuelles;
- Connaissance de base en techniques de scène (branchement de micros, projecteurs, etc.);
- Grande tolérance aux horaires morcelés et appels de dernière minute;
- Français écrit et oral, anglais oral fonctionnel;
- Expérience démontrée dans des contextes similaires.

SCOLARITÉ

- Études secondaires complétées;
- Un diplôme en production, audiovisuel ou l'équivalent est un atout;
- Un diplôme en hôtellerie est un atout.

HORAIRE

- Poste semaine : 20 h/sem. (ou plus tout dépendant des locations)
- Poste soir : 20 h/sem.

Taux horaire : 22 \$/heure

Pour en savoir plus (tâches, honoraires, début, etc.) et pour postuler **visitez l'onglet carrière** au www.pointevalaine.ca

SEULES les candidatures comprenant une lettre d'intérêt et un curriculum vitae soumises avant le 1^{er} avril à l'adresse suivante : **ivermette@pointevalaine.ca** seront prises en considération.

Nous ne communiquerons qu'avec les candidats(es) retenu(es) pour une entrevue.

des **FORMATIONS**
à votre mesure



L'Oeil RÉGIONAL

emploi@oeilregional.com
**514 875-1948
450 773-6028**

N.B.: tous les postes annoncés sont ouverts également aux femmes et aux hommes



Nous embauchons
CENTRE DE DISTRIBUTION VARENNES

**MANUTENTIONNAIRE /
PRÉPARATEUR DE COMMANDE
(Commerce en ligne)**

17,50\$/h (21,50\$/h le dimanche),
jusqu'à 27,55\$/h + montant forfaitaire

CARISTE

18,50\$/h et prime de 1\$/ heure (22,50\$/h le dimanche),
jusqu'à 29,45\$/h + montant forfaitaire

25 heures garanties | Avantages sociaux | Possibilité d'avancement |
Possibilité de temps supplémentaire

**Chez Costco, nous n'offrons pas juste un emploi,
MAIS UNE CARRIÈRE!**

Postuler au [Costco.ca](https://www.costco.ca) : Carrières



207418



Service **gratuit!**

240, boul. Fréchette, bureau 210
Chambly QC J3L 2Z5
545, boul. Sir-Wilfrid-Laurier, bureau 301
Beloeil QC J3G 4H8

450 464-5323
www.tandem-emploi.org

Avec la participation financière de:



À la recherche
d'un emploi?

Bilan de compétences
CV et lettre de présentation
Pratique d'entrevue
Accompagnement personnalisé
Et bien plus encore!

Nos activités respectent les consignes sanitaires

207440



207789

Compagnie chef de file dans le domaine de la vente de produits de maçonnerie, nous sommes à la recherche de candidats dynamiques et motivés pour occuper les postes suivants à notre succursale de Saint-Basile-le-Grand.

CONSEILLER(ÈRE) AUX VENTES D'EXPÉRIENCE

EXIGENCES :

- Une approche développée du service à la clientèle, bilinguisme, sens de l'initiative, capacité de travailler en équipe et respecter les consignes et règlements de la compagnie.

NOUS OFFRONS :

- Salaire de base ainsi qu'un plan de commissions
- Une gamme d'avantages sociaux

PRÉPOSÉ(E) À LA COUR

Sous la supervision du contremaître, les tâches consistent à préparer les commandes, servir la clientèle et assurer la propreté de la cour.

EXIGENCES :

- Expérience de la conduite de chariot élévateur au diesel et posséder la carte de compétence pour opérer un chariot élévateur sont des atouts.

Postes saisonniers d'avril à décembre

ÉTUDIANTS : pour l'été et temps partiel pour le printemps et l'automne

--- Salaire à discuter ---

Si vous croyez posséder les compétences pour occuper l'un de ces postes, faites-nous parvenir votre CV par télécopieur au : **450 653-7940** ou par courriel : p.pelletier@mtlbp.com



Vallée
du Richelieu
Le club

**Journée
de l'emploi**



Samedi 19 mars / 10h à 14h

Venez rencontrer nos chefs de services

- | | |
|---|---|
| <input type="checkbox"/> Terrain | <input type="checkbox"/> Cuisine |
| <input type="checkbox"/> Boutique | <input type="checkbox"/> Services aux membres |
| <input type="checkbox"/> Salle à manger | |

**JOIGNEZ LA GRANDE FAMILLE DE LA VALLÉE!
Embauche sur place!**

100, chemin du Golf, Ste-Julie (QC), J3E 1Y1
valleedurichelieu.com

203355

natura

4050, AVENUE PINARD, SAINT-HYACINTHE

Usine de production alimentaire

5 POSTES À COMBLER (PERMANENTS)

4 OPÉRATEURS - JOURNALIERS

- Devra être polyvalent
- Apte à travailler en équipe

Sera affecté aux opérations de tous les jours pour la production et différentes tâches dans l'entreprise.

1 OPÉRATEUR - MÉCANICIEN

- En plus des tâches de journalier, le candidat devra avoir des aptitudes en mécanique industrielle (entretien des équipements entre autres) et être apte à superviser une équipe.

Disponibles pour quart de travail jour et soir
" Bonus d'embauche offert "

Envoyez votre C.V. Par courriel : cv@natura.ca | Télécopieur : 450 796-1837



Nous sommes spécialisés dans la vente et l'installation d'équipements de réfrigération sur les fermes laitières, vignobles, brasserie et cidreries. Nous avons présentement plusieurs postes à combler :

MACHINISTE - SOUDEUR - INSTALLATEURS ÉLECTROMÉCANICIEN

FONCTIONS :

- Installation des réservoirs (bulk tank) à lait sur les fermes;
- Préparation des réservoirs (tank) en atelier;
- Soudure acier inoxydable, filage électrique, plomberie et réfrigération;
- Effectuer divers travaux.

EXIGENCES :

- Avoir la formation et expérience (un atout);
- Être débrouillard, efficace et polyvalent.

COMMIS AU MAGASIN

FONCTIONS :

- Faire le classement et la réception des achats;
- Donner les pièces aux techniciens de route;
- Fournir la production à partir de l'inventaire du magasin;
- Préparer et expédier les commandes des clients.

EXIGENCES :

- Expérience 3 ans minimum;
- Diplôme en comptabilité et gestion des stocks;
- Habileté pour travaux autant administratif que manuel;
- Être débrouillard et efficace.

Postes à temps plein du lundi au vendredi • Salaire à discuter

Envoyez votre C.V. :

Par la poste : 551, Rang Saint-Amable, Saint-Barnabé-Sud Qc J0H 1G0

Par courriel : info@entrepriseleblanc.com

Télé.: 450 792-3309

207371

ORDRE DES COMPTABLES
PROFESSIONNELS AGRÉÉS
DU QUÉBEC

207742

AVIS DE PRISE DE POSSESSION À LA SUITE D'UNE CESSATION D'EXERCICE

Avis est par les présentes donné que la secrétaire de l'Ordre des comptables professionnels agréés du Québec (« l'Ordre ») a pris possession des dossiers comptables de **Claude Messier**, anciennement CPA auditeur limité à la mission d'examen, CGA, le 19 janvier 2022 à la suite de son décès le 6 novembre 2021 et de la fermeture du cabinet Claude Messier, CPA, et ce, conformément au *Règlement sur la tenue des dossiers et des cabinets de consultation et sur la cessation d'exercice d'un membre de l'Ordre des comptables professionnels agréés du Québec* (C 48.1, r.29) (le « Règlement »).

La secrétaire de l'Ordre conservera les dossiers des clients pour au moins cinq ans, soit jusqu'au 6 novembre 2026. Un client peut demander de reprendre les éléments du dossier qui lui appartient ou en demander le transfert à un autre professionnel ou en communiquant avec l'équipe du soutien à l'exercice de la profession de l'Ordre au 514 288-3256, poste 2611 ou au 1 800 363-4688, poste 2611, du lundi au vendredi de 8 h 30 à 16 h 30, ou par courriel à sep@cpaquebec.ca. En raison de la pandémie, des arrangements particuliers devront être pris avec l'équipe du soutien à l'exercice de la profession pour consulter ou récupérer le dossier.

Cet avis est publié en vertu des articles 23 et suivants du Règlement.

Christiane Vachon, avocate
Secrétaire de l'Ordre

>4052629.1

Municipalité de
Saint-Jean-Baptiste

AVIS PUBLIC

Avis public aux personnes et organismes désirant s'exprimer sur le Règlement numéro 962-22 modifiant le Règlement de zonage no 751-09 pour y modifier les usages autorisés dans la zone C-6

Conformément à la Loi sur l'aménagement et l'urbanisme, lors de la séance tenue le 8 mars 2022, le conseil municipal de la Municipalité de Saint-Jean-Baptiste a adopté, par résolution, le premier projet de règlement intitulé « Règlement numéro 962-22 modifiant le Règlement de zonage no 751-09 pour y modifier les usages autorisés dans la zone C-6. »

Ce projet de règlement a pour objet de régulariser les différents usages résidentiels permis dans la zone C-6 du Règlement de zonage 751-09. Plus précisément, ce règlement a pour objet d'autoriser l'usage « habitation unifamiliale isolée » dans la zone C-6, et d'y prohiber dorénavant les usages « habitation bifamiliale isolée et jumelée » de même que l'usage « habitation multifamiliale isolée ».

Avis est par les présentes donné de la tenue d'une assemblée publique de consultation le mardi 5 avril 2022 à 19 h 15 au centre communautaire situé au 3090, rue Principale à Saint-Jean-Baptiste.

Le projet de règlement est disponible pour consultation à l'hôtel de ville situé au 3041, rue Principale à Saint-Jean-Baptiste, durant les heures régulières de bureau ou sur le site Internet de la Municipalité. (www.msjb.qc.ca)

DONNÉ à Saint-Jean-Baptiste ce seizième jour de mars deux mille vingt-deux.

Le directeur général,
Martin St-Gelais

207698

RECYCLEZ-MOI,
après m'avoir lu!

PENSEZ VERT!

L'Oeil RÉGIONAL



AVIS DE CLÔTURE D'INVENTAIRE

(Avis dans un journal : C.c.Q., art. 795, al. 2)

Prenez avis que Gilles Trudel, en son vivant domicilié au 1447, rue Valmont, Beloeil, Québec, J3G 6A9, est décédé à Saint-Mathieu-de-Beloeil le seize août deux mille vingt (16 août 2020). Un inventaire de ses biens a été dressé conformément à la loi et peut être consulté par les intéressés à l'Étude de Me Christine Richer Notaires Inc.

Donné ce 10 mars 2022,
à Mont-Saint-Hilaire.

Danielle RAINVILLE,
liquidatrice.

207780

AVIS DE CLÔTURE D'INVENTAIRE

Avis dans un journal : C.c.Q., art. 795, al. 2

Prenez avis que Fernand Rousseau, en son vivant domicilié au 517-425, rue Hubert, Beloeil (Québec) J3G 2T1, est décédé à Beloeil le 14 octobre 2021. Un inventaire de ses biens a été dressé conformément à la loi et peut être consulté par les intéressés au 265, boul. Yvon-L'Heureux Sud, McMasterville (Québec) J3G 0S9.

Donné ce 5 mars 2022, à McMasterville.

Patrick ROUSSEAU,
liquidateur

207381



Ville de Mont-Saint-Hilaire
Bureau du greffier
Hôtel de ville de Mont-Saint-Hilaire
100, rue du Centre-Civique

INFORMATION RELATIVE AUX AVIS PUBLICS

Veuillez prendre note que les avis publics suivant peuvent être consultés sur le site Internet de la Ville de Mont-Saint-Hilaire au www.villemslh.ca sous la section « Avis publics » et sur le babillard à l'entrée principale de l'hôtel de ville.

AVIS PUBLIC – DEMANDE DE DÉROGATION MINEURE – 330, RUE PINEAULT (LOT 3 956 357)

AVIS PUBLIC – DEMANDE DE DÉROGATION MINEURE – 615, CHEMIN DE LA MONTAGNE (LOT 1 816 308)

AVIS PUBLIC – DEMANDE DE DÉROGATION MINEURE – PARTIE DU LOT 5 785 453, RUE DES VÉTÉRANS (LOT PROJETÉ 6 465 256)

DONNÉ À MONT-SAINT-HILAIRE,
Ce 16 mars 2022

M^e ANNE-MARIE PIÉRARD, avocate
GREFFIÈRE

207458



AVIS PUBLIC

Avis public aux personnes intéressées ayant le droit d'être de signer une demande de participation à un référendum

Adopter, en vertu du Règlement numéro 912-18 sur les projets particuliers de construction, de modification ou d'occupation d'un immeuble (PPCMOI), un deuxième projet de résolution numéro 47-22 autorisant du remblai et y prévoir des normes et exigences particulières sur le lot 4 779 246 situé entre le rang de la Rivière nord et la rue Noiseux (DPCAL 220002)

AVIS PUBLIC est donné de ce qui suit :

1. Objet du projet et demande de participation à un référendum

À la suite de la consultation écrite qui s'est déroulée entre le 17 février 2022 et le 3 mars 2022, le conseil a adopté le deuxième projet de résolution numéro 47-22 autorisant du remblai et y prévoir des normes et exigences particulières sur le lot 4 779 246 situé entre le rang de la Rivière nord et la rue Noiseux, lors de la séance ordinaire du 8 mars 2022.

2. Description des zones

Ce deuxième projet de résolution contient des dispositions qui peuvent faire l'objet d'une demande de la part des personnes intéressées afin qu'un règlement qui les contient soit soumis à leur approbation conformément à la Loi sur les élections et les référendums dans les municipalités.

Ce deuxième projet de résolution contient des dispositions susceptibles d'approbation référendaire qui concernent la zone visée A-4 ainsi que les zones qui lui sont contigües, soit : RU-4, A-3, A-5, A-6, A-15, REC-2, CONS-23, CONS-24, CONS-25, R-16, R-17, R-18, R-19, C-1, I-1.

3. Pour être valide, toute demande doit :

- indiquer clairement la disposition qui en fait l'objet;
- être reçue au bureau de la municipalité au 3041, rue Principale à Saint-Jean-Baptiste, au plus tard le 24 mars 2022;
- être signée par au moins 12 personnes intéressées de la zone d'où elle provient ou par au moins la majorité d'entre elle si le nombre de personnes intéressées dans la zone n'excède pas 21.

4. Personnes intéressées

Est une personne intéressée toute personne qui n'est frappée d'aucune incapacité de voter et qui remplit les conditions suivantes le 24 mars 2022 :

- être majeure, de citoyenneté canadienne et ne pas être en curatelle;
- être domiciliée, propriétaire d'un immeuble ou occupant d'un lieu d'affaires dans une zone d'où peut provenir une demande.

Condition supplémentaire aux copropriétaires indivis d'un immeuble et aux cooccupants d'un lieu d'affaires : être désigné, au moyen d'une procuration signée par la majorité des copropriétaires ou cooccupants, comme celui qui a le droit de signer la demande en leur nom.

Condition d'exercice du droit de signer une demande par une personne morale : toute personne morale doit désigner parmi ses membres, administrateurs et employés, par résolution, une personne qui, le 24 mars 2024, est majeure, de citoyenneté canadienne et qui n'est pas en curatelle.

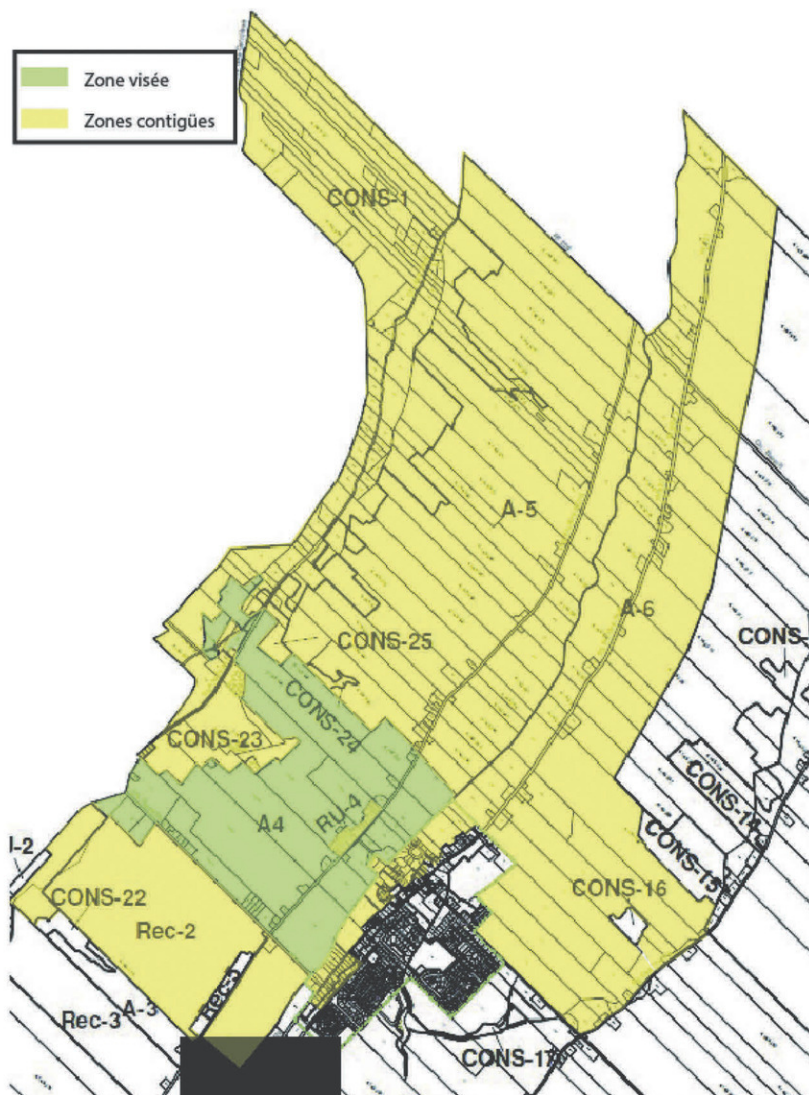
5. Absence de demande

Toutes les dispositions du deuxième projet de résolution qui n'auront fait l'objet d'aucune demande valide pourront être incluses dans un règlement qui n'aura pas à être approuvé par les personnes habiles à voter.

6. Consultation du projet

Ce deuxième projet de résolution est disponible pour consultation à l'hôtel de ville situé au 3041, rue Principale à Saint-Jean-Baptiste, durant les heures régulières de bureau ou sur le site internet de la Municipalité. (www.msjb.qc.ca)
DONNÉ à Saint-Jean-Baptiste ce 16 mars 2022.

Le directeur général,
Martin St-Gelais



AVIS PUBLIC

Avis public aux personnes intéressées ayant le droit d'être de signer une demande de participation à un référendum

Second projet de Règlement numéro 959-22, adopté le 8 mars 2022, modifiant le Règlement de zonage no 751-09 afin d'établir des marges de recul avant et latérales minimales particulières pour les zones R-7 et C-2 suite à des travaux de voirie sur la rue Guertin.

AVIS PUBLIC est donné de ce qui suit :

1. Objet du projet et demande de participation à un référendum

À la suite de la consultation écrite qui s'est déroulée entre le 10 février 2022 et le 24 février 2022, le conseil a adopté le second projet de Règlement numéro 959-22, modifiant le Règlement de zonage no 751-09 afin d'établir des marges de recul avant et latérales minimales particulières pour les zones R-7 et C-2 suite à des travaux de voirie sur la rue Guertin, lors de la séance ordinaire du 8 mars 2022.

2. Description des zones

Ce second projet contient des dispositions qui peuvent faire l'objet d'une demande de la part des personnes intéressées afin qu'un règlement qui les contient soit soumis à leur approbation conformément à la Loi sur les élections et les référendums dans les municipalités.

Ce second projet de règlement vise les zones C-2 et R-7. Les personnes habiles à voter doivent se situer dans l'une de ces deux zones ou dans leurs zones contigües, soit les zones C-1, C-3, I-1, I-2, I-4, P-1, P-2, P-3, R-4, R-6, R-8, R-9, R-12, R-15, R-17, R-19.



3. Pour être valide, toute demande doit :

- indiquer clairement la disposition qui en fait l'objet;
- être reçue au bureau de la municipalité au 3041, rue Principale à Saint-Jean-Baptiste, au plus tard le 24 mars 2022;
- être signée par au moins 12 personnes intéressées de la zone d'où elle provient ou par au moins la majorité d'entre elle si le nombre de personnes intéressées dans la zone n'excède pas 21.

4. Personnes intéressées

Est une personne intéressée toute personne qui n'est frappée d'aucune incapacité de voter et qui remplit les conditions suivantes le 24 mars 2022 :

- être majeure, de citoyenneté canadienne et ne pas être en curatelle;
- être domiciliée, propriétaire d'un immeuble ou occupant d'un lieu d'affaires dans une zone d'où peut provenir une demande.

Condition supplémentaire aux copropriétaires indivis d'un immeuble et aux cooccupants d'un lieu d'affaires : être désigné, au moyen d'une procuration signée par la majorité des copropriétaires ou cooccupants, comme celui qui a le droit de signer la demande en leur nom.

Condition d'exercice du droit de signer une demande par une personne morale : toute personne morale doit désigner parmi ses membres, administrateurs et employés, par résolution, une personne qui, le 24 mars 2022, est majeure, de citoyenneté canadienne et qui n'est pas en curatelle.

5. Absence de demande

Toutes les dispositions du second projet de règlement qui n'auront fait l'objet d'aucune demande valide pourront être incluses dans un règlement qui n'aura pas à être approuvé par les personnes habiles à voter.

6. Consultation du projet

Le second projet de règlement est disponible pour consultation à l'hôtel de ville situé au 3041, rue Principale à Saint-Jean-Baptiste, durant les heures régulières de bureau ou sur le site internet de la Municipalité. (www.msjb.qc.ca)

DONNÉ à Saint-Jean-Baptiste ce 16 mars 2022.

Le directeur général,
Martin St-Gelais

index des décès

BARRETT, Monique (Mont-Saint-Hilaire)
LAVERGNE, Louis (Mont-Saint-Hilaire)
PINSONNEAULT, Lise (Mont-Saint-Hilaire)
ST-DENIS, Hubert (Mont-Saint-Hilaire)
ST-PIERRE, Maurice (Saint-Basile-le-Grand)
TOUTANT, Jean-Pierre (Brossard)



BARRETT Monique

Le 5 mars 2022,
à l'âge de 86 ans,
est décédée
madame
Monique Barrett.

Elle laisse dans le
deuil ses soeurs,
ses neveux et
nièces, ses petits-

neveux et ses petites-nièces ainsi
qu'autres parents et plusieurs amis. La
famille recevra les condoléances en
l'église St-Mathieu-de-Beloeil dès
10 h le samedi 19 mars 2022. Les
funérailles suivront à 11 h. (1010 rue
Richelieu, Beloeil, J3G 4R2).

COMPLEXE FUNÉRAIRE
DEMERS

651, boul. Laurier
McMasterville
www.salondemers.com



LAVERGNE Louis

Le 25 décembre 2021
à l'âge de 68 ans,
est décédé
M. Louis Lavergne,
époux de
Mme Linda Rheault.

Outre son épouse,
il laisse dans le
deuil son fils Louis-

Mathieu (Marylee) et sa fille Catherine
(Jonathan), ses petits-enfants : Victor et
Maxence, son frère Guy (Renée), son
grand ami feu Jean-Guy ainsi que sa
famille, ses beaux-parents : Gertrude et
Gaston, ses beaux-frères et belles-
sœurs, neveux et nièces, ainsi que de
nombreux autres parents, amis et
collègues de travail. La famille recevra
vos condoléances au :

COMPLEXE FUNÉRAIRE
DEMERS

651, boul. Laurier, McMasterville
www.salondemers.com

Le dimanche 27 mars 2022 de 13 h à 17 h.
Vos marques de sympathie peuvent se
traduire par un don à la Fondation québécoise
du cancer.



**PINSONNEAULT
Lise**

Le 9 mars 2022, à l'âge de 88 ans, est décédée madame Lise Pinsonneault, épouse de monsieur Jacques Arbour.

Elle laisse dans le deuil, outre son époux, ses enfants :

Martin et Caroline, ses petits-enfants : Léa Arbour, Louis-Joseph et Thomas Arbour, son beau-frère Pierre (Suzanne Maillé), ses belles-sœurs : Thérèse Arbour (feu Jean-Marc Bertrand), Jacqueline Poirier (feu Martin Pinsonneault) et Lucette Cardinal (feu Germain Pinsonneault), ainsi que plusieurs neveux et nièces, parents et amis. Les funérailles auront lieu le samedi 19 mars à 10 h 30, en l'Église de Mont-Saint-Hilaire, 260, chemin des Patriotes Nord, Mont-Saint-Hilaire. La famille recevra les condoléances dès 9 h 30.

COMPLEXE FUNÉRAIRE
DEMERS

651, boul. Laurier, McMasterville
www.salondemers.com



**ST-DENIS
Hubert**

Le 3 février 2022, à l'âge de 84 ans, est décédé M. Hubert St-Denis.

Outre son épouse, Mme Fernande Lortie, il laisse dans le deuil ses filles : Danielle et

Diane, son petit-fils Maxime (Annie St-Laurent), ses beaux-frères : Martial (Marquise Tessier) et Louis, sa belle-sœur Georgette, ainsi que plusieurs autres parents et amis. En raison des circonstances actuelles, la famille se réunira en privé. La famille tient à remercier le personnel soignant de l'Hôpital Honoré-Mercier pour leurs bons soins. Au lieu de fleurs, des dons à l'Association pulmonaire du Québec seraient appréciés. Vous pouvez envoyer vos messages de condoléances à la famille via le site internet du Salon funéraire Demers, en cliquant sur l'avis de décès de M. St-Denis.

COMPLEXE FUNÉRAIRE
DEMERS

651, boul. Laurier, McMasterville
www.salondemers.com



**ST-PIERRE
Maurice**

À Saint-Hyacinthe, le 27 février 2022, à l'âge de 76 ans, est décédé M. Maurice St-Pierre, époux de Mme Monique Lévesque.

Outre son épouse, il manquera énormément à ses trois fils : Patrick, Stéphane (Jessica) et Benoit (Annika), ses petits-enfants : Félix et Zoé, ses frères et soeurs : Michel (Pierrette), Ghislaine (Claude), François (Perle), Claudette (feu Antonio) et Jean-Guy (Linda), ses beaux-frères et belles-soeurs, ses neveux et nièces ainsi que plusieurs autres parents et amis. La famille recevra les proches au

COMPLEXE FUNÉRAIRE
DEMERS

651, boul. Laurier, McMasterville
www.salondemers.com
le dimanche 3 avril, de 12 h à 15 h. Une cérémonie suivra en la chapelle à 15 h.



**TOUTANT
Jean-Pierre**

Le 16 février 2022, à l'âge de 84 ans, est décédé M. Jean-Pierre Toutant, conjoint de Mme Marielle Bossé.

Outre sa conjointe, il laisse dans le deuil ses enfants nés d'une première union (feu Denise Carmel) : feu Michel, Danièle (Alfred) et Pierre, ses petites-filles : Maélie et Alexanne, ses neveux et nièces, ses beaux-frères et belles-sœurs, ainsi que plusieurs autres parents et amis. La famille recevra les condoléances le dimanche 27 mars à compter de 12 h jusqu'à 16 h au salon du

COMPLEXE FUNÉRAIRE
DEMERS

651, boul. Laurier, McMasterville
www.salondemers.com
Un hommage en sa mémoire aura lieu au même endroit à 16 h. En guise de sympathie, vous pouvez faire un don à la fondation des maladies du cœur et de l'AVC.

POUR VOS REMERCIEMENTS ET ANNIVERSAIRES DE DÉCÈS D'UN ÊTRE CHER.



L'Œil Le journal de la Vallée du Richelieu
RÉGIONAL

Pour être bien conseillé,
communiquez au 450 467-1821

Plusieurs autres modèles disponibles.

COMPLEXE FUNÉRAIRE
DEMERS

LE COLOMBARIUM DU SALON DEMERS A ÉTÉ CONSTRUIT À L'INTÉRIEUR DE SON CIMETIÈRE À MCMASTERVILLE, AU 601, BOUL. LAURIER.

- Important choix de columbariums dans lesquels les urnes sont déposées.
- Mode de paiement offert sans intérêt.
- Endroit sécuritaire chauffé et accessible toute l'année.
- Lieu spacieux et abondamment baigné de lumière.
- Décoré avec plusieurs vitraux.
- Chapelle de recueillement aménagée pour les visiteurs.
- Service de crémation effectué sur place.



WWW.SALONDEMERS.COM
VENEZ CONSULTER LES AVIS DE DÉCÈS MIS À JOUR QUOTIDIENNEMENT.

Contactez-nous au
450 467-4780

Repêchage au hockey-balle

Le Mobux de McMasterville fait le plein de joueurs de talent

Denis Bélanger | L'Oeil Régional

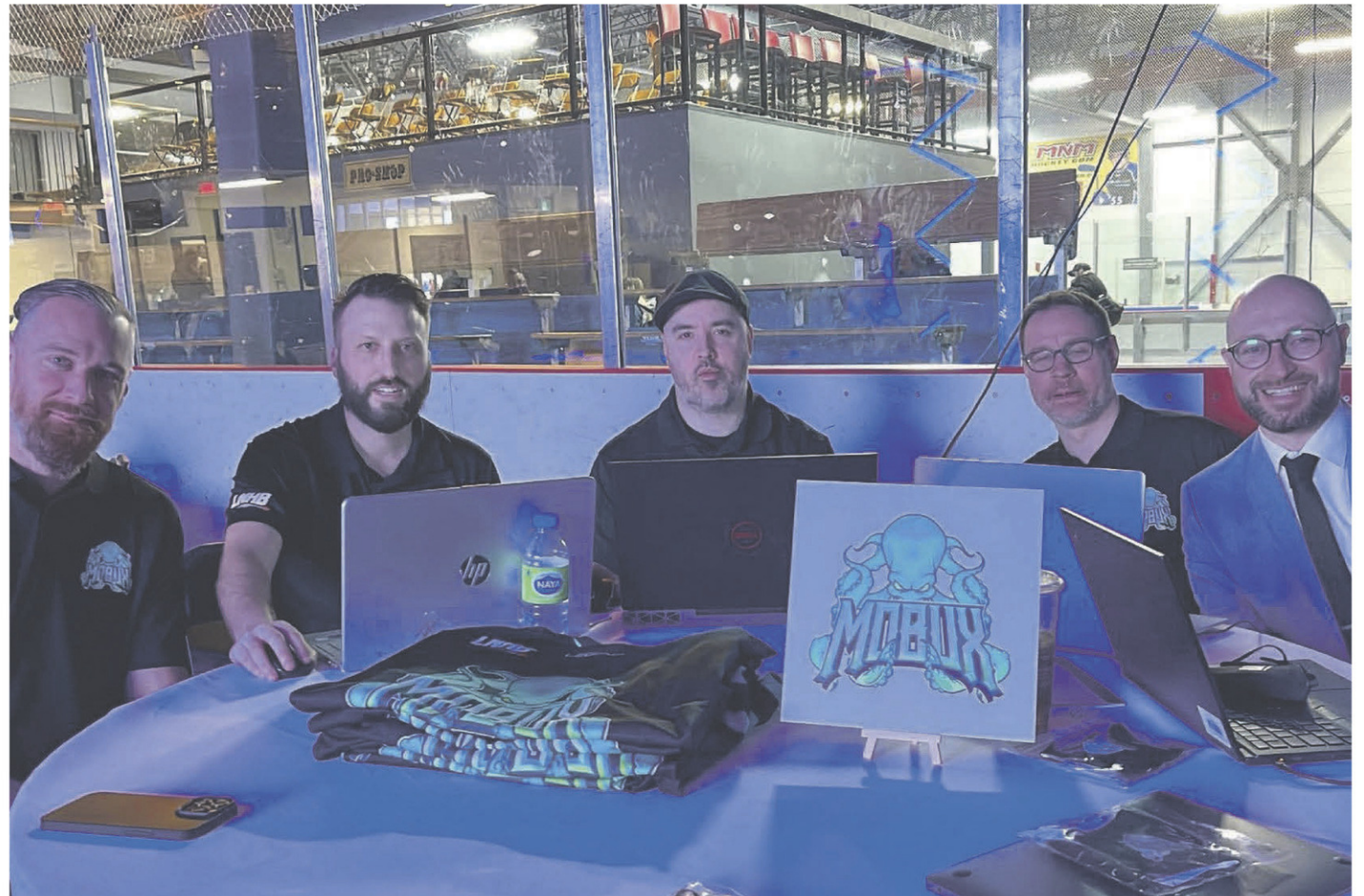
Le Mobux de McMasterville de la Ligue nationale de hockey balle (LNHB) affiche un visage différent à la suite de la séance de repêchage et de l'ouverture du marché des agents libres. La direction de l'équipe a ainsi de grandes attentes pour la deuxième saison de son histoire qui s'amorcera à domicile le 6 mai prochain.

Le directeur général Kevin Gauthier a multiplié les transactions pendant la saison morte pour avoir le plus de munitions possible. À l'approche de l'encan, il a encore transigé pour s'assurer de mettre la main sur des joueurs d'impact.

Le Mobux a finalement parlé trois fois au premier tour pour sélectionner Anthony Beaugard (4^e rang), Kevin Kuczmariski (5^e) et Jérémie Paradis (7^e). Originaire de Saint-Damase, Beaugard est un joueur professionnel de hockey sur glace. Il a joué dans les clubs-écoles du Canadien de Montréal en 2018-2019 et il a joué l'an dernier dans la ECHL, troisième circuit professionnel en importance en Amérique du Nord. Il joue cette saison en Suisse. Il reviendra au pays une fois les séries terminées.

« C'était potentiellement le meilleur joueur disponible du repêchage, a commenté le président de l'équipe, Marco Bérubé. Nous avons pu mettre la main sur lui, car les autres équipes ont repêché en fonction de leur besoin. Beaugard devrait être en mesure de rester avec nous jusqu'à la fin de la saison vu que les séries commencent tôt cette année et que les camps professionnels commencent à la fin septembre. »

Le président avait aussi de bons mots à l'endroit des autres sélections de premier tour. « De Montréal, Kuczmariski est un gagnant. Cet attaquant gaucher est considéré comme étant le Ovechkin du dek hockey. Il a joué sur le même trio qu'un de



L'équipe de direction du Mobux au repêchage. Photo gracieuseté

nos joueurs déjà en place, Matthew David. Pour ce qui est de Paradis, c'est un autre gagnant. Ce défenseur a joué aussi avec Kuczmariski et David. Il est de Mont-Saint-Hilaire et il est âgé de 35 ans. Son âge a probablement fait en sorte qu'il n'est pas sorti plus tôt.

Pour les autres rondes, le Mobux a jeté son dévolu sur de plus jeunes joueurs, soit Alexandre De Grandpré (47^e), Félix Trudeau (34^e) et Xavier Parent (15^e). Ce dernier est le capitaine du Phénix de

Sherbrooke de la Ligue de hockey junior majeur du Québec. « Parent connaît toute une saison. Il va sûrement tout faire pour se dénicher un contrat professionnel, car il n'a pas été repêché. Il se peut qu'il ne joue pas avec nous cette année. Mais ce n'est pas grave, on pouvait se permettre de prendre ce risque vu que c'était notre 4^e sélection. »

Du côté des agents libres, le Mobux a ajouté à son alignement le défenseur Thanh Son Pham, le gardien de but Guillaume

Vermette ainsi que les attaquants Olivier Thibeault et Antoine Bédard.

Changement d'entraîneur-chef

En plus du poste de directeur général, Kevin Gauthier portait aussi en 2021 le chapeau d'entraîneur-chef. Il demeurera derrière le banc cette saison en tant qu'adjoint et cède la barre à Stéphane Legault. Ce dernier a joué quelques matchs pour le Mobux en plus d'assumer le rôle d'entraîneur adjoint.

Un championnat provincial de ringuette en or et en argent

Les équipes d'élite de la Rive-Sud cadette AA (U19) et junior AA (U16) se sont particulièrement démarquées lors du championnat provincial disputé du 3 au 6 mars en décrochant respectivement l'or et l'argent.

Les athlètes des deux équipes ont fait preuve de beaucoup de détermination. Elles ont ainsi terminé en première position au terme de la ronde de qualification, ce qui leur donnait un accès direct à la grande finale du Championnat, ainsi qu'au

prochain Championnat qui se tiendra à Calgary du 3 au 9 avril.

L'équipe cadette AA a remporté la médaille d'or contre l'équipe de l'Outaouais et représentera donc la province en tant qu'Équipe Québec à Calgary.

L'équipe junior AA a de son côté remporté la médaille d'argent en s'inclinant contre l'équipe de la région de Québec, et les membres de l'équipe porteront donc les couleurs de la Rive-Sud au championnat canadien.

Les athlètes proviennent de plusieurs associations de ringuette de la grande Rive-

Sud de Montréal, notamment les Intrépides de Saint-Bruno/Saint-Basile-le-Grand, Vallée-du-Richelieu (VDR) et Ringuette Saint-Hyacinthe.

D'un côté, l'équipe cadette comptait dans ses rangs entre autres Éliane Thérien de Mont-Saint-Hilaire, Sarah Scott d'Ottburn Park ainsi que Maude Ouellet, Séréna Desjardins et Alicia Ouellet de Saint-Basile-le-Grand. De l'autre côté, la formation junior était notamment composée de la Beloeilloise Annabelle Sylvestre, de la McMastervilleuse Ophélie Vivier et des

Grandbasilloises Molly Desjardins et Delphine Jarry.



L'équipe cadette AA. Photo gracieuseté

MESSIER M MARTE

COURTIERS IMMOBILIERS

LES SPÉCIALISTES SUR LE TERRAIN.

UN BORD DE L'EAU CLÉ EN MAIN VOUS INTÉRESSE ?

MESSIER-MARTE A CE QU'IL VOUS FAUT !



1443 rue St-Jean Baptiste
Saint-Roch-de-Richelieu



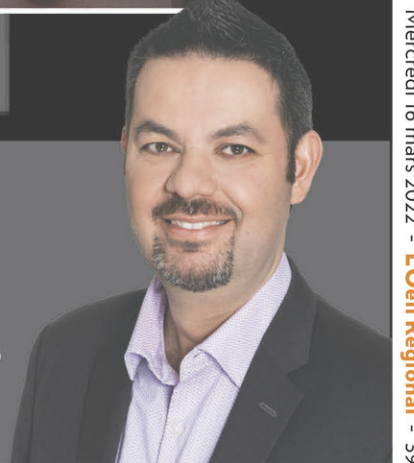
#centris 10000811



365 Boulevard Sir-Wilfrid-Laurier #202, Beloeil, QC J3G 4T2
Daniel Messier 514 967-2395 | Johnny Marte 514 346-5688



www.facebook.com/messiermarteimmobilier



CUISINES INSPIRÉES CHEZ GERMAIN!

Cuisines inspirées



Jusqu'à
1500\$ de rabais
sur salles à manger
sélectionnées*.

*Détails en magasin.

Épargnez jusqu'à
35% de rabais
sur les électroménagers LG*.



*Détails en magasin.

Le LUXE
à son meilleur avec
Un-deux gratuit^{MC}!



*Détails en magasin.

GERMAIN LARIVIERE

**QUARTIER DIX30,
BROSSARD**

8440, BOULEVARD LEDUC (SUITE 90)
450 766-2225

SAINT-HYACINTHE

(SECTEUR SAINTE-ROSALIE)
450 799-5522

Accord **D**

enchanté
de vous voir en santé!

NOUS EMBAUCHONS!

Poste temps plein à combler
CONSEILLER (ÈRE) À LA VENTE
Faites parvenir votre c.v. à
lpaquet@germainlariviere.com

Malgré le soin apporté à la description des produits et des prix, il est possible que des erreurs techniques ou typographiques se produisent ou qu'il y ait des omissions; mais nous ne pouvons en être tenus responsables. Nous nous excusons des inconvénients que cela pourrait causer. *Les offres sont en vigueur jusqu'au 31 mars 2022 ou jusqu'à épuisement des stocks. Quantité limitée. Cette promotion ne peut être jumelée à aucune autre. Les photos sont à titre indicatif seulement. Certaines conditions s'appliquent. ** Détail sur www.germainlariviere.com

