



**l'Action  
Québec**

3



# La S.A.C.P. lance un nouveau contrat pour protéger les motoneigistes

## LA PROTECTION ACCORDEE

- Responsabilité envers les tiers
- Indemnité en cas de mort ou mutilation
- Paiement des frais médicaux
- Dommages à la motoneige
- Vol de la motoneige
- Traineaux couverts sans frais supplémentaires.

## LE COUT DE LA PROTECTION

- Un des plus compétitifs sur le marché.

## LE RESULTAT DE LA PROTECTION

- Règlement ultra rapide des réclamations pour dommages à la motoneige inférieures à \$300.00.
- Règlement généralement en dedans d'une semaine des réclamations pour dommages à la motoneige inférieures à \$1,000.
- N.B. Les autres types de réclamations suivront le procédé habituel et seront réglées par le siège social.

Ce nouveau contrat offert par La Société d'Assurance des Caisses Populaires se distingue principalement par l'envergure de la protection accordée qui couvre toutes les possibilités de pertes lors d'une utilisation normale de la motoneige, on exclut évidemment de cette couverture l'utilisation de la motoneige pour fins de course ou d'épreuve d'endurance. Il se distingue également par son coût minime considérant la protection qui s'y rattache. Il est à noter également dans cette question de coût que les membres de clubs de motoneiges sont favorisés d'une réduction pouvant aller jusqu'à \$10.00. Cette réduction veut tenir compte de l'apport des clubs de motoneiges dans le domaine de la sécurité et de l'éducation des usagers, membres de clubs.

Voici quelques exemples de tarifications:

### Chapitre A, responsabilité civile

Pour une protection de \$50,000., la prime pour un membre de club sera de \$30., pour un non membre \$35.00. Une protection de \$100,000. coûtera \$35.00 au membre d'un club et \$40.00 au non membre. En ce qui concerne la protection de \$200,000., les coûts seront respectivement de \$40.00 et de \$45.00 pour un membre et pour un non membre de club. Pour assurance individuelle dont la prime est incluse avec la responsabilité civile, la protection accordée sera de \$2,500. en cas de mort accidentelle et mutilation, toutefois dans ce dernier cas, le montant indiqué varie selon la nature de la mutilation. Pour les frais médicaux, l'assuré jouira d'une protection jusqu'à l'occurrence de \$2,000. En ce qui concerne le non membre de club, la protection sera de \$1,000. en cas de mort accidentelle et mutilation, et de \$500. pour les frais médicaux.

### Chapitre B, dommage à la motoneige (traineaux et remorques couverts automatiquement)

Le véhicule ayant une valeur à l'achat de \$800. et moins coûtera à son propriétaire \$30.00 de prime, s'il est membre d'un club et \$35.00 pour un non membre. Dans le cas de véhicule de \$800. et plus (taxe incluse), les primes seront de \$35.00 pour un membre et \$40.00 pour un non membre.

Le gouvernement a d'ailleurs reconnu la valeur des clubs

de pouvoir régler les réclamations pour dommages à la motoneige directement par l'agent de réclamations attitré (dont le nom et l'adresse apparaissent au contrat). Cette possibilité se limite cependant à des dommages inférieurs à \$300.00. Si les dommages sont supérieurs à \$300.00, mais inférieurs à \$1,000.00, le règlement pourra se faire probablement en dedans d'une semaine de la date où l'agent de réclamations aura rencontré les motoneigistes à la condition toutefois que les renseignements fournis à ce mo-

ment soient exacts et qu'il n'y ait pas de recherche spéciale à faire.


Nous croyons, basés sur l'expérience antérieure, que la majorité des réclamations pour dommages à la motoneige seront de la nature de celles pouvant être réglées sur place par l'agent de réclamations.

Pour obtenir cette protection, il suffit au motoneigiste de s'adresser à son courtier d'assurances qui se fera un plaisir de lui remettre une formule de demande. Il est évident

également que les détails indiqués plus haut sont très partiels et qu'il faudra se référer au contrat lui-même pour connaître les conditions détaillées.

Il faut noter également qu'un contrat spécial est disponible pour couvrir la responsabilité des clubs ainsi que leur équipement.

C'est avec l'espoir de répondre toujours mieux aux besoins des individus que La S.A.C.P. offre ce contrat, par l'entremise de ses courtiers, à tous les motoneigistes de la province. ■

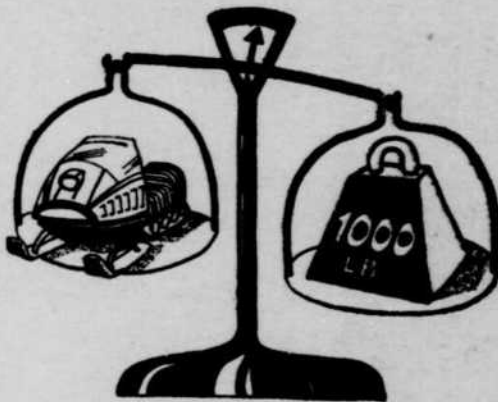
 <b>INCENDIE</b>	 <b>AUTOMOBILE/MOTONEIGE</b>	 <b>RISQUES MULTIPLES</b>
 <b>ASSURANCE CHAUDIERES</b>	 <b>RESPONSABILITE CIVILE</b>	 <b>RESPONSABILITE PERSONNELLE</b>
 <b>VOL</b>	 <b>ASSURANCE FERME</b>	<b>C'EST POUR VOUS TOUTE UNE ASSURANCE!</b>  <b>LA SOCIÉTÉ D'ASSURANCE DES CAISSES POPULAIRES</b> 100, route Imp.-Canada, est, 1465, province de Québec

# La motoneige...

Conçue et fabriquée à la chaîne pour la première fois dans notre Belle Province, outil indispensable pour la protection de notre capital forestier et de nos installations hydro-électriques, elle est surtout un objet de distraction pour des milliers de familles.

C'est un véhicule à moteur d'un poids maximal de mille livres, autopropulsé, construit pour se déplacer principalement sur la neige ou la glace, muni d'un ou plusieurs skis ou

Toutes les parties mobiles de la transmission et du ventilateur d'une motoneige doivent être recouvertes de façon à éviter que les vêtements de l'occupant ou d'une personne



Elle doit notamment surveiller le bon fonctionnement des projecteurs, des feux, des freins, du silencieux, du mécanisme permettant l'arrêt automatique du moteur ainsi que de toutes les manettes ou dispositifs permettant l'accélération, le débrayage, le freinage et l'allumage des feux et projecteurs.

Ces règles s'appliquent également à toute motoneige construite avant le premier janvier 1972.

Tout conducteur motoneigiste qui circule la nuit, dans le brouillard ou alors qu'il neige, doit tenir allumés les phares avant et les feux arrière de sa motoneige.

Les feux de freinage doivent s'allumer dès qu'une pression est exercée sur le frein.

Une surface réfléchissante

doit être disposée en avant et de chaque côté du guidon ou du volant.

Le traineau doit être muni à l'arrière et de chaque côté de cataphotes rouges.

Il est interdit de jeter ou déposer, sur ou en bordure d'un sentier, du verre, une bouteille, une canette ou tout immonce ou déchet susceptible de blesser un être humain ou un animal, d'endommager un véhicule ou de nuire à l'environnement.

Un pot d'échappement, muni de chicane ou d'amortisseurs de bruits équivalents, doit équiper chacun des tuyaux d'échappement d'une motoneige.

La puissance sonore émise par une motoneige construite après le 1er janvier 1972 ne doit pas être supérieure à 82 décibels.

patins de direction mû par une ou plusieurs courroies sans fin en contact avec le sol;

La motoneige doit être conforme aux normes prescrites par la loi sur la sécurité des véhicules automobiles du Canada. Elle possède: projecteur à l'avant, feu arrière rouge, feu de freinage rouge, cataphote rouge sur le côté, surface réfléchissante en avant et de chaque côté du guidon.

**La motoneige de compétition:** Une motoneige construite ou modifiée pour être utilisée exclusivement sur une piste de compétition.

Les pistes de course, aménagées pour les courses ou autres compétitions avec des mo-

se tenant à proximité n'y soient pris.

Nul ne peut changer les parties composantes d'une motoneige si ce n'est pour la munir d'éléments réglementaires.

De même, il est interdit de rajouter sur la motoneige des accessoires ou équipements non conformes aux règlements.

Une remorque pour motoneige doit être spécialement construite ou adaptée pour transporter une motoneige ou un traineau. Les skis de la motoneige doivent pouvoir être fixés sur la remorque à l'aide d'une barre de fixation transversale attachée à la remorque et passant sur ou à travers les skis. Toute remorque doit être mu-



toneiges doivent répondre aux normes édictées par la direction générale des services techniques du ministère du Travail et de la Main-d'Oeuvre.

Par l'expression "piste de compétition", on entend aussi toute piste destinée exclusivement à l'essai d'une motoneige de compétition pour en déterminer la performance ou l'état. Nul ne peut circuler avec une motoneige modifiée si cette dernière n'est pas conforme aux normes de construction du gouvernement du Canada, sauf en ce qui concerne une motoneige construite avant le premier janvier 1972.

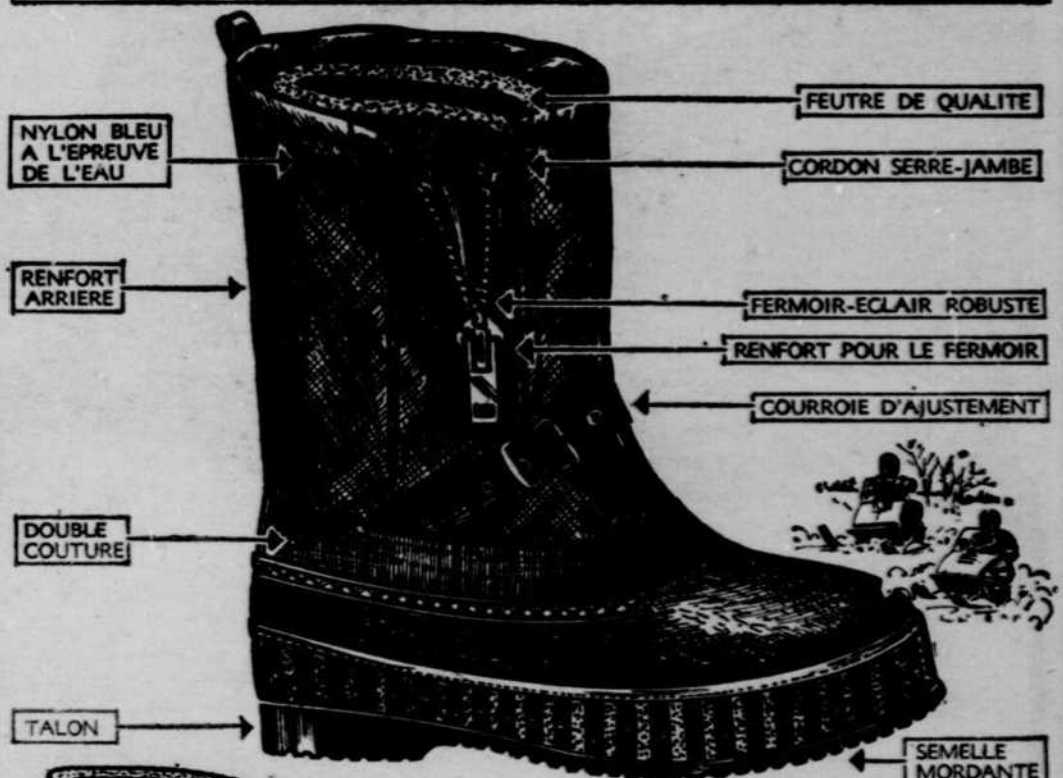
Dans tous les cas les motoneiges doivent être conformes aux normes de la Society of Automotive Engineers.

nie de points d'attache auxquels chacune des motoneiges qu'elle transporte peut être fixée à l'aide de cordes ou de courroies, et qui sont d'une résistance pour supporter une force de cinq cents livres.

Tout traineau, lorsqu'il est attaché à une motoneige, doit être muni d'une barre de remorque rigide qui empêche les embardées peut pivoter de 90 degrés et peut laisser au traineau un mouvement de tangage suffisant.

Tout propriétaire de motoneige, construite après le premier janvier 1972, doit maintenir, en tout temps, en bon état de fonctionnement les dispositifs de sécurité exigés par la loi de sécurité des véhicules automobiles du Canada.

## BOTTES D'AUTOS-NEIGE FABRICATION CANADIENNE



POUR ENFANTS Pts: 8 à 10 .....	9 <sup>99</sup>	GARÇONS et FILLES Pts: 1 à 5 .....	12 <sup>99</sup>
GARÇONNETS et FILLETES Pts: 11 à 13 .....	10 <sup>99</sup>	FEMMES et HOMMES Pts: 6 à 12 .....	14 <sup>99</sup>

### DOUBLURE SEPARÉE EN FEUTRE "UNI-ROYAL"

COMME RECHANGE	ENFANTS Pts: 11 à 13 .....	2 <sup>99</sup>
	ADULTES Pts: 1 à 10 .....	3 <sup>99</sup>



POUR LA FAMILLE



MEILLEURS PRIX

260 est, St-Joseph - 180 ouest, St-Vallier - 568, 3e Avenue

Je motoneige  
Tu motoneiges  
Il motoneige



Vous y trouverez de la documentation sur l'immatriculation et le transport de la motoneige, les règles de la circulation, les responsabilités financières et les subventions aux clubs de motoneigistes et sur la motoneige en général.

Vous regarderez un intéressant montage audio-visuel sur la sécurité en motoneige et vous recevrez une plaquette énumérant les lois de la motoneige.



GOUVERNEMENT DU QUÉBEC  
MINISTÈRE DES TRANSPORTS

si vous conjuguez un verbe tellement nouveau qu'il n'a pas encore été inventé  
si vous pratiquez "l'amusement motorisé d'hiver" le plus québécois qui soit  
si vous vivez dans le pays qui n'est pas un pays mais l'hiver

LE MINISTÈRE DES TRANSPORTS  
LA SÛRETÉ DU QUÉBEC  
ET L'ASSOCIATION INTERNATIONALE DE LA  
MOTONEIGE

ont trois mots à vous dire :

- A COMPTER DU 1er DECEMBRE, IL FAUT ETRE EN POSSESSION D'UN PERMIS DE CONDUIRE POUR MOTONEIGE SI VOUS NE DETENEZ PAS UN PERMIS DE CONDUITE AUTOMOBILE.
- IL FAUT PORTER UN CASQUE DE SECURITE POUR CONDUIRE UNE MOTONEIGE. ON RECOMMANDE AU PASSAGER D'EN PORTER UN EGALEMENT.
- 12,000 MILLES DE SENTIERS SERONT ACHEVES, POUR VOTRE PLAISIR, SOUS PEU.

Si vous désirez en savoir plus long, visitez le kiosque d'information sur la motoneige préparé à votre intention, aux dates et endroits suivants :

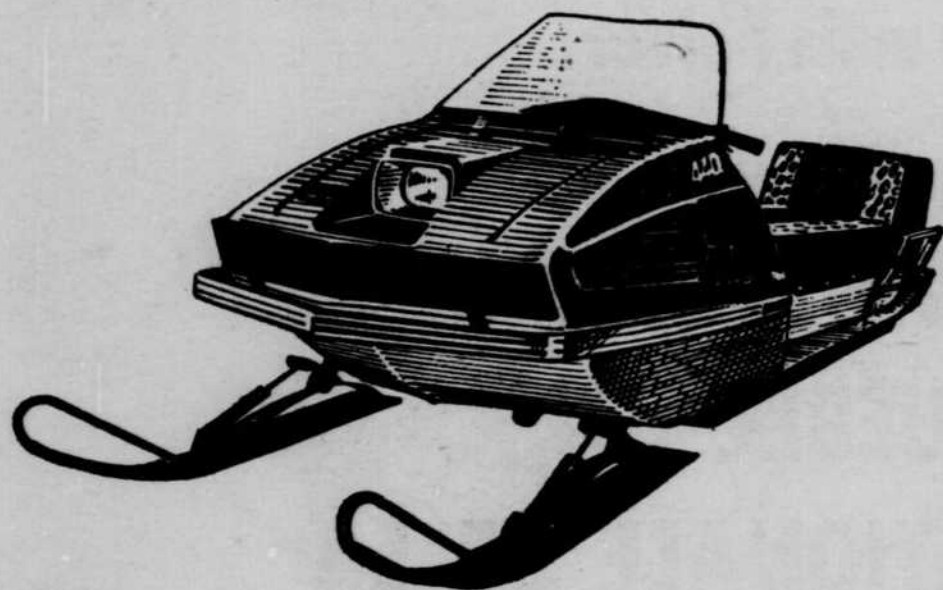
- 9 au 11 novembre
- 16 au 18 novembre
- 23 au 25 novembre
- 11 au 13 janvier
- 18 au 20 janvier
- 25 au 27 janvier

- TROIS-RIVIERES
- ALMA
- QUEBEC
- MONTREAL
- QUEBEC
- MONTREAL

- Centre d'achat Les Rivières
- Galeries Lac-St-Jean
- Centre d'achat Laurier
- Centre d'achat Laval
- Place Fleur de Lys
- Place Versailles

MOTONEIGEZ BIEN ! VISITEZ LE KIOSQUE D'INFORMATION DU MINISTÈRE DES TRANSPORTS DU QUÉBEC, DE LA SÛRETÉ DU QUÉBEC ET DE L'ASSOCIATION INTERNATIONALE DE LA MOTONEIGE.

# Panther adopte le Wankel



Bien que la majorité des motoneiges Arctic Cat de la ligne 1973 seront actionnées par les moteurs à pistons classiques à deux temps, un modèle — La Panther 295 — aura un moteur rotatif à combustion interne Sachs-Wankel. Ce moteur révolutionnaire, que General Motors, Mercedes et Mazda sont maintenant en train d'adapter aux automobiles, a été employé pour la première fois à titre d'essai par Arctic en 1968. Depuis 1969, plus de 20,000

modèles "Panther" ont été lancés sur le marché, équipés du moteur Wankel.

Ayant reçu le nom de son inventeur allemand, Felix Wankel, ce moteur radical convient très bien aux mononeiges. Le couple-moteur est très fort aux vitesses lentes, la marche plus silencieuse, le démarrage plus facile et les vibrations inférieures à celles du moteur à pistons 2 temps, classique.

Le moteur Wankel tire sa

puissance d'un rotor triangulaire d'un bloc en double alvéole, la puissance ainsi développée est transmise directement à l'arbre d'entraînement, éliminant le besoin de cylindres, de bielles, de soupapes ou de poussoirs. Grâce à ce mouvement interne, le moteur Wankel provoque moins de vibrations et se compose seulement 223 éléments au lieu des 377 éléments du moteur à piston, 2 temps, classique pour motoneiges.

## Un cadeau pour la famille



Pour Noël offrez à votre famille une magnifique motoneige qui sera très appréciée par les enfants

Une Cat et tout ce que cela veut dire: une suspension à glissière, une chenille à languettes en chicane aux 2/3 renforcée de fibre de verre. Et de plus, chez Arctic Cat nous sommes prêts à échanger votre vieille machine pour une nouvelle Cat '73. Viens rencontrer une Cat... et n'oublie pas ta vieille machine.



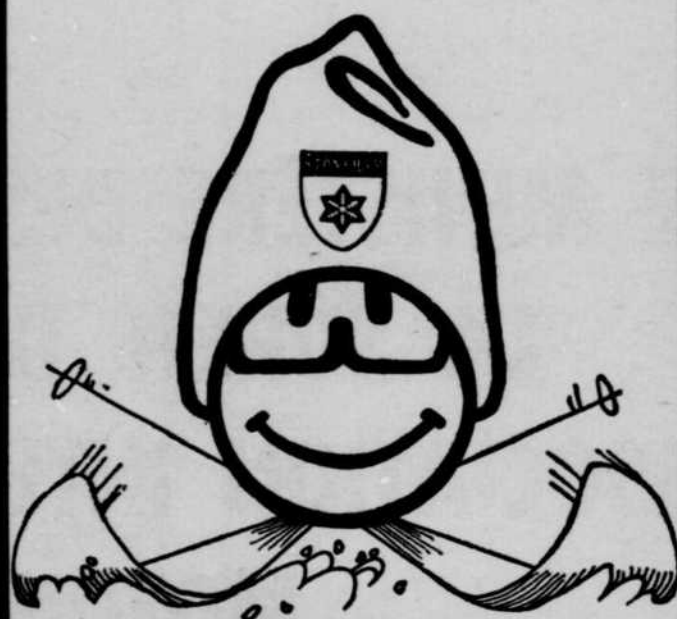
Par le boulevard Laurentien, Chemin Lac-Beauport à gauche, en face du Relais, jusqu'au Chemin Tourbillon, et vous voilà rendu!

Embarque 1 des milliers le font.

## AUCLAIR & LANDRY

275 AVE STE BRIGITTE DE LAVAL — TEL.: 825 2755

SERVICE 7 JOURS PAR SEMAINE



# TU SKI TU?

Tu skies-tu? Répondes à l'invitation de Stonik! Skiez à Stoneham cette année!

### BILLETS DE SAISON EN RÉDUCTION

	Jusqu'au 2 décembre	après le 2 décembre
Adulte	\$ 80.00	\$ 85.00
Étudiant (moins de 20 ans)	\$ 65.00	\$ 70.00
Étudiant (moins de 14 ans)	\$ 55.00	\$ 60.00
Familial (les deux premiers membres)	\$140.00	\$150.00
par personne additionnelle maximum	\$ 25.00	\$275.00

Achetez le vôtre au plus tôt.

Stoneham c'est du ski swing pour toute la famille; dix pentes entraînant et attirantes; des cours de ski pour les "pros" de toutes catégories; une patrouille de surveillance à toute heure; bars, restaurants, boutiques.

Parmi tous les billets de saison achetés avant le 2 décembre 1972, 5 noms seront tirés au sort et les personnes chanceuses se verront rembourser le plein prix.

STATION DE SKI STONEHAM  
Stoneham, Québec  
Tél.: 848-2411



# S'amuser sans embêter

Avec l'avènement de la motoneige, tellement d'endroits sont transformés en vrais terrains de jeux à l'hiver. Vous n'avez même pas à voyager à des endroits déserts, voyez ces gens si plein d'enthousiasme ; vous pouvez vous aussi jouir d'une piste moins étendue. Que vous alliez n'importe où, ne manquez pas de demander la permission du propriétaire avant de franchir sa propriété et de vous y aventurer.

Il y a des milliers d'arpents de terrain libre idéal pour le plaisir de la motoneige; l'espace autour du chalet d'été; des lots et terrains qui appartiennent à la famille; terrains de golf, endroits de villégiature et de ski. Les endroits sont faciles à trouver.

Les endroits à choisir naturellement sont des terrains qui pourraient vous appartenir ou appartenir à vos amis. S'ils sont déjà amateurs de la motoneige, vous pouvez être assuré qu'ils seront heureux d'avoir votre compagnie. Si non, vous pourrez leur offrir quelques tournées en motoneige en échange de l'usage de leur propriété. Vous n'avez pas besoin d'une étendue de centaines d'arpents. Vous pouvez vous tracer une piste de façon à pouvoir même prendre avantage d'un espace plutôt restreint.

Les propriétaires de chalets d'été ont déjà un endroit propice à la motoneige. Vous pourrez laisser votre motoneige au chalet et vous y rendre à chaque fin de semaine. Même si votre terrain n'est pas de grande étendue, vous pouvez faire vos promenades sur les lacs environnants. Il ne faut pas oublier cependant de soigneusement vérifier l'épaisseur de glace.

Il y a tellement d'endroit de villégiature et de ski qui font bon accueil aux motoneigistes et à leur famille. Vous verrez que vous pourrez prendre part à une multitude d'activités et parmi le groupe il y aura probablement d'autres amateurs de motoneige. Les terrains de golf et clubs à la campagne présentent d'autres possibilités pour les courses en motoneige. De fait il y en a plusieurs qui sont à voir au développement de terrains et pistes pour la circulation de la motoneige.

Il y a bien des compagnies qui possèdent du terrain et qui offrent l'usage de leur propriété au public pour fins de récréation. À l'été les campeurs en font usage et à l'hiver les motoneigistes en font usage. Les terrains publics offrent aussi des avantages sans nombre. Consultez à ce sujet les autorités locales ou provinciales — vous serez surpris du nombre d'endroits qui vous seront accessibles. Bien que certains endroits réservés à la conservation de nos forêts ne soient pas ouverts au public il y a ailleurs des milliers d'arpents de terrain et de pistes déjà tracées pour les motoneigistes.

Qu'il s'agisse de terrain privé ou public, veuillez vous rappeler qu'il faut "DEMANDER PERMISSION AVANT DE PROCEDER". Il s'agit d'un sport encore assez nouveau et la première impression créée

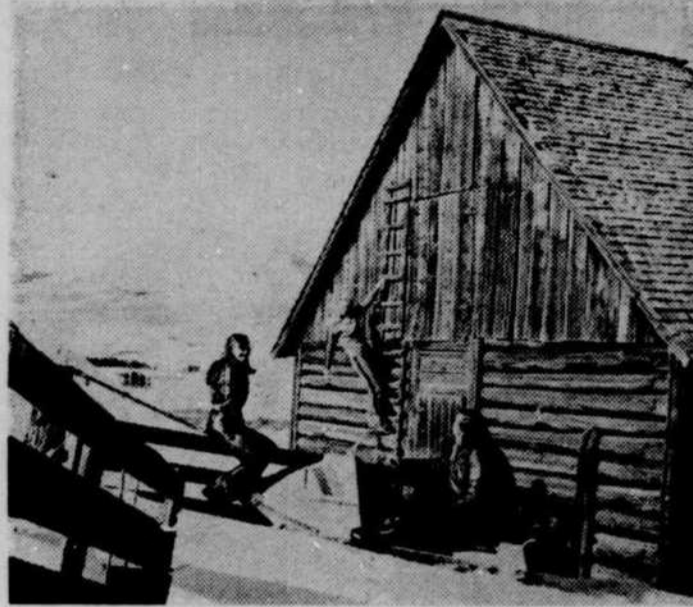
est ce qui importe pour le moment et les années à venir. Bien qu'un seul motoneigiste puisse être coupable de laisser des déchets derrière lui ou de traver-

ser une propriété privée sans en demander la permission, le tort retombe sur tous les motoneigistes. Il appartient à chacun de demander la permission

avant de s'aventurer, obéir aux règlements et laisser l'endroit dans son état premier.

Vous pourriez aussi vous occuper de voir à ouvrir des nouveaux centres de récréation afin d'encourager les plaisirs d'hiver en plein air. Il pourrait se trouver une compagnie dans votre entourage qui aurait du terrain et il vaudrait la peine de

communiquer avec ses fonctionnaires. La majeure partie des industries sont anxieuses de jouir de bonnes relations avec le public dans leur ville. Les clubs de motoneige sont capables d'aider dans ce sens. Un comité spécial pourrait être formé dans le but spécial de pourvoir des endroits nouveaux à leurs membres.



**Aouette 73**

Nous gardons toutes les pièces, accessoires et vêtements nécessaires pour les plaisirs de la motoneige.

**Roulottes Triple R**

1000, boulevard, des Capucins, Québec 3 - Tel. 524 3888

## Pense à toi Pense à l'autre

Pense à toi, d'accord... à la neige folle, à la vitesse grisante, au plaisir enivrant de la motoneige...

Mais, pense aussi à l'autre... à sa sécurité, à la route à traverser, à la glace sur le lac, à l'obstacle caché, au détour imprévu. Ralentis un peu, regarde deux fois.

Merci pour l'autre!

**Nous avons créé  
l'assurance motoneige**



**L'Union Canadienne**  
Compagnie d'Assurances



# La boutique Ski-Doo lance une collection de vêtements pour la famille

La motoneige étant un sport de famille par excellence, la collection 1973 de vêtements de la Boutique Ski - Doo s'est enrichie d'une gamme de modèles spécialement conçus pour que la famille moderne puisse pratiquer son sport favori avec un air de famille. De nouveaux modèles sont aussi venus s'ajouter aux modèles populaires des années passées.

On retrouve le style ciré noir avant-garde sur le costume 'Pro' 1973 qui a été conçu d'après le très populaire modèle TNT. Il est décoré de bandes rallye TNT jaunes sur les épaules et le long des manches ainsi que de l'écusson officiel TNT. La gamme de motoneige "Pro" est disponible pour les hommes, les femmes et les enfants en modèle monopiece et, sous forme de veste seule, pour les femmes et les enfants. On peut, bien sûr, y ajouter des bottes, gants et casques de style TNT pour garder un air de famille dynamique et bien assorti.



L'une des autres nouveautés de la collection 1973 est le modèle "Caribou" muni de bandes sécurité réfléchissantes jaunes, noires et blanches qui descendent des épaules à la poche poitrine. Le "Caribou", avec son capuchon à doublure molleton d'Orlon offre une excellente protection contre les grands froids. Il est disponible en monopiece et en veste seule pour hommes, pour femmes et pour garçons et filles. Bien entendu, la Boutique Ski - Doo offre des bottes assorties au style "Caribou".

Le modèle "Elan" bénéficie de la haute qualité Ski - Doo, et par son style rallye et son prix très abordable, permet à la famille du motoneigiste d'être bien équipée. Présenté l'hiver dernier, ce costume a remporté immédiatement un succès bien mérité qui en a fait le modèle le plus populaire de la collection familiale Ski - Doo. Le style rallye est accentué par des bandes doubles sur le haut des manches aux poignets et aux chevilles et il peut être complété par des bottes et des gants pour toute la famille, de type "Elan".

Bien sûr, toute la famille peut arborer fièrement l'allure TNT pleine d'allant et de dynamisme, avec ses bandes rallye jaune vif, sur l'épaule droite, le long des bras et des jambes, offrant un beau contraste avec le fond noir du costume. Les autres avantages des modèles "TNT" sont: un col roulé transformable en cache-nez, un capuchon dissimulé, des pochettes intérieures piquées aux genoux pour coussinets protecteurs, et des poches de côté à double piqûre. Le style rallye "TNT" peut être porté par toute la famille de la tête aux pieds puisqu'il inclut aussi des casques, des lunettes panoramiques, des mitaines et des bottes.

Pour ceux qui recherchent la simplicité, le Ski - Doo original, le premier vêtement motoneige est toujours imbattable. C'est le monopiece idéal en tous temps. Nylon tissé Oxford imperméabilisé, doublé molleton d'Orlon (c'est un procédé qui a été adopté sur la quasi totalité des vêtements de motoneige parce qu'il offre la meilleure protection contre les intempéries), et ont peut l'obtenir dans une gamme de cinq couleurs chatoyantes. Il est aussi muni d'une fermeture glis-

sière "2 sens", d'un capuchon attaché, de poches latérales à rabat à pression et de poches

de poitrine très pratiques. Bien entendu, il est possible de compléter le monopiece avec des

bottes assorties, quelle qu'en soit la couleur. La collection de vêtements de

motoneige pour la famille est exposée chez les concessionnaires de motoneiges Ski - Doo.

# SKI-DOO. ÇA CHANGE TOUT!



## Elan. 1973. Le pied léger.

\*Marques de commerce de Bombardier limitée.

Un vrai passe-partout qui ne se laisse pas distancer. Compacte, mais une chenille 15 pouces pleine longueur, et de la puissance à revendre. Moteurs un et deux cylindres. Nouveau modèle 250 SS: 22hpl Et une foule de caractéristiques nouvelles pour 1973. Entre autres, le phare-code deux positions et le feu d'arrêt, le siège moulé, le guidon rembourré, l'interrupteur d'arrêt d'urgence du moteur. Et vous pouvez choisir le démarrage manuel ou le démarrage électrique. La moins chère des motoneiges Ski-Doo. Elan 1973. A un prix passe-partout. Chez le concessionnaire Ski-Doo. Passez vite voir ça.



Passez le voir chez le concessionnaire Ski-Doo.

**PRESTO SPORTS**  
INC.  
4252, boul. H.-Bourassa, Charlesbourg.  
Tél.: 628-2317

**STATION MARTEL & FRERE ENR.**  
347, L'Ornière, Loretteville.  
Tél.: 842-8010

**AUX PETITS MOTEURS**  
ENR.  
217 rue Principale  
St-Romuald, Qué.  
Tél.: 839-6384

**ROUSSEAU & FRERES**  
INC.  
2325, rue du Colisée  
Tél.: 529-5711

**ROUSSEAU STE-FOY**  
INC.  
2999, Ch. Ste-Foy  
Tél.: 659-1662

**GARAGE EMILE PAQUET**  
St-Henri  
Cité Lévis  
Tél.: 882-8812

**LEVIS MACHINERIES**  
ENR.  
50 Kennedy,  
Lévis.  
Tél.: 837-5856

**Laurentide Sports**  
SERVICE INC.  
1451, rue Raymond,  
N.-D. des Laurentides.  
Tél.: 849-2824  
Succ.: Beauport. 661-5246