



# THÉÂTRE DU NOUVEAU MONDE

# TRISTAN ET YSEULT

VERSION DE PIERRE-YVES LEMIEUX MISE EN SCÈNE DE ALICE RONFARD

DU 9 AU 20 DÉCEMBRE 2003 ET DU 6 AU 17 JANVIER 2004



02\$

UNE COLLABORATION



BANQUE  
LAURENTIENNE



Mes amis, Bons, Spectateurs, Spectatrices,  
Artistes, Partenaire Du tm,  
Nous souhaitons que le tm vous fasse  
encore rêver tout au long de sa  
nouvelle année!

Bonne nuit et fête l'équipe Du tm.





01.

Dès la première lecture de l'adaptation théâtrale de *Tristan et Yseult* devenue sous la plume inspirée de Pierre-Yves Lemieux un poème dramatique et métaphorique, j'ai pris à nouveau conscience à quel point nous sommes contemporains des mythes anciens et particulièrement ceux qui nous viennent des Celtes dont le sang lourd et dense coule encore dans nos veines.

## MOT DE LA DIRECTION ARTISTIQUE

En effet, un des aspects captivants de la mise à table de ce conte oral est que bon nombre d'images et d'idées qui y sont développées constituent un riche héritage dont nous sommes toujours les dépositaires. En suivant le fil des migrations passées qui font écho à nos exodes contemporains, c'est la lutte pour l'indépendance d'une nation (ici, l'Irlande, l'île verte contre l'île du Sud, l'Angleterre), les tractations des pouvoirs politiques qui se greffent aux marchandages de l'amour (la reine Yseult, mère d'Yseult aux cheveux blonds, contre Marc'h, le roi cheval), le souffle des dieux sur les tempêtes intérieures des hommes qui nous jettent à la face une lecture pragmatique du passé. Ici, point de romantisme outrancier! Point de chevalerie excessive! Que la pensée toute nue, toute crue, physique et non plus abstraite.

En effet, sous le couvert de l'Histoire, c'est une réflexion sur nous-mêmes, sur l'amour, sur l'honneur, sur la trahison qui nous est suggérée par le travail colossal accompli par PIERRE-YVES LEMIEUX et ALICE RONFARD à qui incombe la jouissive tâche de porter pour la première fois cette adaptation à la scène. On croit connaître ces personnages légendaires que sont Tristan et Yseult; pourtant, les nombreux romans grâce auxquels nous sont parvenues ces figures célèbres ont été la plupart sous l'emprise de leur époque respective, soit celles de la domination religieuse ou de la lourdeur moyenâgeuse qui ont provoqué des distorsions de sens. PIERRE-YVES LEMIEUX a donc agi ici en véritable archéologue du mythe puisqu'en explorant les strates de fond, il a opéré une véritable chirurgie du sentiment amoureux étroitement lié au politique. Dans sa version, Tristan et Yseult ne peuvent plus articuler leur passion sans la 3<sup>e</sup> pointe du triangle aiguisée par Marc'h, roi et tuteur de Tristan et époux d'Yseult.

Si l'on ajoute que le récit sera délimité par un monde baigné par

01. Photographe Marie-Reine Matterna - 02. Photographe Brian Merrett

les formes et la lumière des aurores celtiques nées des imaginations des concepteurs fabuleux qui entourent la production et que ALICE RONFARD entend puiser à la source des débuts de la création du monde pour mettre en images la pensée narrative de l'hermaphrodite Ymir, nous savons d'ores et déjà que l'expédition ne sera pas banale.

Défendue par une équipe de comédiens et de comédiennes dont l'engagement à reconstruire l'histoire avec des matériaux d'aujourd'hui est exemplaire, la production engendrera, j'en suis certaine, une nouvelle réflexion sans laquelle le théâtre serait amputé de sa nécessité.

Je souhaite que cette oscillation entre la fiction et le réel, entre le rêve et la réalité vous transporte autant qu'elle a emporté toute l'équipe du TNM. Il faut donc imaginer Tristan et Yseult comme des phénix car quel que soit leur destin, ils renaîtront de leurs cendres pour se reconquérir à jamais.

Lorraine Pintal Directrice générale et artistique

**FONDATION 1951** > **Fondateurs** Jean Gascon, Jean-Louis Roux, Guy Hoffmann, Georges Groulx, André Gascon, Robert Gadouas, Éloi de Grandmont > **Directeurs artistiques** Jean Gascon (1951-1966), Jean-Louis Roux (1966-1982), André Pagé (1981), Olivier Reichenbach (1982-1992), Lorraine Pintal (depuis 1992)

LE THÉÂTRE DE  
TOUS LES CLASSIQUES,  
CEUX D'HIER  
ET DE DEMAIN



02.



**Q** Hydro  
Québec



ALICE RONFARD

# MOT DU METTEUR EN SCÈNE

A l'origine de toute entreprise théâtrale il y a un coup de cœur. Dès les premières phrases du texte, j'ai été conquise par la richesse et le pouvoir d'évocation de l'univers de Pierre-Yves Lemieux. Cette histoire d'amour et de mort a ouvert les portes d'un monde imaginaire et personnel pour toute l'équipe de concepteurs et d'acteurs. Nous avons plongé au centre de cette création comme des abeilles à l'intérieur de leur ruche, effroyablement conscients et heureux de l'abîme dans lequel nous venions de plonger.

La création est une aventure nécessaire et passionnante car elle ouvre les portes d'une réelle liberté individuelle. Elle nous définit en tant qu'artiste. C'est probablement ce que m'aurait dit Jean-Pierre Ronfard. C'est avec une certaine pudeur que j'ose ce soir lui dédier ce spectacle.

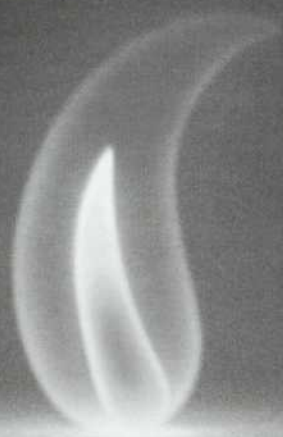
**Alice Ronfard**



# le bleu vibre

Quand on aime la culture, on en devient  
tout naturellement partenaire.

1 800 567-1313/[www.gazmetro.com](http://www.gazmetro.com)



 **GazMétro**  
la vie en bleu

## RÉSUMÉ

Sur l'Île du Sud, Tristan, un orphelin dont la beauté et la bravoure suscitent l'admiration, devient le favori de Marc'h, le chef régnant, au grand dam de son peuple qui réclame de celui-ci un véritable héritier. Il s'y contraint et envoie chercher la « femme à la chevelure d'or », dont une mèche lui est mystérieusement apparue. Tristan va jusqu'à la Grande Île Verte, en terre ennemie, où il affrontera Le Monstre, gardien de l'île, dont la sœur, la Reine Yseult est maîtresse de l'île, et mère d'Yseult. Le jeune homme y rencontre la jeune fille; celle-ci doit appartenir à celui qui réussira à résister à La Bête. Tristan obtient ainsi la main d'Yseult, qu'il donnera au chef de l'Île du Sud : politiquement, une telle alliance signifie la fin des hostilités et la réunification des deux peuples.

Au cours du voyage de retour, Tristan et Yseult boivent le philtre d'amour destiné aux futurs époux. À leur retour, Marc'h, au fait de leur passion amoureuse, finira par les chasser, après un temps de conciliation. Après plusieurs années d'errance, les amants se résoudront cependant à se séparer : Yseult, de retour chez Marc'h (qui finira par s'enlever la vie) et Tristan, en exil. Mortellement blessé, Tristan est berné par une enfant et, désespéré, expire. Yseult, à son tour, choisira la mort.



01.

## SUR LES **TRACES** DU MYTHE

L'amour passionné et fatal de *Tristan et Yseult* est un thème universel et intemporel qui nous interpelle à travers les âges. C'est un achèvement, une synthèse de plus de mille ans d'Histoire et d'histoires. Là où l'œuvre apparaît comme une clé de voûte, c'est lorsque l'on mesure à quel point elle a suscité et déchaîné les passions et les controverses. Pour mériter autant d'attention et d'opinions, Tristan et Yseult ont dû réellement exister, car leur histoire est la nôtre, elle nous interroge sur le bien et le mal, l'innocence et la culpabilité, l'amour passion et la raison, le libre arbitre et la fatalité; autant de questions qui hantent l'homme depuis toujours.

+++++

01. *Rex Arturus* (Le roi Arthur) - Dessin de Millin, d'après une mosaïque aujourd'hui détruite. Bibliothèque nationale de Paris - 02. - 03. - 04. Lithographies de Salvador Dalí : *Tristan et le dragon* - *Les amants condamnés* - *Tristan et Yseult*

+++++

## LES DÉBUTS DE LA LÉGENDE

D'origine celtique, et appartenant au cycle breton, le mythe de *Tristan et Yseult* semble provenir du fonds irlandais. Il a subi de nombreuses transformations depuis son apparition à l'époque païenne celtique. S'il est impossible d'établir avec certitude la date de son apparition, il est certain que nombre d'éléments font référence à une mythologie plus ancienne, indienne, voire même issue de la Grèce antique ou même de l'ère des Vikings.

Les textes hypothétiques auraient été l'aboutissement d'une tradition orale datant des conteurs celtiques préchrétiens. Le pays qui conserve la mémoire celte la plus vivace est l'Irlande car elle a échappé à la romanisation : le christianisme irlandais se répandit sur les îles Britanniques puis la Gaule du Nord (Colomban) et la Germanie (Kilian) à la fin du VI<sup>e</sup> siècle. Avec la christianisation de l'Irlande, les moines apportèrent l'écriture que ne connaissait pas le peuple celte. Les contes, légendes et fables transmis oralement furent traduits et transcrits par ces moines. On peut sans doute dire que la christianisation de l'île a permis de conserver toutes les légendes celtiques les plus anciennes pour les répandre dans presque tous les pays d'Europe.

## DE L'ÈRE MÉDIÉVALE...

Le cycle de Tristan connu au Moyen Âge un succès considérable : adaptée et transposée par des trouvères, cette histoire d'amour fut très rapidement connue, et divers poètes du XII<sup>e</sup> siècle la racontèrent dans des romans, c'est-à-dire des récits en vers destinés à être dits avec un accompagnement musical. La version la plus connue de *Tristan et Yseult* est la version dite « courtoise » du poète anglo-normand Thomas et date du XII<sup>e</sup> siècle. Il a influencé « *The Old Norse Tristrams saga* » transcrite en Norvège vers 1220. La version dite « commune » de Béroul date également de la fin du XII<sup>e</sup> siècle. De ce récit composé vers 1170-1190, ne subsiste qu'un fragment de 4 485 vers que conserve un seul manuscrit, mutilé au début et à la fin.

Mais il existe aussi les variations de Gottfried von Strassburg, celle d'Eilhart von Oberge transcrite en allemand au XIII<sup>e</sup> siècle (qui expédie Tristan chez les lépreux!), la « *Morte d'Arthur* » de Malory



02.



03.



04.

\*NOTRE PROCHAIN SPECTACLE



THÉÂTRE DU NOUVEAU MONDE

# L'ASILE DE LA PURETÉ

[www.tnm.qc.ca](http://www.tnm.qc.ca)

DE CLAUDE GAUVREAU MISE EN SCÈNE DE LORRAINE PINTAL

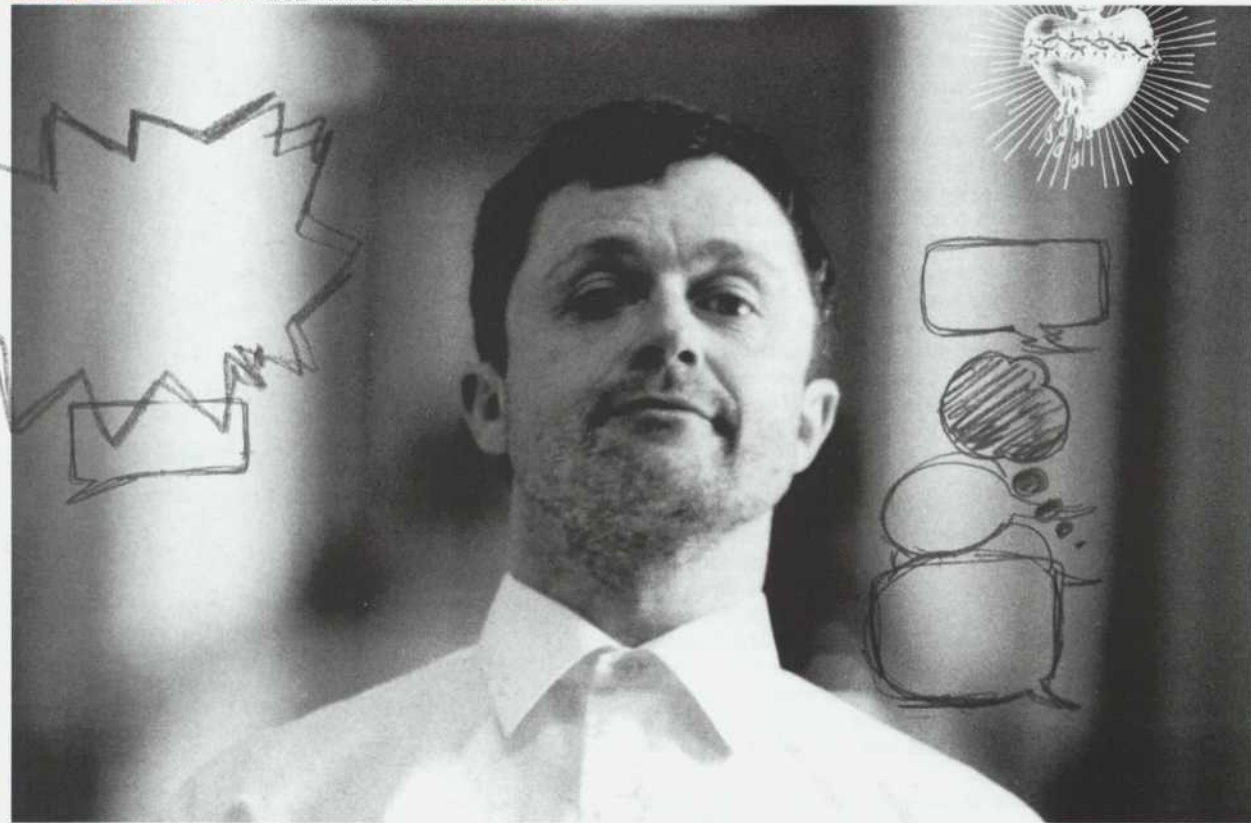
AVEC **MARC BÉLAND**

+ CARL BÉCHARD + ANNIE BERTHIAUME + VINCENT BILODEAU + ESTELLE CLARETON + FRÉDÉRIC DESAGER + BRIGITTE LAFLEUR

+ ALEXIS MARTIN + ÉRIC PAULHUS + DOMINIC THÉBERGE + MARTHE TURGEON ET UN CHEF DE 17 PERSONNES ASSISTANCE À LA MISE EN SCÈNE ET RÉGIE

CLAUDE LEMELIN LES CONCEPTEURS DANIELÉ LÉVESQUE + MARIE-CHANTALE VAILLANCOURT + MICHEL BEAULIEU + WALTER BOUDREAU + NORMAND BLAIS + ESTELLE CLARETON + JACQUES-LEE PELLETIER

DÈS LE 10 FÉVRIER RÉSERVATIONS 514.866.8668



une communication d'orangeango une photo de Yves Renaud

  
AffichageAstral Media™

LA PRESSE

(qui met en parallèle les deux grands triangles amoureux, Lancelôt-Guenièvre-Arthur d'une part et Tristan-Yseult-Marc'h d'autre part), ainsi que celle du Frère Robert qui rédigea « La Saga norroise ».

### ... AU XX<sup>e</sup> SIÈCLE

De ces romans de Tristan, il ne reste que des fragments, à partir desquels, s'aidant de versions nordiques et allemandes, Joseph Bédier a tenté de reconstituer la légende primitive et donna, en 1900, une reconstitution du poème. Suivit la version de André Marie, écrite en 1941 dans un style plus baroque, comportant davantage de descriptions. En 1972, René Louis reprit le mythe et le renouvela en français moderne. S'inspirant des manuscrits du XII<sup>e</sup> et XIII<sup>e</sup> siècle, il rendit à ce « conte sauvage la force de ses origines. L'intrépide Yseult n'a jamais été la victime d'un sortilège, elle boit le vin herbé de son plein gré, pour se donner tout entière à l'amour. Et Tristan, "héros invincible et tueur de monstres" est vaincu, non par le destin mais par la femme aimée à laquelle il sacrifie sa vie ».

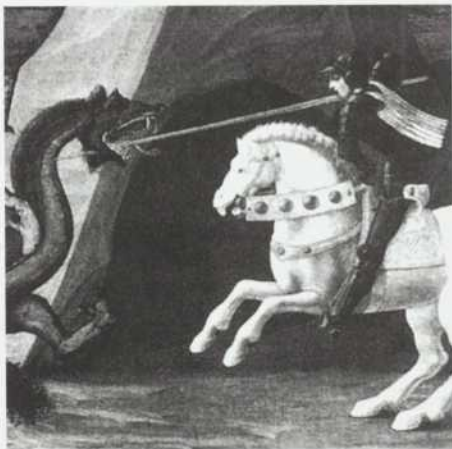
### PROLIFÉRATION D'ŒUVRES

Les amours tragiques de Tristan et Yseult sont le sujet de nombreuses itérations médiévales autant que modernes et ont donné naissance à une prolifération d'œuvres contemporaines! Elles en ont inspiré plusieurs, de Sir Walter Scott (1809) à Jean Cocteau (1943) qui, avec *L'Éternel retour*, a écrit une transposition moderne du mythe. En 1865, Richard Wagner a composé une magnifique partition d'opéra, *Tristan et Isolde*, alors qu'il vivait lui-même une liaison adultère passionnée. Plus récemment, *Tristan et Yseult* a notamment donné lieu à plus d'une adaptation théâtrale en Europe, une comédie musicale, une bande dessinée, un opéra-rock, inspiré un film au réalisateur coréen Im Kwon-tae, sans oublier le spectacle son et lumière créé par la troupe européenne Ar Vro Bagan.

Anne-Marie Desbiens



05.



06.



07.

++++  
 05. *Tristan et Iseult*, miniature d'un manuscrit du XV<sup>e</sup> siècle (détail) - 06. *Saint-George tuant le dragon*, détail d'un tableau de Paolo Uccello (1397-1475), Musée Jacquemart-André, Paris - 07. *Tristan et Iseult*, affiche de Maurice Lalau (vers 1912)

++++



01.



02.

## PARCOURS

### ALICE RONFARD

#### MISE EN SCÈNE

Alice Ronfard a signé la mise en scène d'une quarantaine de spectacles au théâtre, mais aussi pour la danse - travail d'interprétation avec les danseurs de diverses troupes montréalaises - et l'opéra - Opéra de Montréal et l'Atelier d'opéra de l'Université de Montréal.

Dès le début de sa carrière, elle signe des mises en scène percutantes : *La Tempête* de Shakespeare (Grand Prix de la Communauté urbaine de Montréal, 1988) et *L'Annonce faite à Marie* de Claudel (Prix de l'Association québécoise des critiques de théâtre pour la meilleure mise en scène, 1989), suivis notamment de *Dans la solitude des champs de coton* et *Quai Ouest* de Koltès; *Provincetown Playhouse, juillet 1919, j'avais 19 ans* et *La Società di Metis* de Normand Charette, ainsi que *Marie Stuart* de Schiller (quatre prix décernés par le public). Plus récemment, elle a mis en scène *La Seconde Surprise de l'amour* de Marivaux (1997), *Yvonne princesse de Bourgogne* de Gombrovicz (Masque de la meilleure mise en scène, 1999), *La Voix humaine* de Cocteau (1999), *Floes* de Sébastien Harrison (2001) et *L'Arche de Noé*, un opéra de Isabelle Panneton (2002).

Au TNM, elle a dirigé *Les Troyennes d'Euripide* (Prix Gascon-Roux de la meilleure mise en scène, 1993) *Cyrano de Bergerac* de Rostand (1996) et *L'Avare* de Molière (2001), sans oublier la lecture publique de *Barbe-Bleue, espoir des femmes* de Déa Loher (2002).

### PIERRE-YVES LEMIEUX

#### TEXTE

Comédien, auteur, traducteur, metteur en scène, Pierre-Yves Lemieux s'est rapidement fait connaître par ses adaptations, restructurations, traductions et réécritures des grandes œuvres du répertoire. Mentionnons ses remarquables incursions dans les univers de Tchekhov (*La Cerisaie*, TNM, 2000; *Comédie russe* d'après Platonov, Théâtre de l'Opsis, 2000), de Gorki (*Les Estivants*, TNM, 1996); de Dumas (*Les Trois Mousquetaires*, NCT, 2001), de Molière (*Trois Écoles des femmes*, Théâtre de l'Opsis, 1995) et de Shakespeare (*À propos de Roméo et Juliette*, Théâtre de l'Opsis, 1989).

Il a reçu de nombreux prix et fait l'objet de plusieurs nominations, notamment le Prix de la Meilleure adaptation décerné par l'AQCT pour *Comédie russe*; le Prix Spécial du Jury pour *Les Trois Mousquetaires* et une nomination au Gala des Masques pour *Quelques livres de trop* et *Monsieur Smytchkov*.

À titre d'auteur, on lui doit de nombreuses créations, dont plusieurs comédies, les plus récentes étant *Quelques livres de trop* et *Langue de Vipère*. Après *Tristan et Yseult*, deux autres de ses pièces seront créées cette saison : *Without men! (Ah ouain?)* en mars au Théâtre de la Bordée (dont il assumera la mise en scène) et *La Sirène et le Harpon* au Théâtre de l'Opsis au mois d'avril.

Anne-Marie Desbiens

ENTRETIEN AVEC ALICE RONFARD ET PIERRE-YVES LEMIEUX  
S'APPROPRIER **LE MYTHE**



Chaque siècle a connu sa version de *Tristan et Yseult*. Pour assurer la transmission sur scène d'un des mythes les plus importants de la littérature mondiale, il fallait la passion de Pierre-Yves Lemieux et la vision résolument moderne de Alice Ronfard pour relever le défi de s'approprier cette légende venue du Moyen Âge. Ils ont choisi d'aller au-delà de la tradition orale qu'ont laissée les troubadours, pour remonter jusqu'aux racines du mythe. En ramenant l'histoire à ses dimensions archaïques, cette histoire d'amour devient non plus une affaire de preux chevaliers et de princesse éplorée, mais bien celle d'hommes et de femmes de chair et de sang, qui nous parlent de nos rêves d'absolu, de désir, de passion.

## PIERRE-YVES LEMIEUX, COMMENT AVEZ-VOUS ABORDÉ VOTRE TRAVAIL ?

**P-Y LEMIEUX :** Dès le début, nous avons convenu que ce *Tristan et Yseult* au TNM ne serait pas une adaptation théâtrale d'un des romans qui circulent toujours aujourd'hui, mais bien une réappropriation du mythe. Évidemment, en choisir un eut été la solution la plus facile, d'autant que plusieurs de ces versions sont charmantes. Mais quel aurait été l'intérêt de refaire ce qui a été écrit il y a cent ans, avec les valeurs d'il y a cent ans ? La question était : qu'ai-je à dire aujourd'hui sur cette histoire, que les autres siècles ne pouvaient peut-être pas exprimer ? À ce titre, j'ai beaucoup développé le personnage de Marc'h. J'ai lu énormément de versions, les plus connues datant du Moyen Âge ; ce sont les racines celtiques du mythe et celles encore plus éloignées qui m'ont séduit. J'aimais leur côté primaire. Et puis je les ai mises de côté et je me suis jeté dans l'écriture très intuitivement. Me libérer de ce qui a déjà été écrit m'a donné une grande liberté de création, particulièrement en deuxième partie.

**A. RONFARD :** Lorsque j'ai lu la première proposition de Pierre-Yves, le côté archétypal du récit m'a tout de suite interpellée. Dès le premier monologue, je sentais que la dimension archaïque de son récit nous éloignait de tout ce romantisme moyenâgeux dont les personnages sont travestis. Ce n'était plus la représentation d'une légende, mais bien la création d'un univers brut.

**P-Y LEMIEUX :** Je ne voulais pas des ajouts « courtois » introduits par les troubadours, dont certains chapitres carrément burlesques, visiblement écrits pour amadouer l'auditoire ! Si j'ai enlevé ces rebondissements excentriques, c'est que je voulais conserver la ligne directe de la tragédie. La trame demeure stylisée et épurée. L'anecdote ne m'intéresse pas, c'est ce que les héros ressentent qui m'intéresse.

## QU'ENTENDEZ-VOUS PAR « RETOURNER AUX DIMENSIONS ARCHAÏQUES » DU RÉCIT ?

**A. RONFARD :** On ne peut détacher la fable de ses origines, plantées dans la mythologie celte. Il y a dans le récit quelque chose qui tient autant de l'épopée populaire que du conte initiatique et qui n'est pas sans nous rappeler d'autres grandes quêtes : un tout jeune homme au début de sa vie entreprend un voyage fait de péripéties héroïques, subit des épreuves, tout autant d'aventures épiques et de rebondissements multiples, pour finalement se retrouver face à lui-même, à son destin, à sa mort, en nous laissant ses agissements comme enseignement.

**P-Y LEMIEUX :** Pour nous propulser dans le présent, il fallait « défolkloriser », quitte à parfois jouer aux iconoclastes. Non pas pour être provocant ou chercher à rendre le spectacle « à la mode du jour », mais pour redécouvrir le mythe. Le faire resurgir sur scène et chez le spectateur. Tous les personnages de *Tristan et Yseult* sont profondément enfouis en nous. Ils appartiennent à la mémoire collective. C'est en cela qu'ils sont mythiques.

## COMMENT S'APPROPRIER TRISTAN ET YSEULT EN 2003 ?

**A. RONFARD :** Plus on s'enfonce dans l'archaïsme, plus on s'approche de la modernité ! Il n'y a plus de notion de mode, de temps, nous sommes dans l'élan pur, les éléments primitifs du désir amoureux, de la passion et de tous les sentiments qui en sont les composantes : jalousie, loyauté, déchirement, trahison, transgression, etc. Cet amour est véritable, il est profondément humain, on ne peut que le reconnaître en nous. La beauté de leur histoire ne réside pas dans la mort, mais dans le monde des vivants.

**P-Y LEMIEUX :** Il n'y a plus de roi et de preux chevaliers, il n'y a plus de hasards, de coïncidences ou de malchances, mais bien des hommes et des femmes de chair et de sang qui, faisant appel à leur libre arbitre, choisissent de s'aimer, malgré les interdits et les conséquences fatidiques de leur choix. C'est cette capacité



01.

de comprendre leur destin et d'y faire face consciemment qui en font des personnages tragiques.

**A. RONFARD :** C'est en cela qu'ils sont modernes, par leur transgression; ils savent qu'ils vont mourir, ils ne subissent pas la fatalité des Dieux, ils portent en eux le châtement qui leur incombe. Ils se tiennent librement devant leur destin et l'assument pleinement, même si cela doit les conduire inéluctablement à la mort (le fatum).

#### COMMENT PERCEVEZ-VOUS CETTE MODERNITÉ ?

**P-Y LEMIEUX :** Certains personnages sont très près de nous. Yseult pousse Tristan à l'action et va jusqu'à lui dire : « La valeur et l'honneur ne sont que du vent. » Dans le mythe originel, les femmes possèdent un pouvoir supérieur à celui qui leur incombe au Moyen Âge, époque qui a également occulté du récit le pouvoir magique et politique dévolu par les femmes des civilisations antérieures.

**A. RONFARD :** Nous sommes dans une société où dominent encore les religions païennes laissant un fort pouvoir aux femmes. La mère de Yseult est par ailleurs la maîtresse de la Grande Île Verte, terre ennemie de l'Île du Sud, dirigée par Marc'h. L'union de ce dernier avec Yseult est d'abord et avant tout un choix politique. Nous avons rétabli ou plutôt réintégré la fable politique autour du mythe. Les personnages se retrouvent au centre des enjeux entre l'Irlande et l'Angleterre. En choisissant l'amour au profit de la politique, ils font de leur passion une transgression et se retrouvent face aux conséquences de leur choix, chacun assumant, au bout de sa quête, son propre destin.

#### ET COMMENT SE TRADUIT CETTE MODERNITÉ SUR SCÈNE ?

**A. RONFARD :** De façon générale, je dirais que nous avons travaillé sans souci de rendre la fable contemporaine, puisque ce n'est pas la forme qui est moderne, mais les pulsions des personnages qui sont intemporelles! Mais on peut la percevoir dans les détails. Par exemple, la facture des costumes est d'inspiration d'époque

mais les éléments qui les constituent sont modernes. Visuellement, on ne peut que reconnaître un certain lien de parenté entre la notion tribale, celle des guerriers maoris, par exemple, et la tribu urbaine, celle des jeunes dont les mutilations corporelles (tatouages, *body piercing*) témoignent de leur appartenance à un clan, avec cette même violence qui les caractérise.

#### COMMENT AVEZ-VOUS TRAVAILLÉ AVEC LES COMÉDIENS ?

**A. RONFARD :** Nous avons exploité la sensualité, l'érotisme, le côté charnel, sauvage de l'amour. Tout ça dans un dynamisme de jeu qui ne sacrifie en rien à la poésie du texte : en essayant d'atteindre les émotions brutes, nous avons été très souvent bouleversés par ce qui se passait entre les personnages.

#### COMMENT S'EST ORIENTÉ LE TRAVAIL AVEC LES CONCEPTEURS ?

**A. RONFARD :** Nous sommes partis avec cette idée de début originel. Pour moi, le récit de *Tristan et Yseult*, dans sa forme archaïque, est né « du limon des rivières ». L'action se passe sur l'eau, le voyage se fait entre les différentes îles qui constituent les deux royaumes. La narratrice du récit fait naître les personnages de la matière, la terre, l'eau, l'argile. Nous ne sommes pas loin de la source de la création. Il fallait donc arriver à créer un univers, sans point d'appui extérieur, dans l'inconnu absolu de la création! Il y a également tous ces personnages qui apparaissent et disparaissent subitement. C'est un travail qui a provoqué l'imaginaire de chacun!

+++++  
01. Maquettes de costumes de Linda Brunelle, TNM, novembre 2003  
+++++

La démarche a demandé à tous un engagement et une disponibilité incroyables. Il y a eu une grande synergie entre les créateurs. Il était primordial pour tous de miser sur la légèreté dans chacun des aspects de la production. Nous avons dû faire de la magie, sans trafiquer : recourir aux vieux trucs du métier, sans utiliser de nouvelles technologies. L'importance de la lumière, en contact avec tous les autres éléments du spectacle, s'est rapidement imposée et nous a donné la base de la conception du spectacle. Par exemple, avec la lumière seule, nous sculptons un décor quasi virtuel. Les éclairages créent les aires de jeu et en exploitant les degrés d'opacité de la brume, nous essayons de faire naître sur scène la magie de ce monde intemporel, qui appartient à notre histoire collective et se tient aux limites de nos imaginaires.

#### PIERRE-YVES LEMIEUX : LA FOI EN L'ABSOLU

Quand la directrice artistique du TNM a fait le choix de remettre le travail de *Tristan et Yseult* à Pierre-Yves Lemieux, elle misait bien sûr sur l'immense talent et la grande expérience de l'auteur, mais également sur la nature fervente de l'homme. Il y a deux ans, il s'attelait donc à la tâche ardue et passionnante de ramener du fond des âges cette histoire intemporelle. Si la trame du récit demeure, les éléments qui la composent ont subi, sous la plume de l'auteur, de sérieuses transformations. Nous lui avons demandé de retracer pour nous les grandes étapes de son travail.

« Par définition, un mythe n'a pas d'auteur. Il s'égaré dans le temps.

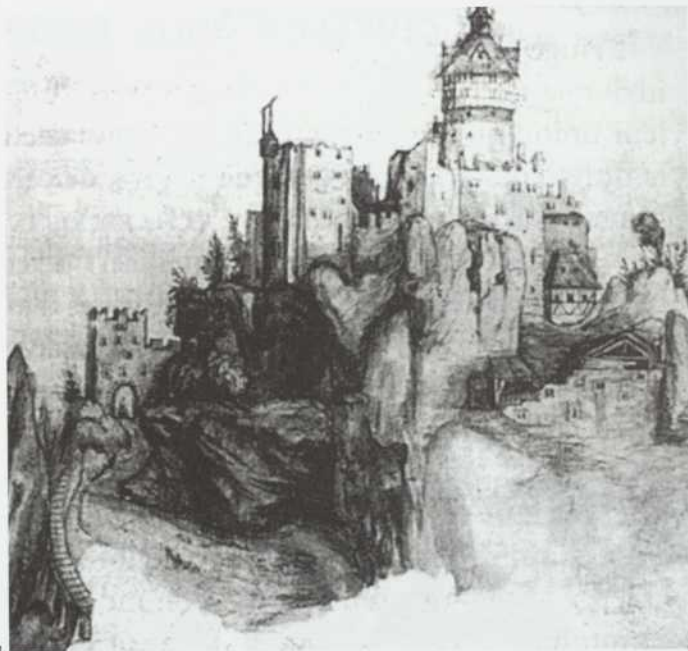
Tenter de remonter aux sources de *Tristan* fut passionnant. Découvrir qu'ils ont été « Drostan et Essylt », qu'Yseult a peut-être du sang de déesse Viking, imaginer que sa mère s'apparente à Epona, cette figure mythologique qui sacrait les chefs des mers du Nord en se transformant en jument blanche. Ce fut vraiment captivant. Et puis il a fallu oublier tout ça pour mieux réinventer un monde. Car le but n'était pas d'écrire LE VRAI ET UNIQUE *Tristan et Yseult*, je n'aurais jamais eu cette prétention, mais plutôt d'offrir un *Tristan et Yseult*. »

« Au cœur de la fable, il y avait des zones d'ombre que j'ai voulu éclaircir, dont le personnage de Marc'h, présenté très souvent comme un jaloux imbécile ou un cocu aveugle. Cet homme qui « à quarante ans refusait toujours de prendre épouse » et laissait s'aimer près de lui ce couple merveilleux, cet homme donc, je le pressentais beaucoup plus souffrant et torturé. Ce trio de géants ne pouvait pas glisser dans des situations grotesques, pour ne pas dire trop humaines. J'ai donc tout centré sur eux et non pas sur le récit épique. Tous les autres personnages qui se greffent ont pour fonction d'alimenter les tensions intérieures du trio, entre autres, Le Monstre, La Bête, et L'Enfant, qui sont les tentations auxquelles Tristan aura à faire face.



«De jet en jet, j'en suis finalement arrivé à une épuration et une stylisation coinçant le trio dans un jeu terrible. Le piège d'un dieu étrange et envieux auquel ils tentent d'échapper. Cette période de travail, soutenue par Lorraine (Pintal), a été exaltante. Tout comme les lectures avec Alice (Ronfard) et les acteurs qui m'ont permis de continuer à peaufiner, à pousser le texte afin que le récit soit le plus limpide possible. Du début jusqu'à la remise finale, ça a été des conditions de travail exemplaires.

PROPOS RECUEILLIS ET MIS EN FORME PAR **Anne-Marie Desbiens**

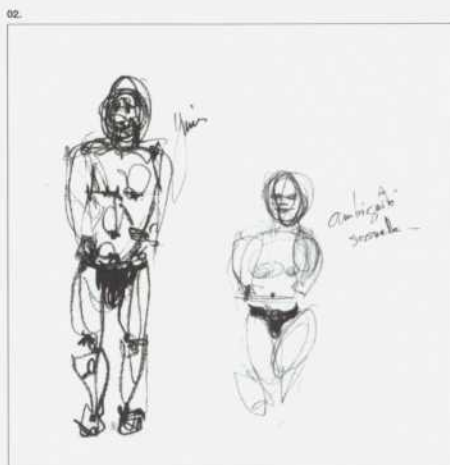


01.

++++  
01. Château fortifié, aquarelle d'après Albrecht Dürer, Musée du Louvre, Paris  
++++



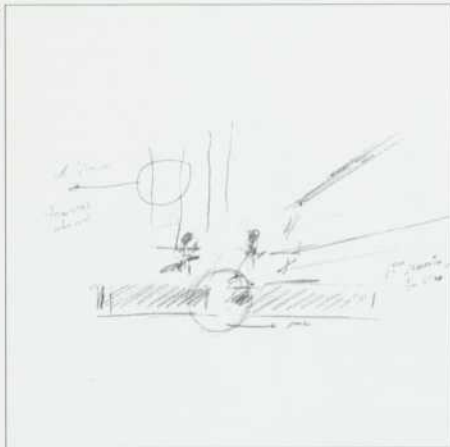
01.



02.



03.



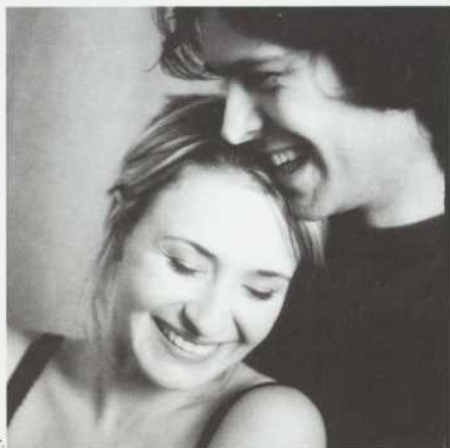
04.



05.



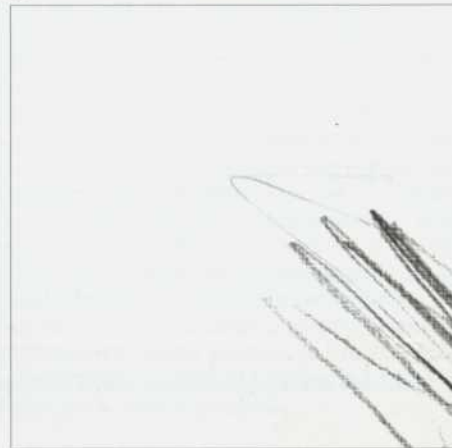
06.



07.



08.



09.

+++++

01 photographe Maxime Côté - 05 +06 + 07. photographe Jean-François Gratton - 02 + 03 +04. dessins

Alice Ronfard

+++++

# TRISTAN ET YSEULT

TNM 18+19

VERSION DE **PIERRE-YVES LEMIEUX** MISE EN SCÈNE DE **ALICE RONFARD**

DISTRIBUTION (par ordre alphabétique)

**DAVID BOUTIN** MARC'H

**STÉPHANE GAGNON** TRISTAN

**JACINTHE LAGUÉ** L'ENFANT

**GENEVIÈVE LAROCHE** LA FANATIQUE, LA BÊTE

**DOMINIQUE LEDUC** YMIR

**MONIQUE MERCURE** LA LAVANDIÈRE

**SOPHIE PRÉSENT** LA MÈRE DE YSEULT

**EVELYNE ROMPRÉ** YSEULT

**ÉRIC VIOLETTE** LE MONSTRE

ASSISTANCE À LA MISE EN SCÈNE ET RÉGIE Jean Bélanger

ÉQUIPE DE CONCEPTION

**DÉCOR ET ACCESSOIRES** Gabriel Tsampalieros

**COSTUMES** Linda Brunelle

**ÉCLAIRAGES** Axel Morgenthaler

**MUSIQUE** Michel Smith

**CHORÉGRAPHIES DE COMBAT** Huy Phong Doan

**MAQUILLAGES** Angelo Barsetti

**MOUVEMENTS** Jocelyne Montpetit

**VOIX, DICTION** Gervais Gaudreault

LES SOIRÉES...

9 DÉCEMBRE

10 DÉCEMBRE

15 JANVIER

LA PRESSE

  
Affichage Astral Media

ARTV

  
BANQUE  
LAURENTIENNE

  
GazMétro  
la vie en bleu

Librairie  
**Renaud-Bray**

  
Impression Paragraph Inc.



THÉÂTRES ASSOCIÉS

## deux pour un le jeudi aux théâtres

Offert par les compagnies membres de  
Théâtres Associés

Valable sur le prix régulier.  
Au guichet du théâtre à compter de 19h00 le soir même.  
Argent comptant seulement. Billets en nombre limité.  
Aucune réservation acceptée.  
Certaines restrictions s'appliquent.

### Montréal

**Compagnie Jean Duceppe** (514) 842-2112

**Espace G0** (514) 845-4890

**Théâtre d'Aujourd'hui** (514) 282-3900

**Théâtre de la Manufacture** La Licorne (514) 523-2246

**Théâtre Denise-Pelletier** (514) 253-8974

**Théâtre de Quat'Sous** (514) 845-7277

**Théâtre du Nouveau Monde** (514) 866-8667

**Théâtre du Rideau Vert** (514) 844-1793

### Québec

**Théâtre de la Bordée** (418) 694-9631

**Théâtre du Trident** (418) 643-8131

### Ottawa

**Centre national des Arts** (613) 947-7000, poste 280



FAITES-VOUS PLAISIR  
DÉCOUVREZ NOTRE  
**FORFAIT**  
3 spectacles



DÈS LE  
9 DÉC.

→ **TRISTAN & YSEULT**

VERSION DE PIERRE-YVES LEMIEUX  
MISE EN SCÈNE DE ALICE RONFARD

DÈS LE  
20 FEV.

→ **L'ASILE DE LA PURETÉ**

DE CLAUDE GAUVREAU  
MISE EN SCÈNE DE LORRAINE PINTAL

DÈS LE  
30 MARS

→ **L'HÔTEL DU LIBRE-ÉCHANGE  
DE FEYDEAU**

MISE EN SCÈNE DE NORMAND CHOUINARD

→ **RÉSERVATIONS**  
514.866.8668

[www.tnm.qc.ca](http://www.tnm.qc.ca)

++++++  
**COLLABORATEURS  
À LA PRODUCTION**  
++++++

**Assistance aux éclairages**  
Vish Beardsell  
**Chorégraphie aérienne**  
Raphaël Fréchette

**Motorisation**  
Le Groupe ShowDistribution Inc.  
**Fabrication des harnais**  
Steve Paquet  
**Taxidermie**  
John Mathai de Vols d'automne  
**Stagiaire au décor**  
Julien Foichat  
**Stagiaire à la mise en scène et musique**  
Julie Vigneault  
**Stagiaire aux costumes**  
Marie-Mathilde Riffaud

**- DÉCOR**

**Réalisation**  
Productions Yves Nicol Inc.  
**Chargé de projet**  
Benoît Frenière  
**Chef menuisier**  
Jean-Marc Touchette  
**Chef soudeur**  
René Ross  
**Chef peintre**  
Frédéric Ouellet  
**Menuisiers**  
Jean-Claude Richard, Yves Landry,  
Esteban Millan, Abraham Millan,  
**Soudeurs**  
Bastien Duminy, Jocelyn Robillard  
**Peintres**  
Bonnie Bédard, Véronique Locas,  
André Lussier

**- COSTUMES**

**Assistance aux costumes et chef d'atelier**  
Pierre-Guy Lapointe  
**Coupe**  
Sylvain Labelle  
**Couture**  
Lilian Kruij, Andrée Tremblay, Mireille Tremblay  
**Chapeaux**  
Lyne Beaudoin  
**Accessoires de costumes**  
Philippe Pointard, Michael Slack  
**Moulage**  
Trans-Formes L.M. Inc.  
Chargé de projet Fabien Tremblay  
**Sculpture-Soudure**  
Jorge Bergua  
**Sculpture Ymir**  
Rino Côté  
**Cotte de maille**  
Collection Dragonsman  
**Aide technique**  
Frédéric Teyssier

**- REMERCIEMENTS**

Le TNM remercie pour leur précieuse collaboration  
Patrick Chassin, Jacques Tanguay,  
Alex Blais, Heidi Gadzala et Altitec Inc.

++++++  
**ÉQUIPE DU TNM**  
++++++

**Lorraine Pintal**  
Directrice générale et artistique

**- PRODUCTION**

**Marc Lespérance**  
Directeur de la production  
**Marc Provencher**  
Directeur technique  
**Patrick Belzile**  
Directeur technique  
**France Ouellet**  
Adjointe à la production  
**Philippe Gaudreault**  
Assistant aux directeurs techniques

**- COMMUNICATIONS / MARKETING /  
DÉVELOPPEMENT**

**Nadine Marchand**  
Directrice du marketing,  
des communications et du développement  
**Loui Mauffette**  
Attaché de presse  
**France Fournier**  
Directrice du service des ventes  
**Pascale Desgagnés**  
**Frédérique Coulombe** (par intérim)  
Coordonnatrice de la publicité  
et de la promotion  
**Sophie Bensaïd**  
Adjointe aux relations publiques  
et au développement  
**Rémi Beaupré**  
Adjoint aux locations extérieures

**- ADMINISTRATION**

**Louise Fugère**  
Directrice administrative  
**Rémi Garon**  
Directeur des ressources humaines  
**Monique Besner**  
Contrôleur  
**Réjeanne Thériault**  
Adjointe à la direction  
**Catherine Dufort**  
Réceptionniste

**- FINANCEMENT PRIVÉ**

**Claire Bélanger**  
Directrice du financement privé  
**Pascale Charest**  
**Denise Morissette** (par intérim)  
Directrice des commandites  
et des projets spéciaux

**- GESTION DES ÉDIFICES**

**Jean-François Bernier**  
Directeur de la gestion des édifices

**- SCÈNE**

**Gordon Page**  
Chef machiniste  
**Howard Abrams**  
Chef éclairagiste  
**Robert Zakrzewski**  
Chef sonorisateur  
**Jean-François Turgeon**  
**Marc Raymond** (par intérim)  
Chef accessoiriste  
**Denise Lessard**  
Chef habilleuse

**- SCÈNE**

**(ÉQUIPE DES SORTIES DU TNM)**

**Charles Maher**  
Directeur technique  
**Benoît Lemieux**  
Chef machiniste  
**Bruce Johansen**  
Chef électricien et adaptation éclairages  
**Robert Lacroix**  
Chef sonorisateur  
**Patrick Carroll**  
Chef accessoiriste  
**Joan Lessard**  
Chef habilleuse

**- PRÉPOSÉ(E)S AU TÉLÉMARKETING**

**Tania Baladi**, Tounsia Besseyre,  
**Nancy Bourdages**, Manon Brunet,  
**Jean Fleury**, Julie Paule Ferron Gouin,  
**Alexandre Goulet**

**- BILLETTERIE / ABONNEMENT /  
VENTES AUX GROUPES**

**Ginette Mann**  
Chef d'équipe aux ventes

**- PRÉPOSÉ(E)S AUX VENTES**

**Dominique Durand**  
Responsable de la vente aux groupes  
**Ève Bernard**, **Nadège Beaulieu**,  
**Janelle Bernier**, **Marie-Hélène Côté**,  
**Madeleine Fugère**, **Christian Labbé**,  
**Isabelle Lévesque**, **Johanne Massé**,  
**Michelle Patry**, **Véronique Fauvelle**  
**Julie Pinson**, **Maryse Pothier**,  
**Cynthia Sorensen**, **Richard Vachon**

**- ACCUEIL**

**Rémi Beaupré**  
**Gregory Pratte** (par intérim)  
Chef d'équipe à l'accueil

**- PRÉPOSÉ(E)S À L'ACCUEIL**

**Nadège Beaulieu**, **Marie-Claude Bélanger**,  
**Maude Blain**, **Marie-Pierre Blouin**,  
**Normand Bréard**, **Maryse Carrière**,  
**Charles Dauphinais**, **Véronique Fauvelle**,  
**Mireille Fink**, **Madeleine Fugère**,  
**Sonia Gratton**, **Julien Larocque**,  
**Marjorie Lenneville**, **Marie-Ève Ménard**,  
**Gabrielle Michaud-Sauvageau**,  
**Rose Normandin**, **Anick Pelletier**,  
**Philippe Savard**, **Natalja Scerbina**,  
**Geneviève Saint-Louis**, **Richard Vachon**

**- ENTRETIEN**

**Daniel Saint-Jean**  
Chef d'équipe à l'entretien

**- PRÉPOSÉS À L'ENTRETIEN**

**Rachid Bel Abbes**, **Gilles Cloutier**, **Paul  
Brossard**, **Michel Gendron**, **Éric Lizotte**,  
**Robert Mangailiou**, **Simon Villemure**

**- COLLABORATEURS  
AUX COMMUNICATIONS**

Conception de l'affiche  
**orangetango**  
Photographe de l'affiche  
**Jean-François Gratton**  
Photographe de scène  
**Yves Renaud**

**- PROGRAMME**

Conception  
**Loui Mauffette**, **Pascale Desgagnés**,  
Coordonnatrice  
**Sue Turmel**  
Conception graphique  
**orangetango**  
Rédaction  
**Anne-Marie Desbiens**  
Révision  
**Véronique Fauvelle**, **Réjeanne Thériault**

Impression  
**Interglobe Montréal inc**  
Membre du Groupe Transcontinental GTC Ltée

Les techniciens et habilleuses du TNM  
sont respectivement membres des  
sections locales 56 et 863 de l'Alliance  
internationale des Employés de scène  
et de théâtre (I.A.T.S.E.) affiliées à la  
Fédération des Travailleurs du Québec.

Le TNM est membre de Théâtres Associés Inc.

Les habits des placiers du TNM ont été créés  
par **François Barbeau**.



Le guide de vos sorties

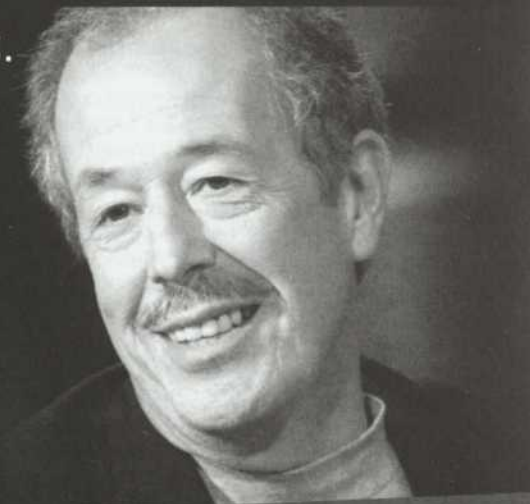
LP[2]  
LA PRESSE

le jeudi dans

**LA PRESSE**



LEUR MÉTIER.  
LEUR VIE.  
LEURS CONFIDENCES.

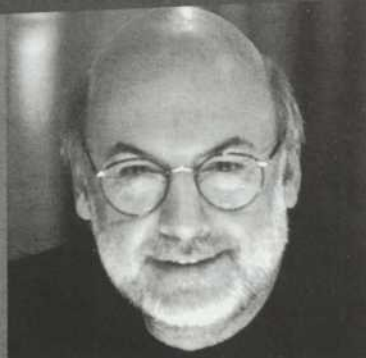


Des entrevues exclusives avec René Homier-Roy

**VIENS VOIR LES  
COMÉDIENS**

**LES SAMEDIS 20h**

*En rappel les lundis 23h*





01.



02.



03.



04.



05.

00.

00.

00.

00.

00.

00.

00.

## LES COMÉDIENS

### 01. DAVID BOUTIN

David Boutin tient le rôle du chef Marc'h. Ce comédien marque chacune de ses interprétations par sa présence d'une intensité électrisante, aussi bien sur scène qu'au petit et grand écran. Au théâtre, mentionnons *Gagarin Way* (La Licorne, 2003), *Cornemuse* (Théâtre d'Aujourd'hui, 2003), *Littoral* (Théâtre Ô parleur, 1997-2001), *Trick or Treat* (La Licorne, 1999). Au TNM, il était le rebelle Tybald dans *Roméo et Juliette* (1999) et a apporté une dimension nouvelle à Dom Juan (2000) avec un personnage d'une sensualité exacerbée. À la télévision, il a joué dans plusieurs séries, dont *Bunker*, *Tag I et II* et *Diva*. Au grand écran, il a enchaîné les heureuses expériences, notamment avec *La Grande Séduction* (J.-F. Pouliot), *Histoire de pen et Hochelaga* (M. Jetté), *Le Ciel sur la tête* (A. Melançon et G. Lefebvre) et le récent tournage de *Littoral* de Wajdi Mouawad.

### 02. STÉPHANE GAGNON

Dans le rôle de Tristan, Stéphane Gagnon apporte au personnage fougue et candeur, avec une égale passion. Au théâtre comme à la télévision, ses interprétations tout en nuance sont empreintes de cette grande sensibilité qui a marqué les spectateurs : on a qu'à rappeler son personnage de François dans *Motel Hélène* (1997-1999), suivi de plusieurs autres participations, notamment aux productions *Tit-Coq* (Théâtre Denise-Pelletier, 1999-2000), *Grossière indécence* (Théâtre du Rideau Vert, 1998), *La Maison Amérique* (La Licorne, 1997). À la télévision, il s'est joint aux distributions de nombreuses séries et téléromans, dont *Rumeurs*, *Asbestos*, *Rue l'Espérance* et *Marguerite Volant*. Au cinéma, citons *La Promesse* dans lequel il tenait le rôle de Mike.

### 03. JACINTHE LAGUË

Dans le personnage de L'Enfant, Jacinthe Laguë, une jeune comédienne qui, bien que récemment diplômée, présente une feuille de route bien remplie! De ses multiples expériences à la scène

professionnelle, soulignons ses récents passages au TNM : Calypso et Melantho dans *L'Odyssée* (2000) récemment en reprise à la PDA; Anna Damby dans *Kean* (2002) et, sous la direction de Alice Ronfard, Mariane dans *L'Avare* (2001) qui l'a également dirigée dans *Floes* au Théâtre d'Aujourd'hui (2001). Elle a fait ses débuts au cinéma dans *Home* (P. Katrapani), présenté au Festival des Films du Monde (2002) et tiendra le premier rôle du film *Elles étaient cinq* (Ghyslaine Côté) à paraître en 2004.

### 04. DOMINIQUE LEDUC

Femme de théâtre engagée, Dominique Leduc confère au personnage de Ymir cette sensibilité à fleur de peau qui la caractérise. Au TNM, elle a joué dans *Kean* (2002) et précédemment dans *Le Misanthrope* (1998). Il faut souligner également son travail remarquable dans *Les Trois Mousquetaires* (TDP, 2001), *Bousille et les justes* (NCT, 1996-1997) pour lequel elle a été mise en nomination au Gala des Masques et dans la plupart des productions de Momentum dont elle est cofondatrice et membre depuis 1989. Au petit écran, si elle a charmé les petits avec son rôle de Liane dans *Cornemuse*, citons ses collaborations à plusieurs séries et téléromans, dont *Cauchemar d'amour*, *Ces enfants d'ailleurs*, *Asbestos*, *Virginie* et bientôt dans *Temps dur*. Au grand écran, elle s'est distinguée notamment dans les films *Revoir Julie* (J. Crépeau), *Nelligan* (R. Favreau) et *Love-moi* (M. Simard).

### 05. GENEVIÈVE LAROCHÉ

Récemment diplômée de l'École nationale de théâtre, Geneviève Laroche qui interprète La Fanatique et La Bête, a participé à de nombreuses séries et téléromans. On lui doit notamment son irrésistible interprétation du personnage de Angela dans *Annie et ses hommes*, ainsi que des participations tout aussi remarquables dans *Virginie* et *Music-Hall*. Au théâtre, elle a



06.



07.



08.



09.

00.

00.

00.

00.

00.

00.

00.

00.

travaillé notamment avec la troupe Trans-Théâtre dans deux de ses productions, soit *Babel* (Espace GO) et *L'Édifice* (à Shawinigan), toutes deux mises en scène par Brigitte Poupart. Au cinéma, elle compte déjà quelques collaborations, dont celle au populaire film *Sur le seuil* (É. Tessier) qui vient de paraître sur nos écrans.

#### 06. MONIQUE MERCURE

Dans le rôle de La Lavandière, **Monique Mercure**, l'une des plus grandes comédiennes que le Québec compte, n'a certes plus besoin de présentation! En 40 ans d'une impressionnante carrière, elle a interprété une centaine de grands rôles au théâtre (notamment au TNM dans *Les Troyennes* d'Euripide, mise en scène de Alice Ronfard, et plus récemment dans *Les Manuscrits du déluge* et *L'Hiver de force*) et dans pas moins de 50 productions cinématographiques d'ici et d'ailleurs, pionnière avec les Jutra, Mankiewicz, Dansereau, Labrecque, puis artiste chevronnée avec les Beaudin, Chabrol, Simoneau, Cronenberg, Girard. Elle s'est distinguée à plusieurs reprises, remportant de prestigieux prix dont le prix d'interprétation au Festival de Cannes en 1975, pour *J.A. Martin photographe*. Monique Mercure a assuré la direction générale et artistique de l'École nationale de théâtre du Canada de 1991 à 2000.

#### 07. SOPHIE PRÉSENT

Pour interpréter la Reine Yseult, Alice Ronfard a fait appel au talent de **Sophie Prigent** qu'elle a dirigée à maintes reprises, notamment pour le rôle de Roxanne dans *Cyrano de Bergerac* au TNM (1995-1997), *Barbe-Bleue, espoir des femmes* (en lecture publique au TNM, 2002) et *La Seconde Surprise de l'amour* (Espace GO). Cette comédienne, dont le registre de jeu passe de la gravité touchante au comique irrésistible avec souplesse et authenticité, est de plus en plus présente au petit écran depuis *Le Retour*, avec des collaborations à *Cauchemar*

*d'amour*, *Catherine*, *Rumeurs*, *Les Aventures tumultueuses de Jack Carter* et *Tribu.com*. Au cinéma, elle a notamment interprété le rôle de Simone dans *Un Crabe dans la tête* (A. Turpin).

#### 08. EVELYNE ROMPRÉ

Pour incarner Yseult, **Evelyne Rompré** conjugue intensité et profondeur. Cette comédienne originaire de Québec s'est distinguée à maintes reprises : Masque 2000 de la révélation pour *Ines Pérée et Inat Tendu* (Théâtre du Trident) et *Les Frères Karamazov* (Théâtre de la Bordée); prix d'interprétation féminine décerné par le public pour *L'École des femmes*, (Théâtre Denise-Pelletier, 2000); prix du public pour *Antigone* (Théâtre du Trident, 2002). Ajoutons à cela des performances tout aussi remarquables dans *Vacarmes*, *Cabaret Perdu* (2002), *Unity 1918* (2003) et *La Ménagerie de verre* (Théâtre du Rideau Vert, 2003). Au cinéma, elle était de *Une jeune fille à la fenêtre*, *Un 32 août sur Terre* et à la télévision, dans *Réseaux*, *Cauchemar d'amour* et prochainement dans *Temps dur*.

#### 09. ÉRIC VIOLETTE

Personnifiant *Le Monstre*, le jeune comédien **Éric Violette** en est au tout début de sa vie professionnelle. L'été dernier, il jouait dans la comédie estivale *Grand Claus et petit Claus*, présentée à Mont-Laurier, dans une mise en scène de Benoît Desjardins. Il a également exploité une autre facette de son métier en assurant l'assistance à la mise en scène pour une comédie musicale dirigée par Julie Méthot, au Collège Marie-Victorin. En collaboration avec cette dernière, il travaille actuellement à un projet de spectacle chanté, prévu pour 2004.

+++++  
 photographes 01 + 09. Maxime Côté - 02 + 05 + 07. Véro Boncompagni - 03. François Martin - 04. André Panneton - 06. Monic Richard - 08. Marc Dussault  
 +++++



01.

Linda Brunelle a signé la conception des costumes d'une cinquantaine de spectacles, tant pour le théâtre que pour la danse. De ces multiples productions, mentionnons la plupart des productions de Momentum, *L'Odyssée*, *Les Quatre morts de Marie*, *La Salle des Loisirs* et *Si j'avais la seule possession dessus le jugement dernier* (1997) qui lui a valu le Masque de la meilleure conception de costumes. Pour la danse, elle a travaillé avec des chorégraphes émérites, dont Estelle Clareton, Ginette Laurin et Manon Oligny.

## LE MATÉRIAU BRUT DE LA VIE

ENTRETIEN AVEC **LINDA BRUNELLE**,

**CONCEPTRICE DES COSTUMES**

Pour concevoir les costumes de *Tristan et Yseult*, Linda Brunelle a puisé son inspiration à la source du mythe, à même le riche terreau de la mythologie celte. En orientant son travail sur une recherche de textures et de matières, elle a voulu exprimer pour ces êtres tantôt surnaturels, tantôt humains, les forces telluriques qui les animent et le tribalisme qui en émane.

### DE LA MATIÈRE ORGANIQUE...

«Au niveau artistique, je me suis inspirée de l'art celte, à la fois pour la ligne générale des costumes, c'est-à-dire épurée, sans détail, et pour le choix des textures : les personnages qui détiennent une part de surnaturel viennent souvent de certains dieux de la mythologie celte, mélange d'humains et d'animaux. Par exemple, le personnage de Marc'h descend en ligne directe du Dieu Cheval. J'ai donc travaillé avec une matière organique : les os, le squelette, le crâne de l'animal. Pour les personnages dits humains, la facture est plus contemporaine. Il y a un lien entre les vêtements que portent certains jeunes que l'on voit dans les rues, cette "tribu de la jungle urbaine" et, par exemple, les armures que revêtent les jeunes guerriers : donc, utilisation de *studs*, du métal.»

### ... AUX MATÉRIAUX CONTEMPORAINS

À cela, s'ajoute l'utilisation ingénieuse d'une matière bien moderne celle-là : le plastique. «C'est un choix qui apportait également une solution aux contraintes du spectacle : les personnages évoluent en partie dans l'eau. Le plastique nous permettait d'éviter les problèmes que cela comporte (séchage des vêtements), mais également, me permettait de travailler en connivence, en complicité avec la lumière, composante majeure du spectacle. Cette matière, en absorbant et reflétant la lumière comme elle le fait, crée une espèce d'aura lumineuse autour du personnage qui le porte ; c'est exactement l'effet que nous recherchions pour l'apparition magique de certains personnages.»

«Si l'histoire de *Tristan et Yseult* demeure intemporelle, c'est qu'elle se répète depuis toujours, inlassablement, c'est le cycle de la vie. Les couleurs, à l'instar de certaines matières utilisées, sont primaires : rouge, blanc, noir, argent, c'est la chair, le sang, la guerre, la naissance et la mort... C'est assez violent, finalement ! Mais ce sont les éléments de base de la vie même.»



02.

Axel Morgenthaler est reconnu au Québec comme l'un des concepteurs visuels les plus innovateurs, conjugant ses talents de scénographe, de concepteur d'éclairages et d'artiste en multimédias. Il a signé plus de 70 conceptions d'éclairages et 15 scénographies pour la danse (Ginette Laurin, Marie Chouinard), le théâtre (Robert Lepage, Wajdi Mouawad), l'opéra (Banff Centre for the Arts, le Schauspielhaus à Vienne), en plus de travailler pour les musées, le cinéma et la télévision. En 2001, il a cofondé la compagnie de design Photonic Dreams.

## ARCHITECTE DE LA LUMIÈRE

ENTRETIEN AVEC **AXEL MORGENTHALER,**  
**CONCEPTEUR DES ÉCLAIRAGES**

Pour Axel Morgenthaler, scénographe, concepteur d'éclairages et artiste en multimédias, la lumière est bien plus qu'une façon d'éclairer des personnages sur une scène, c'est une matière qui entre en dialogue avec l'espace qu'elle sculpte. Son apport à la production de *Tristan et Yseult* est fondamental : la lumière devient architecture scénographique. À la manière d'un sculpteur, il cisèle la matière fluide de nos rêves.

### UN ÉCLAIRAGE DE L'INTÉRIEUR

«Après plusieurs réunions de conception, il s'est avéré que *Tristan et Yseult* nécessiterait une scénographie lumineuse. Dès le moment où les personnages ne se situent plus dans l'Histoire, nous évoluons dans un espace immatériel, un espace de spiritualité. C'est dans ce sens-là que j'ai travaillé : la lumière n'agit plus de l'extérieur, elle ne vient plus éclairer les choses et les gens, elle est intégrée à même l'espace scénique, elle interagit de l'intérieur, en synergie avec les différents matériaux que présentent les autres composantes du spectacle. »

### LUMIÈRE ÉPHÉMÈRE

*Tristan et Yseult* comporte beaucoup de changements de lieux, très rapides, des apparitions et des disparitions qui le sont tout autant. Des changements de décors - même à l'aide de panneaux coulissants - auraient impliqué une scénographie lourde. «Nous voulions préserver la magie et pour ce faire, cela demande tout le contraire! Avec la lumière pour définir les aires de jeu, il y a quelque chose d'instantané, de fluide et surtout, d'éphémère : les apparitions et les disparitions de personnages se font aussi prestement que le demande la pièce.»

### CRÉER DES CANEVAS

«La lumière a toujours besoin d'un canevas. Ici, mon travail est axé sur des éléments comme l'eau, qui est un très beau canevas, la brume, dont j'ai exploré les degrés de transparence et d'opacité afin d'en faire surgir ou disparaître les personnages, sans oublier les matières utilisées par Linda (Brunelle) dans la confection des costumes. Ce sont des surfaces éphémères qui créent des canevas dynamiques.»

Axel Morgenthaler ne cesse de repousser les limites de son métier, grâce à sa passion pour la lumière d'où il fait jaillir sensations et émotions dans le but de toucher les spectateurs. «Car sans la perception de l'œil, il n'y a pas de lumière, et sans lumière, l'œil ne peut voir.»

# SHOW DISTRIBUTION

Conforme aux  
normes Européennes  
BGV-C1 (VBG-70)

Distributeurs de:

**CHAIN MASTER**  
Palans et Contrôleurs

2 freins indépendants.

Silencieux

Contrôle manuel ou  
informatisé

 **Prolyte**  
Ponts et structures

Précision à 2 mm

Praticables et rideaux

Adaptable aux systèmes  
de contrepoids

*Le palan motorisé le plus sécuritaire  
et silencieux au monde!*

**Capacité de 1/4 à 15 tonnes**  
**Vitesses fixes et variables**  
**jusqu'à 130'/min**  
**Cellules de surveillance**  
**de charge**

Location • Vente • Service • Conception

2366A Galvani, Ste-Foy, Qc, Canada, G1N 4G4,  
(877) 632-6622, [www.showdistribution.com](http://www.showdistribution.com)

# Soto

Restaurant Japonais



**Restaurant Soto McGill**

500, rue McGill  
Montréal, Québec  
H2Y 2H6

T.: 514-864-5115

**Restaurant Soto Laval**

1820, rue Pierre Péladeau  
Laval, Québec  
H7L 2Z1

T.: 450-687-5587



03.



04.



05.



06.



07.

**03. ANGELO BARSETTI**  
**MAQUILLAGES**

Artiste multidisciplinaire, Angelo Barsetti se voue avec un égal bonheur à la conception de maquillages, à la conception de costumes et à la photographie. Après une formation de maquilleur, en 1987, les offres se sont succédé avec une grande fidélité pour des metteurs en scène comme André Brassard, Denis Marleau, Brigitte Haentjens, René Richard Cyr et Wajdi Mouawad. Angelo Barsetti enseigne l'art du maquillage à l'École nationale de théâtre du Canada. À titre de photographe, son travail a fait l'objet de quelques expositions.

**04. JEAN BÉLANGER**  
**ASSISTANCE À LA MISE EN SCÈNE**

Avec près d'une trentaine d'assistances à la mise en scène à son actif, Jean Bélanger compte également une feuille de route impressionnante de près de vingt mises en scène, ainsi qu'une vaste expérience à titre de comédien, auteur et enseignant. À Québec et à Montréal, il a travaillé avec des metteurs en scène tels Gill Champagne, Jean-Pierre Ronfard, Fernand Rainville et Wajdi Mouawad. Fidèle collaborateur de Alice Ronfard, il l'a assistée pour plusieurs spectacles, dont les récents *Floes* (2001) et *L'Avare* au TNM (2001).

**05. HUY PHONG DOAN**  
**CHORÉGRAPHIES DE COMBAT**

Huy-Phong Doan est né au Vietnam où il a étudié l'Aïkido, le Taekwondo et les arts martiaux chinois. En 1979, il part pour la France, où il étudie l'escrime ancienne avec le Maître Bob Heddle Roboth. En 1987 commence à Paris sa prolifique carrière de chorégraphe de combats. En 1992, à Montréal, il rencontre Jean-Pierre Ronfard et travaille avec lui à une expérience théâtrale où les arts martiaux deviennent le langage et la gestuelle scéniques. Il enseigne à l'École nationale de théâtre du Canada, au Conservatoire d'art dramatique de Montréal et à l'Université du Québec à Montréal. Parmi ceux qui ont régulièrement fait appel

à son talent, nommons Martine Beaulne, Brigitte Haentjens, Jean-Pierre Ronfard. C'est avec Alice Ronfard notamment qu'il a conçu les chorégraphies de combat pour les spectacles *Comme il vous plaira*, *Cyrano de Bergerac*, *Le Roi Lear*, *L'Avare*.

**06. MICHEL SMITH**  
**MUSIQUE ORIGINALE**

Compositeur multidisciplinaire, Michel Smith possède une expérience aussi riche que diversifiée. Récipiendaire du Prix de la Fondation Jean-Paul Mousseau pour l'ensemble de son œuvre musicale au théâtre, il a multiplié les collaborations avec plusieurs metteurs en scène, dont Serge Denoncourt, Fernand Rainville et René Richard Cyr. Au TNM, on a pu entendre plusieurs de ses musiques originales, notamment pour les spectacles *L'Avare* (2001) et *Un tramway nommé Désir* (2002). Michel Smith enseigne également la composition en musique instrumentale et électroacoustique à l'Université de Montréal.

**07. GABRIEL TSAMPALIEROS**  
**DÉCOR ET ACCESSOIRES**

Diplômé en architecture (1995) et en scénographie (1998), Gabriel Tsampalieros a multiplié les réalisations professionnelles, tant à la conception scénographique d'une dizaine de spectacles au théâtre, qu'à titre de directeur artistique de nombreuses productions pour la télévision et pour le cinéma. Sa collaboration fructueuse avec Alice Ronfard l'a amené à signer les décors de l'opéra *L'Arche de Noé* (2002), *La Voix humaine* (1999) ainsi que *Floes* (2001) et *L'Avare* sur la scène du TNM (2001), où on a également apprécié son travail dans *Kean* (2002).

photographies 03. Tit - 04. Martin Dubeau

# L'ENVERS DU DÉCOR

## HAMLET EN TERRITOIRE FRANÇAIS

Le chef-d'œuvre de Shakespeare, qui marquait avec succès le coup d'envoi de la saison 2003-2004 du TNM en septembre dernier, continue sa lancée en France jusqu'en février prochain. Après avoir été accueilli triomphalement par les spectateurs du Théâtre du Gymnase à Marseille en novembre, le spectacle continue sa tournée à La Rochelle, à Nevers et à Lyon jusqu'au 21 décembre. Dès janvier, cette coproduction du Théâtre du Nouveau Monde et de plusieurs maisons de théâtre françaises visitera Blagnac et, du 15 janvier au 14 février, Nanterre, au Théâtre Les Amandiers puis Rueil Malmaison. Au total, la troupe de *Hamlet*, qui réunit des comédiens français et québécois, aura donné près de 90 représentations, ici et sur le territoire français.

GazMétro

PRÉSENTE LES SORTIES DU TNM



## ...TRISTAN ET YSEULT AU QUÉBEC

SURVEILLEZ LA TROUPE DE *TRISTAN ET YSEULT* EN TOURNÉE :

**LAVAL 5 FÉVRIER** (SALLE ANDRÉ-MATHIEU 450.667.2040) + **TROIS-RIVIÈRES 10 FÉVRIER** (SALLE J. ANTONIO THOMPSON 819.380.9797) + **GATINEAU 13 ET 14 FÉVRIER** (MAISON DE LA CULTURE 819.243.2525) + **SHERBROOKE 17 FÉVRIER** (SALLE MAURICE-O'BREADY 819.820.1000) + **DRUMMONDVILLE 19 FÉVRIER** (CENTRE CULTUREL 819.477.5412 OU 1.800.265.5412) + **CHICOUTIMI 21 FÉVRIER** (AUDITORIUM DUFOUR 418.549.3910) + **STE-FOY 24 FÉVRIER** (SALLE ALBERT-ROUSSEAU 418.659.6710) + **GRANBY 27 FÉVRIER** (THÉÂTRE PALACE 450.375.2262 OU 1.800. 387.2262)



01.

## MERCI À PETRO-CANADA

Les matinées étudiantes du TNM sont rendues possibles grâce, entre autres, à la participation de **Petro-Canada**. Chaque année, nous accueillons plus de 5 000 étudiants du niveau secondaire afin qu'ils assistent aux représentations des différentes productions de la saison. Après le spectacle, les élèves ont la chance d'échanger avec les comédiens et les concepteurs de la pièce. Le TNM remercie **Petro-Canada** de nous aider à réaliser notre mission auprès de ce jeune public.

**Pour plus de renseignements sur les matinées, composez le 514-866-8668 poste 3**

## LE TNM AUX BELLES SOIRÉES DE L'UNIVERSITÉ DE MONTRÉAL

Le Théâtre du Nouveau Monde est fier de s'associer aux Belles Soirées de l'Université de Montréal qui présentent pour une première saison des conférences sur des œuvres de notre programmation 2003-2004. Trois séries de conférences explorent les thématiques des pièces produites sur la scène du TNM, leurs auteurs et les époques qui les ont façonnées.

Ne manquez pas les prochaines conférences autour de notre prochain spectacle, *L'Asile de la pureté* de Claude Gauvreau les 3, 10 et 17 février prochain. C'est Lorraine Pintel qui agira à titre de conférencière le 17 février.

**Les abonnés du TNM bénéficient d'une réduction de 15 % sur le prix d'entrée de ces conférences.**

Pour plus de détails, nous vous invitons à consulter le programme complet des activités des Belles Soirées disponible au Théâtre du Nouveau Monde, ou en téléphonant au secrétariat des Belles Soirées au 514-343-2020 ou en consultant le site Internet [www.bellessoirees.umontreal.ca](http://www.bellessoirees.umontreal.ca)

+++++  
01. Charles Berling dans *Hamlet*, TNM saison 2003-2004 - Photographe Jean-François Gratton  
+++++

Voici le résultats des votes des spectateurs  
pour *Les Précieuses ridicules*, mis en scène par  
Paul Buissonneau :

23 %   
42 %   
25 %   
10 % 

## CHERS ABONNÉS :

### DES RÉDUCTIONS POUR VOS SORTIES CULTURELLES

Nous vous rappelons que, grâce à votre carte privilège, vous bénéficiez d'une réduction de 15% à l'achat de deux billets à tarif régulier pour les spectacles de la saison 2003-2004 des institutions suivantes :

À L'ORCHESTRE SYMPHONIQUE DE MONTRÉAL (exception : les Concerts POP)

Billetterie : 514.842.9951 / [www.osm.ca](http://www.osm.ca)

AUX GRANDS BALLETS CANADIENS DE MONTRÉAL (exception : Casse-Noisette)

Billetterie : 514.849.0269 / [www.grandsballets.qc.ca](http://www.grandsballets.qc.ca)

À L'OPÉRA DE MONTRÉAL (exception : La Bohème)

Billetterie : 514.985-2258 / [www.operademontreal.com](http://www.operademontreal.com)

En tant qu'abonné du TNM, vous obtenez également une réduction de 2\$ sur le prix des billets pour les expositions de la saison 2003-2004 au MUSÉE DES BEAUX-ARTS DE MONTRÉAL.  
Billetterie : 514.285.2000 / [www.mbam.qc.ca](http://www.mbam.qc.ca)

Afin de bénéficier de ces réductions, il vous suffit de contacter directement les billetteries de nos partenaires en mentionnant votre numéro de carte privilège d'abonné. Selon disponibilité. Des conditions particulières peuvent s'appliquer selon le partenaire. Prière de vérifier avec chaque organisme.

## LE CAFÉ DU NOUVEAU MONDE



Restaurant • bar, café sur deux étages.  
Pour prendre un repas,  
un déca ou un en-cas, en groupe  
ou en solo.

Réervations : 514.866.8669



01.

TNM 30+31

## CAMPAGNE DE FINANCEMENT ANNUELLE 2003-2004

### LAISSEZ-VOUS TOUCHER PAR LE TNM, VOTRE THÉÂTRE

À vous tous, chers amis du TNM,

À l'heure où vous lisez ce message, je suis en France, en tournée avec l'équipe d'*Hamlet*. Cette chance extraordinaire de faire partie d'une coproduction internationale m'a été offerte par le Théâtre du Nouveau Monde. Mais je sais que si cette expérience est possible aujourd'hui, c'est également grâce à vous, amis du TNM. Le TNM est un lieu de passion et d'expression qui m'a donné ma première chance avec *Roméo et Juliette* à ma sortie de l'école. Sa scène doit maintenant se refaire une beauté et certains équipements changent. Je vous invite à contribuer à son renouvellement afin que se poursuivent le voyage, la réflexion, l'émotion...

Isabelle Blais Comédienne

Marraine de la campagne de financement 2003-2004

## POUR FAIRE VOTRE DON

Envoyez votre chèque par la poste à l'adresse suivante :

FONDATION DU THÉÂTRE DU NOUVEAU MONDE

Financement privé

84, rue Sainte-Catherine Ouest

Montréal (Québec)

H2X 1Z6

Ou déposez-le à la billetterie lors de nos heures d'ouverture  
Ou visitez notre site Internet à [www.tnm.qc.ca](http://www.tnm.qc.ca) pour y télécharger et  
imprimer le formulaire de don.

**MERCI DU FOND DU CŒUR À TOUS CEUX ET CELLES QUI ONT  
DÉJÀ CHALEUREUSEMENT RÉPONDU À NOTRE APPEL**

++++  
01. Isabelle Blais - Photographe John Ashmore  
++++

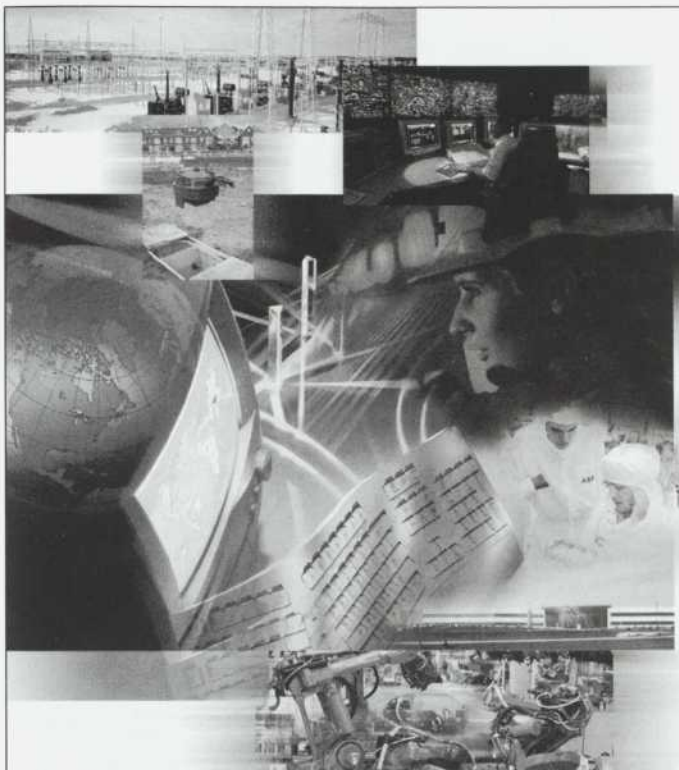


Bonne  
représentation !

976

Astral Media

 **Affichage** *Astral Media*<sup>MD</sup>



## Le créateur de valeur

ABB est un chef de file mondial en technologies de l'automatisation et de l'énergie permettant à ses clients des secteurs des services publics et industriels d'améliorer leur rendement tout en réduisant l'impact de leurs activités sur l'environnement.

La mission d'ABB est de créer de la valeur pour le bénéfice de tous les intéressés : ses clients, ses employés, ses actionnaires et les collectivités au sein desquelles elle évolue.

**ABB Inc.**  
www.abb.ca

**ABB**



Bouffe et boutiques,  
à gauche en sortant.

COMPLEXE  
**DESJARDINS**



Librairie [www.renaud-bray.com](http://www.renaud-bray.com)  
**Renaud-Bray**  
Livres • Musique • Films • Cadeaux • Jeux

Gatineau  
Québec  
Sherbrooke  
Sorel  
Ste-Foy  
St-Jérôme  
Victoriaville

5252, ch. Côte-des-Neiges  
Tél. : (514) 342-1515

**Renaud-Bray Express**  
3660, rue St-Denis  
Tél. : (514) 288-0952

4301, rue St-Denis  
Tél. : (514) 499-3656

**Succursale Champigny**  
4380, rue St-Denis  
Tél. : (514) 844-2587

1155, rue Ste-Catherine E.  
Tél. : (514) 527-4477

1432, rue Ste-Catherine O.  
Tél. : (514) 876-9119

5117, av. du Parc  
Tél. : (514) 276-7651

1691, rue Fleury Est.  
Tél. : (514) 384-9920

Complexe Desjardins  
Tél. : (514) 288-4844

Carrefour Angrignon  
Tél. : (514) 365-2587

Galeries d'Anjou  
Tél. : (514) 353-2353

Place Versailles  
Tél. : (514) 351-0350

Brossard  
Tél. : (450) 443-5350

Promenades St-Bruno  
Tél. : (450) 653-0546

Centre Laval  
Tél. : (450) 682-2587

Carrefour Laval  
Tél. : (450) 681-3032

**Coup  
de cœur  
pour le théâtre !**



Pour vous aider  
à CHOISIR



**SERVICE À DOMICILE (514) 342-2815**

**COMPOSEZ SANS FRAIS  
1-888-746-2283**

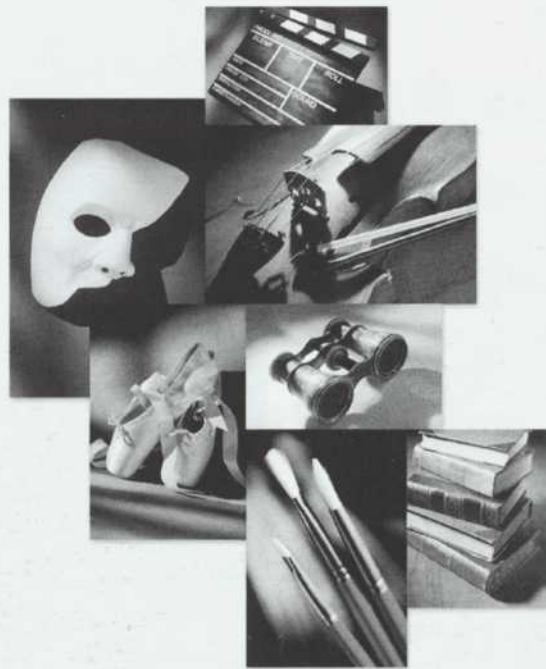
*Que cette soirée de  
théâtre s'imprime à  
jamais dans vos  
souvenirs.*



**Impression Paragraph Inc.**  
[www.impression.net](http://www.impression.net)

7770, route Transcanadienne  
Ville Saint-Laurent (Québec) H4T 1A5  
T 514.735.7770 • 1 888.735.7770  
F 514.735.3371

# Plus près de ce qui vous tient à cœur



BANQUE  
LAURENTIENNE