

CAHIER

B

Divertissements

Claude Dubois

«Un chanteur chante»

L'enfant terrible de la chanson québécoise est de retour sur scène. «Qu'on se le dise et surtout qu'on aille le voir, car Dubois s'apprête à frapper fort avec un spectacle qui étonnera».

Intitulé «Un chanteur chante», le nouveau spectacle entend démontrer

pourquoi Dubois est devenu, au fil des ans, la star no. 1 du Québec. C'est à deux heures de pur ravissement pour les oreilles et les yeux que nous convie cette voix unique et riche.

Dans une mise en scène de Jean Bissonnette, non seulement le chanteur «chante», mais aussi danse.

fait rire, et réserve quelques surprises qui ne le seraient plus si nous en parlions maintenant.

Le 6 novembre, il mettait en marche en Abitibi, devant des salles remplies à capacité, une tournée qui s'étirera jusqu'en octobre 86 et qui le mènera aux quatre coins du Canada.

Surveillez bien, la caravane Dubois s'arrêtera chez vous prochainement.

Sur scène, il est accompagné de cinq musiciens sous la direction de Richard Lemoyne: Richard Perrotte à la batterie, Jean Pellerin à la basse, Robert Lachapelle au piano et Claude Lemay aux claviers. Deux choristes complètent l'ensemble. Michel Beaulieu signe l'éclairage, Pierre Labonté les décors, Michel Robidas les costumes et Marc Lefebvre, la sonorisation. Jean-Pierre Plante, bien connu pour sa collaboration avec Jean-Guy Moreau, a pour sa part concocté une savoureuse potion de textes.

«Un chanteur chante», une histoire à suivre lorsque Dubois s'arrêtera dans notre ville.

Le vendredi 29 novembre à 20h30. Passeport culturel accepté. Billets en vente au guichet de la salle Georges-Beaulieu.



Supplémentaire d'André-Philippe Gagnon

Deux semaines après son passage à «Johnny Carson Show» et après avoir triomphé au «Festival Juste Pour Rire», André-Philippe Gagnon, qui se produira le 4 décembre, à la salle Georges-Beaulieu, donnera une représentation supplémentaire le mercredi 27 novembre à 20h30.



Le «Champion des comiques québécois» dont l'interprétation de «We are the world» confine au su-

blime, devra donner cette autre représentation pour satisfaire la demande du public. Celui qui peut imiter plus de 200 personnages sera à la salle Georges-Beaulieu, le mercredi 27 novembre à 20h30. Ce spectacle est un hors-série et le Passeport culturel n'est pas accepté.

N.B.: Les billets seront disponibles le samedi 16 novembre de 12h30 à 16h30 au guichet de la salle Georges-Beaulieu.

Passeports culturels et billets en vente au guichet de la salle Georges-Beaulieu 60, Évêché ouest, Rimouski, du mardi au samedi inclusivement de 12h30 à 16h30 et une heure avant chaque spectacle:

Pour informations: **724-0800**

SALLE GEORGES-BEAULIEU



MARDI 19 NOVEMBRE À 20H00

À LA CATHÉDRALE DE RIMOUSKI
CONCERT EN COLLABORATION AVEC LES AMIS DE L'ORGUE

TROMPETTE ET ORGUE

Avec Sylvain Doyon, organiste, et Louis Larouche, trompettiste. Les plus belles oeuvres pour trompette et orgue avec 2 excellents musiciens. Passeport culturel, et la carte des Amis de l'Orgue acceptés.

Billets: 6\$ étudiants et Âge d'Or
8\$ adultes

Maintenant en vente au guichet



MERCREDI, 4 DÉCEMBRE À 20H30

ANDRÉ-PHILIPPE GAGNON

Un de nos grands imitateurs, triomphe au festival Juste pour Rire et au Gala de l'ADISQ, invité au «Johnny Carson Show». Une soirée de rire assurée.

Passeport culturel accepté.
Billets: 9\$ étudiants et Âge d'Or
11\$ adultes

Maintenant en vente au guichet

Supplémentaire hors série
Mercredi 27 novembre
à 20h30
Billets: 10\$ et 12\$



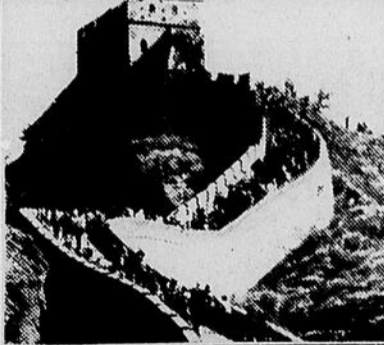
MERCREDI 20 NOVEMBRE À 20H30

COULOIR 1525

Par le Théâtre du Sang-Neuf de Sherbrooke, avec 4 comédiens. La réalité de la jeunesse vue de quatre façons. Un grand moment du Jeune Théâtre.

Passeport culturel accepté.
Billets: 6\$ étudiants et Âge d'Or
8\$ adultes

Maintenant en vente au guichet



JEUDI 5 DÉCEMBRE À 20H00

LES GRANDS EXPLORATEURS

LA CHINE DE TOUS LES JOURS

Avec Pierre D'Ursel. Fabuleux voyage à travers la Chine, la plus vieille civilisation du monde.

Passeport culturel accepté
Billets: 4\$ étudiants et Âge d'Or
6\$ adultes

En vente au guichet le soir du spectacle



VENDREDI 29 NOVEMBRE À 20H30

CLAUDE DUBOIS

«UN CHANTEUR CHANTE»

Un nouveau spectacle, 6 musiciens. Ses plus grands succès et ses nouvelles chansons. Passeport culturel accepté.

Billets: 12\$ étudiants et Âge d'Or.
14\$ adultes.

Maintenant en vente au guichet



À LA COUDÉE DU CÉGEP

JEUDI 5 DÉCEMBRE À 20H30

UNE SOIRÉE INTIME AVEC

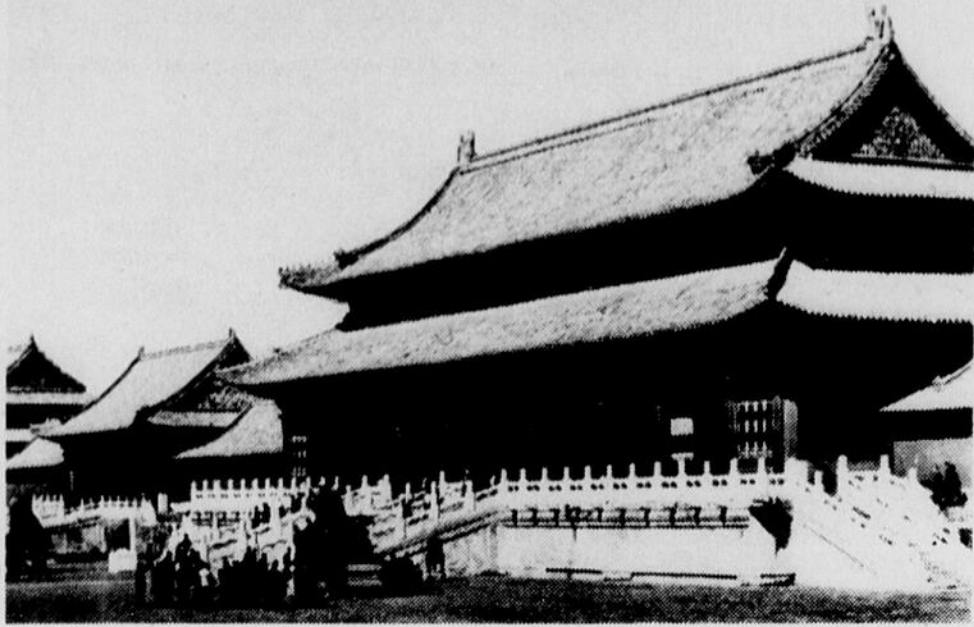
PAUL PICHÉ

Accompagné par Michel Hinton (Beau Dommage) aux claviers. Ga-gnant du meilleur disque rock de l'année. Passeport culturel accepté.

Billets: 7\$ étudiants et Âge d'Or
9\$ adultes

En vente au guichet à compter du 20 novembre

Chine de tous les jours avec Pierre D'Ursel



L'Université Populaire et la Banque Nationale vous invitent à visiter un pays inusité: la Chine. A travers sites et paysages fabuleux, Pierre D'Ursel évoque l'histoire de la plus vieille civilisation du monde.

Du premier Empereur enseveli avec son armée

d'argile aux fêtes du trentième anniversaire de la République Populaire, Pierre D'Ursel nous fait découvrir la prodigieuse aventure d'un peuple d'un milliard d'hommes.

«Chine de tous les jours», c'est un fabuleux voyage à travers les provinces chinoises dont cer-

taines viennent tout juste d'être rendues accessibles aux étrangers.

D'Ursel s'attache aussi à nous montrer que si le Chinois n'est pas religieux, le Bouddhisme a laissé des traces indélébiles. De même les 30 millions de Musulmans et les 3 millions de Chrétiens témoignent, en

dépit de grosses difficultés, de leur foi.

«Chine de tous les jours», c'est les 56 minorités nationales. Ces Asiatiques non Chinois occupent les 2/3 du territoire, mais ne représentent que 6% de la population. Vous rencontrerez entre autres, le Yi, à la frontière de la Birmanie, qui nous révélera son mode de vie.

Bref, cinq séjours en

Chine ont permis à Pierre D'Ursel de ramener un film qui vous surprendra car en pénétrant ce pays, vous découvrirez un univers totalement opposé au nôtre. Pour peu qu'on en cherche les clés, l'on devient amoureux et fasciné par toutes les merveilles et les mystères de la Chine.

Ces six ciné-conférences

seront présentées à la salle Georges-Beaulieu, le jeudi 5 décembre à 20h00. Passerport explorateurs et Passerport culturel acceptés. Bilets en vente au guichet de la salle Georges-Beaulieu le soir même.

Les Grands Explorateurs, une présentation de l'Université Populaire et de la Banque Nationale.

La Grande Ourse lance son calendrier 1986

Le centre d'artistes La Grande Ourse vous invite au lancement de son calendrier 1986 composé de douze sérigraphies originales, signées et numé-

rotées. Les artistes ayant participé à la réalisation de ce calendrier sont: Joseph Couture, Marie Bélisle, André Marion, Maryse McKinnon, Roch Collin, Ri-

no Dubé, Jacques Lévesque, Martine Heppell, Fernande Forest, Lucille Poirier, Jacques Bérubé et Raymond Vennes.

Cent vingt calendriers seront mis en vente, le lundi 25 novembre à 20h00 au Café-Bar Le Mordicus, 167 rue St-Louis, au moment du vernissage.

Des textes écrits par Sonia Talbot, Edouard Asselin et Raymond Vennes accompagnent le calendrier collectif de La Grande Ourse.

Nous vous attendons en grand nombre pour une Ste-Catherine en couleurs... au Café-Bar Le Mordicus, le 25 novembre à 20h00.

BAR "L'AVIRON"

Musique d'ambiance
Ouvert du jeudi au dimanche

SALLE DE RÉCEPTION

pouvant accueillir plus de
200 personnes - Réservez maintenant

HÔTEL LEPAGE

STE-BLANDINE - 735-2155

SALLE DE RECEPTIONS À VOTRE DISPOSITION

LA BELLE VIE!

UN DES BONS
PLAISIRS DE LA VIE



POUR UNE ATMOSPHÈRE DE BON GOÛT

38 ST - GERMAIN EST • RIMOUSKI • 724 - 5808

Des suggestions de cadeaux musicaux

Plan mise de côté pour Noël

Renseignez-vous à notre magasin



LE CENTRE MUSICAL UNE MAISON DE CONFIANCE À VOTRE SERVICE DEPUIS 1958

CENTRE MUSICAL

LA GRANDE PLACE, 86 ST-GERMAIN EST



DE RIMOUSKI INC.



RIMOUSKI - 723-2039

Une soirée intime avec Paul Piché

C'est à la Coudée du Cégep que nous convie Paul Piché, dans une soirée intime avec Michel Hinton (ex-Beau Dommage) aux claviers.



Il faut voir Paul Piché avec son nouveau visage, guitare électrique en main, sauter, bouger sur scène avec plus d'énergie que jamais. Son spectacle est ponctué de présentations farfelues et amusantes ainsi que de moments émouvants qui nous font réfléchir par des mots d'une réalité saisissante.

Cependant Paul Piché demeure fidèle à lui-même, il nous propose plusieurs de ses nouvelles chansons entremêlées de succès des dernières années. À l'écoute de l'état de crise mondial, influencé par les ventes d'outre-mer, il chante l'amour et l'espoir, sur une musique définitivement plus actuelle mais toujours avec la même émotion et la même intensité.

Son récent microsillon: «Nouvelles d'Europe» connaît déjà un succès remarquable (parmi les cinq

meilleurs vendeurs depuis sa sortie). Le 45 tours «Cochez oui, cochez non» a fait l'objet d'un vidéo et est actuellement un grand succès.

«La musique est plus actuelle, avec les meilleurs musiciens en ville...». «Jamais il n'a été aussi à l'aise sur les planches». «Jamais il n'a été aussi entraînant...». Jean Beaunoyer, La Presse.

«Sur scène, il bouge, danse et tournoie avec une aisance qu'on ne lui connaissait pas...». «On l'aime pour ce qu'il est: pour son naturel un peu rustre... son rire démoniaque et sa conscience sociale». Mirreille Simard, Le Devoir.

A la Coudée du Cégep, le jeudi 5 décembre à 20h30. Passeport culturel accepté.

Billets en vente au guichet de la salle Georges-Beaulieu.

Le verrier François Turbide expose à la Samare

François Turbide des Iles-de-la-Madeleine a fait ses premières armes comme verrier en 1978 avec Jean Vallière, bien connu dans les milieux artistiques.

En 1980 et 1981, il participe au Salon des artisans des Iles puis, il retourne se perfectionner en France où il y fait quelques stages. En

1983, il étudie à l'école de verre de Mississauga.

C'est en 1984 que François Turbide fonde son atelier «Verrerie de la Méduse» où il produit des oeuvres inédites pour notre région. Ses pièces rappellent inévitablement les mouvements de la mer, la méduse et le soleil.

Parmi ses pièces, il y a

bien sûr, des méduses. Ce sont des pièces décoratives pouvant servir de presse-papier. Il y a aussi de superbes lampes qui sont un plaisir pour l'oeil lorsqu'elles sont allumées.

Ne manquez pas cette exposition inusitée à compter du 26 novembre jusqu'au 24 décembre à la Samare, 102 St-Germain ouest, Rimouski.

Chiffre de Nuit présente

Les lundis des waiters-waitress
Spécial "Cognac" chaque semaine!

Les mercredis de l'intégral musical
Tirage de disques et surprises!
Cette semaine "Le groupe A-AH"

Les jeudis "MOLSON"
Collaboration de Karl Jacob

Pour terminer la semaine les dimanches
"Spécial Rétro-Musique 1970-80
incluant "Reggae et Blues"

Bienvenue à tous!
L'équipe du Chiffre de Nuit
vous attend!

204 1/2 de la Cathédrale, Rimouski - Tél.: 724-2101

LES DISC-JOCKEY DU TEMPS DES FÊTES
Martin Lechasseur et son équipe vous invitent à réserver pour une **SOIRÉE BIEN RÉUSSIE**

L'ULTRASON
POUR DU BON... POUR DE BON!
722-6457

Foire du disque

PASSE-PARTOUT Vol. 5 6⁹⁹

RUSH Power windows 6⁹⁹

STEVIE WONDER In square circle 7⁹⁹

KENNY ROGERS The Heart of the Matter 7⁹⁹

CÉLINE DION C'est pour toi 7⁴⁹

MICHELE RICHARD Profession artiste 7⁴⁹

THE SALON ORCHESTRA Serenata 7⁴⁹

L'AMOUR EN HÉRITAGE Bande originale 7⁴⁹

NOTRE GARANTIE Nos prix sont imbattables. Nous rencontrons les prix annoncés de n'importe quel concurrent de la région sur présentation de leur ANNONCE si le produit est disponible.

Profitez d'un vaste choix de laser • Votre plus grand disquaire de la région

KÉBEC-DISQUE
CARREFOUR RIMOUSKI 724-7080

La Société d'histoire du Bas Saint-Laurent se renouvelle

Un mandat clair pour le C.A.

■ Le nouveau conseil d'administration de la Société d'histoire du Bas Saint-Laurent aura un mandat clair et précis à accomplir au cours de la prochaine année. A la suite de deux assemblées générales qui n'ont pas permis d'avoir quorum, donc d'élire un nouveau conseil et d'assurer le suivi de la Société, celle de mardi dernier a amené une participation de 22 personnes, "ce qui ne s'était pas vu depuis fort longtemps", selon un commentaire d'un vieux routier de la Société.

par
Laurent **LEBLOND**



Paul Lemieux, président du nouveau conseil d'administration de la Société d'histoire du Bas Saint-Laurent. (Photo "Le Rimouskois", L. Leblond)

Ce conseil, composé de neuf personnes, est complet. Ce qui, à la lumière d'une boutade lancée par l'un des participants, dépasse le nombre de gens présents à l'assemblée générale du mois de juin! On sait que c'est à ce moment que la Société a abouti à une impasse.

Le membership et le local permanent

L'assemblée de mardi a défini, justement en fonction de cette problématique de la non-implication des membres, un mandat très implicite aux neuf personnes qui ont accepté de

prendre en charge les destinées de la Société.

Tout en évaluant une certaine souplesse dans les recommandations faites à ce conseil, l'objectif premier sera de «remeubler» le membership. Pour ce faire, deux priorités préalables: trouver un local permanent à la Société, qui a des archives et des documents éparpillés un peu partout; voir à l'engagement d'un permanent, qui aura un horaire fixé par le conseil d'administration et qui de-

vra assurer d'abord l'augmentation du nombre de membres. Dans cette perspective, le conseil d'administration pourra préparer un programme précis de développement, autant en faisant connaître ce qu'elle peut offrir, quelles sont ses activités, qu'en explorant les différentes options qu'apporterait le milieu à la Société. Une planification à long terme, élaborée en cours d'année, pourrait être discutée au cours de la prochaine assemblée générale.

Les membres présents ont d'ailleurs manifesté le désir de revenir en assemblée plénière, dans quelques mois, pour évaluer ce qui aura été fait et ce qui reste à faire. Afin d'éviter tout essoufflement de la part des membres du conseil d'administration et de se retrouver en crise de «croissance» ou en «obligation de relance», comme ce fut le cas cette année.

D'ailleurs, le prix Gérard-Roussel, remis à la Société d'histoire du Bas Saint-Laurent par la Fédération des Caisses populaires Desjardins du Bas Saint-Laurent, donne un coup de pouce et permet d'engager un permanent, au rythme que l'on voudra

mal à essayer de tout assurer. Avec cette relance, amorcée dès le mois de juin pour essayer de donner un second souffle à la Société, le conseil d'administration aura à surveiller (dans le sens positif du terme) la continuité des oeuvres entreprises: le Comité du patrimoine, le suivi de la Revue d'histoire, qui en est rendue à son 29e numéro (d'ailleurs en préparation).

Ce périodique, qui a une très bonne diffusion, permettra à la Société de faire connaître ses besoins, ses réalisations, ses aspirations, sa relance. Le mandat ainsi fixé par l'assemblée générale amènera aussi un cadre à l'administration de ces projets qui sont très importants pour le milieu. Les questions de fond (rôle, territoire, etc) viendront par la suite, ou en même temps. La relance a donc connu une suite heureuse.

Beaucoup de projets

Le conseil d'administration, complet pour la première fois depuis 1979, est composé de Paul Lemieux à la présidence, de Jacques Proulx au secrétariat, de Sylvain Gosselin à la trésorerie. Le ou la vice-présidente sera choisi(e), lors de la prochaine assemblée du conseil d'administration, où le comité exécutif sera aussi complété. Les autres membres du conseil sont Yves Tremblay, Louis Trépanier, Noella Rioux, Armand Saint-Pierre, Claire Soucy, et Jean-Pierre Bernard.

La Société d'histoire du Bas Saint-Laurent a été fondée en 1971.

CLINIQUE D'OBÉSITÉ

Dr Dominique Biron, md
Omnipraticienne - obésité

Dr Jean-Marie Marineau, md
Omnipraticien - obésité

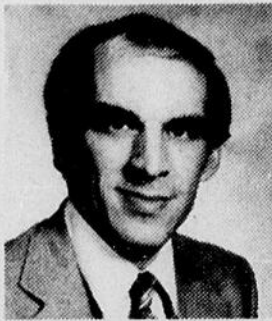
Dr Georges Boivin, md
Omnipraticien - obésité

Dr Marie-Josée Parent, md
Omnipraticienne - obésité

135 des Gouverneurs (Place Dionne)
Suite S-4, Rimouski - G5L 7R2
Tél.: 722-0243

COURS D'ANGLAIS PRIVÉ 722-9117

NETTOYAGE DE TAPIS ET FAUTEUILS



- Tapis, meubles, murs
- Décapage de planchers
- Commercial et résidentiel
- Estimation gratuite

GERVAIS GENDREAU
724-3960

UN COMPLEXE HÔTELIER À VOTRE MESURE

Nous vous invitons à notre

BAR DANSANT "LA PROMENADE"

du mardi au samedi inclusivement

N'OUBLIEZ PAS NOS 5 À 7

du mardi au vendredi
LÉGER BUFFET GRATUIT

Nous doublons la première olive pour les groupes de 10 personnes et plus QUI ONT RÉSERVÉ À L'AVANCE

hôte MOTEL NORMANDIE
556 St-Germain Est
Rimouski 723-1616

SPECIAL
du mois de novembre
ESCALOPES
DE VEAU
NORMANDES
9.95 plat principal

BIEN JOUÉ

j'apprends, j'ai du plaisir

JEU DE STRATÉGIES

programmable magnétiquement
(245.760
combinaisons)
Pour 8 à 99 ans

25⁹⁵

L'ARCHE DE NOÉ

Les animaux sont menacés par le déluge il faut faire vite. l'eau monte et les continents disparaissent peu à peu un jeu qui enchante les enfants
Âge 6 ans

24⁹⁹



entrez dans le jeu

L'ENJEU

124 ST - GERMAIN EST - RIMOUSKI
Plan mise de côté 722 - 0555

Un premier plan d'action pour le ROSEQ

C'est lors de la huitième assemblée générale du Réseau des organisateurs de spectacles de l'Est du Québec (ROSEQ) que les membres de cet organisme adoptent leur premier plan d'action triennal.

Fort de l'expérience acquise et soucieux de planifier à plus long terme le développement de leur Réseau, les diffuseurs-membres ont voulu se doter d'un outil de travail qui correspond à leurs préoccupations et qui sache faire le pont entre le développement de l'organisme et l'amélioration de leurs conditions de travail. Organisme de services auprès de ses membres, le Réseau regroupe quinze organismes de diffusion répartis entre La Pocatière et Gaspé et six membres à statut particulier qui oeuvrent au Nouveau-Brunswick.

Le plan d'action 1985-88 met l'accent sur le renforcement de la concertation entre les diffuseurs, laquelle permet d'accroître la qualité des services reliés à l'activité principale des membres qu'est la programmation de spectacles.

En ce sens, la priorité numéro un énoncée dans ce plan concerne la consolidation du processus de négociation et d'achat en commun de spectacles qui correspondent aux réalités des diffuseurs dans leur milieu respectif et qui suscitent l'intérêt de la majorité d'entre eux.

Outre la concertation qui constitue en quelque sorte l'orientation fondamentale du Réseau et la programmation qui en est la pierre angulaire, le plan vise la bonification des autres services aux membres que sont l'information, la for-

mation et la recherche.

Par ailleurs, et dans la perspective que le Réseau assume davantage son rôle d'organisme régional de diffusion, le plan prévoit également un élargissement des interventions du Réseau en favorisant des échanges auprès de groupes ou institutions pour qui l'organisation de spectacles constitue des actions ponctuelles et qui manifestent un intérêt certain à la concertation dans ce dossier.

Enfin, le plan d'action propose un positionnement plus important du Réseau sur les scènes régionale et nationale et par là, vise à poursuivre et à améliorer le rôle politique de l'organisme auprès des différents paliers gouvernementaux et des organismes impliqués dans le secteur des arts d'interprétation en général et de la diffusion en particulier.

A l'orée de sa huitième année d'existence, l'adoption d'un plan triennal par ses membres fait foi de la vigueur du Réseau et de sa détermination à poursuivre les efforts dans le sens du développement culturel de la région.

Rappelons enfin que le ROSEQ est subventionné

en grande partie par le ministère des Affaires culturelles, Direction régionale de l'Est.

SEMAINE APRÈS SEMAINE ET
TOUT AU LONG DE L'ANNÉE

Nous vous offrons des rabais variant de **20.35%** sur le prix de détail suggéré par le fabricant

STORES VERTICAUX ET HORIZONTAUX
DÉCORATION 5-4-5

Mme H. Carter, propriétaire
545 des Jonquilles, Pointe-au-Père
(arrière de CFER-TV)

Quatrième encan-profit de la Savoyane

La Savoyane, la Fondation pour la Culture de l'Est du Québec, tiendra son 4e encan-profit annuel lors d'un souper vins-fromages, à l'Université du Québec à Rimouski, le samedi 23 novembre prochain à compter de 18h30.

Vingt artistes et artisans de la région ont généreusement mis leurs oeuvres à la disposition de la Savoyane et le profit de la vente augmentera le fonds dont les intérêts annuels sont versés sous forme de bourses aux artistes et artisans de l'Est du Québec.

Unique au Québec, la Savoyane élabore un modèle de soutien à la culture qui associe la population à son propre développement.

Monsieur Gilles Léves-

que, comptable agréé de Samson Bélaire, prête généreusement son concours en qualité de président d'honneur, illustrant au mieux l'intérêt que la culture régionale représente comme apport économique dans le milieu.

En 1985, la Savoyane veut intéresser de façon plus particulière les entreprises, corporations et associations à profiter de l'encan-profit pour acquérir une oeuvre de la région tout en contribuant à la survie et au développement de la culture régionale.

Le coût du souper, fixé à 25\$/personne, comprend cocktail, vins, fromages et digestif, le tout dans une ambiance musicale de bon goût.

Une eau de source naturelle VENDUE À RIMOUSKI

De la source à la cruche par gravité!

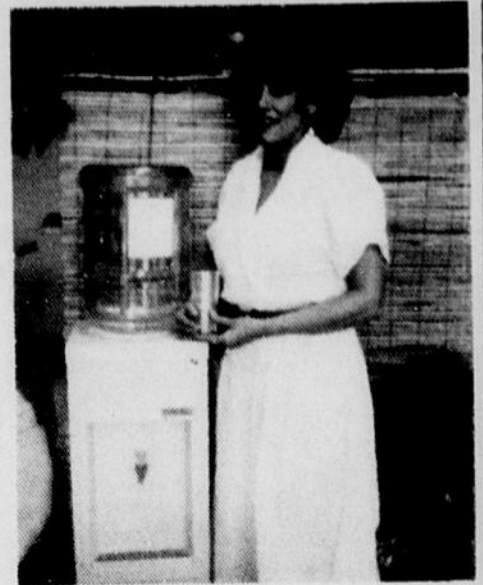
Aucun pompage ni manipulation, telle que la nature vous l'offre et non comme les chimistes vous la préparent.

Pour information
JOUR ET SOIR
723-2214

Eau de source

Mont

Bélaire



Mme Ouellet vous présente ici, un des quatre modèles de refroidisseur pour eau de source, de couleur amande.

488 St-Germain Est Rimouski

Les samedis de Romuald Turgeon

De 9h00 à midi
spéciaux
lève-tôt!

PRÉLART

Sans cirage

3⁹⁹ V.C.

TAPIS

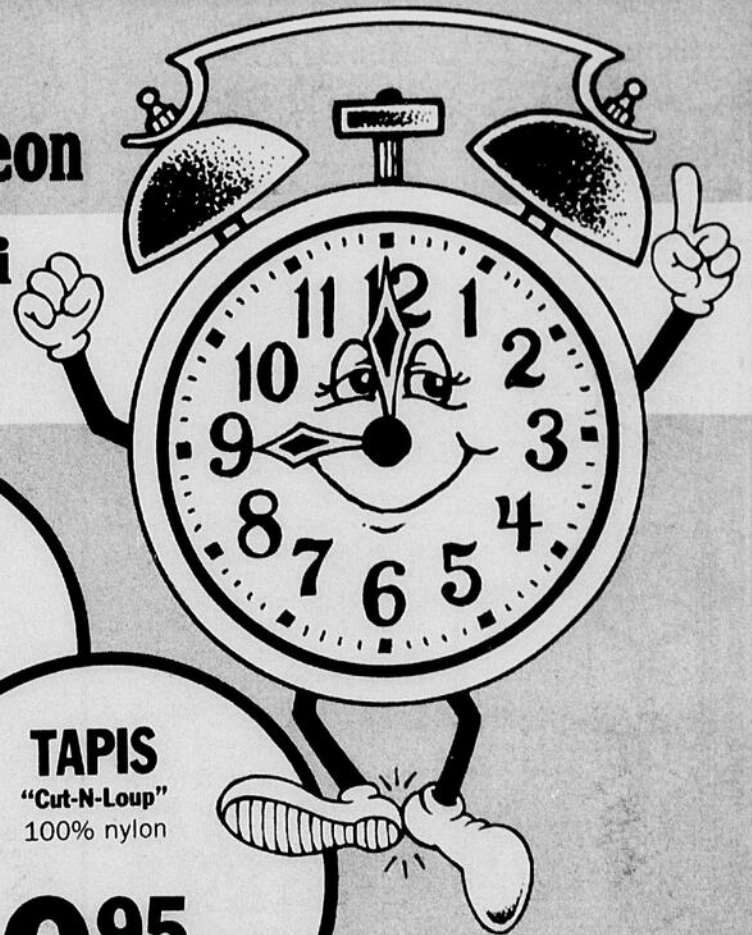
"Mustang"

6⁹⁵ V.C.

TAPIS

"Cut-N-Loup"
100% nylon

9⁹⁵ V.C.



SPÉCIAL DE
NOVEMBRE

Très belle
permanente
nouvelle mode
pour aussi peu que

\$25.00

coupe comprise

Prenez rendez-vous dès maintenant au

Salon Isabelle enr.

356 Doucet, Rimouski

723-4253



N'oubliez pas: C'est le samedi

TAPIS-TUILES-PRÉLARTS-TAPISSERIE-CÉRAMIQUE

ROMUALD TURGEON & FILS INC.

280 ST-JEAN-BAPTISTE OUEST, RIMOUSKI, 723-8174

MasterCard

VISA

Une présence "discrète" au Salon du livre

Roseline Grandmaison n'est plus au C.A.

■ Le Salon du livre de Rimouski est terminé et, pendant les activités de cette vingtième édition, Roseline Grandmaison, a été présente au kiosque de son éditeur, Naaman, mais n'a pas participé aux diverses manifestations qui impliquaient le conseil d'administration du Salon (à la cérémonie officielle d'ouverture par exemple).

par
Laurent LEBLOND

Le président de la XXe édition, rejoint par le *Le Rimouskois*, a expliqué les raisons de cette absence assez particulière, perçue d'ailleurs lors de la conférence de presse de lancement des activités du Salon. Visiblement mal à l'aise, Robert Maltais a confirmé que Mme Grandmaison avait été expulsée du conseil d'administration du Salon du livre, par résolution, votée unanimement (sauf une abstention, celle du trésorier), lors d'une réunion du CA au mois d'octobre.

Travail non accompli

Le vendredi 25 octobre, le président de la XXe édition du Salon expédiait, par courrier recommandé, une lettre à Mme Grandmaison. Il lui explique la situation, lui donnant les raisons de son expulsion.

«Le travail qui lui avait été confié n'a pas été fait», dit Robert Maltais, et «le problème existait depuis le mois de juin». Le mandat de Mme Grandmaison n'aurait pas été accompli,

malgré les nombreux avertissements et rappels que lui auraient faits les membres du conseil d'administration, selon le président Maltais. «On ne pouvait plus fonctionner comme cela, surtout à deux semaines du Salon». Il n'était plus possible d'accepter que cela continue, ce qui aurait eu des conséquences plutôt «difficiles», pendant la tenue même du Salon», d'ajouter Robert Maltais. Il fallait, selon lui, pallier à l'urgence occasionnée par le retard accumulé depuis déjà trop longtemps.

La raison «officielle» de cette expulsion dramatique serait donc «l'inefficacité» de Mme Grandmaison. «C'est malheureux, mais nous n'avions pas le choix», de conclure Robert Maltais, qui a assuré l'intérim, pour le secteur des écrivains, dont Mme Grandmaison était la responsable avant sa démission. Le président du Salon a été aidé, pour ce secteur, par la directrice générale du Salon, Nicole Emond.

La version de Mme Grandmaison

La personne concernée par cette décision a assez mal pris la chose. En conversation téléphonique avec le *Rimouskois* vendredi, Roseline Grandmaison affirme qu'elle est à l'origine de la relance du Salon, ayant motivé la réunion de relance, contacté à cet effet le ministère des Affaires culturelles. «Lise Lavoie était alors avec moi dans cette action», dit-elle.

Le nouveau conseil d'administration s'est mis au travail. Roseline Grandmaison est devenue responsable des écrivains. «J'ai fait mon travail jusqu'au bout». Lorsque le poste de directeur général du Salon a été ouvert, elle a posé sa candidature, mais n'a pas été choisie. «On a alors cru que je boycotterais la suite des travaux», confie Mme Grandmaison. «Je n'en ai rien fait. J'ai travaillé pour l'intérêt du Salon, des écrivains qui allaient venir. Même si ce fut parfois pénible, à cause du climat qui régnait au conseil d'administration».

Elle s'est alors occupée du dossier Janette Bertrand. Après plusieurs contacts, elle a eu de la dif-

ficulté à obtenir une réponse, surtout qu'elle avait demandé la diffusion de l'émission «Parler pour parler» directement du Salon. Cette première demande n'avait pas été acceptée en totalité. Avec collaboration de la librairie Hélène Chassé, et d'Eric Lebel de radio-Québec du Bas Saint-Laurent, on a proposé une table ronde sous le thème «Est-ce que la littérature féminine, ça existe?». Cette approche a été faite au mois de septembre. C'est à ce moment que le président Robert Maltais a voulu récupérer le dossier Janette Bertrand. «Je n'ai pas beaucoup aimé cette action, puisque mon travail était accompli et en bonne voie», de dire Roseline Grandmaison. «D'autant plus que c'était mes idées et mes re-

cherches».

A la fameuse réunion du conseil d'administration du mois d'octobre, on a alors affirmé que «mon travail était mal accompli». «J'ai demandé des preuves de cela». Roseline Grandmaison ajoute que la préparation de la venue de Janette Bertrand avait été effectuée par elle et qu'elle en était toujours la responsable. «Et personne d'autre que moi ne l'a fait, comme je me suis occupée du secteur des écrivains de la même manière, pour l'avantage du Salon et des auteurs». Le vote d'expulsion de Roseline Grandmaison a alors été pris. Selon elle, il n'y eut qu'une seule abstention, celle du trésorier, Pierre Tremblay.

Roseline Grandmaison a participé au Salon du livre, comme auteur, au kiosque

Annulation du spectacle du groupe Madame

Le spectacle du groupe Madame prévu pour le 26 novembre a dû être annulé.

Ceux qui avaient acheté des billets peuvent se faire rembourser au guichet de la salle Georges-Beaulieu.

Nous présenterons, en remplacement, le spectacle de Paul Piché, le jeudi 5 décembre, à la Coudée du Cégep.

CINEMA 4
Dimanche 24 novembre à 15h00 et 20h00
Lundi 25 novembre à 20h00

EN ANGLAIS AVEC SOUS-TITRES FRANÇAIS **POUR TOUS**

GRAND PRIX PALME D'OR • Festival de Cannes

EN EXCLUSIVITE

PARIS, TEXAS

La où on aime et connaît le livre

La Librairie
Blais,
206 de la Cathédrale
Rimouski 723 2189
vous propose cette semaine
Jean Lacouture
DE GAULLE
Tome II
Seuil

Centraide
BAS ST-LAURENT
C.P. 636, RIMOUSKI, QUE
G5L 7C7

Palmarès FM 96

Titres	Interprètes
1- AMOUR SANS ROMANCE	Nuances
2- DIANA	Bryan Adams
3- DRESS YOU UP	Madonna
4- LE COURANT PASSE	La Bande à Part
5- DON'T STOP THE DANCE	Bryan Ferry
6- YOU'VE GOT TO BE A WINNER	Huey «Baby» Harris
7- ROCK ME AMADEUS	Falco
8- YOU BELONG TO THE CITY	Glen Frey
9- DO IT FOR LOVE	Sheena Easton
10- ON A CROWDED STREET	Barbara Pennington

Tous les vendredis soir
au FM 96 de 20h00 à 00h00,
c'est la «tournée des grands ducs»
avec Jean-Louis Pelletier

«Palmarès FM 96», reportages,
mini-concerts et de l'excellente
musique en stéréo...

Le dimanche 8 décembre

Souper chantant de Noël à Saint-Narcisse

Le Quatuor vocal Fleuriault participera à un souper chantant de Noël au Centre communautaire de Saint-Narcisse le dimanche 8 décembre prochain à 18

heures.

Il s'agira d'une activité bénéfique au profit de la Corporation touristique du domaine des Portes de l'Enfer.

A l'occasion du souper, le Quatuor vocal Fleuriault présentera trois tours de chant d'une demi-heure chacun, intercalés entre les divers plats du repas. Pour

les deux premiers blocs, il puisera dans son vaste répertoire « quatre saisons ». Pour le troisième tour, il présentera un bouquet de pièces de Noël et du Temps des Fêtes. Nous donnerons plus de détails sur le contenu du programme dans une prochaine édition.

Pour l'instant, précisons que les billets sont déjà en vente, à 15\$. Ce prix inclut le repas, la taxe, le service et le programme musical. Les personnes qui désirent des informations peuvent téléphoner à madame France Lavallée, à Saint-Narcisse, à 735-2335.

Les personnes qui n'auront pas pu avoir de places pour le souper-concert donné par le Quatuor Fleuriault la veille au Mont-Comi, le samedi 7 décembre, pourront donc se rendre à Saint-Narcisse. Il convient cependant de pré-

ciser qu'à Saint-Narcisse, le quatuor devra se produire sans la participation de sa mezzo soprano, madame Rioux, qui était déjà retenue par d'autres engagements à Montréal le 8 décembre au moment où la demande des organisateurs

est arrivée. Après le spectacle donné au Mont-Comi, madame Rioux devra tout de suite repartir pour Montréal. Par contre, à Saint-Narcisse, le programme comportera un plus grand nombre de pièces d'ensemble.

Les Amis de l'Orgue présentent...

Les Amis de l'Orgue de Rimouski sont heureux d'offrir à leurs membres et à toute la population de la région leur quatrième concert de la saison. La période des Fêtes étant propice à un tel concert, nous avons comme invité monsieur Claude Girard organiste de la paroisse St-Patrice de Rivière-du-Loup. Ce concert sera enregistré par Radio-Canada

et diffusé le 1er janvier 1986 au réseau FM-Stereo.

Au programme

Nous aurons le plaisir d'entendre les oeuvres des auteurs suivants:

J. Pachelbel (1653-1706), D. Buxtehude (1637-1707), C.L. Balbastre (1727-1799), J.F. Dandrieu (1682-1738), L.C. D'Aquin (1694-1772), L. Vierne (1870-1937), J.S. Bach (1685-1750), Saint-Saëns (1835-

1921), A. Rebourt (1914), J.J. Grunewald (1911), M. Dupré (1886-1971).

Nous nous donnons rendez-vous, le mercredi 4 décembre à 20h00 à la Cathédrale St-Germain de Rimouski. Prix: 4\$ étudiants, 6\$ adultes, gratuit pour les membres.

Joyeux Noël et Heureuse Année à tous de la part des Amis de l'Orgue de Rimouski.

TRAHI PAR LES SIENS ET ABANDONNÉ DERRIÈRE LES LIGNES ENNEMIES, IL VEUT S'EN SORTIR PAR N'IMPORTE QUEL MOYEN.

STALLONE

18 ANS

EN VERSION FRANÇAISE

3^e sem.

RAMBO
FIRST BLOOD PART II



RAMBO II (LA MISSION)

AUCUN HOMME. AUCUNE LOI. AUCUNE GUERRE NE PEUT L'ARRÊTER.

AU MÊME PROGRAMME

L'ENFER DE LA VIOLENCE

Bronson à son meilleur!



Jusqu'au 28 novembre
"L'Enfer" à 19h15
"Rambo 2" à 21h00

Cinéma AUDITO 1
Rimouski - 723-3646

PRIX DU JURY
FESTIVAL de MONTREAL '85

«Du cinéma québécois à son meilleur.»

PRIX DU FILM LE PLUS POPULAIRE
QUEBEC 85

14 ANS (INDICATIF)

«Beaudin a réussi son coup.»

2^e sem.



LE MATOU

CINEVIDÉO

un film de JEAN BEAUDIN d'après le roman de YVES BEAUCHEMIN - Editions Québec-Amérique avec SERGE DUPIRE - MONIQUE SPAZIANI JEAN CARMET JULIEN GUIOMAR - GUILLAUME LEMAY-THIVIERGE - MIGUEL FERNANDES

AUSSI 2^e FILM

LE LÉOPARD

Comédie avec Claude Brasseur



Jusqu'au 28 novembre
"Le Léopard" à 19h00
"Le Matou" à 20h45

Cinéma AUDITO 2
Rimouski - 723-3646

Denis Monette et le "Lundi"

Le magazine de la famille

■ Denis Monette, directeur du magazine hebdomadaire "Le Lundi", déclare que les gens veulent parfois oublier la politique, les problèmes sociaux, les dures réalités de la vie quotidienne. Le magazine a été fondé pour répondre aux aspirations de toute la famille, autant les grands que les petits, en leur faisant oublier les difficultés de tous les jours.

par
Laurent LEBLOND

"Le Lundi" a été fondé il y a dix ans, au moment où une telle aventure était jugée carrément casse-gueule. D'ailleurs, c'était une innovation, une première, tout en maintenant l'objectif fondamental de s'adresser à toute la famille. "Le Lundi" a débuté sa carrière avec 32 000 exemplaires. Il est maintenant tiré à plus de 150 000 copies à chaque semaine, lu par un million de lecteurs, autant au Québec, qu'aux États-Unis, qu'en Allemagne ou aux Antilles. Et il a "fait des petits", comme "Marie-Pier", "La Semaine", "Elle et lui", Entre autres.

Une histoire d'amour

Denis Monette, qui fut



des premières heures du magazine et qui affirme ne plus jamais pouvoir "lâcher le collier", dirige cet hebdomadaire en tenant compte des besoins de ses lecteurs. C'est d'ailleurs le premier objectif que l'éditeur Claude Charron (pas le politicien, l'autre) avait fixé en créant ce magazine, qui fait partie de la famille QuébecMag, une filiale d'Unimédia, de Jacques Francoeur (qui édite particulièrement "Dimanche-Matin" et "Le Soleil") et, ce, depuis un an.

"L'approche est très humaine, veut se faire sans prétention, tout en tenant compte des désirs du lecteur. "C'est lui, le juge souverain", dit Denis Monette. C'est la raison pour laquelle les articles sont courts, accessibles, traitent de cuisine, de santé, des vedettes, québécoises ou internationales. "Le Lundi" approche toute la famille, avec des caricatures, un courrier du cœur, un courrier-rencontres. "Nous laissons la politique aux grands quotidiens", de

commenter Denis Monette, rencontré par *Le Rimouskois*, mercredi dernier.

C'est aussi dans cet esprit que l'auteur écrit des billets qui traitent de sujets très divers, qui intéressent tout le monde. De plus, ses lecteurs lui ont souventes fois demandé de republier un billet qu'ils n'avaient pas lu. C'est pourquoi Denis Monette a écrit "Au fil des sentiments", aux Éditions Le Manuscrit, une filiale de QuébecMag.

Un recueil

Ce recueil de ces "plus beaux billets" a connu une vente explosive, puisque, à peine six mois après sa parution, la vente frise les 10 000 exemplaires. Telle-ment que l'auteur envisage publier un second volume, toujours à la demande des lecteurs, puisque le premier bouquin connaît le succès que l'on sait.


Cr, si le "Lundi" a connu un succès en se basant sur les besoins du lecteur, si le directeur du magazine entend toujours respecter sa vocation, ("C'est la première règle à suivre si l'on veut réussir"), le bouquin veut accomplir la même approche. Et, comme 90% des lecteurs du "Lundi" sont des femmes, il faut répondre à leurs attentes,

tout en donnant les renseignements que tous veulent savoir, au fil de la vie quotidienne. "Le Lundi" a cette attitude (c'en est une); la publication d'"Au fil des sentiments" entre dans la même ligne de pensée. Le second volume en fera autant. "Le succès d'une bonne émission de télévision est la constance. Si la formule est rentable, pourquoi la changer?".

Et Denis Monette, qui a est identifié au "Lundi" depuis dix ans, fait du journalisme depuis belle lurette. Avant d'entrer au "Lundi", il a travaillé aux États-Unis, surtout à Hollywood, où il se retrouve encore deux fois par année. Enfin, il n'est pas question pour lui de faire le partage entre

"élitisme et populisme". Cette distinction lui apparaît stérile. Pour Denis Monette, il est beaucoup plus important de répondre aux aspirations d'un public qui demeure fidèle à qui lui est fidèle. "Le Lundi" en est la preuve", conclut-il.

RIMOUSKI
REMBOURRAGE ENR.



263 Laval,
Rimouski
Tél. 723-4217

Réginald Proulx,
propriétaire

ACUPUNCTURE TRADITIONNELLE



Claude Bergeron D.Ac.

Clinique d'acupuncture du Bas-Saint-Laurent
Diplôme de l'Institut Canadien d'Acupuncture
14, rue Saint-Germain est, Rimouski, Qc G5L 1A2
723-8118

UNE ROMANCE!

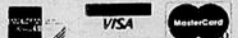
Écoute les murmures romantiques venant de notre collection très féminine de **tenues de détente** et de **vêtements de nuit**. Ton choix d'une longue chemise de nuit, une élégante robe d'hôtesse ou une charmante chemise de nuit courte. Les plus nouvelles et plus jolies modes chez-soi. Toutes à 20% de rabais.



Reitman

UNE ALLURE... POUR PEU!

Carrefour Rimouski





SUPER PROMOTION

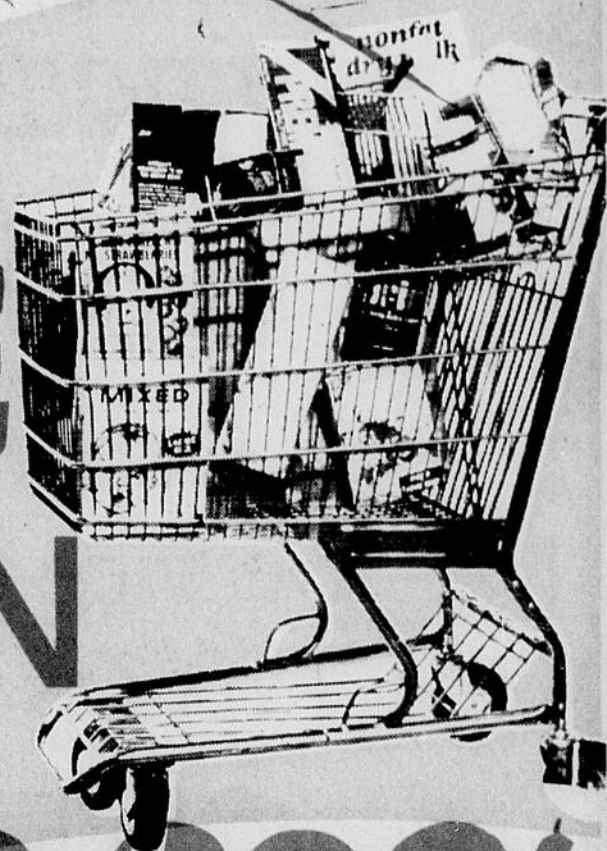
la Magie des Fêtes

Valeur de

30,800.00\$

Gagnez votre

ÉPICERIE
PENDANT **1 AN**



À chaque semaine G.P. fait des heureux avec la "Magie des Fêtes"

RIMOUSKI:

- Bruno Roy, Pte-au-Pere 100,00\$
- Ferdinand Pineau, Rimouski 50,00\$
- Lionel Gagnon, Bic 50,00\$
- Claire Berger, Rimouski 50,00\$

MATANE:

- Hélène Savard, Matane 100,00\$
- Martine Langlois, Grosses-Roches 50,00\$
- Christiane Arseneault, Matane 50,00\$
- Jocelyne Gauthier, Matane 50,00\$

MONT-JOLI:

- Lorraine Lévesque, Mont-Joli 100,00\$
- Andrey J. Leavette, Metis-Beach 50,00\$
- Monique Corriveau, Mont-Joli 50,00\$
- Lisette R. Halle, St-Donat 50,00\$

AMQUI:

- Rachelle St-Laurent, Amqui 100,00\$
- Gilbert Paradis, Amqui 50,00\$
- Micheline Dumais, Amqui 50,00\$
- Magella Lavoie, Amqui 50,00\$

Gagnants de la semaine du 4 au 9 novembre 1985

Valeur de **20,800.00\$**

160 BONS D'ACHATS
PLUS **10,000.00\$**

RÈGLEMENTS DU CONCOURS DISPONIBLES À VOS MARCHÉS G.P.



RIMOUSKI MONT-JOLI MATANE AMQUI

VEND MEIL

LA PREUVE EST FAITE!

**C'EST UNE ÉVIDENCE QUE DES MILLIERS
DE CLIENTS ONT CONSTATEE**

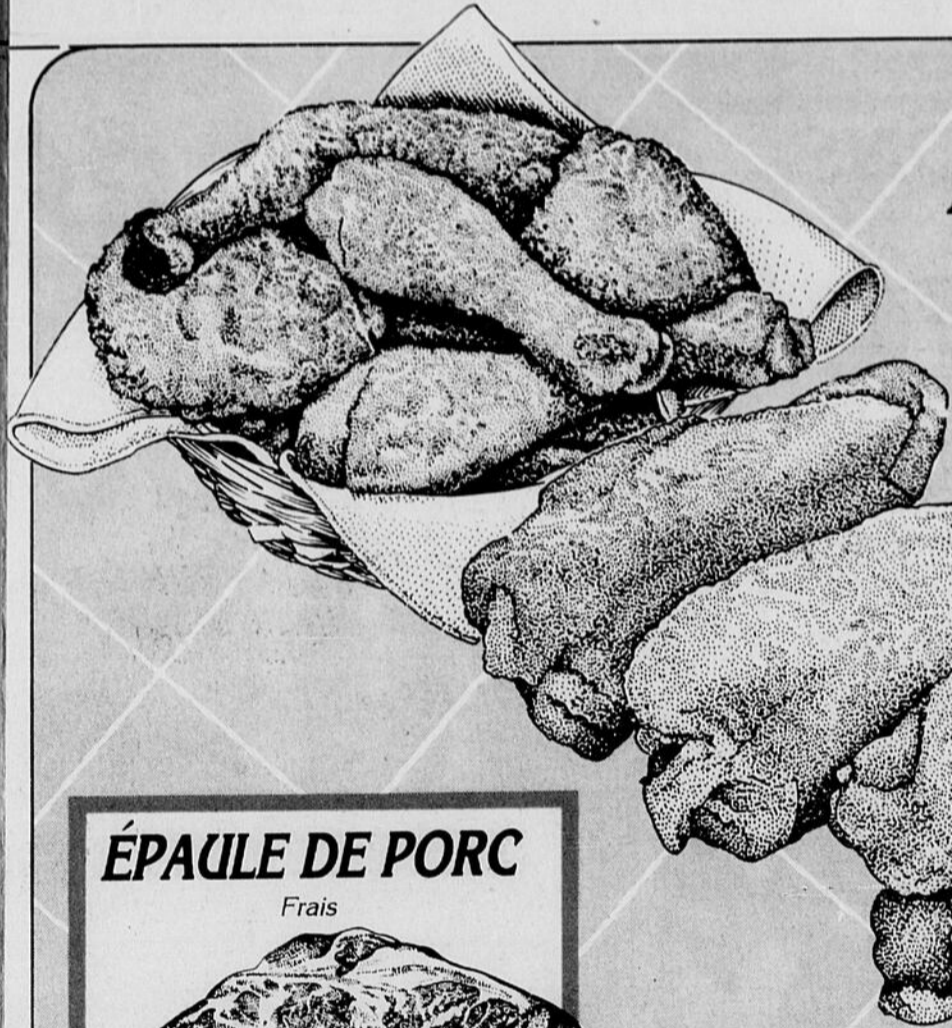
*De jour en jour des rabais substantiels avec les
"ÉTIQUETTES JAUNES PRIX G.P."*

*Des spéciaux formidables chaque semaine.
Oui, G.P. est vraiment meilleur marché.*

**Qualité supérieure, ça c'est G.P.
Service courtois, ça c'est encore G.P.
Prix les plus bas, c'est toujours G.P.**

CHEZ G. P. ON LES A, LES BAS PRIX!

LEUR MARCHÉ!



CUISSES DE POULET

Frais avec dos

1,87\$ kg

85¢ lb

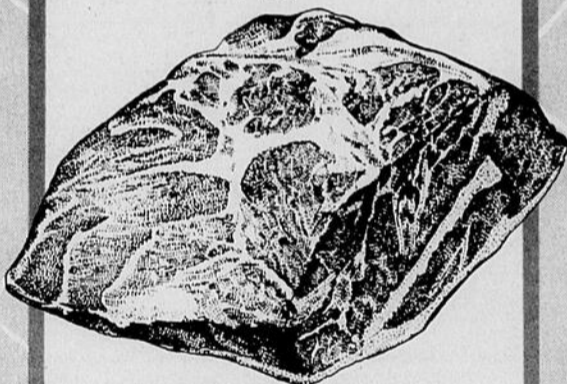
POITRINES DE POULET

Frais avec dos

1⁵⁵ lb
3,42\$ kg

ÉPAULE DE PORC

Frais



99¢ lb

2,18\$ kg

PEPPERONI OU SALAMI

"Bilopage"

5,05\$ kg

2²⁹ lb

FROMAGE MARBRÉ

En meule

7,91\$ kg

3⁵⁹ lb

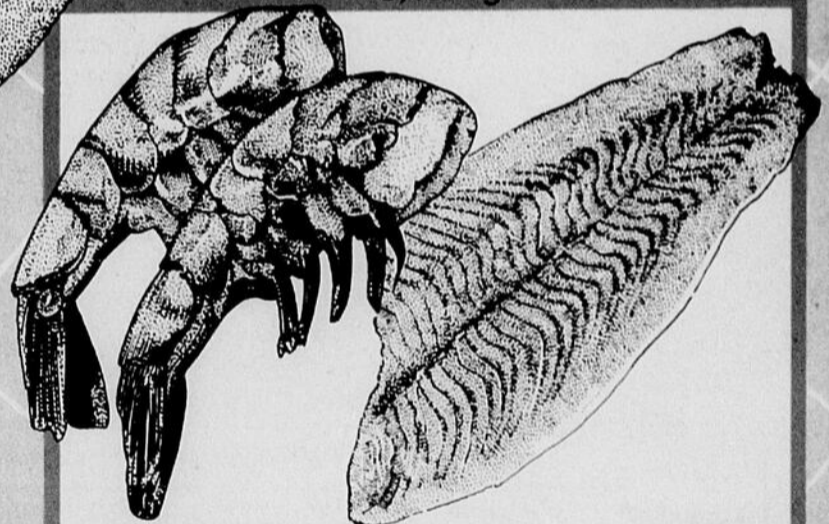
FROMAGE CHEDDAR

Jaune ou blanc

"Gaspésien"

6,99\$ kg

3¹⁷ lb



CREVETTES CONGÉLÉES

"Crusta"

5⁵⁹ lb

12,32\$ kg

SARDINES SALÉES

1⁴⁹ lb

3,28\$ kg

FILETS DE MORUE

Congelés

1⁶⁹ lb

3,73\$ kg



SAUCISSES FUMÉES

"Maple Leaf"

Emb. de 450 g

1²⁹

Emb. de 6 paquets de 450 g

5⁹⁹

BACON TRANCHÉ

"Maple Leaf"

Emb. de 500 g

2⁵⁹

VIANDES TRANCHÉES

"Maple Leaf"

Emb. de 175 g

1¹⁹

PETIT BOLOGNA

"Maple Leaf"

3,51\$ kg

1⁵⁹ lb

BOEUF FUMÉ

Oeil de ronde

"Maple Leaf"

8,58\$ kg

3⁸⁹ lb

SAUCISSES

Pur porc, pur boeuf

Congéles "Maple Leaf"

Emb. de 500 g

2²⁹

PÂTES

Boeuf et poulet

"Maple Leaf"

Congéles Emb. de 250 g

1⁵⁹



JAMBON D'ÉPAULE

Fumé

"Laflleur"

2,40\$ kg

1⁰⁹ lb

JAMBON CUIT

sandwich

"Laflleur"

5,49\$ kg

2⁴⁹ lb

JAMBON MIGNON

"Laflleur"

7,91\$ kg

3⁵⁹ lb

PAIN SIMILI POULET

"Laflleur"

3,28\$ kg

1⁴⁹ lb

SOUS-MARINS

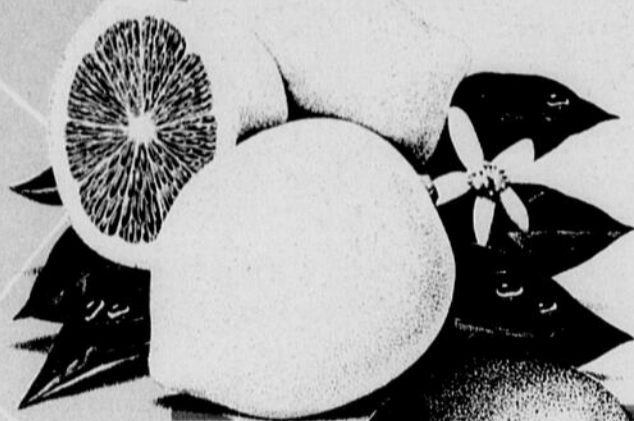
"Laflleur"

Emb. de 125 g

1³⁹

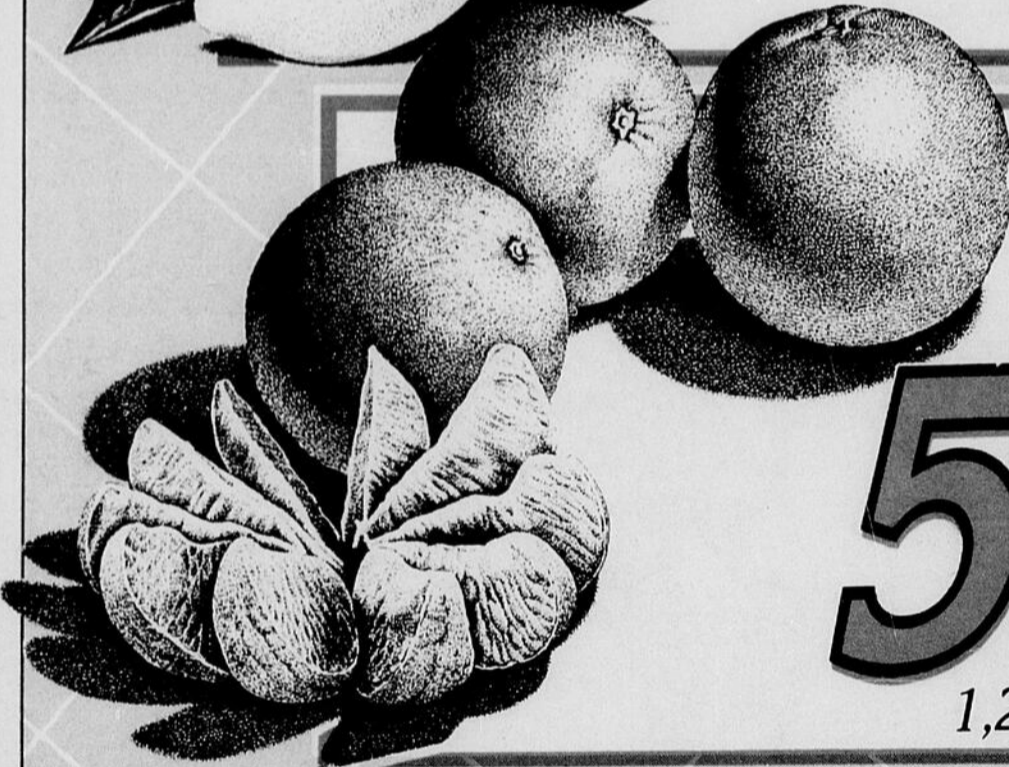


LA PREUVE EST G.P. VEND MEILLE



CITRONS
Produit Uruguay - Gros. 138

6 / 78¢



CLÉMENTINES
Produit du Maroc
Gros. 210

58¢
lb
1,28\$ kg

MELON DE MIEL **88¢**
Produit de la Californie
Gr. 9

FÈVES GERMÉES **38¢**
Récolte du Québec
Canada no 1
Cello de 454 g ch.

"ÉTIQUETTES JAUNES PRIX G.P. DE TOUS LES JOURS"

AUBERGINES **69¢**
Produit U.S.A.
Canada no 1
1,52\$ kg lb

LAITUE BOSTON **49¢**
Produit U.S.A. - Canada no 1
Gros. 24 ch.

OIGNONS ESPAGNOLS **29¢**
Produit U.S.A.
Canada no 1
64¢ kg lb

MINI-CAROTTES **39¢**
Récolte du Québec
Canada no 1
Cello de 12 oz ch.

FARINE TOUT USAGE
"Five Roses"
Sac de 10 kg
5 59

SHORTENING VÉGÉTAL
"Crisco"
Bte de 1.36 kg
2 99

SOUPE AUX TOMATES
"Heinz"
Bte de 284 ml
39¢

KETCHUP AUX TOMATES
"Heinz"
Bte de 1 litre
2 39

GARNITURE À TARTES
"Vachon" - Pommes, raisins, fraises et rhubarbe
Bte de 540 ml
1 19

CRÈME GLACÉE
"Unic" - Saveurs assorties
Cont. de plastique de 2 litres
2 79

PÂTES ALIMENTAIRES
"Catelli" - (Macaroni coupe, macaroni long, spaghetti, spaghetti et fibres plus, spaghetti et fibre plus, spaghetti plus, macaroni coupe plus - Bte de 375 g)
69¢

YOGOURT
"Yoplait" - Brassé, nature, fruits
Cont. de 175 g
2/99¢

FRUITS
"Del Monte" - Pêches demies, salade de fruits, poires demies
Bte de 540 ml
1 19

"ÉTIQUETTES JAUNES PRIX G.P. DE TOUS LES JOURS"

TOURTIÈRES CONGELÉES
"La Belle Fermière"
Emb. de 450 g
2 19

MÉLANGE À GÂTEAUX
"Duncan Hines"
Bte de 520 g
1 19

CAFÉ INSTANT
"Chase & Sanborn"
Bocal de 227 g
4 49

CONFITURE
"Carmélite" - Fraises, framboises
4 49

SAUCISSES FUMÉES
"Hygrade"
Emb. de 450 g
1 59

LAIT ÉVAPORÉ
"Carnation"
Bte de 385 ml
70¢

EAU MINÉRALE
"Montclair"
Bte de 750 ml
95¢

MOUTARDE
"Schwartz"
95¢

Le texte prévaut en tout temps, les photos à titre indicatif seulement.

TOUJOURS PLUS DÉLICIEUX D'UNE FOIS À L'AUTRE

LA FOURNÉE

RIMOUSKI
MONT-JOLI
MATANE
SEULEMENT



EST FAITE! LEUR MARCHÉ!

**RIMOUSKI
MONT-JOLI
MATANE
AMQUI**

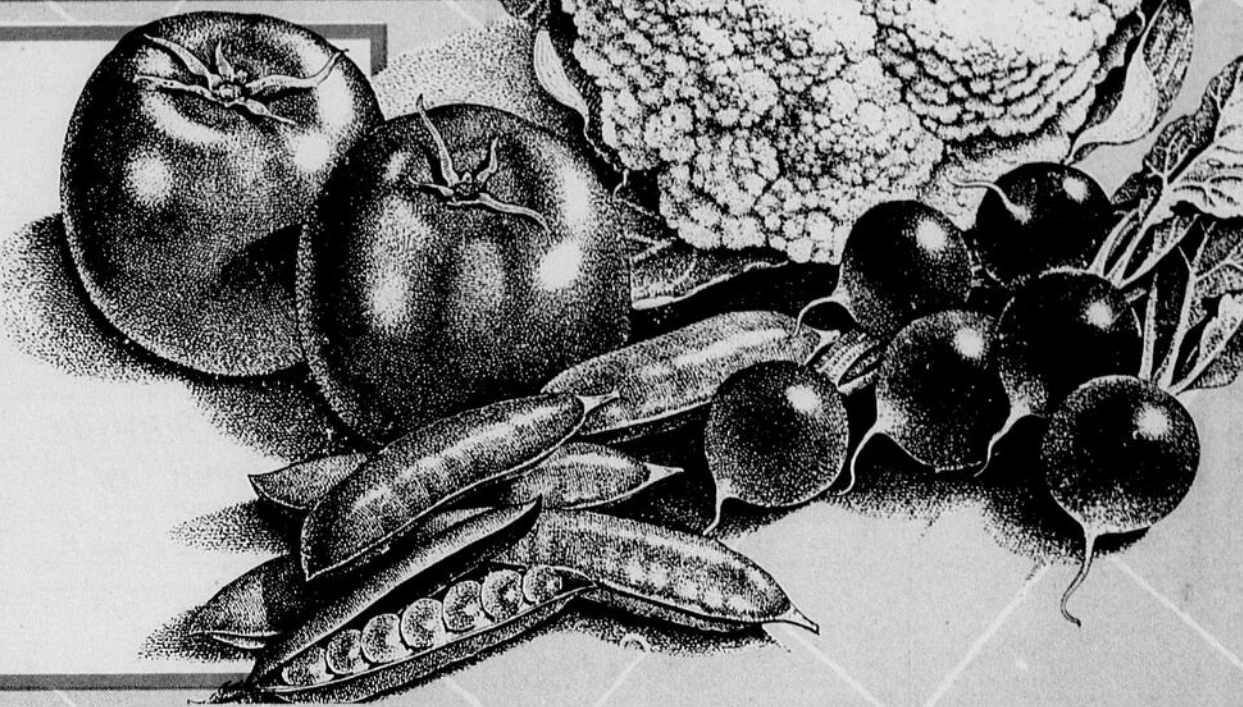
CHOUX-FLEURS
Produit Californie
Canada no 1 - Gros. 16

78¢ ch.



TOMATES ROUGES
Produit U.S.A. - Canada no 1
Gr. 6x7

48¢ lb
1,06\$ kg



L'AUTRE
**RIMOUSKI
MONT-JOLI
MATANE
SEULEMENT**



BISCUITS
Brisures de chocolat
"La Fournée"
Emb. de 12's

1 79

**GROS
SOUS-MARINS**
"La Fournée"
Emb. de 3's

99¢

Coca-Cola
**LIQUEURS
DOUCES**
"Coke, Sprite"
Btle de
2 litres
+ dépôt



Sprite

1 59

CHAMPIGNONS **75¢**
En morceaux
"Jade" Bte de 284 ml

SAUCE **1 19**
"Catelli" - Viande ou aux champignons Bte de 398 ml

FROMAGE À TARTINER **2 59**
"Glisse" Bocal de 500 g

RAGOÛT "CORDON BLEU" **1 49**
Boulettes, boulettes et patates,
dinner, poulet, irlandais Bte de 425 g

JUS DE POMMES PUR **1 19**
"Allen's" Bte de 1 litre

BARRES TENDRES **1 79**
"Quaker" - Choix de saveurs Bte de 225 g

PÂTES À SANDWICH **1 59**
"Cordon Bleu" - Jambon Bte de 198 g

BISCUITS **1 19**
"Viau" - Vénus, Bantam, Viva Emb. de 400 g

ÉTIQUETTES JAUNES PRIX G.P. DE TOUS LES JOURS

CONFITURE "Carmélite" - Fraises, framboises Bocal de 500 g 1 45	PAPIER DE TOILETTE "White Swan" Emb. de 4 rx 1 77	MARGARINE DURE "Monarch" Emb. de 1.36 kg 3 25
MOUTARDE "Schwartz" Bocal de 500 ml 85¢	MARGARINE MOLLE "Monarch" Cont. de 907 g 2 25	BREUVAGE "Rougemont" - Pommes ou orange Bocal de 1.8 litre 1 53

Spéciaux en vigueur du mercredi au samedi. Pas de vente aux marchands.



RIMOUSKI MONT-JOLI MATANE AMQUI G.P. VEND MEILLEUR MARCHÉ!



**MOUCHOIRS
DE PAPIER**

"Kleenex"
Bte de 200's

99¢

**PAPIER
DE TOILETTE**

"Delsey"
Emb. de 4 rlx

1⁴⁹

**DÉTERSIF
EN POUDRE**

"Sunlight"
Format de 6 litres

3⁷⁹

**"LYPSIL"
POUR LÈVRES**
Emb. de 1 unité **79¢**

**PÂTE
DENTIFRICE**
"Aim"
Format de 100 ml **99¢**

**DÉTERGENT
LIQUIDE**
"Swan"
Bte de 1 litre **1⁷⁹**

PURIFICATEUR
"Air Care"
Essences assorties
Cont. de 200 g **99¢**

**NETTOYEUR POUR
FOURNEAUX**
"Mr Muscle"
Format aérosol de 400 g **1⁹⁹**

**SERVIETTES
SANITAIRES**
"Liberté Nouvelle"
Maxi
Bte de 30's **4²⁹**

**NOURRITURE
POUR CHATS**
"Pamper" - Choix de saveurs
Bte de 184 g **35¢**

COCOA
"Fry's" de "Cadbury"
Bte de 500 g **4⁹⁹**



**JUS
D'ORANGE**
Congelé - "Oasis"
Bte de 355 ml

99¢

CROUSTILLES
"Dulac" - O'Grady
Régulières ou gratinées
Sac de 200 g

1¹⁹

**SACS POUR
POUBELLES**
Extérieur - "Glad"
Emb. de 10's

1⁹⁹

**PATATES
FRITES**
Surgelées - "Cavendish"
Emb. de 1 kg

99¢

**JUS DE
TOMATES**
"Heinz"
Bte de 1.36 litre

99¢

SOUPE
"Lipton"
Poulet et nouilles
Emb. de 2 env.

99¢

BONBONS
"Viau"
Choix de saveurs
Cello de 200 g

1⁴⁹

GÂTEAUX
"Stuart"
May West, croquettes, chocolat
Bte de 6's

1⁷⁹

FRUITS CONGELÉS
"Fraser Vale"
Bleuets, fraises, framboises
Emb. de 300 g

1⁵⁹

7UP GAGNEZ un des 35 robots domestiques programmables de TOMY offert par 7up et CFER 11 (VALEUR DE 299,95 \$)

POUR PARTICIPER: Visitez le robot TOMY de 7up à vos marchés G.P. les 20, 21 et 22 novembre 1985. Venez déguster les fameux produits Seven Up.

OHÉ LES ENFANTS!
Venez rencontrer le robot TOMY de "Seven Up" à vos marchés G.P. les 20, 21 et 22 novembre 1985.
Venez déguster les fameux produits Seven Up

Nouveautés bibliothèque

Nos nouveautés:

Des fleurs sur la neige	Elisa T.
De Bourassa à Bourassa	L. Ian Mac Donald
Magie culinaire du micro-ondes	Carmelle Savard Tessier
Matricule huit	Jean Gaulmier
L'enfant de sable (roman)	Tahar Ben Jelloun
Le secret de l'Écossais (roman)	Barbara Cartland
Mr. Noon (roman)	D.H. Lawrence
Les Kennedy: une dynastie américaine	Peter Collier
La colère de l'agneau (roman)	Guy Hocquenghem
Québécoises d'hier et d'aujourd'hui	Robert Prevost
La licencié es-lettres (roman)	R.K. Narayan
Une guerre pour les autres	Ghassan Tueni
Dans la fosse aux lions	Jean Chrétien
La compagnie des ombres (roman)	Christian Combaz
Divorce à l'Américaine (roman)	Stephen Greenleaf
A chaque aube je meurs	Jerome Odium
Guide d'information pour les femmes	
Soignez-vous par le massage plantaire et la réflexologie	Gilberte Créola
	Alix Renaud
A corps joie (roman)	Sylvie Germain
Le livre des nuits (roman)	Lilli Palmer
Dans l'ombre du bonheur (roman)	Anthony Bryant
Détournement vers l'enfer	Cécile Quevillon
Le chocolat chez soi	Michel Michaud
L'amour atomique (roman)	

Pour les jeunes:

Histoires pour les enfants de 5 ans	André Pozner
J'apprends les mots	
1, 2, 3, 4, nous irons au parc	Shirley Hughes
Le petit jardinier	Marie Scheidl
Négoce en Écosse (Robin Dubois)	De Groot
J'ai rencontré dans la montagne	J. Barnabé Dauvister
Sur la piste de scorpion	Gos
Le privé d'Hollywood	Berthet
Le scorpion noir	Blareau
Rona: L'or du Macho-Fichu	Malo Louarn
Chlorophylle les yeux noirs	Dupa
Caroline aux sports d'hiver	Pierre Probst
Aventures dans la forêt	Jules Verne
Les mystères de la vie des insectes	Jennifer Owen
OZ, un monde extraordinaire	Walt Disney
La naissance de Julie	Marie-Claude Juvet-Bobée
ABC des petits gourmands	Odile Limousin
Les océans	Martin Bramwell
Mon premier livre de musique	Colin Gillet
Les dents	John Gaskin

A noter: ces livres seront disponibles à compter du mercredi 20 novembre.

Heures d'ouverture: Du lundi au vendredi de 13h00 à 16h30 et de 19h00 à 21h00. Le samedi de 9h00 à 11h00 et de 13h00 à 16h00.



Violette D. Roux, dt.p.
Pour consultation:
Tél. après 17h00 au 724-6389

Maigrir grâce à une bonne alimentation équilibrée

Quantité minimale à consommer

Lait et produits laitiers
2 tasses

* 1 tasse = 1½ once de fromage

Légumes

2 portions

* 1 portion = ½ tasse

Fruits

2 portions

* 1 portion = 1 fruit ou ½ tasse de jus de fruits non sucré

Pain

4 portions

* 1 portion = 1 tranche de pain
= 1 muffin
= ¾ tasse céréales
= 4 petits biscuits
= ½ tasse de pâtes alimentaires, riz

Viande

2 portions

* 1 portion = 2 onces de viande, volaille, foie, pois

son, fromage, beurre d'arachides

= 2 oeufs, pois secs, lentilles, fèves sèches, noix

Gras

NON NÉCESSAIRE

* 1 portion = 1 c. à thé de beurre ou margarine, ou shortening ou huile ou mayonnaise ou 1 c. à table de vinaigrette

Eau

À VOLONTÉ

N.B.: Certains légumes sont très faibles en calories, vous pouvez donc en manger en grande quantité entre les repas: (1 tasse environ) artichauts, asperges, brocoli, céleri, champignons, chicorée, chou, choucroute, chou-fleur, concombres, courgettes, cressons de fontaines, échalotes, endives, épinards, fèves germées, haricots jaunes et verts, tomates, laitue, piments, radis.

MESSAGE IMPORTANT!

SURPRISE!

SURPRISE!

SURPRISE!

La nouvelle administration de
chez Vente & Service Réjean
Gauvin Ltée avec vous depuis
maintenant un an et demie
vous offre une **NOUVELLE
POLITIQUE DE PRIX.**

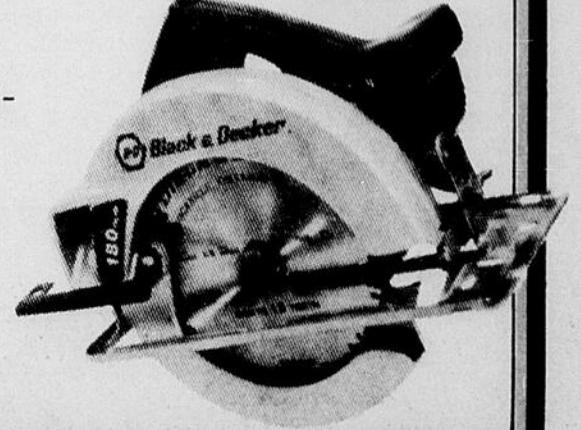
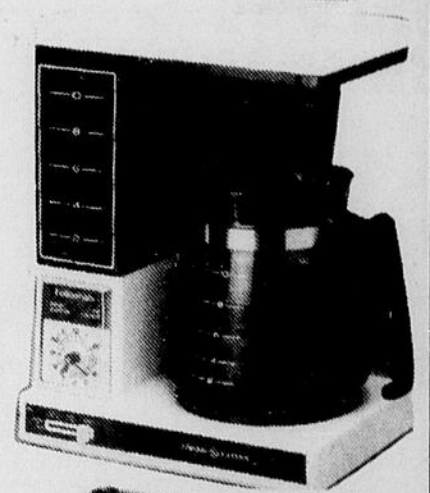
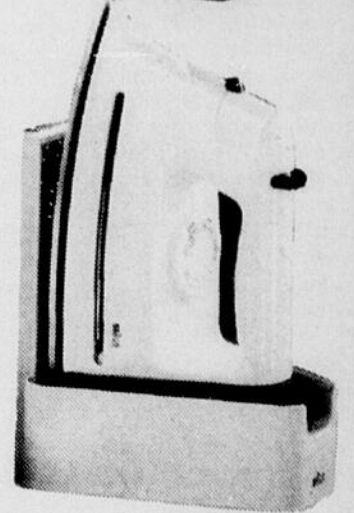
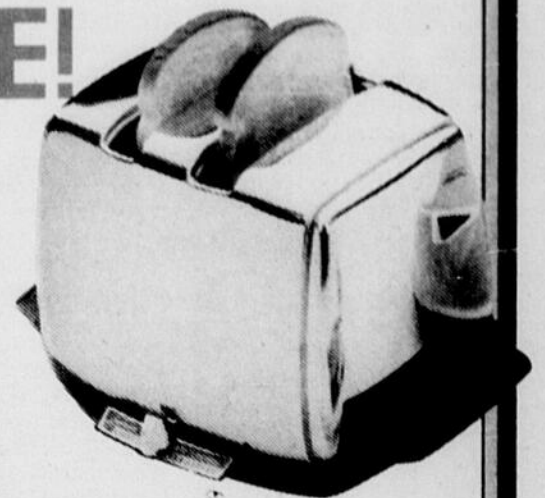
Vente & Service Réjean Gauvin
coupe tous les prix suggérés
des compagnies qu'il repré-
sente c'est-à-dire tous appareils
et tous outils à **PRIX COUPÉS.**

Ce qui est plus beau, c'est que
c'est pour toujours.

En plus des spéciaux et des
ventes occasionnels nous vous
offrons dès maintenant des prix
coupés, **LES PRIX ÉTIQUETTES
ROUGES.**

Venez voir chez Vente & Ser-
vice Réjean Gauvin nos prix éti-
quettes rouges et vous aussi
vous l'aurez votre **SURPRISE.**

La direction



TOUTE UNE ÉQUIPE DE SPECIALISTES
VENTE ET SERVICE



REJEAN GAUVIN LTÉE

105 ST-GERMAIN EST, RIMOUSKI 724-4042

BD isques

Rock around the clesh - Dodo et Ben Radis - Collection Humour - Ed.: Les Humanoïdes associés

Avec sa camarade Dodo, (Dominique Nicoll, née en 1955), Ben Radis (Rémi Bernardi, né en 1956), fait son entrée dans Métal Hurlant en 1980 avec les premières aventures des Clesh. Auparavant, bien que dessinant depuis l'âge de 14 ans des histoires de science-fiction, il vit de divers travaux sans rapport avec le dessin qu'il apprend



en 1974 à l'école Froment.

Les auteurs racontent savoureusement les aventures et les mésaventures de Clesh, cinq jeunes gens modernes, lointains descendants des Pieds Nickelés. Des coulisses du rock aux galères de la vie, calendrier bouffon des années 80.

L'univers de Ben Radis est celui des jeunes dans le vent, «in». Très esthétique, très Ligne Claire, il est l'autre côté du miroir de Margerin dont nous parle-

rons bientôt.

Dans Rock around the clesh, dont le titre fait référence avec celui d'une chanson très populaire du début du rock and roll, nous retrouvons de courtes histoires et quelques dessins, parmi lesquels il faudrait souligner la reprise des pages 6, 7 et 8 d'Astérix et les Normands qu'ils remettent au goût du jour pour les amateurs de B.D. Rock.

Yvon Pelletier

Simple Minds - Once upon a time - Virgin - Cote 4/5

Simple Minds est un groupe originaire d'Ecosse. Il nous propose avec *Once upon a time* son septième album. Sans doute l'album le plus accessible pour l'auditeur moyen, depuis leur tout début. A cette époque leur style très particulier se caractérisait par les sonorités nouvelles agencées à des arrangements plutôt inusités. La pureté du son, de l'ensemble ne pouvait rejoindre qu'une minorité d'auditeurs c'est-à-dire une clientèle spécialisée qui recherche les innovations et les qualités progressives. Au fur et à mesure de leur évolution ce groupe a mis l'accent sur la mélodie, des arrangements plus subtils et l'expérience aidant le groupe a produit un chef d'œuvre d'album: *New gold dream* 81, 82, 83, 84

qui connut en 1981 un certain succès.

Le départ du batteur, son remplacement ont contribué à régénérer le style de Simple Minds qui a trouvé son raffinement le printemps dernier dans le succès «Don't you forget about me» qui prit la première position du Billboard. «Once upon a time» plaira à ceux qui ont aimé *Don't you* mais ne satisfera pas l'amateur de musique progressive qui déplorera



l'absence du batteur. Non seulement, le groupe s'est commercialisé, mais leur production accuse une grosse lacune: l'enregistrement, sinon la prise de son semble défectueuse, à ce point qu'on a de désagréables sensations par moments à subir le mélomélodistorsionné des hautes fréquences.

Malgré tout, c'est un album très plaisant, quatre des huit pièces sont tout simplement formidables.

Michel Labrie

Claude Mongrain élu à la présidence du ROSEQ

Monsieur Claude Mongrain a été élu à la présidence du Réseau des Organisateurs de Spectacles de l'Est du Québec (ROSEQ).

Personnalité appréciée du milieu culturel régional, Monsieur Mongrain est impliqué au sein du Réseau depuis la fondation de l'organisme en 1978, et est membre du conseil d'administration pour une quatrième année consécutive. Monsieur Mongrain se dit convaincu de la nécessité de poursuivre le travail entrepris par le Réseau et de confirmer celui-ci dans son rôle d'organisme régional de diffusion de spectacles. En ce sens, le Réseau a à entreprendre une démarche auprès des différents partenaires impli-

qués dans le domaine de l'organisation de spectacles et désireux de se concerter avec les membres du Réseau.

Outre Monsieur Mongrain à la présidence, le conseil d'administration du ROSEQ est composé de: Vice-président: Monsieur Jacques Truchon du Conseil de diffusion culturel de Matane.

Directeur: Monsieur Denis Beaulieu de la Salle André Gagnon de La Pocatière. Secrétaire: Madame Louise Cousin des Moussaillons de Paspébiac.

Trésorier: Monsieur Yvan Michel de Sapinart de Chandler.

Administrateur: Monsieur Louis Doucet du Service socio-culturel de l'Université de Moncton.

MAIGRIR

L'AGENDA DE MARILYN



1986

Lorsque vous vous joindrez aux Weight Watchers vous recevrez un cadeau valant

11\$

L'agenda de Marilyn et ses recettes favorites 1986 vous sera offert gratuitement lorsque vous joignez un groupe Weight Watchers du Québec.

L'agenda de Marilyn et ses recettes favorites vous offrent de multiples façons de rendre agréable le programme de contrôle de votre poids. En plus d'une présentation agréable et d'une lecture facile, il vous offre beaucoup d'espace pour y enregistrer le calendrier de vos activités et vérifier votre emploi du temps en un clin d'oeil. Un programme de chaque semaine, vous trouverez une exquise recette-minceur. OFFRE LIMITEE.

WEIGHT WATCHERS

Pour RIMOUSKI 1-800-361-6564

Aucun contrat 15\$
Frais d'inscription 7\$
Classe hebdomadaire 22\$
Total 22\$
1ère classe maintenant 22\$

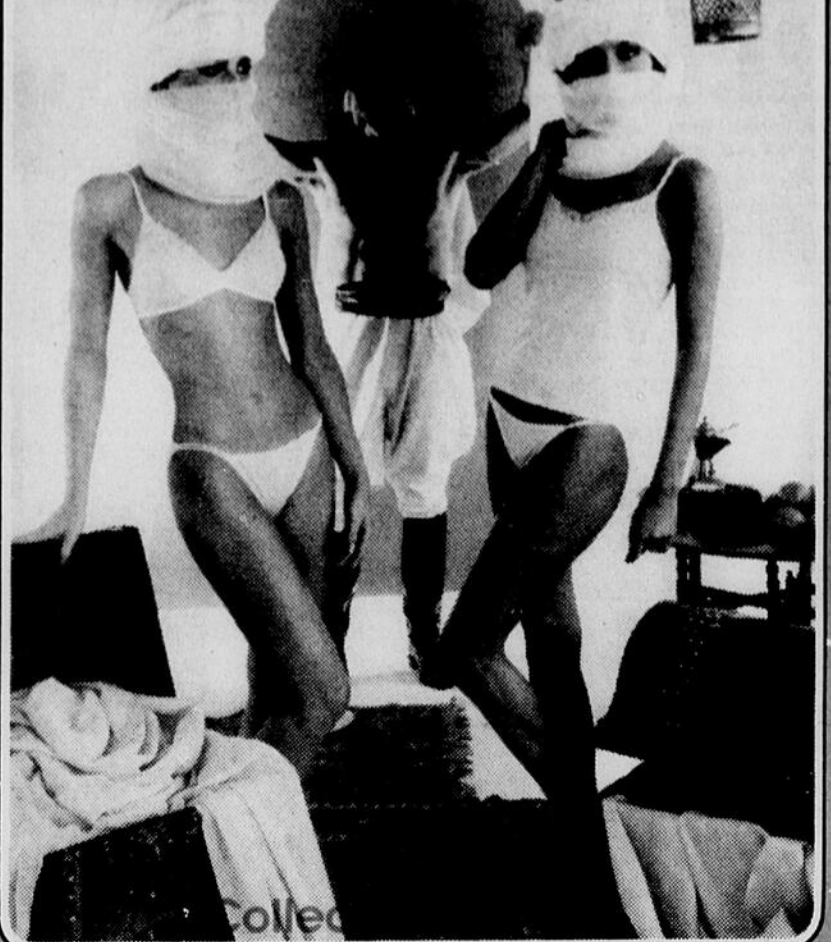
JOIGNEZ-VOUS A WEIGHT WATCHERS ET PROFITTEZ DU NOUVEAU PLAN SUPER EPARGNE

Nouveau membre 90\$ Épargne 53\$ ~~Prix régulier 143\$~~

CLASSE RIMOUSKOISE
Paroisse St-Pie X
373 rue de la Cathédrale,
Mercredi 19h00
Comptant ou mandat seulement

Les membres de Plan Super Épargne recevront le livre de cuisine Plan d'attaque une valeur de 23\$ et l'agenda de Marilyn d'une valeur de 11\$
Cette offre n'est valable que dans la province de Québec
Weight Watchers Int. Inc. 1982, propriétaire de la marque de commerce The Weight Watchers

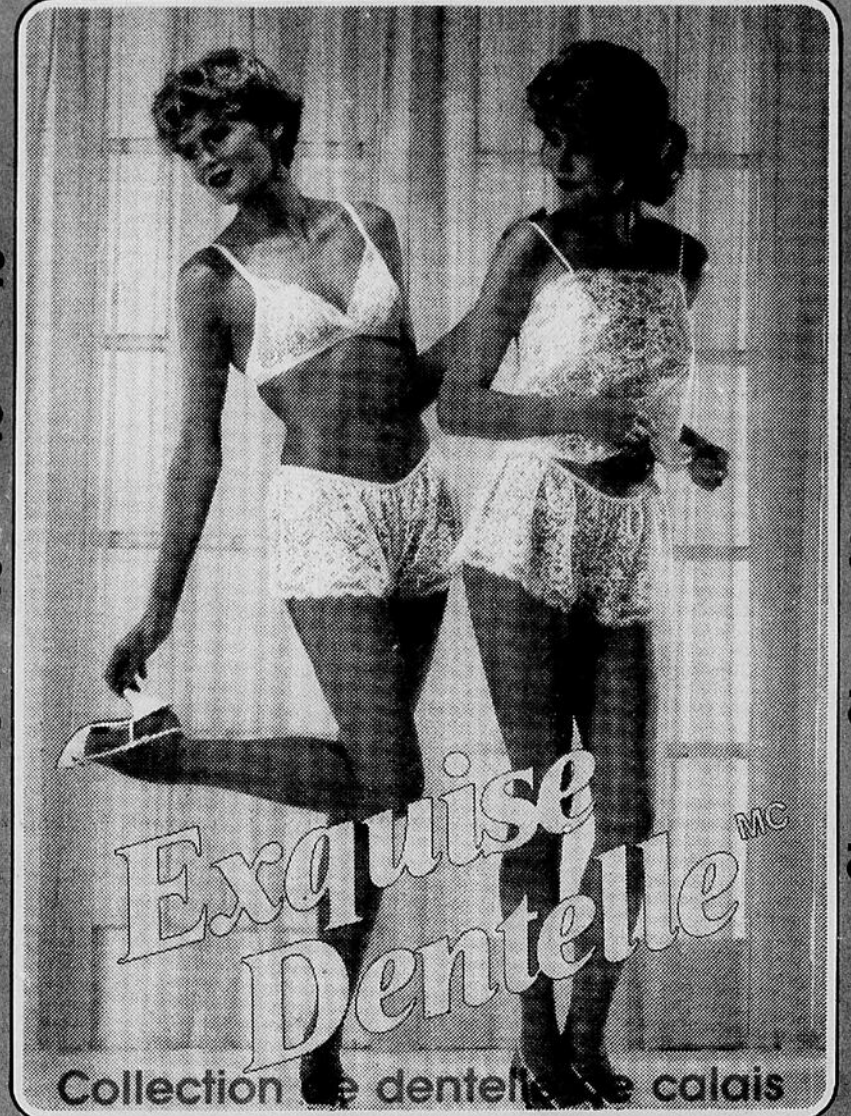
DES DESSOUS QUI PLAISENT...



10% - 10% - 10% - 10% - 10% - 10% - 10% - 10%

10% - 10% - 10% - 10% - 10% - 10% - 10% - 10%

WonderBra®



10% - 10% - 10% - 10% - 10% - 10% - 10% - 10%

10% - 10% - 10% - 10% - 10% - 10% - 10% - 10%

Exquise Dentelle^{MC}
Collection de dentelle de calais

10% de rabais sur la lingerie de base de marque "Wonderbra"

Boutique chez **Beatrice** Inc.
116 St-Germain Ouest, 722-6771
Galeries G.P., 92, 2e Rue Ouest, 723-9193

CLINIQUE DENTAIRE

Dr Gilles Joubert

CHIRURGIEN-DENTISTE

125, Evêché Ouest - Rimouski

724-6126

TOUS LES JOURS:
DE 8:30 À 18:00 HEURES
LE SOIR SUR DEMANDE

"Polychrome" à la Galerie d'art

"Polychrome" est le nom de l'exposition que présenteront Chantal Roussel et Sonia Deschênes, toutes deux étant à leurs deuxième année d'arts plastiques au Cégep de Rimouski. Cette exposition aura lieu à la Galerie d'art du Cégep du 26 au 30 novembre 1985.

Chantal Roussel présente ses oeuvres qui se composent principalement de bois, carton, plâtre et latex. Bien que son travail soit non-figuratif, elle cherche continuellement à établir un rapport entre la

figuration et la non-figuration. Sa principale recherche est de créer des rapports entre toutes les nuances de couleurs possibles.

Les oeuvres créées par Sonia Deschênes contiennent généralement bois et matières colorantes. Ses oeuvres sont principalement figuratives mais touchent légèrement la non-figuration. Sa recherche est axée surtout sur les effets de couleurs. Pour elle chaque oeuvre qu'elle crée a un message symbolique.



Les oeuvres qu'elles présentent sont des travaux qui furent exécutés dans le cadre de leurs cours en arts plastiques depuis qu'elles sont au Collège. C'est une invitation lancée à toute la population.

Le vernissage aura lieu à la Galerie d'art du Cégep, le 26 novembre à 19h00. A la Galerie d'art du 26 au 30 novembre, de 15h00 à 17h00 et de 19h00 à 22h00.

Cette semaine

À la Cathédrale de Rimouski

Le mardi 19 novembre à 20h00. En collaboration avec les Amis de l'Orgue un concert trompette et orgue Sylvain Doyon, organiste, et Louis Larouche, trompettiste. Carte des Amis de l'Orgue, Passeport culturel et Passeport musique acceptés.

À la salle Georges-Beaulieu

Le mercredi 20 novembre à 20h30, le théâtre du Sang-Neuf de Sherbrooke présente "Couloir 1525". Une pièce sur la jeunesse actuelle vue par quatre jeunes de points de vue différents. Une révélation au Festival du jeune théâtre.

À la Galerie d'art du Cégep

Du 19 au 23 novembre, de 15h00 à 17h00 et de 19h00 à 22h00. Hélène Lepage et Valérie Dumont, deux étudiantes en arts plastiques exposent leurs travaux.

À la recherche d'informations

L'Association touristique du Bas Saint-Laurent prépare actuellement avec enthousiasme la réédition du Guide touristique du Bas Saint-Laurent. Un envoi massif a été fait aux membres de l'Association pour qu'ils nous fassent parvenir, d'ici le 22 novembre prochain, toutes les informations pertinentes en rapport avec leurs infrastructures touristiques.

formations supplémentaires au 867-1272 ou sans frais au 1-800-463-1318.

Rappelons que ce guide d'information sera édité à près de 175 000 exemplaires dont le tiers sera en anglais, soit environ 55 000. L'année dernière, il avait été édité à 150 000 exemplaires dont 50 000 anglais. Il contiendra 80 pages couleurs et il sera divisé en trois grandes parties. La première présentera les quatre grands circuits du Bas Saint-Laurent, la seconde les activités et attraits d'importance et la troisième les tableaux et l'index alphabétique qui répertorient tous les intervenants touristiques du Bas Saint-Laurent.

Si certains intervenants du milieu désirent inscrire leurs activités dans ce nouveau guide, il est très important qu'ils contactent l'Association touristique du Bas Saint-Laurent le plus rapidement possible afin d'en connaître toutes les modalités. Il est essentiel que ces activités ou infrastructures touchent d'assez près le tourisme. Il faut que toutes les données soient entrées au bureau de l'Association touristique du Bas Saint-Laurent pour le 22 novembre prochain. Vous pourrez avoir des in-

Profitez de notre Samedi Beauté chaque semaine soin facial (Nettoyage de peau)

Incluant: épilation sourcils, application d'un sérum et léger maquillage.

Spécial étudiant 13⁵⁰
Spécial adulte 25\$



Lyne St-Pierre Prop.



Clinique d'Esthétique Jouvence I
116 St-Germain Ouest, Suite 20, Rimouski, 723-1313
Clinique d'Esthétique Jouvence II

Galerias G.P., 2^e Rue Ouest, Rimouski, 723-8255

Disponibles à la BOUTIQUE

le Sillon

PLACE ST-LAURENT - RIMOUSKI
—724-9555—

AGENCE DE GARDE L'AURORE BORÉALE



Vous êtes à la recherche d'une gardienne compétente?

Vous souhaitez un service de garde, en milieu familial de qualité?

Vous demeurez à Sacré-Coeur, au Bic, ou dans les localités avoisinantes?

L'Agence de Garde l'Aurore Boréale du Bic peut répondre à votre demande, car elle regroupe plus de 20 gardiennes reconnues.

D'autres avantages:

- Reçu pour fins d'impôt
- Aide financière aux parents selon leurs revenus.

Pour tout renseignement, communiquez avec:
Claire Baudoïn au 736-4025



LINE MATHIEU

RAYMOND LABBE

LOUISE GAGNON
et sa fille TAMARI

LOUIS WOLVERINE
et sa fille WANDA

Nous sommes des millions à vouloir la paix...

à désirer nous unir au-delà des mers et des continents, à vouloir bâtir ensemble une grande communauté mondiale libre de tout préjugé de race, de classe et de croyance, à chercher un modèle de société universelle qui ferait de la terre un seul pays.

Et si ce modèle existait déjà à travers le monde et dans plusieurs villes et villages du Québec... et s'il avait pour nom:

La Foi bahá'íe

Je désire recevoir de l'information sur la Foi bahá'íe

nom

adresse

ville

province

code postal

telephone

Adresser à: Centre d'information bahá'íe

75 rue d'Auteuil (Québec), G1R 4C3

Tel.: (418) 692-3955

Montréal: Tel.: (514) 272-1905



L'acupuncture, une médecine et un art.

Par Claude Bergeron D.Ac
723-8118

Avant et après le traitement d'acupuncture, que faire?

Voici quelques conseils des choses à faire, ou à ne pas faire, pour profiter le plus possible des traitements d'acupuncture.

Au cours de nos interventions, les réponses du patient au traitement peuvent présenter des réactions diverses, voire même quelques fois désagréables: sensation de fatigue, envie de dormir incoercible, vertiges, nausées, faiblesse générale, ou bien, au contraire, un besoin d'agitation, etc. La réorganisation, la reéquilibration des différentes énergies qui circulent à travers les méridiens, favorise souvent l'occasion d'un voyage intérieur. Il est possible, mais pas pour autant obligatoire, que des images ou-

bliées, refoulées, refassent surface, que des mouvements involontaires surgissent, que des sensations plus ou moins agréables surviennent, etc. A condition que le traitement soit bien conduit, ces manifestations spectaculaires traduisent les efforts de l'organisme pour se régénérer et se débarrasser des toxines qui l'empoisonnent.

Hommage à ma mère

Elle est là, toute belle, sereine, accueillant ses amis à ce salon du livre, stand 6, la «Maison des Mots». Je l'accompagne, réjouie de voir les sourires de tous ces gens qui la reconnaissent ou la rencontrent pour la première fois. Elle est leur joie du moment, et le bonheur se prolonge quand ils ont la bonne fortune d'acheter ses écrits. Elle en est à son cinquième livre en quatre ans. Ce sont des livres d'une qualité exceptionnelle, d'une pureté de style, une littérature morale et quand même savoureuse. Ses poèmes sont «super».

Cet hommage que je rends aujourd'hui à ma mère, je voudrais qu'il s'étende au tout Québec et au-delà de nos frontières. Je veux que tout le monde la connaisse. Ce n'est pas quand une personne est disparue qu'il faut la louer. C'est quand elle est là, pour tous, jeunes et vieux, petits et grands, qu'il faut lui rendre ce témoignage d'amour en la faisant connaître davantage par les médias: journaux, radio, télévision.

Elle est mon auteur préféré, il va sans dire, et je suis fière de decerner à cette femme extraordinaire, ma mère, Eve Belisle, la palme d'or de ses nombreux lecteurs.

Bravo, ma petite maman, Je t'aime beaucoup.

Monique

Toxines tant physiques que psychiques. Afin de limiter et de contenir les réactions, je recommande aux patients de:

- Ne pas consommer de boissons alcoolisées le jour de la séance; bien entendu, on ne pique pas un individu en état d'ivresse, à moins qu'on lui fasse le 26^e point du méridien Vaisseau Gouverneur qui tire de l'ivresse!

- Eviter le coït avant et après le traitement afin de ne pas perturber les énergies, spécialement les énergies des reins et du foie.

- Ne pas faire d'effort violent avant et après la séance; l'énergie nécessaire pour faire son grand ménage ou son magasinage ou pour s'entraîner physiquement n'est plus disponible pour la nouvelle canalisa-

tion énergétique qu'on a fait avec le traitement.

- Ne pas venir à jeun ou en ayant faim ou soif, et éviter également les repas copieux le jour du traitement.
- Ne pas prendre de bain très chaud ou très froid le jour de la séance, car les modifications physiologiques qui suivent peuvent contrarier les effets du traitement.

- Se relaxer et conserver son calme avant et après le traitement; se planifier du temps avant et après la séance pour ne pas être pris à court après un quotidien qui a souvent amené l'état de mal être pour lequel on consulte.

- Dans le cas de nausées, de vertiges ou de faiblesse après la séance, le repos

couché ainsi que l'absorption d'une boisson chaude, non alcoolisée (s'il est besoin de mentionner) sont recommandés).

Ces diverses manifestations, plus ou moins agréables, dont nous avons parlé, n'arrivent certes pas

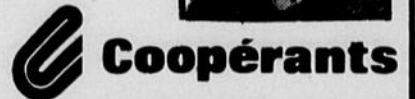
chez tous les patients et encore moins à tous les traitements. Mais il est bon de le savoir, car après tout, l'acupuncture est bien d'accord avec le dicton: «Vaux mieux prévenir... que guérir».

Bonne semaine!

MARIO ROY, A.V.A.

284 rue Potvin, Rimouski
Bur. 723-6408
Rés. 723-4771

Service complet en assurance
• vie et rentes
• collective
• générale



Le restaurant Clair de lune Moonlight

VOUS INVITE À VENIR DÉGUSTER SON
BUFFET CHINOIS À **7.50** Le couvert

Incluant: soupe, dessert, thé ou café
3.95\$ enfant 10 ans et moins

BUFFET DU MIDI
LUNDI AU VENDREDI
4.75
Le couvert

TOUS LES SOIRS A COMPTER DE 17H00 AU RESTAURANT SEULEMENT

159 RUE ST-GERMAIN EST, RIMOUSKI

Heures de livraison:
tous les jours
de 16h30 à minuit

723-7595

Explorations dans les arts

Le programme Explorations du Conseil des Arts du Canada encourage la réalisation de projets novateurs, qu'il s'agisse de nouvelles orientations dans la création artistique, de la redéfinition des limites des formes actuelles, de l'interdisciplinarité, ou encore de l'activité qui tient compte des nouveaux besoins en art.

Tout particulier, groupe, ou organisme sans but lucratif ayant un projet original et bien conçu peut présenter une demande. Les projets sont évalués par des comités de sélection régionaux, un processus d'environ quatre mois.

La date limite pour soumettre une demande au prochain concours est le 15 janvier. La date limite du concours suivant est le 1^{er} mai.

Toute question concernant l'admissibilité d'un projet doit être réglée avant de soumettre une demande. Les formulaires doivent être obtenus et retournés avant la date limite.

Pour renseignements, écrire à:



Explorations
Conseil des Arts du Canada
C.P. 1047
Ottawa (Ontario) K1P 5V8

TÉMISNET

Lavage de tapis et ensembles de salon. Michel Baudry met maintenant à votre disposition une machine à haute pression. Nettoie et aspire beaucoup plus en profondeur. Travail fait par personne qualifiée.

PRIX COMPÉTITIFS

Rim: 724-2885
Mt Joli: 775-4160



Mon pays, c'est l'hiver.

C'est un monde à part.

Une bonne tempête de neige vous donnera toutes les raisons au monde pour posséder une Suzuki Samurai.

Sa versatilité extraordinaire en fait le passe-partout par excellence de nos hivers québécois. Aucune voiture économique ordinaire n'oserait s'y comparer.

Regardez l'équipement standard: transmission de 5 vitesses, moteur nerveux de 1,3 litre, pneus radiaux toutes saisons, freins à disques assistés à l'avant, embrayage de 2 à 4 roues motrices sans vous arrêter.

À l'intérieur, quatre personnes y prennent place confortablement. Les sièges baquets à l'avant sont inclinables et coulissants pour faciliter l'accès à l'arrière. Il y a un puissant système de chauffage/dégivrage à 3 temps. Le dégivreur arrière est également standard, sur les modèles à toit rigide.

La Suzuki Samurai 1986. Lorsqu'on considère sa versatilité, sa qualité et son prix, c'est un son choix tout à fait logique.

Faites l'essai de la nouvelle Suzuki Samurai 1986. **SUZUKI 4x4**



La Samurai comporte des avantages qui la rendent praticable autant «sur routes» qu'«hors routes». Cette possibilité fait que sa conduite et sa tenue de route sont différentes d'une auto ordinaire. Tout comme le

profil abaissé d'une voiture sport ne lui permet pas de bonnes performances hors-route, la Samurai n'est pas conçue pour prendre des virages à la même vitesse qu'une voiture conventionnelle.

SUZUKI AUTO R.C. INC. 688 Boul. du Rivage
Rimouski-Est, 723-2233

RENSEIGNEMENTS UTILES

Horaire des messes

Cathédrale: Samedi: 19h15. Dimanche: 1er dimanche de juin au 2ième dimanche d'octobre: 8h00. 2ième dimanche d'octobre au 1er décembre de juin: 9h00, 11h00 et 17h00
Nazareth: Samedi: 19h00. Dimanche: 9h30, 11h00
Pointe-au-Père: Samedi: 19h15. Dimanche: 10h00, 11h30, 17h00
Ste-Agnès: Samedi: 19h15. Dimanche: 9h30, 11h00
Sacré-Coeur: Samedi: 19h15. Dimanche: 9h30, 11h00
St-Anaclet: Samedi: 19h30. Dimanche: 10h30
Ste-Odile: Samedi: 19h15. Dimanche: 9h30, 11h00
St-Pie X: Samedi: 19h15. Dimanche: 10h00, 11h30, 19h30
Terrasse Arthur-Buies: (Ecole Paul-Hubert, café étudiant). Samedi: 19h15. Dimanche: 10h45
St-Robert: Samedi: 19h15. Dimanche: 10h00, 11h00; 19h15
St-Yves: Samedi: 19h00. Dimanche: 10h30.

Horaire de la piscine de Mont-Joli

Du lundi au jeudi inclusivement, de 8h00 à 9h00, adultes. Vendredi soir, 8h00 à 9h30, bain familial. Samedi après-midi, de 2h00 à 3h00, bain pour tous. Samedi et dimanche soir, de 8h00 à 9h30, adultes.

Piscine Pierre Harvey

HORAIRE DES BAINS LIBRES DU 3 SEPTEMBRE 1985 AU 22 JUIN 1986
 Lundi: 19h30 à 20h30, bain familial
 Mardi: 19h30 à 20h30, bain familial
 Mercredi: 19h30 à 20h30, bain pour adultes - 20h30 à 21h30, bain er longueur (adultes)
 Jeudi: 19h30 à 20h30, bain familial
 Vendredi: 19h30 à 20h30, bain familial
 Samedi: 14h00 à 15h30, bain pour tous - 16h00 à 17h00, bain familial
 Dimanche: 14h00 à 15h30, bain pour tous - 19h30 à 20h30, bain familial
Coût: Jeunes de 14 ans et moins: 0,75\$. Personnes de 15 ans et plus: 1,25\$. Carnets de bains libres: 1 livret de 10 bains - adultes, 10,00\$. 1 livret de 10 bains - enfants, 6,00\$.

PEPS - PISCINE:

Bain libre: 20h00 à 21h00 du lundi au dimanche
Bain en longueur: 18h00 à 19h00 du lundi au vendredi
Bain récréatif: 13h30 à 15h00 samedi et dimanche
Coût: 1,50\$ (14 ans et plus) 0,75\$ (13 ans et moins)
 Gratuit pour les membres.
N.B.: Pour les bains en soirée, de 18h00 et de 20h00, les enfants de moins de 14 ans doivent être accompagnés d'un adulte de 18 ans et plus.

CONDITIONNEMENT PHYSIQUE

Lundi, mercredi et vendredi: 18h30 à 21h30
 Mardi et jeudi: 19h00 à 21h30
 Samedi et dimanche: 16h00 à 18h00
SERVICE: Animateur-conseil sur place. Elaboration de programmes (général ou spécifique). Poids, haltères et appareils hydra-gym. Banque de textes, dépliant, revues.
LOCAL: J-231
COÛT: membres: gratuit. Non-membres: 1,50\$
CLINIQUE EVALU-FORME
Horaire: Lundi au vendredi: 8h00 à 21h00
N.B.: Sur rendez-vous seulement
Pour rendez-vous: 723-1880 poste 461 ou local J-210
 - Heures du bureau: demandez Daniel Doucet
Service:
 1° - évaluation de la condition physique
 - Test d'effort sous-maxiale sur bicyclette
 - Mesure anthropométrique (poids et taille)
 - Estimation de pourcentage de graisse
 - Mesure de la capacité d'endurance musculaire
 - Mesure de la capacité en flexibilité
 2° - Prescription d'un programme d'activités de conditionnement physique
COÛT: - 15\$ étudiants(es) et membres
 - 20\$ autres non-membres
 Local: J-231

BADMINTON:

Lundi: 21h00-22h00, J-145 - C-30
 Mardi: 21h00-22h00, C-30
 Mercredi: 20h00-21h00-22h00, J-145
 Jeudi: 21h00-22h00, C-30
 Vendredi: 17h00-18h00, J-145. 19h00-20h00-21h00, J-145 - C-30
 Samedi: 14h00 à 22h00, J-145 - C-30
 Dimanche: 14h00 à 22h00, J-145 - C-30
Semaine - Membre du PEPS
 Réservation le jour même à compter de 10h00, local J-209 ou 723-7377.
Non-membres
 Réservation le jour même à compter de 16h00, local J-209 ou 72-7377.
Week end - Membre du PEPS
 Réservation à compter du jeudi 10h00 pour le week end.
Non-membres
 Réservation à compter de vendredi 16h00 pour le week end.

Parents anonymes de Rimouski

Rencontre le mercredi soir à 19h30. Tél. 723-5072 (le soir). 1-800-361-5085 (sans frais le jour). Groupe d'entraide, de prévention des difficultés avec les enfants.

Bibliothèque municipale

Du lundi au vendredi, de 13h00 à 16h30 et de 19h00 à 21h00. Le samedi de 9h00 à 11h30 et de 13h00 à 16h00. Tous nos services sont entièrement gratuits. Tél.: 724-3164, rue de la Cathédrale, édifice de l'Hôtel de Ville.

Bibliothèque municipale de Pointe-au-Père

La bibliothèque municipale de Pointe-au-Père, est ouverte tous les mercredis soirs de 7h00 à 9h00 et les abonnés peuvent se prévaloir du service de prêt pour les disques et livres en se rendant à l'édifice municipal au 315, rue Dionne.

Bibliothèque municipale de Rimouski-Est

La bibliothèque, située au 550 St-Germain Est, est ouverte tous les mardis soirs de 19h00 à 21h00 et tous les samedis de 9h30 à 11h30. Tous les services sont entièrement gratuits. Tél.: 722-4733.

La Débrouille, hébergement pour femmes

Toute femme victime de violence physique et/ou psychologique en milieu familial, avec ou sans enfants, peut obtenir de l'aide et de l'hébergement gratuit en s'adressant à La Débrouille, au numéro de téléphone: 724-5067.

Programme de sensibilisation à la vie familiale

Le programme de Sensibilisation à la Vie Familiale (P.S.V.F.) est destiné aux parents d'enfants de trois à quatre ans, qui veulent repenser les relations parents-enfants. Pour renseignements, appeler Jacqueline: 724-7076.

Cours offert aux adultes

Une personne de votre entourage désire apprendre à lire, à écrire et à calculer. C'est possible!
 Elle veut améliorer son français, atteindre le niveau secondaire. C'est possible!
 Elle veut maîtriser la langue française pour une meilleure intégration sociale. C'est possible!
 Veux-tu en savoir davantage. Communique à Rimouski: 724-3336, Mont-Joli: 775-4466. A ces numéros, on t'informera des responsables de ta paroisse.

Clinique de maladies transmises sexuellement (M.T.S.)

Prélèvements pour dépistage, informations, traitements des infections génitales et M.T.S. De 8h30 à 12h30 du lundi au jeudi inclusivement, téléphone à 724-8338.

Planning des naissances

Pour information, ou rendez-vous, 724-8579. Les heures d'ouverture sont de 9h00 à 17h00, y compris l'heure du dîner.

Allaitement maternel

Pour information sur l'allaitement maternel, appelez Nicole à 739-3543 ou Jeanne à 724-5143.

Adoption

Le Centre de Services Sociaux du Bas du Fleuve est responsable encore actuellement d'un grand nombre d'enfants d'âge scolaire qui n'ont pas de parents. Ce sont presque tous des garçons. Ils ont besoin d'abord et avant tout d'une famille bien à eux. Centre de Services Sociaux du Bas du Fleuve. Secteur adoption. Tél. 723-1250.

Dépressifs-yes?

Un groupe d'entraide peut t'aider à surmonter cette période difficile. On partage ses expériences et on tente de trouver des solutions simples à appliquer dans son quotidien. Une dépression, ça peut arriver à tout le monde et on peut s'en sortir! N'hésitez pas! Rencontrez tous les mardis à 19h30. Pour information: 724-7204 local 221 ou 245.

"Action-Travail Rimouski-Neigette"

Regroupement de personnes sans emploi qui veulent se prendre en main et trouver leurs propres solutions. Jeunes et moins jeunes, appelez-nous: 724-0403, 167 St-Louis.

Garderie de St-Anaclet

Garderie St-Anaclet, 151 rue Principale. Heures d'ouverture: 7h30 le matin à 18h00, du lundi au vendredi. Programmes éducatifs. Programme d'aide financière pour famille à faible revenu. Tél. 723-4977.

La Garderie du Bas du Fleuve

Garderie du Bas du Fleuve Inc. Heures d'ouverture: 7h30 à 17h30 du lundi au vendredi. Programmes éducatifs. Programme d'aide financière pour famille à faible revenu, 61 Ste-Marie. Tél. 722-6717.

Horaire de l'autobus entre Rimouski et Biencourt via la 232

Horaire du matin		Horaire du soir	
8.00 hrs	Départ de Biencourt	5.00 hrs	Départ de Rimouski
10.00 hrs	Arrivée	7.20 hrs	Arrivée
			Biencourt

FICELLES - Formation - Information - Choix - Emploi pour elles

Service appuyant les femmes monoparentales du territoire MRC-Neigette, dans leurs démarches d'intégration au marché du travail. Nous offrons: informations - références - aide éducative - formation - placement - suivi. S'inscrire en téléphonant à: 723-2205. FICELLES est situé au 49 ouest, St-Jean-Baptiste, Rimouski, G5L 4J2.

Garderie "La Tralée" 319 Sirois, Rimouski

Heures d'ouverture: 7h30 à 17h30, du lundi au vendredi. Clientèle de 2 à 6 ans. Accessibilité à l'enfance handicapée.

Horaire des marées

Jour	Heure	H/pi.	Ht./m.	SA	11h40	11.4	3.5
20	02h55	4.1	1.2	SA	18h05	3.7	1.1
	08h50	9.4	2.9	SA			
WE	14h45	5.0	1.5	Jour	Heure	H/pi.	Ht./m.
ME	21h15	11.0	3.4	24	00h00	10.6	3.2
					06h00	3.9	1.2
Jour	Heure	H/pi.	Ht./m.	SU	12h15	12.2	3.7
21	03h55	4.2	1.3	DI	18h50	3.1	.9
	10h00	9.9	3.0	Jour	Heure	H/pi.	Ht./m.
TH	16h05	4.8	1.5	25	00h40	10.6	3.2
JE	22h15	10.7	3.3		06h35	3.7	1.1
				MO	12h45	12.9	3.9
Jour	Heure	H/pi.	Ht./m.	LU	19h25	2.7	.8
22	04h50	4.2	1.3	Jour	Heure	H/pi.	Ht./m.
	10h55	10.6	3.2	26	01h15	10.7	3.3
FR	17h10	4.3	1.3		07h05	3.5	1.1
VE	23h15	10.6	3.2	TU	13h20	13.3	4.1
				MA	20h00	2.4	.7
Jour	Heure	H/pi.	Ht./m.				
23	05h30	4.1	1.2				

Ajouter une neure pour heure avancée

Les grands(es) Amis(es)

Les Grands(es) Amis(es) ont besoin de personnes bénévoles pour aider un jeune à développer les différentes facettes de sa personnalité. La personne bénévole recherchée s'engage à donner approximativement 3 hrs semaine pour vivre des activités avec le(la) jeune dans un cadre d'amitié et de confiance réciproque. Si vous êtes intéressés(es) contactez Susan Marquis à 724-2207.

L'Association de la déficience mentale

L'Association rimouskoise de la déficience mentale, auparavant nommée "L'Association pour l'enfance handicapée intellectuellement du Bas St-Laurent inc.", regroupe des parents d'enfants ayant un handicap intellectuel. Elle invite les parents désireux de partager leur expérience ou prêts à travailler au développement de services, à en devenir membres. Pour plus d'information, écrire à: C.P. 312, Rimouski, G5L 7C3 ou téléphoner à 724-4048, 724-2485.

Alcoolisme et toxicomanie

Situé au Centre hospitalier régional de Rimouski au 1er Pavillon St-Joseph, notre bureau est ouvert du lundi au vendredi de 08h30 à 16h30. Nous pouvons aussi vous recevoir sur rendez-vous en dehors de ces heures. Si vous désirez vraiment en sortir, mais que vous avez besoin d'aide, appelez-nous à 724-8321 ou 724-8320.

Alateen

Est-ce que l'un des tiens a un problème avec l'alcool? Si oui Alateen est pour toi, jeunes de 12 à 20 ans. Pour information: 723-8208 ou 723-7291.

Alcoolique anonyme

Si tu veux boire, c'est ton affaire. Si tu veux arrêter, c'est notre affaire. Tél. 723-6224.

Al-Anon

Al-Anon pour toi, si tu as des problèmes d'alcool dans ton entourage et que tu as besoin d'aide. Nos réunions pour le groupe du "Nouveau" sont le mardi à 19h00 au sous-sol de l'église St-Robert, 243 St-Laurent, Rimouski. Pour information, téléphonez à 722-5152 ou 723-1961.

Comité humanisation-naissance. Vous êtes enceinte?

Si vous avez envie de vivre une grossesse, un accouchement, un post partum (après accouchement) avec plus d'autonomie, ou si vous avez des commentaires à formuler à la suite de ce vécu, adressez-vous à Hélène à 724-6861.

Association Parents-uniques de Rimouski ('84)

"L'Association parents-uniques de Rimouski ('84), auparavant appelée Association des familles monoparentales, regroupe les chefs de famille à parent unique et couples reconstitués. On t'attend afin qu'ensemble on puisse s'entraider et améliorer nos conditions de vie. Activités d'informations, loisirs, échanges, entraide. Pour information: 724-8859 le jour et 724-8068 le soir.

Popote roulante (Le Gourmet)

Pour une demande de services de repas chauds à domicile, signalez 724-7204 et demandez le local 234. Ce service s'adresse aux personnes en perte d'autonomie (malades physiques, moraux, personnes handicapées ou âgées) ne pouvant préparer un repas.

La Société protectrice des animaux de Québec. Division Rimouski, 791 Lausanne, C.P. 372, Rimouski. Tél.: 723-2133

Les services suivants sont disponibles: fourrière municipale, adoption, éducation, euthanasie, plainte de cruauté. Nous sollicitons des dons monétaires pour continuer notre oeuvre humanitaire.

Association l'Orée Inc.

L'Association l'Orée, c'est pour toi qui vit seul(e). Si tu désires rencontrer d'autres personnes, échanger sur ton vécu, participer à des activités sociales, culturelles ou sportives, viens nous rencontrer au 49 St-Jean-Baptiste ouest, de 13h00 à 17h00 et de 18h00 à 22h00 cinq jours semaine. Pour plus d'information, écrire à C.P. 1566, Rimouski, G5L 8M4 ou téléphoner à 724-2545 ou 722-7284.

Québecair

Service de limousine. 01.10 hre avant chaque départ.

TRaverse Rivière-Du-Loup/St-Simeon

Rivière-du-Loup - 08h30 - 15h15

St-Siméon - 10h00 - 17h00

Matane Baie-Comeau Godbout

Departs	De Matane à Godbout	De Godbout à Matane	De Matane à Baie-Comeau	De Baie-Comeau à Matane
Dimanche	08h00	11h00	14h00	17h30
Lundi	08h00	11h00	14h00	17h30
Mardi	08h00	11h00	14h00	17h30
Mercredi	08h00	11h00	14h00	17h30
Jeudi	08h00	11h00	14h00	17h30
Vendredi	08h00	11h00	14h00	17h30
Samedi	08h00	11h00	14h00	17h30

Pour un meilleur service, veuillez RESERVER: 1-800-252-2427.

Via-Rail

Mont-Joli - Rivière-du-Loup - Matane

Gare de Rimouski: 722-4737 ou 1-800-361-5390

Service aux voyageurs

Du lundi au vendredi: De 23h30 à 18h00

Sam. Dim. et fêtes: De 23h30 à 07h30

Via-Rail Mont-Joli - Montréal

CHALEUR	Mont-Joli	AR 02h35
00h35 DP	Rimouski	02h09
01h01	Trois-Pistoles	01h09
02h01	Rivière-du-Loup	AR 00h25
02h45 DP	La Pocatière	23h32
03h43	Montmagny	22h54
04h20	Lévis (Québec)	22h06
05h13	Charny	21h45
05h43	Drummondville	19h56
07h24	DP Drummondville	18h35
	AR Sherbrooke	17h15
	St-Hyacinthe	19h15
	St-Lambert	18h42
	Montréal, Qué.	DP 18h30

MONCTON - CAMPBELLTON - MONTRÉAL

DEPART ET ARRIVEE (SAINT-LAURENT ET Océan)

Saint-Laurent	Océan	Saint-Laurent	Océan
07h10 DP	00h35 DP	Mont-Joli	20h45 AR
07h35	01h01	Rimouski	02h09
08h20	02h01	Trois-Pistoles	19h35
08h50 AR	02h35 AR	Rivière-du-Loup	19h05 DP
08h55 DP	02h45 DP	Rivière-du-Loup	19h00 AR
09h20		St-Pascal	00h25 AR
09h40	03h43	La Pocatière	18h30
10h00		St-Jean-Port-Joli	18h15
10h20	04h20	Montmagny	17h55
11h05	05h13	Lévis (Québec)	17h35
11h25	05h43	Charny	22h54
11h40 AR		Québec (Ste-Foy)	16h50
			22h06
			16h30
			21h45

Air Satellite - Service inter-rives

DEPART DE RIMOUSKI POUR BAIE-COMEAU

HORAIRE	Lundi:	Mardi:	Mercredi:	Jeudi:	Vendredi:	Samedi:	Dimanche:
	08h35	08h35	08h35	08h35	08h35	08h35	
	13h35	13h35	13h35	13h35	13h05	13h05	
	18h45	18h45	18h45	18h45	15h35	15h35	
					18h45	18h45	
					08h35	08h35	
					13h35	13h35	
					18h45	18h45	
					15h05	15h05	
					19h35	19h35	

CARTES PROFESSIONNELLES

ARPENTEURS GEOMETRES



YVAN GARNEAU

ARPEUTEUR-GÉOMÈTRE

30 Evêché Est, Rimouski, suite 302
Tél.: bur.: 723-3214



Asselin & Couillard

Arpenteurs-géomètres

RIMOUSKI: 302 St-Germain Est
(418) 724-7447

Jean-Yves Asselin, a.g.
Christian Couillard, a.g.

AVOCATS

Jean Blouin

AVOCAT ET PROCUREUR

216 Cathédrale, Rimouski

Tél.: 724-2031

Jeannot-H. Roy, L.L.L.

AVOCAT

Suite 305

148 St-Barnabé, Rimouski

Tél.: (418) 723-0434



LAVOIE & GAUTHIER

AVOCATS

219 ARTHUR BUIES OUEST
RIMOUSKI - G5L 5C5
TÉL.: (418) 722-7220

LAVOIE,
Henri B.A.L.L.
GAUTHIER,
Gaetan, L.L.B.

VALÈRE M. GAGNÉ, L.L.L.

AVOCAT ET PROCUREUR

148 de la Cathédrale
Suite 2

C.P. 727, Rimouski
G5L 7C7, 724-8855

**Gendreau, Pelletier, Lavallée,
Langis & Bérubé**

AVOCATS

Marion Pelletier
Claude H. Gendreau
Denis Lavallée
Dominique Langis
Jacques Bérubé
Reine-Marie Roy
Daniel Beaulieu
Martin Villeneuve

Conseil: J.-Claude Gagnon, C.R.
41 rue de l'Évêché Ouest, Rimouski
Tél.: (418) 724-4416

MICHEL TESSIER, L.L.L.

AVOCAT ET PROCUREUR

102 Boul. de la Rivière
(Coin St-Germain Ouest)
Rimouski, (Québec)
G5L 4K1

Tel.: (418) 723-7861

**CASGRAIN, BLANCHET
GAGNON & DESROSIERS**

AVOCATS

André P. Casgrain, C.R.
Gilles Blanchet, B.A., L.L.L.
Gilles Gagnon, L.L.L.
Gaston Desrosiers, L.L.B.*
Jacques Villeneuve, B.A., L.L.L.
Monique Marois, L.L.B.
Pierre Lévesque, L.L.B.
Yvan Bujold, L.L.L.
Conseil: Marcel Crevier, m.sc. L.L.L.
*Agent de marques de commerce

184 Cathédrale
Rimouski

(418) 723-3302

EVALUATEURS



GODBOUT, JOSEPH & ASS. INC.
EVALUATEURS AGREES

Lucien Godbout, Éval. Agréé
Tech. en Sc. appliquée
Collin Joseph, T.G.C., B.A.A.

135, des Gouverneurs
Suite S-1, Rimouski
G5L 7R2

Tél.: (418) 723-7575

Chevalier, Hughes & Associés
Évaluateurs conseils

Claude de Champlain, a.a.c.i.
Réal Fréchette, E.A.

La Grande Place
84, St-Germain Est, 2^e étage, Local 215
C.P. 890, Rimouski, G5L 7C9

124 Soucy
Matane, QC G4W 2E2

Téléphone:
(418) 724-6532

Téléphone:
(418) 562-9060

NOTAIRES

BÉRUBÉ & BÉRUBÉ
NOTAIRES

JOSEPH BÉRUBÉ, L.L.L.
PIERRE BÉRUBÉ, L.L.L.

30, ÉVÊCHÉ EST, RIMOUSKI
723-2342

Me Ronaldo Raboin, Notaire conseil
Me Gilles Raboin, L.L.B.
Me Louis Bellavance, L.L.L.
Me Jacques Bélanger, L.L.L.

RABOIN, BELLAVANCE ET BÉLANGER

NOTAIRES

CONSEILLERS JURIDIQUES

Edifice Le Séjour
320 St-Germain, Suite 302
Rimouski (Québec)
G5L 1C2
Tél.: (418) 723-3127

Cessionnaires des greffes de:
Me Louis de Gonzague Belzile
Me Gleason Belzile
Me Yves Belzile
Me Emile Gagnon
M. Roland Gagnon

Yves Gauvreau

Marc Ross

Gauvreau & Ross

Notaires et conseillers juridiques

Édifice Brisson
140, St-Germain Ouest, suite 10
Rimouski
724-2144



**DUBÉ, DOUCET,
LEBLANC & GIRARD**

Notaires et Conseillers Juridiques

14 St-Germain Est, Rimouski

723-3635 724-8835 724-2426

SECRETARIAT

Tél.: 724-7326

**SECRETARIAT GÉNÉRAL
DE RIMOUSKI ENR.**

302 St-Germain Est,
Rimouski (Québec)
G5L 1B9

Ginette Pineault, gér.

COMPTABLES AGREES

Jean-Paul Dionne

Comptable agréé

C.P. 1023, 135 des Gouverneurs
Rimouski, P.Q. G5L 7E1

Tel. bur.: 723-1828
res.: 723-2775

**Samson
Bélair**

Comptables agréés

RIMOUSKI

320 ST-GERMAIN EST - 724-4136

Gilles Lévesque, C.A.
Clement Duchesne, C.A.
Denis Trudel, C.A.

Emilien Malenfant, C.A.
Laurent Lavoie, C.A.
Camille Leblanc, C.A.

CONSEIL
Benoit Sylvain F.C.A.

MATANE

750 DU PHARE OUEST - 566-2637

Paul Gagné, C.A.

GASPE

4 RUE MORIN - 368-1517

Claude Brochet, C.A.

NEW-RICHMOND

113 BOUL. PERRON - 392-5053

Ghislain Bourque, C.A.

TROIS-PISTOLES

31 NOTRE-DAME EST - 851-2232

Danny Hudon, C.A.

Bureaux dans les principales villes du Québec et du Canada

Affiliation internationale - Moore, Stephens & Co

Cavanagh & Associés

Comptables agréés

Yvon Cavanagh, C.A.
Richard Brillant, C.A.

116 St-Germain Ouest
Bureau 134, Rimouski
(Québec) G5L 4B5

Tél.: (418) 724-7905

courrier-rencontre d' *Aimé*

Chroniqueur: "Aimé"
C.P. 1593, Rimouski, P.Q. G5L 8M4

- **Courrier-Rencontre d'Aimé s'adresse à tous et chacun, c'est-à-dire à toutes les classes de la société sans exception.**

- **Courrier-Rencontre d'Aimé vous permettra de trouver, au moyen de correspondance, la personne idéale pour faire des rencontres amicales et même amoureuses.**

- **Quel que soit votre âge, votre condition sociale, nous pouvons vous faire rencontrer rapidement la personne qui saura vous plaire.**

- **Courrier-Rencontre d'Aimé en profite pour vous inviter à nous envoyer une courte description de vous-même, pour parution ultérieure.**

SON MARI LA TROMPE AVEC UNE JEUNE FILLE DE DIX-SEPT ANS

Bonjour Aimé,

Mariés depuis sept ans, mon mari et moi sommes au début de la trentaine. Nous avons deux enfants âgés de 6 et 4 ans. Notre amour avait toujours été véritable, jusqu'au jour où j'apprends que, depuis un an, il me trompait avec une adolescente de 17 ans. Je l'aimais tellement que j'ai pardonné, car il a fait la promesse de ne plus la revoir. J'avais tellement confiance en lui que j'en suis encore bouleversée, malgré les mois qui ont passé. Il est vrai que j'en souffre encore, car il m'est difficile d'oublier et je ne sais plus quoi faire. Mon époux est très bon pour nous, c'est un travailleur, nous ne manquons de rien. J'ai peur que ça finisse par une séparation. Aidez-moi.

Infidélité et pardon...

Chère madame,

Il est parfois difficile de pardonner à un mari infidèle. Cependant, personne n'est exempt, un jour ou l'autre, de commettre une erreur. Votre époux a commis une faute très grave et votre souffrance est cruelle, en raison de votre blessure, et il vous faudra faire de grands efforts pour parachever la guérison. Ses aveux sont la preuve d'un manque de maturité. Il essaie maintenant de réparer, étant celui que vous aviez connu, c'est-à-dire doux et empressé.

Vous lui avez pardonné, vous devez lui donner la chance de vous prouver qu'il est capable d'être fidèle. Il n'a pas eu la force de résister au charme de cette adolescente. Alors tout en vous montrant attentive et méfiante, n'exagérez pas du fait que votre vigilance pourrait laisser soupçonner la jalousie. Votre époux a été contraint d'implorer votre pardon, il a su faire taire son amour-propre tout en reconnaissant ses torts et il vous a prouvé que vous seule, sa femme, détenez la première place dans son cœur.

Il vous suffit maintenant

d'être capable d'oublier et de réapprendre à vous aimer. On dit qu'à la minute où l'on parle, celle-ci est déjà passée dans l'oubli; donc, vous devez regarder vers l'avenir, qui est plein de promesses pour vous deux.

Aimé

TROP VITE... Réponse à FLEUR DE VIE

Mademoiselle,

L'expérience que vous avez vécue devrait vous servir amplement d'exemple, de ne pas vous attarder trop longtemps à des sorties qui ne conduisent à rien. Votre maturité et votre sagesse sont présentement un avertissement à un danger éminent d'attachement trop tôt. Il est vrai qu'il suffit parfois d'un seul regard pour faire naître un grand amour, mais attention de ne pas vous leurrer d'espoir, avant même que ne débute l'idylle.

Les échanges de dialogue que vous avez eu avec cet homme, vous ont donné l'assurance qu'il était cultivé et qu'il a su être franc avec vous en vous exposant qu'il ne pouvait sortir avec vous; sachant d'avance qu'il était lié à une autre. Il se peut que vous nourrissiez pour lui, un sentiment profond, étant donné qu'il obsède vos pensées; mais de là à croire que c'est réciproque, il faudrait que cet homme fournisse des preuves plus convaincantes.

D'être venu dans votre région, sans vous donner de nouvelles, dénote qu'il a agi ainsi, soit pour vous oublier ou encore, un manque d'éducation. Ne serait-il pas préférable pour vous, de chercher à ne rien savoir sur ses allées et venues. Sachez attendre que le hasard vous permette à nouveau de le rencontrer pour qu'il puisse vous fournir les explications de son silence. De tous les temps, l'homme préfère conquérir la femme que d'être conquis. Si vous l'intéressez, quelle que soit la distance, il saura bien vous rejoindre.

Aimé

Correspondance

- **Il en coûte rien pour vous inscrire au Courrier-Rencontre d'Aimé, mais il en coûtera cinq dollars pour obtenir le nom d'un(e) correspondant(e).**

- **Pour ce faire, envoyez au long, votre nom, adresse, code postal, C.P., et numéro de téléphone.**

- **Incluez toujours un timbre pour l'affranchissement de retour.**

- **Postez le tout à: Courrier-Rencontre d'Aimé, C.P. 1593 Rimouski, Qué. G5L 8M4.**

85602 - RIMOUSKI - Femme dans la cinquantaine, 5pi, 4po, 130 lbs. Cheveux gris, yeux bleus. Veuve depuis plusieurs

années. Libre et autonome. Aime la vie, la musique, la danse à l'occasion, la télévision et les petits voyages. Accorde beaucoup d'importance au dialogue. Desirerait faire la connaissance d'un homme de belle apparence et du même âge, très propre, sécurisant et honnête. Aventurier et farceur bien vouloir s'abstenir. But: correspondance et ensuite se connaître et partager ensemble les beautés de la vie.

85603 - RIMOUSKI - Homme divorcé dans la cinquantaine, yeux bruns foncés, cheveux châtain grisonnants, 5pi, 6po, 160 lbs. D'apparence soignée, propre et méthodique. De bonne éducation et instruction universitaire. Un cancer d'une grande générosité de soi. Ne fume pas et ne boit pas. En bonne santé. Aime la tranquillité, la musique, les spectacles et les voyages. Pratique la pêche, la petite chasse, le ski de fond et alpin, ainsi que la motoneige. Possède un chalet. Tout en ne voulant pas s'engager dans l'immédiat, il désirerait connaître une femme d'environ 40 à 45 ans, de taille normale, dynamique et sociable. But: se permettre conjointement des échanges amicaux, des petites sorties afin d'agrémenter la vie.

85598 - LACHINE - Femme de 46 ans, douce, sérieuse, ayant un enfant de vingt ans. Elle est très propre et de tenue soignée. Possède un emploi stable et aime beaucoup la vie ainsi que tout ce qu'elle comporte de beau et de bon comme: la marche, les voyages, la lecture, le dialogue. Desire rencontrer un homme divorcé, veuf ou célibataire, libre de tout attache, entre 46 à 54 ans, non obèse. Bienvenue à tous les hommes sérieux et sobres. Premier contact par lettre s'il-vous-plait. Photo appréciée. But: partager une solitude devenue trop lourde.

85574 - MONT-JOLI - Jeune célibataire de 26 ans, 6pi, 180 lbs. Cheveux et yeux bruns, portant la moustache. En très grande forme et d'apparence jeune, sans prétention, virile et costaud. Bonne éducation et formation universitaire d'une profession aujourd'hui très à la mode. Travaille à l'année en situation stable. Grand sportif et pratique presque tous les sports. Aime la danse, les voyages, la marche, le dialogue, la grande nature et les petits animaux. Peut se déplacer facilement avec sa voiture. Non fumeur et sobre. Recherche une jeune fille joviale, honnête, compréhensive, fidèle, affectueuse et sensuelle. But: en arriver à bien se connaître, devenir des amis et peut-être davantage.

85542 - ST-SIMEON - Femme qui s'ennuie beaucoup et qui a beaucoup d'amour à donner à un seul homme. Une divorcée de 59 ans, très sociable de 5pi, 105 lbs. Cheveux bruns, yeux bleus. Aime le cinéma, les cartes, la marche, la cuisine et la vie de

foyer. Sobre et non fumeuse. Serait heureuse de faire la rencontre d'un homme entre 55 à 62 ans avec qui elle voudrait partager ses joies. Alcoolique et aventurier refusés. But: faire la belle vie avec un compagnon tranquille, affectueux et franc; pour tout cela, il ne regrettera rien.

85452 - RIMOUSKI - Jeune homme célibataire de 24 ans en excellente santé, 5pi, 8po, 133 lbs. Cheveux noirs, yeux verts. Autonome et libre de toute attache. De bonne éducation et ayant une formation collégiale. Possède un emploi stable. Il est honnête, sérieux, fidèle, doux, affectueux, compréhensif, simple, sociable, non fumeur et très sobre. Aime pratiquer certains sports comme: la marche, la nature, le bricolage, le dialogue et apprécie la vie pour tout ce qu'elle apporte, car pour lui les valeurs humaines passent avant les besoins matériels. Desire connaître une jeune fille sérieuse, entre 20 à 25 ans et ayant quelques goûts similaires, de belle apparence, féminine, affectueuse et ayant, comme lui, des projets dans la vie. Premier contact par lettre avec une photo récente. But: déposer sa confiance et prodiguer beaucoup de tendresse et d'affection.

85342 - RIMOUSKI - Femme de 39 ans, divorcée, 5pi, 6po, 120 lbs. Cheveux noirs courts, yeux pers. D'allure jeune et bien mise. Bonne éducation. Aime la nature, la lecture, la musique, le patinage, le ski, la bicyclette. Porte beaucoup d'attention à la vie de foyer. Personnalité douce, tranquille, honnête et aimant les enfants. L'homme intéressé, bien vouloir lui écrire un mot par l'entremise du Courrier-Rencontre d'Aimé. But: combler les moments de solitude par le dialogue franc et par des échanges tendrement amicaux.

84237 - RIMOUSKI - Jeune homme célibataire de 20 ans, 6pi, 2po, 185 lbs. Cheveux châtain, yeux pers. D'apparence virile, calme, et joviale. Un peu timide, aimant la danse, la natation, la musique sentimentale et la grande nature. Très ouvert d'esprit, il serait très heureux de vivre une grande amitié pour le reste on verra. Se présenter une

jeune demoiselle de 17 à 22 ans, aux cheveux longs, si possible. But: amitié sincère et l'avenir décidera pour eux.

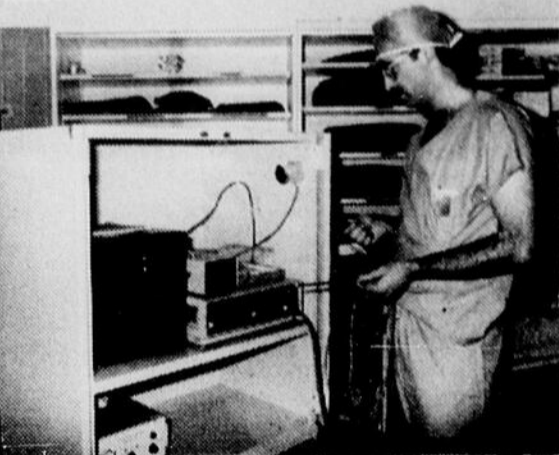
83057 - RIMOUSKI - Veuve de 49 ans, 5pi, 2po, 110 lbs. Cheveux châtain, yeux bleus. Très fière de sa personne et particulière en propreté. Possède une propriété et une voiture. Autonome et indépendante. Aime les petits voyages, les sports en spectateur, la musique, la danse sociale. Recherche un homme affectueux, honnête en amour, très sérieux et qui aime particulièrement la vie de foyer. But: se rendre mutuellement heureux par des échanges amicaux tout

en regardant vers l'avenir.

85136 - MONT-JOLI - Jeune homme de 25 ans, 5pi, 11po, 130 lbs. Cheveux et yeux bruns, ne portant pas la moustache. Apparence jeune, svelte et soignée. Éducation et instruction au-dessus de la moyenne. Professionnel de la santé à l'aide financierement. Pratique la vélotourisme, la marche et la natation. Aime les voyages, la lecture et la nature. Non fumeur et sobre. Bilingue. Possède une voiture et peut se déplacer facilement. Desire connaître une fille douce, honnête et tranquille. But: sérieux, car il desire assurer sa descendance.

Un arthroscopie au Centre hospitalier régional de Rimouski

Grâce à la générosité des souscripteurs de "La Fondation"



Depuis le mois de novembre 1984, le Service de chirurgie orthopédique du Centre hospitalier régional de Rimouski utilise, pour le diagnostic et le traitement des blessures du genou, cet appareil électronique: l'ARTHROSCOPE. C'est grâce à la générosité de nombreux donateurs et souscripteurs que La Fondation du Centre hospitalier régional a pu offrir ce précieux équipement, au coût de 65 000\$, qui permet de garder en région des blessés ou des patients que l'on dirigeait autrefois vers d'autres centres hospitaliers. La Fondation, qui continue de recueillir des fonds pour aider un établissement de santé à vocation régionale, rappelle son slogan: SOUSCRIRE A LA FONDATION POUR MIEUX GUERIR DANS SA REGION!

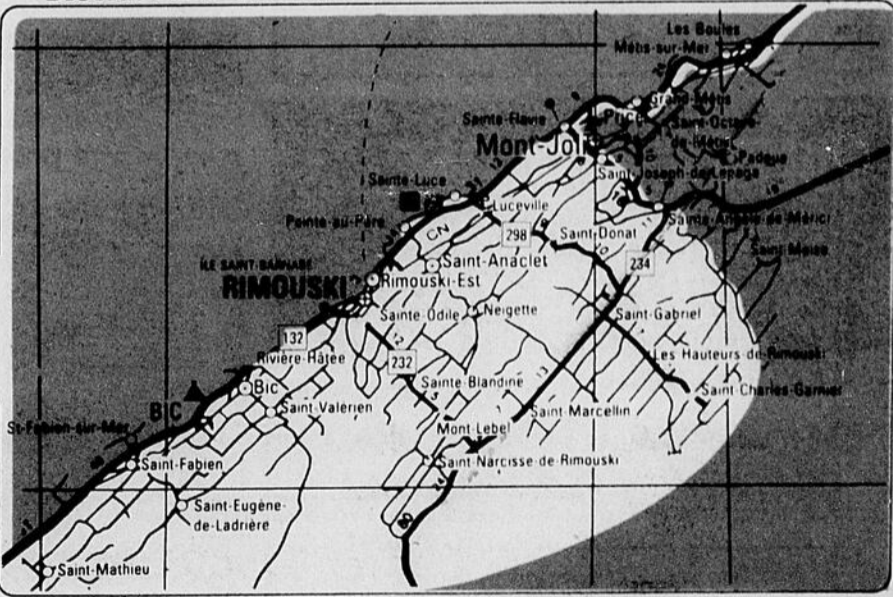
On peut faire parvenir une souscription à l'adresse suivante: LA FONDATION DU CENTRE HOSPITALIER REGIONAL DE RIMOUSKI, 150, avenue Rouleau, Rimouski (Québec) G5L 5T1

LE RIMOUSKOIS

"Le pionnier de la distribution gratuite"

19 350 copies

DISTRIBUÉES GRATUITEMENT DANS LA REGION DE RIMOUSKI



TERRITOIRE COUVERT

- | | | |
|------------------------|--------------------|----------------------|
| Rimouski (C · D) | Luceville (C · D) | Ste-Blandine (C · D) |
| Rimouski-Est (C · D) | St-Anaclet (C · D) | St-Narcisse (C) |
| Pointe-au-Père (C · D) | St-Donat (D) | St-Valérien (C · D) |
| Ste-Luce (D) | St-Gabriel (C) | Bic (C · D) |
| Ste-Flavie (D) | Les Hauteurs (D) | St-Fabien (C · D) |
| Mont-Joli (C · D) | St-Marcellin (C) | St-Eugène (D) |

C Camelot D Depot

PUBLIÉ PAR: "LES ÉDITIONS RIMOUSKOISES INC."

Mallette Benoit
Boulangier Rondeau & Associés

INCORPORANT LAPOINTE, MADORE, JACQUES, FORTIN, PELLETIER

COMPTABLES AGRÉÉS

Amqui 37, boul. Saint-Benoit (418) 629-2255 Claude Jacques, c.a. Jacques Valois, c.a.	Mont-Joli 1555, boul. Jacques-Cartier (418) 775-7294 Raymond Madore, c.a. Yvan Fortin, c.a. Carl Doucet, c.a. Claude Morissette, c.a.	Rimouski 5, rue Saint-Germain Est (418) 724-4414 Roger Desrosiers, c.a. Gilles Lepage, c.a. Irvin Pelletier, c.a. Pierre-Denis Jacques, c.a.	Trois-Pistoles 46, rue Notre-Dame Est (418) 851-2060 Clement Fournier, c.a. Conseil: C.-E. Pelletier, c.a.
---	---	--	---

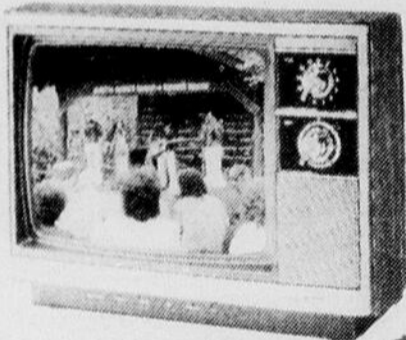
Présent dans plusieurs villes importantes du Québec.
Représentation nationale et internationale.

GRANDE VENTE DE LIQUIDATION

\$500,000

(D'INVENTAIRE)
(du 18 au 23 novembre)
«TOUT EST REDUIT»

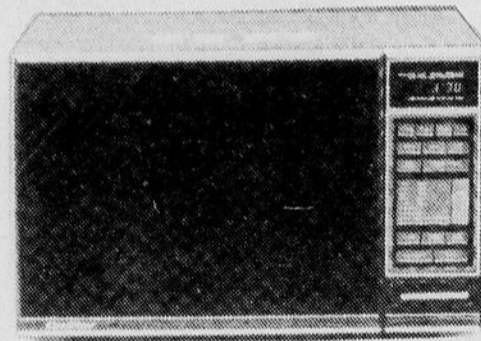
AVEC



Rég.: \$439.95
PRIX DE LIQUIDATION:

- Télévision 14" couleur
- UHF-VHF
- Ecran noir
- Cabinet imitation de bois

\$275



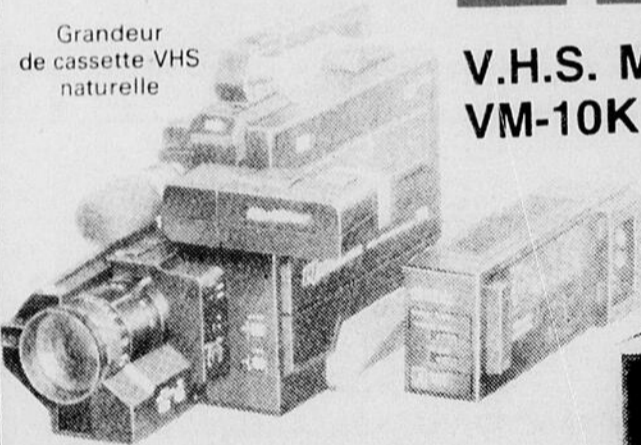
NO: YMQ6675

- Four 1.0 pi.cu.
- Electronique et instamatic
- 3 étapes de mémoires
- 60-600 watts
- Sonde thermique

Rég.: \$529.95
PRIX DE LIQUIDATION:

\$448

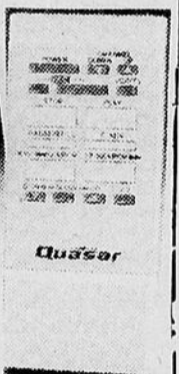
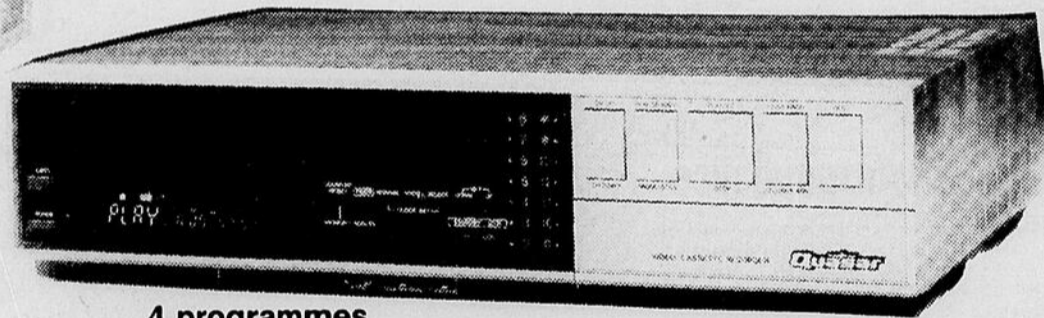
Grandeur de cassette VHS naturelle



V.H.S. MOVIE VM-10K



VH 5154



«Sans Fil»

- 4 têtes
- Zoom 6-1 électrique
- 10 Lux
- Cassette VHS régulière
- Focus automatique
- Viseur électronique

Rég.: \$2399.95
PRIX DE LIQUIDATION:

\$1998

- 4 programmes
- 4 programmations - 14 jours
- Câblo-sélecteur 105 canaux
- Contrôle sans fil
- No: VH5154

Rég.: \$699.95
PRIX DE LIQUIDATION:

\$548



POSSIBILITE DE CREDIT - PLAN MISE DE COTE



MISE DE CÔTÉ ACCEPTÉE JUSQU'À NOËL - DÉPARTEMENT DE SERVICE ET DE RÉPARATION

gemobel

ELECTRONIQUE INC.

CHICOUTIMI: 1323. boul. St-Paul - 549-4884
JONQUIERE: (Galeries de Jonquiere) — 547-3083
ROBERVAL: 1221. boul. St-Dominique (Carrefour Jeannois) - 275-5555
SEPT-ILES: 464. Perreault - 968-9481

La Grande Place, Rimouski 724-5933

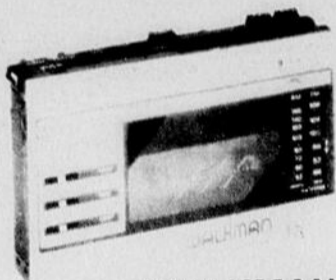
Marc Côté, gérant; Robert Sénécal, conseiller; Gilbert Sinclair, conseiller.

GRANDE VENTE DE LIQUIDATION

\$500,000 (D'INVENTAIRE)

(du 18 au 23 novembre)
«TOUT EST REDUIT»

SONY



WALKMAN AM-FM

No: WM-F18

- Lecteur de cassette avec radio AM-FM
- Auto inversion
- Egalisateur

PRIX DE LIQUIDATION:
Rég.: \$139.95

\$118



CFS-350

Combiné radio AM-FM cassette
Egalisateur
A.M.S.
SUPER H.P. ARRIERE

Rég.: \$269.00
PRIX DE LIQUIDATION:

\$168



FAITES VITE!

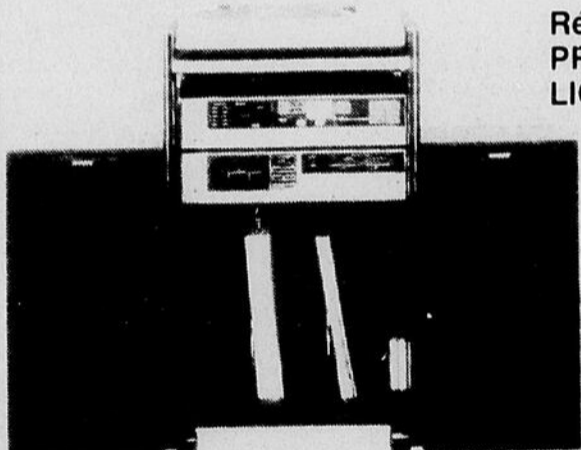
TELEVISION 20

No: KV1976R
OFFRE UNIQUE
(Quantité 25) (KV1976R)

Rég.: \$1139.00
PRIX DE LIQUIDATION:

- Télévision 20
- Télécommande sans fil
- Canaux du câble UHF-VHF
- (V.I.P.) Blocage de canaux
- Minuterie sommeil
- Trinitron

\$798



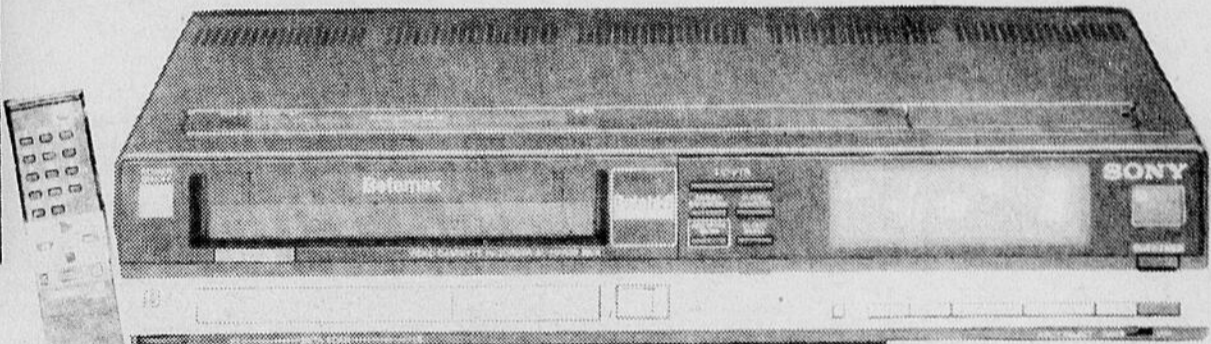
CHAINE STEREPHONIQUE AV-270
«50watts total»

COMPREND:

- Ampli 25 watts par canal
- Récepteur AM-FM
- Table tournante semi-auto
- Mini-cassette Dolby B
- Enceintes à suspensions acoustiques
- 20 HZ à 20KHZ

Rég.: \$859.85
PRIX DE LIQUIDATION:

\$598



MAGNETOSCOPE BETA SONY

SLHFR-50

Rég.: \$839.50
PRIX DE LIQUIDATION:

DESCRIPTION:

- 6 programmations 7 jours
- Télécommande sans fil
- 132 canaux - câble
- POSSIBILITE DE BETA HI-FI

\$498



POSSIBILITE DE CREDIT - PLAN MISE DE COTE



MISE DE CÔTÉ ACCEPTÉE JUSQU'À NOËL - DÉPARTEMENT DE SERVICE ET DE RÉPARATION

gemobel

ELECTRONIQUE INC.

CHICOUTIMI: 1323. boul. St-Paul - 549-4884

JONQUIERE: (Galeries de Jonquiere) — 547-3083

ROBERVAL: 1221. boul. St-Dominique (Carrefour Jeanois) - 275-5555

SEPT-ILES: 464. Perreault - 968-9481

La Grande Place, Rimouski 724-5933

Marc Côté, gérant; Robert Sénécal, conseiller; Gilbert Sinclair, conseiller.



JEAN COUTU



C'est tellement mieux...

c'est bien évident!

HEURES D'OUVERTURE:
Lundi au vendredi
8h30 à 21h30
Samedi
9h00 à 21h00
Dimanche
10h00 à 21h00

3M
Trousse isolation pour fenêtres
1.63 mx5.33 m 2.20 mx2.79 m Coupe-froid en V pour porte

947 **817** **297**

Limite 3 par client - Expire le 23 novembre 1985

ÉTAGÈRES DE RANGEMENT
Superposées en plastique durable

288

Limite 3 par client - Expire le 23 novembre 1985

JEAN COUTU
Eau de source 4 litres

137

Limite 3 par client - Expire le 23 novembre 1985

ENSEMBLE DE LUMIÈRES
Intérieures 25 ampoules 5 watts

833

Limite 3 par client - Expire le 23 novembre 1985

ARTÉCHOL
50 dragées

369

Limite 3 par client - Expire le 23 novembre 1985

ANTIGEL
pour pare-brise -40° 4 litres

129

Limite 3 par client - Expire le 23 novembre 1985

TYE SIL
1000 glaçons métallisés

77c

Limite 3 par client - Expire le 23 novembre 1985

TÉLERGON
Gelée royale tonique nature 24 ampoules

2379

Limite 3 par client - Expire le 23 novembre 1985

JEAN COUTU
20 sacs à ordures 26" x 36"

247

Limite 3 par client - Expire le 23 novembre 1985

JEAN COUTU
Croustilles régulières ou b.b.q. Sac de 200 g

77c

Limite 3 par client - Expire le 23 novembre 1985

Personnelle
Shampooing 500 ml camomille, germe de blé, henné, etc.

197

Limite 3 par client - Expire le 23 novembre 1985

PAMPERS
Couches jetables

899

Limite 3 par client - Expire le 23 novembre 1985

ARISTOCAT
Nourriture pour chats assortie

3/95c

Limite 3 par client - Expire le 23 novembre 1985

JEAN COUTU
100 boules absorbantes

147

Limite 3 par client - Expire le 23 novembre 1985

Personnelle
Rince-bouche gargarisme Btje de 750 ml

297

Limite 3 par client - Expire le 23 novembre 1985

CARPETTE
46 cm x 60 cm Idéal pour l'auto ou l'entrée

188

Limite 3 par client - Expire le 23 novembre 1985

PAPIER DE NOËL
Choix de 8 rouleaux et 4 rouleaux

50% de rabais

Limite 3 par client - Expire le 23 novembre 1985

NOMA
Câbles survoltés 8 pieds

599

Limite 3 par client - Expire le 23 novembre 1985

ESSAYEZ Foltène
MAINTENANT DISPONIBLE OBTENEZ PLUS DE RENSEIGNEMENTS AUX BOUTIQUES DES COSMÉTIQUES ET OÙ DES SOINS CAPILLAIRES.

Foltène
DISPONIBLE CHEZ JEAN COUTU

SUPER PROMOTION OLICOLOR ET FOLTÈNE
Les 27 et 28 novembre, M. Richard Moreau et ses assistants de la maison Olicolor seront ici. On pourra vous conseiller sur la couleur appropriée à votre chevelure et même appliquer votre colorant. De plus, on pourra vous appliquer votre première ampoule de Foltène, traitement de la chute des cheveux. Prenez rendez-vous immédiatement en demandant Hélène aux numéros suivants: 723-2459 ou 723-2479.

OLICOLOR

569

Spécial: 2 tubes de Olicolor pour

Le texte prévaut en tout temps, les photos à titre indicatif seulement



7 JOURS ET 7 SOIRS, TOUS LES WEEK-ENDS
114 ST-GERMAIN OUEST, RIMOUSKI
NOUS NOUS RESERVONS LE DROIT DE LIMITER LES QUANTITES

723-2459 ou 723-3338

Centre de validation
LOTO-QUEBEC
La Quotidienne
La loto 6/49
La loto 6/36

on trouve de tout *même un ami*