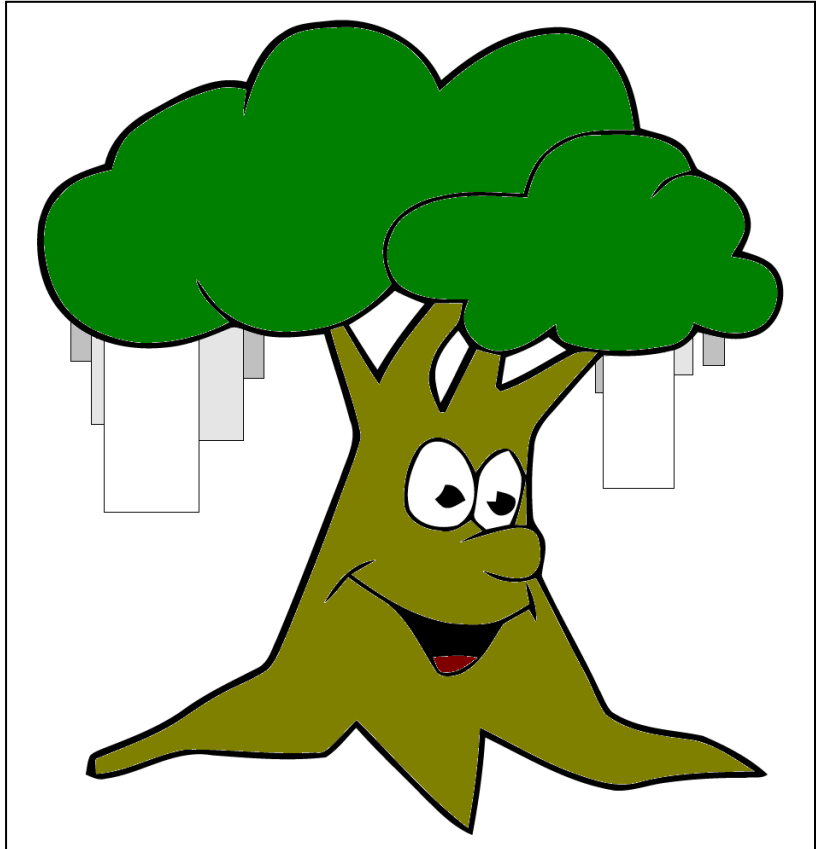


« Est-il possible de vivre avec 592\$ par mois? Non et encore non »
Pierre Côté, Parenthèse



ENTRAIDE FAMILIALE DE L'OUTAOUAIS
RAPPORT ANNUEL 2010-2011

Rédigé par **Diane Tremblay**
Directrice générale
Avec la collaboration de Gilbert Paris
Agent de communication

Déposé à l'AGA du 16 juin 2011

Rapport annuel 2010-2011 d'Entraide familiale de l'Outaouais
ISBN (imprimé) : 978-2-9811764-4-8, ISBN (en ligne) : 978-2-9811764-5-5
Dépôt légal – Bibliothèque et Archives Canada, 2011 Dépôt légal – Bibliothèque et Archives nationales du Québec, 2011
Publié par Entraide familiale de l'Outaouais, 310-B rue Notre-Dame, Gatineau (Québec) J8P 1L1. www.entraidefamiliale.com

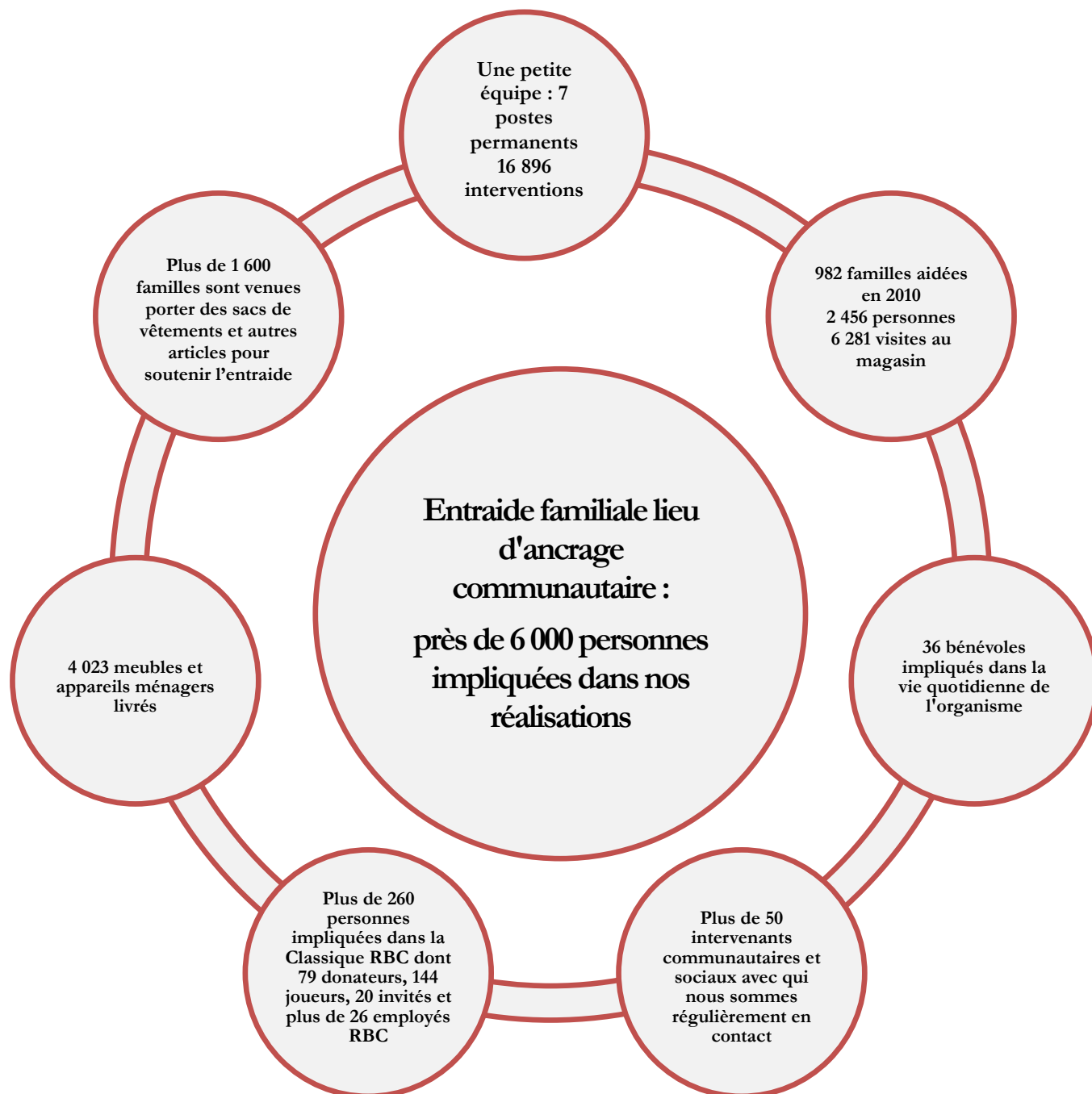


TABLE DES MATIÈRES

ENTRAIDE FAMILIALE EN BREF	2
MOT DU PRÉSIDENT	4
VIE COMMUNAUTAIRE	5
MOT DE LA DIRECTRICE GÉNÉRALE.....	6
UN COMBAT CONTRE L'INDIFFÉRENCE	7
ENTRAIDE FAMILIALE DE L'OUTAOUAIS.....	8
CARACTÉRISTIQUES DES PERSONNES ET FAMILLES REJOINTES PAR NOTRE ORGANISME	9
CONJUGUER LA PAUVRETÉ	10
NOS RESSOURCES HUMAINES.....	10
MERCI À NOS EMPLOYÉS.....	11
LES EMPLOYÉS S'EXPRIMENT SUR L'ANNÉE 2010 -2011	12-14
MERCI À TOUS LES BÉNÉVOLES.....	14
MERCI À RBC ET DENIS GRATTON	15
EFO DANS LA COMMUNAUTÉ	14
LES DOSSIERS ACTIVIFS À ENTRAIDE FAMILIALE DE L'OUTAOUAIS.....	15
LE NIVEAU D'ACTIVITÉS À ENTRAIDE FAMILIALE DE L'OUTAOUAIS	15
LA CLIENTÈLE D'ENTRAIDE FAMILIALE DE L'OUTAOUAIS	15
LES TYPES DE FAMILLES MEMBRES D'ENTRAIDE FAMILIALE DE L'OUTAOUAIS	20
CLIENTÈLE IMMIGRANTE EN 2010	21
NOTRE MAGASIN QUI DONNE.....	22
DEVENIR MEMBRE USAGER	23
EFO SUR LA TOILE	24
NOUVELLE DU SITE EFO.....	25
UN MOMENT EXTRA	26
RETOUR EN CLASSE 2010.....	27
NOTRE IMPLICATION DANS LA COMMUNAUTÉ	28
MERCI À NOS PARTENAIRES FINANCIERS ET DONATEURS PRIVÉS	29
ENJEUX ET PERSPECTIVES 2011-2014	30
REVUE DE PRESSE - UN EXEMPLE À SUIVRE	31
REVUE DE PRESSE – MERCI DENIS GRATTON ET AUX MOUSQUETAIRES.....	32



Entraide familiale en bref





Entraide familiale, 30 ans en 2012

MOT DU PRÉSIDENT

Au nom du Conseil d'administration d'Entraide familiale de l'Outaouais je tiens d'abord à féliciter et remercier notre directrice générale, madame Diane Tremblay, nos employés et les bénévoles pour les réalisations de 2010-2011.

J'adresse mes félicitations à mes collègues du Conseil d'administration qui de par leur implication, leur assiduité et leurs expertises ont contribué à la réalisation de la mission de cet organisme qui nous tient tous à cœur.

Je remercie aussi nos partenaires financiers qui contribuent à la vitalité de ce milieu de vie et de soutien à la communauté qu'est Entraide familiale de l'Outaouais.

J'exprime une gratitude particulière à tous les journalistes, les médias, nos amis Facebook et abonnés Twitter, qui à leur manière participent à la visibilité, au rayonnement et à l'approvisionnement en biens matériels d'Entraide familiale de l'Outaouais.

Je souligne tous les efforts faits par la population pour contribuer au mieux être et à la santé des personnes et familles en situation de pauvreté. En soutenant Entraide familiale de l'Outaouais vous aidez annuellement plus de 2 500 enfants et adultes à vivre un peu dignement dans notre société qui a tendance à les exclure.

Notre organisme fêtera ses 30 ans d'existence en 2012. Signe des temps difficiles qui durent et perdurent, il semble bien que ce n'est pas demain la veille ou notre organisme n'aura plus sa raison d'être. Au contraire les écarts continuent de s'accroître entre les riches et les pauvres et l'extrême pauvreté occupe de plus en plus de terrain.

Dans ce contexte, il sera fondamental pour nous de pouvoir compter sur vous!

Me Denis Mathieu
Président



L'assemblée générale annuelle et l'assemblée publique ont eu lieu le 16 septembre 2010 au 310-B rue Notre-Dame et ont réuni 38 membres.



Entraide familiale de l'Outaouais est un membre actif :





Vie communautaire

LE CONSEIL D'ADMINISTRATION 2010-2011

Me Denis Mathieu



Président

Siège au CA depuis 1989

Notaire,
Me Denis Mathieu, notaire
infotestament.com

Mme Rachelle Cousineau



Vice-présidente

Siège au CA depuis 1995

Administratrice,
Me Jean Lafrenière, notaire

M. Daniel Couture



Trésorier

Siège au CA depuis 1989

Directeur des finances,
Commission scolaire des
Draveurs

Mme Sophie Tremblay Morissette



Secrétaire

Siège au CA depuis 2007

Communications internes
et services créatifs, CRTC

Mme Lucie Dodier



Administratrice

Siège au CA depuis 2009

Technologue en imagerie
médicale, CSSS de Gatineau

M. Jacques de Bellefeuille



Administrateur

Siège au CA depuis 2010

Directeur général, Amicale
des personnes handicapées
physiques de l'Outaouais

Le conseil d'administration a tenu, en 2010-2011, 8 assemblées régulières.



MOT DE LA DIRECTION

L'arbre à frigo

Il est des symboles qui naissent dans la désespérance. Des symboles naïfs peut-être, mais qui ont la puissance d'exprimer notre désir profond de pouvoir soutenir nos membres qui sont en situation de grande pauvreté.

C'est ainsi qu'un beau matin, Yan, notre chauffeur –livreur responsable de la gestion des livraisons, est entré dans le bureau en disant : « Diane, il nous faudrait un arbre à frigos! » Gilbert a symbolisé cet arbre et nous l'avons publicisé. Et, effort après effort, appel après appel aux dons, nous avons reçu des frigos pour les livrer gratuitement dans les familles. Mais, l'arbre à frigo doit continuer d'exister parce que l'extrême pauvreté continue désespérément d'augmenter.

Les vraies solutions à la pauvreté passent nécessairement par l'augmentation des revenus des personnes et familles fragilisées. En effet, tel que nous l'a très bien démontré la série *Les naufragés des villes* à RDI, il est impossible de vivre avec 19,47\$ par jour, 592\$ par mois. Seul le réseau des organismes communautaires permet de survivre dans l'extrême pauvreté.

La vraie solution passe aussi par un financement adéquat et récurrent des organismes communautaires. En Outaouais il manque 23 M\$ pour financer les organismes communautaires rattachés au Ministère de la santé. De plus, le financement du fédéral pour la lutte à l'itinérance demeure un enjeu majeur. C'est donc collectivement et solidairement avec nos regroupements la TROCAO et le CRIO que nous continuerons de revendiquer la reconnaissance de nos besoins.

Alors, que devons-nous faire? Quelles devraient être nos priorités d'actions et de revendications? Il est clair que tant que la situation du revenu ne se sera pas améliorée pour au moins 20% des personnes et familles qui vivent sous le seuil de pauvreté nous avons la responsabilité de déployer encore et encore tous les moyens à notre disposition, dont les médias sociaux, pour contrer au maximum cet état d'inacceptable pauvreté.

Par ailleurs, il est aussi de notre responsabilité de joindre notre voix et nos gestes à celles et ceux qui, à travers les regroupements dont nous sommes membres, revendiquent haut et fort une meilleure répartition de la richesse et une plus grande justice sociale.

Ce rapport d'activités témoigne des nos réalisations. Puisse-t-il susciter en vous le désir de vous joindre à nous pour faire produire cet arbre à frigo, symbole des besoins immenses d'une grande partie de la population de l'Outaouais!

Diane Tremblay
Directrice générale

Un combat contre l'indifférence

Gilbert Paris, agent de communication et de relations communautaires

On étire l'élastique...



En 2010, 982 ménages, soit 2564 personnes ont pu se prévaloir de nos services d'aide. Ils se sont approvisionnés en vêtements, en menus articles de maison et surtout, ils ont meublé leur logement.

D'année en année, les membres nous demandent de plus en plus de meubles. Depuis 2007, nous avons des augmentations du nombre de meubles livrés de 13%, 19% et 20%, pour en arriver à 4023 meubles livrés en 2010. Plus de meubles livrés veut dire; plus de livraisons à effectuer, plus de kilomètres à parcourir, plus d'escaliers à gravir, au total beaucoup plus de travail. Pourtant nous réussissons ce tour de force avec à peu près les mêmes moyens qu'en 2007.

C'est désespérant

En plus de répondre aux besoins de la communauté, nous devons investir temps et énergie pour obtenir le financement qui nous permet de fonctionner. Le temps investi à la recherche de financement n'est pas disponible pour l'entraide.

C'est désespérant... Pourquoi nos dirigeants ont-ils tant de difficulté à comprendre la valeur des organismes communautaires?

Les organismes communautaires

Le réseau des organismes communautaires forme un filet de sécurité, souvent fragile, mais qui permet aux plus démunis de recevoir un coup de pouce quand ils affrontent les moments les plus difficiles. De vrais coups de barre dans la lutte à la pauvreté et l'itinérance devraient être donnés.

Cri du cœur

Comme le disait notre directrice générale dans le Rapport d'activités 2009-2010 : « Nous l'avons dit, le disons encore et le répéterons à nouveau : un pays riche comme le nôtre a les moyens d'arriver à la pauvreté zéro, lutte au déficit ou pas. »

Le dur quotidien de l'itinérance et de la pauvreté nous donne souvent envie de crier aux parlementaires...

« Oh là! Des enfants, des femmes et des hommes crèvent dans ce pays. La pauvreté les tue à petits coups... jour après jour. »

« Arrêtez le massacre, vous les parlementaires en avez le pouvoir. Entendez leur détresse ... »

« Vous avez le pouvoir et les moyens de faire plus et mieux:

- rehausser le salaire minimum à un niveau décent
- rehausser les prestations de sécurité sociale et d'assurance emploi
- élargir les critères d'admission aux programmes de sécurité sociale et d'assurance emploi
- bâtir des logements sociaux
- assurer qu'aucun enfant de ce pays ne vive dans la pauvreté
- donner aux personnes âgées des conditions de vie qui respectent leur dignité
- subventionner adéquatement les organismes communautaires afin qu'ils puissent remplir leurs missions respectives ».

Combattre l'indifférence

Au moment où les personnes en situation fragilisée en ont le plus besoin, les gouvernements investissent trop modestement dans la lutte à la pauvreté et l'itinérance. Sont-ils indifférents? Ont-ils décidé de laisser tomber les plus démunis?

Pourtant les personnes démunies existent vraiment et de l'aide elles en ont besoin maintenant.



Entraide familiale de l'Outaouais

Entraide familiale de l'Outaouais (EFO) est un organisme communautaire, autonome et sans but lucratif fondé en 1982.

NOTRE UNICITÉ

EFO est le seul organisme reconnu et financé par les partenaires pour le DON de meubles et vêtements aux personnes et familles à faible revenu. Nous ne vendons pas, nous DONNONS.

NOTRE RÔLE

Organiser des services d'entraide afin d'offrir un milieu de vie et de soutenir les personnes et familles à faible revenu de l'Outaouais, en situation d'itinérance, à risque de le devenir ou en voie de s'en sortir, en répondant à leurs besoins de base par le don de meubles et vêtements, l'information et l'éducation.

NOTRE VISION

Nous rêvons que la lutte collective contre la pauvreté nous conduise vers une société plus humaine et solidaire dans laquelle les besoins de base de toutes les personnes et familles seront comblés.

NOTRE TERRITOIRE

L'Outaouais, la région 07, inclut la ville de Gatineau et les MRC de Pontiac, des Collines de l'Outaouais, de la Vallée-de-la-Gatineau et de Papineau. Cette région couvre un très grand territoire. La ville principale, Gatineau, avec une population de plus de 226 000 habitants est reconnue comme une ville où il fait bon travailler, mais où le tissu social est très fragilisé.

NOS VALEURS : AIDE ET SOLIDARITÉ

Depuis 29 ans, l'aide, le soutien direct et tangible aux individus et familles sont au cœur

même de l'action quotidienne d'EFO. Ainsi, nous aidons un enfant à obtenir à coûts réduits les effets nécessaires à son retour en classe, des parents à conserver la garde de leurs enfants grâce aux dons de meubles et d'électroménagers, des individus à retourner au travail avec du linge propre et convenable, des personnes et des familles à quitter l'itinérance en meublant leur logement.

AUTO PRISE EN CHARGE

EFO est convaincu que les personnes et familles portent en elles de grands pouvoirs de réalisation et, à ce titre, est très fier de constater que plus de 50 % des personnes et familles ayant eu recours à ses services durant une année ont vu leur situation changer et ne reviennent pas l'année suivante. Il est reconnu que la satisfaction des besoins de base, tels l'ameublement et le vêtement, sert souvent de levier pour permettre aux personnes et familles d'aller de l'avant.

ENTRAIDE

Seule l'entraide, expression de la solidarité sociale, permet l'aide. EFO est au centre d'un réseau où les mieux nantis de notre société peuvent venir en aide aux moins bien nantis et favorise ainsi chez chacun des gestes essentiels de solidarité humaine. Cette entraide permet aussi d'augmenter la durée de vie des biens donnés et de promouvoir ainsi le recyclage, la réutilisation et la protection de l'environnement.

PARTENARIAT

EFO ne peut réaliser sa vision seule. Elle doit travailler de concert avec des organisations privées et des individus (dons), des organisations publiques (financement) et communautaires (financement, aiguillage, projets communs).



Caractéristiques des personnes et familles rejointes par notre organisme

Selon les données de janvier à décembre 2010...

- 982 ménages ont fait appel à nos services, soit 20% de plus qu'en 2009
- Ce qui représente 2456 personnes, augmentation de 21.3%
- Leur revenu se situe de 48% à 60% sous le seuil de pauvreté
- 20.1% (12% en 2009) de nos membres usager utilise plus de 75% de leur revenu pour payer le loyer (exemple : revenu 681\$/loyer 615\$/ 1 adulte, 2 enfants)
- 37.1% (33% en 2009) utilise plus de 55% de leur revenu pour payer leur loyer (exemple : revenu 852\$/loyer 625\$/1 adulte et 2 enfants)
- 82.6% (80% en 2009) utilise plus de 25% de leur revenu pour payer leur loyer et ce, incluant les prestations pour enfants
- 29.8% des personnes rejointes sont immigrantes, elles proviennent de 42 pays différents
- 29.7% sont des familles monoparentales (dont 93% sont des femmes monoparentales)
- 33.5 % sont des personnes seules
- 36.8% sont en couple
- 47.6% ont moins de 18 ans

Plusieurs d'entre eux se retrouvent souvent en situation d'urgence sociale et de crise multi problématiques : pauvreté sociale et économique, perte d'emploi, évictions, incendies, maladie, violence conjugale, toxicomanie, isolement, manque de réseau familial et social. Elles ont froid, faim...

Plusieurs personnes et familles nous sont référées par les partenaires communautaires et sociaux (CLSC, Centre Jeunesse, organismes communautaires). Bien que la majorité de nos membres vivent en zone urbaine, ils sont nombreux à habiter en zone rurale. Nous livrons les meubles et appareils ménagers sur tout le territoire de l'Outaouais.

Conjuguer la pauvreté

Texte de : Susanne Danis
Membre d'Entraide familiale de l'Outaouais



Demain, c'est le premier jour du mois et le chèque d'assistance sociale rentre. Depuis que je suis malade, je vis sur l'assistance sociale et on me dit que ça a été créé pour des gens comme moi. Sauf que je sais que peu importe ce que je fais, d'ici dix jours

l'argent de poche se fera rare, d'ici vingt jours je manquerai de nécessités alimentaires, tel le lait, les œufs et les légumes frais. Si j'attrape de bonnes ventes dans les circulaires, je ne manquerai pas de fruits avant la fin du mois. Peu importe ce que je fais, je n'aurai pas assez d'argent pour pourvoir à tous mes besoins. Cinq fois par année, la banque alimentaire m'aide et j'apprécie leur assistance. Je dois oublier les sorties avec les ami(e)s et les billets au théâtre que j'adorais fréquenter lorsque je travaillais.

Conjuguer la pauvreté, c'est être en action. C'est de choisir de ne pas se dévaluer parce que l'on n'a pas accès à ce que tous les gens en général ont accès. C'est de choisir de garder la tête haute lorsque je visite une banque alimentaire, sachant que j'ai tout fait pour être le moins possible dépendante des gens bons et charitables. C'est de me communiquer à moi-même la dignité humaine que je communiquerais à n'importe qui dans ma situation. C'est aussi m'étirer pour pouvoir apporter ma contribution, soit en aidant quelqu'un, soit en donnant de mon temps, de mon support et de mon

encouragement. Conjuguer la pauvreté, c'est de me promener dans les rangées du supermarché et de choisir ce dont je peux me priver pour le mois au lieu de me choisir quelques gâteries au-delà de mon budget.

Je ne suis pas faite de pierre. Mon cœur bat la chamade lorsque je sens le stress me surprendre, quand je me rends compte que je manque encore de quelque chose de nécessaire (comme un médicament qui n'est pas couvert) ou que j'aurais besoin d'un ou deux pyjamas pour aller à l'hôpital. Je me casse la tête pour me payer des lunettes ou un sous-vêtement adéquat. J'ai oublié les jours où l'épilation et la coupe de cheveux faisaient parties des petits luxes de ma vie.

Pour moi, conjuguer la pauvreté veut aussi dire de cultiver un cœur reconnaissant pour les organismes comme l'Entraide Familiale de l'Outaouais qui pour ces dernières années ne m'ont pas seulement habillée, mais ont aussi été une source de soutien, d'encouragement et de support. Logemen'Occupe m'ont assisté pour trouver un logement lorsque j'ai dû déménager. C'est d'apprécier les petites grâces de la vie, les petits bijoux qui passent et embellissent ma vie et la réchauffe. C'est d'avoir des yeux suffisamment simples et humbles pour voir les vrais enrichissements. Moi, je conjugue la pauvreté à tous les jours, mais c'est l'attitude de mon cœur qui me permet d'accepter de le faire sans devenir vide et amère.

Et donc, j'aimerais vous lancer ce défi, celui de conjuguer la pauvreté gracieusement et d'un cœur ferme.



Ressources humaines

L'ÉQUIPE RÉGULIÈRE

Diane Tremblay
Directrice générale

Francine Glazer-Bélanger
Coordonnatrice

Francine Lemire
Responsable à l'accueil

Yan Saint-Jacques
Chauffeur – livreur

Marc Tessier
Chauffeur – livreur

Johanne Gagnon
Préposée au tri des vêtements

Gilbert Paris
Agent de communication

EMPLOYÉS TEMPORAIRES / TEMPS PARTIEL

Johanne Martin
Préposée au tri des vêtements

Josée Faubert
Préposée au tri des vêtements

Rock Lacaille
Chauffeur – livreur

Patrick Boisvert
Chauffeur – livreur

Éric Simoneau
Chauffeur – livreur

EMPLOI CARRIÈRE ÉTÉ



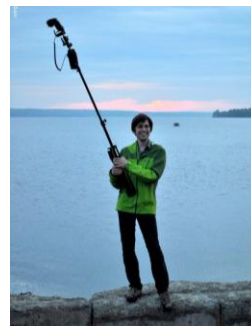
Emma Viel Horler
Agente de communication

ADMINISTRATEUR DU RÉSEAU



Éric Paradis
Consultant Informatique

AMI PHOTOGRAPHE



Sébastien Lavallée
Photographe

Merci à **Denis Vincent**, Atelier d'impression La Shop pour l'impression
Merci à **Pierre Côté**, Parenthèse, Deux mois d'errance urbaine, Fides, Mtl, 2011

MERCI DE VOTRE IMPLICATION!



(De gauche à droite Francine Glazer Bélanger, Diane Tremblay, Johanne Gagnon, Gilbert Paris, Marc Tessier, Francine Lemire et Yan Saint-Jacques)

Merci à nos employés



VOUS CHANGEZ LA VIE DES AUTRES

Diane Tremblay, directrice générale EFO

Lors de la réunion d'équipe du 25 mai 2011 qui avait pour but de partager sur nos perceptions de cette année 2010-2011, vous avez à la fois exprimé une fatigue ressentie plus souvent et en même temps une grande satisfaction de vos accomplissements.

En observant les statistiques de cette année nul doute qu'encore une fois nous avons beaucoup accompli. En effet, des augmentations à tous les niveaux, comme le souligne Gilbert dans son article *Un combat contre l'indifférence*. Nous avons beaucoup réalisé et cela malgré les absences, les changements de personnel, les non remplacements, la chaleur insoutenable dans nos locaux l'été et les problèmes personnels ou familiaux vécus par les uns et les autres au cours de l'année.

Dans ce contexte, continuer de travailler dans la bonne humeur, la coopération et le travail d'équipe a demandé à chacun une plus grande souplesse, une forte capacité d'adaptation et énormément de maturité. Oui, il a fallu la maturité d'une équipe et de ses membres pour surmonter ces stress et rester axés sur les besoins des personnes démunies et continuer d'y répondre avec promptitude.

Lors de cette même réunion vous avez aussi parlé largement de votre satisfaction du travail accompli. Vous avez clairement indiqué que cette satisfaction est liée au fait que nous offrons, un milieu de vie et du soutien direct aux plus démunis. Et vous avez raison de croire que vous avez fait une différence positive dans le quotidien des autres, que vous avez peut-être même, d'une certaine manière changé leur vie.

Il est en effet reconnu que le revenu est le plus puissant déterminant de la santé et que les réseaux sociaux auxquels appartient une personne est le deuxième. En conséquence, il est permis de penser que si nos interventions ne portent pas directement sur le revenu qu'elles y sont liées de façon indirecte. L'ameublement et les vêtements sont 2 items qui coûtent cher dans un budget. En donnant ces biens essentiels nous permettons que les personnes et familles arrivent à payer plus facilement leur loyer et à se nourrir et nourrir leurs familles. D'autre part, le milieu de vie qu'est notre Magasin qui donne permet de briser les chaînes de l'isolement et de l'exclusion sociale.

Souhaitons-nous une année 2011-2012 tout aussi satisfaisante mais avec un niveau de stress et fatigue moins élevé et cela tout autant dans nos vies personnelles que professionnelles.

Avec reconnaissance, gratitude et respect,

Diane



Les employés s'expriment sur l'année 2010 – 2011

Les commentaires ont été recueillis lors d'une réunion d'équipe le 25 mai 2011.

Yan St-Jacques: chauffeur – livreur



Je suis plus fatigué cette année : changements de partenaire sur la route, maintenir très courts nos délais de livraison, augmentation du nombre de cueillettes et de livraisons. Bref, une cadence très rythmée.

Depuis que Marc est là, ça va bien, nous travaillons très bien ensemble. C'est toujours touchant les gens qui nous remercient lorsque nous apportons de l'ameublement, ça brasse les émotions. Faut dire aussi que j'ai eu mon lot de problèmes dans ma vie personnelle.

Une chose à améliorer : mieux cerner les besoins des membres. Les besoins c'est ce qui compte, c'est à partir des besoins que le travail s'organise.

Marc Tessier: chauffeur – livreur

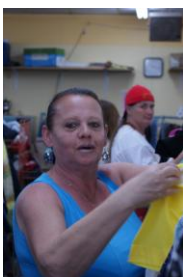


Je suis arrivé à Entraide familiale de l'Outaouais en janvier 2011. J'aime mon milieu de travail, c'est très différent du secteur privé. J'aime l'équipe, j'aime aider les gens. Avant, je n'avais jamais eu de réunion d'équipe ou les employés pouvaient parler. Ce que j'aime avec toi Diane c'est ta façon proactive de diriger. Dans les réunions les employés parlent, s'impliquent dans les solutions, tu tiens compte de notre avis.

Une petite équipe, c'est plus facile. Les membres qui reçoivent les meubles sont vraiment reconnaissants : des mercis, des prières pour nous, des félicitations. Très valorisant! Ça me surprend, c'est plus qu'un travail, c'est une mission. Parfois, c'est difficile de gérer les émotions, alors on en parle avec Diane ou Gilbert.

Facebook nous aide beaucoup. Plein de mes amis savent...

Johanne Gagnon : responsable du tri



Cette année, j'ai été vraiment très, très occupée. Nous avons reçu plus de dons de vêtements et autres articles. Je suis souvent seule au tri.

Je suis plus fatiguée aussi. Si je me sens seule dans mon coin de tri, je vais jaser en avant. Pour moi, c'est un progrès d'intégration.

Heureusement, il y a les bénévoles. Je me sens très à l'aise avec eux. Je pense au jeune Thomas, 13 ans, qui vient m'aider. Au début, il était plus gêné. Maintenant, il est plus à l'aise, très poli. L'entraide c'est facile. J'aime cela rendre service. Nos membres sont contents.



Francine Lemire : responsable de l'accueil



Comme à chaque année, je répète que je suis souvent très émue, très touchée par les histoires de vie de nos membres. Oui, beaucoup d'émotions...

Maintenant j'ai appris à mieux m'informer de la situation réelle vécue par la personne ou la famille. Je pose plus de questions donc je peux mieux identifier les besoins.

Aussi je me sens plus affirmative, plus sûre de moi avec les clients difficiles. Nos règles de magasinage sont plus claires, plus implantées donc plus faciles à appliquer. La langue reste une barrière, je suis bilingue mais pas multilingue...

Gilbert Paris: agent de communication et de relations communautaires



Une équipe qui vit parfois dans les montagnes russes. Tout est calme et tout à coup, une vague. Pour moi, le changement continu de fonctions, sans préavis est désorganisant. Exemple, je rentre un matin, un chauffeur est absent, allez hop sur la route, pour un mois! Remplacer sur le camion de livraison, j'aime ça, mais je suis trop vieux...

Je suis très content de notre progrès dans les médias sociaux, plus de rétroaction, d'information diffusée, de retour. Et les dons de biens matériels ont augmenté. L'avenir passe par là pour faire avancer la lutte à la pauvreté. Très fier de la campagne frigo menée en octobre 2010. Grande mobilisation et résultats très intéressants.

Francine Glazer Bélanger : coordonnatrice



Une année à la fois plus facile et plus difficile. En général une belle année. Le financement était OK. Il y a eu beaucoup d'absences d'employés, changement dans les équipes et les procédures. Cependant, lors d'absence d'employés nous sommes mieux préparés.

Travailler 21 heures /semaine au lieu de 32 c'est parfois compliqué.

Malgré tout l'atmosphère de travail a été très agréable. Nous travaillons bien ensemble, nous épaulons mieux les uns les autres, les bénévoles reviennent. Par contre notre local est vraiment surchargé, des fois ça me fout par terre. Il faut aussi améliorer le code de vie pour les membres qui magasinent, certains sont très impolis avec le personnel.

Les montagnes russes... une chance que l'équipe se tient, parfois nous avons l'impression de toujours quémander, nous doutons de pouvoir satisfaire toutes les demandes.

Mais nous tenons bon, nous avons encore le cœur à l'ouvrage, ça se tasse et nous réalisons qu'encore une fois nous y sommes arrivés. Nous avons aussi une bonne DG.

Notre organisme est de plus en plus présent et intégré à l'ensemble de la région 07, je suis fière de nous!



Merci à tous les bénévoles

À Entraide familiale de l'Outaouais les personnes bénévoles, souvent travailleuses de l'ombre, sont d'un apport important dans nos réalisations.

Merci à : Paul Bélanger, Isabelle Falardeau, Johanne Gagnon, Meghan Norman, Jessica Tatlock, Lynn Hogan, Mélissa Norman, Véronique Marchand, Thomas Dubé, Thiffany Richer, Corey Lafleur, Alexandre Lalonde, Maxime Marinier, Sébastien Quesnel, Pierrette Martin, Irène Massie, Mélissa Barrette, Suzanne Dagenais, Charles Dagenais Goulart, Jean Pilon, Jenny Dagenais, Geneviève Dupuis, Roxanne Cadieux, Mélodie Quesnel, Josée Faubert, Micheline Forget, Chantal St-Denis, Johanne Martin, Chantal Henrie, Ann Margaret Davis, Léonie Mukeshimana, Jennifer Soulière, Perpétue Bitset Kabundi, Diane Latreille, Stéphanie Talbot, Stéphanie Lapratte-Favreau et tous les autres ...

Nous voulons adresser un merci très particulier à nos deux Suzanne, qui pour des raisons de santé ont pris quelques temps de congé de bénévolat.

Merci à toi Suzanne Moreault pour ton attachement et ton dévouement.

Merci à toi Susanne Danis pour ta persévérance et tes bons conseils.



Merci RBC et Denis Gratton pour la 14^{ième} Classique tenue le 15 juin 2010 (dépliant ci-joint)





EFO dans la communauté



La communauté active avec EFO



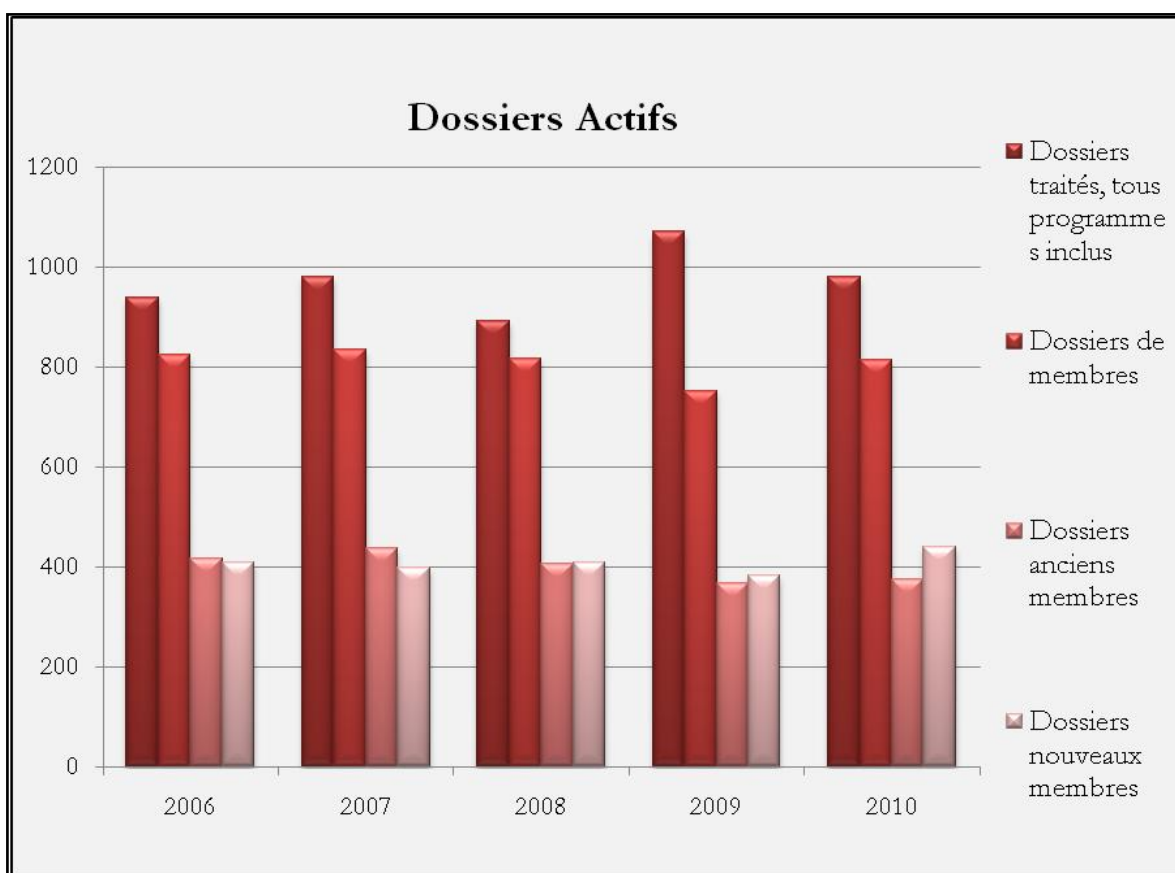
Pour les photos merci à : Sébastien Lavallée, Jenny Villeneuve, François Roy, Éric Simoneau, Diane Tremblay et Gilbert Paris



Statistiques d'Entraide familiale de l'Outaouais, années 2006 à 2010

LES DOSSIERS ACTIFS À ENTRAIDE FAMILIALE DE L'OUTAOUAIS

	2006	2007	2008	2009	2010	Écart 2010/09
Dossiers traités, tous programmes inclus	940	981	893	1 072	982	- 8%
Dossiers de membres	825	836	816	752	815	+ 8%
Dossiers anciens membres	417	438	406	368	375	+ 2%
Dossiers nouveaux membres	408	398	410	384	440	+15%

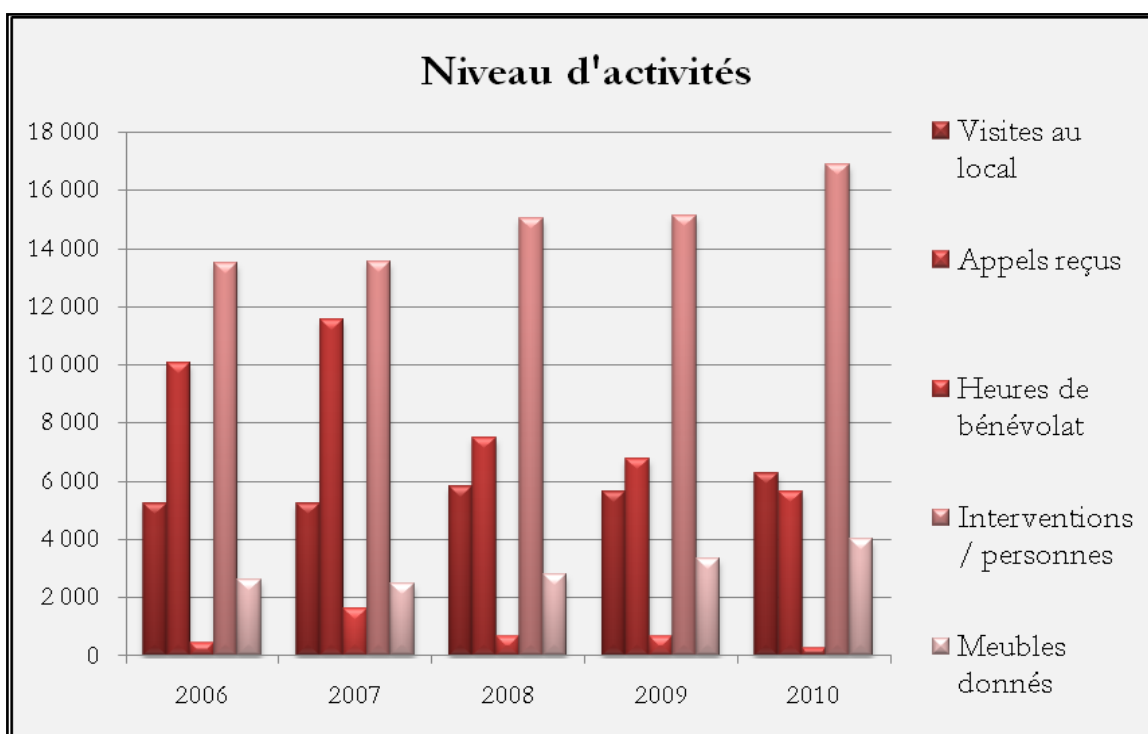


Note : La ligne Dossiers traités, tous programmes inclus comprend les activités générées par Retour en classe, Habineige, Un frigo pour 75\$



LE NIVEAU D'ACTIVITÉS À ENTRAIDE FAMILIALE DE L'OUTAOUAIS

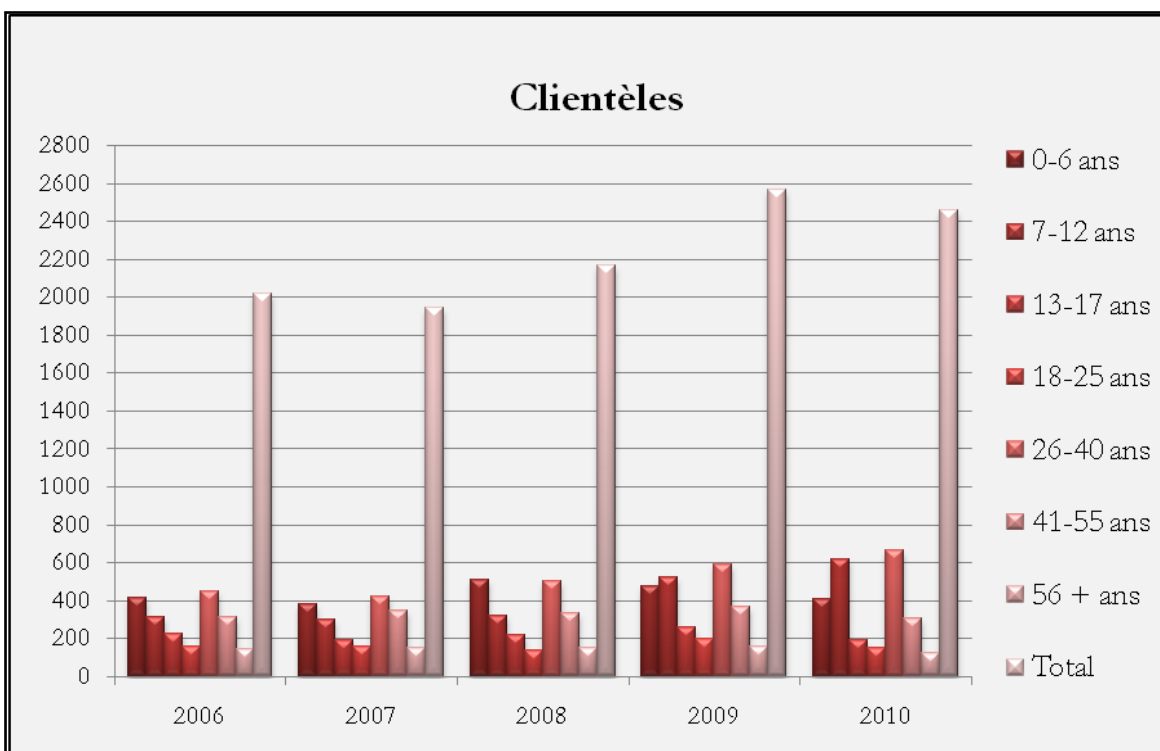
	2006	2007	2008	2009	2010	Écart 2010/09
Visites au local	5 219	5 249	5 828	5 629	6 281	+12%
Appels reçus	10 055	11 553	7 508	6 789	5 655	- 17%
Heures de bénévolat	442	1 622	669	658	251	- 61%
Interventions / personnes	13 495	13 549	15 036	15 151	16 896	+12%
Meubles donnés	2 605	2 474	2 798	3 339	4 023	+20%
Visite-frigo				243		na





LA CLIENTÈLE D'ENTRAIDE FAMILIALE DE L'OUTAOUAIS

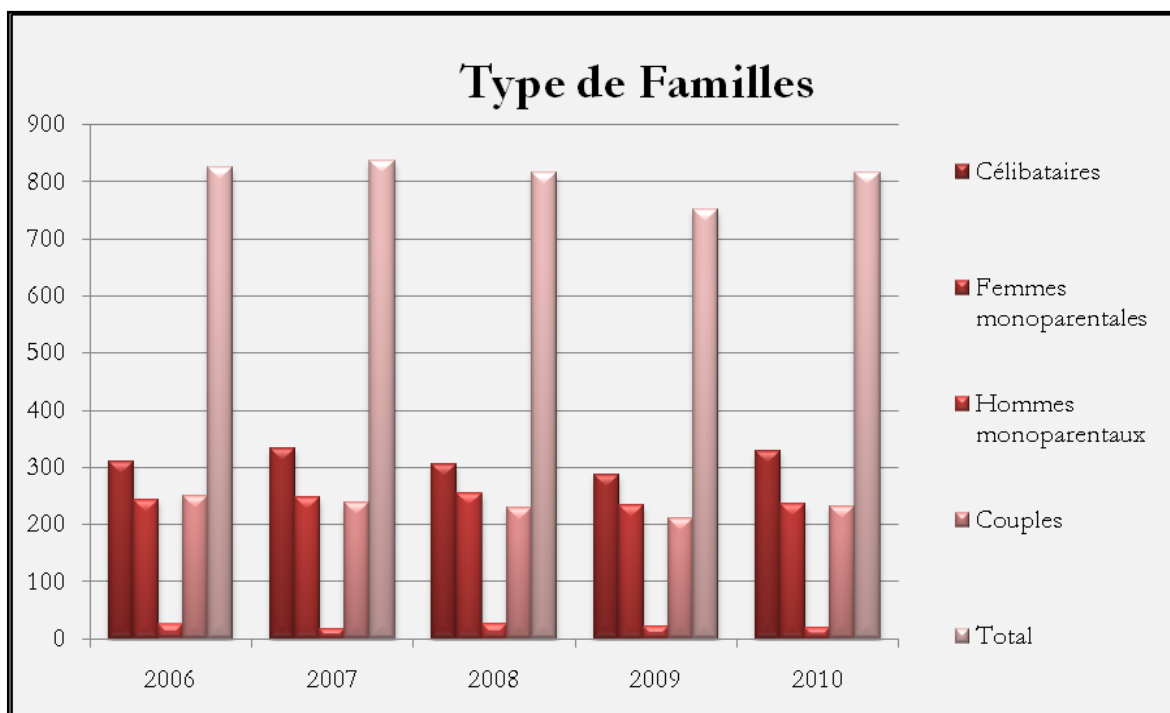
	2006	2007	2008	2009	2010	Écart 2010/09
0-6 ans	411	383	511	477	408	- 14%
7-12 ans	314	298	321	522	617	+18%
13-17 ans	223	190	218	258	194	- 25%
18-25 ans	160	159	135	196	150	- 24%
26-40 ans	450	422	503	589	662	+12%
41-55 ans	315	344	334	370	305	- 18%
56 + ans	144	147	148	158	120	- 24%
Total	2 017	1 943	2 170	2 570	2 456	- 4%





LES TYPES DE FAMILLE MEMBRES D'ENTRAIDE FAMILIALE DE L'OUTAOUAIS

	2006	2007	2008	2009	2010	Écart 2010/09
Célibataires	309	333	306	286	329	+15%
Femmes monoparentales	242	247	255	234	235	idem
Hommes monoparentaux	25	17	26	22	20	- 9%
Couples	249	239	229	210	231	+10%
Total	825	836	816	752	815	+ 8%



**CLIENTÈLE IMMIGRANTE EN 2010**

	Pays	# dossiers	# adultes	# enfants	# couples	# mono.	# célib.	# tot. per.
1	Afghanistan	3	3	2		1	2	5
2	Afrique	1	2	2	1			4
3	Algérie	10	18	17	8	1	1	35
4	Bosnie	1	1	1		1		2
5	Brésil	1	2	5	1			7
6	Burkina Faso	4	6	6	2	2		12
7	Burundi	12	22	29	10	2		51
8	Cameroun	8	12	6	4	2	2	18
9	Chine	22	28	2	6	1	15	30
10	Colombie	37	49	61	12	21	4	110
11	Congo	27	40	84	13	12	2	124
12	Côte d'Ivoire	6	11	12	5		1	23
13	Cuba	3	3	2		1	2	5
14	Égypte	2	3	5	1	1		8
15	El Salvador	3	3				3	3
16	Équateur	1	2	1	1			3
17	Guinée	2	2	7		2		9
18	Haïti	12	15	16	3	6	3	31
19	Iran	4	7	4	3		1	11
20	Iraq	2	3	2	1		1	5
21	Jordanie	1	2	1	1			3
22	Liban	11	18	19	7	2	2	37
23	Libye	1	2	4	1			6
24	Madagascar	1	1	1		1		2
25	Mali	1	1				1	1
26	Maroc	15	23	20	8	2	5	43
27	Mexique	5	7	6	2	2	1	13
28	Nigéria	1	1	1		1		2
29	Pakistan	2	3	6	1	1		9
30	Pérou	3	4	2	1	1	1	6
31	Pologne	1	2	1	1			3
32	Rép. Dominicaine	1	1	1		1		2
33	Rép. Du Djibouti	1	2	2	1			4
34	Russie	2	3	5	1	1		8
35	Rwanda	9	12	18	3	5	1	30
36	Sénégal	5	9	7	4		1	16
37	Sierra Leone	1	1	2		1		3
38	Somalie	1	2	4	1			6
39	Tanzanie	1	1	3		1		4
40	Tchad	2	4	9	2			13
41	Togo	9	13	5	4		5	18
42	Tunisie	2	3	4	1	1		7
	TOTAL	237	347	385	110	73	54	732



Notre magasin qui donne

Locataire du 310-B de la rue Notre-Dame, entrée par Napoléon-Groulx, dans le secteur Gatineau de la ville de Gatineau. Une ancienne quincaillerie, 6000 pieds carrés, au cœur d'une artère commerciale qui malheureusement se dévitalise, dans le quartier défavorisé du Lac Beauchamp. Facile d'accès par les autobus 72 et 78.

Dans le magasin de vêtements, nous offrons des vêtements usagés pour toute la famille, quelques vêtements neufs offerts par des commerçants, une section particulière pour les vêtements de bébé, des articles de maison tel literie, vaisselle, chaudrons, lampes, articles de toilette (savon, shampoing, revitalisant, etc.), bref tout ce que la communauté nous donne et qui répond aux besoins de base des personnes et familles.

Nous donnons aussi meubles et appareils ménagers aux membres qui en ont fait la demande. Nous les livrons à leur domicile. Souvent nous meublons le domicile au complet

Paniers de Noël

14 familles parmi nos membres ont reçu des paniers de Noël de divers organismes et particuliers



Dons de la Foulée sportive

La Fondation Snow Suit d'Ottawa nous permet d'inscrire les familles afin qu'elles reçoivent des habits de neige neufs pour les enfants. Cette année 219 enfants de 102 familles ont été inscrits chez-nous pour bénéficier de cette opportunité.

Heures d'ouverture

De janvier à décembre

Lundi, mardi, mercredi : 10h-16h

Jeudi : 10h-20h



Merci à tous nos donateurs

LE MAGASIN QUIDONNE a distribué près de 6 500 sacs de vêtements cette année.

Des dépliants d'informations sur les différentes ressources du milieu vous sont offerts gratuitement. De plus, vous trouverez beaucoup d'information et de références sur notre site web entraidefamiliale.com, sur Facebook à [Entraide Familiale de l'Outaouais](#) et sur Twitter à [EFOutaouais](#)



Devenir membre usager

Mise à jour en janvier 2011

1. DEVENIR MEMBRE

Cartes de vêtements seulement : 10\$/15\$/20\$

Vêtements et autres articles offerts dans le magasin : 10\$: ménages de 1-2 personnes
15\$: ménages de 3-4 personnes
20\$: ménages de 5 personnes et plus

Cartes de meubles seulement : 20\$

Dépannage en ameublement usagé pour les gens qui n'en ont pas

2. COMMENT S'INSCRIRE

Présentez -vous à l'accueil et ayez avec vous:

- une preuve de revenu
- les cartes d'assurance-maladie de chaque membre de votre famille

3. MAGASINAGE

Avec votre carte de membre payée vous pouvez magasiner gratuitement

Important : votre carte de membre est valide pour 12 magasins ou jusqu'au 31 décembre d'une année. Tous les dossiers sont fermés le 31 décembre, chaque année. Tous doivent se réinscrire l'année suivante

- vous venez magasiner quand vous en avez besoin en respectant les règles établies
- à chacune de vos visites apportez votre carte, vos sacs et présentez-vous à l'accueil
- sauf pour les couples chaque personne adulte doit s'inscrire
- seuls les membres inscrits peuvent magasiner

Note : magasinez avec modération, seulement pour les personnes inscrites à votre dossier, interdiction de prendre pour vendre ailleurs, les abus ne seront pas tolérés

4. RECEVOIR DES MEUBLES AVEC VOTRE CARTE DE MEMBRE PAYÉE

La demande se fait en une seule fois et l'ameublement étant un bien durable si vous avez reçu des meubles au cours d'une année, vous ne pourrez pas en demander l'année suivante

- les meubles sont donnés au fur et à mesure des disponibilités en fonction des priorités
- lorsque nous en aurons pour vous nous vous appellerons
- si cela vous est possible vous pourrez venir chercher les meubles, sinon nous ferons la livraison à la condition que quelqu'un soit à la maison pour recevoir les meubles et aider à les entrer
- le jour de la livraison soyez à la maison toute la journée
- si vous êtes absent le jour de la livraison vous perdez vos meubles
- vous acceptez qu'Entraide familiale de l'Outaouais vous livre des meubles selon les disponibilités de ceux-ci
- en conséquence, vous acceptez qu'il soit possible que vous ne receviez qu'une partie de ce que vous avez demandé
- dans ce cas, vous dégagez Entraide familiale de l'Outaouais de toute obligation à cet égard



EFO sur la toile, toujours plus visible

Le site Web EFO, Facebook, Twitter, Boutique de boutons Enfo



Entraide familiale de l'Outaouais est présent sur le web depuis 2009. Notre site permet de rejoindre un large public, 6552 visites en 2010. Ce qui facilite la diffusion de l'information et l'accès à notre organisme.

Nous recevons actuellement une moyenne de plus de 31 visites par jour et plus d'une fois sur 10 la page *Dons de meubles* fait partie des pages consultées. Bravo!

De plus en plus de visiteurs remplissent le formulaire de don de meubles et nous le font parvenir par courriel. Double Bravo!

Pendant la dernière année nous avons pris notre place sur Facebook et sur Twitter, ainsi nous élargissons notre visibilité dans la communauté.

Bientôt, sur notre site, nous aurons notre blogue, une véritable plateforme d'échange d'idées. Et ce n'est pas terminé, d'autres projets sont à l'étude.

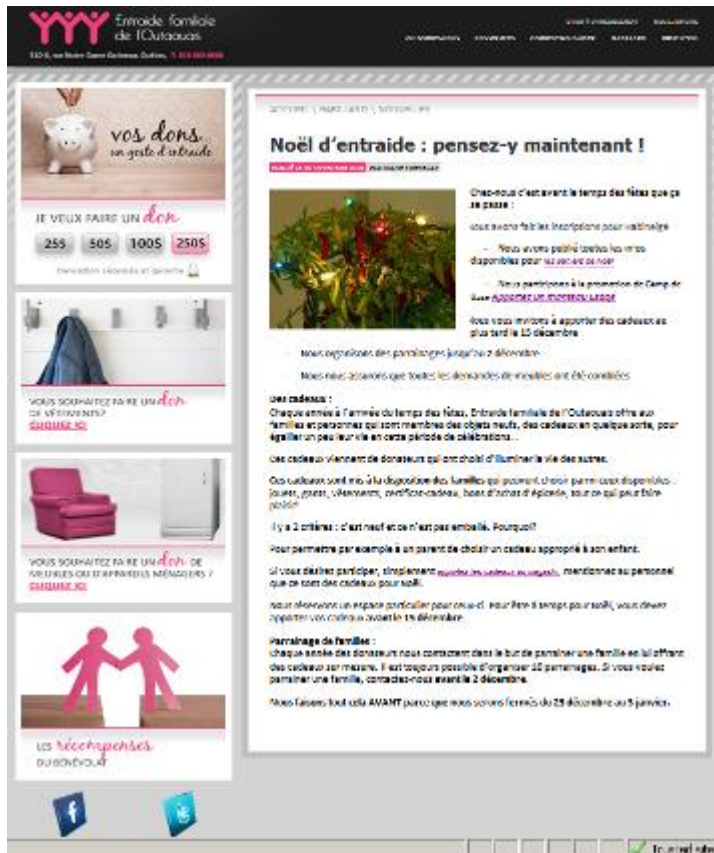
Nous vous invitons à nous visiter souvent sur le web pour avoir les dernières nouvelles :
www.entraidefamiliale.com, [Twitter-EFOOutaouais](https://twitter.com/EFOOutaouais),
[Facebook-Entraide familiale de l'Outaouais](https://www.facebook.com/entraidefamilialedeoutaouais),
[Etsy.com-etsy.com/shop/enfo](https://www.etsy.com/shop/enfo)



Selon Sophie

Parlant de bouton, la boutique de boutons Enfo c'est le bébé de Sophie. Et au cours de la dernière année notre Sophie a initié autre chose, Selon Sophie une chronique sur notre site web. Sophie nous y offre généreusement ses réflexions sur la vie. Elle apporte un point de vue rafraîchissant, liant les moments de joie des uns et les détresses vécues par d'autres. Ces pensées expriment l'importance de donner au plus démunis. À lire absolument.

Nouvelles du site EFO



Notre site internet a connu une intéressante progression de son achalandage. D'avril 2009 à mars 2010, nous avons reçu 6 552 visiteurs et ils ont consulté 19 707 pages, c'est 30.4% plus de visites que l'année précédente.

Voilà un nombre qui nous impressionne puisque ces données ont été récoltées sur les trois quart de l'année seulement.

En effet notre site a connu une panne de près de trois semaines et à la suite de cela les données de près d'un quart de l'année ont été perdues.

Mais il reste des données intéressantes. D'avril à la fin juillet, une période de 108 jours, notre site a reçu en moyenne 14.4 visites par jour. Cette moyenne est passée à 31 visites par jour pour la période de novembre à mars, 150 jours. De ces visites, 67.3%, 4 407 sont de nouveaux visiteurs.

Nous constatons des sommets de visites qui correspondent avec nos publications, ce qui nous réjouit et nous confirme l'utilité de notre présence sur le web. En exemple à la publication de l'article *Noël d'entraide* le 23 novembre, un article résumant nos activités à l'approche de Noël, 86 visites ont été enregistrées et 57 le lendemain. De même les 8 et 9 novembre 69 et 72 visites qui coïncident avec l'annonce des inscriptions aux Paniers de Noël.

Ces publications faites sur notre site sont ensuite amplifiées plusieurs fois par les relais faits sur les pages Facebook et Twitter. Ainsi nos messages peuvent rejoindre efficacement un nombre de plus en plus grand de personnes de notre communauté pour une plus grande efficacité de la lutte contre la pauvreté.



Un moment extra

L'automne dernier nous avons vécu un moment extraordinaire de solidarité, relaté sur le web le 27-10-10

Un résultat au-delà de nos espérances Un frigo et un lit pour un habitat convenable

Bravo! 29 Amélie ont un lit et 20 Julio ont un frigo. En 30 jours de solidarité, 308 meubles ont été livrés en 46 livraisons, dont 29 lits et 20 frigos. Un résultat au-delà de nos espérances. Un résultat qui nous réjouit et qui prouve qu'ensemble lorsque chacun pose un geste à la mesure de ses moyens, il peut se produire des choses extraordinaires. C'est une vraie belle histoire comme dans le conte de la Soupe au bouton!

Retour sur les événements :

- 👤👤 Le 22 septembre **Françoise Boivin et Roger Blanchette** reçoivent **Diane Tremblay**, directrice générale d'Entraide familiale, à Vérité-Choc sur les ondes de Vox. Une occasion de nommer les grandes difficultés que rencontre Entraide familiale à obtenir des frigos et des lits pour aider les familles dans le besoin. Un appel pressant est donc lancé à la population.
- 👤👤 Le 29 Françoise renouvelle l'appel. Résultat, 8 jours plus tard nous avons reçu 8 offres de frigo.
- 👤👤 Le 5 octobre avant-midi notre camion visite **Louka Jacques** pour cueillir des meubles. **Yan St-Jacques** le chauffeur parle avec **Louka** des difficultés que nous avons à fournir lit et frigo aux familles en difficulté. Diane envoie un communiqué de presse.
- 👤👤 Le même soir au TVA 18 heures **Louka**, le chef d'antenne, dans un reportage sur le sujet, lance un appel à la solidarité. Le lendemain en fin de journée le bilan est impressionnant on nous offre 9 frigos, 5 lits et 900\$ en argent. Nous croyons rêver.
- 👤👤 Le même soir **Louka** profite du TVA 18 heures pour remercier les donateurs et relancer l'auditoire.
- 👤👤 Plusieurs suivent l'évolution de la campagne sur Facebook et Twitter. **Diane** y affiche régulièrement des messages sur l'évolution de la campagne.
- 👤👤 Le 7, **Denis Gratton** dans Le Droit ajoute son mot et les donateurs continuent à nous contacter avec régularité.
- 👤👤 Le 8, **Louka** refait le point sur la campagne au TVA 18 heures, 4 autres offres entrent en moins de 10 minutes. Le téléphone ne déroutait pas.
- 👤👤 Le 15, **Mario Boulianne** du journal Le Droit appuie le mouvement à son tour avec un texte. Une intervention qui permet à la roue de continuer à tourner.
- 👤👤 Pendant ce temps nous cueillons et livrons des meubles et des électroménagers. La première semaine 15 livraisons pour 101 meubles ou électroménagers dont 8 lits et 6 frigos, la deuxième 14 livraisons pour 60 items dont 5 lits et 6 frigos.
- 👤👤 Ha oui! 18 nouvelles demandes de meubles se sont ajoutées depuis 2 semaines, c'est le rythme normal, c'est ainsi que va la vie à Entraide familiale.

C'est pourquoi nous vous encourageons à continuer à donner.

Merci **Françoise Boivin** et à l'équipe de Vox qui nous ont généreusement offert leur antenne le 22 septembre.

Merci **Louka Jacques** et à l'équipe du TVA 18h Gatineau-Ottawa, d'avoir pris à cœur et soutenu la cause des plus démunis.

Merci à **Denis Gratton** et **Mario Boulianne** du journal Le Droit, qui ne manquent aucune occasion pour nous donner leur appui.

Merci à la population qui a répondu et posé des gestes d'humanité.

Merci à l'équipe **d'Entraide familiale** qui a travaillé fort durant cette période.

Parce que l'entraide est une responsabilité collective, Entraide familiale de l'Outaouais vous remercie au nom des familles à faible revenu qui ont bénéficié de votre générosité.



Retour en classe 2010

Ce projet est réalisé par 4 organismes communautaires du secteur Gatineau en collaboration avec Centraide Outaouais



En 2010, 354 enfants issus de 224 familles ont bénéficié de ce programme qui permet aux familles à faible revenu d'acheter les articles scolaires à bon prix. Exemple un cahier qui coûte 1\$, vous coûtera 25 cents.

 <p>Le Centre d'animation familiale 1312, rue St-Louis 819-561-5196</p>	 <p>Entraide familiale de l'Outaouais 310-B, rue Notre-Dame 819-669-0686</p>
 <p>Solidarité Gatineau Ouest 1096, rue St-Louis 819-246-2029</p>	 <p>Espoir Rosalie 811, boul. St-René Ouest suite 300 819-243-7663</p>



Notre implication dans la communauté

ORGANISMES	NOTRE IMPLICATION
CRIO (Collectif régional de lutte à l'itinérance en Outaouais)	<ul style="list-style-type: none"> ➤ Membre, membre du Conseil d'administration ➤ Membre du comité hébergement, logement, ameublement ➤ Membre du comité du Bulletin Noir sur Blanc ➤ Participation à la plupart des activités du CRIO
TROCAO	<ul style="list-style-type: none"> ➤ Membre ➤ Membre du Comité AGE sur la démarche identitaire
Organismes communautaires , Accueil-Parrainage Outaouais ACEF Outaouais, Centre d'animation familiale, Centre jeunesse CLSC de Gatineau, de Hull, Buckingham, Aylmer, Petite-Nation, Pontiac, Comptoir Emmaüs, différentes Saint-Vincent de Paul Espoir Rosalie, Gîte Ami, La Soupière de l'Amitié, Logemen'Occupe, Maison de la famille de la Petite-Nation, Manne de l'Île, Œuvres Isidore Ostiguy, Solidarité Gatineau Ouest, Unies-Vers -Femmes, Libère Elle, Centre Mechtilde, l'Autre Chez Soi, l'Entourelle, Bouffe Pontiac	<ul style="list-style-type: none"> ➤ Continuum de services (références, suivis, conseils) ➤ Collaboration régulière ➤ Références
RISQ (Regroupement québécois des organismes impliqués dans la lutte en itinérance)	<ul style="list-style-type: none"> ➤ Membre ➤ Participation aux États généraux sur l'itinérance
Banque Royale région Outaouais/Abitibi	<ul style="list-style-type: none"> ➤ Membre du comité pour le tournoi de golf bénéfice
Centraide Outaouais	<ul style="list-style-type: none"> ➤ Membre ➤ Partenaire pour le projet "Retour en classe" ➤ Participation aux Matinées scolaires ➤ Conférences dans les milieux de travail lors de la campagne Centraide ➤ Emprunt de matériel, bottin
Agence de développement de réseaux locaux de services de santé et de services sociaux de l'Outaouais	<ul style="list-style-type: none"> ➤ Participation à de nombreuses rencontres ➤ Continuum de services, bottin de ressources
Espoir Rosalie, Solidarité Gatineau Ouest, Centre d'animation familiale	<ul style="list-style-type: none"> ➤ Magasin partage pour le retour en classe sur le territoire de Gatineau
Ministres, députés	<ul style="list-style-type: none"> ➤ Rencontres, sollicitations, bottin
Emploi Québec	<ul style="list-style-type: none"> ➤ Subventions salariales
Table de concertation de bingo de Gatineau	<ul style="list-style-type: none"> ➤ Membre de la TCLGB et du comité de finances ➤ Partenaire pour la licence de bingo hebdomadaire
Ville de Gatineau	<ul style="list-style-type: none"> ➤ Bottin vert, cahier de l'Entraide
Commission scolaire des Draveurs	<ul style="list-style-type: none"> ➤ Collaborateur Retour en classe, prêt de matériel
NOUVEAUX PARTENARIATS	NOTRE IMPLICATION
Groupe de travail en cas de sinistre de la Ville de Gatineau	<ul style="list-style-type: none"> ➤ Comité d'aide aux sinistrés de la rue Eddy ➤ Comité permanent en cas de sinistre
Gens d'affaires dont Infocale, Camp de Base, Ludo,	<ul style="list-style-type: none"> ➤ Recherche de partenariats
L'Université du Québec en Outaouais	<ul style="list-style-type: none"> ➤ Présentation des enjeux de l'ameublement
CREO	<ul style="list-style-type: none"> ➤ Planification stratégique lutte à la pauvreté



Merci à nos partenaires financiers

- ♥ Agence de santé et des services sociaux de l'Outaouais
- ♥ Centraide Outaouais
- ♥ Programme IPAC (Québec- Canada)
- ♥ RBC Groupe Financier
- ♥ Bingo Gréber (TCLBG)
- ♥ Emploi Québec
- ♥ Ville de Gatineau

Merci à nos donateurs privés

VOTRE CONTRIBUTION EST ESSENTIELLE À LA RÉALISATION DE NOTRE MISSION

- ♥ Merci pour vos dons en argent
- ♥ Merci aux médias pour la diffusion de nos appels au DON de meubles et appareils ménagers
- ♥ Merci aux commerçants pour le don de vêtements neufs
- ♥ Merci pour vos dons de vêtements et autres articles
- ♥ Merci pour vos dons de meubles
- ♥ Merci pour vos dons d'appareils ménagers
- ♥ Merci de votre générosité
- ♥ Merci de contribuer à la vitalité de notre milieu de vie
- ♥ Merci de contribuer au respect des droits fondamentaux des plus démunis





Enjeux et perspectives 2011-2014

Lors de la planification stratégique de 2008 nous avons établi 5 grands objectifs stratégiques à atteindre entre 2008 et 2011.

1. EFO aura poursuivi et augmenté l'aide directe aux familles et individus (vêtements, meubles, électroménagers, etc.) en situation de crise et/ou d'urgence. Dans l'éventualité d'un manque ou d'une absence de financement qui ne permettrait pas l'atteinte de cet objectif stratégique, l'organisme pourrait être amené à concentrer ses ressources sur les meubles et les électroménagers.
2. EFO aura poursuivi les projets et partenariats actuels et élaboré de nouveaux projets et partenariats afin de conscientiser les décideurs et la population de l'Outaouais d'agir sur les causes et les conséquences de la pauvreté et de l'itinérance dans la région. EFO développera des plans d'actions et, lorsque financièrement possible, les mettra en œuvre.
3. EFO sera perçue par sa clientèle, ses partenaires communautaires et financiers, les décideurs et la population de l'Outaouais comme un des leaders régionaux crédibles et fiables dans la lutte à la pauvreté et l'itinérance.
4. Ce leadership se réalisera en venant en aide directement aux familles et aux individus qui vivent des situations de crise et d'urgence notamment au niveau de l'ameublement et des vêtements (logement vide, évictions, enfants retournés de l'école faute de vêtements chauds et convenables).
5. Le leadership s'exprimera aussi par des actions en partenariat incitant les décideurs à agir en vue de s'attaquer aux causes et conséquences de la pauvreté et de l'itinérance.

Bien que nous pouvons affirmer que de manière générale ces objectifs aient été atteints tout au moins partiellement, une nouvelle planification stratégique est prévue en 2011 afin d'évaluer plus précisément l'état de la situation et de planifier la période 2011-2014. Cette planification devra tenir compte de la nécessité de préparer la relève de la direction générale pour 2013-2014.

En 2011-2012 tout en continuant de réaliser notre mission nous devons donc continuer de porter une attention particulière à la recherche de financement récurrent pour notre organisme et à la lutte pour l'augmentation du revenu de base pour les personnes fragilisées.



**Ginette Losier
et Jean-Marie Robichaud**

Un exemple à suivre

Il y a des histoires qui me passionnent plus que d'autres. Et quand j'ai la chance de mettre en vedette des gens de chez-nous, le plaisir est encore plus grand. C'est pourquoi l'histoire de Ginette Losier et Jean-Marie Robichaud me fascine autant.

Le couple Losier-Robichaud n'a rien de particulier.

Ils pourraient même être vos voisins et en fait, j'espère que vous pouvez compter sur des voisins comme eux.

Mario Boulianne

Le Droit - Un exemple à suivre | Mario Boulianne | Vie communautaire Page 1 of 2

<http://www.cyberpresse.ca/le-droit/vie-communautaire/201009/03/01-4312407-un-exemp... 2010-09-13>

Mais ce qui les distingue du commun des mortels, c'est leur empathie envers les plus démunis.

Le couple Losier-Robichaud vient encore une fois de démontrer toute leur générosité envers les gens moins bien nantis de notre communauté.

Accompagné de leur petite-fille, le couple s'est rendu à Entraide familiale de l'Outaouais avec, dans le coffre de leur voiture, une centaine d'ensembles neufs pour des enfants de 0 à 6 ans. Ces vêtements étaient triés par grandeur et emballés dans des sacs-cadeaux, prêts à être donnés aux familles à faible revenu membres de l'organisme.

Tous ces vêtements ont été amassés lors d'une fête estivale organisée par le couple de Gatinois.

Ils avaient alors demandé à leurs invités de ne rien apporter pour eux, mais plutôt de leur remettre des vêtements pour des enfants vivant dans la pauvreté.

Ginette et Jean-Marie n'en sont pas à leur premier geste du genre.

L'an dernier, lors du sinistre de la rue Eddy, ils avaient donné des batteries de cuisine, de la literie, des ustensiles à cuisson, des services de vaisselles et du matériel neuf pour aider de six à huit familles.

De plus ils avaient payé la première épicerie d'une famille sinistrée. J'aimerais pouvoir parler plus souvent de gens comme eux. J'espère que, comme moi, vous avez été inspirés par leur geste de générosité.

.

Merci Denis Gratton et Merci aux Mousquetaires



Un article publié par le journal Le Droit
Le 12 mai 2010

DENIS GRATTON dgratton@ledroit.com
613-562-7531



Le souper des mousquetaires

C'est le retour du « souper des mousquetaires ». Et c'est lundi prochain que ça se passe.

C'est quoi ce souper, demandez-vous? C'est un regroupement de gens qui ont leur communauté à cœur et qui se rassemblent le temps d'une soirée pour venir en aide à l'organisme Entraide familiale de l'Outaouais (EFO) qui DONNE des meubles et vêtements aux familles démunies du grand Outaouais.

La formule a été légèrement modifiée cette année. Plutôt que d'un souper traditionnel, nous, les mousquetaires, tiendrons plutôt une soirée de vins et fromages, de 18 h à 20 h, toujours au restaurant Le Saint-O, à Ottawa.

Il reste quelques places (une quinzaine) à ce vins et fromages et je vous invite, chers lecteurs. Le coût est de 100\$ par personne (payable à la porte). Et les propriétaires du Saint-O, le chef Philippe « Happy » Dupuy et sa conjointe Natasha Dumont s'engagent, comme dans les années précédentes, à remettre TOUS les profits de cette soirée à EFO dans le cadre de son tournoi de golf annuel que j'aurai l'honneur de présider encore une fois cette année.

(Philippe a hérité du sobriquet « Happy » depuis qu'il a décidé d'apprendre à jouer au golf. Son élan est identique à celui du personnage Happy Gilmore dans la comédie du même titre).

Les mousquetaires vous invitent donc à ce vin et fromage, chers lecteurs. Venez jaser:

- De gastronomie et de bons restaurants avec notre éditorialiste et chroniqueur Pierre Jury;

- De golf et de musique avec mon collègue et ami Mario Boulianne;

- Du monde des médias régionaux avec l'animateur de l'émission *Mise à Jour* au canal Vox et *ex-morning man* de CJRC, Daniel Séguin;

- De politique provinciale avec le ministre délégué aux Transports et ministre responsable de l'Outaouais, Norm MacMillan;

- De cuisine française avec Happy Dupuy et Natasha Dumont;

- Des Grands Feux du Casino du Lac-Leamy et du projet Destination Gatineau avec Claude Hamelin;

- De politique municipale et de la vie hivernale en Floride avec « Monsieur le maire » Robert « Bob » Labine;

- De peinture et de la Petite-Nation avec l'aquarelliste Jean-Yves Guindon;

- De développement récréotouristique et de l'avenir du Mont-Ste-Marie avec l'homme

d'affaires Raymond Brunet;

- De l'avenir des Sénateurs d'Ottawa avec un *fan* de cette équipe (enfin un autre qui s'y connaît en hockey), M^e Denis Sicotte de la firme d'avocats Sicotte-Guilbault;

- D'Entraide familiale de l'Outaouais avec sa directrice, Diane Tremblay;

- Et de l'élimination du Canadien de Montréal avec moi...

Si ça vous dit de rencontrer tout ce beau monde, prendre un petit rouge, découvrir de bons fromages, goûter aux hors-d'œuvre du chef Dupuy et, du même coup, de donner un sérieux coup de pouce à EFO, vous devez réserver votre place en communiquant avec moi par courriel (pas d'appel, s'il vous plaît).

Premier arrivé, premier servi. Et je vous rappelle que les places sont limitées. Donc faites vite.

Mon adresse courriel apparaît au haut de cette chronique.

Au plaisir de vous rencontrer lundi prochain.

Le gagnant est...

Je vous ai demandé vos prédictions la semaine dernière pour le quatrième match entre les Penguins de Pittsburgh et les Canamar... s'excusez. Je n'ai plus le droit de les nommer ainsi puisque les « p'tits vlimeux » se dirigent tout droit vers une coupe Stanley!

Vous avez été nombreux à participer à ce « concours ». Très nombreux. Et sept (!) d'entre vous avez deviné que le Canadien allait battre Crosby et sa gang par la marque de 3 à 2. Vous êtes bons. Et vous connaissez votre équipe, c'est le moins qu'on puisse dire.

Mais puisqu'il ne peut y avoir qu'un gagnant, j'ai tiré un nom au sort parmi les sept « experts devins » et le gagnant est... (roulement de tambour s'il vous plaît)... Marc M. Patenaude, d'Embrun, Ontario.

Félicitations M. Patenaude. Je garde vos coordonnées et je communique avec vous en septembre prochain pour vous remettre une paire de billets pour un match de la saison régulière des Sénateurs d'Ottawa à la Place Banque Scotia (date et équipe adverse à déterminer).

Merci à tous les participants. Et longues séries aux Canadiens! Je commence à les aimer, les « p'tits vlimeux ». J'en parlerais à mon thérapeute... si j'en avais un.

Ça existe un psychologue qui se spécialise en dépression chez les partisans des Sénateurs d'Ottawa obligés à regarder le Canadien en mai?