

DESIGN / CONSTRUCTION

Un bijou en bois sculpté

La
maison
George
Stephen

DANIELLE BONNEAU

La réputation de la maison George Stephen dépasse les frontières. La splendeur de ses boiseries en fait l'une des plus belles demeures en Amérique du Nord.

Et pourtant, jusqu'à récemment, ses richesses ne pouvaient être admirées que par les membres du club très sélect qui l'occupe au 1440, rue Drummond. C'était le fief d'hommes d'affaires prospères, un lieu privilégié pour les rencontres mondaines. Or depuis quelques années, la maison George Stephen se démocratise et ouvre plus largement ses portes.

Voir MAISON en K 2

Photo Michel Gravel, graphisme SV Bell



**DES FAÇONS LES PLUS ÉCONOMIQUES D'ACHETER
UN MATELAS DE PREMIÈRE QUALITÉ**

OPTION N° 1

N°1 Payer le PLUS BAS PRIX GARANTI pour un ensemble choisi parmi notre gamme complète de matelas Sealy et Simmons...
ET NOUS PAIERONS LA TPS ET LA TVQ!

OPTION N° 2

N°2 NE PAYER RIEN AVANT UN AN. Choisissez le matelas qui vous convient MAINTENANT.
AUCUN PAIEMENT MENSUEL • AUCUN INTÉRÊT • AUCUN DÉPÔT



Plus DES OFFRES AVANTAGEUSES

- *CHOISISSEZ PARMI PLUS DE 100 MODELES ET FORMATS!
- *ESSAI GRATUIT DE 30 NUITS
- *CADRE DE LIT GRATUIT AVEC TOUS LES ENSEMBLES SEALY ET SIMMONS
- *MATELAS «PAYEZ ET EMPORTEZ» A COMPTER DE 36,95 \$
- *LIVRAISON GRATUITE ET IMMEDIATE



La maison George Stephen: un bijou en bois sculpté

MAISON / Suite de la page K 1

La splendide demeure a survécu contre vents et marées grâce aux bons soins du club Mount Stephen, qui en a fait l'acquisition en 1927. Construite entre 1880 et 1883, c'est la seule demeure montréalaise de l'époque à avoir été aussi bien conservée, autant à l'intérieur qu'à l'extérieur, précise Jean-Claude Marsan, architecte et urbaniste, qui enseigne à l'Université de Montréal et y est responsable de la maîtrise en conservation de l'environnement bâti.

« C'est une des résidences les plus opulentes au Canada », indique-t-il.

Le coût de construction initial de la maison est estimé à 600 000 \$. Une somme astronomique à la fin du siècle dernier! Mais George Stephen, président de la prestigieuse Banque de Montréal de 1876 à 1881, et l'un des fondateurs du Canadien Pacifique, désirait une maison à la mesure de sa fortune et de sa renommée.

« Il n'a pas grandi dans le faste, précise Elspeth Angus, arrière-petite-niece de George Stephen et arrière-petite-fille de Richard B. Angus, un des trois autres cofondateurs du Canadien Pacifique, qui préside le conseil d'administration de la Fondation George Stephen, vouée à la préservation de la demeure.

« Il venait d'un petit village en Écosse et son père était menuisier. C'était un gars ordinaire, qui a travaillé très fort et qui a réussi. Tout comme les Van Horne, Angus et Strathcona, il s'est fait construire une magnifique demeure pour afficher son succès. C'est la seule qui existe encore. »

Cette façon de se manifester était une pratique beaucoup plus accentuée dans les colonies que dans la mère-patrie, explique Jean-Claude Marsan.

« Les bourgeois parlaient de rien. Ils avaient la possibilité d'imiter les aristocrates avec leurs châteaux, pour montrer leur réussite. »

En visitant la magnifique demeure de 15 pièces, on comprend pourquoi la note a été si élevée. William Tutin Thomas, architecte

très en vogue à l'époque, a réalisé les plans. La construction de l'édifice de deux étages a de son côté été confiée à l'entrepreneur J. H. Hutchison, qui a notamment bâti l'hôtel Queen's et l'hôtel Windsor.

Des équipes complètes d'artisans venues expressément d'Europe ont réalisé le splendide décor. On trouve à l'intérieur les matériaux les plus riches, pour la plupart importés: acajou cubain, bois de chêne, bois de satin du Ceylan (maintenant Sri Lanka), bois de rose, noyer anglais, marbre, onyx italien et or. Sculptés avec un souci du détail extrême, ils habillent les plafonds, les murs, les portes, les foyers et les escaliers. Tous les planchers sont en chêne, avec ornements en noyer. Les murs sont décorés de riches lambris de bois, de tapisseries coûteuses ou de beaux papiers peints. L'ornementation métallique et la quincaillerie, comme les poignées et les charnières des portes,

sont entièrement plaquées or 22 carats. Des vitraux importés d'Europe, combinant le verre coloré et le verre peint à la main, enjolivent plusieurs pièces et rendent le splendide escalier central encore plus impressionnant.

« Les bourgeois anglais, à l'époque, se considéraient comme des membres de l'Empire britannique, qui couvrait le monde entier, souligne M. Marsan. Ils auraient pu se trouver en Inde, cela aurait été la même chose. Ils importaient presque tout et vivaient dans un monde complètement différent de celui des Canadiens français. Cela marque bien la période des deux solitudes. George Stephen ne s'est d'ailleurs jamais intégré ici. Dès qu'il a fait fortune, il s'est réinstallé en Angleterre. »

Le style de la demeure est typique de l'époque victorienne, très



Cette ancienne chambre d'invités, maintenant appelée Board Room, est entièrement couverte de bois de cèdre de l'Ouest canadien. Le foyer est un mélange de motifs d'inspiration moyen-orientale et Art Nouveau, très populaire à la fin du XIX^e siècle.



PHOTOS MICHEL GRAVEL, La Presse

L'ancien salon principal est entièrement orné de bois de satin du Ceylan incrusté. On y trouve un des rares meubles d'origine, un splendide piano fabriqué par les frères Decker, de New York. L'escalier en acajou cubain que l'on peut voir à la page K 1 est une véritable oeuvre d'art. Il est rendu encore plus majestueux notamment par les vitraux importés d'Europe qui le surplombent.

est de son côté maintenant occupé par des espaces de stationnement et des immeubles.

La demeure constitue le principal attrait du club Mount Stephen, reconnaît Marie-Élaine Hvizdak, directrice des événements spéciaux et du marketing du club privé. Plus

ieurs membres y adhèrent surtout pour contribuer à la sauvegarde. Entre les mains du club depuis maintenant 70 ans, elle est appréciée à sa juste valeur.

On peut joindre le club Mount Stephen au (514) 849-7338.

MAISONS DÉTACHÉES
un vrai chez-vous à prix abordable

2 ÉTAGES (COTTAGE)
à partir de 117 880\$
(sans taxes)

5 NOUVEAUX MODELES

445-0263

ST-HUBERT

LE CLOS ST-ANDRÉ
CONDOMINIUMS

APPARTEMENT TÉMOIN

PRET POUR OCCUPATION IMMEDIATE

Gagnant du concours national Défi-IDEES

3 mois sans intérêts • 3 ans sans taxes

Le confort à deux pas du centre-ville...
rendu encore plus accessible!

PROMOTION SPECIALE POUR UNE DUREE LIMITEE

Lundi au jeudi: 11h à 19h • Vendredi, samedi et dimanche: 11h à 18h

SCHL & CMHC

Bureau de vente:
925, boul. René-Lévesque Est
Berr-UCAM
499-2020

Une nouvelle
qualité de ville

Bois Franc
à Ville Saint-Laurent

Bombardier Immobilier Ltée
Promoteur du plan directeur

LONGUEUIL
À 10 MINUTES DU MÉTRO

LE NOBERTVILLIERS
420, RUE NOBERT,
LONGUEUIL

À PARTIR DE **89 900 \$**

INCLUANT:

- Terrain privé • Rue privée • Aménagement paysager
- Pavage partout • 2 aires de stationnement • Possibilité de garage • Gouttières • Baignoire et douche séparées
- Plancher de séjour et salle à manger en bois franc
- Plancher de cuisine en céramique

CONSTRUCTION DENIS DESJARDINS INC.
Monique • 651-5356

NOUVEAU PROJET DE CONSTRUCTION

condominiums

DU PARC OLYMPIQUE
(en face du Stade olympique)
4400, rue Pierre-de-Coubertin
(coin rue Bennett)

Luxeux appartements

de 4 1/2 pièces
(2 chambres à coucher)
Surface de 1 020 pi²
Charpente en béton et acier
Insonorisation supérieure
À deux pas de la station de métro Viau

Livraison:
30 juin 1996

Prix spécial avant construction
à partir de 59 900 \$
(Crédit de taxes 10 000 \$/2 ans)

Visitez notre appartement témoin.

Heures d'accueil
Tous les jours de 13h à 18h
Tél.: 381-7220

Surveillez notre
publicité en Cahier A

UN CHOIX JUDICIEUX
Le prestige du Domaine de la Forêt à votre portée...

LES MAISONS SUR JARDIN
à partir de
182 000 \$
(Taxes incluses)

Toutes les caractéristiques
d'une résidence somptueuse

- ✕ Maison de ville éblouissante de lumière
- ✕ Une surface de plus de 1700 pi. ca. et 3 chambres à coucher
- ✕ Un garage double
- ✕ Une immense terrasse orientée sud-ouest et donnant accès à un jardin

Dans un environnement privilégié

- ✕ Les maisons sur jardin font partie du site du Domaine de la Forêt situé en bordure de la forêt écologique

Encore plus accessible en ce moment!

DOMAINE DE LA FORÊT

Une visite s'impose.

100, boul. de la Forêt
(coin de Marguerite-Bourgeoys)
Île des Soeurs

762-3450

MAISONS DÉTACHÉES
incluant garage et grand terrain

2 ÉTAGES (COTTAGE)
à partir de
127 850\$
(modèle non montré)

5 NOUVEAUX MODELES

659-7707

LAPRAIRIE

Stephen avait hypothéqué jusqu'à sa literie

L'homme d'affaires anglais n'a vécu que cinq ans dans la somptueuse maison de la rue Drummond

DANIELLE BONNEAU

L'ascension de George Stephen dans la société montréalaise fut fulgurante. Rien ne l'y prédestinait, mais il a su tirer profit de la conjoncture économique favorable et prendre des risques.

Il a vécu dans sa somptueuse demeure pendant moins de cinq ans. En 1888, une fois sa fortune assurée, il est parti s'installer définitivement à Londres avec sa famille et a plus tard vendu la maison à Robert Meighen, le mari de sa soeur Elsie.

Robert et Elsie Meighen, qui ont eu trois enfants, ont habité la résidence jusqu'à leur décès, survenu respectivement en 1911 et 1917. Le club Mount Stephen fit l'acquisition de la maison le 14 octobre 1927. Il avait été fondé l'année précédente par trois hommes d'affaires qui voulaient protéger la luxueuse demeure de la démolition. Ils ont nommé le club privé Mount Stephen, en l'honneur du premier propriétaire des lieux.

George Stephen est né en 1829 à Stephen Croft, un petit village d'Écosse. Fils d'un charpentier et issu d'un milieu pauvre, il a quitté l'école à 14 ans, à l'instar des en-

fants de familles nombreuses à l'époque. Attiré par l'industrie du vêtement, il est allé travailler à Londres. Puis en 1850, à l'invitation d'un cousin, William, propriétaire d'une entreprise d'importation et de fabrication de laine et de coton, il est parti tenter sa chance en Amérique. Il avait alors 21 ans.

« Il a travaillé très fort, précise Elspeth Angus, arrière-petite-niece de George Stephen et arrière-petite-fille de Richard B. Angus. Il était formidable en mathématiques ! »

À la mort de son cousin, George Stephen est devenu propriétaire de l'entreprise et s'est taillé une place de choix dans l'industrie du vêtement. En 1876, à l'âge de 47 ans, il est devenu président de la Banque de Montréal, un poste prestigieux qu'il a occupé jusqu'en 1881. Ayant fondé l'année précédente le Canadien Pacifique, avec trois autres partenaires, il désirait s'y consacrer à temps plein.

Il faillit y perdre sa chemise, tout comme ses associés, les deux hommes d'affaires Duncan W. McIntyre et Richard B. Angus, et son cousin, Donald Smith, le futur Lord Strathcona. Ils ont engagé tous leurs capitaux pour réaliser leur principal projet, la construction d'un chemin de fer pan-canadien. À cause de nombreuses contraintes, l'entreprise frôla la faillite en 1885. George Stephen a dû hypothéquer sa toute nouvelle maison, rue Drummond, pour payer le salaire des employés.

« Les quatre fondateurs ont hypothéqué toutes leurs possessions, jusqu'à leurs mouchoirs, leur literie et leurs vêtements », précise Mme Angus.

Grâce à la découverte d'un passage dans les Rocheuses, permettant de relier l'Est et l'Ouest du pays, les travaux furent complétés et le premier train transcontinental arriva à l'océan Pacifique en 1886.

Le président du Canadien Pacifique choisit de retourner en Angleterre en 1888, où il fut assermenté baron trois ans plus tard. Portant désormais le titre de Lord Mount Stephen, il s'est consacré à des oeuvres philanthropiques jusqu'à sa mort. Il s'est éteint en 1921, à l'âge de 92 ans.

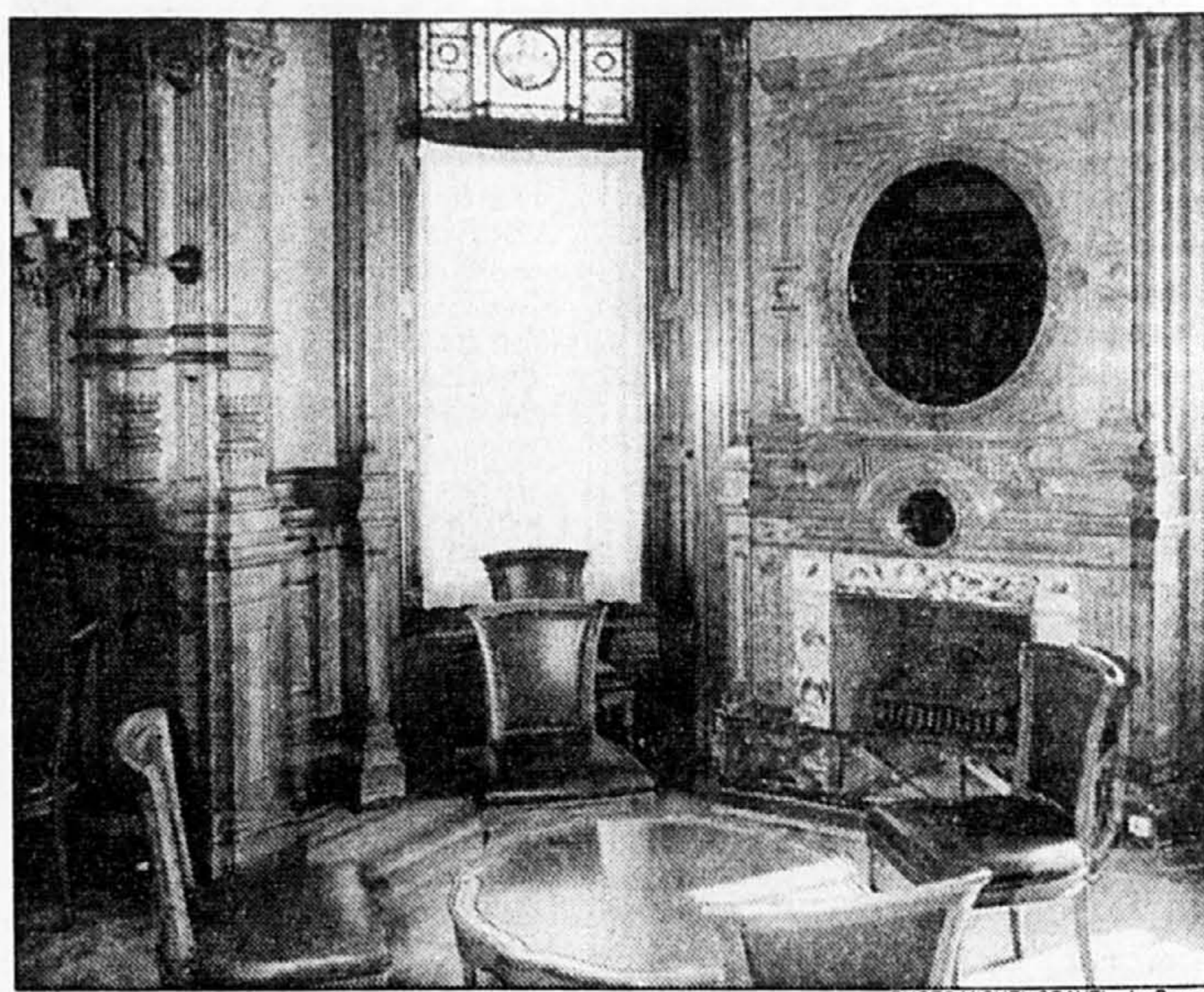


PHOTO MICHEL GRAVEL, La Presse

À l'étage, les chambres sont aujourd'hui utilisées pour des rencontres d'affaires et des réceptions privées. Dans l'ancienne chambre des maîtres (le salon Strathcona), les vitraux et la tuile du foyer sont décorés d'oiseaux. Lady Mount Stephen leur vouait une véritable passion.



PHOTO MICHEL GRAVEL, La Presse

Ces vitraux, qui ornent la cage de l'escalier central, sont l'oeuvre d'un artisan autrichien et datent du XVII^e siècle. Le panneau central, encadré de scènes inspirées de pièces de Shakespeare, illustre l'évolution de l'être humain.

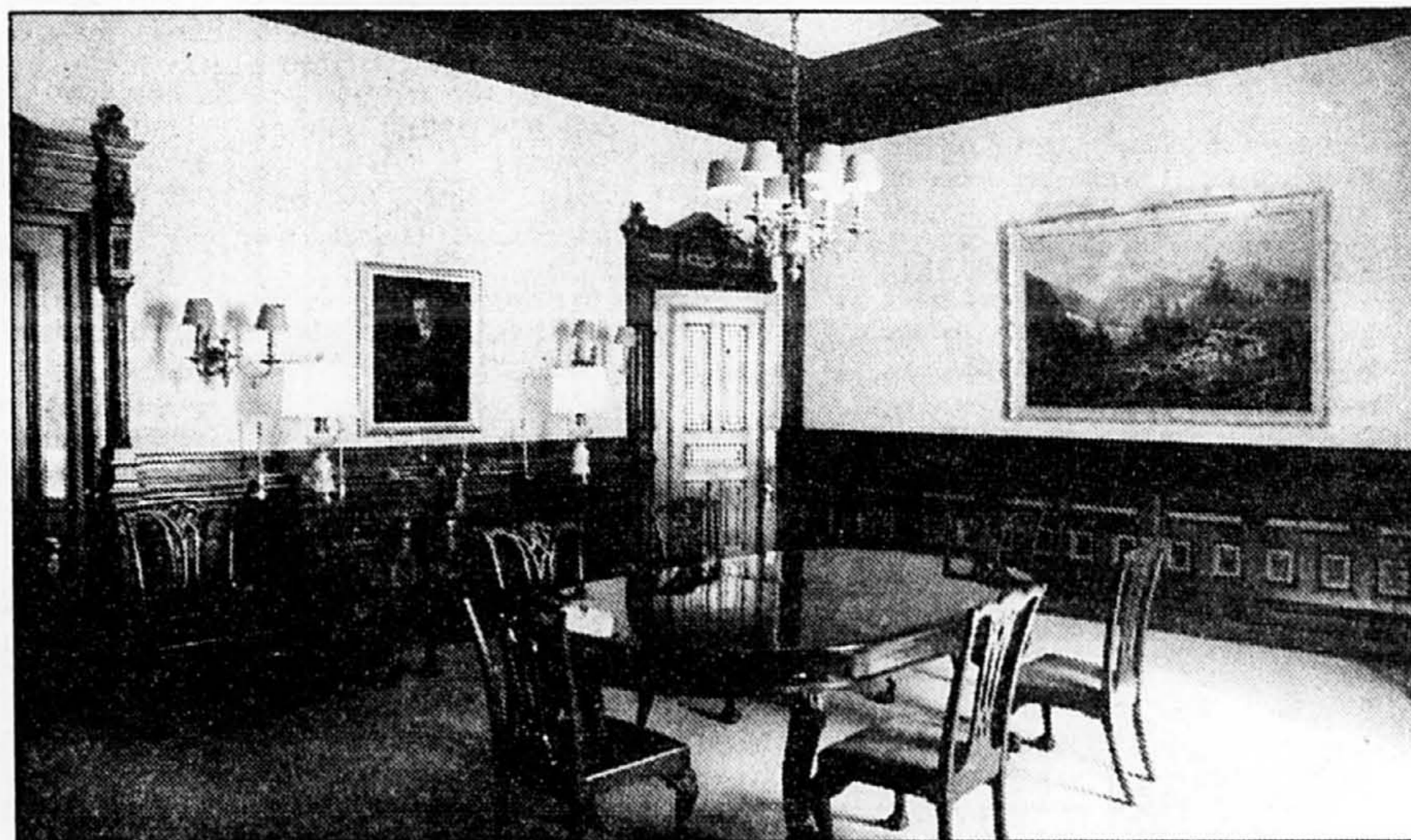


PHOTO MICHEL GRAVEL, La Presse

Le salon Algonquin (une autre ancienne chambre d'invités), est habillé de noyer anglais. Cette pièce est moins ornementée que le reste de la maison. Son utilisation devait donc être moins importante.

Faubourg Verdun CONDOMINIUMS

Mention Or
Rapport qualité / prix

**ÉCONOMISEZ
DITES ADIEU AU BAIL**

- Insonorisation supérieure

À 2 PAS DU **LASALLE** et du marché Atwater

Promotion spéciale du printemps

À partir de **65 400\$**

Bureau de vente: LUN.-MAR., 13 h 30 à 16 h 30; SAM.-DIM., 13 h à 17 h.

3378-3400 AV. VERDUN Pour renseignements ou rendez-vous: **769-1437**

INFO-RÉNO

Q U É B E C

Avant d'engager un entrepreneur en cuisine ou en fenêtres, informez-vous sur ses pratiques commerciales et sur la satisfaction de ses clients!

Tél.: (514) 524-1204

CONDOS NEUFS À MONTRÉAL

2005 de Champlain (près de l'hôpital Notre-Dame)

69 000\$ et plus 519\$ par mois

Lofts, 3 1/2, 4 1/2, 5 1/2 et 6 1/2 sur 1 ou 2 étages

Foyers, terrasses individuelles sur le toit, garages et aménagement intérieur au choix

Insonorisation supérieure : planchers en béton de 9 po, murs doubles indépendants

Visite libre : lun. au mer. 17 h 30 à 19 h 00 sam. et dim. 13 h 00 à 16 h 00 sur rendez-vous au **893-1744**

LE JARDIN du Fort

LE CALME AU CENTRE-VILLE

Pour plus d'informations

Bureau des Ventes
2055, rue du Fort, app. 1 Montréal

932-8000

Du lundi au mercredi de 11 h à 18 h
Le samedi et le dimanche de 13 h à 17 h

Éligible au Crédit-propre subvention jusqu'à un maximum de 10 000 \$

Bénéficiez des prix de pré-vente

1 c.c. de 68 500 à 130 500 \$*
2 c.c. de 116 500 à 175 500 \$*

- incluant cuisinière et réfrigérateur
- immeuble neuf de 6 étages avec ascenseur
- système de sécurité avec vidéophone
- chambre d'hôte et plusieurs services

* Taxes en sus.

CONDO MODÈLE À VISITER

SECID Canada Inc.
2055 rue du Fort, app. 1 - Montréal, Québec H2W 2G7 - Tél.: (514) 932-8000

SEARS
Attendez-vous à plus

1^{ER} RÉNOVATEUR du Montréal Métropolitain** pour la 3^e année consécutive

NOUVEAU PROGRAMME RÉNOVE
Prêt de 4500\$ sans intérêt sur 3 ans

FENÊTRES DE RECHANGE INSTALLÉES* ENDUIT 'LOW-E' ET GAZ ARGON EN PRIME À l'achat de fenêtres installées*.

RABAIS 100\$ TOITURE DÉFI CLIMAT™
Notre toiture exclusive Défi Climat™ possède une garantie de 10 ans qui couvre la main-d'oeuvre et les matériaux et elle est transférable si vous vendez votre maison. De plus, nous employons seulement des bardes garantis 25 ans et plus et de toute première qualité. *Détails de la garantie chez Sears

RABAIS 75\$ PORTE D'ENTRÉE EN ACIER INSTALLÉE*
Voyez notre choix de modèles et de couleurs. Pour redonner une belle apparence à votre maison.

RABAIS 225\$ SYSTÈME DE CLIMATISATION CENTRALE INSTALLÉ*
Série 47620

Offres et rabais en vigueur jusqu'au 30 mars 1996.

*AUCUN ACOMPTÉ À PAYER SUR APPROBATION DU SERVICE DU CRÉDIT

*Cuisine, Salle de bains, Portes de garage

*Avenis, rampes, balcons

*Revêtement, soffite, fascia, Gouttières

*AUCUN VERSEMENT N'EST EXIGÉ AVANT LA FIN DES TRAVAUX DE RÉNOVATION

Devis gratuit sans obligation

*Dans la plupart des régions, Sears fait faire l'installation par des entrepreneurs qualifiés.

**Selon l'enquête "Grands Bâtisseurs/Rénovateurs, Journal de Montréal, 26 mars 1995

APPELEZ-NOUS **1-800-625-0025** RÉNOVATION RÉSIDENNELLE*

Produits de rénovation garantis par Sears

Parlez à une connaissance de la langue que vous voulez!

Copyright 1996 Sears Canada Inc.

Les Brises du Fleuve

Devenez propriétaire d'un luxueux appartement pour le prix d'un loyer

Une qualité de vie unique!
Appartements luxueux en copropriété

3 1/2 (1 ch.) 4 1/2 (2 ch.)

Superficie : 800 à 1 178 pi²
Stationnement inclus.

Visitez nos appartements témoins

Heures d'accueil :
Lundi au jeudi : 13 h à 18 h
Samedi et dimanche : 13 h à 18 h
Vendredi : fermé

2, rue Galt, Verdun
(514) 762-1214

NOTRE PASSION: LA CONSTRUCTION

NOTRE MISSION: VOTRE MAISON

CANDIAC, PARCE QUE C'EST... CANDIAC

- PROJET JEAN LEMAN**
Maisons jumelées de style victorien offrant une aire habitable de près de 1 400 pi², plus un garage et un sous-sol. Plusieurs caractéristiques et avantages intéressants. Près d'écoles primaire et secondaire, autoroute 30, etc.
PRIX: 145 500*
- PROJET SUR LE GOLF**
Maisons stylisées
* Visitez notre maison témoin au 2, rue Alexis, coin ch. d'Auteuil.

RENSEIGNEMENTS Mme Denise Charron rep. des ventes

CONSTRUCTION **D.G.L.P. Plus** inc.
Tél.: 444-3590

Un portemanteau, pour une touche décorative

Patère et miroir assorti en bois, illustrés de chapeaux, parapluies et chaussures l'autrefois. Respectivement 30 \$ et 19 \$.

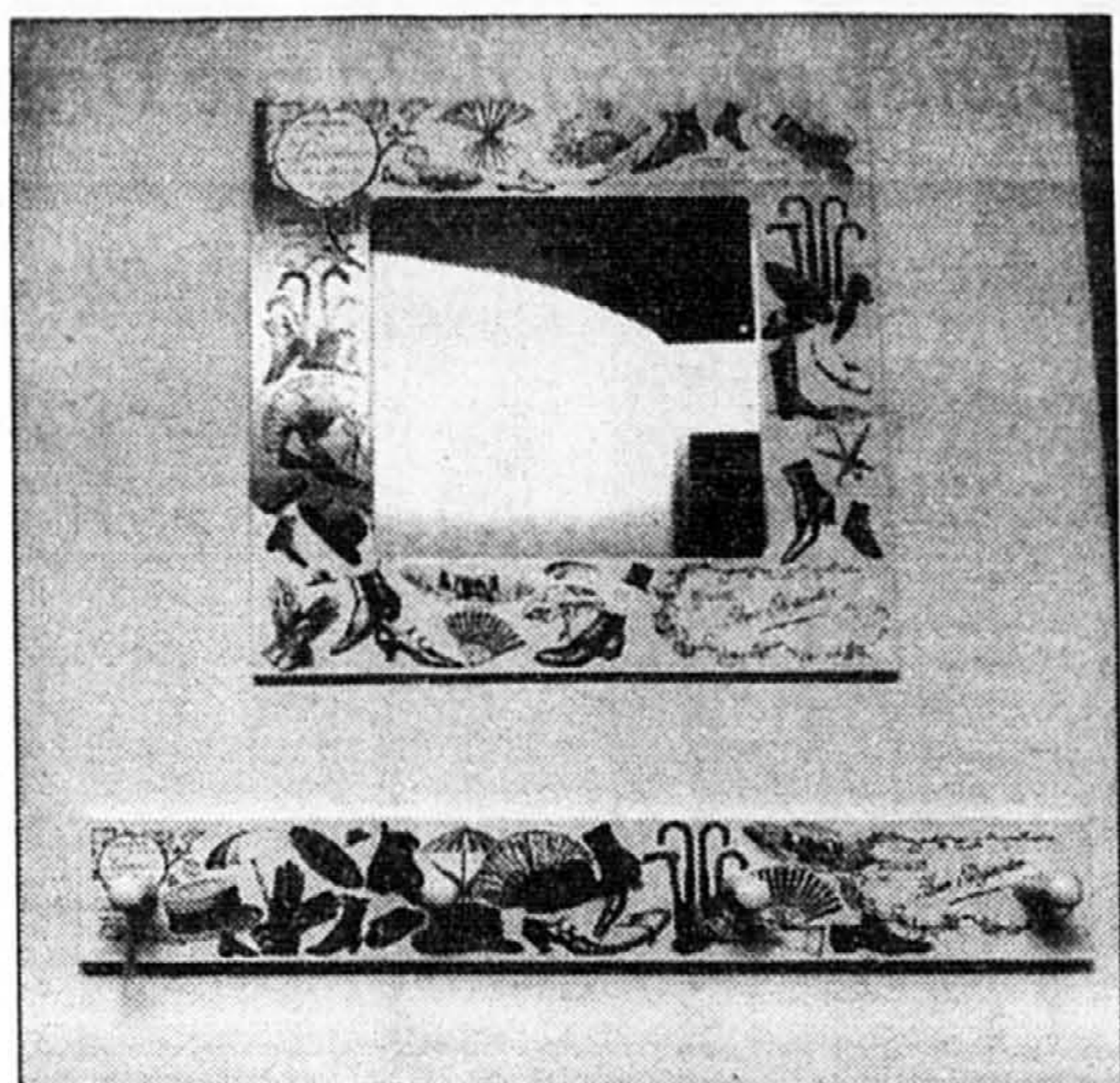


PHOTO PIERRE CÔTÉ, La Presse

Crochets en forme de grenouille, chien et chat, pour accrocher de légers objets, 17 \$ chacun. Il était une fois, 128-B, rue Victoria, Saint-Lambert.



PHOTO ARMAND TROTIER, La Presse



PHOTO PIERRE LALLUMIÈRE, La Presse

Pour les enfants qui aiment Pinocchio. 40 \$. Parade, Promenades de la Cathédrale, 625, rue Sainte-Catherine Ouest.

BOÎTE À SURPRISES

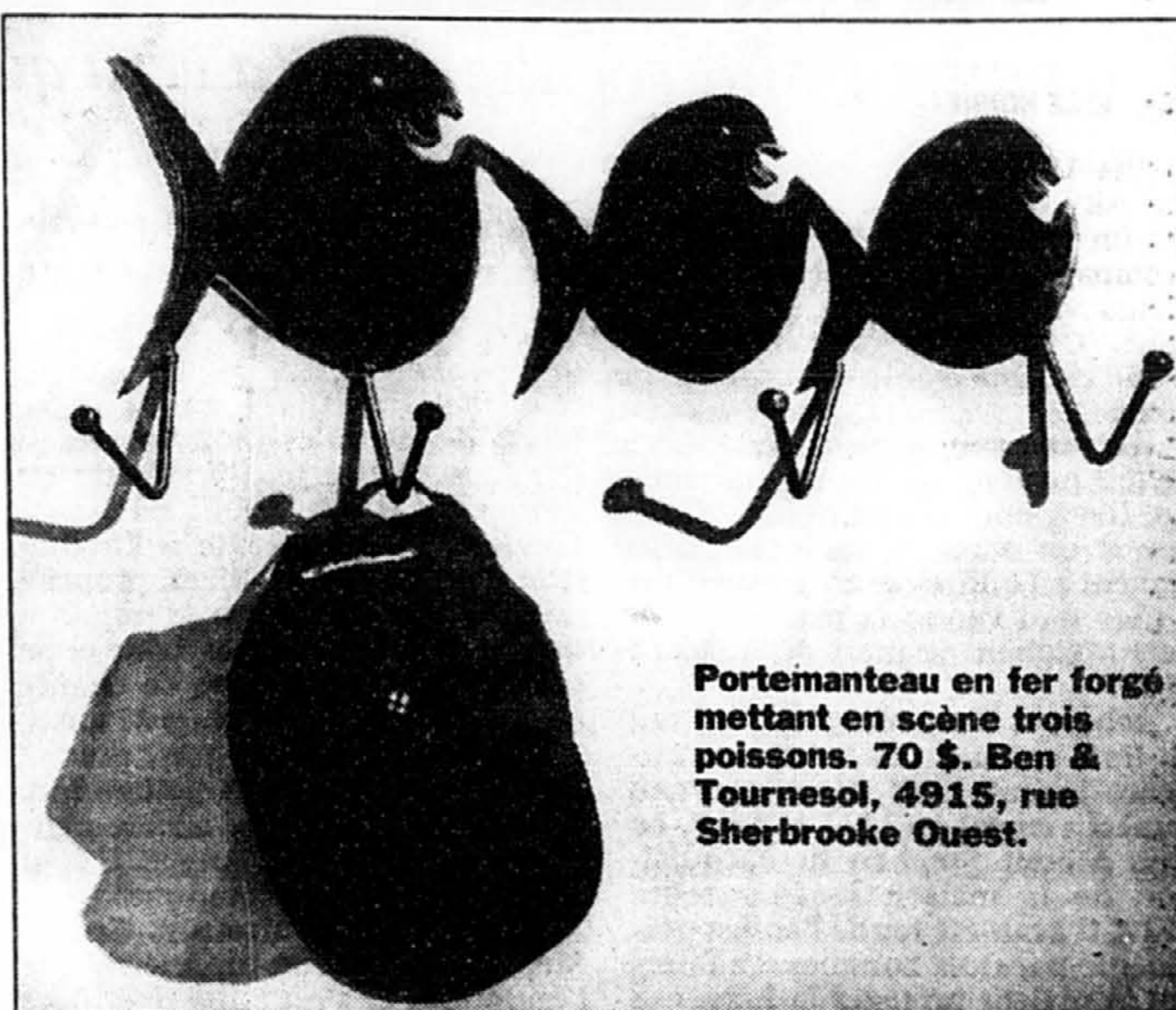
Danielle Bonneau

Les manteaux, les vestes et les casquettes se rangent fort aisément dans les garde-robes, à l'abri des regards. Mais de jolis portemanteaux permettent d'ajouter une touche décorative intéressante à un vestibule, une salle de bains ou une chambre d'enfants. Certains sont plus solides que d'autres, il s'agit donc de connaître l'usage que l'on désire en faire. En voici quelques exemples, remarqués au hasard d'une tournée de magasins.



PHOTO ROBERT SKINNER, La Presse

Patère de bois importé d'Indonésie. 30 \$. Un monde, 4271, rue Saint-Denis.



Portemanteau en fer forgé mettant en scène trois poissons. 70 \$. Ben & Tournesol, 4915, rue Sherbrooke Ouest.

PHOTO PIERRE McCANN, La Presse

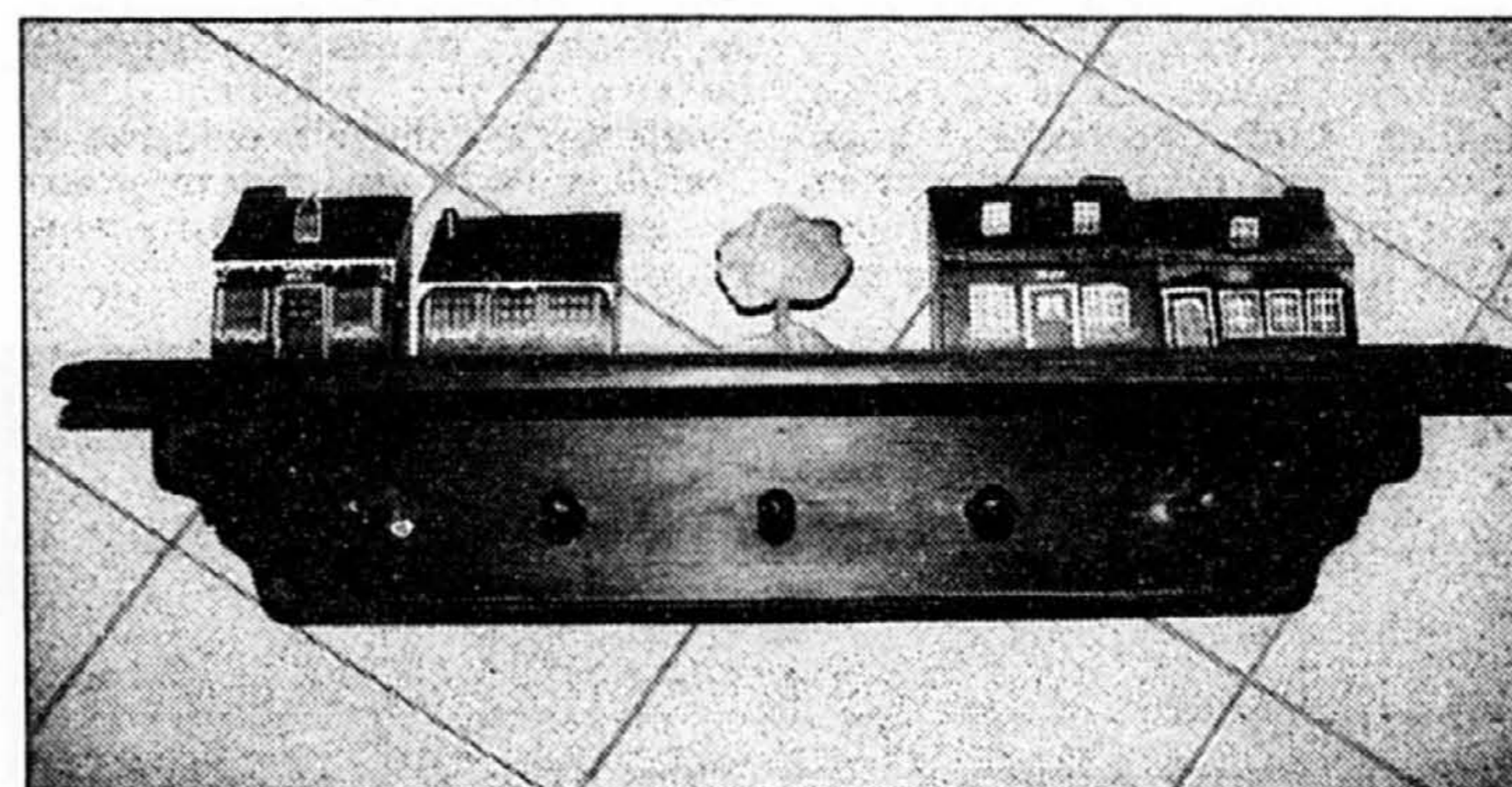


PHOTO PIERRE CÔTÉ, La Presse

Portemanteau de bois fait de façon artisanale à Montréal par Pin 100 Rires. 225 \$. La Boutique du Terroir, Cours Mont-Royal.

AU ROSEMONT
CONDOS NEUFS
 POUR OCCUPATION AVRIL 96

- Entrée privée • Insonorisé / plancher béton
- Foyer • 2 balcons • 4 1/2 pi. car.
- Planchers de chêne • Stat. extérieur.

À PARTIR DE **89 500 \$** T.P.S. et I.T.V.G. INCLUSES

HEURES DE BUREAU
 Lun. au merc. 13 h à 17 h. Sam./dim. 14 h à 16 h
 OU SUR RENDEZ-VOUS

594-0706 • 594-3804

6003, 3e Av. • 5990, 5e Av. (près Bellechasse)

LES JARDINS ST-JOSEPH
NOUVEAU PROJET
CONDO 4 1/2 • 5 1/2

- INSONORISATION SUPÉRIEURE
- FOYER • TERRASSE • MEZZANINE
- STATIONNEMENT

À PARTIR DE **79 000 \$** 0% COMPTANT

499 \$/MOIS

3670, boul. St-Joseph Est
 Près du Jardin Botanique et du Pré-IX

727-6609
 Heures de bureau : Sam. et dim. 14 h à 17 h / lun. et mar. 11 h à 20 h

ROBITAILLE ET FRÈRES
 Vivre Montréal

Les Cours Bois-de-Boulogne
GRANDE VENTE D'INVENTAIRE
 Pour moins cher qu'un loyer... à partir de 410 \$/mois et un comptant de 3 618 \$... Devenez propriétaire. Condos à partir de 66 500 \$, 5 % garanti 1 an.

Les Cours du Cloître
HÂTEZ-VOUS
 seulement 3 condos à vendre pour terminer ce projet. à partir de 70 300 \$ ou 521 \$/mois SUR RENDEZ-VOUS SEULEMENT

1645, rue **Dudemaine** Montréal
 5315, rue **Henri-Julien** Montréal

Représentants: **Jeanne et Denis Girouard**
1645, rue DUDEMAINÉ Tél.: 331-1134
 HEURES DE BUREAU: Lundi au mercredi, de 14 h à 20 h. Samedi et dimanche, de 13 h à 17 h. Jeudi et vendredi: FERMÉ

PARCE QUE c'est beau la vie

DONNEZ!

La Société canadienne de la Croix-Rouge Division du Québec

MAISONS Coup de cœur

LONGUEUIL
 376, RUE MOQUIN

À partir de **109 900 \$**

incluant :

- surface 1 352 pi²
- lattes de bois franc RDC
- céramique dans cuisine
- 2 fenêtres en baie
- beaucoup d'autres extras...

2356392-323

CONSTRUCTION DENIS DESJARDINS INC.
 Louise 448-9696

51% des unités vendues!

Le Château Merit
 CONDOMINIUMS

Résidences de distinction au cœur de Ville Mont-Royal

Prix à partir de:
 1 Chambre - 132 000 \$
 2 Chambres - 165 000 \$
 3 Chambres - 211 000 \$
 Stationnement et taxes inclus

Bureau des ventes et salle d'exposition
 1200, Merit Crescent (angle Graham)
 Ville Mont-Royal (Québec) H3P 3J2

Tél.: (514) 738-6445

FONDATION QUEBÉCOISE DES MALADIES MENTALES

(514) 529-5354
 801, rue Sherbrooke Est
 Bureau 300
 Montréal (Québec) H2L 1K7

REPORTAGE PUBLICITAIRE

HABITATION

TERRASSE DALE

Condominiums et maison de ville CHEZ SOI, AU COEUR DE LAVAL!

Développement Les Terrasses de l'île Inc., vous invite à découvrir un projet domiciliaire innovateur, en voie de devenir la vedette du printemps immobilier de Laval en 1996.

Lancé par Joël et Mario Dargis, Terrasse Dale est le plus récent des projets lavallois d'une famille de constructeurs qui suscite la confiance des investisseurs et des consommateurs depuis 30 ans. Après le succès remporté l'an passé par les condos des Jardins Chomedey, le projet Terrasse Dale séduit les futurs propriétaires par son emplacement, l'originalité de sa conception, la qualité supérieure de sa construction et une gamme de prix sans précédent. D'ailleurs, plusieurs co-propriétaires ont déjà emménagé dans leurs nouveaux domiciles.

Un site des plus recherchés

Terrasse Dale est vraiment situé au cœur de Laval. Il s'agit d'un emplacement de choix à plusieurs points de vue. Tout d'abord, le projet se trouve à proximité des grands centres commerciaux, de l'aréna Chomedey et de la Bibliothèque multiculturelle. En voiture, on accède rapidement aux grandes artères et aux principaux axes autoroutiers. En empruntant le pont Lachapelle à 2 minutes, on se retrouve immédiatement sur l'île de Montréal. De plus, un circuit d'autobus de la STL (#53, métro Henri-Bourassa) dessert le boulevard Chomedey. Enfin, tout près, le centre commercial LE 800 CHOMEDEY abrite une polyclinique médicale offrant des services de santé complets, le CLSC Norman-Bethune ainsi qu'un Bureau municipal des loisirs.

1200, rue Dale, Chomedey

Terrasse Dale c'est aussi la satisfaction de vivre dans un quartier résidentiel sécuritaire et paisible. En effet, en empruntant la rue Monod à partir du boulevard Chomedey, on passe rapidement de l'effervescence d'un environnement hautement urbanisé à la tranquillité d'un secteur domiciliaire construit depuis plusieurs années, où la circu-

lation automobile est pratiquement inexistante.

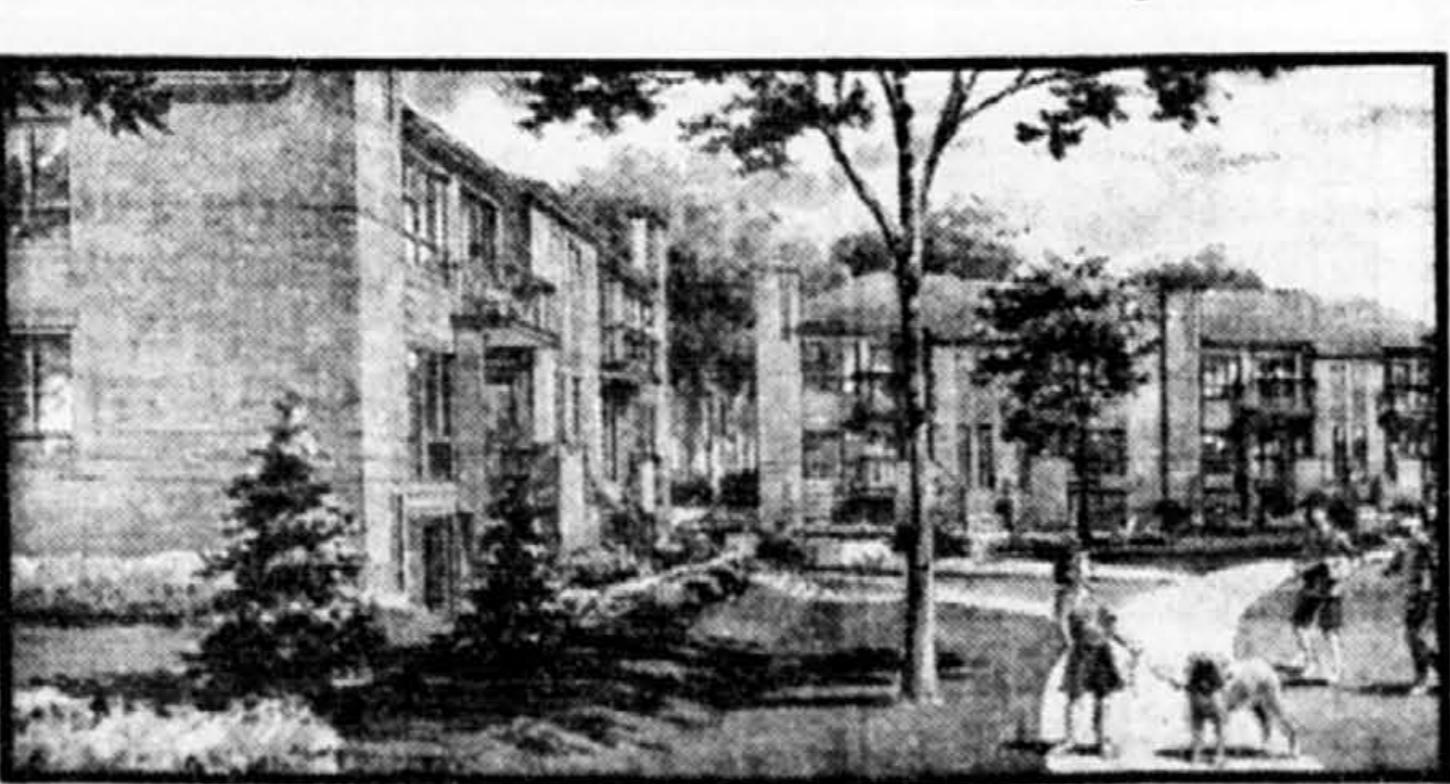
Le projet Terrasse Dale complète le quadrilatère formé par la rue Dale, bordée essentiellement de maisons unifamiliales. La rue, le trottoir, l'éclairage public et toute l'infrastructure sont déjà en place. L'aménagement paysager des terrains complètera en peu de temps la perspective de ces nouveaux immeubles aux lignes sobres, contemporaines.

Abritant condominiums (5 ou 10 unités) ou maisons de ville (4 unités), chaque bâtiment se distingue par l'élégance de son revêtement de façade en briques d'argile couleur Sahara. La toiture à deux croupes avec cheminées, les fenêtres coulissantes à quatre volets en aluminium, les portes-fenêtres coulissantes en PVC et les escaliers avant en structure d'acier avec panneaux de fibre de verre sont autant d'éléments distinctifs. L'ensemble des bâtiments est orienté de façon à profiter d'un ensoleillement complet.

Des condos réinventés

Les condominiums de Terrasse Dale ont été conçus avec soin afin que chaque propriétaire se sente tout à fait chez lui. Chaque unité a en effet sa propre entrée privée en façade. Autre innovation : tous les condominiums possèdent un garage intérieur privé avec une grande pièce de rangement. Le modèle Terrasse bénéficie d'un accès direct au garage et à son espace de rangement.

L'extérieur des condos a été pensé et dessiné afin de s'harmoniser parfaitement avec celui des maisons de



ville. Leur superficie varie de 1 020 à 1 152 pieds carrés. Les visiteurs sont d'abord impressionnés par la fenestration et l'espace ouvert qu'offre chaque unité. L'aménagement intérieur peut varier d'un modèle à l'autre — ajout d'une troisième chambre, par exemple — pour répondre à des besoins spécifiques. Dans toutes les unités, la salle de séjour est ouverte sur la salle à manger. La cuisine est pourvue d'un comptoir-lunch et s'ouvre également sur la salle à manger. La salle de bains, équipée d'un bain sur podium et d'une douche encastrée avec porte vitrée, communique avec la chambre principale par une garde-robe «walk-in». Une deuxième chambre, qu'on peut aménager en bureau, complète le tout. Les portes-fenêtres coulissantes des unités du rez-de-chaussée et de l'étage donnent sur de grands balcons à l'avant et à l'arrière.

Maisons de ville, maisons de rêve

De l'espace, beaucoup d'espace pour ceux qui choisissent de devenir propriétaires de la cave au grenier : 2 016

pieds carrés au total. Mais aussi des caractéristiques supérieures qui font de ces maisons de ville de véritables maisons de rêve!

Pour commencer, les modèles de coins disposent d'un garage intérieur. On retrouve aussi un garage intérieur (simple) au sous-sol des modèles de centre. Au rez-de-chaussée, se trouvent une salle d'eau, la salle de séjour, la salle à manger et la cuisine en forme de «U» avec un coin pratique pour la laveuse et la sècheuse. Cet espace ouvert et polyvalent permet d'aménager, si on le désire, une salle à diner familiale donnant accès au patio extérieur par une porte-fenêtre coulissante. L'étage permet aussi plusieurs aménagements — quatre modèles de base sont proposés. Dans chacun de ces modèles, la grande salle de bains avec fenêtre communique directement avec la chambre principale.

Des prix exceptionnels

Terrasse Dale innove également en matière de prix. Ceux des condominiums vont à partir de 80 900 \$. Les frais mensuels de copropriété sont estimés à 60 \$. Les maisons de ville sont offertes aussi à prix plus que raisonnables, soit à partir de 101 650 \$.

En plus, Terrasse Dale bénéficie de la subvention de la Ville de Laval, soit 5 000 \$ en remboursement de taxes.

APCHA
 Montréal métropolitain

Des meubles esthétiques et pratiques

DANIELLE BONNEAU

Iréna Doucheva et Nicolay Tchesnovsky ont débarqué à Montréal à la fin d'avril, l'an dernier. Les accompagnent leurs deux enfants, leurs valises et des rêves plein la tête. Originaires de Bulgarie, ils sont venus s'établir ici après avoir travaillé pendant quatre ans à Lyon, dans une importante firme d'architectes. Forts de leur expérience, ils ont décidé de mettre leur expertise à profit dans la conception de meubles et de laisser libre cours à leur imagination.

Ils ont eu la piqure, en France, lorsqu'ils ont eu un premier contrat pour réaliser un portemanteau original. S'inspirant de détails architecturaux conçus pour des bâtiments, ils ont commencé à créer des meubles dans leurs moments libres et ont par la suite participé à deux expositions.

Depuis leur arrivée ici, les deux architectes explorent plus à fond cette avenue. Avec des moyens somme toute modestes, ils ont conçu une collection de meubles pratiques et avant-gardistes qui pourront fort bien être manufacturés lorsque la demande se fera sentir. Pour l'instant, ils réalisent leurs meubles à la pièce, sur commande spéciale. Leur salle de montre se trouve... dans leur salon, où ils vivent entourés de leurs meubles. Mais ils voient grand, confiants que leur participation au prochain Sidim (Salon international du design d'intérieur de Montréal), en mai, fera bouger les choses. Ils y exposeront en effet quelques créa-



Iréna et Nicolay créent des objets utilitaires qui sont esthétiques et abordables. Les deux architectes aiment travailler avec les panneaux de fibres de densité moyenne (MDF). La chaise Arc, dont le siège et le dossier sont composés de câbles d'acier et enjolivés de cuir, est étonnamment confortable. Son prix ? Environ 350 \$. La patère Cornes et sabots, sur roulettes, coûte 300 \$.



PHOTOS PIERRE LALUMIÈRE, La Presse

une façon inusitée de présenter des objets en MDF, précise Danielle Janson, directrice du marketing de l'entreprise. Leurs créations vont attirer l'attention.

Le jeune couple utilise différemment des matériaux propres à la construction architecturale: des panneaux de fibres de densité moyenne, des câbles en acier, des tubes d'aluminium et le verre.

« Nous aimons les matériaux bruts, explique Iréna, qui a 29 ans. Nous appliquons plusieurs couches de vernis sur les meubles, ce qui altère un peu la couleur originale du MDF, et nous ajoutons notre propre touche pour leur donner de la noblesse. »

Leur formation en architecture les a aussi amenés à créer des objets utilitaires qui sont esthétiques... et pratiques.

« Les meubles ont un design unique, poursuit-elle. Mais en même temps, nous avons considéré leur usage, pour que les gens les utilisent. Les chaises, par exemple, sont très confortables. »

Les deux architectes, qui se sont rencontrés en 1984 à l'Université de Sofia, en Bulgarie, ont beaucoup voyagé. Tout au long de leurs études, en dépit de nombreux obstacles, ils ont tenu à voir ce qui se faisait ailleurs dans le monde. En s'installant à Montréal, ils réalisent un rêve commun et ont l'intention de s'y ancrer. En se distinguant, ils espèrent créer leur propre créneau. Et enfin trouver leur place.

On peut joindre Doucheva et Tchesnovsky au (514) 731-5575

tions dans le stand de la firme Uniboard Canada, qui fabrique notamment des panneaux de fibres de densité moyenne (MDF).

Ce type de panneau est leur matériau de prédilection. Vendu en feuilles de 8 pieds sur 4, ce maté-

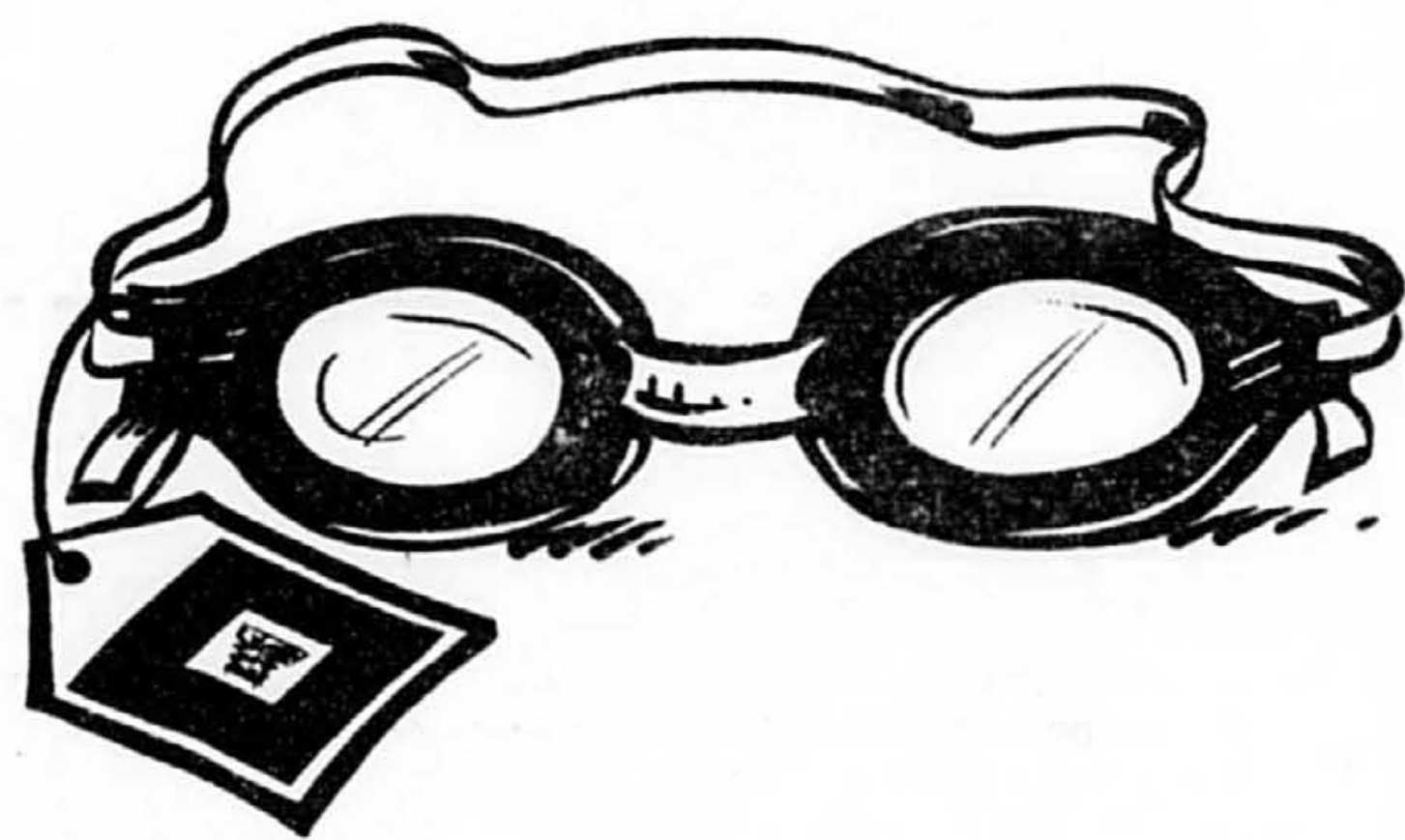
riau conserve la chaleur du bois. En outre, il permet de créer des formes différentes sans nécessiter d'assemblage ni de collage.

« C'est plus facile de découper la forme que l'on désire, précise Nicolay, qui a 30 ans. On ne peut pas

couper trop fin, car il faut respecter la résistance du matériau, mais on peut pratiquement faire ce qu'on veut. »

C'est justement leur capacité d'aller à la limite du produit qui a séduit Uniboard Canada. « Ils ont

Lunettes de natation à partir de 79 333 \$*



*Condos de grande qualité et baignade en prime dans le Vieux-Montréal

Découvrez le style de vie unique du Vieux-Montréal. Situés au cœur de l'activité de ce quartier et grâce au centre complet de conditionnement physique et à la seule piscine intérieure intégrée à un projet dans le Vieux-Montréal, les condominiums Chaussegros-de-Léry répondent aux besoins de ceux qui favorisent un style de vie différemment urbain et actif.

À partir de seulement 79 333\$, taxes et lunettes de natation incluses ! Unités de 1, 2 ou 3 chambres à coucher. Penthouses avec vue sur le fleuve. Admissibles au congé de taxe foncière jusqu'à 10 000\$. Aussi disponibles à même le complexe: centre sportif complet, piscine, sauna, commerces d'appoint et plus encore!

Meilleur rapport qualité-prix dans le Vieux-Montréal!



Livraison à l'été 1996. Unités témoins aménagées.

Bureau des ventes: 333, rue Notre-Dame Est Vieux-Montréal.

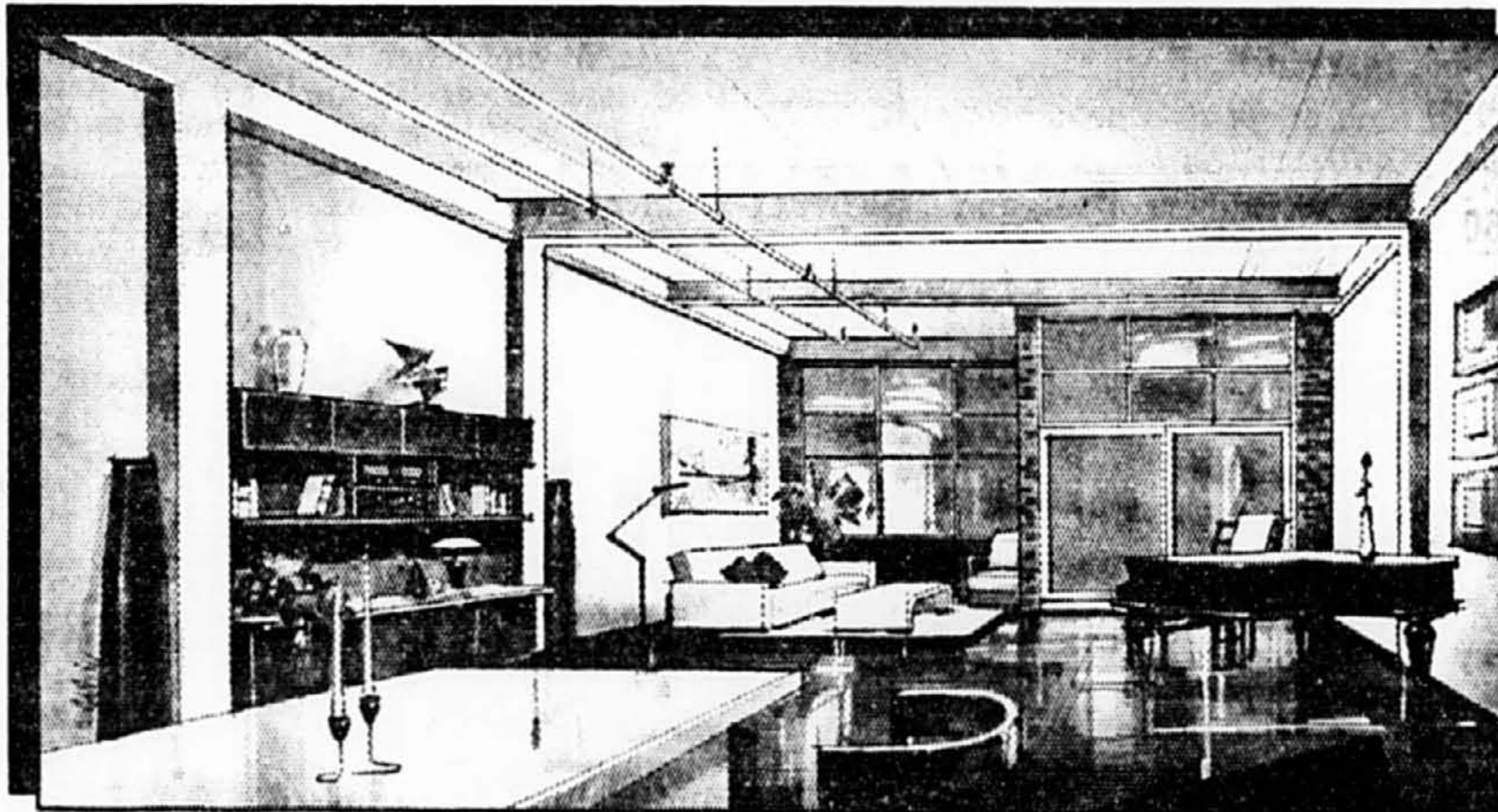
Lundi-jeudi: 12h-17h
samedi-dimanche: 13h-17h
Renseignements: (514) 395-6078
Stationnement gratuit pour visiteurs
Métro Champ-de-Mars

LES CONDOMINIUMS CHAUSSEGROS-DE-LÉRY

Le succès de l'année!

LA VIEILLE FORGE

de véritables, d'authentiques LOFTS D'ARTISTE comme à Paris, New York et San Francisco



- Lofts véritables, construits dans une authentique usine recyclée.
- Grandes surfaces offrant une liberté totale d'aménagement.
- De 750 à 2 000 pi ca et plus.
- Dans l'ancien Westmount industriel, à 5 minutes du centre-ville.
- Un concept innovateur, qui fait fureur en Amérique et en Europe.

À des prix que même un artiste peut se payer

399 \$/mo

59 000 \$ et +

APCHA

Venez voir ça!



À proximité de l'autoroute Ville-Marie

LOFTS / CONDOMINIUMS LA VIEILLE FORGE

4107, de Richelieu, Westmount 935-4427

Visitez-nous sur Internet: <http://www.axess.com/lavieilleforge/>

Une autre réalisation de LES CONSTRUCTIONS VILLE-MARIE

Heures: lun., mar., jeu.: 10 h à 18 h; mer.: fermé; ven.: 10 h à 21 h; sam., dim.: 12 h à 17 h

Qualité de vie!

Souvenirs de Nouvelle-Angleterre!



TERRASSE ST-BRUNO

Maisons unifamiliales à partir de 133 800 \$

Direction: Aut. 30 est, sortie 118, route 116 est, 1ers feux de circulation à gauche, traverser les voies ferrées et tourner à gauche puis suivre les indications.

1800, rue Pease, tél.: 653-6862



LA PRAIRIE

Maisons unifamiliales 558 \$*/MOIS à partir de 85 900 \$ CAP. INT.

Direction: Pont Champlain, 132 ouest, sortie Salaberry, à gauche puis à droite sur St-José (sur 1,6 km), angle Samuel-de-Champlain.

101, rue Samuel-de-Champlain, tél.: 444-7946



*** 10% comptant. Taux 5.75%/2 ans. Amort. 25 ans
** 10% comptant Taux 5.5%/2 ans. Amort. 25 ans
* 5% comptant. Taux 6.75%/1 an. Amort. 25 ans

TAXES INCLUSES

Secteur Boisé!



BROSSARD (secteur «B»)

Maisons unifamiliales et semi-détachées à partir de 112 900 \$

Direction: Aut. 10, boul. Milan Est, à droite sur Bienvenue, puis tourner à gauche sur Baudelaire.

5565, rue Baudelaire, tél.: 445-3681

Qualité et Originalité!



BROSSARD (secteur «O»)

Maisons de ville à partir de 109 900 \$/604\$ mois cap. et int.***

Maisons semi-détachées à partir de 125 500 \$/706\$ mois cap. et int.***

INFRASTRUCTURES INCLUSES Direction: Pont Champlain, prendre Taschereau O., à gauche sur Napoléon, à droite sur Océanie, à droite sur Quimet.

8364, rue Quimet tél.: 462-9721

Le museau et l'éloquence de Cyrano

LES PETITS COMPAGNONS



Dr FRANÇOIS LUBRINA

collaboration spéciale

C'est, en vérité, un minou racé, élégant et filiforme. Sa noble démarche évoque le pas chaloupé et le port altier des mannequins des défilés de haute couture. Chez lui, tout est en longueur: ses pattes postérieures, ses oreilles, son museau, sa queue. À la différence de son compère le persan, plutôt trapu, il porte assez mal l'obésité tout comme la grosse bedaine, qui se répète du premier coup d'oeil.

La voix du siamois, certains la subissent, d'autres en raffolent, telle la belle Roxane écoutant Cyrano en transe. Mais elle peut être insupportable, voire une vraie torture, pour des oreilles mélomanes. En vérité, ses cris sont des ordres pour manger, boire, ou solliciter toute votre attention. Mais l'insupportable réside sans doute dans la mélodie insomniable de la siamoise en chaleur. Il faut vraiment être maso, équipé de boules quies, ou bien absorber une forte dose de valium ou de somnifère pour subir cette torture asiatique auditive. Mais, règle générale, cette voix rauque n'est pas à proprement parler désagréable chez ce compagnon qui adore jaser, intarissable tel le héros d'Edmond Rostand. Et qui se pâme quand on lui répond!

Mais c'est sûrement le côté psychologique qui reste le plus attachant chez cette race originaire de Thaïlande, l'ancien royaume du Siam. Le siamois est un animal



Cyrano Tougas a pour sa maîtresse l'éloquence, le regard et la passion du héros d'Edmond Rostand pour Roxane.

PHOTO ARMAND TROTTIER, La Presse

hypersensible, en effet, très attaché à son foyer et à ses maîtres. Sa fidélité, à toute épreuve, peut avantageusement se comparer à celle d'un chien.

Pour qu'il s'épanouisse, il lui faut beaucoup d'attention et de preuves d'affection. Une grande stabilité aussi. Ainsi, vos scènes de ménage le perturberont. D'autre

part, laisser son siamois trop longtemps seul ou en pension pour cause de voyage peut déclencher une série de problèmes funestes: mélancolie, refus de s'alimenter, ou bien, tout au contraire, une boulimie rageuse. Certains siamois, se languissant du retour de leur maîtresse, peuvent décider de machonner toutes sortes de machins guère comestibles. Du genre fils téléphoniques ou électriques (avec risques d'électrocution), fil à coudre (avec possibilité de section intestinale), élastiques, trombones, voire *cermes noires* ou petits bijoux. Mais l'ennui peut mener aussi à un léchage frénétique ou à un arrachage de poil qui peut friser l'automutilation.

Éditorialiste à *La Presse*, Claudette Tougas me racontait comment son siamois *Cyrano*, le bien-nommé, se mord ou s'arrache les poils de dépit amoureux si elle rentre un peu trop tard, le néglige un tantinet, ou bien part en vacances sans lui. Cet autocravage de chignon a pour but principal d'attirer l'attention de sa maîtresse et de la culpabiliser un tantinet (juste assez pour créer un regain d'affection). C'est basé sur le même principe que ces assiettes qui valsent lors d'une scène de ménage ou de jalousie. Les voies (et même les voix) par lesquelles se manifeste l'affection ou l'amertume sont parfois impénétrables et surprenantes, chez ce maître chanteur...

Le point de vue de Henry Francis

LE BRIDGE

André Trudelle

Henry G. Francis, éditeur du *Bulletin de l'ACBL* depuis 1973, a signé un éditorial qui a attiré mon attention, dans le dernier numéro. Je me permets de le reproduire ici à l'intention de ceux et celles qui ne sont pas membres de l'ACBL. En fin de chronique, j'incite les intéressés à me faire parvenir leurs commentaires sur le point de vue émis par M. Francis.

Voici mon adaptation de son article.

J'ai eu récemment l'occasion de constater comment pouvait réagir un joueur moyen opposé à des paires utilisant des systèmes très sophistiqués.

« À l'occasion d'un régional, j'ai joué avec un homme qui cherchait à obtenir ses derniers points or. Il me dit à un moment donné: 'La prochaine paire que nous allons rencontrer alerte presque toutes les enchères. S'il vous plaît, demandez aux joueurs de s'abstenir. Quand ils le font, je nage en pleine confusion. Je ne peux absolument pas retenir toutes la signification de ces trop nombreuses alertes.' »

« Effectivement, cette paire pratiquait un système dans lequel presque toutes les enchères étaient alertables. Et, à moins d'en savoir plus sur leurs conventions, il y avait vraiment de quoi être perdu. Je soutiens que c'est très désagréable pour le joueur moyen. »

« Je comprends pourquoi ce joueur moyen préfère ne pas demander d'explication. Tout d'abord parce qu'il est plus mêlé que jamais après l'exposé et, d'autre part, parce qu'il n'aime pas passer pour ignorant. »

« Les différentes alertes désorientent plusieurs joueurs de classe B et presque tous les joueurs de classe C. Quelle est la solution? La réponse n'est pas facile. »

« Le bridge est un jeu dynamique. Il n'y a pas si longtemps, le Stayman et le Blackwood n'avaient pas été inventés. Aujourd'hui, presque tous les bridgeurs utilisent ces conventions. Il en est de même du Jacoby, des contres négatifs, des ouvertures à 2, faibles. Au début, plusieurs s'opposaient à de telles pratiques. Aujourd'hui, elles sont devenues monnaie courante. »

« Certes, on ne peut arrêter le progrès. Mais on peut quand même faire certaines choses. Par exemple, on peut laisser les joueurs de classe A jouer ensemble et regrouper les B et les C. Cela se fait dans certains endroits. On pourrait généraliser. »

« On n'a pas à empêcher les joueurs de classes B et C de s'inscrire contre les A s'ils se sentent prêts. Mais les B et les C qui le désirent pourraient jouer entre eux. »

« On pourrait également limiter l'usage de certaines conventions dans les tournois stratifiés. Qu'on garde les présents règlements pour les tournois de classe A, mais qu'on restreigne les conventions pour les événements où les B et les C se mesurent aux A. »

« Tout le monde devrait s'amuser en participant à une séance de duplicata. Assurons-nous que ce soit le cas. »

Qu'en pensez-vous?

Les bridgeurs, comme le commun des mortels, écrivent peu. Néanmoins, j'aimerais publier, dans un avenir rapproché, quelques réactions au point de vue de Henry Francis. Mon adresse: André Trudelle, Le bridge, La Presse, 7 rue Saint-Jacques, Montréal, Québec, H2Y 1K9.

En bref

■ Yves Dion a fermé, sans trop d'amertume, son club du Plateau Mont-Royal. Il concentre ses énergies à l'obtention de son titre de maître-à-vie. Il a droit à des félicitations pour son apport à la vie montréalaise du bridge.

■ L'École de bridge Gaetan Thibault met à l'affiche une série de dix cours d'initiation le lundi, à 19 h 15, à compter du 15 avril. On

peut s'inscrire par téléphone au (514) 668-3368.

■ Dans ma chronique de la semaine dernière, avec Claude Laberge, j'ai omis de rapporter le nom d'André Pauzé. M. Laberge lui voue une grande reconnaissance.

■ Cécile Rodier, de Saint-Barnabé-Sud, et Dominique Guillot, de Vaudreuil, aimeraient que leurs amis et amies sachent bien qu'elles ont bel et bien gagné deux trophées en paires 10-50, lors du récent tournoi Montréal métropolitain.

3 SA ou 4 Pi?

Dans la main qui suit, le camp Nord Sud doit-il jouer dans un fit 5-4 à Pi ou tenter sa chance à 3 SA. Voici la main.

| | | | |
|--------------------------|--------|-------------|-------|
| Donneur: Nord | | | |
| Vulnérabilité: Est-Ouest | | | |
| NORD | | | |
| ♠ A V 8 6 3 | | | |
| ♥ 5 4 | | | |
| ♦ R 7 | | | |
| ♣ V 8 5 2 | | | |
| OUEST | | EST | |
| ♠ R 10 7 | | ♠ 2 | |
| ♥ D 8 3 | | ♥ A R 9 7 | |
| ♦ V 10 6 4 | | ♦ 9 8 5 3 2 | |
| ♣ 9 6 3 | | ♣ A D 7 | |
| SUD | | | |
| ♠ D 9 5 4 | | | |
| ♥ V 10 6 2 | | | |
| ♦ A D | | | |
| ♣ R 10 4 | | | |
| Les enchères: | | | |
| NORD | EST | SUD | OUEST |
| 2 K | passé | 2 SA | passé |
| 3 Co | contre | 3 Pi | passé |
| 3 SA | passé | passé | passé |
| Entame: 3 de Co | | | |

Infographie La Presse

En tournoi international, le duo Rodwell-Meckstroth a opté pour la manche à SA. Meckstroth, qui a joué la main, n'a perdu que trois Co et un Tr.

Plusieurs paires ayant opté pour la manche à 4 Pi ont chuté, le déclarant ayant concédé deux Co, un Tr et un atout à l'adversaire.

Printemps de la philatélie à la Place Bonaventure

PHILATÉLIE

Denis Masse

C'est sous le signe des oiseaux et de leur retour printanier que se déroulera, à la Place Bonaventure, la manifestation du printemps du Salon des collectionneurs de Montréal, les 29, 30 et 31 mars, c'est-à-dire pendant tout le week-end prochain.

Les visiteurs auront en effet le loisir de se procurer des plus commémoratifs ornés d'illustrations en couleurs des oiseaux qui ont fait récemment l'objet d'une émission de timbres-poste. Ces plus seront affranchis à l'aide de timbres représentant les oiseaux et le cachet à date, différent pour chaque journée du Salon, représentera, le 29, un macareux; le 30, un héron; le 31, un oiseau-mouche.

Même le timbre annuel de la protection de la faune, qui sera lancé officiellement le samedi, 30 mars, à 11 h, représentera un oiseau d'une espèce menacée, le grand héron bleu, d'après un dessin original de Jean-Charles Dumas. L'artiste se prêtera à une séance d'autographes au stand de la maison Darnell, le samedi, après le lancement à 11 h, jusqu'à 17 h. Il reviendra encore le lendemain à sa table, de 13 h à 17 h, et signera les carnets du timbre de la faune que les philatélistes se seront procurés. Les timbres de la faune ne sont pas des timbres-poste; ils servent à authentifier les pourvoyeurs durant la période de la chasse. En les achetant, les collectionneurs contribuent aux projets de préservation de la faune au Québec.

Tableaux de maîtres

Les éditeurs des Fiches MAS-NO présenteront leur nouvelle série de 100 fiches documentaires sur les tableaux représentés sur les timbres-poste canadiens, ainsi qu'un lot de 42 fiches complé-

mentaires appartenant aux thèmes déjà traités. Bonne nouvelle pour les acheteurs de ces fiches: ils bénéficieront d'un rabais de 20 \$ sur le prix habituel, grâce à des frais d'impression plus avantageux. Les fiches sur la peinture se détailleront 35 \$ au lieu de 50 \$. Une centaine de peintures représentées sur nos timbres, de Krieghoff à Pellan, sont décrites sur ces fiches illustrées.

Par ailleurs, une cinquantaine de marchands ont retenu un stand pour offrir aux visiteurs un grand choix de nouveautés, de timbres rares et de documents d'histoire postale. Comme d'habitude, une partie du grand hall de la Place Bonaventure sera réservée à l'exposition des collections montées spécialement par des philatélistes en compétition.

Les jeunes, en particulier, trouveront au Salon des collectionneurs une aire ouverte où ils seront accueillis par des animateurs qui leur proposeront des jeux et concours intéressants dotés de prix sous forme de timbres de collection. La fédération mettra en vente un lot de 100 trousses d'initiation à la philatélie au prix spécial de 12 \$, taxes incluses, au lieu de 30 \$.

Ventes à l'enchère

Trois ventes à l'enchère organisées par le Groupe Trans-Québec ont été prévues. La première aura lieu le vendredi 29 mars, à 17 h; la seconde, le samedi 30 mars, à 13 h, et la troisième, le dimanche 31 mars. L'examen des lots sera permis dans l'heure précédant chaque vente.

Trois importantes collections d'Israël, de Suisse et de Grèce seront offertes, ainsi qu'une importante accumulation de timbres de France morcelée en plusieurs lots.

L'entrée au Salon des collectionneurs est libre et les visiteurs auront la chance de remporter des prix de présence qui seront tirés à toutes les heures.

Le Salon sera ouvert le vendredi 29 mars, de 11 h à 20 h; le samedi 30 mars, de 10 h à 18 h et le dimanche 31, de 10 h à 17 h.

Un autre match pour Deep Blue

LES ÉCHECS

Sylvain Barbeau

collaboration spéciale

N craignant pas l'épuisement, les concepteurs de Deep Blue ont accepté de participer à un court match qui opposera leur bébé à la vedette des pays scandinaves, le Norvégien Simen Agdestein.

En se mesurant à un grand-maître un peu plus mortel que Kasparov, Deep Blue donnera une bonne idée de sa valeur.

Agdestein est coté aux alentours de 2600 mais il ne faut pas trop s'y fier, car jusqu'ici, son talent immense (et méconnu) a été freiné par ses prouesses sportives: en effet, Agdestein est aussi un excellent joueur de soccer et a même fait partie de la sélection nationale. Maintenant que des blessures et l'âge

ont freiné ses élans, il aura plus de temps pour polir son jeu sur l'échiquier.

Le match de quatre parties est prévu pour la deuxième semaine d'avril à Oslo, et j'espère pouvoir vous en présenter les résultats aussitôt que possible.

Internet

Le club d'échecs Internet a déjà organisé deux mini-matchs entre le champion mondial amateur des micro-ordinateurs Ferret et des grands-maîtres de premier plan.

Dans le premier de ces matches, le GM Boris Gulko a perdu 2 à 0, ce qui constitue une réelle surprise malgré le fait que les parties soient disputées à une cadence semi-rapide, ce qui avantage le silicone.

Dans le second match, le super-GM Alexey Shirov a remis l'ordinateur à sa place, en le tronçonnant par le même score.

Les intéressés peuvent se brancher à: <http://www.hydra.com/icc/>.

Les tarifs sont raisonnables:

29 \$US pour six mois ou 49 \$US pour un an.

La partie de la semaine

Blancs: Danny Goldenberg
Noirs: Jonathan Gottlieb
Ch. cadet du Québec 1996

1.e4 c5 (La défense Sicilienne, la préférée des jeunes joueurs) 2.Cf3 d6 3.d4 cxd4 4.Cxd4 Cf6 5.Cc3 a6 6.Fg5 e6 7.f4 b5 (La variante Polugaievski, cardiaques s'abstenir!) 8.e5 dxe5 9.fxe5 Dc7 10.De2 (L'alternative est 10.exf6 De5+ 11.Fe2 Dxc5 etc.) Cfd7 11.O-O-O Cc6?! (11...Fb7 est le meilleur coup.) 12.Cxc6 Dxc6 13.Dd2?! (Les blancs commentent aussi une imprécision, 13.Dd3 n'aurait pas permis l'embêtant clouage qui suit et le Cc3 aurait pu joindre l'attaque via e4.) Fb4 14.Fe2 Dc7 15.Thf1 O-O 16.Tf3 (Les blancs sacrifient le pion e5 dans l'espoir que les lignes ouvertes à l'aile-roi donneront une attaque suffisante.) Cxe5 (Les

noirs doivent relever le défi car leur attaque à l'aile-dame ne peut se développer aussi rapidement que celle des blancs.) 17.Tg3 Cg6 18.a3 Fxc3 (Un échange douteux car les blancs vont harceler les pièces noires, dame et tour, alors que 18...Fe7 aurait permis d'entamer le processus de simplification sans cet inconvenient.) 19.Txc3 De5 20.Te1 Dd5? (pour jouer pour le gain les noirs devaient essayer 20...Dxh2 ou 20...Db8 malgré les risques car le coup joué, cherchant les simplifications, donne aux blancs une compensation suffisante pour leur pion: une paire de fous et le pion faible à d5 qui va attaquer les pièces noires à sa défense.) 21.Dxd5 exd5 22.Ff3 Fe2 23.Td3 h6 24.Fd2 Tfd8 25.g3 Tac8 (25...Td7 avec l'idée Cg6-e7-c6 et Tad8 préservait le pion de plus sinon un avantage minimal.) 26.Fc3 Tc4 27.Ted1 Tc5 28.Fb4 Tc4 (28...Tc6 immédiatement était meilleur.) 29.Fxd5 Fxd5 30.Txd5 Txd5 31.Txd5 Tc6 (La finale obtenue est nettement avantageuse pour les blancs, car chacune

de leurs pièces est plus active que sa contrepartie adverse.) 32.Rd2 Te6? (32...f6 était une absolue nécessité.) 33.Td6? (En intercalant 33.Td8+ Rh7, pour éloigner le roi noir, les blancs auraient obtenu une finale gagnante.) Txd6 34.Fxd6 f6 35.Rc3 Rf7 36.Rb4 Re3 37.Fc5 (Malheureusement pour les blancs, leur fou n'a pas de meilleur refuge et doit s'exposer à des attaques du roi noir qui permettent à celui de se rendre au secours de l'aile-dame; 37.Fb8 Rd7 38.Ra5 Rc8 39.Fd6 Rb7 est semblable.) Rd5 38.b3 Rc6 39.Fc3 Ce7 40.c4 Cf5 41.cxb5+ axb5 42.Fc5 g6 43.a4? (Il fallait essayer 43.Ff2 ou 43.Ff8 afin de reprendre à a4 avec le roi, car le pion-tour est inadéquat, comme nous le verrons.) bxa4 44.bxa4 h5 45.a5 Rb7 46.Rc4 g5 47.Rd5 Cxg3! 48.hxg3 f5! 49.Fc3 h4 et les deux joueurs ont conclu la nulle puisqu'il sera impossible de déloger le roi noir de la case a8.

Pas mal, tout de même, pour des jeunes de 15 et 16 ans respectivement!

Autoconstruction: la Régie serre la vis

En vertu de la Loi 46, la Régie du bâtiment accentue ses contrôles dans ce secteur

ANDRÉ DUCHESNE
collaboration spéciale

L'autoconstruction d'une maison unifamiliale, un rêve que caressent bien des bricoleurs, sert d'abri aux travailleurs et entrepreneurs au noir qui y fourmillent. À tel point que la Régie du bâtiment (RBQ) resserre ses contrôles dans ce secteur.

À la suite de l'adoption de la Loi 46 concernant la main-d'œuvre dans le domaine de la construction, la Régie du bâtiment oblige les municipalités à lui fournir la liste de tous les permis émis pour les ré-

sidences unifamiliales.

« Ces informations permettront d'abord de repérer les chantiers suspects d'autoconstruction à répétition et seront ensuite transmises au ministère du Revenu aux fins de vérifications ultérieures », indique la RBQ dans un communiqué émis le 6 mars.

Selon la Commission de la construction du Québec (CCQ), un organisme qui travaille étroitement avec la RBQ pour la surveillance des chantiers, 42,6 p. cent des permis (1678 sur un total de 3955) ont été délivrés à des autoconstructeurs du 1^{er} juillet 1995, date d'entrée en vigueur du décret, au 31 décembre de la même année.

« Ce pourcentage varie beaucoup d'une région à l'autre. Pour Montréal, c'est 23 p. cent. En Outaouais, ce taux atteint 60 p. cent »,

indique Jocelyne Roy, porte-parole de la CCQ.

Des 1678 autoconstructeurs, 660 ont indiqué qu'ils feraient appel à des sous-traitants. Ces derniers doivent posséder leurs cartes de compétence. Quel que soit le cas, la CCQ maintient un contrôle sévère dans ces types de chantiers.

L'Association provinciale des constructeurs d'habitations du Québec (APCHQ) dénonce également le phénomène. « Selon nos plus récentes données, nous esti-

mons que l'autoconstruction spéculative gruge 36 pour cent de la part du marché de la construction résidentielle », indique Brigitte Gauvreau.

L'autoconstruction des maisons unifamiliales gruge 36 % de la part du marché de la construction résidentielle.

La loi stipule qu'une personne entreprenant de nouveaux travaux de construction moins d'un an à compter de la fin des premiers travaux est considérée comme entrepreneur.

Pour contourner cette règle, les faux autoconstructeurs achètent un terrain par le biais d'un intermédiaire, y érigent une maison et la revendent. Le manège reprend avec un autre intermédiaire et ainsi de suite.

Tout chantier non conforme aux règles sera fermé par la CCQ. De récents pouvoirs accordés à la RBQ lui permettent de suspendre pendant six mois la licence d'un entrepreneur dont les chantiers auront été fermés à deux reprises. De plus, les entreprises contrevenantes ne recevront plus de contrats du gouvernement et des sociétés d'État.

Qui peut s'autoconstruire ?

ANDRÉ DUCHESNE
collaboration spéciale

Il existe des Monsieur et Madame Tout-le-monde qui songent à passer leurs week-ends à scier, clouer, peindre, équarrir, poser du gypse, tirer des joints et tutti quanti, dans le but de construire la maison de leur rêve.

Pour eux, pas question d'encourager le travail au noir. Mais ils doivent quand même apprendre à nager dans une mer de contrôles et de vérifications.

En raison du nombre d'individus ou d'entrepreneurs qui se camouflent sous le titre d'autoconstructeurs, la CCQ admet qu'elle exerce de sévères contrôles des bricoleurs bâtissant eux-mêmes leur résidence en faisant appel aux parents et amis.

« Il est rare qu'on se retrouve devant une action totalement bénévole (pour la construction d'une maison unifamiliale), dit Jocelyne Roy, de la CCQ. Lorsqu'ils se présentent sur un chantier, nos inspecteurs sont donc sceptiques et procèdent à plusieurs vérifications pour s'assurer que personne n'est rémunéré. »

Selon la Loi sur le bâtiment, un « constructeur-proprétaire » est

une personne qui, pour son propre compte, exécute ou fait exécuter des travaux de construction. Aucune licence d'entrepreneur n'est requise pour l'autoconstructeur qui fait lui-même les travaux, à la condition qu'ils soient exécutés pour un ouvrage destiné à son usage ou celui de sa famille. Toutefois, s'il fait appel à un entrepreneur, ce dernier devra être titulaire d'une licence adéquate.

Dès qu'un travail est rémunéré, que ce soit en argent ou sous toute autre forme (le troc par exemple), l'autoconstructeur est considéré comme un entrepreneur. Les personnes qu'il engage doivent posséder les compétences requises et être rétribués comme le prévoit le décret de la construction.

Selon Suzanne Tarte, propriétaire de l'école d'autoconstruction « Ton toit toi-même », l'accentuation des contrôles sur les chantiers n'affecte en rien les vrais autoconstructeurs.

Enfin, dans le cas où vous engagez des sous-traitants, pour les travaux d'électricité par exemple, les représentants de la RBQ ou de la CCQ sur les chantiers peuvent exiger la liste de ceux-ci afin de vérifier s'ils travaillent dans la légalité.

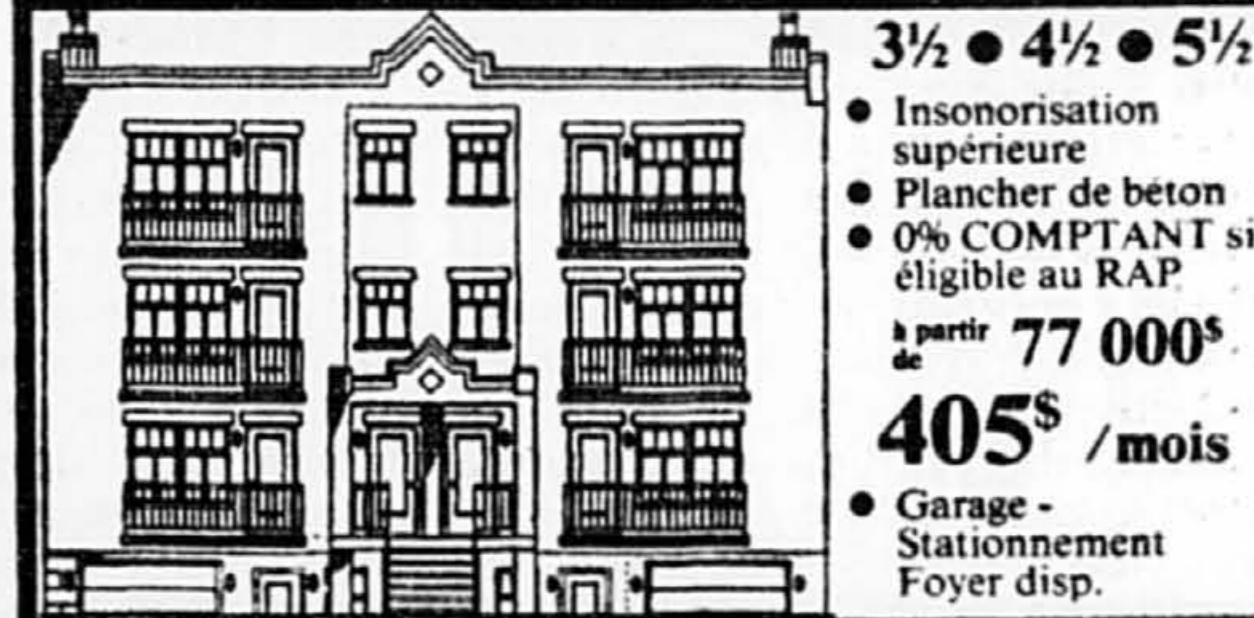
Condoplex • Unifamiliale Maisons de ville victorienne



À partir de
89 900\$

ST-LAMBERT - ANGLE BOUL. SIMARD ET NAMUR
923-3888
CANDIAC - ANGLE ST-FRANÇOIS-XAVIER ET MADRID
635-8966

A ROSEMONT • Condos neufs



3 1/2 • 4 1/2 • 5 1/2
• Insonorisation supérieure
• Plancher de béton
• 0% COMPTANT si éligible au RAP
à partir de 77 000\$
405\$ /mois
• Garage - Stationnement
Foyer disp.

ADM. 354-7687 BUREAU DES VENTES 728-3579 • 4952, Bélanger Est

CONDOMINIUMS DE LUXE

VENDUS À 65%



• Financement SCHL jusqu'à 95%
• Près du métro CdN. ☺
• 1 & 2 chambres

Bureau des ventes sur place
Tél.: 344-1049
761-5148

À partir de **98 000\$**
555 Côte-des-Neiges

LE SEUL NOUVEAU CONDOMINIUM DANS CÔTE-DES-NEIGES

espaces logiques

condos et lofts NEUFS



PLATEAU, ROSEMONT CENTRE-SUD
1,2,3 CHAMBRES, MEZZANINES, À PARTIR DE:
79,000\$
(taxes incluses)

VISITE LIBRE DIMANCHE DE 14H À 16H, 3900 DROLET
522-3344

0% en offre d'achats Programme R.A.P.

495\$ par mois
Secteur Île Paton
Subvention de la ville de Laval 5 000\$



Villa Riviera CONDOMINIUMS
75, Promenade des Îles, Chamblay Laval
Face à l'Île Paton
681-1777



LA SOCIÉTÉ D'ARTHRITE
DONNEZ UNE MAIN D'ESPOIR
1 800 335-6175

Depuis 60 ans



Le Chainon, c'est aussi la liberté

Tél.: 845-015

LES MAISONS DE VILLE NEUVES LES PLUS ABORDABLES À L'ÎLE DES SOEURS...



à partir de
165 000 \$
(taxes incluses)

Il fait bon vivre dans une maison bien à soi!

- De spacieuses pièces généreusement baignées de lumière
- Un garage double
- Une immense terrasse adjacente à la cuisine et la dinette

Une résidence où le présent a de l'avenir

- En préconstruction, le grenier peut être aménagé en loft et servir de chambre, de bureau, vivoir ou autre

Encore plus accessible en ce moment !



Hâtez-vous et visitez-nous maintenant!

20, rue Berlioz Île des Soeurs **769-4524**



LE MONTELLIER
Condos 4 1/2 et 5 1/2
à partir de 69 800 \$
Bungalows et cottages détachés ou semi-détachés
à partir de 85 800 \$

Centre d'information :
1300, Montarville à Boucherville (De Dijon et Montarville)

(514) 449-4415



HABITATION CLASSIQUE INC.

Locataires, dites Bye-Bail

DEPUIS UN AN, PLUS DE 200 RÉSIDENTS ONT CHOISI DE

VIVRE

AU



Faites comme eux et venez découvrir le charme et l'ambiance d'un quartier reconnu pour ses valeurs historiques et culturelles.

Et plus encore, vous serez près de tout : station de métro, centre des affaires, musées, loisirs, Vieux-Port, piste cyclable.

MOINS DE 30 UNITÉS SONT ENCORE DISPONIBLES

pour occupation immédiate ou future.

D'excellents choix s'offrent à vous sur plus de 10 modèles différents.

Profitez actuellement d'un

taux de financement de 4,95% pour la première année et d'un crédit de taxes de 10 000 \$.

À partir de 154 900 \$ taxes et stationnement intérieur inclus.

CENTRE D'EXPOSITION ET DE VENTE
15, rue McGill, Montréal (Québec) H2Y 4A3
mardi au vendredi : 11 h à 19 h, samedi et dimanche : 12 h à 17 h

Tél.: (514) 845-5757

*Certaines conditions s'appliquent pour un temps limité.

Des tournesols de toutes les couleurs

JARDINER

semences, ait décidé de faire de 1996 l'année du tournesol parmi les plantes annuelles. (Chez les légumineuses, nous en sommes à l'année du radis...).

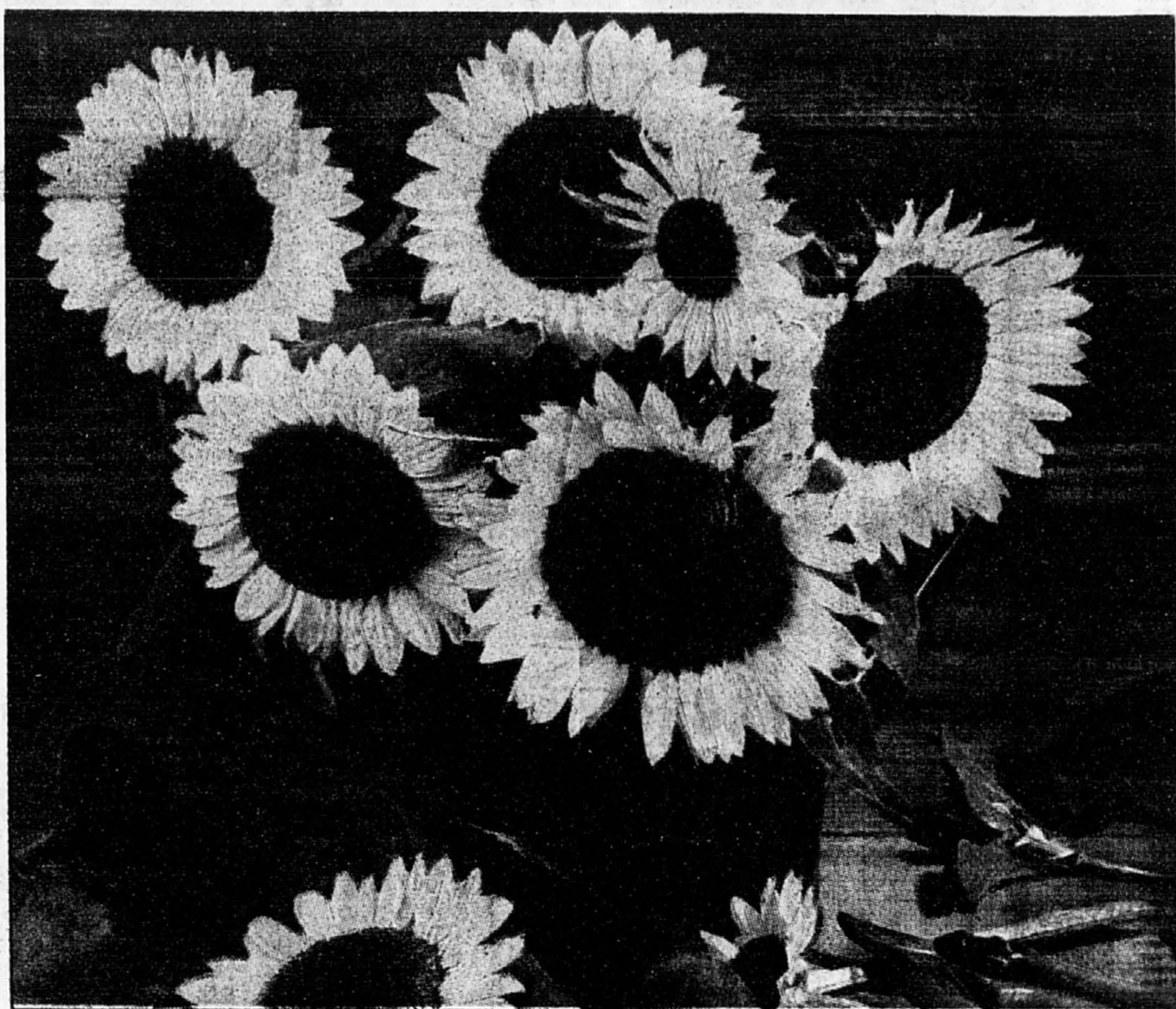
Originaire de l'Amérique du Nord

Le tournesol, ou *Helianthus annuus*, est originaire de l'Amérique du Nord, et on note sa présence dans certains sites archéologiques datant du troisième millénaire avant J.-C., indique la documentation recueillie par le National Garden Bureau sur le sujet. Les autochtones en faisaient notamment une farine, utilisée, semble-t-il, pour faire un pain qui devait ressembler à la « bannique » des Amérindiens. Mais ce sont les Espagnols qui ont importé les premières graines de tournesol en Europe lors de la conquête du Nouveau-Monde. La première mention de la plante en Europe date de 1568. Quelques décennies plus tard, en 1616, la fleur pousse un peu partout dans les jardins d'Angleterre. Et à partir de cette époque, son utilisation comme plante d'ornement se répand dans toute l'Europe.

Mais c'est en Russie que s'est popularisé le tournesol, comme plante alimentaire cette fois. L'Église russe orthodoxe interdisait plusieurs types d'aliments durant le Carême et l'Avant, notamment les aliments riches en matière grasse. L'huile de tournesol fut considérée comme un succédané acceptable. Si bien qu'au cours de années qui suivirent, les Russes devinrent les principaux producteurs de graines de tournesol au monde. Ce sont même des cultivars russes introduits aux États-Unis en 1966 qui sont à l'origine de la production américaine d'huile de tournesol.

Les tournesols sont faciles à faire pousser. Ceux qui nourrissent les oiseaux avec du tournesol noir en savent quelque chose, car il y a toujours quelques graines qui se retrouvent dans un coin inattendu et qui donnent finalement une jolie fleur jaune d'environ sept centimètres de diamètre.

La plante se contente d'un sol ordinaire mais, il va dans dire, les résultats seront meilleurs si le milieu est riche, notamment en compost. On conseille de planter les graines en pleine terre à deux ou trois centimètres de profondeur, à 15 centimètres les unes des autres, dans des rangs qui doivent être espacés d'au moins un mètre. Les semis peuvent débuter vers la mi-mai car



La variété Sunrich Lemon.

PHOTO NATIONAL GARDEN BUREAU



Pierre Gingras

Quand on parle de tournesol, l'image qui nous vient immédiatement à l'esprit est celle de cette plante géante surmontée d'un disque immense ceinturé de pétales d'une grosseur démesurée. Un monstre, quoi !

Le géant de Russie porte bien son nom. Dans des circonstances favorables, une position ensoleillée et un sol très riche, il peut atteindre une taille incroyable. L'automne dernier, comme on a pu le voir dans certains quotidiens, certains tournesols atteignaient presque les six mètres de hauteur.

Si le « monstre » est avant tout un objet de curiosité, ses petits cousins, eux, deviennent de plus en plus populaires dans les jardins. On en compte de nombreuses variétés, leurs coloris sont variés et magnifiques et, en raison de leur taille plus « raisonnable », ils logent très bien dans nos jardins.

Et depuis quelques années, on a même développé des hybrides nains qui sont irrésistibles. La tige mesure à peine 60 centimètres, et elle est surmontée d'un disque qui a de 10 à 12 centimètres de largeur. Le cultivar Big Smile, lui, mesure à peine une trentaine de centimètres de haut. Au cours de la dernière décennie, les Japonais ont même réussi à obtenir des tournesols sans pollen pour répondre à l'industrie de la fleur coupée qui n'apprécie guère cette poussière végétale qui tache souvent les vêtements. Le premier cultivar sans pollen fut commercialisé pour la première fois en Amérique du Nord en 1988.

Le monde des tournesols reste encore méconnu pour plusieurs amateurs d'horticulture. Aussi ne faut-il pas se surprendre que le National Garden Bureau, une association regroupant des producteurs de

les premières tiges peuvent résister à un gel léger. Il est recommandé d'éclaircir les plants pour n'en garder qu'un à tous les 30 ou 60 centimètres selon l'envergure future de la variété cultivée. Les tournesols peuvent pousser sans problème lorsque la température est chaude et ils résistent même à la sécheresse. En retour, ils apprécient un bon arrosage en profondeur.

Les principales variétés

Voici une rapide description des principales variétés décoratives que l'on trouve dans les catalogues des principaux grainetiers.

Sunrich Lemon : hauteur : 75 cm, tige ramifiée, pétale jaune vif et coeur noirâtre : 15 cm. Fleurit en 80 jours. Variété sans pollen.

Sunbeam : hauteur : deux mètres, tige ramifiée, pétale doré et coeur jaune verdâtre, diamètre : 12 cm. Fleurit en 100 jours. Variété sans pollen.

Big Smile : hauteur : 30 à 25 cm (le plus petit de la famille); pétale doré, coeur foncé. Fleurit en 60 jours.

Sunspot : hauteur : 40 cm, tige simple ; pétale doré, coeur jaunâtre, diamètre : 20 cm. Fleurit en 60 jours.

Vanilla Ice : hauteur : 150 cm, pétale blanc crème, coeur noirâtre.

Italian White : hauteur : 130 cm, tige ramifiée ; pétale blanc crème, coeur noirâtre ; diamètre : 10 cm.

Sonja : hauteur : 160 cm, tige ramifiée ; pétale orange, coeur noirâtre ; diamètre : 10 cm (introduction en 1995), excellentes fleurs coupées.

Teddy Bear : hauteur : 90 cm, tige ramifié, fleur double, pétale jaune, diamètre 15 cm.

Music Box : hauteur : 70 cm, tige ramifiée, pétales de couleur crème à rougeâtre, coeur noirâtre, diamètre : 15 cm.

Séries New Pastiche, Valentine, Prado Red et autres : exclusifs à Thompson & Morgan ; hauteur 120 à 150 cm ; tige ramifiée, coloris divers, diamètre : 10 à 15 cm.

RSB

goineau-bousquet

SERVICE

PRO • RÉNOVATION

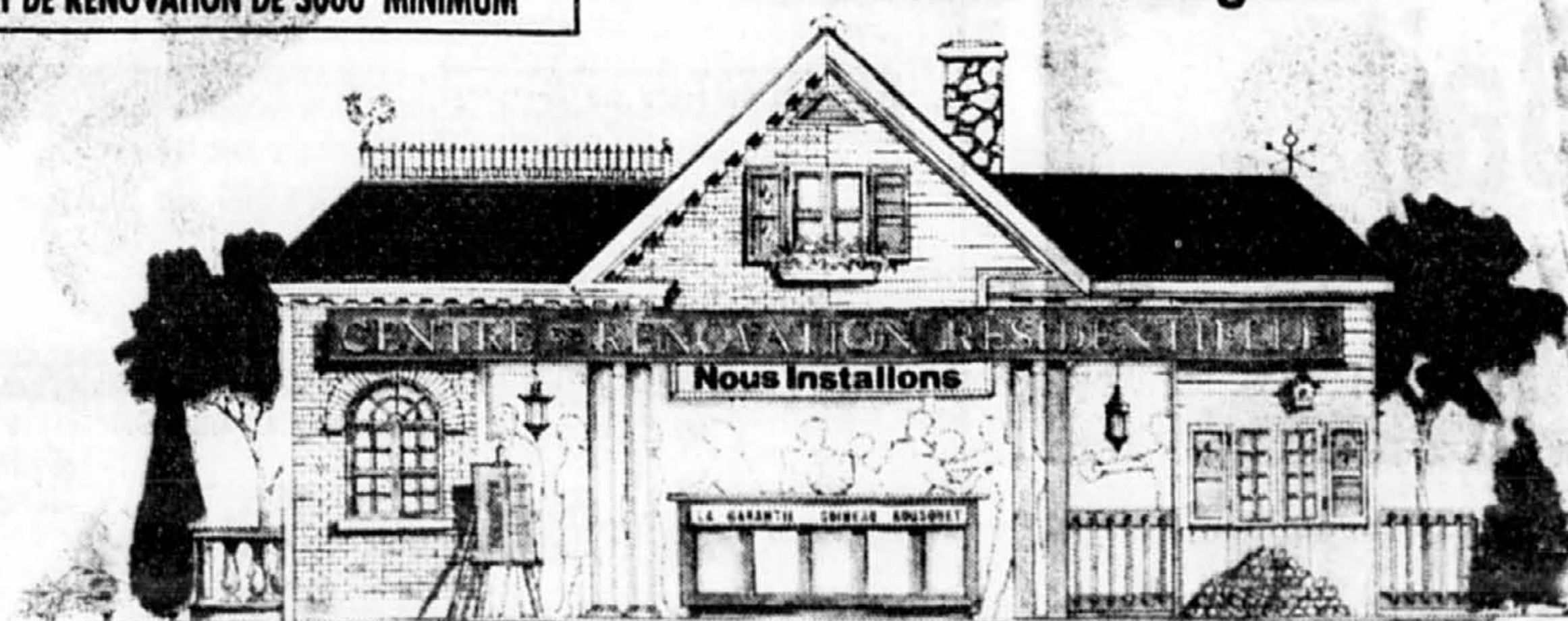
Financement: 4.9% D'INTÉRÊT/24 MOIS /AUCUN DÉPÔT
(PROJET DE 2000\$ MINIMUM)

NOUVEAU

RÉNOVEZ EN TOUTE CONFIANCE!

RABAIS 100\$
PROJET DE RENOVATION DE 3000\$ MINIMUM

Visitez notre Salle
de montre en magasin!



- Service professionnel de conseillers en rénovation
- Service main-d'oeuvre spécialisée
- Service de garantie d'installation de trois (3) ans

PROGRAMME
RÉNOVE

MEMBRE
APCHA

Tél: 335-0244

164, boul. des Laurentides
(entre boul. Cartier et de la Concorde)
Pont-Viau - LAVAL

2121, boul. Curé Labelle
(entre boul. St-Martin et l'autoroute 440)
Chomedey - LAVAL

3572, boul. Taschereau
(au Centre d'achat Greenfield Park)
Greenfield Park - RIVE-SUD

Télé.: 667-9073