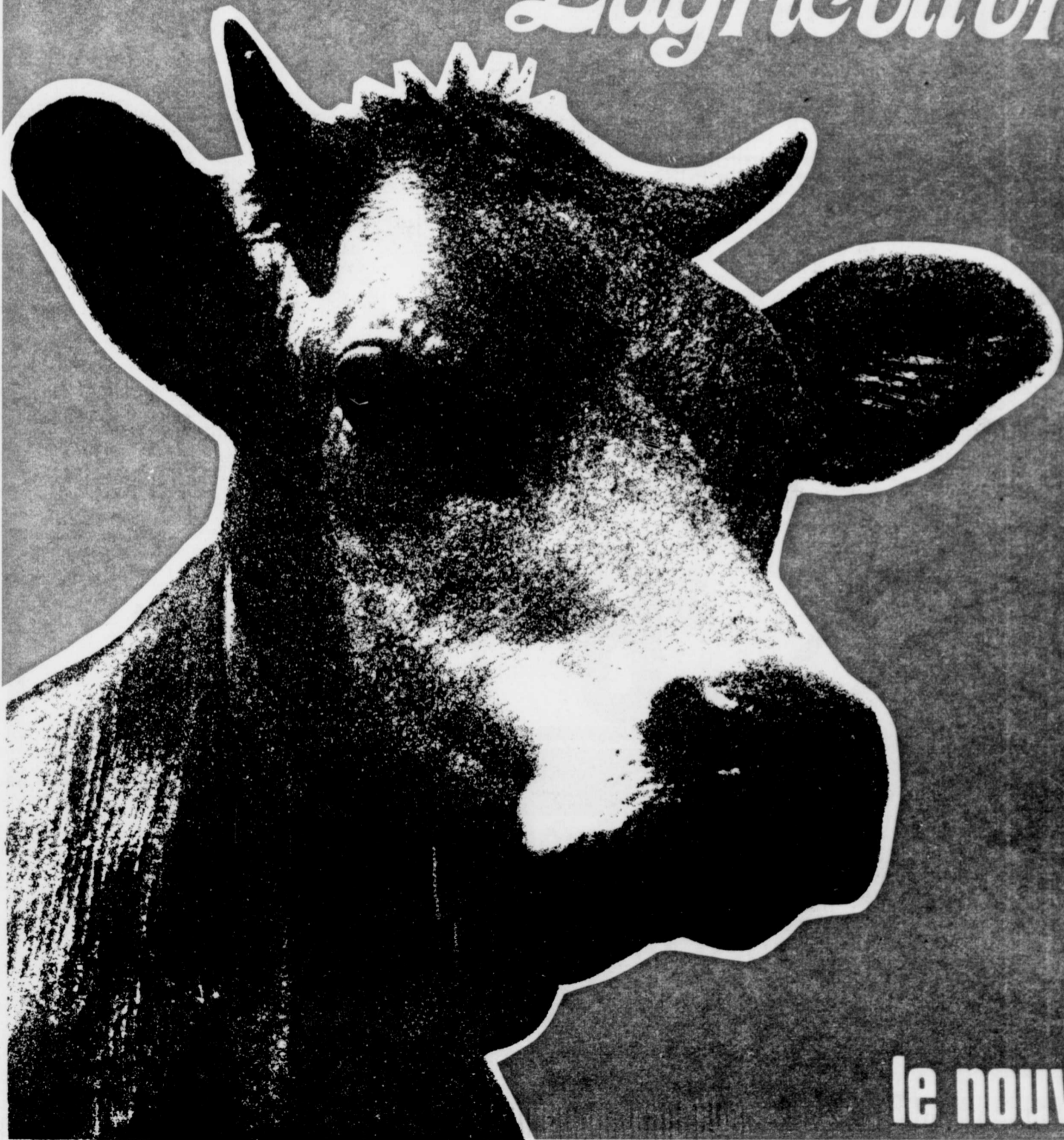




L'agriculture



CAHIER SPÉCIAL

le nouvelliste



PROFITEZ DE LA BELLE EPOQUE DES AUBAINES RO-NA

ÉMAIL SEMI-LUSTRE



\$11.55

**SUPER LATEX
EXTÉRIEUR — No 800**

\$10.95

**ÉMAIL
À PLANCHER
No 960**

\$10.95

**LATEX INTÉRIEUR
VELOUTÉ — No 4200**

\$10.95



**ENSEMBLE
DELUXE DE
111 OUTILS**

Tout, tout, tout pour bricoler!
5 clefs ouvertes, 8 clefs fermées,
7 tournevis, dont un avec mèches
interchangeables, scie à métal avec
21 lames, clef à molette, clefs hexago-
nales, 28 douilles, vilebrequin avec
rallonge de douille, 2 manches à
rochet, 9 mèches à perceuse, manche
articulé, pince ajustable, etc., le tout
dans une solide boîte en métal avec
poignée. Une très bonne économie!

AUBAINE RO-NA

\$49.98

POUBELLE G.S.W.

D'une capacité de 18 pintes impériales,
elle possède un couvercle hermétique
silencieux, un mécanisme à levier vinyle
et un contenant intérieur en plastique
sanitaire facile à nettoyer.

Choix de 3 couleurs: blanc — avocat —
or moisson.



**AUBAINE
RO-NA**

\$6.98

POMPE DE

PUISARD À BAS PRIX!

Puissante pompe actionnée par un moteur
de 1/2 de force, 115 volts. Son robuste
tuyau d'acier galvanisé ne rouille pas et
ne pourrit pas.

Modèle CSP 100 C

AUBAINE RO-NA

\$32.95



Ces aubaines sont en vigueur jusqu'au 31 mars 1975

LE QUINCAILLIER QUI CONSEILLE!

QUINCAILLERIE

MORIN & FRERES INC.

65, Boul. STE-MADELEINE
CAP-DE-LA-MADELEINE

375-7751

HEURES D'AFFAIRES
Lundi, mardi, mercredi
de 9h00 à 5h30
jeudi, vendredi
de 9h00 à 9h05 samedi
de 9h00 à midi

Le seul marchand RONA au Cap-de-la-Madeleine

Quantité
limitée



Trois-Rivières Plymouth est un
 conseiller efficace et un excellent pourvoyeur
 de véhicules de travail et de véhicules tout terrain.



**WAGONNETTE
 DODGE
 SPORTSMAN**

C'est le modèle B200 avec un empattement de 127 pouces, équipé d'une porte latérale coulissante en option. Elle est disponible avec les groupes Royal Sportsman SE, Royal Sportsman, Custom Sportsman et Sportsman.



CABINE CONVENTIONNELLE

Voici un pick-up qui a fait ses preuves tous les jours. Modèles D100, D200 et D300, groupes Adventurer SE, Adventurer Sport et Adventurer

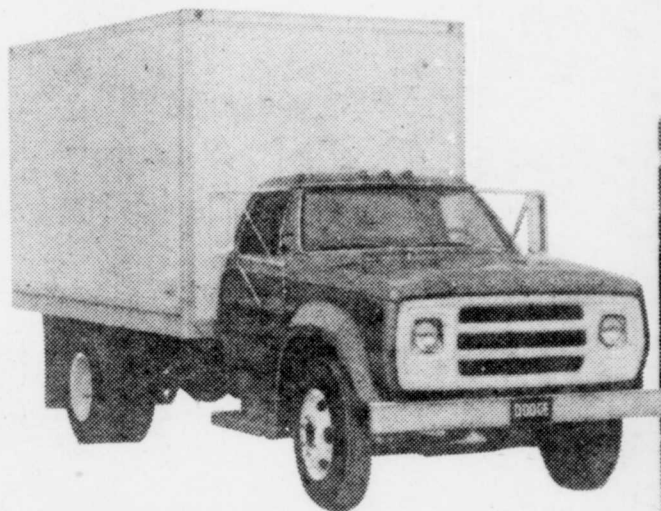


**CAMION
 À RIDELLES
 POIDS MOYEN**

Les camions Dodge à ridelles ont toujours joui d'une grande popularité auprès des fermiers, des camionneurs et de tous ceux qui ont besoin d'un camion à ridelles fiable.

**POIDS MOYEN
 À CARROSSERIE
 DE FOURGON**

Ce poids moyen Dodge à usage multiple constitue un bon début de commerce. Dodge te fournit l'essentiel. Le concessionnaire de camions Dodge t'aidera à choisir la carrosserie appropriée.



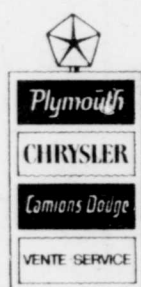
DODGE KARY VAN

Voici le Kary Van à carrosserie de 10 pieds qui offre l'espace de rangement d'un camion à cabine avancée et se manoeuvre facilement dans la circulation intense. Il convient à la livraison de meubles, d'appareils ménagers, de fleurs ou d'articles de nettoyage.



DODGE RAMCHARGER

Voici un véhicule tout terrain qui peut servir en semaine pour le travail (l'arrière peut contenir un chargement de bonnes dimensions) ou comme véhicule de récréation (avec les sièges en option, il peut transporter 5 passagers). En 1975, nous offrons soit les deux roues motrices soit les quatre roues motrices, tout dépendant de l'usage que tu veux faire de la Ramcharger. Les caractéristiques comprennent une voie large pour la stabilité, de larges portes, des pédales suspendues de sorte qu'il n'y a pas d'ouverture dans le plancher qui laisse pénétrer poussière ou éclaboussures. Le marche-pied est bas.



2525 Royale

Trois-Rivières

374-2453

Agriculture Mauricienne

Bilan 1974, perspectives 1975

par Raymond Laflamme
agronome et coordonnateur
régional. MAQ

L'agriculture de la Mauricie s'est sûrement ressentie des effets inflationnistes qu'a connus l'économie agricole québécoise en 1974. Les prix élevés que nous avons connus ces dernières années, pour le boeuf en particulier, ont favorisé la production. La demande dépassant l'offre, les prix ont atteint des plafonds qui ont astreint le consommateur à consommer moins et, bien

souvent, à faire appel aux substituts. Ceci a occasionné une surproduction en 1974 alors que les appareils de production, s'étant organisés auparavant pour satisfaire une demande que l'on croyait toujours croissante, fonctionnaient à plein rendement. Ce même phénomène s'est produit dans d'autres industries, celles du bois de sciage et de l'automobile en sont des exemples patents. Il ne faut pas oublier non plus que l'économie mondiale a été perturbée en 1974 passant de l'inflation à la récession au cours de la même année. Malheureusement, les produits agricoles sont périssables et cela nécessite des entrepôts, des appareils de réfrigération, de l'entretien et des dépréciations qui ne sont pas de nature à baisser le coût du produit. Une meilleure gestion de l'offre s'impose tant que nous n'aurons pas trouvé une formule de partage de nos surplus qui permettra aux moins fortunés de continuer à vivre et aux producteurs de ne pas être acculés à la faillite.

Malgré tout cela, nous estimons, sans avoir de chiffres précis pour la région, que la Mauricie a connu une expansion de sa production agricole. A l'instar du Québec, nous pouvons affirmer que nous avons conservé un rythme normal d'augmentation pour 1974.

Au chapitre de la production laitière, nous avons connu une légère augmentation mais l'élevage de bovins laitiers, taures et génisses connaît une expansion et nous avons toutes les raisons de croire que les rendements s'améliorent. Le contrôle laitier PATLQ (DHAS) a connu une progression de 51.2% au cours de 1974 dans la région.

Le programme d'auto-alimentation a été celui qui a été le plus affecté. La production du blé de printemps a connu une diminution de 9.85% des acrages comparativement à 1973, de même pour l'orge, la diminution a été de 14.4%. Cependant, la superficie ensencée en maïs grain a plus que doublé en 1974 mais malheureusement la superficie récoltable a été sensiblement la même qu'en 1973. Dans le domaine des plantes fourragères, la luzerne n'a connu qu'une augmentation de 26.36% des superficies. Le maïs-fourragier nous semble la production la plus privilégiée par nos agriculteurs et elle a connu une augmentation des superficies de 33.27% en comparaison avec 1973.

Sauf quelques points faibles, nous avons des peues que la Mauricie offre aux agriculteurs les conditions essentielles pour réaliser un degré d'auto-alimentation acceptable. Le rendement des productions végétales pourrait être pratiquement doublé. Encore en 1974, des agriculteurs de la Mauricie se sont signalés dans les trois concours: luzerne, maïs-fourragier et soya. Pour la deuxième année consécutive, le

second rang, au concours provincial de luzerne, a été mérité par un producteur de la région. Dans le maïs-fourragier, deux de nos finalistes se sont classés parmi les 10 premiers au

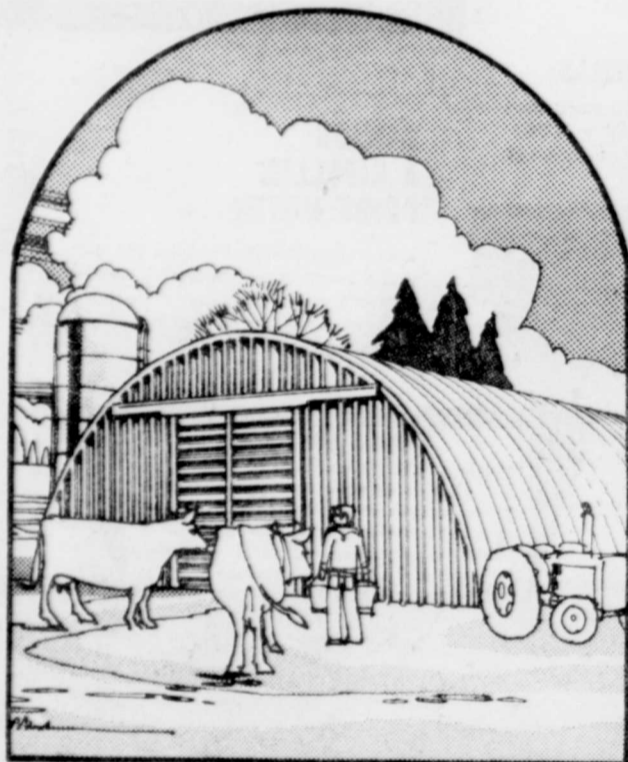
classement provincial. Pour ce qui est de l'opération soya, un de nos producteurs a très bien figuré.

Si nous ne pouvons pas atteindre l'auto-



M. Raymond Laflamme, agronome
coordonnateur régional
Ministère de l'agriculture

Archidrome.
Toute bâtisse portant
un autre nom,
est nécessairement
différente.



Bien sûr, vous pouvez peut-être obtenir une bâtisse en acier sans charpente qui semble une "très bonne affaire". Mais en même temps, vous risquez beaucoup d'embêtements et risquez même, peut-être, d'obtenir une qualité bien inférieure à la qualité prévue.

Avec Archidrome, vous pouvez vous y fier parce que c'est une compagnie qui est en affaires depuis longtemps. La livraison rapide n'est pas simplement une promesse, c'est une certitude. De plus, vous avez le choix des formes et des dimensions exclusives à Archidrome.



ARCHIDROME®

J'aimerais recevoir de plus amples renseignements au sujet de l'Archidrome.

NOM _____

ADRESSE _____

VILLE _____

TELEPHONE _____

Adressez à

LA COMPAGNIE D'ACIER ARCHIDROME
DU CANADA LIMITEE
3100 Boulevard Losch St-Hubert
Comté Tainon P.Q. J3Y 3V8

Tout
mettre
en
oeuvre...



... pour que chaque secteur de l'activité humaine se développe au rythme commandé par le progrès; et que dans la collectivité québécoise, l'agriculture continue de se développer à la même cadence que les autres secteurs de l'économie.

Normand Toupin
Ministre de l'Agriculture
Député de Champlain

25 ANS AU SERVICE DE LA CLASSE AGRICOLE...

MERCI...

Ce quart de siècle a vu de profondes transformations modifier le profil du travail agricole. Nous avons tenu à faire face aux nombreuses exigences voulues par tous ces changements. Nous remercions les tenants de l'entreprise agricole de nous avoir fait confiance au cours de ces ans.



MARCEL BÉRARD

**18 CAMIONS A VOTRE SERVICE
DONT 7 UNITES EN VRAC**

- MOULÉE COMPRIMÉE GRANULÉE MOULUE
- ÉQUIPEMENT DE FERME
- ENGRAIS CHIMIQUE
- GRAINS DE SEMENCE
- MÉDICAMENTS, DÉSINFECTANTS
- 3 REPRÉSENTANTS SUR LES DIFFÉRENTS TERRITOIRES SAURONT VOUS CONSEILLER

**MEUNERIE
MARCEL BÉRARD** LTÉE
MANUFACTURIER DE MOULÉES ÉQUILIBRÉES
COMPRIMÉES OU GRANULÉES
YAMACHICHE — 296-3725 - 296-3726



SHUR-GAIN

NOUVEAU!
Produits hygiéniques
Shur-Gain pour les
Producteurs de lait
du Canada

**Dissolvant Shur-Gain
des concrétions
du lait et nettoyeur acide**

enlève les accumulations de pellicules
minérales et de concrétions du lait dans
les canalisations et les appareils.

Germicide pour laiterie
le germicide iodé idéal

Nettoyeur chloré
aide à combattre les bactéries dans les
citernes et autres appareils de laiterie

Agriculture Mauricienne... (suite)

approvisionnement en quantité, il demeure possible d'améliorer les rendements et la qualité de nos récoltes. En 1974, notre rendement moyen en foin n'atteint pas 2 tonnes à l'acre, l'avoine et l'orge ont donné à peine plus de 30 minots, les résultats analytiques de la moyenne de nos foins sont de 5 à 7 pour cent de protéine et de 40 à 50 UNT. Nous pouvons faire beaucoup plus, le potentiel est là et comme preuve nous avons des agriculteurs de la Mauricie qui ont obtenu en 1974, 5 à 6 tonnes à l'acre de bon foin 18 à 20 tonnes de maïs-fourragère et plus de 50 boisseau de blé Opal ou Glenléa. De plus, les résultats du laboratoire nous donnent dans certains cas plus de 20% de protéine et près de 65% UNT pour le foin.

Nous connaissons le prix des moulées; alors ces agriculteurs sont sûrement moins ressentis des effets du coût élevé des concentrés.

L'emploi des engrais chimiques a connu une augmentation de 16.4% en 1974 dans la région comparativement à 1973. Les producteurs agricoles ont utilisé en moyenne 3.52 tonnes de fertilisants tandis que l'an dernier, ils n'en avaient utilisé que 3.02 tonnes par ferme. Bien qu'il y ait eu progrès, nous dépassons guère les 20% de nos ensemencements en semences certifiées. Pour ce qui est du contrôle des mauvaises herbes, à peine 15% de nos producteurs ont utilisé des herbicides en 1974.

La société d'Agriculture du district de la Mauricie a connu sa première année d'opération et elle a déjà permis de payer aux exposants près de \$25,000.00 en

nombre, 369 ont été acceptées par les acheteurs et ont rapporté net aux producteurs \$173,591.00. Le fait que ces animaux aient été un produit de croisement avec la

de livraison des génisses.

Dans les autres productions animales: porcs et volailles, il n'y a pas eu de fluctuations trop prononcées lors de la dernière année.

Les productions horticoles ont continué leur développement normal en 1974.

PERSPECTIVES 1975

Le peu d'espoir que nous avons dans l'abaissement du coût des intrants nous laisse croire que les producteurs agricoles de la Mauricie penseront davantage à l'auto-approvisionnement en 1975. Nous croyons qu'il serait avantageux pour tous nos exploitants agricoles d'utiliser de façon plus rationnelle la ressource sol qu'ils ont en main. L'augmentation de la production céréalière serait souhaitable et pour y réussir, il faudrait cesser l'ensemencement de grains d'alimentation, entre autres l'avoine 3 C.W. Pour 1975, nous avons comme objectif d'ensemencer au printemps 60% de semences certifiées.

Nous voulons également préconiser une utilisation plus judicieuse des fertilisants. L'emploi des herbicides pour le contrôle des mauvaises herbes s'impose si l'on veut obtenir des rendements acceptables dans nos champs de céréales.

Pour améliorer la qualité de

nos foins, l'usage du séchoir à froid devrait être plus répandu en 1975.

Les cultures de luzerne et de maïs-fourragère ayant leur place sur beaucoup de nos sols devraient accaparer un acreage beaucoup plus considérable cette année.

Le pâturage, production fourragère, qui permet de faire 100 livres de lait au moindre coût devrait attirer davantage l'attention des producteurs laitiers en 1975. Dans cette production, la superficie n'est pas le point majeur mais la bonne gestion des pacages constitue l'un des points faibles rencontrés dans bon nombre d'exploitations agricoles.

Voilà en résumé quelques points à corriger en 1975. Le tout associé à une bonne gestion de ferme et à un contrôle efficace de la production laitière de nos troupeaux nous permettront peut-être d'affirmer à la fin de l'année que 1975 aura été meilleure que 1974.

L'horticulture connaîtra une expansion normale en 1975 dans la culture de l'asperge, de la fraise, du concombre de transformation, de même que dans les cultures sous serre de plastique. Pour ce qui est de la production de pommes de terre, de carottes, de navets, le fait qu'il y aura augmentation ou non dépendra largement du jeu des prix. Nous croyons qu'il y aurait possibilité d'accroître l'horticulture en Mauricie puisque nous disposons de 20,000 acres de sol très convenable pour



prix. Malgré des difficultés de marché, le programme F-1 1974 a permis à plus de 300 éleveurs de produire 409 génisses. De ce

race Maine-Anjou leur a donné une plus-value de \$121,790.00 comparativement au prix payé sur le marché lors de la période

VOUS AVEZ BESOIN D'UNE BÂTISSE RURALE, INDUSTRIELLE OU COMMERCIALE

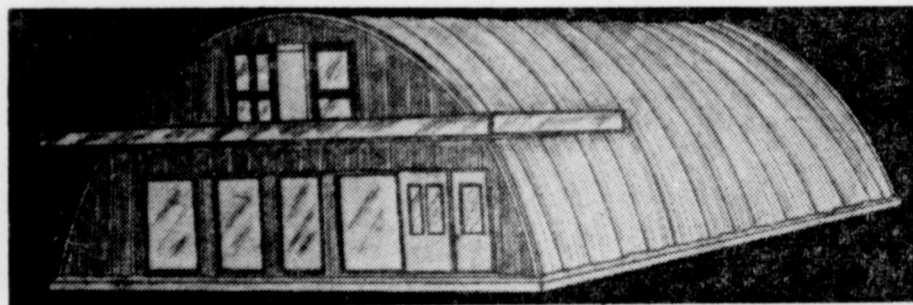


VOICI LES CONSTRUCTIONS DE L'AVENIR



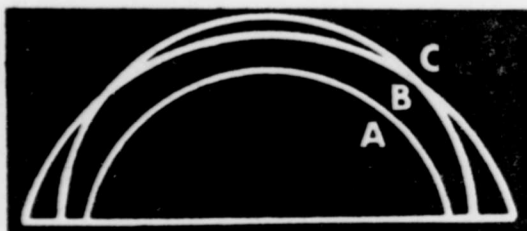
LES CONSTRUCTIONS INDUSTRIELLES ET COMMERCIALES

Les Constructions Rurales



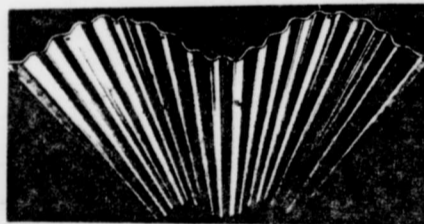
Les constructions rurales Honco répondent aux besoins d'aujourd'hui. Vite installées, économiques, elles sont d'une qualité incomparable.

Une multitude de longueurs peuvent être obtenues en ajoutant des sections de 3'5".

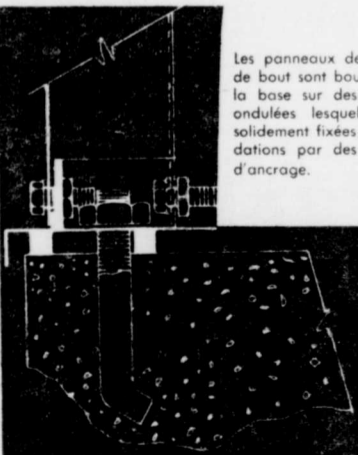


DEVIS

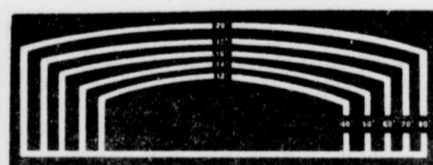
	largeur	hauteur
A	38'5"	14'3"
B	40'	18'2"
C	51'3"	17'5"



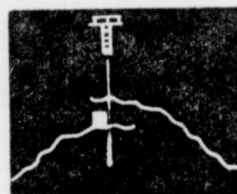
Toutes les constructions HONCO sont fabriquées avec des panneaux d'acier rigide, dont l'épaisseur varie selon l'application. Ces panneaux sont fabriqués sur machine à profiler à roulement continu pour donner aux panneaux toute la rigidité nécessaire pour constituer la charpente des constructions Honco. Les panneaux sont liés ensemble à l'aide de boulons, le tout formant une construction très rigide et de poids réduit.



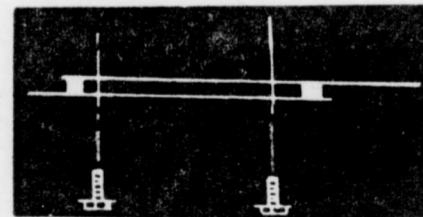
Les panneaux de côté et de bout sont boulonnés à la base sur des ferrures ondulées lesquelles sont solidement fixées aux fondations par des boulons d'ancrage.



Une multitude de longueurs peuvent être obtenues en ajoutant des sections de 3'5".



Les panneaux sont boulonnés de côté à tous les 6" et l'étanchéité est assurée par une bande de caoutchouc gommée.



Pour assurer une plus grande rigidité les joints de panneaux sont boulonnés en double. L'étanchéité du joint est assurée par une bande caoutchouc gommée.



DENIS TRÉPANIÉRIER & FILS INC.

CONSTRUCTIONS D'ACIER PRÉFABRIQUÉES

660 RTE 359 ST-NARCISSE, QUÉ.

(418) 328-3392



**CHARIOTS ÉLÉVATEURS
LESSARD**

Les champions de la
manutention. Plus forts,
plus agiles, plus
rapides

LA PLUS IMPORTANTE
**MANUFACTURE DE
CYLINDRES HYDRAULIQUES**

de 1 pouce $\frac{3}{4}$ à 12 pouces de diamètre,
jusqu'à 3,000 livres de pression

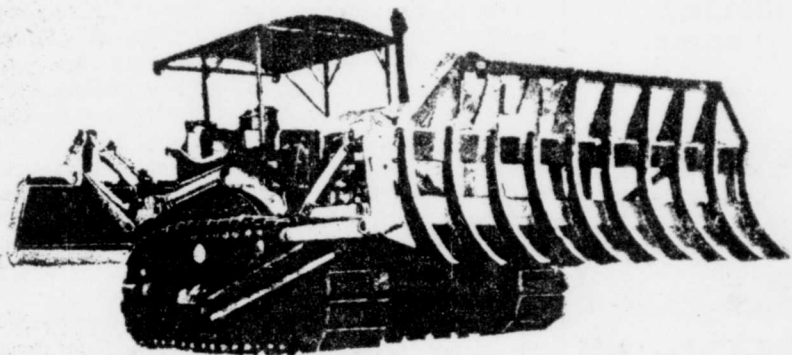
**AUSSI RÉPARATION
DE CYLINDRES DE
TOUTES MARQUES**



BASCULE
TÉLESCOPIQUE



FABRICATION DE BOÎTES DE CAMIONS DE TOUTES
DIMENSIONS.

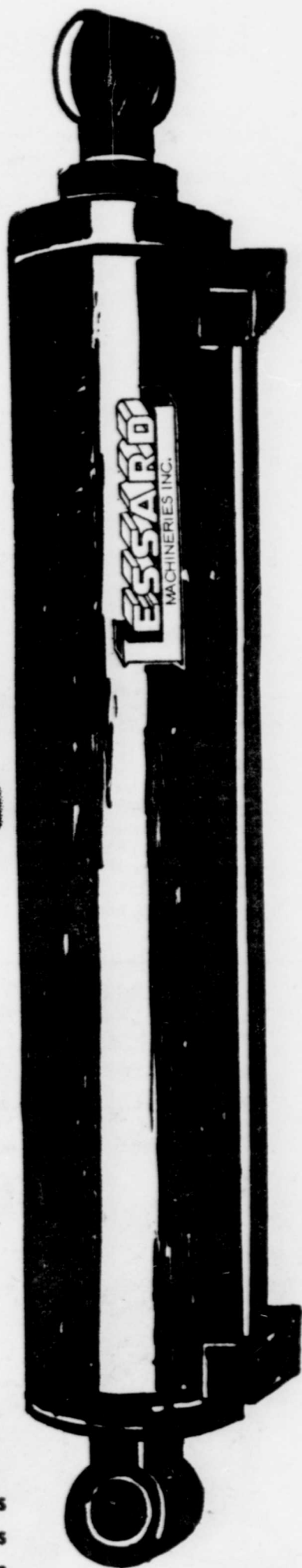


**GRATTE NIVELEUSE
POUR CREUSAGE, NIVELAGE,
DÉFRICHAGE, ETC.**

**CYLINDRES TÉLESCOPIQUES
POUR CAMIONS
À BASCULES**



Nous
sommes
distributeurs
des produits
hydrauliques



"Gresen" "Dowty"
"Hydreco" "Cessna"

Consultez-nous pour de la machinerie de qualité



CHARGEURS LESSARD, robustes, sûrs



St-Wenceslas

Tél.: 225-4611

Comté Nicolet

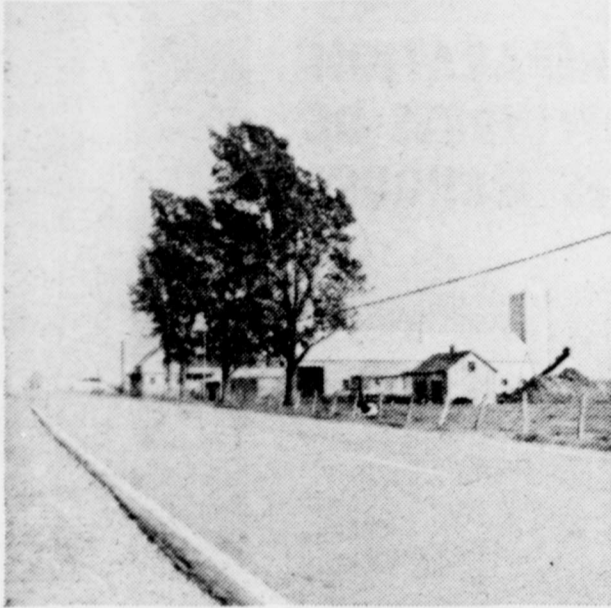
Agriculture Mauricienne... (suite)

les productions horticoles.

Dans les autres productions, nous ne croyons pas qu'il y ait de modifications sensibles en 1975. La Mauricie connaîtra ses

nouveaux membres en 1975.

La collaboration de tous et en particulier des exploitants agricoles est absolument nécessaire pour faire plus que



premiers cercles de gestion agricole en 1975; il y aura sûrement formation d'un cercle de producteurs de lait nature et d'au moins deux de producteurs de lait industriel. Les GERA accueilleront plus de 100

jamais, en 1975, un succès de notre industrie agricole.

Raymond Laflamme,
agronome,
Coordonnateur régional
St-Louis-de-France
14 février 1975

Perspectives '75 selon Agriculture Canada

L'inquiétude suscitée par la montée des frais de production et l'effet "corrosif" de l'inflation ont dominé la Conférence des perspectives de l'agriculture canadienne de 1975, tenue à Ottawa les 20 et 21 janvier.

Même s'il est à prévoir que le revenu agricole brut augmentera de 4% en 1975, le revenu agricole net pourrait dégringoler de 12%, principalement à cause du coût croissant des facteurs de production, a déclaré M. Whelan à la séance de clôture de la réunion de deux jours au Centre de conférences du gouvernement.

Selon lui, les agriculteurs

peuvent s'attendre de payer plus cher la presque totalité des principaux facteurs de productions agricoles. Ainsi, les machines agricoles, qui comptent pour 21% de l'ensemble des frais d'exploitation, coûteront plus cher cette année, en partie à cause d'une augmentation des prix de l'acier.

Les aliments du bétail, les engrais et les autres produits chimiques, la main-d'œuvre salariée, le carburant et l'électricité contribueront tous à la montée des frais de production. Toutefois, M. Whelan a assuré les agriculteurs que l'agriculture aurait la priorité advenant que

leur nient pas le droit de faire un profit raisonnable, tout en les avertissant de ne pas exagérer.

Le ministre a prédit que 1975 serait une année difficile pendant laquelle les prix à la ferme ne parviendraient pas à rattraper la hausse incessante des frais de production.

A cause de cette distorsion des prix, a-t-il dit, il faudra que les cultivateurs en aient pour leur argent chaque fois qu'ils dépenseront un dollar. Il leur faudra réfléchir beaucoup et planifier leur production avec soin.

Il a exprimé l'espoir que le Plan de stabilisation des revenus des producteurs de



NIAGARA CYCLO MASSAGE

VOUS PROPOSE LA RELAXATION, LA DÉTENTE, LE BIEN-ÊTRE ET LE SOULAGEMENT BÉNÉFIQUE DES DOULEURS ET FATIGUES MUSCULAIRES, RANÇONS BIEN LOGIQUES DU STRESS ET TENSIONS IMPOSÉS PAR LES EXIGENCES ET CONTRAINTES DE NOTRE TEMPS.

asseyez-vous et relaxez...pendant que

NIAGARA CYCLO-MASSAGE

FAIT DISPARAÎTRE
EN QUELQUES MINUTES
TENSION NERVEUSE
DOULEURS BÉNIGNES DE
L'ARTHRITE
RHUMATISME
MAL DE DOS
INSOMNIE

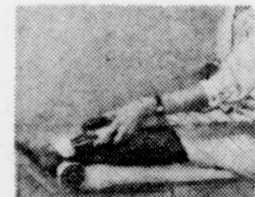
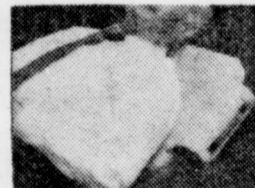
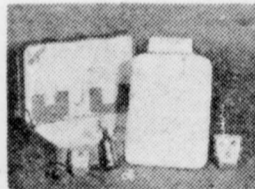


PROFITEZ DE NOTRE ESSAI
GRATUIT À DOMICILE

Sans obligation de votre part, écrivez ou téléphonez: un technicien ira chez-vous et vous renseignera sur tous les avantages de Niagara Cyclo-Massage.

Si ce n'est pas NIAGARA
ce n'est pas
CYCLO-MASSAGE!

(Real figures)



des pénuries de carburant provoquent des restrictions à la consommation.

M. Whelan s'est dit confiant que les agriculteurs puissent s'unir et s'entendre pour maintenir la bonne santé de l'agriculture.

Il n'en tient qu'à vous de passer à l'action et de faire disparaître les hauts et les bas du marché par un examen soigné des possibilités qui se présentent. Les agriculteurs et les groupements agricoles sont suffisamment éveillés pour trouver les solutions qui s'imposent, a rappelé M. Whelan aux délégués.

Selon lui, les agriculteurs ont contourné le véritable problème en blâmant le réseau de transport en demandant au gouvernement fédéral d'accroître les maigres marges bénéficiaires des producteurs. Le véritable problème est de mettre fin à la pratique courante voulant que certains agriculteurs vivent au dépens des autres.

Les prix élevés des aliments du bétail signifient souvent des gains pour certains agriculteurs et des pertes pour d'autres, de dire M. Whelan. Encore cette année, il se pourrait qu'on assiste à un duel céréaliculteurs-éleveurs.

Le ministre a mis les dirigeants d'associations agricoles au défi de trouver une solution à ce problème. En définitive, dit-il, des prix avantageux à la ferme pour le boeuf, le porc et la volaille bénéficient à la fois au céréaliculteur et au producteur de bétail.

M. Whelan a rappelé aux représentants du négoce agricole que les cultivateurs ne

céréales de l'Ouest, actuellement à l'étude au Parlement, entre en vigueur assez tôt pour couvrir les récoltes de 1975.

Les représentants des ministères fédéral et provinciaux de l'Agriculture, des organisations agricoles, de l'agri-négoce et des universités ont passé deux jours à discuter les perspectives des divers produits pour 1975.

On s'attend que l'abattage de bovins de boucherie augmente à cause du niveau élevé de l'effectif et de la consommation de boeuf par habitant qui pourrait atteindre un nouveau sommet. La production de dindons et de poulets diminuera mais, à cause des stocks abondants en entrepôt, les approvisionnements du marché seront considérables. Il continuera d'y avoir offre excédentaire d'oeufs pendant la première partie de l'année jusqu'à ce que la production s'aligne sur la demande. Il y a place pour un accroissement de production du lait de consommation et du fromage.

On encourage les cultivateurs de céréales à augmenter leur production en vue de reconstruire les stocks mondiaux qui sont à un niveau dangereusement bas.

Les porte-parole des groupements agricoles, pas toujours d'accord avec les prévisions établies par les économistes du ministère, ont de nouveau averti les consommateurs que les prix des denrées alimentaires doivent rapporter aux agriculteurs un revenu suffisant pour assurer le maintien de la production.

POUR DE PLUS AMPLES RENSEIGNEMENTS, ÉCRIVEZ
FERNAND MARTEL ENR.
DISTRIBUTEUR NIAGARA CYCLO MASSAGE
C.P. 253, CAP-DE-LA-MADELEINE TÉL.: 375-7242 — 374-9582
LES GALERIES DU CAP
ET SUR LE MAIL DU CENTRE D'ACHAT DE TROIS-RIVIÈRES-OUEST

**BERNARD
BRISSETTE**
gérant

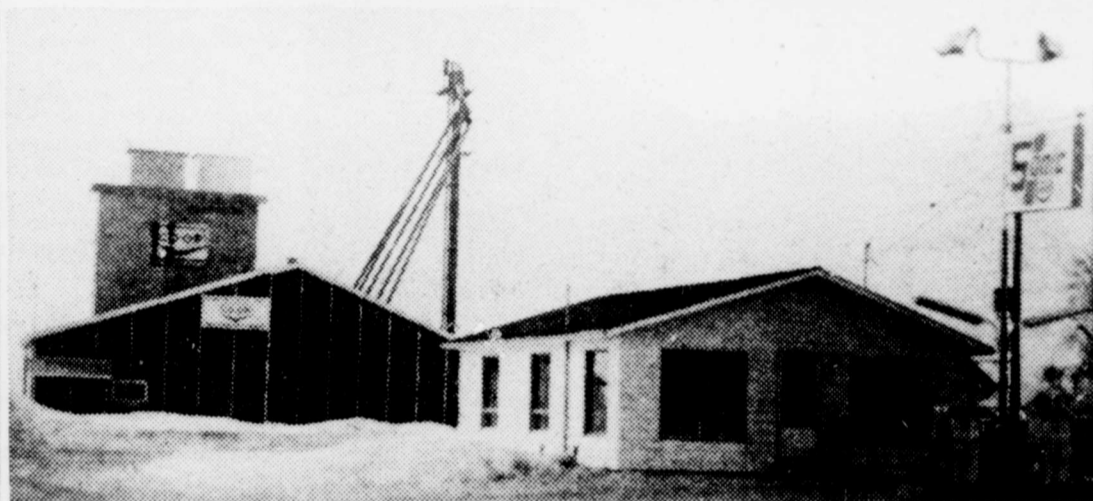
MEUNERIE COOPÉRATIVE

**VICTOR
DRAINVILLE**
président

ST-BARTHÉLEMY

CTÉ DE BERTHIER

EST AU SERVICE DE LA POPULATION ET DES CULTIVATEURS EN OFFRANT DE "TOUT SOUS UN MÊME TOIT"



- Produits sanitaires pour les animaux
- Moulées et engrais alimentaires



Mélange de qualité pour la semence

- Trèfle rouge 2 coupes
- Mélange "B" ordinaire et Climax
- Ladino
- Avoine Garry - Cert. No 1
- Orge Conquest - Cert. No 1
- Mil ordinaire



MIL LADINO - TR R. 2C



6 CAMIONS

POUR LA LIVRAISON
D'HUILE ET PÉTROLE

DISTRIBUTEUR DU PÉTROLE SONIC

- Huile à chauffage "fournaise"
 - Huile à poêle blanche
 - Gaz jaune
 - Huile diesel
- Service de livraison de 24 heures

"TOUT
SOUS UN
MÊME TOIT"



- Broche à presse
- Corde à presse
- Tôle galvanisée ● Clous
- Chaines et accessoires
- Boyaux d'arrosage
- Congélateurs et Cascade 40-60
- Pelles et fourches
- Huile à moteur Co-Op, à chaîne hydraulique
- Antigél et lave-vitre
- Tuyaux de plastique Co-Op

MEUNERIE COOPÉRATIVE

ST-BARTHÉLEMY
885-3811

LOUISEVILLE
227-4994

**ENGRAIS
CHIMIQUES
MÉLANGES
D'ENGRAIS**
SUR PRESCRIPTION
disponible en sac

A la ferme expérimentale de Deschambault des recherches sur l'amélioration génétique de la race "Canadienne"

4,5% de gras, mais une production moyenne annuelle de moins de 9,000 livres de lait. Une petite vache sombre, frugale et résistante, mais au pis mal attaché. Des risques croissants de consanguinité.

La vache canadienne qui formait encore en 1974 quelque dix pour cent des troupeaux laitiers du Québec, risque de disparaître du paysage agricole de la province. A moins que l'amélioration de ses caractères génétiques ne la rende plus attrayante pour le producteur laitier.

C'est dans ce but que le ministère de l'Agriculture du Québec a entrepris en 1970, un programme d'amélioration de la race bovine canadienne.

Améliorer la race canadienne

"Nous voudrions augmenter la production moyenne de lait de la vache canadienne, sans voir diminuer le pourcentage de gras. Nous espérons aussi corriger certains défauts de cette vache — comme le pis mal attaché — ou certains traits peu appréciés par les producteurs actuels".

M. Jean-Marc Bélanger, qui est régisseur de la Station de recherches agricoles de Deschambault où se déroule



l'expérience, explique ainsi dans quel sens porte l'amélioration de la vache canadienne.

"Habituellement, continue-t-il, l'amélioration d'une race se fait en utilisant pour la reproduction, des géniteurs

choisis et éprouvés. Ainsi, le producteur qui veut améliorer la production de ses vaches Ayrshire peut choisir un

taureau éprouvé parmi ceux que lui offre le Centre d'insémination artificielle du Québec. S'il s'agit d'un taureau

dont les filles sont de bonnes productrices, il a de bonnes chances d'obtenir une génisse qui se révélera aussi bonne productrice".

"Cependant, ajoute M. Bélanger, nous ne pouvions agir ainsi avec la vache canadienne. Parce qu'il y a peu de chance de trouver un taureau qui n'ait aucun lien de parenté avec le troupeau. Les risques de consanguinité sont de plus en plus grands".

Comment cela?

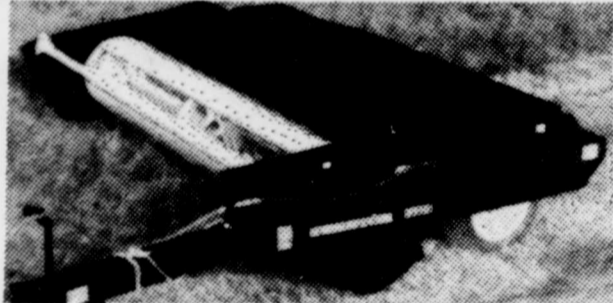
L'absence de lignées vraiment distinctes s'explique par la concentration croissante des troupeaux, due à l'abandon progressif de cette race, depuis le milieu du siècle dernier, au profit de races "exotiques" comme la Ayrshire et la Holstein.

En effet, dès sa fondation en 1853, la Chambre de l'Agriculture entreprit une campagne de dénigrement contre cette race qui n'existait nulle part ailleurs et qui lui semblait de beaucoup inférieure à la Ayrshire écossaise ou à la "Courtes-Cornes".

Mal renseignés sur "leur" race, les cultivateurs d'alors la délaissèrent. Vers 1873, on pouvait même croire qu'elle avait disparu.

"MAÎTRES DES CHAMPS"

WHITE 1370

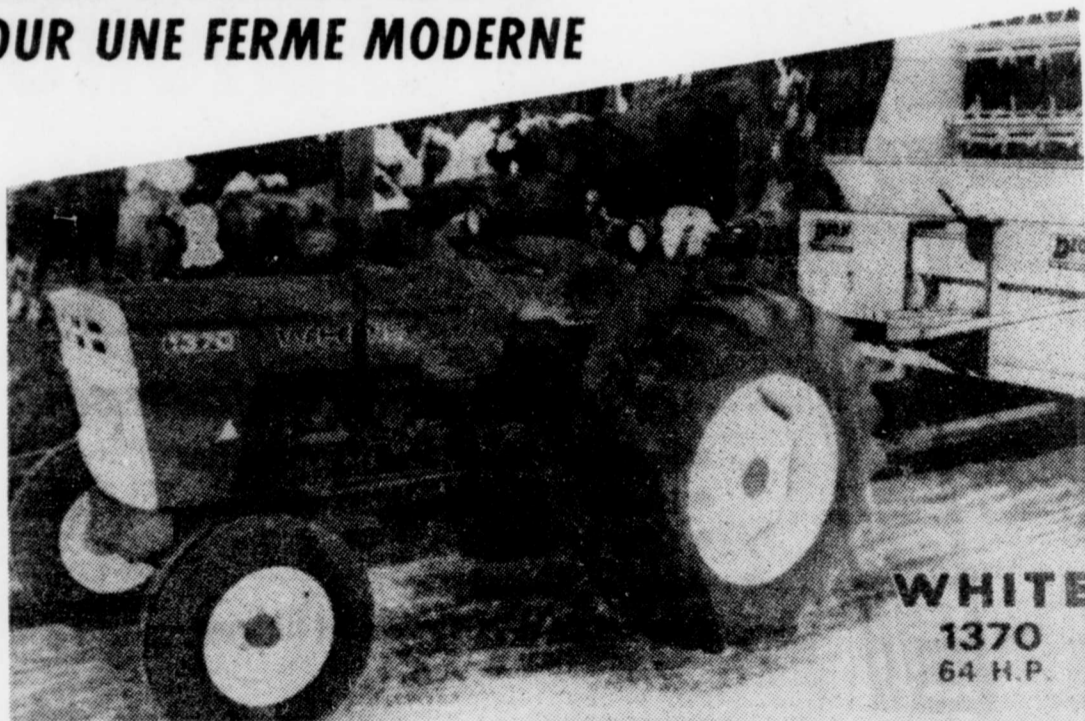


L'andaineuse "Hesston" PT-10

Comme la "320", l'Andaineuse PT-10 possède un rabatteur à 4 barres en acier qui distribue le foin à la faux et sur toute la largeur du conditionneur. Vous retrouverez les doigts "Tie-Guards", la même flottaison avantageuse. La PT-10 fauche une largeur de 111 pouces et son timon se règle en 3 positions du siège du tracteur.

A LE MEME RENDEMENT QUE LA 320. Nous suggérons ce modèle aux cultivateurs qui ont une superficie moyenne de foin, mais qui disposent d'un tracteur pendant la période de fenaison. Avec un tracteur dont la prise de force ne tourne qu'à 1,000 R.P.M., vous n'avez qu'à renverser la boîte à engrenages, changer le raccord en U. La commande fort simple est constituée d'une courroie et d'une poulie folle pour le raidissement de la courroie.

UNE MACHINERIE MODERNE POUR UNE FERME MODERNE



PLUS PUISSANT
Moteur diesel 4 cyl.
Embrayage à 2 stages
Prise de force indépendante

Construit pour recevoir une pelle chargeuse

AVEC BLOCAGE DU DIFFÉRENTIEL

WHITE 1370 64 H.P.

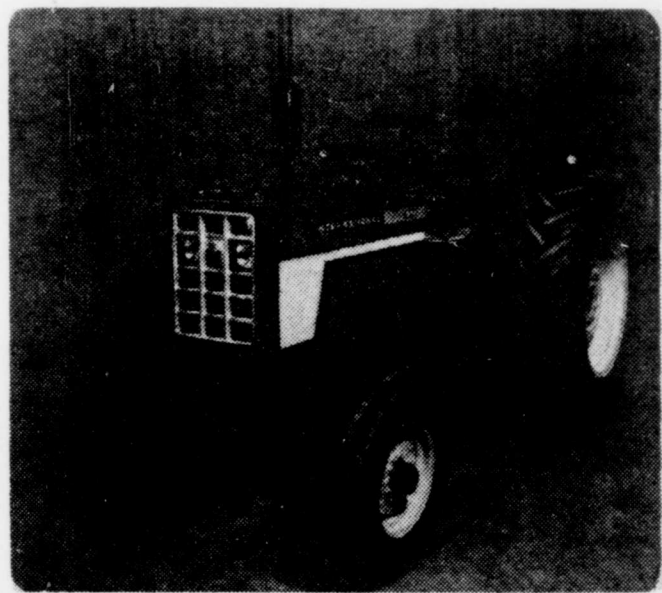
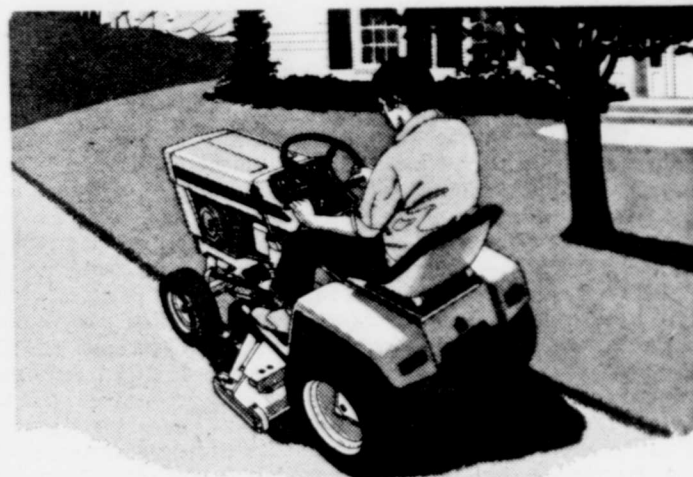
MACHINERIES AGRICOLES
NEUVES ET USAGÉES
WHITE - NEW IDEA
DION - JUTRAS

PIERRE DUGRÉ

ST-BARTHÉLEMY
Tél.: 514-885-3202
(JOUR ET NUIT)

Facilitez vos tâches!

IH AVEC
**HARVESTER
INTERNATIONAL**



C'est plus agréable
AVEC
**INTERNATIONAL
HARVESTER**

Si vous devez accomplir des tâches délicates ou difficiles, si vous pensez **PUISSANCE, ENDURANCE, MANIABILITÉ**, pensez **INTERNATIONAL HARVESTER & GARAGE ROLAND CLÉMENT**.

Nous disposons aussi
du **FORMIDABLE**
674...78 CV

Le plus puissant de la gamme "Économie"

Conçu tout entier comme un gros tracteur puissant, le 674 est à boîte entièrement synchronisée.

Changement de vitesse sur "Schema éclair" huit vitesses avant et quatre arrière, changement entièrement synchronisé en pleine marche.



GARAGE ROLAND CLÉMENT

Service de mécaniciens à domicile
2311 ST-JEAN, ST-MAURICE
Cté de Champlain — Tél.: 376-3877

IH

A la ferme expérimentale... (suite)

Pourtant, jusqu'à la moitié du XIXe siècle, presque tous les troupeaux laitiers du Québec étaient composés de bovins de race canadienne.

La race canadienne

Le livre de généalogie de la race canadienne, ouvert en 1886 dans une tentative de sauvetage des survivants de race pure, permet d'en discerner les caractéristiques.

Descendante des bestiaux amenés de France dans les premiers temps de la colonie, la vache canadienne a pour ancêtres des animaux du meilleur sang, originaires principalement de Bretagne et de Normandie.

Il s'agit maintenant d'un animal de taille moyenne, pesant de 900 à 1100 livres pour la femelle, et environ 1500 pour le mâle. Sa robe est de teinte sombre, roux foncé, brune ou noire et d'une couleur uniforme, si l'on excepte une raie dorsale, variant du jaune au roux selon la couleur de la robe et le tour du museau et le pis, qui peuvent être grisonnants.

Frugale et douée d'une santé robuste, cette vache produit un lait riche, contenant de 4,5 à 5% de gras. La production moyenne, dans les conditions habituelles, n'atteint cependant pas 9.000 livres par année, même si les vaches du troupeau de Deschambault produisent en moyenne 11.290 livres par année.

Toutefois, en plus d'une taille un peu trop petite pour le

goût actuel et d'un dos légèrement creux, la vache canadienne souffre d'un défaut assez grave qui peut être cause de maladie. En effet, le pis n'étant pas attaché assez haut, il tend à descendre dès la deuxième ou la troisième lactation, exposant l'animal à la mammite.

Comment améliorer la vache canadienne

"L'amélioration interne de la race canadienne étant rendue problématique, sinon impossible, par le taux croissant de consanguinité, il ne restait comme solution que le croisement avec un autre race qui posséderait les caractéristiques désirées. Il s'agissait d'augmenter le poids de l'animal à la naissance et à l'âge adulte de même que son taux de croissance, d'accroître la capacité de production en maintenant le pourcentage de gras et de garder les caractéristiques de la race canadienne".

M. Bélanger explique alors que deux races pouvaient être retenues en raison de leur grande productivité, la Holstein et la Suisse brune. Cependant, même si théoriquement le croisement avec la Holstein permettait d'augmenter le poids de l'animal et sa capacité de production, il aurait diminué le pourcentage de gras et rendu impossible le maintien de la couleur caractéristique de la vache canadienne. Par contre,

la Suisse brune remplissait toutes les conditions.

La Suisse brune

"La Suisse brune est une grosse vache, de 1.300 à 1.500 livres. Ce qui est à peu près la taille de la Holstein. C'était à l'origine une vache à deux fins, c'est-à-dire une vache de boucherie avec de grandes qualités laitières. Mais, aux Etats-Unis, où cette race est très populaire, on a réussi à séparer ces deux caractères. La vache de boucherie est toujours bonne laitière, mais on possède à côté une Suisse brune laitière qui peut fournir 13.000 ou 14.000 livres de lait à 4,5% de gras".

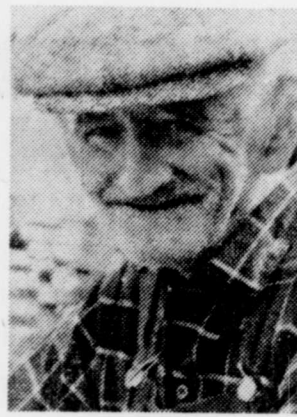
Bien adaptée aux conditions climatiques de l'Amérique du Nord, la Suisse brune est d'une couleur qui affectera peu les caractéristiques de la Canadienne. Du beige au brun, elle rappelle par son apparence le chat siamois, puisqu'elle a comme lui la tête et les extrémités plus foncées. Ses muqueuses sont blanches et on retrouve chez elle le même tour du museau pâle que chez la canadienne.

Le choix des taureaux

"Il n'y a pas de taureaux de race suisse brune au Centre d'insémination. Et d'ailleurs, pour éviter de retomber dans la même impasse qu'avec la race canadienne, il nous fallait plus d'un géniteur", nous explique le régisseur de la Station de

Deschambault. "Il fallut donc importer de la semence congelée des Etats-Unis."

Le choix des taureaux se fait avec soin. Il faut que leurs filles, réparties dans une trentaine de troupeaux différents, atteignent une production moyenne de plus de 14.000 livres de lait. Leur pis doit être bien proportionné et avoir de longues attaches. Elles ne doivent pas posséder



la croupe rebondie des races de boucherie.

Le programme de recherche

Les vaches canadiennes sont inséminées avec de la semence de taureaux de race Suisse brune pour produire des génisses F-1. Quelques-uns des mâles croisés seront gardés suffisamment longtemps pour qu'on puisse en recueillir de la semence afin de l'utiliser éventuellement.

La génisse F-1 est ensuite saillie par un taureau canadien choisi parmi les meilleurs reproducteurs de la race, tout comme le seront aussi la F-2 et la F-3.

Cette méthode devrait permettre l'emprunt et la fixation de certains caractères de la Suisse brune par la vache canadienne.

Certains propriétaires de troupeaux canadiens de la région de Deschambault ont emboîté le pas à la Station de recherches et font aussi inséminer leurs vaches canadiennes avec de la semence de Suisse brune.

Résultats obtenus

Même s'il est encore trop tôt pour parler de résultats, M. Bélanger affirme qu'il est encouragé par le déroulement de l'expérience. Ainsi, les F-1 nées jusqu'à maintenant pèsent à la naissance quelque 15 livres de plus que la moyenne des veaux canadiens et leur taux de croissance est plus rapide. A 6 ou 7 mois, elles ont de 150 à 200 livres de plus que les génisses canadiennes. Elles mangent plus, mais sont très dociles. Elles ont plus de finesse, plus de fini et leur apparence génitale est plus solide. Leur poids adulte est d'environ 1.350 livres.

Certaines des génisses F-1 ont déjà donné naissance, au cours de l'année 1973, à des veaux de la deuxième génération, d'un poids supérieur aux veaux canadiens

et d'une grande finesse.

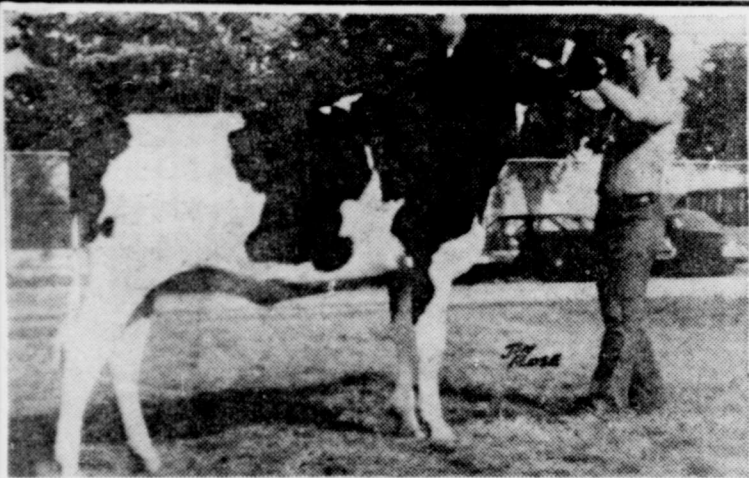
Ni chez les F-1, ni chez les F-2, on ne retrouve les défauts de la Suisse brune, sa croupe bouchère par exemple. La Suisse brune semble avoir transmis, cependant, ses muqueuses blanches, son dos droit, son pis bien attaché et arrondi, sa taille élevée et sa production laitière.

En effet, dès leur première lactation, les vaches F-1 ont une production supérieure à la moyenne des vaches canadiennes. On espère encore l'augmenter, se fiant en cela aux caractéristiques de la Suisse brune.

"La Suisse brune a une maturité sexuelle très tardive - on la fait vêler à 30 mois - et la première lactation est négligeable", explique M. Bélanger. "Nous avons fait vêler nos F-1 à 22 ou 23 mois. Si elles suivent, si peu que ce soit, le comportement de la Suisse brune, leur deuxième lactation devrait être plus abondante encore. Mais nous ne pourrions pas le savoir avant l'automne prochain".

Il faut énormément de patience pour entreprendre un programme d'amélioration d'une race laitière.

Comme nous le dit M. Bélanger, "ça peut prendre encore quinze ans avant que nous ayons suffisamment de données pour savoir si nous avons gagné notre pari. Espérons qu'il restera encore quelques troupeaux de race canadienne!..."



OXFORD PERSEUS JAKIE

En 1974 cette magnifique génisse d'un an fut choisie: 1re génisse senior et championne senior du district de Berthier, 1re génisse senior et championne senior à l'exposition de la Mauricie, St-Barnabé, 2e génisse senior Expo de Trois-Rivières.



IDEAL ROCKMAN PATSY

Classée très bonne: 89 PTS. CETTE VACHE NE CESSE D'ACCUMULER DES SUCCES AUX DIFFERENTES EXPOSITIONS du Québec. En 1974 elle remporte pour la 3e année consécutive la Grande Championne: à l'Expo de district de Berthier et fut choisie 1re à l'Expo régional Trois-Rivières et à l'Expo de district de la Mauricie, St-Barnabé Nord elle a été classée le "meilleur pis Inter-Race".

À TOUS LES AGRICULTEURS, DÉSIREUX D'AMÉLIORER

le rendement laitier de leurs troupeaux, Louis Desaulniers, prop. de la Ferme LOUBEL de St-Boniface a présentement un très bon choix de jeunes taureaux reproducteurs dont: LOUBEL CHIEFTAIN ALEXANDRE né le 5 mai 1974. Ce jeune taureau est très prometteur. Il provient de la fameuse vache dont la photo apparaît ci-haut. Son dernier record à 4 ans, 16,621 lb de lait, 572 lb de gras à 3,89%.

Aussi un très beau jeune taureau dont la mère:

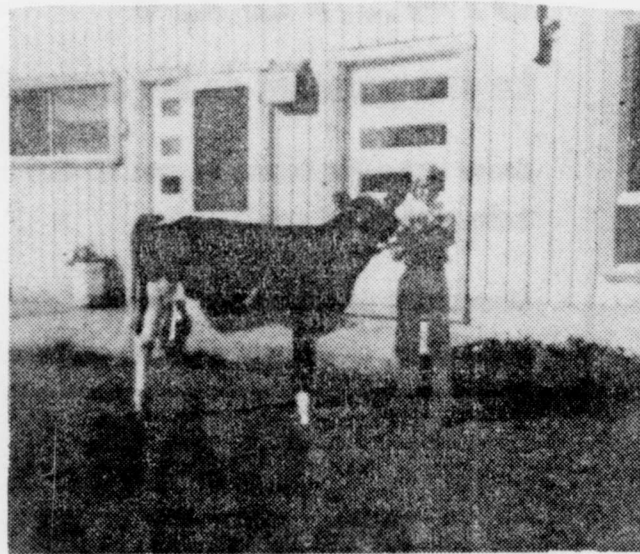
LOUBEL SUPREME MANON:

a produit à 4 ans 19,821 lb de lait, 734 lb de gras à 3,70%. C'est un fils de A. Lime Hollow Burkgor Excellence classé excellent. Aussi un fils de Engholm Yukon née le 21 déc. 1974. Sa mère a produit à 5 ans 19,241 lb de lait, 733 lb de gras à 3,81%.

Une attention spéciale est accordée aux jeunes agriculteurs désireux de se procurer de bonnes génisses pour l'Exposition. A la ferme LOUBEL de St-Boniface. La production et conformation sont symboles de "Succès".

Voici la production du troupeau des 5 dernières années.

1970 la moyenne du troupeau 11.769 lb lait, 445 lb gras
1971 la moyenne du troupeau 12.873 lb lait, 487 lb gras
1972 la moyenne du troupeau 13.893 lb lait, 539 lb gras
1973 la moyenne du troupeau 14.323 lb lait, 533 lb gras
1974 la moyenne du troupeau 14.741 lb lait, 562 lb gras



LOUBEL KLONDIKE PATRICIA

Mario "fils" est très fier de sa fameuse génisse. En 1974, à ses débuts comme jeune agriculteur, sa génisse décrocha trois 1er prix, soit à l'Expo district de Berthier, l'Expo régional de Trois-Rivières et l'Expo district de la Mauricie à St-Barnabé. Cette année encore Mario promet d'être aux rendez-vous!



PRODUCTION & CONFORMATION = SUCCÈS

1450 St-Boniface.
CO. St-Maurice P.Q.
60X-2LD. Tél: (819) 535-5537

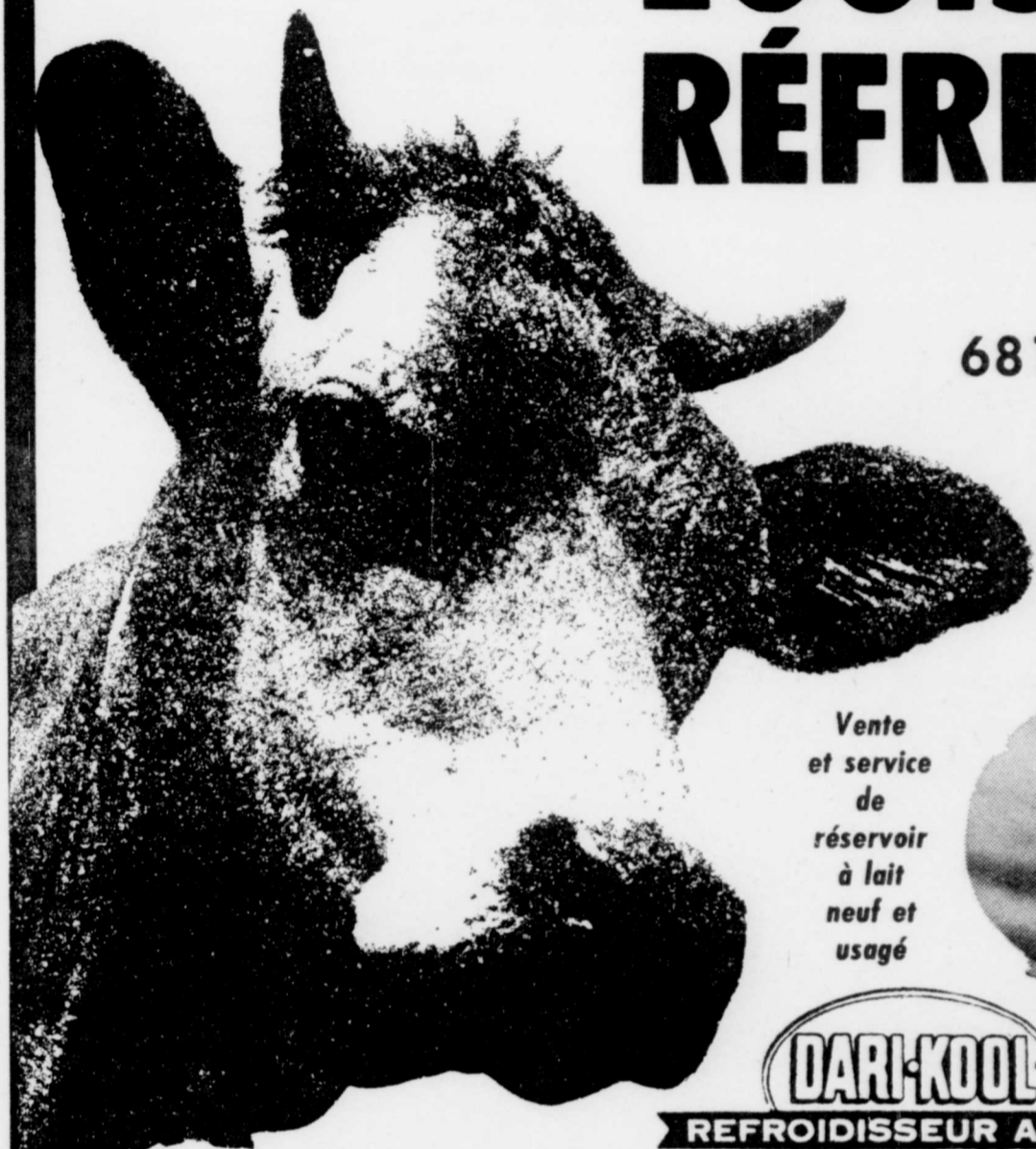
LOUISEVILLE RÉFRIGÉRATION

ERNEST ST-LOUIS, prop.

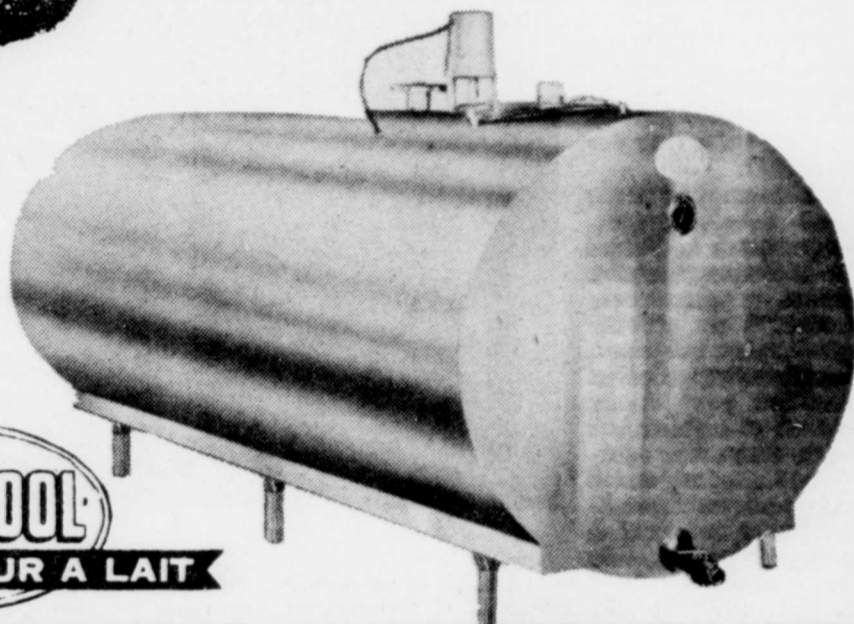
Tél.: 228-4468

681 ouest, Boulevard Louiseville

Nous nous spécialisons
en équipement de ferme



Vente
et service
de
réservoir
à lait
neuf et
usagé

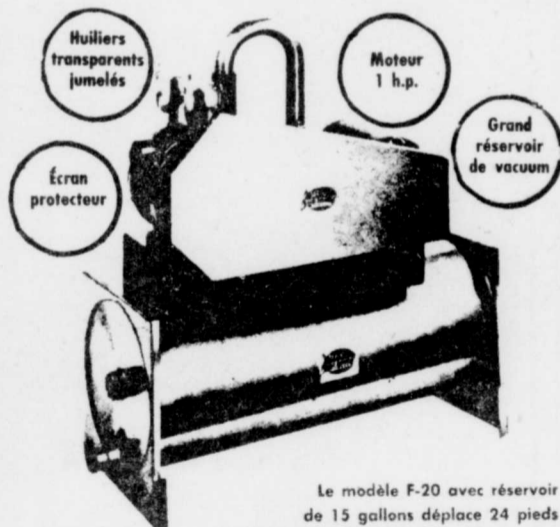


DARI-KOOL

REFROIDISSEUR A LAIT

1
BON **VACUUM**

UNE POMPE À HAUTE CAPACITÉ
VOUS ASSURE UN VACUUM ADÉQUAT



Le modèle F-20 avec réservoir
de 15 gallons déplace 24 pieds
cubes d'air (minimum) à la minute.
Peut facilement fournir 5 trayeuses.

**DOLLAR POUR DOLLAR... C'EST
LA MEILLEURE SUR LE MARCHÉ**

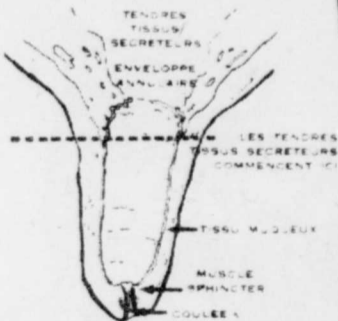
La haute capacité de récuoération rapide de ces
unités assure la régularité et la constance du flot
d'air avec grande réserve de vacuum si nécessaire
pour une traite efficace et un bon contrôle de la
mammite. Comparez la capacité de circulation d'air
et comparez les prix avant d'acheter une pompe.

2
BONNES **DOUBLURES**

LES NOUVELLES DOUBLURES À COURT
FOURREAU DARI-KOOL BOU-MATIC

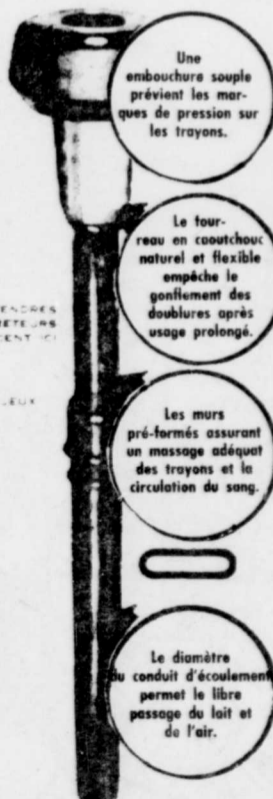
- Réduisent l'irritation du Pis
- Augmentent la Production du Lait

L'EMBOUCHURE À "court
fourreau supporté" É-
LOIGNE LES MURS DE
PRESSION DES TENDRES
TISSUS SECRÉTEURS.



**PRÉVIENT L'ÉROSION
DU TRAYON**

Les murs de pression pré-
formés empêchent la suc-
cion constante du vacuum
et l'introduction de
bactéries dans le pis
(lorsque le pulsateur
et la vacuum fonc-
tionnent de façon nor-
male).



Une
embouchure souple
prévient les mar-
ques de pression sur
les trayons.

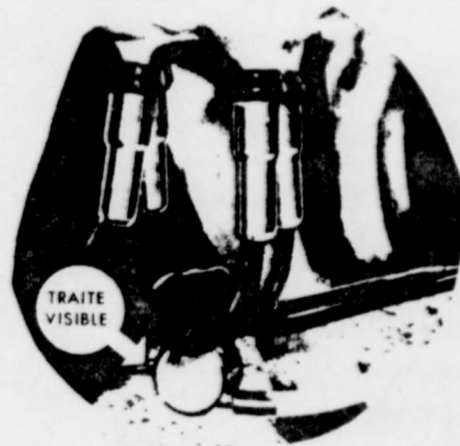
Le four-
reau en caoutchouc
naturel et flexible
empêche le
gonflement des
doublures après
usage prolongé.

Les murs
pré-formés assurant
un massage adéquat
des trayons et la
circulation du sang.

Le diamètre
du conduit d'écoulement
permet le libre
passage du lait et
de l'air.

La griffe transparente vous fait
voir l'arrêt du flot de lait

FINIE L'INCERTITUDE
À L'HEURE DE LA TRAITE



TRAITE
VISIBLE

**AIDE À PRÉVENIR LA SURTRAITE
— CAUSE MAJEURE DE MAMMITE**

La griffe à écran transparent vous permet de voir
circuler le lait provenant de chaque quartier. Ce large
bassin divise le lait du vacuum et fournit une réserve
d'air tout près du pis. Ce bassin ne peut être inondé
de lait qui pourrait remonter jusqu'aux trayons —
un défaut des griffes de trayeuses ordinaires. La
griffe transparente se lave en place et peut être uti-
lisée sur n'importe quelle trayeuse.

Hébergement à la ferme, des vacances qui en valent la peine!

Le programme d'hébergement du Ministère de l'agriculture précise ses objectifs pour la prochaine saison estivale. Déjà la plupart de nos membres nous ont signalé le début des préparatifs pour la prochaine saison des vacances d'été.

Le Ministère a enregistré près de 7000 personnes par nuit et plus de \$42,000. auront été recueillis par les participants au terme de cette première année d'opération.

Un bilan aussi remarquable nous permet de croire à une augmentation intéressante de tous ces résultats au cours de la prochaine année.

La baisse du tourisme international causée par les hausses des coûts de transport aérien et de l'hôtellerie en général favorisera une activité touristique beaucoup plus régionale. Les Québécois de 1975 visiteront davantage le Québec.

Nous prévoyons enregistrer plus de 12,000 pers-nuits et amasser près de \$70,000. de revenus complémentaires durant les opérations des saisons à venir.

Particulièrement au niveau de son développement, Hébergement à la Ferme arbore des couleurs régionales. Plusieurs agriculteurs s'adonnant à ces activités complémentaires, ont passé à l'action et se sont regroupés en corporation pour mieux promouvoir et exploiter une foule de ressources agrotouristiques. Plusieurs de ces regroupements, connus sous le nom d'Agricotour, sont à développer des activités propres à leur milieu.

La motivation de ces agriculteurs est hautement élevée, et prend plusieurs formes selon les besoins régionaux: cours en tourisme, colloques en réunions, conférences, préparation de dépliants régionaux, organisation d'activités spécialisées: ferme éducative

(classes vertes, artisanat, etc) ferme sportive (chasse, pêche, équitation).

Pour les quelques 130 fermes qui composent actuellement le réseau, Hébergement à la Ferme se présente comme

le plus confortablement possible.

Dans le cadre d'activités visant directement le citoyen, mentionnons l'organisation de l'accueil chez les producteurs de sirop d'érable, le vacancier a

sérieusement à vos vacances.

Pourquoi pas à la ferme? Laissez promener votre imagination sur une carte du Québec et avec l'aide de brochures touristiques grandement disponibles,

de nombreux Québécois à la recherche d'un nouveau style de loisirs et de vacances.

De nombreuses demandes nous sont déjà acheminées. Nous procédons actuellement à la réinspection de toutes nos

vos exigences dans les plus brefs délais:

— Examiner la géographie du Québec, employer une nouvelle carte routière, lire attentivement les brochures touristiques de chacune des régions pour bien connaître les attraits et les activités de la saison.

— Evaluer votre temps de séjour disponible.

— Communiquer avec nous le plus tôt possible pour de plus amples renseignements sur tout le programme.

— Faites-nous parvenir avec au moins un mois de délai, vos intentions de séjourner dans une ferme, la région choisie, la durée de votre séjour, le nombre d'adultes et d'enfants vous accompagnant, le type de ferme désirée, la forme d'hébergement préférée ainsi que toutes particularités souhaitées.

Le processus de réservation sera ensuite engagé et ne sera complété qu'au moment où vous aurez fait parvenir un dépôt de 25 pour cent du montant total du séjour.

A compter du 15 mai, une journée complète sur une ferme d'hébergement du Québec (chambre et pension) coûtera \$12. pour le vacancier adulte et \$8. pour le vacancier enfant (moins de 12 ans). Vous pouvez bénéficier d'un léger rabais pour les séjours d'une semaine et plus.

Un grand nombre de chalets et maisons secondaires sont aussi disponibles à des prix variant de \$40. à \$100. par semaine. Du camping sauvage est également possible sur un nombre limité de fermes.

Pour obtenir des informations complémentaires sur Hébergement à la Ferme, n'hésitez pas à communiquer avec les responsables:

Hébergement à la Ferme,
Québec 643-6691
200 A. Chemin Ste-Foy,
Montréal 973-4742



étant à la fois un passe-temps intéressant et rémunérateur. Ces gens ont tous accepté l'inspection de leurs locaux par des spécialistes et ont même consenti, dans certains cas, à changer certaines habitudes tout en conservant, bien entendu, l'essence de leur patrimoine et l'attrait de leur milieu. Tout ça pour accueillir

maintenant l'occasion de non seulement déguster sur place les nombreux produits offerts, de participer au processus de production, mais de vivre un intéressant séjour dans un décor typiquement rural. Bien entendu, le dégel printanier sera vite suivi du verdissement de nos paysages et le temps sera venu de songer

choisissez la campagne de vos désirs.

La vie au grand air, la connaissance d'une famille extraordinaire, goûter une cuisine typique, participer aux travaux et même rencontrer les parents et amis des rangs voisins.

Il est bien évident qu'un programme du genre intéresse

fermes pour mieux garantir la qualité des services offerts. Nous pouvons même vous aider à planifier et préparer votre séjour. Il s'agit donc pour vous d'y penser le plus tôt possible.

Voici quelques suggestions que vous pouvez suivre pour nous permettre de répondre à

EXPOSITION DU DISTRICT DE LA MAURICIE À ST-BARNABÉ-NORD 20 - 24 AOÛT 1975

- NOUVEAU CIRQUE
- NOUVELLE ATTRACTION
- EXPOSANTS PLUS

NOMBREUX

président
GASTON HOULE

MME ANDRÉ PELLERIN
secrétaire

SYLVIO PROULX gérant

Société d'Agriculture du district de la Mauricie

NOUVEAUX EN EXCLUSIVITÉ
CETTE ANNÉE

les animaux provenant du N.I.P.



CULTIVATEURS
protégez votre
habitation et vos
bâtiments avec
notre enduit
protecteur.



L'enduit moderne et miraculeux spécialement mis au point pour
BOIS-MÉTAL-BRIQUE-STUCCO-CIMENT
BARDEAUX DE TOUS GENRES
pour habitations, fermes et
immeubles commerciaux, scolaires et
industriels

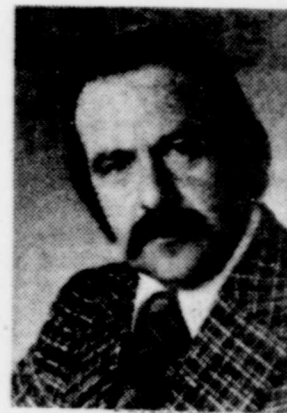
GARAGE BRUNO HÉLIE

St-Grégoire
Dépositaire Suzuki
et des motoneiges "Skiroule"

VOTRE CONFORT

... c'est notre

AFFAIRE!



Laurent Courchesne
président

Venez nous visiter
venez constater sur place
nos prix plus qu'abordables



LES ROBUSTES CHEMINÉES EN ACIER INOXYDABLE POUR TOUS LES COMBUSTIBLES FACILES À INSTALLER, CHEMINÉES EN ACIER TOUJOURS SÛRES ET DURABLES.

Nous faisons la vente et l'installation de cheminées préfabriquées. Nous sommes grossiste pour les appareils de ventilation.

"ASTON"



POÊLE POPULAIRE entièrement fait en FONTE



Poêle Franklin

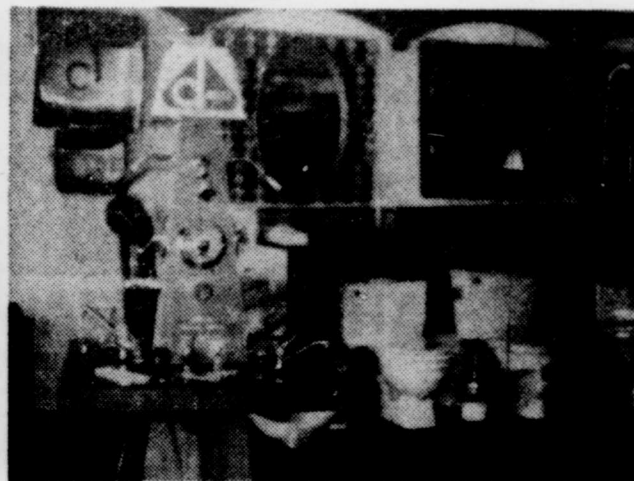
Fournaise à l'huile et à air chaud électrique

Installation industrielle et commerciale des fournaies à eau chaude



Si vous vous proposez de rénover votre salle de bain, nous avons tout ce qu'il vous faut. Même si vous désirez en faire l'installation vous-même, venez nous rencontrer et des experts pourront même vous donner des conseils que ce soit pour le lavabo, la toilette, le bain, etc.

Nous avons des
VANITÉS
TOUTE FAITES



PLAN DE FINANCEMENT DE 1 AN À 5 ANS SUR L'INSTALLATION

B. COURCHESNE & FILS INC.

ENTREPRENEUR EN PLOMBERIE, CHAUFFAGE, VENTILATION

ST-LÉONARD D'ASTON

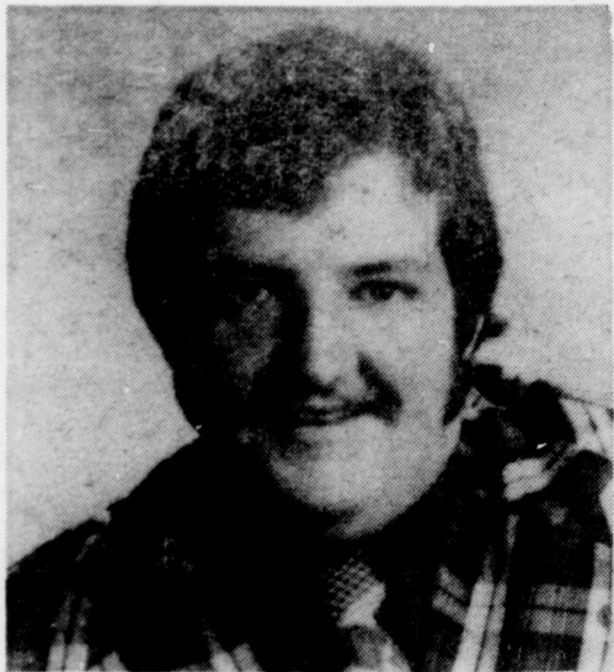
Tél.: 399-2163

La situation de l'agriculture dans la région 04

par M. Pierre Gaudet, directeur du Service d'éducation et d'information à la Fédération de l'UPA de Nicolet.

En premier lieu, il me semble important de bien définir le territoire couvert par la Fédération de l'UPA de

Actuellement, la situation au niveau de la production est relativement stable par rapport à l'an passé; cependant, nos producteurs continuent leur lutte pour arriver à une meilleure rentabilité de leurs entreprises, par une



M. Pierre Gaudet
Directeur du Service d'éducation et d'information à la Fédération de l'UPA de Nicolet.

Nicolet, soit: Les comtés Nicolet-Yamaska, Drummond, Arthabaska et une partie de Richmond et de Johnson.

La production laitière

Le nombre de producteurs, incluant les producteurs de lait industriel et de lait nature, est de 3,347 pour la région.

augmentation de l'efficacité, mais aussi et surtout, par une amélioration des prix, qui selon nos formules de coûts de production devrait se situer à \$11.60 pour le lait industriel, et aux environs de \$14.00 pour le lait de consommation et se incluant les producteurs, l'opinion des producteurs, il faut et à tout prix en arriver à mettre ces formules sur pied.

La production du boeuf

Cette production a fait couler beaucoup d'encre durant la dernière année, actuellement, la situation des prix est toujours très basse pour les catégories de boeuf que nous produisons.

Les producteurs continuent d'abattre les vœux qui, à la naissance, ont un poids équivalent ou inférieur à 100 livres, parce qu'il n'y a aucun moyen de rentabiliser une telle bête.

La production du porc

Dans cette production, pour ce qui concerne les producteurs de porcelets, la situation est relativement bonne; mais pour les finisseurs, le coût des grains entrave beaucoup la rentabilité des entreprises, ce qui a pour effet que les producteurs sont de plus en plus engagés par l'ingrédiation faite par les compagnies de moulées ou autres.

LES PRODUCTIONS AVICOLES

Oeufs

Pour ce qui a trait aux oeufs de consommation, les producteurs achèvent de consolider leurs entreprises. Il y a eu depuis le printemps 1974 beaucoup de difficultés avec l'Agence Nationale de Commercialisation des Oeufs.

Cependant, une entente est actuellement intervenue, entre le ministère de l'Agriculture québécois et les producteurs, pour en arriver à couvrir le plus possible les coûts de production.

Les producteurs d'oeufs d'incubation sont à organiser leur mise en marché.

Chair de volailles

Les producteurs connaissent actuellement une période creuse, car leurs quotas ne sont

produits qu'à 63% et que les importations américaines continuent de perturber le marché.

La pomme de terre

A ce chapitre, qu'il suffise de se rappeler que les inventaires chez les producteurs se situent encore à environ 15,000,000 de livres; que les prix de vente sont très bas soit \$0.015 à \$0.016 la livre et que le coût de production est à \$0.057 la livre.

Cependant, les négociations sont entreprises avec le MAQ



Jeunes, les porcs offrent une rentabilité certaine, mais leur coût d'engraissement gruge une bonne part des profits de l'éleveur.

et elles doivent se compléter d'ici le 3 avril prochain.

Le moral des producteurs est à la baisse et les semis 1975 sont actuellement compromis.

Les autres productions

Les producteurs sont à définir des méthodes de commercialisation pour chacun de leur produit et l'année 75 devrait permettre de mettre sur pied quelques autres plans conjoints.

Conclusion

Les agriculteurs du territoire désirent une fois pour toute faire reconnaître l'agriculture à sa juste valeur et pour chacune des productions.

Les Communications en milieu rural Une question d'équilibre et de justice

par Louis CARON, directeur régional des Communications

Vers les années trente, 85% de la population du Québec vivait en milieu rural; quarante-cinq ans plus tard, cette proportion est à peu près renversée. Au cours de ces quarante-cinq années, d'importants apports technologiques ont profondément modifié la nature de notre société. Pourtant, le milieu rural n'en a pas bénéficié autant que cela aurait pu lui être nécessaire.

Dans le domaine des communications, ce même milieu rural souffre d'ailleurs d'un retard significatif par rapport à l'ensemble du Québec. Car, dans le domaine des communications, l'ensemble du Québec ne signifie habituellement pas autre chose que les villes. Cet état de choses s'explique aisément dès qu'on pose le problème dans toute sa réalité: les communications se sont développées au Québec principalement en fonction de la rentabilité de telles initiatives.

Si on excepte les réseaux de Radio-Canada et de Radio-Québec qui, théoriquement du



M. Louis Caron
Directeur régional des Communications

moins, doivent se mettre à la disposition de l'ensemble de la population, les stations privées de télévision se sont bien peu préoccupées de desservir tout le territoire québécois. Notre région cependant, bénéficie d'une situation géographique qui permet à ses habitants de capter par antenne plusieurs stations. Il faudrait alors s'interroger sur le phénomène qui en découle, soit celui du fossé qui se creuse entre le diffuseur et

la population que ses émissions atteignent ainsi "accidentellement".

Et puis il y a gros à parier qu'une infime proportion de la population rurale de notre région a déjà vu ne serait-ce qu'une émission de la troisième chaîne, Radio-Québec. Outre de diffuser sur une fréquence encore inusitée, celle des UHF, Radio-Québec s'est concentrée en voile, à Québec et à Montréal. Pour le reste, on s'en est remis aux câblodistributeurs.

Or la câblodistribution demeure une réalité totalement inconnue du monde rural. Ici encore, les questions d'ordre financier restreignent le développement des communications.

Restent les journaux. Le Nouvelliste, dont une proportion très élevée de lecteurs se recrutent en milieu rural, regroupe son information agricole dans une chronique hebdomadaire perdue dans les pages de sa plus grosse édition de la semaine. C'est pourquoi on observe une importante influence des journaux hebdomadaires dans le même milieu rural. Ceux-ci, avec leurs faibles moyens, constituent à mon avis la véritable source d'information de cette couche de la population.

Triste bilan me direz-vous? Je n'insisterai alors pas pour mettre en lumière les carences de la téléphonie en milieu rural. Qu'il suffise de rappeler que le ministère québécois des Communications, qui a juridiction sur la téléphonie en milieu rural, vient tout juste d'émettre l'avis que les lignes rurales ne devraient pas être groupées pour plus de quatre abonnés.

Les communications en milieu rural constituent donc un cas d'équilibre et de justice où d'importants efforts devront être initiés au plus tôt. La responsabilité n'en incombe pas seulement au gouvernement: l'entreprise privée soit y contribuer largement, puisqu'elle seule dispose des ressources dans ce domaine. En matière de communications, ne nous trouvons-nous pas au seuil d'une ère comparable à celle de l'électrification rurale?

La Cie Lucien Leboeuf Ltée rend hommage à toute la classe agricole!

FAITES CONFIANCE À DES EXPERTS

Venez vous rendre compte sur place de la supériorité incontestable de la fenêtre

• Thermo coulissante
La Cie Lucien

ÉVITEZ LES INTERMÉDIAIRES

- SALLE DE MONTRE À LA MANUFACTURE
- CONSEILLERS EXPERTS À VOTRE SERVICE

LEBOEUF

LTÉE

PORTES — CHÂSSIS
6325, boul. DU PARC INDUSTRIEL
STE-GERTRUDE 297-2708

CEGEP DE VICTORIAVILLE LA RELÈVE AGRICOLE

Oui à Victoriaville, c'est possible...

Technologie agricole: gestion d'entreprises
Durée du cours: 2 ans (6 sessions)
Objectifs du cours: former des entrepreneurs agricoles (cultivateurs) ou producteurs

Particularités du cours:

- * Deux sessions pratiques de douze (12) semaines chacune: stage et projet expérimental.
- * 50% des laboratoires se donnent sur des fermes spécialisées.
- * Techniques modernes de gestion.

Conditions d'admission: Secondaire V régulier ou professionnel réussi.

Pour plus de renseignements, communiquez avec le:



CEGEP DE VICTORIAVILLE

475 est, Notre-Dame
Victoriaville, Qué.

Tél.: 758-1571 ex.: 76

Il est possible d'organiser des séances d'information (conférences) pour les groupes intéressés (écoles, sections UPA, AFEAS, etc.)



VIANDES PREMIERS CHOIX



VOILÀ CE QUE
NOUS OFFRONS À
NOTRE CLIENTÈLE

**A DES PRIX
AVANTAGEUX!**

Nous approvisionnons
de viande de premier
choix...

**RESTAURANTS
MOTELS
HOTELS
INSTITUTIONS**

- **BOEUF**
- **VEAUX**
- **AGNEAUX**
- **PORCS**



**NOUS FAISONS LA PRÉPARATION
DE VIANDE POUR CONGÉLATEUR**

AVIS AUX CULTIVATEURS...

nous achetons au plus haut prix

- **BOEUF** ● **VEAU** ● **AGNEAU** ● **PORC**

Consultez-nous...

LA VIANDE

ça nous connaît

Venez le constater

ABATTOIR

A. TRAHAN

ACHILLE TRAHAN, prop. - GÉRARD TRAHAN, directeur des achats

**MARCHAND DE
VIANDE EN GROS**

Tél.: 296-3364
YAMACHICHE

Les GERA et les CGA: une école de formation permanente

Combien sont-ils dans ces groupes?

par Pierre Ferron
agronome et conseiller
régional en gestion.

Le Ministère de l'Agriculture du Québec offre, par l'entremise de ses conseillers locaux en gestion (agronomes) un service de supervision générale de l'entreprise agricole familiale en Mauricie, comme dans les autres régions du Québec.

Ces groupes d'étude qui se réunissent à intervalles déterminés profitent aussi de deux sessions intensives de cours chaque année (2 semaines par année, trois ans durant). Dans le déroulement de ces sessions, c'est une véritable remise en cause du fonctionnement de son entreprise que l'agriculteur doit faire; comme c'est la plus ou moins bonne utilisation des ressources disponibles (possédées, louées ou empruntées) qui décide du niveau de revenu d'une ferme, il a donc intérêt à revoir périodiquement leur usage.

Cheminement de la révision

Pour assurer une parfaite révision de l'usage des facteurs de production, le cultivateur et son conseiller disposent de tout un arsenal de moyens bien rodés.

C'est pour cette raison que le membre de GERA doit:



- a) Pratiquer un contrôle laitier;
- b) Tenir une bonne comptabilité reconnue comme le carnet jaune, la comptabilité;
- c) Pratiquer l'échantillonnage régulier des sols et des aliments et suivre les recommandations pertinentes;
- d) Faire inséminer ses vaches en suivant un programme défini d'amélioration;
- e) Suivre tout autre règlement du groupe.

Comme on s'en rend vite compte, les mesures mentionnées dans la liste des exigences de base permettent de monter un dossier précis des

divers secteurs de la ferme. Ensuite, comme les comptabilités sont soumises à l'ordinateur pour analyse de groupe et analyse individuelle, il est possible de détecter d'une manière mathématique les points faibles chez les fermes de tête, c'est-à-dire, celles qui peuvent servir de modèle dans le groupe.

La puissance d'analyse de groupe: le véritable point tournant des GERA

Ce qui fait l'intérêt de l'analyse de groupe, cette solution-miracle aux problèmes agricoles, c'est le fait que les données utilisées proviennent du milieu même de nos fermes et sont susceptibles de procurer des solutions réalistes et immédiatement applicables.

Mais l'analyse ne règle pas tout, c'est à ce moment que le conseiller utilisera la méthode du budget ou la programmation par ordinateur pour offrir des alternatives nouvelles pour la prise de décision du cultivateur.

Déjà en 1975, le Ministère de l'Agriculture et de l'Alimentation de l'Ontario offre un service de programmation électronique à des agriculteurs dès que ceux-ci consentent à se regrouper

pour cette tâche et à fournir un versement symbolique de \$10. par ferme. Au Québec, on teste le système; nous avons 7 ou 8 fermes sur ordinateur à ce jour.

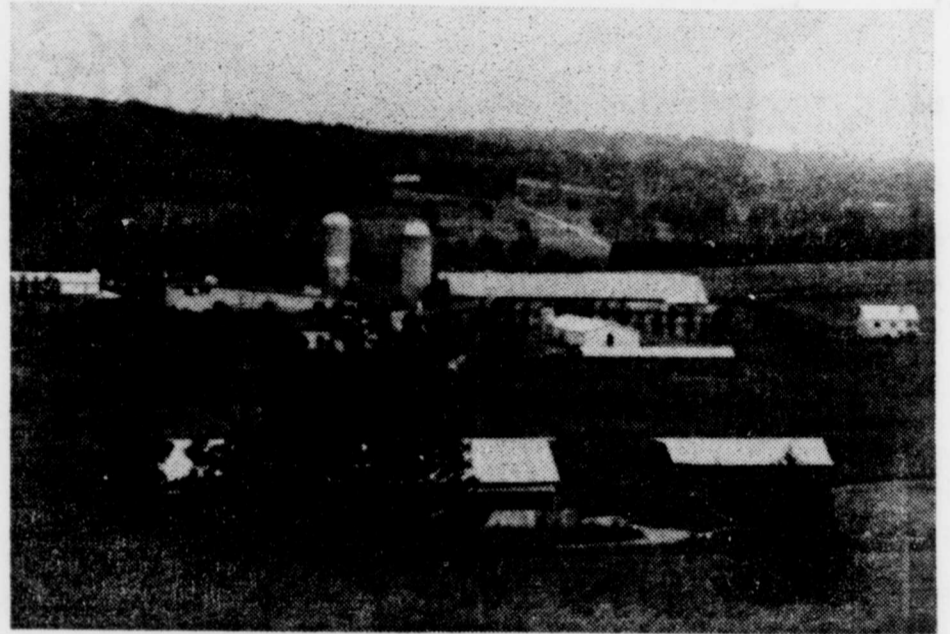
Les CGA prennent la relève des vieux GERA

Bon nombre d'exploitants

Cercles de gestion agricole. Le travail des CGA se fera encore plus en profondeur puisque les membres sont déjà bien initiés aux méthodes de gestion.

Ils seront aussi plus autonomes. Mais la participation sera certes plus exigeante puisqu'il faudra s'attaquer à des problèmes d'envergure comme la relève agricole, l'aménagement régional, l'utilisation en commun de machinerie très onéreuse, la location en commun des ressources de

Au début de 1975, on dénombre près de 300 membres actifs au sein des 16 GERA existants. Trois ou quatre cercles de gestion agricole s'organisent actuellement et de nouveaux membres viendront prendre la place au sein des Groupes d'étude en rentabilité agricole; ils succéderont en quelque sorte à ceux qui montent dans les CGA. Mais ce qui importe le plus, ce n'est pas le nombre, mais la participation; nul doute que les agriculteurs voudront régler eux-mêmes



participent aux activités des GERA depuis six ou sept ans et sont maintenant invités à se regrouper à l'intérieur des

production et bien d'autres sujets d'intérêt parfois très immédiat comme le remplacement sur la ferme.

leurs problèmes et venir chercher des éléments de décision au sein de ces mouvements bien à eux.



Notre établissement à Trois-Rivières

NOUS EN AVONS DE TOUT POUR TOUS!



centre
renovation



- Quincaillerie ● Plomberie
- Peinture ● Outillage
- Tapis ● Tapisserie
- Articles de jardinage

- Acier galvanisé ● Quincaillerie
- Acier pré-peint "Vieilles Forges"
- Bois et matériaux de construction



SEA / LE NOUVELLISTE, samedi 22 mars 1975

LA VISITATION
Tél.: **564-2104**
Ligne directe
Trois-Rivières
374-6146

UBALD FOREST & FILS LTÉE
LIGNE COMPLÈTE DE MATÉRIEL DE CONSTRUCTION
LA VISITATION, CTE YAMASKA, P.Q.

**2250, Des Récollets
Trois-Rivières**
Tél.: **374-6285**

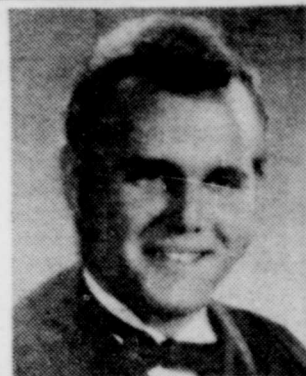


SYLVIO PROULX

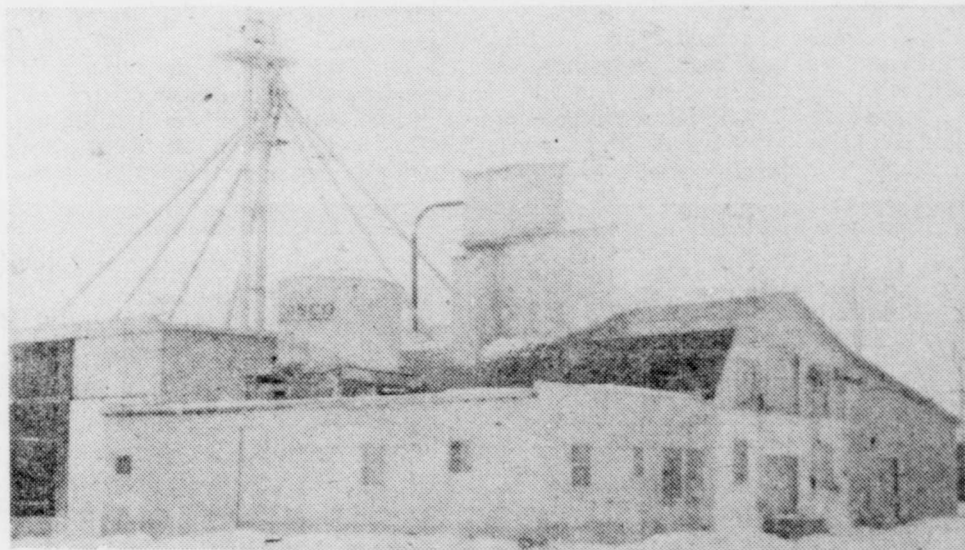
À ST-BARNABÉ

ET DANS LES ENVIRONS, L'AGRICULTURE ET L'ÉLEVAGE SE FONT
À LA MODERNE DE CONCERT AVEC LE FOURNISSEUR

LA MEUNERIE A.S. PROULX INC.



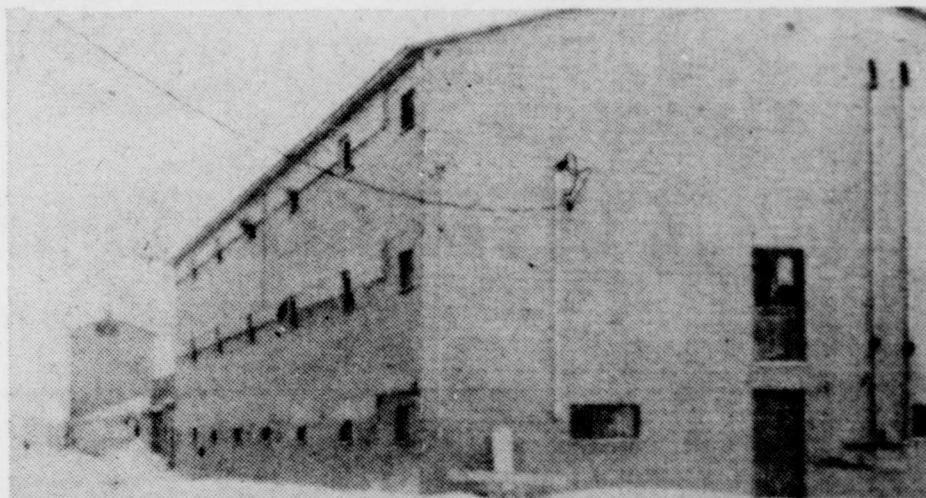
CLAUDE PROULX
technologiste agricole



VEND DES PRODUITS
QUI INJECTENT
UNE NOUVELLE VIGUEUR
À VOTRE BÉTAIL

AU SERVICE DES
CULTIVATEURS

EXIGEZ LES VITAMINES "ADE"
DE SHUR-GAIN, INJECTABLES,
DANS LE PAQUET BLANC
ET BRUN DU SERVICE
SANTÉ ANIMALE SHUR-GAIN



SIMPLE CALCUL

1 lb de **SUBSTITUT DU LAIT**
SHUR-GAIN remplace 8 lb de lait environ
 50 lb équivalent donc à 400 lb de lait.
 400 lb de lait à \$9.43 le 100 lb environ = \$37.72
 50 lb de SUBSTITUT DU LAIT \$18.50
 DIFFÉRENCE et PROFIT \$19.22

AUTREMENT DIT:
 \$18.50 coût du SUBSTITUT
 SHUR-GAIN = \$4.625 le 100 lb
 400 lb de lait
 Vous achetez donc du lait à \$4.625 le cent livres
 pour revendre le vôtre à \$9.43 le cent livres
 Donc, un **PROFIT \$4.805** le cent livres.

COMBATTEZ L'INFLATION
AVEC SHUR-GAIN



MEUNERIE A.S. PROULX INC.

VOTRE MEUNIER SHUR-GAIN

ST-BARNABÉ NORD

264-5311

L'agriculture est un métier ou une profession?

par Claude Jutras, t.a.d. conseiller régional des CJR

Dans le passé l'agriculture du Québec était considérée comme une manière de vivre puisque 4 personnes sur 5 vivaient sur les fermes. L'industrialisation commence à utiliser à son profit toute la main-d'oeuvre disponible, laissant une population restreinte à s'occuper des travaux des champs. Donc, il fallut améliorer les techniques de production, inventer des machines de plus en plus perfectionnées pour permettre aux agriculteurs de produire efficacement un plus

grand volume afin de répondre à la demande. Dans les dernières décennies, l'agriculture du Québec a changé de visage; manquant de techniques et de peu mécanisée qu'elle était, elle devient de plus en plus une entreprise rationnelle du sol et des animaux. On sait que la production par homme dans l'agriculture québécoise a augmenté à un rythme voisin de 10%, triplant ainsi la productivité du travail.

Tous ces changements ont amené le propriétaire de ferme à devenir un professionnel de l'agriculture

puisque'il doit posséder avant tout, des connaissances de gestion et d'administration, des techniques en production animale et végétale pour pouvoir faire fonctionner son entreprise efficacement et offrir des produits de qualité.

L'agriculture est une industrie qui se spécialise et qui devient exigeante au niveau des connaissances pratiques pour les hommes qui l'exercent. Ce ne sera plus n'importe quelle personne qui pourra être un professionnel de l'agriculture, mais des individus formés et dynamiques, capables d'administrer une entreprise importante.

Et si l'on tuait les maringouins en hiver!

Il existe déjà plusieurs méthodes de lutte contre les maringouins. L'une des plus récentes et des moins polluantes serait de les détruire en hiver. C'est une possibilité envisagée par un groupe de chercheurs de la Station de Lethbridge en Alberta.

Il existe environ 40 espèces connues de maringouins au Canada.

La moitié hivernent au stade adulte et les autres au stade de l'oeuf.

"Les oeufs sont déposés sur le sol humide et une femelle peut en pondre jusqu'à 200

Nous avons trouvé des mottes de terre qui contenaient jusqu'à 3,000 au pied carré."

"Nous essayons diverses méthodes de lutte par brûlage, culture et application d'insecticides aux endroits où nous trouvons des oeufs, déclare M. Shemanchuk. Nous espérons qu'en employant l'une de ces méthodes ou une combinaison de celles-ci, nous arriverons à lutter efficacement contre les maringouins."

Il est aussi difficile de combattre ceux qui hivernent au stade adulte dans des endroits abrités comme les retraites d'animaux, le creux

des arbres et les caveaux.

Après l'hivernement ils déposent leurs oeufs à la surface de l'eau soit un à un ou en grappes flottantes. Ces oeufs ne peuvent supporter ni la congélation ni le séchage et éclosent peu après la ponte.

Au cours de l'été, ces espèces comptent plusieurs générations. Vers la fin de la saison, après l'accouplement, les femelles trouvent un endroit pour passer l'hiver.

"Actuellement, la seule façon pratique de lutter contre ces espèces est l'utilisation d'insecticides dans les lieux de reproduction au printemps et en été."

Le centre



un vrai service agricole



COOPÉRATIVE FÉDÉRÉE DE QUÉBEC

CENTRE AGRICOLE

433, boul. Trudel - (819) 296-3713
YAMACHICHE



CENTRE AGRICOLE

450, De l'Église - (418) 378-3155
ST-NARCISSE

L'OFFENSIVE COOP S'IMPOSE

"SOUS UN MÊME TOIT"

POUR VOS SEMENCES

mélange de quantités, exclusive à la Coop Fédérée de Québec



MOULÉE ET FERTILISANTS

NOUVEAU CENTRE DE L'AUTO COOP A YAMACHICHE

SPÉCIAL

changement d'huile et graissage

\$499

GRATIS: 1 gallon de lave-vitre

Distributeur
Huile à chauffage
Gaz jaune et rouge
Diesel blanc et bleu
Huile à moteur



LA COOP FÉDÉRÉE DE QUÉBEC

(Division pétrole)

ENCORE ET TOUJOURS
A VOTRE SERVICE !!!

377-1715

Service télécommunications

Heure de bureau:

8h a.m. à 12h - 1h30 p.m. à 4h p.m.

Alcide Grenier: St-Etienne
Emile Desaulniers: Pointe-du-Lac
Michel Bruneau: St-Maurice
Gilles Pronovost: St-Narcisse
Robert Lottinville: Cap-de-la-Madeleine
Mmes R. Jacob, responsable, C. Jacob Sec.



NETTOYAGE + SERVICE, ENTRETIEN DES FOURNAISES - 5 LIVREURS SÉRIEUX ET COURTOIS

NOS PRODUITS AIDENT LES AGRICULTEURS ET LES ÉLEVEURS

à faire leur métier à la moderne, c'est-à-dire avec moins d'effort et plus de rendement

Supersweet

symbole de qualité vous offre beaucoup plus parce qu'il favorise des gains rapides et économiques



M. ROLAND CHARETTE
St-Léon



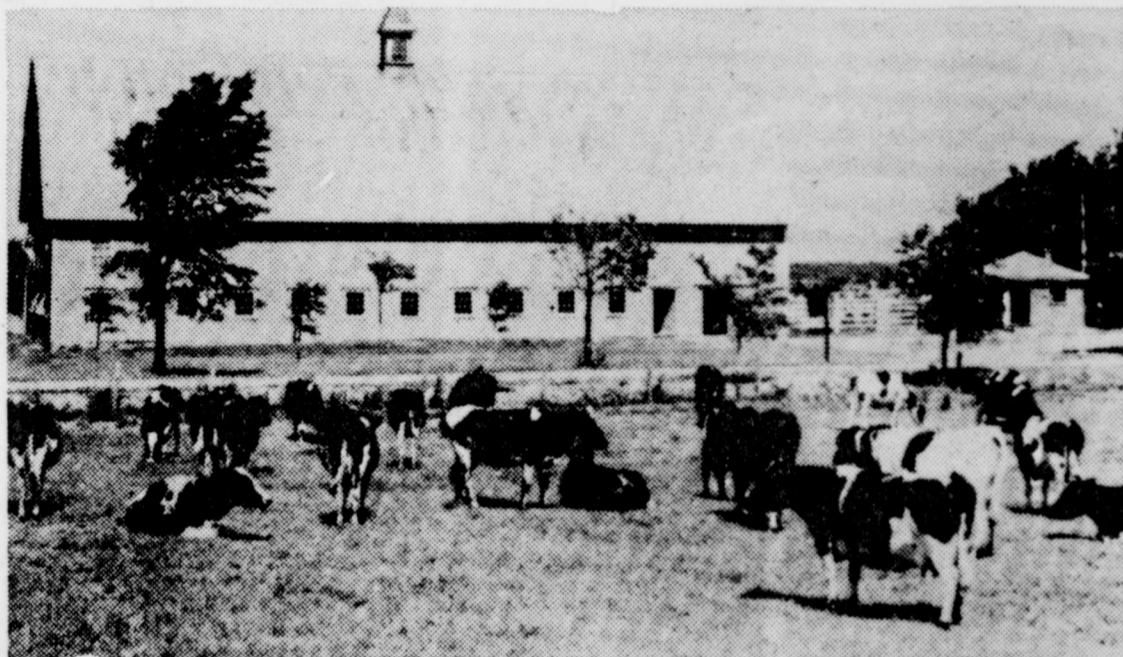
M. CLÉMENT GÉLINAS
Pierreville



M. ÉMILE JULIEN
St-Stanislas



M. A. DURAND
St-Thomas-de-Joliette



MOULÉES LAITIÈRES Supersweet

VENTE DES ENGRAIS CHIMIQUES PAYSAN

Nous sommes équipés pour aspirer le grain dans vos carrés, nous l'em-
pochons et livrons en vrac. Nous fournissons aussi tous les suppléments
Supersweet et grains qui entrent dans la fabrication de moulées de
votre choix.

Avec les

MIN'RAL-PLUS pour PORCS et BOVINS

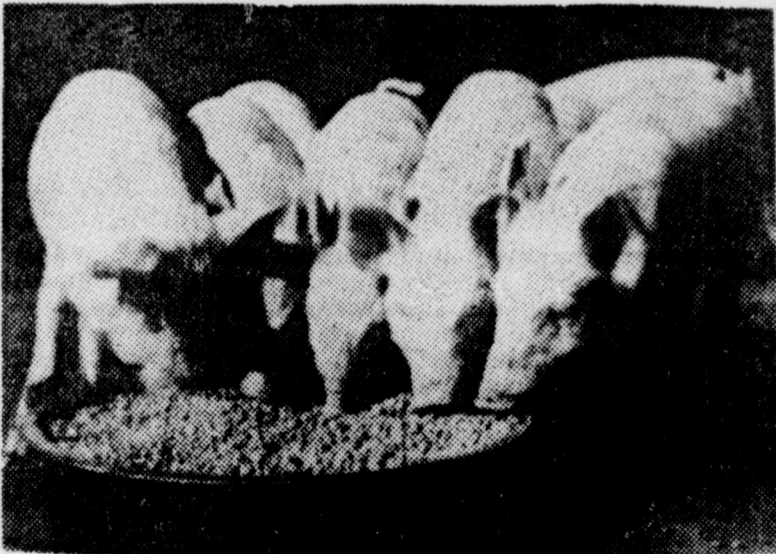
Un autre produit SUPERSWEET - fruit de la recherche
mis à l'épreuve à notre ferme expérimentale - il
fournit aux porcs les minéraux supplémentaires dont
ils ont besoin. Servez-le à volonté.
Le MIN'RAL-PLUS SUPERSWEET pour bestiaux est
formulé dans la proportion de 2-1 de calcium:
phosphore. Voilà un nouveau produit SUPERSWEET
amélioré, dont la source de phosphore est d'une dis-
ponibilité biologique élevée. Servez ce supplément à
volonté.

Ce produit MIN'RAL-PLUS de SPERSWEET est
vitaminé! Chaque livre contient 40,000 U.I. de
vitamine A et 15,000 U.I. de vitamine D. Servez-en à
volonté. Il contient 14% de calcium et 14% de
phosphore (proportion de 1 pour 1).



SUBSTITUT LAITIER LACTONE SUPERSWEET

De digestion très facile, le Lactone contient toutes les
protéines naturelles dérivées des produits laitiers auxqu-
elles s'ajoutent du gras émulsifié pour donner un surplus
d'énergie. Ce substitut laitier riche en vitamines, minéraux
et antibiotiques aide à prévenir la diarrhée, est soluble
dans l'eau et procure ainsi tous les éléments nutritifs
nécessaires à une croissance saine et rapide.



A. Durand & Fils Enr.
St-Thomas-de-Joliette
(514) 756-2044

LA MEUNERIE MOBILE CHARETTE ENR.

Service sur la ferme, distributeur de moulée
balancée en sac et en vrac. Vente des engrais chimiques

ST-LÉON

CTÉ MASKINONGÉ

228-2350

MEUNERIE C. GÉLINAS INC.

CHEMIN C.N.R.

PIERREVILLE

(514) 568-2133

COMPTOIR AGRICOLE ST-STANISLAS INC.

ST-STANISLAS

Émile Julien, prop.

(418) 328-3984

Une journée chez Louis Désaulniers, fermier.



Vers six heures, il faut se lever pour le "train" du matin.



Il faut être bon administrateur.



Après le train, il faut nourrir les bêtes...

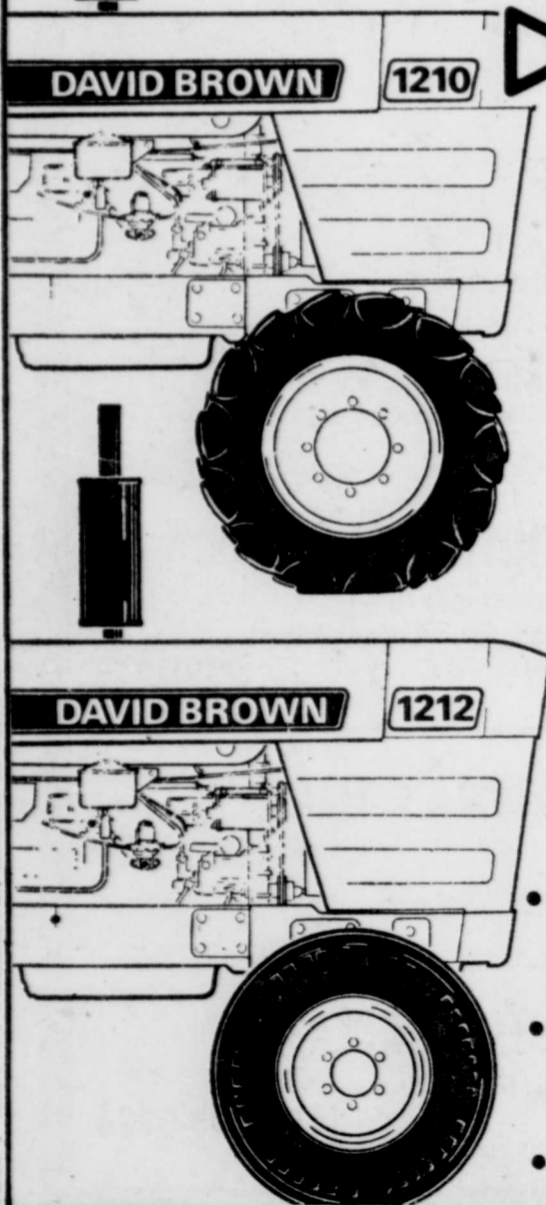


Il faut être vétérinaire.



Il faut aimer son métier pour le faire aimer aux autres.

UN CULTIVATEUR BIEN ÉQUIPÉ EST UN GAGE DE PROSPÉRITÉ!



DAVID BROWN TRACTORS

"DAVID BROWN 1210"

4 roues motrices, la formule qui assure un effort de traction maximum.

- La boîte synchronisée augmente la productivité
- C'est la formule idéale pour l'efficacité
- Construction basée sur la robustesse et la facilité d'accès
- Un tracteur haut de ménagement pour un prix modique
- Confort et sécurité accrus
- Moteur fiable et économique
- Souplesse d'utilisation incomparable de la prise de force
- Relevage hydraulique selectamatic commandé par levier unique
- Confort du conducteur



Un groupe moto-propulseur conçu pour le rendement et l'efficacité. Les deux nouveaux David Brown 990 sont plus forts que jamais, et de grande manoeuvrabilité. Etudiez à fonds l'ensemble de leurs caractéristiques exceptionnelles.

UN POLYVALENT ROBUSTE D'UN SPÉCIALISTE COMPACT DAVID BROWN VOUS OFFRE UN CHOIX DANS LA CATÉGORIE DES TRACTEURS COMPACTS.

- Moteur sûr et rentable
- Un seul levier commande de relevage
- Prise de force universelle
- Confort du conducteur

MALBEUF EQUIPEMENT

771 est, BOUL.

Tél.: 228-4592

LOUISEVILLE

sans frais de Trois-Rivières 296-3366

Représentants:

Cap-de-la-Madeleine et environs, Claude Rheault
Comte de Maskinongé et Berthier, D. Lafrenière

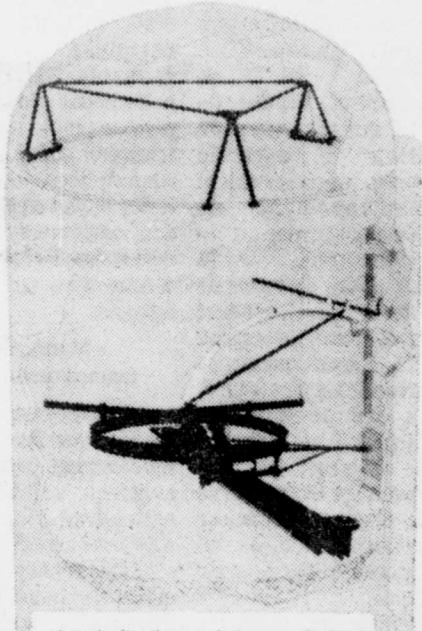
Tél.: 378-2146

Tél.: 227-2051



CHARLES LAFOND

LA MEILLEURE RÉCOLTE PAYANTE EST L'ARGENT!!!



Avec le distributeur-déchargeur Butler vous bénéficiez de quatre avantages importants

ALIMENTATION RAPIDE — GROS DÉBIT
S'installe sur silos de 12' à 30' de diamètre

PERFORMANCES CONSTANTES
Avec tous produits ensilés, gelés ou non

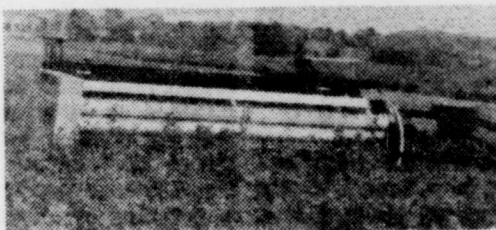
MOINS DE VOYAGES EN HAUT DU SILO
Pas de poids à régler
Pas de roue de commande à retourner à la main

DEUX MACHINES EN UNE
Ensemble de distributeur et de déchargeur d'ensilage
La combinaison la moins chère

Des machines agricoles modernes et efficaces donnent un meilleur rendement

Bien entendu c'est toujours le temps que vous épargnez qui vous permet d'économiser, parce que c'est avec une machinerie efficace et versatile que vous obtenez de bons résultats. Achetez donc maintenant...

ACHETEZ MAINTENANT EN MARS AVANT LA HAUSSE DES PRIX



Ce modèle de faucheuse conditionneuse, continue à travailler lorsque les minutes comptent le plus.

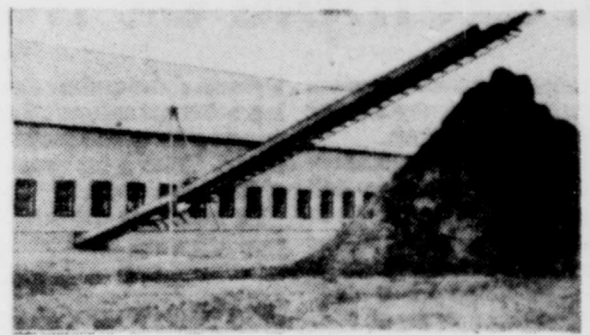
SPEERY NEW HOLLAND



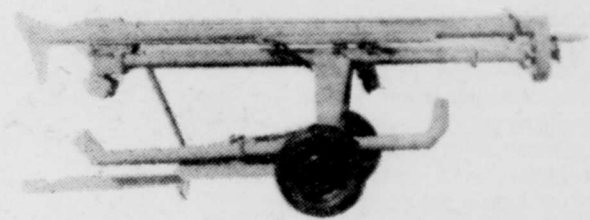
PRESSE NEW HOLLAND

Ces deux unités sont incontestablement indispensables sur la ferme car elles vous épargneront des heures et des heures d'un travail pénible. Elles couvriront des acres et des acres de fourrage lequel sera coupé et pressé presque simultanément.

VENTE et SERVICE
Tél.: **229-3560**

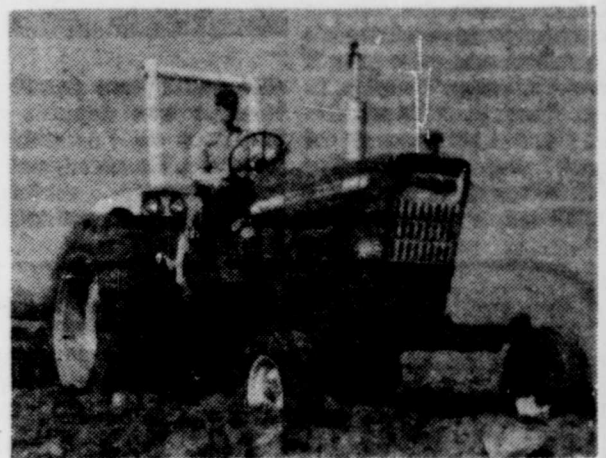


ÉCUREUR À TRANSMISSION HYDRAULIQUE MU PAR UN MOTEUR ÉLECTRIQUE À L'INTÉRIEUR DE LA BÂTISSE.



POMPE AGITATRICE VINCENT

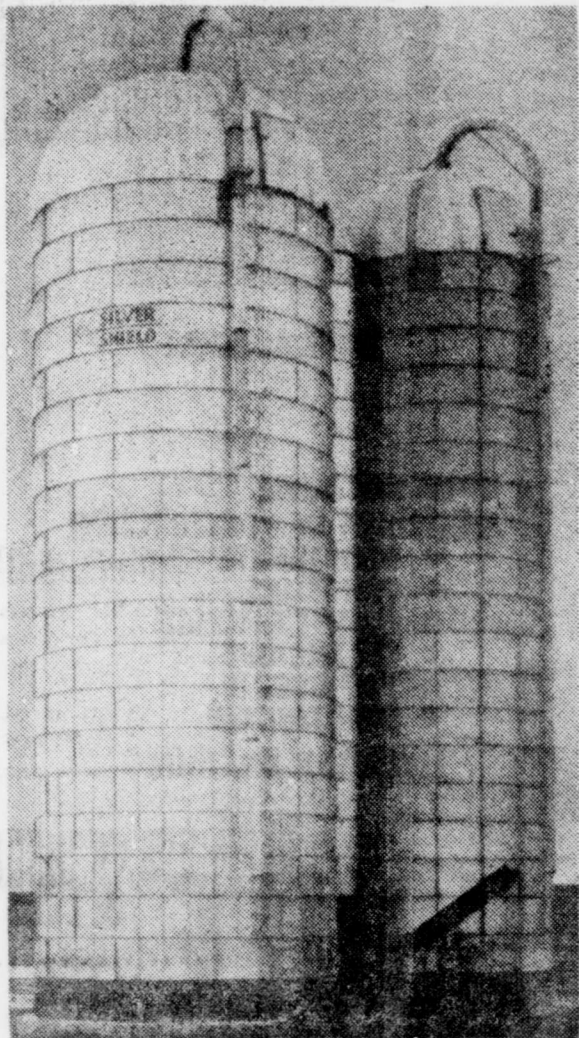
Désormais, l'agitation du fumier dans une fosse ou le pompage du purin dans une citerne n'est plus un problème pour le cultivateur, car il sait qu'elle représente la solution définitive.



Le Ford 5000 de 67 forces... maintenant offert avec Load Monitor et transmission Dual Power à 16 vitesses.



Le DAVID BROWN, le DB 995 64ch DIN, pour ceux qui considèrent qu'un supplément de puissance est un atout majeur. Il possède tous les avantages caractéristiques des tracteurs David Brown; leur souplesse d'utilisation grâce à l'alliance judicieuse moteur-boîte synchronisée, prise de force multi vitesses et système hydraulique Sélectamatic®.



SILOS "SILVER SHIELD" galvanisés, chromés

Charles Lafond
VENTE & SERVICE
FORD · DAVID BROWN · NEW HOLLAND
St-Célestin, Cté. Nicolet · 229-3560

L'exemple de Manseau: le défi agricole!

Notre agriculture au Québec a besoin de nouvelles voies et de nouvelles solutions.

La Coop-Tomate-Manseau est en elle-même un défi important pour le développement de notre agriculture; c'est à la fois un défi technologique, un défi d'organisation de travail et un défi économique. Elle n'est qu'à ses débuts, elle mérite d'être appuyé et tout particulièrement d'être appuyé par le public en souscrivant des parts privilégiées pour le financement de départ.

Un peu d'histoire

Il y a pas si longtemps, en mai 73, des citoyens de Manseau, (cultivateurs, ménagères, journaliers) surtout des gagne-petit et des gens économiquement faibles se donnaient la main pour construire un projet de 5 acres en culture sous serres (100 serres) dans le but de se créer 15 à 20 emplois. Ils ont d'abord demandé de l'aide gouvernemental qui dans bien des cas leur était refusé. Ce qu'ils ont difficilement pu arracher des gouvernements, ce sont de petits projets style initiative locale, c'est bien peu quand on pense au coût total de 1/2 million nécessaire pour le projet en entier. Toutefois, ils ont obtenu de l'aide concrète de plus de 1.000 personnes qui sont venus travailler bénévolement et de bientôt 1.000 autres personnes de

Manseau et des quatre coins de la province qui ont souscrit des argent pour que ce projet se réalise. Grâce à ces gens les réalisations avancent.

Le printemps dernier, les coopérateurs de Manseau sont

d'une serre d'un acre (\$140.000).

Toupin déclara à ce moment là "mon ministère va s'occuper des immobilisations et le ministère du Travail va

coopérateurs de Manseau. Néanmoins les travaux sont commencés grâce à la coopération d'un grand nombre de personnes qui y ont fourni des milliers de dollars nécessaires pour le départ. La solution de cette étape là: le financement populaire.

Des objectifs valables

Produire des légumes frais hors saison de qualité supérieure et à des coûts avantageux. C'est là un objectif important en soi mais Manseau se distingue par d'autres objectifs. Produire des légumes en serre, plusieurs producteurs le font au Québec en s'équipant de la technologie des plus modernes et cela de plus en plus. On peut dire que la preuve est faite et qu'il y a beaucoup d'avenir pour les 10 prochaines années dans ce secteur.

Le défi que Manseau met de l'avant est au niveau de l'organisation du travail: la formule **Coopérative ouvrière de production agricole**. Quels en sont les avantages et les inconvénients. Les principaux avantages sont de 4 ordres. Premièrement les conditions de travail sont considérablement améliorées comparativement à la ferme familiale ou le propriétaire doit par exemple traire ses vaches 365 jours par année. Sous la formule coopérative il y a rotation du personnel permettant des congés et les vacances.

Deuxièmement, la vie de l'entreprise est assurée de façon permanente. Il peut y avoir démission et remplacement de membres-travailleur, d'administrateur ou de gérant sans que la survie de l'entreprise soit affectée. La formule co-propriétaire associée ne résout pas ce problème.

Combien d'agriculteurs de 45-50 ans sont obligés de démantibuler leur ferme morceau par morceau pour arriver à la vendre bien qu'elle ait été prospère et d'une valeur de \$100.000 et plus très souvent? D'autre part, une permanence et un développement répété de plusieurs coopératives de production agricole amèneraient nécessairement un développement de l'agriculture nationale.

Troisièmement, la consolidation des épargnes de chacun des coopérateurs sert de mise de fond au capital social. La masse monétaire ainsi regroupée est plus forte et entraîne des possibilités économiques plus grande. Toutefois s'il s'agit de petits coopérateurs peu fortunés, ils se doivent d'aller chercher d'autres financements de tel sorte à accroître leur pouvoir économique.

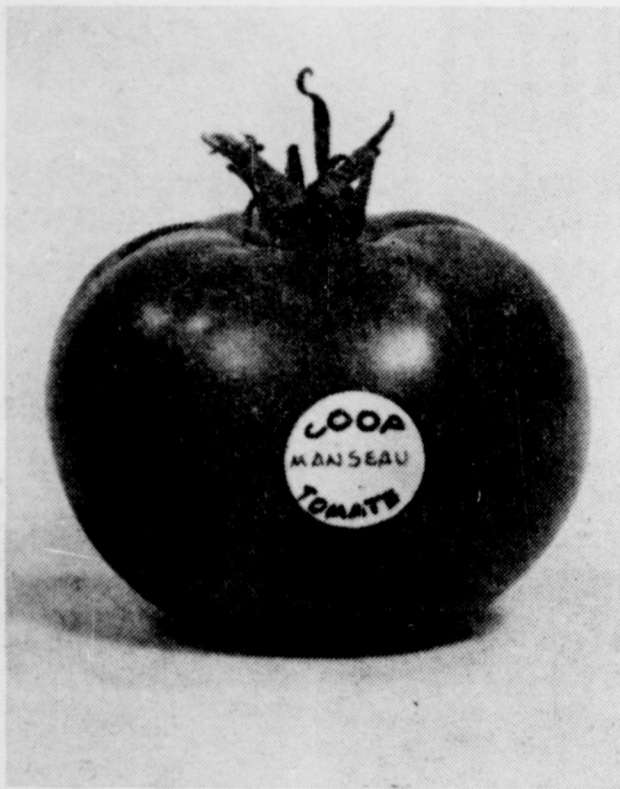
Quatrièmement, ainsi les membres sont à la fois propriétaires et travailleurs au même titre que le cultivateur qui est à son compte à la différence qu'il s'agit d'une propriété collective. La

participation doit être motivée et maintenue par un esprit collectif chez les membres-travailleurs. Si c'est un esprit individualiste ou égoïste qui prévaut le tout devient plutôt un inconvénient.

Parmi les inconvénients, un seul est de taille: le financement du départ. C'est que le développement des coopératives ouvrières de productions agricole se heurte à des difficultés qui, sans constituer des difficultés insurmontables, ne peuvent être vaincues que dans certaines conditions favorables. Il en est ainsi notamment de la difficulté pour de simples cultivateurs de trouver, par leurs propres souscriptions ou par le recours à des ouvertures de crédit et des emprunts les capitaux nécessaires au fonctionnement d'une grosse entreprise agricole.

Manseau 75: financement populaire

Afin de pousser davantage ce modèle que les coopérateurs de Manseau propose comme solution valable à notre agriculture mal foutue, les citoyens québécois sont sollicités à envoyer autant de \$5 qu'ils le peuvent à Coop-Tomate-Manseau. Côté Lotbinière. En retour, ils recevront un certificat de parts privilégiées attestant leur participation à un projet de chez nous pour l'agriculture de

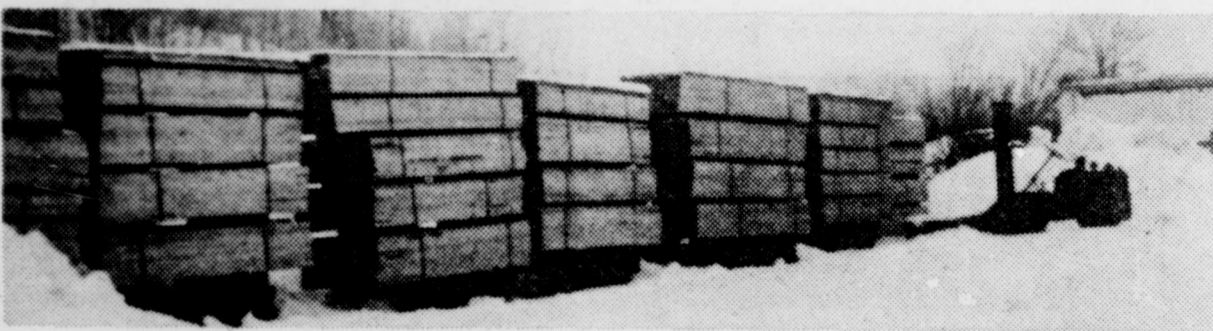
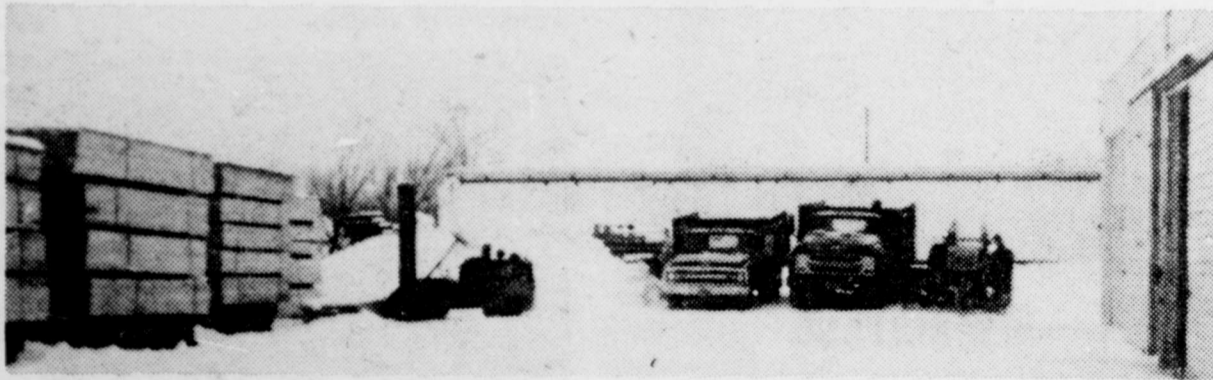


allés porter leurs premières tomates aux députés et ministres de l'Assemblée nationale. Ils réussissent à compromettre certains ministres pour la construction

s'occuper des salaires."

Par la suite, d'un ministère à l'autre, on se lança la tomate puis rien n'a débouqué pour l'étape de la construction d'un acre tel qu'il a été demandé par les

L'AMBIVALENCE EST DE RIGUEUR DANS CETTE ENTREPRISE FAMILIALE VOUÉE AU SERVICE DU MILIEU RURAL ET AGRICOLE



Vues de la vaste cour à bois où de nombreuses piles de planches attendent la livraison.



MARTIAL HOULE

NOTRE SPÉCIALITÉ MATÉRIAUX DE CONSTRUCTION

- PLOMBERIE
- PEINTURE
- QUINCAILLERIE
- OUTILLAGE
- TAPISSERIE
- ÉLECTRICITÉ

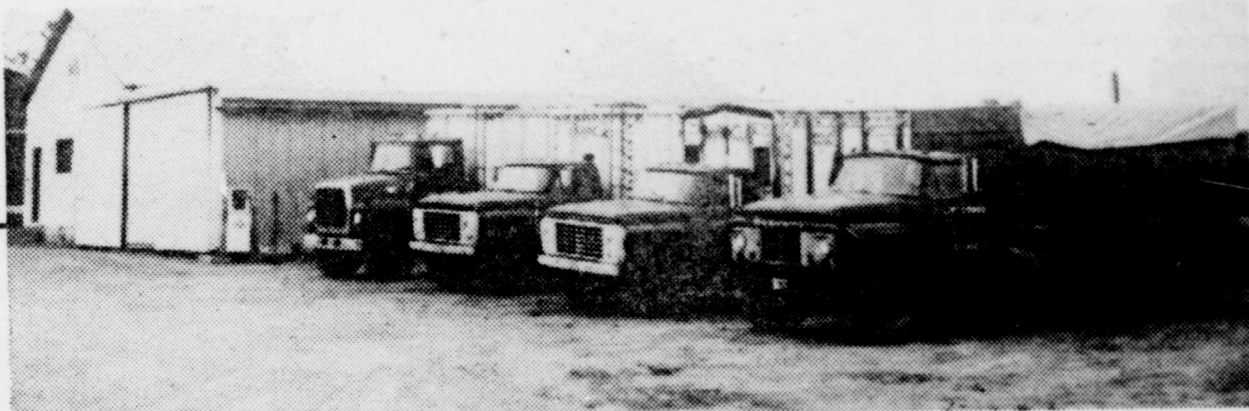
LIVRAISON GRATUITE

M **Maison MAURICE HOULE & FILS** **LTÉE**
BOIS ET MATÉRIAUX DE CONSTRUCTION — DIRECTEUR DE FUNÉRAILLES
ST-BONIFACE **TÉL.: 535-2016**

JACQUES LACERTE, CLAUDE DUHAIME

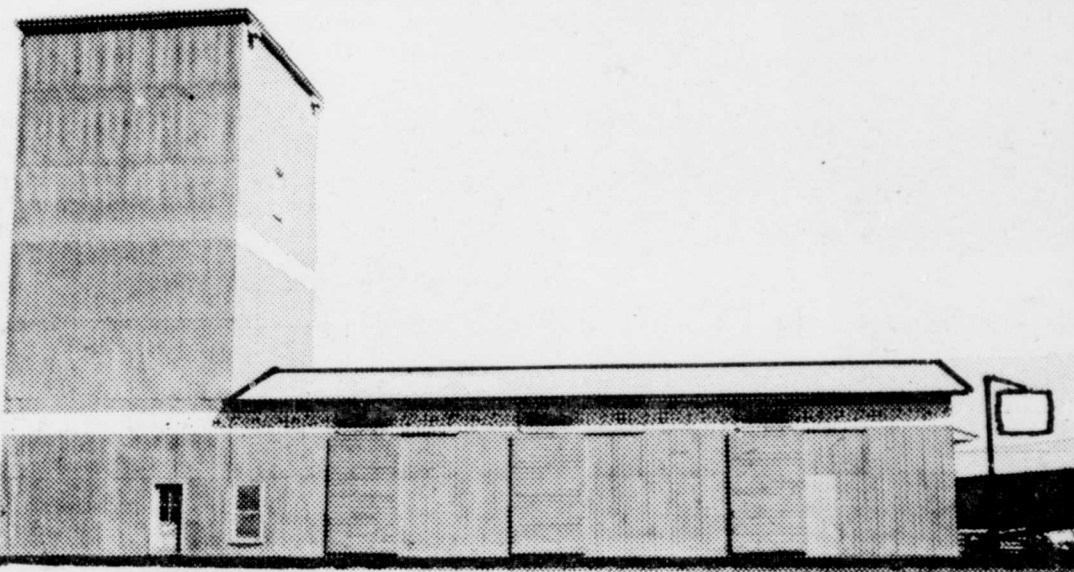
ASSOCIENT LEURS ENTREPRISES ET SERVICES
AUX PRODUITS "MIRACLE" AFIN DE REMERCIER LEURS
CLIENTS ET AMIS ET AUSSI OFFRIR DES
VOEUX SINCÈRES A TOUTE LA POPULATION AGRICOLE!

Deux distributeurs
de produits agricoles
de première qualité



FABRICANTS DE MOULÉES "MIRAMIX"

• Grains • Farine • Sucre • Sel



- GRAINES DE SEMENCE
- PRODUITS VÉTÉRINAIRES
- TRANSPORT D'ANIMAUX VIVANTS
- ENGRAIS CHIMIQUES
- CORDE À FOIN

JACQUES LACERTE

221, Notre-Dame Yamachiche
296-3923

"MIRACLE" "MIRAMIX"

- GRAINES DE SEMENCE
- PRODUITS VÉTÉRINAIRES
- CHAUX AVEC ÉPANDAGE DE PRODUITS CALCO
- DRAIN • TÔLE
- ENGRAIS CHIMIQUE
- GRAINS • FARINE
- SUCRE • SEL

Agent de silo pour moulés en vrac

CLAUDE DUHAIME

640, St-Joseph
St-Barnabé Nord
264-2014



DISTRIBUTEUR DE MOULÉES EN VRAC
"MIRACLE"



Les facteurs de production en horticulture

Jacques Rioux, agronome
Conseiller régional
en Horticulture

Lorsque l'on parle de productions végétales, on se réfère au contrôle des facteurs de productions tels que: drainage, degré d'acidité des sols, fertilité, lumière, température, etc. Pour obtenir de hauts rendements, il faut que tous ces facteurs se situent ou tendent à se situer à un point optimal pour contribuer ensemble et favorablement au développement des plantes cultivées.

Même si l'ensemble des facteurs se situe au point idéal pour la production, s'il y en a un qui est déficitaire, les rendements de cette récolte seront en fonction du facteur déficitaire.

Parmi ces facteurs, certains, comme le drainage, le degré d'acidité, etc... peuvent être contrôlés tandis que certaines autres échappent complètement à notre contrôle (lumière, température).

Donc, pour obtenir de hauts rendements, il nous faut modifier les facteurs sur lesquels on peut agir.

Nous pouvons reprendre ces facteurs et voir leur influence sur les plantes.

ces dernières, ont besoin d'oxygène. Or, l'eau de gravité occupe tous les espaces du sol où l'oxygène pourrait se retrouver et

éléments nutritifs et les rend non disponibles aux plantes. De plus, certains oligo-éléments tels que: le cuivre, le zinc, etc. peuvent devenir

qu'ils servent à l'initiation et à la continuité des réactions chimiques à l'intérieur de la plante, qui font que cette dernière vit et se développe.

arrive à ceci comme résultats. Les Ph varient de 4.8 à 5.8 plus souvent qu'autrement. Les sols, d'une façon générale, contiennent de 150 à 200 lb à l'acre de P et K alors

qu'un sol moyen doit en contenir de 200 à 300 lb à l'acre. Les taux de magnésium varient de 30 à 100 lb à l'acre alors qu'ils devraient être au moins de 200 lb à l'acre.



DRAINAGE

1- Parmi les eaux contenues dans le sol, on peut en obtenir deux grandes catégories dont l'eau capillaire, nécessaire aux plantes. C'est cette dernière qu'il faut éliminer afin de favoriser la croissance des plantes. On sait que les racines des plantes, pour se développer et favoriser la croissance de l'ensemble de

provoquer ainsi le réchauffement des sols au printemps. Or, pour se développer rapidement, les plantes exigent un sol relativement chaud.

ACIDITE DU SOL

On sait qu'un degré d'acidité trop faible, c'est-à-dire un Ph de 5.8, 5.9 en baissant, fixe les

toxiques aux plantes à un tel Ph. Il est donc important de corriger cette acidité et de la ramener au point idéal, soit un Ph de 6.0 à 6.5.

FERTILITE DU SOL

Les éléments tels que: phosphore, potassium, magnésium, etc. sont nécessaires à la plante du fait

Or, si le sol est pauvre dans ou plusieurs éléments, la plante manque de matière pour la continuation de ses réactions chimiques vitales et son développement s'en trouve affecté.

Maintenant, si l'on regarde ces facteurs du point de vue pratique par le biais des historiques de champ, on en

Destruction des mauvaises herbes

Fernand Normandin,
Technologiste agricole
diplômé

Si les voyages aident à former la jeunesse, nous, les vulgarisateurs, nous pouvons dire que les visites aux champs nous aident à mieux planifier notre travail.

Nous pouvons facilement corriger une lacune dans un champ par une visite chez le producteur, mais, quand le même problème se répète chez plusieurs producteurs, ça

mauvaises ou les bonnes herbes. Pourtant, on nous dit: "Moi, j'arrose chaque année". C'est peut-être le cas, mais généralement on attend trop pour le faire. Ce n'est pas quand la céréale est engloutie sous un épais matelas de verdure qu'il est temps de sortir le pulvérisateur. Il y a une période dans le stade de croissance sur laquelle on peut se guider pour arroser. C'est d'ailleurs à ce même stade que la plante sera moins affectée.

Il faut bien se rappeler que dans la course qui coïncide



devenir assez compliqué de rejoindre tout le monde. C'est un peu ce qui m'amène à traiter du présent sujet.

Arroser c'est bien,
mais arroser quand
c'est le temps,
c'est mieux

Dans certains cas, c'est à se demander si on cultive les

produire davantage (quantité et qualité) par unité de surface, un arrosage bien réussi augmente sensiblement le rendement et la valeur protéique de la récolte. Vous savez faire la différence (\$) entre une moulée 14% et 18% P.B., il faudra aussi reconnaître la différence entre un foin de 12% et de 16% P.B.



REEBROOK HOLSTEINS NOTRE CONTRIBUTION À L'ESSOR DE L'AGRICULTURE DE LA RÉGION DU BÉTAIL D'ÉLEVAGE

1er TROUPEAU
D'ÉLEVAGE
À L'EXPOSITION
DE TROIS-RIVIÈRES
1974
ET GAGNANT
DU TROPHÉE
ANDRÉ MONTOUR



E. F. REEBS

ST-GRÉGOIRE

Tél.: 223-2854

Cité DE NICOLET



AEROMATIC

Le compensateur
d'air le plus
pratique.

NOS SYSTÈMES SONT LES PLUS ÉCONOMIQUES

et nous vous défions de prouver le contraire.
Service d'ingénierie à votre disposition
Fabricants d'appareils de
VENTILATION et CHAUFFAGE.

ASTON INDUSTRIES INC.

C.P. 220 St-Léonard d'Aston, Qué. J0C 1M0
Tél.: 819-399-2175

**La qualité de nos produits fait
notre succès... et ce succès nous
le devons à la coopération des
producteurs laitiers.**

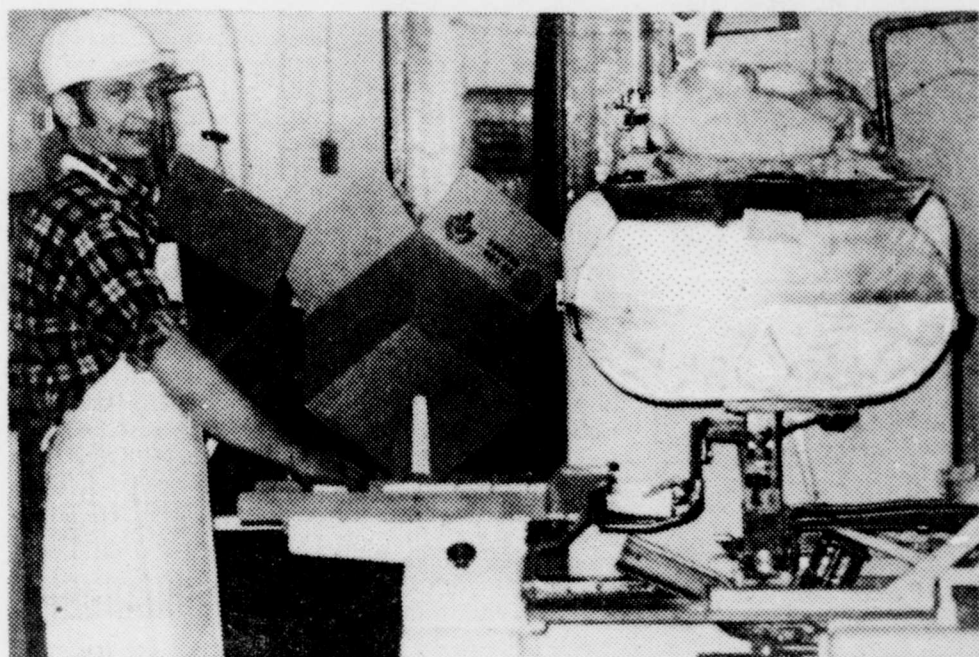
Deux camions citerne
pour la cueillette du
lait assurent à
nos produits une base
hygiénique de grande
importance.



ÉMILE CLERMONT
prop.



NOUS GARANTISSONS À TOUS NOS CLIENTS



- Service
- Qualité
- Bonne entente



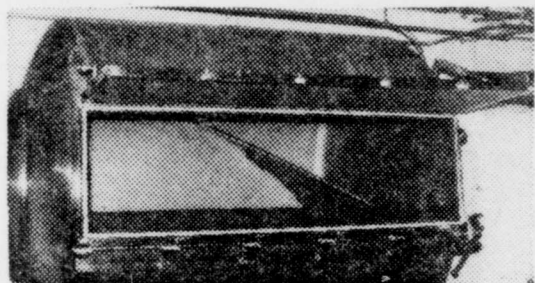
M. GASTON CLERMONT
responsable de la production



Mlle NICOLE BÉLAND
secrétaire



M. RÉJEAN CLERMONT
responsable de la distribution



Baratte en acier inoxydable pour la fabrication du beurre

**ÉQUIPEMENT MODERNE
POUR UNE PRODUCTION ACCÉLÉRÉE**

**BEURRE DE FABRIQUE
POIDS NET UNE LIVRE
MARQUE**
St. Boniface
CANADA PREMIERE CATÉGORIE

CRÉMERIE ST-BONIFACE

ÉMILE CLERMONT, prop.

ST-BONIFACE 535-3320

Le drame social du lait au Québec

Approximation des revenus des producteurs laitiers.

Au Québec, une vache laitière ordinaire produit en moyenne 8.000 livres de lait par année. Dans les fermes les mieux administrées, la moyenne de production des vaches est d'environ 9.000 livres par an. En décembre 1974, le propriétaire d'un troupeau de 40 vaches a vendu 29.281 livres de lait, lui rapportant en moyenne \$10.00 du 100 livres, soit un revenu brut de \$2.928.00. Chaque vache rapporte en moyenne \$75.00 par mois ou \$900.00 par année.

Sur \$900.00 de revenus bruts par année par vache, l'exploitant doit déduire environ le tiers, \$300, pour l'alimentation et un autre tiers \$300, pour les frais fixes d'opération. Il lui reste donc le tiers, pour la rémunération de son travail et pour couvrir ses amortissements, soit environ \$300 par vache.

Il lui faut donc un troupeau de 40 vaches et plus pour toucher un revenu net de \$12.000.00 par an. Au Québec, il y aurait environ 7.500 producteurs qui ont 40 vaches et plus.

Il y aurait donc sur un total de 31.500 producteurs, environ 24.000 dont les revenus nets sont inférieurs à \$12.000.00 par année. Par revenus nets il faut comprendre qu'il s'agit du travail salaire de l'exploitant pour vivre avec sa famille et payer ses emprunts sur son troupeau, son équipement sa terre et ses bâtiments.

Consommation, produits laitiers en livres, par personne.

Moyenne de	Au Canada	Au Québec
1967 à 1971:	376.1	351.7
1972	362.8	337.5
1973	362.5	339.4

(statistique Canada, 32-226)

par Gilles Robert, directeur-général de l'IPIC (Institut de promotion des intérêts du consommateur) et rédacteur en chef de la revue Le réveil du consommateur.

(collaboration spéciale)
Mercredi le 13 février, la Régie des marchés agricoles a émis une nouvelle ordonnance autorisant la hausse du prix du lait de consommation. A partir du premier mars, la pinte de lait se vendra désormais 51 cents. Les producteurs laitiers toucheront \$12.21 par cent livres de lait vendus aux laiteries. Soit une augmentation de \$1.08 ajoutée au prix de \$11.13 en vigueur depuis octobre 1974.

La Fédération des producteurs de lait nature avait demandé, lors d'une audience le 22 janvier, de porter à \$13.39 le coût du 100 livres de lait, soit une majoration de \$2.26 qui aurait entraîné une hausse au détail de 6 cents la pinte. Cependant, le 22 janvier, une forte délégation de consommateurs réunie par les ACEF, l'IPIC et les comptoirs alimentaires, avait demandé à la Régie qu'il n'y ait pas de nouvelle augmentation du prix du lait au détail. Dans sa décision rendue publique le 13 février, la Régie a tenté de concilier les deux requêtes, en donnant aux producteurs la moitié de

ce qu'ils ont demandé et en forçant les consommateurs à accepter une hausse de 3 cents la pinte au lieu de 6.

Une situation paradoxale
Pour le consommateur urbain, il est probablement difficile d'imaginer quelles sont les raisons pour lesquelles le lait doit subir de telles hausses de prix, car au Québec, nous sommes les plus importants producteurs de lait au Canada. Mais dans un même temps, il faut aussi savoir que la consommation de lait et de produits laitiers est plus basse au Québec que dans les autres provinces. Voyons quelques chiffres pour illustrer cette situation. Au Québec, en 1974 on pouvait compter environ 3.500 producteurs laitiers. De ce groupe, 26.600 sont des producteurs de lait industriel, fournissant le lait de transformation pour l'industrie alimentaire: c'est-à-dire, les fromages, la crème glacée et autres produits. On trouve aussi 4.900 producteurs de lait nature pour alimenter la consommation humaine.

Les deux groupes sont réunis sous deux fédérations, affiliées à l'Union des producteurs agricoles. La dernière requête présentée à la Régie, provenait du groupe des producteurs de lait nature. La justification de leur requête est très simple: les hausses générales de tous les coûts de production qu'ils ont dû subir dans les derniers mois, les obligent à vendre leur lait plus cher.

Quelques points de repère
En rendant l'ordonnance autorisant la hausse de 3 cents la pinte, la Régie a souligné qu'elle devait se préoccuper de la baisse de la consommation de produits laitiers au Québec. Certaines statistiques du ministère provincial de l'Agriculture, coup d'oeil sur l'agro-alimentaire au Québec en 1974, indiquent que la consommation est à la baisse depuis déjà quelques années.

Mais le fait le plus surprenant vient des chiffres qui nous montrent que la consommation de lait frais par personne est sensiblement plus basse au Québec que dans le reste du Canada:

Consommation apparente de lait par personne:

Moyenne au Canada:	
1967 à:	
1971.....	283.0 livres
1972.....	268.9
1973.....	269.5
au Québec:	
1969.....	264.3
1972.....	246.5
1973.....	250.6

En 1970, puisque la consommation de lait nature par personne a été de 250.6 livres pour une population estimée de 6 millions d'individus, nous avons donc consommé un milliard 503 millions de livres de lait nature. Pendant cette année 1973, les 4.900 producteurs ont fourni un volume global de 1 milliard 619 millions de livres

de lait nature. Nous avons donc à ce poste une surproduction de 105 millions de livres.

Dans un autre tableau du même livre, on peut voir que nos producteurs de lait industriel ont fourni 4 milliards 240 millions de livres pendant 1973. A ce sujet, on peut établir que la consommation des produits laitiers, excluant le lait frais, est d'environ 590 livres par personne. La population québécoise étant de 6 millions, nos besoins de consommation auront été de 3 milliards 540 millions de livres de lait industriel. Nous avons donc eu en 1973, une production excédentaire d'environ 700 millions de livres.

D'autre part, pour l'année 1972, le total des besoins de consommation était estimé à 5 milliards 56 millions de livres de lait, alors que la production globale du Québec a été de 6 milliards 463 millions de livres, soit un surplus de 1 milliard 618 millions de livres de lait, donc une production dépassant nos besoins réels de 27.7%.

Cette production a connu une baisse en 1973, mais il y a eu une nette reprise en 1974 dans la province de Québec, alors que la baisse se produisait dans l'ensemble du Canada écrit le service de la recherche du ministère provincial de l'Agriculture.

Actuellement, cette surproduction parvient difficilement à s'équilibrer par les exportations. Mais le coût du maintien de cette surproduction doit être défrayé par toutes sortes de mesures protectionnistes, dispendieuses et artificielles, qui font en sorte qu'il n'existe aucune correspondance entre l'offre trop forte par rapport à la demande.

Produire moins ou consommer plus?

C'est finalement toute la société québécoise qui doit payer 51 cents la pinte, pour obtenir du lait, alors que la valeur marchande réelle de ce produit ne serait pas, par elle-même, très élevée.

Pour empêcher que la valeur marchande réelle se stabilise par le seul jeu de l'offre et de la demande, les gouvernements ont mis en place des séries de mesures de protection favorables aux producteurs, notamment la structure des prix de soutien, les subsides et autres. D'autre part, pour faire diminuer la production, les gouvernements ont imposé des quotas assortis de pénalités, et d'autres mesures restrictives au sujet de la qualité du lait.

Malgré ces restrictions qui sont en fait des politiques de découragement envers les producteurs, la production a tendance à se maintenir: malgré la diminution progressive du nombre des producteurs (ils étaient 41.000 en 1971 et sont maintenant 31.000 en 1974), l'amélioration des méthodes de production, l'utilisation de nouvelles techniques, et le recours à la mécanisation augmentent toujours les possibilités de produire. De sorte que de

DES OUTILS QUI ABATTENT DE LA BONNE BESOGNE



STIHL 020 AV

La Tronçonneuse AV la plus légère et la plus maniable du monde. Pour les agriculteurs, les jardiniers et les bricoleurs. Mais aussi pour l'ébranchage et l'éclaircissement des jeunes plantations.



STIHL 031 AV

Tronçonneuse légère et maniable pour la sylviculture et l'agriculture. Pour l'abattage et le tronçonnage des bois de faible diamètre, pour les travaux d'éclaircissement et d'ébranchage. Avec un pot d'échappement de grande dimension qui la rend particulièrement silencieuse.



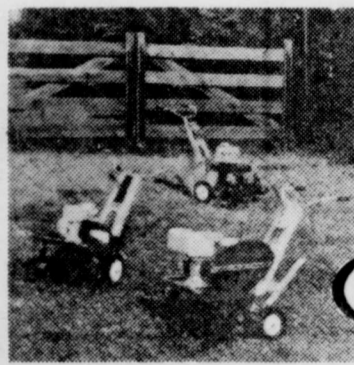
STIHL 041 AV

Tronçonneuse maniable et légère. Elle est utilisée comme tronçonneuse d'éclaircissement et d'ébranchement et comme tronçonneuse d'abattage dans les plantations faibles et moyennes. La tronçonneuse universelle pour les exploitations agricoles.



COLUMBIA '75

Conçu pour les gros travaux de jardin, les appareils et équipements Columbia sont actionnés par des moteurs Briggs & Stratton munis de commande à chaîne.



Les outils de jardin Columbia fournissent un travail de qualité que tout jardinier amateur appréciera.



DISTRIBUTEUR DE CYCLO MOTEUR MALAGUTA 3 VITESSES SPÉCIAL \$419

Tel.: 296-3616

Gilles Lamy
SPORT ENR.
Yamachiche

Le drame social du lait... (suite)

moins en moins de producteurs qui sont cependant plus gros, mieux équipés et plus scientifiques, parviennent à produire des volumes sans cesse plus grands.

Selon une loi assez fondamentale de toute économie, pour produire davantage toutefois, il faudrait que les besoins de consommation augmentent, car le maintien des surplus de production et leur utilisation en vue des exportations, posent des problèmes qui compromettent tout le fonctionnement de ce système.

Or au Québec, le service de la recherche du ministère de l'Agriculture nous apprend que la consommation de produits laitiers par personne est à la baisse! Elle était de 327.7 livres par personne en 1969 alors qu'en 1972, elle était réduite à 320.0 livres.

D'autre part, on apprend encore que la consommation de produits laitiers au Québec, est inférieure à la moyenne dans les autres provinces du Canada.

Devant ces chiffres, on peut retenir qu'il est possible que la consommation du Québec puisse être haussée, du moins pour atteindre le niveau de la consommation canadienne. Toutefois, il est bien clair qu'on ne peut y parvenir en haussant continuellement le prix au détail car toute hausse de prix signifie une diminution de consommation.

Tout en se disant préoccupés par ce problème de la

diminution de la consommation des produits laitiers, la Régie des marchés agricoles a néanmoins décrété une nouvelle hausse qui va de nouveau contribuer à réduire la consommation, accentuant ainsi l'écart existant déjà entre le Québec et les autres provinces. Et déjà la Régie savait que les dernières hausses d'octobre et de mai dernier, on eu pour effet de réduire la consommation dans une proportion probable de l'ordre de 4 à 7%.

Il semble évident que les producteurs et la Régie travaillent à moyen terme contre les intérêts des producteurs en haussant continuellement le prix du lait, car chaque hausse, entraînant une réduction de consommation, accentue dangereusement le problème de surproduction. Et ce dernier pourrait à son tour entraîner l'obligation de restreindre davantage la production en réduisant le nombre des producteurs. Pourtant l'ensemble de cette démarche

semble contradictoire avec l'évolution générale de la situation de l'alimentation dans le monde. La rareté des protéines à cause des famines et de la malnutrition dans le monde, devrait obliger le Québec à organiser et valoriser sa production laitière, plutôt que de la restreindre en décourageant les producteurs, par des limitations de quotas et des pénalités à la

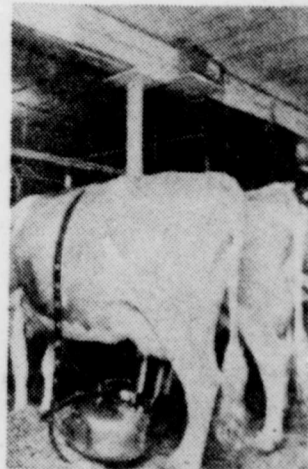
surproduction. Toute cette orientation apparaît donc comme étant une démarche irrationnelle, conflictuelle avec les intérêts des producteurs, tout à fait amoral et catégoriquement anti-sociale au niveau des gouvernements qui choisissent d'aller dans cette voie. C'est un inqualifiable gaspillage des ressources explicable seulement par l'insignifiance des gouvernements aux prises avec ces problèmes.

Le droit d'étrangler

Dans ce dilemme dramatique, il est bien évident que les producteurs laitiers sont tout aussi victimes que les consommateurs. Les uns et les autres subissent les conséquences d'absence de politique d'ensemble pour attaquer des problèmes à la racine. Devant la Régie des marchés agricoles, les producteurs ont demandé le droit de vendre leur lait plus cher, parce qu'ils ont subi durant les derniers mois, des hausses effarantes des marchandises et des services dont ils ont besoin pour produire le lait. Ils sont victimes de leurs fournisseurs qui leur ont imposé des hausses de 40, 60 ou 80% sur tous les produits.

Dans la plupart des cas, les fournisseurs sont des grandes entreprises, souvent des multinationales qui contrôlent une bonne partie des matières premières; les meuneries, les pétroles, les produits

chimiques, la métallurgie, le caoutchouc, les fabricants d'instruments, d'outillage et d'équipement, les fournisseurs de matériaux de construction et leurs filiales éparpillées à travers le pays. Ces fournisseurs sont constitués en monopoles



Mécanisation ou pas, il faut des vaches, et les vaches, ça coûtent très cher!

camouflés, s'entendent pour fixer les prix, créer des raretés artificielles, et réussissent depuis deux ou trois ans à hausser leurs profits nets de 30, 50 ou 70% sur des hausses de volume de ventes qui sont de l'ordre de 5 à 15%.

Ces entreprises fournissent environ 30% des éléments qui entrent dans la production d'un 100 livres de lait, mais à partir de cette base, parviennent à influencer la

hausse du coût du lait dans une proportion de 90%.

C'est alors qu'apparaît toute l'insignifiance d'un mécanisme comme la Régie des marchés agricoles: les règlements de cette Régie oblige les producteurs laitiers à venir justifier leurs requêtes pour hausser les prix de vente, alors que les principaux responsables de ces hausses de coûts, c'est-à-dire les fournisseurs eux, ne sont pas tenus de justifier quoi que ce soit devant la même Régie.

Devant une telle absurdité, il n'est pas étonnant de constater que les producteurs étranglés par leurs fournisseurs, viennent devant la Régie demander l'autorisation d'étrangler les consommateurs. Leur démarche apparaît donc comme logique, en l'absence flagrante de toute autre logique de notre système.

Les entreprises qui pillent sans scrupule les producteurs laitiers abusent également des producteurs d'oeufs, de poulets, de orcs, et écument de la même manière toute espèce de production agricole. Les travailleurs agricoles n'ont pas d'autres recours que celui de transmettre aux consommateurs ces hausses de coûts. Pourtant, la Régie des marchés agricoles, qui a le pouvoir de faire enquête auprès des agents économiques pouvant influencer sur la structure des prix en marché, refuse d'utiliser ses pouvoirs pour enquêter auprès

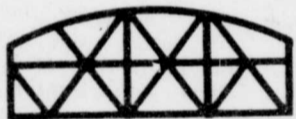
des ces entreprises multinationales. Au fédéral comme au provincial, les gouvernements ont peur d'essayer d'exercer des contrôles sur ces grandes corporations. En fait, il serait plus juste de dire que ce sont ces puissantes entreprises qui contrôlent les gouvernements.

Pour les producteurs comme pour les consommateurs, il n'y a donc rien à espérer de ce côté.

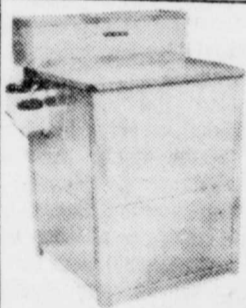
Quoi faire alors?

Au sujet de cette bataille à propos du prix du lait au détail, il faut voir que les producteurs et les consommateurs sont victimes d'une sorte de complot mettant en cause l'agressivité insatiable des puissantes corporations s'exerçant grâce à une complicité de gouvernements peureux qui n'ont aucune politique d'ensemble et se contentent de contourner les problèmes par des solutions superficielles qui ne vont jamais aux racines des maux. Pour sortir de cette situation, il va falloir contester les uns et les autres. En premier lieu, il semble absurde que les consommateurs et les producteurs déploient des énergies pour se combattre. D'autre part, les nombreuses hausses successives du coût du lait depuis 2 ans prouvent que la solution aux problèmes des producteurs n'est pas dans la recherche de nouvelles hausses.

Dans l'immédiat, il semble prouvé que les producteurs

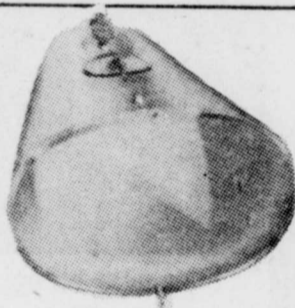


DENIS TRÉPANIÉRIER & FILS INC. CONCESSIONNAIRE DE: "DE LAVAL" - "TOUT POUR LA FERME"

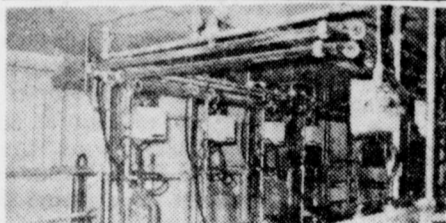


Nouvelle laveuse automatique DE LAVAL

Nouveau refroidisseur oval DE LAVAL



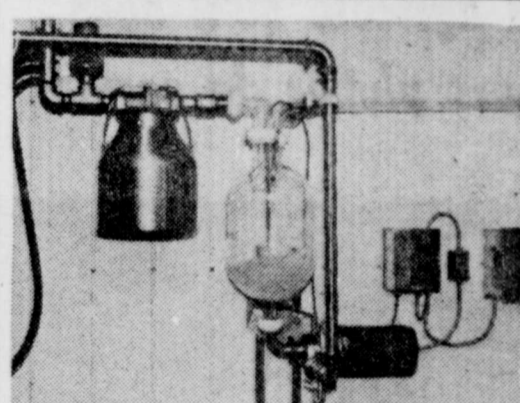
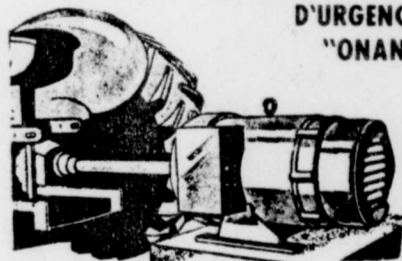
DE LAVAL



SALON DE TRAITE DE LAVAL

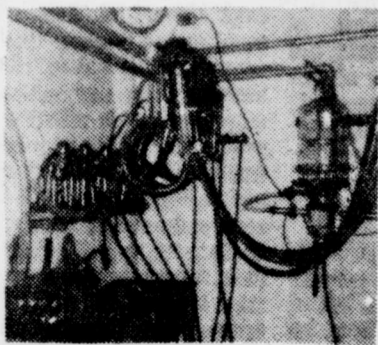
L'électronique au service du producteur laitier. Nous apercevons ici un système de traite, avec lactoduc, installé dans une salle de traite. Dans cette installation de type tout à fait récent, le rythme de la traite est conditionné par l'animal lui-même.

TRANSFORMEZ VOTRE TRACTEUR EN CENTRALE D'URGENCE "ONAN"



POUR DES LACTODUCS DE 4 UNITÉS ET PLUS

L'installation du lactoduc devrait toujours être jumelée avec le système de lavage automatique de la tuyauterie. On aperçoit ici l'appareillage de la laveuse automatique. A noter, la trappe sanitaire incorporée au système à vide qui conserve dans un état de parfaite propreté la canalisation à vide de la trayeuse.



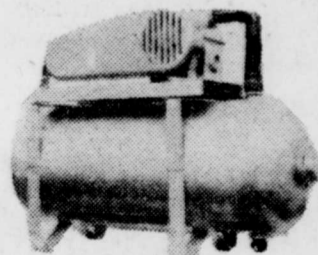
PIPELINE COMATIC DE LAVAL

Conçu pour les petits et moyens producteurs. Diminuez votre travail, augmentez vos profits. Vous fait progresser maintenant pour l'avenir.

DENIS TRÉPANIÉRIER & FILS INC.

Spécialistes en équipements laitiers

660, Route 359, St-Narcisse, Qué.
(418) 328-3392



COMPRESSEUR DE VIDE

DE LAVAL

TOUJOURS NO 1 AU QUÉBEC

LE NETTOYEUR D'ÉTABLE



LAJOIE

Le drame social du lait... (suite)

laitiers et que les travailleurs agricoles en général, ont besoin de recevoir plus d'argent pour leurs produits et pour leur travail. Mais ces sommes additionnelles qui leur sont nécessaires ne doivent pas venir directement de la poche des consommateurs.

Car toute contribution directe des consommateurs par des hausses de prix, favorise l'accroissement exagéré et abusif des profits des grandes entreprises et ne profite ni aux producteurs, ni même aux gouvernements.

En toute première priorité, c'est une réforme complète de l'agriculture qui s'impose pour améliorer la situation des travailleurs agricoles et des consommateurs. Dans cette réforme, un bon nombre de lois seraient nécessaires pour imposer des contrôles sur les profits abusifs, sur la formation de monopoles, sur la fixation des prix, pour assurer la protection des petites entreprises agricoles, pour permettre le départ de nouvelles exploitations agricoles et d'autres mesures à caractère semblable.

Dans l'immédiat, les surplus d'argent dont les producteurs ont besoin pour vivre et continuer d'exister devraient leur être fournis par des subsides gouvernementaux provenant de la taxation des profits des grandes entreprises, (comme mesure restrictive pour décourager les intermédiaires à devenir aussi rapidement et avec autant

d'agressivité, de grandes entreprises). S'il est nécessaire, les travailleurs et producteurs agricoles devraient profiter de dégrèvements d'impôts, d'abattements de taxes par catégories régressives. Ils devraient pouvoir profiter de programmes d'aide gouvernementale plus accessibles et plus articulés. Les gouvernements devraient prendre à leur charge, par les ministères des affaires sociales, Bien-être et Santé nationale, des programmes efficaces et énergiques de promotion des produits laitiers en vue de hausser la consommation au Québec, au même niveau que celui des autres provinces canadiennes.

D'autre part, les producteurs pourraient travailler à hausser leur productivité en ayant recours à toute l'aide technique et scientifique qui peut leur être fournie. Selon les experts consultés à l'Institut de technologie agricole de Saint-Hyacinthe, d'énormes progrès peuvent être accomplis par les producteurs québécois au sujet de l'amélioration des troupeaux et de la hausse de la productivité par vache, au moyen des contrôles laitiers. Il y aurait lieu encore de travailler à la rationalisation de l'achat et de l'utilisation de la machinerie agricole, secteur dans lequel il y aurait probablement surconsommation d'équipement avec hausses importantes des taux

d'intérêts. Plusieurs autres modifications de même type peuvent aussi être envisagées de manière à ce que les producteurs laitiers et les

caractère nettement injuste en ce qu'elles font porter exclusivement aux consommateurs les conséquences d'une

sensiblement les éléments majeurs du problème, il faut en premier lieu forcer les gouvernements à agir les obliger à assumer pleinement leurs responsabilités. L'automne dernier, les producteurs agricoles sont l'abondance de cas de malnutrition résultant surtout de mauvaises habitudes alimentaires, à Montréal ou ailleurs en province, il semble aberrant que la consommation de produits laitiers soit à la baisse, à cause principalement



travailleurs agricoles puissent obtenir plus d'argent et surtout pour qu'ils conservent un revenu raisonnable pour vivre. Les hausses autorisées par la Régie ont le mérite d'être simples, directes et rapides à obtenir. Mais elles ont un

exploitation dont les producteurs sont victimes. L'exploitation d'une victime sur une autre victime ne peut conduire nulle part, sinon à l'anarchie et à la guerre civile.

Comment faire alors?
Pour arriver à modifier

parvenus, en abattant quelques centaines de veaux, à amener tout le pays. Des sénateurs et des ministres se sont crus obligés d'émettre des restrictions quant à la moralité d'un tel acte. Il faudrait avant tout se questionner sur la moralité de l'existence même d'un sénat! Les producteurs agricoles sont maintenant regroupés dans un puissant lobby corporatiste qui s'appelle l'UPA (L'Union des producteurs agricoles), et ils peuvent faire entendre leur voix au parlement. Ils doivent s'allier aux consommateurs urbains, aux groupes populaires, aux centrales syndicales et autres associations poulaïres. Toutes ces organisations sont, au départ, très bien disposées envers leurs revendications pour obtenir un plus juste revenu. Mais il est impossible que ces revendications soient bien reçues, si elles sont exprimées seulement en fonction de hausses directes des prix aux consommateurs. C'est une réforme complète de l'agriculture et une revalorisation de la production laitière qui sont les voies d'accès au plus juste revenu des travailleurs agricoles, au Québec. Dans cette orientation, les consommateurs urbains peuvent aider et appuyer sans réserve toutes les démarches qui seront entreprises par les producteurs laitiers et participer aux efforts qui seront déployés pour obliger les gouvernements à sortir de leur indifférence et à imposer des contrôles aux exploiters.

du coût au détail de ces produits, et malgré que nous ayons des surplus importants à écouler.

Devant la possibilité de produire de nos producteurs laitiers et devant la constatation faite chaque jour par l'Organisation mondiale de la santé et autres groupes à l'effet que les 2/3 de l'humanité souffrent de la faim dans le monde, il est aberrant de savoir qu'au Québec, les producteurs laitiers risquent d'être pénalisés s'ils dépassent leurs quotas. Déjà les spécialistes de la nutrition font valoir que les réserves alimentaires mondiales s'épuisent rapidement et que les aliments à bonne valeur protéinique deviennent de plus en plus rares. Comment alors accepter que par l'insignifiance de nos gouvernements, pour favoriser des intérêts commerciaux et financiers, nous restreignons l'organisation et l'expansion de l'agriculture au Québec. Il nous paraîtrait que le temps des requêtes à la Régie des marchés agricoles et autres mesquineries du même genre, a assez duré. Travailleurs agricoles et consommateurs urbains se doivent maintenant de se donner de meilleures raisons de vivre que de se disputer autour d'une hausse de 5 cents sur une pinte de lait.

Il ne faut pas hausser le prix du lait, il faut le réduire! Il ne faut pas diminuer la production parce que la consommation baisse, il faut hausser la consommation et entreprendre de réformer la production laitière pour que le Québec soit à même dans 25 ans de fournir du lait à tous ceux qui en ont besoin, pas seulement aux Québécois, mais à tous ceux qui auront faim à travers le monde. Le temps est proche où il deviendra immoral et dangereux de prospérer et tenter de se mettre riche en jouant avec la faim des autres.

Nous rendons hommage à toute la classe agricole qu'il nous fait toujours plaisir de servir!



J.-RÉAL PICHÉ
président

LA QUALITÉ MÈNE TOUJOURS AU SUCCÈS

GENERAL LEADER

1975 nouveau décor, nouvel intérieur

SPÉCIAL FIN DE SAISON

SUR NOS MAISONS MOBILES

1974

BAS PRIX IMBATTABLES

CHAMPIGNON
maisons mobiles INC
ROUTE MARIE-VICTORIN (les 40)
NICOLET

Termes de
paiements faciles

Vente
et service

Le drame social du lait... (suite)

Augmentations du coût de production de 100 livres de lait, de 1972 à 1975.

Chiffres fournis par la Fédération des Producteurs de lait nature

De 1968 à 1972, le coût moyen de production du 100 livres de lait a été de \$9.02, s'établissant comme suit

Aliments achetés bovins	12.12%	de \$9.02 devenu	22.9%	en 1975
Divers bovins	1.93		3.64%	
Transport du lait	3.19		3.85	
Aliments achetés autres animaux	30		57	
Engrais	3.12		5.49	
Autres charges réelles				
Céréales, fourrages	1.47		2.38	
Intérêts sur emprunts 5%	3.08		4.52	
Autres dépenses d'opération	10.10		16.35	
Dépréciation bâtisses	1.79		2.73	
Dépréciation sur machines et équipement	6.46		8.01	
Rémunération du travail de l'exploitant	34.57		48.39	
Rémunération de famille	9.22		12.90	
Gestion 7% des ventes de lait	3.89		4.88	
Intérêt sur actif net	8.74		12.84	
TOTAL	100.00%		devenu 148.45%	en 1975.

En conséquence, le coût de production de \$9.02 en 1972 devrait être porté à \$13.39 du 100 livres en 1975.

La Régie des Marchés Agricoles a décrété qu'à partir du premier mars, les producteurs laitiers recevront \$12.21 du 100 livres de lait.

Le ministre fédéral de l'Agriculture, M. Eugene Whelan, examine une poignée de semences certifiées. N'oubliez pas que mars est le mois des bonnes semences et qu'il est grand temps de les acheter.

Mars

Le mois des bonnes semences

Même quand les vents de mars balayent les champs enneigés, il faut que le temps des semences approche rapidement.

Les agriculteurs qui n'ont pas encore leurs semences pour la campagne agricole 1975 devraient les acheter dès maintenant.

On a l'habitude de faire de mars le mois des bonnes semences.

"C'est une occasion de promouvoir l'achat de semences certifiées et de rappeler aux producteurs agricoles les avantages qu'elles offrent", explique le ministre de l'Agriculture, M. Eugene Whelan.

Les semences certifiées sont produites et éprouvées sous un régime de règlements rigoureux qui assurent aux

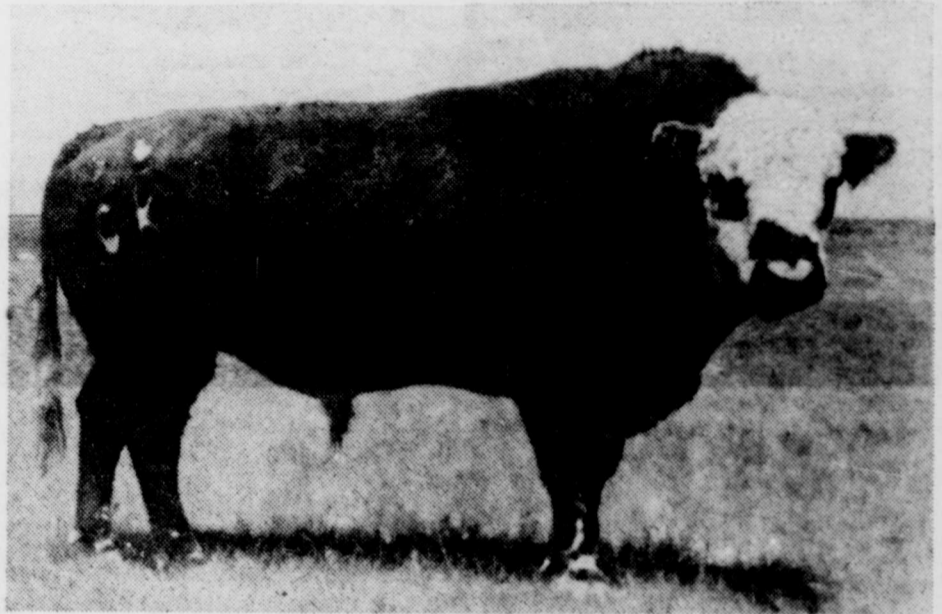
acheteurs une qualité uniformément élevée, une bonne germination et une pureté authentique.

"Les agriculteurs sont à même de constater les avantages des semences certifiées: à la longue, elles donnent des rendements plus

"Ce slogan a été judicieusement choisi, poursuit M. Whelan. Le printemps tardif et les gelées précoces de l'an dernier ont endommagé des récoltes que l'on pourra utiliser comme semence et plusieurs de ces semences de qualité inférieure

minimal de germination lors des essais.

On dit souvent que l'agriculture est un jeu de hasard, d'ajouter M. Whelan. Si nous agriculteurs devons courir des risques quand il s'agit des conditions atmosphériques, ce qui rend



élevés, réduisent au minimum le danger des mauvaises herbes et assurent une meilleure résistance contre les maladies."

"Ne courez pas de risque, utilisez des semences certifiées!" Tel est le slogan du Mois des bonnes semences.

pourraient avoir une croissance médiocre.

Les producteurs agricoles seront sûrs de disposer de semences qui germeront bien si celles qu'ils achètent sont certifiées, car elles doivent avoir donné un pourcentage

toujours les profits incertains, nous n'avons pas de raison d'en prendre à l'égard des semences. Au Canada, nous pouvons habituellement compter sur des semences certifiées de qualité supérieure et nous devrions les employer en toute occasion.



AU SERVICE DE L'INDUSTRIE ANIMALE

FERNAND BERGERON & FILS
Distributeur PURINA
300, PETITE RIVIÈRE LOUISEVILLE
Tél.: (819) 228-2786

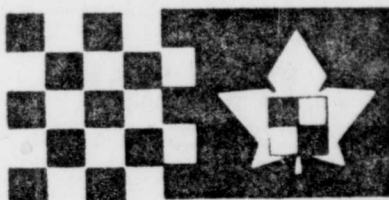
GILLES LACERTE
Distributeur PURINA
340, boul. TRUDEL YAMACHICHE
Tél.: 296-3575

CHOWS PURINA - PRODUITS SANITAIRES - SERVICES TECHNIQUES

courtoisie de la

Compagnie Ralston Purina

DU CANADA Ltée
et ses marchands



BÉCHEUSE ROTATIVE 214-385-004 M.T.D.



Moteur: 5 C.V. BBS 4 temps
Fonctionnement: Chaîne à rouleaux, n.av. p.m. n.ar.
Dents: nouvelles 2 pc 14" genre castor
Roues: 10" x 2.75" en acier
Guidons: calibre 11 réglables

ENTRAÎNEMENT PAR CHAÎNE

Vitesses multiples
Détasse et remue
tous les terrains en
une texture uniforme.

\$259⁹⁵

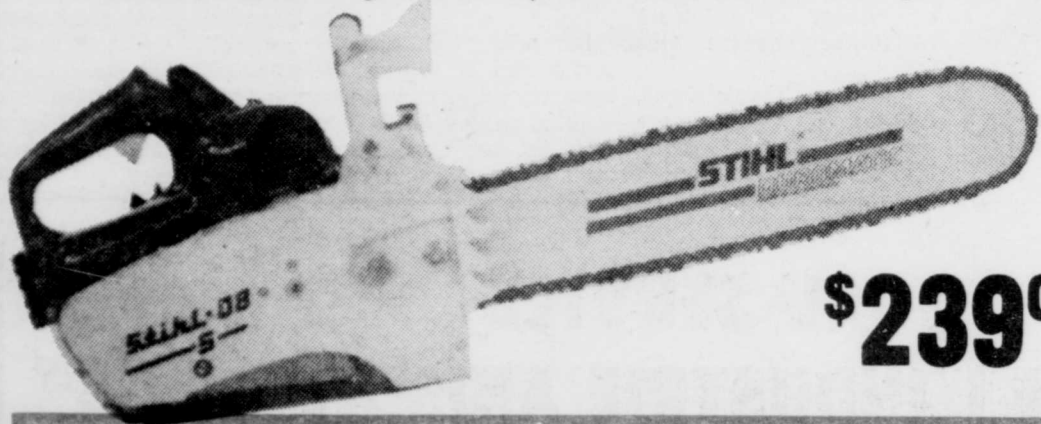
OU \$21⁰⁰/MOIS

Utilisez notre plan budgétaire "à vos moyens"

NOUS AVONS LA GAMME COMPLÈTE DES PRODUITS "NUTRITE"

STIHL 08 S

Tronçonneuse maniable et particulièrement robuste pour la sylviculture et l'agriculture. Son moteur est construit de façon à pouvoir entraîner non seulement le dispositif de sciage mais également les dispositifs auxiliaires qui suivent. 6 C.V. - 8,1 kg avec guide et chaîne de 43 cm. Longueurs de coupe: 35, 43, 53 et 63 cm. Avec galet de renvoi: 43 cm.



\$239⁰⁰

NOUS SOMMES DÉPOSITAIRE DE LA LIGNE COMPLÈTE DES INSECTICIDES "MARQUETTES"

VIGORO

PINK VIGORO 15 lb — 8-12-6	\$2⁶⁹
PINK VIGORO 30 lb — 8-12-6	\$4²⁰
PINK VIGORO 60 lb — 8-12-6	\$7⁶⁹
VIGORO DORÉ 15 lb — 12-6-3	\$2⁷⁹
VIGORO DORÉ 30 lb — 12-6-3	\$4⁶⁰
VIGORO DORÉ 60 lb — 12-6-3	\$8⁴⁰

VIGORO DORÉ AVEC HERBICIDE 12-6-3	10 LB \$3⁴⁹	20 lb \$6²⁹
FUMIER DE VACHE 12-6-3	22 lb \$1⁹⁹	50 lb \$3⁶⁹
ROSE FOOD 6-10-4		3 lb \$1²⁹
EVERGREEN 6-10-4		3 lb \$1²⁹
PEAT MOSS 2 pi. cu.		\$3⁵¹
PEAT MOSS 4 pi. cu.		\$5⁶⁵



BROUETTE 4.5 pi. cu.
\$67⁹⁰

No 415-454

Robuste, tout en acier! Cuve sans joint, à rebord de 3/4" recourbé. Pas de tête, ni de trou de boulon. Contenance: 4.5 pi. cu. 37 1/4" x 27 1/2" x 10". Pneu pneumatique de 16" x 4" à 2 plis. Roue en acier, tournant sur roulement à billes. Châssis tubulaire en métal, d'une seule pièce. Pied en acier, en forme de U. Protecteur de nez solidaire.

PEINTURE LAURENTIDE

LATEX INTÉRIEUR VELOUTÉ No 42000 super blanc	EMAIL SEMI LUSTRE No 400 super blanc	EMAIL À PLANCHER No 960 gris médium
Rég. \$16.25 SPECIAL \$10⁹⁵	Rég. \$16.95 SPECIAL \$11⁵⁵	Rég. \$16.55 SPECIAL \$10⁹⁵



pag
P.A. GOUIN LIMITÉE

71 DES FORGES
CENTRE-VILLE

CENTRE COMMERCIAL
"LES RIVIÈRES"

PLAZA DE LA MAURICIE
SHAWINIGAN

**POUR VOS ACHATS D'IMPORTANCE,
RENSEIGNEZ-VOUS SUR LE PLAN BUDGÉ-
TAIRE "À VOS MOYENS" DISPONIBLE CHEZ
PAG**

P.A. GOUIN
LIVRERA CHEZ VOUS SANS FRAIS
VOS ACHATS MINIMUM DE \$10.