

LE CORDEM



LE JASEUR DES MOULINS

Volume 24 - Numéro 1 AUTOMNE 2014

Conseil d'administration

Président: Guy Gibeau

Dossier eBird, courriels aux membres, rapports de sorties

Vice-président: Gaétan Langlois

Coursier, responsable des adhésions, réservation des salles de réunion du CA

Trésorière: Michelle Bélanger

Comptabilité, RON

Secrétaire: Lisette Martel

Archives

Administrateur

François Chaloux

Responsable du Journal Le Jaseur

Collaborateurs

Clémence Martel

Boîte vocale

Doris Legault,

Calendrier des activités pour le Journal

Mireille Terrault

Liste des membres et suivi des adhésions

Roger Turgeon

Gestionnaire de la base de données eBird

Luc Laberge

Espèces menacées

Yoland Gilbert

Conception et mise à jour du site web

Thérèse Lafrenière

Révision et correction du Journal

Joanne Roger

Dossier publicité

Messagerie électronique: clubcordem@hotmail.com

Site web: <http://www.cordem.ca>

Répondeur téléphonique: 514-590-4707

Adresse postale: 2225, chemin Gascon. Boîte postale 82033

Terrebonne (Québec) J6X 4B2

Remerciements aux guides et responsables:

Louise Auclair

Michelle Bélanger

Joël Coutu

Peter De Pue

Bernard Dugas

Serge Dupré

Yoland Gilbert

Marcel Harnois

Luc Laberge

Gaétan Langlois

Doris Legault

Guy Legault

Danny O'Connor

Jonathan Roy

Merci à nos conférenciers:

Gilles Cyr

Simon Duval

Jean-Sébastien Guénette

Un remerciement tout spécial à tous ceux et celles qui nous ont fourni des articles et/ou des photos et dont les noms figurent au bas de leur texte ou de leurs photos.

Photo de la page couverture:

Fous de Bassan

François Chaloux

Ile Bonaventure, juin 2014

Le mot du président

Bonjour à tous les anciens et nouveaux membres,

J'espère que vous avez eu un très bel été. Dame Nature a été très clément et le nombre d'observations a été important si l'on se fie aux différents rapports de sortie et aux nombreux courriels que nous avons reçus.

Je voudrais souhaiter une bienvenue toute particulière à tous les nouveaux membres qui ont fait gonfler le nombre de nos adhérents à 120 et peut-être même à 125 selon les dires de nos vaillants recruteurs. Nous compterions le nombre le plus important de membres depuis la fondation du club. Félicitations à tous.

Suite à notre assemblée générale annuelle en mai dernier, j'ai renouvelé mon mandat pour une autre année et j'espère le mener à bien avec votre collaboration. Le conseil d'administration a hélas perdu un membre, ce qui fait que nous en sommes malheureusement réduits au minimum requis pour gérer notre organisation. Un autre membre nous a signifié qu'il ne renouvellera pas son mandat en 2015. Si cela vous tente, c'est l'occasion de venir nous voir au comité afin d'être bien renseignés sur nos différentes tâches et d'avoir l'occasion de vous impliquer dans l'organisation.

L'activité annuelle de juin en Gaspésie a été un franc succès et les participants ont rapporté des souvenirs indélébiles de l'hospitalité, de la gentillesse et de la générosité des Gaspésiens.

La saison d'automne s'annonce intensément intéressante. Le calendrier nous réserve encore une fois plusieurs sorties et nous avons pour vous 6 conférences de prévues pour l'année 2014-2015.

Parmi nos projets pour la prochaine année, nous aimerions refaire l'expérience du baguage des plectrophanes et nous pensons que l'année 2015 devrait être soulignée car elle représentera pour le Cordem le 25^{ième} anniversaire de sa fondation. On attend donc vos opinions et suggestions pour savoir si vous croyez que cet évènement devrait être célébré.

Nous espérons que, dans la prochaine année, il y aura des bénévoles qui continueront de nous appuyer dans nos différentes activités.

Concernant les activités automnales et à venir, je vous invite à consulter votre Journal *Le Jaseur*. Je vous souhaite, en mon nom personnel et en celui du CA, une belle saison automnale et de nombreuses observations.

Guy Gibeau
Président du Cordem



LES NOUVELLES DU CONSEIL D'ADMINISTRATION DU CORDEM

Weekend annuel 2015:

Nous sommes à la recherche d'un site pour notre activité annuelle de 2015. L'endroit choisi devra accommoder environ de 20 à 30 personnes, avoir beaucoup d'oiseaux, des lieux pour héberger le groupe ainsi qu'un endroit pour pouvoir se rassembler. La période de mai et juin serait la préférable. Si vous connaissez un endroit qui pourrait remplir ces conditions, envoyez-nous un courriel à clubcordem@hotmail.ca.

Sondage pour le 25^{ième} anniversaire du club:

Êtes-vous intéressés à ce que cette année spéciale soit soulignée par une ou des activités particulières? Soumettez-nous vos avis et suggestions par courriel à clubcordem@hotmail.ca

Assemblée générale annuelle du Regroupement QuébecOiseaux:

Ceux et celles qui sont intéressés et les membres du RQO pourraient faire du covoiturage pour assister à cet évènement qui aura lieu le samedi 13 septembre prochain, au Pavillon de l'Île, situé au 480 boul. d'Youville, à Châteauguay.

Recensement des Oiseaux de Noël (RON):

Jonathan Roy est le responsable du RON prévu pour le 20 décembre. Vous pouvez réserver la date.

Responsable(s) du calendrier des activités du Cordem:

Nous recherchons un ou des membres qui pourraient remplacer Doris dans un avenir rapproché pour établir les calendriers des activités du club. Doris demeure disponible pour nous montrer le fonctionnement du calendrier.

Tracé proposé du pipeline Énergie Est:

Luc Falardeau a accepté de chapeauter un projet sur le tracé proposé du pipeline Énergie Est, afin de déterminer si le tracé prévu de l'oléoduc pourrait mettre en péril des sites d'observation du Cordem. Les personnes intéressées à s'impliquer dans ce projet sont bienvenues.

Le CORDEM aux Marchés publics Desjardins de Terrebonne et Mascouche:

Le 5 juillet dernier, Christiane Bisson, Louise Courtemanche, Luc Falardeau, Luc Laberge, Gaétan Langlois et Pierre Richard représentaient le CORDEM à Terrebonne. À cette occasion, Luc Laberge a donné une conférence d'initiation à l'ornithologie. Cinq nouveaux membres se sont joints au club lors de cette journée.

Lors du Marché public du 3 août à Mascouche, Peter De Pue, Guy Gibeau et Gaétan Langlois ont tenu le kiosque du CORDEM.



Photo: Louise Courtemanche



Photo: Marchés publics de Mascouche

Rencontre estivale du CA et des membres qui ont collaboré de façon étroite à l'organisation de votre club:

Notre président et son épouse Hélène ont été les hôtes, le 26 juillet dernier, d'une rencontre des membres du conseil d'administration du CORDEM et de membres dévoués du club. Tout ce beau monde était accompagné de leur conjoint(e). Par une température superbe et une atmosphère détendue, les personnes présentes en ont profité pour échanger joyeusement et partager un souper BBQ cuit par Mario, notre chef du jour. Plusieurs couples ont apporté d'excellentes préparations culinaires de leur cru à partager.

À la fin de la soirée, toutes et tous ont visionné un montage-souvenir sur DVD du séjour ornithologique du début de juin en Gaspésie préparé par François Chaloux.



Photo: François Chaloux

LE CIMETIÈRE DE LAVAL, UN BEAU SITE D'OBSERVATION

Depuis un peu plus d'un an, le CORDEM effectue des sorties au Cimetière de Laval situé sur le Rang du Bas St-François à Laval.

Des sentiers et des nichoirs, aménagés sur ce site par Georges Lachaîne, permettent l'observation de plusieurs espèces d'oiseaux. Les propriétaires du cimetière permettent aux ornithologues et aux amateurs de la nature de circuler librement sur les lieux en autant que la quiétude de l'endroit soit respectée.

Suite à la suggestion de Doris Legault, la photo ci-contre a été prise lors de la sortie du 19 mai dernier pour être remise aux propriétaires.

Nous suggérons fortement aux membres qui ne connaissent pas cet endroit d'aller y faire une visite car le déplacement en vaut vraiment la peine. Le cimetière est situé au 5505, Rang du Bas St- François, Laval.

François Chaloux



LES HÉRONS DE L'ÎLE-DES-MOULINS

Depuis quelques années, des hérons nichent sur l'île sans nom située entre l'Île-des-Moulins et l'île St-Jean à Terrebonne. Les deux dernières années, un seul couple a niché à cet endroit. Cet été, trois nids ont accueilli des familles et de sept à neuf héronneaux ont été recensés selon différentes sources. Deux des nids sont facilement visibles depuis l'Île-des-Moulins, tandis que le troisième ne se devine que lorsqu'un parent s'y pose.

Nous avons récemment appris qu'un des héronneaux est tombé de son nid et a péri dans la rivière des Mille-Îles.

La photo ci-contre a été prise le 28 juin dernier depuis l'Île-des-Moulins. On y aperçoit un parent et deux de ses petits au nid.

Si, dans les prochaines années, cinq couples ou plus devaient nicher à cet endroit, alors ce site serait reconnu par le Ministère du Développement durable, de l'Environnement et de la Lutte contre les changements climatiques du Québec comme étant une héronnière et deviendrait ainsi une aire protégée au sens de la loi.

François Chaloux



CORDEM EN GASPÉSIE DU 4 AU 9 JUIN 2014

Récit d'un voyage mémorable

Nous étions 30 membres du CORDEM à cette sortie annuelle, il faut dire que le programme était alléchant. Le rendez-vous est à l'Auberge de Douglastown, pour le souper du mercredi 4 juin. C'est durant ce repas que nous rencontrons la coordonnatrice des sorties, Diane Attenu. Sa présentation est prometteuse. L'activité du jeudi matin est libre. Certains en profitent pour faire une visite touristique de Gaspé, d'autres explorent le barachois de Douglastown et même quelques participants découvrent la SAQ. Pour notre première sortie avec les guides locaux, ceux-ci nous amènent voir une cormorandière et, ensuite, le barachois de la rivière York. Les vedettes de cette journée sont les Cormorans à aigrettes, les Bihoreaux gris, Bernaches cravants (quelques centaines environ???) et les Pygargues à tête blanche.

ou une longue excursion pour une petite, une moyenne ou une longue averse. Cette journée humide se termine autour d'un succulent repas dans une salle au Parc Forillon.



Photo: Luc Laberge



Photo: Luc Laberge

Le lendemain matin, 6h00 tout le monde est levé et 7h00 c'est le départ pour le Parc national Forillon. En cours de route, nos guides montent à bord de l'autobus. Certaines observatrices remarquent les mollets, c'est musclé à souhait. La température est variable; c'est brumeux et de plus en plus humide et mouillé. C'est pas grave! Il y a des oiseaux et on «coche». Au pied du belvédère du Cap-Bon-Ami, nous observons les Arlequins plongeurs, sur la falaise, nos premiers Petits Pingouins, les Guillemots marmettes, les Mouettes tridactyles. En après-midi, notre coordonnatrice propose une petite, moyenne

Pour la troisième journée, tout le monde est debout lorsque Lorraine, la coordonnatrice de notre séjour, nous joue son air d'accordéon. Diane et ses guides ornitho nous amènent au barachois de Barachois. Le soleil remplace les nuages et nous profitons de cette belle température pour visiter le plus grand barachois québécois. À la descente de l'autobus, tous les télescopes s'activent rapidement. Les oiseaux sont nombreux: Grands Chevaliers, cormorans, goélands, Canards noirs et chipeaux.... Pour dîner, les Gaspésiens nous font découvrir le pittoresque village Au Coin du banc. C'est pendant la pause du dîner, sous un ciel grisâtre, que se pose, à la cime d'un conifère, un moucherolle. Lequel? La visibilité est médiocre, l'oiseau se perche, ne se déplace pas et ne chante pas. Tout le monde observe, cherche un meilleur point vue. Après plusieurs minutes d'observations et de discussions, nos guides confirment que c'est le Moucherolle à côtés olives, une primecoche pour plusieurs. En après-midi, nous visitons la Pointe Saint-Pierre, une magnifique prairie en jachère qui avance dans la mer. Vue splendide du rocher Percé.



homards gaspésiens. C'est vrai, c'est le meilleur homard, parole d'un observateur d'oiseaux.



Diane garde le dessert pour la dernière journée : le Rocher Percé et l'île Bonaventure, et nous sommes comblés. La température est idéale; c'est ensoleillé, frais avec un vent léger. D'abord, nous avons comme guide Lucie Lagueux, spécialiste des oiseaux et de la botanique. Le bateau de croisière, le Félix Leclerc, nous amène voir le Rocher Percé sur lequel nichent les Grands Cormorans. Ensuite, le bateau contourne l'île pour observer les colonies d'oiseaux sur les falaises (Mouettes tridactyles, Petits Pingouins, Fous de Bassan, Guillemots marmettes). En route vers le quai de l'Île, nous sommes escortés par trois Fous de Bassan qui exécutent leurs acrobaties à droite, à gauche, au-dessus du bateau. À l'Île, les gardes de Parcs Canada nous donnent quelques consignes et nous nous divisons en petits groupes pour faire les sentiers en direction de la colonie de Fous de Bassan. Ils sont des milliers à nicher; les couples plus âgés nichant en bordure de la falaise et les couples nichant pour la première fois, installés près de cordes délimitant la zone réservée. Il va s'en dire que les observateurs et photographes sont ravis. Luc Falardeau et quelques membres assistent au sauvetage d'un Fou de Bassan qui avait atterri dans la forêt. Cette excursion se termine par une visite rapide de Percé et, à l'Auberge, les cuistots nous attendent avec un succulent souper aux

En plus des sorties ornithologiques, nous avons visité la galerie d'art La Maisonart appartenant à John Wiseman, conjoint de Lucie, notre guide du jour; Diane, notre sympathique coordonnatrice, nous a expliqué les rapports entre les oiseaux, la mer et la «garnotte». Pierre Poulin nous a montré des photos d'oiseaux de Madagascar et quelques membres ont fait du géo-caching.

Organiser un tel voyage demandait beaucoup d'audace et le CORDEM a relevé le défi avec succès. Cent quinze espèces d'oiseaux, des primecoches pour plusieurs membres, des mammifères (orignaux, renard, castor...), des paysages à couper le souffle. Les Gaspésiens ont fait honneur à leur réputation; ils sont accueillants, généreux, sympathiques. Merci à Guy et Gaétan, président et vice-président, aux membres du CA et à tous ces Gaspésiens (Diane Attendu, les guides ornitho, Lorraine et son équipe à l'auberge, Michel le chauffeur de l'autobus, aux gens du Parc de Forillon...) qui ont fait de ce voyage, un grand succès. J'ai pris beaucoup de photos mais elles ne rendent pas justice à cette belle région. Mes meilleurs souvenirs sont dans ma tête et dans mon cœur.

Luc Laberge



Photo: Alain Chênevert

Dimanche le 8 juin 2014

En souvenir d'un séjour mémorable en Gaspésie dans une région où le calme existe toujours; la preuve: cette photo de notre chère Diane Rouleau qui profite de l'occasion pour scruter l'horizon avec, en arrière-plan, la tête d'Indien de St-Georges-de-la-Malbaie, laquelle représente bien la beauté du paysage gaspésien par son relief toujours aussi diversifié tout le long de ma belle Gaspésie.

Gaétan Langlois



Photo: Gaétan Langlois

Note de la rédaction: De retour du merveilleux séjour ornithologique du début de juin en Gaspésie auquel trente membres du CORDEM ont participé, quel choc que de lire le document qui suit. Cet article est paru dans l'édition du 30 juillet dernier du journal "Le Devoir" et est reproduit ci-dessous avec la permission de son auteur, monsieur Alexandre Shields, dont nous soulignons la grande générosité.

LES FOUS DE BASSAN SONT EN PÉRIL

Les scientifiques craignent le déclin de la colonie de l'île Bonaventure

La colonie de fous de Bassan de l'île Bonaventure, en Gaspésie, préoccupe plus que jamais les scientifiques qui étudient ces grands oiseaux de mer. Peinant à se reproduire et fort probablement victimes des ravages de la marée noire survenue dans le golfe du Mexique, ils pourraient bien être condamnés à un déclin inexorable.

Les données sur la reproduction de la population qui ont été transmises au *Devoir* indiquent clairement que les fous de Bassan connaissent de très mauvaises années depuis cinq ans. Pour l'ensemble de la plus grande colonie en Amérique du Nord, le taux de reproduction avoisinait les 70 % entre 1970 et 2009. Mais cette année-là, il est descendu à 50 %, avant de chuter à 22 % en 2011.

« La pire année de toute l'histoire de la colonie a toutefois été 2012, avec un succès d'à peine 8 % », souligne Jean-François Rail, biologiste aux populations d'oiseaux de mer au Service canadien de la faune d'Environnement Canada.



Photo: François Chaloux

Les quelque 58 000 couples nicheurs ont certes fait mieux l'an dernier, mais la situation demeure pour le moins préoccupante. « Pour espérer maintenir le nombre d'oiseaux, il faudrait atteindre un taux de reproduction de près de 70 % », précise M. Rail, qui étudie depuis plusieurs années la deuxième colonie en importance dans le monde. Son verdict est donc on ne peut plus clair : « À long terme, si le succès de reproduction ne remonte pas, la colonie ne pourra pas se maintenir. »

Les raisons d'un déclin

Si les chercheurs constatent statistiquement les difficultés des fous de Bassan à renouveler leur population, il leur est autrement plus complexe de déterminer quelles sont les causes de ce récent déclin.

Le facteur qui semble pour le moment le plus déterminant se trouve du côté de l'alimentation de ces oiseaux, qui peuvent peser près de trois kilos. « Il s'est passé quelque chose avec la répartition et les aires d'alimentation des fous de Bassan », explique Magella Guillemette, spécialiste de l'écologie des oiseaux côtiers. *Ils vont beaucoup plus loin qu'auparavant. Encore cette année, nous avons des informations qui nous indiquent qu'il y a des fous de Bassan jusqu'en Minganie et dans la région de la Basse-Côte-Nord.* » Un oiseau a par exemple parcouru plus de 2000 kilomètres pour se nourrir.

Les chercheurs installent des balises GPS sur certains individus de la colonie. Ils peuvent ainsi suivre les déplacements des adultes à la recherche de leur proie favorite, le maquereau. Or, les travaux scientifiques sur le golfe du Saint-Laurent ont constaté un déplacement de cette espèce de poissons vers la portion nord du golfe, possiblement en raison du réchauffement des eaux.

Les grands trajets désormais nécessaires pour retrouver des maquereaux sont épuisants pour les oiseaux, qui doivent nourrir leur progéniture. « *Ils font ces longs trajets aux dépens de leur condition physique* », explique M. Guillemette. Avec son équipe travaillant sur l'île Bonaventure, il a d'ailleurs mesuré que les individus perdaient du poids de façon importante.

En plus d'affecter les adultes, le phénomène nuit aux poussins, laissés souvent trop longtemps seuls dans le nid. Jean-François Rail se souvient qu'en 2012, par exemple, beaucoup de jeunes « *ont été laissés seuls et sont morts* ». Dans d'autres cas, ces petits oiseaux âgés d'à peine quelques jours à quelques semaines peuvent être tués par leurs congénères à la recherche d'un nid à occuper, fait valoir Magella Guillemette.

Lors de pluies importantes, les poussins encore fragiles peuvent aussi succomber en l'absence de leurs parents partis pêcher. « *Lors de ce genre d'événements, on observe des mortalités importantes* », affirme M. Rail. En ce sens, les changements climatiques et les « *événements climatiques extrêmes* » qui devraient en découler pourraient ajouter aux difficultés rencontrées par les jeunes.

L'impact de BP

Par ailleurs, les 60 000 touristes qui vont chaque année observer de près cette colonie l'ignorent probablement, mais au moins 25 % des fous de Bassan passent l'hiver dans le golfe du Mexique. Cette migration propre à la colonie de l'île Bonaventure fait en sorte qu'elle a été, parmi les six du Canada, la plus exposée à la tragédie pétrolière survenue en 2010.

Les jeunes nés cette année-là se sont notamment posés dans les eaux du golfe à peine cinq mois après l'explosion et le naufrage de la plateforme *Deepwater Horizon*. Les juvéniles passent aussi toute leur première année dans ces eaux chaudes, avant de revenir vers le nord. Les fous de Bassan ont d'ailleurs été l'une des espèces les plus frappées par les immenses nappes de pétrole provenant des quelque cinq millions de barils de brut déversés.

Si, comme l'indique M. Rail, il est complexe d'en mesurer les impacts, les chercheurs s'inquiètent néanmoins des effets à long terme du pire déversement de pétrole brut de l'histoire américaine. Les travaux de recherche de Magella Guillemette et de son équipe ont d'ailleurs de quoi soulever des préoccupations. Ils ont identifié et suivi des individus qui passent l'hiver dans le golfe du Mexique. Et le résultat est clair : « *Les oiseaux du golfe du Mexique n'ont pas réussi à se reproduire adéquatement depuis les événements de 2010* », constate le spécialiste des oiseaux côtiers.

Qui plus est, « *cette année, seuls cinq oiseaux de la dizaine suivis sont de retour. Il y a anguille sous roche. Normalement, il devrait y en avoir davantage. Il faudra mieux mesurer les taux de survie, mais il est certain que ça va mal pour ces individus. Et les conséquences de cette marée noire viennent s'ajouter aux mauvais taux de reproduction de la colonie* ».

Alexandre Shields

Merveilleuse Côte-Nord (16 au 28 juillet 2014)

Texte et photos de Joanne Roger

Je reviens d'un séjour sur la Côte-Nord avec mon conjoint. Les lieux d'hébergement avaient été réservés selon des recommandations de notre famille. Avant notre départ, j'ai consulté le site eBird et le site web du club d'ornithologie de la Côte-Nord où j'ai trouvé la référence du guide *Où observer les Oiseaux sur la Côte-Nord?* *Un livre essentiel pour découvrir les meilleurs endroits.

Première étape : trois jours dans un chalet aux Escoumins avec une très belle vue sur le fleuve. Le télescope est installé en permanence. Selon la marée, les crèches d'Eider à duvet sont sur l'eau ou se reposent sur les rochers. En marchant sur la grève, un Martin-pêcheur patrouille le secteur, les corneilles sont nombreuses et bruyantes surtout lorsque l'une d'elles capture un oursin. Deux Pygargues à tête blanche immatures longent la côte. Une petite baie abrite des Pluviers kildir, des Chevaliers grivelés et des Bécasseaux minuscules (les limicoles résidents). Près du chalet, la Paruline à collier, le Moucherolle des aulnes, la Sittelle à poitrine rousse, les Viréos aux yeux rouges et à tête bleue, les Bruants chanteur, familier et à gorge blanche mêlent leurs chants avec ceux des mésanges, chardonnerets... À Longue-Rive tout est tranquille. On est loin de l'activité vécue en 2010 lors du week-end annuel du CORDEM. Le gîte de la Baie du Soleil Couchant est à vendre...c'est un peu triste!

Godbout : c'est plus qu'un traversier! Un arrêt de deux jours dans un gîte très douillet, qui offre aussi une excellente table d'hôte, nous permet de découvrir un sentier qui mène à un belvédère (Paruline à gorge noire, Grive à dos olive). Les promenades près du rivage sont très agréables. On observe le Plongeon huard, le Martin-pêcheur, le Balbuzard pêcheur, les Hirondelles bicolores... Dans les rues, la Tourterelle triste, un groupe de Tarins des pins et surprise : un Faucon émerillon pourchassé par des hirondelles! À l'embouchure de la rivière Godbout, une magnifique rivière à saumon, on cherche la Sterne pierregarin qui est supposée nicher sur la pointe. On y fait la connaissance de Daniel, un ornithologue passionné, qui vient de terminer sa parcelle pour l'Atlas des oiseaux nicheurs. Mais il vient de confirmer que la sterne n'y a pas niché cette année. Nous retournons à Baie-Comeau, la route est magnifique! On découvre l'ancien Baie-Comeau, une belle occasion pour dîner dans une nouvelle microbrasserie. Une petite visite aux étangs d'épuration nous permet d'observer des petites familles de canards barboteurs.

Le lendemain, on reprend la route en direction de la Minganie. On en profite pour visiter Pointe-des-Monts : une balade dans un sentier forestier (beaucoup de Roitelets à couronne dorée) et une marche sur le littoral avec une vue sur la petite chapelle, le phare, les crèches d'Eider à duvet et un

petit rorqual qui longe la côte font notre bonheur. Nous pique-niquons à la passe migratoire de Baie-Trinité en compagnie d'une Crécerelle d'Amérique, des Hirondelles bicolore et rustique, des bernaches et des étourneaux.

Nous arrivons à Longue-Pointe-de-Mingan en fin de journée. Nous avons réservé une « Maisonnette des Îles » pour trois jours et une excursion de 5 heures en bateau pour visiter trois îles de l'archipel de Mingan. Quel accueil chaleureux, on se sent comme chez nous ou presque! Le départ en bateau se fait à 8h le lendemain, nous sommes 12 personnes. Rapidement, les marsouins nous accompagnent. Un petit rorqual vient s'amuser avec nous... Nous débarquons sur la « Grande Île ». On peut marcher sur le littoral pour admirer de plus près les monolithes dont le célèbre «Château ».



Photo: Joanne Roger

Sur l'île Nue, un guide de Parcs Canada nous décrit la végétation, nous présente d'autres monolithes. Une Sterne arctique se laisse facilement prendre en photo.



Photo: Joanne Roger

De retour sur le bateau, notre capitaine nous fait une démonstration de la pêche « sportive » aux oursins : la récolte se fait avec une « moppe ». On peut même y goûter... délicieux ! On contourne l'île de la Maison pour arriver à l'île aux Perroquets. Nous sommes accueillis par un guide de Parcs Canada qui nous présente les oiseaux nicheurs (Macareux moines, Guillemots marmette et à miroir, les Sternes pierregarin et arctique...), l'historique du phare et nous rappelle les consignes pour ne pas déranger les oiseaux nicheurs. Ici c'est le paradis des Macareux moines. Quel bonheur de les observer de si près !



Photo: Joanne Roger

Nous revenons enchantés de cette merveilleuse croisière. On profite aussi de Longue-Pointe-de-Mingan. Quelle belle idée d'avoir aménagé un trottoir en bois qui longe la magnifique plage de sable. En fin de journée, on peut assister au spectacle des Fous de Bassan qui plongent à répétition pour attraper les bancs de poisson. Tout près des Maisonnettes, j'ai le bonheur de découvrir un sentier forestier qui me permet de faire de très belles observations : Mésangeai du Canda, Mésanges à tête brune, Moucherolle des aulnes, Sittelle à poitrine rousse, Tarins des pins, Bruants à gorge blanche, Roitelets à couronne dorée, Parulines à tête cendrée, à gorge noire, à croupion jaune, masquée, flamboyante, noir et blanc. La dernière journée est consacrée pour un aller-retour à Natashquan (2 heures de route pour s'y rendre). Dans les environs de Havre Saint-Pierre, la route 138 traverse d'immenses tourbières. C'est ici que le Plongeon catmarin niche mais nous n'aurons pas la chance d'en observer. Par contre, le Busard Saint-Martin y est très présent. Un peu plus loin, c'est un choc de constater les dégâts causés par les feux de forêt de l'année dernière. Heureusement, le village Baie-Johan-Beetz a été épargné. Un pique-nique à cet endroit nous permet de voir notre première Paruline jaune. On fait quelques provisions au fumoir d'Aguanish. Et puis c'est

Natashquan, quel merveilleux village avec sa petite église en bois, ses jolies maisons, sa promenade en bordure de la rivière, ses plages de sable... On visite les « Galets », les anciens hangars de pêcheurs, les deux pieds dans l'eau en compagnie d'un Balbuzard pêcheur, des Grand et Petit Chevalier. Et quel plaisir de se délecter d'une crème glacée molle avec un coulis de chicoutés ! Un autre rêve devenu réalité. Au retour, avec le télescope, je peux confirmer la présence des Courlis corlieux qui s'alimentent sur les battures.

Le lendemain, c'est le temps de passer à une autre étape de notre voyage. Nous faisons quelques observations à Rivière-Saint-Jean, Magpie, Rivière-au-Tonnerre pour arriver à Sept-Îles en fin de journée. Nous avons réservé trois nuits dans le vieil hôtel de Sept-Îles. Nous ne sommes pas déçus, la chambre au troisième étage offre une vue imprenable sur la baie. Le télescope y est monté en permanence. Le Plongeon huard, le Grand Héron, les cormorans et les goélands sont à nos pieds ! Une excursion en zodiac nous permet d'explorer pendant plusieurs heures les îles de l'archipel. On se rend jusqu'à l'île du Corossol, un refuge d'oiseaux migrateurs. En plus des goélands et des cormorans, les falaises abritent des colonies de Petits Pingouins, de Guillemots marmette et à miroir. Un seul Macareux moine y est observé et quelques Fous de Bassan. Quelle chance d'avoir un neveu qui a un bateau ! Il y a aussi beaucoup à découvrir à Sept-Îles : les sentiers de la nature qui longent la baie, les Jardins de l'Anse, la pointe du Poste et le parc de la rivière des Rapides qui sont tous très bien décrits dans le guide*.

On reprend la route du retour. On choisit le site de la « Grande Baie » à Port-Cartier pour pique-niquer et faire d'autres belles observations. Nous passons notre dernière nuit aux Escoumins.

Merveilleuse Côte-Nord... pour sa faune ailée, ses paysages enchanteurs, ses rivières à saumon, ses plages sablonneuses, ses petites baies, ses villages typiques, ses restos sympathiques, ses produits du terroir et surtout pour l'accueil chaleureux. On y retourne ? Absolument car il y a là un potentiel remarquable !

* *Où observer les oiseaux sur la Côte-Nord ?* Christophe Buidin et Yann Rochepault, Club d'ornithologie de la Manicouagan, 2004. Acheté à l'accueil touristique de Forestville, 22,95\$.

Joanne Roger

Inventaire de la faune aviaire dans le bassin versant du Ruisseau de Feu (Terrebonne)

Contexte

Le bassin versant du Ruisseau de Feu est situé dans les villes de Terrebonne et de Charlemagne. D'une superficie de 996 ha et traversé par les autoroutes 40 et 640, il est à la fois fortement urbanisé en son centre et naturel dans ses parties « aval » et « amont ». Il prend ses eaux dans un vaste complexe forestier humide et peu fragmenté de 250 ha et se jette dans la rivière des Prairies après avoir traversé la plus grande plaine inondable de la couronne nord métropolitaine.

La partie « aval » a accueilli un immense projet de restauration d'habitat totalisant 125 ha dont un marais de 45 ha, un boisé ayant nécessité la plantation de 40 000 arbres, deux voies migratoires pour les poissons interconnectant les milieux. On y applique également d'intensives mesures de contrôle du roseau commun (variété exotique et envahissante).

La section médiane du bassin versant a également bénéficié d'une approche importante de restauration. En effet, la ville de Terrebonne a profité de l'urbanisation de la partie centrale du bassin versant, pour restaurer entièrement le Ruisseau de Feu selon un nouveau tracé s'étendant sur 2 kilomètres. Ainsi le Ruisseau de Feu est passé d'un cours d'eau rectiligne aux pentes abruptes, sans bandes riveraines, à un cours d'eau plus sinueux dont une section est logée dans une emprise large de 35 à 100 mètres.

Objectifs de l'inventaire des oiseaux

1. Établir une base de données à long terme sur les espèces et leur abondance dans l'écosystème du Ruisseau de Feu.
2. À partir de ces données et celles collectées sur d'autres classes d'espèces, évaluer l'évolution de la qualité des habitats de l'écosystème du Ruisseau de Feu.

Collaboration avec le CORDEM

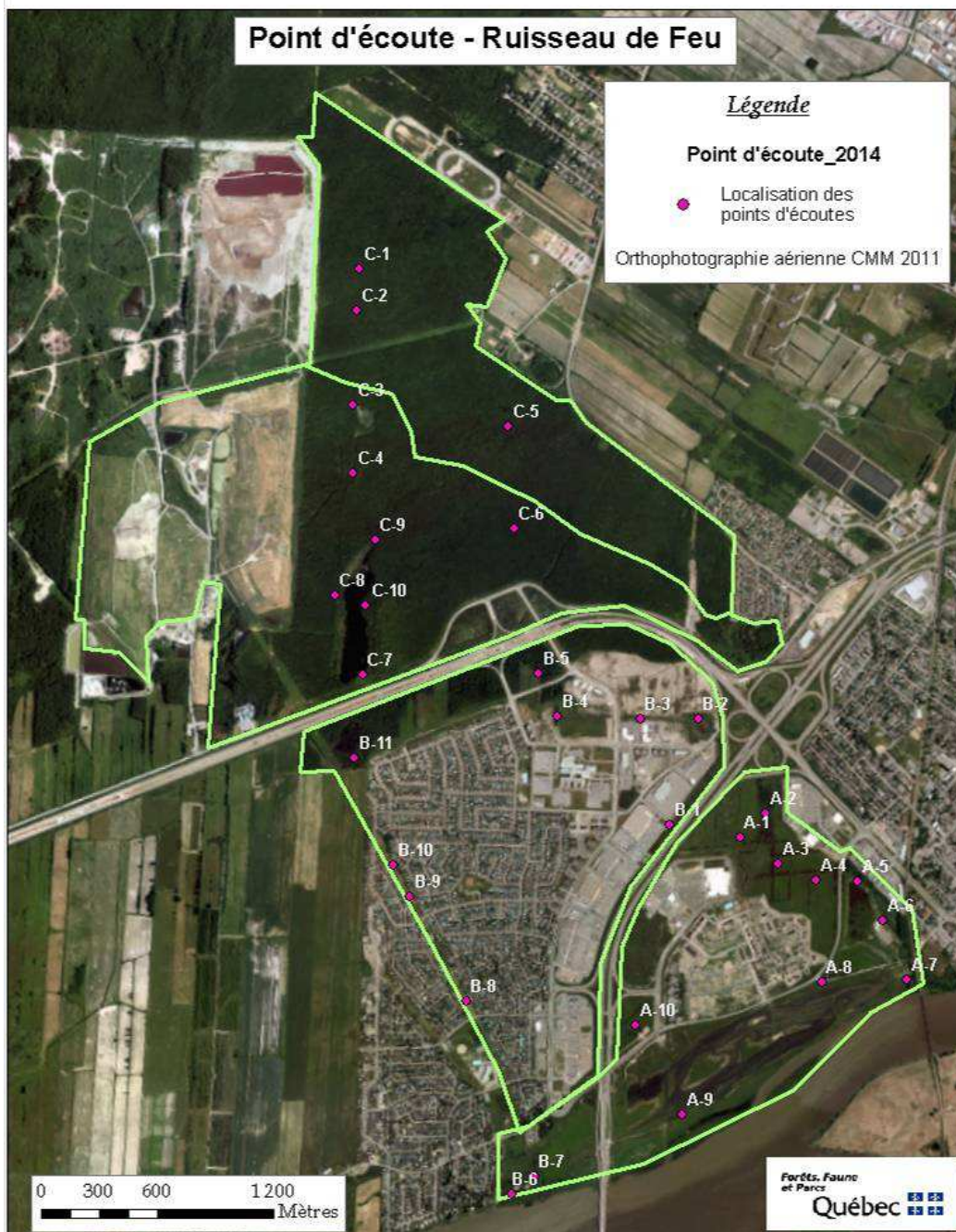
En 2014, le secteur « Faune » du Ministère a contacté le CORDEM dans le but d'amorcer une collaboration afin d'effectuer des inventaires annuels d'oiseaux dans le bassin versant du Ruisseau de Feu.

Neuf membres du CORDEM se sont dits intéressés à participer bénévolement au projet. En équipe de deux, les participants ont effectué deux sorties matinales pour inventorier les oiseaux à des stations d'écoute prédéterminées suivant un protocole préalablement défini.

Division du territoire

Le territoire fut divisé en 3 secteurs;

- Secteur A : La partie aval qui correspond au marais longeant la rivière des Prairies (Participants : Jonathan Roy, Louise Dumont, Danny O'Connor, Nicole Bilodeau)
- Secteur B : La partie centrale où s'écoule le ruisseau de Feu (Participants : Louise Courtemanche, Marc Décary, Pierre Richard, Nathalie Gendron).
- Secteur C : La partie amont comprenant le lac des Sœurs, où le ruisseau de Feu prend sa source, ainsi que la forêt s'étendant au nord de l'autoroute 640 (Participants : Gilles Cyr, Gaétan Langlois, Michel Leboeuf).



Emplacement des différentes stations d'écoute utilisées lors de l'inventaire.

Résultats

Au total, 1728 oiseaux ont été observés représentant 67 espèces. C'est dans le secteur A, le marais, où le plus grand nombre d'espèces a été observé avec 45 (pour un total de 1151 individus), contre 35 espèces pour le secteur B (434 individus) et 34 pour le secteur C (143 individus).

Dans le secteur A, nous avons observé une moyenne de 14,7 espèces par station. C'est à la station A6, située près de la voie ferrée et au nord de la rue Bernard-Gagnon, que l'on a retrouvé le plus d'espèces au nombre de 23. La station dont l'abondance est la moins élevée fut la A5, située un peu plus au nord, avec 11 espèces. Le plus grand nombre d'oiseaux a été aperçu à la station A9 (du côté sud du marais, près de l'autoroute 40) avec 289 individus, loin devant la station A10 (au nord du marais, près de l'autoroute 40) avec 164 oiseaux. Les espèces en plus grand nombre (plus de 50) vues dans ce secteur sont la Bernache du Canada, le Bruant chanteur, le Carouge à épaulettes, le Goéland à bec cerclé et la Paruline jaune. D'autres espèces intéressantes aussi observées sont le **Canard d'Amérique**, le **Chevalier grivelé**, la **Paruline à calotte noire**, la **Paruline rayée** ainsi que **5 espèces d'hirondelles (H. à ailes hérissées, H. de rivage, H. rustique, H. à front blanc et H. bicolore)**.

Le secteur B, très urbanisé, s'en tire avec en moyenne 11 espèces par station. La station B5, tout au nord du secteur, dans un boisé près de la A640, a obtenu le plus d'espèces avec 14. C'est en B1 en face du cinéma, près de l'autoroute 40 qu'on retrouve le moins d'espèces avec 11. La moyenne d'individus recensés est de 43,4, les stations variant entre 34 et 51 oiseaux. Les espèces les plus aperçues dans ce secteur (plus de 30) sont le Bruant chanteur, le Carouge à épaulettes, le Merle d'Amérique, le Chardonneret jaune, le Quiscalde bronzé et l'Étourneau sansonnet. Les autres espèces intéressantes sont le **Canard chipeau**, le **Grimpereau brun**, l'**Hirondelle à front blanc**, le **Moucherolle des saules** et la **Paruline flamboyante**.

Finalement, le secteur C, avec sa forêt, nous a donné une moyenne de 10 espèces et 17,9 individus par station. La station C7, en bordure du lac, près de l'autoroute 640, devance toutes les autres avec 15 espèces et 32 individus. Les stations varient entre 7 et 15 espèces et 13 à 32 individus. Les espèces les plus rencontrées avec plus de 10 individus sont le Cardinal à poitrine rose, la Grive à dos olive, le Merle d'Amérique, la Paruline couronnée et le Viréo aux yeux rouges. Les autres espèces dignes de mention sont le **Cormoran à aigrettes**, la **Grande Aigrette**, la **Grive solitaire**, la **Paruline à collier**, **Paruline à joues grises** et le **Piranga écarlate**.

Un gros merci!

Cette collecte de données est vitale pour le suivi d'un écosystème de grande importance dans notre région. Votre collaboration est précieuse et nous vous devons un énorme MERCI pour y avoir participé. Ce fut une belle expérience que nous prévoyons renouveler et espérons que vous avez aimé, vous aussi, travailler avec nous et que nous vous reverrons l'an prochain.

L'équipe du ruisseau de Feu

Réjean Dumas
Catherine Greaves
Michel Leboeuf
Nathalie Gendron

Tableau 1 : Nombre d'oiseaux recensés par secteur lors de l'inventaire du ruisseau de Feu

Espèces	Secteurs			Total	Espèces	Secteurs			Total
	A	B	C			A	B	C	
Bernache du Canada	79	7	5	91	Mésange à tête noire	0	1	1	2
Bihoreau gris	9	0	0	9	Moqueur chat	3	1	1	5
Bruant chanteur	55	55	3	113	Moineau domestique	0	4	0	4
Bruant familier	0	1	0	1	Moucherolle phébi	4	0	0	4
Bruant à gorge blanche	0	0	1	1	Moucherolle des saules	6	1	0	7
Bruant des marais	11	3	1	15	Moucherolle tchébec	13	0	1	14
Canard d'Amérique	2	0	0	2	Oriole de Baltimore	2	0	8	10
Canard chipeau	7	2	0	9	Paruline à collier	0	0	1	1
Canard colvert	34	5	0	39	Paruline à calotte noire	3	0	0	3
Carouge à épaulettes	232	104	2	338	Paruline couronnée	0	0	13	13
Cardinal à poitrine rose	0	0	10	10	Paruline flamboyante	0	1	6	7
Cardinal rouge	3	3	0	6	Paruline jaune	69	22	4	95
Chevalier grivelé	5	0	0	5	Paruline à joues grises	2	0	1	3
Chardonneret jaune	25	35	0	60	Paruline masquée	45	15	2	62
Cormoran à aigrettes	0	0	5	5	Paruline obscure	0	3	0	3
Corneille d'Amérique	5	1	0	6	Paruline rayée	8	0	0	8
Étourneau sansonnet	9	38	0	47	Pigeon biset	1	1	0	2
Gallinule poule-d'eau	10	0	0	10	Pic chevelu	0	4	1	5
Geai bleu	0	5	0	5	Piranga écarlate	0	0	3	3
Goéland à bec cerclé	303	4	6	313	Pioui de l'Est	4	0	0	4
Grande Aigrette	9	0	1	10	Pic flamboyant	1	1	1	3
Grèbe à bec bigarré	13	0	0	13	Pic maculé	0	0	2	2
Grimpereau brun	0	1	0	1	Pluvier kildir	2	2	0	4
Grive à dos olive	0	0	10	10	Quiscale bronzé	7	30	0	37
Grand Héron	4	0	0	4	Roselin familier	0	4	1	5
Grand Pic	0	0	1	1	Sterne pierregarin	15	2	5	22
Grive solitaire	0	0	7	7	Tourterelle triste	0	13	0	13
Hirondelle à ailes hérissées	3	0	0	3	Troglodyte des marais	1	0	0	1
Hirondelle bicolore	26	5	0	31	Tyran huppé	0	0	8	8
Hirondelle à front blanc	59	3	0	62	Tyran tritri	0	0	2	2
Hirondelle de rivage	3	0	0	3	Vacher à tête brune	7	0	0	7
Hirondelle rustique	3	0	0	3	Viréo mélodieux	28	4	2	34
Jaseur d'Amérique	8	2	1	11	Viréo aux yeux rouges	2	0	17	19
Merle d'Amérique	11	51	10	72					

**N'oubliez pas de surveiller vos courriels ou la boîte vocale (514-590-4707)
pour l'annonce des sorties surprises!**

Tableau des sorties du Cordem du 6 avril 2014 au 15 juin 2014

Date	Lieu	Guide	Nombre de participants	Nombre d'espèces	Mentions de la journée
18-avr.	St-Barthélemy et les environs	Jonathan Roy	14	29	Fuligule à collier, Harle couronné, Buse à queue rousse, Pluvier kildir, Grand Pic, Pic mineur, Moucherolle phébi, Grand Héron, Grande Aigrette
22-avr.	La commune de Berthier et les îles de Boucherville	Yoland Gilbert	6	44	Grand Héron, Grande Aigrette, Bécassine de Wilson, Canard pilet, Canard chipeau, Fuligule milouinan, Pygargue à tête blanche
03-mai	Parc de la rivière du Nord	Monik Venne	10	23	Urubu à tête rouge, Roselin pourpré, Pic flamboyant, Canard colvert, Sittelle à poitrine blanche, Roitelet à couronne rubis
06-mai	Tourbière de St-Thomas	Yoland Gilbert	11	29	Paruline à croupion jaune, Urubu à tête rouge, Bruants chanteur et des marais, Grand Corbeau, Petite Buse, Busard St-Martin
14-mai	Île-de-la-Visitation	Joël Coutu	2	44	Bernache du Canada, Roitelet à couronne rubis, Viréos à tête bleue et mélodieux, Parulines à joues grises, à collier, à gorge noire, à tête cendrée et flamboyante
17-mai	Trans-Terrebonne et Parc de la Rivière	Gaétan Langlois et Peter De Pue	6	22	Parulines à flanc marron, à tête cendrée, à gorge noire et masquée, Tyran huppé
19-mai	Cimetière de Laval	Doris et Guy Legault	14	41	Urubu à tête rouge, Buzard St-Martin, Martinet ramoneur, Tyran tritri, Moucherolle tchébec, Héron vert
21-mai	Pépinière Villeneuve	Clémence et Guy Rivard	15	41	Oriole de Baltimore, Grive solitaire, Moucherolle tchébec, Colibri à gorge rubis, Bruant chanteur, Pics maculé, mineur et flamboyant
24-mai	Île-de-la-Visitation	Martin Forget	11	40	Parulines jaune, à flanc marron, masquée et flamboyante, Cormoran à aigrettes, Moqueur chat, Épervier de Cooper (sur son nid), Sterne pierregarin
25-mai	Pointe-à-Caron à Louiseville, St-Barthélemy, Maskinongé	Dany O'Connor	9	61	Sarcelle à ailes bleues, Bernache du Canada, Tournepierre à collier, Bécassine des marais, Pioui de l'Est, Pluvier kildir et semipalmé, Guifette noire
28-mai	Pointe-aux-Prairies (Secteur Héritage)	Clémence et Guy Rivard	9	38	Troglodyte des forêts, Cormoran à aigrettes, Moqueur Chat, Grive fauve, Buse à épaulettes, Tyrans huppé et tritri
31-mai	L'Est de l'Ontario	Joël Coutu	12	64	Gallinule à poule d'eau, Dindon sauvage, Gélinoite huppée, Erismature rousse, Pluviers kildir, semipalmé et argenté
1er juin	Prévost et St-Jérôme	Monik Venne	12	9	Martinet ramoneur

Date	Lieu	Guide	Nombre de participants	Nombre d'espèces	Mentions de la journée
4 au 9 juin	Voyage annuel en Gaspésie	Membres du CA	30	115	Arlequin plongeur, Balbuzard pêcheur, Bernache cravant, Cormoran à aigrettes, Eider à duvet, Fou de Bassan, Goélands argenté et marin, Petit Pingouin,
15-juin	Trans-Terrebonne (secteur Ouest)	Gaétan Langlois et Peter De Pue	4	34	Chevalier grivelé, Colibri à gorge rubis, Pioui de l'Est, Tyran tritri, Jaseur d'Amérique, Grive fauve, Troglodyte familial



Frigate superbe

VOYAGE ORNITHOLOGIQUE ET CULTURE MAYA

INCLUS DANS LE FORFAIT

- Vol aller-retour
- Transfert entre l'aéroport et l'hôtel
- Hébergement & repas
- Service d'un accompagnateur

NON-INCLUS DANS LE FORFAIT

- Les excursions ornithologiques et visites des sites mayas
- Guides ornithologiques et culturels
- Frais d'admission dans les parcs
- Assurances voyage complète
- Dépenses personnelles
- Pourboires
- FICAV de 0,01%

PASSEPORT
Les citoyens canadiens, y compris ceux qui possèdent la double citoyenneté, doivent présenter un passeport valide pour entrer au Mexique et pour en sortir. Le passeport doit être valide jusqu'à la date prévue de votre départ du Mexique.



Contactez Luc Laberge,
Conseiller en voyages et accompagnateur
438-492-7419
luclaberge@voyagesaquaterra.com

Titulaire d'un permis du Québec




GRAND PALLADIUM KANTANAH

11 au 18 janvier 2015

1 599\$
Par personne occupation double

Supplément de 420,00\$ pour occupation simple

Seulement 16 places disponibles



Pelican



Ibis blanc

N'oubliez pas de surveiller vos courriels ou la boîte vocale (514-590-4707)
pour l'annonce des sorties surprises!

CALENDRIER DES ACTIVITÉS

AUTOMNE 2014

Consignes générales :

Les sorties **sont gratuites pour les membres** et des frais de 3 \$ sont exigés pour les non-membres. Le **covoiturage** est fortement conseillé. Pour plusieurs sorties, un **premier point de rencontre** est suggéré à Terrebonne mais il n'y aura pas nécessairement de responsable à cet endroit. **En semaine**, au centre d'achat près du Ultramar, à l'intersection du boul.

Moody et du boul. des Seigneurs. **En fin de semaine**, au stationnement incitatif du terminus d'autobus de Terrebonne, au coin du boul. des Seigneurs et de Côte Terrebonne, tout près de la 25.

EN TOUT TEMPS, il est conseillé de **consulter la boîte vocale au 514-590-4707** afin de vérifier s'il y a des changements.

Pour les membres qui ont déjà reçu leur drapeau, ne pas l'oublier lors des sorties où un déplacement en auto est prévu.

DIMANCHE, 7 SEPTEMBRE 2014

Boisé Bon-Air, à Laval

Guide: Danny O'Connor

7 h 30 au bois Bon-Air

Aut. 25, sortie boul. des Mille-Îles Est, à droite sur Paré, à gauche sur Boutin, à droite sur Bon-Air jusqu'au bout.

Demi-journée

Prévoir des bottes de caoutchouc si nécessaire.

Résumé: Différents habitats nous permettront d'observer certaines espèces qui ont niché localement.

SAMEDI, 13 SEPTEMBRE 2014

Parc de l'Île-de-la-Visitation

Guide: Joël Coutu

7 h 30 (trucs d'identification) et 8 h (excursion) au chalet d'accueil (2425, boul. Gouin Est, à Montréal).

Demi-journée, l'excursion se termine vers 11 h 30 et il est possible de dîner au "Bistro des Moulins".

Stationnement au parc (9 \$) ou dans les rues avoisinantes

Résumé: À ce moment de l'année, plusieurs espèces d'oiseaux peuvent être observées dans ce parc. C'est une belle occasion d'observer des juvéniles et certaines espèces dans leur plumage d'automne. À 7 h 30, avant l'excursion, Joël fera une petite présentation pour nous aider à reconnaître et identifier les parulines en plumage d'automne.

MARDI, 16 SEPTEMBRE 2014

Sortie exploratoire dans Lanaudière : les environs de Joliette

Guide : Yolande Gilbert

8 h dans le stationnement du centre d'achat de Terrebonne

Demi-journée

Apporter quand même un petit lunch, juste au cas ! Nous terminerons probablement notre avant-midi sur le bord de la rivière L'Assomption, à un endroit idéal pour casser la croûte.

Résumé: Nous marcherons sur quelques petits sentiers dans les environs de Joliette, visiterons possiblement une carrière de pierre, peut-être même irons-nous passer quelques minutes dans une boutique d'art consacrée aux oiseaux.

SAMEDI, 27 SEPTEMBRE 2014

Île Sainte-Hélène et les environs

Guides: Gaétan Langlois et Peter De Pue

8 h au stationnement incitatif du terminus d'autobus de Terrebonne (covoiturage fortement suggéré car frais de stationnement)

ou

8 h 30 au stationnement no. 9 de l'île Sainte-Hélène.

Prévoir des frais de stationnement de 16 \$.

Demi-journée

Prévoir votre lunette d'approche.

Résumé: Plusieurs espèces d'oiseaux nous attendent dans les différents habitats de l'île Sainte-Hélène.

MARDI, 30 SEPTEMBRE 2014

Sortie exploratoire dans Lanaudière : Sainte-Émélie-de-l'Énergie

Guide : Yoland Gilbert

8 h dans le stationnement du centre d'achat de Terrebonne

Journée complète

Apporter un lunch, mais nous pourrions aussi aller à un petit resto.

Résumé: Le sentier pédestre de Sainte-Émélie et le sentier du Lac Koël nous attendent.

DIMANCHE, 5 OCTOBRE 2014

Parc-nature du Cap-Saint-Jacques et l'Anse à l'Orme, à Montréal

Guide: Joël Coutu

6 h 30 au stationnement incitatif du terminus d'autobus de Terrebonne (pour le covoiturage)

ou

7 h 30 au chalet d'accueil (20 099 boul. Gouin Ouest, à Pierrefonds).

Aut. 40 Ouest, sortie 49, voie de service jusqu'au ch. Sainte-Marie direction ouest, à droite sur ch. Anse à l'Orme, à droite sur boul. Gouin jusqu'au chalet d'accueil.

Demi-journée

Frais de stationnement de 9 \$ ou stationnement sur la rue Pilon

Résumé: Plusieurs espèces d'oiseaux nous attendent dans les différents habitats du parc. Il y aurait possibilité d'observer des migrateurs d'automne comme des oiseaux de proie, des canards et des passereaux.

MERCREDI, 8/15 ou JEUDI, 9/16 OCTOBRE 2014

Sortie sur le «Site d'Observation des Rapaces de Lanaudière», à Sainte-Julienne

La date de la sortie sera choisie selon les prévisions météorologiques.

Guides : Bernard Dugas, Marcel Harnois et Serge Dupré, membres de la SOL

8 h 30 à proximité du 2905, montée Hamilton, à Sainte-Julienne.

Aut. 25 Nord en direction de Rawdon, aut. 125 Nord, passer Saint-Esprit et Sainte-Julienne, garder la droite pour prendre la route 337 Nord, à droite sur montée Hamilton. Stationner le véhicule de façon sécuritaire près de l'espace vacant situé à proximité du 2905, montée Hamilton. L'accès au site est situé à l'arrière d'un monticule de copeaux de bois.

Demi-journée ou journée jusqu'à 15 h, à votre goût

Prévoir une chaise, un lunch et des vêtements chauds ; les matinées d'octobre réservent parfois des surprises..!

Résumé: Pour cette sortie aux rapaces, sur le «Site d'Observation des Rapaces de Lanaudière» (SORL), la direction du vent est très importante. Nous espérons un vent nord, nord-ouest. C'est pourquoi **la journée sera choisie et annoncée 36 heures à l'avance**. Prévoir que les rapaces volent très haut et qu'ils sont souvent plus visibles avec des lunettes d'approche. Les identifications seront donc de bons quiz-silhouettes. Quel spectacle, que de se retrouver «plein nord» avec une vue imprenable sur les rapaces qui migrent !

<http://www.sollanaudiere.com/SORL.htm>

SAMEDI, 11 OCTOBRE 2014

Ruisseau de Feu, à Terrebonne

Guides: Gaétan Langlois et Peter De Pue

8 h 30 dans le stationnement du RONA (110, Émile-Despins, à Charlemagne)

Demi-journée

Résumé: Ce site protégé mérite d'être mieux connu. Nous ferons du covoiturage à partir du RONA, car il y a peu de places de stationnement au coin du chemin Saint-Charles et de la rue Bernard-Gagnon (fermée par des blocs de béton).

CONFÉRENCE avec Gilles Cyr Les petits limicoles

MERCREDI, 22 OCTOBRE 2014

19 h 15 au pavillon du Groupe Plein Air Terrebonne (GPAT) au 1150, Côte Boisée, à Terrebonne.

Soirée (19 h à 22 h)

Ouverture des portes à compter de 19 h, mot du président à 19 h 15 et conférence à 19 h 30. Frais de 3 \$ pour les membres et de 5 \$ pour les non-membres.

Résumé: Les petits limicoles (bécasseaux, pluviers, chevaliers) sont très difficiles à identifier sur le terrain pour les néophytes. Cette conférence se veut une réponse pour ceux qui s'interrogent sur la façon de distinguer la plupart des espèces communes de bécasseaux, bécassins, pluviers et chevaliers au Québec.

Il y aura une présentation multimédia sur les principaux limicoles de notre région, suivie d'un apprentissage en commun à l'aide d'une fiche cartonnée, puis un bref quiz à la fin pour permettre à chacun de mesurer cet apprentissage (chacun gardera cette fiche comme un outil précieux de terrain pour sa prochaine excursion aux limicoles).

DIMANCHE, 26 OCTOBRE 2014

Île-des-Moulins et ses environs.

Guides: Guy et Doris Legault

9 h dans le stationnement de l'Île-des-Moulins, à Terrebonne.

Demi-journée

Résumé: Nous observerons les oiseaux sur la rivière.

SAMEDI, 15 NOVEMBRE 2014

Rivière des Mille-Îles, de l'aut. 13 au boul. Arthur-Sauvé, à Laval

Guide: Michelle Bélanger

9 h au bord de la rivière, au bout de la 43^{ième} avenue, à Laval.

Aut. 640, aut. 13 Sud, sortie boul. Sainte-Rose, à droite sur Sainte-Rose, à droite sur 43^{ième} avenue.

Demi-journée

Résumé: Nous y observerons les hivernants et les retardataires.

**CONFÉRENCE avec Simon Duval
Baguage d'oiseaux à l'OOM**

MERCREDI, 26 NOVEMBRE 2014

19 h 15 **au pavillon du Groupe Plein Air Terrebonne (GPAT)** au 1150, Côte Boisée, à Terrebonne.

Soirée (19 h à 22 h)

Ouverture des portes à compter de 19 h, mot du président à 19 h 15 et conférence à 19 h 30. Frais de 3 \$ pour les membres et de 5 \$ pour les non-membres.

Résumé: Simon Duval a obtenu son permis de baguage il y a plusieurs années et, depuis 2010, il est le principal bagueur-en-chef et coordonnateur à l'OOM (Observatoire d'oiseaux de McGill). Il nous parlera du baguage d'oiseaux en général, des techniques et des défis.

De plus, il nous fera part de son expérience sur le terrain, lors du baguage des Plectrophanes des neiges à Saint-Roch-de-l'Achigan, projet innovateur du CORDEM en 2014.

SAMEDI, 29 NOVEMBRE 2014

Varenes, Verchères et Sorel

Guide: Luc Laberge

8 h 10 au stationnement incitatif du terminus d'autobus de Terrebonne (pour le covoiturage)

Prévoir 30 minutes par le pont payant de l'aut. 25 (transpondeur obligatoire) ou 45 minutes via le pont Pie IX.

ou

9 h au stationnement du parc de la Frayère (parc Langevin), à Boucherville (1225 boul. Marie-Victorin, à Boucherville)

Tunnel Louis-Hippolyte-La Fontaine, aut. 20 Ouest en direction de l'aut.132/ aut.15/ Varenes, garder la droite à l'embranchement puis rejoindre l'aut.132 Est, sortie 17, continuer vers l'est sur boul. Marie-Victorien (6,2 km). Le parc sera sur votre gauche.

Journée complète

Dîner au Tim Hortons

Résumé : Nous débuterons au parc de la Frayère à la recherche des strigidés, ensuite nous visiterons les rangs de Varenes et Verchères à la recherche d'oiseaux de proie et de harfangs. Nous terminerons la journée à Sainte-Anne-de-Sorel, sur le chemin du Chenal du Moine, à la recherche du Hibou des marais.

Avicourse d'hiver

1^{er} DÉCEMBRE 2014 au 28 FÉVRIER 2015

L'avicourse d'hiver est une compétition amicale, initiée en 1986 par des membres de Protection des oiseaux du Québec, qui consiste à observer le plus grand nombre d'oiseaux durant les mois de décembre, janvier et février.

En plus de stimuler les observateurs d'oiseaux à pratiquer leur loisir préféré pendant la saison froide, cette activité nous permet de récolter de précieuses observations sur la distribution et les tendances des populations d'oiseaux durant cette période.

Règles

- Les observations doivent être faites au Québec, entre le 1er décembre et le dernier jour du mois de février;
- Seules les espèces identifiées seront comptabilisées. Les mentions du type «canard sp.» ou «rapace sp.» ne seront pas prises en compte;
- Pour être comptabilisées, les observations doivent être saisies en utilisant le formulaire situé à l'adresse suivante : www.quebecoiseaux.org/epoq;
- Toutes les observations doivent être faites en respectant le [code de conduite du Regroupement QuébecOiseaux](#).

*Texte tiré du site internet du RQO

DIMANCHE, 7 DÉCEMBRE 2014

Boisé Sainte-Dorothée, à Laval

Guide: Louise Auclair

9 h à la « **halte du boisé Sainte-Dorothée** », petit parc urbain (stationnement dans un quartier résidentiel).

Aut. 640 Ouest, aut. 13 Sud, sortie boul. Saint-Martin vers l'ouest, tourner à droite au 2^e arrêt sur rue des Pivoines. La halte se trouve sur la rue des Pivoines, du côté droit, juste avant que la rue ne tourne à 90 degrés.

Demi-journée

Résumé: Nous irons à la recherche des oiseaux qui fréquentent ce boisé et les mangeoires qui y sont installées, un sentier balisé de 3 km. Prévoir des raquettes si beaucoup de neige.

CONFÉRENCE-ATELIER avec Jean-Sébastien Guénette

Initiation à eBird

MERCREDI, 10 DÉCEMBRE 2014

19 h 15 au pavillon du Groupe Plein Air Terrebonne (GPAT) au 1150, Côte Boisée, à Terrebonne.

Soirée (19 h à 22 h)

Ouverture des portes à compter de 19 h, mot du président à 19 h 15 et conférence à 19 h 30. Frais de 3 \$ pour les membres et de 5 \$ pour les non-membres

Résumé: Dans le contexte de la mise en place du portail eBird au Québec, Jean-Sébastien Guénette, directeur général du Regroupement QuébecOiseaux, présentera une conférence d'initiation à eBird. Sous la forme d'un atelier pratique, il expliquera le fonctionnement de la base de données et les outils disponibles d'eBird Québec. Il pourra aussi remplir quelques feuillets avec les participants.

RON du CORDEM

**RECENSEMENT DES OISEAUX DE NOEL AUDUBON
SAMEDI, 20 DÉCEMBRE 2014**

Responsable : Jonathan Roy

Volet participation aux mangeoires:

Ceux qui demeurent dans le cercle d'Audubon du CORDEM pourront y participer. Voir sur la carte plus loin pour les villes acceptées. Selon votre disponibilité, vous pourrez faire une liste des oiseaux qui se présenteront à vos mangeoires lors de cette journée. Prenez la peine de les remplir quelques jours à l'avance... Les résultats pourront être envoyés par internet.

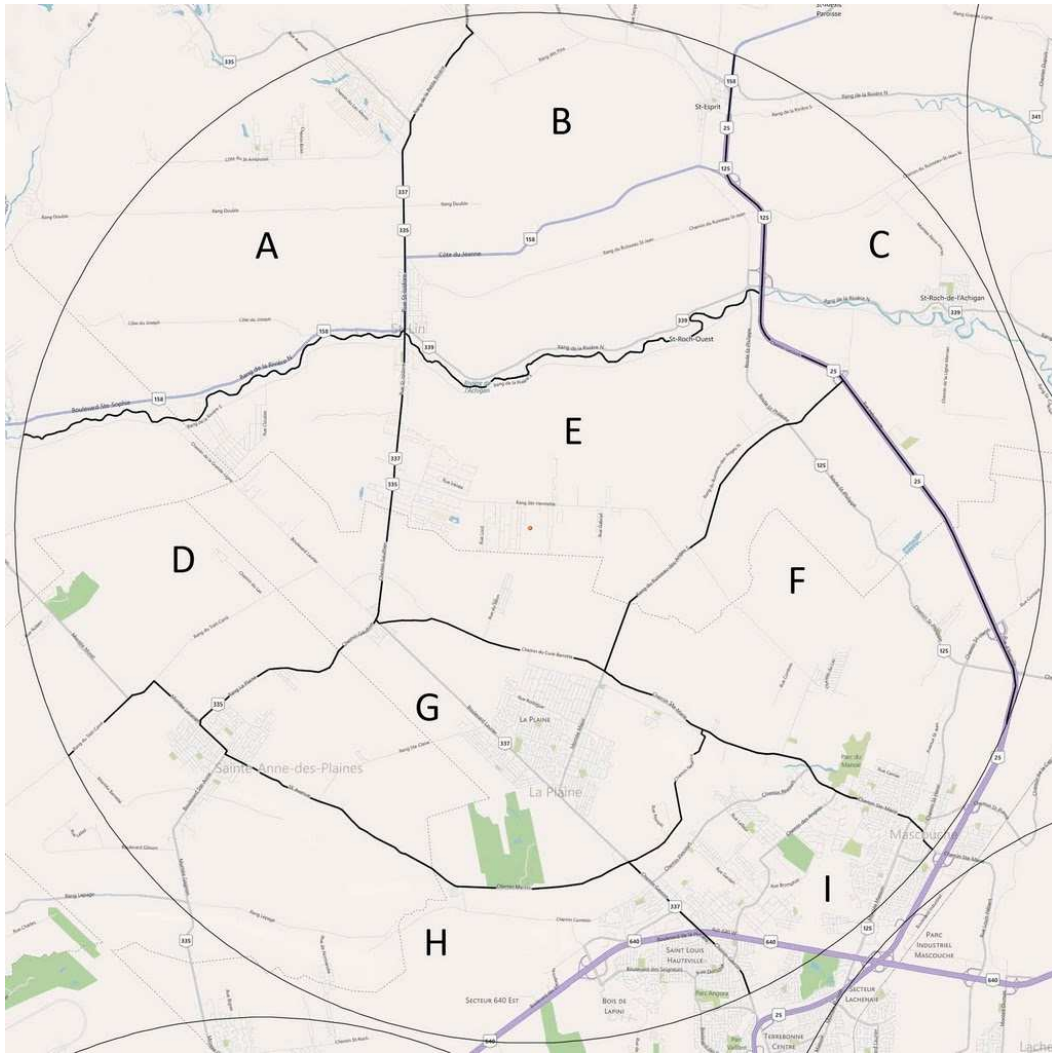
Volet terrain:

Les groupes seront formés par le CORDEM et chacun des groupes s'organisera pour l'heure et le point de rencontre.

Pour clôturer la journée, il y aura un souper au restaurant pour ceux qui le désirent. L'endroit reste à déterminer.

INSCRIPTION OBLIGATOIRE AU CORDEM pour le décompte ainsi que pour le souper, au plus tard le 25 novembre : clubcordem@hotmail.com ou 514-590-4707

Carte des villes pour le décompte des oiseaux de Noël du CORDEM



LE CALENDRIER DU FRIGO

Septembre 2014						
Dimanche	Lundi	Mardi	Mercredi	Jeudi	Vendredi	Samedi
	1	2	3	4	5	6
7 Boisé Bon-Air, à Laval	8	9	10	11	12	13 Parc de l'Île-de-la-Visitation
14	15	16 Les environs de Joliette	17	18	19	20
21	22	23	24	25	26	27 Île Sainte-Hélène
28	29	30 Sainte-Émilie-de-L'Énergie				

Octobre 2014						
Dimanche	Lundi	Mardi	Mercredi	Jeudi	Vendredi	Samedi
			1	2	3	4
5 Parc du Cap-Saint-Jacques	6	7	8, 9, 15 ou 16 octobre (1 seule journée) Rapaces dans Lanaudière		10	11 Ruisseau de Feu, à Terrebonne
12	13	14			17	18
19	20	21	22 Conférence de Gilles Cyr	23	24	25
26 Île-des-Moulins, à Terrebonne	27	28	29	30	31	

Novembre 2014						
Dimanche	Lundi	Mardi	Mercredi	Jeudi	Vendredi	Samedi
						1
2	3	4	5	6	7	8
9	10	11	12	13	14	15 Rivière des Mille-Îles, à Laval
16	17	18	19	20	21	22
23	24	25	26 Conférence de Simon Duval	27	28	29 Varennes, Verchères et Sorel

Décembre 2014						
Dimanche	Lundi	Mardi	Mercredi	Jeudi	Vendredi	Samedi
30	1	2	3	4	5	6
7 Boisé Sainte-Dorothée, à Laval	8	9	10 Conférence de Jean-Sébastien Guénette	11	12	13
14	15	16	17	18	19	20 RON du CORDEM
21	22	23	24	25 Noël	26	27
28	29	30	31			