

Les créditistes ont le vent dans les voiles



Gilles Gariépy
chroniqueur politique

MALGRE l'éclatement du Ralliement créditiste du Québec en deux factions rivales, celle de M. Camil Samson et celle de M. Armand Bois, le créditisme n'est pas en régression dans le Québec francophone hors Montréal.

Au contraire. A la surprise des enquêteurs qui ont mené en avril un sondage auprès de 801 citoyens, en rapport avec le schisme chez les créditistes, il semble que le crédit social ait gagné en popularité depuis les élections provinciales d'avril 1970.

En vérité, les citoyens interrogés ont l'impression que les désaccords survenus au sein du Ralliement créditiste ont rendu les gens ni plus, ni moins favorables à ce parti: 54 pour cent de la population générale et 55 pour cent des électeurs créditistes le croient.

Mais lorsqu'on examine les réponses fournies par les citoyens interrogés à la question: "S'il y avait des élections provinciales demain, pour le candidat de quel parti voteriez-vous?", on se rend compte que le Crédit social, comme le dit M. Maurice Pinard, "a le vent des voiles".

Si on se reporte en effet au tableau No 1 on note que 30 pour cent des 577 personnes ayant complété le questionnaire affirment qu'elles voteraient pour un candidat créditiste si des élections provinciales avaient lieu maintenant.

Ceci représente une progression énorme, presque du simple au double, si on tient compte que, dans les comtés du Québec où le sondage a été effectué (zone métropolitaine exclue), 16 pour cent des électeurs avaient voté en avril 1970 pour un candidat du Ralliement créditiste.

Cette montée en flèche signifie que le Ralliement créditiste serait passé, en deux ans, du 4e rang au 2e rang quant au pourcentage des voix obtenues, reléguant le parti "Unité-Québec" au dernier rang après le Parti québécois, qui, lui, maintient ses positions.

La popularité des libéraux a fléchi

Cette progression du créditisme se serait faite, d'après les résultats du sondage, principalement aux dépens de l'ex-Union nationale, mais aussi au détriment des libéraux, dont la popularité a fléchi (de 39 pour cent à 33 pour cent des voix) depuis qu'ils sont au pouvoir.

A cette indication un peu surprenante dans le contexte politique actuel (puisqu'on ne se serait pas attendu à ce qu'un parti en proie à un déclin interne gagne néanmoins en popularité), le professeur Maurice Pinard, de l'Université McGill, qui a analysé les résultats du sondage pour le bénéfice de Radio-Canada et de LA PRESSE, apporte cependant une sourdine importante.

Le pourcentage de 30 pour cent favorable aux créditistes est peut-être gonflé jusqu'à un certain point, tient-il à souligner, par la place qu'occupait la question en cause dans le question-

naire, qui comptait une trentaine de questions.

En effet, ce n'est qu'à la 25e question qu'on demandait aux personnes interrogées pour quel parti provincial elles voteraient si des élections provinciales étaient tenues immédiatement.

Or, au préalable, on avait posé aux personnes interrogées de très nombreuses questions en rapport avec la division actuelle chez les créditistes.

Ceci a peut-être amené certains répondants à croire que c'étaient des organisateurs créditistes, ou des enquêteurs travaillant pour le compte des créditistes, qui leur téléphonaient, et a pu les inciter à répondre "Ralliement créditiste" à la question sur l'intention de vote.

Le professeur Pinard tient à souligner ce facteur, par rigueur scientifique, mais il estime par contre qu'il ne croit pas que les résultats en soient vraiment faussés.

Le vide laissé par l'UN

En effet, en tant que politologue une montée en flèche du Crédit social dans les comtés ruraux ne l'étonnerait guère, puisque c'est le Ralliement créditiste qui est le mieux placé, par son style et son idéologie, pour combler le vide laissé par l'effondrement de l'Union nationale. De même, il n'est pas étonnant que la popularité du gouvernement Bourassa, élu sur la promesse des 100.000 emplois, soit en perte de vitesse dans des régions où le chômage a frappé cruellement et hiver.

Mais le sondage lui-même tendrait à montrer que la réserve expliquée plus haut n'a pas faussé les résultats de façon sensible. Car, si des personnes interrogées avaient répondu de manière favorable au créditisme par crainte d'être sondées par ce parti, elles auraient sans doute été également favorables aux créditistes fédéraux.

Or, l'analyse des intentions de vote de ces citoyens, à l'échelle fédérale,

	Vote en province en avril 1970 (résultats officiels)	Intention de vote (sondage)
Libéral	39%	33%
Union nationale (Unité Québec)	25%	12%
Parti Québécois	20%	21%
Ralliement Créditiste	16%	30%
Autres	—	3%
N =	—	(369)

	Population générale	Les électeurs créditistes
Plus favorables au parti	12%	25%
Ni plus, ni moins	54%	55%
Moins favorables au parti (N)	35%	20%
	(476)	(97)

montre qu'il ne s'est rien produit de tel.

Dans les comtés où le sondage a été effectué, 25,8 pour cent des électeurs avaient donné leur vote aux créditistes aux élections fédérales de 1968. Le sondage sur l'intention de vote à une élection fédérale qui aurait lieu maintenant montre que 26,00 pour cent des électeurs voteraient pour le parti de M. Real Caouette. C'est donc, à ce plan, une attitude très stable, qui contraste avec la progression de 16 à 30 pour cent observée en faveur du Crédit social sur la scène provinciale.

Un accident de parcours

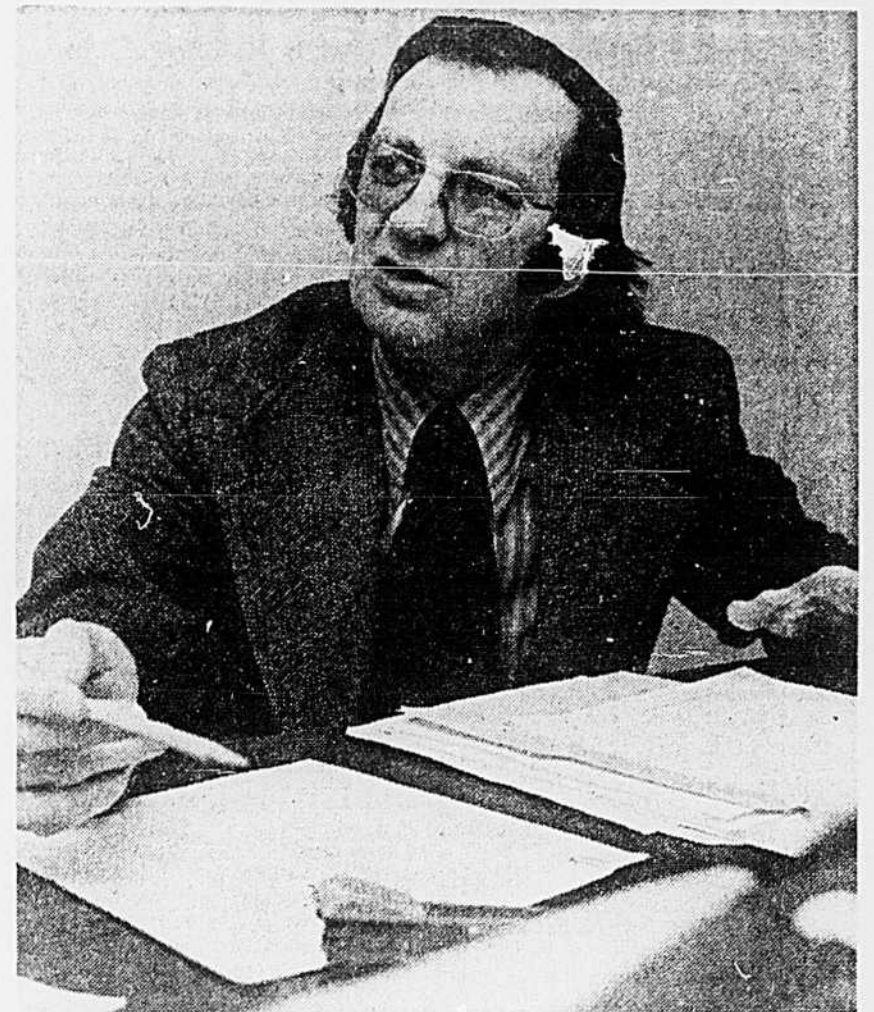
En quelque sorte, il semble que les électeurs québécois, et notamment les électeurs créditistes, ne croient pas tellement au sérieux du schisme ac-

tuel, qu'ils le voient plutôt comme un accident de parcours que comme un fait irréparable.

L'examen des réponses consignées dans le tableau No 2 montre d'ailleurs que la majorité des électeurs, y compris des électeurs créditistes, ne croient pas que cette division nuise au parti.

Chez les électeurs créditistes, il y a même plus de gens (25 pour cent) pour croire que ces événements aident le parti que de gens (20 pour cent) qui pensent que la division lui est préjudiciable.

La clef du mystère, c'est peut-être que, comme l'explique M. Pinard, la division spectaculaire survenue chez les créditistes a valu au Ralliement créditiste une publicité extraordinaire qui aurait eu en fin de compte un effet bénéfique plutôt que néfaste.



Le professeur Maurice Pinard

Un échantillon de 801 électeurs

Le sondage d'opinion publique dont nous présentons les principales conclusions dans cette page a été réalisé sous la responsabilité de la Société de recherches en communications (SORECOM).

Ce sondage, visant principalement à mesurer les effets de la division survenue chez les créditistes provinciaux, a été commandé par Inter-Vidéo, firme qui produit l'émission "Droit de regard" pour le compte de Radio-Canada.

Les grandes lignes des résultats du sondage ont été présentées au cours de cette émission, samedi, au réseau français de la télévision d'Etat, alors même que les créditistes du groupe de M. Armand Bois étaient réunis en congrès à Trois-Rivières.

Les questions posées aux citoyens interrogés ont été préparées par le professeur Maurice Pinard, de l'Université McGill, qui a également fait l'analyse et l'interprétation des réponses fournies par le public.

Il faut noter que ce sondage n'a touché que des citoyens francophones du Québec habitant en dehors de l'agglomération montréalaise.

Le phénomène créditiste, en effet, a toujours eu jusqu'à présent au Québec un caractère régional bien identifié et n'a touché que très peu les citoyens de la zone métropolitaine, c'est-à-dire

ceux qui habitent les comtés de l'île de Montréal, de l'île Jésus et de la rive-sud de Montréal.

Un mois après le schisme

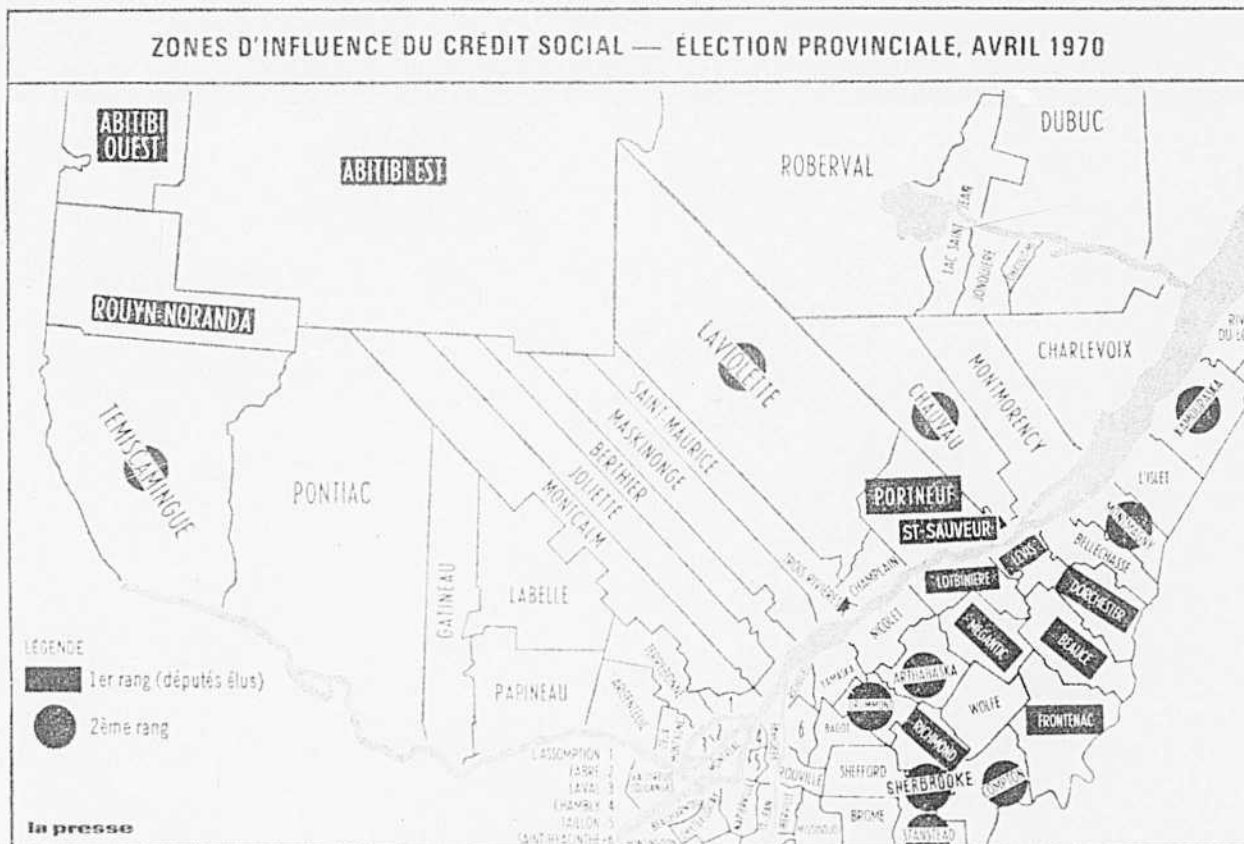
Les interviews ont été conduites au téléphone, entre le 6 et le 10 avril dernier, soit plus d'un mois après que le schisme chez les créditistes du Québec eut été consommé.

L'échantillon, choisi selon les méthodes scientifiques habituelles, était de 801 personnes, réparties dans toutes les régions du Québec à l'exclusion de l'agglomération montréalaise. Seuls les citoyens ayant droit de vote, c'est-à-dire âgés de 18 ans et plus, étaient interrogés.

De ces 801 personnes, 577 ont été jointes et ont accepté de compléter le questionnaire. Ce taux de réponse de 72 p. cent, estime le professeur Pinard, se situe dans la moyenne généralement obtenue par des enquêtes de ce genre.

47,1 p. cent des répondants étaient des hommes et 52,9 p. cent des femmes. Tous étaient francophones.

L'échantillon interrogé, estime le professeur Pinard, est donc représentatif de la population adulte de langue française du Québec habitant en dehors de la métropole.



Samson l'emporte haut la main sur Armand Bois

Puisqu'il semble que l'on trouvera désormais au Québec, à moins d'une réconciliation, deux partis créditistes, l'un composé de fidèles de M. Camil Samson, l'autre de partisans fidèles au groupe parlementaire dirigé par M. Armand Bois, il est intéressant de mesurer la popularité respective des deux chefs de faction.

C'est du reste à quoi se sont consacrés principalement les enquêteurs de la SORECOM, dans le sondage dont nous publions ici les principaux résultats.

En ce qui concerne la "match" Samson-Bois, le résultat est clair, éclatant: tant dans la population en général que chez les électeurs créditistes, M. Camil Samson l'emporte haut la main sur son rival, M. Bois, qui demeure peu connu.

Au fait, dans la population en général, 5 fois plus d'électeurs se disent favorables au groupe Samson qu'au groupe Bois (voir tableau No 3); chez les électeurs créditistes, M. Samson l'emporte même par une marge de 3,5 à 1 (tableau No 4).

Cela indique, explique le professeur Maurice Pinard, politologue qui a

conçu et interprété ce sondage, "jusqu'à quel point M. Camil Samson est parvenu à se construire une image forte et positive".

C'est lui qui a démissionné et qui constitue maintenant une faction rivale au parti dont il était le chef. Mais pourtant, les électeurs — et les créditistes eux-mêmes — sont prêts à suivre l'homme, plutôt que le "parti" pris comme institution.

Le cas de Drapeau...

M. Pinard note que cet épisode n'est pas sans rappeler ce qui est survenu à Montréal en 1960, alors que M. Jean Drapeau se brouillait avec la Ligue d'action civique qui l'avait porté à la mairie de 1954 à 1957, et ce juste à la veille des élections municipales de l'automne 1960.

M. Drapeau forma son propre parti, le Parti civique, avec une poignée de conseillers de la LAC, la majorité des conseillers de la Ligue demeurant fidèles à M. Pierre DesMarais.

Résultat: non seulement M. Drapeau réussit-il à battre le maire Sarto

Fournier à plate couture, mais ses candidats du Parti civique écrasèrent ses ex-coéquipiers de la Ligue d'action civique, dont AUCUN ne fut élu...

"A Montréal ou en province, au Québec ou dans n'importe quel pays, le chef politique a vraiment un rôle prépondérant, qu'il ne faut jamais négliger", note M. Pinard.

En l'occurrence, chez les créditistes du Québec, c'est M. Samson, et M. Samson seul, qui est perçu comme un chef. La nature exacte du différend, les incidents qui ont conduit à l'éclatement sont mal connus.

Les électeurs "ne savent pas"

Au fait, des 577 personnes ayant répondu au questionnaire lors d'entretiens téléphoniques, seulement 26 p. cent se sont déclarées "bien au courant" de l'événement qui ont conduit à la scission; 74 p. cent se sont déclarées "peu au courant" ou "pas au courant". Chez les électeurs créditistes eux-mêmes, seulement 28 p. cent se sont dits bien au courant de ce qui s'est passé.

A une série de questions précises des enquêteurs (M. Samson a-t-il eu raison de démissionner? La direction du Ralliement a-t-elle eu raison de refuser la tenue d'un congrès à la chefferie? Le groupe Samson a-t-il eu raison d'organiser sa propre convention?) les réponses indiquent que, en majorité, les électeurs "ne savent pas".

A ces trois questions, en effet, le pourcentage de répondants qui "ne savent pas" va de 42 à 48 p. cent, selon les questions; ceux qui savent ont des réponses équivoques.

Finalement, c'est à des questions directes opposant les groupes Samson et Bois et les qualités respectives des deux chefs qu'on retrouve la réaction de la population.

Interrogés pour savoir s'ils favorisent le groupe Bois ou le groupe Samson, 34 p. cent des citoyens interrogés dans la population en général répondent "le groupe Samson" et seulement 7 p. cent "le groupe Bois"; 10 p. cent favorisent les deux également, 18 p. cent sont défavorables aux deux groupes. Le pourcentage de gens "qui

ne savent pas" tombe ici à 31 p. cent (voir tableau No 3).

Il faut noter que, quelles que soient la région, l'âge, l'occupation ou les préférences politiques des répondants, M. Samson l'emporte dans toutes les catégories, bien que ce soit dans un rapport de force qui varie.

Ainsi, M. Samson déclassait M. Bois par une très forte marge chez les électeurs créditistes (tableau No 4).

Chez les électeurs péquistes, cette marge se réduit à une proportion de 2 à 1 en faveur de M. Samson, mais elle avantage toujours M. Samson.

Les cols blancs et les cols bleus

Sur la base des régions, M. Samson l'emporte partout, dominant notamment dans le Nord-Ouest: M. Bois atteint sa cote maximum dans l'Estrie (16 p. cent) mais y est là aussi déclassé par M. Samson.

M. Bois est mieux soutenu par les cols blancs que par les cols bleus, recueillant respectivement 14 p. cent et 6 p. cent d'appuis là où M. Samson

en obtient 44 p. cent et 54 p. cent; cela vient sans doute, note le professeur Pinard, du style de M. Bois, plus urbain, plus sophistiqué que M. Samson.

Enfin, les gens les plus instruits sont, eux aussi, majoritairement favorables à M. Samson, mais dans une proportion moins forte que les gens les moins instruits (3 à 1 en regard de 7 à 1).

Les gens qui ont souffert du chômage sont aussi plus favorables à M. Samson que ceux qui n'en ont pas souffert.

Bref, M. Samson est mieux connu que M. Bois dans toutes les couches de la société québécoise de langue française, en dehors de Montréal. Mais faut-il s'en étonner?

Au tableau No 5, donnant les réponses obtenues à une question sur la valeur des chefs, on note que 68 p. cent de la population en général est incapable d'évaluer les qualités de chef de M. Armand Bois, ce qui confirme que ce dernier a comme principal défaut de n'être pas connu.

Proportions favorables	Ensemble	
	%	Sans les N.S.P. %
Au groupe Bois	7	10
Au groupe Samson	34	50
Aux deux également	10	15
Défavorable aux deux	18	26
Ne sait pas (N)	31	—
	(573)	(399)

Préf. politique	Favorise davantage le groupe de		(N)
	M. Bois %	M. Samson %	
Creditistes	9	78	(100)
Libéraux	11	44	(92)
Unionistes	15	45	(36)
Péquistes	18	33	(67)

	Evaluation comme chefs de parti			
	de M. Samson %		de M. Bois %	
	Pop. gén.	Elec. créd.	Pop. gén.	Elec. créd.
Bon	45	77	13	16
Moyen	14	9	10	12
Mauvais	12	3	10	6
Ne sait pas (N)	29	12	68	67
	(573)	(106)	(574)	(108)

Le sculpteur J. Ritchie a choisi de vivre sur la Riviera mais son pays demeure toujours le Canada

VENCE, France (PC) — La vie d'un sculpteur consiste à travailler tous les jours, à se lever tôt et à travailler toute la journée, seul, jusque tard le soir.

Pour James Ritchie, un autre cycle dans sa vie vient de prendre fin. Né à Montréal en 1929, il s'est installé dans le sud de la France au milieu des années '50. "Je suis venu ici pour diverses raisons, entre autres parce que c'est l'un des climats les plus sains du monde. L'eau est fraîche, l'air est pur. Et tout cela est d'une importance vitale pour mon travail."

Ritchie vit et travaille dans cette petite ville, que les guides touristiques appellent "une colonie artistique". C'est en réalité un village, dans les montagnes, derrière Nice. Non loin de là habite Picasso, Chagall, Max Ernst, Jean Dubuffet.

Il y a un petit parc au centre du village, autour duquel sont alignés des cafés-terrasses. Dans un coin, tout près, se trouve une vieille maison que domine une tour de garde. C'est l'atelier de Ritchie.

Influences

"Le fait de vivre et de travailler ici a eu une grande influence sur ma sculpture. J'ai commencé quand j'étais encore très jeune, alors que j'avais 10 ou 11 ans, à m'amuser avec des céramiques. Je pense que j'ai dû être habile très tôt à ce métier, puisque je suis devenu professionnel à 16 ans. Cela fait maintenant 26 ans, et la moitié de ce temps a été passé ici, sur la Riviera.

"La qualité de la vie et la qualité du travail sont interchangeables. Mon travail, mes sculptures, sont un mode de

vie. Tout ce que je produis devient une extension de moi-même. C'est un peu comme mes enfants. Ils deviennent ce que je suis."

Mais le Canada demeure toujours le pays de Ritchie. "Je suis un Canadien. C'est là que je suis né, et je considérerai toujours le Canada comme mon chez-moi. Contrairement à beaucoup d'artistes canadiens, je ne fais pas le tour du monde avec mes œuvres. Je reviens au Canada à peu près tous les deux ans, et j'expose mes sculptures. C'est là que sont mes intérêts, et j'expose presque exclusivement au Canada.

"Ce que je dois traverser pour monter une exposition est sans aucun doute très fatigant. Il me faut expédier de 15 à 20 pièces de sculpture d'ici à Nice, puis de Nice à Paris, puis à Montréal. Cela représente une dépense énorme pour moi, à la fois en argent et en temps.

"Cette année, je ferai mon sixième voyage au Canada, et je n'aime pas du tout penser à ce que je devrai faire pour réaliser ce voyage. Mais une fois que tout cela est terminé, je fais finalement ce qui est très important pour moi, je montre mes œuvres dans mon pays."

Ne serait-il pas plus facile de vivre au Canada? "Bien sûr, je pourrais y vivre, mais mon travail serait très différent. Je pense que j'aurais quand même quelque chose à dire, mais les pressions de la vie en Amérique du Nord en feraient un message entièrement différent. Cela est difficile à expliquer, mais le fait d'être complètement libre est une denrée qui n'a pas de prix."

Ritchie est le premier à admettre qu'il paye cher cette liberté. "C'est à peu près impossible de gagner sa vie avec la sculpture, ici. Bien sûr, si je vendais toutes les pièces d'une exposition, je couvre à peu près toutes mes dépenses pour les deux années qui suivent. Mais c'est tout. C'est une longue et dure route."

Pendant les années '40, il a ouvert une boutique de céramique rue Stanley, à Montréal, dans l'intention de ramasser une somme d'argent qui lui permettait de faire de la sculpture le soir.

L'avenir

Ritchie explique que toujours il doit penser en fonction de l'avenir. "Quand j'étais enfant, à Montréal, je me promettais qu'un jour je ferai exactement ce que je fais aujourd'hui. C'est vraiment tout ce qui compte, pour un artiste. La prochaine sculpture, ou peinture, ou le prochain livre, peu importe. Les pièces que j'exposai cette année au Canada représentent deux années de ma vie. Je n'expose jamais des pièces anciennes. Si une pièce n'est pas vendue, je la mets de côté."

Le temps est-il proche où il exposera une pièce considérable? "Oui et non. Non, en ce sens que ça pourrait être demain. Mais oui, en ce que les sculpteurs ne se font pas vrai-

ment connaître jusqu'au moment où ils atteignent 50 ans. C'est à ce moment que leurs 30 ou 35 années de travail remontent soudain à la surface. C'est à ce moment qu'ils obtiennent de grosses commandes."

Parmi des artistes

Le fait de vivre parmi d'autres artistes a-t-il une influence? "Tout a une influence. Absolument tout. En Europe, il y a des milliers d'artistes. Au Canada, il y en a très peu. Ici, la seule façon pour les gens de me connaître, c'est par ce que j'ai créé. Au Canada, le monde artistique souffre pour des raisons sociales. Les artistes canadiens qui vivent au Canada sont tous jugés par ce qu'ils ont fait. Cela a une influence sur ce qu'ils créent."

Être sculpteur comporte une certaine part de risque. "L'exposition que j'organise pour l'automne est un risque. Ce n'est pas une question de savoir si ce sera un succès ou non, c'est une question de savoir si ce sera une pièce de Broadway, mais c'est le mieux que je peux faire. La sculpture, et tous les arts, a besoin d'être jugé."

"Lorsque tout est terminé, je reviens ici, et je commence à créer de 15 à 20 nouvelles pièces. C'est un nouveau cycle dans ma vie. Je reviens ici et je recommence."

Le 1er prix annuel d'archives au Canada

Pour la première fois, au Canada, un prix annuel d'archives a été institué et sera remis le 13 mai prochain.

Cette création d'un nouveau prix dans un domaine intellectuel très particulier est due à l'Association des Archivistes du Québec, nous a appris M. Lionel Séguin, le président, qui a parrainé le projet.

Le prix annuel est destiné à un candidat s'étant manifesté par ses réalisations particulières dans les archives, à l'auteur d'un manuel d'archivistique, au chercheur ayant publié et basé ses recherches sur les archives, ou encore, à une institution s'étant signalée par ses réalisations archivistiques ou la prise de dispositions con-

crètes pour la gestion documentaire.

Le jury, pour le prix 1971-72, est composé du professeur Philippe Sylvaïn, docteur de la Sorbonne, président du Comité de la recherche et des publications du département d'histoire de l'Université Laval qui agit comme président.

Le deuxième membre du jury est l'abbé Honorius Provost, archiviste du Séminaire de Québec, auteur de plusieurs volumes dont "Le Séminaire de Québec", "St-Marie de la Nouvelle-Beauce" et "Vieilles maisons de Québec".

Le troisième membre du jury est M. André Beaulieu, adjoint au directeur de la Bibliothèque de l'Assemblée nationale du Québec, qui a déjà publié huit volumes en plus d'une vingtaine de notices historiques.

Le lauréat sera proclamé par le président du jury, samedi le 13 mai prochain, à l'occasion du banquet de l'Association des Archivistes du Québec qui se donnera à l'école secondaire Marguerite-de-la-Jemmerais, rue Sherbrooke est.

12 **GRATUIT**

AVIATION

Cours d'entraînement pour jeunes hommes et jeunes filles

Si vous êtes âgés de 17 et 34 ans et avez complété votre 11ème année, voici une occasion unique de vous préparer pour une carrière excitante et sans pareille avec des compagnies d'aviation commerciales. Nous vous offrons une chance de vous entraîner comme préposés aux passagers, agent de communication, opérateurs, préposés aux bagages, agent de gares aériennes, préposés aux billets, etc. La période initiale d'entraînement n'affectera en aucune manière votre présent emploi. Pour obtenir de plus amples informations et ceci sans obligation de votre part, écrivez, donnant votre degré d'instruction, votre adresse et un numéro de téléphone à Dept. 08-062 Airline Training Division, Atlantic Schools, Casier Postal #12519. Brochure gratuite pour procéder dans une carrière d'aviation. Une connaissance de l'anglais est ESSENTIELLE.

15 ANS

ERIKAS HOT SUMMER couleurs

Victoire de ses passions!

Wild, free and hungry

PROGRAMME COMPLET 1 15, 3 40, 6 10 et 8 35 p.m.



James Ritchie travaille à une sculpture dans le jardin de sa maison, à Vence, en France. Ce sculpteur d'origine montréalaise, qui s'est installé dans le sud de la France vers les années '30, dit que cette région est l'une des plus salubres au monde.

SACCO & VANZETTI 6^e SEM. **POUR TOUS**

C'est extraordinaire! **AUSSEI REMARQUABLE QUE Z**

71 FESTIVAL DE L'ANNÉE

avec RIGGARDO CUCCIOLLA
Meilleure interprétation masculine
et GIAN MARIA VOLONTE

FLEUR de LYS 854 STE-CATHERINE, EST **CINEMA de PARIS** 896 STE-CATHERINE OUEST

LE SUCCES DE L'ANNÉE opération fou-rire!

DOMINIQUE MICHEL
YVON DESCHAMPS

TIENS-TOI BIEN APRES LES OREILLES A PAPA...

gilles richet
jean bissomette

JEAN-TALON CENTRE D'ACHATS JEAN-TALON **MAISONNEUVE** CENTRE D'ACHATS

MÉGANTIC **GRENVILLE** **VALLEYFIELD**
MÉGANTIC **LE LAURENTIEN** **BELLERIE**
ST-JÉRÔME **ST-JEAN** **JOLIETTE**
DU NORD **IMPERIAL** **VENUS**

6^e SEMAINE **POUR TOUS**

L'orphelin à la voix d'or

Heintje

COMPLÈMENT DE PROGRAMME **MOINS DE 14 ANS \$1.00** **COULEURS**

CANADIEN 823-5100 **PLAZA** 278-6455

ON SUIT LES ORDRES DES GARS! UN JOUR, ON AURA AUTRE CHOSE À FAIRE...

3^e SEMAINE! **POUR TOUS**

les smattes

un film de JEAN-CLAUDE LABRECQUE

DONALD PILON-DANIEL PILON

POUR LA PREMIÈRE FOIS AVEC LOUISE LAPARÉ

RIÈRE DAH NAIS • PAUL DESMARTES • MARCEL MARTEL • MARCEL SABORIN

VERSAILLES 7:30 et 9:35 p.m. sam. et dim. 1:15, 3:30, 6:15, 7:30 et 9:35 p.m. CRÉMAZIE le soir à 7:30 et 9:30 p.m. sam. et dim. depuis 1:30 p.m.

VERSAILLES 7264 SHELBROOKE E. 352-4026 **CRÉMAZIE** ST-DENIS CRÉMAZIE 388-4219 **JOLIETTE (Joliette) NORMANDIE** (STE-MARTINE)

Variétés

Ike et Tina Turner: faudrait leur donner un "Méritas"!

THE IKE AND TINA TURNER REVIEW. Avec Ike et Tina Turner, les Beatles, le King of Rhythm Band, Crowbar et Alex Taylor and Friends. Au Forum hier soir.

par René HOMIER-ROY

On avait nos actrices cochonnes. Mais des chanteuses cochonnes, on n'a pas encore produit ça. Tina Turner, la plus cochonne de toutes les chanteuses de ce genre, est venue donner hier soir une leçon de choses aux intéressés.

Avant d'avoir droit à l'étonnant numéro de cette belle fille très curieusement vêtue d'une robe "sexy" surtout affreusement laide, les quelques milliers de personnes qui meublait très pauvrement le Forum, devinèrent, au faiblement applaudi Crowbar, James Taylor et trois choristes-danses qui font partie du tour de chant de Tina mais qui ont donné avant l'entrée en scène de la patronne un numéro se situant à mi-chemin entre le show à gogo d'hier et la bande dessinée super-camp.

Les Kettes, puisqu'il faut les nommer par leur invraisemblable nom, sont (de loin, en tout cas) de jolies filles qui chantent bien et qui bougent mieux encore. A peine recouvertes de mini-robos qui, curieusement, évoquaient les années 40, elles ont fait leur numéro avec beaucoup d'énergie et de savoir-faire, les gentiment applaudies.

Mais on avait moins applaudi, juste avant, le passage sur la scène d'Alex Taylor and Friends, qui font une musique bien plus jolie — et bien plus contemporaine — que celle de Tina et ses

amis. Quelques blues bien faits, d'excellents numéros d'un rock pesant mais sérieusement mané par un ensemble de musiciens solides et très "serrés" n'ont, à aucun moment, vraiment intéressé la foule. Il est vrai qu'Alex Taylor bouge beaucoup moins (et beaucoup moins bien) que Tina. En langage de théâtre et de cinéma, cette sorte de malentendu entre un performer et son public porte le nom d'erreur de distribution.

Avant Alex Taylor, on a applaudi avec d'avantage de vigueur Crowbar, un groupe canadien qui fabrique un rock and roll puissamment électrique. Je n'ai entendu que la fin de leur numéro, mais je suis tout de même arrivé assez tôt pour voir une sorte de géant, qui a d'autres moments chante et joue du piano, transporter sur ses épaules, en même temps, deux autres musiciens. C'est assez désagréable à regarder, et ça ne peut s'accepter que dans la semaine qui suit le premier mai, alors qu'on peut encore éprouver le regret de n'avoir pas de ses amis qui sache si bien déménager des choses.

Mais tout ça, Crowbar, Alex Taylor, les Kettes et quelque numéro à l'orchestre, a duré fort longtemps. Et ce n'est qu'assez tard (le spectacle commençait à sept heures, et ils ne sont arrivés sur la scène que vers dix heures) que Tina et Ike ont fait leur apparition.

Elle est grande, solide, et les curés de mon enfance auraient pu en dire qu'elle est équipée de "la chair somptueuse".

Lui est tout petit, et si on ne le sait pas rien ne nous laisse deviner qu'il est le grand manitou, le grand organisateur de toute l'affaire. Il joue de la guitare, plutôt discrètement, mais surtout il fait avec l'autre Turner quelques duos dans lesquels perce une sorte d'humour plutôt sympathique.

Quant à Tina, elle fait à la perfection son "impersonnification" de la femmepanthère. Ses numéros sont parfaitement réglés, la présentation de son spectacle est d'une redoutable efficacité, et elle danse au moins autant qu'elle chante. Ses quelques fans qui avaient acheté des billets le savaient, d'ailleurs: ils se sont tous mis debout sur leur siège dès qu'elle est entrée en scène, ce qui m'a forcé à regarder le spectacle la tête dans un gigantesque haut-parleur.

Avant de devenir sourd, j'ai cependant eu le temps de déplorer la terrible acoustique du Forum. Et Donald Laurrec, qui était assis non loin de moi, a eu à ce sujet une forte brillante idée de solution, qu'un organisateur de spectacles devrait s'empresser de lui réclamer.

Pour en revenir à Tina, il reste peut-être à ajouter que cette sorte de quéquinerie qu'elle représente, poussée jusqu'à l'absurde, constitue une matière à spectacle souvent vulgaire (il faut la voir jouer avec le micro!) mais jamais ennuyeuse. C'est là une qualité dont tous les shows ne peuvent pas se réclamer.

CINEMA UNIS
votre guide des meilleurs films

CINEPARC DOLLARD
TOUS LES SOIRS

CINEMA 1 EN FRANÇAIS 701-684-8442 **CINEMA 2 EN ANGLAIS**

2 GRANDS FILMS! **LOUIS DE FUNES**

Battle of Britain FOR ALL

LA GRANDE MADROUILLE à 8.30 p.m.

"LE PETIT BAIGNEUR" en couleurs à 10.50 p.m.

STANLEY KRAMER'S Production of "THE SECRET OF SANTA VITTORIA" ANTHONY QUINN ANNA MAGNANI à 11.05 p.m.

L'UNIQUE CINÉPARC SUR L'ÎLE DE MONTRÉAL!
Le guichet ouvre à 7.00 p.m.

TRANS-CANADA sortie 35
Sortie nord sur Montée des Sources jusqu'à l'avenue Brunswick. Filer vers l'ouest jusqu'au compicard.

\$2 par personne, ENFANTS de moins de 14 ans, GRATUIT

"UN BRAVO A BRANDO DANS 'THE GODFATHER'" 14 ANS

"L'une des chroniques de la vie américaine les plus brutales et les plus émouvantes, présentée dans les limites d'un divertissement populaire."

The Godfather

VEN. et SAM. à 9.30 a.m., 12.30, 3.30, 7.00, 10.15 p.m.
DIMANCHE 1.30, 5.00, 8.30 p.m.
LUN. à JEU. à 10.15 a.m., 1.30, 5.00, 8.30 p.m.

LOEW'S 747, 749, 751, 753, 755, 757, 759, 761, 763, 765, 767, 769, 771, 773, 775, 777, 779, 781, 783, 785, 787, 789, 791, 793, 795, 797, 799, 801, 803, 805, 807, 809, 811, 813, 815, 817, 819, 821, 823, 825, 827, 829, 831, 833, 835, 837, 839, 841, 843, 845, 847, 849, 851, 853, 855, 857, 859, 861, 863, 865, 867, 869, 871, 873, 875, 877, 879, 881, 883, 885, 887, 889, 891, 893, 895, 897, 899, 901, 903, 905, 907, 909, 911, 913, 915, 917, 919, 921, 923, 925, 927, 929, 931, 933, 935, 937, 939, 941, 943, 945, 947, 949, 951, 953, 955, 957, 959, 961, 963, 965, 967, 969, 971, 973, 975, 977, 979, 981, 983, 985, 987, 989, 991, 993, 995, 997, 999

LAISSEZ PASSER ET CARTE DE L'ÂGE D'OR NON ACCEPTÉS

LA REVELATION QUEBÉCOISE **RENE SIMARD** **POUR TOUS**

UN ENFANT COMME LES AUTRES TOUS LES SOIRS à 10.50, 2.55, 5.00, 7.05, et 9.10 p.m.

PAPINEAU PAPINEAU 511, 513, 515, 517, 519, 521, 523, 525, 527, 529, 531, 533, 535, 537, 539, 541, 543, 545, 547, 549, 551, 553, 555, 557, 559, 561, 563, 565, 567, 569, 571, 573, 575, 577, 579, 581, 583, 585, 587, 589, 591, 593, 595, 597, 599

HAÏDEE POITOFF SILVIA MONTI **SORGIERES DU LAC** 14 ANS

RIVOLI 1000 STE-CATHERINE E. 798-2943 **ARLEQUIN** 1104 STE-CATHERINE E. 798-2943 **UN BEAU MONSTRE** COULEUR

ELVIS *That's the way it is* 14 ANS

ALBUQUERQUE 310 STE-CATHERINE E. 861-2807 **JOE COCKER** **MADDOGS & ENGLISHMEN** **CHESTERFIELD PARK** 1100 STE-CATHERINE E. 798-2943

2 PRIX DE L'ACADÉMIE **POUR TOUS**

A SAM SPIEGEL FRANKLIN I. SCHAFFNER PRODUCTION

Nicholas and Alexandra

MAT.: MER., SAM. et DIM. à 2 p.m.
SOIRES: DIM. à VEN. à 8.30 p.m.
SAMEDI à 5.30 et 9 p.m.

YORK 1457 STE-CATHERINE O. 937-8578

GAGNANT DE 2 PRIX DE L'ACADÉMIE! **POUR TOUS**

THE LAST PICTURE SHOW

avec PETER BOGDANOVICH
CARTE DE L'ÂGE D'OR ACCEPTÉE
LAISSEZ-PASSER NON VALABLE

JAMES COBURN **JENNIFER O'NEILL** **POUR TOUS**

"THE CAREY TREATMENT" HORAIRE: 1.00, 3.05, 5.10, 7.20, 9.25 p.m.

PALACE PAT HINGLE 1108 STE-CATHERINE O. 866-6591

JAMES COBURN **"THE HONKERS"** 14 ANS

CAPITOL **LOUIS NETTLETON** **"the mercenary"**

LE PLUS GRAND SPECTACLE FAMILIAL DE TOUS LES TEMPS! **POUR TOUS**

SEVILLE 2155 STE-CATHERINE O. 932-1139

Tout le monde dit que **CLAIRE** est en train de mal tourner

18 ANS

PHOBIA

avec MICHELLE YEOH, TONY BECKLEY, ALAN SCOTT

A L'AFFICHE! PROGRAMME COMPLET à 1.00, 3.00, 5.00, 7.00 et 9.00 P.M.

bonaventure PLACE BONAVENTURE 861-2725

Les aventures d'un jeune homme avide de viol, de violence et de Beethoven

STANLEY KUBRICK'S CLOCKWORK ORANGE

De Warner Bros.

AVENUE 1724 AVE. GREENE, 937-2747

A 2.00, 4.30, 7.00, 9.30 p.m.
LAISSEZ-PASSER ET CARTE DE L'ÂGE D'OR NON ACCEPTÉS

BARBARA STREISAND — **RYAN O'NEAL** **POUR TOUS**

"WHAT'S UP, DOC?" Représentation complète à 1.00, 2.40, 4.20, 6.00, 7.40 et 9.20 p.m.

CINEMA WESTMOUNT 5032 SHEPPA O. ET AVE. GREY 481-1716

GEORGE HARRISON **POUR TOUS**

THE CONCERT FOR BANGLADESH Réserve 17.10, 15.24, 5.30, 13.41, 29 p.m.

cinéma PLACE VILLE MARIE 866-2844

CONSTAMMENT SOUMISES... TOUJOURS CONSENTANTES! 18 ANS Adultes

LES ESCLAVES DU PLAISIR COULEUR

LE CAMP SPECIAL No 7

AUX 4 CINES!

CHATEAU 1100 A. BARRANDE 771-4400 **ELECTRA** 1100 A. BARRANDE 771-4400

VERSAILLES 2943 SHEPPA O. 713-8210 **VERDUN** 1100 A. BARRANDE 771-4400

CHATEAU et **ELECTRA** Représentations à 1.15, 4.15 et 7.45 p.m.

VERSAILLES Sam. dès 8.15 p.m. **PARC** Sam. dès 9 p.m.

*chez
Simpsons se trouvent les plus beaux cadeaux
pour Maman*

N'oubliez pas la
Fête des Mères
dimanche 14 mai



Offrez-lui... un cadeau parfumé

Faites votre choix parmi cette sélection de merveilleux produits parfumés aux marques renommées qui feront briller ses yeux à la fête des mères... et vous feront savourer cette grande joie d'offrir.

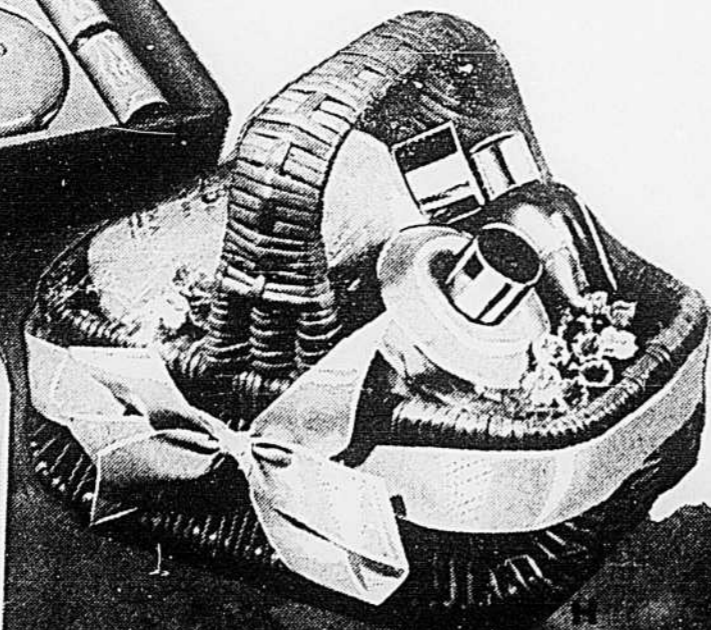


A

D



E



F



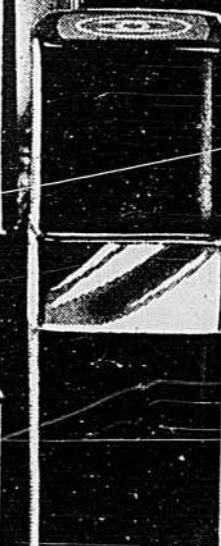
Un cadeau "Fabergé"
Avec tout achat de \$5 et plus de produits "Fabergé", vous recevrez une poudre de bain "Kiku" valant \$3



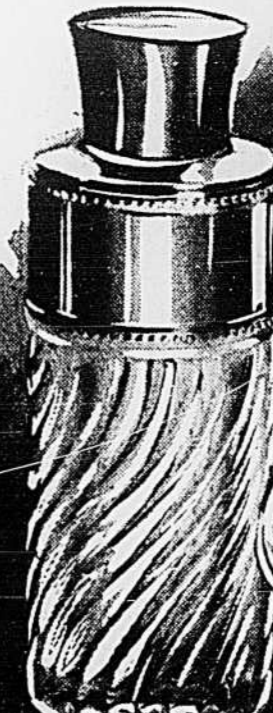
K



M



N



Q



S

T



U

Lanvin

A. "Arpege"...un arôme capiteux, envoûtant qui fera sa joie à la fête des mères. Aussi disponible "My Sin" de Lanvin.
1 on. **375**

Hermès

B. "Calèche"...un arôme distingué pour la femme de bon goût. Eau de toilette.
1 on. **350**

Revillon

C. "Detchema"...un parfum délicat pour lui témoigner votre affection. Parfum de toilette en atomiseur.
1 on. **450**

D. Savonnettes "Arpege"...une suggestion-cadeau nouvelle. Boîtier de 3 savonnettes.
375

Elizabeth Arden

E. "Boitier-beauté" un ensemble contenant un lait nettoyant, une lotion rafraîchissante, une lotion crémeuse hydratante, poudre translucide, rouge à lèvres.
\$5

F. "Flower Mist"...une eau de cologne légère, printanière. Format atomiseur.
1 on. **375**

G. "Lait de bain Blue Grass"...un lait moussieux pour des bains plus agréables.
16 on. **850**

H. Panier-cadeau Blue Grass contenant un poudre pour après le bain, un lait de bain moussieux, une eau de cologne "Flower Mist".
\$5

Fabergé

I. Eau de cologne...de votre choix: "Tigress", "Flambeau", "Aphrodisia" ou "Woodhue" dans joli flacon atomiseur. 2 on. **275**
Rég. \$4

K. Ensemble-cadeau...eau de cologne et poudre après le bain. Arômes "Tigress", "Flambeau", "Aphrodisia" ou "Woodhue".
Rég. \$5.50 ens. **450**

Chanel

L. Eau de cologne "Chanel no 5" disponible à partir de **45¢ à \$14**
Format représente 4 on. **\$8**

M. Parfum "Chanel no 5"...le plus recherché de toutes les femmes.
Format représenté 1 on. **1750**
Aussi disponibles — Format sac \$6 à format 1 oz. **\$32**

N. "Eau de cologne"...subtile, raffinée. Flacon-atomiseur rechargeable 1 1/2 on. **\$7**
Recharge **\$5**

Nina Ricci

P. Parfum en atomiseur...le même merveilleux arôme "L'air du temps" dans un attrayant flacon.
1 1/2 on. **\$20**
Aussi eau de toilette disponible **\$4 à \$8**

Q. "L'air du temps"...un parfum printanier débordant d'arôme de fleurs. \$6 à \$20.
Format représenté 1 on. **\$10**

Christian Dior

R. Lait de bain...une formule mousseuse pour flatter votre peau. Arôme "Diorescence".
4 on. **\$7**

S. Eau de parfum "Diorescence" Flacon-atomiseur.
3 on. **\$10**

T. Eau de parfum "Diorescence"...fraîche, plus prononcée qu'une eau de cologne, plus légère qu'un parfum. Format atomiseur.
1 1/2 on. **\$7**

Guerlain

U. "Shalimar"...une eau de cologne en atomiseur, épice exotique pour les romantiques.
1 1/2 on. **495**

Autres arômes de "Guerlain" disponibles: "Chamade", "Chant d'arômes", "L'Heure bleue", "Vol de nuit" ou "Mitsuko".

Rayon 701 au rez-de-chaussée. Aussi à Fairview et Anjou

Venez en personne, écrivez ou composez: 842-7221

Votre commande téléphonique peut vous faire gagner une auto. Votre facture sera automatiquement déposée.



chez simpsons **Vente** centennale de **mai**

La plus grande Vente-Mai du siècle
 En ville • Fairview • Les Galeries d'Anjou

Ce soir...
 vous pourriez gagner une
MERCURY COMET 1972



Ce soir... ayez la circulai-
 re de 24 pages Simpsons à
 portée de la main et syn-
 thétisez les postes CKVL et
 CJAD entre 19h45 et 19h-
 55. Vous pourriez être
 l'heureux gagnant de la
 Mercury Comet 1972. Le
 tirage de la Lincoln Con-
 tinental aura lieu lundi, 15
 mai.



**Une autre aubaine extraordinaire de
 la Vente-Mai! Chemises de ville à
 manches courtes et sans repassage**

Prix Vente de Mai

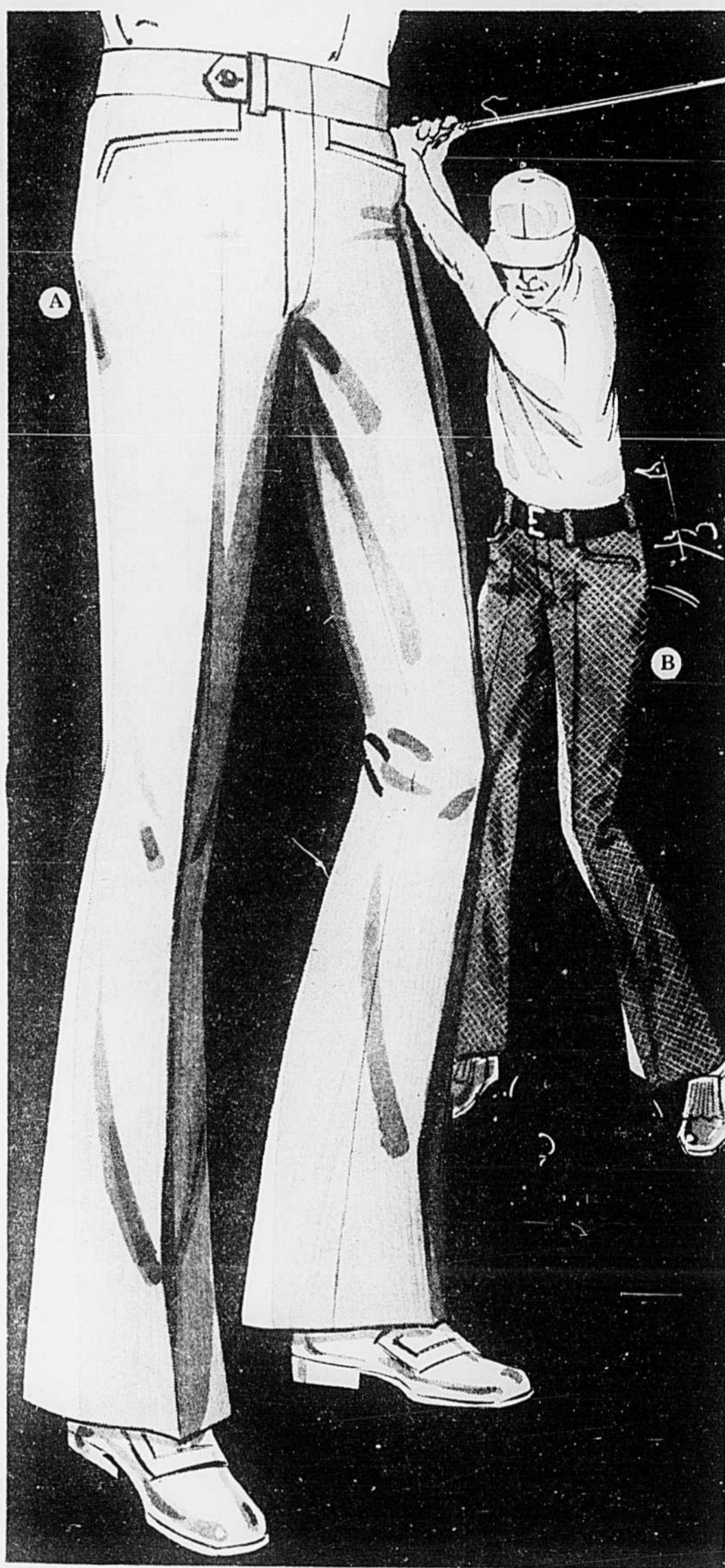
3 pour **888** **2.99** ch.

Composez dès maintenant 842-7221... et commandez plus d'une de ces belles chemises of-
 fertes à prix exceptionnels Vente Centennale de Mai.
 Pour le bureau... le voyage... ou la ville, vous aurez toujours une apparence soignée, puis-
 qu'elles sont rebelles aux faux plis.

- Parfaitement coupées dans un tissu de choix 65% polyester et 35% coton au fini sans re-
 passage
- Modèle manches courtes, col à longues pointes et poche sur poitrine
- Nouvelles teintes de bleu, or éclatant, tan ou blanc
- Encolure 14½ à 17

Rayon 713 au rez-de-chaussée. Aussi à Fairview et Anjou.

Venez en personne. **842-7221** Votre commande téléphonique peut vous faire gagner une auto.
 écrivez ou composez **842-7221** Votre lecture sera automatiquement déposée.



**Rabais \$7! Pantalons en
 tricot double "Fortrel"
 au repassage permanent**

Rég 22.98 **15.98**

Vivez un merveilleux été... au travail, en pratiquant vos sports préférés
 ou en voyage... adoptez ces pantalons en tricot sans souci d'entretien.

Le tissu... 100% "Fortrel" entièrement lavable, sans repassage, indé-
 formable et extensible pour un confort sans égal.

Le modèle... coupe impeccable par un manufacturier canadien, po-
 ches hautes, jambes légèrement évasées.

Les teintes... les plus recherchées, bleu, gris, brun ou beige.

Les tailles... 30 à 44.

A—Bande de taille à pattes intérieures réglables. Tons unis.

B—Passants de ceinture. Mini-quadrilles ou motifs géométriques.

Rayon 712 au deuxième. Aussi à Fairview et Anjou

Commandes sur taille et couleur seulement.

À l'endos de cette page se trouvent d'autres bons achats Simpsons.



Votre choix de gais coordonnés pour être à la mode cet été

Cosaque ou pantalon

Prix Vente Centennale de Mai

9⁹⁹

Achetez-les individuellement... ou commandez ce ravissant duo.

Casaque... 100% polyester sans souci d'entretien. Manches courtes, col à patte de boutonnage, ceinture. Imprimés géométriques ou nautiques dans les tons de marine, rouge ou noir sur fond blanc. Tailles 10 à 20.

Pantalon... 100% polyester, confectionné par un manufacturier canadien réputé. Taille élastifiée, jambes évasées. Tons de noir, blanc, bleu, lilas, marine, rouge ou jaune. Tailles 10 à 20. Commandes sur blanc, marine, noir, rouge seulement.

Rayon 736, au troisième. Aussi à Fairview et Anjou

Venez en personne, écrivez ou composez **842-7221**



Solde! Pulls 100% coton de la Boutique "Mlle Simpsons"

Prix Vente-Mai

5⁹⁹

C'est l'explosion des pulls 100% coton 'Durene'... un mélange rayonnant de couleurs: orange, jaune, ivoire, marine, rose, rouge... des styles amusants dont voici quelques-uns représentés... pour une mode nouvelle cet été. Venez en choisir plusieurs... vous les porterez avec vos shorts... pantalons "Charlot"... ou vos petites jupes à plis. Tailles petite, moyenne ou grande dans le groupe.

Rayon 735 au troisième. Aussi à Fairview et Anjou.

Pour achat en personne seulement

Rabais 37% à 40% sur bracelets de montres

POUR DAMES	Vente	POUR HOMMES	Vente
A. Bracelet extensible. Acier inoxydable ou double or Reg. 5.95	3⁵⁷	F. Bracelet extensible. Acier inoxydable ou double or Reg. 5.95	3⁵⁷
B. Bracelet extensible bout en T ou bout rond. Acier inoxydable ou double or Reg. 8.95	5³⁷	G. Bracelet en filet double or Reg. 16.95	10¹⁷
C. Bracelet extensible, maille étroite. Acier inoxydable ou double or Reg. 8.95	5³⁷	H. Bracelet semi-extensible. Acier inoxydable Double or Reg. 12.95	7⁷⁷
D. Bracelet maille semi-extensible. Acier inoxydable ou double or Reg. 11.95	7¹⁷	J. Bracelet en filet avec insertion cuir. Acier inoxydable Reg. 15.95	9⁹⁷
E. Bracelet étroit en filet. Acier inoxydable ou double or Reg. 13.95	8³⁷	K. Bracelet fourreau en filet. Acier inoxydable Double or Reg. 25.95	15⁹⁷
			10⁷⁷
			17³⁹

Rayon 703 au rez-de-chaussée. Aussi à Fairview et Anjou

Venez en personne, écrivez ou composez **842-7221**

Votre commande téléphonique peut vous faire gagner une auto... votre facture sera automatiquement déposée.

Simpsons

vente centennale de mai



Jolie... à l'aise dans une robe en coton imprimé

Prix Vente Centennale de Mai

14⁹⁹

A. Modèle sans manches, boutonnage avant, col à pointes arrondies. Imprimés en tons prédominants de beige, bleu ou or. Tailles 10 à 16.

B. Modèle sans manches, glissière avant, simili-poches à rabat, col chemisier. Imprimés en vert ou rose. Tailles 12 à 18.

C. Modèle sans manches, glissière avant, encolure en "V" avec col à revers, garniture de liséré. Imprimés en marine/blanc, rouge/blanc ou brun/blanc. Tailles 12 à 18.

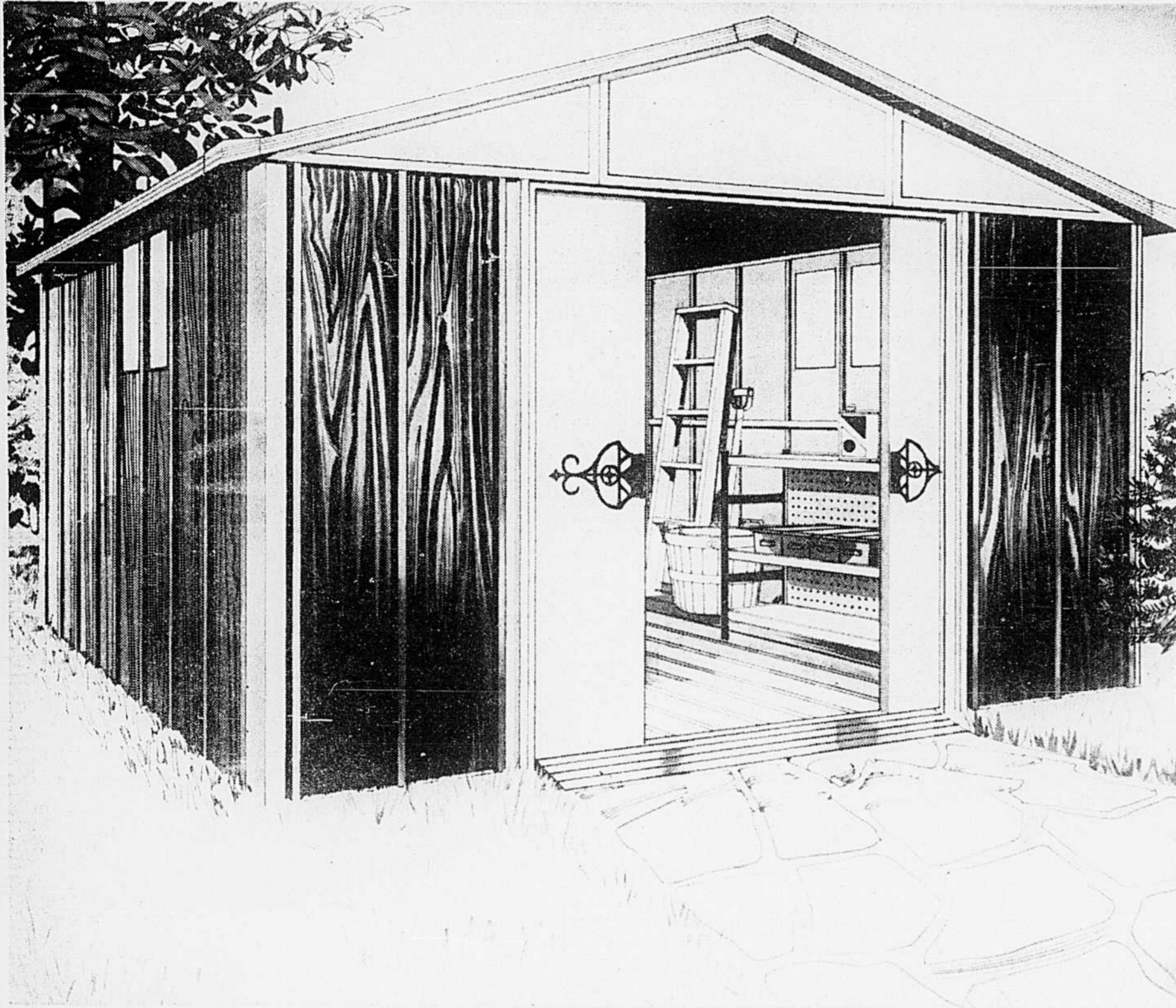
Rayon 734 au troisième. Aussi à Fairview et Anjou.



D'autres "Aubaines du siècle" spécialement pour vous!

SPÉCIAUX CENTENNAUX

En vente à partir d'aujourd'hui jusqu'au lundi 15 mai (jusqu'à épuisement du stock).



**Rabais 74.94 sur
remise de jardin
"Spacemaker"
acier rouge/blanc**

Rég. 284.92
Spécial Centennial Simpsons
10' x 11'

209⁹⁸
Mens. \$12

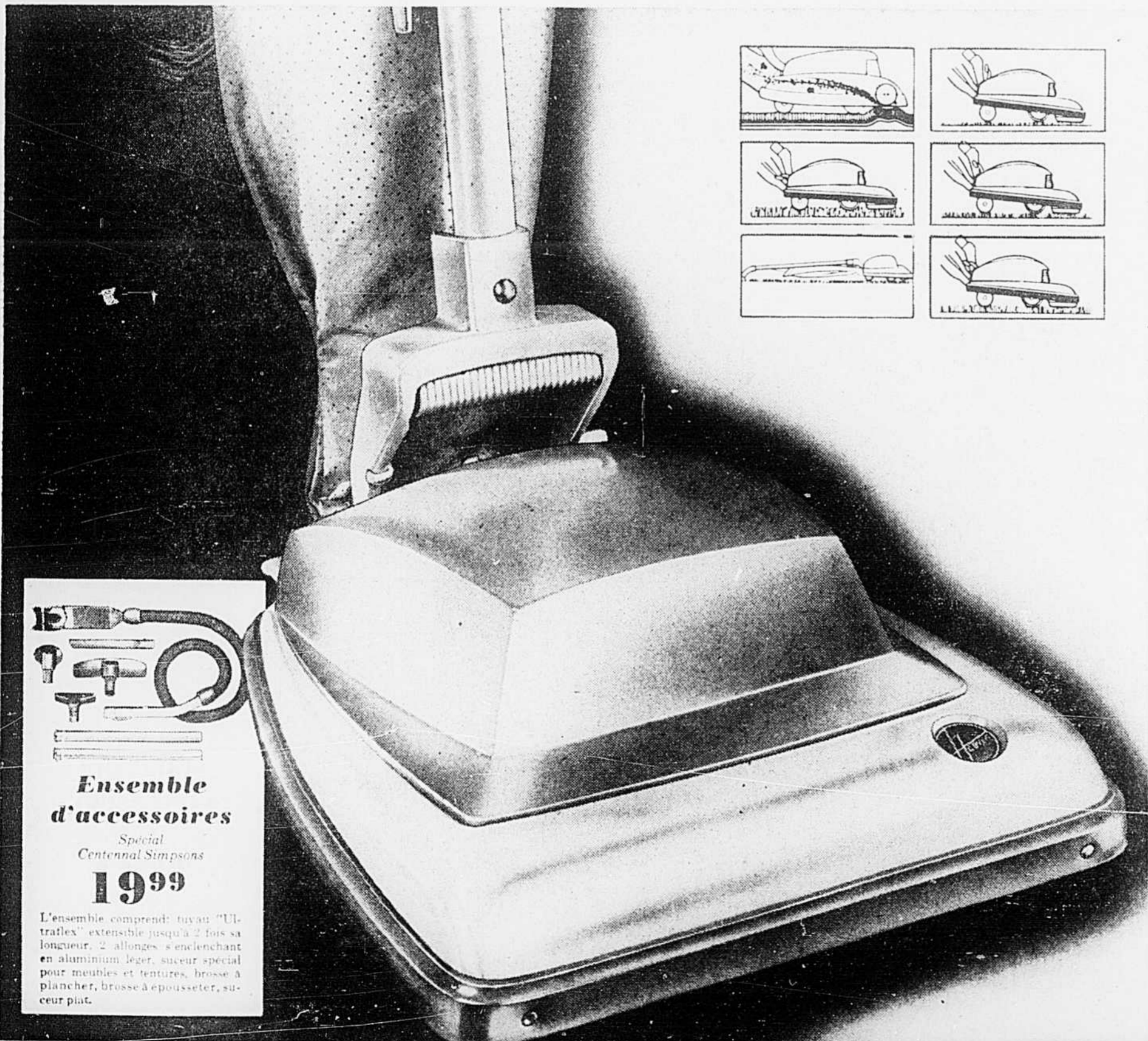
Un achat d'envergure permet à Simpsons de vous proposer cette fameuse remise de jardin "Spacemaker" 10 x 11 pi. avec un rabais considérable de 74.94! Si votre garage a l'air d'un entrepôt encombré d'outils, de meubles de jardin et de bicyclettes... n'hésitez plus, il vous faut une remise "Spacemaker" de bel aspect et facile à monter. Entièrement en acier avec parois au fini bois rouge et blanc en relief. **Robuste plancher en acier. Avec diviseurs. Unité d'étagères avec tiroirs en plastique.** Surface de rangement: 99 pi. car. Toit avec chevron.

Dimensions: extérieur larg. 125", prof. 130", haut. 82"
intérieur larg. 117", prof. 123", haut. 77"
ouverture larg. 58", haut. 62", espace de rangement 99 pi. car., capacité 582 pi. cu. poids approx.: 320 lb.

Il est recommandé de placer cette remise dans un endroit à l'abri du vent. Dans les régions où les chutes de neige sont abondantes, une entretoise de 2 x 4 po. est recommandée.

Rayon 774 au sous-sol. Aussi à Fairview et Anjou.

Venez en personne, écrivez ou composez: 842-7221



**Aspirateurs à
deux vitesses
triple action
marque "Hoover"**

Spécial Centennial Simpsons

69⁹⁹
Mens. \$7

L'occasion que vous attendiez avec impatience... Pour la Fête des Mères, offrez-lui cet aspirateur 2 vitesses. Elle en sera ravie! C'est grâce à une collaboration étroite entre Simpsons et "Hoover" que nous pouvons vous offrir cet aspirateur de qualité à prix Spécial. Le "modèle Centennial"... un aspirateur vertical créé spécialement pour Simpsons par "Hoover".

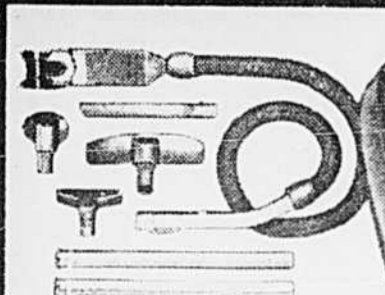
- Il bat, balaye, nettoie.
- Manche 3 positions, contrôlé par le pied.
- 4 positions pour différentes épaisseurs de tapis intérieur/extérieur, pour tapis peluche poils courts, moyens ou longs.
- Construction en aluminium léger et robuste; avec 2 sacs poussière
- Sac à glissière pour changement facile.
- Deuxième vitesse pour nettoyage facile des meubles, tentures.
- Ten or avec beige. Garantie de 1 an.

Sacs supplémentaires Pqt de 4 \$1

Rayon 748 au quatrième. Aussi à Fairview et Anjou.

**Venez en personne,
écrivez ou composez
842-7221**

Votre commande téléphonique peut vous faire gagner une auto... la facture sera automatiquement déposée.



**Ensemble
d'accessoires**

Spécial
Centennial Simpsons

19⁹⁹

L'ensemble comprend: tuyau "Ultraflex" extensible jusqu'à 2 fois sa longueur, 2 allonges s'encrochant en aluminium léger, suceur spécial pour meubles et tentures, brosse à plancher, brosse à épousseter, suceur plat.

**A L'ENDOS DE CETTE PAGE
SE TROUVENT D'AUTRES
BONS ACHATS SIMPSONS**

HEURES D'AFFAIRES SIMPSONS

Lundi, mardi et mercredi: en ville de 9h à 11h30, Fairview et Anjou 9h30 à 18h.
Jeudi et vendredi en ville: de 9h à 21h, Fairview et Anjou: 9h30 à 21h.
Les 3 magasins ouverts samedi de 9h à 17h.

COMPOSEZ: 842-7221

Du lundi au mercredi: 8h30 à 18h
Jeudi et vendredi: 8h30 à 21h
Samedi: 8h30 à 17h