

SAMEDI SOIR

Présentation des candidates au titre de Miss Régates 71



Marie-France Roy,
commanditée par le
Maîtr-O-Club



Diane Fleury,
commanditée par la
Mercerie Giguère



Catherine Ouellet,
commanditée par
Dorchester Fleuriste Enr.



Colette Landry,
commanditée par la
C.S.N. Sanatorium Bégin



Lyne Vachon
commanditée par
Aux Variétés Etchemin

La présentation des candidates au titre de Miss Régates 1971 aura lieu samedi soir le 24 avril lors d'un cocktail qui sera servi au Manoir Etchemin.

Comme on le sait, il reste moins de deux mois avant la présentation de nos cinquièmes régates internationales. Vous vous devez donc de participer avec enthousiasme à toutes les manifestations que le comité exécutif a prévues à cet effet.

Le comité de direction se compose comme suit de: MM. Marcel Lachance (président), Grégoire Gagnon (vice-président), Raynald Fortin (trésorier), Mlle Hélène Godbout (secrétaire), Jacques Rochefort, Robert Laflamme, Russel Vachon, André Quirion, Jean-Claude Aubin, Normand Gourde (directeurs). Soulignons le travail de M. Raynald Lemieux et de Mlle Louise McCaughy qui s'occupent du comité des duchesses et qui accomplissent un travail formidable.

Pendant le mois de mai les candidates auront leur propre veillée

qui se tiendront aux endroits suivants:

1er mai: Marie-France Roy au Manoir Etchemin.

8 mai: Diane Fleury à l'Hôtel Brennan de Frampton.

14 mai: Catherine Ouellet, aux Apalaches.

22 mai: Colette Landry à l'Hôtel Jolin de Saint-Luc.

29 mai: Lyne Vachon à l'Hôtel Jolin de Saint-Léon.

L'avenir de l'Institut La Mennais est incertain

L'Institut La Mennais risque de fermer ses portes à la suite d'une réunion des représentants du ministère de l'Éducation. Cette institution d'enseignement qui est la propriété de la communauté des Frères de l'Instruction chrétienne assure l'enseignement à près de 150 enfants qui viennent de diverses régions du Québec et même de l'Ontario. Ces élèves sont au niveau de 6e, 7e, 8e, et 9e années.

DEMANDE DE LOCATION

L'Institut fondé en 1931 a reçu dernièrement une demande de location de la commission scolaire régionale de la Chaudière. Vu le sérieux problème de locaux auquel la commission scolaire de Lac Etchemin fait face, la bâtisse pourrait servir à environ 25 classes. Une rencontre aura lieu à cet effet entre les représentants du ministère, de la commission scolaire et des Frères de l'Instruction chrétienne.

St-Malachie

CENTRE LOCAL DE SANTE

En raison d'une population de près de 16,000 habitants groupant une douzaine de municipalités dans la région immédiate de Saint-Malachie dont la majorité n'ont aucun médecin pratiquant, la corporation de Saint-Malachie a présenté une résolution dans six paroisses pour un projet d'un centre local de santé. Les municipalités concernées dans cette première résolution étaient: Frampton, Louis-Joliette, Sainte-Claire, Saint-Léon de Standon, Saint-Malachie et Saint-Nazaire, qui englobent une population de 7,000 personnes.

Un tel centre est une nécessité pour cette région dont la majorité des municipalités n'ont aucun médecin pratiquant, et qui est si-

tuée à près de vingt milles du plus proche centre médical soit l'Hôtel-Dieu de Lévis. Une telle situation au point de vue médical laisse la population dans l'insécurité tant dans les cas de maladie que dans les cas d'accident. La création d'un tel centre médical qui emploierait trois à quatre médecins garantirait la sécurité de la population en assurant un service médical de 24 heures par jour.

Après avoir pris connaissance de la situation, la municipalité de Sainte-Claire a présenté une deuxième résolution pour un projet comprenant douze municipalités. Les représentants (maires, conseillers) furent convoqués à

une réunion pour discuter du projet afin qu'il n'y ait pas de malentendu. Cinquante-cinq délégués ont assisté à cette discussion. Les municipalités qui étaient représentées sont: Saint-Damien, Saint-Lazare, Louis-Joliette, Sainte-Claire, Saint-Malachie, Frampton, Saint-Nazaire et Saint-Léon de Standon. Honfleur, Saint-Hénédine, Buckland et Sainte-Marguerite n'étaient pas représentées à cette réunion.

Les municipalités présenteront cette résolution au ministre de la Santé M. Claude Castonguay ainsi qu'au collège des médecins afin d'attirer l'attention des médecins qui seraient intéressés à venir pratiquer dans un tel centre.

Préparation du 9ième B.B.Q. Champêtre de St-Anselme

Déjà à Saint-Anselme on s'affaire à la préparation du B.B.Q. champêtre annuel. Cette manifestation qui est organisée sous les auspices de la Chambre de Commerce locale et avec la participation très active de toute la population, attire une foule considérable à tous les ans. Le B.B.Q. champêtre de Saint-Anselme en est maintenant à sa 9ième présentation, ce qui fait

preuve du succès toujours grandissant remporté à chaque année. La vente des billets est déjà commencée et on assiste présentement à la présentation des duchesses.

Avec toute la bonne volonté que la population de Saint-Anselme met dans la préparation de ce B.B.Q. on prévoit qu'il remportera un succès encore plus grand que les années précédentes.

VOTRE ABONNEMENT EST-IL EXPIRE?

Regardez la date d'expiration sur le billet jaune d'envoi de votre dernier journal.

Les abonnements échus en février et mars dernier doivent être renouvelés avant la fin d'avril.

Prière d'indiquer "renouvellement" sur votre coupon d'abonnement de la page 4.

ASSEMBLEE GENERALE ANNUELLE de la Corporation du Service Social de Ste-Germaine

L'Assemblée générale annuelle de la Corporation du Service Social de Ste-Germaine, aura lieu mercredi soir le 28 avril 1970 à 7.30 hres p.m. à l'Hôtel de Ville de Lac Etchemin.

Tous les membres réguliers de chacune des dix-huit (18) paroisses desservies par l'Agence de Service Social, sont cordialement invités à cette réunion.

Après le compte rendu de l'ensemble des activités de l'Agence

au cours de la dernière année d'opération, il y aura présentation et projection du film "Nouveau Départ" qui illustre le travail fait par une Agence de Service Social auprès des assistés sociaux aptes au travail. Les gens présents seront ensuite appelés à donner leurs commentaires sur ce film qui sera présenté par une équipe de la Fédération des Services Sociaux à la Famille, et qui sert en même temps à expliquer le rôle d'une

Agence de Service Social.

Il est prévu également que M. l'abbé J.-J. Nadeau, qui est conseiller moral de la Corporation, fera part aux membres de ses réflexions sur la nécessité de favoriser la promotion de l'être humain dans notre monde ultra-mécanisé.

Tous les gens qui seraient intéressés à voir le film "Nouveau Départ" et à assister à cette réunion, seront les bienvenus.

CONSEIL REGIONAL DE PASTORALE LA CHAUDIERE

SESSION INTENSIVE DE PREPARATION AU MARIAGE

Fiancés, votre mariage approche: vous l'attendez avec impatience, comptant les jours qui vous en séparent. Ce sera une nouvelle étape dans votre vie; mais tout au long de votre existence, d'autres étapes se succéderont au cours desquelles vous ferez la découverte, jamais achevée, de votre amour grandissant.

Vous avez appris à vous connaître, mais vous vous connaîtrez toujours davantage. Vous avez beaucoup parlé de votre amour, mais vous n'en épuisez jamais le contenu. Rien ne s'improvise, tout se prépare: l'amour conjugal aussi. Et c'est bien la raison de vos fiançailles, temps merveilleux de découvertes et d'échanges.

Si vous n'avez pas encore suivi une session de cours de préparation au mariage, le Conseil régional de Pastorale en collaboration avec le Service de Préparation au mariage vous offre l'opportunité de préparer plus immédiatement votre don mutuel. Une session intensive de Préparation au mariage vous est offerte dans la région même. Deux fins de semaines d'information et de réflexion sur l'engagement que vous allez prendre ensemble. C'est une occasion unique de compléter votre préparation. Inscrivez-vous donc à la session qui aura lieu à Saint-Georges, Auditorium de l'Hôtel-Dieu, les deux fins de semaines suivantes:

Vendredi (30 avril et 7 mai) 8.00 à 19.00 hres p.m.

Samedi (1 mai et 8 mai) 8.00 hres à 10.00 hres p.m.

Dimanche (2 mai et 9 mai) 10.00 à 12.00 hres a.m., 1.30 hre à 4.30 hres p.m.

L'animateur de la session sera M. l'abbé Robert Asselin. Il sera assisté de plusieurs couples compétents.

Inscrivez-vous au plus tôt soit en communiquant directement avec le Secrétariat du CRP, 63, 29^e rue Est, Ville Saint-Georges, soit en vous adressant au presbytère de votre paroisse. Le coût de la session est de \$20.00 par couple. Ce montant comprend l'inscription et la documentation.

COURS D'ENTRAINEMENT A LA SECURITE DANS LE MANIEMENT DES ARMES A FEU

Commencant vendredi le 16 avril 1971, tous les cours d'Entraînement à la Sécurité dans le Maniement des Armes à Feu, devront, pour être acceptés par la Fédération Québécoise de la Faune, et être reconnus par le Ministère du Tourisme, de la Chasse et de la Pêche, rencontrer toutes les conditions suivantes:

1o LE TAUX D'INSCRIPTION POUR CHASSEURS NON-MEMBRES

Le taux d'inscription permis pour tous les chasseurs non-membres qui s'inscrivent au cours devra s'établir entre \$1.00 et \$2.00 maximum.

N.B. Certaines associations le donnent conjointement dans les écoles au niveau secondaire et aussi avec le service de l'éducation permanente section des cours populaires aux adultes et le taux d'inscription varie selon les arrangements locaux.

LA CARTE DE MEMBRE NE POURRA ETRE OFFERTE QUE SUR UNE BASE VOLONTAIRE

Aucune pression ne devra être exercée en rendant la carte de membre obligatoire pour permettre de s'inscrire au cours.

2o LE NOMBRE D'HEURES EXIGÉES

La durée minimum d'un cours est de 9 heures, y compris la projection film et la période requise pour les examens.

3o LE NOMBRE DE PERSONNES PERMISES

a) Salle ordinaire offrant le minimum de facilités: 30 à 35 personnes

b) Salle offrant un certain nombre de facilités: 50 à 60 personnes

c) Salle d'amphithéâtre possédant l'équipement complet en audio-visuel

et offrant un maximum de confort aux étudiants, y compris un éclairage parfait et une très bonne ventilation: 60 à 100 personnes. Le maximum ne doit être dépassé en aucun temps.

4o LA CONSOMMATION DE BOISSONS ALCOOLIQUES A L'OUVERTURE D'UN COURS OU PENDANT LES SEANCES D'UN COURS

La consommation de boissons alcooliques à l'ouverture d'un cours ou pendant les séances d'un cours est complètement interdite.

5o LE NOMBRE D'INSTRUCTEURS REQUIS

Les instructeurs doivent toujours travailler en équipe et un minimum de deux instructeurs est exigé lorsqu'un cours est donné.

6o LES INSTRUCTEURS QUI PRENNENT SUR EUX-MEMES DE DONNER DES COURS SANS PASSER PAR L'INTERMEDIAIRE D'UNE ASSOCIATION

Tout cours donné par une équipe d'instructeurs doit être présenté dans le cadre d'une activité d'une association, d'un club ou d'un groupement organisé.

Si des instructeurs prenaient sur eux-mêmes de donner des cours en dehors d'un groupement reconnu, ils s'exposent à perdre leur carte d'instructeur.

7o VISITE DE L'AGENT DE CONSERVATION DE LA FAUNE

La visite de l'Agent de Conservation de la Faune est essentielle pour qu'un cours soit accepté et l'instructeur responsable du cours donné doit s'assurer d'obtenir la signature de l'Agent de Conservation avant son départ du cours.



G. Chayer, professeur

Cours de Personnalité

Mardi le 27 avril, 8 hres p.m.
au Centre Culturel, Lac Etchemin

Ce cours a pour but de former le
premier groupe à Lac Etchemin

Quel que soit le degré d'intelligence et d'instruction, quels que soient le physique, la richesse, la situation, etc., si la volonté n'est pas bien formée, l'imagination bien contrôlée, si la mémoire fait défaut, si on souffre d'un manque d'initiative, d'ambition, d'enthousiasme, la peur du ridicule, l'incapacité d'exprimer ses sentiments, ou l'un ou l'autre des complexes nous obsèdent, ce sont autant de facteurs qui neutralisent nos moyens d'actions et entravent l'épanouissement d'une "Personnalité marquante".

LE COURS COMPORTE 12 SOIREES, SOIT
Une démonstration "GRATUITE"
Dix (10) leçons régulières
Une par semaine

Nos conditions
justifient notre
devise:

"AIDER SANS
EXPLOITER"

Aucun engagement

PRIX:
10 LEÇONS A \$6
Chacune

Prix spécial
pour couples mariés

CERTIFICAT DE
CULTURE PERSONNEL
REMIS A LA FIN

Institut de Culture Personnelle du Québec Inc.

BUREAU: 242 LAFAYETTE
VILLE DE LAVAL

Anciennement Institut des Loisirs Culturels Enrg.



inter-loto

500 Place d'Armes, Montréal, Québec. Téléphone 873-5350

TIRAGE DU 14 AVRIL

1,062,777 BILLETS VENDUS, 1,064 GAGNANTS
\$580,000. EN PRIX

LE PREMIER
NUMÉRO COMPLET **2 3 7 0 0 8 4**

GAGNE **\$125,000.**

LES 9 BILLETS DONT LES
NUMÉROS SE TERMINENT PAR **7 0 0 8 4**

GAGNENT **\$5,000.**

LES 96 BILLETS DONT LES
NUMÉROS SE TERMINENT PAR **0 0 8 4**

GAGNENT **\$1,000.**

LES 956 BILLETS DONT LES
NUMÉROS SE TERMINENT PAR **0 8 4**

GAGNENT **\$250.**

LE DEUXIÈME NUMÉRO
COMPLET **1 8 7 2 5 1 3**

GAGNE **\$50,000.**

LE TROISIÈME NUMÉRO
COMPLET **1 6 2 6 5 3 2**

GAGNE **\$25,000.**

REATTRIBUTION DES CONTINGENTS

La Commission canadienne du lait a pris de nouvelles dispositions pour la réattribution des contingents (quotas) donnant droit à une subvention pour le lait entre les producteurs des provinces qui participent au programme de contingentement de la vente. Cela s'applique actuellement au Québec et à l'Ontario.

Dans le passé, lorsqu'un producteur qui détenait un contingent subventionnable abandonnait la production, il pouvait céder son contingent à l'acquéreur de son troupeau.

En vertu du nouveau régime, lorsqu'un producteur vend la totalité ou une partie seulement de son contingent de vente à un autre, le contingent subventionnable suivra le contingent de vente et sera transféré en même temps.

Lorsqu'un producteur cède une partie de son contingent de vente, et si ses contingents de vente et de subvention sont du même volume, il faut qu'il cède des volumes égaux de production exprimés en contingents subventionnables et de vente.

Si son contingent de vente est plus considérable que son contingent subventionnable, il peut céder la différence entre les deux, prise sur le contingent de vente sans en même temps céder son contingent subventionnable. Toutefois, si, en même temps, il décide de céder une partie de son contingent subventionnable, il doit céder le même volume de chacun des deux contingents.

Lorsqu'il cède tout son contingent de vente, il doit aussi céder tout son contingent subventionnable.

Dans le cas de transferts partiels de contingents, la quantité minimale qui sera transférée entre les producteurs devra être de 420 livres de matière grasse, soit 12,000 livres de lait.

En vertu de ces dispositions, le producteur ne pourra pas acquérir de nouveaux contingents subventionnables pour porter son contingent global de ce type à plus de 24,500 livres de matière grasse, soit de 700,000 livres de lait.

Alors que les contingents de vente sont appliqués par offices provinciaux et les contingents subventionnables, par la Commission canadienne du lait, afin de simplifier les formalités pour les producteurs, il n'y aura qu'une seule formule de demande à remplir pour le transfert des contingents de vente et de subvention. On peut se procurer la formule en question aux bureaux régionaux des offices provinciaux.

Les nouvelles dispositions sont entrées en vigueur le 8 avril au Québec et en Ontario. Dans ces provinces, on n'acceptera pas les demandes de réattribution des contingents subventionnables avec achat de troupeaux lorsque la transaction se produira après le 30 avril.

NOTE

Pour que l'on puisse mieux comprendre la portée des nouvelles dispositions, voici quelques exemples d'application:

1. Le producteur A possède un contingent de vente et un contingent subventionnable qui tous deux s'élèvent à 200,000 livres de lait (7,000 livres de matière grasse). S'il cède une partie de son contingent de vente au producteur B, il doit aussi lui céder la même quantité de son contingent subventionnable.

2. Le producteur A possède un contingent de vente de 300,000 livres de lait (10,500 livres de M.G.) et un contingent subventionnable de 200,000 livres de lait (7,000 livres de M.G.). Il peut céder 100,000 livres de contingent de vente (3,500 livres de M.G.) au producteur B en ne cédant rien de son contingent subventionnable. S'il cède un certain volume de son contingent subventionnable, il doit alors céder le même volume de son contingent de vente.

3. Sans égard aux volumes que

comprennent le contingent de vente et le contingent subventionnable que possède le producteur A, s'il cède tout son contingent de vente au producteur B, il doit aussi lui céder tout son contingent subventionnable.

LES COOPERATIVES AU QUEBEC

Plus de 2,000 institutions fédérales unissent leurs efforts pour former au Québec un mouvement coopératif dans les secteurs de la production, de la consommation, de l'habitation, des institutions financières, etc., selon le Bureau de la statistique du ministère de l'Industrie et du Commerce.

Dans le secteur de la production, deux sociétés "Les Pêcheurs Unis du Québec" et "La coopérative agricole de Granby" sont typiques. "Les Pêcheurs Unis" groupent seize associations d'environ 2,000 membres. Ils possèdent 591 bateaux de toutes sortes exploités par 1,500 pêcheurs. Leurs usines de transformation du poisson

peuvent préparer plus de 80 millions de livres et emploient environ 1,800 travailleurs. Leur production représente près de la moitié de la production totale du Québec. Pour évaluer l'importance de la pêche industrielle et l'apport coopératif, il suffit de noter que plus de 45,000 personnes des régions maritimes du Québec dépendent entièrement de ce secteur et que le ministère de l'Industrie et du Commerce, répondant à leur appel, a décidé d'investir 10 millions de dollars pour l'organisation de nouveaux parcs industriels de pêche. Par ailleurs, "La Société Coopérative agricole de Granby" a amorcé vers 1945 un mou-

vement de concentration des coopératives laitières dans la région centrale du Québec. Elle est devenue la plus puissante entreprise laitière du Canada et ses sept usines transforment un milliard de livres de lait chaque année.

Dans le secteur de la consommation, 206 coopératives affiliées ont enregistré un chiffre d'affaires de 150 millions de dollars en 1970.

Dans l'industrie de la construction, la fédération CO-OP Habitat du Québec, à elle seule, a bâti l'année dernière des ensembles domiciliaires contenant 2,500 logements et évalués à 35 millions de dollars.

La nouvelle Corona . . .
elle donne tout ce qu'elle a !

"Qu'est-ce qu'elle me donne et qu'est-ce que je dois lui donner en retour ?" . . . Voilà ce qu'il faut savoir quand on veut acheter une voiture. C'est donnant donnant.

Notre nouvelle Corona est une réponse précise à cette question. Nous l'avons construite pour affronter tous les cahots et les virages brusques . . . tous les coups durs . . . et elle en redemande. Nous l'avons construite pour les routes les plus tordues et les climats les plus durs. Elle a de bonnes épaules. Et puis elle est confortable aussi.

Et la Corona vous donne tous les éléments de luxe et de sécurité que vous demandez à une bonne voiture . . . sans aucun supplément.

Ah oui . . . la Corona vous donne autre chose : une fleur sur le prix. Seulement \$2499*, tout compris. Et plus de 30 milles au gallon.

La nouvelle Corona vous donne tout ce qu'elle a.



*Le bas prix de la Corona comprend : moteur de 108 ch à arbre à cames en tête, freins à disque assistés à l'avant, dégivreur électrique de glace arrière, sièges-baquets totalement inclinables, moquette, glaces teintées et quoi encore.

TOYOTA

uni Prix de détail suggéré f.a.b. à Montréal. Fret, immatriculation et taxes provinciale et locale en sus.
Toyota possède un réseau commercial de vente et de service après-vente partout au Canada et dans le monde entier.

Garage Gérard Lagrange

LAC ETCHEMIN Tél.: 625-3651

22

22

22

EDITORIAL

LES ROUSPÉTEURS

Dans toute société, il existe des gens compréhensifs, ce sont les plus nombreux et ils sont écoutés lorsqu'ils parlent; mais il existe également des rouspéteurs, nous dirons à notre époque des "contestataires".

Ils ne sont jamais contents. Ils ont le verbe haut et même s'ils ont raison, on ne les écoute que d'une oreille distraite, car ils fatiguent leur auditoire et on voudrait bien les voir terminer leur diatribe. J'en ai connu qui critiquait tout, les camarades, leur passivité, les nouvelles dispositions prises en haut lieu. Ils voyaient le mal partout et ne manquaient jamais une occasion de soulever une discussion sur un sujet même bénin. Dans les réunions, ils élèvent la voix pour discuter d'un sujet personnel. Ce sont aussi des égocentristes. Ce n'est pas tant le sujet traité qui indispose l'assistance que le ton acerbe avec lequel ils exercent une pression et exposent leurs idées. On les laisse parler ne les écoutant qu'à moitié, attendant la fin de leur monologue pour passer à une autre question.

Je ne veux pas dire qu'ils n'ont pas quelquefois raison, mais ils mettent tant d'acrimonie dans leur exposé qu'ils lassent ceux qui les écoutent et voient leurs sujets tomber dans l'indifférence. C'est pourtant dommage, car les problèmes qu'ils exposent sont quelques fois intéressants et mériteraient la prise en considération et une étude approfondie mais, venant d'un mauvais esprit, ils sont rejetés en bloc sans discussion profitable.

Quand on élève des critiques, il faut non seulement qu'elles soient justifiées mais émises avec modération pour obtenir un résultat favorable. C'est leur seule chance de succès. Le verbe trop haut, même sans aller jusqu'aux invectives, n'est pas une arme, il indispose l'interlocuteur, le cabre et aboutit à un échec. Le véritable rouspéteur ne se rend pas compte de son état. Il se croit incompris et en ressent une certaine amertume. Cela ne l'empêche pas de continuer sans changer quoi que ce soit à sa manière d'agir. Il lui suffirait seulement de limiter ses revendications à des sujets importants et de changer le ton de ses interventions. Il aurait ainsi une audience beaucoup plus large et des résultats plus probants.

Ayons donc pitié de l'éternel rouspéteur, car en lui-même, il est certain de la validité de ses réclamations et plaide pour une amélioration des conditions de vie de ceux qu'il veut défendre. C'est par là seulement qu'il se rend quelquefois sympathique.

(Nos frères les hommes)

LES CENTRES DE MAIN-D'OEUVRE DU QUÉBEC

Il existe actuellement 59 centres de main-d'oeuvre du Québec.

Les centres de main-d'oeuvre du Québec ont pour activité dominante la mise à exécution des programmes de main-d'oeuvre institués par la législation provinciale. Les centres dans les diverses régions reçoivent des demandes de la part d'employeurs et de travailleurs. Ils répartissent

ces demandes selon l'occupation et, grâce à un fichier constamment tenu à jour, permettent au travailleur de rencontrer l'employeur qui lui convient.

Les centres de main-d'oeuvre du Québec sont les agents autorisés de recrutement de la main-d'oeuvre de la construction.

HATER LE PARACHEVEMENT DES ROUTES DANS LA PROVINCE

LE CLUB AUTOMOBILE QUÉBEC presse le gouvernement du Québec de hâter le parachèvement des grands axes routiers déjà amorcés afin de favoriser le développement économique de toutes les régions du Québec.

"Nous pensons en particulier, à l'autoroute de la Rive-Nord, dont le prolongement jusqu'à Trois-Rivières et Québec urge, au boulevard Métropolitain, à Québec, qui permettra de contourner la ville sans avoir à s'engouffrer dans d'interminables embouteillages, à la Trans-québécoise, qui favorisera la Mauricie et les Cantons de l'Est, à la route qui mène péniblement à la Gaspésie, à celle, très dangereuse, qui conduit à la Côte-Nord, et aussi à la route, meurtrière, qui relie Québec au Lac Saint-Jean, dont on devrait faire le plus vite possible une route à chaussées séparées", a déclaré un porte-parole du Club Automobile.

"Si on exclut la région de Mont-

réal, le reste du Québec continue de se contenter d'un réseau routier tout à fait démodé et débile qui retarde toute amorce de décentralisation industrielle sérieuse", toujours selon ce même porte-parole.

Rappelant qu'un réseau routier moderne est à l'origine de tout développement économique et touristique d'importance, le CAQ prie le gouvernement du Québec d'en faire une priorité au même titre que les mesures sociales les plus populaires de l'heure.

"Sans compter que l'aménagement d'autoroutes est l'un des plus sûrs moyens de réduire la mortalité routière, domaine où le Québec continue d'afficher un bien triste bilan, puisque au-delà de 1,600 Québécois ont été tués dans des accidents de circulation en 1970". L'on sait que le taux de mortalité sur les autoroutes est au moins trois fois moins élevé que sur les routes ordinaires, à chaussée non divisée.

LA VOIX DU SUD

Journal hebdomadaire desservant toutes les familles de Dorchester, entièrement dévoué aux intérêts du comté.

Courrier de la deuxième classe - Enregistrement no 1026

LA VOIX DU SUD est publié par LES JOURNAUX ASSOCIÉS S.F. INC.,
C.P. 490, Lac Etchemin - TEL.: 625-7471

Imprimé aux Ateliers:
LES PRESSES LITHOGRAPHIQUES (1965) INC.

Rédigé en collaboration
Paul AUDET, publicitaire 625-5852
Micheline GAGNE, secrétaire 625-7471

BULLETIN D'ABONNEMENT

La Voix du Sud, C.P. 490, Lac Etchemin, P.Q.
Veuillez m'adresser régulièrement votre publication
Ci-inclus: \$2.00 pour 1 an (dans la région)
 \$3.00 pour 1 an (en dehors de la région)
Veuillez indiquer s.v.p. abonnement
 réabonnement

NOM

ADRESSE

LIBERATION GRADUELLE ET PLANIFIEE DES CLUBS PRIVÉS DE CHASSE ET DE PÊCHE

Le ministre du Tourisme, de la Chasse et de la Pêche, Mme Claire Kirkland-Casgrain, a précisé la position du gouvernement en matière de chasse et de pêche au Québec.

Cette position se résume toujours dans les termes suivants: libération graduelle et planifiée des terres du domaine public au moyen de diverses formules.

"Il ne s'agit pas, a précisé Mme Kirkland-Casgrain, de mener une guerre à finir contre les clubs privés, mais bien d'assurer à la population une accessibilité aux terres du domaine public tout en protégeant la faune.

"C'est dans ce sens, mais dans ce sens seulement, d'ajouter le ministre, que nous pouvons dire que nous n'avons pas entrepris une guerre à finir avec les clubs privés. C'est cependant dans le cadre de cette politique que les clubs privés sont amenés à être remplacés par un nouveau régime d'exploitation de la faune sportive".



dans Dorchester et Bellechasse

on est **598*** membres maintenant

et on a investi **\$995,140.***

* derniers chiffres

dans l'Entraide Economique pour participer au développement de notre région...

Fais-tu ta part?

RECRUTEURS: Gaétan Garon, Ste-Justine
Bernard Chabot, Lac Etchemin
Hughes Vachon, St-Odilon
Vallier Larochelle, St-Bernard

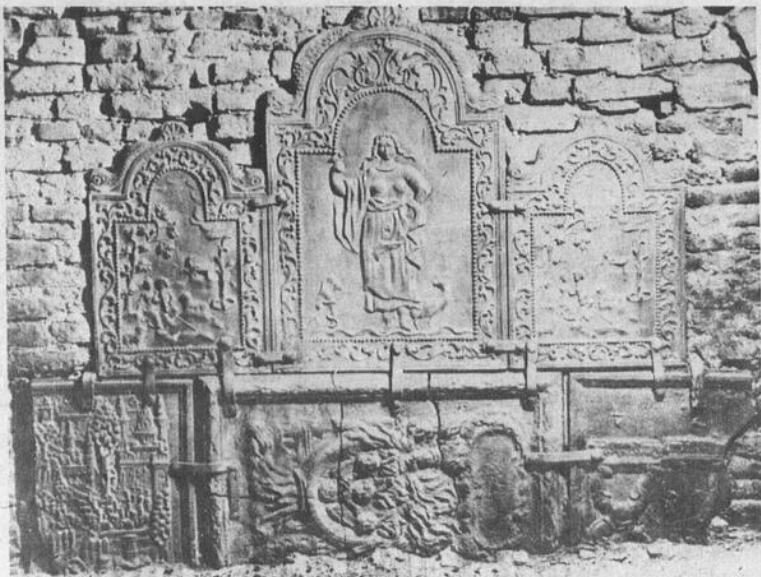
Oui, je voudrais faire ma part et retirer un bon 10% sur mes épargnes, donnez-moi plus de détails.

Nom.....

Adresse.....

Tél.....

Postez à:
Entraide Economique de Dorchester et Bellechasse
C.P. 399,
Lac Etchemin, Qué.



PORTES DE FONTE D'UN FOUR SITUÉ DANS LA CUISINE DE MONSIEUR DE LAVAL. - Les travaux de restauration en cours vont remettre en valeur le monument historique qu'est le Séminaire de Québec. Les ouvriers ont rénové dernièrement la cuisine de Monsieur François de Montmorency Laval, premier évêque de la Nouvelle-France (1658) et fondateur du Séminaire (1663). Dans cette cuisine, on peut admirer les portes de fonte d'un four, dues au talent d'un artisan inconnu. Les battants de gauche et de droite représentent une scène agraire avec personnages et animaux de ferme. Le personnage du centre symbolise la fécondité de la terre. Des spécialistes du ministère des Affaires culturelles du Québec travaillent en étroite collaboration avec les autorités du Séminaire de Québec pour la réalisation du projet de restauration.

LE CABLE DOIT ETRE DECLARE "SERVICE PUBLIC"

Le ministre des Communications, M. Jean-Paul L'Allier, a déclaré que l'industrie du câble devait être considérée comme étant un service public et réglementée comme tel. S'adressant à quelques centaines de personnes réunies à Montréal à l'occasion d'une session d'information de l'Institut canadien d'éducation des

adultes, M. L'Allier affirme que, "dans la mesure où le câble est devenu un instrument nécessaire au citoyen pour avoir accès, entre autres, à l'enseignement et à l'éducation, aux échanges sociaux et culturels, à l'animation, à l'information de toute sorte sur les plans municipal, local, régional et provincial auxquels il a droit, il appartient à l'Etat de qui relèvent ces droits fondamentaux et leur exercice, de reconnaître au câble son véritable statut de service public et de le régir comme tel".

Faisant une comparaison entre les compagnies de câblodiffusion et les compagnies de téléphone, M. L'Allier a déclaré que:

1) l'industrie du téléphone établit

ses revenus bruts sur la base d'un rendement de 25 à 30 pour cent alors que dans l'état actuel des choses, le revenu brut actuel des sociétés de câble atteint 100 pour cent, ou presque, des investissements;

2) l'industrie du téléphone dessert la presque totalité de la population du Québec par le truchement de quelque 40 compagnies, alors que dans le cas du câble, quelque 150 compagnies desservent 17 pour cent de la population, ce qui est coûteux pour la collectivité;

3) l'investissement actuel dans les sociétés de câblodiffusion a un caractère spéculatif alors que dans le cas d'un service public, l'industrie gagne en stabilité de revenus et de développement;

4) enfin, le statut de service public des entreprises de câblodiffusion les obligera à fournir leur service au plus grand nombre de citoyens et au moindre coût.

La chorale de St-Damien au Centre Culturel

La chorale de Saint-Damien sera au Centre Culturel et ce jeudi le 29 avril à 8 heures 30. L'entrée sera de \$1.25 pour les adultes et de .75 pour les étudiants. Le tout sera au profit des finissants de l'école Notre-Dame de Lac Etchemin. Venez nombreux.

du nombre de nouveaux emplois créés; -achat par la Société des actions d'une entreprise jusqu'à concurrence de 30% du capital social émis et payé de l'entreprise; -construction d'immeubles pour les vendre ou les louer.

La nouvelle Société de développement industriel du Québec dispose, pour financer son activité, de toutes les sommes présentement en possession de l'Office du crédit industriel, sans être tenue de retourner les rentrées de fonds au gouvernement. Elle pourra aussi contracter des emprunts avec ou sans la garantie du gouvernement; le ministre des Finances pourra en outre faire des avances d'argent. Enfin, la Société pourra émettre des obligations industrielles dont les intérêts seront libres d'impôt provincial sur le revenu jusqu'à concurrence du montant qui sera déterminé par règlement.

directeur général et dix autres membres nommés par le gouvernement. La Société pourra accorder son aide financière à de nouvelles catégories d'industries manufacturières. Il s'agit des industries de pointe et des entreprises qui se regroupent. Cette aide financière prendra plusieurs formes:

- prêts à un taux d'intérêt inférieur à celui du marché;
- prise à charge par la Société d'une partie des frais d'emprunt de l'entreprise;
- exemption du remboursement d'une partie des emprunts dans la mesure du rendement de l'entreprise et

CREATION DE LA SOCIETE DE DEVELOPPEMENT INDUSTRIEL DU QUEBEC

L'Assemblée nationale du Québec a adopté le bill 20 intitulé "Loi de l'aide au développement industriel du Québec" dont le but est d'élargir l'éventail des moyens d'incitation financière mis à la disposition du gouvernement afin de stimuler la transformation de la structure industrielle du Québec et la création de nouveaux emplois.

Cette loi remplace la Loi de l'Office du crédit industriel du Québec et crée un nouvel organisme sous le nom de "Société de développement industriel du Québec". La nouvelle société comprendra 13 membres dont un président, un vice-président, un

Mesdames,
Le printemps est arrivé. Vous songez à confectionner des toilettes pour mariage, noces d'or, graduation ou pour toute autre circonstance. Pourquoi ne pas faire une visite à notre magasin où la qualité et les bas prix vont de pair. Vous trouverez de tout à partir des articles de couture jusqu'aux chics tissus. A la première occasion, rendez-vous chez

Mme RICHARD RANCOURT
313, rue Gagnon Lac Etchemin Tél.: 625-6392
Vous ne le regretterez pas!



Venez examiner nos Pontiac, Buick et camions GMC (ou entrez simplement nous voir). Nous vous donnerons l'occasion de gagner jusqu'à

\$30,000

Si vous avez 16 ans révolus, résidez au Canada et détenez un permis de conduire valide, notez le millage figurant au compteur de votre voiture ou de votre camion (ou tout autre voiture ou camion), puis venez nous voir. Nous vous expliquerons comment participer à L'AUTO-SWEEPSTAKE.

AUTO-SWEEPSTAKE

Aucune obligation d'achat. Tous les bulletins de participation doivent être remis le 31 mai 1971 au plus tard.

B. DUPONT AUTO Inc.

Lac Etchemin Tél.: 625-6701 ou 6711

PONTIAC
BUICK
FIREBIRD
LE MANS
T - 37
OPEL
VAUXALL
CAMIONS GMC

LE PLUS VASTE CHOIX DE VOITURES NEUVES DE LA REGION

VENDEURS

Nous vous offrons la meilleure ALLOCATION D'ECHANGE

Voyez-le par vous-même
Consultez nos vendeurs

LOUIS LACHANCE Tél.: rés. 383-6192
STE-JUSTINE bur. 625-6701
GABRIEL DUPONT Tél.: rés. 383-6241
STE-JUSTINE bur. 625-6711
MARC GOURDE Tél.: rés. 625-3342
LAC ETCHEMIN bur. 625-6701
YVES GOURDE Tél.: rés. 625-5341
LAC ETCHEMIN bur. 625-6711



B. DUPONT
Président

TRANSIGER CHEZ B. DUPONT, C'EST OBTENIR SATISFACTION

22

22

22

television

«Ta nuit est ma lumière» de Robert Choquette,

Les Beaux Dimanches
le 25, 20 h 30

A l'émission **les Beaux Dimanches**, le 25 avril à 20 h 30, la chaîne française de Radio-Canada présentera en reprise, *Ta nuit est ma lumière*, un téléthéâtre de Robert Choquette, mettant en vedette Dyne Moussou et Dominique Briand, entourés d'Huguette Oligny, de Pierre Boucher, de Jacques Bilodeau et de Pierre Dufresne. C'est l'histoire sentimentale d'une jeune femme, Gabrielle Gauthier, victime d'un accident de voiture qui l'a défigurée, et qui devient amoureuse d'un aveugle, Raymond Lapointe, que son infirmité rend parfois susceptible et jaloux. La situation donnée dès le départ semble progresser vers une catastrophe, mais l'amour ne sera-t-il pas plus fort que tout? On le souhaite, bien sûr, mais à quel prix l'amour l'emportera-t-il sur toute autre considération? L'action de cette pièce se déroule dans un milieu bourgeois, à travers des personnages qui ont leurs manières de voir les choses, certes, mais aussi leurs tics, leurs défauts, leurs passions. Plusieurs scènes, notamment celle de Paulo avec la caissière, sont d'une violence contenue, rentrée qui n'en est pas moins pleine d'intensité. Si l'on cherchait à définir cette production, il faudrait peut-être s'arrêter au mot *équilibre*, car ici l'auteur des *Velder* a retrouvé ce style, cet art de la composition théâtrale qui a fait de lui un des maîtres du roman radiophonique et télévisé au Canada français. *Ta nuit est ma lumière* est une réalisation de Florent Forget; script-assistante: Yolande Catrice; décors: Léo Brisset; costumes: Jeanne d'Arc Bergeron; maquillages: Fernand Bastien; directeur technique: Michel Caron; assistants à la production: Jean-Yves Laforce et Pierre-Jean Cuillerier.



Dyne MOUSSOU et Dominique BRIAND

Enrico Macias à l'Olympia

Faisant suite à *Ta nuit est ma lumière*, on trouvera à l'affiche des **Beaux Dimanches**, à 22 heures, un récital du célèbre chanteur *Enrico Macias* à l'Olympia.

A ce spectacle en couleur, Enrico Macias interprète tour à tour des chansons gaies, vives, tristes, mélancoliques, des flamencos, des refrains sentimentaux, des chansons douces. A son programme, notamment: *Quand on a un frère*, *Adieu mon pays*, *Le Feu des gitans*, *Paris, tu m'as pris dans tes bras* et *l'Oriental*.

Madeleine Brabant



et Enrico Macias à l'Olympia

A QUELLE VITESSE VOYEZ-VOUS?

Nous vivons un siècle de découvertes, et c'est passionnant! La vitesse de certains avions dépasse celle du son, et à l'aide de satellites artificiels, on peut être témoins d'événements qui surviennent à l'autre extrémité du globe. Les inventions de notre siècle dépassent même l'imagination fertile de Jules Verne!

Tous ces merveilleux engins ont des opérateurs, qui sont des humains. Ceux-ci n'ont pas le choix... Ils doivent être à la hauteur.

Voir vite et juste, manipuler adroitement et prestement, sont les meilleures chances de succès dans l'industrie moderne, quel que soit son champ de production.

Le travailleur d'industrie, qu'il soit humble manoeuvre ou ingénieur spécialisé, a plus que jamais besoin de ses yeux. Il doit voir clairement à toute distance, et pour des périodes prolongées. Ses gestes réflexes de la main ou du pied doivent être justes et précis, sa vision des couleurs indéfectible.

CINEMA LAURIER

ST-MALACHIE

AVRIL 22 et 25
JEU et DIM

PETER SELLERS

dans



BAISER PAPILLON

EN COULEURS

et JO VAN FLEET LEIGH TAYLOR-YOUNG
AUSSI

LA GRANDE CATHERINE DE RUSSIE



PETER O'TOOLE JEANNE MOREAU

TECHNICOLOR

Une expérience mini-cinéma dans les écoles

La Jeunesse en Marche, en organisant sa semaine nationale du 26 avril au 1er mai 1971 met en branle plus de 100,000 jeunes dans nos écoles. Cette semaine a pour but de faire évaluer par les jeunes le travail qu'ils ont accompli pour incarner dans leur vie quotidienne le thème de cette année: "Vivre chaque jour".

Pour répondre aux goûts et aux besoins des jeunes, cette semaine se présente sous les traits d'une grande aventure, à savoir, réali-

ser un projet de CINE-VIE. Il ne s'agit pas de tourner un vrai film en 16 mm avec pellicule, mais d'utiliser les moyens audio-visuels, comme les photos ou les diapositives, avec enregistrement sonore ou commentaire oral de vive voix. Dans tout cela, rien qui énerve ou distraie gravement du travail scolaire. Au contraire, on fait appel à la créativité du jeune, à son sens des responsabilités, à son initiative.

La Jeunesse en Marche compte beaucoup sur l'appui des éducateurs et des parents, des responsables de pastorale scolaire, pour donner à cette semaine tout son mordant et toute son efficacité. Si nos jeunes nous parlent avec enthousiasme de leur projet Ciné-J.E.M.-Ciné-Vie, accueillons-les avec compréhension et aidons-les dans la mesure de nos moyens.

La Semaine nationale est vraiment pour les jeunes et leurs éducateurs une prise de conscience des valeurs chrétiennes véhiculées par la Jeunesse en Marche.

VENTE DE PNEUS MK I ATLAS 2188

F78-14/15 A FLANC NOIR BLACKWALL

Le robuste, le fiable Mk. I Atlas — 4 plis de nylon Dupont.

Prix de vente de pneu Mk. I Atlas

Grandeur	Prix de Liste Sup.	Prix de Vente*	Grandeur	Prix de Liste Sup.	Prix de Vente*	Grandeur	Prix de Liste Sup.	Prix de Vente*
800-13			778-14			678-14		
800-13			778-15			678-15		
700-13	21.95	19.88	778-14	25.95	21.88	678-14	29.95	23.88
590-14			778-15			678-15		
590-15						678-14		
678-14-15						678-15		

*Prix de pneu sans chambre à air et à flanc noir seulement. 2.50 de plus pour un pneu à flanc blanc.



La vente va du 19 mars au 9 avril, (au tant que durent les stocks.)

Portez vos achats à votre Compte Crédit Esso.



Deblois Esso Service

LAC ETHEMIN

TEL.: 625-3011

CINEMA ETOILE

STE-JUSTINE Qué.

Horaire des Programmes
Samedi: 8 hres
Dimanche: 7.30 hres
Programme sujet à changement sans avis

SAM. DIM. 24-25

SPECIAL VENEZ TOUS LE VOIR

14 ANS

LES JEUNES FAUVES

SIDNEY POITIER
SUZY KENDALL
JUDY GEESON

COULEURS

UN DES MEILLEURS FILM DE SIDNEY POITIER

PROGRAMME DOUBLE

14 ans et plus

Duffy

JAMES COBURN, JAMES MASON, JAMES FOX, SUSANNAH YORK

d'une beauté sauvage...

LE RENARD DE TANGER

Questions de jardinage

par A.R. Buckley
de

l'Institut de recherches sur les végétaux, Ottawa

La greffe en pont pour sauver les arbres grugés

A chaque année, il arrive que des propriétaires, en inspectant leur jardin au début du printemps, s'aperçoivent avec horreur que certains arbres auxquels ils tiennent beaucoup ont été rongés par des souris ou des lapins. Ils devraient savoir que des arbres mutilés de cette façon meurent presque infailliblement si on n'y remédie

pas. Il y a cependant un moyen de les sauver. En pratiquant avec soin une intervention connue sous le nom de greffe en pont, on réussit à conserver le tronc et les racines encore vivants durant de nombreuses années. Cette technique permet le passage de la sève entre la partie inférieure du tronc et par dessus la blessure de l'écorce

jusqu'à la partie supérieure; en fait, c'est celle qui s'emploie communément pour réparer les dommages de ce genre que subissent les arbres.

La greffe en pont ne devrait pas se faire avant que ne se soit produite la première poussée de sève et que les boutons aient commencé à se gonfler; autrement il sera difficile de décoller l'écorce et impossible de réussir une union parfaite. On doit donc pratiquer la greffe dès que ces conditions se réalisent. Pour ce genre de greffe en pont, on utilise habituellement la greffe en rainure ainsi appelée à cause des rainures que l'on fait dans l'écorce de l'arbre et où l'on insère l'extrémité des scions qui servent de ponts. Ce type de greffe permet à de grandes surfaces de cambium d'y entrer en contact étroit, ce qui assure de bonnes chances de succès.

Pour bien réussir cette intervention, il faut que le bois du scion (c'est-à-dire la petite branche qui jouera le rôle de pont) et la rainure où il sera inséré aient été convenablement préparés.

On doit utiliser comme scions du bois dormant de la saison précédente et provenant du même arbre ou de la même espèce. Il n'est pas nécessaire qu'ils soient prélevés sur un cultivar identique; par exemple, des scions de pommetier Cowichan peuvent être utilisés sur un Baskatong, car ils sont tous les deux du type Rosybloom, mais des scions de Rosybloom ne réussiraient pas sur un pommetier Sargent qui est d'une espèce entièrement différente. Choisir du bois de la grosseur d'un crayon, sur un arbre jeune et vigoureux.

En examinant bien l'illustration qui accompagne cet article, on se rend compte que le scion a été préparé en

le taillant parallèlement aux deux extrémités. Ce scion doit être de trois à quatre pouces plus long que la distance entre le bord supérieur et le bord inférieur de la partie de l'écorce qui a été rongée. L'écorce de l'arbre qui a été endommagé doit d'abord être taillée, pour éliminer les déchiquetures jusqu'au bois, puis on y fait des rainures de la même largeur que l'extrémité du scion. On commence par placer le scion taillé, sur l'écorce où il doit être inséré, puis on y trace des marques avec un canif avant de commencer à découper.

On fait la rainure en enfouissant la lame du canif à un huitième de pouce plus bas que l'extrémité de la marque, puis l'on coupe exactement le long d'un des côtés tracés et enfin juste à l'intérieur de l'autre côté. Toutes les entailles doivent pénétrer jusqu'au bois. On enlève alors le morceau d'écorce oblong, ce qui laisse une rainure légèrement plus étroite que l'extrémité du scion. Ces préparatifs se font tant au-dessus que sous la partie endommagée. Ensuite, on ajuste le scion dans les deux rainures de façon qu'il reste légèrement arqué et on le fixe en place avec des clous étêtés de trois quarts de pouce. Enfin, couvrir avec un enduit commercial pour les arbres et envelopper d'une feuille de polyéthylène. Les sacs dans lesquels sont habituellement offerts les fruits au détail sont ordinairement faits de polyéthylène et conviennent à cette fin. Ouvrir un côté et le fond puis l'appliquer autour de l'arbre en attachant solidement le haut et le bas pour empêcher l'air de pénétrer.

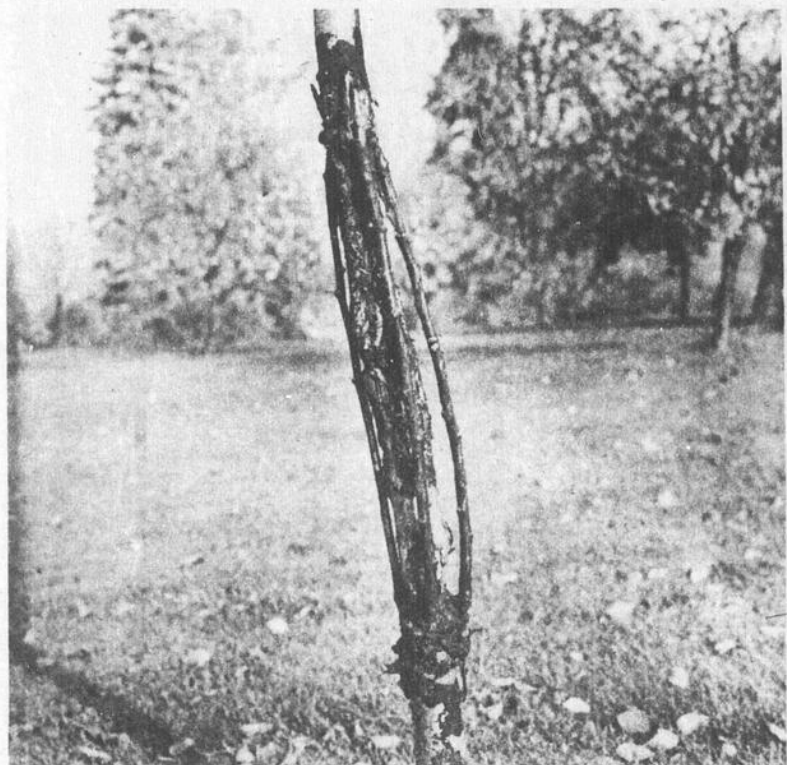
Le nombre de scions à employer dépend de la grosseur de l'arbre à l'endroit où il a été rongé. On les

place à une distance de deux pouces l'un de l'autre tout autour du tronc.

La méthode de greffage utilisée lorsqu'il ne reste pas d'écorce en bas de la partie attaquée s'appelle la greffe par approche. Dans ce cas, on plante de tout jeunes arbres à la base de l'arbre endommagé et on en taille la tête à une hauteur appropriée, pour les insérer dans l'écorce saine. L'extrémité de chaque petit arbre est alors taillée de la même manière que pour la greffe en rainure ordinaire, mais on prépare l'écorce du vieil arbre d'une façon un peu différente. On ne taille que les côtés de la rainure pour que l'écorce puisse être soulevée comme une languette, et on insère en dessous l'extrémité du petit plant. La languette de vieille écorce est alors rabattue par-dessus et les deux sont fixés à l'arbre au moyen de clous à tête plate. La greffe est ensuite scellée avec un enduit comme dans la greffe en pont, mais il n'est pas nécessaire de la recouvrir avec un polyéthylène.

On utilise souvent la greffe par approche pour sauver les arbres endommagés par des feux d'herbe et dont l'écorce a été détruite à la base. Dans de tels cas, l'écorce ne repousse jamais et les arbres pourrissent souvent à la base avant que les petits plants puissent devenir suffisamment forts pour les soutenir. Il faut alors gratter le bois pourri et le remplacer par des roches ou du béton.

La greffe en pont et la greffe par approche sont des interventions très fascinantes à exécuter, mais elles ne sont pratiques que lorsqu'il s'agit de sauver de vieux arbres ou d'autres auxquels on tient beaucoup. Il vaut mieux remplacer les jeunes arbres.



Pour vos banquets, soirées de noces
ou pour tout autre soirée

Deux magnifiques salles
à votre disposition

Bar Antique

Pour réservations:

Hôtel St-Henri Enr.

Florian Fortin, Prop.

St-Henri

Tél.: 882-2441

LE 9e B.B.Q.

Champêtre de St-Anselme
présente

Viviane Lière
Cameron
DUCHESS
DE ST-MALACHIE



A
HOTEL
PARADIS

SAMEDI SOIR 24 AVRIL

Commanditaire:

HOTEL PARADIS

Yvon Vachon, propriétaire

ST-MALACHIE

TEL.: 642-9912

Venez encourager
votre jolie duchesse!



MANOIR ETCHEMIN

JEUDI, VENDREDI, SAMEDI
EN VEDETTE
la charmante
MISS SHAMAS

danseuse striptease
Entrée libre

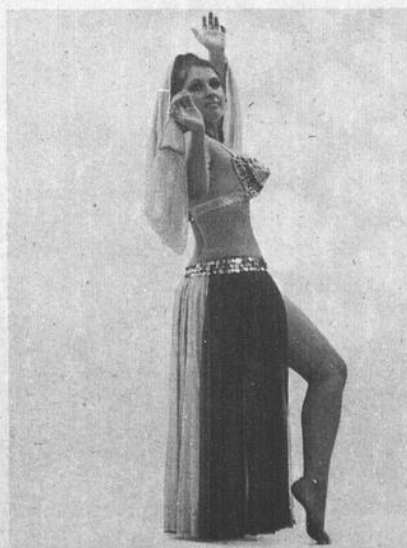
Manoir Etchemin

SPECIALITE: BANQUETS DE TOUS GENRES

Deux salles à votre disposition pour soirée d'enterrement de vie de garçon, shower, etc... les vendredi, samedi et dimanche soir. Réservez dès maintenant en composant:

LAC ETCHEMIN

TEL.: 625-2101



LA BRASSERIE TAVERNE

Ouverte de 7 h. a.m. à 12 h. p.m.
du lundi au samedi inclusivement.

22

22

22

Une fête mémorable pour le B. Dupont

Samedi dernier, on peut dire que ce fut la journée du "B. Dupont" à Lac Etchemin.

En effet, les joueurs et les dirigeants de cette équipe ont été grandement honorés d'abord par la Ville de Lac Etchemin puis par le commanditaire et l'instructeur du club, messieurs Bertrand Dupont et Jacques Turmel, lors d'une grande réception qui s'est déroulée dans les locaux de l'Institut LaMennais.

Parmi les invités figuraient le maire de la Ville monsieur Armand Taillon et son épouse, les échevins du Conseil de Ville, messieurs Raymond Jacques, Hilaire Turmel, Richard Jacques et Eloi Poulin, tous membres de la direction de la ligue Beauce-Dorchester.

A cinq heures de l'après-midi, un pétillant "cocktail" offert par

la ville a précédé un souper ra-goutant présenté lui avec les hommages de messieurs Bertrand Dupont et Jacques Turmel.

Après ces délices gustatifs, on prêta attentivement l'oreille aux allocutions qu'ont prononcées le maire de Lac Etchemin d'abord puis le président du B. Dupont monsieur Marc Bégin.

On procéda ensuite à la remise de quelques présents dont une plaque souvenir au premier compteur du circuit Normand Gagnon et un magnifique bracelet à l'entraîneur de l'équipe Jacques Rochefort afin de le remercier du dévouement dont il a fait preuve au cours des dernières années dans ce domaine.

Après ces brèves cérémonies, quelques joueurs de l'équipe locale se sont empressés de remercier les responsables de cette fête

et ont montré leur enthousiasme pour la saison prochaine qui comme on le sait se déroulera enfin dans notre localité, du moins en partie.

Enfin pour terminer cette soirée sur un air divertissant, on se rendit tous au chalet de l'Association Nautique où la fête continua de plus belle dans une ambiance très amicale.

Toute l'équipe du B. Dupont remercie très sincèrement tous ceux et celles qui de près ou de loin ont contribué au succès de cette réception.

Merci également à toute la population qui pendant toute la saison a apporté son appui à l'équipe locale et là-dessus, nous vous disons à l'automne prochain pour une autre campagne remplie de succès.



Le "B. Dupont": une équipe dynamique et très optimiste pour la saison prochaine.

(1ère rangée) Jean Gagnon, Eddy Lecours, Gilles Sylvain, Camil Chouinard, Roger Poulin et Gaby Veer.

(2ème rangée) Michel Pouliot, Roger Ferland, Serge Lagrange, Pierre Dallaire, Daniel Poulin, Serge Bernard, Claude Poulin, Jacques Rochefort, Ronald Veilleux, Jean St-Hilaire et l'instructeur Jacques Turmel.

Ne figurent pas sur la photo: Normand Gagnon, Jean-Yves Tremblay et Guy Demers.



Une autre équipe dynamique et enthousiaste que celle formée par les membres du Conseil de Ville.

Vous reconnaissez ici monsieur le Maire et madame la Mairesse ainsi que monsieur Julien Turgeon, échevin, et son épouse.



Pneus à rabais:

Economisez jusqu'à

\$13.00 *
sur chaque pneu

Exemple	Prix Reg.	Prix Réduit
CEINTURE FIBRE DE VERRE		
E78 x 14	37.00	24.00
F78 x 14	39.00	26.00
G78 x 14	41.00	28.00
G78 x 15	41.00	28.00
H78 x 15	43.00	30.00
(4 Ply Polyester)		
F78 x 14	32.50	19.50

Les plus bas prix

jamais vus sur les pneus ceinturés
Silvertown type d'équipement d'origine.



■ Un achat spécial de l'usine, de pneus ceinturés Polyester et "Glass Fiber" légèrement marqués. Les marques affectent l'apparence mais n'affecteront pas la sécurité, le millage ou le rendement.

■ Style à flanc blanc jumelé identique à celui des pneus fournis en équipement standard sur les autos 1971.

■ Jusqu'à 60% plus de millage que les pneus réguliers avec propriétés supplémentaires de contrôle et de manoeuvrabilité.

■ La fabrication ceinturée maintient la semelle ultra-large en meilleur contact avec le pavé pour une traction complète et une sécurité améliorée.

■ Bas prix record sur la plupart des dimensions, tant qu'il y en aura.

Garage Florent Bégin Inc.

Chevrolet - Oldsmobile - Camions Chevrolet
Spécialité: Alignement et balancement de roues
LAC ETCHEMIN TEL.: 625-6101

HOTEL DORCHESTER - SALLE NORMANDIE

à Saint-Anselme.

Capacité: 400 personnes, est l'endroit idéal pour vos réceptions de tous genres: noces, fiançailles, anniversaires de mariage, réunions sportives ou autres, caucus.

MENUS & TABLES GARNIES au choix, selon vos goûts, vos besoins et vos moyens.

LA SALLE EST OUVERTE A L'ANNEE. Faites vos réservations à: 885-4480 ou 885-9997.

**Vous êtes tous invités
à une soirée en l'honneur
du club de hockey de
L'HOTEL BELLEVUE
le 25 avril prochain à 8.30 hres
à l'Institut La Mennais**

Orchestre de Gervais Gagnon
On procédera durant la soirée au tirage d'une magnifique T.V. couleur Hitachi, gracieuseté de: Les Meubles Etchemin, J.-C. Aubin prop.
En plus, il y aura 20 prix de présence.

Bienvenue à tous!



CENTRE DE
MAIN D'OEUVRE
DU
CANADA

BONJOUR

OPPORTUNITES D'EMPLOIS DANS LA REGION

FEMMES:
F-306 Aides familiales. Emplois vacants dans différentes localités.
F-311 "Barmaid", 20 ans minimum. Hôtel de la région.
HOMMES:
H-007 Dessinateur mécanique demandé avec un an d'expérience dans l'industrie.
H-620 3 mécaniciens d'automobiles avec certificat de compétence. Classe A ou B.
H-625 Mécanicien avec longue expérience dans la réparation de machines lourdes.

LISTE PARTIELLE D'EMPLOIS SIGNALES A L'EXTERIEUR DU TERRITOIRE

FEMME:
Contremaîtresse ayant 7 à 8 ans d'expérience pour travailler dans une manufacture de vêtements sport pour dames.
Pour plus d'informations communiquer avec le Centre de Main-d'Oeuvre du Canada, 271, 1e Ave Est, Ville St-Georges, Beauce, téléphone: 228-8806.

SUBVENTION A
UN SCIENTIFIQUE
DU QUEBEC
POUR UNE RECHERCHE
SUR LES DROGUES

Le Dr D. Cormier, du Département de Psychologie de l'Université de Montréal, recevra une subvention fédérale de \$14,000 pour un projet d'étude sur les troubles de la personnalité chez les adeptes des drogues psychotropes.

L'octroi de cette subvention a été annoncé aujourd'hui par M. Aurélien Noël, député d'Outremont, au nom du ministre de la Santé nationale et du Bien-être social, l'honorable John Munro.

Le projet du Dr Cormier est l'un des quatre programmes récemment approuvés par le ministre fédéral de la Santé et auxquels est affecté un total de \$47,750.

Ces projets font partie du programme de recherches sur l'usage des drogues à des fins non médicales, entrepris conjointement par le ministre de la Santé nationale et du Bien-être social et le Conseil des recherches médicales.

ANNONCES CLASSEES

625-7471

TROIS FACONS DE COMMANDER:

Au bureau: La Voix du Sud,
aux Presses Lithographiques de Lac Etchemin.
Par la poste: C.P. 490, Lac Etchemin, Dorchester.
Par téléphone: La Voix du Sud, 625-7471.

Les petites annonces sont payables d'avance et doivent parvenir à nos bureaux au plus tard le mardi midi pour parution le jeudi.

TARIF

Une insertion de 25 mots ou moins \$2.00
Chaque mot additionnel05
Location de case postale50
Annonce encadrée, prix minimum \$2.50
ou 10¢ la ligne agate.

625-7471

A VENDRE

A VENDRE tente remorque usagée pour 4 personnes. En montre à 243, 1ère Avenue, Lac Etchemin. S'adresser à tél.: 625-2032.

A VENDRE restaurant avec Station de Service Texaco sur la route 53, près de terrain de camping. S'adresser à tél.: 226-5574.

A VENDRE mobilier au complet d'un magasin de linge. Pour informations s'adresser à C.P. 236, Ste-Claire ou téléphonez à 883-3323.

A VENDRE petite auto General Motors de marque Epic, 1969, SL90, Deluxe, moteur neuf, millage: 32,000 2 portes, consol, vitesses manuelles, radio. Très propre, en excellente condition. Lyse Pouliot, Lac Etchemin 625-2772.

A VENDRE tours d'avions tous les jours à l'Aéroport du Lac Etchemin. Voyez votre région du haut des airs pour aussi peu que \$5.00. Pour informations, s'adresser à tél.: 625-7111 et 625-6901.

ON DEMANDE

ON DEMANDE hommes avec auto dans plusieurs comtés pour prendre commandes et faire livraison chez les marchands, temps plein ou partiel. Ecrire en mentionnant no de téléphone, âge à C.P. 490, Les Journaux Associés.

ACHERAIT poêle à bois usagé, de toute grosseur, pouvant encore être utilisable pour chalet. Pour informations, Lac Etchemin tél.: 625-5991.

A LOUER

A LOUER logement neuf, meublé, 4 pièces, chauffé, électricité fournie. Pour plus d'informations, communiquer à tél.: 625-5062, Lac Etchemin.

A LOUER logement, 2e étage, 2 chambres à coucher, salon, cuisine, salle de bain. S'adresser à tél.: 625-3651.

A LOUER logement de 5 pièces, disponible dès maintenant. Pour plus de renseignements, s'adresser à tél.: 625-2962.

Logo of the Red Cross (a globe with a cross) and text: NE L'OUBLIEZ PAS LA CROIX-ROUGE AGIT EN VOTRE NOM

LA COMMISSION SCOLAIRE REGIONALE DE LA CHAUDIERE

270 Boulevard Lacroix, St-Georges de Beauce

DEMANDE DES SOUMISSIONS

PROJET:

Ecole polyvalente à St-Joseph de Beauce (Rénovation et agrandissement de l'école secondaire actuelle)

ARCHITECTES:

Caouette et Vachon, 570 Nord, Notre-Dame, Thetford Mines.

INGENIEUR EN CHARPENTE ET AMENAGEMENTS EXTERIEURS:

Guy Labbé, 211 1ère Avenue, St-Georges, Beauce.

INGENIEURS EN MECANIQUE ET ELECTRICITE:

Paquet, Dutil et Ass. 1009 Route de l'Eglise, Ste-Foy, Québec.

INGENIEUR EN PLANIFICATION ALIMENTAIRE:

Léonard Savoie, 2860 Quatre Bourgeois, Ste-Foy, Québec.

ENTREPRISE GENERALE:

Seuls sont autorisés à soumissionner les entrepreneurs ayant leur principale place d'affaires dans la Province de Québec.

Les soumissionnaires (entrepreneur général) pourront se procurer une (1) copie complète des plans, devis et documents contractuels ainsi que trois (3) copies de la formule de soumission au bureau des architectes CAOINETTE ET VACHON, à partir du 27 avril 1971.

Un dépôt de cent dollars (\$100.00) par chèque ordinaire sera exigé pour chaque première copie complète des plans et devis. Des copies additionnelles seront disponibles moyennant un versement non remboursable du coût d'impression par copie. Dans les trente jours (30) suivant l'ouverture des soumissions, chaque entrepreneur ayant reçu des plans et devis, devra les retourner au complet et en parfait ordre au bureau de l'architecte.

Après vérification des documents l'architecte remettra le dépôt aux entrepreneurs soumissionnaires non favorisés du contrat. La soumission de chaque entrepreneur devra être accompagnée, soit d'un cautionnement de soumission au montant de deux cent vingt cinq mille dollars (\$225,000.00) et valide pour une période de quatre vingt dix (90) jours, soit d'un chèque visé d'une banque à charte canadienne ou d'une Caisse Populaire au montant de deux cent vingt cinq mille dollars. (\$225,000.00) Ce cautionnement ou ce chèque visé sera fait à l'ordre de la Commission Scolaire Régionale de la Chaudière. Ce cautionnement devra être accompagné d'une lettre d'intention de la caution garantissant au propriétaire l'émission d'un cautionnement de fidèle exécution du contrat (performance bond) pour cinquante pourcent (50%) et d'un second cautionnement garantissant le paiement de la main-d'oeuvre et des matériaux, également pour cinquante pourcent (50%) et seront émis par cette compagnie au nom de l'entrepreneur général et au bénéfice de la Commission Scolaire de la Chaudière s'il obtient le contrat. Les cautionnements de soumission seront retournés aux soumissionnaires non adjudicataires dans un délai raisonnable. Le cautionnement de soumission sera remis à l'adjudicataire lors de la signature du contrat en échange du cautionnement de fidèle exécution et du cautionnement garantissant le paiement de la main-d'oeuvre et des matériaux émis par une compagnie d'assurance acceptée par la Commission Scolaire Régionale de la Chaudière et aux frais de l'entrepreneur général. Ces cautionnements expireront un (1) an après l'acceptation finale des travaux.

Les soumissions (l'originale et deux copies) dans des enveloppes cachetées et adressées au secrétaire-trésorier de la Commission Scolaire Régionale de la Chaudière, 270 Boulevard Lacroix, St-Georges de Beauce, seront reçues pas plus tard que le 2 juin 71 a/ou avant 17 heures (heure en vigueur localement). La mention "Soumission pour la construction d'une école polyvalente à St-Joseph de Beauce" devra apparaître sur l'enveloppe de soumission. La Commission Scolaire de la Chaudière ne considère que les soumissions qui respecteront intégralement toutes les clauses de conditions de l'appel d'offres et qui seront conformes à l'Arrêté en Conseil 2380. Toute soumission qui ne sera pas faite suivant la formule fournie par le bureau des architectes CAOINETTE ET VACHON ne sera pas acceptée. La Commission Scolaire Régionale de la Chaudière ne s'engage à accepter ni la plus basse ni aucune des soumissions reçues. Les soumissionnaires sont invités à assister à l'ouverture publique des soumissions qui aura lieu le 2 juin à l'Ecole St-Joseph de Beauce, à 20.00 heures (heure en vigueur localement).

SOUS-CONTRATS:

Les soumissionnaires (sous-traitants) en plomberie-chauffage-refroidissement, ventilation, électricité, intercommunication, acier d'armature et treillis et acier de structure et pontage pourront se procurer une copie complète des plans, devis et documents contractuels, au bureau des ingénieurs concernés, à partir du 27 avril 1971 et les soumissionnaires dans les autres spécialités pourront se procurer une copie complète des documents au bureau des architectes, à partir du 27 avril 1971.

Un dépôt de cent dollars (\$100.00) par chèque ordinaire sera exigé pour chaque première copie complète des plans et devis. Des copies additionnelles seront disponibles moyennant un versement non remboursable du coût d'impression par copie. Dans les trente jours (30) suivant l'ouverture des soumissions, chaque entrepreneur ayant reçu des plans et devis, devra les retourner au complet et en parfait ordre au bureau des professionnels concernés.

Les sous-traitants dont la liste suit sont tenus de fournir soit un cautionnement de soumission (bid bond) soit un chèque visé d'un montant fixe établi ci-après et émis au bénéfice de la Commission Scolaire Régionale de la Chaudière. Ces cautionnements de garantie de soumission seront remis au propriétaire en même temps que la soumission des sous-traitants et seront valides pour une période de cent vingt jours (120). Le cautionnement de soumission des sous-traitants en plomberie-chauffage-refroidissement, en ventilation, en électricité et en intercommunication devra être accompagné d'une lettre d'intention de la caution garantissant à la Commission Scolaire Régionale de la Chaudière, l'émission d'un cautionnement de fidèle exécution du contrat et d'un cautionnement des obligations de paiement de la main-d'oeuvre et des matériaux, chacun pour une somme égale à cinquante pourcent (50%) du prix du contrat s'ils obtiennent le contrat.

Si l'entrepreneur général désire des garanties d'exécution de sous-traitants, autres que ceux en mécanique et électricité, il devra inclure dans sa soumission le coût de ces cautionnements.

SPECIALITES

- 1- Plomberie-chauffage-refroidissement \$35,000.00
- 2- Ventilation \$25,000.00
- 3- Electricité \$25,000.00
- 4- Intercommunication \$4,000.00
- 5- Acier armature et treillis \$7,000.00 (fournir seulement)
- 6- Acier de structure et pontage métallique (fournir et poser) \$15,000.00
- 7- Fenêtres (fournir et poser) \$3,000.00
- 8- Equipement de laboratoires \$4,000.00
- 9- Equipement de cuisine \$7,000.00
- 10- Couverture, isolation et tôlerie \$8,000.00
- 11- Maçonnerie (fournir et poser et réparer) \$25,000.00

CAUTIONNEMENT

Des séries complètes de plans et devis seront à la disposition des sous-entrepreneurs et fournisseurs aux fins de consultation aux bureaux de: ASSOCIATION DE LA CONSTRUCTION DE MONTREAL, 4970 Place de la Savane, Montréal Téléphone: 1-514-739-3317 ASSOCIATION DE LA CONSTRUCTION DE QUEBEC, 675 Marguerite Bourgeois, Québec Téléphone: 1-418-681-0211 ASSOCIATION DE LA CONSTRUCTION DE SHERBROOKE, 78 Rue Peel, Sherbrooke Téléphone: 1-819-567-6182 Tous les sous-traitants soumettant un prix pour chacun des travaux ci-haut mentionnés devront remettre leurs soumissions cachetées aux Bureaux des Soumissions Déposées à: Québec: 675 Marguerite Bourgeois Sherbrooke: 78 rue Peel Thetford: 936 Avenue Labbé Montréal: 4970 Place de la Savane a/ou avant 15.00 heures (heure en vigueur localement) le 25 mai 1971. Ces soumissions devront être présentées sur les formules officielles du B.S.D. ou celles fournies par les ingénieurs. Donné à St-Georges, ce 15 avril 1971

J.-Gérard Fournier
Secrétaire

22

22

22

Vendredi, 23 avril

Ouverture de la pêche à la truite

Le vendredi 23 avril sera la journée de l'ouverture de la saison de pêche à la truite au Québec. Et ce ne sera pas seulement l'ouverture de la pêche à toutes les espèces de truite, mais aussi le début de saison de la pêche au brochet dans les zones C et D.

Cette année, tous les pêcheurs, domiciliés au Québec, devront être porteurs du nouveau permis à \$3.25 (assurance comprise) pour pêcher non seulement dans les lacs, mais encore dans

les rivières, ruisseaux, criques, étangs, etc., soit dans tous les plans d'eau, sauf: le fleuve, en aval du pont de Québec; le Saguenay, en aval du pont de Chicoutimi, et la baie des Chaleurs, en aval du pont de Campbellton. Le permis cependant ne donne pas le droit de passer sur les propriétés privées.

Dans la plupart des plans d'eau, la limite de prises quotidiennes pour la truite grise, la truite moulac, la truite brune, la truite arc-en-ciel, la ouana-

niche et le saumon atlantique d'eau douce, a été ramenée de 6 à 5 pour chacune de ces espèces (Pour les cas d'exception, consulter le Résumé de pêche.). Aussi, à cause des difficultés d'identification et en raison de sa taille, la truite moulac est maintenant cataloguée avec la truite grise en ce qui concerne les prises quotidiennes, et non plus, comme dans le passé, avec la truite mouchetée.

Pour la truite mouchetée, la truite de mer, la truite rouge du Québec et l'omble arctique, la limite de prises quotidiennes dans les zones A, B, F et G est de 15 poissons en tout et ce, sans égard au poids. Dans les zones C, D et E, la limite quotidienne est de 25 poissons en tout, le poids global ne devant pas dépasser 15 lb. plus 1 poisson (Pour les cas d'exception, consulter le Résumé de pêche.).

Dans le parc des Laurentides, dans le parc de la Gaspésie et dans la réserve Chic-Chocs, la limite de possession ne sera plus que l'équivalent de la prise légale d'un jour, soit 25 truites en tout, le poids ne devant pas dépasser 5 lb. plus 1 poisson, quelle que soit la durée du séjour. La limite de prises quotidiennes demeure cependant la même.

Pour les dates de saison de pêche dans les parcs et les réserves, consulter la brochure "Parcs du Québec - Tarif 71", distribuée gratuitement à qui en fait la demande à tout bureau de la Direction générale des Parcs, Ministère du Tourisme, de la Chasse et de la Pêche.

Ste-Sabine prend les devants 3-1

En fin de semaine dernière Sainte-Sabine a arraché deux victoires aux mains du Sainte-Justine pour prendre les devants 3-1 dans la série finale de la ligue Etchemin Labatt.

Vendredi lors du 3ième match de cette série finale devant près de 600 spectateurs Sainte-Justine a du s'incliner au compte de 5-2 non sans avoir livré une chaude lutte. Sainte-Sabine avait d'abord pris les devants au premier engagement avec un but de Bruno Vermette sur des passes de Réal Deblois et de Yvon Chabot. Au deuxième vingt Alain Tanguay y alla de deux buts et donna ainsi l'avance à Sainte-Justine. Létaré et Germain Bédard se méritèrent des passes sur ces deux buts. Jacques Bizier devait cependant niveler le compte quelque 3 minutes plus tard. En troisième période une poussée de trois buts assura la victoire à Sainte-Sabine. Les compteurs furent: Gérard Maurice, Normand Vermette et Gilmond Mercier.

Dimanche les spectateurs ont assisté à un duel de gardiens. Aucune des deux équipes ne réussit à trouver le fond du filet durant les trois périodes réglementaires. Sainte-Sabine furent les premiers à compter à la première période de prolongation. Daniel Chabot nivela le compte sur une passe très bien exécutée de Mario Tanguay. Cependant Réjean Deblois compta sans aide à 0.23 seconde de la deuxième prolongation.

L'instructeur de Sainte-Justine Jean-Guy Lessard demeure cependant très confiant et sait que ses hommes donneront le meilleur d'eux-mêmes afin de mettre fin à cette période de malchance qui s'est abattue sur eux. On assistera certainement à une rencontre très serrée vendredi car les porte-couleurs du Sainte-Justine les champions de la saison régulière tenteront par tous les moyens de racheter leurs défaites de la fin de semaine.

COMMISSION SCOLAIRE REGIONALE DE LA CHAUDIERE

AVIS PUBLIC

Province de Québec,
Commission scolaire régionale de la Chaudière,
Ville Saint-Georges,
Comté de Beauce.

Une séance régulière des Commissaires de cette Commission scolaire régionale de la Chaudière est tenue le mercredi 7 avril 1971, à 8 heures p.m., en la Salle du Conseil, à l'Hôtel de Ville, de Ville Saint-Georges, comté de Beauce, à laquelle tous les Commissaires sont présents, à savoir: Messieurs Rolland Carbonneau, Benoît Dallaire, Roméo Gilbert, Adrien Grondin, Paul-Eugène Larochelle, Victor Provençal, Emilien Soucy et Henri-Louis Thibodeau, sous la présidence de Monsieur Marius Bélanger.

NO: 9-4-71: CONSIDERANT que, à compter du 1er juillet 1965 jusqu'au 30 juin 1970, la Commission scolaire régionale de la Chaudière à même son fonds d'opérations, a dû effectuer des déboursés pour différents items ci-bas énumérés à savoir:

a) ameublement, outillage et équipement	444,985.04
b) fonds de bibliothèque:	
affectation autorisée par le Ministère de l'Éducation pour l'année 1970-1971:	
Projet de Saint-Prosper	16,000.00
Projet de Saint-Joseph	17,500.00
Projet de Sainte-Justine	15,166.00
Projet de Beauceville	16,167.00
Projet de Saint-Martin	52,500.00
Même somme déjà prévue dans financement	7,500.00
	71,333.00

c) impression et escompte sur la vente des obligations, frais de publication dans la gazette officielle

32,681.96

550,000.00

CONSIDERANT que les commissaires d'écoles ne peuvent acquitter les dépenses susdites à moins d'avoir recours à un emprunt;

EN CONSEQUENCE, Monsieur le Commissaire Emilien Soucy propose qu'une résolution soit adoptée à cette fin, et qu'il soit énoncé par cette résolution ce qui suit:

Article 1- Les commissaires d'écoles s'obligent à contracter, pour les fins susdites, un emprunt maximum de \$550,000.00 en monnaie ayant cours légal au Canada, à un taux d'intérêt ne dépassant pas 8% l'an, devant être amorti en une période de 20 ans, et à réaliser ledit emprunt au moyen d'une émission d'obligations jusqu'à concurrence dudit montant.

Article 2- Les obligations, représentant le capital, seront émises en valeurs nominales de \$100.00 ou de multiples de \$100.00. Chacune de ces obligations sera munie de coupons détachables représentant l'intérêt payable semi-annuellement jusqu'à échéance de l'obligation.

Article 3- La date d'émission des obligations sujette à modification, sera fixée au 1er juin 1971. Elles seront remboursables, au pair, par séries, au cours d'une période de 20 ans, à l'échéance indiquée sur icelles, et suivant le rythme d'amortissement annuel à fixer.

Les commissaires d'écoles se réservent cependant la faculté (mais subordonnée à l'autorisation du ministre des Affaires municipales obtenue sur recommandation du ministre de l'Éducation) d'émettre ces obligations pour des termes plus courts que celui décrété à l'article 1 pour l'emprunt, si les conditions du marché financier l'exigent, pourvu que chaque émission subséquente le soit pour la balance due sur l'emprunt.

Article 4- Elles seront remboursables au porteur ou au détenteur Immatriculé, selon le cas, à tous les bureaux de la banque Royale du Canada, situés dans la province de Québec. Les fonds que la Commission scolaire affectera au remboursement des obligations et au paiement des coupons seront déposés, dans un compte spécial, à la succursale de ladite banque à Saint-Georges, comté de Beauce.

Article 5- Elles porteront intérêt à un taux ne dépassant pas 8% l'an lequel sera payé semi-annuellement le 1er juin et le 1er décembre de chaque année, sur présentation et remise à échéance des coupons attachés à chaque obligation. Ces coupons seront payables au porteur seulement, aux mêmes endroits que le capital.

Article 6- Elles seront signées par le président et contresignées par le secrétaire-trésorier. Un fac-similé de leur signature respective sera imprimé, gravé ou lithographié sur les coupons d'intérêt.

Article 7- Elles ne seront pas remboursables par anticipation.

Article 8- Pour pourvoir au paiement, en capital et intérêts, des échéances annuelles, il est, par la présente résolution, ordonné que chacune des commissions scolaires faisant partie de la Commission scolaire régionale susdite, impose et prélève annuellement une taxe foncière spéciale à un taux suffisant, sur tous les biens-fonds imposables de sa municipalité scolaire d'après le rôle d'évaluation ajusté suivant la loi, pour acquitter, jusqu'à extinction, sa part du service de la dette ou de l'emprunt contracté, telle qu'établie par la Commission scolaire régionale aux fins de la présente résolution, conformément aux dispositions des articles 488-489-491 et 492 de la Loi de l'Instruction Publique (chap. 235, S.R.Q. 1964 et ses amendements).

Article 9- Cette taxe spéciale sera perçue en même temps que la taxe générale.

Article 10- Au cas où le montant réel de l'une quelconque des dépenses ci-haut mentionnées au 1er CONSIDERANT serait moindre que celui prévu, le solde d'argent disponible pourra servir à défrayer l'une quelconque des dépenses dont le montant réel serait plus élevé que celui prévu; ou encore, être ajouté à la réserve pour les imprévus si celle-ci n'était pas suffisante.

Adopté unanimement.

En conséquence, cette résolution est adoptée.

Vraie copie certifiée ce treizième jour du mois d'avril mil neuf cent soixante et onze.

J.-Gérard Fournier,
Secrétaire.

Résultats du tournoi de hockey Midget de St-Prosper

Samedi dernier à l'aréna de Saint-Prosper se déroulait le tournoi de hockey midget régional. Onze équipes ont participé à ce tournoi d'un jour. Le Saint-Léon est sorti vainqueur et s'est vu remettre le trophée emblématique offert par l'aréna de Saint-Prosper.

SOMMAIRE DES RENCONTRES

Sainte-Justine 3, Saint-Henri 1; Saint-Gédéon 1, Saint-Léon 4; Saint-Prosper 3, Saint-Frédéric 1; La Guadeloupe 5, Saint-Méthode 1; Lac Etchemin 2, Beauceville 0; Saint-Côme.

Quart de finale:
Saint-Léon 7, Sainte-Justine 1; Saint-Prosper 1, La Guadeloupe 3; Lac Etchemin 3, Saint-Côme 1.

Semi-finale:

Lac Etchemin 7, La Guadeloupe 1. Saint-Léon passe en finale lors

du tirage au sort.

Finale:
Lac Etchemin 0, Saint-Léon 2.

HOTEL A VENDRE

Situé sur la Route 53

En très bonne condition. Clientèle établie. Licence complète.

Pour information, s'adresser à
C.P. 31 Scott-Jonction
Dorchester

LES CINEASTES DE L'ONF A LA CONQUETE DU MONDE

Les productions de l'Office national du film du Canada continuent à accumuler les trophées dans les compétitions nationales et internationales. A une liste impressionnante de plus de 1,000 prix gagnés antérieurement, s'ajoutent cette année 79 autres. Ces 79 prix ont été remportés par 56 films de l'ONF présentés dans 10 pays ayant des festivals internationaux dont: Mar Del Plata, Argentine; New York, Chicago, Rome, Venise, Washington, etc.

La British Film Academy a attribué son fameux prix Robert Flaherty à "Sad Song of Yellow Skin" de Michael Rubbo et celui du meilleur film spécialisé à "Rise and Fall of the Great Lakes" de William Mason.

Parmi les films primés au cours de cette année citons, entre autres: "Autour de la perception" de Pierre Hébert, "Élément 3" et "Bozarts" de Jacques Giraldeau, "Bronze" de Pierre Moretti, "L'Homme multiplié" de Georges Dufaux et Claude Godbout, gagnant de quatre prix, "Les Rochassiers" de Marc Hébert, primé dans trois différents festivals, "Ski de fond" de Roger Rochat, "Pas de deux" de Norman McLaren.

CULTIVATEURS



Notre camion est à votre disposition pour le transport des animaux de votre ferme, à notre abattoir.

VOUS N'AVEZ QU'A TELEPHONER A:

Résidence: 625-5181

Bureau: 625-6201

ABATTOIR GOSSELIN LTEE



STE-GERMAINE STATION
DORCHESTER, P.Q.





Quelques instants avec vous, madame

Gracieuseté de l'Hydro-Québec, région Montmorency

entre la cuisinière et le réfrigérateur devrait avoir entre 4 et 3 pieds de longueur.

Four encastré

Si vos préférences vont vers un four encastré, il devrait être au bout de la série d'appareils et loin du réfrigérateur. Bien que parfaitement isolé, le four dégage une certaine chaleur nuisible au voisinage du réfrigérateur. Ceci est vrai pour la cuisinière électrique également. Des armoires et une surface de comptoir devraient toujours séparer le réfrigérateur de la cuisinière.

De gauche à droite, dans tous les types de cuisine, les appareils et unités de travail devraient se trouver dans l'ordre suivant: le réfrigérateur, un comptoir, l'évier, un comptoir, la cuisinière ou les éléments de surface, un comptoir, le four encastré, s'il y a lieu. La nécessité d'un comptoir adjacent au four est plus importante que l'emplacement de celui-ci dans la cuisine. Il est parfois difficile de manipuler les plats chauds sortants du four et ce n'est pas agréable de courir d'un côté à l'autre de la cuisine pour chercher à déposer un mets bouillant.

Les autres centres

Autour de ces appareils majeurs viennent se griffer trois centres tout aussi importants pour retirer de sa cuisine le maximum de profit: les centres d'entreposage, de travail et de nettoyage.

Centre d'entreposage

Tout article peut trouver sa place n'importe où et être rangé avec ordre, mais il se peut que la place qu'il occupe ne soit pas la plus commode. L'expérience a prouvé que le rendement de tous les jours peut être amélioré par un simple changement dans la disposition des effets ménagers et des produits alimentaires.

Ainsi, les plateaux maladroitement empilés sur une tablette d'armo-

res font perdre du temps et nous rendent de mauvaise humeur s'il faut peiner pour aller les chercher.

Vous est-il déjà arrivé de faire tomber toute la pile de cabarets en voulant en atteindre un seul, au moment où vous étiez le plus pressé? Pourquoi ne pas les garder en ordre, séparés par des cloisons de bois. Votre mari bricoleur peut facilement fabriquer ces divisions avec des feuilles de contre-plaqué, utilisant n'importe quel espace libre, que ce soit au bout d'un comptoir ou dans une armoire.

Le même principe de séparation peut se répéter dans un tiroir pour y déposer les ustensiles ou les bouteilles de liqueur douce, etc.

Efficacité

La règle de base de l'efficacité en

entreposage consiste à ranger les articles le plus près possible de leur centre d'utilisation. Par exemple, rangez les ustensiles et marmites lourdes sur une table tournante (Lady Suzan). Ceux-ci sont généralement lourds à soulever et de cette façon, on n'a pas à s'étirer le bras pour aller les chercher au fond de l'armoire. La table tournante nous les livre à la main; d'un seul mouvement, on les dépose sur l'élément.

Petit déjeuner

Pourquoi laisser éparés les articles du petit déjeuner? Le grille-pain, les serviettes de papier, le sel, le poivre, le beurre, le beurre d'arachide et les gelées peuvent être logés ensemble à proximité de la table. C'est un autre moyen d'éviter les pas et les efforts inutiles qui fatiguent et détachent la ménagère de son travail.

Entreposage des produits alimentaires

L'armoire sous l'évier est généralement utilisée pour ranger les nettoyeurs, savons et détergents. Tout près de l'évier, des paniers coulissants peuvent servir à l'entreposage des légumes tels que pommes de terre, carottes, panais, oignons, etc. Ils sont alors à la portée de la main pour être lavés et utilisés.

L'armoire au-dessus d'un comptoir de travail peut rassembler tout le nécessaire à la confection des pâtisseries: cuillères et tasses à mesurer, essences, ingrédients, plats, moules, etc. Les ingrédients secs, farine et sucre, sont entreposés dans des récipients spéciaux sur le comptoir. Donc, plus de courses à travers la cuisine. Le travail se fait plus rapidement et avec beaucoup plus d'aisance.

Entre le comptoir et les armoires, l'espace mural est souvent perdu. On peut y remédier en plaçant un panneau perforé et y suspendre des articles légers et pratiques: tasses, cuillères à mesurer, presse-jus, etc.

Nous verrons la prochaine fois les centres de travail et de nettoyage et nous dirons quelques mots de la buanderie dans la cuisine.

D'ici là, si vous avez besoin d'un nouveau fer à repasser, à sec, à vapeur et à jet, envoyez-nous, avant le 15 mai, votre nom, votre adresse, le nom de l'hebdo que vous lisez et mentionnez l'appareil à tirer (fer à repasser) et vous aurez alors une chance de le gagner. Adressez à Michelle Goulet-Auger, Hydro-Québec, case postale 1607, Québec 2, Qué. Bonne chance et à la prochaine.

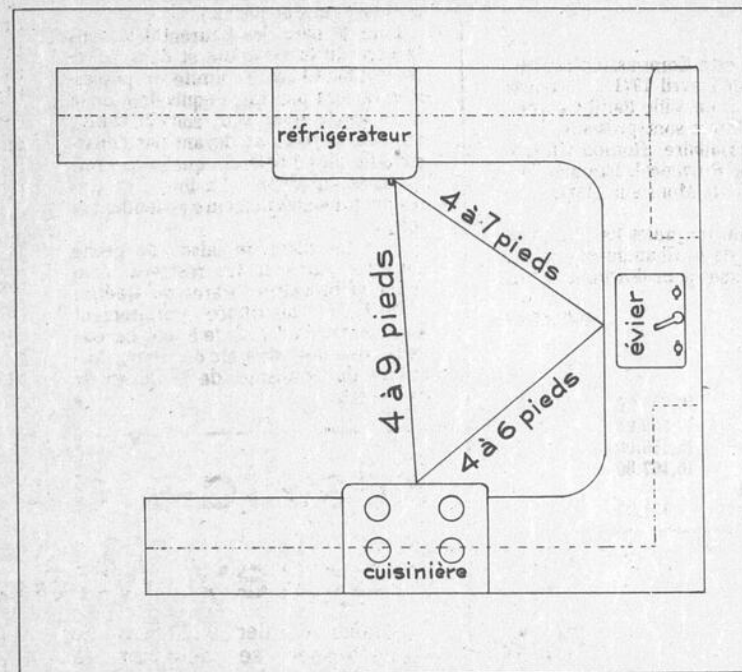
Michelle Goulet-Auger

PLANIFICATION DE CUISINE (2)

Maintenant que nous connaissons les types de cuisine possible avec leurs avantages et leurs défauts, voyons quelles doivent être les caractéristiques de ce triangle formé par les trois (3) centres principaux et à l'intérieur duquel évolue la maîtresse de maison, soit le réfrigérateur, l'évier et la cuisinière.

1) Ses dimensions, c'est-à-dire la somme des trois côtés de ce triangle, ou mieux, le total des distances qui séparent les trois centres, ne doit pas excéder 22 pieds, autrement, on marchera inutilement et on se fatiguera beaucoup. Ce total peut être aussi petit que 12 pieds.

2) La surface de plancher la plus parcourue est celle qui sépare l'évier et la cuisinière; elle devrait donc être la plus courte, disons de 4 à 6 pieds. Vient en second lieu la distance entre le réfrigérateur et l'évier; elle devrait mesurer de 4 à 7 pieds. Enfin, le parcours



Ici à Lac Etchemin venez au Garage Florent Bégin inc. participer à l'Auto Sweepstake de \$30000.

ET ESSAYER LA VOITURE DE L'ANNEE

VEGA*

*Choisie par la plus importante revue de l'Automobile en Amérique du Nord: Motor Trend

L'achat d'une voiture neuve durant les mois d'avril, mai et juin, vous donne droit de participer au tirage d'une Mini Bike de marque Benelli d'une valeur de \$350.00



HURRICANE...65 cc., transmission automatique, pneus Pirelli pour sentiers (trail), système de lumière "approuvé pour la route", compte-milles, vitesse maximale 45 m.p.h., guidon escamotable, fourche "télé-hydraulique", avertisseur électrique, siège pour deux passagers



LA VEGA, LA PETITE VOITURE QUI ADORE LA ROUTE. ELLE N'ATTEND QUE VOUS!

Et pendant que vous serez chez nous, n'oubliez pas de vous inscrire à l'Auto-Sweepstake. Si vous êtes titulaire d'un permis de conduire valide, habitez le Canada et avez 16 ans révolus, n'hésitez pas à nous demander une carte d'inscription. Vous pourriez gagner jusqu'à \$30,000. Une occasion à ne pas manquer! Et n'oubliez pas, du même coup, d'examiner la Nova — la voiture aux dimensions idéales!

Venez vite faire l'essai de la Vega, la petite voiture qui adore la route. Avec des freins avant à disques, un moteur aluminium de 140 po. cu. et un toit d'acier à double paroi, rien d'étonnant qu'elle aime bien se montrer en public.



GABRIEL BÉGIN
PRÉSIDENT
TEL. Rés.: 625-6191
Bur.: 625-6101



JEANNOT LECLERC
VENDEUR
TEL. Rés.: 625-5462
Bur.: 625-6101



ADRIEN TURCOTTE
VENDEUR
TEL. Rés.: 625-6762
Bur.: 625-6101

GARAGE FLORENT BÉGIN INC.

AU SERVICE DE LA RÉGION DEPUIS 42 ANS

LAC ETCHEMIN

TEL.: 625-6101

Oldsobile

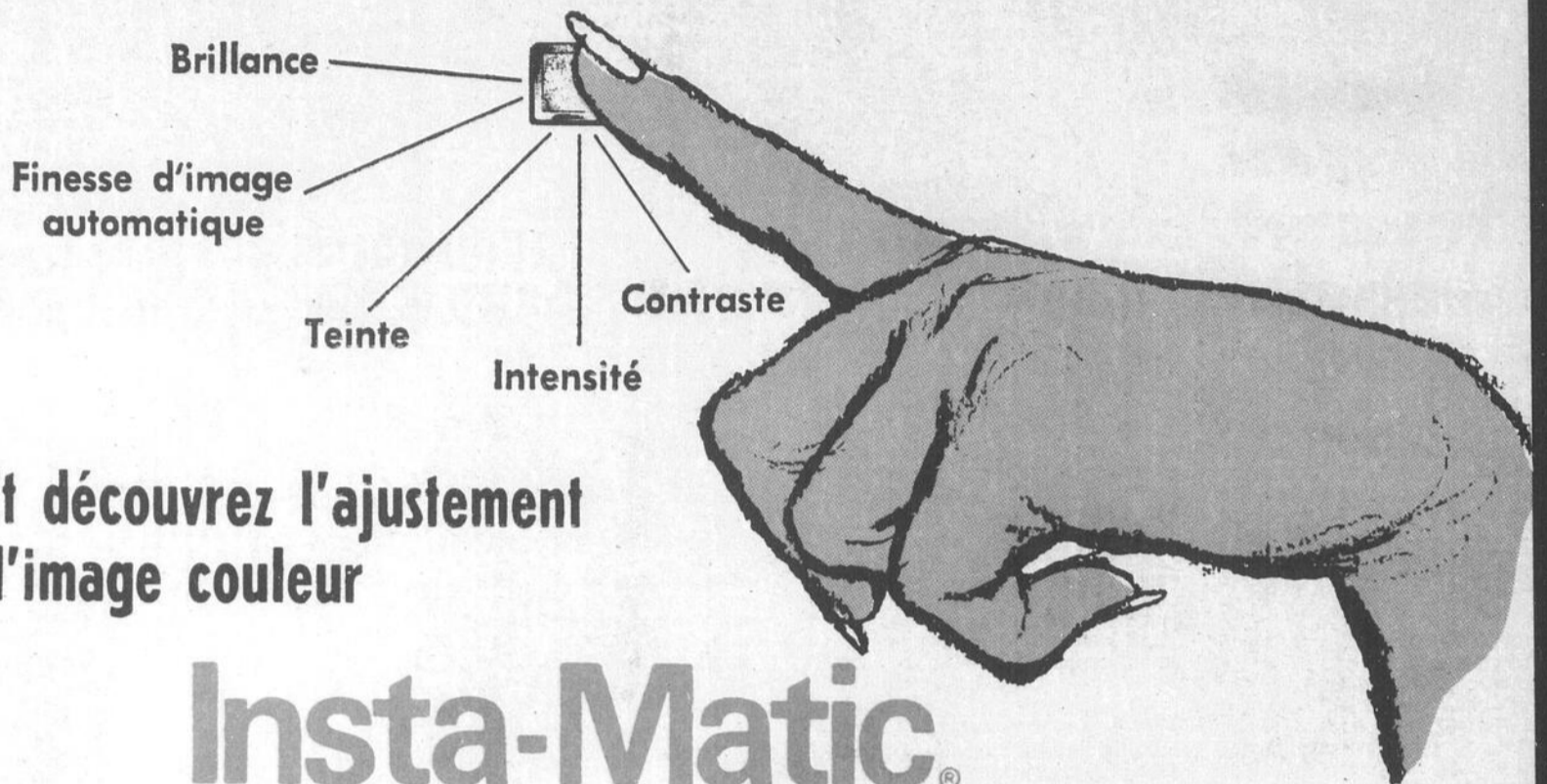


22

22

22

Pressez le bouton



... Et découvrez l'ajustement d'image couleur

Insta-Matic®

Le meilleur système de contrôle de couleur automatique que vous puissiez trouver!

QuasarTM
de
MOTOROLA 

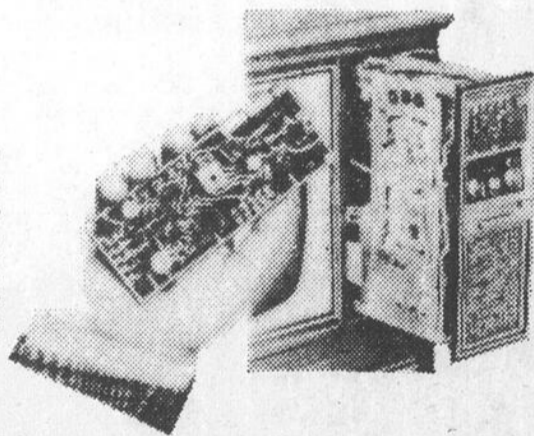
GRATUIT 2 ANS

Service, main-d'oeuvre et pièces. Le tout effectué par nos électroniciens experts.

Poussez le bouton et balancez automatiquement la teinte, l'intensité, la brillance, le contraste et l'ajustement automatique des canaux. Il faut le voir pour le croire.

INSTANTANEMENT - AUTOMATIQUEMENT

Seul Quasar de Motorola à l'INSTA-MATIC. Comparez-le à n'importe lequel autre sur le marché. Et tout ça, monté en minicircuits transistorisés qui se branchent et se débranchent à la maison si du service est requis.



ACHETEZ DIRECTEMENT D'UN ELECTRONICIEN PROFESSIONNEL POUR LE MEILLEUR SERVICE APRES VENTE

**LE TOUT NOUVEAU QUASAR PORTATIF 1971 A UN BAS PRIX ENCORE JAMAIS VU!
No. WP 553 - 19 POUCES**

 **Giguère**
télévision ENR.
ACCESSOIRES ELECTRIQUES DE TOUS GENRES

VENTE & SERVICE

STE-CLAIRE, CTE DORCHESTER

883-3362