

# Évolution des principales caractéristiques de la population du CSSS Cavendish

DONNÉES DES RECENSEMENTS DE 1996 À 2006

Que ce soit à travers la hausse récente des naissances, le vieillissement de la population ou les migrations le portrait de la population montréalaise se modifie avec le temps. À l'aide des recensements canadiens, il est possible de documenter les principaux changements de caractéristiques populationnelles survenus au cours des dernières années. Ainsi, pour chacun des 12 territoires de CSSS du réseau montréalais de santé et de services sociaux, cette série dresse des portraits chiffrés de l'évolution des principales caractéristiques de la population montréalaise entre 1996 et 2006.

En particulier, des tableaux statistiques tirés de compilations spéciales des recensements jettent un regard précis sur les conditions sociales, culturelles, économiques et démographiques qui prévalaient en 1996, 2001 et 2006. Ces tableaux permettent notamment

de comparer la situation dans le temps des secteurs de CLSC et des voisinages composant un CSSS. Afin d'illustrer plus spécifiquement des changements concernant des conditions de vulnérabilité, huit indicateurs sont aussi présentés sous forme de cartes et graphiques. Pour cette sélection d'indicateurs, les cartes servent ainsi à présenter les changements survenus entre 1996 et 2006 par voisinage alors que les graphiques rendent possible la comparaison de l'évolution entre les secteurs de CLSC, le CSSS et Montréal.

Le suivi dans le temps de différents indicateurs permettra de soulever des enjeux, de noter des améliorations ou des détériorations et de constater l'ampleur des transformations sur un territoire, ce qui constitue des éléments fort utiles pour orienter et soutenir les actions des décideurs et intervenants.





## MOT DU DIRECTEUR

Pour que les actions de santé publique portent fruit, elles doivent s'appuyer sur des données traduisant le mieux possible la réalité des territoires et des populations qu'elles visent. Parmi les informations nécessaires à cet exercice, celles relatives aux déterminants sociaux, c'est-à-dire aux caractéristiques des individus et de leur milieu de vie, occupent une place centrale compte tenu de leurs liens étroits avec la santé. C'est dans cette perspective que la présente série de publications documente l'évolution des principales caractéristiques démographiques, socioculturelles et socioéconomiques de la population montréalaise entre 1996 et 2006.

En rendant disponible ces données précises sur les changements qui ont marqué chacun des territoires de CSSS, nous souhaitons qu'elles puissent permettre aux acteurs locaux en santé et à leurs partenaires d'en apprendre davantage sur les populations qu'ils desservent. Ce faisant, il est permis de croire que cette connaissance accrue servira à adapter le plus efficacement possible les services et les actions visant à promouvoir et à maintenir la santé de la population.

le directeur de santé publique

Richard Lessard, M.D.

## UN PORTRAIT DE L'ÉVOLUTION DES PRINCIPALES CARACTÉRISTIQUES DE LA POPULATION ENTRE 1996 ET 2006

On trouve aux pages 6 à 11 les tableaux synthèses des données tirées des recensements de 1996, 2001 et 2006 qui décrivent des caractéristiques de la population de chacun des voisinages du CSSS Cavendish. Les informations pour Montréal, le CSSS et les territoires de CLSC y sont également présentées comme valeurs de référence.

La première partie du tableau présente des caractéristiques démographiques et socioculturelles, notamment la proportion de la population âgée de 65 ans et plus, la proportion de familles monoparentales, la proportion de la population dont la langue maternelle est autre que le français ou l'anglais et la proportion de la population d'immigration récente.

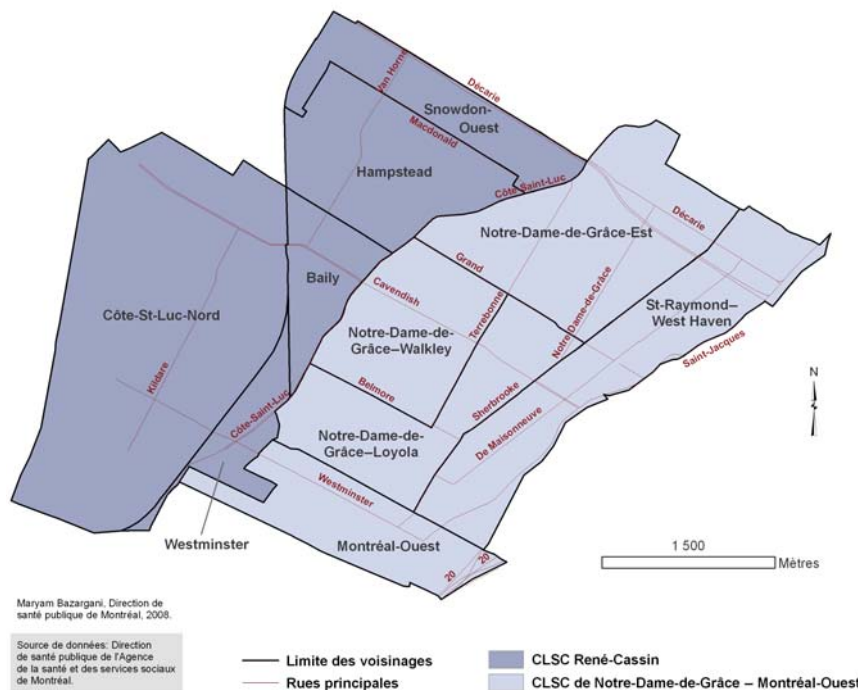
La deuxième partie du tableau nous renseigne sur des caractéristiques socioéconomiques de la population du territoire, entre autres, la proportion de la population sans diplôme, le taux d'emploi et le revenu moyen.

À la suite du tableau synthèse, huit indicateurs sont cartographiés de façon à mettre en évidence les écarts entre voisinages dans l'évolution de certaines caractéristiques liées à la vulnérabilité. Des graphiques accompagnent les cartes pour permettre la comparaison des tendances entre le CSSS, les territoires de CLSC et l'ensemble de la région de Montréal.



## L'ÉCHELLE D'ANALYSE : LES VOISINAGES

### Les voisinages du CSSS Cavendish



### Qu'est-ce qu'un voisinage?

Le découpage de l'île de Montréal en 111 unités de voisinage a été conçu par la Direction de santé publique de l'Agence de la santé et des services sociaux de Montréal en collaboration avec divers intervenants locaux. Il a pour but de diviser les territoires sociosanitaires (CSSS et CLSC) de la région montréalaise en unités plus fines qui reflètent des réalités sociales distinctes et, bien souvent, des milieux nécessitant des interventions différentes.



## Comment lire les tableaux

Les tableaux présentent les différentes caractéristiques socioéconomiques, démographiques et culturelles de la population pour les années 1996, 2001 et 2006. On y retrouve la proportion et le nombre de personnes présentant chacune de ces caractéristiques.

Les caractéristiques sélectionnées sont pour la plupart les mêmes que celles du document « Principales caractéristiques de la population de Montréal, données du Recensement de 2006 »<sup>1</sup>. Toutefois, en raison de la disponibilité des données à chaque année, certains indicateurs diffèrent légèrement.

Pour chaque caractéristique, les 111 voisinages ont été divisés en 5 groupes. Le dégradé de couleurs des cellules du tableau fait référence à ces quintiles. La couleur la plus pâle représente le premier quintile, qui regroupe les voisinages avec les valeurs les plus faibles et la plus foncée fait référence au 5<sup>e</sup> quintile, regroupant les voisinages avec les valeurs les plus élevées.

Cette classification a été effectuée pour toutes les années considérées. En consultant les tableaux pour les trois années, il est ainsi possible de connaître l'évolution des caractéristiques du territoire, mais également d'avoir une idée du changement de position parmi les autres voisinages de Montréal.

1. Principales caractéristiques de la population du CSSS de la population de Montréal – données du Recensement de 2006, Direction de santé publique de l'Agence de la santé et des services sociaux de Montréal, 2009

## Comment lire les cartes

Les cartes illustrent l'évolution de certaines caractéristiques entre 1996 et 2006.

La couleur des voisinages sur la carte fait référence à la variation absolue en points de pourcentage entre 1996 et 2006 (valeur 2006 – valeur 1996). Le bleu indique une baisse alors que l'orangé témoigne d'une hausse. Dans les deux cas, les teintes plus foncées révèlent des changements plus prononcés.

Les cartes permettent également de connaître les différences d'effectifs grâce aux cercles dont la taille est proportionnelle à l'augmentation ou à la diminution, entre 1996 et 2006, du nombre de personnes dans la situation illustrée. Les tons de gris renseignent sur le sens du changement : les cercles gris pâle signalent une diminution du nombre de personnes alors que ceux en gris foncé témoignent d'une croissance. Signalons que l'indice de dépendance est présenté autrement : dans ce cas, les changements dans le nombre de personnes de 0-14 ans sont illustrés dans la partie droite du disque et ceux concernant les 65 ans et plus sont inscrits dans la partie gauche. Les tons de gris garde la même signification que dans les autres cartes, mais la taille du cercle n'est pas proportionnelle à l'ampleur de la variation du nombre d'individus.



## Pour faciliter l'interprétation des données

Pour classer les territoires en quintiles, ceux-ci ont été ordonnés suivant les proportions observées, sauf dans le cas de certaines caractéristiques sur le revenu (revenu moyen et revenu médian) où les territoires ont été ordonnés suivant les revenus observés.

De plus, dans le cas des caractéristiques démographiques et socioculturelles, les territoires ont été classés en ordre croissant de façon à ce que les territoires où la caractéristique étudiée est la plus concentrée se retrouvent dans le 5<sup>e</sup> quintile (vert foncé). Par contre, dans le cas des caractéristiques socioéconomiques, les territoires ont été classés soit en ordre croissant, soit en ordre décroissant, de façon à ce que les territoires où les conditions socioéconomiques sont les plus défavorables se retrouvent dans le 5<sup>e</sup> quintile (rouge foncé).

## La proportion et le nombre

La proportion indique si une concentration importante d'individus ou de familles présentent la caractéristique étudiée.

Le nombre précise combien de personnes dans le territoire présentent la caractéristique étudiée. Notons qu'une caractéristique pour laquelle on observe une faible proportion peut tout de même toucher un grand nombre d'individus.

Ces deux informations apportent une vision plus complète de la réalité mesurée et s'avèrent toutes deux utiles pour déterminer les territoires où il apparaît prioritaire de mener des actions, les interventions à privilégier et les ressources nécessaires.

Pour de plus amples renseignements sur la méthodologie, les définitions et la sélection des indicateurs vous pouvez consulter les documents suivants :

- *Principales caractéristiques de la population du CSSS Cavendish - données du Recensement de 2006, Direction de santé publique de l'Agence de la santé et des services sociaux de Montréal, 2009*
- *Évolution des principales caractéristiques de la population, 1996-2006 – Document méthodologique*

# Synthèse des caractéristiques de la population du territoire du CSSS Cavendish, 1996

	MONTRÉAL	CSSS Cavendish	CLSC René-Cassin	Snowdon-Ouest	Hampstead	Westminster	Côte-St-Luc-Nord	Baily	CLSC NDG-Montréal-Ouest	Notre-Dame-de-Grâce-Est	St-Raymond-West Haven	Montréal-Ouest	Notre-Dame-de-Grâces-Walkley	Notre-Dame-de-Grâces-Loyola
<b>CARACTÉRISTIQUES DÉMOGRAPHIQUES ET SOCIOCULTURELLES</b>														
Population totale	N 1 775 845	115 230	47 020	10 670	8 450	5 335	18 450	4 120	68 215	19 955	18 420	5 255	14 865	9 710
Population de 0-4 ans	% 6,0	5,5	4,8	6,0	5,4	4,3	3,9	5,0	5,9	5,5	5,7	6,7	6,5	5,9
	N 106 835	6 285	2 255	645	460	230	715	205	4 035	1 105	1 045	350	960	575
Population de 5-19 ans	% 16,1	15,8	15,1	14,7	16,2	13,7	15,1	15,8	16,2	16,5	13,6	23,4	16,8	16,2
	N 285 225	18 190	7 105	1 570	1 370	730	2 790	650	11 080	3 290	2 500	1 230	2 495	1 575
Population de 20-44 ans	% 40,5	36,2	30,2	40,4	30,5	29,4	25,0	27,3	40,4	40,3	48,9	31,2	37,3	34,0
	N 718 905	41 715	14 185	4 310	2 580	1 570	4 610	1 125	27 530	8 040	9 000	1 640	5 545	3 300
Population de 45-64 ans	% 22,6	22,2	23,0	20,0	26,0	19,5	24,0	24,2	21,7	23,2	18,9	26,5	20,7	22,8
	N 400 850	25 580	10 795	2 135	2 195	1 040	4 435	995	14 795	4 630	3 480	1 395	3 080	2 215
Population de 65 et plus	% 14,9	20,4	27,0	18,9	21,9	33,0	32,0	27,8	15,8	14,5	13,1	12,3	18,8	21,1
	N 264 030	23 455	12 680	2 015	1 850	1 760	5 905	1 145	10 765	2 900	2 410	645	2 790	2 045
Population vivant seule	% 16,1	17,2	16,2	20,3	13,4	22,5	12,9	17,5	17,9	16,6	24,9	6,2	16,0	16,3
	N 279 620	19 445	7 465	2 125	1 135	1 200	2 290	720	11 975	3 220	4 520	325	2 340	1 565
Population de 65 ans et plus vivant seule	% 34,7	37,4	36,9	44,7	34,1	47,4	29,7	46,3	37,9	39,6	45,0	18,8	35,8	36,4
	N 83 090	8 170	4 355	825	630	835	1 545	525	3 815	1 015	1 015	120	945	710
Familles avec enfants	% 64,3	62,0	56,9	63,0	58,9	55,1	52,8	59,9	65,7	65,2	64,6	70,8	67,3	63,5
	N 289 480	18 270	7 115	1 640	1 345	785	2 695	650	11 150	3 255	2 655	1 030	2 660	1 560
Familles monoparentales parmi les familles avec enfants	% 31,7	29,1	22,9	35,4	15,6	33,8	16,1	22,3	33,1	31,0	42,7	14,6	38,9	23,4
	N 91 860	5 325	1 630	580	210	265	435	145	3 690	1 010	1 135	150	1 035	365
Familles monoparentales avec 2 enfants et plus parmi les familles avec enfants	% 11,5	10,6	8,1	10,7	6,7	8,9	5,8	11,5	12,3	10,8	16,0	8,3	13,2	9,6
	N 33 380	1 945	575	175	90	70	155	75	1 375	350	425	85	350	150
Population de langue maternelle autre que le français ou l'anglais	% 27,6	30,5	32,9	37,3	21,3	46,5	32,5	30,3	28,8	18,5	32,6	19,5	42,9	25,8
	N 467 960	33 460	14 780	3 770	1 755	2 405	5 645	1 205	18 685	3 505	5 670	1 000	6 110	2 390
Langue parlée à la maison autre que le français ou l'anglais	% 18,0	16,9	16,5	23,4	7,7	29,2	13,8	13,3	17,2	9,8	20,4	6,8	28,7	14,5
	N 298 800	18 290	7 260	2 310	630	1 455	2 350	510	11 030	1 850	3 490	345	4 020	1 325
Population qui ne peut soutenir une conversation ni en français, ni en anglais	% 3,1	2,1	1,6	3,7	0,2	3,1	0,8	0,7	2,4	1,4	2,9	0,6	4,1	2,2
	N 53 740	2 370	735	390	15	165	135	30	1 640	265	520	30	605	215
Immigrants (nés à l'extérieur du Canada)	% 26,5	36,2	40,6	45,9	30,0	45,0	41,5	39,4	33,1	26,4	37,4	23,3	43,0	29,1
	N 462 905	41 035	18 720	4 805	2 535	2 400	7 355	1 620	22 315	5 160	6 815	1 225	6 310	2 795
Nouveaux immigrants (arrivés au cours des 5 dernières années)	% 6,7	7,7	7,4	13,1	4,9	12,4	4,2	5,2	7,9	5,9	10,9	1,5	11,9	4,1
	N 116 740	8 740	3 395	1 375	410	660	745	215	5 345	1 150	1 975	80	1 740	395

**CARACTÉRISTIQUES SOCIOÉCONOMIQUES**

	MONTRÉAL	CSSS Cavendish	CLSC René-Cassin	Snowdon-Ouest	Hampstead	Westminster	Côte-St-Luc-Nord	Baily	CLSC NDG-Montréal-Ouest	Notre-Dame-de-Grâce-Est	St-Raymond-West Haven	Montréal-Ouest	Notre-Dame-de-Grâces-Walkley	Notre-Dame-de-Grâces-Loyola
Population de 25 ans et plus sans diplôme	% N 34,0 418 300	23,6 19 310	26,8 9 155	24,2 1 860	16,4 1 000	34,7 1 430	29,6 3 910	31,9 970	21,3 10 160	13,0 1 830	26,3 3 410	14,2 485	26,8 2 765	24,0 1 655
Population de 25 ans et plus avec grade universitaire	% N 20,4 250 855	32,8 26 805	30,0 10 250	28,8 2 215	43,8 2 665	20,8 860	27,1 3 585	30,4 925	34,7 16 565	48,6 6 835	25,2 3 265	48,5 1 655	24,4 2 520	33,0 2 280
Taux d'emploi de la population de 15 ans et plus	% N 52,2 761 685	52,9 50 410	50,4 19 765	53,1 4 675	58,8 4 175	37,7 1 740	49,5 7 540	46,4 1 625	54,7 30 645	61,9 10 145	52,0 8 125	62,7 2 535	46,4 5 585	53,6 4 255
Taux de chômage de la population de 15 ans et plus	% N 13,2 116 065	11,3 6 430	10 2 195	11,5 610	6,7 300	16,5 345	9,3 775	9,5 170	12,2 4 240	9,3 1 040	16,7 1 625	5,1 135	15,9 1 055	8,1 375
Revenu moyen avant impôt de la population de 15 ans et plus	\$ 23 568 \$	28 899 \$	31 609 \$	23 527 \$	48 203 \$	22 305 \$	31 597 \$	30 382 \$	26 989 \$	34 519 \$	18 962 \$	44 230 \$	20 899 \$	27 132 \$
Revenu médian avant impôt des familles	\$ 40 037 \$	47 670 \$	51 061 \$	36 819 \$	84 015 \$	30 136 \$	58 014 \$	50 134 \$	44 224 \$	67 308 \$	29 277 \$	81 156 \$	32 019 \$	51 857 \$
Revenu médian avant impôt des familles monoparentales avec parent féminin	\$ 19 405 \$	23 500 \$	25 102 \$	19 796 \$	32 220 \$	16 599 \$	30 627 \$	31 727 \$	23 005 \$	40 129 \$	18 192 \$	37 765 \$	16 766 \$	24 531 \$
Revenu médian avant impôt des ménages d'une seule personne	\$ 16 013 \$	18 280 \$	20 244 \$	16 383 \$	30 170 \$	16 791 \$	20 018 \$	22 183 \$	16 937 \$	22 880 \$	14 779 \$	29 290 \$	15 728 \$	17 744 \$
Population vivant sous le seuil de faible revenu avant impôt	% N 34,8 604 315	28,8 32 575	23,5 10 830	36,1 3 770	13,2 1 115	41,7 2 220	16,0 2 835	21,7 890	32,5 21 745	21,5 4 165	47,1 8 535	9,6 510	42,7 6 270	23,7 2 270
Familles vivant sous le seuil de faible revenu avant impôt	% N 28,4 127 840	22,8 6 730	18,7 2 340	29,9 780	10,1 230	37,9 540	11,4 580	19,4 210	25,9 4 390	14,8 740	40,1 1 645	8,2 120	36,9 1 460	17,3 425
Familles monoparentales avec parent féminin vivant sous le seuil de faible revenu avant impôt	% N 55,6 43 525	48,5 2 215	46,3 655	49,5 255	33,3 55	67,4 155	34,7 125	39,3 55	49,6 1 565	28,5 245	57,1 540	28,0 35	65,4 595	46,9 150
Population de 0-5 ans vivant sous le seuil de faible revenu avant impôt	% N 44,3 56 365	33,5 2 525	24,7 670	45,0 340	1,8 10	39,3 110	16,4 140	25,0 70	38,4 1 855	17,3 235	54,9 645	9,1 40	62,7 730	29,5 205
Population de 65 ans et plus vivant sous le seuil de faible revenu avant impôt	% N 35,5 85 170	26,5 5 790	23,6 2 780	34,0 625	14,6 270	36,0 635	19,0 990	22,0 250	30,0 3 015	27,1 695	41,2 930	11,7 75	29,2 770	28,0 545
Ménages locataires	% N 65,7 508 415	63,1 32 410	57,9 11 855	73,5 3 675	52,1 1 820	79,0 2 125	41,9 3 135	60,8 1 100	66,5 20 555	59,3 5 220	84,3 7 990	24,8 455	70,8 4 635	52,9 2 250
Ménages locataires consacrant 30 % ou plus de leur revenu au loyer brut	% N 44,7 227 460	46,2 14 965	47,7 5 650	43,6 1 600	38,7 705	60,7 1 290	48,9 1 535	47,3 520	45,3 9 315	38,9 2 030	49,8 3 985	33,0 150	48,7 2 255	39,8 895
Personnes ayant déménagé (au cours des 5 dernières années)	% N 48,0 788 220	44,2 47 345	36,7 16 115	53,3 5 250	31,9 2 550	46,4 2 365	29,0 4 940	26,0 1 015	49,3 31 235	49,8 9 205	60,8 10 470	30,6 1 500	48,5 6 645	37,8 3 410

Note : Tous les chiffres de revenu sont présentés en dollars courants.

Synthèse des caractéristiques de la population du territoire du CSSS Cavendish, 2001

		CARACTÉRISTIQUES DÉMOGRAPHIQUES ET SOCIOCULTURELLES													
MONTRÉAL		CSSS Cavendish	CLSC René-Cassin	Snowdon-Ouest	Hampstead	Westminster	Côte-St-Luc-Nord	Baily	CLSC NDG-Montréal-Ouest	Notre-Dame-de-Grâce-Est	St-Raymond-West Haven	Montréal-Ouest	Notre-Dame-de-Grâces-Walkley	Notre-Dame-de-Grâces-Loyola	
Population totale	N	1 812 725	117 605	47 770	11 365	8 415	5 635	18 320	4 040	69 835	20 140	19 295	5 170	15 645	9 575
Population de 0-4 ans	%	5,3	5,2	4,9	5,9	5,5	4,9	4,0	4,6	5,4	5,0	5,4	5,4	6,0	5,0
	N	95 730	6 095	2 330	675	465	275	725	185	3 765	1 015	1 050	280	945	475
Population de 5-19 ans	%	16,2	16,2	15,6	15,3	17,9	15,1	15,0	15,2	16,6	16,0	13,9	23,7	17,6	17,3
	N	293 350	19 025	7 460	1 735	1 505	850	2 745	615	11 560	3 230	2 690	1 225	2 760	1 655
Population de 20-44 ans	%	39,4	35,6	29,5	40,3	29,6	30,2	23,1	26,6	39,8	39,5	48,9	29,7	36,8	32,6
	N	714 985	41 860	14 090	4 585	2 490	1 700	4 230	1 075	27 780	7 960	9 430	1 535	5 750	3 125
Population de 45-64 ans	%	23,8	23,8	24,1	22,3	26,2	22,4	24,3	25,1	23,6	26,1	19,7	29,0	22,4	25,5
	N	431 955	28 005	11 500	2 540	2 205	1 265	4 445	1 015	16 510	5 250	3 810	1 500	3 500	2 440
Population de 65 et plus	%	15,3	19,2	26,0	16,0	20,8	27,3	33,6	28,1	14,6	13,4	12,0	12,3	17,3	19,7
	N	276 700	22 620	12 400	1 815	1 750	1 540	6 160	1 135	10 225	2 690	2 320	635	2 700	1 885
Population vivant seule	%	17,1	17,6	16,4	19,5	14,3	18,9	14,1	18,5	18,5	17,7	25,0	6,8	16,1	17,2
	N	303 275	20 280	7 610	2 175	1 205	1 020	2 465	745	12 670	3 445	4 770	350	2 485	1 630
Population de 65 ans et plus vivant seule	%	35,6	37,0	34,2	37,9	32,9	44,5	29,4	39,8	40,5	39,8	47,2	30,2	36,5	42,7
	N	89 730	7 640	3 835	625	585	585	1 575	450	3 815	925	1 015	190	915	770
Familles avec enfants	%	63,3	63,1	59,5	64,3	61,3	63,1	54,0	62,9	65,7	62,5	65,2	69,3	69,5	65,1
	N	295 240	19 225	7 565	1 855	1 410	915	2 710	670	11 660	3 205	2 900	1 025	2 890	1 645
Familles monoparentales parmi les familles avec enfants	%	33,0	30,0	24,1	35,3	17,4	28,4	18,5	23,1	33,8	28,7	41,7	19,5	39,1	29,8
	N	97 285	5 770	1 820	655	245	260	500	155	3 945	920	1 210	200	1 130	490
Familles monoparentales avec 2 enfants et plus parmi les familles avec enfants	%	11,9	11,1	9,0	12,9	6,0	10,4	7,9	6,0	12,5	10,0	13,4	8,8	15,6	11,2
	N	35 145	2 140	680	240	85	95	215	40	1 460	320	390	90	450	185
Population de langue maternelle autre que le français ou l'anglais	%	29,0	31,9	33,9	36,8	23,8	57,4	31,4	26,1	30,6	19,0	35,7	21,2	43,7	27,9
	N	501 910	35 540	15 220	4 000	1 935	2 975	5 270	1 035	20 325	3 610	6 585	1 080	6 485	2 555
Langue parlée à la maison autre que le français ou l'anglais	%	13,7	13,9	12,8	17,8	5,1	33,2	8,5	11,8	14,7	7,0	18,7	6,2	25,6	11,2
	N	178 860	11 235	4 315	1 360	335	1 160	1 105	355	6 920	985	2 350	230	2 635	730
Population qui ne peut soutenir une conversation ni en français, ni en anglais	%	2,4	1,9	1,6	2,5	0,5	3,4	1,1	1,0	2,1	0,8	2,9	0,3	3,4	2,0
	N	42 140	2 170	735	285	40	185	195	40	1 435	155	555	15	525	185
Immigrants (nés à l'extérieur du Canada)	%	27,6	37,1	41,3	44,5	30,4	56,3	40,2	39,9	34,3	25,3	36,9	26,5	46,9	31,7
	N	492 230	42 830	19 220	4 985	2 560	3 040	7 030	1 610	23 610	4 965	7 040	1 365	7 235	3 005
Nouveaux immigrants (arrivés au cours des 5 dernières années)	%	5,7	7,6	6,6	10,8	3,3	17,1	2,8	4,7	8,2	4,8	11,0	2,3	13,0	4,9
	N	101 035	8 715	3 085	1 205	280	925	485	190	5 625	935	2 105	120	2 000	465

CARACTÉRISTIQUES SOCIOÉCONOMIQUES

	MONTRÉAL	CSSS Cavendish	CLSC René-Cassin	Snowdon-Ouest	Hampstead	Westminster	Côte-St-Luc-Nord	Baily	CLSC NDG-Montréal-Ouest	Notre-Dame-de-Grâce-Est	St-Raymond-West Haven	Montréal-Ouest	Notre-Dame-de-Grâces-Walkley	Notre-Dame-de-Grâces-Loyola
Population de 25 ans et plus sans diplôme	29,4 368 310 N	19,8 16 330 N	23,4 7 980 N	20,3 1 635 N	14,9 895 N	25,7 1 025 N	27,2 3 545 N	29,5 885 N	17,2 8 340 N	8,7 1 225 N	21,0 2 860 N	8,8 295 N	25,2 2 700 N	18,7 1 265 N
Population de 25 ans et plus avec grade universitaire	24,0 301 570 N	38,3 31 630 N	34,7 11 830 N	33,4 2 690 N	49,5 2 970 N	27,5 1 095 N	31,9 4 150 N	30,9 925 N	40,8 19 795 N	56,6 7 940 N	32,3 4 400 N	56,5 1 900 N	26,6 2 850 N	40,1 2 710 N
Taux d'emploi de la population de 15 ans et plus	57,0 850 640 N	56,4 54 445 N	52,3 20 500 N	58,2 5 420 N	58,9 4 085 N	43,9 1 995 N	48,1 7 185 N	53 1 820 N	59,1 33 945 N	67,2 11 115 N	56,8 9 245 N	66,5 2 680 N	51,3 6 470 N	55,9 4 435 N
Taux de chômage de la population de 15 ans et plus	9,2 86 585 N	8,9 5 300 N	7,7 1 705 N	8,1 475 N	5,1 220 N	12,7 290 N	7,2 555 N	8,3 165 N	9,6 3 595 N	6,5 770 N	13,2 1 400 N	4,6 130 N	11,5 840 N	9,4 460 N
Revenu moyen avant impôt de la population de 15 ans et plus	\$ 28 258	\$ 33 953	\$ 37 226	\$ 27 732	\$ 59 402	\$ 22 836	\$ 37 585	\$ 35 360	\$ 31 715	\$ 42 296	\$ 22 613	\$ 51 598	\$ 23 803	\$ 30 403
Revenu médian avant impôt des familles	\$ 47 702	\$ 55 559	\$ 60 015	\$ 44 165	\$ 100 658	\$ 37 504	\$ 67 362	\$ 57 791	\$ 53 063	\$ 76 001	\$ 36 369	\$ 104 215	\$ 38 547	\$ 56 970
Revenu médian avant impôt des familles monoparentales avec parent féminin	\$ 27 712	\$ 31 637	\$ 31 066	\$ 28 408	\$ 40 348	\$ 16 926	\$ 37 869	\$ 24 940	\$ 31 694	\$ 42 051	\$ 26 835	\$ 67 828	\$ 26 157	\$ 33 564
Revenu médian avant impôt des ménages d'une seule personne	\$ 20 487	\$ 22 581	\$ 22 831	\$ 20 456	\$ 31 643	\$ 17 547	\$ 23 290	\$ 22 648	\$ 22 435	\$ 30 894	\$ 17 909	\$ 33 757	\$ 18 138	\$ 21 976
Population vivant sous le seuil de faible revenu avant impôt	% 29,0 514 925 N	% 25,7 29 565 N	% 21,3 9 895 N	% 30,2 3 370 N	% 9,3 780 N	% 38,7 2 090 N	% 16,7 2 920 N	% 18,2 735 N	% 28,7 19 665 N	% 16,5 3 225 N	% 43,2 8 230 N	% 6,7 350 N	% 37,0 5 695 N	% 22,9 2 170 N
Familles vivant sous le seuil de faible revenu avant impôt	% 22,5 104 860 N	% 19,6 5 965 N	% 16,0 2 030 N	% 23,2 670 N	% 6,1 140 N	% 33,7 490 N	% 11,5 575 N	% 14,0 150 N	% 22,2 3 935 N	% 11,8 605 N	% 35,1 1 560 N	% 4,7 70 N	% 30,8 1 280 N	% 16,4 415 N
Familles monoparentales avec parent féminin vivant sous le seuil de faible revenu avant impôt	% 43,7 35 645 N	% 37,1 1 800 N	% 33,5 520 N	% 35,8 195 N	% 21,7 50 N	% 63,8 150 N	% 22,1 95 N	% 26,1 30 N	% 38,6 1 275 N	% 27,8 200 N	% 47,3 480 N	% 0,0 0 N	% 47,4 465 N	% 30,1 125 N
Population de 0-5 ans vivant sous le seuil de faible revenu avant impôt	% 38,1 44 335 N	% 31,7 2 370 N	% 23,7 685 N	% 31,5 265 N	% 7,8 45 N	% 56,3 200 N	% 17,5 155 N	% 13,0 30 N	% 36,9 1 685 N	% 17,9 215 N	% 49,4 640 N	% 7,1 25 N	% 57,6 660 N	% 24,6 140 N
Population de 65 ans et plus vivant sous le seuil de faible revenu avant impôt	% 31,3 78 995 N	% 23,8 4 910 N	% 21,1 2 370 N	% 30,0 495 N	% 11,0 195 N	% 32,3 425 N	% 17,8 950 N	% 26,5 300 N	% 27,0 2 540 N	% 20,8 485 N	% 41,4 890 N	% 11,9 75 N	% 26,3 660 N	% 23,5 425 N
Ménages locataires	% 64,2 517 535 N	% 62,4 32 955 N	% 56,4 11 685 N	% 71,3 3 740 N	% 51,5 1 825 N	% 80,4 2 035 N	% 39,6 2 995 N	% 59,7 1 095 N	% 66,3 21 270 N	% 57,5 5 220 N	% 86,4 8 630 N	% 21,1 390 N	% 69,8 4 800 N	% 52,0 2 225 N
Ménages locataires consacrant 30 % ou plus de leur revenu au loyer brut	% 37,2 192 435 N	% 40,2 13 245 N	% 44,6 5 210 N	% 38,5 1 440 N	% 38,9 710 N	% 52,8 1 075 N	% 49,0 1 465 N	% 47,5 520 N	% 37,8 8 030 N	% 31,3 1 635 N	% 41,1 3 545 N	% 34,6 135 N	% 39,2 1 885 N	% 37,7 840 N
Personnes ayant déménagé (au cours des 5 dernières années)	% 47,6 803 305 N	% 45,3 49 440 N	% 39,1 17 250 N	% 52,1 5 480 N	% 36,1 2 865 N	% 50,5 2 575 N	% 29,8 4 995 N	% 34,8 1 340 N	% 49,4 32 185 N	% 48,2 8 995 N	% 59,4 10 705 N	% 30,1 1 465 N	% 49,6 7 180 N	% 42,5 3 845 N

Note : Tous les chiffres de revenu sont présentés en dollars courants.

# Synthèse des caractéristiques de la population du territoire du CSSS Cavendish, 2006

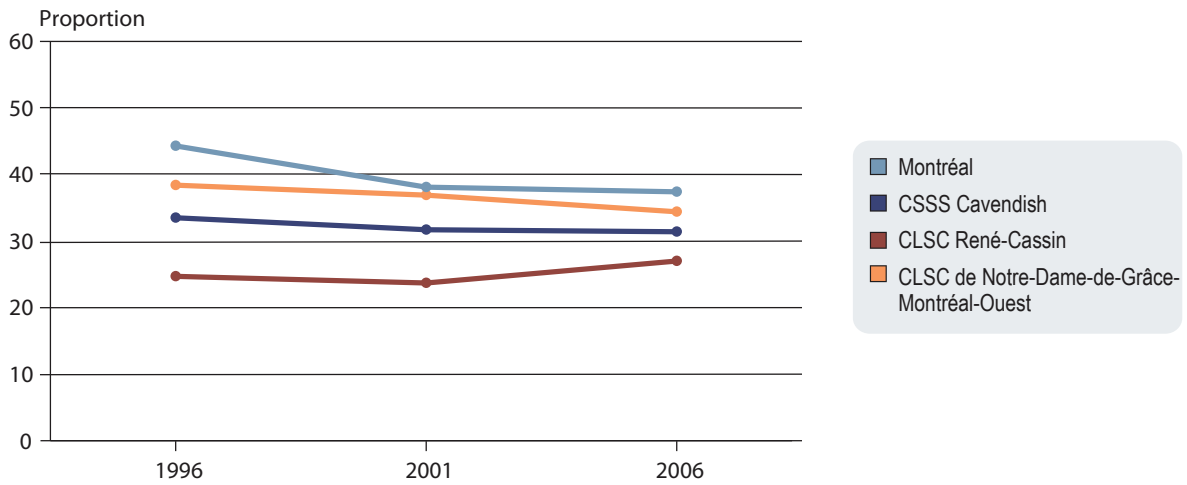
		MONTRÉAL	CSSS Cavendish	CLSC René-Cassin	Snowdon-Ouest	Hampstead	Westminster	Côte-St-Luc-Nord	Baily	CLSC de NDG-Montréal-Ouest	Notre-Dame-de-Grâce-Est	St-Raymond-West Haven	Montréal-Ouest	Notre-Dame-de-Grâces-Walkley	Notre-Dame-de-Grâces-Loyola	
<b>CARACTÉRISTIQUES DÉMOGRAPHIQUES ET SOCIOCULTURELLES</b>																
Population totale	N	1 854 445	119 840	48 840	11 455	8 455	5 955	18 985	3 990	71 000	19 490	20 215	5 185	15 830	10 270	
Population de 0-4 ans	%	5,1	5,1	5,0	5,7	5,1	5,2	4,7	3,9	5,2	4,7	5,1	5,1	5,9	5,6	
	N	94 540	6 160	2 455	655	430	310	900	155	3 705	915	1 025	265	935	570	
Population de 5-19 ans	%	15,8	16,4	16,4	15,3	19,9	17,1	15,2	17,2	16,3	16,1	13,5	23,2	17,4	17,2	
	N	292 880	19 615	8 010	1 755	1 680	1 020	2 880	685	11 595	3 140	2 725	1 205	2 755	1 765	
Population de 20-44 ans	%	38,0	35,2	29,5	40,1	28,1	33,2	23,4	26,2	39,2	37,9	48,1	27,2	37,7	32,4	
	N	705 355	42 235	14 415	4 595	2 380	1 980	4 435	1 045	27 815	7 380	9 730	1 410	5 970	3 330	
Population de 45-64 ans	%	25,6	25,0	24,5	24,0	26,8	20,9	24,6	25,9	25,3	28,7	21,4	31,8	23,3	26,6	
	N	475 120	29 935	11 955	2 745	2 270	1 245	4 670	1 035	17 975	5 585	4 325	1 650	3 685	2 735	
Population de 65 et plus	%	15,5	18,3	24,5	15,1	20,0	23,6	32,1	26,8	14,0	12,6	11,9	12,6	15,9	18,2	
	N	286 560	21 900	11 985	1 730	1 695	1 405	6 090	1 070	9 915	2 465	2 415	655	2 510	1 870	
Population vivant seule	%	17,5	16,9	15,9	18,2	13,6	16,7	14,5	18,5	17,6	16,8	23,5	6,8	14,9	17,3	
	N	317 350	19 825	7 545	2 065	1 150	945	2 635	740	12 280	3 210	4 625	350	2 325	1 770	
Population de 65 ans et plus vivant seule	%	35,9	36,9	36,5	41,0	30,1	45,8	32,6	48,4	37,4	35,0	42,4	24,2	36,8	39,7	
	N	94 250	7 385	3 975	665	520	515	1 745	520	3 410	800	850	160	865	725	
Familles avec enfants	%	62,7	64,1	60,6	65,8	59,3	69,7	54,8	64,9	66,5	61,0	64,6	72,7	71,9	67,6	
	N	298 100	19 915	7 745	1 895	1 320	1 080	2 780	685	12 165	3 110	3 085	1 065	3 060	1 840	
Familles monoparentales parmi les familles avec enfants	%	33,0	30,3	24,5	31,7	18,2	30,1	20,0	25,5	33,9	31,8	41,5	20,2	35,3	30,7	
	N	98 240	6 025	1 895	600	240	325	555	175	4 130	990	1 280	215	1 080	565	
Familles monoparentales avec 2 enfants et plus parmi les familles avec enfants	%	11,7	10,2	8,8	10,6	8,7	8,8	7,9	9,5	11,2	10,6	11,3	5,6	12,4	12,2	
	N	34 955	2 040	680	200	115	95	220	65	1 365	330	350	60	380	225	
Population de langue maternelle autre que le français ou l'anglais	%	32,6	35,2	36,7	41,1	24,3	60,4	32,1	38,0	34,1	20,4	43,0	17,8	49,0	28,5	
	N	577 880	40 090	16 915	4 445	1 995	3 335	5 665	1 470	23 180	3 795	8 270	905	7 400	2 810	
Langue parlée à la maison autre que le français ou l'anglais	%	19,9	21,2	20,7	28,9	9,3	47,0	13,7	16,6	21,5	10,0	28,2	7,0	35,1	17,5	
	N	346 070	23 825	9 390	3 060	770	2 565	2 370	625	14 435	1 865	5 310	355	5 185	1 715	
Population qui ne peut soutenir une conversation ni en français, ni en anglais	%	2,6	2,2	1,8	2,8	0,7	4,8	1,0	0,4	2,5	0,8	3,8	0,8	3,9	2,0	
	N	47 180	2 610	850	315	55	270	190	15	1 760	155	750	40	610	200	
Immigrants (nés à l'extérieur du Canada)	%	30,7	40,4	43,6	46,9	29,8	60,2	43,1	42,7	38,2	28,5	42,6	22,5	52,5	33,8	
	N	560 395	47 495	20 765	5 320	2 520	3 405	7 820	1 700	26 730	5 480	8 415	1 165	8 215	3 455	
Nouveaux immigrants (arrivés au cours des 5 dernières années)	%	7,5	10,0	8,2	11,3	4,8	18,2	4,7	8,2	11,3	6,5	16,3	1,3	16,2	8,4	
	N	136 675	11 815	3 890	1 280	405	1 030	855	325	7 920	1 245	3 220	65	2 535	855	

**CARACTÉRISTIQUES SOCIOÉCONOMIQUES**

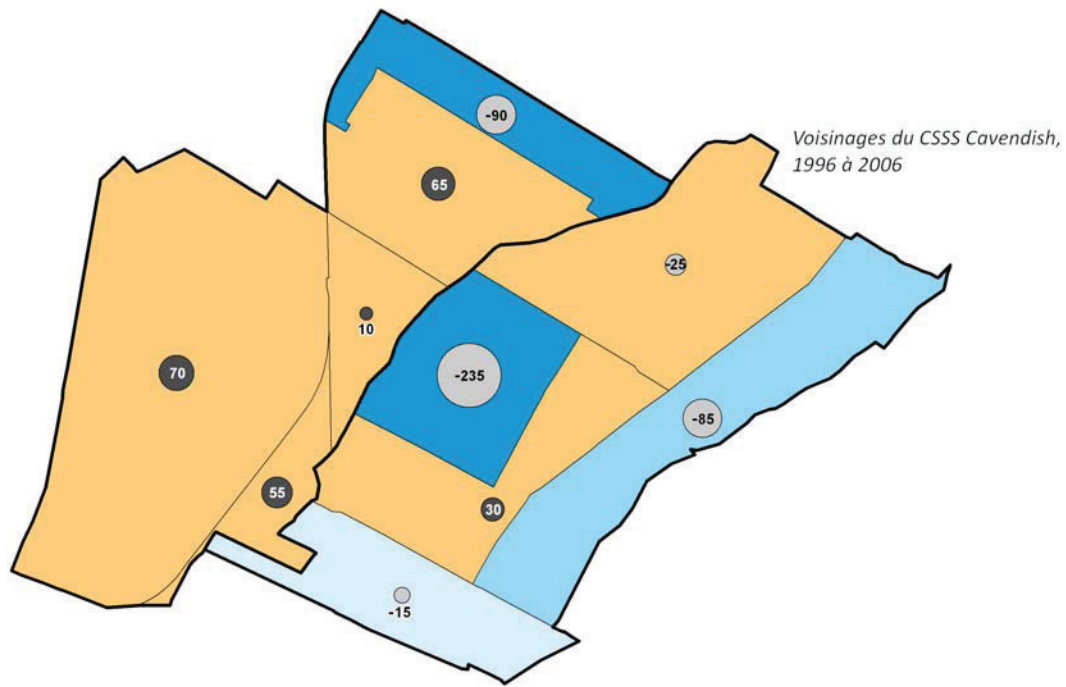
	MONTRÉAL	CSSS Cavendish	CLSC René-Cassin	Snowdon-Ouest	Hampstead	Westminster	Côte-St-Luc-Nord	Baily	CLSC de NDG-Montréal-Ouest	Notre-Dame-de-Grâce-Est	St-Raymond-West Haven	Montréal-Ouest	Notre-Dame-de-Grâces-Walkley	Notre-Dame-de-Grâces-Loyola
Population de 25 ans et plus sans diplôme	% 20,0 260 130	11,8 9 920	13,0 4 480	10,5 855	7,8 460	13,3 540	16,3 2 185	14,9 435	11,0 5 445	5,8 805	13,2 1 880	5,9 200	16,0 1 755	11,1 800
Population de 25 ans et plus avec grade universitaire	% 28,6 373 545	42,4 35 675	39,0 13 435	38,4 3 130	52,0 3 060	32,1 1 300	36,3 4 860	37,4 1 090	44,8 22 235	60,2 8 315	36,4 5 185	55,3 1 875	34,1 3 740	43,2 3 120
Taux d'emploi de la population de 15 ans et plus	% 58,0 892 735	57,1 56 235	54,3 21 640	59,7 5 650	58,9 4 080	49,8 2 325	51,1 7 875	50,9 1 770	58,9 34 595	64,7 10 550	56,6 9 580	64,8 2 680	54,9 7 065	55,9 4 720
Taux de chômage de la population de 15 ans et plus	% 8,8 86 055	8,5 5 195	7,4 1 735	8,0 490	7,2 315	12,4 330	5,5 455	7,8 145	9,1 3 460	6,5 730	11,5 1 250	6,6 190	10,7 850	8,5 440
Revenu moyen avant impôt de la population de 15 ans et plus	\$ 32 946 \$	39 152 \$	43 689 \$	29 880 \$	74 732 \$	26 339 \$	44 226 \$	38 994 \$	36 057 \$	46 687 \$	24 526 \$	66 887 \$	26 522 \$	37 389 \$
Revenu médian avant impôt des familles	\$ 53 209 \$	59 408 \$	64 811 \$	52 286 \$	126 645 \$	41 007 \$	71 510 \$	66 940 \$	55 567 \$	86 535 \$	37 981 \$	100 543 \$	43 705 \$	64 554 \$
Revenu médian avant impôt des familles monoparentales avec parent féminin	\$ 33 094 \$	35 835 \$	38 437 \$	37 301 \$	47 396 \$	25 280 \$	44 273 \$	33 291 \$	35 474 \$	44 787 \$	28 191 \$	42 975 \$	32 131 \$	41 665 \$
Revenu médian avant impôt des ménages d'une seule personne	\$ 23 780 \$	25 785 \$	28 235 \$	22 499 \$	36 918 \$	26 599 \$	28 061 \$	29 681 \$	24 017 \$	32 817 \$	21 060 \$	31 855 \$	23 300 \$	23 717 \$
Population vivant sous le seuil de faible revenu avant impôt	% 29,0 526 420	27,3 32 045	23,5 11 180	30,2 3 420	12,4 1 050	39,9 2 260	19,2 3 480	24,4 970	29,8 20 805	18,7 3 570	43,8 8 635	9,7 500	36,8 5 755	23,1 2 355
Familles vivant sous le seuil de faible revenu avant impôt	% 22,3 105 800	22,0 6 845	18,8 2 405	24,3 700	8,6 190	36,1 560	14,8 750	19,0 200	24,2 4 435	12,5 635	38,1 1 820	6,8 100	33,1 1 410	17,6 480
Familles monoparentales avec parent féminin vivant sous le seuil de faible revenu avant impôt	% 40,7 33 115	36,5 1 860	34,1 545	36,2 190	20,5 45	54,9 140	27,5 125	30,0 45	37,7 1 320	21,9 175	47,4 510	21,9 35	45,3 430	32,0 165
Population de 0-5 ans vivant sous le seuil de faible revenu avant impôt	% 37,4 42 000	31,4 2 305	27 785	31,4 250	14,7 75	43,4 165	19,7 210	50,0 80	34,4 1 525	19,2 210	45,5 560	7,2 25	44,8 495	35,6 235
Population de 65 ans et plus vivant sous le seuil de faible revenu avant impôt	% 28,2 74 040	21,9 4 385	19,7 2 145	32,7 530	11,0 190	26,7 300	16,7 895	21,9 235	24,6 2 245	21,2 485	31,9 640	11,4 75	24,9 585	25,2 460
Ménages locataires	% 62,1 516 130	59,8 31 760	52,7 10 980	65,0 3 375	48,1 1 670	77,3 1 970	37,4 2 925	57,7 1 035	64,4 20 775	53,4 4 695	83,3 8 455	22,4 415	69,7 4 755	53,0 2 455
Ménages locataires consacrant 30 % ou plus de leur revenu au loyer brut	% 38,7 199 850	42,9 13 630	45,3 4 975	40,0 1 350	40,0 670	46,7 920	53,8 1 575	44,7 460	41,7 8 655	38,3 1 800	45,2 3 825	33,7 140	41,0 1 950	38,4 945
Personnes ayant déménagé (au cours des 5 dernières années)	% 43,3 749 235	40,4 45 085	35,6 16 055	43,8 4 685	28,0 2 250	43,8 2 345	31,8 5 485	33,6 1 285	43,8 29 030	42,7 7 845	54,5 10 205	25,8 1 265	43,4 6 375	34,6 3 340

Note : Tous les chiffres de revenu sont présentés en dollars courants.

### Évolution de la population de 0-5 ans vivant sous le seuil de faible revenu (avant impôt)



### Évolution de la population de 0-5 ans vivant sous le seuil de faible revenu (avant impôt)



#### Limites des territoires

- CLSC
- Voisinage

Sources de données :  
Statistique Canada,  
Recensement 1996, 2001 et 2006.  
Direction de santé publique  
de l'Agence de la santé et  
des services sociaux de Montréal 2006.

#### Évolution des proportions

Variation absolue (points de pourcentage)

- 43,9 à -12,6
- 12,5 à -7,9
- 7,8 à 0,0
- 0,1 à 1,8
- 1,9 à 25,0

Diminution de la part  
des 0-5 ans vivant sous  
le SFR de 1996 à 2006

Augmentation de la part  
des 0-5 ans vivant sous  
le SFR de 1996 à 2006

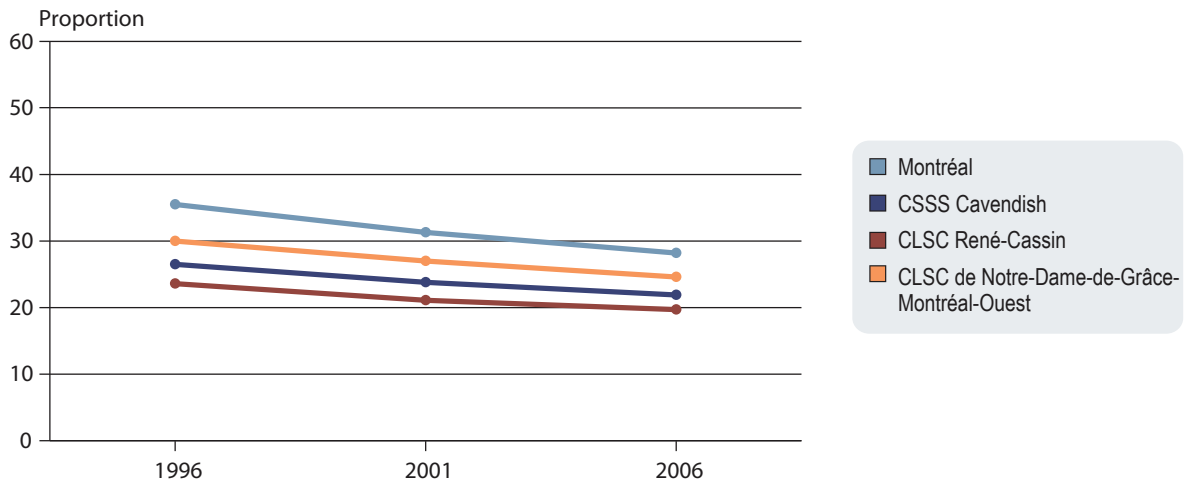
Montréal : -6,9

#### Évolution des nombres

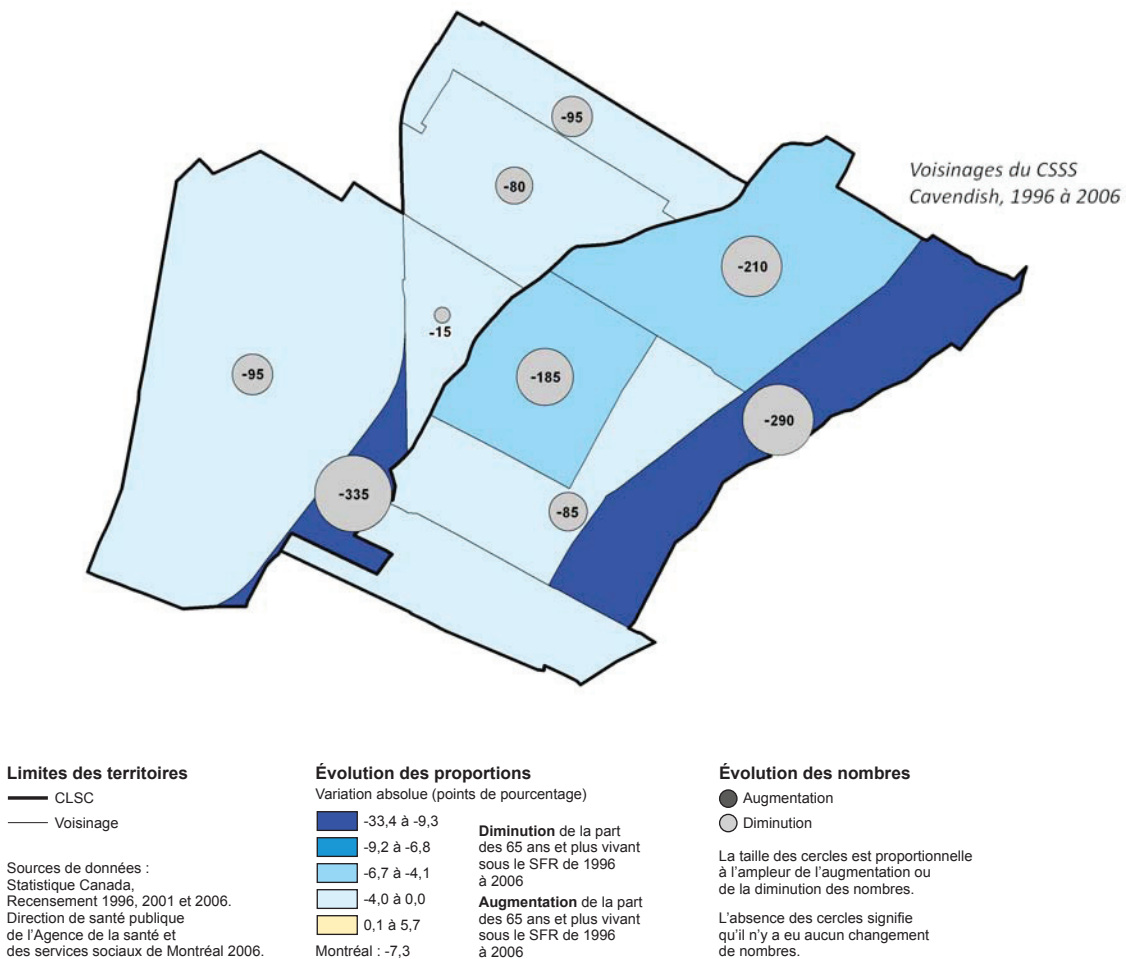
- Augmentation
- Diminution

La taille des cercles est proportionnelle  
à l'ampleur de l'augmentation ou  
de la diminution des nombres.

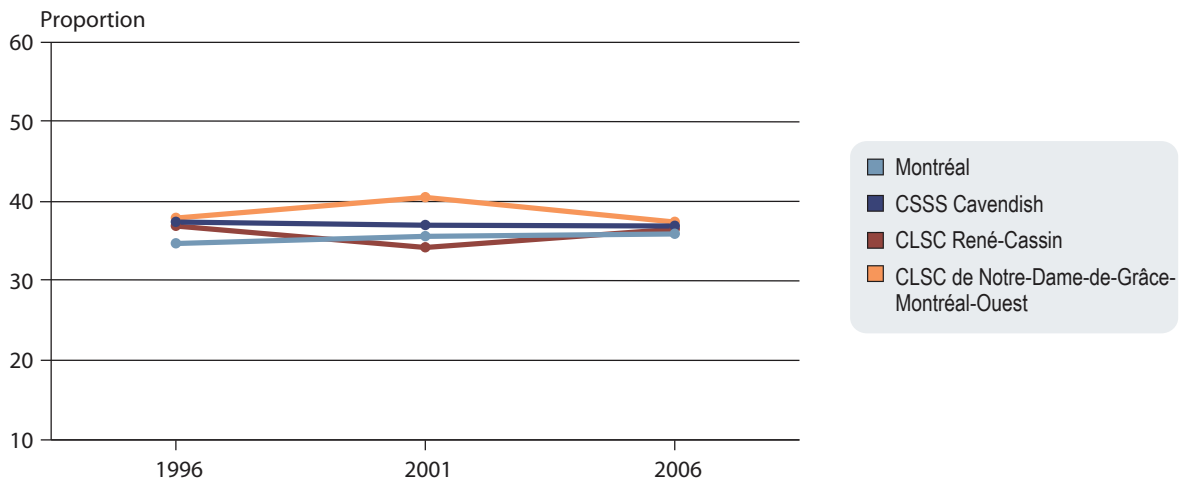
### Évolution de la population de 65 ans et plus vivant sous le seuil de faible revenu (avant impôt)



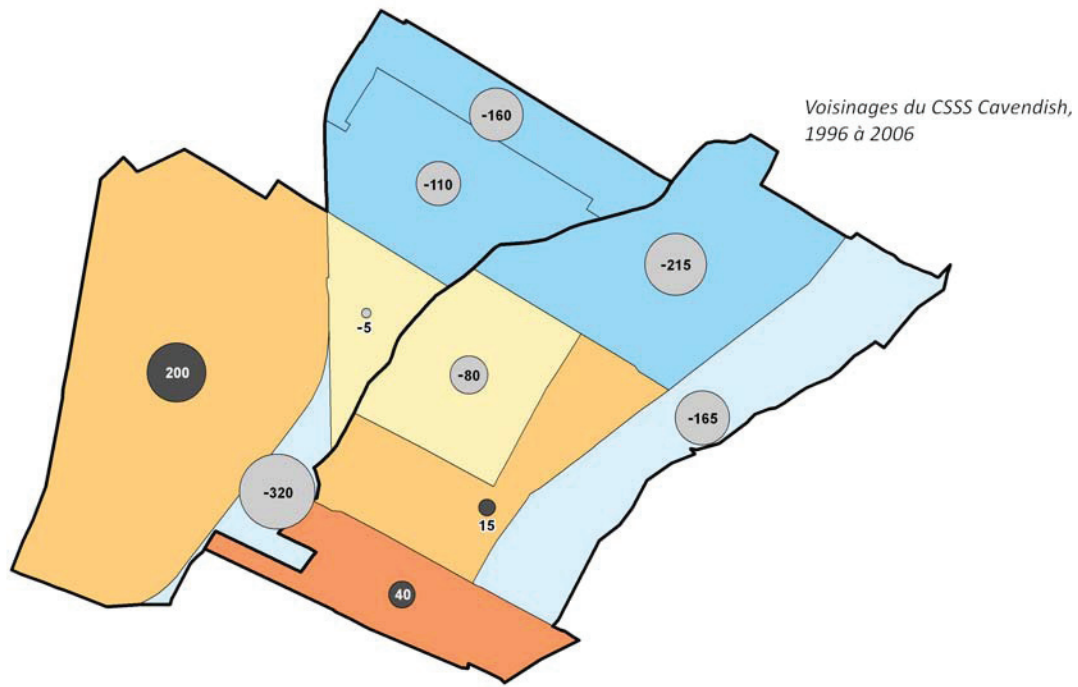
### Évolution de la population de 65 ans et plus vivant sous le seuil de faible revenu (avant impôt)



### Évolution de la population de 65 ans et plus vivant seule



### Évolution de la population de 65 ans et plus vivant seule



#### Limites des territoires

- CLSC
- Voisinage

Sources de données :  
Statistique Canada,  
Recensement 1996, 2001 et 2006.  
Direction de santé publique  
de l'Agence de la santé et  
des services sociaux de Montréal 2006.

#### Évolution des proportions

Variation absolue (points de pourcentage)

- 27,3 à -3,0
- 2,9 à 0,0
- 0,1 à 2,1
- 2,2 à 4,6
- 4,7 à 21,5

Montréal : 1,2

**Diminution** de la part  
des 65 ans et plus vivant  
seuls de 1996 à 2006

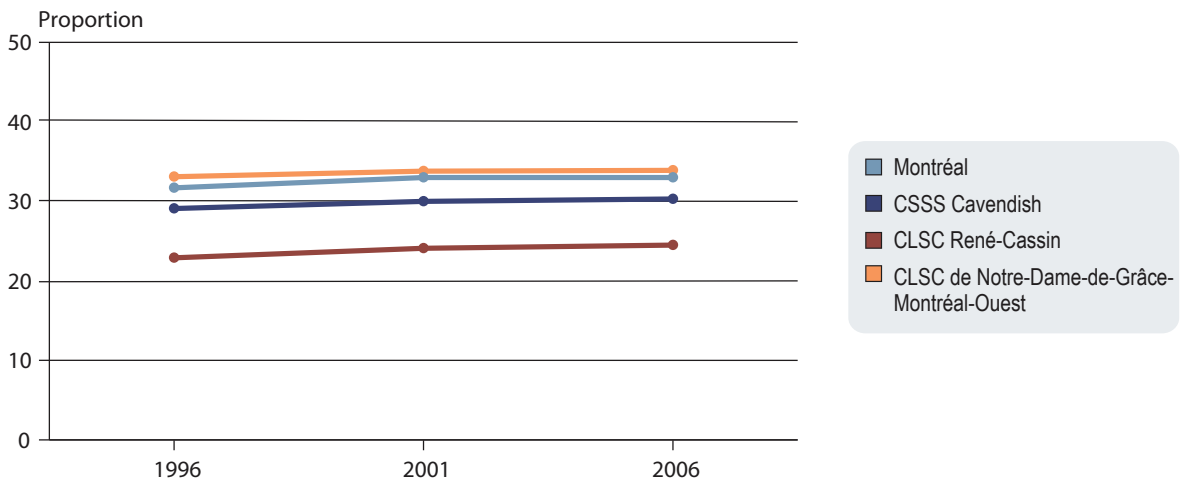
**Augmentation** de la part  
des 65 ans et plus vivant  
seuls de 1996 à 2006

#### Évolution des nombres

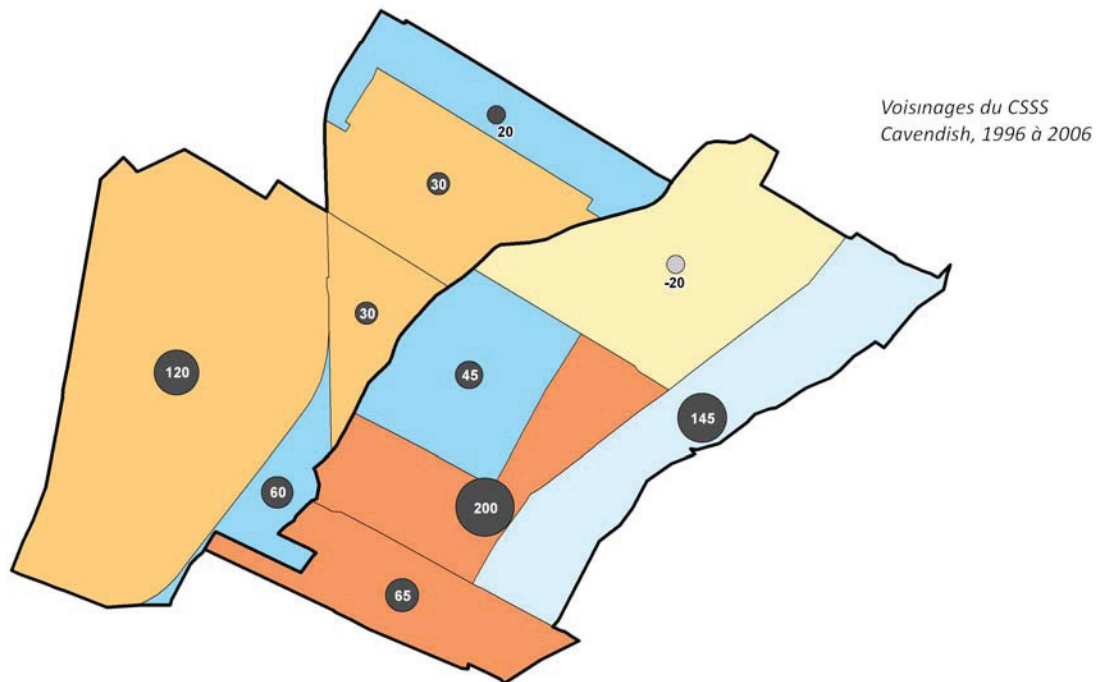
- Augmentation
- Diminution

La taille des cercles est proportionnelle  
à l'ampleur de l'augmentation ou  
de la diminution des nombres.

## Évolution des familles monoparentales



## Évolution des familles monoparentales



### Limites des territoires

- CLSC
- Voisinage

Sources de données :  
Statistique Canada,  
Recensement 1996, 2001 et 2006.  
Direction de santé publique  
de l'Agence de la santé et  
des services sociaux de Montréal 2006.

### Évolution des proportions

Variation absolue (points de pourcentage)

- 13,1 à -2,0
- 1,9 à 0,0
- 0,1 à 1,8
- 1,9 à 4,3
- 4,4 à 11,6

Montréal : 1,3

**Diminution** de la part  
des familles monoparentales  
de 1996 à 2006

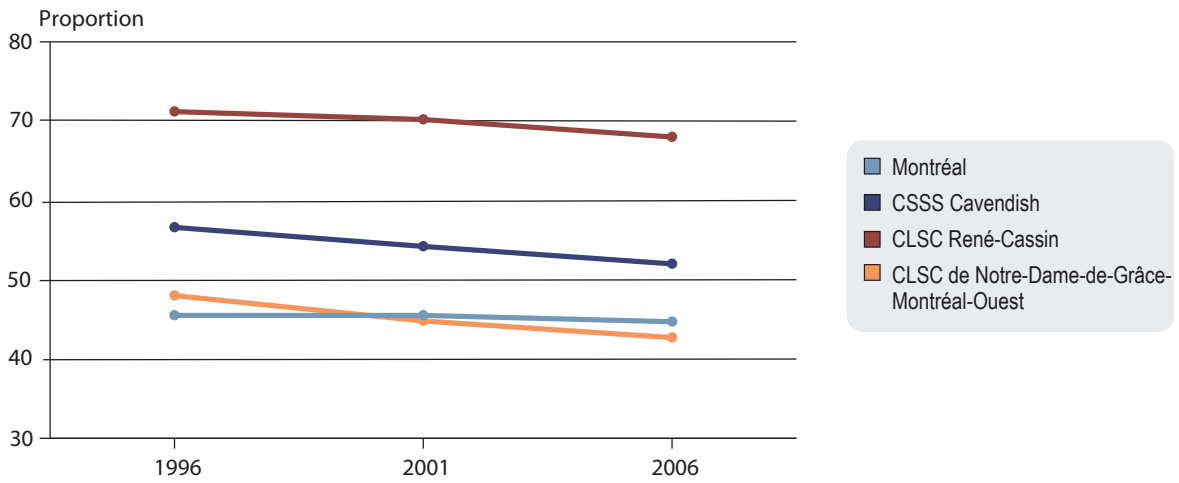
**Augmentation** de la part  
des familles monoparentales  
de 1996 à 2006

### Évolution des nombres

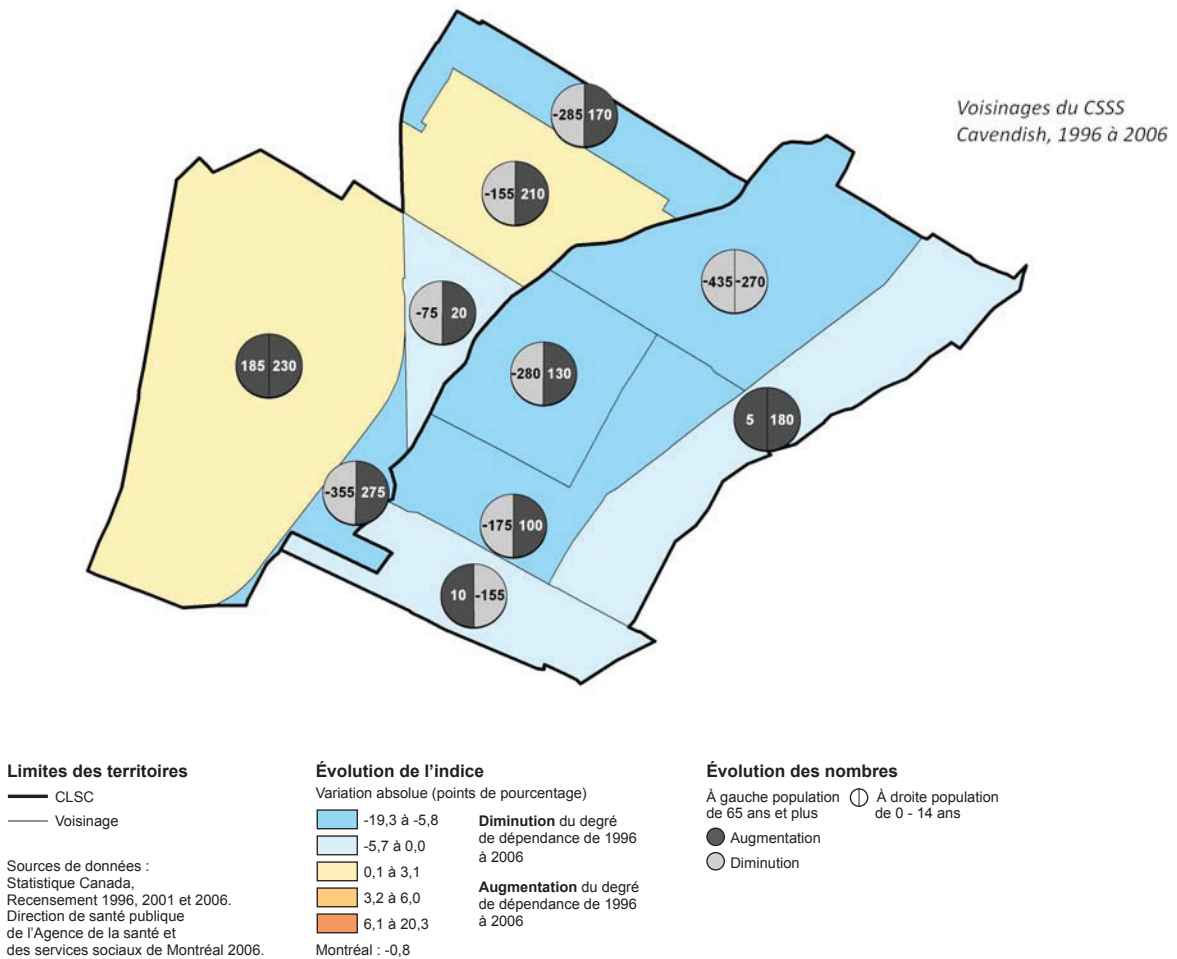
- Augmentation
- Diminution

La taille des cercles est proportionnelle  
à l'ampleur de l'augmentation ou  
de la diminution des nombres.

## Évolution du degré de dépendance totale

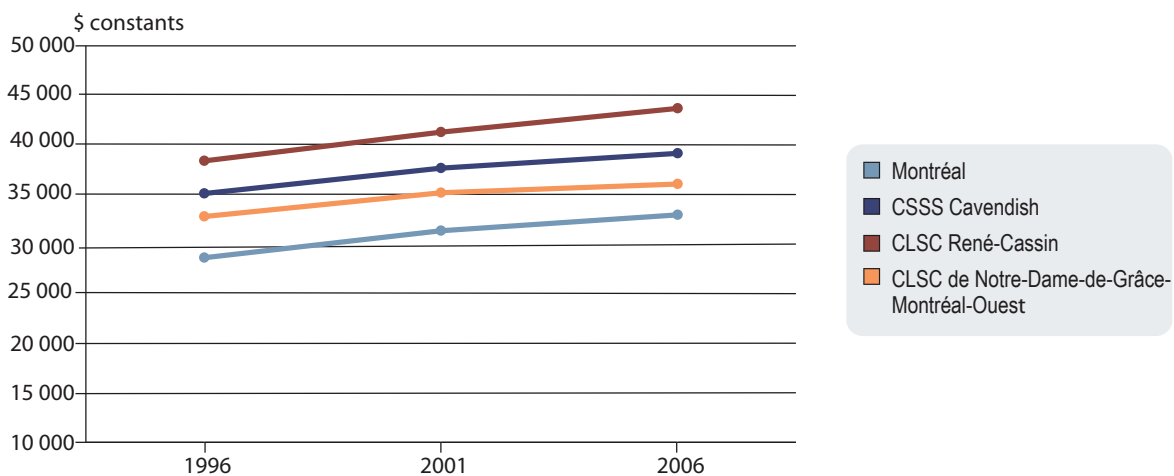


## Évolution du degré de dépendance totale





### Évolution du revenu moyen de la population de 15 ans et plus (dollars constants avant impôt)



### Évolution du revenu moyen de la population de 15 ans et plus (dollars constants avant impôt)



#### Limites des territoires

- CLSC
- Voisinage

Sources de données :  
Statistique Canada,  
Recensement 1996, 2001 et 2006.  
Direction de santé publique  
de l'Agence de la santé et  
des services sociaux de Montréal 2006.

#### Évolution du revenu (%)

- 19,2 à 70,3
- 13,6 à 19,1
- 7,4 à 13,5
- 0,1 à 7,3
- 3,7 à 0,0
- Montréal : 15,1

Augmentation du revenu  
moyen de 1996 à 2006

Diminution du revenu  
moyen de 1996 à 2006

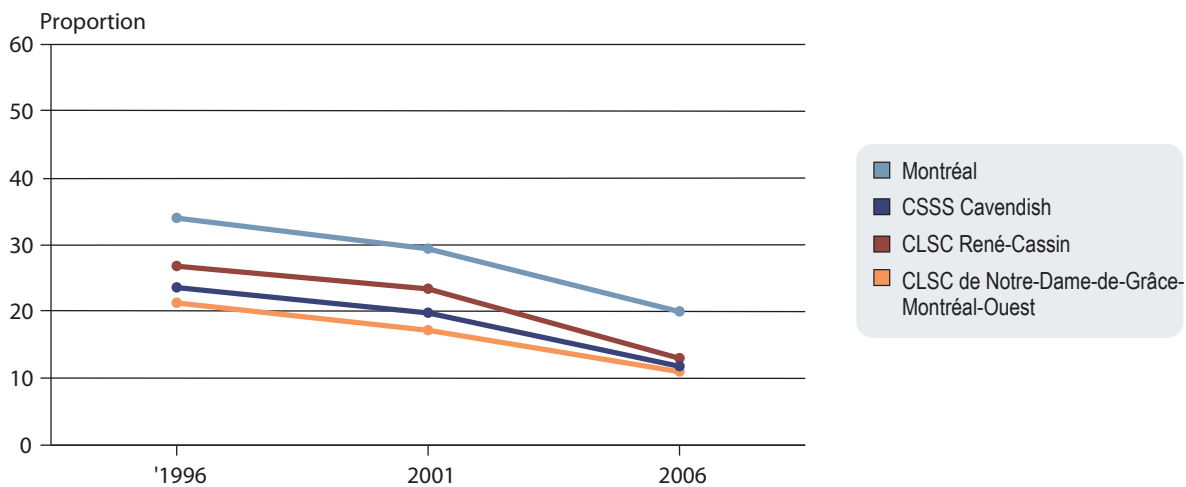
#### Évolution du revenu (\$)

- Augmentation
- Diminution

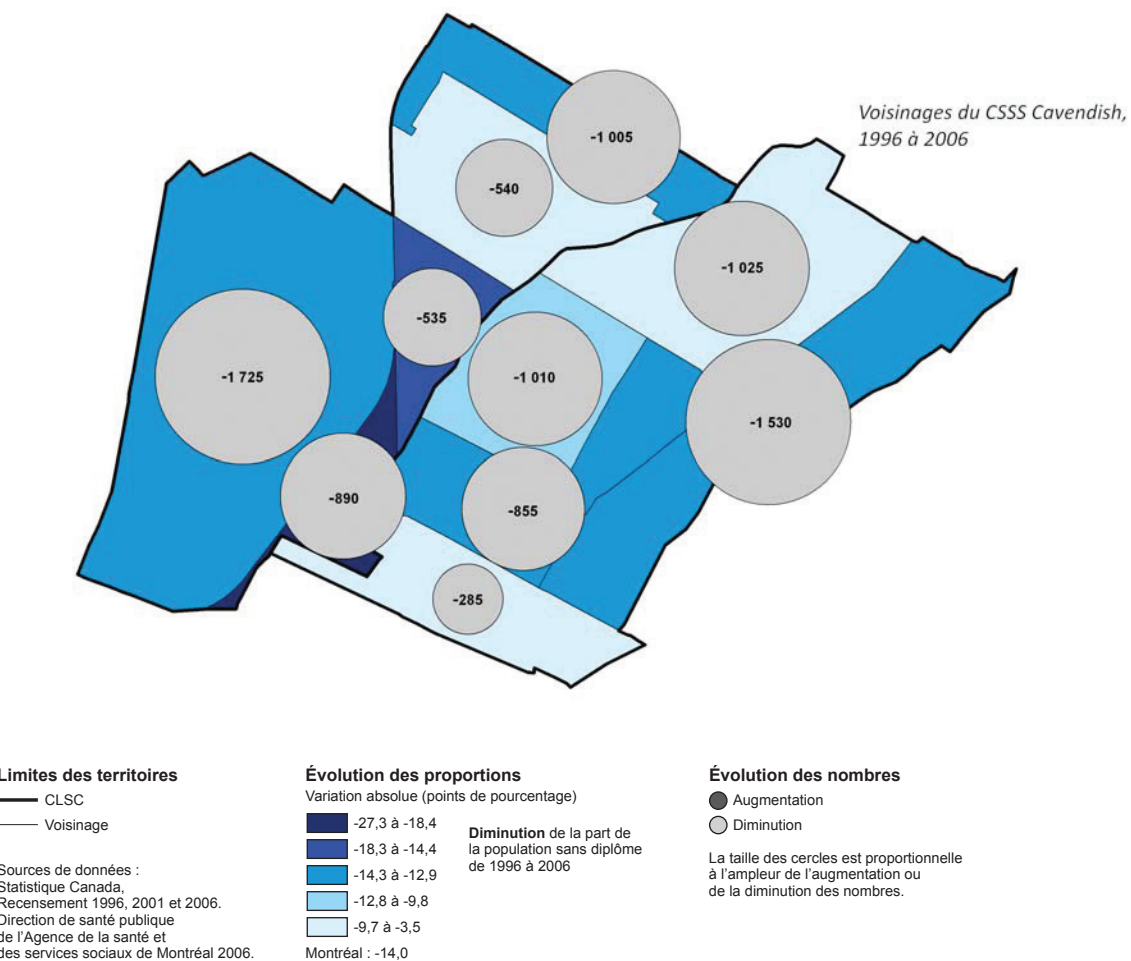
La taille des cercles est proportionnelle  
à l'ampleur de l'augmentation ou  
de la diminution des nombres.

L'absence des cercles signifie  
qu'il n'y a eu aucun changement  
de nombres.

## Évolution de la population de 25 ans et plus sans diplôme



## Évolution de la population de 25 ans et plus sans diplôme



## Une réalisation du secteur Surveillance de l'état de santé à Montréal (SÉSAM)

Direction de santé publique  
Agence de la santé et des services sociaux de Montréal  
1301, rue Sherbrooke Est  
Montréal (Québec) H2L 1M3  
Téléphone : 514 528-2400  
www.santepub-mtl.qc.ca

### Coordination

Carl Drouin

### Traitement des données et rédaction

Maryam Bazargani (cartographie)  
Edith Bergeron  
Carl Drouin  
James Massie

### Conception graphique

Paul Cloutier

### Mise en page et infographie

Martin L'Ecuyer  
Manon Girard

### Les auteurs remercient les personnes suivantes pour leur soutien et leurs commentaires

À la Direction de santé publique : Sylvie Lavoie, Christiane Montpetit, Stéphanie Vidal

Du CSSS Jeanne-Mance : Maryse Guindon

Du CSSS de la Montagne : Christian Paquin

### DANS LA MÊME SÉRIE :

Évolution des principales caractéristiques de la population

CSSS d'Achilles et Montréal-Nord

CSSS de Bordeaux-Cartierville-Saint-Laurent

CSSS du Coeur-de-l'Île

CSSS de la Montagne

CSSS de Dorval-Lachine-LaSalle

CSSS Jeanne-Mance

CSSS Lucille-Teasdale

CSSS de l'Ouest-de-l'Île

CSSS de la Pointe-de-l'Île

CSSS de Saint-Léonard et Saint-Michel

CSSS du Sud-Ouest-Verdun

© Direction de santé publique  
Agence de la santé et des services sociaux de Montréal (2011)  
Tous droits réservés

ISBN 978-2-89494-979-5 (version PDF)  
Dépôt légal - Bibliothèque et Archives nationales du Québec, 2011  
Dépôt légal - Bibliothèque et Archives Canada, 2011

GARDER  
notre monde  
ENSANTÉ