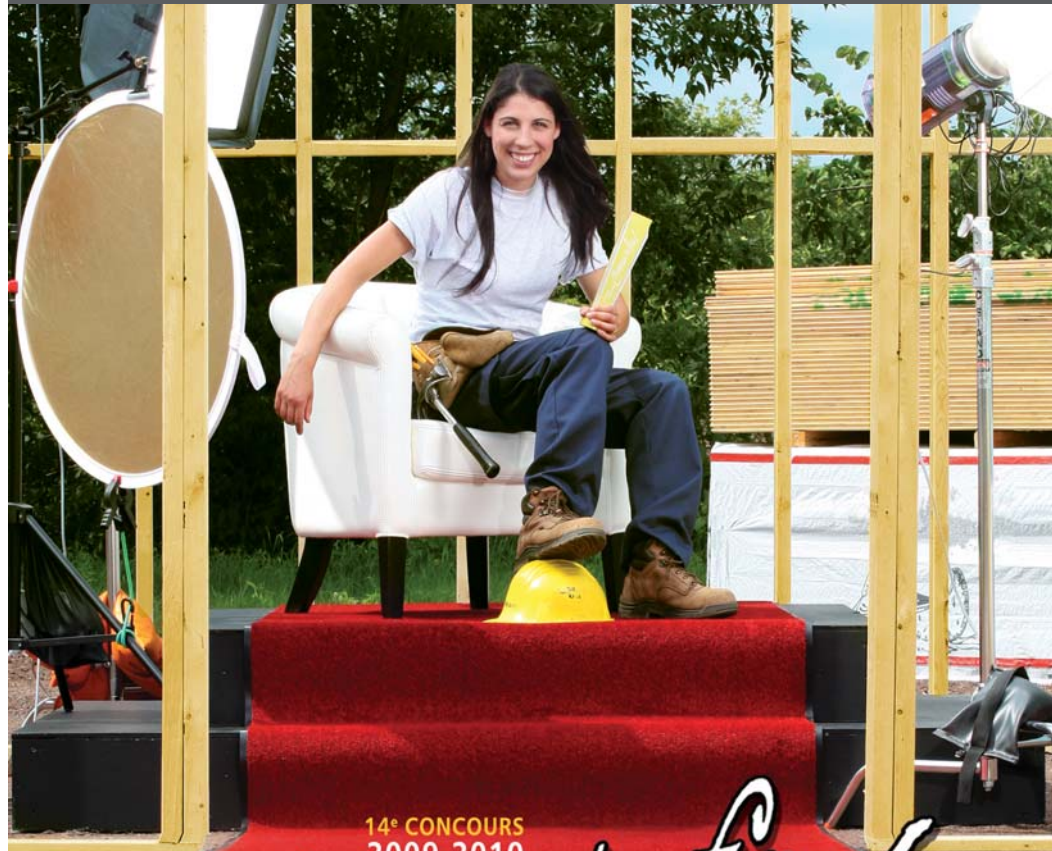


GUIDE DE MISE EN CANDIDATURE



14^e CONCOURS
2009-2010

Chapeau, les filles!

PRENDS TA PLACE

À GAGNER ■ DES PRIX DE 500 \$ À 5 000 \$,
■ UN STAGE AU CENTRE NATIONAL DE LA RECHERCHE SCIENTIFIQUE (CNRS) EN FRANCE
■ DES SÉJOURS PROFESSIONNELS EN FRANCE ET EN BELGIQUE



Inscrivez-vous à votre établissement d'enseignement
ou consultez le site : www.mels.gouv.qc.ca/chapeau
DATE LIMITE DE DÉPÔT DES CANDIDATURES : 5 FÉVRIER 2010

Le **ministère de l'Éducation, du Loisir et du Sport (MELS)** invite les jeunes filles et les femmes inscrites dans une formation professionnelle ou technique menant à l'exercice d'un métier traditionnellement masculin à participer au concours *Chapeau, les filles!*

Ce concours vise à faire connaître la diversification des choix de carrière des filles et à soutenir celles qui sortent des sentiers battus jusqu'à l'obtention de leur diplôme.

Chapeau, les filles!



ADMISSIBILITÉ AU CONCOURS

Les filles inscrites dans une formation professionnelle ou technique à prédominance masculine sont admissibles à ce concours. La liste des programmes admissibles se trouve aux pages 30 et 31 du présent document.

PRIX OFFERTS

Participer, c'est enrichissant! En effet, une candidate peut cumuler un prix régional et un prix national parmi les suivants :

- > **200 prix régionaux**
variant de **500 \$ à 1 000 \$**;
- > **36 prix nationaux**
variant de **2 000 \$ à 5 000 \$**.

Ces prix sont remis par l'ensemble des commanditaires du concours à des lauréates choisies par des comités régionaux formés de partenaires issus du monde de l'éducation, de l'emploi et des affaires.

NOUVEAU PRIX : ARTS

Deux prix de 2 000 \$ seront remis pour la première fois par le ministère de la Culture, des Communications et de la Condition féminine (MCCCF) à des étudiantes inscrites dans des programmes de la formation professionnelle ou technique du secteur Arts.

REMISE DES PRIX

Les prix régionaux seront remis au cours de cérémonies officielles qui auront lieu dans chaque région du Québec au printemps 2010.

Les prix nationaux seront remis à l'occasion d'un gala qui se déroulera le 3 mai 2010 à Montréal.

La liste détaillée des prix est disponible dans le site Internet du concours.



© Gouvernement du Québec
Ministère de l'Éducation, du Loisir et du Sport, 2009-09-00547
ISBN 978-2-550-57234-3 (Version imprimée)
ISBN 978-2-550-57235-0 (PDF)

Dépôt Légal - Bibliothèque et Archives nationales du Québec, 2009

Photographie : François Nadeau > Graphisme : Lepire Design

Remerciements : La quincaillerie Maurice Hamel inc., BMR Sainte-Croix > Messieurs Alain et Guy Dubois



Chapeau les filles!

« Outre la reconnaissance, le concours a des répercussions sur la persévérance scolaire et l'insertion professionnelle. »

LE CONCOURS EN TROIS ÉTAPES

Pour participer au concours et courir la chance de remporter **des prix régionaux de 500 \$ à 1 000 \$**, il faut :



1 s'inscrire dans son établissement scolaire;



2 rédiger une lettre de présentation sur son choix de carrière;



3 remettre son dossier de candidature au responsable du concours dans son établissement scolaire à la date indiquée.

Pour aller plus loin et courir la chance de remporter **des prix nationaux de 2 000 \$ à 5 000 \$**, il faut choisir la ou les catégories qui correspondent le plus à ses compétences, à ses forces ou à ses atouts, ou tout simplement à ses espoirs, **et répondre aux questions particulières s'y rapportant** qui apparaissent plus loin.

> DATE LIMITE POUR PARTICIPER : 5 février 2010

Pour connaître la date de remise des dossiers de candidature, il faut se renseigner auprès du responsable du concours de l'établissement scolaire fréquenté ou à la direction régionale du MELS (voir la liste des responsables régionaux du concours à la page 29 du présent document ou consulter le site Internet www.mels.gouv.qc.ca/chapeau).

DE BONNES RAISONS POUR PARTICIPER

- > Obtenir la reconnaissance de ses efforts
- > Gagner de la notoriété et des prix en argent

LE CONCOURS EN DÉTAIL

OBJECTIFS

- > Valoriser les femmes qui choisissent un métier traditionnellement masculin.
- > Récompenser leurs efforts.
- > Aider les étudiantes à surmonter des problèmes liés au fait qu'elles sont en minorité dans un groupe à prédominance masculine.
- > Inciter les femmes à faire des choix de carrière non stéréotypés en donnant des modèles de réussite féminins.

CONDITIONS D'ADMISSION

- > Être inscrite dans un établissement du réseau des commissions scolaires, un cégep ou un établissement d'enseignement privé au Québec.
- > Étudier à temps plein dans l'un ou l'autre des programmes retenus (voir la liste aux pages 30 et 31).
- > Être citoyenne canadienne ou posséder le statut de résidente permanente et résider au Québec depuis au moins un an.

À noter :

- > Les lauréates des années antérieures ne sont pas admissibles.

DOSSIER DE CANDIDATURE

Les outils et des formulaires interactifs à remplir pour poser sa candidature sont disponibles à l'adresse www.mels.gouv.qc.ca/chapeau.

Le dossier de candidature doit comprendre :

1. le formulaire d'inscription;
2. une lettre de présentation de deux pages au maximum;
3. une copie du relevé de compétences ou du bulletin délivré par l'établissement scolaire.

Pour poser sa candidature pour les prix nationaux, il faut répondre aux questions dans la section qui présente les volets nationaux aux pages 8 à 28 du présent document. Pour les volets 2, 7 et 8, il n'est pas obligatoire d'être lauréate régionale.

Les comités régionaux sélectionneront les candidatures pour les prix nationaux parmi les lauréates régionales et achemineront les dossiers au MELS au plus tard le 5 février 2010.

Aucune autre pièce (objet, photo, document spécial, etc.) ne sera acceptée pour l'évaluation de la candidature.

CRITÈRES DE SÉLECTION

Les dossiers de candidature seront jugés selon les critères suivants :

- > remise d'un dossier complet;
- > qualité de la présentation;
- > clarté des textes présentés;
- > authenticité et effet persuasif des textes;
- > pertinence de l'engagement personnel;
- > pertinence des motifs de participation au concours;
- > rendement scolaire;
- > recommandation favorable de l'établissement scolaire.

« *Le concours n'est pas une mise en valeur des filles, mais plutôt la valorisation d'une situation qui n'est pas assez répandue.* »

Citation tirée du rapport de recherche *Sortir des sentiers battus*, ministère de l'Éducation, du Loisir et du Sport.



LETTRE DE PRÉSENTATION

Pour rédiger la lettre de présentation, **on doit utiliser les gabarits** disponibles dans le site Internet www.mels.gouv.qc.ca/chapeau.

La lettre de présentation doit fournir des éléments en réponse aux questions suivantes :

1. Présentation personnelle et choix d'un métier traditionnellement masculin

- Quelles sont les étapes marquantes de votre cheminement personnel, scolaire ou professionnel?
- D'où vient votre intérêt, votre passion, pour le métier choisi?

2. Aptitudes et moyens pour se maintenir dans un domaine à prédominance masculine

- Quelles sont les aptitudes personnelles qui vous permettront de vous épanouir en cours de formation ou sur le marché du travail dans un domaine où les femmes sont en minorité?
- Quels moyens utilisez-vous (ou utiliserez-vous) pour favoriser votre réussite scolaire ou professionnelle dans un domaine traditionnellement réservé aux hommes?

3. Connaissance du métier choisi et projets d'avenir

- Décrivez le métier choisi, les tâches à accomplir et les conditions d'exercice.
- Quels sont vos projets d'avenir au regard du métier que vous avez choisi?

4. Engagement personnel

Croyez-vous avoir déjà influencé (ou pouvoir influencer dans l'avenir) d'autres femmes quant à leur choix de carrière dans un métier traditionnellement masculin? Décrivez cette influence et les moyens utilisés (ou que vous utiliseriez) pour y parvenir.

5. Motifs de participation au concours

Quels sont les motifs qui vous incitent à participer au concours et dites pourquoi votre candidature devrait être retenue?

COUP DE POUCE POUR LA RÉDACTION

Le mentorat peut s'avérer utile, entre autres pour préparer la lettre de présentation et obtenir des conseils de rédaction. Cette aide peut venir du personnel scolaire ou d'une cybermentore du concours. Pour plus amples renseignements, consultez le site www.mels.gouv.qc.ca/cybermentores.

SITE WEB

Une trousse de participation au concours est disponible dans le site Internet www.mels.gouv.qc.ca/chapeau.

Cette trousse comprend, entre autres :

- > le formulaire d'inscription;
- > le gabarit de la lettre de présentation et des réponses aux questions;
- > la liste des prix à gagner;
- > le formulaire des Prix du mentorat;
- > la foire aux questions (FAQ).

POUR EN SAVOIR PLUS...

Les responsables scolaires ou les responsables du concours *Chapeau, les filles!* dans les directions régionales du MELS peuvent répondre à des questions. Il est aussi possible de s'informer en écrivant à l'adresse chapeaufilles@mels.gouv.qc.ca.



EN RÉSUMÉ

1 Il faut préparer son dossier de candidature et le remettre au responsable du concours dans l'établissement scolaire à la date indiquée. Tous les outils et les formulaires à remplir sont disponibles à l'adresse www.mels.gouv.qc.ca/chapeau.

2 Les établissements scolaires envoient les dossiers aux directions régionales du MELS **au plus tard le 5 février 2010.**

Le ministère de l'Éducation, du Loisir et du Sport remercie les partenaires suivants grâce à qui sont remis l'ensemble des prix régionaux et nationaux :

- > Association des commissions scolaires anglophones du Québec (ACSAQ)
- > Centrale des syndicats du Québec (CSQ)
- > Centre national de la recherche scientifique (CNRS)
- > Commission de la construction du Québec (CCQ)
- > Commission de la santé et de la sécurité du travail (CSST)
- > Confédération des syndicats nationaux (CSN)
- > Emploi-Québec (E-Q)
- > Fédération des cégeps
- > Fédération des commissions scolaires du Québec (FCSQ)
- > Fédération des travailleurs et travailleuses du Québec (FTQ)
- > Les Offices jeunesse internationaux du Québec (LOJIQ)
- > Ministère de l'Agriculture, des Pêcheries et de l'Alimentation (MAPAQ)
- > Ministère de la Culture, des Communications et de la Condition féminine (MCCCF)
- > Ministère du Développement durable, de l'Environnement et des Parcs (MDDEP)
- > Ministère du Développement économique, de l'Innovation et de l'Exportation (MDEIE)
- > Ministère des Ressources naturelles et de la Faune (MRNF)
- > Ministère des Transports (MTQ)

PRIX DU MENTORAT

Le MELS et les partenaires du concours souhaitent **valoriser le travail du personnel scolaire** qui aide les étudiantes à préparer leur dossier de candidature en attribuant trois récompenses dont deux à des mentors scolaires (une pour *Chapeau, les filles!* et une pour *Excellence Science*). L'objectif est de mettre en évidence l'importance du mentorat en milieu scolaire et ses effets sur la réussite des étudiantes.

Comment soumettre une candidature aux Prix du mentorat?

Les Prix du mentorat sont réservés au personnel scolaire, **mais ce sont les candidates elles-mêmes qui doivent recommander leur mentor scolaire** en remplissant le formulaire disponible dans le site Internet www.mels.gouv.qc.ca/chapeau.

Les Prix du mentorat, d'une valeur de 500 \$, sont attribués par tirage au sort à une cybermentore dont le nom apparaît dans le site Internet du concours et à deux mentors scolaires.



VOLET 1 1 PRIX AGRICULTURE, PÊCHES ET ALIMENTATION

Futur agricultrice, bouchère, éleveuse de bétail?

Le ministère de l'Agriculture, des Pêcheries et de l'Alimentation (MAPAQ) offre deux prix de 2 000 \$ à des lauréates régionales inscrites à la formation professionnelle ou à la formation technique.

CONDITIONS

Le dossier de candidature doit notamment comprendre la lettre de présentation et les réponses aux questions suivantes :

- > Comment les compétences acquises en cours de formation vous permettront-elles de vous impliquer professionnellement dans le domaine de l'agriculture, des pêches et de l'alimentation?
- > Quel est votre engagement actuel dans le domaine?



« J'ai pris conscience que si certaines filles avaient pris la relève de la ferme familiale, j'en étais moi aussi capable. »

Julie Dupont, lauréate du prix Agriculture, pêches et alimentation 2008-2009, *Gestion et exploitation d'entreprise agricole*, Institut de technologie agroalimentaire de La Pocatière

VOUS DEVEZ ÊTRE INSCRITE À L'UN DES PROGRAMMES D'ÉTUDES SUIVANTS :

Secteur 2 > AGRICULTURE ET PÊCHES

- > Aquiculture (DEP)
- > Gestion et exploitation d'entreprise agricole (DEC)
- > Grandes cultures (DEP)
- > Paysage et commercialisation en horticulture ornementale (DEP)*
- > Pêche professionnelle (DEP)
- > Production acéricole (DEP)
- > Production de bovins de boucherie (DEP)
- > Production horticole (DEP)
- > Production laitière (DEP)
- > Production porcine (DEP)
- > Techniques équinées (DEC)
- > Technologie du génie agromécanique (DEC)
- > Technologie des productions animales (DEC)
- > Transformation des produits de la mer (DEC)

Secteur 3 > ALIMENTATION ET TOURISME

- > Boucherie de détail (DEP)

Secteur 10 > ENTRETIEN D'ÉQUIPEMENT MOTORISÉ

- > Mécanique agricole (DEP)
- > Techniques de génie mécanique de marine (DEC)

* PROGRAMME NOUVELLEMENT ADMISSIBLE

Pour en savoir plus sur le MAPAQ et ses anciennes lauréates, visitez le site www.mapaq.gouv.qc.ca/chapeau.



VOLET 2 2 PRIX ENVIRONNEMENT

Soucieuse de sauvegarder la planète?

Le ministère du Développement durable, de l'Environnement et des Parcs (MDDEP) offre deux prix de 2 000 \$, l'un à une élève inscrite à la formation professionnelle, l'autre à une étudiante inscrite à la formation technique.

CONDITIONS

Il n'est pas obligatoire d'être lauréate régionale pour poser sa candidature à ces prix. Le dossier de candidature doit notamment comprendre la lettre de présentation et les réponses aux questions suivantes :

- > Comment les compétences acquises en cours de formation vous permettront-elles de vous impliquer professionnellement dans le domaine de l'environnement?
- > Quel est votre engagement actuel dans le domaine?



« Il me sera bientôt possible d'aider à combattre la pollution en faisant respecter les normes environnementales. »

Mélinda Gagnon, lauréate du prix Environnement 2008-2009, *Technologie du génie civil*, Cégep de l'Abitibi-Témiscamingue

VOUS DEVEZ ÊTRE INSCRITE À L'UN DES PROGRAMMES D'ÉTUDES SUIVANTS :

Secteur 2 > AGRICULTURE ET PÊCHES

- > Production de bovins de boucherie (DEP)
- > Production laitière (DEP)
- > Production porcine (DEP)

Secteur 6 > CHIMIE ET BIOLOGIE

- > Assainissement de l'eau (DEC)
- > Conduite de procédés de traitement de l'eau (DEP)
- > Techniques de génie chimique (DEC)
- > Techniques de procédés chimiques (DEC)

Secteur 7 > BÂTIMENT ET TRAVAUX PUBLICS

- > Technologie du génie civil (DEC)

Secteur 8 > ENVIRONNEMENT ET AMÉNAGEMENT DU TERRITOIRE

- > Techniques d'aménagement et d'urbanisme (DEC)
- > Techniques du milieu naturel (spécialisation D – protection de l'environnement) (DEC)

Secteur 11 > FABRICATION MÉCANIQUE

- > Technologie du génie industriel (DEC)

Secteur 15 > MINES ET TRAVAUX DE CHANTIERS

- > Extraction de minerais (DEP)

Pour en savoir plus sur le MDDEP et ses anciennes lauréates, visitez le site www.mddep.gouv.qc.ca/programmes/chapeau.



VOLET 3 PRIX RESSOURCES NATURELLES ET FAUNE

Passionnée d'aménagement ou d'arpentage?

Le ministère des Ressources naturelles et de la Faune (MRNF) accorde deux prix de 2 000 \$ à des lauréates régionales inscrites à la formation professionnelle ou à la formation technique.

CONDITIONS

Le dossier de candidature doit notamment comprendre la lettre de présentation et les réponses aux questions suivantes :

- > Comment les compétences acquises en cours de formation vous permettront-elles de vous impliquer professionnellement dans les domaines liés aux ressources naturelles ou à la faune?
- > Quel est votre engagement actuel dans le domaine?



« Complémentaires, mes deux formations (faune et foresterie) me permettent de travailler dans une perspective d'aménagement intégré des ressources, donc de développement durable. »

Miriam Beausoleil, lauréate du prix Ressources naturelles et faune 2008-2009 et porte-parole nationale 2009-2010, Techniques du milieu naturel, Cégep de Saint-Félicien

VOUS DEVEZ ÊTRE INSCRITE À L'UN DES PROGRAMMES D'ÉTUDES SUIVANTS :

Secteur 7 > BÂTIMENT ET TRAVAUX PUBLICS

- > Arpentage et topographie (DEP)
- > Technologie de la géomatique (DEC)

Secteur 8 > ENVIRONNEMENT ET AMÉNAGEMENT DU TERRITOIRE

- > Protection et exploitation de territoires fauniques (DEP)
- > Techniques d'aménagement cynégétique et halieutique (DEC)
- > Techniques d'aménagement et d'urbanisme (DEC)
- > Techniques du milieu naturel (DEC)

Secteur 12 > FORESTERIE ET PAPIER

- > Abattage et façonnage des bois (DEP)
- > Abattage manuel et débardage forestier (DEP)
- > Affûtage (DEP)
- > Aménagement de la forêt (DEP)
- > Classement des bois débités (DEP)
- > Pâtes et papier – Opérations (DEP)
- > Sciage (DEP)
- > Technologie de la transformation des produits forestiers (DEC)
- > Technologie forestière (DEC)
- > Technologies des pâtes et papiers (DEC)
- > Travail sylvicole (DEP)

Secteur 15 > MINES ET TRAVAUX DE CHANTIER

- > Conduite de machine de traitement du minerai (DEP)
- > Extraction de minerai (DEP)
- > Forage au diamant (DEP)
- > Technologie minérale (DEC)

Pour en savoir plus sur le MRNF, visitez le site www.mrnf.gouv.qc.ca.



VOLET 4 PRIX SÉJOURS PROFESSIONNELS HORS QUÉBEC

A - Stage dans un laboratoire en France – CNRS/OFQJ

Les voyages forment la jeunesse

La Mission pour la place des femmes au Centre national de la recherche scientifique (CNRS) et l'Office franco-québécois pour la jeunesse (OFQJ) offrent un stage professionnel dans l'un des laboratoires du CNRS. Le stage sera attribué à une candidate issue de la formation technique, au collégial (DEC).

SONT VISÉES PAR CE PRIX LES FINISSANTES DES PROGRAMMES D'ÉTUDES MENANT À L'OBTENTION D'UN DEC DANS LES SECTEURS SUIVANTS :

- > Administration, commerce et informatique
- > Agriculture et pêches
- > Chimie et biologie
- > Bâtiment et travaux publics
- > Environnement et aménagement du territoire
- > Électrotechnique
- > Fabrication mécanique
- > Foresterie et papiers
- > Mines et travaux de chantier
- > Métallurgie

La lauréate se verra proposer une sélection de laboratoires CNRS dont l'activité scientifique correspond à son domaine d'études. Le stage, dans le laboratoire de son choix, sera d'une durée minimale de deux ou trois mois et devra se dérouler entre septembre 2010 et août 2011, par exemple pendant la session d'été 2011.

Une indemnité, en argent ou en services (le logement, par exemple), sera versée par le CNRS. La prise en charge du CNRS comprend également le remboursement des frais d'inscription (450 \$) au programme de l'OFQJ. Des rencontres avec des personnalités œuvrant pour l'égalité professionnelle entre les femmes et les hommes ou d'autres activités pourront également être organisées.

L'OFQJ offre le billet d'avion aller-retour Montréal-Paris, l'accueil et la première nuitée à Paris, une assurance médicale et responsabilité civile, une indemnité de transport local aux personnes résidant dans les régions loin de l'aéroport de départ, ainsi qu'une indemnité pour le transport local en France métropolitaine.

Le CNRS est le plus grand organisme public de recherche scientifique en Europe. Il compte plus de 1 100 laboratoires implantés dans toutes les régions de la France et emploie plus de 30 000 personnes (techniciennes ou techniciens, ingénieures ou ingénieurs, chercheuses ou chercheurs) dans différents métiers et domaines scientifiques.

CONDITIONS

POUR ÊTRE ADMISSIBLE À CE PRIX, VOUS DEVEZ ÊTRE :

- > âgée de 18 à 35 ans au moment du stage;
- > diplômée (au plus tard le 30 juin 2010) dans l'un des programmes d'études retenus;
- > de nationalité canadienne ou posséder le statut de résidente permanente;
- > résidente du Québec depuis au moins un an.

Le dossier de candidature doit notamment comprendre la lettre de présentation et les réponses aux questions suivantes :

- > Quelles sont les raisons qui vous incitent à faire un stage dans l'un des laboratoires du CNRS en France et quelles retombées anticipez-vous sur le plan personnel et professionnel?
- > Quelles seraient vos démarches en vue de préparer ce séjour professionnel (recherche de contacts, connaissance du milieu, etc.)? Présentez le profil du milieu de stage idéal dans lequel vous souhaiteriez réaliser cette expérience.

Pour en savoir plus sur le CNRS et la Mission pour la place des femmes, visitez les sites www.cnrs.fr et www.cnrs.fr/mission-femmes.

Pour en savoir plus sur la tournée de l'exposition Physique de femmes au Québec, visitez le site www.mels.gouv.qc.ca.

Pour en savoir plus sur l'OFQJ et ses anciennes lauréates, visitez le site www.ofqj.org.

VOLET 4
 **4** PRIX SÉJOURS PROFESSIONNELS HORS QUÉBEC
 B - Séjour professionnel en France – OFQJ

Les voyages forment la jeunesse

L'Office franco-québécois pour la jeunesse (OFQJ) offre un séjour de perfectionnement en France ainsi que les services professionnels pour la recherche d'un lieu de stage. Ce prix est destiné à une candidate inscrite à l'un ou l'autre des programmes d'études de la **formation professionnelle** au secondaire.

La lauréate recevra une indemnité de séjour de 1 000 \$ qui lui permettra de faire un stage en milieu de travail ou des visites professionnelles dans des organismes ou des entreprises de France dont le secteur d'activité est connexe à sa formation. À l'indemnité s'ajoutent le billet d'avion aller-retour Montréal-Paris, les services de préparation au stage et d'accueil à Paris, le paiement des assurances ainsi qu'une indemnité de transport local pour les personnes résidant loin de l'aéroport de départ.

La lauréate devra réaliser son séjour professionnel dans les douze mois suivant l'attribution de son prix, soit avant mai 2011.



« Au cours de mon séjour en France, je compte me familiariser avec la production de la viande chevaline qui est encore peu développée au Québec. »

Andrée Chalifour,
 lauréate du prix Séjour professionnel en France 2008-2009,
 Gestion et exploitation
 d'entreprise agricole,
 Institut de technologie
 agroalimentaire de La Pocatière

CONDITIONS

Pour être admissible à ce prix, vous devez être :

- > âgée de 18 à 35 ans au moment du stage;
- > diplômée (au plus tard le 30 juin 2010) de l'un des programmes d'études;
- > de nationalité canadienne ou posséder le statut de résidente permanente;
- > résidente du Québec depuis au moins un an.

Le dossier de candidature doit notamment comprendre la lettre de présentation et les réponses aux questions suivantes :

- > *Quels sont les motifs qui vous incitent à faire un stage, précisément en France, et quelles retombées anticipez-vous sur le plan personnel et professionnel?*
- > *Quelles démarches entreprendriez-vous pour préparer ce séjour professionnel (recherche de contacts, connaissance du milieu, etc.)? Présentez le profil du milieu de stage idéal dans lequel vous souhaiteriez réaliser cette expérience.*

Pour en savoir plus sur l'OFQJ et ses anciennes lauréates, visitez le site www.ofqj.org.

VOLET 4
 **4** PRIX SÉJOURS PROFESSIONNELS HORS QUÉBEC
 C - Séjour professionnel en Belgique (Wallonie - Bruxelles) – OQWBJ

Les voyages forment la jeunesse

L'Office Québec Wallonie Bruxelles pour la jeunesse (OQWBJ) offre un séjour de perfectionnement en Wallonie ou à Bruxelles ainsi qu'un service-conseil pour la recherche d'un lieu de stage. Ce prix est destiné à une candidate inscrite à l'un ou l'autre des programmes d'études de la formation professionnelle au secondaire ou de la formation technique au collégial.

La lauréate recevra une indemnité de séjour de 1 000 \$ qui lui permettra de faire un stage en milieu de travail ou des visites professionnelles dans des organismes ou des entreprises de Wallonie ou à Bruxelles dont le secteur d'activité est connexe à sa formation. À l'indemnité s'ajoutent le billet d'avion aller-retour Montréal-Bruxelles, les services de préparation au stage, le paiement des assurances médicales et responsabilité civile pour la durée du stage ainsi qu'une indemnité de transport local pour les personnes résidant loin de l'aéroport de départ.

Ce séjour professionnel se déroulera entre septembre 2010 et août 2011 et sera d'une durée minimale de huit jours.



« Je profiterai de mon séjour pour visiter différentes entreprises utilisant des techniques de dessin assisté par ordinateur et pour observer les techniques de travail des Belges. »

Isabelle Marcoux, lauréate du prix Séjour professionnel en Belgique 2008-2009,
 Dessin industriel,
 CFP Paul-Rousseau, CS des Chênes

CONDITIONS

Pour être admissible à ce prix, vous devez être :

- > âgée de 18 à 35 ans au moment du stage;
- > diplômée (au plus tard le 30 juin 2010) de l'un des programmes d'études retenus;
- > de nationalité canadienne ou posséder le statut de résidente permanente;
- > résidente du Québec depuis au moins un an.

Le dossier de candidature doit notamment comprendre la lettre de présentation et les réponses aux questions suivantes :

- > *Quels sont les motifs qui vous incitent à faire un stage, précisément en Wallonie ou à Bruxelles, et quelles retombées anticipez-vous sur le plan personnel et professionnel?*
- > *Quelles démarches entreprendriez-vous pour préparer ce séjour professionnel (recherche de contacts, connaissance du milieu, etc.)? Présentez le profil du milieu de stage idéal dans lequel vous souhaiteriez réaliser cette expérience.*

Pour en savoir plus sur l'OQWBJ, visitez le site www.oqwbj.org.



5 VOILET 5 PRIX ESPRIT D'ENTREPRISE

L'entrepreneuriat au féminin

Le **ministère du Développement économique, de l'Innovation et de l'Exportation (MDEIE)** accorde deux prix de 2 000 \$ à des lauréates régionales inscrites à la formation professionnelle ou à la formation technique.

De plus, les **Organismes régionaux de soutien à l'entrepreneuriat féminin (ORSEF)** offrent aux deux lauréates l'accès aux services professionnels suivants : conseils de première ligne, accompagnement personnalisé et mentorat.



« Dès que j'ai obtenu mon diplôme, j'ai enregistré mon entreprise et mes numéros de taxes, créé ma carte de visite et réservé mon site Internet. »

Sandrine Bulté, lauréate du prix Esprit d'entreprise 2008-2009, Rembourrage artisanal, École des métiers du meuble de Montréal

CONDITIONS

Le dossier de candidature doit notamment comprendre la lettre de présentation et les réponses aux questions suivantes :

- > Quelles sont vos ambitions et vos motivations quant à la mise sur pied d'une entreprise?
- > Quelles aptitudes personnelles vous permettront de réaliser votre projet?

Pour en savoir plus sur le MDEIE et ses anciennes lauréates, visitez le site www.mdeie.gouv.qc.ca/chapeau.

Pour en savoir plus sur les ORSEF du Québec, visitez le site www.mdeie.gouv.qc.ca.

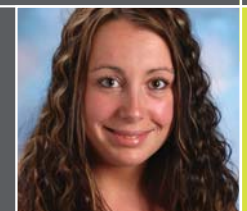


6 VOILET 6 PRIX PERSÉVÉRANCE

Pour celles qui n'ont jamais lâché

La **Centrale des syndicats du Québec (CSQ)** offre deux prix de 2 000 \$ à des lauréates régionales inscrites à la formation professionnelle ou à la formation technique qui auront démontré la plus grande persévérance dans l'apprentissage d'un métier traditionnellement réservé aux hommes.

Ce prix vise à souligner la persévérance d'une personne dans l'atteinte de ses objectifs professionnels. Les victoires sur les handicaps physiques ou sociaux ne correspondent pas à l'esprit du prix. La persévérance peut être démontrée de diverses façons, par exemple en suivant des cours de mise à niveau, en surmontant des obstacles particuliers (éloignement, maternité, responsabilités familiales, stéréotypes, etc.) ou en faisant des choix de vie qui permettent de poursuivre des études.



« Pour pouvoir soulever une foreuse de 125 livres et exercer le métier, j'ai préféré arrêter de fumer, m'entraîner et observer attentivement mes collègues. »

Karèle Bolduc, lauréate du prix Persévérance CSQ 2008-2009, Extraction de minerai, CFP de la Jamésie, CS de la Baie-James

CONDITIONS

Le dossier de candidature doit notamment comprendre la lettre de présentation et les réponses aux questions suivantes :

- > Quels sont les obstacles auxquels vous avez dû faire face et comment les avez-vous surmontés?
- > Quels moyens avez-vous pris pour persévérer et maintenir vos objectifs professionnels? Expliquez votre cheminement.

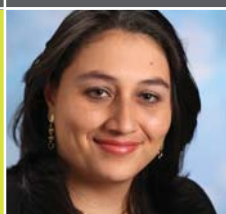
Pour en savoir plus sur la CSQ, visitez le site www.csq.qc.net.



VOLET 7 PRIX COMMUNAUTÉ CULTURELLE

Vous êtes autochtone ou Québécoise d'adoption? Faites connaître votre cheminement.

La **Confédération des syndicats nationaux (CSN)**, en collaboration avec la **Fédération nationale des enseignantes et enseignants du Québec (FNEEQ)** et la **Fédération des employées et employés de services publics (FEESP)**, offre deux prix de 2 000 \$ à une personne faisant partie d'une communauté culturelle ou à une autochtone qui a choisi d'exercer un métier traditionnellement masculin. L'un de ces prix sera attribué à une élève inscrite à la formation professionnelle, l'autre à une étudiante inscrite à la formation technique.



« Une fois arrivée au Québec, j'ai décidé de reprendre ma formation afin d'acquérir la terminologie française et de nouvelles connaissances technologiques. »

Diana Guarin, lauréate du prix Communauté culturelle 2008-2009, Électromécanique de systèmes automatisés, CFP Qualitech, CS Chemin-du-Roy

CONDITIONS

Il n'est pas obligatoire d'être lauréate régionale pour poser sa candidature à ces prix. Le dossier de candidature doit notamment comprendre la lettre de présentation et les réponses aux questions suivantes :

- > En tant que membre d'une communauté culturelle ou en tant qu'autochtone, quels sont les obstacles auxquels vous avez dû faire face?
- > Vous a-t-on encouragée dans votre démarche? Si oui, de quelle façon?
- > Qu'est-ce qui vous a incitée à choisir un métier à prédominance masculine?

Pour en savoir plus sur la CSN, visitez le site www.csn.qc.ca.



VOLET 8 PRIX ÉQUITÉ

Vous avez vécu dans la précarité? Racontez votre cheminement.

La **Fédération des travailleurs et travailleuses du Québec (FTQ)** offre deux prix de 2 000 \$ à une élève de la formation professionnelle et à une élève de la formation technique **ayant déjà occupé un emploi à statut précaire**. Par « statut précaire », on entend du travail à temps partiel, sur appel, à forfait, temporaire, etc.

CONDITIONS

Il n'est pas obligatoire d'être lauréate régionale pour poser sa candidature à ces prix. Le dossier de candidature doit notamment comprendre la lettre de présentation et les réponses aux questions suivantes :

- > Pour quelles raisons vous êtes-vous dirigée ou réorientée vers un métier habituellement occupé par les hommes? Décrivez ce que vous avez vécu dans des emplois à statut précaire.
- > Comment vos expériences de travail ou votre engagement syndical, social ou bénévole, de même que votre formation vous aideront-elles à :
 - contrer les obstacles afin de faire votre place dans l'équipe?
 - être acceptée et vous faire respecter par la majorité masculine?
 - conserver votre emploi?
- > Que comptez-vous faire pour améliorer les conditions de l'ensemble des travailleuses dans les emplois habituellement occupés par des hommes?



« Après avoir vécu plusieurs mises à pied massives et fermetures d'usine, je me suis rendu compte que ce genre d'emploi ne me procurait pas la stabilité dont j'avais besoin. J'ai compris l'importance des études si on veut vivre au-dessus du seuil de la pauvreté. »

Annie Drouin, lauréate du prix Équité 2008-2009, Techniques d'usinage, Centre 24-Juin, CS de la Région-de-Sherbrooke

Pour en savoir plus sur la FTQ et ses anciennes lauréates, visitez le site www.femmes.ftq.qc.ca.



VOLET 9 PRIX TECHNOLOGIES DE POINTE

Avis aux technologues et autres scientifiques

Le **ministère du Développement économique, de l'Innovation et de l'Exportation (MDEIE)** offre deux prix de 2 000 \$ à des lauréates régionales issues de la formation professionnelle et de la formation technique.

CONDITIONS

Le dossier de candidature doit notamment comprendre la lettre de présentation et les réponses aux questions suivantes :

- > *Quels sont, à votre avis, les obstacles qui freinent l'entrée massive des filles dans le domaine des technologies de pointe?*
- > *Quels sont, à votre avis, les meilleurs moyens à prendre pour encourager les filles à choisir une carrière dans le domaine des technologies de pointe?*



« Les filles seraient plus nombreuses dans les technologies de pointe si elles connaissaient les nombreux avantages et possibilités qu'elles offrent. Avec seulement deux ou trois années d'études, on peut apprendre un métier très en demande et bien rémunéré. »

Fanny Leblanc, lauréate du prix Technologies de pointe 2008-2009, Électromécanique des systèmes automatisés, CFP Pierre-Dupuy, CS Marie-Victorin

VOUS DEVEZ ÊTRE INSCRITE À L'UN DES PROGRAMMES D'ÉTUDES SUIVANTS :

Secteur 1 > ADMINISTRATION, COMMERCE ET INFORMATIQUE

- > Soutien informatique (DEP)
- > Techniques de l'informatique (DEC)

Secteur 7 > BÂTIMENT ET TRAVAUX PUBLICS

- > Technologie de la géomatique (DEC)
- > Technologie de la mécanique du bâtiment (DEC)
- > Technologie du génie civil (DEC)

Secteur 9 > ÉLECTROTECHNIQUE

- > Électromécanique de systèmes automatisés (DEP)
- > Installation et réparation d'équipement de télécommunication (DEP)
- > Techniques d'avionique (DEC)
- > Technologie de l'électronique (DEC)
- > Technologie de l'électronique industrielle (DEC)
- > Technologie de systèmes ordonnés (DEC)
- > Technologie physique (DEC)

Secteur 10 > ENTRETIEN D'ÉQUIPEMENT MOTORISÉ

- > Techniques de maintenance d'aéronefs (DEC)

Secteur 11 > FABRICATION MÉCANIQUE

- > Conduite et réglage de machines à mouler (DEP)
- > Dessin industriel (DEP)
- > Fabrication de moules (ASP)
- > Matricage (ASP)
- > Montage de câbles et de circuits (DEP)
- > Montage de structures en aérospatiale (DEP)
- > Montage mécanique en aérospatiale (DEP)
- > Opération d'équipement de production (DEP)
- > Outillage (ASP)
- > Techniques d'usinage (DEP)
- > Techniques de construction aéronautique (DEC)
- > Techniques de génie mécanique (DEC)
- > Techniques de transformation des matériaux composites (DEC)
- > Techniques de transformation des matières plastiques (DEC)
- > Technologie du génie industriel (DEC)
- > Tôlerie de précision (DEP)
- > Usinage sur machines-outils à commande numérique (ASP)

Secteur 14 > MÉCANIQUE D'ENTRETIEN

- > Mécanique d'entretien en commandes industrielles (ASP)
- > Technologie de maintenance industrielle (DEC)

Pour en savoir plus sur le MDEIE et ses anciennes lauréates, visitez le site www.mdeie.gouv.qc.ca/chapeau.



VOLET 10 PRIX SANTÉ ET SÉCURITÉ AU TRAVAIL

Vous êtes préoccupée par la prévention? Exposez votre vision.

La **Commission de la santé et de la sécurité du travail (CSST)** offre deux prix de 2 000 \$ à des lauréates régionales inscrites à la formation professionnelle ou à la formation technique qui auront démontré les meilleures connaissances dans la mise en œuvre de méthodes de prévention ou dans l'utilisation des outils servant à la prévention des lésions professionnelles.

CONDITIONS

Le dossier de candidature doit notamment comprendre la lettre de présentation et les réponses aux questions suivantes :

- > *Quelle contribution (application de certaines méthodes, utilisation d'outils, transmission de connaissances, etc.) avez-vous apportée au domaine de la santé et de la sécurité au travail qui aurait eu pour conséquence de sensibiliser les travailleuses ou les travailleurs ou d'améliorer leurs conditions de travail en général?*
- > *Comment concevez-vous la profession ou le métier que vous avez choisi dans une perspective de santé et de sécurité au travail?*
- > *Comment les connaissances acquises au cours de votre formation contribueront-elles à éliminer les risques de lésions professionnelles et à prévenir les maladies professionnelles?*



« La santé et sécurité a une place cruciale dans mon métier, car la moindre blessure peut nous empêcher de travailler. Heureusement, nos connaissances sont plus complètes aujourd'hui, ce qui permet de prévenir les dangers et d'intervenir adéquatement. »

Anaïs Blais, lauréate du prix Santé et sécurité au travail 2008-2009, Techniques de sécurité incendie, Collège Montmorency

Pour en savoir plus sur la CSST, visitez le site www.csst.qc.ca/jeunes.



11 VOILET 11 PRIX MÉTIERS DE LA CONSTRUCTION

Bâtisseuse ou entrepreneure?

La **Commission de la construction du Québec (CCQ)** offre deux prix de 2 000 \$ à des lauréates régionales inscrites à la formation professionnelle dans l'un des programmes d'études menant à l'exercice d'un métier ou d'une occupation de l'industrie de la construction ou qui souhaitent mettre sur pied une entreprise dans le domaine de la construction.

CONDITIONS

Le dossier de candidature doit notamment comprendre la lettre de présentation et les réponses aux questions suivantes :

- > *Quels sont les obstacles auxquels vous avez dû faire face?*
- > *Vous a-t-on encouragée dans votre démarche? Si oui, de quelle façon?*

Entrepreneure de construction

- > *Quelles sont vos ambitions et vos motivations quant à la mise sur pied d'une entreprise?*
- > *Quelles aptitudes personnelles vous permettront de réaliser votre projet?*



« La charpenterie, c'est un point tournant dans ma vie. Je me sens enfin accomplie dans ce que je fais! »

Anne Rocheleau, lauréate du prix Métiers de la construction 2008-2009 et porte-parole nationale 2009-2010, Charpenterie-menuiserie, CFP Le Chantier, CS de Laval

VOUS DEVEZ ÊTRE INSCRITE À L'UN DES PROGRAMMES D'ÉTUDES SUIVANTS :

Secteur 7 > BÂTIMENT ET TRAVAUX PUBLICS

- > Arpentage et topographie (DEP)
- > Briquetage-maçonnerie (DEP)
- > Calorifugeage (DEP)
- > Carrelage (DEP)
- > Charpenterie-menuiserie (DEP)
- > Installation et fabrication de produits verriers (DEP)
- > Mécanique de protection contre les incendies (DEP)
- > Peinture en bâtiment (DEP)
- > Plâtrage (DEP)
- > Plomberie et chauffage (DEP)
- > Pose de revêtements de toiture (DEP)

- > Pose de revêtements souples (DEP)
- > Pose de systèmes intérieurs (DEP)
- > Préparation et finition de béton (DEP)
- > Réfrigération (DEP)
- > Restauration de maçonnerie (ASP)

Secteur 9 > ÉLECTROTECHNIQUE

- > Électricité (DEP)
- > Installation et entretien de systèmes de sécurité (DEP)
- > Montage de lignes électriques (DEP)

Secteur 10 > ENTRETIEN D'ÉQUIPEMENT MOTORISÉ

- > Mécanique d'engins de chantier (DEP)

Secteur 14 > MÉCANIQUE D'ENTRETIEN

- > Mécanique d'ascenseur (DEP)
- > Mécanique industrielle de construction et d'entretien (DEP)

Secteur 15 > MINES ET TRAVAUX DE CHANTIER

- > Conduite d'engins de chantier (DEP)
- > Conduite d'engins de chantier nordique (DEP)
- > Conduite de grues (DEP)
- > Forage et dynamitage (DEP)

Secteur 16 > MÉTALLURGIE

- > Chaudronnerie (DEP)
- > Ferblanterie-tôlerie (DEP)
- > Montage structural et architectural (DEP)
- > Pose d'armature du béton (DEP)
- > Soudage haute pression (DEP)
- > Soudage-montage (DEP)

Pour en savoir plus sur la CCQ et ses anciennes lauréates, visitez le site www.ccq.org.



12 VOILET 12 PRIX TRANSPORTS

Tous les moyens sont bons!

Le **ministère des Transports (MTQ)** accorde deux prix de 2 000 \$ à des lauréates régionales inscrites à la formation professionnelle ou à la formation technique.

CONDITIONS

Le dossier de candidature doit notamment comprendre la lettre de présentation et les réponses aux questions suivantes :

- > *Quel est, à votre avis, le principal défi dans le domaine des transports d'aujourd'hui?*
- > *En quoi votre formation vous prépare-t-elle à relever ce défi?*

VOUS DEVEZ ÊTRE INSCRITE À L'UN DES PROGRAMMES D'ÉTUDES SUIVANTS :

Secteur 7 > BÂTIMENT ET TRAVAUX PUBLICS

- > Arpentage et topographie (DEP)
- > Technologie de la géomatique (DEC)
- > Technologie du génie civil (DEC)

Secteur 8 > ENVIRONNEMENT ET AMÉNAGEMENT DU TERRITOIRE

- > Techniques d'aménagement et d'urbanisme (DEC)

Secteur 10 > ENTRETIEN D'ÉQUIPEMENT MOTORISÉ

- > Mécanique d'engins de chantier (DEP)
- > Mécanique de véhicules légers (DEP)
- > Mécanique de véhicules lourds routiers (DEP)

Secteur 15 > MINES ET TRAVAUX DE CHANTIER

- > Conduite d'engins de chantier (DEP)
- > Conduite d'engins de chantier nordique (DEP)
- > Conduite de grues (DEP)

Secteur 17 > TRANSPORT

- > Navigation (DEC)
- > Régulation de vol (DEP)*
- > Techniques de la logistique du transport (DEC)
- > Techniques de pilotage d'aéronefs (DEC)
- > Transport par camion (DEP)

* PROGRAMME NOUVELLEMENT ADMISSIBLE

Pour en savoir plus sur le MTQ, visitez le site www.mtq.gouv.qc.ca.



« Le défi du monde des transports est de satisfaire la clientèle qui veut aller le plus loin possible en moins de temps, tout en voyageant de façon confortable et sécuritaire. »

Sarah-Ève St-Gelais, lauréate du prix Transports 2008-2009, Techniques de pilotage d'aéronefs, Cégep de Chicoutimi



VOLET 13 PRIX CONTINUITÉ

Pour celles qui n'ont jamais interrompu leurs études

Le **ministère de l'Éducation, du Loisir et du Sport (MELS)** offre deux prix de 2 000 \$ à des lauréates régionales inscrites à la formation professionnelle ou à la formation technique en continuité de formation.

Par « continuité de formation », on entend que les candidates étaient, l'année dernière, en formation générale au secteur des jeunes ou au secteur des adultes ou dans un programme de formation professionnelle, ou encore à l'enseignement collégial en formation préuniversitaire ou en formation technique.



« Mon père m'a communiqué son savoir et sa passion pour les métiers manuels et traditionnellement masculins. Dès ma cinquième secondaire, c'était décidé : j'étudierais en soudage-montage. »

Claudia L'Abbé, lauréate du prix Continuité 2008-2009, Soudage-montage, CFP de Matane, CS des Monts-et-Marées

CONDITIONS

Pour être admissible à ces prix, les candidates doivent répondre aux conditions générales du concours et être âgées de **19 ans ou moins** au moment de l'inscription dans le programme d'études. En vue de donner une chance aux jeunes filles qui ont peu d'expérience sur le marché du travail, seule la lettre de présentation est requise pour ce volet.

Pour en savoir plus sur le MELS et le concours, visitez le site www.mels.gouv.qc.ca/chapeau.



VOLET 14 PRIX INTÉGRATION AU MARCHÉ DU TRAVAIL

Retour aux études dans un métier gagnant

Emploi-Québec (E-Q) offre deux prix de 2 000 \$ à des lauréates régionales inscrites à la formation professionnelle ou à la formation technique qui ont effectué un retour aux études dans un métier traditionnellement masculin et qui offre de bonnes possibilités d'emploi.

CONDITIONS

Le dossier de candidature doit notamment comprendre la lettre de présentation et les réponses aux questions suivantes :

- > *Quand vous aurez obtenu votre diplôme, comment allez-vous vous y prendre pour trouver un emploi?*
- > *Quelles sont les actions que vous entreprendrez pour vous maintenir sur le marché du travail?*



« Pour réintégrer le marché du travail après avoir été mère au foyer pendant dix ans, j'ai laissé libre cours à ma passion en suivant la formation pour devenir peintre en bâtiment. »

Monia Vandal, lauréate du prix Intégration au marché du travail 2008-2009, Peinture en bâtiment, CFP Jonquière, CS De La Jonquière

Pour en savoir plus sur Emploi-Québec et ses anciennes lauréates, visitez le site www.emploiquebec.net.



15 VOILET 15 PRIX ARTS

NOUVEAU

Projet artistique en vue?

Le ministère de la Culture, des Communications et de la Condition féminine (MCCCF) offre deux prix de 2 000 \$ à une élève inscrite à la formation professionnelle et à une élève inscrite à la formation technique et qui a un projet artistique.

CONDITIONS

Il n'est pas obligatoire d'être lauréate régionale pour poser sa candidature à ces prix. Le dossier de candidature doit notamment comprendre la lettre de présentation et les réponses aux questions suivantes :

- > Comment les compétences acquises en cours de formation vous permettent-elles de développer votre pratique artistique personnelle?
- > Décrivez un projet artistique que vous avez réalisé et dans lequel vous avez intégré des notions et des techniques apprises au cours de votre formation. Expliquez comment ces notions et ces techniques ont apporté une valeur ajoutée à votre projet.



VOUS DEVEZ ÊTRE INSCRITE À L'UN
DES PROGRAMMES D'ÉTUDES SUIVANTS :

Secteur 4 > ARTS

- > Bijouterie-joaillerie (DEP)
- > Photographie (DEP)
- > Photographie (DEC)
- > Taille de pierre (DEP)
- > Techniques de design industriel (DEC)
- > Techniques de métiers d'art
 - Ébénisterie artisanale (DEC)
 - Lutherie (DEC)

Pour en savoir plus sur le MCCCF, visitez le site www.mcccf.gouv.qc.ca.



VOILET 16

16 PRIX DE LA FÉDÉRATION DES COMMISSIONS SCOLAIRES DU QUÉBEC À UNE ÉLÈVE DE LA FORMATION PROFESSIONNELLE

Vous avez des idées à proposer pour encourager les femmes à choisir un métier traditionnellement masculin?

La Fédération des commissions scolaires du Québec (FCSQ) accorde un prix de 2 000 \$ à une lauréate régionale inscrite à la formation professionnelle dans le réseau des commissions scolaires.

CONDITIONS

Le dossier de candidature doit notamment comprendre la lettre de présentation et les réponses aux questions suivantes :

- > Quels seraient les moyens à prendre pour encourager les filles, voire faciliter leur accès aux professions ou métiers traditionnellement réservés aux hommes?
- > Que signifie pour vous le fait de devenir lauréate au concours Chapeau, les filles? Selon vous, quels bénéfices retirerez-vous de cette reconnaissance sur le plan scolaire, personnel, professionnel et social?



« Seule femme du programme, je m'implique comme marraine dans le groupe d'entraide créé à mon centre de formation professionnelle pour soutenir les nouvelles élèves et promouvoir les métiers non traditionnels. »

Constance Gratton, lauréate du prix FCSQ 2008-2009, Électromécanique des systèmes automatisés, CFP des Moulins, CS des Affluents

Pour en savoir plus sur la FCSQ, visitez le site www.fcsq.qc.ca.



17

VOLET 17
**PRIX DE LA
FÉDÉRATION DES CÉGÉPS**
À UNE ÉTUDIANTE DE LA FORMATION TECHNIQUE

Vous avez des idées à proposer pour encourager les femmes à choisir une profession traditionnellement masculine?

La **Fédération des cégeps** accorde un prix de 2 000 \$ à une lauréate régionale inscrite à la formation technique dans un établissement d'enseignement collégial public.



« Je suggère d'inviter des étudiantes dans des métiers traditionnellement masculins à participer à des présentations dans les écoles ou d'installer des mini laboratoires lors des journées portes ouvertes des cégeps afin de montrer concrètement ce qui peut être réalisé dans les cours concernés. »

Joanie Bouchard,
lauréate du prix de la
Fédération des cégeps 2008-2009,
Technologie de
l'électronique industrielle,
Cégep de Sorel-Tracy

CONDITIONS

Le dossier de candidature doit notamment comprendre la lettre de présentation et les réponses aux questions suivantes :

- > Quels moyens proposeriez-vous aux collègues pour inciter les filles à entreprendre des études dans des domaines traditionnellement masculins?
- > Selon vous, comment la société québécoise peut-elle faciliter l'intégration des diplômées de la formation technique dans les secteurs du marché du travail à prédominance masculine?

Pour en savoir plus sur la Fédération des cégeps, visitez le site www.fedecegeps.qc.ca.



18

VOLET 18
**PRIX DE L'ASSOCIATION DES COMMISSIONS
SCOLAIRES ANGLOPHONES DU QUÉBEC**
À UNE ÉLÈVE DE LA FORMATION PROFESSIONNELLE

Vous avez des idées à proposer pour encourager les femmes à choisir un métier traditionnellement masculin?

L'**Association des commissions scolaires anglophones du Québec (ACSAQ)** accorde un prix de 2 000 \$ à une lauréate régionale inscrite à la formation professionnelle dans le réseau des commissions scolaires anglophones.



« Je compte transformer mon garage en atelier d'ébénisterie spécialisée dans le mobilier d'extérieur élégant. Et son nom est déjà choisi : " Touchwood fait par Fay Carolyn " »

Fay Carolyn Prince, lauréate
du prix de l'ACSAQ 2008-2009,
Cabinet Making,
Rosemount Technology

CONDITIONS

Le dossier de candidature doit notamment comprendre la lettre de présentation et les réponses aux questions suivantes :

- > Quels seraient les moyens à prendre pour encourager les filles, voire faciliter leur accès aux professions ou métiers traditionnellement réservés aux hommes?
- > Selon vous, comment la société québécoise peut-elle faciliter l'intégration des diplômées de la formation professionnelle dans les secteurs du marché du travail à prédominance masculine?

Pour en savoir plus sur l'ACSAQ, visitez le site www.qesba.qc.ca.



PRIX DU MINISTÈRE DE L'ÉDUCATION, DU LOISIR ET DU SPORT

Engagée dans la promotion des métiers traditionnellement masculins

Le **ministère de l'Éducation, du Loisir et du Sport (MELS)** attribue deux prix de 5 000 \$ à des lauréates régionales issues de la formation professionnelle et de la formation technique.



« J'estime qu'on ne répètera
jamais assez aux filles
qu'elles doivent croire en elles.
Écouter son cœur conduit
toujours à bon port. »

Marie-Hélène Cormier, lauréate
du prix du MELS 2008-2009,
Pêche professionnelle,
Centre d'éducation des adultes
et de formation professionnelle,
CS des Îles

En s'inscrivant au concours *Chapeau, les filles!* 2009-2010, toutes les candidates sont automatiquement admissibles à ces prix. Seule la lettre de présentation est requise.

Ce sont les comités régionaux qui recommanderont deux candidatures parmi les lauréates régionales. Les candidatures seront évaluées, entre autres, au regard de l'engagement personnel ou professionnel dans la promotion des métiers traditionnellement masculins. L'engagement n'est pas mesuré par le nombre de personnes jointes mais plutôt par la qualité de l'action réalisée.



Responsables du concours *Chapeau, les filles!* dans les directions régionales MELS

Madame Catherine Geoffrion

**Direction régionale du Bas-Saint-Laurent
et de la Gaspésie-Îles-de-la-Madeleine**
Ministère de l'Éducation, du Loisir et du Sport
337, rue Moreault, bureau 2.04, 2^e étage
Rimouski (Québec) G5L 0A5
Téléphone : 418 727-3600, poste 4527
Télécopieur : 418 727-3557
Courriel : catherine.geoffrion@mels.gouv.qc.ca

Madame Karine Joncas

Direction régionale de la Montérégie
Ministère de l'Éducation, du Loisir et du Sport
201, place Charles-Lemoyne, 6^e étage
Longueuil (Québec) J4K 2T5
Téléphone : 450 928-7438, poste 4215
Télécopieur : 450 928-7451
Courriel : karine.joncas@mels.gouv.qc.ca

Madame Lucie Martel

Direction régionale du Saguenay-Lac-Saint-Jean
Ministère de l'Éducation, du Loisir et du Sport
3950, boulevard Harvey, 2^e étage
Jonquière (Québec) G7X 8L6
Téléphone : 418 695-7985, poste 4541
Télécopieur : 418 695-7990
Courriel : lucie.martel@mels.gouv.qc.ca

Monsieur Richard Séguin

Direction régionale de Montréal
Ministère de l'Éducation, du Loisir et du Sport
600, rue Fullum, 10^e étage
Montréal (Québec) H2K 4L1
Téléphone : 514 873-3515, poste 5336
Télécopieur : 514 873-0620
Courriel : richard.seguin@mels.gouv.qc.ca

Madame Chantal Ste-Marie

**Direction régionale de la Capitale-Nationale
et de la Chaudière-Appalaches**
Ministère de l'Éducation, du Loisir et du Sport
1020, route de l'Église, 3^e étage
Québec (Québec) G1V 3V9
Téléphone : 418 643-7934, poste 3305
Télécopieur : 418 643-0972
Courriel : chantal.ste-marie@mels.gouv.qc.ca

Monsieur Alain Duperré

Direction régionale de l'Outaouais
Ministère de l'Éducation, du Loisir et du Sport
170, rue Hôtel-de-Ville, 4^e étage
Gatineau (Québec) J8X 4C2
Téléphone : 819 772-3382, poste 4577
Télécopieur : 819 772-3955
Courriel : alain.duperre@mels.gouv.qc.ca

Madame Annie Gauthier

**Direction régionale de la Mauricie
et Centre-du-Québec**
Ministère de l'Éducation, du Loisir et du Sport
100, rue Lavolette, 2^e étage
Trois-Rivières (Québec) G9A 5S9
Téléphone : 819 371-6711, poste 4405
Télécopieur : 819 371-6075
Courriel : annie.gauthier@mels.gouv.qc.ca

Madame Johanne Boivin

**Direction régionale de l'Abitibi-
Témiscamingue et du Nord-du-Québec**
Ministère de l'Éducation, du Loisir et du Sport
215, boulevard Rideau
Rouyn-Noranda (Québec) J9X 5Y6
Téléphone : 819 763-3001, poste 4601
Télécopieur : 819 763-3017
Courriel : johanne.boivin@mels.gouv.qc.ca

Madame Sylvie Veilleux

Direction régionale de l'Estrie
Ministère de l'Éducation, du Loisir et du Sport
200, rue Belvédère Nord, bureau 3.05
Sherbrooke (Québec) J1H 4A9
Téléphone : 819 820-3382, poste 4252
Télécopieur : 819 820-3947
Courriel : sylvie.veilleux@mels.gouv.qc.ca

Madame Nathalie Gauthier

Direction régionale de la Côte-Nord
Ministère de l'Éducation, du Loisir et du Sport
106, rue Napoléon, 2^e étage
Sept-Îles (Québec) G4R 3L7
Téléphone : 418 960-8420, poste 4570
Télécopieur : 418 964-8504
Courriel : nathalie.gauthier@mels.gouv.qc.ca

Madame Sylvie Durocher

**Direction régionale de Laval,
des Laurentides et de Lanaudière**
Ministère de l'Éducation, du Loisir et du Sport
300, rue Sicard, 2^e étage, bureau 200
Sainte-Thérèse (Québec) J7E 3X5
Téléphone : 450 430-3611, poste 4234
Télécopieur : 450 430-4005
Courriel : sylvie.durocher@mels.gouv.qc.ca

Madame Anne Thibault

**Coordonnatrice nationale
Direction de la formation continue et du soutien**
Ministère de l'Éducation, du Loisir et du Sport
1035, De La Chevrotière, 12^e étage
Québec (Québec) G1R 5A5
Téléphone : 418 646-1536, poste 2332
Télécopieur : 418 643-1926
Courriel : chapeaufilles@mels.gouv.qc.ca



Programmes d'études retenus pour le concours 2009-2010

SECTEUR 1

ADMINISTRATION, COMMERCE ET INFORMATIQUE

- > Gestion d'une entreprise de la construction (ASP)
- > Soutien informatique (DEP)
- > Techniques de l'informatique (DEC)

SECTEUR 2

AGRICULTURE ET PÊCHES

- > Aquaculture (DEP)
- > Gestion et exploitation d'entreprise agricole (DEC)
- > Grandes cultures (DEP)
- > Paysage et commercialisation en horticulture ornementale (DEC)*
- > Pêche professionnelle (DEP)
- > Production acéricole (DEP)
- > Production de bovins de boucherie (DEP)
- > Production horticole (DEP)
- > Production laitière (DEP)
- > Production porcine (DEP)
- > Techniques équine (DEC)
- > Technologie du génie agromécanique (DEC)
- > Technologie des productions animales (DEC)
- > Technologie de la transformation des produits aquatiques (DEC)

SECTEUR 3

ALIMENTATION ET TOURISME

- > Boucherie de détail (DEP)
- > Techniques du tourisme d'aventure (DEC)

SECTEUR 4

ARTS

- > Bijouterie-joaillerie (DEP)
- > Photographie (DEP)
- > Photographie (DEC)
- > Taille de pierre (DEP)
- > Techniques de design industriel (DEC)
- > Techniques de métiers d'art :
 - Ébénisterie artisanale (DEC)
 - Lutherie (DEC)

SECTEUR 5

BOIS ET MATÉRIAUX CONNEXES

- > Ébénisterie (DEP)
- > Fabrication en série de meubles et de produits en bois ouvré (DEP)
- > Finition de meubles (DEP)
- > Modelage (DEP)
- > Rembourrage artisanal (DEP)
- > Rembourrage industriel (DEP)
- > Techniques du meuble et d'ébénisterie (DEC)

SECTEUR 6

CHIMIE ET BIOLOGIE

- > Assainissement de l'eau (DEC)
- > Conduite de procédés de traitement de l'eau (DEP)
- > Techniques de génie chimique (DEC)
- > Techniques de procédés chimiques (DEC)

SECTEUR 7

BÂTIMENT ET TRAVAUX PUBLICS

- > Arpentage et topographie (DEP)
- > Briquetage-maçonnerie (DEP)
- > Calorifugeage (DEP)
- > Carrelage (DEP)
- > Charpenterie-menuiserie (DEP)
- > Découpe et transformation du verre (DEP)
- > Dessin de bâtiment (DEP)
- > Entretien de bâtiments nordiques (DEP)
- > Entretien et réparation de caravanes (DEP)
- > Entretien général d'immeubles (DEP)
- > Installation et fabrication de produits verriers (DEP)
- > Intervention en sécurité-incendie (DEP)
- > Mécanique de machines fixes (DEP)
- > Mécanique de protection contre les incendies (DEP)
- > Peinture en bâtiment (DEP)
- > Plâtrage (DEP)
- > Plomberie et chauffage (DEP)
- > Pose de revêtements de toiture (DEP)
- > Pose de revêtements souples (DEP)
- > Pose de systèmes intérieurs (DEP)
- > Préparation et finition de béton (DEP)
- > Réfrigération (DEP)
- > Réparation d'appareils au gaz naturel (ASP)
- > Restauration de maçonnerie (ASP)
- > Technologie de l'architecture (DEC)
- > Technologie de l'estimation et de l'évaluation en bâtiment (DEC)
- > Technologie de la géomatique (DEC)
- > Technologie de la mécanique du bâtiment (DEC)
- > Technologie de sécurité incendie (DEC)
- > Technologie du génie civil (DEC)

SECTEUR 8

ENVIRONNEMENT ET AMÉNAGEMENT DU TERRITOIRE

- > Protection et exploitation de territoires fauniques (DEP)
- > Techniques d'aménagement cynégétique et halieutique (DEC)
- > Techniques d'aménagement et d'urbanisme (DEC)
- > Techniques du milieu naturel (DEC)

SECTEUR 9

ÉLECTROTECHNIQUE

- > Électricité (DEP)
- > Électromécanique de systèmes automatisés (DEP)
- > Installation et entretien de systèmes de sécurité (DEP)
- > Installation et réparation d'équipement de télécommunication (DEP)
- > Liaison en réseau d'équipement bureautique (ASP)
- > Montage de lignes électriques (DEP)
- > Réparation d'appareils électroménagers (DEP)
- > Réparation d'appareils électroniques audiovisuels (DEP)
- > Service technique d'équipement bureautique (DEP)
- > Techniques d'avionique (DEC)
- > Technologie de l'électronique (DEC)
- > Technologie de l'électronique industrielle (DEC)
- > Technologie de systèmes ordonnés (DEC)
- > Technologie physique (DEC)

SECTEUR 10

ENTRETIEN D'ÉQUIPEMENT MOTORISÉ

- > Carrosserie (DEP)
- > Mécanique agricole (DEP)
- > Mécanique automobile (DEP)
- > Mécanique d'engins de chantier (DEP)
- > Mécanique de moteurs diesels et de contrôles électroniques (ASP)
- > Mécanique de motocyclettes (ASP)
- > Mécanique de véhicules légers (DEP)
- > Mécanique de véhicules lourds routiers (DEP)
- > Service-conseil à la clientèle en équipement motorisé (DEP)
- > Techniques de génie mécanique de marine (DEC)
- > Techniques de maintenance d'aéronefs (DEC)
- > Vente de pièces mécaniques et d'accessoires (DEP)

SECTEUR 11

FABRICATION MÉCANIQUE

- > Conduite et réglage de machines à mouler (DEP)
- > Dessin industriel (DEP)
- > Fabrication de moules (ASP)
- > Matriçage (ASP)
- > Montage de câbles et de circuits (DEP)
- > Montage de structures en aérospatiale (DEP)
- > Montage mécanique en aérospatiale (DEP)
- > Opération d'équipements de production (DEP)
- > Outillage (ASP)
- > Techniques d'usinage (DEP)
- > Techniques de construction aéronautique (DEC)
- > Techniques de génie mécanique (DEC)
- > Techniques de transformation des matériaux composites (DEC)
- > Techniques de transformation des matières plastiques (DEC)
- > Technologie de l'architecture navale (DEC)
- > Technologie du génie industriel (DEC)
- > Tolerie de précision (DEP)
- > Usinage sur machines-outils à commande numérique (ASP)

SECTEUR 12

FORESTIERIE ET PAPIER

- > Abattage et façonnage des bois (DEP)
- > Abattage manuel et débardage forestier (DEP)
- > Affûtage (DEP)
- > Aménagement de la forêt (DEP)
- > Classement des bois débités (DEP)
- > Pâtes et papiers - Opérations (DEP)
- > Sciage (DEP)
- > Technologie de la transformation des produits forestiers (DEC)
- > Technologie forestière (DEC)

LÉGENDE

ASP : Attestation de spécialisation professionnelle

DEP : Diplôme d'études professionnelles

DEC : Diplôme d'études collégiales

AEC : Attestation d'études collégiales

* Il s'agit de programmes nouvellement admissibles au concours en vertu des résultats du modèle d'adéquation formation-emploi 2008 et du recensement canadien de 2006. Deux programmes s'ajoutent à la liste passant ainsi de traditionnellement féminins à traditionnellement masculins. Il s'agit du programme Régulation de vol dont le changement de classement, selon le Code national des professions (CNP) visé, le fait passer à un taux de féminité situé à 26,8 % et le programme Paysage et commercialisation en horticulture ornementale dont le taux de féminité passe de 34,3 % à 32,1 %.

- > Technologies des pâtes et papiers (DEC)
- > Travail sylvicole (DEP)

SECTEUR 13

COMMUNICATION ET DOCUMENTATION

- > Imprimerie (DEP)
- > Techniques de l'impression (DEC)
- > Techniques de production et de postproduction télévisuelle (DEC)

SECTEUR 14

MÉCANIQUE D'ENTRETIEN

- > Horlogerie-bijouterie (DEP)
- > Horlogerie-rhabillage (ASP)
- > Mécanique d'ascenseur (DEP)
- > Mécanique d'entretien en commandes industrielles (ASP)
- > Mécanique d'entretien préventif et prospectif industriel (ASP)
- > Mécanique de machines à coudre industrielles (DEP)
- > Mécanique industrielle de construction et d'entretien (DEP)
- > Réparation d'armes à feu (DEP)
- > Serrurerie (DEP)
- > Technologie de maintenance industrielle (DEC)

SECTEUR 15

MINES ET TRAVAUX DE CHANTIER

- > Conduite d'engins de chantier (DEP)
- > Conduite d'engins de chantier nordique (DEP)
- > Conduite de grues (DEP)
- > Conduite de machinerie lourde en voirie forestière (DEP)
- > Conduite de machines de traitement du minerai (DEP)
- > Extraction de minerai (DEP)
- > Forage au diamant (DEP)
- > Forage et dynamitage (DEP)
- > Technologie minérale (DEC)

SECTEUR 16

MÉTALLURGIE

- > Chaudronnerie (DEP)
- > Fabrication de structures métalliques et de métaux ouvrés (DEP)
- > Ferblanterie-tôlerie (DEP)
- > Fonderie (DEP)
- > Montage structural et architectural (DEP)
- > Pose d'armature du béton (DEP)
- > Soudage haute pression (ASP)
- > Soudage-montage (DEP)
- > Technologie du génie métallurgique (DEC)
- > Traitement de surface (DEP)

SECTEUR 17

TRANSPORT

- > Navigation (DEC)
- > Régulation de vol (DEP)*
- > Techniques de la logistique du transport (DEC)
- > Techniques de pilotage d'aéronefs (DEC)
- > Transport par camion (DEP)

SECTEUR 18

CUIR, TEXTILE ET HABILEMENT

- > Conordonnerie (DEP)

SECTEUR 19

SANTÉ

- > Soins préhospitaliers d'urgence (DEC)
- > Techniques de thanatologie (DEC)
- > Techniques de denturologie (DEC)

SECTEUR 20

SERVICES SOCIAUX, ÉDUCATIFS ET JURIDIQUES

- > Techniques policières (DEC)

PROGRAMMES D'ÉTUDES COLLÉGIALES DE TOUT AUTRE DOMAINE

- > Plongée professionnelle (AEC)
- > Transport ferroviaire - Chefs de train (AEC)

NOTE

Un programme d'études est admissible lorsque les professions ou les métiers correspondants, classés selon le Code national des professions (CNP), ont un taux de féminité inférieur à 34 %.

La liste des programmes admissibles comporte les titres des nouveaux programmes récemment approuvés par le ministère de l'Éducation, du Loisir et du Sport. Toutefois, les élèves inscrites aux programmes connus sous leurs anciennes appellations sont également admissibles.

VERSION ANGLAISE

English version available upon request

Pour obtenir plus d'information sur le concours *Chapeau, les filles!* ou sur les métiers traditionnellement masculins, consultez le site Internet www.mels.gov.qc.ca/chapeau ou écrivez à chapeaufilles@mels.gouv.qc.ca

GUIDE DE MISE EN CANDIDATURE



14^e CONCOURS
2009-2010

Chapeau, les filles!

PRENDS TA PLACE

À GAGNER

- DES PRIX DE 500 \$ À 5 000 \$,
- UN STAGE AU CENTRE NATIONAL DE LA RECHERCHE SCIENTIFIQUE (CNRS) EN FRANCE
- DES SÉJOURS PROFESSIONNELS EN FRANCE ET EN BELGIQUE



Inscrivez-vous à votre établissement d'enseignement
ou consultez le site : www.mels.gouv.qc.ca/chapeau
DATE LIMITE DE DÉPÔT DES CANDIDATURES : 5 FÉVRIER 2010