

# La Gazette de Berthier.

PUBLIÉE PAR LA COMPAGNIE D'IMPRIMERIE DU "COURRIER DE SOREL"

XVIII—No. 16

VENDREDI 28 DECEMBRE 1906

Sous la direction de la Compagnie d'Imprimerie du Courrier de Sorel

Sous la direction de la Compagnie d'Imprimerie du Courrier de Sorel

## Une tasse de bon Café Noir—en vous levant!

Pour vous mettre les idées claires et vous rendre gai, frais et dispos, rien ne vaut le fameux "Café de Madame Huot." Il a obtenu les suffrages de tous les gourmets. Notre assortiment d'épicerie extra-choix fera vos délices. Envoi franco sur réception de \$2.80.

### Nous Payons le Fret

dans les Provinces de Québec et Ontario...

2 lbs. Café de Madame Huot	75c.
1 lb. Thé japonais "Condor"	40c.
1 lb. Thé Noir Ceylan "Condor"	40c.
1 lb. Moutarde "Condor" absolument pure, contenant toute son huile.	50c.
1 lb. Poudre à Pâte "Condor" sans rivale.	25c.
1 lb. Epices Assorties. Boîte de 1-1/2 lb. Les plus hautes qualités.	50c.

### GRATIS

Sur demande, notre livre: "L'art de préparer du bon Café et du bon Thé."

LA CIE E. D. MARCEAU, LIMITÉE, Thé, Cafés, Epices, Vinaigres en Gros, 201-205 RUE SAINT-PAUL, MONTREAL, Canada.

## BANQUE MOLSON

Incorporée par acte du Parlement 1855.

BUREAU PRINCIPAL, — MONTREAL

Capital payé \$3,000,000

Reserve \$3,000,000

Dépôts reçus et intérêts accordés.

Traites vendues et collectées sur toutes les

principales villes du

CANADA ET ETATS-UNIS

ARGENT

FRANÇAIS, ANGLAIS, AMÉRICAIN

ACHETÉ ET VENDU.

Succursale à Sorel, Rue du Roi.

Communications par téléphone.

J. FRED. MOREAULT,

Gérant.

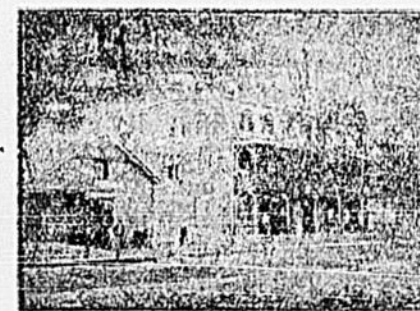
Sorel, Juin 1903

## HOTEL ROBERT

Ci-devant Hôtel du "Canada"

A. J. B. ROBERT, Propriétaire  
BERTHIERVILLE

Cet hôtel est aujourd'hui l'un des plus propres et des mieux meublés entre Montréal et Québec.



Situé en face des quais de la Cie du Richelieu, voisin du débarcadere des chars, les voyageurs n'ont qu'un pas à faire pour s'y rendre.

Ils y trouveront de magnifiques chambres à coucher, vastes salons, salles d'échantillons, bonne table, liqueurs et cigares de choix.

Le service se fait promptement. Prix modérés.

Berthier, 25 mai 1904.—a

## BANQUE D'HOCHELAGA

Capital payé.....\$2,000,000  
Fonds de Réserve...\$1,200,000

Lettres de crédit, circulaires émises à ce Bureau, et payables dans tous les pays du monde.

Dépôts reçus et intérêts accordés.

Traites vendues et collectées sur toutes les principales villes du

CANADA ET DES ETATS-UNIS

ARGENT

FRANÇAIS, ANGLAIS, AMÉRICAIN

ACHETÉ ET VENDU

Succursale à Sorel, Coin des rues du Roi et Georges.

J. A. THERIEN,

Gérant.

Téléphone Bell No. 9.

15 mars 1903.—a

## La Cie Electrique de Sorel.

BUREAU ET USINE RUE ELIZA BETH près de l'usine à gaz.

Se charge de contrats pour installations électriques de tous genres.

Elle tient aussi en stock toutes les fournitures pour appareils électriques.

Bell Tell. No. 115.

Boîte Poste No. 75

RALPH B. McDUNNOUGH, Surintendant

Sorel, 30 Sept. 1904.—a

## Le manque de sommeil

et d'appétit, et cette sensation de fatigue, de lassitude, de morosité qui les accompagnent, sont promptement soulagés par le

## Vin de Quinine de Campbell

Les médecins l'ordonnent spécialement pour les aémiques et les convalescents. Méfiez-vous des contrefaçons.

K. CAMPBELL & CIE, MFRS. MONTREAL.

12 janvier 1906.—a

## Petits conseils

Pour couper le pain frais sans difficulté, faites chauffer le couteau

Ne repassez pas les bas noirs; étirez-les soigneusement avec la main et faites-les sécher à l'ombre.

Pour empêcher le fromage de moisir ou de sécher, enveloppez-le dans un linge humecté avec du vinaigre et gardez-le dans un plateau recouvert.

Pour enlever la peinture, frottez avec parties égales d'ammoniaque de térébenthine, puis lavez à l'eau et au savon.

Ne lavez pas les fenêtres avec de l'eau et du savon. Un peu d'alcool et d'eau mettront les vitres aussi claires et aussi brillantes que le diamant

Les linoléums ne devraient jamais être frottés, mais lavés avec un linge et de l'eau tiède dans laquelle on aura mis un peu de sel.

La poudre de borax nettoie bien les ustensiles de cuisine émaillés.

## TERRIBLES DOULEURS DE DOS

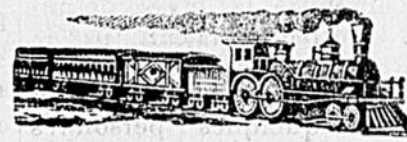
Elles agonisent à bien dire votre vie. Il vous faut quelque chose de puissant et de pénétrant. Les médecins savent rien de si vif que Nerviline pour soulager. C'est un liniment aussi fort et aussi pénétrant qu'il faut pour guérir des douleurs comme les vôtres. Nerviline est très concentrée. Environ quatre fois plus puissante que les liniments ordinaires. Dans les pires cas la Nerviline de Polson est extraordinairement puissante. Presque toute douleur musculaire s'évanouit à son contact. Depuis près de 50 ans en usage.—Voilà certes une bonne recommandation.

## Les chapeaux

Fin du chapitre des chapeaux

Un casino européen a trouvé cet été une solution aussi simple qu'élégante au problème dit "des chapeaux de femmes au théâtre". On n'a point contraint les spectatrices à se décoiffer et à laisser au vestiaire la moitié de leurs cheveux et une partie de leurs charmes. On a donné aux dames la liberté de venir tête nue ou en chapeau; seulement on a placé à droite les têtes nues, et les chapeaux à gauche; les hommes ont naturellement suivi les premières.

Les chapeaux restés seuls et contraints de s'offusquer l'un l'autre, ont connu par expérience qu'ils étaient un peu gênants. Peu à peu les femmes se sont lassées de s'empêcher mutuellement de voir la scène. Celle-ci, puis celle-là, puis vingt, puis toutes sont venues têtes nues. Le côté gauche est resté vide. Les hommes s'y sont établis, et quand l'habitude a été prise de venir sans chapeau, on a de nouveau mêlé le plus.



QUEBEC-MONTREAL & SOUTHERN, RY., CO.

Horaire des trains de Sorel, corrigé au 30 Sept. 1906.

Pour St-Hyacinthe et les stations intermédiaires, faisant Sorel, tous les jours excepté le train du Grand-DIMANCHE, à Tronc et de l'Intercolonial, pour l'Est et l'Ouest.

Express pour St-Lambert et les stations intermédiaires, ainsi que Montréal via G.T.R., service direct, pas de changement de char; fait aussi connection avec les trains du C.V.R. et D. & H., pour New-York, Boston, etc.

Express pour Pierreville et les stations intermédiaires. Express pour St-Hyacinthe, Jonction de Iberville et toutes les stations intermédiaires. Faisant connection à Iberville avec le C.P.K., le C.V.R. et les trains du Rutland, pour Boston, New York, etc.

Chars d'ortoirs de St-Hyacinthe à Boston et aussi chars de première classe de Sorel à Boston, via Iberville et Rutland R.R.

Express pour Montréal, St-Lambert et stations intermédiaires, aussi pour Boston, New York et Portland via St-Lambert. Chars jusqu'à Montréal sans changement.

Express pour Pierreville et stations intermédiaires. Train Express de Pierreville et station intermédiaires.

Express d'Iberville Junctions, St-Hyacinthe et stations intermédiaires.

Express de Montréal, St-Lambert et stations intermédiaires.

Express de Pierreville et stations intermédiaires.

Express de Montréal, St-Lambert et stations intermédiaires.

Train local de St-Hyacinthe et stations intermédiaires.

TRAINS DU DIMANCHE. Part de Montréal pour Sorel et Pierreville, à 8,00 a. m., arrive à Sorel à 10 05, laisse Sorel à 10 15 arrivant à Pierreville à 10 55 a. m.

Part de Pierreville pour Montréal à 4 10 p. m., arrive à Sorel à 4 40, laisse Sorel à 4 50, arrivant à Montréal à 7 00 p. m.

Billets de passages en vente à toutes les stations.

C. B. HIBBARD, W. C. C. MEHAN, Gérant Général. Surintendant. J. G. MOQUIN, Agent à la station. Sorel, 19 octobre 1906.

JOS. RIVET, MANUFACTURIER DE

Ginger All, Soda plain, Soda Creme, Cidre, etc.

EAU MINÉRALE EAU DE JAVELLE.

Ordres remplis promptement et rendus à domicile. 28 Rue Sophie.—Sorel. 12 janvier 1906.—a

VIN SAINT-LÉON



## Une pharmacie Veterinaire pour trois piastres.

Pour les maladies internes: "La Poudre Maniwiki," febrifuge, stimulante.

Pour les maladies externes: "La Liqueur Telmosse," blessures, crevasses, cramponnures, elou de rue, javarts, etc.

"L'Embrocation Telmosse: — Seul vrai topique, remplaçant le feu, les mouches noires et rouges pour les courbes, mollettes, écartis, ring-bones, crapaud du coude, etc., ne tarant pas l'animal.

"L'Anti Colic Telmosse" — dans toutes les maladies où l'animal manifeste des coliques. Vous sauvez votre animal d'une mort certaine.

"L'Intercolonial Stock Food" — Comme poudre engraisseuse, 3lbs 35cts.

Ces préparations se vendent partout. Pour informations, consultations vétérinaires gratuites, écrivez au

Dr J. B. R. TELMOSSÉ, M. V. Sorel, Qué. Canada. 21 Septembre 1906.—a



## PERE KOENIG'S TONIQUE NERVEUX

Sympathie bien Placée. 3

ST-TYRE DES CAPS, Co. Montmorency, P. Q. Lorsque je suis arrivé ici il y a deux ans, je rencontrai un de mes paroissiens atteint de l'épilepsie. Pendant mon séjour à Québec j'avais été témoin de cas semblables pour lesquels je recommandai le Tonic du Père Koenig pour les Nerveux, et il fit merveille. Je me rappelle bien de deux cas qui furent entièrement guéris à l'aide de ce remède. J'ai fait la même chose ici. Le malade, un jeune homme qui avait coutume de tomber de ce mal une ou deux fois par semaine, et qui pendant les deux ou trois jours suivants était incapable de travailler jusqu'à ce qu'une nouvelle attaque se fit sentir. Après avoir employé trois bouteilles de Tonic du Père Koenig pour les Nerveux il n'a pas eu une seule attaque pendant deux mois et je suis convaincu qu'il va être complètement rétabli après avoir pris quelques bouteilles de plus de ce Tonic.

REV. H. LACHANCE.

GRATIS Un livre précieux sur les Maladies Nerveuses envoyé gratuitement à une adresse quelconque, et les patients Pauvres peuvent aussi obtenir cette Médecine gratuitement. Ce remède a été préparé par le Rév. PASTEUR KOENIG, de Fort Wayne, Ind., depuis 1876, et il est préparé aujourd'hui sous sa direction par la

KOENIG MED. CO., CHICAGO, ILL. En vente chez les pharmaciens, \$1.00 la bouteille, 5 pour \$5.00.

Agents pour le Canada:—The Lyons Bros. & Co., 204, Toronto; The Wingate Chemical Co., Ltd., Montreal. 16 mars 1906.—a

Ne négligez pas un rhume ou une toue

Il ne peut avoir qu'un seul résultat. Il laisse la gorge et les poumons ou les deux à la fois affectés.

## BAUME RHUMAL

convient à tous les âges. Petites doses. Guérit les rhumes obstinés, la toue, l'enrouement et toutes les affections de la gorge et des poumons. Un excellent remède pour les enfants. Prix: 25c la bouteille. L. R. BARRIDON, Montréal. 2 Novembre 1906.—a

## LE COURRIER DE SOREL ET La az'ite de Berthier

Sont imprimés et publiés par

La Compagnie d'Imprimerie du "COURRIER DE SOREL" en la Cité de Sorel, laquelle est la seul éditeur et propriétaire.

BUREAUX ET ATELIERS No. 40, RUE PRINCE

BATISSE DE J. A. CHÉNEVERT, Près du Bureau de Poste.

ABONNEMENT: 1 fois par semaine—\$1.00 par an.

L'abonnement date du 1er et du 15 de chaque mois. Tout semestre commencé se paie en entier.

ANNONCES: Première insertion—10 cts la ligne Insertion subséquente—5 cts

Avis de Naissances, Mariages et Décès, 75 cts chaque.

Tous avis spéciaux—10 cts la ligne. Au long terme traité à discrétion.

J. A. CHÉNEVERT, Gérant.

## Cartes d'Affaires

Nos prix pour impression sont à la portée de toutes les bourses Imprimerie Le Courrier de Sorel.

ALLARD, LANCTOT & MAGNAN, AVOCATS.

Bureau rue du Roi, en face du Parc Royal.

Suivront les circuits de Richelieu Berthier et Yamaska.

S'occupent de collections, réglemens de faillites, etc Sorel, janvier 1906.—a

J. B. T. LAFRENIÈRE, NOTAIRE.

Agent d'Assurances maritime, contre le feu et sur la vie.

Bureau:—Bâtisse de Banque d'Hochelaga.

Coin des rues George et Roi, Sorel, P. Q.

1er mai 1903.—a

J. B. PAUZÉ & CIE

Entrepreneurs Généraux, 70 St-Jacques. MONTREAL. Bell Tel. Main 2951.

7 Déc. 1905.—a

TRADE MARK REGISTERED

Pour le Coton, la Laine, la Soie, les Plumes, toutes les femmes font usage des Teintures Turques

De magnifiques nuances brillantes que le temps et le lavage ne changent pas. 10 cts le paquet postal. Grayson Sons & Co., Limited MONTREAL, P. Q.

Nos dents sont très belles, naturelles, garanties. INSTITUT DENTAIRE FRANCO-AMÉRICAIN (Incorporé) 163 Rue Saint-Denis, Montréal.

10 Août 1906.—a

La Messe de Minuit

Pour la première fois, le carillon des nouvelles cloches de notre église s'est fait entendre lundi soir, pour appeler la population de notre ville à aller offrir à l'Enfant Divin ses adorations.

Quoi de plus beau, quoi de plus émouvant, que la Messe de Minuit! Non-seulement elle est une cérémonie religieuse, mais elle est passée dans nos mœurs, dans nos traditions nationales.

Dans presque toutes nos églises, l'on chante encore, à l'orgue, les vieux cantiques que nos ancêtres ont importés de la mère-patrie, de la France où l'on ne prie plus dans les églises la nuit de la Naissance du Christ.

Dans nos grandes cités, la musique harmonisée a pris la place des cantiques naïfs et poétiques, que nos mères nous ont appris en nous caressant sur leurs genoux.

À l'église paroissiale et dans les chapelles de nos collèges, du couvent et de l'hôpital, les cérémonies ont été très imposantes et la foule était nombreuse; aussi nous jouissons d'une température idéale.

À la messe du jour, de même que dans l'après-midi aux vêpres, les cérémonies ont aussi été imposantes.

La banque d'Hochelega

Nous avons déjà publié le bilan des opérations de la Banque d'Hochelega pendant l'exercice clos le 30 novembre dernier.

Nous avons signalé le merveilleux rendement de 17.37 p. c. réalisé avec le capital de \$2,000,000 que lui ont confié ses actionnaires. Nous avons signalé aussi la position extraordinairement solide qu'elle occupe avec un fond de réserve, accumulation des bénéfices non distribués aux actionnaires, de \$1,600,000, 80 p. c. du capital.

Pour faire ces énormes bénéfices, la banque ne s'est pas départie de l'extrême prudence de son administration et elle a toujours conservé sous la main une proportion considérable de son actif, réalisable à quelques heures d'avis, pour faire face à toute éventualité.

Nous n'avons donc plus qu'à parler de ce qui s'est passé de très intéressant à l'assemblée des actionnaires, qui a eu lieu la semaine dernière, et que nous publierons dans notre prochain no.

C'est d'abord l'autorisation aux directeurs de porter le capital à \$4,000,000, en émettant \$2,000,000 de nouvelles actions.

Nous sommes on ne peut plus heureux de voir la Banque d'Hochelega, prendre enfin la place à laquelle elle a droit parmi nos grandes banques, place qui lui est désormais acquise par l'importance de son capital, et surtout par l'habileté, la prudence et l'esprit de progrès de son administration.

Le nouveau capital sera émis par tranches de \$500,000 chacune, au fur et à mesure des besoins; la première émission aura lieu, croyons-nous, aussitôt après que les formalités légales auront été remplies.

L'autre événement, c'est l'élection de sept directeurs, au lieu de cinq. Avec l'expansion des affaires, l'élection de deux nouveaux directeurs devenait impérative. Et nous n'avons qu'à féliciter les actionnaires de leur

choix, car ils ont réélu les membres de l'ancien bureau et ont élu pour les deux nouveaux sièges, MM. Eustache H. Lemaire, le grand négociant exportateur de bois, et J. M. Wilson, de la maison Bovivin Wilson & Co. L'un et l'autre sont très avantageusement connus dans les affaires et très haut cotés; il n'y a qu'une voix pour féliciter la banque de s'être assuré leur concours.

Il ne nous reste qu'à souhaiter à la Banque d'Hochelega la continuation de ses succès, ce qui du reste, lui est presque assuré, avec le président et les directeurs qui l'administrent, et les financiers de haute valeur qui en dirigent le fonctionnement.

Comté de Nicolet

La mise en nomination des candidats dans le comté de Nicolet a eu lieu le 22 du courant, à Bécancourt.

M. le Dr Legris a retiré sa candidature, de sorte que la lutte se fait entre M. Devlin, libéral, et M. Ball, conservateur.

Les meilleurs orateurs des deux partis sont dans le comté et travaillent activement. Il n'y a aucun doute que M. Devlin sera élu par une forte majorité.

La votation a lieu demain.

Ce sera Mgr Guertin

Sous ce titre, nous lisons dans l'"Indépendant," de Fall-River:

"Un cablegramme de Rome annonce que le Souverain Pontife a ratifié le choix de M. l'abbé Georges-Albert Guertin, fait par la Sacrée Congrégation de la propagande, comme évêque de Manchester (New-Hampshire).

"Nous nous réjouissons de cette bonne nouvelle, qui met fin à tous les doutes.

"Mgr Guertin sera le premier évêque de sang purement franco-canadien dans la Nouvelle-Angleterre.

"En effet, Mgr J. Stephen Michaud, de Burlington (Vermont) est né d'un père canadien-français; mais sa mère était Irlandaise.

"La nomination du successeur de feu Mgr Delany a une grande importance, en ce qu'elle crée un précédent que le Saint-Père actuel et ses successeurs devront suivre à l'avenir.

"Elle indique, en outre, que le Pape est maintenant bien au courant de la situation religieuse aux États-Unis, et qu'il entend rendre justice à tous les éléments catholiques qu'elle intéresse."

Les raisons du Pape

Le correspondant de l'"Univers" à Rome, lui télégraphiait ce qui suit, en date du 10 décembre:

"Je puis vous affirmer que la véritable cause de la décision du Pape se refusant à autoriser la Déclaration annuelle, se trouve être précisément la circulaire Briand, dans laquelle le Vatican voit l'organisation de la persécution sous le masque du libéralisme.

Le Souverain Pontife ne s'était point prononcé avant d'avoir connaissance de ce document. M. Briand annonçait depuis trois mois que les églises continueraient d'être ouvertes, mais il fallait savoir dans quelles conditions.

Le véritable plan du ministre s'est manifesté dans la circulaire qui multiplie les assurances verbales de libéralisme, mais dont chaque décision pratique renforce la sujétion de l'Église, en établissant un système arbitraire.

Cette circulaire, dit-on ici, forme un tout. Accepter une de ces dispositions, ce serait paraître tolérer le reste, qui est intolérable.

Ce n'est pas le droit commun que re-use le Pape; c'est une situation équivoque, où les mesures d'exception sont autorisées sous des paroles de liberté."

UNE MESSE

DE MINUIT

DU PAPE GREGOIRE VII

C'était un Pape intrépide que le moine Hild-brand, simple diacre, élu Pape le 21 avril 1073, à l'âge de 70 ans, de foi ardente et de haute vertu, il avait, d'une main ferme, entrepris d'extirper les abus du clergé. Rencontrant des résistances appuyées par l'empereur Henri IV, il avait cité ce souverain à son tribunal pour se justifier; aussi, nombreux étaient, même à Rome, ses ennemis dans la noblesse féodale d'Italie.

Il devait célébrer à Ste-Marie-Majeure, la Messe de minuit; la soirée avait été épouvantable; un orage terrible, accompagné de tonnerre, avait transformé les rues en un marécage, et de rares fidèles avaient osé braver, pour venir à la basilique, les rafales et l'obscurité de la nuit. Grégoire partit néanmoins du Latran avec son cortège, et pénétra dans l'église illuminée, monta à son trône, entonna le "Te Deum", puis déposa la tiare, s'inclina et commença les Premières oraisons de la Messe.

À l'Offertoire, il descendit de son trône et gravit avec majesté les degrés de l'autel. Après le "Pater," il retourna au trône pour la communion. Avant qu'on ne lui eût apporté le Précieux Sang une bande apparut dans la grande nef et s'éleva vers l'autel avec des blasphèmes et des cris de mort; à sa tête était l'implacable ennemi du Pape l'ancêtre de la Censur; il monta seul au trône à travers les prêtres écartés à coups de pique par ses bandits Grégoire, brutalement arraché du trône par Censius, fut saisi par les soldats, au milieu des cris de ses prêtres impuissants, entraîné jusqu'à la porte, jeté en croupe sur un cheval, et emporté par la troupe hurlante, à la lueur des torches, à travers la ville endormie. On arriva ainsi à l'habitation de Censius, vraie citadelle; la troupe s'y engouffra, la porte en fut barricadée et le Pape jeté sans lumière dans une cellule, à l'étage le plus élevé, son aube couverte de boue, son pallium flétri, sa chasuble lacérée; sa tiare avait été foulée dans la fange de la rue. Mais il n'avait laissé tomber de sa bouche ni une prière ni un anathème.

Quand Rome, en s'éveillant, eut appris l'attentat une telle clameur s'éleva parmi le peuple qui aimait Grégoire, qu'elle paralysa les secours que Censius croyait pouvoir attendre des barons récontents et, lorsqu'après avoir vainement essayé d'arracher une abdication à son prisonnier, résolu de mourir plutôt que de céder, Censius parut sur la plate-forme de sa tour il vit les flots d'une foule de peuple et de soldats descendre tumultueusement les sept collines, brandissant des armes de toute sorte, et venir, avec des cris de fureur, battre les murs de son château, pendant que les femmes se pressaient dans les églises priant pour le Vicaire de Dieu. La forteresse était solide et la porte soigneusement barricadée. Mais la passion populaire ne connaissait plus d'obstacles et bientôt l'attaque commença; une grêle de pierres s'abattit sur les murs, et les frondeurs hissés, sur les toits voisins, en lancèrent qui vinrent blesser, jusque dans l'intérieur les défenseurs du château. Puis la porte fut attaquée à coups de poutre, et, forcée d'abandonner ce moyen devant les flèches des archers de Censius, la foule apporta des fagots, les entassa sous le porche et y mit le feu. Censius se précipita chez Grégoire; pendant qu'il essayait en vain de lui arracher son abdication une clameur de victoire retentit à travers la porte à demi brûlée et enfoncée à coups de hache. La poutre fut irrésistible, l'escalier lui pris et la cellule du prisonnier s'ouvrit devant ses libérateurs. Ils leur remit Censius en lui faisant grâce, sous la seule condition d'un pèlerinage à Jérusalem, à pied; puis:

— Prenez moi dans vos bras, mes fils et portez-moi à Sainte-Marie-Majeure, Dieu m'attend toujours sur l'autel.

Le soleil se couchait; Grégoire, placé sur un siège improvisé à l'aide de branches, fut triomphalement porté à travers la vil-

le qui s'illuminait de toutes parts, entra dans la basilique, étincelante de lumières, sans vouloir quitter ses ornements pontificaux flétris et lacérés, gravit l'autel où était resté le calice volé. fit son oraison à genoux, et, se relevant, découvrit le calice et acheva la Communion commencée la veille avec la Sainte Hostie. C'est ainsi qu'étaient toujours à jeun, il achève, le soir venu, la Messe commencée la nuit précédente.

Noël en France

Noël s'est passé, en France, sans la célébration habituelle de la messe de minuit.

Toutefois, à l'église du Sacré-Cœur de Montmartre, un millier de fidèles se sont rassemblés, pour entendre la messe de minuit. L'entrée se faisait par la porte de la sacristie. Après la messe, la plupart des fidèles s'en allèrent, quelques personnes restèrent cependant, pour prier pour l'Église et adorer le St Sacrement.

Les journaux commentent diversement, l'abolition à la messe de minuit et les événements religieux en France.

L'"Autorité" et la "Libre Parole" sont indignés. L'"Autorité" prédit que, l'année prochaine, lorsque les paysans quitteront leurs demeures et s'avanceront dans la nuit froide, pour se rendre à la messe de minuit, on verra une lumière sur cette montagne, semblable à celle de l'étoile de Bethléem. Alors la foule se réunira, en plein air pour célébrer la messe, alors que les églises seront fermées.

La "Libre Parole", dit que le désespoir règne partout et traite la situation dillogique et de honteuse.

M. Henri Bruchard, un journaliste, passant devant une vitrine au coin de la rue Richelieu et du boulevard, remarqua à l'étalage une caricature de Monseigneur Richard.

Saisi d'indignation, M. Bruchard demanda à un gardien de la paix, ce qu'il adviendrait s'il brisait la vitrine!

"Je serai forcé de vous arrêter", lui fut-il répondu. Aussitôt, M. Bruchard cassa la vitrine, à coups de canne. L'arrestation ne se fit pas attendre. Devant le commissaire, M. Bruchard expliqua les motifs de son action et fut relâché.

Dans plusieurs communes de la Somme, 45 déclarations prescrites par la loi ont été faites.

La première mise en force de la loi de séparation, concernant la Fermette des églises a eu lieu hier, à Azay-sur-Indre. Le maire a signifié au curé d'avoir à quitter le presbytère et l'église, en conformité de la loi.

Sa Sainteté Pie X, en réponse aux félicitations, que le Sacré Collège lui a présentées, à l'occasion de Noël, a dit qu'il regretterait de n'avoir pas de bonnes nouvelles à leur apporter sur les affaires de France.

Le Pape a exprimé le regret de ne pas être en France, avec tous les membres du Sacré-Collège pour prendre sa part de la persécution qui pèse sur le clergé. Il est consolé, cependant par la solidarité de l'épiscopat français et l'approbation des évêques du monde entier et émet sur le triomphe final de l'Église.

Faisant allusion aux démonstrations anti-cléricales en Italie, le Souverain Pontife a exprimé son regret que tant de soldats envoyés pour garder le Vatican, soient exposés, nuit et jour à l'inclémence de la température.

Jamais, auparavant, un pape n'a reçu autant de dépêches et de lettres contenant des vœux, à l'occasion de Noël, que Pie X, cette année. Il en est venu un grand nombre d'Amérique, pleines de sympathies au sujet du différend entre le Vatican et la France.

Il est venu aussi des lettres autographes de plusieurs souverains.

EN ANGLETERRE

Avec l'assentiment du pape, le duc de Norfolk a entrepris de former en Grande Bretagne un comité qui prélèvera des souscriptions pour venir en aide à l'Église catholique en France.

SIROP D'ANIS GAUVIN — Guérit les bébes de Colique, des ventres, des toues diarrhéiques, etc. — Procure le sommeil. — 25c. par boîte. — 50c. par boîte. — 1.00 par boîte.

La crise scolaire en Angleterre

Le peuple veut être le maître! C'est ainsi qu'on a résumé la crise qui sévit actuellement entre la Chambre des Lords et les Communes. Et depuis que je l'ai lue, cette formule m'obsède: le peuple veut être le maître!

Il le veut, soit, mais doit-il l'être? Est-elle véritablement souveraine par essence, la volonté populaire? ou bien n'a-t-elle d'autorité que par délégation, qu'en vue d'un objet déterminé, le Bien? n'existe-t-il pas un pouvoir extraterrrestre dont elle n'est que mandataire et auquel elle doit d'abord obéir pour revendiquer elle-même ensuite l'obéissance?

"Omnia potestas a Deo", toute puissance vient de Dieu, nous dit l'A être: hors de là il n'y a qu'usurpation et tyrannie. Oui, la société possède une autorité réelle et légitime, elle a le droit d'établir des lois, de rédiger des règlements et de les imposer; oui, le peuple est maître... mais toute sa puissance s'éroule au moment où il veut s'en servir contre le Vrai, contre le Juste.

Le peuple veut être le maître! Certes, il était bien le maître, le jour où les fronts des Hébreux se prosternaient devant le Veau d'Or. Maître, il l'était encore quand les Athéniens frappaient d'ostracisme Aristide et condamnaient Socrate à boire la ciguë. A la fois servile et souverain, c'était le peuple encore qui commandait aux empereurs romains de persécuter le christianisme naissant. "N'es-tu donc le chef de ton peuple que pour le suivre?" s'écriait justement Méliot s'adressant à Marc-Aurèle, le philosophe. Malgresse encore, la force populaire, lorsqu'elle voulut les schismes et les hérésies.

Le peuple veut être le maître! C'est ce qu'on disait en décapitant la princesse de Lamballe, en guillotinant Chénier et Lavoisier; c'est ce que répétaient les assassins de septembre et c'est ce que se disent entre eux, le soir, les roseaux du Champ des Martyrs, là-bas, près d'Auray où furent massacrés les otages de Quiberon, au mépris de la promesse qu'on leur avait faite de la vie sauve. Le peuple maître: c'est Marat crasseux et débraillé, acclamé par une foule en délire. Le peuple maître: c'est le culte de la déesse Raison installé dans le sanctuaire de Notre-Dame; c'est la Commune de 1871; c'est Paris incendié, c'est l'Angleterre lançant contre Rome son cri haineux: "No popery!"

Le peuple, maître: c'est l'ignoble Barabbas au Christ Jésus préféré.

II Et pourtant le pouvoir populaire est très réel et très légitime; nous sommes de ceux qui se rejouissent de voir dans le monde la grande vague démocratique déferler sur une grève de plus en plus vaste. Seulement, ce qu'il faut dire au peuple, et lui redire, au risque d'être incompris parfois, ou parfois regardé comme un gêneur, c'est qu'il n'est pas infailible et que son pouvoir est limité; c'est que le flot bienfaisant peut se transformer parfois en raz-de-marée destructeurs, que cela se produit quand à la puissance n'est pas jointe la connaissance du Vrai, et que la passion l'emporte sur la volonté insuffisamment formée; c'est que lui, peuple, se doit à lui-même de se développer, de se perfectionner, de s'éduquer, que ses amis ne sont pas ceux qui le flattent, mais ceux qui l'aident à s'élever; c'est qu'il est l'instrument du seul Tout-Puissant et qu'il doit se conformer au plan divin.

Travailler au bien de l'homme, tel est son rôle, mais il faut d'abord le discerner nettement, ce bien véritable.

Il faut lui dire de ne pas limiter les besoins de notre nature aux appétits matériels, de songer au développement intellectuel, aux nécessités morales, aux aspirations religieuses. Sinon, l'atrophie et si l'on a négligé dans le calcul de la

machine sociale de considérer l'effet de tel ou tel organe, si on a oublié de la munir du régulateur des idées spirituelles, elle ne pourra fonctionner avec un régime d'équilibre: elle s'emballera bientôt, elle se faussera; au lieu de contribuer au bien-être, à la civilisation, elle deviendra l'agent des pires catastrophes.

III

Comment la crise parlementaire anglaise, m'a-t-elle suggéré ces réflexions, le voici:

On le sait, le gouvernement libéral veut établir un système d'éducation en dehors de toute doctrine confessionnelle, tandis que les Lords veulent que l'instruction religieuse soit obligatoirement partie du programme scolaire: ils ont donc introduit plusieurs amendements dans le projet présenté par M. Birrell et adopté par les Communes. Mais ces, sur la proposition de ministres ont repoussé ces modifications. Le bill en est mort, mais un conflit d'une extrême gravité est ouvert entre les deux Chambres.

La Chambre des Lords s'est ouverte de gloire," écrit le "Catholic Times". "Elle a montré du courage, et, en Angleterre, le courage est toujours honoré". Sans doute il en est de même au Canada et nombreux, je le suppose, seront ceux qui trouveront saine et digne d'administration, quoiqu'elle soit critiquée, la position prise par la Chambre des Lords.

Mais pour et revenir au point de départ, la volonté populaire est-elle bien réellement avec les Communes sur la question de l'enseignement? Ou en peut douter. Ce n'est pas sur cette question des écoles que se sont faites les dernières élections générales. C'est une lutte économique et sociale qui a mis aux prises les conservateurs et les libéraux; c'est le "labour party" qui fut vainqueur et l'"unionism" vaincu. "Les Lords ont pensé que les masses du peuple d'Angleterre ne sont pas nonconformistes, et qu'il n'est guère à craindre que le gouvernement fasse appel au peuple sur le terrain du bill de M. Birrell. Si les nonconformistes croient avoir le peuple anglais de leur côté, qu'ils trouvent leur courage à deux mains et en appellent à la nation. S'ils n'osent pas, qu'ils cessent de faire résonner les mots de mandat, de souveraineté populaire."

(The Catholic Times, 7 déc., 1906.)

Cette seule épreuve pourrait en effet résoudre la question de fait, mais elle ne trancherait pas la question de droit. Le peuple le veut-il? il ne peut rayer du programme de l'enseignement de ses écoles l'instruction religieuse, car l'homme ne vit pas seulement de pain... nous a dit le Bon Pasteur.

JEAN FLAHAUT, Professeur à l'Université Laval, Montréal.

Le barometre

Monsieur veut être fixé sur le temps probable; il appelle au secours:

- Clémentine.
— Oui, monsieur.
— Le barometre a-t-il baissé?
— Oui, monsieur.
— De combien de degrés?
— Ah! monsieur.
— De combien de degrés?
— De tout l'escalier... J'ai laissé tomber dans la cour!

AU YUKON

Il y a actuellement au Yukon trois cent milles de routes carrossables, sans parler de la route du Cheval Blanc qui n'est fréquenté qu'en hiver et n'est pas, du reste, de premier ordre.

La construction de ces routes a puissamment contribué au développement du pays en assurant des communications faciles aux mineurs et aux agriculteurs.

Ces routes constitueront autant d'affluents qui amèneront au chemin de fer du Yukon le trafic dont il a besoin. La ligne atteint, actuellement Grand Forks et elle sera poussée plus loin.

Nous voici rendus dans quelques heures à l'époque des souhaits et des poignées de mains. Le Courrier de Sorel paraît pour la dernière fois durant l'année 1906. Notre journal profite donc du présent numéro pour offrir à tous ses lecteurs, ses vœux et ses souhaits, et leur dire du fond du cœur : bonne et heureuse année, succès, prospérité en tout et tous-jours!

A SOREL

Le bazar au profit de l'hôpital, s'ouvrira cette année, le 27 janvier.

M. Ad. Lanctôt, avocat, est à Québec depuis jeudi. Il sera de retour demain.

M. Alf. Baril et sa famille passeront les fêtes du jour de l'An à Montréal.

M. et Mme H. Emery passeront les fêtes du jour de l'An à Montréal, chez M. Mayrand.

M. et Mme J. A. Chênevert ont passé la fête de Noël chez M. et Mme Sutor, à Nicolet.

Mme Philippe Beauchemin est de retour d'un voyage de quelques jours à Montréal.

Les vitrines de nos principaux magasins sont, de ce temps-ci, d'un attrait remarquable.

M. Art. Déry de Québec était en visite chez son beau frère, M. Ad. Lanctôt, lundi et mardi dernier.

Les chantiers et usines du gouvernement, à St-Joseph de Sorel, seront fermés demain jusqu'après la fête des Rois.

Toutes nos félicitations à M. L. S. Robitaille, qui a été élu, le jour de Noël, marguillier, en remplacement de M. Hy. Beauchemin, sortant de charge.

Mlle Pichette, qui a passé plusieurs mois chez sa sœur Mme J. O. Fagnan, est partie la semaine dernière pour aller demeurer à St-Guilherme.

Nous avons eu un marché très considérable samedi dernier. Le bœuf, le lard, les volailles de toutes sortes étaient en abondance, mais les prix sont restés fermes.

VENDRE.—Une Fromagerie et une Bûcherie, en la Paroisse de St-Pierre de Sorel.

S'adresser à C. J. C. WURTELE, Sorel. 7 Décembre 1906.—1m

Depuis mardi, il a neigé presque continuellement. Il est tombé plus d'un pied de neige. Les chemins ne sont pas beaux et cela paralyse un peu le commerce local.

Les chantiers et usines de la Cie du Richelieu ne fermeront la semaine prochaine, que mardi et mercredi.

Les travaux sont trop pressés pour une vacance plus longue.

Avant de faire vos achats d'étrangers pour le jour de l'an, n'oubliez pas de visiter le magasin départemental de C. O. Paradis. SANTA CLAUS est encore là avec des milliers de belles choses nouvelles.

ON DEMANDE dix jeunes filles pour travailler à la Sorel Manufacturing Co. S'adresser à M. Pearson ou à M. J. E. Sénécal, à la manufacture, rue du Roi, Sorel. 20 décembre 1906.—2i

Usage et abus de la vue.—Si votre vue est fatiguée d'aucune manière, ne tardez pas à la faire examiner, car plus tard, vous regretterez votre indifférence et votre négligence.

Pour cela, allez chez ALP. MATHIEU, Opticien. Rue Auguste.—Sorel.

M. Emile Chevalier, pharmacien, est malade depuis quelques jours, sous les soins de M. M. les Drs Chapdelaine et Chevalier.

Ses amis font des vœux pour son prompt rétablissement.

L'Assemblée des Forestiers Indépendants qui devait avoir lieu mardi au soir dernier, pour l'élection des officiers de cette société, a été remise au deuxième mardi de janvier prochain, pour le même but.

Pour les fêtes de Noël et du jour de l'An, vous pourrez vous procurer chez M. JOS. RIVET, toutes sortes de liqueurs douces et d'eaux gazeuses. Eau Minérale de la source St-François.

Ceux qui achèteront pour une piastra recevront comme présent, un joli calendrier.

Les ordres seront livrés à domicile promptement. Une visite est sollicitée.

Sorel, 21 Déc. 1906.—2i

Dimanche, l'Alliance Nationale, Cercle St-Bernard, No 103, a élu ses officiers pour l'année 1907.

Voici la liste des nouveaux élus :

Président, Jos. Pontbriand; Vice-président, J. A. Thibaudau; Secrétaire, A. P. Vanasse, avocat; Trésorier, Ernest Turcotte; médecins, E. A. Laferrrière et H. M. Pontbriand; Commissaire, C. D. Pontbriand; Substitut, J. A. Chênevert; Auditeurs, Richard Bernard et Aristide Guévremont.

Voici le temps de faire des cadeaux. Vous pourrez acheter tout ce que vous désirez en fait de bijouteries, chez M. A. Mathieu à des prix modiques : Montres, chaînes, bagues, loquets, bracelets, épinglettes, Studs, lunettes, horloges, cadrans, pianos, machines à coudre, pardessus en fourrure etc. Avant d'aller ailleurs, une visite est respectueusement sollicitée chez

A. MATHIEU, Rue Augusta, Sorel.

Les élections de la C.M.B.A., pour l'année prochaine, ont eu lieu le 23 décembre 1906 et ont donné le résultat suivant :

Directeur spirituel, Rév. J. C. Bernard; Président, Frs Lefebvre; 1er Vice-président, Arch. Johnston; 2e Vice-président, J. S. Beaulac; Sec. Arch., Dr Is. Sylvestre; Ass. Sec. Arch., Dr E. A. Laferrrière; Sec. financier, J. T. Hurteau; Trésorier, L. B. Thier; Com. ordonnateur, Raph. Chevrier; Sentinelle, Johnny Johnston.

Syndics : L. Ethier, Dr E. A. Laferrrière, R. Chevrier, Arch. Johnston.

Certificat.—Je soussigné, a acheté un piano chez M. A. Mathieu, il y a huit ans, et il me fait plaisir de dire que j'en ai été très satisfait, et que tous les accords des pianos qui l'ont vu, m'ont dit que c'est un superbe instrument, que le son est puissant et que l'action est ce qu'il y a de mieux.

Mme DAVID LAVALLÉE, Sorel.

Venez voir mes pianos, qui sont des manufactures les plus renommées.

A. MATHIEU, Bijoutier, Sorel.

Pour le temps des fêtes de Noël et du jour de l'an, il vous faut des sucreries et des pâtisseries. Le meilleur endroit pour avoir de ces friandises fraîches, faites tous les jours, n'oubliez pas d'aller au restaurant Grec de PETER PULOS, rue Augusta, en face de l'hôtel Chs Lord.

Vous aurez là, les sucreries les plus nouvelles, faites avec le meilleur sucre, la crème pure, et qui ne contiennent rien de dommageable pour l'estomac et le plus délicat.

Il y en a un grand choix. Pour les fêtes une grande réduction sera faite dans les prix.

Donnez vos ordres d'avance et les sucreries, pâtisseries, etc., seront portées à domicile, le jour même qu'elles seront faites, chez

PETER PULOS, 7 décembre 1906.—1m

Le Rév. M. Henri Chapdelaine, qui est aux États-Unis depuis le 18 novembre, sera de retour à Sorel la semaine prochaine.

Le 23 du courant l'épouse de M. Agénor Chapdelaine, douairier, un fils, baptisé le 25, sous le nom de Jean. Parraïn et marraine, M. et Mme Arthur Langlois. Tous nos félicitations à M. et Mme Langlois qui ont eu l'honneur de mettre en branle le nouveau carillon de notre église à l'occasion de ce baptême.

L'enfant de M. Chapdelaine est décédé hier après-midi.

M. Thomas Boudreau, du département de la marine, vient d'être l'objet d'une très sympathique manifestation de la part de ses nombreux amis et confrères des chantiers maritimes de Sorel, où, depuis plusieurs années, il occupe un poste de confiance important.

M. Boudreau, par son affabilité et ses manières joviales, s'est créé une légion d'amis à Sorel, et ces derniers se sont réunis samedi pour lui offrir, en témoignage d'estime, un superbe cadeau. M. Van Hamont, au nom des amis présents lut à M. Boudreau, une adresse de félicitations et de bons souhaits, à la quelle le héros de la fête répondit par quelques phrases cordiales et pleines de bonhomie. La fête s'est prolongée au domicile hospitalier de M. Boudreau, jusqu'à une heure avancée de la nuit, au milieu des gais propos et des chansons.

M. T. Boudreau est le frère de M. J. B. Boudreau, assistant-comptable du Département de la Marine, à Ottawa, et de M. R. Boudreau, secrétaire particulier de sir Wilfrid Laurier.

Dimanche une fête bien jolie a eu lieu chez M. Hormidas Houle. Il s'agissait du 50e anniversaire de naissance de M. Joseph Thibaudau, beau père de M. Houle, un vénérable vieillard, qui d plus de longues années, est à l'emploi de la Cie Richelieu et Ontario.

M. Thibaudau s'est vu, à cette occasion, entouré de plus de soixante de ses enfants, petits-enfants et arrière-petits-enfants, auxquels s'étaient joints quelques citoyens de la ville.

Des adresses furent lues, de petits discours les circonstances furent prononcées par Alphonse Beaudoin, Conrad Thibaudau, Marguerite Lord, Angelina Thibaudau, Horace Houle, René Thibaudau, Lucien Lord et Eva Houle.

Une cantate, accompagnée par Mlle Yvonne Lord fut chantée d'une manière admirable par tous les petits-enfants au nombre d'une trentaine.

Plusieurs discours furent ensuite prononcés, entre autres par M. M. Napoléon Beaudoin, Alfred Mainguy, Ed. Gauthier, et par votre correspondant.

M. Thibaudau, qui porte allégrement ses quatre-vingt-cinq ans, répondit en quelques paroles émus que l'on ne peut bien chanter quelques-uns des refrains qui avaient bercé et charmé ses jeunes années.

Il y eut ensuite du chant de la musique. Le tout couronné par un délicieux goûter.

Nous nous joignons aux amis de M. Thibaudau, pour le féliciter et lui souhaiter de couler encore de longues et heureuses années.

ST-JOSEPH DE SOREL

Le bazar de St-Joseph est ouvert depuis mardi, et reçoit beaucoup d'encouragement. Les Sorelois se sont montrés très généreux, et leur encouragement est très apprécié. Il se continuera jusqu'au 6 janvier.

La fête de Noël a été magnifiquement célébrée, à St-Joseph de Sorel. La messe de minuit a été très solennelle, ainsi que celle du jour.

Cette dernière a été chantée par M. l'abbé Tanguy et le sermon, magnifique de forme et de langage, a été prononcé par le Rév. Père Doyon, du couvent des Dominicains de St-Hyacinthe. Une messe très jolie a été rendue avec un grand succès par le chœur de la paroisse, aidé de quelques chœurs de Sorel, sous la direction de M. le maître de chapelle Z. Lebrun.

Les principaux solistes ont été M. M. Z. Lebrun, Leclair, Ls. Nap. St-Martin, notaire, et Jo-

seph St Michel. A l'offertoire, M. A. P. Vanasse a chanté l'"Adeste Fideles", avec grand chœur, en parties.

ST-OURS

Notre population est heureuse d'apprendre que Mlle Rose Mathieu, dont la réputation de jeune musicienne émérite n'est plus à faire, publiera incessamment l'une de ses plus exquises compositions, intitulée "Mon Réve". Ce morceau de piano est un gracieux mélange de notes expressives où la gaieté et la mélancolie résonnent tour à tour, dans un concert des plus émouvants.

"Mon Réve" est dédié à Alf. DeCelles, d'Ottawa, très avantageusement connu ici.

Bien que ce soit la première œuvre de Mlle Mathieu qui verra le jour de la publicité, l'auteur est loin d'être à ses débuts. Elle a déjà à son crédit une vingtaine de compositions pour piano et aussi une dizaine de morceaux de musique religieuse, qu'elle publiera prochainement.

Mlle Rose Mathieu est la fille de M. Philippe Mathieu, cultivateur de cette paroisse. Elle naquit à St-Ours, le 13 décembre 1887. Dès l'âge de 3 ans, elle commença à jouer du piano, par oreille. A 6 ans, elle pouvait déjà exécuter plusieurs morceaux variés au piano. C'est à 8 ans qu'elle commença à prendre des leçons de musique, par principe, chez ses parents.

A 12 ans, elle devint organiste à l'église de St-Ours et elle a continué depuis à occuper ce poste avec honneur.

Nul doute que Mlle Mathieu fera sa marque dans le monde musical, et nous nous réjouissons de ses succès.

Nous offrons toutes nos sympathies à M. Nestor Duguay, de LaBaie, qui a eu la douleur de perdre son épouse, décédée lundi, à l'âge de 39 ans.

Les funérailles ont eu lieu mercredi au milieu d'un immense concours de parents et d'amis, parmi lesquels les notables de l'endroit et des paroisses alentours.

Société d'Agriculture

COMTÉ DE RICHELIEU

Mercredi, le 19 décembre, avait lieu, à Ste-Victoire, la réunion des membres de la Société d'Agriculture du comté de Richelieu pour la reddition des comptes de la dite société, pour la formation du bureau de direction pour l'année 1907 et pour la fixation d'un endroit permanent pour la tenue des expositions.

Les recettes de la société durant l'année 1906 ont été de \$1,726.00. Les dépenses ont été de \$1,673.97 laissant un surplus de \$52.63. La somme de \$1,385.90 a été distribuée aux membres. Le bureau de direction pour l'année 1907 est comme suit :

Elie Girouard, Ste-Victoire; J. E. Tachereau, St-Ours, ville; David Pélouquin, St-Ours paroisse; A. A. Bruneau, M. P. Sorel, ville; Paul Lavallée, Sorel, paroisse; Michel Pélouquin, St-Joseph de Sorel; Dosithee Latraverse, Ste-Anne de Sorel; L. P. P. Cardin, M.P.P., Massueville; Pierre Labrecque, paroisse St-Aimé; Thomas Duhamel, St-Roch; Joseph Cournoyer, St-Robert; Rémi Plante, St-Marcel; Isidore Martin; St-Louis.

Le secrétaire du bureau de direction est M. P. F. Harpin de St-Ours.

La paroisse de Ste-Victoire a été choisie comme devant être l'endroit où les expositions auront lieu à l'avenir.

CIE. GLB. TRANSATLANTIQUE.

D. New-York au Havre-Paris (France). Départ chaque jeudi à 10 hrs. A. M.

Déc. 3 LA LORRAINE 10 LA TOURAINE

Pour les dates des départs de paquets de présent mois, s'adresser à M. M. Genin, Trudeau, qui donneront sur demande tous les renseignements à cet égard.

GENIN, TRUDEAU & Cie., agents généraux pour le Canada. 1670 rue Notre-Dame, Montréal. 10 Août 1906.—1a

THEATRE DE SA MAJESTE Montreal. BEN HUR

La semaine de Janvier, du 7 au 12 inclusivement, la fameuse production du Gén. Lew Wallace

BEN HUR.

sous la direction de Jos Brooks, est à l'affiche au théâtre de Sa Majesté.

Rarement il a été donné aux spectateurs d'assister à un spectacle de ce genre. C'est une reproduction vivante du temps des Rois Mages. Les décors ont été faits d'après la description donnée par les auteurs archéologues les plus érudits. Ils sont d'une magnificence inouïe. Des sommes énormes ont été dépensées pour monter "Ben-Hur", qui a pour légende un fait historique intéressant au plus haut point. Il sera donné de voir une reproduction exacte de la ville de Jérusalem au temps de la naissance du Christ. On assistera également à un de ces sports si prisés des Romains d'autrefois, une course en chars attelés de quatre chevaux lancés au grand galop. D'autres scènes sensationnelles sont réservées aux spectateurs.

Les billets seront mis en vente dès le 3 janvier. On peut en retenir en écrivant d'avance et en envoyant le montant. Les entrées sont de 50cts jusqu'à \$2.00. Adressez-vous à W. A. Edwards, gérant du théâtre de Sa Majesté, Montréal.

A ST-JOSEPH BAZAR AU PROFIT DU COUVENT.

L'ouverture s'est faite mardi, dernier à 3 hrs, P.M. Le Bazar se continuera tous les jours, l'après-midi et le soir, jusqu'au Dimanche, 6 janvier.

Départements : Lots—Loterie—Lingerie—Bonbons—Rafraichissements—Liqueurs—Tabac—Roues de Fortune—Restaurant—Vestiaire—Bureau de Postes.

Tous les soirs il y aura chant et musique. A 10 hrs, chaque soir, on servira un Lunch aux huites.

L'entrée des salles sera gratuite, l'après-midi, mais de 10 cents le soir, avec Bourse tirée au sort, sur les 10 heures.

Les Demoiselles candidates pousseront activement leur travail pendant le Bazar; elles comptent bien que le concours actif de leurs amis ne leur fera pas défaut—là et alors.

Des Lunchs spéciaux—pour sociétés, clubs, et autres groupes, pourront être servis, sur avis de quelques heures.

Qu'on veuille seulement se donner la peine de se rendre aux salles du Bazar, et l'Organisation se charge d'amuser, en faisant faire une bonne charité. 22 Déc. 1906.—

LE PLUS DESAGREABLE D'UN REFROIDISSEMENT

C'est qu'il vient soudainement. Il n'est plus temps de courir chez le pharmacien, le croup se développe, les bronches sont prises de pneumonie et de tuberculose et il est trop tard.

Gardez Catarrhozone sous la main, il annihile le refroidissement instantanément. Il y a quelque chose de magique dans la façon dont il guérit catarrhe et bronchite. Catarrhozone est le meilleur remède, car il guérit par voie naturelle; il guérit, soigne et restaure permanentement. Portez un inhalateur dans votre poche, employez-le au besoin, et vous ne prendrez jamais de rhumes—il est bon de s'en rappeler.

Edmond Hardy

Musique et instruments de musique, Violons, Mandolines, Cornets, Flutes, etc.

MUSIQUE EN FEUILLES ET ALBUMS. 1686 Notr. Orléans. MONTREAL.

OTTAWA, ONT.

Concours de plans pour deux nouveaux édifices publics.

Le ministre des Travaux Publics recevra jusqu'au 15 avril 1907, le plus tard, des dessins de concours pour les édifices nouveaux, que le Gouvernement se propose de construire à Ottawa, Ont.

Ces dessins devront être adressés au Secrétaire du ministère des Travaux Publics, à Ottawa.

Ne pourront concourir que les architectes canadiens résidant au Canada depuis un an ou plus. L'auteur de la meilleure série de plans recevra un prix de \$8,000.00; celui de la deuxième, \$4,000.00; celui de la troisième, \$2,000.00, et celui de la quatrième, \$1,000.00.

On pourra obtenir de renseignements tout renseignement relatif à l'achèvement de ces édifices, ainsi que la carte de site, etc.

Par ordre, FRED. GELINAS, Secrétaire.

Ministère des Travaux Publics, Ottawa, 12 décembre, 1906.—2i

N. B.—Le ministre ne reconnaît aucune note pour la publication de l'avis ci-dessus, lorsqu'il n'aura pas expressément autorisé cette publication.

Pour les Fêtes

N'oubliez pas qu'au magasin F. N. CHAGNON

Vous pouvez vous procurer pour les fêtes, tout ce qu'il vous faut en fait de

Sucreries, Amandes, Noix, Fruits, Raisins verts, Raisins en boîtes, Raisins de Corinthe, Cigarettes, Tabacs noirs et jaunes en paquets, ses Tabacs coupés en paquets sont les meilleurs.

1000 Gallons de Vins Canadiens les plus beaux, les plus purs, les meilleurs du marché. 60cts, 80cts, et \$1.00 le Gallon.

Beau Sherry sec Pedro Damaoq \$3.00 le gallon. Vin de Oporto, tous les grades.

Champagnes Pommery & Grend grandes et petites bouteilles. Champagnes Gratien, grandes et petites bouteilles.

Liqueurs françaises de toutes sortes.

BIÈRE, PORTER, Boissons de toutes sortes.

Fromages de toutes sortes, à l'épicerie de

F. N. CHAGNON

RUE DU ROI—Sorel. 21 Déc. 1906.—a

CHASSEURS

Faites plus d'Argent

Envoyez-nous directement vos lettres. Vous recevrez alors le montant qui, au moment, aura été dépensé en frais d'acheteurs. Nous sommes la maison la plus importante dans ce commerce. Révisez-nous pour notre liste de prix—nous vous enverrons gratuitement sur demande.

REVILLON FRERES, LITEE., 124, RUE MCGILL, MONTREAL.

21 Dec. 1906.—a

MONTREAL-CANADA

Cie d'Assurance contre l'Incendie

Ci-devant la Compagnie d'Assurance Mutuelle contre le Feu de la Cité de Montréal. Etablie en 1859.

Capital.....\$1,000,000.00

Actif net excédant.....460,999.00

Dépôt au gouvernement du Canada pour la garantie des porteurs de

polices.....60,000.00

Sinistres payés à date.....383,921.00

Compagnie indépendante.

Ses taux sont de 20 à 25 o/o moins élevés que ceux de l'Association des Assuranciers.

J. B. LAFLEUR, Président

G. J. MCGHEE, Directeur-Gérant

BUREAU PRINCIPAL: 59 ST-JACQUES, Edifice "La Presse"

MONTREAL

BUREAU A SOREL, Coin des rues Roi et Georges.

J. A. PROULX, Agent.

21 Dec. 1906.—a

AVIS.—La cité de Sorel s'adressera à la Législature de Québec, à sa prochaine session, pour obtenir une loi ratifiant le règlement No. 254 et les règlements qui l'amendent de la dite cité, et lui conférant le droit de passer un ou des règlements pour donner à toutes personnes ou corporations qu'elle jugera à propos, le pouvoir exclusif d'avoir des abattoirs, dans ou pour la dite cité, et pour contraindre tous les bouchers mentionnés au dit règlement à faire tuer leurs animaux à ou aux abattoirs déterminés par les dits règlements. ADELARD LANCTOT, Avocat de la Requête. Sorel, 18 décembre 1906.—5i

## Un Pionnier parle de Prince Rupert

Un plus beau port de mer ne pouvait être choisi.—Une grande activité règne dans le District

Cette immense lande de terre de la Colombie Britannique, adjacente au Canal de Portland ou voisin de Prince Rupert, le nouveau terminus du Grand Tronc Pacifique, est envahie par les spéculateurs tant pour les terrains agricoles que pour les terrains miniers. Ce fait a été dit par M. J. M. Collinson, un pionnier de ce district, intéressé dans les mines de cuivre et d'or de Maple Bay. Depuis qu'il a été annoncé officiellement que le terminus de ce chemin de fer continental serait là, il y eut une hausse considérable sur tous les terrains situés dans la route probable de ce chemin de fer depuis Hazelton jusqu'à la Côte. Il y a quelques années, dit M. Collinson, il eut été possible de parcourir d'un bout à l'autre ce canal de Portland sans rencontrer une âme vivante. Cet été tout est changé. Partout les mines sont en activité, ces immenses déserts sont convertis en sites choisis pour des villes prospères et tout apparaît comme s'il y allait avoir un courant de colons très accentué. Ces choses ne peuvent être appréciées que par ceux qui connaissent la topographie de ces lieux. Cette section qui était inconnue est devenue un centre minier et agricole. Vous seriez étonné, continue M. Collinson, si vous pouviez voir la transition soudaine de ce désert en un lieu où l'on peut entendre partout le marteau retentissant de l'industrie. Ce qui revient à démontrer l'influence d'un chemin de fer, spécialement du Grand Tronc Pacifique qui a des ramifications avec tous les centres importants, et qui va parcourir maintenant un pays qui n'a pas même été exploré en entier par les explorateurs les plus audacieux. Le site choisi par le Grand Tronc Pacifique est le meilleur d'après lui.

Il réunit les qualités pour en faire un centre commercial et une ville résidentielle. D'abord son port est le plus beau de la Côte. Il peut contenir les plus gros vaisseaux. Lorsque ce pays aura été défriché, des constructions faites, des trains chaque jour, ce site deviendra la ville idéale que les directeurs du Grand Tronc Pacifique ont en vue. Le climat rivalise avec celui de l'île Vancouver. En haut du canal Portland nous avons une température rigoureuse mais non à Prince Rupert. Pour une cause que je ne connais pas, la température est plus douce. Lorsque nous avons de la neige ailleurs, à Prince Rupert, il pleut. La température est idéale l'année entière à Prince Rupert, surtout, lorsque nous considérons qu'il est situé si au nord. L'été est enchanteur. De mai à septembre, il fait beau, chaud, avec quelques orages. M. Collinson dit qu'il y a eu des travaux considérables de faits à Prince Rupert cet été. Un pouvoir d'eau suffisant pour fournir une grande ville a été choisi. Plusieurs milles pieds de bois sont arrivés pour la construction de grands édifices, un grand hôtel est de ce nombre.

Interrogé sur le caractère dominant du pays dans les environs de Prince Rupert, M. Collinson dit que c'est un pays de mines par excellence. La richesse de ces montagnes ne peut être estimée à sa valeur. Il n'y a pas de doute que lorsque les communications par steamers et chemin de fer seront établies ces mines rapporteront des dividendes

# LES PILULES D'OR

DU Dr PASTEUR

Donnent des forces aux personnes faibles.  
Procurent un sang riche et pur aux personnes épuisées,  
Embellissent le teint et rendent les joues roses aux personnes pâles.

Paris, Oct. 7, 1901

Hôpital Broca.

Les personnes pâles verront leurs couleurs renaitre en faisant usage des PILULES D'OR du Dr Pasteur et les personnes faibles ne sauraient trouver un plus puissant constituant.

G. GRINVAL M. D.,  
Interne des Hôpitaux.

Ce précieux médicament est en vente partout; si votre marchand ne tient pas les vraies

## PILULES D'OR Du Dr PASTEUR

Ecrivez-nous et nous vous les enverrons franco au Canada et aux Etats-Unis sur réception du prix, qui est de 50 cts la boîte ou \$2.50 pour six boîtes.

Adressez vos lettres à

## COMPAGNIE DES PILULES D'OR

(Incorporée par le gouvernement)

162 Rue St Denis, Montréal, Canada.

## Un Remède Unique au monde



Valant \$5.00 la boîte mais se vend partout à 50 cts

des énormes. En arrière de ces montagnes c'est un territoire agricole magnifique. Le chemin de fer traversera ces terres qui ne manqueront pas d'être prises par les colons. L'imagination ne peut prévoir les avantages agricoles de ce pays.

Nov. 24, 1906 Winnipeg Free Press.

### VOUS ÊTES MALADIF

Non tout à fait malade, mais le travail ne vous ambitionne pas, vous le trouvez dur de penser nettement. Vous n'êtes pas assez malade pour mourir mais vous l'êtes assez pour trouver la vie dure. Il y a un remède — Ferrozone — qui souage promptement cette sensation de demi-mort. Ferrozone vous rendra bien portant, il aiguise l'appétit comme un rasoir. DU SANG ! Le Ferrozone en fait des quantités d'une qualité riche et nourrissante, ravivant tout le corps. Vous serez merveilleusement soulagé, immensément fortifié, joyeux et vigoureux, après avoir fait usage de Ferrozone. Santé robuste, surplus de vigueur et réserve d'énergie sont procurés par ce grand restaurateur. Avec 50 cts on achète une boîte de 50 tablettes chez tous les marchands.

SIROP D'ANIS GAUVIN — Guérit les bébes de Colique, dysenterie, dentition douloureuse, etc. — Procure le sommeil. Ne vend partout 50c. la bouteille

## N'usez pas votre linge

à force de le frotter! Evitez en même temps toute fatigue et toute dépense inutiles.

## Usez la Poudre Racso

inoffensive pour l'épiderme le plus délicat et le linge le plus fin.

Elle fait en un jour le travail de six femmes de ménage!

5c.

LE PAQUET

Un petit Paquet pour un Gros Lavage



5c.

LE PAQUET

Un petit Paquet pour un Gros Lavage

Agence Générale: 1390 BOULEVARD ST-LAURENT, MONTREAL, Canada.

## PATENTS

60 YEARS' EXPERIENCE

TRADE MARKS DESIGNS COPYRIGHTS &c.

Anyone sending a sketch and description may quickly ascertain our opinion free whether an invention is probably patentable. Communications strictly confidential. HANDBOOK on Patents sent free. Oldest agency for securing patents. Patents taken through Munn & Co. receive special notice, without charge, in the Scientific American.

A handsomely illustrated weekly. Largest circulation of any scientific journal. Terms, \$3 a year; four months, \$1. Sold by all newsdealers. MUNN & Co. 361 Broadway, New York

Branch Office, 225 F St., Washington, D. C.

1er Décembre 1906. — 2

Certificat. — Je soussigné certifie que le piano que j'ai acheté de M. Alp. Mathieu, il y a sept ans, m'a donné satisfaction, que la qualité de ce piano est supérieure à beaucoup d'autres pour l'harmonie et le son.

Nous soussignés qui avons acheté des pianos de M. Alp. Mathieu, donnons le même certificat que ci-dessus.

HENRI BEAULIEU, P. GRIMARD, M. LEDUC.

Venez voir mes pianos dont les prix sont réduits, ALP. MATHIEU.

## Buveurs de The Japon

AVEZ-VOUS GOUTÉ A

# "SALADA"

Pur Thé Vert incolore de Ceylan. Il est assurément délicieux.

En Paquets Cachetés. — Seulement.

chez tous les Epiciers

22c, 30c, 40c, etc. la livre

26 Octobre 1906. — 1.

Savez-vous qu'il existe une Compagnie Canadienne d'assurance sur la Vie.

## LA SAUVEGARDE

Bases Scientifiques.

Administration Prudente.

CAPITAL: \$1,000,000

GARANTIES INDISPUTABLES.

"Elle a été fondée par nous et pour nous."

1. N'allez pas chercher au loin ce que vous pouvez trouver près de vous.
2. N'allez pas mettre vos intérêts entre les mains des étrangers pendant que les vôtres peuvent vous donner satisfaction.
3. Canadiens, vous n'avez pas de supérieurs; ayez confiance en vous mêmes. Soyez fiers de vous et des vôtres. Pourquoi allez mettre vos épargnes dans les coffres de l'étranger, dont vous ne connaissez pas la solidité, tandis que vous en avez chez vous qui offrent toute la sécurité possible.
4. Pour la garantie de ses assurés LA SAUVEGARDE dépose le montant de sa réserve au Gouvernement de notre Province: — nos économies restent chez nous.

Canadiens donnez lui la préférence.

J. S. BEAUREGARD,

Agent-general

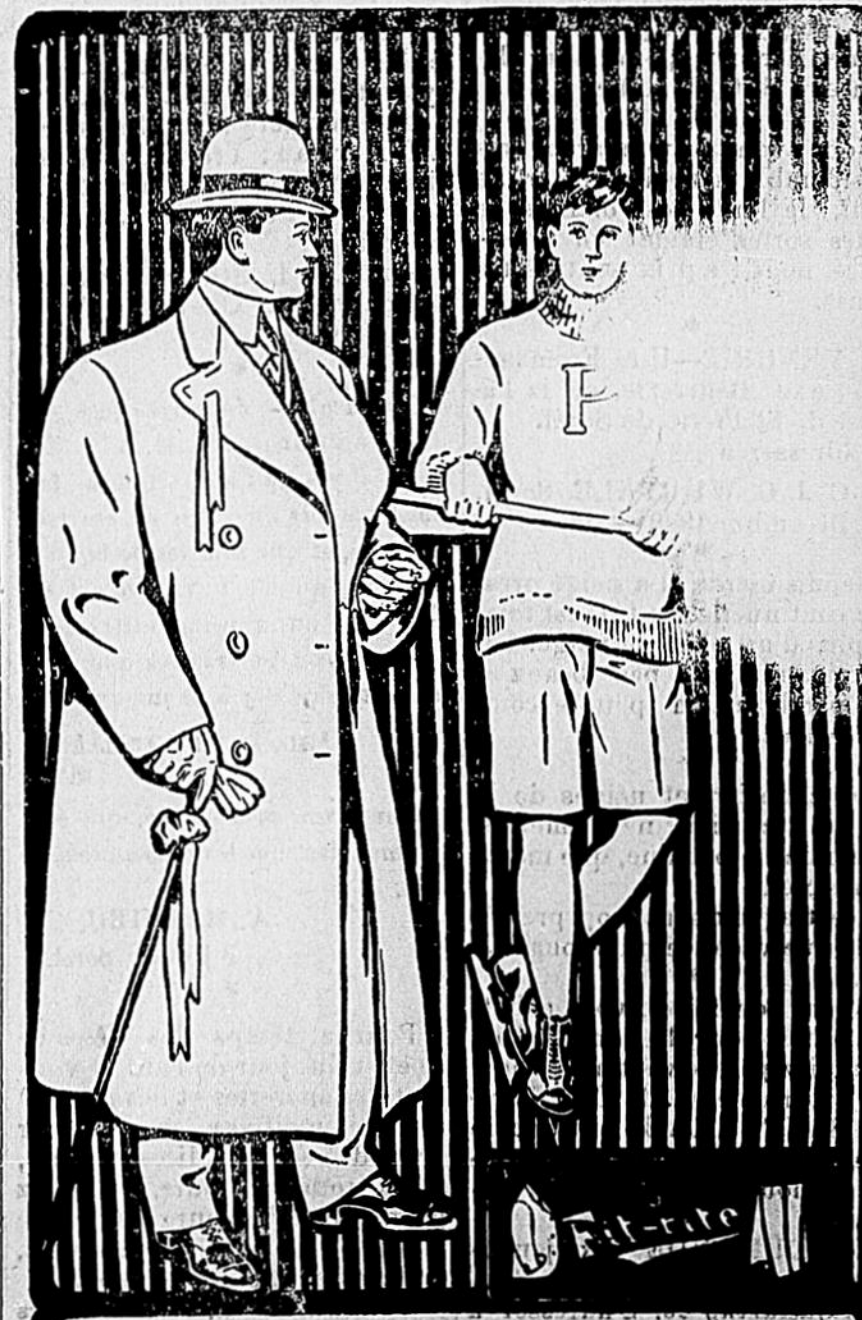
15 Rue Georges, Sorel.

Agent pour les comtés de Richelieu, Verchères et Yamaska.

26 Octobre 1906. — 1a

Nous avons l'agence de cette célèbre manufacture

## FIT RITE



"FIT-RITE" TAILORED CLOTHES are made of all-wool-cloth, and put together in such manner that each garment retains its shape and appearance until actually worn out. Look at "FIT-RITE" overcoats and suits before you buy your Autumn out-fit.

Une visite au Département de Hardes faites

C. O. PARADIS

Incorporé.