

LE LAC-ST-JEAN

journal d'informations régionales

BIBLIOTHEQUE DE LA
LEGLSLATURE
Hôtel du Gouvernement
Québec, Canada 4
Janv. 68

comtés :
Roberval

Alma -- 17 janvier 1968

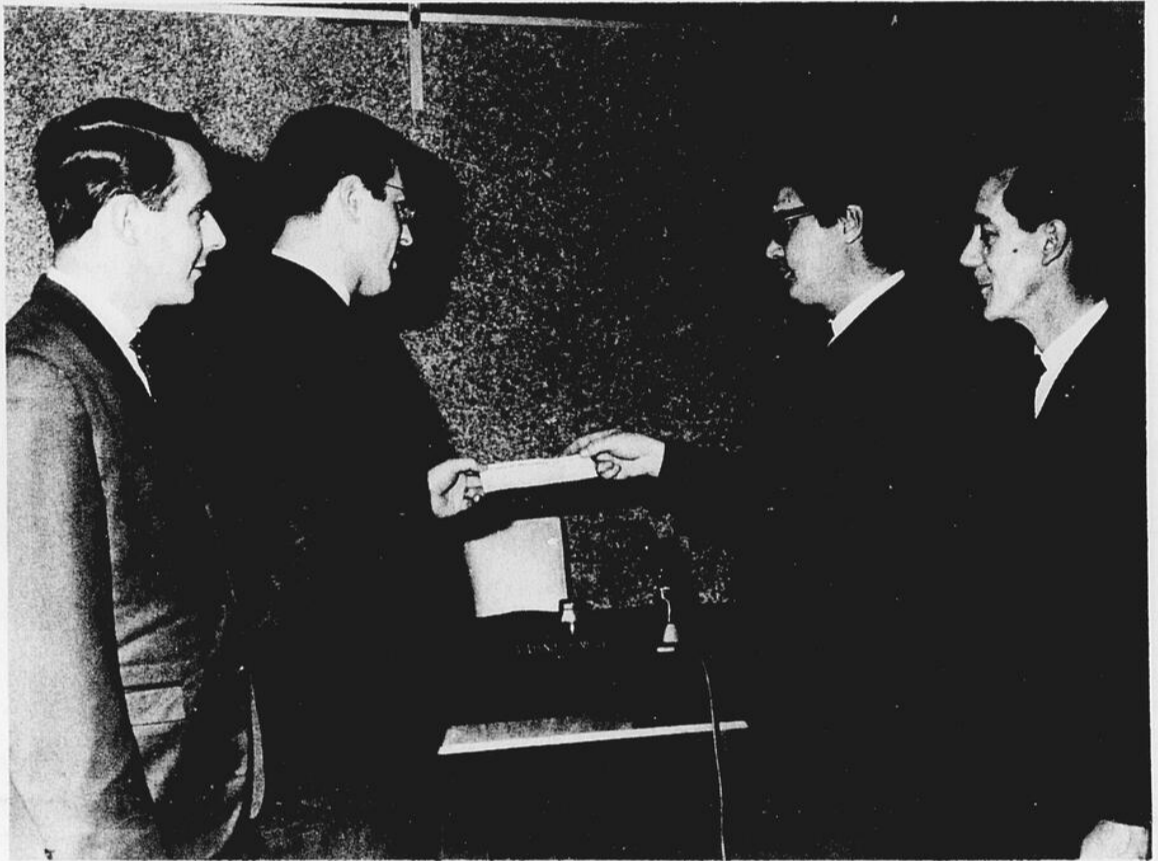
Vingt-septième année No 24

PRECISIONS
 sur le
 REGIME de RENTES

(lire en page 9)

EDITORIAL

**En 1978
la population d'ALMA
pourrait dépasser 30,000**



Le Club Lion d'Alma a fait remise dernièrement d'un chèque au montant de \$300 au Club Age d'or d'Alma. On voit ici, M. Jean Leclerc, président des Clubs Age d'or recevant le chèque du président Lion M. Fernand Côté. M. Normand Leclerc, trésorier du Club Lion et M. Jean-Yves Guy, secrétaire assistent à la remise du chèque. Jean le Photographe.



Le bonspiel Hawkings, disputé annuellement au Club de curling de Riverbend s'est terminé hier soir. L'équipe, du skip Pat Scullion a remporté l'honneur de ce tournoi au compte de 6 à 5 dans la finale contre l'équipe de M. E. Dissing. Sur la photo, de g. à d. M. Dan Lee, M. Roger Lapointe, deuxième; M. Yvon Mimeault, lead; M. W. Hawkings; M. Pat Scullion et M. John Manuel, troisième. Jean le Photographe.

TROPHEE PROVINCIAL à la Cité d'alma

(lire en page 3)

SPORT

**Lutte serrée dans
le circuit senior**

**Coup d'oeil
sur le hockey junior**

(Page 13)



LES TOURBILLONS DU LAC

Le CAMARADE Johann Krieger et son épouse connaîtront les joies de dévaler les pentes de ski de la Suisse au mois de février.

Ils quitteront Alma le 8 février pour un séjour de trois semaines dans ce paradis du ski.

Laval Tremblay semblait dans une forme extraordinaire mardi matin au petit déjeuner du Woolworth. Pour employer une expression populaire on peut dire qu'il avait "pris le plancher".

Plus de 300 jeunes étaient à la piste de ski du Mont Villa-Saguenay samedi. Différentes classes ont été formées et des cours seront donnés à ces jeunes.

Si votre jeune, ne semble pas dans la classe que vous l'auriez placé vous-même, inutile de téléphoner aux moniteurs pour les "engueuler".

C'est un premier classement et nul doute que des changements seront apportés. Ces moniteurs qui se dévouent à cette cause d'une façon BENEVOLE ne méritent pas de bêtises.

Les joueurs des Aigles d'Alma apprendront un tas de trucs en voyant le film de la coupe Stanley 1966-1967 ce soir au Club de Réforme.

Cette belle initiative est due à Laval Tremblay, représentant Molson à Alma.

Sans doute que les hommes de Ghislain Moffatt se serviront de cette expérience pour servir leur "médecine" aux équipes adverses d'ici la fin du calendrier.

Plus question de perdre une partie après ça. C'est notre prédiction d'ailleurs.

Les Black Hawks de Chicago ont chanté un "Ste-Louis Blue" dimanche soir et seule la revue PLAYBOY a pu consoler Germain lundi matin.

Ca fait trois semaines que Benoit Larouche nous demande de parler de lui dans les tourbillons... VOILA C'EST FAIT.

Voulez-vous mettre ce petit mot dans vos tourbillons s. v. p.

"Le nouveau venu au service des propriétés du Saguenay Power est un réel ambassadeur pour cette compagnie et nous félicitons la direction pour ce choix des plus judicieux".

Voilà... Monsieur ou Madame, votre message est sorti de l'atelier et plus rien ne peut l'arrêter.

Il reste encore quelques centaines d'albums souvenir ALMA 1867-1967 en vente au prix de \$1.00

Vous pouvez vous procurer cet album abondamment illustré, chez Les Imprimeurs du Lac St-Jean, coin Scott et Labrecque à Alma. Pour de plus amples renseignements, signalez 662-3741.

Une reproduction de la page frontispice de ce document apparaît dans cette page.

Pharmacie

N. Simard Enr.

Pour toutes vos prescriptions

Tél.: 662-5342

Normand Simard, B.A. B.Ph. L. P.H.



L'association des Brasseries donne son pavillon à Montréal

Au cours d'une cérémonie qui eut lieu récemment à l'Hôtel-de-Ville de Montréal, le président de l'Association des Brasseries du Canada, monsieur M. R. Jack, a remis la clef du Pavillon des Brasseries au Maire de Montréal, monsieur Jean Drapeau, alors que monsieur Ange-Albert Vallée, Commissaire du Pavillon, lui remettait une chope symbolique.

La cérémonie s'est déroulée en présence de messieurs C. Marc Robert, président, La Brasserie Molson

du Québec Limitée; Pierre R. Gendron, vice-président et directeur général, Les Brasseries Canadiennes de l'Est Limitée, et T. M. Kirkwood, vice-président et directeur-général, La Brasserie Labatt Limitée. Tous trois sont gouverneurs de l'Association des Brasseries du Canada et membres du comité exécutif de l'Institut des Brasseurs du Québec.

Le don du Pavillon comprend l'équipement du restaurant "La Brasserie" ainsi que celui du "Théâtre de Marionnettes".



THEATRE CANADIEN
Mercredi et jeudi
LES CENTURIONS avec Anthony Quinn en couleur.
LA BOURSE ET LA VIE avec Fernandel
CINE-CLUB
LE SOUPIRANT
Vendredi à jeudi
L'IMPUDEUR
EL KEBIR FILS DE CLEOPATRE en couleurs

THEATRE ALMA
Mercredi à samedi
LA TULIPE NOIRE avec Alain Delon en couleurs
QUAND PASSENT LES FAISANS avec Paul Meurisse
Dimanche à mardi
FILLES DERRIERE DES BARREAUX avec Uta Levka
FILLES SEXY DE NUIT avec Carol Carter en couleurs
Mercredi
SPINOUT avec Elvis Presley en couleurs
LE LIQUIDATEUR avec Rod Taylor en couleurs

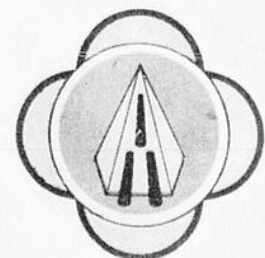
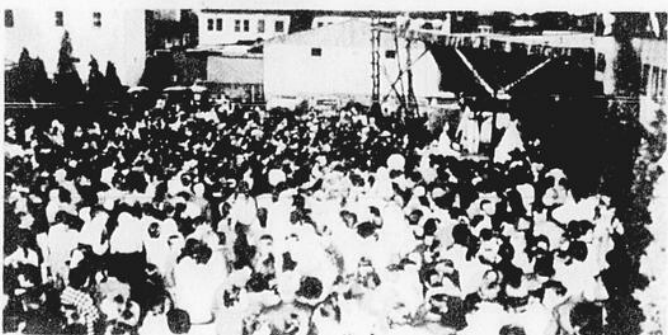
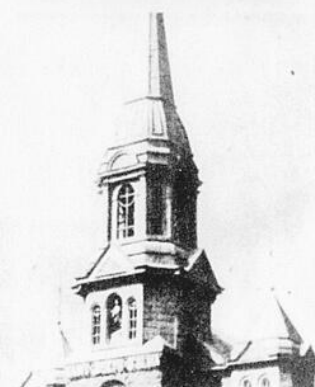
N'ATTENDEZ PLUS !

procurez-vous votre album "ALMA 1867-1967" dès maintenant

Un SOUVENIR que vous devez conserver



ALMA



Seulement **\$1.00**

EN VENTE CHEZ

LES IMPRIMEURS DU LAC-ST-JEAN LTEE

Coin Scott et Labrecque ALMA Tél.: 662-3741

LE LAC-ST-JEAN

C'EST ARRIVÉ CETTE SEMAINE

Un forestier de Sacré-Coeur, M. Moise Gauthier âgé de 27 ans a perdu la vie la semaine dernière dans les chantiers de Murdoch Lumber à St-Fulgence.

Un arbre abattu par son beau-frère est tombé sur la tête de la victime entraînant la mort instantanément.

X—X—X—X—X

Un jeune homme de St-Ambroise qui a voulu forcer son oncle à endosser pour lui pour un montant de \$1000 sous la menace d'un poignard doit comparaître en cours cette semaine pour expliquer au Juge les raisons de ses agissements.

X—X—X—X—X

L'entretien entre une délégation de la Commission Scolaire régionale Lac St-Jean et le comité des esquisses du Ministère de l'éducation a été qualifié de "pas décisif pour la construction d'une école polyvalente" . . .

C'est ce qu'ont déclaré MM. Wilbrod Dufour, président de la CSRL et le directeur général M. Elie Fortin à la suite d'un voyage à Québec la semaine dernière.

X—X—X—X—X

En 1967, 34,534 personnes ont visité les différentes installations de l'Aluminium du Canada, de Port-Alfred à Chutes-Passes. Ce nombre représente une augmentation de plus de 13,000 sur celui enregistré en 1966.

En communiquant ces chiffres, le chargé d'accueil de l'Alcan dans la région, M. Claude Nadeau, a dit que l'Exposition universelle avait certes contribué à amener autant de touristes.

X—X—X—X—X

Saguenay Terminals a enregistré 10,373 visiteurs à ses installations portuaires de Port-Alfred. Ce nombre record est attribuable, sans contredit, aux visites organisées à l'occasion des fêtes du cinquantenaire de la ville, ainsi qu'à la venue des navires de guerre.

X—X—X—X—X

La centrale hydro-électrique de Shipshaw demeure l'un des attraits touristiques par excellence dont ont profité 12,405 personnes au cours de 1967. Ce chiffre considérable ne comprend pas les visiteurs qui se rendent admirer le panorama et les magnifiques jardins qui entourent la centrale.

X—X—X—X—X

Dans son rapport annuel, M. Nadeau indique que l'usine d'Isle-Maligne a accueilli 1,177 visiteurs. — Les autres installations telle la centrale des Forces Motrices, à Alma, celle de l'Alcan à Chute-du-Diable, Chute-à-Savane et Chute-des-Passes ont reçu 1,949 visiteurs.

X—X—X—X—X

Les chiffres fournis par M. Nadeau indiquent encore que les usines d'Arvida ont été visitées par 7,730 personnes, dont 4,669 à l'occasion des tournées quotidiennes qui ont eu lieu du 12 juin au 8 septembre. Parlant des visites quotidiennes aux usines d'Arvida, M. Nadeau s'est dit confiant qu'elles continueront d'intéresser le public même si aucun événement de l'envergure de l'Expo n'est prévu pour 1968. "Car, ajoutait-il, le nombre de visites n'a cessé d'augmenter d'année en année depuis que cette initiative a été prise en 1960"

Billet

Tout le monde est à l'écoute de TEVEC

Les cours de Tavec ont débuté lundi matin, et selon les commentaires recueillis, ici et là, on s'accorde à dire que les cours tels qu'ils sont conçus et donnés jusqu'à maintenant, aideront non seulement les personnes qui se sont inscrites, mais aussi celles qui ne sont pas inscrites, voir même les enfants à bas âges. Nous espérons que les Pédagogues, les animateurs et professeurs tiendront le coup. C'est une tâche ardue et gigantesque qu'ils viennent d'entreprendre. Nos plus sincères félicitations pour le travail accompli jusqu'à aujourd'hui. Bonne chance à toute l'équipe Tavec.

L. T.

REMERCIEMENTS

La famille de Mme Sam Posman remercie bien sincèrement tous les amis qui ont témoigné des marques de condoléances à l'occasion du décès de Monsieur Sam Posman, soit par bouquets spirituels, tributs floraux, visite ou assistance aux funérailles. A tous un cordial merci.

Pour la prévention des incendies

Trophée provincial remis à la Cité d'Alma

Mardi après-midi le directeur de la Police M. Antoine Lavoie, accompagné du maire Léonce Desmeules, a reçu au nom de la Cité d'Alma, le trophée de la Province pour s'être classée première dans le domaine de la prévention des incendies dans la catégorie de 10,000 à 25,000 de population. Le trophée lui fut décerné par le Ministre des Affaires Municipales. C'est un honneur qui échoit sur tous les contribuables d'Alma, de dire M. le maire Léonce Desmeules.

Transmission des pouvoirs du Club Richelieu d'Alma vendredi

vendredi sera la soirée traditionnelle dite du Président.

Selon la coutume le Président sortant invite le bureau de direction qui l'a secondé durant son terme à une réception chez lui avant la soirée.

Le Président d'office accompagné de son épouse, reçoit également cette année tous les membres Ri-

chelieu à un Champagne avant la soirée.

La soirée proprement dite débutera vers les 9h. 30 au Motel Ste-Marie. Il y aura danse avec orchestre suivi d'un buffet froid après la soirée. Au cours de la soirée le nouveau président M. Réal Gaudreault, remettra le maillot et le bouton d'or traditionnel au président sortant M. Marcel Simard.



Jacques Morency

BIEN PARLER C'EST SE RESPECTER

Qu'ils soient Français, Belges, Suisses, Canadiens . . . ou qu'ils viennent d'autres pays où l'on parle français, nous pourrions toujours comprendre et apprécier les interprètes de la chanson si nous parlons le français international.

Bien parler, c'est se respecter et respecter ceux à qui l'on s'adresse.

Des quelque 900 langues qui se parlent dans le monde, le français est incontestablement l'une des plus belles qu'ait produites l'humanité.

PARLONS LE FRANÇAIS INTERNATIONAL

Ce message vous est présenté par les organes d'information du Canada français

Pour votre huile à chauffage



UN SEUL

NUMERO
A RETENIR

662-7306

— Service Rapide — Qualité garantie

Harvey Thivierge Ltee

920 Du Pont

ALMA

LE LAC-ST-JEAN

Tél.: 662-2589
290 rue Scott Alma

Hebdomadaire publié le mercredi
Imprimé par:
Les Imprimeurs du Lac-Saint-Jean, Ltée
Directeur-éditeur: Léopold Tremblay
Publicitaire-reporter: René Maltais

ABONNEMENTS
Canada: 3.00
Autres: 4.00
Par la poste 1 an: 3.00
6 mois: 1.75
A Alma par porteurs 0.35 par mois.
Le Ministère des Postes à Ottawa a autorisé l'affranchissement en numéraire et l'envoi comme objet de deuxième classe de la présente publication



Editorial

**DES STATISTIQUES : Fin d'année 1967
Population d'Alma - 5 paroisses : 24,270 -**

La semaine dernière, dans l'édition régulière de notre journal, nous donnions les récentes statistiques des paroisses du comté Lac-St-Jean. Nous désirons, cependant, apporter quelques commentaires sur l'analyse d'ordre futur que nous avons faite de ces mêmes statistiques, surtout quant à ce qui concerne le secteur d'Alma proprement dit, fusion comprise . . .

A la fin de l'année du Centenaire, Alma compte une population de 24,270, à partager entre 4,772 familles.

En étudiant les statistiques officielles du Québec, nous constatons que sa population a quintuplé depuis cinq ans environ; sa performance démographique dans le taux d'accroissement est d'environ 30% pour une période de 10 ans.

Il ne s'agit certes pas, dans notre cas, de faire des pronostics pour les cent autres années à venir en tenant compte de nos possibilités ou de nos espoirs. Cependant en faisant des prévisions sur une courte période de dix ans, soit vers 1978, notre population actuelle pourrait facilement dépasser le nombre de 30,000.

Disons encore, pour le besoin de notre cause, que le problème général des populations, soit dans son accroissement ou dans sa diminution, est toujours conditionné par des facteurs politiques, économiques et sociaux; aussi les projections que nous pouvons présenter actuellement sont toujours soumises à l'influence des taux de natalité et de mortalité, et, parfois, aux déplacements d'une certaine partie de la population ouvrière. C'est ainsi que, récemment, nous avons appris la fermeture d'usines dans des villes industrielles très importan-

tes. De plus, en tenant compte des intentions actuelles du gouvernement central qui désire activer le plein emploi dans tout le Canada, il est raisonnable de penser que l'augmentation normale d'une population dans un secteur déterminé peut être affaiblie ou sensiblement réduite par une migration massive d'ouvriers qui doivent quitter les lieux d'un chômage pour accepter de l'emploi ailleurs.

Face à ces considérations demandons-nous quelle pourrait être notre population en 1978 ou plus tard? Nos industries actuelles auront-elles augmenté leur production respective? Aurons-nous de nouvelles industries capables d'absorber les nouveaux arrivés sur le marché du travail? Nos commerces seront-ils plus considérables? Les services de notre Cité seront-ils alors proportionnés aux demandes et aux exigences d'une population accrue? Nul doute que notre "consortium éducationnel", pour un, sera un apport très imposant dans tout le développement général de notre secteur. Notre plan d'urbanisme, encore en état de gestation, aura été appliqué dans tout son ensemble accordant ainsi à notre secteur une expansion géographique parfaitement ordonnée; c'est alors que nous aurons tant d'endroits de stationnement que nous serons parfaitement à l'aise pour vivre dans notre milieu et pouvoir inviter les étrangers à venir jouir, de concert avec nous, de tant de confort ou d'accommodations.

Notre population sera-t-elle ainsi servie vers 1978? Nous l'espérons. Avis à tous les responsables présents et futurs du développement normal de notre Cité.

Léopold Tremblay.

Nouveau bureau de comptables agréés

HAMEL, LECLERC ET ASSOCIES



Jules Hamel, C. A.



Normand Leclerc, C. A.

MM. Jules Hamel, C. A. et Normand Leclerc, C. A. sont heureux d'annoncer qu'ils se sont associés pour la pratique de leur profession sous la raison sociale Hamel, Leclerc et Associés. Les bureaux seront situés à:

31 rue Sacré-Coeur,
Edifice Parisien
Alma, P. Q.
Tél.: 668-8325

Canada
Province de Québec
District de Roberval
No: A-111
Cour Supérieure Alma.
LEONCE BOIVIN, cultivateur, rang 7, Alma Lac St-Jean, district de Roberval.
Demandeur.

vs.
ALBERTO RESENDES, domicilié sur la route St-Bruno, Alma, Lac St-Jean, district de Roberval.
Défendeur.

et
RAYMOND RICHARD, registraire de la division d'enregistrement pour le Lac St-Jean-est, à Hébertville.
Mis-en-cause.

ORDONNANCE
Ayant pris connaissance de la requête du demandeur pour mode spécial de signification, le tout suivant l'article 138 C. P. C.;

CONSIDÉRANT les allégués de la susdite requête comme fondés; IL EST ORDONNÉ au défendeur de comparaître dans le délai de trente (30) jours à compter de la date de la première publication de la susdite ordonnance;

LE DEFENDEUR est informé dans la présente ordonnance qu'une copie du bref et de la déclaration a été remis au Greffe à son intention;

LE DEMANDEUR quant à lui devra publier la susdite ordonnance dans le journal Le Lac St-Jean ou La Voix du Lac, en anglais et en français, deux fois, à moins d'un mois d'intervalle.
Le tout frais à suivre l'issue.
Alma, 15 janvier, 1968.

ME GUY GIRARD GREFFIER de la Cour Provinciale dans et pour le district de Roberval.
Protonotaire-Adjoint.
HARVEY & HARVEY,
Procureurs du demandeur.

Canada
Province of Québec
District of Roberval
No. A-111

Superior Provincial Court Alma.
LEONCE BOIVIN, residing and domiciled at rang 7, Alma, Lake St-John, district of Roberval.
Plaintiff.

vs.
ALBERTO RESENDES, domiciled on St-Bruno Road, Alma, Lake St-John, district of Roberval.
Defendant.

et
RAYMOND RICHARD, registrar in the division of Lake St-John at Hébertville.
Mis-en-cause.

ORDONNANCE
Having taken cognisance of the plaintiff's petition for a special mode of service, the whole in conformity with articles 138 C. P. C.;

CONSIDERING that the allegations of the foregoing petition are well founded; Defendant is ordered to appear within a delay of thirty days from the date of the first publication of the foregoing ordonnance;

Defendant is informed in the present ordonnance that a copy of the writ and of the declaration has been left for him at the office of the court;

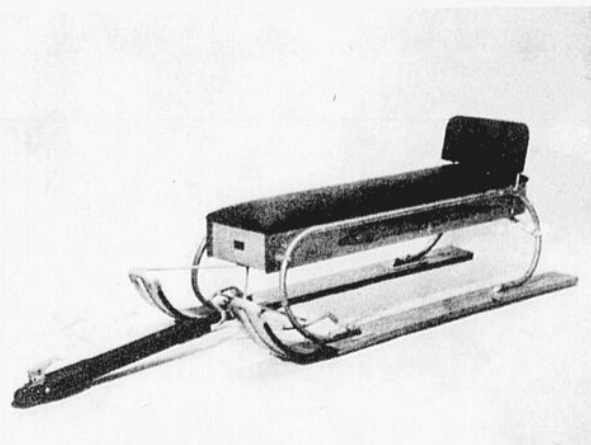
Plaintiff must published the foregoing ordonnance in the newspaper Le Lac St-Jean or La Voix du Lac, in english and french on two occasions within one month; The whole with cost the follow.
Alma, 16 January, 1968.

ME GUY GIRARD, CLERK of the Court, district of Roberval.
HARVEY & HARVEY
Attorney for the plaintiff.

AMATEURS D'AUTO-NEIGE !

Devenez propriétaire d'une traine conçue d'une façon solide et faite pour le confort de la famille.

Fabriquée en exclusivité par



HERMENEGILDE TREMBLAY ENR.

305 Scott

ALMA

662-5290

Coupon d'abonnement

LE LAC-ST-JEAN

290, rue Scott
Alma

Nom.:

Adresse:

1 an par malle: \$3.00

1 an par porteur: \$4.20 ou .35 par mois.

Alma: 662-2589

Abonnement

Renouvellement

**M. G. Turcotte
élu pro-maire
de la Cité d'Alma**



M. GERARD TURCOTTE, homme d'entretien à la division de la mécanique à l'usine Alcoa d'Isle-Maligne, vient d'être élu maire-suppléant au conseil municipal d'Alma pour le premier trimestre de 1968. M. Turcotte a été élu la première fois au conseil de Naudville en 1958 et réélu comme représentant du quartier Naud après la fusion de 1962.

**Canada-Normandie
rencontrera le
public le 18 janv.**

Le Comité provisoire de l'Association Canada-Normandie, section d'Alma, est heureuse d'annoncer à toute la population d'Alma et des environs, que la première rencontre avec le public a lieu le jeudi 18 janvier à 8 h. p.m. à l'auditorium de l'école des infirmières de l'hôtel-Dieu d'Alma. Au programme: - Alma d'hier et d'aujourd'hui - par Jean le Photographe avec diapositives et commentaires.

Vous êtes tous cordialement invités.

Entrée gratuite pour les membres. Nous demandons 50 cents pour les autres personnes qui viendront à cette soirée.

Cette soirée servira aussi de soirée d'informations, et l'on y donnera d'autres renseignements concernant les autres conférences prévues d'ici avril 1968.

La fermeture de l'usine Deschesne

Seulement 20 employés sur 193 affectés par la fermeture de l'usine n'ont pas été reclassés

Trois mois et demi après l'annonce, par les autorités de l'Aluminium Laboratories Limited, de la suspension des travaux de recherches à l'usine expérimentale Deschênes, 20 seulement des 193 employés affectés à la fermeture de l'usine-pilote le premier janvier dernier n'ont pas encore été reclassés. Le comité de reclassement de la main-d'oeuvre a de bonnes raisons de croire que les personnes non encore reclassées le seront prochainement grâce au travail de collaboration que

poursuit le comité de reclassement de la main-d'oeuvre formé immédiatement après l'annonce de la fermeture de l'usine Deschênes, soit le 21 septembre 1967, sous la présidence de M. P.E. Lambert, surintendant du district Saguenay - Lac-St-Jean et Côte-Nord des centres de main-d'oeuvre du Canada.

Le comité que 109 hommes de métier et 37 diplômés universitaires ont été, soit mutés à d'autres filiales de l'Aluminium du Canada, Liée, ou placés dans d'au-

tres entreprises de la région et de l'extérieur.

Vingt-trois autres employés ont décidé de bénéficier des subventions que verse le gouvernement fédéral afin de favoriser la formation de travailleurs non-spécialisés en suivant des cours d'une durée de 22 semaines qui sont dispensés par le ministère de l'Education du Québec. Enfin, quatre autres personnes affectées par la fermeture de l'usine Deschênes suivront des cours de formation professionnelle.

LE LAC-ST-JEAN
LE SEUL JOURNAL

IMPRIME

A ALMA

ON DEMANDE UN REPRESENTANT

Une Compagnie Québécoise ayant sur le marché des produits pour exzéma-arthrite-estomac-acné-menstruation-intestin - pour 32 maladies chroniques recherche un représentant pour la région Saguenay-Lac-St-Jean. Age entre 25 et 60 ans. On demande une 8e année minimum. Salaire \$10,000 par année. Pour informations signalez 344-1428 entre 9 hres a.m. et 5 hres p.m., et entre 7 hres et 9 hres p.m.

RÉDUCTION

de janvier

\$189.00



**CUISINIÈRE
ROY
30 pouces**

**PLAN DE FINANCE
AMICAL ET EXCLUSIF**

Vous transigez SEULEMENT avec GAGNON FRÈRES SANS INTERMÉDIAIRE Aucune compagnie de finance n'est mêlée au crédit chez GAGNON FRÈRES

**JUSQU'À 36 MOIS
POUR PAYER**

*Gagnon
Frères*

ALMA

CKRS-TV - Canal 2-8-9-12

JEUDI, 18 JANVIER 1968

6.45	Mire et musique
7.00	Cours Tevec
8.30	Reprise des émissions à 10.00
10.00	Television scolaire
10.30	Monsieur Surprise présente
10.45	La souris verte
11.00	Un coin de France
11.15	Chansons de Paris
11.30	Dessins animés
12.10	Nécrologie - Marché aux puces
12.17	Aujourd'hui
1.00	Siège réservé
	La femme qui faillit être lynchée
1.15	Ciné-feuilleton
	Haine, amour et trahison
1.30	Siège réservé
3.00	Femme d'aujourd'hui
3.30	Femme d'aujourd'hui
4.00	Bobino
4.30	La boîte à surprises
5.00	Thierry la fronde
5.30	Les hommes volants
6.00	Les nouvelles
6.15	Nouvelles du sport
6.20	Cinéma
	Un pruneau pour Joey
8.00	Commando du désert
8.30	A la seconde
9.00	Les incorruptibles
10.00	Tirez au clair
11.00	Téléjournal
11.21	Supplément régional
11.31	Nouvelles du sport
11.35	Cours Tevec
	Fin des émissions.

VENREDI, 19 JANVIER

6.45	Mire et musique
7.00	Cours Tevec
8.30	Reprise des émissions à 10.00
10.00	Television scolaire
10.30	Monsieur Surprise présente
10.45	La souris verte
11.00	La grande aventure
11.30	Dessins animés
12.10	Nécrologie -
	Marché aux puces
12.17	Aujourd'hui
1.00	Siège réservé
	Le fils de visage pâle
1.15	Ciné-feuilleton
	Haine, amour et trahison
1.30	Siège réservé
3.00	Femme d'aujourd'hui
3.30	Femme d'aujourd'hui
4.00	Bobino
4.30	La boîte à surprises
5.00	Roquet belles oreilles
5.30	Skippy le kangourou
6.00	Concours Irving
6.05	Les nouvelles
6.15	Les nouvelles du sport
6.20	Courses BP
6.25	Cinéma
	Goliath contre les géants
8.00	Télé-club
8.30	Premier choix
	Bessac des passions
10.15	Vivre
10.45	Les affaires de l'Etat
11.00	Téléjournal
11.21	Supplément régional
11.31	Nouvelles du sport
11.35	Cours Tevec
	Fin des émissions

SAMEDI, 20 JANVIER

8.45	Mire et musique
9.15	Cours universitaires
10.00	Cours universitaires
10.45	Cours universitaires
11.30	Tour de terre

12.00	Pepinot
12.30	Les marionnettes
1.00	Tennis
1.45	Les 4 saisons
2.00	Elles
3.00	Cinéma
	Les femmes savantes
4.30	Sur demande
5.00	Déf. au danger
5.30	Métron-Quilles
6.00	Histoire vécue
6.30	France Panorama
6.45	C. S. N.
7.00	Interpol
7.30	Théâtre des étoiles
8.00	Cher oncle Bill
8.30	Soirée du hockey
	Chicago à Montréal
10.15	Les couche-tard
10.45	Téléjournal
11.02	Nouvelles du sport
11.16	Super-production
	Confession d'un escroc
	Fin des émissions

DIMANCHE, 21 JANVIER

8.45	Mire et musique
9.15	Cours universitaires
10.00	Cours universitaires
10.45	Cours universitaires
11.30	Le jour du Seigneur
12.30	Lecture pour tous
	Panorama
1.30	Les travaux et les jours
2.00	L'enfant du cirque
2.30	Cent millions de jeunes
3.30	Du sport et des hommes
4.00	A communiquer
4.30	Partout
5.00	A la recherche d'un dialogue
5.30	Heure des quilles
6.30	Robert Boulay et son invité
6.36	Atomes et galaxies
7.00	Walt Disney présente
8.00	Les beaux dimanches
10.00	Conférence de presse
10.30	C'est votre affaire
11.00	Téléjournal
11.15	Sport dimanche
11.30	D'hier à demain
	Les Italiens

LUNDI, 22 JANVIER

6.45	Mire et musique
7.00	Cours Tevec
8.30	Reprise des émissions à 10.00
10.00	Roman de la science
10.30	Monsieur Surprise présente
10.45	La souris verte
11.00	Zéro, un Londres
11.30	Dessins animés
12.10	Nécrologie -
	Marché aux puces
12.17	Aujourd'hui
1.00	Siège réservé
	Ca va être ta fête
1.15	Ciné-feuilleton
	Haine, amour et trahison
1.30	Siège réservé
3.00	Femme d'aujourd'hui
3.30	Femme d'aujourd'hui
4.00	Bobino
4.30	La boîte à surprises
5.00	Linus
5.30	Institut de Personnalité
5.45	C. I. C.
6.00	Concours Irving
6.05	Les nouvelles
6.15	Les nouvelles du sport
6.20	Courses BP
6.30	Perdus dans l'espace
7.30	Jinny
8.00	Les belles histoires
9.00	Chapeau melon et bottes de cuir

MARDI, 23 JANVIER

10.00	Les patrons de la pèche
11.00	Téléjournal
11.21	Supplément régional
11.31	Nouvelles du sport
11.35	Cours Tevec
	Fin des émissions

6.45	Mire et musique
7.00	Cours Tevec
8.30	Reprise des émissions à 10.00
10.00	Television scolaire
10.30	Monsieur Surprise présente
10.45	La souris verte
11.00	Histoires vraies
11.30	Dessins animés
12.10	Nécrologie -
	Marché aux puces
12.17	Aujourd'hui
1.00	Siège réservé
	Le destin est au tournant
1.15	Ciné-feuilleton
	Haine, amour et trahison
1.30	Siège réservé
3.00	Femme d'aujourd'hui
3.30	Femme d'aujourd'hui
4.40	Bobino
4.30	La boîte à surprises
5.00	Cadets de la forêt
5.30	La vie qui bat
6.00	Les nouvelles
6.14	Mardi éditorial
6.15	Nouvelles du sport
6.20	Courses BP
6.25	Cinéma
	Le bandit gentilhomme
8.00	Mission impossible
9.00	Rue des pignons
9.30	Moi et l'autre
10.00	Tous pour un
10.30	Caméra 68
11.00	Téléjournal
11.21	Supplément régional
11.31	Nouvelles du sport
11.35	Cours Tevec
	Fin des émissions

MERCREDI, 24 JANVIER

6.45	Mire et musique
7.00	Cours Tevec
8.30	Reprise des émissions à 10.00
10.00	Television scolaire
10.30	Monsieur Surprise présente
10.45	La souris verte
11.00	Trois étoiles
11.30	Dessins animés
12.10	Nécrologie -
	Marché aux puces
12.17	Aujourd'hui
1.00	Siège réservé
	Lettre à Carla
1.15	Ciné-feuilleton
	Haine, amour et trahison
1.30	Siège réservé
3.00	Femme d'aujourd'hui
3.30	Femme d'aujourd'hui
4.00	Bobino
4.30	La boîte à surprises
5.00	Robin-fusée
5.30	Remous
6.00	Concours Irving
6.05	Les nouvelles
6.15	Les nouvelles du sport
6.20	Courses BP
6.30	Ultraman
7.00	Les hommes de l'espace
7.30	Sur la corde raide
8.00	D'iberville
8.30	Soirée du hockey
	Philadelphie à Toronto
10.15	Les Cailloux
10.45	Téléjournal
11.06	Supplément régional
11.16	Nouvelles du sport
11.20	Cours Tevec
	Fin des émissions

JEUDI, 18 JANVIER

9.30	Tevec
11.00	T. B. A.
12.00	La 12e heure
1.00	Nouvelles du midi
1.15	Ciné Roman
1.30	36-24-36
1.45	Ecole du bonheur
2.00	Voix de femmes
2.30	En matinée:
	"Bouche cousue"
4.00	Police des plaines
4.30	Zoo du capitaine
5.30	Champion
6.30	Toast et café
7.30	Un peu beaucoup
8.00	Mon Martin favori
8.30	Cinéma Krait:
	"Le mystère Angkor"
10.00	Secret bien gardé
10.30	Chez le Père Gédéon
10.45	Tour d'horizon
11.00	En fin de soirée:
	"Les mains qui tuent"
12.30	Tevec
2.00	Fermeture.

VENREDI, 19 JANVIER

9.30	Tevec
11.00	T. B. A.
12.00	La 12e heure
1.00	Nouvelles du midi
1.15	Ciné Roman
1.30	36-24-36
1.45	Ecole du bonheur
2.00	Voix de femmes
2.30	En matinée:
	"Nuit des traqués"
4.30	Zoo du capitaine
5.30	Super Héros
6.00	Actualités
6.30	Toast et café
7.30	En première:
	"A feu et à sang"
9.15	Ecole du bonheur
9.30	Adam ou Eve
10.00	Peter Gunn
10.30	Au bout du monde
10.45	Tour d'horizon
11.00	En fin de soirée:
	"Souffle sauvage"
12.30	Tevec
2.00	Fermeture

SAMEDI, 20 JANVIER

12.00	Télé Bonbons
1.00	Roulotte du gros bill
2.00	Ciné samedi:
	"Mission périlleuse"
3.30	Homme à la Rolls
4.30	Terre des jeunes
5.30	Télé Revue
6.00	Samedi sports

JEUDI, 18 JANVIER

7.00	Coin du disque
7.00	Jeunesse d'aujourd'hui
8.00	Les Arpents Verts
8.30	Cité sans Voile
9.30	Le Saint
10.30	Deux pianos
10.45	Tour d'Horizon
11.00	En fin de soirée:
	"Pour qui sonne les glas"
12.30	Réflexion
12.31	Fermeture

DIMANCHE, 21 JANVIER

11.58	Réflexion
12.00	Nouvelle Edition
12.30	Bridge Contrat
12.45	Image de France
1.00	Mille de Paris
1.30	Homme de l'avenir
2.00	Cinéma du dimanche:
	"Les diables de Guadacanal"
3.30	Sur la sellette
4.30	C'est votre affaire
5.00	Télé Quilles
6.00	Music Hall des jeunes
6.30	Papa a raison
7.00	Le Virginien
8.30	Chanson à vendre
9.00	Sauve qui peut
10.00	Histoire d'une étoile
10.30	Emission C. E. Q.
10.45	Tour d'Horizon
11.00	Franc Parler
12.00	Réflexion
12.01	Fermeture

LUNDI, 22 JANVIER

9.30	Tevec
11.00	Voix de femmes
11.30	Super Car
12.00	La 12e heure
1.00	Nouvelles du midi
1.15	Ciné Roman
1.30	Ecole du bonheur
1.45	36-24-36
2.00	Voix de femmes
2.30	En première:
	"Marie Stuart"
4.00	Théâtre des petits
4.30	Zoo du capitaine
5.30	Super Héros
6.00	Actualités
6.30	Toast et café
7.30	Copains
8.30	Ma sorcière bien aimée
9.00	Le Coq et le Fil
9.30	Formi... Formidable
10.00	Les Trois Cloches
10.30	Venez donc chez moi
10.45	Tour d'horizon
11.00	Sur le matelas
12.00	T. B. A.
12.30	Tevec

MARDI, 23 JANVIER

2.00	Fermeture
------	-----------

MARDI, 23 JANVIER

9.30	Tevec
11.00	Voix de femmes
11.30	Fusée X15
12.00	La 12e heure
1.00	Nouvelles du midi
1.15	Ciné Roman
1.30	36-24-36
1.45	Le con de beauté
2.00	Voix de femmes
2.30	En matinée:
	"Scandale en lère page
4.00	Théâtre des petits
4.30	Zoo du capitaine
5.30	Marine Boy
6.00	Actualités
6.30	Toast et café
7.30	L'Homme à la valise
8.30	Cré Bastie
9.00	Claude Blanchard
9.30	Au delà du réel
10.30	Ecole du bonheur
10.45	Tour d'horizon
11.00	En fin de soirée:
	"Bal tabarin"
12.30	Tevec
2.00	Fermeture

MERCREDI, 24 JANVIER

9.30	Tevec
11.00	Voix de femmes
11.30	Sentinelles de l'air
12.00	La 12e heure
1.00	Nouvelles du midi
1.15	Ciné Roman
1.30	36-24-36
1.45	Ecole du bonheur
2.00	Voix de femmes
2.30	En matinée:
	"La cible vivante"
4.00	Théâtre des petits
4.30	Zoo du capitaine
5.30	Super Héros
6.00	Actualités
6.30	Toast et café
7.30	Le fugitif
8.30	Réal Giguère Illimité
9.30	Grande Vallée
10.30	Toute la ville en parle
10.45	Tour d'horizon
11.00	En fin de soirée:
	"En route vers l'Alaska"
12.30	Tevec
2.00	Fermeture

JEUNESSE OBLIGE

cette semaine



1. Hugues AUFRAY, vendredi 19 h 30
2. Renée CLAUDE, lundi 18 h 00
3. Les CAILLOUX, jeudi 18 h 00
4. Monique BRUNET, jeudi 18 h 00
5. Jocelyne PASCAL, vendredi 19 h 30



VOTRE HOROSCOPE

<p>BELIER du 21 mars au 20 avril</p> <p>Mise en avant contre-indicée, même si des événements vous incitent à brusquer les choses. Ne laissez pas votre imagination trop vagabonder.</p>	<p>LEON du 23 juillet au 23 août</p> <p>Sur le plan travail, semaine un peu difficile. Il vous faudra employer de la diplomatie. Bonne semaine sur le plan affectif.</p>	<p>SAGITTAIRE du 23 nov. au 21 déc.</p> <p>Quelques propositions intéressantes sont à espérer dans le domaine des affaires. Sur le plan sentimental, la semaine sera délicate car vous manquez de prudence.</p>
<p>TAUREAU du 21 avril au 20 mai</p> <p>Un entourage coopératif vous incitera à des conceptions qui donneront de bons fruits. Recherchez vos amis gais et chaleureux. Pas de pessimisme.</p>	<p>VIERGE du 24 août au 23 sept.</p> <p>Ne laissez pas passer la semaine sans prendre une décision ou mettre un projet à exécution. Des mots aimables vous donneront l'impression que l'on tient à vous.</p>	<p>CAPRICORNE du 22 déc. au 20 janv.</p> <p>Bonne semaine dans le domaine des affaires. Ne craignez pas d'aller vers ce qui est nouveau. Un mieux sensible se fera sentir dans le domaine sentimental.</p>
<p>GEMEAUX du 21 mai au 21 juin</p> <p>La chance vous soutiendra si vous ne laissez pas passer une bonne occasion par manque de réflexion. Attendez-vous encore à ce que votre vie affective s'enflamme.</p>	<p>BALANCE du 23 sept. au 23 oct.</p> <p>Soyez exigeant envers vous-même et attention à la désinvolture. Cette semaine sera assez douce tant sur le plan sentimental qu'amical.</p>	<p>VERSEAU du 21 janv. au 19 fév.</p> <p>Tout ce qui est nouveau, inhabituel vous sera favorable cette semaine. Il faudra faire quelques efforts pour que les jours qui viennent soient aussi heureux que vous le souhaitez.</p>
<p>CANCER du 22 juin au 22 juillet</p> <p>Ne commettez pas d'erreur en vous obstinant dans une voie sans issue. Ne prenez pas injustement parti contre une personne qui vous est chère.</p>	<p>SCORPION du 24 oct. au 22 nov.</p> <p>N'essayez pas de sortir de la routine habituelle. On vous apprécie pour vos qualités de force, de décision et de franchise.</p>	<p>POISSONS du 20 fév. au 20 mars</p> <p>De bons résultats sont à espérer si vous savez prendre les initiatives qui s'imposent.</p>



M. et Mme Patrick Gilbert, de Notre-Dame d'Hébertville ont célébré leur 35ième anniversaire de mariage samedi le 6 janvier.

Jean le Photographe

Ecole folklorique à Alma bientôt

Le 24 janvier prochain, la troupe Aghilak d'Alma ouvrira une école folklorique pour les jeunes garçons et filles de 7, 8 et 9 ans. Ces cours débiteront à 9.30 à la Maison des Oeuvres d'Alma.

Dans l'après-midi, les mêmes cours seront dispensés à 1.30 hre aux jeunes de 10, 11, 12 et 13 ans.

Les initiateurs de ces cours lancent un appel tout particulier aux parents afin de faire profiter à leurs enfants de cette formation.

Gynécologue-obstétricien à Alma

Le Docteur Yvon Castonguay, gynécologue-obstétricien, a été récemment accepté par le Conseil des médecins et le Conseil d'Administration de l'Hôtel-Dieu d'Alma pour faire parti de l'équipe médicale.

Le Docteur Castonguay donnera ses consultations sur rendez-vous de 2.00 à 5.00 p. m. du lundi au vendredi. Son bureau est situé dans le Centre Médical, rue Collard à Alma. Téléphone: 668-8790.



AVIS PUBLIC, est par le présent donné que les TERRES et HÉRITAGES sous-mentionnés ont été saisis et seront vendus aux temps et lieux respectifs, tels que mentionnés plus bas.

PUBLIC NOTICE is hereby given that the undermentioned LANDS and TENEMENTS have been seized, and will be sold at the respective times and places mentioned below.

ROBERVAL.

ROBERVAL

Fieri Facias de Terris
Canada — Province de Québec
District de Roberval

Fieri Facias de Terris
Canada — Province de Québec
District de Roberval

Cour Supérieure, No 33,125. L'OFFICE DU CRÉDIT AGRICOLE DU QUÉBEC, corps politique et incorporé, ayant siège social à Québec, demanderesse, vs CHARLES-ÉMILE THÉRIAULT, 27 rue Champlain, Alma, défendeur, et RENÉ LEFAIVRE & YVON DELWAIDE, 110 est, rue Racine, Chicoutimi, mis-en-cause.

Superior Court, No. 33,125. THE QUEBEC FARM CREDIT BUREAU body politic and corporate, having its head office at Québec, plaintiff, vs CHARLES-ÉMILE THÉRIAULT, 27 Champlain Street, Alma, defendant, and RENÉ LEFAIVRE & YVON DELWAIDE, 110 Racine Street East, Chicoutimi, mis-en-cause.

1. La juste demi-ouest du lot de terre numéro deux (1/2 O. No 2) du rang quatre (4), au cadastre officiel du canton Delisle, de cinquante acres en superficie, plus ou moins, avec bâtisses, lequel demi lot est borné: au sud, au chemin de front des rangs trois et quatre dudit canton; au nord au rang cinq du même canton; à l'est, au terrain d'Adélarid Dallaire et à l'ouest au lot numéro trois des mêmes rang et canton.

1. The exact half west of land lot number two (1/2 W. No. 2) of range four (4) on the official cadastre of the township of Delisle, with a surface area of fifty acres, more or less, with buildings, the said half lot being bounded: on the south, by the road on front of ranges three and four of the said township; on the north, by range five of same township; on the east, by the land belonging to Adélarid Dallaire, and on the west by lot number three of same range and township.

2. Le quart-est du lot de terre numéro trois (1/4 est No 3) du rang quatre (4) au cadastre officiel du canton Delisle, de vingt-cinq acres en superficie, plus ou moins, avec les bâtisses qui s'y trouvent, lequel quart-est est borné: au sud, au chemin de front des rangs trois et quatre dudit canton; au nord au rang cinq du même canton; à l'est, au lot numéro deux du rang quatre sud et encore au terrain décrit dans le paragraphe A ci-dessus et à l'ouest au terrain d'Albert Brisson. Sauf à distraire la servitude en faveur de la Cie Électrique du Saguenay par acte enregistré sous le No 59,510.

2. The east quarter of land lot number three (1/4 east No. 3) of range four (4), on the official cadastre of the township of Delisle, with a surface area of twenty-five acres, more or less, with buildings thereon, the said east quarter being bounded: on the south, by the road in front of ranges three and four of the said township; on the north, by range five of the same township; on the east, by lot number two of range four above-mentioned, or else by the land described in paragraph A above, and, on the west, by the land belonging to Albert Brisson. Save to withdraw the servitude in favour of "Cie Électrique du Saguenay", according to a deed registered under number 59,510.

3. Les justes trois-quarts sud du lot de terre connu et désigné sous le numéro lettre B aux plan et livre de renvoi officiels pour le septième rang du canton Taché, borné comme suit: au nord, au juste quart nord dudit lot appartenant à M. Jos Auguste Brisson; à l'est, au lot quarante dudit rang sept; au sud, au lot lettre A et à l'ouest, à la grande ligne.

3. The exact three quarters south of land lot known and designated under number letter B on the official plan and book of reference for range seven of the township of Taché, bounded as follows: on the north, by the exact north quarter of the said lot belonging to Mr. Jos Auguste Brisson; on the east, by lot forty of the said range seven; on the south, by lot letter A, and on the west, by the "grande ligne".

Sauf à distraire de ce dernier lot, une partie du lot lettre B au cadastre officiel du rang sept (7), canton Taché, de vingt acres environ et borné au nord, au quart nord du lot dont il fait partie; à l'est et au sud au résidu du lot dont il fait partie et à l'ouest, au chemin entre les cantons Taché et Delisle et à distraire également l'emplacement de M. Lucien Thériault.

Save to withdraw from the latter lot, part of lot letter B on the official cadastre of range seven (7), township of Taché, having about twenty acres, and bounded on the north, by north quarter of the lot of which it is part; by the east and on the south, by the remainder of the lot of which it is part, and on the west, by the road between the townships of Taché and Delisle; and to withdraw also an emplacement belonging to Mr. Lucien Thériault.

Pour être vendu en bloc au bureau d'enregistrement de la division d'enregistrement de Lac St-Jean-Est à Notre-Dame d'Hébertville, district de Roberval, le HUITIÈME jour de FÉVRIER 1968, à DEUX heures de l'après-midi.

To be sold "en bloc" at the registry office of the registration division of Lake St. John-East, at Notre-Dame d'Hébertville, district of Roberval, in the EIGHTH day of FEBRUARY, 1968, at TWO o'clock in the afternoon.

Bureau du Shérif, LÉON-AURICE LAVOIE,
Palais de Justice, Roberval,
le 28 décembre 1967.

Sheriff's Office, LÉON-AURICE LAVOIE,
Court House, Roberval,
December 28, 1967.

Canada
Province de Québec
District de Roberval
No. 1203
Cour Provinciale, bres de "Fieri Facias de bonis".
LAC ST-JEAN DEMENAGEMENT LTEE, demandeur vs HERMAN BOIVIN, défendeur.

Canada
Province of Quebec
District of Roberval
No. 1203
Provincial Court of "Fieri Facias de Bonis".
LAC ST-JEAN DEMENAGEMENT LTEE, plaintiff vs HERMAN BOIVIN, defendant.

AVIS PUBLIC
Est par le présent donné que les biens meubles et mobiliers sous-mentionnés ont été saisis et seront vendus aux temps et lieux respectifs tel que mentionné plus bas.

PUBLIC NOTICE
Is hereby given that the personalty and movables undermentioned have been seized and shall be sold at times and respective places as mentioned below.

Un ménage entreposé comprenant: 2 Tabourets; 1 Poubelle en métal; 1 Sac avec équipement de hockey; 1 Panier en jonc contenant couvertures, draps et divers; 1 Valise en métal contenant lingerie; 1 Set de cuisine table et 4 chaises; 1 Chaise berçante; 1 Réfrigérateur marque Kelvinator; 1 Planche à repasser; 22 Boîtes diverses contenant quincaillerie, lingerie, vaisselle, bibelots et divers objets.

All the articles of a housekeeping in storage including: two stools, two metals dustbin, one bag of hockey equipment, one rattan basket containing: blankets, bed sheets and various things. One metal suit-case containing linen. One kitchen set including one table and four chairs. One swinging chair. One Kelvinator refrigerator. One ironing-board. Twenty-two various boxes containing: hardware, linen-drapery, table-service: plates and dishes. Knick-Knack and various articles.

Pour être vendu au lieu de l'entreposage à LAC ST-JEAN DEMENAGEMENT LTEE, Route St-Bruno, Paroisse d'Alma, le 2ième jour de février 1968, à deux heures de l'après-midi.

Are to be sold at place of storage at LAC ST-JEAN DEMENAGEMENT LTEE, route St-Bruno, Paroisse d'Alma, the 2nd day of february 1968, at two o'clock in the after-noon.

J. H. Tremblay, H. C. S.
Mtres Fleury et Morency "Avocats"
Alma.
Procureurs de la Demanderesse.

J. H. Tremblay, H. C. S.
Fleury et Morency, "lawyers", Alma.
Attorneys for the plaintiff.

Canada
Province de Québec
District de Roberval
No 1234

Canada
Province of Québec
District of Roberval
No. 1234

Cour Provincial "Saisie Exécution sur jugement" — LAC ST-JEAN DEMENAGEMENT LTEE, demandeur vs CHARLES BOUCHARD, défendeur.

Provincial Court "Seized Execution on Judgement" — LAC ST-JEAN DEMENAGEMENT LTEE, plaintiff vs CHARLES BOUCHARD, defendant.

AVIS PUBLIC
Est par le présent donné que les biens meubles et effets mobiliers sous-mentionnés ont été saisis et seront vendus aux temps et lieux respectifs tel que mentionné plus bas.

PUBLIC NOTICE
Is hereby given that the personalty and movables undermentioned have been seized and shall be sold at times and places as mentioned below.

Un ménage entreposé comprenant: 1 Set de cuisine chromé une table et 4 chaises; 1 Poêle électrique, 4" Westinghouse, 1 Sécheuse marque Westinghouse; 1 Réfrigérateur-Congélateur marque Westinghouse; 1 Set de chambre en noyer 4 pièces, bureau, lit, commode, glasse; 1 Lézy-Boy marque Crl.

All the articles of a housekeeping in storage including: one chromed kitchen set: one table and four chairs. One Westinghouse electric stove 4". One Westinghouse dryer machine. One Westinghouse refrigerator-freezer. One set of walnut bedroom, four pieces: bureau, bed, chest of drawers, glass. One Crl. Lazy-boy.

Pour être vendu au lieu de l'entreposage à Lac-St-Jean Déménagement Ltée, Route St-Bruno, Paroisse Alma, le 2 ième jour de février 1968, à trois heures de l'après-midi.

Are to be sold at place of storage at LAC ST-JEAN DEMENAGEMENT LTEE, route St-Bruno, Paroisse d'Alma, the 2nd day of february, at three o'clock in the after-noon.

J. H. Tremblay, H. C. S.
Mtres Fleury et Morency "Avocats"
Alma.
Procureurs de la Demanderesse.

J. H. Tremblay, H. C. S.
Fleury et Morency, "lawyers"
Alma.
Attorneys for the plaintiff.

ECHO de la RÉGIONALE

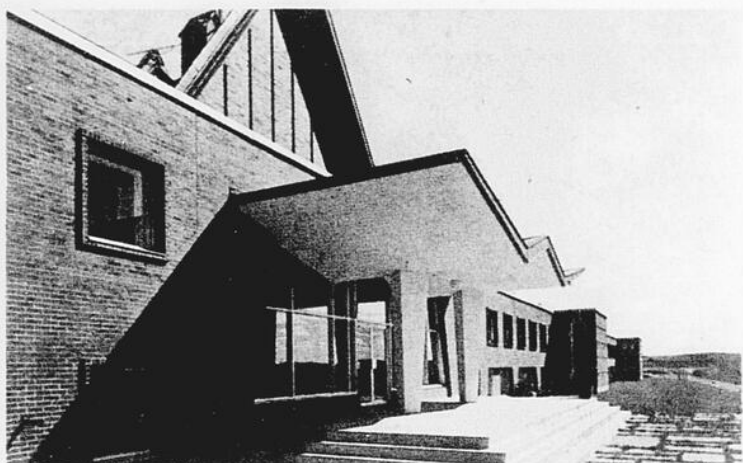
SERVICE D'INFORMATION

INSTITUTION ASSOCIEE

Le Séminaire de St-Jérôme est une institution indépendante reconnue par le Ministère de l'Éducation. Affilié à la faculté des Arts de l'Université Laval, il dispense les études dites secondaires classiques - (8e à 12e année et Collégial I, II, III.).

Cette année tout en demeurant fidèle à son but premier le Séminaire est devenu institution associée, i. e., qu'il coordonne en quelque sorte ses activités pédagogiques avec la Commission Scolaire Régionale du Lac-St-Jean.

Cette entente ne vise que le cours secondaire; cependant elle permet déjà à 125 étudiants provenant des paroisses avoisinantes (de St-Bruno à Desbiens) de poursuivre leurs études au Séminaire, comme externes. L'institution répond ainsi aux besoins et aux exigences de la population et à sa vocation pédagogique particulière.



L'AVENIR ?

Que sera l'avenir au Séminaire ? La réponse est difficilement prévisible. Nous croyons cependant que les institutions qui animent Mgr l'Évêque et les autorités de l'institution dans leurs projets sont assez réalistes.

Le Séminaire entend continuer d'exister afin de poursuivre sa collaboration à l'éducation des jeunes du milieu et surtout ceux qui songent à une vocation spéciale.

Le Séminaire veut être à la pointe des nouvelles orientations pédagogiques et conciliaires et a le souci de s'adapter aux besoins des jeunes d'aujourd'hui. Il se préoccupe de susciter chez les valeurs spirituelles intellectuelles et sociales.

Le Séminaire, une communauté large, ouverte et souple tout en étant ferme avec le style de vie des foyers d'étudiants. Ce qui donne à l'enseignement son caractère original, ce qui constitue sa fonction propre, c'est qu'il vise à former l'esprit des jeunes, à favoriser le libre et complet développement de leurs facultés et d'en faire des adultes en cultivant chez eux tout ce qui fait l'excellence de l'homme: l'intelligence, le coeur, le caractère, le sens moral, le goût du beau.

CONDITIONS D'ADMISSION

Pour les internes:

avoir un désir sérieux du sacerdoce ou tout au moins l'intention de clarifier le problème de sa vocation.

Pour les externes:

être du secteur de la Régionale du Lac-St-Jean répondre à ses critères d'admission.

Comités administratifs et pédagogiques

- Conseil d'administration
- Comité de Pastorale
- Conseil de Vie Collégiale
- Conseil des maîtres
- Association générale des étudiants (AGES M)

Services éducatifs

- Bibliothèque: (Plus de 10,000 vol.) "Internos"
- Journal:
- Ciné-Club
- Cercle des arts
- Jeunesses musicales
- Comité des sports
- Coopérative étudiante
- Equipe liturgique
- Service missionnaire des jeunes
- Troupe scout

Statistiques

- Secondaire et Collégial -

Professeurs:

Prêtres et religieux:	18
Laïc à plein temps:	4
à temps partiel:	4
Total	26

Etudiants:

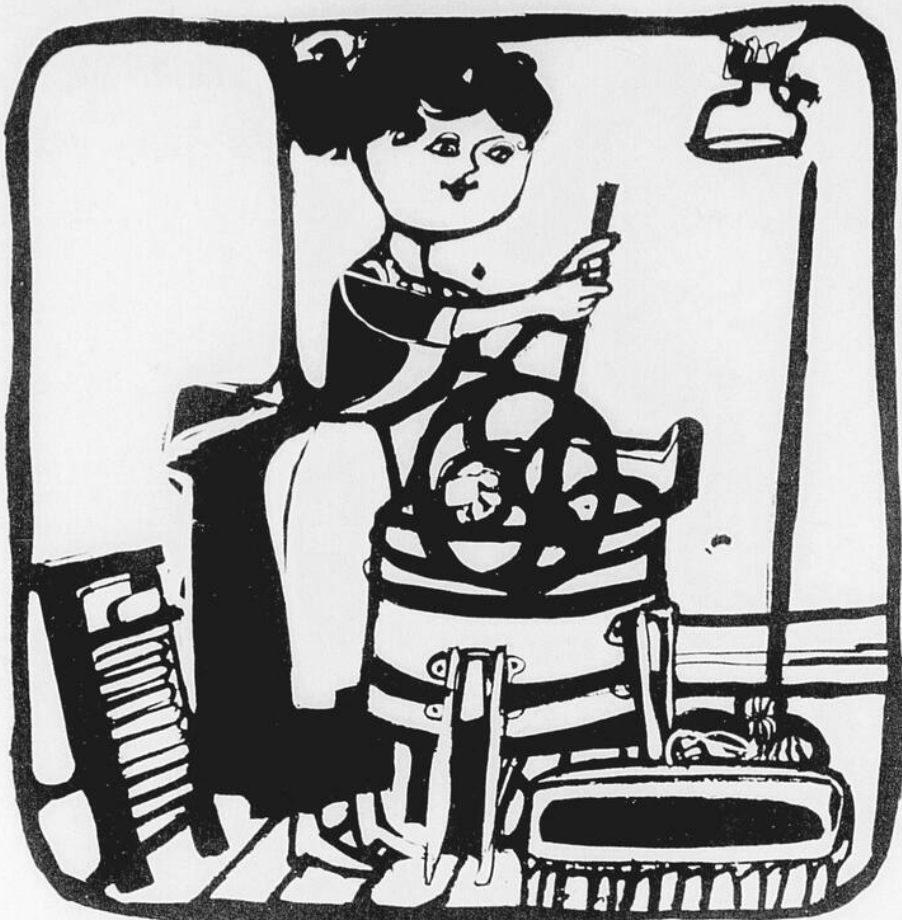
Secondaire:

internes	87
externes	123
Total	208

Collégial:

internes	29
externes	3
Total	32

Grand Total 240



La publicité, c'est le progrès

Les petites inventions, les petites découvertes qui améliorent sans cesse les divers produits de l'industrie, transforment notre monde d'une génération à l'autre. La publicité est de l'information commerciale qui favorise la production et la plus grande distribution des biens. La publicité c'est le progrès.

LE LAC-ST-JEAN



Le régime des rentes étendra sa protection à ceux qui dépendent étroitement du cotisant

Monsieur Robert De Coster, président de la Régie des rentes du Québec, annonce qu'à compter de février 1968, le Régime de rentes du Québec, par le paiement de prestations aux survivants, étendra sa protection à ceux qui dépendent étroitement du cotisant: son épouse, ses enfants et, d'une façon générale, ses ayants droit.

Ces prestations sont au nombre de quatre, soit: la prestation de décès, la rente de veuve, la rente de veuf invalide et la rente d'orphelin.

Le droit aux prestations de survie est soumis à certaines conditions, mais dans tous les cas, le cotisant doit avoir contribué au régime pour un nombre minimum d'années jamais inférieur à trois. Il n'est pas nécessaire, cependant, que les contributions aient été versées pour chaque mois de chacune de ces années.

Ainsi des prestations sont payables à compter de février 1968 aux survivants du cotisant décédé en janvier 1968 qui a contribué au régime en 1966, en 1967 et en janvier 1968. Le cotisant qui devient bénéficiaire de la rente de retraite à compter de février 1968 rend aussi ses survivants admissibles aux prestations de survie.

PAS D'HESITATION

Monsieur De Coster rappelle à toutes les personnes qui peuvent être admissibles aux rentes de survie, de ne pas hésiter à se prévaloir de leur droit. Il les invite donc à consulter le personnel des bureaux régionaux de la Régie qui est en mesure de traiter tous les cas particuliers et de renseigner adéquatement le public sur tous les aspects des prestations aux survivants.

quatement le public sur tous les aspects des prestations aux survivants.

La prestation de décès est payable en un seul versement qui est basé sur le revenu mensuel moyen du cotisant et qui ne peut excéder le maximum prescrit. En 1968 le montant de la prestation de décès peut varier de \$75,00 à \$510,00.

RENTE D'ORPHELIN

La rente d'orphelin est de \$25,00 par mois. Toutefois, lorsque plus de quatre rentes d'orphelin sont payables en même temps, le montant de la rente de chaque orphelin est légèrement réduit. Cette rente est payable aux enfants à charge du cotisant décédé.

Le montant de base de la rente de veuve est de \$25,50 plus 37,5% de la rente de retraite à laquelle le cotisant aurait eu droit s'il avait pu contribuer au régime jusqu'à l'âge de 65 ans. Ce calcul produit un maximum possible de \$64,84 en 1968. Des montants moindres seront payables lorsque les gains annuels du cotisant auront été inférieurs au maximum fixé par la loi.

VEUF INVALIDE

Le montant de la rente de veuf invalide est établi de la même façon que le montant de base de la rente de

veuve. Par ailleurs, pour être admissible, le veuf invalide doit établir qu'il était à la charge de la cotisante lors du décès de cette dernière.

Le montant de base est payable aux veuves qui, au décès du cotisant, sont âgées de 45 à 65 ans, à celles qui sont âgées de moins de 45 ans et ont au moins un enfant à charge, et à celles qui sont invalides ou le deviennent par la suite.

Dans le cas des veuves qui sont âgées de 65 ans ou plus et dans le cas de celles qui sont âgées de 35 à 45 ans mais n'ont pas d'enfant à charge et ne sont pas invalides, le montant de base de la rente est réduit.

Lorsqu'au décès du cotisant la veuve est âgée de moins de 35 ans n'a pas d'enfants à charge et n'est pas invalide, elle n'a pas droit à la rente de veuve. Cependant, elle aura droit à une rente réduite à l'âge de 65 ans.

Afin de maintenir le pouvoir d'achat des rentes, le régime a prévu un mécanisme d'ajustement automatique qui peut augmenter le montant des prestations mensuelles, mais jamais les diminuer. Le taux annuel de cette augmentation ne peut excéder 2%.

Les actualités à Desbiens

La deuxième série de cercles d'étude du Service d'orientation des foyers a débuté dimanche soir dernier à huit heures à Desbiens.

Pour la réussite et l'intérêt des cours, on a dû se limiter à vingt couples. Le nombre d'inscriptions étant plus élevé, on a dû en refuser faute de place. Peut-être faudra-t-il organiser une troisième série de ces cours pour répondre au désir de tous les intéressés.

X—X—X

La Commission scolaire régionale du Lac-St-Jean annonce des cours d'arts domestiques pour les dames et demoiselles.

Toutes les personnes intéressées sont priées de téléphoner à Mlle Suzanne Gagnon au numéro 662-6645 d'ici le 26 janvier. Il s'agit de cours de tricotage au crochet.

COMMUNICATIONS BELL



Quelqu'un m'a récemment demandé: "Vendez-vous des téléphones?" Bien entendu, j'ai dit "non". En effet, Bell Canada ne vend pas de téléphones. Nous vendons un service. Ce téléphone à la maison, au bureau ou au magasin n'est qu'un petit élément d'un très vaste et très complexe réseau de communications. Lorsque vous décrochez le combiné de votre appareil, une foule de gens compétents et responsables sont mis à votre service par tout le pays. Votre téléphone est relié à plus de fils, de poteaux et de voies à micro-ondes qu'il n'en faudrait pour établir un circuit aller et retour entre la terre et la lune. Il y a suffisamment de commutateurs, de tubes, de relais, d'amplificateurs et de transistors pour relier le monde entier par la communication. Tous ces éléments, gros et petits, sans compter ceux que nous oublions, fonctionnent en étroite harmonie pour vous ouvrir une voie de communication à peu près n'importe où dans le monde. Non, nous ne vendons pas de téléphones. Et nous ne vendons ni fils, ni poteaux, ni commutateurs. Mais nous sommes heureux de mettre le tout à votre service, pour de légers frais mensuels. Jour et nuit, votre téléphone est prêt à vous servir.

Avez-vous une ligne commune? C'est un service économique et commode. De plus, il peut s'avérer fort agréable pour tout le monde, en particulier lorsque les règles élémentaires de l'étiquette sont observées. En réalité, ce ne sont que les règles du savoir-vivre. Vous êtes content de pouvoir vous servir de la ligne quand vous en avez besoin; il en est ainsi pour les abonnés qui partagent votre ligne. Etre certain que le récepteur est bien accroché, espacer les appels et les faire brefs, montrer à vos enfants les bonnes manières au téléphone, respecter la vie privée, voilà des règles qui aident tous les usagers de lignes communes à profiter pleinement de leur téléphone. Dans les régions où plusieurs abonnés partagent la même ligne, et où le nombre de coups de sonnerie identifie le numéro voulu, c'est un signe de courtoisie et de prévenance que de répondre à votre sonnerie aussi vite que possible. Dans la soirée surtout, au moment où les enfants ou les voisins malades peuvent dormir, c'est vraiment de la bienveillance envers tous les "coabonnés" de la ligne que de répondre rapidement à votre sonnerie. De cette façon, vous obtenez votre appel mais sans que les autres en soient dérangés injustement.



Pure Langis

AVANT L'ALARME



**PROTEGEZ-VOUS
PROTEGEZ-LES
VOTRES**

confiez vos problèmes d'assurances à nos experts

Paul-Emile HARVEY
662-5811

Gérard BARIBEAU
662-3116

REMI HARVEY
662-7231

Les courtiers d'assurance agréés

Harvey & Baribeau

662-3439

67, Sacré-Coeur

Alma

*Mesdames,
Soyez éternellement jeunes avec*

HUILE DE TORTUE

Arval

HUILE DE VISON

- LAIT DE JOUVENCE ● MASQUE ANTI-RIDES
 - TRAITEMENT CAPILLAIRES
 - GELEE ● CREME ANTI-FATIGUE
 - CAMPHRE CONTRE L'ACNE
- DEPOSITAIRE EXCLUSIF

Ph. J.E. BRETON Enr.
Boul. Dequen ALMA Tél.: 662-2580



L'effet du soleil, de la réverbération et du vent est à craindre autant l'hiver que l'été

Le ski compte toujours parmi les principaux sports pratiqués par les femmes actives durant les mois d'hiver.

Des journées brillamment ensoleillées et de la neige qui crisse sous les pas - voilà les conditions idéales pour les skieuses chevronnées comme pour les débutantes. Mais toute femme qui fait du ski doit prendre certaines précautions.

Il est important de se rappeler que l'effet du soleil, du vent et de la réverbération est à craindre tout autant en hiver qu'en été. La réverbération peut causer des maux de tête, de la tension nerveuse et de la fatigue oculaire qui peuvent gâcher n'importe quelle sortie.

C'est pourquoi vous devez assurer avant tout la protection de vos yeux. Si vous suivez les quelques conseils pratiques suivants, préparés par les chercheurs de la compagnie Murine, vos journées de ski pourront être encore plus agréables cet hiver:

1. Portez toujours des lunettes de ski quand vous dévalez les pentes neigeuses. Ce point est très important si vous désirez vous assurer une protection maximum contre la réverbération

et l'effet du vent. Les lunettes très enveloppantes actuelles se font en une variété de formes et de formats, conçues pour flatter tous les visages et pour s'adapter à toutes les personnalités.

2. Emportez une paire de lunettes de soleil ordinaires que vous porterez pendant que vous poursuivrez d'autres activités dans la journée, à la station de ski, pour protéger vos yeux contre toute irritation et pour éviter la formation de la fameuse "patte d'oie" quand vous clignez des yeux.

3. Même si vous portez des lunettes protectrices, la réverbération solaire et l'effet du vent peuvent causer de l'irritation. Ayez sous la main un flacon compressible en plastique jaune de lotion pour les yeux, disponible maintenant au Canada, et utilisez des gouttes pour les yeux pour calmer

et soulager les yeux irrités et fatigués en raison d'une exposition trop prolongée aux éléments.

4. Protégez votre épiderme contre les rayons brûlants du soleil au moyen d'une lotion solaire et, le soir, utilisez une bonne crème pour la peau afin de conserver un épiderme doux et un joli teint.

5. Votre nécessaire de ski personnel devrait également comprendre un antiseptique, un remède contre les maux de tête, des pansements adhésifs pour les coupures, un baume pour les lèvres, des mouchoirs en papier et un liniment pour les muscles endoloris.

Des précautions de ce genre peuvent souvent établir toute la différence entre des heures agréables sur la neige d'une part et une sortie qui ne vous laisse que des mauvais souvenirs.

Pour Les Skieuses



Le ski compte toujours parmi les principaux sports pratiqués par les femmes actives durant les mois d'hiver. Pour assurer à vos yeux une protection maximum contre la réverbération et l'effet du vent, portez des lunettes de ski quand vous dévalez les pentes neigeuses. Les lunettes très enveloppantes actuelles se font en une variété de formes et de formats et sont conçues pour flatter tous les visages. Cependant, même si vous portez des lunettes, le vent et les intempéries peuvent causer de la fatigue oculaire, des maux de tête et de la tension nerveuse. Donc, pour calmer et soulager les yeux fatigués, utilisez des gouttes pour les yeux, présentées dans un flacon compressible en plastique jaune, disponible maintenant au Canada.

Aux FUTURS MARIÉS

POUR VOS
FAIRE-PARTS
CARTES DE REMERCIEMENTS
CARTES DE RETOUR

CONSULTEZ LES EXPERTS DE:

**LES IMPRIMEURS
DU LAC-ST-JEAN LTEE**

Coin Scott et Labrecque

ALMA

Tél.: 662-3741



Samedi le 23 décembre en l'église St-Joseph d'Alma, mariage de Mlle Thérèse Claveau, fille de M. Henri Claveau d'Alma à M. Jacques Morel fils de M. et Mme Rosario Morel de Notre-Dame du Rosaire.

Jean le Photographe



Esthétique d'Alma Enr.

20, Sacré-Coeur

Tél.: 662-6445

Mlle Doris Simard, prop. Esthéticienne
Visagiste

TOUS LES JOURS A VOTRE SERVICE

Les brigadiers scolaires sont une aide indispensable pour tous

"Les jeunes brigadiers qui sont de service dans les autobus d'écoliers aident non seulement la cause de la sécurité et du bon ordre mais ils aident aussi celle du chauffeur de l'autobus", affirme le CLUB AUTOMOBILE QUEBEC (CAA-AAA).

"Ils sont la réponse idéale au grave problème que suscite depuis quelques années la prolifération de plus en plus accentuée des autobus d'écoliers."

Selon un porte-parole du Club Automobile, "partout où les brigades d'autobus fonctionnent comme elles le doivent, le bon ordre, la propreté et la sécurité règnent dans les autobus et la tâche du chauffeur en est d'autant facilitée. Il peut alors apporter plus d'attention à sa conduite, le brigadier représentant pour lui un collaborateur fidèle."

La formule recommandée

En première à la Cabotière

Le Centre dramatique du Nord-Est présentera en première à la Cabotière, le 17 février la pièce "Molière en Nouvelle-France".

La scène, se passe à Québec en 1668 alors que Molière et sa troupe y joue: "La jalousie du barbouillé", "le médecin volant" et "Georges Dandin".

La distribution de cette pièce est la suivante: Normand Bergeron, Jacques Brassard, Louise Cloutier, Christiane Doré, Ginette Dufresne, Pierre Fortin, Marcel Gauthier, Maude Harvey, Rodrigue Harvey, Emilis Simard, Gérard Tremblay, Gilaine Tremblay, Claude Paradis, Jules Thibeault et la troupe de folklore "Les Joyeux Lutins".

par le Club est la suivante: un brigadier prend place à l'arrière de l'autobus, un autre en avant. Lorsque l'autobus s'immobilise pour laisser monter ou descendre des passagers, le brigadier posté à l'avant descend de l'autobus, aide, au besoin, ses compagnons ou compagnes à descendre, et ensuite, tout en précédant les élèves, va se placer à l'avant gauche de l'autobus et parallèlement à l'extrémité gauche de celui-ci. Après

avoir vérifié la circulation dans les deux sens, il obtient l'assentiment du chauffeur qui, à l'aide de ses rétroviseurs et en raison de sa position élevée, est en mesure de bien voir, et laisse finalement traverser les écoliers en toute sécurité.

Comme on le voit, il n'a pas eu lui-même à s'exposer puisqu'il lui est dicté de ne pas quitter son poste à l'avant de l'autobus. Il ne doit que surveiller la traversée de ses compagnons.

Consolidation de la structure du pont de Desbiens

Depuis plusieurs semaines, une équipe d'ouvriers du Canadien National travaillent à consolider la structure du pont de la voie ferrée traversant la rivière Métabetchouan à Desbiens.

On sait qu'à la suite du déraillement spectaculaire survenu l'an dernier, la structure de ce pont avait été grandement ébranlée. On était parvenu temporairement à redresser le fer tordu et à rendre cette voie utilisable

avec des mesures de prudence et en limitant la vitesse des trains à cet endroit.

Présentement, on remplace graduellement les pièces détériorées sans empêcher pour autant la circulation ferroviaire.

Commencés depuis au delà d'un mois, les travaux se poursuivront vraisemblablement jusqu'à la fin de février assurant à ce pont sa solidité première.

N. Boivin.

Vente Reprises de finance

Marque SINGER \$150.00 et plus

Marques étrangères \$100.00 et plus

QUANTITE LIMITEE

Centre SINGER

128, Sacré-Coeur, Alma Tél.: 662-2874

Stationnement gratuit en arrière du magasin

PRIERE DE NOTER

La personne attirée au cours de couture fait présentement un stage de spécialisation à l'extérieur. Elle sera de retour dès le milieu de février et à ce moment-là les cours recommenceront.

AVIS PUBLIC CITE D'ALMA



AVIS PUBLIC est par les présentes donné par le sousigné, greffier de la Cité d'Alma que le 26 octobre 1967, le conseil municipal a approuvé le règlement No 339 ayant pour objet d'abroger le règlement No 326 et d'autoriser des travaux permanents, et d'autoriser un emprunt au montant de \$198,000.00, par émission d'obligations nécessaires à l'exécution de travaux en vertu du "Programme d'encouragement des Travaux d'Hiver 1967-68";

Ledit règlement No 339 a été approuvé par les électeurs-proprétaires d'immeubles imposables au cours d'une assemblée publique tenue le 6 novembre 1967; Le Ministère des Affaires Municipales a approuvé

ledit règlement No 339 en date du 18 décembre 1967; et la Commission Municipale de Québec l'a approuvé en date du 20 décembre 1967.

Paul Tremblay,
Greffier.

Grande vente de rénovation

Toute la marchandise d'hiver est réduite

au plus bas prix

Tous les CHANDAILS pour hommes

30%

d'escompte

Un beau choix de SOULIERS pour hommes

50%

d'escompte

Un lot de MANTEAUX pour fillettes

50%

d'escompte

Un lot de ROBES pour fillettes

50%

d'escompte

Nouveautés Bernard

116, rue Sacré-Coeur

Magasin des Jeunes

ALMA

Respect
Dignité
Courtoisie

À votre service
24 heures par jour

**ENTREPRISES
FUNÉRAIRES
LIMITÉE** Alma

662-6117 - 662-2318
349-2155

Paul Bérubé, gérant

Le calibre du circuit junior a impressionné l'éclaireur du Canadien junior Ronald Caron

L'éclaireur des Canadiens Juniors de Montréal, Ronald Caron, de passage dans la région Saguenay-Lac St-Jean en fin de semaine, s'est déclaré agréablement surpris de la qualité des jeunes joueurs du circuit Laval Tremblay. - Dans sa tournée, Caron a visité des centres comme Jonquière, Arvida, Chicoutimi et Port-Alfred.

Chez les vétérans d'abord, il a dit beaucoup de bien de Pierre Gravel, le franc-tireur par excellence de la Ligue, Roger Tremblay, de Port-Alfred, également Pierre Girard, des Saguenéens, Laurent Girard, des Citadins et Gilles Gagnon, de Jonquière.

Chez les recrues, il a été impressionné par Claude Painchaud, 15 ans, des Saguenéens de Chicoutimi, un défenseur qui promet; du

centre Gilles Morrissette, des Saguenéens, le meilleur compteur chez les recrues et du numéro 21 du National Gilles Saulnier, 16 ans, un joueur costaud qui semble doué pour connaître un avenir prometteur dans le hockey.

Selon Ronald Caron, on a bien raison de dire que le Saguenay-Lac St-Jean constitue une pépinière de bons jeunes joueurs de hockey; il est vrai que dans l'ensemble les jeunes manquent d'expérience, mais ils sont imprégnés d'un désir d'apprendre rapidement et plusieurs d'entre eux possèdent des qualités naturelles du hockey. - La Ligue Junior Saguenay-Lac St-Jean constitue à n'en pas douter une belle école de formation et en plus, elle fournit d'excellentes parties à la population.

Le tournoi PEE WEE de Grand'Mère voué au succès

Grâce à la réputation dont il jouit et à l'intérêt qu'il suscite, le tournoi indépendant de hockey Pee-Wee, (le troisième), catégories A et B, connaîtra, encore cette année, le succès anticipé par le Club Optimiste de Grand'Mère qui en est l'organisateur.

Déjà une vingtaine d'é-

quipes ont fait savoir qu'elles seraient présentes à ce tournoi, du 29 février au 4 Mars, à l'aréna local. On note, incidemment, la venue de deux équipes formées de jeunes indiens, ce qui ne manquera pas d'ajouter beaucoup de couleur aux rencontres prévues.

HOCKEY MINEUR A ALMA

	PEE WEE				PP	PC	Tot.
	G	P	N	Pts			
St-Sacrement A	11	1	2	44	13	24	
St-Sacrement B	7	4	3	27	18	17	
St-Judes	6	4	4	23	19	18	
St-Joseph	3	7	4	12	32	10	
St-Marie	2	7	5	11	20	9	
St-Pierre	2	8	4	12	28	8	

	COMPTEURS		
	A	Pts	Pun.
Mario Tremblay	11	34	12
Denis Blais	6	19	6
R. Gaudreault	8	16	4
M. Tremblay	9	16	8
D. Gauthier	4	15	6

	BANTAM				PP	PC	Tot.
	G	P	N	Pts			
St-Sacrement B	14	0	1	100	24	29	
St-Joseph	10	5	1	38	30	21	
St-Pierre	7	6	3	32	35	17	
St-Judes	6	7	3	51	53	15	
St-Sacrement A	6	9	2	33	43	14	
St-Marie	0	16	0	13	80	0	

	COMPTEURS		
	A	Pts	Pun.
M. Gaudreault	21	53	2
M. Garneau	26	46	2
S. Boily	29	42	4
Alain Blais	9	30	1
P. L'Espérance	13	28	4

	MIDGET				PP	PC	Tot.
	G	P	N	Pts			
St-Sacrement	14	3	0	41	19	28	
St-Marie	12	5	0	50	25	24	
St-Judes	11	5	1	49	27	23	
St-Joseph	6	10	1	27	42	13	
St-Pierre	4	13	0	19	44	8	
St-Sacrement	3	14	0	19	46	6	

	COMPTEURS		
	A	Pts	Pun.
Marc Tremblay	16	30	2
Y. Marcotte	11	24	8
C. Duchesne	8	22	2
J. Tremblay	9	21	6
V. Simard	12	21	19

	JUNIOR: B				PP	PC	Tot.
	G	P	N	Pts			
St-Coeur-de-Marie	12	3	1	51	28	25	
Esca	10	4	2	57	27	22	
St-Pierre	9	5	4	47	41	20	
St-Marie	6	7	3	47	45	15	
St-Bruno	5	9	1	38	53	11	
Naudville	0	13	3	16	62	3	

	COMPTEURS		
	A	Pts	Pun.
J. M. Tremblay	12	24	7
R. Larouche	7	22	4
R. Renaud	11	19	0
A. Potvin	13	19	16
R. Simard	6	17	28

Les renseignements concernant l'inscription des équipes seront fournis sur demande, par le secrétaire du tournoi, soit Monsieur Marcel Bellemare, 1300, 11^{ème} Avenue, Grand'Mère, Tél.: 548-821.

CLASSEMENT GENERAL SENIOR ET JUNIOR

CLASSEMENT LIGUE JUNIOR REGIONALE

	G	P	N	PP	PC	Pts
Port-Alfred	21	9	1	144	91	43
Chicoutimi	20	13	1	154	142	41
Arvida	18	12	1	153	125	37
Dolbeau	15	14	2	121	104	32
Jonquière	15	16	1	147	145	31
Alma	2	28	2	88	200	8

LIGUE SENIOR AMATEUR

	G	P	N	PP	PC	Pts
Dolbeau	15	13	3	165	163	33
Port-Alfred	12	7	8	149	127	32
Alma	13	13	4	162	139	32
Chicoutimi	13	14	3	150	139	29
Arvida	12	15	2	142	166	26
Kén.-Jonq.	12	16	2	152	185	26

LES PETITES ANNONCES

Vous avez sûrement des meubles anti-que que vous désirez vendre maintenant que l'année du centenaire est terminée.

COMMUNIQUEZ AVEC NOUS, NOUS SOMMES ACHETEUR.

Les Entrepôts Harvey Meubles

Route St-Bruno, Alma

Jour: 668-8361

Soir: 662-9453

CHAMBRE ET PENSION

Situées au 330 de la rue Duberger, près de l'école Albert - Nault. — Pour informations, Signalez: 662-4811.

A VENDRE

Valiant 1964 en très bonne condition, bas millage. Pour information signalez le soir à 343-3779.

VENDEURS DEMANDES

Hommes ou femmes demandés à temps plein ou partiel pour représenter les produits RENA. Spécialités: domestiques, culinaires, brosse, santé et beauté, articles de nylon garantis de 5 ans, eau de javel, savon, etc. Ces vendeurs devront couvrir les territoires établis de: Roberval, Normandin, St-Félicien, Dolbeau et les environs, Alma, St-Bruno, et St-Coeur-de-Marie. Pour conditions de travail ou autres renseignements adressez-vous à: M. J.-A. Renaud, 752 Rachel est, Montréal, ou à la succursale d'Alma: M. Errold Fortin, 52 Gauthier ouest, tél.: 662-9903.

A VENDRE

On offre à vendre à véritable prix d'aubaine, une laveuse à vaisselle de marque RCA sur roulettes. Pour information s'adresser au C.N.D. d'Isle-Maligne à 662-2353.

A LOUER

On offre à louer un logement chauffé comprenant 3 pièces et 1 endroit de remisage. Pour information s'adresser à 107 Powell ou téléphoner à 662-9583.

VENDEURS DEMANDE

De l'argent gagné-en en continuant Service Rawleigh à Alma, Dolbeau et partie du Lac St-Jean. Meilleur commerce du genre. Si vous êtes bon travaillant nous vous aiderons. Ecrivez RAWLEIGH, Dept. A-838-814, 4005 rue Richelieu, St. Henri, Montréal.

\$12.000 PAR ANNEE PLUS BONUS

Pour homme de 40 ans et plus et résident dans Alma et les environs. Nécessitera de courts voyages dans la région. Ecrire par avion: C. B. Dickerson, Président, Southwestern Petroleum corp. Ft. Worth, Texas 76101.

A VENDRE

On offre à vendre 2 peaux d'ours noirs et de la graisse d'ours. Pour inf. s'adresser à J.-R. Lapointe, 80 Gagné, Alma, ou en téléphonant à 662-5845.

CARTES PROFESSIONNELLES

GRAVEL & SIMARD

Ingenieurs conseil:
— Génie Municipal — Béton —
— Structures — Etudes de sols —
154, Collard ALMA Tél.: 582-7956

DOLLARD BHERER, C.A.

Bureau: 520 Ave Fortin, Alma
Téléphone: 662-2607

LOUIS-J. FORTIN

NOTAIRE B.A.L.L.B.
Tél. Bur.: 662-3539 Rés.: 662-9526
260, St-Joseph A.L.M.A.

Les Imprimeurs du Lac-Saint-Jean, Ltée

COIN SCOTT ET LABRECQUE
ALMA, LAC-ST-JEAN, P.Q.

Morin, Gagnon, Boily & Associés

Tél.: 662-4855
ALMA
70, RUE SACRE-COEUR
Robert Morin, C.A.
Aurèle Boily, C.A.

COMPTABLES AGRÉÉS

Tél.: 275-2111
ROBERVAL
948, BOUL. ST-JOSEPH
Jean Gagnon, C.A.

CARTES PROFESSIONNELLES

Demers & Boily

NOTAIRES
Jean-Claude Demers et Gaetan Boily
TEL.: 662-6114
Cessionnaire du greffe de Me R. Lapointe
70, Sacré-Coeur ALMA

Traitement d'épilation à l'électrolyse et à la cire

MME PAUL-A. BEAULIEU
électrolygiste diplômée
Pour rendez-vous, tél.: 662-2863
749 Ste-Anne Alma

ANGERS FILS INC.

COURTIER D'ASSURANCE AGREES
Léon-Paul Angers, tél.: 662-5312
J.-B. Angers, tél.: 662-9769
58, Sacré-Coeur Alma

CARTES D'AFFAIRES

LE LAC-ST-JEAN

JOURNAL FONDE EN 1941

René Maltais, publicitaire

TEL.: 662-2589

GABRIEL FORTIN

Courtier d'assurance agréé
Représentant "LA SOCIÉTÉ DES ARTISANS"
336, Bl. Dequen Quartier Naud
Bur. 662-8871 Res.: 662-5780

PAUL MARTEL c.a.

Bureau: 215 Sacré-Coeur ALMA
Tél.: 668-8351 - 668-8352
Résidence: 205 Bl. Potvin ALMA
Tél.: 662-5482

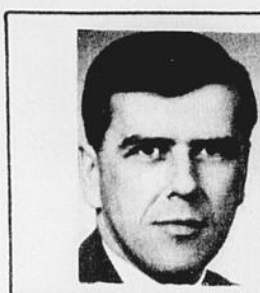
Service de Construction Domiciliaire Ltée

Pour tout projets de construction consultez:
789, Ste-Anne Quar. Naud, Alma
Maison de tout genre. Chalet préfabriqués
Terrains - Prêts hypothécaires
Tél.: 662-7424 ou si occup. 662-7973

OPTOMETRISTE

DR JULES SIMARD, o.d.

Examen de la vue
70, Sacré-Coeur Tél.: 662-2512 Alma



SPORTS

Par: René Maltais

Une belle lutte dans la ligue senior

La lutte entre les six équipes de la ligue senior amateur Saguenay Lac St-Jean continue d'être des plus intéressante. Les cinq parties de la dernière fin de semaine n'a apporté que de légers changements.

Ainsi, on retrouve une différence de sept points entre la première position détenue par Dolbeau et la dernière occupée par les Ducs de Jonquière et les Indiens d'Arvida qui ont perdu leur unique rencontre disputée en fin de semaine.

La saison dernière, à la même date les Aigles partageaient le troisième rang avec les Ducs de Kénogami-Jonquière.

Ils s'étaient hissés à ce rang en remportant une neuvième victoire au cours des dix dernières parties.

Les représentants d'Alma demeurent les plus favorisés par le calendrier d'ici la fin de la saison. Ils leur reste six parties à jouer à Alma contre 4 à l'extérieur.

Par contre, Dolbeau qui occupe le premier rang présentement est le plus défavorisé avec quatre parties chez-eux et 5 à l'extérieur.

Robert Gaudreault, continu son ascension dans la colonne des compteurs et on le retrouve aujourd'hui à seulement sept points du meneur de la ligue, Phil Desgagné.

Le premier trio des durs à cuire du circuit se lit comme suit: Bruno Talbot, 120 minutes; Rémi Bernier, 115 minutes et René-Yves Boudreault 106 minutes.

Chez les compteurs de buts, le tableau est le suivant: Phil Desgagné, 36 buts; Roger Girard, 35, et Yvon Bouchard 25.

Dans le domaine des assistances, Germain Munger mène avec 44 suivi de Reynald Dufour avec 39 et Gilles Deslile 38.

Les hommes de Ghislain Moffatt, possède la meilleure offensive de la ligue avec

Le seul changement, se situe au deuxième rang alors que les Aigles, grâce à deux victoires sont maintenant détenteur de cette position sur un pied d'égalité avec le Martinet de Port-Alfred. Ces derniers, ont deux parties de plus à jouer que les hommes de Ghislain Moffatt. L'équipe surprise, les Barons de Dolbeau a récolté une fin de semaine de 500 conservant ainsi le premier rang avec seulement un point d'avance sur Alma et Port-Alfred.

5.40 buts. Dolbeau et Port-Alfred suivent avec 5.32 chacun alors que Chicoutimi a 5.00, Jonquière 4.90 et Arvida 4.73.

A la défensive, Port-Alfred mène avec 4.53 suivi de Chicoutimi et Alma avec 4.63 chacun, Dolbeau 5.25, Arvida 5.55 et Jonquière 5.96.

En excluant la partie de jeudi dernier, une fiche de 21 buts et 15 aides apparaît à côté du nom de Pascal Charest. Le petit joueur du Jonquière, ne s'est mérité encore aucune punition depuis le début du calendrier.

Au 10 janvier, Germain Guay a été le joueur qui a passé le plus de temps au cachot chez les Aigles soit 70 minutes. Chez les joueurs qui évoluent depuis le début de la saison, Robert Gaudreault a été le moins puni ayant passé seulement dix minutes au banc des punitions.

Les hommes de Ghislain Moffatt tiennent une réunion avec les administrateurs de l'équipe ce soir au Club de Réforme, Laval Tremblay, en profitera pour leur faire voir le film de la coupe Stanley 1966-1967.

Roger Girard a réussi son quatrième tour du chapeau dimanche soir contre les Indiens d'Arvida.

Il n'est plus qu'à un franc but du meneur Phil Desgagné qui a compté à une seule reprise en fin de semaine.

Coup d'oeil sur le hockey junior

(par Jean-Paul Tremblay)

LES COMPTEURS:

Le joueur d'attaque GILLES GAGNON, des Marquis de Jonquière, qui semblait assuré d'une avance quasi-insurmontable en tête des compteurs de la Ligue Saguenay-Lac St-Jean, il y a à peine deux semaines, se voit talonner de près par quatre joueurs qui progressent à pas de géant: il s'agit de Pierre Gravel, Laurent Girard, Pierre Girard et la recrue Gilles Morrissette.

Gagnon n'a obtenu qu'une assistance en fin de semaine portant son total à 71 points 33 buts et 38 assistances; pendant ce temps, le rapide Pierre Gravel, du National de Port-Alfred, franc-tireur par excellence et roi des trucs du chapeau, a multiplié les belles performances pour s'approcher à seulement 5 points du meneur avec 43 buts, 23 assistances pour 66 points. - Dans la course au championnat, on retrouve également Laurent Girard, d'Arvida, 64 points, ainsi que Pierre Girard et Gilles Morrissette, de Chicoutimi avec chacun 63 points.

GILLES MORRISSETTE:

Le joueur de centre Gilles Morrissette, des Saguenéens de Chicoutimi, continue d'épater tous les amateurs de hockey, y compris son instructeur Claude Basque, en démontrant une dextérité remarquable pour une recrue. - Morrissette occupe la 4ième place des compteurs avec 26 buts, 37 assistances et il demeure dans la course au championnat des marqueurs n'étant qu'à huit points de Gilles Gagnon. - Ce rapide patineur constitue à n'en pas douter la belle découverte de l'année dans le circuit et il n'a pas fini de faire parler de lui.

PIERRE GRAVEL:

Le joueur d'attaque qui fait trembler les gardiens adverses dans le hockey Junior au Saguenay, Pierre Gravel, pourrait bien établir un record moderne en ce qui concerne les trucs du chapeau réalisés en une saison. - Le meilleur franc-tireur de la Ligue avec 43 buts en 31 parties, a obtenu jusqu'à présent 7 tours du chapeau le même nombre que Normand Delisle, de Port-Alfred, l'an dernier. - Avec encore 9 parties à disputer, il n'est pas impossible que Gravel se rende à dix trucs du genre. - Son objectif pour cette année est d'atteindre 60 buts en une saison, un cercle très fermé qui comprend des noms tels que Jean-Claude Tremblay, Jeannot Gilbert, Alain Caron, Germain Potvin, Gilles Delisle, Phil Desgagné...

NATIONAL EN VERBE:

Le National de Port-Alfred, de l'instructeur Maurice Brassard, est le candidat logique au championnat de la saison régulière pour succéder ainsi à Dolbeau. - Le National multiplie les victoires depuis le début de décembre: en effet, au cours de ses 15 dernières parties, le club n'a subi que deux défaites. - Port-Alfred est en tête avec 43 points, deux de plus que les Saguenéens de Chicoutimi; ce qui favorise le National c'est le fait qu'il a trois parties de plus à disputer que les Saguenéens, le club surprise de l'année. - Maurice Brassard pense que son club va s'assurer du titre d'ici la fin de janvier, 15 jours avant la fin des hostilités.

NORMAND MICHAUD:

Le gardien Normand Michaud, de Port-Alfred, baisse constamment sa moyenne depuis qu'il est devenu le "régulier", du club et il devient ainsi un atout important dans les succès remportés par le National, de Maurice Brassard. - En 18 parties, Michaud n'a été déjoué que 48 fois pour une excellente moyenne de 2.66.

Le gardien du National vise un record de tous les temps dans le hockey junior et il a de bonnes chances de l'obtenir s'il ne connaît pas de mauvaises parties. - C'est Luc Tremblay, de Port-Alfred, qui a réalisé la meilleure moyenne chez les gardiens avec 2.58 en 1964-65. - Présentement Normand Michaud a 2.66.

JOUEUR LE PLUS GENTILHOMME:

Le joueur de centre Marcel Dufour, de Port-Alfred, sera sans doute un bon candidat pour le joueur le plus gentilhomme tout en étant efficace; Dufour n'a écopé que d'une seule punition mineure et de plus il occupe le neuvième rang des compteurs avec 17 buts, 33 assistances pour 50 points. - C'est lui qui dirige le meilleur trio de la Ligue avec à ses côtés Pierre Gravel et Roger Tremblay. - Ce dernier, même s'il n'a pris part qu'à 15 parties, occupe le 14ième rang des compteurs avec 14 buts, 29 assistances pour 47 points.

LE MARTINET

visite

LES AIGLES



VENDREDI

LE 19

à 9.00 hre



AVIS

REGIE DES ALCOOLS DU QUEBEC

Avis est par la présente donné que les personnes ci-après mentionnées ont fait une demande de permis à la Régie des alcools du Québec:

NOM	ADRESSE	CATEGORIE
-----	---------	-----------

GARNEAU Jean-Guy	Motel-Hôtel Les Cascades, (Transfert de Lucien Naud) blvd Pie & II, Alma -cité-Motel - Salle à manger (2) Bars.	
------------------	---	--

Quiconque désire formuler des objections à l'émission de ces permis doit le faire par écrit dans les quinze jours de la publication du présent avis.

L'écrit contenant les raisons de l'objection à l'octroi d'un permis doit être signé et envoyé dans le délai ci-dessus, par poste recommandée au :

BUREAU DU GREFFIER
REGIE DES ALCOOLS DU QUEBEC
CASE POSTALE 2027, QUEBEC 2, P. Q.

Doublez votre argent

avec une
ANNONCE
dans **LE LAC-ST-JEAN**



Elections au comité des loisirs St-Judes d'Alma

A sa dernière assemblée générale, le "Comité des Loisirs St-Jude" a tenu ses élections. Contrairement aux années précédentes, l'assemblée a élu deux comités distincts. L'un s'occupant exclusivement de la "Plage" et l'autre, oeuvrant au niveau des "Loisirs". Il en résultera une plus grande efficacité dans chaque section. Voici la liste des membres élus au comité de la Plage.

Prés. Mme Guy Gagnon, sec.-trés. M. Jean-Yves Harvey; directeurs: Mme Gisèle Dallaire, Messieurs Rosaire Turcotte, Alcide Drolet, Benoit Lavoie et Marcel Lebel.

Au comité des Loisirs, ont été élus:

Prés.: M. Alfred Marchand, sec.-arch., Mme Jean Vallée; sec.-trés., Mlle Lucille Beaumont; directeurs: Mesdames Jean-Noël Côté, Guy Gagnon, Messieurs Yvon Arsenault, André Beaumont, Adrien Boivin, Dr. Gilles Brunel, André Filteau, Benoit Lavoie.

Les Quilles

Les activités des heures de Quilles ont reprises, au Palais des Quilles, dimanche soir dernier, dans le domaine des Petites Quilles, chez les Dames: Mlle Marthe Briand avec un triple de 626 a défait Mme Gaétane Pilote qui était la championne, chez les hommes, Roméo Rondeau a défait le champion Roland Verreault par la faible marge de 13 Quilles. Les prochains aspirants à ces deux compétitions, devront se classer lors du prochain tournoi qui aura lieu en fin de semaine.

Aux Grosses Quilles, Mme Laurent Moisan a défait Mme Paul Audet, et Julien Lessard a disposé de Fernand Munger; l'on sait que Mme Paul Audet et Fernand Munger étaient les champions depuis plusieurs semaines à ces Heures de Quilles. Ces compétitions du

dimanche soir sont en collaboration des Huiles à Chauffage A. C.

Le troisième Tournoi de qualification a eu lieu en fin de semaine pour les Grosses Quilles, les dames qui se sont classées pour faire partie de cette compétition lors des prochaines semaines, sont Mme Clément Potvin, Mme Noël Belley, Mme Sherly Moisan, Mme J. Marie Lessard et Mlle Odette Maltais. Chez les Hommes, M. Marcel Bergeron, Clément Ouellet, Benoit Gauthier, Michel Desmeules et Guy Bergeron.

Le prochain Tournoi de Qualification pour les petites Quilles aura lieu en fin de semaine prochain. Ce classement est ouvert à toutes les Quilleuses et Quilleurs de petites quilles, en autant qu'ils ont une Moyenne établie dans une ligue.

Si l'on en juge par l'enthousiasme des dirigeants et responsables, le tournoi pee-wee qui se tiendra au Palais des Sports, du 26 au 28 janvier prochain, sera couronné d'un franc succès. — Les organisateurs se réunissent régulièrement et sont assurés de la participation de plusieurs équipes dont quelques-unes venant de l'extérieur. — Sur la photo, les principaux responsables en réunion chez Roland Hébert qui a accepté la présidence d'honneur du tournoi: de gauche à droite, Robert Landry, comité médical, le maire Cantin, Roland Hébert, président d'honneur, Jean-Noël Gervais, président exécutif, debout Roch Larue, vice-président, Lola Bouchard, secrétaire, Yves Tremblay, Robert Bouchard, Laurent Girard, coordonnateur, Camille Couture, Jean-Paul Fortin, Gérard Giroux et Julien Corneau.

Hockey intermédiaire et olympique

INTERMEDIAIRE					OLYMPIQUE				
Classement des équipes					Classement des équipes				
	Pg.	P.P.	P.N.	Pts		Pg.	P.P.	P.N.	Pts
Alma-Est	4	1	2	10	Marché Benoit	5	1	1	11
Naud-Nord	4	1	2	10	Harvey Transport	3	2	2	8
Naud-Sud	2	2	3	7	Sporama	4	3	0	8
Alma-Ouest	0	6	1	1	Billy, Sanitaire	0	6	1	1

COMPTEURS			COMPTEURS		
Buts	Ass.	Pts	Buts	Ass.	Pts
Real Tremblay	7	4	11	3	16
Nelson Juneau	7	3	10	4	12
Rémi Simard	7	2	9	7	11
Raynald Girard	5	2	7	3	8
Martin Hudson	4	2	6	0	9

Doublez votre argent avec une ANNONCE dans LE LAC-ST-JEAN

LE MEILLEUR ENDROIT

POUR LES VOITURES USAGEES A ALMA

CHRYSLER 1965 2 portes Hard Top \$2,495
300

CHRYSLER 1966 Windsor \$3,095

1962 BUICK
4 portes Spécial \$1,250

1964 DODGE
6 cyls, 4 ptes, Sédan Spécial \$1,495

1960 CHEVROLET
2 portes, H.-T. Spécial \$550

GARAGE SIMARD LIMITEE

Rue Collard

Alma