

# Les donneurs potentiels d'organes dans les hôpitaux du Québec

## Bilan des années 2000 à 2004



Rapport du comité de transplantation  
Comité d'inspection professionnelle  
Juin 2007

# Définitions de base

- **Donneur potentiel sans Diagnostic de Décès Neurologique (DP sans DDN):** Tout individu intubé, sous respiration assistée, chez qui l'on soupçonne, ou anticipe constate un décès neurologique de cause connue.
- **Donneur Potentiel éligible:** Tout individu intubé, sous respiration assistée, chez qui l'on soupçonne, anticipe ou constate un décès neurologique de cause connue.
- **DDC:** Donneur d'organes après décès cardio-circulatoire



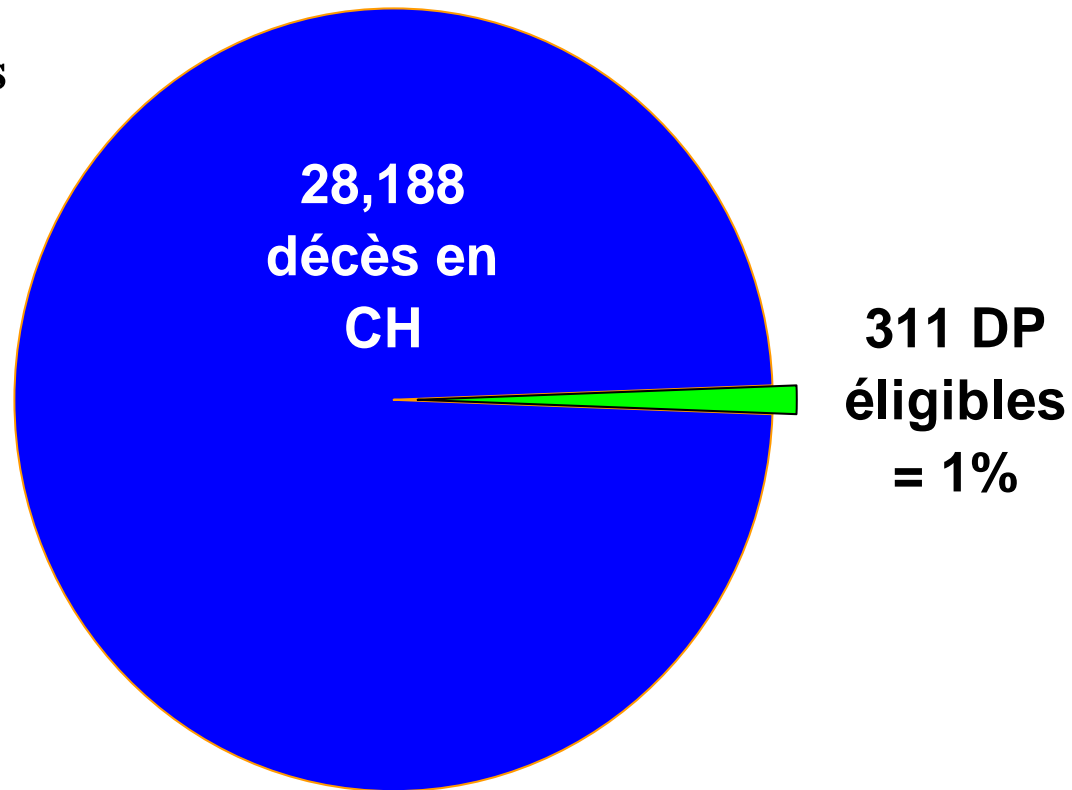
## Année 2004

- 30 040 décès dans 73 CSSS, CHU, CHA, CH incluant 14 urgences
- Archivistes et infirmières-ressources
- >1500 dossiers revus après application des critères d'exclusion et d'inclusion
- Validation avec Québec-Transplant



# Le bassin de DP éligibles est très restreint

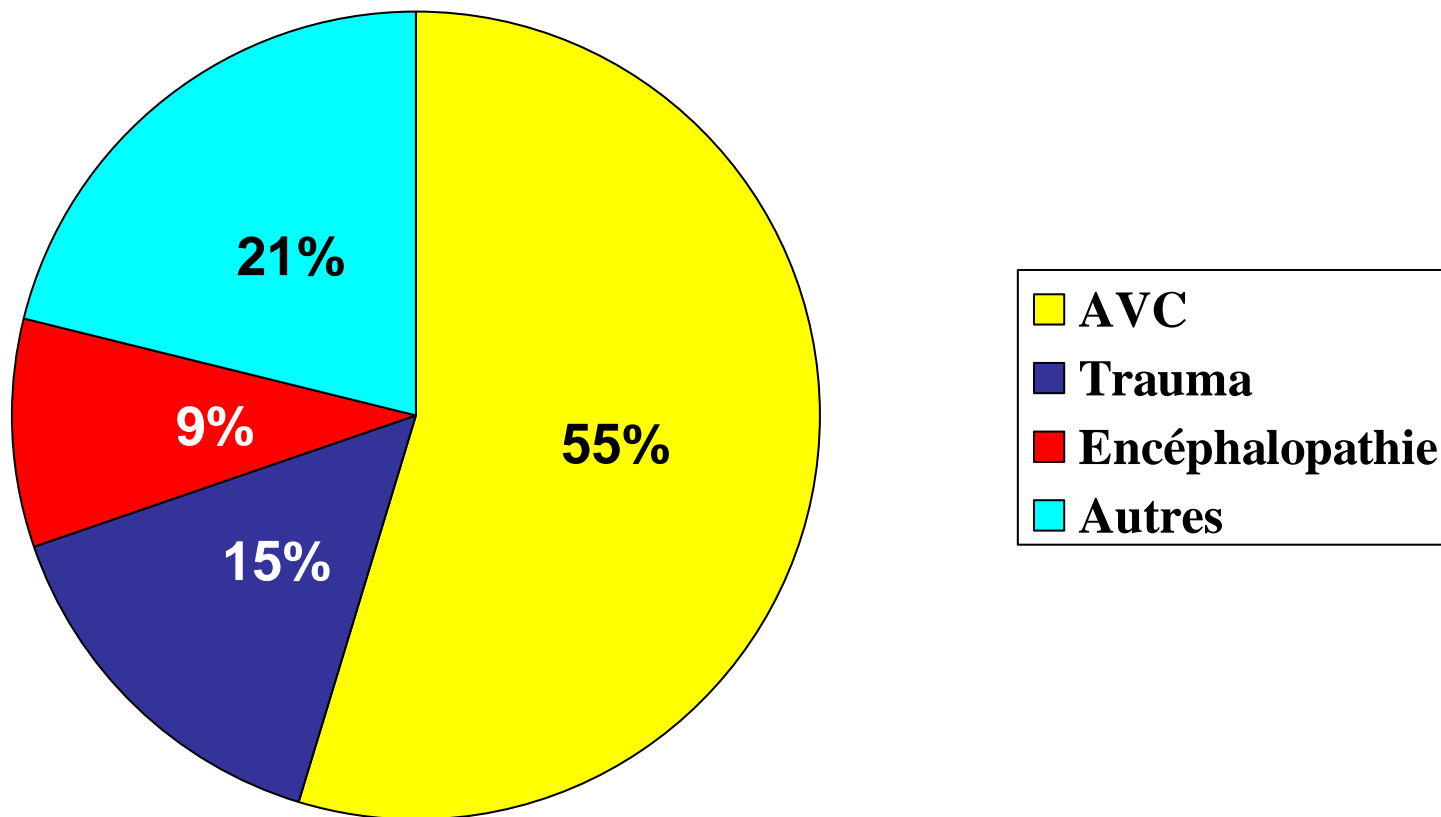
± 40 DDC < 50ans



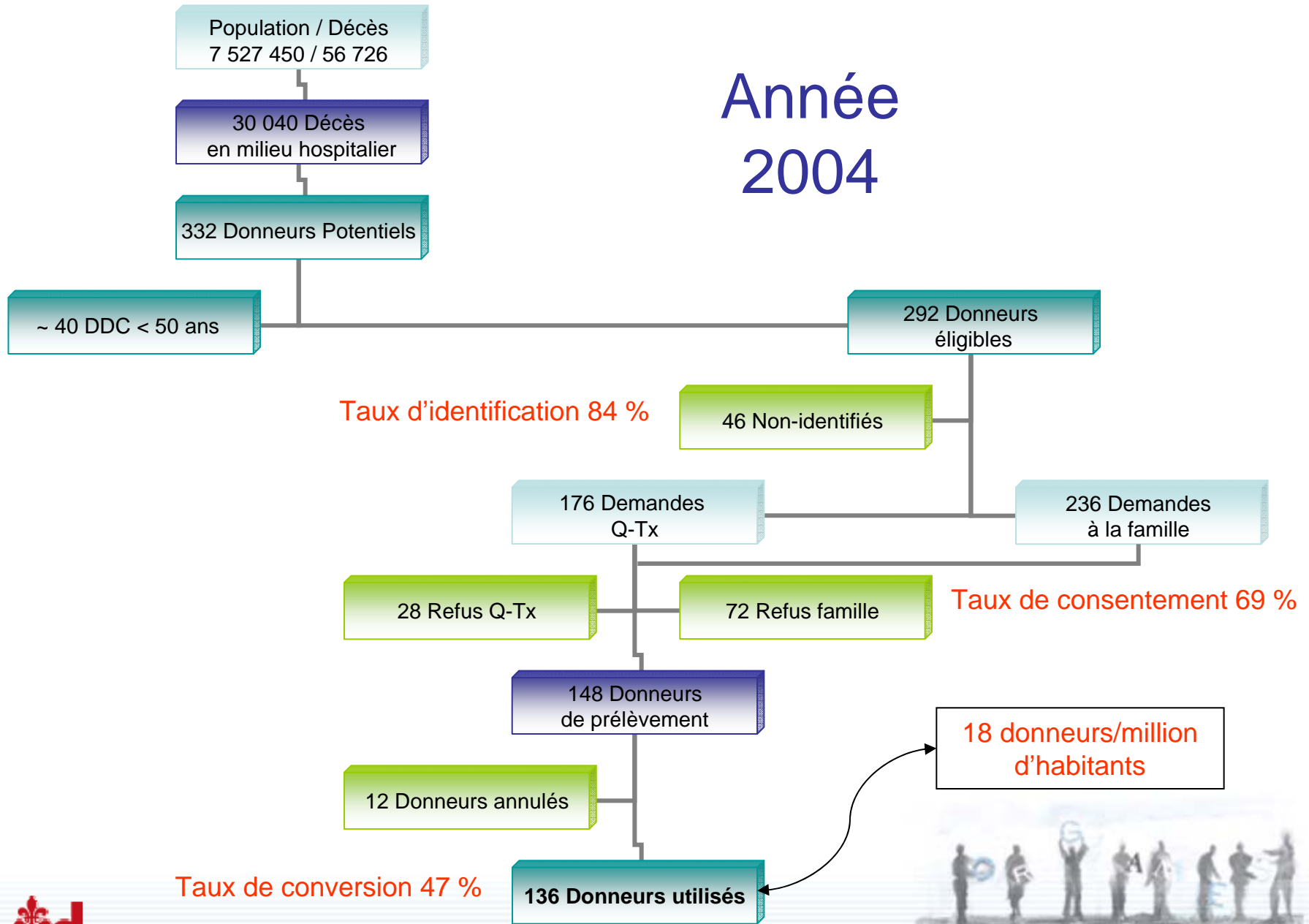
moyenne annuelle depuis 2000



# Causes de décès des DP éligibles

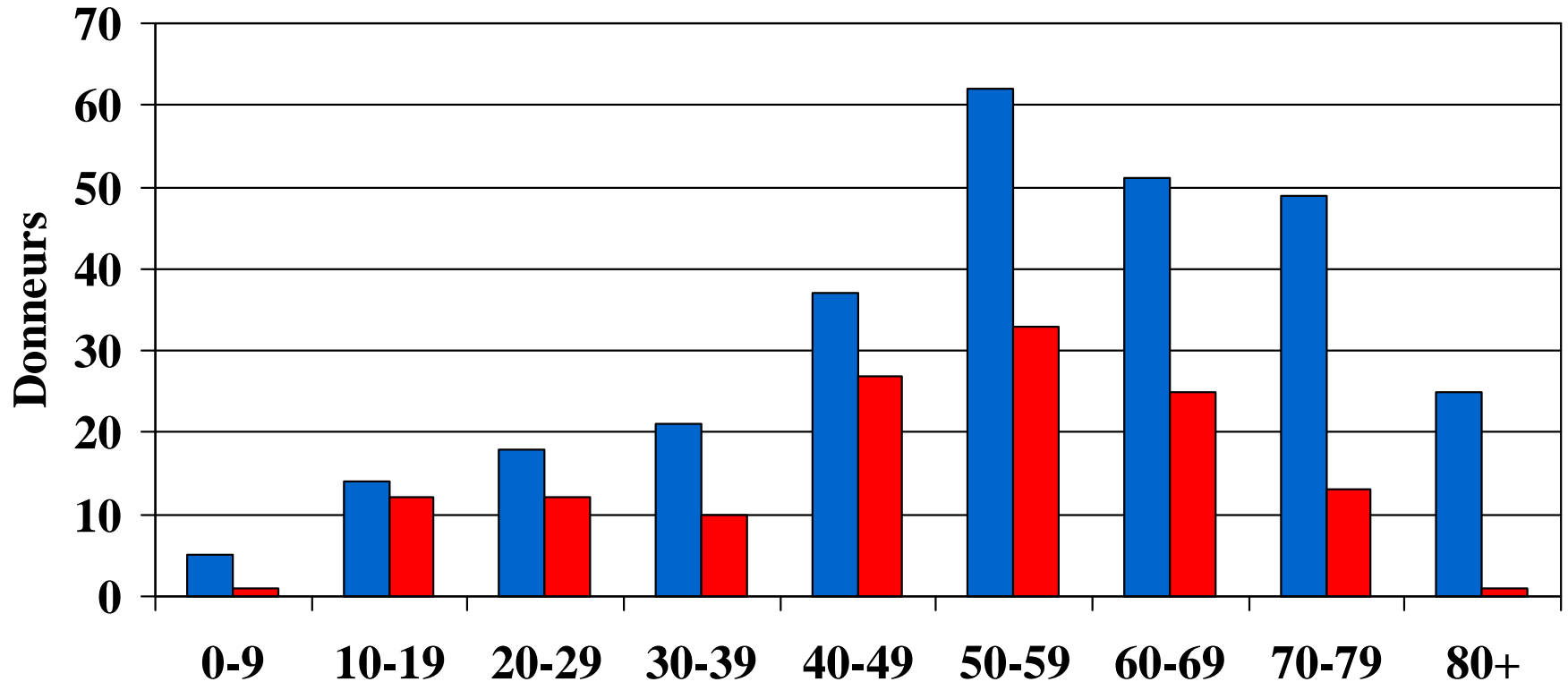


# Année 2004



# Donneurs potentiels et réels par groupe d'âge

■ DP 2004 ■ Donneurs réels 2004



<b>Régions - année 2004</b>	<b>DP</b>	<b>Réels</b>	<b>Organes</b>
01 Bas-St-Laurent	1	1	4
02 Saguenay-Lac-St-Jean	10	3	8
03 Capitale nationale (Québec)	50	30	87
04 Mauricie et Centre du Québec	21	11	33
05 Estrie	14	7	22
06 Montréal	115	54	166
07 Outaouais	11	5	16
08 Abitibi-Témiscamingue	1	1	3
09 Côte-Nord	0	0	0
11 Gaspésie-Iles-de-la-Madeleine	1	1	2
12 Chaudière-Appalaches	2	1	3
13 Laval	7	1	5
14 Lanaudière	4	0	0
15 Laurentides	18	4	14
16 Montérégie	37	16	37
<b>TOTAL QUÉBEC</b>	<b>292</b>	<b>135</b>	<b>400</b>

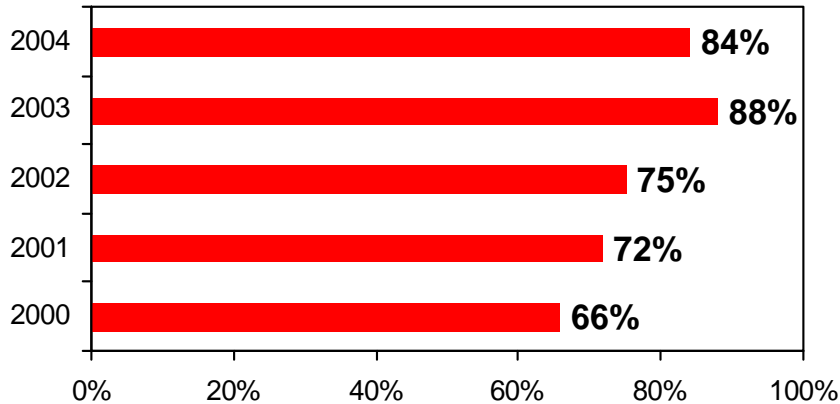


+ 1 donneur (4 organes) hors-Québec

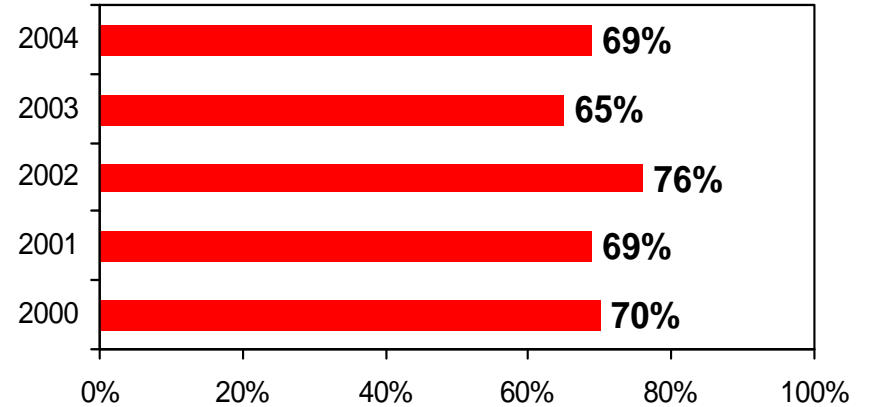


# Portrait global du Québec

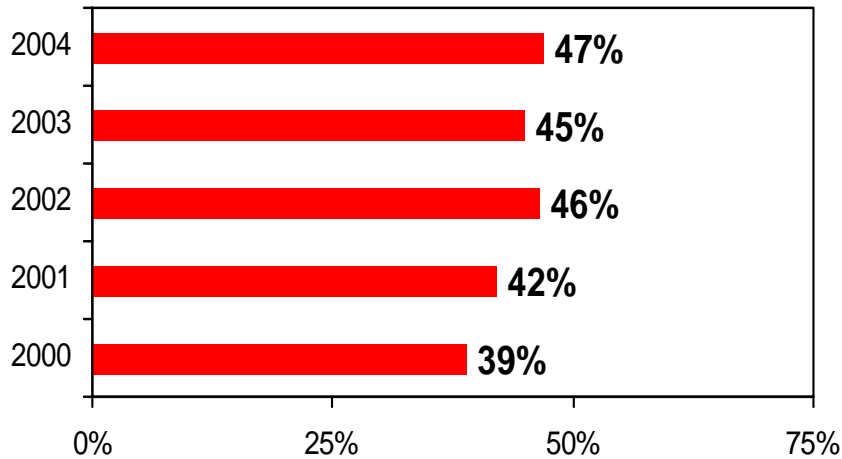
## Taux d'identification



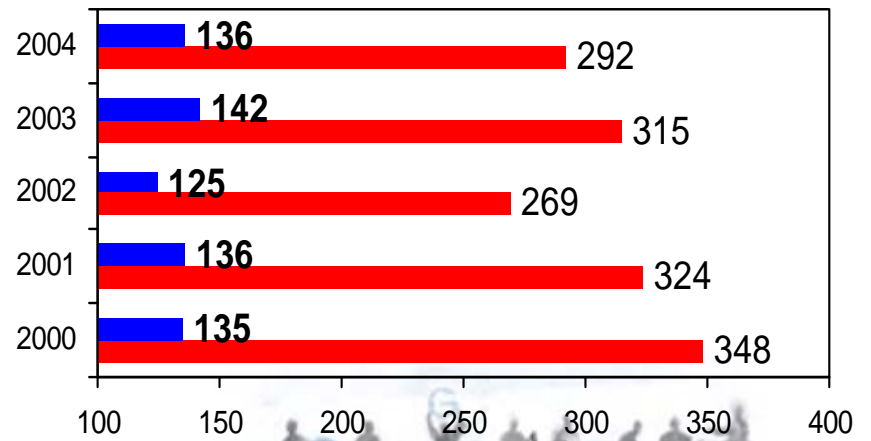
## Taux de consentement



## Taux de conversion



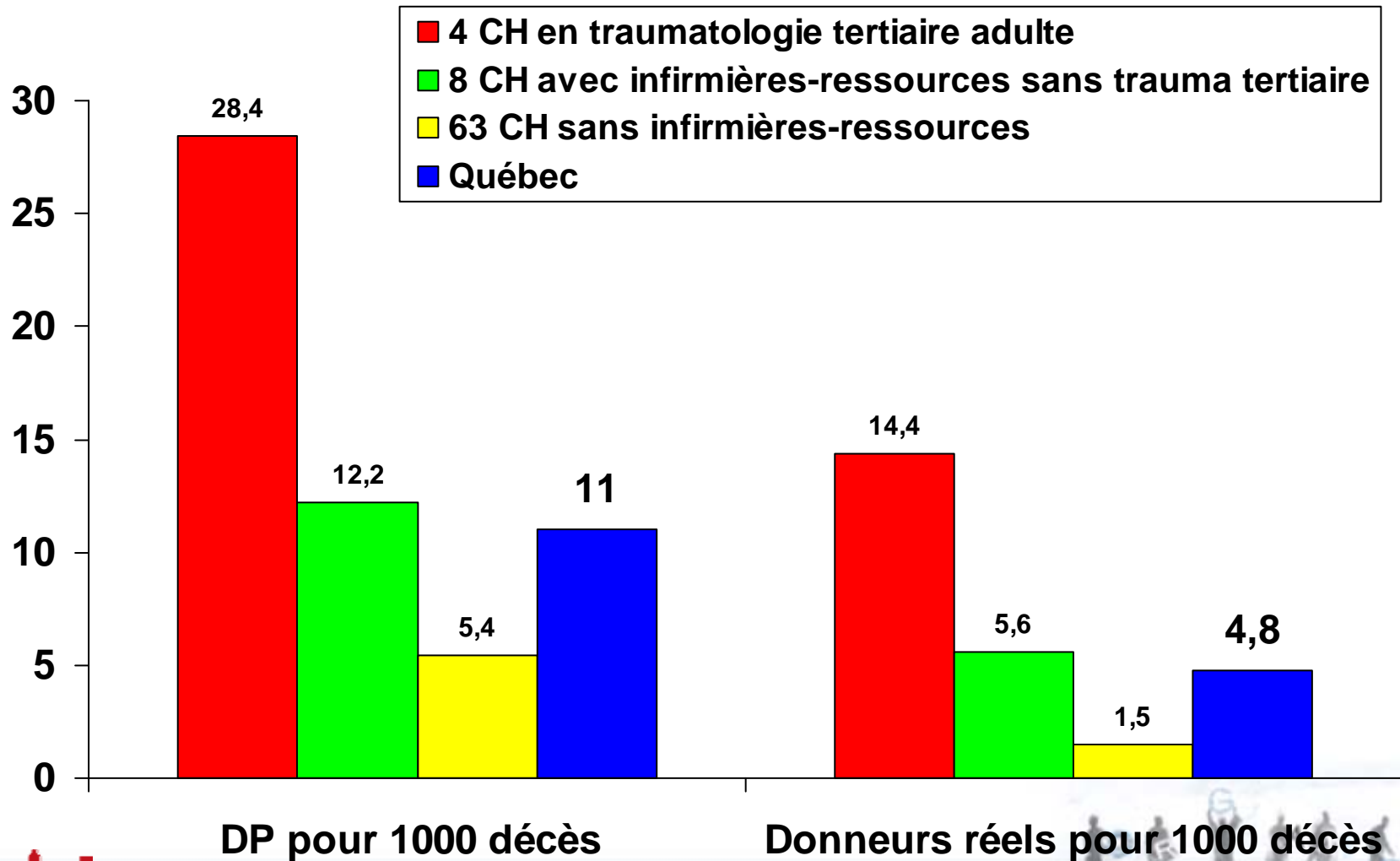
## Donneurs potentiels et réels



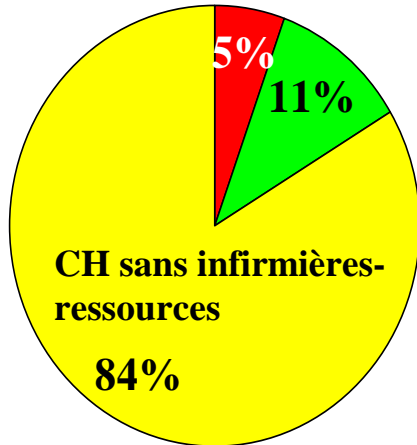
Taux de conversion USA 2004 : 57%



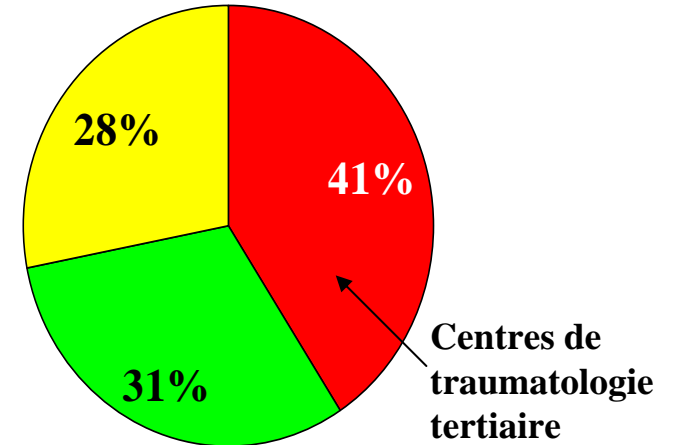
# Taux pour 1000 décès au Québec 2000 à 2004



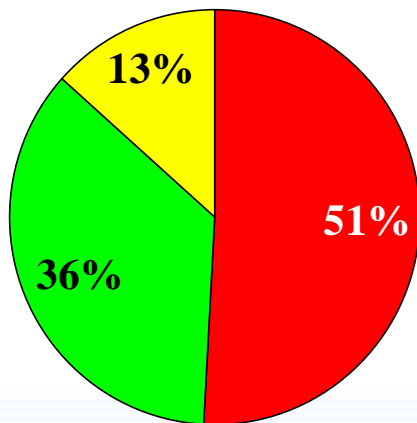
## Répartition des centres



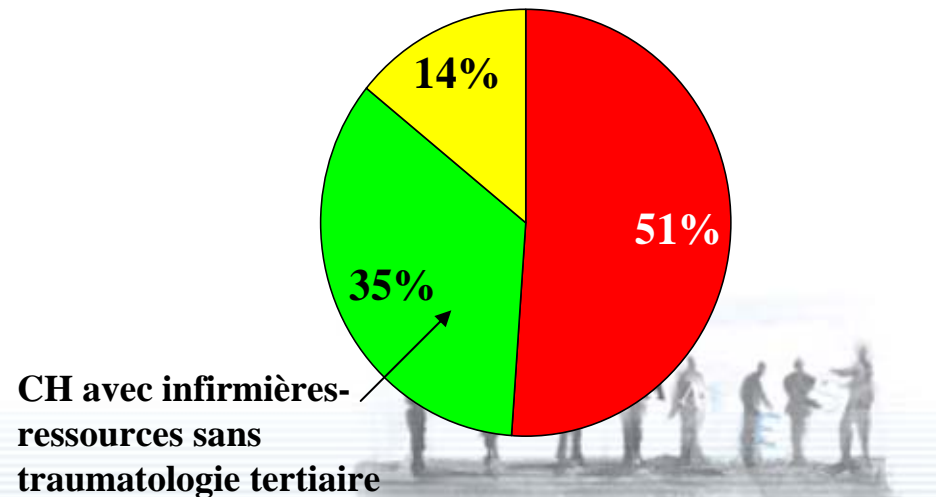
## Provenance des DP



## Provenance des donneurs réels

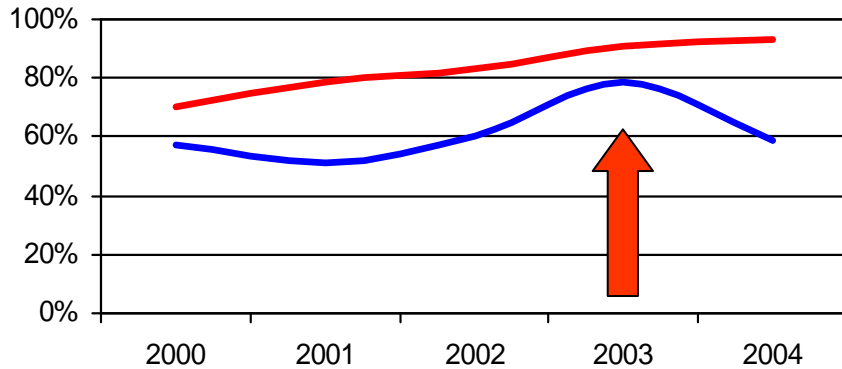


## Provenance des organes

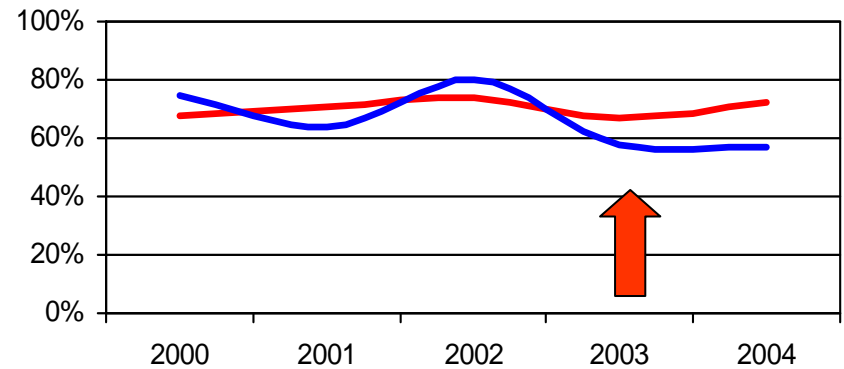


# CH avec infirmières-ressources, depuis 2003 vs les CH sans infirmières-ressources

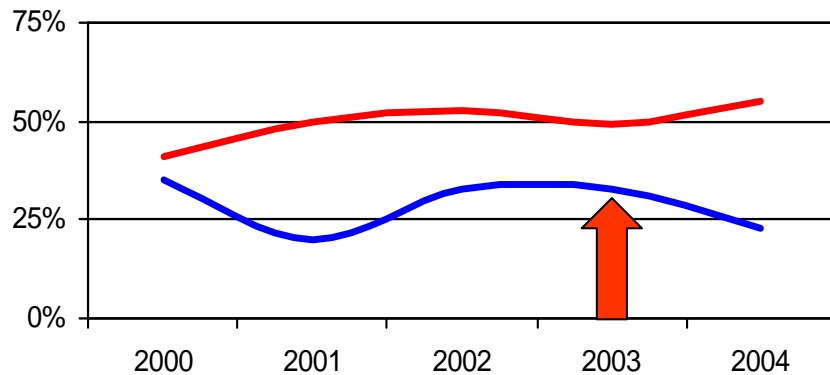
## Taux d'identification



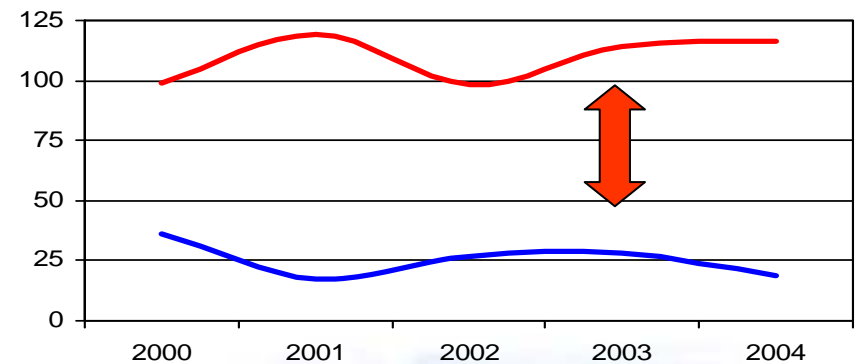
## Taux de consentement



## Taux de conversion



## Donneurs réels



## Constats de l'étude de 2000 à 2004

- Taux amélioré et très élevé d'identification
- Taux de consentement stable
- Impact positif des infirmières-ressources
- Concentration des donneurs dans 12 centres
- Nombre de donneurs réels stable



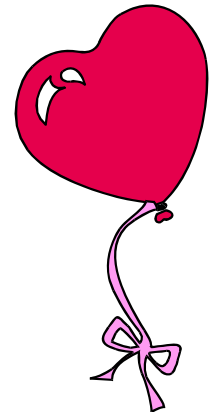
# Objectifs à viser

- Améliorer le taux de consentement
- Identifier les donneurs potentiels à l'urgence pour les hospitaliser aux soins intensifs
- Obtenir le plus d'organes possible par donneur
- Utiliser les donneurs d'organes après décès cardio-circulatoire (DDC) dans les milieux ciblés
- Parler du don d'organes le plus souvent possible



# Rêvons ...en couleurs

- Si 135 donneurs = 18 donneurs / million d'habitants
- 292 DP éligibles / année
- à un taux de conversion de 75% = 219 donneurs
- + 20 DDC
- on pourrait avoir 239 donneurs réels qui donneraient près de 700 organes
- pour un taux de 32 donneurs / million d'habitants



# Bibliographie

- Rapports annuels Québec-Transplant
- Rapports du comité de transplantation du CMQ :
  - Les donneurs potentiels dans les hôpitaux du Québec en 2000, 2002, 2003
- Registre canadien des insuffisances et des transplantations d'organes de l'Institut canadien d'information sur la santé
- [www.quebec-transplant.qc.ca](http://www.quebec-transplant.qc.ca)
- [www.cmq.org](http://www.cmq.org)
- [www.icis.ca](http://www.icis.ca)
- [www.ccdt.ca](http://www.ccdt.ca)
- [www.organdonationnow.org](http://www.organdonationnow.org)

