

Les tests du Cruise

# Plus de Oui que de Non

MONTREAL (PC) — Un sondage révèle qu'une majorité de Canadiens seraient maintenant en faveur des essais du missile Cruise en territoire canadien.

Le sondage réalisé pour le compte de Southam News et publié à Ottawa indique que 41 pour 100 des répondants sont en faveur des essais devant être tenus dans le nord de l'Alberta, contre 38,5 pour 100 qui désapprouvent ce projet.

Un total de 18 pour 100 des répondants étaient indécis ou ne voulaient pas formuler d'opinion

alors qu'un autre 2 pour 100 des personnes interviewées ont émis des réserves.

Le sondage a été effectué du 3 au 8 septembre par l'École de journalisme de l'université Carleton. Il s'agissait d'un sondage téléphonique auprès de 1.064 personnes.

Deux sondages Gallup, réalisés en décembre et en juillet, avaient démontré qu'une majorité de Canadiens étaient contre les essais mais lors de la deuxième collecte d'opinions la marge entre les pour et les contre avait été réduite.



Le Soleil, Jacques Deschênes

### En attendant les déménageurs

Il n'y avait plus personne, excepté les gardiens, au vieux palais de justice, hier soir. Mais cela ne veut pas dire pour autant que le litige avec les procureurs de la Couronne est réglé. Selon certains renseignements, les récalcitrants n'avaient pas encore obtenu gain de cause. Samedi, la moitié des 16 procureurs de la Couronne oeuvrant au "vieux palais" attendaient la venue des déménageurs chargés de transporter leurs affaires au nouvel édifice de la basse ville. Hier, les déménageurs

n'avaient pas encore donné signe de vie. Me Robert Sansfaçon a dit que les procureurs étaient déterminés à demeurer dans leurs vieux bureaux tant que le ministère des Travaux publics ne leur aura pas alloué des locaux plus grands au nouveau palais. Samedi, Me Michel Croteau (à droite de la porte), était accompagné de ses deux grands danois, Vénus et Malcolm, comme cela lui arrive certains samedis matins où il vient au bureau.

## Début des délibérations sur un jugement crucial

OTTAWA (PC) — La cour d'appel du Canada entreprend aujourd'hui ses délibérations sur un jugement constitutionnel important qui déterminera l'étendue des modifications apportées aux champs de compétence des parlementaires et des juges canadiens par la charte des droits et libertés.

Le banc de cinq juges sera appelé à maintenir ou rejeter un jugement rendu par une cour de plus basse instance qui stipule que la justice canadienne peut remettre en question la décision du gouvernement fédéral d'autoriser les Etats-Unis à mener ses essais sur le missile Cruise au Canada.

Ce jugement de la cour d'appel du Canada sera le plus important à être rendu depuis que la charte des droits et libertés a été enchâssée dans la constitution canadienne, il y a 18 mois. Elle permettra de déterminer si certaines décisions politiques peuvent éviter d'être remises en question même si elles contreviennent à certains articles de la charte ou si les hommes po-

litiques élus sont tenus de répondre de toutes leurs actions devant une cour de justice.

### Suprématie parlementaire

Ce problème a été soulevé pour la première fois lors du débat constitutionnel en 1981 quand plusieurs provinces se sont dit d'avis que l'enchâssement de la charte des droits et libertés dans la constitution mettrait fin à la suprématie parlementaire concernant les questions importantes et que les décisions finales seraient en définitive laissées entre les mains de l'appareil judiciaire.

La discussion a pris un tournant concret le 16 septembre quand le juge Alex Cattanach de la cour fédérale a permis à une coalition de personnes opposées aux essais du missile Cruise de contester dans une cour de justice la décision du gouvernement.

Quel que soit le jugement rendu, les parties en cause pourront en appeler de cette décision devant la Cour suprême.

## Le vote de grève chez Provigo n'a pas rompu la conciliation

MONTREAL (CP, PC) — Les séances de conciliation entre la chaîne d'alimentation Provigo et ses 2.500 employés reprennent aujourd'hui, deux jours après que les syndiqués aient donné, dans une proportion de 93 pour 100, le feu vert au déclenchement d'un arrêt de travail.

Au cours de la même assemblée tenue dimanche, les 1.000 syndiqués réunis en assemblée générale avaient aussi rejeté les dernières offres de la chaîne.

Les dirigeants du syndicat ont fait savoir qu'ils n'auraient recours à la grève que si un accord ne pouvait être conclu lors des négociations de cette semaine. Le contrat de travail des 2.500 syndiqués, dont plusieurs centaines étaient précédemment à l'emploi des magasins Dominion avant l'achat de ces magasins au Québec par Provigo, est arrivé à échéance le 18 septembre.

Si les 46 magasins de Provigo au Québec devaient être paralysés par un arrêt de travail, ce serait la deuxième chaîne d'alimentation à être fermée par un conflit de travail dans la province. Il y a deux semaines, la chaîne A&P a fermé ses 13 magasins au Québec (la majorité se trouvant dans la région de Montréal) après le débrayage de ses 450 travailleurs.

### Le litige

Les travailleurs de Provigo ont obtenu le droit de déclencher une grève légale, il y a huit jours. Les négociations achoppent principalement sur l'ancienneté, les heures de travail, le temps supplémentaire, la sécurité d'emploi et les salaires.

Chez Provigo, une caissière à plein temps touche environ \$425 par semaine de 37 heures et un boucher, environ \$470. L'Union des employés de commerce (FTQ), qui représente ces travailleurs, réclame des hausses d'environ 6 et 5 pour 100 pour un contrat de deux ans.

### Steinberg

Dans quelques jours, ce sera au tour des 7.500 employés des 101 magasins Steinberg de se prononcer sur les offres patronales et sur de possibles moyens de pression.

Une éventuelle grève des employés de Provigo et de Steinberg entrainerait l'industrie québécoise de l'alimentation vers la plus grande crise de son histoire.

**sélectronic**  
**Panasonic**

**Télécouleur 20"**  
Contrôle couleur pilote Panasonic N° PC-2012. Tube image QUINTRIX II pour une mise au point précise et une image nette.

**499\$**

### NOUVEAU

#### OMNI COMPOSANT TV-VIDÉO

Pour ceux qui désirent plus qu'un simple téléviseur, le tout nouveau système OMNI de qualité Panasonic s'impose. L'écran moniteur offre une image 20% supérieure à la télé conventionnelle et s'adapte à tout équipement vidéo: magnétoscope, jeux, ordinateur, chaîne stéréo, etc. Syntonisateur 127 canaux, contrôle à distance et enceintes acoustiques séparées.

**Omni**  
**SERIES**

- Québec, 600, Belvédère, 683-2525 • Ste-Foy, 2651, Hochelaga, 658-4555 •
- Charlesbourg, 5585, 1re Av., 626-4841 • Lévis, 565, Trans-Canada, 837-6525 •
- Roberval, Carrefour Jeanois, 275-5555 • Amqui, 172, St-Benoit N., 629-2300 •
- Jonquière, 2398, St-Dominique, 547-2746 • Alma, Carrefour Alma, 668-8285 •

**NATURELLEMENT... IRRÉSISTIBLES**

crème fluide efficace pour le corps  
lierre grimpant, gentiane, prêle

crème exfoliante pour le corps aux extraits de Camomille

body exfoliating cream with chamomile extracts

crème gommante pour le visage aux extraits de Camomille

buffing face cream

raffermissante hydratante

body cream

**sisley** PARIS

#### Les produits de beauté aux plantes de Sisley... le choix naturel de la femme moderne.

Tirant ses vertus uniques d'extraits de plantes, les produits Sisley hydratent, adoucissent et protègent la peau. Venez visiter notre comptoir chez H.R. et nous vous présenterons la gamme complète Sisley. Illustrés: crème exfoliante aux extraits de camomille, 200 g, 52,50\$; crème gommante pour le visage, 45 g, 32\$; crème fluide efficace pour le corps, 240 mL, 70\$.

**UNE PRIME H.R. SPÉCIALE** — le coffret Sisley, d'une valeur de 50\$, votre sans frais additionnels à l'achat de tout produit Sisley de 20\$ ou plus. Comprend: lotion opaline (20 mL), eau de campagne (7 mL), crème fluide efficace (39 mL), émulsion écologique (20 mL) et crème détente pour la nuit (15 g). Offre en vigueur du 3 au 15 octobre ou jusqu'à épuisement des stocks.

Ouvrez un compte H.R. Une carte prestigieuse!

Place Ste-Foy • Ouvert jeudis et vendredis jusqu'à 21 h.

**HOLT RENFREW**



# Bébés phoques: mince victoire du Canada

**STOCKHOLM (PC)** — Le Canada a remporté, en fin de semaine, une mince victoire dans l'interminable débat sur la chasse des bébés phoques.

La délégation canadienne a en effet réussi à faire modifier, au congrès de l'Internationale libérale, le

libellé d'une résolution sur le sujet.

Un premier texte déclarait que la chasse à coups de gourdin était cruelle et qu'elle devait être interdite. La deuxième version adoptée demande plutôt une étude qui établira si la chasse au gourdin est vraiment une façon cruelle de procéder

dans le cas des bébés phoques.

Un membre de la délégation, M. David Matas, a noté que finalement les Canadiens avaient raison d'être satisfaits.

Ce succès a toutefois été relativement atténué par l'incapacité de la délégation plus large qui aurait

demandé la levée de l'interdiction des importations de peaux de phoque, imposée pour deux ans par la Communauté économique européenne.

La résolution adoptée confirme, au contraire, l'appui de l'organisation à cette interdiction jusqu'à ce qu'on ait obtenu les résultats de l'étude suggérée. Le Canada s'est d'ailleurs abstenu de voter au dernier tour de consultation.

L'acte véritable de cruauté dans cette histoire, c'est à l'endroit des pêcheurs qu'il se produit", a déclaré M. Matas, au cours d'une interview téléphonique.

raisons commerciales, il faudra continuer à les éliminer en grand nombre pour protéger l'industrie de la pêche, car les phoques consomment ensemble

autant de poissons que capturent tous les pêcheurs de la St du Canada.

Une rapide altercation est survenue, au cours du congrès,

de telles subventions. Les Canadiens, a rapporté M. Matas, ont en outre rappelé à la délégation islandaise que leur pays jouissait d'un accès privilégié aux marécages de la CEE et souligné que le Canada était le seul pays au

monde qui permettait aux navires de pêches étrangers de travailler dans ses eaux territoriales.

Quelque 300 délégués de 40 pays ont pris part à cette réunion de trois jours de l'Internationale libérale.

Le Canada a répliqué que l'Accord général sur les tarifs et le commerce permettait

## sondage gallup

### Le tiers des Canadiens au cinéma au moins une fois par mois

Au cours des 10 dernières années, le nombre de Canadiens allant au cinéma toutes les deux semaines est demeuré sensiblement le même. Présentement, ce nombre est de 20 pour 100 parmi la population adulte.

Par ailleurs, le nombre de cinéphiles qui vont moins souvent au cinéma a diminué considérablement, pour se situer présentement à 8 pour 100, comparativement à 11 pour 100 il y a cinq ans et à 21 pour 100 en 1973.

L'évaluation générale des films s'est améliorée. Ainsi, en 1973, 43 pour 100 déclaraient qu'ils étaient "moins in-

teressants", à comparer à 36 pour 100 seulement qui sont de cet avis aujourd'hui.

Les cinéphiles les plus assidus se trouvent parmi les jeunes adultes de moins de 30 ans, avec 35 pour 100 d'entre eux qui vont au cinéma toutes les deux semaines. Ils sont aussi les plus fervents critiques, soit 46 pour 100 — contre 12 pour 100 chez les plus de 50 ans — qui trouvent que les films sont "plus intéressants" aujourd'hui.

Une première question fut posée comme suit: "Quand êtes-vous allé au cinéma pour la dernière fois?"

	Depuis les deux dernières semaines	Depuis un mois	Plus d'un mois Ne se souviennent pas
<b>National</b>			
— 1983	20	8	72
— 1978	21	11	69
— 1973	18	21	61
<b>Age, 1983</b>			
— 18 à 29 ans	35	13	52
— 30 à 49 ans	20	9	72
— 50 ans et plus	6	3	91

La seconde question était la suivante: "Dans l'ensemble, diriez-vous que les films d'au-

jourd'hui sont plus intéressants ou moins intéressants qu'il y a cinq ans?"

	Plus intéressants	Moins intéressants	A peu près semblables	Indécis
<b>National</b>				
— 1983	25	36	21	15
— 1978	25	41	13	21
— 1973	21	43	13	23
<b>Age, 1983</b>				
— 18 à 29 ans	46	24	23	8
— 30 à 49 ans	27	37	24	11
— 50 ans et plus	12	46	17	26

Les résultats d'aujourd'hui proviennent d'entrevues faites au début d'août, au domicile de

1.070 personnes de 18 ans et plus. Un tel échantillonnage est fiable à 4 pour 100, 19 fois sur 20.

## Menace de grève dans des stations-service

MONTREAL (PC) — Il y a menace de grève dans les stations-service indépendantes de la région de Montréal à compter du samedi 22 octobre.

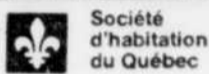
Selon le président de l'Association des services automobiles, M. Vincent Della Noce, si les compagnies pétrolières ne renégocient pas la marge de profit des détaillants d'essence, les stations-service indépendantes demeureront alors fermées.

D'ici là, M. Della Noce a laissé entendre que certains moyens de pression seront exercés, dont la fermeture à tour de rôle des stations et des manifestations devant les raffineries.

### Reproche au Canada

Ainsi qu'il a expliqué au congrès, même si on interdit la chasse des phoques pour des

## appel d'offres



**Société d'habitation du Québec**

**PROJET No. 555-02-9425-016** concernant les travaux pour le recyclage du pensionnat ST-DOMINIQUE, situé au 2295, rue St-Dominique, comprenant 49 unités de logements dans la municipalité de JONQUIERE, district électoral de JONQUIERE, selon un contrat à forfait et comportant:

— UN (1) bâtiment de trois (3) niveaux habitables avec ascenseur, plus sous-sol et cave.

**METHODE DE SOUMISSION:** "Soumission sur programme illustré" (SPI). Cette méthode vise à obtenir des soumissions en deux (2) étapes. La première vise à obtenir des prix forfaitaires. La deuxième, qui s'adresse au plus bas soumissionnaire conforme, vise à obtenir des plans et devis d'exécution.

**CONDITION:** Seuls sont admis à soumissionner les entrepreneurs généraux ayant leur principale place d'affaires dans la province de Québec et détenant une licence en vertu de la loi sur la qualification professionnelle des entrepreneurs de construction.

**INFORMATION:** Les entrepreneurs généraux obtiendront tous renseignements, ainsi que le dossier de soumission complet, au bureau de la Société d'habitation du Québec, direction générale du Bâtiment, 1039, de la Chevrotière, édifice "G", 26e étage, Québec, G1R 4Z3, en s'adressant à M. René Bouchard, architecte (technique), tél. (418) 643-7271, et/ou M. René Robitaille, chargé de projets (administration), tél. (418) 643-9025, contre un dépôt non remboursable de vingt dollars (20,00 \$) sous forme de chèque visé émis à l'ordre de la Société d'habitation du Québec. Toute autre forme de dépôt sera refusée.

**VISITE DES LIEUX:** Les entrepreneurs généraux pourront visiter les lieux sur rendez-vous en s'adressant, entre 9 heures et 12 heures, et 13 heures et 17 heures, à sœur Thérèse Savard, 2295, rue St-Dominique, JONQUIERE, (418) 542-6644 OU (418) 542-4016.

Une rencontre d'information avec les représentants du propriétaire aura lieu le mercredi 26 octobre 1983, à 10 heures, 30, au pensionnat St-Dominique, à JONQUIERE.

**GARANTIE DE SOUMISSION:** Sous forme de cautionnement au montant de cent cinquante mille dollars (150 000,00 \$) ou de chèque visé, ou d'obligations conventionnelles au porteur émises ou garanties par le gouvernement du Québec ou du Canada et dont l'échéance ne dépasse pas cinq (5) ans, au montant de soixante-quinze mille dollars (75 000,00 \$), accompagnés d'un engagement d'une compagnie de caution à fournir les cautionnements requis à la signature du contrat. Toutes les garanties devront être valides pendant soixante (60) jours à partir de la date de l'ouverture des soumissions.

**CLOTURE DES SOUMISSIONS:** A quinze (15) heures (heure locale en vigueur), le jeudi 10 novembre 1983, à la Société d'habitation du Québec, bureau de Québec de la direction générale du Bâtiment, sis au 1039, de la Chevrotière, édifice "G", 26e étage, Québec, local 26109, ou se tiendra l'assemblée publique d'ouverture des soumissions à l'heure et à la date de clôture ci-dessus précisées.

**CONSULTATION DES DOCUMENTS:** Association de la Construction Saguenay-Lac-St-Jean, Chibougamau Association de la Construction de Montréal et de Québec Association provinciale des Constructeurs d'habitation du Québec Inc.

**LA SOCIÉTÉ D'HABITATION DU QUÉBEC** ne s'engage à accepter ni la plus basse ni aucune des soumissions reçues.

**N.B.:** Les formules fournies par la Société d'habitation du Québec seront obligatoirement utilisées.

**Jean-Luc LESAGE**  
Secrétaire de la Société



## appel d'offres

**Gouvernement du Québec**

Les ministères ne s'engagent à accepter aucune des soumissions, même la plus basse.

**Bureau du Contrôleur des Assurances**

**Appel d'offres — Assurance no. 272-83**

**Risque:** Fidéjussion, vol avec violence et cambriolage des coffres-forts

**Formule A — 300 000 \$**

**la garantie:** autres couvertures jusqu'à 75 000 \$

**Organisme:** Société des Traversiers du Québec

Sont admis à soumissionner les courtiers d'assurance ayant leur bureau d'affaires dans la province de Québec et détenant un permis en vigueur pour assurances générales.

Une remise de 10 \$ (chèque ou mandat-poste) à l'ordre du Ministre des Finances est requise pour obtenir les documents de soumission. Ce montant n'est pas remboursable. (Cout augmenté depuis le 1er septembre 1982)

**Garantie requise (chèque visé) avec la soumission:** 100 \$

**Cloture des soumissions:** Mercredi, 15h, le 30 novembre 1983

L'heure officielle est celle qui apparaît sur l'horodateur installé dans la salle de réception des soumissions.

Les documents nécessaires pour cette soumission pourront être obtenus du Bureau du Contrôleur des Assurances, Ministère des Travaux publics et de l'Approvisionnement, Édifice La Laurettenne, nouvelle partie, 1155 Claire-Fontaine, 4e étage, Québec, G1R 4X8. Les documents seront disponibles à compter du 12 octobre 1983.

**Le Contrôleur des Assurances**  
Pierre Blais

**Appel d'offres — Assurance no. 273-83**

**Risque:** Incendie sur le stock, bâtiment et équipement

**Formule A — 97 000 000 (stock)**

**la garantie:** 39 730 000 \$ (Bât. et équip.)

**Organisme:** Société des Alcoolis du Québec

Sont admis à soumissionner les courtiers d'assurance ayant leur bureau d'affaires dans la province de Québec et détenant un permis en vigueur pour assurances générales.

Une remise de 10 \$ (chèque ou mandat-poste) à l'ordre du Ministre des Finances est requise pour obtenir les documents de soumission. Ce montant n'est pas remboursable. (Cout augmenté depuis le 1er septembre 1982)

**Garantie requise (chèque visé) avec la soumission:** 100 \$

**Cloture des soumissions:** Mercredi, 15h, le 16 novembre 1983

L'heure officielle est celle qui apparaît sur l'horodateur installé dans la salle de réception des soumissions.

Les documents nécessaires pour cette soumission pourront être obtenus du Bureau du Contrôleur des Assurances, Ministère des Travaux publics et de l'Approvisionnement, Édifice La Laurettenne, nouvelle partie, 1155 Claire-Fontaine, 4e étage, Québec, G1R 4X8. Les documents seront disponibles à compter du 12 octobre 1983.

**Le Contrôleur des Assurances**  
Pierre Blais

**Service des achats du gouvernement**

Projet	Description	Livraison
3424	65 classeurs métalliques à 13 tiroirs pour cassettes audio	Différents endroits

**Cloture de la soumission:** 25 octobre 1983 à 15h

3423 8 tracteurs de type agricole 4 x 2, 4 x 4 de 60 et 72 CV A P.D.F. Différents endroits

3425 4 voitures de tourisme et familiale Québec — Ste-Foy

**Cloture de la soumission:** 26 octobre 1983 à 15 h

Les conditions de ces appels d'offres sont contenues dans des documents disponibles à l'endroit suivant:

Service des achats du gouvernement, Bureau des appels d'offres, 1155 rue Claire-Fontaine, 4e étage, Québec, Qué. G1R 4X8. Tél.: (418) 643-5438

Toute personne désirant assister à l'ouverture des soumissions doit se présenter à l'adresse susmentionnée à l'heure et à la date indiquées.

**Le directeur général des achats**  
Gaston Quimet

**Ministère des Transports**

**Projet: 775-0926-3** — Terrassement, structure de chaussée, superalignement routière, construction de ponts d'épave et installation d'un système d'éclairage routier sur une section de l'autoroute 50, dans les municipalités de L'Ange-Gardien s.d., et Masson, M.R.C. Communauté régionale de l'Outaouais, comté de Papineau. Longueur de 14,6 km.

Sont admis à soumissionner les entrepreneurs qui ont leur principale place d'affaires au Québec, qui possèdent la licence de la Régie des Entreprises de Construction du Québec dans la ou les catégories pertinentes lorsque requise et qui auront réquisitionné les plans et devis à leur nom.

Un versement de 50 \$ non remboursable, soit en argent comptant, soit un chèque ou mandat-poste à l'ordre du ministre des Finances, est requis pour l'obtention des plans et devis du projet.

**Garantie de soumission exigée:** cautionnement de soumission: 950 000 \$ ou chèque visé: 475 000 \$

Les endroits où l'on peut examiner ou obtenir les documents et les renseignements nécessaires à la préparation de la soumission sont:

Service des Contrats, Ministère des Transports, 700 boul. St-Cyrille est (20e), Québec, Qué., G1R 4Y9. Téléphone: (418) 643-6825 OU

Service des Contrats, Ministère des Transports, 255 Crémazie est (1er), Montréal, Qué., H2M 1L5. Téléphone: (514) 873-6061

La réception et l'ouverture des soumissions est faite à: 255 est, Crémazie (1er), Montréal, Qué., H2M 1L5.

**Cloture de la réception des soumissions à: 15:00 heures le mercredi, 9 novembre 1983.**

**Le sous-ministre,**  
Pierre Michaud, ing.

**Projet: 776-2745-3** — Démolition et reconstruction du pont acier-bois situé sur le chemin du rang III sud, au-dessus du ruisseau Chaine, dans la municipalité de Ferme-Neuve par. M.R.C. d'Antoine-Labelle, comté de Labelle.

Sont admis à soumissionner les entrepreneurs qui ont leur principale place d'affaires au Québec, qui possèdent la licence de la Régie des Entreprises de Construction du Québec dans la ou les catégories pertinentes lorsque requise et qui auront réquisitionné les plans et devis à leur nom.

Un versement de 5 \$ non remboursable, soit en argent comptant, soit un chèque ou mandat-poste à l'ordre du ministre des Finances, est requis pour l'obtention des plans et devis du projet.

**Garantie de soumission exigée:** cautionnement de soumission: 5 000 \$ ou chèque visé: 2 500 \$

Les endroits où l'on peut examiner ou obtenir les documents et les renseignements nécessaires à la préparation de la soumission sont:

Service des Contrats, Ministère des Transports, 700 boul. St-Cyrille est (20e), Québec, Qué., G1R 4Y9. Téléphone: (418) 643-6825 OU

Service des Contrats, Ministère des Transports, 255 Crémazie est (1er), Montréal, Qué., H2M 1L5. Téléphone: (514) 873-6061

La réception et l'ouverture des soumissions est faite à: 255 est, Crémazie (1er), Montréal, Qué., H2M 1L5.

**Cloture de la réception des soumissions à: 15:00 heures le mercredi, 26 octobre 1983.**

**Le sous-ministre,**  
Pierre Michaud, ing.

**Ministère des Travaux publics et de l'Approvisionnement**

**Projet no. 606-55-119**

Entretien ménager par location de personnel, Édifice du Procureur Général 1701 rue Parthenais, Montréal, QC C10 5T6-Mari

Sont admis à soumissionner, les ceux qui ont leur principale place d'affaires dans la Province de Québec et qui auront réquisitionné les plans et devis en leur nom.

Les documents de soumission peuvent être obtenus à compter du 11 octobre 1983 par remise d'un montant de 5 \$ non remboursable.

La vente des documents ainsi que la réception des soumissions seront faites à l'adresse suivante: Direction des Contrats, Ministère des Travaux publics et de l'Approvisionnement, 475 rue St-Armand, 5ième étage, Québec, G1R 4X9. Tél. (418) 643-6622.

Les plans et devis sont également disponibles pour consultation, au 190 est boul. Crémazie, 1er étage, Montréal, d'où ils pourront être commandés. Les documents seront alors expédiés à l'acheteur à partir du bureau de vente de Québec.

Les soumissions devront être valides pour une période de quarante-cinq (45) jours et être accompagnées d'un cautionnement de soumission à l'ordre du Ministre des Travaux publics et de l'Approvisionnement, au montant de 12 500 \$ ou d'un chèque visé à l'ordre du Ministre des Finances, au montant de 6 250 \$.

**Date et heure limite de réception des soumissions: mercredi le 26 octobre 1983 à 15 heures.**

**Jean-Yves Gagnon**  
Sous-Ministre.

**Projet no. 803-10-15**

Rénovation du Bureau de district et du Pavillon des contremaîtres Centre de Principale de Amos, 862 rue Principale sud, Amos, QC C10 5T6-Ouest

Les travaux portés sur de l'architecture, de la mécanique et de l'électricité

Sont admis à soumissionner, les entrepreneurs détenant la licence appropriée en vertu de la Loi sur la qualification professionnelle des entrepreneurs de construction, lorsque requise, qui ont leur principale place d'affaires dans la Province de Québec et qui auront réquisitionné les plans et devis en leur nom.

Les documents de soumission peuvent être obtenus à compter du 11 octobre 1983 par remise d'un montant de 20 \$ non remboursable.

La vente des documents ainsi que la réception des soumissions seront faites à l'adresse suivante: Direction des Contrats, Ministère des Travaux publics et de l'Approvisionnement, 475 rue St-Armand, 5ième étage, Québec, G1R 4X9. Tél. (418) 643-6622.

Les plans et devis sont également disponibles pour consultation, au 190 est boul. Crémazie, 1er étage, Montréal, d'où ils pourront être commandés. Les documents seront alors expédiés à l'acheteur à partir du bureau de vente de Québec.

Les plans et devis sont également en vente à l'Association de la Construction de Québec, à l'Association de la Construction de Montréal ainsi qu'à l'Association de la Construction de l'Ouest du Québec Inc.

Les soumissions devront être accompagnées d'un cautionnement de soumission à l'ordre du Ministre des Travaux publics et de l'Approvisionnement, au montant de 17 000 \$ ou d'un chèque visé à l'ordre du Ministre des Finances, au montant de 8 500 \$.

**Date et heure limite de réception des soumissions: mercredi le 2 novembre 1983 à 15 heures.**

**Jean-Yves Gagnon**  
Sous-Ministre.

**Appel d'offres 83Q-196P** — Pour la Société canadienne des postes - à partir du 1er décembre 1983 jusqu'au 30 novembre 1985 - Entretien intérieur et extérieur incluant la neige au Bureau de poste - ST-FERREOL-LES-NEIGES, Comté Charlevoix (Québec).

On peut consulter les devis au Bureau de poste de St-Ferrel-les-Neiges (Québec)

**Date limite: le mercredi 9 NOVEMBRE 1983**

**Dépôt: aucun**

**ENTREPRISES**

**Appel d'offres 83Q-084P** — Travaux de réparation et d'injection (impermeabilisation des murs) - CALES SECHES LORNE ET CHAMPLAIN, Lauzon, Comté Lévis, Qué.

On peut aussi consulter les plans et devis au bureau de l'Association de la construction de Québec, ainsi qu'aux bureaux de poste du 300, rue St-Paul, et Lauzon, Qué.

**Date limite: le mercredi 26 OCTOBRE 1983**

**Dépôt: 550**

**INSTRUCTIONS**

Le dépôt afférent aux plans et devis doit être établi à l'ordre du Receveur général du Canada. Il sera remboursé sur retour des documents en bon état dans le mois qui suivra le jour de l'ouverture des soumissions.

Le Ministère ne s'engage à accepter ni la plus basse ni aucune des soumissions.



**VILLE DE ST-JEAN CHRYSOSTOME**  
1005, rue de l'Hotel de Ville  
Comté de Beauce-Nord  
(Qué.) G0S 2T0

**APPEL D'OFFRES**  
CONTRAT 1252-83-10

La Ville de St-Jean Chrysostome, Comté de Beauce-Nord, demande des soumissions pour la construction des services d'aqueduc, d'égout sanitaire, d'égout pluvial et de voirie sur une partie des lots 149, 150, 297 et 298.

Les plans, devis et formules de soumission peuvent être obtenus au bureau de COUTURE, LECLERC & ASSOCIÉS, Ingénieurs-Conseils, 1380, boulevard St-Cyrille Ouest, Québec, G1S 1W6. Les documents seront fournis aux intéressés moyennant un dépôt de 50 \$ en argent ou en chèque visé à l'ordre de COUTURE, LECLERC & ASSOCIÉS, Ingénieurs-Conseils, lequel sera remboursé seulement à ceux qui auront présenté une soumission, sur remise en bon état desdits documents dans les 15 jours de l'entrée des soumissions. Celles-ci devront être scellées et marquées "SOUSSION CONTRAT 1252-83-10"

Les soumissions seront reçues jusqu'à 16:00 heures, le 26 octobre 1983 au bureau du greffier. Elles seront ouvertes et lues le même jour, immédiatement après leur réception, et le contrat pourra être accordé après étude par le Conseil et rapport de l'ingénieur.

Pour être valable, toute soumission doit être accompagnée d'un chèque accepté ou d'une garantie de soumission (Bid Bond) équivalent à 10% du montant de la soumission et émis au nom de la Ville et d'une lettre d'intention conforme aux exigences du cahier des charges.

La Ville de St-Jean Chrysostome ne s'engage à accepter ni la plus basse, ni aucune des soumissions.

**Cajetan Alain**  
Gérant-greffier

Québec, le 8 octobre 1983



**APPEL D'OFFRES**  
DOSSIER No 2J18-14

**RENOVATION DU PHARE ILE VERTE**

Des offres, sous pli cacheté, correspondant au projet en titre et adressées comme suit:

**Surintendant, Gestion du Matériel**  
Transport Canada  
Garde côtière canadienne  
District de Québec  
101, boulevard Champlain  
Québec, Qué. G1K 4H9  
(téléphone no. 694-3056)

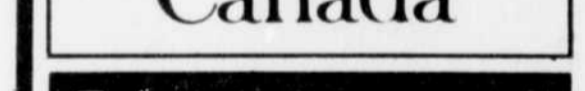
seront reçues jusqu'à 15:00 heures, heure locale, le 26 octobre 1983.

Les plans, devis et documents connexes peuvent être obtenus au bureau du Surintendant, Gestion du Matériel, moyennant le dépôt d'un chèque bancaire certifié de cinquante dollars (50\$), fait à l'ordre du Receveur général du Canada. Ce dépôt sera remboursé si les documents sont rendus en bon état, moins d'un mois après la date d'ouverture des offres.

Les plans et devis peuvent être examinés à l'adresse susmentionnée ou au bureau de l'Association de la Construction de Québec et du Bas-St-Laurent.

Ni la plus basse, ni aucune des offres reçues, ne sera nécessairement retenue.

**ANDRE LEDUC,**  
Gérant de District Int.



**Travaux publics Canada**

**APPEL D'OFFRES**

DES SOUMISSIONS CACHETÉES, visant les entreprises ou services énumérés ci-après, adressées à l'Administrateur, finances et administration, Travaux publics-Canada, 901, Cap-Diamant, chambre 266, 2e étage, Gare maritime Champlain, Anse-au-Foulon, QUEBEC, P.Q. G1K 4K2, et portant sur l'envoie la désignation et le numéro de l'entreprise, seront reçues jusqu'à 15 heures, à la date limite déterminée. On peut se procurer les documents de soumission par l'entremise du bureau de distribution des plans, à l'adresse ci-dessus (téléphone 694-3142), sur versement du dépôt exigible.

**SERVICES**

**Appel d'offres 83Q-084P** — Travaux de réparation et d'injection (impermeabilisation des murs) - CALES SECHES LORNE ET CHAMPLAIN, Lauzon, Comté Lévis, Qué.

On peut consulter les devis au Bureau de poste de St-Ferrel-les-Neiges (Québec)

**Date limite: le mercredi 9 NOVEMBRE 1983**

**Dépôt: aucun**

**ENTREPRISES**

**Appel d'offres 83Q-084P** — Travaux de réparation et d'injection (impermeabilisation des murs) - CALES SECHES LORNE ET CHAMPLAIN, Lauzon, Comté Lévis, Qué.

On peut aussi consulter les plans et devis au bureau de l'Association de la construction de Québec, ainsi qu'aux bureaux de poste du 300, rue St-Paul, et Lauzon, Qué.

**Date limite: le mercredi 26 OCTOBRE 1983**

**Dépôt: 550**

**INSTRUCTIONS**

Le dépôt afférent aux plans et devis doit être établi à l'ordre du Receveur général du Canada. Il sera remboursé sur retour des documents en bon état dans le mois qui suivra le jour de l'ouverture des soumissions.

Le Ministère ne s'engage à accepter ni la plus basse ni aucune des soumissions.



# La lentille à port prolongé résiste mal et s'use vite

MONTREAL (PC) — Des spécialistes provenant d'une dizaine de pays se sont penchés ce week-end, dans un hôtel de Montréal, sur un objet d'à peine une dizaine de millimètres de diamètre et de quelques ridicules centièmes de millimètre d'épaisseur; un objet fait de fibres plastiques transparentes et hydrophiles qui se nourrit des larmes d'une foule de plus en plus nombreuse de citoyens soucieux de ne pas afficher publiquement leur myopie.

Ce colloque scientifique international sur la lentille de contact est le cinquième en autant d'années à être organisé par l'Association des optométristes du Québec. On s'y est principalement intéressé à la lentille souple à port prolongé, que l'on peut porter de 15 jours à trois semaines à la fois. Elle serait déjà portée par plus de 100,000 des 600,000 Québécois qui ont troqué

leurs lunettes pour des verres de contact.

"La lentille de contact, explique le Dr Jean-Marie Rodrigue, président de l'Association des optométristes du Québec, c'est un domaine en constante progression, un domaine qui connaît une évolution énorme, d'où le besoin de mettre ses connaissances à jour."

La caractéristique principale de la lentille à port prolongé réside dans la capacité de ses fibres d'absorber l'eau. Dans son état d'hydratation maximale, l'eau (les larmes en l'occurrence) peut constituer jusqu'à 77 pour 100 de son volume.

### Viellissement rapide

Le taux de transmission d'oxygène de ces fibres diminue rapidement toutefois. C'est une des faiblesses actuelles de la lentille à port prolongé, reconnaît

le Dr Rodrigue: "manque de résistance et vieillissement rapide. L'espérance de vie d'une lentille à port prolongé n'est donc présentement que de neuf à 15 mois... si elle ne se déchire pas entre-temps.

Mais les chercheurs continuent de chercher... et de trouver. Ainsi, des mortels se promènent présentement avec leurs nouvelles lentilles intra-oculaires, c'est à dire greffées dans l'oeil.

On s'est intéressé tout autant sinon plus à l'oeil qu'à la lentille, au cours du colloque, notamment aux porteurs de lunettes, qui sont incapables de porter des verres de contact, à des phénomènes comme celui de la vascularisation, aux effets secondaires qui peuvent se développer chez les porteurs de lentilles, etc.



### Ordinateur pour s'exprimer

Grâce à un professeur de physique de l'université de Windsor, les personnes éprouvant des difficultés à parler peuvent maintenant s'exprimer avec plus de facilité. M. Reinhard Helbing a mis au point un appareil permettant d'écrire des messages sur un écran de télévision portable. Contrairement aux autres mini-ordinateurs du genre, il n'y a pas de clavier, car plusieurs ne sont pas familiers avec le système des touches. Un simple levier permet plutôt de choisir les lettres de l'alphabet.

**"Facture de mazout trop élevée? Téléphonnez-moi! Je travaille le soir pour vous aider à économiser."**

Vous êtes avide de connaître les solutions qui vous aideront à réduire votre consommation de mazout?

Dans ce cas, téléphonez à votre représentant du Confort au foyer Esso. Si ça vous va, il peut vous rencontrer après le souper pour répondre à vos questions.

Est-ce que mon système de chauffage est en bonne condition? Votre représentant du Confort au foyer Esso vous le dira. Il est habilité à tout vérifier: chaudière, brûleur, conduits, cheminée.

Quels sont mes besoins? Il peut vous conseiller l'installation d'une chaudière plus efficace ou, peut-être, une simple mise au point.

De toute façon, ce sera à votre avantage.

Puis-je faire des économies appréciables? Un thermostat EconoTherm

réglant automatiquement les températures peut réduire votre consommation mensuelle de mazout jusqu'à 14%. De plus, le brûleur Econo Tech d'Esso peut réduire considérablement vos coûts de chauffage.

Jusqu'à 20% dans certains cas.

Téléphonez à votre représentant du Confort au foyer Esso. Il vous aidera à obtenir la plus forte économie possible sans rien sacrifier ni en chaleur ni en confort. C'est en vous écoutant et en répondant à vos besoins qu'on va de l'avant.

Si vous répondez "oui" à l'une de ces questions, il serait sage d'appeler un représentant du Confort au foyer Esso.

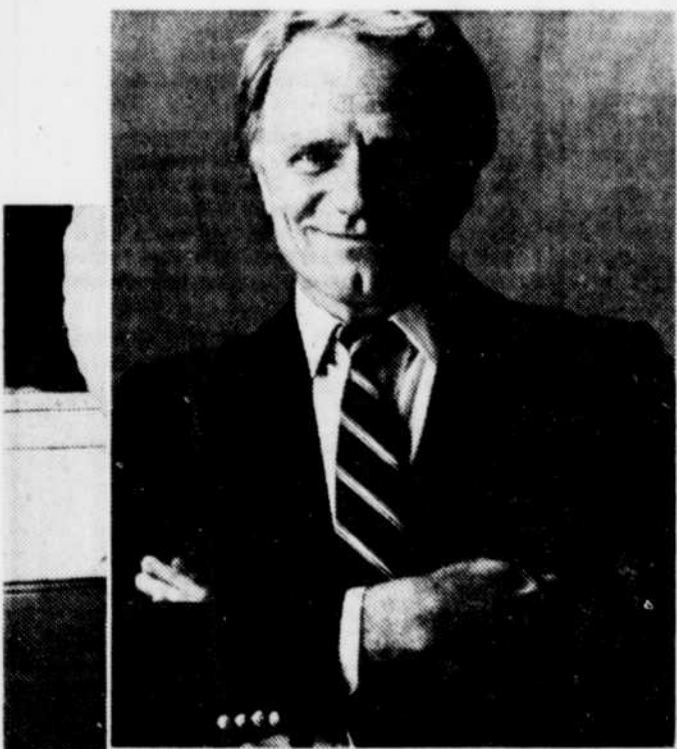
1. Votre chaudière consomme trop d'huile?
2. Votre cheminée exhale une fumée noire?
3. Votre chaudière a plus de 15 ans?
4. Il y a des taches blanches sur votre cheminée et/ou de la condensation autour de la trappe de nettoyage?
5. Votre chaudière n'est pas très vieille mais vous désirez l'améliorer sans dépenser une fortune?
6. Votre chaudière fume et s'encrasse?
7. Les jours les plus froids, votre chaudière ne fonctionne que par à-coups?
8. Vous oubliez continuellement de baisser le thermostat?

Avec vous, on va de l'avant.



## Confort au foyer Esso

Téléphonez à Richard Caron, votre représentant du Confort au foyer Esso au 667-7041



### l'environnement



par Raymond GAGNE

## Solution sous peu pour dépolluer le lac St-Augustin

"D'ici une quinzaine de jours la solution qui assurera la dépollution du lac Saint-Augustin devrait être prête, dit au SOLEIL le sous-ministre adjoint à l'assainissement du ministère de l'Environnement, Michel Lamontagne. Cette solution imposera toutefois aux municipalités l'acceptation de normes d'exception et aux riverains du lac Saint-Augustin une mise de fonds qui pourra varier entre \$2,000 et \$3,000. Le projet comprendra entre autres, la construction d'un réseau d'égout pour toute la partie nord-est du lac.

### Amélioration

Selon un rapport publié par Environnement Canada, les raffineries de pétrole rejettent de 50 à 95 pour 100 moins de polluants qu'en 1977. L'ouvrage s'intitule "Rapport sur la lutte contre la pollution des eaux causée par les raffineries de pétrole au Canada - 1980". La réduction est due à l'amélioration des installations d'épuration dans les vieilles raffineries et à la mise en place d'installations plus efficaces dans les nouvelles.

### Nommée sous-ministre

Mme Claire Monette vient d'être nommée sous-ministre adjointe aux affaires régionales du ministère de l'Environnement. C'est la première fois qu'à ce ministère un poste de sous-ministre est dévolu par une femme. La nomination de Mme Monette a été entérinée par le Conseil des ministres le 28 septembre. La nouvelle sous-ministre était à l'emploi du ministère des Communications à titre de directrice générale de l'administration.

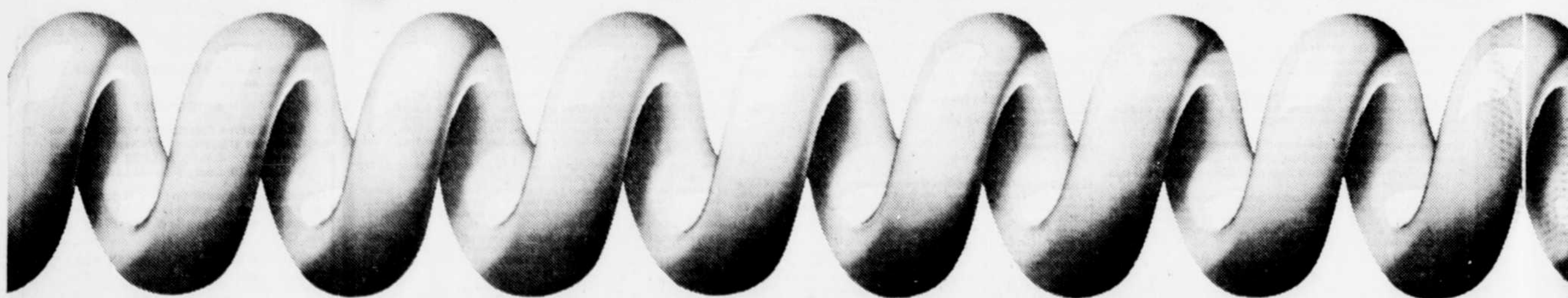
### Les zones inondables

Environnement Québec a préparé et distribue un guide pour la délimitation des zones dangereuses. Ce document a été préparé dans le cadre de l'élaboration des schémas d'aménagement des MRC. Il vise à sensibiliser les élus régionaux à l'importance de considérer l'aménagement du territoire comme un moyen privilégié de prévention afin que dans l'avenir on ne se permette plus de développer des activités humaines dans des zones naturelles dangereuses. Préparé par Environnement Québec, le guide surprend par l'absence de normes écologiques ou environnementales.

### Prix Esdras-Minville

Le prix Esdras-Minville a été remis récemment à l'écologiste Pierre Dansereau. Il consiste en la médaille Bene merenti de patria et une bourse de \$1,500. Il a été antérieurement attribué à Richard Arès, Fernand Dumont, Jean-Charles Falardeau et Jacques Grand'Maison.

# Québec-Sherbrooke



## Les rapprochements passent par Bell

# Le message de Dina Bélanger demeure



Ghislaine Boucher, r. l. m.

## DINA BÉLANGER

Itinéraire spirituel

Le livre écrit par soeur Ghislaine Boucher nous permet de côtoyer Dina Bélanger, une femme qui a vécu une vie intérieure intense et profonde.

par Jean MARTEL

"Le message de Dina Bélanger demeure." C'est ainsi que s'exprime soeur Ghislaine Boucher à l'occasion de la parution de son livre sur cette Québécoise née dans la paroisse Jacques-Cartier, à Québec, et morte au couvent Jésus-Marie de Sillery en 1929.

Malgré le feu du printemps dernier qui a détruit les notes autobiographiques de Dina, ainsi que sa chambre précieusement conservée au couvent, il est possible de connaître l'itinéraire spirituel de cette femme, connue en religion sous le nom de Marie Sainte-Cécile de Rome. Née en 1897, Dina

Bélanger passa son enfance dans le quartier Saint-Roch, à Québec. Elle étudia au collège de Bellevue et se rendit à New York pour étudier le piano et donner des concerts. A l'âge de 24 ans, elle entra dans la communauté de Jésus-Marie, à Sillery. Elle mourut dans sa trente-troisième année au couvent que le feu a rasé le 14 mai.

Le livre de soeur Boucher, "Dina Bélanger, itinéraire spirituel" (éditions Paulines, 1983), nous permet de côtoyer cette femme qui a vécu une vie intérieure intense et profonde. Selon l'auteure, Dina Bélanger est égale aux grands mystiques que l'Eglise a connus et l'héritière des fon-

dateurs qui sont à l'origine de l'Eglise canadienne. Sa cause de béatification a été introduite à Rome en 1982.

Soeur Boucher résume ainsi le message de Dina: amour et souffrance, réparation et spiritualité eu-

chez beaucoup de nos contemporains, ce message est toujours d'actualité.

Pour rédiger son livre, soeur Boucher s'est appuyée sur les notes autobiographiques que Dina avait écrites de 1924 à 1929. Dina, qui n'avait pas une culture théologique poussée, utilise fréquemment les symboles pour ex-

primer ses mouvements intérieurs. Or, ce sont ces symboles que soeur Boucher analyse et explique dans son livre.

Le lecteur verra en quoi consiste le dialogue entre le croyant et Dieu. En effet, dans son autobiographie, Dina rapporte ce que Dieu lui dit. Soeur Boucher explique ce qu'il faut entendre par

ces conversations. "Ces paroles, dit-elle, expriment la traduction personnelle (inconsciente chez Dina) d'une intuition intérieure moins personnelle, intuition provenant du subconscient éclairé par la grâce du Seigneur."

A la lecture du livre de soeur Boucher, on constate que, dans le milieu québécois du

XXe siècle, a vécu une femme qui a atteint un degré d'union exceptionnel avec Dieu. Son itinéraire spirituel, échelonné sur une période de 33 ans, lui a fait vivre les étapes que soeur Boucher résume ainsi: intériorisation, approfondissement du centre, diffusion apostolique et consommation.

## A la colonie du lac Simon Un "signe d'Eglise" vécu par 44 chrétiens

par Jean MARTEL

Des membres de la communauté chrétienne du patro de Charlesbourg ont vécu, dernièrement, une expérience qu'ils qualifient de "signe d'Eglise".

Quarante-quatre d'entre eux — adultes de tout âge et jeunes — ont passé une fin de semaine à la colonie du lac Simon, dans le comté de Portneuf. Ce séjour a été pour eux une prise de conscience de ce qu'est une "communauté vivante", comme le demande le diocèse de Québec. Quelques-uns d'entre eux ont rencontré LE SOLEIL et ont fait le récit de ces moments privilégiés.

Ce séjour visait à relancer les activités de l'année, et à penser à des projets utiles. Le couronnement de cette fin de semaine a été la célébration eucharistique du samedi soir, qui, malgré les trois heures qu'elle a duré, a semblé passer rapidement. Au dire des participants, on y a vécu des moments de partage, de paix et de réconciliation.

Selon Mme Yvette Beaulé, on sentait pendant la journée que circulait un sentiment d'égalité entre tous, et cela malgré les différences d'âge. "Les jeunes et les adultes, a-t-elle déclaré, entraînent en contact les uns avec les autres avec une facilité et un naturel étonnants."

Son mari, M. Fernand Beaulé, a vu là dans le concret ce que signifie la fraternité entre les personnes. "Il y avait, a-t-il dit, des liens chaleureux entre nous qui faisaient que la gêne était presque disparue."

De son côté, le père Jean-Roch Hardy, pasteur du patro de Charlesbourg et religieux de Saint-Vincent-de-Paul, a profité de cette fin de semaine pour faire un exposé sur les "communautés vivantes", à partir d'un texte de Mgr Louis-Albert Vachon. "De telles communautés, ça existe, a-t-il affirmé, et la preuve, c'est justement celle du patro de Charlesbourg. Une communauté vivante, c'est un signe d'Eglise, surtout à une époque où tant de gens cherchent des raisons de vivre."

Quant à M. Claude Lanthier, diacre assigné au patro, il a fait au lac Simon une présentation des fondements d'une communauté chrétienne. Il a montré en quoi elle est un lieu d'évangélisation, de partage, de ressourcement, d'engagement et de célébration.

Mme Gaëtan Lanthier a indiqué au SOLEIL comment ce congrès de fin de semaine avait agi comme une source d'inspiration pour les participants.

De son côté, François Lépine, un des jeunes du patro qui étaient présents au lac Simon, a profité de ces quelques jours pour renforcer sa foi. "On a toujours peur de parler de la foi, a-t-il dit. Moi, je suis parti du lac Simon avec plus d'audace pour parler de ma foi."

Les 44 personnes qui ont participé à ce

congrès de fin de semaine ont voulu, à leur retour, faire part de leur expérience à la grande communauté chrétienne du patro. C'est ainsi que le dimanche suivant ils ont raconté les moments privilégiés qu'ils avaient vécus là-bas.

par Jean MARTEL



### religion

## Les évêques du Québec à Rome

Tous les évêques du Québec seront à Rome au cours du mois d'octobre pour y rencontrer le pape Jean-Paul II et les cardinaux responsables des diverses commissions romaines. Cette visite, qui porte le nom latin de "ad limina", se fait à tous les cinq ans, et c'est la deuxième fois que les évêques du Québec la font en groupe. Autrefois, les évêques se rendaient à Rome un à un. Cette coutume de partager avec le pape et ses principaux collaborateurs les préoccupations diocésaines remonte à 1585.

### Conférences sur les sectes

Une série de quatre conférences sur les sectes aura lieu à l'église Saint-Mathieu de Sainte-Foy. Le 17 octobre, "Nous ne sommes plus seuls: est-ce notre faute?" avec Richard Bergeron, auteur du "Cortège des fous de Dieu"; le 24 octobre, "Avons-nous encore quelque chose à offrir?" avec Lucien Robitaille, professeur de théologie; le 31 octobre, "Avons-nous un moyen simple de nous démêler?" avec Jean-François Giguère et Alain Faucher; le 7 novembre, "Sommes-nous la dernière génération de catholiques?" avec Mgr Maurice Couture, évêque auxiliaire de Québec. Les conférences commencent à 20h.

### Thérapie spirituelle

La maison Jésus-Ouvrier de Québec recevra, les 18 et 19 octobre, les Drs Philippe Madre et Fernand Sanchez, de France. Ils feront un exposé de 14h à 17h et de 20h à 22h, et ils aborderont la question du "ministère de miséricorde". Ils feront part à l'auditoire de leur expérience de thérapie spirituelle et exerceront les ministères de guérison et de libération.

Chez Sears, c'est maintenant

En vigueur jusqu'au 15 octobre ou jusqu'à épuisement de la marchandise

# SENSATIONNEL!

'Impressions' de Orlane, chez Sears. Une offre spéciale à votre intention



Préparez votre automne en vous rendant au rayon des produits de beauté Sears où vous pourrez rencontrer les conseillers de la maison Orlane. Ils vous présenteront leurs produits de soins pour la peau ainsi que les nouvelles couleurs 'Contrastes d'automne' pour les yeux, les joues, les lèvres et les ongles. Avec tout achat chez Sears de produits Orlane, vous pouvez vous procurer le coffret 'Impressions' pour 12,50 \$ seulement (valeur de 52 \$). L'ensemble comprend: eau de toilette Fleur d'Orlane en vaporisateur, 7.5 ml; base traitante Emulsion B21, 30 ml; émulsion réparatrice-structurante Extrait Vital, 10 ml; brillant à lèvres naturel automatique et mascara noir. Cette offre est en vigueur jusqu'au 15 octobre, ou jusqu'à épuisement de la marchandise.

Magasinage en personne seulement. Rayon 08, produits de beauté.

ORLANE PARIS

Les mentions 'Ord.' ou 'Etar' de Simpsons-Sears Limitée se rapportent à des prix Sears. Heures d'ouverture: 9h30 à 17h30 du lundi au mercredi, de 9h30 à 21h le jeudi et le vendredi; de 9h à 17h le samedi. Québec, Place Fleur-de-Lys; Sainte-Foy, Place Laurier.

Copyright Canada, 1983, Simpsons-Sears Limitée.

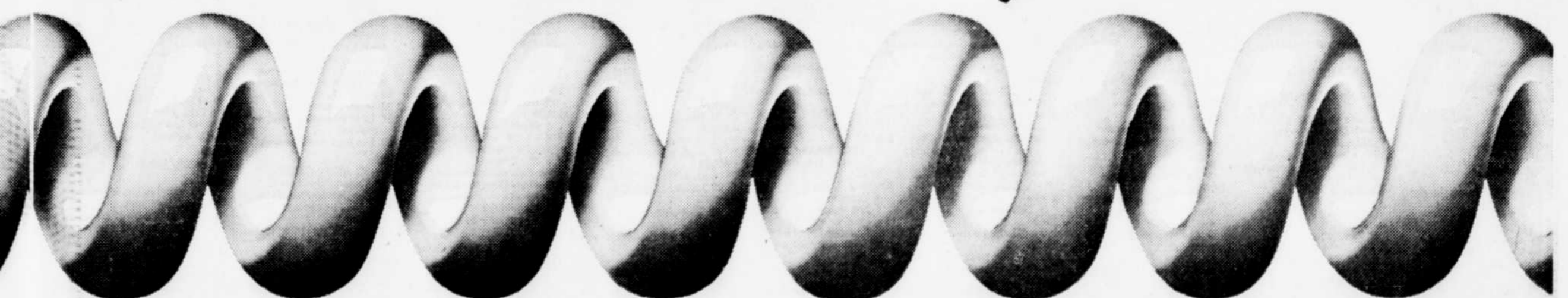
Magasinage en personne seulement.

Sears

vous en avez pour votre argent...et plus

# Le 10 minutes 3,81\$\*

\*Avec l'interurbain automatique, à tarif réduit de 1/3 s'appliquant du lundi au vendredi, de 18h à 23h, dans toutes les régions desservies par Bell Canada au Québec et en Ontario.



L'interurbain

Bell

# ARTS ET SPECTACLES

## Pourquoi la stéréophonie à la radio AM?

Trois stations radiophoniques québécoises, CJMS à Montréal, CFLS à Lévis et CKRB à Ville Saint-Georges, dif-



YVES BERNIER  
radio-télévision

fusent maintenant sur la bande AM en son stéréophonique. Cette innovation a été ren-

due possible grâce au développement d'un système de transmission AM stéréo par la compagnie américaine Harris, dont 71 stations sont déjà équipées aux États-Unis.

C'est la concurrence grandissante de la radio FM dans le marché radiophonique qui a provoqué cette percée du AM vers le son stéréophonique. On sait que le signal AM est beaucoup plus stable que le FM, en ce qu'il n'est pas affaibli par les obstacles entre l'émetteur et les appareils récepteurs.

Par ailleurs, il semble que même avec un appareil monophonique, la bande passante du système AM stéréo donne un son plus raffiné. Mais sur la majorité des appareils traditionnels, on n'entend pas la différence.

Mais c'est surtout pour la musique que le son stéréophonique est intéressant à la radio. C'est d'abord la programmation musicale qui attire de plus en plus d'auditeurs sur la bande FM au détriment de la radio AM.

Aux États-Unis où la radio est soumise à un minimum de règlements, c'est le marché qui détermine essentiellement la programmation des stations FM et AM. On passe d'une formule à l'autre selon la demande.

Au Canada, la réglementation du AM et FM est abondante et parfois très rigide. La radio AM est essentiellement un radio de services alors que le FM est plus culturel et musical, selon les politiques établies par le CRTC.

Mais cette réglementation permet quand même aux stations AM de diffuser une bonne dose de pièces musicales à travers leurs grilles horaires qui sont plus intéressantes à écouter en stéréophonie, bien entendu.

### Le hic

Mais voilà, il y a un hic. Pour le moment, les appareils récepteurs AM stéréo sont quasiment inexistantes, les manufacturiers venant à peine de les mettre sur le marché. Et le coût d'achat de ces appareils est relativement élevé comparativement aux prix des appareils AM monophoniques. Sony vend le sien \$150.

Les stations AM stéréo disent investir pour un avenir rapproché, quand le public aura adopté le système. Dans les voitures, les manufacturiers viennent tout juste d'offrir des radios AM-FM dans leurs nouveaux modèles. Des appareils AM stéréo sont offerts en option sur certains modèles 1984, ce qui ne veut pas dire que les acheteurs vont se ruiner en masse sur l'offre.

### Des annonces que l'on retient

Quand une annonce publicitaire est plaisante à entendre, on dit souvent que le message est inefficace pour le commanditaire. On retient la chanson ou le sketch et on oublie le produit.

Mais j'ai deux exemples d'annonces que l'on entend actuellement à la radio et qui non seulement sont très belles, mais portent bien leur message.

La première est celle de Radio-Québec chantée par Véronique Béliveau. "Venez voir pour voir Radio-Québec, l'autre télévision". Jusqu'à maintenant, l'air connu devenu la marque de commerce de la SRTQ était entendu exclusivement sur les ondes du réseau québécois.

Cette saison, on a eu la bonne idée d'acheter du temps d'antenne à la radio.

Puis la Corporation Québec 84 a fait produire une annonce musicale qui, elle aussi, attire l'attention et s'écoute avec plaisir. "On fêtera mer et monde",

c'est très beau et on sait que l'on parle des grands voiliers de l'été prochain.

### "Station-Soleil" aux Fêtes

A la suite du succès d'écoute de l'été dernier, la direction de Radio-Québec aurait décidé de mettre "Station-Soleil" à son horaire quotidien de la période des Fêtes, du 23 décembre au 7 janvier.

Durant la saison estivale 83, la part du marché de cette émission dans la région de Québec était en moyenne de 25 pour 100 quotidiennement, comparativement à 13 pour 100, l'été dernier.

L'émission animée par Jean-Pierre Ferland s'est construite une excellente réputation depuis quelques années et son retour à l'antenne durant les Fêtes serait grandement apprécié du public, j'en suis convaincu.

### Félix

Pour partir du bon pied à cette période, on pourrait suggérer à la SRTQ de commencer la nouvelle série avec une reprise.

Il s'agit de la dernière émission de l'été, celle où on a réussi à emmener Félix Leclerc. Le père de la chanson québécoise a donné à un cadeau extraordinaire au public présent et aux télé-spectateurs, qui ne le voient plus à la télévision.

C'est un document culturel unique qui se doit d'être conser-

vé et surtout représenté chaque fois que l'occasion s'y prête.

### Beauport et Vieux-Québec

Câblevision nationale Ltée (Vidéotron) complète cet automne l'installation du câble dans les secteurs de Beauport-Nord et du Vieux-Québec.

La récession étant en train de se résorber, CNL reprend donc ses investissements dans la construction de son réseau.

### Bris

Par ailleurs, les bris fréquents du câble durant l'été, ont été provoqués par le beau temps que nous avons eu. En effet, la chaleur augmente la résistance sur les câbles qui prennent également de l'expansion. Cette expansion rend donc les câbles plus susceptibles d'être accrochés accidentellement parce qu'ils sont alors plus près du sol.

### Six "Superstars"

Après l'émission consacrée à Guy Lafleur, Radio-Canada a l'intention de présenter six autres "Superstar", au cours de la présente saison.

Le 23 octobre, Jacques Bou langer recevra, en direct, Rose Ouellette, dit La Poudre. En novembre et en décembre, ce seront Gilbert Bécaud et Enrico Macias. Ces deux émissions sont déjà enregistrées.

Pour les trois autres "Superstar", on aura encore une fois recours au direct. En janvier, ce sera Edith Butler, en février, Jeanne Moreau et en mars, Gilles Lalupelle.

### Deux bulletins

"Le Téléjournal" à 22h et les "Nouvelles TVA" à 22h30, c'est merveilleux! Au lieu de se partager la même tarte d'auditoire, les deux réseaux ont chacun une tarte.

Les émissions d'information attirant de plus en plus de télé-spectateurs, nos télévisions peuvent ainsi être assurées de bonnes cotes d'écoute, surtout si leurs grilles horaires sont préparées à la verticale plutôt qu'à l'horizontale.

C'est à 18h que l'on doit maintenant penser à des chan-

gements. Peu importe qui va le faire, mais un des deux devrait diffuser son bulletin du souper une demi-heure plus tôt ou plus tard.

Ainsi, le téléspectateur aura la possibilité de regarder deux bulletins de nouvelles et les analyses démontrent qu'il aurait le goût d'en regarder davantage. De toute façon, même si les nouvelles sont souvent les mêmes d'un poste à l'autre, elles ne sont pas toujours traitées de la même manière.



Claude Mercier reçoit, chaque semaine, des chroniqueurs de chasse et pêche qui racontent leurs expéditions.

## "Chasse et pêche" s'étend

L'émission hebdomadaire "Chasse et pêche" produite par Télé 4 obtenait la saison dernière une cote d'écoute moyenne de 136.000 téléspectateurs, ce qui en fait une des émissions locales les plus populaires.

Cette popularité a porté fruit puisque cette année on a réussi à intéresser six autres stations du réseau TVA à diffuser "Chasse et pêche".

Il s'agit de CFER (Rimouski), CIMT (Rivière-du-Loup, qui couvre le Nord-Ouest du Nouveau-Brunswick), CHLT (Sherbrooke), CHAU (Carleton), CHEM (Trois-Rivières) et CJPM (Chicoutimi).

Chaque semaine, l'animateur Claude Mercier reçoit des chroniqueurs de chasse et pêche qui racontent leurs expéditions, donnent des conseils pratiques, et des personnes-ressources du milieu qui traitent de tous les aspects de ces deux sports très populaires au Québec.



Debbie Allen, chorégraphe de la série "Fame", y tient aussi le rôle du professeur de danse.

## La série "Fame" continue

Les amateurs de la série américaine "Fame", cette dramatique qui se déroule dans une école d'arts d'interprétation, seront heureux d'apprendre que les producteurs ont décidé de poursuivre l'entreprise.

Même si le réseau NBC a décidé de ne pas commander de nouveaux épisodes pour la présente saison, les responsables de la série vont continuer à en produire pour les stations indépendantes et les mini-réseaux ponctuels américains.

Cela pourrait signifier que la CBC va continuer à acheter tous les nouveaux épisodes à mesure qu'ils seront disponibles sur le marché des souscriptions.

Cette saison, la CBC a placé "Fame" le jeudi soir, à 19h, NBC l'a enlevé de sa grille horaire.

## Voir et entendre

A 19h, deux personnalités politiques: à Radio-Canada (câble 6, canal 11), STANKE, CENTRE-VILLE reçoit le maire de Québec Jean Pelletier qui parlera de ses relations avec la presse, de ses ambitions, un peu de sa vie passée.

A Radio-Québec (câble 8, canal 15), PIERRE NADEAU RENCONTRE le candidat à l'investiture du PLQ, M. Robert Bourassa.

A 20h, à Radio-Canada, TE-

LE-SELECTION présente "Le professionnel" avec Jean-Paul Belmondo.

Puis à 22h, une émission dont seuls les Américains ont le secret de produire, I LOVE MEN au réseau NBC (câble 17, canal 5), avec Donna Mills. Une analyse de ce que les femmes recherchent et aiment chez les hommes. On verra Tom Wopat ("Dukes of Hazzard"), Howie Mandel ("St.Elsewhere"), Joyce Brothers, et bien d'autres.

télé-horaire		Position		Position		Position		
14h30	3 The News	2 CFCM (4) Québec	10 TVFQ (99)	18E CHLT (7) Sherbrooke	12h00	3 The News	15h00	3 Guiding Light
15h00	4 Aujourd'hui... 12h00	3 CKMI (5) Québec	12 CFCF-TV Montréal (CTV)	19F CKTM (13) Trois-Rivières	3 The News	4 Aujourd'hui... 12h00	5 Minder	5 Do It for Yourself
15h30	5 The Midday News	6 CBVT (11) Québec	13 WVNY (22) Burlington (ABC)	20G WCPE (57) Plattsburgh (PBS)	5 The Midday News	5 Bugs, Porky, Scooby Doo & The Superfriends	5 Do It for Yourself	5 The Superfriends
16h00	7 Les p'tits bonshommes	7 WCAX (3) Burlington (CBS)	16C CKSH (9) Sherbrooke		7 Les p'tits bonshommes	7 Les p'tits bonshommes	7 Les p'tits bonshommes	7 Les p'tits bonshommes
16h30	11 Première édition	8 CIVQ (15) Radio-Québec	17D WPTZ (5P) Plattsburgh (NBC)		11 Première édition	11 Première édition	11 Première édition	11 Première édition
17h00	12 The Flintstones				12 The Flintstones	12 The Flintstones	12 The Flintstones	12 The Flintstones
17h30	22 Family Feud				22 Family Feud	22 Family Feud	22 Family Feud	22 Family Feud
17h45	57 Mr. Rogers' Neighborhood				57 Mr. Rogers' Neighborhood	57 Mr. Rogers' Neighborhood	57 Mr. Rogers' Neighborhood	57 Mr. Rogers' Neighborhood
17h55	99 L'académie des neuf				99 L'académie des neuf	99 L'académie des neuf	99 L'académie des neuf	99 L'académie des neuf
18h00	R-Q. Télé-documents				R-Q. Télé-documents	R-Q. Télé-documents	R-Q. Télé-documents	R-Q. Télé-documents
18h05	11 La météo				11 La météo	11 La météo	11 La météo	11 La météo
18h15	11 La météo				11 La météo	11 La météo	11 La météo	11 La météo
18h20	11 La météo				11 La météo	11 La météo	11 La météo	11 La météo
18h25	11 La météo				11 La météo	11 La météo	11 La météo	11 La météo
18h30	11 La météo				11 La météo	11 La météo	11 La météo	11 La météo
18h35	11 La météo				11 La météo	11 La météo	11 La météo	11 La météo
18h40	11 La météo				11 La météo	11 La météo	11 La météo	11 La météo
18h45	11 La météo				11 La météo	11 La météo	11 La météo	11 La météo
18h50	11 La météo				11 La météo	11 La météo	11 La météo	11 La météo
18h55	11 La météo				11 La météo	11 La météo	11 La météo	11 La météo
19h00	11 La météo				11 La météo	11 La météo	11 La météo	11 La météo
19h05	11 La météo				11 La météo	11 La météo	11 La météo	11 La météo
19h10	11 La météo				11 La météo	11 La météo	11 La météo	11 La météo
19h15	11 La météo				11 La météo	11 La météo	11 La météo	11 La météo
19h20	11 La météo				11 La météo	11 La météo	11 La météo	11 La météo
19h25	11 La météo				11 La météo	11 La météo	11 La météo	11 La météo
19h30	11 La météo				11 La météo	11 La météo	11 La météo	11 La météo
19h35	11 La météo				11 La météo	11 La météo	11 La météo	11 La météo
19h40	11 La météo				11 La météo	11 La météo	11 La météo	11 La météo
19h45	11 La météo				11 La météo	11 La météo	11 La météo	11 La météo
19h50	11 La météo				11 La météo	11 La météo	11 La météo	11 La météo
19h55	11 La météo				11 La météo	11 La météo	11 La météo	11 La météo
20h00	11 La météo				11 La météo	11 La météo	11 La météo	11 La météo
20h05	11 La météo				11 La météo	11 La météo	11 La météo	11 La météo
20h10	11 La météo				11 La météo	11 La météo	11 La météo	11 La météo
20h15	11 La météo				11 La météo	11 La météo	11 La météo	11 La météo
20h20	11 La météo				11 La météo	11 La météo	11 La météo	11 La météo
20h25	11 La météo				11 La météo	11 La météo	11 La météo	11 La météo
20h30	11 La météo				11 La météo	11 La météo	11 La météo	11 La météo
20h35	11 La météo				11 La météo	11 La météo	11 La météo	11 La météo
20h40	11 La météo				11 La météo	11 La météo	11 La météo	11 La météo
20h45	11 La météo				11 La météo	11 La météo	11 La météo	11 La météo
20h50	11 La météo				11 La météo	11 La météo	11 La météo	11 La météo
20h55	11 La météo				11 La météo	11 La météo	11 La météo	11 La météo
21h00	11 La météo				11 La météo	11 La météo	11 La météo	11 La météo
21h05	11 La météo				11 La météo	11 La météo	11 La météo	11 La météo
21h10	11 La météo				11 La météo	11 La météo	11 La météo	11 La météo
21h15	11 La météo				11 La météo	11 La météo	11 La météo	11 La météo
21h20	11 La météo				11 La météo	11 La météo	11 La météo	11 La météo
21h25	11 La météo				11 La météo	11 La météo	11 La météo	11 La météo
21h30	11 La météo				11 La météo	11 La météo	11 La météo	11 La météo
21h35	11 La météo				11 La météo	11 La météo	11 La météo	11 La météo
21h40	11 La météo				11 La météo	11 La météo	11 La météo	11 La météo
21h45	11 La météo				11 La météo	11 La météo	11 La météo	11 La météo
21h50	11 La météo				11 La météo	11 La météo	11 La météo	11 La météo
21h55	11 La météo				11 La météo	11 La météo	11 La météo	11 La météo
22h00	11 La météo				11 La météo	11 La météo	11 La météo	11 La météo
22h05	11 La météo				11 La météo	11 La météo	11 La météo	11 La météo
22h10	11 La météo				11 La météo	11 La météo	11 La météo	11 La météo
22h15	11 La météo				11 La météo	11 La météo	11 La météo	11 La météo
22h20	11 La météo				11 La météo	11 La météo	11 La météo	11 La météo
22h25	11 La météo				11 La météo	11 La météo	11 La météo	11 La météo
22h30	11 La météo				11 La météo	11 La météo	11 La météo	11 La météo
22h35	11 La météo				11 La météo	11 La météo	11 La météo	11 La météo
22h40	11 La météo				11 La météo	11 La météo	11 La météo	11 La météo
22h45	11 La météo				11 La météo	11 La météo	11 La météo	11 La météo
22h50	11 La météo				11 La météo	11 La météo	11 La météo	11 La météo
22h55	11 La météo				11 La météo	11 La météo	11 La météo	11 La météo
23h00	11 La météo				11 La météo	11 La météo	11 La météo	11 La météo
23h05	11 La météo				11 La météo	11 La météo	11 La météo	11 La météo
23h10	11 La météo				11 La météo	11 La météo	11 La météo	11 La météo
23h15	11 La météo				11 La météo	11 La météo	11 La météo	11 La météo
23h20	11 La météo				11 La météo	11 La météo	11 La météo	11 La météo
23h25	11 La météo				11 La météo	11 La météo	11 La météo	11 La météo
23h30	11 La météo				11 La météo	11 La météo	11 La météo	11 La météo
23h35	11 La météo				11 La météo	11 La météo	11 La météo	11 La météo
23h40	11 La météo				11 La météo	11 La météo	11 La météo	11 La météo
23h45	11 La météo				11 La météo	11 La météo	11 La météo	11 La météo
23h50	11 La météo				11 La météo	11 La météo	11 La météo	11 La météo
23h55	11 La météo				11 La météo	11 La météo	11 La météo	11 La météo
24h00	11 La météo				11 La météo	11 La météo	11 La météo	11 La météo

**À NE PAS MANQUER**  
DANSE AÉROBIQUE  
du lundi au vendredi  
8h30 à 9h

# Première lauréate de la Fondation René-Richard Pour Ginette Légaré "il faut foncer pour réussir"

par J.-Claude RIVARD

Ginette Légaré, une diplômée en arts visuels de l'université Laval, qui poursuit actuellement des études de maîtrise en sculpture traditionnelle à l'université York de Toronto, est la première lauréate de la Fondation René-Richard.

Son nom a été dévoilé, récemment dans le cadre d'une réception marquant notamment le début d'une exposition d'oeuvres du peintre René Richard, principalement composée de peintures, de croquis, d'esquisses et de dessins que l'artiste a donnés à l'université, avant et après son décès, survenu en mars 1982.

Mlle a reçu la bourse attachée au titre qui l'honore des mains de M. Jean-Pierre Côté, lieutenant-gouverneur du Québec et fiduciaire de la Fondation René-Richard.

Jeune femme sensible et déterminée, elle a révélé au quotidien LE SOLEIL, que l'important n'est pas nécessairement le montant de \$2,000 qu'elle vient de recevoir: c'est surtout l'honneur et le prestige rattachés au prix. Pour elle, c'est un tremplin majeur dans la poursuite de sa carrière.

Bien entendu, son père et sa mère, M. et Mme Pierre Légaré de Sainte-Foy, partagent l'honneur qui échoit à leur fille.

M. Légaré reconnaît qu'il n'a pas toujours été d'accord lorsqu'à l'âge de 18 ans celle-ci lui a demandé la permission d'aller étudier la céramique et la sculpture à Madrid, en 1981-1982. Il a aussi hésité avant de la laisser partir pour l'Angleterre, à l'hiver de 1982. Mais ce que sa fille avait inscrit sur le mur de chambre l'a invariablement fait céder: "Il faut foncer pour réussir".

## Fondation René-Richard

Présidée par Me Jacques Léger, la Fondation René-Richard a été constituée peu après la mort de l'artiste, avec le concours de son épouse, dame Blanche Cimon, récemment décédée.

Dans son testament l'artiste avait émis le désir que les tableaux laissés dans son atelier soient vendus pour constituer une fondation devant verser des bourses d'études et promouvoir la cause des beaux-arts à l'université Laval. L'artiste avait aussi légué des choses diverses telles que tableaux, objets d'art, notes personnelles, le tout à la

charge pour l'université, de perpétuer sa mémoire et de conserver ces souvenirs dans un fonds d'archives. Plus de 130 pièces représentant valeur d'environ \$700,000 constituent les legs faits par René Richard à l'université Laval.

Pour le recteur Jean-Guy Paquet, c'est la première fois qu'à lieu un don d'une telle importance dans une université canadienne, de la part d'un artiste. "Il est difficile de trouver les mots pour décrire un geste d'une telle grandeur", affirme-t-il.

La chose émeut d'autant plus que René Richard est un homme qui n'a jamais connu l'université: pauvre, sa vie a pratiquement toujours été celle des forestiers, des draveurs, et des Amérindiens. Ce sont ces personnages qui vivent notamment dans les illustrations de "Menaud maître draveur", de Félix-Antoine Savard, à la mémoire duquel l'université a dédié, lundi, la pavillon communément appelé "tour des arts".

## L'exposition

Les événements d'hier marquaient aussi, dans le cadre de la

"Semaine des universités", le déroulement de l'exposition d'une centaine d'oeuvres de René Richard, en cours jusqu'au 10 octobre, aux Archives nationales (pavillon Casault).

Ce sont nombre d'oeuvres dans lesquelles le plus illustre des disciples de Clarence Gagnon réussit à figer une nature faite de fleuves, de montagnes et de rivières; un monde fait d'espaces arides, sauvages mais surprenamment beaux.

L'artiste était relativement pauvre. Faute de toile, il a peint sur des panneaux de bois et comme la peinture coûtant cher, il a utilisé des stylos-feutre et des crayons de couleur. N'ayant pas de papier à dessin, il a fait ses esquisses et de ses croquis sur des morceaux de papier d'emballage. C'est de là d'où vient son originalité et une grande partie de son génie.

Le recteur Jean-Guy Paquet a annoncé qu'une de salles du Centre muséographique qui doit bientôt ouvrir ses portes, au pavillon Casault, consacra la mémoire de René Richard pour les générations futures. Certaines de ses oeuvres y seront exposées en permanence.



Vingt ans aujourd'hui

Il y a vingt ans aujourd'hui mourait la Piaf, la plus grande dame de la chanson de tous les temps. Son souvenir demeure présent dans la mémoire des générations qui l'ont connue et elle a également trouvé une place dans le coeur des moins âgés. Piaf, amour, passion, un tout.

# "Les animaux malades de l'homme" Chez Claude Villeneuve, l'écologie c'est tout

par Raymond GAGNE

Quelqu'un a dit: "Si tu veux que demain il y ait encore une terre sur laquelle tu te sentiras heureux, observe les échanges qui se produisent entre les êtres, efforce-toi d'en comprendre le pourquoi et les effets, évite

autant que tu le pourras de t'y interposer et puise là les connaissances qui guideront ton propre comportement face à tous ces êtres qui peuplent avec toi la biosphère."

Claude Villeneuve dira, lui, à sa façon: "Il faut te mettre à la place de l'organisme que

tu côtoies et voir comment celui-ci influence son milieu. C'est selon ce grand Jeannois aux cheveux blonds et aux yeux bleus, la meilleure approche qui t'aidera à comprendre ton environnement et t'incitera à le protéger."

Claude Villeneuve est l'auteur d'un bouquin qui traite des mauvaises relations qui existent entre l'homme et la faune, terrestre, aquatique et marine.

Intitulé "Les animaux malades de l'homme", le livre a été officiellement lancé en mai, à Trois-Rivières, dans le cadre du congrès annuel de l'Association canadienne-française pour l'avancement de la science (ACFAS).

Il s'agit de la seconde oeuvre publiée dans la série "Perspectives 2001" chez Québec Science Editeur. La première est due à Jean-Claude Jay-Rayon et a pour titre: "Pour prendre le temps d'être mieux". Deux autres titres de-

vraient éventuellement paraître, l'un concernant la flore et le quatrième la santé.

## L'auteur

Claude Villeneuve est un produit de l'université du Québec à Chicoutimi, en biologie. Il enseigne depuis 1976 au cégep de Saint-Félicien au Lac-Saint-Jean.

"L'écologie, n'hésite-t-il pas à dire, m'est toujours apparue à caractère fondamental. On ne dissocie pas les phénomènes environnementaux parce que, quoi qu'on en pense ou en dise, ils sont indissociables."

Dans "Les animaux malades de l'homme", Villeneuve fait une large place au contexte géographique et politique du Québec pour expliquer les relations que les Québécois ont entretenues et entretiennent encore avec leur faune.

Si l'auteur se montre conciliant envers ses concitoyens en ad-

mettant que le progrès qu'ils recherchent n'est pas toujours compatible avec la conservation des espèces fauniques, il n'en demeure pas moins convaincu que, l'effort de compréhension aidant, les Québécois pourraient parvenir à maintenir un progrès ascendant tout en assurant la conservation des espèces.

Et s'il semble à prime abord plus facile de maintenir le cheptel terrestre (à titre d'exemple, les ongulés), il devient très aléatoire de vouloir à la fois surexploiter les lacs, les rivières, les fleuves et

la mer et en même temps sauver la ressource faunique qu'ils recèlent.

Le Québécois doit donc repenser les formules d'exploitation qu'il pratique actuellement sinon ce pourrait être la catastrophe.

Screen pour vous ouvrir!  
Cinéma LE PARIS  
place d'Youville 694-0371

Superman 3  
L'arme absolue  
8e sem. durée 2

Pot problème  
Ben dur  
2e sem. durée 1

1- mémoires d'un coureur de jupon  
2- ardeurs  
3- perverses  
malicieuse martine  
18 ans durée 3

Hôtel pour jeunes filles  
Midi-minuit  
L'homme étonnant  
STE-FOY 3  
PLACE STE-FOY 856-0592 13h25

# Par les Beatles Radios du monde endossent la paix

MONTREAL (PC) — Plusieurs stations radiophoniques à travers le monde, dont certaines de Montréal et de Québec, ont participé en fin de semaine à une manifestation conjointe pour promouvoir la paix en utilisant la musique des Beatles et de John Lennon.

Cette initiative a pris naissance il y a deux ans aux États-Unis et s'est depuis propagée dans le monde sous le thème de "Peace through music week-end".

Les organisateurs voulaient poursuivre

plus particulièrement l'oeuvre entreprise par John Lennon pour promouvoir la paix dans le monde. On a choisi les dates du 7, 8 et 9 octobre pour réaliser ce projet parce que Lennon est né un 9 octobre.

Les stations de radio étaient invitées à diffuser des messages de paix émanant de personnalités, entrecoupés de chansons des Beatles et de John Lennon.

Le public était également invité à parler de paix au cours d'émissions de lignes ouvertes spéciales.

**SOIRÉE BÉNÉFICE**  
AU PROFIT DU  
**PATRO DE ST-VINCENT-DE-PAUL**  
804 CÔTE D'ABRAHAM  
**15 OCTOBRE 1983 À 20 HRES**  
PRIX DE PRÉSENCE  
**VOYAGE À PUERTO PLATA, RÉPUBLIQUE DOMINICAINE**  
2 personnes - 2 semaines • Départ Québec, le 7 janvier  
Inclus: avion - hôtel - transfert Non inclus: repas - taxes - frais de visa  
**PLUS 3,000' EN PRIX**

LA BRASSERIE O'KEEFE LIMITEE  
LE SOLEIL

Cinéma ODEON  
DEPARDIEU WAJDA  
**DANTON**  
FRONTENAC 1  
DU PONT ET BOUL. CHAREST 529-9745  
13h15 - 15h50 - 18h25 - 21h

RENE MALO présente  
**L'ÉTÉ MEURTRIER**  
ISABELLE ADJANI

RENE MALO présente  
**LE DAUPHIN**  
DU PONT ET BOUL. CHAREST 529-9745  
13h15 - 15h50 - 18h25 - 21h15

RENE MALO présente  
**VEUX HEURES ATTENDRE LE QU'IL FAUT**  
MICHEL SERRAULT  
COUCHE JEAN YANNE  
DU PONT ET BOUL. CHAREST 529-9745  
13h15 - 15h50 - 18h25 - 21h30

2e film "Le Soldat"  
**LE CAMION DE LA MORT**  
CANADIÈRE  
LES GALERIES CANADIÈRE 861-8175  
SEMAINE  
LE SOLDAT - 19h40  
LE CAMION - 21h15

VOYAGE GUIDE DES MEILLEURS SPECTACLES EN VILLE  
**CINÉMAS UNIS**

14 ANS  
**ABOUT DE SOUFFLE**  
18h30 et 21h30  
MADE IN USA

POUR TOUS  
**bonheur d'occasion**  
19h30 et 21h30

18 ANS  
**et la tendresse? bordel! n°2**  
19h30 et 21h30

15 ANS  
**LA GUERRE DES ÉTOILES LE RETOUR DU JEDI**  
18h30 et 21h00

18 ANS  
**LA PÉCETTE DU PLAISIR**  
2e film  
21h15

18 ANS  
**MIDI-MINUIT**  
2e film  
13h30

18 ANS  
**"L'Homme étonnant"**  
STE-FOY 3  
PLACE STE-FOY 856-0592 13h25

18 ANS  
**FAIRE L'AMOUR**  
SOUS L'INFLUENCE DU ZODIAQUE  
18h15 et 21h15

POUR TOUS  
**WOODY ALLEN Brillant**  
18h30, 20h, 21h30  
**Zelig**  
18h30 et 21h30

POUR TOUS  
**NATHALIE BAYE**  
**J'AI EPOUSE UNE OMBRE**  
18h15 et 21h15

18 ANS  
**Risky Business**  
19h15 et 21h15

12 ANS  
**Flashdance**  
19h15 et 21h15

ENFIN PORTÉ À L'ÉCRAN!  
PIERRE DAVID et CLAUDE HEROUX présentent  
**MICHAEL YORK**  
L'histoire émuante d'un homme guidé par la passion de vivre:  
**MARTIN GRAY**  
**AU NOM DE TOUS LES MIENS**  
ROBERT ENRICO  
Dès le VENDREDI 14 octobre  
**CINÉMAS ODEON**

# OÙ ALLER À QUÉBEC... ET DANS NOS RÉGIONS

## cinéma

La classification des films est établie par l'Office des communications sociales. (M) est le barème d'appréciation des films qui sont présentement projetés sur les écrans dans les cinémas de Québec et de la rive-sud.

—Les chiffres indiquent à la valeur artistique de l'oeuvre: (1) chef-d'oeuvre; (2) remarquable; (3) très bon; (4) bon; (5) moyen; (6) médiocre; (7) minable.

—Les appréciations des films sont établies sur les copies présentées dans la province de Québec.

**LA BOITE A FILMS (1044 3e Avenue, Limoilou, 524-3144):** Le choix des armes (3), 19h, 14 ans. La cité des femmes (3), 21h30, 14 ans. \$3, \$2 âge d'or.

**CANADIEN (Place Laurier, 656-9922):** Flashdance (5), 19h15, 21h15, 14 ans. \$5, \$4,50 14-17 ans.

**CANARDIERE (Galeries Canadières, 681-8575):** Le soldat (5), 19h40. Le camion de la mort (5), 21h15, 14 ans. \$4,75, \$4,50 14-17 ans; \$2 âge d'or.

**CARTIER (1019 rue Cartier):** La vie est un roman (3), 19h. La femme tatouée (3), 21h30, 14 ans. \$3,25; \$1,75 moins de 14 ans et âge d'or.

**GALERIES DE LA CAPITALE (6491 des Galeries, 628-2450):** Salle 1: J'ai épousé une ombre (5), 21h. Têtes à claques (4), 19h30, 19h15, 20h. Salle 2: Catherine chérie (1), 19h45. Faire l'amour sur influence du zodiaque (-), 19h30, 18h30. Tous. Salle 3:

18h15, 21h30, 18 ans. Salle 3: A bout de souffle (-), 19h30, 21h30, 14 ans. Salle 4: Le retour du Jedi (4), 18h30, 21h. Tous. \$4,75; \$4,25 14-17 ans; \$2,50 moins de 14 ans, pour chaque salle.

**LIDO (837-2772):** Non-tradamus 1999 (-), 19h30, 21h30, 14 ans. Salle 4: Le retour du Jedi (4), 18h30, 21h. Tous. \$4,50; \$3 étud. 14 à 20 ans; \$1,50 âge d'or et moins de 13 ans.

**MIDI-MINUIT (252 St-Joseph est, 522-2828):** La recette du plaisir (-), 19h30, 18h30, 19h05, 21h55. Hôtel pour jeunes filles (-), 19h05, 17h50, 20h40, 18 ans. Adm.: \$4,50.

**ODEON\* (coin du Pont et boul. Charest, 529-9745):** Dauphin: l'été meurtrier (-), gagnant du prix Ticket au Festival international des films de Québec, 19h30, 16h10, 18h45, 20h15, 18 ans. Frontenac 1: Danton (2), 13h15, 15h50, 18h25, 21h. Tous. Frontenac 2: Deux heures moins quart avant Jésus-Christ (6), 14h30, 17h55, 21h30. Les sous-doués (5), 12h30, 16h10, 19h50. Tous. Adm.: \$4,75; \$3,75 14-17 ans; \$2 moins de 14 ans et âge d'or, chaque salle.

**PARIS (Place d'Youville, 694-0881):** Salle 1: Gêlés ben durs (6), 13h15, 16h25, 19h35. Pot problème (1), 14h45, 17h55, 21h20, 14 ans. Salle 2: Superman III (4), 15h50, 20h50. L'arme absolue (5), 12h30, 18h30. Tous. Salle 3:

18h15, 21h30, 18 ans. Salle 3: A bout de souffle (-), 19h30, 21h30, 14 ans. Salle 4: Le retour du Jedi (4), 18h30, 21h. Tous. \$4,75; \$4,25 14-17 ans; \$2,50 moins de 14 ans, pour chaque salle.

**SAINT-ROUALD\* (838-6533):** Le professionnel 2 (5), 19h40, 16h50, 19h, 21h10. Tous. Salle 2: Et la tendresse? Bordel! no 2 (5), 13h, 15h, 17h, 19h, 21h, 18 ans. Salle 3: La recette du plaisir (-), 19h30, 18h30, 19h05, 21h55. L'homme étalon (-), 12h45, 15h20, 17h55, 20h30, 18 ans. Adm.: \$4,75; \$4,25 14-17 ans; \$2 moins de 14 ans, chaque salle.

**SAINTE-FOY (Place Ste-Foy, 656-4992):** Salle 1: Bonheur d'occasion (4), 12h30, 14h40, 16h50, 19h, 21h10. Tous. Salle 2: Et la tendresse? Bordel! no 2 (5), 13h, 15h, 17h, 19h, 21h, 18 ans. Salle 3: La recette du plaisir (-), 19h30, 18h30, 19h05, 21h55. L'homme étalon (-), 12h45, 15h20, 17h55, 20h30, 18 ans. Adm.: \$4,75; \$4,25 14-17 ans; \$2 moins de 14 ans, chaque salle.

**SAINT-ROUALD\* (838-6533):** Deux heures moins quart avant Jésus-Christ (6), 21h15, 20h50. L'arme absolue (5), 12h30, 18h30. Tous. Salle 3:

**CINE-CLUB LA POURRIERE (100 rue St-Louis):** Les vrais perdants (4), 20h. Gratuit.

**CINE-MIDI (Cinémathèque, salle 4461, pavillon Bonenfant):** L'homme, cette merveilleuse machine (-) auj. 12h30. Entrée libre.

**MUSEE DU FORT, 10 rue Ste-Anne (692-2175):** Tous les jours, 10h à 17h. Adm.: \$2,50; \$1,25 étud.; entrée libre pour les moins de 6 ans. Spectacle son et lumière reconstituant l'histoire militaire des six sièges de Québec.

**CENTRE MARIE-DE-L'INCARNATION, 12 rue Donnacona (692-0964):** Meubles et ustensiles de l'époque de Marie de l'Incarnation. Mar. au sam. 9h30 à 12h et 13h30 à 17h; dim. 12h30 à 17h30. Adm.: \$1; étud. \$0,75; enf. \$0,25.

**CYCLORAMA Ste-Anne-de-Beaupré (827-3101):** L'oeuvre de Paul Philippoteux, mesure 45 pieds de haut et 300 pieds de circonférence et reconstitue le crucifiement du Christ. 9h à 22h. Aar.: \$2; enf. de 6 à 12 ans \$1; gratuit.

**MICHEL CLOUTIER présente KATHY BUDA Lun. au sam. 22h. Au piano-bar Vervière. PIERRE ROCHE, 21h30 à 23h au piano-bar, Auberge des Gouverneurs, Ste-Foy.**

**LE DUO PRELUDE, Lun. au sam. 17h30. Au Cactus, au Croquembrache, Hilton International, Place Québec.**

**CLEMENCE "Plus folle que jamais..." ce soir à La Potatière.**

**QUELLE VIE de Brian Clark, dans une mise en scène de Jean-Louis Rux, avec Jean Besré, Marie-Hélène Gagnon, Micheline Bernard, Benoit Girard et plusieurs autres, 20h. Adm.: \$7 à \$17. Salle Octave-Crémazie du Grand Théâtre de Québec. Supplémentaires jusqu'à dim.**

**A DEMI LUNE, avec Jonathan Bolduc, Estelle Dutil et Robert Lepage. Auditorium de la Bibliothèque municipale, 350 St-Joseph est. Rés.: 529-0924. Se termine sam.**

**LES MARDIS DE L'IMPRO, avec des équipes d'improvisation de Québec, tous les mardis, 20h30, Caf. 2750 chemin Ste-Foy. Adm.: \$2.**

## exposition

### MUSEES

**MUSEE DU QUEBEC,** parc des Champs de bataille (643-2150). Ouvert tous les jours de 9h15 à 17h, mer. 9h15 à 23h. Adm. gratuite. Pour les groupes désireux un guide, rés. au no 543-4103. Collection jusqu'au dim. Accents américains, exposition organisée par Rothmans de Pall Mall Canada Ltée. Se termine le 26 oct.

**MUSEE DU ROYAL 22e REGIMENT,** côté de la Citadelle (694-3563). Musée militaire, 9h à 17h.

**MUSEE DE CIRE, 22 rue Ste-Anne.** Reconstitution des décors représentant des événements de l'histoire canadienne et américaine. Ouvert tous les jours de 10h à 22h. Adm.: \$2; étud. \$1; enf. \$0,75; âge d'or \$1,50. Prix spéciaux pour les groupes.

**MUSEE DE L'HOTEL-DIEU, 32 rue Charlevoix (692-2492).** Patrimoine des soeurs, légué par les ancêtres. Collection de toiles de peintres canadiens, vieux meubles, ustensiles, etc. Ouvert de 9h à 11h et de 14h à 17h. Fermé le dim. matin. Visites de groupes sur rendez-vous seulement.

**MUSEE DU PALAIS, côté du Palais, Mar. au dim. 12h30 à 17h.** "La ville qu'on s'est donnée", 150 ans de régime municipal (1833-1983). Se termine le 12 janv.

**MUSEE DE L'HOTEL-DIEU, 32 rue Charlevoix (692-2492).** Patrimoine des soeurs, légué par les ancêtres. Collection de toiles de peintres canadiens, vieux meubles, ustensiles, etc. Ouvert de 9h à 11h et de 14h à 17h. Fermé le dim. matin. Visites de groupes sur rendez-vous seulement.

**MUSEE DU FORT, 10 rue Ste-Anne (692-2175).** Tous les jours, 10h à 17h. Adm.: \$2,50; \$1,25 étud.; entrée libre pour les moins de 6 ans. Spectacle son et lumière reconstituant l'histoire militaire des six sièges de Québec.

**CENTRE MARIE-DE-L'INCARNATION, 12 rue Donnacona (692-0964).** Meubles et ustensiles de l'époque de Marie de l'Incarnation. Mar. au sam. 9h30 à 12h et 13h30 à 17h; dim. 12h30 à 17h30. Adm.: \$1; étud. \$0,75; enf. \$0,25.

**CYCLORAMA Ste-Anne-de-Beaupré (827-3101).** L'oeuvre de Paul Philippoteux, mesure 45 pieds de haut et 300 pieds de circonférence et reconstitue le crucifiement du Christ. 9h à 22h. Aar.: \$2; enf. de 6 à 12 ans \$1; gratuit.

**MICHEL CLOUTIER présente KATHY BUDA Lun. au sam. 22h. Au piano-bar Vervière. PIERRE ROCHE, 21h30 à 23h au piano-bar, Auberge des Gouverneurs, Ste-Foy.**

**LE DUO PRELUDE, Lun. au sam. 17h30. Au Cactus, au Croquembrache, Hilton International, Place Québec.**

**CLEMENCE "Plus folle que jamais..." ce soir à La Potatière.**

**QUELLE VIE de Brian Clark, dans une mise en scène de Jean-Louis Rux, avec Jean Besré, Marie-Hélène Gagnon, Micheline Bernard, Benoit Girard et plusieurs autres, 20h. Adm.: \$7 à \$17. Salle Octave-Crémazie du Grand Théâtre de Québec. Supplémentaires jusqu'à dim.**

**A DEMI LUNE, avec Jonathan Bolduc, Estelle Dutil et Robert Lepage. Auditorium de la Bibliothèque municipale, 350 St-Joseph est. Rés.: 529-0924. Se termine sam.**

**LES MARDIS DE L'IMPRO, avec des équipes d'improvisation de Québec, tous les mardis, 20h30, Caf. 2750 chemin Ste-Foy. Adm.: \$2.**

## exposition

### MUSEES

**MUSEE DU QUEBEC,** parc des Champs de bataille (643-2150). Ouvert tous les jours de 9h15 à 17h, mer. 9h15 à 23h. Adm. gratuite. Pour les groupes désireux un guide, rés. au no 543-4103. Collection jusqu'au dim. Accents américains, exposition organisée par Rothmans de Pall Mall Canada Ltée. Se termine le 26 oct.

**MUSEE DU ROYAL 22e REGIMENT,** côté de la Citadelle (694-3563). Musée militaire, 9h à 17h.

**MUSEE DE CIRE, 22 rue Ste-Anne.** Reconstitution des décors représentant des événements de l'histoire canadienne et américaine. Ouvert tous les jours de 10h à 22h. Adm.: \$2; étud. \$1; enf. \$0,75; âge d'or \$1,50. Prix spéciaux pour les groupes.

**MUSEE DE L'HOTEL-DIEU, 32 rue Charlevoix (692-2492).** Patrimoine des soeurs, légué par les ancêtres. Collection de toiles de peintres canadiens, vieux meubles, ustensiles, etc. Ouvert de 9h à 11h et de 14h à 17h. Fermé le dim. matin. Visites de groupes sur rendez-vous seulement.

**MUSEE DU PALAIS, côté du Palais, Mar. au dim. 12h30 à 17h.** "La ville qu'on s'est donnée", 150 ans de régime municipal (1833-1983). Se termine le 12 janv.

**MUSEE DE L'HOTEL-DIEU, 32 rue Charlevoix (692-2492).** Patrimoine des soeurs, légué par les ancêtres. Collection de toiles de peintres canadiens, vieux meubles, ustensiles, etc. Ouvert de 9h à 11h et de 14h à 17h. Fermé le dim. matin. Visites de groupes sur rendez-vous seulement.

**MUSEE DU FORT, 10 rue Ste-Anne (692-2175).** Tous les jours, 10h à 17h. Adm.: \$2,50; \$1,25 étud.; entrée libre pour les moins de 6 ans. Spectacle son et lumière reconstituant l'histoire militaire des six sièges de Québec.

**CENTRE MARIE-DE-L'INCARNATION, 12 rue Donnacona (692-0964).** Meubles et ustensiles de l'époque de Marie de l'Incarnation. Mar. au sam. 9h30 à 12h et 13h30 à 17h; dim. 12h30 à 17h30. Adm.: \$1; étud. \$0,75; enf. \$0,25.

**CYCLORAMA Ste-Anne-de-Beaupré (827-3101).** L'oeuvre de Paul Philippoteux, mesure 45 pieds de haut et 300 pieds de circonférence et reconstitue le crucifiement du Christ. 9h à 22h. Aar.: \$2; enf. de 6 à 12 ans \$1; gratuit.

**MICHEL CLOUTIER présente KATHY BUDA Lun. au sam. 22h. Au piano-bar Vervière. PIERRE ROCHE, 21h30 à 23h au piano-bar, Auberge des Gouverneurs, Ste-Foy.**

**LE DUO PRELUDE, Lun. au sam. 17h30. Au Cactus, au Croquembrache, Hilton International, Place Québec.**

**CLEMENCE "Plus folle que jamais..." ce soir à La Potatière.**

**QUELLE VIE de Brian Clark, dans une mise en scène de Jean-Louis Rux, avec Jean Besré, Marie-Hélène Gagnon, Micheline Bernard, Benoit Girard et plusieurs autres, 20h. Adm.: \$7 à \$17. Salle Octave-Crémazie du Grand Théâtre de Québec. Supplémentaires jusqu'à dim.**

**A DEMI LUNE, avec Jonathan Bolduc, Estelle Dutil et Robert Lepage. Auditorium de la Bibliothèque municipale, 350 St-Joseph est. Rés.: 529-0924. Se termine sam.**

**LES MARDIS DE L'IMPRO, avec des équipes d'improvisation de Québec, tous les mardis, 20h30, Caf. 2750 chemin Ste-Foy. Adm.: \$2.**

### MUSEES

**MUSEE DU QUEBEC,** parc des Champs de bataille (643-2150). Ouvert tous les jours de 9h15 à 17h, mer. 9h15 à 23h. Adm. gratuite. Pour les groupes désireux un guide, rés. au no 543-4103. Collection jusqu'au dim. Accents américains, exposition organisée par Rothmans de Pall Mall Canada Ltée. Se termine le 26 oct.

**MUSEE DU ROYAL 22e REGIMENT,** côté de la Citadelle (694-3563). Musée militaire, 9h à 17h.

**MUSEE DE CIRE, 22 rue Ste-Anne.** Reconstitution des décors représentant des événements de l'histoire canadienne et américaine. Ouvert tous les jours de 10h à 22h. Adm.: \$2; étud. \$1; enf. \$0,75; âge d'or \$1,50. Prix spéciaux pour les groupes.

**MUSEE DE L'HOTEL-DIEU, 32 rue Charlevoix (692-2492).** Patrimoine des soeurs, légué par les ancêtres. Collection de toiles de peintres canadiens, vieux meubles, ustensiles, etc. Ouvert de 9h à 11h et de 14h à 17h. Fermé le dim. matin. Visites de groupes sur rendez-vous seulement.

**MUSEE DU PALAIS, côté du Palais, Mar. au dim. 12h30 à 17h.** "La ville qu'on s'est donnée", 150 ans de régime municipal (1833-1983). Se termine le 12 janv.

**MUSEE DE L'HOTEL-DIEU, 32 rue Charlevoix (692-2492).** Patrimoine des soeurs, légué par les ancêtres. Collection de toiles de peintres canadiens, vieux meubles, ustensiles, etc. Ouvert de 9h à 11h et de 14h à 17h. Fermé le dim. matin. Visites de groupes sur rendez-vous seulement.

**MUSEE DU FORT, 10 rue Ste-Anne (692-2175).** Tous les jours, 10h à 17h. Adm.: \$2,50; \$1,25 étud.; entrée libre pour les moins de 6 ans. Spectacle son et lumière reconstituant l'histoire militaire des six sièges de Québec.

**CENTRE MARIE-DE-L'INCARNATION, 12 rue Donnacona (692-0964).** Meubles et ustensiles de l'époque de Marie de l'Incarnation. Mar. au sam. 9h30 à 12h et 13h30 à 17h; dim. 12h30 à 17h30. Adm.: \$1; étud. \$0,75; enf. \$0,25.

**CYCLORAMA Ste-Anne-de-Beaupré (827-3101).** L'oeuvre de Paul Philippoteux, mesure 45 pieds de haut et 300 pieds de circonférence et reconstitue le crucifiement du Christ. 9h à 22h. Aar.: \$2; enf. de 6 à 12 ans \$1; gratuit.

**MICHEL CLOUTIER présente KATHY BUDA Lun. au sam. 22h. Au piano-bar Vervière. PIERRE ROCHE, 21h30 à 23h au piano-bar, Auberge des Gouverneurs, Ste-Foy.**

**LE DUO PRELUDE, Lun. au sam. 17h30. Au Cactus, au Croquembrache, Hilton International, Place Québec.**

**CLEMENCE "Plus folle que jamais..." ce soir à La Potatière.**

**QUELLE VIE de Brian Clark, dans une mise en scène de Jean-Louis Rux, avec Jean Besré, Marie-Hélène Gagnon, Micheline Bernard, Benoit Girard et plusieurs autres, 20h. Adm.: \$7 à \$17. Salle Octave-Crémazie du Grand Théâtre de Québec. Supplémentaires jusqu'à dim.**

**A DEMI LUNE, avec Jonathan Bolduc, Estelle Dutil et Robert Lepage. Auditorium de la Bibliothèque municipale, 350 St-Joseph est. Rés.: 529-0924. Se termine sam.**

**LES MARDIS DE L'IMPRO, avec des équipes d'improvisation de Québec, tous les mardis, 20h30, Caf. 2750 chemin Ste-Foy. Adm.: \$2.**

### MUSEES

**MUSEE DU QUEBEC,** parc des Champs de bataille (643-2150). Ouvert tous les jours de 9h15 à 17h, mer. 9h15 à 23h. Adm. gratuite. Pour les groupes désireux un guide, rés. au no 543-4103. Collection jusqu'au dim. Accents américains, exposition organisée par Rothmans de Pall Mall Canada Ltée. Se termine le 26 oct.

**MUSEE DU ROYAL 22e REGIMENT,** côté de la Citadelle (694-3563). Musée militaire, 9h à 17h.

**MUSEE DE CIRE, 22 rue Ste-Anne.** Reconstitution des décors représentant des événements de l'histoire canadienne et américaine. Ouvert tous les jours de 10h à 22h. Adm.: \$2; étud. \$1; enf. \$0,75; âge d'or \$1,50. Prix spéciaux pour les groupes.

**MUSEE DE L'HOTEL-DIEU, 32 rue Charlevoix (692-2492).** Patrimoine des soeurs, légué par les ancêtres. Collection de toiles de peintres canadiens, vieux meubles, ustensiles, etc. Ouvert de 9h à 11h et de 14h à 17h. Fermé le dim. matin. Visites de groupes sur rendez-vous seulement.

**MUSEE DU PALAIS, côté du Palais, Mar. au dim. 12h30 à 17h.** "La ville qu'on s'est donnée", 150 ans de régime municipal (1833-1983). Se termine le 12 janv.

**MUSEE DE L'HOTEL-DIEU, 32 rue Charlevoix (692-2492).** Patrimoine des soeurs, légué par les ancêtres. Collection de toiles de peintres canadiens, vieux meubles, ustensiles, etc. Ouvert de 9h à 11h et de 14h à 17h. Fermé le dim. matin. Visites de groupes sur rendez-vous seulement.

**MUSEE DU FORT, 10 rue Ste-Anne (692-2175).** Tous les jours, 10h à 17h. Adm.: \$2,50; \$1,25 étud.; entrée libre pour les moins de 6 ans. Spectacle son et lumière reconstituant l'histoire militaire des six sièges de Québec.

**CENTRE MARIE-DE-L'INCARNATION, 12 rue Donnacona (692-0964).** Meubles et ustensiles de l'époque de Marie de l'Incarnation. Mar. au sam. 9h30 à 12h et 13h30 à 17h; dim. 12h30 à 17h30. Adm.: \$1; étud. \$0,75; enf. \$0,25.

**CYCLORAMA Ste-Anne-de-Beaupré (827-3101).** L'oeuvre de Paul Philippoteux, mesure 45 pieds de haut et 300 pieds de circonférence et reconstitue le crucifiement du Christ. 9h à 22h. Aar.: \$2; enf. de 6 à 12 ans \$1; gratuit.

**MICHEL CLOUTIER présente KATHY BUDA Lun. au sam. 22h. Au piano-bar Vervière. PIERRE ROCHE, 21h30 à 23h au piano-bar, Auberge des Gouverneurs, Ste-Foy.**

**LE DUO PRELUDE, Lun. au sam. 17h30. Au Cactus, au Croquembrache, Hilton International, Place Québec.**

**CLEMENCE "Plus folle que jamais..." ce soir à La Potatière.**

**QUELLE VIE de Brian Clark, dans une mise en scène de Jean-Louis Rux, avec Jean Besré, Marie-Hélène Gagnon, Micheline Bernard, Benoit Girard et plusieurs autres, 20h. Adm.: \$7 à \$17. Salle Octave-Crémazie du Grand Théâtre de Québec. Supplémentaires jusqu'à dim.**

**A DEMI LUNE, avec Jonathan Bolduc, Estelle Dutil et Robert Lepage. Auditorium de la Bibliothèque municipale, 350 St-Joseph est. Rés.: 529-0924. Se termine sam.**

**LES MARDIS DE L'IMPRO, avec des équipes d'improvisation de Québec, tous les mardis, 20h30, Caf. 2750 chemin Ste-Foy. Adm.: \$2.**

### MUSEES

**MUSEE DU QUEBEC,** parc des Champs de bataille (643-2150). Ouvert tous les jours de 9h15 à 17h, mer. 9h15 à 23h. Adm. gratuite. Pour les groupes désireux un guide, rés. au no 543-4103. Collection jusqu'au dim. Accents américains, exposition organisée par Rothmans de Pall Mall Canada Ltée. Se termine le 26 oct.

**MUSEE DU ROYAL 22e REGIMENT,** côté de la Citadelle (694-3563). Musée militaire, 9h à 17h.

**MUSEE DE CIRE, 22 rue Ste-Anne.** Reconstitution des décors représentant des événements de l'histoire canadienne et américaine. Ouvert tous les jours de 10h à 22h. Adm.: \$2; étud. \$1; enf. \$0,75; âge d'or \$1,50. Prix spéciaux pour les groupes.

**MUSEE DE L'HOTEL-DIEU, 32 rue Charlevoix (692-2492).** Patrimoine des soeurs, légué par les ancêtres. Collection de toiles de peintres canadiens, vieux meubles, ustensiles, etc. Ouvert de 9h à 11h et de 14h à 17h. Fermé le dim. matin. Visites de groupes sur rendez-vous seulement.

**MUSEE DU PALAIS, côté du Palais, Mar. au dim. 12h30 à 17h.** "La ville qu'on s'est donnée", 150 ans de régime municipal (1833-1983). Se termine le 12 janv.

**MUSEE DE L'HOTEL-DIEU, 32 rue Charlevoix (692-2492).** Patrimoine des soeurs, légué par les ancêtres. Collection de toiles de peintres canadiens, vieux meubles, ustensiles, etc. Ouvert de 9h à 11h et de 14h à 17h. Fermé le dim. matin. Visites de groupes sur rendez-vous seulement.

**MUSEE DU FORT, 10 rue Ste-Anne (692-2175).** Tous les jours, 10h à 17h. Adm.: \$2,50; \$1,25 étud.; entrée libre pour les moins de 6 ans. Spectacle son et lumière reconstituant l'histoire militaire des six sièges de Québec.

**CENTRE MARIE-DE-L'INCARNATION, 12 rue Donnacona (692-0964).** Meubles et ustensiles de l'époque de Marie de l'Incarnation. Mar. au sam. 9h30 à 12h et 13h30 à 17h; dim. 12h30 à 17h30. Adm.: \$1; étud. \$0,75; enf. \$0,25.

**CYCLORAMA Ste-Anne-de-Beaupré (827-3101).** L'oeuvre de Paul Philippoteux, mesure 45 pieds de haut et 300 pieds de circonférence et reconstitue le crucifiement du Christ. 9h à 22h. Aar.: \$2; enf. de 6 à 12 ans \$1; gratuit.

**MICHEL CLOUTIER présente KATHY BUDA Lun. au sam. 22h. Au piano-bar Vervière. PIERRE ROCHE, 21h30 à 23h au piano-bar, Auberge des Gouverneurs, Ste-Foy.**

**LE DUO PRELUDE, Lun. au sam. 17h30. Au Cactus, au Croquembrache, Hilton International, Place Québec.**

**CLEMENCE "Plus folle que jamais..." ce soir à La Potatière.**

**QUELLE VIE de Brian Clark, dans une mise en scène de Jean-Louis Rux, avec Jean Besré, Marie-Hélène Gagnon, Micheline Bernard, Benoit Girard et plusieurs autres, 20h. Adm.: \$7 à \$17. Salle Octave-Crémazie du Grand Théâtre de Québec. Supplémentaires jusqu'à dim.**

**A DEMI LUNE, avec Jonathan Bolduc, Estelle Dutil et Robert Lepage. Auditorium de la Bibliothèque municipale, 350 St-Joseph est. Rés.: 529-0924. Se termine sam.**

**LES MARDIS DE L'IMPRO, avec des équipes d'improvisation de Québec, tous les mardis, 20h30, Caf. 2750 chemin Ste-Foy. Adm.: \$2.**

### MUSEES

**MUSEE DU QUEBEC,** parc des Champs de bataille (643-2150). Ouvert tous les jours de 9h15 à 17h, mer. 9h15 à 23h. Adm. gratuite. Pour les groupes désireux un guide, rés. au no 543-4103. Collection jusqu'au dim. Accents américains, exposition organisée par Rothmans de Pall Mall Canada Ltée. Se termine le 26 oct.