

# Paul Guèvremont aurait voulu mourir sur les planches

par **Andrée LEBEL**  
Paul Guèvremont aurait voulu mourir sur les planches, à la manière de Molière. Toutefois, la mort est survenue pendant qu'il était en convalescence à la suite d'une opération, et qu'il avait plusieurs projets en tête pour l'automne.

Depuis ses débuts au théâtre, à l'âge de 17 ans, Paul Guèvremont n'avait cessé de jouer. Son ami de toujours Jean-Paul Kingsley, nous assure qu'il n'avait jamais envisagé de prendre sa retraite. «La semaine dernière encore, il me disait sa déception d'avoir été obligé de refuser un rôle, dans une pièce à Toronto, à cause de sa maladie. Mais il était entendu qu'il reprendrait son rôle dans le téléroman *Race de Monde* dès septembre.»

Paul Guèvremont était l'un des grands du théâtre, un pionnier. Tous ceux qui ont travaillé avec lui sont unanimes à louer sa conscience professionnelle et son amour du travail bien fait. Autant il aimait plaisanter en dehors du travail, autant il devenait sérieux lorsqu'il montait sur scène.

Il avait commencé au théâtre, comme amateur, tout en continuant à travailler dans une banque pour faire vivre sa famille. Par la suite, il a été de la distribution de quantité de radioromans. Rolland Bédard qui, en 1937, était réalisateur de «Rue Principale» à CKAC, garde un excellent souvenir de Paul Guèvremont. «Sa disparition est une perte pour le théâtre. Travailleur acharné, il avait la passion du théâtre. Toujours de bonne humeur, il était un très bon comédien, facile à diriger, et avec qui il était agréable de travailler. Nous avons eu beaucoup de plaisir ensemble à la radio et par la suite pendant les sept années de «La famille Plouffe».

Son rôle de Théophile Plouffe a marqué ses débuts à la télévision. «C'est là que je l'ai connu, raconte Pierre Valcour. Même si j'étais tout jeune et débutant dans le métier, je me suis lié d'amitié avec Paul Guèvremont qui a été pour moi un grand maître. Voyant mon manque d'expérience, il me donnait souvent des con-

seils, mais toujours discrètement et en douceur.»

«Dans les années 50, j'ai organisé plusieurs tournées avec lui en province. C'était un amoureux du théâtre et il adorait jouer dans les petites villes et petits villages aux quatre coins du Québec. Entre deux répétitions, il aimait jouer au bridge; là aussi il a été mon maître», se souvient Pierre Valcour.

**Cyrano**  
«Son rôle préféré au théâtre a été Cyrano de Bergerac qu'il a joué pendant trois ans au MRT français (Mount Royal Repertory Theater), dit Jean-Paul Kingsley qui travaillait à ses côtés. Ensuite nous avons fait plusieurs tournées ensemble avec les pièces d'Henri Dey-

glun. Je faisais ses mises en scène. A l'occasion, il m'aidait aussi à ce niveau. Quand j'avais monté «Jésus, fils de Marie», entre autres, sa collaboration m'a été précieuse. Même s'il a beaucoup travaillé à la radio, à la télévision et au cinéma, la grande passion de Paul Guèvremont a toujours été le théâtre.»

Une autre camarade de toujours, Marthe Thiery, considère que la mort de Paul Guèvremont est une grande perte pour la colonie artistique. «En plus d'être un excellent comédien, il était un homme gai et très amical. Pour tous ses camarades, il était un exemple de conscience professionnelle.»

Ne raturant jamais une occasion d'incarner un nouveau personnage,

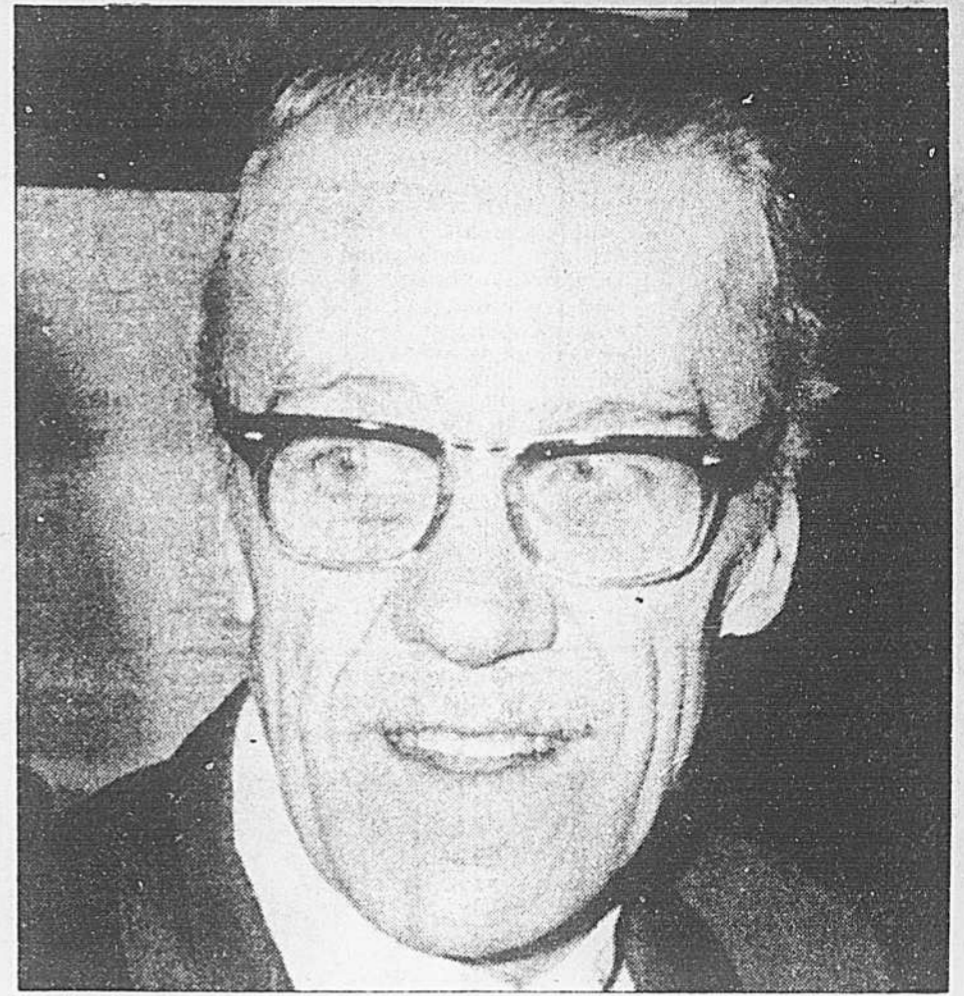
dès les débuts du cinéma québécois, Paul Guèvremont s'était laissé tenter par cette nouvelle expérience. Au cours de sa carrière, il a joué dans une dizaine de films.

Théâtre, radio, télévision et cinéma ont largement bénéficié de l'apport de Paul Guèvremont.

**Funérailles**  
C'est une hémorragie interne qui a finalement emporté Paul Guèvremont, lundi soir.

Il sera exposé, à compter de cet après-midi, au salon Urgel Bourgie, 4780 rue Salaberry et les funérailles auront lieu vendredi à 10h à l'église Sainte-Odile.

Paul Guèvremont laisse dans le deuil son épouse, trois enfants et une dizaine de petits-enfants.



Paul Guèvremont

## Entre leur père et leur mère

# Deux garçons refusent de choisir qui les gardera

par **Léopold LIZOTTE**

Tout le monde semble bien d'avis que, dans les cas de séparation et de divorce, il faut non seulement penser au sort des enfants, mais également les consulter sur la décision à prendre quant à leur garde légale et physique.

Mais il peut arriver que cette consultation ne fasse qu'ajouter à la tâche du magistrat.

Et c'est ce qui vient de se produire devant le juge Réjeanne L. Colas, de la Cour supérieure, le moment venu de décider si c'était le père ou la mère de deux garçons de dix et quatorze ans qui allait obtenir cette double garde.

Le juge Colas rencontra donc les deux enfants, seuls, pour s'enquérir de leurs préférences.

Ils répondirent tous deux qu'ils aiment bien leurs parents, qu'ils s'entendaient bien avec chacun, et qu'ils ne voulaient pas exprimer de choix.

Quant aux parents eux-mêmes, ils se renvoyèrent, malgré leurs différends, le même compliment.

Monsieur déclara que son épouse était une excellente mère, et madame dit de son mari qu'il était, lui, un très bon père.

Et après les avoir rencontrés tour à tour, le magistrat devait émettre l'opinion qu'ils démontraient tous deux de bonnes aptitudes pour prendre également bon soin de leurs enfants. Seule ombre noire au tableau de madame, si l'on peut dire, c'est que c'est elle qui demande la séparation, et qu'elle aurait un jour déclaré qu'elle n'était pas pour gâcher sa vie pour ses enfants, même si elle en demande fermement la garde.

Quant aux personnes qui pourraient s'en occuper, pendant l'absence du gardien ou de la gardienne (le père et la mère travaillent) la preuve a été établie que c'étaient deux personnes également responsables, et aimées par les deux garçons aussi.

Pas question par ailleurs de les séparer. Ils veulent continuer à vivre ensemble, même si leurs parents ont décidé, eux, de se séparer.

S'ils avaient tous deux le même âge, soit quatorze ans, le tribunal soutient qu'il aurait pu opter pour le père. Mais, à dix ans, de dire le magistrat, c'est encore la mère qui peut apporter le plus de douceur au plus jeune.

Devant tous ces facteurs... embêtants, la décision de la cour est la suivante:

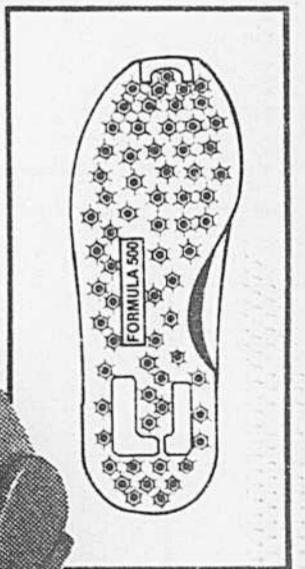
«Les «séparés» auront la garde légale conjointe des enfants et pourront indistinctement exercer l'autorité parentale.

«Quant à la garde physique, de dire le juge, même s'il était tenté de la confier au défendeur, afin de faire réfléchir la demanderesse sur la grave décision qu'elle prend, et sur les conséquences désastreuses qui découlent de toute séparation, il vaut peut-être mieux lui laisser les enfants pour le moment, afin que l'on puisse, entre autres, se rendre compte si elle peut relever le défi qu'elle s'est elle-même imposé.»

Mais le mari, il va sans dire, aura droit à de généreux droits de visite, et il pourra par ailleurs garder les enfants avec lui pendant tout le temps de ses vacances annuelles.



**4 JOURS SEULEMENT**  
**Du mercredi 9 mai**  
**au samedi 12 mai**



## SOULIERS SPORT **Cougar FORMULA 500**

Pour hommes et garçons. Empeigne confortable en suède, avec garniture de vinyle contrastante, semelle et cambure coussinées. Semelles antidérapantes Formula 500. Fabriqués au Canada, en bleu royal ou beige.  
Pointures de 6-1/2 à 12 pour hommes Pointures de 1 à 6 pour garçons  
Économisez \$9.99 Prix normal Kinney: \$22.99  
Économisez \$5.99 Prix normal Kinney: \$18.99

**MAINTENANT**  
**\$13.00**  
**SEULEMENT**

**Chaussures Kinney**  
Mode et beauté pour tous

CENTRE LAVAL 688-8055	PLACE VERTU 331-9849	LES PROMENADES ST-BRUNO 653-1874	CENTRE LANGELIER 259-6041	PLACE ROSEMERE 621-7850	LE CARREFOUR LAVAL 688-0518	CARREFOUR DU NORD 436-2216
--------------------------	-------------------------	--	------------------------------	----------------------------	--------------------------------	-------------------------------

# «La Vie parisienne»

«LA VIE PARISIENNE», opérette en quatre actes, livret de Meilhac et Halévy, musique d'Offenbach. Production du Centre Lyrique de Watillon. Salle Wilfrid-Pelletier de la Place des Arts. Première hier soir.

Distribution: Michèle Herbe, soprano (Métella), Guy Fontagnère, baryton (le baron de Gondremarck), Annie Frantz, soprano (la baronne), Bernard Muracciole, ténor (Gardafieu), Robert Piquet, baryton (Bobinet), Caroline Dumas, soprano (Gabrielle), Jacqueline Marchal, soprano (Pauline), Michel Tremont-Pont, baryton (le Brésilien), etc.

Choristes et danseurs du C.L.W. orchestre montréalais. Dir.: Robert Janssen.

Décor et costumes: Marie-Claire Vuchelen. Chorégraphie: Christian Hazer. Mise en scène: Georges Chevalier.

Présentation: Concerts et Artistes Canadiens.

**par Claude GINGRAS**  
C'est avec un spectacle léger, et rien de moins que *La Vie parisienne*, la 52e et plus populaire des 91 opéret-

## VARIETES CRITIQUE

### Le talent mais sans les outils

Hier soir à l'improvisu de l'hôtel Troquois, Jean-François Lamotte, accompagné par quatre musiciens sous la direction de François Messier.

**par Pierre BEAULIEU**

La technique peut facilement devenir encombrante dans un show. Je parle, bien sûr, de celle qui se voit, qui se sent, de celle qui ligote l'artiste, qui lui enlève toute spontanéité, de celle qui l'empêche de bouger, de parler, de comprendre, de sentir, de voir, de répondre, de celle qui fait qu'il ne se passe plus rien de vrai sur scène, plus rien qui n'ait déjà été prémédité, placé, répété cent fois, de cette technique qui cache l'artiste, qui nous empêche de le voir comme il est, alors que c'est justement pour ça, finalement, qu'on paie pour assister à son show.

Jean-François Lamotte, Jeff pour les intimes, principalement connu comme auteur-compositeur de quelques-unes des plus belles chansons de Fabienne Thibault (je pense entre autres à «L'écureuil et le rouge-gorge»), pêche, lui, par excès contraire.

Après avoir travaillé dans l'ombre pendant plusieurs années, après s'être contenté d'alimenter des interprètes, il décida, un jour, de chanter lui-même ses chansons. On le vit d'abord dans des petites salles, en sourdine, à l'extérieur du «circuit» officiel, mais maintenant, il a choisi de faire le grand saut, de quitter l'anonymat pour de bon. Dernièrement, il enregistrait un premier album, qui devrait sortir d'un jour à l'autre, et hier soir, il présentait son premier show dans les majeures. Peut-être un peu prématurément d'ailleurs.

S'il possède le talent, la base, les yeux pour voir, les antennes pour sentir, il lui manque encore les outils. Absolument tous les outils.

D'abord il ne sait pas chanter dans un micro. Il chante trop à gauche, trop à droite, trop haut ou trop bas, ce qui fait qu'à toute fin pratique on ne comprend rien. De plus, il ne sait pas maîtriser sa voix. Elle manque de régularité, elle a des hauts et des bas, des accents qu'ils ne contrôlent pas, manque de technique. Et puis, il lui manque un outil aussi bête que la diction.

Même chose pour sa façon d'être sur scène. Lamotte ne possède aucun outil. Il ne sait pas, ne bouge pas, ne parle pas. Il chante ses chansons, par oreille, à l'oeil, à la grâce de Dieu.

Même chose pour ses textes, finalement. Il trouve de belles images, des belles phrases mais qui, les unes à la suite des autres, ne veulent plus rien dire.

Certains diront que c'est un pur, un vrai, un sauvage, un authentique, mais il faut plus pour faire carrière en chanson. Il faut aussi des outils, des outils dont on a d'abord appris à se servir.

tes d'Offenbach, que le Centre Lyrique de Watillon termine sa visite chez nous. Le spectacle, qui a débuté hier, occupe quotidiennement la salle Wilfrid-Pelletier jusqu'à dimanche.

Ceux qui savourent la musique sautillante, parfois attachante aussi, d'Offenbach, les dialogues habiles et amusants de Meilhac et Halévy (qui l'eût cru: les mêmes librettistes que pour *Carmen!*), les quiproquos et autres situations hilarantes résultant d'une histoire folle comme le Paris de la seconde moitié du siècle dernier, tout cela dans une mise en scène bien vivante, enfin qui veulent un spectacle où ils en ont plein les yeux, avec un tableau final de French-cancan fort réussi, ne regretteront pas les sept, neuf, douze ou quinze dollars engagés.

En un mot, l'ensemble est fort recommandable. Si on veut bien oublier


un instant la production de la Compagnie Barault-Renaud, le French-cancan du film *Moulin rouge* ou l'enregistrement Plasson-Crespin de l'opérette d'Offenbach. Car certains aspects du spectacle appellent des réserves. Ainsi, les décors sont encore bien laids et bien pauvres et il y a des invraisemblances (les garçons de table laissent tout simplement tomber la serviette pour devenir les clients...). Pour ce qui est de l'esprit, disons que cette *Vie parisienne*... à la mode de Liège, même si elle ne pétile pas tout à fait comme du champagne, s'avale encore très bien! Dans l'ensemble, les voix sont bonnes. Au plan de la comédie, deux compositions à signaler: le Gardafieu et le baron. Les costumes sont presque tous très beaux, colorés et... très neufs. Par exception, l'orchestre est un «pick-up» de Montréal (c'est le syndicat qui le veut ainsi).


**MERCEDES BENZ**


Démonteurs à prix très avantageux  
simple tenu des récentes augmentations.


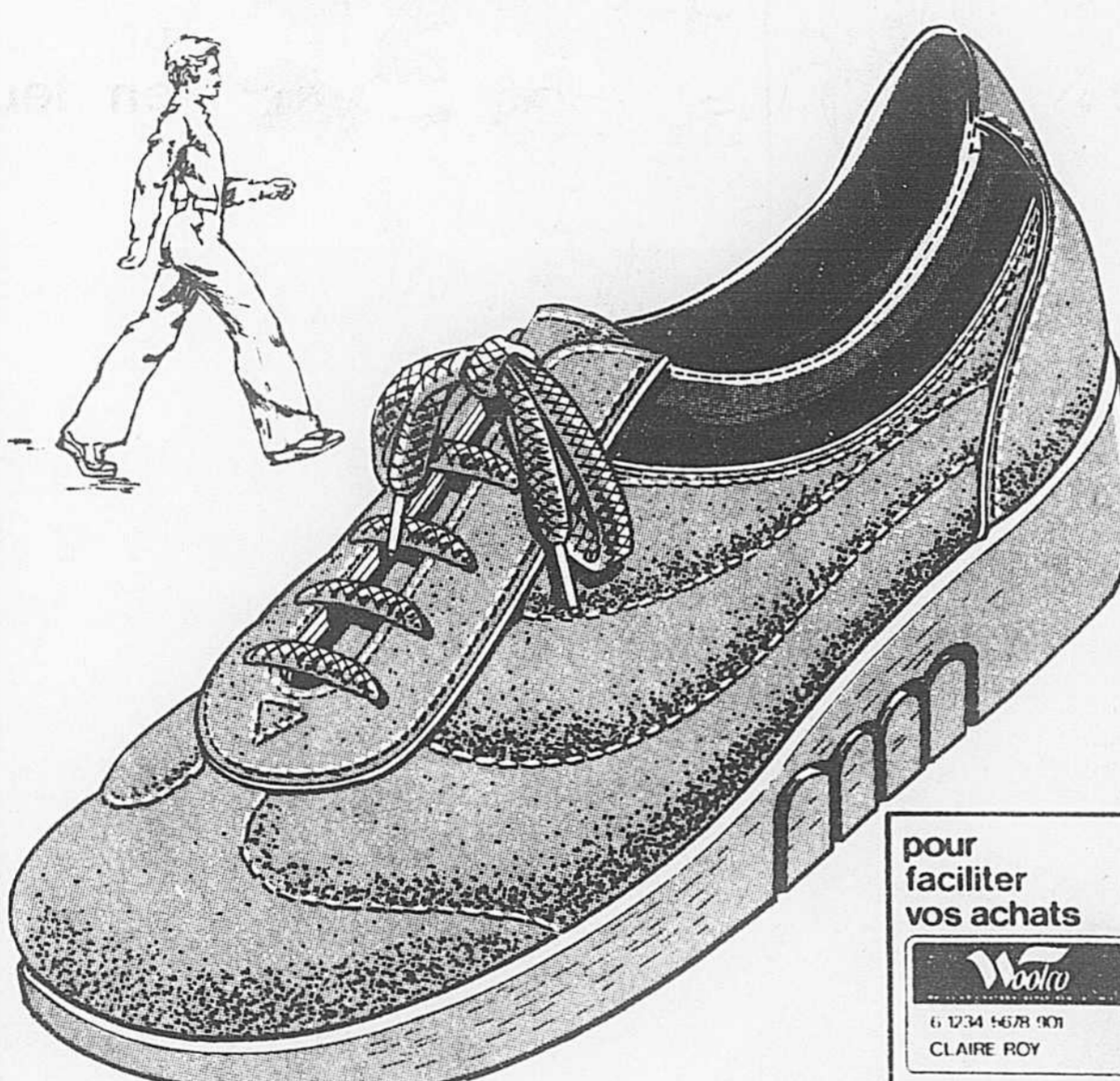
300D	gris bleu métallique, intérieur bleu, entièrement équipé, incluant toit coulissant et stéréo cassettes.	<b>PRIX SPECIAL</b>
300D	bleu avec intérieur bleu, entièrement équipé, incluant toit coulissant.	<b>PRIX SPECIAL</b>
300D	gris anthracite intérieur bleu, entièrement équipé, incluant stéréo cassettes.	<b>PRIX SPECIAL</b>
300 CD	gris anthracite, intérieur blanc, entièrement équipé, incluant toit coulissant, roues d'alliage, stéréo cassettes.	<b>PRIX SPECIAL</b>
300 SD	bleu intérieur bambou, entièrement équipé, incluant stéréo cassettes.	<b>PRIX SPECIAL</b>

**D.K. AUTOMOBILE (1976) INC.**  
4815, rue BUCHAN  
(une rue au nord de Jean-Talon par Victoria)  
**735-3585**  
MERCEDES-BENZ VENTES ET SERVICES




## Rabais de 30 %

### Souliers pour hommes à un prix «confortable»!

pour faciliter vos achats




6 12 34 5678 901  
CLAIRE ROY

**Entrée coussinée pour un confort extrême**

Prix courant Woolco, la paire: 21.88  
Prix spécial Woolco, la paire:

# \$ 15

Prix en vigueur jusqu'au samedi 12 mai ou jusqu'à épuisement des stocks.





# Jeans Levi's

en velours côtelé pour hommes



\$
16

CHACUN

**Jusqu'à épuisement des stocks**

Profitez de notre achat spécial de jeans Levi's en velours côtelé. Ils sont confectionnés en mélange coton et polyester. Ils sont dotés de poches en biais devant, de jambes évasées et d'une ceinture à passants. Bleu roi, brun, beige, gris. Tailles: 26 à 38, jambes: 32 à 34.

pour faciliter vos achats



6 12 34 5678 901  
CLAIRE ROY



<b>BRUSSARD</b> 1700, boul. Taschereau	<b>LAVAL</b> Centre Laval	<b>ST-LÉONARD</b> Centre Langelier	<b>KIRKLAND</b> Place St-Jean	<b>ST-LAURENT</b> Centre St-Laurent	<b>LONGUEUIL</b> Centre Longueuil
<b>REPENTIGNY</b> Centre Repentigny	<b>ROSEMÈRE</b> Centre Rosemère	<b>LASALLE</b> Centre Lasalle	<b>ST-JEAN</b> Centre St-Jean	<b>VALLEYFIELD</b> Centre Valleyfield	<b>JOLIETTE</b> Centre Joliette

**Bouthillier avoue:**

**Je l'ai tuée pour protéger les miens**

par Martha GAGNON

«J'ai tué Cécile Gallant pour protéger ma femme, mes enfants et mes amis les plus chers».

C'est le message qu'a rédigé sur l'envers d'un paquet de cigarettes, Maurice Bouthillier, après avoir poignardé dans son appartement Cécile Gallant, une jeune femme de 35 ans qui s'adonnait à la prostitution à Montréal. Il s'agit de l'histoire classique, presque touchante, d'un homme de 34 ans qui, après être tombé amoureux d'une prostituée décide de tout quitter — sa famille et son travail — pour la suivre et qui, finalement, s'aperçoit qu'il a été lurré.

Le coroner Roch Héroux a tenu, hier, Maurice Bouthillier criminellement responsable de la mort de Mlle Gallant après avoir pris connaissance de la déclaration qui a été faite aux policiers le 4 mai dernier. Immédiatement après son meurtre, Maurice Bouthillier s'est livré à la police à qui il a fait un récit complet des événements.

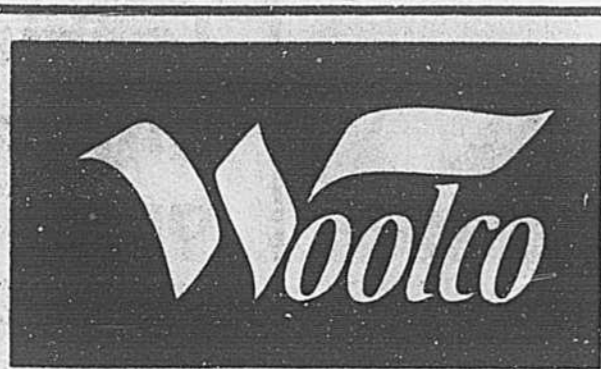
Précisant que l'on n'avait pas affaire à un «crime crapuleux mais à un drame exceptionnel où le responsable est un père de famille normal à l'aise et sans antécédents judiciaires», l'avocat de la Défense, Me Lafontaine a demandé, lors de l'enquête hier, que la déclaration de M. Bouthillier soit déposée sans aucun commentaire, ni témoignage.

«Je comprends que l'on n'a pas à faire de tort à la famille, a souligné le coroner Héroux, mais la loi me dit de tenir une enquête publique». Pour satisfaire tout le monde, le coroner après avoir rendu son verdict, a invité les intéressés à venir lire la déclaration de Maurice Bouthillier, laquelle relate l'histoire amoureuse.

**Les faits**

Ainsi, c'est le 15 novembre 1978 que Maurice Bouthillier rencontre Cécile Gallant au café Capitol, rue St-Laurent. Il accepte de payer \$40 pour coucher avec la jeune femme. Il reviendra trois autres fois jusqu'au moment où elle lui offre de cesser de payer puisqu'elle est en amour. Très épris, Maurice Bouthillier s'empresse d'acheter un cadeau, un médaillon d'une valeur de \$450. Et c'est l'aventure!

«Elle m'avait dit qu'elle laisserait tomber la prostitution pour vivre avec moi». C'est sur la foi de cette promesse que l'homme raconte à sa femme qu'il veut la quitter pour refaire sa vie avec Cécile Gallant. Mais, le 4 mai dernier, il affirme avoir entendu sa maîtresse proférer des menaces à l'endroit de sa famille. Elle aurait, par exemple, laissé entendre qu'elle tuerait sa femme et ses enfants s'il continuait à s'occuper davantage de leur avenir que du sien. Il réagit violemment, s'empare d'un couteau dans la cuisine et poignarde la femme au coeur.



Chez Woolco On trouve des cadeaux pour toutes les MAMANS

**Dites-le avec des fleurs...**

Offrez-lui une plante luxuriante telle que: plante araignée, fougère de Boston, glace tradescantia ou lierre. Pot à suspendre de 6 po.

Plante et pot à suspendre, chac.: **3<sup>99</sup>**



**Une lumineuse idée-cadeau: plante et pot 10 po**

Il ne restera plus qu'à l'accrocher! Ces magnifiques plantes mettront vie et couleur dans votre foyer. Choix de lierre, glace, fougère de Boston, plante araignée et plusieurs autres. Un cadeau joyeux qu'elle appréciera!

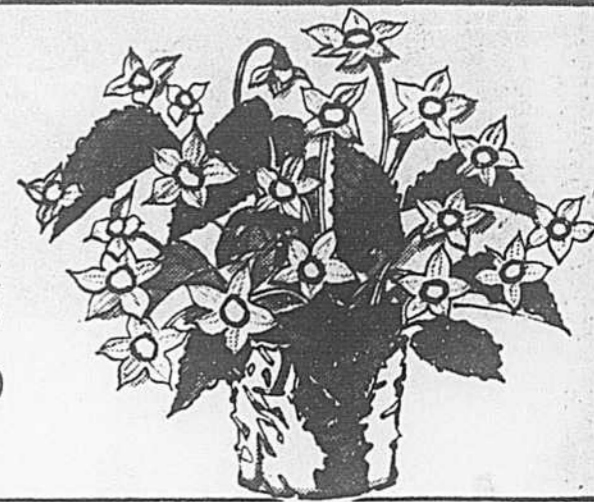
Plante et pot à suspendre, chac.: **8<sup>99</sup>**



**Une idée-cadeau: la violette africaine**

Lorsque vous offrez une violette africaine, vous jouez gagnant car leur beauté s'harmonise à celle de la femme. Pot de 4 po.

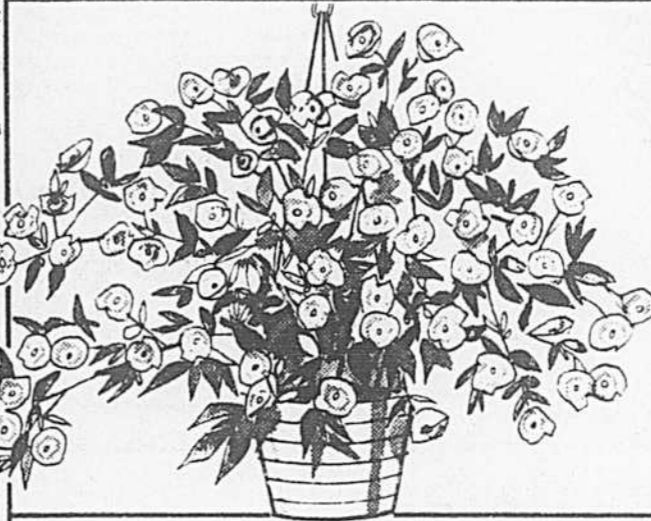
Violette africaine, chac.: **2<sup>49</sup>**



**Des fleurs à suspendre**

Jouez avec le vert, vos pièces reprendront vie! Choisissez parmi les balsamines, des géraniums et autres. Pot suspendu. Cette année, l'important c'est la fleur...

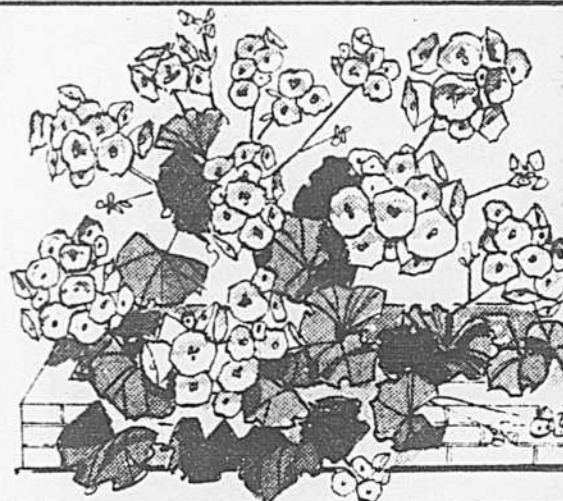
Cascade de fleurs, chac.: **8<sup>79</sup>**



**Géraniums prêts à mettre en terre**

Offrez-lui une plante qu'elle pourra ensuite mettre au jardin, dans sa boîte à fleurs ou tout simplement l'admirer dans son pot de 3 1/2 po. Le géranium est une valeur-cadeau sûre!

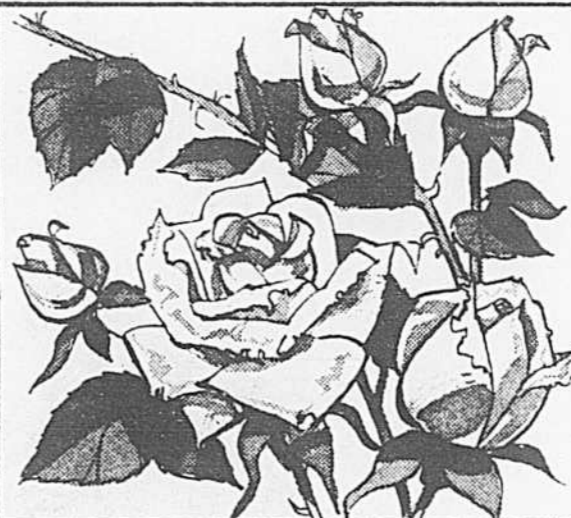
Géranium, chac.: **88¢**



**A offrir, un rosier en fleurs**

Les roses coupées font un joli cadeau mais ne durent pas. La solution: offrez un rosier polyanthia. Il fleurira tout l'été!

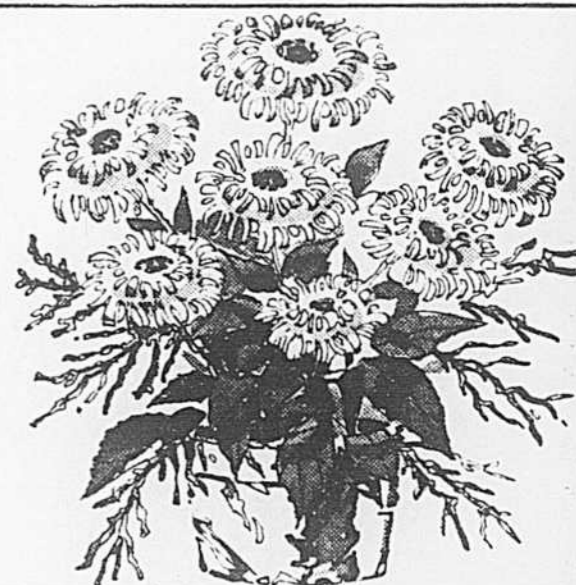
Rosier polyanthia, pot de 6 po. chac.: **9<sup>99</sup>**



**Un chrysanthème pour la plus belle**

Chrysanthèmes en pleine floraison. Pot de 6 po. Ils décoreront votre maison ce printemps et votre jardin cet été.

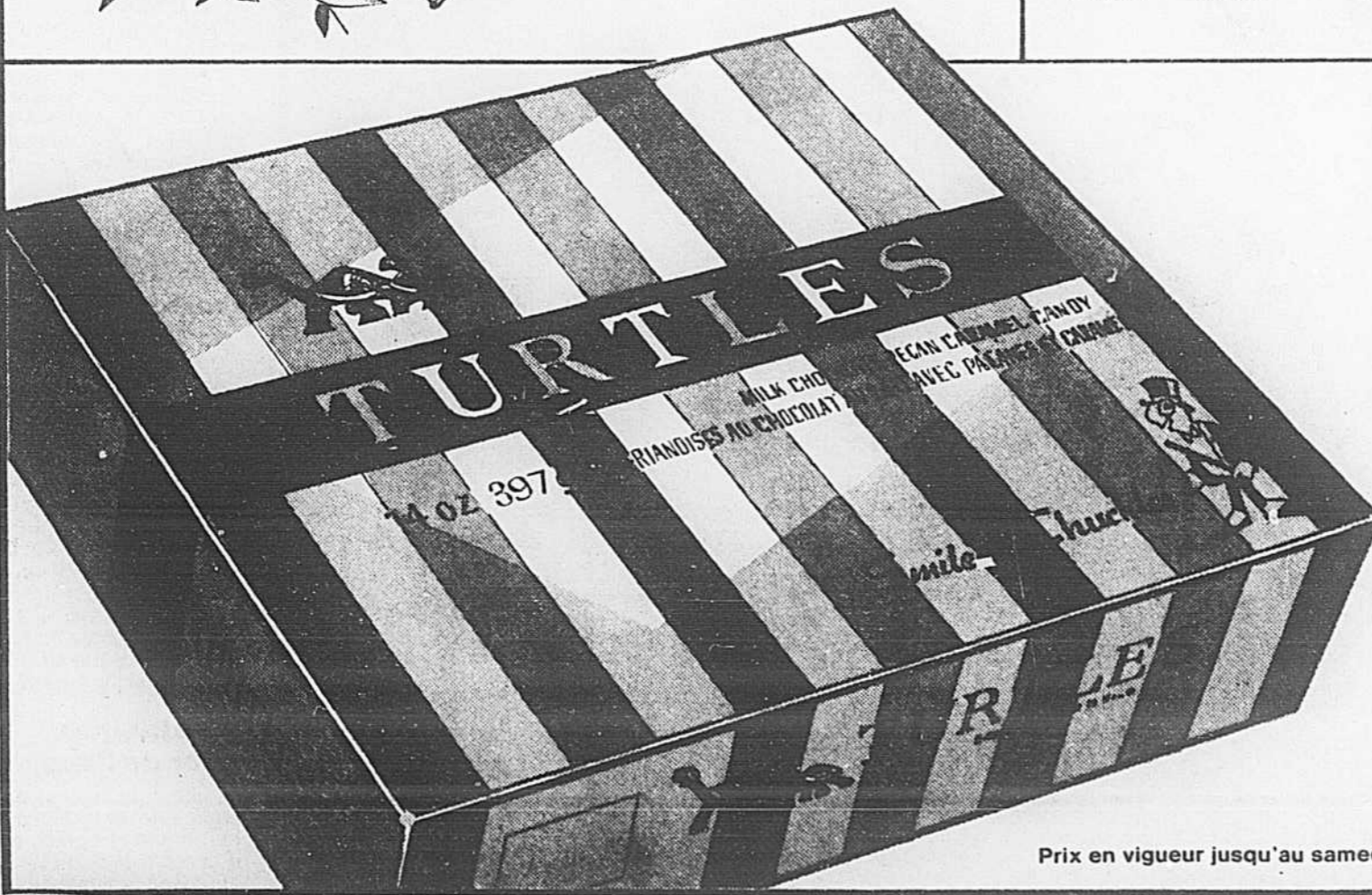
Chrysanthème en pot, chac.: **3<sup>99</sup>**



**Donnez des «Turtles», elle vous en offrira peut-être une?**

Vous les trouverez chez Woolco. De délicieuses pacanes et du caramel doré enrobés de chocolat au lait onctueux. Mium!

«Turtles» en boîte de 14 ox, la boîte: **2<sup>99</sup>**



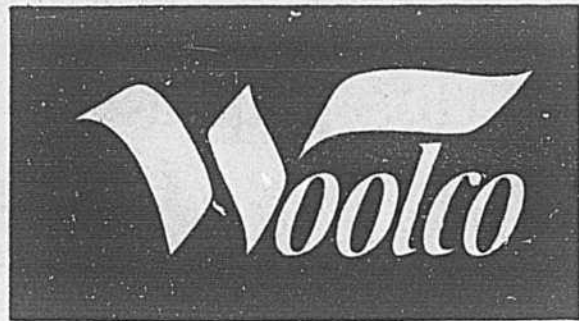
Prix en vigueur jusqu'au samedi 12 mai ou jusqu'à épuisement des stocks.

**BREVETS D'INVENTION**  
Robic, Robic ET ASSOCIÉS  
Marques de commerce  
Dessins de fabrication en tous pays  
1514 McGregor, Montréal  
Téléphone: 934-0272  
H3G 1X3

**SOIREE DES CANDIDATS**  
Circonscription de LACHINE  
Avec: **Red Blaker** Parti libéral  
**Peter Blaikie** Parti progressiste conservateur  
**Buff Norman** Nouveau parti démocratique  
Représentants d'autres formations politiques  
Discours • Période de questions et réponses  
Date: Ce soir, mercredi le 9 mai  
Endroit: Salle de bal, Holiday Inn, Pointe-Claire  
Heure: 19h30



- |   |  |  |  |  |  |
|---|--|--|--|--|--|
| <b>BROSSARD</b><br>PLACE PORTOBELLO<br>7200, boul. Taschereau et pont Champlain | <b>LAVAL</b><br>CENTRE LAVAL<br>Sortie 8 de l'autoroute des Laurentides et boul. St-Martin | <b>ST-LÉONARD</b><br>CENTRE LANGELIER<br>7445, boul. Langelier et Jean-Talon est | <b>KIRKLAND</b><br>PLAZA SAINT-CHARLES<br>Sortie 50 de la Transcanadienne 750, Côte-Vertu (Autobus 147) et boul. Saint-Charles | <b>ST-LAURENT</b><br>CENTRE LE BAZAR<br>Côte-Vertu (Autobus 147) Transcanadienne sortie 38 | <b>LONGUEUIL</b><br>CENTRE CENTREVILLE<br>boul. Roland Thérien et Curé Poirier |
| <b>REPENTIGNY</b><br>LES GALERIES RIVE NORD<br>100, boul. Brien                 | <b>ROSEMÈRE</b><br>PLACE ROSEMÈRE<br>401, boul. Labelle                                    | <b>LaSALLE</b><br>CENTRE LE CAVALIER<br>8248, boul. Champlain                    | <b>ST-JEAN</b><br>LES GALERIES RICHELIEU<br>978, boul. du Séminaire  | <b>VALLEYFIELD</b><br>CENTRE VALLEYFIELD<br>30, Dufferin Road                              | <b>JOLIETTE</b><br>GALERIES JOLIETTE<br>1055, boul. Firestone                  |



présente les vêtements sport

*Jimmy Connors*



Pour avoir fière allure sur le court ou ailleurs, les vêtements sport signés Jimmy Connors sont de toute première qualité. Ils sont maintenant vendus au Canada pour la première fois!



**34% de rabais! Économisez 7.95 à l'achat d'un blouson sport pour hommes**

**A.** Confectionné en acrylique confortable. Col transformable, garniture contrastante, manches à rayures satinées. Noir, gris, brun, chameau, marine, bleu. Confection canadienne. P.M.G.T.G. Prix courant Woolco, chac.: \$22.95. Prix spécial Woolco, chac.:

**Pantalon sport avec ceinture**

**B.** En polyester et coton. 2 poches devant, 2 poches appliquées derrière. Brun, bleu poudre, menthe, marine, beige. Confection canadienne. 30 à 38. Chac.: .....

**Chemise sport à col contrastant**

**C.** Deux boutons devant, garniture aux manches et aux épaules, poche poitrine. En polyester et coton. Blanc ou écru. Confection canadienne. P.M.G.T.G. Chac.: .....

**Chemise sport unie**

**D.** En polyester et coton. Poche poitrine. Bleu poudre, blanc, marine, chocolat, chameau, rouge, vert, bordeaux. Confection canadienne. P.M.G.T.G. Chac.: .....

**Chemise sport à garniture contrastante**

**E.** En polyester et coton. Col contrastant et soufflet d'aisance à l'épaule. Écru ou blanc avec garniture 3 couleurs. Confection canadienne. P.M.G.T.G. Chac.: .....

**Short sport en polyester**

**F.** Bande de taille retenant bien la chemise, 2 poches devant avec garniture assortie. Blanc ou écru. 30 à 40. Chac.: .....

**Chaussettes sport Jimmy Connors**

**(Hors photo).** En acrylique et nylon. Uni blanc avec entrée à 2 rayures. Confection canadienne. Pointure universelle. La paire: .....

Prix en vigueur jusqu'au samedi 12 mai ou jusqu'à épuisement des stocks.

\$15

29<sup>95</sup>

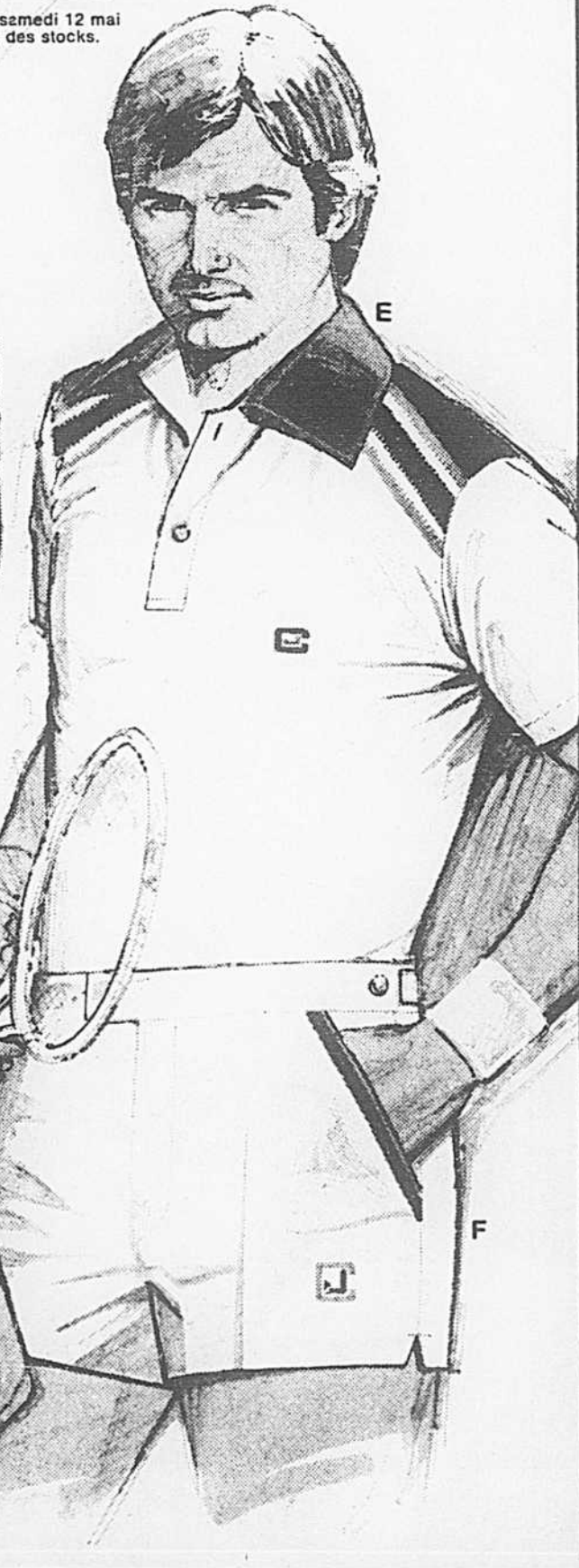
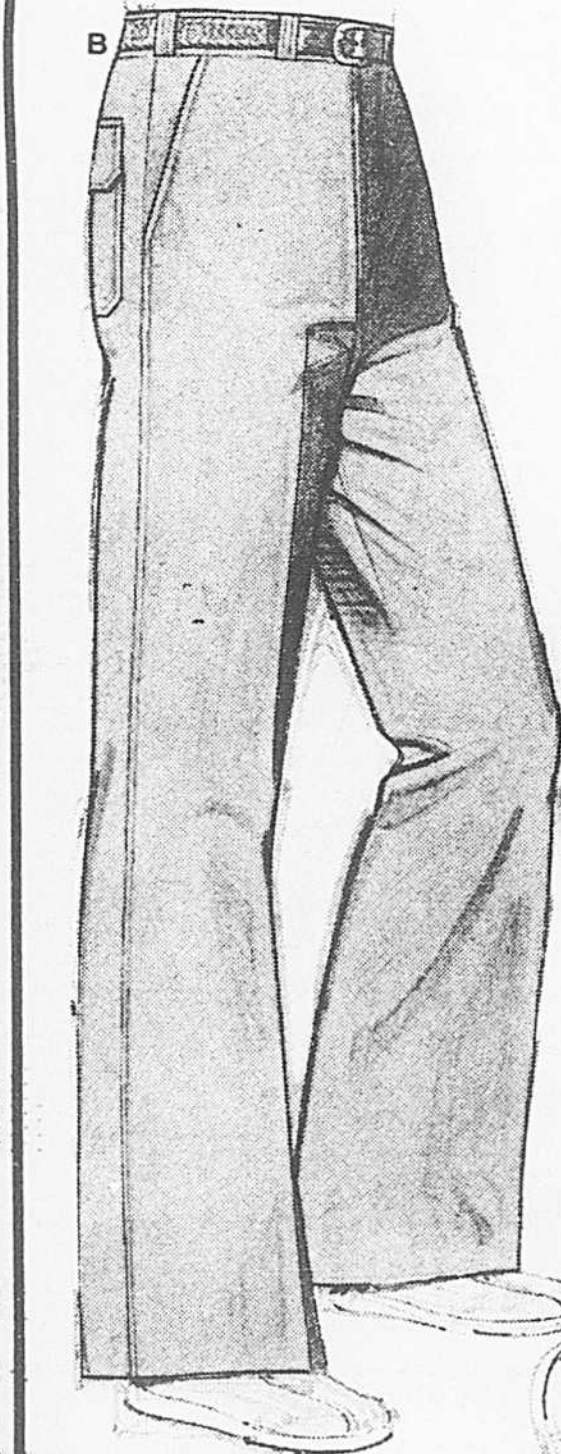
\$15

\$12

\$16

12<sup>95</sup>

2<sup>50</sup>



Selon un procureur

# Lachine: une organisation de broche à foin

par Anne RICHER

C'est un drôle de témoin. Un témoin difficile, évasif. Oui et non, un peu, peut-être. Tony Peligrino illustre par son attitude, «l'organisation de broche à foin» pour reprendre l'expression du procureur, qui règne à la cité de Lachine. Qui régnait du moins de 1973 à 1978, période sur laquelle la Commission municipale du Québec se penche actuellement.

L'enquête sur Lachine, dont le président est Jean Lafond et le vice-président, Jean Faquet, en est à sa deuxième semaine et doit durer environ un mois. Le témoin de la journée d'hier a été interrogé, à tour de rôle, par les deux procureurs de la Commission, Me Jacques Désormeaux et Me Jean-Claude Mercure.

M. Peligrino surintendant des travaux publics n'a jamais très bien su, ou semble avoir oublié, exactement comment cela se passait aux ateliers municipaux. La semaine dernière les témoins ont parlé de «confusion, d'absence de contrôle, de stock disparu». Ce témoin-là confirme. Et pourtant c'était un patron.

Un jour il a reçu l'ordre de ne plus contrôler les sorties d'essence. D'autres jours «on donnait du matériel à certains organismes, aucun contrôle». Des fois les barrières de la cour étaient barrées, d'autres fois non. Y avait-il plusieurs clés en circulation? Il n'est pas en mesure de le dire.

Absence totale d'inventaire et de contrôle. Une fois de plus confirmé. «Quand il n'y avait plus de pics ou de pelles, alors là, on vérifiait, on vidait les camions». Mais le témoin Peligrino ne savait pas du tout combien de rouleaux de broche sortaient de la cour.

Le procureur Jacques Désormeaux veut revenir sur l'embauche de M. Riopel, contremaître, qui disait lui-même au cours de son témoignage la semaine dernière qu'il «n'avait été qu'un pion inutile». Quelles étaient donc les conditions d'embauche, pour le garage, à la cité de Lachine? «On a toujours essayé de prendre le meilleur homme pour le poste à combler», répond M. Peligrino.

Assez paradoxalement, M. Riopel, parmi les candidats, «c'était le moins bon». Mais tout le monde a décidé de «l'aider». Car en fait, il y avait déjà un contremaître: M. Leroux, mais «on» n'était pas satisfait de lui. En dépit des questions du procureur, le témoin n'a pas réussi à dire pourquoi. Il avoue toutefois: «M. Leroux était plus attaché à ses hommes de garage qu'aux hommes de la Ville. Et deux contremaîtres, au moins, se plaignaient de son manque de collaboration».

Avant cela il y avait eu la grève des cols bleus. Le procureur fera admettre au témoin, qu'on a voulu briser le syndicat en rétrogradant certains syndicalistes actifs.

Tony Peligrino réservait encore quelques surprises, dans l'après-midi, une sorte d'anti-climax quand Me Désormeaux aborda la question des... clôtures. Parce qu'il y a eu quelques factures majorées, à une compagnie: Clôtures Beaumont, sans qu'on en sache exactement la cause. L'entente: \$800.00; le règlement: \$1,200.00.

Et puis le témoin s'est fait installer, chez lui, une clôture par cette même compagnie: 120 pieds de longueur par 4 pieds de hauteur. Combien? \$350.00. Payé comment? Comptant. Pas de facture, pas de reçu.

C'est une habitude chez le témoin qui a aussi acheté une auto par le même procédé. Snyder Automobile était un des fournisseurs de la Ville. C'est chez lui qu'on avait commandé 18 camions neufs et 72 pneus.

Un jour M. Peligrino est arrivé chez le concessionnaire, lui a dit: «Fais-moi un bon prix». Il n'y a eu, ni contrat d'achat, ni chèque, ni reçu. Le témoin a payé en argent, par versements. A ce moment-là il explique ses \$33,000 de salaire annuel et quelques petits héritages, conservés apparemment dans un bas de laine!

L'enquête sur l'administration de la cité de Lachine se poursuit aujourd'hui.

# du nord au sud

par Germain TARDIF

## «Promenades» à Boucherville

La société Provigo a commencé les travaux de construction d'un centre commercial qui portera le nom de «Les Promenades Montarville», à Boucherville.

D'une superficie totale de 130,000 pieds carrés, ce centre sera situé à l'angle des boul. Montarville et De Montagne.

On y retrouvera un magasin Provigo, un magasin Canadian Tire, un magasin de la SAQ, une succursale de la Banque d'Épargne, un magasin Sports Experts, une succursale de la Banque de Montréal, sans compter une trentaine d'autres magasins ou boutiques.

L'ouverture du centre dont le coût se situe aux environs de \$6 millions, est prévue pour la fin d'octobre.

## La 4e aréna de Longueuil: fini

Devant les résultats de la consultation publique concernant la construction d'une quatrième patinoire intérieure à Longueuil, consultation qui a amené la signature de 1,119 dissidents alors qu'il n'en fallait que 500, le conseil municipal a décidé à l'unanimité d'annuler le projet plutôt que d'aller en référendum.

Plusieurs citoyens en faveur de cette nouvelle aréna auraient préféré que le référendum se fasse et sont sortis de l'hôtel de ville plutôt mécontents.

Mais ce n'est que partie remise et il est possible que, d'ici peu, le projet refasse surface mais sous une autre forme. Ainsi, au lieu d'opter pour un règlement d'emprunt pour financer la construction de cette patinoire qui coûterait un peu plus de \$1.5 million, la ville le financerait directement à même des surplus.

## \$3,900,000 pour de l'eau

La ville de Longueuil a adopté hier, un règlement pour autoriser les travaux de construction d'un tunnel, d'une chambre de dérivation, d'une prise d'eau d'urgence de la base de la future station de pompage, ainsi que la construction d'un égout de surface sur le site de ladite station. Pour ce faire, le conseil a autorisé un emprunt au montant de \$3,900,000.

Pour rembourser cet emprunt sur une période de 20 ans, une taxe spéciale sera imposée sur les immeubles de la municipalité mais ne sera prélevée que dans le cas où les revenus provenant de la vente de l'eau aux municipalités voisines seront insuffisantes pour rencontrer les paiements.

A ce sujet, le maire a parlé d'augmenter les prix de vente de son eau qui est actuellement de 20 cents les mille gallons. Une consultation sur cette question est prévue pour les 15 et 16 mai prochains.



**BROSSARD**  
PLACE PORTOBELLO  
7200, boul. Taschereau  
et pont Champlain

**LAVAL**  
CENTRE LAVAL  
Sortie 8 de l'autoroute  
des Laurentides et boul. St-Martin

**ST-LÉONARD**  
CENTRE L'ANGELIER  
7445, boul. Langelier  
et Jean-Talon est

**KIRKLAND**  
PLAZA SAINT-CHARLES  
Sortie 50 de la Transcanadienne  
et boul. Saint-Charles

**ST-LAURENT**  
CENTRE LE BAZAR  
3750, Côte-Vertu (Autobus 147)  
Transcanadienne sortie 38

**LONGUEUIL**  
CENTRE CENTREVILLE  
boul. Roland-Thérien  
et Curé Poirier

**REPENTIGNY**  
LES GALERIES RIVE NORD  
100, boul. Brien

**ROSEMÈRE**  
PLACE ROSEMÈRE  
401, boul. Labelle

**LaSALLE**  
CENTRE LE CAVALIER  
8248, boul. Champlain

**ST-JEAN**  
LES GALERIES RICHELIEU  
978, boul. du Séminaire

**VALLEYFIELD**  
CENTRE VALLEYFIELD  
30, Dufferin Road

**JOLIETTE**  
GALERIES JOLIETTE  
1055, boul. Firestone

## DE LA MATERNELLE à l'Université

par **Mariane FAVREAU**

C'est aujourd'hui que s'ouvre, à l'Université de Montréal, le 47e congrès annuel de l'Association canadienne française pour l'avancement des sciences (ACFAS). On y attend quelque 1,500 participants; 700 communications seront présentées dans tous les secteurs de la connaissance tandis que des mini-colloques se tiendront parallèlement sur des sujets d'actualité scientifique.

Les objectifs de l'ACFAS visent à favoriser des rencontres et des échanges entre scientifiques de milieux divers et à promouvoir la recherche scientifique au Canada français. Fondé en 1923, l'organisme décerne trois prix scientifiques annuels aux scientifiques qui se sont distingués dans différentes sphères de la recherche.

Les rencontres se tiennent jusqu'à vendredi au pavillon des Sciences sociales, rue Jean-Brillant.

### Marche d'entr'aide

Quelque 500 élèves de la poly Saint-Exupéry, à Saint-Léonard, ont participé à une marche en faveur des malades atteints de l'ataxie de Friedreich. Organisé par les élèves, l'événement visait à recueillir suffisamment de fonds pour permettre à des malades de participer à un camp organisé à leur intention (transport, nourriture et logement).

Les élèves calculent avoir atteint leur objectif de \$10,000 malgré le temps froid qui a refroidi les ardeurs de certains, samedi dernier.

### Concours de dépannage

Deux élèves de la polyvalente Emile-Legault, Christian Roy et Simon Bélanger ont remporté la victoire cette semaine au concours de dépannage Chrysler, avec une autre équipe de Massey-Vanier Regional High School, de Cowansville.

Le Pavillon Rhéault de Saint-Jean et la Polyvalente de Pointe-aux-Trembles se sont classées deuxième. Les vainqueurs participeront à la finale nationale, à Toronto contre 19 autres équipes venues d'un peu partout au Canada.

Organisé pour les élèves en mécanique automobile, ce concours est commandité par les concessionnaires Dodge et Plymouth et par Chrysler Canada. Il vise à inciter les élèves doués à poursuivre leurs études: des bourses d'une valeur de \$6,000 vont aux plus méritants.

Lors du concours, il s'agit de remettre en état de marche des autos dont le fonctionnement est délibérément faussé.

### Vandalisme en régression

Le coût du vandalisme

dans les écoles de la CECM est en régression depuis au moins deux ans. En effet, selon les chiffres disponibles pour les trois premiers mois de l'année, la CECM a dû déboursier \$49,112 pour remplacer de l'équipement détruit ou volé. L'an dernier, pour la même période, les dépenses s'élevaient à \$62,000.

Comme la CECM ne remplace pas automatiquement tout objet volé ou détruit, elle indique un montant supplémentaire de \$19,000 de non-remplacement cette année contre \$49,000 à la même période l'an dernier. Donc, régression aux deux plans.

### Formation France-Québec

Les questions de formation professionnelle et de formation des adultes ont fait l'objet d'un échange de vue entre le ministre de l'Éducation et M. Jacques Legendre, secrétaire d'État en France, chargé de la formation professionnelle.

M. Legendre était invité au Québec récemment et les deux ministres ont souligné l'importance de développer la coopération franco-québécoise dans le domaine de l'éducation des adultes. Les ministres se sont particulièrement penchés sur l'insertion des jeunes dans le marché du travail, les relations entre l'école et l'emploi, la participation des entreprises à la formation continue de leurs salariés, etc.

On compte tenir un séminaire, en octobre prochain, pour faire le point sur l'évolution respective des systèmes de formation professionnelle dans les deux pays.

### Renvoyer les protestants

Marquant cruellement d'espace, la commission scolaire Baldwin-Cartier se voit dans l'obligation de renvoyer dans leurs commissions scolaires les élèves anglo-protestants qui ont pourtant choisi, depuis un certain temps, de suivre leurs études en français, dans cette commission catholique.

Baldwin-Cartier se résoud à cette décision devant l'obligation de servir d'abord ses propres élèves. Or, elle comptait obtenir une école qui aurait été laissée vacante par le BEPGM, mais ce dernier la conservant une autre année (Beechwood School), Baldwin-Cartier ne peut loger tout son monde. C'est donc 276 élèves de l'élémentaire qu'elle doit retourner à leurs commissions scolaires d'origine.

Un porte-parole explique que l'école française est très populaire dans le West Island et que les parents la trouvent supérieure aux classes d'immersion française.

## Le nouveau programme de français est lancé

Fruit de deux années de travail, le nouveau programme de français des écoles primaires vient d'être lancé. En effet, le ministre de l'Éducation, Me Jacques-Yvan Morin, l'a présenté officiellement lors de la plénière d'ouverture de la Semaine de pédagogie nationale, à Québec.

Ce nouveau programme qui est le point de départ de la révision globale de tous les programmes d'études en vue d'améliorer la qualité de l'enseignement, s'appliquera à partir de septembre 1980 et de façon progressive, degré après degré. Il reviendra à chaque milieu de

planifier sa mise en place comme il convient.

Toutefois, à partir de septembre prochain, des guides pédagogiques seront disponibles et l'on prévoit des sessions d'animation ou des ateliers pratiques. Ce programme propose des contenus plus précis tout en laissant au milieu de nombreuses possibilités d'adaptation et d'enrichissement.

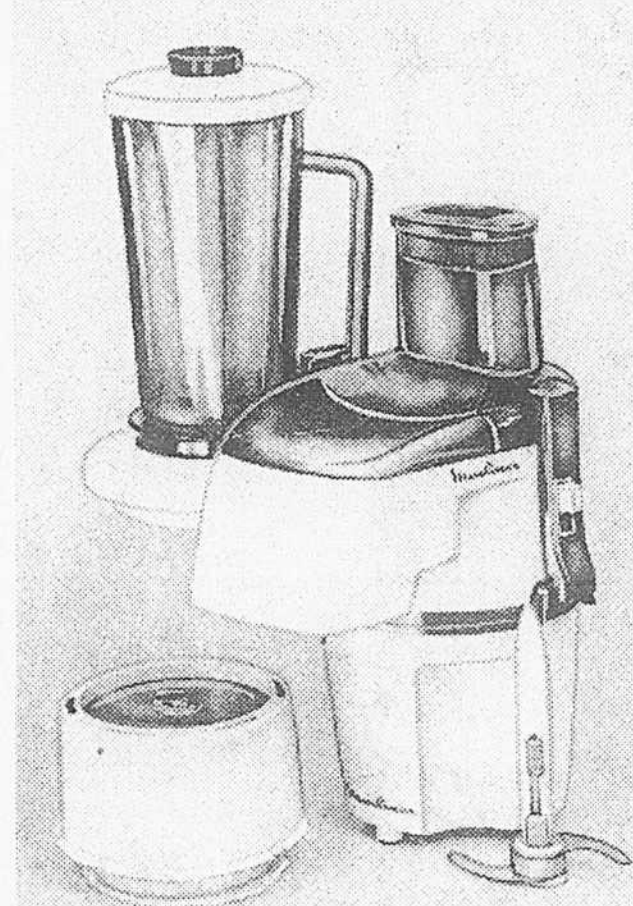
Il est clairement affirmé dans ce nouvel instrument que les activités conduites dans les classes de français doivent servir à permettre une meilleure utilisation et une meilleure compréhension de la communication orale et écrite.



à l'intention  
des papas  
et des enfants  
seulement

la Fête des Mères,  
c'est dimanche  
le 13 mai

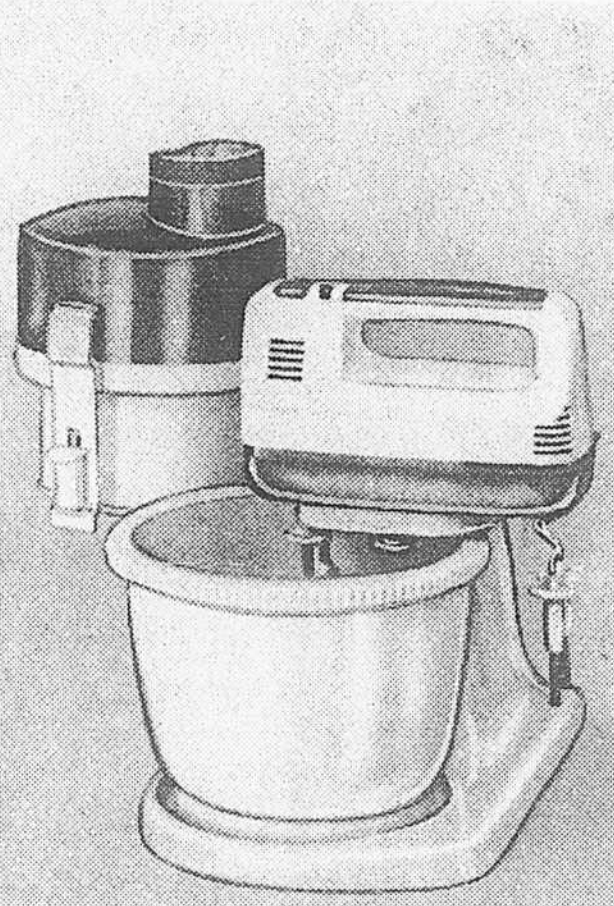
## Moulinex simplifie la vie...



Robot ménager Moulinette II avec section mélangeur en prime!

Un robot de cuisine qui vous facilite la tâche de multiples façons! Il tranche la viande, crue ou cuite, le poisson, la volaille, émince, râpe et tranche les légumes. La section mélangeur vous prépare fruits, légumes, soupes, sauces, mayonnaises et breuvages en quelques instants!

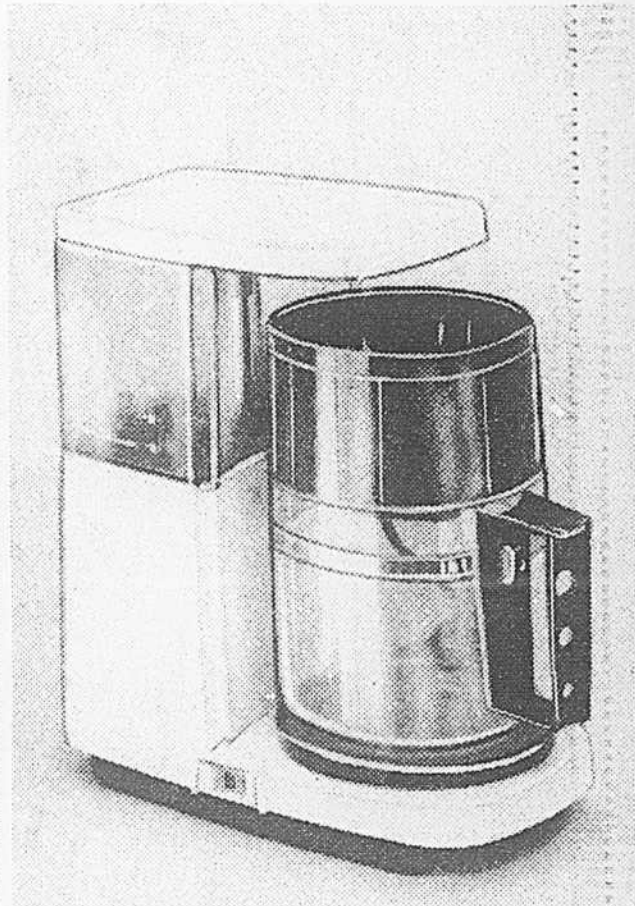
Accessoire pétrisseur 17<sup>99</sup> ch. **69<sup>98</sup> ch.**  
Facilités de paiement sur demande



Malaxeur combiné de Moulinex

Malaxeur qui peut être utilisé manuellement ou sur son socle. Commande à 3 vitesses, avec 2 fouets standard et 2 crochets pétrisseurs. Bol à mélanger pivotant d'un litre. Blanc.

**49<sup>98</sup> ch.**



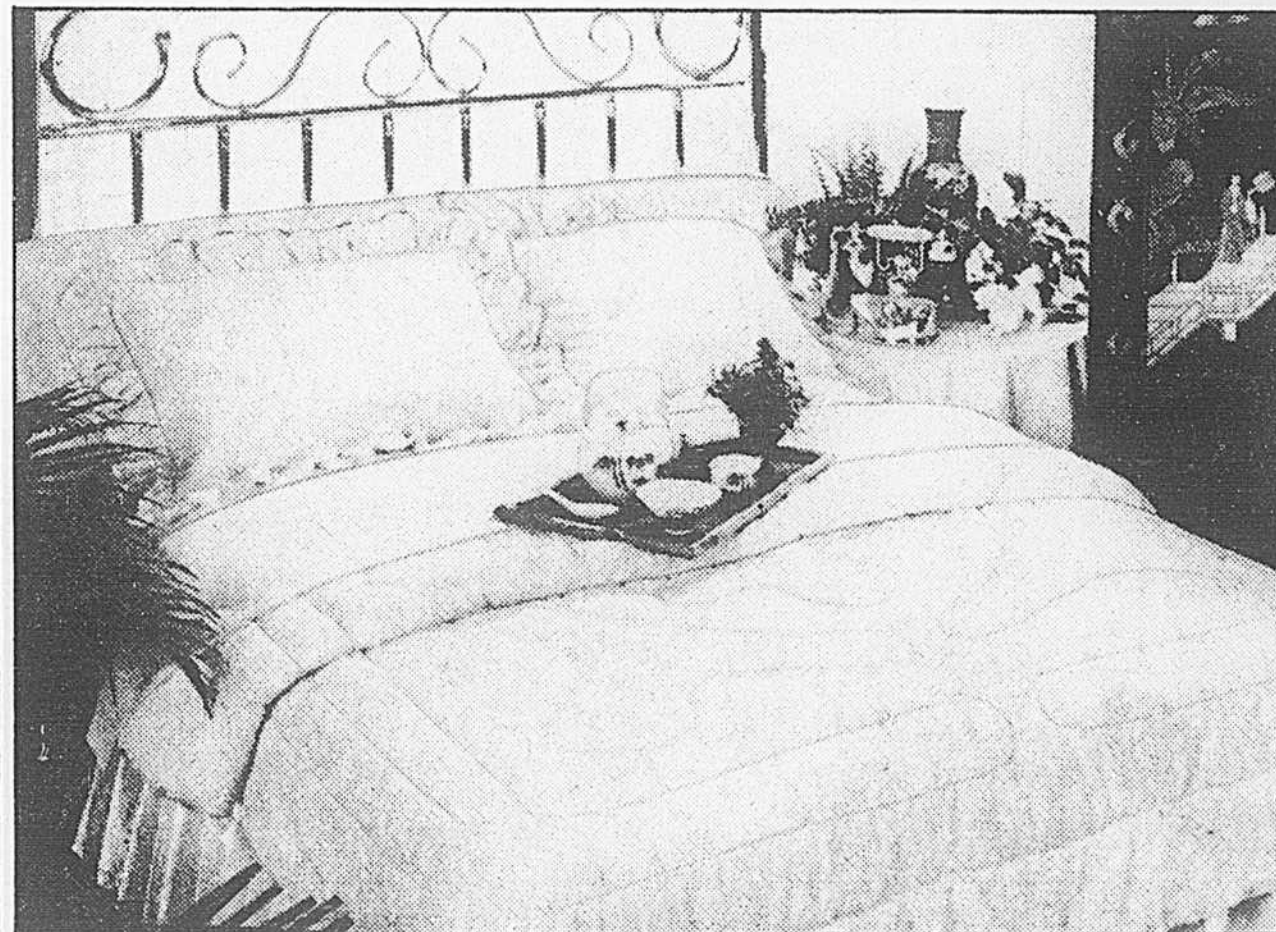
Cafetière à filtrage automatique Moulinex

Vous assurez en tout temps un café délicieux! La plaque chauffante se met automatiquement en marche lorsque l'appareil est branché. Avec témoin de niveau d'eau transparent, éclairage témoin, carafe de 32 oz. Reçoit des filtres de papier de forme conique. Brun et blanc.

**34<sup>98</sup> ch.**

Téléphoner à 842-6261 (région de Montréal) Rayon 636, au quatrième, centre-ville et dans toutes les succursales.

## ... et l'aspect de la dentelle l'embellit!



Draps Heritage Lace de Cannon

De la collection Royal Family. Percale 60% coton peigné, 40% polyester sans repassage. Superbe motif procurant l'aspect de la dentelle. Beige ou blanc.

Jumeau, droit ou housse La Baie, ord. 12.98  
Deux places, droit ou housse La Baie, ord. 16.98

**9<sup>99</sup> ch.**

**12<sup>99</sup> ch.**

Queen, droit ou housse La Baie, ord. 24.98

Taies d'oreiller La Baie, ord. 11.98

**19<sup>99</sup> ch.**

**9<sup>99</sup> la pai.**

marque déposée

L'aspect dentelle pour orner le lit!

Douillettes. Jolies et légères, elles sont recouvertes de coton et polyester; la bourre est en 100% polyester Fortrel®, l'endos en acétate brossé et nylon. Beige ou blanc.

Jumeau, 39" sur 75" La Baie, ord. 38.00  
Deux places, 54" sur 75" La Baie, ord. 42.00  
Queen, 60" sur 80" La Baie, ord. 51.00

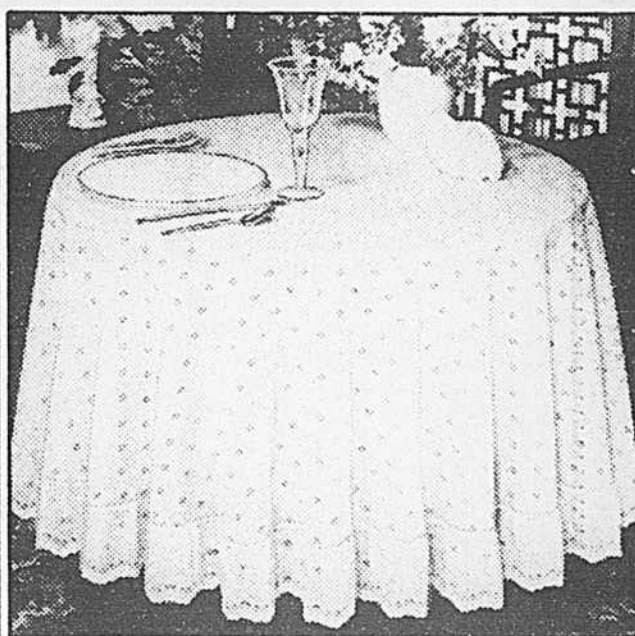
**24<sup>99</sup> ch.** **29<sup>99</sup> ch.** **34<sup>99</sup> ch.**

Couvres-oreillers en beige ou blanc. Standard 19" sur 25" La Baie, ord. 9.00  
Queen, 20" sur 29" La Baie, ord. 10.00

**6<sup>99</sup> la pai.** **7<sup>99</sup> la pai.**

Volants de lit: Dessus 50 polyester, 50% coton; volant 65% polyester, 35% coton, froncé, 14 pouces. Beige ou blanc.  
Jumeau, 39" sur 75" La Baie, ord. 32.00  
Deux places, 54" sur 75" La Baie, ord. 35.00  
Queen, 60" sur 80" La Baie, ord. 37.00

**24<sup>99</sup> ch.** **26<sup>99</sup> ch.** **29<sup>99</sup> ch.**



Nappes et serviettes aspect dentelle de J.C. Sleater

Pour les grandes occasions. 76% polyester, 24% nylon. Lavable à la machine (eau tiède). Blanc ou os.

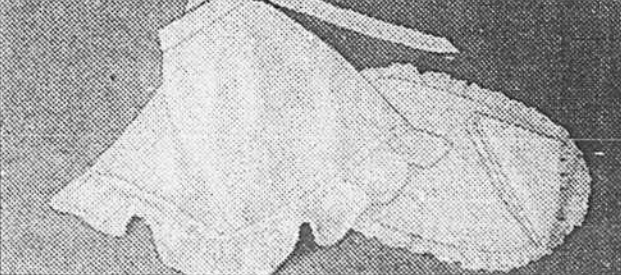
Rectangulaire, 52" sur 68" La Baie, ord. 21.00  
Rectangulaire, 68" sur 104" La Baie, ord. 3.98

Serviettes, 17" sur 17" La Baie, ord. 2.99  
Ronde, 68" La Baie, ord. 26.00

**15<sup>99</sup> ch.** **29<sup>99</sup> ch.** **19<sup>99</sup> ch.**

Rectangulaire, 68" sur 90" La Baie, ord. 32.00  
Ronde, 68" La Baie, ord. 26.00

**24<sup>99</sup> ch.**



Jolis accessoires aspect dentelle

Napperons ovales à dessus aspect dentelle et fond uni. Beige ou blanc.

Serviettes assorties. Tabliers aspect dentelle ajourée avec frange. Beige ou blanc.

**4<sup>99</sup> ch.**

**2<sup>49</sup> ch.**

**8<sup>99</sup> ch.**

### MISE AU POINT

Dans notre circulaire «Épargnez \$2 à \$3... en vigueur jusqu'au 12 mai 1979, veuillez prendre note qu'à la page 14, l'article 20R 098 120 n'est pas conçu pour les machines à bras libre.

Nous nous excusons de ce contretemps.

**SIMPSONS-SEARS**

Téléphoner à 842-6261 (région de Montréal), Rayon 601, au quatrième, centre-ville et dans toutes les succursales.

La Baie accepte avec plaisir les cartes **ChargeX/Visa** et **Master Charge**.

CENTRE-VILLE 281-4422	BOULEVARD 728-4571	DORVAL 631-6741	ROCKLAND 739-5521	CENTRE LAVAL 688-8970	PLACE VERSAILLES 354-8470	PLACE VERTU 332-4550	ST-BRUNG 653-4455
--------------------------	-----------------------	--------------------	----------------------	--------------------------	------------------------------	-------------------------	----------------------

CENTRE VILLE: du lundi au mercredi, de 10h à 18h  
les jeudis et vendredis, de 10h à 21h

le samedi, de 9h à 17h

SUCCURSALES: du lundi au mercredi, de 9h30 à 18h  
les jeudis et vendredis, de 9h30 à 21h

le samedi, de 9h à 17h

### Tournoi d'échecs Les dernières parties

La dix-huitième et ultime ronde du tournoi Terre des Hommes a causé une vive déception chez les nombreux spectateurs qui espéraient assister, avant la tombée du rideau, à une lutte magistrale entre les dix grands maîtres. C'est le Hongrois Portisch qui a d'abord refroidi l'atmosphère en concluant la nulle rapidement avec Spassky. Il faut dire qu'il avait une excuse pour ne pas se forcer, puisque l'issue de la partie n'affectait pas son classement (il était assuré de la troisième place mais ne pouvait rattraper Karpov et Tal).

Quelques minutes après, les deux Soviétiques offraient la nulle à leurs adversaires, qui acceptaient sans hésiter.

En revanche, les deux autres rencontres furent, comme on peut le constater, durement jouées et ne manquèrent pas de captiver jusqu'à la fin le reste des amateurs. Après une bonne ouverture, Larsen, fidèle à son style, joue de façon trop optimiste et permet à Hort, en fin de partie, de s'emparer d'une initiative gagnante. La dernière partie à finir, celle de Hubner contre Ljubojevic, voit le grand maître allemand tenter héroïquement (avec 7,5) de rejoindre le Yougoslave (8,5). L'effort vient près de réussir mais un sacrifice de pion effectué au bon moment par les Noirs leur donne l'occasion d'égaliser les chances.

**Karpov-Kavalek:**  
1.c4 e5 2.CcE d6 3.g3 g6 4.Fg2 Fg7 5.e4 Cc6 6.d3 Fc6 7.Cge2 Dd7 8.Cd5 f5 9.Tb1 Cf6 10.Fg5 0-0 11.0-0 Ch5 12.Dd2 1/2-1/2

**Tal-Timman:** 1.Cf3 Cf6 2.c4 b6 3.g3 Fb7 4.Fg2 c5 5.0-0 g6 6.b3 Fg7 7.Fb2 0-0 8.Cc3 Ca6 9.d4 d5 10.dxc5 Cxc5 11.Cxd5 12.Fxg7 Rxg7 13.exd5 Dxd5 14.Dxd5 Fxd5 15.Tfd1 1/2-1/2

**Portisch-Spassky:**  
1.c4 e6 2.d4 d5 3.Cc3 Cf6 4.Cf3 Fe7 5.Fg5 h6 6.Fh4 Ce4 7.Fxe7 Dxe7 8.Dc2 Cxc3 9.Dxc3 0-0 10.e3 e6 11.Fd3 dxe1 12.Fxe1 b6 130-0 Fb7 14.Fe2 Cd7 15.Tac1 e5 16.Tfd1 1/2-1/2

**Larsen-Hort:** 1.e4 d6 2.f4 g6 3.Cf3 Fg7 4.d4 e5 5.d5 Cf6 6.Cc3 0-0 7.a4 e6 8.dxe6 Fxe6 9.Fe2 d5 10.e5 Ce4 11.Cxe4 dxe4 12.Dxd8 Txd8 13.Cg5 Fd5 14.Fe3 h6 15.Ch3 Ff8 16.Cf2 Ca6 17.0-0-0 Ce7 18.b3 Fe6 19.Txd8 Txd8 20.Td1 Txd1 21.Rxd1 b6 22.Rd2 Fg7 23.g3 f5 24.exf6 Fxf6 25.Cg4 Fg7 26.f5 Cd5 27.Fe4 Rh7 28.Fxd5 Fxd5 29.fxg6 Rxg6 30.e4 h5 31.Cf2 Fe6 32.Ch3 Rf5 33.Cf1 4g4 34.Re2 Fe5 35.Cd5 Rh3 36.Ff4 Fd1 37.Fb8 Fd7 38.Fxa7 Rxh2 39.Fxb6 Fg4 40.Ff1 Rxd3 41.Fc7 Rf3 42.Cf1 Ff2 0-1

**Hubner-Ljubojevic:**  
1.c4 e5 2.Cf3 Cf6 3.d4 cxd4 4.Cxd4 b6 5.f3 Fb7 6.e4 d6 7.Cc3 Cbd7 8.Fe2 e6 9.0-0 Fe7 10.Cdb5 Db8 11.Ff4 Ce5 12.a4 0-0 13.Rh1 Te8 14.Db3 a6 15.Ca3 Fe6 16.Tfd1 Db7 17.Td2 Tab8 18.Dd1 Ch5 19.Fe3 Cg6 20.Cc2 Rd8 21.Cd4 Fe8 22.a5 bxa5 23.Txa5 Cf6 24.Da1 Ta8 25.Cc2 Ca5 26.b4 Ce6 27.Ta4 d5 28.b5 axb4 29.exb5 Cb4 30.e5 Cd7 31.Cxb4 Fxb4 32.Tda2 Txa4 33.Cxa4 Ta8 34.f4 f6 35.exf6 Cxb6 36.b6 Dc6 37.Cb2 Txa2 38.Dxa2 Dc2 39.Fd3 Dc3 40.Db1 Fd6 41.Dc1 1/2-1/2



# Jolies importations à bons prix!



Des corsages originaux, des blouses, des chemisiers féminins dont certains avec jupes assorties dans une gamme de styles divers et de couleurs affriolantes! Voilà un aperçu de notre grand solde de ravissants corsages, tous importés d'un manufacturier de renom! Choix de tissus tels que crêpe de Chine, georgette semi-transparente et jacquard. Seulement quelques modèles sont représentés. Venez vite admirer la collection entière! Tailles 5 à 13. Une bonne idée-cadeau pour la Fête des Mères.

## 12<sup>99</sup> à 19<sup>99</sup> ch.

Achats en magasin seulement. Rayon 107, au deuxième, centre-ville et dans toutes les succursales. La Baie accepte avec plaisir les cartes ChargeX/Visa et Master Charge.

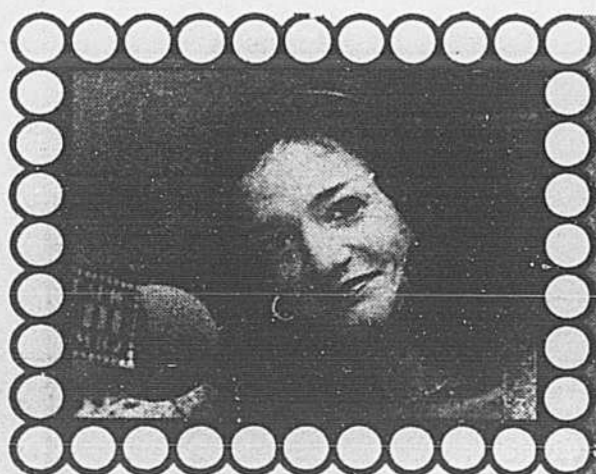
à l'intention  
des papas  
et des enfants  
seulement



la Fête des Mères,  
c'est dimanche  
le 13 mai

Qu'importe sa dimension, il ne vous en coûtera que .99 pour chaque cadeau enveloppé de vert et rose!

<b>CENTRE-VILLE</b> 281-4422	<b>BOULEVARD</b> 728-4571	<b>DORVAL</b> 631-6741	<b>ROCKLAND</b> 739-5521	<b>CENTRE LAVAL</b> 688-8970	<b>PLACE VERSAILLES</b> 354-8470	<b>PLACE VERTU</b> 332-4550	<b>ST-BRUNO</b> 653-4455
CENTRE-VILLE: du lundi au mercredi, de 10h à 18h les jeudis et vendredis, de 10h à 21h				le samedi, de 9h à 17h		SUCCURSALES: du lundi au mercredi, de 9h30 à 18h les jeudis et vendredis, de 9h30 à 21h	
				le samedi, de 9h à 17h			



## MARTINE ROUZIER

de 10h00 à 14h00  
du lundi au vendredi

FM 88 90 92 94 96 98 100 102 104 107



# DesMarais ne tolérera plus le chantage de la police

par Florian BERNARD

Le comité exécutif de la Communauté urbaine de Montréal n'a pas l'intention «de se faire bousculer allégrement comme cela s'est fait dans le passé» lors de la prochaine négociation avec les policiers.

Ce sont les termes employés par le président de la CUM, M. Pierre DesMarais II, hier midi, alors qu'il s'adressait aux membres de la Chambre de Commerce de Montréal.

Après avoir dressé le bilan des dix premières années de la CUM, M. DesMarais a déclaré que l'un des problèmes majeurs qui persiste concerne précisément la police. Il a dit trouver anormal et incompré-

hensible que l'administration du budget de la police — \$93 millions cette année — échappe encore au contrôle des élus. C'est une situation qu'il a l'intention de redresser.

Est-il normal, a dit M. DesMarais, qu'un directeur de service (M. Henri-Paul Vignola), aussi compétent et probe soit-il, administre seul et totalement un budget aussi monumental? «J'entends proposer à mes collègues et au gouvernement du Québec le rapatriement de cette administration sous l'autorité du conseil des élus de la population», a dit M. DesMarais.

**Le pouvoir policier**  
Dans un autre volet de son discours M. DesMarais a parlé des métho-

des de négociation utilisées par les policiers. Il saute aux yeux que dans notre société démocratique, les policiers se trouvent dans une situation de force très particulière quand vient le temps de déterminer leurs revenus et leurs conditions de travail. M. DesMarais a dit qu'il est essentiel que les hommes élus avec l'appui de la population assument pleinement leur mandat dans ces circonstances si on ne veut pas se retrouver au bord de l'anarchie chaque fois que la convention collective des policiers arrive à son terme.

M. DesMarais a rappelé que la dernière de ces conventions a donné aux policiers de la CUM des échelles de salaire,

des conditions de travail et des avantages marginaux supérieurs à ceux de tous leurs collègues des autres grandes villes de l'Amérique du Nord. Abordant ensuite la question controversée de l'efficacité de la police, M. DesMarais a déclaré que le vide laissé par l'intégration des différents corps de police et ses séquelles au niveau de la présence policière causent encore beaucoup de soucis. L'absence du policier dans nombre de villes a forcé certains conseils municipaux à procéder à l'embauche de personnel additionnel pour assurer la surveillance et la sécurité des lieux publics.

Même la ville de Montréal n'a pu y échapper car elle doit maintenant

embaucher des civils pour les règlements de stationnement. «On pourra me répondre que la baisse de la présence policière a été compensée par une amélioration de la qualité de la protection policière, mais j'aimerais qu'on me le démontre de façon plus convaincante qu'on ne l'a fait jusqu'à maintenant», a dit M. DesMarais. Et le président de la CUM de conclure: «Il y a cependant une chose que je sais avec certitude; ce sont les situations que j'ai vécues personnellement comme responsable de la négociation avec la Fraternité des policiers. J'espère ne pas avoir à revivre de telles situations et je ne souhaite à personne d'autre de les vivre à ma place».

Département de Sciences Économiques

## POSTES DE PROFESSEUR (régulier ou invité)

Plusieurs champs de spécialisation peuvent être considérés.

**FONCTIONS:**

Enseignement aux 1er et 2ème cycles, recherche, administration pédagogique, service à la collectivité.

**EXIGENCES:**

Doctorat terminé ou sur le point de l'être.

**TRAITEMENT:**

Selon la convention collective.

Les candidats sont priés de faire parvenir un curriculum vitae détaillé, avant le 18 mai 1979, à:

M. Le Directeur  
Département de Sciences Économiques  
Université du Québec à Montréal  
C.P. 8888, Montréal  
Québec  
H3C 3P8



Université du Québec à Montréal

1969-1979 Le réseau de l'Université du Québec, dix ans de réalisations

la Baie

# LITTLE RASCALS

à la manière de Pert  
...une exclusivité la Baie!

**Jumper en chenille**  
A. Jumper en tissu éponge genre chenille avec panneau devant. Bleu ou saumon. Tailles 4 à 6x. **16.00 ch.**

**Corsage en chenille**  
B. Modèle genre débardeur avec motif imprimé. 80% coton/20% polyester. Bleu ou saumon. Tailles 4 à 6x. **9.00 ch.**

**Pantalon en chenille**  
C. Modèle en 80% coton/20% polyester. Bleu ou saumon. Tailles 4 à 6x. **8.00 ch.**

**Short en chenille**  
D. Hors photo. Modèle en coton/polyester. Bleu ou saumon. Tailles 4 à 6x. **5.00 ch.**

**Tee-shirt**  
E. Modèle en 65% polyester/35% coton. Demi-patte et joli motif imprimé. Blanc/bleu ou blanc/saumon. Tailles 4 à 6x. **9.00 ch.**

**Jupe en chenille**  
F. Modèle en 80% coton/20% polyester. Bleu ou saumon. Tailles 4 à 6x. **7.00 ch.**

**Robe en chenille pour bambine**  
G. Robe à manches courtes avec joli motif imprimé devant. Bleu ou saumon. Tailles 2-3x. **9.98 ch.**

**Corsage en chenille pour bambine**  
H. Motif imprimé devant. Bleu ou saumon. Tailles 2-3x. **8.98 ch.**

**Short en chenille pour bambine**  
J. Modèle à enfiler avec bande de tulle extensible. Bleu ou saumon. Tailles 2-3x. **3.98 ch.**

**Tee-shirt pour bambine**  
K. Hors photo. Modèle en tricot de coton avec manches cape et patte devant. Imprimé. Blanc. Tailles 2-3x. **7.98 ch.**

Téléphoner à 842-6261 (région de Montréal). Rayons 401 et 413, au troisième, centre-ville et dans toutes les succursales.

La Baie accepte avec plaisir les cartes Chargex/Visa et Master Charge.

Demandez-nous n'importe quoi  
...ou presque

### Exposition de meubles d'enfants à la Baie de St-Bruno, le samedi 12 mai, de 10h30 à 16h

Venez voir notre exposition de meubles et d'accessoires pour enfants. Des représentants de grandes maisons de meubles se feront un plaisir de répondre à toutes vos questions concernant l'utilité et la sécurité de leurs produits. Des informations provenant de l'Office de la protection du consommateur seront à votre disposition. Vous pourrez également discuter de questions prénatales avec des experts Ambulanciers St-Jean.

**Ne manquez surtout pas notre tirage spécial mettant en vedette des prix fantastiques!**

Entrée libre.

### A l'intention des papas et des enfants seulement!

...notre brochure-cadeau en couleur pour la fête des Mères. Procurez-vous la vôtre à votre magasin la Baie le plus près de chez vous. (La fête des Mères... 13 mai).

CENTRE-VILLE 281-4422	BOULEVARD 728-4571	DORVAL 631-6741	ROCKLAND 739-5521	CENTRE LAVAL 688-8970	PLACE VERSAILLES 354-8470	PLACE VERTU 332-4550	ST-BRUNO 653-4455
--------------------------	-----------------------	--------------------	----------------------	--------------------------	------------------------------	-------------------------	----------------------

CENTRE-VILLE: du lundi au mercredi, de 10h à 18h  
les jeudis et vendredis, de 10h à 21h

le samedi, de 9h à 17h

SUCCURSALES: du lundi au mercredi, de 9h30 à 18h  
les jeudis et vendredis, de 9h30 à 21h

le samedi, de 9h à 17h

## L'émeute de 1971 au pénitencier de Kingston

## Goyer affirme s'être opposé à un règlement hors cour

OTTAWA (PC) — L'ancien solliciteur général Jean-Pierre Goyer a déclaré hier qu'il s'était opposé au règlement hors cour des poursuites

consécutives à l'émeute survenue en 1971 au pénitencier de Kingston parce qu'il voulait que le public connaisse la vérité sur les mauvais traitements que certains gardes avaient fait subir à des détenus.

Cependant, il a décalé devant la commission McDonald que ses efforts avaient été vains.

Après avoir quitté le ministère le 27 novembre 1972, il a reçu une lettre de son successeur, M. Warren Allmand, l'informant de ce que les poursuites avaient fait l'objet de règlement hors cour.

Deux prisonniers avaient été battus à mort par des codétenus au cours de l'émeute.

Le pénitencier était pratiquement en ruines et la plupart des détenus furent transférés à Milhaven, la nouvelle institution à sécurité maximale située à l'ouest de Kingston.

A leur arrivée à Milhaven, les détenus furent sauvagement battus par une poignée de gardiens et quelques-uns d'entre eux ont même subi des fractures.

M. Goyer a fourni des précisions à ce sujet alors que le juge David C. MacDonald cherchait à savoir s'il aurait dit la vérité aux représentants d'une agence de presse montréalaise s'il avait su que la GRC était responsable de la perquisition illégale effectuée dans les bureaux de cet organisme de la gauche.

Par ailleurs, l'avocat de M. Goyer a fait savoir hier que son client pourrait tenter des poursuites judiciaires contre le réseau anglais de Radio-Canada (CBC), à la suite d'une dramatisation «fausse, malicieuse et peut-être libelleuse» de la déposition faite par l'ancien solliciteur général la semaine dernière.

Me Fortier a déclaré qu'on avait fait parler

M. Goyer avec un «accent horrible», alors que celui-ci s'était pourtant exprimé dans un français excellent devant la commission.

L'avocat a ajouté que

le témoignage de l'ancien ministre responsable de la GRC avait été mal présenté ou d'un angle défavorable et traduit sans tenir compte du contexte.

## Béatification

## Le pape songe à ouvrir le procès de Paul VI

CITE DU VATICAN (AFP) — Jean Paul II aurait l'intention d'ouvrir le procès en béatification de Paul VI, estimé-t-on dans les milieux de la congrégation vaticane pour les causes des saints.

Pour la seconde fois, il a évoqué hier en termes très élogieux son défunt prédécesseur. Il inaugurerait au Vatican une exposition de manuscrits de personnages célèbres

offerts à Paul VI pour son 80ème anniversaire.

Dans son discours, le pape a qualifié Paul VI de «grand pape» et a affirmé que «son pontificat avait été un véritable don de Dieu». «Nous nous agenouillons aujourd'hui pour révéler son souvenir, vigilants et attentifs à ne rien faire perdre de son magistère illuminé et de son haut exemple», a-t-il dit.

Le 24 avril dernier, s'adressant à un pèlerinage de Brescia, ville natale du «pape Montini», il l'avait qualifié de «personnage gigantesque», ajoutant: «Il sera à jamais une gloire pour l'Italie et pour l'Eglise».

Paul VI pour sa part, avait fait ouvrir les procès en béatification de Pie XII et de Jean XXIII, annonçant cette décision dès la fin du concile.

## Avis aux candidats

## Session d'automne 1979

Depuis la reprise des activités régulières, le Service de l'admission étudie les demandes d'admission déposées par les candidats aux programmes de l'Université du Québec à Montréal.

Les comités d'admission ou de sélection statueront sur chaque demande reçue et les candidats en seront informés en temps utile pour qu'ils prennent leurs dispositions concernant l'inscription à la session d'automne 1979.

Pour de plus amples renseignements, prière de s'adresser au:

Service de l'admission  
Bureau du registraire  
Case postale 8888, Succursale A ou  
1187 rue De Bleury, salle 2930  
Montréal H3C 3P8  
Tél.: (514) 282-7161



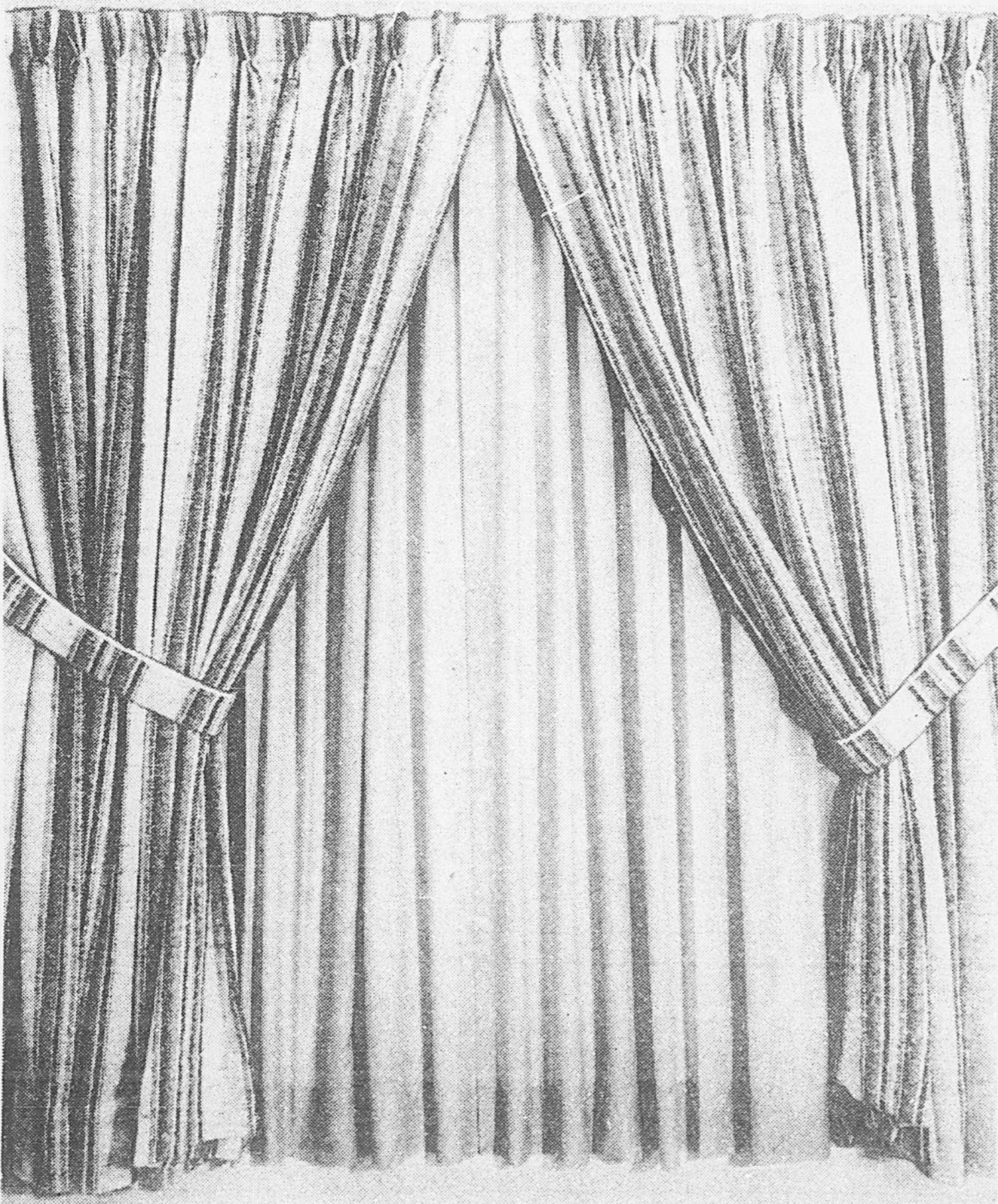
Université du Québec à Montréal

1969-1979 Le réseau de l'Université du Québec: dix ans de réalisations

la Baie

# Expo-vente Rosedale!

## Tentures sur mesures



à 25% de rabais  
jusqu'au 26 mai!

Magasinez à la façon des décorateurs professionnels! Voyez nos 25 arrangements sur fenêtres pleine grandeur, disposés comme s'ils se trouvaient chez vous! Admirez aussi nos centaines d'échantillons de tissus attrayants dans une gamme de magnifiques couleurs. C'est une façon unique d'effectuer vos achats! De plus, nos services personnalisés et nos conseils vous aideront grandement dans votre choix. Apportez-nous les dimensions de vos fenêtres pour un estimé du prix.

La Baie, ord. 6.98 à 56.98

5<sup>23</sup> à 42<sup>73</sup> la v.

main d'oeuvre en sus

Achats en magasin seulement. Expo-vente Rosedale, rayon 562, au cinquième, centre-ville. Mini-expositions (sélection limitée) à St-Bruno, Laval et Place Vertu. La Baie accepte avec plaisir les cartes ChargeX / Visa et Master Charge.

Achat à domicile 

Composer 281-4273

Des représentants experts peuvent apporter chez vous des échantillons Rosedale et vous jouir de la même rabais! (Aucune obligation d'achat)

N'oubliez pas de vous procurer un exemplaire de notre circulaire **Mise de Valeur** à votre magasin la Baie favori! Ne manquez pas de la feuilleter au complet: il y a 12 pages d'achats **Baycrest** exceptionnels pour votre foyer! Téléviseurs, appareils stéréo, réfrigérateurs, lave-vaisselle... il y a de tout!

Demandez-nous n'importe quoi  
...ou presque

CENTRE-VILLE  
281-4422

BOULEVARD  
728-4571

DORVAL  
631-6741

ROCKLAND  
739-5521

CENTRE LAVAL  
688-8970

PLACE VERSAILLES  
354-8470

PLACE VERTU  
332-4550

ST-BRUNO  
653-4455

CENTRE-VILLE: du lundi au mercredi, de 10h à 18h  
les jeudis et vendredis, de 10h à 21h

le samedi, de 9h à 17h

SUCCURSALES: du lundi au mercredi, de 9h30 à 18h  
les jeudis et vendredis, de 9h30 à 21h

le samedi, de 9h à 17h