

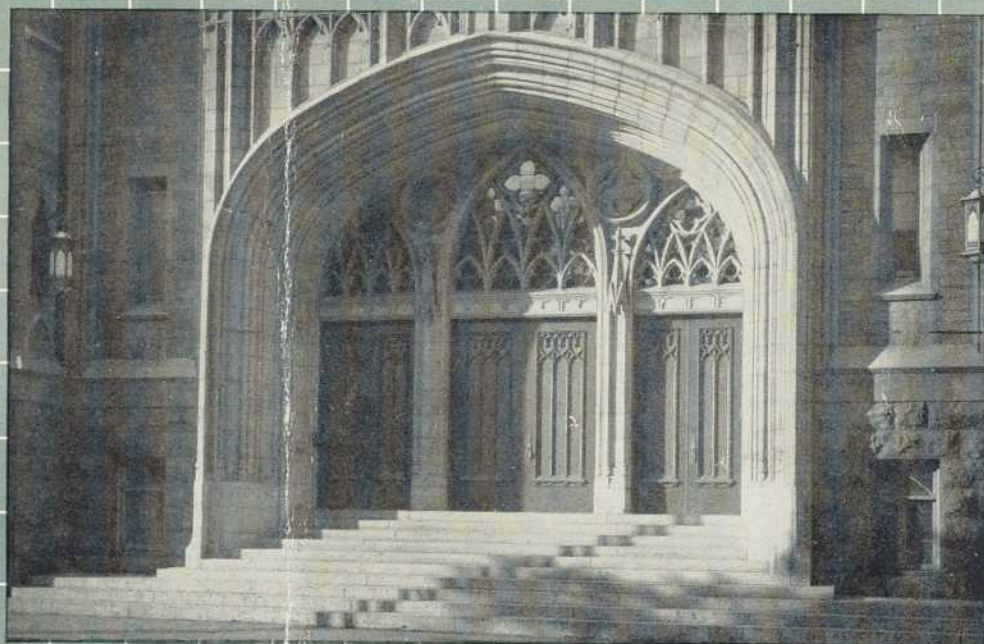
6.720

148
54

93
2

ARCHITECTURE

BATIMENT - CONSTRUCTION



MONTREAL

81

JANVIER 1953

ARCHITECTES • INGÉNIEURS • CONSTRUCTEURS



Porte célèbre d'aujourd'hui

La porte UNIK 1700 "Red Seal" pour édifices publics

LA PORTE UNIK POUR LES DURS TRAVAUX

La porte 1700 UNIK "Red Seal" pour INSTITUTIONS est construite de façon à satisfaire aux exigences des édifices publics de tout genre, principalement ceux qui requièrent des portes dont on se servira plutôt durement.

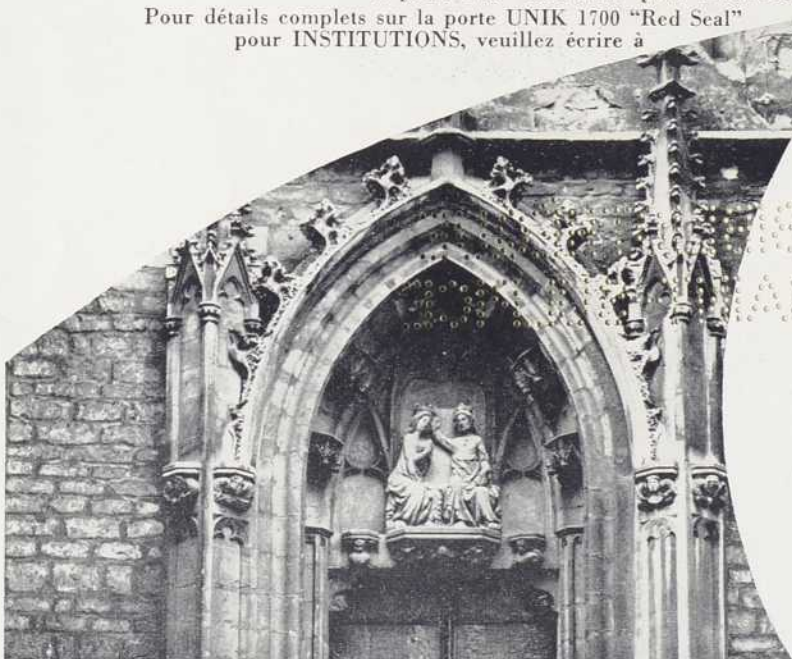
Quoique construite selon les élégantes lignes modernes, elle possède tous les éléments structuraux qui lui permettront de résister plus longtemps que tout autre genre de portes destinées aux édifices publics.

Les traverses du haut et du bas, ainsi que les montants, ont été renforcés pour permettre l'installation des plaques d'appui, des panneaux et des assemblages de serrures, etc., etc.

On peut obtenir la porte UNIK 1700 "Red Seal" pour INSTITUTIONS en un choix de deux genres de face extérieure. Elle est pleinement garantie pour trois ans. De plus, elle possède le système breveté de ventilation, perfectionné par UNIK, qui maintient une température constamment égale d'un bout à l'autre de la porte.

Aujourd'hui, partout au Canada, de nombreuses institutions, telles que bibliothèques, écoles, hôpitaux, hôtels et autres édifices du même genre, utilisent la porte UNIK destinée aux durs travaux, la porte 1700 "Red Seal" pour INSTITUTIONS.

Pour détails complets sur la porte UNIK 1700 "Red Seal" pour INSTITUTIONS, veuillez écrire à



Porte célèbre d'hier

L'Église de Notre-Dame

Ce mois-ci, UNIK a l'avantage de présenter une autre porte célèbre, située dans un pays d'Europe. Il s'agit de la porte d'entrée de l'"ÉGLISE de NOTRE-DAME" à Hal, ville du Brabant, en Belgique.

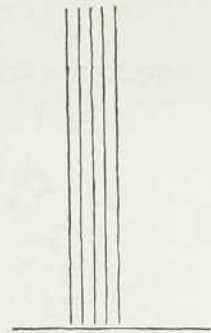
Cette église est surtout célèbre par son image miraculeuse de la Vierge Marie. Des milliers et des milliers de pèlerins s'y rendent chaque année, à cause des miracles qu'on lui attribue.

La légende raconte que, pendant un siège de la ville de Hal, les balles tirées sur la ville furent toutes captées dans les plis de la robe de la Sainte Vierge. On peut voir clairement, sur notre photo, ce célèbre bas-relief d'une église renommée.

CANADA FLUSHWOOD DOOR LIMITED
TERREBONNE P.Q.



ASCENSEURS
Sans Opérateur
AUTOTRONIC^(R)



PERMETTENT
UN VA-ET-VIENT
PLUS RAPIDE



CONTRIBUENT
AUX RELATIONS
AMICALES



Les passagers pressent simplement le bouton pour l'étage désiré

Les ascenseurs « AUTOTRONIC » — SANS OPERATEUR — donnent aux locataires un vif sentiment d'indépendance. Ils n'ont qu'à pénétrer dans la cabine et à presser le bouton pour l'étage désiré. L'ascenseur fonctionne de lui-même.

Les locataires s'habituent rapidement à la commande automatique de l'ascenseur et à la fermeture des portes. Ils voyagent plus rapidement. Ils obtiennent un meilleur service. Ils font preuve d'entraide et de coopération et ceci stimule les relations amicales.

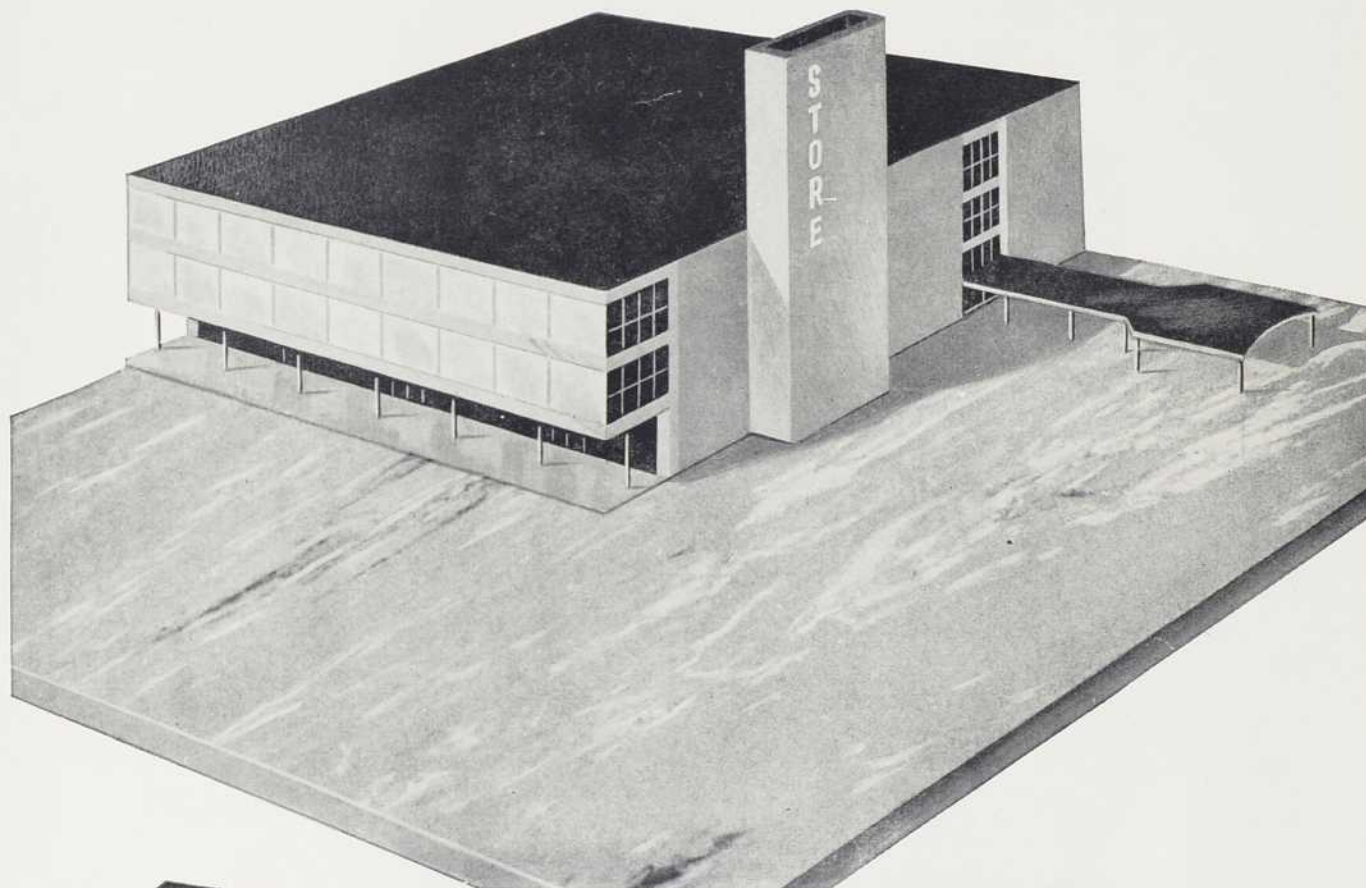
Les locataires parlent avantagusement de ce genre d'ascenseur et peu à peu tous sont au courant de leur satisfaction. Ceci augmente la bonne renommée d'un immeuble.

On ne connaît pas de cas où l'on soit retourné à l'ancienne méthode.

Les ascenseurs « AUTOTRONIC » — SANS OPERATEUR — fonctionnent avec succès depuis plus de deux ans. Ils permettent des économies appréciables dans les frais d'organisation d'un immeuble. Ils épargnent jusqu'à \$7,000 par cabine, par année. Pourquoi n'allez-vous pas voir une installation nouvelle ou remodelée ?

Étendez *Amtico* ...

le plus beau plancher de caoutchouc au Canada
... dans ce nouveau magasin à rayons



ÉCHANTILLONS SUR DEMANDE

AMTICO, Dépt A-1, Sherbrooke, Qué.
Messieurs,

Veillez s.v.p. me faire parvenir une boîte d'échantillons gratuits 4" x 4" de tuiles Amtico d'épaisseur standard 1/8" et de l'assortiment des 26 couleurs — ainsi que vos brochures illustrées.

NOM
COMPAGNIE
ADRESSE
VILLE PROVINCE

(s.v.p. attachez ce coupon à votre en-tête de lettre ou votre carte d'affaires)



AMERICAN BILTRITE

RUBBER CO. (CANADA) LTD.

SHERBROOKE, QUEBEC

Aussi fabricants des fameux talons et semelles NURON Biltrite

AFFILIÉE À . . . BILTRITE RUBBER COMPANY, CHELSEA 50, MASS. - AMERICAN TILE & RUBBER CO., TRENTON 2, N.J. - PANTHER-PANCO RUBBER CO., CHELSEA, MASS. - AMERICAN TILE & RUBBER CO. (CANADA) LTD., SHERBROOKE, QUÉ. - PANTHER RUBBER CO. LTD., SHERBROOKE, QUÉ., CANADA

"Nous avons parlé à 1000 entrepreneurs"

... au sujet du débouché actuel pour les maisons.

Ils nous ont dit : "Le public voit davantage de maisons et achète moins". "La hausse des prix de revient n'a pas contribué à améliorer cet état de choses."

Nous avons demandé ceci à 1,000 entrepreneurs : Quand vous vendez une maison, quelles sont les choses qui vous aident à vendre ? Ce qui aide toujours, ont-ils dit, ce sont la qualité et l'apparence des appareils de plomberie.

Question suivante : Quelle marque d'appareils de plomberie ?

Beaucoup, nous sommes heureux de vous le dire, ont spécifié "Wallaceburg". C'est vrai. L'apparence luxueuse des appareils de plomberie "Wallaceburg" accroît la *valeur visible* de n'importe quelle maison.

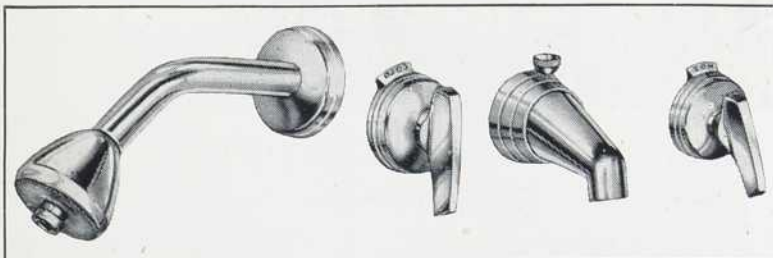
Le robinet monopiece *Wallmuir*, par exemple, frappera l'œil de tout acheteur en perspective. Son modèle moderne et la beauté étincelante de son triple chromage font *bonne* impression. Et, cette beauté recèle une technique rationnelle et une fabrication soignée destinées à le rendre pour ainsi dire inusable.

La plupart des entrepreneurs admettent qu'une maison bien construite ressemble beaucoup à la suivante. Ce sont les "suppléments" importants qui font vendre une maison plutôt qu'une autre. Et où les appareils de plomberie ont-ils plus d'importance que dans la cuisine et dans la salle de bains ?

La prochaine fois que vous installerez des appareils de plomberie, spécifiez "Wallaceburg". Nos produits sont vendus et entretenus par l'intermédiaire de votre entrepreneur de plomberie et de chauffage. Si vous le désirez, écrivez-moi pour avoir de plus amples renseignements.



Directeur des Ventes, Service de Plomberie.



Vous voyez ici la partie supérieure de la douche, les manettes de réglage et le bec du nouvel ensemble wallaceburg W5525 pour baignoire et douche. Création Federico — dessinateur-conseil éminent — destinée à donner un cachet d'une beauté remarquable — construction de qualité par Wallaceburg pour un long usage sans ennuis.

WALLACEBURG
BRASS LIMITED
WALLACEBURG, ONTARIO

Succursales :
Montréal, Toronto, London, Calgary, Vancouver

Les produits Wallaceburg sont vendus et entretenus par l'intermédiaire de votre entrepreneur de plomberie et de chauffage.



MAISONS

CONCIERGERIES

Salles d'échantillons

EDIFICES A BUREAUX



*Vous
connaissez*

TRANE!



EGLISES



UNIVERSITES



HOPITAUX



BANQUES



Magasins



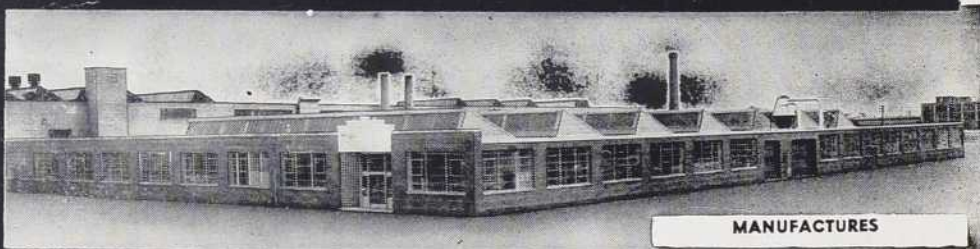
HOTELS

Il y a plus de 25 ans, Trane présentait le premier convecteur-radiateur. Depuis, Trane a constamment amélioré le convecteur-radiateur. Par des méthodes de fabrication en grande quantité, Trane a réussi à mettre en vente le convecteur-radiateur "De Luxe" aussi bon marché et même plus économique que les autres systèmes de chauffage à l'eau chaude et à la vapeur. "L'indice d'un bon chauffage" de Trane est maintenant connu de tous grâce à une campagne publicitaire bien présentée.

La présentation des nouveaux convecteurs-radiateurs *code-rated* de Trane est une autre amélioration qui intéresse l'architecte, l'ingénieur-conseil, l'entrepreneur en chauffage et le public en général. Ce nouvel assortiment de convecteurs-radiateurs Trane est offert en plusieurs modèles et dimensions pour convenir aux besoins de chauffage des maisons, institutions, hôpitaux, hôtels, bureaux, églises, écoles, magasins — avec tous les genres d'installations où Trane s'est acquis une réputation d'un système de chauffage de tout repos.

Vous *connaissez* Trane parce qu'il représente une génération de satisfaction avec les convecteurs-radiateurs. Spécifiez et installez les *nouveaux* convecteurs-radiateurs Trane en toute confiance.

TRANE COMPANY OF CANADA LIMITED
5303, AVE WESTERN, MONTREAL, QUE.



MANUFACTURES

Une offre, que seule **SYLVANIA** peut vous faire!



A partir du 1er janvier 1953, Sylvania Electric (Canada) Ltd., garantit sans condition, chacun de ses tubes fluorescents ordinaires, et cela pour un an à compter de la date d'installation. Si le tube brûle avant que l'année soit écoulée, il sera remplacé sans frais par votre fournisseur.

SYLVANIA garantit sans condition et pour un an, ses tubes fluorescents ordinaires

Cette garantie est absolument sans précédent dans l'histoire de l'éclairage canadien! Elle ne peut être accordée qu'en raison du rendement prouvé et hors pair des tubes fluorescents Sylvania. Quand vous

installez des fluorescents SYLVANIA ordinaires, faites-le en toute confiance, car ils sont garantis pour un an! Si vous désirez une luminosité maximale, mentionnez et achetez SYLVANIA!

SYLVANIA

Fabricants de lampes fluorescentes, incandescentes et photographiques



ELECTRIC (CANADA) LTD.

Siège social et usines: Drummondville, Qué.

Bureau de vente: Montréal, Qué.

Distributeurs dans les grandes villes du Canada d'un océan à l'autre.

"Dans un hôpital, chaque minute compte"

Unis

flux de
entre-

initiative

nie du
nis par
artisans
ants de
endants
je suis
amer que
ance" (en
est pas un
se privée
considère
du Canada
reprise.

que l'hon.
premier
onçait ici
s la pro-
prenons
ne peut
sur un
C'est là
our nous
ince et
bre en-
aire que
ur nous

treprise,
à sup-
a plus
il n'y
et sans
pas de

ca
ssocia-
adiens,
rement
je sou-
nombre
scrivent

de tous
térieur,
onclure
e et le
re mar-
ons que
adopter
es qui
ans délai
r dumping
l'interpré-
la loi ac-
sement sur
rhandises
roduction
sonnable
n et le

athie
dit



Le service d'inter-communications, au pavillon "Mme de Bullion", est le plus élaboré et le plus efficace qui ait encore été installé dans un hôpital canadien. En haut, on voit garde Renée Caron recevant un appel d'une malade de son étage et le communiquant directement au médecin de la patiente dans l'hôpital. En bas, un expert, M. J.-H. Marchand, explique le fonctionnement des micros-haut-parleurs disposés dans chaque chambre. Au-dessus de son bras, on remarque un robinet à oxygène, une autre exclusivité du pavillon "Mme de Bullion", prêt à servir en cas d'urgence.

(clichés LA PRESSE, par Rodolphe Carrière)

AU PAVILLON "Mme DE BULLION"

La science au service des malades

Les plus récentes décou-
vertes augmentent l'efficacité
des services.

Minutes précieuses

Au premier étage sont établis les bureaux de l'administration et les quartiers des médecins.

Ce qui attire le plus l'attention, dans le hall d'entrée, c'est un large tableau lumineux disposé à gauche, faisant face au bureau de renseignements. C'est le tableau de présence des médecins, comme on en voit dans la plupart des grands hôpitaux. Mais il est d'une précision et d'une efficacité exclusives.

Lorsqu'un médecin de l'hôpital arrive au pavillon, il presse un bouton à côté de son nom, sur le tableau: une fiche lumineuse s'éclaire, indiquant l'arrivée. Mais, en même temps, une inscription identique apparaît au tableau situé au centre d'appels général. Si le médecin a reçu, durant son absence, des communications particulières, s'il est réclamé d'urgence en consultation ou par des patients, les messages lui parviennent dès son entrée à l'hôpital, grâce à un micro-haut-parleur discret placé tout près du tableau des présences.

Bien plus, par le même système d'inter-communication, le médecin peut, sans retard, communiquer directement avec n'importe quel département, à n'importe quel étage et, par le truchement de système secondaires, avec n'importe quel patient du pavillon.

Commentant l'installation de ce tableau, la Révérende Soeur Allard en a résumé les avantages dans cette remarque: "Dans un hôpital, chaque minute peut représenter un arrêt de vie ou de mort!"

Microphone sensible et discret

Au nombre des autres particularités, mentionnons que des microphones-haut-parleurs fonctionnent dans chacune des chambres des patients, de sorte que le plus léger souffle puisse être entendu d'un tableau de distribution installé aux postes de garde de chaque étage.

Si, pour des raisons de discrétion, le malade désire ne pas être entendu du poste de garde, un dispositif spécial s'adapte alors dans la chambre, fermant automatiquement l'appareil.

Des robinets d'oxygène dans

Car
d'é
1

Le Conse
publique
au c

Québec, 4
re de la ré
lique du C
blique, qu
parlement
la grande
presque t
le surint
blique, M
senté les
au nouve

M. D.
l'honneur
ce rejailli
du conse
que, dont
les plus d

S. Exc.
bec s'est p
du surinte
lief la carr
veau card
son oeuvr
fondateur
res qui p
gène et
sens psy
apostoliqu
dement
se catho

Il a c
Son Em.
où il a
Canada

Le c
vie un
continue
influenç
de sa n
L'hon-
ce le c
concity
dienne.

Conte
de S. F
que d'
Antoine
sous a
Le c
de l'In
matin
joie tr
menç
d'agré
voeux.
Il of
profon
affecti

L'Hôtel-Dieu de Montréal est entièrement
équipé avec les systèmes
d'intercommunication Electro-Vox,
conçus, fabriqués et installés par
la maison Paul Chaput Ltée, Montréal.

Paul Chaput Ltée,

MONTREAL

RAPIDITÉ D'EXÉCUTION DES PIEUX-CAISSONS

FRANKI

La Société des Pieux Franki est équipée pour accomplir rapidement et efficacement les travaux les plus urgents et les plus importants. Les pieux peuvent être foncés avant toute excavation.

Le bétonnage du fût peut être arrêté à n'importe quel niveau du sous-sol... le fonçage n'est pas interrompu à cause des froids de l'hiver... les pieux ne requièrent que des matériaux ordinaires... le volume des dalles de pieux est réduit au minimum.

Ces nombreux avantages assurent un travail rapide et économique.

Les pieux-caissons Franki sont universellement connus et réputés pour leur sécurité absolue. Utiliser les pieux-caissons Franki simplifiera vos problèmes de fondations les plus complexes.



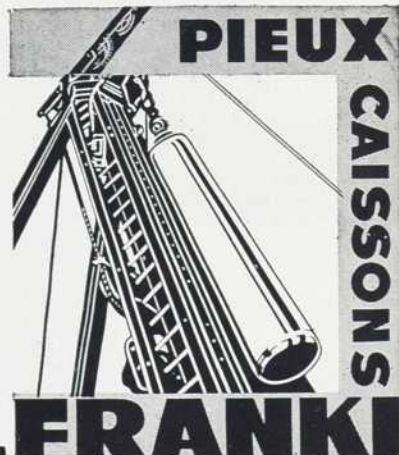
Le procédé de fonçage et de bétonnage des pieux FRANKI assure une fondation efficace; ils possèdent une très grande capacité portante et s'adaptent parfaitement aux différentes conditions du sous-sol.

PIEUX — CAISSONS — ÉTUDES DU SOL

Demandez notre brochure explicative illustrée

**FRANKI COMPRESSED PILE
COMPANY OF CANADA LIMITED**

4911, Chemin de la Côte des Neiges, Montréal — Tél. ATLantic 9423
1835, Yonge Street, Toronto — Tél. HUDson 9009





Maintenant Disponibles au Canada!

LES **ELECTRI-CENTRES**
Pushmatic®
 BULLDOG

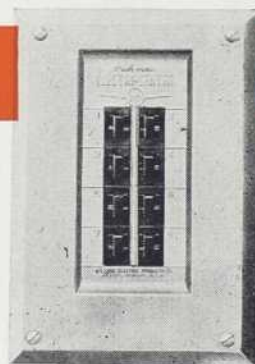
Il suffit de presser le bouton !

LE FAMEUX PUSHMATIC INDÉREGLABLE. Les disjoncteurs sont des appareils individuels, interchangeables qui assurent une protection automatique constante avec déclenchement libre du circuit. Ils coupent instantanément les circuits en cas de panne. Une pression du bouton rétablit le service. Puissances de 15, 20, 30, 40 et 50 ampères, 120/240 V, C.A. Les déclenchements thermo-aimantés sont standard; aussi disponibles avec caractéristiques exclusives, de compensation ambiante. Fonctionnement positif, installation facile. Support d'attache pour manœuvre sur 2 pôles. Installation rapide et simple... une grande flexibilité grâce aux Electri-Centres Bulldog. Garanties. Approuvés..C.S.A.

Protection sûre des circuits et commande souple à peu de frais

- Installation FACILE
- Protection ASSURÉE
- GRANDE souplesse
- Manœuvre SIMPLIFIÉE

Il y a un Electri-Centre Pushmatic (bouton poussoir) pour satisfaire à toutes les exigences du tableau d'éclairage. Ces élégants Electri-Centres Pushmatic sont les prototypes des produits Bulldog, qui offrent ce qu'il y a de mieux en fait de protection et de commande des circuits. Pour renseignements plus détaillés, lire au verso de cette page.

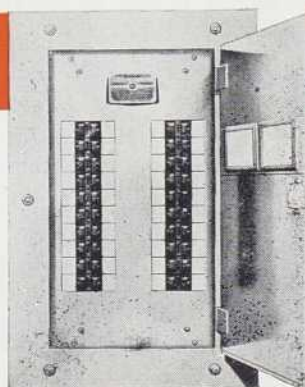


(8320)
 Modèle d'équipement de service jusqu'à 8 circuits

Il suffit de PRESSER le bouton pour brancher ou couper le circuit. Si le circuit est interrompu par une surcharge ou un court-circuit, vous PRESSEZ et le service électrique se rétablit immédiatement. Aucun rajustement manuel nécessaire... pas de fusibles à remplacer. Les appareils Pushmatic compacts et complets offrent un maximum de versatilité et de flexibilité. Interchangeables quant à la puissance et au type, les Pushmatics peuvent être promptement posés, enlevés ou encore échangés selon les fluctuations des besoins.

Les Pushmatics révolutionnent également l'installation. Les Electri-Centres sont compacts et cependant comportent de bons raccords de filerie. Les pièces intérieures s'enlèvent facilement et chaque raccord électrique est aisément accessible.

Type P2B
 De 5 à 40 circuits
 Monophasé, trois fils



AMALGAMATED
 ELECTRIC CORPORATION LTD.

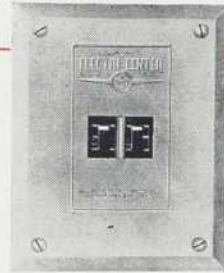
Montréal • Toronto • Winnipeg • Calgary • Vancouver

Voyez *Pushmatic* avant de spécifier ou d'acheter un coupe-circuit. On peut se le procurer chez n'importe quel grossiste en électricité d'un bout à l'autre du Canada

Les principaux dispositifs Electri-Centres, à centre de charge, types monophasés ou multiphasés, avec en plus les disjoncteurs Pushmatic, sont tous disponibles chez les grossistes. Avec ces pièces fondamentales, vous pouvez assembler les centres d'alimentation dans des tableaux d'éclairage de 1 à 42 circuits suivant les besoins individuels. Jamais encore on avait obtenu un équipement de tableau d'éclairage aussi pratique et aussi rapide. Renseignez-vous sur le système Pushmatic maintenant. Nos bureaux de district vous fourniront des renseignements supplémentaires sur demande.



Boîte 6-1/8" H., 4-1/8" W., 3" D. Electri-Centres No 2000. Le dispositif fondamental comprend une boîte avec neutre et devant (type encastré ou en surface). Pour 1 ou 2 circuits. A trois fils, 120 - 240 V., C.A.



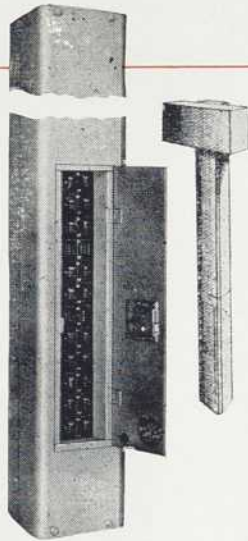
Boîte 8-1/4" H., 6" W., 3-1/4" D.

Electri-Centres No 5320. Comportant une boîte et un devant (type encastré ou en surface), manette de raccordement sur 2 pôles et deux Pushmatics thermo-magnétiques 50 A.

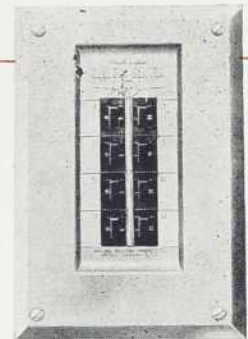


Boîte 8-1/4" H., 6" W., 3-1/4" D.

Electri-Centres No 4320. Boîte et devant (type encastré ou en surface), deux Pushmatics thermo-magnétiques de 15 ampères. Raccords torsadés pour deux Pushmatics supplémentaires.

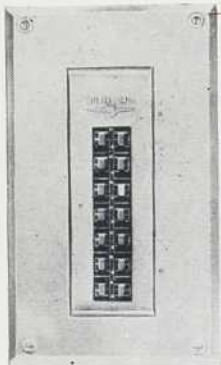


Electri-Centres NPB — Boîte, devant intérieur, boîte à tigrerie, devant ou dessus montés, et 4 Pushmatics thermo-magnétiques de 20 ampères. 3 modèles — 16, 24 et 32 circuits — monophasés — 3 W. et triphasés — 4 W. Extensions de filerie disponibles.

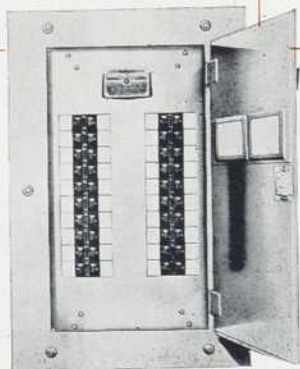


Boîte 12" H., 7 1/2" W., 3 1/2" D.

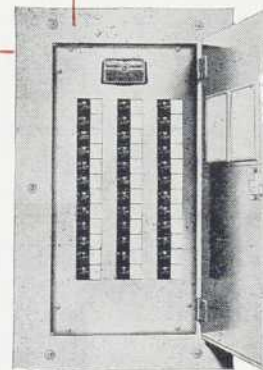
Electri-Centres No 8320 — Boîte et devant (type encastré ou en surface), plus deux Pushmatics thermo-magnétiques de 15 ampères. Possibilités d'ajouter 6 circuits additionnels.



Electri-Centres PB — Boîte, intérieur et devant (type encastré ou en surface), deux Pushmatics thermo-magnétiques de 15 ampères et deux Pushmatics thermo-magnétiques de 20 ampères. Disponibles en deux modèles, 14 et 20 circuits — Monophasés — 3 W. et triphasés — 4 W.



Electri-Centres P2B — Comprenant la boîte, l'intérieur et le devant (type encastré ou en surface) et 4 Pushmatics thermo-magnétiques de 20 ampères. 2 modèles — 28 et 40 circuits — Monophasé — 3 W.



Electri-Centres P3B — Comprenant une boîte, un intérieur et un devant (type encastré ou en surface), 6 Pushmatics thermo-magnétiques de 20 ampères. 3 modèles — 21, 30 et 42 circuits — triphasés — 4 W.



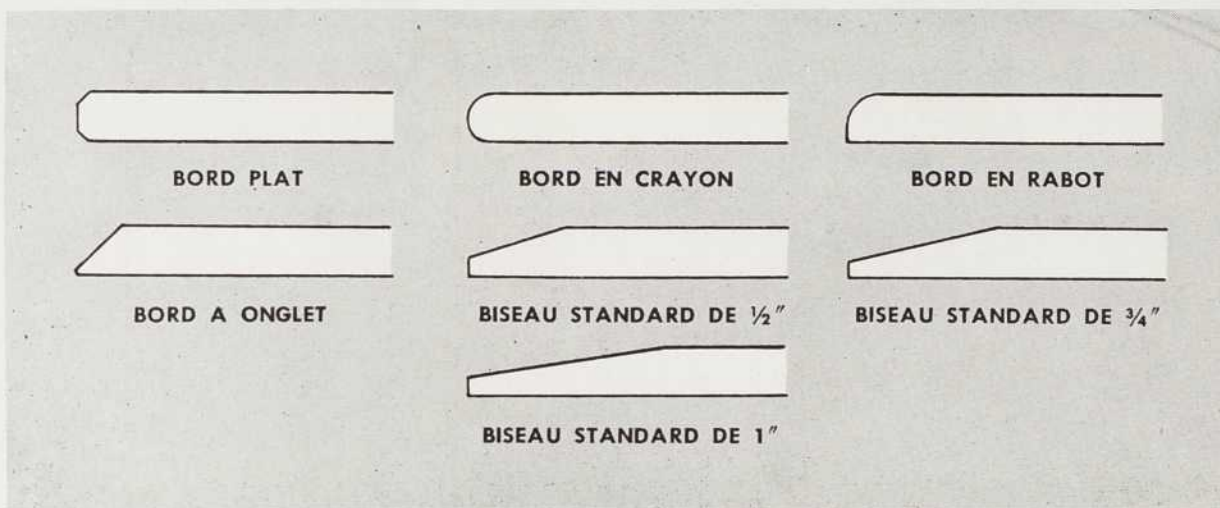
AMALGAMATED
ELECTRIC CORPORATION LTD.

Montréal • Toronto • Winnipeg • Calgary • Vancouver

Monographie du Verre, par Pilkington

POUR LES ÉTUDIANTS EN ARCHITECTURE

VOL. 2 — No 14
FAÇONNAGE DES
GLACES
Biseautage et travail des bords

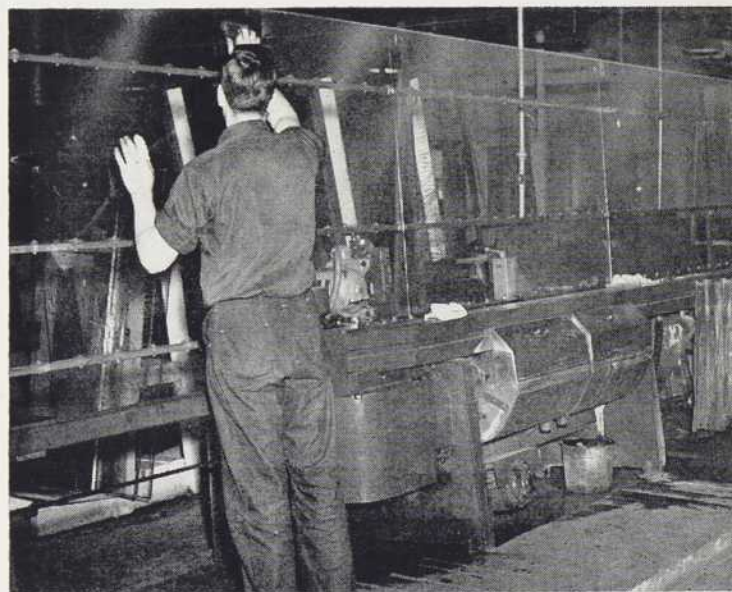


Biseautage et travail des bords sont les vocables appliqués aux procédés, manuels ou à la machine, par lesquels la surface ou les bords taillés de la glace sont meulés, adoucis et subséquentment polis, ou adoucis à la meule, ou meulés, selon le genre de bords requis.

En spécifiant le type de bord voulu, il est nécessaire en bien des cas de spécifier le finissage : "meulé", "adouci" ou "poli", selon le cas. Le finissage "meulé" est simplement une surface grossièrement dépolie; le finissage "adouci" est une surface finement meulée ou givrée; une surface "polie" est exactement ce que son nom indique.


FORMES SPÉCIFIÉES DES BISEAUX ET DU TRAITEMENT DES BORDS (voir ci-dessus)

- LE BORD PLAT — peut être meulé, adouci ou poli.
- LE BORD EN CRAYON — peut être meulé, adouci ou poli.
- LE BORD EN RABOT — peut être meulé, adouci ou poli.
- LE BORD A ONGLET — sauf spécification contraire, l'angle sera de 45°.
- LES BISEAUX STANDARD — mesurent de 1/8" à 2" en travers du plan (face). L'angle formé par l'intersection du plan du biseau avec la face opposée de la glace est d'environ 7 1/2°.



Le biseautoir automatique de l'usine centrale de la Sté Pilkington, à Leaside, Ontario.

On se procurera, en écrivant au siège social, des réimpressions de cette série, un classeur et des exemplaires du vol. I.

 **Pilkington Glass LIMITED**

* ADMINISTRATION — 165 EST, RUE BLOOR, TORONTO, ONTARIO *

SUCCURSALES : SAINT-JEAN, N.B., HALIFAX, MONTRÉAL, KINGSTON, TORONTO, HAMILTON, ST. CATHARINES, LONDON, SUDBURY, FORT-WILLIAM, WINNIPEG, REGINA, SASKATOON, CALGARY, EDMONTON, VANCOUVER.

AGENTS : TAIT GLASS CO. LTD., KITCHENER * O'NEIL GLASS and PAINT, LTD., VICTORIA * PETERS & SONS, ST. JOHNS, agents à TERRE-NEUVE depuis 1890.

ARCHITECTURE

B A T I M E N T • C O N S T R U C T I O N

DIRECTEUR TECHNIQUE : PAUL H. LAPOINTE, M.R.A.I.C.

Vol. 8 — No 81
J A N V I E R
1 9 5 3

PER
A-334
S

S O M M A I R E

Conseil d'avisers :

LOUIS N. AUDET,	F.R.A.I.C.
ERNEST DENONCOURT,	B.A.A.
LÉONCE DESGAGNÉ,	A.D.B.A.
GEORGES DE VARENNES,	B.A.A.
ROLAND DUMAIS,	A.D.B.A.
GASTON GAGNIER,	A.D.B.A.
J. Y. LANGLOIS,	A.D.B.A.
EUGÈNE LAROSE,	B.A.A., F.R.A.I.C.
LUCIEN MAINGUY,	A.D.B.A.
J. C. MEADOWCROFT,	F.R.A.I.C.
HENRI MERCIER,	A.D.B.A.
PIERRE MORENCY,	A.D.B.A., M. Arch.
MAURICE PAYETTE,	F.R.A.I.C.
LUCIEN SARRA-BOURNET,	B.A.A.
GÉRARD O. BEAULIEU,	ING. P. Professeur à l'Ecole Polytechnique.
ARMAND E. BOURBEAU,	ING. P. Directeur du Centre d'Apprentissage des Métiers du Bâtiment de Montréal.
L. ELZÉAR DANSEREAU,	Président, Métropole Electric.
A. R. THOMSON,	Vice-prés., Foundation Co. of Canada, Division de la Construction.
Me BERNARD SARRAZIN, c.r.	Aviseur légal.

Souhais et réminiscences 14

Souhais du nouvel an et réminiscences par le Président de l'Association des Architectes.

Maurice Payette, A.D.B.A., F.R.A.I.C.

Wishes and Reminiscences 15

Best wishes for the New Year and reminiscences by the President of the Association of Architects.

Maurice Payette, A.D.B.A., F.R.A.I.C.

Importantes assises 17

Janvier verra deux importants congrès : la 62^{ème} assemblée annuelle de l'A.A.P.Q. et la 35^{ème} de la C.C.A.

L'Assemblée Annuelle de l'A.A.P.Q. 18

Programme complet et renseignements divers à l'occasion de l'assemblée annuelle de l'A.A.P.Q.

Joseph Sawyer, M.R.A.I.C. 19

Notes intéressantes sur la carrière d'un des architectes pionniers de la Province de Québec.

Église Ste-Catherine, Montréal 22

Cette église compte parmi les œuvres les plus remarquables réalisées par Joseph Sawyer.

Autres œuvres 26

Durant sa carrière, Joseph Sawyer a conçu une foule d'édifices dont nous reproduisons la photo de quelques-uns.

Hôpital Ste-Justine, Montréal 28

Cet hôpital couronne la carrière féconde de Joseph Sawyer. Croquis des études des plans de cet hôpital.

Page frontispice

Le parvis de l'Église Ste-Catherine, Montréal.

Joseph Sawyer, M.R.A.I.C., architecte.

ADMINISTRATION : CLAUDE BEAUCHAMP

RÉDACTION : ODILON GAGNON, B.P.H.

Éditeurs : Eugène Charbonneau & Fils, Eugène Charbonneau, Éditeur-Propriétaire, 1448, rue Beaudry, Montréal 24, Canada, Tél. : HO. 2528 — Aussi éditeurs de : "Le Fournisseur des Institutions Religieuses" — "Le Bijoutier" et "l'Industrie Hôtelière". * Imprimeurs : Paradis-Vincent Limitée, Montréal.
* Photographie : Architecte Photos, Henri Paul, Wade Studio, S.V. Hayward * Publicité Nationale : (Québec) L. Treger, HO. 2528 — (Ontario) A. H. Halladay, 73 Adelaide Street, West, Toronto, Tél. : EM. 3-0655. * Publicité locale : J. A. Babineau, R. Charette, R. DesRosiers. * Abonnement : Pour les architectes, ingénieurs et constructeurs du Canada, des États-Unis et de la Grande-Bretagne : \$4.00 par année. Toute autre personne : \$6.00 par année. Autorisé comme envoi postal de seconde classe, Ministère des Postes, Ottawa, Ont. * Droits d'Auteurs : Tous droits de reproduction et d'adaptation réservés pour tous pays. * Tirage certifié : Membre de la Canadian Circulation Audit Board.

CCAB



Un article du Président de l'Association
des Architectes de la Province de Québec.

SOUHAITS ET RÉMINISCENCES

Il est opportun d'exprimer ici, au nom de la profession, toute notre reconnaissance à l'éditeur, au directeur technique et à tous les dévoués collaborateurs de « Architecture », qui accordent au Président de l'Association des Architectes de la Province de Québec, accès à leur publication d'une si belle tenue. Qu'il me soit permis également au début de l'année d'exprimer mes souhaits qui s'ajouteront à tous ceux reçus à l'aurore de l'an neuf : Vœux sincères de bonne santé, de succès et de réussite.

A titre de réminiscences, présentons maintenant quelques notes touchant l'Association des Architectes de cette province depuis sa fondation. Il est toujours agréable d'évoquer des souvenirs pour se rappeler l'œuvre des artisans de la première heure. Dans les premiers fascicules de l'Association, publiés en 1892, on peut lire ce qui suit au sujet de la loi constituant en corporation l'Association des Architectes de la Province de Québec :

« ATTENDU qu'il a été jugé à propos, afin de mieux sauvegarder l'intérêt public en ce qui concerne la Province de Québec, et afin de mettre les personnes qui requièrent les services d'architectes de profession en état de distinguer entre ceux qui sont compétents et ceux qui ne le sont pas, et de s'assurer une certaine somme d'expérience de la part de ceux qui exercent la profession d'architecte dans la province, et afin de favoriser le progrès et l'avancement de l'architecture;

Et attendu que les personnes ci-après nommées ont, par leur pétition, manifesté de désir d'être, avec les personnes qui pourront ci-après se joindre à elles, constituées en corporation sous le nom de « L'Association des Architectes de la Province de Québec », ayant pour objet l'acquisition et l'échange mutuel de connaissances professionnelles entre ses membres et tout particulièrement l'acquisition de connaissances spéciales propres à développer le caractère artistique, scientifique et pratique de la profession d'architecte;

A ces causes, Sa Majesté, par et de l'avis et du consentement de la Législature du Québec, décrète ce qui suit :

1. Cette loi peut être désignée sous le nom de « La loi des architectes de la province de Québec ».

2. J. W. Hopkins, F. X. Berlinguet, Victor Roy, A. C. Hutchison, A. F. Dunlop, A. Raza, A. T. Taylor, M. Perrault, J. F. Peachy, W. E. Doran, C. Clift, J. Nelson, Chas Baillargée, W. T. Thomas, W. McLea Walbank, Jos. Venne, A. J. Pageau, S. Lesage, J. A. Proudfoot Bulman, J. Z. Gauthier, J. Z. Resther, Théo. Daoust, G. E. Tanguay, D. Ouellette, J. H. Bernard, J. Wright, L. R. Montbriand, G. G. Languedoc, J. A. Chaussé, R. Findlay, A. Gendron, L. C. Ernest Pagé, H. Staveley, J. P. Resther, W. H. Hodgson, J. J. Brown, J. H. Conel, J. H. Bonnell, A. F. Fowler, E. C. Hopikns, Eric Mann, et toutes les personnes qui pourront ci-après se joindre à eux, seront et sont, par le présent acte, constituées en corps politique et incorporées sous le nom de « L'Association des Architectes de la Province de Québec ».

Fait intéressant à souligner se rapportant à l'urbanisme, Sir Wilfrid Laurier, alors premier ministre du Canada, obtint de la Chambre des Communes que la Commission d'Embellissement d'Ottawa soit formée et qu'il lui soit accordé un octroi annuel de \$60,000. Pour seconder cette heureuse initiative, l'Association des Architectes montra, en 1911, tout l'intérêt qu'elle portait à cette question et l'on note dans les minutes de l'assemblée annuelle du temps que deux représentants de l'Association sont allés à Ottawa rencontrer une députation de l'Association des Architectes de l'Ontario, le 24 novembre dernier, dans le but d'attirer l'attention immédiate du gouvernement Fédéral sur la question suivante, à savoir : le pressant besoin qu'il y a d'avoir un projet d'Embellissement de la Ville d'Ottawa, afin de permettre à cette ville de prendre le développement qui convienne à sa situation, et de plus qui symbolise dignement sa position de Capitale Fédérale de la nation Canadienne.

Le Premier Ministre parut très sympathique aux demandes de la députation et il lui posa, durant une heure que dura l'entretien, des ques-

tions se rattachant aux divers objets en vue.

En 1918, une autre question qui ne manquait pas d'intérêt était bien celle pour l'Association d'acquiescer un immeuble pouvant loger ses bureaux et son personnel. Nous lisons dans les minutes d'une réunion de cette époque, la motion suivante : « Que le Conseil soit prié d'étudier la question de savoir si notre association pourrait bientôt se loger dans son propre immeuble, au lieu de continuer d'être à loyer comme présentement; et si la réponse est dans l'affirmative, de faire rapport à une assemblée générale spéciale, le plus tôt possible ».

Aussi notons la motion suivante qui semble encore d'actualité : « Le Conseil est prié de s'occuper immédiatement de remédier autant que possible à l'enlaidissement progressif de nos villes et villages, par le nombre toujours croissant d'enseignes-réclames disgracieuses sur les bâtiments, et de protester auprès des municipalités. Aussi de suggérer des impôts prohibitifs pour faire disparaître ces aberrations ».

Pour terminer ce rappel de documents d'il y a déjà un demi-siècle, lisons quelques paragraphes de la causerie du vice-président, en 1904, M. J. S. Archibald : « Nous ne serons jamais trop reconnaissants à l'égard des membres de notre profession qui savent prendre à cœur l'intérêt public et comprendre l'immense responsabilité qui leur échoit à titre de membre de notre profession. Ils peuvent se féliciter d'être les pionniers de l'enregistrement obligatoire des architectes sur le continent américain ». Et M. Archibald d'ajouter plus loin : « Il ne faut pas oublier que la Charte de l'Association fut accordée, premièrement, pour la protection des intérêts publics et deuxièmement, dans le but d'établir des standards d'efficacité et plus particulièrement, des connaissances pratiques, artistiques et scientifiques de la profession d'Architecte ».

Maurice Payette,

A.D.B.A., F.R.A.I.C.,

Président,

Association des Architectes
de la Province de Québec.



WISHES AND REMINISCENCES

It is appropriate to express here, on behalf of the profession, our sincere gratitude to the Editor, the Technical Director and to all the devoted collaborators of «ARCHITECTURE» who grant so obligingly, to the President of the Province of Quebec Association of Architects, access to their artistic and interesting magazine. May I be permitted, at the beginning of the year, to express wishes to be added to all those already received during the Season: Sincere wishes of good Health, Success and Prosperity.

In a reminiscing fashion, let us present a few notes concerning the Association of Architects in this Province since its inception, as it is always agreeable to evoke memories recalling the work of the artisans pioneering the organization. In the first booklet, published by the Association in 1892, one can read the following concerning the bill constituting in corporation the Province of Quebec Association of Architects. To wit:

« WHEREAS it deemed expedient for the better protection of the public interests in the erection of building and private buildings in the Province of Quebec, and in order to enable persons requiring professional aid in architecture, to distinguish between qualified and unqualified architects, and to ensure a standard of efficiency in the persons practising the profession of architecture in the Province, and for furtherance and advancement of the art of architecture;

And whereas the persons herein after named have by petition, set forth it is desirable that they, together with such other persons as may be thereafter associated with them, be incorporated by the name of «The Province of Quebec Association of Architects», having for its object the acquirement and interchange of professional knowledge amongst its members, and more particularly the acquisition of that species of knowledge which shall promote the artistic, scientific and practical efficiency of the profession of architecture; therefore, Her Majesty, by and with the advice and consent of the Legislature of Quebec enacts as follows:

1. This act may be cited as «The

Province of Quebec Architects' Act ».

2. J. W. Hopkins, F. X. Berlinguet, Victor Roy, A. C. Hutchison, A. F. Dunlop, A. Raza, A. T. Taylor, M. Perreault, J. F. Peachy, W. E. Doran, C. Clift, J. Nelson, Chas. Ballargée, W. T. Thomas, W. McClea Walbank, Jos. Venne, A. J. Pageau, S. Lesage, J. A. Proudfoot Bullman, J. Z. Gauthier, J. Z. Resther, Theo. Daoust, G. E. Tanguay, D. Ouellette, J. H. Bernard, J. Wright, L. R. Montbriand, G. G. Languedoc, J. A. Chaussé, R. Findlay, A. Gendron, L. C. Ernest Pagé, H. Staveley, J. T. Resther, W. H. Hodgson, J. J. Brown, J. H. Bonnell, J. H. Conel, A. F. Fowler, E. C. Hopkins, Eric Mann, and all other persons who may be thereafter associated with them, shall be, and are hereby constituted a body politic and corporate, under the name of «The Province of Quebec Association of Architects».

An interesting fact worthy of mention in relation to town-planning: Sir Wilfrid Laurier, Canada's Prime Minister of the time, obtained, from the House of Commons, that the Commission for Beautifying the City of Ottawa be formed and receive a yearly grant of \$60,000. In order to further strengthen this happy initiative, the Association of Architects, in 1911, manifested its deep interest in this matter, and we note in the draft of the Annual Meeting of the time, that two members of the Association went to Ottawa to meet a delegation of the Ontario Association of Architects with the purpose of drawing the immediate attention of the Federal Government on the following question, to wit: The urgent need for a Beautifying Plan for the City of Ottawa, in order to allow this city the proper development befitting its situation and, moreover, symbolising adequately its position as Federal Capital of the Canadian Nation.

The Prime Minister manifested great interest in the request made the delegation and, during the one-hour interview, made several questions in relation with the various forthcoming projects.

In 1918, another question which was not lacking in interest was, in-

deed, the acquisition by the Association of a building to house their offices and personnel. We read in a draft of a meeting of the time, the following motion: «That the Council be requested to study the possibility of the Association acquiring a building of its own instead of leasing premises as at the present, and if the Council is favourable, to report to a general special meeting to be called at an early date».

The following motion which is still actual news is also worthy of mention: «That the Council be requested to take means to put a stop to the progressive ugliness of our cities and villages cursed by the ever increasing number of disgraceful signs on buildings, an vacant land, and for that purpose to make a protest to each municipality and suggest prohibitive taxes on such signs to bring about their elimination».

Before ending this recalling of documents dating back to half a century, let us read a few paragraphs of a speech delivered by Association's Vice President, Mr. J. S. Archibald, in 1904: «We cannot be too loud in our praise of those members of our profession who recognize their duty to the public interest, and comprehend the immense responsibility placed upon their shoulders as members of our profession. They have every right to congratulate themselves on being the pioneers of compulsory registration of architects on the Continent of America». And added Mr. Archibald: «We should not forget that the Charter of the Association was granted first, because it was deemed expedient for the protection of public interest, and secondly, to establish a standard of efficiency and more particularly the acquisition that species of knowledge which shall promote the artistic, scientific and practical efficiency of the profession of architecture».

Maurice Payette,

A.D.B.A., F.R.A.I.C.,

President,

Province of Quebec

Association of Architects.

Nous soumettons respectueusement aux architectes les renseignements suivants relativement à l'emploi du

TERRAZZO

Le but primordial de notre Association est de développer l'emploi du TERRAZZO pour planchers, plinthes, escaliers, revêtements de murs, dalles préfabriquées pour marches d'escaliers et divisions de toilettes, etc. Le terrazzo a été employé pour ces différents usages dans le passé et il le sera encore à l'avenir.

Malgré la hausse constante du coût de la main-d'œuvre et des matériaux, le TERRAZZO est encore le produit le plus économique grâce aux méthodes perfectionnées de pose et de polissage.

Le TERRAZZO, lorsque installé convenablement, donnera un service quotidien au plus bas coût d'entretien, comparativement à tout autre produit.

Le TERRAZZO est un produit utilisé principalement dans les édifices conçus et réalisés par des architectes responsables.

Le TERRAZZO est installé directement sur la dalle de structure en béton. Aucun fond n'est requis. Donc en comparant le prix de revient du terrazzo avec celui d'autres matériaux, il ne faut pas oublier ce fait important.

Le TERRAZZO doit être installé convenablement par des ouvriers compétents pour la protection de vos clients. Les entrepreneurs en terrazzo suivants sont membres de la

CANADIAN TERRAZZO AND MOSAIC CONTRACTOR'S ASSOCIATION.

MONTREAL :

Canadian Flooring Tile Co. Ltd.
Cie Canadienne de Carrelages Ltée
37 ouest, rue Jean-Talon
DeSpiri Terrazzo & Tile Co. Ltd.
7717, boulevard St-Laurent
North End Tile Co. Ltd.
6775, rue Bordeaux
Smith Marble & Construction Co. Ltd.
207, avenue Van Horne
The Pizzagalli Terrazzo Mfg. Co.
105 ouest, rue Jean-Talon

QUÉBEC :

La Cie de Marbre & de Tuile de Québec Ltée
327, rue Dorchester
Terrazzo, Mosaïque & Tuile Ltée,
25, avenue St-Sacrement.

OTTAWA :

Canadian Tile & Mosaic Ltd.
Durie Mosaic & Marble Co. Ltd.
18, Pretoria Avenue
Ottawa Tile & Marble Co.
784 Bronson Avenue

*Consultez les entrepreneurs ci-dessus. Recommandez-les à vos clients.
Il n'en coûte pas plus cher d'agir sûrement.*

**THE CANADIAN TERRAZZO &
MOSAIC CONTRACTORS' ASSOCIATION**

Lors d'une récente conférence de presse qui avait lieu quelques jours avant la 35^e réunion annuelle de la Canadian Construction Association, M. P. G. Wilmut, alors président de cette association, déclarait que le volume de la construction au Canada en 1953 dépassera vraisemblablement celui de 1952. Selon M. Wilmut, le plus gros des efforts de l'industrie du bâtiment seront dirigés vers la réalisation du programme de défense ainsi que des travaux civils essentiels, comme les établissements industriels pour la défense, les habitations indispensables, les routes, etc. De plus, la révocation récente des restrictions sur l'emploi de l'acier et des règlements sur la dépréciation différée permettront la construction d'édifices commerciaux en plus grand nombre que dans les deux dernières années, déclara également M. Wilmut.

Alors que l'on lira ces lignes, les constructeurs canadiens auront terminé leurs assises de trois jours, à Montréal. Plus de 1,000 représentants de tous les coins du pays, des constructeurs d'usines, de fabriques, d'habitations, d'écoles, d'hôpitaux, des fabricants et des distributeurs de matériaux et d'équipement utilisés dans toutes les phases de la construction, auront fait le point, se seront renseignés sur les perspectives de l'année qui commence, auront adopté des résolutions dont le but sera de consolider ce qui est, de jeter les bases de ce qui sera, bref, de protéger les intérêts de l'industrie de la construction.

L'année 1953 sera-t-elle aussi fructueuse qu'il y a trois ans alors que l'industrie qui nous occupe avait atteint un degré d'activité qui ne s'est malheureusement pas maintenu? Il est trop tôt pour répondre à une telle question.

Les architectes québécois tiendront

Importantes assises

également leur congrès en janvier. Trois jours de délibérations, de discussions. Trois jours qui permettront les rencontres amicales, les contacts professionnels indispensables, les échanges d'idées, les conclusions à tirer. En somme, un congrès important pour nos architectes en ce début d'année.

Tous voudront assister à ces importantes réunions. Les délégués auront l'occasion, à l'instar des constructeurs qui le firent dix jours plus tôt, de se renseigner directement sur les perspectives de l'an 1953 dans le domaine de la construction et surtout, de prendre conscience de l'apport primordial de la profession de l'architecte aux réalisations esthétiques et aux placements qui se chiffreront dans les centaines de millions de dollars pour la construction d'habitations et d'immeubles de toutes sortes à travers le pays. En plus du congrès, les architectes auront l'occasion de rencontrer leurs fournisseurs et de voir nombre de matériaux et de produits qu'ils recommandent au cours de leur travail, à l'exposition des matériaux de construction qui sera tenue simultanément au congrès. Un autre événement que les congressistes ne voudraient pas manquer.

Après ces deux importants événements, les architectes et les constructeurs s'attaqueront de nouveau à la réalisation des œuvres auxquelles ils consacrent l'année durant toute leur énergie. Nous leur souhaitons un grand succès. Nous pouvons les assurer que ARCHITECTURE consacra également toutes ses énergies à rapporter fidèlement leurs œuvres à tous les membres de la profession et des métiers connexes.

EUGÈNE CHARBONNEAU,
Éditeur

ASSEMBLÉE ANNUELLE DE L'A.A.P.Q.

Invitation à tous les membres

La 62^{ième} Assemblée annuelle de l'Association des Architectes de la Province de Québec aura lieu cette année à l'hôtel Windsor, à Montréal, les 27, 28 et 29 janvier. Le programme est maintenant tracé au complet. Il a été élaboré par les divers comités au travail depuis quelques mois dans le but de satisfaire tous les membres, qui sont chaleureusement invités à faire un succès complet de cet important congrès en assistant à toutes les séances.

En lisant la nomenclature des divers événements qui apparaissent au programme, les délégués se rendront compte que les séances de travail ont été inscrites aux après-midis des mardi, mercredi et jeudi, laissant ainsi les matinées libres. Or, on sait que l'A.A.P.Q. tient encore cette année une exposition de matériaux de construction simultanément à l'Assemblée Annuelle. Les matinées sont donc toutes indiquées pour visiter cette exposition.

Les architectes sont cordialement priés de se rendre à Montréal pour participer à l'évènement annuel de leur association. Il y aura élection d'un nouveau conseil et plusieurs événements sociaux. Des conférenciers de marque occuperont la tribune et les confrères des diverses promotions pourront se rencontrer et se serrer la main. Donc, à inscrire sur l'agenda et surtout, à ne pas manquer.

Programme :

MARDI 27 janvier 1953

2.00 p.m.	Enregistrement des membres.
2.00 p.m. à 5.00 p.m.	Première séance de la 62 ^{ième} assemblée annuelle de l'A.A.P.Q.
6.00 p.m.	Ouverture officielle de l'exposition des matériaux de construction. Cocktail pour les exposants, invités et les architectes.
7.30 p.m.	Réunion des "Etudiants agrégés", salon "E", Hôtel Windsor, suivi d'une visite de l'exposition des matériaux.

MERCREDI 28 janvier 1953

10.00 a.m. à 10.00 p.m.	Exposition des produits de matériaux.
2.00 p.m. à 5.00 p.m.	Deuxième séance de l'assemblée annuelle.
8.30 p.m.	Dîner dansant, Rose Room, Hôtel Windsor, habits de ville. Remise du prix de l'exposition. Monsieur Gérard Delage, diseur. Démonstration de danses.

JEUDI 29 janvier 1953

10.00 a.m. à 6.00 p.m.	Exposition des matériaux de construction.
2.00 p.m. à 5.00 p.m.	Dernière assemblée, élection des officiers.
7.00 p.m.	Le président reçoit le nouveau conseil et notre conférencier invité.
7.30 p.m.	Souper annuel des membres de l'A.A.P.Q., habits de ville. Conférencier invité M. Fred Woodbridge, de New-York. Remise des médailles de mérite. Remise d'un souvenir au président sortant de l'A.A.P.Q.

Formation d'un nouveau comité

Depuis quelques temps, les membres actuels et les aspirants à l'Association des Architectes de la Province de Québec ont senti le besoin d'un groupement actif de jeunes, au sein même de l'Association. Un comité de jeunes architectes et d'étudiants s'est réuni à maintes occasions pour discuter de ce projet et pour l'organiser. Nous sommes heureux de pouvoir vous annoncer qu'il a été formé et qu'il sera reconnu sous le nom de « Les Etudiants Agrégés de l'Association des Architectes de la Province de Québec ».

Le but d'un tel groupement est de permettre la libre discussion et l'échange d'idées entre les jeunes architectes, et les étudiants; cela dans le but général de promouvoir les intérêts de l'architecture tout spécialement à son point de vue esthétique et scientifique.

Les personnes éligibles sont :

- A— Les étudiants en architecture de l'Université McGill et des Beaux-Arts.
- B— Les Etudiants Agrégés qui ont été immatriculés auprès de l'Association des Architectes de la Province de Québec.
- C— Les Gradués des Ecoles d'Architecture qui sont reconnues par l'Association des Architectes de la Province de Québec.
- D— Les Membres intéressés de l'Association des Architectes de la Province de Québec.

Le champ d'activité d'un tel groupe est presque illimité et il en dépendra entièrement des membres d'établir leur programme. Voici quelques suggestions : 1— Groupes d'études, Forums et Conférences. 2— Recherches et Publications. 3— Expositions. 4— Voyages et Visites. 5— Réunions sociales. 6— Publicité. 7— Aide d'Emploi.

Il y aura réunion générale de tous les membres au Salon « E » de l'Hôtel Windsor le 27 janvier 1953 à 7.30 p.m. afin d'adopter une constitution et d'élire un Conseil pour l'année prochaine.



JOSEPH SAWYER, M.R.A.I.C.

SA PERSONALITÉ SON OEUVRE

Une étude photographique de la carrière professionnelle de Joseph Sawyer semble une entreprise hasardeuse, nous le savons, car elle est loin d'être terminée. Nous sommes convaincus que l'on ne doit pas attendre que l'architecte se soit éteint pour rendre un hommage digne à un artiste dont l'importance de l'œuvre dépasse les bornes de l'imagination.

Depuis cinquante-quatre ans que Joseph Sawyer est membre de l'Association des Architectes de la Province de Québec, son œuvre a couvert tous les domaines de la conception architecturale. De la modeste résidence qui fut sa première œuvre en 1898, à l'hôpital imposant qui couronne aujourd'hui une carrière bien féconde, Joseph Sawyer est reconnu pour avoir toujours su comprendre et réaliser selon les besoins de ses clients. Homme au caractère droit et sincère, il a, lorsque les circonstances l'imposaient, sacrifié l'originalité et l'esthétique de l'exécution pour concevoir une œuvre qui convienne aux exigences



1904 — Rénovation de l'église de St-Eustache. Début d'une carrière éminemment féconde.

matérielles et financières de ses clients. C'est le cas de l'Hôpital Ste-Justine. Un budget limité et un besoin urgent pour de plus de lits l'obligèrent, à plusieurs reprises, à faire des « miracles » de réalisation.

Monsieur Sawyer appartient à la génération des architectes pionniers; en effet, il est membre de l'Association des Architectes depuis 1898, alors qu'elle n'existait que depuis huit ans.

Joseph Sawyer est né aux Trois-Rivières; nous omettons volontairement de mentionner en quelle année, car nous croyons ce détail superflu. Disons simplement qu'après sa longue carrière d'architecte, Joseph Sawyer fait encore preuve d'une vigueur, d'une assiduité au travail et d'une prestance qu'une foule de plus jeunes lui envieraient.

Après de brillantes études à l'Académie St-Joseph, de Montréal, des professeurs clairvoyants lui reconnurent des aptitudes innées pour le dessin et l'architecture et surent développer ce talent naturel. Nous le trouvons en 1894 à l'emploi de l'architecte Chs Chaussée. Après avoir quitté cet architecte, il se joignit à l'étude Perrault, Mesnard et Venne, laquelle il abandonna pour devenir membre actif de l'Association des Architectes et ouvrir son propre studio. Un peu plus tard, quand l'Institut Royal des Archi-

tectes du Canada fut fondé, il a été automatiquement reçu membre de l'Institut (M.I.R.A.C.).

Joseph Sawyer est animé d'un esprit civique large et progressif, toujours prêt à promouvoir et secondar un bon mouvement pour l'avancement des intérêts généraux de ses concitoyens. Membre de la Société St-Jean-Baptiste, des Chevaliers de Colomb, membre à vie de l'Association Athlétique Nationale, du Royal Automobile Club, Gouverneur des Hôpitaux Ste-Justine et Notre-Dame. Il faut dire en passant que Monsieur Sawyer est un adepte du jeu d'échecs et a grandement contribué à diffuser ce sport. Il est également le seul canadien-français à gagner le championnat du Canada à ce sport.

Son œuvre

Nous mentionnions que l'importance de l'œuvre de Joseph Sawyer dépasse les bornes de l'imagination; donc, une liste complète de cette œuvre serait ici vraiment impossible à reproduire dans sa totalité. Toutefois, parmi les principales constructions réalisées par Joseph Sawyer, nous remarquons: une restauration de l'église historique de St-Eustache, sa première œuvre d'importance; le Séminaire de Ste-Thérèse; le bureau de Poste de Ville St-Laurent; plusieurs couvents pour les RR. SS. de la Congrégation de Notre-Dame, RR. SS. de Ste-Croix, Missionnaires de l'Immaculée-Conception, de Marie Réparatrice, des RR. Petites Sœurs des Pauvres; l'Ecole Normale, le Séminaire et l'Hospice de Mont-Laurier; l'Eglise Ste-Catherine, de Montréal; l'Hôpital Notre-Dame-de-la-Merci, en coopération avec Omer Marchand, A.D.B.A.; la Cathédrale et l'Evêché de Hailybury; l'Hospice de St-Jérôme; plusieurs écoles pour la Commission des Ecoles Catholiques de Montréal;

le Centre Paroissial de St-Edouard, de Montréal; l'Eglise St-Thomas-More, à Verdun. Cette église attire l'attention par l'originalité de son entrée sur l'angle de l'édifice et le sanctuaire dans l'angle opposé, permettant une disposition des bancs toute nouvelle pour l'église. A remarquer que le style en est toujours sobre et simple, comme en témoignent plusieurs travaux importants. Monsieur Sawyer a conçu également toutes les constructions érigées pour l'Hôpital Ste-Justine depuis 1913, sans parler de plusieurs autres hôpitaux, entre autres le Herbert Reddy Memorial Hospital.

Cependant, parmi cette pléiade d'œuvres, deux semblent ressortir tout particulièrement tant par leur caractère architectural que par la majesté de la cohérence de leurs lignes structurales. Ces œuvres, l'Eglise Ste-Catherine, de Montréal et l'Hôpital Ste-Justine, dont nous reproduisons une photographie aérienne, des vues de maquette et les plans, sont dignes de mention spéciale.

Église Ste-Catherine

Cette église, érigée à l'angle des rues Amherst et Robin, à Montréal, mesure 156' par 200' et peut loger 2,000 fidèles. Elle possède une spaciosité et une solidité structurale vraiment exceptionnelles. L'emploi par l'architecte du style gothique du 15^{ème} siècle est justifié par son habileté à l'incorporer en un tout harmonieux et cohérent. Un détail de cette église qui frappe immédiatement l'attention est la simplicité de ses lignes et de sa forme architecturale. Ce détail mérite d'être mentionné car l'architecte a prouvé que le style gothique n'est pas simplement ogives, trè-

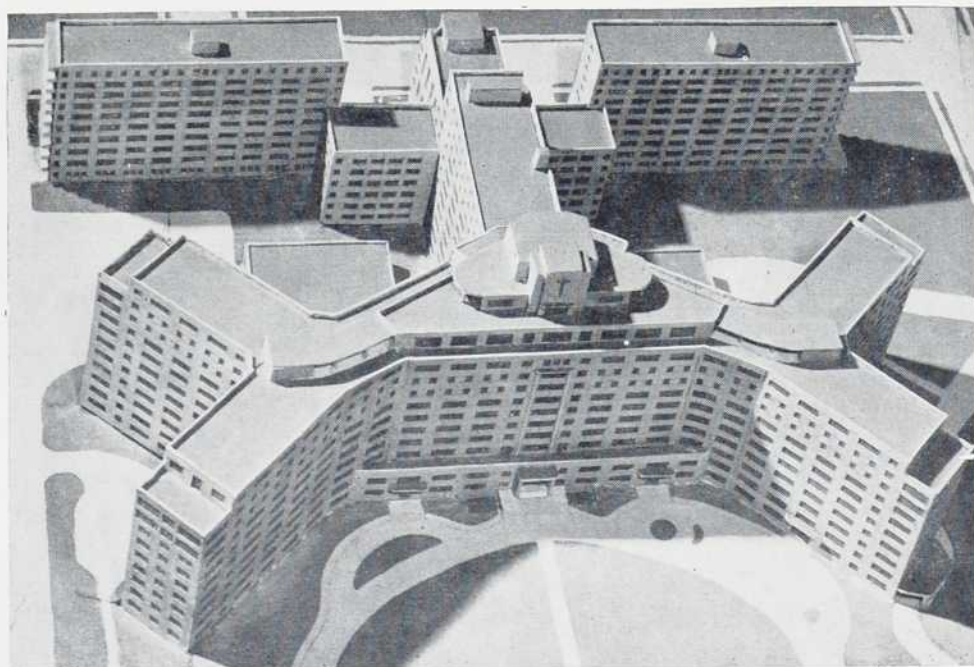
fles et gargouilles, crochets et clochetons. L'ombre généreuse de l'entrée principale, avec la complexité intéressante de ses gabariages et sa grande statue de Sainte Catherine placée au-dessus du seuil principal, donne à l'église une apparence distinguée et impressionnante. La simplicité du vestibule prépare à l'ambiance exultante de la richesse simple de la nef. En effet, les murs intérieurs sont en mortier sur terra cotta et lambris. Leur décoration consiste en véritable fresque. La couleur, étant appliquée au plâtre alors qu'il est encore humide, forme partie intégrale avec le mur, suivant la méthode en usage au moyen âge. Ce fut la première véritable fresque réalisée au Canada.

L'Hôpital Ste-Justine

L'histoire de la construction de l'Hôpital Ste-Justine ferait à elle seule le sujet d'un article. Nous aimerions souligner que Joseph Sawyer en est l'architecte attitré depuis 1913 alors qu'il réalisa les plans du premier hôpital sur la rue St-Denis. En 1922, il en réalisa l'aile nord qui permit l'addition de 100 lits. En 1925, s'ajouta l'aile sud qui compte 150 lits. En 1931, on procéda à l'exécution de la résidence et de l'école des gardes-malades. 1944 vit l'addition au pavillon des gardes-malades ainsi qu'un pavillon connexe à l'aile nord.

Afin d'assurer aux enfants le maximum de protection en cas de maladie et d'accidents, la direction de l'Hôpital Ste-Justine décida, en 1946, de confier à Joseph Sawyer la réalisation des études et des plans de son nouvel hôpital, présentement en voie

SUITE À LA PAGE 34



1953 — L'Hôpital Ste-Justine. Couronnement d'une œuvre architecturale remarquable.

ÉGLISE STE-CATHERINE, DE MONTRÉAL

intéressants de son plan et de son style
de Saint-Catherine, près de la rue
est honoré par l'église qui a été
importantement la simplicité de son style
l'édifice est un exemple de la religion
Le style est une mixture de la
cette église est un exemple de la
répondre à son rôle. Le style est
l'édifice est un exemple de la
en même temps que la simplicité et la
l'édifice en Canada.

une église qui a été honorée par son style
de la simplicité et de la religion
l'édifice est un exemple de la
l'édifice est un exemple de la
l'édifice est un exemple de la
l'édifice est un exemple de la
l'édifice est un exemple de la
l'édifice est un exemple de la
l'édifice est un exemple de la

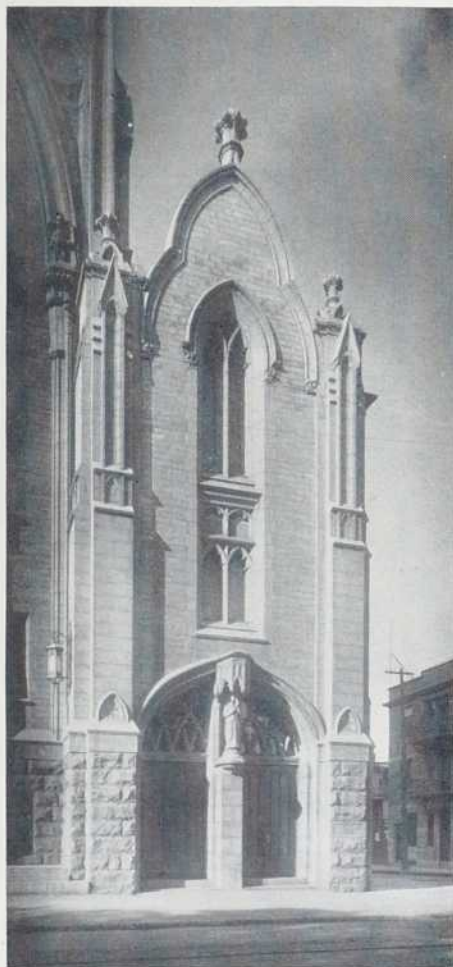
Construite par cette firme
l'édifice est un exemple de la
l'édifice est un exemple de la
l'édifice est un exemple de la



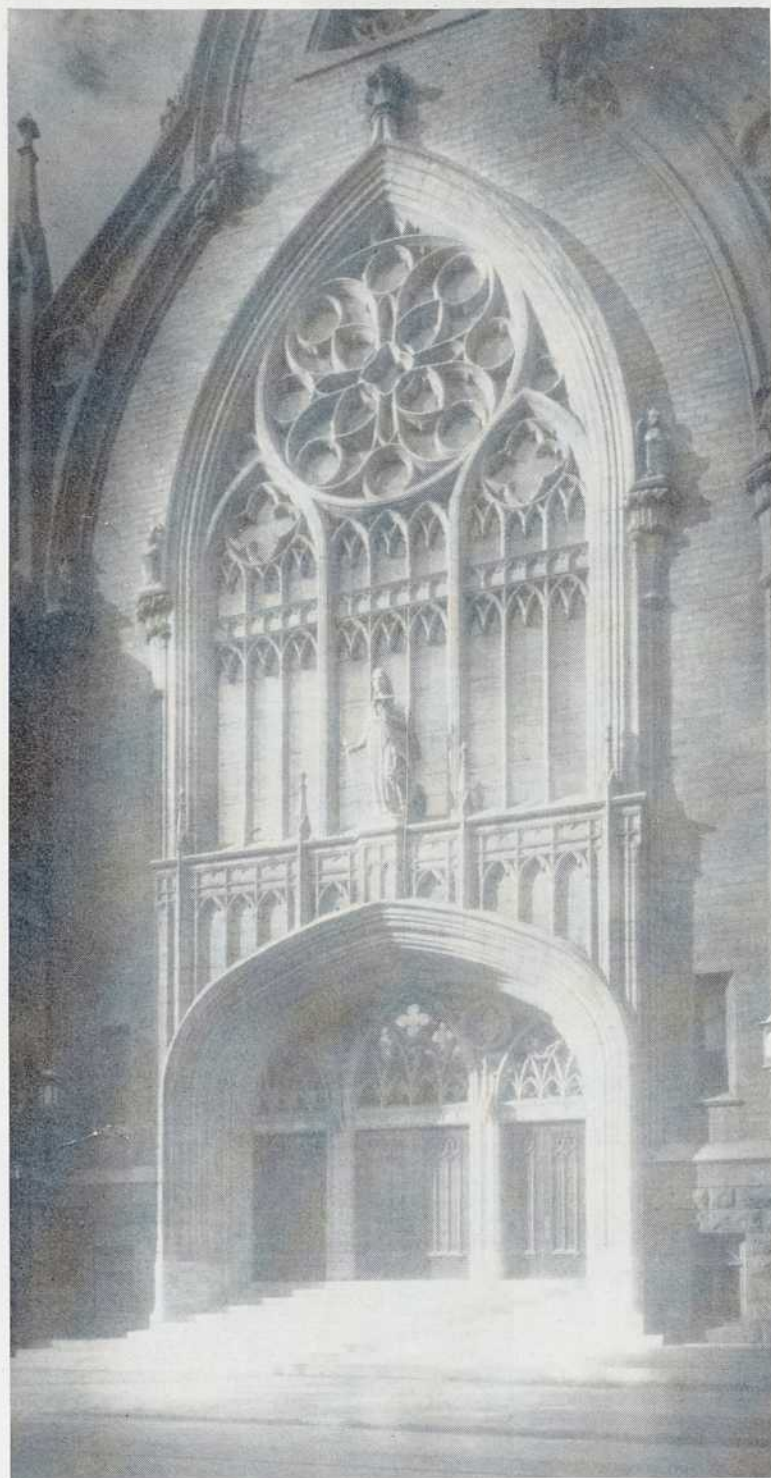
L'église Ste-Catherine, érigée à l'angle
des rues Amherst et Robin, à Montréal.
Elle possède une spaciosité et solidité
exceptionnelles.
(Constructeurs : *Damien Boileau Ltée*)

L'ombre généreuse de l'entrée principale donne à l'église une apparence distinguée et impressionnante.

Montréal, 15 janvier 1953
L'air est très agréable et le soleil



MONTRÉAL, JANVIER 1953



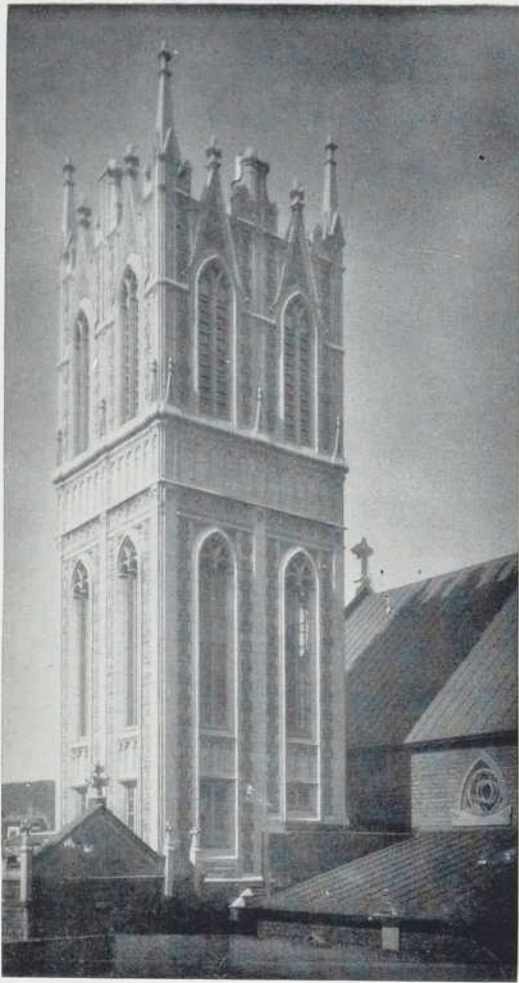
A gauche : Entrée "nord". Un détail de cette église qui frappe l'attention est la simplicité de ses lignes et de sa forme architecturale.



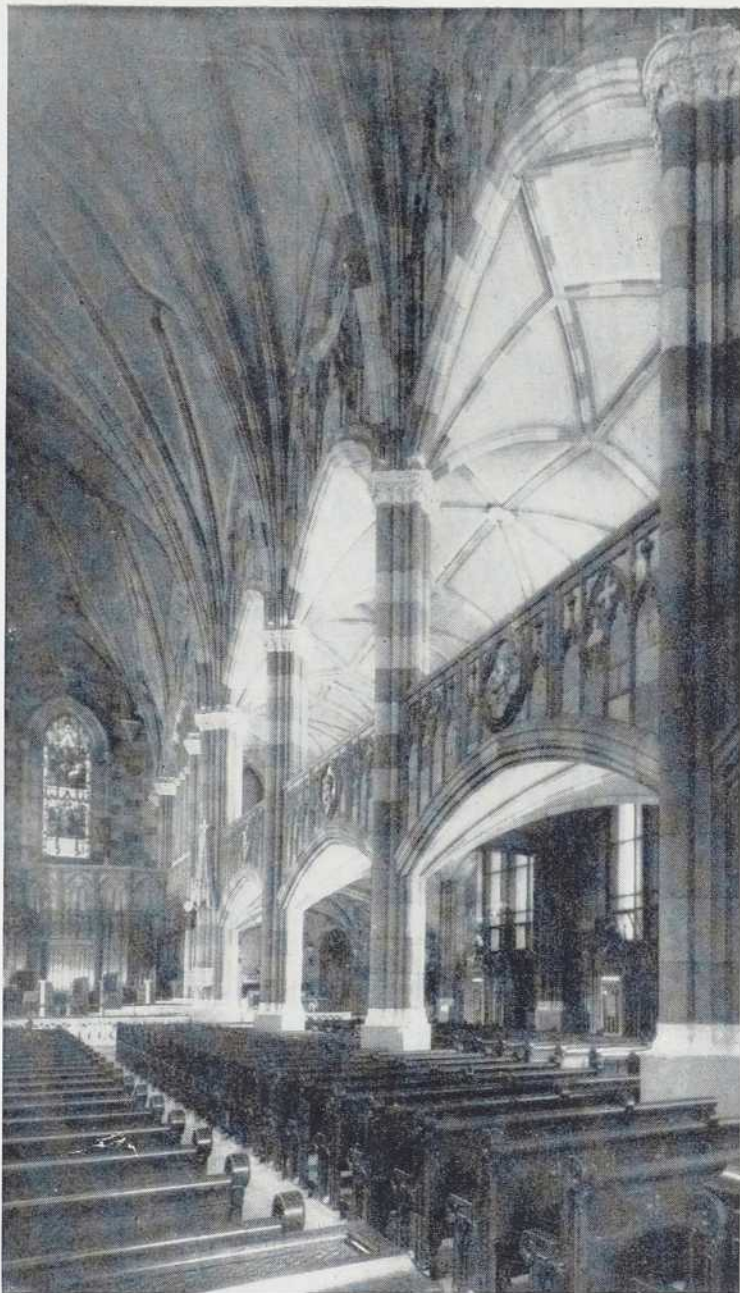
La sobriété du vestibule prépare à l'ambiance exultante de la richesse simple de la nef.

Les murs de la nef consistent en une admirable fresque, la première véritable réalisée au Canada.





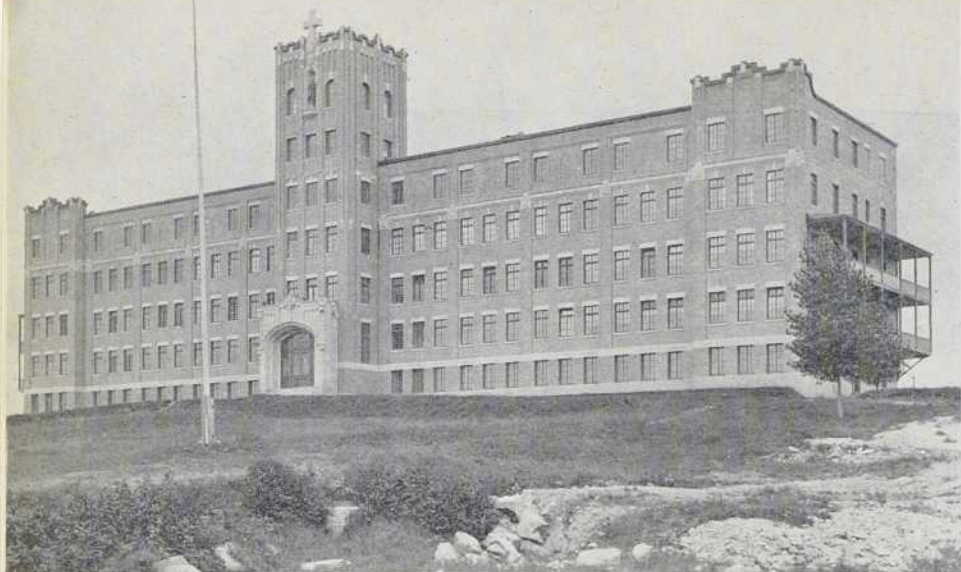
En haut, à gauche : Le campanile.



Ci-contre, à droite : Etude des arches.

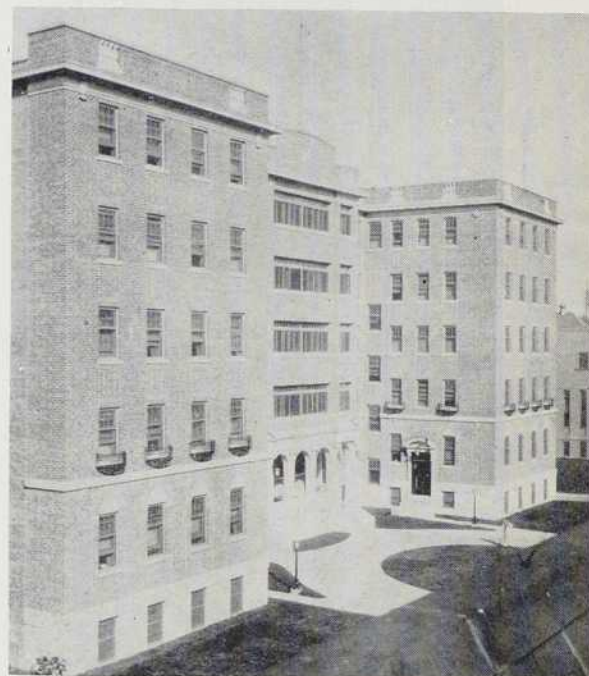


A gauche : Bas-côté et au fond, autel latéral.



A gauche : Le séminaire de Mont-Laurier.

**QUELQUES OEUVRES
DE JOSEPH SAWYER**



Herbert Reddy Memorial Hospital.



A gauche : Hôpital Notre-Dame de la Merci.

Chapelle de l'Hôpital
Notre-Dame de la Merci.

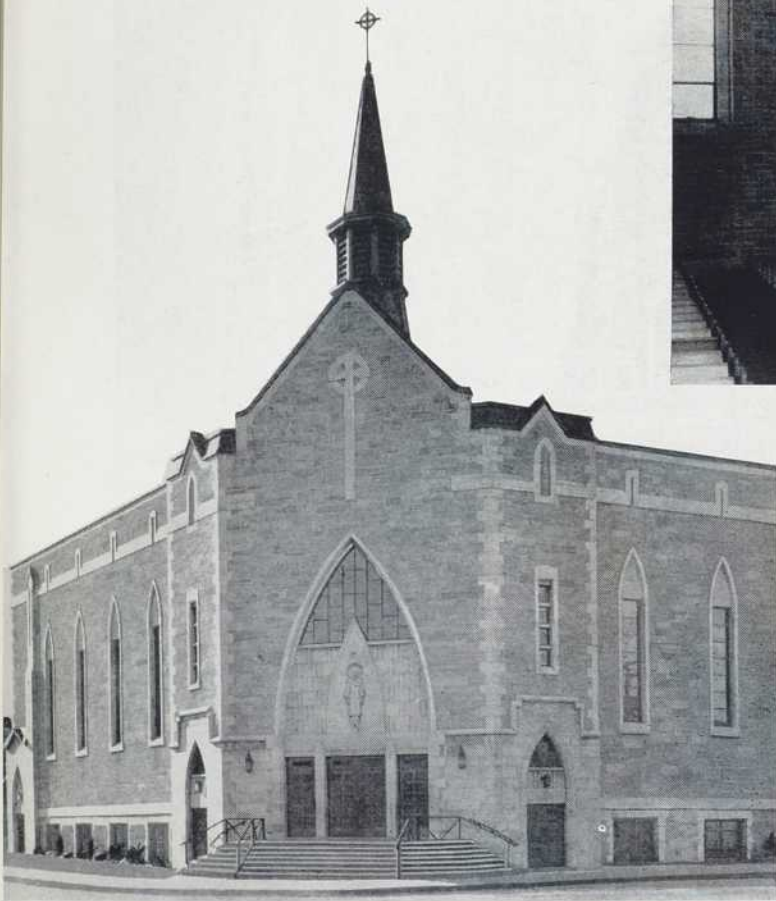




L'école Ste-Gertrude, Montréal-Nord.

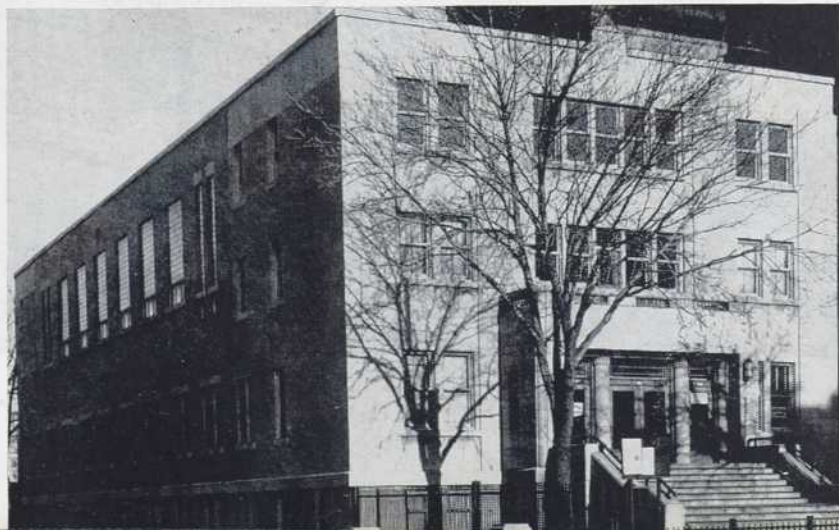


Intérieur de l'église St-Thomas-More, Verdun.



A gauche : Extérieur de St-Thomas-More.

Le centre paroissial
St-Edouard, Montréal.



L'HOPITAL STE-JUSTINE, DE MONTRÉAL



A gauche : 1913 — Premier édifice érigé par Ste-Justine, rue St-Denis, à Montréal.

Vue de la façade de l'immeuble actuel de Ste-Justine.



Ensemble des constructions qui forment le centre actuel de Ste-Justine.

CROQUIS DES DIFFÉRENTES ÉTUDES DE PLANS POUR STE-JUSTINE

Les croquis qui apparaissent sur cette page représentent le travail de l'architecte, de la conception initiale du projet à la réalisation des plans finals. Le nouvel hôpital Ste-Justine devant être construit sur un terrain de 500,000 pieds carrés environ, monsieur Sawyer procéda à l'élaboration d'une suite d'études de plans pour en venir au croquis le plus approprié qui apparait au bas de cette page sous le titre « étude finale » et qui représente, à échelle réduite, une superficie de 133,500 pieds carrés.

Le projet du nouvel hôpital Ste-Justine s'est vraiment concrétisé en 1946 alors que l'on confia à l'Architecte Joseph Sawyer le soin d'établir les premières études de plans. Les travaux d'excavation commencèrent en 1951 et au début de cette année, une partie des bâtiments s'élevèrent déjà. La construction a été confiée à Damien Boileau Limitée. L'immeuble sera probablement terminé en 1955 et logera 800 lits, 60 berceaux et d'innombrables services les plus variés. L'hôpital sera sous la direction des Filles de la Sagesse.



ÉTUDE « A »



ÉTUDE « B »



ÉTUDE « C »



ÉTUDE « D »



ÉTUDE « E »



ÉTUDE « F »



ÉTUDE « G »



ÉTUDE « H »



ÉTUDE « I »



ÉTUDE « J »



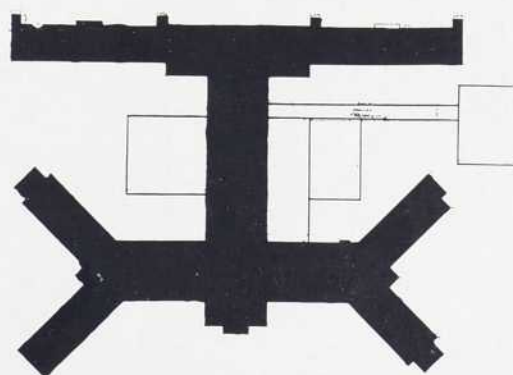
ÉTUDE « K »



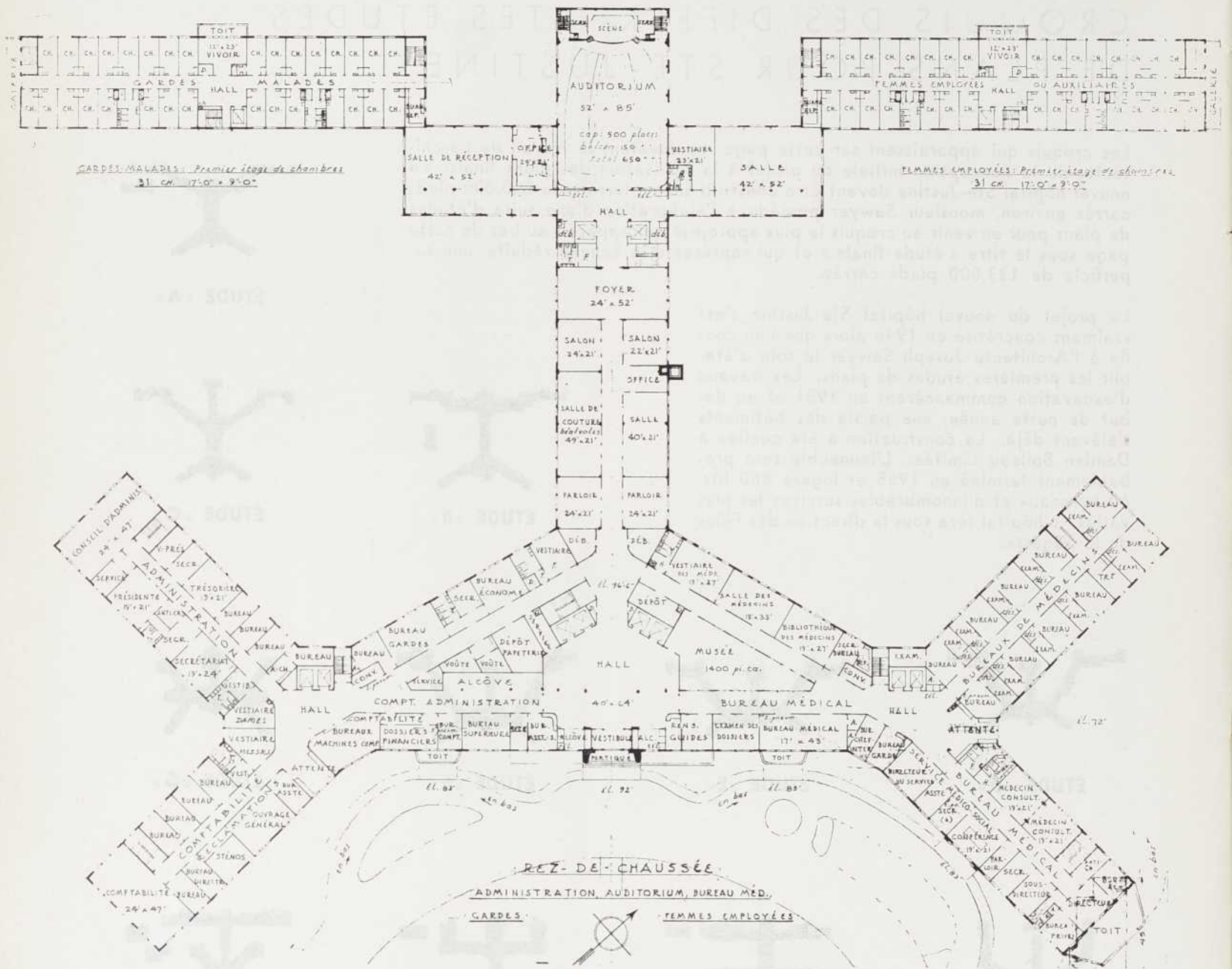
ÉTUDE « L »



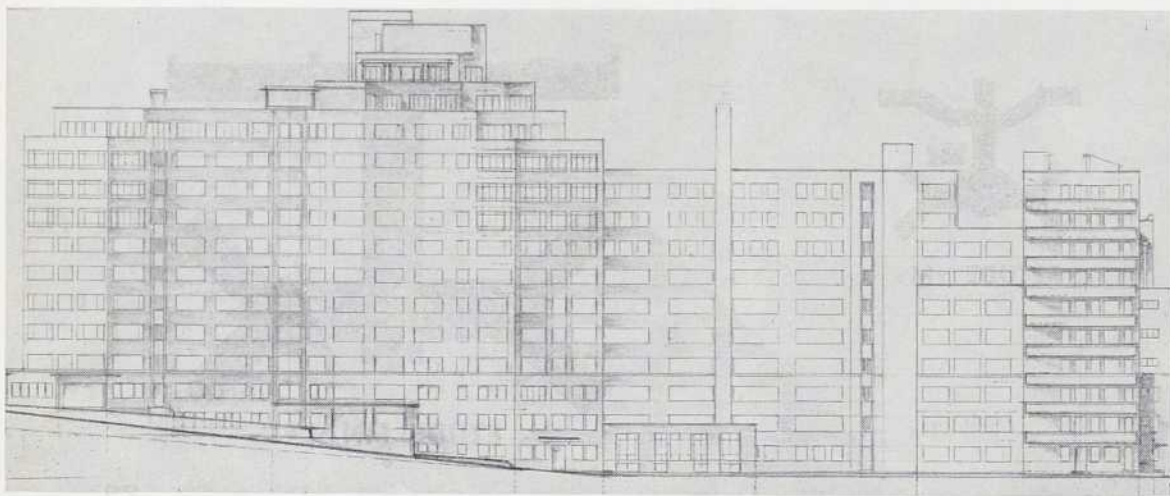
ÉTUDE « M »



ÉTUDE FINALE



Façade Latérale, côté Nord-Est (vue de la rue Doussin).





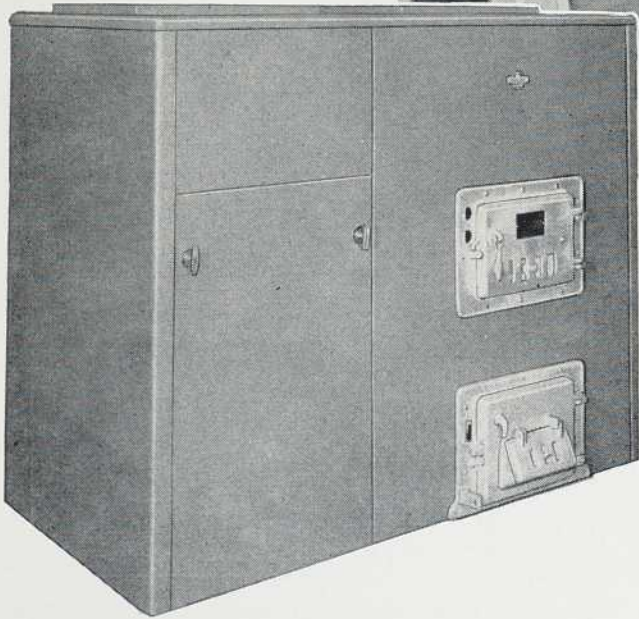
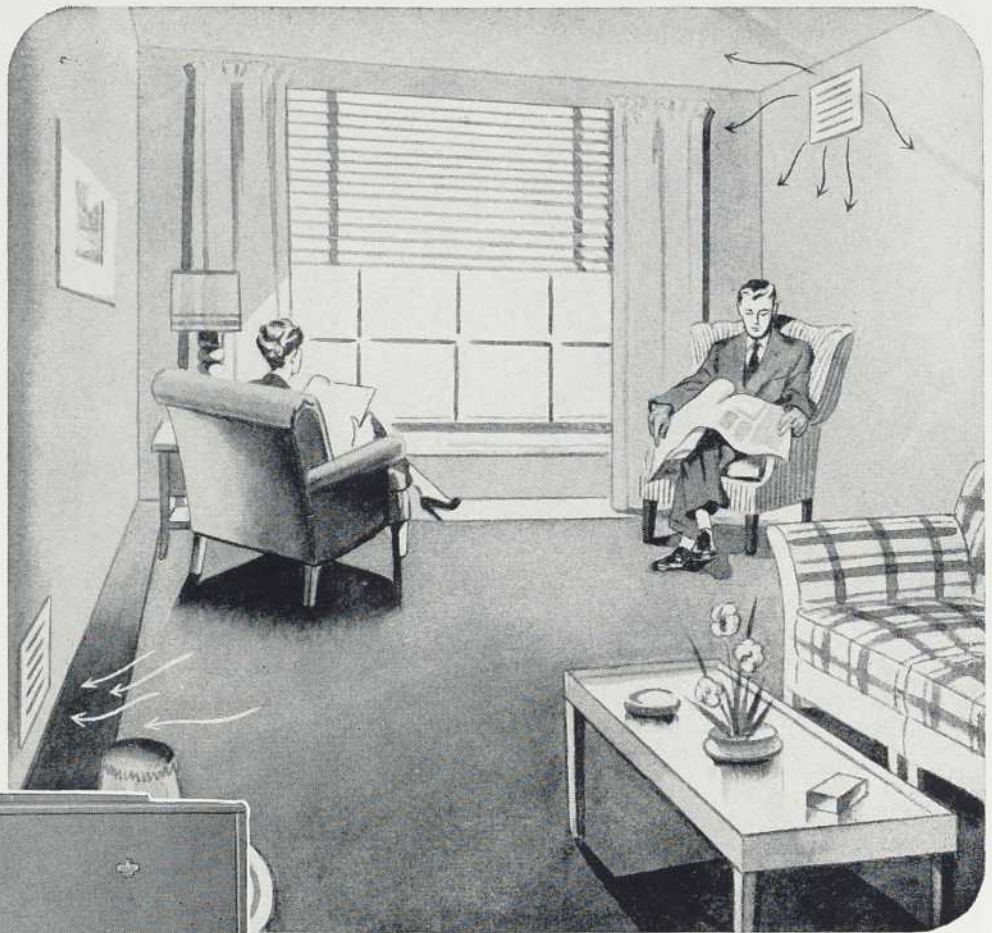
Vue aérienne de l'emplacement géographique de l'Hôpital Ste-Justine, en voie d'érection. Le nouvel édifice est situé sur le chemin de la Côte Ste-Catherine, à Montréal.



Ci-dessus : Maquette de l'Hôpital Ste-Justine, vue de l'arrière.



A droite : Vue aérienne du chantier avec une partie des bâtiments déjà construits.



Une intéressante brochure

• **DEMANDEZ** notre nouvelle brochure illustrée sur la Climatisation d'Hiver. 8 pages de précieux renseignements — le premier ouvrage du genre publié en français au Canada. Gratuit sur demande.

Les Systèmes de Chauffage

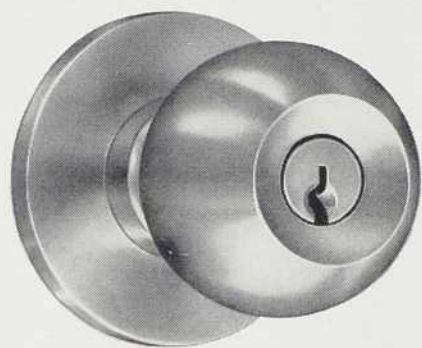
"L'ISLET" à Climatisation d'Hiver

Autrefois, tout ce qu'on exigeait d'un système de chauffage était une production de chaleur. Les expériences pratiques d'ingénieurs réputés ont démontré que la chaleur, à elle seule, ne pouvait assurer le véritable confort. De ces expériences est née la Climatisation de l'Air. L'air que nous respirons au foyer doit être non seulement réchauffé — mais il doit être aussi purifié et mis en circulation constante. Il doit également posséder le degré d'humidité approprié. C'est le secret du vrai confort. Les systèmes de chauffage "L'ISLET" à Climatisation d'Hiver fonctionnent sur ce principe et vous assurent le maximum de confort, des conditions hygiéniques parfaites et un bien-être absolu.

Cependant ils coûtent moins cher d'achat et d'installation, ils sont plus économiques en ce qui concerne le combustible, que vous utilisiez l'huile ou le charbon. Nous invitons tous les architectes à rencontrer nos représentants avant de prendre une décision, ils pourront ainsi se rendre compte des immenses avantages que leur offrent ces systèmes à Climatisation d'Hiver, de l'économie qu'ils comportent et de l'entière satisfaction qu'ils procureront à leurs clients. Apportez vos plans et devis — nous vous fournirons une estimation gratuite — cette démarche ne vous engage en rien et elle vous sera certainement profitable.

LA FONDERIE DE L'ISLET LTÉE.
L'ISLET STATION P.O.

50 MAGASINS ET PLUS DE 1000 AGENCES POUR VOUS SERVIR



ARCHITECTES! CONSTRUCTEURS!

*Lorsqu'il s'agit
de quincaillerie de
construction, c'est*

Durand

POUR LA QUALITÉ

Durand

POUR LE SERVICE

Durand

POUR LA GARANTIE

Spécialistes à votre disposition

LA QUINCAILLERIE

Durand

LIMITÉE

804 ouest, rue St-Jacques — UN. 6-3541
Montréal 3

JOSEPH SAWYER

• SUITE DE LA PAGE 21

d'exécution, sur le chemin de la Côte Ste-Catherine. Pour l'exécution et la surveillance de cette imposante construction, Joseph Sawyer s'est adjoint les services de Henri S. Labelle, F.R.A.I.C., architecte d'expérience.

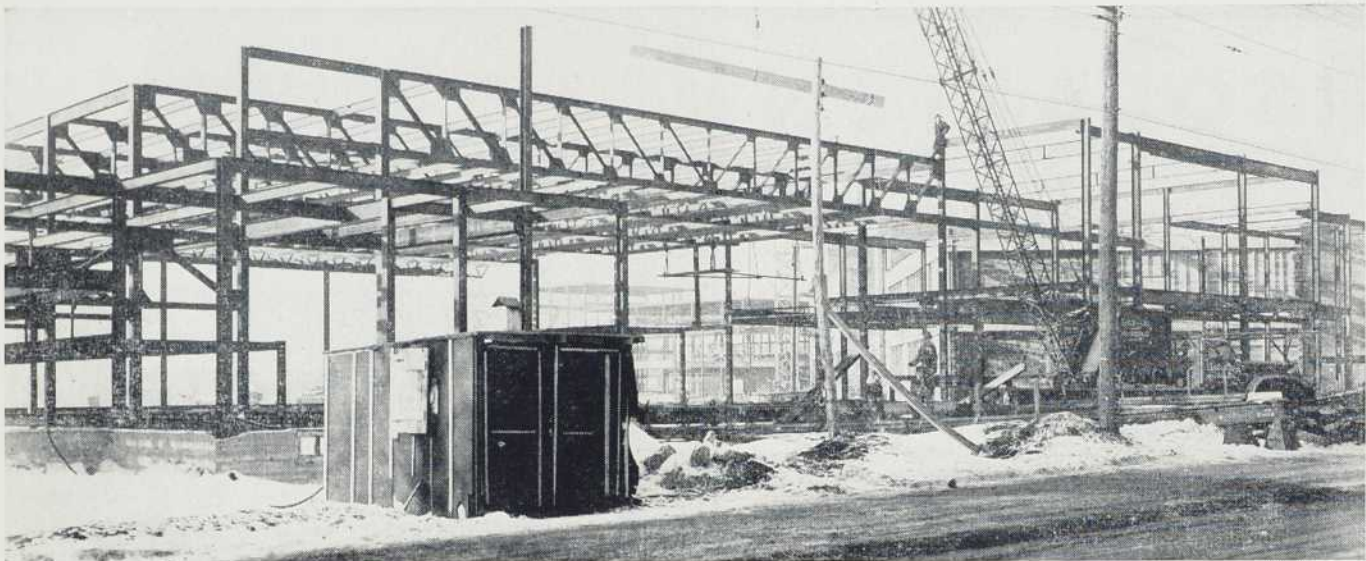
Le nouvel hôpital, dont les plans sont simples, modernes et efficaces, est une construction qui couvre environ 133,500 pieds carrés, sur un terrain d'une superficie de près de 500,000 pieds carrés. L'hôpital est également construit non loin de l'Université de Montréal et situé approximativement au centre de la région métropolitaine de Montréal. Les fondations reposent entièrement sur le roc. La structure est réalisée en béton armé; les devis originaux spécifiaient une structure d'acier, mais la pénurie de ce matériau lorsque les travaux débutèrent nécessita ce changement.

Les plans du nouvel Hôpital Ste-Justine exigèrent des années d'études avec le concours d'experts et des médecins chefs des services et des religieuses gardes-malades diplômées. L'ensemble des édifices, outre l'hôpital proprement dit, comprendra la maison des Infirmières, leur école, la résidence des Religieuses, la résidence du personnel, la chapelle, la chaufferie, etc.

Il est à remarquer que la disposition de l'ensemble de ces édifices est heureuse au point de vue dégagement, lumière, orientation, etc. De plus, dans cette disposition, vous voyez dans le plan, avec la liaison du corps de l'édifice contenant les services principaux et la chapelle et reliant les édifices d'en avant avec ceux d'en arrière, la forme de la croix, emblème sublime de notre foi. Le corps principal logera 800 lits et 60 berceaux, soit 300 lits et 20 berceaux de plus que sur la rue St-Denis. Ce total comprendra 640 lits en salles publiques, 100 lits en chambres privées ou semi-privées et 60 lits de maternité. Conformément aux plans les plus modernes, les salles publiques seront fractionnées en petites unités. Le dispensaire spacieux pourra accommoder plusieurs centaines de patients par jour.

Nous pouvons ici ouvrir une parenthèse pour souhaiter aux autorités de Ste-Justine de poursuivre, malgré les nombreux obstacles, la tâche commencée et espérer que les bienfaits réalisés feront naître dans tous les cœurs amis des enfants malades une sympathie grandissante à l'égard de cette magnifique œuvre.

Il est naturel et bon de mentionner que plusieurs architectes pratiquant aujourd'hui avec succès, ont été formés ou sont passés à l'étude Joseph Sawyer et ont certainement bénéficié de son expérience et de ses conseils.



Monkland High School — Vue montrant les fermes de 80' supportant le toit du gymnase.

Archibald, Iilsley & Temp'eton,
Architectes.

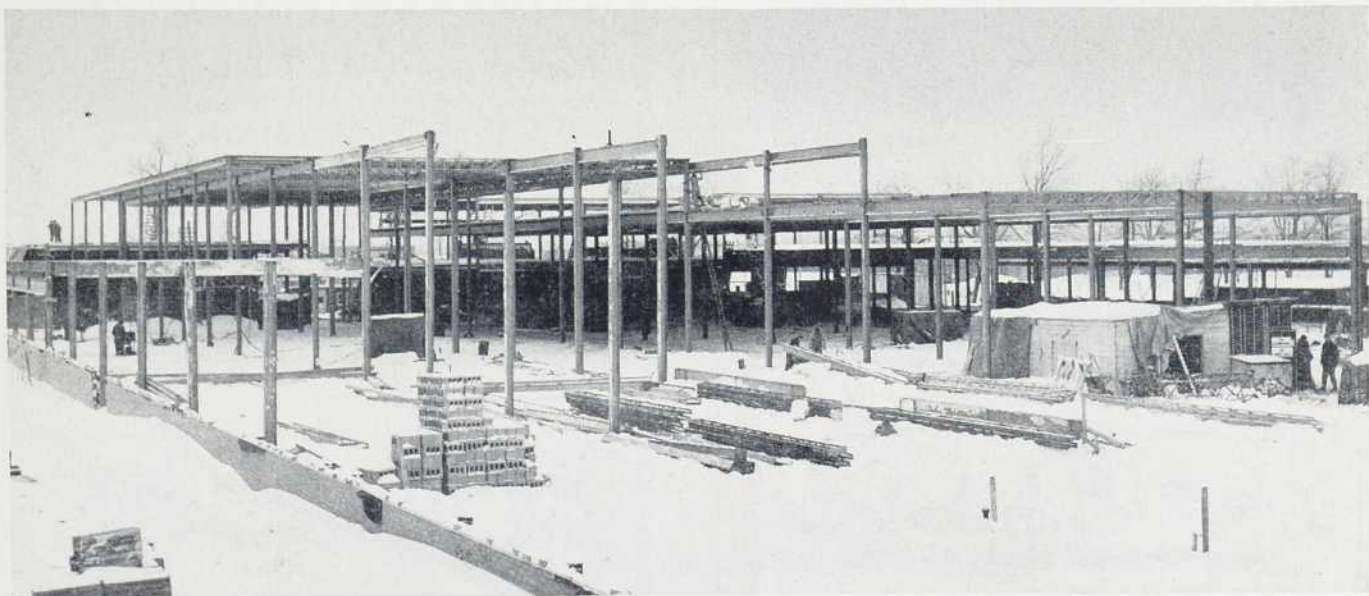
STRUCTURES D'ACIER
FABRIQUÉES ET
ÉRIGÉES PAR:

L O R D
ET C I E L I M I T É E

INGÉNIEURS ET ENTREPRENEURS EN CHARPENTES MÉTALLIQUES
4700, rue Iberville, MONTRÉAL Falkirk 3048

Usine Salada Tea Co. — Vue générale de la structure.

Ross, Patterson, Townsend & Fish,
Architectes.



ISOLATION

DE TOUS GENRES

- * FOURNAISES
- * TUYAUX
- * CHAMBRES FROIDES
- * BOUILLOIRES
- * RESERVOIRS, Etc.

SOUFFLAGE DE LAINE MINERALE

Tous nos travaux sont exécutés avec soin et portent une garantie. Nos prix sont très raisonnables. Nous comptons une nombreuse clientèle auprès des communautés religieuses. Que vos travaux soient petits ou gros, nous sommes en mesure de les exécuter.

BOUCHARD & ROBITAILLE, ENRG.

ISOLATION

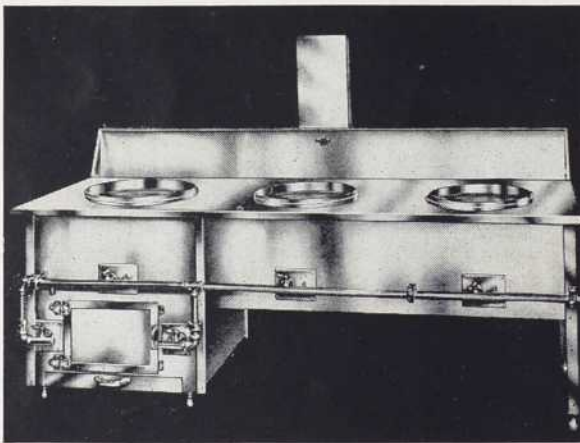
Amiante — Fiberglass — Liège

149, rue D'ARGENSON,

É. Bouchard,
Tél.: 7-4643

QUEBEC

A. Robitaille,
Tél.: 5-8798



● POËLE À GAZ SPÉCIAL

Nous manufacturons et fournissons les Équipements Complets de Cuisine et Cafétéria pour les Hôtels, Restaurants, Institutions et Industries

Plans, estimés et suggestions sur demande sans aucune obligation de votre part.

LA CIE D'ÉQUIPEMENT DE CUISINE

L A B E L L E

LIMITÉE

378, ave Beaumont, Montréal — DO. 5400

Pour vos planchers en bois dur

"PERFECTION"

consultez



Nous avons en entrepôt à Montréal, tous les bois durs américains et canadiens séchés pour les industriels et les ébénistes.

6235, boul. St-Laurent

Montréal

DO. 4608

Entrepôt : 6365, rue St-Urbain

CR. 4810

Établie en 1892

PHILIBERT BÉDARD

LIMITÉE

OUVRAGE GÉNÉRAL DE
FEUILLES MÉTALLIQUES

COUVERTURES DE TOUS GENRES

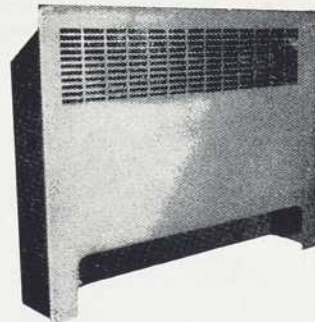
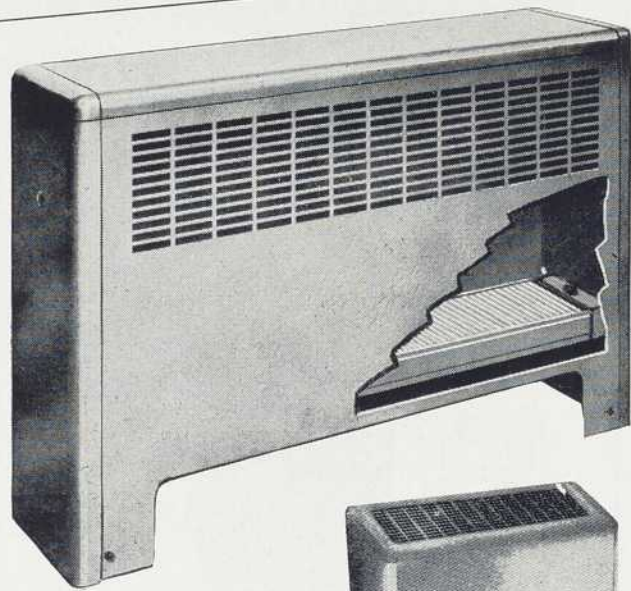


1065 AVENUE PAPINEAU
MONTRÉAL — FR. 2137-8

UN MEILLEUR SYSTÈME DE CHAUFFAGE
DONNANT UNE EFFICACITÉ DE 100%

RADIATEURS
CONVECTEURS
ROSEMOUNT **CODE TESTED**

Depuis plus de treize ans, la compagnie Rosemont Industries s'est associée aux architectes et ingénieurs pour mettre au point un système de chauffage qui répondrait aux rigides exigences d'un haut standard de qualité. Ce haut standard de qualité vient d'être atteint par la Cie Rosemont avec ses **nouveaux radiateurs-convecteurs** qui viennent d'être définitivement acceptés par le Département du Commerce des États-Unis (Division du Trade Standards) pour le Commercial Standard CSI40-47. Tous les tests et expériences qui ont conduit au Commercial Standard ont été faits par la United States Testing Company Inc., 1415 Park Avenue, Hoboken, N.J.



*Caractéristiques des Radiateurs-
Convecteurs Rosemont "Code Tested"*

ARCHITECTES, INGÉNIEURS,
CONTRACTEURS ET
PLOMBIERS :

*Demandez notre nouveau
catalogue de chauffage sur
les radiateurs-convecteurs
"Code-Tested" Rosemont.*

- Garantie d'une efficacité de 100%.
- Chauffage mieux balancé.
- Température moyenne d'eau moins élevée, donc sécurité.
- Code-Tested à l'eau chaude à 170°, 180° et 190° Fahrenheit et non pas à la vapeur.
- Tables de capacité figurées à l'eau chaude.
- La fournaise, les brûleurs, etc., etc. durent plus longtemps.
- Economie assurée de combustible grâce à son exacte capacité.
- Plus grande facilité de construire un système de chauffage parfait, adéquat.
- Etc., etc., etc.

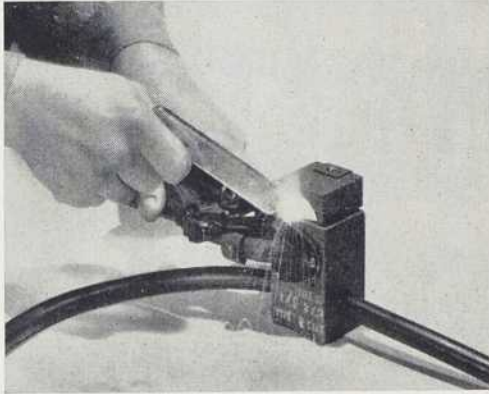


Rosemont Industries Ltée

2090 RUE MOREAU — MONTRÉAL — Tél.: GI. 1681

Ottawa : 89 rue Charlotte — Québec : 146 boul. Charest

*Un câble épissé
en 10 secondes !*



Illustré ci-dessus, le nouveau procédé CADWELD pour connexions électriques aussi accessoires pour soudure à l'arc.

Demandez notre catalogue

FABRIGEAR LIMITED

7385, boul. St-Laurent, Montréal.
CA. 8010 — CA. 5282



M. JOSEPH SAWYER

Dans la personne de M. Joseph Sawyer, l'un des doyens des architectes du pays, nous rendons hommage à toute la profession.

mike d'ambrosio, m.p.l.

MIKE D'AMBROSIO LTD.
LAURENTIAN ELECTRIC INC.
INDUSTRIAL PLUMBING & HEATING CO. LTD.

10869, Boul. Lajeunesse — VE. 3726-7-8
MONTRÉAL

Établie en 1921

A. FAUSTIN
CIE, LIMITÉE

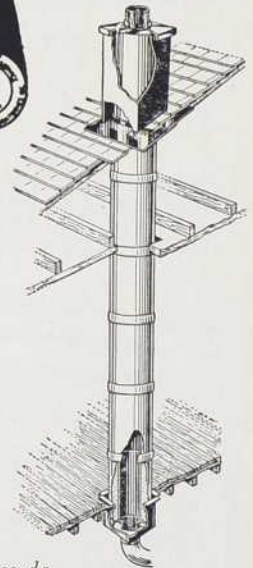
FER ORNEMENTAL
pour toutes constructions,
grosses ou petites



1525 RUE MOREAU
MONTRÉAL — FA. 6873

Van-Packer
LA CHEMINÉE
de "toute sûreté" 

- Assure entière satisfaction.
- Sert de cheminée principale ou auxiliaire.
- Réduit les frais des entrepreneurs.
- Jouit de l'approbation de l'U.L. Inc., qui en a éprouvé la sûreté et la permanence.
- Répond à toutes les exigences de la Loi Nationale de l'Habitat.



Voici quelques-unes des entreprises de construction qui ont adopté la cheminée Van Packer :

CUMMINGS HOMES INC.
Ville St-Michel — 800 maisons

G. DANEAU LTEE
Montréal — 396 maisons

CENTRAL MORTGAGE & HOUSING CORPORATION
2,000 maisons

S. D. MILLER & SONS
Montréal — 300 maisons

Pour tous renseignements, s'adresser à

C. A. McROBERT & SON LTD.
155, Boul. Laurentien, Ville St-Laurent, Montréal

Quincaillerie **RAYMOND** LIMITÉE GROS et DÉTAIL

Comme distributeur autorisé des meilleures marques, RAYMOND vous offre un choix judicieux et complet :

QUINCAILLERIE DE CONSTRUCTION

Serrurerie : Corbin — Belleville — Schlage — Peterboro — Stanley — et autres marques connues. Ferrements pour armoires de cuisines.

QUINCAILLERIE GÉNÉRALE

Ferrements pour portes de garages, marques Stanley et Richards-Wilcox. Bordures métalliques pour comptoirs. Rails "Kanatrack" pour portes coulissantes. Equilibreurs de fenêtres, marques Unique et Duplex. Accessoires de chambres de bain. Fournaises "Coleman". Etc.

OUTILLAGE

Électrique ou à la main. Marques : Porter-Cable — Stanley — Red Devil — Disston — Shurley Dietrich — Butterfield — Carborandum — Etc.

PEINTURES ET VERNIS

Pratt & Lambert — Glidden — Reardon — Kem-Tone — Sapolin — Etc. — Pinceaux Simms.

ARTICLES DE SPORT

Pour tous les sports : Bicyclette, patin, hockey, pêche, rugby, golf, tennis, etc. Marques C.C.M. — Wright & Ditson — Daoust Lalonde — Samson, Etc. Fournisseur attitré des clubs professionnels et séniors, collèges, Etc.

TABLEAUX DE CLASSE

Distribution exclusive au Canada des fameux tableaux GOTHAM, noir ou vert. Bordure et auge à craie en aluminium, sans vis apparentes. Plus résistant et plus facile d'entretien. Vente et installation.

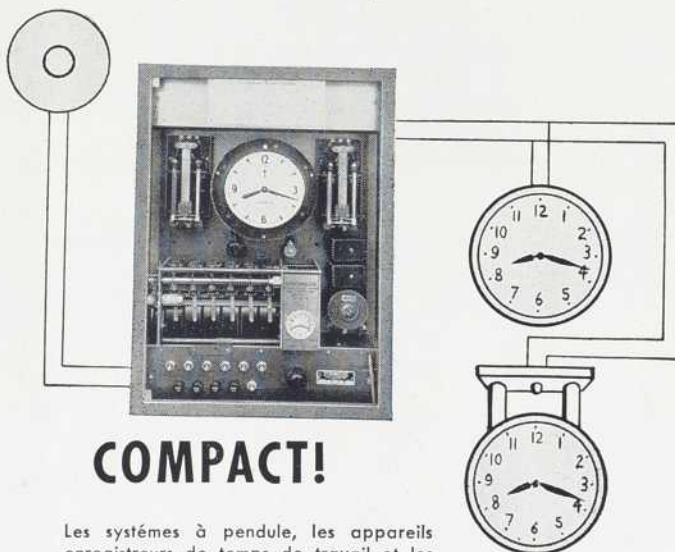
Quincaillerie **RAYMOND** LIMITÉE Adélarde Raymond, président René Raymond, gérant général

658 est, rue Craig, Montréal — UN. 6-1641

*d'une
rigoureuse PRÉCISION
... en tout temps*

STROMBERG

Système synchrone



COMPACT!

Les systèmes à pendule, les appareils enregistreurs de temps de travail et les appareils de pointage seront toujours d'une précision rigoureuse, s'ils sont munis d'un NOUVEAU système synchrone Stromberg. Ce nouveau modèle plus compact comporte toutes les caractéristiques des modèles précédents; il lance automatiquement un courant sur une canalisation électrique desservant toutes les pendules! De plus, il vérifie à toutes les heures la parfaite synchronisation de ces dernières.

Le système synchrone Stromberg est un appareil de haute précision, solidement construit et de longue durée—il est protégé par un boîtier à l'épreuve de la poussière qui l'empêche de se dérégler. Jamais besoin de le régler. Un ressort à bandage automatique assure un fonctionnement parfait, même durant les pannes d'électricité.

Pour assurer la rigoureuse précision de tout système de synchronisation de pendules, rien ne vaut le système synchrone Stromberg. Découvrez-en vous-même les avantages! Nous vous enverrons, sur demande, tous les détails pouvant vous intéresser. S-5304F

Distributeurs au Canada

AUTOMATIC ELECTRIC

(CANADA) LIMITED

5795 Ave. de Gaspé Montréal

Toronto
Regina
Hamilton

Winnipeg
Brockville

Ottawa
Edmonton
Vancouver

Coeur et courage font l'ouvrage

Quand il s'agit d'importants travaux en chauffage-plomberie, il faut davantage. La maison J.-W. Jetté dispose d'une équipe de techniciens spécialisés alliant théorie et pratique. Rien de ce qui regarde leur métier ne leur est étranger : **plomberie sanitaire, ventilation, pouvoirs d'eau privés, système de combustion, etc.** Une des spécialités de J.-W. Jetté est la révision ou la mise au point des systèmes de chauffage défectueux ou dont le fonctionnement est onéreux. Et la même attention est accordée aux clients de grande comme de moindre importance.

Pionniers du véritable chauffage par rayonnement au Canada



MARquette 4107

360 est, rue Rachel — Montréal

Benoit & Mathieu
servent les
architectes
du Québec...

Des plans et devis bien suivis... Du travail bien exécuté... Du bois bien choisi et bien à point... Voilà, messieurs les architectes ce que vous obtenez lorsque vous confiez vos travaux de menuiserie (armoires, bancs d'église, fixtures industrielles ou domestiques, meubles, etc.) à Benoit & Mathieu où vous trouverez toujours une collaboration souple et pratique de la part de techniciens avisés.

BENOIT & MATHIEU

MARCHANDS DE BOIS
MENUISERIE GÉNÉRALE
MATÉRIAUX DE CONSTRUCTION

1215, RUE ST-TIMOTHÉE, MONTRÉAL — PL. 4851



Vue d'une classe de l'Ecole St-Louis de Terrebonne, dont les plans ont été conçus par Victor Depocas, architecte.

Nos ameublements d'églises et d'écoles ont une renommée de qualité et de bon goût, grâce à MM. les architectes avec lesquels nous collaborons étroitement.

H. BOISVERT ENRG.

MENUISERIE

Spécialité :

AMEUBLEMENT D'ÉGLISE ET D'ÉCOLES

8521, 10e AVENUE

DU. 7132

VILLE ST-MICHEL

**D'UNE MÊME
SOURCE**

Matériaux de

✓ PLOMBERIE

✓ CHAUFFAGE

✓ & LAMINAGE

Un assortiment complet de...

Raccords pour tuyaux forgés et soudés

Vous êtes assurés d'un choix illimité de raccords pour tous vos besoins si vous standardisez avec le Ladish vendu par The James Robertson Co. Limited. Vous y trouverez une très grande variété de types, de grosseurs, de capacités et de matériaux convenant à presque tous les tuyautages.

RACCORDS SOUDÉS SANS JOINT

de 1/2" à 36" dans la pesanture régulière et la pesanture double extra-forte.

BRIDES EN ACIER FORGÉ

de 1/2" à 24" dans des capacités de 150 à 2500 lbs.

RACCORDS EN ACIER FORGÉ

type fileté ou soudé de 1/8" à 4" dans des capacités de 2000 à 6000 lbs de pression.

FABRIQUÉS EN ACIERS AU CARBONE, INOXYDABLE ET D'ALLIAGE, EN ALUMINIUM, EN CUIVRE OU AUTRE MÉTAUX SUR DEMANDE.

212F

MANUFACTURIERS ET DISTRIBUTEURS

THE JAMES ROBERTSON CO. LIMITED

Plumbing-Heating and Mill Supplies since 1857



SAINT JOHN, N.E.

QUEBEC

MONTRÉAL

OTTAWA

TORONTO

L. E. Dansereau, *président*
 G. B. St-Pierre, *gérant*
 R. Riopel, *Ing. P.*
 M. Parizeau, *Ing. P.*
 Louis Dufresne, *Ing. P.*

Au service des architectes et des constructeurs depuis vingt ans, notre maison est en mesure d'exécuter tous les travaux d'électricité. Qu'il s'agisse d'une humble construction ou d'une installation d'envergure, nos ingénieurs peuvent résoudre les problèmes les plus complexes selon les spécifications les plus rigides.



METROPOLE ELECTRIC INC.

"Membres de l'Association des Constructeurs du Québec"

4540 rue Garnier

MONTREAL

— QUÉBEC
 Montréal

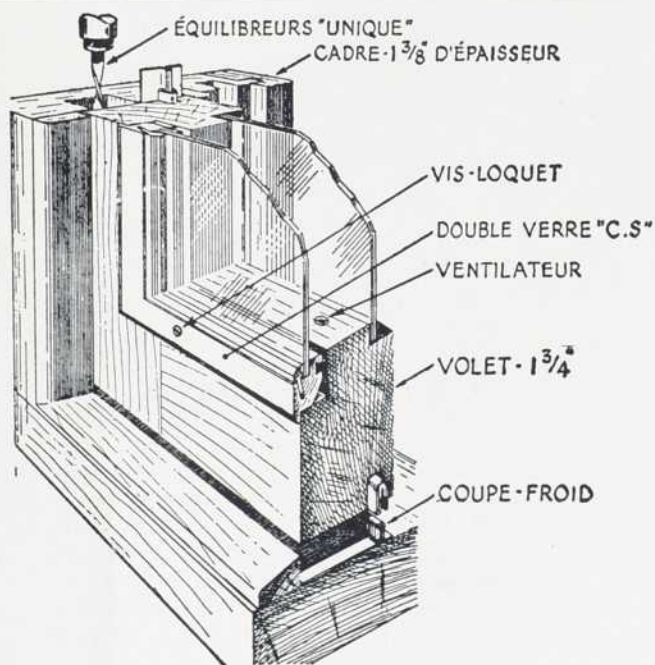
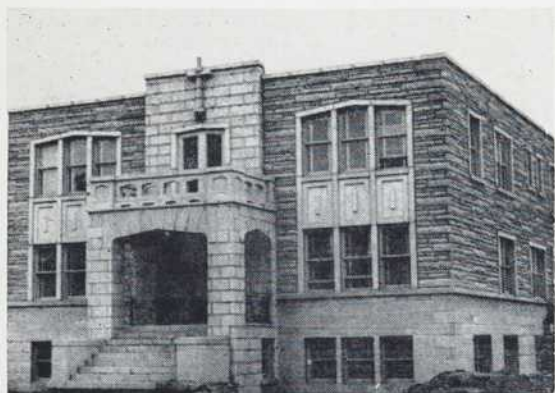
— OTTAWA

CHerrier 1141

LA FENÊTRE PARFAITE À DOUBLE VERRE

Nous pouvons garantir le bois et le châssis en aluminium de notre fenêtre à double verre, parce que c'est nous-mêmes qui les manufacturons !

Les architectes du nouveau presbytère de la paroisse Saint-Louis de Gonzague ont choisi notre fenêtre afin de se prévaloir de cette protection, et afin d'assurer à celui-ci un cachet de distinction. Plusieurs autres presbytères comportent le même traitement.



CAYOUCETTE **C. S.** STANDARD

La Compagnie C. A. Cayouette Ltée

Bureau chef : 7315 St-Anselme, Montréal-16

à l'arrière de 7325 boul. Décarie

Tél. : EX. 6514-5



J. L. Guay & Frère
LIMITÉE LIMITED

INGÉNIEURS CONSTRUCTEURS



6900, CÔTE DES NEIGES,
MONTRÉAL
EX. 3651

Spécialité : CONSTRUCTION
D'ÉDIFICES RELIGIEUX

Collèges - couvents - séminaires - hôpitaux - etc.

P L O M B E R I E
C H A U F F A G E
V E N T I L A T I O N



ACIER INOXYDABLE



*Quels que soient vos plans,
petits ou gros, nous sommes
à votre entière disposition.*



G. PAGÉ LTÉE

ÉTABLIE EN 1898

914, RUE AMHERST

MONTRÉAL

BE. 3937

Index des annonceurs

Amalgamated Electric Corp. Ltd.	10-11
American Biltrite Rubber (Canada) Ltd.	4
Art Woodwork Limited	Couv. III
Automatic Electric (Canada) Ltd.	39
Bédard Limitée, P.	36
Benoit & Mathieu	40
Boisvert Enrg., H.	40
Bouchard & Robitaille Enrg.	36
Canada Flushwood Door Ltd.	Couv. II
Canadian Terrazzo and Mosaic Contractors Ass'n.	16
Chaput Limitée, Paul	8
Cie C.-A. Cayouette Ltée	41
Eagle Lumber Co. Ltd.	36
Fabrigear Limited	38
Faustin Cie Ltée, A.	38
Fonderie de l'Islet Ltée, La	33
Franki Compressed Pile Co. of Canada Ltd.	9
Guay & Frère Limitée, J. L.	42
Industrial Plumbing & Heating Ltd.	38
Jetté Limitée, J. W.	40
Labelle Kitchen Equipment Co. Ltd.	36
LaSalle Builders Supply Ltd.	Couv. IV
Lord & Cie Limitée	35
Métropole Electric Inc.	41
McRobert & Son, Ltd., C.-A.	38
Otis Elevator Co. Ltd.	3
Pagé Limitée, G.	42
Pilkington Glass Limited	12
Quincaillerie Durand Ltée	34
Quincaillerie Raymond Ltée	39
Robertson Co. Ltd., The James	40
Rosemont Industries Cie Ltée	37
Sylvania Electric (Canada) Ltd.	7
Trane Co. of Canada Ltd.	6
Wallaceburg Brass Ltd.	5



Notre prochain numéro

« ARCHITECTURE » de février sera entièrement consacrée à l'architecture religieuse. En plus de quelques églises de styles variés, nous ferons paraître divers articles, tels que : études des chapiteaux de la Basilique de Ste-Anne de Beaupré, un article de Gérard Morrisset, de la Société Royale du Canada, et autres. Nous publierons également un compte-rendu des congrès de la C.C.A. et de l'A.A.P.Q.

IL Y A UNE DIFFÉRENCE ENTRE



L'amateur et



le professionnel

L'institution de Toronto, « Hospital for Sick Children », est sans contredit pourvue de l'équipement le plus moderne en Amérique du Nord. Les enfants y reçoivent les meilleurs soins.

Les visiteurs sont surpris de la beauté et de l'équipement des laboratoires qui incorporent les développements les mieux conçus et les plus fonctionnels. Notre compagnie compte parmi les deux à qui l'on confia la fabrication et l'installation des laboratoires.

Nous sommes fiers d'avoir part à la renommée dont jouit cet hôpital.



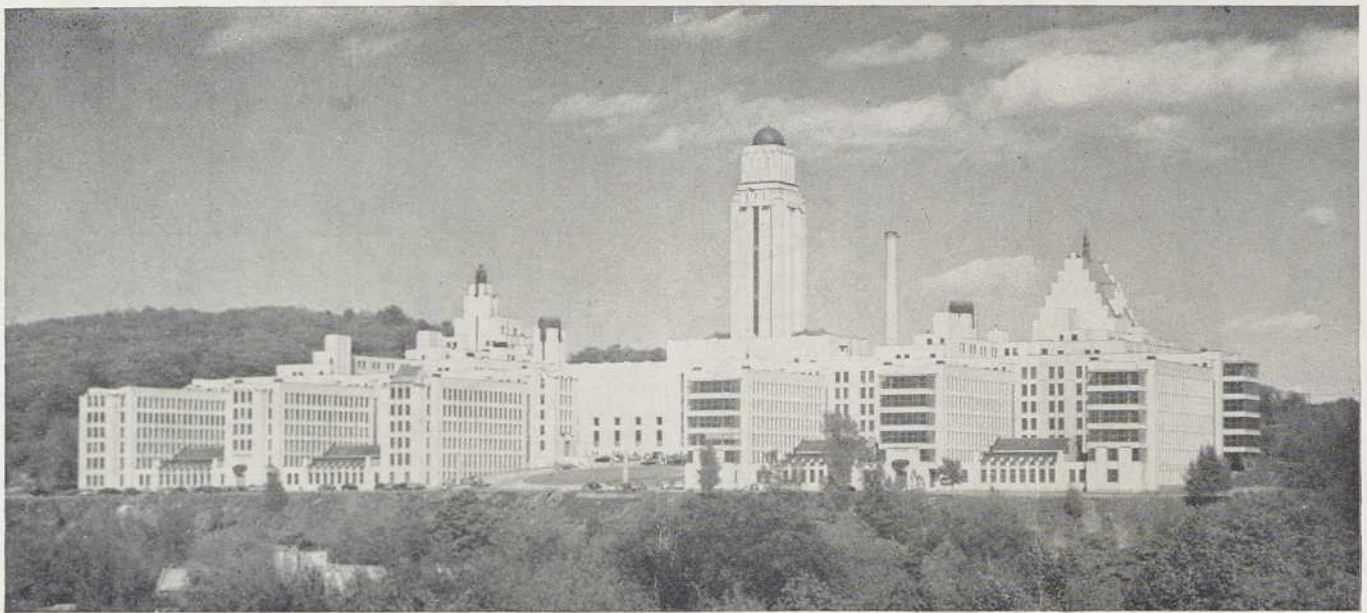
Pour les petits malades... l'hôpital le plus moderne.

Manufacturiers et Fournisseurs d'installations complètes de Laboratoires, en BOIS ou en MÉTAL.

INDUSTRIEL RECHERCHES VOCATIONNEL



Représentants pour l'Ontario: JAMES H. WILSON LTD., 956 ouest, Avenue Eglinton, Toronto, Ont.



UNIVERSITÉ DE MONTRÉAL • Architecte : ERNEST CORMIER • Constructeurs : DAMIEN BOILEAU LTÉE

ÉDIFICE D'UNE BEAUTÉ DURABLE

avec de la BRIQUE BELDEN* et de la TUILE VITRIFIÉE STARK*

Les produits Belden et Stark sont posés sur plusieurs édifices importants au Canada, tel que l'Université de Montréal, plusieurs collèges, hôpitaux, fabriques de pulpe et de papier, usines chimiques et hydroélectriques, brasseries et édifices commerciaux. Les couleurs et les textures variées de la brique Belden rappellent les lumières et les ombres des teintes délicates de toute la nature. Le nom Belden identifie également un plancher de briques remarquable à l'épreuve de l'acide beaucoup employé dans les édifices commerciaux et les manufactures de toutes sortes.

Pour les murs portants ou en contreplaqué, la belle tuile de parement vitrifiée Stark est également employée dans plusieurs édifices canadiens, écoles, hôpitaux, laboratoires. La beauté, l'hygiène, la durabilité et le coût minime de son entretien sont des caractéristiques inhérentes à la tuile Stark. La brique pour les planchers de salaison est un autre produit Stark bien connu. *Ecrivez pour obtenir nos brochures descriptives sur la brique Belden et la tuile de parement vitrifiée Stark.*

Les produits BELDEN et STARK furent employés dans les endroits suivants :

UNIVERSITÉ DE MONTRÉAL,	Montréal, Qué.
HÔPITAL NOTRE-DAME,	Montréal, Qué.
ST. MICHAEL'S COLLEGE	Toronto, Ont.
BRASSERIE MOLSON,	Montréal, Qué.
SINGER MFG. CO.,	St-Jean, Qué.
WHITE MOTOR COMPANY	Montréal, Qué.
KRESGE'S,	Montréal, Qué.
DISTILLERS CORPORATION LTD.,	Montréal, Qué.
CONTINENTAL CAN CO.,	Montréal, Qué.

* **DISTRIBUTEURS** dans le QUÉBEC et L'EST de L'ONTARIO

LA SALLE
BUILDERS SUPPLY LIMITEE

MATERIAUX DE CONSTRUCTION, D'ISOLATION ET REFRACTAIRES

P.-H. Desrosiers, Président

MONTRÉAL — 159 ouest, rue Jean-Talon — Tél. : CALumet 5721
QUÉBEC — 80, avenue des Érables — Tél. : 3-7697