

The background is a close-up of a knitted sweater. The top half is white, the middle is light blue, and the bottom is red. A brown reindeer is knitted in the center, and a green tree is on the left. The text is overlaid on these elements.

**MARCHÉ
DE NOËL**
DE LAVAL

60 exposants
Du 9 au 11 décembre

Page 17

HIVER 2016 - 2017

VIVRE À LAVAL

Bulletin d'informations municipales de la Ville de Laval

Cet hiver, aidez-nous à mieux déneiger

Découvrez comment aux pages 14 et 15

? www.neige.laval.ca



la rue et utiliser vous disposez afin rue sur toute sa largeur.

interdit pour les citoyens ou empêchant de souffler, de pousser dans la rue ou sur le trottoir. Cette interdiction s'applique également pendant les travaux de déneigement, même si cela peut nuire à la sécurité. Les citoyens seront tenus de respecter ce règlement. Aussi, il est demandé aux citoyens de garder leurs véhicules devant leurs propriétés. Il est interdit de laisser un véhicule à une borne de déneigement.

Placez vos poubelles et bacs de recyclage devant votre entrée de garage, et non devant les bornes de déneigement.

L'agenda municipal

Ouvert ou fermé durant le temps des fêtes ?



Pour l'horaire des services municipaux pendant le temps des fêtes (bureaux administratifs, service téléphonique 311 et postes de police de quartier), consultez le site Internet de la Ville.

Collecte des ordures et des matières recyclables

L'horaire des collectes des ordures et des matières recyclables est inchangé pendant le temps des fêtes cette année.

Collecte des matières compostables

Fréquence en hiver : une fois aux deux semaines. Pour l'horaire complet, consultez le site Internet de la Ville (Citoyens/Environnement, recyclage et collectes/Collectes/Matières compostables).

Laval en blanc

27, 28 et 29 janvier (page 28)

Objectif Zénith

Date limite pour acheter vos billets de tirage auprès des organismes participants : 1^{er} février (page 18)

Relâche scolaire

Du 6 au 10 mars (page 27)

Relevé 24 (camps de jour)

Les relevés 24 (frais de garde d'enfants) émis par la Ville de Laval seront disponibles en ligne à la fin de février.

Changement d'heure et changement des piles des avertisseurs de fumée

Dimanche 12 mars

Premier versement des taxes municipales

Mercredi 22 mars (page 6)

? www.laval.ca • 311



Mot du maire

Chères concitoyennes, chers concitoyens,

L'année 2016 tire à sa fin. Lorsque je fais le bilan des derniers mois, je constate que Laval vit résolument au rythme des grands projets. On n'a qu'à penser à la Place Bell. La construction avance bien et d'ici l'automne, nous y accueillerons le Rocket de Laval, le club-école du Canadien de Montréal, en plus des spectacles et des activités sportives et de loisir pour toute la famille.

Aussi, les différents travaux annoncés pour ce secteur du centre-ville devraient être complétés d'ici l'automne prochain. Les nouveaux aménagements faciliteront l'accès au quartier, en plus de verdier le secteur par l'ajout d'arbres. La piste cyclable sera aussi prolongée au sud du boulevard de la Concorde et le réaménagement de la rue Claude-Gagné permettra d'en faire une place publique au besoin.

De nombreux autres grands projets dynamisent notre ville, dont le complexe aquatique. Issu d'un concours d'architecture, l'édifice sera construit dans le secteur nord du centre-ville, à côté du Cosmodôme. Si le comité de sélection retient la candidature de Laval, il ouvrira ses portes à temps pour accueillir les Jeux du Québec en 2020. À quelques pas de là, nous construirons également un bâtiment qui accueillera les activités de muséologie scientifique du Centre d'interprétation des biosciences Armand-Frappier.

Parmi les autres réalisations importantes pour l'année 2016, mentionnons les travaux dans les aréna Saint-François et Samson, sans compter l'ajout de plus de 10 000 foyers à la collecte des matières organiques.

Et bien sûr, la vie de quartier contribue aussi à dynamiser Laval. D'ailleurs, je vous invite au Marché de Noël. Du 9 au 11 décembre, plus de 60 exposants vous attendent au Centre de la nature. Soyez-y!

En terminant, je vous transmets mes meilleurs vœux, et je vous invite à être prudents dans le temps des fêtes.

Marc Demers
Maire

www.facebook.com/MarcDemersMairedelaval

SOMMAIRE

Section Informations municipales

Laval en action	4
Participation citoyenne	7
Développement économique	8
Un milieu sécuritaire	10
Laval en vert	12
Règlements et permis	13
Déneigement	14
Vie de famille	16
Vie communautaire	18

Section Culture et loisirs

Votre conseil municipal	34
Numéros utiles	35

Conservez ce numéro du *Vivre à Laval* jusqu'au 1^{er} avril 2017.

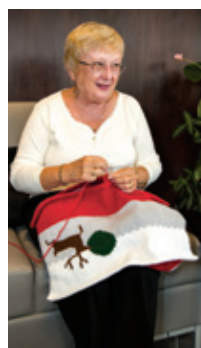
Nouveau!

LAVAL

POUR TROUVER RAPIDEMENT DES
RESSOURCES COMMUNAUTAIRES
PRÈS DE CHEZ-VOUS

2-1-1

211Laval.ca



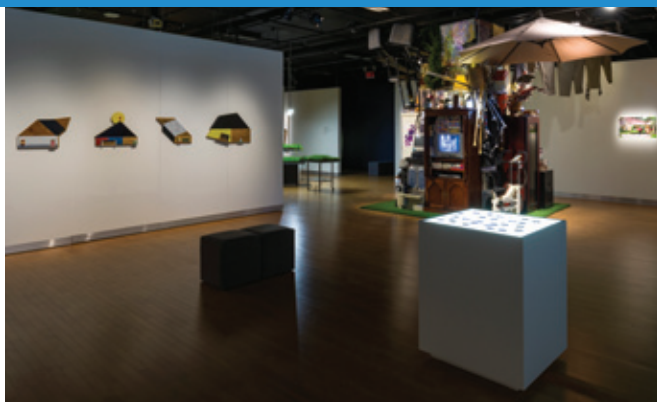
© Ville de Laval

PAGE COUVERTURE

La page couverture du *Vivre à Laval* a été tricotée par Jocelyne Hervieux, coresponsable du Salon de tricot de la Maison des grands-parents de Laval. L'organisme a pour mission de briser l'isolement et la solitude des aînés par des activités intergénérationnelles. Madame Hervieux et les dames tricoteuses confectionnent des pièces qu'elles offrent à des Lavallois dans le besoin. Vos dons de laine sont les bienvenus!

www.maisonpl.com

© Guy L'Heureux



Banlieue! Ordre et désordre



Maquette du futur pavillon d'accueil du parc de la Rivière-des-Mille-Îles

La Salle Alfred-Pellan se distingue

Félicitations à la Salle Alfred-Pellan de la Maison des arts de Laval, qui a remporté le prix Excellence de la Société des musées du Québec pour le projet *Banlieue! Ordre et désordre*. Cette exposition a été présentée dans le cadre du 50^e anniversaire de Laval à l'été 2015. *Banlieue!* proposait des œuvres d'artistes et d'auteurs professionnels et célébrait notre identité suburbaine, au-delà des clichés habituels.

La Salle Alfred-Pellan est un espace d'exposition en art contemporain. Sa mission se définit par l'accompagnement muséologique des artistes et l'accompagnement des publics grâce à son programme de médiation artistique. Découvrez son programme automnal à la page 23.

Visons les Jeux du Québec à Laval en 2020

© Ville de Laval



La médaillée olympique Roseline Filion donne son appui à la candidature de Laval

Laval est candidate officielle pour l'obtention des Jeux du Québec à l'été 2020. D'ici septembre 2017, la Ville doit démontrer tout son potentiel d'accueil. Pour ce faire, elle a besoin de l'appui des milieux sportif, associatif, des affaires, de la santé et du tourisme, mais surtout de **l'appui de ses citoyens**! Surveillez les différents événements et ne ratez pas l'occasion de signer le drapeau des Jeux du Québec à Laval ou de manifester votre appui sur les médias sociaux avec le mot-clic #GOLAV2020.

? www.2020.laval.ca

Parc de la Rivière-des-Mille-Îles

Les nombreux visiteurs du parc de la Rivière-des-Mille-Îles – quelque 150 000 personnes par année – seront heureux d'apprendre que le secteur d'accueil du parc, accessible par le 345, boulevard Sainte-Rose, sera complètement modernisé! Depuis octobre, des travaux sont en cours pour la construction d'un nouveau pavillon certifié LEED Or, l'aménagement du site et de l'atelier d'entretien des équipements, et la reconfiguration du tracé de la piste cyclable de la Route verte qui passe par le parc.

Les mesures mises en place pour l'obtention de la certification LEED Or comprennent notamment un toit vert, l'optimisation de la performance énergétique, la réduction de la consommation d'eau et un programme éducatif par de la signalisation et des affiches valorisant les avantages d'un bâtiment durable.

Avec ce projet, la Ville de Laval et Éco-Nature, gestionnaire du site, souhaitent offrir aux visiteurs un meilleur accès à la rivière des Mille Îles et à ses écosystèmes ainsi qu'un espace d'interprétation répondant aux normes actuelles en muséologie scientifique et récréative et permettant des activités éducatives sur une base annuelle. Voir le programme d'activités hivernales à la page 31.

Rénovation des arénas

La Ville de Laval effectue depuis un bon moment déjà des travaux de modernisation dans ses arénas. En 2016, plus de 10 millions de dollars ont été investis dans ces édifices municipaux. Depuis le début de décembre, les citoyens de Sainte-Dorothée et de Saint-François ont ainsi accès à des arénas rénovés : les arénas Martin-St-Louis (Samson) et Saint-François sont maintenant mieux équipés pour permettre aux citoyens de pratiquer leurs sports de glace dans de meilleures conditions.

À la fin février 2017, ce sera au tour de l'aréna Hartland-Monahan, dans Laval-Ouest, de faire l'objet d'une rénovation majeure. Durant les travaux, les citoyens ainsi que les associations sportives pourront utiliser les arénas avoisinants.

? www.loisirs.laval.ca • 311



Maquette de la rue Claude-Gagné



© Vincent Girard

Alexandre Despatie

Réalisation du projet de centre-ville

« Le développement du centre-ville de Laval n'est plus une vue de l'esprit : le projet entre dans une première phase de réalisation. Les aménagements réalisés tiendront compte des préoccupations des citoyens du secteur tout en favorisant la mobilité active et le dynamisme culturel souhaité pour Laval », a expliqué le maire de Laval, Marc Demers, lors de l'annonce de l'appel d'offres public pour l'exécution des travaux d'aménagement d'une partie du centre-ville, qui s'est déroulée en septembre dernier. Un montant de 25 millions de dollars est d'ailleurs prévu à cet effet au programme triennal d'immobilisations 2016-2018.

Portée des travaux

Les travaux de la phase 1 comprennent le réaménagement de la bretelle de l'autoroute 15 Nord située au sud du boulevard de la Concorde ; cette portion des travaux a déjà été autorisée par le ministère des Transports, de la Mobilité durable et de l'Électrification des transports.

Les aménagements prévus incluent également la création d'une nouvelle intersection à Lucien-Paiement ainsi que la réduction du gabarit de la rue Claude-Gagné : celle-ci accordera une large place aux piétons et pourra accueillir des événements et des manifestations culturelles. La piste cyclable du côté sud du boulevard de la Concorde sera également prolongée. Enfin, le réaménagement de l'intersection de la Concorde/Le Corbusier comprendra l'ajout d'arbres et de trottoirs.

Verdissement et mobilité

En plus de favoriser la mobilité active, les travaux permettront de verdier le secteur et de réduire les îlots de chaleur : de nouveaux arbres seront plantés, et ceux qui sont en santé et en mesure d'être transplantés seront replacés ailleurs. De plus, les modifications apportées dans le secteur amèneront une diminution de la surface asphaltée, entre autres grâce au réaménagement de la bretelle de l'autoroute 15 et de la rue Claude-Gagné.

Complexe aquatique

Les finalistes du concours d'architecture

Afin de sélectionner le meilleur concept, d'assurer une bonne qualité architecturale, de stimuler la créativité et d'être transparente dans son choix de l'équipe lauréate, la Ville de Laval a lancé en août dernier un concours d'architecture pluridisciplinaire à caractère national pour la construction du complexe aquatique.

Au terme de ce concours, 17 équipes de professionnels expérimentés dans la conception et la réalisation de projets complexes ont déposé un dossier de candidature. Parmi ces équipes, quatre finalistes ont été choisies par un jury composé de l'administratrice et journaliste Lise Bissonnette, de l'ingénieur Lucien Viel, de l'ex-plongeur et animateur d'Alexandre Despatie, de représentants municipaux ainsi que d'architectes issus de différents milieux dont l'éducation et de firmes privées (Daniel Pearl, Stéphane Chevalier, Matthew C. Lella, Manon Asselin et Anne Vallières).

Les finalistes présenteront leur concept lors d'une audition publique à laquelle sont conviés les citoyens, le 14 décembre prochain. Inscription obligatoire en ligne à compter du début décembre. Au terme de ce concours, une des quatre équipes finalistes sera choisie par le jury afin de créer un projet phare et identitaire pour l'ensemble de la population de Laval.

Le début de la construction est prévu pour 2018, afin que le complexe puisse accueillir éventuellement la Finale des Jeux du Québec en juillet 2020, si la candidature de Laval est retenue par le Comité de sélection.

? www.laval.ca/Pages/Fr/A-propos/complexe-aquatique.aspx



© Sophie Poliquin

Des travaux routiers pour une ville plus verte

Au cours des derniers mois, la Ville et la Société de transport de Laval (STL) ont annoncé de nombreux chantiers sur le réseau routier lavallois, dans le cadre notamment de l'implantation de mesures préférentielles pour bus. L'objectif visé par ces travaux consistait à se tourner vers l'avenir en déployant des aménagements pour encourager la diversité des modes de déplacement et pour favoriser les modes collectifs et actifs, dont les transports en commun, le vélo et la marche. Pour la STL, les travaux visaient aussi un service plus sécuritaire, régulier et rapide, tout en émettant moins de gaz à effet de serre.

Outre l'asphaltage de certaines voies, les travaux qui ont été menés cet été et cet automne sur plusieurs artères majeures du réseau lavallois sont les suivants : marquage de la chaussée, synchronisation de feux de circulation, ajout et déplacement d'arrêts d'autobus et d'abribus, ajout de terre-pleins, de bordures et de trottoirs, retrait et déplacement de cases de stationnement. De nouvelles voies réservées aux autobus et aux cyclistes sont maintenant bien identifiées au sol et avec une signalisation aérienne. Les automobilistes sont appelés à respecter les plages horaires réservées.

Pourquoi des travaux de cette ampleur ?

Laval bénéficie de deux lignes de train de banlieue, de terminus, de trois stations de métro et de nombreux stationnements incitatifs, notamment, et il importe de faciliter l'accès à ces équipements performants.

Les citoyens consultés

Des consultations auprès des citoyens de Laval ont mis en lumière le besoin d'améliorer la cohabitation entre les différents utilisateurs de la voie publique (automobilistes, cyclistes, piétons, usagers du transport collectif).

Merci de votre collaboration !

La Ville de Laval désire remercier les citoyens, qui ont fait preuve de collaboration et de patience tout au long des travaux malgré les incon vénients engendrés.

? www.infotravaux.laval.ca • 311

Budget 2017

Le budget 2017, adopté en décembre par les membres du conseil municipal, présente les revenus et les dépenses de la Ville. Le document comprend également le programme triennal d'immobilisations (PTI), qui regroupe les projets d'investissements à entreprendre ou à compléter au cours des trois prochaines années. Le discours du budget, prononcé par le maire Marc Demers le 5 décembre, sera disponible en webdiffusion au www.laval.ca.

? Pour connaître les détails de ces deux documents, rendez-vous au www.laval.ca dès le 5 décembre • 311

Taxes municipales

Les comptes de taxes municipales seront envoyés par la poste à la fin du mois de février. Il est possible d'en effectuer le paiement (au plus tard le **22 mars**) :

- par courrier ;
- en personne, en vous présentant au Comptoir des taxes, situé au 1333, boul. Chomedey (derrière l'hôtel de ville) du lundi au vendredi, entre 8 h 15 et 17 h 30 ;
- auprès de votre institution financière (en succursale ou par Internet).

? www.laval.ca • 450 978-5700

Bienvenue sur le « nouveau » site Web Repensons Laval !

Le site Repensons Laval fait peau neuve ! Il offre maintenant un accès unique et facile à tous les projets qui font ou feront l'objet d'une consultation publique auprès des citoyens, à l'adresse suivante : www.repensons.laval.ca.

La première version du site Repensons Laval a accueilli les projets successifs de vision stratégique (qui ont mené à la vision Urbaine de nature – Laval 2035) ainsi que le premier projet de schéma d'aménagement et de développement révisé. Devenu trop étroit pour tous les projets actuels et futurs, le site a été entièrement repensé afin d'offrir davantage de fonctions interactives.

Ainsi, à partir de cette adresse unique, vous pouvez maintenant vous informer sur les projets en cours, partager vos idées, récupérer des documents et vous inscrire aux consultations à venir. Chaque projet a dorénavant sa propre page d'accueil où sont proposés, à partir d'un même modèle, un court résumé du projet, son déroulement temporel, la date des activités, les documents à télécharger ainsi qu'un onglet vous permettant de vous inscrire à une activité de consultation.




Daniel Malo

Les projets qui font actuellement l'objet d'une consultation publique sont :

- La Politique régionale de développement social ;
- L'étude de design urbain du secteur du métro Cartier ;
- La revitalisation du secteur de la station intermodale de la Concorde ;
- La régénération des immeubles Val-Martin ;
- La planification du centre-ville ;
- Le schéma d'aménagement et de développement révisé ;
- Le Plan directeur des espaces verts et bleus ;
- Le Plan directeur des milieux naturels ;
- Le réaménagement de la berge des Baigneurs.

La Ville place au cœur de ses priorités la participation des citoyens et des groupes à la vie civique et au développement de Laval. Par l'entremise de la Division de la consultation publique et de la participation citoyenne, elle tient régulièrement des activités d'information, de consultation ou de participation sur différents sujets auprès des citoyens et des organismes, de concert avec les services municipaux concernés.

Ouvertes à tous, ces activités permettent aux Lavallois d'être mieux informés, d'exprimer leur opinion et de contribuer à des projets significatifs à l'échelle locale. N'hésitez pas à contacter l'équipe à l'adresse courriel suivante : consultations@laval.ca.

 www.repensons.laval.ca

CONSULTATIONS CITOYENNES

SCHÉMA D'AMÉNAGEMENT ET DE DÉVELOPPEMENT RÉVISÉ DE LA VILLE DE LAVAL (SADR)

Abonnez-vous pour recevoir des nouvelles — repensons.laval.ca

L'emploi à Laval : une croissance soutenue

Laval est en pleine transformation. Déterminée à prendre sa place en tant que grande ville du XXI^e siècle, elle constitue plus que jamais un territoire de choix pour les investisseurs. Sa croissance démographique rapide et l'essor de son économie au cours des dernières années reflètent le dynamisme du territoire, la qualité de vie exceptionnelle qu'on y trouve et son accueil favorable au développement des entreprises et des institutions.

Soutenue par une structure économique solide et diversifiée avec des secteurs d'excellence reconnus, l'économie lavalloise poursuit sa croissance. La présence de sièges sociaux et le réseau d'entreprises de calibre mondial sur le territoire lavallois contribuent à assurer la vitalité économique de la ville. En plus d'avoir une communauté d'affaires des plus dynamiques, Laval présente des occasions d'emploi de plus en plus nombreuses. Plus de quatre Lavallois sur dix travaillent maintenant à Laval. Curieux de connaître les secteurs qui contribuent à la progression de l'emploi ? Lisez ce qui suit.

Des perspectives positives



Les employeurs lavallois fournissent du travail à près de 156 000 personnes aujourd'hui. L'emploi à Laval a progressé de 2 % par année depuis 2001. La distribution, le transport, la construction, les services professionnels et administratifs, la santé et les services sociaux sont les principaux secteurs qui ont bénéficié de cette croissance. De plus, selon la Communauté métropolitaine de Montréal (CMM), le nombre d'emplois dans la région de Laval continuera d'augmenter au cours des prochaines années.

Comment explique-t-on cette croissance ? Divers facteurs entrent en ligne de compte, mais la situation géographique de Laval compte pour beaucoup. Véritable plaque tournante située à la convergence des grands axes routiers de la région métropolitaine, Laval jouit d'une situation stratégique qui lui confère une accessibilité et une visibilité exceptionnelles. Le réseau routier qui quadrille la ville a favorisé l'implantation de centres de distribution, d'entreprises manufacturières légères et de centres commerciaux. Les spécialités vendues à Laval, comme les meubles et les voitures de luxe, attirent une clientèle suprarégionale. Le facteur qui la séduit ? L'accès facile par les différentes autoroutes.

Un centre-ville en plein essor

Dans un tel contexte, le centre-ville de Laval présente une multitude d'occasions de développement. En raison de ses nombreux attraits, le secteur est clairement un pôle d'intérêt exceptionnel. Ses différentes composantes contribuent à l'émergence d'un nouveau milieu de vie, de travail et de divertissement. On peut sans aucun doute anticiper que des milliers d'emplois seront créés au cours des prochaines années qui seront directement

ou indirectement liés au centre-ville. Il suffit de penser à la Place Bell et aux différents locaux pour bureaux qui seront disponibles à l'Espace Montmorency, pour ne nommer que ceux-là.

Laval a le vent dans les voiles

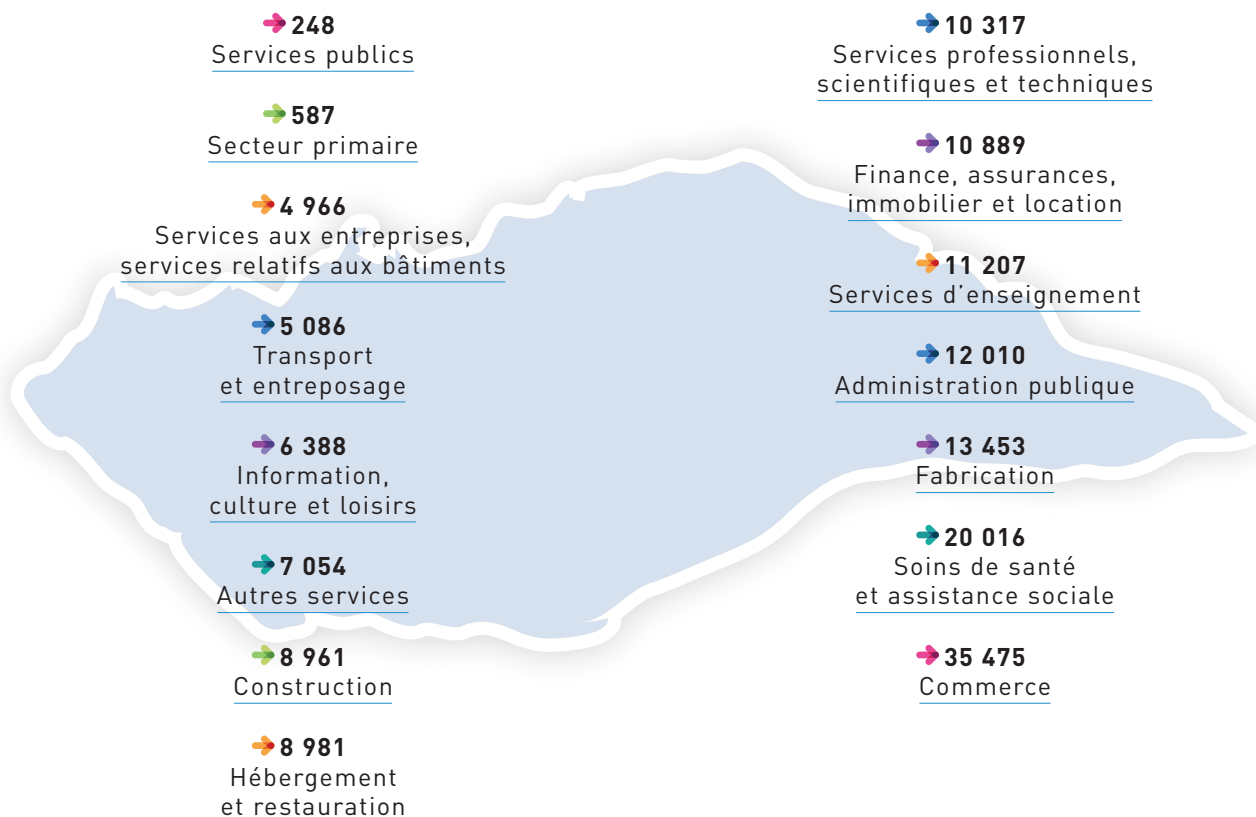
Le marché du travail dans la région de Laval est en bonne santé et très diversifié. La majorité des emplois et des entreprises se trouvent dans le secteur tertiaire, soit le secteur des services. Le secteur secondaire, qui occupe une place non négligeable, est constitué d'un secteur manufacturier dynamique, notamment dans la transformation alimentaire et la fabrication de produits métalliques, destinés entre autres à l'industrie aérospatiale. Le secteur de la construction est aussi fort actif dans la région, particulièrement la construction d'immeubles en copropriété. Les emplois à Laval proviennent également du secteur primaire, dont l'horticulture.

Selon Emploi-Québec, Laval fait partie des régions présentant les meilleures possibilités d'emploi au Québec. Entre 2015 et 2019, 36 900 nouveaux emplois y seront offerts en tout, qu'il s'agisse d'emplois nouvellement créés ou de remplacements à la suite de départs à la retraite, une réalité à laquelle Laval n'échappe pas !



Nombre d'emplois estimé par secteur économique à Laval 2015¹

Total : 155 637



1. Estimations de la Communauté métropolitaine de Montréal



Développement économique

Accélérateur de vos projets!



Appui financier aux entreprises



Investissements immobiliers



Soutien à l'entrepreneuriat



Services-conseils aux entreprises



Mobilité et affaires internationales

Communiquez avec nous dès aujourd'hui pour en savoir plus sur nos services.

450 978-5959 | lavaleconomique@laval.ca | lavaleconomique.com

Calendrier des maîtres-chiens

© Eric Coia



Vous êtes à la recherche d'une idée-cadeau pour un bas de Noël ou pour un échange ? Profitez-en pour appuyer

une bonne cause en vous procurant, au coût minime de 5 \$, le calendrier 2017 des maîtres-chiens du Service de police de Laval, en vente dans toutes les épiceries IGA de Laval, dans les établissements du Service de police et sur le site Internet de la Fondation Martin-Matte qui vient en aide aux personnes vivant avec un traumatisme crânien. À ce jour, plus de 300 000 \$ ont été remis par les policiers à la fondation.

? www.fondationmartinmatte.com

CAMPS DE JOUR

La brochure sera disponible dès la fin mars

Votre maison est-elle prête pour l'hiver ?



© Depositphotos / Nikita Sobolov

Pour éviter que votre entrée d'eau ne gèle

Avec les froids hivernaux qui approchent, la Ville de Laval vous rappelle quelques précautions à prendre afin d'éviter le gel de votre entrée d'eau.

- Assurez-vous de chauffer l'emplacement de l'entrée d'eau (cave, sous-sol non aménagé, etc.) à au moins 10 degrés Celsius, en tout temps.
- Si vous prévoyez vous absenter pour quelques jours, demandez à un proche ou à un voisin de venir quelques fois ouvrir l'eau froide du robinet et laisser couler un filet d'eau de la grosseur d'une paille (6 mm de diamètre) pendant quelques minutes.

? Si votre entrée d'eau domestique est gelée, téléphonez au 311.

Prévention des incendies

- Souvenez-vous de maintenir en tout temps les issues libres (de glace, de neige, de bottes, etc.).
- Disposez TOUJOURS les cendres de votre appareil de combustion à l'extérieur, dans un contenant métallique.
- Assurez-vous d'avoir au moins un avertisseur de fumée fonctionnel par étage.
- Rappelez à vos enfants ce qu'ils doivent faire si l'avertisseur de fumée sonne et où se situe le point de rassemblement de votre famille si vous devez évacuer votre domicile.

La sécurité dans le temps des fêtes



Pendant la période des fêtes, suivez ces quelques conseils pour protéger votre famille et vos biens et éviter les incidents malheureux.

- Assurez-vous du bon fonctionnement de vos avertisseurs de fumée et de monoxyde de carbone.
- Si vous optez pour un arbre de Noël naturel, choisissez-en un qui n'est pas sec, et utilisez des lumières décoratives homologuées CSA.
- Privilégiez les décorations de Noël synthétiques et ignifugées plutôt que naturelles.
- Vous allumez des bougies pour créer une ambiance chaleureuse ou pour vous éclairer ? Fixez-les bien, tenez-les loin des enfants et éteignez-les avant d'aller dormir. Ne laissez JAMAIS une chandelle sans surveillance, ne serait-ce que quelques minutes.

Prévention des vols

- Lors de vos sorties, stationnez votre véhicule dans un endroit bien éclairé et pensez à verrouiller les portières.
- Laissez vos cadeaux et vos sacs dans le coffre arrière de votre voiture (et non dans l'habitacle) et apportez avec vous vos appareils électroniques, comme vos téléphones intelligents et vos portables.

VTT et motoneiges, sur les sentiers autorisés

La circulation de VTT et de motoneiges est autorisée à Laval **du 15 décembre au 31 mars**, uniquement sur les sentiers entretenus par une association reconnue et dont on doit être membre. Comme les sentiers peuvent être fermés pour des motifs de sécurité ou si la température est inadéquate, il faut vérifier leur accessibilité au préalable auprès des clubs de quad et de motoneige de Laval. Enfin, il est interdit de circuler sur les rivières bordant Laval, puisqu'aucun sentier reconnu ne sillonne les berges, qui s'étendent généralement sur la moitié de la rivière en hiver.



© Thinkstock

Fourrière municipale



© Vincent Girard

Récupérer un bien ou un véhicule pris en charge ou saisi

Saviez-vous que les véhicules remorqués sur un terrain privé ou un stationnement public non municipal ne relèvent pas de la fourrière municipale? Dans un tel cas, vous devez vous adresser directement à la compagnie de remorquage concernée.

Relevant du Service des achats et de la gestion contractuelle, la fourrière municipale gère uniquement les biens et véhicules saisis, accidentés ou remisés sur son territoire, dont les saisies effectuées par la Société de l'assurance automobile du Québec (SAAQ). Visitez le www.laval.ca/lieux pour en savoir plus sur son fonctionnement (frais, délais, conditions, etc.).

Retour de l'émission 911



© Ville de Laval

À l'automne 2016, pour une deuxième année consécutive, les téléspectateurs lavallois ont pu suivre la série 911, qui met en vedette les pompiers du Service de sécurité incendie de Laval. Présentée les vendredis soir sur les ondes de V, l'émission plonge le public dans le quotidien de gens qui exercent un métier passionnant, comme les ambulanciers d'Urgences-santé et les pompiers de Laval, qui interviennent lors d'incendies, de situations d'urgence et d'accidents de toutes sortes. Bonne nouvelle, le docuréalité revient à l'antenne à l'hiver 2017. Une série fascinante à ne pas manquer!

Info-Police

Abonnez-vous dès maintenant à l'infolettre Info-Police afin de recevoir par courriel des nouvelles qui concernent particulièrement votre secteur géographique.

 www.police.laval.ca

ALCOOL AU VOLANT

Ne prenez pas de risque

Opérations policières à prévoir



Consultez  [police.laval](https://www.facebook.com/police.laval)

Allez les Bruns !



La collecte des matières organiques en hiver

La Ville de Laval souhaite réduire le volume de déchets enfouis chaque année en détournant les résidus verts et alimentaires du dépotoir pour les transformer en compost. Cette initiative permet notamment de réduire l'émission de gaz à effet de serre, qui contribuent grandement aux changements climatiques. Plus de 17 000 citoyens profitent actuellement du service de collecte des matières organiques.

La Ville de Laval vous rappelle que la fréquence de la collecte des matières organiques est **aux deux semaines**, pour toute la saison hivernale. Le bac brun doit être placé en bordure de rue les jours de collecte avant 7 h, ou la veille après 19 h.

? www.allezlesbruns.laval.ca • 311

Encan public

À quelques reprises pendant l'année, la Ville de Laval tient un encan public afin de se départir de biens qui ne sont plus nécessaires à ses opérations courantes : automobiles, camions, meubles et lots divers. Surveillez le calendrier des activités pour connaître la date du prochain encan public.

? www.calendrier.laval.ca.

Récupération du matériel électronique



© Thinkstock

Plusieurs profitent des soldes de l'Après-Noël pour renouveler leur matériel électronique. Mais que faire avec votre vieille tablette, votre ancien téléviseur ou votre cellulaire désuet ? Puisqu'ils contiennent des composantes dangereuses pour la santé ou pour l'environnement, ces produits doivent être éliminés de façon responsable.

Le territoire lavallois compte plusieurs lieux de dépôt ouverts à l'année. Pour les connaître, consultez les Pages vertes de Laval, sous l'onglet Environnement du site Internet de la Ville, ou rendez-vous sur le site de l'Association des recycleurs de produits électroniques.

? www.recyclermeselectroniques.ca/qc

Éconologis

Service gratuit en efficacité énergétique

Le programme Éconologis propose aux ménages à revenus modestes, qu'ils soient propriétaires ou locataires, de les aider concrètement et gratuitement à améliorer l'efficacité énergétique de leur domicile. Il comprend deux volets : la visite d'un conseiller et d'un technicien, ainsi que la pose de thermostats électroniques. Vérifiez votre admissibilité au programme et inscrivez-vous dès maintenant : ce programme, du ministère de l'Énergie et des Ressources naturelles, est offert jusqu'au 31 mars.

? www.econologis.gouv.qc.ca
1 844 303-7333



COLLECTE DE SAPINS DE NOËL

DU 9 AU 27 JANVIER
LE MÊME JOUR QUE LA COLLECTE
DES MATIÈRES RECYCLABLES



© Vincent Girard

Pêche blanche : avez-vous votre permis ?

La saison de la pêche blanche arrive à grands pas : elle s'étendra **du 15 décembre 2016 au 15 mars 2017**. La Ville de Laval rappelle qu'un permis doit être apposé sur toutes les cabanes de pêche installées sur son territoire. Ce permis saisonnier, au coût de 30 \$, est disponible au Comptoir des relations avec les citoyens (1333, boulevard Chomedey).

Par ailleurs, soyez toujours prudent lorsque vous vous aventurez sur un couvert de glace. N'oubliez pas de consulter au préalable les mesures d'épaisseur de la glace, indiquées sur le site Web de la Ville (www.laval.ca) et sur les panneaux aux deux entrées officielles du secteur de Laval-Ouest :

- À la berge des Goélands, au bout de la 2^e Rue, près du pont du boulevard Arthur-Sauvé ;
- À la berge aux Quatre-Vents, au coin de la rue Riviera et de la 30^e Rue.

? www.reglements.laval.ca • 311

À chaque chien sa médaille



© Ville de Laval

Chaque année, tous les propriétaires de chiens doivent se procurer une médaille pour leur animal, au coût de 27 \$ chacune (valide **du 1^{er} janvier au 31 décembre** de la même année). Des vendeurs passent aux portes afin de vous offrir la médaille, et vous pouvez aussi vous la procurer au Comptoir des taxes (1333, boulevard Chomedey) du lundi au vendredi, de 8 h 15 à 17 h 30.

Pas d'animal en cadeau !

À Noël, offrir un animal de compagnie peut être tentant : certains sont si mignons ! La Ville de Laval désire toutefois vous rappeler qu'adopter un animal est une décision importante ; c'est un engagement à long terme qui mérite réflexion. Prenez bien le temps d'y penser !

Abris d'auto temporaires

S'il vous plaît, respectez les normes !

Chaque hiver, le centre d'appels 311 traite de nombreuses questions concernant la réglementation sur les abris d'auto temporaires, qui portent surtout sur la période d'utilisation permise, les matériaux, l'emplacement et les distances à respecter. Voici les principales exigences à garder en tête :

- L'abri doit être érigé à une distance minimale de 2 pieds (0,61 mètre) d'une bordure de béton ou d'un trottoir, de 4 pieds (1,22 mètre) du pavage d'une voie publique et de 5 pieds (1,52 mètre) d'une borne-fontaine.
- Le propriétaire doit s'assurer que son installation respecte en tout temps les normes prescrites au règlement L-2000, même si l'assemblage se fait sur plusieurs jours. Dans le cas où l'installation ne serait pas conforme, le Service de l'urbanisme pourrait exiger que le propriétaire apporte les correctifs nécessaires, sous peine des amendes prévues au règlement.
- L'abri d'auto temporaire doit être enlevé au plus tard le 15 avril. Toutefois, un enlèvement hâtif de l'abri, si le climat le permet, est toujours apprécié des résidents du quartier.

? www.reglements.laval.ca, sous Règlements et permis/
Abris d'auto temporaires • 311

Réduction du délai de pose des pancartes amovibles Soyez vigilants !

© Vincent Girard



Dans un souci d'efficacité et de rapidité des opérations, la Ville de Laval a réduit le délai obligatoire entre la pose des pancartes amovibles interdisant le stationnement sur rue et le début des opérations de soufflage de la neige.

Les opérations d'enlèvement de la neige se déroulent de jour ou de nuit, soit de 7 h 30 à 19 h 30 ou de 19 h 30 à 7 h 30. Auparavant, les pancartes amovibles étaient installées sur les bancs de neige au minimum 12 heures avant le début des opérations.

Maintenant, les pancartes interdisant le stationnement de nuit, soit **de 19 h 30 à 7 h 30**, seront installées **avant 15 h 30 le jour où débutent les opérations** et **avant 10 h 30 les jours suivants**. Pour ce qui est des pancartes interdisant le stationnement de jour, soit **de 7 h 30 à 19 h 30**, elles seront installées la veille des opérations, **avant 20 h 30**.

Si le déneigement n'est pas terminé dans votre rue durant la période annoncée sur les panneaux, l'interdiction de stationner indiquée sur les panneaux amovibles se prolongera les jours suivants, aux mêmes heures, afin que les équipes puissent poursuivre leur travail.

D'ailleurs, n'oubliez pas que **les pancartes amovibles ont toujours priorité sur la signalisation fixe** et que si votre véhicule demeure stationné dans la rue au moment où les pancartes l'interdisent, vous risquez une amende de 162 \$ et un remorquage.

Signalisation intelligente et panneaux orange

Deux nouveautés mises à l'épreuve cet hiver

La Ville de Laval installera prochainement des panneaux de signalisation lumineux sur la voie réservée du boulevard de la Concorde, entre les boulevards Laval et de l'Avenir. Un système de communication en réseau combinant les technologies sans fil et Internet permettra de contrôler les panneaux à distance et ainsi d'interdire le stationnement seulement lorsque des opérations de chargement de la neige seront prévues.

Laval s'est également dotée d'un nouveau type de panneau amovible orange pouvant être installé sur les panneaux de signalisation existants, en remplacement des pancartes amovibles installées sur les bancs de neige. Ces nouveaux panneaux seront testés sur les voies réservées où le stationnement est permis en dehors des heures d'opérations ainsi que sur les rues résidentielles Berri et Saint-Hubert, situées à Pont-Viau.

Si le tout répond aux attentes, ces deux types de signalisation pourraient être étendus à d'autres secteurs lavallois dans les années à venir.

Retour de la patrouille neige

Ayant obtenu de bons résultats l'année dernière, la patrouille neige sera de retour sur les routes cet hiver.

Son mandat :

- Informer et sensibiliser les citoyens quant à leurs responsabilités par rapport au déneigement.
- Prêter main-forte aux policiers en identifiant les déneigeurs privés, les entreprises et les citoyens qui déposent de la neige dans la rue lors des opérations de tassement.
- Remettre des constats d'infraction lors des remorquages effectués dans le cadre des opérations d'enlèvement de la neige.

Composée d'un superviseur et de six patrouilleurs, la patrouille neige a pour objectif de faciliter les opérations de déneigement en faisant respecter la réglementation.

NOUVELLE PRIORITÉ CET HIVER : voies réservées et grands axes nord-sud



Afin d'améliorer le déneigement et de faciliter les déplacements des citoyens, le ramassage de la neige sur les voies réservées ainsi que sur les boulevards Le Corbusier, Curé-Labelle, Chomedey et des Laurentides se fera maintenant dès que l'accumulation au sol aura atteint 10 cm, soit avant les rues catégorisées comme « P1 », où le ramassage débute lorsque l'accumulation atteint 15 cm.

Notez que le déneigement prioritaire des voies réservées se fera sur un horaire de 24 heures par jour, et donc de jour comme de nuit.

 www.neige.laval.ca • 311



LE DÉNEIGÈMENT À LAVAL

UNE RESPONSABILITÉ PARTAGÉE

3 ÉTAPES

1. ÉPANDAGE D'ABRASIFS

Lorsque la neige (ou le verglas) commence à tomber.

2. TASSEMENT DE LA NEIGE

Dès que l'accumulation au sol atteint 1,5 cm sur les artères principales, et sur toutes les rues lorsque les précipitations atteignent 5 cm maximum.

3. ENLÈVEMENT DE LA NEIGE

La neige est soufflée sur les terrains ou dans les camions lorsque l'accumulation atteint 15 cm.

3 CATÉGORIES DE RUES EN ORDRE DE PRIORITÉ

P1 boulevards, artères principales, voies réservées, circuits de la STL

P2 routes ou rues collectrices, pentes et courbes, rues desservant une école

P3 rues résidentielles locales

3 RESPONSABILITÉS POUR LES CITOYENS



PELLETEZ OU SOUFFLEZ VOTRE NEIGE SUR VOTRE TERRAIN

et non dans la rue ou sur les trottoirs.



DISPOSEZ VOS BACS DE RECYCLAGE ET POUBELLES DE PART ET D'AUTRE DE VOTRE ENTRÉE DE GARAGE

et non dans la rue et sur les trottoirs.



RESPECTEZ LA SIGNALISATION RELIÉE AU STATIONNEMENT SUR RUE

et n'oubliez pas que les pancartes amovibles ont priorité sur les pancartes fixes!

Pour plus de détails sur les étapes du déneigement, les délais associés à chacune d'entre elles selon votre type de rue et vos responsabilités en tant que citoyens, consultez le www.neige.laval.ca



Caveau Goyer



Maison André-Benjamin-Papineau



Centre de la nature

© Vincent Girard (Caveau Goyer)
© Sylvain Majeau (Maison André-Benjamin-Papineau)
© Vincent Girard (Centre de la nature)

Les 20 trésors culturels de Laval

Dans le cadre des Journées de la culture 2016, un sondage en ligne invitait les citoyens à identifier les 20 joyaux qui les rendent fiers de leur ville. Voici les réponses les plus populaires. À votre tour de découvrir ces petits bijoux!

Arts et culture

- La Maison des arts
- Les musées scientifiques (Cosmodôme, Musée Armand-Frappier, C.I.EAU, Éco-Nature)
- L'Orchestre symphonique de Laval
- La salle André-Mathieu

- Le Vieux-Sainte-Rose (incluant l'ensemble de ses bâtiments patrimoniaux et ses berges)
- La Maison André-Benjamin-Papineau

- Les croix de chemin (partout sur l'île Jésus)

Il y a 28 croix de chemin et calvaires répartis sur l'ensemble du territoire lavallois. Composés de divers matériaux, dont le bois, le fer forgé, le bronze, l'aluminium, le granite, le marbre, le béton, etc., ils ont été construits du milieu du 19^e siècle à la fin du 20^e siècle. Les croix et calvaires sont majoritairement privés (ils appartiennent à des individus, des paroisses, des écoles), mais certains appartiennent à la Ville de Laval.

Événements

- Le Festival Diapason
- La Rencontre Théâtre Ados

Personnages

- Le peintre Marc-Aurèle Fortin
- Le poète, romancier et essayiste Fernand Ouellet

Nature

- La berge aux Quatre-Vents (surtout, mais également l'ensemble des berges lavalloises)
- Le bois de l'Équerre (surtout, mais également l'ensemble des boisés lavallois)
- Le Centre de la nature
- La rivière des Mille Îles (incluant l'ensemble de ses îles, son parc, ses berges et son refuge)

Trésors cachés

- Les vitraux de l'artiste Alfred Pellan à l'église Saint-Théophile, à Laval-Ouest
Construite entre 1963 et 1964, l'église Saint-Théophile a été conçue par l'architecte Jacques Vincent. Les vitraux qu'on y trouve sont l'œuvre d'Alfred Pellan, l'un des artistes qui ont le plus contribué à l'essor de l'art canadien moderne. Ils se caractérisent par des motifs hautement colorés et contrastants.

- La rue Bellevue, à Saint-Vincent-de-Paul

Sur la rue Bellevue sont érigés plusieurs bâtiments historiques : à l'époque, Saint-Vincent-de-Paul était un lieu de villégiature où de nombreux citoyens se faisaient construire des chalets pour la saison estivale. Des demeures cossues appartenant à la bourgeoisie s'y dressaient également. Plusieurs de ces villas sont bâties selon la mode de l'époque victorienne, arborant des tourelles de formes diverses. On y retrouve également l'ancien hôpital Auclair, construit en 1838.

Patrimoine

- L'école secondaire Mont-de-La Salle (en particulier sa chapelle)
- Le pénitencier de Saint-Vincent-de-Paul, désigné lieu historique national du Canada

? Pour en savoir plus sur le patrimoine lavallois, téléchargez gratuitement l'application mobile **Parcourir Laval** (dans l'Apple Store et sur Google Play).

- Le caveau Goyer
Au Québec, le caveau naît d'un besoin de conserver les légumes pendant l'hiver et de garder les produits périssables au frais pendant l'été. Ce sont les Stephen, agriculteurs prospères, qui font construire le caveau sur leur terrain du boulevard Saint-Martin Ouest. Il s'agit d'une structure voûtée en pierre qu'on a enterrée sous une masse de sable et de terre pour former une colline. La végétation s'y est installée avec les années.



Marché de Noël de Laval

La magie de Noël envahit le Centre de la nature

Du 9 au 11 décembre, le Centre de la nature se transforme en un lieu féérique pour le 6^e Marché de Noël de Laval.



Près de 60 artisans seront rassemblés sous un chapiteau chauffé pour vous proposer des produits locaux de qualité : bijoux, plaisirs gourmands (miel, vin, chocolat, produits de l'érable, fromages, confiseries...), vêtements et accessoires, artisanat, objets pour la maison, décorations et plus encore. Profitez-en pour faire l'achat de cadeaux de Noël originaux !

Grâce aux nombreuses animations, vous vivrez une expérience inoubliable. Le Village des arts sera transformé en Village féérique, illuminé par des centaines d'ampoules multicolores. N'oubliez pas de jeter un œil aux vitrines des maisonnettes, spécialement décorées pour l'occasion ! De plus, le père Noël sera évidemment sur place pour accueillir les petits, qui pourront écrire sur place leur liste de souhaits.

— AU PROGRAMME — DU MARCHÉ DE NOËL DE LAVAL :

- > 60 artisans sous chapiteau chauffé
- > Cantiques de Noël et amuseurs publics
- > Présence du père Noël et de la Fée des étoiles
- > Promenade en calèche
- > Chasse aux lutins
- > Atelier horticole Mon beau sapin : les plus jeunes pourront rentrer à la maison avec leur minisapin décoré
- > Heure du conte
- > Vente de sapins naturels

Il ne restera qu'à attendre les flocons pour se sentir au pôle Nord !



9 décembre, de 10 h à 21 h

10 décembre, de 10 h à 19 h

11 décembre, de 10 h à 16 h

? www.marchedenoel.laval

EMPLOIS ÉTUDIANTS

Une expérience... payante!

Postule maintenant
emploisetudiants.laval.ca

Appel de dossiers

Gala reconnaissance Laval Visages d'art

En juin prochain aura lieu le 10^e Gala Reconnaissance Laval – Visages d'art, organisé par l'Association régionale de loisirs pour personnes handicapées de Laval (ARLPH). Pour l'occasion, l'ARLPH invite les citoyens, les organismes et les entreprises publiques et privées à faire connaître leurs initiatives dans le domaine de l'amélioration du cadre de vie et de la participation citoyenne des personnes handicapées, dans toutes les sphères : éducation, travail, loisir, sport, culture, etc. De plus, parce que l'accessibilité architecturale est un élément important qui facilite l'intégration, la Ville de Laval remet lors de ce gala les prix Accès, qui mettent en lumière les entreprises qui se démarquent en améliorant l'accès à leurs édifices et à leurs services.

© Claude Dufresne



Lauréats dans la catégorie Travail. De gauche à droite : Thierry Barré, Soukaïna Oumami et Guylaine Ouellette de la Pharmacie Jean-Coutu.

En plus de reconnaître l'apport de ceux et celles qui facilitent l'intégration des personnes handicapées, le gala permet de sensibiliser la communauté à la participation sociale des personnes handicapées, de souligner les défis que ces personnes relèvent, de faire connaître des projets qui se réalisent dans l'ombre et d'inciter d'autres personnes ou organismes à emboîter le pas aux lauréats.

? Renseignez-vous sur les modalités entourant la préparation d'une mise en candidature auprès de l'ARLPH de Laval au 450 668-2354 ou sur son site Internet : www.arlph.qc.ca

Les bibliothèques rencontrent les nouveaux arrivants

© Vincent Girard



La Bibliomobile entamera sa troisième année de visites auprès des différents milieux offrant la francisation aux adultes à Laval : près de 60 classes seront visitées, soit plus de 1 000 élèves durant l'année scolaire. Le but de ces rencontres est de faire connaître les services gratuits des Bibliothèques de Laval et de mettre à la disposition des gens différentes ressources leur permettant de compléter leur apprentissage. Beaucoup de nouveaux arrivants provenant de la Syrie, notamment, seront rencontrés.

Une dictée pour les adultes en francisation

Chaque année depuis trois ans, les Bibliothèques de Laval organisent le Dictaphone, un événement festif qui rassemble plus de 200 participants et dont la mission est de récompenser les efforts déployés par les nouveaux arrivants dans leur apprentissage du français.

La prochaine édition aura lieu le **25 mars**. Cette activité est organisée en collaboration avec la Fondation Paul-Gérin-Lajoie et les huit institutions lavalloises en francisation : le Carrefour d'intercultures, le Collège Montmorency, le Centre Petit-Espoir, le CSDL – Centre Les Berges, le CSWL – Centre Vimont, L'Entraide Pont-Viau, les Loisirs Bon-Pasteur et Textil'Art.

Objectif Zénith : le tirage dans le confort de votre foyer !

La campagne Objectif Zénith bat son plein ! Encouragez les organismes lavallois en achetant un billet de tirage pour aussi peu que 2 \$. Pour savoir si vous avez gagné l'un des 16 grands prix, rien de plus simple : assistez au tirage en direct sur la page Facebook Ville de Laval – page officielle le mercredi **22 février 2017**, à 18 h. Vous avez **jusqu'au 1^{er} février** pour acheter votre billet, qui pourrait vous faire gagner une croisière de rêve dans les Caraïbes !

? www.evenements.laval.ca



Dans le noir, les yeux s'ouvrent (page 22)



L'utilité de l'inutilité, Steffie Bélanger (page 23)



Centre de la nature (page 32)

SOMMAIRE

Section **Culture et loisirs**

Bibliothèques	20
Maison des arts	22
Arts et culture	24
Temps des fêtes	26
Sports et loisirs	29
Plein air	31

© Nicola Frank Vachon (*Dans le noir, les yeux s'ouvrent*), © Karine Perreault (Centre de la nature),
© Jean-Sébastien Veilleux (*L'utilité de l'inutilité*)



© Depositphotos

Suggestions de lecture : les polars

Après la nuit

CHEVY STEVENS

Pocket, 2015, 464 pages



Stevens est un incontournable. Ses personnages imparfaits sont tout simplement délicieux. C'est le cas de Tonie, emprisonnée à tort pour le meurtre de sa sœur 17 années plus tôt. Passé et présent se côtoient jusqu'à ce que le véritable assassin soit enfin démasqué. Nuit blanche assurée !

Le dompteur de lions

CAMILLA LÄCKBERG

Actes Sud, 2016, 256 pages



Par un matin d'hiver, une jeune fille horriblement mutilée surgit de la forêt. Pendant que l'équipe du commissariat de Fjällbacka enquête sur les circonstances de sa mort, Erica Falck cherche à exhumer une vieille affaire pour son nouveau livre. Une intrigue dans laquelle le passé et le présent s'entrecroisent pour mieux nous mystifier. Cœurs sensibles s'abstenir !

La fille du train

PAULA HAWKINS

Sonatine, 2015, 379 pages

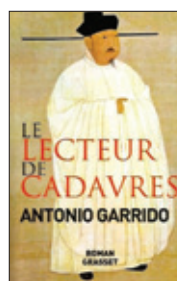


Rachel, alcoolique et paumée, prétend aller travailler tous les matins. Par le train qui l'emmène à Londres, elle s'immisce dans la vie d'un couple, Megan et Scott. Un matin, à son réveil, elle n'a aucun souvenir de la soirée bien arrosée de la veille. Megan est portée disparue, et un témoin affirme l'avoir vue près de chez elle ce soir-là... Alors que sa mémoire lui revient par bribes, la vérité sur ce qui est réellement arrivé lui glace le sang...

Le lecteur de cadavres

ANTONIO GARRIDO

Grasset, 2014, 616 pages



En Chine, un jeune garçon d'origine modeste devient l'un des meilleurs fossoyeurs du pays et parvient à expliquer les causes des décès. Grâce à ce précieux talent, il sera accepté à la prestigieuse Académie Ming et sera convoqué par l'empereur afin de résoudre une série d'assassinats qui menacent la paix. Ci Song deviendra le premier médecin légiste de l'histoire. Un roman historique captivant !

? Pour plus de détails et de suggestions, consultez la page Pinterest des Bibliothèques de Laval : www.pinterest.com/bibliolaval



Horaire du temps des fêtes

Les bibliothèques **seront fermées**

les samedi 24, dimanche 25, lundi 26 et samedi 31 décembre 2016 ainsi que les dimanche 1^{er} et lundi 2 janvier 2017.

Les bibliothèques **seront ouvertes**

du mardi 27 au vendredi 30 décembre inclusivement, de 12 h à 17 h.



Nouveau ! Les clubs de lecture à emporter

Les mordus de lecture sont bien servis : des **clubs de lecture à emporter** sont maintenant offerts gratuitement en bibliothèque. Le concept : on emprunte un sac à dos dans lequel se trouvent **5 exemplaires** du même livre, des questions pour animer le club, des renseignements sur l'auteur et des critiques du livre. Il ne reste qu'à réunir les amis pour démarrer son propre club à la maison !

La durée du prêt est de **6 semaines**. On peut réserver les sacs par l'entremise du catalogue www.biblios.laval.ca, à la bibliothèque ou par téléphone.

Nouvelle brochure d'activités

Surveillez la sortie de la toute nouvelle brochure des bibliothèques, qui présente des activités et des conférences pour tous les âges et tous les goûts. Les inscriptions en ligne se feront à compter du mercredi **18 janvier** à 12 h, au www.inscriptions.laval.ca.

Relâche scolaire

Les bibliothèques offrent plusieurs activités pendant la relâche scolaire. Consultez le programme culturel complet pour choisir les ateliers qui plairont à vos jeunes.

En ligne dès le **19 décembre** au www.bibliothèques.laval.ca, ou en bibliothèque.

L'hiver et le cocooning

Plus de 6 000 livres numériques

Profitez de notre collection de livres numériques pour sélectionner vos romans préférés dans le confort de votre foyer. Par un simple clic sur www.pretnumerique.ca, vous accédez à plus de 6 000 livres numériques offerts gratuitement (dont ceux de Chrystine Brouillet, d'Amélie Nothomb, de Ken Follet et d'une foule d'autres auteurs), sans devoir vous déplacer !

Prêt à domicile

30 documents pour 8 semaines

Ce service permet aux personnes se trouvant dans l'impossibilité de se déplacer (personnes âgées, malades ou handicapées, aidants naturels) de garder un lien avec les bibliothèques, le livre et la lecture. En s'inscrivant, on peut emprunter jusqu'à 30 documents pour une période de deux mois. Un bénévole vient les livrer à domicile et les reprendre.

? www.bibliothèques.laval.ca
pretadomicile@laval.ca



Abonnez-vous
C'est gratuit !

Horaire des bibliothèques

Du lundi au vendredi* : de 10 h à 21 h

Samedi et dimanche : de 10 h à 17 h

*Les bibliothèques Émile-Nelligan, Marius-Barbeau, Philippe-Panneton, Sylvain-Garneau et Yves-Thériault sont fermées le lundi.

? Pour obtenir les coordonnées des bibliothèques, consultez la page 35 ou le www.bibliothèques.laval.ca, ou composez le 311.

f Bibliothèques de Laval – page officielle

p pinterest.com/bibliolaval/

© Nicola Frank Vachon (Guerre et Paix)



Guerre et Paix

THÉÂTRE

La recette de baklawas

Centre des auteurs dramatiques

10 décembre, à 15 h

Quatre femmes d'origine libanaise révèlent des moments émouvants de leur existence à Montréal. Après la lecture, ne manquez pas la dégustation de baklawas en compagnie de l'auteure Pascale Rafie !

Nordicité, des pas sur le cercle polaire

Coproduction du Théâtre Incliné (Laval) et du Nordland Visual Theater (Norvège)

Spectacle créé en Norvège – Première canadienne à la MDA !

9 mars, à 20 h

Spectacle interdisciplinaire réunissant des artistes de la Finlande, de la Norvège, de la Russie et du Québec, ainsi qu'un auteur de chaque pays qui touche le cercle polaire arctique.

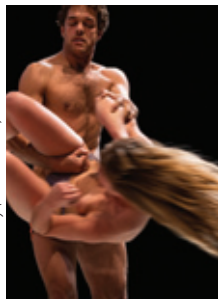
Guerre et Paix

Coproduction du Théâtre du Sous-marin jaune et du Théâtre de Quartier

16 mars, à 20 h

Le Loup bleu aborde cette œuvre monumentale de Tolstoï avec la finesse d'esprit et l'humour irrévérencieux qui ont fait sa réputation.

© Denis Farley (Solitudes duo)



DANSE

Solitudes duo

Daniel Léveillè Danse

26 janvier, à 20 h

Gros plan sur le couple et sur la nature des relations encore possibles dans un monde technologique, au son de clavecins, de violons baroques et de musique pop-rock des années 70.

© Daniel Richard (L'éveil)



Rosépine

Théâtre Les Amis de Chiffon

Marionnettes (5 ans et +)

29 janvier, à 14 h

Rosépine est bien décidée à reconforter les habitants de son pays touchés par le tsunami.

Conte de la neige

Théâtre des Confettis, en collaboration avec le Théâtre Sortie de Secours

Théâtre (8 ans et +)

5 février, à 15 h

Octavio se sent souvent différent et incompris. Heureusement, sa grand-maman l'aide à se construire et à s'approprier son histoire familiale.

JEUNE PUBLIC

26 lettres à danser

Bouge de là

Danse (4 ans et +)

11 décembre, à 14 h

On s'active de la tête aux pieds, de A à Z, avec les danseurs intrépides.

Les Bros

Les Foutoukours

Clown acrobatique (5 ans et +)

5 mars, à 14 h

Nombril

Théâtre Motus

Marionnettes et théâtre d'ombres (3 ans et +)

12 mars, à 14 h

Dans le noir, les yeux s'ouvrent

Coproduction des Nuages en pantalon – compagnie de création, du Cirque-théâtre des bouts du monde et de la TOHU

Arts du cirque et multimédia (6 ans et +)

19 mars, à 14 h



© Nicola Frank Vachon

L'éveil

Le fils d'Adrien danse et Théâtre Les Enfants Terribles

23 février, à 20 h

Au carrefour de la danse et du théâtre, *L'éveil* est une ode à la vie et aux premiers émois amoureux entre filles et garçons.

26 lettres à danser

© Rolline Laporte (26 lettres à danser)



© Guy L'Heureux



En masse, 2015, Christopher Plenzich et Alison Reiko Loader

© Jean-Sébastien Veilleux



L'utilité de l'inutilité, Steffie Bélanger

EXPOSITIONS À LA SALLE ALFRED-PELLAN

Entrée libre : du mardi au dimanche, de 13 h à 17 h, et les soirs de spectacle jusqu'à 20 h.

L'art est vivant! Du savoir-faire aux matières

Œuvres et travaux de: Kelly Andres, Daniel Corbeil, Dr Armand Frappier, Pierre-Yves Girard, Claire Kenway, Laurent Lamarche, Alfred Pellan, Christopher Plenzich, Amélie Proulx, Alison Reiko Loader, Annie Thibault, Jacques de Tonnancour et WhiteFeather.

Commissaire : Anne-Marie Belley

Jusqu'au 5 février

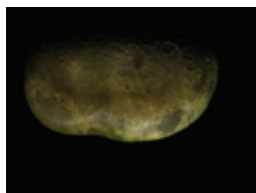
Ateliers d'Alfred parent-enfant:

les **10 décembre et 4 février**, à 13 h

Places limitées. Réservations : 450 662-4440, poste 11

L'exposition réunit des dispositifs d'artistes et de scientifiques destinés à interagir avec les organismes des mondes minéral, végétal et animal.

Au foyer du théâtre des Muses



© Edwin Janzen

Edwin Janzen

Le Groupe Gourganes

Jusqu'au 5 février

Sans titre, 2016

Steffie Bélanger

L'utilité de l'inutilité

Commissaire : Manon Tourigny

Du 19 février au 23 avril

Vernissage : le dimanche **19 février**, à 14 h

Visite commentée : le dimanche **26 mars**, à 14 h

Ateliers d'Alfred parent-enfant:

les **8 et 11 mars**, à 13 h

Places limitées. Réservations : 450 662-4440, poste 11

L'exposition est axée sur la sculpture et réunit cinq machines romantiques qui s'apparentent à des prothèses, du mobilier, des jouets géants et des mécanismes industriels. L'esthétique utilitaire de l'objet contraste avec sa fonction incertaine.

Au foyer du théâtre des Muses



© Mélanie Myers

Mélanie Myers

Courtes distances

Du 19 février au 23 avril

Vernissage :

19 février, à 14 h

mda

**MAISON
DES ARTS
DE LAVAL**

RENSEIGNEMENTS 450 662-4440

BILLETTERIE 450 667-2040

30 ANS

maisondesarts.laval.ca



Cosmodôme



Nordicité, des pas sur le cercle polaire



Les Voix d'Elles

© Cosmodôme
© José Babin et Catherine Brunet (Nordicité, des pas sur le cercle polaire)
© Martine Landry (Les Voix d'Elles)

CULTURE SCIENTIFIQUE

Nouvelle attraction !

Le cinéma 4D au Cosmodôme

Le Cosmodôme, situé au 2150, autoroute des Laurentides, vous invite à vivre une expérience sensorielle immersive unique grâce à son nouveau cinéma 4D! Vous éprouverez des sensations fortes surprenantes : le souffle du vent, le passage de l'eau et plus encore. Deux films sont présentés en tout temps, aucune réservation n'est requise.

Le Cosmodôme : l'univers où tout est possible ! Pour les 6 ans et plus.

? www.cosmodome.org • 450 978-3600

C.I.EAU

Le Centre d'interprétation de l'eau (C.I.EAU) diversifie ses activités pour familiariser le grand public avec l'eau potable, cette ressource naturelle indispensable à la vie. Si ce n'est pas déjà fait, amenez votre famille visiter l'exposition permanente interactive *Le chemin de l'eau : de la rivière à la rivière*, qui invite à parcourir dix thématiques touchant l'eau en milieu urbain. Composées de pièces de collection, de questions, de jeux et de modules interactifs, les thématiques illustrent le chemin de l'eau potable de son captage à la rivière jusqu'à son retour au cours d'eau, en passant par les multiples étapes de purification puis de distribution, par son utilisation à la maison et par le traitement des eaux usées.

Également offerts cet hiver : camp de jour scientifique pour les 5 à 12 ans durant la relâche scolaire, fêtes d'enfants avec animation, activité spéciale pour la Journée mondiale de l'eau (**22 mars**) et visite de la station d'eau potable de Sainte-Rose (**26 mars**, places limitées et réservation obligatoire).

? www.cieau.qc.ca • 12, rue Hotte, à Sainte-Rose

THÉÂTRE

Nordicité, des pas sur le cercle polaire

C'est à la suite d'un voyage à Iqaluit (Nunavut) en 2008 que José Babin, metteuse en scène et directrice artistique du Théâtre Incliné, a eu l'envie de s'immerger dans cet univers nordique pour en comprendre davantage la poésie de glace et de lumière. De ce désir est né *Nordicité, des pas sur le cercle polaire*, un vaste projet créatif sur trois ans (2016-2018).

Désireux de partager cette aventure artistique exceptionnelle, le Théâtre Incliné a lancé en juin dernier une plateforme numérique immersive : www.theatreincline.ca/nordicite. Chaque visiteur est invité à naviguer à travers les différents pays qui touchent le cercle polaire pour suivre les pas de l'équipe. Plongez vous aussi au cœur de cette expérience artistique et humaine ! Ce spectacle interdisciplinaire est présenté en grande première canadienne à la Maison des arts le 9 mars.

CHANT CHORAL

Vos talents sont recherchés !

La Troupe Fantasia produit des comédies musicales inédites mettant en vedette des comédiennes et comédiens de 9 ans et plus. Informations et inscriptions : 450 628-2285 ou info@troupefantasia.com.

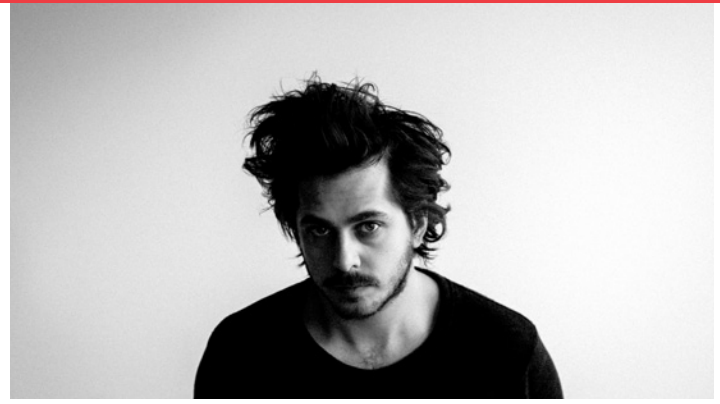
Les Voix d'Elles est un chœur lavallois de jeunes filles. Ouvert aux filles de 8 ans et plus qui aiment le chant choral, le théâtre, l'opéra et la comédie musicale. Auditions sur rendez-vous (514 573-7430 ou info@lesvoixdelles.qc.ca). Informations : www.lesvoixdelles.qc.ca ou [facebook/lesvoixdelles](https://facebook.com/lesvoixdelles).

L'Harmonie Aurora est un orchestre à vents et percussions spécialisé dans la formation de musiciens débutants. **L'Harmonie Laval**, pour sa part, est une section pour musiciens amateurs de niveau semi-professionnel. Informations : harmonielaval.org.

Vous aimez chanter, vous avez la voix juste ? Rejoignez-vous à **l'Ensemble vocal Universalis**, chorale d'adultes a capella. Pour passer une audition : 514 718-8269 ou universalis2010@hotmail.com.



Deux enfants dans la neige



Matt Holubowski

HISTOIRE

Conférences historiques

Venez assister aux conférences organisées par la Société d'histoire et de généalogie de l'île Jésus : des échanges entre historiens et grand public dans une formule conviviale et favorable aux discussions.

Le savant mariage de l'utile et de l'agréable : la culture de la curiosité et les collections d'histoire naturelle en France aux XVIII^e et XIX^e siècles

Mardi 7 février, à 14 h

Conférence de Marie Lemonnier, doctorante au Département d'histoire de l'Université du Québec à Montréal

Ninon de Lenclos (1623-1705), le parcours d'une libertine au XVII^e siècle

Mardi 14 février, à 14 h

Conférence de Martine Hardy, doctorante au Département d'histoire de l'Université de Montréal

Une histoire de la politesse au Québec : normes et déviances, XVII^e-XX^e siècle

Mardi 21 février, à 14 h

Conférence de Laurent Turcot, professeur au Département des sciences humaines (section Histoire) de l'Université du Québec à Trois-Rivières et titulaire de la Chaire de recherche du Canada en histoire des loisirs et des divertissements

Le métissage oublié : les rapports entre anglophones et francophones dans les élites au XIX^e siècle

Mardi 7 mars, à 14 h

Conférence d'Alex Tremblay, doctorant en histoire à l'Université Laval / Université libre de Bruxelles

Au Centre Alain-Grandbois, 4300, boulevard Samson (Chomedey). Modestes frais d'entrée, aucune inscription nécessaire. Pour découvrir le programme complet, visitez le site de la SHGIJ.

? www.shgij.org • 450 681-9096

SPECTACLES

[co]motion

La Corporation de la salle André-Mathieu a dévoilé sa nouvelle image de marque et devient [co]motion, agitateur de culture. Avec la rénovation de la Salle André-Mathieu, cette image valorise pour les artistes, les spectateurs ainsi que pour les promoteurs d'événements et de spectacles, la création d'une nouvelle expérience, d'une nouvelle acoustique, des nouvelles [co]laborations] et d'un nouveau site Web.

400 spectacles, 4 salles, 1 guichet unique : www.co-motion.ca

Salle André-Mathieu

Basia Bulat

2 décembre

The Next Generation Leahy

20 décembre

Mariana Mazza

29 et 30 décembre, 5, 6 et 7 janvier

Virtuose

8 janvier

Jesse Cook

10 février

Pourquoi tu pleures... ?

27 janvier

Forever Gentlemen

3 et 4 février

Bruno Pelletier

23 février

Matt Holubowski

7 mars

Richard Séguin

9 mars

? www.co-motion.ca • Billetterie : 450 667-2040



Chœur de Laval



Les Petites Tounes



Les Tisserins de Laval

© Sébastien Ventura (Chœur de Laval)
© Mathieu Doyon (Les Petites Tounes)
© Les Tisserins de Laval

SORTIES CULTURELLES

Chœur de Laval

10 décembre, à 20 h
Église Bon-Pasteur

Le Chœur de Laval, en collaboration avec l'Atelier lyrique de Montréal et sous la direction de Dany Wiseman, vous offre des airs traditionnels de Noël et la très belle cantate *L'étoile de Bethléem* de Rheinberger. L'orgue vibrera grâce au talent de l'organiste Marc D'Anjou.

? www.choeurdelaval.ca

Otomogatari – L'éveil d'une oreille



Théâtre de la Petite Marée
Théâtre et marionnettes (9 ans et +)

18 décembre, à 14 h
Maison des arts

L'histoire d'une passion, celle d'Otomo Yoshihide, un garçon ordinaire qui deviendra l'un des musiciens les plus talentueux de sa génération.

Les 4 saisons

Les Petites Tounes
Chanson (3 ans et +)

28, 29 et 30 décembre, à 14 h

Le groupe jeunesse numéro un au Québec est de retour à Laval pour faire chanter et danser la famille.

? www.maisondesarts.laval.ca
450 667-2040

Sors ton ado

La Rencontre Théâtre Ados et la Maison des arts de Laval ont mis sur pied une initiative originale pour les parents et leurs adolescents : Sors ton ado. Achetez un billet et obtenez-en un gratuitement pour l'adolescent qui vous accompagne.

- *L'éveil*, par Le fils d'Adrien danse et le Théâtre Les Enfants Terribles, le **23 février**, à 20 h
- *Guerre et Paix*, par le Théâtre du Sous-marin jaune et le Théâtre de Quartier, le **16 mars**, à 20 h

? www.maisondesarts.laval.ca
450 667-2040

EXPOSITIONS



De l'art sous le sapin...

Centre d'art de Sainte-Rose
214, boulevard Sainte-Rose

Offrez en cadeau des pièces uniques réalisées par les membres de l'atelier de tissage ou par les aquarellistes de l'atelier Le Partage.

Expo-vente des Tisserins de Laval
2, 3 et 4 décembre, de 12 h à 17 h

? www.tisserinslaval.com
450 973-1774

**Exposition de petits formats
et de miniatures de l'Atelier
d'aquarelle Le Partage**

Jusqu'au 4 décembre, de 13 h à 17 h

? www.latelierdaquarellelepartage.com
450 433-1321



ACTIVITÉS DE LOISIRS



des organismes et
associations sportives

Inscrivez-vous!

loisirs.laval.ca



© Sylvain Mejeau

Il fait beau, allons dehors !

Les parcs municipaux et les berges sont les endroits idéaux pour façonner un bonhomme de neige, patiner, jouer au hockey et dévaler les buttes de glisse. Profitez-en ! Cette année, en plus des buttes de glisse situées dans certains parcs de quartiers, les buttes entretenues par la Ville se trouvent dans les parcs suivants :

- **Berge des Baigneurs**
13, rue Hotte
(Sainte-Rose)
- **Centre de la nature**
901, avenue du Parc
(Saint-Vincent-de-Paul)
- **Parc des Prairies**
5, avenue du Crochet
(Laval-des-Rapides)

? Renseignez-vous également auprès des organismes de votre quartier : certains organisent des activités spéciales dans le temps des fêtes.

Ayez du sang froid !

26 et 27 décembre, de 13 h à 16 h

Pendant les vacances de Noël venez vous réchauffer à la serre tropicale du Centre de la nature ! Vous y découvrirez serpents, tortues, caïman et autres reptiles vivants dans le cadre de l'exposition animée proposée par Magazoo.

? www.centredelanature.laval.ca

LA
RELÂCHE À LAVAL...

C'EST

TRIPPANT !

DU 4 AU 12 MARS

- Camps de jour
- Activités de plein air
- Rendez-vous culturels
- Et plus !

WWW.LAVAL.CA



DEHORS POUR LANCER L'HIVER

Feux d'artifices | Plein air | Spectacles

**Laval
en blanc**

27-28-29

JAN

Dans le Vieux-Sainte-Rose

**Activités
en plein air**

4

FÉV



11

MARS

Dans vos parcs

Programmation complète

dehors.laval.ca

Où patiner cet hiver ?

Le patinage est un grand plaisir hivernal pour de nombreux Lavallois. Ceux-ci pourront faire glisser leurs lames tout au cours de la saison froide sur différentes surfaces glacées, tant intérieures qu'extérieures.

Arénas

Jusqu'au 26 mars, rendez-vous dans les arénas de quartier pour faire du patin libre. Des plages horaires sont prévues pour toutes les clientèles : enfants, familles, adultes et aînés. De plus, des activités spéciales sont organisées durant la période des fêtes, à la Saint-Valentin et pour la semaine de relâche. À noter que l'aréna Hartland-Monahan sera fermé à partir de la fin février 2017 pour des travaux de réfection majeure. Toutes ses activités seront relocalisées dans les arénas avoisinants.

À la découverte des patinoires extérieures

Sur le territoire lavallois, plus de 80 patinoires extérieures sont mises à la disposition des citoyens dès la fin décembre, quand les conditions météorologiques le permettent. Vous pouvez y patiner librement ou vous y affronter dans des joutes de hockey amicales. De plus, afin de mieux desservir la population, la Ville de Laval a modifié les heures d'ouverture de ses chalets de parc. Entre autres, les chalets sont dorénavant ouverts jusqu'à 21 h 30 les samedis.



© Sophie Poliquin

Nouvelles mini-patinoires

Six nouvelles petites patinoires avec demi-bandes et de minibuts sont accessibles aux familles qui veulent initier leurs enfants au patin et au hockey. Selon Hockey Québec, les minibuts sont de très bons outils pour les joueurs de hockey de tous les âges. Ces patinoires adaptées se trouvent aux endroits suivants :

- **parc Lagarde** (Saint-Vincent-de-Paul) ;
- **parc des Prairies** (Laval-des-Rapides) ;
- **parc des Coccinelles** (Chomedey) ;
- **parc Père-Vimont** (Vimont) ;
- **berge aux Quatre-Vents** (Laval-Ouest) ;
- **berge des Baigneurs** (Sainte-Rose).

Patinoire Bleu Blanc Bouge

Réfrigérée, la patinoire multisport Bleu Blanc Bouge, construite en 2015 par la Fondation des Canadiens pour l'enfance, a tout pour plaire aux amateurs de patinage et de hockey. Située au parc Émile dans le quartier Laval-des-Rapides, elle offre le prêt de patins, casques, bâtons, rondelles et cadres d'apprentissage.

Prêt de patins et nouveaux équipements sportifs

Plusieurs patinoires extérieures offrent le prêt de patins et d'équipement d'initiation au patinage. De plus, tous les buts des patinoires extérieures ont été renouvelés. Profitez-en !

Promenades de glace

Dans plusieurs quartiers, la Ville aménage des promenades de glace extérieure pour le patin libre : aux parcs des Coccinelles et Légaré (Chomedey), à la berge des Baigneurs, en bordure de la rivière des Milles Îles (Sainte-Rose), sans oublier la féérique aire de glace sur le lac du Centre de la nature (Saint-Vincent-de-Paul).

? www.parcs.laval.ca • 311



© Vincent Girard

Monter et entretenir une patinoire extérieure : tout un défi !

Préparer une patinoire extérieure, c'est un art ! Pour monter et entretenir son réseau de patinoires, la Ville doit pouvoir compter sur différentes conditions climatiques et agir rapidement, tant au début de la saison que pendant tout le reste de l'hiver.

- Pour que le sol soit bien gelé, la température doit descendre à -5 degrés Celsius ou moins, jour et nuit, pour au moins sept jours consécutifs.
- À la température requise doit s'ajouter un couvert de neige minimal de 15 centimètres.
- Par la suite, les fissures de chacune des patinoires doivent être colmatées avec de la neige. Le colmatage doit être suivi de deux ou trois séances d'arrosage par jour pour environ cinq jours d'affilée, par une température de -5 degrés Celsius ou moins.

Enfin, votre collaboration est importante : pour que la surface glacée soit praticable le plus souvent possible et qu'elle soit de bonne qualité, il est impératif de **ne pas y patiner pendant la période de préparation**.

? www.loisirs.laval.ca ou auprès de votre BML • 311

Même l'hiver, on se mouille



© Vincent Girard

Les amateurs de baignade seront bien servis cet hiver. Une panoplie d'activités aquatiques sont offertes par les organismes lavallois dans les piscines intérieures :

- **Vanier** (Saint-Vincent-de-Paul);
- **Josée-Faucher** (Laval-des-Rapides);
- **Val-des-Arbres** (Duvernay);
- **Du Sablon** (Chomedey);
- **Poly-Jeunesse** (Fabreville);
- **Honoré-Mercier** (Sainte-Rose).

Vous trouverez assurément une forme de baignade qui vous charmera, entre le bain libre, les couloirs de nage, les cours de groupe pour petits et grands, en passant par l'aquaforme et les clubs aquatiques : nage synchronisée, natation de compétition, plongeon, water-polo et triathlon.

? Horaires et coordonnées au www.loisirs.laval.ca • 311

Planifiez votre saison de course



© Mélanie Dubé

Que la course à pied soit pour vous une découverte ou que vous soyez un coureur aguerri, il est important de dresser votre calendrier de course pour bien vous préparer. Pendant l'hiver, avec le froid, la neige et le gel, les sportifs préfèrent souvent s'entraîner dans les centres sportifs, sur les tapis roulants et les différents exercices. C'est le moment idéal pour planifier sa saison de courses ! À Laval se tiennent plusieurs dizaines de courses tout au long de la saison, que ce soit dans les parcs, dans les boisés ou dans les rues des quartiers, comme la Course de Champfleury ou la Course des pompiers. Surveillez les hebdo de quartier et le site Web : vous y trouverez certainement une course qui convient à votre horaire et qui a lieu tout près de chez vous !

Nouveauté Le marathon

Cette année, la Course des pompiers se tiendra le **dimanche 4 juin**. Elle comportera de nouveaux trajets, et il y en aura pour tous les goûts ! En effet, trois nouveaux parcours de 5 kilomètres seront proposés : une course aux flambeaux en soirée, une course en compagnie des chiens des coureurs ainsi qu'une course avec les pompiers du calendrier. De plus, les coureurs de fond pourront participer au nouveau marathon. De quoi satisfaire tous les amateurs ! Suivez la Course des pompiers de Laval sur Facebook.

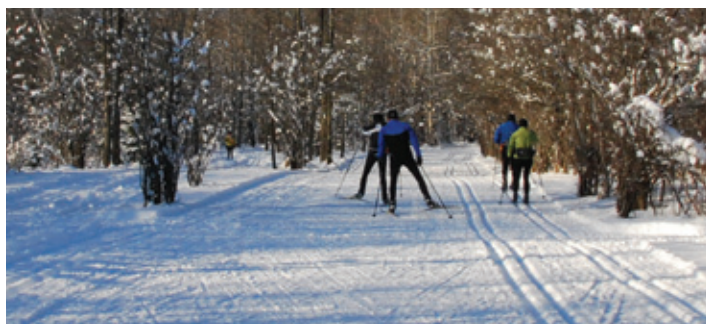


LAVAL PUBLIC
Wi-Fi GRATUIT
DANS LES
9 ARÉNAS!

La nature à quelques pas de chez vous

Les Coureurs de boisés

2830, rang Saint-Elzéar Est



© Coureurs de boisés

Le centre de ski de fond des Coureurs de boisés est situé dans le nord du quartier Duvernay. Les quelque 25 kilomètres de sentiers tracés mécaniquement pour le pas classique et le pas de patin s'étendent sur un territoire unique où alternent terres agricoles et boisés magnifiques. On y découvre plusieurs variétés de feuillus et de conifères, de même que de nombreuses espèces d'oiseaux et de petits mammifères.

Les skieurs apprécient l'ambiance chaleureuse et amicale, la qualité des pistes ainsi que les services sur place : stationnement, salle de fartage, refuge chauffé, équipe de patrouille de ski, toilettes, aires de repos avec bancs, mangeoires, belvédère, etc. Ouvert de 8 h 30 à 16 h 30.

? www.coueursdeboises.com • 450 661-1766

Découvrez le bois de l'Équerre

49, rang de l'Équerre

Tous les dimanches à 14 h, un préposé vous accueille au pavillon pour un tour guidé de 45 minutes sur les sentiers du bois de l'Équerre.

Sortie en raquettes



© Bois de l'Équerre.

Tous les samedis et dimanches de l'hiver, le bois de l'Équerre offre le prêt de raquettes. Une pièce d'identité doit être laissée en dépôt.

De plus, les sentiers du bois de l'Équerre sont accessibles pour la marche hivernale. Venez profiter de l'air revigorant de la saison blanche !

? www.boisdelequerre.org

Parc de la Rivière-des-Mille-Îles

345, boulevard Sainte-Rose



© Vincent Girard

Fidèle à ses habitudes, le Parc de la Rivière-des-Mille-Îles propose une multitude d'activités durant la période hivernale.

Activités et services gratuits sans réservation

- De la mi-janvier à la mi-mars : patinoire aménagée sur la rive dans le Vieux-Sainte-Rose, glissades sécuritaires, circuits polyvalents pour la marche, la raquette et le ski de fond. Prêt de patins, de tapis de glisse et de raquettes.

Activités gratuites avec réservation

- Randonnées écologiques à la pleine lune : **14 janvier et 11 février**
- Randonnée écologique à la nouvelle lune : **25 février**
- Parcours animés pour toute la famille : **en février (5, 12, 19 et 26) et en mars (5, 7, 8 et 9)**

Activités payantes avec réservation

- Pêche en herbe sur glace : **21 et 22 janvier, 11, 12, 18 et 19 février, et 6 mars**, séances d'initiation à la pêche blanche pour les jeunes de 8 à 13 ans.
- Pêche blanche clés en main : pêchez sur la glace de la rivière des Mille Îles dans un décor de grands espaces gelés. Tout le matériel nécessaire est fourni.
- Pêche familiale guidée : **4, 5, 25 et 26 février**, initiation à la pêche blanche.

Prenez note que pour la durée des travaux en cours, les infrastructures d'accueil, d'animation et de location sont maintenues à la berge du Garrot (voir autre texte à la page 4).

? www.parc-mille-iles.qc.ca
Réservations : 450 622-1020, poste 227



© Vincent Girard



© Vincent Girard

Savourez l'hiver au Centre de la nature

Quelle est votre journée idéale ?

Il y a tant à faire au Centre de la nature durant la période hivernale ! Que ce soit en famille, en couple ou entre amis, il est facile d'y passer une journée inoubliable.

En famille

Commencez votre journée par quelques glissades sur les pentes enneigées. N'oubliez pas votre luge ! Pour les amateurs de vitesse, des chambres à air sont proposées à la boutique de location. Les enfants de 5 à 8 ans seront heureux de s'initier gratuitement au ski alpin, à la ministration Expérience maneige. L'équipement est également fourni sans frais ! Pour vous réchauffer, une visite de la ferme et de la serre tropicale s'impose. Terminez la journée à la plaine de jeux, où de magnifiques structures de neige raviront petits et grands.

En amoureux

Apportez vos skis de fond ou louez-en à la boutique de location et prenez d'assaut les 5 kilomètres de sentiers, qui sont entretenus mécaniquement. Venez ensuite vous réchauffer en sirotant un chocolat chaud au chalet-restaurant. Finalement, chaussez vos patins (location possible) et profitez du grand lac glacé pour patiner sur une musique d'ambiance. En février, une journée spéciale Saint-Valentin sera organisée.

Entre amis

Amateurs de hockey, venez pratiquer votre sport favori sur la patinoire avec bandes située dans la plaine de jeux. Tous les samedis soir, de 19 h à 21 h, vous pouvez aussi patiner sur le

grand lac au son de la musique d'un DJ. Consultez le site Web ou la page Facebook du Centre de la nature pour connaître les différentes thématiques des soirées de patin animées.

Restez informé !

Dès les premières neiges, les conditions des plateaux d'activité sont mises à jour quotidiennement sur le site Web du Centre de la nature. Ainsi, avant même de quitter la maison, vous pouvez connaître l'état des pistes de ski de fond et de la surface glacée ou le nombre de glissades ouvertes. Ajoutez cet outil à vos favoris !

La page Facebook du Centre de la nature regorge de photos du site, d'informations exclusives, de primeurs, de mises à jour sur les activités... Aimez la page pour vous assurer d'avoir toujours les informations les plus récentes en main.

 www.centredelanature.laval.ca
facebook.com/centredelanaturelaval

La Classique hivernale de Hockey Laval

La Classique hivernale de Hockey Laval se déroulera le 21 janvier. Il s'agit de trois matchs de la saison régulière disputés en plein air, sur la patinoire aux dimensions d'une glace de la Ligue nationale de hockey située dans la plaine de jeux du Centre de la nature.

Venez encourager les jeunes hockeyeurs lavallois qui braveront l'hiver pour le plus grand plaisir des amateurs !

 www.hockeyslaval.com

VOUS AVEZ DES IDÉES DE GRANDEUR ?

SORTEZ DANS LES GRANDS PARCS

Patinoires, sculptures de neige et programmation tout l'hiver!

Berge aux Quatre-Vents

925, rue Riviera,
Laval-Ouest

Berge des Baigneurs

13, rue Hotte,
Sainte-Rose

Centre de la nature

901, avenue du Parc,
Saint-Vincent-de-Paul

Parc des Prairies

5, avenue du Crochet,
Laval-des-Rapides

PARCS.LAVAL.CA

VOTRE CONSEIL MUNICIPAL



Maire
Marc Demers
450 662-4140
bdm.laval@laval.ca



District 1
Saint-François
Jacques St-Jean
450 666-2509
j.stjean@laval.ca



District 2
Saint-Vincent-de-Paul
Paolo Galati
514 945-7145
p.galati@laval.ca



District 3
Val-des-Arbres
Christiane Yoakim
514 245-9878
c.yoakim@laval.ca



District 4
Duvernay–Pont-Viau
Stéphane Boyer
438 870-1110
s.boyer@laval.ca



District 5
Marigot
Daniel Hébert
514 886-8809
d.hebert@laval.ca



District 6
Concorde–Bois-de-Boulogne
Sandra Desmeules
514 451-0192
s.desmeules@laval.ca



District 7
Renaud
Reynald Adams
514 913-9205
r.adams@laval.ca



District 8
Vimont
Michel Poissant
514 867-6717
m.poissant@laval.ca



District 9
Saint-Bruno
David De Cotis
514 467-1712
d.decotis@laval.ca



District 10
Auteuil
Jocelyne Frédéric-Gauthier
514 515-1293
j.fredericgauthier@laval.ca



District 11
Laval-des-Rapides
Pierre Anthian
514 973-1717
p.anthian@laval.ca



District 12
Souvenir–Labelle
Jean Coupal
450 934-4131
j.coupal@laval.ca



District 13
L'Abord-à-Plouffe
Vasilios Karidogiannis
514 887-2455
v.karidogiannis@laval.ca



District 14
Chomedey
Aglaia Revelakis
514 242-5761
a.revelakis@laval.ca



District 15
Saint-Martin
Aline Dib
514 577-6088
a.dib@laval.ca



District 16
Sainte-Dorothée
Ray Khalil
514 825-2493
r.khalil@laval.ca



District 17
Laval-les-Îles
Nicholas Borne
514 707-6870
n.borne@laval.ca



District 18
L'Orée-des-Bois
Alain Lecompte
514 686-1044
a.lecompte@laval.ca



District 19
Marc-Aurèle-Fortin
Gilbert Dumas
514 629-2059
g.dumas@laval.ca



District 20
Fabreville
Michel Trottier
438 884-8942
mi.trottier@laval.ca



District 21
Sainte-Rose
Virginie Dufour
514 712-5261
v.dufour@laval.ca

**VENEZ
RENCONTRER
VOTRE
CONSEILLÈRE
OU CONSEILLER
MUNICIPAL !**

Les rencontres citoyennes ont lieu avec la majorité des élus dans leurs quartiers respectifs, en moyenne une fois par mois. Pour connaître les dates et lieux des rencontres : **311** ou rencontrezvotreelu.laval.ca



RENSEIGNEMENTS GÉNÉRAUX

Appels non urgents	311
Appels non urgents si vous êtes à l'extérieur de Laval	450 978-8000
Appels urgents (police, incendie, ambulance)	911

OÙ TROUVER LES SERVICES DE LA VILLE

Comptoir multiservice	311
1333, boulevard Chomedey	
Développement économique	450 978-8000
1555, boulevard Chomedey	
Hôtel de ville	311
1, place du Souvenir	
Maison des arts	450 662-4440
1395, boulevard de la Concorde Ouest	
Centre de la nature	450 662-4942
901, avenue du Parc	

BUREAUX MUNICIPAUX LAVALLOIS (BML)

Duvernay, Saint-François et Saint-Vincent-de-Paul	
Bureau municipal lavallois 1	450 662-4901
4010, boulevard Saint-Martin Est	
Bureau municipal lavallois 1 – Satellite	450 662-8422
1245, montée du Moulin	
Pont-Viau, Renaud-Coursol et Laval-des-Rapides	
Bureau municipal lavallois 2	450 662-4902
62, rue Saint-Florent	
Chomedey	
Bureau municipal lavallois 3	450 978-8903
435, boulevard Curé-Labelle, bureau 104	
Sainte-Dorothée, Laval-Ouest, Les Îles-Laval, Fabreville-Ouest et Laval-sur-le-Lac	
Bureau municipal lavallois 4	450 978-8904
6500, boulevard Arthur-Sauvé, bureau 110	
Fabreville-Est et Sainte-Rose	
Bureau municipal lavallois 5	450 978-8905
2975, boulevard Dagenais Ouest	
Vimont et Auteuil	
Bureau municipal lavallois 6	450 662-4906
55, rue de Belgrade Ouest	

BIBLIOTHÈQUES

Bibliothèque Émile-Nelligan	450 662-4973
325, boulevard Cartier	
Bibliothèque Gabrielle-Roy	450 978-8909
3505, boulevard Dagenais Ouest	
Bibliothèque Germaine-Guèvremont	450 662-4002
2900, boulevard de la Concorde Est	
Bibliothèque Laure-Conan	450 662-4975
4660, boulevard des Laurentides	
Bibliothèque Marius-Barbeau	450 662-4005
1245, montée du Moulin, bureau 100	

Bibliothèque Multiculturelle	450 978-5995
1535, boulevard Chomedey	
Bibliothèque Philippe-Panneton	450 978-8919
4747, boulevard Arthur-Sauvé	
Bibliothèque Sylvain-Garneau	450 978-3940
187, boulevard Sainte-Rose	
Bibliothèque Yves-Thériault	450 978-6599
670, rue de la Place-Publique	

POLICE

Quartier général de la police	450 662-4242
2911, boulevard Chomedey	
Gendarmerie	450 662-3400
3225, boulevard Saint-Martin Est	
Poste de quartier 1	450 662-4310
1245, montée du Moulin	
Poste de quartier 2	450 662-7820
289, boulevard Cartier Ouest	
Poste de quartier 3	450 978-6830
560, 2 ^e Rue	
Poste de quartier 4	450 662-7140
6500, boulevard Arthur-Sauvé, bureau 500	
Poste de quartier 5	450 978-6850
187, boulevard Sainte-Rose	
Poste de quartier 6	450 662-4860
5555, boulevard des Laurentides	

PRÉVENTION DES INCENDIES

Renseignements	450 662-4450
----------------------	--------------

SANTÉ ET SERVICES SOCIAUX


Centre d'écoute de Laval	450 664-2787
Centre intégré de santé et de services sociaux de Laval	450 978-2000
Info-aidant	1 855 8 LAPPUI
Info-Santé et Info-Social	811
Urgence ambulance	911
211 Laval	211

SERVICES DIVERS

Cour municipale de Laval	450 662-4466
Office municipal d'habitation de Laval	450 688-0184
Ombudsman	450 978-3699
Palais de justice de Laval	450 686-5001
Tourisme Laval	450 682-5522

TRANSPORT

Agence métropolitaine de transport (AMT)	514 287-8726
Société de transport de Laval (STL)	450 688-6520

 Certains édifices municipaux sont accessibles aux personnes à mobilité réduite. Pour les connaître, consultez la liste complète au www.maville.laval.ca.

Le bulletin municipal *Vivre à Laval* est publié par le Service des communications et du marketing de la Ville de Laval. Il est distribué en avril, en juin, en août et en décembre dans tous les foyers et toutes les entreprises de Laval par Postes Canada.

TIRAGE

180 000 exemplaires

DÉPÔTS LÉGAUX

Bibliothèque et Archives nationales du Québec
Bibliothèque et Archives Canada

ISSN 1712-8676 *Vivre à Laval* (éd. française imprimée)
ISSN 1712-8684 *Vivre à Laval* (éd. française en ligne)

RENSEIGNEMENTS

Adresse postale :
1, place du Souvenir
C.P. 422, succursale Saint-Martin
Laval (Québec) H7V 3Z4
Téléphone : 311
ou 450 978-8000 (de l'extérieur de Laval)
Courriel : info@laval.ca

English version available on request.

PRODUCTION

Service des communications et du marketing

Chef de division
Nadine Lussier

Rédactrice en chef
Carole Gamache

Rédacteurs
Émilie Bachelier, Cheryl Byrns, Marie-Eve Charron, Catherine Erazola, Gabrielle Fontaine-Giroux, Stephanie Gadet, Carollane L. Gagnon, Sophie Guilbault, Caroline Jodoin, Yvonne Lemay, Justine Leroux et Daniel Malo

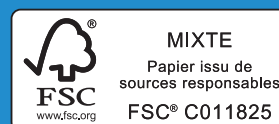
Photographe (page couverture) : **Ville de Laval**

Révisseuse linguistique
Edith Sans Cartier

Designers des publicités
Kathia Boissonnault, Jean-Yves Houle, Sandrine Laurendeau, Kimo Ouellette et Guillaume Pérusse

Graphiste
2NSB Design graphique

Imprimeur
Transcontinental





TROIS FAÇONS DE JOINDRE LA VILLE



SITE INTERNET
www.laval.ca

Abonnez-vous aux infolettres
www.abonnement.laval.ca



PAR TÉLÉPHONE
(appels non urgents)

311 ou 450 978-8000
(de l'extérieur de Laval)



EN PERSONNE
Comptoir multiservice



1333, boul. Chomedey

Suivez-nous :



Ville de Laval – page officielle



@Laval311