

Partager la passion des **oiseaux**

Guide pour l'animation
de randonnées ornithologiques



Auteurs

Amélie Falcon-Borduas
Jean-Sébastien Guénette
Karine Ouimet

Remerciements

Les auteurs souhaitent exprimer leur gratitude envers les nombreux bénévoles qui, année après année, animent des randonnées au sein des clubs affiliés à QuébecOiseaux, contribuant ainsi au dynamisme du loisir ornithologique associatif. Ils remercient également les personnes qui ont pris le temps de réviser et de commenter ce document, notamment Philippe Blain, Richard Charrette, Arnaud Valade, Edith van de Walle et bien d'autres.

Note sur l'inclusivité du langage

Afin d'alléger la lecture et d'éviter les formulations répétitives, nous avons choisi d'utiliser le masculin comme forme neutre dans ce document. Cette décision a été prise après avoir exploré diverses options épïcènes, qui alourdissaient malheureusement le texte. Nous tenons toutefois à souligner que ce guide s'adresse autant aux animateurs qu'aux animatrices, et à remercier sincèrement toutes les animatrices de randonnées ornithologiques pour leur engagement essentiel au sein de notre communauté.

Conception graphique

La Clique des comm

Comment citer ce document :

QuébecOiseaux, 2026. Partager la passion des oiseaux : guide pour l'animation de randonnées ornithologiques. Montréal.

ISBN 978-2-9818163-8-2 (Imprimé)

ISBN 978-2-9818163-9-9 (PDF)

Dépôt légal – Bibliothèque et Archives nationales du Québec, 2026

Dépôt légal – Bibliothèque et Archives Canada, 2026

Ce projet a été réalisé en partie avec l'aide financière de

Québec 



QuébecOiseaux

**7665, boul. Lacordaire
Montréal, QC H1S 2A7**

1 514 252-3190

1 888 OISEAUX

info@quebecoiseaux.org

www.quebecoiseaux.org

Table des matières

Introduction	4
Préambule	5
Objectifs du document	6
Rôle de l'animateur en randonnée ornithologique	7
Préparation de la randonnée	11
Planification de l'itinéraire	12
Randonnées avec des enfants	17
Organisation de voyages hors Québec ou de longue durée	17
Préparer le matériel nécessaire	18
Taille du groupe	20
Considérations pour la sécurité	20
Assurance responsabilité civile	21
Conduite de la randonnée	22
Accueil des participants et introduction à la randonnée	23
Durée et rythme de la randonnée	25
Indiquer efficacement la position d'un oiseau	26
Encourager l'observation et la participation active	28
Gestion de la dynamique de groupe	30
Conseils pour gérer des groupes de tailles et de niveaux d'expérience différents	31
Outils technologiques pour l'animation	32
Gestion de la liste des espèces avec eBird	33
Utilisation de l'application Merlin Bird ID	36
Savoir conclure et remercier les participants	38
Ressources supplémentaires	40
Aide-mémoire	40
Code de conduite de l'animateur	41
Code d'éthique pour l'observation et la photographie d'oiseaux	42
Pour en savoir plus	43

Introduction

Les randonnées ornithologiques offrent un moment privilégié pour se connecter à la nature, apaiser l'esprit et profiter des bienfaits d'une activité physique en plein air. Bien plus que de simples sorties, elles éveillent la curiosité, stimulent l'observation et nourrissent le sentiment d'émerveillement devant la diversité des oiseaux qui habitent nos milieux.

Au centre de cette expérience se trouvent les animateurs bénévoles du réseau de QuébecOiseaux et de ses clubs affiliés. Par leur passion et leur générosité, ils rendent l'ornithologie accessible à un large public et contribuent au dynamisme des clubs. Leur rôle ne se limite pas à identifier les espèces : ils inspirent l'intérêt pour la faune ailée, favorisent des pratiques d'observation responsables et sensibilisent les participants aux enjeux environnementaux. Ils deviennent ainsi des acteurs essentiels dans la formation d'ambassadeurs pour la protection des oiseaux.

Ces activités ont également une portée scientifique. En favorisant le partage d'observations et la participation aux programmes de science participative, les animateurs enrichissent les connaissances sur les populations d'oiseaux du Québec et soutiennent les efforts de conservation qui en découlent.



Objectifs du document

Assurer un encadrement sécuritaire et intègre

Ce guide soutient les animateurs dans l'application de pratiques conformes aux normes d'intégrité, de sécurité et de responsabilité attendues en contexte éducatif. Il présente des outils de gestion de groupe, des mesures préventives et des repères légaux afin de prévenir les incidents, d'intervenir adéquatement et de maintenir un climat respectueux et sécuritaire. L'objectif est d'offrir une expérience positive et inclusive, tout en encourageant des comportements responsables et la protection du milieu naturel.



Optimiser l'expérience d'observation

En partageant des astuces pour capter l'attention des participants et encourager leur participation active, ce document aide les animateurs à rendre les randonnées captivantes et instructives. L'objectif est de susciter l'intérêt et de favoriser une observation enrichissante pour les débutants comme pour les plus expérimentés.



Intégrer les outils numériques à l'animation

Avec l'essor des applications comme eBird et Merlin Bird ID, l'usage des outils numériques peut grandement enrichir l'expérience des randonnées. Ce guide offre une introduction à ces outils et à leur utilisation en groupe pour faciliter la gestion des observations et encourager la participation des débutants.



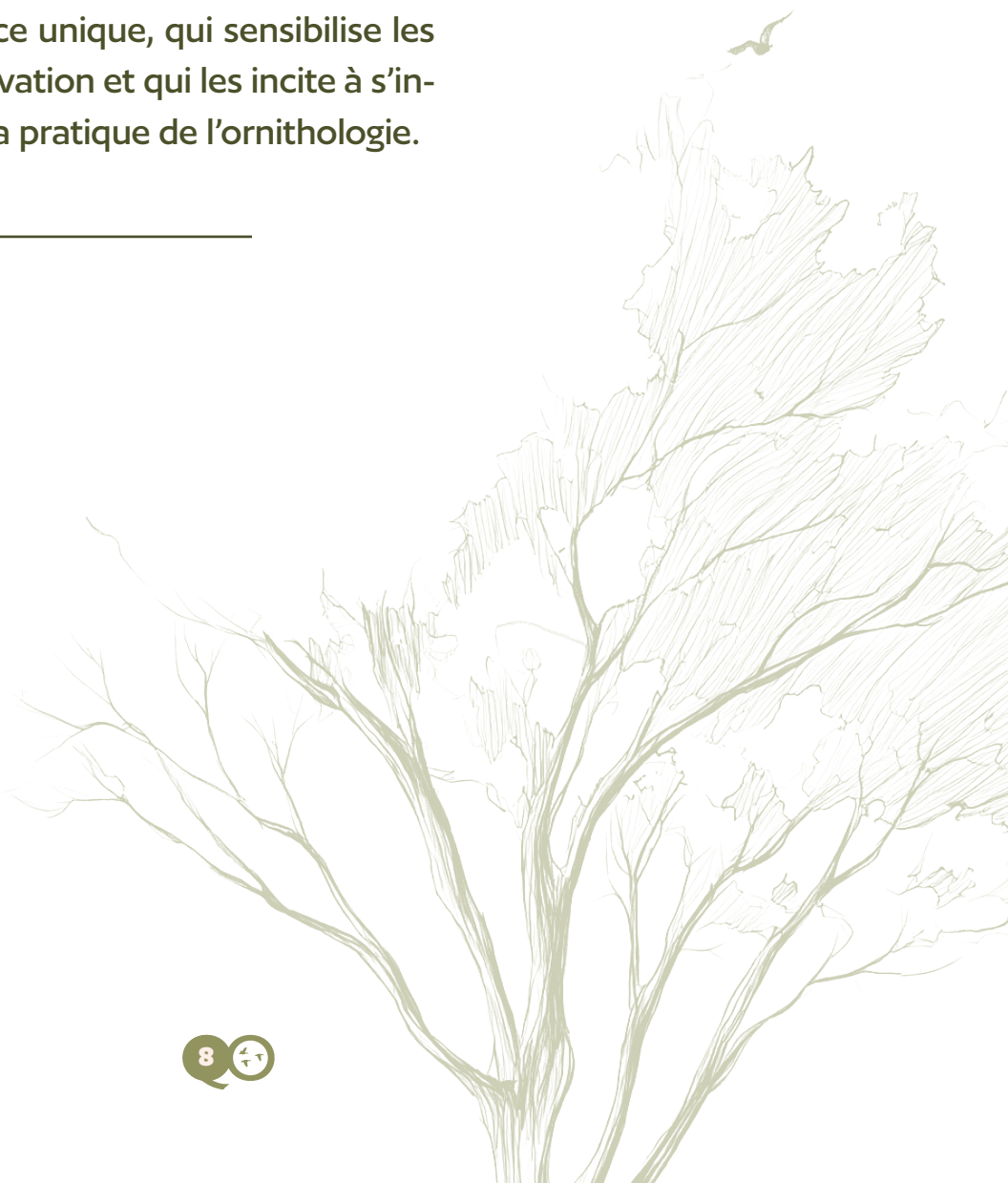
Rôle de l'animateur en randonnée ornithologique



crédit : Jean-Sébastien Guénette

L'animateur joue un rôle central dans le déroulement et la réussite d'une randonnée ornithologique. En plus de guider les participants sur le terrain, c'est un ambassadeur de la pratique ornithologique, transmettant non seulement des connaissances, mais aussi un enthousiasme pour la nature et la préservation des espèces. Son rôle exige un savoir-faire qui va bien au-delà de la simple identification des oiseaux : il doit savoir créer un cadre à la fois sécuritaire, convivial et instructif.

Par ses interventions, il peut transformer une simple sortie en une expérience unique, qui sensibilise les participants à la conservation et qui les incite à s'investir davantage dans la pratique de l'ornithologie.



Les responsabilités de l'animateur

Planification et logistique

L'animateur doit choisir et préparer l'itinéraire, en s'assurant que les conditions de sécurité et d'accessibilité sont adéquates pour tous les participants.

Respect des oiseaux et de l'environnement

Lors des randonnées, l'animateur joue un rôle clé pour assurer une observation respectueuse des oiseaux, de leurs habitats et de l'environnement en général, en conformité avec le Code d'éthique pour l'observation et la photographie d'oiseaux de QuébecOiseaux.

Partage des connaissances

L'animateur joue un rôle clé en partageant ses connaissances ornithologiques de manière accessible, en vulgarisant l'information et en ajustant son langage au niveau des participants. Il n'est pas nécessaire d'être un expert en ornithologie ou de maîtriser l'identification de toutes les espèces d'oiseaux pour bien remplir ce rôle.

Encadrement et sécurité

L'animateur veille à la sécurité de chaque participant et agit en tout temps conformément au Code de conduite de l'animateur. Il applique les protocoles appropriés en cas d'incident, adopte un comportement exemplaire et s'assure du respect des consignes par l'ensemble du groupe.

Gestion du rythme et de la dynamique de groupe

L'animateur doit adapter le rythme de la randonnée et veiller à ce que chacun puisse participer pleinement. Il s'assure que les observations se font dans des conditions favorables, en limitant les distractions et en conservant un climat propice à l'observation.



Les qualités de l'animateur

Patience

La patience est essentielle pour guider un groupe hétérogène, qui peut inclure des débutants et des experts. L'animateur doit savoir répondre aux questions, attendre que tous aient le temps d'observer, et ajuster le rythme en fonction des besoins de chacun.

Communication

Un bon animateur est capable de transmettre son savoir de manière simple et engageante. Il adapte son discours aux participants et s'efforce de rendre les informations techniques accessibles et intéressantes.

Observation et attention

L'animateur doit être attentif non seulement à la faune mais aussi aux réactions des participants. Une bonne capacité d'observation lui permet de repérer des oiseaux pour le groupe, tout en restant à l'écoute des besoins des participants pour assurer une expérience inclusive et agréable.



crédit : Sylvain Langlois



crédit : Carolle Mathieu

Préparation de la randonnée



crédit : Jean-Sébastien Guénette

Planification de l'itinéraire

crédit : Valérie Bourdeau

La planification de l'itinéraire est une étape cruciale pour assurer le succès d'une randonnée ornithologique. En tenant compte des saisons, des habitats, des conditions de sécurité et des horaires d'activité des oiseaux, l'animateur peut optimiser les chances d'observations enrichissantes pour les participants. Ces activités ont également une portée scientifique. En favorisant le partage d'observations et la participation aux programmes de science participative, les animateurs enrichissent les connaissances sur les populations d'oiseaux du Québec et soutiennent les efforts de conservation qui en découlent.

Choisir les sites en fonction des saisons et des habitats



Printemps et été

Ce sont les saisons où l'on observe le plus grand nombre d'espèces, particulièrement parmi les passereaux. Les périodes d'activité les plus intenses chez ces oiseaux se situent tôt le matin, dès l'aube, et en fin d'après-midi. Privilégier ces moments permet d'observer les oiseaux durant leurs pics d'activité.



Automne

Bien que cette saison soit riche en espèces, elle présente des défis pour les observateurs débutants : les plumages sont souvent plus ternes; les différences entre jeunes et adultes sont marquées; et les chants d'oiseaux, souvent absents, rendent la détection et l'identification plus complexe. Toutefois, l'automne (novembre particulièrement) réserve parfois la découverte de visiteurs rares ou d'espèces inhabituelles.

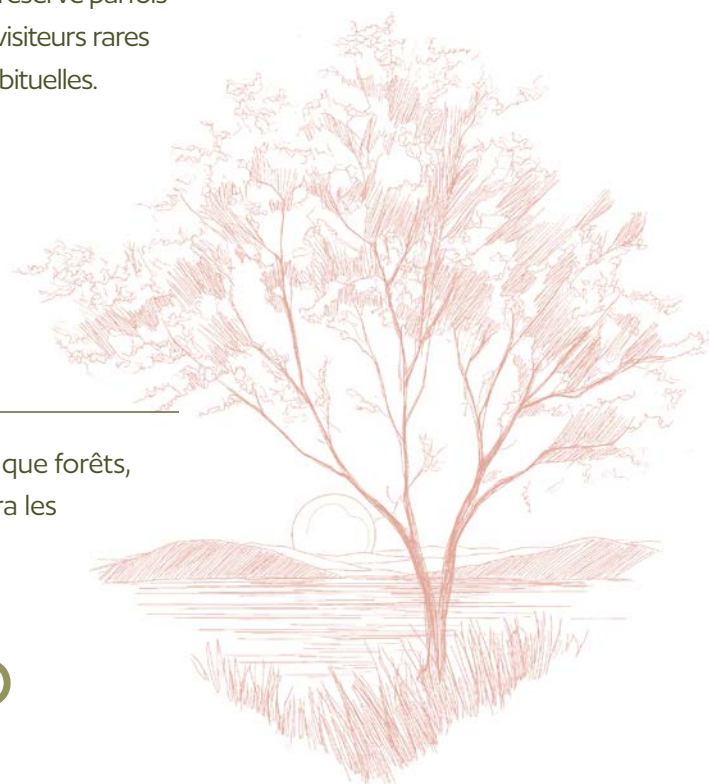


Hiver

Avec moins d'espèces présentes, cette saison offre un contexte idéal pour les débutants, notamment grâce à l'absence de feuillage et à la proximité des oiseaux aux mangeoires. Pour les observateurs plus expérimentés, c'est aussi la période propice pour rechercher des rapaces, des strigides et des espèces hivernantes.

Habitats variés

Un itinéraire qui inclut différents types d'habitats – tels que forêts, zones humides, milieux ouverts et rivages – augmentera les probabilités d'observer une diversité d'espèces.



Identifier les points d'intérêt ornithologique

Pour captiver les participants, l'itinéraire devrait inclure des points d'intérêt précis, tels que des zones reconnues pour l'observation de certaines espèces rares ou des aires de rassemblements d'oiseaux. Ces points peuvent être des plans d'eau où se rassemblent les oiseaux aquatiques, des bosquets fréquentés par des passereaux, ou des champs où l'on observe les oiseaux de proie. Avant la randonnée, l'animateur peut également consulter les dernières observations locales sur eBird, pour identifier les espèces actuellement présentes dans la région. L'animateur doit choisir et préparer l'itinéraire, en s'assurant que les conditions de sécurité et d'accessibilité sont adéquates pour tous les participants.



crédit : Jocelyne Feizo



crédit : Erik Karits

Évaluer la sécurité et les conditions d'accès

Avant de valider l'itinéraire, il est important de s'assurer que les sentiers sont sécuritaires et accessibles. Évitez les sites comportant des risques élevés, tels que des pentes escarpées ou des chemins non balisés, et tenez compte des conditions météorologiques, qui peuvent influencer l'accessibilité.

Conditions des sentiers

Certains sentiers peuvent devenir boueux ou glissants après des pluies, rendant la randonnée plus difficile, ou même dangereuse.

Accès pour tous les niveaux

Choisissez un itinéraire qui correspond aux capacités physiques du groupe, afin que chaque participant puisse profiter pleinement de l'expérience.

Prévention des piqûres de moustiques et de tiques

Avec la présence accrue de moustiques et de tiques au Québec, il est important de conseiller aux participants de porter des vêtements longs et d'utiliser un répulsif approprié. Incitez-les également à vérifier leur peau et leurs vêtements après la randonnée, surtout dans les zones boisées où les tiques peuvent être plus courantes.

Prendre en compte le niveau des marées

Dans les régions côtières, en particulier dans l'est du Québec, les marées influencent fortement les comportements des oiseaux et les conditions d'observation. Par exemple, à marée montante, certaines espèces de limicoles peuvent être observées sur les plages ou les vasières où elles s'alimentent, alors qu'à marée basse, elles sont souvent plus éloignées. En consultant les horaires des marées et en les intégrant à la planification, l'animateur peut ajuster l'itinéraire pour offrir aux participants les meilleures conditions d'observation.

Tenir compte des commodités et des besoins pratiques

Pour les randonnées de longue durée, il est essentiel de repérer à l'avance certaines commodités, comme la présence de toilettes, pour le confort des participants. Cela est particulièrement important pour les groupes nombreux. D'autres éléments, tels que des aires de repos ou des abris en cas de pluie, peuvent également être utiles et contribuer au bon déroulement de la randonnée.



crédit : Yves Guillot

Randonnées avec des enfants

La randonnée ornithologique avec des enfants est une belle façon de favoriser la relève, à condition d'apporter quelques ajustements lors de la sortie. Celles-ci doivent d'abord être raccourcies (90 minutes maximum) pour éviter que les petites jambes se fatiguent et pour maintenir l'attention des jeunes. L'observation près des postes d'alimentation ou dans des secteurs où les oiseaux sont facilement visibles permet aussi de maintenir l'intérêt plus longtemps.

Les enfants sont considérés légalement comme des personnes vulnérables. Pour assurer leur protection, il est préférable d'inviter les parents ou l'enseignant à l'activité, ou de procéder à la vérification des antécédents judiciaires de l'animateur.



crédit : Andres Bayona

Organisation de voyages hors Québec ou de longue durée

Si vous envisagez d'organiser un voyage ornithologique hors Québec ou d'une durée de plus de 48 heures, certaines obligations légales doivent être respectées.

Vous pouvez organiser et animer un voyage de groupe sans détenir un permis de l'Office de la protection du consommateur, à condition que cela soit fait à titre entièrement bénévole. Cela implique que vous ne pouvez recevoir aucun avantage financier, y compris des rabais sur vos propres frais de participation. De plus, aucuns frais additionnels ne peuvent être imposés aux participants pour l'organisation. Les dépenses doivent être partagées équitablement entre les voyageurs et se limiter aux coûts réels, tels que le transport et l'hébergement facturés par les fournisseurs.

Si vous recevez une rémunération ou un avantage quelconques, ou si vous demandez des frais supplémentaires pour couvrir l'organisation du voyage, vous devez obligatoirement faire affaire avec une agence de voyages détenant un permis de l'Office de protection du consommateur.

Préparer le matériel nécessaire

Équipement pour l'animateur

Jumelles

Un outil incontournable pour l'ornithologue, permettant d'observer les oiseaux à distance et d'identifier les détails importants de leur plumage et de leur comportement.

Guide d'identification des oiseaux

Qu'il soit en format papier ou sur une application numérique, un guide est précieux pour confirmer rapidement l'identification des espèces rencontrées et répondre aux questions des participants.

Lunettes d'approche (si disponible)

Une lunette d'approche sur trépied peut être particulièrement utile pour observer les oiseaux éloignés, notamment dans les milieux ouverts, comme les marais ou les côtes.

Application d'identification et de recensement

Utiliser des applications telles que eBird ou Merlin Bird ID permet de consigner les observations en temps réel et d'aider les participants à mieux comprendre les caractéristiques des oiseaux observés.

Carnet de notes

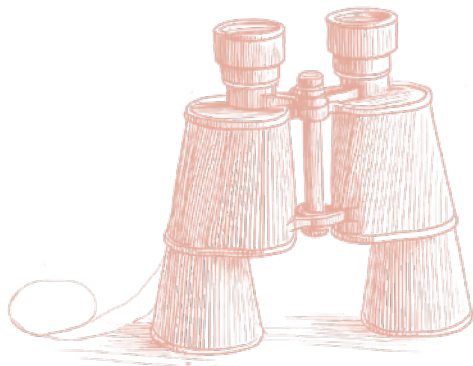
Utile pour prendre des notes sur les observations et pour recueillir les questions et commentaires des participants pour une discussion en fin de sortie.

Trousse de premiers soins

Pour assurer la sécurité du groupe, il est recommandé d'avoir une trousse de premiers soins à portée de main, en cas de petits accidents ou de blessures.

Carte du site et plan de l'itinéraire

Une carte peut être utile pour expliquer le trajet aux participants et les orienter, surtout pour les randonnées dans les zones moins familières.



Suggestions pour les participants

Vêtements adaptés

Conseiller des vêtements en couches, permettant de s'adapter aux variations de température et de rester au sec en cas de pluie ou d'humidité.

Chaussures de marche

Des chaussures robustes et confortables, de préférence imperméables (même quand il fait soleil, il ne faut pas négliger la rosée matinale), sont importantes pour parcourir les sentiers en toute sécurité et éviter les glissades.

Protection contre les insectes et le soleil

Selon la saison, il peut être utile de prévoir des moustiquaires, un insectifuge et un chapeau pour se protéger des insectes et du soleil. Pour limiter les risques de piqûres, particulièrement celles de tiques, il est également recommandé de porter des pantalons longs. Apporter de la crème solaire est aussi conseillé, surtout pour les randonnées prolongées, afin d'éviter les coups de soleil.

Jumelles

Bien que l'animateur dispose de son propre équipement, les participants profiteront davantage de la sortie s'ils peuvent observer les oiseaux avec leurs propres jumelles.

Sac à dos

Un petit sac à dos est pratique pour transporter de l'eau, des collations, un guide de terrain ou un carnet de notes.

Équipement additionnel selon la saison

Selon la météo et la saison, des vêtements chauds, des gants et un foulard peuvent être nécessaires pour les matinées fraîches ou les journées venteuses. En hiver, des crampons ou des raquettes peuvent également être utiles pour les sentiers enneigés ou verglacés.



crédit : Carolle Mathieu

crédit : Michèle Daoust

Taille du groupe

Idéalement, la taille maximale d'un groupe est de 12 personnes. Au-delà de ce nombre, il devient plus difficile pour tous les participants d'observer les oiseaux identifiés, et l'attention de l'animateur peut être plus dispersée. Pour les groupes plus grands, il est essentiel de choisir des sites offrant une bonne visibilité, comme des sentiers larges ou des espaces ouverts, afin que chacun puisse observer facilement. Il peut également être judicieux d'ajouter un coanimateur ou d'impliquer les participants expérimentés pour favoriser une meilleure expérience d'observation.

Considérations pour la sécurité

La sécurité est un aspect essentiel lors de l'organisation d'une randonnée ornithologique. Un animateur bien préparé doit non seulement prévoir les risques, mais aussi établir un protocole de sécurité et adapter ses méthodes en fonction de la taille et du niveau d'expérience du groupe. Voici quelques considérations clés pour assurer une sortie sécuritaire et agréable pour tous.

Préparation et évaluation des risques

Avant chaque sortie, l'animateur doit évaluer les conditions météorologiques, les prévisions des marées (dans les régions côtières) et l'état des sentiers. Il est important de vérifier si des zones pourraient être glissantes, inondées ou inaccessibles, et de préparer des solutions de départ si nécessaire.

Informer les participants des consignes de sécurité

Au début de la randonnée, l'animateur doit prendre le temps de rappeler les consignes de sécurité, telles que rester en groupe, signaler toute difficulté physique, et suivre les règles du site, en particulier dans les zones protégées.

Équipement de premiers soins

Avoir une trousse de premiers soins est indispensable si des blessures mineures (coupures, ampoules) ou d'autres incidents surviennent. Il est également utile de porter une attention particulière aux personnes ayant des besoins précis ou des allergies.

Communication en cas d'urgence

En cas de problème, l'animateur doit avoir un moyen de communication fiable, comme un téléphone cellulaire, en s'assurant de la couverture réseau avant de commencer la randonnée. Il est aussi recommandé de connaître l'emplacement des points de rencontre ou de sortie les plus proches pour une évacuation rapide si nécessaire.

Assurance responsabilité civile

Les animateurs de randonnées ornithologiques organisées par QuébecOiseaux ou ses clubs affiliés sont protégés par une assurance responsabilité civile. Cette couverture les prémunit contre les réclamations liées à des dommages corporels ou matériels pouvant survenir au cours de l'activité. En cas de blessure ou de dommages matériels touchant un participant ou un tiers, et d'une poursuite intentée contre l'animateur, l'assurance prend en charge les frais juridiques ainsi que toute indemnisation éventuelle, dans les limites spécifiées par la police d'assurance. Il est toutefois essentiel de préciser qu'il ne s'agit pas d'une assurance-accident. Ainsi, les frais médicaux ou toute autre réclamation d'un participant blessé durant l'excursion ne sont pas couverts.

En cas d'incident durant la randonnée, les animateurs doivent suivre des procédures claires pour garantir que toutes les parties concernées sont prises en charge :

1. Évaluer la situation

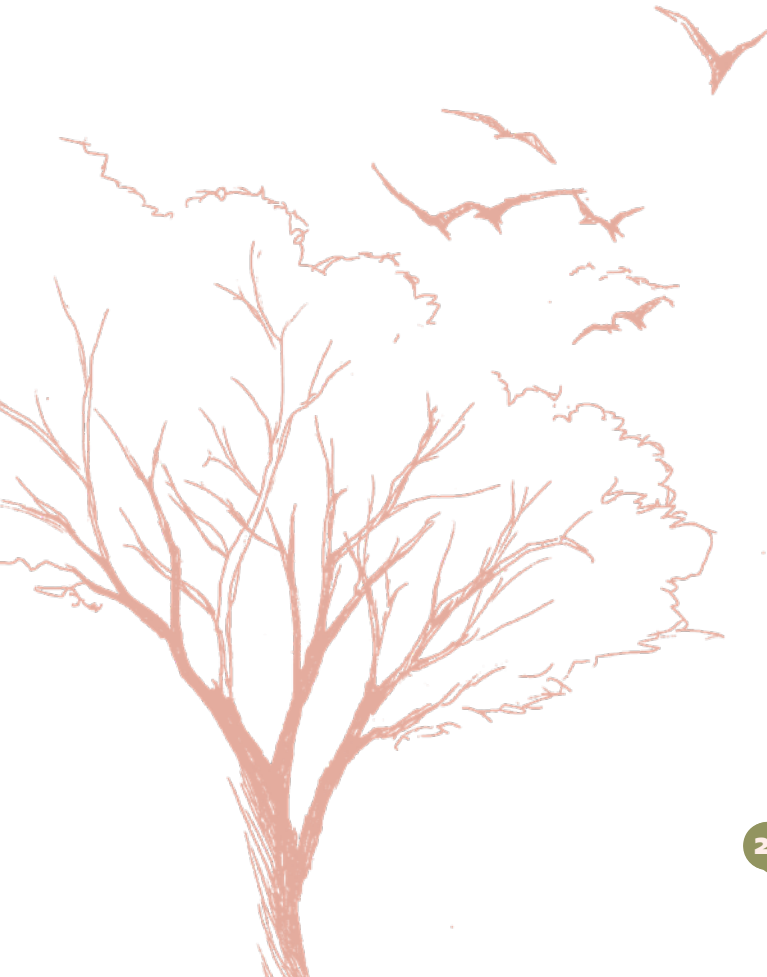
Il est important d'évaluer la gravité de l'incident. Si une personne est blessée, il faut s'assurer qu'elle reçoit immédiatement les soins nécessaires, soit en appelant les services d'urgence, soit en se rendant au centre médical le plus proche.

2. Documenter l'incident

L'animateur doit consigner les détails de l'incident, y compris la date, l'heure, le lieu, les personnes impliquées et les circonstances précises. Prendre des photos peut également être utile pour le rapport.

3. Informer les responsables

Après l'incident, il est essentiel d'informer les responsables de l'organisation (p. ex. les administrateurs du club), afin qu'ils soient au courant de la situation et puissent prendre les mesures appropriées, notamment en ce qui concerne l'assurance.



Conduite de la randonnée



crédit : Aube Provencher

Accueil des participants et introduction à la randonnée

Créer un environnement accueillant

- **Sourire et salutations**

À l'arrivée des participants, l'animateur doit les accueillir chaleureusement avec un sourire et des salutations amicales. Cela aide à établir un rapport positif et à mettre chacun à l'aise dès le début.

- **Engager une conversation**

Prendre quelques instants pour discuter avec les participants, poser des questions sur leur expérience en ornithologie ou sur leurs attentes pour la randonnée crée une atmosphère conviviale. Cette interaction préliminaire permet de briser la glace, d'encourager une dynamique de groupe positive et d'ajuster la randonnée en fonction des attentes.

- **Présenter les autres participants**

Si le groupe est petit, il peut être utile d'inviter chacun à se présenter brièvement. Cela favorise un sentiment de communauté et aide les participants à établir des liens dès le départ.

- **Créer un cadre inclusif**

L'animateur doit s'assurer que chaque personne se sent accueillie et respectée, quel que soit son niveau de connaissances, son équipement ou ses habiletés. Cela implique d'adopter un langage clair et non excluant, de valoriser toutes les questions, même les plus simples, et de reconnaître la diversité des motivations qui amènent les participants à s'intéresser aux oiseaux. Encourager la participation sans pression, inviter chacun à contribuer à son rythme et être attentif aux signes d'inconfort ou de mise à l'écart permet d'établir un climat où chacun peut apprendre et s'épanouir.

- **Ponctualité et préparation**

Il est essentiel de convoquer les participants au moins 15 minutes avant le début de la randonnée. Cela permet de s'assurer que tout le monde est prêt à l'heure et de commencer la sortie de manière organisée. L'animateur doit également être ponctuel afin de donner l'exemple et d'instaurer un climat de respect et de sérieux.

Présentation de l'itinéraire et des règles de sécurité

- **Décrire l'itinéraire**

Une fois le groupe rassemblé, l'animateur doit présenter l'itinéraire prévu pour la randonnée. Mentionner les points d'intérêt ornithologique, les types d'habitats que les participants vont explorer et la durée estimée de la randonnée afin de fixer les attentes. Utiliser une carte ou un plan peut aider à visualiser le parcours.

- **Expliquer les objectifs de la randonnée**

Informar les participants des objectifs de la sortie (comme observer certaines espèces, apprendre des techniques d'identification, etc.).

- **Rappeler les règles de sécurité**

Avant le départ, l'animateur présente les règles de sécurité et insiste sur le maintien du groupe. Les participants doivent rester ensemble, suivre le rythme établi et aviser l'animateur s'ils s'écartent

ou rencontrent un obstacle. L'animateur veille particulièrement sur les personnes moins expérimentées, celles à mobilités réduites ou sur les enfants, et peut désigner quelqu'un pour fermer la marche afin que personne ne soit laissé derrière. Encourager la communication des inconforts ou des incidents renforce la sécurité, facilite la gestion proactive des risques et assure une randonnée harmonieuse et respectueuse pour tous.

- **Discuter des équipements nécessaires**

Rappeler aux participants de vérifier qu'ils sont bien équipés pour la randonnée (vêtements appropriés, bouteilles d'eau et matériel d'observation).

- **Encourager la participation active**

Informar les participants qu'ils sont encouragés à poser des questions tout au long de la randonnée et à partager leurs observations.

Déplacements

Adopter des pratiques de déplacement écoresponsables est une manière simple et efficace de réduire l'impact environnemental des excursions ornithologiques. L'utilisation du covoiturage est fortement encouragée, car elle permet de minimiser l'empreinte écologique tout en facilitant l'accès aux sites d'observation, surtout lorsque le stationnement est limité. En cas de covoiturage, il est recommandé que les passagers partagent les frais de carburant avec le conducteur, selon les pratiques établies par votre club.

Lorsque des déplacements sont nécessaires, il est possible de compenser les émissions de carbone générées en contribuant à des programmes comme Planetair, qui soutiennent des projets durables et permettent de réduire l'empreinte environnementale du transport.

Enfin, pour des raisons de sécurité, il est important de ne jamais laisser d'objets de valeur visibles à l'intérieur des véhicules stationnés.

Durée et rythme de la randonnée

Avant de commencer, prenez le temps d'évaluer les caractéristiques du groupe : niveau d'expérience, condition physique, et intérêts principaux (photographie, observation, apprentissage des chants, etc.). Il est essentiel de moduler la durée et le rythme de la randonnée en fonction de ces éléments. Pour des participants moins expérimentés, un parcours plus court avec des pauses fréquentes sera généralement mieux adapté. Avec des observateurs plus chevronnés, le groupe pourra parfois couvrir de plus longues distances ou s'attarder sur des détails.

En communiquant le déroulement prévu dès le départ, vous aidez aussi les participants à mieux se préparer et à se sentir à l'aise avec le rythme de la sortie.

L'équilibre entre déplacement et arrêts est crucial pour maximiser les observations tout en conservant l'intérêt et l'énergie du groupe. Voici quelques conseils :

1. Définir des arrêts clés

Identifiez des points d'intérêt (habitats variés, belvédères, zones où l'activité des oiseaux est habituellement plus intense) pour permettre au groupe de s'arrêter et d'observer en détail. Ces pauses peuvent offrir des moments d'échange et de formation pour les participants, en plus d'augmenter les chances d'observations intéressantes.

2. Limiter les arrêts trop fréquents

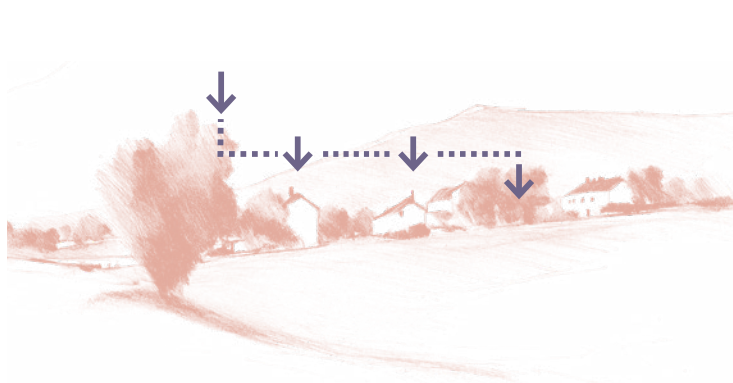
Bien qu'il soit tentant de s'arrêter à chaque observation, cela peut ralentir considérablement le rythme de la randonnée. Préférez des arrêts stratégiques où plusieurs espèces peuvent être observées en même temps, en veillant à ne pas perdre de temps inutilement. Assurez-vous également que tout le groupe est réuni avant de reprendre la marche.

3. Garder une flexibilité

Soyez prêt à ajuster le rythme en cours de route selon l'énergie du groupe et les opportunités d'observation. Par exemple, si une espèce rare est aperçue, un arrêt prolongé peut en valoir la peine.

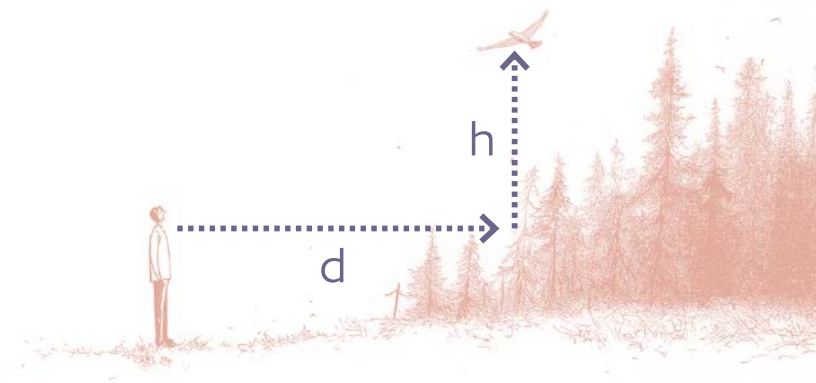


Indiquer efficacement la position d'un oiseau



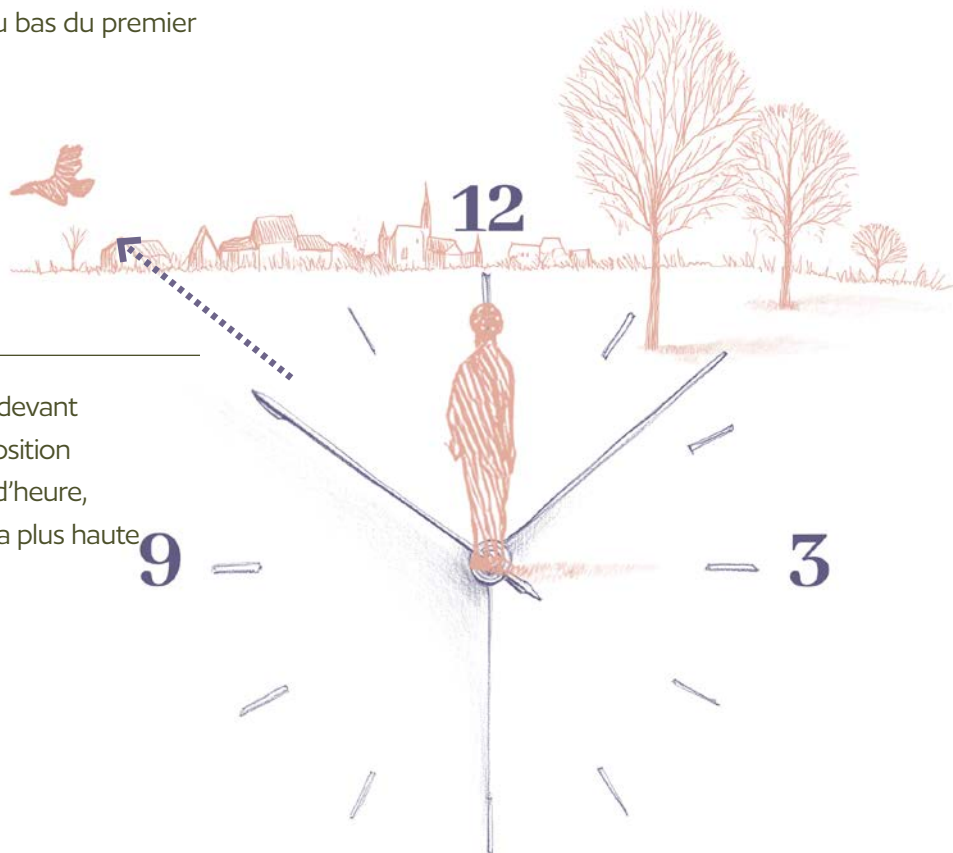
Utilisation de repères visuels

Il est utile de se référer à des éléments distinctifs du paysage proches de l'oiseau, tels qu'un arbre plus grand, un conifère isolé ou un rocher. Ensuite, l'animateur décrit le trajet à suivre pour arriver à l'oiseau, par exemple : « Dans le deuxième arbre à gauche de l'arbre mort, sur la troisième branche à droite » ou « Dans la végétation au bas du premier arbre à gauche du gros rocher ».



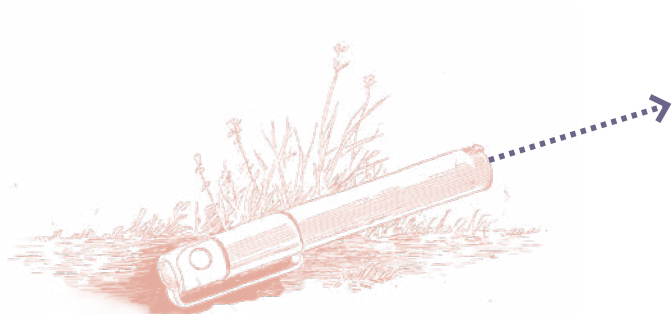
Mesures de distance et de hauteur

Indiquer la distance entre l'observateur et l'oiseau (p. ex. 5 mètres, 100 mètres) ainsi que la hauteur de l'oiseau par rapport au sol (p. ex. à 8 mètres, dans la cime d'un arbre) peut aider les participants à mieux situer l'oiseau dans l'espace.



Méthode de l'horloge

Imaginez que l'arbre ou le paysage devant l'observateur est une horloge. La position de l'oiseau est indiquée en termes d'heure, avec midi représentant la position la plus haute devant l'observateur. Par exemple : « L'oiseau est à 10 heures ».



Pointeur laser

Dans les environnements où il est plus difficile de repérer les oiseaux, comme les forêts denses, l'utilisation d'un pointeur laser peut s'avérer utile pour orienter les participants avec précision. Toutefois, l'animateur doit appliquer des pratiques sécuritaires pour éviter de déranger ou de blesser les oiseaux. Il est recommandé de diriger le pointeur légèrement à côté de l'oiseau plutôt que directement sur lui, afin de minimiser tout risque de perturbation. L'usage du laser doit être bref et ciblé, en tenant compte des sensibilités des espèces observées. Une vigilance constante est nécessaire pour que cette aide visuelle reste respectueuse de la faune.



crédit : Mario Belcourt

Description du comportement

Décrire le comportement de l'oiseau, comme sautellement, chant, hochement de la queue, ou déploiement des ailes, permet de mieux localiser l'oiseau et d'enrichir l'expérience des participants.



crédit : Valérie Bourdeau



crédit : Julien Brisson

Encourager l'observation et la participation active

Techniques pour capter l'attention du groupe et encourager les questions

- **Démonstrations pratiques**

Lorsqu'un oiseau est repéré, l'animateur peut effectuer une démonstration sur l'utilisation de jumelles ou d'un guide d'identification. Cela illustre non seulement les techniques d'observation, mais encourage aussi les participants à essayer par eux-mêmes. Proposer aux membres du groupe de diriger leur attention vers un oiseau particulier renforce leur engagement.

- **Poser des questions ouvertes**

Encourager le dialogue en posant des questions ouvertes sur ce que les participants pensent observer ou sur leurs expériences antérieures avec les oiseaux. Par exemple, demander : « Quel oiseau pensez-vous que nous allons voir aujourd'hui? » stimule la réflexion et la discussion.

- **Encourager l'observation collaborative**

Inviter les participants à observer ensemble et à partager leurs découvertes favorise l'esprit d'équipe. Des activités comme des jeux de reconnaissance des sons d'oiseaux ou des défis d'observation peuvent également être des moyens amusants d'engager le groupe.

- **Utiliser des anecdotes et des histoires**

Évoquer des anecdotes captivantes sur des observations passées ou des comportements fascinants d'oiseaux est une excellente façon d'éveiller la curiosité et d'attirer l'attention des participants. Ces récits, qu'ils portent sur des espèces précises ou des moments mémorables vécus en randonnée, amènent souvent des échanges intéressants et des questions. Cependant, il est important de rester attentif à l'équilibre : trop d'anecdotes partagées pendant l'observation peut rendre la conversation trop animée, ce qui risque de perturber l'écoute et la concentration nécessaires pour repérer les oiseaux. Privilégiez donc les moments de pause ou le dîner pour raconter ces histoires, ce qui permet à chacun de profiter pleinement de l'expérience sur le terrain.



Astuces pour maintenir l'intérêt, même pour les participants novices

- **Commencer par décrire l'oiseau observé**

Décrivez d'abord les caractéristiques de l'oiseau (taille, couleurs, comportement) pour aider les participants à le localiser et à l'identifier eux-mêmes. Évitez de nommer immédiatement toutes les espèces présentes, surtout avec un groupe de débutants, car cela peut être décourageant pour ceux qui n'ont pas encore eu l'occasion d'en observer un seul. Accompagnez-les ensuite dans l'utilisation du guide pour trouver l'espèce et comprendre ses traits distinctifs.

- **Adapter le contenu au niveau d'expérience**

Reconnaître la diversité des niveaux d'expérience au sein du groupe et adapter les informations fournies en conséquence. Pour les participants novices, éviter le jargon technique et privilégier un langage simple et accessible permet de ne pas les décourager. Présenter des concepts fondamentaux avant d'aborder des aspects plus avancés leur donne une base solide.

- **Utiliser des supports visuels**

Incorporer des supports visuels, comme des photos ou des illustrations d'oiseaux, aide à capter l'attention et à clarifier les points discutés. Ces outils visuels facilitent également l'identification des espèces pour les observateurs moins expérimentés.

- **Introduire des défis simples**

Proposer de petits défis d'observation, comme repérer un oiseau particulier ou identifier un comportement spécifique, rend l'expérience interactive. Cela encourage les participants à être attentifs et à s'impliquer activement dans la randonnée.

- **Valoriser les contributions de chacun**

Prendre le temps de reconnaître les observations et les contributions de tous les participants, qu'ils soient novices ou expérimentés, crée un environnement positif et motivant. Cela peut se faire en commentant les découvertes ou en remerciant les participants pour leur engagement.

- **Offrir des pauses et des moments de partage**

Intégrer des pauses durant la randonnée, où les participants peuvent discuter de leurs observations, poser des questions ou simplement échanger sur leur passion pour les oiseaux.

Gestion de la dynamique de groupe

- **Proposer des activités variées**

Pour satisfaire les différentes attentes, l'animateur peut organiser des activités variées tout au long de la randonnée. Par exemple, des périodes destinées aux photographes, où l'on aborde des conseils pour capter des images d'oiseaux, peuvent être entrecoupées de moments d'observation où les autres participants peuvent se concentrer sur l'identification des espèces.

- **Utiliser un langage inclusif**

S'assurer que les explications et les commentaires sont accessibles à tous les niveaux de connaissances. Éviter le jargon technique et expliquer les termes précis de manière simple permet aux novices de suivre tout en satisfaisant les participants plus expérimentés.

- **Encourager les interactions**

Favoriser un esprit d'entraide parmi les participants en les incitant à partager leurs connaissances et expériences. Par exemple, les membres plus expérimentés peuvent aider les novices en leur fournissant des conseils sur l'identification des espèces ou l'utilisation de l'équipement. Cela renforce les liens au sein du groupe et améliore l'expérience collective.

- **Être flexible et réceptif**

Être ouvert aux commentaires des participants tout au long de la randonnée. Si certains membres expriment le besoin de se concentrer sur un aspect particulier de l'observation des oiseaux, l'animateur doit être prêt à ajuster le contenu et les activités en conséquence.

- **Prévenir et désamorcer les conflits**

Observer les tensions ou les malentendus dès qu'ils apparaissent et intervenir rapidement avec calme et neutralité. Encourager le respect mutuel, rappeler les règles de courtoisie et proposer des solutions conciliantes permet de désamorcer les situations conflictuelles avant qu'elles n'affectent l'expérience du groupe.



crédit : Serge Cloutier



crédit : Valérie Bourdeau

Conseils pour gérer des groupes de tailles et de niveaux d'expérience différents

- **Adapter le rythme de la randonnée**

Un groupe mixte, incluant des débutants et des participants expérimentés, peut nécessiter un rythme plus lent. L'animateur doit s'assurer que tous peuvent suivre sans difficulté et prendre des pauses régulières pour observer et se reposer.

- **Encadrer les participants en fonction de leur niveau d'expérience**

Dans les grands groupes, il peut être utile de proposer des activités ou des niveaux d'observation différents en fonction de l'expérience des participants. Par exemple, les débutants peuvent bénéficier d'une introduction à l'identification visuelle et auditive des espèces, tandis que les plus expérimentés peuvent être encouragés à noter les comportements ou les interactions entre espèces.

- **Affecter un assistant aux groupes de grande taille**

Pour les groupes de plus de 10-12 personnes, l'aide d'un assistant (ou coanimateur) peut être précieuse pour un encadrement efficace. Il est aussi possible de créer des sous-groupes afin d'explorer des zones précises ou si certains participants préfèrent un rythme différent.

- **Rester attentif aux besoins individuels**

Chaque participant peut avoir des besoins uniques, qu'il s'agisse de pauses, de soutien dans des sections plus difficiles du sentier, ou de réponses aux questions. Une écoute attentive permet à l'animateur de réagir rapidement et de garantir que chacun se sent inclus et en sécurité.



Outils technologiques pour l'animation





Développée par le Cornell Lab of Ornithology et coordonnée au Québec par QuébecOiseaux, eBird permet aux utilisateurs de consigner leurs observations et de les partager avec la communauté mondiale, tout en fournissant des données précieuses pour la conservation des oiseaux.

Pour l'animateur, eBird constitue une solution pratique pour compiler la liste des espèces observées lors des randonnées et la rendre accessible à tous les participants. En centralisant les observations, eBird offre une vue d'ensemble des espèces par région, permet de suivre les tendances saisonnières et d'évaluer les variations locales.

À noter qu'il est également tout à fait possible pour l'animateur de déléguer la tâche de compilation des données à un participant souhaitant s'impliquer davantage, ce qui favorise l'engagement de groupe et l'apprentissage pratique de l'application.

Guide d'utilisation d'eBird

1. Créer un *Rapport de sortie* pour rassembler les listes de chaque site visité

Avant de commencer, l'animateur peut préparer un Rapport de sortie dans lequel seront regroupées toutes les listes créées pour chaque site visité durant la randonnée. Cela permet de centraliser les informations et d'avoir une vue d'ensemble des observations.

2. Créer une liste d'observations pour chaque lieu visité

Lors de l'arrivée sur un nouveau site, l'animateur peut débiter une liste en sélectionnant l'emplacement exact dans l'application eBird et en choisissant le type de relevé adapté :

- **Relevé en mouvement ou transect** : lorsque le groupe se déplace le long d'un sentier.
 - **Relevé stationnaire** : lorsque le groupe reste à un point fixe (p. ex. quai ou tour d'observation).
 - **Relevé informel** : pour noter les espèces observées en transit entre deux sites (p. ex. en voiture).
-

3. Enregistrer les espèces observées

Pendant la randonnée, l'animateur ajoute les espèces observées en précisant le nombre d'individus, et des détails contextuels si nécessaire. Pour les espèces rares ou inhabituelles, une description détaillée ou une photo peut être ajoutée pour documenter l'observation.

4. Partager la liste avec les participants

À la fin de la randonnée, l'animateur doit s'assurer de recueillir l'adresse courriel ou le nom d'utilisateur eBird de chaque participant afin de pouvoir partager les listes et le Rapport de sortie avec tout le groupe. Même les participants non inscrits à eBird pourront consulter la liste, tandis que ceux disposant d'un compte eBird pourront y ajouter des photos et la compléter avec des observations supplémentaires. Cette pratique favorise le partage des connaissances, encourage la participation active et permet à chacun de suivre et de documenter l'avifaune observée pendant la sortie.



crédit : Réjean Turgeon

Conseils pour initier les participants à l'utilisation d'eBird

Encourager les participants à utiliser eBird peut enrichir leur expérience et les inciter à s'impliquer dans la collecte de données citoyennes. Voici quelques conseils pour les familiariser avec l'application :

- **Introduction en début de randonnée**

Prenez quelques minutes pour expliquer les bénéfices d'eBird, tant pour les utilisateurs que pour le suivi et la conservation des oiseaux. Montrez brièvement les fonctionnalités essentielles, comme l'ajout d'espèces et la création de listes.

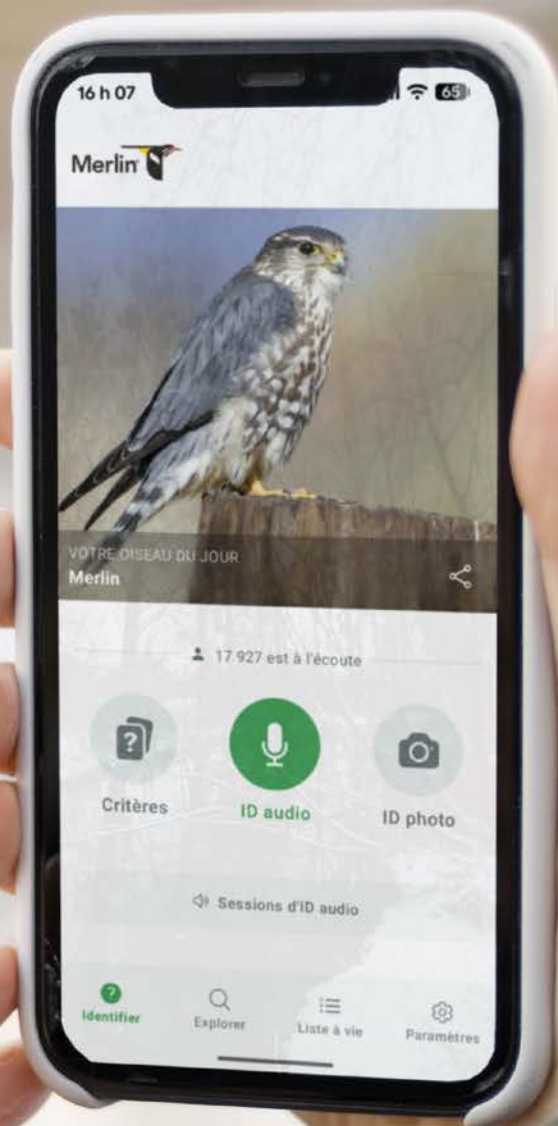
- **Assistance pendant la randonnée**

Si des participants souhaitent essayer l'application en direct, proposez-leur une aide pour démarrer une liste ou pour consigner une espèce. Encouragez-les à poser des questions et à explorer les fonctionnalités à leur rythme.





L'application Merlin Bird ID, également développée par le Cornell Lab of Ornithology, est un outil précieux pour l'identification d'oiseaux. Voici un aperçu des fonctionnalités principales et des conseils pour l'intégrer efficacement dans l'animation.



Utilisation de l'application Merlin Bird ID

- **Guide personnalisé**

L'application permet de créer un guide d'identification selon le lieu et la période de l'année, en utilisant la localisation et la date pour réduire les possibilités aux espèces les plus probables dans la région et la saison en cours.

- **Identification par photo et son**

Merlin propose deux outils distincts pour l'identification. Lorsqu'on télécharge une photo d'oiseau ou qu'on enregistre un chant ou un cri, l'application analyse l'image ou le son pour suggérer des espèces correspondantes.

- **Identification guidée par des questions**

Pour les utilisateurs sans photo ni enregistrement sonore, Merlin offre une option supplémentaire de questions guidées pour affiner les résultats, en demandant des détails sur la taille, les couleurs et le comportement.

Encouragez les participants à employer Merlin comme une aide ponctuelle lors de la randonnée, en leur montrant comment s'en servir pour enrichir leurs observations. En ce qui concerne les personnes moins expérimentées, Merlin peut leur permettre de se familiariser rapidement avec les oiseaux présents dans la région et les caractéristiques à observer.

Rester critique face aux propositions de Merlin

Bien que Merlin soit un excellent outil pour l'identification, il est important de rappeler aux participants de s'en servir avec discernement. Merlin n'est pas infaillible! Encouragez les participants à vérifier les propositions de l'application et à ne pas accepter automatiquement les suggestions, notamment pour les espèces qui seraient exceptionnelles à cet endroit. Dans le doute, il est conseillé de consulter un guide d'identification plus détaillé ou de demander l'avis d'observateurs expérimentés.

Savoir conclure et remercier les participants



La conclusion d'une randonnée est tout aussi importante que son déroulement, car elle laisse une dernière impression aux participants et contribue à renforcer leur engagement. Terminer la sortie sur une note positive et chaleureuse peut encourager leur retour et renforcer leur intérêt pour l'ornithologie.

Terminer la randonnée de manière agréable et positive

Pour une fin de randonnée réussie, prenez quelques instants pour rassembler le groupe et faire un récapitulatif des moments forts de la sortie. Vous pouvez souligner les observations marquantes, les espèces rares ou les comportements intéressants observés. Cela aide à clore l'expérience sur un sentiment d'accomplissement et de satisfaction.

Profitez de ce moment pour encourager les participants à se partager leurs impressions, à se montrer des photos ou à s'échanger des anecdotes. Remerciez chaque personne pour sa participation et sa contribution, en reconnaissant les efforts et l'enthousiasme de tous. Un simple mot de remerciement sincère peut renforcer le sentiment d'appartenance à la communauté ornithologique.

Encourager le retour des participants

Pour inciter les participants à revenir, mentionnez les prochaines activités ou randonnées, ou parlez des projets en cours dans votre club ou chez QuébecOiseaux. Si ce n'est pas déjà fait, invitez-les à s'abonner aux communications ou à rejoindre la communauté pour rester informés des activités.

Proposez-leur également de partager leurs observations sur des plateformes comme *eBird* ou *iNaturalist*. Enfin, sollicitez leur avis : un commentaire constructif sur ce qu'ils ont apprécié ou ce qu'ils aimeraient voir amélioré montre que vous êtes attentif à leurs attentes et valorise leur opinion.

Conclure avec bienveillance et dynamisme permet de renforcer l'enthousiasme des participants pour la pratique ornithologique, les incitant ainsi à participer à de futures sorties.

Aide-mémoire

Avant la sortie

- Identifier les sites d'observation clés et les points d'intérêt ornithologique, ainsi qu'un point de rendez-vous clair et facile à trouver.
- Vérifier les sentiers, évaluer les conditions d'accès et repérer les éventuels risques (pentes, zones boueuses, etc.).
- Localiser les installations disponibles comme les toilettes, les aires de repos et les stationnements.
- Confirmer les prévisions météorologiques et les niveaux de marées, si pertinents.
- Planifier la durée et le rythme en tenant compte des capacités du groupe.
- Prévoir un plan d'annulation ou de départ en cas de conditions routières dangereuses, de météo extrême ou de toute autre situation imprévue.
- Créer un rapport de sortie eBird pour compiler les observations durant la sortie.
- S'assurer d'avoir tout le matériel nécessaire (jumelles, guides d'identification, télescope, vêtements adaptés).

Accueil des participants

- Accueillir chaque participant avec enthousiasme et bienveillance.
- Détendre l'atmosphère en échangeant sur l'expérience, les attentes ou les objectifs des participants.
- Présenter brièvement les membres du groupe.
- Décrire l'itinéraire, rappeler les consignes de sécurité et partager des astuces pour une observation réussie.

Pendant la randonnée

- Ajuster le rythme et la fréquence des arrêts en fonction des capacités et de l'intérêt du groupe.
- Tenir une liste eBird pour chaque site et y consigner les espèces observées.
- Sensibiliser les participants à l'importance du respect des oiseaux, de leur habitat et de la tranquillité du milieu naturel.

Conclusion de la randonnée

- Exprimer sa gratitude envers les participants et souligner les moments marquants de la sortie.
- Partager la liste des observations compilées et rappeler comment les consulter sur eBird.
- Encourager les participants à prendre part à d'autres activités ornithologiques ou sorties futures.

Code de conduite de l'animateur

Le code de conduite des personnes qui animent des randonnées ornithologiques pour QuébecOiseaux vise à assurer des sorties inclusives, sécuritaires, respectueuses et enrichissantes, en conformité avec la Politique de protection de l'intégrité de QuébecOiseaux.

Intégrité et inclusion

- Accueillir tous les participants avec bienveillance et professionnalisme, sans discrimination.
- Favoriser un environnement inclusif, positif et respectueux où chacun se sent à sa place.
- Intervenir rapidement en cas de comportement inapproprié, discriminatoire ou harcelant.

Sécurité et bien-être

- Évaluer et communiquer clairement les risques et les consignes de sécurité.
- Adapter le rythme de la randonnée aux capacités du groupe et veiller à ce que personne ne soit isolé.
- Connaître les procédures d'urgence pertinentes.

Respect de la faune et des habitats

- Faire connaître et faire respecter le Code d'éthique pour l'observation et la photographie d'oiseaux de QuébecOiseaux.
- Prioriser le bien-être de l'oiseau.
- Rester sur les sentiers, protéger les habitats sensibles et respecter la propriété privée.

Partage et confidentialité

- Partager les connaissances de manière accessible et favoriser la curiosité et les échanges.
- Protéger la vie privée des participants et obtenir leur consentement avant de diffuser toute image ou information personnelle.

Code d'éthique pour l'observation et la photographie d'oiseaux

Respect des oiseaux et de leur habitat

- Je m'engage à observer ou photographier les oiseaux de manière à éviter le dérangement et toute perturbation de leur comportement naturel, avec un souci du bien-être des sujets. Je maintiens une distance adéquate afin d'éviter tout stress inutile et m'abstiens d'utiliser des enregistrements sonores.
- J'évite de perturber la flore et la faune locales. Je demeure sur les sentiers désignés et préserve les zones sensibles.
- Je réduis mon empreinte environnementale et adopte des pratiques durables à cette fin, comme privilégier le covoiturage et d'autres moyens de transport écologiques pour me rendre sur les sites d'observation.
- Je favorise la cohabitation avec les oiseaux en réduisant les menaces, comme les collisions avec les fenêtres et la prédation par les chats. Si j'utilise des mangeoires ou des nichoirs, je m'assure d'un emplacement sécuritaire et d'un entretien adéquat.

Respect de la communauté ornithologique

- Je fais preuve de courtoisie, autant sur les lieux d'observation que sur les réseaux sociaux. Je respecte les champs d'intérêt et les niveaux de compétence des autres observateurs et photographes d'oiseaux.

En tant qu'adepte d'observation ou de photographie d'oiseaux, je m'engage à respecter les principes éthiques suivants afin de protéger les oiseaux et leurs habitats et de préserver la réputation du loisir ornithologique.

- Je contribue à la communauté ornithologique en partageant mes connaissances et mes expériences. Je participe à des activités de science participative et je soutiens les efforts de recherche et de conservation.
- Je fais preuve de discernement avant de diffuser la présence d'un oiseau et j'évalue si l'oiseau ou le site peut tolérer le dérangement causé par une affluence. En tout temps, je protège les espèces sensibles en ne divulguant pas publiquement leur localisation précise.
- Si j'observe des comportements dommageables, je fais connaître les recommandations de ce code d'éthique avec tact et courtoisie.

Respect des lois et de la propriété

- Je me familiarise avec l'ensemble des lois et règlements régissant les activités là où j'observe ou photographie les oiseaux, et les respecte.
- Je ne pénètre pas sur une propriété privée sans l'autorisation du propriétaire et n'obstrue pas les voies publiques.
- Je fais preuve de civisme et respecte les préférences des habitants du secteur. J'entretiens des rapports positifs avec les propriétaires et communique mes observations avec eux.

Pour en savoir plus

Appalachian Mountain Club. 2020. *Outdoor Leader Handbook*. Boston.

Charette, R. 2023. *Comment organiser et animer une randonnée ornithologique*. Club des ornithologues de l'Outaouais. Gatineau.

Environment for the Americas. 2019. *Leading A Birdwalk*. Boulder.

Haley, A., M. Clyde, E. Tutein. 2018. *Design your own nature walk: a step-by-step guide to hosting the perfect field walk*. UNH Cooperative Extension.

QuébecOiseaux. 2007. *Guide d'animation pour les excursions ornithologiques*. Montréal.

Rando Québec. 2022. *Guide de la pratique et de l'encadrement sécuritaire en randonnée pédestre*. Montréal.



www.quebecoiseaux.org