

# L'info du Nord

Sainte-Agathe | Mont-Tremblant | Vallée de la Rouge



**PROFITEZ DE NOS DÉJEUNERS**  
DE 9H00 À 14H00  
À emporter ou livraison



**MIKES STE-AGATHE**  
621, RUE PRINCIPALE  
819 326-5311

*Toujours Mikes*  
DEPUIS 1981

Toujours Mikes et le logo Toujours Mikes sont des marques de commerce de Franchise MTY Inc. 2020. Tous droits réservés.

## ACTUALITÉS

**COVID-19:**  
coup d'œil sur la  
pause des Fêtes

PAGES 6 À 8

## CULTURE

**Carvgo, des  
sculptures de bois  
pleines de vie**

PAGE 9

## SPORTS

**La glissade des  
Petites Alpes de  
retour cet hiver**

PAGE 37



**UN NOUVEAU BÂTIMENT  
EN CHANTIER AU PRINTEMPS**

# La revitalisation du centre-ville s'amorce

PAGES 4 ET 5

(Esquisse préliminaire gracieuseté)

**J.H. VANIER ET FILS INC.**  
En toute confiance depuis 95 ans

Pré-arrangements funéraires  
un choix judicieux et sécuritaire

819 326-3322 • [jhvanier.com](http://jhvanier.com)

**Pour un Noël sans soucis  
faites votre épicerie  
en ligne**

[iga.net](http://iga.net) **ON LIVRE AUSSI**

**IGA**  
MARTIN BOUCHARD *extra*

3, rue Raymond, Ste-Agathe-des-Monts • 819 321-1812

**Honda de Ste-Agathe**

Bonne route  
HONDA de Sainte-Agathe

UNE ENTREPRISE  
FAMILIALE  
RECOMMANDÉE PAR

CAA  
Recommandé

2020, Route 117, Val-David  
819.320.0068 - 1.877.326.1717 - [www.hondasteagathe.com](http://www.hondasteagathe.com)

# LORTIE ET MARTIN

CHERS CLIENTS, PARTENAIRES ET AMIS,  
TOUTE L'ÉQUIPE DE LORTIE ET MARTIN S'UNIE POUR VOUS  
REMERCIER DE NOUS AVOIR FAIT CONFIANCE DURANT  
CETTE ANNÉE HORS DU COMMUN.  
POUR L'ANNÉE À VENIR, NOUS VOUS SOUHAITONS  
DE LA SANTÉ, DU BONHEUR ET SURTOUT,  
UN RETOUR À LA NORMALE.



[WWW.LORTIEETMARTIN.COM](http://WWW.LORTIEETMARTIN.COM)

## À LA UNE

## Sainte-Agathe-des-Monts

## Cécile Juteau soufflera ses 100 bougies



**PATRICIA CHARBONNEAU**  
pcharbonneau@inmedias.ca

**G**énéreuse, drôle, travaillante et à l'écoute, ce sont toutes des qualités qui représentent Cécile Juteau, née en 1920 à Sainte-Lucie. Elle célébrera son 100<sup>e</sup> anniversaire le 26 décembre.

Mme Juteau se prépare actuellement pour Noël. Elle s'apprête à cuisiner des beignes et tourtières dans sa maison à Sainte-Agathe-des-Monts. Son petit-fils, Félix Paiement, nous raconte son histoire.

« Ma grand-mère a encore toute sa tête et a une mémoire phénoménale. Elle ne cuisine pas pour ses besoins, mais bien pour son plaisir. Elle sait quoi faire pour se tenir en forme et pour garder sa motricité », explique son petit-fils. Elle s'est occupée toute sa vie de son jardin jusqu'à il y a quatre ou cinq ans. Cécile Juteau faisait même son ménage jusqu'à l'âge de 99 ans, avant que la femme de ménage arrive pour ne pas qu'elle ait trop « d'ouvrage ».

Considérée comme une femme distinguée par plusieurs de ses proches, Mme Juteau était toujours bien mise et donnait beaucoup, mais souvent de manière anonyme parce qu'elle n'aimait pas être mise de l'avant. Sa passion est le tricot, qu'elle pratique avec de plus en plus de difficultés dues à son arthrite.

Elle a eu six enfants dont deux sont toujours en vie. Elle compte 10 petits-enfants, dont Félix, qui vit avec elle depuis la mort de son grand-père en 2012 pour la désennuyer et pour question de sécurité. Elle avait rencontré son mari, Laurent Paiement, à l'âge de 10 ans, durant leur première communion. Ils se sont mariés en 1945. Elle qualifie leurs 68 ans d'union de pur bonheur.

## UNE FEMME TRAVAILLANTE

Mme Juteau a travaillé très fort toute sa vie. Elle a arrêté ses études à l'âge de 15 ans lorsqu'elle était en 7<sup>e</sup> année, elle les effectuait au couvent des sœurs de la Providence à Sainte-Marguerite-du-Lac-Masson. De la maison à l'école, c'était une distance de 20 minutes de voiture, qu'elle devait marcher chaque jour. Elle a ensuite commencé à

travailler, tout d'abord en résidant chez une femme durant un mois pour l'aider à se remettre de son accouchement, puis comme femme de chambre et comme serveuse dans des hôtels.

C'est une des premières femmes à avoir eu une voiture. Son mari lui avait acheté un Buick 1958 et lui avait donné les clés en lui disant « tiens, voici ta voiture. Dorénavant, tu conduis ! » Elle avait obtenu son permis de conduire en conduisant un coin de rue.

Dans les années 1940, elle avait créé une association pour aider les familles qui passaient au feu. « Dans le temps, il y avait beaucoup de gens qui n'avaient pas d'assurance pour leur maison. S'ils passaient au feu, ils n'avaient plus rien. Durant plusieurs années, ma grand-mère, mon grand-père et d'autres personnes faisaient des collectes pour amasser de l'argent pour aider ces familles », raconte Félix.

## LE SECRET DE LA LONGÉVITÉ

La grand-mère de Cécile Juteau a vécu jusqu'à l'âge de 94 ans, et plusieurs de ses tantes sont également décédées alors qu'elles étaient âgées de plus de 90 ans. Il y a de l'hérédité, mais selon Mme Juteau, le secret de la longévité est de prier le seigneur chaque jour et de le remercier pour les grâces qu'il apporte. « Ma grand-mère est une femme très croyante et allait à la messe tous les dimanches. Elle a d'ailleurs voulu entrer en religion lorsqu'elle était plus jeune, mais elle saignait beaucoup du nez donc les sœurs l'avaient refusé, disant qu'elle n'avait pas la santé pour être religieuse ».

Son petit-fils a raconté une histoire bien cocasse au journal. « L'histoire remonte à il y a 4 ou 5 ans. Ma grand-mère avait fait un AVC et s'était frottée d'eau bénite comme si on badigeonnait une dinde de beurre. Elle avait fait quelques prières, et le lendemain, elle était prête à partir de l'hôpital ».

Lorsque la pandémie a commencé, Félix Paiement s'apprêtait à envoyer des invitations à tous les membres de la famille afin de faire une grosse fête pour célébrer les 100 ans de Cécile Juteau. « Ce n'est que partie remise. Celle-ci a bon espoir qu'on va s'en sortir, elle qui a vu passer plusieurs pandémies au courant de sa vie ». 



Cécile Juteau toujours bien mise avec ses beaux cheveux blancs toujours monté en permanente. (Photo gracieuseté)



## HORAIRE DES FÊTES

	Édition du 23 déc.	Édition du 30 déc.	Édition du 6 jan.
Réservation de vos publicités	<b>17 DÉCEMBRE</b> jeudi 12h	<b>22 DÉCEMBRE</b> mardi 12h	<b>29 DÉCEMBRE</b> mardi 12h
Approbation des publicités	<b>18 DÉCEMBRE</b> vendredi 16h	<b>23 DÉCEMBRE</b> mercredi 16h	<b>30 DÉCEMBRE</b> mercredi 16h

Nos bureaux seront fermés  
les 24 et 25 déc.  
31 déc. 2020 et 1<sup>er</sup> jan. 2021  
inclusivement.

*Joyeuses Fêtes!*




**INNOV**  
PROMOTIONS

**VÊTEMENTS  
PRODUITS  
PROMOTIONNELS**

promotionsinnov.com  
**819 774-3503**





**SPCA**  
LAURENTIDES-LABELLE

**Coucou ! Mon nom est Mia et je suis une jolie femelle âgée de 4 ans et demi. J'adore l'humain et j'aimerais beaucoup pouvoir passer Noël auprès d'une famille aimante. Venez faire ma connaissance !**

**Adoptions sur rendez-vous seulement par téléphone au (819) 326-4059**

SPCA Laurentides-Labelle  
355, rue Demontigny 819 326-4059

# À LA UNE

La firme Shilldev devient propriétaire

## Un nouveau projet qui accueillera la microbrasserie La Veillée

**MAXIME COURSOL**  
mcoursol@inmedias.ca

**L**e restaurant Del Popolo est tombé le 14 décembre sous le pic des démolisseurs à Sainte-Agathe. Il s'agit d'une première étape vers un nouveau projet de revitalisation au coin des rues Saint-Vincent et Principale, où un nouvel édifice de trois étages verra le jour.

Le 20 décembre 2019, la Ville et la firme Shilldev Inc. de l'homme d'affaires et résident de Sainte-Agathe Stephen J. Shiller signaient une entente de principe pour le développement de deux projets majeurs au centre-ville. L'un d'eux concernait la construction d'un immeuble à vocation mixte, incluant des logements locatifs et des espaces à bureaux ou commerciaux, sur le site de l'ancien Del Popolo, acheté par la Ville.

Un an plus tard, le processus a suivi son cours et a abouti. Le 10 décembre, la Ville a officiellement vendu à Shilldev les propriétés municipales situées aux 1 et 5, rue Principale Est. Quatre jours plus tard, les bâtiments existants ont été mis à terre, avant que l'hiver ne s'installe définitivement. La construction du nouvel édifice ira de l'avant, quant à elle, dès les premières lueurs du printemps 2021. On peut en voir une esquisse à la une du journal.

### DEUX LOCATAIRES DÉJÀ TROUVÉS

Ce qui remplacera le Del Popolo sera un nouveau bâtiment de trois étages revêtu de pierre et de bois. Il abritera une dizaine de logements locatifs de haute qualité avec ascenseur et des locaux commerciaux. La Ville y occupera des espaces à bureaux pour mieux y accueillir les citoyens. Le rez-de-chaussée sera quant à lui occupé par la microbrasserie La Veillée. Si tout va comme prévu, celle-ci s'installera sur place à l'hiver 2022. Le propriétaire, Patrick Laurin, en profite pour annoncer l'ouverture d'un salon de dégustation, dont la terrasse aura une vue plongeante sur le lac des Sables.



Le restaurant Del Popolo n'est maintenant plus qu'un souvenir: il a été démolit et un nouveau bâtiment prendra sa place ce printemps. (Photo gracieuseté - Michel Guertin)

« Ça fait plus ou moins deux ans que je me prépare à sortir de La Manufacture pour avoir un pub qui servirait aussi de lieu de production. En janvier dernier, on a rencontré le promoteur et on a eu cette idée de créer un salon de dégustation, pour

faire découvrir nos différentes bières et certaines aussi d'autres microbrasseries de la région », raconte Patrick Laurin.

Il ajoute être content d'avoir bientôt pignon sur rue à Sainte-Agathe, d'autant qu'encore aujourd'hui, plusieurs Agathois ne connaissent pas son entreprise qui brasse des bières chez eux.

stratégique Destination 2030, qui passe des mots à l'action, déclare Denis Chalifoux. Nos efforts de revitalisation mis en place par la modernisation des règlements de zonage et par l'adoption des programmes de crédits de taxes permettront d'accélérer la revitalisation et la densification du centre-ville. »

Le promoteur Stephen J. Shiller ajoute qu'il entend profiter de son expérience dans la construction et rénovation de bâtiments mixtes, à Montréal, pour faire « vibrer à nouveau » sa ville d'évasion, Sainte-Agathe. « Nous sommes heureux d'être un acteur clé de la relance du centre-ville », conclut-il.

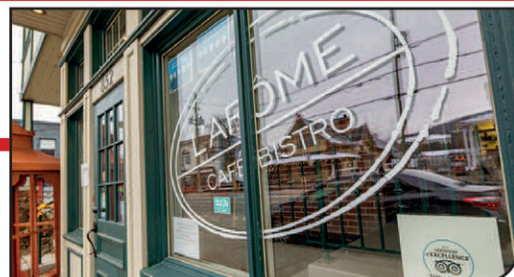
### LA CLÉ DE LA REVITALISATION?

Pour le maire de Sainte-Agathe, la démolition du Del Popolo pour bâtir du neuf était une condition importante pour la revitalisation du centre-ville. « Ce bâtiment phare marque un moment pivot pour la mise en œuvre du plan

**VÊTEMENTS  
PRODUITS  
PROMOTIONNELS**

promotionsinnov.com  
**819 774-3503**

## Que faites-vous en 2021? Pourquoi pas devenir entrepreneur ?



**Avec aussi peu que 90 000\$ de mise de fond - Restaurant L'Arôme Café - Bistro**  
Commerce à vendre #MLS 16050191. Appelez-moi pour plus de détails.

Jonathan Korb

COURTIER IMMOBILIER  
REAL ESTATE BROKER

**ROYAL LEPAGE**

HUMANIA

Agence immobilière  
Franchise indépendante et autonome

www.royallepage.ca

**Royal LePage Humania Tremblant**  
237, rue de Saint-Jovite  
Mont-Tremblant, Qc J8E 2Z9  
jonathan@jonathankorb.com  
T 819 425.3031

## CHRONIQUE HISTORIQUE

Bâtiment au coin Principale/St-Vincent

## Une histoire centenaire qui s'achève



Le bâtiment en 1912, à l'époque où il accueillait la mercerie Forget. (Photo gracieuseté - Comité du patrimoine de Ste-Agathe-des-Monts)

Une page d'histoire s'est tournée le 14 décembre à Sainte-Agathe, alors que le bâtiment abritant le restaurant Del Popolo, fermé depuis quelques années, a été démoli.

L'édifice, qui était plus que centenaire, avait été édifié dans sa forme originale par la famille Forget, selon Yves Charbonneau du Comité du patrimoine de Sainte-Agathe-des-Monts. « Les Forget ont eu la chance de voir la ville se bâtir sur leur terre, un peu comme les Godon. Ils avaient une plus grande aisance matérielle que le reste du monde à Sainte-Agathe », explique-t-il. Ça explique pourquoi, en 1897, ils ont pu se construire une maison imposante, avec murs de brique.

Pendant plus de 50 ans, la mercerie Forget, où l'on pouvait trouver tout ce qu'il faut pour la couture et la confection de vêtements, occupait le rez-de-chaussée du bâtiment. La famille exploitant le commerce, elle, demeurait à l'étage, comme c'était la coutume alors partout au Québec.

À côté de la mercerie Forget, pendant des années, se trouvait un autre bâtiment abritant un restaurant, la Petite Allemagne. Quand celui-ci a déménagé en face de la Banque Nationale, ce sont des Italiens, la famille Tevere, qui ont racheté

les deux édifices. Les nouveaux propriétaires ont mis le plancher au même niveau et fusionné, si on veut, les bâtisses. Le bâtiment tel qu'on l'a connu ces 50 dernières années était né.

## UN INCONTOURNABLE DE LA RESTAURATION

Le restaurant Miss Tevere, dans les années '60, est devenu réputé à Sainte-Agathe. En plus d'être dans les premiers à offrir la livraison à domicile, les propriétaires tournaient eux-mêmes leur pâte à pizza dans la vitrine du restaurant. Ça attirait des curieux qui, ultimement, finissaient par entrer pour manger les mets italiens préparés en direct. « Quand j'étais jeune, raconte Yves Charbonneau, on finissait toujours nos soirées, à la sortie des bars, chez Tevere. Je pense que c'était ouvert toute la nuit! C'était là ou au Vieux Rouet qu'on se rassemblait, les jeunes de la place. »

À l'étage, c'est une station de radio locale qui s'était installée, CJSJ 1230, qui diffusait sur la bande AM. « Ils prenaient des demandes spéciales à la radio. On n'avait pas de cellulaire dans le temps, alors on allait cogner direct à la porte en sortant de chez Tevere pour donner notre demande spéciale », se souvient M. Charbonneau.

## DEL POPOLO ENTRE EN SCÈNE

La concurrence avec le restaurant Le Fumet et l'âge rattrapant les Tevere, ils ont fini par vendre leur commerce au milieu des années '90. C'est Rocky Chan, un Asiatique fraîchement arrivé de Montréal, qui a repris le restaurant, rebaptisé alors Del Popolo. André Ducharme a été un de leurs premiers employés. « J'y suis resté 14 ans parce que Rocky était vraiment un patron exceptionnel, raconte l'ancien livreur. Il prenait soin de ses employés et il avait beaucoup de classe. Rocky vivait à l'étage et il travaillait sept jours sur sept.

Ce n'était pas le boss qui reste dans son bureau. »

Rappelant que le nom « Del Popolo » vient de l'italien et veut dire « du peuple », M. Ducharme soutient que ce restaurant avait pour philosophie d'offrir de bonnes portions et qu'il ratissait très large dans son menu. « Tu pouvais commander autant une poutine que du chinois, une pizza ou des scampis. C'était le lieu de rassemblement à Sainte-Agathe, là où les riches et les moins riches se mélangeaient », dit-il. 71

## UN PATRIMOINE PERDU

Finalement, le Del Popolo a fermé ses portes au milieu des années 2010. Depuis, le bâtiment n'était pas entretenu et devenait, au fil du temps, de plus en plus défraîchi. Tant André Ducharme qu'Yves Charbonneau disent comprendre pourquoi ils valaient mieux le démolir à la fin, même s'ils regrettent de perdre cette carte de visite typiquement agathoise, tout comme la maison Touchette, voisine, qui a également été démolie.

« C'est quelque chose qu'on voit souvent, malheureusement. Quand un bâtiment est cité patrimonial, on ne peut pas faire ce qu'on veut avec. Par contre, si une personne l'achète et le laisse aller au point où ça devient dangereux, on peut le démolir et rebâtir à neuf. J'ai peur que c'est ce qui va arriver à plusieurs autres bâtiments du centre-ville qui sont pratiquement abandonnés », conclut M. Charbonneau.

## LA VILLA DES GÉNÉRATIONS

Bien plus qu'une résidence...  
C'est un milieu de vie!



Villa des  
générations  
du Tremblant



Nous tenons à remercier notre personnel, nos résidents, leurs familles, et l'ensemble de nos alliés.  
C'est dans les moments plus difficiles que nous voyons la vraie force d'une équipe. C'est en chacun de vous que nous avons puisé l'énergie qu'il nous fallait pour traverser cette année bien particulière.  
Au-delà des obstacles, des fameuses vagues et des larmes versées, vous avez gravé sur notre cœur, vos sourires, vos bons mots, votre confiance et votre soutien.  
Avec vous, pour vous, la santé d'abord et vivement 2021 !

Joyeuses fêtes à tous !

Amyssa Gaudet  
Directrice Générale  
dg@villadesgenerations.ca



1450, rue Deguire, Mont-Tremblant 819 425-8653

## À LA UNE

En raison de la COVID-19

## Le Québec sur pause pour les Fêtes

MAXIME COURSOL  
mcoursol@inmedias.ca

Le premier ministre du Québec, François Legault, a annoncé le 15 décembre en conférence de presse que tous les commerces non essentiels seraient fermés pour la durée des Fêtes.

Ce sont le nombre sans cesse grandissant d'hospitalisations au Québec et le nombre de classes fermées dans la province qui ont finalement décidé le gouvernement à décréter un nouveau confinement partiel. Celui-ci est effectif depuis le 17 décembre et débutera dans les commerces le 25 décembre. Le « Boxing Day », qui a traditionnellement lieu le 26 décembre, est donc annulé.

Les commerces considérés comme non prioritaires, incluant les services de soins personnels (ex.: coiffure, manucure, massage et spa), seront fermés du 25 décembre 2020 au 10 janvier 2021 inclusivement. Seuls les commerces prioritaires, notamment les épiceries, les pharmacies, les quincailleries et les animaleries, pourront demeurer ouverts durant cette période.

Ce confinement partiel inclut également le télétravail obligatoire du 17 décembre au 10 janvier pour les personnes qui travaillent dans les bureaux, à l'exception de celles dont la présence est jugée nécessaire par l'employeur pour la poursuite des activités, indique Québec.

Pour les magasins à grande surface comme Walmart ou Costco, ils pourront ouvrir, mais seront tenus de ne vendre que des biens essentiels. Le directeur national de santé publique, le Dr Horacio Arruda, a assuré que des inspections auront lieu

dans ces endroits. « On sera très restrictif, plus restrictif que dans la première vague. Par exemple, on ne pourra pas vendre d'électroménagers ou de meubles, il faudra prendre des mesures pour que ce ne soit pas accessible », a-t-il déclaré.

## MILIEU ÉDUCATIF ET SCOLAIRE

La fermeture des établissements d'enseignement primaire, qui a débuté le jeudi 17 décembre, se poursuivra par ailleurs jusqu'au 10 janvier. Durant cette période, des services éducatifs permettant la poursuite des apprentissages à distance seront offerts aux élèves du préscolaire et du primaire selon le calendrier de leur école mentionne le gouvernement. Les élèves du secondaire, quant à eux, demeureront à la maison durant cette même période, et des services éducatifs à distance leur seront offerts, comme il était déjà prévu.

Les services de garde éducatifs à l'enfance demeureront ouverts, mais Québec invite les parents à garder les enfants à la maison s'ils le peuvent. Les services de garde d'urgence en milieu scolaire n'accueilleront toutefois que les enfants dont les parents occupent un emploi faisant partie de la liste des services prioritaires.

**« Avec ces mesures, on se donne toutes les chances de garder le contrôle dans nos hôpitaux. Il faut profiter du ralentissement qui a lieu, lors du temps des Fêtes, pour casser la deuxième vague. Le but, c'est de commencer 2021 du bon pied, pour qu'on arrive tous ensemble à la ligne d'arrivée. On est dans le dernier sprint. On ne lâche pas. »**

-François Legault

## MESURES RESSERRÉES

Dans les régions situées en zone orange, les mesures s'appliquant en zone rouge devront être respectées



Pour la période des Fêtes tous les commerces non essentiels, les écoles et de grands pans de l'économie seront sur pause jusqu'au 10 janvier inclusivement, a tranché Québec. (Photo Unsplash)

durant cette pause des Fêtes du 17 décembre au 10 janvier inclusivement. À la demande de la santé publique, les rassemblements privés y seront donc interdits durant cette période. Dans les régions en zone jaune, les mesures s'appliquant en zone orange devront être respectées temporairement. Rappelons que les MRC des Laurentides (Mont-Tremblant, Ste-Agathe) et des Pays-d'en-Haut (Sainte-Adèle, Saint-Sauveur) sont déjà situées en zone rouge. La MRC d'Antoine-Labelle (Rivière-Rouge, Mont-Laurier) était pour sa part au niveau d'alerte orange avant les Fêtes, mais les mesures du niveau d'alerte maximale s'y appliqueront jusqu'au 10 janvier.

La date à retenir est le 11 janvier: c'est à ce moment que le gouvernement prévoit la levée des nouvelles mesures. D'ici là, chacun est appelé à demeurer dans sa bulle familiale et à travailler de la maison si c'est possible.

## Ce qui demeure permis

## BRISER L'ISOLEMENT

Le confinement partiel décrété par Québec interdit tout rassemblement en-dehors de la bulle familiale, à une exception près: une personne vivant seule pourra, pour la période du 17 décembre au 11 janvier, se joindre à une bulle familiale. Le premier ministre Legault a cependant insisté sur l'importance de restreindre ses contacts. « Une personne seule ne peut pas aller chez ses trois enfants et leur famille, c'est une seule famille qui est permis », a précisé François Legault.

## ACTIVITÉS EN PLEIN AIR

Les rassemblements extérieurs sur des terrains privés ne sont pas permis, mais pour que les gens puissent bouger, les activités sportives et récréatives extérieures, dans des lieux publics, en groupe, seront permises, mais elles devront se limiter à un maximum de huit personnes indique Québec. La distanciation physique de deux mètres entre les personnes ainsi que les consignes sanitaires devront être respectées.

Le 10 février 2021, L'Info du Nord publiera un cahier spécial

Les **Bébés** in 2020



Publiez **GRATUITEMENT** dans le journal de L'Info du Nord une photo de votre bébé né en 2020 et présentez ainsi, à tous les lecteurs de votre région, votre nouveau trésor! **Attention, les places sont limitées.**

**POUR PARTICIPER :** faites parvenir la photo de votre bébé avant le 29 janvier 2021, avec son nom, sa date de naissance, les noms et prénoms des parents, votre ville de résidence ainsi votre téléphone au Journal L'Info du Nord : par courriel au [info@infodunord.ca](mailto:info@infodunord.ca)

Veuillez prendre note que le tirage aura lieu le 3 février 2021 parmi toutes les participations reçues entre le 9 décembre 2020 et le 29 janvier 2021. La photo sera publiée uniquement dans la région où demeure le bébé. Aucune photo par courrier.

Deux bébés au hasard, soit un garçon et une fille, se mériteront un prix d'une valeur totale de **200\$** chez les marchands participants.



VÊTEMENTS  
PRODUITS  
PROMOTIONNELS  
[promotionsinnov.com](http://promotionsinnov.com)

## L'Info du Nord

Sainte-Agathe | Mont-Tremblant | Vallée de la Rouge



195, rue Brissette, local 72, Sainte-Agathe, QC J8C 3S4  
819 321-3888

979, rue de St-Jovite, Mont-Tremblant, QC J8E 3J8  
819 425-8658

[info@infodunord.ca](mailto:info@infodunord.ca) • [www.linformationdunordsteagathe.ca](http://www.linformationdunordsteagathe.ca)

Annonces classées : 1-866-637-5236

TIRAGE : 13 077 EXEMPLAIRES

RÉSEAU SÉLECT

Membre **hebdos QUÉBEC**Funded by the Government of Canada  
Financé par le gouvernement du CanadaPropriété de  
In Médias inc.Imprimé par  
Transcontinental Transmag

Distribué par PubliSac

Canada

Directeur administratif  
Sylvain Lacasse  
[slacasse@inmedias.ca](mailto:slacasse@inmedias.ca)

Directrice développement  
Chantal Roussel  
[croussel@inmedias.ca](mailto:croussel@inmedias.ca)

Directeur finances/  
ressources humaines  
Alain Cousineau  
[acousineau@inmedias.ca](mailto:acousineau@inmedias.ca)

Technicienne comptable  
Dominic St-Hilaire  
[dst-hilaire@inmedias.ca](mailto:dst-hilaire@inmedias.ca)

Graphistes  
Julie Leclerc  
Émilie Constantineau  
Marc Cadieux  
Martine Cotton

Directrice de l'information  
Marilou Séguin  
[mseguin@inmedias.ca](mailto:mseguin@inmedias.ca)

Journalistes  
Maxime Coursol  
[mcoursol@inmedias.ca](mailto:mcoursol@inmedias.ca)  
Ronald Mcgregor  
[rmcgregor@inmedias.ca](mailto:rmcgregor@inmedias.ca)  
Isabelle Houle  
[ihoule@inmedias.ca](mailto:ihoule@inmedias.ca)  
Véronique Piché  
[vpiche@inmedias.ca](mailto:vpiche@inmedias.ca)

Coordonnatrice aux ventes  
Johanne Faucher

Stratèges médias  
Nathalie Chalifoux  
Mylène Riopel  
Sabrina Desjardins  
Jacinthe Fortier  
Élise Léonard  
Stéphanie Lomas

Directrice web et médias sociaux  
Mélodie Rivest

## À LA UNE

Fermeture des commerces non essentiels durant les Fêtes

## Des commerçants amers, mais réalistes

MAXIME COURSOL

mcoursol@inmedias.ca

**L**a Chambre de commerce du Grand Sainte-Agathe (CCGSA) a accueilli comme un nouveau coup dur la fermeture des commerces non essentiels, décrétée pour la période du 25 décembre au 11 janvier par le gouvernement du Québec.

« C'est une annonce qui n'était pas surprenante, avoue la présidente de la Chambre, Julie Tourangeau. On savait qu'on vivait sur du temps emprunté, mais ç'a quand même été accueilli par nos membres avec amertume. »

Dans un communiqué conjoint, la CCGSA et la Fédération des chambres de commerce du Québec (FCCQ) ont critiqué la décision, rappelant que la restriction de capacité annoncée le 4 décembre limitait déjà grandement les risques de transmission. « Par ailleurs, cette fermeture complète de tous les commerces non essentiels pourrait inciter les gens à se ruer dans les magasins d'ici le 25 décembre, et ainsi avoir l'effet inverse que celui désiré, visant à diminuer le nombre de personnes à l'intérieur d'un établissement », y mentionnent-ils.

« Les jours suivant Noël, dont le Boxing Day, sont une période cruciale pour les commerçants québécois. Ceux-ci ont fait d'énormes efforts



LA CCGSA dit comprendre la décision de Québec de fermer les commerces non essentiels, mais la déplore néanmoins. (Photo L'info du Nord - Archives)

et investi des sommes importantes, malgré une baisse de leurs revenus, pour assurer le respect des normes sanitaires », y ajoute Charles Milliard, président-directeur général de la FCCQ.

## DÉPLORABLE, MAIS PAS CATASTROPHIQUE

Faisant contre mauvaise fortune bon cœur, Julie Tourangeau reconnaît toutefois que le scénario pourrait être pire. « Les hôtels continuent leurs opérations, les centres de ski pourront maintenir leurs activités et offrir des cours à des groupes de huit personnes, ce n'est donc pas catastrophique,

on n'est pas au même point qu'au confinement de ce printemps », avoue-t-elle.

**« On est chanceux d'avoir pu être en zone orange si longtemps. Ceux qui ont passé à travers jusque-là devraient pouvoir survivre. »**

-Julie Tourangeau

Néanmoins, force est d'admettre que l'argent perdu par les commerçants pendant la période des Fêtes le sera définitivement et ne reviendra pas, dit-elle. « Si tout reprend le 11 janvier, on aura raté

Dossier en continu sur le Web

## Pandémie de la COVID-19

Des développements liés à la pandémie de la COVID-19 se produisent chaque jour au Québec et dans la région. L'info du Nord suit la situation de près et publie en temps réel divers contenus sur ses sites Web et pages Facebook en lien avec les plus récentes nouvelles liées au dossier. Les informations publiées dans cette édition étaient les plus à jour au moment d'aller sous presse lundi. Les choses peuvent évoluer rapidement, nous vous invitons donc à consulter notre site Web [infodunord.ca](http://infodunord.ca) pour les plus récentes mises à jour.

notre saison forte d'hiver, analyse-t-elle. Janvier et février sont des temps plus durs d'habitude à Sainte-Agathe, il faudra passer à travers pour avoir un portrait juste de la situation. »

La présidente de la CCGSA se dit heureuse toutefois de voir que l'aide financière des gouvernements aux entreprises demeure et souhaite qu'elle se poursuive durant cette période creuse. 7n





**CHAUFFEZ VERT**

**Aide financière de 1650\$**

sur certains modèles admissibles.





Offre valide chez les entrepreneurs Fujitsu Elite seulement



- L'une des meilleures thermopompes sur le marché
- Meilleur rendement énergétique • Fonctionnement ultra-silencieux
- Une des meilleures garanties de l'industrie



**877 322-2330**

[www.refrigerationMB.com](http://www.refrigerationMB.com)

**10 ANS**

**GARANTIE COMPLÈTE**

PIÈCES ET MAIN-D'ŒUVRE

\* Rabais de 1000 \$ offert seulement sur les systèmes AIRSTAGE™ série J, exclusivement chez les détaillants Fujitsu Élite participants. Des conditions s'appliquent. D'autres rabais disponibles. Détails chez votre détaillant.



**RÉSIDENCE DES BÂTISSEURS**  
SAINTE-ADELÈ

Toute l'équipe des Bâtitisseurs vous souhaite de

**Joyeuses FÊTES!**



**PORTES OUVERTES VIRTUELLES!**

Appelez-nous dès maintenant pour découvrir notre complexe dans le confort de votre foyer!

Appelez-nous pour prendre rendez-vous! **514 884-0906**

[batisseurs.ca](http://batisseurs.ca) • 802, boul. de Ste-Adèle

## À LA UNE

Les maires réagissent

## Inquiétude autour de l'afflux de visiteurs pour les Fêtes

MAXIME COURSOL  
mcoursol@inmedias.ca

**M**ême si la région est passée en zone rouge le 14 décembre, la location de chalets n'est pas interdite. La crainte de voir de nombreux visiteurs venir célébrer les Fêtes chez nous est bien réelle chez les maires de la région, qui appellent ceux-ci à être respectueux des consignes sanitaires.

Alors que plusieurs songent à prendre la clef des champs pour célébrer Noël avec un rassemblement familial, l'offre de location à court terme est toujours aussi forte dans notre région. Une recherche rapide sur le site Airbnb démontre que des dizaines de résidences ou appartements sont disponibles à la location pendant la période des Fêtes que ce soit à Val-David, Mont-Tremblant ou Sainte-Agathe.

Interrogé à ce propos, le maire Luc Brisebois de Mont-Tremblant convient qu'on ne peut empêcher les gens de venir chez nous profiter des nombreuses activités de plein air offertes. Il appelle néanmoins les visiteurs à la prudence. « Quel que soit le type d'hébergement touristique loué pendant les fêtes, ce que les personnes doivent retenir, c'est qu'elles peuvent seulement fêter avec ceux qui habitent à la même adresse qu'eux », rappelle-t-il. Le maire ne l'invente pas, ce sont les consignes de la Santé publique.

**« Le gouvernement dit que c'est possible pour les gens en zone rouge d'aller au chalet pour célébrer Noël. Tout ce que je peux demander aux visiteurs, c'est de respecter notre sécurité. J'en appelle à l'amour des gens pour notre village: on a le devoir de se protéger mutuellement. »**

-Kathy Poulin, mairesse de Val-David



Les visiteurs qui profiteront des Fêtes pour séjourner dans la région sont invités à la prudence par des élus des Laurentides. (Photo L'info du Nord - Archives)

« Idéalement, comme les déplacements ne sont pas recommandés par le gouvernement du Québec, on leur suggère de limiter au maximum leurs contacts et d'éviter autant que possible les commerces du territoire, notamment en faisant leurs courses avant leur départ », ajoute-t-il.

## VAL-DAVID ET ST-DONAT PARTAGÉES

Cette voie mitoyenne que prône le maire Brisebois rejoint la mairesse Kathy Poulin de Val-David. Celle-ci avoue avoir surtout des inquiétudes sur le non-respect des règles dans les commerces locaux.

Selon elle, le jeu n'en vaut pas la chandelle si, pour deux semaines d'affaires exceptionnelles dans les commerces du village, la zone rouge doit demeurer en place pour des mois. Elle rappelle que le cœur villageois de Val-David ne peut pas recevoir autant de gens que celui de Saint-Sauveur, par exemple.

Le maire de Saint-Donat, Joé Deslauriers, ne partage toutefois pas ces inquiétudes au même degré. « On a eu de la location à court terme pratiquement tout le temps depuis le début de la pandémie, on a reçu des dizaines et des dizaines de

visiteurs depuis cet été et on n'a eu pratiquement aucun cas à Saint-Donat », a-t-il rappelé.

Cela dit, le maire est conscient de l'importance d'éviter les rassemblements. Il enjoint donc les visiteurs qui viendront à Saint-Donat pour Noël à se montrer respectueux de toutes les règles édictées par la Santé publique. « Si le monde qui s'en vient chez nous pour Noël reste au chalet, s'il évite nos commerces et se contente d'aller faire du ski alpin ou de la raquette, je ne vois pas tant le problème », conclut-il. 2<sup>h</sup>

**PARC de la**  
**Rivière Doncaster**

**Ouvert**  
**TOUS LES JOURS**  
**9 h à 16 h**

**7 JOURS / 7**  
**DU 19 DÉCEMBRE 2020 AU 3 JANVIER 2021**

**INFOS ET CONDITIONS**  
**514-718-6686 | SAINTE-ADELE.NET/DONCASTER**

CARVGO À IVRY-SUR-LE-LAC

# Dans l'univers du sculpteur Tony Fortin

PAGES 10 ET 11



Installé en bordure de la route 117 à Ivry-sur-le-Lac, l'artiste Tony Fortin réalise des œuvres en bois uniques allant des totems aux sculptures de jardin en passant par les enseignes civiques et commerciales. (Photos gracieuseté)



## La Maison du Père Noël?

Prenez le temps de la rechercher dans mes archives, sur mon site [www.suzannehoule.com](http://www.suzannehoule.com).

Je suis en mesure de vous conseiller pour vendre/acheter et tout comme le Père Noël, je travaille aussi avec vous et pour vous afin de vous faire réaliser vos rêves en immobilier. Appelez-moi !

Meilleurs Voeux de Noël, soyez sage et prudent et restez en santé. #O, #O, #O, #Oule Suzanne



# ARTS ET CULTURE



L'artiste sculpteur Tony Fortin crée des œuvres uniques à partir de billots de bois. (Photo gracieuseté)

Sculpteur d'Ivry-sur-le-Lac

## La passion du bois de Tony Fortin

PATRICIA CHARBONNEAU  
pcharbonneau@inmedias.ca

**E**n circulant vers le nord sur la 117, il est difficile de ne pas remarquer de belles et impressionnantes sculptures en bordure de la route à Ivry-sur-le-Lac. Ce sont les œuvres de Tony Fortin connu aussi sous le nom de Carvgo.com.

Tony Fortin a une formation en ébénisterie de création. En 2005, il est arrivé dans les Laurentides où il s'est parti en entreprise pour offrir un service de sculptures, en travaillant simultanément comme ébéniste. C'est à l'été 2014 qu'il a commencé à vivre uniquement de sa passion ; la sculpture. « Au départ, c'était plus saisonnier, à l'heure actuelle, la demande est très forte », explique Tony Fortin, sculpteur à Carvgo.com.

« On fait beaucoup d'animaux sauvages, et souvent on les adapte en caricature. Nous faisons également du bois relief, de l'enseigne, des totems, et d'autres projets sur demande, mais en général, les animaux, c'est ce qu'on vend le plus », rapporte celui-ci. Il explique que les ours sont très populaires et qu'il peut passer deux à trois journées uniquement sur un ours.

**« On exporte parfois en France. Les touristes européens aiment beaucoup ce qu'on fait. Ils aiment le côté nature et sauvage du Québec. »**

-Tony Fortin

Dans l'entreprise ils sont deux. Il y a Tony Fortin qui fait les sculptures et sa conjointe, qui s'occupe de la coloration. Tout se passe à cet endroit, autant la fabrication que la vente. « Je n'ai jamais eu à faire d'expositions ou de publicité pour vendre. Tout se fait grâce à la belle visibilité que nous avons sur la route 117. Tremblant amène des gens de partout, et ces personnes-là passent bien souvent par ce chemin pour s'y rendre. Les gens viennent à moi par curiosité », explique-t-il.

### UN PRÉJUGÉ ENCORE PRÉSENT

Chez Carvgo.com, tout est fait à la scie à chaîne et au ciseau pour de petits détails comme des yeux, des griffes, un museau, etc. Les pièces sont sculptées à partir de billots de bois de pin blanc et de cèdre.

Tony Fortin affirme qu'il y a un préjugé bien présent par rapport à la coupe d'arbres pour pouvoir créer ses sculptures. « J'ai besoin de bois d'un diamètre de 36 pouces et plus pour pouvoir réaliser mes pièces de toutes les tailles. Lorsqu'ils

Cette année, votre don est **essentiel**



Aidez-nous à offrir du soutien à domicile aux personnes atteintes de cancer, aux malades en fin de vie, aux proches aidants et aux personnes en deuil.

**DONNEZ GÉNÉREUSEMENT!**

 **palliacco.org**

>P006915-1

Partenaire officiel



**GRÉGOIRE PERRON**  
— AVOCATS —

COMPTES  
IMPAYÉS ?

PERCEPTION  
EFFICACE

15% À 30%  
SINON SANS FRAIS

>P007091-1

**819.322.5409**

**info@gregoireperron.com**

sont rendus à ces diamètres, les arbres sont en fin de vie. Les gens me disent souvent que c'est triste de couper des pins, mais c'est plutôt triste de les laisser mourir debout. » Il explique que si l'arbre est décédé dans la dernière année, il pourra être utilisable, mais que si cela fait déjà quelques années, il ne pourra pas être exploité et n'aura pas pu servir.

Lorsque Tony Fortin prend un arbre, il est utilisé au complet et plusieurs pièces sont faites à partir du même arbre. « Toutes les pièces que nous faisons en une année proviennent de quatre ou cinq arbres. Il faut savoir qu'un arbre fournit environ quatre billots de 15 pieds chacun. Toutes les retailles qui ne sont pas utilisées pour les sculptures sont récupérées pour faire chauffer l'atelier et mon séchoir. Les résidus de sciage vont au compostage. »


**PRENDRE LE TEMPS D'ÊTRE CRÉATIF**

Dans les dernières années, Tony Fortin a pu réaliser des œuvres qui l'ont rendu bien fier. Il a déjà dessiné des personnages et les a reproduits en sculptures pour un client commercial. Cela avait

été un bel élément de création pour lui.

Récemment, il a conçu un banc de près de 1000 livres avec des matériaux recyclés de chemin de fer. Ce projet l'a déstabilisé puisqu'il est habitué de travailler avec des matériaux neufs. Un beau défi qu'il a pu relever, et qu'il aimerait relever encore plus souvent.

Dans un futur proche, Tony Fortin aimerait réussir à devenir plus sélectif dans le travail qu'il décide de prendre. « Nous aimerions réussir à aller chercher plus sur ce que nous vendons et nous garder du temps pour créer et développer de nouveaux produits. Nous voulons être en constante évolution et pouvoir présenter aux gens d'autres modèles en boutique, que ce que nous avons déjà, mais le temps manque », explique-t-il.

Le but de Carvgo serait de travailler un peu moins sur des commandes pour ainsi se garder du temps pour être dans la création et le développement, ce qui le passionne dans le domaine. 



**Le père Noël à Lantier**

Considéré comme un travailleur essentiel, le père Noël était récemment de passage à Lantier pour le traditionnel dépouillement de l'arbre de Noël. La distribution des présents s'est déroulée avant le passage de la région en zone rouge dans le respect des règles sanitaires. La période des Fêtes met toujours des étoiles dans les yeux des enfants, encore plus après cette année 2020 particulière! (Photo gracieuseté - André Chevrier)

**Pour une TRANSACTION CLAIRE et SANS PRESSION**



**CIVIC 2020**

L'événement On s'emballer pour  **HONDA**

**BONI 1000\$\***  
À LA LOCATION SUR MODÈLES CIVIC 2020 SÉLECTIONNÉS

LOCATION À PARTIR DE **0,99%\***  
JUSQU'À 48 MOIS SUR MODÈLES CIVIC 2020 SÉLECTIONNÉS

**CR-V 2020**

L'événement On s'emballer pour  **HONDA**

**BONI 1500\$\***  
À LA LOCATION SUR LES VERSIONS TOURING ET BLACK EDITION

LOCATION À PARTIR DE **0,99%\***  
JUSQU'À 36 MOIS

**HR-V 2020**

L'événement On s'emballer pour  **HONDA**

LOCATION À PARTIR DE **0,99%\***  
JUSQU'À 36 MOIS SUR LES VERSIONS SPORT ET TOURING

2020, Route 117, Val-David - 819.320.0068  
1.877.326.1717 - [www.hondasteagathe.com](http://www.hondasteagathe.com)

\* Taux de location à partir de 0,99 % jusqu'à 48 mois applicable sur les modèles Civic berlines et coupés 2020 neuves (à l'exception des versions Si). Exemple de location représentatif basé sur une Civic berline Touring 2020 avec une valeur au détail de 30 870 \$ incluant transport et préparation de 1 670 \$ et surcharge sur le climatiseur (100 \$ lorsque applicable) et un acompte de 0 \$ ou un échange équivalent requis, loué à un taux annuel de 0,99 % équivalant à 87,52 \$ par semaine pour 48 mois. L'offre de location inclut le boni de 1 000 \$. 208 versements hebdomadaires requis. Franchise de kilométrage total de 80 000 km; frais de 0,12 \$ le kilomètre excédentaire. Les frais d'enregistrement auprès du RDPRM et les frais d'agent pour l'inscription (jusqu'à 43,50 \$ au total) ne sont pas inclus. Comme le premier paiement périodique, ils sont dus à la livraison du véhicule. Les taxes, droits spécifiques sur les pneus neufs (15 \$), assurances, immatriculation et options sont en sus. Sur approbation de crédit par l'entremise de Services Financiers Honda (SFH). † Le Boni de 1 000 \$ (déduit du prix de vente négocié après l'application des taxes) est disponible aux clients au détail admissibles à la location d'un modèle Civic berline ou coupé 2020 sélectionné (à l'exclusion des modèles Civic à hayon et Type R 2020), sur approbation de crédit par l'entremise de Services Financiers Honda (SFH). Le Boni peut être combiné au lieu de financement à la location par l'entremise de SFH et peut être modifié ou retiré en tout temps. \* Certaines conditions s'appliquent. Offres d'une durée limitée et sujettes à changements ou annulations sans préavis. Offres valides sur les véhicules neufs seulement. Offres valides seulement pour les résidents du Québec chez les concessionnaires Honda du Québec participants. Le concessionnaire peut devoir commander ou échanger un véhicule. Jusqu'à épuisement des stocks. Voyez votre concessionnaire Honda pour plus de détails.

## ARTS ET CULTURE

Don de près de 8000\$ de la Fondation Tremblant

## CPalette plus qu'un projet pour l'unité de vie La Croisée

PATRICIA CHARBONNEAU

pcharbonneau@inmedias.ca

La Fondation Tremblant a remis un montant de 7720\$ à la Fondation André-Boudreau pour le projet CPalette de l'unité de vie La Croisée du Centre Jeunesse des Laurentides au campus d'Huberdeau.

CPalette est un projet créé il y a six ans consistant à bâtir différents articles à l'aide de bois de palettes recyclées et de vendre les œuvres à la communauté.

À l'unité de La Croisée, les jeunes qui y vivent présentent un trouble de comportement et souvent, une problématique au niveau de la dépendance. Les jeunes sont amenés à aller dans une « shop », tout près du Centre Jeunesse, où ils y apprennent à manier différents outils et à transformer du bois de palette en différents objets.

« Le projet permet à ces jeunes de retrouver le plaisir, sans consommer, en se trouvant d'autres passions et d'autres intérêts. On s'est rendu compte qu'en offrant un côté plus manuel avec le projet CPalette, ça aidait vraiment plusieurs garçons », explique Nadia Dahman, présidente de la fondation André-Boudreau.

## PRÔNER DE BELLES VALEURS

La responsable de la « shop » CPalette, Émilie Martel explique que le fait de pouvoir exposer leurs œuvres et d'en recevoir de beaux commentaires est une très belle valorisation pour ces jeunes. « Ils apprennent de nouvelles habiletés liées au travail manuel, des valeurs de partage et ces garçons ont tellement reçu en donation de matériaux que ce qu'ils en apprennent, c'est de donner à leur tour. C'est comme la paye de leurs efforts. »

« Chaque année, les gars de la « shop » s'assoient ensemble et décident à quelle cause ils donneront les profits faits avec la vente de leurs créations. »

-Émilie Martel

L'éducatrice raconte qu'à un certain moment, une petite fille d'une autre unité avait de la difficulté

avec sa routine pour dormir, et lorsqu'un garçon de la « shop » l'a su, il a fabriqué un lit en bois pour qu'elle puisse y mettre son toutou. « Chaque session, les jeunes choisissent une création qu'ils vont offrir à quelqu'un d'important pour eux et c'est magnifique de voir l'émerveillement lorsqu'ils donnent », explique l'éducatrice au programme La Croisée et porteuse du projet CPalette.

« Les jeunes qui se retrouvent à l'unité sont souvent plus fragiles et ça peut leur demander beaucoup d'énergie d'apprendre de nouvelles choses. Le fait qu'ils puissent s'épanouir et se dépasser avec CPalette prouve les bienfaits et la fierté du projet, et c'est important pour nous de les soutenir », affirme la présidente de la fondation André-Boudreau, Nadia Dahman.

## UNE BELLE ÉVOLUTION AVEC CPALETTE

« À la base, on partait de bois de palettes qui étaient très accessibles pour l'unité de La Croisée. En cours de route, le projet a connu une belle mutation vers des produits de plus haute qualité. On reçoit beaucoup de donations de bois et de matériel et 99% des créations sont faites à partir de matériaux recyclés et des matières disponibles », explique-t-elle.

Pour l'instant, CPalette est réservé aux garçons de La Croisée, mais ce sont dans les projets du Centre Jeunesse de grossir la « shop » et d'intégrer d'autres unités au projet. « On aimerait beaucoup faire profiter à d'autres jeunes des bénéfices que le projet apporte à l'unité de vie La Croisée et notamment, d'impliquer des filles », soutient Émilie Martel.

L'éducatrice explique qu'ils aimeraient bâtir une galerie d'art. Ils ont déjà une structure existante offerte par le Centre Jeunesse, mais ils aimeraient la rendre quatre saisons pour permettre d'exposer les œuvres et de susciter encore plus de visibilité et de rayonnement pour ces garçons.

La fondation André-Boudreau, qui soutient le projet CPalette, est l'unique fondation du grand territoire des Laurentides à veiller au mieux-être des jeunes au niveau des différentes dépendances.



Des créations de bois que les garçons de l'unité de vie La Croisée du Centre Jeunesse des Laurentides, campus d'Huberdeau ont fabriquées. (Photos gracieuseté)

**CENTRE HI-FI**  
GROUPE SELECT

La Boutique Techno

Afin d'assurer votre sécurité, nous serons fermés au public du 25 décembre au 11 janvier inclusivement.  
Nous prenons les commandes PAR TÉLÉPHONE et assurons un service de LIVRAISON.

Centre HI-FI  
Ste-Agathe

**819-323-4417**



STE-AGATHE

MONT-TREMBLANT

MONT-LAURIER

MANIWAKI

ST-HYACINTHE

SEPT-ILES

## ACTUALITÉS

En raison de la COVID-19

## Un Noël particulier pour les banques alimentaires

MAXIME COURSOL  
mcoursol@inmedias.ca

**C**haque année, les banques alimentaires de la région sont débordées en décembre avec la préparation des paniers de Noël. En 2020 toutefois, ils vivent une situation bien différente.

Ce n'est pas que les besoins ont diminué: loin de là. Avec la crise de la COVID-19, l'année 2020 en aura été une très occupée pour les organismes comme Bouffe Dépannage et Bouffe laurentienne. Or, c'est justement en raison des mesures sanitaires que la distribution des paniers de Noël prend une autre tournure. « On veut éviter bien sûr les risques de contagion, explique Françoise Garand, directrice générale de Bouffe Dépannage. On a donc choisi de ne pas remettre des denrées directement aux gens qui ont des besoins dans la région. On va plutôt leur donner des cartes-cadeaux de chez Metro, Tigre Géant et Maxi. Comme ça, ils pourront eux-mêmes faire leur propre panier de Noël. » Environ 200 personnes, au total, bénéficieront de cette aide charitable.

La même approche a été retenue du côté de Bouffe laurentienne. « On remet surtout des certificats-cadeaux cette année, confirme le directeur

Dominique Cadieux. On va quand même faire une cinquantaine de paniers de Noël pour des gens de Montcalm, Arundel et Huberdeau, mais c'est tout. » Dans le Grand Mont-Tremblant, plusieurs municipalités ont néanmoins fait des paniers de Noël pour venir en aide directement à leurs citoyens défavorisés. C'est le cas notamment à Amherst, Lac-Supérieur et Saint-Faustin-Lac-Carré.

## UNE ANNÉE DIFFICILE

La pandémie de COVID-19 et tout ce qui en a découlé n'a pas épargné les deux banques alimentaires. Au printemps, elles ont dû être pratiquement fermées, la très grande majorité des bénévoles y œuvrant ayant plus de 65 ans, ce qui les rendait très à risque de contracter le virus. « Il a fallu se revirer, raconte Françoise Garand. On a vu quatre nouveaux bénévoles s'ajouter à notre équipe et s'occuper des livraisons de nourriture pour nos usagers. Au plus fort de la crise, on faisait entre 36 et 41 livraisons par semaine, surtout pour des aînés qui étaient confinés. »

En juin, le comptoir alimentaire au sous-sol du presbytère a pu rouvrir, avec plusieurs restrictions, par exemple l'obligation pour les usagers d'attendre dehors. Dès le départ, la demande a explosé. « On a 102 nouvelles demandes d'aide



*La pauvreté demeure bien présente dans la région, surtout avec la crise de la COVID-19. Les banques alimentaires font de leur mieux pour que ceux dans le besoin ne se retrouvent pas avec une assiette presque vide dans le temps des fêtes. (Photo Unsplash)*

qui se sont ajoutées à celles déjà existantes, confie Mme Garand. Beaucoup d'entre eux étaient des travailleurs qui ont perdu leur emploi en raison de la pandémie. » Malgré cette augmentation de la clientèle, la situation s'est stabilisée cet automne: Bouffe Dépannage nourrit maintenant environ 200 personnes par semaine.

Dominique Cadieux a lui aussi vu, chez Bouffe

laurentienne, une augmentation notable de la clientèle. « On est rendu à 78 ménages qu'on dessert comme banque alimentaire en ce moment, et on reçoit de plus en plus d'appels avec le ralentissement dans l'industrie touristique. On croit que ça continuera à augmenter en 2021 », confie-t-il. 

# Joyeux Noël!

Profitez de cette pause bien méritée pour faire le plein d'énergie. Notre équipe sera de retour le mardi 29 décembre pour vous servir.

**Meilleurs vœux à vous et à tous ceux qui vous sont chers !**



**Desjardins**

Caisse de Sainte-Agathe-des-Monts

# ACTUALITÉS

## Popote roulante

# En pause pour mieux recommencer



**ISABELLE HOULE**  
ihoule@inmedias.ca

**L**e service de Popote roulante du Centre d'action bénévole Laurentides a pris une pause pour le temps des Fêtes, mais a simplifié la vie d'une centaine de personnes dans le besoin. Dès janvier, des gens attendront certainement impatiemment leurs repas chauds et réconfortants.

Récemment, l'organisme annonçait que c'est le service du prêt-à-manger de IGA Extra Martin Bouchard de Sainte-Agathe-des-Monts qui préparera les repas distribués aux personnes aînées de Sainte-Agathe, Val-David et Val-Morin. Pour le secteur nord, c'est l'organisme Chefs à la rescousse qui fournit les repas qui sont livrés chauds. Cette année, une cinquantaine de personnes par secteur a pu bénéficier de la popote roulante deux fois par semaine. « Nous prenons toujours de nouvelles demandes. Les gens doivent être âgés de 65 ans et plus ou avoir une condition particulière nécessitant ce service. Souvent, les personnes qu'on aide nous sont référées par le CLSC », affirme Dominique Chartrand, directrice générale du Centre d'action bénévole Laurentides.

Précisons que les autres services du Centre d'action bénévole sont toujours ouverts et mis à la disposition de la population. On parle entre autres d'accompagnement pour un rendez-vous, de la distribution de repas santé surgelés, de visite ou de soutien. Pour en savoir plus sur le Centre d'action bénévole Laurentides, consultez le <http://www.cab-laurentides.org/services.html>.

*La popote roulante a mis un baume sur le cœur d'une bonne centaine de personnes cette année.*

(Photo Unsplash)

**Achetez local  
Annoncez local**



« En cette période toute particulière, je vous souhaite un agréable temps des Fêtes »

*M. H. Gaudreau*

Marie-Hélène **Gaudreau** f t i n v  
Députée de Laurentides-Labelle @MHGaudreauBQ

1 866 440-3091 MH.Gaudreau@parl.gc.ca

**MB Réfrigération**  
vous présente ses meilleurs vœux pour l'année 2021!

Toute l'équipe vous remercie de la confiance que vous lui avez renouvelée et vous souhaite de Joyeuses Fêtes et une bonne année à venir!

---

2036, route 117, Val-David  
**877 322-2330**  
[www.refrigerationMB.com](http://www.refrigerationMB.com)

# Joyeuses Fêtes!



Paix

Santé

Prosperité

Amour • Succès

Solidarité • Bonheur

Allégresse • Espérance

Joie • Longévité • Lumière

Respect • Santé • Partage • Foi

Amitié • Bonté • Pardon • Patience

Sagesse • Confiance • Gratitude

Union • Dignité • Espoir

Santé

Santé



*de la part de toute l'équipe!*

*Joyeuses fêtes à tous et  
merci de votre confiance.*

Jeannot



Clinique  
**Jeannot** 511, rue Mercure  
**Larocque** Mont-Tremblant  
T. 819.425.0939



**1 enfant sur 4**  
n'a pas déjeuné aujourd'hui

Aidez-les à réaliser leur plein  
potentiel et textez « **club** »  
au **45678** pour donner **5 \$**.



clubdejeuner.org   



*Merci pour votre fidélité!*

1785 route 117, Val-David  
819-216-7000 [www.sosfondue.ca](http://www.sosfondue.ca)



NOUS SOUHAITONS  
À TOUS  
**Joyeux  
noël**

**QUE LA SANTÉ SOIT  
AU RENDEZ-VOUS!**

**VÊTEMENTS  
PRODUITS  
PROMOTIONNELS**

[promotionsinnov.com](http://promotionsinnov.com)  
**819 774-3503**

## PROJET La deMOIs'aile

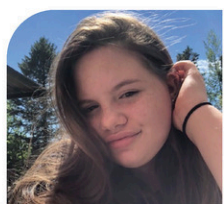
Cette plateforme de blogue, regroupant différentes écoles secondaires du Québec, permet aux adolescentes de vivre l'expérience « blogueuse ». Chaque deux semaines, L'info du Nord publie l'un des textes écrits par une deMOIs'aile de la Polyvalente des Monts à Sainte-Agathe. « Avec le projet, on mise sur le partage d'articles montrant du vécu, tout en demeurant dans l'authenticité, la vérité et l'unicité. C'est un peu comme un journal intime que l'on a envie de partager ouvertement, indique Marie-Ève D'Amours, technicienne en éducation spécialisée, blogueuse et fondatrice de La deMOIs'aile. En écrivant ce qui se passe à l'intérieur, elles apprennent à se connaître davantage, à s'assumer à part entière pour inévitablement grandir en tant que personne unique. »

## ACTUALITÉS

### De beaux projets dans nos écoles grâce à la Fondation Tremblant



C'est avec un grand plaisir que monsieur Stéphane Chaput, directeur général adjoint du CSSL, a recueilli tous les chèques de la Fondation Tremblant destinés aux écoles du Centre de services scolaire des Laurentides. (Photo gracieuseté)



NAYLA BOUCHARD

### Le temps des Fêtes!

**L**e temps des Fêtes, c'est un sujet amusant et léger qui fait plaisir à tout le monde!

Une des choses que j'adore des Fêtes, c'est de pouvoir voir ma famille, surtout ma marraine que je vois 3 à 4 fois par année et avec qui je suis très très proche.

J'aime aussi décorer. C'est probablement la chose que je préfère faire avant Noël. J'ai toujours un sentiment de nostalgie profond en redécouvrant les décorations que j'ai depuis des années. C'est comme revoir un vieil ami.

Une autre chose que j'apprécie des Fêtes, c'est cuisiner. Je suis toujours volontaire pour aider ma mère à cuisiner plein de petits plats délicieux. On dirait que la nourriture de Noël a un goût plus spécial!

Lorsque Noël approche, on commence à mettre de la musique du temps des Fêtes et ça aide grandement à se mettre dans l'ambiance. Ensuite, les décorations de Noël un peu partout dans les commerces,

ça fait un beau rappel pour nous dire que Noël sera bientôt là. Et la première neige est toujours magique et festive elle aussi! Toutes ces petites choses m'enveloppent dans une émotion douce et chaleureuse.

J'adore Noël, mais depuis quelques années, ce n'est plus exactement comme avant. Je pense que c'est parce que je grandis. Dans un sens, c'est bien, mais dans l'autre c'est nul! Mais je trouve que ça a des points positifs. Maintenant, je peux aider mes parents à trouver des idées de cadeaux ou même les aider avec les tours de lutins pour les plus jeunes. C'est toujours drôle de devoir trouver 24 tours originaux et amusants. C'est une nouvelle excitation qui rend Noël tout aussi génial et magique. Tout ça pour dire que je deviens une adolescente et que c'est normal!

Voilà! C'est tout pour mon texte. J'espère que vous l'avez aimé parce que moi j'ai pris beaucoup de plaisir à l'écrire.

Croyez en vos rêves!

*Soyez un correspondant de Noël*

+

=

*Écrivez une petite pensée et changez le Noël de vos aînés*

Du 9 au 23 décembre 2020, envoyez vos écrits à l'adresse suivante : [courrier@inmedias.ca](mailto:courrier@inmedias.ca) et ils seront imprimés et distribués à toutes les résidences pour aînés de la région.



**MAXIME COURSOL**  
 mcoursol@inmedias.ca

**Huit écoles du Centre de services scolaire des Laurentides (CSSL) bénéficieront d'un soutien financier de la Fondation Tremblant, notamment la Polyvalente des Monts (PDM) et l'école Fleur-des-Neiges de Sainte-Agathe.**

Les sommes versées serviront à soutenir des projets mis en place pour aider les élèves dans le besoin tout au long de leur parcours scolaire. Au total, on parle d'une somme de 59 838\$, distribuée entre huit écoles sur le territoire allant de Sainte-Agathe à La Minerve.

La part du lion revient à la PDM, qui obtient 21 000\$ de la Fondation Tremblant: 16 000\$ pour le fonds d'urgence et 5000\$ afin de financer les activités pour les élèves handicapés. L'école primaire Fleur-des-Neiges, également à Sainte-Agathe, reçoit quant à elle 8000\$ pour trois projets différents. On parle de 2000\$ pour la phase 5 du projet « J'ai toujours ma cour à cœur! », 3000\$ pour la création d'un fonds d'urgence et 3000\$ pour le programme « La lecture en cadeau ».

**PLUS AU NORD**

Les sommes restantes sont quant à elles réparties entre six autres écoles. À Mont-Tremblant, le Campus primaire a obtenu 8150\$ pour un projet d'Écolab avec les élèves du 2<sup>e</sup> et du 3<sup>e</sup> cycle. Du côté d'Amherst, c'est 3267\$ que l'école Le Carrefour reçoit pour le projet « La motricité au préscolaire » et 715\$ pour permettre aux élèves de la 3<sup>e</sup> à la 6<sup>e</sup> année de faire du ski de fond.

À Huberdeau, les enfants ne sont pas oubliés non plus. L'école Vert-Pré, située dans le centre

jeunesse, se voit attribuer un chèque de 7000\$ pour le projet « Les vélos de montagne ». Quant à L'Arc-en-Ciel, il obtient deux dons différents: l'un pour le projet « Le préscolaire, notre priorité » (4000\$) et l'autre pour des collations santé (1000\$).

Enfin, à l'extrémité nord de la MRC des Laurentides, l'école La Relève de La Minerve obtient une aide de 4500\$: 1500\$ pour des pochettes de livres et 3000\$ pour le fonds d'urgence. Dans la municipalité voisine de Labelle, l'école Le Tremplin reçoit quant à elle 2000\$ pour le fonds d'urgence et 206\$ pour le projet « Développement de la lecture ».

Le directeur du CSSL, Sébastien Tardif, remercie la Fondation Tremblant et son principal partenaire, le 24h Tremblant, pour cette contribution « à la réalisation de tous ces projets proposés par nos écoles ».

**LA VILLE SOUTENUE AUSSI**

En plus de diverses écoles du CSSL, la Fondation Tremblant soutient également par ses dons certains projets municipaux qui concernent les enfants. C'est ainsi qu'elle annonce la remise d'un chèque de 22 600\$ à la Ville de Sainte-Agathe-des-Monts. Cette somme servira à accueillir des enfants de familles défavorisées au camp de jour ainsi que des enfants ayant des besoins en accompagnement. Le maire Denis Chalifoux remercie la Fondation de soutenir ce projet.

**De ma famille à la vôtre!  
Joyeuse fêtes!**

**ROYAL LEPAGE**  
 HUMANIA  
 Agence immobilière  
 AU-DELÀ D'UNE TRANSACTION, UNE RELATION

**Gina Beaulieu**  
 courtier immobilier agréé  
 ginabeaulieu.ca • gina@ginabeaulieu.ca

**CELL. 819-321-5674**  
**SANS FRAIS 1 877 326-2244**

**INNOV PROMOTIONS**

**METTEZ-NOUS AU DÉFI!**

**VÊTEMENTS PRODUITS PROMOTIONNELS**

promotionsinnov.com  
**819 774-3503**

DÉCOUVREZ LES NOUVEAUTÉS SUR NOTRE PAGE FACEBOOK!

**Meilleurs vœux pour l'année 2021 à tous nos clients et amis!**

**STANDARD ET SUR MESURE**  
 Que vous soyez une institution, une ville, un contracteur ou un paysagiste, nous pouvons répondre à vos besoins.

**ACHETEZ DIRECTEMENT DU FABRICANT**  
 Chasse-neige réversible • Chasse-neige sens-unique • Godet à neige  
 Aile de côté • Harnais • Épandeur « Slide-in » • Épandeur sur châssis  
 Benne-épandeur en « U » • Benne extra-robuste • Benne-épandeur à usage 4 saisons  
 Benne isolée pour bitumineux • Benne basculante pour paysagiste • Fabrication de godets à neige

**FINANCEMENT DISPONIBLE \*** Par voie de crédit-bail. \*Sujet à l'approbation de crédit

**WWW.BENNESPROFIT.CA**

**SERVICE OFFERT DANS LA RÉGION**

**PLIAGE 400T-23 PIED**

**VENTE ET DÉCOUPAGE D'ACIER**

**VASTE GAMME DE PIÈCES ET QUINCAILLERIE POUR VOS ÉQUIPEMENTS DE DÉNEIGEMENT MUNICIPAUX DE TOUTES MARQUES**

Chaines d'épandeur sur mesures • Arbres d'entraînement • Roulements à billes  
 Engrenages • Tourniquets • Viroles • Chutes antiadhésives • Bras d'aile  
 Joints d'usure • Système de pentures • Ressorts • Lames • Patins • Boulons  
 Cylindres hydrauliques Pompes • Valves • Réservoirs • Filtres • Boyaux hydrauliques  
 • Accessoires • Cylindres télescopiques Mailhot & importation

Manufacturé et distribué par:  
**Distribution & Services RG**  
**819-326-5525**  
 1201, Route 329N, Sainte-Agathe-des-Monts, QC, J8C 3X7

# À LA UNE

## L'église s'illumine à Val-David



La Municipalité de Val-David dévoile la mise en lumières de l'église, transformée en centre communautaire, au cœur du village. Depuis le 18 décembre, le bâtiment s'illumine tous les soirs afin d'agrémenter la période des Fêtes et par la suite, revêtir ses plus belles couleurs pour célébrer l'année du Centenaire qui débutera en janvier 2021. La programmation lumineuse offrira une panoplie de couleurs, passant du bleu au rouge et du vert au blanc, qui sera soigneusement choisi selon les événements. Cette installation permanente s'inscrit dans un projet d'appel touristique culturel qui vise à mettre en valeur le patrimoine bâti, l'amélioration et l'attrait du bâtiment. Le projet a été rendu possible grâce au soutien financier du ministère du Patrimoine canadien et de Tourisme Laurentides. (Photos gracieuseté)



Un joyeux et reposant  
temps des fêtes à tous

ÉQUIPE  
**FREDFORTIER**

514.707.8855 WWW.FREDFORTIER.CA

MADYSON ST-AMOUR GRENIER COORDONNATRICE  
STÉPHANIE CÔTÉ & FRED FORTIER COURTIERS IMMOBILIERS



**ALUMINIUM**  
**J. CLEMENT inc.** RBQ : 1645-0777-46

**Toitures - Revêtements extérieurs**  
**Portes et fenêtres - Rampes et balcons**

**Spécialiste de l'enveloppe du bâtiment dans les Laurentides**

*Toute l'équipe d'Aluminium  
J. Clément vous souhaite  
de Joyeuses Fêtes!*



**Fermé du 19 décembre 2020 au 10 janvier 2021**

**1535, route 117, Mont-Tremblant • 819 425-7122**  
[www.aluminiumjclément.com](http://www.aluminiumjclément.com)

# Joyeux Noël

## ET BONNE ANNÉE!



**Chers fidèles clients,**

Toute notre équipe vous remercie pour votre confiance. Nous vous souhaitons un temps des Fêtes magique à souhait, et nous espérons que la nouvelle année vous apportera santé, bonheur et succès – et une voiture neuve, qui sait!

**ALBI VOLVO STE-AGATHE**

180, rue Principale E, Ste-Agathe-des-Monts  
Aujourd'hui, à Ste-Agathe, **on vous attend!**

1 833 329-2524 | [ALBIVOLVO.COM](http://ALBIVOLVO.COM)

LE SERVICE EST OUVERT  
LUNDI AU VENDREDI DE 8H00 À 17H00  
**DÙ AU CONFINEMENT, LES VENTES SERONT FERMÉES  
DU 24 DÉCEMBRE AU 11 JANVIER.**



3-P007097-1

3-P007097-1

# S'isoler, c'est sérieux!

Nous vous demandons de suivre les consignes d'isolement pour éviter de transmettre la COVID-19 à d'autres personnes.

## S'isoler, c'est rester à la maison ou dans son appartement



- ✓ N'allez pas à l'école, au travail, au CPE, à la garderie ni dans aucun endroit public (ex.: magasin, épicerie, pharmacie).
- ✓ Si vous demeurez dans une résidence privée pour aînés, ne vous déplacez pas dans la résidence; demeurez dans votre unité locative. Nous vous recommandons de faire monter vos repas à votre chambre pour éviter les déplacements au maximum dans la résidence.
- ✓ Ne sortez pas faire une marche.
- ✓ N'empruntez pas les transports publics.
- ✓ Si vous n'avez pas d'aide pour votre épicerie ou vos médicaments, vous pouvez utiliser les services de livraison à domicile de l'épicerie ou de la pharmacie. Évitez tout contact à moins de deux mètres avec le livreur.
- ✓ N'accueillez pas de visiteurs à la maison.
- ✓ Si vous habitez avec d'autres personnes qui n'ont pas la COVID-19:
  - Demeurez seul dans une pièce de la maison le plus souvent possible.
  - Évitez d'être en contact avec les autres occupants de la maison. Gardez une distance d'au moins deux mètres avec eux. Couvrez votre nez et votre bouche si vous devez vous approcher à moins de deux mètres.
  - Si possible, mangez et dormez seul dans une pièce de la maison.
  - Si possible, utilisez une salle de bain qui vous est réservée. Sinon, désinfectez-la après chaque utilisation.
  - Aérez souvent la maison et votre chambre en ouvrant une fenêtre (si la météo le permet).
- ✓ Vous pouvez sortir sur votre balcon ou dans votre cour privée en vous assurant d'être à deux mètres de toute autre personne.
- ✓ Si vous devez quitter la maison pour des raisons médicales, utilisez un masque ou un couvre-visage.

Les personnes qui vivent avec vous peuvent poursuivre leurs activités habituelles (travail, école, garderie, etc.) si elles ne sont pas elles-mêmes visées par une consigne d'isolement (ex.: en attente de résultat de test, contact de cas confirmé, retour de voyage, etc.).

# Quand faut-il s'isoler ?



## Vous avez obtenu un résultat de test positif

**Si vous ne développez pas de symptômes**, vous devez vous isoler **pendant les 10 jours suivant votre test de dépistage**.

**Si vous développez des symptômes**, vous devez vous isoler jusqu'à ce que **toutes** les conditions suivantes soient réunies :

- 10 jours se sont écoulés depuis le début de vos symptômes.
- Vous n'avez plus de fièvre depuis au moins 48 heures (sans avoir pris un médicament contre la fièvre).
- Vos symptômes se sont améliorés depuis au moins 24 heures (excluant la toux ou la perte de l'odorat, qui peuvent durer plus longtemps).



## Vous êtes en attente d'un test ou d'un résultat

Vous devez vous isoler en attendant votre résultat de test si :

- Vous présentez des symptômes de la COVID-19, ou en avez présenté dans les 10 derniers jours;
- Vous avez été identifié par la santé publique comme un contact d'un cas de COVID-19;
- Vous êtes de retour d'un voyage à l'étranger.

Si vous ne répondez à aucun de ces critères, vous n'avez pas à vous isoler. Nous vous recommandons de respecter les mesures sanitaires générales jusqu'à l'obtention de votre résultat. Si votre résultat de test est positif, vous recevrez des consignes de la direction de santé publique.



## Vous présentez des symptômes

Si vous présentez des symptômes tels que la fièvre, l'apparition ou l'aggravation d'une toux, une difficulté à respirer ou une perte subite de l'odorat sans congestion nasale avec ou sans perte de goût, vous devez vous isoler et aller passer un test de dépistage. L'outil d'autoévaluation des symptômes de la COVID-19 vous permettra d'obtenir une recommandation sur la marche à suivre, selon votre condition. Rendez-vous sur [Québec.ca/decisioncovid19](https://quebec.ca/decisioncovid19) pour faire l'évaluation de vos symptômes.



## Vous avez été en contact avec un cas confirmé

**Si vous ne développez pas de symptômes**, vous devez vous isoler **14 jours après votre dernier contact** avec le cas confirmé de COVID-19, même si vous avez subi un test pour la COVID-19 et que le résultat est négatif.

**Si vous développez des symptômes**, vous devez vous isoler jusqu'à ce que **toutes** les conditions suivantes soient réunies :

- 10 jours se sont écoulés depuis le début de vos symptômes.
- Vous n'avez plus de fièvre depuis au moins 48 heures (sans avoir pris un médicament contre la fièvre).
- Vos symptômes se sont améliorés depuis au moins 24 heures (excluant la toux ou la perte de l'odorat, qui peuvent durer plus longtemps).



## Vous êtes de retour de voyage

Tous les voyageurs qui entrent au Canada doivent s'isoler obligatoirement pendant une période de 14 jours, même s'ils ont subi un test pour la COVID-19 et que le résultat est négatif.

**Pour prendre les meilleures décisions possibles pour votre santé et celle de vos proches durant la pandémie de la COVID-19, consultez les Guides autosoins. Ils permettent de connaître les meilleurs moyens de se protéger de la COVID-19, de prendre soin de soi, de donner les soins de base à son entourage et de savoir où et quand consulter si on a besoin de soins ou de services.**

[Québec.ca/isolement](https://quebec.ca/isolement)

 1 877 644-4545

Québec 

Les **in** d'ici

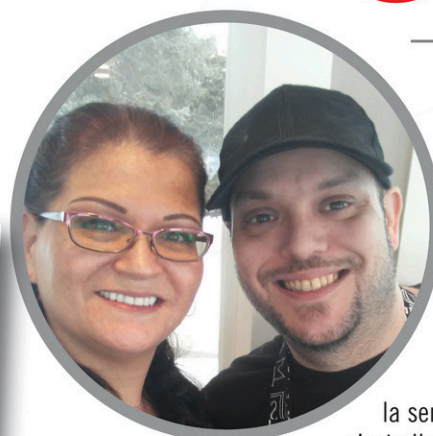
de la **semaine**

## Le Dépanneur Gauthier a plus d'un don dans son sac!

C'est avec plaisir que Liliane Gauthier, propriétaire du Dépanneur Gauthier à Saint-Adolphe-d'Howard, a pu remettre à Luc Lagacé, directeur général du Garde-Manger des Pays-d'en-Haut, plus de 75 sacs d'épicerie de produits d'ici pour les familles dans le besoin.

Vous pouvez toujours venir en aide aux familles dans le besoin en achetant un sac-cadeau au coût de 10\$ jusqu'au 31 décembre 2020.

Pour chaque sac-cadeau vendu, votre marchand remettra six produits d'ici en votre nom, pour une valeur totale de 12,30\$, à une banque alimentaire locale. Utilisez ensuite votre sac-cadeau pour emballer vos cadeaux ou offrez-le à vos proches!



### Nadia Gauthier Sylvain Denis

Comme on dit, l'erreur est humaine! Voici Nadia et Sylvain, les propriétaires du restaurant La Belle Patate Rouge à Val-David.

Nous vous les avons présentés la semaine dernière, mais une erreur s'est glissée dans le nom de restaurant! Ils ont bien ri en constatant ce faux pas. Profitez des vacances pour vous faire livrer une bonne « Galvaude », toute la famille se réglera!

## Du plaisir avec Course, Plein-air & Cie

Jouer dehors est encore permis! En plus d'être bon pour la santé et le moral, c'est tellement amusant, peu importe la température! Pour plusieurs, bouger en groupe est vraiment une bonne motivation. Avec leur sourire contagieux, les coaches certifiés de Course, Plein-air & Cie, Sylvie Vachon et Jacques Aubin, créent des entraînements dynamiques en pleine nature au parc régional Val-David/Val-Morin. Course en sentier, renforcement musculaire, initiation à la course à pied, « rando renfo raquette », ce n'est pas les activités qui manquent! Les cours, qui reprendront début janvier, se déroulent bien sûr dans le respect des règles sanitaires. Ne laissez pas l'hiver vous arrêter, soyez actif et profitez de la magnifique nature qui nous entoure pour prendre soin de vous.



## Bonne fête!

- 18 décembre – Pierrette Lacasse, Ste-Agathe-des-Monts
- 23 décembre – Agathe Godon, Notre-Dame-de-la-Merci
- 23 décembre – Elizabeth Gajardo, Val-David
- 25 décembre – Noah Longuepee, Ste-Agathe-des-Monts
- 25 décembre – Noelline Lelièvre, Ste-Agathe-des-Monts
- 28 décembre – Dany Chalifoux, Ste-Agathe-des-Monts
- 29 décembre – Nicole Paquin, Ste-Agathe-des-Monts

**GAGNANTE: AGATHE GODON,  
NOTRE-DAME-DE-LA-MERCI**



Gâteau offert par :  
Marché M. Bouchard  
3, rue Raymond, Ste-Agathe-des-Monts  
819 321-1812



3 ballons à l'hélium offerts par :  
Écono des Monts  
4, rue Principale O, Ste-Agathe-des-Monts  
819 321-2734

### INSCRIPTION

Pour la publication d'un **BONNE FÊTE** faites parvenir votre demande à [info@infodunord.ca](mailto:info@infodunord.ca) Avec les informations suivantes : **Nom de la personne fêtée, date d'anniversaire, adresse complète.**

Le ou la gagnant(e) recevra directement par la poste ses prix. Les demandes incomplètes ne seront pas publiées.

**\*Veuillez noter que vous devez envoyer les fêtes 2 semaines avant la date d'anniversaire.**

## PRÉPARATION DE VOTRE COMMANDE

il est possible d'éviter les déplacements en magasin en nous téléphonant ou en nous envoyant vos demandes par courriel : [pieces@thibaultmarine.com](mailto:pieces@thibaultmarine.com)



### SYSTÈME DE BATTERIE. CRÉÉ PAR STIHL.

UNE BATTERIE. PLUSIEURS OUTILS. RÉELS AVANTAGES.

PROLONGATION CHEZ THIBAUT MARINE JUSQU'À ÉPUISEMENT DES STOCK



#### GAMME AI

AI 111

TAILLE-HAIE À BATTERIE HSA 45

18" L1-HON-36 WH-2.4 KG/5.3 LB ©



ÉCONOMISEZ 20\$  
**159<sup>95</sup>\$**

PDSM 17995\$

SOUFFLEUR À BATTERIE BGA 45

18" L1-HON-36 WH-2.1 KG/4.6 LB ©



ÉCONOMISEZ 20\$  
**159<sup>95</sup>\$**

PDSM 17995\$

#### SYSTÈME AK

AK 111

SOUFFLEUR À BATTERIE BGA 57

AK20-AL101-118 WH-2.2 KG/4.9 LB ©



ÉCONOMISEZ 30\$  
**269<sup>95</sup>\$**

PDSM 29995\$

#### SYSTÈME AK

TAILLE-HAIE À BATTERIE HSA 56

AK10-AL101-89 WH-2.9 KG/6.4 LB ©



ÉCONOMISEZ 20\$  
**349<sup>95</sup>\$**

PDSM 58995\$

SCIE À CHAÎNE À BATTERIE MSA 120 C-BQ

AK20-AL101-118 WH-2.5 KG/5.5 LB ©



ÉCONOMISEZ 30\$  
**399<sup>95</sup>\$**

PDSM 42995\$ avec guide-chaîne de 12 po

SCIE À CHAÎNE À BATTERIE MSA 140 C-BQ

AK30-AL101-187 WH-2.6 KG/5.7 LB ©



ÉCONOMISEZ 20\$  
**449<sup>95</sup>\$**

PDSM 46995\$ avec guide-chaîne de 12 po

© Poids moteur seulement. © Batterie intégrée. © Poids sans batterie.

# ACTUALITÉS

Pour créer une carte de vœux

## Un concours de dessins pour Noël



Les œuvres reçues dans le cadre du concours « Dessins des fêtes » pour trouver les dessins qui allaient se retrouver sur les cartes de Noël TACL. (Photo gracieuseté)

**PATRICIA CHARBONNEAU**

pcharbonneau@inmedias.ca

**P**our une troisième année, le Transport adapté et collectif des Laurentides (TACL) a lancé un concours de dessins auprès des personnes vivant avec un handicap.

Cette initiative pour le transport adapté consistait à recevoir plusieurs dessins pour en faire des cartes de Noël. Les organisateurs ont reçu une vingtaine d'œuvres et en ont sélectionné cinq qu'ils ont réuni afin d'en faire une photo pour créer les cartes

de Noël. « Il y avait beaucoup de couleurs et de gaieté. On est fier du résultat et surtout, on est fier de mettre en valeur la différence et de montrer leur talent », explique la directrice générale de TACL, Annie Bélanger.

Les cartes seront utilisées pour le propre usage de TACL. « On envoie toujours des cartes de Noël à nos différents partenaires. À la place d'acheter des cartes commerciales, on utilise ce beau défi pour créer les nôtres », ajoute celle-ci. Une vingtaine de cartes seront remises à chacun des gagnants.



**Nous vous souhaitons un très Joyeux Noël!**

**Merci de votre fidélité!**

**Martin Légaré**  
Mécanique générale

85 rue Demontigny, Ste-Agathe  
Tél.: 819.774.0909  
serviceroutier@hotmail.ca

>P003118-1



## Joyeux temps des Fêtes

**« VEUX-TU ÊTRE HEUREUX? DONNE DU BONHEUR. »**

Attribué à Antoine de Saint-Exupéry; abondamment mis en pratique à Val-David.

Avec cette année difficile qui se termine, je joins ma voix à celles des autres membres du conseil et de l'équipe de la Municipalité pour vous remercier pour votre courage et vos efforts exceptionnels. Toute notre gratitude à celles et ceux qui prennent soin les uns des autres et qui sèment du bonheur sur leur chemin.

De belles et chaleureuses Fêtes à tout le monde: dorlottez-vous et prenez le temps de profiter de notre magnifique nature. Une douce nouvelle année sous le signe du renouveau et de la bienveillance. Et un magnifique Centenaire aux Valdavidois et Valdavidois!

Kathy Poulin  
Mairesse



## CHRONIQUE HISTORIQUE

## Une orange à Noël

CÉCILE FLEURANT

Société d'histoire de la Repousse

**E**n ce matin du 25 décembre 2014, Alberte contemple cette orange qu'elle avait mise de côté il y a quelques jours déjà. Comme chaque année, elle tient à souligner Noël à sa manière, dans l'intimité, avant de voir sa famille. D'ailleurs, qui comprendrait ce geste sinon quelqu'un de sa génération?

Une orange à Noël! Quel beau symbole du temps passé! Pour Alberte, c'est une façon de rendre hommage aux Noëls de jadis et à ses parents, Dorina et Albert Fleurant, qui suivaient la tradition malgré le peu d'argent disponible.

Il faut dire que durant son enfance au lac Français, elle avait vécu la grande crise des années 30. Bien sûr, à la campagne, les gens ne s'en ressentaient pas autant. Ils avaient leur jardin et pouvaient entreposer certains légumes pour l'hiver. Avec les animaux, ils avaient l'assurance d'avoir du lait et des œufs frais tout au long de l'année. Au besoin, ils faisaient boucherie.

Mais durant la saison froide, que ce soit à la ville ou à la campagne, les fruits s'avéraient un luxe que ne pouvaient se permettre les familles modestes.

Alberte se souvient de la misère à Montréal, du secours direct pour les milliers de chômeurs que la crise des années 30 n'avait pas épargnés. L'on

y distribuait la soupe populaire à de pauvres gens qui attendaient en file, dans le froid humide de la ville. En comparaison, habiter à la campagne devenait un privilège.

Cette orange devant elle ce matin, Alberte en défait délicatement les quartiers, comme elle le faisait jadis. Même si l'argent était rare, chaque enfant, dans sa famille, en découvrait une le matin de Noël. «L'orange était tellement bonne qu'on aurait mangé la pelure, se rappelle Alberte en riant!»

Quelques jouets, souvent fabriqués par son père, leur étaient offerts au Jour de l'An.

Elle se souvient aussi d'une autre gâterie réservée au temps des Fêtes: des biscuits achetés! De nos jours, les enfants peuvent-ils imaginer la joie de se régaler, uniquement durant quelques jours dans l'année, de « biscuits du magasin »?

À chaque quartier d'orange qu'elle savoure, défilent ainsi les souvenirs d'Alberte. Ah, ces bonnes veillées du Jour de l'An où on s'empressait de faire de la place, après le repas, pour les danses et les chansons!

À l'époque où ses grands-parents maternels s'y sont établis, au tout début du siècle dernier, le lac Français se trouvait encore quelque peu désert. Mais au temps de la jeunesse d'Alberte, oncles et tantes, cousins et cousines ne manquaient pas pour se rassembler en de joyeuses veillées des

Alberte et Ernest Chaumont en 1945.

(Photo gracieuseté)



Fêtes, malgré la pauvreté des familles.

L'état des chemins s'avérait idéal pour les voitures d'hiver après que l'on ait passé le rouleau pour aplanir la neige. Les grelots des chevaux résonnaient dans la froidure, annonçant leur arrivée. On se recevait à bras ouverts. Le gros gin et le caribou se chargeaient de réchauffer les hommes après le soin des bonnes bêtes. D'ailleurs, ces fidèles chevaux connaissaient si bien leur chemin qu'ils pouvaient ramener à bon port tout conducteur éméché.

Plus tard, avec Ernest, son mari trop tôt disparu, la tradition s'était perpétuée de plus belle, car il ne donnait pas sa place pour « caller » un set carré. Une chanson à répondre n'attendait pas l'autre. Son répertoire semblait inépuisable. Il avait été élevé à bonne école: chez les Chaumont, on savait fêter!

Même les enfants y trouvaient leur compte. Alberte se souvient de la petite Cécile, pas plus haute que trois pommes, mais les yeux tout grands, brillant de plaisir anticipé lorsque l'oncle Ernest annonçait: « Tout le monde en place pour un set! »

Tradition oblige, année après année, l'un des beaux-frères s'écriait: « Ton sermon, Ernest, ton sermon... » Il se levait, prenait le juste ton

de circonstance et déclamaient son monologue humoristique au succès assuré.

Et de génération en génération, la famille s'était agrandie. Aujourd'hui, avec deux enfants, cinq petits-enfants et les arrière-petits-enfants s'ajoutant au fil des ans, le cœur d'Alberte se gonfle de gratitude à la pensée de la tendresse avec laquelle ils avaient souligné le passage à ses 90 ans l'été dernier.

Son rite annuel accompli, Alberte se sent prête à rencontrer sa belle grande famille. Joyeux Noël!

**CENTRE VISUEL**  
DES MONTS

*Toute l'équipe vous souhaite de Joyeuses Fêtes!*

**Veuillez noter qu'exceptionnellement, nous serons fermés pour la période des fêtes du 24 décembre au 3 janvier inclusivement.**

118-A Principale E, Ste-Agathe-des-Monts  
819 326-9464 • www.centrevisuel.ca

*Toute l'équipe du IGA Extra Martin Bouchard tient à vous souhaiter ses plus sincères voeux de bonheur et de santé.*

**Joyeux Noël**

**HORAIRE DES FÊTES**

24 décembre	7 à 18h
25 décembre	10 à 17h
26 décembre	10 à 22h
31 décembre	7 à 18h
1 <sup>er</sup> janvier	10 à 17h
2 janvier	10 à 22h


Veuillez prendre note que notre équipe de livraison prendra un moment de répit bien mérité. Le service de livraison sera fermé le 25 décembre et le 1<sup>er</sup> Janvier. Le 24 et le 31 décembre le service de livraison sera offert de 10h à 16h.

**IGA MARTIN BOUCHARD extra**

3, rue Raymond, Sainte-Agathe-des-Monts  
819 321-1812 suivez-nous sur Facebook



Dorina Lauzon-Fleurant en 1950. (Photo gracieuseté)

Ce texte n'est pas une fiction, mais basé sur les précieuses confidences de feu tante Alberte (1924-2017). La Société d'histoire a fait le choix du nom de « la Repousse » en souvenir du « chemin de la Repousse ». C'est en ces termes que l'on désignait la première route qui reliait Sainte-Agathe-des-Monts à Saint-Faustin. Pour information: [www.Facebook.com/LaRepousse](http://www.Facebook.com/LaRepousse) et [LaRepousse@hotmail.ca](mailto:LaRepousse@hotmail.ca) 

## Joyeuses Fêtes

### Horaire des fêtes:

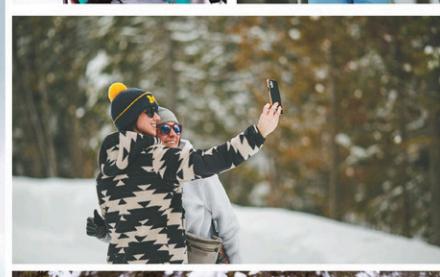
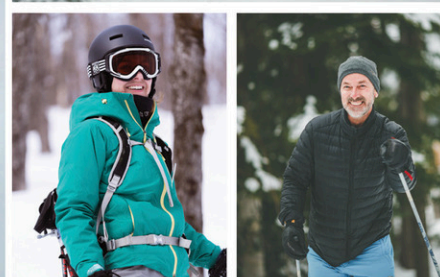
24 Déc. 7h à 16h	31 Déc. 7h à 16h
25 Déc. Fermé	1 <sup>er</sup> Janv. Fermé
26 Déc. 10h à 16h	2 Janv. 10h à 16h
27 Déc. Fermé	3 Janv. Fermé
28-29-30 Déc. 7h à 17h	

### RÉALISONS VOS PROJETS ENSEMBLE

**PROFITEZ DE NOTRE ESTIMATION GRATUITE** qui inclut le calcul des quantités et le coût des marchandises pour la toiture, la charpente, le plancher, les portes et fenêtres ainsi que la finition intérieure et extérieure.



**BMR**  
Eugène Monette inc.  
VAL-DAVID | ST-ADOLPHE-D'HOWARD  
STE-AGATHE-DES-MONTS | (819) 238-2298  
STE-MARGUERITE-DU-LAC-MASSON



Si l'année qui s'achève a été jalonnée de grands bouleversements, la période des Fêtes demeure un temps privilégié pour vivre des moments heureux avec les gens que vous aimez.

Au nom du Conseil et des employés de la Municipalité de Saint Donat, je vous souhaite un Joyeux Noël et une année 2021 heureuse et en santé.

Joé Deslauriers, maire

Captées à St-Donat



**Que la magie des Fêtes vous enveloppe.**

# Joyeux Noël

**ET BONNE ANNÉE!**



**GOUTTIÈRES 2000 plus**

819 425-2133  
1 877 399-2133  
1535, route 117  
Mont-Tremblant  
[www.gouttieres2000plus.com](http://www.gouttieres2000plus.com)

>F006970-1



# PAROISSE SAINTE-AGATHE

NOUVELLES PRÉCISIONS POUR LES CÉLÉBRATIONS DE NOËL ET DU JOUR DE L'AN

**EN ZONE ROUGE : Conformément aux directives du gouvernement québécois, en zone rouge, et ce en toutes circonstances, les lieux de culte peuvent accueillir un MAXIMUM DE 25 PERSONNES. Ce nombre exclut la présence des bénévoles.**

**NOTEZ QUE LES DÉCISIONS PRÉSENTÉES CI-DESSOUS NE RELÈVENT PAS DE L'ÉVÊQUE DU DIOCÈSE, MAIS DU CURÉ ET DE SON ÉQUIPE PASTORALE.**

## QUE SE PASSE-T-IL LE 24 DÉCEMBRE 2020 ?

Considérant l'importante quantité de billets vendus et les restrictions rattachées à la zone rouge, toutes les messes du 24 décembre sont **ANNULÉES**. En revanche, la messe de la nuit de Noël sera célébrée à huis clos et diffusée sur notre page Facebook : [@paroissesteagathe](https://www.facebook.com/paroissesteagathe). L'horaire sera le suivant :

- 19h00 : Prélude musical aux grandes orgues par Céline Laverdure
- 19h15 : Récital de Noël par André-Jean Plouffe
- 19h30 : Interruption de la webdiffusion
- 19h35 : Reprise de la webdiffusion pour la messe solennelle

## QUE SE PASSE-T-IL LE 25 DÉCEMBRE 2020, LE 31 DÉCEMBRE 2020 ET LE 1<sup>ER</sup> JANVIER 2021 ?

**Dans le respect des consignes sanitaires en vigueur**, des messes seront célébrées avec le concours du peuple. Considérant que nous pouvons accueillir un nombre restreint de fidèles, **une inscription s'avère requise afin d'y participer**. Au moment d'aller sous presse, notez que les messes du 25 décembre 2020 et du 1er janvier 2021, en l'église Sainte-Agathe, sont **COMPLÈTES**. Quelques places demeurent encore disponibles pour la messe de la veille du Jour de l'An, le jeudi 31 décembre 2020, à 16h30.

Par ailleurs, la Santé Publique rappelle **avec insistance** la consigne suivante :

« On s'abstiendra de faire intervenir un ensemble choral en toutes circonstances ou de faire chanter les participants. S'il y a lieu, **un seul chanteur** interviendra à une distance supérieure à 2 mètres du public. **On encouragera les participants à murmurer les paroles prévues dans les rituels.** »

La Paroisse Sainte-Agathe vous souhaite une heureuse période des Fêtes. Ne craignez pas, malgré la pandémie, que nous traversons, le Christ naîtra tout de même parmi nous. Il l'a promis !



## ACTUALITÉS

### En poste jusqu'aux prochaines élections municipales Une nouvelle mairesse à Val-Morin

Suite à la démission de Benoît Perreault de la mairie de Val-Morin, le 8 décembre, c'est la conseillère municipale Donna Salvati qui a été élue, par cooptation, au poste de mairesse. Soucieuse de compléter le plan d'action de l'équipe Perreault, elle s'engage, pour la prochaine année, à poursuivre la réalisation des projets de revitalisation et de développement en cours. « Ma priorité pour l'année à venir sera de veiller à ce que l'administration municipale puisse compléter plusieurs des projets amorcés, notamment la refonte de notre plan d'urbanisme qui va nous permettre de bien encadrer le développement futur de notre territoire », a déclaré celle qui a œuvré 35 ans comme associée au sein du cabinet de comptables professionnels agréés Oigny Salvati Inc. Mme Salvati a également siégé sur le conseil d'administration du Théâtre du Marais à titre de trésorière de 2013 à 2016 et fait du bénévolat depuis des années à la Halte alimentaire de Val-Morin. (Photo Capture d'écran - YouTube)

*Joyeuses fêtes!*

En décembre 2019, lorsque nous vous formulions nos vœux des fêtes, personne n'avait imaginé que 2020 serait à ce point inattendue et éprouvante. Nous tenons à remercier notre fidèle clientèle en espérant que le meilleur soit à venir. C'est avec grand plaisir que nous continuerons à veiller sur vous en 2021. Sur ce, nous tenons à vous souhaiter un merveilleux temps des fêtes et du repos avec vos proches et famille bien-aimée



**Assurances  
Karine Legault inc.**

Agence en assurance de dommages

**819 321-3223**

karinelegault.com

Affilié à :

**La Capitale**  
Assurances générales

**Je me joins à mes employés pour  
vous souhaiter chers clients de  
joyeuses fêtes 2020.**

**La dernière année a été celle  
de tous les défis.**

**Je tiens personnellement à remercier  
tous mes employés qui ont fait preuve  
de courage de résilience et surtout de  
patience. 2021 sera celle où tous les  
espoirs seront permis.**

**Merci et à bientôt!**

**Benoit Pepin**

**metro**  
**PLUS**

**ALIMENTATION BENOIT PEPIN**  
STE-AGATHE-DES-MONTS

1050 PRINCIPALE • (819) 326-2822 • Ouvert 7 jours, 8h à 22h

# ACTUALITÉS

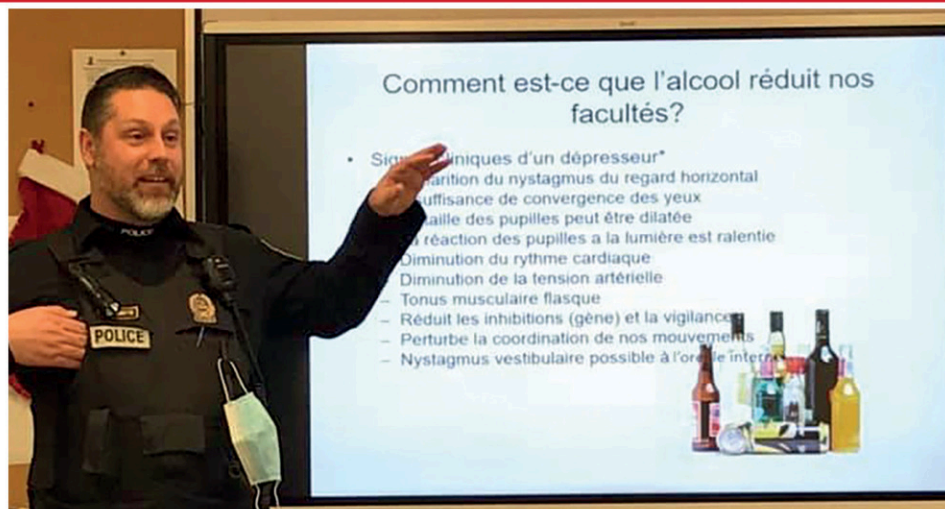
## Écho des Cimes - Décembre 2020

Chaque mois, le Centre de formation générale des Cimes nous partage des nouvelles de ce qui se passe entre ses murs. Les dernières semaines ont été particulièrement bien remplies.



### FÊTE DE NOËL CENTRE DES CIMES MONT-TREMBLANT

Notre fête « Noël au temps du COVID » fut un véritable succès grâce au Comité organisateur, à Claude, l'agente de service social et aux élèves qui ont si bien participé. MERCI aux généreux commanditaires de notre communauté qui ont permis à nos élèves de pouvoir recevoir de nombreux cadeaux !



### ATELIER SUR LES FACULTÉS AFFAIBLIES

Comme chaque année, l'agent Éric Cadotte, de la police de Mont-Tremblant en collaboration avec Madame Nathalie Charron est venu donner un atelier sur les facultés affaiblies à nos élèves. Le groupe a eu la chance d'en apprendre davantage sur les lois en matière d'alcool et de drogue au volant. Un atelier fort pertinent toujours apprécié de nos élèves.



### BRAVO À NOS FINISSANTS

Le 2 décembre, Édith Arial, étudiante à Mont-Tremblant, a atteint son objectif de formation. Édith avait quitté l'école à 15 ans et était venue par la suite au Centre des Cimes pour faire plusieurs cours, mais elle abandonne. « Ce n'était pas le bon moment », dit-elle. Cet automne, à 21 ans, Édith trouve ce qu'elle veut faire. Elle souhaite s'inscrire au DEP d'infirmière auxiliaire. Or, pour être admise, elle devait terminer son français de cinquième secondaire. Édith a travaillé sans relâche, avec beaucoup de détermination. « Tout le personnel ici est vraiment gentil. Ça paraît qu'ils sont là pour t'aider », confie-t-elle. Félicitations Édith! Et bonne chance pour ton DEP! 🎉

**Merci pour tout!**

Centre de Jardin  
**La Jardinière**  
de Sainte-Agathe

Merci à mes employé(e)s pour votre dévouement tout au long de cette saison des plus particulière. Malgré la situation, vous avez fait preuve de courage et vous avez su garder votre sourire et votre passion. Quelle belle équipe!

Simon Therriault

[info@lajardiniere.ca](mailto:info@lajardiniere.ca)

[www.lajardiniere.ca](http://www.lajardiniere.ca) 1300, rue Principale, Sainte-Agathe-Des-Monts • 819 326-8826

*J'aimerais souhaiter  
aux citoyennes et citoyens  
du magnifique comté de  
Bertrand, une heureuse  
période des fêtes ainsi  
qu'une nouvelle année  
remplie de joie, d'amour  
et surtout de santé!*

ASSEMBLÉE NATIONALE  
DU QUÉBEC

**Nadine Girault**  
Députée de Bertrand  
Ministre des Relations internationales  
et de la Francophonie  
Ministre de l'Immigration de la  
Francisation et de l'Intégration  
Ministre responsable de la région  
des Laurentides

# Chico

Boutique d'animaux  
La plus grande chaîne de boutiques d'animaux  
de quartier au Québec

Rendez-vous  
pour toilettage  
819-216-5462



*La Boutique d'animaux Chico Ste-Agathe vous remercie pour votre soutien en cette période difficile. Nous tenons à vous souhaiter un joyeux Temps des Fêtes.*

**5 \$ DE RABAIS / OFF**

à l'achat de 25\$ et plus avant taxes  
Upon the purchase of \$25 and more before taxes.

**Chico**  
Boutique d'animaux  
Sainte-Agathe

Valide à la succ. de Sainte-Agathe seulement. \*Limite d'un coupon par foyer / par transaction. Ne peut être jumelé aux spéciaux en vigueur. Valid for the Sainte-Agathe succ. only. \* Limit of one coupon per household / per transaction. Cannot be combined with existing specials.

**10 \$ DE RABAIS / OFF**

à l'achat de 50\$ et plus avant taxes  
Upon the purchase of \$50 and more before taxes.

**Chico**  
Boutique d'animaux  
Sainte-Agathe

Valide à la succ. de Sainte-Agathe seulement. \*Limite d'un coupon par foyer / par transaction. Ne peut être jumelé aux spéciaux en vigueur. Valid for the Sainte-Agathe succ. only. \* Limit of one coupon per household / per transaction. Cannot be combined with existing specials.

**Chico Sainte-Agathe**  
30, boul. Norbert Morin,  
Sainte-Agathe, QC J8C 2V6  
819 217-6802

L-M-M: 10 h à 18 h  
J-V: 10 h à 21 h  
S-D: 10 h à 21 h



[boutiquedanimauxchico.com](http://boutiquedanimauxchico.com)

Beauharnois  
Bellefeuille  
Beloeil  
Blainville  
Bois-des-Filion  
Boisbriand  
Boucherville  
Brossard  
Chelsea  
Gatineau  
Lachine  
Lachute  
La Prairie  
Laval  
(St-François)  
Laval-Est  
Laval-Ouest  
Lavaltrie

Longueuil  
Maniwaki  
Mont-Laurier  
Mont-Tremblant  
Montréal  
(Hochelaga)  
Montréal  
(Mont-Royal  
Est)

Montréal  
(Ontario Est)  
Montréal  
(Masson)  
N.D.P. (Joliette)  
Neuchâtel  
(Québec)  
Pointe-aux-  
Trembles

Prévost  
Repentigny  
St-Eustache  
St-Eustache Nord  
Ste-Adèle  
Ste-Julienne  
St-Lin-des-  
Laurentides  
Ste-Marthe-sur-le-Lac

Sherbrooke  
Ste-Agathe  
Ste-Anne-des-  
Plaines  
St-Amable  
St-Canut  
(Mirabel)  
St-Jean-sur-  
Richelieu

St-Jérôme  
St-Hubert  
Trois-Rivières  
Terrebonne  
Val-des-Monts  
Val-d'Or  
Vaudreuil  
Verdun



## 6 formations alléchantes dans le secteur alimentaire

Vous êtes passionné par tout ce qui a trait à la nourriture et aimeriez vous diriger vers une formation dans le secteur alimentaire? En voici quelques-unes qui pourraient vous intéresser!

**1. Boucherie :** maîtrisez les découpes, les transformations et les préparations requises pour que la viande se retrouve sur les tablettes d'un marché. Faites l'acquisition des habiletés nécessaires à l'entretien de l'équipement de boucherie et développez votre sens du service à la clientèle.

**2. Boulangerie :** apprenez l'art de réaliser des pains à base de levures, de levains ou de ferments, des pains de spécialité, des brioches et des viennoiseries. Confectionnez différents produits au moyen de techniques précises comme le façonnage, la fermentation et le pétrissage.

**3. Cuisine :** découvrez une foule de techniques culinaires et multipliez vos connaissances en matière de préparation, de cuisson et de mise en place d'entrées, de plats principaux et de desserts.

**4. Pâtisserie :** développez toutes les techniques essentielles à la confection et à la décoration de desserts, de pâtisseries et de chocolats. Sachez effectuer la présentation de chaque douceur sucrée dans une assiette ou pour offrir en cadeau, par exemple.



**5. Service de la restauration :** maîtrisez l'art d'accueillir les clients et de prendre les commandes. Expliquez les caractéristiques des plats au menu, conseillez adéquatement les clients dans le choix de leurs vins et boissons et gérez l'encaissement des sommes dues.

**6. Sommellerie :** optez pour une spécialisation après une première formation professionnelle et apprenez à conseiller la clientèle sur les vins et les spiritueux, de même qu'à conserver et à présenter chaque boisson selon les règles d'usage.

Tenté par une de ces formations? Renseignez-vous sur ses modalités d'inscription!



### OFFRE D'EMPLOI

#### Directeur / directrice, Service du génie Poste cadre régulier – Temps plein

##### À propos de Mont-Tremblant :

**S'établir à Mont-Tremblant, des choix... peu importe votre NATURE :** bord de l'eau, montagne, milieu naturel, urbain et villageois. Un terrain de jeux à ciel ouvert!

La Ville de Mont-Tremblant déborde d'activités sportives et culturelles : pistes cyclables, de ski de fond, de raquette, de randonnée pédestre, complexe aquatique, arène, circuit d'entraînement pour vélo, course à pied, natation, parc récréatif de vélos, golfs, salles d'exposition, salle de spectacles, bibliothèques, spectacles en plein air, marché d'été et plus encore.

Une ville pour tous avec ses garderies, écoles primaires, école secondaire, Centre collégial, centre de formation professionnelle, Université du 3<sup>e</sup> âge.

Changer de NATURE, c'est facile avec le transport en commun de Mont-Tremblant et la carte *Vivre Mont-Tremblant*.

##### Notre mission :

Ville centre, ouverte sur le monde, ayant à cœur la qualité de vie de ses citoyens et citoyennes, dont la mission est d'offrir des services efficaces, efficients et diversifiés afin d'assurer l'épanouissement et le sentiment d'appartenance.

Elle favorise l'équilibre et l'harmonie dans toutes ses sphères d'intervention.

Elle améliore de façon constante l'expérience Mont-Tremblant et encourage un mode de vie sain et actif.

Elle assure la mise en valeur de son patrimoine naturel, culturel et bâti.

Elle se base sur les principes de développement durable afin d'assurer une économie forte et variée de son territoire.

##### Description sommaire du poste :

Sous l'autorité du directeur des Services techniques/directeur général adjoint et conformément aux lois, règlements et politiques en vigueur, le directeur ou la directrice du Service du Génie a pour mandat de planifier, coordonner et contrôler les activités du Service.

La personne participe à l'élaboration des orientations et stratégies en matière d'encadrement, d'opération, d'entretien et de mise en place d'infrastructures et d'équipements par la Ville ou par les promoteurs. Elle travaille en étroite collaboration avec le directeur des services techniques/directeur général adjoint dans la préparation des prévisions budgétaires annuelles, du programme triennal d'immobilisations (PTI) et des contrats de construction, d'entretien ou de fourniture de produits et services.

Dans le cadre du Programme Triennal d'Immobilisation (PTI), elle est responsable de préparer ou de faire préparer les estimations préliminaires des différents projets projetés, ainsi qu'à la préparation des règlements d'emprunt, le cas échéant. S'il y a lieu, il recommandera la réalisation d'études de faisabilité de toute nature qui pourraient être nécessaires. Elle sera appelée à préparer des demandes de subvention applicables.

Gestionnaire aguerrie, autonome, rassembleuse, la personne possède une forte capacité d'analyse et est habile dans la résolution de problèmes, et ce, particulièrement dans le cadre de la gestion de personnel. Elle supervise le personnel (cadre et syndiqué) et les activités de la division du génie en collaboration avec l'ensemble des services de la Ville et autres intervenants. Elle contrôle et supervise des mandats de service professionnel de différentes natures et s'assure de l'application efficace des protocoles d'entente liant les développeurs aux nouveaux projets de développement immobiliers. Elle doit posséder une bonne connaissance du domaine du génie municipal et être familière avec les façons de faire et les règles de l'art dans la préparation des plans et devis, la gestion et la surveillance des projets de même qu'à l'application des règlements municipaux et provinciaux pertinents. Elle possède une expertise suffisante pour encadrer et critiquer les études d'avant-projet, de faisabilité ou techniques. Elle doit élaborer ou gérer la mise en application des différents plans directeurs de la Ville en lien avec le génie municipal.

Cette liste n'est pas restrictive. Dans l'exécution de ses fonctions, le directeur du Service de génie effectue toutes tâches connexes.

Une description complète des tâches reliées à la direction du Service du génie est disponible sur le site Internet de la Ville à l'adresse suivante : [www.villedemont-tremblant.qc.ca](http://www.villedemont-tremblant.qc.ca) [...].

##### Exigences :

###### Savoir :

- Détenir un diplôme d'études universitaires (Baccalauréat) en génie civil.
- Être membre de l'Ordre des ingénieurs du Québec.
- Avoir une bonne connaissance de la suite Microsoft Office.
- Avoir une bonne maîtrise de la langue française tant à l'oral qu'à l'écrit.
- Avoir une bonne connaissance de la langue anglaise.
- Détenir un permis de conduire de classe 5 valide.
- Avoir une connaissance du milieu municipal serait un atout.

###### Savoir-faire :

- Posséder un minimum de huit (8) années d'expérience dans la fonction ou dans une fonction similaire.
- Avoir de l'expérience en gestion de projets.
- Avoir de l'expérience en gestion de personnel.
- Avoir de l'expérience en milieu municipal ou en génie municipal est un atout.

###### Savoir-être :

- Démontrer d'excellentes aptitudes pour la gestion des ressources humaines et financières, pour la planification, pour l'organisation du travail et pour la priorisation des travaux.
- Avoir une bonne capacité d'analyse, de synthèse et de résolution de problèmes.
- Avoir du leadership et une bonne capacité à travailler en équipe.

Les personnes intéressées à postuler doivent transmettre leur curriculum vitae ainsi qu'une lettre de motivation avant 16 h 30 le 8 janvier 2021.

##### Par la poste :

Service des ressources humaines  
Affichage 2020-65-TP  
1145, rue de Saint-Jovite  
Mont-Tremblant QC J8E 1V1

##### Par courriel :

[ressourceshumaines@villedemont-tremblant.qc.ca](mailto:ressourceshumaines@villedemont-tremblant.qc.ca)

Nous vous remercions de votre intérêt pour la Ville de Mont-Tremblant. Seules les personnes retenues seront contactées.

>P007081-1



### OFFRE D'EMPLOI

Municipalité de La Conception est à la recherche d'un(e) candidat(e) pour le poste suivant :

#### « CHAUFFEUR-JOURNALIER » « SERVICE DES TRAVAUX PUBLICS »

Catégorie Travaux publics/voirie  
Type de poste Salarié régulier à temps complet  
Salaire selon la convention collective en vigueur, classe 5

##### Responsabilités

Sous l'autorité du contremaître des travaux publics, le titulaire du poste aura à opérer la machinerie légère de la municipalité, conduire des camions, effectuer des travaux d'entretien et de construction de routes, ponceaux, fossés, effectuer le déneigement des rues, routes, stationnements et patinoires, ainsi que toute tâche manuelle ou autre en rapport avec les travaux publics de la municipalité.

##### Exigences

- Connaissance en opération de la machinerie légère;
- Bonne forme physique;
- Détenir un minimum d'une année d'expérience pertinente;
- Expérience en opération de machinerie lourde et en déneigement serait un atout;
- Posséder un permis de conduire classe 3 valide;

**Horaire :** 39.5 heures/ semaine, du lundi au vendredi

**Entrée en fonction :** dès que possible

Les personnes intéressées doivent nous faire part de leur candidature au plus tard le 7 janvier 2021 avant 12h00, à l'attention du directeur des Services techniques, Monsieur Roch Gervais, à l'une des adresses suivantes :

Au 1371, rue du Centenaire, La Conception (Qc) J0T 1M0  
Par courriel à : [techniques@municipalite.laconception.qc.ca](mailto:techniques@municipalite.laconception.qc.ca)  
Par fax au : (819) 681-5808

>P007015-1



## Comment réussir l'entrevue téléphonique qui vous mènera à l'entrevue officielle?



**V**ous êtes en recherche d'emploi et avez fait parvenir votre curriculum vitae à un certain nombre d'employeurs potentiels? Vous êtes impatient de recevoir un appel, car cela signifiera que votre candidature a attiré l'attention? Pour mettre toutes les chances de votre côté lors du premier contact par téléphone, lisez les conseils suivants!

### SOYEZ PRÉPARÉ

Prévoyez le coup en effectuant quelques recherches sur chacune des entreprises pour lesquelles vous postulez. Prenez des notes que vous aurez à portée de main le moment venu, qu'il s'agisse de phrases pour vous vendre, de questions, etc. En outre, conservez votre CV à proximité et assurez-vous que votre téléphone est toujours allumé et chargé.

### SOYEZ DISPOSÉ

Vous êtes contacté par courriel pour une entrevue téléphonique à une heure précise? Rafraîchissez-vous la mémoire en relisant

l'offre d'emploi et en vous informant sur la compagnie puis, l'heure venue, installez-vous dans un endroit tranquille pour discuter. Vous recevez un appel sans prévenir? Si vous êtes dans des conditions favorables, décrochez sans hésiter. Autrement, laissez agir votre boîte vocale et rappelez plus tard ou décrochez et demandez à l'interlocuteur s'il peut vous contacter à un autre moment de la journée.

### SOYEZ ATTENTIF

Écoutez attentivement le recruteur ou votre patron potentiel et veillez à ne pas l'interrompre. Profitez du fait que vous n'êtes pas en personne pour prendre des notes et impressionnez votre interlocuteur en utilisant ces informations plus tard au cours de l'appel.

Pour diminuer votre sentiment d'incertitude à la fin de l'entrevue téléphonique, n'hésitez pas à demander quelles seront les prochaines étapes du processus d'embauche. Bonne chance 🍀

## Zoom sur la formation en assistance dentaire



Vous aimez le contact avec le public et êtes passionné par la santé? Si vous êtes à la recherche d'un métier enrichissant avec un taux de placement fort intéressant et de belles perspectives d'emploi, vous pourriez être tenté par la formation en assistance dentaire.

### APPRENTISSAGES

Au terme d'une formation de 1500 heures, l'assistant dentaire est en mesure de préparer une salle à la venue d'un patient en organisant les différents outils et produits qui seront nécessaires en fonction des interventions que le dentiste devra effectuer.

De plus, il accueille le patient, l'informe des étapes qui suivront et assiste le dentiste en lui fournissant les outils dont il a besoin et en manipulant certains appareils. Une fois le traitement terminé, l'assistant dentaire est chargé de donner des conseils au patient, en plus de nettoyer la salle et de stériliser les instruments utilisés. D'autres tâches connexes relèvent également de sa responsabilité.

### APTITUDES

L'assistant dentaire est méthodique, organisé et doté d'une bonne acuité visuelle ainsi que d'une excellente dextérité. Il aime le travail d'équipe, a de l'entregent, est à l'écoute du patient et s'adapte facilement aux situations qu'il rencontre en faisant preuve d'initiative et de jugement.

Visitez le site du Service régional d'admission en formation professionnelle au [srafp.com](http://srafp.com) pour accéder à une formation dans votre région!

**TMP** RÉFRIGÉRATION

**MANOEUVRE GÉNÉRAL  
(2 POSTES DISPONIBLES)**

TEMPS PLEIN/SECTEUR DES LAURENTIDES

ENGAGEMENT À LONG TERME -  
SALAIRE COMPÉTITIF

Principales tâches :

- Assister les techniciens frigoristes dans les installations d'unités murales
- Assister les techniciens ferblantiers dans l'installation de conduits de ventilation
- Assister le commis d'entrepôt pour la réception/préparation/expédition du matériel
- Nettoyer les chantiers à la fin des travaux et l'entrepôt lorsque nécessaire

Exigences :

- Permis de conduire valide
- Bonne forme physique
- Polyvalent et autonome
- Aptitudes pour le travail d'équipe

Courriel :  
[annie.bazinet@tmprefrigeration.com](mailto:annie.bazinet@tmprefrigeration.com)



## Profitez du temps passé en famille pour prendre soin de vous.

C'est possible que la situation actuelle suscite des émotions difficiles ou de la détresse. Pratiquer régulièrement des activités physiques que vous aimez, particulièrement en plein air, peut vous aider à aller mieux.

[Québec.ca/allermieux](https://quebec.ca/allermieux)

 Info-Social 811



**POUR TOUT ACHETER  
ET TOUT VENDRE,  
près de chez vous**

# ANNONCES CLASSÉES

À NOS ANNONCEURS: assurez-vous que le texte de votre annonce est exact dès sa parution, sinon il faut nous en aviser immédiatement. En cas d'erreur, notre responsabilité se limite uniquement au montant de l'achat de la première semaine de parution de votre annonce. Toute discrimination est illégale.

**Heures d'affaires du lundi au vendredi  
de 8h30 à 12h • 13h à 16h30**

# 875\$

+ taxes  
**POUR 10 MOTS**  
40¢/mot additionnel

Profitez également de la parution **GRATUITE** de votre annonce sur [VosClassees.ca](http://VosClassees.ca)

**OFFREZ-VOUS  
DES EXTRAS**

- Encadré
- Couleur
- Titre centré
- Caractère gras

Informez-vous auprès de votre téléconseiller.

**HEURE  
DE TOMBÉE :**  
Vendredi 11 h00  
(pour la parution du mercredi)



**RÉSERVEZ UNIQUEMENT PAR  
TÉLÉPHONE À CE NUMÉRO**

\*ESCOMPTE pour plusieurs parutions et plusieurs journaux.

# 1 866 637-5236

Géré par  
TC•MEDIA

**140** Commerces à vendre

**GARAGE commercial, Ste-Jérôme,**  
4 baies de travail. Rénové 2016. Clientèle fidèle depuis 11 ans. Photos, adresse, prix pour acheteur sérieux seulement. 450-543-6915

**205** Logements / appartements à louer

4-1/2, village Ste-Agathe, 1er janvier, enquête complète, 695\$. 1-833-667-4626

**215** Logements / appartements chauffés / meubles à louer

LABELLE: 3-1/2 meublé. Studios, s.d.b. privée. 20 minutes Tremblant. Aussi entrepôts chauffés. 819-686-3260

**280** Entrepôts à louer

ENTREPOSAGE intérieur pour automobile, bateaux, V.R., ponton. 819-686-3260, 514-609-3050

**MINI entreposage disponible à Ste-Agathe, plusieurs grands.** Prix compétitif. 514-585-0743

**310** Divers à vendre

**2 lits orthopédiques 39"x80", télécommande utilisation 3 mois, payé 4,000\$, offre raisonnable accepter, 819-274-1916**

ARTICLES de marché aux puces et vêtements de friperie 819-321-2465

**365** Poêle / fournaise / bois de foyer

!!!!!! Bois de chauffage. 819-686-3260, 514-609-3050

**415** Massothérapie / Soins thérapeutiques

**À vous le calme et le bien-être. Massage détente, environnement champêtre.** Mlle. Jessy, 819-323-4379/ Bilingue

**424** Astrologie/occultisme

Ana Médium, spécialiste des questions amoureuses depuis 25 ans. Le secret des rencontres positives, la méthode pour récupérer son ex et des centaines de couples sauvés durablement, réponses précises et datées. Tél.: 514-613-0179

Médium Québec réunit toujours pour vous depuis + de 13 ans les meilleurs voyant(e)s du Québec, reconnus pour leurs dons et la qualité de leurs prédictions. Ecoutez-les au 1-800-332-1036 et choisissez votre conseiller(e) personnel(le). Depuis votre cellulaire faite le #(carré)4676. Pour les voir et mieux les connaître : [www.MediumQuebec.com](http://www.MediumQuebec.com)

**440** Déménagement / Transport / Entreposage

DÉMÉNAGEMENT: Éconline avec remorque fermée, service professionnel, 20 ans d'expérience, 1 homme, 75\$/ heure. 819-324-8200

**442** Constructions / Rénovations / Réparations

514-754-6007, 819-321-0290  
**Appelez Pierre**  
Construction, Rénovation. Réparation intérieure/ extérieure. Petits/ gros travaux. Même qualité/ même service.

**483** Compagne/compagnon

JEUNE retraitée marginale cherche homme de coeur qui attend à rire. Non-fumeur. 819-321-2814

**STE-AGATHE: Homme bel apparence, cinquantaine, 5'10"/ 180 lb. But sérieux, amical.** 819-321-2808

**484** Services divers

SAAQ - SAAQ - SAAQ Victime d'un accident automobile? Vous avez des blessures? Contactez-nous. Consultation gratuite. M. Dion Avocats tél: 514-282-2022 [www.sos-saaq.com](http://www.sos-saaq.com)

**485** Agence de rencontre avec permis

CONTACTS directs et rencontres sur le service #1 au Québec! Conversations, rencontres inattendues, des aventures inoubliables vous attendent. Goûtez la différence! Appelez le 438-899-7001 pour les écouter, leur parler, ou, depuis votre cellulaire faites le #(carré)4676. Pour les voir et mieux les connaître: [www.MediumQuebec.com](http://www.MediumQuebec.com)

**555** Argent à prêter

**FINANCEMENT HYPOTHÉCAIRE PRIVÉ ET AUTOMOBILES À VENDRE.** Service rapide peu importe votre région. Aucun cas refusé, léger dépôt. Conditions de financement flexible. Financement Brisson 1-866-566-7081 [www.automobile-brisson.com](http://www.automobile-brisson.com)

**585** Services financiers divers

SOLUTIONS À L'ENDETTEMENT. Restez à la maison! Tout se fait en ligne. Laissez nous vous aider. Un seul versement par mois. 7 sur 7, de 8h à 20h. MNP Ltée, Syndics autorisés en insolvabilité. 514-839-8004

**685** Chauffeurs / Transports

**RECHERCHONS chauffeur/ livreur classes 3 et 5 avec expérience, connaissant Montréal et les Laurentides.** 819-326-7447

 **IMMOBILIER • 819-425-8658**

# CENTURY 21<sup>®</sup>

## Immo-Plus

Agence immobilière

**Rose-Laure Métellus, Courtier immobilier agréé, DA**  
819-717-3045 · [rose-laure.com](http://rose-laure.com)



**Malgré la tempête,  
vous êtes nombreux  
à m'avoir fait confiance  
et pour cela, je vous dis MERCI!  
Joyeux Noël &  
bonne et heureuse année 2021 !**

**STE-AGATHE-DES-MONTS**



**VENDU**

BORD DE LAC. Propriété de 3 chambres au RDC. Bachelor pour un revenu d'appoint ou une intergénération! Possibilité d'agrandir le terrain pour plus d'intimité. À pied des écoles, d'un CPE, de la Polyvalente et du Centre Sportif.

**ST-SAUVEUR**



**VENDU**

Superbe propriété abondamment fenestrée, à seulement 5 min. des pentes de ski!

Chaque semaine  
entre vos mains  
**à un clic en tout temps!**



**L'info du Nord** 



## 1<sup>er</sup> AVIS PUBLIC

### Avis d'acquisition en vertu de l'article 72 de la Loi sur les compétences municipales

AVIS PUBLIC est donné par la soussignée, qu'en vertu de la résolution numéro 2020-12-156, adoptée à la séance ordinaire du conseil tenue le 14 décembre 2020, la Municipalité d'Ivry-sur-le-Lac entend se prévaloir des dispositions de l'article 72 de la Loi sur les compétences municipales (L.R.Q., C. c.47.1) dont le texte intégral est le suivant :

« 72. Toute voie ouverte à la circulation publique depuis au moins 10 ans devient propriété de la municipalité locale dès que sont accomplies les formalités prévues au présent alinéa, soit :

1° la municipalité adopte une résolution identifiant la voie concernée, soit par sa désignation cadastrale lorsque son assiette correspond à celle d'un ou de plusieurs lots entiers du cadastre en vigueur, soit, dans le cas contraire, par une description technique préparée par un arpenteur-géomètre;

2° le cas échéant, une copie de la description technique, vidimée par un arpenteur-géomètre, est déposée au bureau de la municipalité;

3° la municipalité fait publier deux fois, dans un journal diffusé sur son territoire, un avis contenant :

- le texte intégral du présent article;
- une description sommaire de la voie concernée;
- une déclaration précisant que les formalités prévues aux paragraphes 1° et 2° ont été accomplies.

La deuxième publication doit être faite après le sixième et au plus tard le 90<sup>e</sup> jour qui suit la première.

Lorsqu'une immatriculation est requise par la loi, la municipalité soumet, au ministre responsable du cadastre, un plan cadastral montrant la voie devenue sa propriété par l'effet du présent article, ainsi que la partie résiduelle. Elle doit, en outre, notifier ce dépôt à toute personne qui a fait inscrire son adresse sur le registre foncier, mais le consentement des créanciers et du bénéficiaire d'une déclaration de résidence familiale n'est pas requis pour l'obtention de la nouvelle numérotation cadastrale.

La municipalité publie au registre foncier une déclaration faisant référence au présent article, comportant la désignation cadastrale du terrain visé et indiquant que les formalités prévues aux trois premiers alinéas ont été accomplies.

Tout droit relatif à la propriété du fonds de la voie visée auquel un tiers pourrait prétendre est prescrit si le recours approprié n'est pas exercé devant le tribunal compétent dans les trois ans qui suivent la dernière publication prévue au paragraphe 3° du premier alinéa.

La municipalité ne peut se prévaloir du présent article à l'égard d'une voie sur laquelle elle a prélevé une taxe au cours des 10 années précédentes. »

#### LA DESCRIPTION SOMMAIRE DES VOIES CONCERNÉES EST LA SUIVANTE :

Les immeubles suivants sont des voies de circulation ouvertes au public, situés dans le rang 5, canton de Beresford du cadastre officiel de la paroisse de Sainte-Agathe-des-Monts, dans la circonscription foncière de TERREBONNE.

Lac-de-la-Grise (Chemin du) : (A) P-44, d'une superficie 8 003,7 m.c.; (B) P-43, d'une superficie 4 182,5 m.c.; (C) P-42, d'une superficie 3 462,4 m.c.; le tout tel que montré au plan et à la description technique, préparés par Peter Rado, a.-g., sous le numéro 16657 de ses minutes.

Lac-de-la-Grise (Chemin du) : (A) P-30B, d'une superficie 24,8 m.c.; (B) P-29B, d'une superficie 121,1 m.c.; (C) P-29A, d'une superficie 2,3 m.c.; le tout tel que montré au plan et à la description technique, préparés par Peter Rado, a.-g., sous le numéro 16658 de ses minutes.

Fyon (Chemin) : (A) P-33, d'une superficie 52,0 m.c.; le tout tel que montré au plan et à la description technique, préparés par Peter Rado, a.-g., sous le numéro 16665 de ses minutes.

Fyon (Chemin) : (A) P-33, d'une superficie 65,0 m.c.; (B) P-33, d'une superficie 177,2 m.c.; (C) P-34, d'une superficie 41,1 m.c.; le tout tel que montré au plan et à la description technique, préparés par Peter Rado, a.-g., sous le numéro 16807 de ses minutes.

Les immeubles suivants sont des voies de circulation ouvertes au public, situés dans le rang 4, canton de Beresford du cadastre officiel de la paroisse de Sainte-Agathe-des-Monts, dans la circonscription foncière de TERREBONNE.

Fyon (Chemin) : (A) P-36, d'une superficie 2 302,5 m.c.; (B) P-37A, d'une superficie 3 779,4 m.c.; (C) P-37B, d'une superficie 4 176,5 m.c.; (D) P-39, d'une superficie 4 173,4 m.c.; (E) P-40, d'une superficie 4 085,3 m.c.; (F) P-41, d'une superficie 3 505,4 m.c.; (G) P-42, d'une superficie 2 392,5 m.c.; le tout tel que montré au plan et à la description technique, préparés par Peter Rado, a.-g., sous le numéro 16671 de ses minutes.

Lacasse (Chemin) : P-29, d'une superficie 172,7 m.c.; le tout tel que montré au plan et à la description technique, préparés par Peter Rado, a.-g., sous le numéro 16677 de ses minutes.

Lacasse (Chemin) : (A) P-31A, d'une superficie 1 154,6 m.c.; (B) P-30A, d'une superficie 1 861,5 m.c.; le tout tel que montré au plan et à la description technique, préparés par Peter Rado, a.-g., sous le numéro 16676 de ses minutes.

Les immeubles suivants sont des voies de circulation ouvertes au public, situés dans le rang 4 et le rang 5, canton de Beresford du cadastre officiel de la paroisse de Sainte-Agathe-des-Monts, dans la circonscription foncière de TERREBONNE.

Lacasse (Chemin) : (A) P-28, rang 4, d'une superficie 2 745,0 m.c.; (B) P-28C, rang 5, d'une superficie 5 722,6 m.c.; (C) P-28C-79, rang 5, d'une superficie 13,8 m.c.; (D) P-28C-88, rang 5, d'une superficie 91,3 m.c.; (E) P-28C-89, rang 5, d'une superficie 64,2 m.c.; (F) P-28C-90, rang 5, d'une superficie 19,2 m.c.; le tout tel que montré au plan et à la description technique, préparés par Peter Rado, a.-g., sous le numéro 16679 de ses minutes.

Les immeubles suivants sont des voies de circulation ouvertes au public, situés dans le rang 3, canton de Beresford du cadastre officiel de la paroisse de Sainte-Agathe-des-Monts, dans la circonscription foncière de TERREBONNE.

Vallée-du-Manitou (Chemin de la) : (A) P-28C, d'une superficie 2 895,7 m.c.; (B) P-29B, d'une superficie 1 998,6 m.c.; (C) P-30C, d'une superficie 3 273,1 m.c.; (D) P-31A, d'une superficie 3 462,8 m.c.; (E) P-32B, d'une superficie de 2 291,3 m.c.; (F) P-32B-2, d'une superficie 91,7 m.c. le tout tel que montré au plan et à la description technique, préparés par Peter Rado, a.-g., sous le numéro 16998 de ses minutes.

AVIS est également donné que les formalités prévues aux paragraphes 1 et 2 de l'article 72 de la Loi sur les compétences municipales ont été accomplies. À sa séance régulière du 14 décembre 2020, le conseil municipal a adopté la résolution numéro 2020-12-156 approuvant les descriptions techniques des voies de circulation publique ci-haut mentionnées préparées par l'arpenteur-géomètre Peter Rado.

Une copie des descriptions techniques, vidimées par l'arpenteur-géomètre, est déposée au bureau de la Municipalité d'Ivry-sur-le-Lac, au 601, chemin de la Gare, Ivry-sur-le-Lac (Québec) J8C 2Z8, où toute personne intéressée peut en prendre connaissance.

La Municipalité d'Ivry-sur-le-Lac n'a prélevé aucune taxe sur les lots et parties de lot précités au cours des 10 années précédentes.

Le présent avis est donné conformément à l'article 72 de la Loi sur les compétences municipales.

Donné à Ivry-sur-le-Lac le 16 décembre 2020

Josiane Alarie  
Directrice générale  
et secrétaire-trésorière

>P007077-1



## PRÉVISIONS BUDGÉTAIRES 2021

		2021
<b>Revenus</b>	Taxes générales	2 072 323 \$
	Paiements tenant lieu de taxes	45 252 \$
	Transferts	162 282 \$
	Services rendus	30 100 \$
	Imposition de droits	116 545 \$
	Amendes et pénalités	8 350 \$
	Intérêts	6 500 \$
	Autres revenus	57 176 \$
<b>Total des revenus</b>		<b>2 498 528 \$</b>
<b>Charges</b>	Administration générale	640 891 \$
	Sécurité publique	431 845 \$
	Transport	942 628 \$
	Hygiène du milieu	339 628 \$
	Aménagement, urbanisme & développement	143 839 \$
	Loisirs et culture	206 145 \$
	Frais de financement	28 312 \$
<b>Total des charges</b>		<b>2 733 288 \$</b>
	Excédent (déficit) de fonctionnement avant conciliation à des fins fiscales	<b>(234 760 \$)</b>
<b>Conciliation à des fins fiscales</b>		
	<b>Immobilisations</b>	
	Amortissement	408 013 \$
<b>Financement</b>		
	Remboursement de la dette à long terme	(136 150) \$
<b>Affectations</b>		
	Activités d'investissement	(37 103) \$
	Excédent (déficit) de fonctionnement non affecté	- \$
	Excédent (déficit) de fonctionnement de l'exercice à des fins fiscales	- \$

Adoptées le 16 décembre 2020

Benoit Charbonneau,  
directeur général et secrétaire-trésorier

## Mot du maire

Pour une 4<sup>e</sup> année consécutive, le taux de la taxe générale (incluant la taxe pour la S.Q.) reste le même soit 0,75\$ du 100\$ d'évaluation.

Une nouvelle collecte est ajoutée concernant les matières organiques (bac brun).

Afin de minimiser le coût de cette collecte supplémentaire, la municipalité a appliqué la redevance de 15 000\$ soit une économie sur le compte de taxe de 17\$.

Je souhaite à tous que cette période des fêtes soit énergisante et vous apporte, espoir, amour et reconnaissance pour les petits bonheurs du quotidiens.

*Meilleurs vœux de bonheur de la part  
de toute l'équipe municipale.*

Richard Forget, maire



## AVIS PUBLICS

819-425-8658

### AVIS DE CLOTURE D'INVENTAIRE

Avis est donné que l'inventaire des biens de Adèle Cardin, en son vivant domiciliée à Ste-Agathe-des-Monts et décédée le 12 avril 2020 à son domicile, a été fait le 11 décembre 2020 par les liquidateurs. Cet inventaire peut être consulté par les intéressés au 98 ch. Hector-Bilodeau, St-Donat-de-Montcalm, QC, J0T 2C0.

Armelle Brais, Mario Brunet,  
liquidateurs.

>P007072-1

NOTRE TERRITOIRE  
NOTRE AVENIR

**MRC DES  
LAURENTIDES**

### AVIS PUBLIC

AVIS PUBLIC est donné par la soussignée conformément à l'article 48.25 de la Loi sur les transports

QUE le conseil des maires de la MRC des Laurentides a présenté, lors de sa séance tenue en date du 17 décembre 2020, un projet de règlement modifiant le *Règlement numéro 289-2014 concernant le service de transport en commun intermunicipal des personnes desservant le territoire de la MRC des Laurentides et assurant une liaison avec des points situés sur le territoire de la MRC des Pays-d'en-Haut, de la ville de Saint-Jérôme et celui de la Ville de Rivière-Rouge* en vue de son adoption lors de la séance du 21 janvier 2021.

À noter que le résumé du projet de règlement se trouve ci-dessous :

> Modification de l'horaire et du trajet de l'Inter sur le territoire de la Ville de Mont-Tremblant :

Direction NORD :

- Route 117
- 1<sup>er</sup> carrefour giratoire à droite pour prendre la rue de Saint-Jovite vers la gauche
- Tourne à droite sur la rue Vaillancourt
- Tourne à gauche sur le boulevard du Dr Gervais
- Terminus face au Centre de formation professionnelle l'Horizon

Direction SUD :

À partir du dernier arrêt sur le boulevard du Dr Gervais :

- Effectue un virage en U sur la rue Cadieux
- Tourne à gauche sur le boulevard du Dr Gervais
- Tourne à droite sur la rue Vaillancourt
- Tourne à gauche sur la rue de Saint-Jovite
- Emprunte le carrefour giratoire pour reprendre la 117, direction Sud

> Abolition de la zone Nord.

Toutes les personnes intéressées pourront prendre connaissance de ce projet de règlement au bureau de la MRC des Laurentides sis au 1255, chemin des Lacs à Saint-Faustin-Lac-Carré

PRENEZ AVIS que TAQL introduira deux nouveaux titres de transport mensuels, à savoir un premier au montant de 125\$ pour les utilisateurs du service de Taxibus et le second, un combo Taxibus et à l'autobus au montant de 150\$. Le coût des titres de transport du Taxibus sera également majoré à 6\$.

Donné à Saint-Faustin-Lac-Carré, ce 17 décembre 2020.

Isabelle Daoust,  
Directrice du service des finances et secrétaire-trésorière adjointe

>P007100-1

NOTRE TERRITOIRE  
NOTRE AVENIR

**MRC DES  
LAURENTIDES**

### AVIS PUBLIC

AVIS PUBLIC est, par les présentes, donné par la soussignée que le *Règlement 365-2020 décrétant la répartition et l'imposition des sommes payables à la MRC des Laurentides par la Ville de Sainte-Agathe-des-Monts* adopté par le conseil des maires de la MRC des Laurentides lors de sa séance extraordinaire tenue en date du 21 décembre 2020, est **entré en vigueur**.

Toute personne intéressée pourra prendre connaissance du règlement susmentionné au bureau de la MRC des Laurentides sis au 1255, chemin des Lacs, à Saint-Faustin-Lac-Carré, ou au bureau de chacune des villes et municipalités locales faisant partie de la MRC des Laurentides.

Donné à Saint-Faustin-Lac-Carré, ce 21 décembre 2020

Isabelle Daoust, CPA, CGA  
Directrice générale adjointe et directrice des finances

>P007076-1



### AVIS PUBLIC DE CONSULTATION

AVIS EST PAR LA PRÉSENTE DONNÉ, par la soussignée que lors de la séance ordinaire du conseil municipal, qui s'est tenue le 14 décembre 2020, le conseil a adopté les projets de règlements suivants :

- Premier projet de règlement 2020-120 modifiant le règlement sur les permis et certificats numéro 2013-059.
  - Premier projet de règlement 2020-121 modifiant le règlement de zonage numéro 2013-060.
  - Premier projet de règlement 2020-122 sur les plans d'implantation et d'intégration architecturale (PIIA).
2. Conformément à la Loi sur l'aménagement et l'urbanisme (c. A19-1), ces projets de règlement sont soumis à la population pour consultation.
  3. Une assemblée publique de consultation électronique aura lieu le mardi 12 janvier 2021 à 18h00 par visioconférence. Au cours de cette assemblée publique, le Maire ou un responsable, désigné par le Maire, expliquera les trois projets de règlement et entendra les personnes et organismes qui désirent s'exprimer. Une inscription sera obligatoire et nécessaire au plus tard le lundi 11 janvier 2021 pour pouvoir assister à la visioconférence et pour pouvoir également recevoir la démarche pour se connecter à la présentation. Pour vous inscrire, vous devrez acheminer un message électronique à [inspecteur@ivry-sur-le-lac.qc.ca](mailto:inspecteur@ivry-sur-le-lac.qc.ca) et indiquer votre nom, l'adresse électronique pour vous joindre ainsi qu'un numéro de téléphone.
  4. Dans le contexte de la pandémie de la COVID-19, une consultation écrite est également tenue du moment où cet avis est publié, jusqu'à la levée de l'assemblée publique de consultation mentionnée précédemment. Toute personne ou tout organisme désirant émettre des commentaires relativement aux trois projets de règlement adoptés peut le faire par écrit à l'adresse courriel [inspecteur@ivry-sur-le-lac.qc.ca](mailto:inspecteur@ivry-sur-le-lac.qc.ca), en les envoyant par la poste ou en les déposant au bureau de l'Hôtel de Ville sis au 601, chemin de la Gare, Ivry-sur-le-Lac (Québec) J8C 2Z8.
  5. Les modifications relatives au règlement 2020-120 modifiant le règlement de sur les permis et certificats numéro 2013-059 visent les objets suivants :
    - Bonifier le règlement en ajoutant le devoir pour l'autorité compétente, d'ordonner l'arrêt immédiat de travaux faits en contravention aux règlements d'urbanisme en affichant sur les lieux un ordre d'arrêt de travaux;
    - Bonifier le règlement en ajoutant le devoir du propriétaire, de cesser tous travaux suite à un ordre d'arrêt de travaux imposé par le fonctionnaire désigné de la municipalité;
    - Inscription au tableau des constructions et ouvrages nécessitant ou non un permis, les équipements accessoires « élévateur à bateau » et « poulailler et ferme »;
    - Modification du nombre d'exemplaires requis pour les formats papier à remettre à la municipalité pour les permis de construction pour un bâtiment principal ou une construction accessoire;
    - Traiter certains irritants identifiés par la Municipalité concernant l'obligation de fournir des plans d'arpenteur et le niveau de détails nécessaire pour les documents exigés lors de demandes de divers permis;
    - Modification de la durée de validité de divers permis et certificats;
    - Modification de la tarification des permis pour corriger l'appellation d'une catégorie de permis et pour ajouter les demandes de Plan d'implantation et d'intégration architecturale dans la liste présentée.
  6. Les modifications relatives au règlement 2020-121 modifiant le règlement de zonage numéro 2013-060 visent les objets suivants :
    - Mettre à jour et simplifier de multiples définitions incluses à la terminologie;
    - Bonifier le règlement en identifiant clairement l'usage résidence de tourisme dans la classe des usages commerciaux;
    - Traiter certains irritants identifiés par la Municipalité qui compliquaient l'application et la compréhension du règlement;
    - Mettre à jour certaines normes concernant les constructions accessoires à un usage résidentiel, plus spécifiquement quant à la hauteur des garages et des remises.
    - Mettre à jour certaines dispositions quant à la période d'autorisation des abris d'auto temporaires;
    - Bonifier le règlement et ajout de nouvelles normes en ce qui concerne l'usage complémentaire ferme et poulailler dans la classe des usages résidentiels;
    - Ajout des normes permettant l'utilisation de roulottes ou de véhicules récréatifs à l'extérieur des limites d'un terrain de camping dans des situations particulières;
    - Diminuer la durée de validité d'un permis de construction pour se conformer au règlement sur les permis et certificats en vigueur;
    - Ajout d'un délai pour reconstruire un abri à bateau protégé par un droit acquis suite à une démolition ou la perte de plus de 50% de sa valeur;
    - Modifier la liste des usages commerciaux qui sont proscrits dans la zone C2-105 pour venir permettre certains usages;
    - Modifier le nombre de logements autorisé sur un terrain de la zone C2-106 pour venir permettre un logement par terrain.
  7. Le règlement 2020-122 sur les Plans d'Implantation et d'Intégration architecturale vise à :
    - Remplacer l'ancien règlement sur les plans d'implantation et d'intégration architecturale adopté en 2003 par un règlement qui répond mieux à l'objectif de la MRC des Laurentides concernant les implantations sur les sommets de montagne en secteurs touristiques.
  8. Le projet de règlement 2020-121 modifiant le règlement de zonage numéro 2013-060 contient des dispositions propres à un règlement susceptible d'approbation référendaire.
  9. Les trois projets de règlement peuvent être consultés sur le site Internet de la Municipalité : [www.ivry-sur-le-lac.qc.ca/reglements/](http://www.ivry-sur-le-lac.qc.ca/reglements/).

Ce 15<sup>e</sup> jour du mois de décembre 2020

Josiane Alarie  
Directrice générale  
et secrétaire-trésorière

>P007098-1



**AVIS PUBLICS**  
819-425-8658

**ACTUALITÉS**

**Ex-directeur général**  
**Pierre Delage honoré à Val-Morin**



Dans ses derniers jours à titre de maire de Val-Morin, Benoît Perreault a tenu à honorer Pierre Delage, directeur général de la municipalité pendant 21 ans, qui a pris sa retraite en octobre. La mairie a été renommée officiellement Complexe municipal Pierre Delage, afin de « souligner sa contribution exceptionnelle », peut-on lire sur une plaque accrochée au mur du bâtiment. Sur la photo, de gauche à droite: Benoît Perreault, maire démissionnaire, Donna Salvati, nouvelle mairesse par intérim, et Pierre Delage, directeur général retraité. (Photo gracieuseté)

**AVIS PUBLIC**

Centre de services scolaire des Laurentides

**Règlement de délégation de fonctions et de pouvoirs**

AVIS EST DONNÉ que conformément à la 33<sup>e</sup> résolution et à l'article 394 de la *Loi sur l'instruction publique*, le Règlement de délégation de fonctions et de pouvoirs du Centre de services scolaire des Laurentides a été adopté par le conseil d'administration lors de la séance du 9 décembre 2020. Le Règlement de délégation de fonctions et de pouvoirs entre en vigueur dès aujourd'hui, soit le jour de la publication d'un avis public de son adoption.

Donné à Sainte-Agathe-des-Monts, ce 23 décembre 2020.

Le secrétaire général,

Louis Piché



-P007095-1

**Pour vos AVIS PUBLICS**  
Annoncez-vous dans  
**L'info du Nord**  
819 425-8658 • [info@infodunord.ca](mailto:info@infodunord.ca)



**L'info du Nord**  
Mont-Tremblant | Sainte-Agathe | Vallée de la Rouge



**VOTRE JOURNAL CERTIFIÉ**



**20 ANS À PRENDRE SOIN DE NOS FORÊTS**

PAPIER D'IMPRESSION UTILISÉ RECYCLÉ À **85%**

**ÊTRE VERT C'EST**



**Créer des rendez-vous avec la communauté...**



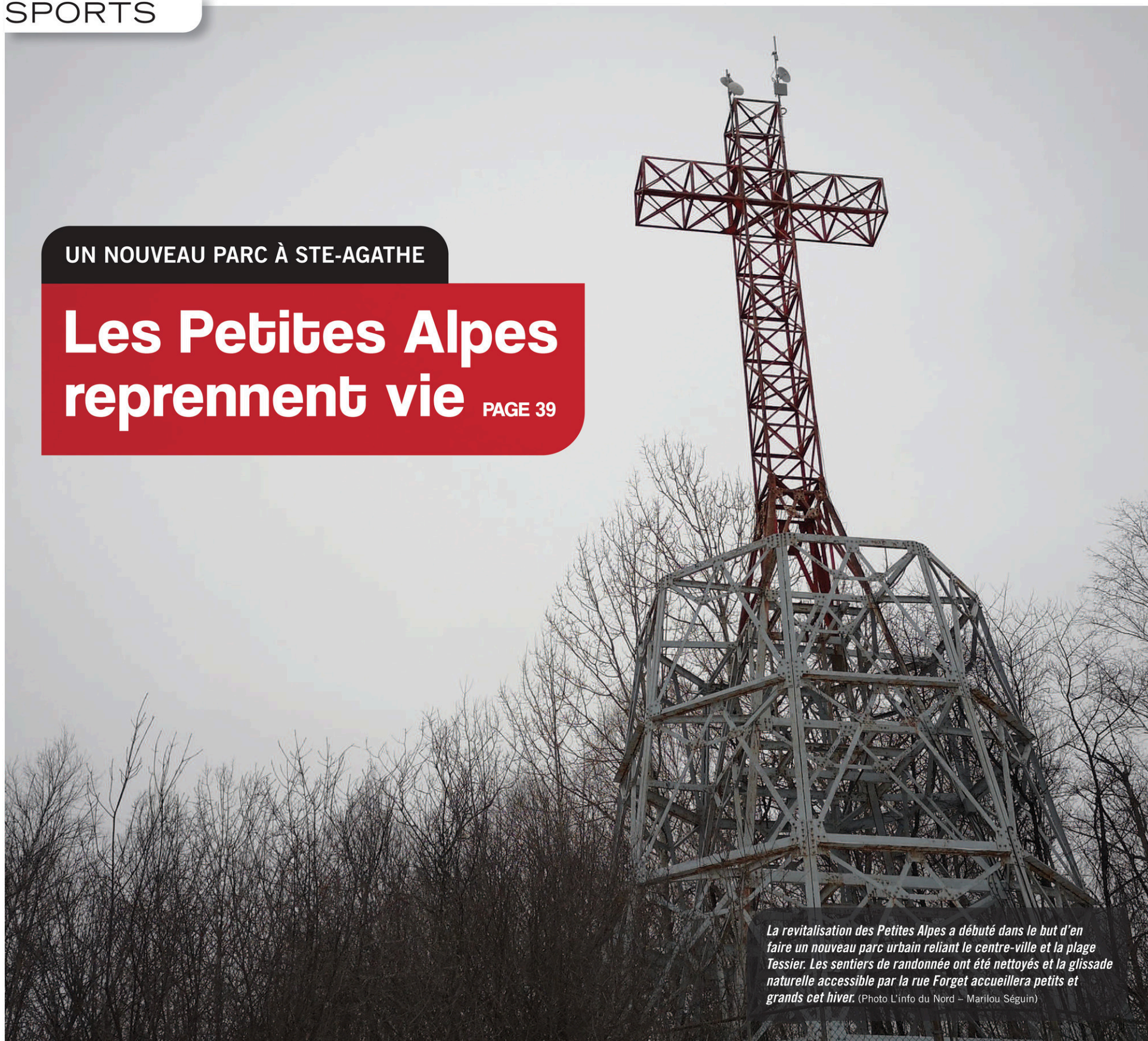
**Nous sommes IN... nous sommes IN Médias!**



UN NOUVEAU PARC À STE-AGATHE

# Les Petites Alpes reprennent vie

PAGE 39



La revitalisation des Petites Alpes a débuté dans le but d'en faire un nouveau parc urbain reliant le centre-ville et la plage Tessier. Les sentiers de randonnée ont été nettoyés et la glissade naturelle accessible par la rue Forget accueillera petits et grands cet hiver. (Photo L'info du Nord - Marilou Séguin)

## METTEZ-NOUS AU DÉFI!

VÊTEMENTS  
CORPORATIFS  
PRODUITS  
PROMOTIONNELS

[promotionsinnov.com](http://promotionsinnov.com)  
**819 774-3503**



DÉCOUVREZ LES NOUVEAUTÉS  
SUR NOTRE PAGE FACEBOOK!



## SPORTS

Motoneige dans le Parc national du Mont-Tremblant

Bras de fer entre le CRE  
Laurentides et St-DonatMAXIME COURSOL  
mcoursol@inmedias.ca

**L**e Conseil régional de l'environnement (CRE) des Laurentides a fait une sortie publique pour exiger un échéancier pour la fin de « l'autorisation conditionnelle et exceptionnelle » permettant la circulation des motoneiges sur le sentier Caribou, dans le Parc national du Mont-Tremblant.

Ce sentier qui suit la route 3 en gravier qui relie, via le Parc, les municipalités de Saint-Donat et Saint-Michel-des-Saints, sera emprunté pour un 3<sup>e</sup> hiver consécutif par les motoneigistes. Le ministère des Forêts, de la Faune et des Parcs (MFFP) avait permis sa réouverture en 2018, pour donner une alternative aux amateurs de motoneige des Laurentides, qui se retrouvent présentement dans un cul-de-sac. Au moment d'écrire ces lignes, on attend toujours la mise en service d'un nouveau tronçon de 9,2 kilomètres entre Saint-Faustin-Lac-Carré et la Ville de Mont-Tremblant, situé à l'extérieur du parc.

Selon le CRE, cette autorisation du MFFP est « extrêmement préoccupante », car elle risque de créer « un dangereux précédent ». Son président, Philippe Roy, croit que « plus les hivers passent et plus il sera difficile de revenir en arrière ». Il demande au MFFP de présenter un échéancier de retrait des motoneiges sur le sentier Caribou et de communiquer clairement à la population son intention de protéger la loi sur les Parcs, qui affirme que l'objectif prioritaire d'un parc national « est d'assurer la conservation et la protection permanente de territoires représentatifs des régions naturelles du Québec ou de sites naturels à caractère exceptionnel ».

M. Roy se réfère également à la Politique sur les parcs nationaux du Québec de mars 2002, qui stipule clairement que « les sports motorisés, tels (...) la motoneige et les véhicules tout terrain, occasionnent un degré élevé de pollution et de dégradation de l'environnement. Ces activités entraînent une pollution sonore qui dérange autant la faune que les visiteurs. Les huiles et l'essence contaminent l'environnement (...). Pour toutes ces raisons, les sports motorisés sont interdits dans les parcs. »

## ST-DONAT RÉAGIT

Aux yeux du maire de Saint-Donat, Joé Deslauriers, cette position du CRE est indéfendable. « Neuf mois par année, il y a je ne sais pas combien de pickups qui roulent sur la route 3 et qui ont le droit de le faire. Quand la route est recouverte de neige, trois mois par année, je ne vois pas en quoi c'est dommageable d'y laisser passer les motoneiges, d'autant qu'elles doivent respecter un paquet de règles, comme l'interdiction de s'arrêter en chemin », lance-t-il.

Il dit ne pas comprendre pourquoi on déchire autant sa chemise pour des motoneiges, qui sont moins polluantes que la plupart des véhicules motorisés. « Je trouve que c'est du deux poids, deux mesures. Il faut trouver le juste équilibre », plaide le maire.

## UNE QUESTION ÉCONOMIQUE

Au-delà de l'aspect environnemental, le CRE rappelle par ailleurs que l'autorisation du MFFP avait été accordée le temps de trouver des solutions face à la dévitalisation de la municipalité de Saint-Donat. « Deux ans pour trouver des solutions, ce n'est pas suffisant? », s'interroge la directrice générale du CRE, Anne Léger.



Le passage des motoneiges dans le Parc national du Mont-Tremblant divise profondément les camps dans la région. (Photo L'Info du Nord - Archives)

La réponse du maire Deslauriers à cette interrogation est limpide: « Pour l'instant, Saint-Donat ne peut pas se passer des retombées économiques de la motoneige », soutient-il. Selon lui, la seule alternative au sentier Caribou est un

autre sentier, qui allonge de 45 minutes la route entre sa municipalité et Saint-Michel-des-Saints, à l'extérieur du Parc. « Pour l'avoir vécu, je ne pense pas que c'était la bonne solution », conclut-il. ❗

## À l'Assemblée nationale

Adoption de la  
nouvelle Loi  
sur les véhicules  
hors route

La Loi sur les véhicules hors route qui a été adoptée à l'Assemblée nationale le 9 décembre 2020 doit entrer en vigueur le 30 décembre 2020.

RONALD MC GREGOR  
rmcgregor@inmedias.ca

**L**e projet de Loi 71 jetant les bases de la réforme de l'encadrement des véhicules hors route (VHR) a été unanimement adopté à l'Assemblée nationale le 9 décembre. Ledit projet de loi doit permettre d'améliorer la sécurité des utilisateurs, notamment dans les sentiers, et celle du public, indique Québec.

La nouvelle Loi sur les véhicules hors route s'articule autour de trois grands principes, soit le renforcement de la sécurité, le respect de l'environnement naturel et social, et la modernisation des mesures de contrôle et d'application de la Loi.

« Ce sont tous les Québécois et les Québécoises qui seront gagnants à la suite de cette réforme de la pratique des VHR », affirme le ministre des Transports et ministre responsable de la région de l'Estrie, François Bonnardel.

## FAITS SAILLANTS

Cette réforme sur les véhicules hors route apporte plusieurs changements pour les utilisateurs, notamment:

- Les conducteurs de VHR qui circuleront dans les sentiers autorisés, aménagés et exploités par les clubs d'utilisateurs ainsi que sur les terres publiques ou les terres privées d'une municipalité devront détenir un permis de

conduire valide. Ce permis peut notamment être un permis probatoire.

- Les mesures concernant les émissions de bruit et de polluants par les VHR ont été renforcées.
- Les mesures liées aux capacités de conduite affaiblies par l'alcool ou la drogue seront dorénavant applicables en sentier et dans tout autre lieu de circulation hors route. Ainsi, la tolérance zéro liée à l'âge de conduite ou à la catégorie de permis sera applicable.
- Les voisins des sentiers légalement aménagés seront tenus d'accepter la circulation des véhicules qui s'effectue dans le respect des normes législatives et réglementaires applicables.
- Les guides d'excursion de VHR devront avoir suivi et terminé avec succès une formation reconnue par la ministre du Tourisme pour guider des tiers.
- Le Fonds des réseaux de transport terrestre sera bonifié par l'affectation de nouvelles sommes destinées à la réalisation d'activités liées aux VHR.
- Les amendes ont été revues afin de dissuader la pratique imprudente du VHR. Les pouvoirs des agents de la paix et des agents de surveillance de sentiers ont été bonifiés.



**La Presse**  
Touristique

PROCHAINE ÉDITION  
**MERCREDI**  
**6 JANVIER 21**

Réservez votre espace publicitaire  
**avant le lundi 28 décembre 16 h**  
Approbation votre espace publicitaire  
**avant le mardi 29 décembre à 12 h**

CONTACTEZ VOTRE  
STRATÈGE MÉDIA  
DÈS AUJOURD'HUI

## SPORTS

À Ste-Agathe

## En route vers une revitalisation des Petites Alpes

MAXIME COURSOL  
mcoursol@inmedias.ca

**Les Petites Alpes, qui ont fait le bonheur de générations d'Agathois, subiront une cure de rajeunissement en plus d'être mieux organisées. Dès qu'il y aura suffisamment de neige accumulée, la glissade sera officiellement ouverte.**

À la fin novembre, une maman qui voulait profiter de la première neige pour aller glisser avec ses enfants a eu la surprise de tomber sur de nombreuses clôtures sur le flanc de la colline. Déçue, elle s'inquiétait de la possibilité que la population n'ait plus accès aux pentes. Curieuse d'en savoir plus, *L'Info du Nord* a posé la question à la coordonnatrice aux communications de la Ville de Sainte-Agathe-des-Monts.

« En fait, c'est l'inverse, a répondu Sonia Goulet. On est en train de faire des glissades officielles, pour améliorer la sécurité des lieux. Les clôtures sont là pour déterminer les couloirs qu'on va créer pour le projet. »

Située du côté de la rue Forget, la glissade sera officiellement ouverte lorsqu'il y aura suffisamment de neige accumulée pour assurer la sécurité de l'installation. On souhaite conserver une glissade naturelle, aucune neige n'y sera soufflée.

Le maire Denis Chalifoux s'est dit ravi, comme tous les membres du conseil municipal, de redonner vie aux Petites Alpes. « Avec les changements

climatiques qui nous empêchent de vivre les plaisirs d'hiver sur le lac ou à la place Lagny, l'utilisation des Petites Alpes était une opportunité à saisir », a-t-il déclaré.

## VERS UNE REVITALISATION DES LIEUX

Dans ses annonces sur la relance économique nécessaire pour mieux affronter le défi de la COVID-19, en juin, la Ville avait évoqué un projet de revitalisation des Petites Alpes. Déjà, cet automne, elle a réaménagé et nettoyé les sentiers afin de permettre aux randonneurs de s'y promener en toute sécurité. L'entrée est située du côté du stationnement de la plage Tessier. L'aménagement d'autres sentiers se poursuivra au cours des prochains étés afin de créer un véritable parc urbain.

De plus, à la séance du conseil municipal du 17 novembre, un contrat de 29 088,68\$ a été octroyé à une firme, Option Aménagement Inc. Celle-ci a pour mandat de définir une architecture de paysage pour les Petites Alpes et la plage Tessier. Autrement dit, un réaménagement des lieux est en cours et on a besoin d'experts pour mieux définir les options sur la table.

En plus de l'aménagement des sentiers et de la glissade, il est aussi envisagé d'illuminer la croix sur la colline avec des lumières DEL, selon le maire Chalifoux. Il reste toutefois des choses à définir, afin de réduire les risques de vandalisme, qui serait, semble-t-il, commun à cet endroit. 7



La glissade des Petites Alpes est située du côté de la rue Forget, près du terrain de baseball. (Photo L'Info du Nord - Marilou Séguin)



La première phase du projet du parc Les Petites Alpes consistait à réaménager et nettoyer les sentiers. L'entrée étant située du côté du stationnement de la plage Tessier, ce lien pédestre permet de faire le lien entre le centre-ville et la plage indique la Ville. (Photo L'Info du Nord - Marilou Séguin)



NÉCROLOGIE • 819-425-8658

**J.H. VANIER ET FILS INC.**  
Une famille au service des familles depuis 1923

UNIQUEMENT LA CRÉMATION  
Préarrangement | Columbarium  
MONUMENT  
VENTE, INSCRIPTION, NETTOYAGE  
Salle de célébration  
Funérailles traditionnelles et personnalisées  
Service-conseil

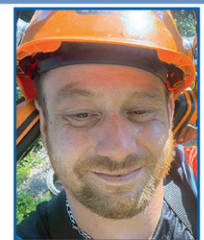
819 326-3322 • [jhvanier.com](http://jhvanier.com)

**Crématel**  
Simplement la CRÉMATION<sup>MD</sup>

- Sans embaumement
- Sans cercueil
- Sans exposition

Transport du corps directement au crématorium  
283, Labelle  
Saint-Jérôme  
Tél.: 450 431-7700  
Sans frais: 1 888 510-1112  
[www.crematel.com](http://www.crematel.com)

## Avis de décès



*Benoit Legault*  
1988-2020

De Val-David, le 12 décembre 2020, à l'âge de 32 ans est décédé M. Benoit Legault.

Il laisse dans le deuil la mère de ses enfants Marie-Claude Coupal, ses enfants Félix-Antoine et Rafael, ses parents M. Michel Legault et Mme Lise Charlebois ainsi que parents et amis.

Les visites ont eu lieu le lundi 21 décembre 2020, à la Résidence funéraire J.H. Vanier et fils inc.

Nous désirons remercier tous les parents et amis pour toute les marques de sympathie témoignées soit par messages, fleurs, cartes, dons au Centre de Pédiatrie Social de Ste-Agathe-des-Monts, visites au salon. Nous en avons été sincèrement touchés et tenons à vous dire notre profonde gratitude.

RÉSIDENCES FUNÉRAIRES  
*J.-H. Vanier et Fils Inc.*  
[www.jhvanier.com](http://www.jhvanier.com)



Etienne  
**SAVARD inc.**

Société par actions d'un courtier immobilier

**819 322 3666**

etienne.savard@remax-quebec.com

www.etiennesavard.com



**bonjour**  
Agence immobilière

Le seul courtier  
**RE/MAX**  
avec bureau situé  
à Val-David

2515, rue de l'Église  
**VAL-DAVID**

**JE M'OCCUPE DE TOUT**

**POUR VENDRE OU ACHETER**

**CONTACTEZ-MOI 819-322-3666**

**ESTIMATION GRATUITE**

Que ce Temps des Fêtes soit un moment  
de réconfort et chaleureux en votre demeure.  
Meilleurs voeux à vous tous !



**VAL-DAVID**

**550 000 \$**



Attention!!! Très très rare à Val-David !!! Terrain de 40 acres offrant un grand potentiel de développement et de subdivision avec grande façade sur le chemin public du 2e rang Doncaster, sans être obligé de faire des chemins, Accès au petit lac privé juste en face et ruisseau. À environ 4 km du cœur villageois. Avec une maison centenaire. MLS 26152301

**SAINTE-LUCIE-DES-LAURENTIDES**

**239 000 \$**



Secteur Lac Swell. Grand plain-pied de 2 CAC, possibilité de 3. Aires ouvertes. Vue sur les montagnes. Emplacement paisible, Terrain de 34 073 PC. Grande salle familiale à finir au sous-sol et beaucoup de rangement. Accès au lac, parc et tennis par l'association du Lac Swell (cotisation 60\$/an). Inst. Septique avec Ecoflo 2017. ±10 min de Val David. MLS 20450494

**SAINTE-AGATHE-DES-MONTS**

**325 000 \$**



Belle propriété de style Normand. Grandes pièces chaleureuses, beaucoup de boiserie et poutres apparentes avec un foyer de pierre au salon. 5 chambres. Salle à manger avec superbe vue sur les montagnes et accès à une vaste terrasse avec foyer de pierre pour profiter des plaisirs de l'été. Terrain de 15 498 PC. 2 garages sous les terrasses arrière. MLS 19622015

**VAL-MORIN**

**448 500 \$**



Bel emplacement avec grande façade sur la Rivière du Nord. Charmante propriété entièrement rénovée avec nouvelle fondation hydrofuge en béton coulé pour zone inondable, faite par des spécialistes. Sous-sol aménagé. Garage. Grand terrain plat de 33 163 PC. Accès direct aux activités du canot, kayak, menant jusqu'au Lac Raymond. Et plus encore... MLS 9056550

**VAL-MORIN**

**244 000 \$**



Duplex à distance de marche de la plage du Lac Raymond, parc linéaire et du cœur du village, Proximité du parc régional (sentiers de ski de fond, marche etc). Beau grand terrain plat 15 328 PC, Abri d'auto. MLS 23121654

**SAINTE-LUCIE-DES-LAURENTIDES**

**149 000 \$**



Accès à la plage du Lac Sarrazin à quelques pas. Secteur paisible. Charmante petite propriété de 2 chambres, aire ouverte, véranda grillagée. Desservie par un aqueduc privé, une fosse septique reliée à l'égout privé du domaine pour les eaux usées. Frais aqueduc et égout 500\$/an. Idéal pour personne seule ou un couple, à l'année au comme pied à terre. MLS 25114163

**TERRAINS À VENDRE**

**VAL-DAVID**

**275 000 \$**

Terrain de 30 acres, beau potentiel de subdivision avec grande façade sur le chemin public. Desservi par l'électricité, possibilité de terrain avec vue panoramique. Petit lac privé et ruisseau. ±4 km du cœur villageois de Val-David. MLS 28774198

**VAL-DAVID**

**95 000 \$**

Vue sur le mont Césaire. À distance de marche du village, Au cœur des activités, des sentiers de plein air, parc régional et linéaire. Terrain de 13 247 Pc. MLS 14940145

**VAL-DAVID**

**45 000 \$**

Produit unique et rare! Ski in/out. Directement en face de la piste de Ski Vallée Bleue. Idéal comme pied à terre. Terrain de 3284 PC. Zonage permettant unifamilial et maison mobile (voir ville pour les détails et possibilité de dérogation pour emplacement de construction). Ancienne maison mobile a été incendiée et tout a été enlevé. Faites vite! MLS 9563861

**VAL-MORIN**

**99 000 \$**

Beau grand terrain d'un peu plus de 2 acres à Val-David! Domaine Boisé Champêtre avec accès pour les résidents du domaine, aménagé, privé et avec plage de sable! À qui la chance? MLS 19038908

**VAL-MORIN**

**28 000 \$**

Terrain avec une vue sur les montagnes de 21 592 pieds carrés. Avec façade sur la rue Morin et la 2e avenue, accès facile par la façade sur la 2e avenue (entre le 1142 et 1148). Desservi par l'aqueduc municipal. MLS 26779068

**VAL-DAVID**

**57 500 \$**

Terrain de 20 885 PC. Beau secteur paisible à proximité du village, ski alpin «vallée bleue», ski fond, parc régional, etc. Aqueduc + égouts municipaux et Hydro sur la rue Rivard mais pas dans le rond point. Possible avec prolongement aux frais de l'acheteur. Voir possibilité avec la ville et Hydro-Qc. MLS 13193251