

**Match nul  
à Buffalo  
pour les  
Nordiques**

page C-1

**AUJOURD'HUI  
LUNDI**

**Le Québec propose  
une autre formule  
de péréquation**

page B-1

**Trudeau  
fustige le  
PQ et sa  
gestion**

page B-1

**Témoin victime  
de l'opération  
"Récupération"**

par Jean Didier FESSOU

LA ROMAINE — Etienne Mark n'a pas résisté à l'émotion. Au moment où l'hélicoptère Chinook des Forces armées venait de déposer dans un nuage de poussière un groupe de femmes et d'enfants, le vieil homme de 70 ans qui était venu voir

l'événement en curieux est décédé d'une crise cardiaque.

Situation qui devait jeter un grand voile de tristesse sur les communautés amérindiennes du petit village de La Romaine, à la fin de l'opération "récupération" réussie de bout en bout par l'armée canadienne.

Voir A-2, "RÉCUPÉRATION"



**LE SOLEIL**  
contente  
son monde...  
647-3333

**LE SOLEIL**



STE-FOY 658-1340  
THETFORD, ST-GEORGES

85e année, no 295

44 pages 4 cahiers

QUÉBEC, LUNDI 14 DÉCEMBRE 1981

• Livraison à domicile (6 jours) \$1.85  
Iles de la Madeleine Gaspé-Percé-Abitibi 50¢ Québec 30¢

# Calme apparent en Pologne



Le Soleil, Jacques Deschênes

## Futur astronaute?

A l'aérogare du gouvernement du Québec, samedi matin, les astronautes Engle et Truly ont été assaillis par des admirateurs. Le capitaine Richard Truly authentifié ici pour Hugues Laroche, un élève de 5e année de l'école Saint-Charles à Ancienne-Lorette, un cahier rempli de toutes les coupures de journaux des deux vols Columbia. "Ça me passionne, je veux devenir un astronaute", a dit le garçonnet. A gauche, le recteur J.-Guy Paquet de l'université Laval et le ministre des Communications du Québec, J.-François Bertrand, et à droite, le colonel Joe Engle surveillant la scène.

(D'après AFP, AP, UPI et NYTNS) — Les premiers passants sont apparus ce matin dans les rues de Varsovie bien avant la fin du couvre-feu (en principe à 6h) et les services de transport en commun semblaient être assurés normalement.

Dès 5h, les autobus qui avaient cessé de circuler à 22h avaient repris leurs services de même que les tramways mais il était impossible de s'assurer que leur nombre correspondait à un rythme normal.

Les passagers, de même que les piétons, étaient toutefois peu nombreux bien que le couvre-feu semble avoir été appliqué de façon élastique. Les personnes qui avaient circulé en ville pour se rendre au travail n'avaient rencontré aucun barrage et décrivait la situation comme normale en apparence.

Cette première journée de reprise de l'activité hebdomadaire est considérée comme le véritable test. "Si les travailleurs font la grève ou occupent les usines, alors cela sera très critique", indiquait un haut responsable américain dans un avis partagé par l'ensemble des observateurs occidentaux.

Le syndicat "Solidarité" s'était préparé à une telle éventualité en choisissant de grosses usines dans toute la Pologne comme centres d'une action de protestation", a déclaré hier à Stockholm un dirigeant en visite du syndicat.

M. Stefan Trzcinski, porte-parole adjoint de la section varsoivienne de

Voir A-2, POLOGNE

☐ autres détails  
pages D-1, D-2, D-3 et D-14



Cette photo, diffusée par la chaîne de télévision américaine ABC, montre un véhicule blindé polonais prenant position, hier matin, à proximité du quartier général de Solidarité, à Varsovie, peu après que le syndicat indépendant eut réclamé la tenue d'un référendum sur le système communiste en Pologne.

## Québec a fasciné les astronautes

par Claude TESSIER

Du haut du cap Diamant, assis devant le fleuve Saint-Laurent qui semble le fasciner, l'astronaute Joe Engle observe à travers une fenêtre du consulat des États-Unis à Québec le changement de pilotes d'un pétrolier en route pour Montréal. Engle en arrive à oublier les invités autour de lui et le souffle au bacon qui refroidit dans son assiette.

A une autre fenêtre, l'astronaute Richard Truly s'est attaqué lui aussi au buffet-déjeuner offert en leur honneur par le souriant consul américain George Jaeger. Truly a mis ses lunettes et discute d'affaires avec un responsable de la NASA.

Porter des lunettes n'est-il pas un handicap pour un astronaute, lui avait demandé la veille un étudiant de l'université Laval qui avait remarqué que Truly portait des verres dans le film relatant l'exploit de Columbia II?

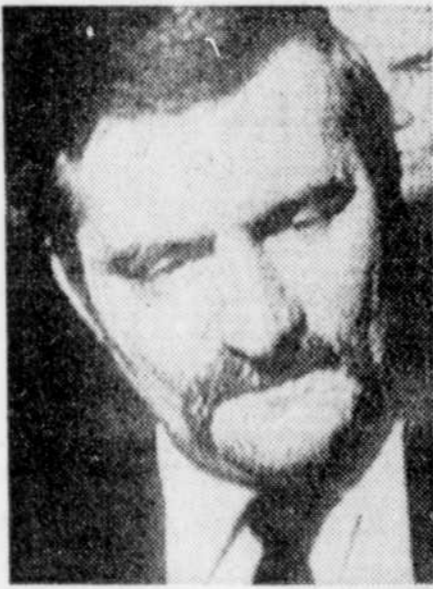
Pas nécessairement, a répondu Truly. Il a expliqué qu'il avait, oui, attaché ses lunettes avec un élastique autour de la tête une fois arrivé en orbite mais il s'est vite rendu compte qu'il pouvait les porter normalement dans l'espace. Il a coupé alors l'élastique.

Engle: un homme souriant, curieux jusqu'à s'intéresser aux détails de la Citadelle qu'il a visitée dimanche avant-midi. Truly: un astronaute plein d'humour, un peu fuyant, qui a préféré faire du tourisme dans les vieilles rues de Québec dans ce dimanche givré comme le souhaite sans doute un gars venu du Mississippi.

Engle et Truly: "Deux intrépides qui ont franchi les frontières de l'infranchissable", a dit le maire de Québec, Jean Pelletier. "Des gars avant

Voir A-2, ASTRONAUTES

☐ autres détails, page A-11



WALESA, filmé par un caméraman d'ABC, samedi, lors d'une réunion ouvrière.

## Le sort de Walesa demeure incertain

(D'après AFP) — Vingt-quatre heures après l'arrestation des principaux dirigeants de "Solidarité", on était toujours sans nouvelle ce matin de Lech Walesa dont le porte-parole du gouvernement polonais, Jerzy Urban, certifiait, hier soir, qu'il n'avait pas été arrêté et qu'il se trouvait quelque part "près de Varsovie".

Traité avec tout le respect dû au président de "Solidarité", selon M. Urban, celui-ci serait, selon certaines sources, en discussions avec des ministres polonais qui tenteraient de l'amener à faire une intervention à la télévision pour inciter ses concitoyens à se soumettre à l'état de siège.

Il s'agirait de le convaincre que l'état de siège a été rendu nécessaire autant par les risques de désordre que comportaient les dernières décisions de "Solidarité" que par la menace que faisaient peser certains "durs" du parti sur la politique d'entente nationale.

### Emploi du temps

De diverses sources, on a pu retracer de la façon suivante l'emploi du temps du président de "Solidarité".

Dans la nuit de samedi à dimanche, peu après minuit, il a quitté les chantiers navals Lénine de Gdansk en compagnie des autres membres de

la Commission nationale du syndicat, dont la session de deux jours venait de prendre fin, et s'est rendu au "Grand Hôtel" de Sopot où logeaient les principaux membres du présidium.

Un mystère subsiste quant à savoir s'il se trouvait encore à l'hôtel au moment de l'intervention des forces de l'ordre ou s'il était déjà parti. Tousjours est-il qu'il a pu se rendre à son domicile, avant de prendre, vers 4h, un avion spécial pour Varsovie.

### Choix

Selon une source, les autorités lui auraient laissé le choix entre l'in-

Voir A-2, WALESA

## Un pancréas artificiel

TORONTO (AFP) — Les laboratoires Connaught de Toronto terminent la mise au point d'un pancréas artificiel susceptible d'être implanté sous la peau des malades et d'y fonctionner pendant deux mois.

Cet appareil d'un peu plus d'un pouce de diamètre et d'une épaisseur d'un demi-pouce est l'oeuvre du Dr Tony Sun.

Il contient une certaine quantité de cellules pancréatiques du rat dans laquelle passe un tube semi-perméable relié aux vaisseaux sanguins des malades. Ce tube est en fait une sorte de filtre qui bloque le passage des anticorps mais permet au glucose du sang de pénétrer dans les cellules du rat. Ce sont celles-ci qui vont assurer la production de l'insuline nécessaire et qui sera réabsorbée par le sang.

L'appareil existant d'ores et déjà fonctionne parfaitement sur les animaux de laboratoire. Toutefois, sa période de fonctionnement (deux mois) est encore un peu trop courte pour permettre son utilisation pratique sur l'homme.



LEVESQUE: "Si les militants n'appuient pas mes principes, je tirerai alors les conclusions qui s'imposent".

## Référendum de Lévesque auprès de ses membres

MONTREAL (d'après PC et UPC) — Le premier ministre Lévesque consultera par référendum la base du parti avant de décider définitivement s'il reste président du Parti québécois.

C'est ce qu'il a annoncé hier à Montréal en conférence de presse, après avoir rencontré les 13 membres de l'exécutif du parti.

Au cours de cette réunion, l'exécutif a décrété la tenue d'un référendum auprès des membres de 122 associations de circonscriptions et convoqué un congrès national spécial afin de statuer sur les principes fondamentaux du parti.

Le référendum sera tenu le 6 et 7 février, sauf dans la région de Québec où, à cause du carnaval, les militants seront consultés les 30 et 31 janvier.

"Si les militants n'appuient pas mes principes, a dit le premier ministre aux journalistes, j'en tirerai

alors les conclusions qui s'imposent.

M. Lévesque s'est dit convaincu que cette démarche correspond aux attentes des membres du parti et elle lui paraît essentielle pour déterminer si les principes que lui et l'exécutif ont toujours cautionnés le sont aussi par la majorité des membres du parti.

Les militants devront se prononcer sur trois de ces principes:

— l'accession démocratique à la souveraineté, c'est-à-dire par une majorité de voix plutôt que par une majorité de sièges;

— l'offre concrète d'association économique avec le reste du Canada;

— le respect de la diversité québécoise, impliquant un appui aux groupes minoritaires et à leurs institutions.

D'abord, "je ne suis pas intéressé à présider le parti s'il devait conserver le visage aberrant du 8e

congrès et très vite le poste de premier ministre deviendrait aussi intenable et l'existence même du gouvernement serait mise en danger, a expliqué M. Lévesque.

"Deuxièmement, inacceptable quant au fond, l'allure que le congrès a donnée au parti ne correspond, en tout cas c'est ma conviction, nullement à son vrai visage.

"Il semble évident que l'ensemble des membres et des militants ne s'y reconnaissent plus. Inutile d'ajouter qu'une telle embardée n'a pas la moindre chance d'être suivie de la population. "C'est à partir de là, a poursuivi le premier ministre, que je me suis entendu avec l'exécutif sur une démarche en vue de clarifier, entre

Voir A-2, LEVESQUE

☐ Editorial  
en page A-4, autre  
nouvelle en page A-12

## Sommaire

Annonces classées	D-4
Arts et spectacles	B-2 à B-5
Bridge	D-8
Carrières et professions	A-12
Décès	D-15
Economie-finances	C-7
Editorial	A-4
Feuilleton	B-4
Horoscope	D-12
Information régionale	A-7 à A-9
Monde	D-1 à D-16
Mot mystère	D-16
Mots croisés	D-7
Où aller à Québec	B-5
Page des lecteurs	A-6
Page documentaire	A-5
Patron	D-11
Sport	C-1 à C-6
Télévision	B-4

## météo

Temps nuageux avec quelques flocons de neige. Demain: neige dans la région de Québec, ennuagement en Gaspésie et sur la Côte-Nord. détails, page D-4



Hier soir, à Buffalo, les Sabres ont remonté la pente pour ainsi livrer un match nul de 4-4 aux Nordiques de Québec.

Hanni Wenzel, du Liechtenstein, a enlevé le titre de la première épreuve de slalom de la saison en Coupe du Monde de ski chez les femmes avec un temps de 1 min.45.17.

L'équipe canadienne a remporté deux médailles aux compétitions de patinage artistique qui ont eu lieu à Moscou. En simple, Kay Thompson a gagné l'or, tandis que le duo Eisler — Baier a mérité le bronze.



# "RÉCUPÉRATION"

(Suite de la première page)

Rappelons les événements. Au début de l'automne 222 Montagnais de La Romaine et de Saint-Augustin ralliaient leurs territoires de chasse, à 175 milles au nord du littoral, à la frontière du Labrador. Dans le groupe, 101 femmes et enfants dont les plus jeunes avaient sept mois.

Mais il a fallu que les deux avions Otter nolisés pour transporter des chasseurs et leur équipement effectuent pas moins de 52 voyages.

Selon le sergent Journault, de la Sûreté du Québec à Baie-Comeau, il restait, un peu avant l'heure du souper hier, 20 personnes à secourir, sur les 175 Amérindiens campés autour d'une quinzaine de lacs alimentant la grande rivière Saint-Augustin.

Les autres chasseurs (ils étaient 75 hommes, 74 enfants et 26 femmes) ont décidé d'attendre que les lacs gèlent pour regarder La Romaine par les moyens habituels, soit un avion de Régional équipé de skis. Leur attente

pourrait durer au plus une dizaine de jours. Hier, leur chef Jean-Baptiste Lalo et des connaissances de Saint-Augustin sont venus leur rendre visite, à bord d'un hélicoptère de Gulf Air loué par une équipe de Radio-Canada, racontait le sergent Journault.

La saison de chasse devait s'achever au début du mois de décembre. Saison qui, soit dit en passant, fut particulièrement bonne et qui a permis aux chasseurs d'accumuler un grand nombre de peaux de castor et de vison.

En raison du temps exceptionnellement doux à cette époque-ci de l'année, aucun avion de brousse ne pouvait aller les chercher. En effet, les lacs encombrés de glace ne pouvaient recevoir des avions montés sur flotteurs. Mais la glace, pas assez épaisse, ne pouvait encore supporter le poids d'un avion monté

sur skis.

Inquiet, le missionnaire de La Romaine, le père Alexis Jouveau, un Belge qui compte 28 années d'apostolat dans la région, alerta le bureau du député fédéral de Manicouagan, M. André Maltais, mercredi soir. Le père demanda alors l'aide de l'armée canadienne. Il faut préciser, à ce propos, qu'en dépit du battage publicitaire dont bénéficia cette opération dans les médias, cette année, cette pratique n'est pas nouvelle. Déjà l'année dernière les forces armées avaient procédé à la même opération.

Et pour tout dire, les chasseurs n'étaient pas véritablement en danger dans le bois. Ils manquaient seulement de farine.

Toujours est-il que grâce à l'intervention combinée du bureau du député fédéral et du détachement de la Sûreté du Québec à Baie-Comeau, les forces armées canadiennes intervinrent, dès samedi, pour aller chercher le groupe de femmes et d'enfants dans le bois. Là, les Montagnais devaient préparer une aire d'atterrissage pour permettre au gros Chinook de se poser en toute sécurité. Les hommes, eux, ont préféré rester dans le bois et attendront que les conditions climatiques permettent l'atterrissage des Otter montés sur skis pour rentrer à Saint-Augustin et à La Romaine.

Quant au groupe de femmes et d'enfants, une centaine de personnes,

ils ont été déposés à Saint-Augustin, à La Romaine et à Harrington Harbour. Et, dès hier, à bord du Fort Mingan de Logistic, ils ont pu rentrer à la maison. Le Fort Mingan en était d'ailleurs à son dernier voyage de la saison.

Notons que les inquiétudes qu'éprouvait le père Jouveau à l'endroit d'un vieux Montagnais âgé de 70 ans souffrant d'un cancer de la vessie, n'étaient pas fondées. En effet, selon le chef du conseil de bande de La Romaine et vice-président du conseil Tikamec-Montagnais, M. Jean-Baptiste Lalo, "jamais il ne s'est aussi bien porté que depuis qu'il est dans le bois".

Quant au manque de farine qui a motivé l'inquiétude de la communauté amérindienne de La Romaine, forte de 610 âmes, et qui a nécessité l'intervention des forces armées pour rapatrier les femmes et les enfants, M. Jean-Baptiste Lalo l'a expliqué ainsi, selon la traduction de ses propos par le père Jouveau: "Normalement les chasseurs étaient partis avec assez de farine. Mais comme les habitudes alimentaires des enfants ont changé depuis qu'ils vont à l'école, les provisions de farine ont été épuisées plus vite que prévu".

En effet, selon d'autres explications, les enfants exigent de manger davantage de hamburgers que de viande seule en ragoût. Ce qui nécessite un usage plus important de farine.

# POLOGNE

(Suite de la première page)

"Solidarité" se dit "tout à fait convaincu que si les ouvriers se rendent sur leurs lieux de travail, il y aura occupation ou une grève générale". Selon ce dernier, "des vivres ont été stockés et, dans certaines usines, des puits d'eau potable ont été creusés au cas où une longue occupation serait nécessaire".

A Varsovie, a-t-il précisé, l'usine de tracteurs d'Ursus, avec 15.000 salariés, dont 12.000 sont membres de "Solidarité", figure parmi les centres de résistance choisis.

## Appel à la grève

Hier d'ailleurs, malgré le décret qui prévoit un emprisonnement maximal de 5 ans pour toute personne organisant ou dirigeant une grève, la section de "Solidarité" de l'usine de tracteurs d'Ursus a lancé un appel à la grève générale dans un tract distribué dans les rues de la capitale. Le tract, qui accuse les autorités d'avoir pour objectif de "liquider le syndicat" déclare: "Notre réponse, conforme à nos statuts, ne peut être que la grève générale dans tout le pays." Au moins un autre tract, appelant à la grève générale, a été aussi signalé.

Notons qu'à deux reprises, hier, les forces de l'ordre ont dû prendre les grands moyens pour disperser des rassemblements allant jusqu'à 2.000 personnes devant les bureaux de "Solidarité" à Varsovie. Il est pratiquement impossible aux journalistes de savoir ce qui se passe dans les

autres villes du pays, leurs déplacements étant limités à la capitale.

Pour les gens qui décideraient de faire grève dans les secteurs placés sous le régime de la "militarisation", en vertu de l'un des multiples décrets du Comité de défense nationale (KOK), placé sous la direction du général Wojciech Jaruzelski, de 14 autres généraux et de 5 colonels, la condamnation peut aller jusqu'à la peine de mort.

# WALESA

(Suite de la première page)

ternement avec les autres membres de la direction de "Solidarité" et l'ouverture immédiate de conversations avec un responsable gouvernemental. Ayant opté pour la deuxième solution, Lech Walesa aurait eu le temps de confier sa famille à une paroisse, probablement celle des chantiers navals, dont le curé est son confesseur.

Aux environs de 5h, il arrivait à Varsovie pour des entretiens avec le ministre Stanislaw Ciosek, chargé des affaires syndicales. Il était également question qu'il rencontre le vice-premier ministre Mieczyslaw Rakowski, lui-même président du comité du Conseil des ministres pour la coopération avec les syndicats.

Aucune indication n'a été donnée ni sur le lieu exact, ni sur la teneur ou le résultat de ces pourparlers, dont M. Urban affirmait, hier en début de soirée, qu'ils étaient "en cours".

# ASTRONAUTES

(Suite de la première page)

tout rompus à la technique, des techniciens", dit Brian Duff chargé par la NASA de veiller aux relations publiques des deux astronautes américains.

Engle a dit des choses intéressantes sur le fonctionnement et le comportement en vol de la navette spatiale, dans leur voyage écourté, il y a un mois.

## Des orages qui se parlent

Engle: "En Amérique du Sud, peu après le début du voyage, on a vu de magnifiques orages. D'en haut, ils étaient très visibles dans la nuit. Les orages semblent se parler. Une cellule d'orage flashe et une autre voisine semble lui répondre. C'est étonnant!"

Engle encore: "On voit des nuages qui se développent au-dessus de la couche de nuages comme des fumeroles; ils émergent un peu comme de la crème à barbe au-dessus des autres".

Engle a été fasciné par la géologie. "La dérive des continents m'est apparue très évidente; l'Inde se déplace vers l'Asie avec l'Himalaya qui se soulève et les hauts plateaux. L'Inde monte vers le nord, c'est terriblement évident." Au Proche-Orient, il a vu une fracture dans la croûte terrestre qui, visiblement, ira rejoindre dans quelques millions d'années un lac intérieur qui sera noyé et agrandi considérablement.

Truly se porte à la défense de la "très honnête" navette spatiale: "N'importe qui en bonne santé dans cette salle peut faire un voyage dans la navette spatiale", a dit l'astronaute. Pour lui, c'est aussi difficile de dire ce que sera l'avenir de l'espace que c'était difficile de dire ce que deviendrait

# LEVESQUE

(Suite de la première page)

nous, et aux yeux de tous nos concitoyens, la position du PQ sur certains principes fondamentaux de son action.

Son opposition à certaines résolutions adoptées lors du dernier congrès du parti, dont le rejet de l'association économique avec le Canada et l'affirmation qu'une majorité de sièges serait suffisante pour déclarer l'indépendance du parti.

Après plusieurs consultations et de multiples réactions à la possibilité de son départ, le premier ministre a conclu qu'il ne pouvait rester à la tête du parti sans demander un mandat renouvelé à ses militants.

Beaucoup de gens, dit-il, m'ont averti que mon départ équivaldrait à lâcher au pire moment pour le gouvernement et pour l'option politique du PQ.

La crise politique qui vient d'éclater, souligne-t-il, demande un redressement rapide et vrai.

"Autrement, je ne vois ni le gouvernement ni le caucus des députés capables de rencontrer avec la sérénité et la solidarité indispensables la masse absolument invraisemblable et sans précédent de difficultés auxquelles il faut faire face, économiques, financières, budgétaires, fédérales ou provinciales, constitutionnelles et sans doute également, sociales."

## "Un bout de temps"

Donc, à compter du 11 janvier, les militants se réuniront pour discuter des questions du référendum et un autre congrès aura lieu les 12 et 13 février à Montréal pour inclure les résultats du référendum dans le programme du parti.

S'il est satisfait par les résultats du référendum, M. Lévesque est prêt à "rester un bout de temps", si Dieu lui prête vie et qu'il a la santé.

"Je suis comme les autres, a-t-il noté, je ne rajeunis pas d'année en année, mais ce qui vient de se passer, ça me casse un peu les ressorts."

"Si on a les précisions qui correspondent à ce que je crois profondément de la part des membres du parti, on aura au moins cette impression de ne pas se faire tirer dans le dos sur les choses essentielles pendant qu'on essaie de passer au travers de la période la plus difficile qu'aucun gouvernement du Québec ait jamais traversée... et des difficultés qui, non seulement s'annoncent, mais qui sont déjà devant nous", a souligné M. Lévesque.

"Si les résultats n'étaient pas ceux que j'escompte avec confiance, alors c'est que nous avons fait fausse route depuis 14 ans et il n'est jamais trop tard pour le savoir."

"Autrement dit, a-t-il ajouté, que soit fournie à tous ceux et celles qui ont bâti et qui font vivre le parti une occasion pour ainsi dire référendaire, à l'abri des manipulations, de dire chacun et chacune pour soi leur idée sur les exigences morales et politiques de notre option.

l'avion quand le premier appareil a volé.

Truly et Engle savent faire rire. Lors du lancement, les réservoirs sont éjectés. Il se produit alors une explosion. "Tout ce qu'on peut espérer alors, a dit l'un d'eux, c'est que ce soit la bonne!"

Mme Engle, une passionnée de la petite histoire et qui a étudié l'architecture, n'a pas esquivé les questions comme celle-ci: "Est-ce que votre mari a pensé à Dieu au moment de la mise à feu des fusées?" Elle répond: "C'est un type plutôt renfermé sur lui-même mais je suis sûr qu'il y pense; il a pourtant l'habitude des situations difficiles". Engle a 10.000 heures de vol dont un bon nombre sur le X-15; cet avion est en fait un vaisseau spatial puisque l'appareil peut atteindre une altitude de plus de 50 milles.

## Mari suivi par haut-parleur

Si les Engle ont une fille qui enseigne à des enfants de troisième année et un fils qui étudie la minéralogie et qui s'intéresse beaucoup aux hélicoptères, les Truly n'ont pas une relève scientifique assurée: un de leurs enfants est artiste, l'autre est dans les communications et le troisième dans le chant.

Pour Mme Truly, son mari a passé plus de temps à la NASA qu'à la maison. Mme Engle a suivi son mari dans l'espace grâce à un haut-parleur branché sur la NASA qui donnait à la maison toutes les conversations entre les astronautes et les équipes au sol.

Les astronautes ont aussi tenu maison durant le vol. Engle a dit qu'une des premières choses qu'on apprend dans l'apesanteur, c'est de savoir ramasser ses calepins, ses livres de bord, ses crayons qui flottent partout. Une image du film montre l'un d'eux la tête en bas. "C'est Engle qui est en train de souper", Engle commente à Truly: "Tu peux tourner la table à l'envers si tu le désires".

Chaque fois que les astronautes ont commenté leur film muet, ils ont ajouté des commentaires. Engle et Truly ont été touchés par les panoramas de Québec. Ni l'un ni l'autre ne semble des familiers du hockey. Ils ont demandé à faire une pratique avant d'aller mettre le disque au jeu chez les Nordiques. Truly a une formidable collection de timbres, un héritage de sa grand-mère qu'il entretient. Son regret: n'avoir pas trouvé de bureau de poste ouvert à Québec. Engle aime la chasse au gros gibier. Ses préférences: les chèvres de montagne.

Engle-Truly sont à Montréal et Toronto au cours des prochains jours, et dans l'Ouest du Canada après les Fêtes, sur une invitation du Conseil national de recherches.

Pourquoi une visite dans la ville de Québec? Parce que les Québécois ont contribué \$25 millions au bras spatial canadien. C'est une forme de remerciements. D'autres choses encore?

C'est un secret de polichinelle: les Etats-Unis cherchent visiblement à améliorer les relations détériorées avec leurs voisins du nord.

Les astronautes ont conquis les jeunes Québécois. L'inverse s'est aussi produit à Québec. On peut penser qu'ils reviendront un jour, ne serait-ce que pour y faire du ski.

# le mot du jour

## A l'horizontale

Un lecteur signale l'emploi abusif de l'expression "au niveau de" dans le sens de "en ce qui a trait, en ce qui concerne, sur le plan de". Au niveau de veut dire à la portée, au diapason, à la hauteur...

Pierre BELLEAU

## La Quotidienne

(tirage de samedi)

8-4-1

Informations: 643-8990

## LE SOLEIL

SERVICE AUX ABONNÉS (TIRAGE)

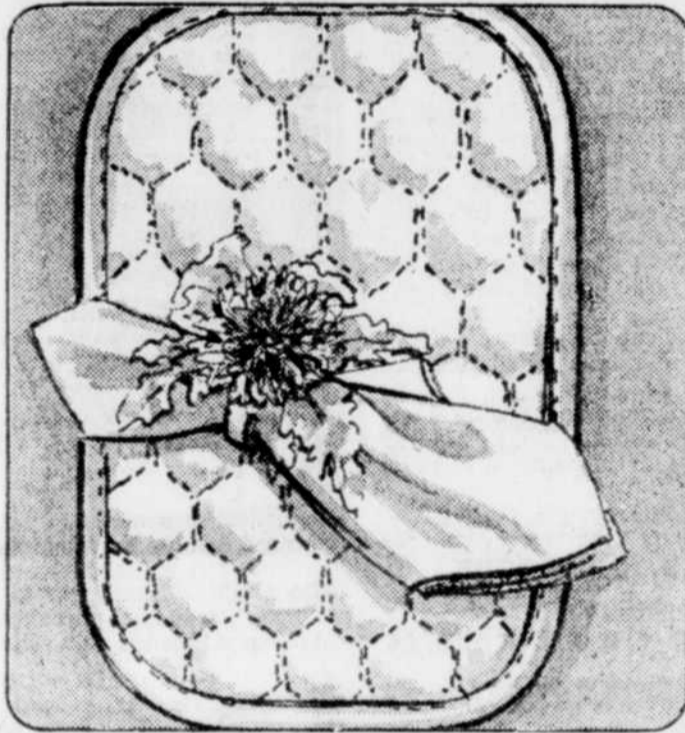
647-3333 Lundi au vendredi: 8h30 à 19h30 Samedi: 9h00 à 13h00

647-3233 647-3394

RENSEIGNEMENTS REDACTION

LE SOLEIL, fondé en 1896, est imprimé au numéro 390, rue St-Vallier est, Québec, G1K 7J6, par Le Soleil Limitée. "Courrier de la deuxième classe - Enregistrement no 1206".

# C'EST NOËL CHEZ SIMONS

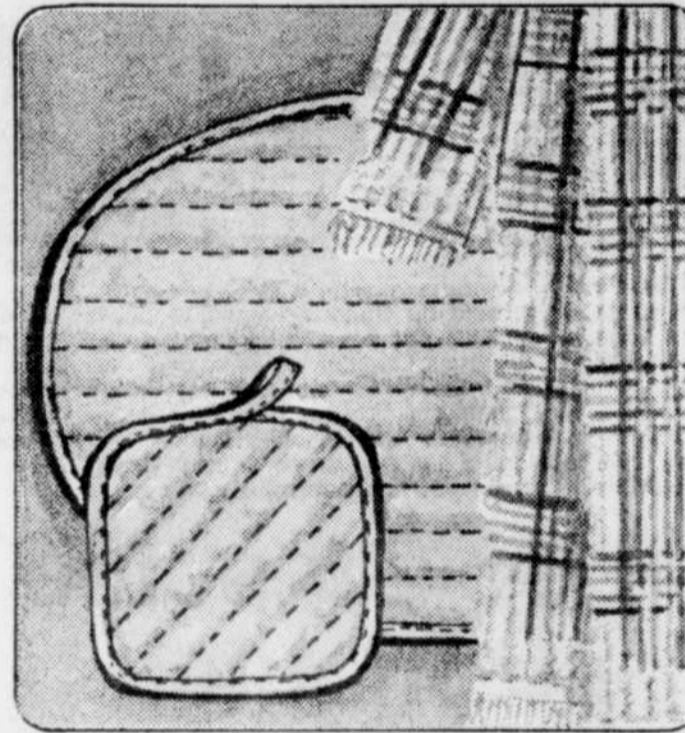


## LE NAPPERON MATELASSÉ

le napperon matelassé forme d'hexagone \$4.50, la serviette assortie \$2.50, et l'anneau chrysanthème \$2.50

demandez votre boîte-cadeau

la maison **simons**



## LES ACCESSOIRES POUR LA CUISINE

matelassé horizontal, les mitaines \$5.50 et les tire-plats \$2.80 la paire, le napperon \$5, la serviette ratine à carreaux \$4.50 et le linge de table \$2.25

la maison **simons**

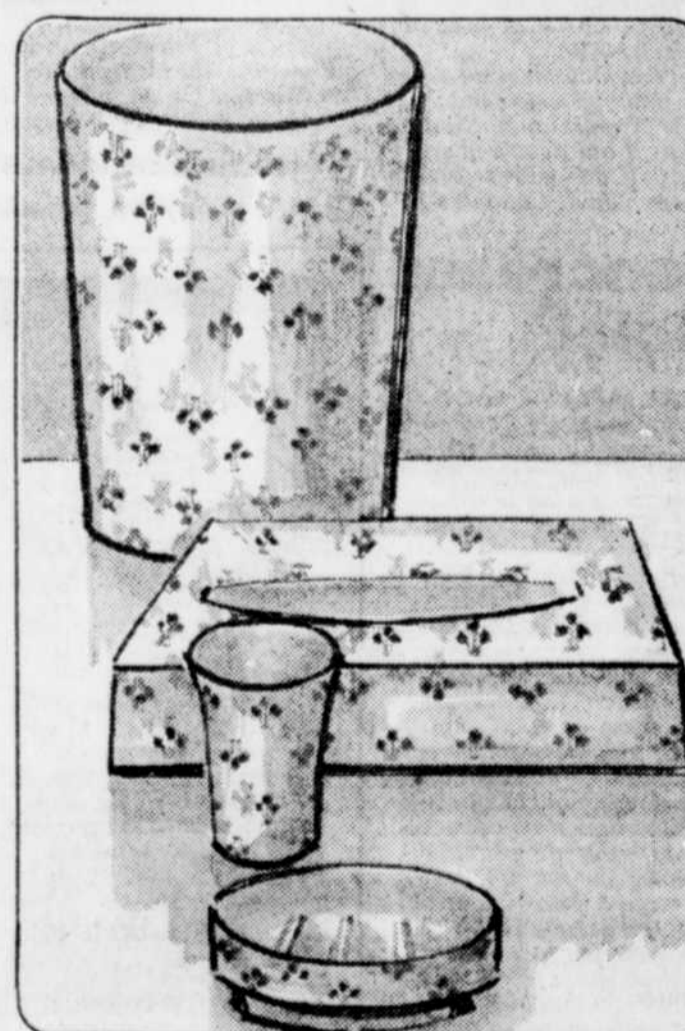


## LA JETÉE DE MOHAIR

douce et moëlleuse la jetée de laine mohair, importée d'Écosse. dimension 42 x 70. choix de plaids variés ou couleurs unies. \$59.95

demandez votre boîte-cadeau

la maison **simons**



## LES ACCESSOIRES DE SALLE DE BAIN

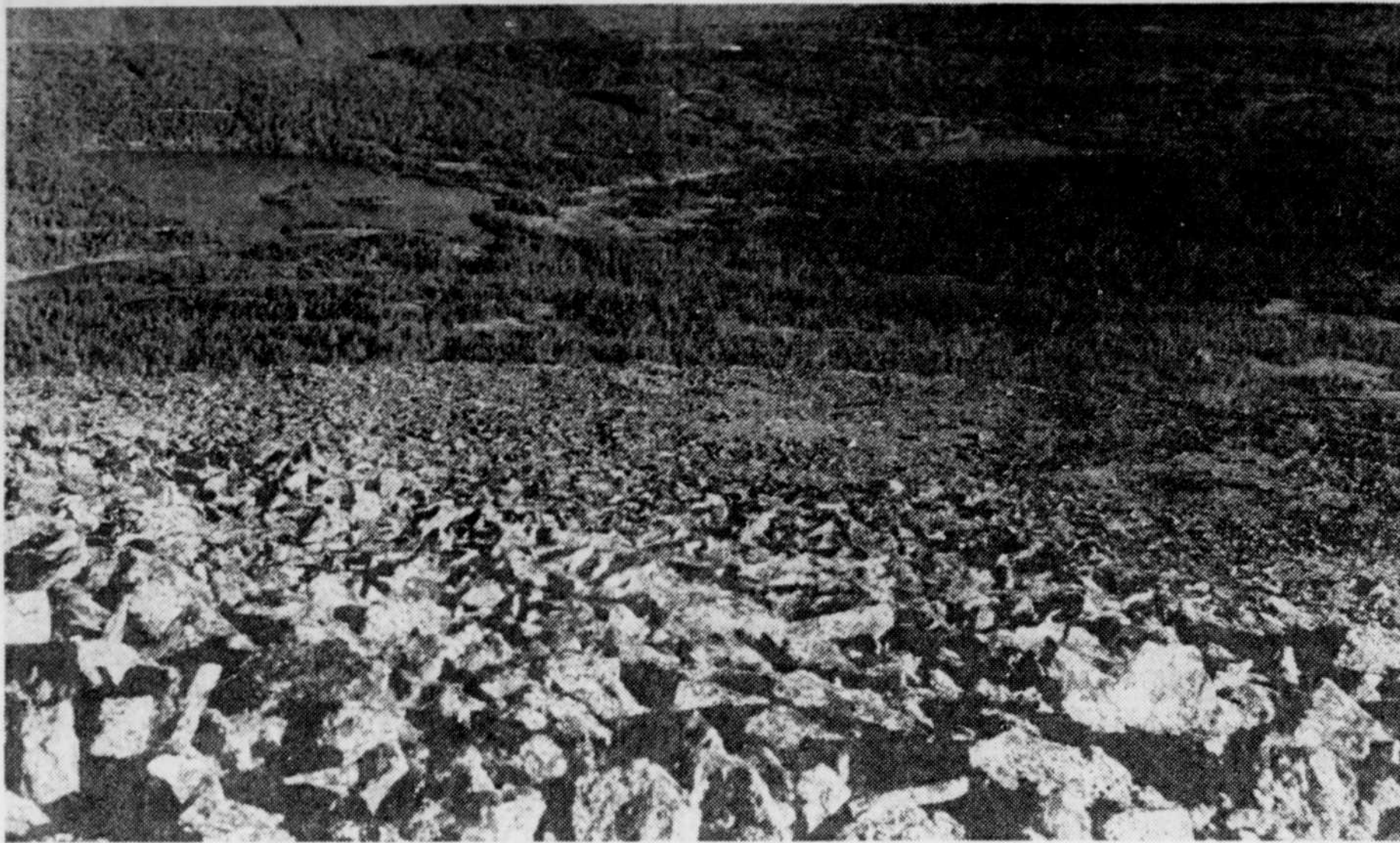
motifs de petites fleurs roses, bleues ou beiges sur fond blanc. le verre \$6., le porte-savon \$7., boîte à papier-mouchoir \$15. et le panier \$20.

la maison **simons**

Nos trois magasins sont ouverts tous les soirs samedi inclus, québec le samedi jusqu'à 18 heures.

Parc de Gaspésie

# L'olivine intéresse toujours la compagnie IMC



Certains écologistes voudraient que le parc de Gaspésie soit épargné par la prospection et l'exploitation minière.

## Le gouvernement veut d'abord être sûr du sérieux du projet

par Michel CORBEIL  
du bureau du Soleil

MATANE — Le gouvernement du Québec rencontrera à huis clos la compagnie américaine International Mineral Corporation (IMC) pour sonder son sérieux dans le projet d'exploitation du gisement d'olivine enfoui dans le parc de la Gaspésie.

La compagnie croit que la réunion aura lieu vers la mi-janvier, a indiqué une source de la compagnie. Mercredi, un porte-parole du ministre québécois de l'énergie et des Ressources, M. Yves Duhaime, a laissé entendre qu'aucune date n'a encore été avancée tandis qu'au cabinet du ministre Lucien Lessard, titulaire du Loisir, de la Chasse et de la Pêche, un attaché politique a affirmé ne pas être au courant d'une telle rencontre.

Cependant le porte-

parole de M. Lessard a clairement fait savoir l'intention de déléguer des représentants du ministère à la rencontre: à la fin novembre, le ministre a convaincu ses collègues du Conseil des ministres d'octroyer la vocation de conservation à tout le parc de la Gaspésie, à l'inclusion du mont Olivine.

"Il y a eu une décision gouvernementale qui entraîne la tenue d'une nouvelle consultation sur la possibilité d'exploitation de l'olivine, a expliqué M. Jean-Guy Léger, attaché de M. Duhaime. Il faut faire part de la décision à la compagnie et connaître son intérêt à participer à des audiences. Énergie et Ressources a une vocation économique, mais le tout doit s'inscrire dans une perspective autre que strictement économique. Il y a les dimensions loisirs et environnement". Il a dit ne pas savoir qui, du

gouvernement ou de l'investisseur, est l'instigateur de la rencontre.

M. Robert de Serres, porte-parole du ministre Lessard, a indiqué que les audiences publiques auront lieu d'ici juin "sur la possibilité d'exploitation de l'olivine sans nuisance importante au parc de conservation. Il faudra que la compagnie fasse preuve du niveau de nuisance".

Répondant à une question du SOLEIL, il a précisé que le Regroupement économique Shick-Shocks, organisme de la région

Sainte-Anne-des-Monts / Cap-Chat faisant pression pour l'exploitation de l'olivine, ne serait pas invité à la rencontre avec IMC.

"Si l'entreprise minière veut rencontrer le gouvernement, nous n'en ferons pas un forum public. Nous nous sommes entendus pour la tenue d'un tel forum, a-t-il ajouté en faisant allusion aux audiences. Je ne vois pas ce que le regroupement ferait là.

"De toute façon, vers la fin de janvier ou le début de février nous rencontrerons les Shick-Shocks. Ainsi, a-t-il

poursuivi en substance, nous aurons expliqué aux deux parties ce que nous attendons d'eux lors des audiences."

L'olivine est un minerai dont la principale propriété est de résister à de très hautes températures. Utilisée comme brique réfractaire en Europe, IMC vise à s'en servir en Amérique pour les hauts fourneaux des aciéries et autres fonderies.

Joint à Chicago, un responsable de la compagnie multinationale a laissé savoir que le marché mon-

dial de l'olivine n'était pas aussi bon qu'il y a un an. "L'industrie de l'acier connaît une baisse (the industry is depressed). Mais en ce moment même, il existe un marché pour l'olivine".

par Michel CORBEIL

du bureau du Soleil

MATANE — La compagnie américaine International Mineral Corporation (IMC) est toujours intéressée à investir dans l'exploitation du gisement d'olivine situé à l'intérieur des limites du parc de la Gaspésie.

La confirmation émane directement d'un porte-parole de la compagnie, le géologue Kefton Teague. Joint au bureau de Chicago, aux États-Unis, il a indiqué qu'il serait probablement de la rencontre qui aura lieu vers la mi-janvier "avec quelques-uns des responsables du gouvernement du Québec concernés" par le projet.

La réunion suivra d'à peine deux mois la décision du Conseil des ministres du Québec de donner au parc de la Gaspésie une vocation strictement de conservation. Récemment, le ministre du Loisir, de la Chasse et de la Pêche, M. Lucien Lessard, a laissé entendre que les promoteurs éventuels d'une mine d'olivine devraient mettre cartes sur table, établir le sérieux de leur projet et montrer la faisabilité de la mise en marche de la mine sans nuire à l'environnement du parc.

Le géologue n'a pas participé à l'élaboration de la rencontre, mais il croit que les fonctionnaires du Québec en profiteront pour donner à la compagnie les détails de la décision au sujet du parc de la Gaspésie.

Plan connu

Les intentions de IMC sont bien connues du Québec. La compagnie présentera-t-elle un nouveau projet? "Fondamentalement, nous avons déjà soumis un projet et il n'y aura pas beaucoup de changements à ce que nous avons exposé au début de 1980", a répondu le porte-parole qui semble bien connaître la région.

"Je présume, a-t-il poursuivi prudemment, que nous avons toujours l'argent pour investir. Nos plans étaient de progresser dans ce dossier par étapes. Tout d'abord, il s'agirait de mener des explorations additionnelles, d'obtenir des échantillons plus importants pour évaluer plus justement la qualité du gisement, voir les endroits où nous pourrions utiliser l'équipement d'extraction et ensuite se lancer dans la production de minerai concassé (coarse rocks)".

La compagnie ne semble pas évoluer en terrain inconnu, elle qui détient des droits (claims) sur certains terrains depuis la fin des années 1960. La rumeur a circulé que le gisement, situé à quatre milles au sud du Gîte du Mont-Albert, était le plus important au monde.

"Dans l'Etat de Washington, en Norvège et en Nouvelle-Zélande, il existe des gisements qui dépassent de beaucoup celui du mont Olivine, a corrigé le géologue. Selon mes informations, il s'agirait du plus vaste gisement dans l'est du continent nord-américain."

Projet

IMC a également une bonne connaissance de la marche à suivre. Pour la phase exploration / évaluation, la compagnie investira environ \$500,000. Si toutes les étapes se réalisent, le projet verra des investissements de \$5 millions à \$8 millions, "selon l'inflation et bien d'autres facteurs".

De 40 à 50 emplois seraient créés tout au plus. Et il n'est pas acquis que tous les emplois verront uniquement jour dans la région de Sainte-Anne-des-Monts, à une trentaine de milles du mont Olivine. Pour raffiner le minerai opération comprise dans les investissements de \$5 à \$8 millions, l'usine pourrait être à Sainte-Anne-des-Monts, Québec ou Montréal. Des études restent à réaliser, a-t-il laissé entendre, quel que soit l'endroit, la proximité et l'accès au fleuve seront déterminants.

Les contraintes environnementales ne feront pas obstacle, s'il faut se fier à l'argumentation de la compagnie. "L'olivine n'est pas une matière toxique puisqu'elle est composée surtout de silicate de magnésium. De plus, les opérations minières se feront sous la surface du sol. Lorsque l'excavation sera suffisamment large, les facilités pour concasser le minerai seront également souterraines.

"Les opérations ne seront pas visibles de la route qui traversent le parc, ni du mont Albert. Les désagréments seront minimes ou inexistant, a-t-il ajouté. Il y a un petit lac pour la pêche à proximité. Je n'entrevois aucun problème de contamination ou autre forme de dérangement."

**CENTRES-DIEU**  
Lieux d'écoute, d'information, de dialogue, de prière... Un prêtre est à votre service.  
PLACE LAURIER: 651-2059  
PLACE FLEUR DE LYS 523-9822  
PLACE QUEBEC: 525-4015  
GALERIES CHAGNON: 837-5484  
CARREFOUR ST-GEORGES: 228-7545

**Projecteur KODAK BC 4000**  
Avec objectif 102mm. F2.8  
Lampe et chargeur 140 inclus.  
**154\$**

**LES STUDIOS GOSSELIN**  
Division photographique

**Rabais de Noël**

**10 à 50%**

sur toute la marchandise en magasin

**lelemieux**

GALERIES CHAGNON, LEVIS  
837-2456 - 837-0281  
(en face de Pharmaprix)

**Salon Jade**

**GRANDE VENTE 25<sup>e</sup> ANNIVERSAIRE**

SE CONTINUE

MANTEAUX D'HIVER ET DEMI-SAISON	25 à 50% de rabais	ULTRA-SUEDE MANTEAUX ET TAILLEURS	30% de rabais
TAILLEURS DE LAINAGE ET BLAZERS	50% de rabais	VETEMENTS "JOUSSE" ET "RODIER"	30 à 40% de rabais
ROBES DE TOILETTE ET TOUT-ALLER	30 à 50% de rabais	ROBES ET DEUX-PIECES TRICOT	50% de rabais
VESTES ET BLOUSONS, JUPES, PANTALONS, CHEMISIERS, CHANDAILS		30 à 50% de rabais	

PLACE LAURIER SAINT-FOY | ATRIUM (ANCIEN JADIS) Charlesbourg (continuité de l'av. du Colisée)

Toutes ventes finales • Cartes de crédit acceptées

**INTER** 915584

Gros lot de 250 000\$

Tirage: 344

On peut se procurer le dépliant "Qui gagne à Loto-Québec?"

Gros lots de 25 000\$

**113138**  
**391917**  
**005180**

Numéros non décomposables

Les billets gagnants de 250\$ et 50\$ sont encaissables à toute succursale de la Banque Nationale.

**NUMÉROS MOBILES GAGNANTS**

Numéro tiré 67378

2 FAÇONS DE GAGNER 2 500 \$

6	7	3	7	8	
X	6	7	3	7	8

Numéro tiré 2849

3 FAÇONS DE GAGNER 250 \$

2	8	4	9		
X	2	8	4	9	
X	X	2	8	4	9

Numéro tiré 448

4 FAÇONS DE GAGNER 50 \$

4	4	8			
X	4	4	8		
X	X	4	4	8	
X	X	X	4	4	8

En cas de disparité entre cette liste de numéros gagnants et la liste officielle, cette dernière a priorité.

Loto-Québec distribue 100% de tout l'argent qu'elle reçoit:

- 45% aux gagnants
- 20% aux entreprises et travailleurs québécois
- 35% au gouvernement du Québec

**LOTTO-QUÉBEC**

## A-8 EST DU QUÉBEC

Rivière-du-Loup, Rimouski, Matane, Ste-Anne-des-Monts, Gaspé, Murdochville, Carleton, Sept-Iles, Port-Cartier, Baie-Comeau, Hauteville

# On remplacera le calcium par du sable, bientôt, à Loretteville

Plusieurs mesures seront prises afin de réduire le coût du déneigement des rues à Loretteville cet hiver, y compris l'utilisation de sable plutôt que de calcium dans les rues et l'étalement des opérations de nettoyage sur plusieurs jours, à la suite de fortes précipitations.

Selon le maire Jean-Marie Beaulieu, il va falloir que les gens apprennent "à être raisonnables et accepter que l'on dégage d'abord les rues et que l'on procède plus tard à

l'enlèvement de la neige en bordure de leur terrain".

A Loretteville, il y a environ 40 milles de rues à entretenir et c'est le service de la voirie municipale qui assure le travail avec l'équipement de la ville. On fait appel à des camionneurs artisans seulement pour le transport de la neige au dépôt situé cette année près du boulevard de la Falaise.

L'élément le plus imprévisible du budget de déneigement concerne l'épandage de sable et calcium, une activité qui coûte \$2,500 et plus à cha-

que tempête, selon les responsables de la voirie municipale. C'est pour cette raison que l'on songe à la possibilité d'utiliser davantage de sable que de calcium à l'avenir.

Le sable coûte \$6,50 la tonne et le calcium plus de \$30, c'est donc dire qu'on réaliserait ainsi une économie appréciable "sans inonder les rues sous une mer de sluch", de commenter le maire Beaulieu, au sujet de cette politique.

Selon le responsable du service de la voirie, M. Marc André Légaré, l'équipement de déneigement comprend

cinq camions équipés de chartrues, deux niveleuses et cinq souffleurs. Le coût moyen de l'enlèvement de la neige au cours de 1981 représente à peu près \$10 par contribuable.

Le transport de la neige a coûté \$30,000, l'achat de sable et calcium \$30,000 et les salaires du personnel de voirie affecté au déneigement environ \$62,000 pour un grand total de près de \$125,000 si on ajoute le coût des réparations à l'équipement et de l'administration.

## dans nos régions

### Enseignants en disponibilité

**THETFORD-MINES** — Dans le territoire de la Commission scolaire régionale de l'Amiante, en mai 1981, 82 enseignants avaient été mis en disponibilité. Ce nombre fut réduit à 64 à la mi-octobre dernier. Cependant, ces professeurs ne sont pas payés à ne rien faire. Soixante-trois d'entre eux étaient affectés à des tâches précises: 17,68 sur des projets pédagogiques, 11,25 à l'enseignement, 33,07 à la suppléance, et un à l'éducation des adultes. Un enseignant était en congé-maladie.

### Échec d'un projet

**THETFORD-MINES** — L'Association coopérative féminine a échoué dans sa tentative de former un conseil des coopératives qui aurait regroupé une quarantaine d'organismes dans la région de Thetford-Mines. En juin dernier, seulement 42 personnes représentant sept organisations coopératives s'étaient présentées à une réunion d'information. Des invitations avaient été lancées à 350 personnes. Une nouvelle démarche tentée récemment s'est avérée un échec. Dans ces circonstances, le comité provisoire a décidé de se saborder.

## Charlesbourg

### Zonage partiellement aboli

Le conseil municipal de Charlesbourg vient d'adopter un nouveau règlement de zonage qui aura pour effet de permettre l'exploitation de petits commerces reliés aux activités artisanales ou artistiques, ainsi que

l'ouverture de cabinets de professionnels ou de salons de coiffure dans toutes les zones résidentielles réservées aux habitations unifamiliales ou bifamiliales.

Cette "permission" était déjà ac-

cordée seulement dans quelques zones et le nouveau règlement vise à l'étendre à tous les secteurs de Charlesbourg, Charlesbourg-Est, Notre-Dame-des-Laurentides et Orsainville.

Il est précisé dans le règlement que cette occupation ne doit pas avoir pour effet de modifier le caractère "résidentiel" du secteur et ne pas occuper plus d'une personne habitant ailleurs que dans l'édifice où est situé le "commerce".

Les produits ou services offerts doivent être produits sur place, dans la résidence principale même et non pas dans un atelier complémentaire attenant à l'habitation. Notons de plus qu'aucun étalage ne doit être visible de l'extérieur; que l'annonce extérieure doit couvrir moins de 0,20 mètre carré et que l'activité ne doit provoquer aucun inconvénient pour le voisinage.

Ces commerces ne doivent pas couvrir plus de 25 pour 100 de la superficie de chaque plancher de la maison et ne pas couvrir plus de 28 mètres carrés. Les exploitants de ces "commerces", qu'il s'agisse d'un professionnel, d'un peintre, d'un photographe, orfèvre, couturier, coiffeur ou autres métiers similaires ou d'une garderie pour enfants, devra obtenir au préalable un permis de la ville.

## Baie-Saint-Paul

### La Régie des loyers ne fonctionnera que deux jours par mois

par Denis GAUTHIER  
(collaboration spéciale)

**BAIE-SAINT-PAUL** — Le bureau de la Régie des loyers à Baie-Saint-Paul n'est pas fermé même si on ne pourra désormais y rencontrer un représentant de l'organisme que deux jours par mois.

Le responsable du bureau, M. Yves Labrecque, a expliqué que ce sont des besoins accrus à d'autres endroits et le fait que les ressources humaines de ce bureau étaient sous-exploitées, qui ont amené la régie à

transférer ses deux employés permanents de Baie-Saint-Paul.

Dorénavant, les représentants de l'organisme se rendront à Baie-Saint-Paul les 1er et 3e mercredis de chaque mois, de 10h à 15h. Les Charlesboisiens pourront toujours communiquer avec le bureau de la régie, à Québec, sans frais.

Pour M. Labrecque, ces nouvelles mesures ne changeront en rien les services offerts, "le service sera le même, sauf qu'il sera dispensé durant deux jours seulement par mois".



Jean Cartier à l'oeuvre

## Le céramiste Jean Cartier expose ses oeuvres à Montréal

par Paul-Henri DROUIN

**du bureau du Soleil**  
**SAINT-JOSEPH** — "N'étant pas prophète dans la région où l'on habite lorsqu'il s'agit d'exposer nos oeuvres, on se doit d'aller exposer à l'extérieur", a déclaré au SOLEIL le professeur de céramique Jean Cartier, en annonçant qu'il tiendra une exposition de galets et de pièces uniques, à la Galerie des deux "B", au 4872 rue Saint-Denis, à Montréal, jusqu'aux Fêtes.

Originaire de Saint-Jean, près de Montréal, le céramiste Jean Cartier a son atelier de céramique dans le rang de l'Assomption, à Saint-Joseph de Beauce, depuis 1970.

Jean Cartier est très bien connu des Québécois puisqu'il a été le deuxième céramiste à avoir exposé au Québec, après avoir fait des études à Paris et Stockholm, puis un travail de recherches au Canada dans le but d'explorer la nature et de se servir des motifs qui l'inspirent dans son travail.

En plus d'avoir fait de nombreuses expositions à travers le Québec, le Canada, l'Italie, la France et la Belgique, Jean Cartier possède des réalisations à la Place des Arts de Montréal, aux stations de

métro Papineau et Cadillac, de Montréal, l'université de Sherbrooke, l'Exposition de Bruxelles, et bien d'autres endroits.

### Ses oeuvres

Rencontré à son atelier de Saint-Joseph, le céramiste a révélé au SOLEIL "que les galets à formes, textures et couleurs de roches de rivières, sont le résultat d'une longue recherche vers un moyen d'expression différent".

On a été à même de constater que quelques-unes de ces formes qu'il exposera à Montréal ont parfois des reliefs qui tiennent du rêve plutôt que de la réalité.

Ce qui amena le céramiste Jean Cartier à dire "j'ai voulu donner à ces formes, toute la sensualité que je ressens et les rendre invitant au toucher, aux caresses et peut-être un peu comme on voudrait être".

Selon le professeur Cartier, "les galets qu'il exposera à Montréal sont des grès aux glaçures sobres, parfois décorées et parfois nuancées par les coups de feu et les hasards du four".

# Accord: le goût qui révolutionne l'ultra-douceur.

Le goût remarquable d'Accord en fait une ultra-douce à part. Grâce à un mélange unique de fins tabacs de qualité, Accord vous procure à la fois des bouffées légères, agréables, qui se prennent en douceur, et la surprise d'un goût riche et entier.

Les fumeurs sont d'accord. De plus en plus de fumeurs découvrent l'exception, Accord, l'ultra-douce qui a du goût. Voici ce qu'ils en disent:

"Enfin une découverte du tonnerre, une cigarette qui a bon goût tout en étant douce."

Suzanne Villeneuve,  
Neuchâtel

"Après plusieurs années de recherches, j'ai enfin trouvé une cigarette qui me satisfait pleinement."

Ginette Drolet,  
Ste-Foy

"D'après moi, c'est la seule cigarette sur le marché qui est à la fois très douce et qui a un bon goût de tabac."

Léopold Bacon,  
Montréal-Nord

"Elle est très douce et très agréable à fumer. Je la préfère à toutes les cigarettes douces sur le marché."

Louis Dorais,  
Montréal



"Accord ne se fume pas, elle se déguste..."

Claude Valiquette,  
Longueuil

"Je conseille Accord à mes amis, c'est la révélation de l'année!"

Jeanne Hotte,  
Montréal

Goûtez à l'exception parmi les ultra-douces.

Contrairement aux autres ultra-douces que vous avez pu essayer, Accord possède un riche goût de tabac que vous saurez apprécier jusqu'à la dernière bouffée. Si vous recherchez la parfaite harmonie du bon goût et de la douceur, tôt ou tard, vous finirez par être d'Accord.



# Accord

AVIS: Santé et Bien-être social Canada considère que le danger pour la santé croît avec l'usage-éviter d'inhaler. Moyenne par cigarette, King Size: "goudron" 3,0 mg, nicotine 0,3 mg.

LA CLINIQUE BELLEMARE ENR.

SPECIALITÉ:  
VERRES DE CONTACT  
RIGIDES, SOUPLES, À PORT  
PROLONGÉ ET AUTRES

ÉDIFICE DU BOULEVARD  
350, boul. Charest est, Québec

529-9411

SEUL(E)?

Pour trouver l'amitié,  
l'amour, le mieux-être

élan

• Un moyen moderne  
• Un service  
personnalisé  
• Des conseillers (res)  
d'expérience  
Centre de rencontres  
et de gym-yoga  
95, Grande-Allée est  
(de 11h à 20h30)  
522-7155

jusqu'à  
**50%**  
de rabais

La  
vente  
cigogne

Shirley K

Place Fleur de Lys 524-2225  
Place Laurier 651-4834  
Galeries de la Capitale 627-5906  
Place Du Royaume, Chicoutimi 549-5222

Pas besoin d'être enceinte pour être jolie chez Shirley K mode maternité

# Lotbinière-Ouest: regroupement de handicapés



Raymond-Marie Lemay, secrétaire, Nicole Lebleu, présidente, et René Bélanger, vice-président.

Le Soleil, Anne-Marie Voisard

par Anne-Marie VOISARD

**FORTIERVILLE** — Les personnes handicapées de Lotbinière-Ouest se regroupent. Elles étaient soixante, mercredi soir à Fortierville, en comptant parents, amis et accompagnateurs. C'était l'assemblée de fondation de leur association.

Nicole Lebleu, de Saint-Pierre-les-Becquets, occupe la présidence. René Bélanger est nommé à la vice-présidence. Originaire de Sainte-Françoise, il y revient six mois par année depuis qu'il est établi à Laval, en banlieue de Montréal. Raymond-Marie Lemay, de Fortierville, se charge du secrétariat.

Tous trois, pour des raisons différentes, sont confinés à la chaise roulante. Nicole explique: "Moi, j'ai pas connu le problème de marcher, puis ensuite d'être obligée de m'adapter." Pour M. Bélanger, atteint de sclérose en plaques, l'expérience ne date que d'un an et demi. Le médecin lui a dit: "Tas une job assis". Donc, il n'avait pas à se plaindre. Raymond-Marie Lemay est immobilisé depuis vingt ans à la suite d'un accident. Il avait 32 ans, était père de quatre enfants en bas âge et il ajoute: "J'ai une femme admirable".

**Première bataille**

L'accessibilité, aussi bien pour Nicole, pour M. Bélanger ou pour Raymond-Marie, loin d'être juste un mot, c'est une réalité de la vie quotidienne. Un problème, le plus souvent. Pas étonnant que la jeune association en fasse sa priorité.

Le perron de l'église de Fortierville a été refait à neuf cet automne. M. Lemay leur avait dit pourtant: "Il faudrait prévoir une rampe d'accès." Il a même écrit à la fabrique. La réponse est venue: "On n'a plus d'argent." Impossible, donc, pour les personnes handicapées d'aller à l'église de Fortierville. Celles de Sainte-Cécile-de-Lévrard et de Parisville sont cependant accessibles.

A Sainte-Françoise, la salle municipale n'a pas de toilettes à l'étage. Il y a aussi ce vieil escalier de ciment qui doit bien compter une dizaine de marches. M. Bélanger n'est pas pour l'oublier. "Je me suis fait descendre à reculons."

La jeune association entend se battre pour que soient respectés les droits des personnes handicapées. Les édifices publics que l'on construit ou que l'on rénove doivent être accessibles. On compte aussi dresser, à l'intention des membres de l'as-

sociation, une liste de tous les endroits où il est possible d'aller en chaise roulante. On leur dira, par exemple, que la quincaillerie Jules Cloutier, à Saint-Pierre, est accessible. On leur dira aussi qu'ils peuvent aller faire leurs achats au magasin général d'André Bélanger, à Fortierville.

En ville, les personnes handicapées ont la chance de pouvoir magasiner dans les centres commerciaux, constate Nicole. Encore qu'au centre commercial de Trois-Rivières-Ouest, où elle se rend à l'occasion, il y a très souvent une auto stationnée devant la rampe d'accès. M. Lemay, qui vient souvent à Québec à cause de ses activités à Carrefour Adaptation, constate que très souvent les gens ne respectent pas les espaces de stationnement réservés aux personnes handicapées en chaises roulantes.

**Savoir communiquer**

"Il y a un bon travail de sensibilisation de fait", soutient Nicole, mère d'un fils de cinq ans dont elle s'est toujours occupée seule. Ce qu'elle apprécie le plus de Cyril, son mari, c'est qu'il l'aide, mais seulement quand elle a besoin. Assez souvent, le contact avec une personne handicapée s'établit difficilement. On sent un problème de communication. Les gens sont mal à l'aise. Ils se sentent gênés. C'est à ce moment qu'ils cherchent à surprotéger la personne handicapée. Pour M. Bélanger, c'est ce qu'il y a de plus difficile à accepter.

Partout, dans les onze paroisses de Lotbinière-Ouest (les mêmes que celles desservies par le CLSC de Lotbinière-Ouest) où elle dirige son action, la jeune association compte poursuivre l'effort de sensibilisation. Cinq directeurs, choisis mercredi soir, apporteront leur concours. Il s'agit de Claude Frenette, Guy Crochetière, Nérée Baril, Roger Fecteau et Roger Gagnon.

En tout, 120 personnes atteintes d'un handicap physique ou mental habitent le territoire que dessert l'association. Un recensement réalisé l'été dernier par trois étudiants, dans le cadre d'un projet Été Canada, a permis de toutes les rejoindre. Parmi elles, 82,5 pour 100 sont prêtes à rejoindre les rangs de l'association.

Éventuellement, la jeune association compte organiser un service de transport adapté dans Lotbinière. Déjà, les démarches commencent. On est conscient de toutes les difficultés que comporte un tel projet. C'est pourquoi, on s'est donné deux ou trois ans pour y parvenir.

## Lac-Saint-Charles confie son déneigement au secteur privé

Les frais de déneigement des rues de la municipalité de Lac-Saint-Charles ne risquent pas de causer de mauvaises surprises aux administrateurs, puisque le travail est entièrement confié à un entrepreneur à contrat fixe pour les trois prochaines années.

Selon le secrétaire-trésorier adjoint de la municipalité, M. Clermont Bélanger, le travail de déneigement des 37 milles de rues de la municipalité se fait actuellement

à raison de 49 cents le pied linéaire, soit une dépense totale de \$76,444 pour l'année en cours (1981-1982).

Selon le contrat qui a été accordé à la compagnie Pavage Gilles Carmichael Inc., les mêmes travaux coûteront \$80,466 l'hiver prochain et \$84,368 au cours de l'hiver 1983-1984, ce qui représente une augmentation moyenne d'environ 10 pour 100 à ce chapitre, par année.

Pour ce montant, l'entrepreneur s'est engagé à débayer toutes les artères à chaque précipitation importante aussitôt que les rues sont encombrées. Il est intéressant de noter toutefois qu'on fait très peu d'enlèvement de neige avec des camions dans cette ville, "où la plupart des rues sont suffisamment larges pour recevoir les accumulations tout au long de l'hiver".

Pour la municipalité, les seuls

frais relatifs au déneigement concernent le sablage et l'épandage de calcium, un travail qui coûte environ \$15,000 par année du fait qu'il y a très peu de côtes raides à sabler dans cette municipalité.

L'entrepreneur chargé de l'entretien s'est engagé à mettre à la disposition de la ville un souffleur, quatre camions équipés de grappe, un tracteur avec pelle, deux camions quatre roues motrices avec charrie et une niveleuse.

## Loretteville garde son calendrier

**LORETTEVILLE** — Le conseil municipal de Loretteville a décidé de maintenir sa décision de publier un calendrier municipal à l'intention du public, au cours de 1982, en dépit du programme de compressions budgétaires annoncé. Selon le maire Jean-Marie Beaulieu, "ce document est beaucoup plus qu'un calendrier mais un guide d'information utile pour les citoyens". Le calendrier de Loretteville est illustré avec des travaux d'un artiste local et il comporte des informations sur les services municipaux, les dates des assemblées du conseil, des séances de consultation, les dates d'inscription aux activités de loisirs et les journées festives à la ville. Pour 1982, le calendrier sera illustré avec des dessins "de gens de Loretteville en action", réalisés par M. Benoit Gagnon, du 22 rue Frenette. Les frais d'impression du document sont d'un peu plus de \$5,000 par année et le travail de collecte de l'information qu'on y retrouve est fait par une équipe de personnes bénévoles.



Nos prix défient toute concurrence

**Seiko Quartz**

A l'heure du choix, une montre Seiko Quartz pour elle ou lui à Noël.

• Or 10, 14, 18 carats • Bijoux exclusifs

**Maurice Lemieux**

Diamantaire diplômé de G.I.A. M.H.B.

7, rue St-Louis, Lévis — Tél.: 837-3601

On déballe les cadeaux les regards s'allument

"Vous y avez pensé?"



**COINTREAU**

Dr Marcel Tremblay  
Optométriste

**EXAMEN DE LA VUE LUNETTES**

Et verres de contact  
Jours et soirs sur rendez-vous

**524-2869**

877, 3e Av., Lévis, Québec



**INVITATION AUX PARENTS, ENSEIGNANTS, COMMISSAIRES D'ÉCOLES**

Causerie

par le R.P. Jean-Paul Regimbal, o.s.s.i.

Endroit: Montmartre Canadien

Date: le mercredi 16 décembre 1981

Objet: L'ÉDUCATION CHRÉTIENNE À L'ÉCOLE SURVIE DES COMMISSIONS SCOLAIRES CATHOLIQUES MAINTIEN DES MAISONS D'ENSEIGNEMENT PRIVÉ

Entrée: \$2.00

Association des parents catholiques

Rabais de Noël

**10 à 50%**

sur toute la marchandise en magasin



**jolivet** ENR

TÉL.: 628-0131

Les Galeries Charlesbourg

# DÉCÈS ET AVIS DIVERS

**nous sympathisons à votre deuil. LE SOLEIL**

## 705 AVIS DE DÉCÈS

**BROCHU, Marie-Jeanne** (Baril) — A Québec, le 12 décembre 1981, à l'âge de 81 ans, est décédée dame Marie-Jeanne Baril épouse de feu M. Adélard Brochu. Les funérailles auront lieu mardi, le 15 décembre 1981 à 14h. Départ du foyer funéraire J. Bouchard et Fils Ltée 1290, 1ère Avenue à 13h50 pour l'église St-Esprit et de là au cimetière St-Charles. Elle laisse dans le deuil, ses fils, sa fille et ses belles-filles. M. et Mme René Brochu (Jeannine Blanchet), M. et Mme Raymond Brochu (Jeannine Laplante), Mme René Côté (Irene Brochu); ses belles-sœurs: Mme Ida Brochu, Mme Rosa Baril; ses petits-enfants: Christian, Jocelyne, Claudine et Sylvain Brochu, Louise et André Côté ainsi que plusieurs arrière-petits-enfants, neveux et nièces. Le foyer funéraire sera ouvert de 14h à 17h et de 19h à 22h. La journée des funérailles le salon sera ouvert à compter de 12h30. 902179

**CHABOT (Gérard)** — A l'hôpital Hôtel-Dieu de Québec, le 13 décembre 1981, à l'âge de 64 ans et 11 mois, est décédé M. Gérard Chabot, époux de dame Marie-Claire Lachance. Il demeurait au 543 rue de Mazonod, Québec. Les funérailles auront lieu mardi, le 15 décembre 1981, à 15h. Départ de la résidence funéraire Sylvio Marceau Inc. 224 St-Vallier ouest à 14h45 pour l'église Notre-Dame-de-Grâce et de là au cimetière St-Charles. Il laisse dans le deuil, outre son épouse, ses enfants: Diane (Claude Gravel), Denis (Daniel Houde), Raynald, François, Cécile, Guy; ses petits-enfants: Frédéric, Jean-François, Nicolas et Annie; ses frères, sœurs, beaux-frères et belles-sœurs: Arthur (Cécile Boivin), Maurice (Marie-Paule Lessard), Gemma (Henri Martel), Noëlla (P. Emille Vallerand), Jacqueline (André Guérard), Roger (Liliane Maranda), Marie-Jeanne (Gérard Brousseau), Auguste, Rose-Aimée Cosette,

Amanda Cantin, ainsi que plusieurs neveux, nièces, cousins et cousines. Le salon sera fermé entre 17h et 19h. 902180

**DAIGLE (Ledy Jolivet)** — A Val Bélar, le 13 décembre 1981, à l'âge de 79 ans est décédée dame Ledy Jolivet, épouse de feu Omer-Charles Daigle. Elle demeurait au 1026 Ducharme, Val Bélar. Les funérailles auront lieu mardi le 15 décembre à 11h. Départ du salon funéraire Falardeau Inc. 30 St-Joseph Loretteville à 10h30 pour l'église St-Gérard-Magella et de là au cimetière paroissial. Elle laisse dans le deuil ses enfants gendres et belles-filles Mme Roland Rochette (Cécile), M. et Mme Charles-Auguste Beaumont (Pauline), M. Lucien Daigle, M. et Mme Edouard Duchesne (Thérèse), ses frères, sœurs, beaux-frères et belles-sœurs M. et Mme Félix Bourget (Rose), M. et Mme Philippe Savard (Auxilia), Mme Angéline Lachance, Mme Cécile Blais, M. Ovide Jolivet, M. Honoré Jolivet, M. Fernand Jolivet ainsi que plusieurs neveux et nièces. 902182

**DUGAL (Dr Jean-Paul)** — A l'hôtel-Dieu de Québec, le 11 décembre 1981, à l'âge de 72 ans, est décédé Dr Jean-Paul Dugal, époux de dame Marcelle Morin. Selon ses volontés, il a été inhumé au crématorium Lépine-Cloutier Ltée, 715 rue St-Vallier est, Québec. Une messe sera chantée mercredi, le 16 décembre, à 15h, en la chapelle de l'hôtel-Dieu de Québec où la famille recevra les condoléances une demi-heure avant la cérémonie. Il laisse dans le deuil, outre son épouse, ses enfants: Eric, Marc Alain et André; sa sœur: Mme Louise Poulin; sa belle-sœur: Mme Charles Morin. Pour renseignements: 529-3371. 902171

**GARON (Zéphirin)** — A l'hôpital Jeffrey Hale, le 12 décembre 1981, à l'âge de 74 ans et 4 mois, est décédé M. Zéphirin Garon époux de dame Blanche Labonté, demeurant au 439 rue Principale, St-Narcisse, comté de Lotbinière. Les funérailles auront lieu lundi le 14 décembre à 14h30. Départ de la salle municipale de St-Narcisse à 14h20, sous la direction de la maison Beaudoin, Ferland Dupuis Ltée St-Agapit pour l'église de St-Narcisse et de là au cimetière paroissial. Il laisse dans le deuil, outre son épouse, ses enfants M. et

Mme André Garon, M. et Mme Michel Garon, M. et Mme Marius Laroche (Laurence), M. et Mme Antonio Demers (Nicole), M. et Mme Réjean Pelletier (Ginette), sa belle-mère Mme Adélard Labonté ainsi que son frère et ses sœurs, ses beaux-frères et belles-sœurs et 19 petits-enfants. 902186

**JOBIN (Sr Thérèse-Martin)** — A la maison mère des sœurs du Perpétuel-Secours de St-Damien comté de Bellechasse, le 12 décembre 1981, à l'âge de 58 ans, dont 40 ans de vie religieuse, est décédée subitement Sr Thérèse Jobin (sr Thérèse-Martin). Elle était native de St-Basile de Portneuf. Les funérailles auront lieu lundi le 14 décembre à 14h. Départ du salon funéraire de la maison mère à 13h45 pour la chapelle de la maison mère et de là au cimetière de la communauté. Direction des funérailles Roy et Rouleau Inc. St-Damien Comté de Bellechasse 902186

**LABERTE (Camille)** — A l'hôtel-Dieu de Lévis, le 11 décembre 1981, à l'âge de 74 ans, est décédé M. Camille Laberte, époux de dame Emillienne Baillargeon. Il demeurait au 70 rue Ste-Anne, St-Anselme. Les funérailles auront lieu lundi le 14 décembre à 15h. Départ du salon funéraire Yvon Breton 63 rue Ste-Anne St-Anselme à 14h45 pour l'église de St-Anselme et de là au cimetière paroissial. Il laisse dans le deuil, outre son épouse, ses enfants Benoît (Florence Labadie), Normande (Jean-Claude Audet), Claudette (s.c.q.), Danielle (Pierre Langlois), ses petits-enfants Bruno et Rémi Laberte, Julie, Pascale et Marc Audet, Eric Langlois, ses frères et sœurs, beaux-frères et belles-sœurs Mme Pierre Laberte, M. et Mme Joseph Etienne Laberte, Mme Léon Laberte, M. et Mme Augustin Laberte, M. et Mme Cyrille Laberte, Mme Jean Laberte, Mlle Jeannette Laberte, M. et Mme Marcel Champigny, M. et Mme Marcel Laberte, M. et Mme Charles Laberte, M. et Mme Gérard Aubé, M. et Mme Alcide Baillargeon, M. et Mme Ernest Baillargeon, M. et Mme Arthur Baillargeon, M. et Mme Aurélie Breton, Mme Léopold Nadeau, Mme Albertine Boutin, M. et Mme Félix Baillargeon ainsi que plusieurs neveux et nièces, cousins et cousines et de nombreux amis. 902200

**LAVALLÉE (Roméo)** — A Portneuf, le 11 décembre 1981, à l'âge de 68 ans et 10 mois, est décédé M.

Roméo Lavallée, rentier, époux de dame Catherine Gignac. Il demeurait au 48 rue de la Station, Ville Portneuf. Les funérailles auront lieu mardi le 15 décembre à 15h. Départ de la résidence funéraire à 14h40 pour l'église de Portneuf ville et de là au Jardins du Repos pour incinération. Il laisse dans le deuil, outre son épouse, ses enfants Jean-Luc (Yolande Robin), O'Neil, M. et Mme Françoise Lavallée (Francine Germain), Lucille, Harold, son petit-fils Robin, sa sœur sr Gabrielle Lavallée, ses beaux-frères et belles-sœurs cousins et cousines, neveux et nièces et amis. La direction des funérailles a été confiée à la coopérative funéraire Portneuf-Champlain 650 St-Louis Portneuf Station 902180

**MORIN (Denyse)** — A l'hôpital St-Sacrement, le 12 décembre 1981, à l'âge de 54 ans, est décédée Mme Denyse Morin, de Ste-Foy. Les funérailles auront lieu lundi, le 14 décembre 1981, à 15h. Départ du funérarium Lépine-Cloutier Ltée 1025 Route de l'Eglise à 14h45 pour l'église St-Benoît-Abbé et de là au cimetière Belmont. Elle laisse dans le deuil ses enfants: M. Pierre-Paul Gagnon; ses enfants: Brigitte, Michelle et François Gagnon; ses frères, sœurs, beaux-frères et belles-sœurs: M. et Mme Louis Nazaire Roy (Rita), M. et Mme Fernand Poulin (Marthe), Mme Yolande Morin, Mme Lucille Morin, M. et Mme Jean-Claude Morin, M. et Mme Gaëtan Morin, M. et Mme Paul-H. Morin, M. et Mme Yves Dubé (Nicole), M. et Mme Paul Quirion (Lisette), M. Louis Yvan Morin, M. et Mme Reitman (Cécile). Le salon est ouvert lundi, à compter de 10h. Pour renseignements: 529-3371. 902180



**QUELLET (Joseph)** — A l'hôpital St-Joseph de Beauveville, à l'âge de 71 ans, le 11 décembre 1981, est décédé M. Joseph Quellet, époux de dame Marguerite Doyon. Il demeurait au 101, 9ième Rue, Beauveville est. Les funérailles auront lieu

lundi le 14 décembre à 14h30. Départ du funérarium de la maison Gérard Giguère Enr. 636, 2ième Avenue Beauveville est à 14h10 pour l'église St-François de Beauveville et de là au cimetière paroissial. Il laisse dans le deuil, outre son épouse, ses enfants M. et Mme Paul Quellet (Jacynthe Michaud), M. Jean Quellet, M. et Luc Toulouse (Martine), M. et Mme Roger Quellet (Johanne Poulin), M. Jacques Quellet, ainsi que plusieurs petits-enfants, frères, sœurs, beaux-frères et belles-sœurs. 902184

**PARIS (Reine Paquet)** — A l'hôtel-Dieu d'Arthabaska, le 12 décembre 1981, à l'âge de 84 ans et 8 mois, est décédée dame Reine Paquet, épouse de M. Adrien Paris, demeurant à Victoriaville. Les funérailles auront lieu mardi, le 15 décembre 1981, à 16h. Départ de la résidence funéraire Guy Denis Ltée 222 chemin du Roi Deschambault à 15h45 pour l'église Deschambault et de là au cimetière paroissial. Elle laisse dans le deuil outre son époux, ses enfants: Marguerite (Mme Raymond Amiot) de Victoriaville, Thérèse (Mme Simon Gagnon), de Baie-Comeau; six petits-enfants, quatre arrière-petits-enfants, plusieurs beaux-frères et belles-sœurs, neveux et nièces. 902178

**POULIN (Emile)** — A l'hôpital de Baie-Comeau, le 13 décembre 1981, à l'âge de 83 ans et 4 mois, est décédé M. Emile Poulin, époux de feu dame Marie-Rose Theriault. Les funérailles auront lieu mardi le 15 décembre à 10h en l'église Ste-Amélie de Baie-Comeau. Il laisse dans le deuil ses enfants Luc (Jeanine Blaquière), Pauline (Maurice Chamberland), Lilliane (P.-P. Ouellet), Adrienne (Gil McCendie), sa sœur Mme Julienne Croteau, sa belle-sœur Mme J.-B. Poulin, ses 14 petits-enfants, son arrière-petite-fille et ses neveux et nièces. 902201

**POULIN (Emile)** — A l'hôpital de Baie-Comeau, le 13 décembre 1981, à l'âge de 83 ans et 4 mois, est décédé M. Emile Poulin, époux de feu dame Marie-Rose Theriault. Les funérailles auront lieu mardi le 15 décembre à 10h en l'église Ste-Amélie de Baie-Comeau. Il laisse dans le deuil ses enfants Luc (Jeanine Blaquière), Pauline (Maurice Chamberland), Lilliane (P.-P. Ouellet), Adrienne (Gil McCendie), sa sœur Mme Julienne Croteau, sa belle-sœur Mme J.-B. Poulin, ses 14 petits-enfants, son arrière-petite-fille et ses neveux et nièces. 902201

**POULIN (Emile)** — A l'hôpital de Baie-Comeau, le 13 décembre 1981, à l'âge de 83 ans et 4 mois, est décédé M. Emile Poulin, époux de feu dame Marie-Rose Theriault. Les funérailles auront lieu mardi le 15 décembre à 10h en l'église Ste-Amélie de Baie-Comeau. Il laisse dans le deuil ses enfants Luc (Jeanine Blaquière), Pauline (Maurice Chamberland), Lilliane (P.-P. Ouellet), Adrienne (Gil McCendie), sa sœur Mme Julienne Croteau, sa belle-sœur Mme J.-B. Poulin, ses 14 petits-enfants, son arrière-petite-fille et ses neveux et nièces. 902201

**POULIN (Emile)** — A l'hôpital de Baie-Comeau, le 13 décembre 1981, à l'âge de 83 ans et 4 mois, est décédé M. Emile Poulin, époux de feu dame Marie-Rose Theriault. Les funérailles auront lieu mardi le 15 décembre à 10h en l'église Ste-Amélie de Baie-Comeau. Il laisse dans le deuil ses enfants Luc (Jeanine Blaquière), Pauline (Maurice Chamberland), Lilliane (P.-P. Ouellet), Adrienne (Gil McCendie), sa sœur Mme Julienne Croteau, sa belle-sœur Mme J.-B. Poulin, ses 14 petits-enfants, son arrière-petite-fille et ses neveux et nièces. 902201

**POULIN (Emile)** — A l'hôpital de Baie-Comeau, le 13 décembre 1981, à l'âge de 83 ans et 4 mois, est décédé M. Emile Poulin, époux de feu dame Marie-Rose Theriault. Les funérailles auront lieu mardi le 15 décembre à 10h en l'église Ste-Amélie de Baie-Comeau. Il laisse dans le deuil ses enfants Luc (Jeanine Blaquière), Pauline (Maurice Chamberland), Lilliane (P.-P. Ouellet), Adrienne (Gil McCendie), sa sœur Mme Julienne Croteau, sa belle-sœur Mme J.-B. Poulin, ses 14 petits-enfants, son arrière-petite-fille et ses neveux et nièces. 902201

**POULIN (Emile)** — A l'hôpital de Baie-Comeau, le 13 décembre 1981, à l'âge de 83 ans et 4 mois, est décédé M. Emile Poulin, époux de feu dame Marie-Rose Theriault. Les funérailles auront lieu mardi le 15 décembre à 10h en l'église Ste-Amélie de Baie-Comeau. Il laisse dans le deuil ses enfants Luc (Jeanine Blaquière), Pauline (Maurice Chamberland), Lilliane (P.-P. Ouellet), Adrienne (Gil McCendie), sa sœur Mme Julienne Croteau, sa belle-sœur Mme J.-B. Poulin, ses 14 petits-enfants, son arrière-petite-fille et ses neveux et nièces. 902201

**POULIN (Emile)** — A l'hôpital de Baie-Comeau, le 13 décembre 1981, à l'âge de 83 ans et 4 mois, est décédé M. Emile Poulin, époux de feu dame Marie-Rose Theriault. Les funérailles auront lieu mardi le 15 décembre à 10h en l'église Ste-Amélie de Baie-Comeau. Il laisse dans le deuil ses enfants Luc (Jeanine Blaquière), Pauline (Maurice Chamberland), Lilliane (P.-P. Ouellet), Adrienne (Gil McCendie), sa sœur Mme Julienne Croteau, sa belle-sœur Mme J.-B. Poulin, ses 14 petits-enfants, son arrière-petite-fille et ses neveux et nièces. 902201

**POULIN (Emile)** — A l'hôpital de Baie-Comeau, le 13 décembre 1981, à l'âge de 83 ans et 4 mois, est décédé M. Emile Poulin, époux de feu dame Marie-Rose Theriault. Les funérailles auront lieu mardi le 15 décembre à 10h en l'église Ste-Amélie de Baie-Comeau. Il laisse dans le deuil ses enfants Luc (Jeanine Blaquière), Pauline (Maurice Chamberland), Lilliane (P.-P. Ouellet), Adrienne (Gil McCendie), sa sœur Mme Julienne Croteau, sa belle-sœur Mme J.-B. Poulin, ses 14 petits-enfants, son arrière-petite-fille et ses neveux et nièces. 902201

**POULIN (Emile)** — A l'hôpital de Baie-Comeau, le 13 décembre 1981, à l'âge de 83 ans et 4 mois, est décédé M. Emile Poulin, époux de feu dame Marie-Rose Theriault. Les funérailles auront lieu mardi le 15 décembre à 10h en l'église Ste-Amélie de Baie-Comeau. Il laisse dans le deuil ses enfants Luc (Jeanine Blaquière), Pauline (Maurice Chamberland), Lilliane (P.-P. Ouellet), Adrienne (Gil McCendie), sa sœur Mme Julienne Croteau, sa belle-sœur Mme J.-B. Poulin, ses 14 petits-enfants, son arrière-petite-fille et ses neveux et nièces. 902201

**POULIN (Emile)** — A l'hôpital de Baie-Comeau, le 13 décembre 1981, à l'âge de 83 ans et 4 mois, est décédé M. Emile Poulin, époux de feu dame Marie-Rose Theriault. Les funérailles auront lieu mardi le 15 décembre à 10h en l'église Ste-Amélie de Baie-Comeau. Il laisse dans le deuil ses enfants Luc (Jeanine Blaquière), Pauline (Maurice Chamberland), Lilliane (P.-P. Ouellet), Adrienne (Gil McCendie), sa sœur Mme Julienne Croteau, sa belle-sœur Mme J.-B. Poulin, ses 14 petits-enfants, son arrière-petite-fille et ses neveux et nièces. 902201

**POULIN (Emile)** — A l'hôpital de Baie-Comeau, le 13 décembre 1981, à l'âge de 83 ans et 4 mois, est décédé M. Emile Poulin, époux de feu dame Marie-Rose Theriault. Les funérailles auront lieu mardi le 15 décembre à 10h en l'église Ste-Amélie de Baie-Comeau. Il laisse dans le deuil ses enfants Luc (Jeanine Blaquière), Pauline (Maurice Chamberland), Lilliane (P.-P. Ouellet), Adrienne (Gil McCendie), sa sœur Mme Julienne Croteau, sa belle-sœur Mme J.-B. Poulin, ses 14 petits-enfants, son arrière-petite-fille et ses neveux et nièces. 902201

**POULIN (Emile)** — A l'hôpital de Baie-Comeau, le 13 décembre 1981, à l'âge de 83 ans et 4 mois, est décédé M. Emile Poulin, époux de feu dame Marie-Rose Theriault. Les funérailles auront lieu mardi le 15 décembre à 10h en l'église Ste-Amélie de Baie-Comeau. Il laisse dans le deuil ses enfants Luc (Jeanine Blaquière), Pauline (Maurice Chamberland), Lilliane (P.-P. Ouellet), Adrienne (Gil McCendie), sa sœur Mme Julienne Croteau, sa belle-sœur Mme J.-B. Poulin, ses 14 petits-enfants, son arrière-petite-fille et ses neveux et nièces. 902201

**POULIN (Emile)** — A l'hôpital de Baie-Comeau, le 13 décembre 1981, à l'âge de 83 ans et 4 mois, est décédé M. Emile Poulin, époux de feu dame Marie-Rose Theriault. Les funérailles auront lieu mardi le 15 décembre à 10h en l'église Ste-Amélie de Baie-Comeau. Il laisse dans le deuil ses enfants Luc (Jeanine Blaquière), Pauline (Maurice Chamberland), Lilliane (P.-P. Ouellet), Adrienne (Gil McCendie), sa sœur Mme Julienne Croteau, sa belle-sœur Mme J.-B. Poulin, ses 14 petits-enfants, son arrière-petite-fille et ses neveux et nièces. 902201

**POULIN (Emile)** — A l'hôpital de Baie-Comeau, le 13 décembre 1981, à l'âge de 83 ans et 4 mois, est décédé M. Emile Poulin, époux de feu dame Marie-Rose Theriault. Les funérailles auront lieu mardi le 15 décembre à 10h en l'église Ste-Amélie de Baie-Comeau. Il laisse dans le deuil ses enfants Luc (Jeanine Blaquière), Pauline (Maurice Chamberland), Lilliane (P.-P. Ouellet), Adrienne (Gil McCendie), sa sœur Mme Julienne Croteau, sa belle-sœur Mme J.-B. Poulin, ses 14 petits-enfants, son arrière-petite-fille et ses neveux et nièces. 902201

**POULIN (Emile)** — A l'hôpital de Baie-Comeau, le 13 décembre 1981, à l'âge de 83 ans et 4 mois, est décédé M. Emile Poulin, époux de feu dame Marie-Rose Theriault. Les funérailles auront lieu mardi le 15 décembre à 10h en l'église Ste-Amélie de Baie-Comeau. Il laisse dans le deuil ses enfants Luc (Jeanine Blaquière), Pauline (Maurice Chamberland), Lilliane (P.-P. Ouellet), Adrienne (Gil McCendie), sa sœur Mme Julienne Croteau, sa belle-sœur Mme J.-B. Poulin, ses 14 petits-enfants, son arrière-petite-fille et ses neveux et nièces. 902201

**POULIN (Emile)** — A l'hôpital de Baie-Comeau, le 13 décembre 1981, à l'âge de 83 ans et 4 mois, est décédé M. Emile Poulin, époux de feu dame Marie-Rose Theriault. Les funérailles auront lieu mardi le 15 décembre à 10h en l'église Ste-Amélie de Baie-Comeau. Il laisse dans le deuil ses enfants Luc (Jeanine Blaquière), Pauline (Maurice Chamberland), Lilliane (P.-P. Ouellet), Adrienne (Gil McCendie), sa sœur Mme Julienne Croteau, sa belle-sœur Mme J.-B. Poulin, ses 14 petits-enfants, son arrière-petite-fille et ses neveux et nièces. 902201

**POULIN (Emile)** — A l'hôpital de Baie-Comeau, le 13 décembre 1981, à l'âge de 83 ans et 4 mois, est décédé M. Emile Poulin, époux de feu dame Marie-Rose Theriault. Les funérailles auront lieu mardi le 15 décembre à 10h en l'église Ste-Amélie de Baie-Comeau. Il laisse dans le deuil ses enfants Luc (Jeanine Blaquière), Pauline (Maurice Chamberland), Lilliane (P.-P. Ouellet), Adrienne (Gil McCendie), sa sœur Mme Julienne Croteau, sa belle-sœur Mme J.-B. Poulin, ses 14 petits-enfants, son arrière-petite-fille et ses neveux et nièces. 902201

**POULIN (Emile)** — A l'hôpital de Baie-Comeau, le 13 décembre 1981, à l'âge de 83 ans et 4 mois, est décédé M. Emile Poulin, époux de feu dame Marie-Rose Theriault. Les funérailles auront lieu mardi le 15 décembre à 10h en l'église Ste-Amélie de Baie-Comeau. Il laisse dans le deuil ses enfants Luc (Jeanine Blaquière), Pauline (Maurice Chamberland), Lilliane (P.-P. Ouellet), Adrienne (Gil McCendie), sa sœur Mme Julienne Croteau, sa belle-sœur Mme J.-B. Poulin, ses 14 petits-enfants, son arrière-petite-fille et ses neveux et nièces. 902201

**POULIN (Emile)** — A l'hôpital de Baie-Comeau, le 13 décembre 1981, à l'âge de 83 ans et 4 mois, est décédé M. Emile Poulin, époux de feu dame Marie-Rose Theriault. Les funérailles auront lieu mardi le 15 décembre à 10h en l'église Ste-Amélie de Baie-Comeau. Il laisse dans le deuil ses enfants Luc (Jeanine Blaquière), Pauline (Maurice Chamberland), Lilliane (P.-P. Ouellet), Adrienne (Gil McCendie), sa sœur Mme Julienne Croteau, sa belle-sœur Mme J.-B. Poulin, ses 14 petits-enfants, son arrière-petite-fille et ses neveux et nièces. 902201

**POULIN (Emile)** — A l'hôpital de Baie-Comeau, le 13 décembre 1981, à l'âge de 83 ans et 4 mois, est décédé M. Emile Poulin, époux de feu dame Marie-Rose Theriault. Les funérailles auront lieu mardi le 15 décembre à 10h en l'église Ste-Amélie de Baie-Comeau. Il laisse dans le deuil ses enfants Luc (Jeanine Blaquière), Pauline (Maurice Chamberland), Lilliane (P.-P. Ouellet), Adrienne (Gil McCendie), sa sœur Mme Julienne Croteau, sa belle-sœur Mme J.-B. Poulin, ses 14 petits-enfants, son arrière-petite-fille et ses neveux et nièces. 902201

**POULIN (Emile)** — A l'hôpital de Baie-Comeau, le 13 décembre 1981, à l'âge de 83 ans et 4 mois, est décédé M. Emile Poulin, époux de feu dame Marie-Rose Theriault. Les funérailles auront lieu mardi le 15 décembre à 10h en l'église Ste-Amélie de Baie-Comeau. Il laisse dans le deuil ses enfants Luc (Jeanine Blaquière), Pauline (Maurice Chamberland), Lilliane (P.-P. Ouellet), Adrienne (Gil McCendie), sa sœur Mme Julienne Croteau, sa belle-sœur Mme J.-B. Poulin, ses 14 petits-enfants, son arrière-petite-fille et ses neveux et nièces. 902201

## RICHARD (Edouard)



A Québec, le 12 décembre 1981, à l'âge de 68 ans, est décédé M. Edouard Richard, époux de dame Marie-Rose Blais. Il demeurait au 370 Rousseau, Québec. Les funérailles auront lieu mercredi, le 16 décembre 1981, à 14h. Départ de la Coop funéraire du Plateau 950 des Erables Québec à 13h40 pour l'église Notre-Dame-de-la-Recouvrance et de là au Jardin du Repos. Il laisse dans le deuil ses enfants, gendres et belles-filles: Edouard (Edith Robitaille), Claudette (Grégoire Bergeron), Louise, Suzanne (Claude Giguère), Guy (Anne Robitaille), Muriel (Gaëtan Collard), Denis (Claire Hennis), Claire; son frère: M. Arthur Richard (Simone); sa sœur: Mme Pierre Pouliot (Aline); ses belles-sœurs: Mme Lucie Blais et Mme Juliette Blais; son beau-frère: M. et Mme Gérard Blais, ainsi que plusieurs autres beaux-frères et belles-sœurs, neveux et nièces et de nombreux petits-enfants. Le salon sera fermé entre 17h et 19h. 902184

**SAVARD (Rosaire-F.)** — A St-Marc-des-Carrières, le 12 décembre 1981, à l'âge de 81 ans, est décédé M. Rosaire F. Savard, époux de feu dame Marie-Laure Julien. Il demeurait à St-Marc-des-Carrières. Il était le fondateur de Rosaire Savard & Fils Ltée et de la Cie St-Marc Ready Mix Ltée. Les funérailles auront lieu mardi le 15 décembre 1981, à 14h30. Départ de la Résidence funéraire Guy Denis Ltée 950 boul. Dussault St-Marc à 14h15 pour l'église St-Marc et de là au cimetière paroissial. Il laisse dans le deuil, ses enfants: M. et Mme Yvon Gauthier (Collette), M. et Mme Herman Savard (Monique Trotier), M. et Mme Vincent Savard (Louise Pelletier), M. et Mme Jacques Paquet (Laurence), M. et Mme Renald Savard (Lise Gariépy), M. et Mme Julien Savard (Thérèse Matte), M. et Mme Yves Dauphinais (Elisabeth), M. et Mme Michel Dampousse (Agathe); ses frères et sœurs: M. André Savard, M. Stanislas Savard, M. et Mme Gérard Savard, M. et Mme Valère Perron (Marie-Jeanne); ses beaux-frères et belles-sœurs: M. Joachim Julien, M. Eugène Julien, Mme Philippe Julien, M. et Mme Joachim Julien, M. et Mme Laurent Julien, Mme Laurent Savard, M. et Mme Dominique Julien, M. Michel Julien; ses petits-enfants: M. et Mme Christian Gauthier, Louis, Martin, Jean-François, Dany, Hélène, Alain, Marie-Claude, Estelle, Pierre, Nathalie, Sébastien, Stéphanie, Véronique, Francis, Guillaume, François-Jérôme, Anne-Marie. 902175

**TESSIER (Maurice L.)** — A l'hôpital du St-Sacrement, le 10 décembre 1981, à l'âge de 87 ans et 5 mois, est décédé M. Maurice L. Tessier, époux de dame Marie-Aimée Hamelin. Il demeurait à St-Casimir, comté Portneuf. Les funérailles auront lieu lundi, 14 décembre, à 15h30. Départ du funérarium Lacoursière Ltée 185 bd de la Montagne St-Casimir à 15h20 pour l'église de St-Casimir. Selon ses volontés, le corps sera confié au crématorium. Il laisse dans le deuil outre son épouse, ses enfants, Alcide (Marie-Josée Richard), Lucille (religieuse s.s.j.d.), Rachèle (Dr Paul Sylvain Tessier), Yvette, Martial (Jeannine Dusablon), Marius (Jacqueline Thibeault), Jeanne, Cécile, Lucien (Cécile Richard), Emilien (Ghislaine Hamel), Monique, Yves (Francine Bélanger), ses frères, sœur, belles-sœurs, Mme Mérentia Quessy, M. et Mme Jean-Baptiste Tessier, M. Jules Tessier, M. et Mme André Tessier, M. Ludger Tessier, Mme Albertine Langlois, M. et Mme Emilien Hamelin, Mme Alexandre Hamelin ainsi que plusieurs petits-enfants, neveux et nièces. 902183

**TODD (Jean-Charles)** — A Québec, le 12 décembre 1981, à l'âge de 77 ans, est décédé M. Jean-Charles Todd, époux de feu dame Yvonne Therrien. Il demeurait au 9 Chemin des Monts, Lac Beauport. Les funérailles auront lieu

mercredi, le 16 décembre, à 10h. Départ de la Coop funéraire du Plateau 950 des Erables Québec à 9h45 pour l'église St-Michel Anglican Church et de là au cimetière Mont Hermon. Il laisse dans le deuil son fils et sa belle-fille André (Lorraine Poulin), ses petites-filles Kathleen et Sandy, sa sœur Mme Esther Hall ainsi que ses beaux-frères, belles-sœurs et nièces. Le salon sera fermé entre 17 et 19 heures. 902189

**THIBAudeau (Gérard)** — A Québec, le 12 décembre 1981, à l'âge de 73 ans, est décédé subitement M. Gérard Thibaudeau, retraité du journal LE SOLEIL, époux de dame Gaby Caron. Selon ses volontés, il ne sera pas exposé. Un service sera chanté mardi le 15 décembre à 10h en l'église St-Thomas d'Acquin où la famille recevra les condoléances une demi-heure avant la cérémonie. L'inhumation se fera au cimetière Belmont, sous la direction de la maison Lépine-Cloutier. Compenser l'envoi de fleurs par un don à la Fondation des malades du cœur, 100-580 Grande-Allée Est, Québec, Tél.: 522-2800. Il laisse dans le deuil outre son épouse, ses enfants: Christiane (M. Gilles Peron), Nicole; ses petits-enfants: Jean-François, Rosalie et Stéphanie; sa sœur Mariette; ses beaux-frères et belles-sœurs: Joseph Caron (Bathilde Dusseau), Lucienne Caron C.N.D., Pauline Beauchamps (Brousseau), Henri Caron (Marthe Grenier), Marc Caron (Rita Plante), Thérèse Caron (Roland Rivet), Margot Caron (André Gariephy). Pour renseignements: 529-3371. 902170

**THIBAudeau (Gérard)** — A Québec, le 12 décembre 1981, à l'âge de 73 ans, est décédé subitement M. Gérard Thibaudeau, retraité du journal LE SOLEIL, époux de dame Gaby Caron. Selon ses volontés, il ne sera pas exposé. Un service sera chanté mardi le 15 décembre à 10h en l'église St-Thomas d'Acquin où la famille recevra les condoléances une demi-heure avant la cérémonie. L'inhumation se fera au cimetière Belmont, sous la direction de la maison Lépine-Cloutier. Compenser l'envoi de fleurs par un don à la Fondation des malades du cœur, 100-580 Grande-Allée Est, Québec, Tél.: 522-2800. Il laisse dans le deuil outre son épouse, ses enfants: Christiane (M. Gilles Peron), Nicole; ses petits-enfants: Jean-François, Rosalie et Stéphanie; sa sœur Mariette; ses beaux-frères et belles-sœurs: Joseph Caron (Bathilde Dusseau), Lucienne Caron C.N.D., Pauline Beauchamps (Brousseau), Henri Caron (Marthe Grenier), Marc Caron (Rita Plante), Thérèse Caron (Roland Rivet), Margot Caron (André Gariephy). Pour renseignements: 529-3371. 902170

**THIBAudeau (Gérard)** — A Québec, le 12 décembre 1981, à l'âge de 73 ans, est décédé subitement M. Gérard Thibaudeau, retraité du journal LE SOLEIL, époux de dame Gaby Caron. Selon ses volontés, il ne sera pas exposé. Un service sera chanté mardi le 15 décembre à 10h en l'église St-Thomas d'Acquin où la famille recevra les condoléances une demi-heure avant la cérémonie. L'inhumation se fera au cimetière Belmont, sous la direction de la maison Lépine-Cloutier. Compenser l'envoi de fleurs par un don à la Fondation des malades du cœur, 100-580 Grande-Allée Est, Québec, Tél.: 522-2800. Il laisse dans le deuil outre son épouse, ses enfants: Christiane (M. Gilles Peron), Nicole; ses petits-enfants: Jean-François, Rosalie et Stéphanie; sa sœur Mariette; ses beaux-frères et belles-sœurs: Joseph Caron (Bathilde Dusseau), Lucienne Caron C.N.D., Pauline Beauchamps (Brousseau), Henri Caron (Marthe Grenier), Marc Caron (Rita Plante), Thérèse Caron (Roland Rivet), Margot Caron (André Gariephy). Pour renseignements: 529-3371. 902170

**THIBAudeau (Gérard)** — A Québec, le 12 décembre 1981, à l'âge de 73 ans, est décédé subitement M. Gérard Thibaudeau, retraité du journal LE SOLEIL, époux de dame Gaby Caron. Selon ses volontés, il ne sera pas exposé. Un service sera chanté mardi le 15 décembre à 10h en l'église St-Thomas d'Acquin où la famille recevra les condoléances une demi-heure avant la cérémonie. L'inhumation se fera au cimetière Belmont, sous la direction de la maison Lépine-Cloutier. Compenser l'envoi de fleurs par un don à la Fondation des malades du cœur, 100-580 Grande-Allée Est, Québec, Tél.: 522-2800. Il laisse dans le deuil outre son épouse, ses enfants: Christiane (M. Gilles Peron), Nicole; ses petits-enfants: Jean-François, Rosalie et Stéphanie; sa sœur Mariette; ses beaux-frères et belles-sœurs: Joseph Caron (Bathilde Dusseau), Lucienne Caron C.N.D., Pauline Beauchamps (Brousseau), Henri Caron (Marthe Grenier), Marc Caron (Rita Plante), Thérèse Caron (Roland Rivet), Margot Caron (André Gariephy). Pour renseignements: 529-3371. 902170

**THIBAudeau (Gérard)** — A Québec, le 12 décembre 1981, à l'âge de 73 ans, est décédé subitement M. Gérard Thibaudeau, retraité du journal LE SOLEIL, époux de dame Gaby Caron. Selon ses volontés, il ne sera pas exposé. Un service sera chanté mardi le 15 décembre à 10h en l'église St-Thomas d'Acquin où la famille recevra les condoléances une demi-heure avant la cérémonie. L'inhumation se fera au cimetière Belmont, sous la direction de la maison Lépine-Cloutier. Compenser l'envoi de fleurs par un don à la Fondation des malades du cœur, 100-580 Grande-Allée Est, Québec, Tél.: 522-2800. Il laisse dans le deuil outre son épouse, ses enfants: Christiane (M. Gilles Peron), Nicole; ses petits-enfants: Jean-François, Rosalie et Stéphanie; sa sœur Mariette; ses beaux-frères et belles-sœurs: Joseph Caron (Bathilde Dusseau), Lucienne Caron C.N.D., Pauline Beauchamps (Brousseau), Henri Caron (Marthe Grenier), Marc Caron (Rita Plante), Thérèse Caron (Roland Rivet), Marg