

18 18 18 **Rapport**
19 19 19 **annuel**
d'activités

Table des matières

Mot du président	5
Contexte	6
Présentation	7
Mission	9
Vision et valeurs	10
Un milieu dynamique	11
Clientèle	13
Fréquentation	13
Provenance	13
Représentativité	13
Rétention des finissants 2019	14
Gouvernance	15
Structure organisationnelle	15
Plan national de formation en métiers d'art	15
Conseil d'administration	17
Réunions	18
Politiques	18
Performance organisationnelle	18
Stratégies	19
1. Actualiser le programme de formation	19
2. Consolider le recrutement	20
À l'étranger	20
3. Faciliter les échanges avec le milieu	20
Perfectionnement	20
Services	20
Partenariats	20
Équipe	21
Engagement	23
Pédagogie	23
Reconnaissance de la réussite	24
Diffusion	25
Rayonnement	25
Innovation	26
Services aux étudiants	26
Services aux professionnels et au grand public	26
États financiers	27
Partenaires	31
Commanditaires	32

École nationale de lutherie

299, 3^e Avenue
Québec (Québec) G1L 2V7
Téléphone : 418-647-0567

©École nationale de lutherie.

ISBN 978-2-9818675-1-3 (version imprimée)

ISBN 978-2-9818675-0-6 (PDF)

Dépôt légal - Bibliothèque et Archives nationales du Québec, décembre 2019.

Dépôt légal - Bibliothèque et Archives Canada, décembre 2019.

Photos : École nationale de lutherie, sauf de mention spéciale.

Toute reproduction interdite sans autorisation écrite.

Mot du président

Membres de la Corporation École nationale de lutherie

Mesdames,

Messieurs,

C'est le 30 janvier 2018 qu'a lieu l'assemblée constitutive de l'École nationale de lutherie. C'est lors de cette réunion que sont adoptés les règlements généraux de la nouvelle corporation. C'est aussi à cette réunion qu'est élu un conseil d'administration formé de cinq membres qui désignent le soir même ses officiers. Il y est également décidé que monsieur Rémi Rouleau occupera le poste de directeur général de la nouvelle entité administrative qui sera opérationnelle à compter du 1er juillet 2018.

À titre de président du conseil d'administration de l'École nationale de lutherie, c'est avec plaisir et fierté que je vous soumetts le rapport d'activités pour l'exercice financier du 1er juillet 2018 au 30 juin 2019 correspondant à l'an 1 de l'École nationale de lutherie comme organisme autonome.

Je vous prie, Mesdames, Messieurs, de recevoir l'expression de mes meilleurs sentiments.

Jean-Louis Bouchard

Président

École nationale de lutherie

Contexte

C'est avec fierté que je vous présente le premier rapport d'activités indépendant de l'École nationale de lutherie. En effet, après deux décennies à être administrée par le Centre de formation et de consultation en métiers d'art, l'ENL opéra une première fois de manière autonome à la suite de son détachement administratif et juridique. Une nouvelle page de l'histoire de l'enseignement de la lutherie au Québec s'est tournée.

En se dotant d'une identité administrative distincte, l'ENL pourra redoubler d'efforts pour mettre en œuvre une réappropriation du Plan national de formation en métiers d'art en harmonie avec les besoins contemporains du milieu.

Confirmer son leadership en matière de formation initiale et consolider son rôle de centre de service pour les professionnels sont au cœur du projet de développement de l'organisme.

L'ENL est désormais locataire du CFCMA et continue de peaufiner certains aspects administratifs. Au terme de sa première année, elle a établi des priorités qui lui permettront de poursuivre l'amélioration de sa structure, son enseignement, ses services, de même que sa reconnaissance auprès du milieu professionnel au niveau local, national et international.

Cordialement,



Rémi Rouleau,

Directeur de l'École nationale de lutherie

Présentation

« 20 ans d'enseignement en lutherie, c'est plus de 200 artisans formés, dont plus de 75 d'entre eux évoluèrent professionnellement ou continuent de travailler dans le domaine. »

En 1997, afin de répondre aux exigences du **Plan national de formation en métiers d'art** et de rassembler l'expertise nécessaire au maintien de la formation d'une relève en lutherie, le **Centre de formation et de consultation en métiers d'art (CFCMA)** fondait l'**École nationale de lutherie (ENL)** et en assura la gestion jusqu'en 2018. L'ENL est partenaire du **Cégep Limoilou** pour le programme **Technique de métiers d'art, option lutherie** à titre d'école-atelier accréditée pour l'est du Québec¹. Héritière de quarante ans de savoir-faire en matière d'enseignement de la lutherie, ses racines remontent jusqu'au maître luthier Sylvio De Lellis, à qui le ministère des Affaires culturelles confia en 1977 la formation d'une première relève québécoise.



Une formation sur laquelle on peut compter.

Initialement dédiée à former des luthiers du quatuor, l'ENL démarre en 2004 une voie de spécialisation en lutherie guitare, laquelle jouit aujourd'hui d'une excellente réputation dans le milieu professionnel international grâce à des chargés de cours recrutés parmi les luthiers professionnels en activité. Le parcours de trois ans, au cours duquel les futurs artisans réalisent 4 instruments, permet deux voies de spécialisations : le violon ou la guitare. La formation mène à l'obtention d'un diplôme ministériel qui permet au diplômé de faire valoir ses qualifications auprès des employeurs, des organismes, des subventionnaires, des associations professionnelles ou de poursuivre son cheminement vers des études universitaires.

Désormais détachée juridiquement et administrativement, l'ENL poursuit son mandat depuis plus de vingt ans dans les locaux du Campus des métiers d'art du Cégep Limoilou..

L'ENL soutien aussi les artisans professionnels dans leur perfectionnement et aide ses diplômés à intégrer le marché du travail.



¹ Conformément au plan national de formation en métiers d'art, le territoire juridictionnel est composé des régions administratives suivantes : Bas-Saint-Laurent et Gaspésie, Saguenay et Lac-Saint-Jean, Capitale-Nationale, Mauricie et Bois-Francs, Côte-Nord et Nunavik.

Mission

« Transmettre et diffuser le patrimoine culturel en matière de facture instrumentale, soutenir les artisans dans leur recherche de l'excellence. »

Transmettre

Assurer une formation de qualité aux futurs artisans et aux artisans professionnels. Fournir un lieu d'échange de prédilection qui offre au milieu des ressources garantissant la pérennité du métier.

Diffuser

Faire connaître, à l'échelle locale, nationale et internationale, faire connaître les métiers, les artisans, le savoir-faire et l'histoire de la facture instrumentale. Représenter le milieu, en diffusant de l'information spécialisée et en organisant des activités.

Soutenir

Stimuler la recherche, le développement des entreprises et l'excellence dans le domaine de la lutherie. Maintenir la compétitivité des artisans. Contribuer à l'innovation en s'adaptant au changement.

La mission première de l'École nationale de lutherie est de participer à la formation d'une relève dans le domaine de la lutherie québécoise et de répondre aux besoins de perfectionnement du milieu professionnel actif. Elle intervient dans la facture classique et contemporaine, dans les domaines du violon et de la guitare. Elle s'est donné des mandats de **recherche**, de **développement** et **d'innovation** (CRDI) dont la finalité consiste à répondre aux divers besoins des luthiers professionnels du Québec et des diplômés du programme de formation auquel elle collabore.

Afin d'accomplir sa mission, l'École s'appuie sur le savoir-faire des artisans professionnels en charge de la prestation des cours ainsi que sur du personnel de soutien qualifié.

L'École bénéficie du soutien financier du ministère de l'Éducation et de l'Enseignement supérieur par le biais de l'entente partenariale avec le Centre de formation et de consultation en métiers d'art et le Cégep Limoilou.



Le ministère de la Culture et des Communications soutient pour sa part les activités et les services aux professionnels et aux nouveaux diplômés dans le cadre de son programme d'aide au fonctionnement des organismes de formation en art (PAFOFA).

Vision

« Un endroit pour vivre sa passion. Créer un milieu de vie favorable à l'accomplissement, à l'échange et à la réflexion. Proposer une expérience basée sur l'épanouissement des individus. »

Valeurs

Respect

Nous considérons que tous ont droit à un milieu contribuant au mieux-être, à l'acceptation, à la sécurité, à l'épanouissement de la compétence et propice à un cheminement productif. La résolution de problème est axée sur l'échange et le droit à exprimer un différend avec accueil sans crainte de représailles. Conformément aux mesures prévues, les comportements offensants ne sont pas tolérés et sont traités diligemment.

Accessibilité

Nous considérons que le potentiel de réussite est indépendant de l'origine, de l'expérience, de l'âge, du genre, des prédispositions ou des handicaps, et qu'il s'appuie plutôt sur le sain désir d'accomplissement des individus. Cette ouverture à la diversité se traduit par un milieu de vie inclusif, adaptatif, équitable et prônant l'entraide. L'expression constructive des besoins ainsi qu'une communication efficace des ressources disponibles tant au niveau académique, psychologique et social, sont au cœur de la création d'un milieu stimulant.

Engagement

Nous croyons que l'engagement dans la réalisation du projet de formation est une responsabilité partagée par l'École, l'apprenant, l'ensemble de la communauté collégiale et le milieu professionnel. Susciter l'engagement des apprenants et des formateurs constitue la première forme de soutien à la réussite, offrant à chacun la possibilité de s'épanouir tout au long de leur carrière.

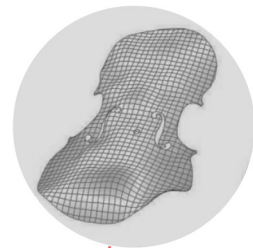
Créativité

Nous soutenons que la créativité est un outil des plus essentiels de l'artisan en lui permettant de mobiliser ses ressources pour élaborer des solutions personnelles et efficaces aux défis qu'il doit relever. Nous croyons que le développement d'une créativité fonctionnelle va de pair avec l'ouverture d'esprit, la curiosité, le goût d'apprendre et le partage d'expériences enrichissantes.

Un milieu dynamique

Les années lumières

Reportage « De meilleurs violons grâce à la science ? » Émission sur la chaîne Ici Première de Radio-Canada.



Juillet

Découpe laser

Élaboration de gabarits et de supports de travail dans le cadre de la démarche d'amélioration des ressources pédagogiques grâce aux nouvelles technologies.



Septembre



Plein Art

Démo-rencontres au pavillon des techniques de métiers d'art des écoles-ateliers de l'est du Québec et du CFCMA.

Août



Découverte métiers d'art

Déploiement de l'activité avec les écoles-ateliers de l'est du Québec et le CFCMA.

Octobre



Salon des artisans de Québec

Déploiement de l'activité avec les écoles-ateliers de l'est du Québec et le CFCMA.

Novembre



Salon international de la guitare de Québec

Partenaire de l'événement, L'ENL était représentée par Louis-Victor Bouthat, finissant 2018 au profil guitare.
Photo : Louis-Victor Bouthat

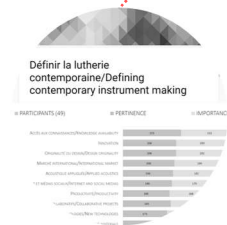
Décembre



Concert-conférence

Présentation de quelques guitares historiques de la collection du guitariste David Jacques.

Janvier



Sondage sur la lutherie contemporaine

L'École a sondé le milieu professionnel pour l'aider à définir la lutherie contemporaine. Une cinquantaine d'artisans provenant de 7 pays y ont répondu. Les résultats furent diffusés dans le milieu et permettront d'arrimer la formation aux préoccupations des artisans.

Février



Visite de Roy Tonewood

Les étudiants ont pu échanger avec Maurice Roy, fournisseur spécialisé dans le bois pour les tables d'harmonie pour guitares.
Photo : Maurice Roy

Mars



Mission à Mirecourt

L'École nationale de lutherie à Mirecourt (France) a invité L'ENL à participer à ses portes ouvertes le 22 mars, permettant ainsi de s'adresser directement à des potentiels candidats.

Avril



Salon de la belle guitare

Deux anciens étudiants de l'ENL, Virgile Pilon (Blind guitars) et Loïc Bortot (Guitares Bouchereau) ont accepté de promouvoir l'ENL lors de ce salon dédié à l'instrument 12ut de gamme à Paris.

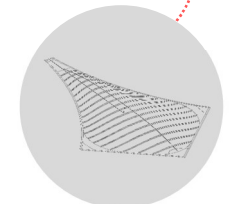
Mai



Forum des fabricants

Le regroupement de luthiers professionnels canadiens a tenu son assemblée générale annuelle dans les locaux de l'ENL et ont exprimé leur volonté d'établir un partenariat durable entre les deux organismes.
Photo : Forum des fabricants

Juin



Basse «Stingray» de DIX?

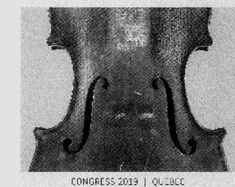
L'entreprise spécialisée en design du divertissement a demandé à l'ENL de modéliser la voûte d'une contrebasse originale. Il s'agit de la première application en entreprise des capacités de l'assistant de conception fabuLUTH développé par l'ENL.

Conférence sur l'histoire de la lutherie au Québec

L'Entente internationale des luthiers et archetiers a invité l'ENL à présenter une conférence sur l'histoire de la lutherie au Québec dans le cadre de leur congrès.



Entente Internationale des Luthiers et Archetiers



Entente Internationale des Luthiers et Archetiers

L'association regroupant des sommités de la lutherie a tenu sa rencontre annuelle à Québec. L'ENL a accueilli une centaine de leurs membres pour leur faire découvrir son histoire, ses programmes de formation et ses installations.

Exposition de lutherie au Palais Montcalm

Deux étudiants de l'ENL du profil violon (Rémi Cadieux-Lynch et Justine Duhamel) ont été invités à présenter leurs travaux en cours de fabrication auprès des exposants du Forum des fabricants.



Clientèle

Fréquentation

À l'automne 2018, l'ENL accueillait 7 nouveaux étudiants au profil violon et 20 au profil guitare. En tout 72 étudiants étaient inscrits à l'École dans le cadre du programme Techniques des métiers d'art, option lutherie. Il s'agit du second plus haut taux de fréquentation depuis 2012. Il n'y a pas eu d'étudiants de troisième année² pour le profil violon.

Provenance

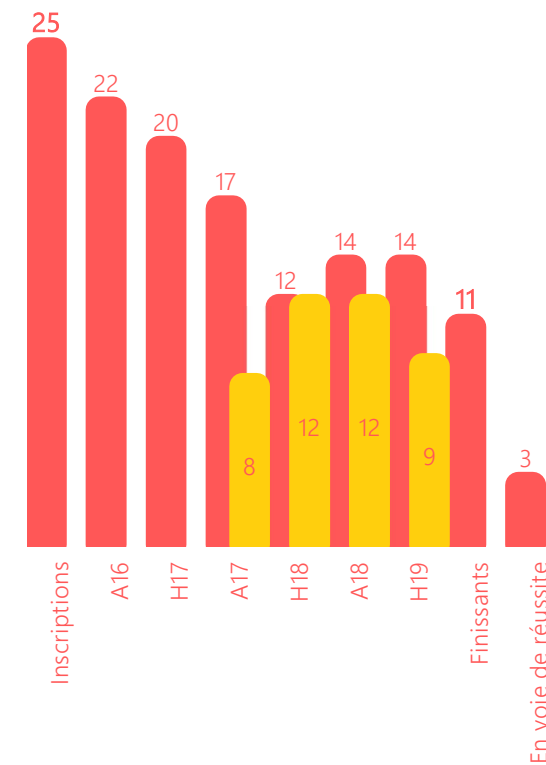
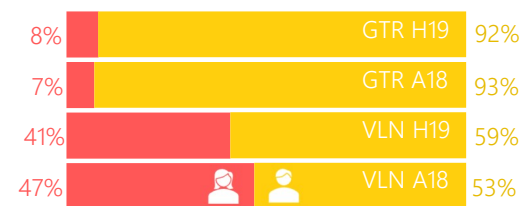
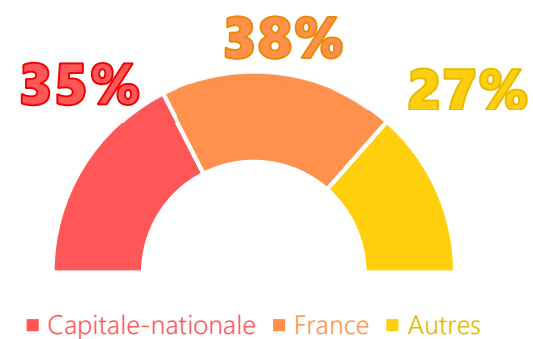
La provenance des étudiants inscrits à l'automne 2018 est représentative de la moyenne triennale³ avec une majorité issue de la province de Québec (62 %). Or, ce pourcentage n'est pas caractéristique des deux groupes en tête de liste, soient les étudiants provenant la région de la Capitale-Nationale (35 %) et les étudiants français (38 %). À eux seuls, ces groupes constituent plus de 73 % de la clientèle de l'ENL. Les autres⁴ régions du Québec composent les 27 % restants. Avec 38 % d'étudiants hors Canada, le programme de formation en lutherie représente une classe à part en comparaison à la moyenne des autres disciplines en métiers d'art (17 %). Ceci se reflète dans les stratégies de promotion du programme.

Représentativité

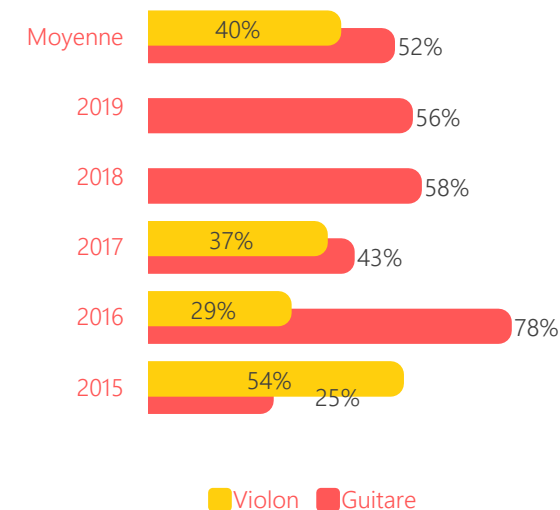
La répartition des genres est typique d'un milieu professionnel à prédominance traditionnellement masculine. Les femmes ne constituent que 18 % des apprenants. Toutefois, elles sont beaucoup mieux représentées dans la voie de spécialisation violon, avec 41 % d'apprenti luthières comparative-ment à 8 % pour le profil guitare.

Session Violon Guitare Total

Session	Violon	Guitare	Total
1	7	20	27
2	8	18	26
3	12	19	29
4	9	16	25
5	0	14	14
6	0	14	14
A18	19	53	72
H19	17	48	65



Taux de rétention 2015-2019



Rétention des finissants 2019

Le taux de rétention des étudiants en lutherie est, au même titre que les autres métiers d'art, relativement fragile et imprévisible. Dû aux nombreux cheminements particuliers et à la faible population étudiante, déterminer des valeurs significatives demeure complexe. Un bilan des cohortes ayant évoluées entre 2012 et 2019 apporte quelques éléments de réponse.

L'ENL comptait 14 étudiants en sixième session, ce qui représente environ 56 % du nombre d'inscriptions au début de leur parcours à l'automne 2016 (25). Ce taux chute à 44 % lorsque seuls les finissants sont considérés. Le pourcentage d'étudiants qui ont abandonné le programme (44 %) est représentatif de la moyenne des cinq dernières années (48 %).

Les raisons derrière ce haut taux d'abandon sont parfois difficiles à expliquer, surtout lorsqu'elles surviennent en tout début de la première session. Il apparaît qu'en moyenne le nombre d'étudiants chute principalement entre la première et la deuxième session (20 %) et entre la quatrième et la cinquième session (15 %) pour le profil guitare. Cette situation peut s'expliquer d'une part par le départ des étudiants après un contact initial avec le métier, d'autre part par un parcours interrompu à cause des prérequis insuffisants pour accéder aux cours techniques de troisième année. L'étudiant qui réussit moins bien tend à se retirer en session 4, une fois ses premiers instruments complétés.

Le cas du profil violon présente des résultats moins évidents en raison du manque de données et du bassin d'étudiants encore plus faible. Il n'y avait pas d'étudiants de troisième année en 2019, seulement des étudiants de première et de deuxième année. Pour les années de référence, seulement 40 % des étudiants en moyenne terminent leur formation en trois ans. Les sessions 4 et 5 sont les deux sessions écueil avec respectivement 20 % et 50 % de taux d'abandon moyen. Cette observation percutante indique clairement les transitions les plus éprouvantes pour les étudiants qui suivent la formation, soient les sessions 3 et 4. Ces valeurs sont représentatives des commentaires des étudiants relevés par

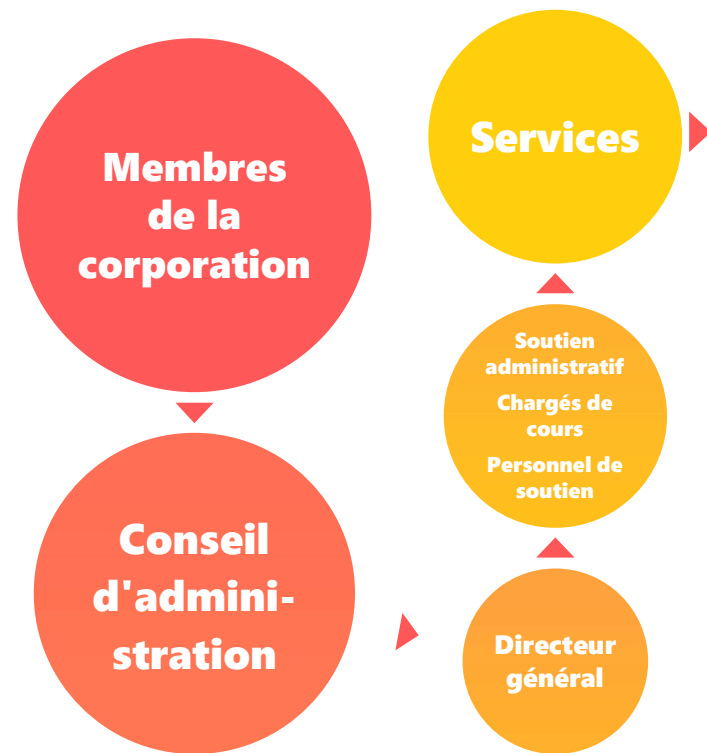
nos outils d'amélioration du programme. Les cours *Tables*, *Le manche*, ainsi qu'*Assemblage* ont été identifiés comme des cours très exigeants. Ces éléments déterminants dans la poursuite de la formation seront traités prioritairement lors de la mise en application du plan d'action en 2019-2020.

² Le nombre insuffisant d'inscription en 2015 et en 2016 n'autorisèrent pas l'ouverture du programme.

³ La moyenne 2016-2018 : Capitale-Nationale (36%), France (34%), autres (30%).

⁴ Montérégie (1), Saguenay-Lac-Saint-Jean (1), Montréal (2), Outaouais (2), Chaudière-Appalaches (1), Bas-Saint-Laurent (1), Estrie (1).

Gouvernance



Structure organisationnelle

L'École nationale de lutherie est une organisation de petite taille.

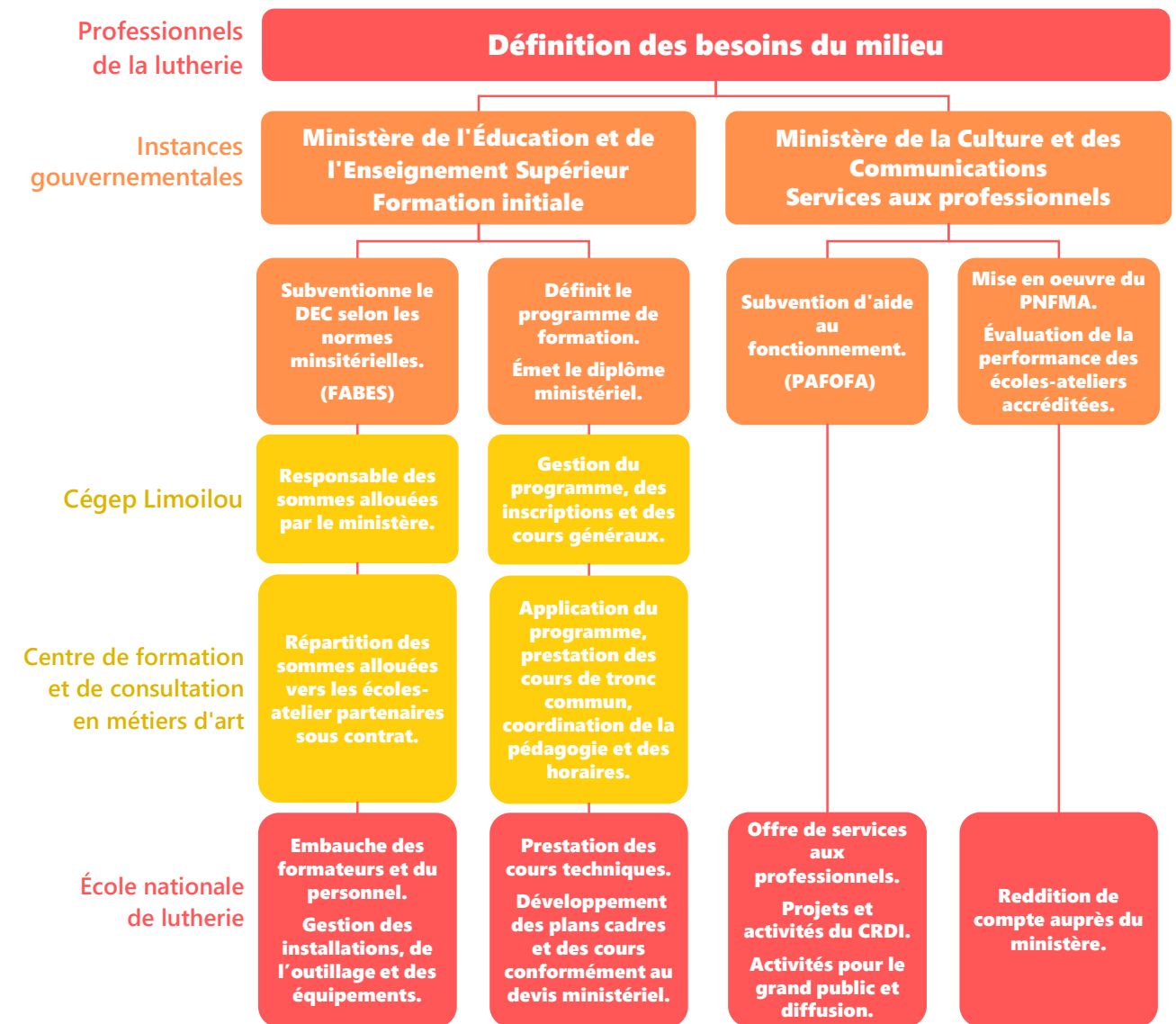
L'ENL s'appuie sur la solide expérience de son personnel de soutien et de ses chargés de cours pour accomplir sa mission. Elle ne compte qu'un seul employé de bureau : son directeur. Les autres employés de l'ENL⁵ rendent des services directs aux étudiantes et étudiants et au public qui fréquentent les installations de l'École. L'ENL fait aussi appel au soutien administratif du CFCMA (comptabilité et réception) par le biais d'une entente de service.

Grâce au partenariat de l'ENL pour la formation initiale, les étudiants inscrits en Techniques des métiers d'art bénéficient de tous les services du Cégep Limoilou et du Centre de formation et de consultation en métiers d'art.

Plan national de formation en métiers d'art

La vigueur du programme d'enseignement des métiers d'art s'explique par la répartition des compétences d'enseignement entre trois organismes partenaires : le Cégep Limoilou, le Centre de formation et de consultation en métiers d'art (CFCMA), ainsi que l'École nationale de lutherie. Chacun de ces organismes est en charge d'un aspect spécifique de la formation, exploitant ainsi pleinement le champ d'expertise de chacun.

L'ENL est pleinement autonome dans sa gestion, mais son financement, ses obligations, ses engagements et de même que sa reddition de compte doivent s'arrimer aux exigences et aux besoins de ses partenaires de formation conformément au Plan national de formation en métiers d'art (PNFMA). Elle est soumise à des engagements précis envers le ministère de l'Éducation et de l'Enseignement supérieur (formation initiale) et le ministère de la Culture et des Communications (services aux diplômés et aux professionnels).



⁵ Chargés de cours (10), personnel de soutien (5). Employés du CFCMA en prêt de service (3).

Conseil d'administration

Conformément à ses règlements généraux, le conseil d'administration est constitué d'une personne diplômée de l'École nationale de lutherie, de deux luthiers professionnels⁶ ainsi que personnes venant d'autres milieux. Le directeur général de l'École est membre d'office du Conseil d'administration, mais il n'a pas le droit de vote.

Jean-Louis Bouchard, président

Monsieur Bouchard est un élément clé dans l'histoire de l'enseignement des métiers d'art au Québec. Dans les années 80, il contribue à l'élaboration du Plan national de formation en métiers d'art. Directeur du Centre de formation et de consultation en métiers d'art jusqu'en 2015, il sera aussi directeur de l'École nationale de lutherie pendant une vingtaine d'années. L'ENL peut compter sur sa riche expérience dans le secteur des métiers d'art pour poursuivre le développement de l'organisme.

Richard Morency, vice-président

Diplômé de l'ENL, chargé de cours, artisan archetier de certification professionnelle française, chef d'atelier, entrepreneur hors-pair et mélomane, monsieur Morency a plusieurs fois confirmé sa qualité de visionnaire et son haut niveau d'excellence en métiers d'art. Son implication dans le milieu est indéniable, tant au niveau local que national et international. Sa créativité et son dynamisme lui permettent de mener plusieurs projets de front.

Sylvain Neault, secrétaire trésorier

Violoniste diplômé du Conservatoire de musique de Québec et de l'Université Laval, monsieur Neault se démarque par la grande variété du répertoire musical qu'il maîtrise et dans lequel il évolue professionnellement. Sa technique remarquable lui vaut une réputation internationale sur laquelle de nombreuses formations musicales peuvent compter lorsqu'elles font appel à son talent. Rompu à la gestion de projets de création, monsieur Neault apporte l'essentielle voix du musicien entrepreneur à la table de décision.

Julien Roy, administrateur

Diplômé de l'ENL, monsieur Roy fait carrière comme luthier depuis 2010. Rapidement, les Guitares Boucher voient dans les compétences et l'engagement de l'artisan un atout essentiel aux projets de l'entreprise et en font leur chef d'atelier. Travailleur acharné, passionné et efficace, monsieur Roy connaît parfaitement bien les enjeux du milieu extrêmement compétitif de l'industrie de la fabrication de guitares. Il est un atout précieux pour mesurer les incidences des décisions du conseil auprès du milieu professionnel.

Caroline Champagne, administratrice

Passionnée de musique traditionnelle, madame Champagne diplômée de l'ENL en 2001, avant de s'associer aux luthiers Philippe Lemieux et Sébastien Dupuis pour fonder l'Atelier de lutherie Moustache spécialisé en fabrication de guitares manouches. Entrepreneure expérimentée, elle opère désormais son entreprise de service de garde tout en poursuivant des activités de lutherie. Sa proximité avec le milieu du patrimoine vivant lui permet de prêter une voix aux porteurs de tradition au sein du conseil.

⁶ Luthier professionnel : dont la principale source de revenus provient de la pratique de la lutherie et n'exerçant pas d'activité d'enseignement au diplôme d'études collégiales (DEC) à l'École nationale de lutherie.

Réunions

Le conseil s'est réuni à quatre reprises pendant l'année et l'assemblée générale annuelle s'est tenue le 12 mars 2019.

Politiques

L'École a dû développer ses propres procédures, politiques et règlements essentiels à cette première année d'activité. Le conseil d'administration a adopté les règlements et politiques suivantes :

- Règlements
- Règlements internes à l'intention du personnel
- Politique du matériel pédagogique
- Politique de confidentialité des dossiers étudiants

Il a été convenu, étant donné la filiation antérieure de l'ENL avec le CFCMA, que pendant la période de transition, l'École continuera de se référer aux politiques et règlements du centre de formation jusqu'à ce qu'elle se soit dotée de l'ensemble des politiques nécessaires à la gestion de la corporation, sans pour autant s'aliéner son indépendance décisionnelle.

Performance organisationnelle

Les premières tâches accomplies par l'équipe furent de structurer le fonctionnement organisationnel au sein du personnel et de l'administration pour améliorer la gestion des activités et des services de l'école. Cette réorganisation permet désormais de mobiliser plus rigoureusement les ressources matérielles et pédagogiques de l'ENL en temps réel. De nouveaux outils de gestion facilitent aussi la coordination des tâches du personnel, ce qui se traduit par des services aux usagers plus performants malgré des ressources humaines modestes.



Système connecté pour faciliter la facturation des services.



Suivi en temps réel du flux d'inventaire.



Postes budgétaires remaniés pour refléter les besoins de gestion.



Gestion plus fluide des dossiers grâce aux solutions nuagiques.



Formulaires de soumission et de bons de commandes facilitant le traitement achats et l'établissement d'un prix de reviens juste.



Dynamique de travail plus flexible basée sur la coopération stimulant l'engagement du personnel et le plein déploiement des ressources humaines.

Stratégies

Le plan d'action triennal 2019-2022, adopté au printemps 2019, est axé sur trois objectifs.

1. Actualiser le programme de formation

Des outils pédagogiques performants.

Grâce au travail coordonné par le CFCMA, une compréhension approfondie de l'approche par compétence a permis de mettre au point des stratégies d'enseignement et d'évaluation des apprentissages au cours des dernières années. Cette réécriture des plans cadre apportera plus d'uniformité, d'efficacité et de transparence au processus d'évaluation.

- Valider l'arrimage entre les contenus des cours, les compétences ministérielles et le niveau d'atteinte réel pour chacun des cours.
- Mettre en place des outils d'évaluation plus uniformes et adaptés à l'approche par compétence.
- Faciliter la communication de l'information significative pour la réussite de l'étudiant.

Des techniques de fabrication appropriées.

Au terme de 30 ans d'enseignement de la lutherie au cégep, des écarts s'étaient creusés entre le milieu professionnel et celui de l'enseignement du métier. La concertation en équipe permettra de développer un objectif de formation commun et d'adopter des techniques plus efficaces dans le contexte de formation.

- Replacer le travail de concert au sein du corps enseignant.
- Adopter des méthodes de travail cohérentes avec besoins du milieu professionnel.
- Favoriser l'échange entre les artisans professionnels, les formateurs et les apprentis.

Des nouvelles technologies intégrées au milieu.

La place plus importante du DAO dans le programme constituera un avantage concurrentiel qui contribuera à mieux outiller les artisans de demain. Cette compétence s'appuie sur une approche raisonnée de l'acoustique de l'instrument. Les résultats des projets de recherche nourriront les avancées sur cet aspect de la formation.

- Continuer de soutenir le perfectionnement des enseignants en matière des technologies informatiques.
- Poursuivre l'implantation de l'assistant de conception facilitant la prise en charge des projets.
- Favoriser le travail collaboratif et les partenariats pour développer les solutions adaptées.

2. Consolider le recrutement

À l'étranger

L'apport des étudiants français étant vital pour le maintien des programmes, l'ENL entend maintenir et multiplier les activités de représentation en France, en développant des moyens plus variés, moins coûteux et plus ciblés. La présence sur les médias sociaux et sur internet constitue aussi un dossier prioritaire pour l'ENL.

Au Québec

Conjointement aux autres écoles-atelier de la région de Québec, l'ENL participera toujours aux activités de représentation. Une stratégie de recrutement à l'échelle nationale et à l'échelle locale demeure un défi important. La mise sur pied d'un réel plan de communication aidera l'ENL à identifier les actions les plus bénéfiques à son rayonnement.

- Procéder à l'embauche d'un conseiller en communication.
- Définir précisément les clientèles de l'ENL.
- Identifier les festivals, les salons potentiels et les modes de publication qui rejoignent la clientèle cible à l'échelle locale et internationale.
- Réviser et mettre à jour le site internet.
- Identifier des potentiels partenaires de représentation à l'étranger (anciens diplômés en activité).

3. Faciliter les échanges avec le milieu professionnel

Perfectionnement

L'ENL misera sur le regain d'intérêt du milieu professionnel pour développer des ateliers de perfectionnement suivant les demandes du milieu.

Services

L'ENL souhaite jouer un rôle clé dans le milieu en offrant un cadre neutre favorisant l'échange professionnel et la circulation fluide des connaissances, contribuant ainsi à la compétitivité des artisans.

Partenariats

En s'associant à des organismes réputés, l'ENL souhaite prendre sa place auprès des institutions avalisées par le milieu, lui donnant les moyens de mener plus de projets en mettant leurs ressources en commun.

- Confirmer le rôle facilitateur de l'ENL pour la formation des professionnels en activité.
- Mettre en place un cadre de fonctionnement pour une demande de formation.
- Identifier des partenaires de formation chevronnés.

Équipe

Formateurs en guitare

Sébastien Doré
Gautier Guéguen
Philippe Lemieux
François Moisan
Benoit Raby
Laurent Saint-Jacques
Xavier Bouchard

Formateurs en violon

Simon Bruneau
Louis Saulniers
Guillaume Schönau
Xavier Bouchard

Techniciens de jour

Frédéric Dalphond, technicien en travaux pratiques
Dave Lebel, technicien en travaux pratiques
Tomy Deschênes, assistance technique

Techniciens de soir

Loïc Julien-Perreault, magasinier
Loïc Bortot, magasinier

Soutien administratif

Mélanie Lecompte, secrétaire réceptionniste
Sylvie Gauthier, Technicienne comptable
Stéphane Leclerc, Technicien en tronc commun

Nos précieuses collaboratrices

Mélanie Denis, CFCMA, responsable de Convergence
Hélène Langlois, Cégep Limoilou, aide pédagogique individuelle
Catherine Sheedy, CFCMA, coordonnatrice de programme et conseillère pédagogique
Jocelyne Duchesne, CFCMA, conseillère pédagogique pour la révision de plans cadres



Engagement

Pédagogie

L'ENL a réalisé des travaux pour améliorer l'approche-programme. Après de nombreuses réunions d'équipe, la majorité des plans-cadres des deux programmes ont été actualisés, notamment pour redéfinir et uniformiser les capacités reliées à des séquences de cours. Les plans et grilles d'évaluation des apprentissages ont aussi été uniformisés. Seuls trois cours resteront à revoir à la session d'automne 2019. L'amélioration de la qualité de l'enseignement a pu déjà être observée dans plusieurs cours grâce au suivi pédagogique du CFCMA qui a accompagné les enseignants dans la démarche d'appropriation des grilles. Au terme de l'année 2018-2019, plus que cinq plans cadres demeurent à réviser, cinq versions révisées furent à l'essai et 18 plans de cours furent finalisés et accompagnés de leurs grilles d'évaluations uniformisées.

Les travaux d'actualisation des méthodes de fabrications ont été faits, principalement dans les cours de fabrication au programme violon. Ils correspondent aux écueils révélés par les données de rétention des étudiants. Des supports de travail, des gabarits ainsi que des méthodes plus actuelles ont permis de raffiner la qualité des travaux produits par les étudiants. Cette amélioration a pu être constatée à plusieurs occasions par les professionnels du milieu dont l'accueil a été positif. Puisque l'ENL utilise de plus en plus les technologies de l'information (TI), une attention particulière a été apportée au dessin technique afin de mieux s'arrimer à l'intégration systématique du logiciel de dessin assisté par ordinateur (DAO) pour les cours de dessin et de conception d'instruments. Aussi, l'utilisation des grilles de calculs dans des logiciels tableurs permet désormais de prendre en charge des volets de la conception auparavant difficile à intégrer au parcours (caractérisation acoustique, génération de formes complexes, calcul de contraintes, prix de reviens) tout en assurant un fil conducteur dans l'archivage entre les séquences de cours. Les enseignants travaillent à développer ces outils plus spécifiquement aux besoins des cours.



Reconnaissance de la réussite

Le « Concert de l'École nationale de lutherie » a souligné à nouveau les accomplissements de ses finissants le 27 mai 2019, à la salle Sylvain-Lelièvre du Cégep Limoilou. Les guitaristes David Jacques et Claude Laflamme mirent en lumière la qualité de la production des finissants en guitare. Lors de cette soirée, les prix des commanditaires furent remis aux finissants qui se sont distingués par la qualité de leur travail. Les lauréats 2019 sont :

- Jonathan Ducharme, mention pour la progression et l'amélioration de la qualité de son travail accompagnée d'un crédit de 250\$ en matériaux chez Roy Tonewood.
- Cécile Peres, mention pour l'efficacité au travail accompagnée d'un crédit de 250\$ en matériaux chez Roy Tonewood.
- Audrey Couture-Bérubé, mention pour la constance dans la qualité de son travail accompagnée d'un certificat de 100\$ chez SIA abrasifs J.J.S. inc.
- Frédéric Rolland, mention pour la qualité des travaux manuels accompagnée d'un certificat-cadeau de 50\$ chez l'outilier Normand.



L'ENL s'est jointe aux autres écoles-atelier pour réaliser l'exposition des finissants « Matière à rencontre ». La salle Multi du complexe Méduse a accueilli les œuvres des finissants du programme Techniques de métiers d'art. Le soir du vernissage, la bourse de l'École nationale de lutherie fut remise à Cécile Peres et le prix des professionnels, consistant à une participation à l'édition 2019 du Salon international de la guitare de Québec, fut remis à Jonathan Ducharme.

Le *Forum des fabricants* et l'ENL ont conclu un partenariat dont les objectifs sont de faciliter la transition des diplômés vers le milieu professionnel, de souligner le mérite étudiant et de faire rayonner la mission de l'ENL. Une première initiative a eu lieu à Québec le 19 mai 2019, lors d'une exposition organisée au Palais Montcalm. Deux étudiants de deuxième année en violon ont pu exposer leur tout premier violon auprès de luthiers et archetiers canadiens émérites.

Diffusion

En ce qui concerne la diffusion, l'ENL cherche toujours à s'impliquer dans la communication efficace de références ou d'actualités pertinentes et de qualité. Son statut de point de pivot entre les différents milieux lui fournit souvent un accès privilégié aux actualités du domaine et se fait un devoir de les relayer à la communauté de la facture instrumentale. Les réseaux sociaux et ses correspondances avec les associations professionnelles en sont les principaux mediums.

Au printemps 2019, l'ENL a présenté une exposition sur l'histoire de la lutherie en ses murs. Elle retrace le patrimoine québécois en facture instrumentale du 18^e siècle jusqu'à la mise sur pied de programme de formation en lutherie. Elle se poursuit jusqu'en 2020. Elle a aussi mené un sondage sur la définition de la lutherie contemporaine auprès des luthiers professionnels. Les résultats furent partagés avec le milieu.

Rayonnement

L'ENL participe aux événements, tant professionnels que pour le grand public, pour promouvoir les métiers d'art et le programme de formation.

En plus des activités habituelles de recrutement (*Viens vivre Limoilou, Étudiant d'un jour, Journées portes ouvertes*) le projet *Découverte métiers d'art* fut reconduit. Cette seconde année d'implantation a permis de revoir le parcours *Instrument de musique* auprès de la clientèle A et B. Une version plus adaptée aux attentes des participants sera reconduite en 2019-2020.

Les activités de promotion du programme ont consisté à des participations à des salons (*Plein Art 2018, Salon des artisans et des métiers d'art de Québec 2018*). Louis-Victor Bouthat, diplômé 2018 représentait l'École nationale de lutherie au *Salon international de la guitare de Québec* les 3 et 4 novembre 2018. Deux anciens étudiants ont aussi accepté de promouvoir l'ENL lors du *Salon de la belle guitare* de Paris, ce qui a permis de bien camper la présence de l'ENL dans le milieu professionnel international.

Le 22 mars 2019, madame Catherine Pierre, proviseure du Lycée Jean-Baptiste Vuillaume, a invité l'ENL à participer à la *journée portes-ouvertes de l'École nationale de lutherie de Mirecourt*, afin de rencontrer les jeunes Français qui cherchent à se former en lutherie. Cette opportunité unique de rejoindre très efficacement de potentiels futurs étudiants a été remerciée en offrant une conférence sur l'appréciation acoustique du violon présentée par Rémi Rouleau, directeur de l'ENL.

L'Entente internationale des luthiers et archetiers (EILA), regroupement de sommités internationales dans le domaine, tenait du 20 au 24 mai 2019 son congrès annuel à l'Hôtel Château-Laurier de Québec. À la suite d'échanges amorcés en 2017 avec le président de l'EILA, le luthier montréalais Olivier Pérot, l'ENL a reçu la visite des membres lors d'une activité porte-ouvertes le 21 mai 2019. Plus d'une centaine de luthiers et d'archetiers de haut niveau provenant d'une vingtaine de pays ont pu découvrir les installations de l'école, son programme



Photo : Exposition de lutherie au Palais Montcalm, Forum des fabricants

de formation, ses étudiants et leurs travaux. Ils ont ensuite échangé avec les enseignants et la direction des défis auxquels l'ENL fait face. Ce fut aussi l'occasion de travailler sur trois objectifs de cette rencontre : consolider le recrutement international, faire reconnaître l'école comme lieu de formation reconnu par l'organisme et souligner la tradition en facture instrumentale canadienne bientôt bicentenaire. Rémi Rouleau, directeur de l'ENL a aussi participé au congrès à titre de conférencier invité. Il a fait découvrir l'histoire de la lutherie au Québec aux membres de l'EILA.

Innovation

Du côté du développement et de la recherche, l'ENL a intégré une suite d'outils d'aide à la conception d'instruments (fabuLUTH) consistant en une série de grilles de calcul Excel élaborées, permettant la prise en charge d'aspects complexes, mais décisifs dans le contexte de développement de prototypes d'instruments. Cet outil permet de tester différents paramètres (mécaniques, acoustiques et géométriques du projet) avant de passer à l'exécution de l'objet. Son intégration au cursus est en cours et l'outil sera présenté au milieu professionnel au cours de l'année 2019-2020. Il a déjà permis de réaliser des projets concrets en partenariat avec une entreprise de design industriel spécialisée dans le domaine du divertissement culturel (DIX²).

Services aux étudiants

Prêt d'outils : grâce à un système de coffre personnel, de jetons et de fiche de prêt, tout l'outillage spécialisé est gracieusement fourni pour toute la durée de la formation.

Casiers : un espace de rangement personnel sécurisé est attribué à chaque étudiant lors de la remise des coffres pour y ranger outils et projets en cours de fabrication.

Impression : plusieurs installations permettent aux étudiants d'imprimer leurs travaux, même lorsqu'il s'agit de plans en grands formats.

Matériaux & fournitures : l'ENL tient un inventaire exhaustif des matériaux et fournitures nécessaires aux projets réalisés dans les cours. Ceci permet un contrôle étudié de la qualité et de la disponibilité des produits. Ses partenariats avec des fournisseurs privilégiés, ainsi qu'un plus grand pouvoir d'achat, garantissent des taux planchers pour les frais que l'étudiant doit déboursier.

Ateliers libres : les généreuses plages horaires en dehors des heures de cours offrent une grande flexibilité d'accès aux installations pour permettre de travailler sur les projets d'études.

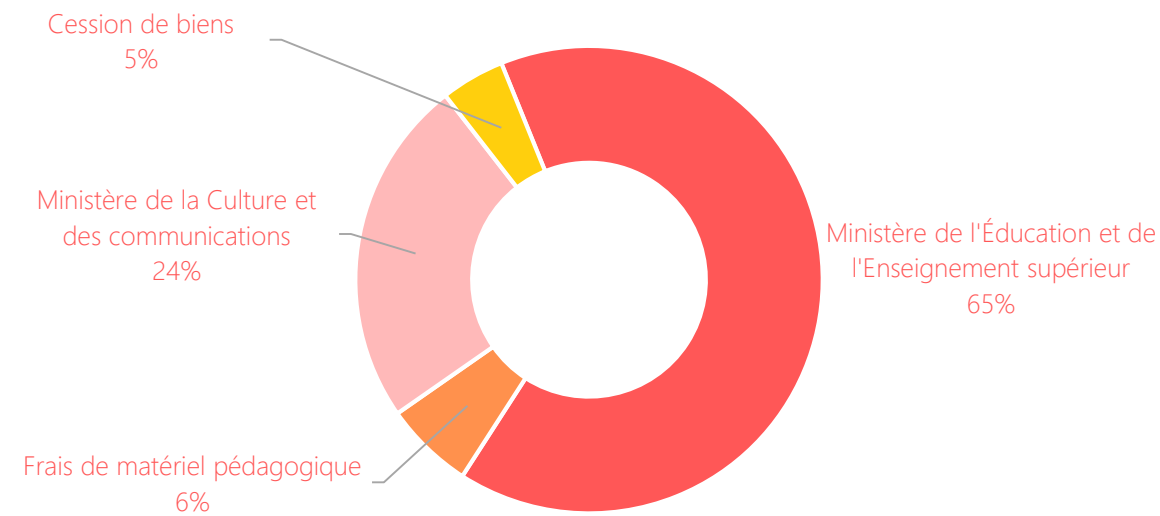
Services aux professionnels et au grand public

L'ENL continue de soutenir ses anciens étudiants et le milieu professionnel en leur permettant un accès libre à ses installations selon un coût modique, essentiellement dans le cadre des ateliers du samedi.

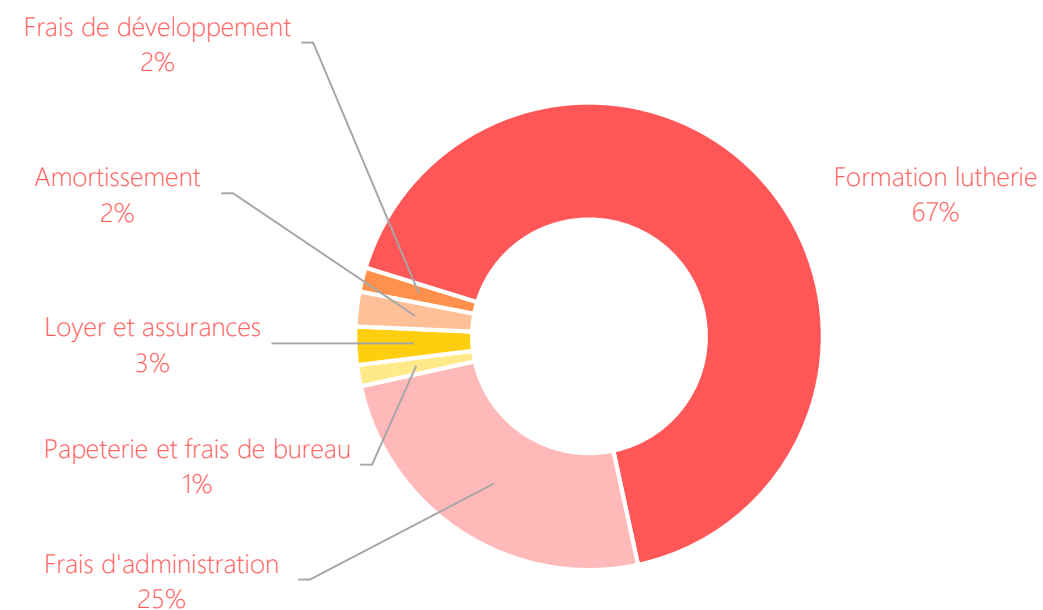
L'ENL a offert un cours grand public en ajustement de guitare et travaille au développement d'un atelier sur la fabrication de la guitare électrique et de dulcimer des Appalaches.

États financiers

Revenus : 599 568 \$



Dépenses : 576 942 \$



École nationale de lutherie

ÉTAT DES RÉSULTATS ET SOLDES DE FONDS

Pour le premier exercice de douze mois terminé le 30 juin 2019

	Fonds de fonctionnement	Fonds des immobilisations corporelles	Total
PRODUITS			
Apports			
Ministère de l'Éducation et de l'Enseignement supérieur (Annexe A)	377 266 \$	- \$	377 266 \$
Société de développement des entreprises culturelles - recherche, diffusion et soutien de la lutherie	144 798	-	144 798
Matériel pédagogique	37 105	-	37 105
Amortissement des apports reportés afférents aux immobilisations corporelles	-	13 784	13 784
	559 169	13 784	572 953
CHARGES			
Frais de promotion et de développement (annexe B)	9 746	-	9 746
Frais de fonctionnement (annexe C)	167 407	-	167 407
Frais de formation initiale (annexe D)	386 005	-	386 005
Amortissement des immobilisations corporelles	-	13 784	13 784
	563 158	13 784	576 942
INSUFFISANCE DES PRODUITS SUR LES CHARGES AVANT AUTRE ÉLÉMENT	(3 989)	-	(3 989)
AUTRE ÉLÉMENT			
Apport du Centre de formation et de consultation en métiers d'art - Cégep Limoilou	26 615	-	26 615
EXCÉDENT DES PRODUITS SUR LES CHARGES ET SOLDES DE FONDS, fin de l'exercice	22 626 \$	- \$	22 626 \$

École nationale de lutherie

BILAN

Au 30 juin 2019

	Fonds de fonctionnement	Fonds des immobilisations corporelles	Total
ACTIF			
ACTIF À COURT TERME			
Encaisse	31 412 \$	- \$	31 412 \$
Créances (note 3)	6 616	-	6 616
Compte à recevoir du fonds de fonctionnement (note 4)	-	4 102	-
Frais payés d'avance	28 059	-	28 059
	66 087	4 102	66 087
IMMOBILISATIONS CORPORELLES (note 5)	-	59 190	59 190
	66 087 \$	63 292 \$	125 277 \$

École nationale de lutherie

BILAN (suite)

Au 30 juin 2019

	Fonds de fonctionnement	Fonds des immobilisations corporelles	Total
PASSIF			
PASSIF À COURT TERME			
Dettes de fonctionnement (note 7)	39 359 \$	- \$	39 359 \$
Compte à payer au fonds des immobilisations corporelles (note 4)	4 102	-	-
	43 461	-	39 359
APPORTS REPORTÉS AFFÉRENTS AUX IMMOBILISATIONS CORPORELLES (note 8)	-	63 292	63 292
	43 461	63 292	102 651
SOLDES DE FONDS	22 626	-	22 626
	66 087 \$	63 292 \$	125 277 \$

ENGAGEMENT (note 9)

Pour le conseil d'administration :

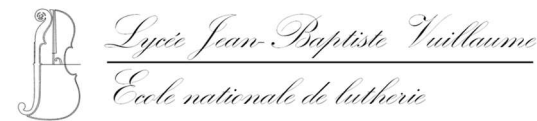
 administrateur
 administrateur

Partenaires

Partenaires pour le programme Techniques de métier d'art-lutherie



Partenaires pour les activités de promotion et de recrutement



Partenaires pour la diffusion



Commanditaires

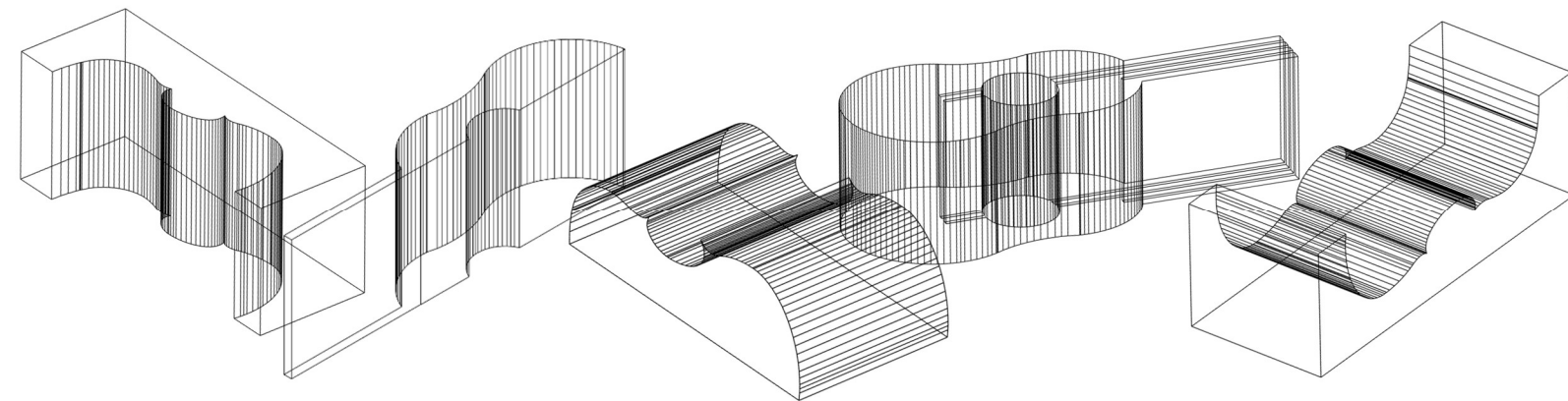
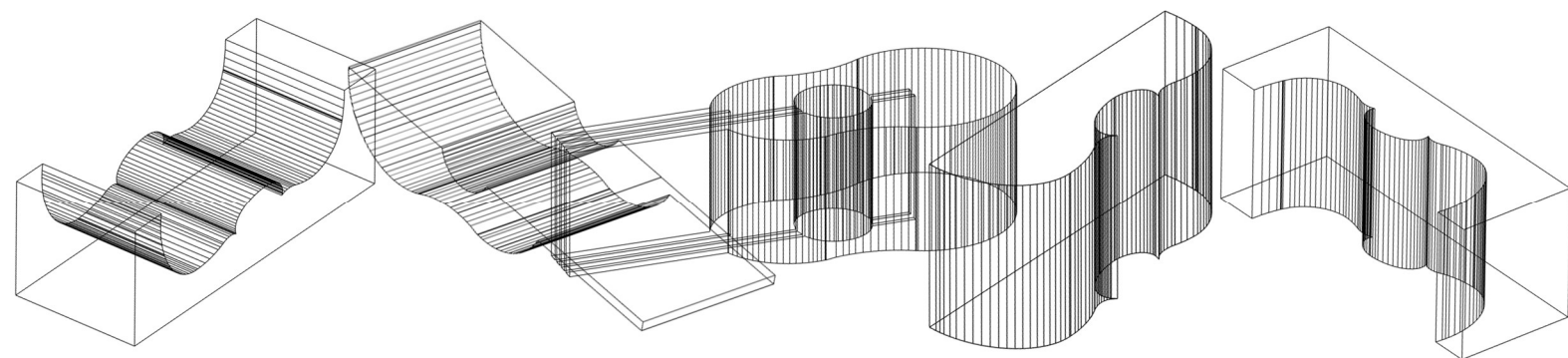


Développement durable



Donateurs





École nationale de lutherie

299, 3^e Avenue
Québec (Québec) G1L 2V7
Téléphone : 418-647-0567

©École nationale de lutherie.

ISBN 978-2-9818675-1-3 (version imprimée)

ISBN 978-2-9818675-0-6 (PDF)

Dépôt légal - Bibliothèque et Archives nationales du Québec, décembre 2019.

Dépôt légal - Bibliothèque et Archives Canada, décembre 2019.

Photos : École nationale de lutherie, sauf de mention spéciale.

Toute reproduction interdite sans autorisation écrite.