

**L'UNION**

**Le Citoyen**

**La Feuille d'Érable**

CAHIER "VIE AGRICOLE" - MARDI 4 AOUT 1981

*t'On  
Fait  
Fr. Neuf*  
expo victor '81

# Vie agricole



# Venez rencontrer L'Equipe



A la Supervente  
**EXPO-VICTO DE**  
**Meubles Desharnais & Fils.**  
du 10 au 16 août 1981



**Gaby Desharnais**  
PROPRIETAIRE



**Pierrette Desharnais**  
COMPTABLE



**Claude Brossard**  
COMPTABLE



**Bruno Beaudet**  
GERANT



**Roger Goulet**  
CONSEILLER



**Jacques Rondeau**  
CONSEILLER



**Réjean Poisson**  
CONSEILLER



**Alain Piché**  
LIVREUR



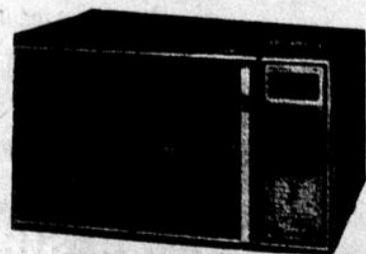
**Fernand Champagne**  
TECHNICIEN



**Rock Habel**  
EBENISTE



**Bruneau Boulanger**  
HOMME DE SERVICE



**FOUR  
MICRO-ONDES  
PANASONIC**

**Démonstration four  
micro-ondes Panasonic**

Mercredi le 12 août de 14:00 à 21:00  
Jeudi le 13 août de 14:00 à 21:00  
Vendredi le 14 août de 14:00 à 21:00  
Samedi le 15 août de 14:00 à 21:00  
SUR LE TERRAIN DE L'EXPO

# Meubles R. Desharnais & Fils Ltée

Centre commercial Bellevue,  
581 boul. Bois-Francs sud, Arthabaska, 357-2488 / 9288  
FERME LE LUNDI



Eddy Charles, B.A.  
courtier  
rés. 758-8407  
Victoriaville

# Charles & Beaulieu

Courtier en immeubles

## trans-action

30 BUREAUX  
trans-action  
AU QUEBEC

14 Perreault  
Victoriaville  
**738-7391**  
Service S.I.M.

VOS CONSEILLERS PROFESSIONNELS EN IMMEUBLES TOUJOURS LES PREMIERS POUR MIEUX VOUS SERVIR

## FERMES - TERRES -

**Région de Lyster**  
Terre de 104 acres avec granges. Très bonne terre. Grange. Vieille porcherie. hangar.  
Inf.: Daniel Roy

**Rang St-Philippe St-Paul**  
Petite terre de 28.4 acres. Plantation de 1,000 épinettes et 1,000 pins blancs de 2 ans. Vue panoramique.  
Inf.: M. Vigneault ou D. Roy



**Rang 10 St-Rémi**  
Ferme de 171 acres incluant les bâtisses mais pas d'animaux.  
Inf.: M. Vigneault ou D. Roy

**Rang 8 Ham-Nord**  
Ferme de 215 acres avec maison, garage, grange, vergers et ruisseau. Plantation d'épinettes de Norvège.  
Inf.: H. Talbot ou R. Huard



**Rang 1 Notre-Dame-de-Ham**  
Ferme de 150 acres avec érablière, 70 acres boisés. Source naturelle. Beau site.  
Inf.: H. Talbot ou R. Huard

**St-Paul-de-Chester**  
Sucrerie de 3,000 entailles, accessoires appropriées à la production sont inclus. Grandeur: 5 x 9 arpents, arbres fruitiers  
Inf.: Daniel Roy

**Terre de 89 acres avec bungalow en briques, 59 acres en culture, 15 acres en boisé de 35 ans, étable 36 x 100.**  
Inf.: H. Talbot ou R. Huard



**Rang 1 St-Pierre-Baptiste**  
Ferme de 85 acres, incluant 2 maisons. Grange, garage, hangar et érablière de 600 entailles.  
Inf.: Jacques Vallée

## BLOCS A REVENUS

**6 logements en briques. Revenu annuel: \$13,620. Financement à 11% pour 3 ans.**  
Inf.: Bureau



**228 Bis Victo**  
3 logements en clapboard marsonite. Rénové en 1975



**67 à 69 Blvd Jutras est Victoriaville**  
2 x 2 logements, situés près de la rue Perreault



**22 Létourneau**  
3 logements en briques, près de l'église St-Gabriel



**18 Héon Victoriaville**  
3 logements en briques. Intérêt à 13 1/2% jusqu'en 1983. Près du centre-ville.



**487 Notre-Dame ouest Victoriaville**  
Maison avec locaux commerciaux. Revenus annuels: \$1,215. Inf.: R. Huard ou H. Talbot



**44 Laurier ouest Arthabaska**  
2 logements en briques, chauffage air chaud et électrique.



**313 à 319 Notre-Dame est Victoriaville**  
Bâtisse commerciale, 3 logements + local commercial de 30 x 30. Livraison immédiate



**57 - 59 Laurier ouest Arthabaska**  
4 logements + 1 entrepôt à 4 portes. Bonnes conditions d'achat.

**6 logements de 5 1/2 pièces près du centre-ville. Revenu annuel: \$13,440. Hypothèque de 10% jusqu'en 1985.**  
Inf.: Bureau

## COMMERCES - TERRAINS - CHALETS

Petite tabagie - chiffres d'affaires: \$50,000.  
Inf.: R. Huard ou H. Talbot

Terrain de camping de 42 acres.  
Inf.: Royal Beaudet

Grande bâtisse commerciale de 202 x 202 avec grand terrain de 140,000 p.c.  
Inf.: A. Beaulieu ou Eddy Charles

Lopin de terrain de 443 x 720 pi. boisé sur la Grande-Ligne  
Inf.: A. Beaulieu

Chalet - maison habitable à l'année R.R. 8 Ste-Sophie. 10,000 acres de terre boisé avec ruisseau \$20,000.  
Inf.: Michel Vigneault

Commerce de gravures dans la région.  
Inf.: Royal Beaudet

Centre d'achats avec commerces à 15 milles de Victo  
Inf.: Michel Vigneault

Terrain commercial ou résidentiel de 44,000 p.c. avenue Gaudet voisin de Héneault Transport. Ouvert aux offres.  
Inf.: A. Beaulieu ou Eddy Charles S.I.A.

Terrain rue Rolland 90 x 200 prix: \$6,000.  
Inf.: H. Talbot ou R. Huard

Hôtel dans petit village, près d'un gros terrain de camping. Prix très raisonnable.  
Informez-vous à: Aimé Beaulieu

Commerce de restauration à Victoriaville et région.  
Inf.: Michel Vigneault

Dépanneur à Laurierville avec logement. Bon chiffre d'affaires.  
Inf.: Jacques Vallée

Terrain à vendre 443 x 720 pieds. Boisé sur Grande-Ligne à 5 milles de Victo. Bon prix.  
Inf.: A. Beaulieu

Chalet de 24 x 36 meublé au Lac Elgin. Foyer, garage, entrée 100 ampères \$22,500.  
Inf.: M. Vigneault

Commerce de fine lingerie à Plessisville  
Inf.: Jacques Vallée

Intéressant commerce de vêtements. Genre boutique à Victoriaville.  
Inf.: Eddy Charles

2 terrains boisés 120 x 150 et 115 x 150 Place de la Concorde à Victoriaville. Prix \$11,000 pour les deux.  
Inf.: A. Beaulieu

Chalet meublé 28 x 30 isolé sur solage de 8 pieds. Bord de l'eau. Habitable à l'année.  
Inf.: A. Beaulieu

Important commerce d'articles de sport dans la région  
Inf.: A. Beaulieu

Restaurant avec terminus. Très rentable.  
Inf.: Michel Vigneault

Epicierie-boucherie licenciée avec logement  
Inf.: Daniel Roy

Commerce de vêtements de travail.  
Inf.: Jacques Vallée

**Bon succès à l'Expo régionale de Victoriaville**



Aimé Beaulieu  
agent immobilier  
rés.: 357-9543



Daniel Roy  
agent immobilier  
rés.: 357-7478



Jacques Vallée  
agent immobilier  
rés.: 362-2237



Royal Beaudet  
agent immobilier  
rés.: 752-9146



J.-Roland Boucher  
agent immobilier  
rés.: 752-2052



Michel Vigneault  
agent immobilier  
rés.: 357-8221



Robert Huard  
agent immobilier  
rés.: 758-3549



Hélène Talbot  
agent immobilier  
rés.: 758-1310

# ÉCONOMISEZ DES \$\$\$\$\$\$\$\$\$\$\$\$\$\$\$\$\$\$ MILLE DOLLARS AVEC L'ACHAT D'UN DÉMONSTRATEUR 1980 AVEC LA MÊME GARANTIE QUE VOUS AURIEZ SUR UNE AUTO NEUVE



Pontiac Grand Prix S.J.80,  
toit ouvrant, toute équipée



Buick Riviera J.S.,  
toute équipée



Buick Skylac Sport



Pontiac Grand Am,  
V-8 301 T-A

*On*  
*Part*  
*Fr*  
*Neuf*  
expo victor '81



Trans Am,  
V-8 turbo toute équipée



Buick Régal Sport,  
V-6 turbo



Buick Park Ave,  
toute équipée



Buick Le Sabre Limited  
toute équipée



Pontiac Parisienne,  
4 portes



Pickup GMC, 1/2 tonne



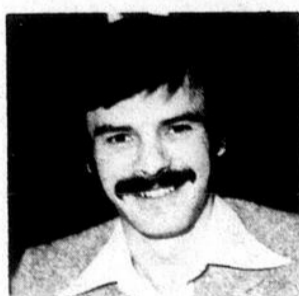
4x4 GMC, 1/2 tonne

## CE SONT TOUS DES MODÈLES 1980

Financement sur les lieux. Venez nous voir. On vous attend



Jean-Yves Dubois  
Président



Alain Dubois  
Gérant des ventes



Jean-Baptiste Laveau  
Conseiller



Gérard Houle  
Conseiller



Hugues Bergeron  
Conseiller

# Dubois

PLESSISVILLE, QC

FRERES  
LTEE



VOITURES  
D'OCCASION



PONTIAC



BUICK

LOCATION A LONG TERME.

(819) 362-7377 - 71 - 2194 rue St-Calixte - Plessisville - Qué. - G6L 1S4

# Couvertures isolantes pour les plants des pépinières

La culture des arbres et des arbustes en «réceptifs» est de plus en plus populaire auprès des pépiniéristes canadiens.

Selon M. Peter Hicklenton, spécialiste en horticulture ornementale de la Station fédérale de recherches de Kentville (N.-É.), les couvertures isolantes constituées de feuilles de mousse de polystyrène d'un quart de pouce d'épaisseur sont appelées à jouer un rôle prépondérant pour la culture en réceptifs au Canada.

Selon M. Hicklenton, la culture en «réceptifs» offre plusieurs avantages.

«Comme les plantes peuvent être transplantées à n'importe

quelle période de l'année, cette méthode permet ainsi aux pépiniéristes de prolonger considérablement leur campagne commerciale et rend possible la vente dans les supermarchés».

Toutefois, il y a un inconvénient: les racines des plantes cultivées dans des réceptifs ne sont entourées que d'une petite quantité de terre qui ne suffit pas à bien les isoler du gel et les rend très vulnérables aux basses températures de l'hiver.

A cause des coûts élevés du combustible, il est trop onéreux de les rentrer à l'intérieur, et les établissements non chauffés n'offrent pas une protection adéquate.

Afin de trouver un moyen efficace de protéger les plantes en réceptifs pendant cette période de l'année, M. Hicklenton a mis à l'essai l'hiver dernier (1979) quatre types différents de couverture.

Il a recouvert des plants de pépinière de trois ans avec des pellicules de plastique de trois couleurs différentes: transparentes, noires et blanc opaque, ainsi qu'avec une couverture isolante composée de mousse de polystyrène.

Il a enregistré les températures à l'intérieur et à l'extérieur des réceptifs et a évalué, à la fin de l'hiver, les dommages causés aux plantes.

«Toutes les pellicules de plastique ont donné de piètres résultats et le polyéthylène noir a été totalement inutile. Toutefois, les plantes protégées par la couverture isolante n'ont pratiquement pas été endommagées».

«Les pépiniéristes canadiens envient depuis longtemps leurs homologues californiens pour être passés avec autant de facilité de la méthode classique à la culture en réceptifs, technique nettement plus efficace. Grâce aux couvertures isolantes, les Canadiens devraient dorénavant être en mesure d'en faire autant», a conclu M. Hicklenton.

## Bovins

# Classification des sujets femelles

Dans le but d'encourager les éleveurs à participer au programme «Classification des sujets Femelles», le ministère de l'Agriculture, des Pêcheries et de l'Alimentation du Québec

offre une aide financière qui consiste à défrayer en partie ou en totalité les coûts de la classification pour la conformation des sujets femelles issus des taureaux laitiers du Centre d'insémination

artificielle du Québec.

Selon l'option B (la plus utilisée), la participation gouvernementale couvre la totalité du coût de la classification, en autant que celui-ci n'exécède pas trois dollars, pour chaque sujet inspecté qui rencontre les conditions d'admissibilité. En outre, le ministère paie un montant de 15 \$ pour couvrir les frais de base de la visite du classificateur à la ferme où se trouve un sujet admissible.

Les producteurs agricoles qui désirent se prévaloir des avantages de ce programme doivent s'adresser à leur association d'éleveurs de bovins et de race laitière respective et demander que le classificateur inspecte leur troupeau.

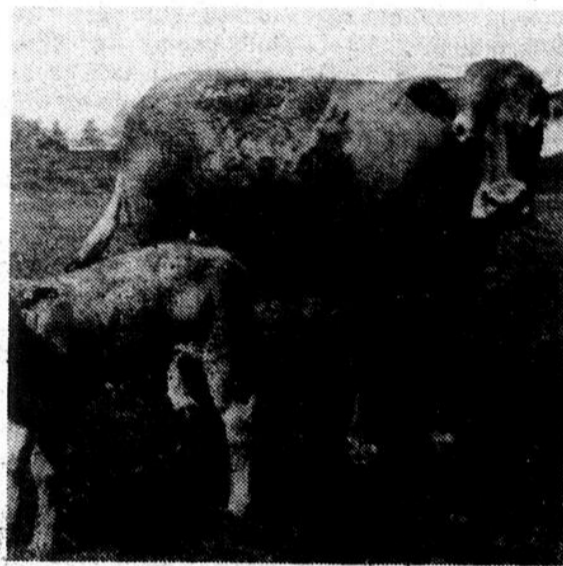


Photo: M. J. Gauthier / Agri-Info

<p><b>SUPERVENTE D'EXPO</b> du 10 au 20 août 81</p>	<p><b>DISCINES PRINCEVILLE</b> VENTE SERVICE DIVISION DE <b>LES ENTREPRISES BERNARD LAROCHE INC.</b> 235, boul. Baril / Princeville Tél. 364-5427</p>	<p><b>SUPERAUBAINES</b> <b>Escompte 10%</b> toile solaire Seald Air</p>
<p><b>Piscines hors-terre</b> Haugh's acier 24' équipé et installé taxes incluses garantie 10 ans <b>SPECIAL \$ 1999.00</b></p>	<p><b>Super spécial sur piscines creusées escompte 3% sur prix d'achat Rectangulaire 16 X 32 Rég. 5400.00</b> <b>avec esc. \$ 5238.00</b> Equipée, taxes incluses installation comprise avec fond de béton et treillis métalliques</p>	<p><b>Escompte 10%</b> sur tous les accessoires en magasin tels que brosse, balayeuse etc.</p>
<p>Haugh's acier 24' équipé et installé taxes incluses Garantie 15 ans <b>SPECIAL \$ 2125.00</b></p>		<p>Marches de coin City Fiberglass <b>SPECIAL \$ 369.95</b></p>
<p>Hercule aluminium 24' équipé et installé taxes incluses Garantie 10 ans <b>SPECIAL \$ 2399.00</b></p>		<p>Echelle 3 marches pour piscine creusée ancrages inclus <b>SPECIAL \$ 144.95</b></p>
		<p>Produits chimiques Uttrem <b>Escompte 10%</b></p>

# Guide gratuit des durées d'entreposage des aliments

Les consommateurs soucieux de retirer des aliments qu'ils consomment le maximum de saveur et de valeur nutritive devraient s'assurer de les entreposer dans des conditions appropriées.

Pour les aider à déterminer la durée de conservation et les conditions optimales d'entreposage de la plupart des denrées conservées à la maison, Agriculture Canada a publié un guide.

Cet aide-mémoire est conçu pour être affiché dans la cuisine. Il renseigne le consommateur sur l'entreposage des aliments, dans l'armoire, au réfrigérateur et au congélateur.

Les céréales et autres denrées sèches entreposées dans des contenants hermétiques, loin de la chaleur et de la lumière, conservent leur saveur et propriétés

nutritives durant au moins 6 semaines et parfois durant plusieurs années dans le cas des pâtes alimentaires, du riz et du sucre.

Les légumes, tels les pommes de terre, les rutabagas et les courges, s'ils sont conservés à la température ambiante, devraient être consommés en-deçà d'une semaine après leur achat. Dans une chambre froide (-7-10°C) ils se conservent plusieurs mois.

La plupart des aliments réfrigérés, y compris la viande, le poisson et les restes, devraient être placés au réfrigérateur dans des contenants fermés et utilisés avant trois jours.

Les fruits de mer et les crustacés devraient être consommés le jour même.

La durée de conservation des produits laitiers varie selon que le contenant est entamé ou non. Ils devraient être utilisés avant la date indiquée sur l'emballage dans le premier cas et en moins de trois jours si le contenant est ouvert.

Les aliments frais devraient être congelés lorsqu'ils sont au maximum de leur qualité. La plupart se conservent ainsi de six mois à un an.

Le guide mentionne que la plupart des aliments peuvent être consommés sans danger même après la durée

d'entreposage recommandée, mais leur saveur et leur valeur

nutritive commenceront alors à s'altérer.

Pour obtenir ce guide,

adressez-vous aux Services d'information, Agriculture Canada, Ottawa K1A 0C7, en mentionnant qu'il s'agit de la publication no 1695.

(819)  
758-6994

(819)  
758-6994



**Beuchesne chasse et pêche**

505 boul. Gamache - Victoriaville - Tél.: (819) 758-6994

Spécialistes en chasse et pêche

## Bienvenue à l'Expo régional de Victoriaville

### Spécial expo sur tous les couteaux

### Venez nous voir à notre kiosque sur le terrain de l'expo

### Démonstration de tir à l'arc tous les soirs

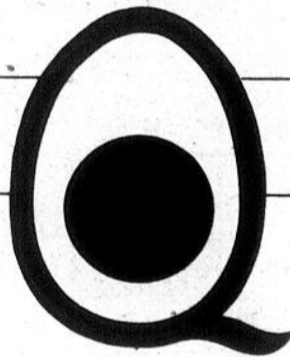
### Réparation de moulinets cannes à pêche aussi vers à vendre réparation des armes à feu de tout pour le pêcheur et le chasseur



● Tous ceux intéressés aux lancers à la mouche, des cours sont donnés. Inscription au 505 boul. Gamache, tél.: 758-6994 canne à pêche et moulinet fournis

# Le plus grand dépositaire d'arcs de la région

## NOTIONS PRÉLIMINAIRES



de cette manière - non de cette manière

### COMMENT CONSERVER LES OEUFS

Si vous désirez conserver des oeufs plus d'une semaine gardez-les au réfrigérateur en ayant soin de les placer le bout le plus large vers le haut afin d'empêcher que la chambre à air n'entre pas en contact avec la coquille et se détériore.

### FRAÎCHEUR DE L'OEUF

Si les oeufs sont gardés au réfrigérateur dans des contenants bien fermés ils éviteront de capter toute autre odeur et pourront ainsi se conserver un mois et même plus. Quand vous cassez un oeuf vous pouvez vérifier sa fraîcheur de la manière suivante: s'il est ferme, bien bombé et que le jaune est intact il est très frais. S'il s'étend, il est moins frais.

### GROSSEUR DE L'OEUF

La grosseur de l'oeuf n'affecte pas sa qualité. Tous les oeufs de catégorie «A» doivent répondre aux mêmes normes de qualité quel que soit leur calibre.

### COULEUR DE L'OEUF

La couleur de la coquille dépend de l'espèce de la poule. Elle n'affecte aucunement la valeur nutritive, la saveur ou la qualité de l'oeuf. La couleur du jaune varie du jaune pâle à l'orange selon l'alimentation de la poule et n'affecte aucunement la valeur nutritive et la qualité de l'oeuf.

### LA COQUILLE

Composition de la coquille:  
CaCO<sub>3</sub> (calcium): 93.7%  
MgCO<sub>3</sub> (magnésium): 1.39%  
P<sub>2</sub>O<sub>5</sub> (phosphore): 76%  
Matières organiques: 4.15%  
Réf.: G.F. Stewart, Université de Cornell.

### COMESTIBLE

La coquille finement broyée, soit presque en poudre, peut être mêlée au café pour lui donner un goût raffiné ou encore servir à éclaircir du bouillon.

# Avenir prometteur pour les tomates de transformation

M. Roger Doucet, agronome de la Station de recherche agricole de Saint-Hyacinthe, prévoit un avenir prometteur pour la culture de la tomate au Québec.

Le 10 septembre dernier, les préposés de cette station de recherche agricole du ministère de l'Agriculture, des Pêcheries et de l'Alimentation du

Québec procédaient à une démonstration de cueillette entièrement mécanisée de la tomate extra-ferme de transformation, communément appelée «tomate carrée».

Cette nouvelle lignée a été obtenue à partir d'un croisement entre une tomate de Californie et une variété québécoise très bien adaptée à notre

climat et sélectionnée à Saint-Hyacinthe. Cette hybridation a engendré la sélection Q1121H4.

Ce nouveau produit offre des rendements intéressants pour les producteurs, en plus de posséder les qualités requises pour l'industrie de la transformation. En effet, la récolte de 26 489

kg obtenue lors de cette démonstration, ce qui correspond à près de 26,5 tonnes métriques à l'acre, justifie son utilisation quand l'on estime qu'une production de 12 tonnes à l'acre paye toutes les dépenses d'une telle culture, la récolte incluse.

De plus, même si cette

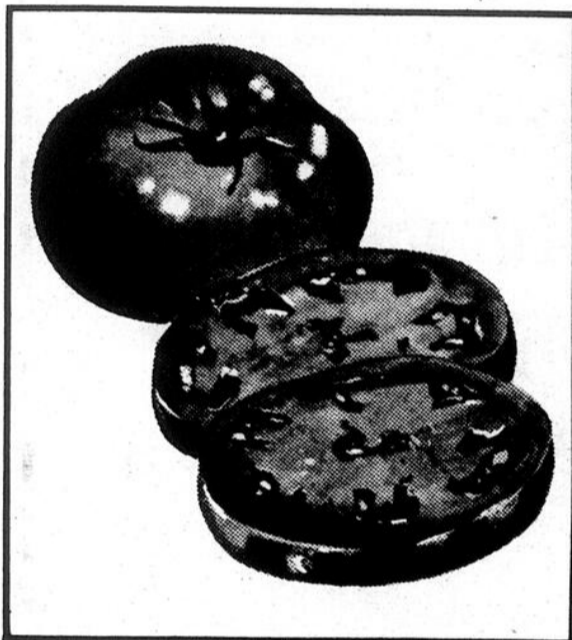
récolte contenait de 25 à 30% de tomates pas assez mûres, le jus était très rouge, probablement de fantaisie.

Une arracheuse adaptée à ce genre de récolte et deux tracteurs, avec 7 ou 8 personnes, permettent une récolte de 3 à 4 acres par jour (8 10 heures).

Selon M. Doucet, ces 29 tonnes à l'acre de tomates récoltées au Québec dépassent largement la moyenne obtenue dans le sud de l'Ontario, où le rendement est de l'ordre de 20 tonnes à l'acre.

Les nombreuses années de recherche de cet agronome québécois

sont peut-être le prélude d'un développement de notre culture horticole industrielle dans ce domaine. En effet, plusieurs autres sélections encore plus prometteuses subissent présentement les derniers essais à la Station de recherche agricole de Saint-Hyacinthe.



## Potentiel héréditaire des taureaux

Dans le but d'assurer une relève adéquate des jeunes taureaux et de mieux connaître leur potentiel héréditaire, le Centre d'insémination artificielle du Québec (C.I.A.Q.) soumet au programme d'épreuve de progéniture le plus grand nombre possible de jeunes taureaux chaque année.

De plus, le ministère de l'Agriculture, des Pêcheries et de l'Alimentation du Québec offre une aide financière qui consiste à défrayer une partie du coût des inséminations dites «premières» effectuées avec de la semence

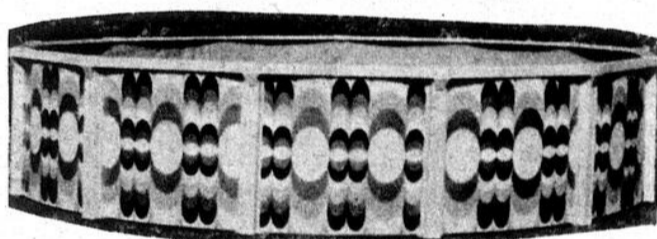
des taureaux soumis au programme. Un montant de 4,50 \$ est alloué pour chaque première insémination faite avec de la semence provenant d'un jeune taureau désigné, durant une période définie par le C.I.A.Q..

Pour participer à ce programme, l'éleveur de bovins laitiers doit pratiquer un contrôle laitier officiel (P.A.T.L.Q. officiel ou R.O.P.). L'éleveur de bovins de boucherie, quant à lui, doit être inscrit au programme fédéral-provincial de contrôle d'aptitudes à domicile (R.O.P.).

Piscines Plessis - Piscines Plessis - Piscines Plessis - Piscines Plessis - Piscines Plessis

## 10e anniversaire SUPER SPÉCIAL EXPO

VOGUE



COLÉCO

### 24' SUPER STRUCTURE RECOUVERTE DE VINYLE équipement complet

- Filtre sable 3/4 H.P.
- 150 lb de sable à filtration
- Test Kit
- Thermomètre
- Tête de balayeuse
- Boyau de balayeuse
- Manche télescopique anodisé
- 20' boyau à backwash
- Ramasse feuilles
- Crochets triples pour boyaux
- Bain de pied de luxe

- Échelle de sécurité
- Écumoir mural
- Retour d'eau ajustable
- Blocs patio pour base
- Chlore
- PH Plus
- PH Moins
- Algeacide
- Nettoyeur à vinyle
- Stabilisateur conditionneur

Rég.: \$1695.<sup>00</sup>

**24' super spécial \$1395.<sup>00</sup>**

**Quantité limitée**



vente • service  
installation  
1940 av. Painchaud  
Plessisville  
362 • 6130

**Normand Isabel PROPRIÉTAIRE**

Nous installons nous-mêmes. Pas de sous-contracteurs. Donc une meilleure garantie.

Piscines Plessis - Piscines Plessis - Piscines Plessis - Piscines Plessis - Piscines Plessis

Exposition de Victoriaville

# Les gagnants de l'an dernier

**Victoriaville (MD) —** Voici une liste des gagnants de l'exposition régionale agricole 1980 de Victoriaville, dans les différentes classes.

**Holstein**

Meilleur exposant: Antonio Tourigny et Fils.  
Meilleur éleveur: Bertrand Boisclair.  
Grande championne Holstein: Danes Royal Mark Don, propriété de Gilles et Germain Laroche.  
Grande championne de réserve: Etangs Optimus Politician, propriété de Georges et Noël Fréchette.  
Championne Junior: Clairbois Dolly Ultimate, propriété de Bertrand Boisclair.  
Championne Junior de réserve: Karona Kamp Tina, propriété de Pierre Caron.  
Grand champion: Tourigny Allstar Starlite, propriété de Antonio Tourigny et Fils.  
Grand champion de réserve: Clairbois Denis

**Royalty, propriété de Bertrand Boisclair.**  
290 bêtes étaient exposées dans la race Holstein, l'an dernier.

**Ayrshire**

Meilleur exposant et meilleur éleveur: Maurice et Marcellin Therrien.  
Grande championne: Riverview Holly, propriété de Jean-Marie Roy.  
Grande championne de réserve: Etoile d'Or Bil Cartouche 3, propriété de Maurice et Marcellin Therrien.  
Championne Junior: Ronde E Kellogg Pennie, propriété de Marcel Rondeau.  
Championne Junior de réserve: Etoile d'Or Mack Anita 3, propriété de Marucie et Marcellin Therrien.  
Grand champion: Stonehouse Kalina's Style, propriété de Robert Pépin.  
Grand champion de

réserve: un taureau de Rosaire Provencher.  
215 bêtes Ayrshire étaient exposées.

**Hereford**

Meilleur exposant et meilleur éleveur: Ranch Lougami et M. André Gagné.  
Grande championne Hereford: Lougami Specta 876 F, propriété de Ranch Lougami.  
Grand champion: Lougami 51 F Kazanova 38 L, propriété du Ranch Lougami.  
Champion de réserve: un taureau de la ferme Oscar Gagno et Frères.  
Champion Junior: Lougami 51 F Kodina 59 L, propriété du Ranch Lougami.  
Champion Junior de réserve: Lougami 51 F Inspiration 57 L, propriété du Ranch Lougami.

**Poneys**

Grand champion: Fury, propriété de Gérard Dubois.

**Champion de réserve:** Prince, propriété de Jean-Marc Côté.

**Grande championne:** Mignonne, propriété de Georges Gendreau.

**Championne de réserve:** Renée, propriété de Madeleine Dubois.

Ily avait 42 exposants.

**Foin**

Jean-Marie Girouard de Princeville remporte la triple couronne.

**Agriculture**

Le grand gagnant: Robert E. Laroche d'Arthabaska.

**Apiculture**

Le grand gagnant: Gérard Gosselin de Ples-

sisville.

Artisane de l'année

Mme Cécile Hamel de Victoriaville.

## L'assistance à l'Expo-Victo

Victoriaville (MD) — Voici le tableau des assistances à l'exposition régionale de Victoriaville, au cours des trois dernières années:

	1978	1979	1980
Lundi	7 023	7 948	7 491
Mardi	10 128	12 347	11 225
Mercredi	14 179	11 236	10 818
Jeudi	15 579	16 045	15 039
Vendredi	14 513	8 144	5 468
Samedi	15 324	15 494	16 569
Dimanche	13 535	10 980	10 178
<b>Total:</b>	<b>90 281</b>	<b>82 284</b>	<b>76 788</b>



## SERVICE DE CHAUFFAGE VICTORIAVILLE INC.



SPECIALISTE

- \* PLOMBERIE
- \* CHAUFFAGE
- \* POMPE A L'EAU
- \* FOSSE SEPTIQUE
- \* VENTILATION
- \* REFRIGERATION
- \* CLIMATISATION

Venez nous rencontrer au Kiosque de



qui se spécialise dans l'équipement de sucrerie et fabrication de tôle: évaporateurs, pannes, sirotières, etc... Venez voir aussi baignoires fonctionnelles, céramiques, dessus de lavabo Crown, divers modèles de douches téléphone, etc...

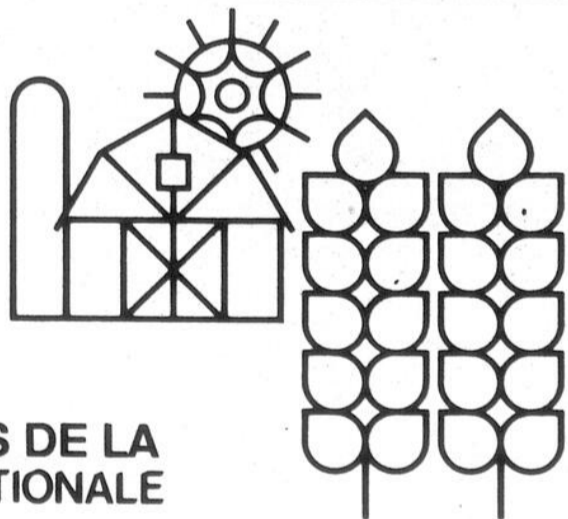
Et n'oubliez pas de visiter notre vaste salle de montre au

435, boul. Gamache

758-0527

758-6572

### SERVICES AGRICOLES DE LA BANQUE NATIONALE



*nous vous invitons*

A L'EXPOSITION DE VICTORIAVILLE DU 10 AU 16 AOÛT

Venez rencontrer M. Eugène Letendre, conseiller agricole, au kiosque de la Banque Nationale.

Il sera heureux de vous parler de notre programme de financement personnalisé et de vous conseiller sur la façon de bénéficier pleinement des prêts garantis par les autorités provinciales et fédérales.

Les services agricoles de la Banque Nationale, des services personnalisés qui répondent à vos besoins.



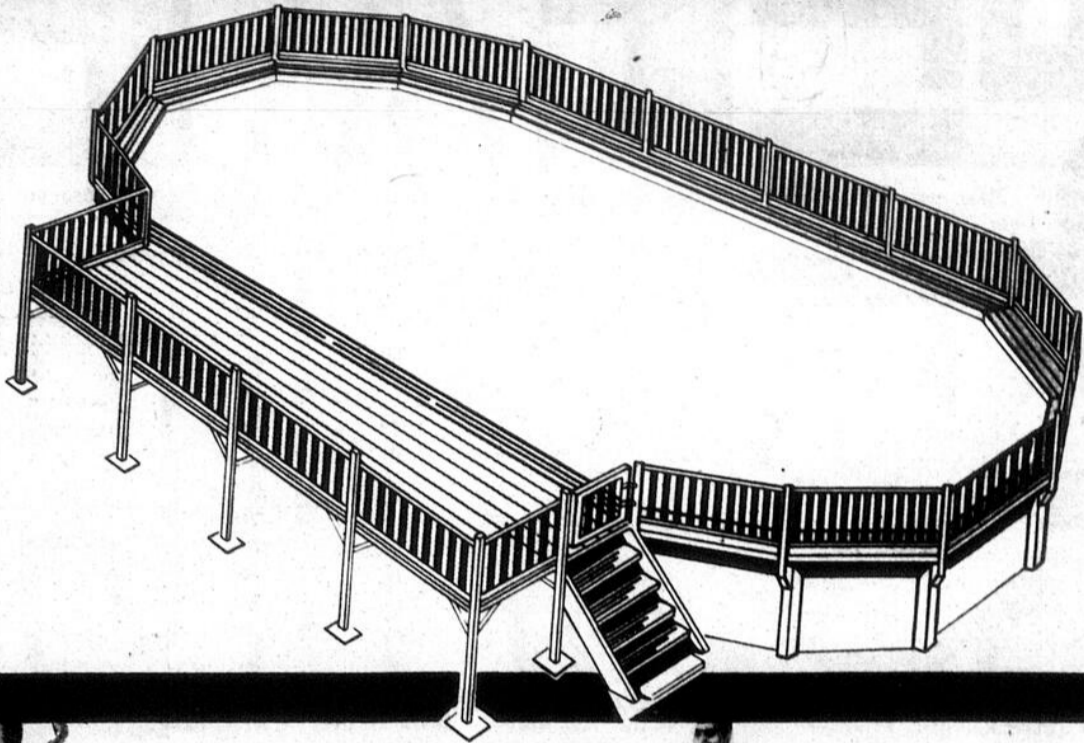
# PISCINES CITADELLE

à partir de  
**\$1949.00**

Piscine 23' de diamètre  
équipement inclus  
Clôtures, installations  
et taxe en supplément.

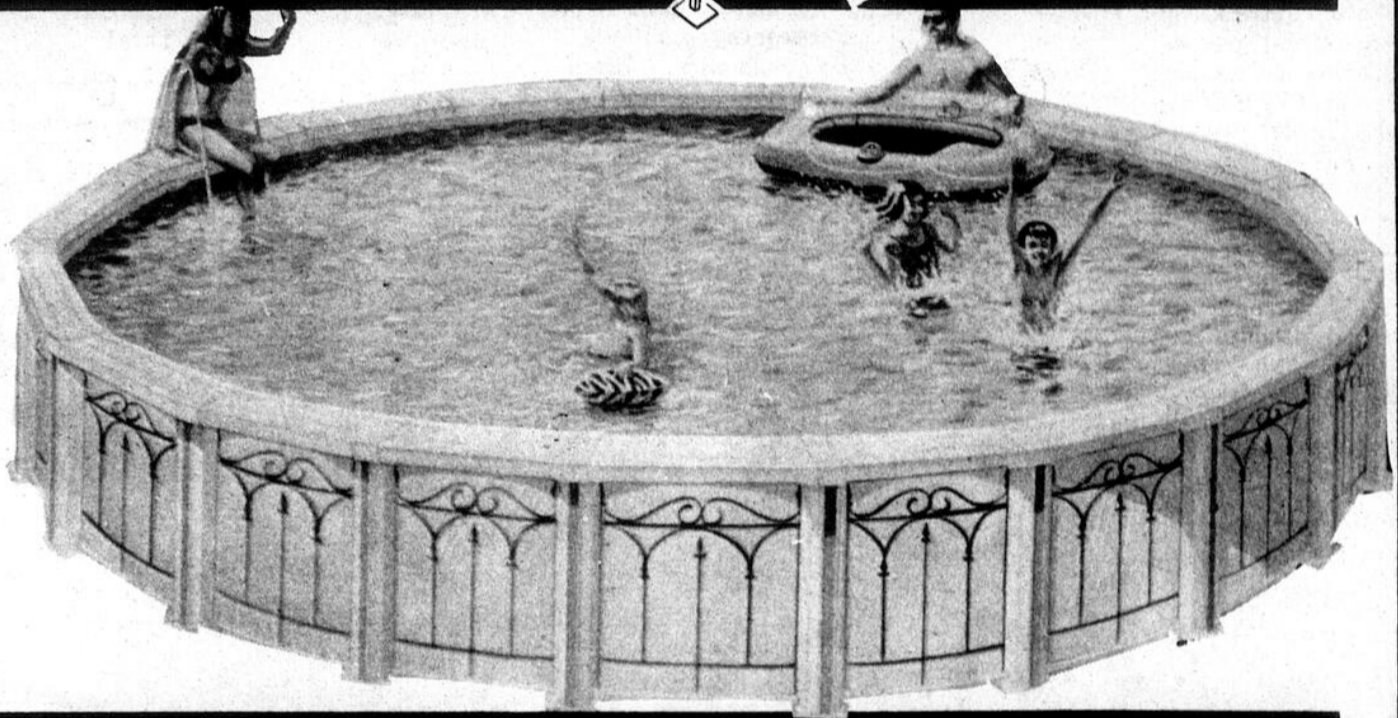


Piscines hors-terre  
en aluminium



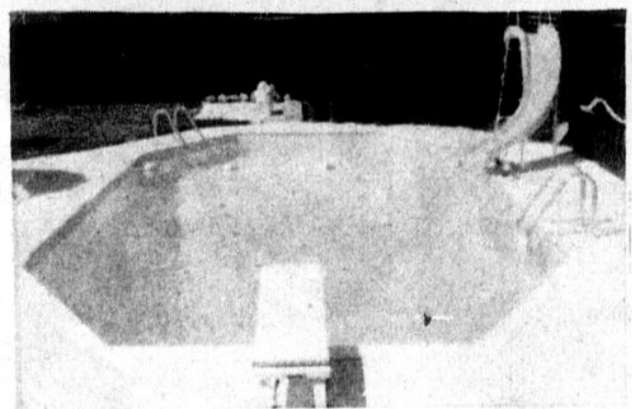
Piscine 24' avec 6' bor-  
dure et toile 20 gauges in-  
cluant accessoires, pro-  
duits chimiques, filtreur  
1080 au sable,  
à seulement

**\$1349.00**  
quantité limitée



Chez Citadelle on vous propose même  
une piscine creusée, grandeur 18'  
diamètre, équipée, installée pour la  
somme de **\$2999.99**

Profitez-en les quantités sont limitées.



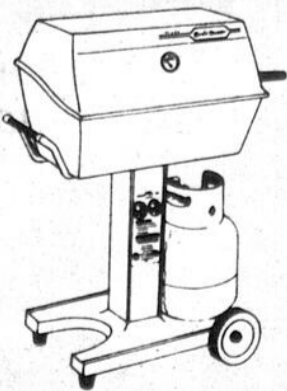
JACUZZI  
**Broil Queen**  
GAS GRILLS

Spécial exposition

30,000 BTU  
\$359. régulier

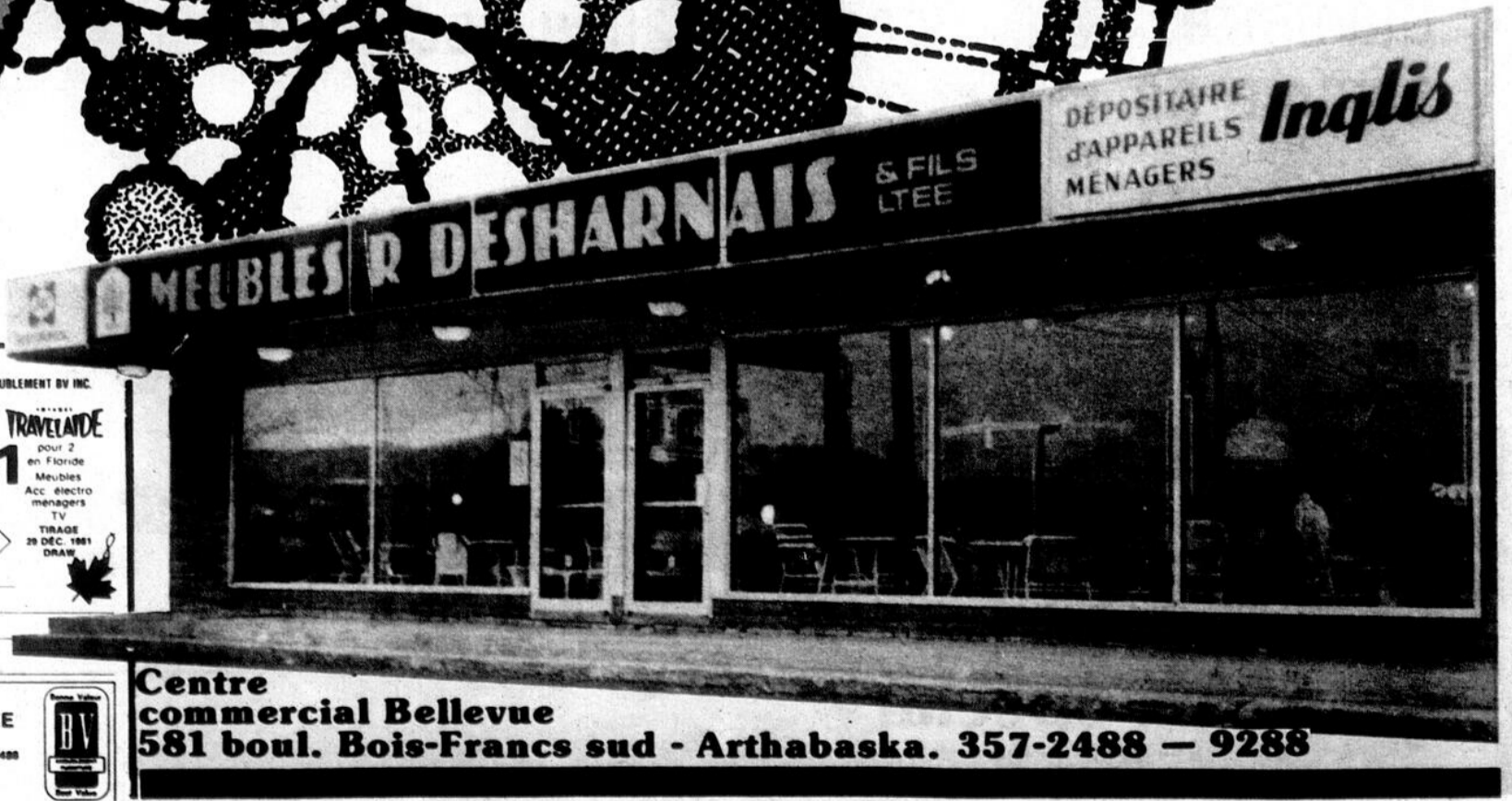
**\$299. spécial**

Réservoir inclus



**piscines**  
**R. Nolin inc.**  
54 Girouard, Arthabaska, 357-8344

# SUPER VENTE EXPO- VICTO



CONCOURS EXCLUSIF AUX 200 MAGASINS D'AMEUBLEMENT BV INC. DE L'EST DU CANADA

Valeur totale et globale de \$20,000  
Total and global value of \$20,000

**Meubl'Action '81**

CÉLÉBRONS LE 20<sup>ème</sup> ANNIVERSAIRE ENSEMBLE  
LET'S CELEBRATE THE 20<sup>th</sup> ANNIVERSARY TOGETHER

NOM \_\_\_\_\_

ADRESSE \_\_\_\_\_

VILLE \_\_\_\_\_ TEL \_\_\_\_\_

Combien de magasins compte le Groupe Bonne Valeur ?  
How many stores belong to the Best Value Group ?

GRACIEUSEMENT DE: COURTESY OF:  
**MEUBLES DESHARNAIS & FILS LTEE**  
QUALITÉ - BAS PRIX - SERVICE GARANTI!  
581, BOUL. BOIS-FRANCS SUD, ARTHABASKA, P.Q. - BUR.: 357-2488  
Prop. GABY DESHARNAIS - RES. 357-8480  
MERCI - THANK YOU

**TRAVELAIDE**  
pour 2  
en Floride  
Meubles  
Acc. electro  
menagers  
TV  
TIRAGE  
28 DEC. 1981  
DRAW

**BV**  
Best Value

**Centre commercial Bellevue**  
581 boul. Bois-Francis sud - Arthabaska. 357-2488 - 9288



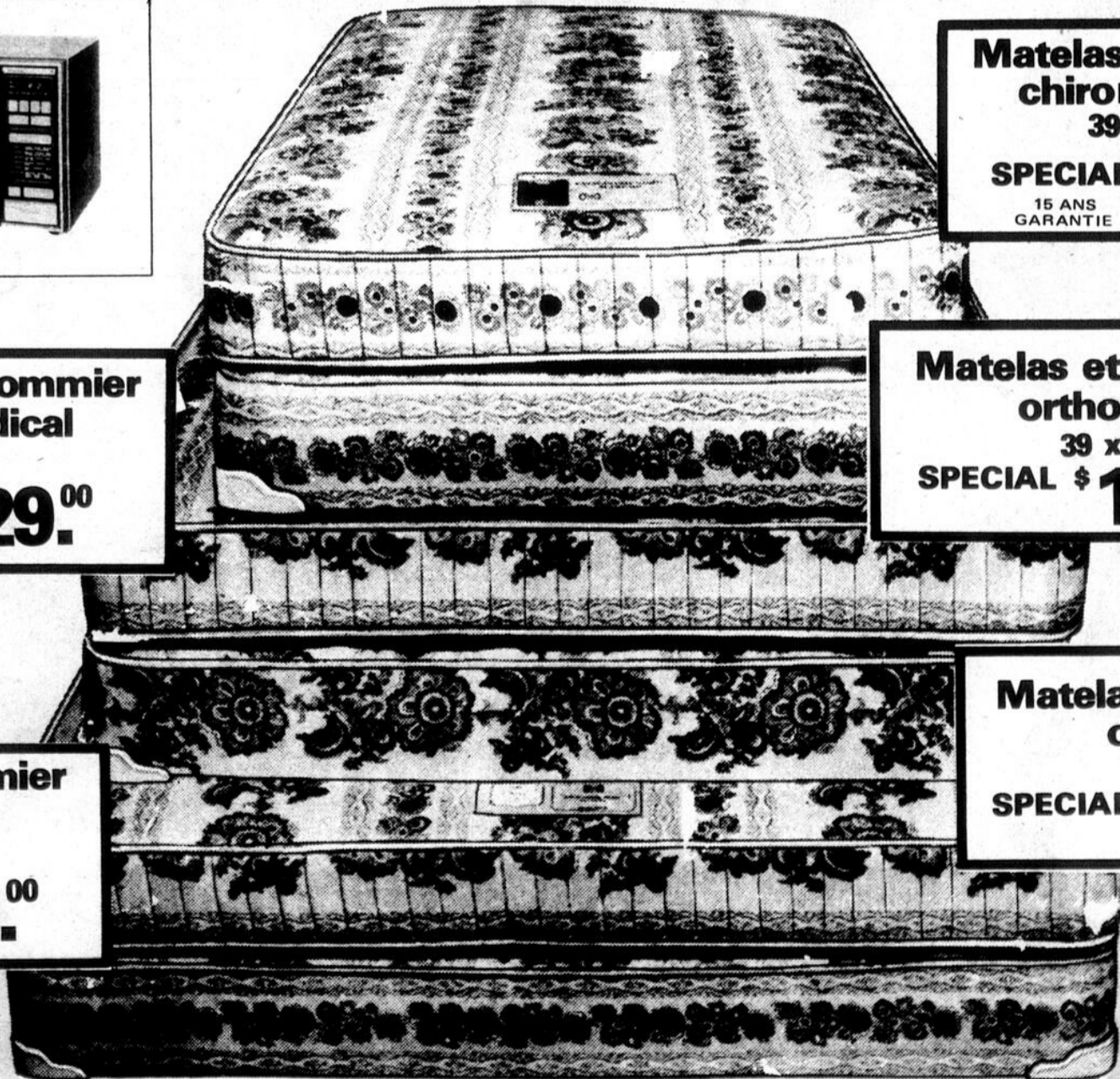
20 ANS  
DE  
SUCCÈS



Van complète  
de matelas **SOMMEX**  
sera au magasin  
Tant qu'il en restera.  
Jamais plus vous n'aurez une literie à si bas prix

# Meubles R. Desharnais & Fils Ltée

Centre commercial Bellevue,  
581 boul. Bois-Francis sud, Arthabaska, 357-2488 / 9288  
FERME LE LUNDI



**Matelas et sommier  
chiromédical**  
39 x 72  
SPECIAL \$ **199.<sup>00</sup>**  
15 ANS  
GARANTIE

**Matelas et sommier  
chiro médical**  
54 x 72  
SPECIAL \$ **229.<sup>00</sup>**  
15 ANS  
GARANTIE

**Matelas et sommier  
orthorest**  
39 x 72  
SPECIAL \$ **139.<sup>00</sup>**

**Matelas et sommier  
chiromédical**  
60 x 80  
SPECIAL \$ **289.<sup>00</sup>**  
15 ANS  
GARANTIE

**Matelas et sommier  
ortho rest**  
54 x 72  
SPECIAL \$ **169.<sup>00</sup>**

# D'INVÉNTEFAIRE

**DU  
10 AU 15  
AOÛT 1981**

*La manufacture  
de vêtements*

**BECOTTE INC.**

**Au 483 Notre-Dame ouest  
Victoriaville**



# International Harvester lance deux récolteuses-hacheuses

International Harvester a lancé deux récolteuses-hacheuses de fabrication canadienne offrant un hachage amélioré dans des récoltes telles le foin et le maïs utilisés pour nourrir les bovins et les troupeaux laitiers. Les nouveaux modèles sont fabriqués à l'usine de Hamilton, Ontario de la Compagnie et distribués en Amérique du Nord.

«Les récolteuses-hacheuses 781 et 881 pour 1981 sont des machines à grand rendement pouvant hacher

rapidement des quantités considérables de produits», a dit Nick Penner, directeur de la commercialisation du matériel agricole IH au Canada. Par exemple, un modèle 881, dont la longueur de coupe a été réglée à 3/8", a produit jusqu'à 86.3 tonnes à l'heure de maïs fourrage au cours d'un essai IH avec un tracteur développant 180 ch à la PDF. Les machines ont été conçues pour que le produit y passe facilement et avec un minimum de résistance. Un des avantages:

meilleur rendement de puissance.

«De nouveaux éléments de récolte interchangeables, pouvant être installés en quelques minutes, rendent les deux machines très versatiles», a déclaré M. Penner. Les nouveaux éléments, également fabriqués à l'usine de Hamilton de la Compagnie, comprennent un ramasseur de 90" pour ramasser de larges andains de foin non râtelés que préfèrent plusieurs agriculteurs, parce que des andains

larges qui n'ont pas été trop manipulés séchent plus rapidement; un cueilleur de maïs à 2 rangs pour les deux récolteuses-hacheuse,

doté d'un réglage exclusif pour convenir tant aux rangs larges qu'aux rangs étroits; et, pour la 881, un cueilleur de maïs à 3 rangs pour des rangs

espacés de 28 à 32».

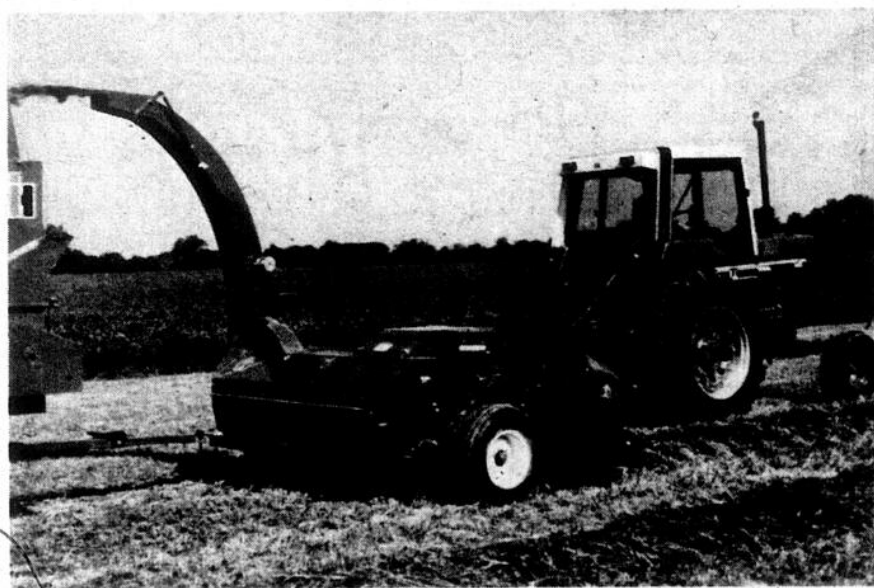
Les nouvelles machines sont munies d'un affûteur de mécanisme de coupe exclusif. Les couteaux sont

biseautés de nouveau et aiguisés à la pierre pour réduire le frottement de la récolte pendant le procédé de coupe, minimiser les dommages à la récolte et augmenter le rendement de la machine.

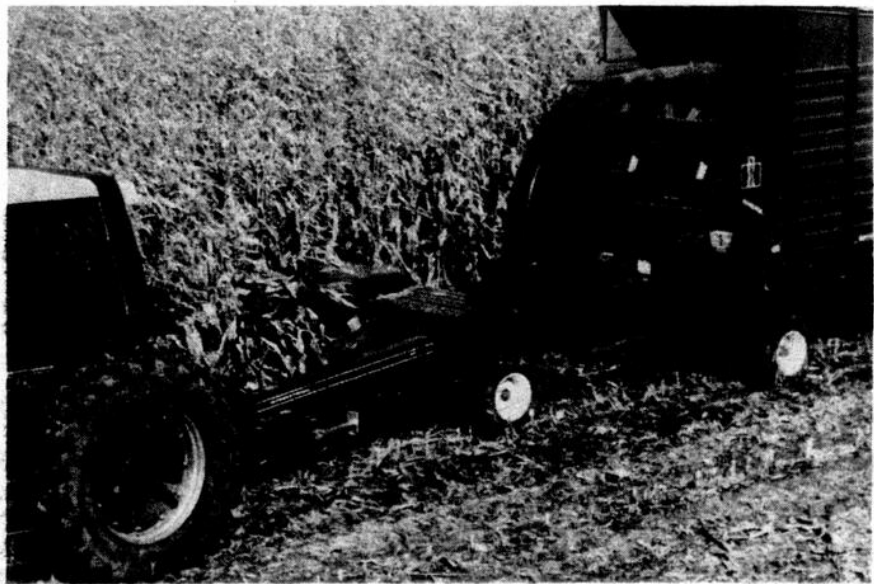
Les commandes électriques éliminent les manivelles et les leviers et simplifient le fonctionnement des éléments d'alimentation de récolte, la rotation de la goulotte et l'angle du déflecteur.

Un nouvel attelage «à angle égal» est facile à atteler grâce à une seule clé anglaise standard. Il assure un débit de puissance constant, une durée prolongée des organes de transmission et l'élimination de la vibration et du broutement des organes de transmission dans les virages.

L'usine de Hamilton est une des installations de fabrication de matériel agricole les plus importantes au Canada. Située sur un terrain de 168 acres, l'usine a un effectif d'environ 2 000 employés qui produisent 40 types d'outillage agricole pour les marchés canadien, américain et d'outre-mer. En plus des récolteuses-hacheuses, l'usine de Hamilton produit de l'outillage de culture, de récolte et de préparation du sol.



La nouvelle récolteuse-hacheuse 781 International Harvester, fabriquée au Canada à l'usine de Hamilton de la Compagnie, est conçue comme une machine à grand rendement qui peut hacher rapidement des quantités considérables de produit. Le produit passe facilement dans l'unité avec un minimum de résistance. Un des avantages: meilleur rendement de puissance. Un nouveau ramasseur de 90", également fabriqué à l'usine de Hamilton, est offert pour ramasser de larges andains non râtelés assurant un séchage plus rapide. La 781 est munie d'un affûteur de mécanisme de coupe exclusif pour augmenter le rendement et réduire les dommages aux céréales.



La nouvelle récolteuse-hacheuse 881 International Harvester, fabriquée au Canada à l'usine de Hamilton de la Compagnie, est conçue comme une machine à grand rendement. Dans un essai IH avec un tracteur développant 180 ch à la PDF, un modèle 881 (comme celui ici illustré), dont la longueur de coupe avait été réglée à 3/8", a produit jusqu'à 86.3 tonnes à l'heure de maïs fourrage. La machine a été conçue pour que le débit de matériel y passe facilement avec un minimum de résistance. Un des avantages: meilleur rendement de puissance. La 881 peut être équipée d'un cueilleur de maïs à 2 ou 3 rangs. Les deux dispositifs sont fabriqués à l'usine de Hamilton.

En octobre 1981, à Québec

## Symposium international sur la loque européenne

Les spécialistes les mieux connus du monde occidental sur la loque européenne se réuniront les 19 et 20 octobre prochain dans la ville de Québec afin de faire le point sur cette maladie trop peu connue et à laquelle certains chercheurs attribuent des dommages importants à l'apiculture.

En effet, la Fédération des associations apicoles du Québec organise, conjointement avec le ministère de l'Agriculture, des Pêcheries et de l'Alimentation du Québec, et avec la collaboration de la Faculté de médecine vétérinaire de l'Université de Montréal, un symposium international afin de mieux cerner les différents aspects de cette maladie et d'en tirer des solutions pour la pratique de l'apiculture.

Les spécialistes les plus connus de la loque européenne dans divers pays, tels que la France, l'Angleterre, les États-Unis et le Canada, ont été invités à ce symposium pour y exposer leurs connaissances et discuter de leurs expériences respectives en la matière.

Comme la tenue de ce symposium précède de quelques jours le congrès international d'api-

culture Apimondia qui se tiendra à Acapulco, un grand nombre de visiteurs européens sont attendus. En effet, nombreuses sont les personnes qui voudront devancer de quelques jours leur voyage au Mexique afin de faire un stage au Québec pour assister à ce symposium international, le premier du genre.

À l'occasion de cet événement, les participants de ce symposium auront l'occasion de visiter quelques entreprises apicoles typiques du Québec.

### Inscription

Tous les apiculteurs désireux de mieux connaître le développement de cette maladie dans les ruchers ainsi

que ses conséquences pour la pratique de l'apiculture, sont cordialement invités à assister à ce symposium international, lequel se tiendra à l'Auberge des Gouverneurs, Place Hauteville, à Québec.

Les intéressés peuvent s'inscrire dès maintenant en envoyant, avec leurs nom et adresse, un chèque ou mandat-poste au montant de 35 \$, payable à l'ordre du ministre des Finances du Québec. Les inscriptions doivent être adressées à madame Yvette Fortin, Direction des communications, ministère de l'Agriculture, des Pêcheries et de l'Alimentation, 200-A, chemin Sainte-Foy, 7e étage, Québec, Qué., G1R 4X6.



Jean-Puy Dubois

député de

Lotbinière

Bon succès aux exposants  
et  
Bienvenue aux visiteurs

Un bon conseil.



Adoptez  
un régime  
alimentaire sain.

# Economie d'énergie dans les bâtiments de ferme chauffés

L'utilisation d'un contrôle unique des systèmes de ventilation et de chauffage à l'intérieur des bâtiments de ferme chauffés permettrait d'économiser jusqu'à 32% d'énergie, en évitant une ventilation excessive.

MM. R.G. Winfield, agriculteur de la région de London (Ont.), et J.E. Turnbull, de l'Institut de recherches techniques et statistiques d'Agriculture Canada, ont remarqué que lorsque ces bâtiments étaient dotés de thermostats pour les systèmes de chauffage et de ventilation à deux temps, ceux-ci étaient souvent en opération au même moment. Il en résultait des pertes inutiles de chaleur et d'énergie.

M. Winfield avait déjà conçu en 1973 l'idée d'un thermostat unique qui éliminerait certains des problèmes dus au fonctionnement simultané

des deux systèmes. Cependant les données pour confirmer les économies d'énergie réalisées manquaient.

Agriculture Canada, dans le cadre du Programme de recherches et de développement en génie rural (RDGR), a donc alloué des sommes d'argent pour la mise à l'essai d'un système de contrôle unique.

Les essais ont eu lieu dans une étable pour veaux dans une ferme située près de London (Ont.) au cours des mois de janvier, février et mars 1980.

Le bâtiment était déjà doté d'un «radiateur» électrique de 4,8 kw avec ventilateur et de deux ventilateurs à deux vitesses. On a ajouté au circuit des relais d'un coût approximatif total de 100 \$, de façon à ce que le plus petit ventilateur soit continuellement en marche à la plus haute vitesse pour assurer une

aération adéquate, mais en évitant que le plus gros ventilateur fonctionne en même temps que le système de chauffage.

A intervalles prédéterminés, compte tenu des conditions atmosphériques, on a utilisé le nouveau circuit intégré en notant les changements de température et d'humidité à l'intérieur du bâtiment ainsi que la consommation d'énergie.

Les résultats ont démontré une économie d'énergie quotidienne de 4,6 kwh ou 30% durant la période de mise à l'essai.

Le circuit intégré est particulièrement ef-

ficace, durant les temps doux, c'est-à-dire lorsque la différence de température entre l'intérieur et l'extérieur se situe entre 10° et 18° C.

En supposant un investissement de base de 100 \$ et en établissant le coût de l'énergie électrique à 0,05 cent le kwh, les économies réalisées permettent de rembourser les frais d'installation en moins de deux ans.

Ceci est vrai des systèmes de chauffage électriques «low-inertia». Dans le cas de système «high-inertia», comme ceux à l'eau chaude, la période de

recouvrement n'est pas encore connue.

L'utilisation du circuit

intégré présente donc des avantages évidents sans nuire à la qualité de l'air

à l'intérieur des bâtiments», de conclure M. Turnbull.



Jacques Baril

Bon succès à  
l'Expo régionale de Victoriaville  
Bienvenue aux visiteurs



Au Canada le coût annuel des traitements hospitaliers pour des maladies respiratoires s'élèverait à plus de \$400 millions.

Association Pulmonaire du Québec

Equipement pour  
la peinture et  
compresseurs d'air

**DEVILBISS**

Outillage  
électrique  
Metabo



Boyaux et  
raccords  
hydrauliques



Moteurs  
Wisconsin



**PLOURDOTO** inc.

2, St-Augustin, Victoriaville, Qué. G6P 3K6

(819) 752-4551 752-4579  
Pièces Atelier



PIECES D'AUTOS  
PIECES DE CAMIONS  
ET OUTILLAGE DE GARAGE

ATELIER SPECIALISE DE  
MACHINAGE ET DE MECANIQUE

COMPRESSEURS INDUSTRIELS  
EQUIPEMENT DE GARAGE

# La récupération des résidus d'abattage

Bien avant que le recyclage soit à la mode, les abattoirs en ont appliqué le principe en récupérant les restes d'abattage ainsi que les carcasses d'animaux condamnés, pour la fabrication de produits non comestibles pour l'Homme mais néanmoins utiles, tels les moulées pour animaux, les engrais et certains produits de beauté. Les os, le gras animal,

le sang et les plumes dans le cas de la volaille sont expédiés des abattoirs vers les fondoirs où ils seront transformés. Il en est de même des carcasses et des morceaux de viande jugés impropres à la consommation humaine.

Pour identifier clairement la viande avariée et éviter qu'elle se retrouve sur le marché, on la dénature à l'abattoir en y ajoutant de l'huile à chauffage ou

autres substances du genre et en pratiquant des incisions sur les carcasses condamnées», a expliqué M. Carrière de l'hygiène vétérinaire d'Agriculture Canada à Montréal.

Dans les abattoirs sous inspection fédérale, des inspecteurs vérifient également que le contenu des camions qui effectuent le trajet entre les abattoirs et les fondoirs n'est pas détourné en vérifiant le poids à la sortie de l'abattoir et à

l'arrivée au fondoir.

Dans les fondoirs, on traite chaque résidu séparément. Les os et les plumes sont d'abord passés dans d'énormes broyeurs puis chauffés à très haute température. Ils en ressortent sous forme de farine grossière, inodore et aseptique. Le sang est filtré puis déshydraté et ressort lui aussi sous forme de farine.

Ces farines contiennent de 80 à 95% de protéines. Elles sont donc utilisées

comme complément dans les moulées pour animaux ou dans la fabrication d'engrais.

Quant au gras animal, il est fondu puis raffiné. Selon les exigences du client ou selon l'usage auquel les huiles non comestibles qui en résultent sont destinées, on y ajoute ou non des agents de blanchiment. Ces huiles sont souvent exportées et sont la plupart du temps utilisées dans la fabrication de

cosmétiques et de savons.

«Plusieurs milliers de tonnes de résidus d'abattage sont ainsi traités chaque jour. En plus de permettre de récupérer des produits riches en éléments nutritifs, la transformation de ces résidus d'abattage contribue au contrôle de la pollution en évitant l'élimination de ces déchets dans les cours d'eau ou leur enfouissement dans le sol», a ajouté M. Carrière.

Produits laitiers du Québec

Le  
"Lys d'or",  
signe  
de qualité  
et  
d'excellence

«Il faudra faire en sorte que le consommateur sache que le Lys d'Or est un signe de qualité et d'excellence.» C'est en ces termes que le ministre de l'Agriculture, des Pêcheries et de l'Alimentation, M. Jean Garon, exprimait l'importance qu'il accorde à la progression des produits laitiers du Québec vers l'excellence, au moment de la remise de ce trophée de haute distinction aux industries méritantes en octobre 1980.

Devant plus de 600 représentants du secteur industriel laitier québécois réunis à Québec, le ministre a également annoncé qu'il doublait le montant de la bourse habituellement remise aux gagnants avec le trophée, somme qui est donc passée de 1 000 \$ à 2 000 \$.

Après avoir rappelé l'existence du concours de l'Ordre du mérite agricole et insisté sur le fait qu'il croyait à ce genre de concours, le ministre a réitéré son intention d'en créer un autre destiné, cette fois, à reconnaître le mérite des restaurateurs et des chefs cuisiniers qui s'efforcent d'utiliser des produits agro-alimentaires québécois dans leurs établissements.

«Mais le Lys d'Or existe déjà, a déclaré le ministre, et il faut faire en sorte qu'il soit plus connu et son symbole plus utilisé.» Il a en outre ajouté qu'une industrie gagnante dans un concours d'excellence est tributaire de l'effort fourni par son personnel. C'est pourquoi il a voulu féliciter chacun des employés des unités gagnantes.

**METTEZ-Y  
LE PAQUET!**



## Le repiquage des tomates

La plupart des plants destinés à la production commerciale de tomates au Canada sont importés des Etats-Unis.

Les tomates sont d'abord semées dans le sud des Etats-Unis au début du printemps. Puis, lorsque le temps est assez chaud, les plantules sont envoyées ici pour être repiquées en plein champ par les agriculteurs.

«Comme la tomate préfère la chaleur, elle s'adapte plus ou moins bien à notre climat», de dire M. Albert Liptay, spécialiste en culture maraîchère à la station de recherches d'Harrow en Ontario. Cela justifie donc la nécessité du

système de repiquage.»

«Ce système permet de prolonger la saison de croissance et d'assurer au secteur de la transformation un meilleur approvisionnement de tomates.»

M. Liptay étudie actuellement les méthodes de culture et d'enlèvement des plants de tomates dans les champs de Georgie. Il espère ainsi se servir des résultats de ses expériences pour formuler des recommandations pour améliorer la qualité et le rendement.

«Lorsque la plante a atteint une certaine hauteur, elle est étêtée et traitée avec un produit chimique qui détruit les

fleurs et les fruits qui subsistent. Ainsi, la plante peut accroître ses réserves d'énergie avant d'être transportée au Canada et repiquée.»

M. Liptay étudie actuellement les réactions de différentes variétés de tomates face au traitement chimique en regard du développement des racines, de la résistance de la tige et du rendement.

«Nous nous intéressons surtout aux effets que provoque ce produit chez les plants hâtifs car ceux-ci s'adaptent mieux à nos conditions de croissance.»

«La maturité hâtive constitue un facteur important puisque la main-

d'oeuvre est plus nombreuse en août qu'en septembre. Les champs sont également plus secs et la récolte peut s'effectuer plus facilement.»

M. Liptay se pense aussi sur les systèmes mécanisés d'enlèvement des plants de semis utilisés dans le sud des Etats-Unis et sur leurs répercussions sur la croissance et le rendement.

«Il est évident que l'enlèvement et le repiquage causent toujours quelques

dommages, mais il nous faut déterminer le degré de tolérance de la plante et obtenir des rendements satisfaisants» ajoute-t-il.

Ces données permettront aux experts en génie rural de créer des machines pour les travaux de récolte et de repiquage. Actuellement, le repiquage se fait à la main, mais on travaille à mettre au point une machine pour le repiquage automatique.



## Club des Eleveurs d'Holstein

Région des Bois-Francs  
Claude Pôpin, secrétaire R. R. Warwick  
819-358-2515 JOA 1MO Québec, Canada

*Vous êtes invités à venir admirer les plus beaux sujets  
de la région à l'Exposition de Victoriaville,  
le 13 août 1981 dès 9.00*

**Notre 18e encan annuel Holstein aura lieu mercredi le 14 octobre 1981  
sur les terrains de l'exposition**

les bêtes consignées seront sur le terrain la veille de la vente

**Attention:** une agence de vente est toujours à votre disposition pour achat ou vente d'animaux "pur sang" enregistrés.

**Bertrand Bolsclair**  
président Ste-Clothilde - de - Horton  
**Martial Pôpin**  
vice président, Warwick  
**Benoit Dessorre**  
vice président Princeville

## Hébergement à la ferme:

# Du tourisme en milieu agricole

Le programme agro-touristique «Hébergement à la ferme», mis sur pied en 1973 par le ministère de l'Agriculture, des Pêcheries et de l'Alimentation du

Québec, vise à développer l'agro-tourisme et faciliter aux citoyens une meilleure connaissance de la vie rurale en leur offrant gîte, nourriture et loisir. Depuis la création de

ce programme, cette nouvelle forme de tourisme a connu un essor considérable. Ainsi, en 1980, près de 3 083 personnes ont passé 14, 138 nuitées dans l'une des 160 fermes

d'hébergement réparties à la grandeur du Québec, que ce soit au Saguenay-Lac Saint-Jean, dans la Beauce, l'Estrie, aux Îles-de-la-Madeleine, etc. Ces gens ont déboursé en moyenne 17 \$ par jour

pour un adulte et 8,50 \$ par jour pour un enfant, ces prix incluant le coucher et les trois repas.

Inspectées périodiquement par le ministère, les fermes d'hébergement assurent un gîte confortable et propre. Selon les fermes et selon les goûts, on peut loger dans la maison de l'agriculteur, dans une résidence secondaire (chalet ou autre maison appartenant à l'agriculteur) ou bien, faire du camping semi-sauvage. Tous les propriétaires des fermes d'hébergement sont membres de la Fédération des agriculteurs du Québec.

Selon la saison, chaque ferme suggère diverses activités, à la ferme même ou dans les environs, tels que les travaux de ferme, les parties de sucre, l'équitation, la récolte des pommes, la chasse et la pêche, etc. A cela s'ajoutent de nombreuses activités

hivernales: le ski de randonnée et alpin, la raquette, le toboggan, etc.

Pour tout autre renseignement écrire ou communiquer avec la Fédération des agriculteurs du Québec, 525 avenue Viger, Montréal H2L 2P2. Téléphone: 288-8090 (de Montréal), 1-800-361-6196 (d'ailleurs au Québec).



## Journée mondiale de l'alimentation

La Journée mondiale de l'Alimentation a été instituée par la FAO, l'Organisation des Nations Unies pour l'Agriculture et l'Alimentation, et sera célébrée le 16 octobre de chaque année, anniversaire de la fondation de la FAO. Cette journée vise à sensibiliser le public aux problèmes à long terme de l'alimentation dans le monde et à encourager la production agricole dans tous les pays.

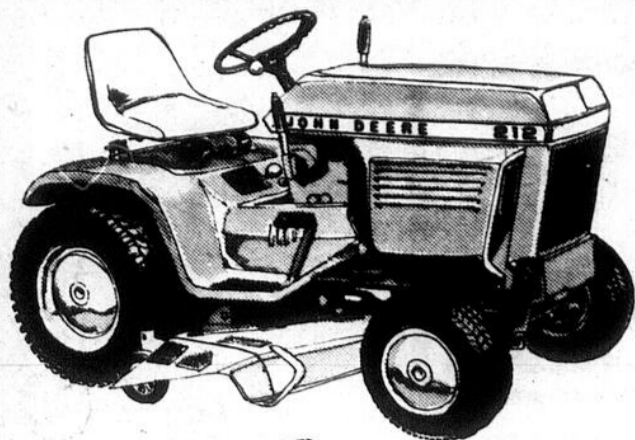
«La FAO demande à chaque pays d'organiser des activités nationales, régionales et locales pour faire prendre conscience à ses citoyens de la responsabilité qui incombe à chacun de lutter contre la faim dans le monde», a dit M. Whelan, le ministre de l'Agriculture fédéral.

**VIC  
METAL  
CORPORATION**



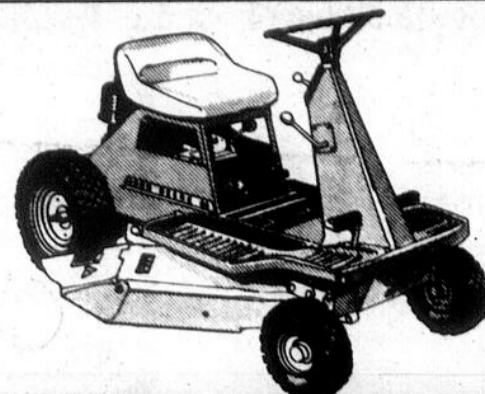
Manufacturier de revêtements  
métalliques d'acier et d'aluminium  
pour usage agricole

VICTORIAVILLE - QUEBEC - MONTREAL - CAMBRIDGE - MONCTON



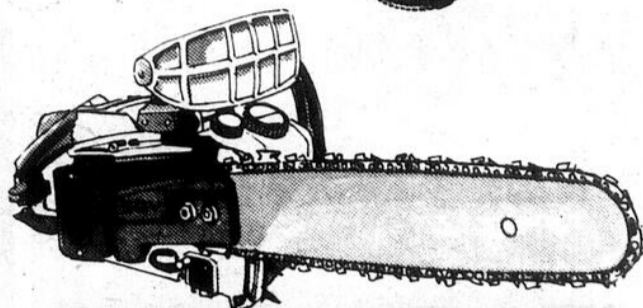
## Tracteurs de 10 à 14 ch

Les tracteurs John Deere 210, 212 et 214 ont des moteurs de 10, 12 et 14 ch. Tous ont un éclairage encastré, un réservoir d'essence de 3.5 gal. U.S. et un variateur pour changer la vitesse sans débrayer. Accessoires: Tondeuses de 38 et 46 pouces, lame frontale, chasse-neige, rotoculteur. Il existe également un tracteur économique de 8 ch, le modèle 208, avec boîte à 4 vitesses.



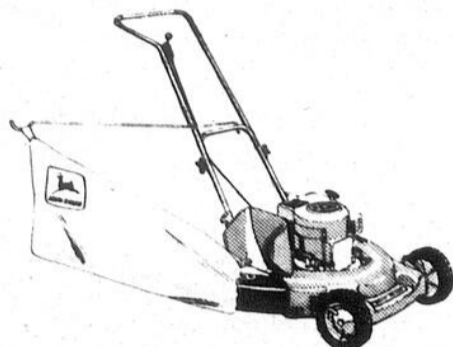
## à siège de 5 ch

La qualité John Deere à un prix économique. Ce nouveau modèle a un moteur de 5 ch, une largeur de coupe de 28 pouces et une hauteur de coupe réglable de 1 à 3 pouces. Boîte de vitesses à 3 rapports. Direction à pignon et crémaillère précise et douce. Commandes de couleur faciles à identifier. Poste de conduite dégagé et siège confortable.

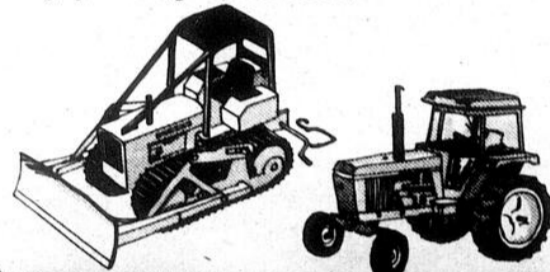


## Tronçonneuses

Quels que soient vos besoins, nous avons une tronçonneuse John Deere pour vous. Cinq modèles de 30 à 70 cc. Tous ont un guide-chaîne à pignon de 12 à 24 pouces de long, un huileur automatique et un vilebrequin équilibré. Sur tous les modèles, sauf le 30, le moteur est isolé et un levier de sécurité doit être abaissé pour permettre la mise en marche.



Les tondeuses à main John Deere existent en trois modèles: une tondeuse de finition de 18 pouces et deux tondeuses standard de 20 pouces. Les tondeuses de 18 pouces ont un moteur de 3 ch, celle de 20 pouces, un moteur de 3-1/2 ch. Coupe douce et éjection uniforme de l'herbe coupée. Poignée réglable en hauteur. Poignée repliable pour faciliter le remisage et le transport sur les modèles standard. Sac à herbe en option sur les modèles standard.



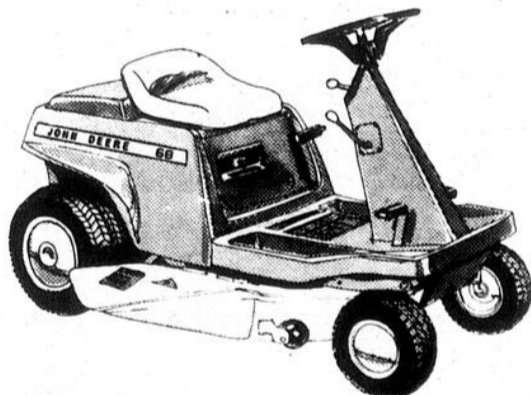
## Jouets John Deere

Depuis les tracteurs à pédales jusqu'aux modèles à assembler, les jouets John Deere feront la joie des enfants et des parents. De fabrication durable ces jouets sont la réplique à l'échelle des machines réelles, avec de nombreuses pièces mobiles.



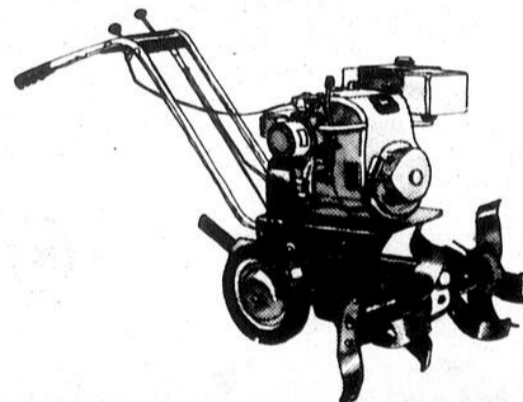
## Appareils de lavage à haute pression John Deere

Facilitez toutes vos corvées de nettoyage avec un appareil de lavage à haute pression John Deere. Choix de cinq modèles, développant 500 à 1100 livres de pression à la buse, pour nettoyer sans efforts. Il suffit de raccorder l'appareil à une arrivée d'eau froide et de le brancher dans une prise électrique. Lave et cire automobiles, camions, bateaux, lave les façades de maison, les meubles de jardin et les barbecues. Tous ces travaux et bien d'autres, facilement. Demandez une démonstration sans tarder.



## Tondeuses à siège de 8 ch

La tondeuse à siège John Deere 68 comporte un moteur équilibré qui fonctionne en douceur. Les commandes de couleur sont à portée facile. Boîte de vitesses à 5 rapports à passage en marche. Un contact de sécurité arrête automatiquement le moteur si vous quittez le siège avec la boîte de vitesses ou la tondeuse embrayée. Triple sécurité de démarrage. Repose-pieds antidérapants. Choix de deux tondeuses: 30 ou 34 pouces.



## Rotoculteurs

Les rotoculteurs John Deere de 3-1/2 et 6 ch préparent des lits de semence profonds et fins... épargnent le travail à la main. Les larges dents turbo mélangent uniformément à 7 pouces de profondeur. Dents réglables pour largeurs de 13 à 24 pouces. La marche arrière permet de reculer en endroits restreints. Levier de sécurité pour la marche arrière—s'il est relâché tout mouvement s'arrête.

Passez un été agréable avec de l'équipement fiable

Agent autorisé JOHN DEERE



# André Girouard & Fils Inc.

Matériel agricole et produit du consommateur.  
VENTE ET SERVICE

650 boul. Industriel est — Victoriaville — Tél.: 758-0643



**vous attend à l'exposition  
de Victoriaville**

**VENEZ RENCONTRER  
NOTRE EQUIPE**



Normand Leconte, réparation

Marcel Parr, vente

Hervé Pellerin

Philippe Leconte

Marcel Pêpin

Michel Beauchesne, compt.

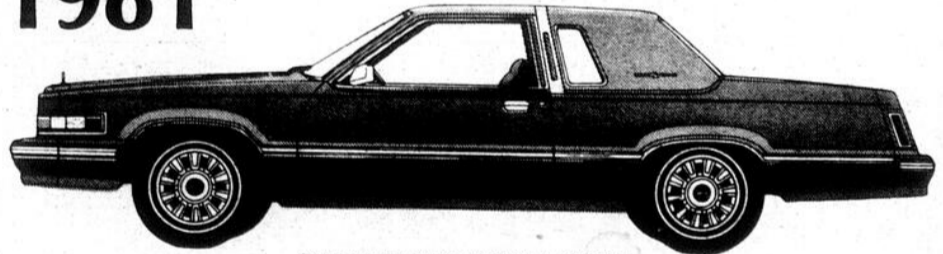
Féo Tremblay

Marcel Gervais, pièces

**SPECIAUX EXPO**  
du 10 au 16 août 1981



MUSTANG GHIA 2 PORTES



THUNDERBIRD TOWN LANDAU



FUTURA 2 PORTES



COURRIER "FREE WEELING"  
ENSEMBLE GROUPE B



*Les Automobiles*

*Parr & Leconte Inc.*

**321 Notre-Dame ouest, Victoriaville 752-9769**

# Super vente EXPO-VICTO

## VENTE Inqlis

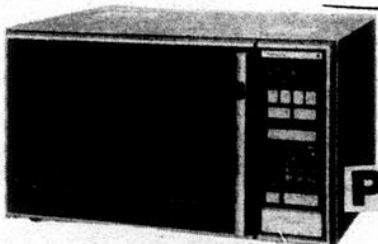


Laveuse et sècheuse Sterling

**\$929.00**

Presse-rebuts

**\$439.**



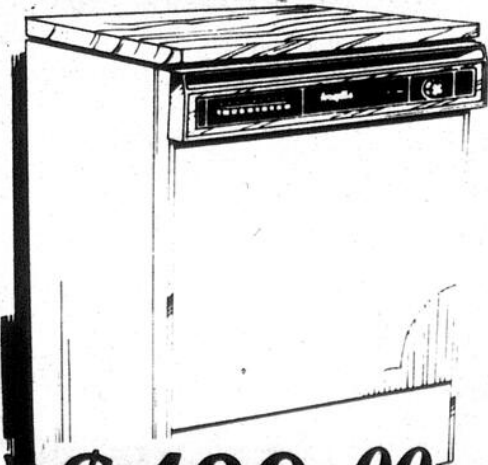
Panasonic

Lave-vaisselle encastré Sterling



**\$459.00**

Lave-vaisselle portatif



**\$489.00**



Poêle Sterling 30''  
nettoyage facile

**\$479.**

Poêle Sterling 30''  
autonettoyant

**\$659.**

Réfrigérateur  
Sterling 17 p.c.....

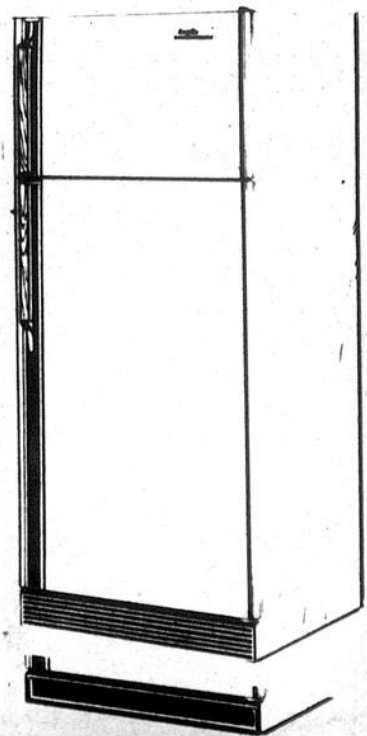
**\$729.**

Sterling 15 p.c.....

**\$669.**

Sterling 13 p.c.....

**\$599.**



# Meubles R. Desharnais & Fils Ltée

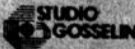
Centre commercial Bellevue,  
581 boul. Bois-Francis sud, Arthabaska, 357-2488 / 9288  
FERME LE LUNDI



**LES  
GALERIES  
DE  
L'ERABLE** ENR.



# Bienvenue

- |   |  |
|---|--|
| 1- Alimentation Co-op 362-6357          | 20-B Coiffure et Esthétique XXe Siècle 362-6320  |
| 2- Dépanneur Co-op 362-7588             | 21- Coiff-Mod Enr. 362-6005  |
| 3- Tome II (Librairie) 362-3337         | 22- Boutique Niko 362-6125   |
| 4- Mod Look 362-7452                    | 23- Doigts de Fée 362-6497   |
| 5- Boutique Paola 362-6421              | 24-A L'Ensemblier 362-8344   |
| 6- Opti-Sports 362-6464                 | 24-B Mercerie Ouellette 362-2446   |
| 7- Opti-Sports 362-6464                 | 25- L'Emoustille 362-7737  |
| 8- Jeans «O» 362-6948                   | 26- Tabagie du Centre Enr. 362-6436  |
| 9- Casse-Croûte Vanie 362-6747          | 27- Bijouterie Etoile d'Or 362-6711  |
| 10- Quincaillerie Co-op 362-6353        | 28- Cadoterie 362-6170   |
| 10-A-B-C Clinique de médecine familiale | 29- Pharmacie FAMILIPRIX   |
| 11- Chez Pépère-O-Nid 362-2726          | 30- Studio Gosselin 362-6441  |
| 12- Intermédiaire 362-6639              | 31- Caisse populaire 362-6351  |
| 13- Pierre Roy Sonorisation 362-3164    | 32- Club Jeunesse Mérisol 362-3235   |
| 14- Mode Internationale 362-622         | Agence de voyages  |
| 15- Charles Ruest Chaussures 362-8377   |  |
| 16- Boutique Marie-Hélène 362-2663      | A- Administration 362-8177   |
| 17- Boutique Vendredi 13 362-8383       | E- Entrepôt  |
| 18- Animalerie Cou-Cou 362-6820         | TF- Toilettes femmes   |
| 19- Peoples 362-2832                    | TH- Toilettes hommes   |
| 20-A Flora-Lie Plessis 362-7550         |  |

# VENTE

## 1er ANNIVERSAIRE

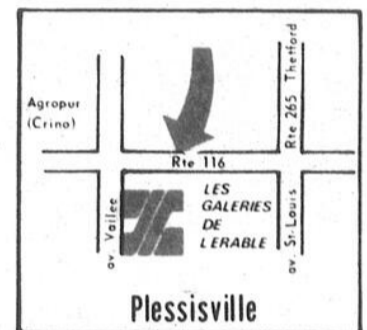
### du 3 au 8 août 1981



LES  
GALERIES  
DE  
L'ÉRABLE ENR.



Toute  
une équipe  
à votre service



## LA CAVALCADE DE CADEAUX DES GALERIES DE L'ÉRABLE ENR.

Plusieurs milliers de dollars  
en cadeaux de différentes valeurs  
remis à plusieurs gagnants.

- Le tirage des cadeaux aura lieu aux Galeries de l'Érable, SAMEDI le 8 août toute la journée.
- Des coupons seront distribués sur tout achat aux Galeries de l'Érable entre le 3 août et le 8 août.
- Au tirage, les participants gagneront un cadeau déterminé.
- Les règlements de ce concours apparaissent dans le mail des Galeries de l'Érable.

### \*\*\*GROS LOT\*\*\*

Deux tirages de bon d'achat de 500,00 \$ et en plus de la cavalcade de cadeaux offerts par les marchands des Galeries de l'Érable.

- A ne pas manquer:  
Chaque marchand fait une promotion individuelle d'ouverture 1er anniversaire.

### ACTIVITES

#### Lundi, 3 août

Journée de l'Age d'Or. Tournoi de pétanque dans le mail. Jus et friandises servis gratuitement.

#### Mardi, 4 août

Journée des enfants. Balounes aux enfants, crème glacée, liqueur, clowns de la «Troupe de l'Oeuf». Activités pour les jeunes.

#### Mercredi, 5 août

Journée de la femme. Concours de gâteaux 1er anniversaire en collaboration avec le Carnaval de la pâtisserie de Disraëli. Mini parade de modes.

#### 1er prix: 50,00 \$

#### 2e prix: 25,00 \$

#### 3e prix: 25,00 \$

#### Jeudi, 6 août

Journée 1er anniversaire. Prix 1er anniversaire.

#### Vendredi, 7 août

Journée vente-éclair avec animateur. Le soir bavaroise en collaboration avec L'Emoustille.



#### Samedi, 8 août

Clôture de la semaine 1er anniversaire. Tirages toute la journée du gros lot qui consiste en une soixantaine de prix fournis par les boutiques et 2 bons d'achats de 500,00 \$ négociables chez les marchands des Galeries de l'Érable.

## 32 BOUTIQUES A VOTRE SERVICE

Vaste stationnement  
Ambiance agréable



2 Tirages de 500,00 \$  
avec en plus  
60 cadeaux  
offerts par  
les marchands

Exposition concours de dessins par le projet Eté Canada «A chaque région ses touristes» patronnée par la Chambre de commerce de Plessisville

Voyez nos activités  
1er anniversaire  
à l'intérieur

### du 3 au 8 août 1981

Le monde en déire  
**incroyable**  
**CHAISE**  
**CADILLAC**  
**\$79.00**

Démonstration de four micro-ondes:  
mercredi, jeudi, vendredi, samedi les 12-13-14-15 août  
de 14:00 à 19:00, SUR LE TERRAIN DE L'EXPO.



**Meubles**  
**R. Desharnais & Fils Ltée**

Centre commercial Bellevue,  
581 boul. Bois-Francis sud, Arthabaska, 357-2488 / 9288  
FERME LE LUNDI

Programme d'aide gouvernementale

# Analyse des troupeaux porcins

Dans le cadre de son programme d'«Amélioration des élevages de porcs», le ministère de l'Agriculture, des Pêcheries et de l'Alimentation du Québec met à la disposition des éleveurs, à un coût minime, un service d'analyse des troupeaux porcins.

L'analyse porte sur la production de porcelets et les rendements de chaque truie, en vue d'assurer une sélection des meilleurs reproducteurs et une gestion rationnelle du troupeau.

Dans le but d'atteindre cet objectif, le pro-

gramme d'analyse des troupeaux porcins du Québec (P.A.T.P.Q.) fournit à l'éleveur participant un rapport mensuel concernant les résultats de son élevage et la moyenne des résultats des éleveurs inscrits.

Ce rapport mensuel se

divise en deux parties: l'inventaire du troupeau et les performances des douze derniers mois, auxquels s'ajoutent certains documents complémentaires tels

que les prévisions de mises bas, la fiche truie, etc..

Tout producteur agricole qui participe aux programmes «Evaluation génétique et

promotion de la femelle hybride» est admissible à ce programme ainsi que toute autre personne ou organisme qui possède ou gère un minimum de quarante truies en

production.

L'éleveur qui désire se prévaloir de ce programme doit s'adresser au bureau de renseignements agricoles de son secteur.



## 22 août Journée apicole

Québec — Le ministère de l'Agriculture, des Pêcheries et de l'Alimentation du Québec tient à informer les apiculteurs qu'une journée apicole se tiendra encore cette année aux centres de Saint-Hyacinthe et de Deschambault. La Division de l'apiculture et de l'acériculture invitent cordialement tous les apiculteurs à participer à cette rencontre qui aura lieu quelle que soit la température.

Cette journée se tiendra le 22 août à Deschambault et Saint-Hyacinthe. Le thème développé sera l'hivernage: la préparation des ruches, l'aménagement du caveau, le volume

d'air nécessaire, l'obscurité, la température, l'humidité relative, la ventilation, la recir-

culution et la réfrigération.

A noter qu'il y aura une cantine sur place.

Egalement, il serait utile que vous apportiez vos chaises pliantes en cas d'affluence.



Profitez de nos spéciaux à l'occasion de l'exposition

Machine à coudre Necchi à partir de \$189.00

30% d'escompte sur certains cabinets de machine à coudre. Centre de Couture G.B. pavillon No 2

**Centre de Couture Necchi**  
132 Bois-Francs sud  
Victoriaville tél.: 752-7791

**Bonne chance aux exposants  
à la 104e exposition de Victoriaville  
Profitez de cette occasion  
et venez nous rencontrer**

**Voici l'équipe**



Jean-Luc Godbout  
PRESIDENT  
DIRECTEUR GENERAL



Armand Marchand  
DIRECTEUR GENERAL  
DES VENTES



Roger Bisson  
CONSEILLER



Bernard Labbé  
CONSEILLER



Denis Grondin  
CONSEILLER



**GODBOUT AUTOMOBILES LTEE**  
21 BOULEVARD GAMACHE, VICTORIAVILLE - 752-9786

Avenir assuré les diplômés de l'ITAA de Saint-Hyacinthe

## Cours de mécanicien de machineries agricoles

Depuis son instauration en 1973, le cours de mécanicien de machines agricoles dispensé par l'Institut de technologie agricole et alimentaire de Saint-Hyacinthe aura formé quelque 88 spécialistes. De ce nombre, la majorité travaille chez différents concessionnaires qui exigent de plus en plus une main-d'oeuvre spécialisée.

Le cours s'adresse aux jeunes ruraux qui désirent faire carrière en mécanique et aux jeunes travailleurs, déjà impliqués dans le secteur, qui veulent se perfectionner dans l'entretien, la réparation et l'ajustement de la machinerie agricole. Des candidats provenant des quatre coins du Québec

Triés sur le volet, les étudiants choisis sont issus du milieu rural, détiennent un certificat de secondaire III et possèdent au moins trois ans d'expérience de travail en milieu rural. Les candidats recommandés par un concessionnaire ont habituellement de grandes chances, car ils prouvent déjà ainsi leur intérêt à exercer le métier. L'âge moyen des étudiants est de 22 ans et, fait à noter, aucune fille ne s'est inscrite jusqu'à maintenant!

**Un cours adapté aux étudiants**

D'une durée de vingt semaines, le cours de mécanicien est divisé en deux sessions; la première a eu lieu du 12 janvier au 20 mars 1981 alors que la deuxième session se tiendra en janvier 1982. L'écart de neuf mois entre les deux sessions permet aux étudiants de faire un stage chez un concessionnaire et de revenir à l'I.T.A.A. pendant l'hiver, alors que le travail se fait plus rare.

Les cours de mécanique sont dispensés par six professeurs en collaboration avec des techniciens de service des compagnies de machinerie. La présence de ces spécialistes est très avantageuse pour les étudiants qui peuvent ainsi mieux connaître les méthodes utilisées par les compagnies.

Totalisant 300 heures, les cours offerts à la première session portent sur la formation humaine, le milieu de travail, les mathématiques, et la physique, le dessin et la lecture de plans, l'anglais, l'outillage, la soudure, le moteur gazoline et diesel, l'hydraulique, la machinerie agricole ainsi que le débossage et la peinture.

Dès la fin de la première session, les étudiants auront acquis les connaissances de base en machinerie ainsi que les qualifications nécessaires comme monteuses de machines agricoles. La deuxième session viendra compléter la formation, rendant les diplômés

aptes à déceler et réparer les pannes mécaniques et à assurer le bon fonctionnement de la machinerie agricole.

### Aide financière

En collaboration avec le Centre de main-d'oeuvre du Canada, le cours est offert gratuitement aux personnes qui ont terminé leurs études régulières depuis au moins douze mois. Les candidats répondant aux exigences du Centre de main-d'oeuvre peuvent bénéficier d'allocations prévues par la loi. Parfois, il arrive aussi qu'un concessionnaire accorde une aide financière à un candidat sérieux, potentiellement doué pour la mécanique et intéressé à travailler dans le domaine.

Toute demande de renseignements ou d'admission devra être adressée à l'Institut de technologie agricole et alimentaire, 3 230, rue Sicotte, C.P. 70, Saint-Hyacinthe J2S 2M2. La période d'inscription pour 1981 est terminée.

## Le chou menacé par les parasites

Un chercheur d'Agriculture Canada tente actuellement de perfectionner les méthodes de lutte biologique contre les ravageurs des choux et autres crucifères.

Pour l'instant, les scientifiques de l'Ontario utilisent une bactérie connue sous le nom de *Bacillus thuringiensis* pour combattre les parasites comme l'arpenreuse du chou, la tisseuse du chou et le sphinx du tabac. De plus, on étudie présentement deux virus pour la lutte contre les ravageurs des crucifères.

Ces éléments biologiques détruisent les phyllophages, mais ne s'attaquent pas aux normales d'un antiparasitaire chimique. Il affirme d'ailleurs que l'utilisation de tels mélanges permettrait de réduire la quantité de produit chimique appliquée habituellement de plus des trois-quarts.

M. Jaques a également examiné un autre type de programmes de lutte qui consiste à alterner les applications d'insecticides et d'éléments biologiques. "Vous pulvérisez d'abord les virus, puis un antiparasitaire et de nouveau les virus. Ces derniers demeurent dans les champs et prolifèrent lentement. Entre-temps, les applications d'antiparasitaires empêchent les parasites de pulluler

## Aide accrue pour les ruchers

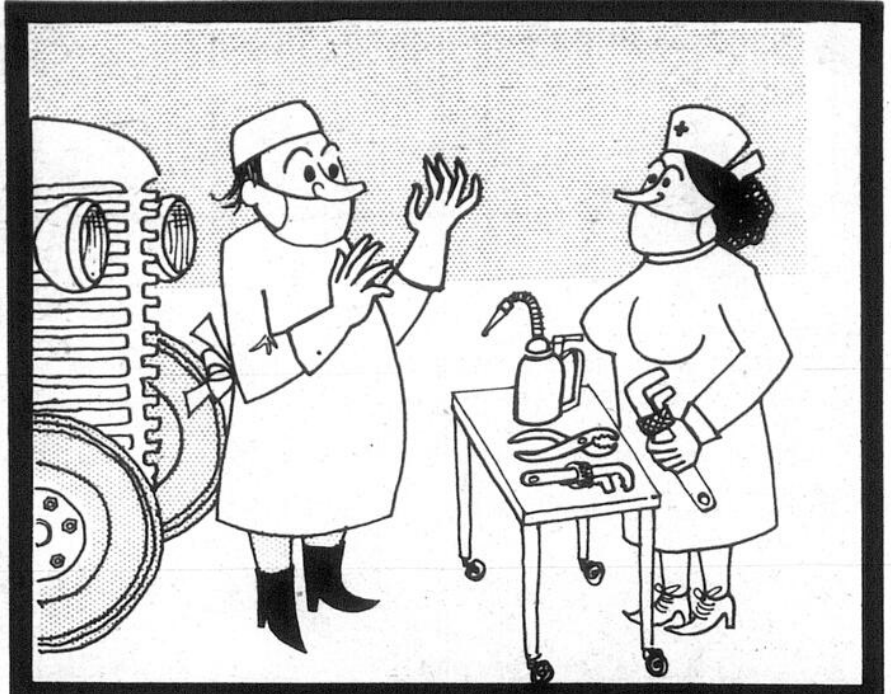
Le ministère de l'Agriculture, des Pêcheries et de l'Alimentation a augmenté, au cours de la période du 1er avril 1980 au 31 mars 1981, les primes qu'il a versé aux apiculteurs dans le cadre du programme d'amélioration de l'état sanitaire des ruchers.

Ce programme agricole vise essentiellement à assainir les ruches des nombreuses maladies qui les affectent. Comme la demande ne cesse de s'accroître, la production de miel du Québec devra augmenter et l'expansion des ruchers se poursuivra en autant qu'un contrôle efficace des maladies soit effectué.

Les apiculteurs qui apportent leur collaboration, tant pour le dépistage des maladies que pour leur répression, peuvent se prévaloir des indemnités proposées dans le programme. Dans le cas de répression des maladies, de désinfection du matériel apicole et des dommages causés par un ours les apiculteurs reçoivent une indemnité en fournissant les pièces justificatives au Service des subventions et primes, 200-A chemin Sainte-Foy, Québec G1R 4X6.

Cependant, avant de procéder à toute opération d'assainissement, l'apiculteur doit contacter un représentant du ministère de l'Agriculture, des Pêcheries et de l'Alimentation du Québec ou un employé des bureaux de renseignements agricoles qui lui fournira toutes les indications nécessaires ainsi que les conditions à remplir.

LA SPCA  
C'EST PAS  
SI BÊTE!



L'avenir est dans les airs, allez de l'avant obtenez votre brevet de pilote, maintenant

AIR VICTO  
AVIATION Ltee.

Une école de pilotage avec tous les permis du Ministère des Transports.



● Licence privée ● Licence commerciale ● Annotation de vol de nuit. "Lorsque vous aurez votre permis" vous pourrez louer nos avions à l'aéroport municipal de Victoriaville. B.H. AVIATION LTEE, 758-1411

Séance d'information au local de B.H. AVIATION LTEE, mercredi le 24 août 1981 à 19 h Inf.: 758-1411

Du 1er au 7 septembre 81, B.H. AVIATION LTEE vous offre un vol de familiarisation pour seulement \$10. sur un Cessna 150 avec un instructeur qui vous expliquera différentes techniques de base et vous pourrez faire quelques manoeuvres aux commandes de l'avion. Vous serez émerveillé, tant par le vol que par la vision que vous aurez. N'oubliez pas

AIR VICTO  
AVIATION Ltee.

Aéroport municipal  
Victoriaville — 758-1411

# Pour du foin et de l'ensilage de première qualité

Sainte-Julie — Suite à diverses recherches menées depuis 1979 par le département de chimie et physique du Collège Macdonald situé à Sainte-Anne-de-Bellevue, il a été démontré que le SILO-KING PLUS, un agent de conservation pour le foin en balles, en meules et pour l'ensilage, a de nombreux effets bénéfiques sur la qualité du foin et de l'ensilage. Le SILO-KING PLUS est un mélange d'enzymes purifiées, de lactobacilles, d'anti-oxydants, de préservatifs et de substances aromatiques agréables, enregistré par Agriculture Canada sous le numéro 24541. Il est non-toxique et non-corrosif; donc il ne peut causer de dommages ni au bétail ni à la machinerie ou aux silos. Sa fonction est de préserver la qualité du foin et de l'ensilage durant toute la période d'entreposage.

## Effets bénéfiques du SILO-KING PLUS

Les recherches faites au Collège Macdonald par le Dr Baker, ont démontré que, sur les ensilages de maïs et de luzerne, le SILO-KING PLUS permettait:

- une augmentation du taux de production d'acide lactique au début de la fermentation, donc une rétention plus grande des substances nutritives et énergétiques
- une diminution de la production d'acide butyrique, donc un ensilage plus savoureux
- une plus grande préservation de la protéine
- une réduction de la perte de poids de l'ensilage durant l'entreposage
- une diminution de la croissance des moisissures

De plus, l'ensilage traité au SILO-KING

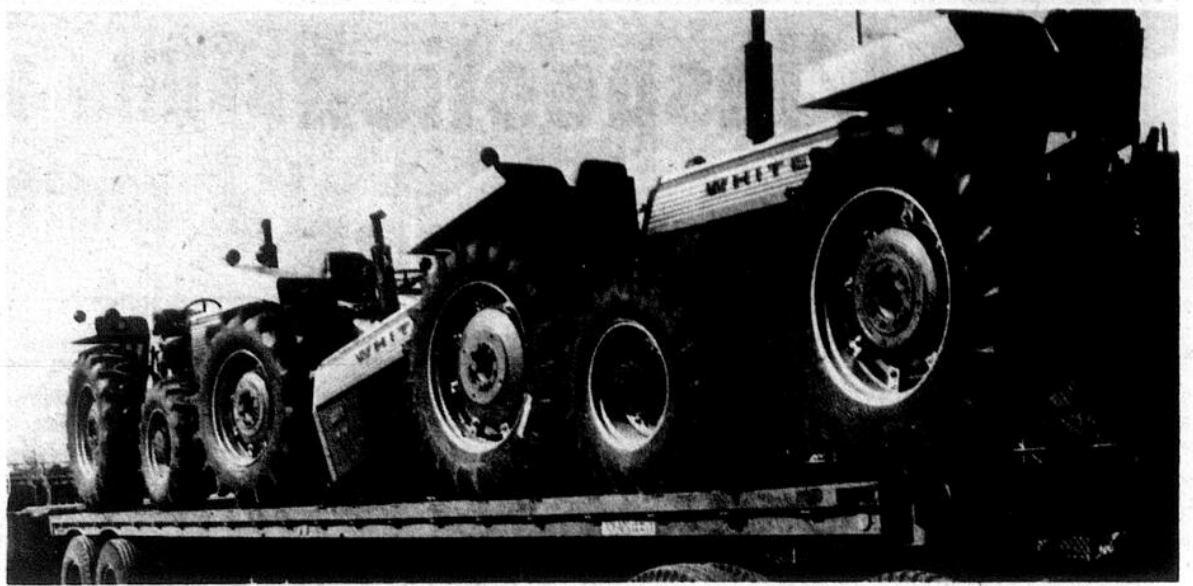
PLUS a une meilleure couleur et une senteur plus agréable que l'ensilage non-traité. Comme il est plus appétissant, le bétail en consomme une plus grande quantité.

En ce qui concerne le foin en balles ou en meules, les recherches du Collège Macdonald ne sont pas encore complétées. Cependant, deux expériences faites à la ferme expérimentale de la compagnie Agri-King International à Fulton, Illinois, ont démontré que le foin traité avec le SILO-KING PLUS était de meilleure qualité, conservait plus de feuilles et était plus appétissant pour le bétail. Le pourcentage de perte de matière sèche et de poids était beaucoup moindre quand le foin était traité avec le SILO-KING PLUS. Les expériences ont montré que plus de 250 lb de foin par tonne pressée pouvaient être sauvées en utilisant cet agent de conservation. Lorsque l'on calcule la valeur moyenne d'un bon foin de luzerne et le coût du SILO-KING PLUS à la tonne métrique, cette différence de poids peut représenter un profit supérieur à 5,00 \$/tonne métrique.

L'emploi du SILO-KING PLUS, en plus d'éliminer le besoin de séchoirs à foin, permet également de presser le foin en balles à un niveau d'humidité de 18 à 25% et le foin en meules, à un niveau de 30% ou moins. Selon les conditions atmosphériques (ex.: pluie), cela peut représenter un avantage non-négligeable.

En résumé, les recherches menées au Collège Macdonald (Université McGill) ainsi qu'à la ferme expérimentale d'Agri-King International ont prouvé que l'utilisation du SILO-KING PLUS

améliorait la qualité de l'ensilage et du foin en protégeant les éléments nutritifs et la saveur; prévenait les pertes dues aux moisissures ou à l'écoulement dans le cas de l'ensilage; enfin, prévenait la perte des feuilles et les pertes dues aux conditions climatiques dans le cas du foin en balles ou en meules. Les rapports de ces recherches sont disponibles sur demande.



## White revient en force

Après avoir traversé une période financièrement difficile, la compagnie White, renommée entre autres pour ses équipements agricoles de grande qualité, a repris le cours normal de ses opérations depuis février dernier. Les livraisons de tracteurs et autres machineries White ont retrouvé leur rythme régulier et la distribution, assurée au Québec par la Coopérative Fédérée de Québec, se fait comme d'habitude.



## POUR LES FERMIERS, LES CONTRACTEURS ET LES INDUSTRIELS

### MESSAGE IMPORTANT

- \* L.P. Therrien inc. possède un service de livraison de votre carburant essence ou diesel.
- \* Pour un rendement plus efficace de votre machinerie nous possédons une gamme complète de lubrifiants.
- \* Même les lubrifiants spécifiques à votre équipement.

Nos prix sont compétitifs!

Aide-toi, Shell t'aidera!



Léo-Paul Therrien

## L.P. THERRIEN INC.

REVENDEUR SHELL

220 St-Georges - Victoriaville  
Tél.: (819) 752-5044 - 752-5353

Nos prix sont compétitifs



# BON SUCCES AUX EXPOSANTS

Jacques Pellerin  
201 nord, boulevard Labbé, Victoriaville



Afficher en français, c'est bien normal!

# L'inspection des viandes

Si la viande et les produits carnés portant l'estampe «Canada approuvé» jouissent d'une si bonne réputation au pays et à l'étranger, c'est en partie grâce aux services d'inspection des viandes d'Agriculture Canada qui s'assurent constamment que ces produits proviennent d'animaux sains et ont été traités dans des conditions d'hygiène optimales.

En effet, avant de pouvoir faire apposer ce sceau sur leurs produits, les usines d'abattage et de transformation de viande doivent se soumettre à des règlements d'hygiène et de salubrité sévères sous la surveillance des vétérinaires et des inspecteurs d'Agriculture Canada.

«La présence des vétérinaires et des inspecteurs d'Agriculture Canada n'est pas obligatoire dans les usines d'abattage et de transformation des viandes», comme nous le souligne M. R. Troalen de la Direction de l'hygiène vétérinaire à Montréal, «Cependant, de plus en plus d'établissements réclament la présence ou la visite des vétérinaires et des inspecteurs car le sceau «Canada approuvé» est synonyme de qualité pour leurs clients et permet l'exportation des produits vers d'autres provinces et l'étranger».

Le sceau «Canada approuvé» ne s'obtient cependant pas sans contraintes. Les in-

stallations elles-mêmes doivent répondre à des normes précises. On utilise de plus en plus l'acier inoxydable pour les portes et l'équipement, et les panneaux de plastique rigide ou d'aluminium émaillé comme cloisons. Malgré leur coût élevé, ces matériaux présentent l'avantage de ne pas rouiller, de se laver facilement et de ne pas nécessiter l'application de peinture qui s'écaillant risquerait de contaminer la viande.

Avant toute nouvelle utilisation, l'équipement doit être démonté et nettoyé à fond. Le travail ne peut commencer avant que les inspecteurs n'aient vérifié l'état de propreté du matériel et des locaux.

Les animaux sont soumis à des vérifications constantes tout le long de la chaîne de production. Avant l'abattage, un vétérinaire s'assure que les animaux sont en santé et qu'ils n'ont pas subi de sévices à la ferme ou au cours du transport. Ils sont ensuite insensibilisés et saignés rapidement et sans douleur.

Toutes les carcasses sont nettoyées et inspectées. Les viscères et les ganglions lymphatiques font l'objet d'un examen particulier. Si un inspecteur décelé des lésions pathologiques, la carcasse est soumise à un vétérinaire qui la retient pour un examen rigoureux à la suite

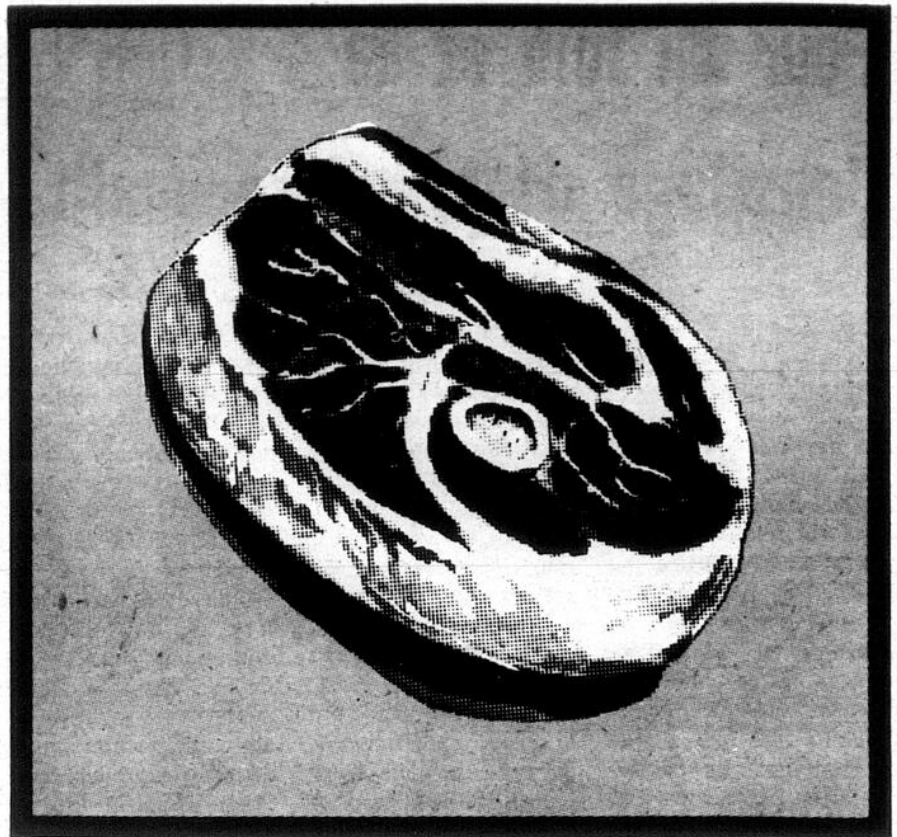
duquel il peut la déclarer impropre à la consommation humaine.

Si un cas de maladie infectieuse est confirmé lors de l'examen post-mortem, on peut facilement retracer l'origine du sujet malade pour aller éliminer les sources d'infection.

Des tests en laboratoire sont également effectués pour déceler la présence de

bactéries pathogènes telles les salmonelles et de contaminants tels les résidus d'antibiotiques, de sulfamides, d'hormones et de pesticides.

«Tous ces contrôles visent à empêcher une carcasse contaminée d'atteindre le marché, nous dit M. Troalen. Le consommateur peut donc se fier pleinement aux produits «Canada approuvé».



## Développement de la production de raisin de table

Pour l'instant, les amateurs de raisin du Canada, qui veulent satisfaire leur goût pour ce fruit frais, doivent se tourner du côté des importations. Toutefois, cette situation pourrait bientôt changer.

En effet, le Fonds pour l'implantation de nouvelles cultures d'Agriculture Canada ainsi que l'Office de commercialisation des producteurs de raisin frais de l'Ontario financent présentement un programme pour la production de raisin pour le marché en frais.

Les chercheurs de l'Institut de recherches horticoles de l'Ontario à la Station de Vineland participent également à ce programme.

L'an dernier, les agriculteurs ontariens ont produit pour 1,7 million \$ de raisin pour le marché en frais tandis que nos importations de ce produit atteignaient les 80 millions \$.

L'offre de raisin de production intérieure est restreinte pour plusieurs raisons. Ainsi, la variété la plus courante,

Fredonia, est caractérisée par une production irrégulière. Certaines années, elle est à peu près inexistante. En outre, lorsque la demande de la part des fabricants de vin est forte, la majeure partie des stocks va à la vinification. Le nouveau programme quinquennal cherche donc à aplanir ces difficultés en augmentant la production nationale et en réduisant l'instabilité des approvisionnements du raisin de table.

La première partie du programme sera consacrée à l'essai de nouvelles variétés de façon à prolonger la saison de croissance de l'espèce.

La plupart des variétés cultivées actuellement en Ontario sont du type labrusca, c'est-à-dire à peau détachable. De nouvelles variétés labrusca sont présentement à l'essai à l'Institut de recherches horticoles.

Les chercheurs étudient également les types de raisin à peau croquante, rarement cul-

tivés au Canada mais dont plusieurs variétés rustiques ont donné des résultats prometteurs lors des essais. Ainsi pour l'année prochaine, on prévoit aménager des parcelles expérimentales de nouvelles variétés

chez des exploitants du sud de l'Ontario, membres de l'Office de commercialisation des raisins frais.

La deuxième étape du programme consistera à faire des

essais de marché. On effectuera également des études pour sonder les possibilités commerciales et évaluer les systèmes de conservation ainsi que les modes d'emballage et d'étiquetage du nouveau produit.

### Nous pouvons vous fournir de bonnes idées!

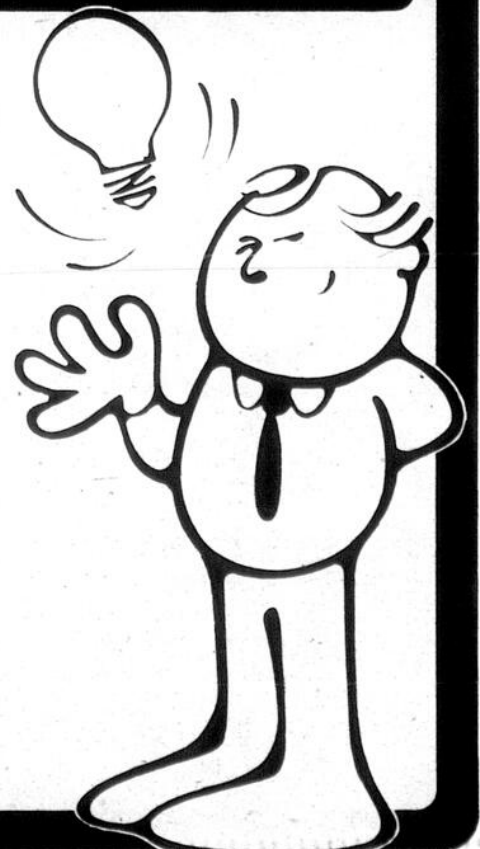
Si vous désirez faire connaître vos produits, annoncez-les dans L'Union!

Demandez un de nos conseillers en publicité...

357-2065

**L'UNION**

On aime ça vous faire connaître!



Dans les forêts, un peu partout  
couper son arbre n'importe où  
c'est un acte de ...  
randalisme

Pour Noël, faisons preuve de civisme



## Production et utilisation d'alcool combustible à la ferme

Avec la hausse des coûts des produits pétroliers, la production de «gasohol» et de carburants alcoolisés à la ferme attire de plus en plus d'agriculteurs canadiens. Toutefois, l'information disponible peut porter à confusion. On oublie souvent d'énu-

mérer tous les renseignements que l'agriculteur devrait connaître pour prendre la bonne décision.

Agriculture Canada a récemment publié une brochure qui décrit le procédé de fabrication de même que les possibilités et les limites de ce nouveau combustible.

On y explique en détail le type d'équipement nécessaire et les étapes à suivre pour produire du carburant à la ferme. On

y décrit également comment entreposer l'alcool et la vinasse, le résidu de la matière non fermentée, riche en protéines, qui peut être servi aux animaux dans leur ration.

Comme la production, de carburant peut s'avérer onéreuse, la publication discute de certains points auxquels les agriculteurs devraient s'arrêter avant de se lancer dans cette production. Ainsi dès le

début, il est important d'établir ses besoins en combustible et en vinasse et d'être totalement auto-suffisant en matières premières. De plus il est nécessaire de prendre en considération certains coûts. Ainsi il faut entre autres tenir compte du coût de l'investissement initial, de l'amortissement, de l'exploitation, des intrants énergétiques et des produits chimiques. Ces coûts doivent être

comparés aux profits afin d'établir si la production d'alcool combustible et de vinasse pour l'alimentation du bétail sera rentable.

La publication expose également les dangers possibles que présentent la production et le stockage de l'alcool. L'éther produit lors de la distillation peut être fatal pour l'Homme et constitue aussi des risques considérables d'incendie

ou d'explosion. C'est pourquoi les mesures de sécurité de même que la réglementation doivent être bien suivies.

Pour obtenir une copie gratuite de la publication 1712, «Production et utilisation d'alcool combustible à la ferme», adressez-vous aux: Services d'information, Agriculture Canada, Edifice Sir John Carling, Ferme expérimentale centrale, Ottawa K1A 0C7.

Energie:

## L'agriculture aura la priorité

Le ministre de l'Agriculture, M. Eugène Whelan s'est dit très heureux de l'annonce en décembre dernier, de l'Office de répartition des approvisionnements d'énergie précisant que les secteurs primaires de la production et de la transformation des denrées essentielles périssables seront classés dans la catégorie A, et se verraient, en cas de crise nationale, accorder la priorité dans l'allocation des produits pétroliers.

Selon le programme d'allocation des produits pétroliers de l'Office, les diverses utilisations du pétrole sont réparties en catégories. La catégorie A regroupe les usages relatifs à la santé, au bien-être et à la sécurité des Canadiens.

M. Whelan a fait remarquer que cet ordre de priorités correspondait à la position qu'il a adoptée avec ses collègues provinciaux lors de leur rencontre portant sur les questions énergétiques à Brandon (Man.) en octobre dernier.

Il a également souligné que les producteurs et les transformateurs de denrées essentielles périssables se verront allouer le maximum de carburant en cas d'urgence. Ainsi, l'approvisionnement des Canadiens en denrées essentielles ne sera pas interrompu.

«L'Office déterminera en consultation avec Agriculture Canada quels sont les secteurs de l'agro-alimentaire qui seront classés dans les catégories A et B», a conclu M. Whelan.



Année internationale  
des personnes handicapées

## Eugène Fortier & Fils Inc.

100 boul. Baril - Princeville - 364-5339

### LA VIRAGO 750 DE 1982.

Un deux cylindres en V classique.  
Comme il se doit.



# YAMAHA

## Les spécialistes des voyages de groupe!

### Circuits par autocar de luxe au départ de Plessisville

Toronto / Niagara et Mille Îles  
Fête du Travail - 4 septembre - 4 jours  
\$188 / personne

Octoberfest - Festival de la Bière  
Action de Grâce - 9 octobre - 4 jours  
\$160 / personne

Nouvelle Orléans - Floride  
autocar  
31 oct. - 19 jours  
prix à venir

Grèce Pays des Dieux  
3 septembre - 14 jours  
\$1,569 / personne - avion en sus

Miami  
avion - hôtel - 22 jours  
à partir de \$554 / personne

Espagne  
1 sem. circuit et 1 sem. plage  
19 septembre - 14 jours  
\$1,169 / personne - avion inclus

Croisière dans les Antilles  
17 novembre - 12 jours  
\$1,505 / personne

50% de réduction vous sera accordé sur le tarif aérien aller-retour à Miami pour ce départ spécial.

Les réservations pour Noël sont ouvertes, les places de choix disponibles sont limitées, hâtez-vous de réserver.

Tous les prix indiqués sont sur une base de 2 personnes partageant la chambre. D'autres prix et d'autres dates sont disponibles. Informez-vous. Pour de plus amples renseignements, consultez les spécialistes des voyages en individuel ou en groupe.

CLUB JEUNESSE  CLUB VOYAGES  
VOYAGES MERISOL INC.

1496, rue Saint-Louis, Plessisville Tél.: (819) 362-3235

**Bon succès  
104e EXPO-VICTO**

***Bienvenue aux visiteurs!***

**Profitez  
de votre visite expo,  
pour nous rendre visite.**

**La marchandise d'automne  
est maintenant en magasin.**

**UN VASTE  
CHOIX  
D'HABITS**

***pour tous les goûts***

**Samuelsohn**

**NOS PANTALONS**

**Cacharel**

**Gaslight**

**Dior**

**i miller**

***Un très beau choix de souliers***

**"FLORSHELM"**

***Bonne chance aux exposants.***

**Mercerie  
Gaston  
Robert inc.  
VICTORIAVILLE, Qué.**

**Lace  
UXOR  
centre ville  
victoriaville**

Une équipe en qui vous pouvez avoir confiance, première année d'existence mais...

37 années d'expérience



Une équipe dynamique pour le meilleur des services



Jacques Vachon  
président  
estimateur



Jean Dubuc  
vice-président  
installateur



Benoit St-Hilaire  
secrétaire  
gérant des ventes



Normand Houle  
directeur  
installateur



4 camions pour un service rapide

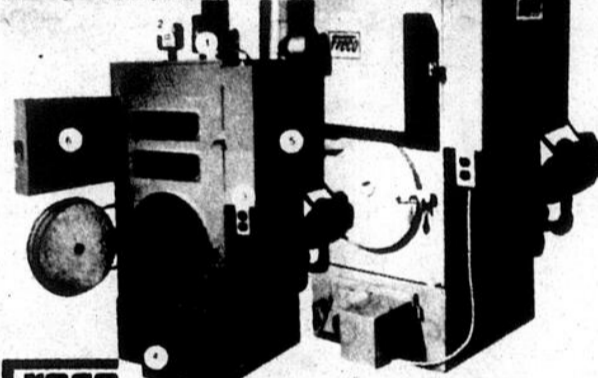
On a de tous pour vous servir:

- \* Fosse septique
- \* Pompe à l'eau
- \* Récupérateur de chaleur
- \* Adoucisseur d'eau
- \* Purificateur d'eau
- \* Fournaise air chaud électrique
- \* Fournaise eau chaude électrique
- \* Filtre électronique
- \* Fournaise au bois combinée électrique
- \* Sel d'adoucisseur
- \* Douche téléphone
- \* Accessoire de salle de bain
- \* Hotte de poêle
- \* Bain moulé
- \* Douche en fibre de verre
- \* Evier stainless
- \* Broyeur
- \* Dispensateur d'eau chaude
- \* Vanité
- \* Top moulé
- \* Porte de bain
- \* Porte de douche

L'ALLIANCE ÉLECTRICITÉ/BOIS

La fournaise combinée électricité/bois vous protège contre:

- Les hauts prix de l'huile
- Les pannes électriques
- Les pénuries possible



Freco SECURITÉ MAXIMUM

POUR VOTRE PROCHAIN BROYEUR: RIEN DE MOINS QUE LE MEILLEUR



Classic

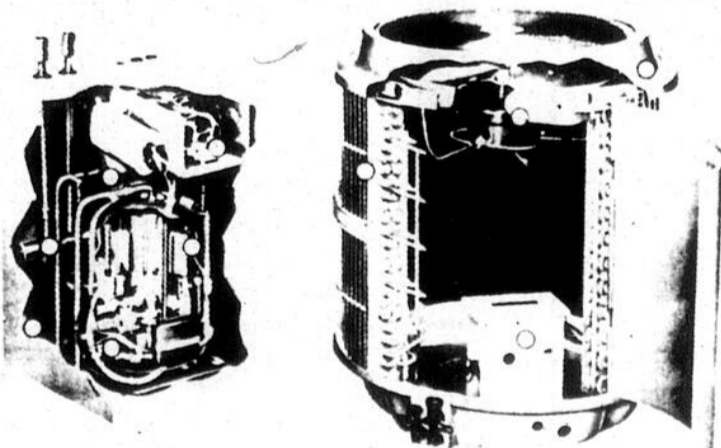
par IN-SINK-ERATOR

Depuis plus de 40 ans, In-Sink-Erator s'est créé une réputation pour la qualité insurpassée et la performance de ses broyeurs. Notre nouveau "Classic" ne fait pas exception.

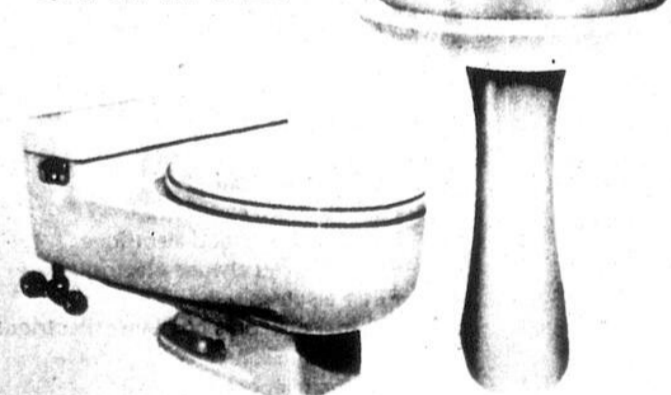
CELUI QUI EST ASSEZ RÉSISTANT POUR ÊTRE DOTÉ D'UNE GARANTIE DE 5 ANS, SUR LES PIÈCES ET LA MAIN-D'OEUVRE.



POMPE THERMIQUE

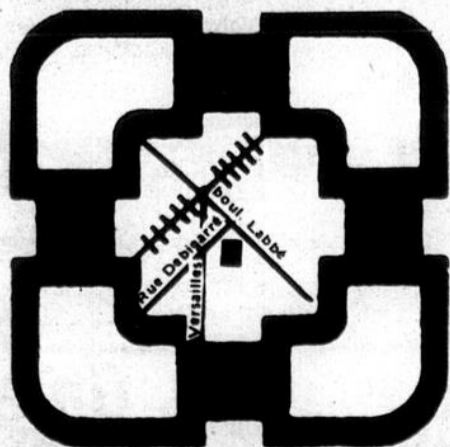


CRANE



le monterey 3-77 water-closet monobloc en porcelaine vitreuse, jet siphonique, chasse tourbillon assourdi, cuvette allongée, abatant et réservoir Chek-Drip intégré à bouton poussoir.

le diens 1-20 25 x 21 1/4" (635 x 539 mm), lavabo sur pied en porcelaine vitreuse, dossier intégré anti-éclaboussure, vasque ovale, 8" (203 mm) entre-axes.



M.M.T.

Plomberie J. Vachon Inc.

Tél: (819) 758-6434

149 Versailles, VICTORIAVILLE, Qué.

VENTE ET INSTALLATION  
PLOMBERIE — CHAUFFAGE — CLIMATISATION  
VENTE AU COMPTOIR

**On Part  
Fr. Neuf**  
expo victo/'81

**ON R'PART**

**10 AU 16 AOÛT**

**EXPOSITION REGIONALE**



**Véronique Béliveau**



**Charlie Landry**



**Ti-Gus & Ti-Mousse**

# Super BINGO

Lundi soir, 10 août à 20:00  
au centre communautaire de Victoriaville  
sur le terrain de l'exposition.

**\$15,000.00 en prix**

15 tours de BINGO \$3.00

Prix de \$200.00 chaque tour

**GRATIS — GRATIS — GRATIS**  
TOUR SPECIAL DE

**\$3,000.**

joué sur vos cartes des 15 tours

**Plusieurs tours spéciaux de**  
**\$1,000.00**

Pour votre satisfaction, système de son et numéros de

**J.E. PRUD'HOMME**

## SUPER SPECTACLE

À tous les soirs et mardi et mercredi à 14:30,  
du 11 au 16 août 1981.

- Les Rolling Diamond, acrobates
- The Aiguillars, équilibristes
- Charles & Jovy, unicycles
- Les Vickinas, acrobates
- The Volvos et leurs échelles
- The Wazzans, artistes sur trampoline

Mardi soir, 11 août:  
Fernand Gignac

Mercredi soir, 12 août:  
Le groupe Arthabaska  
Le groupe Hystérie  
Les Troubadours, section couleurs

Judi soir, 13 août:  
Ti-Gus & Ti-Mousse

**On aime ça d'**



**Viens faire un**

**RT EN NEUF**

**5 AOUT 1981**

**MALE DE VICTORIAVILLE**



**PRIX DE PRESENCE**

Tous les soirs à 22:30

**Mardi, 11 août**

- Voyage à FREEPORT, 2 personnes, 1 semaine, gracieuseté de Voyages Escapade
- Veau vivant

**Mercredi, 12 août**

- Gros lot de billets de loterie
- Boeuf vivant

**Jeudi, 13 août**

- Aspirateur "Aspiro", gracieuseté de Julien Comtois, Monsieur SINGER.
- Veau et porc vivant

**Vendredi, 14 août**

- Habit pour lui ou elle, gracieuseté de Confection Dubois Ltée, Warwick.
- Super panier de provisions, gracieuseté de Gédéon Grenier, "Le p'tit gars de chez-nous."

**Samedi, 15 août**

- Clavier portatif Yamaha, gracieuseté de Gérald Musique, Victoriaville.
- Veau vivant

**Dimanche, 16 août**

- Boeuf vivant
- Veau vivant
- Porc vivant



Fernand Gignac



Paolo Noël



Rolling Diamond

**SPECTACLES GRATUITS**

Vendredi soir, 14 août:  
Véronique Béliveau

Samedi soir, 15 août:  
Paolo Noël

Dimanche soir, 16 août:  
Charlie Landry, violoniste  
Denis Côté, accordéoniste  
Gilles Boisselin, chanteur  
Plus de 20 artistes sur scène

ADMISSION SUR LE TERRAIN:  
—Adultes: \$3.00  
—Enfants: \$1.00

SPECTACLES GRATUITS PRESENTES PAR  
LES ATTRACTIONS GASTON

**ça d'même...**

J.P. Blanchet, agent

**Pre un tour...**



**ATTRACTIONS SPECIALES**

**Mardi, 11 août**

Super épiluchette  
de blé d'inde, gratuite  
16:30 à 19:30 heures

**Mercredi, 12 août**

Méchoui au boeuf, 18:00 heures  
BILLETS: \$8.00/ personne  
Billets limités à 500  
avec pré-vente

**Vendredi, 14 août**

Parade de mode, 20:30 heures  
Coll: Confection Dubois  
Ltée de Warwick

**Dimanche, 16 août**

Méchoui  
à l'agneau et au porc, 18:00 heures  
BILLETS: \$8.00/ personne  
Billets limités à 500  
avec pré-vente



Lionel Poisson

# PROMOTION G. ET L. POISSON



Gilles Poisson

DU NOUVEAU A VICTORIAVILLE  
AU CENTRE COMMUNAUTAIRE  
(nouvelle aréna)

## LES ETOILES DE LA LUTTE COMMENCANT LE 30 AOÛT 1981

### PROGRAMME DU 30 AOÛT

#### LA BATAILLE DE MAD DOG



1ère FINALE

UNE CHUTE  
À  
FINIR



(MAD DOG) Vachon

VS

(MAD DOG) Lefebvre

DINO BRAVO  
et  
GINO BRITO

2e FINALE  
2 de 3  
ou 60 minutes  
combat par équipe  
visite

LE BOURREAU  
et SWEDE HANSEN  
Gérant: Eddy  
Creachman

SEMI-FINALE  
1 chute  
ou 45 minutes  
Raymond Rougeau  
VS  
Michel "Justice"  
Dubois

Main  
Attraction  
spéciale



Little Bolon  
vs  
Tiger Jackson

COMBAT SPÉCIAL  
Edouard Carpentier  
et  
Jacques Rougeau  
VS  
Tito Senza et  
Ron Roberts

### PROGRAMME À VENIR SAISON 1981 ET 1982

1981  
les  
dimanches

1982  
les  
dimanches

30 août  
13 septembre  
27 septembre  
11 octobre  
25 octobre  
8 novembre  
22 novembre  
6 décembre  
et le  
SUPER-GALA  
DE NOËL le  
27 décembre

17 janvier  
14 février  
28 février  
14 mars  
28 mars  
18 avril  
2 mai  
16 mai  
30 mai  
13 juin  
27 juin

NOUS SERONS À VICTORIAVILLE DURANT LA SEMAINE  
DE L'EXPOSITION RÉGIONAL. NOTRE KIOSQUE DE  
LUTTE DANS LE HALL D'ENTRÉE DE LA NOUVELLE  
ARÉNA. PROFITEZ DE CETTE ACCASION POUR VOUS  
PROCURER VOTRE MACARON-SOUVENIR

Choix  
D'écriture  
de travers

Photo couleurs  
de votre lutteur  
préférè

Faire le  
macaron avec  
votre photo  
ou celle de  
votre ami

Pour les jeunes  
colorez votre  
macaron

Désiner  
votre macaron

SIGNE  
ZODIAC



# L'apiculture, une industrie en pleine expansion au Québec

L'apiculture a connu un prodigieux développement au Québec durant les cinq dernières années, alors que le nombre de ruches est passé de 59 650 en 1975 à 90 000 en 1979. La production a suivi une ascension similaire puisqu'elle

s'est établie à 3 757 500 kg en 1979, comparativement à 2 308 500 kg en 1975.

Ce développement apicole n'est pas le «fruit» du hasard. Il coïncide effectivement avec l'intensification de la lutte contre les maladies des abeilles et les programmes mis en place pour assurer la protection des ruchers et développer la production du miel. Sur le plan canadien et même nord-américain, on a les yeux rivés sur le Québec qui, en quelque sorte, fait office de novateur dans ce domaine en raison de la technologie apicole qu'il ne cesse de développer et d'expérimenter.

#### Autosuffisance

Au titre de l'autosuffisance en miel, le Québec

l'est dans une proportion d'environ 55%. L'écart est comblé par les importations venant particulièrement des provinces de l'Ouest.

Une autre facette intéressante de cette industrie réside dans le fait que les apiculteurs québécois écoulent un très fort pourcentage de leur production directement auprès des consommateurs et détaillants locaux. C'est donc dire que les propriétaires de ruches disposent des équipements voulus pour la mise en contenants et la vente du miel.

#### Evolution

Le tableau qui suit illustre l'évolution (chiffres provisoires) qu'a connue l'apiculture québécoise depuis une décennie.

Année	Nombre d'apiculteurs	Nombre de ruches	Production de miel (en kg)
1971	1 459	40 970	1 143 000 kg
1972	1 429	46 750	715 000 kg
1973	1 826	52 000	2 176 000 kg
1974	1 987	55 870	1 382 850 kg
1975	2 195	59 650	2 308 500 kg
1976	2 400	69 000	1 869 300 kg
1977	2 600	73 700	2 615 850 kg
1978	2 750	82 000	3 262 000 kg
1979	3 050	90 000	3 757 500 kg
1980	3 400	96 000	

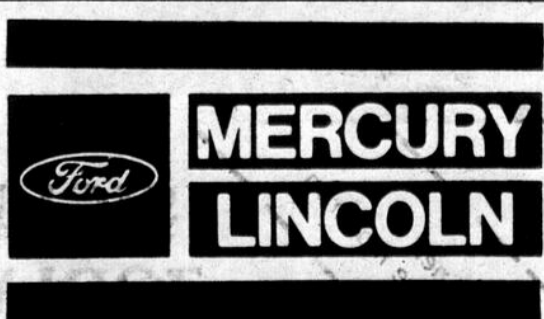
**Bienvenue  
à la 104<sup>e</sup> exposition  
de Victoriaville**

**Profitez de cette occasion  
pour faire une visite au  
Garage Guy St-Pierre Auto Inc.**

**387 Notre-Dame est, Victoriaville**  
**Centre du camion diésel**



GUY SAINT-PIERRE, PRES.



**Guy Saint-Pierre  
Auto Inc.**

387 NOTRE-DAME EST,  
VICTORIAVILLE,  
758-3150 - 758-3158

# L'élevage du vison, une activité en expansion

Sur les 25 000 000 de peaux de visons mises en vente sur le marché mondial en 1979, près de 90% étaient issues de fermes d'élevage.

Très populaire au Canada et au Québec depuis quelques années, à cause des prix à la hausse, on prévoit pour 1980-81, seulement au Québec, 110 visionnières qui donneront ensemble 200 000 peaux pour un chiffre de vente de 9 500 000 \$.

C'est depuis le début du siècle qu'on élève le vison pour sa fourrure qui est chaude et résistante. Le manteau de ce petit carnivore, de la famille des mustélidés, demeure, et de loin encore le plus populaire sur le marché.

A la suite de croisements et après une sélection rigoureuse, on a fixé génétiquement différentes couleurs de sa fourrure: brun, gris, bleu, violet, blanc, noir, etc. Au Québec, c'est le vison pastel qui vient en tête avec 64% de l'ensemble de la production. Ce vison est d'ailleurs le plus facile à élever et le plus prolifique.

Le vison a deux fourrures par année mais c'est seulement la fourrure d'hiver qui a une valeur économique et elle atteint sa pleine maturité en novembre. A cette période, l'éleveur prélève les peaux, les prépare adéquatement et les expédie à un centre de vente.

C'est la peau de vison femelle qui est la plus populaire pour la fabrication de manteau. En fait, elle donne un vêtement plus beau et plus léger.

Dans le but de promouvoir le commerce et la vente du vison canadien sur les marchés mondiaux, l'Association des éleveurs de vison du Canada organise des campagnes de publicité et présente des expositions de fourrures de vison de qualité «Majestic», marque des visons de qualité d'origine canadienne.

Au Québec, la plupart des éleveurs de visons sont membres de l'Association professionnelle des producteurs de fourrure du Québec, association qui défend les droits moraux, sociaux et économiques de ses membres.

## Productions végétales

# Introduction de productions et de techniques nouvelles

Afin d'améliorer le rendement des cultures et la qualité des récoltes et de promouvoir une diversification des productions végétales, le ministère de l'Agriculture, des Pêcheries et

de l'Alimentation du Québec favorise la poursuite de travaux de mise au point technique chez les producteurs pour vérifier le potentiel de production de certaines cultures nouvelles, leur

rentabilité ainsi que l'utilisation de techniques et d'outillages nouveaux.

### Aide financière

Outre l'aide technique, le ministère accorde une subvention au produc-

teur agricole pour l'introduction d'espèces ou de variétés nouvelles. Le montant de cette subvention est de 250 \$ l'hectare dans le cas des plantes de grande culture, de 750 \$ l'hectare pour les cultures horticoles de pleine terre et de 200 \$ par 100 mètres carrés pour les cultures abritées.

Lorsqu'il s'agit de l'introduction de techniques nouvelles, d'outillage et de matériel spécialisé nouveaux ou pour les cultures sous abri, le montant de la subvention comprend une compensation de 50% pour les nouveaux investissements en équipement, une con-

tribution de 75% pour les coûts supplémentaires et une garantie de 80% du revenu prévu dans le projet.

Le maximum de la subvention est de 5 000 \$ par producteur, par année.

### Conditions à remplir

Pour participer à ce programme, il faut être reconnu producteur agricole et posséder le terrain ou les équipements nécessaires pour la réalisation du projet. Le producteur doit s'adresser au Bureau de renseignements agricoles de son secteur où on l'informerait des détails du projet et des exigences requises.

## Produits chimiques agricoles

# La conversion au système métrique

A partir du 1er janvier 1981, les emballages et les étiquettes de tous les produits chimiques agricoles vendus au Canada ne devront porter que des mesures métriques.

Pour aider les agriculteurs à se familiariser avec le système métrique, Agriculture Canada a élaboré, en collaboration avec les ministères provinciaux de l'Agriculture et l'Association canadienne des produits chimiques agricoles, une série de publications qui expliquent l'application des mesures métriques au domaine chimique.

D'après M. Peter Haydon, coordonnateur du programme de conversion au système métrique à Agriculture Canada, même si depuis les dernières années les agriculteurs comprennent mieux le système métrique, il est important qu'ils connaissent très bien la quantité de produits chimiques nécessaires et la meilleure façon de l'appliquer.

Ainsi ces brochures s'appliquent

aux domaines suivants: les serres et champignonnières, les vergers et vignobles, la production légumière, la culture des petits fruits, les grandes cultures, les cultures céréalières, l'élevage et la production laitière, la foresterie, les emplois industriels et commerciaux, et l'emploi des produits chimiques agricoles par le consommateur.

M. Haydon conseille aux agriculteurs qui utilisent des produits chimiques de vérifier, avec le marchand ou le représentant de son ministère provincial de l'agriculture, la quantité de produits chimiques à appliquer, de bien lire le mode d'emploi et de suivre toutes les mesures de sécurité.

Les brochures seront disponibles gratuitement avant la campagne de pulvérisation de 1981 à l'adresse suivante: Service d'information, Agriculture Canada, Immeuble Sir John Carling, Ottawa K1A 0C7.

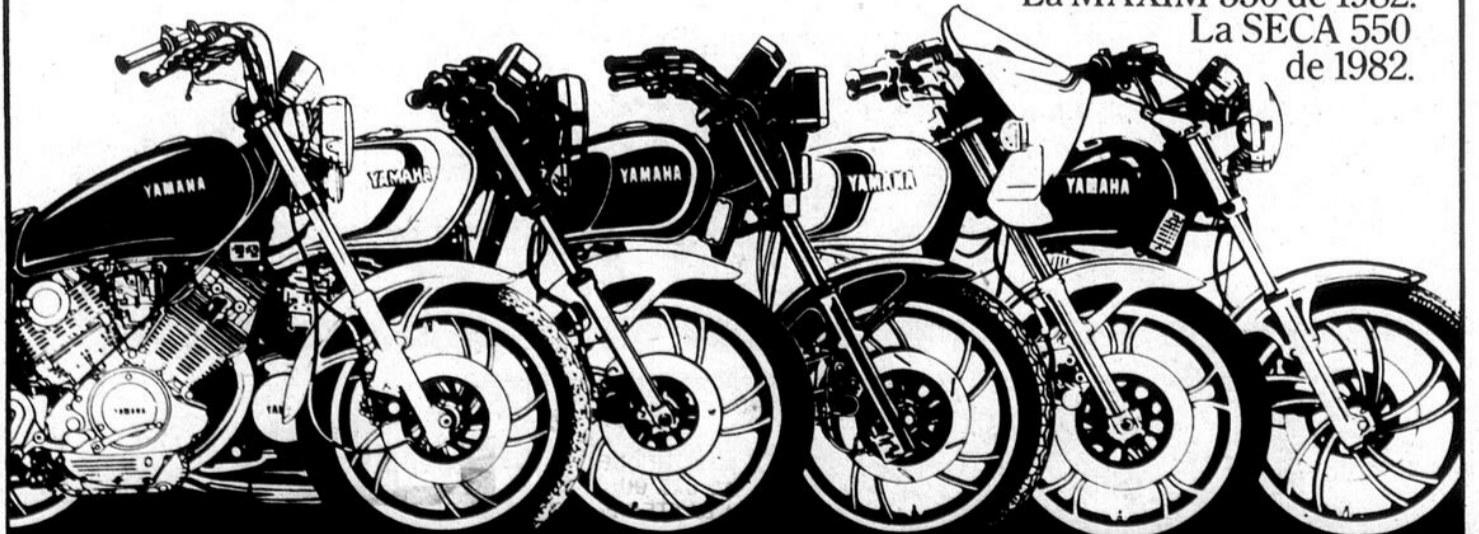
Afficher en  
**français,**  
c'est bien  
normal!

## Eugène Fortier & Fils Inc.

100 boul. Baril - Princeville - 364-5339

Voyez les Yamaha de 1982.  
Dès maintenant.

La SECA 650 de 1982. La VIRAGO 750  
de 1982. La SECA 750 de 1982.  
La MAXIM 550 de 1982.  
La SECA 550  
de 1982.



# YAMAHA

# Synchronisation des chaleurs de brebis

La synchronisation des chaleurs chez les brebis pourrait bientôt permettre aux éleveurs canadiens de moutons d'accroître l'efficacité de leurs exploitations.

En effet, Louis Ainsworth, chercheur à l'Institut de recherches vétérinaires d'Agriculture Canada, à Ottawa, estime que cette méthode peut permettre l'accouplement des agnelles dès l'âge de sept ou huit mois.

Selon lui, les brebis en lactation ou tarées peuvent être accouplées toute l'année de façon à augmenter le taux d'agnelage de chaque sujet. "En contrôlant la reproduction par synchronisation de l'oestrus, il est possible de concentrer la période d'agnelage. Cette technique facilite également la planification à long terme, permet de mieux prévoir les besoins en aliments et en main-d'oeuvre et assure une production plus uniforme d'agneaux", dit-il.

Les méthodes qui serviront à contrôler l'oestrus doivent cependant être simples, économiques et efficaces. En outre, les pourcentages d'ovules fécondés et de naissan-

ces doivent être au moins aussi élevés que ceux obtenus par des méthodes normales d'accouplement.

M. Ainsworth et ses collègues de l'Institut de recherches vétérinaires évaluent actuellement des méthodes mises au point dans d'autres pays en vue de les adapter aux conditions canadiennes.

La façon habituelle de contrôler l'oestrus des moutons nécessite l'insertion d'une éponge de polyuréthane imbibée d'hormones dans le vagin de la brebis pendant 12 ou 14 jours. Au terme de cette période, l'éleveur enlève l'éponge et injecte de la PMSG (gonadotrophine sérique de jument gravide) à l'animal.

Les essais effectués en vue d'évaluer l'utilité de cette méthode dans des conditions d'élevage commercial ont commencé à Terre-Neuve en 1978 et en Ontario en 1979.

Lors des essais portant sur des brebis adultes et l'accouplement naturel, on a constaté que 85 à 90% des sujets qui avaient reçu le traitement hormonal et avaient été accouplés entre août et novembre avaient agnelé.

"Quoique les brebis entrent en chaleur peu après le retrait de l'éponge, même sans injection de PMSG, la synchronisation est plus précise et plus facile à prévoir avec l'administration d'une faible dose hormonale (500 UI). L'injection a un léger

effet super-ovulatoire qui augmente les probabilités de jumeaux ou de triplets", a ajouté M. Ainsworth.

L'utilisation de PMSG est essentielle après le retrait de l'éponge pour les agnelles et les brebis en dehors de leur cycle

normal, soit les brebis en lactation ou celles dont la période d'accouplement n'est pas venue.

Les chercheurs de l'Institut de recherches vétérinaires poursuivent également des études de zootechnie et d'alimentation complémentaires à leurs recherches sur le

contrôle de la reproduction.

On peut se procurer un bulletin technique décrivant le programme en adressant une demande à l'Institut de recherches vétérinaires, Agriculture Canada, Ottawa, Ontario, K1A 0C6.

## Nouveau directeur à la division de pathologie vétérinaire

Le Dr N.G. Willis a été nommé en janvier dernier directeur de la Division de pathologie vétérinaire d'Agriculture Canada.

Auparavant, le Dr Willis était directeur du laboratoire de pathologie vétérinaire du Ministère à Guelph (Ont.).

Le Dr Willis a obtenu son diplôme au Collège de médecine vétérinaire de l'Ontario en 1963. Après avoir terminé ses études, il est demeuré au Collège pendant un an où, en tant que professeur-adjoint, il a enseigné au département de physiologie.

Par la suite, il ouvre une clinique à Agincourt (Ont.) puis, en 1966, il entre au service de l'Institut de recherches vétérinaires d'Agriculture Canada.

De 1967 à 1971, le Dr Willis étudie à l'École d'hygiène de l'Université de Toronto d'où il reçoit un diplôme en bactériologie en 1968, puis un doctorat en 1973.

Tout en complétant sa thèse, le Dr Willis retourne à la section de virologie de l'Institut de recherches vétérinaires. De 1974 à 1977, il est directeur du cours sur les maladies exotiques à la station de quarantaine d'Agriculture Canada à Grosse-



île (Qué.).

En 1978, il est

nommé directeur du laboratoire de pathologie vétérinaire d'Agriculture Canada à Guelph (Ont.).

La Division de pathologie vétérinaire est responsable des recherches sur les maladies animales, elle s'occupe de faire des diagnostics et autres services et agit en tant que vétérinaire-conseil quant à l'homologation et l'utilisation de produits biologiques et vétérinaires.

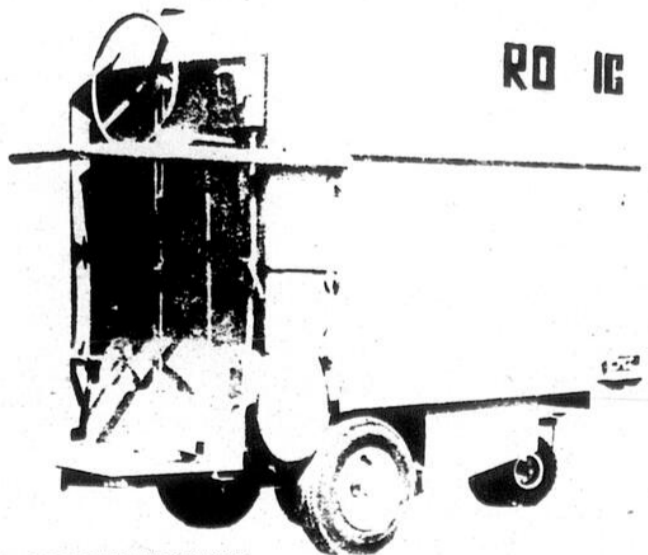
En tant que directeur, le Dr Willis sera responsable de 400 vétérinaires, scientifiques, techniciens et employés de soutien travaillant dans neuf laboratoires à travers le Canada.

# SURGE

UN CHARIOT MOTORISÉ À DÉCHARGEMENT MÉCANIQUE,  
POSSÉDANT DE NOMBREUSES QUALITÉS.  
L'AGRICULTEUR D'AUJOURD'HUI SAURA L'APPRÉCIER  
À SA JUSTE VALEUR.

INNOVATION

DANS L'ALIMENTATION  
DU BÉTAIL !



ROVIC

CE PRODUIT  
EST FABRIQUÉ  
AU QUÉBEC.

C'EST UNE  
CRÉATION  
RÉALISÉE  
PAR L'UN  
DES VÔTRES,  
DÉSIREUX  
DE PRODUIRE  
UNE MACHINE  
APTE À  
FACILITER  
LA TÂCHE  
DE  
L'AGRICULTEUR

- DISPONIBILITÉ DE  
GRANDEURS  
DIFFÉRENTES  
SUR DEMANDE

- ALIMENTATION  
ÉLECTRIQUE,  
AU GAZ OU  
À BATTERIE

- CONSTRUCTION ROBUSTE  
ET DURABLE

- MANIABILITÉ INÉGALÉE  
ET SÉCURITÉ  
MAXIMUM

- MINIMUM D'ENTRETIEN  
DONC ÉCONOMIE  
DE TEMPS

ROVIC INC.

HACHE-PAILLE  
"ROVIC"



SURGE

YVES JOLIVET INC.  
7 rue Morasse — Victoriaville — 752-6585

SURGE

## LA CONCORDE COMPAGNIE D'ASSURANCES GENERALES



Plan reconnaissance  
Assurances habitation et automobile réservé aux plus de 55 ans

**Agissez maintenant.**

Rabais de **10%** si assurance auto et incendie au même client  
**PLESSISVILLE 362-8341 VICTORIAVILLE 752-9661**

# DU NOUVEAU POUR LA REGION!

**Sears**  
VICTORIAVILLE

## Nouveau:

- *Département de service au 19 Perreault.*
- *Nos propres techniciens ici à Victoriaville.*
- *Service à domicile partout dans la région.*
- *Satisfaction garantie ou argent remis.*

**Venez visiter notre kiosque  
qui sera situé dans le pavillon  
no 3**



Jean-Pierre St-Cyr  
REPRESENTANT



René Therrien  
REPRESENTANT

Profitez de nos spéciaux dans le cadre  
de l'exposition régionale de Victoriaville

**Chez SEARS:**  
*A qualité égale il n'y a rien qui nous égale*

**Sears**

VICTORIAVILLE

**Heures d'ouverture:**

Lun., mar., merc.: de 9:00 à 17:30  
Jeu., ven.: de 9:00 à 21:00  
Samedi: de 9:00 à 17:00

**19 Perreault, Victoriaville**

LIVRAISON GRATUITE

**758-7271**

**Notre  
garantie:**

Satisfaction  
ou argent remis



# SURGE



**L'eau douce de Surge travaille plus dur.**

**...Dans votre lallerie**

En enlevant les minéraux qui provoquent la dureté de l'eau, celle-ci peut travailler plus dur. L'eau douce Surge améliore alors l'efficacité des détergents. On obtient une meilleure action nettoyante avec moins de détergent. Le rinçage acide et les désinfectants sont également plus efficaces. Il n'est plus nécessaire d'utiliser des produits adoucissants dispendieux.

L'eau douce Surge travaille mieux aussi dans votre chauffe-eau. En éliminant les dépôts minéraux ou l'entartrage, il faut moins d'énergie pour chauffer l'eau. Cela signifie également une plus longue durée pour votre chauffe-eau et les installations de plomberie.

Les composantes de votre système de traite conserveront une meilleure apparence et donneront un meilleur rendement suite à l'élimination de l'entartrage et des dépôts calcaires causés par l'eau dure. Laissez l'eau douce Surge faire le dur travail du nettoyage des lactoducs, des unités de traite et des bassins refroidisseurs.

**...Dans votre maison**

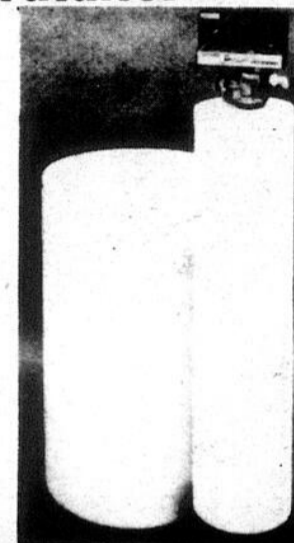
En faisant travailler l'eau douce Surge dans votre maison, vous obtenez des avantages additionnels tels, des vêtements, des serviettes et de la lingerie qui durent plus longtemps. Vous vous rendez compte que la vaisselle et la verrerie étincellent et brillent. Finis les dépôts minéraux qui tachent la tuyauterie et obstruent les lignes d'eau ou qui causent la corrosion des robinets... tout ça parce qu'on a enlevé les minéraux causant la dureté de l'eau en lui donnant la douceur Surge.

Vous verrez la différence en prenant un bain, en utilisant un shampoing et en vous rasant également. Une fois que vous aurez de l'eau douce, vous ne voudrez plus vous en passer.

Il vaut la peine de penser aux économies mensuelles réalisées grâce à la diminution des quantités de détergents, conditionneurs et savon utilisés et à la diminution des problèmes de plomberie.

Votre concessionnaire Surge a une réputation solide de bon service. Ajoutez la qualité de l'Équipement Surge pour l'Adoucissement de l'Eau et vous avez une équipe imbattable...prête à prouver que l'eau douce Surge travaille plus dur.

**Appelez-nous pour obtenir une analyse d'eau gratuite.**



## APPAREILS POUR LE TRAITEMENT DE L'EAU

- Filtre à eau pour le fer et le soufre avec distributeur de KMnO4
- Filtre à eau au carbone
- Filtre à eau de neutralisation
- Filtre à eau de sédimentation

La fiabilité est le facteur clé dans l'équipement de l'eau. L'équipement de qualité Surge, appuyé par le Service Fiable Surge se traduit par un meilleur rendement avec moins de problèmes.

**● ADOUCISSEURS D'EAU**

Que vous viviez à la campagne ou à la ville, l'eau non traitée est habituellement dure et contient des impuretés naturelles. La dureté de l'eau, 5 grains ou 50, vous cause de sérieux problèmes et des coûts inutiles.

La première étape à franchir pour améliorer votre eau est de la faire analyser par un spécialiste compétent. Votre concessionnaire Surge vous fournit ce service sans frais.

**GRAND PREMIER SURGE**

Un adoucisseur attrayant, prenant peu d'espace et fiable avec une soupape en laiton à 6 cycles qui permet un service facile. Régénération automatique avec dérivation pour un fonctionnement continu. Choix de deux modèles, tous deux appuyés par une garantie écrite de 10 ans et le Service Surge.

**PREMIER SURGE**

Des réservoirs de résine et de saumure séparés pour en augmenter la capacité et la commodité. Résistant à la corrosion, efficace, soupape à 6 cycles en laiton. Régénération automatique et dérivation pour un fonctionnement continu. Quatre modèles ayant une capacité pouvant aller jusqu'à 64.000 grains. Fabrication de qualité Surge avec garantie de 10 ans.

**SPECIAL SURGE**

Conçu pour donner une efficacité maximum à un prix modique. Quatre modèles à deux réservoirs ayant une capacité pouvant aller jusqu'à 48.000 grains. Minuterie automatique et soupape à 5 cycles. Soupape de dérivation en option.

**● TRAITEMENT DE L'EAU**

**CENTRE DE CONTRÔLE CHIMIQUE SURGE**

Procure une injection précise, fiable et continue de produits chimiques comme le chlore, dans votre système d'approvisionnement en eau. Peut s'utiliser dans des systèmes sous pression ou pour de l'eau en réservoir ouvert.

**FILTRES D'EAU AUTOMATIQUES SURGE**

En cinq modèles différents, ils peuvent solutionner une foule de problèmes d'eau comme les odeurs, le fer et la rouille, les sédiments et l'acidité. Minuterie automatique, soupape de dérivation et soupape de 6 cycles en laiton.



**"CONSULTEZ"**



**YVES JOLIVET INC.**  
7 rue Morasse — Victoriaville — 752-6585



Mercr  
Jeudi 1  
Vendre  
Samedi

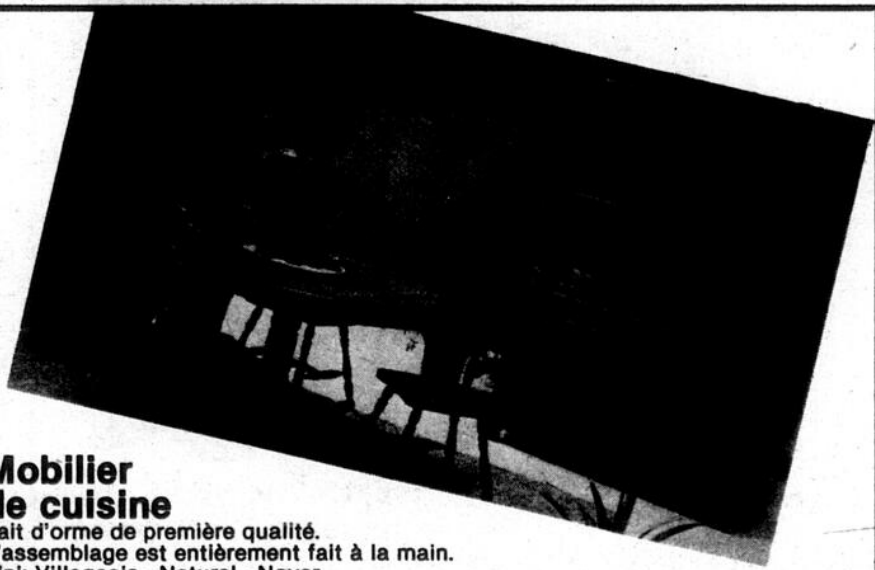


# La foire des aubaines expo pour le foyer



## Mobilier de salon

Collection  
«ANTIC»  
Fini chêne  
OAK  
Divan 3 places  
Causeuse  
Fauteuil berçant  
& pivotant  
Tabouret  
Table de bout  
Table à café



## Mobilier de cuisine

Fait d'orme de première qualité.  
L'assemblage est entièrement fait à la main.  
Fin: Villageois - Naturel - Noyer  
Table ronde pied central 42" x 42" x 66", chaise, fauteuil,  
berçante, buffet 3 portes 54" x 18" x 32", vaisselier 3 portes 49" x  
14" x 42".



## Mobilier de chambre

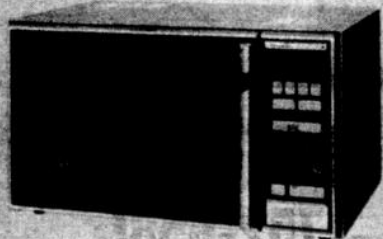
Le Beauceron  
Gros lit 54"/60", gros lit 39", bureau triple 69" x 19" x 35", miroir  
bibliothèque 50" x 39", chiffonnier 38" x 19" x 58", table de nuit  
24" x 19", lampe.

Démonstration  
four micro-ondes  
PANASONIC

Mercredi 12 août,  
Jeudi 13 août,  
Vendredi 14 août,  
Samedi 16 août:

de 14:00 à 19:00

SUR LE TERRAIN DE L'EXPO



# Meubles R. Desharnais & Fils Ltée

Centre commercial Bellevue,  
581 boul. Bois-Francis sud, Arthabaska, 357-2488 / 9288

FERME LE LUNDI

# ÉPARGNEZ L'ESSENCE Mise au point



Une mise au point aujourd'hui vous fera économiser demain... vous obtiendrez plus de kilométrage de votre essence tout en protégeant votre moteur contre de coûteuses réparations ultérieures. Prenez rendez-vous pour notre mise au point SERVICE COMPLET.

Plupart des 4 et 6 cylindres

**21<sup>95</sup>** Pièces en sus\*

Plupart des 8 cylindres

**31<sup>95</sup>** Pièces en sus\*

\*Pièces et pose additionnelles en supplément. Nous ne remplaçons que le nécessaire.

## et analyse électronique du moteur en 26 points

- (1) Analyse et diagnostic
- (2) Vérification/pose de bougies\*
- (3) Vérif./pose de rotor, pointes, condensateur\*
- (4) Vérification/pose du chapeau de distributeur\*
- (5) Vérification des fils à haute tension
- (6) Vérification/pose des filtres à air, essence\*
- (7) Nettoyage des bornes de batterie
- (8) Inspection, réglage des courroies
- (9) Vérification/pose de soupape PCV\*
- (10) Service du volet de réchauffeur extérieur
- (11) Vérification du niveau d'huile du moteur
- (12) Vérification du niveau du liquide de la transmission automatique
- (13) Vérification du réfrigérant/antigel
- (14) Vérif. des tuyaux de radiateur/chaufferette
- (15) Pression du bouchon de radiateur
- (16) Pression du système de refroidissement
- (17) Vérification du tirage du démarreur
- (18) Vérif., réglage de l'étrangleur et carburateur
- (19) Réglage du calage et angle de saturation
- (20) Vérification de la sortie de l'alternateur
- (21) Tension de sortie du régulateur
- (22) Vérification de la bobine
- (23) Vérif. des résistances primaire et secondaire
- (24) Vérif. de l'équilibre et rendement des cylindres
- (25) Analyse des gaz d'échappement
- (26) Essai sur route



**SERVICE COMPLET**

3% d'escompte en argent Canadian Tire sur tout achat comptant

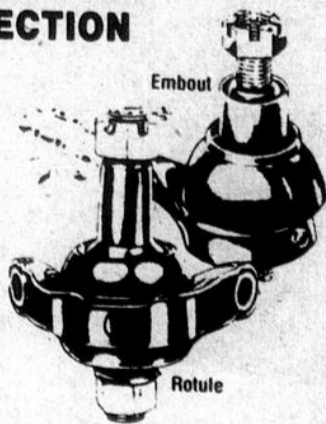
**AVEC CE COUPON**

**\$5 de RABAIS**

**SUR LA MISE AU POINT DE VOTRE VOITURE**

VALABLE EN TOUT TEMPS AU CANADIAN TIRE, VICTORIAVILLE

### PIÈCES de DIRECTION



**Embouts** — Exemple: **17<sup>95</sup>** chacune  
Grosses Chevrolet et Pontiac canadiennes 1971-76  
Pose en supplément

**Rotules** — Exemple: **20<sup>95</sup>** chacune  
Grosses Chevrolet et Pontiac canadiennes 1971-79 (supérieure)  
Pose en supplément

### SILENCIEUX "Suprême"

GARANTIS TANT QUE VOUS POSSEDEZ L'AUTO

Exemple: Valiant Duster Dart Swinger Scamp 6 cyl. 1972-76 Avant seul

**23<sup>95</sup>**

Avec un silencieux Motomaster neuf, vous n'aurez plus à en acheter d'autre pour votre auto (voir ci-dessus). C'est vous dire toute la confiance que nous accordons à nos silencieux Motomaster qui doivent assurer une protection très durable.



### LUBRIFICATION COMPLÈTE

**10.<sup>99</sup>**

Lubrification, vidange d'huile, filtre inclus, vérification et entretien de service. 10W30 289999

**VOUS SAVEZ A L'AVANCE LE PRIX DE L'INSTALLATION**

**AMORTISSEURS SERVICE DUR**

**9<sup>99</sup>** CHACUN

De service dur pour plus de manabilité, de fermeté et de confort. 25% plus de liquide qu'un amortisseur normal de 1" Tige... micro-lubrifié avec piston 13 16.



Une vraie bonne affaire

Lloyd J. Boivin Inc.

601 BOUL. JUTRAS EST - VICTORIAVILLE - 758-1585



**CRÉDIT ACCEPTÉ**

Visitez notre centre de service pour auto Canadian Tire

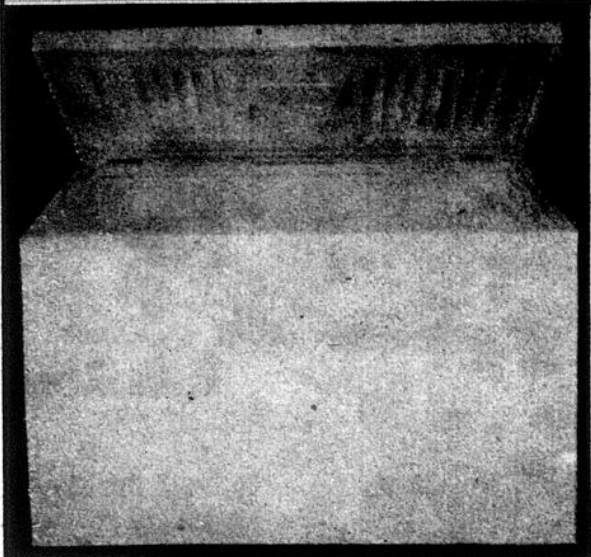
Venez tous  
à la grande

# FOIRE D'AUBAINES



chez:

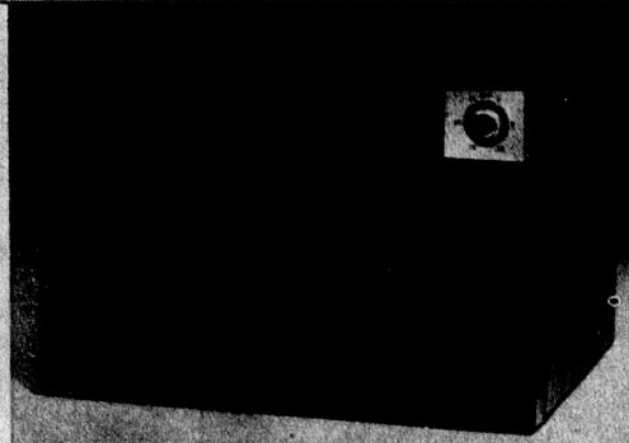
Prix en vigueur  
jusqu'au 30 août 1981



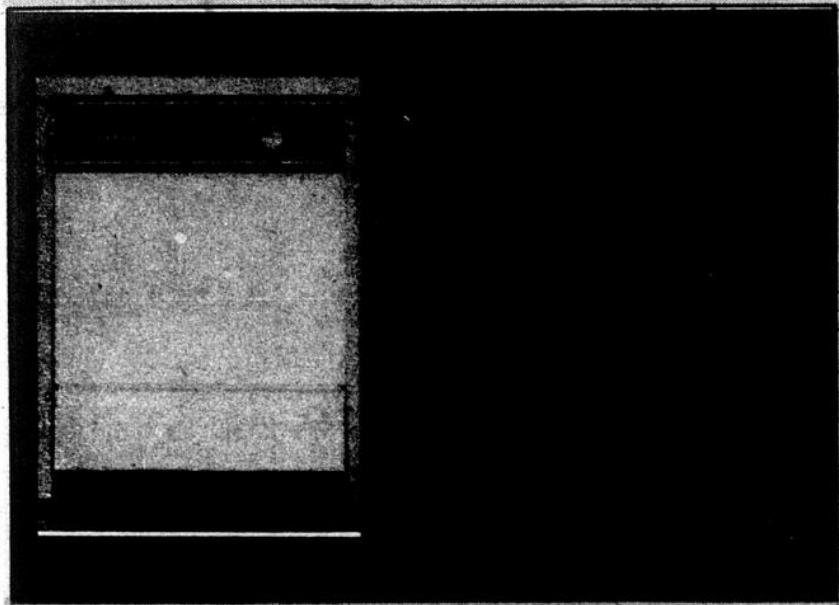
**Congélateur  
BELANGER**  
22 pc,  
isolation  
uréthane 2 1/2,  
3 paniers,  
3 divisions,  
drain,  
capacité 773 lb

## \$429.00

**Four  
micro-ondes  
HOTPOINT**  
minuterie de  
25 minutes,  
deux niveaux  
d'énergie.



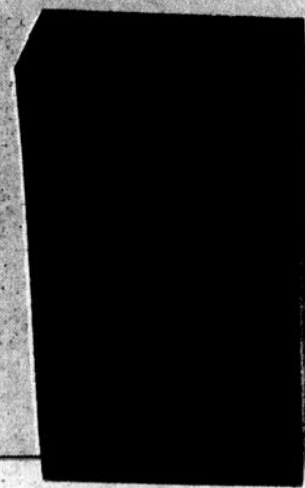
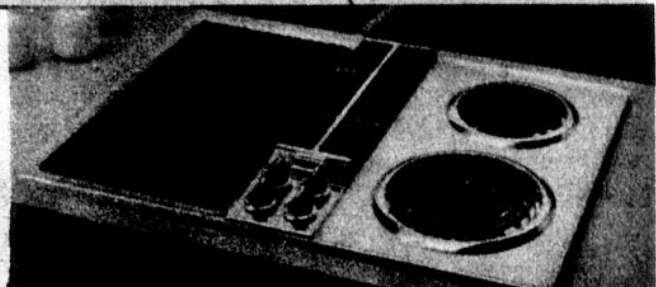
## \$499.00



**Téléviseur  
couleur 26''  
HITACHI,**  
meuble  
contemporain  
sur roulettes,  
garanti 3ans  
pièces + main-  
d'oeuvre, et 2 ans  
sur transistors  
intégrés aux  
chassis

## \$879.00

Plaque  
de cuisson  
**JENN-AIR**  
& accessoires  
**EN  
VENTE**



**Système de son HITACHI**  
20 W.RMS  
avec 2 haut-parleurs à 35  
watts, amplificateur-  
récepteur, table tournante



## \$439.00

# Une vrai FOIRE D'AUBAINES! Pour t

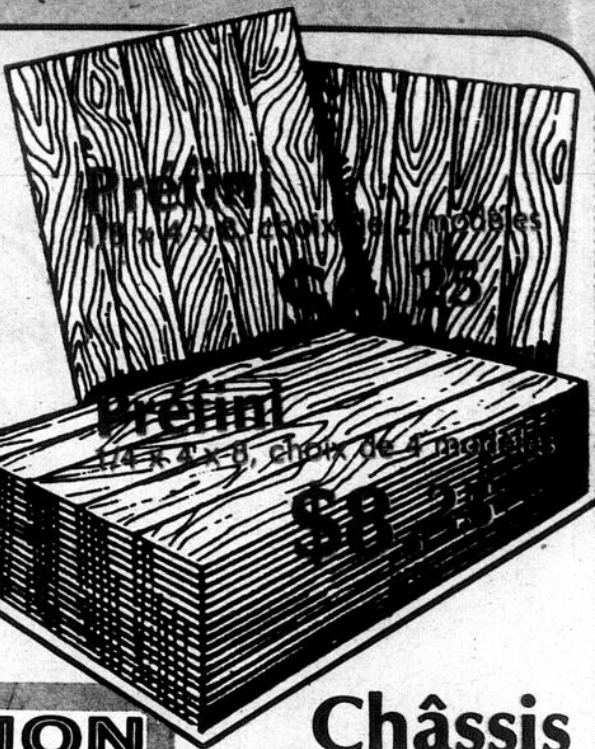


**2 x 4 x 8**  
1ère qualité scant

**\$1.49**

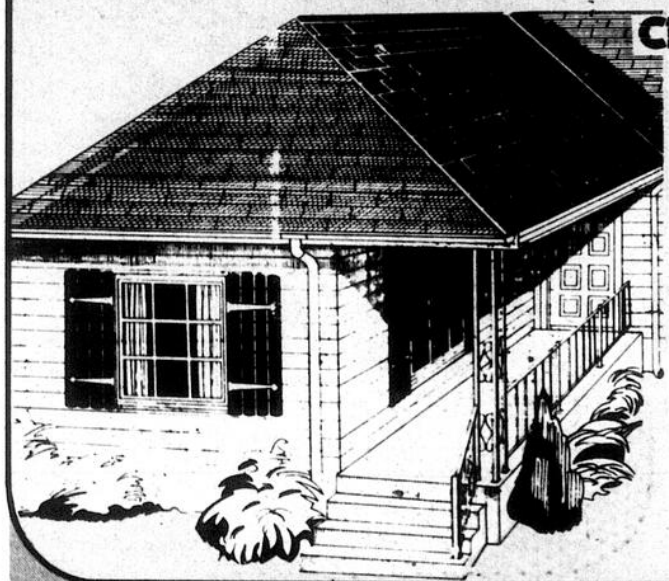
**Portes en pin**  
4-saisons avec moustiquaires

**\$84.95**

**Pretim**  
24 x 4 x 8, choix de 4 modèles

**\$8.25**



**CHAMPLAIN**

**Revêtement extérieur Champlain**

1ère qualité  
Blanc 9' x 16'

**\$69.95**  
la toise

**SUPERVISION**




**Châssis**  
36'' x 36''

recouvert de vinyle panoramique, de luxe vitres double et simple coulissantes

**\$59.95**



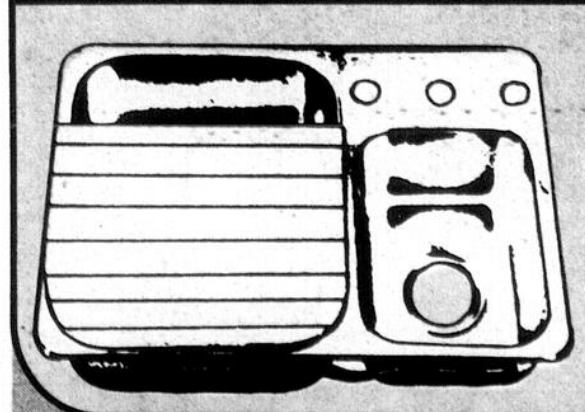
**Douche moulée**  
en fibre de verre  
une seule pièce

**\$194.95**



**Bain de 5 pieds**  
moulé en fibre de verre  
couleur: amande

**\$395.95**

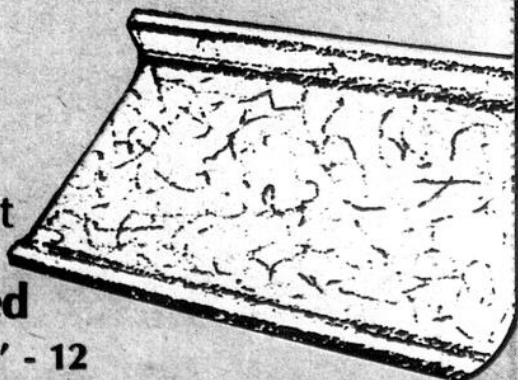


**Evier de cuisine**  
modèle: DS 1826 / N  
Planche incluse

**\$99.95**

**Dessus de comptoir**  
moulé, modèle en magasin seulement

**\$4.97** le pied  
8' - 10' - 12



r tous les besoins de votre foyer

chez:

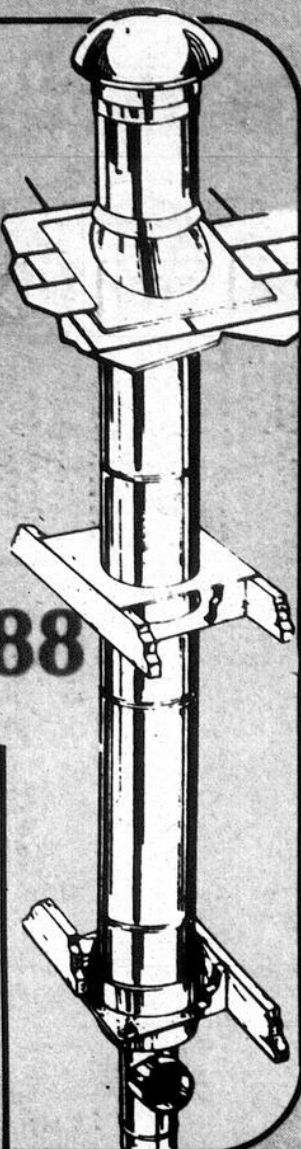


**Cheminée  
ronde**

préfabriquée  
section de 3 pi.  
36" x 7"  
diamètre

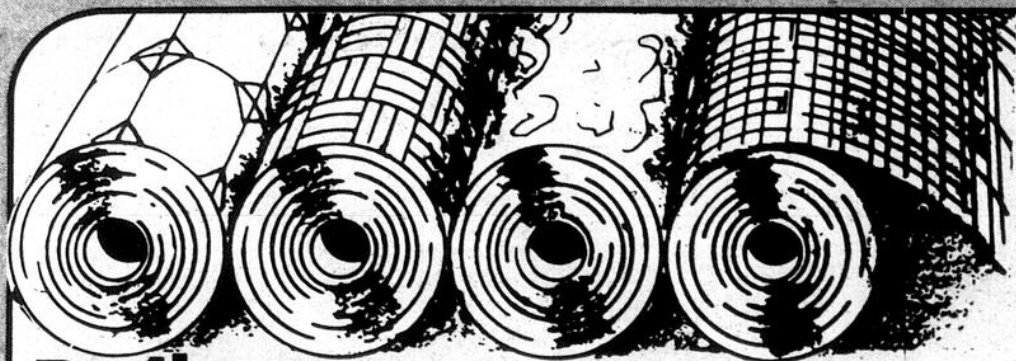
**\$29.<sup>88</sup>**

**Poêle  
à bois en fonte 36"  
\$189.00**



**VENTE  
entrepôt**

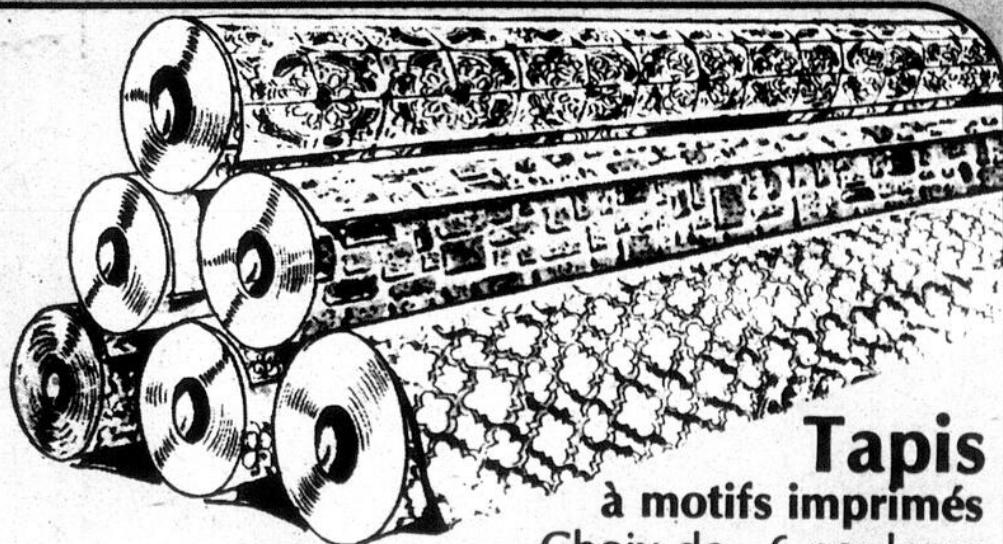
- Remises
- Bicycles moto-cross
- Bicycles 10 vitesses
- Remises poubelles
- Souffleuses à neige
- Tondeuses
- Bancs de scie



**Préart**  
de vinyle sans cirage  
Choix de 4 couleurs en magasin.

**\$4.99** le mètre carré

**Nous prenons sans frais les  
mesures de vos ap-  
partements pour rénovation,  
ou maison complète.**



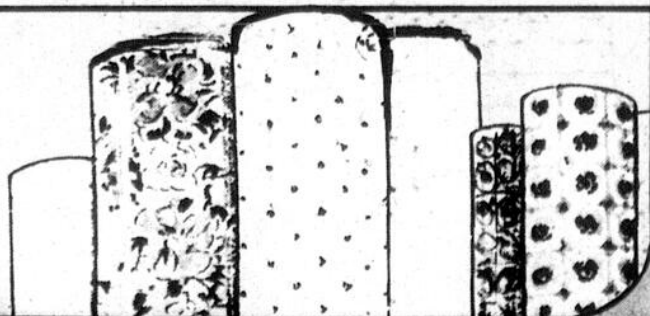
**Tapis**  
à motifs imprimés  
Choix de 6 couleurs  
Quantité limitée

**\$8.95** le mètre carré

**Tapis  
commercial**

100% nylon  
Choix de 5 couleurs

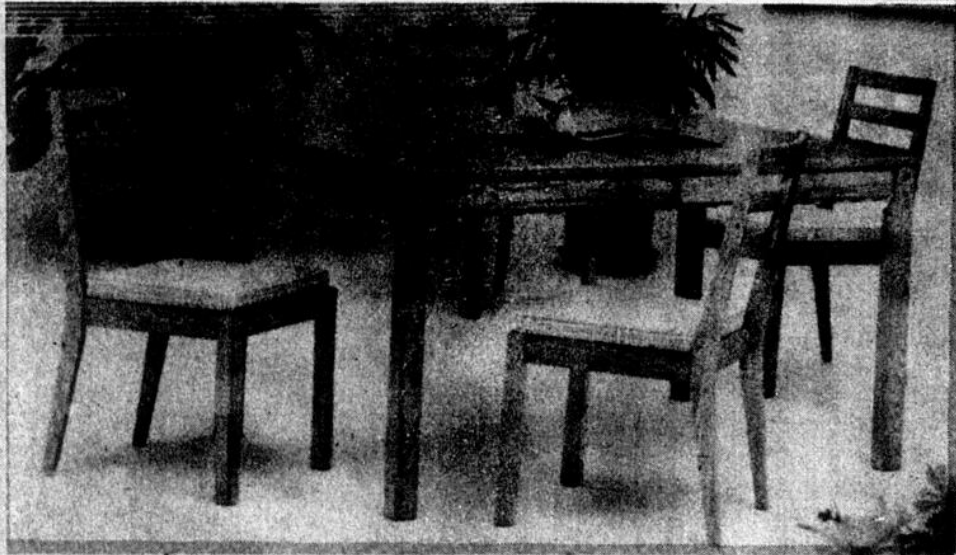
**\$5.99** le mètre carré



**tél.: 359-2206**

**Vous connaissez notre réputation pour nos bas prix...  
Mais connaissez-vous notre vaste choix. Venez le voir.**

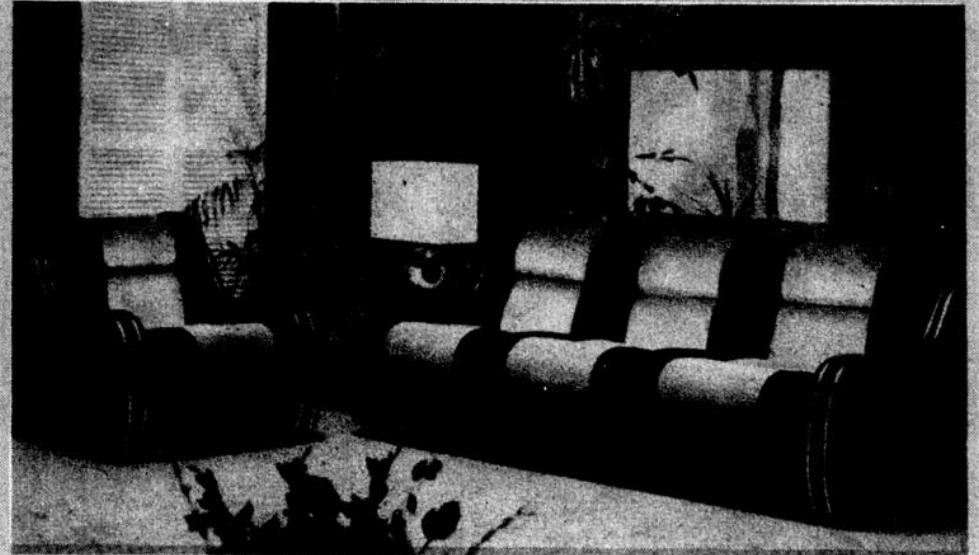
**Ne manquer pas  
la grande FOIRE D'AUBAINES**



**Mobilier de  
cuisine moderne**

en frêne pâle, table,  
rallonge et 4 chaises

**\$595.00**



**Mobilier de salon**

Moderne 2 morceaux  
Divan et chaise

**\$749.00**



**Mobilier de chambre**

Fini chêne naturel  
Bureau triple, miroir  
commode à portes  
tête de lit

**\$788.00**



**Mobilier de chambre  
pour enfant, de style colonial blanc**

Bureau double.....\$129.95  
Miroir.....\$39.95  
Commode.....\$89.95



**mayrand & frère Itée**

**tél.: 359-2206**