

# L'info de la Basse-Lièvre

Buckingham | Masson-Angers | L'Ange-Gardien



**DYNAMITAGE**  
outaouais

**FORAGE  
DYNAMITAGE  
ESTIMATION  
GRATUITE**

**819 664-7914 | 819 209-7662**  
dynamitage.outaouais@gmail.com |

>X01482-1

## ACTUALITÉS

**Fini les gants blancs pour parler de maltraitance des enfants**

PAGE 2

**Des travaux importants sur le chemin de fer**

PAGE 6

## SPORTS

**De l'argent pour le hockey féminin**

PAGE 19



(Photo: Pixabay)

### INTERNET HAUTE VITESSE

# Les gens seront informés d'ici la fin 2021

PAGE 3

**Souches Pro**  
Service de dessouchage

- Élimine les souches sans endommager votre terrain
- Déchiquetage de branches

**Mathieu Cameron** 819 986-3328

>X01800-1

**Attendez-vous à des bonnes nouvelles**

**Get ready for good news**

**MARCEL PROULX**  
Courtier immobilier résidentiel  
Residential Real Estate Broker

**Proprio Direct**  
AGENCE IMMOBILIÈRE

**À vendre par le proprio... et son courtier**  
C'est le meilleur des deux mondes!

**For sale by the owner... and his broker**  
It's the best of both worlds!

DEPUIS/SINCE 2012

Vendre à partir de Commission from **2%\***

**819-230-7733** marcel@marcelproulx.ca

\* Quand vous trouvez l'acheteur. Commission minimum de 2000\$. Taxes en sus.  
\*When you find the buyer. Minimum commission of \$2,000 plus taxes.

## ACTUALITÉS

## Maltraitance d'enfants

## Fini les gants blancs en parlant avec les parents



**YANNICK BOURSIER**  
yboursier@inmedias.ca

**La Maison de la famille de la Basse-Lièvre est prête à jouer un rôle encore plus actif dans le dossier de la maltraitance des enfants comme le propose le rapport de Régine Laurent et entend changer le ton lors des discussions avec les parents sur la maltraitance envers les enfants.**

Dans son rapport, la commission présidée par Régine Laurent propose notamment de travailler plus en prévention et d'impliquer les organismes familles.

La semaine dernière, le ministre délégué à la Santé et aux Services sociaux, Lionel Carmant, a par ailleurs été nommé à la tête d'un groupe interministériel pour mettre en place les recommandations de ce rapport.

Dans la Basse-Lièvre, la Maison de la famille Vallée-de-la-Lièvre est déjà à pied d'œuvre pour mettre en place des programmes qui vont dans ce sens. Elle accueille favorablement les recommandations émises par la commission.

L'organisme souhaite d'ailleurs pouvoir s'impliquer plus et surtout que le système de

santé ait une plus grande écoute du milieu. «Dans les dernières années, on était là à aider les parents, mais c'était plus le CLSC et le CISSO qui devaient s'en occuper, mentionne la directrice générale de la maison de la famille Vallée de la Lièvre, Josée Lavigne. Nous, on était là comme par en arrière.»

Dans les faits, ajoute-t-elle, un signalement fait concernant une possible maltraitance d'enfant par un organisme communautaire n'est pas retenu puisque ça doit venir de la famille, des voisins ou de l'école. À moins d'avoir de bons contacts auprès des autorités.

C'est un des aspects qui devraient changer si le gouvernement met en place les recommandations du rapport Laurent, affirme Mme Lavigne «Quand on détecte qu'il y a quelque chose, il n'y aura pas de demande de remplir plein de papier ou de nous dire qu'on ne nous écoute pas. On va être sur le même pied d'égalité ou presque. Et on va nous écouter, on va avoir nos portes d'entrée.»

**DISCOURS PLUS FERME**

Sans attendre les changements apportés par le gouvernement, l'organisme a déjà pris certaines décisions en lien avec les relations avec les parents. Notamment, en ce qui concerne le ton employé lors des rencontres.



La directrice générale de la Maison de la famille Vallée-de-la-Lièvre, Josée Lavigne.

(Photo: L'info de la Basse-Lièvre-Archives)

**« Quand on va parler des choses, on va être un peu plus raide. Dans le sens qu'on ne sera pas "politically correct". »**

Josée Lavigne

Ce qui signifie aussi que l'utilisation des mots sera revue. «On va parler de brasser un enfant,

pas le secouer, le brasser. On va leur montrer avec une poupée ce que ça fait.»

«On leur parle le même langage qu'ils parlent pour qu'ils comprennent bien. On est rendu là. On a toujours tellement fait attention. Mais, il y en a trop d'enfants comme ça.»

## Une «Course sans violence pour elles» à la maison

**YANNICK BOURSIER**  
yboursier@inmedias.ca

**Une fois de plus cette année, les gens sont invités à courir pour aider à financer les maisons d'hébergements de l'Outaouais, mais cette année, c'est chez eux que les gens pourront le faire.**

Organisée par les étudiants en techniques policières du Cégep de l'Outaouais depuis plusieurs années, la «Course sans violence pour elles» propose aux gens de s'inscrire pour faire 2, 5 ou 10 km en déboursant un montant selon la distance.

L'argent ainsi amassé est remis à la cause des sept maisons d'hébergement pour femmes victimes de violence conjugale en Outaouais, dont la Maison d'hébergement pour Elles des Deux Vallées.

Toutefois, en raison des mesures liées à la pandémie, la course ne se tiendra pas en personne, mais plutôt individuellement entre le 23 et le 29 mai. Les gens s'inscrivent et obtiendront un chandail et ils peuvent ensuite faire parvenir une photo d'eux en action sur la page Facebook de la course.

**MAISON D'INGRID**

Cette année, la course aura une importance particulière puisque l'argent amassé servira à financer le projet de la Maison d'Ingrid, une huitième maison d'hébergement que les organismes souhaitent ouvrir en Outaouais.

Ce projet est sur la table depuis quelques années, mais il pourrait faire un pas de géant alors qu'une

résidence a été trouvée pour accueillir cette future maison qui offrirait 25 places, dont plusieurs accessibles aux gens à mobilité réduite.

Toutefois, pour y arriver, un montant de 600 000\$ doit être amassé avant deux mois pour pouvoir répondre à l'offre d'ajout déposé. C'est pourquoi l'argent amassé cette année dans le cadre de cette course ira entièrement à ce projet, indique la directrice de la Maison d'hébergement pour Elles des Deux Vallées, Annick Brazeau.

Cette façon de faire est nécessaire puisque le temps presse et qu'il n'est pas possible d'obtenir l'argent en si peu de temps de la part du gouvernement pour concrétiser cet achat, affirme Mme Brazeau. «Cette maison-là elle serait parfaite pour nous.»

L'ajout de ces 25 places viendrait aider beaucoup à répondre aux besoins dans la région alors que les demandes sont importantes pour les 69 places offertes en ce moment.

Info: [facebook.com/sansviolencepourelles](https://facebook.com/sansviolencepourelles)

**RENDEZ-VOUS À BUCKINGHAM**

Même si l'activité se fait en virtuel cette année, la Maison d'hébergement pour Elles des Deux Vallées a annoncé que les gens pourront se rendre au Centre nautique de la Lièvre le 23 mai à 13h pour une marche de 2 km. Les personnes devront s'être inscrites sur le site de la course auparavant et les mesures sanitaires devront être respectées.

*Entre vos mains  
chaque semaine,  
à un clic  
en tout temps!*

[infodelabasselievre.ca](http://infodelabasselievre.ca)



## ACTUALITÉS

## Internet haute vitesse

## Une carte en préparation pour savoir qui branchera et quand

YANNICK BOURSIER  
yboursier@inmedias.ca

**D'ici la fin de l'année 2021, tous les citoyens du Québec devraient être en mesure de savoir quelle compagnie sera responsable de brancher Internet haute vitesse sur leur rue et quand ce sera fait.**

C'est ce qu'a indiqué le député d'Orford, Gilles Bélanger, qui est le responsable de l'Opération haute vitesse, le projet lancé il y a quelques semaines par le gouvernement pour brancher tous les foyers à Internet haute vitesse d'ici la fin de septembre 2022.

En entrevue avec L'info, M. Bélanger a indiqué qu'une carte sera établie dans les prochains mois pour permettre aux gens d'avoir accès à cette information. «On va arriver avec une carte d'ici à la fin 2021 où on va permettre à chacun des citoyens d'aller sur la carte, de rentrer son adresse et de vérifier c'est qui et c'est quand.»

Outre la possibilité d'informer les citoyens, cette carte permettra aussi de s'assurer qu'il n'y a pas d'oubli. «S'ils n'ont pas le qui et le quand,

on va retourner aux fournisseurs, affirme Gilles Bélanger. Ça va permettre de valider les choses.»

En ce moment, les six fournisseurs qui ont conclu des ententes avec le gouvernement pour ce projet ont 120 jours pour faire l'inventaire des besoins sur le territoire ciblé. Par la suite, ils auront 120 jours pour proposer un plan pour les foyers additionnels qui auront été remarqués lors de ce bilan et qui nécessiteront des discussions avec le gouvernement pour ajuster le financement.

C'est après ces deux périodes qu'ils devront donner un horaire de déploiement et c'est ce qui rendra possible la réalisation de cette carte, explique M. Bélanger.

## CHANGEMENT DE COMPAGNIE

Gilles Bélanger souligne qu'il y aura un suivi constant du travail des fournisseurs pour s'assurer que le travail soit terminé comme prévu en septembre 2022.

**«C'est ambitieux les projets qu'on a donnés à ses gros joueurs là. Et s'il y en a un qui est en retard, je vais trouver un plan B.»**

Gilles Bélanger

Ce plan B est d'ailleurs déjà travaillé, ajoute-t-il. Il a eu des discussions avec d'autres compagnies qui sont des plus petits joueurs dans les différents territoires. D'abord pour leur expliquer pourquoi le gouvernement avait décidé d'y aller avec les six fournisseurs choisis, mais aussi pour connaître leur travail sur le terrain.

Il a obtenu des informations sur la couverture de plusieurs de ces compagnies qu'il garde en réserve en cas de besoin, explique-t-il. Et il peut décider de se tourner vers eux si quelque chose ne marche pas avec les fournisseurs actuels. «J'ai les clauses pour leur enlever leur territoire et le donner à un autre.»

## LES CLIENTS SATELLITAIRES SERONT CÂBLÉS

L'annonce la semaine dernière en Outaouais de l'entente avec Xplornet aura soulevé beaucoup de questions de citoyens profitant déjà du service de cette compagnie.

Gilles Bélanger est revenu sur cette annonce en rappelant que le gouvernement avait des exigences de 50Mbps en téléchargement et de 10 Mbps en téléversement. Présentement, l'offre satellitaire de Xplornet n'approche pas ces chiffres et n'est donc pas considérée comme étant couverte.

Ce qui signifie que les clients satellitaires en ce moment sont considérés comme n'ayant pas accès à Internet haute vitesse et font donc partie des gens qui devront être branchés d'ici septembre 2022 par une ou l'autre des compagnies.



Il sera possible de savoir quelle compagnie branchera chaque résidence et à quel moment grâce à une carte qui devrait être accessible d'ici la fin 2021.

(Photo:Pixabay)

Il a aussi invité les compagnies à regarder qui sont sur les territoires et peut-être travailler ensemble avec ces compagnies déjà implantées pour aider à atteindre l'objectif.

## COÛT

Un des aspects qui revient souvent dans les commentaires en lien avec le service, c'est le coût. Gilles Bélanger rappelle que les gens qui seront branchés dans le cadre de ce projet devront profiter d'un prix semblable à ce qui est offert dans les grands centres.

Ces tarifs sont déjà fixés, affirme le député. «On les a dans les contrats les tarifs qu'ils vont charger.» Et cette obligation de prix semblable à ceux des grands centres doit être respectée pour cinq ans.

Par contre, cette exigence ne concerne que les gens qui sont branchés par rapport à ce projet. C'est donc dire que si une compagnie dessert déjà certains quartiers d'une municipalité et que grâce au financement gouvernemental, elle va ajouter le reste des rues de cette municipalité, il pourrait y avoir des tarifs différents pour ceux déjà branchés et ceux qui seront branchés. «Prenons une compagnie qui a décidé par ses propres budgets de pénétrer le territoire de l'Outaouais. Nous, on n'a pas de contrôle là-dessus», confirme le député. 7n

## RÉPONSE DU N° 713

|   |   |   |   |   |   |   |   |   |   |   |   |
|---|---|---|---|---|---|---|---|---|---|---|---|
| F | L | A | M | B | O | Y | A | N | T | S |   |
| O | U | T | I | L | E | C | U | E | I | L |   |
| N | E | T | E | N | N | U | I | M | U |   |   |
| C | U | I | S | S | E | I | A | U | X |   |   |
| I | R | R | E | S | I | S | T | I | B | L | E |
| E | E | T | A | G | E | E | R | A |   |   |   |
| R | U | S | N | E | S | V | I | T | E |   |   |
| E | S | S | T | A | U | I | N |   |   |   |   |
| M | A | L | M | E | N | E | R | D | O | T |   |
| E | G | O | S | A | R | A | U | N | E |   |   |
| N | E | R | F | I | C | O | N | E |   |   |   |
| T | R | I | L | A | T | E | R | A | L | E | S |

## La réponse à nos jeux

SOLUTION DU MOT CACHÉ :  
LÉGUMES

## Les mesures spéciales tombent en Outaouais

YANNICK BOURSIER  
yboursier@inmedias.ca

**Les mesures spéciales qui étaient toujours en vigueur en Outaouais tomberont à partir de lundi prochain.**

Le premier ministre, François Legault, a annoncé ce retrait pour Gatineau et les MRC de Pontiac et des Collines-de-l'Outaouais. Les mesures avaient déjà été retirées depuis le début de la semaine pour la MRC de Papineau et des Vallées-de-la-Gatineau.

Cette annonce signifie que les commerces non essentiels pourront rouvrir à partir de lundi. Le couvre-feu va passer à 21h30 le soir jusqu'à 5h du matin.

De plus, les élèves du secondaire pourront retrouver les bancs d'école, alors que ceux du primaire ont déjà recommencé. Toutefois, l'école se fera encore en alternance pour les élèves de 3e, 4e et 5e secondaire.

Le premier ministre a cependant demandé aux policiers de continuer de faire de la surveillance aux ponts entre le Québec et l'Ontario en invitant les Ontariens de ne pas venir dans les commerces du Québec. 7n

## Dossier en continu sur le Web

## Pandémie de la COVID-19

Des développements liés à la pandémie de la COVID-19 se produisent chaque jour au Québec et dans la région. L'info de la Basse-Lièvre suit la situation de près et publie en temps réel divers contenus sur ses sites Web et pages Facebook en lien avec les plus récentes nouvelles liées au dossier. Les informations publiées dans cette édition étaient les plus à jour au moment d'aller sous presse lundi. Les choses peuvent évoluer rapidement, nous vous invitons donc à consulter notre site Web [infodelabasselievre.ca](http://infodelabasselievre.ca) pour les plus récentes mises à jour.

# MA SANTÉ PSYCHOLOGIQUE, J'EN PRENDS SOIN

Programme de **conférences et de codéveloppement** pour réduire l'isolement, soutenir psychologiquement et accompagner dans la relance les travailleurs autonomes et les propriétaires des très petites entreprises.

**INSCRIS-TOI**  
[WWW.CILEX.CA/ESPACEPSYCHO](http://WWW.CILEX.CA/ESPACEPSYCHO)

Avec la participation financière de :

Québec

ESPACE

| CATALYSÉ PAR Cilex

>X01847-2

## ACTUALITÉS

### Éducation

# Le ministre Roberge annonce « un retour progressif à la normale »

**SIMON DOMINÉ**  
sdomine@inmedias.ca

**L**e gouvernement du Québec investira 110 M\$ dans le Plan de relance pour la réussite éducative. En 2021-2022, un retour progressif à la normale est aussi envisagé au niveau du découpage de l'année scolaire et des examens.

Conscient que la sortie de la pandémie de COVID-19 ne se fera pas d'un coup de baguette magique, le ministre de l'Éducation, Jean-François Roberge, prévoit une année scolaire 2021-2022 encore chamboulée, mais avec l'objectif de revenir progressivement à la normale.

D'ici juillet, il abordera la question de la prochaine rentrée scolaire en fonction des contraintes sanitaires prévisibles. Et afin qu'elles s'ajustent à l'évolution de la pandémie, les mesures prescrites seront mises à jour au début du mois d'août.

Par ailleurs, la prochaine année scolaire sera divisée en deux bulletins (pondération de 40% d'août 2021 à janvier 2022 et pondération de 60% de février à juin 2022), mais les parents seront informés des progrès de leur enfant à mi-étape.

De plus, les examens ministériels obligatoires sont réintroduits, avec une pondération ajustée cependant: 10% au lieu de 20%.

Au secondaire, pour les 4e et 5e années, les épreuves uniques seraient aussi réintroduites, avec, là encore, une pondération ajustée: 20% au lieu de 50%.

### BONNES NOUVELLES

Le directeur général du Centre de services scolaire au Cœur-des-Vallées, Daniel Bellemare, se dit satisfait des mesures annoncées par le ministre dans ce plan de relance, notamment en ce qui concerne les bulletins. «C'était une demande qui vient du milieu. L'idée, c'est de diminuer le nombre de temps passé en évaluation ou en préparation d'évaluation pour plutôt se concentrer sur les apprentissages.»

En ce qui concerne le changement de valeur pour les examens du ministère, ça sera positif surtout au secondaire où la valeur diminuera de beaucoup. «Le poids de l'examen unique va être moins important pour plutôt se fier sur le jugement professionnel de l'enseignant.»

Ce dernier espère que cette mesure va perdurer dans le temps puisque ce ne sont pas tous les élèves qui performant bien dans un examen et que la pondération importante peut donc leur nuire. Il y a d'autres façons de s'assurer des acquis, croit M. Bellemare. «C'est quoi que l'on veut savoir? Si l'élève a développé les compétences et les connaissances. Ou si l'élève est capable de faire un examen.»

Parmi les autres mesures annoncées, Daniel Bellemare souligne l'investissement pour maintenir et bonifier le tutorat, de même que l'ajoute d'aide enseignant en classe.

Le soutien aux mesures d'aide alimentaire est aussi un aspect à ne pas négliger dans la réussite des élèves selon lui. «Ça aussi, c'est un effet pervers de la COVID qu'on aborde pas souvent. On a plusieurs élèves en milieu défavorisé qui comptent sur les programmes



Le directeur général du CSSCV, Daniel Bellemare.  
(Photo: L'info de la Basse-Lièvre - Archives)

d'aide alimentaire dans les écoles. Les enfants étant à la maison, ces difficultés alimentaires là sont encore présentes, mais il n'y a rien pour pallier à ce manque-là. Le retour à l'école, c'est bienvenu.»

Le plan prévoit aussi que chaque élève devra profiter d'une sortie scolaire l'an prochain. Une mesure bénéfique pour la santé mentale et physique des élèves. «J'ai trouvé ça bien parce que présentement, les enfants et les ados sont dans leur chambre, devant leur ordinateur. Ils ne voient pas grand monde.»

En collaboration avec Yannick Boursier

### LES MESURES PHARES DU PLAN

- Près de 9 M\$ sur deux étés pour aider les élèves à conserver leurs acquis, en partenariat avec le Réseau québécois pour la réussite éducative;
- 60 M\$ en 2021-2022 pour le programme de tutorat, qui sera étendu aux élèves de la formation générale aux adultes et de la formation professionnelle;
- 4,7 M\$ pour l'embauche d'agents de soutien;
- 19 M\$ pour des mesures favorisant le bien-être et la santé mentale des élèves et du personnel;
- 2 M\$ pour bonifier la mesure « À l'école, on bouge » visant à ce que chaque élève du primaire fasse 60 minutes d'activité physique par jour;
- 6 M\$ à l'organisation de sorties éducatives en classes nature ou en classe découverte pour les élèves du primaire;
- 500 000\$ pour le programme provincial de plein air;
- Financement majeur des infrastructures sportives et récréatives scolaires.

## ACTUALITÉS

## Programme Capture-Stérilisation-Retour-Maintien

## «Une façon avant-gardiste de faire de la gestion animalière»

YANNICK BOURSIER  
yboursier@inmedias.ca

**L**a gestion du futur Programme Capture-Stérilisation-Retour-Maintien à Gatineau annoncé la semaine dernière dans L'info sera faite par la SPCA de l'Outaouais.

Pour l'organisme de contrôle animalier, la mise en place d'un programme qui vise à capturer les chats sauvages, les stériliser, les retourner dans leur milieu et avoir une personne qui garde un œil sur eux permettra de mieux gérer les chats sauvages sur le territoire gatinois.

Le directeur de l'organisme, Maxime Daigle, souligne que ce programme est «une façon avant-gardiste de faire de la gestion animalière», puisqu'elle évite de déplacer le problème.

«C'est prouvé que sur un territoire donné, s'il y a de l'espace pour 50 chats, il va avoir des ressources pour ce nombre de chats. Donc, si on retire les animaux de cette surface-là, il y a un autre animal qui va prendre la place. Ultimement, on ne réduit pas la surpopulation.»

Par contre, si on sort l'animal le temps de le stériliser et qu'on le retourne ensuite dans son



La SPCA de l'Outaouais estime que le nouveau programme sera bénéfique pour la gestion des chats errants. (Photo: Pixabay)

milieu, ça va éviter l'augmentation du nombre d'animaux.


L'ajout d'une personne pour garder un œil sur la colonie, pour la partie maintien, aide aussi à s'assurer que tout se passe bien pour les chats concernés. «On enlève la plupart des nuisances publiques comme les batailles de chat, le pipi

dans les fleurs.»

## ÉVITER DES EUTHANASIES

Pour la SPCA de l'Outaouais, participer à ce programme en offrant des stérilisations est une dépense qui, au bout de la ligne, peut être très bénéfique. Non seulement sur le contrôle de la surpopulation des chats, mais aussi sur les mesures que l'organisme pourrait éviter de devoir prendre.

«Quand les gens nous amènent des animaux d'extérieurs qui sont farouches et qui ne sont pas des chats d'intérieur, ça crée des euthanasies qui sont non nécessaires parce que cet animal vivait bien à l'extérieur», affirme M. Daigle.

Avec ce programme, les gens n'auront qu'à contacter l'organisme responsable de la capture, soit SOS chats errants Gatineau, qui pourra s'occuper de l'amener à la SPCA pour la stérilisation et ensuite le retourner dans la nature. 

## Le CSSCV doit prendre des décisions sur chaque projet

## Des travaux repoussés en raison de la hausse des coûts

YANNICK BOURSIER  
yboursier@inmedias.ca

**D**es travaux pour remplacer les unités de toit au CFP Relais de la Lièvre-Seigneurie ont été repoussés à l'an prochain en raison de la hausse importante des coûts.

Lors de l'ouverture de la seule soumission reçue pour ces travaux, les coûts avaient doublé en raison de délais de livraison plus longs que prévu pour obtenir deux des quatre unités de toit. La compagnie devait donc déboursier un montant important pour réussir à réaliser les travaux dans les temps.

«Comme les travaux ne sont pas urgents, on a décidé de les reporter à l'été prochain», a indiqué la directrice du Service des ressources matérielles, Annie Damphousse.

## AUTRES IMPACTS

Ce projet n'est pas le seul qui est touché par la hausse des coûts en construction, indique Mme Damphousse. En ce moment, le marché est difficile à cerner. «On a des projets qu'on a ouverts pour lesquels on était directement sur le budget. Des projets où on était en dessous du budget et des projets qui explosent.»

C'est donc à l'ouverture de chaque soumission que le Centre de services scolaire au Cœur-des-Vallées (CSSCV) saura à quoi s'en tenir. Et au cours des prochaines semaines, il y aura plusieurs soumissions à ouvrir puisque c'est la

période pour les contrats liés notamment à la mesure «Maintien des bâtiments».

Dans chaque cas, les décisions seront prises selon différents facteurs et non pas en regard du coût seulement. Annie Damphousse donne en exemple le projet de la piscine à l'école Louis-Joseph-Papineau. Les coûts sont sortis beaucoup plus haut que prévu dans ce dossier.

«Ces travaux-là, on ne les a pas repoussés parce que la piscine n'est pas fonctionnelle en ce moment. L'école attend après ce plateau sportif là et la municipalité aussi.»

«Nos priorités sont toujours la sécurité et l'occupation des écoles. Si ces deux critères-là sont comblés, on n'a pas besoin de s'inquiéter pour les travaux qui peuvent être reportés.»

## NOUVELLE ÉCOLE

Par ailleurs, le CSSCV a aussi lancé il y a quelques semaines l'appel d'offres pour la construction de la nouvelle école à L'Ange-Gardien. Un projet qui pourrait être lui aussi touché de façon importante par l'augmentation des coûts de construction.

Il est trop tôt pour se prononcer sur cette question, affirme Annie Damphousse. «On ne sait vraiment pas à quoi s'attendre, le ministère est au courant que le marché est instable. Quand on va avoir ouvert les soumissions, on va voir à quel point on peut être appuyé dans les hausses de coûts.»



Festin  
Grand public

Mardi amuse-gueule  
Mercredi sur le grill  
Jeudi recette créative  
Vendredi potluck



Festin  
Jeunesse

Mardi-défi!  
Mercredi en 5 mots  
Jeudi dit:bricool!  
Vendredi mes grands-parents  
me racontent...



Vidéos des gagnants du concours d'écriture!

Visitez-nous à [CULTUREPAPINEAU.ORG](http://CULTUREPAPINEAU.ORG)



## ACTUALITÉS

## Chemins de fer Québec-Gatineau

## D'importants travaux en Outaouais

YANNICK BOURSIER  
yboursier@inmedias.ca

**D'**

La compagnie Chemin de fer Québec-Gatineau qui gère les rails du chemin de fer dans la région a lancé un appel d'offres dernièrement pour trouver une compagnie responsable de ces travaux.

Ces travaux comprennent entre autres le remplacement des traverses de chemin de fer, l'installation de longs rails soudés (LRS) et le nivellement des voies. Ces travaux concernent la division Lachute de la compagnie et couvrent donc les territoires de la Petite-Nation et de la Basse-Lièvre, a confirmé l'entreprise.

«Effectivement, d'importants travaux de réfection de la voie ferrée sont prévus cet été, a

indiqué par courriel Claudine Bois, conseillère – Communications corporatives pour Genesee & Wyoming Canada Inc. (maintenant propriétaire de la Compagnie chemin de fer Québec-Gatineau). Les traverses de bois qui achèvent leur durée de vie utile seront changées au cours des prochains mois. Par la suite, des équipes spécialisées procéderont au nivellement de la voie ferrée.»

**INSPECTION**

Depuis plusieurs années, nous avons été approchés par des citoyens qui se posaient des questions concernant l'état de la voie ferrée et la façon que l'inspection se fait. Nos démarches auprès de la compagnie de chemin de fer ne nous avaient pas permis d'obtenir de retour avant ces derniers jours.

En réponse aux questions sur les inspections, Claudine Bois indique que «les voies ferrées qui se trouvent dans les municipalités de la Petite-Nation, Buckingham et Masson-Angers sont inspectées au moins une fois par semaine, ce qui correspond



Des travaux seront réalisés dans les prochains mois pour changer des traverses et des rails et niveler le chemin de fer un peu partout en Outaouais. (Photo: L'Info de la Basse-Lièvre-Yannick Boursier)

aux exigences de Transport Canada en vertu de la vitesse des trains et du tonnage transporté sur cette voie.»

«L'inspection se fait à pied ou dans un véhicule rail-route circulant à très basse vitesse. Ces inspections hebdomadaires permettent de s'assurer que la voie ferrée est dans un état sécuritaire pour la circulation

des trains de marchandises. Elles permettent aussi d'évaluer quels travaux d'entretien de la voie seront à prioriser dans l'avenir.»

Ces inspections sont à la base des travaux qui seront effectués sur une grande partie du territoire au cours des prochains mois. **7h**

## Les projets de classes extérieures s'accumulent au CSSCV

YANNICK BOURSIER  
yboursier@inmedias.ca

**D**e plus en plus d'écoles du Centre de services scolaires au Cœur-des-Vallées (CSSCV) mettent en place de nouvelles infrastructures pour permettre aux enseignants de donner des cours à l'extérieur.

À l'automne dernier, l'école secondaire Hormisdas-Gamelin, entre autres, a obtenu du financement pour mettre en place une classe verte en avant de l'école secondaire permettant d'y donner des cours.

Lors du dernier conseil d'administration, le CSSCV a aussi approuvé un projet de réfection de la cour d'école de l'école du Ruisseau qui prévoit notamment l'implantation d'équipements permettant d'offrir des cours à l'extérieur.

**ENCOURAGÉ**

Le directeur général du CSSCV, Daniel Bellemare est heureux de voir que de plus en plus d'écoles prennent ce chemin. «C'est un milieu d'apprentissage qui est différent, qui est riche. Ça permet aux élèves et aux enseignants d'avoir un type de pédagogie qui est différent aussi.»

Il sait par contre que ce n'est pas facile de réaliser ces projets. Souvent, c'est par l'obtention de financement ou par des campagnes de financement que les écoles réussissent à obtenir le financement pour ajouter ces infrastructures. Dans certains cas, c'est lié à des travaux de rénovation des cours d'école.

**« Si l'argent et les infrastructures sont au rendez-vous, moi je souhaiterais qu'il y en ait dans toutes les écoles. »**

Daniel Bellemare

Et encore plus dans la situation actuelle liée à la pandémie où les enfants doivent faire l'école à la maison et sont donc souvent à l'intérieur, toute la journée.

«Ça permet aussi de développer l'intérêt pour les élèves de profiter de l'extérieur, souligne-t-il. Ça devient ludique pour les enfants, mais ils sont en train de faire des apprentissages.»

**ÉCOLES PROFITANT D'INFRASTRUCTURE POUR UNE CLASSE EXTÉRIEURE**

- Providence / J.-M.-Robert ;
- ESHG ;
- Adrien-Guillaume ;
- Saint-Coeur-de-Marie.
- Du Sacré-Coeur (Gatineau)
- St-Michel à Montebello

**ÉCOLES TRAVAILLANT SUR DES PROJETS DE CLASSES EXTÉRIEURES**

- St-Jean-de-Brébeuf ;
- Sacré-Coeur, à Plaisance ;
- Louis-Joseph-Papineau ;
- Sainte-Famille / aux Trois-Chemins.
- Du Ruisseau

Informations obtenues auprès du CSSCV

# Deviens mécanicien(ne) diesel!

Chantier-Minier-Forestier



DÉBUT DES COURS:  
**30 AOÛT 2021**  
**1<sup>er</sup> FÉVRIER 2022**

Service d'aide au placement  
Service de garderie  
Plus et plus

Offert aux hommes et aux femmes. Les places sont limitées.



Centre de Formation Professionnelle  
Mont-Laurier  
850, rue Taché Mont-Laurier

819 623-4111  
1 866 314-4111

cfpml.qc.ca

L'efficacité en formation!

cfpml.qc.ca

L'Info de la Basse-Lièvre  
Buckingham | Masson-Angers | L'Ange-Gardien



133-B, rue Joseph (secteur Buckingham), Gatineau  
Québec J8L 1G1

819 568-7544

Annonces classées : 1 866-637-5236

infodelabasselievre.ca

Directeur administratif  
Sylvain Lacasse  
slacasse@inmedias.ca

Directrice développement  
Chantal Roussel  
croussel@inmedias.ca

Directrice finances/  
ressources humaines  
Katy Dufresne  
kdufresne@inmedias.ca

Directrice aux ventes  
Fannie Carrière  
fcarriere@inmedias.ca

Stratège médias  
Mario Legault  
mlegault@inmedias.ca

Directrice de l'information  
Marilou Séguin  
msequin@inmedias.ca

Journalistes  
Yannick Boursier  
yboursier@inmedias.ca

Directrice web  
Mélodie Rivest  
mrivest@inmedias.ca  
Gestionnaire de communauté  
Jacob Chartrand  
jchartrand@inmedias.ca

Directeur de l'infographie  
Marc Cadieux

Graphistes  
Julie Leclerc  
Émilie Constantineau  
Martine Cotton  
Jessica Lacroix  
Tanya Laframboise  
Samantha Doiron

TIRAGE : 14 736 EXEMPLAIRES

RÉSEAU SÉLECT

Membre  
hebdos  
QUÉBEC



Propriété de  
In Médias inc.

Imprimé par  
Transcontinental inc.

Distribué par PubliSAC

Financé par le  
gouvernement du Canada

Canada

## ACTUALITÉS



Moisson Outaouais a inauguré la semaine dernière sa nouvelle cuisine de transformation en place depuis septembre dernier. (Photo: Gracieuseté)

## Nouvelle cuisine de transformation de Moisson Outaouais

## Des plats transformés offerts gratuitement en Outaouais

YANNICK BOURSIER

yboursier@inmedias.ca

Grâce à une nouvelle cuisine de transformation officiellement lancée en septembre dernier, Moisson Outaouais distribue 650 repas préparés par semaine à plusieurs organismes de l'Outaouais, dont plusieurs dans la Basse-Lièvre.

La banque alimentaire régionale souhaitait répondre à différents enjeux lorsqu'elle a décidé d'investir dans cette cuisine de transformation.

«On récupère les invendues, les surplus dans 28 épicerie dans toute la région, explique Marie-Michèle Barrette, coordonnatrice des communications pour l'organisme. On se retrouvait à devoir jeter de la nourriture parce qu'il n'y a personne qui pouvait la transformer.»

Souvent, les produits obtenus étaient proches de la date de péremption ce qui rendait difficiles de les faire parvenir aux organismes pour qu'eux ensuite les distribuent aussi aux gens dans le besoin.

«On s'est dit que pour optimiser la durée de vie des aliments et aussi pour augmenter l'offre de service alimentaire, on pourrait faire une cuisine de transformation.»

Ça permet aussi d'offrir des repas vite fait à des gens qui ne sont pas toujours portés à bien se nourrir. «La clientèle vulnérable peut être portée à manger du prêt à manger, affirme Mme Barrette. Mais souvent, le prêt à manger, c'est des pogos, des hot dog, des pizzas pochettes. On a travaillé pour bâtir des recettes à haute valeur nutritive.»

## ÉLARGIR LA PORTÉE

Un autre objectif que Moisson Outaouais visait avec ces repas, c'est de pouvoir atteindre plus de gens. Les banques alimentaires viennent en aide à plusieurs personnes dans le besoin partout

sur le territoire, mais ne touchent pas toutes les personnes en situation de vulnérabilité.

«On va sortir de notre réseau. On travaille avec toutes les tables de concertation pour la faim en Outaouais. On leur a dit: vous allez cibler les organismes d'aide. Nous, on veut aider les personnes seules, les aînés, les familles monoparentales et les gens qui souffrent de problèmes de santé mentale.»

Ce sont donc les tables de concertation qui ont ciblé des organismes dans chaque MRC qui répondaient à ces critères et qui pouvaient donc bénéficier des repas gratuits.

L'objectif est d'atteindre plus de monde grâce à ces repas et ainsi faire connaître les services des banques alimentaires pour inciter les gens vulnérables à les utiliser. Et en même temps, les inciter à manger plus sainement et peut-être les amener vers d'autres services, comme les cuisines collectives.

Moisson Outaouais mise d'ailleurs beaucoup sur les MRC rurales avec ce projet. @R: «On a priorisé les territoires en milieu rural parce qu'ils n'ont pas forcément accès à un service d'aide alimentaire à proximité», soutient Marie-Michèle Barrette.

Présentement à 650 repas préparés par semaine, l'organisme souhaite continuer de croître pour atteindre les 1200 repas par semaine dans les prochains mois.

## ORGANISMES BÉNÉFICIAIRES

- Mie de l'entraide
- Mie du Partage
- Centre Action Générations des Aînés
- CLSC Vallée de la Lièvre 

ANTIROUILLE MÉTROPOLITAIN 2021

**BRUNO ST-ONGE**

*Ma Chronique*

**SUR L'ENTRETIEN DE VOTRE VÉHICULE**

par BRUNO ST-ONGE

## LA ROUILLE : UNE MAUVAISE SURPRISE, TRÈS CÔUTEUSE !!

La rouille est malheureusement encore présente sur les véhicules d'aujourd'hui, moins visible peut-être, mais toujours aussi présente. Évidemment, la conception des véhicules a beaucoup évolué au cours des 25 dernières années, tant au niveau des performances, de la mécanique, la sécurité, etc. Cependant, la protection anti-rouille a toujours été un peu négligée. La principale raison étant fort simple, la majorité des marchés visés par les constructeurs automobiles ne sont pas affectés par la rouille comme nous le sommes ici, sous notre climat. Par conséquent, à des fins économiques, les constructeurs priorisent



d'autres aspects du véhicule et laissent la protection anti-rouille au soin du propriétaire.

Malheureusement, dès qu'on peut apercevoir la rouille, c'est que le processus est déjà commencé depuis longtemps. Puisque les coûts de réparations ont grimpé au cours

des dernières années, dû aux prix des matériaux utilisés lors de la construction des véhicules et des particularités de chaque modèle, lorsque nous constatons les dommages, ça devient rapidement une mauvaise surprise, très coûteuse. Plusieurs études démontrent clairement qu'investir dans une protection anti-rouille annuelle reste l'investissement le plus avantageux économiquement. Vous pouvez vous renseigner auprès de réseaux reconnus comme le CAA, afin de trouver quelles solutions s'offrent à vous pour contrer les risques liés à la rouille.

*Merci de votre attention !*

*Bruno St-Onge*

Prenez rendez-vous

**ANTIROUILLE MÉTROPOLITAIN?**

UN INVESTISSEMENT INTELLIGENT ET PAYANT

 Recommandé

ANTIROUILLE.COM - GATINEAU : 819 246-7878

## Aussi à lire dans L'info Petite Nation

MRC Papineau



Plusieurs nouvelles que l'on retrouve dans le journal L'info Petite Nation pourraient aussi vous intéresser. Nous vous invitons à consulter notre version électronique sur le site Internet [infopetitenation.ca](http://infopetitenation.ca).

## Vous y trouverez notamment cette semaine:

- Centre le Vallon : mettre les notions académiques de côté pour la persévérance scolaire
- Le duo Geneviève et Alain lance cinq chansons de leur nouvel album
- Chronique d'Olivier Maurice: Simonne Béland





# Un jardin, on installe ça où?

RÉAL LE JARDINIER  
redaction@inmedias.ca

**L**es semis sont bien partis, les journées allongent et nous avons tous bien hâte de commencer à jardiner. Ces temps-ci, il faut être patient, le sol est encore un peu spongieux et carrément gorgé d'eau à certains endroits. Pourquoi ne pas en profiter pour prévoir à quel endroit on installera notre petit jardin.

## CHOISIR L'EMPLACEMENT PARFAIT

Pour que les plants poussent bien et donnent un bon rendement, on choisit un endroit à l'abri des grands vents et où il y a un bon 10 heures d'ensoleillement par jour. Inutile de dire au voisin de venir couper son arbre parce qu'il fait de l'ombre sur la seule place disponible, on peut diminuer la dose de soleil à 8 heures par jour et la rotation de la Terre fera le reste.

## LA SUPERFICIE IDÉALE POUR DÉBUTER

Pour ceux et celles qui en sont à leur première fois, je suggère d'y aller mollo en commençant par une superficie de 10 pieds x 10 pieds ou 10 pieds x 20 pieds si c'est pour une culture en rotation. N'oubliez pas qu'une fois l'emplacement choisi, il faudra enlever le gazon à la surface, retourner le sol, amender la terre, semer, arroser puis l'entretenir jusqu'à la dernière récolte à l'automne. Si on le fait plus grand que ce qu'on est capable d'investir en temps et en énergie, on risque d'en perdre le contrôle et de se retrouver avec une forêt tropicale de mauvaises herbes. En passant, une zone tampon de plastique noir de trois pieds de large (un mètre) installé autour du jardin diminue énormément l'envahissement des mauvaises herbes.



(Photo Pixabay)



(Photo Unsplash)

## LES TYPES DE SOL

Les sols ne sont pas que sablonneux ou argileux, ils sont en fait un mélange de particules variées telles que l'argile, le limon, le sable et la matière organique. Pour connaître notre type de sol, on dépose trois pouces de terre prélevée de notre jardin dans un pot Masson, on le remplit d'eau avec une cuillère à thé de savon pour lave-vaisselle (le détergent sépare les particules de la terre). On agite bien et on laisse reposer une journée. Les particules se déposeront au fond du pot par couches successives selon leur pesanteur. Vous pourrez ainsi déterminer quel pourcentage de chaque type de particule compose votre sol.

## CULTURE EN ROTATION

Les avantages de la culture en rotation sont d'entretenir la fertilité du sol et de briser le cycle des mauvaises herbes et des ravageurs comme les « p'tits vers blancs » qui s'en prennent aux radis. Une fois que l'on aura retourné le sol sur toute la superficie du jardin, on en recouvrira la moitié avec du plastique noir et on cultivera l'autre partie. L'année suivante, on fait l'inverse: on cultive la partie qui était sous plastique et en recouvrant de plastique celle qui a été cultivée. Pas plus compliqué que ça!

VOTRE JOURNAL  CERTIFIÉ



20 ANS  
À PRENDRE SOIN  
DE NOS FORÊTS

PAPIER D'IMPRESSION  
UTILISÉ RECYCLÉ À **85%**



ÊTRE VERT C'EST



La page

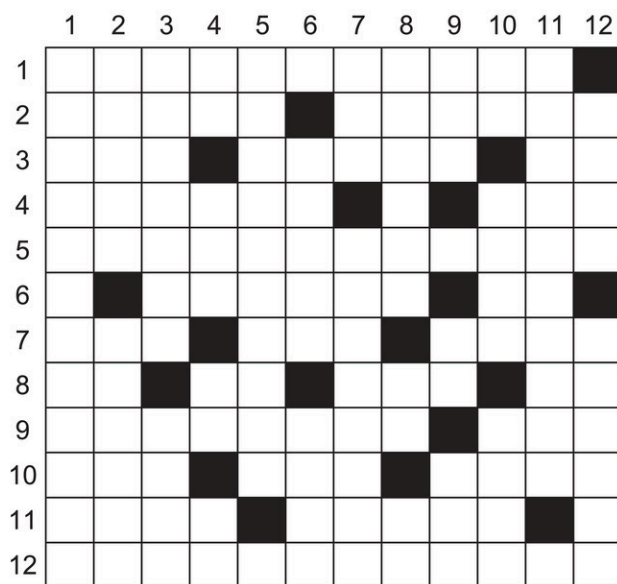
# Détente



Réponses en début de journal

## MOTS CROISÉS

N° 713



**HORIZONTALEMENT**

1. Scintillants.
2. Instrument – Obstacle.
3. Précis – Tracas – Propulsé.
4. Entre la hanche et le genou – Article contracté pluriel.
5. Implacable.
6. Superposée – Dieu solaire.
7. Petits cours d'eau – Venus au monde – Rapide.
8. En matière de – Saint – Croix de Saint-Antoine – À la mode.
9. Brutaliser – Apport de la mariée.
10. Le moi – Proche de la dorade – Ancienne mesure de longueur.

**VERTICALEMENT**

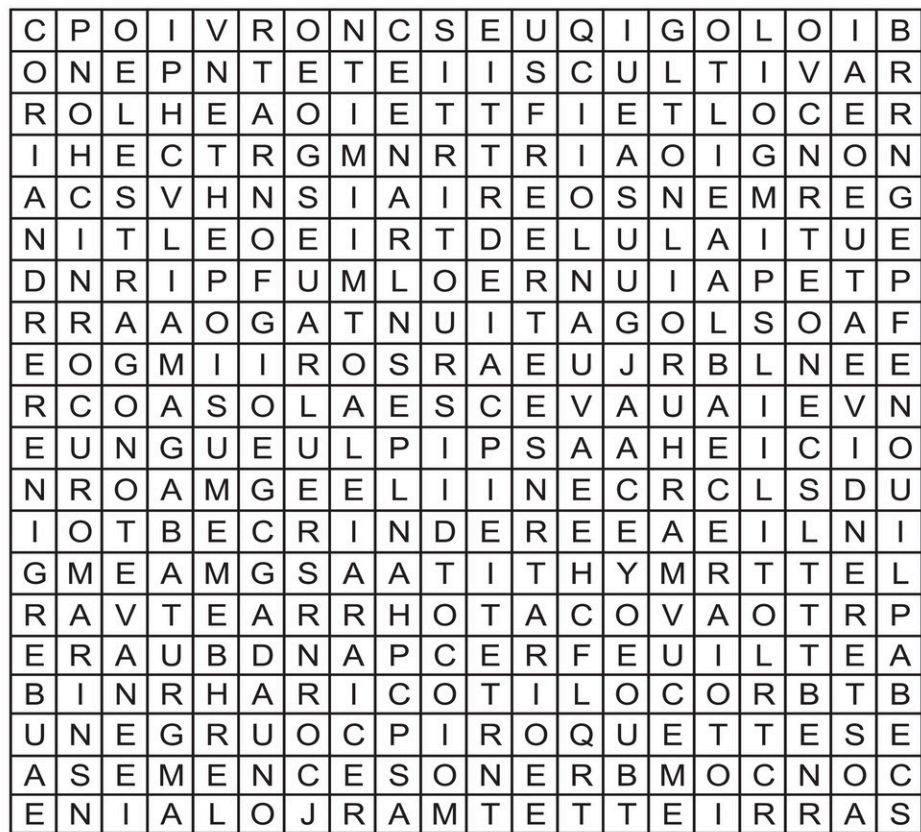
1. Profondément.
2. Lumière faible – Utilisateur.
3. Appâtés – Perroquet.
4. À moitié – Manche au tennis – Samarium – Fluor.
5. Offensantes.
6. Tombe en flocons – Voit le jour.
7. Devise japonaise – Ancienne monnaie.
8. Clairvoyance – Argon – Métal précieux.
9. Lésé – Aperçu – Recueil de bons mots.

**10. Règle – Gîte – Compétition.**

11. Déguisement.
12. Opulence – Greffées.

## MOT CACHÉ THÈME : DANS LE JARDIN / 7 LETTRES

- |   |  |   |  |  |   |
|---|--|---|--|--|---|
| <b>A</b><br>AIL<br>ANETH<br>ARTICHAUT<br>ASPERGE<br>AUBERGINE<br>AVOCAT<br><b>B</b><br>BASILIC<br>BETTERAVE<br>BIOLOGIQUE<br>BROCOLI<br><b>C</b><br>CAROTTE | <b>C</b><br>CÉLERI<br>CERFEUIL<br>CHOU<br>CIBOULETTE<br>CITROUILLE<br>CONCOMBRE<br>CORIANDRE<br>CORNICHON<br>COURGE<br>CULTIVAR<br><b>E</b><br>ÉCHALOTE<br>ENDIVE<br>ENGRAIS | <b>E</b><br>ÉPINARD<br>ESTRAGON<br><b>F</b><br>FENOUIL<br>FÈVE<br><b>G</b><br>GERME<br><b>H</b><br>HARICOT<br><b>J</b><br>JARDINIER<br><b>L</b><br>LAITUE | <b>M</b><br>MAÏS<br>MARJOLAINE<br>MELON<br>MENTHE<br><b>N</b><br>NAVET<br><b>O</b><br>OIGNON<br>ORIGAN<br><b>P</b><br>PANAI<br>PANIER<br>PELLE | <b>P</b><br>PERSIL<br>POIREAU<br>POIS<br>POIVRON<br><b>R</b><br>RACINE<br>RADIS<br>RÉCOLTE<br>ROMARIN<br>ROQUETTE<br>RUTABAGA<br><b>S</b><br>SALSIFIS<br>SARRIETTE | <b>S</b><br>SAUGE<br>SEMENCES<br><b>T</b><br>TERRE<br>THYM<br>TOMATE<br>TOPINAMBOUR<br>TROU |
|---|--|---|--|--|---|



>X01171-25

**Les Entreprises Médicales de l'Outaouais**  
Votre partenaire de la santé



Adaptation  
domiciliaire

Monte-escaliers/  
ascenseurs

**Vente, location  
et réparation  
de produits médicaux !**

- Masques -gants- désinfectants
- Produits spécialisés
- Aide à la mobilité
- Lits médicaux
- Et plus encore



**Quadriporteur  
Pride mobility**

**Appelez-nous  
pour prendre  
rendez-vous!**



Apnée du sommeil

Consultez notre site Web : [lesemo.com](http://lesemo.com)  
131, boul. Gréber, Gatineau 819 205-9111  
J8T 3R1 **Service de livraison**

**Même vacciné,  
on doit se protéger.**





**Continuons d'appliquer les mesures sanitaires  
pour se protéger et protéger les autres.**

[Québec.ca/coronavirus](https://quebec.ca/coronavirus)



Une collaboration de



Institut des Sciences  
de la Forêt tempérée



>X07952-1



BOIS FRANCS  
HARDWOODS

### GESTION DURABLE DE LA FORÊT

Approvisionnement responsable; les clients qui achètent du bois de sciage auprès de nous peuvent avoir l'assurance que nos politiques sont conçues de manière à protéger la forêt pour les générations à venir. Qu'il soit produit par Bois Francs DV ou par un de nos partenaires, notre bois usiné provient toujours de forêts gérées de façon durable.



[www.boisdv.ca](http://www.boisdv.ca)

131, rue Principale, Fassett, QC J0V 1H0 • 819 423-2338



## Aménagement forestier et biodiversité

### Sortir du cadre avec Christian Messier

**L**e professeur Christian Messier, directeur scientifique de l'Institut des sciences de la forêt tempérée (ISFORT) de l'UQO, se confie sur l'intérêt de sortir du cadre scientifique pour faire une différence et sensibiliser le plus grand nombre à l'importance des forêts résilientes. Cet éternel apprenant démontre que se remettre constamment en question et faire place à la créativité apportent son lot d'innovation.

« J'ai réalisé très rapidement dans ma carrière que si l'on veut changer la donne, on doit s'ouvrir à des collaborations multidisciplinaires », confie le spécialiste mondialement reconnu de l'aménagement forestier et de la biodiversité.

Ses nombreux projets touchant les sphères des sciences sociales lui permettent de vulgariser ses recherches et d'avoir un impact plus grand. Si le financement n'a pas toujours été facile, M. Messier se réjouit que de plus en plus de programmes de subvention tiennent compte des bénéfices d'innover et de tisser des liens avec des chercheurs et des professionnels de d'autres domaines, que ce soit l'économie, la santé, la culture ou l'architecture.

Il a entre autres collaboré avec son collègue Jérôme Dupras, professeur au département des sciences naturelles de l'UQO et bassiste des *Cowboys Fringants*. Grâce à de l'information sur l'écologie et l'aménagement des forêts, ce dernier a mené des ateliers créatifs dans des écoles du Québec. En 2015, l'album *Nos forêts chantées* a permis de sensibiliser les élèves-compositeurs aux questions environnementales.

Également chroniqueur pour l'émission *Moteur de recherche* à Radio-Canada, Christian Messier prend plaisir à démystifier ses recherches : « C'est important que les gens comprennent la complexité de la nature pour mieux l'apprécier et la protéger. Sensibiliser les citoyens aux enjeux permet de les interpeller et de les motiver à l'impliquer. »

Il espère transmettre plus que tout l'art de s'émerveiller et l'importance d'être conscient de la valeur d'un arbre.

#### UNE ENFANCE AU CŒUR DE LA FORÊT

Il lance à la blague que, comme Obélix, il est tombé dans la potion tout petit et, dans son cas, ce fut la forêt qui a opéré sa magie. « J'ai grandi à Saint-Gabriel-de-Brandon et j'ai développé un amour pour la forêt. J'ai passé mon enfance à construire des cabanes, à observer l'environnement et à me questionner. Quand est venu le temps de choisir

un métier, je savais que ce serait en lien avec la nature pour aller toujours plus loin dans mes connaissances. Je me posais les mêmes questions que lorsque j'étais enfants, mais j'ai appris à me structurer pour trouver les réponses! »

Depuis plus de 30 ans, il consacre sa vie à l'étude des arbres et de la forêt, quelle soit tempérée, boréale ou tropicale, il cherche à comprendre sa régénération et augmenter sa résilience. Les années l'ont mené plus particulièrement vers la recherche empirique sur l'aménagement optimal de la forêt et l'interaction des arbres avec leur environnement.

Grâce aux plantations expérimentales du réseau IDENT (*International Diversity Experiment Network with Trees*), il est entre autres maintenant possible de proposer des solutions tangibles pour aménager des forêts. Ces mini modèles d'écosystèmes forestiers ont été mis en place il y a une dizaine d'années.

M. Messier consacre une grande partie de son temps à étudier les paramètres qui contrôlent les forêts ici et ailleurs. Celui qui a fait son doctorat à Vancouver et son post-doctorat en Finlande prévoit se rendre en Belgique d'ici 2022 pour poursuivre ses recherches.

#### DES PROJETS DANS LA MIRE

« Je m'intéresse aux facteurs qui favorisent le bien-être des humains dans la forêt pour mieux comprendre l'impact positif qu'elle peut avoir. Est-ce que tous les types de forêt nous affectent de la même façon, est-ce que l'on répond plus aux sons, au visuel, aux odeurs, à la présence d'animaux, à la diversité des espèces... ce sont des facteurs qu'on ne comprend pas encore et j'aimerais m'y pencher dans les prochaines années. »

Il collabore d'ailleurs avec son collègue Stéphane Bouchard, professeur au département de psychoéducation et de psychologie de l'UQO, qui co-dirige le Laboratoire de Cyberpsychologie de l'établissement, dans lequel il étudie les phobies et l'anxiété.

M. Messier est aussi co-directeur du doctorat d'un étudiant en architecture qui s'intéresse à l'adaptation des techniques de construction aux espèces présentes dans les forêts. « On assiste à une petite révolution. L'idée c'est de faire en sorte que tous ceux qui utilisent le bois tiennent compte à chacune de leur décision de l'impact au niveau de la diversité des forêts et de l'importance de forêts plus résilientes. »

#### ISFORT

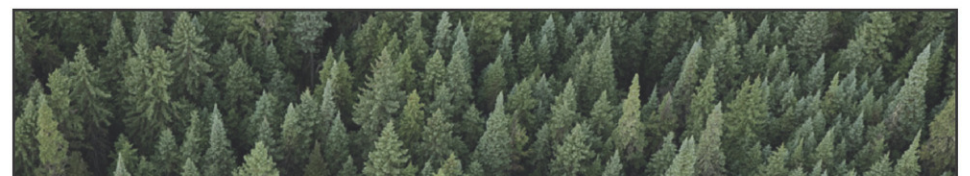
L'ISFORT est un institut de recherche universitaire rattaché au campus de Gatineau de l'[Université du Québec en Outaouais](#). C'est aussi le premier institut au Canada dédié à l'étude de la forêt tempérée. Par l'intermédiaire de diverses expertises, les chercheurs de l'ISFORT s'intéressent aux problématiques associées au fonctionnement des écosystèmes, à la caractérisation et au suivi des ressources naturelles et au développement d'approches novatrices pour la mise en valeur des ressources naturelles des forêts tempérées.

La recherche de Christian Messier et de son équipe se décline selon deux grands axes. Le premier vise l'étude du fonctionnement complexe des systèmes forestiers naturels aménagés afin de développer

des approches d'aménagement qui favorisent leur résilience face aux changements globaux. Le deuxième axe vise l'étude des arbres et forêts urbaines afin de concilier les besoins de minimiser les impacts négatifs des arbres sur le construit humain et maximiser les nombreux services qu'ils apportent aux gens.

Il est membre du Centre d'Étude de la Forêt, de la Chaire du Canada sur la résilience des forêts face aux changements globaux et de la Chaire CRSNG/Hydro-Québec sur le contrôle de la croissance des arbres. Il a été pendant 12 ans coleader du Réseau canadien en gestion durable des forêts.

Info : [isfort.uqo.ca](http://isfort.uqo.ca)



**Papiers White Birch**<sup>MC</sup>  
S.E.C. PAPIER MASSON WB

#### POLITIQUE ENVIRONNEMENTALE

**Engagement au développement durable et à la gestion responsable**

Nous croyons que l'exploitation de nos installations de production, ainsi que nos activités forestières, devrait refléter une gestion responsable des ressources naturelles et de l'environnement. Nous reconnaissons également que nos activités ont un impact direct sur l'environnement, l'économie et le tissu social des communautés dans lesquelles nous opérons. En bref, nous pensons que la durabilité n'est pas seulement la bonne chose à faire; c'est l'une de nos valeurs d'entreprise et celle qui guide notre façon de faire des affaires au quotidien.

2, chemin de Montréal ouest, Gatineau (Québec)  
819 986-4300 • [papierswhitebirch.com](http://papierswhitebirch.com)



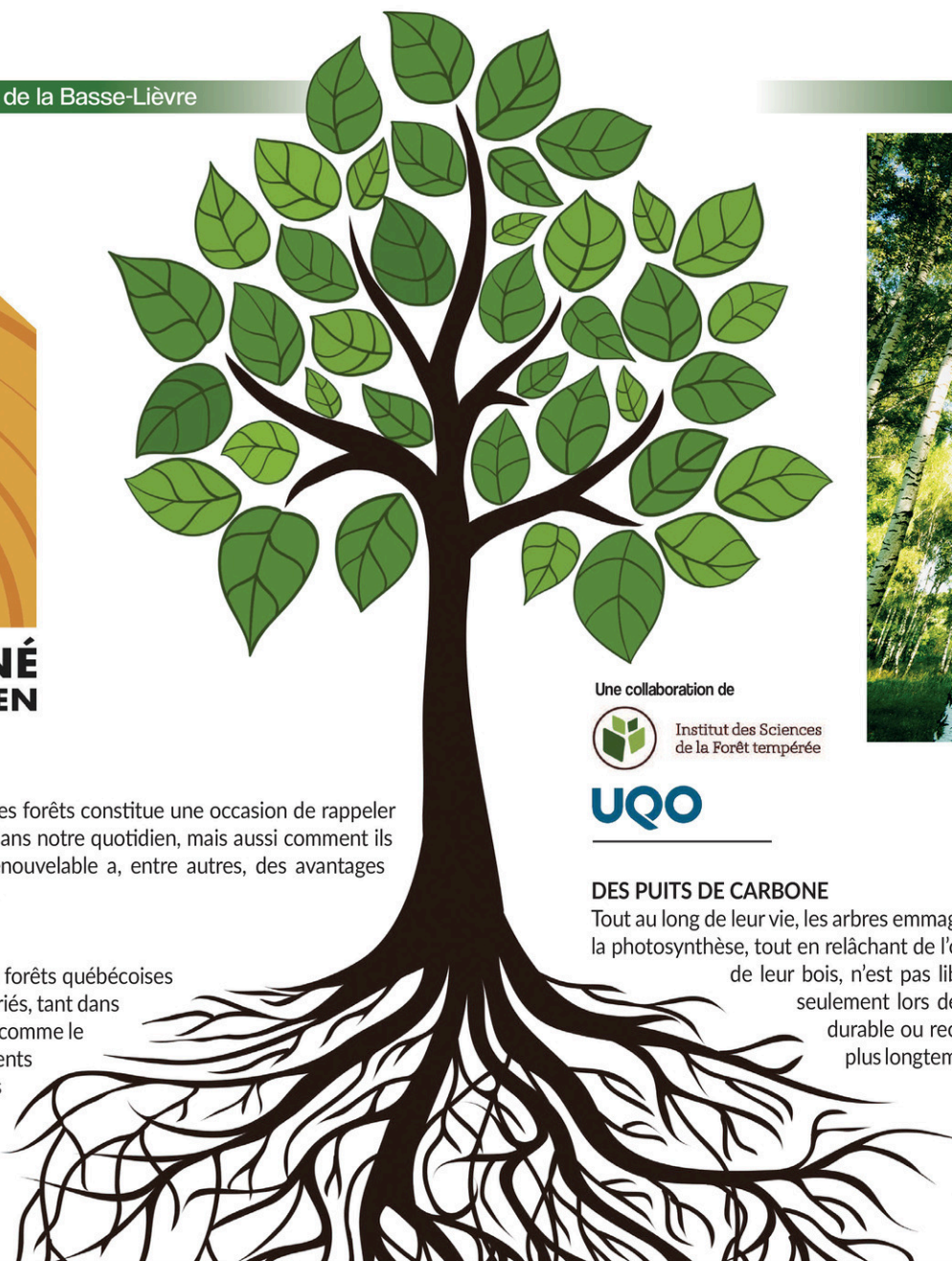


**LE BOIS, ENRACINÉ  
DANS NOTRE QUOTIDIEN**

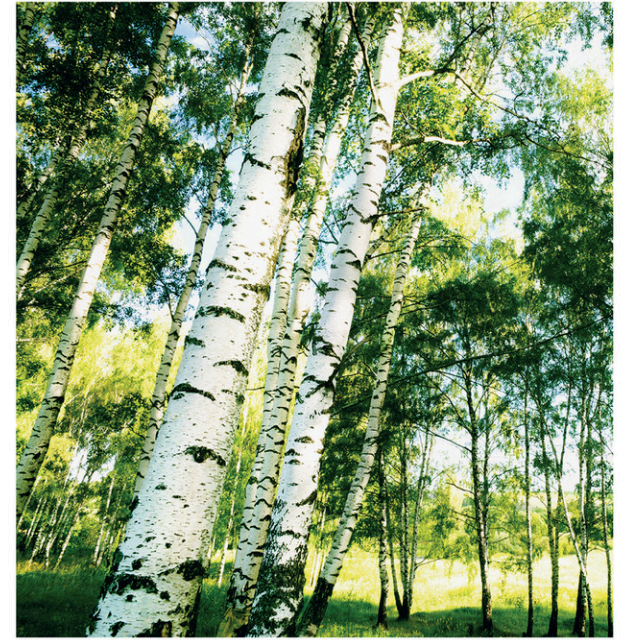
Chaque année en mai, le Mois de l'arbre et des forêts constitue une occasion de rappeler l'importance du rôle qu'occupent les arbres dans notre quotidien, mais aussi comment ils influencent notre avenir. Cette ressource renouvelable a, entre autres, des avantages économiques et écologiques pour le Québec.

**UN MOTEUR ÉCONOMIQUE**

Couvrant plus de la moitié de la province, les forêts québécoises génèrent des dizaines de milliers d'emplois variés, tant dans le domaine de la foresterie que dans d'autres, comme le tourisme. Bien que localisées à des emplacements précis, elles profitent tant aux villes qui les bordent qu'à celles des grands centres urbains, où la majorité des transformations de deuxième et de troisième niveau (poutres d'ingénierie, moulures, clôtures, lattes de plancher, etc.) ont lieu.



Une collaboration de



**DES Puits de Carbone**

Tout au long de leur vie, les arbres emmagasinent de grandes quantités de carbone au moyen de la photosynthèse, tout en relâchant de l'oxygène dans l'air. Ce carbone, qui sert à la fabrication de leur bois, n'est pas libéré dans l'air durant la transformation du bois, mais seulement lors de sa décomposition. Ainsi, un produit du bois qui est durable ou recyclé contribue à conserver cette quantité de carbone plus longtemps et à éviter son rejet, fort polluant, dans l'atmosphère.

Recherchez les activités proposées par les organismes, les écoles et les municipalités de votre région pour manifester votre attachement envers cette ressource essentielle au Québec de demain!



Scierie Matra  
723, Route 105, Bois-Franc, Québec  
819 438-5609 [www.produitsmatra.com](http://www.produitsmatra.com)



**COLLARORER. DÉVELOPPER. SURPASSER.**

Avec ses deux usines représentant plus de 170 000 pi<sup>2</sup> de plancher de production, c'est plus de 30 millions de pieds mesure de planche (PMP) de pin blanc qui y sont transformés chaque année. En parfaite maîtrise de ses procédés de fabrication et en constante évolution, notre équipe est au cœur du succès et de la réussite de Matra. Notre acharnement à atteindre sans cesse de nouveaux sommets fait de Matra ce qu'elle est aujourd'hui; un leader incontesté dans la transformation du Pin Blanc de l'Est.



**PRODUITS**

Avec une capacité de production importante et des équipements à la fine pointe de la technologie, Matra possède les connaissances et le savoir-faire pour réaliser une gamme de produits des plus simples au plus complexes. Tous les produits sont fabriqués selon les exigences spécifiques à chacun de nos clients. Contactez-nous pour plus d'informations.



**ENGAGEMENT QUALITÉ**

Notre engagement à garantir à tous nos clients que le produit livré correspond en tous points aux exigences propres à chacun de ceux-ci.



**DÉVELOPPEMENT DURABLE**

Chez Matra, la fabrication de matériaux de bois et le développement durable vont de pair.

## Nos forêts, indissociables de notre futur!

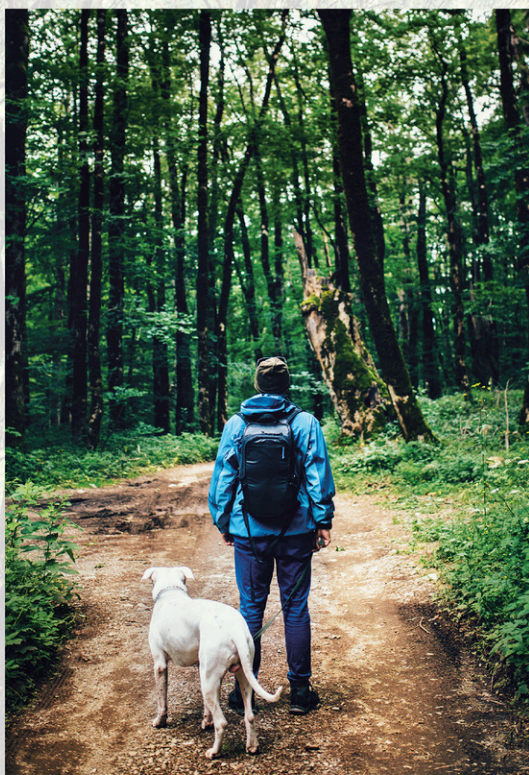
Chaque année en mai, le Mois de l'arbre et des forêts constitue une occasion de rappeler l'importance du rôle qu'occupent les arbres dans notre quotidien, mais aussi comment ils influencent notre avenir. Cette ressource renouvelable a, entre autres, des avantages économiques et écologiques pour le Québec.

### UN MOTEUR ÉCONOMIQUE

Couvrant plus de la moitié de la province, les forêts québécoises génèrent des dizaines de milliers d'emplois variés, tant dans le domaine de la foresterie que dans d'autres, comme le tourisme. Bien que localisées à des emplacements précis, elles profitent tant aux villes qui les bordent qu'à celles des grands centres urbains, où la majorité des transformations de deuxième et de troisième niveau (poutres d'ingénierie, moulures, clôtures, lattes de plancher, etc.) ont lieu.

### DES Puits DE CARBONE

Tout au long de leur vie, les arbres emmagasinent de grandes quantités de carbone au moyen de la photosynthèse, tout en relâchant de l'oxygène dans l'air. Ce carbone, qui sert à la fabrication de leur bois, n'est pas libéré dans l'air durant la transformation du bois, mais seulement lors de sa décomposition. Ainsi, un produit du bois qui est durable ou recyclé contribue à conserver cette quantité de carbone plus longtemps et à éviter son rejet, fort polluant, dans l'atmosphère.



Recherchez les activités proposées par les organismes, les écoles et les municipalités de votre région pour manifester votre attachement envers cette ressource essentielle au Québec de demain!



Une collaboration de



Institut des Sciences  
de la Forêt tempérée

UQO

**Stella-Jones**  
Inc.

**Stella-Jones a pour mission de s'élever au rang de chef de file du secteur de la préservation du bois et d'être un modèle d'entreprise responsable, intègre et respectueuse de l'environnement.**

Liens de qualité supérieure, prix compétitifs et livraison rapide partout sur le continent.

Un approvisionnement et une intervention d'urgence inégalés d'un océan à l'autre.

Large gamme de bois dimensionnel et service clé en main pour les détaillants.

Produits et traitements du bois spécialisés pour les applications maritimes, ferroviaires et industrielles.

**C'EST PLUS DE 150 EMPLOIS AU QUÉBEC !**

## 7 conseils pour planter un arbre et favoriser sa croissance

Vous souhaitez planter un arbre qui grandira avec votre enfant ou simplement pour enjoliver votre terrain tout en contribuant au bien-être de l'environnement? Voici quelques conseils pour faire de ce projet un succès!

- 1. Manipulez votre plant avec soin :** gardez-le à l'abri du soleil et du vent, et assurez-vous que les racines restent humides jusqu'à ce que vous le plantiez.
- 2. Plantez votre arbre rapidement :** idéalement, plantez-le dans les trois premiers jours. Si cela vous est impossible, veillez à ce que les racines soient bien humides et qu'elles ne soient pas exposées à l'air.
- 3. Préparez le sol :** assurez-vous que la terre au fond du trou est meuble et ajoutez-y un peu d'eau au besoin.
- 4. Choisissez le bon endroit :** optez pour une localisation ensoleillée ou avec un peu d'ombre. Évitez les zones trop proches des fils électriques, car un arbre mature peut vite y devenir une source de problèmes.
- 5. Installez un tuteur :** préférez un tuteur rigide de qualité qui résistera aux premières années de croissance de votre arbre. Pensez également à ajouter un repère pour indiquer l'em-



- placement du plant et empêcher un accident avec la tondeuse ou la souffleuse...
- 6. Arrosez au besoin :** donnez un peu d'eau à votre arbre en période de canicule, par exemple. Faites cependant attention de ne pas l'inonder, car cela pourrait lui nuire.
  - 7. Protégez-le en hiver :** entourez votre arbre d'une clôture à neige ou d'une membrane en jute ou en géotextile. Vous empêcherez ainsi le poids de la neige de l'écraser et de briser son frêle tronc.
- Ouvrez l'œil : certaines municipalités distribuent gratuitement des plants d'arbres dans le cadre du Mois de l'arbre et des forêts!

**MAI**  
MOIS DE L'ARBRE  
ET DES FORÊTS

**LE BOIS, ENRACINÉ  
DANS NOTRE QUOTIDIEN**

Une collaboration de  
Institut des Sciences  
de la Forêt tempérée

**UQO**



À la Municipalité de L'Ange-Gardien,  
nous sommes fiers de contribuer  
au Mois de l'arbre !

### Arbres gratuits !

Une distribution d'arbres aura lieu le 29 mai prochain à la Mairie,  
située au 1177, route 315 pour tous les citoyens de notre territoire.  
Restez à l'affût, plus de détails seront affichés  
sur le site Web très bientôt !



### La randonnée en forêt, de nouveau accessible à Champboisé de L'Ange-Gardien !

Les sentiers rouvriront au public dans les prochains jours. L'horaire d'été permet l'accès même en semaine !  
Informez-vous sur la programmation des cours de yoga extérieurs et une nouveauté cette année :  
un circuit de disc golf ! Infos disponibles au [pleinairlievre.ca/champboise/](http://pleinairlievre.ca/champboise/)

>X01973-1



### Notre approche en matière de développement durable

#### COLLABORER AVEC LES PARTIES PRENANTES

L'établissement et la consolidation de relations productives avec nos parties prenantes sont au cœur de notre engagement consistant à être une société responsable et réceptive. Le terme « parties prenantes » désigne pour nous des personnes ou des groupes que nos activités, initiatives ou produits intéressent ou visent, ou qui ont une incidence sur ces derniers. Résolu est à l'écoute de ses parties prenantes et tient à engager avec elles un dialogue constructif; il s'agit de ses clients, employés et retraités, des Premières nations et des peuples autochtones, des fournisseurs, des gouvernements, des investisseurs, des organismes à but non lucratif ainsi que de la société civile et des membres des collectivités où nous vivons et travaillons.

1 800 361-2888 • [resolufp.com](http://resolufp.com)

>X01954-1



## Soudeur, une profession en demande!

**Les soudeurs sont parmi les employés les plus en demande sur le marché du travail. Ainsi, la formation de 1800 heures en soudage-montage, qui mène à l'obtention d'un diplôme d'études professionnelles (DEP), présente un excellent taux de placement.**

Ce programme vous donnera toutes les connaissances nécessaires à la réalisation de projets de montage et de soudage d'éléments de base et de structure. Grâce à lui, vous serez en mesure de lire des plans industriels, d'interpréter des devis et des procédures de soudage, de même que d'effectuer des travaux de montage industriels et de structures métalliques.

### PERSPECTIVES D'EMPLOI

Après avoir terminé cette formation, vous pourrez devenir soudeur, opérateur de machines à souder et à braser, brasseur et assembleur par points

de soudure. Qui plus est, vous aurez l'occasion de vous spécialiser en fabrication sur mesure, en construction et en réparation de navires, en construction de pipelines et de charpentes structurelles, en réparation de machinerie et d'équipement ou encore en soudage de précision en aérospatiale.

Un certificat de qualification professionnelle est requis pour effectuer certaines tâches spécialisées, comme le soudage sur appareils sous pression.

### QUALITÉS REQUISES

Vous devez être en bonne condition physique pour devenir soudeur, puisque la manutention de charges lourdes peut être exigée. De plus, vous aurez à travailler dans diverses positions : accroupi, penché, agenouillé, etc. Finalement, aimer le travail manuel et la fabrication d'objets est essentiel pour exercer ce métier. Est-ce pour vous?à



La formation en soudage-montage présente un excellent taux de placement. Informez-vous!

## Asphalte Raymond inc.

**OFFRE D'EMPLOI**

### ASSISTANT(E) DE L'ADJOINTE ADMINISTRATIVE

Temps partiel - poste sur appel  
(1-3 jours/semaine) selon besoin, horaire flexible  
De mai à décembre approximativement

#### PRINCIPALES FONCTIONS :

- Répondre aux appels téléphoniques ;
- Faire le suivi et tri des courriels et courrier interne – externe ;
- Faire le suivi des opérations de la balance à camion, assister les camionneurs, aux besoins, avec l'ordinateur ;
- Dactylographier et acheminer les soumissions ;
- Préparer les dépôts ;
- Effectuer la facturation au besoin ainsi que quelques tâches au système comptable ;
- Faire du classement ;
- Toute autre tâche connexe à l'emploi.

#### QUALIFICATIONS REQUISES :

- Excellent service à la clientèle ;
- Être polyvalent ;
- Avoir un bon niveau en français parlé et écrit ;
- Débrouillardise en anglais ;
- Avoir un comportement professionnel et savoir bien communiquer ;
- Connaissance de base avec Acoma ou autre logiciel comptable ;
- Bonne maîtrise des logiciels Word et Excel ;

#### SALAIRE :

Selon expérience

Faire parvenir votre curriculum vitae à : [asphalteraymondinc@hotmail.ca](mailto:asphalteraymondinc@hotmail.ca)

\*\* L'utilisation du genre masculin a pour but d'alléger le texte.

>X01960-1

## OFFRE D'EMPLOI

Compagnie dans les Laurentides est à la recherche

### D'OPÉRATEURS DE CAMION GRUE

Permis de conduire valide classe 1 ou 3

Avec expérience (minimum 3 ans)

**27\$/heure**

avec avantages sociaux

**Veillez faire parvenir votre c.v. à :**

**Info@infodunord.ca**

>P000000-1

# ACTUALITÉS



## Gestion intégrée de l'eau Le plan d'action du COBALI avance bien

La moitié des actions prévues au plan d'action 2018-2023 du Plan directeur de l'eau de la zone de gestion du Comité du bassin versant de la rivière du Lièvre (COBALI) sont réalisées ou près d'être complétées. Voilà ce qui ressort de la rencontre annuelle du comité technique du COBALI ayant réuni, le 21 avril dernier, une vingtaine de représentants de différents ministères et d'acteurs clés en matière de gestion intégrée de l'eau dans les bassins versants de la rivière du Lièvre, de la rivière Blanche et du ruisseau Pagé.

Le suivi effectué a permis de constater que la moitié des 60 actions ont été réalisées ou complétées à plus de 60%. La grande majorité des autres actions sont en bonne voie de l'être. C'est grâce à la prise en charge des acteurs de l'eau qu'un tel bilan a pu être dressé. À titre d'exemple, Pierre-Étienne Drolet, biologiste responsable, a mentionné la forte mobilisation des municipalités dans la mise en place de stations de nettoyage d'embarcations qui s'est avérée au-delà des espérances. (Photo: Gracieuseté)

## AVIS PUBLICS

### AVIS PUBLIC

Pour l'installation d'une structure de Télécommunication autoportante de 45 mètres d'Xplornet Communications Inc.

Situé au :  
3 Chemin Thérien  
Bowman, Québec  
Latitude : 45.855314  
Longitude : -75.688357

Numéro de site Xplornet :  
**Référence : QCGF 029**

Les personnes intéressées sont invitées à faire part de leurs commentaires avant le **11 juin 2021**

Par courriel à :  
Xplornet\_QC\_029@cpc-consultation.ca  
ou par télécopieur au  
1 888-383-0870



# ANNONCES CLASSÉES

À NOS ANNONCEURS: assurez-vous que le texte de votre annonce est exact dès sa parution, sinon il faut nous en aviser immédiatement. En cas d'erreur, notre responsabilité se limite uniquement au montant de l'achat de la première semaine de parution de votre annonce. Toute discrimination est illégale.

RÉSERVEZ UNIQUEMENT PAR TÉLÉPHONE À CE NUMÉRO

**1 866 637-5236**

Heures d'affaires du lundi au vendredi de 8h30 à 12h • 13h à 16h30

OFFREZ-VOUS DES EXTRAS

- Encadré
- Couleur
- Titre centré
- Caractère gras

Informez-vous auprès de votre téléconseiller.

HEURE DE TOMBÉE :  
Lundi 11h00 (pour la parution du mercredi)



Profitez également de la parution GRATUITE de votre annonce sur [VosClasses.ca](http://VosClasses.ca)  
Géré par TC•MEDIA

POUR TOUT ACHETER ET TOUT VENDRE, PRÈS DE CHEZ VOUS !

**205** Logements / appartements à louer

3-1/2, 1,000\$ chauffé, éclairé, situé dans un chemin privé, St-André-Avellin pour personne tranquille, 819-923-1122

**215** Logements / appartements chauffés / meubles à louer

FASSETT: bachelor, meublé, chauffé, éclairé, câble, références demandées, 819-423-5652

**230** Logements / appartements / propriétés recherchés à louer

À la recherche d'un appartement 1-2 chambres meublé ou non avec stationnement, St-André-Avellin et environs, 819-329-5198

RECHERCHE un 3 chambres à louer pour juin/ juillet, 819-981-0550

**245** Chambre à louer

CHAMBRE meublée, câble, wifi, internet, à la campagne. Idéal personne tranquille. Libre. 819-983-1438

**260** Chalets / maisons de campagne à louer

BORD de l'eau, idéal pour l'espace, la tranquillité et la pêche. Chalets rustiques mais confortables ou grandes roulotte, bien espacés, à Lac-du-Cerf, région Mont-Laurier, logent 2 à 6 personnes. Chaloupe incluse, feu de camp. Près d'une ferme. Aussi chasse sur terres privées à l'automne. À partir de 620\$ + tx/ sem. Ferme des Léonard, Nathalie. 819-597-2005, 819-660-2702

**310** Divers à vendre

**SPÉCIAL PRINTEMPS**  
TÔLE à couverture et à mur, extérieur/ intérieur. Différentes couleurs. Accessoires. Isolation styromousse différentes épaisseurs. Aussi d'autres matériaux disponibles + + + à bas prix. Centre de liquidation G. Brunette et Fils, 150 Freeman, secteur Hull. 819-775-8048

**412** Santé

INFIRMIÈRE en soins de pieds, soins à domicile avec reçu si besoin, 15 ans d'expérience, 819-921-3908

**424** Astrologie/occultisme

Ana Médium, spécialiste des questions amoureuses depuis 25 ans. Le secret des rencontres positives, la méthode pour récupérer son ex et des centaines de couples sauvés durablement, réponses précises et datées. Tél.: 514-613-0179

**483** Compagne/compagnon

À LA RECHERCHE d'une compagne qui aime la musique Country, les fins de semaine d'été au chalet et demeurer à la campagne. À dix minutes d'Aylmer. De 50 ans et plus, libre et mature. 613-725-4246, 819-682-4211

**484** Services divers

SOUDEURE mobile, offre service à domicile. Service courtrois Papineauville, 819-678-7307

**485** Agence de rencontre avec permis

CONTACTS directs et rencontres sur le service #1 au Québec! Conversations, rencontres inattendues, des aventures inoubliables vous attendent. Goûtez la différence! Appelez le 438-899-7001 pour les écouter, leur parler, ou, depuis votre cellulaire faites le #(carré)6920. (des frais peuvent s'appliquer). L'aventure est au bout de la ligne. www.lesseductrices.ca

**555** Argent à prêter

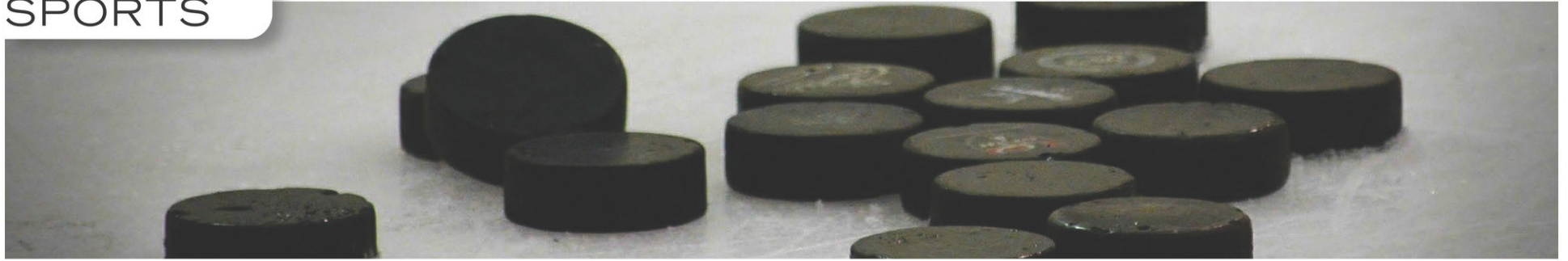
FINANCEMENT HYPOTHÉCAIRE PRIVÉ ET AUTOMOBILES À VENDRE. Service rapide peu importe votre région. Aucun cas refusé, léger dépôt. Conditions de financement flexible. Financement Brisson 1-866-566-7081 [www.automobile-brisson.com](http://www.automobile-brisson.com)

**585** Services financiers divers

SOLUTIONS À L'ENDETTEMENT. Restez à la maison! Tout se fait en ligne. Trop de dettes? Reprenez le contrôle. Il y a toujours une solution. Laissez-nous vous aider. Pour une consultation gratuite à Gatineau communiquez avec Sylvie Drozdowski (819-246-4444/310-3328) MNP Ltée, Syndics autorisés en insolvabilité. Bureau principal Ottawa.

## Achetez local Annoncez local

## SPORTS



Est-ce que le 10 000\$ reçu par l'Association de hockey féminin Vallée de Gatineau permettra d'initier de petites filles qui seront un jour les olympiennes du Québec? Il se pourrait bien.  
(Photo gracieuseté Association hockey féminin Vallée de Gatineau)

## Association hockey féminin Vallée de Gatineau

## 10 000\$ pour les filles de l'Outaouais, de Gatineau à Buckingham en passant par Maniwaki

HÉLÈNE DESGRANGES

hdesgranges@inmedias.ca

L'Association hockey féminin Vallée de Gatineau (AHFVG) chapeaute, bon an, mal an, environ 13 équipes de hockey féminin novice et atome dans tout l'Outaouais. Sous son toit, elle s'occupe aussi de catégories pour initier les petites filles de la région à ce sport national. L'AHFVG recevra 10 000\$ d'un programme mis en place pour aider le sport en ce temps de pandémie.

Depuis longtemps, les équipes de hockey féminines existent en Outaouais. Ce n'est qu'en 2015 que l'AHFVG a vu le jour, explique Sonia Bertrand, présidente de l'association. Comptant environ 260 joueuses de hockey issues de partout en Outaouais, les équipes jouent des joutes locales en Outaouais, mais rivalisent aussi contre les équipes féminines de l'Ontario.

Comme pour toutes les équipes de hockey dans la région, les équipes féminines ont dû réorganiser leur sport à plusieurs reprises lors de la dernière année marquée par la pandémie. Faute de pouvoir jouer en Ontario, des joutes contre des équipes masculines avaient été envisagées, mais n'ont pu avoir lieu à cause des fermetures de glaces.

## UNE ASSOCIATION UNIQUE

Une bénévole de l'AHFVG a entendu parler d'un programme créé par l'entreprise Produits Kruger pour aider en temps de pandémie. C'était en décembre 2020. L'association s'est donc attelée pour créer un plan d'intervention à appliquer pour demander de l'aide au programme « Passe à la relève de Kruger ». L'inquiétude du groupe se situait surtout au niveau du nombre de fillettes qui n'avaient pas eu la chance d'être initiées. Préoccupée par cette réalité, l'AHFVG a réalisé un plan d'action pour l'année 2021, car elle voulait surtout continuer d'informer les filles sur la possibilité de jouer au niveau féminin.

Partager leur passion et permettre de faire connaître le hockey féminin sont autant d'objectifs présentés au programme de Produits Kruger, mais plus particulièrement, la possibilité pour les nouvelles initiées de jouer gratuitement au programme des novices ou à tarif réduit. Bonifier un programme de prêt et location d'équipements a aussi fait partie de la liste, car en prêtant de l'équipement, cela permet à des parents qui ne savent pas si leur fille va aimer le sport d'essayer à moindre coût.

Selon Sonia Bertrand, si l'AHFVG a été sélectionnée parmi environ 450 projets déposés et a reçu 10 000\$ c'est parce

que l'association est unique et centrale en Outaouais. Les joueuses sont de différentes communautés culturelles et linguistiques et certaines, autochtones, viennent même de l'Abitibi pour jouer. Le hockey féminin vise aussi un sentiment d'appartenance et de saines habitudes de vies. Ce sont autant de critères qui ont dû séduire le jury. Sonia Bertrand est pleine de reconnaissance et de gratitude envers l'entreprise qui a mis sur pied ce programme, car cet argent permettra peut-être de créer de futures olympiennes avec l'initiation de petites filles de 4-5 ans.

## RECRUTEMENT

Les filles de partout en Outaouais seront recrutées prochainement. Comme il est de plus en plus difficile de les joindre dans les écoles, l'association évalue d'autres moyens. Début juin, les inscriptions débiteront et si des gens souhaitent poser des questions, ils peuvent visiter le [www.ahfvg.ca](http://www.ahfvg.ca). La saison devrait débiter en septembre et l'organisation a bon espoir que ce sera le cas, compte tenu de la vaccination en cours.

L'AHFVG soutient aussi les nouvelles équipes qui pourraient se former, personne n'est refusé. S'il faut réduire le nombre de joueuses dans une équipe pour créer une formation, soit! Un jour ou l'autre, même les filles qui jouent dans des équipes de garçons finissent par devoir se diriger vers le hockey féminin, explique Mme Bertrand. Pour accéder au hockey féminin collégial ou universitaire, il s'agit de la voie à suivre.

VOS  
COMMERÇANTS  
LOCAUX  
BIENTÔT SUR  
rabaischocs.com

## La Classique de golf du Club Lions de Buckingham de retour

Le Club Lions de Buckingham tiendra son 27e tournoi de golf le vendredi 28 mai au Club de golf de Buckingham dès 11h30.

Absent en 2020 en raison de la pandémie, cette activité avait permis d'amasser 25 000\$ en 2019 qui a été distribués à plusieurs organismes de la région pour aider les causes dans lesquelles le Club Lions est impliqué.

L'organisme a remis récemment des dons importants auprès de la jeunesse, la santé, l'éducation, le sport, les personnes âgées et les gens dans le besoin. De plus, cela servira également à la distribution des Paniers de Noël.

Infos : Page Facebook Club Lions de Buckingham



# La vaccination nous rapproche de ce moment.

Suivez la séquence de vaccination prévue dans votre région et prenez votre rendez-vous en ligne à

[Quebec.ca/vaccinCOVID](https://Quebec.ca/vaccinCOVID)