

la presse

LA PRESSE, MONTRÉAL, SAMEDI 25 FÉVRIER 1984

LES PRIX RISQUANT DE S'EFFONDRE À COURT TERME

Plusieurs mines d'amiante québécoises sont menacées de fermeture en 1984

Le président de la Société nationale de l'amiante, Daniel Perlstein, craint un effondrement des prix de cette matière première en 1984 sur les marchés internationaux, ce qui serait tragique pour le Québec, car certaines mines pourraient alors fermer complètement.

FRANCINE OSBORNE

M. Perlstein a expliqué, dans une entrevue à LA PRESSE, que l'arrivée de nouveaux producteurs sur le marché à un moment où la demande reste faible pour

rait provoquer une chute brutale des prix. En effet, la production du Brésil dépasse ses besoins intérieurs, de sorte que ce pays peut devenir un exportateur important. La mine de Baie-Verte, à Terre-Neuve, a recommencé à produire, mais c'est surtout la Grèce qui est à craindre. On vient d'y ouvrir une mine et cette nouvelle exploitation pourrait éventuellement produire jusqu'à 100 000 tonnes par an, soit un septième de la production québécoise pour 1983. De son côté, un pays comme le Zimbabwe ne peut se permettre de réduire sa production en raison de son immense besoin de devises étrangè-

res, tandis que le comportement des Soviétiques — les plus importants producteurs au monde — est toujours incertain.

Selon M. Perlstein, c'est vers la fin de mars que l'on verra quelle sera l'évolution des prix. Depuis le début de l'année, on note une baisse de 5 p. cent environ. « Nous sommes très inquiets », dit-il, car un effondrement des prix est possible au cours de l'année.

Restructuration possible

Si les prix tombent, il va falloir procéder à une restructuration de l'industrie québécoise de l'amiante, et il est alors fort possible que

les réductions de production et fermetures temporaires se traduisent par la fermeture définitive de certaines mines.

M. Perlstein explique que la crise dans l'amiante dure depuis 1981. Lorsqu'elle a frappé, les mines québécoises étaient en bonne santé financière. La première année, on a accumulé des inventaires, financés à même des emprunts. La deuxième année, puis en 1983, on a réduit la production et les inventaires. En 1984, l'année sera semblable à 1983 pour ce qui est du taux de production, mais seulement si les prix se maintiennent.

La SNA, la société d'amiante appartenant au gouvernement québécois, ainsi que les autres producteurs, ne peuvent faire face indéfiniment à une situation si difficile. En outre, il est prévu que ce n'est que vers 1986 que les effets de la crise de l'amiante se dissiperont. La demande reprendrait alors dans les pays en voie de développement, qui ont un immense besoin de matériaux de construction.

Selon M. Perlstein, le nouvel Institut de l'amiante, que Québec s'approprie à créer, aura un impact surtout dans la défense de l'amiante plutôt que dans la promotion de ce produit.



Daniel Perlstein, président de la Société nationale de l'amiante.



Ordinateurs scolaires: les puces en folie

Depuis quelques mois, le petit monde des ordinateurs scolaires grouille et grenouille. LA PRESSE a révélé cette semaine que les milieux scolaires, qui utiliseront ces ordinateurs, sont loin d'être satisfaits du choix de l'Axel-20, construit par une entreprise québécoise, Bytec-Comterm, associée à la firme française Matra-Microsystèmes.

La confusion règne: quand les fuites en provenance d'intervenants scolaires mécontents se multiplient, quand on songe à des hypothèses de rechange dans les officines gouvernementales, quand le contrat avec Comterm n'est toujours pas signé et, enfin, quand le ministre des Finances Jacques Parizeau s'envole d'urgence à Paris, c'est qu'il y a quelque chose qui cloche.

Mais, dans un dossier aussi complexe, où les impératifs pédagogiques se mêlent allégrement avec la haute technologie, il est très difficile de savoir exactement où est le « bobo »: est-ce l'ordinateur lui-même, est-ce le choix de la filière française ou tout simplement les maladresses gouvernementales?

Une stratégie risquée

Il faut remonter à décembre 1982, quand le nouveau ministre de la Science et de la Technologie, Gilbert Paquette, a pris tout le monde par surprise en annonçant son intention d'acheter 50 000 ordinateurs pour le réseau scolaire.

Pour ce ministère à vocation scientifique, la question des ordinateurs scolaires était en quelque sorte un prétexte, un moyen pour mettre un place une industrie de pointe au Québec. Pour cette raison, on n'a pas utilisé la traditionnelle politique d'achat qui consiste à encourager une entreprise québécoise, même si cela coûte un peu plus cher. On a plutôt mis au point ce que les bureaucrates de Québec appellent une « politique d'achat de développement ». Au lieu de faire du magasinage pour trouver le meilleur produit existant sur le marché, on a défini ce que serait l'ordinateur idéal, qui n'existe nulle part, et on a ensuite demandé aux compagnies si elles étaient capables de développer ce nouveau produit.

Cette stratégie vise ainsi à créer, au Québec, une industrie de haute technologie capable d'évoluer. Mais elle est très risquée, d'une part parce que le processus de mise au point d'un ordinateur idéal est incertain; d'autre part parce qu'on risque d'oublier en chemin les besoins pressants du milieu scolaire.

Les ordinateurs n'étaient pas au rendez-vous en septembre dernier; ils ne le seront peut-être pas en septembre prochain.

Le choix de l'Axel

C'est dans ce cadre que Bytec-Comterm a décroché la première tranche du contrat avec l'ordinateur français Axel-20. Est-ce un bon choix? En soi, c'est difficile à dire parce que les spécialistes de l'informatique semblent avoir autant de mal à se mettre d'accord que les économistes. Et aussi parce que l'évaluation d'un ordinateur dépendra de l'utilisateur.

À l'heure actuelle, ce choix fait bien des mécontents, que ce soit la Fédération des cégeps, qui le trouve inacceptable, ou les spécialistes mandatés par le ministère de l'Éducation.

Cela s'explique en partie par la stratégie d'achat. Comme on a choisi l'ordinateur, non pas pour ce qu'il était mais pour ce qu'il pourrait devenir, il est inévitable qu'il ne corresponde pas, dans un premier temps, aux exigences.

Il faut cependant se demander si Bytec-Comterm a les capacités de le transformer et si l'Axel-20 est le bon équipement de base. Cela permet toutefois d'illustrer à quel point cette politique d'achat de développement est pleine de risques.

On peut également se demander s'il était sage de la part du gouvernement de mettre tous ses œufs dans le même panier et de passer un contrat pour un modèle unique d'ordinateur. Si on avait diversifié les achats, comme le gouvernement français le fera lui-même pour son réseau scolaire, on se serait protégé contre les aléas de la mise au point d'une nouvelle machine.

La filière française

La chose, déjà compliquée comme cela, l'est devenue encore plus par le choix de la filière française, ce « préjugé favorable » pour un ordinateur conçu outre-Atlantique.

Pourquoi la France? Tout d'abord, cela fait indirectement partie d'un « package deal » avec la France pour donner un nouveau départ aux difficiles relations économiques franco-québécoises. L'utilisation de la technologie de Matra est liée à Pechiney et à l'exportation de notre câblodistribution.

Mais, en outre, on estimait au ministère de la Science et de la Technologie que les entreprises québécoises auraient plus de chances de percer sur le marché européen qu'aux États-Unis, où la compétition est trop forte.

Ceci dit, ce genre d'association est truffée d'embûches. Les modifications de l'Axel-20 faites par Comterm doivent être approuvées par Matra, mais aussi par le gouvernement français qui en est le patron. Cela rend, semble-t-il, le processus de recherches incroyablement lent et lourd, et cela pourrait expliquer la présence de M. Parizeau à Paris.

Les bourdes étatiques

Si le tout n'était pas assez fragile et compliqué comme cela, le gouvernement est venu embrouiller encore plus les cartes. Déjà, au départ, la présence de trois ministères dans le dossier (Éducation, Science et Industrie) a retardé considérablement les échéanciers. C'est une tour de Babel, inefficace et sans harmonie.

Enfin, pour coiffer le tout, on paie maintenant le prix de l'incroyable bourde du premier ministre Lévesque qui, sous le coup de l'euphorie, a annoncé trop tôt l'octroi du contrat à Comterm. Il est difficile de négocier par la suite avec Paris et avec Comterm quand on annonce publiquement la signature d'un contrat avant même que les discussions sérieuses aient débuté. En outre, cette déclaration malheureuse a pourri le dossier: ce qui devait être un projet enthousiasmant est devenu une gaffe politique qui suscite la méfiance de l'opinion publique.

En somme, il y a eu trop de gaffes dans ce dossier. Il serait temps que Québec mette cartes sur table et en rende publics les principaux éléments, avant de prendre une décision. Car, après tout, il s'agit de notre argent... et de nos enfants.

A. Lassonde et fils a conquis en 10 ans le marché des jus

La grande popularité des jus de fruits « Rougemont » et « Oasis » a permis à la société A. Lassonde et fils de devenir l'une des PME québécoises les plus « costaudes » et prospères: en l'espace d'une dizaine d'années, le chiffre d'affaires annuel de la société est passé de \$1 million à \$50 millions.

Textes de:
MICHEL GIRARD
Photoreportage:
RÉAL ST-JEAN

A. Lassonde et fils, c'est, et de loin, le numéro un au Québec dans le marché des jus. La société contrôle présentement au Québec 80 p. cent du marché du jus de pomme, 50 p. cent du marché total des jus de fruits et 35 p. cent des boissons « fruitées ».

Deux actionnaires seulement sont à la tête de cette dynamique PME de Rougemont: Pierre-Paul Lassonde (40 ans), le petit-fils d'Aristide Lassonde, qui a fondé l'entreprise en 1918, et Jean-Paul Barré (48 ans), à l'emploi de la compagnie depuis 24 ans.

C'est sous leur règne que A. Lassonde et fils a connu un essor phénoménal.

Secret de la réussite

Quel est le secret de leur réussite? Lors de l'entrevue accordée à LA PRESSE, ils ont dit que leur succès reposait essentiellement sur les points suivants: un esprit d'entrepreneuriat, le sens du risque calculé, l'ambition, un personnel dévoué, des équipements à la fine pointe de l'évolution technologique et des services hors pairs de recherche, de développement et de contrôle de qualité des produits.

Et l'entreprise, d'ajouter MM. Lassonde et Barré, va continuer de croître grâce à une série de nouveaux projets qui verront graduellement le jour au fil des prochaines années.

Ils exploitent présentement trois usines, dont deux à Rougemont et une autre à Saint-Damase. L'entreprise emploie 200 personnes à temps plein. Lors de la récolte des pommes, à chaque automne, on ajoute une centaine d'emplois saisonniers.

Lorsque Aristide Lassonde a fondé sa petite entreprise familiale en 1918, il ne faisait que la mise en conserve de légumes qu'il récoltait sur sa terre de Rougemont. Et sept ans plus tard, il ouvrait son premier « marché extérieur » en vendant ses produits à Montréal.

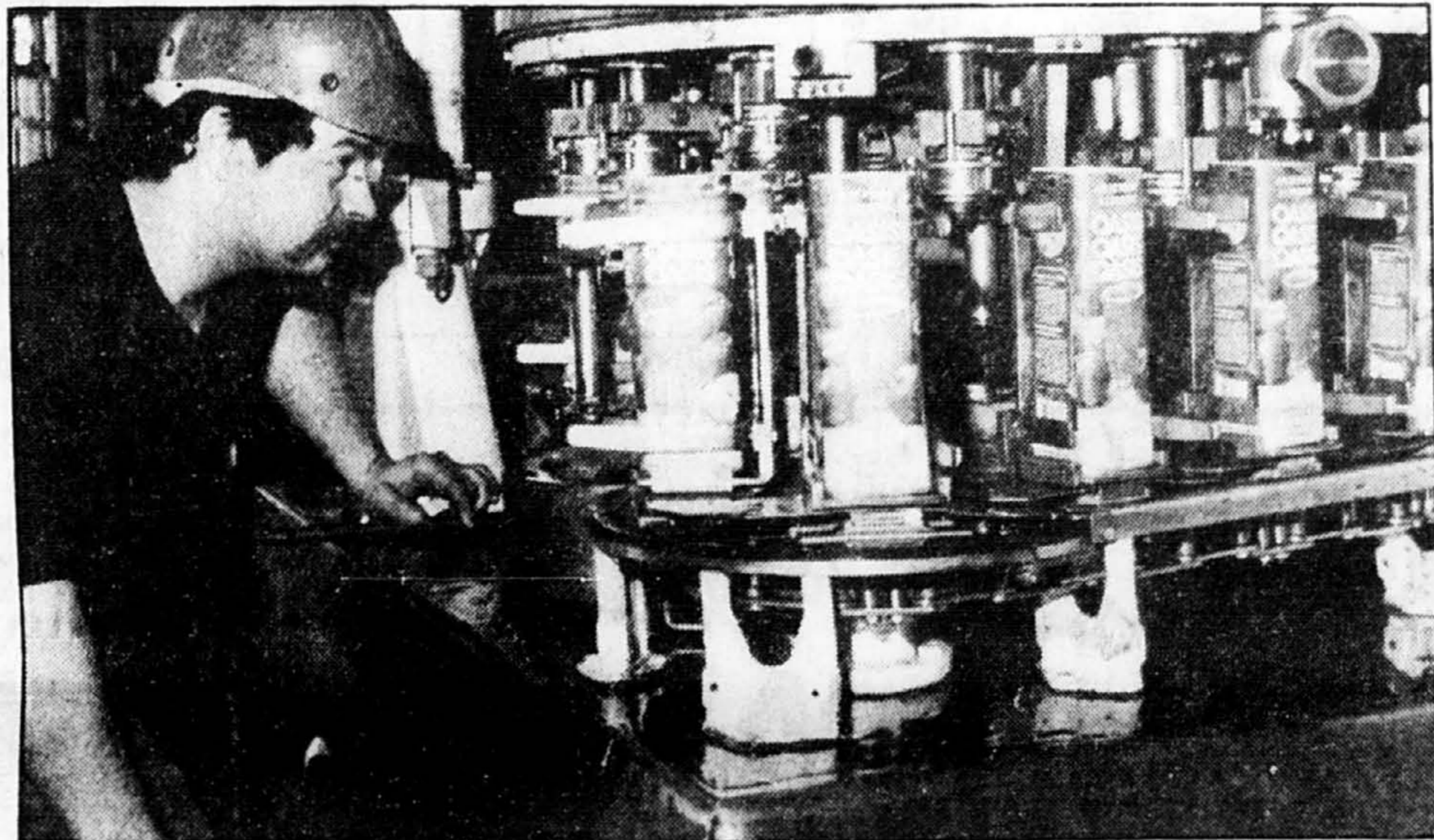
Croissance en flèche

Son fils Willie (le père de Pierre-Paul) prit ensuite la relève et, en 1959, l'entreprise connut sa première grande offensive en lançant le jus de pomme « Rougemont ».

En 1970, deuxième gros coup de barre: l'entreprise innove en introduisant sur le marché quatre boissons à saveur de fruits, ce qui agrandit la gamme des jus « Rougemont ».

1977: A. Lassonde et fils fait l'acquisition de l'usine de la Coopérative agricole montréalaise et se lance à l'assaut du marché institutionnel (hôtels et restaurants) avec une nouvelle gamme de jus dont la marque de commerce est « Les aliments Mont-Rouge ».

Deux ans plus tard, MM. Lassonde et Barré ébranlent complètement la structure du marché québécois du jus avec l'arrivée de leur marque « Oasis ». Embouteillés dans un contenant révolutionnaire (une in-



A. Lassonde et fils a mis au point un nouveau système de traitement des jus. Un employé surveille ici l'embouteillage du jus de pomme « Oasis ».

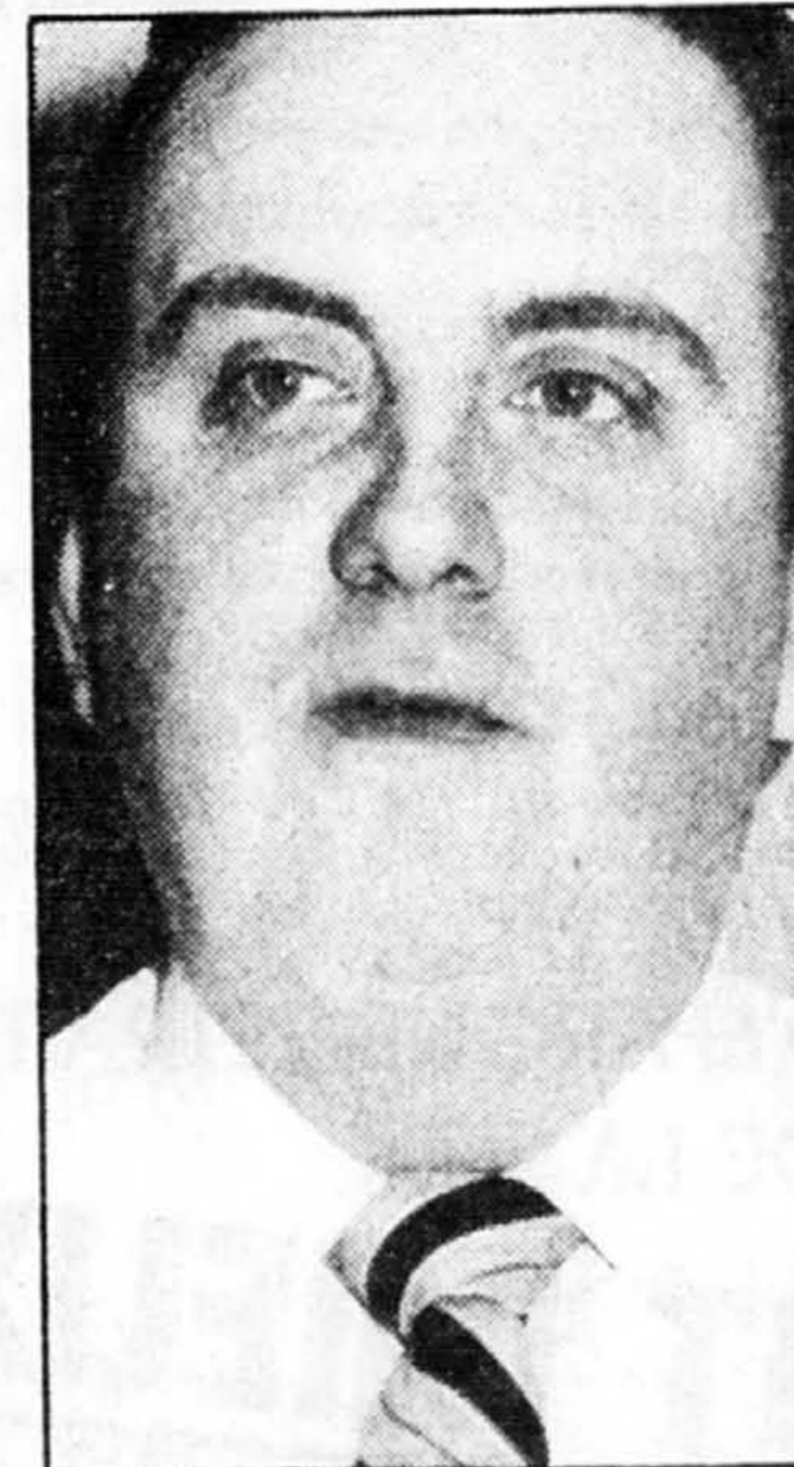
vention allemande dont ils sont les seuls à posséder en Amérique du Nord les droits d'utilisation), la gamme des jus « Oasis » satisfait immédiatement le goût et l'oeil des Québécois. Quelque 18 mois après sa mise en marché, la marque « Oasis » devient la marque leader des jus vendus dans la province.

Mais et bouillons

1981: l'entreprise fait l'acquisition de l'usine « Les produits Ronald », qui se spécialise dans la mise en conserve du maïs en grains. C'est une sorte de retour aux sources parce que MM. Lassonde et Barré avaient décidé quelques années auparavant de mettre fin à leur production de mise en conserve de légumes.

Avec leur habituel esprit d'initiative, les deux actionnaires ont décidé l'an dernier d'élargir la vocation de cette usine en y ajoutant, sous la marque de commerce « Canton », une nouvelle gamme de produits prestigieuse, soit des bouillons et sauces à fondue.

Plus de 50 produits sont actuellement fabriqués chez A. Lassonde et fils: des jus purs de tout acabit (pomme, orange, pamplemousse, ananas, raisin, etc.), des limonades, divers



Pierre-Paul Lassonde, le petit-fils du fondateur de l'entreprise, a fait preuve d'un esprit d'initiative peu commun.

Un procédé révolutionnaire

Le succès remporté par A. Lassonde et fils repose en grande partie sur la qualité de son service de recherche et de développement, qui a réussi à mettre au point un nouveau système pour « clarifier » les jus de fruits.

« Clarifruit » est le nom que la société a donné à ce système de haute technologie, qui a été inventé par leur vice-président à la recherche et au développement, Yves Dumont. Ce système fait la clarification en continu des jus de fruits par floculation-flottation, au rythme de 250 000 litres de jus à l'heure.

Pour mettre au point ce système, l'entreprise a dépensé plus de \$1 million en recherche. Mais cette invention, de dire les deux actionnaires de la société, leur a permis, au niveau technologique, d'avoir une lon-

gueur aux fruits, des boissons « fruitées », des bouillons, des conserves de maïs, etc.

Répartition

Le marché québécois représente 65 p. cent du chiffre d'affaires de la société. L'autre 35 p. cent provient des ventes qui sont réalisées en Ontario, dans les provinces maritimes et, sur une plus petite échelle, dans les Antilles.

Fait étonnant: les pommiculteurs québécois ne produisent pas assez de pommes pour satisfaire aux besoins de production de l'entreprise. Elle est ainsi obligée de compléter ses approvisionnements en achetant 50 p. cent des pommes requises à l'extérieur de la province, soit en Ontario et dans le Nord des États-Unis.

Pour produire les autres sortes de jus, elle doit évidemment s'approvisionner à l'extérieur du pays: Mexique, Brésil, Floride, etc.

Comment MM. Lassonde et Barré entrevoient-ils l'avenir? Avec un optimisme débordant alors que leurs équipes de recherche et de développement travaillent à pleine vapeur à la création de nouveaux produits. Ils n'ont en tête que le mot « expansion »!



Jean-Paul Barré, pdg de l'entreprise montréalaise, explique les procédés technologiques mis au point par son entreprise.

gueur d'avance sur tous les fabricants de jus au monde. Ils ont décidé de tirer profit de leur invention en mettant sur pied une nouvelle division qui s'occupe de commercialiser ce système « Clarifruit ».

Ainsi, la nouvelle division a déjà décroché deux contrats pour construire et installer le même système chez un fabricant de jus de fruits de la Colombie-Britannique (B. C. Tree Fruit) et chez un autre de la France, soit l'usine La Fermière, de Messac.

Des négociations sont présentement en cours pour en installer un autre dans une usine en Afrique du Sud. A. Lassonde et fils entendent également courtiser, dans un proche avenir, la plupart des principaux fabricants de jus de fruits à travers le monde.

RAPPEL

CONCOURS DE JOURNALISME ÉCONOMIQUE

Date limite pour la réception des candidatures:
29 février 1984

Trois catégories:
Hebdomadaires
Quotidiens
Magazines et autres périodiques

Prix: 2 000\$ au lauréat de chacune des trois catégories

Ce concours est organisé en collaboration avec Alcan par la Fondation québécoise d'éducation économique.

Renseignements:
M. Pierre Chagnon
Fondation québécoise d'éducation économique
420, rue La Gauchetière ouest
Bureau 5330
(514) 282-7700

RAPPEL

NOMINATION



John D. Medhurst

M. Terry F. Winter, administrateur en chef du groupe Smith & Nephew en Amérique du Nord, a le plaisir d'annoncer la nomination de M. John D. Medhurst au poste de président de Smith & Nephew Inc. de Lachine (Québec).

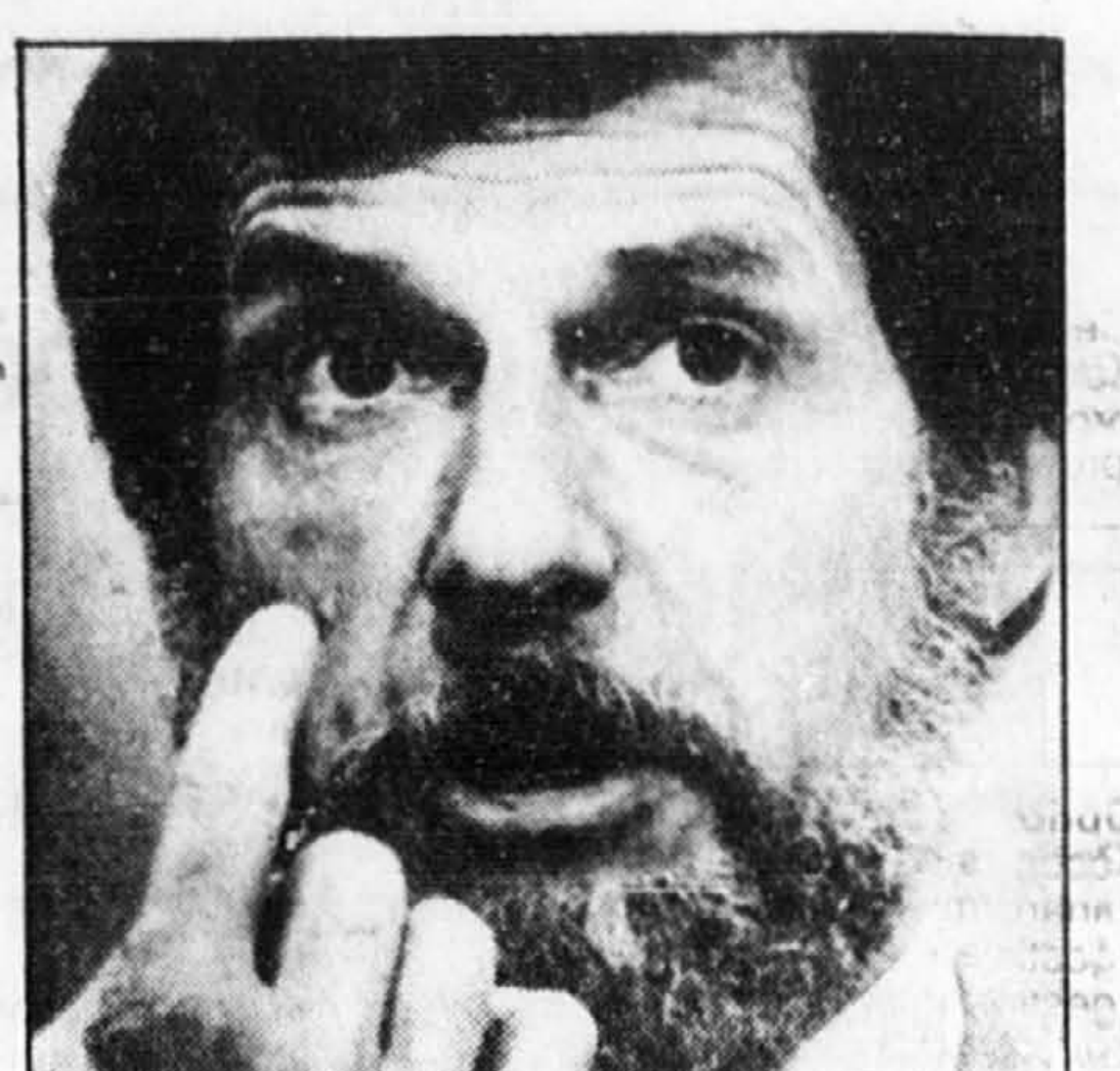
Monsieur Medhurst, qui compte 27 ans au sein du groupe Smith & Nephew, a d'abord travaillé en Angleterre et en Inde avant d'entrer au service de la compagnie canadienne en 1962.

Biron s'attaque au problème no 1 des PME: la sous-capitalisation

Le ministre de l'Industrie, du Commerce et du Tourisme, Rodrigue Biron, a annoncé hier la création d'une « commission québécoise sur la capitalisation des PME » qui a pour mandat de recommander une série de solutions concrètes pour aider financièrement les PME dotées d'un bon potentiel de croissance.

Le ministre de l'Industrie, du Commerce et du Tourisme, Rodrigue Biron, a annoncé hier la création d'une « commission québécoise sur la capitalisation des PME » qui a pour mandat de recommander une série de solutions concrètes pour aider financièrement les PME dotées d'un bon potentiel de croissance.

Le ministre de l'Industrie, du Commerce et du Tourisme, Rodrigue Biron, a annoncé hier la création d'une « commission québécoise sur la capitalisation des PME » qui a pour mandat de recommander une série de solutions concrètes pour aider financièrement les PME dotées d'un bon potentiel de croissance.



Le ministre québécois de l'Industrie, du Commerce et du Tourisme, Rodrigue Biron.

MICHEL GIRARD

Pourquoi mettre sur pied pareille commission? Parce qu'on s'est rendu compte que le problème numéro un des PME québécoises réside dans la faiblesse de sa structure de capital: règle générale, les PME d'ici sont proportionnellement trop endettées par rapport à leurs avoirs (capital-actions et réserves).

Autre fait révélateur: 95 p. cent des Québécois qui se lancent en affaires finissent, sur une période de 10 ans, par connaître un échec qui les force à fermer leur entreprise respective.

Le mandat de cette commission gouvernementale consiste notamment à trouver des remèdes pour permettre aux PME québécoises relativement saines et concurrentielles d'avoir les reins assez solides pour investir dans le développement de nouveaux produits, ouvrir de nouveaux marchés et réaliser en temps opportun des investissements stratégiques.

En plus des nombreuses rencontres qu'ils auront avec les représentants de ces groupes, les 12 membres de la commission participeront également à un forum qui réunira, le 22 mars, à Montréal, les dirigeants des PME québécoises. Ce forum est organisé par le Groupement québécois d'entreprises, en collaboration avec le ministère de l'Industrie, du Commerce et du Tourisme. Le thème du forum: «L'apport de capital dans les entreprises».

Profitez de nos taux spéciaux REER

Termes ordinaires	9 5/8 1 AN	9 7/8 2 ANS	11% 3 ANS	10 1/2% 4 ANS	11 1/2% 5 ANS
Termes spéciaux	9 3/4 17 MOIS	10 1/4 29 MOIS	—	11% 50 MOIS	—

VENEZ NOUS VOIR OU TÉLÉPHONEZ À FRAIS VIRÉS

Heures d'affaires prolongées
25, 26 fév. - 9:00-18:00
27, 28, 29 fév. - 9:00-19:00

Crédit Foncier
FIDUCIE CREDIT FONCIER

Montréal: 612, Saint-Jacques - 2^e étage (514) 282-1880
Québec: (418) 581-0277 • Ottawa: (613) 238-5084

PHILDAR

Les belles laines à tricoter

vous propose de vous joindre à son réseau de concessionnaires en ouvrant

VOTRE BOUTIQUE DE LAINES

PHILDAR APORTE: Plan de financement, Système de planification, Gestion - organisation, Formation - marketing, Publicité - promotion, Technique de vente, Produits exclusifs.

Bonni annuel sans droit d'entrée ni redevances («Royalties») VOUS APORTEZ: Votre amour du tricot, Votre dynamisme, Vos efforts, Un apport personnel de 20 000 \$

Disponibilité: Montréal et Rive sud

PHILDAR LTÉE
6200 est. boul. Henri-Bourassa
Montréal-Nord (514) 323-8450
Appel interurbain: 1-800-361-7619 sans frais
a/s Guillaume Mulliez

La grève a affecté le revenu de Steinberg

Dans son dernier rapport trimestriel qui couvre une période de 24 semaines (jusqu'au 24 janvier dernier), le président et chef d'exploitation de Steinberg, Peter F. McGoldrick, révèle que le chiffre d'affaires consolidé de la société montréalaise s'est élevé à \$1,57 milliard, soit une légère baisse (0,6 p. cent) par rapport à la période correspondante de l'exercice précédent.

Le bénéfice net consolidé de ce semestre ont également subi une baisse par rapport à l'exercice précédent: \$12,4 millions, comparativement à \$14,7 millions.

Le RÉR autogéré STNF vous offre davantage.

COMPAREZ!

OUVERT LUNDI ET MARDI jusqu'à 20h00

AUTRE RÉR	RÉR STNF
<input type="checkbox"/>	<input checked="" type="checkbox"/>
<input type="checkbox"/>	<input checked="" type="checkbox"/>
<input type="checkbox"/>	<input checked="" type="checkbox"/>
<input type="checkbox"/>	<input checked="" type="checkbox"/>
<input type="checkbox"/>	<input checked="" type="checkbox"/>
<input type="checkbox"/>	<input checked="" type="checkbox"/>
<input type="checkbox"/>	<input checked="" type="checkbox"/>
<input type="checkbox"/>	<input checked="" type="checkbox"/>
<input type="checkbox"/>	<input checked="" type="checkbox"/>

LE RÉGIME D'ÉPARGNE-RETRAITE AUTOGÉRÉ DE LA STNF...
QUI DIT MIEUX?

Consultez votre courtier ou appelez-nous

STNF
385 est. rue Sherbrooke, Montréal, H2X 1E5
Tél.: 844-2050, poste 245
De l'extérieur, sans frais: 1 (800) 364-8625

SOCIÉTÉ NATIONALE DE FIDUCIE

OUVERT JUSQU'À 20 H LES 27, 28 ET 29 FÉVRIER

VOITURES D'OCCASION DE DISTINCTION

300 D/83 TURBO, diesel, rouge, intérieur parchemin, toit ouvrant, air climatisé, 48,000 km. #7126-A.

300 CDT / 83 coupé TURBO diesel, argent métallisé, intérieur bleu, toit ouvrant, 26,000 km. # 7112-A.

300 SD/81, argent métallisé, intérieur bleu, toit ouvrant, voiture impeccable. 85,000 km. #2210-A.

240D / 82 argent métallisé, intérieur bleu, toit ouvrant, transmission automatique, air climatisé, 33,000 km. # 7101-A.

300 TD / 79 familiale, beige manille, intérieur datte, air climatisé, 75,000 km. # 2108-A.

380 SEL/81, argent métallisé, intérieur noir en cuir, toit ouvrant, voiture entièrement équipée, 61,000 km. #7068-A.

Examinez la voiture qui vous intéresse dans le confort de notre salle de montre.

Mercedes-Benz Canada inc.

SUCCURSALES DÉTAIL

735-3581 4815, rue Buchan (près Victoria et Jean-Talon)

672-2720 845, boul. Taschereau (près du pont Champlain)

REER

Obtenez un rendement plus élevé, en toute sécurité grâce aux OBLIGATIONS DE LA PROVINCE DE QUÉBEC.

11,82% pour 5 ans
12,58% pour 8 ans
13% pour 11 ans

(intérêts composés semi-annuellement)

Exemple: pour un déboursé de 6396,00\$ aujourd'hui, vous obtenez à l'échéance, soit 8 ans, 17 250,00\$.

Pour de plus amples renseignements, Normand Balthazard
Claude D.G. Rouleau
Tél.: 875-2390 875-2510

Dominion Securities Ames

Samson
AMEUBLEMENT DE BUREAU INC.

2 SUCCURSALES POUR MIEUX VOUS SERVIR:
984 Boul. Labelle, Chomedey, Laval (Face Centre d'Achat St-Martin)
(514) 688-6000 — 334-0600

7821 Est. Jarry Montréal (Parc Industriel Anjou, près de Ray-Lawson)
(514) 352-0529

HEURES D'OUVERTURE
Lundi au vendredi: 9:00 à 17:00
Samedi: 9:00 à 15:00

Cette offre est valable du 25 février au 2 mars 1984

LIQUIDATION DE MARCHANDISES DISCONTINUÉES. LIQUIDATION: CHAISES, CLASSEURS, BUREAUX, COFFRES-FORTS.

CHAISES STENO à partir de \$48⁸⁸

TABLES PLIANTES
30" x 60" à partir de \$64⁴⁴
30" x 72" à partir de \$64⁴⁴

CLASSEURS
2 TIROIRS LETTRE AVEC SERRURE \$48⁸⁸

BUREAUX USAGES
METAL - 30" x 60" SPÉCIAL \$138⁸⁸

BUREAUX SECRÉTAIRE NOYER OU CHÊNE \$228⁸⁸

BUREAUX 30" x 60" NOYER OU CHÊNE \$208⁸⁸

FAUTEUILS EXECUTIFS, TABLES, LIQUIDATION DE MARCHANDISES USAGÉES.

La Corporation Financière Walter E. Heller

SERVICE DU COURTAGÉ HYPOTHÉCAIRE

1^{re} HYPOTHÈQUE
1 AN 2 ANS 3 ANS 4 ANS 5 ANS
10% 11% 11 1/4% 12 1/4% 12 1/2%

2^e HYPOTHÈQUE
1 AN
12%

Taux sujets à changements sans préavis.

Pour de plus amples informations veuillez communiquer avec:
M. Denis Béliveau
1010, Sherbrooke ouest
suite 1510, Montréal, Qué.
H3A 2R7
(514) 845-2201

Ecole des Hautes Études Commerciales
HEC
Affiliée à l'Université de Montréal

M.Sc.
(sciences de la gestion)
Programme d'études du 2^e cycle offert en classes du jour

Ce programme vise à former des spécialistes en administration qui se distinguent par leur compétence dans l'analyse scientifique de problèmes spécifiques au domaine de leur spécialisation.

Admission en cours pour le trimestre d'automne 1984 jusqu'au jeudi 15 mars 1984

Options

- économie appliquée
- finance
- gestion internationale
- gestion des ressources humaines
- management
- marketing
- systèmes d'information

S'il le désire, l'étudiant peut greffer à l'option choisie l'un des champs d'intérêt suivants: gestion du secteur public ou gestion des coopératives.

Durée des études
Durée minimale: quatre trimestres à temps plein

Conditions d'admission
Être titulaire d'un Baccalauréat en administration des affaires, avec une moyenne d'au moins 70%, ou l'équivalent.

Les bacheliers d'autres disciplines, notamment sciences économiques, relations industrielles et génie industriel, sont également admissibles à certaines des options, sous conditions.

Pour obtenir prospectus ou formulaires:
Secrétariat des programmes d'études de 2^e cycle
Ecole des Hautes Études Commerciales
5255, avenue Decelles
Montréal, Québec
H3T 1V6
(514) 343-4336

11% **11 1/2%**
REÉR/CPG **REÉR/CPG**
3 ANS **5 ANS**
Dépôt minimum \$1,000 Dépôt minimum \$500

Intérêt versé une fois l'an
Reçus d'impôt postés dans les 24h
Autres taux et durées sur demande

GARANTIE DE TRANSFERT. Si vous avez un dépôt à terme ou un certificat de dépôt arrivant à échéance chez un de nos concurrents, transférez-le chez nous et nous vous garantissons le plus élevé des deux taux suivants: le taux pratiqué le jour où vous signez le transfert ou le jour où nous recevons les fonds. (Limite: 45 jours).

Montréal Trust
1, place Ville-Marie 397-7111 Centre Fairview 695-5230

Pour plus de commodité, des spécialistes des REÉR seront aux bureaux immobiliers suivants:

Mail Monténach Place Versailles
Place Portobello 6616, rue Sherbrooke ouest
Centre commercial Saint-Martin 4150, rue Sainte-Catherine ouest
Centre commercial Jacques-Cartier

Membre de la Régie de l'assurance-dépôts du Québec.

REER GUARDIAN

Le marché monétaire à votre portée où vos termes sont nos termes*

*Intérêt quotidien	8%
*30 - 364 jours	9%
*1 an	9 1/4%
*3 ans	11%
*5 ans	11 1/4%

Composé annuellement
Taux sujets à changement Sans frais
Inscrit à la Régie de l'assurance-dépôts du Québec
Membre de la Société de l'assurance-dépôts du Canada

Compagnie de fiducie Guardian
842-7161
618 rue St-Jacques
Metro Square Victoria

BOURSES

Dow Jones fait un bond de 30 points, mais prudence oblige

L'indice des industrielles Dow Jones a gagné, hier, 30,47 points pour s'établir à 1 165,10, enregistrant sa plus forte progression de l'année. Le marché a été très actif avec quelque 102 millions de transactions. Depuis longtemps Wall Street n'avait connu une aussi bonne performance.

Salomon Brothers, Kaufman craint une relance très forte de l'inflation. Il a prédit une faiblesse du dollar américain et une forte augmentation des taux d'intérêt d'ici à la fin de l'année.

Indicateurs économiques
Selon André Lemire, vice-président sénior chez Lévesque Beaubien, la chute de la tendance que l'on observe depuis plusieurs semaines sur les marchés boursiers américains et canadiens provient du fait que les principaux indicateurs économiques — ventes au détail, production industrielle, taux d'utilisation des capacités, mises en chantier, indice des prix à la consommation, etc. — ont été supérieurs aux prévisions. Les investisseurs se sont dit: « Ça y est, l'inflation reprend un rythme de croisière ».

Le marché a été à ce point de pression dans son ensemble que pas plus tard que jeudi, les indices obligataires clôturaient, des deux côtés de la frontière, à leur plus bas niveau depuis un an.

La vulnérabilité du marché des valeurs mobilières inquiète beaucoup de gens. Cela explique sans doute la bonne performance des aurifères. L'or aussi, mis à part son recul de \$3,10, hier en clôture, et pour cause, a connu un sensible redressement. Il y a une semaine, vendredi 17 février, les aurifères clôturaient à 4238. Hier, elles fermaient à 4501, soit un gain de 263 points.

Comme le souligne André Lemire, la Bourse de Toronto est en perte de vitesse depuis plusieurs semaines. Elle a perdu jusqu'à présent quelque 250 points, en dépit de sa belle performance d'hier. Heureusement, d'ailleurs, parce qu'une baisse de cet indice jusqu'à 2350, un point très critique, serait perçue comme un signal de vente, et cet indice pourrait alors percuter jusqu'à des niveaux de 2200 et même de 2100. Pour l'instant, malgré l'atti-

Walker 1-8 à \$25 1-2 et Placer 1-8 à \$21. Noranda perd 1-4 à \$22 3-8. Banque de Montréal est stable à \$26 1-4, Bell Canada Entreprises à \$30 3-4 et B. C. Telephone à \$29 1-2.

Dans les valeurs de deuxième ordre, Laduboro est en hausse d'un cent à 30 cents, Dumont inchangée à 27 cents, et Brosnan en hausse de quatre cents à 57 cents.

Toronto
Quelque 10,02 millions d'actions ont été échangées au lieu de 11,46 millions la veille sur le marché de Toronto.

Dans les industrielles, Nova Corp. a gagné 1-8 à \$6 3-4, Consumers Distributing B 1-8 à \$7 1-8, Gulf Canada 5-8 à \$17 1-4, Magna International A 7-8 à \$16 3-4 et Canadian Imperial Bank 1-4 à \$30 5-8. Aluminum Co. A perd 1-8 à \$26 7-8 et Hiram Walker Ressources 1-8 à \$25 3-8.

Dans les mines, Canuc Ressources gagne sept cents à 73 cents, Pegasus Gold 1-8 à \$16 3-4 et Manridge Explorations trois cents à \$1,15. Campbell Red Lake cède 7-8 à \$36 3-8 et Echo Bay 1-2 à \$10 3-4.

Dans les pétroles, Ranger Oil gagne 3-8 à \$10 7-8, Total Pete NA 1 à \$15 1-2 et Czar Resources 14 cents à \$1,59. Precambrian Shield abandonne 1-8 à \$5 7-8 et Pominex Ltd. sept cents à 85 cents.

Notre dollar retombe sous les 80¢ US

Pour sa part, le dollar canadien est retombé à moins de 80 cents face à la devise américaine vendredi à la clôture des marchés des changes, et ce, pour la seconde fois cette semaine, alors que se renforce la crainte d'une reprise de l'inflation aux États-Unis.

Notre billet a fini la journée en baisse de 17 centièmes à 79,86 cents US. Il se retrouve ainsi au même point bas qu'il avait touché au milieu de sa pire dégringolade en 16 mois.

Un cambiste expliquait hier qu'à cause des liens économiques, le dollar canadien ne fait que suivre la devise américaine qui perd du terrain face à toutes les monnaies européennes.

Valeurs les plus actives
A New-York, les valeurs les plus actives ont été Minnesota Mining, qui a gagné 3 1-2 à 77 1-4. Ensuite, Texaco a monté de 2 3-8 à 41 7-8. General Motors a progressé de 2 1-4 à 69-1-2. Syntex a cédé 5-8 à 42 5-8. Homestake Mining a perdu 1 1-4 à 34 3-8. Gulf Oil a chuté de 1 1-4 à 62 3-4.

Montréal
En tout, 1 666 950 actions ont été traitées au lieu de 1 216 063 le jour précédent à la Bourse de Montréal.

Les pétrolières ont gagné 11,38 à 592,87, les bancaires 8,44 à 465,22, les industrielles 7,25 à 422,45, les services publics 3,44 à 314,66 et les papetières 2,68 à 228,00.

Stelco monte de 1-2 à \$32 et 120 000 actions changent de main. Dennison Mines recule de 3-8 à \$26 3-8 dans un volume de 20 000 actions traitées.

Les jeux terminés, on dénombre 122 titres à la hausse, 57 à la baisse et 77 stables.

Alcan gagne 1 1-2 à \$42 7-8, Seagram 1 1-2 à \$43 1-4, Imasco 1 à \$33 3-8, Total Petroleum 1 à \$15 5-8, Gulf Canada 5-8 à \$17 1-4, Asamera 1-8 à \$13 1-8, Hiram

Indices

Montréal:	405,63	(+ 6,54)
Toronto:	2402,06	(+ 33,42)
New York:	1165,10	(+ 30,47)
L'or (NY):	\$396	(- 3,10)

\$ CANADIEN
- 17/100
\$79,86

Nos REÉR suscitent beaucoup d'INTÉRÊT.

Les REÉR du Trust Général

11 1/2% (5 ans)
11% (3 ans)
9 1/2% (1 an)

HEURES D'OUVERTURE SPÉCIALES
du 20 au 29 février

De lundi à vendredi 9 h à 21 h
Samedi 9 h à 17 h
DATE LIMITE 29 février

Épargne-retraite
• Dépôts garantis • Intérêt annuel • Minimum 500\$ • Taux sujets à confirmation

Demandez une ANALYSE GRATUITE de votre REÉR à un conseiller du Trust Général.
Vous avez déjà un REÉR dans une autre institution mais vous recherchez un rendement supérieur? Un de nos conseillers financiers se chargera de le transférer sans frais au Trust Général.

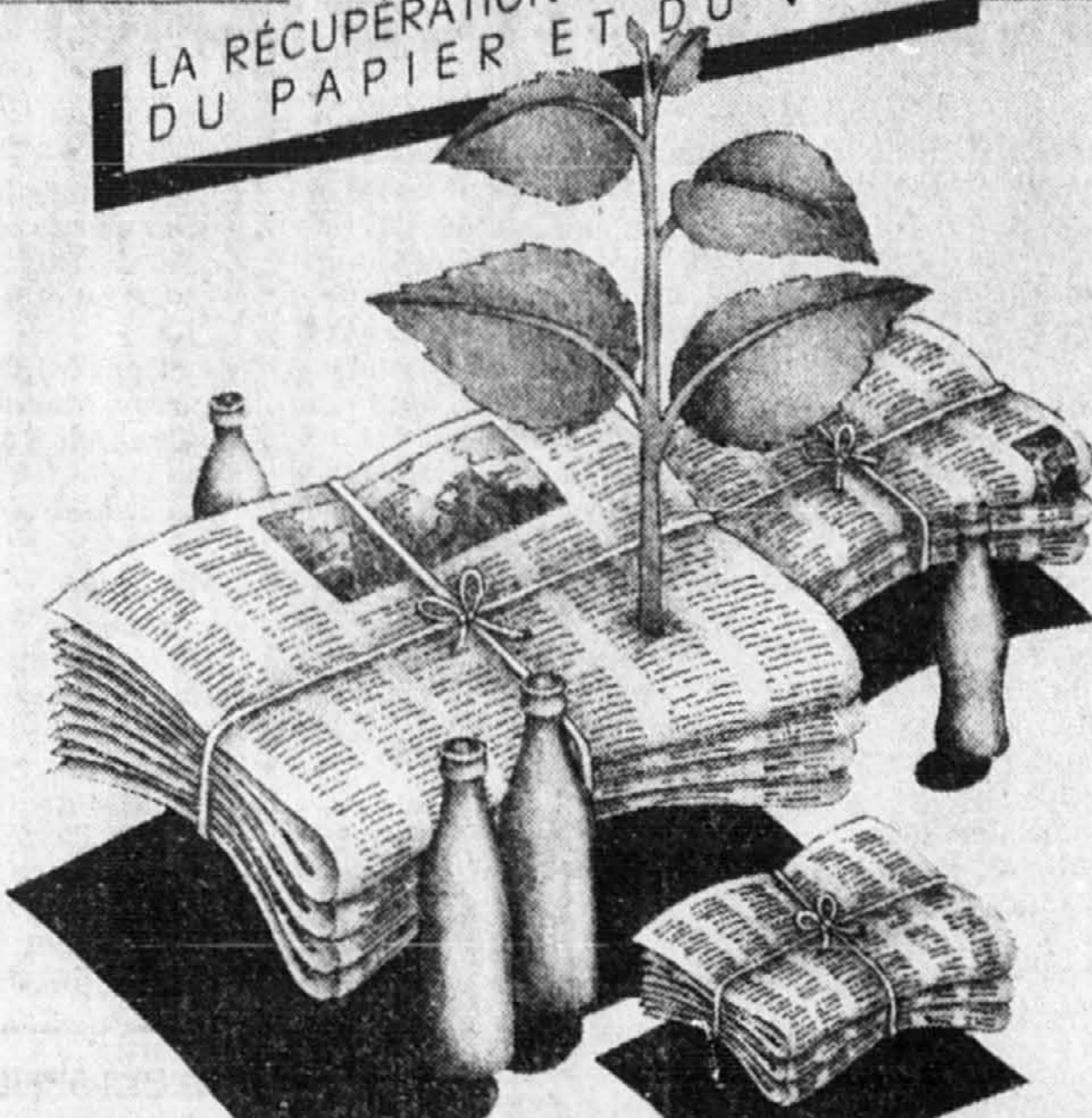
• Taux intérêt élevés • Conseillers financiers
• Aucuns frais d'administration • Sécurité du capital et des intérêts
• Fonds de placements en actions, en obligations ou en hypothèques
• REÉR autogérés • Aucuns frais de transfert

Téléphonez-nous
Montréal/University: 1100 University, 871-7200
Montréal/Place Ville-Marie: Galerie des Boutiques, 861-8383
Outremont: 1 Vincent d'Indy, 739-3265
Ville Mont-Royal/Centre Rockland: Niveau 2, 341-1414
Montréal/Ahuntsic: 10416 Lajeunesse, 382-8000
Laval/Chomedey: Place du Carrefour, 687-6780
Longueuil: 400 St-Charles Ouest, 651-9381
St-Hubert/Place de la Mairie: 5950, boul. Cousineau, 462-1880
Granby: 398 Principale, 378-8461

Les REÉR du Trust Général... un gage de rendement et de sécurité

TRUST GÉNÉRAL
Institution inscrite à la Régie de l'assurance-dépôts du Québec.
Membre de la Société de l'assurance-dépôts du Canada.

LA RÉCUPÉRATION ET LE RECYCLAGE DU PAPIER ET DU VERRÉ



UN PAS VERS UNE SOCIÉTÉ DE CONSERVATION

Les 28 et 29 février et le 1^{er} mars 1984 aura lieu à Montréal un sommet sur la récupération et le recyclage du papier et du verre. Cette rencontre permettra aux agents socio-économiques concernés (entreprises, syndicats, associations diverses, groupes communautaires, municipalités, gouvernement du Québec) de dégager des propositions d'actions qui contribueront à :

- préserver nos ressources
- réduire les coûts d'élimination des déchets
- favoriser la collecte sélective
- asseoir les bases d'une véritable industrie de la récupération au Québec et créer des emplois

Pour renseignements, adressez-vous aux Directions régionales du ministère de l'Environnement

TELEDIFFUSION TVAQ Câble 27 Montréal (en direct)	28 février	15 h 30 à 21 h 30
	29 février	9 h 30 à 17 h 00
	1 ^{er} mars	9 h 00 à 15 h 00
Câble 11 Québec (en différé)	29 février	15 h 30 à 21 h 30
	1 ^{er} mars	14 h 30 à 21 h 00
	2 mars	15 h 00 à 20 h 00

Québec

Fonds de solidarité: \$12 millions en 1984

Le Fonds de solidarité des travailleurs du Québec, administré par la Fédération des travailleurs du Québec (FTQ), compte recueillir auprès de la population québécoise au moins \$12 millions en 1984.

Ce fonds en est un investissement qui vise à créer et maintenir des emplois grâce aux contributions des Québécois. La campagne de souscription a été lancée le 3 février sous le thème « Une action pour l'emploi ». Les actions coûtent \$10 chacune et elles procurent à leurs détenteurs des avantages fiscaux: un crédit d'impôt de 35 p. cent au Québec et une déduction québécoise et fédérale d'impôt lors du placement des actions dans un Régime enregistré d'épargne-retraite.

Les sommes recueillies servent à faire des investissements dans toute entreprise, sous quelque forme que ce soit, mais principalement sous forme de capital de risque. Cela permet au Fonds de participer à la propriété, aux bénéfices (ou pertes) et à la gestion de l'entreprise, de telle sorte que

l'organisme peut exercer une influence sur le maintien et la création d'emplois.

Le Fonds de solidarité et le Mouvement Desjardins ont conclu des ententes pour la distribution des formulaires de souscription dans les caisses populaires. Une entente avec la Fédération des caisses d'économie Desjardins permet d'offrir le financement de l'achat d'actions grâce à un prêt remboursable par déduction sur le salaire.

Le président et directeur général du Fonds de solidarité, M. Claude Blanchet, a dévoilé hier une liste de quelque 80 noms de personnalités québécoises (des milieux syndicaux, du mouvement coopératif, des entreprises publiques et privées et autres) qui appuient publiquement cette initiative du milieu syndical.

Le gouvernement du Québec, qui a permis la naissance du fonds en adoptant la loi 192, y est allé d'une somme de démarrage de \$10 millions à un taux d'intérêt inférieur à ceux du marché, pour une période de cinq ans.

Les profits des sociétés ont grimpé de 56,4%

OTTAWA (PC) — Les bénéfices des sociétés industrielles du pays ont, après impôt, progressé en 1983 d'un fort pourcentage de 56,4 p. cent au regard de 1982, année où a régné la récession, et ont représenté \$15,8 milliards, rapporte Statistique Canada.

Ces bénéfices ont résulté de ventes de \$550,7 milliards, soit 7,6 p. cent de plus qu'en 1982. Selon les données fournies par l'agence fédérale, les bénéfices ont, au quatrième trimestre, bondi de 89 p. cent, au regard du dernier trimestre de 1982 et équivalaient à \$4,9 milliards. Chaque trimestre de l'année dernière a été plus fructueux que le trimestre correspondant de l'année précédente; mais il faut se souvenir que 1982 souffrait encore fortement de la récession.

Si l'on tient compte des divers facteurs saisonniers, les bénéfices avant impôts des compagnies ont augmenté de 4,8 p. cent pour représenter \$8,2 milliards durant le dernier trimestre; ces dernières données sont de beaucoup in-

férieures aux progressions de 15,9 p. cent, 14,5 p. cent et 21,2 p. cent enregistrées au cours des trois trimestres antérieurs de 1983.

Même si ces bénéfices ont augmenté tout au long de 1983, ils demeurent toujours, avant impôt et compte tenu des facteurs saisonniers, inférieurs de 6,8 p. cent au niveau où ils se situaient au deuxième trimestre de 1981, juste avant la récession, a noté Statistique Canada.

L'augmentation notée au quatrième trimestre est surtout due à une hausse de 2,5 p. cent des ventes, et ce sont les industries d'équipements de transport qui ont réussi l'amélioration la plus frappante, avec des ventes de \$180 millions, soit durant le quatrième trimestre une hausse de 32 p. cent au regard du troisième.

Les affaires ont aussi été excellentes pour les fabricants de produits électriques, le secteur des combustibles minéraux, celui des métaux bruts, des mines de métaux et des détaillants en alimentation.

LES OBLIGATIONS

GOUVERNEMENT DU CANADA		Price	Yld	Ch'ge
Canada 10 Jun 1-84	99.95	6.9%		
Canada 13 May 1-85	105.50	11.8%		
Canada 15 Mar 1-87	108.00	11.7%		
Canada 10 ^e Mar 1-88	96.42	11.5%		
Canada 11 ^e Feb 1-93	95.12	12.1%		
Canada 12 May 1-91	101.87	12.2%		
Canada 9 ^e Oct 1-91	80.87	12.1%		
Canada 11 ^e Dec 1-92	90.50	12.5%		
Canada 11 ^e Feb 1-93	94.72	12.8%		
Canada 10 ^e Feb 1-94	84.87	12.9%		
Canada 12 Mar 1-95	94.82	12.9%		
PROVINCIALES				
Alta Mun 12 ^e Dec 1-92	94.87	12.9%		
BC Hy 12 ^e Jan 1-91	101.25	13.2%		
Man 11 ^e Mar 1-93	97.50	12.2%		
NB Ele 11 ^e Feb 8-93	96.25	13.4%		
Nfld 12 ^e Apr 6-93	96.00	13.4%		
NS Pow 12 ^e Dec 1-92	100.75	13.3%		
Ont Hy 10 ^e Feb 8-88	96.12	13.2%		
Ont Hy 12 ^e Nov 30-92	97.00	12.9%		
Ont Hy 12 Jan 29-91	99.50	13.0%		
Quebec 12 Apr 1-93	96.50	12.5%		
Quebec 13 Apr 1-93	97.12	13.4%		
Sask 12 ^e Mar 30-93	94.87	12.9%		
CORPORATIONS				
Bell 10 ^e Jul 15-85	99.75	10.6%		
Can 11 ^e Oct 15-85	85.75	13.0%		
Can Util 12 Jul 15-90	93.90	10.9%		
IMO 12 Mar 31-93	67.50	12.4%		
Shell 11 ^e Jan 15-88	100.25	11.6%		
Transalta 13 Dec 16-97	101.87	12.2%		
Westpac 12 ^e Apr 1-93	98.00	12.8%		

LES AURIFÈRES

Fermeture Afrique du Sud (Adr \$U.S.)			
	Offre	Dem.	Chon.
Anglo Amer Gold	122 1/2	123 1/4	-1/2
Bygonautic	15	15 1/4	-1/4
Becken	3 1/2	3 1/2	inch.
Bullerfontein	63	63 1/2	-1/2
Cons.Moderfontein	5 1/4	5 1/4	inch.
De Beers Cons	8 1/2	8 1/2	inch.
Doornfontein	24 1/2	24 1/2	inch.
Driefontein Cons.	37 1/2	37 1/2	inch.
Durban Deep	29 1/4	31	-1 1/2
ER.P.M.	17 1/4	18	-1/4
Eisberg	4	4 1/4	-1/4
Free State Geduld	44 1/2	45 1/2	-1/2
Graafwater	15 1/2	16 1/4	-1/4
Hemry	23 1/2	24 1/2	-1/2
Hartbeesfontein	78	81	-3
Kinross	27 1/2	28	-1/2
Kloof	5 1/4	5 1/2	-1/4
Leslie	3.85	4.05	-0.20
Libanon	38 1/2	39 1/2	-1/2
Loraine	6	6 1/2	-1/2
Marydale	4	4 1/4	-1/4
President Brand	45 1/2	46 1/4	-1/4
President Steyn	56 1/2	56 1/2	inch.
Randfontein	157	160	-3
Rustenburg Platinum	12	12 1/4	-1/4
S.A. Land	6 1/4	7 1/4	-1/2
St. Helena	37	37 1/2	-1/2
Southwold Holdings	63 1/2	64 1/2	-1/2
Sollfontein	15 1/2	16 1/2	-1/2
Yaal Reef	131 1/2	131 1/2	inch.
Venterskop	15 1/2	16 1/2	-1/2
Welkom	13 1/4	13 1/2	-1/4
Western Areas	6 1/4	7	-1/2
Western Deep	62 1/2	63	-1/2
Western Holdings	57	57 1/2	-1/2
West Rand Cons.	9 1/2	10	inch.
Witwatersrand	52 1/2	54	-1 1/2

par Gendron, Norris & Osler

L'OR À TERME

MARCHÉ DE WINNIPEG

Cotes des contrats à terme de l'or, en dollars américains, à la Bourse des denrées de Winnipeg.

Contrats de 20 onces:

	Ouv.	Haut	Bas	Ferm.
Mars 84	395.80	396.40	395.80	396.40
Jun 84	406.00	406.90	406.00	406.90
Sept 84	—	—	—	417.50
Dec 84	—	—	—	429.10
Mars 85	—	—	—	440.00

Volume de Jeudi: ni

CONTRATS DE 200 ONCES D'ARGENT

	Ouv.	Haut	Bas	Ferm.
Avril 84	9.68	9.82	9.68	9.70
Jul 84	9.90	10.04	9.90	9.90
Oct 84	10.22	10.30	10.20	10.20
Janv 85	—	10.55	10.35	10.45
Avril 85	—	—	—	10.70

Volume de Jeudi: 51 contrats

NOUVELLES FRONTIÈRES



CANAPÉ ANDROS
Prix habituel: 4 220.00\$
Prix révisé: 2 795.00\$
Teintes disponibles: saumon, gris et beige.

brunati

CUIR ET LUMINAIRE

Le Château d'aujourd'hui vous invite à découvrir les Nouvelles Frontières du design international qui expriment l'univers exclusif des grands maîtres.

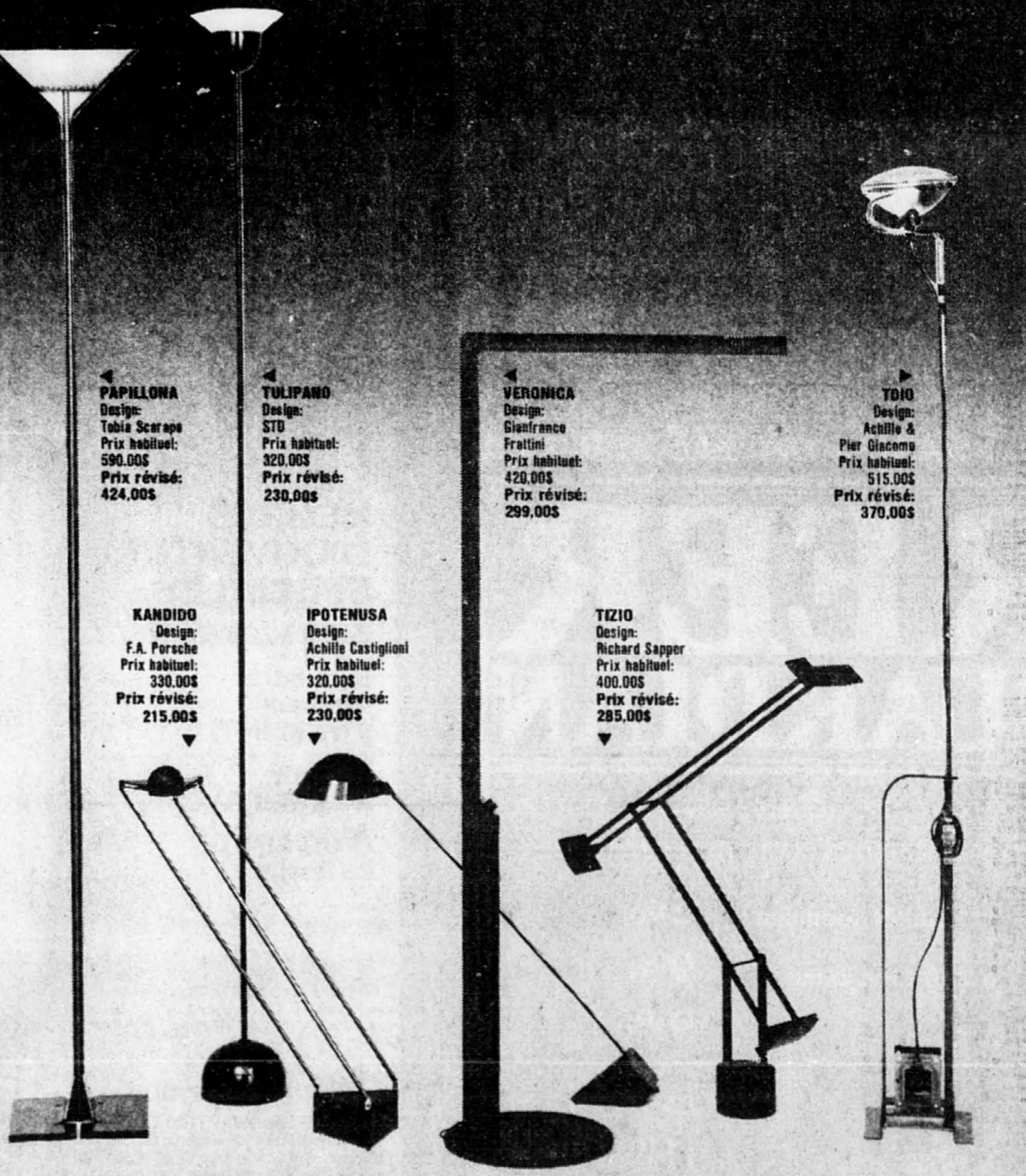
Depuis octobre 82, nous vous faisons profiter de nouvelles ententes auprès de notre réseau international. Participez avec nous à ces nouvelles frontières et bénéficiez de nos prix révisés.

Vous préférez la qualité... nous vous présentons la qualité exceptionnelle des collections "cuir" de Cassina, Brunati, Saportti, Mazzoli et luminaires Fios, Arteluce et Luci.

Le Château d'aujourd'hui... égal à lui-même mais toujours différent!

Le Château d'aujourd'hui... la qualité des grands maîtres du design contemporain.

Du 22 février au 17 mars.
jusqu'à 35% MOINS CHER sur toutes nos collections.



PAPILLONA
Design: Tobia Scarpa
Prix habituel: 590.00\$
Prix révisé: 424.00\$

TULIPANO
Design: STD
Prix habituel: 320.00\$
Prix révisé: 230.00\$

VERONICA
Design: Gianfranco Frattini
Prix habituel: 420.00\$
Prix révisé: 299.00\$

TDIO
Design: Achille & Pier Giacomo
Prix habituel: 515.00\$
Prix révisé: 370.00\$

KANDIDO
Design: F.A. Porsche
Prix habituel: 330.00\$
Prix révisé: 215.00\$

IPOTENUSA
Design: Achille Castiglioni
Prix habituel: 320.00\$
Prix révisé: 230.00\$

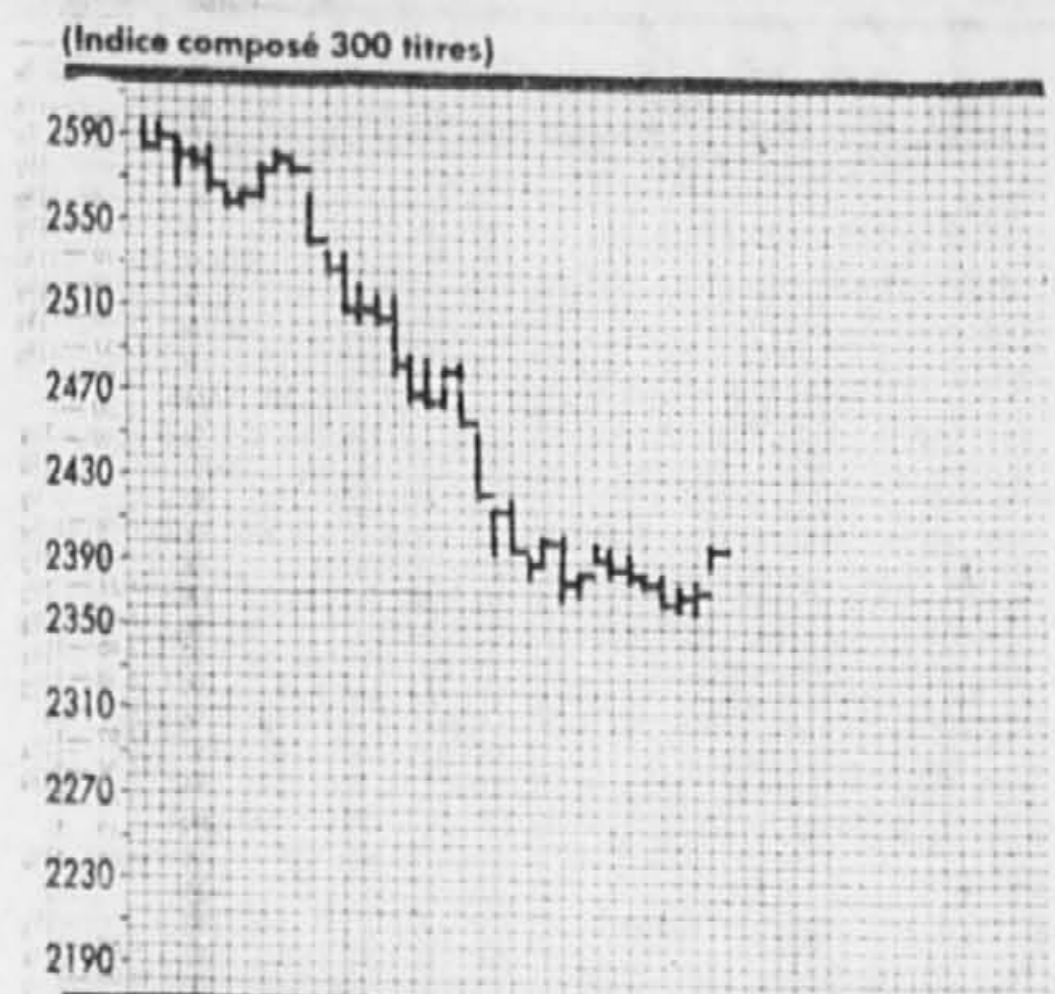
TIZIO
Design: Richard Sapper
Prix habituel: 400.00\$
Prix révisé: 285.00\$



LE CHÂTEAU D'AUJOURD'HUI

1125, boul. St-Martin, Laval, 382-4710
6370, rue St-Hubert, Montréal, 273-7258
6375, rue St-Hubert, Montréal, 273-7788
Complexe Desjardins, Montréal, 288-4191

TORONTO



VARIATIONS QUOTIDIENNES DE L'INDICE COMPOSÉ

Table with columns for month (janvier, février, mars) and index values.

VOLUME QUOTIDIEN DES TRANSACTIONS: 10,025,000

INDICES A LA BOURSE DE TORONTO

Table listing various market indices and their values.

A-B

Table listing various stocks and their prices.

C

Table listing various stocks and their prices.

Table listing various stocks and their prices.

Table listing various stocks and their prices.

H-L

Table listing various stocks and their prices.

M-O

Table listing various stocks and their prices.

Table listing various stocks and their prices.

Table listing various stocks and their prices.

P-S

Table listing various stocks and their prices.

T-Z

Table listing various stocks and their prices.

OPTIONS TRANS-CANADA (non transigées)

Table listing various options contracts and their prices.

MARCHE DES OPTIONS SUR DEVISES

Table listing various foreign exchange options and their prices.

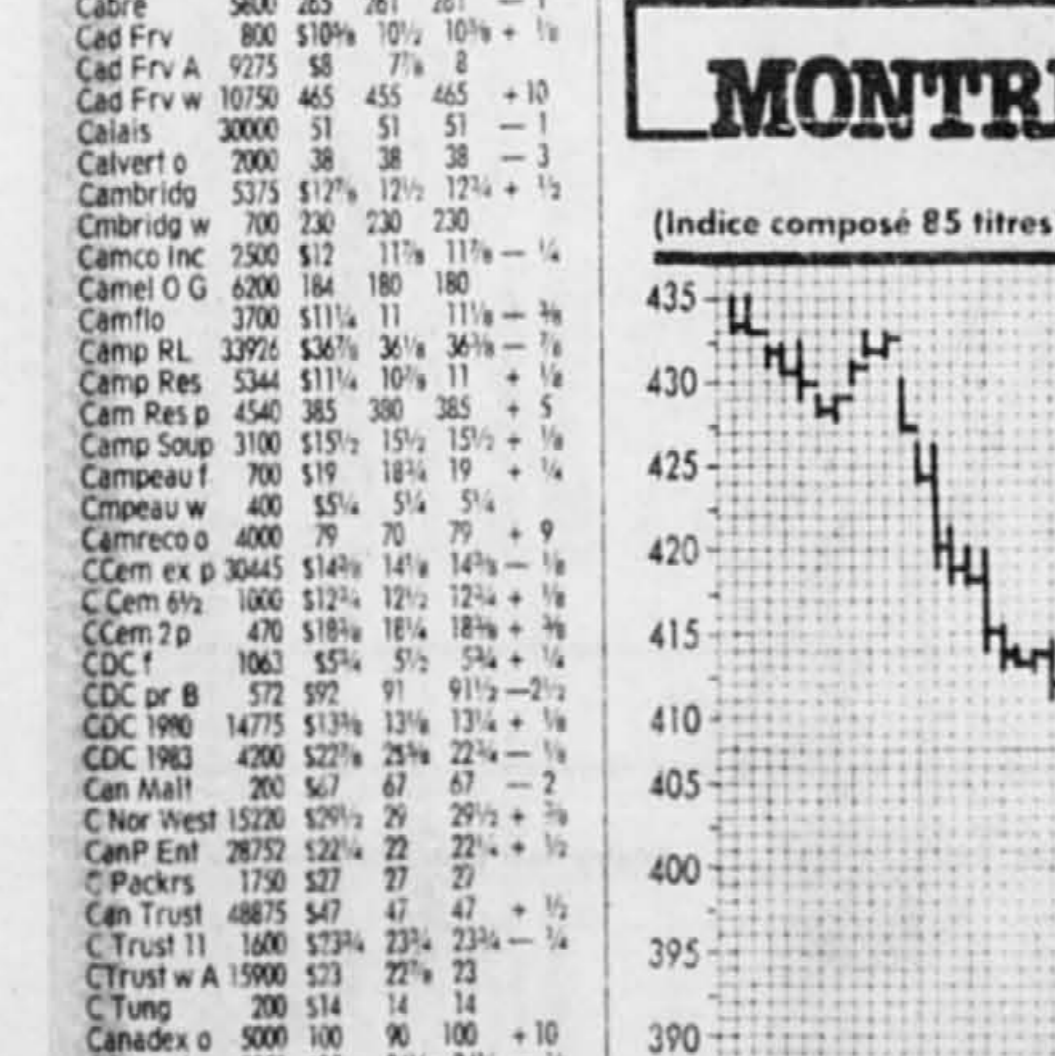
OPTIONS SUR L'OR Montréal-IOCC

Table listing various gold options and their prices.

DENRÉES AGRICOLES

Text describing agricultural products and their prices.

MONTRÉAL



VARIATIONS QUOTIDIENNES DE L'INDICE COMPOSÉ

Table with columns for month (janvier, février, mars) and index values.

VOLUME QUOTIDIEN DES TRANSACTIONS: 1,667,000

INDICES A LA BOURSE DE MONTRÉAL

Table listing various market indices and their values.

NOTE: Cotes en cents sauf lorsqu'indiqué S; 1 - actions non votantes...

Valeurs Ventes Haut Bas Form. Net

Table listing various stocks and their prices.

Valeurs Ventes Haut Bas Form. Net

Table listing various stocks and their prices.

CERTIFICAT DE MÉTAUX PRÉCIEUX

Table listing various precious metal certificates and their prices.

LE DOLLAR

Text describing the Canadian dollar and its value.

TORONTO (Revue de la semaine)

Table of stock market data for Toronto, including columns for Volume, Hour, Bid, Ask, and various stock symbols like A-G, H, I, J, K, L, M, N, O, P, Q, R, S, T, U, V, W, X, Y, Z.

MONTREAL (Revue de la semaine)

Table of stock market data for Montreal, including columns for Volume, Hour, Bid, Ask, and various stock symbols like A-G, H, I, J, K, L, M, N, O, P, Q, R, S, T, U, V, W, X, Y, Z.

TORONTO (Revue de la semaine)

Table of stock market data for Toronto, including columns for Volume, Hour, Bid, Ask, and various stock symbols like A-G, H, I, J, K, L, M, N, O, P, Q, R, S, T, U, V, W, X, Y, Z.

MONTREAL (Revue de la semaine)

Table of stock market data for Montreal, including columns for Volume, Hour, Bid, Ask, and various stock symbols like A-G, H, I, J, K, L, M, N, O, P, Q, R, S, T, U, V, W, X, Y, Z.

TORONTO (Revue de la semaine)

Table of stock market data for Toronto, including columns for Volume, Hour, Bid, Ask, and various stock symbols like A-G, H, I, J, K, L, M, N, O, P, Q, R, S, T, U, V, W, X, Y, Z.

MONTREAL (Revue de la semaine)

Table of stock market data for Montreal, including columns for Volume, Hour, Bid, Ask, and various stock symbols like A-G, H, I, J, K, L, M, N, O, P, Q, R, S, T, U, V, W, X, Y, Z.

LES TAUX D'INTERET

Table of interest rates for various financial instruments including TAUX D'ESCOMPTE, TAUX PRÉFÉRENTIEL, BONS DU TRÉSOR, DÉPÔTS BANCAIRES, DÉPÔTS DE FIDUCIE, OBLIGATIONS, TAUX D'ESCOMPTE U.S., and TAUX PRÉFÉRENTIEL U.S.

MARCHÉ DES OPTIONS Chicago

Large table of Chicago options market data, including columns for symbol, price, and volume for various contracts.

TITRES AU COMPTOIR (de Toronto)

Table of Toronto stock market data under the heading 'TITRES AU COMPTOIR (de Toronto)', listing various stocks and their prices.

OFFRE ET DEMANDE (de Toronto)

Table of Toronto market offers and demands, including columns for 'Offres' and 'Demandes' for various securities.

OPTIONS TRANS-CANADA (transgées)

Table of Trans-Canada options market data, listing various option contracts and their details.

TITRES AU COMPTOIR (de Montréal)

Table of Montreal stock market data under the heading 'TITRES AU COMPTOIR (de Montréal)', listing various stocks and their prices.

LES FAITS SAILLANTS DE LA BOURSE

Table of market highlights and news, including sections for 'MONTREAL' and 'ALBERTA' with relevant market data.

AMÉRICAIN

Table of American market data, listing various securities and their prices.

MONTRÉAL (Revue de la semaine)

Table of Montreal market data for the week, including columns for 'Volume', 'Hausse', 'Baisse', and 'Stable'.

TITRES AU COMPTOIR (de Toronto)

Table of Toronto stock market data under the heading 'TITRES AU COMPTOIR (de Toronto)', listing various stocks and their prices.

LES FAITS SAILLANTS DE LA BOURSE

Table of market highlights and news, including sections for 'MONTREAL' and 'ALBERTA' with relevant market data.

AMÉRICAIN

Table of American market data, listing various securities and their prices.

MONTRÉAL (Revue de la semaine)

Table of Montreal market data for the week, including columns for 'Volume', 'Hausse', 'Baisse', and 'Stable'.

TITRES AU COMPTOIR (de Toronto)

Table of Toronto stock market data under the heading 'TITRES AU COMPTOIR (de Toronto)', listing various stocks and their prices.

LES FAITS SAILLANTS DE LA BOURSE

Table of market highlights and news, including sections for 'MONTREAL' and 'ALBERTA' with relevant market data.

DIVIDENDES

Table of dividend information for various companies, including company names and dividend amounts.

MONTRÉAL (Revue de la semaine)

Table of Montreal market data for the week, including columns for 'Volume', 'Hausse', 'Baisse', and 'Stable'.

TITRES AU COMPTOIR (de Toronto)

Table of Toronto stock market data under the heading 'TITRES AU COMPTOIR (de Toronto)', listing various stocks and their prices.

LES FAITS SAILLANTS DE LA BOURSE

Table of market highlights and news, including sections for 'MONTREAL' and 'ALBERTA' with relevant market data.

FRUITS/LÉGUMES

(PC) — Voici les prix payés au Marché central métropolitain tels que fournis par le ministère de l'Agriculture du Québec:

Fruits
Pommes: Macintosh, réfrigérées: 12x3 lb ou 9x4, aux détaillants \$13.00, aux grossistes, \$11.38; 8x5, aux détaillants \$13.50, aux grossistes \$11.81; cellopack grosseur 120, aux détaillants \$14.00, aux grossistes \$12.25; 4x4 pintes, aux détaillants \$15.00, aux grossistes \$13.13; 4x4 pintes, aux détaillants \$9.00, aux grossistes \$7.87; minots en vrac, aux détaillants \$12.00, aux grossistes \$10.50.

en vrac, aux détaillants \$12.00, aux grossistes \$10.50.
Cortland, à atmosphère contrôlée: 12x3 lb ou 9x4, aux détaillants \$13.00, aux grossistes, \$11.38; 8x5, aux détaillants \$13.50, aux grossistes \$11.81; cellopack grosseur 120, aux détaillants \$16.00, aux grossistes \$14.00; cellopack grosseur 140, aux détaillants \$15.00, aux grossistes \$13.13; 4x4 pintes, aux détaillants \$9.00, aux grossistes \$7.87; minots en vrac, aux détaillants \$12.00, aux grossistes \$10.50.

Pommes à jus, variétés d'automne, \$0.06 la livre. Régions à plus de 290 km de Montréal: ajoutez \$0.50.

Une allocation de transport de \$0.35 est allouée aux détaillants qui vont chercher les pommes chez le producteur ou l'emballleur.

Ces prix sont fournis par le Plan conjoint des producteurs de pommes du Québec.

Légumes

Betteraves: \$4.50 à \$5.50 les 12 cellos de 2 lb; moyennes \$3.00 à \$3.50 le sac de 25 lb.

Carottes: \$10.50 à \$11.00 le sac de 24 sachets de 2 lb ou de 10 sachets de 5 lb; \$3.50 à \$4.00 le sac de 25 lb; grosses, \$8.00 à \$8.50 le sac de 50 lb.

Choux de Savoie: \$11.00 la caisse de 12 unités. Choux rouges: \$15.00 à \$16.00 la caisse de 12 unités.

Choux verts: \$16.00 à \$18.00 la caisse de 50 lb; moyens \$13.00 à \$13.50 le sac de 50 lb; gros \$11.00 à \$12.00 le sac de 50 lb.

Echalotes françaises: \$11.00 à \$12.00 la caisse de 12 sachets de 250 gr; \$11.00 la boîte de 10 lb.

Endives: \$9.00 à \$10.00 la caisse de 8 lb. Germe de luzerne: \$4.00 à \$4.50 la caisse de 12 sachets de 568 ml.

Navet blancs: \$7.00 à \$7.50 le sac de 25 lb.

Oignons jaunes: gros \$11.50 à \$12.00 le sac de 50 lb, moyens \$10.00 à \$10.50 sac de 50 lb, \$5.00 le sac de 25 lb, \$2.25 le 10 lb, \$11.50 à \$12.00 le 24 sachets de 2 lb ou 10 sachets de 5 lb; petits \$0.90 à \$1.00 le sac de 10 lb.

Panais: \$8.50 pour 12 sachets de 2 lb; \$6.50 le 20 lb.

Poireaux: \$3.50 à \$4.00 la boîte de 12 unités.

Pommes de terre: \$8.00 à \$8.50 la caisse de 50 lb, \$5.75 à \$6.00 le sac de 50 lb, \$2.50 à \$2.60 le sac de 20 lb, \$1.40 à \$1.50 le sac de 10 lb; lavées \$6.25 à \$6.50 le 50 lb; grosse, \$6.50 à \$7.00 le sac de 50 lb; rouges, \$7.00 le sac de 50 lb; \$9.00 la caisse de 50 lb.

Rutabaga: moyens, \$9.00 à \$9.50 le sac de 50 lb; gros, \$4.00 à \$5.00 le sac de 50 lb; \$4.00 à \$4.50 le sac de 25 lb.

Pommes de terre en vente: 40,000.

LES MÉTAUX

MARCHÉ DE LONDRES PRIX EN STERLING PAR TONNE MÉTRIQUE

FERMETURE
CUIVRE (contenus qualité sup.) comptant 975.5-976.5 998.5-997 97.250 tonnes

CUIVRE et CATHODES
comptant 965.5-966.5 985.5-986.5 1.075 tonnes

ÉTAIN (qualité ordinaire)
comptant 8395-8400 8520-8525 8.810 tonnes

ÉTAIN (qualité supérieure)
comptant 8420-8430 8540-8550 510 tonnes

PLOMB
275-276 284-285 49,575 tonnes

ZINC
675.5-676 670-671 63,775 tonnes

ALUMINIUM
991-992 1014.5-1015 107,950 tonnes

NICKEL
3141-3144 3212-3214 8,828 tonnes

TITRES AU COMPTOIR

Valeurs	Ventes	Haut	Bas
Albarrmont	3000	20	20
Brominco	10	160	160
Cache Expl	1500	115	115
Expl Banque Or	1500	100	95
MacMillan Bie pr	1000	52 1/2	25 1/2
Marrest	15000	20	20
Massey Fer wfs	2000	100	100
New Pascalis	1200	425	400
Ortex Res	1000	22	22
Opewica	2000	100	100
Sovevex	2000	45	35
Yorbeu	14500	90	85
Total sales:	49,710		



Robert L. Trudeau
Président
Genin Trudeau Compagnie Ltée

Gilles Mercure
Vice-président exécutif et chef des opérations
Banque Nationale du Canada

Le président directeur général du Centre Immaculée-Conception, le père Marcel de la Sablonnière, a le plaisir d'annoncer que MM. Robert L. Trudeau et Gilles Mercure ont bien voulu accepter de présider conjointement le comité organisateur de la 32^e campagne annuelle de financement du Centre Immaculée-Conception qui aura lieu du 25 avril au 9 mai 1984.

Monsieur Robert L. Trudeau est président de Genin Trudeau Compagnie Ltée et monsieur Gilles Mercure occupe la fonction de vice-président exécutif et chef des opérations de la Banque Nationale du Canada.

M. Mercure a cordialement accepté de se joindre à M. Trudeau afin d'assurer le succès de cette campagne. Cette année M. Charles A. Cadieux assume la présidence du comité d'honneur de cette campagne.



Valeurs	Ventes	Haut	Bas
Albarrmont	3000	20	20
Brominco	10	160	160
Cache Expl	1500	115	115
Expl Banque Or	1500	100	95
MacMillan Bie pr	1000	52 1/2	25 1/2
Marrest	15000	20	20
Massey Fer wfs	2000	100	100
New Pascalis	1200	425	400
Ortex Res	1000	22	22
Opewica	2000	100	100
Sovevex	2000	45	35
Yorbeu	14500	90	85
Total sales:	49,710		

CHALET — EXÉCUTIF
90 \$ PAR JOUR et PLUS
En location pour colloques, sessions d'études
AUBERGE MANOIR DES PINS
Region Sainte-Agathe
Demander notre dépliant couleur
1-819-326-4324

Un important message aux institutions désireuses d'acquérir Le Saint-Laurent

Un album d'art, intitulé Le Saint-Laurent, somptueusement illustré par plus de 140 photographies couleurs de Mia et Klaus et portant la signature gouvernementale officielle paraîtra en mai 1984 et se détaillera au prix de 70\$ l'exemplaire. Avant de fixer le tirage définitif, nous offrons aux compagnies et aux organismes désireux d'acquérir plusieurs exemplaires de cet ouvrage, dont la parution coïncidera avec le 450^e anniversaire du voyage de Jacques Cartier, la possibilité de personnaliser leurs exemplaires au nom de leur organisme. Date limite pour les commandes fermes: 16 mars 1984. Version en anglais également disponible. Pour obtenir plus de renseignements veuillez communiquer avec Patricia Tymocko. Tél: (514) 849-5259.

Le Saint-Laurent
Coédition Libre Expression/Art Global

C'est arrivé à Munich!

Air Canada est arrivé!

Air Canada annonce une autre grande nouvelle: la liaison Montréal-Munich à partir du 29 avril 1984. Avec des départs de Mirabel tous les lundis et dimanches en soirée.

C'est arrivé à bon prix!

698\$ aller-retour

CONDITIONS:
Tarif en vigueur jusqu'au 31 mai 1984. Et du 1er octobre au 9 décembre 1984. Les réservations doivent être faites au moins 21 jours à l'avance. Les billets doivent être payés au moment de la réservation ou à la livraison. Séjour minimum: 7 jours. Séjour maximum: 3 mois. Des frais de 100\$ sont retenus en cas d'annulation. Tarifs et conditions peuvent changer sans préavis et sont sujets à l'approbation gouvernementale. Taxes d'aéroport en sus.

C'est arrivé en service Intercontinental!

Envolez-vous vers Munich et la grande vie avec notre fameux service Intercontinental dans la section Hospitalité. Nous vous offrons une programmation musicale de grande qualité, un repas complet chaud, des apéritifs et des vins spécialement sélectionnés. Tous ces avantages vous sont offerts sans supplément. Hâtez-vous de réserver, le nombre de places est limité. Mentionnez le numéro DRF-13004. Il se peut que certains vols affichent déjà complet.

Pied-à-terre à Munich Hôtel

Séjour minimum de trois nuits, avec douche ou baignoire privée, petit déjeuner européen et frais de service compris.

41\$
par personne/par nuit occupation double

Auto-location 7 jours

Pour une 2 portes, kilométrage illimité, minimum 7 jours. La voiture doit être retournée au kiosque de location.

120\$

Mentionnez la promotion DRF-12537. Offert par Unitours jusqu'au 31 octobre 1984.

AIR CANADA
Le Prêt-à-partir pour la grande vie.
Prêt-à-partir est une marque de commerce d'Air Canada
Détenanteur d'un permis du Québec



FONDS MUTUELS

Table listing various mutual funds with columns for fund names and their respective values.

LES DEVISES

Table showing exchange rates for various currencies, including Canadian dollar, US dollar, and others.

LES GRAINS

Table listing grain prices for Winnipeg and Vancouver, including wheat, corn, and soybeans.

LES OFFRES D'AFFAIRES

Advertisement for business offers, including sections for Hypothèques, Occasions d'affaires, and Franchises.

L'ÉPARGNE-RETRAITÉ FIDUCIE PRÊT ET REVENU

Advertisement for Fiducie Prêt et Revenu, highlighting investment strategies and retirement benefits.

Advertisement for 'Je me souviens' (I remember) featuring a '79' license plate and a '700000' price tag.

L'IMMATRICULATION DE VOTRE VÉHICULE VOYEZ-Y!

Advertisement for vehicle registration, explaining the process and benefits of renewing on time.

Advertisement for 'Bijoux de Prestige' (Jewelry of Prestige) featuring various jewelry items.

Advertisement for 'Capital Demande' (Capital Demand) offering investment opportunities.

Advertisement for 'Magasin à Rayons' (Department Store) with 25,000 sq ft.

Advertisement for 'Développez un Commerce!' (Develop a Business!) with a 'Breath Airline' logo.

Advertisement for 'Phil Mignon' featuring a 'Breath Airline' logo and contact information.

Advertisement for 'BFD' (Business Financial Development) offering financial services.

Advertisement for 'Perspective de Carrière' (Career Perspective) at a sports center.

Advertisement for 'Franchise Promotion' with a 'boutique KIT' logo.

Advertisement for 'Franchises Région de Montréal' listing various business opportunities.

Advertisement for 'Magasin à Rayons' (Department Store) with 25,000 sq ft.

Advertisement for 'Développez un Commerce!' (Develop a Business!) with a 'Breath Airline' logo.

Advertisement for 'Phil Mignon' featuring a 'Breath Airline' logo and contact information.

Advertisement for 'BFD' (Business Financial Development) offering financial services.

Advertisement for 'Perspective de Carrière' (Career Perspective) at a sports center.

Advertisement for 'Immeuble Industriel Recherché' (Sought-After Industrial Building).

LE PROFESSIONNALISME DE LA VENTE!

LES 8 ET 9 MARS 1984
VENTE ET REPRESENTATION



Cours dispensé par
PIERRE CRÉPAUX

Président de DELTA EQUIPEMENT LTEE et ancien Président National de l'Association Canadienne des Distributeurs d'Équipement, qui vous fait bénéficier de plus de trente années d'expérience dans le domaine de la vente.

LE CONTENU DU COURS

- 1- L'ÉVALUATION PERSONNELLE DU REPRÉSENTANT
- 2- LES ÉLÉMENTS ESSENTIELS AU SUCCÈS
- 3- CONFIANCE ET ENTHOUSIASME
- 4- MOTIVATION ET PLANIFICATION
- 5- LE VENDEUR COMME INDIVIDU
- 6- LA PRÉSENTATION
- 7- LA DÉMONSTRATION
- 8- LES OBJECTIONS
- 9- LES PLAINTES
- 10- FERMETURE
- 11- APRÈS-VENTE

INSCRIPTIONS LIMITÉES
Holiday Inn «La Seigneurie»

Renseignements: PIERRE CRÉPAUX
1870, rue Cunard, Laval, H7S 2B2

(Ces cours sont également offerts en sessions privées aux entreprises intéressées)

(514) 681-7774

PIERRE CRÉPAUX

GAUVIN, DUMAIS ET ASSOCIÉS et WEISS, BRAZEAU, ROUSSIN, TREMBLAY & ASSOCIÉS

annoncent la fusion de leurs sociétés.

Leurs cabinets professionnels sont situés à
MONTREAL, BELOEIL ET RIGAUD.

La société est membre de Laventol & Horwath et de Horwath & Horwath International avec bureaux dans les plus importants centres urbains du monde.

Réseau national: Montréal — Toronto — Vancouver — Calgary — Winnipeg.
Réseau international: 150 bureaux répartis dans 50 pays.

ON APPUIE VOTRE ENTREPRISE avec notre programme de planification financière

BFD

Le Programme de planification financière est un nouveau service de la Banque fédérale de développement. Il fournit aux entreprises les moyens de maximiser leurs possibilités de financements auprès d'institutions financières, d'organismes gouvernementaux ou d'investisseurs.

Si votre entreprise a besoin d'argent...

Nous analyserons votre entreprise et nous préparons un dossier complet qui permettra aux institutions financières et/ou organismes gouvernementaux d'évaluer correctement vos besoins.

— Si vous le désirez, nous agirons comme intermédiaire et présenterons votre dossier en termes financiers, là où vos possibilités de financement sont les meilleures;

— Nous pouvons aussi vous fournir, à prix modique, nos guides d'autoplanification financière pour vous aider à présenter vous-même votre demande.

Si vous êtes un investisseur... ou en cherchez un...

Notre service de liaison financière constitue un aspect unique du programme de planification financière; la BFD met en relation les investisseurs et les entreprises à la recherche de financement.

Pour l'investisseur, c'est un moyen efficace de trouver une entreprise qui correspond à ses intérêts. Pour l'entreprise, c'est une façon de trouver l'investisseur approprié.

Le Programme de planification financière c'est peut-être ce que vous recherchez.

Communiquez avec un de nos directeurs de projet à notre Centre de développement de l'entreprise
2525, boul. Daniel-Johnson
Chomedey, Laval
Qc H7T 1S9
Tél.: (514) 687-4121

The Bank offers its services in both official languages.

ON APPUIE VOTRE ENTREPRISE

Banque fédérale de développement / Federal Business Development Bank

Canada

SKIPPER DU ELF AQUITAINE II

Pajot fait escale au Salon Nautique

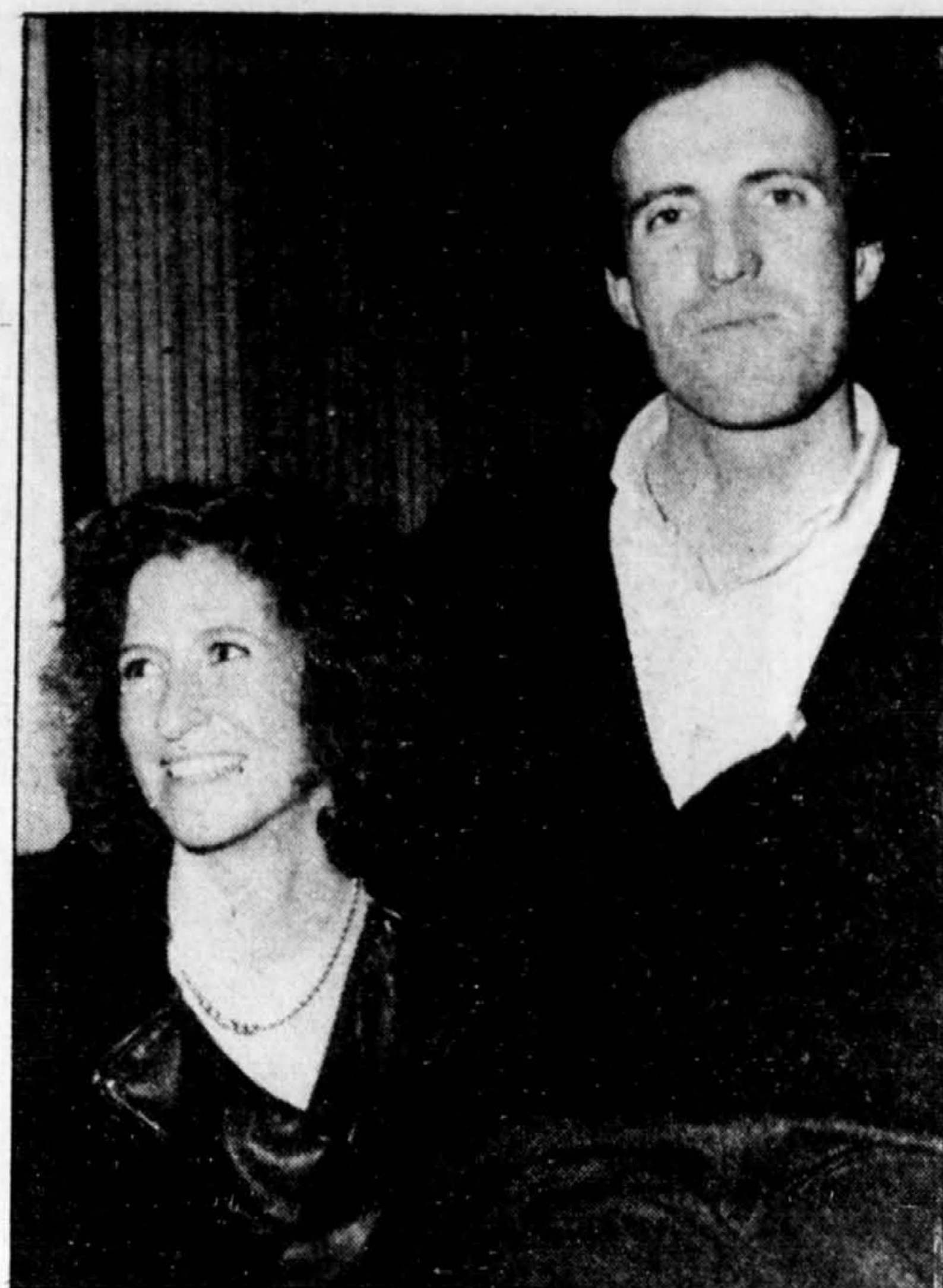
« La voile, ce n'est pas quelque chose d'aussi bête que de faire des plus grands bateaux pour aller plus vite! Je ferais la course Québec-Saint-Malo avec une petite embarcation, mais j'arriverai quand même premier! » Marc Pajot, skipper du Elf Aquitaine II, faisait hier une brève escale à Montréal en compagnie de sa femme Corinne.

JEAN-PAUL SOULIÉ

Au Salon Nautique, Place Bonaventure, ils ont retrouvé Éric Loizeau, qui fera la course avec son Roger Gallet. Loizeau partage les opinions de Pajot sur l'importance très relative de la taille des voiliers. Mais leur adversaire — et copain — Pierre Follenfant, skipper du Charente Maritime, croit pour sa part aux vertues de la grandeur des voiliers. « C'est phénoménal la différence de vitesse qu'il peut y avoir entre un voilier de 20 mètres et un autre de 27 mètres, explique Follenfant ».

La bataille est lancée, mais il ne s'agit pas seulement de défi sportif ou de techniques avancées. Pour Marc Pajot, il est évident que le financement d'un 26 mètres est beaucoup plus difficile que celui d'un 20 mètres. « Faire grand, c'est une solution de facilité, dit-il ». Et il considère que ce sont ses adversaires qui seront hancapés par la taille de leur embarcation.

Le Elf Aquitaine II vient tout juste d'être mis à l'eau à La Baule, une plage au sur de la Bretagne, patrie de Marc Pajot. « Nid



(Photo Robert MAILLOUX, LA PRESSE)
Le skipper Marc Pajot et son épouse Corinne Kernalleguen. Ils assistaient hier au « Souper de la voile » du Salon nautique.

d'abeille » de cellulose, fibre de carbone, le nouveau catamaran de Pajot est à la fine pointe de la technologie moderne. Mais c'est son mat-aile qui constitue réellement une nouveauté. Marc Pajot rentre d'ailleurs en France pour l'installer, et il devra effectuer quatre sorties par semaine pour s'entraîner avec son nouveau bolide marin. Il compte l'engager dans les 1 000 milles de Deauville, au Trophée des multicoques, et grâce à son adaptabilité, dans la Star Britannique, qu'il espère gagner, comme la Québec-Saint-Malo.

Pour sa femme, Corinne Kernalleguen, Bretonne comme son nom l'indique, la vie de femme de marin n'a rien de difficile: « Ils sont partis si peu de temps! » Mais elle souligne qu'elle aime beaucoup l'énorme effort d'organisation de la transat Québec-Saint-Malo. « Avec un maketing pareil, c'est certain, on sait toujours où ils sont! ».

Pajot voudrait bien battre son record de traversée de l'Atlantique, mais le parcours, tout au moins jusqu'à Saint-Pierre et Miquelon, n'est pas le même que celui des traversées traditionnelles des grand voiliers. Il estime que 10 jours serait un bon « temps ». Mais il faut compter avec les éléments... et les baleines. Nombreuses dans le Golfe, elles n'impressionnent pas Follenfant: « Il paraît qu'un bruit de moteur les fait fuir... ». Et si le misérable bruit d'un générateur ne suffit pas à les écarter? « Bof »...

LA GESTION DU TEMPS ET DU TERRITOIRE DE VENTE

- Un séminaire de 10 heures débutant le vendredi 9 mars à 18 heures
- Animé par des professionnels de la vente
- Afin d'augmenter vos ventes et vos revenus plus facilement et plus agréablement en 1984

Principaux thèmes abordés

- les objectifs
- l'analyse du territoire
- l'évaluation des clients potentiels
- la gestion du temps
- la gestion des dossiers

Trois autres séminaires complètent la série du cycle de la vente.

Pour renseignements et inscription:
325-4414

CENTRE DE FORMATION
DES PROFESSIONNELS DE LA VENTE
du Collège Marie-Victorin



7125, rue Marie-Victorin
Montréal (Québec) H1G 2J7
Tél.: 325-4414

Individuel!
Pour tous!

SECUREER
Régime enregistré d'épargne-retraite sécuritaire

Termes de 1 à 10 ans

Intérêt garanti jusqu'à **11%**

Intérêt composé sur demande

Renseignez-vous d'avance!
Demandez notre brochure SECUREER.

Les bureaux de notre siège social seront ouverts samedi le 25 février jusqu'à 17h, ainsi que les 27, 28 et 29 février jusqu'à 21h.

• Dépôt à compter de 200\$.

• Aucuns frais d'adhésion, d'administration ou autres.

• Aucuns frais de conversion lors de l'achat d'une rente.

• Aucune obligation de souscrire à chaque année.

SSQ
Mutuelle d'assurance-groupe

SIÈGE SOCIAL: 2525 boul. Laurier, Sainte-Foy, Qué. G1V 4H6 Tel. 651-7000

SUCCURSALES: Québec 659-4363
Montréal 384-8150, Longueuil 651-3300

REÉR Eaton Baie

11 1/4%

Certificat de placement garanti de 5 ans
Placement minimum: 500\$
Intérêts composés annuellement jusqu'à l'échéance.
Les taux peuvent changer sans préavis
AUCUNS FRAIS D'ADMINISTRATION

Il existe également toute une gamme de possibilités de placement pour votre REER, dont trois fonds de placement et un régime autogéré comportant des frais uniformes annuels de 95 \$. Nous acceptons les hypothèques moyennant des frais annuels supplémentaires de 75 \$ par hypothèque.

DATE LIMITE POUR COTISER: le 29 février 1984

LA COMPAGNIE DU TRUST EATON BAIE

Succursale du Trust
1450, rue Sainte-Catherine ouest. 861-3664
Du lundi au vendredi
Ouvert de 10 h 00 à 17 h 00
Sauf le jeudi de 10 h 00 à 18 h 00

Exceptionnellement ouvert le
SAMEDI 25 février de 10 h à 15 h
et mercredi
29 février de 10 h à 19 h

Centres financiers Eaton*
Situés dans les magasins Eaton
677, rue Sainte-Catherine ouest...284-8944
600, boul. des Promenades...461-2345
Le Carrefour Laval...687-1470
Centre commercial Fairview...697-6420
Ottawa
Ottawa Bayshore...829-9211
Ottawa Rideau...560-5380

Centres financiers la Baie*
Situés dans les magasins la Baie
585, rue Sainte-Catherine ouest...281-4683
3275, chemin Côte-Vertu...332-4550
Ottawa
Centre commercial Bayshore...236-7511

*Les heures d'ouverture sont les mêmes que celles des magasins.

DES SERVICES FINANCIERS PERSONNALISÉS
Institution membre de la Société d'assurance-dépôts du Canada.

L'EXCELLENCE NE VIENT JAMAIS SEULE

C'est avec fierté que nous remercions tous ceux et celles qui nous ont aidés à réaliser une performance exceptionnelle cette année.

Cette excellence s'est valu deux mises en nomination aux concours des Mercuriades 84 dans les sections Marketing et Services financiers.

BANQUE NATIONALE

L'Association paritaire pour la sécurité du travail disparaît

L'Association paritaire de prévention pour la santé et la sécurité du travail (APPSST) du Québec, ne répondant plus aux besoins et n'ayant plus une très bonne cote au sein du monde patronal et syndical, ferme ses portes. Cette fermeture se fera graduellement afin de permettre aux 40 employés d'être relocalisés.

LISA BINSSE

Par contre, certains services dispensés par cet organisme seront maintenus : l'hygiène industrielle, la cinématique et la documentation. L'APPSST était un organisme de prévention avec un budget de 82,4 millions, administré paritairement par cinq représentants patronaux et cinq vis-à-vis syndicaux.

Pourquoi cette fermeture ? A l'automne, les représentants patronaux du Conseil du patronat du Québec décident de se prononcer contre le renouvellement du budget de l'organisme, financé par la Commission de la santé et de sécurité au travail (CSST) qui dépend des cotisa-

tions patronales. Les raisons invoquées par les patrons : problèmes de nominations au conseil d'administration ; insatisfaction avec les services ; désaccord dans la discussion sur la réorientation.

Pour Robert Bouchard, représentant de la FTQ, le CPQ a décidé « de saborder l'organisme, malgré la volonté syndicale d'entreprendre un programme de réorientation, impliquant un changement de structures et de buts ». Mais les raisons pour fermer cette association, la première du genre à voir le jour il y a trois ans, après le remplacement de l'ancienne Commission des accidents de travail par la CSST, ne sont peut-être pas aussi simples.

Au départ, l'APPSST succédait à un autre organisme, l'Association de prévention des accidents industriels (API), une association d'employeurs financée par la CAT. L'organisme existait depuis 50 ans. Lorsque la CSST arrive en 1980, l'API se fait « hara-kiri », selon l'expression de Ghislain Dufour, le

vice-président exécutif du CPQ. Par la suite, naît l'APPSST, nouvelle association de prévention avec une administration paritaire.

Selon son directeur général actuel, Yves Morissette, l'APP-

SST, qui fournissait des services à tout le monde, et surtout aux PME, n'a jamais été un organisme sectoriel. L'APPSST avait un mandat de suppléance aux associations sectorielles paritaires qui n'existaient pas

encore. La création d'associations sectorielles a remis en cause la raison d'être de l'APPSST. Ces associations — sept ont été formées depuis sur une possibilité de 20 — prévues par la Loi de la santé et la

sécurité du travail, doivent fournir divers services (formation, information, conseil en matière de santé-sécurité) aux travailleurs et aux employeurs.

par disparaître parce qu'elle n'a jamais su se donner des objectifs précis. Il parle d'un problème de gestion à la haute direction et du manque de crédibilité de l'organisme au sein du patronat.

Les représentants syndicaux et patronaux contactés sont unanimes à reconnaître que l'organisme ne répondait plus aux besoins et qu'il fallait revoir ses objectifs. Maintenant que la décision est prise de fermer l'APPSST, sauf pour les services déjà mentionnés, tous veulent « réinventer » un autre organisme qui offrirait des services communs aux associations sectorielles de prévention qui ne peuvent se les offrir.



ECONOMISEZ 30% SUR LE TARIF COURANT AU LE CHATEAU FRONTENAC DE QUEBEC

Évadez-vous pour une joyeuse fin de semaine et économisez. Du 21 octobre 1983 au 29 avril 1984, vous bénéficierez d'une économie appréciable en couchant à notre hôtel le vendredi et/ou le samedi et même le dimanche, si vous désirez prolonger votre séjour.

Ce rabais spécial s'applique à toutes les chambres et suites. Un ou deux enfants de 14 ans ou moins seront logés gratuitement s'ils partagent la chambre d'un adulte.

On doit réserver au moins 48 heures à l'avance. Adressez-vous à votre agent de voyages ou composez sans frais 1-800-268-9420, sauf durant Le Carnaval.

On ne peut appliquer ce rabais aux tarifs réduits. Renseignez-vous sur nos tarifs de groupe.

CP Hôtels et Le Château Frontenac
1, rue de Carrières Québec, Québec G1R 4P2

Des amis... bien placés.
CP Hôtels

LE REER PORTEFEUILLE

LE DÉPÔT À TERME (intérêts annuels simples)

11 1/2%

POUR 5 ANS

ET 6 FAÇONS DE FAIRE ENCORE MIEUX!

1. LE DÉPÔT À TERME (intérêts annuels simples)
2. LE DÉPÔT À TERME (intérêts annuels composés)
3. LE REER COMPTE D'ÉPARGNE
4. LE FONDS D'OBLIGATIONS ET DE DÉBENTURES
5. LE FONDS HYPOTHÉCAIRE
6. LE FONDS D'ACTIONS DE SOCIÉTÉS CANADIENNES
7. LE FONDS D'ACTIONS DE SOCIÉTÉS DU SECTEUR ÉNERGÉTIQUE

1234567 FAÇONS DE PROGRESSER AVEC 1 REER.

BUDGET 1984
Consultez dès aujourd'hui notre brochure "REER-Modifications proposées".

Trust Royal
Ce qui compte, c'est de progresser.

AVIS IMPORTANT

à notre clientèle
HORS DE LA RÉGION DE MONTRÉAL.

Le service des
ANNONCES CLASSÉES

vous offre la possibilité de placer une annonce classée

SANS FRAIS D'INTERURBAIN

en composant
1-800-361-5013

Cette innovation s'adresse aux codes régionaux suivants:
514 — 418 — 613 — 819

Pour notre clientèle de la région de Montréal, notre numéro de téléphone demeure
285-7111

ANNONCES CLASSÉES DE
la presse 100 ans

Sears vous offre bien plus

9⁹⁹ à 39⁹⁹ ch.

Cartouches Atari et Activision pour systèmes vidéo Atari 2600 et Coleco Gemini

Seulement 9⁹⁹ ch.

Raiders of the Lost Ark[™]. 49R 022 569.
E.T.[™] 49R 022 584.
Freeway[™]. 49R 022 583.
Demons to Diamonds[™]. 49R 022 560.
Bridge[™]. 49R 022 572.
Eartworld[™]. 49R 022 556.

Seulement 14⁹⁹ ch.

Sea Quest[™]. 49R 022 577.
Tennis[™]. 49R 022 558.
Chopper Command[™]. 49R 022 514.
Skiing[™]. 49R 022 557.
Haunted House[™]. 49R 022 547.
Skyjinks[™]. 49R 022 565.
Fireworld[™]. 49R 022 586.
Maze Craze[™]. 49R 022 554.
Circus Atari[™]. 49R 022 567.
War Lords[™]. 49R 022 520.

Seulement 19⁹⁹ ch.

Berzerk[™]. 49R 022 506.
Space Invaders[™]. 49R 022 508.
Super Breakout[™]. 49R 022 515.
Missile Command[™]. 49R 022 509.
Spider Fighter[™]. 49R 022 519.
Frost Bite[™]. 49R 022 582.
Defender[™]. 49R 022 504.
Star Raiders[™]. 49R 022 517.
Pressure Cooker[™]. 49R 022 585.
Plaque Attack[™]. 49R 022 542.

Seulement 29⁹⁹ ch.

Galaxian[™]. 49R 022 538.
Vanguard[™]. 49R 022 512.
Phoenix[™]. 49R 022 511.
Battlezone[™]. 49R 022 561.

Seulement 39⁹⁹ ch.

Ms. Pac Man[™]. 49R 022 510.
Pole Position[™]. 49R 022 541.
Dig Dug[™]. 49R 022 540.
Centipede[™]. 49R 022 523.
Pitfall[™]. 49R 022 505.
Enduro[™]. 49R 022 543.



84⁸⁸ ch.

Système vidéo Atari 2600

Système vidéo comme ceux des centres d'amusement... tout un monde de divertissement à la maison! Découvrez les graphiques clairs et les effets sonores très réalistes. Se branche facilement à tout téléviseur noir et blanc ou couleur. Deux leviers de commande inclus. Garantie de 90 jours du fabricant. Profitez de cette occasion! 49R 022 590.

Cartouches non incluses avec le système

Magasinage en personne seulement
Jouets. Rayon 49

À LIRE
LE COURRIER DE
JACQUES DUVAL
LUNDI DANS
L'AUTOMOBILE

la presse 100 ans

Prix en vigueur, dans la limite des stocks disponibles jusqu'au 3 mars 1984, sauf indication contraire

Les mentions "Ord." ou "Etat" de Simpsons-Sears Limitée se rapportent à des prix Sears. Heures d'ouverture: 9h30 à 17h30 du lundi au mercredi; de 9h30 à 21h le jeudi et le vendredi; de 9h à 17h le samedi. **Ville St-Laurent**, Place Vertu; **Brossard**, Mail Champlain; **Anjou**, Galeries d'Anjou; **Laval**, Carrefour Laval; **St-Jérôme**, Carrefour du Nord; **St-Jean**, Carrefour Richelieu. Copyright Canada, 1984, Simpsons-Sears Limitée.

Magasinage en personne seulement

Sears

vous en avez pour votre argent...et plus