

# la terre

DE CHEZ NOUS

LE SEUL HEBDOMADAIRE AGRICOLE FRANÇAIS D'AMÉRIQUE

Port payé à Québec

VOL. XLVIII - No 29 Montréal, 21 septembre 1977



23e  
concours  
provincial  
de labour

page 8



Photos Pierre Courteau

**La production ovine  
se spécialise**

page 10

**La Fédération des producteurs  
de cultures commerciales  
trace un programme ambitieux**

page 5



## L'opinion rurale

### Lettre ouverte aux administrateurs de la Coopérative agricole de Granby

La lecture de la lettre de M. R. Bernier, Lambton, m'a aussi coupé le souffle et à plusieurs occasions, elle m'a fait lever le cœur.

Étant moi-même travailleur à l'usine de Joliette (présentement gréviste) et ayant 7 années d'ancienneté, au sein de la coopérative, je suis donc en mesure de répondre adéquatement à un sujet, dont plusieurs personnes (faute de renseignement) parlent à tort et à travers et qui croient tout ce qu'ils voient et entendent.

Cher Monsieur Bernier, je crois qu'un petit cours de syndicalisme vous ferait peut-être du bien, même si vous paraissez un homme des plus éduqués au sujet de notre conflit.

#### Leçon No 1

Il y a 7 ans, lorsque je suis devenu un travailleur de la Coop, le salaire moyen était de \$1.50/l'heure, et il fallait travailler obligatoirement le samedi et le dimanche sous peine de renvoi; donc, une journée de congé par trois semaines était notre moyenne, en plus, pendant l'été il fallait supporter des chaleurs variant entre 100°F et 110°F, faute de ventilation. Notre salle d'employés (très et trop petite) comptait alors une table et une toilette pour 60 employés et le travail était très ardu. À ce moment-là, le syndicat était presque inexistant et le patron nous faisait manger de la merde, jusqu'au jour où nous nous sommes aperçus que la Coop prenait la forme d'une multi-nationale; plus elle grossissait, plus elle exploitait — EMPLOYÉS ET PRODUCTEURS et plus son actif devenait énorme. Tout ceci devant les yeux des cultivateurs qui se disaient propriétaires de leur entreprise???

À ce moment-là, nous nous sommes aperçus que ça nous prenait un syndicat fort.

#### Leçon No 2

Un syndicat a deux rôles à jouer au niveau des syndiqués.

1. Défendre ses membres contre l'emprise des multi-nationales capitalistes.

2. Exiger des patrons un salaire décent et des conditions de travail dans lesquelles il fait bon vivre. Lorsque vous dites que les demandes sont exagérées à Joliette, eh bien, vous parlez sûrement à travers votre chapeau, car:

1. Dans la fonction publique, on accorde 4 semaines de vacances après 1 an. Nous, on demande 4 semaines de vacances après 10 ans.
2. On demande le paiement des journées de maladie non prises. Si j'étais malade on me paierait, je calcule que ces argents m'appartiennent.
3. On demande également, comme à Louiseville d'ailleurs, que l'employeur débourse \$1 pour les frais de lavage.

Lorsque vous dites d'aller travailler ailleurs parce que nos conditions de travail sont tellement misérables, eh bien! il faut vraiment avoir du temps à perdre pour écrire de pareilles idioties, avec un chômage de 10.3%.

Pour terminer, laissez-moi vous dire M. Bernier, qui faites sécher les grévistes sur la corde raide, qu'un jour viendra où tous les travailleurs seront respectés, du simple journalier au cultivateur exploité, et même, si le citron est pressé comme vous le dites, nous nous battons jusqu'à la dernière goutte.

Michel Beaulieu, simple gréviste  
46 Principale, Joliette.

Sous la rubrique "l'Opinion rurale", la TERRE DE CHEZ NOUS publie gratuitement les lettres de ses lecteurs sur des sujets d'actualité et d'intérêt général.

Cependant, la TCN se réserve le droit de rejeter toute lettre de propagande en faveur d'un groupement, d'une idéologie ou d'un parti politique, tout comme celles pouvant receler des injures ou attaques personnelles.

Chaque lettre doit porter la signature et l'adresse postale de son auteur, sans quoi elle sera détruite. Par exception, une lettre pourra être signée d'un pseudonyme lors de la publication, mais la TCN devra connaître le nom et l'adresse de l'auteur.

Les textes pour "l'Opinion rurale" ne devraient pas excéder trois feuillets, les lettres les plus courtes recevront préséance. La TCN se réserve le droit de condenser les textes jugés trop longs.

Enfin, l'UPA et le journal n'endossent pas nécessairement les opinions et les idées émises dans cette rubrique, lesquelles demeurent la responsabilité personnelle du signataire.

### Contre la taxe exagérée

La Fédération des producteurs de Bois du N.-B. croit que l'augmentation de taxe proposée tout dernièrement pour les propriétés boisées, non seulement va décourager les bonnes pratiques sylvicoles, mais la mise en vente par leurs propriétaires. Les seuls sans doute à pouvoir les accaparer seront le gouvernement ou les compagnies de bois à pâte pour papier.

La Section 17(2) du Bill 61 augmentera les taxes sur les lots boisés privés d'au moins 50%. C'est donc dire qu'un producteur qui payait une taxe de \$250 pour ses terrains boisés paiera maintenant \$370, une augmentation de \$120.

Nous ne sommes pas en accord avec la proposition qui dit que l'évaluation des lots boisés doit être basée sur la valeur marchande du terrain. Car, nous ne considérons pas un lot boisé comme un produit qui est sujet à la spéculation des marchés. Nous le considérons au contraire comme ressource à long terme qui doit être aménagée de façon à fournir à son propriétaire une source de revenu stable.

Les taxes sont considérées comme coût de production par le producteur et les coûts ont grimpé si rapidement ces dernières années que les revenus du producteur ont subi un déclin drastique. Dans une période où les terrains boisés ont subi des dommages de la tordeuse des bourgeons de l'épinette, où les marchés sont médiocres, où les prix pour le bois à pâte pour papier ne se sont pas maintenus avec l'augmentation des coûts de production et où le gouvernement fait la promotion de l'aménagement forestier qui peut engendrer des

coûts aussi élevés que \$80 et \$90 de l'acre, une augmentation de taxe de l'ordre de 50% n'est certainement pas une garantie pour le producteur de bois. Une augmentation de ce genre c'est à notre point de vue un encouragement à la coupe à blanc et à la vente du terrain par la suite, détruisant ainsi l'élément de base de notre économie rurale.

La Fédération des producteurs de Bois du N.-B. demande donc que la section 17(2) du bill 61 soit enlevée.

Claude Pelletier  
Secrétaire-Propagandiste

### LES COOPÉRANTS COMPAGNIE MUTUELLE D'ASSURANCE-VIE

(Ci-après appelée la Compagnie)  
Siège social: Montréal

#### AVIS D'ASSEMBLÉE(S) RÉGIONALE(S) ANNUELLE(S)

Avis est par les présentes donné que l'(les) ASSEMBLÉE(S) RÉGIONALE(S) ANNUELLE(S) 1977 des membres de la Compagnie qui ont leur domicile dans la (les) région(s) mentionnée(s) plus bas sera(ont) tenue(s) au(x) lieu(x), date(s) et heure(s) indiqué(s) ci-après:

RÉGION	DATE	LIEU	HEURE
BAS ST-LAURENT	le 29 septembre 1977	Rimouski Grand Séminaire 49, St-Jean-Baptiste Ouest, Rimouski, Qué.	13h30

#### DESCRIPTION DE LA(DES) RÉGION(S)

BAS ST-LAURENT: Territoire correspondant à celui de la Fédération de l'UPA du Bas St-Laurent.

#### REMARQUE

Conformément aux statuts et règlements de la Compagnie, les membres seront appelés, lors de cette(ces) assemblée(s) régionale(s) annuelle(s), à élire des délégués et des substituts pour l'assemblée générale annuelle ou pour toute assemblée générale spéciale de la Compagnie.

Donné à Montréal, le 9 septembre 1977.

P.-André VEILLEUX, secrétaire



Le seul hebdomadaire agricole  
français d'Amérique

Fondé en 1929  
Propriété de l'UPA

515, avenue Viger, Montréal H2L 2P2,  
Tél.: (514) 288-6141

Directeur:  
Jean-Marc KIROUAC

Rédacteur en chef:  
Pierre COURTEAU

Rédactrice et maquettiste:  
Mme Rosaline-D.-LEDOUX

Collaborateurs:  
André CHARBONNEAU  
Jean-Pierre GAGNON

Gérant de la publicité:  
J.-V. HENRY

Représentants à Toronto:  
Collin C. King & Ass. Ltd.  
32 ouest, rue Front, Toronto, Ont.



Composition et montage:  
Rive-Sud Typo Service Inc.

Impression:  
Les Presses Lithographiques 1965 Inc.

Publié le mercredi de chaque semaine  
Abonnement: 1 an, \$5; 2 ans, \$8; 3 ans, \$10.  
Chèque ou mandat  
Non responsable de l'argent.

Dépôt légal — 3e trimestre 1977  
Bibliothèque nationale du Québec  
Enregistrement No 1051  
Courrier de deuxième classe

une valeur sûre

... LA CHAÎNE LAJOIE  
MODÈLE L 700

#### CARACTÉRISTIQUES D'EXCELLENCE:

- Bloc central en acier forgé Les Entreprises LAJOIE, trempé électriquement. fabricants des fameux nettoyeurs d'étable souterrain et à élévateur mobile, d'équipements d'étable et de porcherie.
- Palettes soudées et d'une plus grande épaisseur.
- Chaîne démontable à chaque palette.

Communiquez avec le dépositaire LAJOIE de votre région

R.A. LAJOIE LTÉE

St-Pie de Bagot, P. Qué.



# Editorial

Jean-Marc KIROUAC

## On ne pourra éviter le raisonnable

*La décision et l'ordonnance récentes de la Régie des marchés agricoles concernant le projet de plan conjoint des producteurs de porcs du Québec ont été loin de provoquer l'adhésion de quiconque est intéressé à la mise en marché du porc au Québec; bien au contraire. Tous ont des réticences qui tiennent, pour les uns, à leur volonté bien arrêtée de ne tolérer, dans la mise en marché des produits agricoles, aucune action collective de la part des producteurs agricoles syndiqués et, pour les autres, à leur déception devant le refus de reconnaître les structures syndicales qu'ils se sont données.*

*Les producteurs dits "commerciaux" qui s'opposent à la mise en place d'un plan conjoint pour la commercialisation du porc sont bel et bien d'avis que le système actuel de libre concurrence sert le mieux leurs intérêts. Rien ne doit être changé, rien ne peut être amélioré dans les conditions actuelles de mise en marché du porc au Québec. C'est à dire que tout marche comme dans le meilleur des mondes.*

*Après avoir laissé croire qu'à l'exception des pouvoirs d'agence de vente et de contrôle de production, un plan conjoint pourrait être acceptable par tous les producteurs de porcs, les opposants dévoilent aujourd'hui leur vraie position, soit celle de s'opposer à toute action visant à changer quoi que ce soit aux conditions actuelles de mise en marché.*

*Chercher à obtenir des prix justes et stables pour l'ensemble des producteurs de porcs au Québec, vouloir diffuser une information complète et régulière concernant les prix du porc au Québec, chercher à améliorer les différents types de contrats d'intégration, développer l'intérêt des producteurs pour la classification et la publicité du produit, c'est purement et simplement de l'ingérence indue de la part des producteurs qui veulent un plan conjoint. Il est donc évident que les deux groupes de producteurs s'opposent au point que les deux positions deviennent irréconciliables.*

*Ceci étant connu, il reste à voir qui sont les producteurs qui veulent un plan conjoint.*

*La Fédération des producteurs de porcs du Québec, fondée en 1966, compte aujourd'hui dans ses*

*syndicats 4,775 membres sur les 7,340 producteurs enregistrés. Cette représentativité de la Fédération se caractérise non seulement par la proportion membres-producteurs mais aussi par la présence de toutes les catégories de producteurs au sein des syndicats. En fait, les syndicats comptent dans leurs rangs des intégrateurs, des intégrés et des producteurs indépendants, et ce, dans toutes les régions de la province. Toutes les catégories de membres sont aussi représentées aux conseils d'administration des syndicats et de la Fédération.*

*Il est donc loin d'être faux de prétendre que si la Fédération représente toutes les catégories de producteurs dans une proportion de 60% à 65%, il en est à peu près de même pour le volume de porcs produits.*

*De plus, le travail effectué au cours des années par cette Fédération, sa présence et sa participation au sein du comité consultatif de la production de même que sa participation au niveau du Conseil canadien du porc la qualifient plus que tout autre pour administrer un plan conjoint.*

*C'est ce qui déroute le plus dans la décision et l'ordonnance rendues par la RMAQ dans le cas du porc.*

*Même si c'est en vue de concilier des intérêts de catégories différentes de producteurs que l'on veut confier à un office de producteurs l'administration du plan conjoint, une telle décision demeure inacceptable. Toute autre raison serait symptomatique d'une mollesse administrative de la part d'une Régie que l'on voudrait continuer de considérer comme capable d'objectivité dans ses sentences et décisions. Il nous est difficile de concevoir comment l'on peut refuser l'administration d'un plan conjoint à une Fédération aussi représentative pour la confier à un office de producteurs dont les membres seraient tout simplement nommés par l'État, tout en respectant les droits d'une majorité de producteurs.*

*Un plan conjoint détenteur d'un strict minimum de pouvoirs tel que celui proposé doit être administré par ceux que les producteurs de toutes catégories ont élus pour ce faire. C'est le respect de cette réalité qui est demandé, rien de plus, rien de moins. C'est ce qui sera énergiquement défendu.*



## Le drainage des terres: un mal nécessaire

Nous voulons par le présent communiqué fournir quelques réactions suite à un article paru dans le journal "LE SOLEIL" du 13 août 1977, intitulé "LA FAUNE MENACÉE PAR LE DRAINAGE DES TERRES" et signé par le chroniqueur de chasse et pêche, ANDRÉ-A. BELLEMARE.

Nous espérons que les quelques réflexions qui vont suivre aideront Monsieur Bellemare à mieux connaître l'agriculture et à ne plus écrire de telles aberrations.

Une chronique telle celle à laquelle nous référons n'a d'autre effet que de déplacer les véritables problèmes en plus d'entretenir des mythes comme par exemple le fait que l'agriculture québécoise ne pourrait exister à moins de vivre aux crochets de l'État, ou encore qu'elle ne serait soumise à aucune planification ou programmation.

Le drainage souterrain ou surface des terres agricoles répond à un besoin de contrôle des eaux et c'est à cette seule condition que nous atteindrons, dans certaines productions céréalières par exemple, des rendements qui vont nous permettre d'être compétiteurs avec les autres provinces ou autres pays.

Le parallèle fait entre la main-d'œuvre agricole des années quarante et

celle d'aujourd'hui est pur enfantillage. Un consommateur devrait savoir que l'agriculture est une industrie, qu'elle engendre par son secteur d'amont et d'aval une grande quantité d'emplois qui se comparent avantageusement à l'industrie touristique. D'ailleurs, l'agriculture en elle-même est un attrait touristique dans plusieurs régions du Québec. Il est aussi nécessaire de noter qu'en 1977, l'agriculteur ne produit pas uniquement pour nourrir sa famille, mais que chaque ferme produit pour alimenter plus de 50 personnes dont Monsieur Bellemare.

Nous croyons que l'expansion de plusieurs secteurs de notre agriculture doit d'abord être précédée par une utilisation optimum des sols arables, ce qui implique un drainage des terres. L'exemple fourni par l'Ontario qui a au-delà de 80% de ses sols agricoles drainés demeure pour l'agriculture québécoise un objectif à atteindre. Les agriculteurs sont quand même conscients de la nécessité de plans intégrés

de mise en valeur des terres et la nécessité d'un zonage des terres agricoles fait l'objet des préoccupations du monde agricole depuis une bonne dizaine d'années. Nous croyons, malgré tout, que l'agriculture et le tourisme peuvent coexister au Québec.

Pierre-Nicolas Girard,  
Service d'Information, Fédérations de l'UPA  
de Québec-Est-Nord-Ouest

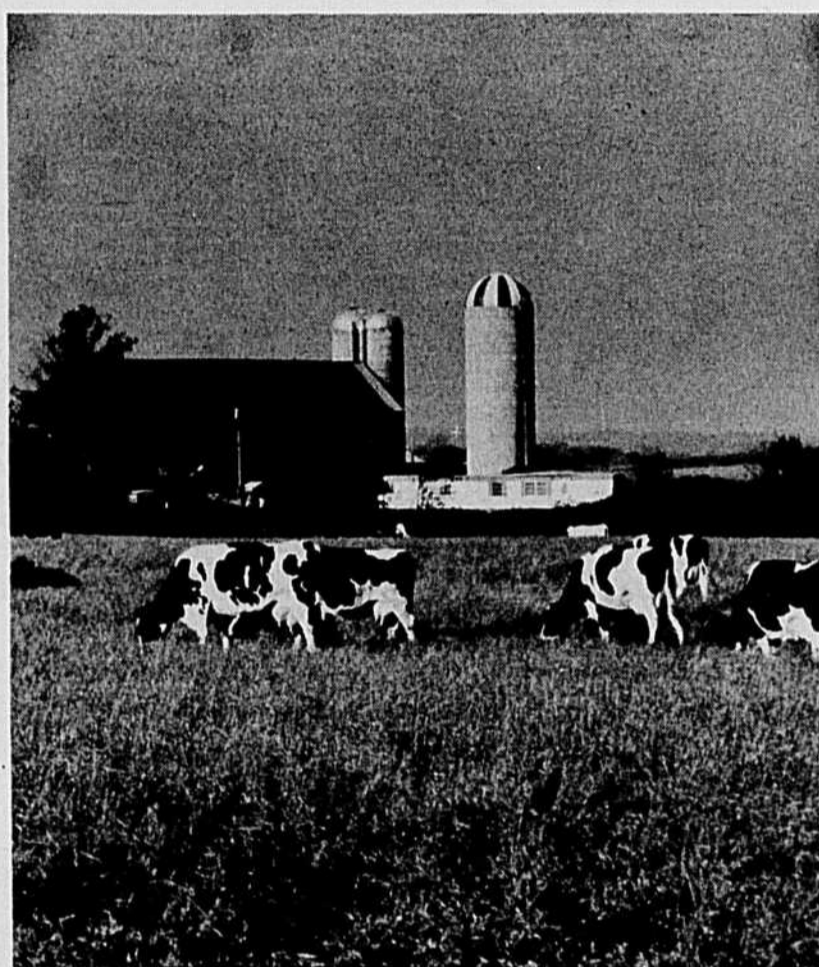
## Les événements à venir

LA SARRE, lundi le 26 septembre, 20 heures, congrès de secteur (Abitibi-Ouest) de la Fédération de l'UPA du Nord-Ouest québécois.

ST-RÉDEMPTEUR, à la salle municipale, le 26 septembre, à 20h.15, congrès de secteur de la Fédération UPA de St-Jean-Valleyfield, pour les producteurs de Ste-Marthe, Rigaud et St-Rédempteur.

ST-URBAIN, à la sacristie de l'église, le 28 septembre, à 20h.15, congrès de secteur de la Fédération UPA de St-Jean-Valleyfield, pour les producteurs de Mercier, Châteauguay, Ste-Martine, St-Urbain et Ste-Clothide.

AMOS, jeudi le 29 septembre, 10 heures, congrès de secteur (Abitibi-Est) de la Fédération de l'UPA du Nord-Ouest québécois.



## C'EST UNE BONNE IDÉE de faire équipe avec la Banque Royale

Si votre ferme laitière pouvait compter sur un troupeau qui ne cesse de croître, un grain de bonne qualité et des récoltes nombreuses à mettre en silos; si les mises bas avaient lieu à intervalles réguliers et donnaient surtout des femelles et que le classement moyen du troupeau (B.C.A.) était élevé et en constante progression, il serait justifié de se laisser aller à l'optimisme. Mais il n'en est pas ainsi dans l'industrie laitière! C'est pourquoi les fermiers soucieux de réussir dans ce secteur doivent planifier longtemps à l'avance pour assurer la stabilité financière de leur exploitation. ... aussi bien en période d'abondance qu'en période de restrictions des quotas de production, en cas de résistance du consommateur ou encore, d'une recrudescence inattendue de mammite ou de l'apparition de tout autre fléau pouvant affecter la rentabilité d'une ferme laitière.

Tout bon agriculteur a besoin d'un programme AGRIPLAN

### En agriculture l'union fait la force!

Lorsque vous faites équipe avec la Banque Royale, vous vous trouvez en fait à allier à notre propre expérience des questions financières votre grande connaissance de la production agricole acquise au cours de ans. L'union de ces deux compétences permet de constituer une équipe vraiment solide capable de bien agencer un programme AGRIPLAN.

AGRIPLAN est un programme complet de services financiers offert par la Banque Royale pour fournir à l'agriculteur un mode de financement par marge de crédit: des prêts d'exploitation, d'expansion et d'amélioration. Nous offrons en outre, dans le cadre de ce programme, l'assurance-vie sur le crédit AGRIPLAN, le système de tenue de livres AGRICOMPTÉ, les placements AGRIPLAN, les conseils de nos propres agronomes et bien d'autres services.

Adressez-vous à l'un des directeurs de succursale de la Banque Royale. Il se fera un plaisir de vous faire connaître en détail les avantages et les coûts des services AGRIPLAN. Envisagez dès maintenant de faire équipe avec nous. C'est une bonne idée!



BANQUE ROYALE

au service de l'agriculture

### le HACHE-PAILLE



945.00



Le HACHE-PAILLE WIC a été conçu pour hacher paille ou foin en ballots pour fin de litière aux animaux.

#### POURQUOI ACHETER UN HACHE-PAILLE ?

- 1- Une litière de paille ou foin hachée vous fera économiser jusqu'à 30 p.c.
- 2- Une litière hachée facilite l'écoulement du fumier dans les évacuateurs souterrains.
- 3- Si vous êtes équipé d'un écurer conventionnel, la litière hachée évite l'amoncellement abrupt du fumier durant la période froide.
- 4- Le HACHE-PAILLE WIC vous permettra d'utiliser comme litière le foin qui a chauffé et qui ne peut être utilisé pour l'alimentation.
- 5- Dans le cas des poulaillers, la fabrication et l'épandage de la litière se fait en un tour de main grâce au HACHE-PAILLE WIC. Tout ce que vous avez à faire, c'est de déposer les ballots de paille dans le hachoir et de circuler là où vous desirez afin de former une litière d'épaisseur régulière.
- 6- Dans les étables à stabulation libre (logettes), placez les ballots de paille dans la machine et mettez en action. La litière sera éjectée uniformément dans les stalles, sans que vous ayez à circuler autour des animaux.
- 7- La corvée du nettoyage des enclos à veaux est beaucoup moins éreintante avec des litières hachées.

NOM .....  
ADRESSE .....  
TEL. ....

WIC inc.  
WICKHAM  
CTÉ JOHNSON, QUÉ.  
JOC 150 - TÉL. (819) 398-6358

# La Fédération des producteurs de cultures commerciales trace un programme d'activités ambitieux

La Fédération des producteurs de cultures commerciales du Québec qui regroupe les producteurs de grains du Québec a tracé, au cours de la réunion de son conseil d'administration le 9 septembre dernier, un programme d'activités pour les six prochains mois. Les administrateurs de la Fédération ont étudié avec soin l'état actuel du marché et les prix que les producteurs pourront obtenir à l'automne. Les administrateurs sont conscients que devant les projections de récolte, il n'y a pas espoir que ce soit une année où les prix de vente seront élevés. Probablement que les prix obtenus sur le marché seront en bas des coûts de production.

Pour donner un ordre de grandeur dans le maïs, en 1974 les prix ont monté jusqu'à \$140 la tonne, alors que cette année les producteurs obtiennent entre \$72 et \$78 la tonne métrique.

Le programme d'activités de la Fédération consiste en:

1. un programme de sensibilisation auprès des producteurs;
2. une demande à la Commission Administrative des Régimes d'Assurance-Stabilisation des Revenus pour l'application d'un régime de stabilisation provincial, ce qui comporte la négociation des coûts de production avec le comité technique UPA-MAQ et les discussions sur l'implantation d'un programme d'assurance-stabilisation pour les producteurs de blé, de maïs, d'orge, d'avoine et de luzerne déshydratée. La Fédération veut aussi se préparer pour négocier et appliquer un programme de stabilisation des revenus avec l'Office de Stabilisation des Revenus du ministère de l'Agriculture du Canada pour la campagne agricole de l'automne 1977;
3. la Fédération a aussi entrepris des démarches de concert avec le ministère de l'Agriculture du Québec pour s'entendre avec l'Association des Producteurs de Grains Industriels afin de nommer un représentant des producteurs sur un groupe de travail que le ministère de l'Agriculture du Québec voudrait former dans le but de préparer un projet pour un office des grains de vente au Québec.

La Fédération a demandé à chacun de ses syndicats affiliés, au cours du

prochain mois, de faire des réunions des conseils d'administration, de tracer un programme d'activités, de voir au point de vue régional les problèmes que les producteurs de grains industriels vivent concrètement au niveau de chacune des régions et de préparer des résolutions. Vers la mi-octobre, les membres du conseil d'administration de la Fédération se rencontreront à nouveau et prépareront définitivement leur programme d'actions à partir des constatations faites au niveau de chacune des régions.

De plus, la Fédération des producteurs de cultures commerciales du Québec veut intensifier le recrutement et la confection des listes de ses membres dans chacune des régions de la province.

Les objectifs de la Fédération sont ceux de toute association professionnelle, soit de représenter les produc-

teurs et d'intervenir là où c'est nécessaire au niveau des prix des grains afin de permettre aux producteurs de tirer le maximum des prix sur le marché.

**Le ministre Bérubé accepte la requête de la F.P.B.Q.**

## Budget additionnel de \$1,2 millions consacré à l'aménagement de la forêt privée

Le ministre des Terres et Forêts, M. Yves Bérubé, vient d'accepter intégralement la demande de la Fédération des producteurs de bois du Québec visant à obtenir des budgets additionnels de l'ordre de \$1,210,000 pour réaliser des travaux d'aménagement de la forêt privée au Québec. Le budget global sera ainsi porté à \$4,410,000.

Déjà, le MTF avait mis \$3,2 millions à la disposition des organismes responsables des travaux d'aménagement au printemps 1977. Grâce à ce budget accru, près de 30,000 acres de terrain seront reboisées et traitées en 1977, ce qui constitue un pas additionnel vers l'aménagement de toutes les forêts rurales du Québec et apporte une contribution appréciable à l'utilisation d'une partie de la main-d'oeuvre disponible dans les régions concernées.

# Un maïs hâtif Un feuillage dressé Des épis dodus

Voilà ce que vous offre le W777. Et quand on dit hâtif, c'est hâtif qu'on veut dire.

C'est un hybride de maïs denté parmi les plus hâtifs jamais homologués au Canada. Seulement soixante-dix-sept jours!

En outre, c'est une variété à feuilles dressées, chose rare chez les plants qui prennent moins de quatre-vingt-dix jours à mûrir!

Son feuillage dressé vous donne la possibilité de semer beaucoup plus serré que les anciennes variétés hâtives. On calcule même que quelqu'un peut récolter 150 boisseaux par acre avec le W777.

Et si vous pensez qu'on vous raconte des histoires, allez voir de quoi a l'air le W777 dans le champ expérimental spécial Warwick, près de votre ferme.

Il y a de bien bonnes choses qui sortent de Warwick depuis que Pfizer Genetics s'en mêle. Leur grande ferme expérimentale à Blenheim est épaulée par toutes les fermes et tous les laboratoires de Pfizer, de Floride jusqu'à Hawaii.

Communiquez avec le concessionnaire Warwick dès maintenant. Renseignez-vous à fond, puis donnez votre commande sans tarder.

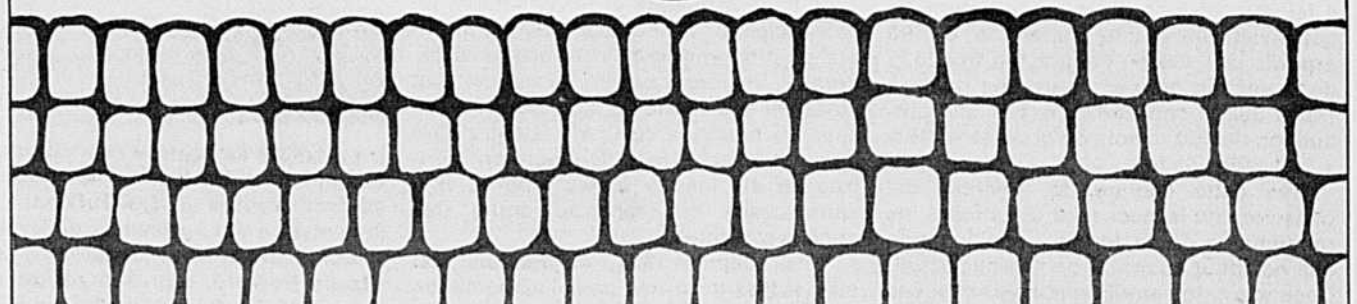
Autres hybrides Warwick:				
	Unités thermiques	Croisement	Maturité relative	
TX17	2400-2500	Triple	75	Grain/Ensilage - hâtif et excellent
SL207	2500-2600	Simple	80	Grains - rendement soutenu et élevé, d'une année à l'autre
TX20	2600-2750	Triple	85	Ensilage/Grains - beaucoup de vitalité au printemps
W214	2500-2700	Double	85	Ensilage - de qualité



Pfizer Chimie & Génétique Ltée.



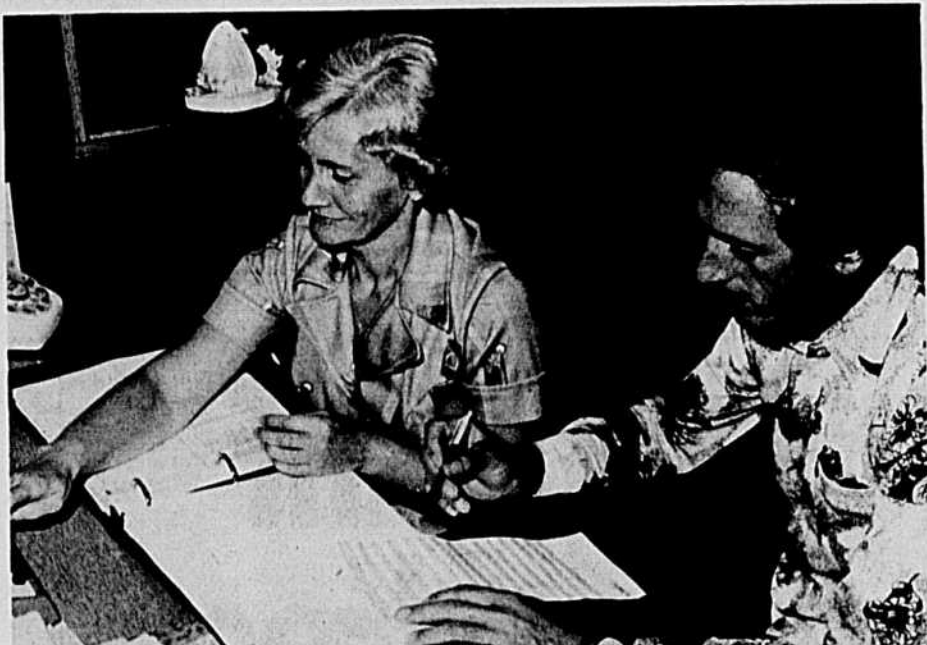
Mlle Yolande Rouillard, dont la photo apparaît ci-dessus, est l'agent autorisé pour la vente d'abonnements à La Terre de Chez Nous, dans les comtés de Labelle et Gatineau. Nous espérons qu'elle recevra un accueil favorable et qu'on voudra profiter de son passage pour s'abonner ou renouveler son abonnement à La Terre de Chez Nous.



M. Rolland Fecteau

## GAGNANT DE LA MÉDAILLE DE BRONZE DU CONCOURS DU MÉRITE AGRICOLE 1977

par Héliane Bellerose



Mme Gaétane Fecteau a toujours su apporter une aide très appréciable à son mari pour tout ce qui a trait à l'exploitation de leur ferme.

QUÉBEC — C'est à Saint-Benoît Labre dans le comté de Beauce-sud, au cœur même de la meilleure région acéricole du Québec, que nous avons rencontré M. Rolland Fecteau, le gagnant de la médaille de bronze du concours de l'Ordre du mérite agricole pour 1977.

Âgé de 41 ans, M. Fecteau est un homme on ne peut plus actif. Membre de la fédération des producteurs de lait nature, il est également président du Club Holstein des comtés de Beauce-Sud et Beauce-Nord et membre de la Coopérative de Saint-Georges en plus d'être directeur de l'"UPA-JARO" depuis quatre ans.

Sa ferme, qui a nom BRADDOCK, a une superficie de 273 arpents dont 173 environ en culture et le reste en bois (sapins et épinettes). Le troupeau se compose de 40 vaches pur-sang enregistrées de race Holstein et 35 génisses. La production moyenne par vache est de 14,970 livres de lait avec un BCA de 136 et 137.

Ferme moderne, aux bâtiments bien entretenus et au drainage suffisant, BRADDOCK a produit l'an dernier quelque 14,500 balles de foin et 800 à 1,000 minots de grain dont 500 en orge et le reste en avoine.

### La petite histoire de BRADDOCK

M. Fecteau est né en 1936 sur cette ferme qui est aujourd'hui sienne mais qui était alors la propriété de son père, M. Rosaire Fecteau. Il y travaille d'ailleurs bénévolement jusqu'à l'âge de 16 ans. Puis, en 1952, désireux de gagner sa vie, il quitte la ferme et, pendant quatre ans, effectue divers métiers dans la région de Saint-Georges et en Nouvelle-Angleterre.

De retour à Saint-Benoît en 1958, M. Fecteau épouse Gaétane Roy au mois de mai et, en septembre de la même année, il fait l'acquisition de la ferme paternelle qui avait alors une superficie de 96 arpents dont 60 en culture, un troupeau de 8 vaches croisées plus une génisse (sans aucun contrôle laitier) et une production de 100 minots de grain et 1,000 à 1,200 balles de foin.

Dès cette époque, M. Fecteau est conscient de la nécessité d'accroître les rendements de sa ferme, condition sine qua non pour en retirer un revenu décent. Cependant, les améliorations envisagées coûtent cher, ce qui l'oblige à travailler à

l'extérieur de 1958 à 1968. Pendant toutes ces années, Gaétane Fecteau s'occupe seule de BRADDOCK tandis que son mari consacre ses soirées et ses fins de semaine à l'exécution des gros travaux.

À partir de 1962, M. Fecteau commence à investir sur sa ferme. Il achète de nouvelles terres, construit une étable pour les génisses et ensemence une superficie de 6 arpents en trèfle Ladino pour nourrir son troupeau. Par la suite, d'années en années, il améliore sans cesse la qualité de ses cultures, utilise des engrais chimiques et s'occupe du drainage de ses terres. Son but: produire tout le foin et tous les grains nécessaires à l'alimentation de son troupeau.

De plus, toujours au cours des années soixante, M. Fecteau démolit, reconstruit ou rénove complètement la maison, l'étable des vaches et le hangar, acquiert de nouvelles machines agricoles, renouvelle les anciennes et se donne tous les outils nécessaires pour accroître le rendement de sa ferme.

### La réalisation d'un vieux rêve

L'année 1967 marque le début d'une nouvelle époque à BRADDOCK puisque M. Fecteau est en mesure d'entreprendre ce dont il rêve depuis des années, c'est-à-dire l'amélioration de son troupeau laitier qui compte alors 17 vaches croisées.

Ainsi, à l'automne de cette même année, il fait l'acquisition de sa première génisse pur-sang enregistrée de race Holstein. L'année suivante, il en achète deux autres et toujours davantage au cours des années subséquentes de telle sorte qu'en 1971, son troupeau se compose de 25 vaches de race Holstein dont 15 pur-sang enregistrées.

En 1971, la production moyenne par vache s'établit à 7,500 livres de lait avec un BCA de 84 et 90. Désireux d'améliorer davantage la qualité et le rendement de son troupeau, M. Fecteau devient membre du programme de contrôle laitier fédéral ROP (Record of Performance), fait classer ses vaches et commence à utiliser les taureaux du CIAQ (Centre d'insémination artificielle du Québec). L'entreprise est lancée et les progrès vont sans cesse croissant au cours des années suivantes.

Ainsi, depuis 1971, M. Fecteau est auto-suffisant en foin pour l'alimentation de son troupeau et n'achète que la mou-

lée à l'extérieur. Aujourd'hui, le troupeau entièrement de race Holstein pur-sang enregistré produit plus de 500,000 livres de lait par année et compte 40 vaches classifiées comme suit: 3 très bonnes, 20 bonnes plus et 10 bonnes et 35 génisses (âgées de 1 mois à 2 ans). De plus, depuis quatre ans, M. Fecteau a vendu une douzaine de génisses pour l'exportation.

### BRADDOCK: une ferme moderne tournée vers l'avenir

Gaétane et Rolland Fecteau, on s'en doute, sont très heureux de cette mé-

daille de bronze qui couronne plus de vingt années d'efforts. Ils sont surtout fiers d'eux-mêmes et de leur ferme qu'ils espèrent développer encore davantage avec l'aide de leurs enfants: Marjolaine (18 ans), Yves (15 ans) et Carol (11 ans).

L'année 1977 constitue une étape importante dans la vie des Fecteau mais surtout un commencement. Il est tout à fait possible de les retrouver, dans dix et quinze ans, dans les premières médailles d'argent puis d'or. En attendant, la vie suivra son cours et BRADDOCK son progrès.



Le troupeau, qui se compose de 40 vaches pur-sang enregistrées de race Holstein et de 35 génisses, a une production moyenne par vache de 14,970 livres de lait avec un BCA de 136 et 137.

Le 4 septembre dernier,

### Victoire de M. Ian Miller au concours hippique d'Expo-Québec



Un membre de l'équipe olympique canadienne, M. Ian Miller d'Ottawa, a remporté le championnat des classes de chasseurs lors du cinquième concours hippique organisé dans le cadre d'Expo-Québec. Il a ainsi mérité la coupe offerte chaque année par le ministère de l'Agriculture du Québec.

Sur la photo, on reconnaît de gauche à droite: le champion 1977, M. Ian Miller, M. Claude Bernard, représentant de la brasserie Carlsberg (commanditaire du Grand Prix) et M. Ferdinand Ouellet, sous-ministre de l'Agriculture du Québec.

**Réceptiendaire du Lys d'Or**

## Honneur au fromage cottage de Delisle

par Chantal Roy

La préoccupation des Québécois pour leur ligne et leur forme les a obligés à repenser leur alimentation. Avec le retour à la nature, les produits sans additifs ni stabilisants s'attirent une faveur toute particulière de la part des consommateurs; c'est le cas du fromage cottage des Aliments Delisle Ltée, qui a remporté le Lys d'Or accordé par le Service des produits laitiers du ministère de l'Agriculture du Québec.

### Le fromage cottage, un aliment-santé

Le fromage cottage provient du lait écrémé et pasteurisé qui, au cours d'une incubation de plusieurs heures, se gélifie sous l'action combinée du ferment et de la présure. Contrairement à ce qui se produit dans le cas du cheddar, le caillé du cottage est plutôt acide. La coagulation est suivie du coupage, qui donnera au fromage la forme de petits grains telle qu'on la retrouve sur le marché. On effectue ensuite la cuisson, tout en brassant, avant de refroidir le produit. Après le refroidissement, le fromage est pompé du bassin de fabrication dans un autre bassin où il est égoutté, après quoi on y ajoute de la crème. Le produit fini contiendra 80% d'humidité et 4% de matière grasse.

Au point de vue nutritif, le fromage cottage est particulièrement riche en protéines et en calcium. Sa très faible teneur en gras et en calories le distingue de presque tous les autres fromages et lui fait occuper une place de choix dans les diètes-minceur. C'est un aliment très digestible puisqu'une partie de sa digestion est effectuée au cours de sa fabrication par le travail des enzymes contenus dans la présure, et par l'action des micro-organismes qui constituent le ferment lactique.

Bien que ne jouissent pas encore de la faveur que recueille le yogourt, le fromage cottage gagne du terrain dans le menu des Québécois. De plus en plus, on le retrouve dans les salades, les desserts, les collations.

### Historique de la compagnie

Jude Delisle fonda, en 1931, la compagnie qui allait surtout se distinguer par la fabrication du yogourt. C'est en effet lors d'un voyage à Paris que M. Delisle s'intéressa à cette production et il en entreprit la fabrication avec les cultures et l'aide de l'Institut Pasteur de Paris. À cette époque des débuts, M. Delisle livrait lui-même et à bicyclette, une production journalière de 20 yogourts...

Confronté à des problèmes de mise en marché et parvenu à l'âge respectable de 74 ans, M. Delisle accepta l'offre que lui faisait un jeune homme d'affaires, M. Leslie Jonas. À partir de ce moment, les innovations apportées au niveau de la production et de la mise en marché permirent à la compagnie de reprendre du poil de la bête. De \$93,000 qu'elles étaient en 1963, les ventes annuelles atteignaient plus de \$20 millions en 1976.

La Fédération des producteurs de lait nature assure l'approvisionnement de l'usine de Boucherville en matière première. Le laboratoire d'analyse et de contrôle permet de vérifier à tout moment et à n'importe quel stade de la production, l'intégrité du produit. Chez Delisle, on se montre absolument intransigeant sur les principes de qualité. Ainsi, on isole la production d'une journée et on la garde en réserve jusqu'au moment où seront achevés les tests de contrôle. Après cette étape seulement, les produits seront entreposés pour la mise en marché.

### Les honneurs du Lys d'Or

Le Lys d'Or constitue une gratification pour les industriels et une garantie de qualité pour les consommateurs. C'est le symbole d'excellence accordé aux produits laitiers qui non seulement rencontrent les normes obligatoires contenues dans la Loi des produits laitiers et de leurs succédanés, mais qui se distinguent par leur saveur, leur couleur, leur texture exceptionnelles. Chaque mois, les inspecteurs du Service des produits laitiers du MAQ prélèvent inopinément des échantillons de produits qui sont soumis à diverses analyses. L'usine qui obtient les meilleurs résultats reçoit le Lys d'Or pour l'une ou l'autre des huit catégories de produits soumis à ce concours: le lait nature, la poudre de lait, le yogourt, le fromage cottage, la crème glacée, le fromage cheddar, les fromages spéciaux et le beurre.

Cette année, la remise des Lys d'Or pour l'année 1977 aura lieu à la fin d'octobre, comme le veut la tradition maintenant presque implantée dans le monde de l'industrie laitière québécoise.

### Le 6 octobre prochain

## SECOND SYMPOSIUM SUR LA VACHE LAITIÈRE

QUÉBEC — Le Comité des bovins laitiers du Conseil des productions animales du Québec (CPAQ), rappelle à toutes les personnes intéressées par la production laitière qu'un symposium sur la santé et l'alimentation de la vache laitière se tiendra le 6 octobre prochain, dans les salles Belleau et Tessier du Centre municipal des congrès de Québec, au 900 avenue Dufferin.

Ce symposium, qui fait suite à celui de 1976 consacré au thème "productivité maximale-rendement optimal", traitera cette année de l'efficacité de l'élevage des bovins laitiers grâce à une analyse de la situation de la production laitière québécoise.

Plusieurs conférenciers de marque prendront la parole dans le cadre du symposium et traiteront des principaux problèmes qui secouent actuellement l'industrie laitière québécoise. Soulignons tout particulièrement la présence de M. Jean Garon, ministre de l'Agriculture du Québec, qui prendra la parole à l'heure du dîner.

En ce qui concerne les frais d'inscription au symposium, ils sont de quinze dollars (\$15), ce qui inclut l'inscription, le dîner, les pauses-café, le cocktail et la documentation. Toutes les personnes intéressées à participer au symposium peuvent le faire en s'adressant au

**CONSEIL DES PRODUCTIONS ANIMALES**  
A. S. M. Pierre Giner  
200-A Chemin Sainte-Foy  
(11<sup>e</sup> étage)  
Québec, P. Québec  
G1R 4X6


## Préparation du répertoire des érablières ouvertes au public (1978)

Pour aider le public à mieux connaître les produits de l'érable et pour permettre aux propriétaires d'érablière d'accroître leurs revenus et leurs ventes au détail, le ministère de l'Agriculture du Québec prépare pour le printemps 1978 une 4<sup>e</sup> édition du répertoire des érablières ouvertes au public.

Tout exploitant d'érablière ou de cabane à sucre qui peut au moins organiser à l'extérieur une partie de sucre pour 15 personnes est invité à s'inscrire dans le répertoire en remplissant la formule ci-dessous. Il doit ensuite la retourner, avant le **15 octobre prochain**, à l'adresse suivante: **Division de l'Agriculture et de l'Acériculture, ministère de l'Agriculture du Québec, 2700, rue Einstein, B-2-16, Sainte-Foy, Québec, G1P 3W8**. Les renseignements fournis ne l'engagent que pour le printemps 1978; son nom ne peut donc pas réapparaître dans les répertoires ultérieurs sans une nouvelle inscription de sa part.

Ce document publicitaire sera d'autre part adressé, dès l'hiver prochain, à la majorité des organismes, associations, clubs sociaux et commissions scolaires pour l'organisation de leurs fêtes de l'érable ou de leurs parties de sucre. Il sera aussi distribué gratuitement à toute personne qui en fera la demande au ministère de l'Agriculture.

On signale enfin aux intéressés qu'au début du répertoire, le public sera invité à toujours communiquer avec le propriétaire ou le gérant de l'érablière avant de s'y rendre.

 **AGRICULTURE QUÉBEC**

**RÉPERTOIRE DES ÉRABLIÈRES OUVERTES AU PUBLIC**  
**PRINTEMPS 1978**  
Formule d'inscription  
(remplir en lettres moulées s.v.p.)

1. NOM COMMERCIAL DE L'ÉRABLIÈRE (s'il y a lieu): \_\_\_\_\_

2. PROPRIÉTAIRE OU GÉRANT: \_\_\_\_\_  
(nom de famille) (prénom) (N<sup>o</sup> producteur agricole)

3. ADRESSE POSTALE: \_\_\_\_\_  
Comté municipal: \_\_\_\_\_

4. TÉLÉPHONE: \_\_\_\_\_

5. SITUATION DE L'ÉRABLIÈRE

a) Nom de la ville ou du village le plus rapproché de l'érablière: \_\_\_\_\_

b) Distance entre cette ville ou ce village et l'érablière \_\_\_\_\_ milles

c) Nom du chemin public sur lequel se trouve l'entrée de l'érablière (nom complet incluant le mot route, boulevard, rang, chemin, côte, montée ou concession): \_\_\_\_\_

6. JOURS D'ACCUEIL

a) Date approximative de l'ouverture de l'érablière: \_\_\_\_\_

b) Date approximative de la fermeture de l'érablière: \_\_\_\_\_

c) Encercler les jours de la semaine où le public peut être reçu à l'érablière:

lundi	mardi	mercredi	jeudi	vendredi	samedi	dimanche
-------	-------	----------	-------	----------	--------	----------

7. NOMBRE DE VISITEURS

Nombre raisonnable de personnes qui peuvent:

a) être reçues en même temps pour une partie de sucre (dégustation de tire à l'extérieur): \_\_\_\_\_ personnes

b) être attablées en même temps à l'intérieur de la "cabane à sucre" ou d'un bâtiment voisin pour prendre un repas qui leur est servi ou qu'elles apportent: \_\_\_\_\_ personnes

c) être hébergées (logement et pension) en même temps à la ferme ou chez le propriétaire: \_\_\_\_\_ personnes

8. ACCESSIBILITÉ

Nombre approximatif de minutes entre l'endroit où l'on peut stationner les automobiles le printemps et la "cabane à sucre": \_\_\_\_\_ minutes

9. SERVICES DIVERS

Inscrivez un X à la droite des services que vous pouvez offrir à la "cabane à sucre" ou à proximité

a) Nous servons des repas préparés à la cabane  RC

" " " " à l'extérieur  RE Où sont-ils préparés? \_\_\_\_\_

b) Nous avons un permis de servir des boissons alcooliques  B

c) Danse avec orchestre, phono ou radio  D

d) Installations sanitaires: toilettes sèches  TS Nombre \_\_\_\_\_

toilettes avec eau courante  TE Nombre \_\_\_\_\_

eau courante froide  EF

" " chaude  EC

10. PRODUITS DE L'ÉRABLE

Indiquez par un X:

a) les produits que le public peut déguster sur place ou acheter pour apporter:

Sirop d'érable	<input type="checkbox"/> SI
Tire d'érable sur la neige	<input type="checkbox"/> TN
Tire d'érable en contenants	<input type="checkbox"/> TC
Beurre d'érable	<input type="checkbox"/> BE
Sucre d'érable mou	<input type="checkbox"/> SM
Sucre d'érable dur	<input type="checkbox"/> SD
Sucre d'érable granulé	<input type="checkbox"/> SG

b) si vous vous occupez d'expédier sur demande des produits de l'érable au pays ou à l'étranger par les services postaux ou de transports  EX

11. Nombre d'entailles en exploitation \_\_\_\_\_

12. La publication de ce bottin a-t-elle augmenté votre clientèle \_\_\_\_\_ oui \_\_\_\_\_ non \_\_\_\_\_ Je ne sais pas

Je m'engage à bien accueillir le public, à lui demander des prix raisonnables, à lui faire déguster des produits de l'érable purs et à ne lui vendre que des produits fabriqués, classés et étiquetés conformément aux règlements en vigueur.

\_\_\_\_\_ (date) \_\_\_\_\_ (signature du propriétaire ou du gérant)

**LE QUESTIONNAIRE DOIT ÊTRE RETOURNÉ AVANT LE 15 OCTOBRE PROCHAIN**

## LES ENCANS DU MOIS

### Liste des encans de clubs Ayrshire

22 septembre: Vente Club Ayrshire Howick — Huntingdon — Terrain d'exposition Ormstown.

24 septembre: Vente Club Saguenay-Lac Saint-Jean — Ferme Thomas-Louis Gagnon — Métabetchouan — Lac Saint-Jean Est.

Nicole Bouchard, 17 ans, championne junior du Québec en 1976 et deuxième de la même catégorie (21 ans et moins) au 23e concours provincial de labour tenu la semaine dernière, à La Pocatière. Un étudiant de l'ITA de St-Hyacinthe, Marcel Lanoie, lui a ravi son championnat au cours de la compétition principale le 16 septembre.



Photo Pierre COURTEAU

23e concours provincial de labour

## J.-C. Marcil et Marcel Lanoie champions senior et junior

Jean-Charles Marcil, un producteur de cultures commerciales de Carignan dans le comté de Chambly, a de nouveau remporté les honneurs de la classe principale à l'occasion du 23e concours provincial de labour, tenu la semaine dernière à la Station de recherche de Sainte-Anne-de-la-Pocatière. M. Marcil, qui est également champion canadien 1977, a devancé son plus proche rival, Herbert Winget, de Sherbrooke, lequel se mérite le titre de "champion réserve", en plus de se qualifier aux compétitions inter-provinciales de 1978 à Peace River, Alberta.

En plus de la classe "championnat senior", quatre autres catégories ont donné lieu à des compétitions qui ont vivement intéressé les milliers de visiteurs venus de plusieurs régions du Québec. La seconde catégorie en importance, le "championnat junior", a été remportée par un étudiant de l'ITA de St-Hyacinthe, Marcel Lanoie. Celui-ci a devancé Nicole Bouchard, championne de l'an dernier, et seule femme inscrite au concours.

La veille, dans la classe "visiteurs", le champion J.-C. Marcil s'est également classé au premier rang de la catégorie "avancée" (trois ans et plus

d'expérience dans les compétitions), cependant que le champion junior Marcel Lanoie triomphait également chez les "novices" (moins de trois ans d'expérience).

Lors de la première journée d'épreuves, les juges ont accordé le plus haut pointage à Armand Pelletier, de La Pocatière, dans la classe "utilité", ouverte à tous les agriculteurs n'ayant jamais participé à un concours. Quant à la classe "intercollégiale", réservée aux participants de 21 ans et moins qui fréquentent les institutions d'enseignement agricole du Québec, c'est encore Marcel Lanoie, de l'ITA de St-Hyacinthe, qui s'est classé bon premier sur un total de 16 concurrents. À noter que le jeune Lanoie a remporté la palme dans les trois catégories auxquelles il a participé, ce qui constitue un exploit peu commun.

Rappelons qu'en plus d'une importante exposition de machines agricoles, le concours était organisé par l'Association provinciale des laboureurs du Québec, en collaboration avec le département d'Extension du Collège MacDonald et le ministère québécois de l'Agriculture. La réalisation et la coordination du concours et des différentes activités avait été confiée à Exposition agricole Inc.

### M. Jean-Charles Marcil, champion provincial et canadien du concours de labours



## Congrès de l'UPA de Québec-Sud

C'est à Notre-Dame des Pins que se tiendra encore cette année le congrès régional annuel de l'Union des Producteurs Agricoles, soit à l'Hôtel Villa des Pins, le 22 septembre à compter de 10 heures de l'avant-midi.

"Il s'agit là de l'événement principal du syndicalisme agricole de Québec-Sud qui veut, à cette occasion, tracer les grandes lignes de ses orientations et des politiques qu'il doit défendre". C'est en ces termes que le président et le directeur régional de l'UPA de Québec-Sud, M. Joseph Leblanc et M. Marcel Giguère, conviaient récemment tous les producteurs et leurs épouses à participer activement et en grand nombre à cette journée d'information et d'étude où des invités et personnes ressources les assisteront, dont le président provincial de l'UPA, M. Paul Couture.

Les problèmes majeurs avec lesquels sont aux prises les agriculteurs et qui ont retenu leur attention lors des as-

semblées tenues au cours des dernières semaines, feront sans doute l'objet de résolutions qui devront par la suite être acheminées vers les hautes instances de l'Union et les différents pouvoirs publics visés. Les responsables soulignent entre autres: les plans conjoints dans chaque production, l'aménagement et le développement régional, le zonage agricole et l'environnement, l'assurance-récolte collective, la sécurité des revenus des agriculteurs, le type de fermes et le statut du producteur, la place des jeunes dans l'UPA, et les différentes autres politiques agricoles.

Ce qui est aussi particulier au congrès de l'UPA du 22 septembre, souligne-t-on, c'est que la journée sera consacrée essentiellement à l'étude et aux informations qui concernent les problèmes agricoles, puisque la partie ayant trait aux formalités courantes d'assemblée générale (élections, rapport annuel et financier, etc.) a déjà été réalisée lors d'une réunion antérieure.

### Indication de vitesse de glissement pour tracteurs

Un indicateur électronique de la vitesse de glissement pour tracteurs a été mis au point à l'université du Manitoba. Facile à installer, l'appareil offre l'avantage de déterminer par un simple coup d'oeil si la vitesse de glissement est trop élevée.

Cet indicateur permettra à l'agriculteur de contrôler le patinage des roues de son tracteur, diminuer la consommation de carburant et l'usure des pneus, et réduire ainsi les coûts de fonctionnement. Il faudra toutefois le perfectionner davantage avant de le produire à l'échelle commerciale.

### Déterminer la maturité des pommes à la cueillette

Les pomiculteurs peuvent choisir le moment propice pour la cueillette de leurs fruits. En effet, grâce à un test assez simple mis au point par les chercheurs d'Agriculture Canada, il est possible d'établir le degré de maturité des pommes en déterminant leur teneur en amidon avant la cueillette.

Ce test consiste simplement à tremper quelques moitiés de pommes dans une solution d'iode. Les parties contenant de l'amidon se colorent en bleu foncé et contrastent avec le blanc des tissus qui en sont exempts. À l'aide d'un tableau, on peut ainsi savoir si les pommes sont assez mûres pour la cueillette.

### Aide aux producteurs de bovins du Nouveau-Brunswick

Le ministre de l'Agriculture, M. Malcolm MacLeod, a annoncé qu'une assistance financière additionnelle était présentement disponible aux producteurs provinciaux de bovins pour l'achat de boeufs certifiés.

Cette assistance est disponible sous la politique d'assistance pour l'achat de bovins commerciaux et de race aux

producteurs, comptant 15 vaches ou plus pour la reproduction.

Les producteurs commerciaux peuvent, sous cette politique révisée, se qualifier pour des octrois allant jusqu'à \$250 dépendant de la qualité et du taux de revenu qu'apportera le boeuf acheté. Les producteurs de bovins de race peuvent recevoir une aide additionnelle allant jusqu'à un maximum de \$500.

## OFFRE D'EMPLOI

### LA FÉDÉRATION DE L'UPA DE JOLIETTE REQUIERT LES SERVICES D'UN TECHNOLOGISTE AGRICOLE

#### FONCTIONS:

Responsable des services laitiers à l'UPA de Joliette. Tenir le secrétariat et la trésorerie des deux syndicats de producteurs de lait. Vulgariser les politiques laitières à l'UPA dans la région de Joliette.

#### QUALIFICATIONS REQUISES:

Connaissance du milieu agricole. Formation en technologie ou expérience équivalente. Aptitude à communiquer avec le public.

#### LIEU ET CONDITIONS DE TRAVAIL:

Le secrétariat de la fédération est situé à Joliette. Une automobile est requise. Salaire établi selon les qualifications et l'expérience. Faire parvenir un curriculum vitae avant le 3 octobre 1977 à

La Fédération de l'UPA de Joliette  
110 Nord rue Beaudry  
Joliette  
à s Raymond Massicotte

# Les hommes et la politique au Québec

Une chronique de Jean-Pierre GAGNON

QUÉBEC — Le cheval, cet animal autrefois indispensable sur toutes les exploitations agricoles, fait maintenant partie de notre folklore comme source d'énergie motrice. Et il y a fort à parier que la nouvelle crise de l'énergie, prévue vers 1980, ne changera rien à cette situation.

Toutefois, l'utilisation du cheval pour des fins sportives connaît depuis quelques années un regain de popularité, et c'est précisément ce qui intéresse le gouvernement du Québec qui élabore actuellement une politique visant à développer cet élevage.

Le ministre Jean Garon a fait état de cette volonté, samedi dernier, alors qu'il prenait la parole devant les membres des Associations de médecins vétérinaires praticiens — ceux qui collaborent à l'Assurance santé-animale contributive — et de médecins vétérinaires équités.

Le ministre n'a pas caché que cet intérêt soudain pour l'élevage chevalin est la résultante de la fermeture prochaine des laboratoires de produits pharmaceutiques qui achetaient toute la production québécoise d'urine de juments gravides.

## Garon veut développer l'élevage chevalin

Cette situation provoquera, comme on le sait, le chômage forcé de 125 agriculteurs spécialisés dans l'élevage de chevaux. Et tout comme me le soulignait un peu plus tôt, un collaborateur du ministre, c'est vraiment la dernière chance pour le Québec de développer cet élevage. Pourquoi? D'abord à cause de la disponibilité d'éleveurs qualifiés qui ne demandent sans doute pas mieux que d'être recyclés vers une production dont ils connaissent presque tous les rudiments depuis toujours.

De plus, le regain de popularité du cheval comme "gadget" sportif accorde une chance unique aux producteurs de se tailler une place intéressante et rentable dans cet élevage.

Enfin, outre les connaissances et le marché disponible, les "éleveurs-chômeurs" possèdent déjà des bâtiments, des terres et de l'équipement facile à convertir en fonction de cette nouvelle spécialisation. Mais l'atout majeur de ces producteurs, du moins chez un

grand nombre, ce sont les qualités génétiques indiscutables des troupeaux.

En effet, depuis qu'ils ont entrepris de réduire considérablement leurs troupeaux, les producteurs d'urine de juments gravides ont toujours conservé les meilleurs éléments du cheptel chevalin. Or, sans trop de difficultés, avec un peu de temps, un bon nombre d'éleveurs pourraient convertir leurs troupeaux vers l'élevage de chevaux d'équitation ou de chevaux lourds.

Dans le cas de chevaux lourds, bien que limité, le marché présente des aspects intéressants, si on tient compte du regain de popularité des compétitions de "tire de chevaux", autant au Canada qu'aux États-Unis.

Mais le marché le plus intéressant est sans contredit celui des chevaux d'équitation, puisque le Québec en est un importateur net. Les données statistiques sont rares; néanmoins les estimations du ministère fixent à 6,000 le nombre de sujets importés chaque année des États-Unis. La valeur économique de ce marché représente environ \$6 millions, soit plus du double de la valeur de la défunte production d'urine de juments gravides.

En fin de semaine dernière, le ministre Garon a confirmé l'existence, au sein du ministère, d'un "comité-cheval" chargé d'élaborer un programme d'aide au développement de divers types d'élevages de chevaux reliés au cheptel actuel.

De plus, M. Garon a précisé que lors d'une réunion du comité des priorités économiques du gouvernement, il y a deux semaines, il a eu l'assurance que des fonds seront bientôt débloqués pour relancer cet élevage.

Un spécialiste du ministère a pour sa part précisé, la semaine dernière, que si le gouvernement "met le paquet" dans cet élevage, le Québec pourrait devenir, d'ici une dizaine d'années, un des grands producteurs de chevaux, aux côtés de pays tels l'Irlande, l'Angleterre, la Belgique, l'Allemagne et la France, sans compter nos voisins du Sud qui eux, hébergeront peut-être encore nos chevaux en Floride durant l'hiver... ce qui ne plaît pas du tout au ministre Garon, bien que son ministère doive payer les frais de transport.

## On prévoit un affaiblissement des prix du porc

Les approvisionnements de porc seront vraisemblablement plus élevés qu'il y a un an et ce jusqu'en 1978. Au premier juillet dernier les producteurs avaient 7% plus de porcelets sur leurs fermes et laissaient entendre qu'ils en élèveraient encore davantage au cours des prochains mois. Les prix du grain à la baisse, comme c'est le cas actuellement, signifient généralement un intérêt plus grand en production porcine. On prévoit également que les disponibilités de porc aux É.U. seront plus grandes que l'an dernier.

Devant ces faits, il est logique d'anticiper un affaiblissement des prix du porc.

Les approvisionnements de boeuf seront vraisemblablement élevés jusqu'à la fin de 1977 mais suivra un ralentissement dans la production l'an prochain. Le nombre de bovins au Canada le 1er juillet était de 3% moindre que l'an dernier. De fortes quantités de boeuf engraisé s'acheminent actuellement vers les centres de consommation à des prix environ 6¢ la lb plus élevés (poids vivant) que ceux de l'hiver dernier.

En 1977, les consommateurs canadiens ont bénéficié d'approvisionnements abondants en viande. À la fin d'août la production totale de viande rouge était de 6% plus élevée qu'en 1976.

Les disponibilités de boeuf se sont accrues d'environ 5% et celles du porc de près de 9% par rapport au volume de 1976. La consommation per capita de boeuf et de porc, évaluée sur une base annuelle, se chiffre à 115 et 58 lb respectivement en comparaison de 110 et de 53 lb en 1976.

L'indice des prix au consommateur (IPC) en ce qui a trait à la viande fut très favorable au cours des derniers mois. Le IPC pour la viande en juillet dernier se situait à 157.4 (1971 = 100) une augmentation de 8.8% seulement depuis les 3 dernières années.



**JUTRAS**  
LA CIE J. E. JUTRAS INC.  
100 rue Monfette,  
Victoriaville, Qué.

L'agriculture est devenu une véritable industrie.  
L'automatisation s'étend à l'alimentation des animaux et à l'évacuation du fumier.  
JUTRAS fabrique des soigneurs, des convoyeurs et des évacuateurs à fumier qui assurent un meilleur confort aux animaux et facilitent grandement votre travail.  
Une étable moderne doit être fonctionnelle pour être vraiment efficace.  
JUTRAS pense à augmenter votre potentiel tout en diminuant vos efforts.

Au début des années soixante, il y avait 1,250 producteurs d'agneaux et de moutons dans le seul comté de Beauce. Au dernier recensement de juin 1976, le Québec tout entier n'en comptait plus que 781 et le comté de Beauce, 22, soit à peine 3% du chiffre initial.

Cette évolution de la production ovine illustre bien les transformations profondes qu'a subies l'agriculture québécoise depuis l'époque de la révolution tranquille. Il semble toutefois que le creux de la vague ait été atteint, puisqu'on assiste à une remontée des comtés qui avaient été les premiers touchés par la baisse.

## La production ovine se spécialise

par André Charbonneau

Dans le comté de Deux-Montagnes, par exemple, on a recensé en 1976 huit fois plus d'agneaux et de moutons qu'il y a quinze ans. Certes, le nombre de producteurs a continué d'y diminuer (de 21 à 9), comme partout ailleurs au Québec, mais cette évolution a largement été compensée par une augmentation substantielle du nombre de têtes détenues par chacun (de 7 à 123).

Dans l'ensemble, la production ovine se rapproche des villes et se concentre aux mains de quelques producteurs quoique les régions périphériques demeurent les principales zones de production et qu'un comté comme l'Abitibi ait supplanté la Beauce au premier rang.

Trois régions agricoles (Beauce, Bas-du-Fleuve et Saguenay-Lac-Saint-Jean) ont surtout fait les frais de la baisse de production québécoise. En 1976, elles ne comptaient plus ensemble que 272 producteurs alors qu'elles en hébergeaient 8,201 en 1961: une perte de 97%. Au chapitre du cheptel, la diminution était presque aussi dramatique (93%): 18,409 têtes au lieu de 130,115.

Ces trois régions battaient pourtant la marche quinze ans plus tôt en accaparant ensemble près des deux tiers de la production québécoise et du nombre de producteurs. Cette proportion grave de producteur aujourd'hui autour du tiers. Le Bas-du-Fleuve conserve toujours la tête mais sa prépondérance diminue d'année en année. La Beauce qui occupait la seconde place en 1961 a glissé au douzième et dernier rang alors que le Saguenay-Lac-Saint-Jean, troisième il y a quinze ans, a été entretemps doublé par l'Abitibi-Témiscamingue et l'Estrie. Il en va de même pour la région de Québec qui occupait jadis le quatrième rang.

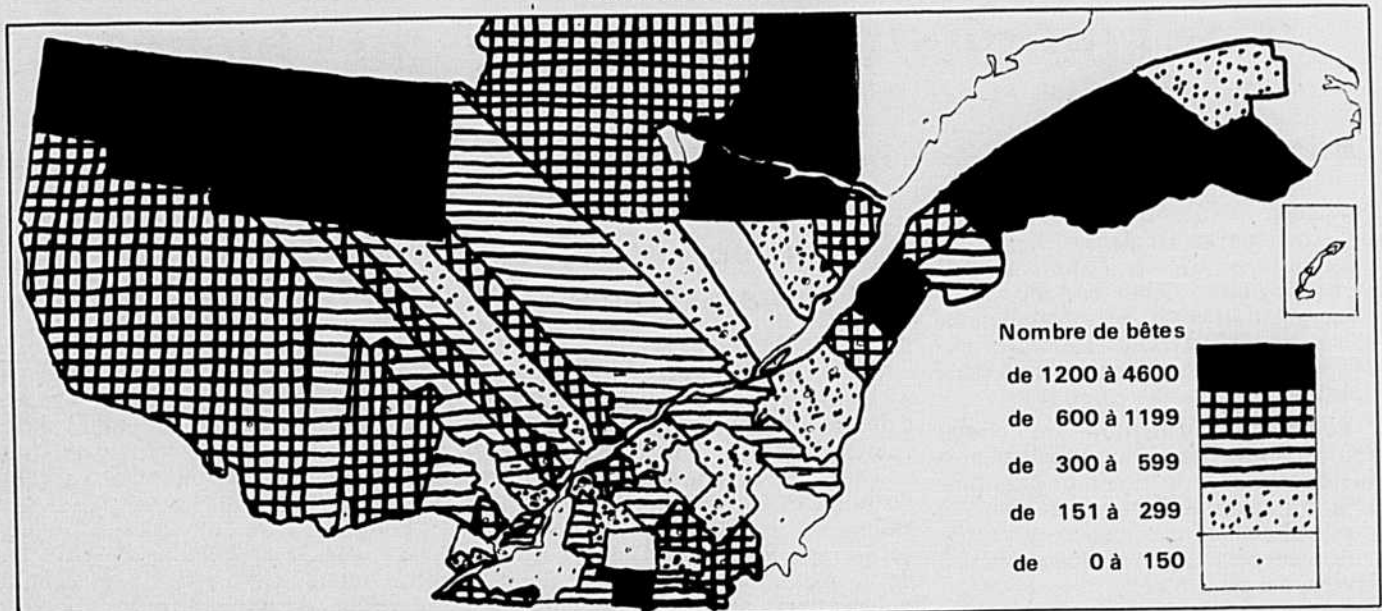
La remontée apparente des autres régions productrices est attribuable au fait qu'elles ont maintenu leur cheptel ou l'ont réduit moins que les quatre premières et non à une augmentation réelle de la production. L'Abitibi-Témiscamingue, par exemple, comptait 5,678 moutons ou agneaux en 1961. Elle en héberge 5,674, en juin 1976. Ce quasi statu-quo lui permet pourtant d'accroître de 2.9 à 12.4% sa part dans l'ensemble québécois. Il en va de même dans l'Outaouais.

Autour de la Métropole, les régions de Saint-Hyacinthe, Sud-Ouest de Montréal et Nord de Montréal subis-

Brevets d'invention  
Marques de Commerce  
**ROBIC, ROBIC**  
ET ASSOCIÉS

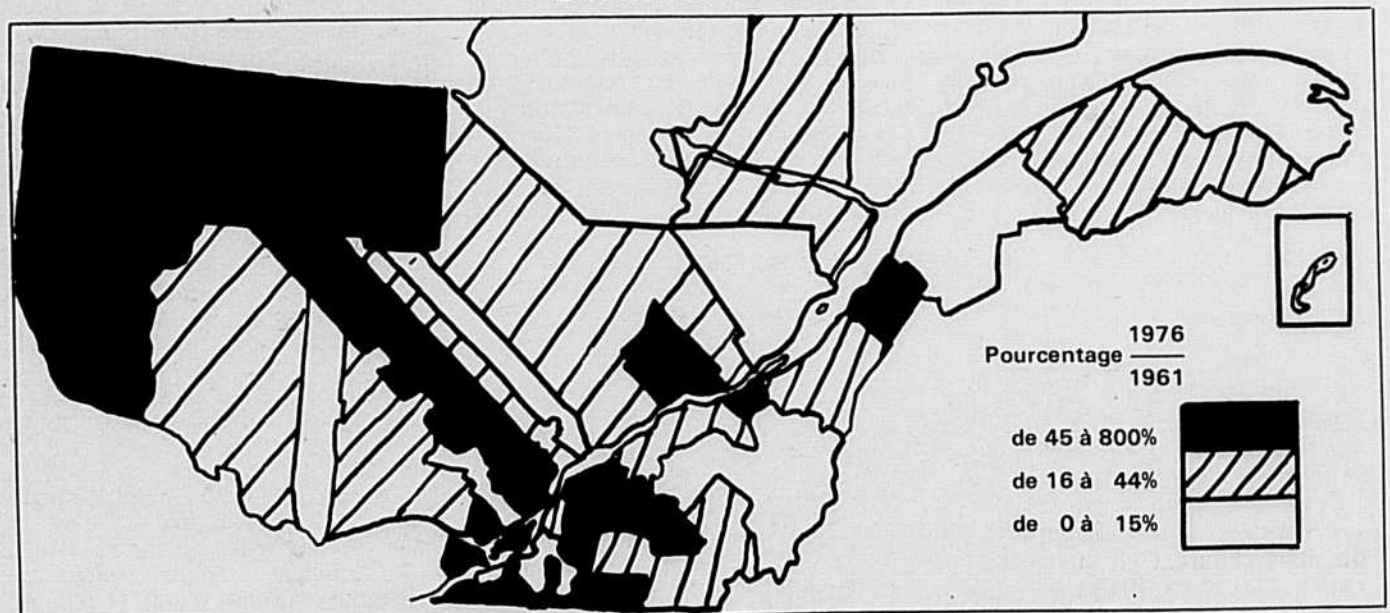
2100 DRUMMOND  
MONTREAL, H3G 1X5 TEL.: 288-2152

## MOUTONS ET AGNEAUX AU QUÉBEC EN JUIN 1976



sent une réduction de troupeaux de 22% très inférieure à la moyenne de 77% enregistrée pour le Québec tout semble que la production ovine au Québec est en train d'achever sa mutation. Elle passe d'un stade d'appoint à celui de la spécialisation et son avenir dépendra désormais, semble-t-il, des producteurs spécialisés.

## VARIATIONS DU NOMBRE DE MOUTONS ENTRE 1961 et 1976



entier. En conséquence, la part de ces régions dans l'ensemble québécois s'élève de 4 à 14%. Fait plus significatif, certains comtés de la zone métropolitaine progressent réellement. Deux-Montagnes, déjà mentionné, possède huit fois plus de bêtes qu'il y a quinze ans. Rouville et Saint-Hyacinthe, cinq fois plus. On observe le même phénomène, quoique à des degrés moindres, dans Soulanges et Huntingdon. À la périphérie, Brome et Yamaska réagissent même, comme Lévis aux portes de Québec.

Au demeurant, quelle que soit la région, les comtés situés à proximité des grands centres ont mieux préservé leur production que ceux qui se sont éloignés. Ceci tient d'abord au fait que ces comtés avaient déjà perdu auparavant un nombre considérable de producteurs. Ils s'étaient ainsi rapprochés du seuil minimal. Vu la tendance actuelle à l'augmentation des troupeaux individuels, leur production tend à se stabiliser voire à remonter, même lorsqu'ils subissent une baisse du nombre de producteurs.

En 1961, les producteurs détenaient en moyenne moins de 16 bêtes chacun. En 1976, ce chiffre était monté à près de 59, soit presque cinq fois plus. À ce chapitre, certains comtés dominent nettement. Kamouraska détient maintenant le record avec 145 bêtes par troupeau: ce qui explique qu'il ait échappé au balayage qu'ont subi les Appalaches de Victoriaville à Gaspé. L'Abitibi de même occupe désormais le premier rang à cause de l'importance de ses troupeaux (139 têtes). La remontée de Deux-Montagnes tient enfin surtout au fait que le cheptel moyen est de 123 bêtes.

Par contre, les comtés où la spécialisation n'est pas apparue ont glissé plus vite que les autres vers le bas. C'est le cas notamment pour la région de la Beauce où la moyenne n'est toujours que de 22 têtes par troupeaux. Ainsi, il

### DÉMONSTRATION SUR DEMANDE!

- Une démonstration vaut mille mots!
- Appelez-nous avant de fixer votre choix!



DISPONIBLE AVEC MOTEUR A GAZO-LINE OU ELECTRIQUE (24 VOLTS)



## Le blé concurrence actuellement le prix des céréales fourragères

Les marchés des céréales amorcent actuellement les dernières étapes du processus intérieur de réadaptation à la situation d'excédents de céréales que l'on connaît en ce moment. L'ensemble de l'offre et de la demande de toutes les céréales détermine le niveau général des prix des céréales et le retour à une situation excédentaire s'est soldé par des prix de marché faibles, au cours de la dernière campagne.

Les changements qui surviennent dans la situation globale des céréales ont également des effets directs sur les prix relatifs des différents types de céréales. Bien que, lorsqu'il y a pénurie d'une céréale en particulier, les prix de celle-ci soient relativement plus élevés que ceux des autres céréales, les rapports de prix entre les céréales dépendent davantage de l'ensemble de la situation céréalière, surtout lorsqu'il s'agit de céréales alimentaires et fourragères. Les variations de l'écart des prix entre le maïs et le blé, au cours de la dernière campagne, en offrent un bon exemple.

Les achats de céréales par l'Union soviétique, en 1972, ont suffi à éliminer l'accumulation des stocks de céréales qui s'est formée au cours des années 1960 et au début des années 1970. Les prix des céréales furent considérablement majorés et, à la fin de 1973, la prime du blé par rapport aux céréales fourragères était assez importante pour écartier le blé du marché de ces dernières. Cette prime s'est maintenue pendant trois ans et n'a commencé à baisser que l'été dernier où elle fut fixée à \$1.50 le boisseau, par rapport au maïs. La prime a accusé une baisse considérable au cours des derniers mois de 1976 pour ensuite se stabiliser à des niveaux compétitifs.

À partir d'avril, les prix du blé ont subi d'autres baisses par rapport à ceux du maïs et furent effectivement inférieurs à ces derniers, par boisseau, au début de juin. Au cours des dernières semaines, cependant, les prix du blé ont augmenté et l'écart des prix entre le blé et le maïs s'est accentué. Les pressions qui se sont exercées à la moisson du blé furent en partie responsables de la diminution prononcée de l'écart des prix; toutefois, les conditions du marché reflétaient l'impression persistante des utilisateurs d'aliments du bétail, selon laquelle le blé demeurait principalement une céréale comestible. L'hésitation de l'industrie des aliments du bétail à utiliser du blé en grandes quantités a eu pour effet d'empirer la situation d'excédents de blé et a contribué à faire baisser les prix du blé au-dessous du niveau concurrentiel par rapport aux céréales fourragères.

On a maintenant commencé à se servir davantage du blé pour l'alimentation animale et cela devrait continuer au cours de la prochaine campagne. Pour ce faire, les prix du blé doivent demeurer compétitifs par rapport à ceux des céréales fourragères, ce qui se produira certainement, vu l'importance des approvisionnements actuels de blé. Les pressions suscitées par la moisson de céréales fourragères d'automne auront pour effet d'augmenter la prime du blé, dans la dernière partie de la présente campagne, mais on ne s'attend à aucune augmentation majeure de l'écart des prix. Le blé est à nouveau une céréale fourragère aussi bien qu'une céréale alimentaire et ses prix ne pourront fluctuer indépendamment des cours du marché des céréales fourragères.

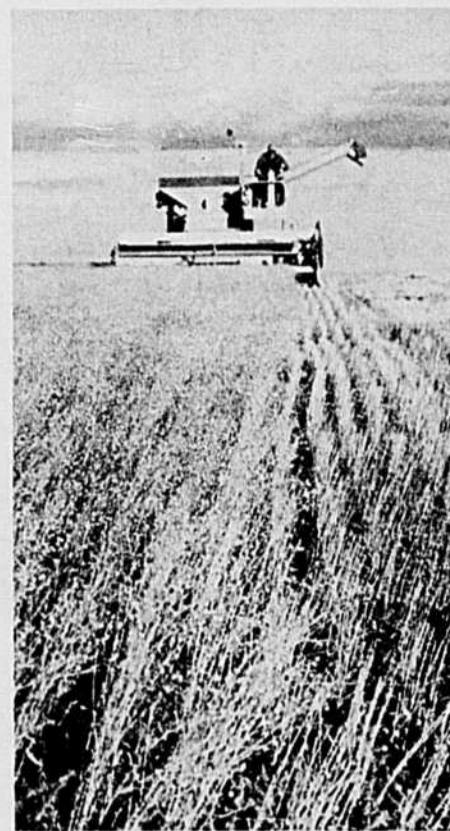
L'ensemble des perspectives dans le domaine des céréales, indique encore qu'il y aura augmentation des approvisionnements et nouvelle constitution de stocks pour l'année à venir. Les prix des céréales, au niveau des exploitations agricoles américaines, s'approchent des taux de prêt américains et, dans certaines régions, tombent en dessous de ces taux, ce qui signifie qu'une nouvelle baisse des prix des cé-

réales soulèvera une opposition plus vigoureuse. Les ventes d'entreposage, auront pour effet de maintenir les prix à la baisse dans les prochains mois. On peut s'attendre à une légère hausse de prix, une fois passées les pressions suscitées par la récolte, mais on ne prévoit aucune augmentation majeure des prix des céréales car les approvisionnements totaux de céréales sont trop encombrants.

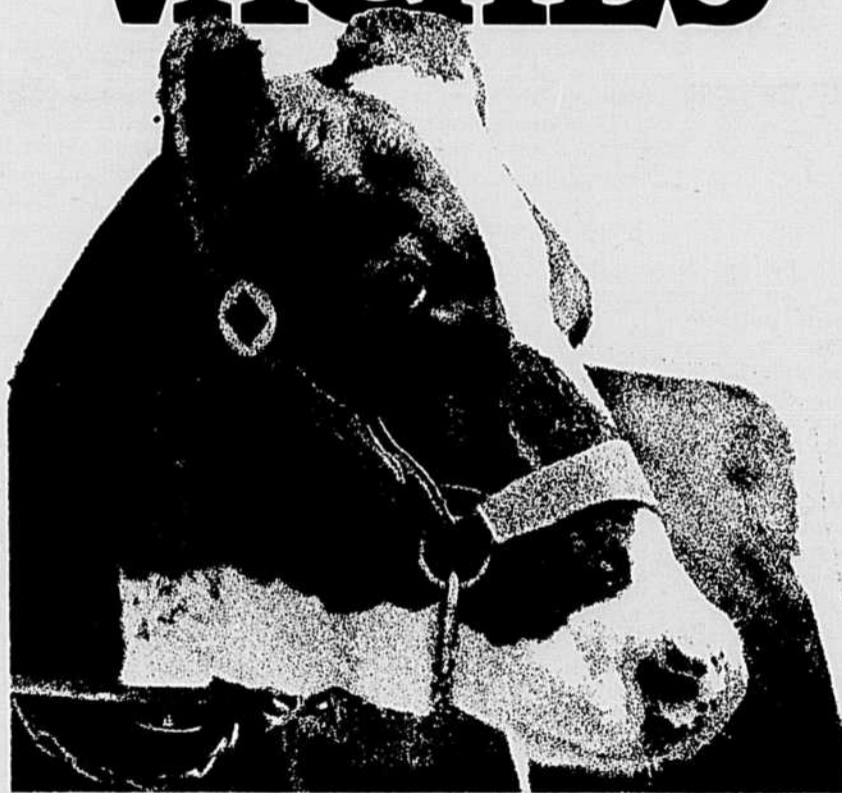
Aux États-Unis, où les plus récentes estimations établissent la production 1977 de céréales fourragères à 218 millions de tonnes contre 212 l'an dernier, avec une consommation intérieure et des exportations sensiblement égales à celles de 1976, ces approvisionnements accrus exerceront une forte pression sur les marchés et auront tendance à faire baisser les prix à la production près du taux de prêt: \$2.25 le boisseau de blé et \$1.75 le boisseau de maïs. La pénurie d'espace d'entreposage empêchera cependant une partie de ces grains d'être admissible au programme de prêt et, dans certaines

régions, les prix pourraient être inférieurs au taux de prêt, particulièrement au temps de la moisson. La faiblesse du marché à l'exportation exercera une pression supplémentaire sur les marchés intérieurs et favorisera une augmentation importante de l'utilisation de ces céréales dans l'alimentation animale. Certains céréaliculteurs donneront leur grain à leurs animaux de ferme pour retirer éventuellement certains profits de leurs récoltes. Les exploitants des parcs d'emboche, réagiront aussi aux prix plus bas des céréales par une utilisation accrue, à la fois en augmentant le nombre de têtes de bétail à l'engraissement et en prolongeant la période d'engraissement.

Les stocks actuels de céréales fourragères, y compris le blé, sont à ce point considérables qu'ils peuvent être considérés comme de la viande en puissance. Si les éleveurs réagissent comme prévu, ces excédents seront transformés tant au Canada qu'aux États-Unis en produits animaux. Enfin, l'analyse préparée par l'Office canadien des provendes prévoit que la présente situation entraînera une baisse inévitable des emblavures aux États-Unis l'an prochain.



# PURINA ET VOS VACHES



**Laissez-nous vous démontrer comment obtenir une meilleure production laitière.**

Quel que soit votre programme d'alimentation avec grains ou fourrages, Purina a un Chow laitier qui le complètera exactement. Cet aliment fournira à vos vaches ce qu'il leur faut pour les aider à produire au maximum.

Voilà pourquoi une conversation avec votre concessionnaire Purina constitue un bon placement. Il vous parlera, avec preuves à l'appui, des résultats supérieurs de production qu'obtiennent les éleveurs qui suivent les programmes Purina. Il pourra vous aider à établir le programme adéquat pour obtenir de meilleurs bénéfices de votre exploitation laitière.

Voyez-le bientôt, et donnez à vos vaches la chance de devenir de meilleures productrices.

**Votre concessionnaire Purina est à votre service pour vous aider à mieux réussir.**



**RALSTON PURINA**  
OF  
DU CANADA LTD.  
LTD.



## Salades en gelée réussies

Les salades en gelée sont rafraîchissantes et ont l'avantage de se préparer d'avance et assez rapidement.

Les conseillères en alimentation de la Division de la consultation alimentaire, d'Agriculture Canada offrent quelques conseils pour réussir les salades en gelée.

Des moules à gâteaux, des bols à mélanger, des petits bols individuels font tout aussi bien que les moules spéciaux. On peut démouler les mélanges et les couper en carrés ou les trancher.

Le mélange de gélatine doit être partiellement pris avant d'ajouter fruits, légumes, viandes, crème fouettée ou blancs d'œufs battus. Dans une salade étagée, chaque partie doit être ferme avant d'ajouter la suivante. Si une salade en gelée doit être gardée à la température de la pièce lorsqu'il fait chaud ou s'il s'agit d'un gros moule, ajouter plus de gélatine à la salade pour qu'elle soit légèrement plus ferme.

Laissez refroidir les préparations au moins 3 heures pour qu'elles soient fermes; allouer une nuit pour les gros moules.

Pour démouler, tremper le moule dans l'eau chaude (non bouillante) jusqu'à la hauteur du mélange de gélatine. Passer la pointe d'un couteau ou d'une spatule autour du moule. Placer un plat de service sur le moule, tenir fermement et retourner rapidement. Secouer légèrement pour détacher. Si la salade ne se démoule pas, placer une serviette chaude sur le moule durant quelques minutes.

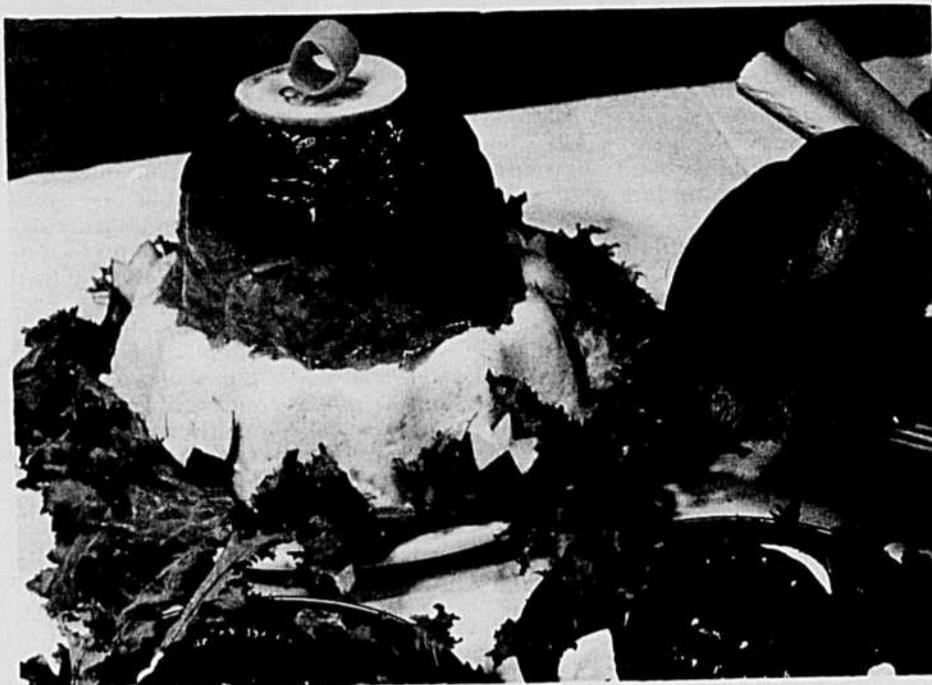
Garnir les salades de concombres, radis et frisons de carottes après le démoulage; les salades individuelles peuvent être démoulées directement sur des verdures, elles risquent moins de se briser.

Les conseillères en alimentation ont élaboré deux salades en gelée délicieuses — une "Salade arc-en-ciel" et un "Aspic aux tomates" métrique, pour démontrer comme il est facile de les réaliser.

### SALADE ARC-EN-CIEL

- 1 contenant (6 onces) de poudre pour gelée au citron
- 2 tasses d'eau bouillante
- 1 tasse d'eau froide
- 1/2 c. à thé de sel
- 1/4 tasse de vinaigre
- 1/2 tasse de piment vert haché finement
- 1 tasse de carottes râpées
- 1 tasse de mayonnaise ou sauce à salades

2 tasses de chou râpé  
Dissoudre la poudre pour gelée dans l'eau bouillante. Ajouter eau froide, sel et vinaigre. Diviser le mélange en portions de 1/2 tasse, 1 tasse et 2 tasses. Refroidir chaque portion jusqu'à partiellement pris (environ 45 minutes, 1 heure et 1/2 heure respectivement). In-



corporer le piment vert à la portion de 1/2 tasse. Verser dans un moule de 6 tasses et refroidir jusqu'à presque pris. Incorporer les carottes à la portion de 1 tasse. Verser sur le mélange de piment vert et refroidir jusqu'à presque pris. Incorporer mayonnaise ou sauce à salades et chou à la portion de 2 tasses. Verser sur le mélange de carottes et refroidir jusqu'à ferme (environ 3 heures). 8 portions.

### ASPIC AUX TOMATES

2 enveloppes de gélatine

- non aromatisée
- 900 ml de jus de tomates
- 5 ml de sel
- 10 ml de sucre
- 5 ml de jus d'oignons
- 2 ml de sauce Worcestershire
- 25 ml de vinaigre

Faire gonfler la gélatine dans 125 ml de jus de tomates. Mélanger le reste du jus et les autres ingrédients; amener à ébullition. Ajouter le mélange de gélatine et remuer jusqu'à ce qu'elle soit dissoute. Verser dans un moule et refroidir jusqu'à ferme. 8 portions.

## Le savoir-vivre à table

### Attention, danger...

Avez-vous cultivé des habitudes de prudence pour que votre foyer jouisse de la plus grande sécurité possible? Les divers produits ménagers qui vous entourent présentent toujours le danger d'un empoisonnement accidentel, à moins que vous n'ayez pris les précautions raisonnables qui sont énumérées dans la publication du ministère fédéral de la Santé intitulée: "Protégez votre foyer contre les poisons."

- Lorsque vous répondez à un appel téléphonique, apportez avec vous ou placez hors de portée toute préparation qui pourrait causer du mal à votre enfant. Mieux vaut risquer de manquer un appel que de perdre votre enfant.
- Si vous faites du "nettoyage à sec", ouvrez les portes et les fenêtres. Souvenez-vous que les vapeurs d'essences nettoyantes sont des poisons aussi bien que des produits inflammables.
- Pendant le ménage, si vous ne pouvez pas surveiller votre enfant à tous les instants, gardez au moins à vue les nettoyeurs et les cires à parquet que vous employez. Mettez-les tous dans un même panier que vous gardez près de vous en allant de pièce en pièce.
- Si vos enfants sont près de vous, prévenez-les des dangers que présente la préparation dont vous servez. Qu'ils apprennent à reconnaître le contenant. Ne jamais transvaser des substances dangereuses dans des tasses, des bouteilles à lait ou d'autres contenants d'aliments.
- Quand vous jetez des médicaments, des solutions pour l'ondulation des cheveux ou d'autres préparations très fortes, assurez-vous que les enfants ne pourront pas les récupérer des ordures ou d'ailleurs.
- Aussitôt votre tâche terminée, rangez vos "outils". Plus vite les poisons retourneront à un endroit sûr, moindres seront les risques d'accidents.

Les bonnes manières et le savoir-vivre à table, peuvent aider considérablement un homme qui veut avancer dans sa profession ou son travail. Cela est tout aussi vrai pour la femme. Il faut donc savoir comment, parfois manger certains mets inhabituels, quand ils nous sont présentés.

Ce qui est tout d'abord très important à retenir, c'est que l'hôtesse qui reçoit, n'est jamais servie la première. On sert d'abord l'invitée d'honneur assise à la droite de l'hôte. Puis le service s'effectue normalement autour de la table jusqu'à ce que l'hôte soit servi en dernier.

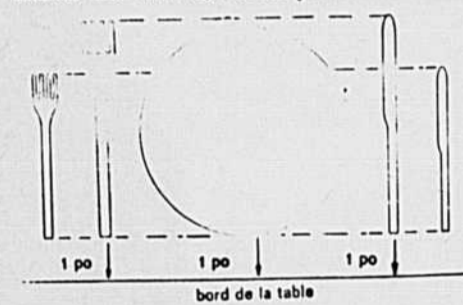
S'il n'y a pas plus de six invités à la table, il est poli d'attendre que tous soient servis, avant d'entamer son repas. Si les invités sont nombreux, alors l'hôtesse prie chacun de commencer sans attendre que le repas soit froid dans les assiettes. Il est cependant poli d'attendre que l'hôtesse donne le signal du début du festin.

Quand vous avez fini votre plat, vous placez votre couteau et votre fourchette côte à côte au milieu de votre assiette, les dents de la fourchette en haut. Voyez à ce qu'ils ne soient pas en équilibre instable et ne tombent pas au moment où l'on retire votre assiette.

Il n'est pas obligatoire que vous mangiez tout ce qu'il y a dans votre assiette. Vous ne devez pas obligatoirement non plus y laisser quelque chose. Il est poli de goûter à tout ce que l'on vous présente, même si certains mets vous semblent bizarres et totalement inconnus. N'en prenez qu'un peu, et laissez le reste dans votre assiette si cela ne vous plaît vraiment pas. Si vous trouvez un corps étranger dans vos aliments, ne perdez pas votre sang-froid. Laissez votre assiette intouchée. Une hôtesse attentive va le remarquer tout de suite et remplacera votre plat. Elle vous demandera tout d'abord si vous désirez voir votre assiette remplacée. Répondez simplement: "Oui, s'il vous plaît", ou "Non, merci..." et oubliez l'incident. De même si un accident se produit à la table, couvrez-le le plus calmement possible et laissez le reste de la table continuer la conversation. En fait, toute la table devrait agir

comme si rien ne venait de se produire et continuer à converser le plus naturellement du monde.

L'hôtesse s'assure qu'aucun invité, à table, n'est laissé pour compte. Elle s'adresse à chacun de ses voisins également. De même, l'hôte parle sans dis-



La façon la plus courante de placer le couvert: les ustensiles sont alignés du bas, à environ un pouce du bord de la table; disposés à égale distance les uns des autres, de chaque côté de l'assiette.

crimination à chacune de ses voisines. Un invité ne doit pas monopoliser la conversation. La table n'est surtout pas l'endroit à choisir pour faire étalage de ses propres appas. Réservez le dîner à l'amitié. L'amour a d'autres temples et d'autres heures.

### L'américaine et la continentale

Les manières à table sont un mélange de simplicité, d'élégance et de bon sens. En Occident, il y a deux façons de bien manger: la continentale et l'américaine. Cette dernière implique un changement constant de la fourchette, de la main gauche à la main droite, et oblige à placer le couteau sur le bord de l'assiette une fois que la viande est coupée. L'étiquette continentale, qui ne demande pas ce changement, se répand de plus en plus en Amérique du Nord.

On tient la fourchette de la main gauche, les dents en bas; la viande est ainsi maintenue, pendant qu'on la coupe de la main droite. Un peu de sauce est poussée, avec le couteau, sur le morceau de viande coupée et le tout, maintenu par les dents de la fourchette, se dirige sagement vers la bouche (dents tournées vers le bas). La fourchette n'est jamais utilisée comme une

pelle ou une cuillère. On ne doit jamais charger sa fourchette de manière à être obligé de prendre deux bouchées à même une seule fourchette. Si l'on veut faire une pause en mangeant, on dépose simplement sa fourchette sur le bord gauche de son assiette et son couteau sur le bord droit, sans que les manches touchent la table.

On coupe ses pommes de terre en les maintenant avec les dents abaissées de sa fourchette tenue de la main gauche. On ne laisse pas non plus sa main appuyée sur le bord de la table, s'obligeant ainsi à pencher la tête pour manger. Les aliments doivent être dirigés avec aisance vers la bouche, la tête étant maintenue assez droite mais non rigide! La soupe chaude ne doit pas être aspirée bruyamment et l'on ne souffle pas dessus, sur sa cuillère, ou sur son plat, pour la refroidir. On attend un peu, simplement. Et on en prend au début en très petite quantité. Le temps du mouvement, ralenti, de l'assiette à la bouche... la petite portion a le temps de se refroidir.

Il n'est pas convenable de mettre les coudes sur la table, pendant qu'on mange. On ne laisse pas non plus sa main appuyée sur le bord de la table, s'obligeant ainsi à pencher la tête pour manger. Les aliments doivent être dirigés avec aisance vers la bouche, la tête étant maintenue assez droite mais non rigide! La soupe chaude ne doit pas être aspirée bruyamment et l'on ne souffle pas dessus, sur sa cuillère, ou sur son plat, pour la refroidir. On attend un peu, simplement. Et on en prend au début en très petite quantité. Le temps du mouvement, ralenti, de l'assiette à la bouche... la petite portion a le temps de se refroidir.

On ne doit évidemment jamais parler la bouche pleine. Il n'est pas poli, non plus, de boire pendant que l'on mastique ses aliments. Avant de boire, on s'essuie légèrement les lèvres avec sa serviette de table. Ne mangez pas trop vite, mais pas trop lentement non plus, essayez de respecter le rythme général de la table. Ne dévorez pas glouonnement. Mais un appétit d'oiseau peinera davantage votre hôtesse. L'hôtesse, par délicatesse pour ses invités, ralentira son rythme si nécessaire, pour accompagner le plus lent de ses invités. "L'art de la table"



# Le Courrier de Marie-Josée

**CONDITIONS DU COURRIER:** Se présenter — âge, sexe, situation — Lettre courte, précise, lisible, détails essentiels — pas plus de 5 pages — Pseudonyme court et original — Pas de service d'échange — Si on réécrit, mentionner pseudonyme et date de publication de la réponse précédente, rappeler le problème précédent — Réponse personnelle dans cas grave et urgent, demandant discrétion spéciale; pour cela, joindre enveloppe adressée à soi et timbrée.

Adresser vos lettres ainsi: COURRIER DE MARIE-JOSÉE  
LA TERRE DE CHEZ NOUS, 515 VIGER, MONTRÉAL H2L 2P2

*"L'idée de l'autre n'est jamais bonne, encore moins celle de sa femme."*

**Q/** Nous sommes un couple de cultivateurs, mon mari a 50 ans. Il a dit souvent devant moi qu'il n'a pas confiance en lui-même, pourtant, il a bien moins confiance en qui que ce soit, du côté travail ou conseils à discuter. L'idée de l'autre n'est jamais bonne, encore moins celle de sa femme ou de ses enfants. Pour le travail, il nous épie sans cesse. Cela nous met les nerfs en boule.

Sa peur n'est pas que le travail ne se fasse pas, mais il faut que ce soit fait à sa manière à lui. Aucune autre manière n'est bonne. Même si parfois on ne se prend pas de la même façon que lui, ce qui compte à la fin c'est que le travail soit fait quand même. Quand les enfants ou moi commençons un travail, il nous laisse faire une dizaine de minutes, puis il vient nous épier. Ensuite, il dit que ça n'a pas été fait comme il faut. Un petit exemple: pomper l'huile à mouche sur les vaches avant la traite, ce n'est pas difficile. Ensuite, l'huile pénètre dans le poil et si le temps est humide, les mouches sont collantes et les vaches peuvent très bien encore avoir à se servir de leur queue... On ne gèle pas la vache, même si on lui met de l'huile. Mon mari ne comprend pas ça.

Mais si c'est lui qui fait une erreur, ce n'est pas grave. Mais les autres n'ont pas le droit de se tromper. Dites-moi ce que je dois faire ou ne pas faire, ce que je dois dire ou ne pas dire, car c'est un vrai calvaire.

Une de Thetford

**R/** Beaucoup de femmes vont reconnaître leur mari dans la description que vous donnez du vôtre. Comme beaucoup de maris pourraient eux aussi reconnaître leur épouse, car, le travers que vous décrivez est si répandu qu'on le croirait indispensable à la vie de beaucoup d'entre nous. Si le défaut de votre mari vous pèse tant c'est qu'au fond de vous-même vous êtes aussi bien convaincue que vous n'agissez pas aussi maladroitement qu'il le prétend. Ce jeu qui consiste à se lancer à la tête des reproches et des remontrances pour la moindre vétille use les nerfs du plus solide.

Si votre mari avait 25 ou 30 ans, je penserais vraiment que vous pouvez parvenir à le raisonner encore, en usant de diplomatie, d'indulgence et d'amour. À 50 ans, les racines des défauts sont si profondes qu'elles sont dures à extirper. Il peut arriver cependant qu'il soit vrai qu'au fond de lui votre mari n'ait pas confiance en lui-même. C'est une sorte de vengeance qu'il exercerait ainsi sur les autres, en les épiait et en critiquant.

Même si vous ne pouvez peut-être pas changer en profondeur l'attitude de votre mari, vous pouvez cependant beaucoup pour changer la vôtre. Fermez vos oreilles aux critiques inutiles, continuez de collaborer dans la mesure de vos possibilités et ensuite, laissez porter ce que vous ne pouvez changer. "Bien faire et laisser braire", c'est une attitude mentale qui fait du bien à celui qui décide de l'adopter une fois pour toutes. Elle a aussi l'avantage d'éviter les cris, les obstinations et les disputes inutiles.

Marie Josée

## COMPRENDRE AVANT de s'indigner

La lettre de Madame Alice parue dans un précédent courrier a suscité beaucoup de réactions. On se souvient que cette correspondante nous accusait de favoriser la débauche en consolant un homme dont la femme avait quitté son foyer. Voici les commentaires d'une lectrice de Maniwaki, qui signe Une apôtre de la charité.

"Chère Madame Alice, au lieu de vous indigner à tel point de la réponse donnée par Marie-Josée dans le courrier vous auriez dû avoir la charité de lire sa réponse. Lorsque Marie-Josée dit: "Vous allez sûrement rencontrer une femme qui saura vous comprendre et vous épauler." Ça peut tout aussi bien être par des conseils, des encouragements, sans que ce soit une

concubine telle que vous le dites. Et elle continue: "Je doute que votre appel laisse insensibles beaucoup de lectrices en état de pouvoir vous apporter quelque aide."

Je suis une vieille maman de 60 ans et j'ai moi-même porté secours à un jeune père de famille dont la vie fut brisée par une telle séparation. On lui disait: "Laisse-la aller et fais ta vie, comme si de rien n'était. Elle n'en vaut pas la peine. Remets-lui son change etc." Moi, je lui ai dit: "Sois plus fort qu'elle. Reprend-lui tes enfants qui t'appartiennent. Car, tu reste au foyer et elle, elle le quitte. J'en prendrai soin. Prie et attends. Ça va changer." C'est bien ce qui arriva. Après s'être rendu compte que la vie et l'amour ne sont pas plus roses à cultiver dans le champs du voisin que dans son propre domaine,

l'épouse revint au foyer. Ça marche à présent Voilà la récompense de sa patience chrétienne.

Si je n'avais pas été informée de ce problème, je n'aurais pas pensé porter secours à cette famille. Ce que j'ai fait, d'autres peuvent le faire. Chère Madame Alice, vous rapportez de belles paroles (d'évangile) ou de l'Évangile, mais avec le manque de charité avec lequel vous nous les servez vous revirez la conscience des lecteurs. Vous faites plus de mal que de bien. Vous auriez pu faire la même remarque, sans injurier personne. Vous défigurez la vraie charité des commandements de Jésus qui a dit aussi "Ne faites pas aux autres ce que vous ne voudriez pas que l'on vous fit."

Merci, madame

**UNE ABONNÉE DE LA TERRE:** Cette correspondante aimerait connaître la façon de procéder pour faire des gâteaux dans un poêlon électrique. Si quelque lectrice voulait bien nous aider, je publierai volontiers sa recette, de même que la façon de procéder pour faire griller l'orge pour faire un "café d'orge."

La pectine liquide peut très probablement remplacer la pectine en poudre dans la plupart des recettes.

**LYLY:** Voici le témoignage d'une étudiante de secondaire V, âgée de 17 ans sur le comportement des filles et des garçons.

"Je me dis que le baiser est une marque d'affection, ça dépend toujours des deux partenaires. S'il y en a un qui ne le prend que pour son plaisir, ça ne marche plus. Moi, je ne juge pas sévèrement ceux et celles qui "frenche" la première fois qu'ils se rencontrent. Il peut y avoir plusieurs



## Doigts agiles, cœurs légers

7255 — Charmant débardeur pour la plus petite. Tailles d'enfants: 4, 6, 8, 10. Prix: \$1.25

4982 — Saison des jupes et blouses, en voici un bel exemple pratique. Tailles de demoiselles: 8, 10, 12, 14, 16, 18. Prix: \$1.25

7147 — Pour un deuxième sac d'école, pourquoi pas du crochet? Prix: \$1.25

Adressez vos commandes à La Terre de Chez Nous, Service des Patrons, 60 ave Progress, Scarborough Ont. M1P 4P7. S.V.P. écrire en LETTRES MOULÉES, vos NOMS et ADRESSES. Les patrons ne sont disponibles que dans les tailles mentionnées, n'oubliez pas de spécifier le numéro. Nous ne sommes pas responsables de l'argent envoyé tel quel, dans les enveloppes, S.V.P. utiliser un mandat de poste. Nos patrons sont en anglais, avec lexique français. IMPORTANT: Les timbres-poste ne sont pas acceptés.

raisons pour ça: passion, coup de foudre, peur de perdre le gars en étant trop "sainte nitouche" etc. Il m'est déjà arrivé de "frencher" avec des gars que je connaissais à peine. Mais je le regrette souvent, car, je me dis: "Que vont-ils penser de moi?" Quand tu dis que le "french" ça vient rien

qu'après le mariage, là, je ne te suis pas. Si ça faisait 2 ans que je sortais avec un gars, j'aimerais bien qu'il m'embrasse comme il faut. Tout en me faisant respecter. Quand tu sens que ça peut devenir dangereux, tu arrêtes. C'est très possible de garder sa tête. Tu peux être sûr que je suis encore vierge et j'ai l'intention de ne me donner qu'à mon mari. Je considère que c'est le plus beau don qu'on puisse faire au soir de ses noces."

## LA VIE NOUS A GATÉS

**Q/** C'est encore moi qui viens faire un brin de jasette, j'ai 29 ans, mère de 4 enfants et épouse d'un homme rempli de bon sens.

La vie nous a gâtés, car nous avons choisi l'agriculture, je bénis la Providence de nous avoir conduit là. Car c'est vraiment agréable de vivre sur une ferme, quand il y a de l'amour dans le couple.

Nos journées se passent tellement vite, à comparer au travail du "journalier". On apprécie davantage notre métier quand on en a connu d'autres. Je peux vous dire que la vie dans une manufacture c'est plus épuisant que la vie en plein air.

Sur une ferme, après une journée bien remplie on est satisfait de nous autres. Cessons donc de nous comparer aux autres et apprécions ce que nous avons. Nous avons une liberté que nul ne peut nous enlever, sinon le gouvernement, si nous sommes trop exigeants envers lui. Voyons le bon côté des choses et fions-nous à la Providence divine. Bonne chance à tous mes compatriotes dans leur entreprise.

Agathe.

**R/** Il fait bon vous lire. Il y a toujours un bon côté à toute chose. Cesser de se comparer est la première étape pour parvenir à une certaine sérénité. Je vous remercie de nous avoir écrit.

## Patron à 50 sous



**NAPPERONS À FLOCONS DE NEIGE:** Avez-vous déjà pensé décorer votre table d'un flocon de neige? Cette ébauche délicatement crochétée ajoutera une touche spéciale à votre table. C.N. 2892-F.

Adressez vos commandes à Patron à cinquante sous, La Terre de Chez Nous, 515 ave Viger, Montréal H2L 2P2. S.v.p. écrire en LETTRES MOULÉES vos NOMS et ADRESSES. N'oubliez pas de joindre cinquante sous pour frais de poste et le numéro de patron. Nos patrons sont en français.



ANNONCES CLASSÉES

COÛT DE L'INSERTION:

Annonces sans cadre: \$0.19 le mot
Prix minimum (20 mots et moins) \$3.80 par parution

Titre en capitales 8 points noirs \$2.00 additionnels par parution

Annonces encadrées et encans: \$1.20 la ligne agate

Supplément pour annonce avec numéro de case réservée au journal: \$0.50 par parution

RABAIS de 20% pour 5 insertions consécutives et plus du même texte.

DONNEZ CLAIREMENT vos instructions: (en lettres moulées s.v.p.) nom, adresse, no de téléphone, code régional, nombre d'insertions, etc.

LES ANNONCES CLASSÉES SONT STRICTEMENT PAYABLES D'AVANCE. Le paiement et les textes doivent être rendus aux bureaux de la TCN le vendredi précédent. Toute lettre ou toute demande de renseignements doivent être adressées comme suit:

LES ANNONCES CLASSÉES LA TERRE DE CHEZ NOUS 515, avenue Viger, Montréal, Québec H2L 2P2 Tél.: (514) 288-6141.

AIGUISAGE

AGRICULTEURS: 2 jeux aiguisés gratuitement avec réparations de tondeuse à vaches. Aiguisage garanti à l'huile \$1.50 jeu. Vente de lames neuves; réparations de tondeuses électriques Stewart. Travail garanti. S'adresser: LA MAISON D'AIGUISAGE: ST-JEAN, C.P. 24, SOREL, J3P 5N6.

ATTENTION CULTIVATEURS! Pour faire aiguiser vos outils, "clippers", travail garanti. S'adresser à: OMER DION, STE-HENRI, C.T.F. DORCHESTER, TEL: (418) 935-3717.

MESSEURS, à notre usine, faisons un aiguisage parfait: clippers d'animaux, réparons correctement votre tondeuse Stewart si nécessaire, ouvrage garanti, retour rapide. Adressez à: FUSINE D'AIGUISAGE: STEWART, Pierreville, Comté Yamaska, Québec, J0G 1J0.

AGENTS DEMANDÉS

IMPORTANT: maison de semence recherche représentants pour la vente de semence fourragère et de maïs hybride, dans diverses régions de la province, à une clientèle d'agriculteurs partiellement établie. Connaissances techniques agricoles indispensables, bilieuses de préférence, doivent posséder leur automobile. Salaire sur une base de commissions avantageuses. Stage de formation rémunéré. Adressez réponses et références à: La Terre de Chez Nous, 515 Viger, Montréal, case 147.

ANIMAUX A VENDRE

LES VACHES SONT À MEILLEUR MARCHÉ MAINTENANT

Le seul commerçant de la Province qui achète directement, des mêmes éleveurs de l'Ontario depuis 40 ans. Nous avons toujours un vaste choix de croisées et pur-sang. Échanges acceptés. Conditions de paiements jusqu'à 24 mois. Toutes nos vaches sont claires de test fédéral no permis fédéral 26. Livraison gratuite. Pour plus amples détails:

LOUIS PINSKY 54 CÔTE SUD ST-THÉOPHILE-DE-BIAVILLE Tél: (514) 435-0220 LES PLUS IMPORTANTS VENDEURS AU QUÉBEC DE VACHES PROUVÉES

VACHES et taures Holstein pur-sang ou croisées venant de l'Ontario, pesant de 1200 à 1400 lb, vêlant en tout temps, camion à votre disposition pour la livraison. S'adresser à: HERNAND CHOUINARD, Ste-Hélène, Cte Rimouski, Tel: (418) 775-7018.

VACHES LAITIÈRES

Un des plus importants vendeurs de vaches laitières du Québec. Toutes ces vaches proviennent des meilleurs éleveurs de l'Ontario. Vaches de choix vendues au plus bas prix. OMIR MAISONNEUVE & FILS, 521 boul. Lacombe, St-Paul-Ermitte, Cte l'Assomption, route 48. Tél. ferme de 7 hres à m. à 6 hres p.m. 581-5670. Résidence: 722-0956.

VACHES et taures Holstein vêlant en tout temps, provenant du Québec et de l'Ontario. DENIS TRUDEAU, Ste-Julie, Cte Vercheres, Tel: 649-1169.

HEREFORD enregistrés, sans corne, taureaux primables, génisses éprouvées. CONRAD BÉRARD, ST-BARTHÉLEMY, BERTHIER, Tel: (514) 885-3905.

CHOIX taures Holstein pur-sang ou croisées venant Ontario vêlant septembre et octobre. Ces taures sont vendues livrées. Prix spécial pour plusieurs. S'adresser: FERMÉ EMILIN CHOUINARD, R.R. 1, Lucville, Cte Rimouski, Tel: (418) 739-4510.

FERME RICHARD DUFOUR, Les Éboulements, Comté Charlevoix, Vaches, génisses et taureaux Charolais, pur-sang, à vendre. Insémination par pur-sang français. Tél: Ferme R. BOUCHARD: (418) 635-2295 Bureau: R. DUFOUR: (418) 549-1474 (sur semaine)

VACHES Holstein à vendre vèlées ou devant vêler sous peu. Venant des meilleurs troupeaux de l'Ontario. Vaches de choix vendues à bon marché. RFAI COUTU, 5640 chemin St-Gabriel, St-Élie-de-Valois, De 7 hres à m. à 10 hres p.m. (514) 889-5754.

BELLES jeunes vaches et autres Holstein fraîche ou devant vêler. Livraison gratuite. Aussi acheteur de troupeaux ALBERT MAURIC, Windsor, Cte Richmond Tel: (819) 845-2149.

VACHES LAITIÈRES À VENDRE

VACHES et taures Holstein vêlant en tout temps, provenant du Québec ou de l'Ontario, croisées ou pur-sang. Acheteur de troupeau laitier. Paiement comptant. JEAN-MARC LEBLANC INC., St-Sylvestre, Comté Nicolet, Tel: 285-2929, 285-2040, 285-2322.

À VENDRE: 30 taures Holstein provenant d'insémination. Elles sont toutes inséminées et prêtes à vêler en septembre et octobre. Aussi 5 Ayrshire prêtes à vêler en septembre. S'adresser: SMAERS JOSEF, 551 Rang Grand, SABBREVOIS, Cte Iherville, Tel: (514) 346-3436.

VERRATS Duroc enregistrés à vendre. GILLES NADON, STE-HÉLÈNE, sortie 93 Route 20, Tel: (514) 791-2175. Nous livrons.

TAURES PUR-SANG

TAURES pur-sang enrg, provenant de mères et taureaux éprouvés. Aussi vaches pur-sang. Également excellent choix de taures et vaches croisées et N.I.P. ROGIER QUINTEL, 61 Ste-Anne, VARENNES, Tel: (514) 652-3468 - 2357.

VACHES et taures Holstein, vêlant en tout temps, provenant du Québec et de l'Ontario. GILLES BOUSQUET, 646 ST-CHARLES SUR LE RICHELIEU, CTE ST-HYACINTHE, P.Q. Tel: (514) 584-3304.

HOLSTEIN pur-sang et croisées; plusieurs classifiées et contrôlées. Très beau choix. Permis fédéral, Qué 115 (test Bruxelles). JEAN PAIEMENT, ST-BENOIT, MIRABEL, (514) 258-3148.

CHINCHILLAS: Sept familles de reproduction, animaux à fourrure et équipement complet. Cause de vente: Départ. Tel: (418) 246-5522.

À VENDRE: 2 pouliches pur-sang Belge et jeunes taureaux Charolais enregistrés 15/16. Tel: (418) 387-2287.

GRATUIT! Catalogue de 13 pages illustrant des porcs enregistrés. Cherter White, English Large Black, Tamworth, Berkshire, British Saddleback, Hampshire, Duroc, Lacombe, Swedish and Canadian Landrace, Yorkshire, Hybrides tachetés bleus, tous âges. TWEDDLE FARMS, FERGUS, ONTARIO.

À VENDRE: Charolais pur-sang ou croisés, 2 vaches, 6 taures, 1 boeuf. Tel: (819) 264-2803, après 5 heures.

HEREFORD ACERES enregistrés, jeunes taureaux, aussi taureaux de 3 ans à vendre ou échanger. LA CHAPELIERE, 201, Grand Bellechasse, CHARETTE, (819) 221-5329.

TROUPEAU de truies gestantes à vendre, première portée. Tél: (514) 792-3902.

HUIT vaches canadiennes enregistrées, au choix dans le troupeau, 166 meilleur de la race en 1976. Prix raisonnable. MARCEL COUTU, STE-ELIZABETH, CTE BERTHIER, J0K 2J0. Tel: (514) 756-1556.

HEREFORD pur-sang: 4 vaches, 6 taures, 3 taureaux. G. BOUCHARD, ROUGEMONT, Tel: (514) 469-2973, le soir.

VACHES et taures vêlant en tout temps, provenant de l'Ontario. YVON KINGSBURY, ST-HERMAS (514) 258-3537.

À VENDRE: 25 taures Holstein vêlant bientôt. Tel: (514) 429-5809.

À VENDRE: Étalon Canadien pur-sang, 3 ans, par Baladin. Un étalon Canadien pur-sang 2 ans par Coco Viger. 5 poulains de lait pur-sang et demi-sang. Canadien par Coco Viger. J.P. DEMUY, Tel: (514) 583-3561 ou 3291.

UN BOEUF Shorton enregistré, 3 ans. Reproduction garantie, poids: environ 2,000 livres. PIERRE JETTÉ, 1080 Rang Montcalm, ST-LIGUORI, CTE MONT-CALM 756-2021.

À VENDRE: Vaches Jersey enregistrées, vêlant en septembre et octobre. Appelez (819) 838-4774; après 6 hres (819) 838-4661.

HEREFORD de choix, enregistrés, taureaux primables, génisses testées un an ou plus. M. EDGAR CHAMPAGNE, ST-PATRICE, CTE LOTBINIÈRE, P.Q. 596-2770.

15 taures et vaches Holstein de choix vêlant en septembre, octobre, novembre, décembre. Aussi remorque à ensilage Dion 12 tonnes, 3 rabatteurs n'ayant servi qu'un automate. S'adresser à: MARCEL & MARIO BEAUDIN, 34 Rang Des Paroisses, NAPIERVILLE. Tel: (514) 245-7738.

CLUB JERSEY DU QUÉBEC

De récentes recherches, effectuées, par le Dr. L.S. Bull de l'Université du Kentucky, démontrent la valeur exceptionnelle de la Jersey, aussi bien comme productrice d'énergie et protéine, que pour les profits réalisés. Copies en français seront disponibles bientôt, sans aucun frais. Communiquer avec: LFO CHOINIÈRE, C.P. 417, ST-CÉSaire, CTE IBERVILLE, O. ROBERT SIMPTON, MELBOURNE, JOB 2B0, sec, propagandiste.

GÉNISSES HOLSTEIN

Pur-sang et croisées. Mères classifiées et contrôlées. Pères du CIAQ. FERME GERVAIS & FRÈRES, 1261 Rang Sud, HFOURVILLE, LAVIOLETTE, Tel: (418) 365-5344.

HEREFORD À VENDRE: 20 vaches pur-sang enregistrées très bonnes reproductrices; 10 de ces vaches vêlant en janvier et février. Aussi taures de 1½ an. S'adresser à: JEAN-MARIE TREMBLAY, 31455 Rang St-Louis, VILLE DE EA BAIE, CTE DUBUC, Tel: (418) 544-3484.

VENEZ choisir les deux meilleures vaches Holstein de mon étable au contrôle laitier postal. PAUL RIDEAU, ST-CÉSaire, (514) 469-4248.

À VENDRE: Vaches laitières croisées vêlant en septembre et octobre. S'adresser à NICOLET, Tel: (819) 293-2848.

CHIEN de chasse à vendre, entraîné et prêt à commencer. Parents excellents pour renard, loup, ratons laveur. KURT BLUMENFELD, MANSONVILLE, route 243, Tel: (514) 292-5956.

HOLSTEIN: Une taure fraîche vèlée et une vache vêlant mi-octobre. JEAN ST-JEAN, CARIGNAN, Tel: (514) 658-4126.

TRUIES Yorkshire classées à vendre. S'adresser à JEAN CHEVALIER, Tel: (514) 589-4905.

À VENDRE: 60 chèvres, en tout ou en partie. Téléphonez après 6 heures, (819) 396-5686.

À VENDRE: 2 taures pur-sang enregistrées. Téléphonez après 6 heures à: (819) 396-5686.

TRÈS belle jument de 2½ ans, entraînée pour l'équitation, à vendre avec ou sans équipement. JOLIEtte (514) 759-2306 (514) 759-5835 après 6 heures.

À VENDRE: Taureau Charolais, 5 ans de lignée Edison, enregistré. Tel: (514) 436-7722.

VERRATS et TRUIES Yorkshire et Duroc Jersey enregistrés. Prêt au service. Truies saillies. Verrats et truies tous âges. ROLLAND NICHOLS, LA PRÉSENTATION (St-Hyacinthe) (514) 796-3372. Tel: (514) 478-2561.

TAUREX À VENDRE: 25 taures de choix vêlant en septembre, octobre et novembre. S'adresser à: FERME GOSSELIN INC., R.R. 1, ST-PIERRE, MONTMAGNY, Tel: (418) 248-2915.

TRÈS BELLES taures Holstein de l'insémination artificielle, pesant 1200 livres, vêlant en octobre, novembre. GILLES LACOURSE, STE-MONIQUE, NICOLET, (819) 289-5325.

HEREFORD enregistrés, taureaux de choix, primables, ANDRÉ HOUDÉ, ST-APOLLINAIRE, Route 20, sortie 176, CTE LOTBINIÈRE, P.Q. Tel: 767-3350.

À VENDRE: 3 vaches Holstein vêlant fin septembre, 2 saillies par "Kennedy" une par "Burke Cavalier", 2 taures Holstein vêlant début octobre par "Amanan" et "Yukon". FERME PENIN, (418) 839-8318 - 9562.

CHAROLAIS "poullé" ou saillies par taureau sans corne, à vendre. Taureau 3 ans ou jeunes reproducteurs prometteurs. LUCIEN QUÉSSY, ST-CHARLES (Cte Bellechasse), (418) 887-6198 (soir).

À VENDRE: Bouc Nubien enregistré, une chèvre demi-Nubienne, deux chevrettes trois-quart Nubienne, une chèvre Saanen. Tel: 657-4664.

HEREFORD: Taureau enregistré de 2 ans à vendre. Aussi vaches Hereford disponibles. M. LAVOIE, ST-JEAN CHRYSOSTOME, Tel: (418) 839-8305.

HEREFORD enregistrés, boeufs primables, génisses éprouvées, porcs Tamworth enregistrés, truies, verrats prêts pour service. AIMÉ LABONTE, St-Gilles, Cte Lotbinière, Tel: (418) 888-3395.

TRUIES Hybrides et verrats pur-sang prêts pour le service. Tel: (514) 794-2000 ou (514) 794-2438.

HOLSTEIN: Surplus d'élevage à vendre, quelques vaches, 10 taures, 8 génisses. La moyenne du troupeau sous contrôle officiel est de 14,000. Prix raisonnable. Tel: (819) 336-5491.

GÉNISSE Jersey pur-sang enregistrée non saillie, 1½ an, à vendre. PIERRE-VILLE, Tel: (514) 568-2024 ou 568-2649.

CHAROLAIS pur-sang à vendre: Mâles, femelles, veaux. Tel: (418) 872-0126.

VENTE ANNUELLE DU CLUB JERSEY DU QUÉBEC

Aux ENCANS DE LA FERME, à ST-HYACINTHE, près de la sortie de la route trans-canadienne, samedi, le 8 octobre à 1 hre p.m. Un bœuf froid sera servi, avant la vente, à 11:30 hres A.M. SERONT VENDUS: Taures et jeunes vaches pur-sang enregistrées, vêlant cet automne. Ces animaux sont sélectionnés, pour la production d'abord, également pour le type, officiellement exempt de brucellose. C'est une bonne occasion de se procurer de bonnes jeunes vaches laitières, à prix raisonnable. POUR RENSEIGNEMENTS: S'adresser à: LFO CHOINIÈRE, ST-CÉSaire, Tel: (514) 469-4810.

RÉCUPÉRONS ANIMAUX MORTS: autopsies si désirées avec l'aide de votre vétérinaire. Tel: (514) 471-4295 ou 471-1972 (frais virés). M.D.G. ANIMAL FOOD PROVISIONERS LTD.

RÉCUPÉRONS ANIMAUX MORTS: autopsies si désirées avec l'aide de votre vétérinaire. Tel: (514) 471-4295 ou 471-1972 (frais virés) DESMET ET FILS.

ANIMAUX MORTS Entreprise de récupération d'animaux morts ou malades. DESMET & FRÈRES Rang Fleury, St-Jude, Cte St-Hyacinthe Tél: 792-3834 (frais virés)

ANIMAUX DEMANDÉS

ACHÈTERAIS troupeaux de truies gestantes, hybrides ou croisées. Téléphonez à (514) 792-6212.

ARTISANAT

LAINÉ à tricoter. Orion domestique: laine à tapis; Poly-ou Cotton à tisser; lisières de chenilles, couleurs assorties, pour tissage et tricot; échantillons gratuits sur demande; bas culotte "One Size" \$6.50 la douz. L. THIRRELL INC., C.P. 131, Victoriaville, Qué., G6P 6S8.

À VENDRE DIVERS

TUYAUX de ciment seconde qualité en béton de 6 pouces à 96 pouces. Aussi fosses septiques en béton 700 à 1,300 gallons. S'adresser à LUC LAGUE INC., 825 Boul. St-Luc, St-Luc, Tel: 348-2773.

BOÎTE de camion fermée 14 pieds, 4 pneus neufs avec roues 900-20. Tour à fer, "Press drill", "Sheepier". Boîte de pick-up aluminium. Brosseuse à patates 36". Maison 10 pièces pour déménager. (819) 336-2746.

À VENDRE: Trailer pour Bombardier J.5. Fumier de volaille livré par camion, dans environs de BERNARD GAUTHIER, STE-ANNE DES PLAINES, Tel: (514) 478-2561.

VENEZ cueillir vos tomates rouges ou vertes chez: DORIS DARSIGNY, 312 Rang Presqu'île, ST-DAMASE, CTE ST-HYACINTHE, (514) 772-2826.

RIPPE de bois mou pressée, balles de 60 livres, \$1.00 la balle. Livraison. Tel: (514) 479-8702.

À VENDRE: 5 vaches fraîche et vêlant sous peu. Aussi une batteuse Dion, 1 semoir, 1 oigneuse. Tel: (514) 653-2898.

7000 balles de foin récolte 1976, mil, trèfle et luzerne, 45 à 55 livres, très bonne qualité, 50¢ la balle. Aussi videur Patz #98 pour silos 14" à 16" diamètre, 4 ans d'usage, bonne condition \$1000. ST-HERMAS (514) 258-3213.

UTILISEZ le bois économiquement... le confort, l'avantage, la fiabilité d'une fourgonnette automatique. Aussi disponibles, poêles et foyers garantis 100% fonte, ainsi que cheminées préfabriquées garanties 20 ans. Pour informations: Tel: (514) 538-3823.

CAGES pour lapins à vendre, pratique, excellentes; grandeur 30 X 30. Tel: entre 7 et 9 hres A.M. (514) 782-3193. ST-ROBERT.

PORTE DE GARAGE neuve ou usagée. Bain toilette, lavabo, tuyaux, échafaud. Matériaux démolition. Ste-Ursule, Cte Maskinongé. (819) 228-2569, (514) 256-1030, Montréal.

CAGES mise-bas, cages porcelets. GILLES LAPLANTE ET FILS INC. Aussi cages lapins etc. Tel: (514) 534-2715. 240 rue Brome, BROMONT.

VENTE de tuyaux neufs et usagés, ciment et acier; fosses septiques ciment et acier; blocs de ciment. RÉMI LACASSE ET FILS L.T.E.E., 48, 6e avenue, STE-ANNE DES PLAINES, Tel: (514) 478-1069.

BÂTIMENTS

BÂTIMENT BERNARD

BÂTIMENT PRÉFABRIQUÉ construit avec toute une charpente d'acier. Idéal pour porcherie, étable, entrepôt, garage, remise à machinerie. Largeur 40' à 200', hauteur et longueur désirée.

P. BERNARD ÉQUIPEMENT LTÉE, 600, boul. de l'Industrie, Beloeil - (20) Route Transcanadienne, Sortie 68. Tel: 467-6521

BOIS MATERIAUX

À VENDRE BOIS

Plywood, tôle, tuyaux pour drain; Spectraux à chaque semaine. Livraison disponible. Montréal (514) 725-9144 demander M. Albert. (à charges renversées).

CAMIONS À VENDRE

CAMION G.M.C. Till Cab, 1968, capacité 24,000 lb, moteur 366 avec boîte fermée 18", séparé ou complet. Aussi autre camion G.M.C. 1970, 24,000 lb, moteur 350 avec boîte 18" fermée, isolée. En bonne condition. Tel: (514) 478-0641.

CAMION FORD Louisville 1970, équipé pour moule en vrac, boîte de 16 pieds, pneus neufs 1000 + 20, poids du camion 12,800. Camion en très bonne condition. Tel: (514) 787-2866.

CAMIONS d'opérateurs GMC, 1965 et 1962, 3 tonnes, moteurs neufs, très propres. Excellente condition. PIERRE GROLEAU, STE-MADELEINE, Jour (514) 935-8505 ou soir (514) 795-3962.

JEEP d'armée Dodge, 4 x 4, 1/2 tonne, très propre avec enregistrés. ST-FLAVIEN, Tel: 1-418-728-3312.

AUTO-POMPE réservoir 500 gallons sur camion Dodge 1956. Camion citerne réservoir 2000 gallons sur camion International 1954. Tel: (418) 888-3315.

EXTERMINATION

COQUERELLES, punaises, rats, souris, raticide, insecticide à vendre. Travaux à domicile. B.B. EXTERMINATION, 1805, 5e Avenue, Shawinigan-Sud (819) 536-3808.

FILS TISSUS COUPONS

FIL À TISSER "Wabossa" 2/8 - lisières de jersey pâle et foncé, nylon - Fil de fantaisie. G. LEGAULT, 5960 Alphonse, Brossardville.

FIL À TISSER 2/8 et 2/16. LAINE SYNTHÉTIQUE À TRICOT ABERTEX, 3 brins, 38 couleurs. LAINE À TAPIS, LAINE D'ORLON LISIÈRES pour tissage TRICOLLETTE toutes les couleurs COUPONS à la livre Demandez notre liste de prix AJOYER 10¢ pour échantillons

FOIN, GRAIN, PAILLE

À VENDRE: 5,000 balles de foin, récolte 1976, à prendre près de VALCOURT \$0.50 la balle. Tel: (514) 532-4267.

9,000 balles de foin, 45 à 55 livres, mil et trèfle première qualité, remisage inclus: \$1.25 la balle. (Cte LOTBINIÈRE). Tel: (514) 621-2895.

PAILLE D'AVOINE, foin de trèfle 2ième coupe, seigle d'automne, sarazin, avoine d'alimentation. Livraison sur demande. S'adresser à NICOLET, Tel: (819) 293-5515.

À VENDRE: 180 tonnes de bon foin et 30 tonnes de paille d'avoine. 668 Durivage, ST-ANTOINE-SUR-RICHELIEU, Tel: (514) 787-2295.

À VENDRE: 2000 balles de foin, récolte 1977; toute offre raisonnable acceptée. RIVIÈRE-DU-LOUP, Tel: (418) 862-6512.

FOIN à vendre: Mil et trèfle rouge, première qualité. DANIELE GAGNÉ, STE-HÉLÈNE DE CHESTER, CTE, RICHMOND, (819) 382-2706.

3500 balles foin. Première coupe. Excellente qualité. Mélange luzerne, trèfle, mil. 2ième coupe à vendre sur le champ. ROXTON FALLS, (514) 548-2256, soir.

3 000 balles de belle paille et foin à vendre. Faisons aussi transport. Tel: (819) 374-9624.

FOIN récolte 1976, 3,000 balles. Prix intéressant. Tel: (514) 789-5022.

FOIN ET PAILLE FRANÇOIS SAVARIA, Commerçant en foin et paille 606 De Lorraine, Boucherville, Tel: (514) 655-5392

MACHINES-OUTILLAGE

AVONS une très grande quantité de pneus neufs et usagés de différentes marques et grandeur pour tracteur de ferme et industriel. Prix spéciaux. S'adresser LOUIDA PAYEUR INC., R.R. 4, Sherbrooke, Tel: (819) 569-6141.

ATTENTION! À VENDRE: Tracteur, machines agricoles de toutes sortes; ponts de ferme de toutes hauteurs et de toutes longueurs; fosses septiques de toutes grandeurs; bassins en acier inoxydable 1,200 gallons. Une visite vous convaincra. M. PAUL-EMILE JETTÉ, Ste-Scholastique, Cte Deux-Montagnes, Tel: 258-3984.

GÉNÉRATEURS 15 à 60 Kilowatts, gazoline ou diesel, usagés, en parfaite condition et garantis. Demander Pierre ou Gaston, Tel: (514) 427-3943 ou (819) 227-4502.

MOISSONNEUSES-batteuses de toutes marques: Massey #300, Inter #91-93-315, Spécial New-Holland #985, 13' table \$11,500. Fourragères New-Holland et John Deere; souffleurs à silo; boltes automatiques; andaineuses etc... S'adresser LES ENTREPRISES JOCELYN HOULE INC., 253 Ste-Angélique Nord, JOLIETTE, Tel: (514) 756-8793. Succursale LAC ST-JEAN: MAURICE TREMBLAY, ST-NAZAIRE, Tel: (418) 668-2264.

TRACTEURS usagés en bonne condition. Ford 6000, Ford 5000, 1 Universel 445, Massey-Ferguson 180, Massey-Ferguson 50. S'adresser: JOSEPH L. DION, (514) 430-1342.

PIPE-LINE Surge à vendre. Tel: (514) 245-7030.

À VENDRE: CASSEUSE À BLÉ D'Inde Oliver 1 rang no 5. Très bonne condition. Tel: (514) 799-3328 ou 799-3317.

FOURRAGÈRE 707 New-Holland servi 30 heures. Fourragère 717 Super New-Holland presque neuve, avec pointe à maïs 2 rangs, ramasseuse à foin. ST-VALENTIN, 424

MOISSONNEUSE-batteuse automotrice Oliver 40, faux 12 pieds en très bonne condition \$5,500. GEORGES ROBERT, R.R. 2, LABELLE. Tél.: 686-2381.

À VENDRE: un tracteur Oliver 1855, 1100 heures. Une chargeuse Oliver 546, 4 versoirs, semi-portée. Un épandeur à fumier New-Holland 790, 350 minots, un an d'usage. Un réservoir en vrac Zéro 1000 gallons, lavage automatique. Un forceur à silo, Wic, 20 pieds moteur 7 1/2. Viseur, Moulage Badger avec PTO. Une boîte à ensilage Dion avec toit, 16 pieds, 3 batteurs, avec remorque 12 tonnes. Un silo COOP 14 pi. X 40 pi., avec videur Silomatic. ST-UBALD. (418) 277-2986.

NETTOYEUR d'étable Vincent, environ 300 pieds de chaîne, très peu utilisée. Charrue 4 rangs 16 pouces semi-portée, déclencheuse avec cylindres hydrauliques, comme neuve. Appelez le matin avant 9 heures (514) 789-2464.

UNE EGRENEUSE New-Idea 2 rangs, en excellente condition, 3 ans d'usage. CLAUDE LALONDE, ST-POLYCARPE, CTÉ SOULANGES. Tél.: (514) 265-3373.

ATTENTION CULTIVATEURS! Pourquoi attendre encore, ne laissez pas passer cette occasion. Voici un nettoyeur d'étable automatique, hydraulique marque Vincent, d'une montée de 40 pieds, 6 ans d'usage, en parfaite condition pour seulement \$1,200. Tél.: (514) 742-9872 ou 782-2937 le matin.

À VENDRE: Machinerie pour faire blé d'Inde (souffleuse), boîte automatique, nez à blé d'Inde, excellente condition. Tél.: (514) 438-9322.

BATTEUSE OLIVER 525 avec accessoires: table à grain, nez à maïs, en bonne condition. S'adresser à (514) 299-2856 ou (514) 432-2052.

**EVAPORATEUR**

À VENDRE: Evaporateur 3' x 12' "Small Bros". Aussi réservoir à eau d'étable 550 gallons. Le tout en bonne condition. Tél.: (819) 362-7628. PLESSISVILLE, Q.U.F.

À VENDRE: Un tracteur John Deere 2130 avec chargeuse et cabine, 400 heures d'usage. LUCIEN BONIN, 466 Brulé, CONTRECOEUR. Tél.: (514) 786-2790.

À VENDRE: Evaporateur technique 4 X 16 un printemps. Réservoir à ramasseur 3,500 chaudières aluminium, 3,500 chaudières l'hoir, 1600 couvercles. PIERRE LÉTOURNEAU, 6 Rang, ARTHABASKA. Tél.: St-Norbert 369-9610.

SEMOIR à patates à 2 rangs International no 25. Arrache-patates 2 rangs, John Deere modèle 30, peigne à patates 4 rangs, cribleur à patates. Hache-coton 2 rangs. Planteur à légumes 2 rangs New-Holland, hen à engrais chimiques avec vis, capacité 4 tonnes. Convoyeur à patates 18' long avec moteur. JEAN-PAUL TRUDFAU, 553 Grand Rang, ST-MICHEL DE NAPIERVILLE. (514) 454-9233.

FOURRAGÈRE New-Holland 717, usage, avec nez à blé d'Inde 1 rang, cylindre et boyau (hose) compris. En très bonne condition. Tel quel \$1250. Tél.: (514) 348-8220.

À VENDRE: Nettoyeur d'étable idéal, comme neuf. Appelez (819) 838-4774, après 6 heures P.M. (819) 838-4661.

SEMOIR à 16 disques International-Harvester, très bonne condition. 2641 boul. Ste-Marguerite, ST-MAURICE, CTÉ CHAMPLAIN. Tél.: (819) 376-1567.

MOULANGE-mélangeur de marque Farmhand, très bonne condition; acc. deux passes, un amant SAINT-SYLÈRE, CTÉ NICOLET. Tél.: (819) 285-2797.

**INTER 4366**

TRACTEUR articulé, 225 forces 1975, 500 heures. Charrue Inter 6 corps, 16", 1975. Tél.: (514) 787-5707.

TRACTEUR Massey-Ferguson 1972 (1130) avec cabine, chargeuse industrielle, multi-power, 2,500 heures. Tél.: (514) 353-0070.

TRACTEUR Ford 7000 avec ou sans chargeur, cabine, roues ajustables, 1800 heures, excellente condition. Charrue Ford 130, 4 rangs de 14 pouces semi-portée. Hachoir à maïs 6 pieds large. Presse-neufs MAURICE DAOST, ST-LOUIS DE GONZAGUE. Tél.: (514) 371-4530.

CASSEUSE à maïs à vendre, en très bonne condition, marque Ford, 1 rang. Tél.: (514) 658-2449 après 8 heures P.M.

ÉPANDÉUR à fumier John Deere #33, capacité 150 minots, sur prise de force. GILLES LAFORTUNE, 490 Rang Petit, St-Esprit, L'ÉPIPHANIE, ASSOMPTION. (514) 588-5096.

GÉNÉRATEUR Magnate Mark 2, 15 KW, 70 ampères sur roues neuves. Tracteur Massey-Harris, 6 cylindres au gaz, pneus arrière neufs de grandeur 14.9 X 30, 6 plis. Tél.: (514) 548-5544 en tout temps.

CHARGEUR 4 roues motrices Lorain, 1 verges et trois quarts. Tél.: (514) 772-2850 ou 772-2324.

CHARRUE Oliver semi-portée, 5 versoirs avec cylindre hydraulique. Charrue Allison Chalmers 3 versoirs, hydraulique. Wagon 4 roues de 10 tonnes moteur 3 H.P. Réservoirs à diesel 250 gallons, chaînes de tracteur 16.9 X 28 - 12.4 X 38. Tél.: (514) 671-6907.

À VENDRE: Un épandeur à fumier, neuf New-Holland 676 F, batteurs doubles, 275 minots, \$3500. Tél.: (514) 691-6668.

VOITURE dump truck 3 tonnes, bonne pour blé d'Inde, betteraves, roches, comme neuve. PIERRE GROLEAU, STE-MADELEINE, Jour (514) 935-8505 ou soir 795-3962.

CHARRUE Massey-Ferguson #66, 3 rangs avec déclencheur, en bonne condition, STE-JULIE. Tél.: (514) 649-1801.

VOITURE à ensilage Dion, 3 rabatteurs Frem 1,000. Réservoir en vrac Sunvet 3800 lb, souffleur à silo New-Holland no 25, 1 an d'usage. Nettoyeur Lajoie, transmission L 700,430 pieds de chaîne, montée mobile, modèle 69, 85 pieds, 4 ans d'usage. GUY JETTE, 7740 Savanne, ST-HUBERT. Tél.: (514) 468-4358.

MACHINES AGRICOLES USAGÉES: Tracteur Massey 175 diesel, Massey 165 et 203 avec pelle, 65 diesel avec pelle, Massey 135 diesel 278 heures, Belarus 500 diesel Oliver 1800 diesel, McCormick Super M avec pelle, pelle pour tracteur 165 Massey, Moissonneuse-batteuse John Deere 40 nez à blé d'Inde, 2 rangs et barre de faux. Fourragère New-Holland Super 717 avec barre de coupe, nez à blé d'Inde et pick-up. Fourragère Super 717, avec nez à blé d'Inde, 2 rangs, à vendre aussi sans la fourragère. Fourragère International 15 et 16 avec 3 attache-neufs New-Holland 469, Héoston 10. Épandeur à fumier engrais 125 McCormick et 175 New-Idea, 1 an d'usage. LIVRAISON DANS TOUTE LA PROVINCE. M.J.B. GIRARD, 194, rue St-Denis, ST-DENIS, CTÉ ST-HYACINTHE, P.Q. Tél.: (514) 787-2013.

À VENDRE: Combine à carottes, parfait état de fonctionnement, \$2,000. Tél.: (418) 661-3521.

À VENDRE: Fourragères Dion avec 4 et 6 couteaux et pick-up à foin, boîtes automatiques Dion; charrues, tracteurs; autres articles trop long à énumérer. Chrysler 1970, 300. Un seul propriétaire. PAUL-EMILE JETTE, STE-SCHOLASTIQUE, CTÉ DEUX-MONTAGNES. Tél.: (514) 258-3984.

VOITURE d'ensilage de marque Wic avec moteur Honda. Utilisée une saison seulement. Raison de vente: nouvelle construction. FERME COATES & FILS, EAST ANGUS, CTÉ COMPTON. Tél.: (819) 832-2592.

FENDEUSE de bois, pèse 2000 livres avec courroie et poulie allant sur un tracteur, pratiquement neuve. Prix \$500. S'adresser: FERME DU LAC CLAPHAM, 11e Rang, SACRÉ-COEUR DE MARIE, CTÉ. (418) 335-2961, demandez M.H. DELISLE.

MASSEY-FERGUSON 50 roues basses, moteur neuf 110 heures, parfaite condition. JEAN MATHIEU, 8980, Mille Iles, ST-FRANÇOIS, LAVAL. (514) 666-8988.

UN TRACTEUR Massey-Ferguson #1080 diesel, servo-direction, cabine à neige. Bonne condition. Tél.: (514) 293-5436 293-3470.

TRACTEUR Massey-Ferguson 35 au gaz avec pelle hydraulique, tracteur International 250, diesel, charrue 3 oreilles ST-LAURENT, ILE D'ORLÉANS (418) 828-2686.

TRACTEURS International 706, 89 forces, diesel, International 250 diesel, fourragère International, nez à maïs, souffleur, presse-foin New-Holland, ILE D'ORLÉANS (soir) (418) 829-2575.

À VENDRE: Réservoir à lait Dairy Cold, capacité 2,600 livres. S'adresser à (514) 454-9444.

RÉSÉROIR EN VRAC John Wood 400 gallons, en bonne condition. Compresseur à traçuseur, capacité 30 et plus. Tél.: 549-2382.

RÉSÉROIR À LAIT 160 gallons De Laval. Traçuseur avec compresseur. Pelle fumier et neige Massey-Ferguson pour tracteur 30 à 68. ANTONIO OUMET, 1675 Côte Terrebonne. 471-8989.

NETTOYEUR d'étable idéal, montée mobile 55 pieds, 300 pieds chaîne. En bonne condition. Prix à discuter. Tél.: (819) 389-5675.

À VENDRE: Réservoir en vrac marque Champion, capacité 400 gallons, en excellente condition. S'adresser à (514) 373-2118.

À VENDRE: Tracteur Farmall C avec charrue, pelle à neige ou à fumier, aussi grattoir, cultivateur. Appelez 473-0976.

MOISSONNEUSE-BATTEUSE 1976 White 7300, barre de coupe 13 pieds, ramasseur d'andain, nez à blé d'Inde 4 rangs. Tél.: (819) 358-2570.

TRACTEUR International Super C avec sarclure. Un W4 International. S'adresser à (514) 661-2772.

À VENDRE: Chute de tracteur, marque Houle, pivotante, 50 pieds, moteur chaîne et transmission. RAYNALD GRÉGOIRE, ST-ESPRIT. Tél.: 839-2936.

À VENDRE: Tracteur Fordson Major diesel; moteur remis à neuf, Prix \$900. ST-AIMÉ, CTÉ RICHELIEU (514) 788-2553.

TRACTEUR International W-4, très bien chaussé avec pelle International double action pour fumier et sable. Excellente condition \$1300. (514) 564-2107.

À VENDRE: Arrache-patates avec empoucheur International et faucheuse à coton. Très bonne condition. S'adresser: Tél.: (514) 474-2949.

**ATTENTION PRODUCTEURS DE MAÏS SÉCHOIR M & W**

avec prise de force modèle L55 et 450, disponibles immédiatement. O. LEBRUN & FILS INC., 63 B. St-Laurent, Maskinongé, Que. Tél.: (819) 227-2244-45.

À VENDRE: Tracteur MF 1085 année 1976, seulement 360 heures, cabine, garantie 1 an. Comme neuf. Tél.: (514) 568-5492, après 5 hres P.M.

À VENDRE: Bennes Brimont 5 tonnes basculantes, avec prise d'huile. Tél.: (514) 456-3537. DISTRIBUTION: CHICON INC., ST-CLET (SOULANGES).

TRACTEUR 1370 White 4 roues motrices avec réducteur de vitesse et chargeur, 825 heures. CAUSE de vente: maladie. Tél.: (514) 537-3984.

NETTOYEUR HOULE 330' chaîne avec montée mobile. Videur de silo Wic 18' - 20'. Tél.: (819) 837-2201.

TRACTEURS: White 4-150, cabine P.T.O. 3 points, 2-85 cabine, Oliver 1850 DSL, 1655 DSL, M-F 1080 avec chaîne, 175 DSL, 165 DSL, Chargeur 165 gas, M.-F. 30 chargeur ind., Ford 4000 DSL chargeur, 4000 gas, chargeur. CHARRUES: semi-portée de marque Oliver 4 et 5 versoirs, M-F 5 versoirs. PRESSES: New-Holland, M-F, Oliver, Inter. FOURRAGÈRES: J-Deere 35, 1 an d'usage, Int. 650, Dion 278, Héoston 7020. SOUFFLEUR À ENSILAGE: Dion, Fox, New-Holland. MOISSONNEUSE-BATTEUSE: John Deere 45 table 10 pieds, tête à maïs 3 rangs.

S.C.A. STE-ROSALIE, 192 boul. Laurier Ste-Rosalie. Tél.: (514) 773-0653.

**MACHINERIE À VENDRE**

VIS à grain sur roues, 32 pieds avec moteur et trémie. 4 chariots à grain. Pour informations: Tél.: 1-418-362-2491.

CHARRUE à rouleaux 3 versoirs, marque Athens, charrues pour tracteur 13.6 X 30, sleigh double. Fournaise Coleman. (514) 475-8629, après 6 heures.

TRACTEUR Oliver diesel 1450, 1970, 2 sorties d'huile. Une charrue 3 raies 12 pouces Massey-Ferguson avec déclencheur. Épandeur à fumier New-Holland 135 minots. PHILIPPE FILION, 644 Grande Côte, BOISBRIAND. (514) 621-7418.

À VENDRE RÉFROIDISSEUR à lait James Way 500 gallons, en bonne condition. STE-MARTINE (514) 427-2831.

CHARRUE 5 raies 16 pouces, semi-portée, en bonne condition avec cylindre, \$1000, prête à servir. Tél.: (514) 248-2375.

CASSEUSE-égrenouse New-Idea 2 rangs, 1975, séchoir à maïs Tox-O-Wik modèle 370, capacité 350 boisseaux. S'adresser à: ROGER BILLETTE, HOWICK. (514) 825-2535.

CASSEUSE à maïs New-Idea 2 rangs avec égrenouse et épilueuse 12 rouleaux. YVON BRAIS, ST-PIE. (514) 772-2920.

À VENDRE: Une arracheuse à betteraves Farmhand 2 rangs, en parfaite condition. Appelez après 5 heures à (514) 795-3270.

**NAPIERVILLE AUTOMOTIVE INC.**

Réparations générales. Vente et service. Machinerie lourde et agricole. Napierville. Cté Napierville. Tél.: 245-7747 - 245-3565.

TRACTEURS: Inter. 4166 diesel 4X4 pneus à riz. Inter. 674 diesel; Inter-Hydro 100 diesel; Oliver 880 diesel; David Brown 1200 diesel; John Deere 2120 diesel; Massey 35 avec pelle; Ford avec sarclure 2 rangs. Moissonneuse-batteuse Inter. 403 table à grain 13 pi. et tête à blé d'Inde 4 rangs. Moissonneuse-batteuse Inter 105 avec cabine et table à grain. Fourragère Inter 350 avec pick-up à foin et tête à blé d'Inde 1 rang. Fourragère New-Holland 717 avec tête à blé d'Inde 1 rang et pick-up.

**MAISONS**

MAISON CENTENAIRE, parfaite condition, 20 milles QUÉBEC, rive sud ISSOUUDAN, 1/2 mille route 20 près LAURIER STATION. Très bon prix. Aussi tracteur Inter 350 au gaz \$1000. Tél.: (soir) (418) 926-3441 ou 3052.

**OFFRES D'EMPLOIS**

HOMME marié sans enfants, travail à temps partiel pour entretien de domaine. Maison fournie. R. POTIER, STE-THÉRÈSE (soir) (514) 435-1937.

HOMME de confiance, marié, pouvant opérer l'équipement de ferme, demandé pour ferme laitière; avec expérience seulement. Renseignements: Tél.: (514) 687-0844 après 7.30 hres P.M.

FERME laitière recherche homme d'expérience responsable pour gérer aux animaux. Bon salaire plus pourcentage sur profits bruts. Tél.: (514) 795-3382.

HOMME sérieux et fiable demandé pour pépinière. Ouvrage à l'année. Se présenter à: 1370 rue Principale, ROUGEMONT.

**ON DEMANDE**

ACHÈTERAIS vieux manteaux chat sauvage, bonne condition, paierais \$70 et plus. Achèterais aussi vieux manteaux rat musqué, écureuil, lapin etc. Prix à discuter. Appelez (514) 861-4030. (Frais virés acceptés.)

J'achète le sarrasin, les fèves blanches, les pois à soupe. Paierais prix du marché. Pour information: R. PLANTE. Tél.: (514) 773-1253.

RECHERCHONS une vieille lampe de sanctuaire. Communiquer avec MARIE LEMOYNE. Tél.: (514) 334-8866.

ACHÈTERAIS semence à grain, région JOLLETTE-ST-LIN. Tél.: (514) 839-3541.

ACHÈTERAIS tracteur Massey-Ferguson ou équivalent et souffleur McKee, 7 pieds, en bonne condition. GILLES RIVARD. (418) 522-1377.

ACHÈTERAIS abreuvoir automatique pour bovins, "bucket" ou "tub" à fumier pour installer sur chariot sur rails, en bonne condition. GILLES RIVARD. (418) 522-5611.

ACHÈTEUR d'un évaporateur 4 X 14 ou simplement les casseroles. SERGE BERNIER, LECLERCVILLE, CTÉ LOTBINIÈRE. Tél.: (418) 796-2196.

ECHANGÉRAIS propriétés à revenu pour une ferme aux alentours de GRANBY. Tél.: (514) 772-2070 après 6 heures.

**POUSSINS, POULETTES**

POUSSINS d'un jour, pour la ponte et la chair. Livraison partout. Demandez liste de prix. COUVOIR DE LAVAL, 433 Montée Ste-Henriette, St-Lin des Laurentides, Qué., J0R 1C0. Tél.: (514) 223-2601.

PONDEUSES et poulettes prêtes à pondre. Catalogue gratuit. TWEDDLE CHICKS, FERGUS, ONTARIO.

POULES à vendre. Tél.: (514) 474-3239.

**SERVICES**

ATTENTION cultivateurs nous faisons le ménage d'étable au complet. Balayons désinfectons et blanchissons avec poison à mouches. J. LANDRY, (514) 469-2560.

PRENDRAIS environ 50 laures en pension durant l'hiver. Appelez GEORGES HANSENBERGER, YAMASKA-EST. (514) 789-2464 ou (514) 789-5220.

CULTIVATEURS: Pour faire blanchir et désinfecter vos étables. F. POISSANT, 182, Route 221, Napierville. (514) 245-7108.

DANIEL SYLVESTRE, Évaluateur agréé Ste-Julie de Verchères. Tél.: 649-3090.

**SERVICE DE NUTRITION**

Bovins Canards  
Chevaux Lapins  
Porcs Faisans  
Volailles Visons  
Moutons Trites  
Dindes Chiens  
Etc...

CONCENTRÉS SCIENTIFIQUES BELISLE INC. 196, Boul. Richelieu, St-Mathias, Cté Chambly, Tél.: (514) 658-8733.

**SILOS**

**SILOS BÉTON ARMÉ COULÉS 12' - 16' - 18' - 20' - 24' 30' diam. int. et citernes de 40' à 100'**  
"Silo Beaudry pas desoucy c'est pour la vie"  
Vide - Silo "PATZ" chariot électrique C.S.F.  
**SILOS BEAUDRY INC.**  
ST-MARC, QUÉ. JOL 2E0  
Tél.: (514) 584-3248

**SILO SILO ACIER GALVANISÉ SILVER SHIELD**  
Silo d'acier galvanisé Silver Shield silo à grain séchoir à grain élévateur à godet crible silo à maïs, humidité meunerie de ferme ventilateur à grain.  
Service d'un ingénieur agronome  
**O. LEBRUN & FILS INC.**  
63B, rue St-Laurent Maskinongé, Qué. J0K 1N0  
Tél.: (819) 227-2244-45

**SILO BERNARD SPÉCIAL**  
Silo à grain avec accessoires standards.  
Capacité Prix  
50T \$ 675.00  
80T \$ 995.00  
130T \$1,495.00  
150T \$1,830.00  
175T \$2,070.00  
300T \$3,670.00  
Système de ventilation, élévateur, sécheur à batch et continu C.M.S.

**OUTILLAGES MONTRÉAL C.I.L.T.F.E.**  
600, boul. de l'Industrie, Belœil (Usine Bâtiment Bernard) (20) Route Transcanadienne, Sortie 68  
Tél.: 467-6554

**SILOS Silos en douves de béton 12' à 24' de diam.**  
• Finitions intérieures uniques  
• Rapidité d'érection  
• Facilité de rehaussement

**RÉSÉROIRS Pour fumier liquide 50 pi. de diam. par 8', 12', 16', 20' de haut. 70 pi. diam. par 8', 12', 16' de haut.**

**SILO SUPÉRIEUR**  
C.P. 61, Granby, P.Q. Tél.: (514) 378-5856  
C.P. 2199, St-Romuald, Cté Lévis, P.Q. (418) 839-8808

**TERRES À VENDRE**

FERME LAITIÈRE: terre 90 arpents, bonne maison, grange-étable, quota lait industriel 6320 livres gras, porcherie, machinerie. ST-SIMON de BAGOT. (514) 798-2373.

WINDSOR-ST-CLAUDE: 190 acres, quota lait industriel 515,000 livres. 75 têtes. Machinerie au complet. \$130,000. Tél.: (819) 845-4834.

TERRE de 80 arpents avec bâtisses et maison; sans animaux ni roulant. 25 milles de DRUMMONDVILLE. Tél.: (819) 393-5374.

À VENDRE OU LOUER: Terre de 100 acres avec 25 arpents en bois et maison 7 1/2 pièces, située à MANSEAU. Tél.: 356-2208.

BELLE petite ferme à vendre, 58 acres dont les 3/4 cultivables, y compris maison de 10 appartements, le tout situé sur le bord de la mer près route 132. Idéale pour ferme d'élevage ou autre. Pour information, LEONARD HENRY, ST-SIMON-DE-CECILE, CTÉ BONAVENTURE. Tél. (418) 534-2534 ou (819) 638-8744.

**ACHAT ET VENTE**

Si vous désirez vendre ou acheter fermes, commerces, terres, terrains, maisons de campagne etc., au coeur du Québec, St-Hyacinthe, Drummondville, Richmond, Victoriaville, Sorel, Nicolet, Yamaska et le reste. Informations: V. DENONCOURT, St-Pie de Guire (Yamaska). Tél.: (514) 784-2248. FIDUCIE DU QUÉBEC, Caisse Populaire.

STE-SOPHIE, CTÉ MÉGANTIC: Ferme de 178 acres à vendre; très bien bâtie. Érablière 3,500 entaillées; coupe de bois mou. Tél.: (819) 362-7643.

ST-EUGÈNE (DRUMMOND): Ferme 80 arpents, grange-étable, remise, maison partiellement rénovée. 45 milles de MONTRÉAL. Tél.: (819) 396-5178.

EXCELLENTE ferme laitière en expansion. Environ 300 arpents, silo Beaudry, plusieurs bâtiments non utilisés. Prix pour vendre rapidement. (819) 285-2253.

CANTONS DE L'EST: 240 acres dont 100 boisées, maison 10 pièces, chaufferie central, grange pouvant abriter 80 têtes et autres bâtiments tous en parfaite condition. Tél.: (514) 532-4267.

**FERME À VENDRE**

ST-ÉDOUARD, LOTBINIÈRE (35 milles de QUÉBEC): 245 arpents en culture, 2 granges (une stabulation libre de 74 places) étable attachée de 50 places, salle de traite double 6, 2 silos 18 X 55; écurie pompe souterraine Houle, 85 têtes Jersey dont 40 pur-sang enregistrés (Wendy Brook Dream Beacon 12) quota 500,000 livres de lait. Toute la machinerie neuve de 1976. JEAN-GUY TARDIF, (418) 796-2804, soir après 8 hres ou fin de semaine.

À VENDRE: Terre avec rivière à vendre à GRONDINES. Directement du propriétaire. S'adresser à 286-3847.

FERME 100 acres, équipement moderne, 45 bêtes dont 25 vaches Holstein, plus bovin valeur \$30,000. Comité L'ISLET. Le tout \$75,000 (514) 254-0619.

ST-EUGÈNE: Terre nue de 65 arpents avec animaux et quota de 3600 livres de gras. AGENCE DE SERVICE IMMOBILIER ENRG., COURTIER. 1-773-1134 - 1-773-1955.

ST-DOMINIQUE: Terre 110 arpents avec bâtisses et bonne maison de 6 grandes pièces, machinerie mais sans animaux. AGENCE DE SERVICE IMMOBILIER ENRG. COURTIER. 1-773-1134 - 1-773-1416.

FERME sans roulant 120 arpents dont 10 arpents de boisés, avec bâtiment et maison antique de grande valeur. Cette ferme est longue par une route sur toute sa longueur. Sortie 105, route 20, mi-chemin MONTRÉAL-QUÉBEC. Tél.: (819) 395-4659.

À VENDRE: Ferme laitière 160 arpents, 2 silos 20 X 60, 100 têtes d'animaux, avec ou sans roulant. P. LEDUC, 237 Rang St-Jean, ST-BENOÎT, CTÉ DEUX MONTAGNES. Tél.: (514) 258-3083.

POUR achats ou ventes d'hôtels, bar salons, restaurants, appelez J.L. DALLAIRE, 658-0628, LE PERMANENT COURTIER.

POURQUOI pas acheter à 2? Ferme 459 acres. Quota machinerie neuve, silo PIERRETTE DAVIGNON 849-3793. FIDUCIE DU QUÉBEC, COURTIER. 565-8181.

SPLENDIDE FERME À BROMONT: Maison magnifique, gr



## La participation active de l'UPA aux expositions devrait être encouragée

C'est après avoir longuement réfléchi sur la vocation d'une exposition régionale et le rôle des structures de base de l'Union, que les syndicats de l'UPA du comté de Lotbinière ont décidé de participer à l'exposition de St-Agapit, comté de Lotbinière, afin de promou-

quée. Mais la présence de l'organisme professionnel dans une exposition locale ou régionale, et même provinciale est largement appréciée, d'autant plus que nous sommes certains de ne pas prendre la place de personne. Ces mêmes dirigeants souhaitent donc qu'une action comme celle prise par les syndicats de Lotbinière soit encouragée et même préconisée par l'UPA dans toutes les régions du Québec.

La restructuration des syndicats de base de l'UPA, entreprise il y a quelques années, avait comme objectif de favoriser et de développer une plus grande autonomie de la structure de base. Les quatre syndicats mentionnés plus haut ont compris la nécessité pour un syndicat de l'UPA de s'imposer dans le milieu et d'être présent partout où les intérêts de ses membres peuvent être discutés.

Nous espérons que plusieurs autres syndicats travailleront dans le même sens, parce que c'est à cette seule condition que notre syndicalisme agricole conservera sa crédibilité et répondra vraiment aux aspirations du milieu agricole.

Communiqué Fédération de l'UPA de Québec-Est-Nord-Ouest



voir la profession agricole par le syndicalisme.

Une analyse assez exhaustive a permis de constater une lacune très importante dans nos expositions régionales et c'est l'absence de la profession. Les syndicats de l'UPA de Beauvillage, La Seigneurie de Joly, La Seigneurie de Deschailions et du Centre de Lotbinière ont voulu, par leur présence, informer les consommateurs sur la profession agricole et les principaux problèmes qui confrontent les différents secteurs impliqués dans l'agriculture. Ils ont aussi voulu démontrer aux producteurs agricoles que des politiques telles les coûts de production et la stabilisation ne sont pas que de la théorie.

En plus de grands objectifs visés, les quelque 40 dirigeants des syndicats de base qui se sont relayés pendant cinq jours ont pu prendre davantage conscience des préoccupations des producteurs qu'ils représentent, ils ont pu constater aussi le manque d'information des consommateurs envers les besoins exprimés par le monde agricole.

Selon les représentants de ces quatre syndicats, l'absence de l'UPA dans les expositions n'est pas toujours remar-

## Modification du règlement concernant les importations porcines

Tous les porcs reproducteurs importés des États-Unis devront dorénavant être mis en quarantaine uniquement dans les stations gérées par le gouvernement fédéral.

Cette décision a été prise suite aux inquiétudes croissantes du secteur canadien du porc au sujet du nombre de cas de pseudorage survenus aux États-Unis.

"À l'heure actuelle, nous n'avons enregistré aucun cas de pseudorage au Canada. Toutefois, comme certains de nos sujets reproducteurs sont importés des États-Unis, nous nous inquiétons des dangers de foyers de cette maladie dans les troupeaux canadiens. Cette nouvelle mesure ne permettra donc plus que les porcs importés soient mis en quarantaine ailleurs que dans les stations fédérales," de déclarer le ministre Eugene Whelan.

Les importations annuelles de porcs en provenance des États-Unis se chiffrent entre 100 et 200 têtes. Leur mise en quarantaine pour 30 jours vise à prévenir l'entrée de la peste porcine, maladie qui ne s'est pas manifestée au Canada depuis 1963. Dans le passé, le nombre des animaux importés a parfois dépassé la capacité d'accueil de

certaines stations. Il arrivait donc que certains animaux étaient placés en quarantaine dans des exploitations agricoles qui avaient été approuvées à cet effet.

"Les nouvelles dispositions visent à empêcher la propagation possible de la maladie dans les régions d'élevage. Dans les stations de l'État, tout foyer de pseudorage pourrait être parfaitement maîtrisé," d'ajouter M. Whelan.

La Loi sur les maladies et la protection des animaux range la pseudorage dans la catégorie des maladies à déclaration obligatoire. D'origine virale, elle peut causer la mort chez les porcelets. Les animaux adultes sont généralement moins affectés par cette maladie mais ils peuvent rester porteurs du virus.



### Indices de rendement des variétés de maïs

Selon un système mis au point à l'université de Guelph (Ont.), il est assez simple de déterminer le rendement réel d'un hybride de maïs. Il suffit de multiplier l'indice de l'hybride en question par la valeur moyenne du rendement de tous les hybrides caractérisés par un même nombre de degrés-jours, et diviser ensuite par 100 (valeur moyenne de toutes les variétés mises à l'essai).

Toutefois, l'agriculteur ne doit pas seulement se fier à l'indice de rendement. Il doit aussi tenir compte de la précocité et de la résistance des tiges de l'hybride de maïs choisi.

### Étude des exploitations céréalières de la Saskatchewan

Une étude effectuée en 1975 en Saskatchewan a montré que la rémunération de l'avoire propre et de la gestion était directement proportionnelle à la taille de l'entreprise et donc supérieure dans les grandes exploitations céréalières.

Les coûts totaux, à l'exclusion des intérêts, représentent un peu plus de 50% de la valeur de la production dans les petites exploitations, environ 40% dans les moyennes et 33% dans les grandes.

### Les semences généalogiques au Canada

Les producteurs de semences généalogiques doivent faire inspecter leurs cultures, conformément aux règlements édictés par l'Association canadienne des producteurs de semences.

Même quand la généalogie d'une semence est déjà établie, il y a toujours des dangers de contamination dus à la malpropreté du matériel de récolte, la négligence dans les établissements de nettoyage et les erreurs d'étiquetage. Une telle inspection permet également de prévenir les croisements accidentels avec des plantes à pollinisation libre.

### VENTE DE SHORTHORN

de race pure à la ferme Balmenach d'Arnprior, Ontario, le 30 septembre 1977.

On offrira 45 femelles de race pure et 2 taureaux de race pure.

La ferme Balmenach est située à 35 milles à l'ouest d'Ottawa sur la route 17.

Stewart Boyd  
B.P. 4  
Arundel, P.O.  
819-687-3362

## L'ASSOCIATION DES ÉLEVEURS DE BOVINS CHAROLAIS

organise sa quatrième vente annuelle, le 1er octobre 1977 à 13h, au local des Encans de la Ferme Inc., sortie 81, route transcanadienne à St-Hyacinthe.

À cette occasion, l'Association a fait un choix d'animaux de qualité exceptionnelle: 28 femelles pur-sang, certaines avec veaux, 2 femelles pures françaises, 5 taureaux dont 2 purs français.

Cocktail et buffet froid à compter de 11 heures.

Pour renseignements et catalogue:

(514) 772-2451 ou (819) 472-7643

## RENONCIATION AUX FRAIS DE FINANCEMENT! jusqu'au 1er mars 1978

C'EST LE BON TEMPS d'acheter un nouveau tracteur agricole Case — de 43 ch à la prise de force jusqu'à 300 chevaux au moteur — car votre concessionnaire Case participant renonce aux frais de financement jusqu'au 1er mars 1978.

Case offre un choix de tracteurs de 14 niveaux de puissance pour satisfaire vos besoins de culture. Et vous en trouverez un qui convient idéalement — pourquoi vous contenter de moins?

Achetez donc dès maintenant pour éviter les frais de financement jusqu'à l'an prochain.

L'offre est limitée; renseignez-vous à fond dès aujourd'hui!

Voyez votre concessionnaire Case participant!



### Classées... suite

#### CULTIVATEURS

VOUS voulez faire encan cet automne? Je vous offre mes services pour tout genre d'encans et je suis toujours acheteur de terres, roulant, coupe de bois. S'adresser à ALAIN DEBLOIS, encanteur licencié, STE-CLAIRE, DORCHESTER. (418) 883-3653 ou 885-4027.

#### COLBERT & FRÈRES INC.

Encanteur Licencié. TOUJOURS à votre service pour tout genre d'encans ou pour l'achat de vos terres avec roulant. Téléphone (819) 297-2711 à STE-GERTRUDE, CTE NICOLET, VILLE DE BECANCOUR.

#### ATTENTION CULTIVATEURS!

JE suis toujours "ACHETEUR" de terres avec roulant de ferme au complet quel que soit l'endroit au Québec. Paiement argent comptant. ALBERT BRETON, ENCANTEUR LICENCIÉ, INVERNESS, CTE MEGANTIC, Tél.: (418) 453-2681.

ATTENTION Cultivateurs. Je vous offre mes services pour tous genres de vente par Encan, je suis aussi acheteur de terre et roulant. Merci pour votre bon encouragement. Ma devise est toujours la même "Bien vous servir". JEAN-PAUL DU BOIS, ENCANTEUR LICENCIÉ, PLESSISVILLE, Cte Mégantic, Tél.: (819) 362-7240.

#### ENCAN À COMMISSION

À la grange d'encan Cowansville. Tous les mercredis soir à 8:00 P.M. SERA VENDU: poules, lapins, canards, oies etc. RÉJEAN LEHOUC, encanteur Cowansville, 263-3180. À votre service pour vos encans dans les Cantons de l'Est.

#### CULTIVATEURS!

Vous désirez vendre votre troupeau ou roulant de ferme? Privilège ou par encan, partout au Québec, je suis votre homme! DANIEL PAUL-HUS, encanteur bilingue licencié, 635 rue Papineau, St-Hyacinthe. Tél.: rés.: (514) 773-5660, bureau (514) 527-3066.

#### ATTENTION CULTIVATEURS

VOUS avez besoin d'un homme qui s'y connaît dans la vente d'animaux, de machines? N'hésitez pas! Réservez les services de GÉRALD RICHARD, acheteur de terres, roulant de ferme au complet.

GÉRALD RICHARD, encanteur licencié et aussi propriétaire de la FERME RICHARDSON, STE-CLOTHILDE DE HORTON, Cte ARTHABASKA, P.Q. JOA 1H0. Tél.: (819) 336-5492.

#### ATTENTION! ATTENTION!

Messieurs les Cultivateurs qui projetez de vendre votre troupeau et roulant en 1977 vous avez sans aucun doute pensé le faire par Encan. Ne tardez pas pour choisir une date qui vous conviendra, il est important de la déterminer immédiatement: plusieurs ont déjà choisi leur date. Merci d'avance pour votre bon encouragement. Une visite vous convaincra. S'adresser à

#### GEORGES-ÉTIENNE LEBLANC

ENCANTEUR LICENCIÉ ST-BARNABÉ-SUD Cte St-Hyacinthe Tél.: (514) 792-3595

#### CULTIVATEURS!

CHAQUE semaine, le lundi il y a un marché public par encan pour tous les animaux de ferme à ST-HYACINTHE, route Trans-Canada, sortie 81. En plus de tous ces animaux nous avons des ventes de catégories spéciales: PORCELETS: 1.00 p.m. CHEVAUX toutes catégories: 6 hres. p.m. BOUVILLONS d'embouche: 8.00 p.m. VACHES laitières: 8.30 p.m. LES ventes commencent à 1.00 p.m. INFORMATIONS: LES ENCANS DE LA FERME INC., Bureau chef: St-Pie, Cte Bagot Tél.: (514) 772-2451

ATTENTION CULTIVATEURS: Pour la vente de votre roulant de ferme en 1977, je suis à votre disposition. NORMAND BOUCHER, encanteur licencié, St-Barnabé Sud (514) 792-3269 ou (514) 792-2095.

#### VENTE PAR ENCAN

Lundi le 26 septembre 1977 à 7:30 heures précises au local des Encans de la Ferme Inc., route Trans-Canada, sortie 81, ST-HYACINTHE. SERA VENDU: 50 taures Holstein croisées, pesantes et de grande qualité, fraîche vèlées ou vèlant sous peu. POUR INFORMATIONS:

#### LES ENCANS DE LA FERME INC.

ST-PIE DE BAGOT. Tél.: (514) 772-2451

#### ENCAN

14ième Encan Annuel CLUB HOLSTEIN DES BOIS-FRANCS Mercredi, 12 octobre 1977 12:30 heure p.m. sur le terrain de l'Exposition à VICTORIAVILLE SERONT VENDUES: 80 taures fraîchement vèlées ou devant vèler en oct. ou nov. Ces taures Holstein proviennent de troupeaux contrôlés de la région de Nicolet-Yamaska et Bois-Francis (certificats de santé fournis). Plusieurs de ces filles sont de Senator, Aztec, Chieftain, Lad Duke, Yukon, Perfection, Downlane et Elevation. POUR OBTENIR UN CATALOGUE adressez-vous à: RAYMOND CORRIVEAU, agr. LEVINS, 113, St-Georges 418-833-5010 BERTRAND BOISCLAIR STE-CLOTHILDE 819-353-2558 CLAUDE PÉPIN R.R. 3, WARWICK 819-358-2515 GEORGES GOGGIN BLACK LAKE 418-428-3875

# REVUE DES MARCHÉS



## PRODUITS AVICOLES

Les prix des volailles nous sont fournis par le Ministère Fédéral de l'Agriculture, Section des renseignements sur les marchés et Division de l'aviiculture.

Judi, le 15 septembre 1977

### VOLAILLES ÉVISCÉRÉES (A)

En caisses régulières  
Prix du gros au détail  
à Montréal

**POULETS SOUS GLACE**

moins de 4 lb	63¢-66¢
4 lb et moins de 5	68¢-71¢
5 lb et moins de 6	85¢
6 lb et plus	87¢

**POULES**

Moins de 4 lb	nil
4 lb et moins de 5	61¢-63¢
5 lb et moins de 6	61¢-63¢
6 lb et plus	61¢-63¢

**JEUNES DINDONS**

Moins de 10 lb	77¢-80¢
10 lb et moins de 16	77¢-80¢
16 lb et plus	83¢-85¢
Canards	89¢-91¢

Semaine se terminant le 24 septembre 1977

### VOLAILLES VIVANTES No 1

Prix aux producteurs  
à Montréal

**POULETS**

À griller	
moins de 5 lb	34½¢-35¢
5 lb et moins de 6	34½¢
6 lb et moins de 7	34½¢-38½¢
7 lb et plus	38½¢-39½¢

**POULES**

Moins de 5 lb	06¢-07¢
5 lb et moins de 6	06¢-07¢
6 lb et moins de 7	06¢-07¢
7 lb et plus	20¢

**JEUNES DINDONS**

Moins de 12 lb	.44½¢
12 lb et moins de 20	.44¢
20 lb et plus	.47½¢

## OEUFS

Prix des oeufs en vigueur à partir du 19 septembre 1977

Ces prix sont fournis par la division avicole fédérale de Montréal

Ces prix sont fournis par la Fédération des producteurs d'oeufs du Québec

Producteurs Ontario	Producteurs Québec	Distributeurs Québec
A-Extra-Gros	.70¢	.89¢
A-Gros	.68¢	.86¢
A-Moyens	.58¢	.77¢
A-Petits	.35¢	.56¢
A-Très Petits	.12¢	.42¢
En vrac		.03¢ de moins

N.B. Ces prix sont établis par les Offices provinciaux de commercialisation des oeufs et sont sujets à des cotisations imposées par ces Offices.

## LAIT DE CONSOMMATION

FÉDÉRATION DES PRODUCTEURS DE LAIT DU QUÉBEC

AOÛT 1977

% des quotas produits payable en Classe I **83.56%**

Prix de la Classe I **\$12.75**

Prix moyen du lait excédentaire **\$9.23**

(Prix de base pour 100 livres de lait dosant 3.5% de matière grasse; différentiel de \$0.13 par .1% pour le lait payé en Classe I et de \$0.14 par .1% pour le lait payé à l'excédentaire).

Source: La Fédération des producteurs de lait du Québec.

## BEURRE, LAIT EN POUDRE, FROMAGE

SEMAINE TERMINÉE  
Judi, le 15 septembre  
FAB MONTRÉAL

Sur le marché de Montréal, le prix du beurre pour les arrivages courants no 1 pasteurisé, admissible .92-\$1.17-.93 \$1.18.

Prix du gros au détail-pains (moyenne hebdomadaire) \$1.25.3 la livre. Prix de vente

par la Commission Canadienne du lait, en 56 lb, \$1.18.

Poudre de lait écrémé: ventes de 25 sacs ou plus. Pulvérisé. Canada 1ère catégorie, sacs .69½¢-.72¢ Procédé rouleaux nil. Aliments du bétail aucun.

Poudre de lait de beurre, animal 0.34¢-0.36¢. Poudre de lait de beurre comestible 42¢ à 48¢.

## FRUITS ET LÉGUMES

Prix payés au marché central métropolitain pour les produits de première qualité jusqu'à 9 heures a.m. le 20 sept. 1977

### FRUITS:

CITROUILLES: \$5.00-6.00/12.  
POIRES: Bartlet ou Anjou: \$8.00 le minot en vrac.  
POMMES: Lobo 3.00-3.50; McIntosh 3.00-3.50; Wealthy 3.00; Wolf River 3.50-4.00; Pommettes 8.00-9.00 le minot en vrac.  
PRUNES Bleues 7.00-8.00 minot en vrac.

### LÉGUMES:

AIL: 1.50/12.  
ANETH: 1.00-1.50/12 paquets.  
AUBERGINES: 4.00 le boisseau.  
BETTE À CARDES (swiss chard) 3.50/12 paquets.  
BETTERAVES: 0.75/6 paquets ou 1.75-2.00/25 lb, 2.50/12 cellos de 2 lb.  
BROCOLIE: 7.00-7.50/14.  
CAROTTES: 4.00-4.50/30 paquets; 1.75-2.00/25 lb, 3.25-3.50/24 cellos de 2 lb, ou 10 cellos de 5 lb. MINI 4.25/20 cellos de 12 on.  
CÉLERI: 4.50-5.00/24.  
CHICORÉE SCAROLE: 2.50/12.  
CHOUX: verts 1.75-2.00/12 ou 50 lb, rouges 2.00-2.50; Savoie 3.00/12.  
CHOUX-FLEURS: 4.50-5.00/12.  
CHOUX DE BRUXELLES: 4.50-5.00/12 chopines.  
CHOUX CHINOIS: 3.00/12.  
CIBOULETTES: 2.50/12 paquets.  
CONCOMBRES: de champ 4.50-6.00/6 douz.; à mariner petits 12.00 moyens 8.00; gros 5.00 le minot; de serre sans pépin type anglais; gros 4.50; petits 3.00/12.  
COURGES: (zucchini) 3.50-4.00/20 lb.  
ÉCHALOTES: 5.50-6.00/3 douz. de paquets.  
ÉPINARDS: 3.50-4.00/12 cellos de 10 on. ou le boisseau.  
HARICOTS: Jaunes et verts 5.50-6.00; verts plats 7.00/20 lb.  
LAITUE: Frisée 3.00/24; Boston ou Romaine 3.00/16; Laitue pommée (iceberg) 3.50-4.00/18.  
MAÏS SUCRÉ: 0.50/12.  
MENTHE: 2.00/12 paquets.  
OIGNONS: 1.25/6 paquets; jaunes 3.00-3.25; rouges 4.00/50 lb, 2.00-2.25/25 lb, à mariner blanc 4.50 rouges 5.00/10 lb, jaunes à bouillir 0.80/10 lb. Espagnol 5.00/50 lb.  
PANAI: 4.00-4.50/12 cellos de 2 lb, 4.00-4.50/20 lb.  
PERSIL: 1.00-1.25/12 paquets.  
PIMENTS: verts 4.50; rouges 9.00 le boisseau.  
POIREAU: 1.50-2.00/12.  
RABIOLES: 4.00/25 lb.  
RUTABAGAS: 2.50/50 lb.  
RADIS: 3.50-4.00/3 douz. de paquets; 2.75-3.00/30 cellos de 6 on.  
TOMATES: de champ rouges 2.00-3.00; de champ roses 2.00-4.00; jaunes 2.25; vertes 1.50/20 lb, de serre roses 3.50/8 lb.  
POMMES DE TERRE: nouvelles 1.35-1.45/50 lb; 0.75/20 lb; 0.40-0.45/10 lb; Pommes de terre lavées 4.00/50 lb; ou 5.00/10 cellos de 5 lb.  
Depuis le 15 septembre 1977 la pomme de terre de table catégorie Canada #1 doit avoir minimum 2½" maximum 3½".

### VENTES

#### AUX GROSSISTES:

POMMES DE TERRE: du Québec nouvelles 1.50-1.65/50 lb; 0.82-0.85/20 lb; 0.45-0.47/10 lb; Russet d'Orégon, Washington, 80 à 100, 9.00-9.50.

le 17 septembre 1977

Prix du fromage: blanc \$1.19, coloré \$1.19.3.



## ANIMAUX VIVANTS

Renseignements fournis par le bureau du ministère fédéral de l'Agriculture, Service des marchés, en collaboration avec les agents à commission du marché de l'Est et les acheteurs. Les vendeurs à commission du marché de l'Est sont: Coopérative canadienne du bétail; Maher W.H.; J.L. Dagenais; et Louis Levine. Pour renseignements supplémentaires: service d'information sur ruban magnétique tél.: (514) 526-4068 après 14 hres, tous les jours.

LES RÉCEPTIONS: LUNDI, LE 19 SEPTEMBRE 1977

BOVINS: 806 VEAUX: 807

LES RÉCEPTIONS CETTE SEMAINE:

Agneaux et moutons: 27

BOVINS: Le marché était actif suivi d'une bonne demande. Les bouvillons taures et taureaux se sont vendus à des prix stables, alors que les vaches s'échangeaient à des prix fermes allant de \$0.50 à \$1.00 de plus que la semaine dernière.

VEAUX: Toutes les classes de veaux ont rencontré une bonne demande et le marché était actif. Les prix payés pour les veaux de choix étaient légèrement inférieurs tandis que les sujets de qualité commune et moyenne accusaient des hausses de \$2.00 à \$3.00 en certain cas.

### BOUVILLONS

A-1-2	aucun
B'S	36.00-39.50
Commcl	28.75-34.75

### TAURES

B'S	aucun
Commcl	27.00-31.50

### VACHES

D-1-2	26.50-27.75
D-3	24.50-26.25
D-4	19.00-24.25

### TAUREAUX

	27.00-32.00
--	-------------

### VEAUX DE LAIT

Bons	55.00-65.00
Ventes jusqu'à	68.00
Moyens	40.00-52.00
Communs	30.00-38.00
Léger de remp.	aucun
AGNEAUX (Cette semaine)	
Bons + 80 lb.	52.00
Agnelets pesant 45-50 lb:	aucun

### MOUTONS (Cette semaine)

Bons	aucun
Communs	aucun

## PROVENDES

Prix publiés comme guide et basés sur la fermeture des marchés le 16 septembre 1977

Prix de gros à la tonne métrique aux meuneries net sur wagon (en vrac par wagon complet)

	Montréal	Québec	Trois-Rivières	Sorel
Blé	99.80	101.30	100.30	101.80
Orge	88.80	89.30	88.90	92.30
Avoine canadienne	87.85	89.35	88.15	89.85
Maïs américain (Jaune, no 3)	92.70	93.50	93.20	94.20
Maïs ontarien (Jaune, no 2 C.E.)	91.75	93.50	nil	nil

	Semaine courante	Semaine dernière	Même semaine 1976
<b>MONTRÉAL</b>			
Son de blé	82.65	80.45	88.20
Gru rouge de blé	93.70	90.65	119.05
Tourteau de soya 49%	228.20	220.35	240.30
Tourteau de soya 44%	203.20	189.55	227.05
Tourteau de colza 34%	124.55	121.25	145.50
Luzerne déshydratée (100,000-A)	121.25	120.15	130.00

Prix pondérés des céréales fourragères aux meuneries de l'Ouest et principaux parcs d'engraissement quinzaine se terminant le 12 août. Base: Têtes de Grands Lacs).

Blé CWRS #3	Avoine alim. #1	Orge alim. #1
Tonne métrique	Tonne métrique	Tonne métrique
94.17	71.78	83.18

Prix quotidiens des céréales fourragères (BOURSE Base: Tête des Grands Lacs).

19 septembre	86.00	68.00	73.80
16 septembre	85.20	66.70	72.90
15 septembre	85.50	68.10	73.50
14 septembre	87.80	69.60	75.60

N.B.: Les prix du grain canadien fluctuent quotidiennement sur la base d'une source compétitive en provenance d'un marché étranger. Dans les conditions actuelles, ces prix sont basés sur la valeur de remplacement du maïs américain livré au Canada. Il suffit d'ajouter les marges fixes du transport depuis Thunder Bay pour obtenir les prix en vigueur au Québec et dans les Maritimes.

Source: Office canadien des Provenades

## PORCS ABATTUS

Lundi, le 19 septembre

LA SEMAINE DERNIÈRE

Prix payés à Toronto

Porcs	64.05-65.00	Porcs	62.85-64.15
moyenne	64.63	moyenne	63.15
Truies	45.05	Truies	46.50
moyenne	aucun	moyenne	aucun

Prix payés en Ontario

Porcs	62.55-65.45	Porcs	61.90-64.15
moyenne	64.12	moyenne	62.86
Truies	47.95-49.05	Truies	45.90-46.50
moyenne	48.35	moyenne	46.15

Les prix ci-dessus sont fournis par le Plan conjoint des producteurs de porcs de l'Ontario.

## L'Association des propriétaires de boisés privés, des paroles en l'air?

Le 8 septembre dernier, les ministres Jean Garon et Yves Bérubé ont rencontré les représentants de l'Association des propriétaires de boisés privés. Pour la circonstance, les dissidents étaient accompagnés de leur appui politique, le député Fabien Roy qui défend la cause de ces producteurs dissidents.

Les ministres en sont venus à la conclusion tout à fait logique que tout producteur qui a des plaintes à formuler, doit le faire auprès de la Régie des Marchés agricoles qui est l'organisme désigné à cet effet. Tout producteur qui se sent lésé, fait appel à la Régie des Marchés agricoles qui après avoir tenu une audience publique rend une décision favorable à l'ensemble des producteurs. La Régie des Marchés agricoles est loin de favoriser les Offices et Syndicats. Cependant, elle favorise les formules qui traitent équitablement tous les producteurs. Jusqu'à maintenant, l'Association des dissidents n'a rien fait de constructif, en ce sens au contraire.

Ce sujet a déjà été débattu en audience en septembre 1976, cependant, la Régie des Marchés agricoles n'a pas eu la chance de rendre une décision, les dissidents n'ayant rien apporté de positif et ayant par la suite retiré leur requête qui n'était en réalité qu'un tissu de faussetés et d'accusations sans fondement.

En ce qui regarde le vieux bois, il y a actuellement quelques milliers de cordes dans la région de Québec-Sud. Cependant, on est loin du chiffre de 40,000 cordes avancé par l'Association. Ce chiffre de 40,000 cordes représente tout le bois à pâte coupé, sapin et épinette, incluant le bois coupé

en 1976 et 1977 et dont une bonne partie est du bois fraîchement coupé.

Il est vrai que depuis le début de l'été, certaines compagnies se sont montrées trop exigeantes pour la qualité du bois par rapport aux autres années. Ce problème a été soumis aux représentants du gouvernement et nous attendons une réponse à ce sujet.

À l'heure actuelle, les livraisons sont à leur plus haut niveau depuis plusieurs mois sinon depuis deux ans. Cependant, les producteurs devront s'habituer à couper rationnellement, y compris les coupeurs de lots. C'est très difficile de faire comprendre à un producteur qui a de la difficulté à livrer un voyage de bois, comment il se fait que certains des principaux responsables de l'Association des propriétaires de boisés privés ont livré plusieurs centaines et même des milliers de cordes depuis trois ans. Ceci démontre qu'en aucune occasion les dissidents n'ont été pénalisés parce qu'ils sont membres de cette association. En conséquence, ils

peuvent en toute quiétude donner la liste de leurs membres (si le nombre en vaut vraiment la peine) au ministre Garon. Cependant, il est à prévoir qu'il y aura des membres fantômes sur cette liste si jamais elle est produite, si nous nous fions à leurs agissements et requêtes du passé et si nous nous référons à la liste des présences à leur assemblée générale annuelle du 28 août dernier au cours de laquelle ils n'ont réuni qu'environ 25 personnes dont plusieurs de l'extérieur de Québec-Sud et dont certains n'étaient pas membres. Pour une association soi-disant provinciale, c'est pauvre comme nombre surtout suite à une publicité monstrueuse des postes de radio et de télévision de la région de Québec et de la Beauce pour inviter des gens à cette réunion.

Pour revenir à la production, la seule issue possible est d'accorder à chaque producteur une quantité de mise en marché basée sur la possibilité forestière de son boisé. Des démarches ont déjà été entreprises à ce sujet avec le ministère des Terres et Forêts et la Régie des Marchés agricoles. Les administrateurs du Syndicat sont pleinement d'accord pour mettre sur pied un règlement de contingent (quota) basé sur le capital forestier du boisé et non sur la grandeur boisée uniquement.

Accorder à un producteur un contingent pour le résineux, basé sur sa grandeur boisée serait favoriser ceux qui ont des lots coupés à blanc ou boisés en feuillus au détriment de ceux qui possèdent un boisé rendu à maturité constitué de sapin et d'épinette.

Le Syndicat des producteurs de bois est un organisme à caractère démocratique appartenant aux producteurs et il travaille pour le bien de l'ensemble des producteurs. Il est sûr que certaines de ses décisions ont peut-être contrarié certaines personnes ayant fait la pluie et le beau temps au cours des années passées et qui ont exploité les producteurs et se sont enrichis à leurs dépens.

Le Syndicat considère l'affaire close depuis la dernière audience de septembre 1976. Les dissidents avaient retiré leur requête suite aux accusations qu'ils n'ont pu démontrer lors de cette audience. De plus, l'exécutif du Parti Québécois de Bellechasse qui est neutre dans le sujet, a déjà produit un rapport à cet effet appuyant en totalité le Syndicat des producteurs de bois et démontrant une fois de plus que le problème soulevé par les dissidents est un faux problème.

*Syndicat des producteurs de bois de Québec-Sud.*

## Abattement de la taxe de vente sur l'essence

Certains agriculteurs n'ont pas encore profité de l'abattement de la taxe fédérale sur l'essence.

En effet, le programme d'abattement mis en vigueur en juin 1975, autorise les vendeurs, les hommes d'affaires et les agriculteurs qui utilisent de l'essence pour gagner leur vie, à réclamer un remboursement de 10c. le gallon pour toute l'essence ayant servi à des fins commerciales.

Les agriculteurs peuvent demander un remboursement jusqu'à quatre ans après la date d'achat. Ils doivent se procurer les formules nécessaires aux bureaux de poste ou aux bureaux régionaux de l'impôt et des douanes et accises du Canada.

Ces formules sont simples à remplir, et lorsqu'elles le sont correctement, les producteurs peuvent s'attendre à recevoir un chèque deux ou trois semaines plus tard.

La remise touche l'essence achetée à des fins commerciales après le 24 juin 1975. Dans le cas d'une ferme, l'utilisation commerciale de l'essence comprend le fonctionnement de toutes les machines agricoles et des camions de même que les déplacements en voiture ayant un rapport direct avec l'exploitation de l'entreprise.

Toutefois, le programme d'abattement ne s'applique qu'à l'essence, le gasoil pour les moteurs diesel n'étant affecté par aucune taxe de ce genre.

Les agriculteurs n'ont pas à envoyer de reçus avec leur réclamation, mais ils doivent les conserver au cas où une vérification était nécessaire.

Les exploitants devraient conserver un dossier précis sur le millage de leur voiture ou petit camion pour s'assurer d'obtenir une remise sur l'essence utilisée à des fins commerciales.



# LA CHAUX

élément important de la préparation du sol

"Dans l'agriculture moderne, lorsque l'on considère les investissements nécessaires à la préparation du sol et aux autres étapes de production, les opérations essentielles, telles que l'épandage de CHAUX et de fertilisants, ne peuvent être négligées."

— LA CHAUX, OUTIL INDISPENSABLE, appliquée en surface et incorporée au sol par la charrue, corrige efficacement l'acidité du sol et améliore le milieu de croissance des plantes.

— LA CHAUX favorise l'activité des micro-organismes responsables de la décomposition de la matière organique et de la libération des éléments nutritifs.

— LA CHAUX, agent de conservation du sol, améliore sa structure et maintient l'équilibre naturel des éléments qu'il contient.

— LA CHAUX donne plus d'efficacité aux fertilisants et fournit des éléments nutritifs aux plantes; les cultures produisent de meilleurs rendements et les producteurs agricoles améliorent leurs revenus.

**\*Commandez sans tarder la chaux pour vos cultures, en communiquant avec la carrière la plus rapprochée ou le camionneur-épancheur opérant dans votre région.**



**les producteurs de pierre à chaux du québec inc.**

4080 Wellington, Suite 11, Verdun, P.Q. H4G 1V4