

AGIR INNOVER COLLABORER

Rapport des activités 2012|2013



Centre de développement
du porc du Québec inc.



TABLE DES MATIÈRES

- 2 Message du président
- 4 Administrateurs du CDPQ en 2012-2013
- 6 Autres administrateurs ayant siégé au conseil d'administration en 2012-2013
- 8 Rapport de gestion
- 11 Organigramme
- 12 Fournir une information de pointe au secteur porcin
- 17 Développer des outils d'aide à la décision
- 22 Développer des indicateurs de compétitivité
- 24 Améliorer la productivité et innover
- 43 Contribuer à la différenciation du produit
- 44 Vérifier, attester, certifier, assurer la qualité
- 45 Santé publique : surveiller pour prévenir
- 46 Partager l'expertise et servir les autres productions
- 48 Gestion d'organisations agroalimentaires
- 50 Membres associés du CDPQ au 31 mars 2013
- 51 Implication du CDPQ dans les organisations partenaires
- 52 Sigles et abréviations utilisés



© Centre de développement du porc du Québec inc.
Dépôt légal 2013
Bibliothèque et Archives nationales du Québec
Bibliothèque et Archives Canada
ISBN 978-2-922276-75-6
ISSN 1703-3144

Dans ce document,
le genre masculin
est utilisé sans aucune
discrimination et
uniquement dans le
but d'alléger le texte.

MESSAGE DU PRÉSIDENT



Je vous présente avec plaisir le 21^e rapport annuel d'activité du Centre de développement du porc du Québec inc.

Les dernières années ayant été éprouvantes à différents égards, les producteurs de porcs auront été amenés à faire certains virages sur plusieurs fronts. Dans ce contexte, le CDPQ est venu appuyer les producteurs pour ce qui est du dossier de la santé en lien avec le SRRP. Le secteur porcin québécois réalise que la mise en place dans les dernières années des projets CLÉ, en collaboration avec plusieurs partenaires dont les producteurs, génèrent des retombées très intéressantes qui tracent le chemin à prendre dans les prochaines années. Aussi, le Centre a-t-il déployé énormément d'efforts à poursuivre le travail dans ces projets, à en compiler les résultats, et non seulement à les transmettre aux différents participants, mais à en analyser la retombée globale et à la diffuser. Plus encore, l'équipe du CDPQ a investi beaucoup de temps à la concertation : il faut prendre le temps de se comprendre mutuellement, d'informer et d'agir ensemble vers un même but : seul, on va plus vite, mais en équipe, on va plus loin. Les résultats sont très encourageants, non seulement sur le plan technique mais également en ce qui a trait à

l'expérience de travail à l'échelle d'une région. Le Centre poursuit la tâche pour exporter la formule dans d'autres régions du Québec... et même pour en témoigner à l'extérieur de la province.

Par ailleurs, une autre activité à laquelle le CDPQ s'est adonnée en vue de bien desservir les producteurs au cours des prochaines années, c'est celle de la bonification de l'expertise au Québec liée à la gestion des truies en groupe. La pression des grands acheteurs de porc à cet égard ne laisse aucun doute quant à la direction à prendre à la ferme à moyen terme.. Pour s'y préparer, le CDPQ a organisé une mission en Europe en invitant plusieurs partenaires à tirer profit de l'avance des producteurs européens en la matière. L'équipe du Centre s'est appliquée à rédiger et à rendre compte des différentes technologies qui lui ont été présentées et, pour votre propre réflexion, vous trouverez beaucoup d'information dans la revue Porc Québec des mois de décembre 2012 et d'avril 2013 et encore plus en détails sur le site du CDPQ. Cette information vous sera utile pour mieux percevoir comment se fera la production et quelles structures permettront chez vous de faire face aux nouvelles exigences de la gestion des truies en groupe.



Le CDPQ,
un outil
collectif
important

Notre mission

Innover et contribuer à la création et au transfert d'expertise ainsi qu'à l'acquisition des compétences nécessaires pour permettre au secteur porcin québécois de répondre aux exigences des marchés et des consommateurs et assurer son développement durable

Notre vision

**Le CDPQ :
une référence,
un levier pour le
développement
du secteur
porcin.**

Les activités caractérisant l'année

En génétique, l'année a été consacrée à la poursuite des épreuves en station et de différents projets de recherche. En alimentation, l'équipe a terminé la troisième étude sur le gain compensatoire, qui confirme la possibilité d'une réduction des coûts alimentaires. En économie, l'équipe est toujours très en demande dans les événements publics ou privés pour diffuser l'information ou même pour appuyer nos organisations au cœur des dossiers d'actualité. En conduite d'élevage, en plus du dossier sur la gestion des truies en groupe, plusieurs projets ont été parachevés ou sont en cours de réalisation, notamment ceux liés à l'ambiance des porcs et à la filtration d'air.

Les travaux du conseil d'administration

Désireux de doter le CDPQ des meilleures pratiques de gouvernance, les membres du conseil d'administration ont poursuivi la réalisation de leur plan de travail sur la gouvernance. En décembre dernier, une page d'histoire a été tournée. Les administrateurs du Centre ont adopté une nouvelle structure de gouvernance. La composition du conseil d'administration a été revue afin de passer de dix-huit administrateurs à neuf. Le comité exécutif a été aboli. Puis, un comité sur la gouvernance, un comité audit ainsi qu'un comité sur les ressources humaines ont été créés.

Ainsi pendant l'année, les membres ont participé à une réunion des membres actifs votants, à une assemblée générale annuelle, à cinq rencontres du comité sur la gouvernance, à quatre rencontres du comité exécutif, à trois rencontres du comité audit, à deux rencontres du comité sur les ressources humaines ainsi qu'à six rencontres du conseil d'administration.



Le président, lors d'une intervention au Forum d'information sur les banques de données en santé et les systèmes d'information en mars 2013.

Au cours de ces rencontres, ils ont approuvé le plan de mise à niveau de la gouvernance, la politique de gestion des risques, le plan de travail annuel, les nouvelles conditions du Programme d'évaluation génétique des porcs de race et de promotion de la femelle hybride (PEG), du Programme vétérinaire de santé porcine (PVSP) et du Programme de gestion sanitaire des centres d'insémination animale (PGSCIA). De plus, ils ont entériné la tarification des divers services, le budget annuel, le plan d'investissement annuel, statué sur les recommandations des comités sur la santé et sur la génétique. Au fil des séances, les administrateurs ont étudié et adopté dix nouveaux projets de R-D pour lesquels le Centre agira à titre de collaborateur ou de réalisateur. L'année a également été marquée par le renouvellement de la convention MAPAQ-CDPQ qui a été reconduite jusqu'en mars 2014.

Le Centre constitue un lieu de rencontre technique des intervenants. Ainsi, le 31 mars 2013, 64 organisations ou individus étaient membres associés au Centre alors que 30 professionnels provenant du milieu et reconnus pour leur expertise siégeaient sur l'un ou l'autre de nos comités techniques. J'en profite pour les remercier, tous, de leur soutien et de leur implication au cours de l'année.

Dans les derniers mois, monsieur David Duval de la Fédération des producteurs de porcs du Québec a remplacé monsieur David Boissonneault au conseil

d'administration du CDPQ. Je remercie sincèrement les membres ayant participé aux travaux du conseil d'administration, de leur implication et de leur contribution et je souhaite la bienvenue à Monsieur Duval.

Au nom des intervenants du secteur, des productrices et des productrices, je désire remercier les membres du personnel qui, année après année, s'investissent afin de soutenir les producteurs et les intervenants du secteur porcin.

J'aimerais souligner particulièrement le travail de Pierre Falardeau qui célèbre cette année ses 15 ans à titre de directeur général du Centre de développement du porc du Québec. Par son dévouement et son investissement, il a su faire du CDPQ ce qu'il est aujourd'hui, soit un lieu de rassemblement et de concertation de la filière. Grâce à son travail et à une équipe de professionnels de fort calibre dont il a su s'entourer au fil des ans, le CDPQ est reconnu aujourd'hui au Québec et à l'extérieur du Québec; et il est une référence dans le milieu.

Au nom du conseil d'administration et en mon nom personnel, je te remercie de ton dévouement, de ta passion et de ta motivation à continuer, année après année, à contribuer au développement et au rayonnement du CDPQ.

En terminant, je vous invite à parcourir le rapport d'activité et à suivre, utiliser et appliquer les résultats ou produits du CDPQ et à ne pas hésiter, au cours des prochains mois et prochaines années, à recourir à l'expertise de l'équipe du CDPQ.

Normand Martineau

A handwritten signature in black ink, reading "Normand Martineau".

Président

ADMINISTRATEURS DU CDPQ

EN 2012-2013

Normand Martineau
Président

Fédération des producteurs
de porcs du Québec



Gérard Nadeau
Vice-président

Conseil des viandes
du Canada



MEMBRES ACTIFS VOTANTS

Lyse Grenier

Fédération des producteurs
de porcs du Québec



André Auger

Société des éleveurs
de porcs du Québec



Line Thérioux

Société des éleveurs
de porcs du Québec



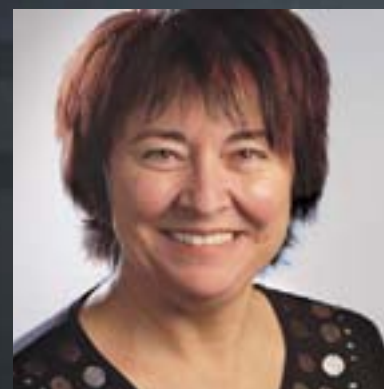
Sophie Bédard

La Coop fédérée



David Duval

Fédération des producteurs
de porcs du Québec



Renée Caron

MAPAQ - Direction régionale de la
Chaudière-Appalaches



Yvan Lacroix

Association québécoise des industries
de nutrition animale et céréalière

CONSEILLER

Réjeanne Asselin

MAPAQ - Direction du développement
et des initiatives économiques



PERMANENTS

Pierre Falardeau

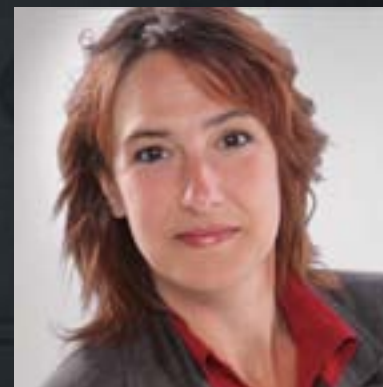
Secrétaire

Centre de développement
du porc du Québec inc.



Isabelle Bolduc

Centre de développement
du porc du Québec inc.



AUTRES ADMINISTRATEURS AYANT

MEMBRE ACTIF VOTANT

David Boissonneault
Fédération des producteurs
de porcs du Québec

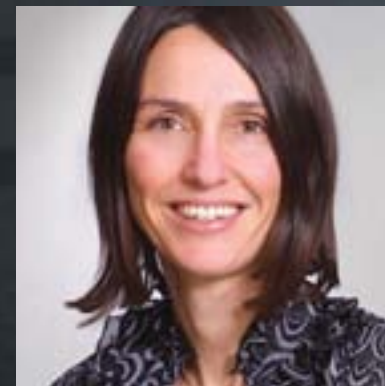


MEMBRES ACTIFS NON VOTANTS

Jean-François Bernier
Faculté des sciences de l'agriculture
et de l'alimentation
Université Laval



Sylvie D'Allaire
Département Sciences cliniques
Faculté de médecine vétérinaire
Université de Montréal



Annie Dubé
Agriculture et Agroalimentaire Canada
Bureau régional du Québec



Roger Cue
Faculté des sciences de l'agriculture
et de l'environnement
Université McGill

SIÉGÉ AU CONSEIL D'ADMINISTRATION EN 2012-2013

CONSEILLERS

Raymond Coutu
Société des éleveurs
de porcs du Québec



Jean Larose
Fédération des producteurs
de porcs du Québec



Mario Rodrigue
Fédération des producteurs
de porcs du Québec



Patrice Brochu
Association québécoise des industries
de nutrition animale et céréalière



Michel Brosseau
La Coop fédérée

RAPPORT DE GESTION



Le Centre de développement du porc du Québec inc. met tous les efforts possibles afin de contribuer à réduire les coûts de production des porcs au Québec. Vous serez à même de constater à la lecture de notre rapport d'activité 2012-2013 que nos travaux sont pertinents et les retombées à la ferme tangibles.

Nous avons, également, poursuivi le développement de notre offre de service qui permet d'exercer un effet de levier des supports financiers du ministère de l'Agriculture, des Pêcheries et de l'Alimentation du Québec et de la Fédération des producteurs de porcs du Québec et de générer nos propres fonds. Nos résultats financiers de l'année sont probants à cet égard.

L'année 2012-2013 aura certainement été marquée par les négociations entourant le renouvellement de la convention MAPAQ-CDPQ qui venait à échéance le 31 mars 2013. Le ministère a confirmé son soutien pour une année additionnelle.

Finances

Notre chiffre d'affaires pour l'année 2012-2013 a augmenté de près de 7 % par rapport à l'année précédente dépassant ainsi les cinq millions de dollars. Le portefeuille des projets représente 1,094 million de dollars ou 21 % de notre chiffre d'affaires. Notre offre de services vendus représente, d'année en année, une part croissante de notre chiffre d'affaires. Ce poste de revenus a crû de près de 34 % cette année pour atteindre près de 1,5 million de dollars et représente 28 % de notre chiffre d'affaires. Nos activités ont dégagé un excédent de produits de 42 742 \$. L'avoir des membres dépasse maintenant le million de dollars.



Immobilisations

Le Centre continue année après année à investir environ 1 % de son chiffre d'affaires en immobilisations pour la mise à jour du parc informatique afin de maintenir actuels les technologies et outils de travail. Depuis novembre dernier, un système de feuilles de temps informatisé et des tableaux de bord de suivi de projets a été implanté afin de faciliter la gestion et le suivi, en plus de fournir des outils d'analyse et de prise de décision.

Recherche et développement

Au cours de l'année, le conseil d'administration aura autorisé le Centre à réaliser et/ou à collaborer à dix nouveaux projets de recherche et de développement. La valeur de ces projets s'élève à 1 872 104 million de dollars, le Centre y contribuant en nature pour une valeur de 214 894 \$. Le Centre aura géré, cette année, 14 projets de recherche dont la valeur totale du portefeuille est de 4,6 millions de dollars.

Programmes

Le nombre de truies inscrites au programme d'évaluation génétique des porcs de race (PEG) s'est élevé à 5 208. Les fermes inscrites ont fait évaluer 19 204 porcs de race pure. Le nombre de truies hybrides produites a été de 28 192. C'est plus de 130 visites d'élevages qui ont été réalisées dans le cadre de nos programmes en santé (PVSP) au cours de l'année. Finalement, le nombre d'établissements inscrits au programme de gestion sanitaire des centres d'insémination artificielle (PGSCIA) est de deux pour un total de quatre sites. Ils ont fait évaluer 1 603 verrats répartis dans 29 sites au cours de l'année. Dans le cadre du programme d'évaluation

des porcs en station (PEPS), se sont déroulées les épreuves 32 et 33 ainsi que le démarrage de l'épreuve 34. Les épreuves 32 et 33 portaient sur l'évaluation des performances de porcs commerciaux issus de croisements utilisant des lignées terminales de types génétiques différents. Ce sont les lignées Genesis Duroc de Genesis Inc., Magnus de Hypor Inc., Talent de Topigs Canada et Tempo de Topigs Canada qui y ont été évaluées.

Quant à l'épreuve 34, elle a porté sur l'analyse technico-économique des performances de porcs commerciaux abattus à des poids de 120 kg et de 140 kg.

Transfert technologique et de connaissances

Le CDPQ a été très actif encore cette année relativement aux activités de transfert technologique et de connaissances. Ainsi, nos professionnels ont écrit 98 documents scientifiques et de vulgarisation, présenté 42 conférences, présentations et formations en plus de participer à de nombreuses activités de rayonnement.

Le Centre continue également ses efforts constants dans l'actualisation de son site web. Cette plateforme offre des outils supplémentaires pour répondre en partie au besoin de rayonnement et à nos objectifs de communication et de transfert technologique. Vous y trouvez l'information relative à nos résultats, à nos événements et aux outils d'aide à la décision. Visitez notre site web à l'adresse www.cdpq.ca. Inscrivez-vous à notre bulletin d'information sur la page d'accueil de notre site web et suivez-nous sur Twitter à [@cdpqinc](https://twitter.com/cdpqinc) afin d'être informé de tout ce qui pourrait être utile et générer des retombées pour votre organisation.

Ressources humaines

Au cours de l'année, la mise en place de la nouvelle structure organisationnelle s'est réalisée. En effet, notre structure de fonctionnement a été revue afin de favoriser le travail en multidisciplinarité, passant ainsi d'une gestion par champ d'expertise, dites en « gestion en silo » ou gestion verticale à une gestion intégrée (horizontale). Ce nouveau mode de fonctionnement répond ainsi directement à une des orientations de notre plan stratégique, soit celle de promouvoir l'innovation et l'intégration de nos services.

Le 31 mars, le Centre comptait à son service 49 employés. Je veux souligner le travail de Louise Riendeau qui a quitté le Centre au cours de l'année. Par ailleurs, je souhaite la bienvenue à Geneviève Berthiaume, chargée de projet en économie, Laetitia Cloutier, chargée de projet en qualité, Valérie Létourneau, chercheur postdoctoral en aérobiologie et à Marie Vachon, coordonnatrice du programme de recherche pour Innovation Porc. Je souligne également le travail d'Abida Ouyed qui s'est vue confier le poste de directrice adjointe de la corporation Innovation Porc, pour laquelle le CDPQ assume la gestion. Pour sa part, Yvon Allard, chargé de projet en économie, a entrepris une période de formation afin d'assumer le poste de directeur du développement et du transfert technologique. Il prendra la relève de Jean-Paul Daigle qui prendra sa retraite, en cours d'année 2013. Je leur souhaite une longue et fructueuse carrière au Centre. Et à Jean-Paul Daigle, je souhaite une excellente retraite et je tiens à lui exprimer l'appréciation du Centre pour le travail qu'il a accompli toutes ces années avec une passion et une rigueur exceptionnelles, lui qui laisse derrière lui une équipe forte et bien rodée. Ce sera une retraite bien méritée.

Cette année s'ajoutent deux nouveaux membres au club des employés qui cumulent dix ans et quinze ans de service. Il s'agit de Michel Morin qui compte dix ans de service ainsi qu'Israël Michaud qui compte maintenant 15 ans de service. Je les remercie de leur implication, de leur confiance et de leur motivation à contribuer au développement du CDPQ.



RAPPORT DE GESTION

Perspectives d'avenir

L'année 2013-2014 sera certainement marquée par les négociations entourant le renouvellement de la convention MAPAQ-CDPQ qui vient à échéance le 31 mars 2014.

Les producteurs et les conseillers doivent avoir accès facilement et rapidement à toute l'information et à tous les outils dont ils ont besoin. C'est pourquoi nous continuerons de mettre l'accent sur le développement d'outils d'aide à la décision ainsi que sur les communications.

Sur le plan technique, de nombreux projets sont déjà, soit en préparation ou en demande de financement. Ils visent à améliorer les connaissances, évaluer des nouvelles technologies afin d'obtenir des gains d'efficacité accrue. Nous poursuivrons, également, nos efforts importants en santé animale en collaborant aux nombreuses initiatives locales (CLÉ). Le CDPQ démarrera un nouveau projet faisant appel à l'aérobiologie. L'aérobiologie permettra de mieux comprendre le mode de transmission du SRRP et, si nécessaire, adapter les modes de contrôle grâce aux nouvelles connaissances acquises.

En terminant, je remercie sincèrement Lyse Grenier qui a quitté la présidence du CDPQ en juin dernier. Sa grande disponibilité, son implication et ses judicieux conseils ont bien servi le Centre. Je veux également remercier Normand Martineau, président, de son implication et de son intérêt à la réussite du Centre. Merci à chacun d'entre vous, membres du personnel, des efforts fournis cette année et de votre contribution à nos bons résultats, de votre motivation et de votre engagement à trouver des solutions tangibles qui permettront, je l'espère, que notre secteur d'activité poursuive son évolution dans un environnement économique propice et stable.

Pierre Falardeau



Directeur général

De gauche à droite :

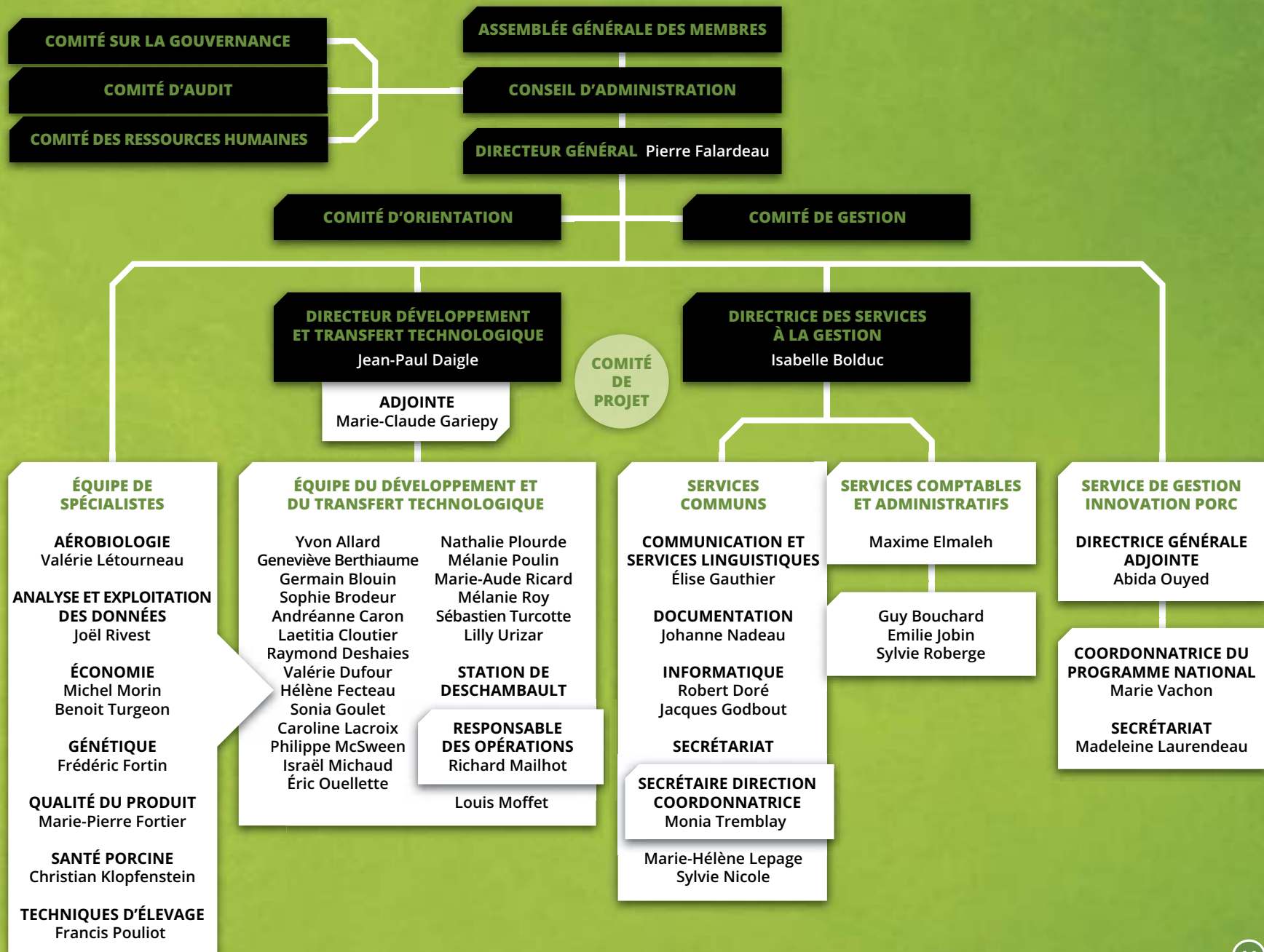
Isabelle Bolduc,
directrice - Services à la gestion

Jean-Paul Daigle,
directeur - Développement et transfert technologique

Pierre Falardeau,
directeur général



ORGANIGRAMME



FOURNIR UNE INFORMATION DE POINTE AU SECTEUR PORCIN

Un secteur bien informé est mieux armé pour réagir aux besoins d'adaptation et de changement. Les professionnels du CDPQ contribuent, par divers moyens, au transfert de connaissances. Voici quelques outils développés au Centre pour assurer la diffusion de l'information.

Le site Web : cdpq.ca et son bulletin d'information

Quelques outils d'information

Le Centre diffuse tous ses nouveaux résultats, ses nouveaux outils logiciels ainsi que ses nouvelles à partir de son site dont l'adresse est : www.cdpq.ca. Visitez-le et découvrez toute l'information qui pourrait vous être utile.

Suivez-nous sur Twitter : @cdpqinc

Nous y diffusons régulièrement de l'information sur le secteur porcin au Québec, mais aussi d'ailleurs.

Votre bulletin d'information

Abonnez-vous également au fil RSS (« Recevez toutes nos nouvelles ») que vous trouverez en page d'accueil pour connaître immédiatement les nouvelles que nous y diffusons.



RECEVEZ TOUTES NOS NOUVELLES



FOURNIR UNE INFORMATION DE POINTE AU SECTEUR PORCIN

écho-PORC

- Bulletin économique hebdomadaire, avec des analyses des marchés du porc au Québec et aux États-Unis.
- Principales nouvelles du monde porcin, que ce soit chez nous ou ailleurs dans le monde.
- Plus de 600 lecteurs abonnés
- Publié avec le soutien des partenaires suivants : ministère de l'Agriculture, des Pêcheries et de l'Alimentation du Québec, Banque Nationale du Canada, Centre d'insémination porcine du Québec, La Coop fédérée, Fédération des caisses Desjardins du Québec, Fédération des producteurs de porcs du Québec, Financement agricole Canada, Site d'insémination Agri-Marché.

Disponible sur abonnement. S'informer auprès de snicole@cdpq.ca

Revue de presse

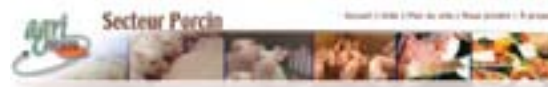
Près de 75 organisations du secteur porcin québécois (quelque 200 lecteurs) ont choisi la revue de presse quotidienne du CDPQ pour demeurer au fait de ce qui se passe dans le milieu porcin ici et ailleurs. Pour recevoir par courriel cette revue de presse quotidienne, il faut devenir membre associé du Centre et verser une contribution de 200 \$ plus taxes.

info-PORC

- Recueil d'information portant sur le secteur porcin
- Principales caractéristiques du secteur porcin
- Portrait de la production québécoise (prochaine mise à jour : automne 2013)
- Évolution des marchés (mise à jour en mai 2012)
- Information par champ d'expertise
- Bâtiments et environnement (mise à jour en sept. 2011)
- Qualité et valeur nutritionnelle de la viande (mise à jour août 2012)

GRATUIT en ligne sur : www.cdpq.ca

Agriréseau, un autre site incontournable



Pour vous, plus d'une trentaine de sites spécialisés en agriculture sur Agri-Réseau

www.agrireseau.qc.ca/porc

- Information technique spécialisée et gratuite
- Événements du secteur porcin et programmes des événements

Centre de documentation

Livres, périodiques, bases de données et documents de tous types : le centre de documentation du Centre possède une collection spécialisée en production porcine comme il en existe peu. À l'heure où l'information constitue un atout de premier ordre, le Centre offre aux intervenants un support de grande valeur comme par exemple la recherche sur plusieurs sujets.

Ressources informationnelles spécialisées en production porcine

- Revues et bulletins techniques venant de plusieurs pays
- Documents spécialisés
- Ouvrages de référence générale
- Rapports annuels et d'activité d'organismes du secteur porcin
- Conférences, colloques
- Bases de données

Services offerts

- Service de référence : demandes ponctuelles ou questions spécialisées
- Recherche de références bibliographiques d'articles scientifiques (base de données) : service avec frais
- Prêts de documents
- Consultation sur place

Johanne Nadeau, documentaliste, répond régulièrement aux besoins informationnels de nombreux intervenants.



FOURNIR UNE INFORMATION DE POINTE AU SECTEUR PORCIN



Parmi les différents formateurs, Ginette Moreau, du Groupes conseils agricoles du Québec présentent les outils suivants : la base de données Agritel et l'outil de budgétisation Budgetel.

Formations, rencontre d'experts, conférences

Que ce soit pour une formation ou une conférence, les organisations du secteur porcin recourent de plus en plus aux professionnels du CDPQ, que ce soit dans les événements spécialisés en production porcine ou dans leurs rencontres privées ou encore lors de rencontres de comités de travail spécialisés. Cette diffusion de l'expertise en constante évolution permet aux acteurs de la filière d'avoir accès à une information de pointe. En voici quelques exemples pour la dernière année :

Formations en 2012-2013

- Formation d'agroéconomistes pour spécialisation en production porcine, 6 conseillers(ère), formation financée en grande partie par le CEGA, juillet 2012

- **B. Turgeon**, V. Maillette, FPPQ, É. Legendre, AAC, A. Picard, FADQ, R. Dionne, SMMEA, Intervention auprès des entreprises porcines en production porcine en difficulté financière, formation organisée par le Centre d'expertise en gestion agricole, Scott, 9 mai 2012 et Saint-Hyacinthe, 10 mai 2012
- Pour le CEGA, suivi du programme de mentorat auprès de conseillers
- **R. Deshaies**, Formation sur les prises de mesures aux ultrasons à l'étranger, 17-18 septembre 2012
- Prise de mesures aux ultrasons
 - Sessions d'accréditation nationale des techniciens du Canada sous la supervision du CCAP
 - Compagnies privées

Michel Morin informe les participants de l'assemblée générale d'information du CDPQ des tendances du marché.



Diverses activités d'information (2012-2013)

Économie

- **M. Morin**, Le marché international du porc : rétrospective 2012 et regard sur 2013, Réunion annuelle du réseau Shur-Gain - Production porcine (60-75 personnes), Drummondville, 21 mars 2013
- P. Carle, CEGA, **B. Turgeon**, Facteurs de succès des entrepreneurs qui réussissent malgré tout, Journée de réflexion stratégique pour producteurs indépendants, Lévis, 30-31 août 2012
- **M. Morin**, Marché du porc : tendances et perspectives, assemblée générale d'information du CDPQ (126 participants), 21 juin 2012

FOURNIR UNE INFORMATION DE POINTE AU SECTEUR PORCIN



Récemment, en avril 2013, Michel Morin traitait encore du sujet des CLÉ-SRRP, mais cette fois-ci, il s'adressait au comité de gestion du projet CLÉ de Saint-Patrice.

Santé / Économie

- **M. Morin**, Projets Clé-SRRP : les aspects technico-économiques, membres du comité sur la santé de la filière porcine et les invités (30-40 participants), 19 avril 2012

Santé

- En collaboration avec le Réseau canadien de surveillance de la santé porcine (RCSSP/CSHIN), le CDPQ a organisé un forum d'information sur les banques de données en santé et les systèmes d'information qui s'est tenu le 14 mars 2013 à Longueuil. Ce forum a été réalisé grâce au financement du Conseil canadien de la santé porcine. Le Centre québécois de valorisation des biotechnologies (CQVB) était partenaire dans la réalisation de l'événement. À cette occasion, Chris Byra, directeur du RCSSP, Colombie-Britannique et Andréanne Caron (CDPQ), chargée de projet pour le Québec ont présenté le Réseau canadien de surveillance de la santé porcine (RCSSP/CSHIN) alors que Lilly Urizar du CDPQ a traité de l'Information sur la circulation du virus du SRRP : les outils proposés dans le cadre des projets de contrôle du SRRP à l'échelle locale.

Viandes et produits transformés – Sessions de posters

- **M. P. Fortier**, L. Maignel, CCAP, Defining carcass and meat quality standards for Canadian Pork, International Congress of Meat Science and Technology, Montréal, 12-17 août 2012
- **M. P. Fortier**, L. Maignel, CCAP, Temps d'oxygénation de la viande, CMSA, 29 mai-1^{er} juin 2012

Génomique

- **F. Fortin**, Phenotypes measured in the Deschambault trials for our project, Swine Genomics Workshop, CCAP, Ottawa, 3 mai 2012

Frédéric Fortin a fait quelques présentations dans la dernière année en lien avec les avancées en génomique ainsi que sur les résultats de plusieurs épreuves de la station d'évaluation des porcs de Deschambault.



Chris Byra et Andréanne Caron

Lilly Urizar



FOURNIR UNE INFORMATION DE POINTE AU SECTEUR PORCIN



Techniques d'élevage

Deux journées d'information sur les bâtiments porcins de nouvelle génération ont été organisées par la FPPQ (2 réunions : 300 participants dont 179 entreprises), à Québec le 13 mars, à Drummondville le 21 mars 2013. Le CDPQ s'étant beaucoup investi à la définition des bâtiments porcins de l'avenir avec différents partenaires, la FPPQ l'a invité à présenter plusieurs conférences dans ces journées :

- **F. Pouliot**, Filtration d'air : réduction du risque de contamination et nouvelles applications
- **S. Turcotte**, Truies en groupe : impacts sur les bâtiments et la conduite d'élevage



- **B. Turgeon**, Aspects économiques liés aux bâtiments de nouvelle génération
- **B. Turgeon**, Comment positionner mon entreprise et ses bâtiments porcins dans le Québec d'aujourd'hui
- **F. Pouliot**, Nouveautés en ventilation et en filtration d'air, Le Rendez-vous porcin de l'AQINAC, Drummondville, 20 novembre 2012
- **F. Pouliot**, L. Whittington, Prairie Swine Center Inc., La filtration de l'air pour lutter contre les maladies : perspective canadienne, Forum canadien 2012 sur la santé porcine, Winnipeg, Manitoba, 17-18 octobre 2012
- **F. Pouliot**, Shur-Gain, Filtration d'air : un outil pour combattre le SRRP, 17 mai 2012
- **F. Pouliot**, Pour éviter les problèmes : les entretiens à apporter aux bâtiments et aux équipements, rencontre Agrepp de La Coop Bois-Francs, 90 producteurs, Victoriaville, 27 avril 2012
- **F. Pouliot**, Filtration d'air : un outil pour combattre le SRRP, rencontre Agrepp de La Coop Seigneurie, 60 producteurs, Saint-Narcisse, 27 avril 2012
- **F. Pouliot**, Pour éviter les problèmes : les entretiens à apporter aux bâtiments et aux équipements, rencontre Agrepp de Covimax (51 participants dont 36 producteurs (à forfait et indépendants), Saint-Hyacinthe, 20 avril 2012

L'équipe du secrétariat et de la communication consacre une grande partie de son temps en soutien aux produits d'information, de formation et de communication.

De gauche à droite :

Monia Tremblay,
secrétaire de direction

Marie-Hélène Lepage,
secrétaire

Élise Gauthier, B. Sc. A.,
Communications et services
linguistiques

Sylvie Nicole,
secrétaire réceptionniste



DÉVELOPPER DES OUTILS D'AIDE À LA DÉCISION

Les producteurs, les intervenants et les décideurs sont constamment confrontés à des décisions stratégiques pour assurer la vitalité de leur entreprise et, par conséquent, celle du secteur porcin du Québec. Les outils, les services et divers travaux des professionnels du CDPQ contribuent au processus de décision.

Publications

Prévisions de prix pour vos budgets

La publication « Tendances des prix du porc et des aliments et prévisions des compensations ASRA en production porcine », vous servira dans la réalisation des budgets en production porcine, si vous êtes intervenant en gestion en production ou producteur.

Cet outil Excel présente une perspective des prix du porc, du maïs et du tourteau de soja, ainsi que leur impact général sur les prix des moulées « truies », « porcelets » et « porcs ». Les prévisions couvrent l'année en cours et l'année suivante, sur une base mensuelle pour les 12 à 24 prochains mois (pour les budgets de trésorerie) ainsi que sur une base annuelle. Ces prévisions de prix sont basées sur l'évolution des marchés à terme de Chicago.

Afin d'être capable d'adapter les prévisions de prix de grains et de moulées à la situation de chaque entreprise, elles sont proposées sous forme d'indices,

2012 étant l'année de référence (indice 100). Concrètement, cela permet à l'entreprise d'utiliser son prix d'intrant moyen de 2012 et de le multiplier par l'indice de la période visée pour obtenir une estimation du prix pour cette période. Par exemple, si l'entreprise a payé son maïs 290 \$/t en moyenne en 2012 et que l'indice de 2013 est de 87, l'entreprise peut budgéter un prix de 252,00 \$/t pour son maïs en 2013 (soit $290 \text{ \$/t} \times 87/100$).

De plus, l'outil utilise les prévisions de prix pour calculer et arrimer la compensation et la cotisation ASRA dans la réalisation de budgets. Bref, cette démarche simple permet de faire le lien entre un prix du porc « x » et un coût d'alimentation « y » des prochains mois et années basés sur les données de l'entreprise avec la compensation d'ASRA.



Yvon Allard et Benoit Turgeon produisent ce feuillet.

DÉVELOPPER DES OUTILS D'AIDE À LA DÉCISION

Cette publication est diffusée trimestriellement, soit en janvier, en avril, en juillet et en octobre. Vous pouvez vous y abonner GRATUITEMENT simplement en transmettant votre courriel à Sylvie Nicole : snicole@cdpq.ca.

Partenaire financier

Produit grâce au soutien financier de l'Axe 4 - Développement des connaissances et de l'expertise du Programme d'appui au développement des entreprises agricoles dont l'administration a été confiée au Centre d'expertise en gestion agricole (CEGA)

Men\$uel PORC

- Publication présentant l'évolution des coûts de production des modèles de l'ASRA
- Adaptée au nouveau modèle ASRA
- Information qui s'appuie sur des données économiques observées depuis le début de l'année
- Données séparées par atelier de production
- Rapport sur la répartition du coût d'alimentation par secteur d'activité, selon le modèle naisseur-finiisseur 2007 du CECPA, ce qui permet de pouvoir suivre l'évolution de ce poste de dépenses au cours de l'année.
- 85 organisations abonnées

Disponible sur abonnement. S'informer auprès de snicole@cdpq.ca

Valeur des stocks

- Mise à jour mensuelle de la valeur marchande des porcs par catégorie
- Utile aux intervenants des domaines comptable, bancaire, financier et de la fiscalité ainsi qu'aux gens du secteur porcin
- Valeur fiable pour le calcul d'une marge de crédit, de l'élaboration d'un budget, d'un bilan, etc.
- Sur abonnement avec le Men\$uel PORC.

Prévisions d'abattages

Des prévisions d'abattages sont présentées mensuellement à l'intérieur d'écho-PORC. L'horizon de ces prévisions s'étend sur six mois.

Développement d'outils

Le CDPQ offre un service d'analyse avantageusement caractérisé par une expertise recoupant les domaines agronomique, informatique et statistique. Le service est également mis à contribution pour le développement d'outils d'aide à la décision sous forme de fichiers Excel, de pages Web ou de logiciels. N'hésitez pas à contacter le Centre (jrivest@cdpq.ca) si votre organisation ou vous-même avez des besoins de ce type.

Outils développés dans la dernière année • Tous gratuits

\$imule-SRRP

\$imule-SRRP est un utilitaire qui s'adresse aux comités souhaitant démarrer un projet de « Contrôle Local et Éradication du virus du SRRP (CLÉ-SRRP) ». Il vise à donner un ordre de grandeur quant aux impacts financiers du syndrome reproducteur et respiratoire porcin (SRRP) sur les entreprises porcines situées dans une zone donnée.

Notamment, il permet :

- D'évaluer les impacts économiques du SRRP sur la zone, soit à partir de données de référence provinciales/nationales, soit à partir des données de la zone;
- D'estimer un rendement du capital investi (ROI) pour l'implantation de mesures de contrôle ou d'éradication;
- D'estimer le degré de réussite minimal requis du contrôle ou de l'éradication pour que l'investissement soit rentable.

L'utilitaire \$imule-SRRP a été développé dans le cadre d'une étude sur les caractéristiques cliniques, zootechniques et économiques des sites impliqués dans les projets CLÉ. Cette étude pancanadienne s'est faite à partir des données de plus de 200 sites (maternités, pouponnières et engraissements) au Québec, en Ontario et en Alberta.

Cet outil est également disponible en version anglaise.

Conception

\$imule-SRRP a été conçu par Michel Morin, agr., agroéconomiste au CDPQ. Pour plus d'information, vous pouvez contacter ce dernier par courriel (mmorin@cdpq.ca) ou par téléphone : 418 650-2440 poste 4323.



DÉVELOPPER DES OUTILS D'AIDE À LA DÉCISION

Depuis leur début, Michel Morin analyse les projets CLÉ-SRRP. C'est ce qui lui a permis de créer l'outil \$imule-SRRP. On le voit ici partager son expertise avec le Comité de gestion d'un projet CLÉ-SRRP à Saint-Patrice en avril 2013.

Ce projet est une initiative du Conseil canadien de la santé porcine, en collaboration avec le projet de Coordination nationale CLÉ-SRRP de l'Association canadienne des vétérinaires porcins. Le financement provient principalement d'Agriculture et Agroalimentaire Canada.



Canadian Swine Health Board
Conseil canadien de la santé porcine



Canadian Association of Swine Veterinarians
Association Canadienne des Vétérinaires Porcins

Boîte à outils – Démarrer un projet CLÉ-SRRP

Vous désirez démarrer un projet de « Contrôle Local et Éradication du virus du SRRP (CLÉ-SRRP) dans votre région? Pour mener à bien un tel projet, une vingtaine de documents de base (formulaires, questionnaires, convention, ententes, etc.) ont



déjà été créés dans le cadre des phases 1 et 2 d'un projet CLÉ menées par le CDPQ et ses partenaires. Afin d'accélérer l'amélioration du statut sanitaire du cheptel porcin québécois et de vous faciliter la tâche, ces documents ont été mis à votre disposition sur www.cdpq.ca : ils vous permettront de démarrer votre projet avec une longueur d'avance.

Dans les différents projets CLÉ, les producteurs ont investi beaucoup de temps de concertation, beaucoup d'énergie et beaucoup d'argent. Les prochains groupes de producteurs désirant mettre sur pied un projet CLÉ pourront partir avec une longueur d'avance en se servant de la trousse de démarrage ou boîte à outils d'un projet CLÉ disponible sur www.cdpq.ca.



Une partie du financement de ce projet a été assurée par Agriculture et Agroalimentaire Canada, par l'entremise du Programme canadien d'adaptation agricole (PCAA). Au Québec, la part destinée au secteur de la production agricole est gérée par le Conseil pour le développement de l'agriculture du Québec.



Agriculture et
Agroalimentaire Canada

Agriculture and
Agri-Food Canada

DÉVELOPPER DES OUTILS D'AIDE À LA DÉCISION

Outil d'analyse de l'efficacité d'un quai de chargement – neuf ou déjà en place

Le CDPQ a développé un outil de diagnostic des installations de chargement et de la manipulation des porcs. Cet outil permet d'évaluer tous les paramètres pouvant influencer de près ou de loin le déroulement du chargement.

De plus, il comprend les caractéristiques idéales de chaque critère de conception du quai et certaines pistes de solution simples, peu dispendieuses et faciles à appliquer.



Partenaires financiers

- Ministère de l'Agriculture, des Pêcheries et de l'Alimentation du Québec (Programme d'appui financier aux associations de producteurs désignées) – Volet C « Appui à la réalisation de projets novateurs et structurants »;
- Producteurs participants et organisations;
- Fédération des producteurs de porcs du Québec (FPPQ);
- Centre de développement du porc du Québec inc. (CDPQ)

\$imule-lysine

\$imule-lysine est un utilitaire qui s'adresse plus spécifiquement aux spécialistes en alimentation porcine. Il permet d'estimer l'impact d'un changement d'apport en lysine sur les performances zootechniques suivantes : gain moyen quotidien, conversion alimentaire, rendement en maigre.

En entrant des données de performances observées pour une concentration déterminée de lysine digestible dans la ration, l'utilisateur peut obtenir une estimation de performances pour un niveau de lysine digestible différent.

Si vous êtes intéressés à vous familiariser avec ce simulateur, pour obtenir l'autorisation d'accès et les instructions de base sur son fonctionnement, **contactez notre personne-ressource Laetitia Cloutier au 418 650-2440, poste 4352.**

Conception

\$imule-lot a été conçu par Joël Rivest, Ph. D., analyste au CDPQ, en collaboration avec Daniel Boyaud, M. Sc., Groupe Cérès Inc.

Une partie du financement de ce projet a été fournie par l'entremise des conseils sectoriels du Québec, de l'Ontario et de la Saskatchewan qui exécutent le Programme canadien d'adaptation agricole (PCAA) pour le compte d'Agriculture et Agroalimentaire Canada.

\$imule-Classement

\$imule-classement permet de simuler l'impact d'un changement des caractéristiques des données d'abattage sur le revenu. L'utilisateur peut importer ses propres données ou encore générer des données de façon à obtenir une distribution réaliste de données d'abattage. Cette génération permet entre autres d'étudier différents niveaux de rendement en maigre moyen.

En choisissant une grille de classement donnée et le versement d'une prime ou non selon l'atteinte d'un poids minimum, l'utilisateur obtient une estimation de revenus pour les données d'abattage considérées. L'utilisateur peut aussi modifier le poids moyen de sortie et simuler ainsi l'impact d'un changement de poids sur le revenu. Il est possible également de comparer la différence entre les marges (revenu-coût d'alimentation) obtenues selon différents poids d'abattage par rapport à un poids de référence.

Conception

\$imule-classement a été conçu par Joël Rivest, Ph.D., analyste au CDPQ.

Une partie du financement de ce projet a été fournie par l'entremise des conseils sectoriels du Québec, de l'Ontario et de la Saskatchewan qui gèrent le Programme canadien d'adaptation agricole (PCAA) pour le compte d'Agriculture et Agroalimentaire Canada.

Une partie du financement de ce projet a été assurée par Agriculture et Agroalimentaire Canada, par l'entremise du Programme canadien d'adaptation agricole (PCAA). Au Québec, la part destinée au secteur de la production agricole est gérée par le Conseil pour le développement de l'agriculture du Québec.



Agriculture et
Agroalimentaire Canada

Agriculture and
Agri-Food Canada

DÉVELOPPER DES OUTILS D'AIDE À LA DÉCISION

Autres outils disponibles sur www.cdpq.ca • Tous gratuits

Outil de conciliation entre les intrants alimentaires et la moulée fabriquée



Cet outil de calcul facilite la conciliation entre les achats d'intrants de base (ingrédients) et les volumes de moulée fabriquée (aliments). Il permet aussi de retrouver plus facilement la source des écarts observés et d'apporter les correctifs nécessaires.

Yvon Allard est le concepteur principal de cet outil.

\$imule-lot - Outil de simulation technico-économique des expéditions et du classement des porcs

\$imule-lot permet d'estimer l'impact de plusieurs types de modification de la conduite du troupeau sur les performances technico-économiques. Cet outil logiciel sera particulièrement apprécié des conseillers en gestion et des conseillers techniques.

Accouplements suggérés

Le programme Accouplements suggérés est un outil d'aide à la sélection pour faciliter le choix des accouplements dans l'élevage d'animaux de race pure et/ou d'animaux hybrides permettant d'optimiser l'amélioration génétique d'un troupeau pour chaque critère de sélection (IPG et indices).

Efficacité énergétique : un outil pour évaluer vos coûts

Méthode d'audit à la ferme pour améliorer l'efficacité énergétique des bâtiments porcins. Une formation est nécessaire afin de maîtriser pleinement cet outil.

Outil d'ajustement des performances en engraissement

Cet outil web permet d'ajuster la conversion alimentaire à différents poids.

Guide de méthanisation à la ferme

Ce guide vise à présenter un outil d'aide à la décision utilisé lors de l'analyse de projets de méthanisation à la ferme. Il s'adresse aux conseillers et aux producteurs afin de donner une première idée sur le potentiel de produire du biogaz à la ferme.

Promotion et application de l'analyse multidisciplinaire

En 2010-2011, le CDPQ a travaillé à concevoir un outil d'analyse multidisciplinaire afin de favoriser la collaboration des trois types de professionnels que sont l'agroéconomiste, le vétérinaire et le producteur pour qu'ils mettent en commun le diagnostic qu'ils font d'une ferme donnée, permettant ainsi de tirer le maximum des expertises au profit de l'entreprise porcine.

Le programme a été reconduit et s'est terminé en mars 2013, ce qui fait que plus de 60 entreprises porcines se sont prévaluées de cette formule innovatrice. Soulignons qu'en juin 2012, la FPPQ a tenu un « groupe de discussion » dont les objectifs étaient de connaître les niveaux de satisfaction des intervenants et des producteurs ayant participé à la démarche multidisciplinaire ou « interprofessionnelle », de cerner les éléments à corriger et les moyens pour assurer la pérennité de cette approche. Le CDPQ s'est impliqué dans l'élaboration de cette activité. Yvon Allard et Benoit Turgeon, économistes du CDPQ, ont participé à l'animation de cette rencontre qui regroupait des producteurs, des agroéconomistes, des vétérinaires et des intervenants du milieu financier.

De plus, en mars dernier, une enquête qualitative a été réalisée auprès de dix dirigeants d'entreprises porcines qui ont effectué une démarche interprofessionnelle

dans le cadre d'une analyse FISSP. L'objectif était d'évaluer l'avancement du plan d'action et la démarche interprofessionnelle. La majorité de ces dirigeants ont apprécié l'expérience : malgré l'inconnu lié à cette nouvelle expérience, tous ont participé avec intérêt et en sont ressortis grandis et valorisés. Il en a été de même pour la majorité des intervenants : ceux-ci ont indiqué que cette démarche leur a fourni une meilleure connaissance et compréhension de l'entreprise et, par conséquent, qu'ils se trouvaient davantage en mesure de soutenir l'entreprise.

Cette démarche a été mise sur pied à l'initiative de la FPPQ et le CCSP en a assuré le financement.

*FISSP : Analyse financière stratégique de stabilisation de la santé porcine

Dans un centre d'expertise, les informaticiens conservent précieusement toute l'information accumulée au fil des années par les nombreux employés, que ce soit dans les fondamentales et importantes bases de données du Centre ou sur le site Web. Leur expertise est également sollicitée dans certains projets du Centre ou dans la conception de certains outils.

Robert Doré, ift.a,
analyste en
informatique

Jacques
Godbout,
programmeur
analyste



DÉVELOPPER DES INDICATEURS DE COMPÉTITIVITÉ

Les indicateurs de compétitivité permettent les études comparatives (benchmarking/étalonnage). Les outils, les services et les diverses contributions des professionnels du CDPQ permettent de meilleurs positionnements des filières et des producteurs de porcs du Québec.



Principaux outils qui permettent le positionnement

Étude des coûts de production de la FPPQ

Chaque année, la FPPQ produit une étude des coûts de production. Dans cet exercice, le CDPQ coordonne les activités des intervenants collaborant à ce projet, soutient cette équipe par la mise à jour des outils et des lexiques explicatifs liés à la prise de données, etc. Il gère l'information sur les participants à l'étude et il agit aussi comme expert à l'intérieur du comité formé par la FPPQ qui réalise la validation finale du coût de production.

À la demande de la FPPQ, le CDPQ collabore à l'exploitation de la base de données en contribuant à déterminer les différents sous-groupes et interpréter les résultats de coûts de production de ces différents sous-groupes. Par exemple, résultats des producteurs naisseurs-finisisseurs et vente au sevrage selon différentes tailles d'entreprises,

naisseur avec moulange à la ferme, naisseur avec moulée commerciale, naisseurs avec sous-produits alimentaires, etc. Ces résultats sont mis à la disposition des conseillers en gestion qui ont à réaliser des plans d'affaires. En outre, le CDPQ participe à la diffusion des résultats de l'étude, notamment par des conférences lors d'assemblées de producteurs.

Résultats d'épreuves en station

La station d'évaluation des porcs de Deschambault est un outil unique pour la filière québécoise puisqu'il lui permet d'obtenir des résultats taillés sur mesure répondant aux besoins précis de la filière de chez nous. Entre autres, ces résultats fournissent une information précieuse qui permet de cibler forces et faiblesses des lignées terminales utilisées au Québec. Si, dans le passé, la station a servi à évaluer plusieurs des lignées terminales utilisées au Québec, depuis quelques années, cet outil a servi à la conduite de projets de recherche sur l'interaction entre l'alimentation et le schéma génétique, sur la production de viande persillée et sur la génomique.

DÉVELOPPER DES INDICATEURS DE COMPÉTITIVITÉ

Les épreuves en cours vont permettre d'évaluer quatre lignées de verrats terminaux provenant des compagnies génétiques Hypor, Genesus et Topigs. Pour ce qui est des prochaines épreuves, elles permettront d'obtenir une analyse technico-économique sur les performances d'un porc lourd de 140 kg comparativement à un porc de 120 kg.

Portrait de troupeau

Le portrait de troupeau est un service offert par le CDPQ aux sélectionneurs et multiplicateurs inscrits au programme d'évaluation génétique (PEG) qui permet d'effectuer une analyse personnalisée des stratégies d'amélioration génétique en vue d'optimiser le rendement et les retombées pour les troupeaux commerciaux s'approvisionnant auprès de ces éleveurs.



Cette analyse met en valeur les indices génétiques générés par le PEG en permettant de situer un troupeau par rapport à une population de référence québécoise ou canadienne. Ces indices constituent donc un indicateur de compétitivité permettant aux éleveurs et aux intervenants de préciser nos forces et nos faiblesses pour ce qui est de leur pression de sélection. On peut ainsi cibler les caractères de sélection sur lesquels l'emphase doit être mise dans le plan d'amélioration génétique. On y présente, entre autres, les paramètres suivants :

- Évolution des valeurs génétiques pour les caractères à haute incidence économique;
- Variabilité génétique;
- Utilisation des verrats en CIA;
- Taux de remplacement;
- Répartition des saillies en sélection et en multiplication.



Ce service peut être effectué pour le troupeau d'un seul éleveur ou pour le troupeau virtuel d'un groupe d'éleveurs.



Diverses activités liées à une épreuve



AMÉLIORER LA PRODUCTIVITÉ ET INNOVER

En contact étroit avec les producteurs et différents groupes et organisations de la filière porcine, les spécialistes recueillent les besoins en R-D de la filière, à partir de quoi, ils orientent les projets de R-D du CDPQ et les supervisent en multidisciplinarité.



Santé

Approche collective pour combattre la maladie porcine la plus coûteuse

Introduction

Vous désirez contrôler les pertes économiques associées à la circulation du virus du syndrome reproducteur et respiratoire porcin (SRRP) dans votre élevage? Sachez d'abord que cette maladie est difficile à contrôler car ce virus peut circuler par la voie

des aérosols entre les élevages et qu'un producteur seul a beaucoup moins de chance d'arriver à un contrôle acceptable du virus. Les connaissances scientifiques actuelles suggèrent qu'une approche **structurée, concertée et collaborative** entre les producteurs d'une zone soit, exception faite de la filtration d'air, une des seules façons de contrôler cette maladie. C'est pourquoi, les producteurs de porcs, par l'entremise de leur Fédération et avec l'appui de tous les maillons du secteur porcin ont débuté une démarche collective en trois étapes :

- démarrage de projets pilotes (cinq zones);
- adaptation et optimisation de stratégies de contrôle (2012-2013);
- déploiement dans plusieurs zones au Québec (à partir de 2014).

Le SRRP s'avère la maladie la plus coûteuse chez le porc au Québec. Le virus du SRRP circule dans les élevages porcins nord-américains depuis 1989. Il cause annuellement des pertes économiques chez

les producteurs de porcs du Québec estimées entre 40 et 50 millions de dollars. Ce virus n'affecte que les porcs et il ne représente aucun danger pour les humains qui consomment la viande de porc et travaillent avec les animaux.

Les producteurs, en collaboration avec la Fédération des producteurs de porcs du Québec (FPPQ), le CDPQ, le réseau de laboratoires du service public du ministère de l'Agriculture, des Pêcheries et de l'Alimentation du Québec (MAPAQ) et du service parapublic de la Faculté de médecine vétérinaire (FMV) de l'Université de Montréal et les vétérinaires de la zone, ont mis en place les ressources nécessaires pour réaliser :

- une carte géographique de la zone qui montre le statut de chaque site au regard du SRRP (2011-);
- une analyse de la circulation du virus dans la zone (2011-);
- un plan de travail pour contrôler le virus (2012);
- la mise en œuvre du plan de travail avec un suivi rigoureux des sites participants (2012-2014).



Rencontre d'information pour les participants à un projet CLÉ de Bécancour en novembre 2012

AMÉLIORER LA PRODUCTIVITÉ ET INNOVER

Participation

Durant la dernière année (2012-2013) et minimalement pour la prochaine année (2013-2014), les producteurs de cinq zones (environ 240 sites ou 10 à 12 % de la production porcine) sont impliqués dans une démarche collaborative pour permettre le contrôle du SRRP à l'échelle locale (projet CLÉ-SRRP). Dans chacune des zones, le taux de participation des producteurs est excellent.

Localisation géographique et statuts

Les producteurs de chaque zone ont réalisé une carte de leur zone qui montre le type d'animaux et leur statut pour ce qui est du virus du SRRP. De plus, le travail de laboratoire permet d'identifier et de nommer les principaux groupes de virus qui circulent au Québec. La carte géographique montre la localisation des cinq principales zones impliquées dans une démarche qui vise le contrôle du SRRP et les principaux regroupements de virus.

Zones	Nombre de sites	Truies (adultes)	Porcelets (7-25 kg)	Porcs (25-125 kg)	Superficie km ²	Densité sites/100 km ²
Bécancour	44	7 346	29 094	55 665	412	11
Montérégie	47	12 790	26 900	51 174	308	15
Saint-Narcisse	66	11 783	47 935	60 538	82	80
Saint-Patrice	32	4 017	8 620	30 527	32	100
Estrie	62	11 090	43 810	80 705	3 850	2
Total	251	47 026	156 359	278 609	4 684	5



En contact étroit avec les producteurs et différents groupes et organisations de la filière porcine, les spécialistes recueillent les besoins en R-D de la filière, à partir de quoi, ils orientent les projets de R-D du CDPQ et les supervisent en multidisciplinarité.



Équipe des spécialistes

Assise à l'avant :

Valérie Létourneau, Ph. D.,
rech. postdoctoral en aérobiologie

De gauche à droite :

Frédéric Fortin, agr., M. Sc.,
Génétique

Marie-Pierre Fortier, cand. à Ph. D.,
Qualité du produit

Benoit Turgeon, agroéconomiste,
Agroéconomie et gestion

Francis Pouliot, M.B.A.,
ingénieur

Joël Rivest, Ph. D., analyste,
Analyse de données

Michel Morin, agroéconomiste,
Agroéconomie

Christian Klopfenstein, D.M.V., Ph. D.,
Santé porcine

AMÉLIORER LA PRODUCTIVITÉ ET INNOVER

Stratégies de contrôle du SRRP

Les producteurs des cinq zones participantes, en collaboration avec leurs vétérinaires et d'autres consultants, ont développé des stratégies pour réduire la circulation du virus dans la zone. Les principales mesures de contrôle, proposées par les différents groupes, consistent à limiter la circulation (transmission) du virus du SRRP par la minimisation des risques suivants :

- introduction de nouveaux virus (bioexclusion);
- propagation des souches de virus vers les autres sites de production (bioconfinement);
- propagation des souches de virus entre les individus du troupeau ou du système de production (biogestion).

La plupart de ces stratégies de contrôle du SRRP doivent être mises en œuvre sur les sites de production alors que d'autres stratégies doivent être envisagées collectivement. La coordination des actions individuelles permet l'obtention des bénéfices individuels et collectifs. De l'information plus détaillée sur ces différentes mesures de contrôle du SRRP est disponible dans la boîte à outils accessible sur le site Web du CDPQ.

Mesures de contrôle du SRRP à la ferme

Les principales mesures de contrôle du SRRP sont regroupées en cinq catégories :

- le statut sanitaire des animaux et leur immunité;
- mesures de biosécurité de base telles que la gestion de la circulation des personnes et la gestion des animaux morts;
- adaptation de la conduite d'élevage;
- le transport des animaux entrants et sortants;
- des interventions majeures telles que la fermeture des troupeaux, la filtration d'air etc.

Mesures de contrôle du SRRP en collaboration

Les mesures de contrôle du SRRP qui doivent être envisagées collectivement peuvent être regroupées en trois catégories :

- formation et sensibilisation de tous les intervenants de la zone. La formation sur la biosécurité du Conseil canadien de la santé porcine (CCSP) est fortement recommandée;
- concertation entre les producteurs pour réorganiser la distribution des animaux sur le territoire selon leur statut sanitaire (zones ou minizones avec des animaux dont le statut est positif ou négatif pour ce qui est du SRRP);
- mise en place d'une logistique de transport prévenant la contamination des sites des porcs les plus assainis (déplacement des camions des sites les moins contaminés vers les plus contaminés).

Nombreuses ont été les réunions liées aux projets CLÉ : un grand exercice d'information, de concertation, d'échanges, de collaboration et de résultats probants.



Conclusion

Les actions **structurées, concertées et mises en place en collaboration** avec les propriétaires des sites de production d'une zone permettent de mobiliser l'ensemble des acteurs de la zone vers le contrôle du SRRP. Les activités dans ces cinq zones durant les deux prochaines années (2012-2014) permettront d'optimiser les méthodes de contrôle du SRRP pour l'ensemble des producteurs de porcs du Québec. Les producteurs prévoient qu'ils pourraient réduire les pertes de 15 %, soit quelque 870 000 \$ par année, à la suite des deux années de mise en place des stratégies de contrôle du SRRP. Les résultats finaux de ce travail sont attendus pour 2014.

Partenaires

Les travaux réalisés dans le cadre de ces projets structurants ont été financés et réalisés avec la collaboration et la participation des organisations suivantes :

- Agriculture et Agroalimentaire Canada
- Ministère de l'Agriculture, des Pêcheries et de l'Alimentation du Québec (MAPAQ)
- Conseils sectoriels du Québec, de l'Ontario et du Manitoba qui gèrent le Programme canadien d'adaptation agricole (PCAA) pour le compte d'Agriculture et Agroalimentaire Canada
- Conseil canadien de la santé porcine (CCSP)
- Fédération des producteurs de porcs du Québec (FPPQ)
- Centre de développement du porc du Québec inc. (CDPQ)
- Faculté de médecine vétérinaire de l'Université de Montréal (FMV)
- Biovet
- Zoetis (Pfizer santé animale)
- Boehringer Ingelheim
- les producteurs de porcs du Québec et leurs consultants (vétérinaires, agronomes et conseillers techniques)

AMÉLIORER LA PRODUCTIVITÉ ET INNOVER

Caractéristiques cliniques, zootecniques et économiques des sites impliqués dans les projets CLÉ

Introduction

Les stratégies de contrôle du SRRP à l'échelle régionale ont été initiées dans différentes régions au Canada. Pour le démarrage et l'opérationnalisation d'un plan de contrôle du SRRP à l'échelle régionale, trois volets majeurs doivent être considérés :

- volet sanitaire;
- volet sur la productivité;
- volet économique.

Objectifs du projet

Les objectifs de ce projet consistaient à :

- évaluer les performances historiques zootecniques des sites dans les zones CLÉ (productivité des truies, mortalité des porcelets et conversion alimentaire);
- comparer (étalonner) les performances entre les élevages selon leurs statuts au regard du SRRP (souche sauvage positive, souche vaccinale positive et négative);

- utiliser les données techniques afin de faire des simulations économiques du potentiel de retour sur l'investissement des principaux (deux) plans de contrôle :

- vaccination de masse avec un vaccin commercial contre le SRRP;
- dépeuplement partiel et fermeture de troupeaux.

Méthodologie

L'équipe du CDPQ, en collaboration avec des partenaires des autres provinces canadiennes (Ontario et Alberta) a réussi à recueillir les performances historiques zootecniques et sanitaires de deux années (2010-2012) provenant de 205 sites de production au Canada, soit 143 au Québec, 35 en Ontario et 27 en Alberta. Ce qui correspond à plus de 720 lots en engraissement, plus de 658 lots en pouponnière et plus de 78 maternités.

Rapports technico-sanitaires

Aucune donnée économique n'a été recueillie chez aucun producteur. Chaque producteur participant a reçu un rapport technico-sanitaire qui lui permet de comparer son ou ses site(s) avec les autres sites participants au Canada. Ainsi, 205 rapports technico-sanitaires ont été produits et expédiés aux participants. Les rapports technico-sanitaires des maternités, des pouponnières et des engraissements étaient constitués de plusieurs modules. Les rapports, qui montrent et résument les effets du SRRP dans élevages de porcs au Québec et au Canada, sont disponibles au CDPQ.

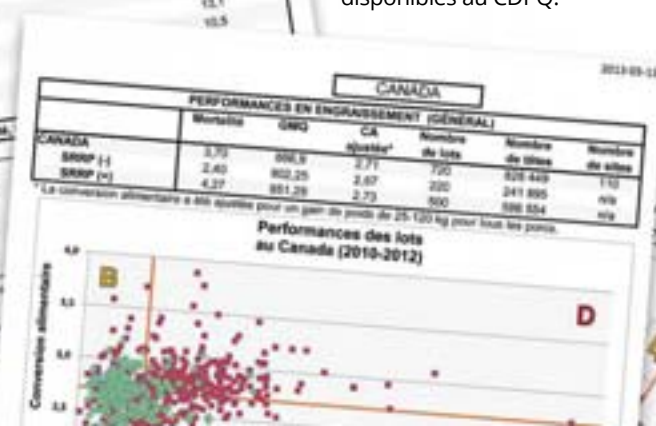
La collecte et l'analyse des données des différents lots et sites de production a permis de montrer que la présence du virus du SRRP a des effets variables entre les lots et les sites de production. Dans certains sites de production, la présence du virus du SRRP ne semble pas avoir d'effets néfastes mesurables ($\approx 25\%$ des cas); dans d'autres situations, les effets sont modérés (35-45 % des cas) et, finalement, dans d'autres situations, la présence du virus a des effets sévères (30 – 40 % des cas).

	Pas d'effets	Effets modérés	Effets sévères
Maternités	25 %	35 %	40 %
Pouponnières	25 %	45 %	30 %
Engraissements	25 %	35 %	40 %

Outils de simulation des effets économiques

Un outil économique pour simuler les effets du SRRP a été développé sous forme de tableur « \$imule-SRRP.xls ». Le but de cet outil est de fournir une estimation de l'impact financier du SRRP sur les fermes dans une zone spécifique. Les utilisateurs ciblés sont les comités travaillant sur le contrôle du SRRP à l'échelle régionale. L'outil est disponible sur www.cdpq.ca.

Michel Morin



AMÉLIORER LA PRODUCTIVITÉ ET INNOVER



Soirées organisées par le CASV, à Sainte-Marie le 8 mai 2013, une autre occasion de parler de l'outil de simulation développé en lien avec les effets économiques

Conclusion

Cette étude s'avère unique puisqu'elle qu'elle fournit des données à l'échelle du pays permettant d'évaluer l'effet du SRRP dans les différentes régions du pays. De plus, les outils (rapports de comparaison (benchmarking) et l'outil de simulation économique) développés à l'intérieur de ce projet devraient pouvoir servir pour les besoins futurs. Les producteurs participants et leurs consultants (vétérinaires et autres conseillers en production porcine) ont apprécié ces rapports de comparaison en raison du caractère unique et utile de ce type d'information. L'outil de simulation économique offre une information précieuse aux leaders des zones relativement à leurs stratégies de contrôle du SRRP.

Partenaires

- Conseil canadien de la santé porcine (CCSP)
- Association canadienne des vétérinaires porcins (ACVP)

Une petite boîte à surprise

Vous désirez démarrer un projet de Contrôle Local et Éradication du SRRP dans votre région?

Pour mener à bien un tel projet, beaucoup de documents de base ont déjà été créés dans le cadre des phases 1 et 2 d'un projet CLÉ menées par le CDPQ et ses partenaires.

Afin d'accélérer l'amélioration du statut sanitaire du cheptel porcine québécois et de vous faciliter la tâche, nous mettons ces documents à votre disposition sur www.cdpq.ca.

Vous les trouverez dans la section « Outils d'aide à la décision » :

Boîte à outils - Démarrer un projet CLÉ-SRRP.

Développement d'une stratégie de Partage d'information sur la circulation du virus (PICV) du SRRP dans la région Beauce/Québec

Introduction

Les producteurs de la région « Beauce et Québec », inspirés par l'initiative des projets CLÉ, désirent obtenir, en temps réel, un portrait de la circulation des virus du SRRP dans leur environnement. Ce projet, présentement en démarrage, couvre un territoire d'environ 1000 sites avec un objectif de participation de 600 sites.

Objectif général

Bâti et rendre accessible à tous les producteurs de la région Beauce-Québec un **système d'information** qui permet de partager le statut au regard du SRRP avec le nom des virus du SRRP qui circulent dans la région.

Cécilien Berthiaume discute avec Christian Klopfenstein lors d'une réunion sur les projets CLÉ.

Résultats attendus

Les producteurs auront une meilleure connaissance et compréhension de la circulation du virus du SRRP dans leur région. Ils auront appris que le partage de leurs données (type de souches, nom des souches, quelques données nominatives) génère de l'information qui permet de faire des liens entre les différents épisodes du SRRP survenant dans leur région. La connaissance de la circulation du virus du SRRP dans leur voisinage et dans la région leur permettra d'amorcer des discussions et de développer des stratégies individuelles et/ou collaboratives pour le contrôle du SRRP.

La région se sera dotée d'un outil permanent et évolutif permettant de transmettre les informations sur la circulation du virus du SRRP directement aux producteurs participants et à leurs vétérinaires, de même qu'aux partenaires impliqués dans le contrôle du SRRP. L'information pourra être regroupée sous différents éléments (distance, taille, type de production, etc.) pour mieux comprendre la dynamique de la circulation du virus dans sa région et ainsi prendre les mesures de protection qui conviennent à la situation. Le projet va permettre plus d'échanges entre les producteurs pour tendre à établir une stratégie de contrôle. Cette approche va favoriser la rapidité d'actions à prendre pour limiter la propagation du virus du SRRP.

Le projet s'intègre dans le plan d'un programme d'accompagnement en santé porcine du Québec (accepté par le comité sur la santé de la Table filière porcine du Québec en avril 2012) pour les années 2013-2018. Le PICV du SRRP de Beauce-Québec est en lien direct avec l'implantation de la veille sanitaire collective pour tout le Québec, qui est l'une des 14 mesures du plan.



AMÉLIORER LA PRODUCTIVITÉ ET INNOVER

L'instigateur principal de ce projet et coordonnateur est Cécilien Berthiaume, producteur de la région de la Beauce, qui est soutenu par un comité de direction formé des membres suivants :

- Gilles Bergeron, représentant les producteurs de la région de Québec
 - Jean-Claude Audesse, représentant les producteurs de la région de la Beauce
 - Dre Manon St-Hilaire, vétérinaire, représentant « production » de l'AQINAC
 - Dr Sylvain Messier, vétérinaire, représentant « production » Demeter Services Vétérinaires
 - Daniel Richard, représentant de l'AQINAC
 - Dr Christian Klopfenstein, responsable de la mise en œuvre du système de la circulation de données, CDPQ
 - Rémi Pettigrew, responsable de faire le lien entre les autres projets sur le SRRP, FPPQ
 - Yvonne Richard, chargée de projet et consultante
- La phase de développement et de mise en œuvre se poursuit jusqu'en décembre 2013.

Partenaires

- Programme canadien d'adaptation agricole (PCAA) d'Agriculture et Agroalimentaire Canada
- Conseil canadien de la santé porcine
- Association professionnelle des producteurs de porcs de la Beauce
- Syndicat des producteurs de porcs de la région de Québec
- Fédération des producteurs de porcs du Québec
- Zoetis

Collaborateurs

- Ministère de l'Agriculture, des Pêcheries et de l'Alimentation du Québec
- Association québécoise des industries de nutrition animale et céréalière
- Demeter Services Vétérinaires
- Centre de développement du porc du Québec inc.

Phase de maintien en 2014-2015

- Financement selon le principe d'utilisateur - payeur

Contact : Yvonne Richard, agr., M.B.A.,
yvonner@oricom.ca

Production porcine et maladies émergentes : le Canada développe un outil de calibre mondial

Introduction

Le Conseil canadien de la santé porcine a donné le mandat, à un groupe de vétérinaires des diverses provinces canadiennes, de développer une stratégie de détection et de surveillance des maladies émergentes. Ce projet s'est concrétisé par la création

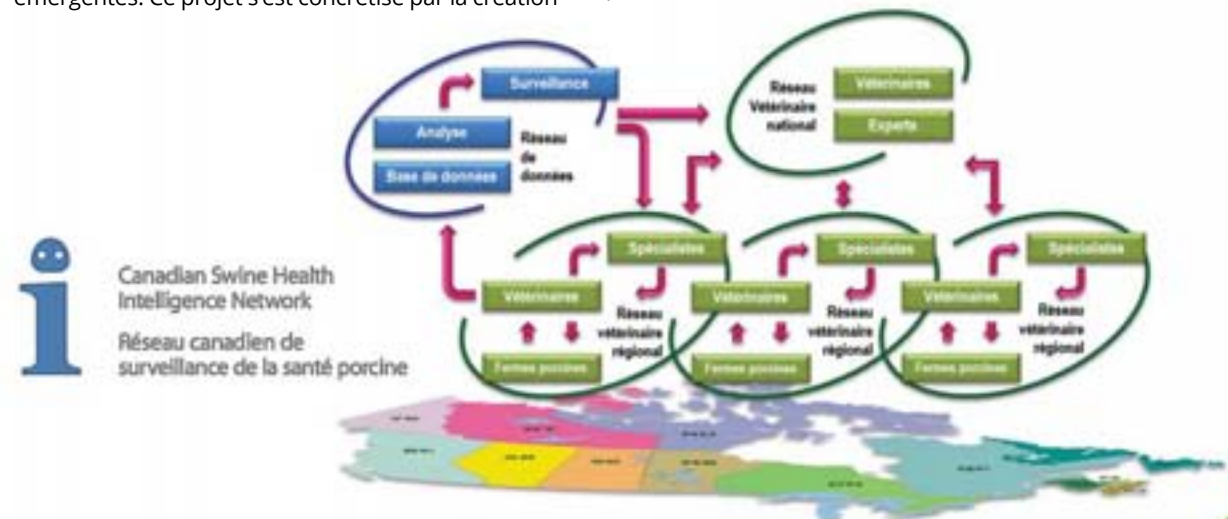
du Réseau canadien de la surveillance de la santé porcine qui a débuté ses activités en janvier 2012. Le Réseau propose une stratégie de travail innovante qui s'articule sur deux réseaux interconnectés :

- un réseau d'experts, construit sur le modèle du Réseau d'alerte et d'information zoonitaire (RAIZO) du MAPAQ : on y discute de problématiques liées à la santé des troupeaux porcins;
- un réseau de données construit autour d'un système d'information des plus sophistiqués en informatique décisionnelle : on y compile et analyse les signes cliniques rapportés ou vus par les vétérinaires lors des visites d'élevages.

Une première version du réseau de données est opérationnelle et a été bâtie en moins d'un an!!! Le système est maintenant en mesure de détecter des changements dans la fréquence et la sévérité de différents symptômes à l'échelle du pays ou d'une région donnée.

Le réseau

Le réseau d'experts regroupe trois sous-réseaux régionaux interreliés : un au Québec (RAIZO- RCSSP), un pour l'Ontario et les Maritimes et un pour les provinces de l'Ouest.



AMÉLIORER LA PRODUCTIVITÉ ET INNOVER

Une première au Canada : les trois régions canadiennes disposent de la même structure de fonctionnement, ce qui est fondamental pour réagir rapidement et efficacement d'un bout à l'autre du pays.

Une équipe d'experts canadiens est chargée de réunir l'information fournie par chaque région (sous-réseaux d'experts et réseau de données) et de produire un rapport trimestriel distribué à l'ensemble des vétérinaires en pratique porcine du pays et à chacune des régions. L'outil est donc aussi utile pour améliorer la compréhension et le contrôle des maladies endémiques.

La structure d'information est conçue pour respecter la confidentialité des informations. Aucune donnée nominative des producteurs de porcs n'est transférée au RCSSP.



Le forum d'information

Malgré le potentiel de ce réseau d'information, sa survie n'est pas pour autant assurée. En effet, au cours des dernières années, différentes bases de données et systèmes d'information ont été mis sur pied au Canada afin d'améliorer notre capacité collective de surveiller et gérer les maladies des porcs. Certaines

de ces initiatives sont de portée régionale (le plus souvent à l'échelle provinciale), alors que d'autres sont de portée nationale (programmes canadiens).

Tous ces outils d'information, actuellement indépendants les uns des autres, s'avèrent coûteux et requièrent beaucoup de données similaires que doivent fournir producteurs et vétérinaires. Chaque système d'information répond à certains besoins collectifs. Une meilleure compréhension des interrelations entre les diverses bases de données et systèmes d'information, impliqués dans la gestion sanitaire du cheptel porcin, devient d'une importance capitale. C'est pourquoi, le CDPQ, en collaboration avec divers partenaires, a organisé un forum d'information pour regrouper la plupart des partenaires impliqués en santé porcine au Québec ainsi que quelques acteurs canadiens. Les objectifs de ce forum étaient de :

- informer les partenaires québécois de tout ce qui a été développé par le Conseil canadien de la santé porcine (CCSP) et qui pourrait nous servir au Québec;
- informer les partenaires canadiens des besoins en santé porcine au Québec.

Ce forum d'information a eu lieu le 14 mars 2013 à Longueuil. Il a permis de regrouper 48 producteurs et autres intervenants intéressés et impliqués dans les stratégies de surveillance des maladies porcines au Québec et au Canada.



Conclusion

Si les acteurs au Canada arrivent à maintenir et consolider cette nouvelle structure, cet outil placera le secteur porcin canadien parmi les meilleurs au monde pour pouvoir détecter toute maladie émergente et surtout pouvoir réagir **rapidement** : un plus pour les producteurs de porcs du Canada!

Génétique

Programme d'évaluation génétique des porcs de race et de promotion de la femelle hybride (PEG)

Ce programme permet à 25 producteurs spécialisés dans la production de sujets reproducteurs (sélectionneurs et multiplicateurs) d'améliorer le potentiel génétique des animaux de race pure et de produire des sujets reproducteurs de qualité supérieure. À la base de ce programme, les éleveurs peuvent compter sur les prises de mesures, une expertise en génétique, un soutien technique ainsi qu'une base de données.

Résultats

Depuis des décennies, les éleveurs de porcs ont abattu tellement de travail et fait tellement de progrès que le porc d'aujourd'hui possède des caractéristiques qui lui confèrent de grands atouts sur les marchés. En effet, ses caractéristiques répondent aux besoins du consommateur d'aujourd'hui, de sorte qu'il est fort différent de ce qu'il a été autrefois. Un des outils ayant soutenu cette évolution est le programme d'évaluation génétique mis en place par le MAPAQ et géré de nos jours par le CDPQ.

À la demande des consommateurs, le PEG a permis aux éleveurs de réduire de près de 7 mm le gras dorsal du porc il y a quelques années, une performance acquise en 30 ans. De nos jours, il est plutôt impératif de travailler à l'amélioration d'autres caractères d'importance économique. Dans un contexte d'augmentation des poids d'abattage, de coût d'alimentation élevé et de l'amélioration de la productivité et de la rentabilité de nos élevages, les caractères de croissance, de conversion alimentaire et des caractères maternels prennent une plus grande importance. Tout aussi important, l'enjeu de la différenciation du produit suscite un intérêt particulier pour les caractères de qualité de la viande tel que le persillage.

AMÉLIORER LA PRODUCTIVITÉ ET INNOVER

L'amélioration génétique... les résultats en 2012

Duroc Animaux Duroc évalués en 2012 Mâles : 1 625 | Femelles : 2 037 | Castrats : 278

Caractère	Période	Progrès génétique	Progrès pour l'année 2012
Âge à 100 kg	1980-2012	-35,6 jours	-1,4 jour
Rendement en maigre	2006-2012	0,14	-0,01
Conversion alimentaire	2006-2012	-0,115 point	-0,016 point
Surface de l'œil de la longe	2006-2012	1,82 cm ²	-0,07 cm²
Gras dorsal	1980-2012	-7,30 mm	0,03 mm

Landrace Animaux Landrace évalués en 2012 Mâles : 1 628 | Femelles : 4 238 | Castrats : 1 349

Caractère	Période	Progrès génétique	Progrès pour l'année 2012
Âge à 100 kg	1980-2012	-29,0 jours	-0,2 jour
Rendement en maigre	2006-2012	-0,09	-0,08
Conversion alimentaire	2006-2012	-0,054 point	0 point
Surface de l'œil de la longe	2006-2012	0,54 cm ²	-0,07 cm²
Gras dorsal	1980-2012	-6,67 mm	0,15 mm
Porcelets « nés totaux »	1993-2012	2,95 porcelets	0,15 porcelet

Yorkshire Animaux Yorkshire évalués en 2012 Mâles : 1 333 Femelles : 5 052 | Castrats : 1 664

Caractère	Période	Progrès génétique	Progrès pour l'année 2012
Âge à 100 kg	1980-2012	-28,8 jours	-1,0 jour
Rendement en maigre	2006-2012	0,09	0,02
Conversion alimentaire	2006-2012	-0,065 point	-0,013 point
Surface de l'œil de la longe	2006-2012	1,11 cm ²	0,11 cm²
Gras dorsal	1980-2012	-5,33 mm	0,02 mm
Porcelets « nés totaux »	1993-2012	4,06 porcelets	0,37 porcelet

En 2012, les éleveurs ont donc fait évaluer 19 204 animaux en race pure (comparativement à 22 396 en 2011) et ils ont produit 28 192 femelles hybrides comparativement à 37 874 produites en 2011.

Nombre de tests de dépistage du gène halothane effectués entre le 1^{er} avril 2012 et le 31 mars 2013 : 14 tests.

Sources : CCAP, CDPQ, 2013

Gras dorsal

Par exemple, le gras dorsal des animaux Duroc évalués est passé de 16,9 mm à 10,3 mm entre 1980 et 2012. La presque totalité de l'amélioration est due à la génétique.

Âge à 100 kg

Par exemple, pour atteindre un poids de 100 kg, l'âge des animaux Duroc évalués a diminué de 38,0 jours entre 1980 et 2012. De cette diminution, 35,6 jours ont été gagnés grâce au progrès génétique. Le reste est attribuable à l'amélioration de la conduite d'élevage.

Rendement en maigre

Le rendement en maigre est sélectionné à partir des mesures de gras dorsal et de l'épaisseur du muscle de la longe. Il est exprimé de façon à être comparable au rendement à l'abattoir (grille de classement).

Surface de l'œil de la longe

La surface de l'œil de la longe est sélectionnée à partir des mesures de gras dorsal et de l'épaisseur du muscle de la longe.

Conversion alimentaire

Le progrès génétique de la conversion alimentaire est principalement généré par la réduction du gras dorsal et de l'âge à 100 kg. Une réduction de la conversion alimentaire indique aussi une réduction des rejets en azote et phosphore.

Porcelets « nés totaux »

Les porcelets « nés totaux » sont principalement sélectionnés en fonction des races Landrace et Yorkshire qui sont les lignées maternelles utilisées pour la production des femelles hybrides (F1).

AMÉLIORER LA PRODUCTIVITÉ ET INNOVER

Génétique et Services techniques

Programme d'évaluation des porcs à la station de Deschambault

Important outil collectif, la station permet de générer des améliorations sur la qualité de la génétique porcine disponible au Québec. Depuis plusieurs années, les épreuves en station ont permis entre autres d'évaluer et de caractériser différentes lignées de verrats terminaux. Voici les épreuves conduites en station cette année ainsi que celles à venir.

Les épreuves

Épreuves 32 (mai 2012) et 33 (novembre 2012)

Évaluation de lignées terminales

Lors de ces épreuves, nous avons mesuré les performances de porcs commerciaux issus de croisements de lignées terminales de types génétiques différents. L'objectif est d'évaluer le potentiel génétique de ces lignées par rapport aux performances de croissance, de qualité de carcasse et de la viande. Voici les participants et les schémas évalués :

Verrats terminaux	Organisations participantes
Genesis Duroc	Genesis Inc.
Magnus	Hypor Inc.
Talent	Topigs Canada
Tempo	Topigs Canada

Les résultats de ces épreuves seront diffusés en septembre 2013.

Épreuves 34 et 35 (janvier 2013 à janvier 2014)

Étude technico-économique sur l'abattage de porcs lourds

Évaluer, en station, les performances zootechniques, la qualité de la carcasse et de la viande de porcs commerciaux abattus à des poids de 120 et 140 kg afin de comparer les performances technico-économiques obtenues à ces deux poids d'abattage

Projet de recherche

Étude sur l'interaction entre schémas génétiques et types d'aliments pour identifier des stratégies améliorant la rentabilité des élevages porcins

Requérant : CDPQ

Une équipe du CDPQ a cherché à identifier des stratégies pour optimiser le revenu des producteurs en fonction des coûts d'alimentation, du prix du porc, du schéma génétique et de la grille de classement. Par exemple, à la suite des changements de grille de classification des porcs favorisant des porcs « plus gras » ainsi qu'à la suite de l'augmentation du prix des aliments, les producteurs de porcs commerciaux peuvent s'interroger sur le programme alimentaire à privilégier selon le schéma génétique (schéma génétique à rendement en viande maigre élevé comparativement à faible). Des porcs « plus gras » sont en fait des porcs ayant un rendement en viande maigre plus faible*. Plus précisément, est-ce que certains producteurs auraient avantage à utiliser un programme alimentaire plus pauvre en protéine et plus économique afin de réduire le rendement en viande maigre des carcasses et améliorer ainsi l'indice de classement? Pour répondre à cette question, il faut considérer que le prix de l'aliment et le prix du porc varient dans le temps et il est primordial de connaître les effets du programme alimentaire (plus pauvre sur les performances selon divers schémas génétiques (rendement en viande maigre élevé ou faible).

* Le rendement en maigre est prédit à partir des épaisseurs de gras dorsal et de muscle mesurées avec la sonde Destron lors du classement des porcs à l'abattoir.

Les performances de deux schémas génétiques et de deux programmes alimentaires ont été évaluées dans un environnement contrôlé à la Station d'évaluation des porcs de Deschambault pour connaître les effets et les interactions entre ces deux facteurs. L'analyse technico-économique de ces quatre scénarios dans un contexte commercial a été effectuée considérant une variation dans le prix du porc et de l'aliment pour établir des recommandations générales en ce qui concerne certaines stratégies adoptées par les producteurs. Les résultats de ces performances en station et de l'analyse technico-économique sont publiés respectivement dans les rapports : *Épreuves 29-30 - volet sur les performances des porcs commerciaux* et *Épreuves 29-30 - volet économique*. De plus, des outils d'aide à la décision paramétrables ont été développés et ils sont maintenant accessibles sur www.cdpq.ca (\$imule-lysine et \$imule-classement) et sur celui du Centre canadien pour l'amélioration des porcs inc. (CCAP) (PigGrid). Ils permettent d'effectuer des analyses ou simulations propres à chaque scénario de production.

Ce projet est réalisé en collaboration avec :

- Centre canadien pour l'amélioration des porcs inc.
- Pen Ar Lan Canada Ltd, Société des éleveurs de porcs du Québec
- Nucléus Porcin du Québec
- La Coop fédérée (Sogeporc inc.).

Partenaires

- Les conseils sectoriels du Québec, de l'Ontario et de la Saskatchewan qui gèrent le Programme canadien d'adaptation agricole (PCAA) pour le compte d'Agriculture et Agroalimentaire Canada
- Ministère de l'Agriculture, des Pêcheries et de l'Alimentation du Québec (MAPAQ) - Programme d'appui financier aux associations de producteurs désignés - Volet C
- Compagnies génétiques participantes
- Fédération des producteurs de porcs du Québec
- Centre de développement du porc du Québec inc.

Participation à des projets de recherche

L'amélioration génétique des porcs par la sélection génomique

La génomique est une science en pleine effervescence où de nouveaux outils de plus en plus abordables sont développés afin de démystifier le code génétique des porcs. Ces outils, tels que les puces à SNP, nous offrent des possibilités d'amélioration génétique des porcs que nous devons saisir. Par contre, pour arriver à intégrer ces nouveaux outils dans nos programmes de sélection, plusieurs avenues sont envisagées et doivent être développées, ce qui nécessite beaucoup de ressources. Ainsi, ce projet, de plus de trois ans, a sollicité la collaboration de plusieurs centres universitaires et de recherche et nous a permis d'apprendre que ces outils ont un potentiel réel pour l'amélioration génétique porcine. Les défis de l'intégration de ces outils à nos programmes de sélection sont les suivants : les coûts reliés au génotypage en continu, la prise de mesures sur les nouveaux caractères et la validation des résultats de la sélection génomique sur les performances des porcs commerciaux. L'intégration de ces nouveaux outils doit être appuyée par le développement de notre expertise et de nouvelles connaissances dans les divers domaines connexes de la génomique (ex. : transcriptomique, nutrigenomique, protéomique, épigénétique, etc.).

Développement d'outils de sélection génétique pour améliorer la santé des truies

Requérant : PigGen Canada

Ce projet représente un élément important du programme de recherche en amélioration génétique de la santé porcine de PigGen Canada développé avec des experts provenant du Canada et d'ailleurs, ainsi qu'avec d'autres intervenants de l'industrie. But : fournir les outils permettant de parvenir à une sélection génétique efficace en matière d'amélioration de la santé des truies et des porcs d'abattage.

Ce projet exploite une approche innovante pour la collecte de phénotypes. Cette approche combine les infrastructures existantes (exploitations commerciales et troupeaux de sélection) et les pratiques à la ferme (acclimatation des cochettes) pour combler certaines lacunes en matière de recherche (phénotypes/outils de sélection) et pour préparer le terrain pour ce qui est de la collecte de données de routine nécessaire au développement d'outils de sélection génétique, à la gestion sanitaire, à la biosécurité et à la gestion à long terme des risques sanitaires dans le cheptel porcin canadien. Au cours de la dernière année, le CDPQ a collaboré au projet en permettant que deux troupeaux commerciaux du Québec et un sélectionneur du PEG puissent participer à l'étude (coordination, prises de mesures, suivi des données, etc.). Le projet devrait se terminer dans les prochains mois.

Développement d'une solution pour l'odeur de verrat au moyen de marqueurs génétiques

Development of a solution for boar taint via genetic markers

Requérant : Ontario Swine Improvement (OSI)

En réalisant ce projet, les chercheurs souhaitent trouver une solution génétique à l'incidence des problèmes d'odeur de la viande des verrats. Pour des raisons de bien-être animal et d'efficacité de production (castrat par rapport au mâle rond), il y aurait un intérêt à ne plus castrer les animaux. L'incidence des problèmes d'odeur de la viande des verrats est faible et, selon la littérature, la sélection génétique est l'une des solutions permettant de réduire l'incidence des problèmes d'odeur. Dans ce projet, nous avons mesuré l'incidence des problèmes d'odeur chez des verrats et allons établir le lien avec le code génétique (une centaine de marqueurs génétiques déjà identifiés). D'autres objectifs sont visés par ce projet, comme celui de déterminer la fréquence des différents marqueurs génétiques et celui d'établir le lien entre les marqueurs et



les problèmes d'odeur chez les verrats (porcs) commerciaux, les caractères de reproduction des femelles et la qualité de la semence des verrats.

L'équipe du Centre prélève en abattoir un échantillon de gras à hauteur du cou sur l'animal pour les fins de cette recherche. Près de 700 échantillons ont été récoltés jusqu'à maintenant.

Ce projet de recherche devrait se terminer en fin de 2013 ou au début de 2014.

Services techniques

Un des atouts exclusif au Centre, c'est l'expertise développée depuis de très nombreuses années en ce qui concerne la prise de mesures. Plus encore, l'équipe du CDPQ constitue une référence au Canada relativement à la prise de mesures aux ultrasons.

Prises de mesures dans le cadre du PEG

Une équipe de conseillers techniques parcourt le territoire pour aller prendre les mesures chez les 25 éleveurs inscrits au PEG. Les principales mesures relevées sont : mesures de poids (croissance), mesures aux ultrasons du gras dorsal et de la profondeur du muscle et l'estimation du gras intramusculaire.

AMÉLIORER LA PRODUCTIVITÉ ET INNOVER



Depuis plus de 30 ans, les données liées au PEG sont cumulées dans une base de données sur plus de deux millions d'animaux au Québec et 4 millions au Canada. Ce grand nombre de sujets augmente la précision et la validité des données.

Prise de mesures de qualité de la viande et du persillage

Cette même équipe a développé un grand savoir-faire en ce qui concerne la prise des mesures liées à la qualité de la viande. Ce développement d'expertise très spécialisée s'est fait en parallèle à l'évolution des besoins sur les marchés et à la précision de nouvelles spécifications pour la viande de porc.

Services à la carte

Que ce soit les producteurs commerciaux ou les intervenants de différentes organisations, ils recourent aux services de mesures aux ultrasons de cette équipe pour l'estimation du gras dorsal, de la profondeur du muscle, du persillage ou encore des réserves corporelles. Son expertise est également sollicitée relativement à l'utilisation des équipements de mesure.

Programme national d'accréditation

Depuis de nombreuses années, en raison de son expertise unique, le Centre assure la formation des conseillers techniques de tout le Canada pour ce qui est de la prise de mesures aux ultrasons, et cela, sous la supervision du Centre canadien pour l'amélioration des porcs inc. Cette harmonisation de la prise des mesures d'un bout à l'autre du Canada permet la comparaison des performances des animaux de tout le cheptel porcin canadien. Cette comparaison entre tous les animaux du Canada augmente la précision et la validité des données. Le nombre d'animaux considérés ajoute de la valeur à la donnée étudiée.

Session nationale d'accréditation de conseillers techniques pour des mesures aux ultrasons



En parallèle, l'équipe dispense de la formation sur les mesures aux ultrasons partout au Canada aux différentes organisations du secteur et même à l'international sur demande.

Réalisation des épreuves



Richard Mailhot (à gauche) est responsable de la station, tâche qu'il accomplit avec l'aide précieuse de Louis Moffet (à droite).

La réalisation des épreuves comprend plusieurs étapes de travail dans lesquelles de nombreux employés du Centre sont mis à contribution. Le comité d'orientation des épreuves (avec les partenaires experts d'autres organisations) du Centre établit l'enlèvement des tests à venir. Le conseil d'administration doit en approuver la teneur avant leur réalisation. Le responsable de la génétique rédige un protocole pour la bonne conduite de l'épreuve qu'il fait valider par les partenaires du comité. Il faut par la suite coordonner les participants et planifier les saillies en fonction des besoins de l'épreuve. Puis, par la suite, c'est l'application du protocole, un travail pour lequel l'équipe en place a acquis une grande expertise avec les années.



Joël Rivest, Ph. D., analyste, offre aux organisations du secteur porcin un service pour ce qui est de l'analyse statistique de leurs données ou du développement d'outils d'aide à la décision.

Pour faire parler les chiffres

Exploitation des bases de données

Le CDPQ gère des bases de données dans le cadre du programme d'évaluation génétique des porcs de race et de promotion de la femelle hybride (PEG), du programme d'évaluation des porcs en station (PEPS) et de différents projets en recherche et développement. Toute cette information forme un volume important de données, que l'analyste synthétise au moyen de rapports adaptés aux besoins spécifiques des différents champs d'activité et de la clientèle externe au CDPQ. Ce sont des constats qui facilitent la prise de décision.

Analyses statistiques

La comparaison objective et précise de performances des lignées soumises aux épreuves en station est faite au moyen de méthodes statistiques complexes et est réalisée par le service d'analyse. Que ce soit pour les épreuves en station ou pour des projets de recherche, cette expertise est mise à profit tout au long de leur réalisation, que ce soit pour la planification d'expérience, la validation des données collectées et la comparaison des traitements évalués au moyen de statistiques appropriées.

Techniques d'élevage – bâtiments, nutrition...

Gestion des truies en groupe

Projet « Mission technique et technologique visant à améliorer les connaissances dans le domaine des truies gestantes en groupe ainsi que sur les pratiques favorisant le bien-être des porcs »

Pour répondre aux nouvelles exigences de bien-être animal de nos acheteurs de viande de porc, les éleveurs devront se convertir au logement des truies gestantes en groupe lors des rénovations de leur maternité. Afin de développer l'expertise nécessaire pour effectuer ce virage important, le CDPQ a organisé l'automne dernier, pour ses partenaires, une mission exploratoire en France, Danemark et Allemagne permettant de tirer profit de l'expérience européenne acquise au cours des 15 dernières années.



AMÉLIORER LA PRODUCTIVITÉ ET INNOVER

Le passage à la conduite en groupe aura un énorme impact sur le bâtiment et sur la façon de travailler des éleveurs. Les bat-flancs, les réfectories et les distributeurs automatiques de concentrés (DAC) sont trois systèmes de logement des truies en groupe susceptibles de convenir aux conditions du Québec. En voici un aperçu :



Les bat-flancs



Les réfectories



Les distributeurs automatiques de concentrés



AMÉLIORER LA PRODUCTIVITÉ ET INNOVER

Pour obtenir une information plus détaillée des différents systèmes, vous trouverez sur www.cdpq.ca deux rapports liés à la mission effectuée en Europe, soit un rapport technique et un rapport des visites de fermes, ainsi qu'un article du magazine Porc Québec de juin 2013.

Partenaires

- Ministère de l'Agriculture, des Pêcheries et de l'Alimentation du Québec (MAPAQ) - Programme d'appui financier aux regroupements et aux associations de producteurs désignés – Volet C « Appui à la réalisation de projets novateurs et structurants »
- Fédération des producteurs de porcs du Québec
- Centre de développement du porc du Québec inc.

Repenser le quai de chargement en engraissement, une question d'argent

Projet « Amélioration et adaptation des installations et des équipements de chargement des porcs en engraissement en fonction des nouveaux paramètres d'élevage québécois »

Dans bien des fermes, les quais de chargement, quand ils existent, gagneraient à être améliorés : il s'agit non seulement d'améliorer le fonctionnement et l'efficacité du travail, mais également d'une question d'argent. Pour réduire les pertes d'argent liées à ces opérations, le CDPQ a développé divers outils d'aide dont un outil d'audit des installations de chargement et de manipulation des porcs, une fiche technique ainsi que trois types de schémas de quais d'expédition.

L'outil d'audit développé permet d'évaluer tous les paramètres pouvant influencer de près ou de loin le déroulement du chargement. De plus, il comprend les caractéristiques idéales de chaque critère de conception d'un quai et certaines pistes de solutions simples, peu dispendieuses et faciles à appliquer.

La fiche technique propose des solutions simples pour corriger des éléments pouvant nuire au chargement des porcs.

Vous trouverez gratuitement l'outil d'audit, la fiche technique et les schémas de quais d'expédition sur www.cdpq.ca.

Partenaires

- Ministère de l'Agriculture, des Pêcheries et de l'Alimentation du Québec (MAPAQ) - Programme d'appui financier aux regroupements et aux associations de producteurs désignés – Volet C « Appui à la réalisation de projets novateurs et structurants »
- Fédération des producteurs de porcs du Québec

Nous tenons à remercier les entreprises suivantes pour leur participation au projet : Agri-Marché, La Coop fédérée, Transport L Bilodeau & fils Ltée, Serbo Transport Inc., Transports des Érables 2002 Inc., Transport JC Manningham Inc.

Volets anti-retour

Projet « Développement de méthodes permettant de réduire les infiltrations d'air parasite dans les bâtiments porcins sous air filtré »

Les ventilateurs en arrêt représentent un risque important de contamination de votre bâtiment. Le CDPQ a testé des méthodes anti-retour d'air pour éviter l'entrée d'air parasite par les ventilateurs arrêtés sporadiquement. Deux solutions ont été évaluées en matière de réduction des infiltrations d'air causées par les ventilateurs en arrêt sporadique, soit l'application d'une stratégie de ventilation regroupant des paliers de ventilation ou l'installation de systèmes anti-retour d'air : cette dernière semble la plus intéressante.

Sur quatre produits testés, deux se sont démarqués par leur efficacité à réduire les infiltrations d'air et par leur coût : la manche à vent ainsi que le « No BackDraft » qui, combinés aux volets traditionnels, permettent une réduction de l'infiltration d'air de

84 % et 96 % respectivement par rapport aux volets traditionnels habituellement retrouvés en ferme (pour un ventilateur fonctionnant à pleine vitesse et une pression statique de 0,1 po d'eau).

Pour une information détaillée à ce sujet, vous trouverez sur www.cdpq.ca une fiche technique ainsi qu'un article de Porc Québec.

Partenaires

- Ministère de l'Agriculture, des Pêcheries et de l'Alimentation du Québec (MAPAQ) - Programme d'appui financier aux regroupements et aux associations de producteurs désignés
- Fédération des producteurs de porcs du Québec
- Centre de développement du porc du Québec inc.

Un merci spécial aux quatre producteurs impliqués pour leur collaboration tout au long du projet (Ferme Porc S.B., Ferme R. M. Côté, Ferme Site de la Colline et Ferme Ste-Brigide). Un merci au Dr Sylvain Messier de Demeter Services Vétérinaires inc., à Jacquelin Labrecque de Conception Ro-Main inc. ainsi qu'à Guy Maynard de F. Ménard inc. pour leur participation au projet.

Filtration d'air : réduction du risque de contamination et nouvelles applications

Pour lutter contre les problèmes sanitaires coûteux et réduire les coûts de production, le CDPQ et des collaborateurs de l'industrie ont réalisé deux projets liés à la filtration d'air :

1 - Améliorer l'efficacité des bâtiments porcins canadiens sous filtration d'air

2 - Bioconfinement en quarantaine : filtration à l'entrée et à la sortie d'air

Ces projets sont en lien avec la stratégie du Conseil canadien de la santé porcine (CCSP) pour améliorer la protection des élevages porcins contre les agents pathogènes transmissibles par l'air.

AMÉLIORER LA PRODUCTIVITÉ ET INNOVER

Ils visaient, entre autres, à développer des outils utiles pour soutenir les projets de Contrôle Local et Éradication du virus du syndrome reproducteur et respiratoire porcine - CLÉ-SRRP.

1 - Améliorer l'efficacité des bâtiments porcins canadiens sous filtration d'air

Projet « Minimisation des risques de contamination des bâtiments porcins canadiens équipés de systèmes de filtration d'air »

Dans le cadre de ce projet piloté par le CDPQ, les installations de 16 bâtiments avec filtration d'air ont été auditées au Québec, en Ontario et au Manitoba afin de réduire l'entrée d'air non filtré dans l'élevage et d'évaluer le risque de contamination à l'aide de l'outil PADRAP. Ce programme d'évaluation des risques de maladies en production animale (PADRAP) est un système expert comprenant plusieurs outils (des questionnaires, un logiciel d'analyse et une base de données accessible par Internet) permettant d'identifier à la ferme les facteurs les plus importants

Audits réalisés sur les fermes canadiennes



à contrôler pour diminuer les risques d'introduction et de propagation du virus du SRRP. Chaque producteur visité a reçu un rapport d'audit pour sa ferme et un résumé des problèmes rencontrés sur les diverses fermes (non nominatif) a été intégré à l'intérieur d'un rapport comprenant également les solutions proposées.



Principaux constats

- La majorité des fermes peuvent être améliorées de façon significative pour ce qui est de l'étanchéité et de la biosécurité : des solutions ont été suggérées pour chaque ferme visitée.
- La formation du propriétaire et du personnel doit être améliorée.
- À la suite de l'installation du système de filtration, la rigueur portée aux différentes mesures de biosécurité à observer finit par se détériorer.

La compilation de l'ensemble des résultats d'audits montre qu'avant l'installation d'un système de filtration d'air adéquat, une crise sanitaire peut survenir chaque année ou tous les deux ans alors qu'après l'installation des filtres, la fréquence moyenne des crises passe à quatre ans. Tel que mentionné auparavant, la performance des bâtiments avec filtration d'air peut être améliorée davantage.

Dans ce projet, l'équipe du CDPQ et les chercheuses du Centre de recherche de l'Institut universitaire de cardiologie et de pneumologie de Québec, ont développé une

méthode de travail unique au monde et fort ingénieuse adaptée à un banc d'essai pour tester les filtres et évaluer les poussières.

2 - Bioconfinement en quarantaine : filtration à l'entrée et à la sortie d'air

Projet « Concept novateur de bioconfinement en lien avec la filtration d'air à la sortie des ventilateurs de la quarantaine : combinaison de technologies pour réduire le taux de colmatage des filtres »

Le CDPQ s'est intéressé au bioconfinement en quarantaine afin de réduire les coûts par la construction d'une quarantaine à l'extrémité du bâtiment de maternité. Lorsque les cochettes entrent en quarantaine, si elles devaient être contaminées par un virus, le bioconfinement de la quarantaine fera en sorte que le virus ne migre pas vers l'extérieur de la quarantaine. On protège ainsi les autres animaux logés dans la maternité. Le bioconfinement consiste à installer des filtres à l'entrée et à la sortie de l'air. Le défi de ce concept, c'est de réduire le colmatage des filtres par les poussières. Il faut éviter que les filtres ne soient obstrués rapidement par la poussière et que les virus sortent du bâtiment.

Pour répondre à ce défi, on a fait appel à un système d'ionisation : c'est un équipement créant des ions négatifs qui feront en sorte que les particules de poussière iront se coller aux murs, au plafond et aux autres parois comme un aimant. En fixant la poussière sur les parois, on évite ainsi le colmatage des filtres.



AMÉLIORER LA PRODUCTIVITÉ ET INNOVER

Le système d'ionisation correspond à une série de pointes en acier inoxydable en forme de V permettant de produire les ions négatifs à l'aide d'une tension électrique de 30 000 V, mais de seulement 1,4 milliampère. Ce qui n'est pas dangereux pour l'humain.

Les résultats de ce système s'avèrent très intéressants : en effet, les poussières ont été réduites de 47 % en été et de 73 % en automne, et les bactéries totales, de 36 % et de 90 % respectivement. L'efficacité de l'abattage des poussières et des bactéries est meilleure en automne qu'en été en raison du débit de ventilation qui est moindre en automne.

Dans la diffusion de Porc Québec de septembre, un article sera consacré à la présentation des résultats et du fonctionnement de ce concept de bioconfinement.

Partenaires – Projets 1 et 2 sur la filtration

- Les conseils sectoriels du Québec, de l'Ontario et de la Saskatchewan qui gèrent le Programme canadien d'adaptation agricole (PCAA) pour le compte d'Agriculture et Agroalimentaire Canada
- Ministère de l'Agriculture, des Pêcheries et de l'Alimentation du Québec (MAPAQ) - Programme d'appui financier pour un secteur agroalimentaire innovateur
- Conseil canadien de la santé porcine (CCSP)
- R. Robitaille et fils
- Fédération des producteurs de porcs du Québec
- Ontario Pork
- Manitoba Pork
- Sask Pork
- Alberta Pork
- Centre de recherche de l'Institut universitaire de cardiologie et de pneumologie de Québec affilié à l'Université Laval
- JSR Genetics
- Prairie Swine Centre
- Centre de développement du porc du Québec inc.

Stratégie alimentaire utilisant le gain compensatoire* en engraissement

Voilà une stratégie alimentaire qui s'avère moins coûteuse sans augmenter la durée totale d'engraissement, ni réduire le poids d'abattage.

Le dernier des trois projets conduits sur ce sujet s'est déroulé dans la dernière année :

La troisième phase d'évaluation de la stratégie de gain compensatoire « Impact sur le coût d'alimentation et la qualité de la viande et du gras, d'une stratégie alimentaire utilisant le gain compensatoire en engraissement couplé à l'utilisation de sous-produits et de la ractopamine » a débuté au printemps 2012. Même s'ils ne sont que préliminaires, les résultats de performances ont tout de même permis de prouver que cette méthode est profitable. D'autres résultats sur la qualité de la viande et sur le plan économique seront disponibles à l'été 2013. Brièvement, les résultats de performances de croissance confirment que l'ajout de sous-produits dans les moulées n'affecte pas la croissance des animaux, qu'ils soient restreints ou non. Cette stratégie alimentaire s'avère donc doublement intéressante puisque, d'une part, la moulée servie pendant la phase de restriction coûte moins cher (moins concentrée en nutriments), et d'autre part, parce que l'incorporation de sous-produits dans les rations permet de produire une formulation à moindre coût. Du côté de la génétique, bien que celle-ci ait un impact évident sur les paramètres de croissance, aucune interaction entre ce facteur et le traitement alimentaire n'a été observée. Bref, autant les animaux « à rendement en maigre élevé » que les animaux « à rendement en maigre faible » peuvent exprimer un gain compensatoire à la suite d'une restriction alimentaire et présenter des performances de croissance similaires à celles des animaux d'une même lignée alimentés de façon conventionnelle.

* Le gain compensatoire est la capacité de l'animal à croître plus rapidement et efficacement après une période de restriction alimentaire (qualitatif et non quantitatif), plus particulièrement lorsque les apports en acides aminés sont limitatifs. Elle consiste donc à ralentir la croissance pendant la période de restriction, le porc compensant ce retard en augmentant son gain moyen quotidien et son efficacité alimentaire pendant la période de rattrapage.

Dans le 1^{er} projet : le chercheur Frédéric Guay de l'Université Laval avait réalisé un premier portrait du fonctionnement de la stratégie du gain compensatoire servant à déterminer à quel moment elle permet d'obtenir les meilleurs résultats. Dans ce premier projet, le chercheur avait démontré qu'il est possible de nourrir des porcs avec un aliment moins concentré en nutriments, pendant une période donnée, et d'obtenir des résultats intéressants. Les résultats obtenus avaient montré une réduction du coût de l'alimentation jusqu'à 4 \$/porc. C'était un projet mené en station, dans des conditions expérimentales : mais étant donné les résultats positifs, il y avait intérêt à transposer cette méthode sur le terrain et l'évaluer sur des fermes commerciales.

Aussi, dans le 2^e projet mené par Marie-Josée Turgeon du CDPQ à l'époque, on avait voulu valider les résultats de la stratégie à la ferme. Le projet avait été réalisé dans quatre engraissements commerciaux du Québec et la stratégie ne s'était montrée payante que pour 2 des 4 fermes participantes. Maladie? Lignée génétique? Ingrédients utilisés? Mauvais départ des porcelets?

Comme la tenue du 2^e projet avait soulevé quelques interrogations et que le CDPQ avait comme objectif de travailler à diminuer les coûts de production, le troisième projet devait servir à définir si la génétique, l'utilisation des sous-produits, de même que l'utilisation de la ractopamine, avaient un impact sur les résultats de la stratégie.

Partenaires – Projet 3 sur le gain compensatoire

- Fédération des producteurs de porcs du Québec
- Centre de développement du porc du Québec inc.
- Centre de recherche en sciences animales de Deschambault
- Dr Frédéric Guay, Université Laval
- Aliments Breton
- Alfred Couture Ltée
- Olymel s.e.c

AMÉLIORER LA PRODUCTIVITÉ ET INNOVER

Automate nourricier

Projet « Alimentation de précision en engraissement : planification du transfert technologique »

Une équipe regroupant des chercheurs d'Agriculture et Agroalimentaire Canada (Candido Pomar) et de l'Universidad de Lleida (Jesús Pomar) en Espagne développe, depuis quelques années, un système d'alimentation de précision permettant d'alimenter les porcs en engraissement individuellement et sur une base journalière.

À la demande d'Innovation Porc, le CDPQ a conduit un projet visant à évaluer le potentiel technico-économique de ce système d'alimentation de précision en engraissement et à planifier les différentes étapes de son transfert technologique. Ainsi, avec les résultats des essais effectués à Lennoxville à la fin de 2012, l'équipe a analysé les économies possibles de ce système qui pourraient atteindre près de 12 dollars par porc. Différents aspects ont été étudiés, tels que la diminution des rejets des animaux, la réduction du gaspillage de moulée, la diminution du coût d'alimentation réalisée par le mélange de deux aliments et par une alimentation différente selon le sexe des porcs ainsi que les économies possibles à l'échelle de la meunerie.



À court terme, ce système s'avère accessible pour les institutions de recherche alors que pour le milieu commercial, différentes recherches sont prévues avant qu'il ne devienne disponible.

Brève description du système automate nourricier

Le système mis au point par les frères Pomar distribue automatiquement un aliment ajusté chaque jour aux besoins de chaque animal. Une puce électronique placée dans l'oreille du porc permet d'identifier l'animal lorsqu'il se présente à la mangeoire. Une balance intégrée permet de mesurer le poids des porcs. Le niveau de consommation, la croissance et la conversion alimentaire (CA) de chaque animal et, par le fait même, du groupe sont donc connus en temps réel. En identifiant le porc, le système s'active et sert une combinaison calculée de deux aliments pour satisfaire les besoins exacts de cet animal, et ce, à chaque visite à la trémie. Ces deux aliments, un très riche et l'autre très pauvre en nutriments, sont mélangés selon des proportions déterminées par des algorithmes, développés par le chercheur Candido Pomar, qui considèrent le poids du porc, son gain moyen quotidien (GMQ), sa composition corporelle en matière de masse de protéines et de masse de lipides, ainsi que son historique de consommation d'aliments. Le porc en début de croissance recevra, par exemple, une nourriture riche en nutriments comparativement à l'animal qui a pratiquement atteint le poids du marché.

Partenaire

- Innovation Porc

Bien-être animal

Projet « Évaluation de l'impact économique des exigences de bien-être animal sur les coûts de construction et de rénovation des bâtiments ainsi que sur la rentabilité des élevages porcins au Québec »

Les producteurs doivent se conformer aux exigences du Programme Bien-être animal (BEA) qui sont dorénavant incluses aux normes de l'Assurance qualité canadienne (AQC^{MD}), exigences liées à celles du nouveau Code de pratiques recommandées pour le soin et la manipulation des porcs. Pour s'adapter à ces nouvelles exigences, les producteurs devront, au cours des prochaines années, rénover leurs bâtiments ou en construire des nouveaux.

Bien que les producteurs soient prêts à relever ces défis, leur situation financière ne leur permet guère de pouvoir répondre à ces nouvelles exigences sociétales sans l'aide des différents bailleurs de fonds.

Il s'avère donc primordial, pour guider les producteurs dans ce changement, de chiffrer l'impact économique que ces modifications auront sur la conduite d'élevage ainsi que la structure des bâtiments.

Afin d'évaluer les coûts de rénovation ou de construction de la mise en place de ces nouvelles normes de bien-être, un comité filière bien-être animal a été mis sur pied en avril 2012.

Aussi à la demande de la FPPQ et orienté par ce comité filière, le CDPQ a été mandaté, avec l'aide de quelques collaborateurs, pour produire le rapport sur les divers scénarios analysés.

Partenaires

- Ministère de l'Agriculture, des Pêcheries et de l'Alimentation du Québec (MAPAQ) - Programme d'appui financier aux regroupements et aux associations de producteurs désignés - Volet C « Appui à la réalisation de projets novateurs et structurants »
- Fédération des producteurs de porcs du Québec

ÉQUIPE DE DÉVELOPPEMENT ET DE TRANSFERT TECHNOLOGIQUE



Jean-Paul Daigle,
directeur
Développement et
transfert technologique

Marie-Claude Gariépy, M. Sc.,
adjointe au directeur
Développement et
transfert technologique



Yvon Allard, B. Sc. A.,
économiste

Caroline Lacroix, B. Sc. A. (agroéconomie),
chargée de projets

Geneviève Berthiaume, B. Sc. A.,
chargée de projets



Nathalie Plourde, B. Sc. A.,
chargée de projets

Germain Blouin, agr.,
adjoint - génétique

Éric Ouellette,
conseiller technique

Mélanie Roy, B. Sc. A.,
conseillère technique

Sophie Brodeur,
conseillère technique

AMÉLIORER LA PRODUCTIVITÉ ET INNOVER



Israël Michaud,
conseiller technique

Raymond Deshaies,
conseiller technique

Mélanie Poulin,
conseillère technique

Philippe McSween,
conseiller technique

Laetitia Cloutier, agr.,
chargée de projets

Hélène Fecteau,
conseillère technique



Andréanne Caron, D.M.V.,
médecin vétérinaire

Lilly Urizar, dipl. en m.v.
de l'USAC du Guatemala

Sonia Goulet, t.s.a.,
chargée de projets

Sébastien Turcotte, agr.,
chargé de projets

Valérie Dufour, M. Sc.,
chargée de projets

Marie-Aude Ricard, ing.,
chargée de projets



CONTRIBUER À LA DIFFÉRENCIATION DU PRODUIT

L'adaptation du produit aux besoins du marché et la différenciation de produits par rapport à la concurrence constituent les principaux moteurs du développement du marché. Les services et les activités en recherche et développement des professionnels du CDPQ contribuent et orientent la différenciation de la viande de porc du Québec pour maximiser la valeur de la carcasse.

Travaux liés à la différenciation du produit

L'adaptation du produit aux besoins du marché et la différenciation de produits par rapport à la concurrence constituent les principaux moteurs du développement du marché. Les services et les activités en recherche et développement des professionnels du CDPQ contribuent et orientent la différenciation de la viande de porc du Québec pour maximiser la valeur de la carcasse.

Améliorer la prise de mesures

L'équipe spécialisée en mesures de qualité de viande du CDPQ travaille continuellement à l'amélioration des techniques de prise de mesures en lien avec les nouvelles mesures adaptées aux besoins de l'industrie.

Prise de mesures en qualité et épreuves en station

L'équipe a également collaboré au suivi des mesures de qualité dans les épreuves 32 et 33, deux épreuves sur les performances de porcs commerciaux.

Prise de mesures et recherche

L'équipe a poursuivi la phase II du projet « Produire une viande porcine canadienne très persillée à partir de nouvelles technologies, de la sélection quantitative et de l'alimentation », dont le requérant est le CCAP. Elle a complété la découpe des 320 longes provenant de l'Ouest du Canada pour les analyses de persillage (analyses visuelle et chimique et par proche infrarouge (NIR)).

Expertise en demande

En raison de son expertise, l'équipe spécialisée en mesures de qualité est de plus en plus sollicitée pour la réalisation de différents projets de recherche, et ce, non seulement en production porcine mais également pour ce qui est du veau et du sanglier. Plusieurs organismes privés ont désormais recours au service de prise de mesures de qualité dans le cadre de services ponctuels et privés.

Confidentialité des résultats

Lorsque les services du CDPQ sont retenus dans un projet de recherche ou une demande de service, les résultats demeurent confidentiels.



VÉRIFIER, ATTESTER, CERTIFIER, ASSURER LA QUALITÉ

Un des objectifs au CDPQ est de favoriser et de soutenir l'amélioration de la qualité des porcs produits tant en ce qui a trait à la qualité et la salubrité de la viande qu'à la santé des animaux. Pour ce faire, les procédures de vérification et de certification ont été mises en place dans un objectif d'assurance-qualité.

À titre de consultant, le vétérinaire
Réal Boutin visite des élevages
inscrits au PVSP.



Principaux services et activités

Programme vétérinaire de santé porcine (PVSP)

Le PVSP est un programme élaboré pour les éleveurs sélectionneurs-multiplicateurs du Québec. Les objectifs de ce programme sont de :

- Établir la situation sanitaire des élevages concernant plusieurs maladies d'importance économique au moyen de procédures admises par le secteur porcin, et ce, afin de produire une attestation sanitaire que l'éleveur peut remettre à ses clients. En travaillant avec la tête de pyramide, on protège ainsi l'ensemble de la production des différentes maladies : le producteur commercial peut obtenir de l'information sur le statut sanitaire des animaux reproducteurs qu'il achète.
- Conseiller les éleveurs en vue d'aider à préserver ou améliorer la situation sanitaire de leur élevage afin de répondre aux besoins du secteur porcin du Québec.

La livraison du programme PVSP chez les éleveurs est assurée par les vétérinaires désignés par le CDPQ. Depuis 2009, le CDPQ offre l'option d'accréditer des programmes de santé mieux adaptés aux réalités des organisations de plus grande taille. Dans tous les cas, les programmes reconnus par le CDPQ doivent respecter des standards de surveillance (nombre d'échantillons et fréquence de l'échantillonnage) et des méthodes de diagnostic reconnues.

L'évaluation du statut sanitaire en regard de ces infections est basée sur l'analyse de l'ensemble des données disponibles soit : les signes cliniques, les données de laboratoire (sérologie, PCR, nécropsie) et les relevés trimestriels sur les viscères à l'abattoir fournis par la FPPQ.

En 2012-2013, 42 élevages ont participé au programme PVSP du CDPQ pour un total de 8 120 truies. Les vétérinaires responsables du suivi sanitaire de ces élevages ont effectué plus de 130 visites au cours de l'année.

Chaque année, l'équipe du CDPQ est impliquée dans diverses stratégies d'amélioration sanitaire des troupeaux.

VÉRIFIER, ATTESTER, CERTIFIER, ASSURER LA QUALITÉ

Programme de gestion sanitaire des centres d'insémination artificielle (PGSCIA)

Le PGSCIA est un programme élaboré pour les centres d'insémination porcine québécois (CIA). Le PGSCIA est complémentaire au programme géré par l'Agence canadienne d'inspection des aliments (ACIA). Les principaux objectifs du PGSCIA sont de :

- assurer la salubrité de la semence;
- assurer la stabilité sanitaire des CIA. Le programme propose diverses stratégies de surveillance et des mesures et procédures de biosécurité qui permettent d'assurer la salubrité de la semence vendue aux clients du Québec. Chaque centre inscrit au PGSCIA est responsable d'écrire son propre programme sanitaire compatible avec les normes du CDPQ. Le personnel du CDPQ assure la vérification sanitaire pour le SRRP de tous les lots de verrats destinés aux CIA participants.

En 2012-2013, deux centres d'insémination étaient inscrits au programme pour un total de quatre sites. Chacun de ces sites a été visité une fois par un vétérinaire du CDPQ.

En 2012-2013, 117 lots provenant de 29 sites de production au Canada ont été évalués, ce qui correspond à 1 603 verrats évalués. Parmi ces lots, un lot de verrats a été refusé et 116 lots ont été acceptés. Parmi les acceptations, quelques verrats ont occasionnellement été refusés sur une base individuelle.

SANTÉ PUBLIQUE : SURVEILLER POUR PRÉVENIR

Programme intégré canadien de surveillance de la résistance aux antimicrobiens (PICRA)

Le PICRA est un programme canadien géré par l'Agence de santé publique du Canada (ASPC). À partir de collecte de données (échantillons humains et animaux), on surveille les tendances actuelles relatives à l'émergence d'une résistance aux antimicrobiens dans la chaîne alimentaire.

Dans ce programme, le CDPQ s'assure de la qualité des données qui, éventuellement, serviront à établir de meilleures stratégies de traitement aux antibiotiques à la ferme. L'analyse des données permettra de cibler les stratégies qui causent le moins de préjudices à la qualité de la viande.


La supervision du volet à la ferme est assurée par le CDPQ. Vingt-huit fermes et sept vétérinaires du Québec participent à ce programme de surveillance. Les rapports du volet à la ferme seront intégrés dans le rapport annuel du PICRA :

www.phac-aspc.gc.ca/cipars-picra/pubs-fra.php



PARTAGER L'EXPERTISE ET SERVIR LES AUTRES PRODUCTIONS

L'expertise développée en production porcine par le CDPQ dessert d'autres productions animales au Québec. La collaboration avec d'autres secteurs de production animale permet de consolider l'expertise unique du personnel du CDPQ.



Israël Michaud
prenant une mesure
aux ultrasons sur un
agneau au CEPOQ.



Production ovine

Prise de mesures sur l'animal vivant et programme d'évaluation génétique

Depuis 2005, l'équipe de réalisation du CDPQ offre le service de prise de mesures à la ferme de l'œil de longe et du gras dorsal dans le cadre du programme d'évaluation génétique (Génovis) administré par le Centre d'expertise en production ovine du Québec (CEPOQ). Encore cette année, la demande au regard de ce service est en continue augmentation. L'intérêt des producteurs d'agneaux démontre ainsi une progression constante depuis la mise en place de ce service.

Raymond Deshaies procède au rasage d'une petite zone sur l'animal avant la prise de mesures aux ultrasons.



Collaboration du CDPQ à deux projets du CEPOQ :

- Intégration de nouvelles mesures phénotypiques lors de l'évaluation de l'épaisseur d'œil de longe et de gras dorsal, dans le but d'établir des corrélations génétiques entre différents paramètres et d'évaluer l'impact sur les caractéristiques liées à la qualité de la carcasse
 - Mesures phénotypiques et mesures aux ultrasons par les conseillers techniques du Centre : depuis décembre 2011, environ 2000 agneaux évalués
 - Analyse des données et interprétation des résultats par le généticien et l'analyste des données
- Validation des indices génétiques utilisés pour la sélection des ovins sur les caractères liés à la croissance et à la qualité de la carcasse » (Validation des indices génétiques sur des sujets commerciaux)
 - Poursuite de la prise de mesures par les conseillers techniques du Centre en cours d'été

PARTAGER L'EXPERTISE ET SERVIR LES AUTRES PRODUCTIONS

Service de classification

Le CDPQ offre aux éleveurs en production ovine un service de classification de leurs animaux. La classification des ovins vise à évaluer un animal individuellement en le comparant à un ovin de « conformation idéale et recherchée », et ce, qu'il soit de race prolifique, maternelle ou terminale. La grille de classification se divise en sept paramètres essentiels reliés à une conformation fonctionnelle et aux caractéristiques de race, qui permettent d'évaluer une trentaine de caractères distincts. A la fin de la classification, l'animal reçoit sa note globale et la mention qui s'y rattache : bon, très bon, excellent.

Pour obtenir ce service, les éleveurs ovins de race pure doivent contacter le CEPOQ qui nous transférera la demande. Également, l'éleveur doit soumettre un minimum de cinq animaux. Le financement de ce projet provient de la Société des éleveurs de moutons de race pure du Québec (SÉMRPQ).

Autres collaborations

- Le comité sur la génétique du CEPOQ compte parmi ses membres un conseiller technique du CDPQ, Israël Michaud.
- Le Centre dispense des avis techniques aux conseillers du CEPOQ selon leurs besoins (ex. : ventilation).

Philippe McSween (sur la photo) et Raymond Deshaies sont les deux conseillers techniques accrédités par l'Ultrasound Guidelines Council (UGC) aux États-Unis pour offrir une prise de mesures aux ultrasons en production bovine. De par cette accréditation, les images analysées aux États-Unis par un des laboratoires accrédités sont acceptées par toutes les associations de races américaines et canadiennes.

Production bovine

Le CDPQ offre trois services aux éleveurs de cette production :

- Suivi de plus de 27 élevages inscrits au programme d'analyse des troupeaux de boucherie du Québec (PATBQ), version supervisée.
- Service de prises de mesures aux ultrasons de l'épaisseur du gras dorsal, de la surface de l'œil de longe et du pourcentage du gras intramusculaire dans les stations d'épreuves privées de taureaux et chez les producteurs (à la ferme)
- Nouveau service au secteur bovin en 2013-2014 Coordination et supervision de l'évaluation génétique des épreuves en Centre d'élevage bovin (CEB) multisource (stations) en partenariat avec le Comité conjoint de races de bovins de boucherie (CCRBQ), la Fédération des producteurs de bovins du Québec (FPBQ), Beef Improvement Ontario (BIO) et le MAPAQ



Mandats

Le MAPAQ avait confié au Centre un mandat dont l'objectif était de calculer les valeurs économiques des caractères évalués dans le cadre du programme d'évaluation génétique du PATBQ afin de développer des indices de sélection. Avec la participation du MAPAQ et de Beef Improvement Opportunities (BIO), le mandat s'est terminé en début de 2013.

Le MAPAQ a aussi confié au CDPQ la rédaction d'un article de vulgarisation sur l'indice de sélection économique. L'article, rédigé avec la collaboration du MAPAQ et de BIO, a été diffusé en hiver 2013 dans la revue BOVINS du Québec, sous le titre « L'indice de sélection économique : une information payante!

Autres productions animales

Veaux et sangliers

**Marcassins
(petits du sanglier)**



- Prises de mesures liées à la qualité de la viande pour des projets de recherche effectués par rapport à la production du veau ou celle des sangliers.

Production cynicole

- Pour le compte du CRAAQ et Le lapin du Québec, participation à la rédaction des deux fiches « La biosécurité en cyniculture » et « Sélection et choix des reproducteurs » ainsi que révision de 7 autres fiches (financement du MAPAQ).

GESTION D'ORGANISATIONS AGROALIMENTAIRES

Les services administratifs du Centre assurent la gestion de deux autres organisations.

Gestion d'« Innovation Porc »

Depuis l'année 2010, les membres du conseil d'administration de la Grappe porcine canadienne de recherche et de développement, ou Innovation Porc, ont confié la gestion de la Grappe au CDPQ.

Sous la gouverne d'un conseil d'administration pancanadien, Pierre Falardeau occupe le poste de directeur général (ainsi que celui du CDPQ). Depuis 2010, l'équipe de de gestion appuyée par le service de comptabilité du Centre a assuré la gestion de la

programmation « recherche et développement » et la gestion financière de l'organisation. Le Centre a ainsi géré le portefeuille de la Corporation de la Grappe qui s'élevait à près de 12 millions de dollars.



Swine Innovation Porc

De gauche à droite :

Pierre Falardeau,
directeur général

Abida Ouyed, M. Sc., agr.,
directrice générale adjointe d'Innovation Porc

Marie Vachon, M. Sc., agr.,
coordonnatrice du programme
recherche et développement

Émilie Jobin,
comptable

Madeleine Laurendeau,
secrétaire de direction

GESTION D'ORGANISATIONS AGROALIMENTAIRES

Gestion de l'« Association du Congrès du porc du Québec »

Le CDPQ s'occupe également depuis octobre 2011 de la gestion administrative de l'Association du Congrès du porc du Québec.



Équipe de la comptabilité

De gauche à droite :

Maxime Elmaleh,
responsable des services
comptables et administratifs

Sylvie Roberge,
adjoindte à la comptabilité

Guy Bouchard,
assistant-comptable



MEMBRES ASSOCIÉS DU CDPQ AU 31 MARS 2013

ADM Alliance Nutrition

Aliments Asta inc.

Alltech Québec

Association canadienne des exportateurs de porcs

ATRAHAN Transformation inc.

Banque Nationale du Canada

Bélisle Solution Nutrition Inc

Bernard Breton inc.

BIOMIN Canada Inc.

Canada Porc International

Centre canadien pour l'amélioration des porcs inc.

Centre de développement bioalimentaire
du Québec

Centre de distribution de médicaments
vétérinaires

Centre de recherche et de développement
sur le bovin laitier et le porc d'Agriculture
et Agroalimentaire Canada

Centre d'insémination porcine du Québec inc.

Centre INSR-Institut Armand-Frappier

Classement 2000 inc.

Conseil canadien de la santé porcine

Daniel Richard, Produits Vétérinaires inc.

DGF inc.

F. Ménard inc.

Faculté de médecine vétérinaire de l'Université
de Montréal

Fédération des caisses Desjardins du Québec

Ferme Rémy Laterreur

Fertior, coopérative de fertilisation organique

Financement agricole Canada

Génératrice Drummond

Genesis inc. (Head Office)

Génétiporc inc.

Groupe coopératif Dynaco

Hypor inc.

Institut de la filière porcine

Institut de recherche et de développement
en agroenvironnement

Institut de recherche Robert-Sauvé en santé
et en sécurité du travail

Intervet/Schering-Plough

JEFO Nutrition Inc.

La Coop Comax

La Financière agricole du Québec

La Terre de chez nous

Les Consultants Avi-Porc

Les Consultants Denis Champagne

Les Équipements Modernes St-Félix inc.

Les Industries et Équipements Laliberté Ltée

Lyrco Nutrition inc.

Meunerie Alfred Couture Ltée

Meunerie Charlevoix Inc.

Meunerie Côté-Paquette Inc.

Meunerie Ducharme Inc.

Olier Grisé et Cie Ltée

Olymel Société en commandite

Pen Ar Lan Canada inc.

Provimi Canada ULC (Vita Distribution)

PURPORC S.E.N.C.

La Coop des Bois-Francis

La Coop Seigneurie

S.E.C. Repro Inc.

Shur-Gain Québec

Siga informatique 2000 inc.

Site d'insémination Agri-Marché

TOPIGS Canada

Unicoop, coopérative agricole

Varifan Inc.

Vétoquinol Canada Inc.

Zoetis

AQINAC

Conseil des viandes du Canada

Fédération des producteurs de porcs du Québec

La Coop fédérée

Société des éleveurs de porcs du Québec

IMPLICATION DU CDPQ DANS LES ORGANISATIONS PARTENAIRES

Agence canadienne d'inspection des aliments (ACIA)

- Comité (consultatif) des vétérinaires spécialistes de la médecine porcine (CVSMP) Swine Veterinarian Expert Committee (SVEC)
- Vétérinaire accrédité par l'ACIA pour les centres d'insémination artificielle porcins ainsi que pour les exportations de porcs aux USA (jusqu'à la fin de mars 2013)

Agence de santé publique du Canada (ASPC)

- Comité aviseur du volet « à la ferme » du Programme intégré canadien de surveillance de la résistance aux antimicrobiens (PICRA)

Association des communicateurs et rédacteurs de l'agroalimentaire (ACRA)

- Élise Gauthier en est membre.

Association des vétérinaires en industrie animale du Québec (AVIA)

- Andréanne Caron et Christian Klopfenstein en sont membres.

Association du Congrès du porc du Québec (ACPQ)

- Membre du conseil d'administration

Association québécoise des industries de nutrition animale et céréalière (AQINAC)

- Comité des conférences – Rendez-vous porcin

Association scientifique canadienne de la viande (ASCV)

- Le CDPQ est membre corporatif.
- Membre du comité « exécutif »

Canada Porc International (CPI)

- Le CDPQ en est membre.

Centre canadien pour l'amélioration des porcs inc. (CCAP)

- Conseil d'administration
- Comité « exécutif »
- Comité génétique national, présidence et deux membres participants
- Officier national des mesures ultrasoniques pour le Programme canadien d'amélioration génétique des porcs

Centre de recherche en infectiologie porcine (CRIP) de la FMV

- Membre du comité directeur

Centre d'expertise en production ovine du Québec (CEPOQ)

- Comité sur la génétique

Centre d'insémination porcine du Québec inc. (CIPQ)

- Comité d'évaluation phénotypique
- Comité sur la santé

Centre de référence en agriculture et agroalimentaire du Québec (CRAAQ)

- Le CDPQ est membre associé.
- Comité consultatif
- Commission sur le bien-être des animaux

Différents comités regroupant des membres de la filière

- Comité sur la santé
- Comité de filière sur le bien-être animal

Fédération des producteurs de porcs du Québec (FPPQ)

- Soutien professionnel à l'intérieur de différents dossiers conduits par la Fédération : par exemple, dossier des PPA, comité de suivi sur les coûts de production, etc.

Innovation Porc

- Direction générale
- Secrétariat corporatif
- Service de gestion

Institut de recherche et de développement en agroenvironnement (IRDA)

- Le CDPQ en est membre client.

Ministère de l'Agriculture, des Pêcheries et de l'Alimentation du Québec (MAPAQ)

- Réseau d'épidémiosurveillance (RAIZO)
- Stratégie québécoise de santé et bien-être animal
- Porte-parole du comité sectoriel « porc »
- Comité sur le bien-être

Réseau canadien de surveillance de la santé porcine (RCSSP/CSHIN en anglais)

- Expert en santé porcine

Table ronde nationale sur la chaîne de valeur du porc

- Pierre Falardeau en est membre.

SIGLES ET ABRÉVIATIONS UTILISÉS

AAC	Agriculture et Agroalimentaire Canada	FPPQ	Fédération des producteurs de porcs du Québec
ACIA	Agence canadienne d'inspection des aliments	FMV	Faculté de médecine vétérinaire de l'Université de Montréal
ACVP	Association canadienne de vétérinaires porcins (CASV – Canadian Association of Swine Veterinarians)	IFT.A	Informaticien agréé
AQINAC	Association québécoise des industries de nutrition animale et céréalière	IPG	Indice de potentiel génétique
ASRA	Assurance stabilisation du revenu agricole	MAPAQ	Ministère de l'Agriculture, des Pêcheries et de l'Alimentation du Québec
BIO	Beef Improvement Ontario	M. Sc.	Maîtrise en sciences
B. Sc. A.	Baccalauréat en sciences appliquées	NIR	Near infrared
CDAQ	Conseil pour le développement de l'agriculture du Québec	OSI	Ontario Swine Improvement
CCAP	Centre canadien pour l'amélioration des porcs inc.	PADRAP	Production Animal Disease Risk Assessment Program
CCP	Conseil canadien du porc	PATBQ	Programme d'analyse des troupeaux de bovins de boucherie du Québec
CCSP	Conseil canadien de la santé porcine	PCR	Polymerase chain reaction
CDPQ	Centre de développement du porc du Québec inc.	PEG	Programme d'évaluation génétique des porcs de race et de promotion de la femelle hybride
CECPA	Centre d'études sur les coûts de production en agriculture	PEPS	Programme d'évaluation des porcs en station
CEGA	Centre d'expertise en gestion agricole	PGSCIA	Programme de gestion sanitaire des centres d'insémination artificielle
CEPOQ	Centre d'expertise en production ovine du Québec	Ph. D.	Philosophiæ doctor ou doctorat
CIA	Centre d'insémination artificielle	PICRA	Programme intégré canadien de surveillance de la résistance aux antimicrobiens
CIPQ	Centre d'insémination porcine du Québec	PPA	Programme de paiement anticipé
CLÉ-SRRP	Contrôle local d'éradication du SRRP	PVSP	Programme vétérinaire de santé porcine
CMSA	Canadian Meat Science Association (Association scientifique canadienne de la viande (ASCV))	RCSSP	Réseau canadien de surveillance de la santé porcine
CPI	Canada Porc International	R-D	Recherche et développement
CQVB	Centre québécois de valorisation des biotechnologies	SEPQ	Société des éleveurs de porcs du Québec
CRAAQ	Centre de référence en agriculture et en agroalimentaire du Québec	SGPEG	Système de gestion du Programme d'évaluation génétique des porcs de race et de promotion de la femelle hybride
CSHIN	Canadian Swine Health Intelligence Network	SMMEA	Service de médiation en matière d'endettement agricole d'Agriculture et Agroalimentaire Canada
D.M.V.	Diplôme de médecine vétérinaire	SRRP	Syndrome reproducteur et respiratoire porcin (en anglais : PRRS)
FADQ	La Financière agricole du Québec	TSA	Technicien en santé animale
FiSSP	Analyse financière stratégique de stabilisation de la santé porcine		



Place de la Cité — Tour Belle Cour
450 - 2590, boul. Laurier
Québec QC G1V 4M6
Canada

Téléphone 418 650-2440
Télécopieur 418 650-1626
Courriel cdpq@cdpq.ca

www.cdpq.ca

