



Pour vendre
ou acheter
nancyauclair.com
418 230-9848
 418 625-5030

>338078

Féerie sur le lac Etchemin

UNE EXPÉRIENCE HIVERNALE UNIQUE



Du 23 décembre au 3 janvier dernier, près de 5 000 personnes ont pris part à la deuxième édition de la *Féerie sur le lac - les Riverains vous invitent*, événement qui a connu un vif succès et qui sera de retour au cours des prochaines années.

PAGE 3

Photo gracieuse - Ghislain Fortin

RBQ: 8273-0151-40

CCB
Spécialiste en chauffage et climatisation

BOSCH FUJITSU

Saint-Georges - 418 227-5414 | Sainte-Marie - 418 387-7764

chauffageclimatisationbce.com

Possibilité de **500\$ à 5000\$** de subvention

RÉNOVÉ CHAUFFÉZ VERT

>342033

Changement de garde à Expo-BBQ Bellechasse

PAGE 5

Photo La Voix du Sud - Archives

AudiSon
Centre auditif Smith & Paradis
audioprothésistes

- Tests d'audition
- Appareils auditifs
- Suivis et accompagnement

ST-ANSELME 11, rue Gilles Audet
 LAC-ETCHEMIN 1568H, route 277
 Aussi à St-Nicolas, Laurier-Station, Plessisville, Thetford Mines et Disraeli.

Chaque mot **doux** mérite d'être **entendu!**

418 885-1550 | 1 866 885-1550 | centre-auditif.ca

>337318



RE/MAX

Fortin, Delage inc.

Agence immobilière
3075-101, ch. Quatre-Bourgeois, Québec

COURTIERS IMMOBILIERS

Rés. : 418 883-3070

Cell. : 418 883-5528

Bur. : 418 653-5353



François Côté

VOUS DÉSIREZ VENDRE VOTRE PROPRIÉTÉ?

Ça pourrait être payant pour vous de nous rencontrer!

Nous avons une proposition gagnante à vous faire afin de vendre en toute

SÉCURITÉ-TRANQUILLITÉ

AVEC PLUS D'ARGENT DANS VOS POCHE.

(Nous avons des clients sérieux en attente)

334600

ÉQUIPE GINETTE AUBIN ET FRANÇOIS CÔTÉ

ST-HENRI VENDU 249, route Champagne.	ST-ANSELME VENDU 12, St-Jean.	LAC CRÈVE FAIM 250 000\$ SITE EXCEPTIONNEL de 81 295 pi ² dont 613 pieds en bordure lac, chalet en construction sur solage, lac navigable, baignade. À DÉCOUVRIR!	STE-CLAIRE NOUVEAU 239 500\$ 161, CARBONNEAU: Impeccable, 13 pièces, 4 chambres, 2 salles de bains, sous-sol aménagé. Terrain 10 699 pi ² . À proximité loisirs et services.	ST-DAMIEN REVENU 115 000\$ IMMEUBLE 5 LOGEMENTS dont 3 de 5 1/2 pièces, 1 de 4 1/2 pces, 1 de 3 1/2 pièces, grange, terrain 17 912 pi ² . INFORMEZ-VOUS!	ST-LAZARE 115 000\$ 395, RTE 279, maison de campagne, 6 pièces, 2 chambres, toiture et fenêtres récentes. Terrain 19 847 pi ² , borné par ruisseau.	
ST-DAMIEN VENDU FERMETTE, 60 arpents.	ST-ANSELME VENDU 42, Labrecque.	LÉVIS NOUVEAU 192 000\$ CONFORTABLE! Elle compte 7 pièces, 2 chambres, 2 salles d'eau, garage attaché, patio 16'x17', terrain 4 434 pi ² . Entrée asphaltée.	ST-MALACHIE RIVIÈRE 215 000\$ BORD RIVIÈRE ETCHEMIN! Superbe terrain 52 752 pi ² , belle propriété 7 pièces, toit cathédral, s.-sol semi-aménagé.	ST-DAMIEN REVENUS 105 000\$ 10, ST-FRANÇOIS, duplex offrant 1 de 8 1/2 pièces, 1 de 4 1/2 pièces, 100% loué. Excellent revenu. Pour investisseur!	ST-MALACHIE FERMETTE 165 000\$ EN BORDURE RIVIÈRE, terrain 6,88 arpents offrant une ancestrale de 9 pièces, 4 chambres, grange, boisé. Idéal pour petits animaux.	
ST-LAZARE VENDU 207, du Plateau.	ST-MALACHIE VENDU 156, rivière Etchemin.	HONFLEUR FERMETTE 249 900\$ VUE IMPRENABLE! Ancestrale 16 pièces, grange 120x40, garage 41x29 chauffé, terrain 58 582 pi ² . Idéal pour amateur de chevaux ou comme revenu d'entreposage.	ST-CHARLES ÉRABLIÈRE 249 900\$ ÉRABLIÈRE +/- 5000 entailles avec contingent, équipements de grande qualité, cabane à sucre avec résidence, terrain de 81 arpents.	ST-DAMIEN NOUVEAU 89 500\$ PRÈS DES SERVICES! Immeuble offrant 2 logements de 3 1/2 pces chacun, rénovations récentes (extérieur: fenêtres, toiture), 100% loué. Occasion!	ST-MALACHIE NOUVEAU 249 000\$ BORD RIVIÈRE ETCHEMIN, chaudière, 12 pièces, 3 chambres, sous-sol semi-aménagé, garage, remise, terrain 33 609 pi ² . À découvrir!	
STE-CLAIRE VENDU 155, St-Jean.	ST-MALACHIE VENDU Domaine avec lac.	ST-ANSELME REVENU 120 000\$ 920, CH. STE-ANNE, immeuble 3 logements, 3 de 3 1/2, terrain 12 629 pi ² , borné rivière.	STE-CLAIRE 223, ST-AMABLE! Terrain boisé de 70 494 pi ² , rénovée à grand frais, 12 pièces, toit cathédral, superbe cuisine, foyer, revenu d'un loft, piscine. À découvrir!	ST-DAMIEN 119 000\$ 69, DE LA SABLIERE, chalet de type 4 saisons, 4 1/2 pièces, 2 chambres, superbe terrain 32,961 pi ² , étang.	ST-MALACHIE 119 000\$ IMMEUBLE 4 LOGEMENTS offrant 2 de 5 1/2 pièces, 2 de 4 1/2 pièces, loués à 100%, terrain 14 278 pi ² , situé à proximité école, loisirs, services.	
ST-LUC VENDU Domaine de rêve.	ARMAGH 189 000\$ BÂTIMENT 3 375 pi ² + sous-sol, implanté sur terrain 27 167 pi ² , bureaux, voûte, 3 salles d'eau. Idéal pour votre projet d'affaires.	ST-ANSELME 3^e RANG , terrain de 4.38 arpents offrant 4 silos, fosse, petit bâtiment. Idéal pour centre équestre, bergerie, petit élevage ou toute entreprise connexe à l'agriculture. Situé à 3 minutes des services.	ST-LÉON 244 900\$ SOMPTUEUSE! Pierre et brique, 15 pièces, 3 chambres, 2 salles de bains, s.-sol aménagé, garage double excavé. Terrain 17 320 pi ² .	ST-JOSEPH NOUVEAU 219 000\$ BELLE D'AUTREFOIS! Riche boiserie, ambiance champêtre, 12 pièces, 5 chambres, 2 salles de bains, verrière, foyer. Terrain 15 625 pi ² .	ST-MAGLOIRE 169 000\$ 162, PRINCIPALE! Spacieuse, 10 pièces fonctionnelles, 2 salles de bains, terrain 14 100 pi ² , garage, grange. Vue imprenable sur le Mont Bonet.	
STE-CLAIRE VENDU 136, du Moulin.	ARMAGH 139 000\$ BORD RIVIÈRE DU SUD! Superbe terrain 98 512 pi ² , chalet 24x26, 5 pièces, à proximité: ski, sentiers VTT et motoneige. Paix assurée!	STE-CLAIRE RIVIÈRE 115 000\$ BORD RIVIÈRE! Terrain 53 288 pi ² , chalet 5 pièces dont 3 chambres, situé à proximité piste cyclable, sentiers VTT, motoneige.	ST-DAMIEN NOUVEAU 155 000\$ 95, MÉTIVIER, IMPECCABLE! 9 pièces, 3 chambres, planchers-armoires bois, grand patio excavé, terrain 8 766 pi ² paysagé. Près des services.	ST-LAZARE 85 000\$ 167, PRINCIPALE, ancestrale offrant 5 pièces dont 2 chambres, garage 18 x 22, terrain privé de 9 241 pi ² . Libre juillet 2022.	ST-NÉRÉE 130 000\$ AU CŒUR VILLAGE! Ancestrale 12 pièces, 7 chambres, local pour travailleur autonome, garage, hangar.	
ST-CHARLES VENDU 14, St-Édouard.	BUCKLAND FERMETTE 815, VIEUX CHEMIN , fermette de 3,64 arpents, propriété 9 pièces chaleureuses, garage, grange, terrain semi-boisé. Secteur recherché.	STE-CLAIRE TERRAIN +/-171 341 pi ² , route Bégin, permettant la construction de: unifamiliale isolée - jumelé - bifamiliale. Services divers. IDÉAL POUR PROMOTEUR!	STE-CLAIRE BORD RIVIÈRE! Terrain 65 498 pi ² , chalet de type 3 saisons, près sentiers VTT, motoneige, piste cyclable.	ST-DAMIEN REVENU DE TYPE JUMELÉ! Immeuble offrant 2 grands 4 1/2 pièces, terrain 10,362 pi ² . Idéal pour investisseur ou pour propriétaire occupant.	ST-LAZARE TERRE BOISÉE 148 arpents, bornée par le Lac Vert! 70% zoné blanc permettant la construction, plantations, possibilité d'une petite érablière, bois pour coupe, électricité, sentiers.	TRING-JONCTION 375 000\$ PRESTIGIEUSE! 15 pièces, 6 chambres, cuisine fonctionnelle, 2 salles de bains, s.-sol aménagé, garage excavé. Terrain 31 581 pi ² .

5 000 visiteurs en 10 jours

Mission réussie pour les riverains du lac Etchemin

SERGE LAMONTAGNE

redaction@lavoixdusud.com

HIVER. La deuxième édition de *La Féerie du Lac — les Riverains vous reçoivent, qui se déroulait sur le lac Etchemin du 23 décembre au 3 janvier, a connu un engouement tel que celui-ci est appelé à devenir un événement annuel.*

C'est ce que souligne Marie-Hélène Lepage, membre du comité organisateur, qui a mentionné que près de 5 000 personnes (résidents et visiteurs) s'étaient rendues sur le lac lors de cette période de dix jours afin de profiter des infrastructures qui ont été aménagées pour l'occasion et des activités offertes au public.

« Cinquante-deux pour cent des participants ont fait plus de 40 minutes de route pour venir explorer le lac Etchemin et 100 pour cent confirment leur retour pour l'édition 2022 », indique Mme Lepage qui rappelle que la Féerie est un projet collectif réalisé par les riverains qui ont décoré leur façade au lac, animé, aménagé et entretenu un sentier de plus de 15 km de patin.

« La Féerie est le résultat de l'engouement, de l'implication et de la contribution individuelle de plus d'une centaine de riverains de Lac-Etchemin qui mettent leur talent et leur générosité au profit de leur communauté. Bien que ces derniers aient investi temps et argent au bénéfice des spectateurs, 97 % d'entre eux estiment que les efforts reliés à la mise en place de la féerie en valaient la peine », poursuit-elle.

UN INCONTOURNABLE EST NÉ

Outre le sentier de patin de 15 km, deux événements ont été créés, soit un 4 à 7 gourmand illuminé au flambeau, présenté le 26 décembre, ainsi que le collectif de feux d'artifice du 31 décembre.

En vue des prochaines éditions de la Féerie, dont l'accès est gratuit pour tous

rappelle-t-on, les initiateurs de l'événement, Marie-Hélène Lepage, Bruno Lamontagne et Christine Lecours, ont créé à la fin du mois de décembre un OBNL, connu sous l'appellation de l'événement (La Féerie du Lac - les Riverains vous reçoivent), qui aura pour mission de créer des activités extérieures mettant en vedette le lac Etchemin et la région.

Une campagne de souscription populaire (GoFundMe) visant à recueillir 5 000 \$ est en cours et les responsables de l'organisme disent avoir reçu le soutien de la municipalité de Lac-Etchemin. Les sommes recueillies permettront d'assumer les frais de démarrage de l'organisme et d'assurer la pérennité de celui-ci dans le futur, indiquent les organisateurs.

VERS UN APRÈS-FÉRIE ?

Le maire de Lac-Etchemin, Camil Turmel, s'est réjoui de cette initiative et surtout du succès de cet événement. Par le fait-même, il a confirmé que des discussions en ce sens étaient en cours actuellement entre la municipalité, son service des loisirs et la direction de l'Éco-Parc des Etchemins afin de trouver des avenues permettant d'implanter quelques infrastructures hivernales, dont un sentier glacé assurément de moindre envergure, sur le site de l'Éco-Parc de janvier à mars et qui prendraient la relève de la féerie, une fois celle-ci terminée.

« On étudie quelques scénarios. Un comité de travail a été formé et le sujet devait être abordé lors de la séance de travail du conseil municipal, le 10 janvier », indiquait M. Turmel qui ne pouvait toutefois pas confirmer si des aménagements en ce sens pourraient être réalisés dès cet hiver.

Il a toutefois rappelé que lors de la fermeture de l'aréna de Lac-Etchemin en début d'année 2021, un anneau de glace avait rapidement été aménagé devant celui-ci et que celui-ci avait été très populaire auprès des utilisateurs.



Quoi de mieux qu'une petite séance de hockey improvisée sur le lac Etchemin !

Photo gracieuseté - Ghislain Fortin



La séance de feux d'artifice du 31 décembre a été très appréciée du public.

Photo La Voix du Sud - Caroline Gilbert

 GALERIE DE PHOTOS SUR www.lavoixdusud.com

#nouvssommeslocal

Des services de qualité... près de chez vous!

LNTP notaires

le meilleur endroit

Lac-Etchemin 418 625-9501
Sainte-Justine 418 383-5051
Saint-Anselme 418 885-9850

L'équipe de LNTP notaires, des services spécialisés pour répondre à vos besoins.

Me Nathalie Lafontaine,
Droit immobilier, agricole,
commercial et corporatif

>311824

La Voix du Sud

VOTRE MÉDIA D'ICI .com

NOTRE SITE INTERNET VOUS OFFRE UNE BELLE VISIBILITÉ
pour faire la promotion de votre entreprise ou pour vos offres d'emploi



Jessy FOURNIER 418 222-4734
jfournier@icimedias.ca

Synthia SYLVAIN 418 221-3192
ssylvain@lavoixdusud.com

CONTACTEZ NOTRE ÉQUIPE!

PRO INSTALLATION

VITRERIE - PORTE - FENÊTRE
RÉSIDENTIEL - COMMERCIAL - RÉNOVATION

Vente et installation
ESTIMATION GRATUITE

Thermos embuë? Nous avons aussi la solution!



Frédéric Lessard 418 209-6647
f.lessard@proinstallationlessard.ca

>329184

Denturologiste

Stéphane Langlais, d.d.

Pour un sourire qui reflète la santé, voyez un professionnel!

CONSULTATION GRATUITE



101, rue Principale
Saint-Raphaël
(Bâtisse du Familiprix)

Sans frais: 1 866 525-3828

>343486

clinique vétérinaire

BELLECHASSE-ETCHEMIN



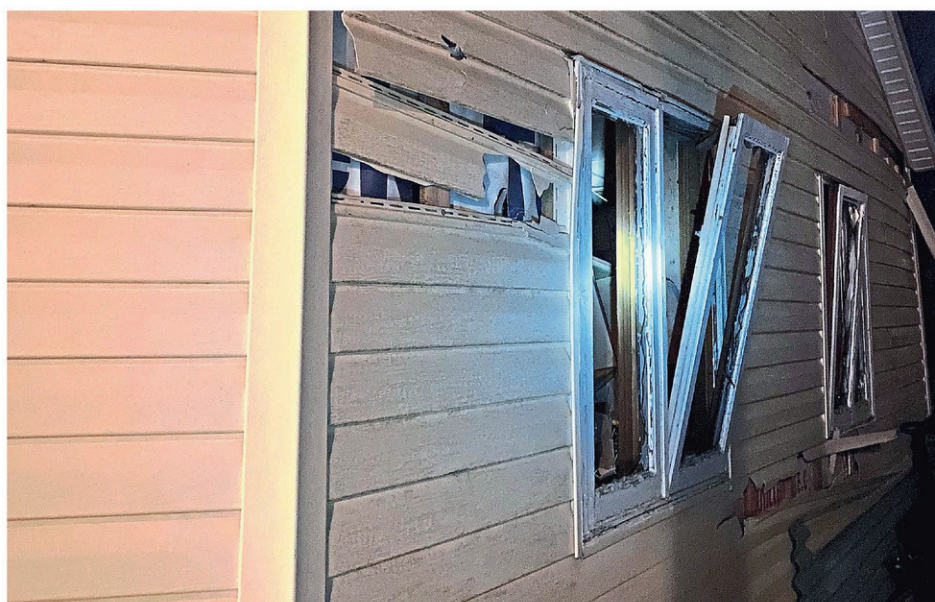
Dre Nicole Gravel mv
1530, Route 277
Lac-Etchemin
418 625-5551

HORAIRE

Lundi, mardi et jeudi	8 h 30 à 20 h
Mercredi	8 h 30 à 17 h
Vendredi	8 h 30 à 17 h
Samedi	8 h 30 à 13 h

LA VOIX DU SUD - Le 12 janvier 2022 - 3

Explosion dans un garage résidentiel à Saint-Henri



Les murs du bâtiment ont particulièrement été touchés par le souffle de l'explosion.

Photo gracieuseté

ERIC GOURDE

egourde@lavoixdusud.com

FAITS DIVERS. Un homme qui effectuait des travaux de soudure a été gravement blessé aux jambes, le lundi soir 3 janvier dernier à Saint-Henri, à la suite de l'explosion d'un réservoir de propane dans son garage.

Les pompiers de Saint-Henri ont été les premiers à intervenir, peu après 19 h 30, ayant été appelés au départ pour un incendie au garage en question. Ils ont retrouvé l'homme au sol à leur arrivée, explique le directeur incendie de la localité, Bruno Caron.

« L'homme effectuait des travaux de soudure de routine lorsque le réservoir a explosé pour une raison inconnue. Il y a eu un petit incendie rapidement maîtrisé. Le gros de notre travail a été d'assister les ambulanciers. »

Les dommages au garage sont importants, malgré la faiblesse de l'incendie. La structure du bâtiment a particulièrement été touchée par le souffle de l'explosion.

L'homme souffre de blessures sévères aux jambes et a été transféré rapidement à l'Hôpital Enfant-Jésus de Québec, après avoir été pris en charge par les ambulanciers. Une vingtaine de pompiers de Saint-Henri et Saint-Anselme se sont déplacés pour l'occasion.

UN CAMION SE RENVERSE À SAINTE-SABINE

Par ailleurs, un camion remorque transportant des billots de bois s'est renversé mardi midi à l'intersection de la route Principale et du rang St-Henri à Sainte-Sabine. Porte-parole de la Sûreté du Québec, Louis-Philippe Bibeau a indiqué que l'appel est entré à 12 h 18. Le conducteur du camion, un septuagénaire, n'a pas été blessé et aucun transport ambulancier n'a été nécessaire dans son cas. Selon des témoins présents sur la scène, le camion arrivait du rang 12 et c'est en tournant en direction sud, sur la route Principale, que son chargement s'est renversé. Aucune fermeture de route n'a été notée.

Le soutien change tout

Vers qui se tourner? Pour les personnes atteintes de troubles neurocognitifs, la Société Alzheimer est votre premier lien avec des services, des programmes, de l'information et des groupes de soutien.






Société Alzheimer

CHAUDIÈRE-APPALACHES

1-888-387-1230 poste 1
www.alzheimerchp.qc.ca

First Link Premier lien

TRouvez du soutien

JANVIER



Mois de la sensibilisation à la maladie d'Alzheimer

Tour d'horizon de l'Alzheimer et des autres troubles neurocognitifs

Chaque année, lors du Mois de la sensibilisation à la maladie d'Alzheimer, la Société Alzheimer du Canada cherche à conscientiser la population sur les différents troubles neurocognitifs afin d'en faciliter le diagnostic le plus rapidement possible, notamment.

QU'EST-CE QU'UN TROUBLE NEUROCOGNITIF ?

Si on peut les reconnaître principalement en raison des pertes de mémoire qu'ils occasionnent, les troubles neurocognitifs entraînent également un déclin dans d'autres domaines cognitifs, tels les capacités de la réflexion, du langage ou de la résolution de problèmes et les changements d'humeur et de comportement. Ils sont différents des troubles de la mémoire liés à l'âge (TMLA), qui ne sont causés par aucun facteur médical sous-jacent.

QUI AFFECTENT-ILS ?

La maladie d'Alzheimer et les autres troubles similaires touchent majoritairement les personnes de plus de 65 ans. Toutefois, certains commencent à en présenter les symptômes de façon précoce, soit vers 40 ou 50 ans. Sachez également que certains facteurs, dont les traumatismes crâniens et les maladies cérébrovasculaires, peuvent augmenter le risque de développer l'un de ces troubles. Un diagnostic effectué aussitôt que possible est important, puisque les troubles neurocognitifs sont progressifs et s'aggravent avec le temps.

QUE FAUT-IL FAIRE ?

Si les troubles neurocognitifs peuvent affecter la capacité d'une personne à s'exprimer, il importe de continuer à converser avec elle pour l'aider à se sentir plus à l'aise et en sécurité, entre autres. Si vous êtes atteint de la maladie d'Alzheimer ou d'un autre trouble neurocognitif ou craignez de l'être, consultez votre médecin et communiquez avec la Société Alzheimer.

Pour en apprendre plus sur les troubles neurocognitifs, rendez-vous au alzheimer.ca.



René Godbout nommé directeur général

Roch Roy revient à la présidence d'Expo-BBQ Bellechasse

SERGE LAMONTAGNE

redaction@lavoixdusud.com

FESTIVALS. Malgré l'annulation des deux dernières éditions en raison de la pandémie, le conseil d'administration d'Expo-BBQ se prépare pour une possible relance de l'événement à l'été 2022.

Afin de les aider dans ce processus, les administrateurs de l'exposition agricole ont tout d'abord nommé René Godbout de Saint-Philémon à la direction générale de l'organisme en octobre dernier.

En poste depuis le début de novembre, après une année comme directeur des loisirs et de la station de ski de Vallée-Jonction, M. Godbout se réjouit de ce nouveau défi et souligne qu'il a déjà commencé, en collaboration avec le CA, à mettre à jour les différents dossiers et mettre en place une programmation pour l'édition 2022 qui devrait normalement avoir lieu du 30 juin au 3 juillet prochain.

«Cela dépendra des mesures sanitaires qui seront en place à ce moment. Si ce n'est pas possible, on sera prêts pour 2023», indique-t-il.

Par ailleurs, les administrateurs de l'organisme ont profité de leur séance du 10 janvier, tenue en visioconférence, pour confirmer le retour de Roch Roy à la présidence de l'organisme. Il s'agira d'un troisième mandat à la présidence pour le résident de Saint-Anselme qui succède ainsi à Nicolas

Laflamme, producteur agricole de Sainte-Claire, qui occupait ces fonctions au cours des trois dernières années.

«On va travailler fort pour relancer l'événement. On a embauché un bon directeur général et on verra ce que prévoira la santé publique à ce moment», précise M. Roy qui, s'il s'est donné le mandat de relancer l'événement qui est en pause depuis deux ans, est conscient que «ça ne sera plus jamais comme avant.»

«On ne sait pas si on pourra avoir des expositions de machinerie agricole et au niveau des animaux, ce sera plus difficile, je pense, car les jeunes producteurs n'ont pas autant le temps à consacrer aux expositions. Il faudra attirer la relève, mais également faire connaître davantage l'événement auprès de la population de Saint-Anselme et les aviser qu'on aura besoin de bénévoles pour préparer une certaine relève à ce niveau également», poursuit-il en ajoutant que selon lui, une redéfinition de l'Expo-BBQ sera possiblement nécessaire.

«Les gens aiment bien manger, s'amuser et avoir du plaisir et en ce sens, il faut faire des activités pour les jeunes et les nouveaux résidents, notamment la population immigrante. On devra possiblement revenir, en partie, à l'ancienne formule du BBQ Champêtre tout en conservant le volet exposition agricole.»

UN DÉFI EN RAISON DE LA COVID

Président sortant, Nicolas Laflamme convient

lui aussi que la relance de l'Expo-BBQ représente un important défi, principalement en raison de la COVID. «Il y a des préparatifs que nous sommes en train de remettre en place avec René Godbout. Il faut réviser un peu nos activités et avec la situation actuelle, on espère avoir de bonnes nouvelles en février. Il faut être prêt à toute éventualité», précise-t-il en convenant que la 5^e vague actuelle fait mal à tout le monde.

«Avec le fort taux de vaccination en 2021 et avant les récentes annonces gouvernementales, on ne voyait pas d'embâcles pour l'été prochain. Cette vague reste difficile à vivre, mais il ne faut pas se plaindre, surtout quand on voit ce qui arrive avec les restaurants et les autres commerces qui sont durement touchés. Nous, ça relève du loisir et du divertissement, même si on reconnaît l'importance de l'activité. C'est une situation qu'il faut regarder.»

Impliqué dans l'exposition agricole depuis le début des années 80, M. Laflamme a toujours été un ardent défenseur de l'événement et a poursuivi son implication au fil des ans, même s'il n'a pas toujours été sur le conseil d'administration. Il a d'ailleurs géré l'expo-vente, importante source de revenus pour l'expo, pendant une quinzaine d'années.

S'il ne siège plus au conseil d'administration, il entend demeurer actif afin d'assurer une saine transition avec le nouveau conseil d'administration et le nouveau directeur général.



Roch Roy reprend du service à titre de président d'Expo-BBQ Bellechasse.

Photo gracieuseté



René Godbout est le nouveau directeur général d'Expo-BBQ Bellechasse.

Photo La Voix du Sud - Archives



Une motoneige sera attribuée

Le Saint-Nérée Grand Tour de nouveau annulé

SERGE LAMONTAGNE

redaction@lavoixdusud.com

MOTONEIGE. Pour une deuxième année de suite, le Saint-Nérée Grand Tour a été annulé en raison de la pandémie et des mesures sanitaires présentement imposées par les autorités gouvernementales.

L'Association des pompiers de Saint-Nérée, qui organise l'événement, a confirmé l'information au cours des derniers jours via ses réseaux sociaux.

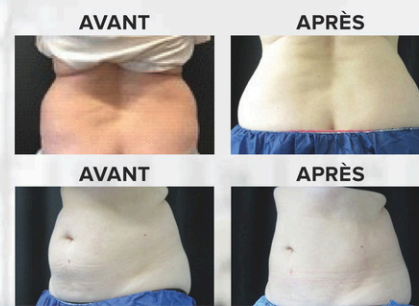
Les membres de l'association ont toutefois confirmé qu'une motoneige antique de marque Polaris TX 340 de 1977, d'une valeur de 4 500 \$, sera tirée au hasard et que les personnes intéressées peuvent acheter des billets qui sont en vente en

ligne ainsi qu'au Marché Saint-Nérée, notamment. En tout, 5 000 billets sont offerts et le tirage aura lieu le 5 février prochain à 20 h.

Maire de Saint-Nérée et membre de l'association, Pascal Fournier rappelle que les profits de cette loterie seront remis aux organismes de Saint-Nérée. L'an passé, une somme de 10 500 \$ a été distribuée parmi ceux-ci et M. Fournier rappelle que depuis la création de l'association en 2010, ce sont plus de 50 000 \$ qui ont été remis par les pompiers.

Les organisateurs souhaitent le retour en présentiel de cette activité le 4 février 2023. Rappelons que l'édition de 2020, qui était la dixième, mais la dernière en présentiel, avait attiré 550 motoneiges et 750 participants.

Résultats réels.
Sans convalescence.
Découvrez CoolSculpting^{MD}.



16 SEMAINES PLUS TARD
Une/deux séance(s) de CoolSculpting^{MD}
Photos reproduites avec l'aimable autorisation
Esthétika, médecine esthétique

Esthétika
remodelage corporel

Demandez-nous comment éliminer les graisses tenaces.

coolsculpting

© Allergan, 2019. Tous droits réservés. COOLSCULPTINGMD est une marque de commerce déposée de Zeltiq Aesthetics, Inc., une filiale d'Allergan, utilisée sous licence par Allergan Inc. APC58C118



Anne Laliberté, MD
Spécialiste du CoolSculpting

9, rue Gilles-Audet, Saint-Anselme
418 885-9625
clinique-estetika.com

Des défis à relever pour le nouveau conseil

SERGE LAMONTAGNE

redaction@lavoixdusud.com

MUNICIPAL. Renouveau et entretien des infrastructures dans le secteur Morisset-Station, transformation de l'église et revitalisation du cœur du village, développement du secteur Cumberland. Les défis sont nombreux pour le conseil municipal de Saint-Benjamin qui est composé à plus de 50% de nouveaux venus, soit trois nouveaux conseillers et un nouveau maire, Martin Beaulieu.

Résident de Saint-Benjamin depuis un an et demi à peine, M. Beaulieu a été conduit à la mairie de la localité le 7 novembre dernier avec près de 65% des voix. Il souligne que c'est à la demande de plusieurs citoyens, qu'il a décidé de se lancer dans l'arène municipale.

« J'aime habituellement m'investir dans la localité où je réside et je voyais bien que ça ne tournait pas toujours rond ici. Ça me semblait très divisé comme gestion, avec un important roulement de personnel et des directions générales qui changeaient tous les deux ans. En parlant avec les élus en place et les citoyens, beaucoup me disaient qu'ils me verraient à la mairie, que j'apporterais une nouvelle façon de voir et les choses et il faut croire que cela a séduit les électeurs », indique le natif de Montréal qui a demeuré six ans à Saint-Georges avant de s'établir à Saint-Benjamin avec sa famille.

Dès le départ, M. Beaulieu a dit noter qu'il y avait beaucoup de défis à relever et qu'il était le temps de s'y attaquer. « Je pense qu'on a beaucoup regardé les défis par le passé, mais c'est comme si on ne savait pas quoi faire avec, ce qui a créé de la confusion, de la division de la stagnation et de la régression. C'est pour cela que je me suis investi. »

LES INFRASTRUCTURES

En tête de liste des priorités du nouveau maire et, par conséquent, du conseil municipal, se trouve la mise aux normes des infrastructures dans les trois secteurs principaux de la municipalité, ce qui selon lui nécessitera des millions de dollars en investissements.

« On parle d'égouts, de ponceaux et de

routes majeures. On ne parle pas de coups de peinture ici et là. Plus on attend pour bouger, plus ça se dégrade et plus ça va coûter cher », indique le nouveau maire qui s'est réjoui de l'annonce du député provincial Samuel Poulin qui a confirmé des investissements totalisant 1,96 M\$ pour la réfection du ponceau sur le rang 14 Ouest, à la sortie du village, ainsi que celui sur le rang 6, sans oublier l'asphaltage du bout de rang entre le 14^e et le 6^e rang, menant vers Saint-Simon-des-Mines.

Autre élément majeur pour le nouveau maire, les égouts dans le secteur Morisset-Station qui se jettent directement dans la rivière. « Il ne reste que quelques municipalités au Québec, dont Saint-Benjamin, qui ne sont pas aux normes à ce niveau. Des discussions sont en cours avec le ministère des Transports qui souhaite refaire la route 275 dans ce secteur et on souhaite faire coïncider les deux projets. La fenêtre d'opportunité est là, on veut que ça se fasse. On ne demande pas la charité. »

ÉGLISE ET CŒUR DE VILLAGE

Le dossier de transformation de l'église, qui a suscité beaucoup de discussions au fil des ans, est un autre sujet auquel M. Beaulieu et l'équipe municipale souhaitent s'attaquer.

« Je suis favorable au projet de transformation de l'église, mais il faut quelque chose de raisonnable côté coût. On a mis toutes nos billes dans un projet qui est rendu à 5 ou 6 M\$, avec un coût de 1 M\$ pour les citoyens, ce qui est impensable selon moi. Il faut arrimer le rêve en fonction de la réalité », s'est-il exclamé en ajoutant qu'il devait rencontrer les membres du comité qui était chargé de revoir le dossier au cours des dernières semaines.

« Il faut que ça avance, mais dans l'intérêt de la municipalité et des citoyens. Il faut que ça s'inscrive dans un plan de revitalisation général de notre village, un plan qui devra se faire sur quelques années. L'école sera assurément agrandie et revitalisée, ce qui est important pour nous. Est-ce obligé d'amener la bibliothèque dans l'église, ou si on peut l'amener dans une école agrandie ? Il y a plusieurs pistes de solutions à explorer », poursuit-il en déplorant

l'état d'autres édifices comme l'actuel bureau municipal ou celui de l'OTJ qui ont été, selon lui, laissés à l'abandon au fil des ans.

UNE PLACE IMPORTANTE POUR CUMBERLAND

M. Beaulieu dit par ailleurs se faire le défenseur et surtout le porte-parole du secteur Cumberland qui, selon lui, était possiblement mal vu par l'ancienne mairie.

« On passera de 80 à 120 maisons ce secteur au cours des deux prochaines années. Cela a tout pris pour qu'il y ait un parc dans le secteur, ce qui est fait maintenant. Ils font partie de la municipalité et demandent des services, ce qui est légitime. On sentait qu'il y avait beaucoup de division entre ce secteur, le village ainsi que la mairie, ce qui n'est pas normal, car c'est un atout pour Saint-Benjamin, pas un fardeau. Une partie de l'avenir de Saint-Benjamin passe par le secteur Cumberland et il faut savoir écouter ces gens-là également », poursuit le maire qui s'est engagé à être le porte-parole de ce secteur qui n'a plus de représentants au conseil municipal.

AVOIR UNE VISION D'AVENIR

Martin Beaulieu souligne que depuis l'élection du 7 novembre, un vent de fraîcheur souffle sur l'hôtel de ville, ce qui est annonciateur de bonnes nouvelles pour l'avenir. « On a trois nouveaux conseillers et trois anciens qui assurent la continuité. Les élus connaissent bien les enjeux, les dossiers qui n'ont pas abouti et pourquoi cela n'a pas été le cas. Il faut avoir une vision de croissance à long terme pour Saint-Benjamin, c'est important pour progresser et c'est quelque chose sur lequel nous allons également nous pencher », affirme le nouveau maire qui croit qu'une mise en commun des services avec les municipalités voisines doit être sérieusement envisagée.

« On a dû acheter une déneigeuse au coût de 250 000 \$ l'an passé, ainsi qu'un camion de pompier usagé en 2020 au coût de 80 000 \$. Il faut voir comment on peut assurer une mise en commun des services avec nos voisins sans nuire à l'identité de chacun, dans un souci d'efficacité économique et sociale de nos produits et



Selon le nouveau maire de Saint-Benjamin, Martin Beaulieu, une dynamique positive s'est implantée au conseil municipal cours des dernières semaines et il ne reste plus, pour les élus, que de livrer la marchandise.

Photo La Voix du Sud - Serge Lamontagne

services. Tout le monde au sein du conseil a saisi l'ampleur des défis et ça prend une communication efficace entre le conseil, le personnel et les citoyens que l'on doit consulter davantage, pour aller chercher plein d'idées pour prendre les meilleures décisions possible. »

Outre le secteur de Cumberland, il est d'avis qu'il existe plusieurs avenues de développement pour sa municipalité, notamment du côté résidentiel où il reste encore de la place pour du développement au village ainsi que le long du rang 14.



**Vous conseiller,
notre expertise**

Nos experts savent vous écouter afin de vous accompagner vers des solutions adaptées à vos besoins financiers.

Équipe de Bellechasse



Rosalie Guay
Directrice entreprises
418 983-3342
rosalie.guay@bnc.ca



Etienne Minville
Conseiller
418 887-3355 poste 77835
etienne.minville@bnc.ca



Emmanuelle Tremblay
Conseillère
418 885-4445 poste 54239
emmanuelle.tremblay@bnc.ca



Mathieu Blondin
Directeur développement investissement et retraite / 418 885-4445 poste 54238
mathieu.blondin@bnc.ca



Anne-Sophie Carrier
Directrice service aux entreprises agricoles / 418-885-4445 poste 54244
annesophie.carrier@bnc.ca





Photo Archives

Quelques municipalités déposent leur budget 2022

ERIC GOURDE

redaction@lavoixdusud.com

Quelques municipalités de la région ont pu adopter leur budget en vue de la prochaine année, tout juste avant la période des fêtes. Globalement, les localités augmentent légèrement la facture acheminée aux citoyens, principalement en raison de l'augmentation des coûts reliés à la collecte des ordures.

À Saint-Anselme, le budget 2021 représentait 6600253\$ en revenus et passe à 7248478\$ pour 2022. Pour une résidence unifamiliale moyenne, dont la valeur correspond à 215000\$, desservie par le réseau d'aqueduc et d'égout, l'augmentation est de 2,55% ou 58\$. Pour une résidence unifamiliale moyenne, non desservie par le réseau d'aqueduc et d'égout, l'augmentation est de 3,81% ou 80\$. Parmi les projets envisagés, on remarque notamment une réfection de la rue Principale, des travaux de desserte en aqueduc, en égout sanitaire et en égout pluvial des rues Blouin et du Bocage évalués à 3855332\$, la réfection de la Côte de la Montagne, phase I, et l'aménagement d'un terrain Multi-Sports.

À Saint-Charles, les revenus de fonctionnement projetés pour 2022 sont en hausse de 14,1% par rapport à 2021. Parmi les dépenses particulières, on note la hausse des coûts de la collecte des matières résiduelles de 11,7%, la réfection avenue Lapierre et celle de la piscine municipale extérieure est toujours dans les plans.

À Saint-Cyprien, le budget municipal est en hausse de 6,77%, sauf qu'aucune augmentation de taxes n'est reflétée aux citoyens. La municipalité espère finaliser son sentier pédestre au cours de la prochaine année et le dossier de l'acquisition du bâtiment de l'école Petite-Abeille sera le fait saillant à suivre pour 2022.

À Saint-Philémon, le conseil municipal a adopté un budget qui tient compte d'une diminution des dépenses de 40000\$ pour la prochaine année, malgré une hausse importante des coûts (43500,00\$) pour le déneigement. Pour 2022, la municipalité souhaite investir 850000\$ dans le remplacement de la conduite d'aqueduc et d'égouts sur une partie de la route 216 et près de 925000\$ sur une réfection majeure du complexe municipal qui inclut la caserne incendie, la salle du conseil, le garage et le stationnement.

À Sainte-Rose, le budget municipal est légèrement en hausse, soit un peu plus de 60000\$.

Le conseil municipal a sommairement choisi de reconduire les montants de 2021 au budget 2022. Pour les personnes desservies par le réseau d'égouts, le compte de taxes représente toutefois une diminution de $\pm 2\%$, tandis que pour une résidence régulière, c'est une augmentation de $\pm 3\%$. Pour les résidents desservis par le réseau d'aqueduc de Sainte-Rose-Station, l'augmentation avoisine les 2%.

À Saint-Henri, la municipalité a adopté un budget prévoyant des revenus et dépenses légèrement supérieures à 9400000\$. Fait à noter, le montant alloué aux services de la Sûreté du Québec sera supérieur à 1M\$ pour la première fois en 2022. Globalement, le taux de taxes des citoyens varie de 2,84% pour le secteur urbain et de 4,38% pour le secteur rural. Parmi les projets de la prochaine année, on remarque la réfection de la toiture du bureau municipal, soit 400000\$, une réfection du chemin du Bord-de-l'Eau pour 526000\$ et la réfection des conduites du secteur Parc de la Savane pour 1677950\$.

À Saint-Lazare, le budget 2022 implique des revenus de taxes en hausse de 4,38% par rapport à 2021, ce qui force une augmentation du compte de taxes d'environ 4,8% pour la prochaine année. Les principales dépenses de la municipalité pour 2022 seront surtout consacrées à la voirie, alors que la réfection de ponceaux et l'asphaltage de certains secteurs doivent être faits.

À Lac-Etchemin, le budget total de la municipalité s'élève à 6728759\$ soit une hausse de 8,8% comparativement à 2021. Les hausses de taxes, selon les secteurs, varient de 1,5% à 2,5%. La réduction de la taxe d'affaires de 50%, consentie en 2021, est reconduite à un pourcentage de réduction de 25% en 2022. Parmi les projets sur la table pour la prochaine année, on remarque le prolongement de la rue Industrielle (1300000\$), la réfection du 14^e Rang sur ± 3 km (568000\$) et l'aménagement d'un terrain multisports (236000\$).

Enfin à Honfleur, le budget 2021 était de 1646587\$ et passe à 1806710\$ en 2022, ce qui permet une diminution du taux de taxes de 0,04\$ pour la prochaine année. Parmi les principales dépenses des 12 prochains mois figurent l'entretien et des réparations de routes. Comme projet majeur, la localité projette la construction d'un bâtiment pour une garderie.

D'autres municipalités adopteront leur budget au cours du mois de janvier, selon les règles sanitaires en vigueur au moment de leurs séances respectives.

RAM 1500 2021 WARLOCK V8 CREW CAB

#STOCK: 21415

109\$

PAR SEMAINE
LOCATION
27 MOIS

2 995\$ DE COMPTANT
18 000 KM/AN



*TAXES EN SUS. PHOTO À TITRE INDICATIF.
OFFRE VALIDE JUSQU'AU 31 JANVIER 2022.

DES VRAIS PRIX, POUR VRAI.

Daniel Paré

TOUJOURS
LE PLUS PRÈS DE VOUS

CHRYSLER

DODGE

Jeep



ENCOURAGEONS BELLECHASSE, ACHETONS BELLECHASSE

2^E CHANCE AU CRÉDIT



SUIVEZ-NOUS



MAGASINEZ EN LIGNE
DANIELPARE.COM



ST-MALACHIE
1 888 721-0740

STE-MARIE
1 888 960-2911

On a tous de bonnes questions sur le vaccin

Pourquoi faire vacciner mon enfant s'il court moins de risques qu'un adulte face à la COVID-19 ?



Même si certains symptômes de la COVID-19 peuvent sembler légers, d'autres comme l'essoufflement peuvent durer plusieurs mois.

Bien que les enfants aient moins de risques de développer des complications, ils peuvent facilement transmettre le virus.

La vaccination demeure le meilleur moyen pour protéger votre enfant et ses proches.

Obtenez toutes les réponses à vos questions sur le vaccin à

[Québec.ca/vaccinJEUNE](https://quebec.ca/vaccinJEUNE)

Le vaccin, un moyen de nous protéger.

Plastiques agricoles : la récupération progresse

ERIC GOURDE

egourde@lavoixdusud.com

AGRICULTURE. Les agriculteurs de la région peuvent désormais tester, chez eux, une nouvelle méthode de récupération du plastique d'ensilage avec l'avènement d'AgriRÉCUP au cours de la dernière année.

Les neuf MRC de la région Chaudière-Appalaches, l'UPA régionale et le gouvernement du Québec collaborent depuis un certain temps afin de trouver des solutions viables à long terme permettant une saine gestion du plastique d'ensilage.

Près de 60 participants ont récemment pu découvrir la méthode de compression à la ferme lors de deux démonstrations qui ont eu lieu à la Ferme Caprijol à Saint-Gervais et à la Ferme G.I.R. à Beauceville.

Les agriculteurs hôtes ont pu partager leurs expériences et faire part des avantages quant à l'utilisation d'un bac compresseur. Ceux-ci ont constaté que la récupération est plus efficace, que le plastique est mieux préparé pour le recycleur, que les ballots prennent moins d'espace, que la manutention est facile, et que cela nécessite moins de déplacements aux sites de collecte.

« La majeure partie de nos déchets sont les plastiques d'enrubannage pour conserver le foin et nous avons enfin une solution réaliste et efficace pour le récupérer ! Depuis que nous compressons notre plastique à la ferme, la quantité de déchets est réduite considérablement.

Maintenant, notre (grosse) ferme génère environ la même quantité de déchets qu'une maison familiale », explique Jean-Philippe Jolin, copropriétaire de la Ferme Caprijol.

Les ballots de plastiques compressés peuvent maintenant être apportés dans les sites de collecte, qui sont de plus en plus nombreux. À l'heure actuelle, la région compte 16 sites de collecte, qui participent au projet sur une base volontaire. Il est recommandé de les contacter avant de vous présenter :

- Écocentre - Régie intermunicipale du comté de Beauce-Sud à Saint-Côme-Linière
- Municipalité de Saint-Gédéon-de-Beauce
- Écocentre régional de La Nouvelle-Beauce à Sainte-Marie
- Location de Saint-Isidore
- Meunerie de Saint-Frédéric
- Écocentre de Disraeli
- Écocentre de L'Islet (Lamartine)
- Écocentre de Sainte-Perpétue
- L.E.T. d'Armagh
- Avantis Coopérative Saint-Narcisse-de-Beaurivage
- Écocentre de Saint-Flavien
- Quincaillerie Poulin, Lussier et filles de Saint-Odilon-de-Cranbourne
- Écocentre de Beauceville
- Avantis Coopérative de Saint-Jean-Port-Joli
- Avantis Coopérative de Saint-François-de-la-Rivière-du-Sud
- Covris Coopérative de Parisville



La récupération du plastique agricole prend de l'ampleur dans la région.

(Photo Marie-Eve Veillette)

Les partenaires du projet souhaitent réaliser en ce début d'année un sondage sur la gestion et l'élimination des plastiques agricoles auprès des agriculteurs. Cela permettra d'obtenir un meilleur portrait sur le recyclage des plastiques agricoles, les options de collecte courantes, les pratiques, les habitudes et les comportements à la ferme.

Vos Classées

POUR TOUT ACHETER ET TOUT VENDRE, près de chez vous

PETITES ANNONCES CLASSÉES

Un seul numéro 1 866 637-5236

310 Divers à vendre

POLICIER retraité, achète armes à feu, possède permis GRC, paye en argent comptant, vendez en toute sécurité. 819-690-0450

585 Services financiers divers

FINANCEMENT Brisson. Prêt hypothécaire privé. Financement automobile. Aucun cas refusé. Léger dépôt. 1-866-566-7081

424 Astrologie/occultisme

Ana Médium, spécialiste des questions amoureuses depuis 25 ans. Le secret des rencontres positives, la méthode pour récupérer son ex et des centaines de couples sauvés durablement, réponses précises et datées. Tél.: 450-309-0125

845 Prières/remerciements



REMERCIEMENTS AU SACRÉ-COEUR DE JÉSUS pour faveur obtenue avec promesse de faire publier. M.C.

484 Services divers

RECHERCHE travail comme ouvrier agricole sur ferme porcine, laitière ou autres, temps plein ou partiel. Possède classe 1, 2, 3, 4, 5. 418-883-3213

Trouvez-en encore plus sur vosclassees.ca

UNE CARRIÈRE UN EMPLOI

Avantis Coopérative

Faites partie de l'avenir avec nous!

Secteur agriculture >

Préposé(e) à la sanitation et entretien

Statut: Temps permanent, temps plein

Lieu: St-Anselme

(40 heures, de 15h30 à 23h30)

Salaire: Entre 21,28\$ à 25,03\$ par heure selon l'expérience

Prime: Prime de soir 1.00\$/hrs

Joignez-vous à Avantis Coopérative, une grande famille de travail de 1 400 employés passionnés et plus de 120 places d'affaires opérées sous les bannières BMR, New Holland, Sollio Agriculture, Shell et Sonic, Avantis Coopérative est une valeur sûre pour profiter d'excellentes conditions d'emploi et de possibilités d'épanouissement au sein d'une même entreprise.

Travailler chez Avantis c'est...

- L'opportunité de travailler dans une équipe collaborative où le plaisir est au rendez-vous;
- l'accès à une gamme complète d'assurances collectives et un régime de retraite avec contribution de l'employeur;
- Des rabais aux employés dans les différentes bannières d'Avantis (BMR, Sonic, New Holland | Pièces).

Un défi à ta mesure

Sous la supervision du contremaître, votre mandat consiste à :

- Procéder à la sanitation et à l'entretien des lieux et des équipements de la meunerie;
- Soutenir le responsable à la maintenance au besoin;
- Participer, à l'occasion, à la fabrication et au traitement de la nourriture destinée à l'élevage industriel en opérant différents équipements.
- Effectuer des tests de contrôle de la qualité

Le collègue par excellence

Vous possédez une formation et/ou une expérience pertinente d'au moins 1 an. Vous avez une bonne capacité physique, êtes habile à travailler en équipe, êtes débrouillard et avez un bon sens de l'observation. Des connaissances en électricité, soudure, hydraulique et pneumatique constitue un atout.

Passez à l'action

Le poste est pour toi? Alors, fonce! Postule dès maintenant!

- Mentionne le numéro de l'offre: **AG-2022-02.**
- Fais-nous parvenir ton curriculum vitae à l'adresse: carrieres@avantis.coop

NAISSANCE



Jackson, premier bébé de l'année dans Bellechasse

Alexandra Rainville et Olivier Lacasse de Saint-Malachie sont les parents du premier bébé de l'année 2022 dans Bellechasse, puisque leur petit garçon a vu le jour le 3 janvier à 17h43, à l'Hôtel-Dieu de Lévis. Jackson pesait 8 livres et 13 onces au bout d'une grossesse de 39 semaines et 5 jours. Sa naissance était anticipée pour le 5 janvier. Il est le deuxième enfant du couple qui a déjà un petit garçon, aujourd'hui âgé de deux ans. Alexandra travaille pour l'Union des producteurs agricoles à Sainte-Marie, tandis que son conjoint est employé de l'entreprise A.P. Fortier de Sainte-Claire. Maman est native de Sainte-Aurélie et papa de Sainte-Claire.

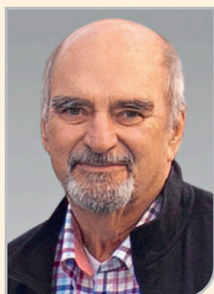
E.G. Photo gracieuseté

À JAMAIS DANS NOS COEURS

INMEMORIAM.CA



AVIS DE DÉCÈS



POIRIER Charles

(1943-2021)
(Saint-Damien)

À l'Hôpital de l'Enfant-Jésus de Québec, le 21 décembre 2021, à l'âge de 78 ans, est décédé monsieur Charles Poirier, époux

de madame Clémence Labonté. Il était le fils de feu Dr Alphée Poirier et de feu Gratia Plante. Il demeurait à Saint-Damien-de-Buckland.

Dû aux circonstances actuelles reliées à la pandémie, il n'y aura pas de condoléances au salon. La famille se recueillera en toute intimité au Salon Funéraire Roy & Rouleau inc., 131, rue Commerciale, Saint-Damien, samedi, le 15 janvier 2022 à compter de 12 h 30. Le service religieux sera célébré ce même jour à 14 h 00 en l'église de Saint-Damien (25 personnes maximum sur invitation) tout en respectant les consignes de distanciation sociale de la Santé publique et le port du masque est obligatoire (passeport vaccinal non-exigé).

Il laisse dans la peine, son épouse Clémence et ses enfants: Marie-Claude, ses fils Edmond et Jacob Bertrand (Vincent Mercier), Michelle, son fils Sacha-Louis Poirier-Gamache et Pierre (Véronique Morin) et leurs filles Léonie et Alphée Poirier. Il était le frère de Violette (feu Gerhard Beckhoff), Gaston (feu Aline Lavoie) et feu Véronique. De la famille Labonté, il était le beau-frère de Claude (feu Lise Bouchard), Diane, Pierrette (Conrad Labbé), Hélène (Viateur Bilodeau) et Mireille (Ghislain Pelletier). Il laisse dans le deuil plusieurs neveux, nièces, cousins, cousines et ami(e)s.

Remerciement au Dr François Leblanc et son équipe de l'Enfant-Jésus pour leur bienveillance et leur empathie.

Toutes marques de sympathie peuvent se traduire par un don à la Fondation des maladies du Cœur et de l'AVC, 261-4715, avenue des Replats Québec (Québec) G2J 1B8 site internet www.coeuretavc.ca ou à la Société canadienne du cancer 1040, av. Belvédère bureau 214 Québec (Québec) G1S 3G3 site internet www.cancer.ca

La direction des funérailles a été confiée à la Maison Funéraire: Roy & Rouleau inc., 131, rue Commerciale, Saint-Damien. Pour renseignements: Téléphone: 418 789-2143, sans frais: 1 888 789-2143, télécopieur: 418 789-2576.

Pour transmettre vos messages de condoléances à la famille, voici notre adresse courriel: maison@royrouleau.ca ou www.royrouleau.ca

Entreprise membre de la CTQ

>343125

**SINCÈRES
CONDOLÉANCES**
aux familles éprouvées

Wild Crush

Une formation musicale en progression



Le groupe Wild Crush est composé des bellechasseois James Tremblay (batterie) et Jérémy Lemieux (guitare) qui entourent le Lévisien Marc-Antoine Belleau (voix). Photo gracieuseté - Annabelle Lemay

SERGE LAMONTAGNE

redaction@lavoixdusud.com

MUSIQUE. Wild Crush, jeune formation musicale qui a de fortes assises dans Bellechasse avec deux de ses trois membres vivant sur le territoire, fait peu à peu sa place dans l'industrie musicale québécoise.

Formé en 2018 par Marc-Antoine Belleau de Lévis (chanteur) et Jérémy Lemieux (guitare) de Saint-Charles, le groupe qui se spécialise dans la musique électropop s'est agrandi au cours des derniers mois avec l'arrivée de James Tremblay de Beaumont, à la batterie.

« Marc-Antoine et Jérémy se sont connus lors du concours de Cégep en spectacle, en 2018. Les deux travaillaient en solo et ont décidé de jouer ensemble. Ils ont fait des événements où ils ont rempli des salles de plusieurs centaines de personnes et quand la pandémie est arrivée, ils ont commencé à faire des compositions originales », indique James qui a été introduit au groupe par Marc-Antoine Belleau au cours de la dernière année.

« Personnellement, je joue de la batterie depuis que j'ai 13 ans et ça faisait 6 ou 7 ans que je n'y avais pas touché. J'ai sorti tout cela, on a mis cela dans mon garage et on a commencé à jammer ensemble. Le duo est devenu un trio et on s'est mis en mode composition », précise le Beaumontois qui ajoute que le groupe s'est inspiré de groupes connus comme Imagine Dragons, 21 Pilots et autres pour développer un son qui lui est propre, un beat qui, selon lui, plaît à bien des gens.

PRÉSENT SUR LES ONDES RADIO

Au début de l'été 2021, le groupe a lancé Woke up like this, une pièce accompagnée d'une vidéo qui est dans le top-20 dans le BDS des pièces radiophoniques les plus écoutées au Québec. En octobre, ils ont lancé What about this love, pièce qui se situe dans le top-30 du BDS actuel et continue à rouler sur les ondes radiophoniques. Des vidéo-clips de ces deux pièces ont aussi été tournés et peuvent être visionnés sur YouTube.

« Nous jouons présentement sur des réseaux radio comme le Circuit O, Rouge FM, Réseau Plaisir et autres. Nos chansons sont diffusées dans plus de 70 fréquences radio partout au Québec, en Ontario et au Nouveau-Brunswick. Nous avons récemment signé avec la maison de disque KS Records de Québec en vue de la présentation d'un premier album », précise le chanteur Marc-Antoine Belleau.

James Tremblay ajoute qu'en plus de l'album dont la sortie est prévue pour l'été ou l'automne 2022, des spectacles devraient s'ajouter à l'agenda des prochains mois. « C'est certain que nous allons présenter un mix de compositions et de reprises, car on n'a pas d'album complet », prend-il le temps de préciser en mentionnant que de nouveaux singles devraient être lancés au cours de l'hiver.

En parallèle, ils travaillent sur d'autres projets comme une collaboration avec Laurie Drolet, ancienne demi-finaliste à La Voix, qui devrait être dévoilée prochainement.

« On espère diffuser quelques pièces sur une base individuelle avant de s'attaquer à l'album. C'est notre plan pour le moment, mais ça peut changer vite, comme ça arrive souvent dans l'industrie », poursuit James qui ajoute que le fait de chanter autant en français qu'en anglais leur permettra de viser le marché du Québec d'abord, mais aussi le marché anglophone par la suite.

MOT CACHÉ

THÈME : UN LIVRE / 7 LETTRES

E	L	T	I	R	A	G	E	N	O	I	T	A	R	T	S	U	L	L	I
P	D	E	T	T	E	N	G	I	V	P	H	R	A	S	E	E	T	A	D
N	R	I	V	E	R	S	O	L	E	T	T	R	I	N	E	I	R	E	S
T	O	E	T	P	N	E	E	L	N	O	I	T	C	E	L	L	O	C	E
R	R	I	S	I	A	O	C	C	I	B	I	O	G	R	A	P	H	I	E
E	T	A	T	S	O	R	I	A	R	E	R	I	A	L	P	M	E	X	E
D	R	O	D	U	E	N	A	S	C	I	U	O	U	V	R	A	G	E	F
E	A	T	E	U	R	B	E	G	S	I	V	C	E	T	N	O	C	O	E
V	M	O	I	S	C	A	O	R	R	E	D	A	E	G	A	P	R	T	B
A	E	H	R	I	E	T	P	U	I	A	R	E	I	R	C	M	X	I	E
N	C	P	I	G	I	O	I	E	Q	O	P	P	D	N	A	E	B	T	R
C	N	M	A	N	P	M	T	O	R	U	T	H	M	T	T	L	P	I	U
E	E	A	R	E	O	E	S	E	N	V	I	S	E	I	I	E	R	R	T
S	R	N	B	T	C	Y	L	V	N	R	U	N	I	O	C	R	E	C	A
O	E	U	I	U	N	L	O	O	E	R	P	E	T	H	E	T	F	S	R
T	F	E	L	O	E	L	I	L	E	O	N	H	O	R	R	I	A	U	E
C	E	L	P	V	U	T	I	I	E	A	E	D	I	U	G	T	C	N	T
E	R	S	U	M	C	U	P	S	M	Q	R	U	E	T	U	A	E	A	T
R	I	O	E	I	R	A	I	O	U	C	H	A	P	I	T	R	E	M	I
S	N	E	F	E	P	E	R	E	E	R	U	T	R	E	V	U	O	C	L

SOLUTION DE CE MOT CACHÉ : LECTURE

A AUTEUR

B BIBLIOTHÈQUE
BIOGRAPHIE
BOUQUIN

C CHAPITRE
COLLECTION
CONTE
COPIE
COUVERTURE

D DATE
DÉDICACE

E ÉCRIVAIN
ÉDITION
EXEMPLAIRE

F FICTION
FORMAT

G GUIDE

H HISTOIRE

I ILLUSTRATION
IMPRESSION

L LETTRINE
LIBRAIRIE
LITTÉRATURE

M MANUEL
MANUSCRIT

N NOUVELLE

O ŒUVRE
OUVRAGE

P PAGE
PAPIER
PARAGRAPHE
PARUTION
PHOTO
PHRASE
POÉSIE

PRÉFACE
PRESSE

R RÉCIT
RECTO
RECUEIL
REDEVANCES
RÉFÉRENCE
RELIURE
ROMAN

S SÉRIE
SIGNET
SYNOPSIS

T TEXTE
TIRAGE
TITRE
TOME
TRADUCTION
TRAME

V VERSO
VIGNETTE
VOLUME

**Osez
vous informer!**



BELVÈDÈRE
DU LAC

301, rue du Sanatorium, Lac-Etchemin
418 625-2203, poste 701
www.belvederedulac.com



Assistant-capitaine à 17 ans

Jacob Mathieu parmi les leaders de l'Océanic

SERGE LAMONTAGNE

redaction@lavoixdusud.com

HOCKEY. Même s'il n'a que 17 ans, Jacob Mathieu de Saint-Odilon fait déjà partie du groupe de leaders de l'Océanic de Rimouski, formation de la Ligue de hockey junior majeur du Québec avec laquelle il évolue depuis un an maintenant.

Choix de troisième ronde (39^e au total) lors du repêchage de la LHJMQ en juin 2020, le jeune attaquant avait amorcé la campagne 2020-2021 avec les Chevaliers de Lévis avant de recevoir l'appel tant attendu au retour de la période des Fêtes, l'an passé. Il a d'ailleurs terminé une première « saison complète » dans le Circuit Courteau en décembre dernier.

Le jeune hockeyeur, maintenant âgé de 17 ans, continue de gravir les échelons au sein de la formation du Bas-Saint-Laurent qui l'a d'ailleurs nommé assistant-capitaine au début de la présente saison, un exploit digne de mention puisque le capitaine de l'équipe (Ludovic Soucy de La Pocatière) et ses autres assistants sont tous des joueurs de 20 ans.

« Je pense être un gars qui est très apprécié

dans le vestiaire et les entraîneurs me donnent de plus en plus de responsabilités. Les coaches ont vu que j'apportais un certain leadership et ils ont décidé de me faire confiance. Je veux continuer à grandir là-dedans, prendre de la maturité et le plus de responsabilités possible. »

Au congé des Fêtes, celui qui joue principalement au centre, mais peut aussi évoluer à l'aile, présentait une fiche de 14 points en 28 matchs. « Je joue principalement sur la deuxième ou la troisième ligne, mais il m'est aussi arrivé de faire des présences sur le premier trio avec Cormier (Xavier) et Verreault (Luka). Notre coach, Serge Beausoleil, joue beaucoup avec ses trios et essaie constamment de trouver des combinaisons gagnantes », précise-t-il.

« On a connu un excellent début de saison et après un passage à vide, on a remporté nos quatre derniers matchs avant la pause de la période des Fêtes. C'est très encourageant pour le reste de la saison, quand celle-ci reprendra », poursuit le jeune hockeyeur.

REPÊCHAGE DE LA LNH

Deuxième joueur de la région à jouer avec l'Océanic de Rimouski après Mathieu Nadeau

de Lac-Etchemin en 2018, Jacob Mathieu dit apprécier grandement son séjour dans cette ville où ont évolué des joueurs de talent tels que Vincent Lecavalier, Sidney Crosby, Brad Richards ou, tout récemment, Alexis Lafrenière.

« C'est une belle ville de hockey et une belle organisation, une des bonnes dans la ligue », mentionne celui qui sera admissible en vue du prochain repêchage de la LNH qui devrait normalement avoir lieu à Montréal.

Si pour lui cette séance de repêchage demeure un objectif, sans être une finalité comme il le mentionne, il dit vouloir mettre toutes les chances de son côté en vue de cette étape importante de sa carrière. Il souligne d'ailleurs avoir eu de brèves discussions avec quatre équipes (Vancouver, Toronto, Floride et San José), qui lui ont fait parvenir un formulaire visant à mieux le connaître.

« Je souhaite continuer à progresser, à prendre de la maturité et encore plus de responsabilités, ce qui devrait aider à améliorer ma fiche offensive. Je ne pense pas trop au repêchage. J'essaie de garder mon identité et je continue à travailler fort. Je sais que de cette façon, les bonnes choses vont arriver. »



Membre de l'Océanic de Rimouski, Jacob Mathieu sera admissible en vue du prochain repêchage de la LNH. Il dit ne pas avoir de préférence sur l'équipe qui le sélectionnera, si cela devait survenir.

Photo La Voix du Sud - Serge Lamontagne

Omicron et nouvelles mesures gouvernementales Des tournois de hockey mineur parmi les victimes

ERIC GOURDE

egourde@lavoixdusud.com

SPORTS. La récente montée des cas de Covid-19, en raison de l'arrivée du variant Omicron, et le durcissement des mesures gouvernementales pour prévenir l'escalade touchent notamment les tournois de hockey (mineurs et autres) qui sont reportés ou annulés, tout simplement.

Le Tournoi provincial Junior de Saint-Charles, qui devait débiter le 13 janvier, fait notamment partie des victimes, les activités étant annulées jusqu'au 17 janvier.

« Nous n'avons pas de date pour le reporter. Est-ce qu'on pourra le faire après le 17 janvier, on ne le sait pas. On a dit à nos équipes qu'il était annulé et que l'on remboursait tout le monde. Notre tournoi Novice (qui doit débiter le 9 février) est aussi en danger », expliquait récemment le responsable du Tournoi provincial Junior de Saint-Charles, Jocelyn Baribeau.

Signe que l'incertitude est vive, l'organisation du Tournoi Bantam de Saint-Anselme vient, elle aussi, de confirmer son retrait, même si l'activité était prévue pour le 9 février seulement.

Directeur général d'Hockey-Québec pour les

régions de Québec et Chaudière-Appalaches, Éric Turcotte indique que le mot d'ordre, dès les annonces gouvernementales, a justement été d'annuler tous les événements prévus d'ici au 17 janvier. « Pour ceux prévus après, on leur dit d'attendre, car on ne sait pas ce qui va se passer. Ces gens-là ont mis tellement d'efforts pour préparer ces activités que ce sera dommage d'annuler sans raison. »

Il ajoute que tous les scénarios possibles sont sur la table pour la reprise des activités régulières du hockey mineur. Il est déjà presque assuré que les organisations chercheront à prolonger la saison de quelques semaines, si les disponibilités d'aréna sont possibles.

« Les possibilités que l'on reprenne avec des pratiques et des matchs à huis clos au départ sont sur la table, comme bien d'autres. Les premières choses qui vont reprendre, ce sont les pratiques à coup sûr, ensuite les parties et ensuite les tournois. On espère encore avoir des nouvelles positives pour le 18 janvier et récupérer ce que l'on a perdu. »

Parmi les optimistes, Alain Pelletier, responsable à l'aréna de Saint-Isidore, n'est pas encore inquiet relativement au tournoi provincial N.A.P. qui doit avoir lieu au début du mois de mars.



Photo La Voix du Sud - Archives

« Nous sommes en attente. On peut se le permettre, car notre événement a lieu à la relâche. Il ne faudrait toutefois pas que la pause soit trop longue, sinon les tournois vont sûrement écoper. »

Les championnats provinciaux double lettre et régionaux simple lettre devront possiblement être annulés, toujours selon M. Turcotte qui préfère la tenue des activités régulières avant toute chose. « Avec ces championnats, on enlève des équipes qui jouent. J'aime mieux privilégier les activités de masse et donner la chance à toutes les équipes de jouer plus longtemps. »

Soulignons par ailleurs qu'à Saint-Damien, la tenue du Tournoi Olympique Bellechasse, prévue le dernier week-end de janvier, n'est toujours pas compromise, indique le responsable, Pascal Gonthier. « J'ai écrit à nos équipes pour leur dire que l'on gardait les mêmes dates pour

le moment. Il faut que le tournoi ait lieu, quitte à ce que ce soit en février ou mars. »

TOUJOURS EN PAUSE

En pause de matchs et d'entraînements en raison des nouvelles règles sanitaires qui interdisent tous les sports collectifs intérieurs, les équipes de hockey mineur n'ont aucune idée de l'échéance d'une éventuelle reprise. Dans les derniers jours, le nouveau directeur général de Hockey Québec, Jocelyn Thibault, a signé une lettre ouverte dans laquelle il s'adresse personnellement à chaque jeune joueur québécois.

« Ne lâche pas, a-t-il écrit. Ne perds pas espoir. On va se croiser les doigts bien fort pour que tu puisses retrouver ton équipe le plus rapidement possible. Je sais que c'est ce que tu souhaites. En tout cas moi, je te le souhaite. Je nous le souhaite! », a-t-il écrit.

équipe CAROLINE & CLAUDE BRETON

Jean-Sébastien Laflamme
Courtier Immobilier résidentiel

Caroline Latouche
Courtier Immobilier

Claude Breton
Courtier Immobilier

Marilyn Lévesque
Adjointe immobilière



RE/MAX Avantages
AGENCE IMMOBILIÈRE

Tranquilli-T

418 835-3535
www.claudebreton.ca

EMC2 = Expérience Mémorable avec Caroline, Claude et toute l'équipe!

335 000 \$ SAINT-VALLIER
339, rue de la Grève



289 000 \$ SAINT-RAPHAËL
77, rue du Foyer



199 000 \$ SAINT-RAPHAËL
+ TPS/TVQ
7, av. J-O Veilleux



139 700 \$ ARMAGH
26-28, rue de la Fabrique



245 000 \$ SAINT-RAPHAËL
+ TPS/TVQ
18, av. J-O Veilleux



139 900 \$ LÉVIS
5092, rue St-Laurent



*Cette année nous avons utilisé 3 fois les services de cette équipe de feu. Bien oui, on a vendu 3 propriétés. Chaque fois le plaisir et le service étaient au rendez-vous!
Merci Caroline et Claude*

De Sylvie Lefebvre et Patrick Aubin

204 000 \$ LÉVIS
31-31A, rue St-Joseph



225 000 \$ LÉVIS
508, rue St-Joseph



149 000 \$ LÉVIS
167A, rue St-Joseph



124 900 \$ SAINT-AGAPIT
216, route 273



LÉVIS
63, rue Louis-Philippe-Guay



SAINT-ANSELME
106, rue Ernest-Arsenault



ARMAGH
91, 1^{er} Rang N.-O.



SAINT-RÉDEMPTEUR
1327, rue des Chênes



LÉVIS
875, ch. Pintendre



PINTENDRE
293, av. Atkinson



SAINT-NICOLAS
743, rue de Neuilly



PINTENDRE
639, rue Robert



LÉVIS
3683, rue des Fougères

