

HABITATION

RÉNOVATION



DÉCORATION



343, DE PUYJALON, HAUTERIVE

MANUFACTURIER
de
PORTES et FENETRES
de portes patio, portes de garage
et portes d'acier

Voyez-les en magasin

Vente et installation de vitres de tous genres



Appui des dirigeants nécessaire

D'une façon générale, la Société (SCHL) est disposée à considérer favorablement les lotissements de maisons mobiles qui prévoient leur intégration rationnelle dans une collectivité déjà établie.

Il est donc nécessaire que des projets de ce genre aient l'appui des dirigeants locaux et des responsables de la planification.

En général, la SCHL ne considérera pas acceptable des lotissements éparpillés dans des secteurs non assujettis aux règlements relatifs à la planification ou dans des endroits où les services municipaux ne sont pas disponibles.

Exigences relatives à la construction

Les normes minimales à observer pour la construction de maisons mobiles seront celles prescrites par la SCHL. Ces normes sont définies dans le Code canadien de construction résidentielle et dans les Bulletins des constructeurs, lesquels sont publiés de temps en temps.

Seules les maisons mobiles dont la conception et la construction sont jugées satisfaisantes par la SCHL pourront être financées aux termes de la LNH.

Une telle évaluation demeure du ressort du bureau régional le plus proche de l'usine de fabrication et une inspection à l'usine devrait également avoir lieu.

De plus, le bureau local le plus proche de l'endroit où l'unité sera finalement installée procédera à toutes les inspections.

Des fondations permanentes seront posées, comme des piliers, poteaux ou fondations conventionnelles. Ces fondations seront construites de façon à prévenir des glissements dus au gel et au vent et à supporter de futures charges.

Exigences relatives aux services

L'installation et l'entretien des services d'utilité publique d'un ensemble de maisons mobiles entrepris aux termes de la LNH, qui

n'incombent pas à la municipalité, doivent être exécutés conformément aux codes et règlements provinciaux ou municipaux. Lorsque les rues, les égouts et l'eau ainsi que les autres services sont installés par l'entrepreneur, la conception et la surveillance de ces services doivent être effectués par un ingénieur professionnel et jugés acceptables par la Société. Au parachèvement des travaux et aux dates où des avances sont versées, l'ingénieur doit fournir à la Société un certificat attestant que le travail a été exécuté conformément aux plans et devis descriptifs acceptés par la Société. (Source: SCHL)

Quelques suggestions Pour faire échec au gaspillage d'électricité

Chauffage des locaux et de l'eau:

Si vous utilisez l'électricité à l'une ou l'autre de ces fins, elles représentent la plus forte partie de vos consommations; d'où l'importance que vous devez attacher à l'isolation thermique de votre habitation de même qu'aux activités ménagères qui exigent de fortes quantités d'eau chaude.

Cuisinière

- Ne chauffer le four que pour la cuisson
- Choisir l'élément chauffant selon la dimension du récipient
- Utiliser des récipients qui retiennent la chaleur et des couvercles qui s'ajustent bien.

Sèche-linge

- Essorer convenablement le linge avant le séchage
- Faire sécher des charges complètes
- Choisir le cycle de séchage approprié
- S'assurer que le conduit d'échappement d'air n'est pas obstrué par la charpie
- Nettoyer régulièrement le filtre

Machine à laver

- Laver des charges complètes
- Choisir le cycle de lavage et le niveau d'eau appropriés
- Rincer autant que possible à l'eau froide.

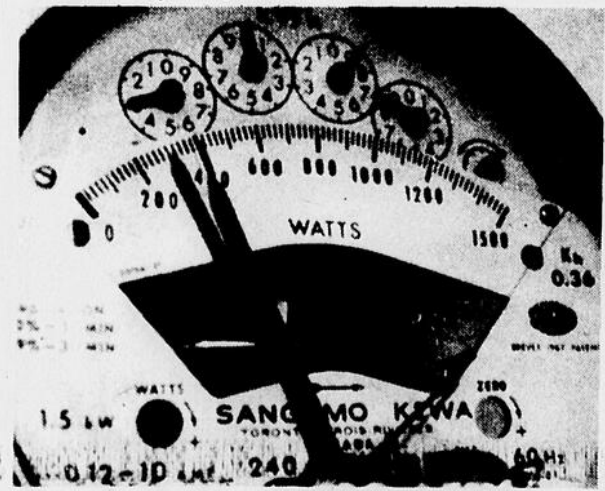
Réfrigérateur et congélateur

- Tenir compte, au moment de l'achat, de la consommation d'énergie de l'appareil
- S'assurer que la porte ferme bien et ne pas l'ouvrir inutilement

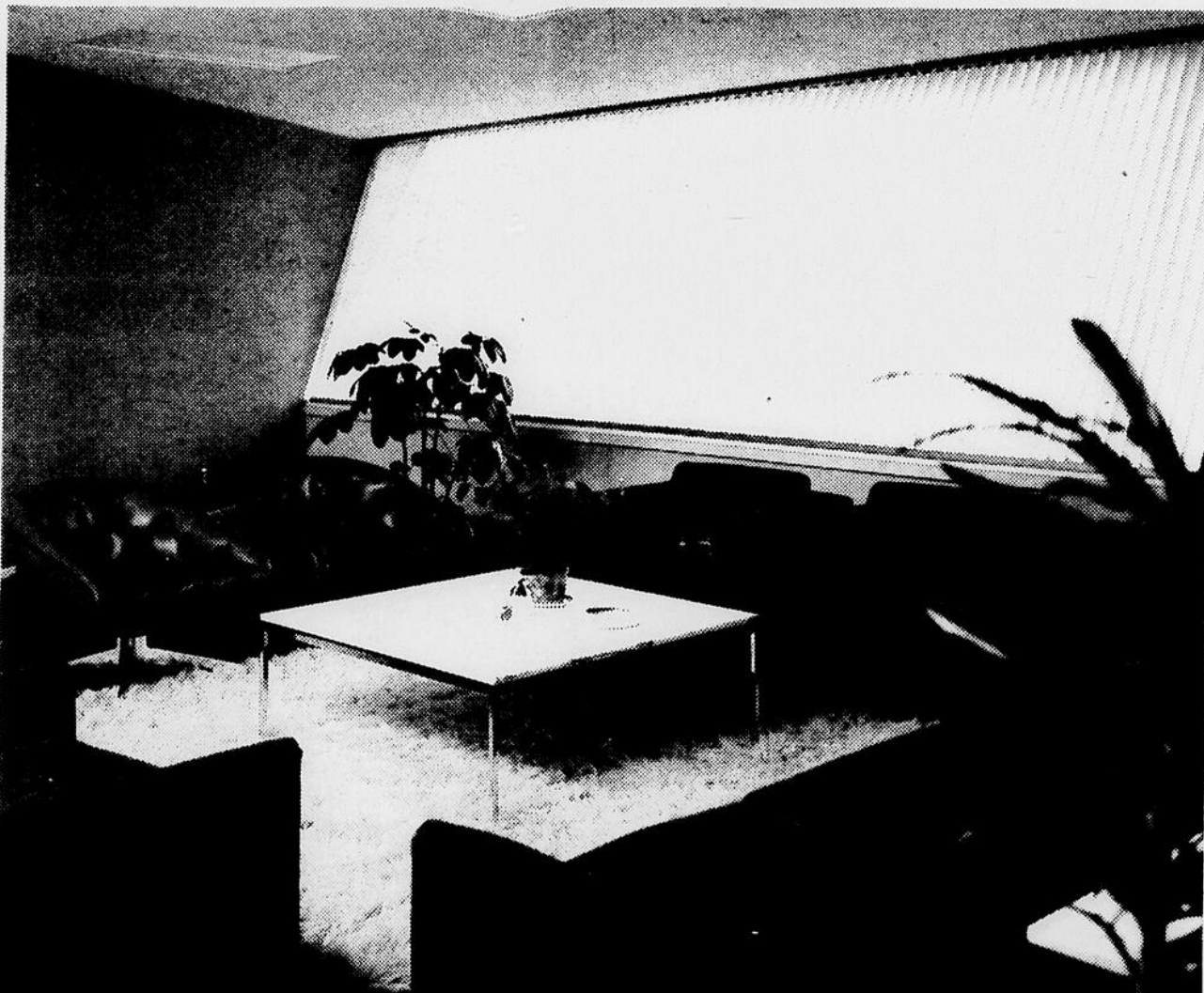
Lave-vaisselle

- Attendre d'avoir une charge complète avant le lavage
- Choisir le cycle approprié.

(Source: Hydro-Québec)



Du Décorex en «peinture»



Depositaire de la peinture PRATT et LAMBERT

Stores LOUVERDRAPE

Céramique Vicano-ALTOMENA

Meubles R.S. Associés

Tapis expansol

 **decorex**

CONSEILLERS EN DECORATION
INTERIEURE

252 Boul. Lasalle, Baie-Comeau
296 5530

Jusqu'à \$10,000 pour restaurer votre maison

Si votre propriété est située dans une zone désignée et si elle peut être réparée de sorte que, moyennant un entretien normal, elle reste en bon état et confortable pendant au moins quinze ans, vous pourrez obtenir une aide financière du gouvernement fédéral pour la restaurer. Cette aide peut prendre la forme d'un prêt s'élevant jusqu'à \$10,000, dont une partie (jusqu'à \$3,750) peut faire l'objet d'une remise gracieuse (partie non remboursable du prêt).

Le programme d'aide à la remise en état de logements ruraux (PAREL) fait partie du Programme de logement pour les ruraux et les autochtones de la SCHL.

aux fondations et à la charpente ainsi que la pose de contre-châssis et l'isolation thermique.

Le montant du prêt que vous aurez à rembourser dépend du coût des réparations et de votre revenu familial redressé. Suivant votre revenu et le coût des réparations, il est possible que vous n'ayez rien à rembourser sur le montant du prêt.

Pour calculer le revenu familial redressé, il suffit d'additionner tous les revenus familiaux sans les allocations familiales. Il faut ensuite soustraire de ce montant \$300 par enfant et \$1,000 si les deux parents travaillent ou s'il s'agit d'une famille monoparentale.

Êtes-vous admissible?

Si vous possédez ou achetez une maison qui nécessite des réparations pour en assurer la salubrité et la sécurité, vous pouvez être admissible à cette aide. Si vous êtes propriétaire-bailleur, il existe des dispositions spécifiques au sujet desquelles vous devriez vous renseigner.

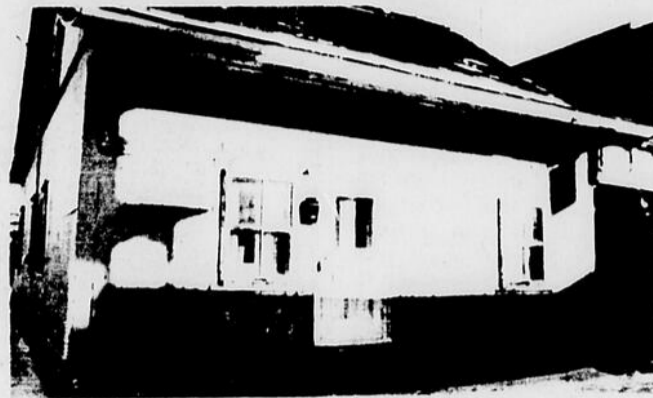
Dans l'attribution de l'aide prévue par ce programme, on accordera toujours la priorité aux familles qui en ont le plus besoin, en tenant compte de l'état de leur habitation et de leur revenu.

Les réparations admissibles comprennent l'amélioration du chauffage, de l'électricité et de la plomberie, des réparations

Remboursement

Vous pouvez échelonner votre remboursement sur une période maximale de 20 ans. En tout temps pendant votre période de remboursement, vous pouvez soit augmenter vos mensualités ou vous acquitter de votre solde en un dernier paiement global sans avoir à payer d'indemnité.

En plus de prolonger la durée utile de votre maison, ces réparations peuvent en augmenter la valeur. Si les réparations comprennent l'amélioration de l'isolation thermique ou du système de chauffage, le montant que vous épargnez en chauffage compensera en partie les paiements que vous aurez à effectuer pour rembourser le prêt.



LES INDUSTRIES TREMBLAY

124, rue Vallée
Chute-aux-Outardes

(situés dans l'ancien local de menuiserie Vallée)

Spécialiste en:

Fabrication d'armoires de cuisine
et d'armoires de salle de bain
Rénovation



Vente de bois
tel que:

Chêne, merisier, frêne
pin, orme.

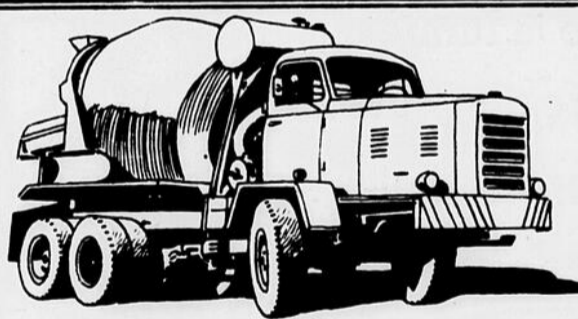
Service de conception et de design de votre intérieur



POUR
RENSEIGNEMENTS ET
ESTIMATION
GRATUITE
567-4541

Plus votre revenu est faible,
plus la remise est élevée:

Revenu familial redressé	Prêt maximal remboursable	Montant maximal non remboursable
\$11,000	\$10,000	—
10,000	9,250	\$ 750
9,000	8,500	1,500
8,000	7,750	2,250
7,000	7,000	3,000
6,000 ou moins	6,250	3,750



BÉTON MANICOUAGAN

(Division Béton Québec Inc.)

894, rue Amédée,

Hauterive

589-5701

Pour ceux qui ont la bougeotte:

La maison mobile

L'année 1978 aura apporté trois développements d'importance pour l'acheteur ou le propriétaire d'une maison mobile. 1) La Régie des Loyers du Québec accorde aux locataires de terrain les mêmes droits que les locataires d'appartement en cas de tentative d'éviction ou de hausse excessive du loyer. 2) La Société centrale d'hypothèque et de logement garantit plus facilement désormais les prêts hypothécaires pour les maisons mobiles. 3) Depuis le 18 juin, un règlement de la Loi de la protection du consommateur oblige les constructeurs de maisons mobiles à respecter certaines normes de qualité et de sécurité. Ce règlement autorise un acheteur à annuler un contrat quand la maison ne répond pas aux normes.

Qui sont les acheteurs privilégiés de maisons mobiles? Ce furent d'abord, il y a environ 25 ans, les touristes qui les avaient vues aux Etats-Unis et les avaient trouvées fort commodes lors de leur visite annuelle au soleil de

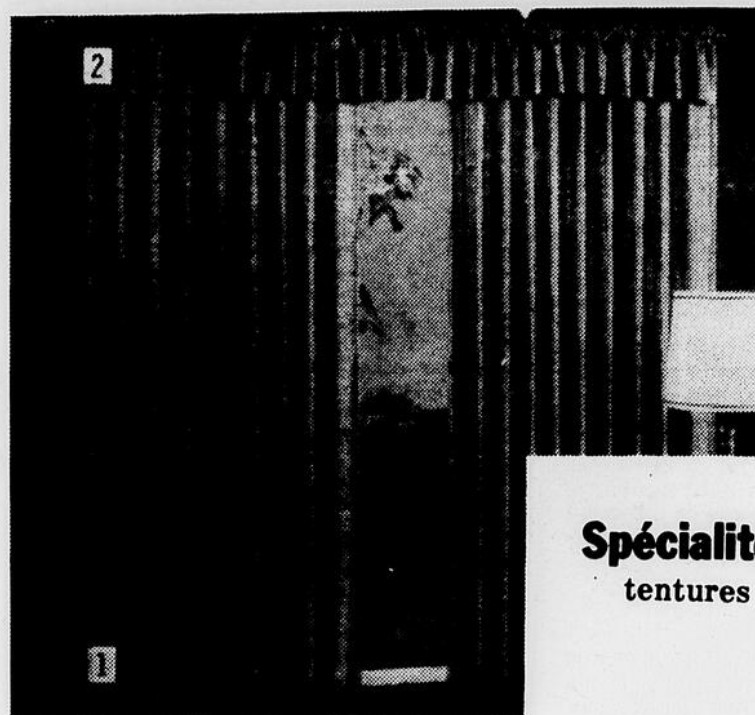
Miami. Hélas, ces premiers modèles étaient tous américains et absolument pas conçus pour la rigueur de nos hivers. Ce premier facteur, avec la hausse astronomique du prix de l'essence ont découragé plusieurs de ces acheteurs de petits motels personnels. Les modèles canadiens respectent des normes aujourd'hui, ce qui ne veut pas dire qu'il ne faut pas être prudent car nos voisins ont souvent l'ingéniosité de repasser chez-nous ce qui devient interdit chez eux. Les nouveaux acheteurs de maisons mobiles sont surtout aujourd'hui les jeunes couples et les retraités, parce que c'est une solution pour qui veut devenir ou rester propriétaire pour contrer le prix excessif des nouvelles maisons unifamiliales.

Qu'est-ce qu'une maison mobile? Etablissons ici qu'il ne s'agit pas de roulottes, mais d'une maison installée comme à demeure, mais qui peut être facilement transportable le cas échéant. Il y en a deux modèles: la maison mobile simple: 14 pi. de largeur par 70 de

longueur, qui peut être déplacée entièrement en une seule fois sur son châssis et ses roues.

L'autre catégorie, c'est la maison mobile double largeur, 24 pi., par 40 pi. de longueur, en deux unités distinctes, transportables chacune sur son propre train de roulement pour former ensuite une seule unité d'habitation. Quelles dépenses entraînent l'achat d'une maison mobile? D'abord a) le **contrat**. Assurez-vous qu'il contient de détail de tout ce que vous avez négocié (maison, meubles, accessoires, installation, etc.) Il y a ensuite b) le **financement**: trois types sont à considérer: un prêt hypothécaire sur la maison et/ou le terrain, un prêt personnel à la consommation qui est à un taux plus élevé, un contrat de vente à tempérament par le concessionnaire à un taux qui varie entre les deux premiers. c) l'**achat ou la location d'un terrain** dans un parc et il faut savoir que les services relèvent toujours du gestionnaire, que ce soit un propriétaire privé ou la municipalité.

Pour habiller vos fenêtres avec classe



Spécialité:
tentures

Confection: couvre-lits, tentures, coussins etc.

Boutique

AU TY-SU

CENTRE REGIONAL MANICOUAGAN,
HAUTERIVE **589-9052**

Pour vos projets de construction,
consultez des vrais spécialistes



**Contracteur
général
résidentiel et
commercial**



Jean-Yves Côté Inc

23, rue William Dobel,

Baie-Comeau 296-6800

Vitrerie Baie-Comeau Inc.

Pour donner de la lumière
dans votre demeure,
faites confiance
à un expert en vitrerie

*Nous sommes distributeurs
en portes et châssis*



R. Laflamme & Frère Inc.

MANUFACTURIER DE PORTES ET CHASSIS
LA CIE DE FENÊTRES DU SAGUENAY.

58, rue William Dobel,
Centre Industriel, Baie-Comeau **296-9776**

Réparations des pelouses établies

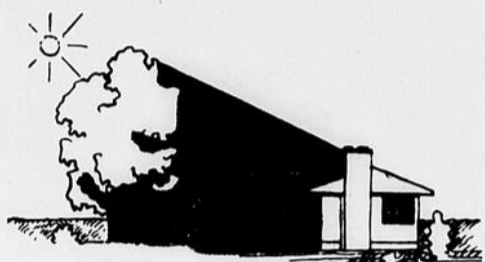
Les petits endroits dénudés d'herbe dans les pelouses établies peuvent être facilement réparés à l'aide de pièces de gazon découpées à même les aires gazonnées peu fréquentées, comme en bordure des plates-bandes de fleurs. Il faut aussi ameubler ces endroits dénudés, les tasser légèrement et les niveler avant d'y placer les pièces de gazon. Il serait avantageux d'appliquer une petite quantité d'engrais à cette terre avant de rapiécer le gazon. Si le sol est sec, il serait bon de l'arroser copieusement avant d'y poser le gazon.

L'emploi de graines de semence pour réparer les aires de gazon usées n'est pas recommandable, vu que cette façon de procéder exige des soins plus intensifs et plus de temps pour obtenir de bons résultats.

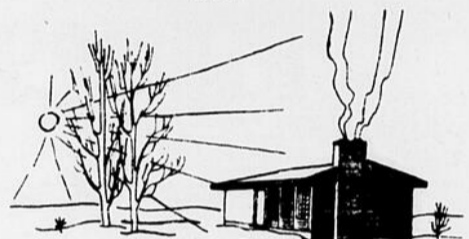
Bien que les arbustes ont pour objet principal de produire isolément ou en groupe des effets paysagers de fleurs ou de feuillage, on peut également s'en servir comme haies, écrans et plantes à bordure. Un bon nombre d'arbustes, par exemple les arbustes

employés comme spécimens sur une pelouse, sont émondés uniquement pour leur faire conserver une apparence naturelle et ouverte, en leur enlevant le vieux bois ou le bois mort, afin de stimuler la production d'une nouvelle pousse tout en les gardant à l'échelle de leur environnement. Pour les autres catégories d'arbustes qui ont un rôle plus déterminé à remplir, on doit les tailler abondamment pour les donner des formes artificielles, comme dans le cas des haies par exemple.

Les fleurs annuelles se prêtent à divers usages: elles peuvent en effet servir de plants de fond, de bordures, de remplissage autour des plates-bandes d'arbustes et dans les boîtes à fleurs pour fenêtres. Moyennant une dépense nominale, il est possible de s'assurer une grande variété de couleurs depuis le printemps jusqu'à la fin de l'automne. En plus de leur valeur décorative à l'extérieur, les fleurs annuelles constituent une source constante de fleurs coupées pour la décoration de l'intérieur.



ÉTÉ



HIVER

L'évaluateur agréé

une question de compétence

CE QU'IL OFFRE

Une formation poussée en évaluation basée sur de solides connaissances en droit, politique, finances immobilières, économie foncière et urbaine, génie, mathématiques, comptabilité, architecture, sociologie, politologie.

CE QU'IL EST

Un professionnel de l'évaluation.

Un expert qui formule une opinion motivée de la valeur d'un bien ou d'un droit immobilier et, en expropriation d'un bien ou d'un droit mobilier ou immobilier et détermine la valeur des biens ou d'un droit immobilier, et en expropriation, d'un bien ou d'un droit mobilier ou immobilier et détermine la valeur des biens

Un expert qui formule une opinion motivée de la valeur d'un bien ou d'un droit immobilier et, en expropriation d'un bien ou d'un droit mobilier ou immobilier et détermine la valeur des biens sujets à l'évaluation municipale.

Un membre de la Corporation professionnelle des évaluateurs agréés du Québec.

SES CHAMPS D'ACTIVITÉS

Évaluation foncière, expropriation, prêts hypothécaires, assurances, contestation d'évaluation, gains de capital, règlements de succession, valeurs particulières.

A VOS RISQUES...

Si vous retenez les services d'un évaluateur qui n'est pas un évaluateur agréé, vous vous exposez à de multiples problèmes qui seront entièrement de votre responsabilité.

Celui en qui vous mettez votre confiance, — peut ne pas être qualifié — ne dispose d'aucun statut professionnel — ne souscrit pas une assurance protégeant vos droits — n'est pas tenu au secret professionnel — ne vous permet pas de recours légaux, en cas d'insatisfaction — n'est pas cautionné par une corporation professionnelle régie par le code des professions.

Pourquoi prendre de tels risques alors que plus de 900 évaluateurs agréés sont à votre disposition?

Soyez vigilant. Protégez vos biens, votre capital, vos investissements. Évitez les pertes financières importantes. Fiez-vous à un évaluateur agréé.

Faire le bon choix, au niveau de la rétention de services professionnels, c'est aussi une question de compétence... de votre part!

VOTRE PROTECTION

Un évaluateur agréé — doit respecter un code de déontologie et des règles de discipline — est sujet à une inspection professionnelle — est soumis aux directives d'un syndic — souscrit une assurance de responsabilité professionnelle.

C'est la certitude que les services d'un évaluateur agréé sont toujours de qualité professionnelle.

André Richard, é.a., a.a.c.i.

Évaluation Immobilière

87, rue Hogue

Sept-Iles, Qué.

Tél: 968-1740

Pour une construction de tous les genres (chalet, maison, maison-mobile, camps, etc...)



Pour Informations:

M. Guy Deschênes, directeur général

Bur. 236-4656

Sacré-Coeur

Rés. 236-4597

Sacré-Coeur, comté Dubuc

Bur: 236-4656

Est à votre service avec

- Qualité de construction dépassant les normes
- Prix défiant la compétition
- Garantie de 5 ans par le programme de l'A.P.C.H.Q.

On se spécialise également dans la construction de fondations et de déplacements de maisons (exemple soulever les maisons, creuser les caves et faire les solages), replacer les maisons sur les nouveaux solages. Estimation gratuite

236-4656

Bureau

236-4597

Soir et fins de semaine

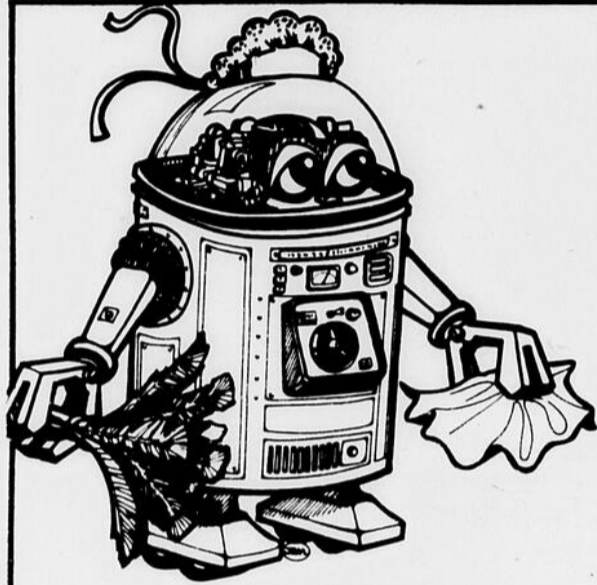
Livre de raison, livre d'or de la maison

Quelle idée charmante d'avoir un livre d'or pour la maison. C'est une vieille tradition souvent délaissée, mais quel trésor de souvenirs on met de côté pour soi et pour les générations futures. Si on l'appelait autrefois, avec raison sans doute, le livre de "raison", c'est qu'on y inscrivait surtout en aide-mémoire les dates d'anniversaire, les événements marquants de la famille, (pas toujours gais il faut le dire), les recettes de

grand'mère, des remèdes secrets de bonne femme, certaines visites rares, dont celle du curé, quelques réflexions d'enfants de Carême ou de retraite. Ce livre sans prétention littéraire devient le livre du cœur, le livre de la famille pour les générations qui suivent et qui le lisent en sentant à travers ses pages la bonne odeur du pain chaud, du poêle qui ronfle, des placards bien rangés, des meubles bien astiqués et la

fumée des cierges de la veillée aux morts près de ceux qui sont partis. Assortir l'album de photographies de cette sorte d'autographe de la vie d'une famille n'est-ce pas créer un lien merveilleux entre ceux qui veulent bien continuer la lignée et le nom, sans refuser d'avancer? Une bonne idée de cadeau pour qui est invité à pendre la crêmaillère.

Raymonde L. Leclerc



589-7383

ESTIMATION GRATUITE
TRAVAIL GARANTI

à l'avant-garde du progrès...

Les aspirateurs centraux Saniflo

Saniflo Côte-Nord
inc.

816, boul. Jean 23, Hauterive

Distribution des aspirateurs centraux Saniflo

Représentants demandés.

RC Tremblay inc

COURTIERS D'ASSURANCES

Raymond C. Tremblay c.d.aa. Président

Au service de la population depuis plus de 40 ans

DE PORTEFEUILLE D'ASSURANCE

67, Lasalle, Baie-Comeau **296-3353**

Rés: 589-5345

Rés: 296-4531

Inqlis



Sterling - Autonettoyante (30")

- Horloge numérique
- Dosseret vitré
- Lampe de dosseret à tube fluorescent
- Commutateurs d'éléments de luxe
- Attrayants motifs similibois
- Éléments de luxe
- Préchauffage automatique du four
- Délai/cuisson/maintien au chaud
- Élément à chauffage rapide
- Élément de mijotement précis
- Tournebroche optionnel

Choix de blanc, or automnal et amande.

**STERLING — Autonettoyante
JRP 36500**

gf gagnon
FRERES

Place Lasalle, Baie-Comeau

296-5546

CONSTRUCTION RAGUENEAU inc.

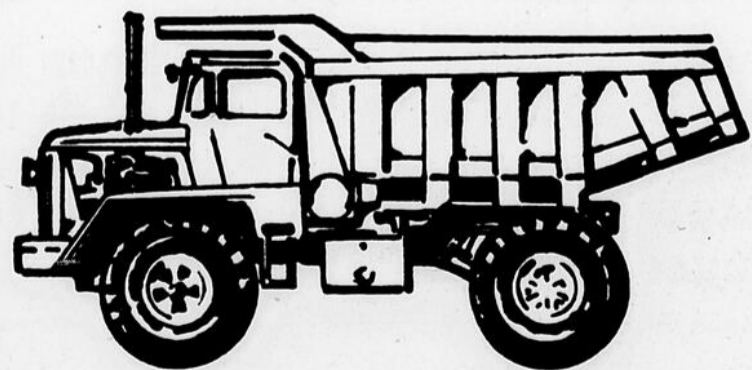
224 Rte 138 Ragueneau Tél.: 567-4248

Prop. Germain Desbiens

Nous sommes équipés
pour vous combler

Spécialités :

Excavation
Remplissage
Transport de
sable et gravier



Mille trucs d'entretien

Fine porcelaine, précieuse verrerie, ce qu'il faut traiter chaque pièce avec beaucoup de précaution.

Afin d'éviter des accidents ou d'en altérer la beauté, n'employez jamais d'eau très chaude, ni ammoniacale, ni poudre à récurer, ni brosse ou éponge dure.

Préparez une eau tiède bien savonneuse, lavez et rincez chacun des morceaux individuellement. Ne les entassez jamais dans le bassin à vaisselle ou dans l'évier, vous risquez de les briser.

Si vous devez frotter une tache, employez un chiffon souple et très doux.

Le grand nettoyage printanier à notre porte. Tous les petits coins et recoins seront nettoyés, astiqués. Pour vous sauver des pas, confectionnez un tablier de cordonnier. Dans chacune des pochettes couv y glisserez brosses, linges, plumeau, produits de nettoyage, etc. Il est commode et même amusant.

Vous voulez faire sécher un vêtement sans tout inonder? Prenez un sac ou un morceau de plastique: glissez la base du bâtiment

et les manches (si elles sont longues) et retenez bien avec des épingles à linge.

Ce truc est particulièrement utile pour les tissus en fibre synthétique que vous ne devez pas tordre car ils resteraient marqués après le séchage.

Pour éviter de faire des trous, dans les murs et les

boiseries, en posant les punaises qui retiennent les ganses de vos tentures, collez une tranche d'un bouchon de liège à l'endroit qui reçoit la punaise. Grâce à la souplesse du liège, vous aurez moins de difficulté à retirer les clous et vos boiseries resteront

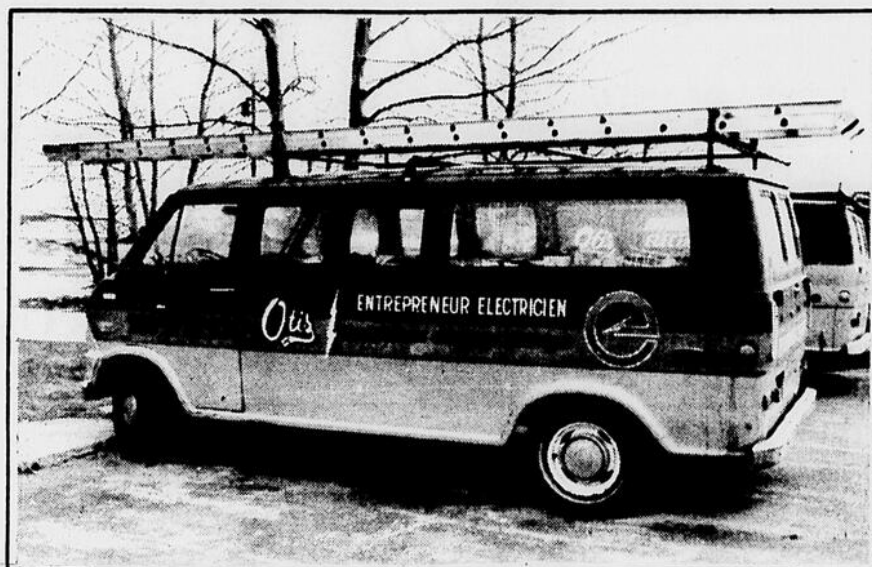
impeccables

Nettoyage de votre piano

Pour faire un bon nettoyage au clavier de votre piano, employez moitié eau, moitié alcool ordinaire (à friction) et passez cette

préparation sur chacune des touches. Séchez et polissez ensuite avec un linge doux.

Les touches blanches sont-elles jaunies? Passez alors du jus de citron. Laissez sécher et polissez.



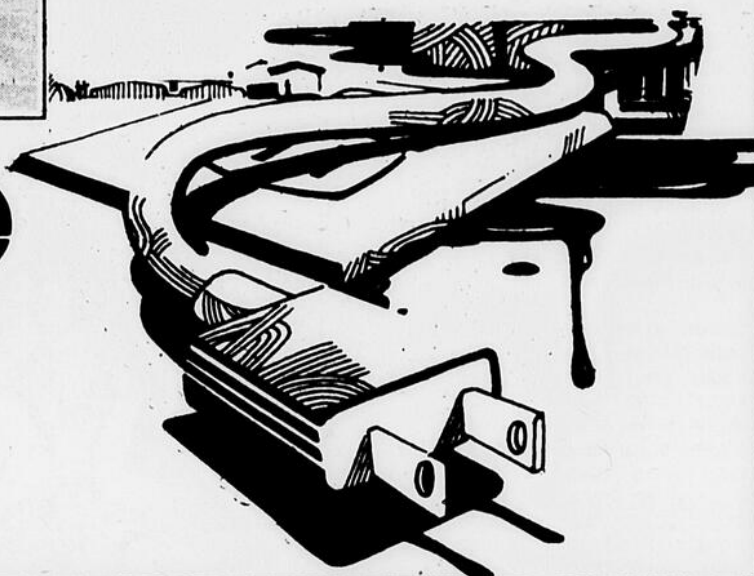
ROGER
Ollis **ÉLECTRICITÉ**
Commercial et Résidentiel

**ENTREPRENEUR ELECTRICIEN
INSTALLATION INDUSTRIELLE
COMMERCIALE ET RESIDENTIELLE**

589-3732

2712 BOUL. LAFLECHE, HAUTERIVE

**"Le roi de
la réfrigération
industrielle et
commerciale"**



**Si on est pas les premiers,
on fait tout pour être les meilleurs...**



**Vente et installation de portes et fenêtres
ESTIMATION GRATUITE**

**Dépositaire: Visionic Inc.
L. Martin et Fils
Pella**

TOUT NOUVEAU "Les portes de patio à triple verres"

**Voyez nos nouveaux modèles de
PORTES ISOLEES 1980.**

Pour plus de détails, rendez-vous à la



**365, rue Bossé, Hauterive
589-8775**

Pour économiser l'eau chaude

Les petites économies réalisées - goutte à goutte - sur une base individuelle et familiale, se traduiront, à l'échelle nationale, par des baisses significatives dans la demande d'énergie.

Voilà une façon de préserver un patrimoine précieux, qui concerne tout à la fois le bien de la collectivité, la qualité du milieu et l'intérêt de l'individu.

De tout évidence, les occasions ne manquent pas de faire un meilleur usage de l'eau chaude. Il n'en tient qu'à vous maintenant de bien saisir chacune d'elles et de la transformer en habitude. Votre persistance aura d'ailleurs tôt fait de sensibiliser les vôtres à cette nécessité d'utiliser au mieux l'énergie.

Vous aimeriez savoir si vous faites couler plus d'eau pour un bain que pour une douche? La réponse est simple: avant d'aller sous la douche, la prochaine fois, fermez l'ouverture de la baignoire et douchez-vous sans y penser. Il ne vous restera plus qu'à comparer le niveau d'eau atteint, avec la profondeur de l'eau de vos baignoires coutumières. Après cela, vous pourrez opter pour le mode le plus économique, qu'il n'est pas défendu de choisir encore plus économique, sans souffrir pour autant. C'est toujours une question de mesure!

Et les petits lavages à la main

On a parfois tendance à faire "sous le robinet" ses petits lavages à la main. Si c'est votre cas, vous aurez avantage à faire servir plus souvent l'obturateur qui crée une réserve dans l'évier: vous réduirez ainsi la quantité d'eau chaude qui traverse la crapaudine sans avoir jamais servi.

"Il n'y a plus d'eau chaude!"

Est-ce un cri d'alarme qui retentit parfois chez vous? Peut-être vous est-il devenu familier au point de vouloir accroître la production d'eau chaude dans votre foyer. Avant de recourir aux grands moyens, prenez le temps d'analyser l'utilisation que chacun, à la maison, fait de l'eau chaude (en ne perdant pas de vue que le chauffage de l'eau vient au deuxième rang des dépenses d'énergie du ménage, immédiatement après le chauffage de la maison).

Si l'eau chaude fait défaut pour la première fois, assurez-vous d'abord que l'un ou l'autre des fusibles à l'interrupteur du chauffe-eau n'a pas sauté et que la manette est bien en

position "on". Vérifiez ensuite les fusibles correspondants au tableau de distribution, ou la position des coupe-circuits automatiques.

Il se peut également que le problème ait pour cause une défectuosité technique d'un autre ordre (éléments,

thermostats, etc.), auquel cas il faudrait faire appel à un spécialiste.

Si tout semble parfait du côté technique, c'est plutôt au domaine de la consommation qu'il faudra "investiguer", tout comme d'ailleurs s'il vous arrive assez fréquemment de manquer d'eau chaude.



Pour un travail de confiance

plomberie manicouagan

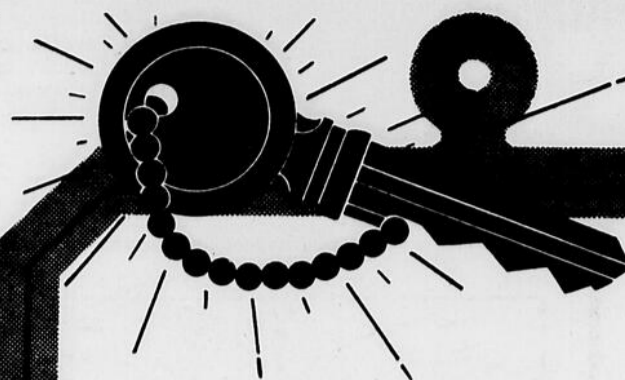
PLOMBERIE-CHAUFFAGE
BRULEURS



26 William Dobel
local 4
Baie-Comeau

Tél.:

418-296-4557
296-4574



Installations commerciales, résidentielles

Installation
chauffage électrique

Jacques Lavoie Enr



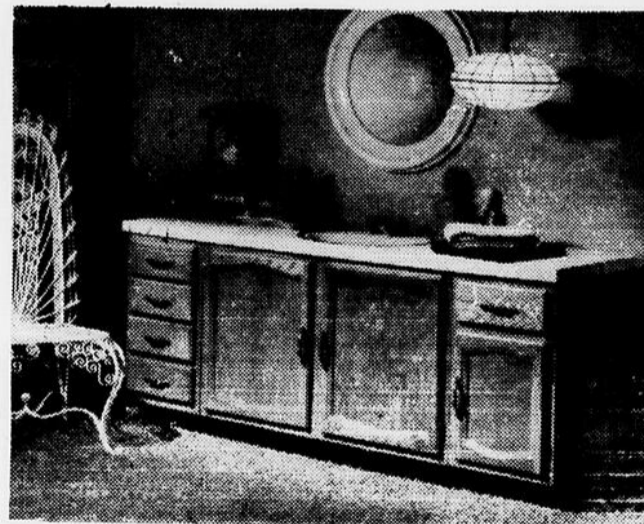
Entrepreneur électricien

680 Amédée Hauterive

589-2451

ALAIN DUFOUR EBENISTRE

Confiez vos travaux d'ébénisterie
à des spécialistes



Fabrication et rénovation d'armoires de cuisine, vanités
Décapage de meubles de tous
genres et finition etc...

Estimation gratuite

12 William Dobel, Baie-Comeau
Centre Industriel
296-2096

Quand il y a déjà le tapis

Actuellement, les parquets de beau bois sont hors de prix, et il arrive souvent qu'on doive emménager dans une maison où les planchers sont déjà recouverts d'un tapis, d'une couleur qu'on n'avait pas prévue. D'ou problème de décoration. Un grand décorateur est parti d'une des trois couleurs de base les plus communément employées par les constructeurs ou décorateurs pour les tapis d'appartements et a fait quelques suggestions pour que la décoration ne soit pas nécessairement compliquée ou affadie par cet élément déjà en place. Les trois couleurs choisies parmi celles qu'on lui a signalées comme devant poser des problèmes au locateur ou acheteur éventuel sont: le bleu royal, le jaune or et le vert olive dans un vivoir. Voici ce qu'on suggère pour les meubles et accessoires, à partir de chacune de ces couleurs.

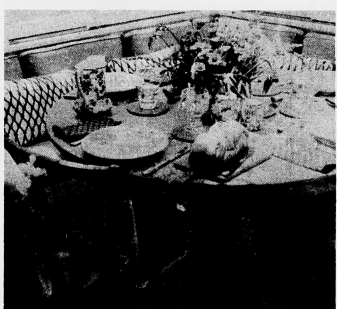
Tapis bleu royal: - murs blancs, blanc cassé ou crème - décor de tentures: café, taupe et bleu royal, imprimé en bleu royal assorti aux autres couleurs contrastantes des accessoires. Le divan peut être couleur café, taupe, brun rôtie en ton uni. La chaise en un imprimé ou un quadrillé qui répète le bleu royal et ce ton accessoire. Les détails d'accent ou de contraste seront: beige,

grau, vert Kelly, ambre, orange. Des décorateurs ambileux et modernes essaieront des murs bleu ciel, un carreaux en rouge et bleu, pour les rideaux, un sofa rouge vif, des chaises en bleu et rouge pour rappeler les tentures, les accents cette fois viendront adoucir: blanc, beige, jaune soleil.

Tapis jaune antique: ou Or - murs blancs, blanc cassé ou crème. Tentures en beige doré ou brun cocoa, divan imprimé en brun cocoa, rouille et grau. Fautuils en une de ces couleurs unie, deux d'une sorte, troisième de l'autre. Accents ou contrastes: rouge tomate, bourgogne, cuivre, tangerine, tous les bruns chauds, les beiges et les rouilles de votre imprimé du divan. Pour le décorateur osé: murs or pâle, avec tentures ou accentué divan couleur cocoa, chaises en imprimé cocoa et blanc, accents couleur cuivre, jaune paille, tangerine, rose saumon.

Tapis vert olive: Murs blanc, blanc cassé ou crème. Tentures marine sur un voilage blanc pour les fenêtres, sofa marine, chaises en imprimé ou en rayé marine, blanc, bleu saphir et vert olive léger. Accents ou contrastes: jaune citron, tangerine, vert olive léger, bleu saphir. Pour les décorateurs prospectifs: murs brun pécan, plafond blanc, plein jour blanc, sofa blanc, fauteuils brun chaud et vert olive léger, accents ou contrastes en orange, carotte, jaune citron, vert laitue.

Rénovation



A éviter quand vous rénovez: Ne pas ouvrir une baie, une fenêtre ou une porte dans l'axe d'un pignon qui n'en comportait pas. Ne pas perce des ouvertures symétriques dans une façade qui ne l'est pas.

Ne pas juxtaposer portes et fenêtres; utiliser plutôt la porte-fenêtre. Ne pas poser de trop petits croisillons sur des grandes fenêtres comme celles d'aujourd'hui. Ne pas utiliser pour les linteaux ou l'encadrement des éléments anciens trop richement sculptés pour le reste de la maison. Ouvrir des oeils-de-boeuf qui sont étrangers à l'architecture ancienne d'une maison. Ne pas utiliser de carrés de verre dépoli; c'est un matériau trop moderne. Ne pas ouvrir de grandes

fenêtres dans la pente d'un toit qui surmonte la façade. Ne pas remplacer les volets intérieurs par des volets extérieurs.

Par contre, vous pouvez: Utiliser des poutres de rénovation ou nuves pour former le linteau d'une porte ou de fenêtre. Le bois naturel verni ou teint s'accorde à tous les types de maçonnerie. Ouvrir des ouvertures horizontales ou verticales étroites pour apporter la lumière à l'intérieur sans nuire à l'architecture de la façade. Fermer l'annexe de la maison par une grande vitre sur toute la hauteur de l'ouverture existante.

[Guide pratique de décoration Sélection du Reader's Digest]

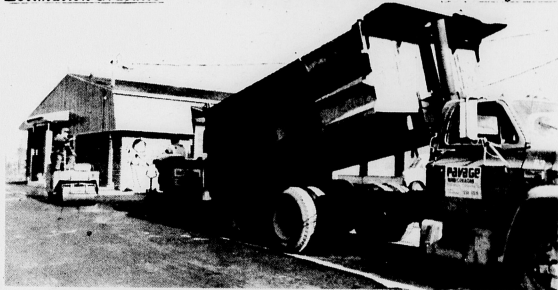
Pour recouvrement de cour d'asphalte résidentielle ou commerciale

CONFIEZ-VOUS A DES EXPERTS

EN LA MATIERE

Estimation Gratuite

Travail garanti



PAVAGE MANICOUAGAN Ltée.

42 Chapleau, Baie-Comeau
296-4674

La carrière est située au Centre Industriel de Baie-Comeau

Pour un intérieur plein de couleur



Le Coussinet



Hauterive 589-5515

Tentures, couvre-lits, stores verticaux et louver drapé, papier peint, articles de salle de bain, articles en bois, tapis, cordon, peinture Interlux et Laurentide.

Service d'un conseiller en décoration offert gratuitement

Décoration Dolorès

Dieudonné Desrosiers prop.



Le pare-vapeur: aussi important que l'isolant

Le pare-vapeur n'est pas un matériau isolant. Toutefois, on ne saurait traiter d'isolation sans parler du pare-vapeur qui, de par sa nature, ne laisse passer qu'une quantité très faible de vapeur d'eau.

Dans toute habitation, il se produit de l'humidité, du seul fait de l'activité courante; pendant la lessive, la vaisselle, les douches, une certaine quantité d'eau se vaporise dans l'air de la maison. Tout comme la chaleur, l'humidité de l'atmosphère intérieure tend à s'échapper au dehors; il s'ensuit:

- Un manque d'humidité dans la maison, occasionnant des chocs désagréables au toucher d'objets métalliques, et même des malaises respiratoires;

- Une condensation produite par l'humidité passant au travers des parois (murs, plafonds, etc.), lorsqu'elle vient en contact avec les parties froides de ces parois. En hiver, celles-ci s'imprèneront d'eau, ou même de glace, le bois pourrira et la capacité de résistance thermique de l'isolant sera de beaucoup réduite.

Il est donc extrêmement important de protéger la

structure et l'isolant, au moyen d'un bon pare-vapeur, posé du côté chaud de la paroi, c'est-à-dire vers l'intérieur, immédiatement avant le matériau de finition.

Certains matériaux d'isolation comportent déjà ce pare-vapeur; il faudra en tenir compte au moment des travaux.

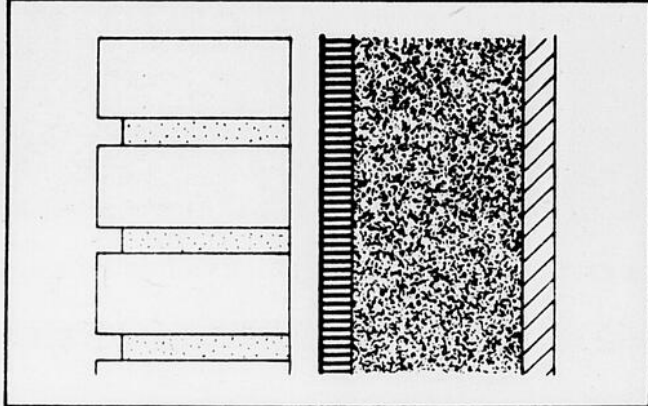
Les pare-vapeur les plus répandus sont:

- Les pellicules de polyéthylène;
- Les feuilles d'aluminium;
- Les papiers cirés;
- Les papiers couchés de bitume;
- Certaines peintures à base d'aluminium.

Au moment de la mise en place, on verra à bien

étendre le pare-vapeur, de façon qu'il recouvre entièrement la surface de la structure. On veillera tout particulièrement à ce que le matériau utilisé ne comporte ni déchirure ni perforation, ce qui réduirait considérablement son efficacité. Pendant la pose, tout accroc devrait être immédiatement réparé, à l'aide d'une pièce taillée dans le pare-vapeur et fixée avec du ruban gommé.

On sera aussi très attentif quand il s'agira de découper le pare-vapeur pour dégager une prise de courant: le joint entre la prise et le pare-vapeur devra être aussi étanche que possible. (Source: Hydro-Québec)



**SUR LE POINT D'ACHETER
OU VENDRE UNE MAISON?**

Une transaction immobilière, c'est toujours important, nous le savons. Et nous pouvons vous aider à mieux la réussir. Les services immobiliers du Trust Général comprennent, en plus du courtage, l'évaluation d'immeubles, les prêts hypothécaires et l'administration d'immeubles. En vous appuyant sur les conseils des agents du Trust Général, vous vous assurez les meilleurs services et, partant, vous accélérez vos transactions.



BILL COX
296-9294



ROLAND VALCOURT
296-9143

**TRUST
GÉNÉRAL**

courtier

91, rue Donald Smith
Baie-Comeau
296-3335

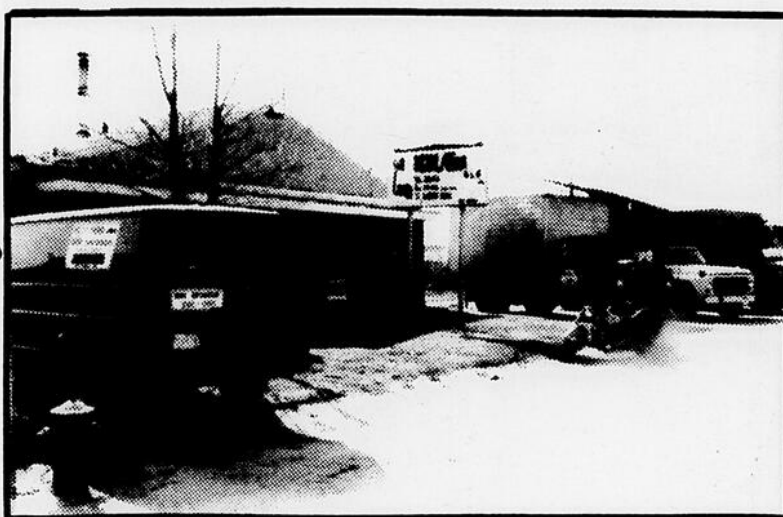
Chez Isolation R.L.B. nous maîtrisons humidité, froid et chaleur

«Isolation du Bâtiment avec»

Mousse uréthane giglé
Laine minérale
Styrofoame
Styrover

Insonorisation

Fibre cellulosique



Estimation gratuite sur demande

Rénovation extérieure

Dépositaire des ventilateurs
VENNAR
pour le contrôle de l'humidité

**Notez bien: Nous ferons affaire
directement avec vous, consommateur**

Isolation R.L.B.
12, William Dobel
Baie-Comeau
296-4564

Le Vrai Choix pour la Maison

bijouterie

Chabot



- Décoration murale
- bibelots
- accessoires électriques et ménager
- horloges

589-9071



votre **B**ijouterie

de **P**restige



Chabot

Centre Régional Manicouagan, Haute-riève

L'entretien de votre cheminée

Si vous voulez une cheminée, prévoyez-en l'installation en dehors de la circulation normale. Rappelez-vous qu'elle occupera une longueur d'environ 5 pieds et qu'il est désirable de réserver 3 pieds de mur de chaque côté de celle-ci afin de pouvoir grouper les meubles autour de ce qui deviendra sans doute le centre d'intérêt de la pièce. Autant que possible, l'âtre devrait être muni d'un cendrier qui se déverse au sous-sol.

Les cheminées, depuis un certain temps, sont de nouveau à la mode. Presque toutes les résidences secondaires (surtout à la campagne) en possèdent. Parfois, lorsque les maisons sont anciennes, la cheminée l'est aussi et a besoin d'être restaurée, mais dans les maisons de construction récente, on trouve des cheminées très modernes, très "design" et qui ne manquent pas de charme; encore faut-il les entretenir convenablement.

- Que l'on fasse ou non du feu, une cheminée doit être dépoussiérée tous les jours, tout au moins extérieurement mais beaucoup mieux si l'on y fait du feu, car l'âtre s'encrasse très rapidement.

Unâtre en brique doit être nettoyé avec une brosse et de l'eau bien chaude additionnée d'une bonne lessive en poudre. Prenez soin de bien rincer. Pour faire briller les briques, vous pouvez lorsqu'elles deviennent ternes, passer un vernis incolore avec un large pinceau, mais uniquement sur les briques extérieures.

Unâtre en ardoise procédez au nettoyage comme il est dit pour l'âtre en brique. Rincez et attendez que les ardoises soient complètement sèches pour les faire briller à l'aide d'un chiffon non pelucheux imbibé d'un peu d'huile. Attendez un petit quart d'heure avant de faire briller avec un chiffon sec et propre.

Unâtre en pierre pour effacer les taches de suie qui risquent de faire paraître la cheminée très sale, procédez d'abord à un lessivage avec une brosse dure, et de l'eau très chaude additionnée de savon noir, et d'une certaine quantité de pierre ponce. Ajoutez quelques gouttes d'ammoniaque pour éclaircir la pierre. Après un premier lessivage, laissez sécher pendant 1 heure, puis recommencez l'opération.

- Lavez de la même façon la plaque de fonte, mais pour cette dernière, il n'est pas besoin de mettre de la poudre de pierre ponce dans l'eau.

- Terminez en astiquant les cuivres de l'encadrement.

Mille trucs d'entretien

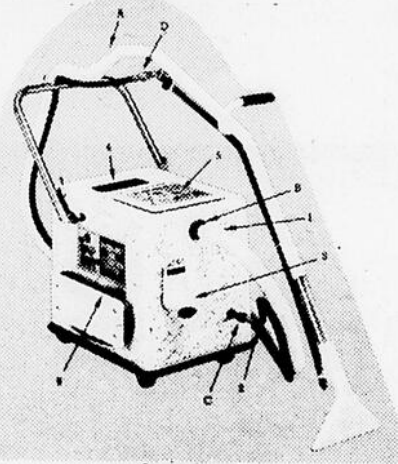
Les matelas
Vos matelas garderont leur forme plus longtemps si vous suivez ces petits conseils: utilisez une housse à glissière pour garder le matelas propre; lavez-le souvent - Aérez votre matelas lorsque vous changez les draps, époussetez à l'aspirateur - Retournez le matelas deux fois par mois, à la fois sur le sens de la longueur et de la largeur - Passez l'aspirateur sur les ressorts et le support du lit chaque fois - Ne pliez pas, ne battez pas, ne roulez pas un bon matelas moderne. Effectuez sur-le-champs toutes les réparations nécessaires.

Eviers et baignoires
Blanchir éviers et baignoires (blancs évidemment!) en les frottant avec une brosse trempée dans une pâte composée d'eau oxygénée et de crème de tartre. Une tranche de citron salée fait disparaître les taches de rouille; si elles sont vieilles et tenaces, employez de l'acide oxalique à 5% (pharmacie). Portez des gants de caoutchouc et rincez tout de suite et abondamment. Gardez surtout les joints des robinets en bon état pour éviter les taches causées par l'eau.

Centre de location Sito Inc.

Nous louons:

- perceuses
- machines à tapis
- sableuses
- pompes centrifuges électriques
- poussoirs à tapis
- marteaux à ciment
- malaxeurs à ciment
- pompes à eau
- échafauds truelles
- compacteurs
- compresseurs
- brouettes
- tarières
- rotoculteurs



LES ENTREPRISES SITO INC.
VENTE & LOCATION D'OUTILLAGE

589-3344
704, RUE DE FUYJALON, HAUTERIVE.

12-CAHIER HABITATION - 6 MAI 1980

Vente Gala Confort

meubles prestige

NON TAXABLE

LE GRAND MOMENT EST ARRIVE JUSQU'AU 10 MAI 1980, VOS MARCHANDS PRESTIGE, AMEUBLEMENT B.F. INC. ET MEUBLEC VOUS OFFRENT LEUR VENTE GALA CONFORT

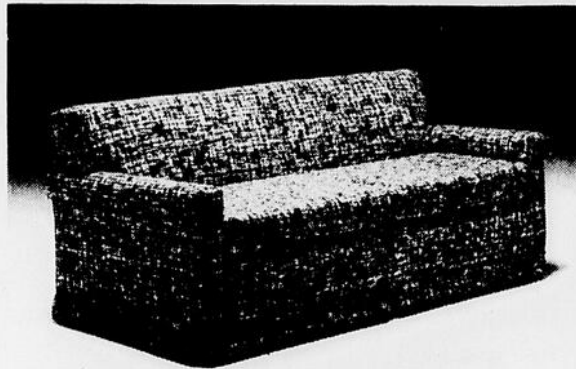
Consultez la circulaire-couleur GALA CONFORT pour admirer le choix impressionnant de meubles, appareils électroménagers, téléviseurs, systèmes de son, etc. qui vous sont offerts durant cette VENTE GALA CONFORT.

En voici d'ailleurs quelques exemples:

Tous s'inclinent devant la qualité El-Ran

a) Fauteuil berçant inclinable Robuste tissu 100% olefin

b) Fauteuil berçant et inclinable, avec poignée Tissu 100% nylon ultra-résistant



Un canapé très confortable le jour et un lit durant la nuit. Couverture 100% nylon, très résistante. Matelas 510 ressorts. Mécanisme permettant d'incliner le mobilier pour passer l'aspirateur.

Prix gala \$349.00



Prix gala \$129.00

Chambre à coucher Éléance

La chambre à coucher Éléance comprend:
1 bureau triple,
1 miroir-huque,
1 chiffonnier,
1 tête de lit 54"/60"

En option:
tables de chevet pied de lit 54"/60"
Prix Gala: \$949.00



Salle à manger Éléance

La salle à manger Éléance comprend:
1 table rectangulaire extensible,
4 chaises-flèches.

Prix Gala: \$539.00

En option:
fauteuil-flèches buffet 50" huque 48"



En plus, pendant cette vente, nous enlevons la taxe de vente sur tous les appareils ménagers

AMEUBLEMENT B.F. INC.
846, rue Bossé à Hauterive - 589-2346

MEUBLEC — **TELESON**
Les Galeries Bate-Comeau - 296-4644

Le coin-repas: pas seulement pour manger

Le coin repas peut servir à diverses activités à des moments différents de la journée. Dans bon nombre de maisons, en plus d'y prendre les repas, on se sert de la table de la salle à manger pour coudre; les enfants y font leurs devoirs ou s'y livrent à des jeux; ou bien on se contente de s'asseoir autour de cette table pour converser. Il faut donc tenir compte de ces multiples usages possibles lorsqu'on prépare le plan du coin-repas.

Dans les plus grandes maisons, cet espace peut former une pièce distincte et on peut prévoir un autre endroit pour manger dans la cuisine. Les avantages d'un tel plan sont évidents. Mais lorsque l'espace est réduit comme c'est le cas dans un bon nombre de petites maisons et d'appartements, l'aménagement d'une salle à manger

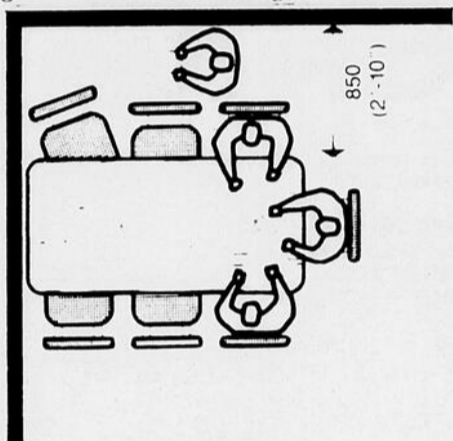
à part entraîne des coûts beaucoup trop élevés. Il reste donc deux arrangements possibles: le coin-repas peut être un prolongement de la salle de séjour ou il peut être situé dans la cuisine.

Le principal avantage du premier arrangement, c'est qu'il contribue à faire paraître la salle de séjour plus spacieuse qu'elle ne l'est en réalité. L'inconvénient, par ailleurs, c'est que l'intimité se trouve réduite autant pour la salle de séjour que pour le coin-repas ce qui limite la possibilité d'utiliser séparément les deux espaces.

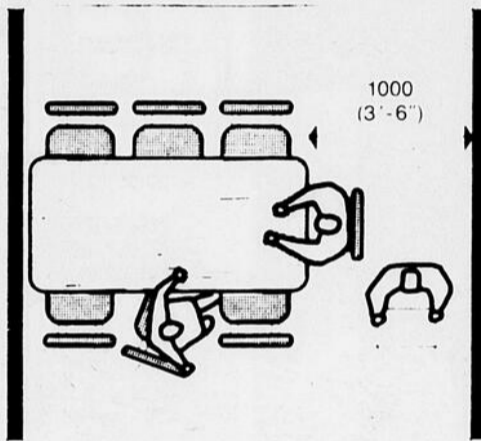
Bien que les différences dans les modes de vie et les situations économiques ne permettent pas de généraliser facilement, le coin-repas prévu dans la cuisine semble être le plus approprié, au moins dans une petite maison, surtout si la famille

comprend de jeunes enfants. L'utilisation du coin-repas, à des fins diverses, n'empiète pas sur les activités qui peuvent se dérouler dans la salle de séjour; par ailleurs, une telle disposition facilite à la mère la surveillance des enfants pendant qu'elle se trouve dans la cuisine et lui simplifie la préparation des repas. Dans ce cas, le coin-repas ne doit pas nécessairement faire partie intégrante de la cuisine, mais il peut être situé juste à côté et séparé de la salle de séjour par une cloison amovible. Un tel aménagement permet aux résidents d'utiliser ces espaces à des fins très variées.

Le plan de la salle à manger à part ou du coin-repas combiné à la salle de séjour doit prévoir de l'espace pour un buffet plutôt qu'une armoire construite à même.



Passage étroit derrière une chaise

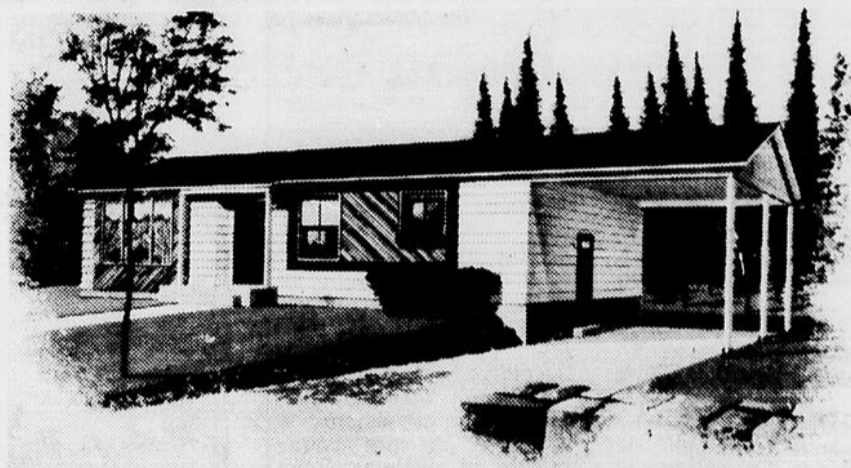


Passage derrière une chaise

LES ENTREPRISES

Une entreprise de chez nous,
concepteur de maisons usinées
fabriquées «chez nous» pour
des gens de «chez nous»

INVESTISSONS DANS NOTRE REGION



Pourquoi acheter ailleurs?
quand nous pouvons acheter ici...

LES ENTREPRISES C.A.V. INC.

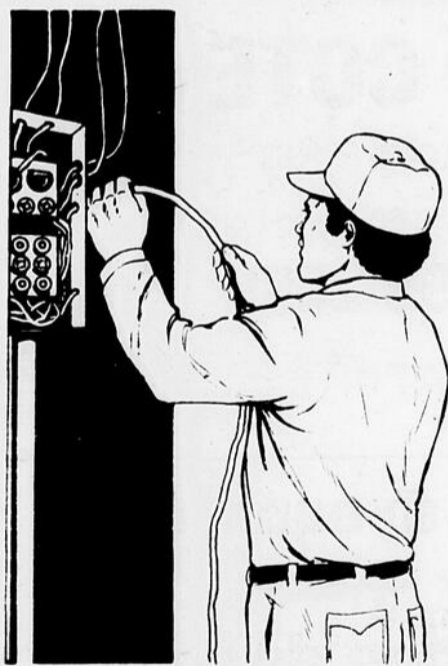


MAISON PRE-FABRIQUEES
ROUTE 138, BAIE-COMEAU
TEL.: (418) 296-5185

ENTREPRISE D'ELECTRICITE JEAN-GUY POTVIN Ltee

ENTREPRENEUR — ELECTRICIEN
1543, boul. Manicouagan Tel: 589-7722

Hauterive



INDUSTRIEL
COMMERCIAL
RESIDENTIEL

SPECIALISTE

CHAUFFAGE ELECTRIQUE



La plomberie

Il existe une Corporation des maîtres mécaniciens en tuyauterie du Québec et un plombier reconnu est en fait un maître mécanicien en tuyauterie assujéti à un code d'éthique. Cette Corporation existe depuis 1949 et un entrepreneur en plomberie doit en être membre pour exercer sa profession ici. Cela signifie qu'il a un minimum de quatre ans d'expérience et au moins 8,000 heures de travail, a fait preuve de solvabilité et de compétence technique et administrative. Sachez que, dans le cas d'un contrat, le maître mécanicien en tuyauterie doit établir par écrit les travaux à exécuter, qu'il a l'obligation de présenter des soumissions justes, selon la qualité du matériel employé et l'envergure du travail à accomplir. Les consommateurs insatisfaits ont donc des recours auprès de la Corporation professionnelle s'ils ont des plaintes à formuler concernant le travail ou la tarification.

En plomberie, comme dans tous les autres métiers, les vrais problèmes se réfèrent au professionnel, mais en attendant le plombier, bien des petites précautions peuvent être prises pour éviter des frais ou pour prévenir des dégâts considérables en cas de bris. Les petits conseils d'ordre général peuvent être utiles dans les cas ordinaires de: robinet qui fuit, tuyau bouché, eau rouillée ou teintée, tuyau gelé, bain ou évier qui coule, etc. Si le robinet dégoutte, il y a des chances que le problème soit causé par la rondelle de caoutchouc qui sert à l'étanchéité quand on coupe l'arrivée d'eau et qu'on ferme le robinet. On achète une rondelle appropriée à la quincaillerie et tout est dit. Si l'eau dégoutte encore, il peut s'agir du siège du robinet, une pièce qu'on peut encore changer. D'habitude, on la dévisse facilement avec une clé ajustable; si elle est vraiment coincée, se servir d'une grosse lime en utilisant le bout rectangulaire dans le siège, la faire tourner à l'aide d'une paire de pinces, tandis que vous maintiendrez la lime à fond.

Pour le tuyau bouché vous aurez pensé à utiliser la bonne vieille ventouse qu'on appelle aussi siphon. Savez-vous qu'il faut mettre

un peu de vaseline autour de la ventouse pour une meilleure adhérence, qu'il faut laisser quelques pouces d'eau dans l'évier, le bain ou la douche en difficulté et un torchon dans l'ouverture du trop-plein pour une meilleure succion du vide d'air? C'est maintenant qu'il faut actionner énergiquement la ventouse par des coups rapides et profonds. Vous aurez sans doute fait appel aux produits chimiques appropriés. Si le siphon ne marche pas, il existe un autre débouchoir à tuyaux à manche recourbé qu'on dirige avec une manivelle jusqu'à ce que le bout ait atteint l'endroit obstrué.

Eau rouillée ou teintée: Il se peut que l'eau, surtout la chaude, laisse des traces dans votre baignoire et ces traces sont capricieuses: elles peuvent être rouges, vertes ou bleues, selon les éléments métalliques contenus dans votre eau. Il faut saigner la tuyauterie, là où l'eau peut être stagnante et où la saleté peut s'accumuler également. Vous pouvez drainer mensuellement un gallon d'eau par le bas de votre réservoir, à l'aide du robinet qui s'y trouve, et vous éviterez probablement le problème.

La tuyauterie qui digère mal: Certaines donnent des coups de marteau ou de bélier, cela est dû au choc de l'eau quand on ferme le robinet. Il faut faire installer un coussin d'air au point le plus haut de la tuyauterie, juste avant le robinet. Les bruits à répétition qui ressemblent à un tic-tac d'horloge peuvent signifier que les tuyaux ne sont pas suffisamment soutenus dans toute leur longueur ou qu'ils n'ont pas suffisamment de jeu pour leur expansion. Un sifflement est souvent dû au réducteur, il faut diminuer la pression en fermant en partie la valve.

La toilette humide: Le problème est facile à comprendre: l'eau qui arrive est très froide tandis que le réservoir est à la température de la pièce. La condensation rapide fait que le réservoir dégoutte. Il y a sur le marché de l'isolant rigide vendu spécialement pour être collé à l'intérieur du réservoir et le tour est joué.

[Référence: Manuel complet du bricolage, Sélection du Reader's Digest]

Avant d'entreprendre vos travaux d'isolation, il serait sage de prendre quelques précautions et de retenir certaines notions quant à la tenue vestimentaire, aux outils nécessaires, de même qu'à la pose du matériau.

- Le port de gants, blouse à manches longues et chapeau empêchera que les particules de laine minérale ou de fibre de verre ne viennent en contact avec la peau et ne causent de l'irritation. Si l'on n'a pu éviter cet ennui, la douche débarrassera la peau de ces particules.

- Pour l'isolation d'un grenier ou d'un vide sous toit, on pensera à se chauffer légèrement. Des planches posées en travers des solives serviront à se déplacer, tout en évitant de poser le pied entre les

solives: le plafond supporterait mal le poids d'une personne.

- Un rateau de jardin est l'outil idéal pour répartir également l'isolant en vrac.

- Pour tailler l'isolant en natte et les panneaux rigides, on se servira d'un couteau bien aiguisé, ou

d'une lame tranchante, en posant le matériau à plat. Les débutants auront peut-être avantage à faire usage de la scie.

- L'isolant en natte avec pare-vapeur intégré sera assujéti aux montants ou aux solives au moyen d'un pistolet agrafeur: l'espace-

ment entre les agrafes ne devrait pas dépasser six pouces.

- On aura soin de ne pas trop comprimer la natte, ce qui diminuerait ses propriétés isolantes.

- Toutes les fissures autour des prises de courant, des canalisations de la plomberie, des conduites de chauffage et d'évacuation de l'air, feront l'objet d'une isolation minutieuse, au même titre que les parois. Dans certains cas, cette isolation se traduira par un amortissement des bruits.

- Il serait bon aussi de songer à isoler les canalisations du chauffage central qui traversent un local non chauffé. Manchons, bourrelets ou bandes de mousse s'adaptent parfaitement à tous les conduits. (Source: Hydro-Québec).

Un aide-mémoire

Un nouveau distributeur possédant un inventaire pour répondre à votre appel!

RIMOUSKI

FENÊTRES

4, 8e Avenue
Rimouski-Est
723-0944



Distributeur exclusif Fenebec
Porte patio 4 battants mobiles



Memiserie de Scott Inc.
Fenêtres à battants



Lockwood

LEVRANDS RAPIDE DANS TOUTE LA RÉGION POUR TOUTS VOS BESOINS EN PORTES ET FENÊTRES.

PORTES PATIO AVEC CASNE EN BOIS
FENÊTRES À BATTANTS THERMIQUES
FENÊTRES À BATTANTS THERMIQUES

BERTRAND COTE inc.

Contracteur en excavation

GARAGE: 16 William-Dobel RES: 62 Alfred-Poulin

296-5052 296-2585

ESTIMATION GRAT UITE



Expert en dynamitage
Aqueduc

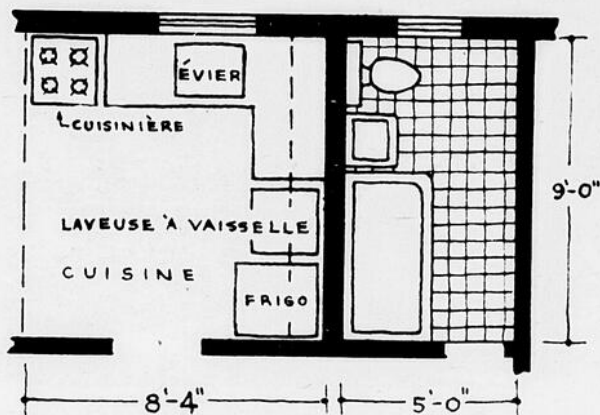
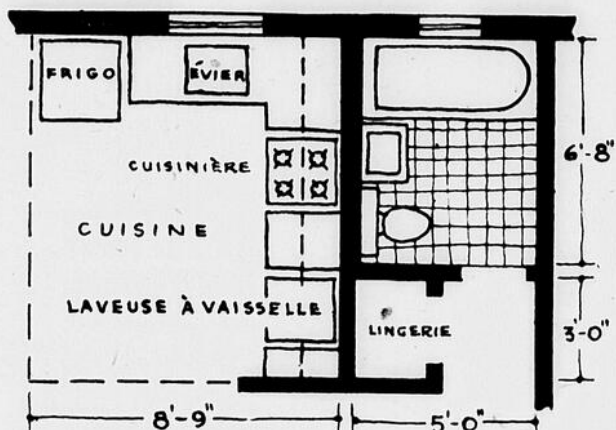
Construction de routes

Compresseurs - Air-Track - Pepine

- Pelle mécanique - Loader - Camion

Avec BERTRAND vous êtes GAGNANTS

L'aménagement de la salle de bain



Humour

Les jeunes d'aujourd'hui s'imaginent parfois que l'argent est tout! Avec le temps, ils en deviennent tout-à-fait sûrs!

Les architectes couvrent leurs erreurs avec du lierre, les docteurs avec de la terre, les cuisinières avec de la moyonnaise!

Agences commerciales du Golfe Ltée



**Courtier d'assurance
générale**



Pour l'assurance hypothèque
et résidentiel, consultez
nos experts

3, Place Lasalle,
Baie-Comeau,
296-5555

POUR UNE MAISON...



L'ARGENT DES CAISSES
C'EST LE VOTRE!

**Parlons Prêt
Hypothécaire à un taux
concurrentiel avec
assurance-vie et
invalidité**

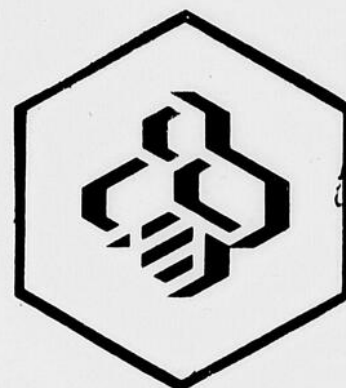
Consultez votre **caisse populaire**
903, rue de Puyalon, Hauterive, 589-3734

Succursales:

1756, boul. Joliet, Hauterive
589-2257

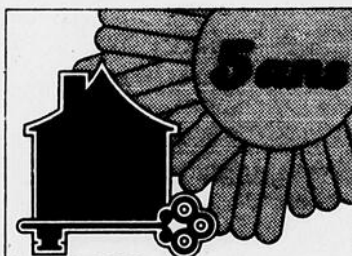
128, rue Vallilée, Chute-aux-Outardes
567-2744

Notre institution est agréée auprès de la Société
Centrale d'Hypothèque et de Logements (S.C.H.L.)



MAISON MODELE

5 ans de garantie



**PLAN
QUÉBÉCOIS DE
GARANTIE DES
MAISONS
NEUVES**

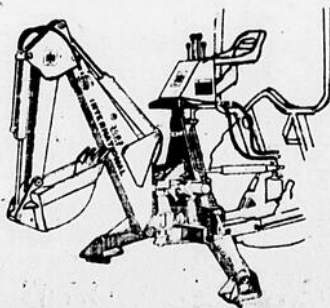


39, RUE DESJARDINS, BAIE-COMEAU

pour rendez-vous, 589-9088

CONSTRUCTION ET RENOVATION

Entrepreneur général résidentiel - commercial. Estimation
gratuite. Prix compétitifs.



LOCATION D'EXCAVATRICE
(excavation ou autres)

Licence: 1693-4192

**Les Constructions
M. SANTERRE Ltée.**

2084 RUE GALLERAND HAUTERIVE

589-9088

Polyvalence de la salle de séjour

Pour connaître mieux l'excavation ...

Le dictionnaire, lorsqu'on parle d'excavation, donne la définition suivante: "Action de creuser dans le sol; trou creusé dans le sol". Voilà une définition succincte qui ne nous éclaire pas plus qu'il faut sur la nature profonde du terme. Néanmoins la définition donnée est on ne peut plus réaliste mais non explicite. Lorsqu'on parle d'excavation on parle de trou dans le sol. La complexité du sujet se fait sentir lorsqu'on s'interroge pour connaître les moyens pris pour en arriver à ses fins. Creuser un trou de quelque dimension qu'il soit, ne requiert pas d'innombrables recherches techniques. N'importe qui, en s'y mettant, temps et effort, peut creuser un trou de bonne dimension dans le sol. Mais lorsqu'on s'interroge à savoir dans quel genre de terrain seront effectués les travaux d'excavation et quelle machine il faut employer pour réussir de tels travaux, quelques connaissances techniques et une certaine expérience pertinente s'avèrent nécessaires.

Les entrepreneurs en excavation se doivent de connaître non seulement les différents véhicules disponibles mais aussi la façon avec laquelle il faut aborder le terrain. Il arrive quelquefois qu'on découvre une nappe d'eau dans le sol, nappe qui viendra influencer considérablement le cours des travaux. On voit à l'occasion de puissantes machines s'enfoncer dans le sol à cause de tels problèmes. Il va sans dire que ces "expériences" s'avèrent très coûteuses pour l'entrepreneur. Ceux-ci doivent se fier à leur grande expérience pour parvenir à exécuter leur travail. Il devient avantageux pour le particulier et les contracteurs de faire appel aux services d'experts qui sauront manier le sol de façon à avoir le moins d'ennuis possibles.

Particuliers, contracteurs, municipalités font appel à eux parce que le travail qu'ils font doit l'être professionnellement en tenant compte de toutes les mesures de sécurité à prendre de façon à ce qu'aucun incident ne vienne détruire le travail déjà fait. Les entrepreneurs en excavation savent que leur domaine est dangereux non seulement pour eux mais aussi pour tous les hommes qui travaillent pour eux, ainsi que pour la machinerie moderne et onéreuse.

De prime abord, l'excavation ne présente aucun aspect négatif. Il s'agit en fait de creuser, et le tour est joué. Tel n'est pas le cas. Avant de creuser, les entrepreneurs doivent tenir compte d'une multitude de facteurs qui peuvent influencer leur travail. On étudie attentivement l'emplacement et le souterrain. Il apparaît très important pour l'entrepreneur de savoir sur quoi il va travailler. A partir de ces données, il doit choisir sa machinerie parmi une gamme de véhicules et d'appareils fort complexes. L'entrepreneur en excavation n'est pas seulement un "fossoyeur", ses connaissances et son jugement doivent lui permettre de prendre des décisions importantes pour lui-même et ses employés.

La machinerie moderne aide beaucoup l'entrepreneur en excavation dans la réalisation de son travail. Les différents modèles, les multiples appareils que possèdent un entrepreneur sont, il va sans dire, des outils indispensables.

Pour exécuter convenablement ses travaux, l'expert choisira la machinerie appropriée à chaque situation. Il y a une nette différence entre creuser pour une maison, un bâtiment ou pour des réparations quelconques. Il y a aussi une différence entre creuser dans le sable, la terre et la glaise. A chaque travail sa machine peut-on dire!

Finalement, l'excavation pour l'entrepreneur c'est "l'art de creuser un trou". A l'époque où l'on construit des maisons été comme hiver, l'entrepreneur se tient prêt à répondre le plus adéquatement possible aux demandes du public. Il est indubitable qu'un particulier ne peut faire des travaux d'excavation en plein coeur de l'hiver. Pour lui comme pour le contracteur, l'entrepreneur en excavation est disponible en toute saison.

Tous ceux qui auront vu le film tourné sur les installations hydro-électriques de la Baie James auront pu constater que l'excavation, avec ses machines presque monstrueuses, est devenue le premier geste technique de toute réalisation vraiment exceptionnelle. La pelletée de terre symbolique est aujourd'hui remplacée par une bouchée géante qui peut contenir les matériaux les plus coriaces. Quels grands travaux ne sont pas allés chercher leur assises dans un trou?

Pierre St-Yves

La salle de séjour peut être utilisée de diverses façons, suivant l'âge des personnes qui composent la famille, la coutume locale, les traditions culturelles et la disponibilité d'autres espaces dans la maison. Elle peut être le principal point de réunion de la famille dans toutes ses activités ou elle peut être réservée à la réception des invités ou à des occasions très spéciales. On peut y

trouver un téléviseur, une installation phonique ou encore, on peut tout simplement s'en servir pour la lecture et la conversation.

L'ameublement d'une salle de séjour dépend de sa forme et de l'emplacement des fenêtres et des portes ainsi que de sa surface totale. Une pièce de forme plutôt carrée que rectangulaire permet d'y disposer le mobilier de diverses

façons et se prête à divers usages. Il semble aussi qu'on est porté à s'en servir davantage vu qu'elle peut constituer, pour les résidents, un milieu tout simple qui se prête bien aux activités de groupes.

Il arrive fréquemment que les concepteurs de plans de maisons décident de l'emplacement des fenêtres uniquement d'après l'effet visuel produit à l'extérieur,

sans se préoccuper des conséquences sur l'utilisation pratique de l'espace à l'intérieur. Il faut éviter cela particulièrement dans le plan d'une salle de séjour. A cause de l'espace qu'occupent les meubles ordinaires d'une salle de séjour, il faudrait prévoir une quantité suffisante d'espace mural ininterrompu pour pouvoir y disposer un canapé et des tables de bout.

Construction Hickey Inc.

ENTREPRENEUR GENERAL
INDUSTRIEL - COMMERCIAL - RESIDENTIEL

1852 BOUL. MANICOUAGAN HAUTERIVE 589-2518

Sandy Hickey, prop.

MAISON SUR COMMANDE

- Travail garanti
- Estimation gratuite
- Choix de modèles exclusifs et originaux
- Conception de plans

Agent autorisé des bâtisses d'acier Samuel

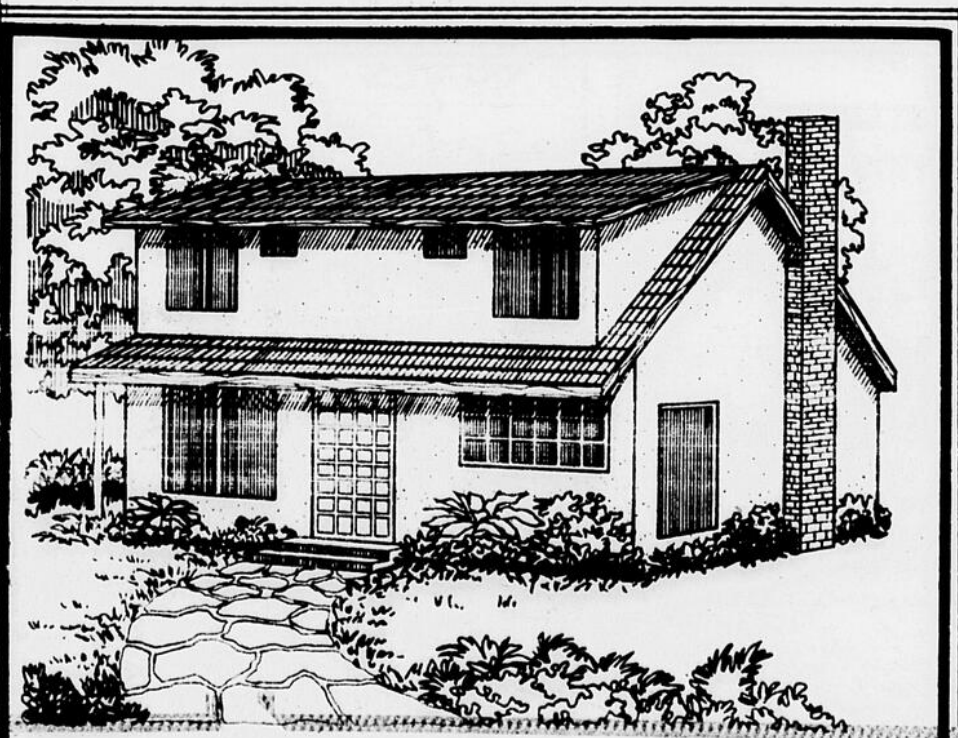
"Nous allions vos idées à notre expérience"



GRAVIER ET PIERRES CONCASSÉES

POUR RECOUVRIR VOTRE ENTREE
DE MAISON

VOYEZ LES SPÉCIALISTES



Les
CARRIÈRES
DU
BOULEVARD

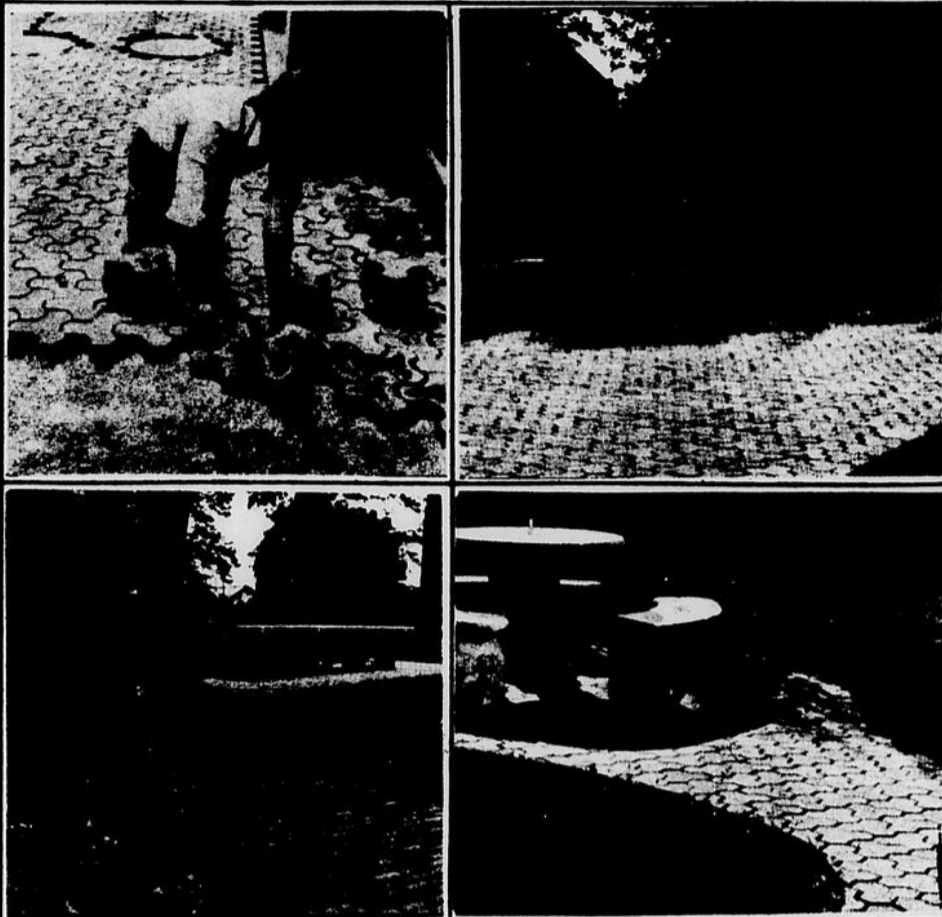
route 138

Baie-

Comeau,
Haute-riève.

296-3755

Pour l'aménagement de vos entrées, trottoirs, bordures ou patios, nous avons les matériaux pour vous faciliter la tâche.



SERVICE
D'embellissement

Opéré par la Ferme Trudel

ENTREPÔT: 589-2055
BUREAU: 589-2053

555, boul. Lafleche, Hauterive

Une maison de confiance en assurances



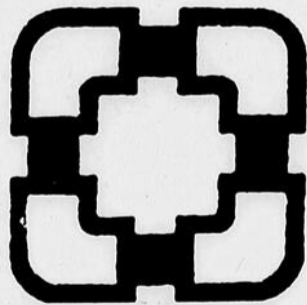
Centre Régional Manicouagan, Hauterive **589-5555**

3, Place Lasalle, Baie-Comeau **296-5555**

assurance
LES AGENCES NATIONALES LTEE.
LES AGENCES COMMERCIALES DU GOLFE LTEE.

Pour votre maison

voyez une maison
de confiance...



**OCTAVE ROY
& FILS inc.**

VENTE AU COMPTOIR

-Ventilation -Plomberie -Chauffage

-Gigleurs automatiques -Bruleurs à l'huile

Octave Roy
Raynald Roy

10, rue Narcisse Blais Baie-Comeau

**BUR: 296-3179
RES: 296-6934**

**QU'Y A-T-IL SOUS
LE CAPOT?**

BNE

Centre Régional Manicouagan, Hauterive
589-9969

A une certaine époque, bien des gens achetaient une voiture pour sa «belle apparence». On disait alors que le public et l'automobile vivaient une histoire d'amour et, comme dans toutes les histoires d'amour, ce sont les mobiles émotifs qui dominaient au moment de l'achat d'une voiture.

Cette époque est révolue. La crise de l'énergie et les problèmes écologiques ont fait de nous de véritables spécialistes. Nous voulons tout connaître d'une voiture: son autonomie (milles au gallon ou kilomètres au litre), son rapport puissance-poids, son système d'échappement, etc. De nos jours, le client veut savoir ce qu'il y a sous le capot.

En ce qui concerne le financement de leur voiture, les acheteurs doivent agir avec le même discernement. Les gens avisés s'adressent à la succursale BNE de leur choix et ont recours aux Prêts personnels BNE pour financer l'achat de leur auto ou de tout autre bien de grande valeur.

Notre personnel du crédit à la consommation vous offre un service rapide et courtois, des taux compétitifs, des conditions de remboursement très souples, une assurance-vie sans frais supplémentaires et, si vous le désirez, une assurance-invalidité peu coûteuse (ces deux assurances sont soumises à des limites d'âge). Dans toutes nos succursales, vous trouverez des gens compétents dont la tâche principale est de consentir des prêts.

Depuis les vingt dernières années, la BNE a octroyé plus de six millions de prêts à la consommation. C'est donc dire qu'un grand nombre de Canadiens ont regardé «sous le capot» de la BNE et opté pour un Prêt personnel BNE. Que vous soyez client ou non, vous avez tout intérêt à les imiter!

Épargnez du temps...

Si vous désirez faire une demande de prêt ou obtenir d'autres renseignements sur les Prêts personnels BNE, remplissez la fiche ci-dessous et déposez-la à l'une de nos nombreuses succursales ou dans une boîte postale. Nous communiquerons avec vous la journée même de sa réception.

Montant désiré _____
Nom _____

Montant désiré _____
Nom _____
Emploi _____
Revenu mensuel _____

Objet du prêt _____
Adresse _____
Téléphone (domicile) _____
Nom de l'employeur _____
Nom du conjoint _____

En signant la présente fiche, vous certifiez que les renseignements fournis sont exacts et complets et que vous n'avez rien omis volontairement. Ce sont ces renseignements qui serviront à l'étude de votre demande. Vous nous autorisez également à obtenir d'autres renseignements à votre sujet et à vérifier l'exactitude des détails fournis. Nous vous réservons le droit de communiquer, dans les conditions prévues par la loi, certaines informations vous concernant à des agences de renseignements ainsi qu'à d'autres prêteurs.

Le _____
19 _____
Signature _____

Les portes

La porte d'une maison, c'est son sourire et son accueil. Il ne faut pas avoir peur de mettre le prix d'une très belle porte: elle servira à donner du cachet et à personnaliser une maison par ailleurs sans originalité. Toute porte extérieure devrait idéalement avoir 1 3-4 pouce d'épaisseur et être pleine, si l'on pense à la sécurité. Une porte de verre devrait être en verre incassable. La poignée et la serrure sont importantes: une belle poignée solide et sûre, une serrure sécuritaire. Les pentures ne devraient pas pouvoir être atteintes de l'extérieur de la porte et une porte creuse n'est pas adéquate. Il faut entretenir une belle porte, surtout si elle est exposée aux intempéries et non couverte par un toit partiel. Le fournisseur vous indiquera le mode idéal d'entretien pour la finition extérieure. Il est rare qu'une construction neuve ne travaille pas un peu et la porte pourra s'en trouver mal ajustée après un temps. Il faut d'abord diagnostiquer le bobo: la porte ferme mal parce que le pêne ne se trouve plus en face de la gâche à cause d'un affaissement du bois. - la porte force en feuillure ou elle frotte parce que le

bois a gonflé à l'humidité - la porte a trop de jeu parce que le bois a "retiré" - la porte grince. Il vous faudra probablement dégonder la porte pour effectuer la petite réparation nécessaire. Ouvrir la porte perpendiculairement au mur, la saisir à pleins bras et la soulever en imprimant de légers mouvements de va-et-vient autour des gonds. Si la porte résiste, utilisez un triangle de bois que vous glisserez sous la porte à mesure qu'elle lèvera ou utilisez une tige de fer à bout plat en l'insérant le plus près possible du chant.

1) **Si la porte s'est affaissée:** Il faut dévisser les paumelles pour les déplacer, boucher les trous de vis avec des bouts d'allumettes de bois trempés dans la colle, trouver le nouvel endroit où poser les paumelles et utiliser des vis plus longues.

2) **Si la porte frotte:** Donner un léger coup de rabot à l'endroit où elle frotte, ce qui est bien facile à voir, raboter seulement cet endroit et ne pas insister car on obtiendra le résultat contraire par temps sec.

3) **Si la porte a trop de jeu,** le bois s'est rétracté; il faut clouer sur la porte une alaise de bois en utilisant des clous que les français appellent "à tête d'homme" et que nous disons "sans tête". Ils seront noyés dans le bois au chasse-clou; mastiquer et peindre et la réparation deviendra invisible.

4) **Si la porte grince:** Les gonds sont probablement rouillés, les enduire d'une huile de vaseline, de graphite ou de silicone, à raison d'une ou deux gouttes déposées à l'aide d'un compte-gouttes.

Il est bon de profiter de cette réparation nécessaire pour vérifier les serrures qui doivent de temps en temps être nettoyées et graissées pour assurer leur bon fonctionnement. On nettoie le mécanisme au pinceau avec du pétrole, on essuie, soigneusement et on graisse à l'huile de vaseline. Il se peut que les vis aient joué, en mettre des plus longues et les caler avec des chevilles minuscules. C'est peut-être le temps aussi de mettre une serrure plus sécuritaire? Songez-y!

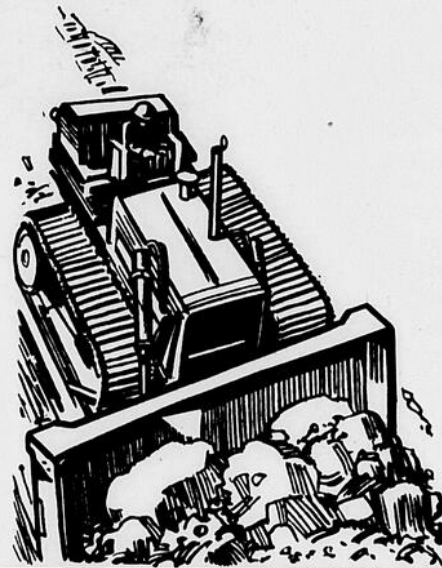
Rte 138

Baie-Comeau

RoLand Munger

CONTRACTEUR EN EXCAVATION

Terrassement, remplissage et camionnage
Sable et gravier
Location de machinerie



296-2133
296-4676

rés: 296-5308
567-2176

les entreprises murray enr.

2464 Brézel, Hauterive

589-9221

CONSTRUCTION GENERALE,
RESIDENTIELLE ET RENOVATIONS
DE TOUS GENRES.



Estimation gratuite.

Prix défiant toute compétition.

Maison disponible de style québécois.

24' x 40', située au 1505 rue Moyac, Hauterive

Monsieur dismat

bois, matériaux... **TOUT**
pour la construction!

venez nous rencontrer!

Monsieur dismat

bois, matériaux... **TOUT**
pour la construction!

Julien & Frères (B.C.) inc.
19 rue Dollard
Baie Comeau
296 4944

UNE TOITURE DOIT ÊTRE PARFAITEMENT IMPERMÉABLE



PLAT



PAPILLON



À ARÊTES



À PIGNON



DE REMISE



À LANTERNEAU



EN CROUPE



EN MANSARDE

Une couverture devrait constituer une finition imperméable de longue durée qui protégera un bâtiment de la neige et des intempéries. Plusieurs matériaux ont subi avec succès l'épreuve du temps et se sont avérés satisfaisants dans certaines conditions.

Les bardeaux d'asphalte sont plus généralement employés pour les toits en pente. Le bardeau de bois et d'amiante, le bardeau de cèdre, la tuile et l'ardoise sont également utilisés pour ce genre de toits. Les matériaux en feuille tels que l'acier galvanisé, l'aluminium et le cuivre sont moins employés. Dans le cas des toits plats ou à pente douce, une couverture multicouche avec finition en gravier est fréquemment choisie.

Au Canada, la neige fait la joie des uns et le malheur des autres. L'accumulation de neige sur un toit varie d'un hiver à un autre mais dépend aussi de la situation géographique de l'habitation, de la forme et du genre de toit. Une trop grande accumulation apporte un poids considérable à la couverture.

La neige peut fondre et former parfois une digue de glace en bordure du toit. Au bout d'un certain temps, l'eau et la neige peuvent affecter considérablement la toiture.

En général, les normes de construction ont été élaborées de façon à déterminer la pesanture qu'un toit peut supporter et réduire au minimum les risques d'accidents que pourrait susciter son effondrement.

Michaud Marcotte ENR.
Plomberie Chauffage



Couverture d'asphalte et gravier

vente-service-installation

Ouvert du lundi au vendredi de 8h00 à 5h30,
Jeudi, vendredi 8h00 à 9.00 et samedi avant-midi

359 de Puyjalon Hauterive 589-3749

Vente au comptoir des accessoires de plomberie
et chauffage.



**MAÎTRE
COUVREUR**



CORPORATION de VALEURS du NORD Itée

Courtier en immeubles

GRUPE C.V.N.

296-2239 589-3757

**Pas de panique avec la
hausse des taux d'intérêt**

Ne vous inquiétez pas, nous avons des solutions pour vous.

6 3/4%, 10 1/2%, 10 3/4%,

11%, 11 1/2%, etc...



Réjean Guy
Président



Paul Lavoie
296-4777



Antoine Nazair
296-6039



Marcel Imbeault
Directeur des services
immobiliers



André Fournier
Directeur Haut.



Christian Bétanger
589-9055



Gilles Marceau
296-8839



Donald Fortin
296-8805



Christian Savard
587-2134



Roger Glasson
296-3679



Monique Fortin



Mme. Gisèle Babin



Lucie Savard



Mme. Ginette Deschênes



Mariette Jean



Hélène Trambly
589-3219

VENTE RENOVATION



Émail pour porches et planchers
Un fini à base d'époxy, intérieur et extérieur. Idéal pour bois et ciment, résiste à l'abrasion.

15.99
gal.



Émail semi-lustré pour murs et boiseries
Une peinture alkyde riche, notre 1ère qualité. Blanc ou couleur.

15.99
gal.



Latex mat pour l'extérieur
Résiste aux intempéries. Durable et souple. Lavable.

16.49
gal.



Émail semi-lustré pour murs et boiseries
Une peinture latex riche, notre 1ère qualité. Blanc ou couleur.

15.99
gal.



Alkyde lustré pour l'extérieur
Notre peinture extérieure de 1ère qualité, durable, résiste aux intempéries, lustre très uniforme.

16.49
gal.



Latex satiné pour murs
Facile à appliquer. Blanc ou couleur.

13.99
gal.



ULTRA-LATEX, semi-brillant blanc. Intérieur no. 820. 1 gallon. 050111 - **15.69**

ULTRA-LATEX, émail blanc. Intérieur no. 120. 1 gallon. **15.69** 050119 -

ALKYDE, SEMI-BRILLANT BLANC PUR. Intérieur no. 200. 1 gallon, **15.69** 050019

COUCHE DE FOND, Alkyde blanc. Intérieur no. 360. 1 gallon. **12.69** 050039

EMAIL A GALERIES ET PLANCHERS. Gris moyen no. 570. 1 gallon. **15.69** 050061 -

REVETEMENT PLASTIQUE uréthane, clair brillant. no. 903. 1 gallon. **15.69** 050109 -

PEINTURE AEROSOL RO-NA Choix de 13 couleurs pour l'intérieur ou l'extérieur. Application sur métaux, bois, plastiques. Sèche rapidement pour un fini doux et d'apparence professionnelle. **1.77** 049189 -

EMAIL AEROSOL RO-NA RESISTANT A LA CHALEUR Choix de 6 couleurs qui embellissent et protègent les surfaces métalliques contre la chaleur. **2.66** 049133 -

PEINTURE ANTIRUILLE RO-NA EN AEROSOL AUX FINIS BRILLANTS OU MATS. Noir, rouge, blanc, bleu, vert, jaune, aluminium ou apprêt. **1.97** 049237

Prix valide jusqu'au 31 mai



RO-na à l'échelle du Québec

Quincaillerie Baie-Comeau 1978 Ltée

Au 335 Boul. Lasalle

296-6170