



Portrait statistique agricole de l'agglomération de Longueuil



Version modifiée
Décembre 2012



TABLE DES MATIÈRES

Mise en contexte.....	3
Définition des territoires à l'étude	4
Faits saillants concernant le territoire et les activités agricoles de l'agglomération.....	5
1. Occupation du territoire agricole.....	6
2. Localisation de la zone agricole et des principales friches herbacées et arbustives	7
3. Exploitations agricoles avec productions animales	8
4. Exploitations agricoles avec productions végétales	9
5. Exploitations agricoles avec des activités complémentaires ou non conventionnelles	10
6. Répartition des productions animales.....	11
7. Répartition des productions végétales.....	12
8. Revenus agricoles.....	13
9. Relève agricole.....	14

MISE EN CONTEXTE

Ce portrait statistique de l'agglomération de Longueuil a été réalisé par la Communauté métropolitaine de Montréal (CMM) et le ministère de l'Agriculture, des Pêcheries et de l'Alimentation (MAPAQ) afin de soutenir les MRC et les agglomérations dans l'élaboration de leur outil régional de développement et de mise en valeur de la zone agricole. Ce portrait constitue l'une des mesures identifiées à l'entente signée entre la Communauté et le gouvernement du Québec pour soutenir les MRC et les agglomérations dans l'élaboration harmonisée de leur plan de développement de la zone agricole.

Dans son Plan métropolitain d'aménagement et de développement (PMAD) entré en vigueur le 12 mars 2012, la CMM a reconnu les activités agricoles comme une composante essentielle au développement économique, social et environnemental du Grand Montréal. Ceci apparaît d'autant plus important que la zone agricole protégée couvre plus de la moitié de son territoire, soit près de 220 000 hectares. Par conséquent, la CMM entend favoriser la réalisation, par les MRC et par les agglomérations, d'outils régionaux visant à sauvegarder, voire accroître, les activités agricoles s'y déroulant. Il en est de même pour le MAPAQ qui, à la suite du dépôt du rapport de la Commission sur l'avenir de l'agriculture et de l'agroalimentaire québécois, a identifié comme prioritaire l'élaboration de plans de développement de la zone agricole ayant notamment pour objectif de favoriser une occupation dynamique de la zone agricole. Pour ce faire, le MAPAQ a soutenu l'élaboration, entre 2008 et 2011, de projets pilotes visant l'élaboration de plans de développement de la zone agricole (PDZA) dans huit MRC et, au terme de cette démarche, a jugé opportun d'étendre ce soutien à l'ensemble du territoire québécois.

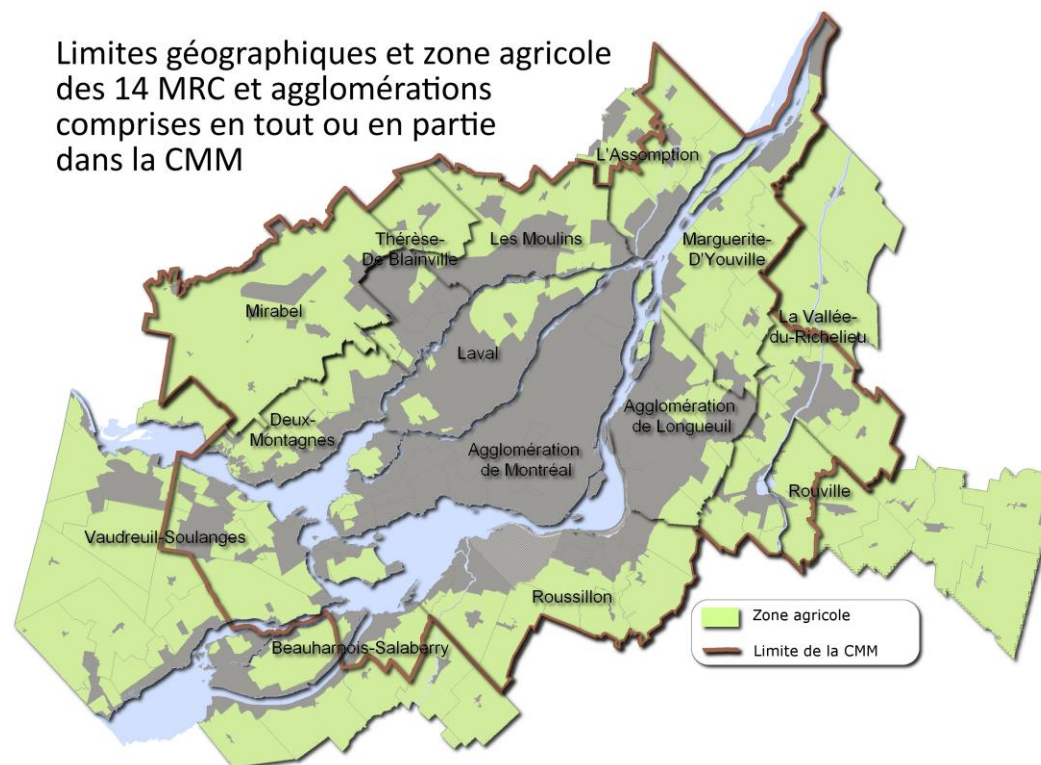
Ce portrait statistique est réalisé à partir de données provenant des fiches d'enregistrement des exploitations agricoles du MAPAQ, de la Commission de protection du territoire agricole du Québec (CPTAQ) et de La Financière agricole du Québec. Les données des fiches d'enregistrement sont compilées selon le site principal d'exploitation des entreprises agricoles, à l'exception des superficies et du nombre d'unités animales, qui sont comptabilisés selon leur localisation géographique.

DÉFINITION DES TERRITOIRES À L'ÉTUDE

Le territoire de la CMM est composé de 14 municipalités régionales de comté (MRC) et agglomérations regroupées en cinq grands secteurs géographiques, à savoir l'agglomération de Montréal, l'agglomération de Longueuil, Laval et les couronnes Nord et Sud. De ces MRC, six chevauchent les limites de la CMM et regroupent des municipalités situées à l'extérieur du territoire métropolitain. Il s'agit des MRC de Deux-Montagnes et de L'Assomption, dans la couronne Nord, et des MRC de Beauharnois-Salaberry, de Vaudreuil-Soulanges, de Rouville et de La Vallée-du-Richelieu, dans la couronne Sud.

Puisque les outils régionaux de développement et de mise en valeur de la zone agricole doivent considérer la totalité du territoire d'une MRC ou d'une agglomération, il est important de noter que l'information fournie dans les portraits statistiques réalisés par la CMM et le MAPAQ inclut toutes les municipalités d'une MRC ou d'une agglomération sans tenir compte de leur inclusion ou non dans la CMM. Il en est de même pour les données présentées à l'échelle des cinq grands secteurs géographiques. Seules les données ayant trait aux friches agricoles (section 2) prennent uniquement en compte le territoire faisant partie de la CMM.

Limites géographiques et zone agricole des 14 MRC et agglomérations comprises en tout ou en partie dans la CMM



Note : Afin d'alléger les tableaux et graphiques présentés, l'expression "MRC de la CMM" est utilisée pour référer aux MRC et agglomérations présentes, en tout ou en partie, sur le territoire de la CMM.

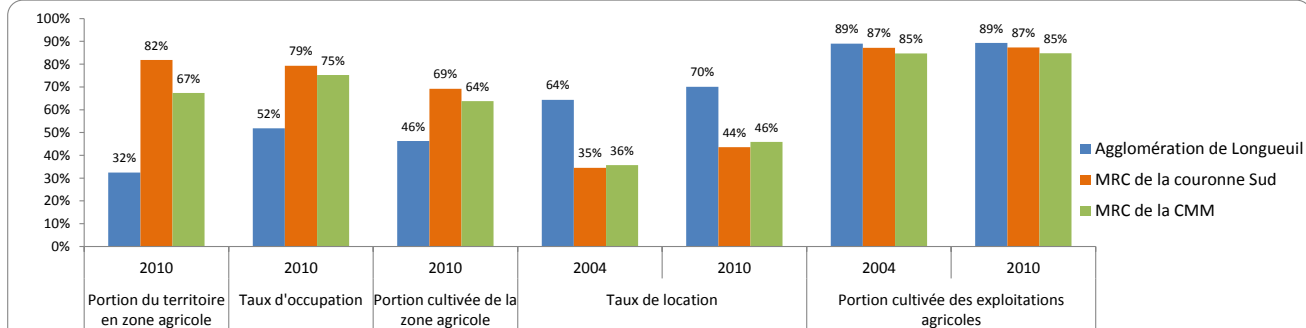
FAITS SAILLANTS CONCERNANT LE TERRITOIRE ET LES ACTIVITÉS AGRICOLES DE L'AGGLOMÉRATION

Près du tiers du territoire de l'agglomération de Longueuil se trouve en zone agricole. Toutefois, seulement 46 % de cette zone agricole est en culture. Une étude d'identification des friches du territoire de la CMM effectuée en 2009 relève que celles-ci représentaient 13 % de la zone agricole de l'agglomération, soit 21 % de l'ensemble des friches de la CMM. Les 51 exploitations agricoles présentes sur le territoire en 2010 généraient plus de 11,4 M\$ de revenus, provenant à 99 % des productions végétales. Pour la même année, les céréales et protéagineux occupaient 85 % des superficies en productions végétales, alors que les légumes en occupaient 8 %. Les exploitations ayant comme activité principale la culture des céréales représentaient 45 % de l'ensemble des exploitations agricoles. Le territoire compte très peu d'élevages, les exploitations déclarant des revenus pour les chevaux représentant la majorité de ceux-ci.

Autres faits saillants :

- Le revenu moyen des exploitations (224 400\$) ainsi que le revenu à l'hectare (2 700 \$) étaient les deuxièmes plus faibles à l'échelle des MRC et agglomérations de la CMM.
- Quoique moins élevé que ceux de l'agglomération de Montréal et de Laval, le taux de location se démarque à l'échelle des MRC et agglomérations de la CMM atteignant 70 % en 2010.
- Les superficies vouées à la culture des légumes ont diminué de 21 % entre 2004 et 2010 (92 hectares).
- Le nombre d'exploitations agricoles déclarant des revenus pour les cultures abritées ou l'horticulture ornementale est passé de 21 à 10 entre 2004 et 2010.
- La seule production animale ayant connu une augmentation de 2004 à 2010 est celle des chevaux.
- L'agglomération de Longueuil se démarque au sein des MRC et agglomérations de la CMM, en ce qui concerne l'importante proportion d'exploitations agricoles pratiquant certaines activités complémentaires : 35 % font de la vente à la ferme, 14 % propose de l'autocueillette et 12 % font de la vente au marché.

1. OCCUPATION DU TERRITOIRE AGRICOLE



Sources : CPTAQ, *Rapports annuels 2004 et 2010*; MAPAQ, *Enregistrement des exploitations agricoles du Québec, 2004* (à jour janvier 2005) et version certifiée 2010.

Notes :

- En raison des fusions et des défusions municipales ayant eu lieu sur le territoire de Longueuil entre 2002 et 2006, les données par municipalité ne sont pas disponibles pour 2004.
- Inclusion et exclusion à la zone agricole : les inclusions et exclusions sont celles qui ont eu lieu depuis la révision des limites de la zone agricole, qui s'est déroulée entre 1987 et 1992.
- Nombre d'exploitations agricoles : entreprises agricoles enregistrées au MAPAQ.
- Superficie exploitée totale : superficie déclarée par les exploitants incluant les superficies cultivées et non-cultivées, louées ou possédées.
- Taux d'occupation : superficie totale exploitée/superficie de la zone agricole.
- Taux de location : superficie louée/superficie exploitée totale. Les superficies louées comprennent des ententes de location entre deux entités légales qui peuvent être liées à un même exploitant. Par exemple, un propriétaire peut louer ses terres à sa propre entreprise agricole. La diversification des formes juridiques des exploitations agricoles contribue à augmenter le taux de location.
- Superficie cultivée : total des superficies cultivées des céréales et protéagineux, fourrages, pâturages, légumes, fruits, horticulture ornementale, cultures abritées et autres (excluant l'acériculture).
- Portion cultivée des exploitations agricoles : superficie cultivée/superficie exploitée totale.
- Portion cultivée de la zone agricole : superficie cultivée/superficie de la zone agricole.

	Superficie totale	Superficie de la zone agricole	Portion du territoire en zone agricole	Inclusion à la zone agricole	Exclusion à la zone agricole	Nombre d'exploitations agricoles		Superficie exploitée totale		Superficie exploitée moyenne	
	km ²	ha	%	ha	ha	2004	2010	ha	ha	2004	2010
		2010	2010	1987-2010	1987-2010						
Agglomération de Longueuil	281,9	9 153	32,5	14,9	35,1	52	51	4 627	4 746	89	93
Boucherville	71,2	3 689	51,8	0,0	0,0	-	25	-	2 747	-	110
Brossard	45,1	1 512	33,6	0,0	0,0	-	3	-	247	-	82
Longueuil	115,9	2 694	23,3	14,9	32,7	-	13	-	1 026	-	79
Saint-Bruno-de-Montarville	42,2	1 258	29,8	0,0	2,4	-	10	-	726	-	73
Saint-Lambert	7,6	0	0,0	0,0	0,0	-	0	-	0	-	0
MRC de la couronne Sud	3 111,9	254 614	81,8	114,2	475,6	2 161	2 002	195 571	201 819	91	101
MRC de la CMM	5 577,1	375 591	67,3	392,4	934,3	3 420	3 137	274 096	282 627	80	90

	Taux d'occupation		Taux de location		Superficie cultivée		Superficie cultivée moyenne		Portion cultivée des exploitations agricoles		Portion cultivée de la zone agricole
	%	%	%	%	ha	ha	ha	ha	%	%	
	2010	2004	2010	2010	2004	2010	2004	2010	2004	2010	2010
Agglomération de Longueuil	51,9	64,4	70,1	70,1	4 117	4 238	79	83	89,0	89,3	46,3
Boucherville	74,5	-	71,2	71,2	-	2 615	-	105	-	95,2	70,9
Brossard	16,3	-	99,2	99,2	-	231	-	77	-	93,5	15,3
Longueuil	38,1	-	87,3	87,3	-	814	-	63	-	79,4	30,2
Saint-Bruno-de-Montarville	57,7	-	31,7	31,7	-	579	-	58	-	79,8	46,0
Saint-Lambert	-	-	0,0	0,0	-	0	-	0	-	-	-
MRC de la couronne Sud	79,3	34,5	43,6	43,6	170 416	176 215	79	88	87,1	87,3	69,2
MRC de la CMM	75,2	35,7	45,9	45,9	232 089	239 630	68	76	84,7	84,8	63,8

2. LOCALISATION DE LA ZONE AGRICOLE ET DES PRINCIPALES FRICHES HERBACÉES ET ARBUSTIVES



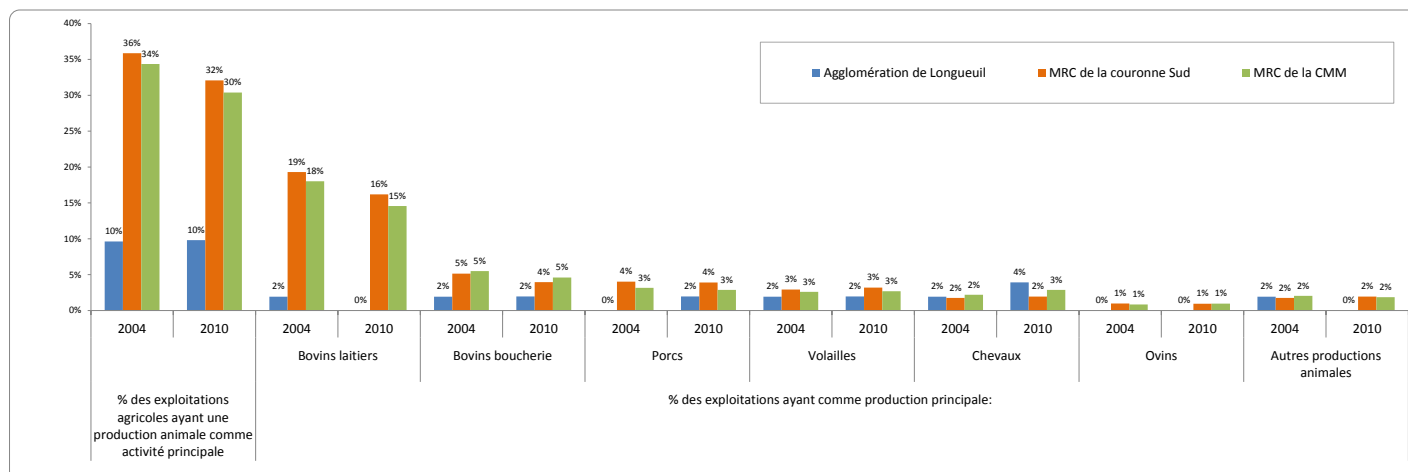
	Friches herbacées	Friches arbustives	Total
Agglomération de Longueuil	43,3	1 107,1	1 150,4
Boucheville	43,3	181,1	224,4
Brossard	0,0	56,6	56,6
Longueuil	0,0	818,6	819,1
Saint-Bruno-de-Montarville	0,0	50,8	0,0
Saint-Lambert	0,0	0,0	0,0
CMM	1 193,5	4 331,4	5 524,9

Sources : CMM et MAPAQ, 2012.

Notes :

- Friches herbacées : + de 50 % d'herbacée (hauteur de moins de 1,5 mètre).
- Friches arbustives : + de 50 % d'arbustes (hauteur de 1,5 à 4 mètres).

3. EXPLOITATIONS AGRICOLES AVEC PRODUCTIONS ANIMALES



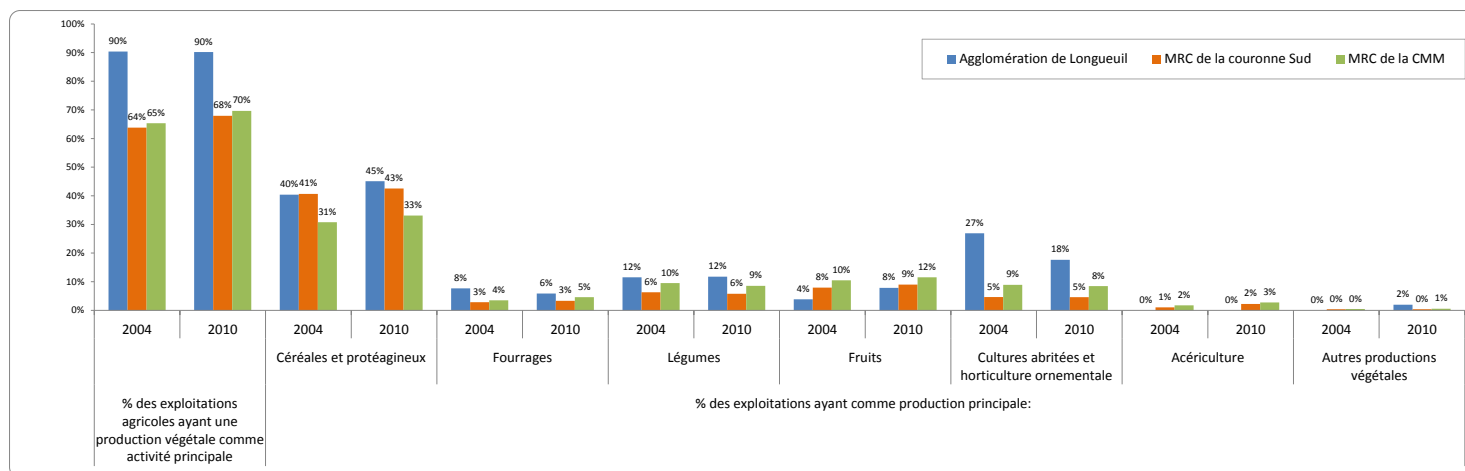
Source : MAPAQ, *Enregistrement des exploitations agricoles du Québec, 2004 (à jour janvier 2005) et version certifiée 2010.*

Note :
 • Autres productions animales : incluant l'apiculture, l'aquaculture et toutes les productions animales autres que celles précédemment mentionnées.

	Nombre d'exploitations agricoles		Nombre d'exploitations ayant une production animale comme activité principale		% des exploitations agricoles ayant une production animale comme activité principale		Bovins laitiers				Bovins de boucherie				Porcs			
	Exploitations déclarant des revenus pour ce type de production		Exploitations ayant cette production comme activité principale		Exploitations déclarant des revenus pour ce type de production		Exploitations déclarant des revenus pour ce type de production		Exploitations ayant cette production comme activité principale		Exploitations déclarant des revenus pour ce type de production		Exploitations ayant cette production comme activité principale		Exploitations déclarant des revenus pour ce type de production		Exploitations ayant cette production comme activité principale	
	2004	2010	2004	2010	2004	2010	2004	2010	2004	2010	2004	2010	2004	2010	2004	2010	2004	2010
Agglomération de Longueuil	52	51	5	5	10	10	2	0	1	0	4	1	1	1	0	1	0	1
Boucherville	-	25	-	1	-	4	-	0	-	0	-	0	-	0	-	0	-	0
Brossard	-	3	-	1	-	33	-	0	-	0	-	1	-	1	-	0	-	0
Longueuil	-	13	-	1	-	8	-	0	-	0	-	0	-	0	-	1	-	1
Saint-Bruno-de-Montarville	-	10	-	2	-	20	-	0	-	0	-	0	-	0	-	0	-	0
Saint-Lambert	-	0	-	0	-	-	-	0	-	0	-	0	-	0	-	0	-	0
MRC de la couronne Sud	2 161	2 002	775	642	36	32	456	343	417	324	186	147	111	79	113	101	87	78
MRC de la CMM	3 420	3 137	1 175	953	34	30	661	481	616	457	306	243	188	144	137	120	108	90

	Volailles		Chevaux		Ovins		Autres productions animales									
	Exploitations déclarant des revenus pour ce type de production		Exploitations ayant cette production comme activité principale		Exploitations déclarant des revenus pour ce type de production		Exploitations déclarant des revenus pour ce type de production		Exploitations ayant cette production comme activité principale		Exploitations déclarant des revenus pour ce type de production		Exploitations ayant cette production comme activité principale			
	2004	2010	2004	2010	2004	2010	2004	2010	2004	2010	2004	2010	2004	2010		
Agglomération de Longueuil	1	1	1	1	1	4	1	2	0	0	0	0	2	0	1	0
Boucherville	-	0	-	0	-	1	-	1	-	0	-	0	-	0	-	0
Brossard	-	0	-	0	-	0	-	0	-	0	-	0	-	0	-	0
Longueuil	-	0	-	0	-	0	-	0	-	0	-	0	-	0	-	0
Saint-Bruno-de-Montarville	-	1	-	1	-	3	-	1	-	0	-	0	-	0	-	0
Saint-Lambert	-	0	-	0	-	0	-	0	-	0	-	0	-	0	-	0
MRC de la couronne Sud	83	98	63	64	56	58	38	39	34	31	21	19	56	84	38	39
MRC de la CMM	127	135	89	84	108	127	75	90	49	51	29	30	109	126	70	58

4. EXPLOITATIONS AGRICOLES AVEC PRODUCTIONS VÉGÉTALES



Source : MAPAQ, *Enregistrement des exploitations agricoles du Québec, 2004 (à jour janvier 2005) et version certifiée 2010.*

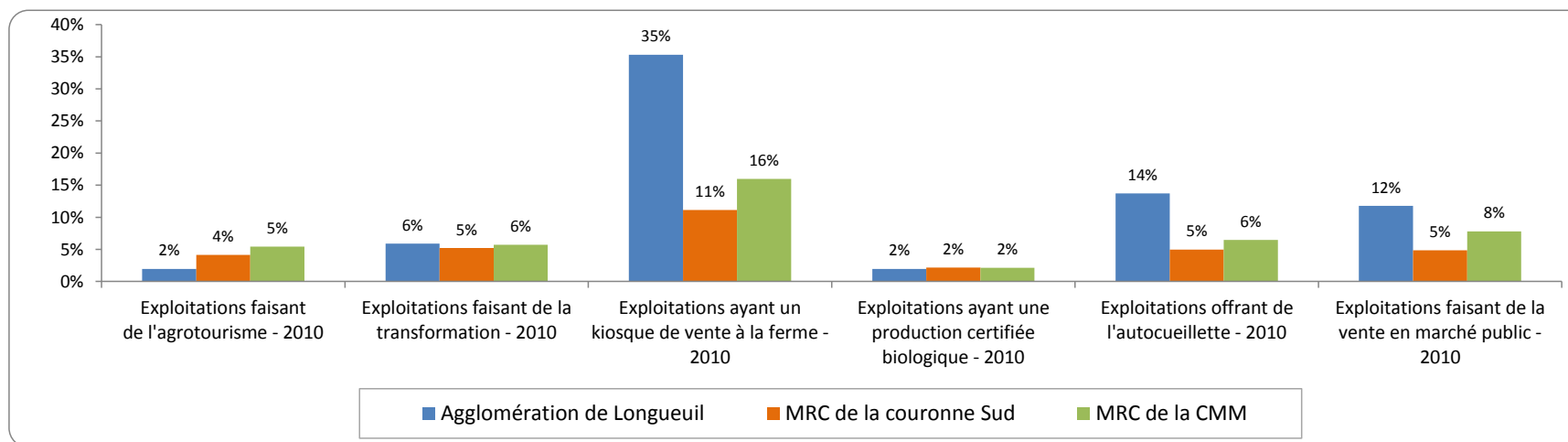
Notes :

- Autres productions végétales : incluant les engrais verts, le bois de chauffage et toutes les productions végétales autres que celles précédemment mentionnées.

MRC	Nombre d'exploitations agricoles		Nombre d'exploitations ayant une production végétale comme activité principale		% des exploitations agricoles ayant une production végétale comme activité principale		Céréales et protéagineux				Fourrages				Légumes			
	2004	2010	2004	2010	2004	2010	Exploitations déclarant des revenus pour ce type de production		Exploitations ayant cette production comme activité principale		Exploitations déclarant des revenus pour ce type de production		Exploitations ayant cette production comme activité principale		Exploitations déclarant des revenus pour ce type de production		Exploitations ayant cette production comme activité principale	
	2004	2010	2004	2010	2004	2010	2004	2010	2004	2010	2004	2010	2004	2010	2004	2010	2004	2010
Agglomération de Longueuil	52	51	47	46	90	90	29	30	21	23	10	6	4	3	10	10	6	6
Boucherville	0	25	0	24	-	96	0	18	0	15	0	3	0	2	0	7	0	5
Brossard	0	3	0	2	-	67	0	1	0	0	0	0	0	0	0	1	0	1
Longueuil	0	13	0	12	-	92	0	6	0	5	0	1	0	0	1	0	0	0
Saint-Bruno-de-Montarville	0	10	0	8	-	80	0	5	0	3	0	2	0	1	0	1	0	0
Saint-Lambert	0	0	0	0	-	-	0	0	0	0	0	0	0	0	0	0	0	0
MRC de la couronne Sud	2 161	2 002	1 379	1 360	64	68	1 315	1 237	879	852	203	241	61	67	289	274	136	116
MRC de la CMM	3 420	3 137	2 235	2 184	65	70	1 683	1 599	1 052	1 039	387	429	120	144	560	491	327	270

MRC	Fruits		Cultures abritées et horticulture ornementale		Acériculture		Autres productions végétales							
	Exploitations déclarant des revenus pour ce type de production		Exploitations ayant cette production comme activité principale		Exploitations déclarant des revenus pour ce type de production		Exploitations ayant cette production comme activité principale		Exploitations déclarant des revenus pour ce type de production		Exploitations ayant cette production comme activité principale			
	2004	2010	2004	2010	2004	2010	2004	2010	2004	2010	2004	2010		
Agglomération de Longueuil	7	9	2	4	21	10	14	9	0	0	2	4	0	1
Boucherville	0	4	0	0	0	2	0	2	0	0	0	1	0	0
Brossard	0	1	0	0	0	1	0	1	0	0	0	0	0	0
Longueuil	0	2	0	2	0	5	0	4	0	0	0	1	0	1
Saint-Bruno-de-Montarville	0	2	0	2	0	2	0	2	0	0	0	2	0	0
Saint-Lambert	0	0	0	0	0	0	0	0	0	0	0	0	0	0
MRC de la couronne Sud	210	223	172	180	124	115	100	92	104	106	23	45	40	75
MRC de la CMM	446	457	358	362	382	322	304	265	201	202	59	87	81	120

5. EXPLOITATIONS AGRICOLES AVEC DES ACTIVITÉS COMPLÉMENTAIRES OU NON CONVENTIONNELLES



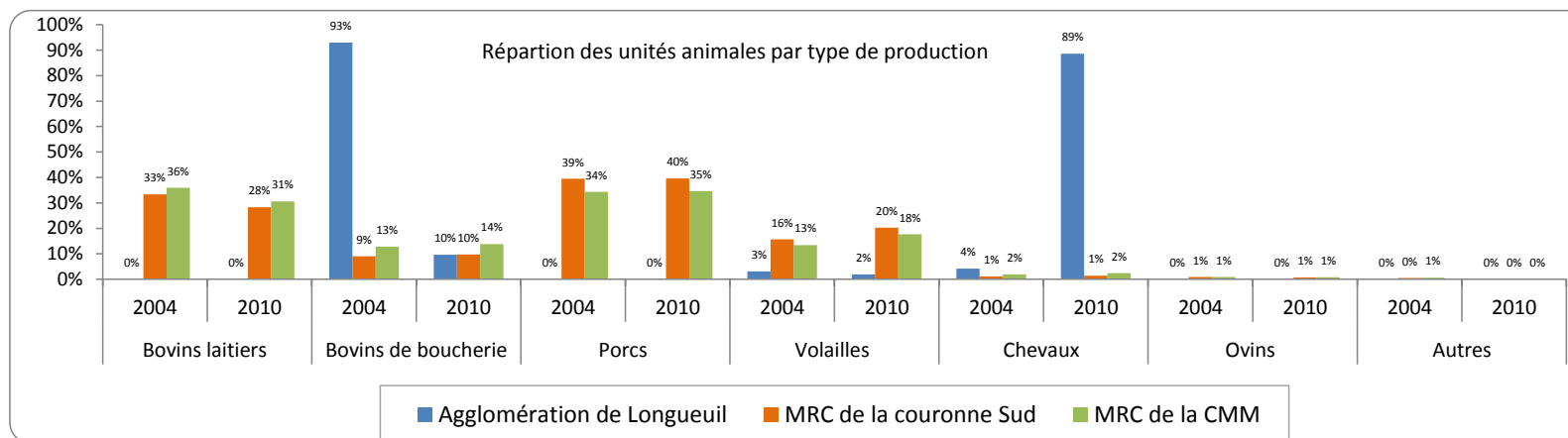
	Nombre d'exploitations agricoles totales		Exploitations faisant de l'agrotourisme		Exploitations faisant de la transformation		Exploitations ayant un kiosque de vente à la ferme		Exploitations ayant une production certifiée biologique		Exploitations offrant de l'autocueillette		Exploitations faisant de la vente en marché public	
	2007	2010	2007	2010	2007	2010	2007	2010	2007	2010	2007	2010	2007	2010
Agglomération de Longueuil	53	51	2	1	2	3	7	18	0	1	4	7	4	6
Boucherville	1	25	0	0	0	0	0	7	0	0	0	5	0	6
Brossard	1	3	0	0	0	0	0	2	0	0	0	1	0	0
Longueuil	50	13	0	0	0	1	0	6	0	1	0	1	0	0
Saint-Bruno-de-Montarville	1	10	0	1	0	2	0	3	0	0	0	0	0	0
Saint-Lambert	0	0	0	0	0	0	0	0	0	0	0	0	0	0
MRC de la couronne Sud	2 079	2 002	81	83	96	104	193	223	26	43	92	99	71	97
MRC de la CMM	3 289	3 137	176	170	166	179	403	501	45	67	183	203	167	245

Source : MAPAQ, *Enregistrement des exploitations agricoles du Québec, 2007* (à jour mai 2008) et *version certifiée 2010*.

Note :

- L'agrotourisme est une activité touristique qui est complémentaire à l'agriculture et qui a lieu dans une exploitation agricole. Il met en relation des productrices et des producteurs agricoles avec des touristes ou des excursionnistes et permet à ces derniers de découvrir le milieu agricole, l'agriculture et sa production à la faveur de l'accueil et de l'information que leur réserve leur hôte. Source : Groupe de concertation sur l'agrotourisme au Québec.
- Exploitations faisant de la transformation : exploitations faisant une transformation, à la ferme, de leur production agricole.

6. RÉPARTITION DES PRODUCTIONS ANIMALES



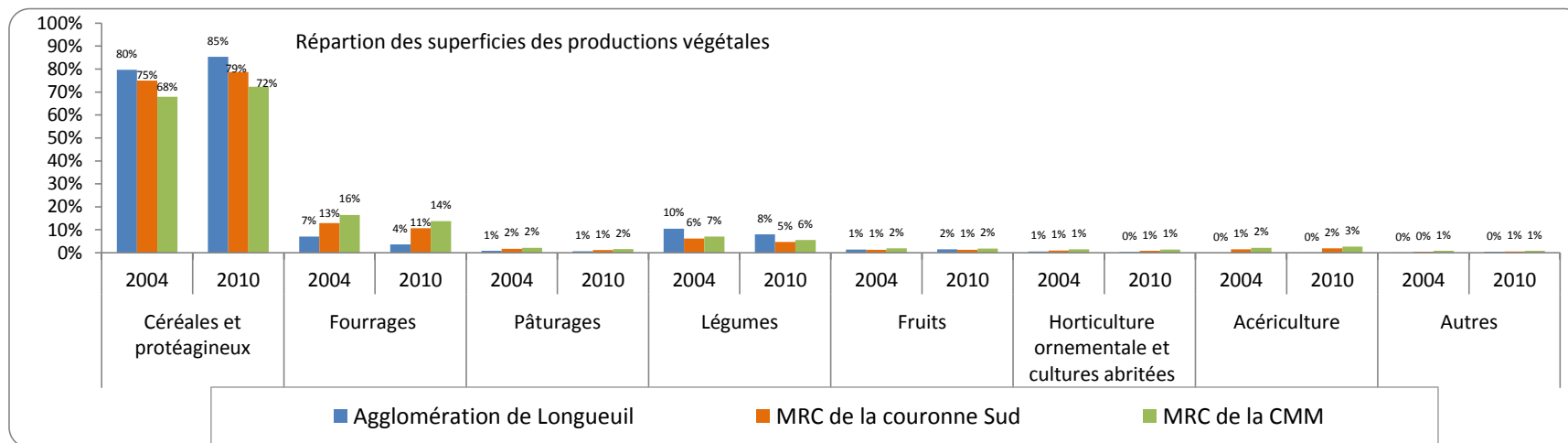
	Bovins laitiers		Bovins de boucherie		Porcs		Volailles		Chevaux		Ovins		Autres	
	u. a.		u. a.		u. a.		u. a.		u. a.		u. a.		u. a.	
	2004	2010	2004	2010	2004	2010	2004	2010	2004	2010	2004	2010	2004	2010
Agglomération de Longueuil	0	0	89	0 à 50	0	0	0 à 50	0 à 50	0 à 50	46	0	0	0	0
Boucherville	0	0	0	0 à 50	0	0	-	0	-	0 à 50	0	0	0	0
Brossard	0	0	0	0	0	0	-	0	-	0	0	0	0	0
Longueuil	0	0	0	0	0	0	-	0	-	0	0	0	0	0
Saint-Bruno-de-Montarville	0	0	0	0	0	0	-	0 à 50	-	0 à 50	0	0	0	0
Saint-Lambert	0	0	0	0	0	0	-	0	-	0	0	0	0	0
MRC de la couronne Sud	33 604	28 398	9 072	9 820	39 784	39 764	15 778	20 300	1 136	1 367	926	692	494	58
MRC de la CMM	48 009	40 754	17 103	18 408	45 888	46 135	17 931	23 556	2 491	3 149	1 262	1 111	809	145

Source : MAPAQ, Enregistrement des exploitations agricoles du Québec, 2004 (à jour janvier 2005) et 2010 (à jour juillet 2012).

Notes :

- Unités animales : un animal d'un poids égal ou supérieur à 500 kg ou un groupe d'animaux de cette espèce dont le poids total est de 500 kg équivalent à une unité animale (ex. une vache, un taureau ou un cheval = 1 unité animale).
- Autres productions animales : incluant les bisons, cerfs rouges, sangliers, visons, wapitis, autres cervidés, etc.
- En 2010, les chèvres, normalement incluses dans « autres productions » ne sont pas comptabilisées dans le nombre d'unités animales. Pour cette année, celles-ci étaient au nombre de 362 u.a. pour l'ensemble des MRC de la CMM.

7. RÉPARTITION DES PRODUCTIONS VÉGÉTALES



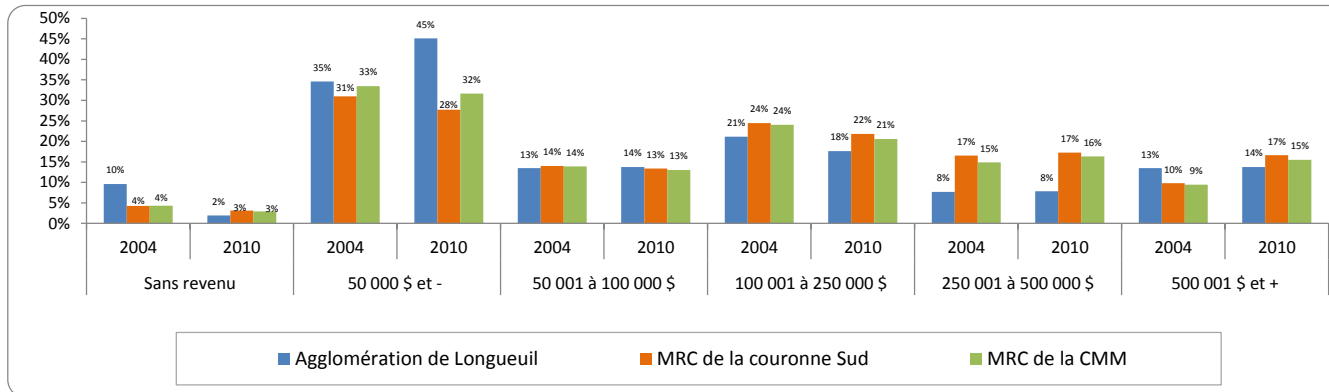
	Céréales et protéagineux		Fourrages		Pâturages		Légumes		Fruits		Horticulture ornementale plein champ		Horticulture ornementale en conteneur		Cultures abritées		Acériculture		Autres productions végétales	
	ha	ha	ha	ha	ha	ha	ha	ha	ha	ha	ha	ha	ha	ha	ha	ha	ha	ha	ha	ha
Agglomération de Longueuil	3 279	3 620	291	155	35	27	432	340	56	66	15	7	1	2	7	4	0	3	2	18
Boucherville	-	2 237	-	34	-	5	-	298	-	24	-	4	-	1	-	1	-	3	-	10
Brossard	-	180	-	42	-	7	-	1	-	0	-	0	-	0	-	0	-	0	-	0
Longueuil	-	711	-	34	-	3	-	40	-	18	-	2	-	0	-	4	-	0	-	2
Saint-Bruno-de-Montarville	-	492	-	44	-	11	-	1	-	24	-	1	-	0	-	0	-	0	-	6
Saint-Lambert	-	0	-	0	-	0	-	0	-	0	-	0	-	0	-	0	-	0	-	0
MRC de la couronne Sud	129 689	141 476	22 335	19 209	2 977	2 109	10 690	8 424	2 252	2 367	1 618	1 424	72	120	20	28	2 587	3 553	765	1058
MRC de la CMM	161 713	178 117	39 285	33 920	5 066	3 913	16 712	13 618	4 656	4 577	3 279	3 084	105	156	110	114	5 243	6 592	1986	2119

Source : MAPAQ, *Enregistrement des exploitations agricoles du Québec, 2004* (à jour janvier 2005) et *2010* (à jour juillet 2012).

Notes :

- Horticulture ornementale en champ et en conteneur : superficies pour la production d'arbres de Noël, de conifères, de feuillus, d'arbustes et de gazon.
- Cultures abritées : superficies des serres et des champignonnières.
- Autres productions végétales : incluant les engrais verts et toutes autres cultures que celles précédemment mentionnées.

8. REVENUS AGRICOLES



Source : MAPAQ, *Enregistrement des exploitations agricoles du Québec, 2004* (à jour janvier 2005) et *version certifiée 2010*.

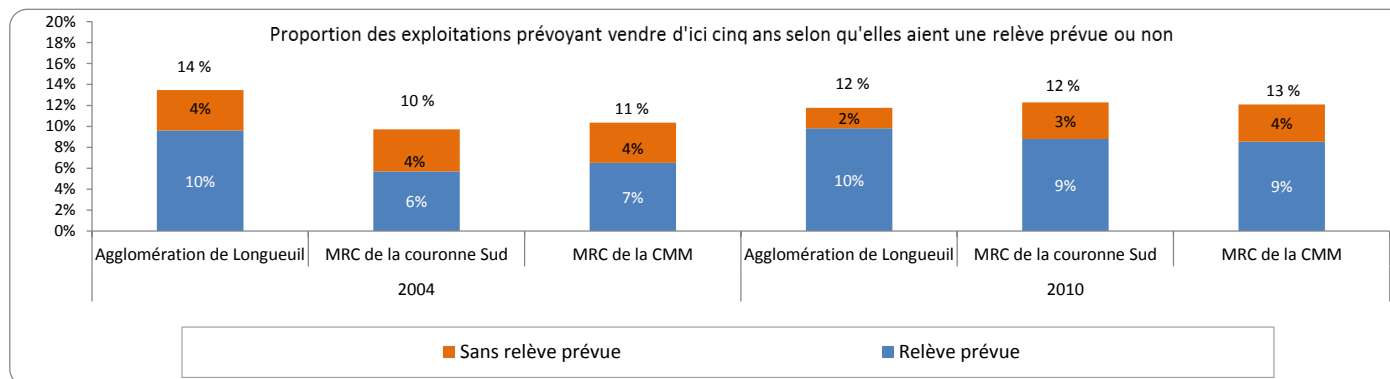
Notes :

- « c » : donnée confidentielle.
- Revenus/hectare cultivé : revenus totaux/superficie cultivée.
- Sans revenu : exploitations agricoles ne déclarant pas de revenu au moment de l'enregistrement (ex. exploitations en démarrage).
- Revenus : revenus agricoles bruts issus de la vente de produits agricoles de même que des sommes provenant des programmes gouvernementaux.

	Nombre d'exploitations agricoles		Revenus totaux		Revenus moyens		Revenus / hectares cultivés		Revenus provenant de la production animale		Revenus provenant de la production végétale		Portion des revenus provenant de la production végétale	
	2004	2010	\$	\$	\$	\$	\$	\$	\$	\$	\$	\$	%	%
Agglomération de Longueuil	52	51	9 383 881	11 444 097	180 459	224 394	2 279	2 700	316 003	155 153	9 067 878	11 288 944	96,6	98,6
Boucherville	-	25	-	c	-	c	-	c	-	c	-	c	-	100
Brossard	-	3	-	c	-	c	-	c	-	c	-	c	-	38,0
Longueuil	-	13	-	c	-	c	-	c	-	c	-	c	-	99
Saint-Bruno-de-Montarville	-	10	-	c	-	c	-	c	-	c	-	c	-	99,0
Saint-Lambert	-	0	-	0	-	0	-	-	-	0	-	0	-	-
MRC de la couronne Sud	2 161	2 002	554 044 740	783 698 998	256 383	391 458	3 251	4 447	290 066 580	423 356 748	263 978 160	360 342 250	47,6	46,0
MRC de la CMM	3 420	3 137	831 657 472	1 140 114 308	243 175	363 441	3 583	4 758	374 135 301	529 131 934	457 522 172	610 982 374	55,0	53,6

	Répartition des exploitations par strate de revenu (%)											
	Sans revenu		50 000 \$ et -		50 001 à 100 000 \$		100 001 à 250 000 \$		250 001 à 500 000 \$		500 001 \$ et +	
	2004	2010	2004	2010	2004	2010	2004	2010	2004	2010	2004	2010
Agglomération de Longueuil	10%	2%	35%	45%	13%	14%	21%	18%	8%	8%	13%	14%
Boucherville	-	4%	-	40%	-	16%	-	12%	-	12%	-	16%
Brossard	-	0%	-	67%	-	33%	-	0%	-	0%	-	0%
Longueuil	-	0%	-	38%	-	0%	-	38%	-	8%	-	15%
Saint-Bruno-de-Montarville	-	0%	-	60%	-	20%	-	10%	-	0%	-	10%
Saint-Lambert	-	-	-	-	-	-	-	-	-	-	-	-
MRC de la couronne Sud	4%	3%	31%	28%	14%	13%	24%	22%	17%	17%	10%	17%
MRC de la CMM	4%	3%	33%	32%	14%	13%	24%	21%	15%	16%	9%	15%

9. RELÈVE AGRICOLE



	Nombre d'exploitations agricoles		Nombre d'exploitations prévoyant vendre d'ici cinq ans		Relève chez les exploitants prévoyant vendre d'ici cinq ans			
	2004	2010	2004	2010	Relève prévue		Sans relève prévue	
					2004	2010	2004	2010
Agglomération de Longueuil	52	51	7	6	5	2	5	1
Boucherville	-	25	-	2	-	0	2	0
Brossard	-	3	-	0	-	0	0	0
Longueuil	-	13	-	1	-	-	1	0
Saint-Bruno-de-Montarville	-	10	-	3	-	0	2	1
Saint-Lambert	-	0	-	0	-	0	0	0
MRC de la couronne Sud	2 161	2 002	210	246	123	87	176	70
MRC de la CMM	3 420	3 137	354	379	223	131	268	111

Source : MAPAQ, *Enregistrement des exploitations agricoles du Québec, 2004* (à jour janvier 2005) et *version certifiée 2010*.

Note :

- Relève des exploitants prévoyant vendre : de tous les producteurs prévoyant vendre d'ici cinq ans, nombre de ceux ayant identifié une relève et ceux n'en ayant pas encore identifié. La définition de relève est la suivante : toute personne âgée de 14 ans et plus ne possédant pas de part dans l'entreprise. En 2004 il s'agissait de la relève familiale, alors qu'en 2010 cette personne peut être apparentée ou non.

