

# Le Lac-St-Jean

Autorisé comme envoi de deuxième classe. Ministère des Postes, Ottawa.

VOLUME VI — No. 35. —

LE LAC-ST-JEAN, JEUDI, LE 23 JANVIER, 1947.

Paul TREMBLAY, directeur.

## Mme Rosario Angers élue présidente de la section féminine de la Société Saint-Jean-Baptiste

Mmes J. Aimé Fortin et Jos. Fillion élues présidentes honoraires. — Partie de cartes organisée pour le 6 février. —

Jeudi soir dernier, la Société Saint-Jean Baptiste de St-Joseph d'Alma jetait les bases d'une section féminine. Cette nouvelle a été bien accueillie par toute la population et les dirigeants de notre société nationale ont reçu des félicitations et des messages d'encouragement de partout pour avoir réalisé, croyons-nous, la première section féminine de la Société St-Jean Baptiste.

A cette assemblée on a procédé à l'élection des membres du bureau de direction de la section féminine. Ont été élues: Mmes J. Aimé Fortin et Jos. Fillion, présidentes honoraires; Mme Rosario Angers, présidente; Mme J.V. Tremblay, vice-présidente; Mme Adrien Fortin, secrétaire; et directrices: Mmes Aristide Gendron, A. Bouchard, Damase Harvey, Mlles Lilianne Tremblay, Aline Boivin et Gemma Maltais.

Les dames du bureau de direction se sont mises immédiatement à l'oeuvre en organisant

pour jeudi le 6 février prochain, une partie de cartes qui aura lieu à l'hôtel de ville de St-Joseph d'Alma, à 8.15 heures. Les billets pour cette partie de cartes sont en vente au Louvre et chez L.J. Couture. Chacun est prié d'apporter son jeu de cartes. De nombreux prix seront donnés aux gagnants; il y aura de nombreux prix de présence et un superbe panier d'épicerie sera mis en raffle.

Ceux qui assisteront à cette soirée auront le plaisir d'entendre notre artiste à nous, M. Paul-Émile Harvey, dans les airs de folklore et des chansons à répondre. D'autres artistes invités seront également au programme. Mlle Lilianne Tremblay, dont les talents sont connus de tous, sera au piano d'accompagnement; de plus, un orchestre composé de jeunes gens, nous jouera des pièces populaires.

Les organisatrices ont fait tout leur possible pour que chacun passe une agréable soirée

## ASSEMBLEE GENERALE ANNUELLE

L'assemblée générale annuelle des membres du Conseil d'Orientalion Economique du Saguenay sera tenue à l'Hôtel Chicoutimi (Salon Rose), à CHICOUTIMI vendredi le 24 janvier 1947, à 2.30 heures de l'après-midi.

L'ordre du jour comportera en particulier suivant la constitution:

- 1—Rapport de l'année par le secrétaire.
- 2—Election du président.
- 3—Election des conseillers (bureau de direction).
- 4—Nomination du ou des vérificateurs des livres du Conseil.

en faisant son devoir de canadien-français d'aider à la survie de notre société vraiment nationale.

La population des paroisses environnantes est particulièrement invitée à devenir membre de notre Société et à se rendre à cette partie de cartes qui promet d'être des plus agréables.

## PARTIE DE CARTES ORGANISEE PAR LES LACORDAIRES

Les cercles Lacordaire et Ste-Jeanne-d'Arc de St-Joseph d'Alma, organisent pour lundi, le 10 février, une grande partie de cartes pour commémorer le 66 anniversaire de leur fondation. Cette partie de cartes aura lieu à l'hôtel de ville de St-Joseph d'Alma. Il y aura une grande surprise au cours de la soirée.

Dimanche prochain, assemblée régulière du mois pour les Lacordaire et les Jeanne-d'Arc.

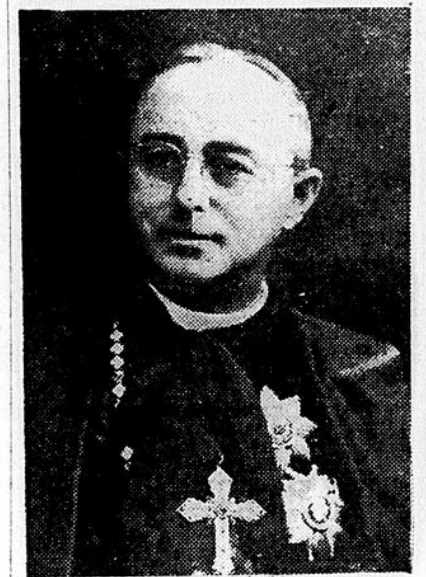
## UN WAGON DORTOIR POUR DOLBEAU

Dolbeau est maintenant desservi par un wagon-dortoir direct pour Montréal. C'est une amélioration considérable obtenue grâce aux démarches réitérées des corps publics de la région. Ce wagon quitte Dolbeau les mardis, jeudis et samedis; il arrive Montréal les lundis, mercredis et vendredis.

Le premier wagon-dortoir arrivait à Dolbeau le mardi 14 janvier. Les notables de la ville saluaient son arrivée.

## Un deuil national

Son Eminence le Cardinal Villeneuve n'est plus. Dans sa sagesse infinie et ses insondables desseins, Dieu en a ainsi décidé.



Son Eminence le Cardinal J. Marie Rodrigue Villeneuve, o.m.i., Archevêque de Québec, est décédé vendredi dernier dans une institution à Alhambra en Californie, près de Los Angeles, où il était arrivé deux jours auparavant. L'illustre défunt qui était âgé de 63 ans a succombé à une attaque cardiaque.

Le Cardinal Villeneuve était le 20ème Evêque et le dixième Archevêque de Québec; né à Montréal le 2 novembre 1883, entré dans la Congrégation des Oblats le 4 août 1901, ordonné le 25 mai 1907, élevé à l'épiscopat (Gravelbourg) le 3 juillet 1930, sacré à Ottawa le 11 septembre 1930, intronisé le 14 du même mois, nommé à l'archevêché de Québec le 11 décembre 1931 intronisé le 24 février 1932 et Cardinal le 13 mars 1933.

Si les grandes lignes de sa carrière révèlent son ascension vers le sommet de la hiérarchie ecclésiastique, elles laissent forcément dans l'ombre l'envergure de son action comme chef spirituel, comme animateur de la vie catholique dans tous les pays.

L'illustre prélat demeura toujours au premier rang et sut par de magistrales conférences, par exemple, faire pénétrer la doctrine de l'église dans tous les milieux. Sa piété et sa science le mettaient à même de s'exprimer avec une fermeté digne d'un évêque et avec une charité

(Suite à la page 2)

## SITUATION ALARMANTE POUR NOS MOULINS

Les moulins de papier de la région du Saguenay, soit de Port-Alfred à Dolbeau, sont menacés de fermer leurs portes d'ici la fin de la semaine, et pour un temps indéterminé, si les wagons nécessaires à l'expédition du papier n'arrivent pas rapidement dans notre région. Voilà ce que déclarait lundi soir M. Yvon Cousineau, secrétaire de l'Association d'Expansion industrielle du Saguenay, à la suite d'une réunion extraordinaire de cette association dans l'après-midi à Arvida. Il faut cent wagons par jour pour expédier le papier des moulins de Port-Alfred, Jonquière, Kénogami, Riverbend et Dolbeau, et il en arrive à peine quelques-uns depuis un certain temps. La situation est extrême. La fermeture des papeteries affecterait environ 3.000 travailleurs.

Une résolution a été adoptée à l'adresse du ministre des transports, lui demandant une intervention immédiate pour obtenir les wagons nécessaires à l'expédition du papier de notre région.

## DERNIERE HEURE

Nous apprenons que le moulin de Dolbeau est fermé depuis mardi soir, jetant 350 hommes sur le pavé.

Aux moulins de la Compagnie Price, ce soir, on avait encore de la place pour la production de 24 heures seulement. Si la situation ne change pas, on devra fermer les moulins demain soir.

Les autorités ont communiqué avec Ottawa et le contrôleur du transport a promis de s'occuper de cette situation.

## ACTIVITES DE L'ASSOCIATION CHORALE STE-CECILE DE ST-JOSEPH D'ALMA

Premier concert à Alma le 2 février, au théâtre. — Artistes invités. — A Jonquière, à Arvida, à Chicoutimi, et à Roberval. —

L'Association chorale Ste-Cécile de St-Joseph d'Alma qui se prépare très activement depuis septembre dernier à entreprendre une autre tournée annuelle dans les principaux centres de notre région donnera son concert à St-Joseph d'Alma, dimanche le 2 février au théâtre Alma à neuf heures précises. A cette occasion la chorale aura le plaisir de présenter une brillante pianiste de Chicoutimi Mme Robert Warren qui a participé à plusieurs concerts et donné maints récitals à la radio et sur la scène. La chorale présentera aussi MM. Paul Norblon et Lucien Pednault respectivement pianiste et saxophoniste réputés qui exécuteront des pièces choisies.

La chorale a préparé pour la circonstance un beau programme de chants très variés et choisis parmi le semi-classique et le folklore canadien et il y aura de quoi satisfaire même les plus difficiles. Nous ferons

connaître plus tard le programme en entier, cependant qu'on nous permette de dire que le trio composé de Mme Robert Harvey, de Mlles Pierrette Tremblay et Fernande Couture sera en scène au bon moment; et plus on aura l'occasion d'entendre Mme Georgette Simard dans plusieurs soli avec le chœur de la chorale sous la direction de Mme Léopold Bourget, avec l'accompagnement de Mlle Liliane Tremblay au piano.

La chorale portera ce soir la plus belle toilette nouvelle pour ajouter une note de gaieté et de joie à cette soirée qui promet d'être une des plus belles que la chorale a organisées.

Il est entendu qu'aucun billet ne sera vendu à la porte du théâtre, ceux qui veulent s'en procurer n'auront qu'à s'adresser au Magasin Gagnon et Frère, Meubles; à Mlle Georgette Deschênes, téléphone No. 202; à Mme Léopold Bourget; téléphone No. 235-3 coups; ou encore

(Suite à la page 2)

## Le Lac-St-Jean

Rédaction et administration : 154, rue S.-Coeur Case Postale 383

Rédacteur : Paul Tremblay  
Tel.: Bureau 217 — Résidence 146  
Abonnement : \$2.00 par année.

Imprimé par : "L'IMPRIMERIE DU LAC-ST-JEAN"

Publié à St-Joseph-d'Alma, tous les jeudis, par le "Lac-St-Jean" Ltée.

## UN DEUIL

(Suite)

leur et un bonheur issus de ses qualités d'écrivain.

Le Cardinal Archevêque de Québec jouissait d'un prestige qui dépassait largement les cadres du catholicisme canadien et exerçait son influence dans tous les milieux chrétiens.

La disparition subite du Cardinal Villeneuve est une très grande perte pour l'Eglise canadienne et le pays tout entier.

A l'épiscopat et à son clergé ainsi qu'à la famille de l'illustre défunt, nous offrons l'expression de nos plus vives condoléances.

## DEUX INCENDIES AUX PASSES

On apprend que deux établissements importants ont été incendiés dans les chantiers aux Passes-Dangerouses. Au camp de M. Charles Renaud, le feu détruisait entièrement le bureau et la salle d'outillage pour les bûcherons. Les personnes qui se trouvaient dans ce camp n'eurent que le temps de se sauver en vêtements de nuit.

Le feu a détruit aussi le camp des mesureurs chez M. Gérard Roy. Outre le dommage à la bâtisse, les personnes qui demoraient dans ce camp firent des pertes pour au delà de \$1,000,00.

## ACTIVITES

(Suite)

re à tous les membres de la chorale qui auront de ces billets en vente d'ici au 2 février exclusivement.

La chorale procurera l'avantage aux enfants des classes supérieures qui s'intéressent au beau chant et à la belle musique, d'assister à une représentation spéciale avec le même programme dimanche après-midi le 2 Février au théâtre Alma.

Après ce début brillant, la chorale sera l'invitée de la Société des Concerts de la Fanfare de Jonquière le 9 février dans la grande salle de l'hôtel de ville de Jonquière.

Une semaine plus tard, la chorale se rendra à Arvida où elle donnera une représentation au théâtre-Palace le 16 février, au profit des Soeurs du St-Sacrement afin de les aider dans leur organisation pour la construction d'une nouvelle chapelle.

Au cours du mois de Mars, la chorale ira donner un concert à Roberval au théâtre de l'endroit un soir de semaine et un peu plus tard la même représentation à Chicoutimi.

C'est dire que les principaux centres seront visités et que notre chorale ira représenter dignement la bonne population de la ville de St-Joseph-d'Alma dans toute la région et diffuser le goût de la bonne chanson et de la bonne musique qui méritent un intérêt de plus en plus marqué.

## LES VOLANTS EN PREMIERE POSITION

Les parties de fin de semaine dans la ligue de Hockey du Saguenay ont permis aux Aigles de St-Joseph-d'Alma de se hisser seuls en première position, trois points seulement en arrière des Volants de Chicoutimi et avec deux parties de plus à jouer. Les Aigles ont changé dernièrement leur cerbère et leur nouvelle acquisition leur a valu une série de victoires qui ne sont pas à dédaigner.

Vendredi, le 17, le Kénogami visitait le club Alma et subissait une défaite au compte de 10 à 1. Dimanche, le 19, c'était au tour des Tigres d'Arvida de subir un imposant échec à 7 à 1, avec le même club. C'était la septième défaite du club Arvida depuis le début de la saison.

A Dolbeau, où les Elans de la Baie s'étaient rendus en fin de semaine, les Castors de Spence ont remporté les honneurs de la première partie à 11 à 3 mais on dû baisser le pavillon le lendemain à 4 à 3. Les Elans se sont montrés très agressifs dans cette deuxième partie surtout et ont joué une magnifique partie pour déjouer l'hiffault le brillant gardien de but de l'équipe de Dolbeau.

Le Kénogami qui visitait le Chicoutimi, à l'aréna de Chicoutimi, a fait une belle partie auprès des meneurs de la ligue pendant les deux premières périodes. En effet, cette équipe est une de celle qui donnent le plus de fil à retordre aux Volants. La première période permit à Julien Harvey de compter, assisté de Pettersen, mais le Kénogami égalisa les chances à la deuxième période par un magnifique point de G. Bouchard et Aubut.

La troisième période fut cependant favorable aux visiteurs

comme dans la plupart de leurs parties. En effet, dès les premières minutes, Adrien Picard aidé de son frère Jean-Paul, donnait l'avantage aux locaux. Puis, peu après, Boulianne recevait le disque de Plourde pour porter le compte à 3 à 1. Finalement, les Volants, par Jean-Noël Gagnon et J.-Paul Picard comptèrent un quatrième et dernier point.

Cette partie qui avait attiré une assistance un peu moins nombreuse, a été dénuée de rudesse, mais assez rapide, surtout dans le dernier engagement. Malgré le faible pointage J.-Paul Picard augmenta encore de deux points sa position de premier compteur de la ligue du Saguenay.

### SOMMAIRE

#### Première Période

1 — Chicoutimi: J. Harvey (Pettersen) 3.16

PUN.: Duperré J.-N., Gagnon, Geo. Quenneville.

#### Deuxième Période

2 — Kénogami: G Bouchard (Aubut) 8.39

PUN.: G. Bouchard, V. Pettersen, Jean.

#### Troisième Période

3 — Chicoutimi: A. Picard (J.-P. Picard) 5.24

4 — Chicoutimi: Boulianne (Plourde) 9.10

5 — Chicoutimi: J.-N. Gagnon (J.-P. Picard) 10.16

PUN.: R. Bouchard, M. Picard, V. Pettersen (2)

Arbitres: A. Gauthier et Charest.

## Cartes Professionnelles

Dr MAURICE-A. GRAVEL

CHIRURGIEN-DENTISTE

Bureau à Métahetchouan  
tous les samedis.

Rue SACRE-COEUR — ALMA

ANDRE GAUTHIER

B.A., LL. L.

AVOCAT

Rue SACRE-COEUR — ALMA

J.-AIME FORTIN

LL. L.

NOTAIRE

Bureau Hôtel-de-Ville.

Rue SACRE-COEUR — ALMA

Dr RAYMOND GRENON

CHIRURGIEN-DENTISTE

(Ancien bureau du

Dr Duguay)

Coin St-Joseph—Sacré Coeur  
ST-JOSEPH D'ALMA

J.-V. TREMBLAY

AVOCAT

Bureau en haut de la  
Banque de Montréal.

C. P. 210 — Tél.: 182-52  
ST-JOSEPH-D'ALMA

JOSEPH.A. GINGRAS

NOTAIRE

157 Rue ST-JOSEPH — ALMA

## Cartes d'Affaires

PAUL-E. HARVEY

Assurances Générales

FEU VIE - ACCIDENTS - Etc.

Rue ST-JOSEPH — ALMA

HERMEN GAUTHIER

Service de Réfrigération . . .

MECANICIEN-ELECTRICIEN

FRIGORISTE

159, Rue COLLARD — ALMA

# Les COMPAGNONS de SAINT-LAURENT à ALMA

Téléphone: 110-3c.

Importateur de Fruits et Légumes

## J.-E. BOIVIN

VENDEUR EN GROS SEULEMENT

Bureau principal et entrepôt  
DOLBEAU, Qué.

### SUCCURSALES:

ROBERVAL  
Représentant:  
J.-ROMEO BOIVIN  
Tel. 286-4c.

ST-JOSEPH-D'ALMA  
Représentant:  
Ach. TREMBLAY  
Tel. 290

## LE 24 FEVRIER

### Le Rendez-vous des Touristes

L'HOTEL UNION est renommé dans toute la province pour sa bonne cuisine canadienne, l'accommodation de ses Chambres avec eau courante (chaude et froide), la courtoisie de son personnel.

## Hôtel Union

CHARLES-E. HEBERT, Prop.

Rue SACRE-COEUR — — — ST-JOSEPH-D'ALMA



## Les AIGLES en seconde position

Six victoires consécutives pour Alma. — 7 à 1 contre Arvida et 10 à 1 contre Kénoqami. —

Les Aigles d'Alma ont continué leur marche victorieuse vers la première position de la Ligue en remportant deux brillantes victoires en fin de semaine. A deux reprises, les Aigles vinrent près de blanchir leur adversaire alors qu'ils comptèrent 10 à 1 contre Kénoqami vendredi dernier et 7 à 1 contre Arvida dimanche.

Ces deux victoires portaient à 6 les gains consécutifs des Aigles et les plaçaient en deuxième position. 3 points en arrière des Volants qui ont cependant joué deux parties de plus que les Aigles.

La partie de vendredi dernier, sans être excitante au suprême degré permit aux Aigles de jouer une partie magnifique pour déclasser complètement le Kénoqami. En effet, il ne restait plus que quelques secondes de jeu dans la dernière période et les Aigles menaient par 10 à 0 lorsque André Gagnon réussit à compter l'unique point du Kénoqami. Tous les joueurs des Aigles se signalèrent et en particulier Duquet qui fut magnifique.

Voici le sommaire de cette partie.

Première période	
1 — Alma: G. Lamirande (R. Girard)	14,15
2 — Alma: F. Roberts (M. Scullion)	15,00
Deuxième période	
3 — Alma: R. Girard (P. Voyer, R. Larue)	9,30
4 — Alma: E. Scullion (M. Scullion)	15,30
5 — Alma: P. Voyer (D. Hollands)	15,45
6 — Alma: M. Scullion (L. Scullion, F. Roberts)	16,45
7 — Alma: G. Lamirande (R. Girard)	17,15
8 — Alma: P. Voyer (R. Girard)	18,35
Troisième période	
9 — Alma: R. Lamirande (G. Lamirande)	10,00
10 — Alma: G. Lamirande	17,00
11 — Kénoqami: A. Gagnon	19,05

Dimanche après-midi, les Aigles remportaient une autre victoire facile au compte de 7 à 1 contre les Tigres d'Arvida. Une foule nombreuse et enthousiaste applaudit longuement cette sixième victoire consécutive des Aigles.

Rien cependant ne laissait prévoir dans les deux premières périodes, un pointage aussi élevé. En effet les Aigles prirent l'avantage à 1 à 0 dans la première période alors que F. Roberts avec l'aide de M. Scullion et R. Lamirande compta après 5 minutes. P. Voyer porta le compte de 2 à 0 pour les Aigles au début de la deuxième période, sur des passes de Girard et Larue. Cependant quelques minutes plus tard Arvida compta son seul point alors que Hébert déjoua Duquet après avoir reçu le disque de Perreault. M. Scullion montra le compte à 2 à 1 à la fin de cette période avec l'aide de Roberts et R. Lamirande.

Les Aigles comptèrent quatre buts dans la dernière période pour porter le compte final à 7 à 1. Comptèrent R. Girard, R. Lamirande, J.-M. Lapointe et F. Roberts sur des passes de G. Lamirande, R. Larue et D. Hollands.

Voici le sommaire:	
Première Période	
1 — Alma: F. Roberts (M. Scullion, — R. Lamirande)	5,00
Deuxième Période	
2 — Alma: P. Voyer (R. Girard, R. Larue)	4,35
3 — Arvida: P. Hébert (G. Perreault)	8,00
4 — Alma: M. Scullion (F. Roberts, R. Lamirande)	16,00
Troisième Période	
5 — Alma: R. Girard (G. Lamirande, R. Larue)	3,45
6 — Alma: R. Lamirande	4,10
7 — Alma: J.-M. Lapointe (R. Lamirande)	8,50
8 — Alma: F. Roberts (D. Hollands)	10,00

### Faits intéressants sur les AIGLES d'Alma

Voici quelques notes sur les Aigles d'Alma qui seront certes de nature à intéresser tous les amateurs:

Les AIGLES d'Alma ont remporté 6 victoires consécutives dernièrement et 8 victoires consécutives sur la patinoire locale. Signalons également que les AIGLES n'ont reçu aucune punition dans les deux dernières parties, à date ils ont toujours 118 minutes de punition dont 34 à Roger Lamirande, Jean-Marie Lapointe, solide défense des Aigles est le seul qui n'ait pas de punition à date.

Duquet notre célèbre cerbère, s'est fait compter seulement 11 points en 7 parties ce qui le place en tête des gardiens de buts.

Après la partie de dimanche, les Aigles avaient compté, au local et à l'étranger 70 points en 14 parties, soit une moyenne de 5 points par partie, bien près de la moyenne de 5.06 établie par les Volants. Par contre ils obtiennent la meilleure moyenne pour les buts comptés contre eux soit 3,14 c'est-à-dire 44 points en 14 parties.

A l'étranger ils ont compté 20 points en 6 parties et on en a compté 30 contre eux; au local, en 8 parties, ils ont compté 50 points contre 14.

La ligne Maurice Scullion, F. Roberts et R. Lamirande a compté 34 buts et 27 assistances pour un total de 61 points; la ligne P. Voyer, R. Girard et R. Larue a compté 22 buts et 24 assistances pour un total de 46 points; les défenses ont compté 14 buts et 23 assistances pour un total de 27 points.

Les premiers compteurs des Aigles sont: M. Scullion, 16 points et 10 assistances pour un total de 26; R. Lamirande 9 et 10 pour un total de 19 points; R. Girard 9 et 9 pour un total de 18; P. Voyer 9 et 8 pour un total de 17; et F. Roberts 9 et 7 pour un total de 16 points.

### "QUESTION DE LA SEMAINE"

# \$5.00 En Argent \$5.00

## A GAGNER!

### EN ECOUTANT LE PROGRAMME DU MAGASIN SAM POSMAN

Tous les Samedi, à 5.30 P.M.  
Poste C. B. J.

### POSITION DES EQUIPES A DATE

	J	G.	P.	N.	Pts.
CHICOUTIMI	16	11	5	0	22
ALMA	15	9	5	1	19
PORT-ALFRED	13	7	3	3	17
JONQUIERE	13	7	4	2	16
DOLBEAU	15	5	7	3	13
ARVIDA	13	4	7	2	10
KENOGAMI	17	2	14	1	5

### Arvida défait

## Alma par 7 à 3

Mardi soir, à la patinoire d'Arvida, les Tigres ont arrêté la série de victoire des Aigles en remportant une belle victoire au compte de 7 à 3.

Jouant sous un froid glacial et un vent très fort, les Aigles tinrent bon pendant la première période à 2 à 2. Mais privés des services d'Ernest Scullion, Philippe Voyer et Roland Girard ils ne purent résister aux attaques des Tigres. Arvida prit l'avantage à 4 à 2 dans la se-

conde période pour terminer 7 à 3.

Les Aigles demeurent en deuxième position mais 3 points en arrière des Volants.

Nous apprenons à la dernière heure que Marc-Aurèle Tremblay célèbre gardien de buts de la Baie a été transporté d'urgence à l'Hôtel-Dieu de Chicoutimi après la partie de Dolbeau dimanche.

Le jeune Tremblay a subi une opération chirurgicale et nous nous joignons aux nombreux sportmen de la région pour lui souhaiter un prompt rétablissement.

#### DIRECTEURS DE FUNERAILLES

### La Maison Léopold Gravel, Enr.

ST-JOSEPH-D'ALMA

155, rue St-Joseph

TEL.: 127

Gérant: Gérard SENECHAL

140, Sacré-Coeur

Tél.: 292

#### VENDEURS DEMANDES

Pour couvrir le territoire du Lac St-Jean et vendre à commission des nouveautés, jouets, jeux, marchandises sur cartes, etc

Ecrivez à:

KLEIN SPECIALTY Co.  
20 Fairmont St-West  
MONTREAL

PROTEGEZ votre santé et vos produits alimentaires

Adressez-vous à

### Tremblay & Sévigny, Enr.

Exterminateurs d'insectes et de rongeurs nuisibles

13, rue Laurier,

KENOGAMI

## A LA BANQUE ROYALE DU CANADA



HENRY H. HEWETSON



RAYMOND DUPUIS



HORATIO RAY MILNER

Ces trois nouveaux membres du Conseil d'administration de la Banque Royale du Canada sont des hommes d'affaires bien connus au Canada. Monsieur Henry H. Hewetson, de Toronto, est président de l'Impérial Oil Limited; Monsieur Raymond Dupuis, C.R., de Montréal, est président de Dupuis et Frère, Limitée et Monsieur Horatio Ray Milner, C.R., d'Edmonton, est président de Canadian Western Natural Gas, Light, Heat and Power Co., Limited et d'autres entreprises de service public dans l'Ouest.

### Au Collège

#### ECOLE ST-JOSEPH Concours de décembre

12<sup>e</sup> année: Roger Vézina, Clau-  
de Lavoie, Jean-Marie Couture,  
Rémi Lépine.

10<sup>e</sup> année: Réal Couture, Gaé-  
tan Lavoie, Claude Sénéchal,  
Jean-Marie Gagnon, Réal Côté

9<sup>e</sup> année: Guy Pilote, Léon  
Fradette, Rosaire Girard, Ray-  
mond Fradette, Georges Perron

8<sup>e</sup> année "A": Aurèle Deschê-  
nes, Lylien Simard, Yvon Trem-  
blay, Camille Bédard, Romée  
Harvey.

8<sup>e</sup> année "B": Lévis Tremblay  
Georges Moisan, Jacques Lafo-  
rest, René Hébert, Rémi Fortin

7<sup>e</sup> année "A": Ls. Georges Côté,  
Marcel Lefebvre, J. Yves Har-  
vey, Alfred Poitras, Guy Girard.

7<sup>e</sup> année "B": Mathieu Poulin,  
Rénéald Girard, Alfred Landry,  
Maurice Caumartin, Idola Ouel-  
lette.

7<sup>e</sup> année "C": Gaston Girard,  
Guy Tremblay, P-Emile Briand,  
Gaston Simard, J.C. Fortin.

6<sup>e</sup> année "A": Maurice Godin,  
Julien Potvin, Jocelyn Dallaire,  
Guy Hudon, Raynald Thivierge.

6<sup>e</sup> année "B": P-Pierre Bou-  
chard, Roger Gagné, J. Marc

Larouche, Vincent Plourde, Ber-  
nard Fortin, Gaétan Boily.

5<sup>e</sup> année "A": Réal Villeneu-  
ve, Roch Gaudreau, J. Marc  
Fortin, Maurice Desjardins Ju-  
les Rathé.

5<sup>e</sup> année "B": Rosaire Bou-  
chard, Vincent Larouche, Réal  
Larouche, Raymond Laforest,  
Guy Tremblay.

5<sup>e</sup> année "C": Gérard Ger-  
vais, Claude Collard, Joseph  
Landry, G.-Henri Fortin, Roland  
Tremblay.

4<sup>e</sup> année "A": Rémi Verreault  
Maurice Jean, Jean Bergeron,  
Aurélien Thivierge, Roch Trem-  
blay.

4<sup>e</sup> année "B": Richard Trem-  
blay, Jean Guy Côté, Jacques  
Tremblay, Bernard Larouche,  
Louis Gagnon.

4<sup>e</sup> année "C": Maurice Robert,  
Isidore Tremblay, Martin Ga-  
gnon, André Harvey, Roland  
Ouellette.

4<sup>e</sup> année "D": Richard Ville-  
neuve, Gérard Larouche, André  
Luc Girard, André Pedneault,  
Yvon Plamondon.

4<sup>e</sup> année "E": Ch.-Arthur Jean  
Clément Tremblay, Hugues Ha-  
vey, Emilien Tremblay, Claude  
Béliveau.

3<sup>e</sup> année "A": Claude Mar-  
chand, Benoit Simard, Yves Ga-  
ron, Alphonse Beaumont Robert  
Lantin.

3<sup>e</sup> année "B": Jean Fournier  
Paul Gravel, Raymond Simard,  
Jocelyn Tremblay, Robert Trem-  
blay.

3<sup>e</sup> année "C": Benoit Côté,  
Lucien Guay, Léon Ouellette,  
Boris Tremblay, Raymond Gi-  
rard.

2<sup>e</sup> année "A": Jean-Marc Gi-  
rard, Bertrand Tremblay, Ray-  
nald Girard, Jean Guy Perron,  
Réal Lapointe.

2<sup>e</sup> année "B": Yvon Fortin,  
Néville Morissette, Gilbert Har-  
vey, Martin Duchesne, Yvon  
Côté.

2<sup>e</sup> année "C": Jules Gaudreau  
Maurice Gagnon, Bernard Trem-  
blay, Jean-Guy Hudon, Aurèle  
Boily.

1<sup>ère</sup> année "A": Nicol Fortin,  
André Gravel, Guy Gagné, Ghis-  
lain Côté, Roger Jauvin.

1<sup>ère</sup> année "B": Albert Wil-  
kinson, Bertrand Thériault, Ro-  
ger Beauchamp, Bernard Moris-  
sette, Roch Vallières.

#### ECOLE STE-THERESE

2<sup>e</sup> année: Pierrot Larouche  
Bona Perron, André Minier Flo-  
rent Côté, Martial Ouellet.

1<sup>ère</sup> année: Jean-Claude Au-  
det, Jacques Cloutier, Raymond  
Naud, Bernard Rouleau, André  
Gagnon.

#### ECOLE STE-CECILE

2<sup>e</sup> année: Serge Tremblay  
Guy Lapointe.

2<sup>e</sup> année: Omer Paquet, Ro-  
drique Gagné.

1<sup>ère</sup> année: Julien Néron, Jac-  
ques Tremblay.

#### ECOLE STE-MADELEINE

2<sup>e</sup> année: Hugues Gagnon  
Celse Lépine, Marcel Paradis.

1<sup>ère</sup> année: Hervé Villeneuve  
Denis Laliberté, Raymond Tru-  
chon.

CANADA  
PROVINCE DE QUEBEC  
DISTRICT DE CHICOUTIMI

### COUR SUPERIEURE

"EN MATIERE DE FAILLITE"

VENTE A L'ENCAN

Dans l'affaire de la faillite de

**JEAN ALLARD**

Indus'riel, Saint-Jérôme, Lac St-Jean, Qué. Failli.

Avis est par le présent donné que

**MARDI, le 11 FEVRIER 1947**

à 2.30 heures de l'après-midi

sera vendu par encan public, à la porte de l'église du  
Village de St-Jérôme, dans le District de Roberval, les  
immeubles ci-après décrits :

ITEM A. — 10. Les quarante-trois pieds sud du lot de  
rang et canton, joignant au sud au lot  
quarante-six-B-trente, et nord au résidu  
du dit lot quarante-six-B-vingt-neuf ap-  
partenant à Louis Gaudreau, soit au  
trente-deux pieds nord du dit lot. Mais  
sujet au droit de laisser Louis Gaudreau  
jouir de cinq pieds Nord du terrain ci-  
dessus décrit, et du droit de jouir des  
cinq pieds sud du terrain dudit Louis  
Gaudreau en commun avec ce dernier,  
comme chemin mitoyen.

terre connu et désigné sous le numéro  
QUARANTE-SIX-B-VINGT-NEUF (Ptie  
sud No. 46-B-29) du premier rang du ca-  
dastre du canton Caron, sur quatre-  
vingt-quinze pieds de profondeur, bor-  
nés comme suit: en front vers l'ouest  
à la rue St-André, en arrière vers l'est au  
lot quarante-six-B-trente-sept des dits

20. Le lot de terre connu et désigné sous le  
numéro de QUARANTE-SIX-B-TRENTE  
(No. 46-B-30) du dit premier rang du ca-  
dastre du canton Caron, mesurant qua-  
tre-vingt-deux pieds de front ou largeur  
sur quatre-vingt-quatre pieds de profon-  
deur, Mais sauf à distraire dudit immeu-  
ble l'angle Sud-Ouest dudit lot apparte-  
nant à Jos. Leclerc, et mesurant dix-neuf  
pieds de largeur sur cinquante-cinq pieds  
de longueur, borné comme suit: vers  
l'ouest à la rue St-Antoine, en arrière  
dit lot quarante-six-B-trente, et au sud  
vers l'est et par le côté nord au résidu du  
lot quarante-six-B-trente-un des dits  
rang et canton.

30. Un certain terrain contigu aux deux  
terrains ci-dessus décrits mesurant cent  
cinquante-sept pieds de largeur sur qua-  
tre-vingt-quinze pieds de profondeur, fai-  
sant partie du lot de terre connu et dé-  
signé sous le numéro QUARANTE-SIX-B-  
TRENTE-SEPT (ptie No. 46-B-37) du dit  
premier rang du canton Caron, borné  
comme suit: vers l'ouest aux lots quaran-  
te-six-B-vingt-neuf et quarante-six-B-  
trente des dits rang

au nord au résidu du dit lot quaran-  
te-six-B-trente sept appartenant à J.H.  
Tremblay, et au sud au résidu du même  
lot appartenant à Jos Leclerc. Mais sauf  
à distraire des immeubles ci-des-  
sus décrits les terrains appartenant à  
Leclerc & Fils Enr. étant des parties  
des lots quarante-six-B-trente et quaran-  
te-six-B-trente-sept lesquels sont plus  
amplement décrit dans un acte de ven-  
te de Dame Laure Hudon Tremblay à  
Jean Allard, passé le onze mars 1944  
devant le notaire J.A. Plourde.

MACHINE SHOP

BOUTIQUE A BOIS

Confiez vos réparations à des experts

**Lionel Simard**

(ancien atelier Henri Duchesnes)

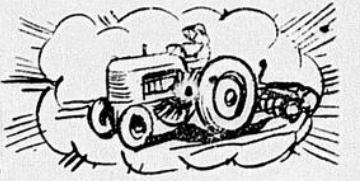
59, Sacré-Coeur

St-Joseph-d'Alm



**LE COIN  
du**

# CULTIVATEUR



## INTENSIFIER L'AMOUR DE LA TERRE

Si l'on entend sérieusement déclancher en 1947 un mouvement de colonisation un peu en rapport avec l'accroissement naturel de notre population rurale, il va falloir dans toutes les institutions chargées d'instruire la famille, surtout peut-être dans nos écoles d'agriculture et nos écoles ménagères, intensifier l'amour réel de la terre, de la profession agricole. A moins que la famille de cultivateur ne sache clairement la pleine portée de ses devoirs envers elle-même, envers l'Eglise, et envers la nation. Il n'espérerait en vain qu'elle attachât au sol natal les enfants; qu'elle a pour tant mission d'y garder. D'ailleurs les exigences de la vie moderne ne cessent de retenir l'attention aux seules considérations économiques de l'agriculture, ce qui n'est guère de nature à freiner l'exode rural.

Chez nos voisins des Etats-Unis l'on se rend compte de plus des désastres causés par cette conception matérialiste de la plus noble des professions. Ainsi la National Catholic Rural Life Conference of America dans le numéro de décembre de son organe "Land and Home" publie un fort intéressant article sur les changements à apporter au programme des écoles d'agriculture. Nous en traduisons ici deux courts paragraphes:

"Bien que le paternalisme ait procuré des gains matériels considérables pour l'agriculture en général, il est évident qu'il n'a pas atteint les buts qu'il poursuivait. Dans son ambition de former un plus grand nombre de fabricants de crème glacée et de fromage, d'architectes-paysagistes, de vendeurs d'engrais chimiques, et de spécialistes agricoles, ce système gouvernemental n'a pas considéré l'homme lui-même. Parce qu'il n'a pas envisagé la conception chrétienne de la terre, il lui a fallu dépenser des milliards de dollars pour la conservation du sol."

"Le plus grand besoin de l'agriculture est cela de former une génération de cultivateurs qui envisageront l'agriculture non pas comme une grande entreprise financière mais comme un mode de vie; des hommes qui sauront saisir pleinement leurs responsabilités envers l'Eglise, la famille et la nation; des hommes qui cultiveront le sol avec vénération et qui en sauvegarderont la fertilité pour les générations futures; des hommes qui posséderont des données précises sur l'agriculture sans ambitionner de devenir des spécialistes; des hommes enfin qui apprécieront les bienfaits de la propriété privée mais qui matérialiseront le désir d'agrandir sans cesse leur domaine arable."

Avant que cette conception matérialiste de l'agriculture n'ait atteint nos bons cultivateurs du Québec, il serait à propos, croyons-nous, d'apporter à nos programmes d'enseignement les changements visant à attacher plus fortement la génération de demain à la noble profession de leurs pères.

L'incendie qui éclate chez le voisin met en péril votre propre foyer. La même menace pèse sur nous tous, du fait de la tuberculose.

La tuberculose, responsable de 3.000 décès par année au Canada entre les âges de 15 et 45 ans, est pourtant une maladie évitable.

## LE CONGRES DE LA J.A.C.

La Jeunesse Agricole Catholique existe au Canada depuis 1932. On sait que ce mouvement a pris naissance dans le diocèse de Sherbrooke en 1932 à Rock Forest sous l'impulsion apostolique de M. l'abbé Eustache Brault, aujourd'hui curé au lac Mégantic.

Le 1er mai 1937 nos Seigneurs les Evêques proclamaient la J.A.C. un mouvement provincial et nommaient le premier aumônier général avec centrale à Montréal.

Depuis, la J.A.C. s'est développée sans tapage, mais avec méthode. Avant de s'extérioriser, elle a voulu fortifier ses cadres, éprouver ses méthodes et les perfectionner. Respectant cette mentalité du cultivateur qui marche au rythme des saisons, elle a avancé suivant la loi des étapes et aujourd'hui la J.A.C. est fière de ses 350 sections dont les activités sont avant tout familiales et paroissiales. Et l'on peut dire qu'aujourd'hui environ 15.000 jeunes ruraux, garçons et filles travaillent dans cet esprit qui est bien celui de l'Eglise s'adaptant à tous les temps et à tous les milieux.

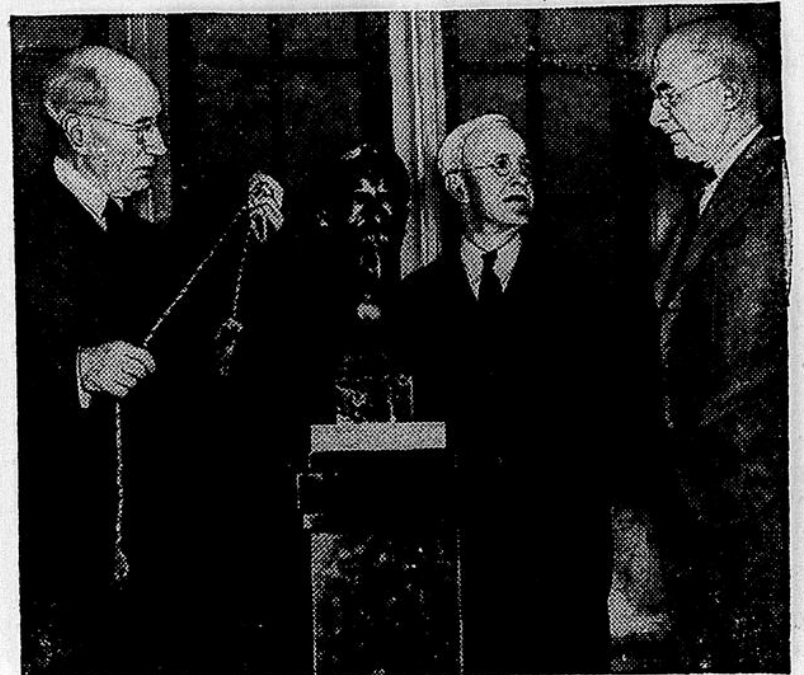
Afin de célébrer ces dix années de vie intense les dirigeants nationaux ont pensé d'organiser un grand Congrès National qui se tiendra aux Trois-Rivières, à la fin de juin 1947. Et comme la J.A.C. ne peut pas garder pour ses membres seuls les richesses d'expérience et d'observation qu'elle a recueillies au cours de ces dix dernières années, elle invite tous les jeunes ruraux du pays à venir célébrer ce joyeux anniversaire afin de constater le travail déjà accompli et en même temps poser devant tout le pays les problèmes de la jeunesse rurale, problèmes d'ordre moral et aussi d'ordre matériel. Nous voulons surtout toucher au grand problème de l'avenir des jeunes.

Au cours des semaines qui vont suivre, grâce à la généreuse collaboration de ce journal, nous viendrons entretenir des buts du Congrès du programme de la journée, ainsi que des différents services que le Mouvement met à la disposition des jeunes ruraux.

Suivez ces chroniques avec attention afin d'être des nôtres à cette journée mémorable qui marquera une étape très importante pour le Mouvement au même temps que pour l'orientation définitive de toute la presse rurale.

Le site choisi pour l'arivage de Mulberry, ce port flottant construit en Angleterre, fut Arromanches, ou la France n'avait jamais eu de port.

## En mémoire du découvreur du blé Marquis



Le buste qui paraît sur la photo de feu Sir Charles Saunders, céréaliste du Dominion de 1903 à 1922, a été dévoilé récemment dans le pavillon William Saunders, à la Ferme expérimentale centrale, Ottawa. Feu Sir Charles était le fils du docteur William Saunders, premier directeur des fermes expérimentales fédérales. La plus grande partie des travaux qui ont abouti à la découverte du blé Marquis de réputation mondiale, furent effectués à la Ferme expérimentale d'Ottawa. Le dévoilement a été présidé par le docteur L. H. Newman (à gauche), céréaliste actuel du Dominion, qui succéda à Sir Charles Saunders à ce poste. Ceux qui paraissent sur la photo avec le docteur Newman sont Lionel Fosbery, qui a sculpté le buste, et le docteur E. S. Archibald, directeur actuel des fermes expérimentales fédérales.

## Beurre rare Importations possibles

Le Très Honorable J.G. Gardiner, ministre de l'Agriculture a déclaré le 2 janvier que les stocks de beurre de beurrerie en entrepôts et en transit au 1er décembre 1946 étaient de 50 millions de livres, et ceux de fromage, de 26 millions de livres. Les quantités de ces produits en magasin continueront de diminuer de mai en mai et atteindront un minimum à la fin de avril. La production de beurre, de fromage et des laits concentrés est maintenant très limitée et bien que toutes augmentations de prix seraient à l'avantage des producteurs en proportion des quantités limitées qui sont maintenant produites, ces hausses provoqueraient une augmentation du coût pour les consommateurs non seulement en ce qui regarde la production courante mais aussi en ce qui concerne les quantités considérables déjà en magasin, et sans

aucun bénéfice pour les producteurs. Pour ces raisons il n'y aura aucune augmentation dans les prix maximums légaux pour le moment.

Des primes sur la production du gras utilisé dans la fabrication du beurre de beurrerie et du lait utilisé dans la fabrication du fromage sont pourvues jusqu'au 30 avril 1947, et avant cette date il sera nécessaire d'étudier la question des prix de plafond relativement aux primes.

Le Ministre a déclaré de plus que bien que la ration de beurre ait été maintenue à six onces par personne et par semaine, le beurre est rare, et qu'à moins que des stocks adéquats soient disponibles, il faudra que le Gouvernement prenne les dispositions nécessaires pour importer une quantité de beurre afin de maintenir la ration de six onces par semaine.

—Si je vous embrasse appelez-vous au secours?

—Pas moi, mais vous.

Radios — Laveuses — Froidaires — Lampes — etc.

## J.-Isidore Barrette & Fils

Contracteurs électriciens

Marchands d'accessoires électriques

REPARATIONS GENERALES

72, Rue Collard — ALMA — Tél.: 219

### PEINTURES

GLIDDEN présente: JAP-A-LAC

EMAUX  
VERNIS

A LA

Quincaillerie Moderne, Ltée

143, RUE COLLARD

Entrepreneur en

CHAUFFAGE — PLOMBERIE — ELECTRICITE

Le plus grand choix d'outillage général

TEL.: 232

ALMA

# CARNET MONDAIN



## VA-ET-VIENT

MM. Paul Lacoste et Ernest Lavoie, de Montréal, étaient de passage dans notre région, cette semaine, par affaires.

Mme Méridé Tremblay, de Chicoutimi, était de passage à Alma, chez M. et Mme Joseph Tremblay Abel.

Mlles Marthe et Louise Munger étaient de passage à Notre-Dame d'Hébertville, chez leur sœur Madame Léopold Lavoie.

M. René Laforest, de St-Narcisse, est de retour d'un voyage de quatre jours à Sillery, Québec. Il a visité son amie étudiante à Rimouski.

Mlle Marguerite Tremblay, de Québec, accompagnée de son ami M. Albert Thiboutot, également de Québec, étaient de passage chez M. et Mme Victor Tremblay à l'occasion du mariage de Mlle Thérèse Tremblay.

M. et Mme Philippe Bouchard de St-Joseph-d'Alma, sont revenus d'un voyage de quelques jours à Québec.

M. et Mme Louis-Philippe Bouchard sont revenus de leur voyage de noces à Québec et Montréal.

## BAPTEMES

POTVIN, Joseph Louis Adrien Marcel, enfant de M. Adrien Potvin et de Mme, née Wilhelmine Larouche, Parrain et marraine: M. Joseph Lalancette et Mlle Dolorès Laroche, tante de l'enfant.

TREMBLAY, Joseph, Edgar Maurice, Gilbert, enfant de M. Maurice Tremblay et de Mme, née Marie-Berthe Bouchard. Par-

rain et marraine: M. et Mme Edgar Harvey.

GARNEAU, Joseph Yves, enfant de M. Maurice Garneau, et de Mme, née Leona Boudreault. Parrain et marraine: M. et Mme Joseph Boudreault, grands-parents de l'enfant.

HARVEY, Joseph Rosaire Jean Eudes, enfant de M. Henri Harvey et de Mme, née Asais Munger. Parrain et marraine: M. et Mme Rosaire Dschènes, tante de l'enfant.

MOREL, Joseph Henri André, enfant de M. Johnny Morel et de Mme, née Hermance Desgagné. Parrain et marraine: M. et Mme Henri Girard.

PELLETIER, Joseph Lorenzo Fernand, enfant de M. Albert Pelletier, et de Mme, née Thérèse Simard. Parrain et marraine: M. et Mme Lorenzo Gagné.

RENAUD, Marie Thérèse Jocelyne, enfant de M. Fernand Renaud et de Mme, née Mariette Hébert. Parrain et marraine: M. et Mme Valmore Simard, oncle et tante de l'enfant.

TREMBLAY, Joseph Rodrigue Majella, enfant de M. Paul-Émile Tremblay et de Mme, née Marie-Ange Tremblay. Parrain et marraine: M. et Mme Victorien Gagnon, oncle et tante de l'enfant.

## Crasé par une auto

Clairde Tremblay, 4 1/2 ans, enfant de M. Antoine Tremblay d'Arvida a été tué vendredi après-midi par une voiture automobile. L'enfant laissa soudainement la main de sa mère, gagna la rue et fut ainsi tué.

## Au Couvent

### Tableau d'honneur de décembre COUVENT

1<sup>re</sup> année: Suzanne Bélanger Rita Tremblay, Béatrice Sabourin.

11<sup>e</sup> année Carmen Tremblay, Raymonde Lapointe, Huguette Simard.

10<sup>e</sup> année: Emma-Noëlle Simard, Thérèse Dubé, Rachel Audet.

9<sup>e</sup> année: Germaine Tremblay Raymonde Jauvin Lorraine Tremblay.

8<sup>e</sup> année "A": Micheline Auger B. Yvonne Bergeron, Cécile Trudel.

8<sup>e</sup> année "B": Lisette Tremblay, Jeannine M. Gagnon, Rita Laliberté.

7<sup>e</sup> année "A": Huguette Villeneuve, Henriette Lalancette, Huguette Larouche.

7<sup>e</sup> année "B": Bibiane Nicole Ghislaine Corneau, Carmen Dion.

6<sup>e</sup> année "A": Sylvianne Simard, Réjeanne Pedneault, Jacqueline Côté.

6<sup>e</sup> année "B": Valentine Bouchard, Raymonde Tremblay, Monique Potvin.

6<sup>e</sup> année "C": Marcelle Tremblay, Valéria Villeneuve, Maud Lavoie.

6<sup>e</sup> année "D": Laurette Lapointe, Rita Moisan, Angéla Truchon.

5<sup>e</sup> année "A": Marcelle Moffatt, Lillianne Tremblay, André Bélanger.

5<sup>e</sup> année "B": Olivette Villeuve, Gertrude Potvin, Emma-nuella Ouellette.

4<sup>e</sup> année: Palmyre Girard, Paula Allard, Angéline Côté.

3<sup>e</sup> année: Ghislaine Beaumont Huguette Nolin, Nicole Harvey.

2<sup>e</sup> année: Lise Simard, Rachel le Simard Lisette Gagnon.

1<sup>ère</sup> année: Huguette Baron, Claudette Girard, Jovette Potvin

### ECOLE STE-MADELEINE

4<sup>e</sup> année: Françoise Bouchard Paulette Paradis, Jacqueline Villeneuve

3<sup>e</sup> année: Marcelle Villeneuve, Denise Lepage, Julia Tremblay.

2<sup>e</sup> année "A": Monique Larouche, Gaétane Sabourin, Brigiet

SERVEZ

# Orange KIST

T.M. Reg.

te Simard

2<sup>e</sup> année "B": Rogère Paige Clarisse Girard, Norma Boivin.

1<sup>ère</sup> année: Denise Tremblay, Claudette Lepage Gaétane Guérin.

Ecole Sainte Barnadette

5<sup>e</sup> année: Gisèle Tremblay, Fabiola Fortin, Doris Harvey.

3<sup>e</sup> année: Françoise Tremblay Lise Vallières, Madeleine Desgagné.

Ecole Sainte-Thérèse

Jacqueline Ouellet, Jeannicque Lerouche.

3<sup>e</sup> année: Ruth Rioux, Lillianne Ouellet, Edith Tremblay.

2<sup>e</sup> année: Huguette Bolduc, Claudette Tremblay Lisette Rouleau.

1<sup>ère</sup> année: Claire Simard, Suzette Tremblay Yolande Simard.

Ecole Sainte-Cécile

4<sup>e</sup> année: Norma Larouche.

## Construction à Chicoutimi

La Cité de Chicoutimi a été mise en 1946. 92 permis de construction pour un montant total de \$972,650, comparativement à 96 permis pour un montant de \$635,650 l'année précédente. En 1946, 60 permis ont été accordés pour la construction ou la réparation de maisons, ce qui a donné 73 logements de plus à Chicoutimi. C'est dans les mois d'avril, de mai, et d'août que le plus grand nombre de permis ont été accordés.

Solange Duchesne, Lucie-Anna Bouchard.

3<sup>e</sup> année: Rose-Annette Lapointe, Lisette Harvey, Françoise Bergeron.

2<sup>e</sup> année: Françoise Marcoux Odette Boivin, Gaétan Larouche.

1<sup>ère</sup> année: Rose-Annette Bélanger, Marie-Claire Paquet, Lisette Larouche.

## SERVICE BEATTY

Réparations de toutes marques de laveuses

Pièces de rechange en magasin pour lessiveuses, repasseuses balayeuses, de toutes les marques.

## J.-C. MARCOTTE

Marchand de Beatty Bros.

Tel.: 817 199, rue Racine

CHICOUTIMI, P.Q.



## FLEURS

coupées ou en pot

Couronnes mortuaires

Bouquets de mariés, etc.

## J.-Isidore Barrette & Fils

FLEURISTES

72, Rue Collard — ALMA — Tél.: 219

## Pharmacie Lefebvre Pharmacy

La plus grande pharmacie de la région

Justin LEFFBvre, B.A., B. Ph., L. Ph.  
Propriétaire

Rue SACRE CŒUR — ST-JOSEPH-D'ALMA

POUR TOUTES  
VOS GUISSONS  
EXIGEZ

# La Farine Robin Hood

Moulue de Blé Lavé

LE CHOIX DE 4 SUR 5 DES MÉNAGÈRES  
QUI GAGNENT DES PRIX  
POUR LES GUISSONS À LA MAISON



## STATISTIQUES DE L'HOTEL-DIEU ST-VALLIER DE CHICOUTIMI

32.297 patients ont été traités à l'Hôtel-Dieu St-Vallier de Chicoutimi au cours de l'année 1946.

Les malades hospitalisés au nombre de 9.398 sont reparti comme suit:

Service de MEDECINE:	2.061
Service de CHIRURGIE:	2.357
Service d'Oto-Phino-Laryngologie et d'Ophtalmologie	1.724
Service d'Orthopédie et chirurgie traumatique	479
Service de Pédiatrie:	675
Service de Dermatologie:	137
Service de Maladies contagieuses:	236
Service de Odstétrique:	935
Service des Naissances:	794
Nombre Total des jours d'Hospitalisation:	117.987
DUREE myenne de l'hospitalisation (jours) Hôpital Général	10.16

### MORTALITE :

Malades décédés sous traitements:	214
Malades décédés dans les 24 heures:	72
Malades décédés dans les 48 heures:	19
TAUX de la mortalité:	2.3%
Soustraction faite des malades décédés en-dedans des 48 hrs. d'hospitalisation	1.4%

### interventions Chirurgicales:

Majeures:	1.579
Mineures:	1.565
Oto.Rhino-Laryngologie et Ophtalmologie:	1.189

### Service d'Oto-Rhino-Laryngologie et Ophtalmologie:

Malades internes et externes:	6.936
Traitements:	10.951

### Service de Radiologie et d'Electrothérapie:

Malades internes et externes:	5.170
Radiographies:	11.279
Radioscopie:	1.631
Traitements:	14.952
Electrocardiogrammes:	476

### Travaux de Laboratoire:

Chimie médicale: — Hématologie et Cytologie:	24.119
Bactériologie et Sérologie:	3.000
Transfusions	64
Sang conservé:	500
Metabolismes:	339
<b>Total:</b>	<b>28.603</b>

### Service de Pthysiothérapie: — (de janvier à juillet)

Malades hospitalisés:	115
Malades traités, internes et externes:	1.464
Traitements:	1.104
Nombre de jours d'hospitalisation:	17.813
Malades décédés: — sous traitements	10

Nombre de consultations dans les Divers SERVICES: 23.945

## EN SYNTHONISANT LE POSTE DE RADIO DE CHICOUTIMI

Depuis quelques semaines, chaque dimanche après-midi, le poste de radio de Chicoutimi nous donne le reportage d'une joute de Hockey des clubs Kénogami Jonquière-Lac St-Jean et Chicoutimi.

Nous nous réjouissons de cette initiative et félicitons chaleureusement les propriétaires des Li-queurs Saguenay d'avoir l'amabilité de nous permettre de suivre ces rencontres de nos clubs quand nous sommes forcés de demeurer au foyer.

Cependant c'est un bonheur que nous payons bien cher; car à entendre le reportage de ces joutes, les oreilles nous saignent souvent, souvent, par exemple, quand on entend dire ceci de la part du reporteur: "La ronde de la QUITTE LA GLACE pour aller se LOGER dans la figure des spectateurs". Aimez-vous la tournure? Monsieur Patterson s'alignait l'hiver dernier pour le club de Chicoutimi. Cet hiver, il ne peut le faire pour cause de maladie. L'annonceur nous avertit que "M. Patterson a dû JOINDRE L'HOPITAL" C'est agréable? Point du tout. Mais continuons pour voir. Connaissez-vous Monsieur Voyer qui joue pour le St-Joseph d'Alma? Monsieur l'annonceur l'appelle "LE DIMINUTIF PETIT CENTRE". Une telle expression nous le fait connaître. On s'imagine voir, Quoi? C'est amusant, Chicoutimi n'a pas l'esprit sportif. Chicoutimi ne sait pas accepter une défaite. L'annonceur (reporteur) déplore tout ce qui se fait à l'aréna de Chicoutimi pendant les joutes. Parce que je ne res-pas jusqu'à dire ce que les citoyens de Chicoutimi font pendant les joutes. De telles choses ne se disent que dans des petits cercles, en particulier, en cachette, car ça fait rougir de honte, un autre bien ordinaire. Quand l'annonceur déplore ce fait et le club de Chicoutimi a le MALHEUR de se faire entrer un point 'les citoyens de Chicoutimi LANCENT DES PROJEC-TEURS sur la glace" Plus de sur-pri-à ce que le club de Chicoutimi gagne souvent sur sa glace quand les adversaires sont aveuglés par ces projecteurs. Sans rancune. Corrigeons notre langage. Nous continuerons à gagner, Chicoutimiens.

### ARRETEZ !



Ce n'est pas la machine qui a tort. Elle est simplement détraquée. Demandez notre mécanicien.

La Librairie Commerciale, Ltée  
140 Cartier, Chicoutimi

## Améliorations à Ste-Edwidge

D'après le rapport financier de l'année dernière, il appert que la reddition des comptes que comté de Roberval, est complètement libérée de ses dettes et qu'elle accuse même un surplus en banque de plusieurs milliers

de piastres. Aussi a-t-on annoncé récemment quelques améliorations à faire au cours de cette année, telles que l'installation du courant électrique, l'agrandissement de la sacristie, un système de chauffage pour l'église, etc.

### DECES

Dame Mary Justine, épouse de feu Ernest Perron, décédée à l'âge de 89 ans et 11 mois.

## Dr F.-X. SIMARD

Medécine générale

NAUDVILLE

1 Boulevard

Tel.: 209-53

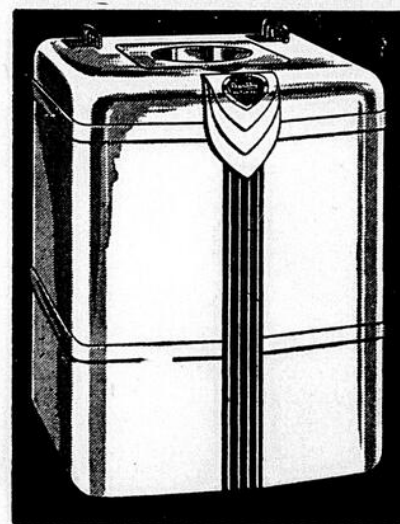
## BONNES NOUVELLES POUR LES MENAGERES

### J.-ISIDORE BARRETTE & FILS

annonce qu'il va avoir bientôt en étalage et en vente à son magasin, rue Collard, la nouvelle Laveuse Automatique Beatty. Ceci est une bonne nouvelle pour les ménagères, parce que la laveuse Beatty Automatique épargne 95 0/0 du travail manuel, lequel était nécessaire auparavant pour laver et assécher humide le linge.

Le seul travail requis pour faire fonctionner la Laveuse Automatique Beatty est de

mettre le linge dans la laveuse, ajouter du savon et de l'eau, et tourner le commutateur. En moins de quelques minutes le linge sera lavé entièrement, rincé et



asséché-humide, prêt à étendre sur la corde. La Laveuse s'égoutte et se nettoie automatiquement — aucune trace de savon à nettoyer. Le nouveau principe révolutionnaire de la Laveuse Automatique Beatty en rinçant et asséchant le linge est accompli, par une Pression Hydraulique. Aucune dépense n'est encourue pour l'installation de la laveuse dans la maison. Elle ne fait aucune vibration et peut être employée dans la buanderie, cuisine ou chambre de bain sans aucune fondation spéciale. Aucun appareil de plomberie spécial ou chauffeuses à eau ne sont requis. La laveuse peut être attachée ou reliée à la chaudière aussi facilement qu'un boyau de jardin; et l'eau peut être chauffée sur un poêle s'il n'y a pas de réservoir à eau dans la maison.

La construction simple de la laveuse Automatique Beatty est une autre caractéristique. Elle possède la moitié moins de parties d'une laveuse à essoreuse ordinaire.

## EXAMEN DE LA VUE

Le MARDI de chaque semaine à l'Hôtel Union  
Heures de Bureau: De 10.00 hrs a.m. à 3.30 hrs p.m.

## Maurice Monette, Ba.O.

OPTOMETRISTE — OPTICIEN

171, RUE RACINE, — TEL: 350. — CHICOUTIMI

# La Page Féminine

## CHANSON

Quand on perd, par triste occurrence  
Son espérance  
Et sa gaieté,

Le remède au mélancolique  
C'est par la musique  
Et la beauté!

Plus oblige et peut davantage  
Un beau visage  
Qu'un homme armé,

Et rien n'est plus meilleur que d'entendre  
Air doux et air tendre  
Jadis aimé!

ALFRED DE MUSSET

## La Guilde PHOTOGRAPHIQUE

Premiers Plans.

145F



Des mains aussi intéressantes constituent et fabriquent des sujets fascinants pour les premiers plans.

UNE habitude commune à plusieurs photographes amateurs, c'est de s'en tenir à la même méthode de photographie et aux mêmes types de photos.

Ce n'est pas un mauvais système, cependant pour faire du progrès il faut expérimenter car c'est seulement en essayant de nouvelles techniques et en étudiant de nouvelles formules qu'on obtient de meilleures photos.

Ainsi, il est temps, si vous ne l'avez jamais fait, de tâcher de réussir des premiers plans de très petits sujets: chien de porcelaine en miniature, bouquet de fleurs, ou encore des mains au travail comme dans notre illustration. Si votre appareil consent à faire le foyer sur des objets qui ne sont pas à plus de deux ou trois pieds, vous avez ce qu'il faut. Sinon, procurez-vous un de ces accessoires amovibles qui glissent sur la lentille: vous pourrez alors prendre des photos de très près, quel que soit le type de votre appareil.

Voici néanmoins quelques conseils dans ce domaine. D'ordinaire, il est préférable de travailler avec un trépied ou un bon support stable qui empêchera l'appareil de bouger au moment critique.

En outre, prenez l'habitude de procéder avec une petite ouverture de lentille, de façon à obtenir le maximum de profondeur—ou une précision parfaite—dans votre premier plan. Par exemple, la faible ouverture de la lentille dans notre photo a sûrement augmenté le champ de la précision.

Enfin, choisissez des arrière-plans simples, pour ce travail. Ici, la robe noire contraste de façon agréable et frappante avec les mains de la dame et son travail au crochet. Un vêtement d'une couleur moyenne ou un carton équivalent est généralement ce qu'il faut pour un petit sujet.

Essayez les premiers plans aujourd'hui: Vous constaterez qu'ils sont agréables à faire et qu'ils ajoutent de l'éclat à votre collection.

Jacques Lumière

## De la beauté par la santé

Une alimentation adéquate et des exercices appropriés les assurent.

Combien d'adolescentes ne se préoccupent nullement d'une bonne alimentation. Il leur suffit de manger ce que bon leur semble et cela à leur gré et à toute heure du jour. Peu leur importe le nombre de calories dans les aliments, pourvu qu'elles satisfassent leur appétit et leur goût, et bien que connaissant en général les principes d'une alimentation équilibrée, elles se contentent de dire "je sais tout cela" et continuent l'en faire à leur guise.

Il résulte de toute cette indifférence, une santé frêle, un teint mat et blême, des cheveux sans force, et une nervosité habituelle. A la faveur du jeune âge, ces écarts restent sans suites graves mais pour croître en grâce, il convient de suivre certaines règles alimentaires et consommer en quantité du lait, des céréales, du pain de blé entier et des jus de fruits, frais ou en conserve; les légumes verts doivent entrer en portions considérables dans le régime quotidien parce que la croissance dépend en grande partie d'un riche supplément de fer et de vitamine A qu'ils procurent. Les salades constituent donc un mets de première importance et très appétissant lorsqu'ils sont bien apprêtés. Les oeufs, le poisson et le fromage entrent aussi au menu de l'adolescente; par contre, la viande ne vient qu'en second lieu.

La ponctualité dans les repas est de règle. Ne jamais omettre le déjeuner et éviter ces diètes sévères d'amaigrissement. La réduction du poids ne doit s'observer que par des exercices appropriés et la limitation des calories, en maintenant que naturellement par des moyens toutefois l'équilibre du menu en incluant toujours les aliments essentiels. Entre les repas, le goûter ne doit se composer que de légumes crus ou de fruits.

Ainsi donc, il y a moyen de concilier la santé et la beauté et si une bonne alimentation les assure, il ne faut pas oublier que les exercices peuvent aussi y contribuer en grande part. On conseille surtout les sports au grand air: le patin, le ski, en hiver, à condition d'être pratiqué modérément, le tennis, la natation, en été, apportent les plus heureux succès à celles qui s'y adonnent les plaisirs les plus francs, les plus sains.

## SUPERSTITIONS MATRIMONIALES

Le mariage a aussi ses superstitions aussi bien chez les peuples civilisés que chez ceux qui le sont moins. Les anciens et les modernes, les chrétiens et les païens, tous sont tombés dans des superstitions qui diffèrent par la forme, mais se ressemblent beaucoup par le fond. Chez quelques peuples, la superstition atteint le ridicule; chez d'autres, elle est bouffonne; chez d'autres, enfin, tout simplement plaisante.

Nous allons en résumer quelques-unes.

Au moyen-âge, pour se faire aimer de la personne que l'on voulait épouser, on devait lui faire boire — quel ridicule! — de l'eau dans laquelle on avait laissé tremper, un jour et une nuit, un os de mort. Un autre moyen comportait le jeûne de trois mercredis consécutifs. Au moyen-âge, on conseillait aux époux de ne point se marier le mercredi, jour néfaste qui portait malheur au ménage le mieux assorti.

Un vieux dicton dit qu'un mariage en mai apporte la pauvreté dans le ménage. Une autre légende veut que de deux mariages célébrés dans une église, le même jour, le premier soit heureux, et le second fatal.

Des bonnes gens vous affirment que, lorsque deux époux se donnent la main devant l'autel, celui dont la main est froide ment le premier.

Une légende conseille, lors de l'élévation à une messe de mariage de frapper trois petits coups avec le manche d'un couteau sous les talons de la mariée et du marié, ce qui les empêche l'un et l'autre d'être jaloux. Voyezvous la scène si cette permission était de mise!

On dit aussi que la rencontre d'un convoi mortuaire en se rendant à l'église pour son mariage que le marié mourra le premier si c'est un homme qu'on enterre, et réciproquement.

En France, dans la région de Bordeaux, et pour bien des années, pour préserver la mariée de tout malheur on passait à son annulaire droit une suite d'anneaux bénits.

En d'autres régions, la mariée, pour se garantir de tout maléfice, laissait tomber à terre l'anneau des noces au moment où on le lui présentait.

Dans un certain pays dont on ne mentionne pas le nom, il était d'usage après la cérémonie religieuse d'appliquer des coups de poings et de bâtons sur le dos des mariés sous prétexte de les préserver de toutes les mauvaises chances. C'est probablement dans le même but qu'il est encore d'usage en maints pays de voler quelque chose aux nouveaux époux après la bénédiction nuptiale.

En France, dans maintes régions, on jette du blé sur la mariée; ce geste porte chance. Dans l'Amérique, les confettis sont de vogue, après la cérémonie, et ils constituent un geste d'amitié et de bonne chance.

Chez les Arméniens, les veufs peuvent prendre une seconde femme, mais ce serait un acte abominable d'en prendre une troisième. Un veuf ne peut épouser qu'une veuve. Une jeune fille ne peut épouser qu'un homme qui n'a jamais été marié. Une coutume veut dans ce pays que ne soient heureuses que les unions célébrées le dimanche soir.

Comme vous voyez les superstitions populaires sur le mariage ne manquent pas et on pourrait prolonger la liste. Et ce qui est pis c'est qu'un grand nombre de personnes se causent d'inutiles chagrins en remuant dans leur tête de si stupides superstitions. Qu'il pleuve le matin de votre mariage, je comprends que le fait n'est pas intéressant, mais que votre union soit malheureuse à cause de la pluie qui tombe, voilà ce qui est ridicule. Je connais un homme qui le matin de son mariage, en se rendant à son prie-dieu, y trouva mollement couché et endormi, un gros chat noir. On murmura: "Mauvais signe! Un chat noir!" Le marié le prit, le porta à la sacristie, s'amusa de la circonstance, et fut le plus heureux des hommes. Toutes ces superstitions sont amusantes à lire et à raconter mais y ajouter foi c'est s'exposer à des ennuis, à des chagrins inutiles. S'il fallait que le mariage et la nouvelle vie qu'il donne fussent assujettis à des faits du genre, il ne vaudrait pas la peine ni de s'aimer, ni d'espérer du bonheur...

FANTINE

# Nouvelles de nos Paroisses

## ST-NAZAIRE

D. N. C.

### STATISTIQUES —

La paroisse de St-Nazaire compte actuellement 1472 âmes réparties comme suit: 1105 communicants et 367 non communicants. Les écoles sont fréquentées par 201 garçons et 162 filles ce qui fait un total de 363.

Au cours de l'année 1946 il y eut: 71 baptêmes, 12 mariages et 12 sépultures. 6

## ST-NAZAIRE

D. N. C.

### BAPTEMES —

TREMBLAY, Marie Rose Rachel Colette, enfant de M. et Mme Ernest Tremblay, Parrain et marraine: M. et Mme Rosario Blackburn, oncle et tante de l'enfant.

LAROCHE, Marie Marguerite Diane, enfant de M. et Mme Léon Larouche, Parrain et marraine: M. et Mme Augusta Asselin, oncle et tante de l'enfant.

Tél.: 638 Rés.: 663

### EXAMEN DE LA VUE

L. Lavallée, B. O. Optométriste

Tous les jours: 9 a.m. à midi et de 1.30 à 6.00  
Le soir: samedi 7.30 p.m. à 9 h. les autres soirs sur rendez-vous.

190 St-Dominique JONQUIERE

## JEEP

A VENDRE

S'adresser à:

GARAGE B. A. Ovilva Bouchard Prop.

Rue St-Joseph — Tél.: 310 ST-JOSEPH-D'ALMA

## LAC STE-CROIX

D. N. C.

### STATISTIQUES —

Pendant l'année 1946, il y eut 53 naissances, 11 mariages et 4 décès dont 1 adulte.

### NAISSANCE —

Le 31 décembre fut baptisée, Marie Bruna Renée, enfant de M. et Mme Louis-Philippe Fortin, Parrain et marraine: M. et Mme Henri Croft.

## ST-STANISLAS

D. N. C.

### VA-ET-VIENT —

Mlles Anita Girard et Rolande Villeneuve, étudiantes chez les Ursulines de Roberval sont venues passer les fêtes dans leur famille.

M. Gaston Villeneuve, fils de M. Henri Villeneuve est retourné aux études au Séminaire de Chicoutimi.

Nous leur souhaitons une année de succès.

M. et Mme Wilfrid Fortin, de Mistassini, étaient de passage par ici à l'occasion du jour de l'an chez son père M. Samuel Fortin, ses frères Henri et Maurice et sa soeur Mme Alphonse Lepage.

M. et Mme Amédé Dubé, de Normandin, étaient de passage à St-Stanislas à l'occasion du jour de l'An chez son père M. Albéric Vézina et plusieurs autres parents.

Mlle Arienne Lemieux, inst. à l'école du Village est revenue d'une vacances bien méritée dans sa famille à St-Fabien de Montmagny.

M. Jean-Paul Paradis, de Roberval, est de passage chez son père M. Adrien Paradis, sacristain.

### BAPTEMES —

VEZINA, Marie A. G., enfant de M. et Mme Louis-Philippe Vézina et de Mme. Parrain et

marraine: M. et Mme Albéric Vézina, oncle et tante de l'enfant.

HUDON, Joseph Georges Bruno, enfant de M. et Mme Wilbrod Hudon, Parrain et marraine: M. et Mme Georges Hatis oncle et tante de l'enfant.

### SERVICE ANNIVERSAIRE —

Le 14 janvier fut chanté le service anniversaire de M. Alfred Ferland.

## L'ASCENSION

D. N. C.

### VA-ET-VIENT —

M. l'abbé Maurice Larouche curé de l'Ascension est de retour de Jonquiére après avoir eu le bonheur de passer quelques jours chez ses parents M. et Mme Larouche.

### BAPTEME —

SIMARD, Marie Anna Réelle, enfant de M. et Mme René Simard, Parrain et marraine: M. et Mme Philippe Simard, oncle et tante de l'enfant, Porteuse: Mlle Jacqueline Simard, cousine de l'enfant.

### NOUVEAU MARGUILLER —

M. René Sabourin a été élu marguillier en remplacement de M. Alfred Fleury, sortant de charge.

## ALBANEL

D. N. C.

### BAPTEMES —

Joseph Michel, Lucien, enfant de M. et Mme Napoléon Poirier née Angéline Mailhiot, Parrain et marraine: M. Roger Poirier et Mlle Monique Poirier.

## HORAIRE DES AUTOBUS

Voici le nouvel horaire des autobus de la Compagnie "Autobus et Taxis 500", pour le parcours Alma-Chicoutimi.

De Chicoutimi	d'Alma
8.00	7.45
10.00	10.30
1.00	1.00
2.45	3.45
4.45	5.00
7.15	7.30
10.30	10.30

### MARIAGE —

M. Paul-Emile Martel fils de M. Elzéar Martel avec Thérèse Néron.

### VA-ET-VIENT —

M. et Mme Jean-Charles ainsi que ses deux petits garçons de Québec sont repartis pour Québec après avoir passé le temps des fêtes avec leurs parents Mme Thomas Lessard et M. et Mme Nazaire Tremblay.

M. René Fortin et M. et Mme Alma Laprise ainsi que M. et Mme Paul-Arthur Laprise tous de Chicoutimi sont repartis pour Chicoutimi après avoir passé les fêtes avec leurs parents.

Tous nos Séminaristes et nos Collégiens ainsi que nos Normaliennes sont repartis pour reprendre leurs études soient à Chicoutimi, Rimouski, Betthierville, Victoriaville, Trois-Rivières, à Roberval et de l'Université Laval de Montréal.

M. et Mme Ovide Dubois de Dolbeau étaient de passage à Albanel la semaine dernière chez M. et Mme Téléphore Plouffe.

M. et Mme Paul Boulanger étaient en visite chez leurs parents la semaine dernière.

Mlle Marie-Louise Tremblay d'Arvida est repartie après avoir passé les fêtes chez ses parents M. et Mme Nazaire Tremblay.

M. l'abbé Adrien Bluteau professeur au Séminaire de Chicoutimi, après avoir passé les fêtes chez ses parents est reparti pour aller continuer d'enseigner.

### ELU MARGUILLER —

M. Rosario Néron a été élu marguillier en remplacement de M. Alcide Doucet, sortant de charge, Félicitations.

### ELECTIONS —

Mercredi dernier a eu lieu à la salle publique, l'élection de maire et conseillers. M. Arthur Labbé a été élu par acclamation et MM. André Simard et Nazaire Tremblay, Maurice Potvin, tous réélus.

### STATISTIQUES pour l'an 1946

132 baptêmes, 17 mariages, 23 sépultures. La population est de 2.400 âmes.

## ST-BRUNO

D. N. C.

### FUNERAILLES —

Le 7 janvier dernier, eurent lieu les funérailles de dame Rose-Aimée Cloutier, épouse de Etienne Lavoie, décédée à l'âge de 35 ans et 6 mois.

La levée du corps fut faite par M. le vicaire, qui chanta le service. La défunte était dame de Ste-Anne. Elle laisse pour pleurer sa perte, outre son époux, 9 enfants: Gilles, Cécile, Jean-Guy, Jeanne, Rolande, Claude, Rose-Hélène, Julien. Aussi, son père, M. Louis Cloutier, de Rivière à Pierre, et nombre d'autres parents.

De nombreuses couronnes de fleurs furent offertes entre autres, une donnée par M. A. G. Tremblay, gérant de la Cie Granit Saguenay.

A la famille en deuil, Le Lac-St-Jean offre ses plus sincères condoléances.

Le 31 janvier avaient lieu les funérailles de M. Thomas-Louis Desbiens, époux de dame Eugénie Maltais, décédée à l'âge de 70 ans et 3 mois.

Le service fut chanté par M. le curé Léon Pelletier, assisté de diacre et sous-diacre. La levée du corps fut faite par M. le vicaire. Les Ligueurs dont le défunt faisait parti se groupèrent, drapeau en tête et se portèrent au devant du corps à la maison mortuaire et de là à l'église. Un nombreux cortège de parents et d'amis suivait le corps.

M. Desbiens fut l'un des pionniers de St-Bruno. Il occupait plusieurs charges. Il était le père de la Rév. Soeur Ste-Eugénie, Hospitalière de Chicoutimi.

Le Lac-St-Jean offre à la famille éprouvée, ses plus vives condoléances.



## Service de Radio Expert

Réparations de radios — Installation et location de haut-parleurs

## J.-M. Dalcourt

Coin St-Joseph — Sauvé

C. P. 381 — ST-JOSEPH-D'ALMA — Tél.: 137

## MACHINE SHOP

Réparations générales

Réparations d'engins à gazoline  
Garantie de 6 mois sur réparation de laveuses de toutes marques.

Soudure au gaz et à l'électricité

## GERARD DALLAIRE

65. Collard — ALMA — Tél.: 252-3c.

## Poste émetteur d'une puissance de 10.000 watts pour Chicoutimi

Avec possibilité de 50.000 watts si la chose devient nécessaire. — Radic-Canada achète de vastes terrains dans le rang Saint-Antoine, où les nouvelles antennes seront élevées. — Construction d'un édifice de style canadien.

La Société Radio-Canada vient d'annoncer officiellement que de vastes travaux seront entrepris dès les premiers beaux jours du printemps pour ériger dans la région du Saguenay, un nouveau poste émetteur d'une puissance de 10.000 watts avec possibilité de 50.000 w. comme C.B.F. Montréal, si les développements de la région du Saguenay commandent cette puissance.

Le 30 décembre dernier, par une transaction passé entre la Société Radio-Canada et le notaire J.M. Lacroix, de Jonquière Radio Canada devenait propriétaire de vastes terres situées à quelques milles de Chicoutimi, dans le rang St-Antoine, sur la nouvelle route de Jonquière. Les nouvelles antennes seront érigées sur une élévation où le sol offre une conductivité parfaite d'après des recherches poursuivies depuis plusieurs mois par des experts ingénieurs de la Société.

Les deux tours d'une hauteur de 300 pieds chacune munies de phare rouges d'une puissance d'environ un kilowatt, émettront un signal directionnel vers le Lac St-Jean, Roberval et Dolbeau, permettant une réception excellente le jour et presque parfaite le soir.

Le nouveau poste émetteur qui donnera à C.B.J. une puissance de 10.000 watts sera construit loin des villes environnantes afin de permettre aux radiophiles de capter d'autres postes s'ils le désirent.

Ce nouvel émetteur sera monté dans une belle bâtisse de style canadien du meilleur goût. Pour le moment les studios de

C.B.J. demeureront où ils sont actuellement, sur la rue Racine, à Chicoutimi. Depuis sa fondation, le poste C.B.J. est dirigé par M. Vilmond Fortin et Radio Canada compte à sa station de Chicoutimi un personnel de quatorze employés pour les services de l'administration, le département des programmes et le service technique.

Les radiophiles de la région du Saguenay apprendront avec plaisir l'érection de ce nouvel émetteur de 10.000 watts, avec possibilités de 50.000 watts, qui permettra à la Société Radio Canada d'étendre considérablement son champ d'activité.

## Bébé extraordinaire à Dolbeau

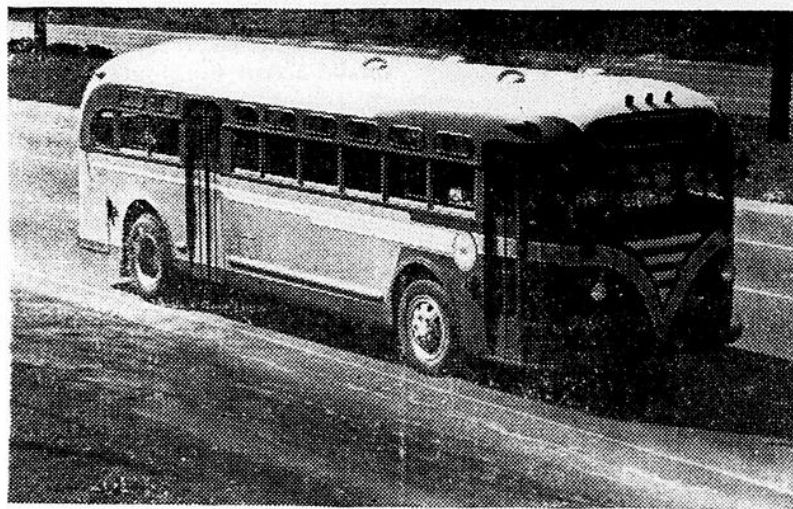
Le petit Rénéald, enfant de M. et Mme Alfred Pouliot de Dolbeau, né le 24 novembre dernier est sans contredit un bébé extraordinaire.

Le 15 janvier, soit 7 semaines après sa naissance, il pèse 14 livres. Il eu deux dents, 2 incisives inférieures à l'âge de deux semaines.

Dolbeau était renommé pour ses belles familles nombreuses et la beauté de ses enfants rayonnants de santé, mais jamais auparavant phénomène semblable ne s'était produit. Toutes ces choses ont été confirmées par le médecin de la famille et ne peuvent être mises en doute.

En 1884, Robert Koch découvrit le bacille tuberculeux.

## Confort et sécurité



• La Compagnie Autobus et Taxis a mis douze autobus comme celui-ci en circulation dans notre région en 1946. Ces voitures, construites spécialement pour les villes, offrent confort, sécurité et rapidité. C'est l'un des modèles les plus populaires aux Etats-Unis, comme au Canada. La Compagnie recevra trois autres autobus de ce genre très prochainement. Elle en a commandé un bon nombre pour 1947.



Un hommage au talent de nos hommes et femmes célèbres et un encouragement à ceux qui suivront leurs traces.

Orchestre de 45 musiciens, sous la direction de Jean Deslauriers, dans un choix des meilleures mélodies populaires ou mi-classiques.

## La semaine prochaine RADIO-CONCERTS CANADIENS

sous la direction de  
**JEAN DESLAURIERS**  
vous présenteront comme invités spéciaux  
**PIERRETTE ALARIE**  
*Soprano du Metropolitan de New York*  
**JEAN MARIE GAUVREAU**  
*Directeur de l'Ecole du Meuble*

Poste CBI  
lundi, 27 janvier, 9 h. à 9 h. 45



ne de Padoue; Sr St-Ursule; Sr Ste-Anne; Sr St-Louis et Sr St-Dominique.

Avant de périr, la Sr Marie de la Providence avait sauvé quatre fillettes pensionnaires.

Les élèves étant en vacances, il n'y en avait là qu'une dizaine qui furent toutes sauvées.

Après le désastre, onze religieuses furent transférées à

Québec; les autres furent installées provisoirement dans l'hôtel Du Tremblay, en attendant la reconstruction du couvent.

Le souvenir de ce douloureux événement sera sans doute commémoré au cours de l'année 1947.

Victor TREMBLAY, Ptre.

## Réduction de janvier CHEZ

# LEO SIMARD

Doublez la valeur de votre dollar durant cette vente

Faites de grandes **ECONOMIES** en profitant des grandes **REDUCTIONS** de cette vente.

# Léo Simard

Rue Sacré-Coeur, Alma

Le magasin où l'on s'habille avec fierté  
**NOTRE MAGASIN FERME A 9 heures LE SAMEDI**

Depuis le 3 janvier 1947  
**Wellie Maltais**  
plombier de St-Joseph-d'Alma  
fait affaire sous le nom de

**Wellie Maltais, Enr.**  
ST-JOSEPH-D'ALMA

Nous avons en mains du  
**Stainless Steel (staybright)**

pour couvrir les évier  
Cette couverture porte une garantie de plusieurs années  
Nous avons aussi des réservoirs à huile crue  
(capacité 250 et 300 gallons)

**Wellie Maltais, Enr.**  
Plombier-Ferblantier  
ST-JOSEPH-D'ALMA

Il y a cinquante ans

## LE SOUVENIR D'UN GRAND MALHEUR

Le 6 janvier 1897, vers cinq heures et quart du matin, le feu se déclarait dans la chapelle du couvent des Ursulines à Roberval et se propageait avec une telle rapidité qu'il fut impossible de la maîtriser. Il n'y avait pas alors de service de pompes à incendie à Roberval et l'aqueduc de la maison était d'un bien maigre secours.

En quelques heures, le monastère et l'école ménagère, qui y était reliée par un corridor en bois, étaient complètement détruits avec tout leur aménagement.

Le plus tragique était que le feu avait fait des victimes. Sept religieuses avaient péri dans les flammes. C'étaient: Sr St-François de Paul, dépositaire et maître-se des novices; Sr de la Providence; Sr St-Antoi-

## Les Concerts Molson On fêtera 3 centennaires cette année

Pour la troisième semaine consécutives, les Radio-Concerts Canadiens mettent à l'affiche une vedette du Metropolitan Opera. Lundi, le 27 janvier, après Jacques Gérard et Raoul Jobin, ce sera au tour de Pierrette Alarie, cette jeune montréalaise qui, à peine sortie du studio de ses professeurs, entra tout droit au Metropolitan Opera de New-York, où la critique a consacré sa jeune réputation dans les termes les plus élogieux.

Paul Leduc, le réalisateur de ces belles émissions mises à l'honneur radiophonique par la Maison Molson en hommage au Canada français, a composé avec Pierrette Alarie et le chef d'orchestre Jean Deslauriers un autre de ces programmes de belle musique qui ont valu aux Radio-Concerts Canadiens la faveur d'un public toujours plus nombreux. On sait que la Maison Molson a réuni pour ces émissions autour de Jean Deslauriers, un orchestre de quarante-cinq musiciens et deux personnalités les plus sympathiques de la radio canadienne: Albert Duquasne et Roger Baulu, à qui viennent s'ajouter chaque semaine un musicien ou un artiste lyrique de marque.

A chaque émission, la Maison Molson rend aussi hommage à l'une des personnalités québécoises qui se sont distinguées dans l'un ou l'autre des domaines de l'activité nationale. Lundi, le 27 janvier, ce sera au tour de M. Jean-Marie Gaudreau, directeur de l'École du Meuble. Pour l'écouter: Les postes de Radio-Canada et les stations affiliées.

Les Radio-Concerts Canadiens sont diffusés de la scène de l'Auditorium du Plateau, tous les lundis, à neuf heures du soir.

Parmi les anniversaires les plus importants que le Saguenay va célébrer cette année, mentionnons le deuxième centenaire de la chapelle de Tadoussac, le plus ancien temple catholique du Canada, dont la construction avait été commencée en 1747 pour remplacer la vieille église de 1647

Chaque année une messe y est célébrée en mémoire de l'intendant Hocquart, bienfaiteur insigne de cette église. La vieille chapelle de Tadoussac offre un intérêt exceptionnel pour les historiens et les touristes.

Le 16 juin prochain, on célébrera le troisième centenaire de la découverte du lac Saint-Jean par le Père Jean Dequen, missionnaire jésuite. Le père Dequen, parti pour visiter des sauvages qu'il savait malades dans la nation du Porc-Epic, quittait Tadoussac le 11 juillet. Il était le premier blanc qui s'aventurait à remonter le Saguenay. Il franchit les six portages de la rivière Chicoutimi, navigua sur le lac Kénogami, Aulnaies et la Belle-Rivière pour apercevoir le Lac-St-Jean le 16 juillet. Les sauvages avaient donné le nom de "Pie-kouagami" à cette splendide mer intérieure qui fait l'orgueil de notre région.

Signalons pour 1947 le centenaire de Jonquière ou l'on prépare déjà de magnifiques fêtes qui dureront deux mois, soit du mois de juin au mois de septembre.

## Exemple à suivre

L'Aluminium Company of Canada Ltd vient de faire à l'Hôpital Général du Saguenay (General Hospital of Saguenay) un don de \$100.000, qu'elle ajoute à une somme semblable versée l'année précédente. Ces dons généreux ont pour objet de permettre la construction d'un hôpital des plus modernes à Arvida, lorsque la production des matériaux de construction rendra plus facile la réalisation du projet. Il convient de féliciter cette compagnie de son geste d'une portée sociale considérable et de la citer en exemple. Nos institutions de charité et d'éducation seraient fort heureuses de recevoir des dons de ce genre. Nos compatriotes de langue anglaise se font un devoir et un

## TRAVAUX REPRIS SUR LA ROUTE

Après les vacances du jour de l'an, les travaux sont repris le 15 janvier dans la nouvelle route de Québec, section confiée à Champlain Construction.

Depuis un couple de jours, 120 hommes ont été conduits au camp no. 4, à environ 40 milles de Laterrière. On commencera bientôt la construction du camp no 5, et il est probable que les équipes de travailleurs pour

honneur d'encourager de leurs deniers ces institutions. Pourquoi ne trouverions-nous pas chez nous un plus grand nombre de gens fortunés qui imiteraient cette générosité.

ont être encore augmentées.

La nouvelle route est entretenu sur une distance de 30 milles par le Ministère de la Voirie, puis par la Champlain pour le reste du parcours.

Une grande activité règne présentement aux bureaux de la Champlain construction à Chi

## Annonces classifiées

— PERDUE —

Un chien à poils longs — Blanc et brun — les oreilles noires et pèsent 45 livres. Rapporter à :

JOSEPH EDOUARD MARTEL  
112 Rue Harvey ALMA

# NOUVELLE IMPORTANTE

## DANS LE DOMAINE DE LA CONSTRUCTION

POUR LES COMTES CHICOUTIMI—LAC ST-JEAN

# ALBERT TREMBLAY, & Fils

ILE STE-ANNE

ST-JOSEPH-D'ALMA

ANNONCENT L'OUVERTURE D'UNE

# MANUFACTURE de blocs de ciment

DES PLUS MODERNES

La nouvelle manufacture sera située sur l'île Ste-Anne, à St-Joseph d'Alma et aura une capacité de 2.000 blocs de ciment par 10 heures de travail.

Les blocs sont faits d'après les méthodes les plus modernes et approuvées par les architectes et le gouvernement. Les blocs sont VIBRES — PRESSES à la presse hydraulique et SECHES à la vapeur ce qui les rend propres à la construction en 24 heures. —

Pour une construction  
ECONOMIQUE  
DURABLE

et à L'ÉPREUVE DU FEU

employez les blocs de ciment IMPERMEABLES de

Albert Tremblay & Fils

ST-JOSEPH-D'ALMA

Notre machinerie très moderne nous permet de satisfaire toutes les demandes pour la construction dans les 3 comtés — Demandez nos prix.

## Occasion exceptionnelle

### Le Café Rose

A ROBERVAL

est actuellement en vente à un prix exceptionnellement bas, pour raison de départ du propriétaire.

Pour informations, s'adresser au CAFE ROSE à Roberval

ou au MAGASIN GEORGE, Alma

CONSULTEZ UN EXPERT  
POUR VOS TRAVAUX DE

### MACHINAGE

sur "milling machine" ou sur tour  
(fer — acier — cuivre — fonte, etc.)

Soudure au gaz et à l'électricité

### GERARD BEAULIEU

21, rue Gagné

Alma

Pièces de rechange pour laveu se:

— BEATTY et DOMINION —

Le petit magasin où les futurs mamans et les mamans reçoivent toute l'attention méritée.



286. rue Racine Chicoutimi

**VITRINE ENFONCEE**

La vitrine du magasin de Mme Blanchette modiste et de Mme Desmeules, fleuriste, a été brisée jeudi dernier par un autobus de Dolbeau, appartenant à M. Fournier. Cet autobus avait conduit les joueurs de Dolbeau à Chicoutimi.

**LE HOCKEY**

**VENDREDI — 17**  
 Kénogami 1 Alma 10  
**SAMEDI — 18**  
 P.-Alfred 3 Dolbeau 11  
**DIMANCHE — 19**  
 P.-Alfred 4 Dolbeau 3  
 Kénogami 1 Chic. 4  
 Arvida 1 Alma 7  
**MARDI — 21**  
 Alma 3 Arvida 7

**PROCHAINES PARTIES**

**VENDREDI — 24**  
 Dolbeau à P.-Alfred  
 Alma à Chicoutimi  
**DIMANCHE — 26 —**  
 Arvida à Chicoutimi  
 Jonquièrre à Alma  
 P.-Alfred à Kénogami  
**MARDI — 28**  
 Dolbeau à Arvida  
**MERCREDI — 29**  
 Kénogami à P.-Alfred  
 Alma à Jonquièrre



*pour cultivateurs et bucherons dans les*

**Chantiers de JOHN MURDOCK**  
 A LA RIVIERE A MARS  
 AU LACHA HA  
 ET AUX PASSES-DANGEREUSES

*... et, en plus, une bonne nourriture, dans des camps confortables*

Voici, en réalité, l'une des meilleures offres d'emploi de la saison... du travail au grand air, avec ce qu'il a de mieux: une bonne nourriture, de logement confortable, et une occasion sûre de gagner et d'épargner beaucoup d'argent.

De nombreux emplois disponibles pour les hommes d'expérience et une occasion excellente pour les cultivateurs et hommes de ferme qui veulent gagner de l'argent au cours de la saison tranquille.

**Engagez-vous dès aujourd'hui... pour une saison entière de travail.**

**RAPPORTEZ-VOUS**  
 aux bureaux de

- PORT-ALFRED
- CHICOUTIMI
- ST-JOS-D'ALMA
- DOLBEAU



**EMPLOIS POUR** Coupeurs — Charretiers — Constructeurs de camps — Conducteurs de camions et de tracteurs — Forgerons — Cuisiniers — et autres.

Transport dans tous les chantiers par autobus ou auto-neige

**ENGAGEZ-VOUS dès maintenant JOHN vous offre une BONNE PAYE**



CREME GLACEE  
**DIAMANT**

Un produit de chez-nous  
 La laiterie de Chicoutimi

59, Ave Ste-ANNE — CHICOUTIMI

**Voyez les nouvelles voitures MONARCH**



**Chez**

**André Bouchard, Enr.**

76, SACRE-COEUR Tél.: 128 ST-JOSEPH-D'ALMA

**Théâtre Alma**

**PROGRAMME DE LA SEMAINE**

Samedi et Lundi — 25 et 27 Janvier —  
**"THE SHOW OFF"**  
 avec Red Skelton et Marilyn Maxwell  
 au même programme  
**"MY PAL TRIGGER"**  
 avec Roy Rogers et Dale Evans

Mardi et Mercredi — 28 et 29 Janvier —  
**"FEMME OU DEMON"**  
 avec Marlene Dietrich et James Stewart

Jeudi et Vendredi — 30 et 31 Janvier —  
**"ZIEGFELD FOLLIES"**  
 en couleurs  
 avec Fred Astaire et Lucille Ball

Représentation dans la matinée, les MARDI, JEUDI et SAMEDI.

**CULTIVATEURS**

Procurez-vous les meilleures machines aratoires

MASSEY HARRIS

S'adresser à :

JOSEPH MORIN  
 Représentant de district  
 Tél.: 194 Rue St-Bruno  
 ST-JOSEPH-D'ALMA

**PRETS sur AUTOMOBILES RAPIDES**

La signature d'un propriétaire d'auto lui assure de l'argent le jour même chez Campbell. En téléphonant, vous obtenez de \$20. à \$1,000 à la première démarche. Service Sympathique d'experts. Vous choisissez vos conditions conformément aux ordonnances sur les prix et le commerce en temps de guerre. Assurance vie avec réduction du coût de l'emprunt.

CAMPBELL FINANCE CORP LTD

Fondée en 1927

51 succursales au Canada

J. BIRON, gérant de succursale, 225, Racine, Chicoutimi, tél.: 426

Voir: C.-A. FRIGON, 37, St-Pierre à Jonquièrre

ANGERS FILS, Inc.  
 à St-Joseph-d'Alma