



# Un espoir pour Ste-Marguerite?

● page A-3



Hebdomadaire régional

**4** 72e année, no 39 Rimouski 22 octobre 1975 .30

La construction

## Les gars ont de la visite

● pages A-13-14

## Le CRSSS et l'enfance inadaptée

● page A-6

La Sagouine

## Une "bonne" pièce

● page C-7

Robert Thériault

## 23 ans de sifflet

● page B-1

# ÇA S'DIT dans L'QUARTIER

Enfin les travaux de construction des 100 logements sociaux, dont 72 près du parc Lepage, pour personnes âgées, ont débuté ces jours derniers, sous la responsabilité de la firme Martin, de La Pocatière.

Mme Marthe Lévesque est présentement en vacances en Espagne.

L'Association des handicapés gaspésiens [Matane] exposera les oeuvres d'artisanat de ses membres à la Grande Place de Rimouski les 6-7-8 novembre.

Nos meilleurs voeux à M. et Mme Claude Lortie qui ont célébré récemment leurs 15 ans de vie conjugale.

La béatification de Mgr Eugène Mazenod, à Rome, qui fonda la première congrégation sacerdotale à s'installer au Canada en 1760, rallie présentement au Vatican les supérieurs des diverses maisons provinciales dont celle de Mont-Joli.

La fonction de contremaître en conciergerie, laissée vacante par la démission de M. Roméo Clavet, sera désormais assumée au Paul-Hubert par M. Emmanuel Gauvin.

C'est le 30 octobre, à la résidence du gouverneur général à Ottawa, que le commissaire régional de l'Ambulance Saint-Jean, Maurice Saint-Pierre, sera investi de l'ordre Saint-Jean de Jérusalem.

Une exposition de peinture à Saint-Octave-de-Métis, dimanche, le 19 octobre, par les abbés Gabriel Langlois et Laurentin Lévesque.

C'est dimanche, le 26 octobre, que se tiendra au Québec la Journée de la famille, préconisée par la Fédération des unions des familles.

Et la Fédération AFEAS de Rimouski suggère de "vivre positivement une journée familiale" en

recréant du bonheur pour tous les membres.

M. Sébastien Fortin succède à Mlle Aline Chevron comme directeur général du conseil de l'Age d'or de l'Est du Québec, qui regroupe 9000 membres dans sa centaine de clubs.

Un éducateur à sa retraite, M. Jean-Guy Aubut, a été honoré par l'Association d'éducation du Québec.

Un bureau mobile de la Société centrale d'hypothèque et de logement vient d'arriver sur le territoire pour faire connaître les politiques de cet organisme.

Les postes de relais sont particulièrement situés à Causapsal, Matapédia, New-Richmond, Chandler, Grande-Vallée, Gaspé, Murdochville, mais toutes les localités sont visitées en matinée.

Voeux de bonheur à Clermont Saint-Laurent [Uqar] et à Nicole Morneau qui se sont épousés samedi.

Le cercle des Fermières de St-Anaclet a un nouveau bureau de direction. Mmes René Julien (présidente), Marcellin Ruest (vice-présidente), Adelme Heppell, Blanche Millier (conseillères), Léopold Roy (secrétaire), Joseph Proulx (publiciste) forment le nouveau bureau de direction.

Les Jeunesses musicales de Rimouski présentent le Groupe de la Place Royale, demain, 23 octobre, à l'auditorium de l'école Paul-Hubert. C'est à 21 heures.

Les billets sont en vente chez Janelle Musique et le seront à la porte. Le groupe présente de la danse moderne et a reçu partout de très bonnes critiques.

L'AFEAS de St-Yves tiendra sa réunion mensuelle le 22 octobre au sous-sol de l'église. C'est à 20 heures.

Pour sa part, l'AFEAS de St-Robert tient une vente d'articles de sport, lundi le 25 octobre, au sous-sol de l'église. La marchandise, bien ficelée, étiquetée, identifiée et sur laquelle on donne le prix, sera reçue de 9 à 11h30. On vendra, on échangera entre 13 et 17 heures.

La prochaine clinique de sang, patronnée par le club Lions, aura lieu au Centre de formation professionnelle, situé boulevard Arthur-Buies, les 28, 29 et 30 octobre. Mardi et mercredi, les heures sont de 14 à 17 et de 19 à 21h30. Le jeudi: 10 heures à midi et 14 à 17 heures.

Le comité de la piscine des Loisirs Val-Neigette Inc. informe ses membres et leurs amis qu'une activité surprise est en préparation pour le début de novembre au chalet de la station de ski. On en reparlera.

La Grande Place vous invite à participer à sa foire des bonnes oeuvres qui se tiendra les 6, 7 et 8 novembre. Un espace sera réservé dans le mail où chaque groupe pourra monter son propre kiosque pour y vendre à son profit ce qui lui plaira. Tous les

organismes non politiques et sans but lucratif sont admissibles. Pour réserver un espace, on s'adresse à l'administration de la Grande Place.

Le Centre des services sociaux du Bas St-Laurent vient de déposer son second rapport annuel. On y parle du temps énorme qu'il faut pour adopter un bébé, des difficultés d'hébergement pour les personnes âgées, des enfants maltraités, de l'insuffisance de familles d'accueil pour adolescents. On peut l'obtenir en s'adressant à André Boulianne, CSS du Bas-St-Laurent, 158 est, St-Germain, ou en téléphonant à 723-1250.

On posera de l'asphalte sur les routes de Pointe-au-Père et de St-Anaclet, sur une distance de 3.05 milles.

Réjean et Liette sont de beaux moineaux. Ils demeurent à la Grande-Place et montent leurs victuailles achetées dans l'épicerie du grand mail à leur étage. Jusque là, rien de grave, si ce n'est que l'on retrouve le panier roulant, en plusieurs exemplaires, sur le palier...

Raymond Gagnon, de Soucy Automobiles, a tué un magnifique original à la réserve Faribeault. Paraît-il qu'il a eu un peu d'aide de Denis Thibeault.

Le Rallye Tiers-Monde de Rimouski remercie tous ceux qui ont participé la marche du 28 septembre. On peut aider le Rallye en se servant des enveloppes-retour qui vous seront expédiées. On envoie les dons à la BCN, place St-Laurent, Rimouski.

A visiter, l'exposition des peintres Danielle Bérubé, Poito [Jacques Thériault et Mir [Michel Rioux] au salon des étudiants de l'Université du Québec les 25 et 26 octobre, de 13 à 17 heures et de 19 à 22 heures.

La VIGIE de Gaspé, centre d'accueil pour adolescents en difficultés, accueillera ses premiers clients au début de novembre.

La lecture du récent ouvrage de M. Yves Roby incite à retourner aux sources, et sa publication s'avère fort pertinente au moment où nous franchissons comme collectivité certains tournants historiques, écrit le préfacier, Alfred Rouleau, du livre intitulé Les Caisnes populaires - Alphonse Desjardins, lancé à Matane récemment.

Sept foyers de groupe pour handicapés mentaux et mésadaptés socio-affectifs seraient ouverts sur le territoire de l'Est du Québec d'ici cinq ans, par le ministère des Affaires sociales sous l'autorité du CRSSS.

L'an prochain: un foyer pour 36 garçons à Rimouski [internat] et un autre pour les 5-11 ans [semi-internat]

Le nombre de places de la Villa Dion de Matane pour adolescentes serait porté de 16 à 26 places dès l'an prochain.

**Winter Caisnes**  
permet à tout sociétaire d'effectuer un retrait ou un dépôt sur son compte-épargne - opération dans toutes les Caisnes Populaires arborant le sigle de **Winter Caisnes**

**COR** Clinique d'Optométrie de Rimouski  
examens de la vue, verres de contact, rééducation visuelle  
**OPTOMETRISTES**  
Dr Jacques Michaud, O.D.  
Dr Renaud Dumais, O.D.  
Dr Marcel Michaud, O.D.  
Galeries La Grande Place  
Rimouski, Tél.: 723-9283  
723-9284



## A l'enregistrement

Un chasseur qui respecte les règlements et qui vient enregistrer la bête qu'il vient de tuer au ministère du Tourisme, de la Chasse et de la pêche.

[Photo Progrès-Echo]

## En bref...

### UN COUP DE FIL SAUVEUR

Et vous pourriez ainsi sauver la vie d'un enfant soumis à de mauvais traitements pour des raisons diverses, en vertu de la Loi pour la protection de la jeunesse, dont nous faisons état dans notre dernière édition.

Aussitôt alerté, le Comité pour la protection de la jeunesse, dont Me Jacques Tellier est le président, met en marche des mécanismes permettant aux enfants d'être protégés et à leurs parents d'être aidés.

Tout le monde peut aider le Comité à dépister les enfants maltraités. Il suffit de communiquer par téléphone sans frais d'interurbain, à toute heure du jour et de la nuit, même le dimanche 1-8 00-361-8854.

**Equipements St-Paul Rimouski Ltée**  
355 LEONIDAS, RIMOUSKI  
TEL (418) 724-5215 TELEX . 011-8-6385

**VENTE ET SERVICE DE:**  
CAMIONS CANADIAN KENWORTH LTD.  
DISTRIBUTEUR CUMMINS  
PIECES DETROIT DIESEL

**NOS 10 PORTES POUR PLUS DE SERVICE**

A Ste-Marguerite

## Les gens exigent une réponse affirmative du ministre

La population de Ste-Marguerite, appuyée, par les organismes de l'arrière-pays, n'acceptera pas une réponse négative de la part du ministre des Terres et Forêts, M. Normand Toupin, qui doit revenir dans la région le 27 octobre pour discuter de la récupération des lots publics de Ste-Marguerite par la Société d'exploitation des ressources de la Vallée.

Les représentants du

Comité de citoyens de Ste-Marguerite, de l'UPA, de la Société de la Vallée, de JAL se sont rendus, samedi, à Matane, rencontrer le ministre Toupin pour l'inviter à se rendre à Ste-Marguerite. De côté de la population, on aurait souhaité sa venue immédiatement, mais le ministre a assuré qu'il se rendrait dans la Matapédia le 27 octobre prochain. A cette occasion, il discutera avec le

Syndicat des producteurs de bois, les cinq Sociétés d'exploitation des ressources de la région, dont la Société de la Vallée, et finalement, il se rendra à Ste-Marguerite pour assister à une assemblée de la population. Cette promesse du ministre est considérée comme une demi-victoire par le président de la Société de la Vallée, M. Théodore Gagné, mais, selon lui, il n'est pas question de céder

sur le principe fondamental de l'acquisition pleine et entière des lots publics de Ste-Marguerite.

Du côté de l'UPA régional, le président, M. Lauréat Marquis, affirme qu'il faut que les terres deviennent la propriété de ceux qui les exploitent. A son avis, il est essentiel que le sol soit utilisé au maximum et il n'y a, affirme-t-il, aucune raison qui puisse justifier un ministère de s'accaparer de terres. Insistant sur le fait que les ministères ne doivent pas s'arrêter aux modalités d'application, il a déclaré que l'Union des producteurs agricoles n'étaient pas contre certains contrôles de la part de l'Etat.

Par ailleurs, les organismes populaires qui participent aux différentes démarches et manifestations pour récupérer les terres publiques de Ste-Marguerite, s'en sont pris à certains fonctionnaires qui veulent encore fermer les paroisses de l'arrière-pays pour envoyer leur population vers des centres d'accueil et



A Matane, le ministre Toupin s'est dit prêt à négocier, déclarant que le cas de Ste-Marguerite est un portrait de ce qui se passe dans la région du Bas St-Laurent. Il a affirmé qu'il n'avait pas pris connaissance du dossier, mais il a rappelé que son ministère s'était engagé dans une politique de rétrocession des concessions forestières.

Les manifestations en faveur de la récupération des lots publics de Ste-Marguerite doivent continuer malgré l'intention du ministre de se rendre sur place. La population entend ainsi prouver son intention de ne pas accepter autre chose qu'une réponse affirmative. Ce dossier est jugé vital par les organismes populaires qui pensent que la survie de l'arrière-pays est soumise à la récupération des lots qui sont actuellement la propriété du gouvernement dans l'Est. Dans 10 ans, Ste-Marguerite n'exite plus si ces lots ne sont pas récupérés, a-t-on affirmé.

N.P.

A Ste-Marguerite

## La population exproprie le gouvernement

Les citoyens de Ste-Marguerite et de l'arrière-pays de l'Est du Québec ont solennellement exproprié le gouvernement du Québec de tous les droits et privilèges qu'il pouvait détenir sur les lots publics situés dans les limites de cette petite municipalité. Ce geste a été posé en fin de semaine, quelques moments avant qu'un groupe de travailleurs forestiers ne commencent à couper les arbres situés sur ces lots.

La déclaration officielle d'expropriation indique que cette décision a été prise par les citoyens de l'arrière-pays pour assurer la survie de la municipalité de Ste-Marguerite et le bien-être de la collectivité locale. Les pouvoirs d'exproprier, affirme l'acte, proviennent de la volonté ferme, de la part de la population, d'aménager leur territoire. L'acte a pris force, dès sa lecture, de par, affirme-t-on, la volonté populaire.

Rappelons que les lots visés par l'expropriation appartiennent aux ministères des Terres et Forêts et de l'Agriculture.

Ces ministères les ont obtenus lorsque leurs anciens propriétaires, qui détenaient des billets de location, ont dû les laisser aller parce qu'ils n'avaient pu se soumettre aux exigences de la loi.

La population de Ste-Marguerite a entrepris d'exploiter ces lots boisés afin d'accélérer une décision de la part des ministères concernés. Au ministère des Terres et Forêts, on estime que le travail qui se fait sur ces terres est légal, puisque la Société d'exploitation des ressources de la Vallée détient un permis de coupe dans la région de Ste-Marguerite. Par contre, à la Société, on nous a déclaré que les travailleurs forestiers n'étaient pas à leur emploi et que le permis de coupe qu'elle détient ne s'applique pas dans ce cas.

Au cours des manifestations qui se sont déroulées samedi et dimanche, plusieurs ont affirmé qu'il était absolument vital pour l'Est du Québec de récupérer ces terres qui sont retournées à la propriété publique, et cela dans l'ensemble du

territoire. Le gouvernement propose jusqu'à maintenant une formule de gestion mixte, formule jugée inacceptable par les représentants de la population.

N.P.

## La place du technicien forestier au Québec

Un groupe de techniciens forestiers de la province de Québec se sont réunis à Matane le 18 octobre dernier pour y tenir le congrès provincial dont le thème était: Quelle place le technicien forestier occupe-t-il au Québec?

Trois conférenciers ont tenté, par divers biais, de répondre à cette question qui touche les quelque 500 membres que regroupe l'Association. Près de 75 d'entre eux s'étaient rendus à Matane pour participer aux délibérations du congrès et discuter des affaires in-

ternes de l'Association des techniciens forestiers (ATF).

Le premier conférencier, M. Raymond St-Pierre, de Ste-Catherine, a raconté en quelques mots son expérience de trois ans en Afrique. M. St-Pierre, qui a été professeur de foresterie à Zaïre, a insisté sur la différence des conditions qui prévalent en Afrique et celles qui existent au Québec. Selon lui la tentation est forte d'imposer des méthodes en usage ici. Il a décrit l'extraordinaire végétation de l'Afrique,

esquissant les grandes lignes du développement forestier de cette région du monde où une soixantaine d'essences sont commerciabiles.

Peu après, M. Robert Dumont de l'Hydro-Québec, a tracé le portrait du technicien forestier à l'emploi de la compagnie d'Etat. Le technicien intervient surtout dans les travaux de déboisement exigés par la construction de lignes de transmission de l'énergie. Le conférencier a rappelé que l'Hydro-Québec tentait, depuis quelques années, de protéger l'environnement, évitant de plus en plus la coupe à blanc en y recourant seulement lorsque la sécurité des employés et la protection des lignes l'exigent. De plus, les techniciens forestiers recourent à des techniques comme l'élagage, moyen qui, bien que plus coûteux, permet de conserver debout certains arbres. L'Hydro-Québec, affirme M. Dumont, s'efforce de préserver intact le paysage le long des routes et des cours d'eau.

C'est M. Louis-Paul Grenier, du Conseil de l'éducation des adultes, de la

Gaspésie, qui a marqué la fin de cette première partie des travaux en traitant de l'accessibilité pour un technicien forestier, des cours universitaires et collégiaux. Les techniciens se sont dits surtout intéressés par des cours de formation directement reliés à leur travail, et l'Association a déjà demandé la création d'un programme en exploitation.

Par ailleurs, à quelques reprises, certains ont mentionné le fait que l'ATF se devait de prendre conscience de son rôle de groupe de pression. Certains membres ont soumis, à quelques reprises, des mémoires portant sur divers domaines de la foresterie.

Enfin, le ministre des Terres et Forêts, M. Normand Toupin, qui s'est rendu sur place, a rappelé les grandes lignes de la politique de son ministère, abordant surtout la question de la rétrocession des concessions forestières. Des négociations avec les compagnies sont en cours, et ces dernières obtiendront plus dorénavant que des permis de coupe.

N.P.

## En cas de grève des Postes

La grève est imminente dans le secteur des Postes canadiennes, et si elle survient il nous sera impossible de distribuer notre journal à nos abonnés par la poste. Nous les invitons donc, s'il y a grève, à se procurer leur numéro dans les kiosques et points de vente. Ces marchands recevront le nombre de copies supplémentaires qui seront nécessaires.

Il est certain que la durée de l'abonnement de nos clients sera prolongée de façon à ne pénaliser personne. Vous comprendrez qu'il s'agit de circonstances hors de notre contrôle, mais nous pouvons vous assurer que nous ferons tout ce qui est en notre pouvoir pour vous donner le meilleur service possible.

La direction.

## PHARMACIE MARQUIS

102 ST-GERMAIN OUEST, RIMOUSKI, TEL.: 723-3338

URGENCE: 723-7633 Yvon Marquis, Pharmacien

VENEZ VISITER NOTRE COMPTOIR D'ESCOMPTE

### HEURES D'OUVERTURE

Semaine: 9H. A.M. à 9 H. P.M.

Dimanche: Voir: Cédule rotative des 5 Pharmacies de Rimouski

# éditorial

## La COMEQ se révèle

A Rivière-du-Loup, en fin de semaine, se tenait un important colloque de la Conférence municipale de l'Est du Québec, dont le thème était "1976 à l'écoute des municipalités".

Cette rencontre fut une véritable révélation. Le ton de l'assemblée était d'une telle fermeté que personne ne doute plus de la nécessité et de la survie de la C.O.M.E.Q. De plus en plus, cet organisme, issu par surprise d'une commission spécialisée du C.R.D., devient une sorte de gouvernement régional. Il se veut de moins en moins dépendant des autres gouvernements, et pour ce faire, on y a voté une augmentation de cotisation qui double pratiquement la part des municipalités-membres.

La C.O.M.E.Q. n'est pas seulement un regroupement des maires de la région, mais elle tend à réunir, par secteur d'activités, tous ceux qui oeuvrent au plan municipal.

Cette évolution est sujette à agrandir la représentativité des dirigeants municipaux pour leur donner plus de force à titre d'interlocuteurs vis-à-vis des gouvernements fédéral et provincial. Les municipalités dépendent trop de ceux-ci au niveau du financement. Il est clair qu'à l'avenir ces gouvernements ne pourront compter sans l'existence de la Conférence municipale de l'Est du Québec. Certaines recommandations en font preuve et celle-ci en particulier, au niveau du transport: que la C.O.M.E.Q. envoie une délégation de maires rencontrer le Premier ministre [ou le vice-Premier ministre], le ministre de l'Expansion économique régionale pour que soient prévus les budgets nécessaires à la finition de la route 132 dans les plus brefs délais [au maximum 5 ans] par le biais d'une entente fédérale-provinciale. Les maires entendent prendre les

mesures nécessaires pour assurer cet objectif et assumer leurs responsabilités à cet égard.

Nous nous réjouissons de voir la vigueur dont fait preuve cette conférence régionale qui peut amener beaucoup de bien; cependant une chose nous attriste, c'est l'absence de notre ville au sein de celle-ci, suite à une divergence d'opinions.

Le retrait de Rimouski de la C.O.M.E.Q. n'a pas fait tomber celle-ci, au contraire elle a provoqué son réveil et sa nouvelle détermination.

Si nous ne pouvons pas former de résolutions pour la cité, nous pouvons au moins émettre un souhait: voir celle-ci réintégrer la C.O.M.E.Q. Est-il besoin de rappeler à nos édiles municipaux que les absents ont toujours tort?  
Roland Bellavance

## Garnet du mercredi



L'AMPLEUR qu'a prise le Festival d'automne de Rimouski nous amène à formuler une approche renouvelée au plan de sa propre organisation. L'appui inconditionnel que le Conseil municipal a toujours accordé au Festival et l'intelligence dynamique et créatrice de Jean Thisdel, s'appuyant sur un esprit de bénévolat remarquable, ont fait merveille: c'est la réussite! Mais une réussite qui ne saurait aller sans ombrages. Ainsi la participation des grands commanditaires, jusqu'ici acceptée sans restriction, s'est heurtée cette année à une PRESENCE TROP VISIBLE DU MESSAGE COMMERCIAL. On ne saurait, à l'avenir, accepter que le symbole même de l'événement ne devienne celui d'un commanditaire. Fut-il des plus généreux. Sur ce plan précis, on peut même se demander d'où vient l'absence d'une saine compétition des différentes compagnies dans le décor festivalier. Passons! C'est au niveau des structures que l'in-

terrogation s'impose. Le Festival ne saurait désormais compter uniquement sur la participation des bénévoles. Le temps est venu de doter l'organisation d'une permanence comprenant des collaborateurs salariés et pleinement atelés aux tâches énormes de la préparation du prochain Festival d'automne. C'est ainsi que certaines carences seront corrigées: programme incomplet remis à la toute dernière minute, vente de billets qui va d'une extrême à l'autre: ou trop à l'avance ou trop tard mais qui ne jouit plus de la confiance du public, préparation des expositions avec un sens critique qui tienne compte des exigences du public mais aussi de la valeur des exposants et de l'intérêt de leurs oeuvres, location d'une place de l'Animation à l'abri des intempéries car le froid seul suffit, malgré le soleil, à éloigner la foule debout au grand air, etc. Des comités de personnes-ressources, représentatives des différents domaines concernés, pourraient aider les permanents. La planification à long terme est devenue la priorité indispensable pour le prochain Festival d'automne de Rimouski. Quant à vouloir discipliner la foule désireuse de se détendre à sa manière, c'est rêver en couleur. Mais une organisation plus vigilante aurait épargné au public certains spectacles qui n'étaient sûrement pas au programme de notre 6e Festival. Comme quoi la réussite ne va jamais sans une certaine fierté quelquefois douloureuse.

**BONNE FETE:** Jean Beaulieu le 19 octobre, Georges Mercier, Alain Bernier et Louis-Marie Martin, trois excellents comparses de TELE-3, le 23, l'architecte Gaston Martin, l'universitaire Louis-Marie Dionne de l'Uqar, et Léopold Ouellet, le 24, Bruno St-Laurent le 25, Alphonse Beaulieu et Marc-André Voyer, le 27. Avec une "cédule" de bons vœux!

Il y a quelques mois, nous commentions très favorablement le rapport intitulé "Sources de références et d'évaluation de l'Opération-Dignité II". Nous avons vu dans ce document une voie ouverte au renouvellement des ressources humaines pour Dignité-11. Nous avons également souhaité la démocratisation de ce même mouvement. Voici que dans un article où fort heureusement l'amertume semble l'emporter sur la malice, M. Yves-Marie Gagné, au nom de l'exécutif de Dignité-11, interprète notre article à sa manière dont nous ne contestons aucunement l'honnêteté et l'objectivité. Le fond du problème nous apparaît plus clair: c'est toujours à regret que l'on doit quelquefois céder la place à des personnes moins fatiguées afin d'assurer le prolongement d'une action sociale qui, au nom de son propre passé et de son rôle futur, se doit de continuer l'énorme travail accompli. Ce n'est pas démeriter que de reconnaître l'épuisement pour passer la main à un autre leader naturel. J'en prends l'abbé Jean-Marc

Gendron à témoin: son état de santé subit très sérieusement les contrecoups d'une tâche où il a laissé beaucoup de lui-même. Parallèlement à la situation présente, susceptible de retrouver son souffle par un élargissement de la base et une dynamique de groupe qui ont fait la fortune de J.A.L. et qui semblent relancer Dignité-1, nous admettons que notre interprétation des faits peut, en apparence, paraître ingrate et peu humaine. Mais nous assumons l'odieuse de notre prise de position sans pour autant renier son engagement. Au contraire! C'est au nom même des principes qui ont amené l'abbé Gendron dans l'action, qui ont provoqué la naissance de Dignité-11 et qui ont valu aux citoyens de l'arrière-pays des victoires méritées sur le terrain que nous adoptons une telle attitude. L'heure de l'échéance a sonné. Le moment d'un changement de garde aussi. C'est à la condition inéluctable de déléguer son autorité et de faire participer la base à la conduite des affaires que l'actuel leader de Dignité-11 sortira du dilemme dans lequel son autoritarisme conscient ou inconscient l'a enfermé.

**LES INDISCRETIONS:** Thérèse et Gilles Fournier, dont l'amitié fidèle nous est acquise depuis toujours, célèbrent ce mois-ci leur 25e anniversaire de mariage. Je me joins à leur bonheur et à leur générosité de tous les instants pour leur souhaiter un joyeux 50e!... Gilles Dionne

devenait père pour la seconde fois à la huitième manche de la quatrième partie des séries mondiales opposant Boston à Cincinnati. Un costaud de 8 livres et 4 onces. La mère partage la fierté du père... Le député-maire St-Hilaire a subi tous les tests et piqûres nécessaires à son prochain voyage en Indes. Relativement au projet d'implantation industrielle majeure à Pointe-au-Père!... Un petit rappel-correctif: la St-Charles a bien lieu ce soir, mercredi le 22 octobre, à la résidence Lionel Roy, et

elle espère grouper le plus grand nombre possible d'anciens du Séminaire de Rimouski... Léon Le Breton, figure très connue à Rimouski, plus spécialement dans les milieux gouvernementaux et gastronomiques, devient directeur des émissions à CJBR-Radio. Nous lui souhaitons beaucoup de succès et un fumet de réussite!

**PENSEE:** "La plus adroite façon de plaire est de demander des conseils". [Octave Pirmez]


SANDY BURGESS



Hebdomadaire régional



Publié par l'Écho du Bas-St-Laurent Inc.  
Edifice Bellavance Inc. 192 est St-Germain, Rimouski  
Case Postale 410, tél. 723-4800  
Abonnement: Canada, \$8.50  
À l'étranger, \$12.00



TIRAGE CERTIFIÉ

**Directeur général:** Roland Bellavance  
**Directeur adjoint, chef de la rédaction:** Louis Pineau

**REDACTION**  
**Chef de pupitre:** Laurent Leblond  
**Journaliste:** Norman Plourde

**Collaborateurs:** Andrée Gauthier, Sandy Burgess  
**Sports:** J.-Claude Leclerc  
**Divertissement:** Laurent Leblond

**Chroniqueurs:** Louise St-Pierre, Jocelyne Richard, Céline D. Rousseau, Philippe Etchépar, Jules Lambert, Ernest Simard  
**Caricaturiste:** Christian Girard  
**Secrétaire de rédaction:** Lise Morin  
**Photographe:**  
**Correctrice:** Jeanne-Mance Banville

**PUBLICITE**  
**Directeur de la publicité:** Georges Berube  
**Publicitaires:** Richard Paire, Jean-Guy Caron, Gaston Lamarre  
**Graphiste:** Jean-Marc Fillon  
**Secrétaire:** Mariette Fortin

**CIRCULATION**  
**Gérant du département:** Armand Arguin  
**Service de l'abonnement:** Sylvie Ruest  
**Abonnement:** Mme Evangéline Roussel (739-4549)  
**Comptabilité:** Raynald Lavoie

Courrier de seconde classe, enregistrement No. 0350  
Le contenu de ce journal ne peut être reproduit sans l'autorisation expresse et écrite de la direction.  
Imprimé aux ateliers de Bellavance Inc. Membre de l'A.B.C.

## La CSD au Club de presse

Les prochains invités du Club de presse de Rimouski, le jeudi 23 octobre, seront des dirigeants syndicaux, pour la dernière fois cette année. En effet, après Marcel Pépin et Michel Bourdon, les membres du Club recevront, à leur petit déjeuner-causerie du jeudi 23 octobre, la dernière-née des grandes centrales du Québec: la CSD, en la personne de son président Paul-Emile Dalpé qui sera accompagné, pour l'occasion, du président du Syndicat

provincial de la construction, M. Raynald Carey.

Répetons que ce sera la dernière fois que les journalistes, agents d'information et relationnistes, qui font partie du Club de presse, ou qui désireraient en faire partie, auront l'occasion de s'entretenir avec des chefs syndicaux avant le scrutin du mois prochain, par lequel plus de 35,000 travailleurs syndiqués pourront se prononcer sur

leur changement d'allégeance syndicale.

C'est également à ce petit déjeuner du 23 que l'on espère pouvoir délivrer les cartes annuelles d'adhésion, pour les membres déjà en règle, et recevoir du même coup la contribution de tous les praticiens de l'information qui désirent rejoindre les rangs du Club de presse de Rimouski. Comme à l'ordinaire, le petit déjeuner sera servi, entre 8:30 heures et 9:15 heures, à l'hôtel St-Louis.

### Sacré-Coeur

## Messe du centenaire

Le 24 octobre 1875,

M. le curé Charles Guay célébrait la première messe en l'église de Notre-Dame-du-Sacré-Coeur. Pour rappeler le 100ième anniversaire de cet événement, le Comité du centenaire de Sacré-Coeur invite la population à participer à une messe commémorative, suivie d'un concert de chant et orgue, en l'église même de Sacré-Coeur, le samedi 25 octobre.

### LE CHOEUR PLEIN SOLEIL

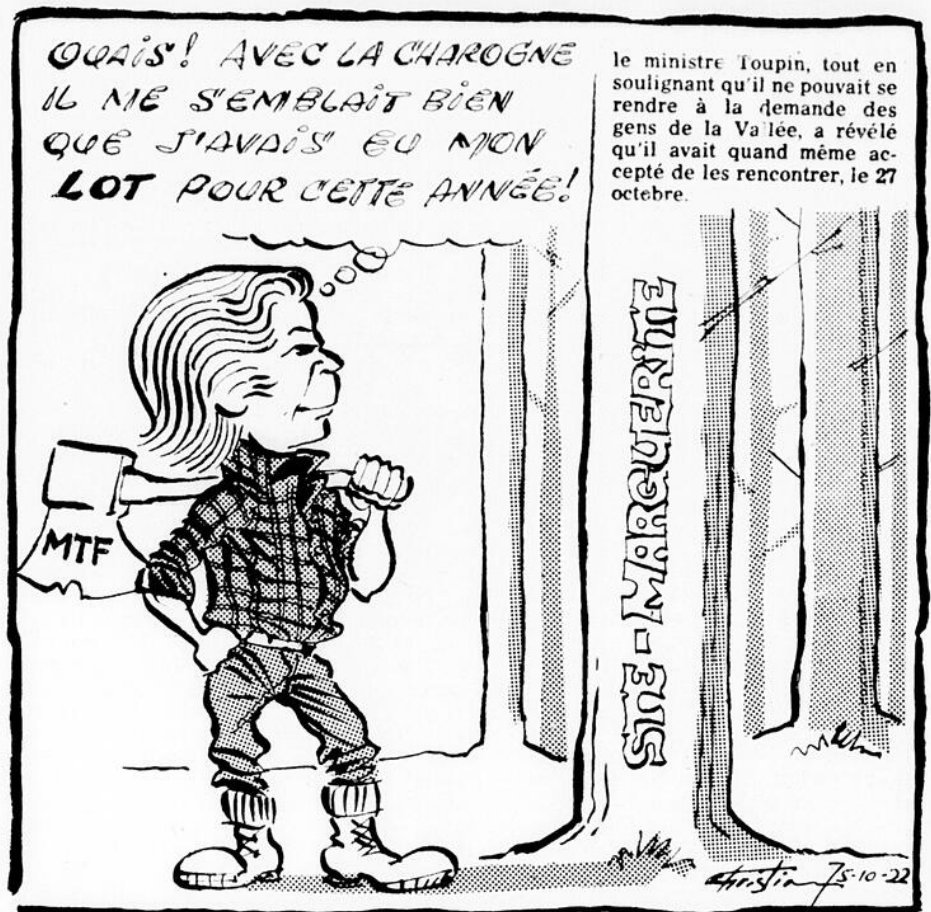
La messe commémorative sera célébrée à 19h15 et sera suivie, à 20h45, d'un récital de chant offert par le chœur Plein Soleil.

De plus, M. Eric Leblanc, organiste, interprétera quelques pièces à l'orgue de l'église de Sacré-Coeur. La soirée sera complétée par les chants de jeunes artistes de la paroisse.

### C'EST POUR VOUS

Les billets pour cette soirée sont déjà en vente à prix modique. Il y a 500 places disponibles dans l'église qui sera aménagée à cet effet. Si l'on ne vous a pas encore offert de billet, vous pourrez en obtenir en téléphonant à Mme Carmelle Dubé, 723-3935.

Nous comptons sur la participation de la population à cette prochaine activité de son centenaire.



le ministre Toupin, tout en soulignant qu'il ne pouvait se rendre à la demande des gens de la Vallée, a révélé qu'il avait quand même accepté de les rencontrer, le 27 octobre.

## De nouveau, la journée gasoline

Dimanche le 26 octobre se tiendra à la station service Gratien Savard Enr. au 76 ouest St-Germain, Rimouski, la Journée gasoline de la Jeune Chambre de Rimouski. A cette occasion, vous pourrez encourager un mouvement dynamique de Rimouski, sans qu'il vous en coûte un sou. En effet, cette journée sert de moyen de financement principal pour notre mouvement, et en aucune occasion, ne vous oblige à faire des déboursés en vue d'un don. Le principe est que vous achetez un maximum de 2 billets à \$1 chacun et que vous recouvrez votre montant en passant à la station-service ci-haut mentionnée pour y recevoir l'équivalent en essence; nous pourrions même faire le plein. De plus, sur place, vous aurez un service quasi parfait des membres Jeune Chambre.

En guise de remerciement pour votre participation, il y aura un tirage des prix suivants entre quiconque aura acheté son billet:

- 1- Un bon de 25 gallons d'essence, gracieuseté du service Gratien Savard.
- 2- Deux bons de 25 gallons d'essence, offerts par la cie Irving Oil Ltée.
- 3- Deux pneus d'hiver Sears, 4 plis, nylon, F-78-14, numéro 38340.
- 4- Repas pour 2 personnes, avec vin, au restaurant Le Rallye, boulevard Jessop à Rimouski.

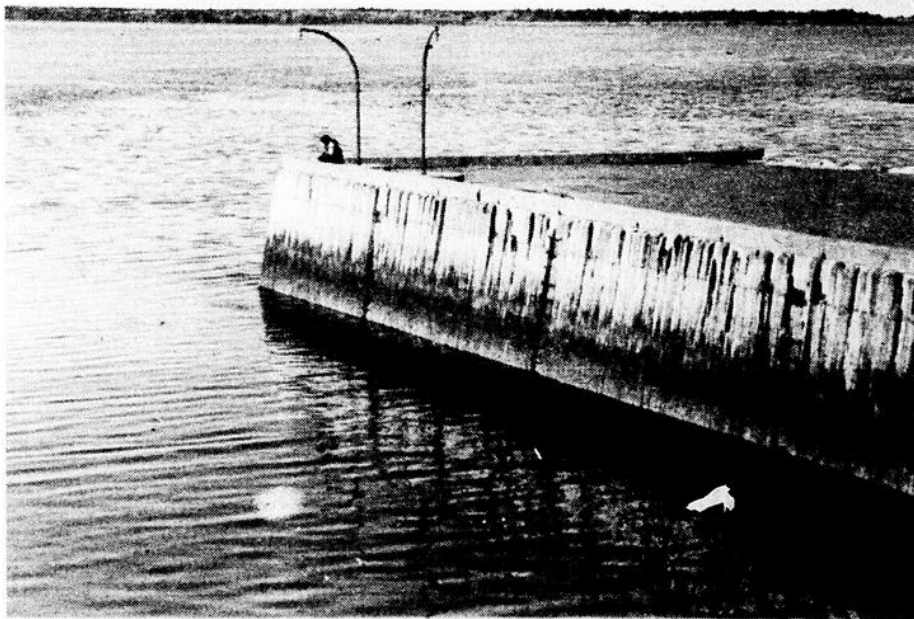
Depuis quelques jours, et ce jusqu'à la date fixée, les membres vous demanderont d'acheter des billets. En plus, trois tabagies de la ville en feront la vente gracieusement pour nous Ce sont:

- La tabagie Centrale Enr: 10 est, St-Germain, Rimouski.
- La tabagie Tremblay St-Pie-X, 356 Cathédrale, Rimouski.
- Dépanneur Kia-Tout Enr. 320 Rouleau, Rimouski.

Nous espérons que, comme par les années passées, tous et chacun se feront un devoir d'"aider la Jeune Chambre à les aider" et qu'ils nous encourageront pour cette Journée gasoline 1975, le 26 octobre prochain. N.B. Vous pourrez même acheter vos billets sur place, la journée même, si vous n'avez pu le faire avant.

Jeune Chambre votre  
Charles Poirier  
Responsable

## L'OEIL DU PROGRÈS



"La solitude, ça n'existe pas..."

Comme le dit la chanson de Bécaud, la solitude ça n'existe pas. A preuve, ce pêcheur qui est seul sur le quai du brise-lame et qui semble dialoguer avec le poisson. Il se sent bien avec la nature si magnifique en cet endroit. Au fond de l'âme de tout homme, il y a un poète.

**Epicierie Nationale Enr.**  
**BIERE-PORTER**  
OUVERT TOUS LES SOIRS JUSQU'A 10 HEURES  
LIVRAISON JEUDI VENDREDI SAMEDI SOIR  
JUSQU'A 10 HEURES  
SERVICE RAPIDE 723-6501 339 TESSIER 723-6502

**Clermont Dionne**  
OPTICIEN D'ORDONNANCE  
124 St-Germain Est Rimouski  
Centre Médical, C.P. 396  
- LUNETTES  
- VERRES DE CONTACT  
TEL.: 723-8411  
RES.: 723-2519

DATE: 17 OCTOBRE 1975		NUMÉROS GAGNANTS PEU IMPORTE L'ORDRE						MINI LOTO	TIRAGE 29 VENDREDI 17 oct. '75
PERFECTA 6/36 GROS LOT \$67,464.00 (REPORTÉ À LA SEMAINE PROCHAINE)		9	15	24	27	29	34		
6 SUR 6	0	NOMBRE DE GAGNANTS		PRIX		NO COMPLÉMENTAIRE S'APPLIQUANT SEULEMENT AU 5 SUR 6 +		POSSIBILITÉ DE:	
5 SUR 6	28			\$42,165.00		16		31 GAGNANTS DE \$5,000.	
4 SUR 6	1147			\$1,355.30				248 GAGNANTS DE \$500.	
5 SUR 6+	0			\$91.90				2511 GAGNANTS DE \$100.	
				\$25,299.00					

Dossier E.I.

# Le CRSSS a-t-il vraiment négligé l'aspect social?

En rédigeant ses deux documents de travail pour le Dossier de l'enfance inadaptée sur le territoire de l'Est du Québec, en vue du développement et du réaménagement des ressources pour handicapés mentaux et mésadaptés socio-affectifs, le Conseil régional des services sociaux et de la santé (CRSSS) a-t-il délibérément négligé l'aspect social pour s'attarder au côté médical? Ne devait-il pas plutôt répondre aux dictées financières et aux politiques du ministère des Affaires sociales, dont le plan quinquennal de développement des ressources (1976-81) à travers le Québec doit en arriver d'ici cinq ans à réduire l'hébergement en centres d'accueil par une réinsertion sociale des adolescents dans leur milieu naturel ou dans des foyers d'accueil? Ou voulait-il provoquer une participation

encore plus active et ordonnée des commissions scolaires, des cliniques psychiatriques, des départements de médecine communautaire, des centres locaux de services sociaux et des parents.

Il reste que ces documents, préparés par un comité de travail sur les mésadaptés sociaux et les handicapés mentaux, ont suscité de vives réactions lors des auditions publiques du crsss à Rimouski et à Gaspé les 15 et 16 octobre. Et qu'ils ont donné lieu à plusieurs recommandations d'ordre pratique qu'il sera difficile d'ignorer, les groupements impliqués dans le Dossier de l'enfance inadaptée désirant que leurs énergies et leurs compétences mènent à des résultats tangibles au bénéfice des jeunes et des parents, particulièrement les coordonnateurs et les conseillers en enfance inadaptée de tout l'Est du

Québec qui ne lâcheront pas. Pas plus que la Commission scolaire la Neigette et la Villa de l'Essor de Saint-Anaclet dont les objectifs nous sont connus.

On suggère et on tiendra... La proposition de M. Alcide St-Onge, de la Villa Dion de Matane, pour une solide et large équipe multidisciplinaire bien disciplinée, fut appuyée par les autres présentateurs de mémoires: Jean-Yves Chénard, de la Neigette; Patrice Demers, de la Villa de l'Essor; les Drs Gendreau et McGuire de l'hôpital régional. Mais ceux-ci allèrent plus loin: c'est la coordination authentique de tous les professionnels des services sociaux, des enseignants et ceux de la santé vers des objectifs communs, bien définis surtout, pour éviter les ambiguïtés d'un groupement à un autre, débarrassés au surplus des tracasseries administra-

tives, qui permettraient une action efficace en vue d'une réinsertion sociale valable des adolescents à leur milieu naturel.

On s'étonna qu'on ait si peu parlé de prévention et de dépistage précoce dans ces documents. On souhaite que les thérapies se substituent davantage aux médicaments en milieu hospitalier, que la sélection des mésadaptés pour soins en milieu interne se fasse de façon professionnelle et qu'on s'acharne à prévenir l'aggravation des mésadaptations. Par des moyens comme l'embauche de personnel qualifié et le perfectionnement sur place. La Neigette parla de son expérience valable pour l'intégration des jeunes de l'Institut Mgr Courchesne, de la Villa de l'Essor, et d'autres mésadaptés sociaux dans ses écoles régulières en leur offrant sur place les services nécessaires avec les

moyens du bord. Elle exigeait des ressources améliorées pour une démarche dans le sens des objectifs poursuivis par le CRSSS, mais non dans le sens des moyens projetés dans les deux documents soumis à la consultation publique par un comité de travail.

Pour leur part, les coordonnateurs et les conseillers en enfance inadaptée de l'Est du Québec, que représentait M. Jacques Watts, croient dur comme fer à l'efficacité (et à cette condition seulement) d'un travail conjoint des professionnels des ministères des Affaires sociales et de l'Éducation. Réduire le nombre des 281 places actuelles en centres d'accueil d'ici 1981 pour le rapatriement des jeunes présentement à l'extérieur, quand leur dépistage révèle plus de 5000 cas de mésadaptés de tous ordres

chez nous, demeure une utopie.

Signalons que l'équipe du CRSSS, qui reçut les mémoires et dialogua avec une bonne volonté évidente de faire écho aux recommandations de leurs pairs, était composée de M. Henri Cotton, de New-Richmond, président du C.A., MM. Jean-Claude Gagné, d.g., Michel Dionne, c.o.p., Jacques Racine, avocat, Mme Nicole Moisan, du CRSSS.

Andrée Gauthier



COURS DE SOINS AU FOYER

## Commentaire

### Une solution mais pas la solution!

Tant que les services spécialisés des ministères des Affaires sociales et de l'Éducation continueront d'être cloisonnés, et que leurs professionnels ne travailleront pas en collaboration sur les cas et les dossiers avec les mots ayant le même sens, les réformes les plus souhaitables, comme le développement et le réaménagement des ressources pour l'enfance inadaptée, risquent, tels les pavés du diable, de multiplier les mésadaptés dans nos écoles et dans la société.

Songer, dans un plan quinquennal à la réinsertion sociale des jeunes et à la décentralisation des services, c'est UNE solution mais pas LA solution. On risque de garder des structures en place et des gens qui seraient plus utiles dans les commissions scolaires. Il faudrait davantage voir à ce que tous les agents des services sociaux, de la santé et de

l'éducation exercent leur fonction à plein, avec les mêmes objectifs clairement définis, les mêmes techniques, la même ambition dans une unité de pensée. L'époque des fiefs professionnels devrait être révolue.

Tout le monde appuie fortement les objectifs de réinsertion sociale et de décentralisation proposés par le CRSSS dans ses deux récents documents de travail. Mais il faudrait aussi qu'on vienne mieux en aide à l'enfant dans son milieu naturel pour l'amener à vivre avec son entourage plutôt que de l'isoler sous prétexte qu'il ne peut y vivre. Et qu'on aide aussi davantage les familles.

En créant des foyers de groupe [une centaine de places] d'ici cinq ans, qui s'ajouteraient aux 281 places des centres d'accueil pour handicapés mentaux et mésadaptés socio-affectifs sur le territoire a-t-on perdu de vue les centaines de DROP-OUT de nos polyvalentes, et autant de cas que le juge de la Cour du bien-être social a à analyser périodiquement? Les uns auraient besoin de thérapies et les autres d'une ressource spécialisée inexistante dans le milieu.

Il devient impérieux pour le MAS, par ses professionnels, d'intégrer ses services et ses interventions aux différentes commissions scolaires, au même titre que les clientèles de nos centres d'accueil [handicapés-mésadaptés].

Quand le dépistage récent du Service à l'enfance inadaptée des commissions scolaires de l'Est du Québec révèle, dans nos écoles, 5,299 jeunes aux prises avec des déviations ou inadaptations diverses, le moment n'est plus au jeu de l'autruche mais aux formules dynamiques et nouvelles, à

l'utilisation maximale des spécialistes par le biais de la concertation, à la multidisciplinarité des services du MAS et du MEQ.

Les mots éducation, rééducation, adaptation, réadaptation, réinsertion sociale ne doivent plus demeurer des concepts différents, définis selon l'optique des spécialistes des deux ministères susdits et compris différemment par les uns et par les autres dans l'application des politiques et des thérapies. Comment avec des systèmes parallèles [services sociaux-cliniques et commissions scolaires] atteindre des résultats tangibles. Et qui font les frais de ces ambiguïtés, sinon la jeunesse et la famille? Et demain, la société.

Que le Centre des services sociaux et les coordonnateurs et conseillers en éducation de l'enfance inadaptée de l'est du Québec dénoncent l'incohérence dans les communications et l'absence de multidisciplinarité des services MAS-MEQ, c'est qu'il y a vraiment une action énergique et courageuse à poser en haut lieu pour corriger les lacunes du système actuel. Car, en cloisonnant les services, on nie le rôle thérapeutique du milieu naturel par l'exclusion des personnes qui passent le plus de temps avec l'enfant: la famille et l'école. En n'ayant pas au surplus un langage commun dans les politiques de services, des énergies se gaspillent, les argents s'engloutissent, et les jeunes sont pénalisés. Ils ne reçoivent pas les services auxquels ils ont droit.

Donc, réaménager et développer des ressources c'est une solution mais pas la solution!

Andrée Gauthier



**Nous prêtons  
sur hypothèque:  
\$10,000 à  
\$2,500,000**

**TRUST  
GÉNÉRAL**

20374

La COMEQ

## Des résolutions significatives

L'assemblée générale annuelle de la Conférence municipale de l'Est du Québec a donné lieu à des prises de position assez significatives quant à l'état

d'esprit des membres de l'organisme et aux actions à entreprendre pour l'avancement de la COMEQ dans le dossier municipal de l'Est. Au niveau du transport,

deux résolutions longuement discutées et approuvées après plusieurs échanges, deux parmi les quatre présentées. On a voté que la COMEQ envoie une

délégation de maires rencontrer le Premier ministre ou le vice-Premier ministre, le ministre de l'Expansion économique régionale pour que soient

prévus les budgets nécessaires à la finition de la route 132 dans les plus brefs délais (au maximum 5 ans), par le biais d'une entente fédérale-provinciale. Les maires entendent prendre les mesures nécessaires pour assurer cet objectif et assumer leurs responsabilités à cet égard.

La COMEQ devra établir des mécanismes de consultation sur l'administration du ministère des Transports et la planification des dépenses de celui-ci dans chaque comté, par une rencontre au moins annuelle.

En ce qui regarde l'aménagement, il a été proposé que les présidents des Commissions d'urbanisme et les représentants élus des municipalités non organisées en matière d'urbanisme et faisant partie de la COMEQ forment un comité consultatif à la planification urbaine et régionale pour la COMEQ et

formulent des objectifs pour améliorer l'efficacité de l'urbanisme dans notre région.

Les délégués ont voté le fait que la Conférence étudie attentivement le voeu émis par le représentant du Haut-commissariat relativement à la formation d'un mécanisme à l'intérieur de la COMEQ, mécanisme consultatif regroupant, au sein d'une conférence des directeurs municipaux de loisirs, leurs principaux collaborateurs.

Enfin, la COMEQ demande au gouvernement provincial que la part actuelle de la taxe de vente versée par le gouvernement aux municipalités soit portée de deux à trois pour cent.

Cette rencontre, qui a eu lieu à Rivière-du-Loup en fin de semaine, a permis aux différents délégués de prendre position sur des résolutions bien précises. Et parfois fort controversées.

L.L.

## Deux bureaux du MTF sont occupés

Un groupe de citoyens de l'arrière-pays de l'Est du

Québec a occupé, jeudi dernier, le bureau local du

ministère des Terres et Forêts (MTF) à Amqui et le

bureau régional du même ministère à Rimouski. Le geste a été posé pour protester contre la lenteur du gouvernement à répondre à la requête de rétrocession des lots appartenant à l'Etat dans la municipalité de Ste-Marguerite.

La Société d'exploitation des ressources de la Vallée a entrepris, avec l'occupation des locaux du MTF, une série d'actions qui visent la récupération de quelque 180 lots qui sont la propriété du ministère de l'Agriculture et des Terres et Forêts et qui sont situés à l'intérieur des limites municipales de Ste-Marguerite.

Un Comité de citoyens de cette localité de la Matapédia tente, depuis un an et demi, d'obtenir la rétrocession des lots boisés appartenant aux deux ministères. Devant son insuccès, le Comité a confié à la Société d'exploitation des ressources de la Vallée le soin de piloter le projet. La Société a d'abord réuni autour d'elle tous les groupes populaires concernés de la région.

Ce sont ces groupes qui ont occupé pendant quelques heures, les bureaux du MTF à Amqui et à Rimouski. Des représentants de l'UPA, des Sociétés d'exploitation des ressources des Monts, de la Métis, de la Neigette, des Basques, des groupements Transcontinental, de JAL, OD-1, OD-2, et le CRD étaient sur place.

Le président de la Société de la Vallée, M. Théodore Gagné, a déclaré au cours d'une conférence de presse, que ni les ministères concernés, ni les députés provinciaux de l'Est du Québec ne s'étaient prononcés officiellement sur le dossier. La récupération des lots publics est jugée comme essentielle à la survie de l'arrière-pays, et le Conseil régional de développement s'est dit fermement en faveur d'une telle éventualité.

N.P.



C'est par le moyen du Télex du ministère que les responsables de l'occupation des bureaux du MTF ont prévenu le ministre des actions qui ont été menées à Amqui et à Rimouski. [Photo P.E. Norman Plourde]

### AU PIANO BAR HOTEL NORMANDIE

Nous fêtons  
à toutes les semaines

Le Mardi

**SOIREE  
DU VOYAGEUR**

Le Mercredi

**Soirée  
des dames**

**Nombreux prix  
de présence**

En vedette du lundi  
au samedi inclusivement

**Shirley & Judes**



**POUR UN SERVICE SANS EGAL**



**SERVICE RAYMOND DUCHESNE ENR.**

430, ouest, Boul. St-Germain, Rimouski, 723-1803

**A LA PLACE**

**Normandie**

**UN RENDEZ-VOUS!**

SALLE DE DANSE Ouvert du mercredi au dimanche inclus.

En vedette: **LES ARCHETYPES**

Informations

**723-1616**

Rue St-Germain  
Rimouski  
Est



**AU PIANO BAR**

manoir **Normandie**

EN VEDETTE: **Shirley & Judes**

# Les postiers de Rimouski sont en faveur de la grève

Les postiers de Rimouski ont voté, comme la plupart de leurs confrères du Canada, en faveur du recours à la grève. Par ailleurs, les postiers canadiens viennent de recevoir un appui important des employés de la Commission de l'assurance-chômage.

Des 22 postiers rimouski, un seul s'est prononcé contre la grève, alors que les autres ont affirmé leur appui à leur exécutif national en se disant en faveur d'un débrayage si besoin était.

Entre temps, selon le secrétaire-trésorier du syndicat des postiers de rimouski, le travail se

continue normalement. Les postiers n'effectuent aucun ralentissement de travail, bien que la population recourt moins au service de la poste. Il y aurait une diminution importante du nombre de colis et de lettres dans les bureaux de poste, les usagers préférant confier leurs envois à des entreprises privées, de peur que le déclenchement de la grève affecte la distribution du courrier.

De l'avis de M. Leblond, une grève des postiers paralyse complètement le service postal, et les facteurs, entre autres, seraient privés de travail, ce qui pourrait amener le ministère à les placer en disponibilité.

Les postiers réclament, rappelons-le, 71% d'augmentation de salaire sur 12 mois, des garanties de non-perte d'emploi en cas de mécanisation, et enfin, le syndicat demande la création d'une Société de la Couronne des Postes. M. Leblond croit que le bureau de Rimouski pourrait être considérablement affecté par la mécanisation des

Postes canadiennes. Il affirme qu'il serait possible que le courrier destiné à Rimouski soit trié ailleurs et livré comme tel aux facteurs. Un nombre important de postiers pourraient donc perdre leur emploi.

La décision de faire ou non la grève sera prise par les instances nationales du syndicat des postiers, et

ceux de Rimouski n'ont pas l'intention d'entreprendre d'action isolée.

Par ailleurs, les employés de la Commission de l'assurance-chômage vien-

ent d'accorder leur appui aux postiers en participant à la campagne de boycottage du code postal. Le demi-million de lettres que fait parvenir régulièrement la CAC aux assurés, porteront dorénavant la mention "Boycottons le code postal". N.P.

## Les garages ouvrent leur porte, si...

Les propriétaires de garages de Rimouski veulent ouvrir les portes de leur établissement au cours de la semaine et pour ce faire ils ont déposé une série de requête en injonction devant la Cour Supérieure de Rimouski.

Devant le refus du syndicat de se rendre à l'ultimatum qui avait été fixé au 15 octobre dernier, l'Association des garagistes de Rimouski a décidé de recourir aux injonctions pour obtenir la réouverture des garages actuellement affectés par la grève.

Le porte-parole de l'Association, M. Jean-Louis Ruest nous a confirmé que lundi à 15 heures, la Cour Supérieure entendrait les requêtes des garagistes qui veulent obtenir la diminution des lignes de piquetage devant les établissements et la possibilité pour les employés cadres et non-syndiqués de retourner au travail.

Selon M. Ruest, l'émission de ces injonctions permettra aux garagistes de reprendre leur activités. Ils pourront assurer des services de vente de voiture et de pièces alors que certains travaux mineurs pourront être ef-

fectués par les concessionnaires.

De plus, les garagistes pourraient entreprendre des poursuites auprès de certains syndiqués à la suite des dégâts qui ont été faits aux édifices et aux voitures des garagistes. La Sûreté du Québec mène actuellement des enquêtes, particulièrement dans le cas des incidents de Trois-Pistoles, où plus d'une vingtaine de voitures ont été endommagées.

Par ailleurs, aucune négociation n'est prévue entre les deux parties et M. Ruest affirme que les offres des garagistes demeurent toujours valables. L'Association doit se pencher sur la question au cours des prochains jours.

Au moment d'aller sous presse, la décision du juge n'est pas encore connue. La partie syndicale, pour sa part n'a fait aucun commentaire sur les intentions des employeurs, mais le président du syndicat des mécaniciens et préposés aux pièces, M. Jean-Yves Couillard, nous a confirmé que les démarches en vue de la mise sur pied d'un garage communautaire se continuaient. N.P.

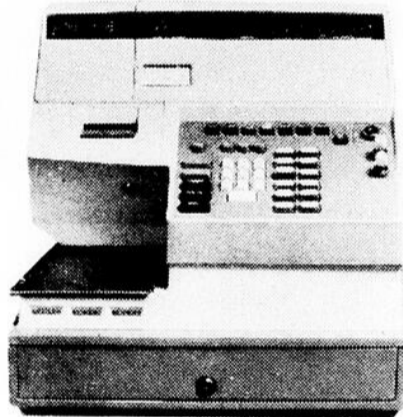
## Les marchands se posent des questions

Est-ce qu'il y a de la place pour un troisième centre d'achats à Rimouski?

L'organisme se pose sérieusement la question à savoir si ce ne sera pas au détriment des commerces déjà établis. Un comité a été formé pour élaborer un plan de travail qui sera confié à des spécialistes de l'Université du Québec à Rimouski.

Sur la photo, nous reconnaissons M. Marc-André Dionne, directeur du centre administratif de l'UQAR, en conversation avec M. Réjean Gauvin, président de l'Association des marchands.

Nous vous présentons...  
la caisse enregistreuse  
électronique  
Victor Express



Prenez l'Express 560. Inscrivez-vous à temps pour optimiser le service du client, la souplesse de système et tous renseignements administratifs utiles.

- Jusqu'à 96 totaux programmables
- Affichage de 16 gros caractères alphanumériques
- Contrôle complet des systèmes de paiement
- Trois positions éclairés "d'impression": comptes journaliers, reçus et formules
- Et bien d'autres encore!

Comparez la Victor 560 ECR avec toute autre machine de caisse. Comparez bien et ne ratez pas votre Express. L'Express 560. Voyez une démonstration gratuite aujourd'hui chez:

**bellavance inc**

192 est, St-Germain

AM 190

**RIMOUSKI**

**(418) 723-7877**

**REST. MOTEL MONACO DES MONTS INC.**

votre escale sur le chemin de la Gaspésie

MOTEL ULTRA MODERNE TV COULEUR BAR SALON

SALLE A MANGER RESERVATION: 763-3321

OUVERT DE 6H. A 4H.

SAINTE-ANNE-DES-MONTS



## Pillage, rapt, vols à main armée

Si les vols de toute nature se multiplient à la chaîne avec l'arrivée de l'automne, la prudence et la vigilance des citoyens pourraient peut-être en réduire le nombre. Pourquoi tenter le diable en n'éclairant pas davantage les abords des maisons et bâtiments ou en laissant les portes faciles d'accès.

Les citer prendrait des colonnes entières, nous dit-on. Nous ne parlerons que des vols à main armée ou avec effraction.

### Citoyenne agressée

Un individu armé s'est amené dans une résidence de Sainte-Anne-des-Monts et a fait main basse sur la centaine de dollars qui s'y trouvaient.

### Voleur paniqué

Un jeune cambrioleur a usé de malchance vendredi dernier, vers 14h45, en tentant de cambrioler, avec un fusil tronqué de calibre 16, le bureau administratif de Québec-Téléphone à New-Carlisle. Le gardien donna l'alerte à la SQ et il déguerpi prestement, abandonnant son arme. C'est dans le chalet de l'OTJ qu'il fut capturé par les limiers provinciaux. Hôtel pillé

Des marchandises évaluées à quelque \$1.500 ont été dérobées à l'hôtel le Castel de Pointe-au-Père, vers le 6 octobre. Le vol ne fut constaté par la propriétaire, Mlle Annette Saint-Laurent, que le 16 octobre à son retour de voyage. On avait pénétré dans l'établissement hôtelier, fermé pour la saison d'hiver, en forçant la porte du côté nord. Le butin volé comprenait verrerie, ustensiles, serviettes, draps, deux micros sur pied, des amplificateurs, etc. Et toutes les pièces de l'auberge étaient dans un désordre indescriptible.

### Rapt d'un camion postal

Ils courent encore, mais des indices sérieux pourraient mener à l'arrestation de trois individus, portant cagoules, qui s'attaquèrent, vers 23h15, le 15 octobre, dans le Rang II est de Sainte-Flavie, à un camion postal conduit par M. Donald Boudreau qui venait de quitter Mont-Joli avec 225 sacs de courrier ordinaire et 18 sacs fermés par cadenas.

M. Boudreau fut enfermé dans le coffre arrière de la Ford 1975 volée ant-

érieurement à Montréal, mais il parvint à sortir de sa cachette d'infortune lors du ralentissement du véhicule à un arrêt obligatoire et à prendre la clé des champs pour gagner, à pied, Mont-Joli et alerter la Sûreté du Québec. Il avait eu l'intelligence d'user d'un subterfuge pour que la serrure du coffre cède rapidement.

Cinq heures plus tard, le camion était retracé au dépôt de Saint-Anaclet, avec son contenu, et la Ford avait été abandonnée près d'un hôtel rimouskois.

### Il coule à pic

Réjean Cyr, 17 ans, de Franquelin, a coulé à pic dans le fleuve Saint-Laurent, la semaine dernière, quand le canot qu'il occupait, avec son frère Raoul et un ami Richard Bélanger, chavira vers 12h30, non loin de la rive. Des témoins se portèrent rapidement au secours des rescapés qui parvinrent à regagner la rive.

### 37 accidents routiers

Ils seraient survenus en fin de semaine dans le secteur Rimouski-Amqui-Matapédia-Matane-Sainte-Anne-des-Monts. Des 37 accidents, 33 n'entraînèrent que des dommages matériels, mais quatre conduisirent leurs dix occupants, pour soins, dans les hôpitaux du territoire.

18 automobilistes, en ces 48 heures, subirent des tests par ivressomètre, qui furent positifs. 211 billets pour infractions aux lois de la circulation et 412 mises en demeure d'avoir à faire effectuer rapidement, dans les 48 heures, les déficiences décelées sur les véhicules.

A.G.

En parler  
c'est déjà agir!  
**OXFAM**



## Une autre moto sur le dos

Il arrive de plus en plus souvent qu'une moto soit impliquée dans des accidents de la route, causant des blessures et parfois même la mort du motard. Les automobilistes considèrent les motocyclettes avec un mépris qui est inacceptable. Ce qui cause des accrochages dont les résultats apparaissent sur cette photo.

[Photo Progrès-Echo]

## Mort suspecte et accidents routiers

### Un meurtre?

Le Dr Jean-Paul Bachand, pathologiste de Rimouski, a pratiqué l'autopsie sur le corps calciné de Robert Godin, 41 ans, de Chute-aux-Outardes, trouvé dimanche, vers 11h30, sur une route secondaire de sa localité, dans les ruines de son automobile.

Les policiers découvrirent un Colt 45 avec cinq balles dans le chargeur dont l'une était percutée. Mais la calcination avancée du cadavre ne permet pas de déceler la trajectoire de la balle. Un chimiste a été mandé sur les lieux par le

bureau des enquêtes criminelles à Baie-Comeau. S'agit-il d'un meurtre ou d'un suicide?  
**Contre un garde-fou**  
Mme Fernande Hachez, 23 ans, de Campbellton, a perdu la vie dimanche à Pointe-à-la-Croix, Bonaventure, dans le dérapage de l'automobile que conduisait Mme Lucienne Bourgoin dont les blessures nécessitèrent son hospitalisation. Le véhicule filait en direction de Matapédia. Après avoir percuté sur un garde-fou, l'automobile s'écrasa dans un champ.  
**Capotage mortel**  
Gaston Poirier, 22 ans,

Eric Fugère, 20 ans, ont perdu la vie dans un capotage survenu vers 3h10, dimanche matin, à Maria. Le conducteur Poirier aurait perdu le contrôle de l'automobile dans une courbe. Il succomba douze heures plus tard à l'Hôtel-Dieu de Québec. Quant à son compagnon, Eric Fugère, il mourut presque sur-le-champ.

ANNONCE

## Un original



rue  
**St-Germain**

On ne serait pas plus surpris de voir un original traverser la rue St-Germain que de rencontrer une personne mécontente des protections qu'elle a obtenu chez André Girardin & Ass. courtier d'assurances. 723-1221.

A.G.

## Dr Germain Guerrette optométriste

EXAMEN DE VUE  
VERRES DE CONTACT  
REEDUCATION VISUELLE

RENDEZ-VOUS SUR APPEL

53 QUÉST EVECHE RIMOUSKI  
724-9822

les assurances brisson inc.

**TRANQUILITE**, n.f. "Etat de ce qui est sans inquiétude. Exemple: tranquillité d'esprit. Ant. Trouble." Un bon régime d'assurance est la voie vers la tranquillité. Venez en causer avec nous. Nous sommes là pour ça!

**les assurances brisson inc.**

Courtiers d'Assurances Agréés

140 OUEST, ST-GERMAIN

C.P. 69, Rimouski 724-4127

## Vandalisme au musée régional

Les policiers municipaux ont pu reprendre leur souffle, depuis quelques jours, après avoir trimé dur pendant le Festival d'automne.

Une fin de semaine bien différente de la précédente. Six accidents mineurs ont été enregistrés avec dommages matériels seulement, sur le boulevard Jessop, à la Grande-Place, rues Saint-Germain et Rouleau, près du motel l'Ermite et sur le boulevard Cartier. Certains des conducteurs impliqués eurent à subir des tests à l'ivressomètre.

On signale un acte de vandalisme perpétré vendredi soir aux abords du Musée régional de Rimouski. L'une des vitres d'une vitrine extérieure pour l'audio-

visuel a été fracassée.

Et sur le terrain du Centre d'apprentissage, situé boulevard Arthur-Buies, des jeunes gens prirent les lampadaires pour des cibles. Trois fusils à plomb furent confisqués. L'enquête suit son cours.

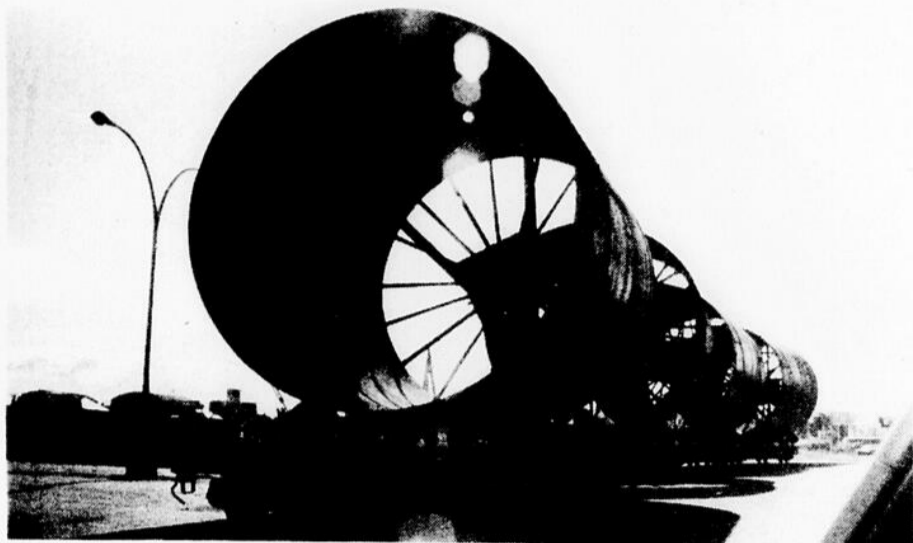
Il reste que les cassettes de stéréo de véhicules fascinent de plus en plus les voleurs car plusieurs automobiles ont été délestées de ces accessoires, ces jours derniers.

Et on recherche encore l'auteur du vol d'une motocyclette dérobée au 457 Mgr-Langis, et des bris de vitres à un véhicule stationné près du Paul-Hubert.

A.G.

Au port de Rimouski-Est

## Chargement pesant



Parmi tous les chargements qui ont été effectués cette semaine au port, celui qui a le plus retenu l'attention des habitués fut sans aucun doute l'embarquement de sept énormes tuyères à destination du barrage hydroélectrique de Manic-3 mercredi dernier. Ces tuyères, appelées conduites à eaux forcées, ont été fabriquées par une maison rimouskoise, la SOMETAL-ATLANTIC. Certaines de ces tuyères ont un poids de plus de 80 tonnes.

Des dispositions spéciales ont dû être prises pour le déplacement de ces pièces, de l'usine jusqu'au port. Elles ont été embarquées et soudées sur des wagons plats, et emmenées au port au pas de tortue. On a même dû relever des fils électriques, de peur que les tuyères ne les accrochent. Arrivées au port, elles ont été émises à bord d'un chalant à l'aide de deux grues géantes de plus de 150 tonnes de capacité chacune, puis soudées à nouveau pour éviter qu'elles roulent par-

dessus bord une fois en mer. A son départ de Rimouski-Est le chalant et son lourd chargement, tirées par le remorqueur Yvon Simard, se sont dirigés vers Baie-Comeau, où, là encore, des mesures, spéciales ont été prises jusqu'à l'arrivée au barrage de Manic-3.

Ce chargement était le troisième et dernier du genre au port de Rimouski cette année, car le contrat de fabrication de tuyères est maintenant complété et réalisé.

Michel Turcotte

## Pas de relâche dans le port, cet automne

Non, l'automne avec ses nuits fraîches et ses jours plus courts n'amène pas de relâche dans la navigation au port de Rimouski. Loin de là! On dirait que lorsque cette maussade saison arrive, le port rimouskois prend de plus en plus d'ampleur. La semaine dernière, par exemple, plus de treize navires ont mouillé dans les eaux du port. Une semaine sans précédent pour cette époque-ci de l'année, et ça ne semble pas vouloir s'arrêter car, au cours des prochaines semaines, on verra défiler beaucoup de navires de toutes sortes. PETIT CARGO DANOIS

Parmi ces treize navires, nous avons remarqué samedi dernier le petit cargo danois "MIQUELON" qui était à charger des explosifs à destination du Groenland, île danoise, recouverte de glace, située au nord de notre continent. Le petit cargo, qui ne mesurait pas plus de 240 pieds de long, est arrivé au port samedi vers midi et vers 18 heures le même jour, il levait l'ancre avec ses explosifs enfermés dans des containers placés sur le pont du navire par les débardeurs.

AMENEZ-EN D'LA PITOUNE!...

Pour la première fois depuis un mois et demi, on a chargé de la pulpe au port de Rimouski. En effet, la vieille goélette "MONICA" a fait deux voyages de pitoune la semaine dernière, transportant plus de 450 cordes lors de ses deux voyages.

Ce type de chargement n'a pas été très populaire cette année dans le port, mais d'ici à la fin de l'automne plusieurs navires doivent en emporter car les cours d'entreposage, situées à l'arrière du port, commencent à se remplir et ceci annonce l'arrivée non seulement de goélettes mais aussi de navires spécialisés dans ce type de transport comme, par exemple, les chalands de l'Anglo Pulp.

PLUSIEURS AUTRES NAVIRES

En plus des navires réguliers, dont le "FORT-MINGAN" et le "HAVRE-ST-PIERRE", qui sont venus chez nous la semaine dernière, nous avons remarqué plusieurs pétroliers comme le chaland-citerne "Sealions", le "TEXACO WARRIOR", le "IRVING MARIGOLD" et le "CEDARBRANCH". Un autre chaland est venu charger des pièces lourdes fabriquées par Atlantic Sometal de Rimouski.

Donc le port, au lieu de s'endormir pour l'hiver, bourdonne d'activités en cette période de l'année.

ALLEZ-Y FAIRE UN TOUR!

Michel Turcotte



M. SIROIS

### SIROIS TEXACO

RESTAURANT GODENDARD ENR

Licencié  
20 de l'Eglise  
Ste-Blandine  
735-2010

Paraitra  
le 12 novembre  
un cahier  
spécial  
intitulé

## Plaisirs d'hiver

Pour certains, l'hiver est une saison longue et monotone. Pour ceux qui savent en profiter, il en est tout autrement. Faites-vous du ski? Vous pouvez apprendre ce sport en deux leçons d'une heure! N'ayez crainte, vous êtes aussi athlète que votre voisin. La motoneige, la pêche sous la glace, le ski de fond, etc... Que de choses intéressantes peuvent être faites durant cette saison enneigée.



Réservez vos espaces publicitaires  
avant le 5 novembre

# 723-4800



vous dit: 724-7733

## Avez-vous vu le nécessaire de voyage "à action visible"? Et cette offre spéciale?



Quatre produits de beauté Skin Dew, plus un livret avec le mode d'emploi, le tout offert dans une pratique pochette de vinyle...

Pour **2.00** seulement

avec un achat minimum de \$5.00 de produits Helena Rubinstein.

### Ce sont les résultats que vous verrez aussi: un épiderme plus doux et plus lisse!

Voyez comme votre peau peut être merveilleusement douce! Cet ensemble de quatre produits Skin Dew est exactement ce qu'il vous faut pour lutter contre le dessèchement de la peau causé par les années et par l'air ambiant. La lotion tonique rafraîchissante, sans alcool, stimule l'épiderme. Et la formule du démaquillant, de la crème de jour et de la crème de nuit Skin Dew à action visible contient des isolats concentrés de ferments lactiques — protéine spéciale du lait qui pénètre l'épiderme lorsqu'on applique ces produits. Grâce à leur formule, ces produits protègent et favorisent l'humidité de la peau, tout en maintenant un pH équilibré. Votre

épiderme devient plus doux, plus lisse plus saine.

**Vous aimerez aussi leur prix avantageux!** La crème de jour et la crème de nuit à action visible de ce même format se vendent habituellement en pots et coûtent ensemble \$12.00.

**Et vous aimerez les résultats visibles que vous obtiendrez!** Mais ne jetez pas le nécessaire de voyage. Vous pourrez remplir les flacons à nouveau lorsque vous remplacerez ces produits. Ainsi, vous pourrez emporter partout votre nécessaire Skin Dew, afin d'avoir en tout temps un épiderme doux et velouté.

Helena Rubinstein/The Science of Beauty

la page de Vie

### Développement et foi

On vit dans un monde en développement; du moins, un mot qui est sur toutes les lèvres. Cependant, beaucoup se méfient de ce terme, surtout chez nous à la suite d'expériences récentes. En particulier chez ceux qui vivent encore sous la domination d'un présent apparemment prospère, avec une mentalité de prolétaires entretenue par des intéressés.

Pour d'autres, pour l'homme libre et partisan de la liberté, le développement est perçu dans une optique de libération et il apparaît comme une belle utopie. Dans nos pays industrialisés, le développement vu par nos gouvernements à façade démocratique, cache d'affreuses injustices, qui sont d'ailleurs à l'origine des marges entre pays riches et pays pauvres, entre zones favorisées et zones défavorisées.

Un problème qui frappe l'humanité entière: tant chez ceux qui décident du sort de l'économie mondiale que chez les millions d'hommes qui, de la naissance à la mort, promènent une vie de sous-développés, on s'interroge sur les structures économiques absurdes où nous sommes engagés depuis l'avènement du Libéralisme économique... Là où on s'entend moins, c'est autour des solutions concrètes face au problème de l'exploitation des uns par les autres.

Problème à figure humaine, pour qui regarde le nombre grandissant de ceux qui meurent de faim ou vivent une vie indigne d'un être humain. Problème où l'injustice est érigée en loi, affichant des principes qui bafouent les droits fondamentaux de l'homme. Problème où l'égoïsme des riches et des puissants exploite "inconsciemment" les faibles et les pauvres. Même avec la foi, on a de la difficulté à trouver un sens à ce que le développement économique fait souffrir à la majorité des humains.

Pour des chrétiens engagés dans l'histoire de leur temps pour la mise au monde d'une société plus juste, l'expression a une résonance de libération et doit s'inscrire dans l'histoire du salut. Jean XXIII en fait "le problème le plus important de notre époque", et Paul VI y voit "le problème le plus grave de l'heure, un problème qui hante chacun".

Sur le plan économique, il y a de quoi avoir le vertige! Mais il y a peut-être place à une réflexion chrétienne sur le sujet: c'est d'abord un thème économique, mais comme il touche à l'homme, c'est aussi un thème éthique... Où en sommes-nous dans cet effort pour comprendre le développement "dans la dynamique du salut de l'homme", ou si l'on veut pour "exprimer sa foi dans l'aujourd'hui de ce monde"?

Ernest Simard.

### LA MEDITATION TRANSCENDANTALE

Programme de Méditation transcendantale



MAHARISHI MAHESH YOGI  
fondateur de la  
Méditation Transcendantale

Découvrez  
la  
méditation  
transcendantale

Bienvenue à une conférence d'information sur la méditation transcendantale.

**TOUS LES MERCREDIS 20H00  
AU CEGEP DE RIMOUSKI LOCAL D118**

Ces conférences sont données par deux instructeurs de M.T. Il y a présentation de diapositives sur les recherches scientifiques effectuées sur la technique.

Entrée libre Bienvenue à tous

Sous les auspices de l'Association Internationale de Méditation Transcendantale.  
Information: 723-3512

## Le DG choisi cette semaine?

Le nouveau directeur général du Collège de Rimouski, qui doit remplacer Fernand Dionne, sera-t-il nommé cette semaine?

Si tout se passe bien, il se pourrait que son nom soit divulgué aujourd'hui, si le conseil d'administration du Collège ne pose pas d'autres conditions à sa nomination.

Le comité de sélection a ramené les candidatures de 9 à 5, après 55 heures de réunion, et des études sur les critères de sélection comme sur les candidats eux-mêmes.

La Commission pédagogique du Collège a étudié les recommandations du jury de sélection, lundi dernier, et les recom-

mandations de celle-ci, comme du comité de sélection, ont été l'objet de discussions au conseil d'administration hier soir. Le nouveau DG du Collège devait être nommé à la suite de cette rencontre.

Les cinq candidats retenus, selon nos sources, originent de deux milieux: celui du cégep et celui de

l'extérieur du collège. Les candidats "internes" sont Gaston Guy, Jacques Paradis, Gilles Beauchemin et Paul Brassard. Ce sont les noms que nous avons pu obtenir. Quant au candidat de l'extérieur, il s'agirait d'une personne oeuvrant présentement pour l'UQAM. On n'a pu obtenir son nom.  
L.L.

Est-ce qu'il y a, dans votre voisinage, un concessionnaire qui puisse vous aider à en obtenir plus pour votre argent?

# OUI!

Nous vous invitons à venir voir nos  
**PACER, GREMLIN, HORNET ET MATADOR 1976**

Oui, nos prix sont imbattables,  
Venez le constater en rencontrant Claude,  
Jean et Roger, nos experts en économie

**AMC**  
AMERICAN MOTOR

N'oubliez pas la 4 roues la plus renommée au monde **Jeep**

Toutes les voitures d'AMC sont appuyées par le Programme de Protection de l'Acheteur exclusif à AMC. Demandez-nous les renseignements à ce sujet.

une excellente voiture usagée à prix raisonnable. **OUI!**

1975 Cherokee S	\$7000	1972 Météor Rideau 4 portes	\$1700.
1974 Jeep pick-up 4 x 4	\$4100	1973 Chrysler HT 2 portes	\$3100
1974 Ventura coupée	\$2900	1972 Chevelle 4 portes	\$1700
1973 Wagoneer	\$4900	1972 Cutlass convertible	\$3100
1973 Javelin	\$2400	1972 Pinto	\$1700
1974 Volvo	\$3800	1970 Torino HT 2 portes	\$1600



560 Boul. St-Germain O.

723-5535

**AVILLON** *gd* **INC.**  
Rimouski

LE GARAGE QUI EST ASSEZ GRAND POUR VOUS SERVIR  
MAIS ASSEZ PETIT POUR DESIRER VOTRE CLIENTELE ET LA GARDER

## OD-1 demande l'intervention de Rexfor



Le secrétaire-trésorier d'OD-1 a proposé, au conseil d'administration, un amendement aux règlements afin de permettre l'entrée de cinq femmes à titre d'administrateurs au sein de l'Opération.

[Photo P.E. Norman Plourde]

Les administrateurs de l'Opération-Dignité-1 ont convenu de demander l'intervention de Rexfor afin que cette société d'Etat

trouve une solution à la mévente du bois coupé sur les lots boisés de la région. O.D.-1 estime que l'exploitation des forêts

publiques se fait au détriment des propriétaires forestiers du territoire.

Lors de leur réunion du mois d'octobre, les administrateurs du Comité de citoyens ont décidé de prendre contact avec la société Rexfor afin de trouver une solution au

problème du bois qui ne se vend pas. Les citoyens de l'Opération-dignité estiment que les coupes effectuées sur les terres publiques par les compagnies forestières nuisent considérablement aux petits producteurs de bois qui ne peuvent vendre leur produit, si ce n'est au prix que leur offrent les acheteurs, prix jugé insuffisant par le Syndicat des producteurs de bois.

O.D.-1 juge que le gouvernement agit d'une façon illogique puisque, après avoir favorisé l'aménagement des lots boisés privés, il ne prend pas les moyens pour écouler les produits de ces lots. Les forestiers voudraient que Rexfor exerce un contrôle plus efficace sur les coupes en terrain public et assure une meilleure répartition des travaux en forêt privée sur celles de la Couronne.

De plus, les forestiers s'interrogent sur les coûts réels du bois livré au moulin

lorsqu'il est produit par les propriétaires privés et celui qui provient des terres publiques. Une équipe d'OD-1 doit entreprendre une enquête à ce sujet.

Par ailleurs, les administrateurs d'OD-1 ont pu prendre connaissance du premier numéro de "La Vache enragée", bulletin populaire de liaison de l'Opération. Ce petit journal, qui peut être édité grâce à une subvention de l'Agence canadienne de développement international, devrait paraître à tous les mois. La première parution a été tirée à 2500 exemplaires. On peut y lire, en plus d'un éditorial, plusieurs textes portant sur l'assurance-chômage, les abattoirs, le projet de Ste-Marguerite, la mévente du bois, et enfin quelques pages sont consacrées aux problèmes du Tiers-Monde.

Le président d'OD-1, M. Pierre Dufort, s'est dit très heureux de la mise sur pied

du bulletin. Il estime qu'il y a là un moyen intéressant d'animation et d'information. Il espère que le journal pourra s'autofinancer à plus ou moins long terme et qu'il pourra éventuellement soutenir en tout ou en partie les efforts d'OD-1.

Le conseil d'administration d'OD-1 a aussi accepté la création d'un comité de développement culturel (CODEC) qui réunira la plupart des paroisses du territoire de l'Opération. Ce Comité, qui travaille en relation avec le ministère des Affaires culturelles, espère obtenir une subvention qui lui permettra la réalisation de projets à caractère culturel dans les paroisses concernées. Aucun des projets n'a encore été défini clairement, mais on a parlé de fête populaire, de promotion de l'artisanat, de théâtre et de cinéma.

N.P.

## Banville : démission de l'O.D.-1

L'abbé Charles Banville, qui a assumé la présidence et la vice-présidence au sein du Conseil d'administration de l'Opération-Dignité-2, a donné sa démission comme vice-président et représentant de la ville de Matane.

Dans une courte lettre qu'il a remise au Conseil d'administration d'OD-1, l'abbé Banville affirme que ses occupations ne lui permettront plus de siéger régulièrement au Conseil. Il déclare qu'il aura à se déplacer fréquemment et, devant cet état de choses, il croit préférable d'abandonner son poste de vice-président, poste qu'il occupait depuis la nomination de Pierre Dufort à la présidence. Aussi M. Banville

ne représentera plus la ville de Matane. C'est Mlle Pierrette Deschênes qui doit le remplacer, du moins jusqu'à ce que sa nomination soit confirmée par un comité de citoyens permanent.

De plus, de nouveaux membres devront être désignés par les membres pour représenter les paroisses de St-Tharcisus et St-Léandre, de même que les villes de Causapsal et Amqui. Ce sont les membres d'OD-1 de ces municipalités qui éliront leur représentant au Conseil d'administration.

Par ailleurs, O.D.-1 a sélectionné cinq femmes qui s'ajoutent aux 31 membres du Conseil. O.D.-1 a modifié ses règlements afin de pouvoir accepter ces cinq représentantes.

N.P.

**La coiffure de demain pour la femme d'aujourd'hui**

Colette Gleason  
12 ans d'expérience

Mme Lucie P. Grondin, prop.  
257, MICHAUD ST-ROBERT  
723-1732

Micheline Guinard  
Coiffeuse

Venez essayer nos nouveaux procédés dans le domaine de la coiffure:  
- UNIPERM - XK LOTION - BIONISSET

P.S. Déjà nous avons de nombreuses réservations pour Noël... N'attendez pas... 723-1732

# LES REVETEMENTS KENITEX INC.

Distributeurs des produits

**Produits spécialisés reconnus dans 33 pays comme revêtements intérieurs et extérieurs**



Je désire de plus amples renseignements sur les REVETEMENTS

intérieurs  industriel   
 extérieurs  commercial   
 sous-sol   
 garage   
 entrepôt

Nom \_\_\_\_\_

Adresse \_\_\_\_\_

Ville \_\_\_\_\_

Tél.: \_\_\_\_\_

Expédiez à: **KENITEX INC.**  
 1289 Borne  
 Québec 8, Québec.

Michel Bourdon de la CSN

## Il n'y a pas de place pour une troisième centrale

Il n'y aurait que très peu de place pour une troisième force syndicale dans le monde de la construction au Québec, de l'avis de Michel Bourdon, président de la Fédération nationale du bâtiment et du bois de la CSN. De plus, un glissement

mêmes besoins et les mêmes préoccupations et il affirme que la formation d'un front commun s'impose pour une lutte efficace contre les mesures proposées par le gouvernement fédéral. Le plan Trudeau est inapplicable et inacceptable,

férence régionale d'emploi, de façon à ce que l'on engage d'abord ceux qui chôment dans la région où se

déroulent les travaux avant d'aller en chercher ailleurs. Le budget de la CSN est beaucoup moins important

que celui de la FTQ pour la publicité durant l'"opération adhésion syndicale", mais à la centrale de Bourdon, on

veut insister sur le contact personnel. Il y a environ 2000 militants qui prendront un contact personnel avec tous les travailleurs de la construction pendant les quelques semaines qui précèdent la tenue du scrutin prévu pour les 7, 8 et 9 novembre prochains.

N.P.



Le président de la Fédération du bâtiment [CSN] a rencontré les journalistes de la région au cours d'un déjeuner du Club de presse de Rimouski.

(Photo P.E. Norman Plourde)

significatif vers la CSN amènerait, toujours selon M. Bourdon, un changement d'attitude de la part de la Fédération des travailleurs du Québec (FTQ).

Au cours d'une tournée qu'il faisait dans la région, Michel Bourdon rencontrait les membres du Club de presse de Rimouski. Il a alors déclaré qu'il existait une polarisation des forces dans la construction qui laissait peu de place à la Centrale des Syndicats démocratiques (CSD) ou à la centrale de M. Picard, de la Côte-Nord.

D'ailleurs, la CSN a déposé une requête devant les tribunaux pour que soit retiré le statut de centrale à ce syndicat qui était affilié à la CSN. Cette dernière avait du reste proposé, à déclaré M. Bourdon, l'autonomie totale aux syndiqués de M. Picard, mais celui-ci aurait refusé, préférant une séparation complète et totale.

Selon M. Bourdon, la CSN tend une main aux travailleurs de la construction durant l'"opération adhésion syndicale." Il croit que les travailleurs de la construction ont tous les

estime le président de la Fédération du bâtiment qui s'attend d'ailleurs à de graves troubles sociaux.

La CSN est très ouverte à la possibilité de ce front commun, affirme M. Bourdon, mais il faut que la FTQ convienne que l'on ne syndique pas les gens à coups de barre de fer. M. Bourdon croit que la FTQ changera d'attitude lorsqu'un nombre important de ses syndiqués sera passé dans les rangs de la CSN. Mais il ajoute que le FTQ aura toujours sa place dans le secteur de la construction au Québec et il ne souhaite pas la disparition de cette centrale.

La Fédération du bois a l'intention d'insister au cours de l'"opération adhésion syndicale" sur la sécurité d'emploi et la sécurité physique dans les chantiers. La Fédération s'en prend aux faits que l'ancienneté des travailleurs de la construction n'est pas reconnue et que l'on permet l'embauche de nouveaux employés alors que certains chômeurs appartiennent déjà à la construction. De plus, rappelle M. Bourdon, il faut instaurer une pré-

# boîteau lumineux

présente  
un ensemble  
de pièces en  
cristal d'arques  
de France

Il n'y a pas que des lampes chez BOITEAU LUMINAIRE. Vous trouverez aussi tout un choix de bibelots, de chandeliers, de porcelaine, de miroirs, de tables de marbre et de verre taillé dont nous vous présentons ici quelques exemplaires. Peu importe le cadeau que vous cherchez, vous trouverez chez BOITEAU LUMINAIRE un choix éblouissant.



boîteau lumineux / un choix éblouissant

407 ouest Boul. St-Germain Rimouski  
TEL: 724-2025

Ouvert de 9.00 A.M. à 5.30 P.M. du lundi au mercredi,  
de 9.00 A.M. à 9.00 P.M. le jeudi et le vendredi et de 9.00 A.M. à 5.00 P.M. le samedi.

La faim du monde  
avant la fin du monde  
**OXFAM**

## Renald Carey **La CSD sera la première force dans la construction**

Le président du Syndicat des travailleurs de la construction du Québec, (CSD), M. Renald Carey, s'est dit convaincu que sa centrale deviendra la première force ouvrière dans la construction après la campagne d'adhésion syndicale qui se tient actuellement à travers la province. M. Carey, qui faisait, la semaine dernière, une tournée éclair dans la région, doit revenir au cours

de cette semaine en compagnie du président de la Centrale des syndicats démocratiques, M. Paul-Emile Dalpé. M. Carey a déclaré que l'accueil des travailleurs de la construction était formidable. Ces derniers ont pris conscience que le CSD existait et elle se présente comme un troisième choix véritable. Le président du Syndicat de la construction ne croit pas que les votes seront

divisés exclusivement entre la CSN et la FTQ. Il a rappelé que la FTQ avait souffert considérablement de l'enquête de la commission Cliche, alors que la CSN doit affronter des difficultés financières importantes. Il prévoit que cette dernière centrale devra, malgré ses affirmations, demander une nouvelle hausse de cotisations à ses syndiqués. Selon M. Carey, la CSD a

l'avantage de présenter une situation financière stable, alors que le taux de ses cotisations est à un niveau de beaucoup inférieur à celui des autres syndicats. Il insiste fortement sur l'importance d'appartenir à un syndicat unique comme celui de la construction, CSD. Il affirme qu'un travailleur se sent ainsi davantage chez lui, peu importe où il est dans la province. De plus, un syndicat unique permet



M. Renald Carey, du syndicat de la construction de la CSD, se dit optimiste sur les résultats de la campagne d'adhésion syndicale dans la construction.

[Photo P.E., Norman Plourde]

d'éviter beaucoup de chicanes entre les différents corps de métiers.

Les travailleurs n'auraient pas à craindre pour leur emploi et cela, même s'il vote pour la CSD, a aussi déclaré M. Carey. Il semble que ce soit là une préoccupation constante chez les travailleurs qui craignent ne pas pouvoir avoir accès aux services de placement. M. Carey a admis qu'auparavant ce danger était réel puisque la FTQ contrôlait une part importante de l'embauche, mais dorénavant, souligne M. Carey, ce service sera sous la responsabilité de l'Office de la construction du Québec qui n'a pas de discrimination à faire.

La situation aurait beaucoup évolué dans la

province dans ce domaine puisque plusieurs travailleurs de la CSD seraient, selon M. Carey, employés dans de gros chantiers de la province. Un vote syndical est comme un vote politique, déclare le président du syndicat, c'est un choix qui ne touche pas le droit au travail.

Finalement, Renald Carey estime que les mesures anti-inflationnistes de M. Trudeau sont injustes. Il met en doute la capacité réelle du gouvernement à contrôler les prix, alors que les salaires seront durement touchés. De plus, il croit qu'une augmentation en pourcentage telle que celle définie par le Premier ministre du Canada ne peut pas être socialement juste. N.P.

# Elle ira à la MARTINIQUE!



M. Jacques Noiseux, président de l'Association des Marchands de la Grande Place, remet à madame Monique DuBois, 360 rue Lachance à Rimouski, un chèque de \$200.00 offert par les marchands du centre commercial, tandis que madame Fernande Fillion présente à la gagnante la pochette contenant les 2 billets et tous les renseignements relatifs au voyage pour 2 personnes à La Martinique offert par Sunflight en collaboration avec l'Agence de Voyages Rimouski Inc.

**CENTRE COMMERCIAL**



**La grande place**

ENTREE NORD:  
BOULEVARD RENE-LEPAGE  
ENTREE SUD:  
RUE ST-GERMAIN EST

HEURES D'OUVERTURE:  
LUNDI, MARDI, MERCREDI 9H 30 AM A 5H 30 PM  
JEUDI, VENDREDI 9H 30 AM A 9H 00 PM  
SAMEDI 9H 30 AM A 5H 00 PM

## Secrétaire Sténo-Dactylo

Conseil des Loisirs de l'Est du Québec

ENDROIT: Rimouski

FONCTIONS: Travail de secrétariat pour le personnel professionnel en loisirs du C. L.E.Q.

QUALIFICATIONS: Sténo-Dactylo. Expérience de 2 ans.

SALAIRE: Selon convention collective du C. L.E.Q.

S'adresser à:

Secrétaire de direction  
140, ouest St-Germain  
Rimouski, 723-5036

Date limite: le 29 octobre 1975

## La planification et la stratégie en marketing

Par: Emmanuel Chéron, DESCAF, MBA., professeur de marketing, Université du Québec à Rimouski.

Quelle que soit l'activité de votre entreprise, il vous faut comprendre, planifier et gérer des échanges. La notion d'échange est en effet centrale au marketing et implique l'analyse et la connaissance des besoins du marché des consommateurs, pour développer un produit ou un service de valeur qui soit présenté efficacement et mis à la disposition de ce marché au moment opportun. L'étape de l'analyse du marché est fondamentale et conduira au succès ou à l'échec de la planification. Cette première étape con-

siste, en pratique, à s'efforcer d'identifier un sous-groupe de consommateurs à qui on pourrait offrir un produit ou un service qui réponde très exactement à leurs besoins. A ce stade de la démarche, il est possible de préciser les questions à se poser: quel est l'objet de l'achat? Quels sont les objectifs de l'achat? Qui achète? Comment s'organise-t-on pour acheter? Il est possible de se faire une idée des réponses à ces questions sans entreprendre pour autant une étude complexe et coûteuse. Le sens de l'observation peut quelquefois suffire à se faire une idée plus précise du marché. En obtenant

quelques données numériques et en faisant preuve de perspicacité on peut facilement entrevoir des possibilités intéressantes. Cette étude devra rester réaliste et tenir compte du contexte de votre activité et des objectifs de votre entreprise. Elle devra aussi être évaluée en rapport avec vos points forts et vos points faibles ou en d'autres termes avec les ressources dont vous disposez.

La seconde étape de planification découle logiquement de la première et consiste à élaborer une stratégie de marketing détaillée. Cette stratégie vise à agencer ensemble et de façon optimum les quatre

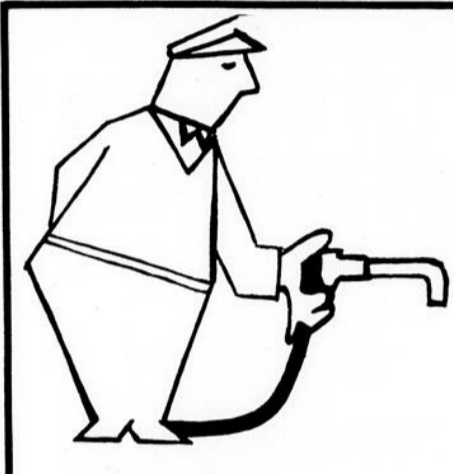
variables de base du marketing qui sont: le produit ou le service, la distribution, le prix et la communication. A ce niveau, il s'agit donc de déterminer l'importance relative de chacune de ces variables et d'y affecter proportionnellement les ressources de l'entreprise pour répondre aux besoins de marché. Pour chacune des quatre variables précédentes, interviennent un grand nombre de décisions. A titre d'exemple: pour le produit ou le service, il faut déterminer quel assortiment et quel niveau de qualité offrir, quelle marque et garantie, quel emballage. Pour la distribution: où et quand les produits ou services sont mis à la

disposition des consommateurs? Quelle est la zone d'achalandage? et quels sont les problèmes d'approvisionnement? Pour le prix: quel doit être le prix de base, les escomptes et les bonifications possibles? Quelles peuvent être les conditions de vente à tempérament? Comment les conditions d'approvisionnement affectent les prix?

Pour la communication: quel équilibre doit-on réaliser entre les divers moyens de communication que sont la publicité, la promotion et la vente personnelle? Quelle atmosphère doit-on créer pour répondre aux attentes des consommateurs? Au fur et à mesure de la mise en place

de cette stratégie, on doit s'assurer de son efficacité au moyen d'un processus de contrôle permanent. La première étape d'analyse du marché n'est pas effectuée une fois pour toute, mais doit se faire de façon continue afin d'apporter les correctifs nécessaires à la stratégie. Le processus de planification stratégique en marketing est en fin de compte un processus cyclique dont l'objectif principal est de permettre à l'entreprise de rester constamment en interaction avec le marché.

Nous verrons dans un prochain article que cette interaction est soumise à des contraintes de l'entreprise et de l'environnement qui compliquent la situation.



L'homme au camion vert de

# CASTEL

## CANADIAN IMPORT



Vous propose ces 2 plans de protection

### 1 plan perma confort

### 2 plan tous risques

Ce plan protège les pièces énumérées ci-dessous.

- Aquastat Non immersion extérieure.
- Airstat.
- Boîtier du brûleur.
- Bouchons de tuyaux de remplissage et d'aération.
- Chambre de combustion-foyer (jusqu'à \$40.00 pose incluse).
- Contrôle de température limite (Intérieur).
- Conduite d'huile en surface.
- Relais de protection au brûleur (sûreté).
- Ensemble d'allumage.
- Gicleur de brûleur.
- Moteur de soufflerie et brûleur 110 volts, (jusqu'à 1/3 C.V., 1 vitesse, 1,700 R.P.M.).
- Pompe à l'huile et raccord.
- Régulateur de tirage.
- Réservoir à l'huile de chauffage non enfoui (jusqu'à \$75.00 pose incluse, intérieur); Réservoir extérieur non couvert.
- Soufflerie (jusqu'à \$40.00 pose incluse).
- Thermostat régulier (manuel-chauffage seulement).
- Transformateur de l'allumage.
- Ventilateur de brûleur et prise d'air.

#### DE PLUS, ce plan inclut:

- La pose des pièces énumérées précédemment.
- Un (1) nettoyage annuel de votre fournaise.
- Les appels d'urgence à toute heure du jour ou de la nuit.

PRIME ANNUELLE : \$39.95

Ce plan protège les pièces énumérées au plan "Perma Confort", PLUS LA RÉPARATION OU LE REMPLACEMENT, SI NÉCESSAIRE:

- de la fournaise ou de la chaudière (main d'oeuvre pour le remplacement non incluse).
- de l'échangeur de chaleur.
- du filtre à air "Glassaire".
- du filtreur à l'huile.
- de l'humidificateur à palette.
- du brûleur (jusqu'à \$300.00 pose incluse).
- du réservoir à l'huile non enfoui (jusqu'à \$200.00 pose incluse, intérieur). Réservoir extérieur non couvert.
- de la chambre de combustion (jusqu'à \$100.00 pose incluse).

#### DE PLUS, ce plan inclut:

- La pose des pièces énumérées aux plans "PERMA CONFORT" et "TOUS RISQUES".
- Un (1) nettoyage annuel de votre fournaise.
- Les appels d'urgence à toute heure du jour ou de la nuit.

CE PLAN EXCLUT:

- Les fournaises à air chaud de capacité supérieure à 140,000 B.T.U.
- Les chaudières d'une capacité supérieure à 1000 p.c. de radiation.
- Toute modification ou réparation au système de distribution de chaleur et/ou aux calorifères.
- Tout changement ou modification requis par des règlements provinciaux, municipaux ou autres.

La Compagnie se réserve le droit de décider si une réparation ou un remplacement est requis.

2 Air chaud: prime annuelle \$58.95

2 Eau chaude: prime annuelle \$72.95



130 EST, ST-GERMAIN  
RIMOUSKI TEL: 723-5815

POUR TOUS RENSEIGNEMENTS CONSULTEZ NOS REPRESENTANTS

MONT-ROU: 775-4533

# Zellers Vente in du Mois

**1 journée seulement Vendredi, 24 octobre**

**136 St-Germain ouest, Rimouski**

**quantités limitées**

Rayons des cosmétiques					Rayons vêtements garçons				
	STYLE	QT	REG.	SPEC.		STYLE	QT	REG.	SPEC.
EAU DE COLOGNE	2066	35	1.00	0.35	SHORT	202	110	1.17	0.50
PARFUMS	--	55	1.17	0.35	T-SHIRT	8115	19	1.27	0.50
ROUGE A LEVRES "Tangee"	--	30	0.69	0.25	JEANS	24	43	6.48	2.00
ROUGE A LEVRES "Westmore"	--	50	0.59	0.25	<b>Rayon vêtements hommes</b>				
BROSSE A DENT "Tex"	3043	25	0.79	0.30	CHEMISE	-	50	5.96	2.50
SHAMPOING AUX OEUFS 70 oz.	2148	38	1.97	0.75	CRAVATE	-	25	4.00	1.50
SHAMPOING 32 oz.	2132-3-4	105	1.07	0.35	CHEMISE	2337	49	1.77	0.50
<b>Rayon des bas</b>					CEINTURE	999	118	5.97	2.50
BAS POUR HOMMES	600	65	1.97	0.75	JEANS	2500	58	8.97	4.00
BAS POUR GARCONS	31	35	0.84	0.30	<b>Rayon articles scolaires</b>				
BAS POUR BEBE	--	50	0.58	0.20	BIC BANANA bleu	1305	73	0.29	0.10
BAS POUR ENFANTS	--	45	3/1.00	0.15	BIC BANANA Rouge	1306	21	0.29	0.10
SLIPPERETTES	3605	60	1.57	0.60	FICHES	361	66	0.82	0.30
BAS CULOTTE "Discretion"	2400	39	1.79	0.75	CALEPINS	104	109	0.21	0.07
BAS ASSORTIS	--	55	0.25	0.10	FEUILLES SEPARATIONS	5300	20	0.35	0.10
<b>Rayon des articles ménagers</b>					<b>Rayon des meubles</b>				
SERRE-JOINT de corde à linge	99	10	0.97	0.50	CHAISE	1151	1	134.97	50.00
ENSEMBLE sel et poivre	6145	25	2.19	0.75	CHAISE	1152	1	169.96	75.00
CERTO	2300	13	0.29	0.10	<b>Rayon lingerie maison</b>				
TASSES FLEURIES	-	20	1.77	0.50	Ensembles napperons	7087	10	4.29	2.00
POUBELLES "Snoopy"	2107	8	5.44	2.70	Napperons	6298	14	1.97	1.00
PLATS A SOUPE fleuris	-	16	1.47	0.70	Napperons	6945	21	1.47	0.70
GRANDES ASSIETTES	-	36	1.83	0.90	Serviettes "Romance"	-	37	2.52	1.75
SOUCOUPES	-	28	0.83	0.40	Serviettes de bain	-	36	3.96	2.00
<b>Rayon lingerie</b>					Serviettes "Wedgewood"	-	36	1.34	0.65
BABY DOLLS	4012	15	3.00	1.25	Serviettes de bain	-	14	5.37	2.68
CULOTTES BIKINIS	282	92	1.07	0.40	Retaille à couvre-lit x	-	32	1.07	0.50
CULOTTES BIKINIS	660	63	1.37	0.50	Taies d'oreiller	5645	13	3.97	2.00
CULOTTES BIKINIS	925	160	1.17	0.40	Taies d'oreiller	-	30	3.28	1.50
<b>Rayon sous-vêtement pour dames</b>					<b>Rayon des appareils ménagers</b>				
BRASSIERE	8440	20	5.00	2.00	SECHEUSES	-	1	244.97	150.00
BRASSIERE	1321	11	3.50	1.50	POELE	-	1	244.97	150.00
BRASSIERE	200	14	1.77	0.50	LAVEUSE blanche	40 23	5	327.00	250.00
<b>Rayon des bijoux</b>					de marque Bradford	-	-	-	-
BAGUES	---	31	4.98	1.00	REFRIGERATEUR Bradford	-	2	459.98	350.00
<b>Rayon des vêtements pour enfants</b>					15 pi. cu.	-	-	-	-
CULOTTES Bikinis filles	858	80	2/1.47	0.25					
T-SHIRT	7115	30	1.17	0.40					
SOUS-VET. GARCONS	--	24	0.77	0.25					
SOUS-VET. GARCONS pqt 3	351	35	1.57	0.50					
SOUS-VET. FILLES pqt 3	603	32	1.88	0.75					

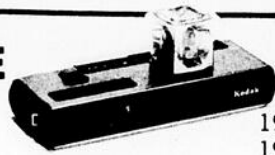
**ZELLERS OFFRE 3 MODES DE CREDIT... EN FONCTION DES DIVERS BUDGETS!**

# SUPER VENTE PHOTO AVANT NOËL

Profitez maintenant de bas prix jamais vus pour l'achat de vos cadeaux de Noël

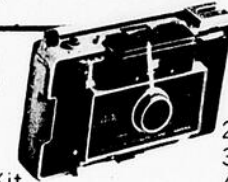
C'est le temps d'économiser. Facilités de paiement: plan mise de coté, plan de financement, CHARGEX et MASTER CHARGE

## CAMERA DE POCHE



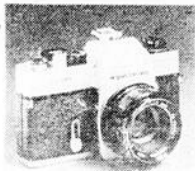
2	Gaf 134 XF	19.66	14.00
12	Sedic 99	19.33	15.00
3	Gaf 220	24.66	20.00
2	Minolta 16 Fun Kit	32.66	29.00
3	Gaf 440	44.66	35.00
1	Gaf 550	51.95	45.00
1	Minolta 16 MG	74.95	59.00
7	Kodak Pocket 40	75.88	69.00
1	Minolta 16 QT	89.00	69.00
4	Kodak Pocket 50	124.88	109.00
4	Kodak Pocket 60	166.88	149.00

## CAMERA INSTANTANE



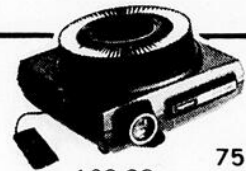
3	Polaroid Zip Kit	20.95	18.00
1	Polaroid Colorpack 80	37.95	33.00
1	Polaroid Colorpack 80 Kit	44.95	39.00
6	Polaroid M60	59.95	49.00
1	Polaroid 360	69.95	49.00
7	Polaroid 430	84.95	75.00
1	Keystone Rapid Shot	89.95	59.00
6	Polaroid 440	109.95	99.00
5	Polaroid 455	159.95	139.00
1	Polaroid Professionnel 195	249.95	199.00

## CAMERA 35 MM



1	Yashica 35 ME	-	75.00
1	Yashica Electro 35 CC	159.95	119.00
1	Canon Pelix usagé	-	125.00
2	Argus Cosina STL 1000 F:1.7	218.88	179.00
1	Gaf LCS, F:1.7, black	234.88	209.00
1	Gaf L14, F:1.4, black	269.88	239.00
5	Yashica Electro AX	299.66	259.00
1	Gaf L-ES, 55mm, F:1.4, black	388.88	329.00
2	Nikormat FTN, 50mm, F:2, chrome	399.50	339.00
1	Nikon FTN, 50mm, F:1.4 usagé	-	475.00
1	Nikormat, 50mm, F:1.2 usagé	605.00	509.00
1	Minolta XK, 50mm, F:1.7, black	844.50	599.00
1	Minolta XK, 50mm, F:1.4 black	894.50	649.00
1	Nikon F2, 50mm, F:1.4, black	919.50	699.00

## PROJECTEUR A DIAPOSITIVE



1	Keystone 900	-	75.00
3	Hanimex 500 EF	108.88	80.00
3	Sawyer's 570 R	118.44	99.00
4	Sawyer's 570 AF	134.44	119.00
1	Sawyer's 747 AQ	189.95	145.00

## PROJECTEUR A CINE



1	Bell & Howell Auto Load usagé	-	65.00
1	Bell & Howell usagé	-	79.00
1	Eumig Mark 501	129.95	99.00
1	Gaf 2500	149.95	119.00
1	Gaf 2588Z	159.95	149.00
2	Gaf 2788Z	178.88	165.00
1	Eumig 510 D	219.95	179.00
1	Bell & Howell 1641	248.88	179.00

## CAMERA 2 1/4 X 2 1/4



1	Yashica Mat 66	139.95	119.00
1	Yashica Mat usagé	149.95	110.00
2	Yashica Mat	149.95	119.00
1	Yashica Mat D	149.95	129.00
1	Yashica Mat 124G	179.95	149.00

## CINE CAMERA



1	Gaf Colt 84	92.95	75.00
1	Gaf XL 112	99.88	79.00
3	Eumig Mini Zoom	99.95	75.00
1	Gaf ST302	109.95	89.00
3	Yashica YXL	118.66	99.00
1	Gaf ST 104	139.77	99.00
1	Kodak XL 33	-	109.00
4	Gaf ST 105	172.77	139.00
5	Gaf St 602	218.88	179.00
1	Yashica Super 600	239.66	189.00
1	Gaf ST 802	259.95	209.00
1	Yashica Super 800	279.66	239.00
1	Yashica 8 LD 8	480.00	329.00
1	Kodak Ektasound 160	459.77	399.00
1	Nikon 8X	480.00	399.00

## LES ACCESSOIRES



3	Flash Electronique Dimension 111	-	8.88
1	Flash électronique Dimension 202	44.66	20.00
1	Flash électronique Argus CB3	28.88	24.00
1	Flash électronique Braun F290	59.95	39.00
1	Flash électronique Vivitar 292	186.66	139.00
1	Jumelle de théâtre	24.66	19.00
1	Jumelle de théâtre	39.66	29.99
3	Jumelle d'opéra	54.66	39.00
3	Lentille Hanimar Auto S, 135mm, F:2.8	54.00	39.00
1	Lentille Hanimar Auto S, 35mm, F:2.8	59.00	39.00
1	Lentille Yashinon 50mm, F:2 pour Pentax	65.00	44.00
1	Lentille Dimension 35mm, F:2.8	-	57.00
1	Lentille Hanimar Auto S 200mm F:3.5	89.00	65.00
2	Lentille Minolta Celtic 135mm, F:3.5	-	99.00
3	Lentille Takumar Pentax 105mm F:2.8	124.50	99.00
2	Lentille Minolta Celtic 35mm F:2.8	129.00	99.00
1	Lentille Nikor 50mm F:1.4	215.00	99.00
1	Lentille Vivitar 28mm, F:2.8	158.88	129.00
1	Zoom Nikor 43mm-86mm, F:3.5	-	175.00
1	Zoom Minolta 85mm-205mm F:3.8	308.88	249.00
1	Agrandisseur Axomat 11	148.88	139.00
1	Magnétophone synchro Tiffen	-	109.00

Quantité limitée

Toute vente est finale

# 10%

de rabais sur tous les ACCESSOIRES en magasin à l'exception des films, batteries et lampe de projection.



# bellavance inc.

Galleries La Grande Place  
Rimouski - (418) 723-7872

## A LOUER

### BUREAUX, MAGASINS ET ENTREPOTS

- 21,000 pieds carrés de plancher. peut être divisé au choix. Situés au centre-ville. Nouvelle construction. Air climatisé. Chauffage électrique. Vaste stationnement.

S'adresser à:

Albert Dionne  
723-2223 (bureau)  
723-3288 (rés.)

## Boucher demandé

Région de Haute-riève

- Homme de 4 à 5 ans d'expérience
- Expérience de comptoir
- Très bonnes conditions de travail
- Salaire selon compétence.

Pour information: tél.: 589-9424 le jour  
589-3857 le soir.

Demandez M. Rosaire Dubé

## LOGEMENTS A LOUER

### LOCATION IMMEDIATE

5 pièces non-meublé (tout inclus) \$200.00

### LOCATION 1er NOVEMBRE ET 1er DECEMBRE

Duplex 6 pièces non-meublé \$190.00

5 1/2 pièces non-meublé (tout inclus) \$160.00  
 3 1/2 pièces semi-meublé (tout inclus) \$150.00  
 3 1/2 pièces semi-meublé (tout inclus) \$170.00  
 2 1/2 pièces meublé (tout inclus) \$160.00

Tout inclus: Eclairage-chauffage-Taxes d'eau-vidanges et locataire, etc...



Société Générale d'Administration  
de Rimouski, (S.G.D.) inc.

106 St-Germain E., Suite 101, Tél. 723-4378

Le soir: 723-2462 ou 723-9837



"Velours côtélé", on le retrouve dans tous les vêtements.  
Pour étudiante comme pour la jeune dame, voici deux modèles:

Manteau court, avec capuchon  
détachable, fermoir et bouton de  
bois, dans les teintes ombrées,  
bleu et apricot. **55.<sup>00</sup>**

- Grandeur: 5 à 15 ans.

Manteau long doublé mouton,  
ceinturé, dans les teintes ombrées,  
bleu et apricot. **65.<sup>00</sup>**

- Grandeur: 5 à 15 ans.

Nous vous offrons aussi un grand choix de manteaux dans tous les tissus.

# Boutique Nathalie Entre

112 Est. St. Germain - 723 4353 RIMOUSKI, Que.

Nous donnons le service de réparation sur tous les vêtements. Stationnement en arrière du magasin.

ANNONCE

## CONCOURS DE DECORATION DE VITRINES

à la Grande Place

2 magnifiques trophées (oeuvre de Viateur Sirois) ont été remis aux commerces dont la vitrine a été jugée le plus dans l'atmosphère du Festival d'Automne.



Il s'agit de La Banque Canadienne Impériale de Commerce. Le trophée fut remis par M. Rock Lamontagne, Président du Festival, à M. Serge Larochelle, gérant de la Banque, en présence de M. Carol Morissette, administrateur, et M. Jacques Noiseux, président de l'Association des Marchands.



Il s'agit de R. Farmer. Le trophée fut remis par M. Carol Ringuette, vice-président du Festival d'Automne à M. André Paul, gérant de R. Farmer.

# carrières et professions

## ON DEMANDE GERANT DE VENTES

Etes-vous qualifié pour \$25,000. par année?

Un des plus gros concessionnaires d'automobiles de la rive sud est à la recherche d'un gérant de ventes avec expérience.

Si vous croyez être notre homme, adressez votre curriculum vitae à

**C.P. 410 Rimouski Dept "A"**



**CITE DE RIMOUSKI**  
Service Génie - Travaux Publics  
Concours no 75-8

## CONTREMAITRE VOIRIE & ENTRETIEN GENERAL

### SOMMAIRE DE L'EMPLOI:

-Est responsable de la planification, de la surveillance et de l'exécution de divers travaux de construction et d'entretien concernant la voie publique et d'autres terrains appartenant à la Cité.

-Surveille la bonne utilisation de la machinerie mise à sa disposition et assume la responsabilité de l'efficacité, du rendement et des agissements des personnes placées sous sa juridiction.

### QUALIFICATIONS:

-Posséder une vaste expérience des travaux municipaux.

-Etre apte à diriger du personnel.

-Disponibilité

-Posséder les aptitudes, les qualités personnelles et les traits de personnalité adaptés à la fonction.

### TRAITEMENT:

Salaire selon les qualifications.  
Bénéfices marginaux et avantages sociaux très intéressants

Toute personne intéressée doit faire une demande d'emploi à:

**CITE DE RIMOUSKI**  
Service Génie-Travaux Publics  
244 est St-Germain,  
Rimouski

et la faire parvenir au plus tard le 7 novembre 1975 en mentionnant le concours no 75-8

15 octobre 1975

Vous voulez améliorer votre sort, bien sûr. Demandez-nous une entrevue. Nous avons peut-être une carrière qui vous convient.

**723-9206**

## OFFRE D'EMPLOI

Lieu d'emploi: Amqui

Titre: Technicien en équipement laitier et réfrigération

Salaire: Selon la convention collective

**Exigences:** Détenir un certificat de qualification en réfrigération; expérience dans le domaine des pipelines et de l'électricité; détenir un permis de chauffeur; être capable de rédiger des rapports.

**Durée de l'emploi:** Permanent

Toutes personnes intéressées, veuillez communiquer à la:

Coopérative Agricole du Bas St-Laurent  
155, St-Jean-Baptiste  
Bic, Cté Rimouski, Qué.  
et demander:  
M. Réjean Ruest  
Dir. Division Utilités Professionnelles  
No Tél.: 736-4363 [local 29]

Commission Scolaire Régionale  
du Bas St-Laurent

## OFFRE D'EMPLOI CONSEILLER D'ORIENTATION

### NATURE DU TRAVAIL

Le rôle principal du conseiller d'orientation est de fournir une assistance professionnelle aux élèves face à leur orientation en vue de favoriser leur intégration au monde du travail.

### QUALIFICATIONS REQUISES:

Posséder un diplôme universitaire terminal de premier cycle dans la discipline appropriée.

### SALAIRE

Selon la convention collective des professionnels de l'orientation du Québec.

### LIEUX DE TRAVAIL

Ecole Sec. Langevin  
Ecole Sec. St-Jean  
Ecole Sacré-Coeur.

Faire parvenir application avant le 30 octobre 1975 à:

Commission Scolaire Régionale du  
Bas St-Laurent  
320 est St-Germain  
Rimouski.  
Att. Service du Personnel

## OFFRE D'EMPLOI

Hommes-femmes demandés.  
Temps plein ou partiel. Automobile nécessaire. Salaire de \$4.00 à \$6.00/heure. **Téléphonez le soir ou le jour à 723-1232.**

ASSURANCE-VIE  
GERANTS D'UNITE

Compagnie d'assurance-vie  
recherche  
GERANTS D'UNITE  
dans le cadre de son  
programme d'expansion.

Salaire garanti et bénéfices marginaux appréciables. Les candidats ont du succès dans la vente d'assurance-vie et des aptitudes à diriger. Diplôme CFAAV (LUATC) ou expérience équivalente.

Envoyer résumé de carrière à:

**DIRECTEUR DES VENTES**  
L'Economie Mutuelle d'assurance  
385 est, rue Sherbrooke  
Montréal H2X 3N9

Discrétion assurée

Le Centre d'Accueil La Vigie recherche les services d'un

## CUISINIER

à temps complet et d'un autre à temps partiel (2 jours par semaine).

### RESPONSABILITE:

Sous l'autorité du Directeur Général, il voit à la préparation de tous les mets et assume la responsabilité entière de la cuisine.

### EXIGENCES:

Diplôme en art culinaire ou une expérience jugée pertinente. Notions générales de la diététique et de ses exigences pour la préparation de repas équilibrés. Connaissance d'une variété de recettes standards mais permettant toutefois la confection de plats appétissants et économiques.

Connaissance élémentaire de la gestion.

### EXPERIENCE:

Deux (2) à trois (3) ans d'expérience comme cuisinier. Une expérience jugée valable pourra compenser l'absence de diplôme.

### QUALITES REQUISES:

Propreté, entregent, sens des responsabilités, à l'aise pour travailler auprès des enfants.

### LIEU DE TRAVAIL:

Au Centre d'Accueil La Vigie de Gaspé.

### TRAITEMENT:

Selon les échelles en vigueur dans les Centres d'Accueil pour enfants.

Les personnes intéressées devront faire parvenir leur demande d'emploi avant le 27 octobre 1975 à:

**Réjean Boucher, Ps-Ed.**  
Directeur Général  
Centre d'Accueil La Vigie  
C.P. 69, Gaspé, P.Q.

# carrières et professions

## ON DEMANDE INFIRMIERE

Infirmière demandée pour travail à temps partiel dans un bureau de médecin de Rimouski.

S'adresser à 723-3032

## SECRETAIRE-COMPTABLE

demandée pour complexe hotelier de rimouski

### LA FONCTION

Préparer les rapports comptables et statistiques;  
Procéder à la vérification des caisses;  
Agir comme réceptionniste suppléante;  
Effectuer la correspondance;

### LA CANDIDATE

Agée de 22 ans ou plus;  
Cours secondaire;  
Être bilingue;  
Sténo-dactylo;

### REMUNERATION

Salaire selon expérience et qualifications;  
Bénéfices marginaux habituels.  
Faire parvenir la demande d'emploi et le curriculum vitae à:

Samson, Bélair & Associés,  
Case Postale 700,  
320, rue St-Germain Est, suite 503,  
Rimouski, P.Q. G5L 7C7.



## PUBLIC NOTICE

PROVINCE OF QUEBEC  
MUNICIPALITE DE LA CITE  
DE RIMOUSKI  
TO THE CITIZENS OF THE  
MUNICIPALITY OF THE CITY  
OF RIMOUSKI.

PUBLIC NOTICE IS  
HEREBY GIVEN BY HUBERT  
DUBE, City Clerk, that the  
City Council of Rimouski, has  
at a regular sitting held at the  
City Hall, on October 20th,  
1975, adopted by law number  
ONE THOUSAND AND  
THIRTY-EIGHT (1,038) in the  
amount of \$92,000.00 to  
provide the necessary key-  
money for the execution of  
public works. Such by-law is  
now deposited in the office of  
the undersigned for the in-  
formation of all interested  
party.

PUBLIC NOTICE, is also  
given that, to satisfy the  
provisions of article 593 of the  
Cities and Towns Act, all  
electors who are owners of  
taxable immovables are  
convened to a public meeting  
that will be held at the City  
Hall of Rimouski, on October  
28th, 1975, at 7:00 p.m.,  
where and then the said by-  
law shall be submitted to the  
said electors and by them  
considered according to the  
law.

Given at Rimouski this  
twenty-first day of the month  
of October in the year one  
thousand nine hundred and  
seventy-five.

Hubert Dubé  
City Clerk



## AVIS PUBLIC

PROVINCE DE QUEBEC  
MUNICIPALITE DE LA CITE  
DE RIMOUSKI  
AUX CITOYENS DE LA  
MUNICIPALITE DE LA CITE  
DE RIMOUSKI

AVIS PUBLIC EST, PAR LES  
PRESENTES, DONNE PAR  
HUBERT DUBE, Greffier, que  
le Conseil de la Cité à lors de  
sa séance régulière du 20  
octobre 1975, adopté le  
règlement numéro MILLE  
TRENTE-NEUF (1,039) pour  
donner un nom à certaines  
rues.

Tel règlement est main-  
tenant déposé au bureau du  
soussigné pour l'information  
de toute personne intéressée.  
Donné à Rimouski, ce vingt-  
et-unième jour du mois  
d'octobre mil neuf cent  
soixante-quinze.

Hubert Dubé  
Greffier de la Cité



## AVIS PUBLIC

PROVINCE DE QUEBEC  
MUNICIPALITE DE LA CITE  
DE RIMOUSKI  
AUX CITOYENS DE LA  
MUNICIPALITE DE LA CITE  
DE RIMOUSKI

AVIS PUBLIC EST, PAR LES  
PRESENTES, DONNE PAR  
HUBERT DUBE, Greffier de la  
Cité que le Conseil de la Cité  
a, lors de sa séance régulière  
du 20 octobre 1975, tenue à  
l'Hôtel de Ville, adopté le  
règlement MILLE TRENTE-  
HUIT (1,038) au montant de  
\$92,000.00 pour pourvoir aux  
argents nécessaires pour  
l'exécution de certains  
travaux. Tel règlement est  
maintenant déposé au bureau  
du soussigné pour l'in-  
formation de toute personne  
intéressée.

AVIS PUBLIC est de plus  
donné que pour satisfaire aux  
dispositions de l'article 593 de  
la Loi des Cités et Villes, tous  
les propriétaires d'immeubles  
imposables de la cité de  
Rimouski sont convoqués à  
une Assemblée Publique qui  
sera tenue à l'Hôtel de Ville  
de Rimouski, MARDI, le 28  
octobre 1975, à 7:00 hres  
p.m., et que là et alors ledit  
règlement sera soumis  
aux dits électeurs  
propriétaires et pris par eux  
en considération con-  
formément à la Loi.

Donné à Rimouski, ce vingt-  
et-unième, jour du mois  
d'octobre mil neuf cent  
soixante-quinze.

Hubert Dubé  
Greffier de la Cité



Appel  
de candidatures  
mixtes

Fonction publique  
Canada  
Public Service  
Canada

Ministère des Communications  
Agence des télécommunications gouvernementales  
Ottawa, Ontario

## CARRIERES D'EXPERTS-CONSEILS EN TELECOMMUNICATIONS

Traitement maximal: \$20 245 (sujet à révision à compter  
du 24 décembre 1975)

No de concours: 5-A-A-017(33)

L'Agence des télécommunications gouvernementales a un  
besoin immédiat de plusieurs experts-conseils compétents  
en matière de télécommunications.

Les entrevues auront lieu à Ottawa et dans d'autres  
centres importants à travers le Canada.

### Fonctions

- Fournir aux divers ministères des recommandations sur  
les plans techniques et économiques au sujet de l'appli-  
cation et de l'utilisation des télécommunications;
- Effectuer à l'intention des ministères de l'Etat des études  
portant sur les besoins en matière de diffusion de l'infor-  
mation, et coordonner la planification et l'utilisation du  
téléphone, des réseaux et transmission des données, du  
fac-similé et de la téléinformatique;
- Participer à l'élaboration de cahiers des charges concernant  
les services de télécommunications et les acquisitions im-  
portantes de systèmes de télécommunications y compris  
les systèmes téléinformatiques, et coordonner l'installation  
et l'exploitation courantes de ces systèmes;
- Coordonner les besoins du gouvernement fédéral en tenant  
compte des possibilités des fournisseurs dans le domaine  
des télécommunications.

### Conditions de candidature

Un niveau manifestement élevé de compétence en économie  
et en technique dans le domaine des télécommunications,  
ainsi que l'aptitude à établir et à maintenir des relations de  
travail avec la gestion supérieure au sein de l'industrie et du  
gouvernement.

La préférence sera donnée à ceux qui possèdent un di-  
plôme universitaire et une expérience pertinente dans le  
domaine de l'industrie des télécommunications ou celle du  
traitement des données, en particulier dans les domaines de  
la conception, du développement et de la mise en oeuvre  
des systèmes.

Il est aussi souhaitable que les candidats possèdent une  
certaine expérience dans le domaine de la gestion de projets  
complexes, y compris la planification des achats. La con-  
naissance du français et de l'anglais est indispensable pour  
quelques postes; d'autres exigent la connaissance de l'an-  
glais.

### Exigences linguistiques

Les unilingues peuvent postuler un poste bilingue s'ils con-  
sentent par écrit à s'engager dans un programme de forma-  
tion linguistique qui pourra, au gré de la Commission de la  
fonction publique, durer jusqu'à un an. La Commission  
s'assurera d'abord de leurs aptitudes linguistiques, puis dé-  
terminera le lieu des cours. La titularisation ne sera accordée  
que si le programme de formation se termine avec succès.

### Comment se porter candidat

Remplir le formulaire de demande d'emploi C.F.P. 367-4110, -  
on le trouve dans les bureaux de poste, les centres fédéraux  
de main-d'œuvre, et les bureaux de la Commission de la  
fonction publique du Canada, - et le faire parvenir à:

### Cadres administratifs

Commission de la fonction publique du Canada  
Pièce 1739 - Tour A, Place de Ville  
Ottawa, Ontario K1A 0M7

Date limite: le 14 novembre 1975

Prière de toujours rappeler le numéro de référence approprié.

## Commission de la fonction publique concours de recrutement

Concours ouverts également aux hommes et aux femmes.

### TECHNICIEN EN ARTS APPLIQUES ET GRAPHIQUES

DIVERS MINISTERES - Postes à Rimouski.

**FONCTIONS** - Dresser des cartes, des plans et des graphiques selon les  
techniques cartographiques; réaliser des maquettes et autres documents pu-  
blicitaires; contrôler la diffusion de ces documents dans les différentes unités  
administratives; assumer l'administration matérielle d'une cartothèque.

**EXIGENCES** - Diplôme d'études collégiales avec spécialité en arts graphi-  
ques ou dans une autre spécialité pertinente OU certificat de fin d'études  
secondaires équivalant à une 11e année ou à un Secondaire V et 6 années  
d'expérience pertinente. Une ou 2 années de scolarité post-secondaire réussie  
jugée pertinente équivaut à 2 ou 4 années d'expérience.

**TRAITEMENT** initial pouvant atteindre \$10,547 (en voie de révision)

**CONCOURS E2651/25** Date limite pour l'inscription: 31 octobre 1975.

Si le nombre de candidatures  
soumises par des citoyens can-  
adiens est suffisant pour  
combler les postes vacants, la  
Commission limitera sa sélection  
à ces personnes.

S'inscrire auprès de la COMMISSION DE LA FONCTION PU-  
BLIQUE DU QUÉBEC, 1050 rue Conroy, Québec, G1R 4Z8  
à l'aide du questionnaire OFFRE DE SERVICE qu'on peut  
se procurer dans les centres de main-d'œuvre, dans les  
caisses populaires ou à l'un des bureaux de la Commission.  
Il est nécessaire d'indiquer le numéro et le titre du concours.

La Commission vous invite à prendre connaissance de ses autres concours  
en communiquant avec l'un de ses bureaux régionaux.

# PETITES ANNONCES

**Nous recevons vos annonces: du LUNDI AU VENDREDI de 9h00 à midi et de 1h00 à 5h00.**  
**Les annonces doivent être données avant LUNDI MIDI pour paraître le MERCREDI suivant. Les annonces sont payables avant publication: 1.50 minimum de 25 mots et 0.02 sous le mot additionnel.**

## MAISONS A VENDRE

**A VENDRE:** 383, rue Richelieu, bungalow 42' X 24', 3 chambres, finition extérieure clapboard d'aluminium, façade brique, finition intérieure gyproc et tapisserie. Grand terrain. Denise O. Gendreau. Tél: 724-6121, Trust Royal.

**A VENDRE:** Maisons, prêt accepté par la Société d'Hypothèque et Logement. S'adresser à Roland Lévesque 448 av. de la Cathédrale. Tél: 723-3772.

**A VENDRE:** Maison neuve, prêt consenti par la Société Centrale d'Hypothèque et Logement. S'adresser à Gérard Labrie Inc. Tél: 723-5208.

**A VENDRE:** Maisons neuves genre bungalow, situées à St-Pie-X, Sacré-Coeur. Bonnes conditions. Plan d'Habitation Lévesque. Tél: 723-2504.

**A VENDRE:** Maison de chambres, 24 pièces dont 15 chambres, située au 300, avenue de la Cathédrale. Tél: 724-6882.

**A VENDRE:** 456 Lasalle, maison à revenus de 3 logements de 5 1/2 pièces, 1 de 4 pièces, très bien entretenue. Tél: 724-6121 Denise O. Gendreau, Trust Royal, courtier.

**A VENDRE:** 253-255-257 Evêché ouest, maisons de logements, 1 de 9 pièces, 1 de 5 pièces, 1 de 4 pièces, très bien entretenue. Tél: 724-6121 Denise O. Gendreau, Trust Royal, courtier.

**A VENDRE:** Sacré-Coeur, rue Frontenac, maison à 2 logements de 5 1/2 et 4 1/2, finition extérieure en bardeaux d'amiante, finition intérieure gyproc et tapisserie. Beau terrain aménagé. Denise O. Gendreau Trust Royal Courtier. Tél: 724-6121.

**A VENDRE:** 209 rue Evêché Ouest, cottage 42' x 24', 5 chambres, finition extérieure en bardeaux d'amiante, beau terrain aménagé de 17,000 pi. car. Denise O. Gendreau. Tél: 724-6121, Trust Royal Courtier.

**A VENDRE:** Duplex à vendre par section, 400, 2e Rue et 368 St-René Ouest, Rimouski. Prix très compétitif. Tél: 724-6464 après 6 heures.

**A VENDRE:** Maison d'un an, "split level", 44' x 24', tapis mur à mur, terrain 96' x 196'. Tél: 724-4823.

**A VENDRE:** Belle ferme de 150 arpents avec vue sur la mer. Machinerie, camionnette, clientèle, établie pour vente de produits de ferme. Animaux pour boucherie et grande maison meublée. Tél: 1-418-534-2115.

**A VENDRE:** Maison située à St-Pie X, Style canadien 1974, 5 1/2 pièces, 25' x 42', brique rustique, terrain aménagé. Directement du propriétaire. Tél: 724-2819.

**A VENDRE:** Maisons préfabriquées, directement du manufacturier. A partir de \$15,300.00 Livraison incluse. S'adresser le jour à 723-8411.

**A VENDRE:** Chalet situé à St-Marcellin, près de la rivière Neigette. Pour informations tél: 723-6413.

**MAISONS A VENDRE:**  
**A VENDRE:** Duplex juxtaposé avec mur mitoyen, construction 1973, coin de rue paysagé. Bonnes conditions de vente. Tél: 724-7388.

**A VENDRE:** Maison unifamiliale, 1 1/2 étage sur terrain commercial, tapis à la grandeur. Conditions avantageuses. Tél: 724-7388.

**A VENDRE:** Très beau bungalow de 42 pi. X 26 pi. 3 chambres à coucher, salon, cuisine, dinette. Tél: 724-4091.

**A VENDRE:** Quadruplex, construction par le propriétaire en 1970, coin de rue, site commercial, finition brique. Financé par la SCHL. Refinancement avantageux possible. Tél: 724-7388.

**A VENDRE:** Maisons neuves déjà prêtes à habiter, ou selon votre choix personnel parmi nos plans. Louis-Philippe Gendron Inc. Disponible pour votre demande de prêt et vous habiter. Tél: 724-6993 à Rimouski et 629-3644 à Amqui.

**A VENDRE:** Belle opportunité pour acheteur sérieux qui désire faire un bon placement. Maison située près de l'hôpital, comprenant 8 appartements meublés, tapis mur à mur, plus logement de 5 1/2 pièces. Cause de vente: Départ. Tél: 723-8281.

**A VENDRE:** Ou à louer, cottage style mansarde, 7 pièces, 3 chambres,

salon double, 2 salles de bain complètes, foyer, piscine, terrain paysagé de 13,500 pi. c. Cause: Départ. Tél: 724-2578.

**A VENDRE:** A Rivière Hâtée, cottage suisse 2 logements de 4 1/2 et de 3 1/2 pièces. Finition extérieure bois naturel, finition intérieure gyproc, chauffage électrique. Terrain paysagé, revenu annuel de \$3,900.00. Denise O. Gendreau, 724-6121 Trust Royal Courtier.

**A VENDRE:** 322 Bélanger, maison unifamiliale, 1 1/2 étage de 8 1/2 pièces, 26 pi. x 38 pi. avec annexe de 20 x 6. Finition extérieure stucco - chauffage air chaud, terrain 8,460 pi. ca. Denise O. Gendreau, 724-6121 Trust Royal Courtier.

**A VENDRE:** Pie X - 15, 13e Rue O. Bungalow de 7 1/2 pièces, finition extérieure pierre et brique, finition intérieure gyproc et tapisserie, piscine 15 X 30 pi. avec patio. Belle valeur. Denise O. Gendreau 724-6121 Trust Royal Courtier.

**A VENDRE:** 351 Pierre D'Anjou Immeuble de 24 logements, finition extérieure en briques. Construction 1971, bons revenus. Denise O. Gendreau 724-6121 Trust Royal Courtier.

**A VENDRE:** Rimouski Est, 1ère Rue Bungalow de 5 1/2 pièces en construction de 40 pi. X 26 pi. Façade brique rustique. Possibilité de faire quelques changements intérieurs. Terrain de 6,840 pi. c. Denise O. Gendreau 724-6121 Trust Royal courtier.

**A VENDRE:** Luceville, Hôtel Lebel à 44 Boul. des Erables, 14 chambres bons revenus. Denise O. Gendreau 724-6121 Trust Royal Courtier.

**A VENDRE:** Bungalow style colonial, fini cèdre de Colombie, situé dans quartier résidentiel, grand terrain paysagé, 4 chambres, 2 salles de bain, salle de lavage, 2 foyers, grand salon et cuisine, salle de jeu. Tél: 723-2074 ou 724-4046.

**A VENDRE:** Ste-Blandine, 32 rue St-Gérard, maison 1 1/2 étage 26' X 26', avec garage 40' X 20'. 2 salles de bain, finition extérieure stucco marbré, grand terrain. Bon prix. Denise O. Gendreau 724-6121 Trust Royal Courtier.

**A VENDRE:** Chalet au Mont-Cornu, côté nord, habitable à l'année. Endroit tranquille pour ski de fond, moto-neige, raquette. Tél: 723-5373.

## DIVERS A VENDRE

**A VENDRE:** Meubles de toutes sortes neufs, usagés. Mobiliers de chambres, salon, cuisine. Laveuse, téléviseurs Zenith. Service d'appareils électriques: Westinghouse, Bélanger, GSW McClary. Les Enchères Chénier Ltée, 183 St-Germain ouest. Tél: 723-7373.

**A VENDRE OU A LOUER:** Machines à écrire et à additionner, à calculer. Bellavance Inc, 192 St-Germain est. 723-7877.

**A VENDRE:** Dessous de maison mobiles pouvant servir de remorque. Tél: 723-8872.

**A VENDRE:** Meubles de maisons mobiles. Tél: 736-4329.

**A VENDRE:** Troupeau laitier, 42 vaches, 10 génisses de 16 à 18 mois, 9 génisses de 6 mois - 1 taureau de 2 ans - 1 cheval de 1,500 livres - 1 quota 8,124 gras 232,114 lbs. - Bulk Tank Universel capacité 3,397 lbs. Test fédéral contre Brucellose. Tél: 737-4487.

**A VENDRE:** 4 roues Mags "international" s'adaptant sur tout modèle 13 po. Prix à discuter. Tél: 735-2195 après 5 heures.

**A VENDRE:** 1 balai mécanique à tapis, neuf, ainsi qu'un jacket en cuir court, grandeur 10 ans pour dame, 1 an d'usage. Tél: 723-4943.

**A VENDRE:** Fournaise à l'huile avec réservoir et tuyaux. Tél: 724-6311 ou 723-3104.

**A VENDRE:** Une paire de bottes de ski de fond, grandeur 7 1/2 neuves, jamais utilisées. Tél: 723-5280.

**A VENDRE:** Système de son Pioneer, Amplie SA-5200, table tournante PL-12D, haut-parleur Projet 80, écouteurs SE-1201. Le tout seulement 1 mois d'usage. Tél: 723-6288 à l'heure des repas.

**A VENDRE:** Motoneige Arctic Cat 1975, Model EL Tigre Z. Tél: 738-2155.

**A VENDRE:** Motoneige de marque Skiroile R.T.X. 1973, en parfaite condition. Tél: 723-1680.

**A VENDRE:** Dactylo portative "Olivetti Lettera DL", n'a servi que très peu, idéal pour étudiant (e). Excellente condition, prix d'aubaine. Tél: 724-6582.

**A VENDRE:** Beaux madriers de bois franc à prix raisonnable. Tél: 723-5049.

**A VENDRE:** Pièces d'auto Ford Custom 69, accidenté, moteur 350 reconditionné à neuf, à bas prix. Tél: 723-4283.

**A VENDRE:** Centre ville, équipement de salon de coiffure en parfait état avec local loué. Prix d'aubaine. Denise O. Gendreau Trust Royal Courtier 724-6121.

**A VENDRE:** 2 matelas 39 po. usagés. Tél: 736-4377 ou 736-4253 après 6 hres et demandez Marc.

**A VENDRE:** Portes d'intérieur en bon état. Tél: 735-2097.

**A VENDRE:** Sécheuse Moffat en bonne condition, aubaine: \$75.00. Tél: 723-1096.

**A VENDRE:** Chiots samoyède vaccinés, \$150.00 Tél: le jour 724-4418, le soir 724-4675.

**A VENDRE:** Ski doo Bombardier TNT, 1973, Flèche d'argent, parfaite condition. 250 milles. Tél: après 6 hres 736-5728.

## VOITURES A VENDRE

**A VENDRE:** Choix de camions Dièsel, 10 roues, et 6 roues, avec bicyclette à air en arrière de 44,000 lb. Tél: 739-4044.

**A VENDRE:** Datsun 510, 1973, 30,000 milles, familiale, manuelle, 2 pneus d'hiver, bonne condition. Tél: 724-7791.

**A VENDRE:** Plymouth Fury 2, 1966, moteur 350. Chevrolet Impala 1968, moteur 350. Très bon prix, moteur en bon état. Tél: 724-4036.

**A VENDRE:** Chrysler 75, Newport, 2 portes, H.T., 9000 milles, très propre. 1 loader John Deere sur lais. Tél: 738-2155.

**A VENDRE:** Oldsmobile Cutlass 1971, 4 portes, moteur 350 po. c. intérieur bleu, très propre. Tél: 7723-8396.

**A VENDRE:** Ford Maverick 70, 6 cyl. automatic, 44,000 milles. Prêt pour l'hiver. Tél: 739-4496.

**A VENDRE:** Datsun 510, 1973, 30,000 milles familiale, manuelle, 2 pneus bon état. Tél: 724-7791.

**A VENDRE:** Datsun 510, 1972, en bonne condition. Tél: après 5 hres à 724-4744.

**A VENDRE:** Montego 1973, 2 portes, toit vinyle, très bon état. Bon prix. Raison de vente: Retour aux études. Tél: 723-2076 aux heures de repas.

**A VENDRE:** Barracuda 1970, 340, 4 vitesses, en bon état. Tél: 736-4888.

**A VENDRE:** Volkswagen 1974, 20,000 milles. Tél: 736-4377 ou 736-4353 et demandez Marc, après 6 hres.

**A VENDRE:** Station Météor 1968, moteur 302 po. c. en très bon état, en plus 4 pneus d'hiver. Prix \$550.00 Tél: 723-7131 le soir.

**A VENDRE:** Datsun B 210 1974, 4 portes, transmission ordinaire, en très bonne condition. Tél: 724-4054.

**A VENDRE:** Chevrolet Impala 1966 du 1er propriétaire. Aubaine \$400.00 2 pneus d'hiver avec clous montés sur roues G75-14. 8000 milles. \$25.00 Tél: 723-1096.

**A VENDRE:** Dodge Dart 1967, en bon état. Tél: le jour 723-3394, demandez Mlle St-Laurent. Le soir 723-6018.

**A VENDRE:** Oldsmobile Cutlass 1972, 350 po. c. Bon état, cause de vente auto fournie. Tél: 724-2706 après 6 hres.

**A VENDRE:** Chrysler 1971, H.T. 2 portes, 29,000 milles. Tél: 724-2450 et demandez Mme Bélanger.

**A VENDRE:** Chevrolet Impala 68, 53,000 milles en bon état. \$1,200.00 Tél: 723-3833.

## TERRAINS A VENDRE

**A VENDRE:** 450' x 860' route 232 Ste-Blandine, eau et électricité. Prix à discuter. Tél: 723-3594.

**A VENDRE:** 2 terrains de 100' X 425', situés sur la route 232 entre Rimouski et Ste-Blandine. Tél: le soir à 735-2905.

**A VENDRE:** Sacré-Coeur, rue du Repos. Beau terrain boisé de 13,800 pi. car. Denise O. Gendreau, Trust Royal Courtier, Tél: 724-6121.

**A VENDRE:** 1430 A St-Germain O. beau terrain de 26,177 pi. c. Vue sur la mer, endroit tranquille. Denise O. Gendreau 724-6121 Trust Royal Courtier.

## ROULOTTES A VENDRE

**A VENDRE:** Roulotte Shamrocke de Luxe 1971, 22 pi. en très bon état. Tél: 739-4448.

**A VENDRE:** Roulotte 25 pi. de marque Apalache Royal 1974, entièrement équipée, v compris radio, stéréo, A, Fm, chassis doubles, tapis mur à mur, douche, toilette ainsi qu'isolation pour hiver. Valeur \$9,500.00 Vente à bon prix. Tél: 851-2424.

**A VENDRE:** Roulotte Dauphine L'Islet 1970, tout équipée, 18 pi. 9 po., chassis doubles, douche, toilette, 6 places. Très propre. Tél: 723-9048.

## LOGEMENTS A LOUER

**A LOUER:** Logement de 5 1/2 pièces, chauffage électrique, libre 1er nov. \$140.00 par mois, situé à St-Anaclet. Tél: 723-3989.

**A LOUER:** Logement 3 1/2 pièces, meublé, \$125.00 par mois. Situé à St-Anaclet. Tél: 723-9767.

**A LOUER:** Logement 3 1/2 pièces, meublé, salle de bain, offert gratuitement ainsi que la nourriture, pour personne seule ou couple d'un certain âge pour s'occuper d'une dame âgée. Maison très moderne avec toutes les commodités. S'adresser à 736-4377 et demandez M. Jean Rioux.

**A LOUER:** 4 pièces, chauffé, 1er étage, situé à 61 St-Pierre. Tél: 723-8179.

**A LOUER:** Beau logement de 6 1/2 pièces, non chauffé. Aussi logement de 3 1/2 pièces, meublé, chauffé. Ces 2 logements sont de conditions supérieures et libres immédiatement. Tél: 724-7388.

**A LOUER:** Logement 5 1/2 pièces, tapis mur à mur, entrée laveuse sècheuse, endroit tranquille. Pte-au-Père, (village) Tél: 724-2351. Libre le 1er janvier.

**A LOUER:** Logement 4 1/2 pièces, chauffé, \$145.00 par mois. Situé au 388 Michel Brûlé. Tél: 869-2311.

**A LOUER:** Logements 2 1/2, 3 1/2, et 4 1/2 pièces, situés dans édifice moderne au centre ville. Chauffés, éclairés, eau chaude fournie, tapis mur à mur. Tél: 723-6161.

**A SOUS LOUER:** 3 1/2 pièces semi-meublé, chauffé, éclairé, \$165.00 par mois, situé à 351 Pierre D'Anjou, No 401. Visiter après 6 heures.

**A SOUS LOUER:** 1 magnifique 3 1/2 pièces ensoleillé avec petit balcon, semi-meublé, chauffé, éclairé, service laveuse-sècheuse au sous-sol, situé au 275 Mgr Plessis, No. 204 en face de l'école Paul Hubert \$168.00 par mois. Tél: 723-3512 aux heures de repas.

**A LOUER:** 1 1/2 pièce moderne, chauffé, éclairé, buanderie stationnement. Libre 1er nov. situé à 457 Place Mgr Langis. Tél: 724-4392.

**A SOUS LOUER:** Beau logement de 3 1/2 pièces, non meublé, situé à Sacré-Coeur endroit tranquille. \$120.00 par mois. Libre 1er décembre. Tél: 724-9176 de 8 heures à 12 heures.

**A LOUER:** Logement 2 1/2 pièces semi-meublé, \$135.00 par mois à 373 rue St-Pierre. Tél: 723-7700.

**A SOUS LOUER:** Cause transfert, 3 1/2 pièces, près de l'hôpital à 178 St-Jacques, app. 2, semi-meublé service laveuse-sècheuse, construction récente. 2 entrées, libre 15 nov. Tél: 724-7074 à l'heure des repas.

## CHAMBRES A LOUER

**A LOUER:** Chambre, tapis mur à mur, située près édifice gouvernemental. Tél: 723-7006.

**A LOUER:** Chambre meublée, permission de cuisiner, poêle électrique, situé au 300 de la Cathédrale, tél: 724-6882.

**A LOUER:** Chambre située au 176 rue St-Germain est. Permission de cuisiner, entrée indépendante, meublée. Tapis mur à mur et lavabo. Tél: 724-2525.

**A LOUER:** Chambre moderne située près du centre ville, lavabo, entrée indépendante, stationnement. Pour hommes de préférence. Tél: 723-7130.

**A LOUER:** Chambre moderne, située près du centre ville, lavabo, entrée indépendante, stationnement. Pour hommes seulement. Tél: 723-7130.

**ON DEMANDE:** Une jeune fille pour garder un enfant 1 1/2 an et faire l'entretien de la maison du lundi au vendredi. Tél: 724-2425.

## DIVERS A LOUER

**A LOUER:** Chalet hiver-été, grand 4 1/2 pièces meublé, chauffé, éclairé, situé dans l'anse de Ste-Luce. Libre immédiatement. Tél: 739-3192.

**A LOUER:** Coffrages pour fondation 8' de haut. Tél: 723-9548 et 723-1824.

**DIVERS A LOUER:** Locaux commerciaux, air climatisé, prix avantageux. Situé au centre ville. Tél: 723-6161.

**A LOUER:** Local de 1,000 pi. carrés, situé au 192 St-Germain est, Rimouski. Libre immédiatement. Tél: 723-7877.

**PENSION:** Pour chiens, pension et vente de toutes races. S'adresser le soir à 735-2905.

**A LOUER:** Chambres doubles et simples pour jeunes filles, centre-ville, entrée privée, cuisine et salon à votre disposition. Libre immédiatement. Tél: 723-5662 ou 723-7110.

**A LOUER:** 2 ou 3 chambres meublées dans maison seule de campagne sur la route Nationale à Syabec, cuisine disponible. Tél: 536-5784.

## ta maison... à vendre



**Maison 3 logements** située à 213 Evêché Ouest. Grand garage pour mécanique. Idéal pour jeune qui veut se partir en affaire. Terrain 90 x 176. Livrable immédiatement.



**Maison de 2 1/2 étages** sur rue Ste-Ursule. Extérieur fini en brique. 9 chambres existantes plus un logement de 4 1/2 pièces. Garage pour une automobile. Rue tranquille et tout près de l'Université.

**Maison 2 logements** au 63 rue Notre-Dame Est. Extérieur clapboard et amiante, chauffage à eau chaude. Grand terrain, très bon prix.

**Maison de 3 chambres** et un batchelor. Centre-ville, 25 St-Paul à deux pas de la Cathédrale. Idéal pour couple âgé.

Avons plusieurs bungalows neufs libres et prêt à habiter. Financement accepté par leu S.C.H.L. Ristourne de \$500.00 en plus de l'aide fédérale si vous vous qualifiez.



**30 EST, RUE EVECHE, RIMOUSKI, 723-6335**

Raymond D'Amours, représentant Tél.: rés. 723-2543

# PETITES ANNONCES

**A LOUER:** Chambre meublée, éclairée, propre et paisible pour hommes seulement. Déjeuner si désiré. Stationnement. S'adresser à 359 ave Sirois. Tél. 723-5213 aux heures de repas et veillée.

**A LOUER:** Chambre avec lavabo, tapis mur à mur, permission de cuisiner, stationnement, entrée indépendante. Tél. 723-5049.

**A LOUER:** Chambres situées à 207 St-Jacques, près de l'hôpital et Cégep. Tél. avant-midi ou après 5 heures 723-7739.

**A LOUER:** Chambres pour hommes à Ste-Agnès sud, près Université, cuisinière et entrée indépendante. Tél. 723-7028.

**DIVERS A LOUER:**  
**A LOUER:** Roulettes et tente-roulottes. S'adresser au 527 St-Germain Est. Tél. 723-6441 et à 10 rue St-Louis. Taxi St-Louis. Tél. 723-2256.



**ON DEMANDE:** Homme ou femme pour vendre, pour district de Rimouski, directement dans foyers. Très bonnes conditions de travail. Automobile nécessaire. Tél. 629-3851.

**GARDERIE:** Éducatrice spécialisée diplômée désireait garder de jour ou de soir des enfants de tout âge chez moi. Pas cher et bien organisé. Tél. 724-7615.

**ON DEMANDE:**  
**ON DEMANDE:** Logement de 5½ pièces, duplex ou maison seule, situé à Rimouski. S'adresser à Trois-Pistoles à 851-1680.

**OFFRE DE SERVICE:** Dame demeurant sur Arthur-Buies, garderait enfant de 3 à 5 ans, du lundi au vendredi de 9 heures à 5 heures. Tél. 724-9540.

**ON DEMANDE:**  
**ON DEMANDE:** 1 carole pour ski-doo. Tél. 723-1456.



**OCCASIONS D'AFFAIRES:** DORINA. Devenez représentants automobiles. Nous aurons à vendre avec commission des plus intéressantes, des créations de la plus haute qualité: Bas-culottes, bas-support, vêtements de base, de nuit, Jupes, chandails, manteaux longuette et sport de cuir, ensemble de ski pour dames. Bijoux pour hommes, sous-vêtements, bas de toilette, bas thermal, chemises de travail, lingere junior. Notre marchandise est offerte dans une présentation impeccable moderne et luxueuse défiant toute concurrence. Profitez de cette opportunité tout en vous assurant un surplus d'argent. Je suis dépositaire DORINA. N'hésitez pas, venez dès aujourd'hui même, votre réponse représente pour vous la clé du succès. Entraînement nécessaire fourni. Pour rendez-vous, composez ou écrivez: Mme Germain Parent, 596 St-Germain ouest, Rimouski, Tél. 724-6433.

**OCCASIONS D'AFFAIRES OFFRE EXCEPTIONNELLE:** Tout couple sérieux qui désire augmenter ses revenus en dehors de ses heures de travail. Tél. 724-7762.

**OCCASIONS D'AFFAIRES:** Petit commerce à temps partiel. Très prospère avec revenu illimité dans temps libre. 18 ans et plus, écrire à "Occasion d'affaires", 3053 Belle Maison, Ste-Foy, Québec, 10.

**DORINA:** Assurez-vous un bon revenu en vendant à temps partiel ou plein une ligne sensationnelle pour toute la famille: bas-culottes, bikinis, blouses, chandails, pantalons, robe de chambre, sous-vêtements... On recrute représentants pour Rimouski et la région dans un rayon de 40 milles. Excellentes commissions. S'adresser à Mme Gaby Gasson, 173 des Saules, Rimouski, tél. 723-8179.

**DIVERS:** Achetez, vendons, échangeons, meubles et articles usagés. Aussi vendons et échangeons patins. S'adresser au Seconde Main Enregistré, démnagé au 208 Saint-Cyprien, Rimouski, Tél. 723-4611.

**OFFRE D'EMPLOI:** Nous sommes à la recherche de représentants automobiles. Nous fournissons démonstrateurs, Commission élevée. Si vous avez de l'expérience, adressez-vous au garage Chabot Autos Ins. Montmagny. Tél. 248-0612.

**OFFRE D'EMPLOI:** Nous recherchons représentants en camions pour vente de camions lourds, commission élevée, voiture fournie, budget de dépenses. Nous voulons doubler notre volume de camions. Expérience requise. Toute demande con-

fidentielle. Garage Chabot Autos Inc. Montmagny. Tél. 248-0612.

**OFFRE D'EMPLOI:** Mécanicien diésel. L'un des plus gros concessionnaires de camions de la rive sud est à la recherche de mécaniciens d'expérience. Outillage moderne, aménagement des locaux. Tout est en fonction de faciliter votre travail. Bon salaire bonus, bénéfices marginaux. Demande confidentielle. Garage Chabot Autos Inc. Montmagny. Tél. 248-0612.

**GRATUIT FACILE EFFICACE**

Le renseignement gouvernemental à la portée de tous... Communication-Québec à votre service du lundi au vendredi de 9:00 à 5:00 sans interruption.

**GRATUITEMENT** vous pouvez obtenir de l'information sur le gouvernement, ses services, ses programmes.

Composez "0" et demandez à la téléphoniste ZENITH 2-6770. Aucun frais d'interurbain. C'EST GRATUIT. Rimouski et les environs: composez 723-2250.

**En forme... la seule vraie façon de vivre.**

**AVIS PUBLIC**

**PROVINCE DE QUEBEC MUNICIPALITE DE LA CITE DE RIMOUSKI AUX CITOYENS DE LA MUNICIPALITE DE LA CITE DE RIMOUSKI**

AVIS PUBLIC EST, PAR LES PRESENTES, DONNE PAR HUBERT DUBE, Greffier, que le Conseil de la Cité, a lors de sa séance régulière du 20 octobre 1975, adopté le règlement numéro MILLE TRENTE-SEPT (1,037) décrétant les directives à suivre pour tous les utilisateurs de l'aéroport municipal.

Tel règlement est maintenant déposé au bureau du soussigné pour l'information de toute personne intéressée.

Donné à Rimouski ce vingt-et-unième jour du mois d'octobre mil neuf soixante-quinze.

Hubert Dubé  
Greffier de la Cité

**LOCAL COMMERCIAL A LOUER**

**LOCAL POUR BUREAUX OU MAGASIN**

**SITUE CENTRE-VILLE STATIONNEMENT FACILE MODERNE**

**CHAUFFE ECLAIRE TAPIS MUR A MUR REZ-DE-CHAUSSEE 1000 PIEDS CARRES LIBRE IMMEDIATEMENT**

S'ADRESSER A

**bellavance inc.**

André Bellavance ou Michel Légaré

**723-7877**

**AVIS**

Le Centre de Services Sociaux du Bas du Fleuve, dans le cadre de son assemblée publique annuelle, invite la population de la région Mont-Joli - Rimouski à participer le 27 octobre à 8h00 p.m. au Cégep de Rimouski à l'un des ateliers suivants:

1. "Les Services rendus aux familles d'accueil sont-ils suffisants pour les aider dans l'exercice de leur rôle?"
2. "La famille du déficient mental peut-elle subvenir à la plupart de ses besoins?"
3. Le Service social à l'école... pour combien de temps?"
4. "Les personnes âgées et le problèmes d'hébergement"

Un poste d'accueil et un comptoir d'information ont été prévus pour recevoir tous les visiteurs. Bienvenue à tous.

**appel d'offres**

**MINISTERE DES TRANSPORTS**

**Projet: 110-1501-5 - Galvanisation des panneaux et des poteaux de garde-fous de quinze (15) ponts, dans les comtés de Rimouski, Rivière-du-Loup, et Kamouraska-Témiscouata. Diverses routes et divrses municipalités.**

Sont admis à soumissionner ceux qui ont leur principale place d'affaires dans la province de Québec et qui auront réquisitionné les plans et devis à leur nom.

Un versement de \$10.00 non remboursable à l'ordre du ministre des Finances, est requis pour l'obtention des plans et devis du projet.

DEPOT de soumission exigé: cautionnement de soumission: \$2,500.00 ou chèque certifié: \$1,250.00.

La vente des documents ainsi que la réception des soumissions sont faites à l'adresse suivante: Service des Contrats, ministère des Transports, 875 Grande-Allée est, Québec, Qué., G1R 4Y9.

Clôture de la réception des soumissions à:

**15:0 HEURES**  
**LE MARDI, 21 OCTOBRE 1975.**

Le ministère ne s'engage à accepter aucune des soumissions, même la plus basse.

Le Sous-Ministre  
Claude Rouleau, ing.

**GOUVERNEMENT DU QUÉBEC**

## A VENDRE TERRAIN

Terrain semi boisé pour chalet. Front de 75 pieds sur un lac privé situé 23 milles du centre ville de Rimouski, dans le 3ième rang est.

Communiquez avec M. Gagné.

TEL: 529-0707  
843-5396 (Québec)

## A VENDRE VOITURE 1976

Familiale Hornet 1976. V8 - 304 p.c. S. Freins - S. Direction. radial. 4 portes. Neuf (800 milles). Raison: Voiture fournie.

S'adresser à 724-6412

## En bref...

### LIMITES REULEES DE RIVIERE-DU-LOUP A MATANE

A compter de janvier prochain, le secteur de Québec du Canadien national, frappé une fois de plus par de nouvelles mesures de réduction des cadres, sera considérablement agrandi pour englober une partie du secteur atlantique. Les limites est du territoire de Québec seront ainsi reculées de Rivière-du-Loup à Matane.

### PAS DE MAGASINS OUVERTS LE DIMANCHE

Un récent sondage scientifique effectué par Cogem Inc., à la demande du

ministère de l'Industrie du Québec auprès de plus de 500 marchands d'importance variée, des employés de magasins et des consommateurs se solde par le maintien à peu près intégral des dispositions actuelles de la loi des heures d'affaires

établie depuis 1970.

Les projets de fermeture le lundi, la prolongation des heures d'ouverture jusqu'à 22 heures, les jeudi et vendredi et l'ouverture le dimanche sont totalement rejetés. On rejette aussi l'extension des exemptions

et la prise de commandes téléphoniques en dehors des heures établies par la loi.

Les changements mineurs visent la fermeture des magasins les 26 décembre et 2 janvier, et des précisions quant à l'interprétation de la loi actuelle.

## AVIS PUBLIC

AVIS PUBLIC est donné par les présentes, par les procureurs soussignés, que la Cité de Rimouski s'adressera à l'Assemblée Nationale du Québec, au cours de la présente session ou à la session suivante, pour demander l'adoption d'un projet de Loi pour:

1.- Confirmer comme faisant partie intégrante de son territoire, le territoire ci-après décrit:

Un territoire comprenant en référence au cadastre de la Paroisse Saint-Germain-de-Rimouski, les lots ou parties de lots et leurs subdivisions présentes et futures, ainsi que les chemins, rues, emprises de chemin de fer, cours d'eau ou parties d'iceux, le tout renfermé dans les limites ci-après décrites, à savoir:

partant du sommet de l'angle Est du lot 184; de là, successivement, les lignes et les démarcations suivantes: la ligne Est des lots 184 et 185; partie de la ligne séparative des lots 185 186 jusqu'au côté Ouest de la rue Jessop; le côté Ouest de cette rue en allant vers le Nord jusqu'à la ligne séparative des lots 184 et 185; partie de ladite ligne séparative des lots en allant vers le Sud-Est et le côté Sud-Est de la rue Saint-Yves jusqu'à la ligne séparative des lots 183 et 184; enfin, partie de ladite ligne séparative des lots en allant vers le Sud-Est jusqu'au point de départ.

2.- Annexer au territoire de la municipalité du Village de Rimouski-Est, une partie du territoire ainsi confirmée, tel que ci-après décrite:

Un territoire faisant actuellement partie de la Cité de Rimouski, comprenant en référence au cadastre de la Paroisse de Saint-Germain-de-Rimouski, division d'enregistrement de Rimouski, une partie du lot 184 et ses subdivisions présentes et futures ainsi que les chemins, rues, cours d'eau ou parties d'iceux, le tout renfermé dans les limites ci-après décrites, à savoir:

partant du point d'intersection de la limite Sud-Ouest du lot 184-2-2 avec la limite Sud-Est de la rue Saint-Yves, de là, successivement, les lignes et les démarcations suivantes:

ladite limite Sud-Ouest du lot 184-2-2, la limite Nord-Est du lot 184-4, les limites Nord-Ouest, Nord-Est et Sud-Est du lot 184-5, une ligne courant vers le Sud-Est sur une distance de cent trente-huit pieds et quinze centièmes (138.15 pi, soit 42.108m), étant le prolongement de la ligne séparative des lots 184-3 et 184-5, une ligne courant Nord 14 degrés 58.3' E sur

une distance de soixante-treize pieds et quarante-quatre centièmes (73.44 pi, soit 22.385 m), une autre ligne courant Nord 25 degrés 53' E sur une distance de cent trente-deux pieds et soixante-cinq centièmes (132.65 pi, soit 40.432 m) jusqu'à la ligne séparative des lots 183-184, cette dernière ligne en allant vers le Nord-Ouest sur une distance de trois cent soixante-treize pieds et quatre-vingt-seize centièmes (373.96 pi, soit 113.983 m) jusqu'à la limite Sud-Est de la rue Saint-Yves, cette dernière limite en allant vers le Sud-Ouest jusqu'au point de départ.

3.- Annexer à son territoire, cette partie de territoire faisant actuellement partie de la municipalité du Village de Rimouski-Est, tel que ci-après décrite:

un territoire faisant actuellement partie de la municipalité du Village de Rimouski-Est, comté de Rimouski, comprenant en référence au cadastre de la Paroisse de Saint-Germain-de-Rimouski, une partie des lots 183, 181, 179, 177, 174, 125, 120, 110, 105, 102, 96, 91, 90, 88, 87, 86, 85, 196, et 196-A et leurs subdivisions présentes et futures, ainsi que les chemins, rues, cours d'eau ou parties d'iceux, le tout renfermé dans les limites ci-après décrites, à savoir:

partant du point d'intersection de la limite Sud-Est du lot 183-1 avec la limite Nord-Est du lot 184; de là successivement, les lignes et les démarcations suivantes: la limite Sud-Est du lot 183-1, une ligne courant N 12 degrés 54' O sur une distance de cent pieds (100.0, soit 30.480 m), jusqu'à la limite Sud-Ouest de la rue Roy, cette dernière limite en allant vers le Sud-Est sur une distance de trente-quatre pieds et neuf dixièmes (34.9 pi, soit 10.368 m), un ligne courant S 41 degrés 56' E sur une distance de cent vingt-sept pieds et soixante-six centièmes (127.66 pi, soit 38.911 m), la limite Sud-Ouest d'une autre partie de la rue Roy courant S 47 degrés 38.4' E sur une distance de cent quarante-trois pieds et vingt-sept centièmes (143.27 pi, soit 43.669 m), une ligne courant N 40 degrés 50' E sur une distance de deux cent cinquante pieds et deux centièmes (250.02 pi, soit 70.206m) jusqu'à la ligne séparative des lots 181 et 183, partie de cette dernière ligne séparative en allant vers le Sud-Est sur une distance de trois cent cinquante-deux pieds et trois dixièmes (352.3 pi, soit 107.381 m), une ligne courant N 43 degrés 11' E, jusqu'à la ligne séparative des lots 179 et 181, cette dernière

ligne en allant vers le Nord-Ouest sur une distance de quatre cent cinquante-sept pieds et vingt-sept centièmes (457.27 pi, soit 139.376 m), une ligne courant N 30 degrés 51' E jusqu'à la ligne séparative des lots 177 et 179, cette dernière ligne en allant vers le Nord-Ouest sur une distance de soixante-treize pieds et deux dixièmes (73.2 pi, soit 22.311 m), une ligne courant N 43 degrés 14' E jusqu'à la ligne séparative des lots 174 et 177, cette dernière ligne en allant vers le Sud-Est sur une distance de trois cents pieds (300.0 pi, soit 91.440 m), une ligne courant No 49 degrés 24' E jusqu'à la ligne séparative des lots 125 et 174, cette dernière ligne en allant vers le Nord-Ouest sur une distance de quatre-vingt-neuf pieds et sept dixièmes (89.7 pi, soit 27.341 m), une ligne courant N 43 degrés 01.4' E jusqu'à la ligne Sud-Ouest du lot 120, cette dernière ligne en allant vers le Nord-Ouest sur une distance de cinq cent trente-sept pieds et quatre dixièmes (537.4 pi, soit 163.800 m), une ligne courant N 49 degrés 25' E sur une distance de mille six cent quatre-vingt-quatorze pieds (1 694.0 pi, soit 516.331 m) et coïncidant avec la limite Nord-Ouest des lots 120-2, 110-1 et 105-1-1, une ligne courant S 47 degrés 56' E sur une distance de six cent sept pieds et trois dixièmes (607.3 pi, soit 185.105 m), une ligne courant N 48 degrés 12' E jusqu'à la ligne séparative des lots 84 et 85 et coïncidant avec la limite Nord-Ouest de l'Aéroport Municipal de Rimouski, cette dite ligne séparative des lots 84 et 85 en allant vers le Sud-Est sur une distance de mille deux cent trente-huit pieds et sept dixièmes (1 238.7 pi, soit 377.556 m), une ligne courant S 49 degrés 24' O et coïncidant avec la limite Sud-Est de l'Aéroport Municipal de Rimouski jusqu'à la ligne séparative des lots 120 et 125, cette dernière ligne en allant vers le Sud-Est jusqu'au coin Est du lot 125, la limite Sud-Est et Est du lot 125, la limite Sud-Est des lots 174-177-179-181 et 183, la limite Sud-Ouest du lot 183 en allant vers le Nord-Ouest jusqu'au point de départ; lesquelles limites définissent le territoire é détacher de la municipalité du village de Rimouski-Est et à annexer à la Cité de Rimouski.

Fait et donné à Montréal, ce vingt-cinquième jour du mois de septembre mil neuf cent soixante-quinze.

Les procureurs de la Cité de Rimouski,  
Viau, Bélanger, Hébert,  
Mailloux, Paquet, Pinard &  
Denaud.

## RISTOURNE FEDERALE

GARANTIE DE \$500.

SI VOUS ACHETEZ D'ICI LE 30 OCT. 75

COUVRE-  
PLANCHER  
GRATIS

PAYEZ AUSSI PEU QUE

\$175

SI VOUS VOUS QUALIFIEZ  
POUR L'AIDE FEDERALE

VOUS FAITES  
AFFAIRE  
AVEC LE  
CONTRACTEUR  
PAS  
D'INTERMEDIAIRE

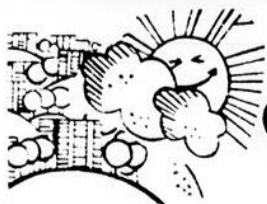
PAS DE PROBLEME POUR LE  
CREDIT ET L'HYPOTHEQUE  
NOUS NOUS OCCUPONS  
DE TOUT CELA  
POUR VOUS

POUR AUSSI PEU QUE

\$856.

DE COMPTANT

VOUS DEVEZ PROPRIETAIRE



# HABITAT CONSTRUCTION

119 ST-PIERRE - MATANE

562-4948

Le soir  
562-0331

## PROPRIETES A VENDRE



St-Pie X, 40 17e Rue est



St-Pie X, 46 4e Rue est



Nazareth, 491 rue Lasalle



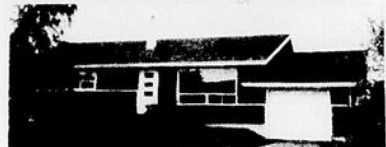
282 rue St-Pierre

Plusieurs immeubles à revenus dans tous les secteurs de la ville.

Si vous désirez des informations sur ces propriétés n'hésitez pas nous sommes à votre disposition.

Représentants:  
DOMINIQUE MICHAUD  
723-4138

J NOËL OUELLET  
7-3-2533



St-Pie X, 50 14e Rue est



Ste-Agnès sud, 324 rue Sasseville



St-Germain, 159 est, rue Notre-Dame



134-136 rue St-Pierre (2 x 5)  
(Un logement à louer)

Quelles que soient les opérations immobilières que vous projetez, consultez toujours et avant tout votre courtier Léonard Gagnon.

LA GRANDE PLACE, SUITE 221,  
RIMOUSKI.

**Représentant:**  
**Votre courtier**  
**Léonard Gagnon**  
724-7550 723-2413



Public Works Travaux publics  
Canada Canada

## APPEL D'OFFRES

DES SOUMISSIONS CACHETÉES, visant les entreprises ou services énumérés ci-après, adressées au Surveillant des Services Administratifs, Ministère des Travaux Publics, Chambre 201, C.P. 260, 180 Cathédrale Rimouski (Québec) G5L 7C1 et portant sur l'enveloppe la désignation et le numéro de l'entreprise, seront reçues jusqu'à 15 heures, à la date limite déterminée. On peut se procurer les documents de soumissions par l'entremise du bureau de distribution des plans chambre 201, C.P. 260, 180 Cathédrale, Rimouski (Québec) G5L 7C1.

### ENTREPRISE

Numéros 622531, 622799, 622684, 722231, 622756 - Nouveau système de chauffage électrique, bureaux de Poste, La Trinité des Monts, Les Hauteurs de Rimouski, St-Charles-Garnier, Ste-Angèle de Mérici & St-Moise, Comté de Rimouski (Québec).

On peut consulter les documents de soumission aux bureaux de Poste de La Trinité des Monts, Les Hauteurs de Rimouski, St-Charles-Garnier, Ste-Angèle de Mérici, & St-Moise, Comté de Rimouski (Québec), ainsi qu'au bureau des Soumissions Déposées, 136 St-Louis, Rimouski (Québec).

Date limite: le vendredi, 24 octobre 1975.

### INSTRUCTIONS

Il ne sera tenu compte que des soumissions qui seront présentées sur les formules fournies par le Ministère et qui seront accompagnées de la garantie déterminée aux documents de soumission.

Le Ministère ne s'engage à accepter ni la plus basse ni aucune des soumissions.

Le Gérant des Services Administratifs,  
District de Québec,  
Léon St-Arnaud.

## En bref...

### UN REPETEUR DE LA PCQ PRES DE RIMOUSKI

Les 55 catastrophes au Québec, en 1974, allant de la panne d'électricité aux tornades en passant par les tempêtes d'enneige et les inondations, ont mobilisé 258 2 volontaires de la Protection civile pendant 212,627 heures. Et l'aide fut facilitée par le réseau de communications fonctionnel au Québec se traduisant par 450 stations équipées pour transmettre et recevoir l'information. On espère même, d'ici 1980, pouvoir les 1600 municipalités québécoises d'une telle station. Des appareils perfectionnés appelés "répéteurs", placés sur une montagne, enregistrent automatiquement les messages pour les retransmettre par la suite aux gens concernés. Un de ces appareils répéteurs sera bientôt mis en place dans la région de Rimouski.

### COUP DE MASSE AUX GAGNE-PETITS

Les quelque 1,700,000 travailleurs québécois non assujettis à des conventions collectives de travail ne jouiront pas de la hausse horaire de \$0.32 au salaire minimum, prévue pour le 1er novembre, vient de révéler le juge Claire Kirkland-Casgrain. Les gagne-petits devront se contenter un bout de temps encore du salaire horaire de \$2.60. A.G.

## VISITEZ NOS MAISONS MODELES

# PLACE DU BOURGEOIS

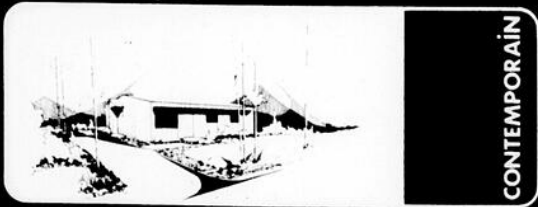
COIN RUE CORNEAU - 2e RUE EST - QUARTIER STE-AGNES-SUD



GIFFARD



CHAMBLY



CONTEMPORAIN



LAURENTIEN

POUR VISITER  
SUR RENDEZ-VOUS SEULEMENT

TEL JOUR

724-4650

TEL SOIR

723-9837 et 723-2462

• 4 MODELES DIFFERENTS  
EN 24' X 40'  
OU 24' X 42'

• CHAUFFAGE ELECTRIQUE

• ELIGIBLES A LA  
RISTOURNE FEDERALE  
DE \$500.00

• ELIGIBLE A L'AIDE  
ANNUELLE DE \$1,095.00

• MAISONS NOVELEC

INFORMATIONS

CIE DE  
**CONSTRUCTION JPR**  
(1969) INC

106 EST ST-GERMAIN

RIMOUSKI

724-4650

## A LOUER LOCAL

Pour professionnel, bureau comprenant 2 1/2 pièces, chauffé, éclairé, climatisation, service d'ascenseur.

- Libre immédiatement

- Situé à 161 Rouleau

S'adresser à 723-4519

# MAISONS A VENDRE

Venez les visiter:

Tél: 723-8438 723-5422

- Situées à Pte-au-Père et à Ste-Odile
- Financement SCHL
- Terrain et finition intérieure - extérieure

Si vous désirez acheter votre maison avant l'hiver, elles sont prêtes à être habitées.

**UTIVICO**  
INC.

LES CONSTRUCTIONS  
**PULL LAVOIE**

51, 13e RUE EST RIMOUSKI

## A LOUER

### LOCAUX COMMERCIAUX & BUREAUX

#### CENTRE VILLE LIBRES IMMEDIATEMENT

Ces locaux peuvent être aménagés et divisés selon vos goûts et besoins.  
Plusieurs milles pieds carrés disponibles à des prix concurrentiels et situés à des endroits propices à vos besoins

DU LUNDI AU VENDREDI, 9 h. à 5h.  
BUREAUX 724-4106

N'HESITEZ PAS A CONSULTER L'UN DE NOS REPRESENTANTS



**TRUST  
GÉNÉRAL**

courtier  
rimouski  
724-4106

## A VENDRE

**RESIDENCE:** Rue St-Laurent Ouest - cottage de 8 pièces - construit en 1950 - sur un terrain de 7,845 pieds carrés - finition intérieure en gyproc - chauffage à l'électricité - finition extérieure en bardeaux d'amiante - terrain aménagé - excellente occasion.

**COMMERCE & RESIDENCE:** Atelier de réparation mécanique automobile en pleine opération - situé à Luceville - bâtisse de 36' x 60' en blocs de béton - chauffage à l'air chaud - terrain de 22,000 pieds carrés - l'équipement complet pour l'opération du commerce fait partie de la vente - chiffre d'affaires excellent et disponible pour client sérieux. Une résidence genre cottage comprenant 8 pièces peut aussi être vendue avec le commerce.

**REVENUS:** Rue St-Laurent Ouest - duplex (2 x 4 pièces) - finition intérieure en gyproc et plywood préfini - chauffage à l'eau chaude (plinthes) - finition extérieure en blocs de béton et bardeaux d'amiante - prix intéressant.

**REVENUS:** Propriété de 4 logements (2 x 4½ et 2 x 5½ pièces) située sur la Rue St-Germain, à Rimouski-Est - bâtisse rénovée en 1971 - chauffage à l'eau chaude - finition intérieure en gyproc - finition extérieure en bardeaux d'amiante - chauffe-eau individuel pour chaque logement et espaces de rangement au sous-sol - revenus intéressants - excellente occasion.

#### N'HESITEZ PAS A CONSULTER L'UN DE NOS REPRESENTANTS

J.A. Beaulieu  
723-2176

Jeannine P. Boucher  
723-3691

Henri-Paul Côté  
739-4317

G.O. Morissette  
723-3103



**TRUST  
GÉNÉRAL**

courtier  
rimouski  
724-4106



**LES IMMEUBLES  
MON TOIT inc.**

### MODELES UNIFAMILIALES

DISPONIBLES SUR LA RUE  
CHAUVEAU AU SUD DE LA  
RUE TESSIER A STE-ODILE  
PROCHAINEMENT  
DEVELOPPEMENT SUR LE  
BOULEVARD DES VETERANS  
A POINTE-AU-PERE  
DISPONIBLE EN OCTOBRE

**AGENT VENDEUR:**

La Compagnie d'Administration et de Gestion  
140 St-Germain O. Rimouski

**COURTIER**

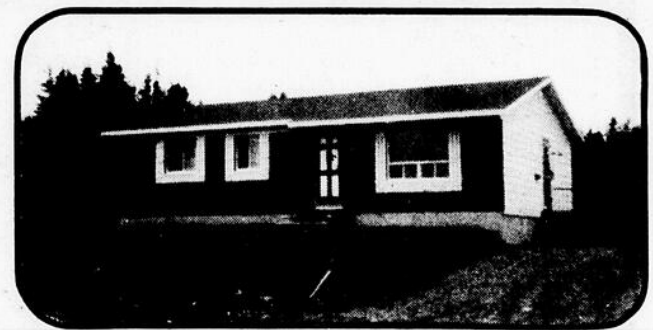
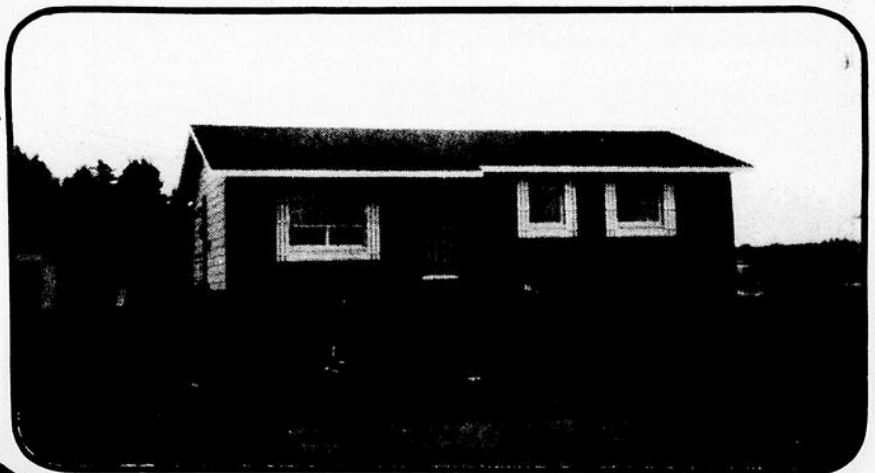
RIMOUSKI — MATANE — SEPT-ILES

**C.A.G. INC.**

**724-6325**

#### REPRESENTANTS

Thérèse G. Carrier	723-7466
J. Bertrand Beaulieu	723-8705
Marcel St-Pierre	724-4742
Gilles Proulx	723-1505





## FERBLANTIERS

demandés pour une importante industrie dans le sud du Québec. Les candidats doivent avoir trois (3) ans d'expérience en tolérerie industrielle, ou l'équivalent. Une formation en tolérerie au niveau de l'école de métier en plus de l'expérience exigée, serait un actif. Salaire variant de \$5.28 à \$5.74 par heure et l'indexation au coût de la vie serait en plus. Excellentes conditions de travail nombreux bénéfices sociaux etc.

S'adresser par écrit au:

Gérant, Service des Employés,  
Canadian Johns-Manville Co., Ltée,  
Asbestos, Que.

## ON DEMANDE

Cuisinier ou cuisinière ou couple pour prendre en charge une cuisine et restaurant pour la saison d'hiver à leurs bénéfiques. Clientèles déjà existantes.

Pour tous renseignements

723-2922

### Ligue industrielle

## Lundi soir

RIMOUSKI TRANSPORT 6, FACTEURS 3

Pour les Routiers, Mario Larivée (2), Florent Proulx, Albert Caron, Michel Jennis et Claude Gagnon; Pour les facteurs, Laurent Lavoie, Fernand Devost et Gaston Fournier.

CABLES PHILLIPS 8, ROUGE ET OR 4

Pour le Cables Phillips, Pat Dionne (2), Michel Caron (2), Raymond Canuel, Marcel Rouleau, Martin Rousseau et Gaston Fillion; pour le Rouge et Or, Serge Lemieux (2), Yvan Martin et Norman Boucher.

Prochain programme: Dimanche après-midi à 13H45.



### PUBLIC NOTICE

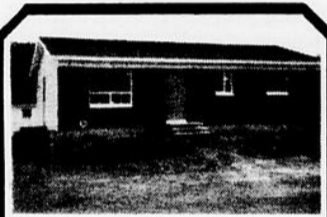
PROVINCE OF QUEBEC  
MUNICIPALITY OF THE CITY OF RIMOUSKI  
TO THE CITIZENS OF THE MUNICIPALITY OF THE CITY OF RIMOUSKI

PUBLIC NOTICE IS HEREBY GIVEN BY HUBERT DUBE, City Clerk, that the City Council of Rimouski, has at a regular sitting held at the City Hall, on October 20th 1975, adopted by law number ONE THOUSAND AND FORTY (1,040) in the amount of \$165,000.00 to provide the necessary key-money for the execution of public works. Such by-law is now deposited in the office of the undersigned for the information of all interested party.

PUBLIC NOTICE is also given that, to satisfy the provisions of article 593 of the Cities and Towns Act, all electors who are owners of taxable immovables are convened to a public meeting that will be held at the City hall of Rimouski, on October 28th 1975, at 7:00 p.m. where and then the said by-law shall be submitted to the said electors and by them considered according to the law.

Given at Rimouski this twenty-first day of the month of October in the year one thousand nine hundred and seventy-five. Hubert Dubé, City Clerk

# A VENDRE



Bungalows neufs 25' x 40', chauffage électrique, façade en briques. Eligibles à la ristourne fédérale. A voir au plus tôt!  
Rue Alexandre-Chauveau



Cottage de 5 chambres, 2 étages, 40 x 40, construit sur un terrain de 90 x 145 très bien aménagé. Entrée indépendante au sous-sol.  
461 Cathédrale



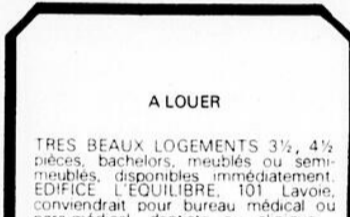
Très belle résidence, modèle bungalow, avec foyer extérieur en briques, chauffage à l'eau chaude, terrain paysagé avec beaux arbres.  
409 Bl Jessop



Très joli cottage, genre "split level", 4 chambres, salle familiale, salon, construit sur un terrain de 140' x 130'. Très bonne opportunité.  
349 Dollard sud

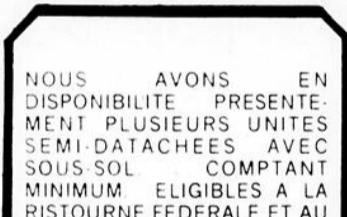


Bungalow unifamilial sous-sol aménagé en un logement, revêtement extérieur en briques, chauffage électrique.  
2e Rue Pte-au-Père



### A LOUER

TRES BEAUX LOGEMENTS 3 1/2, 4 1/2 pièces, bachelors, meublés ou semi-meublés, disponibles immédiatement. EDIFICE L'EQUILIBRE, 101 Lavoie, conviendrait pour bureau médical ou para-médical, dentiste ou clinique. Chauffage, éclairé, tapis.  
EDIFICE BRISSON, 1,200 pi. car., local commercial dans immeuble prestigieux.



NOUS AVONS EN DISPONIBILITE PRESENTEMENT PLUSIEURS UNITES SEMI-DATCHÉES AVEC SOUS SOL COMPTANT MINIMUM ELIGIBLES A LA RISTOURNE FEDERALE ET AU RABAIS SUR VERSEMENT.

CONSULTEZ-NOUS!



Bungalow de construction récente, façade de briques, armoires en orme, chauffage électrique, terrain boisé.  
200 des Sapins, Sacré-Coeur



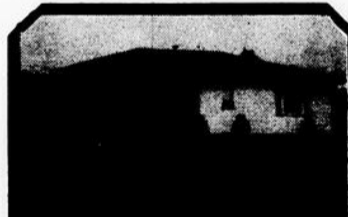
Immeuble à revenus, comprenant 3 logements, dont un de 7 pièces, extérieur en stuc, parfaitement situé.  
73 St-François



Demi-duplex avec sous-sol, 3 chambres, chauffage électrique, tapis, terrain paysagé.  
493 Mgr Langis



Immeuble de 2 logements, dont un de 4 chambres, tapis inclus, finition en gyproc, terrain de 100' x 90', situé au centre-ville.  
311 rue Louis-Parent



Joli Bungalow de 27' x 47', 3 chambres, sous-sol semi-aménagé, terrain paysagé. A voir!  
659 Louis-David, Sacré-Coeur

## "Si ça t'plaît, appelle-moi donc!"



Gilles Proulx  
723-1505



Thérèse G. Carrier  
723-7466



J. Bertrand Beaulieu  
723-8705



Marcel St-Pierre  
724-4742

- Evaluation
- Prêts hypothécaires
- Achat-vente d'immeubles
- Administration et gestion

La Compagnie d'Administration et de Gestion  
140 St-Germain O. Rimouski

**CAG** INC.



### AVIS PUBLIC

PROVINCE DE QUEBEC  
MUNICIPALITE DE LA CITE DE RIMOUSKI  
AUX CITOYENS DE LA MUNICIPALITE DE LA CITE DE RIMOUSKI

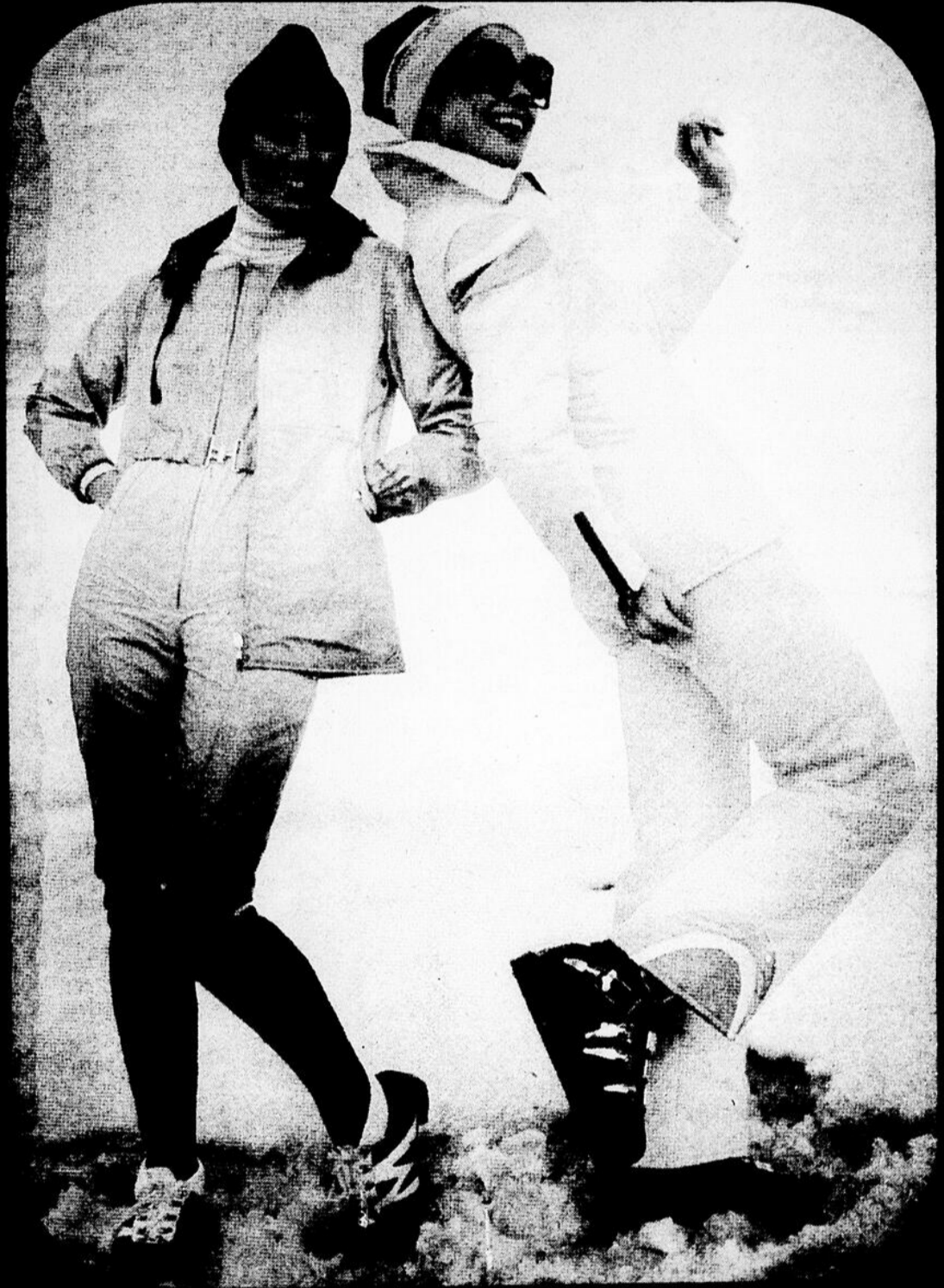
AVIS PUBLIC EST, PAR LES PRESENTES, DONNE PAR HUBERT DUBE, Greffier de la Cité, que le Conseil de la Cité, a lors de sa séance régulière du 20 octobre 1975, tenue à l'Hôtel de Ville, adopté le règlement MILLE QUARANTE (1,040) au montant de \$165,000.00 pour pourvoir aux argents nécessaires pour l'exécution de certains travaux. Tel règlement est maintenant déposé au bureau du soussigné pour l'information de toute personne intéressée.

AVIS PUBLIC est de plus donné que pour satisfaire aux dispositions de l'article 593 de la Loi des Cités et Villes, tous les propriétaires d'immeubles imposables de la Cité de Rimouski sont convoqués à une Assemblée Publique qui sera tenue à l'Hôtel de Ville de Rimouski, Mardi, le 29 octobre 1975 à 7:00 hres p.m. et que là et alors ledit règlement sera soumis auxdits électeurs propriétaires et pris par eux en considération conformément à la loi.

Donné à Rimouski, ce vingt-et-unième jour du mois d'octobre mil neuf cent soixante-et-quinze.

Hubert Dubé  
Greffier de la Cité.

# Viens voir **SKI** a de beau chez-nous



## Du Maurier

L'ensemble de ski alpin illustré sur la photo est disponible dans toutes les grandeurs aux prix de \$100.00

Nous pouvons aussi vous offrir les ensembles pour hommes

également en magasin des ensembles de ski de fond

**Passé au "Ski Shop" de Talon Ltée on a tout "ski faut"**

**Talon** Ltée

**OUVERTURE • OUVERTURE • OUVERTURE**

# **LE BRASIER**

## **CASSE-CROUTE**

**OUVERTURE**  
**LUNDI LE 27 OCTOBRE**

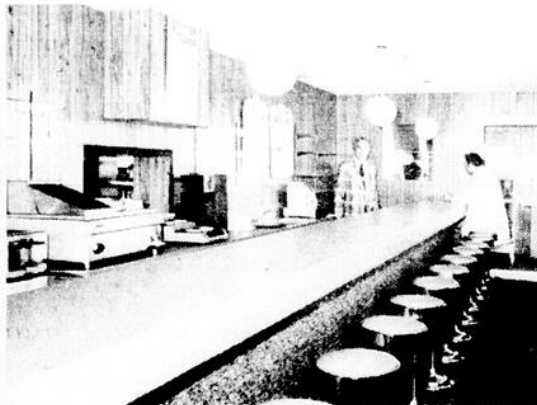
LE BRASIER, le plus chic RESTAURANT et le rendez-vous des fins gourmets de la région est heureux, pour toujours mieux vous servir, d'ajouter à son bon service, un CASSE-CROUTE ayant vue sur le fleuve et ENTREE DU COTE NORD. Les heures d'ouverture seront 7.00 AM à 9.00 PM. Le petit déjeuner ainsi qu'un menu approprié vous seront offerts. Nous vous attendons. Notre personnel qualifié se fera un plaisir de vous recevoir.

**TOUJOURS A VOTRE SERVICE A LA MEME ADRESSE**


# **130 ST-BARNABÉ**

**LE BRASIER**  
**CASSE-CROUTE**

SPECIALITES: **DEJEUNER**  
**REPAS LEGERS**  
Ouvert de 7.00 a.m. à 9.00 p.m. entrée côté nord



**LE BRASIER**

**steak**  
  
**house**

SPECIALITES: **STEAK SUR CHARBON**  
**FRUITS DE MER**  
Ouvert de 11h a.m. à 1h a.m. entrée côté sud



**LE CARREFOUR**  
**BAR SALON**

**ENDROIT DISCRET ET DE**  
**BONNE COMPAGNIE**  
Ouvert de 11h.00 à 2h. a.m.

