

Louis Desrochers & Fils Ltée

"Si c'est de la ferronnerie... nous l'avons"

TEL. 753-4242

537, RUE NOTRE-DAME

JOLIETTE, QUE.

L'Action POPULAIRE

..JUSTICE ME GUIDE"

- 1970 -

LVIIIe année — NO 4

JOLIETTE, MERCREDI LE 28 JANVIER 1970

3e CAHIER

UNE GREVE DE LA FAIM AU COLLEGE DE JOLIETTE

JOLIETTE — Les élèves du Collège de Joliette, face au massacre du Biafra, à la pauvreté du Tiers-monde, au milliard d'analphabètes, ont décidé d'une manifestation pacifique: un jeûne de 24 heures, du vendredi 30 janvier à midi au samedi 31 janvier à midi. Cette initiative proposée par OXFAM a été acceptée par les Cégépiens qui, sans prétendre à un moyen d'action directe, tentent de sensibiliser la population et de lui faire prendre conscience du mal de tout le Tiers-monde et de ses deux faims: l'alimentation et l'instruction.

A ce 24 heures sans sommeil et sans nourriture, les étudiants du Collège invitent leurs parents et amis à participer.

Le programme comprendra: le 30 janvier, à 20 h. du soir: teach in sur le Tiers-monde; le 31 janvier, à compter de 00.00: films, auditions

musicales, échanges, créativité.

On est prié de s'inscrire au socio-culturel, au Collège.
POURQUOI JEUNER?

1) Par notre jeûne nous exprimons notre disponibilité à changer notre régime de consommation bien nantis pour des priorités qui correspondent aux vrais besoins des hommes;

2) par notre expérience de la faim, quoique courte, nous nous identifions de façon symbolique avec ceux dont la faim est une souffrance de tous les jours;

3) en nous écartant pour quelques heures des exigences de notre vie quotidienne, nous reconnaissons notre besoin de lumière et de sagesse.

4) par le témoignage de notre préoccupation nous pouvons capter l'attention de ceux qui refusent d'écouter la voix de nos frères pauvres et affamés.

L'entretien de Madame Darios

"J'ai toujours consacré ma vie aux problèmes de l'Amérique latine. Au-delà de vingt ans, j'ai cherché à faire connaître l'Amérique latine, sa civilisation, ses espoirs et ses problèmes au peuple canadien par des émissions à la radio et à la télévision, particulièrement à Radio-Canada. Face à la contestation je me suis dit que j'avais un rôle plus positif à remplir envers l'Amérique latine. C'est alors que j'ai décidé de m'offrir comme missionnaire laïque soit au Brésil, au Pérou, Chili, etc. "La première lettre me vint du Honduras, de Mgr Gérin. Aussitôt je suis partie à son service. Mgr Gérin, homme très clairvoyant, m'a confié la création et la direction d'une radio éducative pour son diocèse Chuluteca. Ce n'est pas sans difficulté que nous y sommes parvenus; en effet l'été dernier notre jeune station radiophonique fut l'objet de bombardement lors de la guerre frontalière Honduras-Salvador. Par la suite l'évêque devait me faire part de son désir de créer un centre culturel qui assure-

rait une formation intégrale de l'homme et qui pourrait constituer un facteur de développement économique par l'intérêt qui trouverait les touristes.

"Comme premier pas à cette réalisation l'évêque nous autorise à faire la réfection de la première église de Chuluteca. Nous y aménagerons une bibliothèque, un musée de la civilisation des mayas (les ancêtres du territoire) un théâtre et des salles d'artisanat.

C'est dans ce contexte que prend place mon voyage au Canada. Je désire d'abord recueillir une somme d'argent assez considérable pouvant nous permettre d'entreprendre ces travaux; j'aimerais aussi qu'un jumelage puisse assurer la présence de la jeunesse canadienne dans ce centre culturel; échange de postes, d'oeuvres, de jeunes".

C'est sur cette note d'espoir que Mme Darios a quitté son auditoire. Espoir bien fondé puisque les membres du club "Jeunes du Monde" accepte de se jumeler et espère pouvoir apporter une contribution valable.

On attend des jeunes un nouveau type de famille — Paul VI

"Tout homme reflète le visage du Christ. Les générations humaines sont appelées à cette dignité sublime: porter en elles une vie appelée à devenir humanité du Christ." C'est ce que propose l'Eglise: éduquer à une humanité nouvelle, à notre vocation surnaturelle, en se modelant sur le Christ.

Les familles chrétiennes doivent reprendre conscience de leur dignité et de leur mission: écoles de vertus, d'amour chrétien, d'adaptation aux nouvelles exigences d'aujourd'hui; "ministres de la continuelle action créatrice de Dieu", elles ont une grande mission de régénération dans la société.

Que les jeunes qui "pensent à la famille comme à l'état de vie auquel ils sont appelés... se fassent une très haute idée de la famille; qu'elle leur appa-

raisse comme un idéal vers lequel tendent leur limpide et intacte capacité d'aimer; qu'ils aient conscience de la vocation qui se cache et s'exprime dans l'attrait pour la fondation d'une famille; que des pensées impures et des actes coupables ne viennent pas gâter le temps de leurs fiançailles; que des calculs égoïstes et hédonistes ne viennent pas inspirer les plans qu'ils échafaudent pour leur futur foyer. Ce qu'est le vrai amour, nous voudrions qu'ils l'apprennent du Christ, qui donne sa vie pour l'Eglise son épouse, destinée à s'étendre à l'humanité tout entière. Nous voudrions que la grâce du sacrement, telle une source intarissable, irrigue chacun des jours de leur vie conjugale. C'est un nouveau type de famille que nous attendons de la jeune génération à qui les

dures expériences de l'histoire actuelle doivent avoir appris que le secret de la vraie vie se trouve dans un christianisme authentique et fort".

(Résumé par
F. Lanoue, ptr)

Le Temps s'ouvre

(émission du 1er février)
"L'Eglise a-t-elle quelque chose à annoncer?"

Chacun connaît l'importance actuelle de l'annonce et de l'information. D'ailleurs, quand on apprend une bonne nouvelle, n'a-t-on pas le goût de la dire aussitôt? — L'Eglise a-t-elle encore une nouvelle à annoncer aujourd'hui dans cette culture aux voix multiples? Le Christ lui a-t-il laissé un message à transmettre et ce message a-t-il de l'importance pour l'homme moderne?

Les émissions Témoignage

CJLM 15 H. 45

DU 2 AU 7 FEVRIER 1970
Paul HAMEL, S.J. invite, chaque jour à l'émission **TEMOIGNAGE**, des témoins du monde chrétien.

LUNDI, 2 fév.: Marcel Proulx: **La canne blanche et les aveugles-nés.**

MARDI, 3 fév.: Emile Legault, C.S.C.: **Les jeunes aux prises avec les influences du milieu.**

MERCREDI, 4 fév.: Guy de Fatto: **Une musique religieuse populaire pour les marginaux.**
JEUDI, 5 fév.: Marcel Proulx: **Pour organiser le reclassement des aveugles**

VENDREDI, 6 fév.: Julien Harvey, S.J.: **Le chrétien face aux mouvements de violence.**

SAMEDI, 7 fév.: J.-P. Héту: **L'insécurité des travailleurs dans un pays riche.**

Semaine de l'unité chrétienne

Rencontres oecuméniques

Dimanche soir, 25 janvier, à la United Church de Joliette, une cérémonie oecuménique rassemblait une centaine de fidèles qui, durant une heure, chantèrent, prièrent et méditèrent ensemble la parole de Dieu, commentée tour à tour par le Rév. M.-L. Squires, pasteur à Joliette et à Rawdon, M. l'abbé V. Massé, de la Pastorale diocésaine.

Commentant la parabole du "sel de la terre", le R. M. Squires nous proposa de nous demander souvent quelle est la qualité de sa saveur chrétienne que nous présentons au monde.

Et M. l'abbé Massé, trouvant dans cette rencontre, un geste d'oecuménisme, rappela que l'humilité et la confiance en l'autre, avec la grâce dans

la foi vont réaliser ce cheminement vers l'unité. Après la cérémonie, un goûter permit aux assistants de se mieux connaître.

C'était la première fois, comme M. Gérard Dubé et les autres orateurs l'ont souligné, que pareille cérémonie se tenait à Joliette. Pour certains, était percé le secret que ce temple gardait pour eux, depuis de nombreuses années, voire soixante ans. Pour tous, commençait à se révéler le secret, plus précieux celui-là, d'une méconnaissance mutuelle entre frères.

Mercredi, 21 janvier, à l'Anglican Church de Rawdon, pareille rencontre avait réuni plusieurs chrétiens dont l'évêque de Joliette, Mgr R. Audet.

(A suivre à la page 2)

Réflexion hebdomadaire

Première importance

Quand sur le mur de la cuisine on accroche un calendrier tout neuf, les enfants sont heureux de regarder des images nouvelles. Les moins jeunes ressentent un pincement au coeur; d'ajouter une année aux autres les poussent vers le déclin. Tant qu'aux plus âgés, habitués à subir l'addition que rien ni personne ne peut éviter, ils subissent avec résignation la marque du temps. C'est le cas de dire: contre la force pas de résistance!

Chaque âge voit à sa manière: Les jeunes aiment les événements, les autres préfèrent la réflexion; en combinant les deux on peut faire des merveilles. Pour accorder son violon au diapason des instruments de l'entourage, il faut avoir de l'oreille, tourner la clef dans un sens et dans l'autre jusqu'à ce qu'on obtienne la juste note. Pour vivre en société, c'est tout comme... il faut avoir de l'oreille, de la sensibilité et du tact, pour distinguer des sons, les beaux et les faux, ce qui plaît et ce qui blesse. Savoir, aux besoins, renoncer à ses idées personnelles, et trouver dans celles des autres ce qui est utilisable. Et puis, faire face à la musique! en contournant les problèmes on ne peut les résoudre, mais en les analysant avec calme, patience et de la bonne volonté à plein, tout est possible!

D'être aimable au point de se rendre inoubliable, n'est-ce pas jouer un rôle de composition... ni entrer dans la peau d'un personnage imaginaire... ce n'est pas non plus une question d'âge ou de classe... c'est une affaire d'intelligence et de coeur; c'est créer des liens puissants qui maintiennent les

âmes sous le charme de la Charité. Les attitudes distantes et réfrigérantes rendent difficiles les échanges amicaux, glacient les meilleures intentions et font avorter les plus beaux projets.

Dans un orchestre ou dans la société "toujours" la parfaite harmonie est de première importance. F.F.

Se rallier aux vrais valeurs

Comme les gens de Ninive...
Comme les chrétiens de Corinthe...

Comme les pêcheurs de Galilée...

Aujourd'hui, le manifeste que publie le Seigneur prend trois formes:

la prédication du prophète Jonas
l'exhortation de l'apôtre Paul
l'appel évangélique à suivre Jésus.

Il est bon que notre train-train quotidien soit parfois brisé pour nous ramener aux vraies valeurs du Royaume de Dieu, nous engager plus à fond au service de Dieu — chacun selon sa vocation.

Malgré soi, on colle à la terre et à ses richesses, aux plaisirs du moment, au métier qui fait vivre, à des relations sociales, à des amitiés. A travers sa vie quotidienne, chacun se demandera: Comment me rallier aux vraies valeurs?

Commençons par comprendre que le Seigneur a ses manières de nous dire ce qu'il veut nous offrir:

soit avec les menaces de Jonas pour les païens de Ninive... car eux aussi ont droit à la bonne nouvelle; soit avec les souhaits de Paul de voir ses Corinthiens exempt des tracasseries qu'engendre tout attachement;

soit avec l'appel du Christ à le suivre, pour fournir des bras forts à tirer les filets.

Rencontres...

(Suite de la 1ère page)

A l'Institut familial de St-Jacques, la semaine de l'Unité chrétienne fut célébrée par des homélies particulières et des prières liturgiques à chaque messe; par le jeu de l'Unité où, entre autres choses, chaque groupe chrétien vint déposer la flamme de sa lumière autour du cierge pascal et de la sainte Bible; par une messe votive où, après avoir regardé "le Christ apparemment brisé" et remarqué comment, dans le corps humain la main travaille autant pour le pied que pour l'oeil, l'on présenta une offrande destinée à Fame Pereo.

Que dire? ou plutôt que faire après la Semaine de l'Unité? De simples pieux exercices, une semaine par année, ne suffisent pas. Ce qu'il faut, c'est continuer à chercher ensemble la Vérité, "et l'une des meilleures règles est que nous ne devons jamais oublier de tomber à genoux et de prier". C'est bien cela, que dimanche soir, m'exprimait, en termes aussi savoureux que justes, un brave ouvrier: "Une cérémonie comme ça, ça nourrit l'âme". F. Lanoue, pte

Esprit de Dieu

Jésus s'est préparé; il se sent prêt maintenant à annoncer le Royaume de Dieu. De son côté, Jean-Baptiste lui a préparé un peuple purifié par son baptême de pénitence.

Entre la vie cachée à Nazareth et la vie publique du jeune prophète, il faut une intervention du ciel. Un grand jour va se lever sur les bords du Jourdain.

Pour entrer dans ce peuple de pêcheurs dont il va prendre la charge, Jésus veut se faire baptiser lui aussi — même s'il n'a pas de péchés. Mais cette humble démarche va provoquer une manifestation de Dieu — ce qu'on appelle une théophanie — qui continue l'Épiphanie.

Donc, Jésus de Nazareth va être désigné par Dieu comme son instrument de salut pour l'humanité, le Serviteur annoncé par Isaïe le prophète; et Jean-Baptiste va le présenter comme l'Agneau de Dieu capable d'enlever le péché du monde. Saint Pierre appellera cela plus tard une "consécration", un envahissement de l'Esprit de Dieu, qui donne au Messie la force nécessaire à sa mission: passer en faisant le bien, chasser les démons et les maladies qu'on lui attribue.

Nous sommes appelés à continuer avec Jésus ce combat contre les misères humaines: avec quel esprit luttons-nous?



LE PLACEMENT ET VOUS

A NOTRE SOCIÉTÉ

Depuis quelques mois, il est une question générale qui m'est posée régulièrement, soit par écrit soit oralement. "J'aimerais cela placer de l'argent à la Bourse, comment dois-je m'y prendre?"

LA BOURSE EST UN MARCHÉ PUBLIC

Tout le monde connaît l'existence des marchés publics où on peut se procurer des denrées de toutes sortes (fruits, légumes, fleurs, viandes, etc.) Les acheteurs et les vendeurs se rencontrent pour échanger leurs produits. Le marché public ne vend rien, ni n'achète de produits. Il fournit tout simplement un espace où les vendeurs et les acheteurs peuvent transiger en toute confiance.

Le même exemple peut être cité en ce qui concerne la Bourse de Montréal et la Bourse Canadienne, qui mettent à la disposition de leurs membres un parquet où ils peuvent se rencontrer. Ceux qui ont accès au parquet de la Bourse sont les propriétaires de "sièges". Ces membres représentent les détenteurs d'actions qui sont cotées en Bourse et qui désirent vendre. D'autre part, on rencontre également les représentants des acheteurs d'actions.

Le commerce des valeurs inscrites à la Bourse (ou cotées) constitue un élément important du marché des capitaux. En plus des règlements internes de la Bourse, le commerce des valeurs s'effectue suivant les principes appliqués d'un marché libre et ordonné.

UN RÔLE ESSENTIEL

Comme nous le précise la Bourse de Montréal: "Une Bourse est un endroit où les acheteurs et les vendeurs de valeurs mobilières se réunissent pour traiter les uns avec les autres dans des conditions qui permettent la libre concurrence et où les prix s'établissent en vertu de la loi de l'offre et de la demande."

Il est à remarquer que les négociations sur les bourses canadiennes ne se font qu'en actions ordinaires et privilégiées, en droits de souscription et en droits d'achat. (termes que nous décrirons dans des textes à venir). Il ne faut pas oublier que les obligations sont traitées sur certaines bourses d'Europe et des États-Unis, mais pas ici.

Au Canada, les obligations sont traitées hors bourse. Par hors bourse ou hors cote, on entend le marché qui s'établit entre les courtiers en valeurs mobilières qui s'échangent les valeurs à revenu fixe (obligations, débetures, emprunts, certaines actions privilégiées, etc.) et les titres d'actions qui ne sont pas inscrites à la cote d'une bourse.

UN RÔLE DE SUPERVISION

Contrairement à ce que beaucoup de personnes pensent, la Bourse ne tient pas ce rôle de contrôle sur l'économie. Au niveau des investisseurs, on pourrait affirmer que la Bourse de New York exerce une influence importante parce qu'elle comprend une cote de valeurs beaucoup plus diversifiée que l'ensemble des valeurs qui sont offertes sur le marché canadien. Par contre, Wall Street à New York (à Montréal, on dit la rue St-Jacques et à Toronto, Bay Street), n'exerce pas une aussi grande influence qu'on le croit sur le comportement et l'orientation de l'économie canadienne. La bourse n'est que le miroir où se reflète l'activité économique.

La Bourse joue un rôle de surveillance sur ses membres. Cette surveillance s'exerce tant sur la condition personnelle des membres que sur le bon fonctionnement du marché qui est régi par des règlements très sévères pour la protection de l'investisseur.

Comme on le sait, le Canada a une économie ouverte. Nous retirons beaucoup du marché international. Sur le plan financier, il est aussi important qu'on s'intéresse aux entreprises étrangères qu'il est important qu'on cherche à intéresser les étrangers à nous aider à financer nos entreprises.

La semaine prochaine, nous verrons que notre intérêt au marché des valeurs mobilières devrait dépasser d'emblée les cadres de notre paroisse, de notre ville ou de notre province.

CLAUDE MOQUIN

REPRESENTANTS DEMANDES



fondé en 1912

ADHESION DU CLUB:

Service de voyages, réservation de toute sorte, documentation exclusive, dépannage, assurance - accident, cautionnement, etc.

ASSURANCE AUTOMOBILE:

Ristourne aux non-réclamants, facilités de paiement, sans intérêt; règlement de cette réclamation prompt et adéquat.

Garantie hebdomadaire de \$100

Ecrire à:

J.-P. Pépin,

LE CLUB AUTOMOBILE QUEBEC,
LA COMPAGNIE D'ASSURANCE DU
CLUB AUTOMOBILE DE QUEBEC,
871, CHEMIN SAINT-LOUIS,
QUEBEC (6e), P. QUE.
NO DE TEL. (418) 681-6121

Grande vente après inventaire

20 à 40% de réduction

sur chandails, gilets, pantalons,
collection "Paris Star"
bas et sur toute la lingerie

Aussi cadeaux, jouets, articles de quincaillerie
à des prix spéciaux

MAGASIN J.-L. MAJEAU

490 rue Principale, St-Roch de l'Achigan
832-3566

Pour rendre service aux amateurs de films télévisés

Ciné-sélection

CANAL 2

JEUDI, 29 JANVIER

11 h. 15 a.m. — **DEUX DANS LA STEPPE** (4) — U.R. S.S. 1964. Drame de guerre — Condamné à mort pour lâcheté, un jeune officier a l'occasion de se racheter. — Bonne réalisation technique. — Courage. Solidarité (a)

1 h. — **MERMOZ** (5) — Fr. 1944. Film biographique avec Robert-Hugues Lambert et Lucien Nat. — La vie héroïque de Jean Mermoz de 1924 à 1936. — Réalisation sobre. Manque de tension dramatique. Excellente musique. — Tenacité. Courage (e)

7 h. 30 — **LES ARNAUD** (5) — Fr. 1967. Drame psychologique avec Adamo et Bourvil. — Un juge protège un étudiant en droit qui a tué un maître-chanteur en légitime défense. — Histoire bien racontée. Des invraisemblances. Mise en scène valable. — Sens de la justice. Aspects délicats.

11 h. 40 — **LA MAISON DE L'ANGÈ** (4) — Arg. 1956. Drame psychologique — Une jeune fille ne parvient pas à pardonner à celui qu'elle aime d'avoir abusé d'elle. — Oeuvre étrange. Qualités techniques. — Éléments de réflexion. Scène de viol. Amour libre.

VENDREDI, 30 JANVIER

11 h. 15 a.m. — **PORTRAIT-ROBOT** (4) — Fr. 1961. Drame policier avec Maurice Ronet et Andréa Parisy. — Le sosie d'un assassin est poursuivi par la police. — Intéressant et habilement réalisé. Personnages bien analysés. — Ensemble positif. Scène suggestive.

1 h. — **TROIS JOURS A VIVRE** (5) — Fr. 1957. Drame policier avec Daniel Gélin et Jeanne Moreau. — Un acteur témoin d'un meurtre est poursuivi par celui qu'il a fait condamner injustement. — Oeuvre valable. Intérêt dispersé. — Actes blâmables.

11 h. 40 — **LES BAISERS** (4) — Fr. 1963. Film à sketches — Cinq sketches axés sur le thème du baiser. — Amoralité totale.

1 h. 20 a.m. — **LES SURPRISES D'UNE NUIT DE NOCES** (6) — Fr. 1952. Comédie avec André Claveau et Jacqueline Porel. — Un chanteur veut se débarrasser de sa maîtresse pour épouser une jeune admiratrice. — Pièce de théâtre platement filmée. — Climat de libertinage. Images osées.

SAMEDI, 31 JANVIER

11 h. 30 — **LES REVOLTES DE L'AVENGER** (3) — G.B. 1962. Drame — Sur un voilier anglais, un jeune matelot s'attire l'inimitié d'un quartier-maître. — Adaptation intelligente d'un roman de Melville. Mise en scène sobre et équilibrée. Drame prenant. — Conflit entre la loi et l'esprit de justice. Résonances humaines. (a)

1 h. 15 a.m. — **LES DIABLES AU SOLEIL** (5) — E.U. 1958. Drame avec Frank Sinatra et Tony Curtis. — Deux soldats s'éprennent de la même jeune fille qui leur avoue avoir du sang noir. — Plus littéraire que dramatique. Quelques scènes bien rendues. — Préjugés raciaux condamnés. Aspects délicats.

DIMANCHE, 1er FEVRIER

2 h. — **UN MONSIEUR DE COMPAGNIE** (4) — Fr. 1964. Comédie fantaisiste avec Jean-Pierre Cassel et Catherine Deneuve. — Elevé dans le culte de la paresse, un jeune homme s'emploie à se tirer d'affaires par son charme. — Trouvailles amusantes. Un brin de poésie. Quelques fautes de goût. — Mise en valeur de l'amour et du travail. Moeurs libres.

LUNDI, 2 FEVRIER

11 h. 15 a.m. — **UN DE LA RESERVE** (5) — It. 1960. Comédie avec Renato Rascel et Alda Fabrizzi. — Un quinquagénaire italien se voit forcé de faire son service militaire. — Divertissement facile mais agréable. Dialogue abondant. — Ensemble anodin. (e)

1 h. — **ADEMAI, BANDIT D'HONNEUR** (5) — Fr. 1943. Comédie avec Noël-Noël et Georges Grey. — Adémaï doit participer à une vendetta pour obtenir le cœur d'une jeune fille. — Mise en scène correcte. Beaucoup de fantaisie. Bonne création de Noël-Noël. — Divertissement anodin. (a)

11 h. 40 — **LE SADIQUE DE L'AUTOROUTE** (5) — All. 1956. Film policier — Un sadique s'attaque à des femmes puis les étrangle. — Suspense bien mené. Style expressionniste. Histoire naïve. — Atmosphère morbide.

MARDI, 3 FEVRIER

11 h. 15 a.m. — **LA DAME DE L'OUEST** (5) — It. 1942. Drame passionnel avec Michel Simon — Ariane

part refaire sa vie dans l'Ouest mais tous les hommes qui en sont amoureux meurent assassinés et elle reste seule. — Réalisation agréable. Puissante interprétation de Michel Simon. — Violences. Moeurs faciles.

1 h. — **POIL DE CAROTTE** (5) — Fr. 1952. Drame avec Raymond Souplex et Cri-Cri Simon. — Souffre-douleur de sa mère qui le hait, un enfant est mal défendu par son père, malheureux lui aussi. — Laborieux et décevant. Peinture assez adroite de la vie provinciale. — Aspects tendancieux.

7 h. 30 — **LE MAL DE VIVRE** (4) — E.U. 1961. Drame social avec Don Murra et Larry Gates. — Un Jésuite consacre sa vie à la réhabilitation des anciens prisonniers. — Caractère d'authenticité. Mise en scène habile. — Sujet à réflexion. Positif. Esprit de charité. (a)

11 h. 40 — **KWAIDAN** (2) — Jap. 1965. Contes — Quatre histoires fantastiques. — Luxe de moyens et d'imagination. Soin minutieux dans la création d'atmosphère. Beauté remarquable des images. — Cruautés dans un contexte exotique et légendaire. (a)

MERCREDI, 4 FEVRIER

11 h. 15 a.m. — **LES NUITS DU PERROQUET VERT** (6) — All. 1958. Comédie musicale — La directrice d'une école de bonnes manières devient danseuse vedette d'une boîte de nuit. — Lourd et pauvre. — Danses vulgaires. Attitudes libres.

1 h. — **PAIN, AMOUR, AINSI SOI-IL** (5) — It. 1955. Comédie — Un militaire se laisse séduire par une jeune marchande de poissons. — Superficiel. Manque de finesse. Interprétation moyenne. — Recherche d'effets suggestifs.

CANAL 10

JEUDI, 29 JANVIER

12 h. 15 — **LA VIE PASSIONNEE DE CLEMENCEAU** (4) — Fr. 1954. Documentaire biographique — La vie du célèbre homme politique français. — Montage adroit. Documents cinématographiques intéressants. — Portrait nuancé des qualités et des défauts de l'homme d'état. (a)

2 h. — **L'HOMME DU NIGER** (5) — Fr. 1940. Comédie dramatique avec Victor Francen et Annie Ducaux. — Au Soudan, trois Français se dévouent au service des indigènes et des colons. — Belles photos d'extérieurs. — Film sain et tonique (a)

7 h. 30 — **AU SECOURS** (3) — G.B. 1965. Comédie musicale avec les Beatles — Le batteur des Beatles porte une bague qui le désigne comme sacrifice humain d'une secte hindoue. — Variations fantaisistes. Trouvailles originales. Mouvement soutenu. — Divertissement honnête (e)

11 h. — **KING KONG** (4) — E.U. 1933. Drame fantastique — Des explorateurs s'emparent d'un gorille géant dans une île du Pacifique. — Intrigue puérile. Poésie fantastique. Trucages réussis. — Tension amoindrie par une technique désuète (a)

VENDREDI, 30 JANVIER

12 h. 15 — **BAGARRES** (5) — Fr. 1948. Drame psychologique avec Maria Casarès et Roger Pigaut. — Une femme cupide envole tous les hommes de son patelin. — Sujet âpre. Mise en scène soignée. Intérêt relatif. — Atmosphère passionnée et brutale.

2 h. — **LES BEAUX JOURS** (5) — Fr. 1936. Comédie sentimentale avec Simone Simon et Charpin. — Une jeune fille ruinée se trouve mêlée à un groupe d'étudiants aux moeurs libres. — Narration assez adroite. Ensemble vieillot. — Libertinage.

7 h. 30 — **L'ATLANTIDE** (6) — It. 1961. Film d'aventures — Trois hommes sont faits prisonniers au désert par la reine d'une cité souterraine. — Mise en scène banale. Décors de carton-pâte. — Brutalités. Tenues osées.

11 h. — **PARDONNEZ NOS OFFENSES** (5) — Fr. 1956. Drame social avec Pierre Vaneck et Marina Vlady. — Une bande d'adolescents se heurte à une tribu de gitans. — In vraisemblable. Du déjà-vu. — Agissements sordides.

12 h. 30 — **LA FILLE DE L'AMBASSADEUR** (4) — E. U. 1955. Comédie avec Olivia de Havilland et John Forsythe. — La fille de l'ambassadeur américain à Paris devient amoureuse d'un soldat. — Comédie enjouée. Valeur touristique. Réalisation soignée. — Ensemble honnête. Passages délicats.

SAMEDI, 31 JANVIER

8 h. a.m. — **LE CAVALIER AU MASQUE** (5) — E.U. 1954. Film de cape et d'épée avec Tony Curtis et Colleen Miller. — En 1803, un gentilhomme masqué se fait le défenseur des Royalistes. — Naïf. Du mouvement — Sentiments chevaleresques. Evocation de moeurs galantes (a)

1 h. — **L'AVENTURE EST A L'OUEST** (5) — E.U. 1953. Western avec Jeff Chandler et Faith Domergue. — Un homme tente d'empêcher les Sioux de déterrer la hache de guerre. — Mise en scène conventionnelle. Paysages bien photographiés. Rythme assez rapide. — Héros pacifiste. Quelques violences. (a)

2 h. 15 — **LEGION D'ARIZONA** (5) — E.U. 1941. Western avec George O'Brien et Laraine Johnson. — Un jeune homme se mêle à une troupe de bandits pour les combattre. — Scénario puéril. — Ensemble anodin. (a)

8 h. — **ON MURMURE DANS LA VILLE** (4) — E.U. 1951. Comédie dramatique avec Cary Grant et Jeanne Crain. — Un médecin qui prône des méthodes nouvelles réussit à confondre un collègue envieux. — Ensemble soigné. Notes satiriques. — Conscience professionnelle. Situation délicate.

11 h. — **MADAME DU BARRY** (5) — Fr. 1954. Drame historique avec Martine Carol et André Luguet. — Evocation de la vie de la favorite de Louis XV. — Mise en scène conventionnelle et banale. Décors soignés. — Moeurs licencieuses. Dialogue très cru. Mépris de la religion.

12 h. 30 — **LA RAGE AU CORPS** (5) — Fr. 1954. Drame passionnel avec Françoise Arnoul et Raymond Pellegrin. — Une jeune nymphomane est guérie temporairement par le mariage. — Thème prétexte. Réalisation habile. — Thème scabreux. Sensualité prononcée.

DIMANCHE, 1er FEVRIER

1 h. 30 — **HISTOIRE DE DETECTIVE** (4) — E.U. 1951. Drame psychologique avec Kirk Douglas et Eleanor Parker. — Un détective intransigeant s'acharne contre un médecin avorteur. — Tension dramatique croissante. Réalisation technique très habile. Excellents interprètes. — Leçon de confiance et de bonté. Thème dur.

12 h. — **LE SONGE DE BUTTERFLY** (5) — It. 1942. Drame musical — Une cantatrice italienne vit le drame sentimental de "Madame Butterfly". — Nombreux intermèdes musicaux. Réalisation inégale. Liaison.

LUNDI, 2 FEVRIER

12 h. 15 — **LE CAMION BLANC** (5) — Fr. 1943. Drame d'aventures avec Jules Berry et François Périer. — deux clans de gitans s'affrontent à la mort de leur chef. — Réalisation moyenne. Rythme trépidant. Plusieurs trouvailles. — Humour macabre. Situations délicates.

2 h. — **LE DERNIER PARI** (5) — Fr. 1965. Film policier avec Odile Versois et Michel Le Royer. — Une jeune fille ne peut toucher un héritage qu'à la condition de faire fructifier une écurie de courses. — Conventionnel mais sympathique. Construction dramatique soignée. — Divertissement anodin. (a)

11 h. — **L'ENQUETE DE L'INSPECTEUR MORGAN** (3) — Br. 1959. Drame policier avec Hardy Kruger et Stanley Baker. — Un jeune peintre est faussement accusé de meurtre. — Habilement conduit. Eclairages expressifs. Dialogue intelligent. — Double adultère. Crime. Images suggestives.

MARDI, 3 FEVRIER

12 h. 15 — **CHERI, FAIS-MOI PEUR** (5) — Fr. 1958. Comédie avec Darry Cowl et Sophie Daumier. — Dans un hôtel de sports d'hiver, un romancier est mêlé à des histoires d'espionnage. — Inégal. Nombreux clichés. Quelques bonnes trouvailles. Darry Cowl très drôle. — Attitudes libres dans un contexte loufoque.

2 h. — **LE PARADIS DES MAUVAIS GARÇONS** (5) — E.U. 1952. Film policier avec Robert Mitchum et Jane Russell. — Un homme achève la mission d'un policier tué par le tenancier d'une maison de jeu. — Réalisation confuse. — Milieu immoral. Scènes suggestives.

11 h. — **LE PARADIS DES PILOTES PERDUS** (5) — Fr. 1948. Drame avec Henri Vidal et Michel Auclair. — Un avion transportant quelques voyageurs est obligé d'atterrir en plein désert. — Psychologie sommaire. Bonne photographie. Une certaine valeur documentaire. — Scènes dures. (a)

MERCREDI, 4 FEVRIER

12 h. 15 — **MARCHANDS D'ESCLAVES** (6) — It. 1964. Film d'aventures avec Kirk Morris et Michèle Girardon. — Un colosse généreux se fait le protecteur d'une princesse en péril. — Scénario puéril. Décors de pacotille. — Danse osée.

2 h. — **LA FAMILLE OUCUROUX** (5) — Fr. 1953. Vaudeville avec Jean Tissier et Pierre Larquey. — Tribulations d'un jeune comte désargenté qui désire épouser une roturière bien dotée. — Situations cocasses. — Mariage traité avec désinvolture. Situations scabreuses.

7 h. 30 — **COMMENT TUER VOTRE FEMME** (4) — 11 h. — **L'INEVITABLE MONSIEUR DUBOIS** (4) —

Horaire de la Télévision

CBFT — CANAL 2

CFTM — CANAL 10

SAMEDI, LE 31 JANVIER

8.55—Aujourd'hui à CBFT
9.00—Cours universitaires: Histoire du Canada
9.45—Cours universitaires: Littérature can.-française
10.30—Roquet, Belles oreilles
11.00—Robin-fusée
11.30—Lassie
12.00—Plein feu... l'aventure
12.30—Si jeunesse pouvait
1.00—Les quatre saisons
1.15—Le golf et ses étoiles
2.00—Cent millions de jeunes
2.30—Les aventures de Bob Morane
3.00—L'univers des sports
4.00—Mes trois fils
4.30—Rue de l'Anse
5.00—D'Iberville
5.30—L'heure des quilles
6.30—Téléjournal
6.35—Atome et galaxie
7.00—Cher oncle Bill
7.30—Jinny
8.00—La soirée du hockey
10.20—Les couche-tard
10.50—Politique fédérale
11.00—Téléjournal
11.15—Nouvelles du sport
11.30—Cinéma
1.15—Ciné-nuit

DIMANCHE, LE 1er FEVRIER

8.55—Aujourd'hui à CBFT
9.00—Cours universitaires: Médecine d'aujourd'hui
9.45—Cours universitaires: Introduction à l'audio-visuel
10.30—Le jour du Seigneur
11.30—Tristan et Iseult
12.00—D'hier à demain
1.00—Les travaux et les jours
1.30—Langue vivante
2.00—Images en tête
4.00—Voyage au fond des mers
5.00—Les visages de l'Eglise
6.00—Au pays des géants
6.55—Téléjournal
7.00—Quelle famille!
7.30—Zoom
8.30—Les beaux dimanches
10.30—Prisme
11.00—Téléjournal
11.15—Sports-dimanche
11.30—Cinéma

LUNDI, LE 2 FEVRIER

9.10—Aujourd'hui à CBFT
9.15—Les Oraliens
9.30—Le bonheur conjugal
10.00—Le roman de la science
10.30—En mouvement
10.45—M. Surprise présente
11.00—Le souris verte
11.15—Cinéma
1.00—Cinéma
2.30—Oui ou non
3.00—Femme d'aujourd'hui
4.00—Bobino
4.30—Grujot et Délicat
5.00—M. Surprise présente
5.30—Les aventures du Seaspray
6.00—Le monde fabuleux du ski
6.30—Téléjournal
6.40—Nouvelles du sport
6.45—24 heures
7.00—Format 30
7.30—Les belles histoires
8.30—Ma sorcière bien-aimée
9.00—A la seconde
9.30—La paradis terrestre
10.00—Les espions
11.00—Le point
11.30—Nouvelles du sport
11.40—Cinéma
1.15—Téléjournal

MARDI, LE 3 FEVRIER

9.10—Aujourd'hui à CBFT
9.15—Les Oraliens
9.30—Le corsaire de la reine
10.00—Télévision scolaire
10.15—Télévision scolaire
10.30—En mouvement
10.45—M. Surprise présente
11.00—La souris verte
11.15—Cinéma
1.30—Cinéma
2.30—Ni oui ni non
3.00—Femme d'aujourd'hui
4.00—Bobino
4.30—Sol et Gobelet
5.00—Mini-fée
5.30—Techno-Flash
6.00—Skippy
6.30—Téléjournal
6.40—Nouvelles du sport
6.45—24 heures

7.00—Format 30
7.30—Cinéma du mardi
9.00—Rue des Pignons
9.30—Moi et l'autre
10.00—Format 60
11.00—Le point
11.30—Nouvelles du sport
11.40—Ciné-club
1.15—Téléjournal

MERCREDI, LE 4 FEVRIER

9.10—Aujourd'hui à CBFT
9.15—Les Oraliens
9.30—Zéro, un, Londres
10.00—Télévision scolaire
10.30—En mouvement
10.45—M. Surprise présente
11.00—La souris verte
11.15—Cinéma
1.00—Cinéma
2.30—Oui ou non
3.00—Femme d'aujourd'hui
4.00—Bobino
4.30—Fanfreluche
5.00—Walt Disney présente
6.00—Les 2-D
6.30—Téléjournal
6.40—Nouvelles du sport
6.45—24 heures
7.00—Format 30
7.30—La Bohème
8.00—La soirée du hockey
10.20—Prenez le volant
10.50—La politique provinciale
11.00—Le point
11.30—Nouvelles du sport
11.40—Les incorruptibles
12.40—Téléjournal

JEUDI, LE 5 FEVRIER

9.10—Aujourd'hui à CBFT
9.15—Les Oraliens
9.30—Histoire sans paroles
10.00—Télévision scolaire
10.15—L'histoire des civilisations
10.30—En mouvement
10.45—M. Surprise présente
11.00—La souris verte
11.15—Cinéma
1.00—Cinéma
2.30—Ni oui ni non
3.00—Femme d'aujourd'hui
4.00—Bobino
4.30—Major Plum Pudding
5.00—Bidule de Tarmacadam
5.30—La légende de Bas de cuir
6.00—La paire gagne
6.30—Téléjournal
6.40—Nouvelles du sport
6.45—24 heures
7.00—Format 30
7.30—Les grands films
9.30—Le sel de la semaine
10.30—Dossiers
11.00—Le point
11.30—Nouvelles du sport
11.40—Cinéma
1.15—Téléjournal

VENDREDI, LE 6 FEVRIER

9.10—Aujourd'hui à CBFT
9.15—Les Oraliens
9.30—La grande aventure
10.00—L'agriculteur de demain
10.30—En mouvement
10.45—M. Surprise présente
11.00—La souris verte
11.15—Cinéma
1.00—Cinéma
2.30—Oui ou non
3.15—Femme d'aujourd'hui
4.00—Bobino
4.30—Le Ribouldingue
5.00—Yogi l'ours
5.30—Tour de terre
6.00—Les 2-D
6.30—Téléjournal
6.40—Nouvelles du sport
6.45—24 heures
7.00—Format 30
7.30—La soeur volante
8.00—Donald Lautrec "chaud"
8.30—Les règles du jeu
10.00—Format 60
11.00—Le point
11.30—Nouvelles du sport
11.40—Cinéma
1.15—Téléjournal
1.20—Ciné-nuit

SAMEDI, LE 31 JANVIER

7.45—Mire — Musique
8.00—Ciné-jeunes
9.30—Les p'tits bonhommes
10.00—Le capitaine Bonhomme
10.50—Mes amis les animaux
11.00—Jeunesse en forme
12.00—Bon week-end
1.00—Ciné-samedi
3.30—Sur le matelas
4.30—La rampe sportive
5.00—C'est arrivé cette semaine
5.30—Les joyeux naufragés
6.00—Terre des jeunes
7.00—Jeunesse d'aujourd'hui
8.00—Les grands spectacles
10.00—Peter Gunn
10.30—Le 10 vous informe
11.00—En pantoufles
12.30—Pour adultes seulement
2.00—Dernière édition

DIMANCHE, LE 1er FEVRIER

9.45—Mire — Musique
10.00—La plus belle musique au monde
10.30—Regards sur le monde
11.30—Le temps s'ouvre
12.00—Bon dimanche
1.30—Ciné-dimanche
3.15—Parti québécois
3.30—Conquête de l'espace
4.00—Le fond des choses
5.00—L'éducation à votre service
6.30—Music hall des jeunes
7.00—Brigade criminelle
7.30—Le rideau s'ouvre
8.30—L'homme de fer
9.30—Québec sait chanter
10.00—Les détectives
10.30—Le 10 vous informe
11.00—Le Saint
12.00—En pantoufles
1.30—Dernière édition

LUNDI, LE 2 FEVRIER

7.15—Mire — Musique
7.30—Les p'tits bonhommes
7.45—C'est parti
8.45—36-24-36
9.00—Madame est servie
10.00—Bonheur du jour
10.30—Leçons de beauté
10.45—La pause café
11.00—Réponse à tout
11.30—Dernier des Mohicans
12.00—Les p'tits bonhommes
12.10—Première édition
12.15—Ciné-lundi
2.00—Ciné-lundi
3.30—Madame s'amuse
4.00—La cabane à Midas
4.30—Capitaine Scarlet
5.00—Le 5 à 6
6.00—Studio 10
7.00—Le 10 vous informe
7.25—Commentaires de Jean-Louis Gagnon
7.30—Patrouille du cosmos
8.30—Toute la ville en parle
9.00—Claude Blanchard
10.00—Coup de filet
10.30—Le 10 vous informe
11.00—En pantoufles
12.30—Dernière édition

MARDI, LE 3 FEVRIER

7.15—Mire — Musique
7.30—Les p'tits bonhommes
7.45—C'est parti
8.45—36-24-36
9.00—Madame est servie
10.00—Bonheur du jour
10.30—Leçons de beauté
10.45—Coup de dé
11.00—Réponse à tout
11.30—Comte de Monte Cristo
12.00—Les p'tits bonhommes
12.10—Première édition
12.15—Ciné-mardi
2.00—Ciné-mardi
3.30—Madame s'amuse
4.00—La cabane à Midas
4.30—Sentinelles de l'air
5.00—Le 5 à 6
6.00—Studio 10
7.00—Le 10 vous informe

7.25—Commentaires de Me Alban Flamand
7.30—Hawai 5-0
8.30—Cré-Basile
9.00—Le Ranch "L"
10.00—Cherchez le magot
10.30—Le 10 vous informe
11.00—En pantoufles
12.30—Dernière édition

MERCREDI, LE 4 FEVRIER

7.15—Mire — Musique
7.30—Les p'tits bonhommes
7.45—C'est parti
8.45—36-24-36
9.00—Madame est servie
10.00—Bonheur du jour
10.30—Leçons de beauté
10.45—Santé dans votre assiette
11.00—Réponse à tout
11.30—Furie
12.00—Les p'tits bonhommes
12.10—Première édition
12.15—Ciné-mercredi
2.00—Ciné-mercredi
3.30—Madame s'amuse
4.00—La cabane à Midas
4.30—Banana Split
5.00—Le 5 à 6
6.00—Studio 10
7.00—Le 10 vous informe
7.25—Commentaires de Me Alban Flamand
7.30—Les grandes productions
9.30—Réal Giguère illimité
10.30—Le 10 vous informe
11.00—En pantoufles
12.30—Dernière édition

JEUDI, LE 5 FEVRIER

7.15—Mire — Musique
7.30—Les p'tits bonhommes
7.45—C'est parti
8.45—36-24-36
9.00—Madame est servie
10.00—Bonheur du jour
10.30—Leçons de beauté
10.45—La pause café
11.00—Réponse à tout
11.30—Déflecteur international
12.00—Les p'tits bonhommes
12.10—Première édition
12.15—Ciné-jeudi
2.00—Ciné-jeudi
3.30—Madame s'amuse
4.00—La cabane à Midas
4.30—Fusée XL-5
5.00—Le 5 à 6
6.00—Studio 10
7.00—Le 10 vous informe
7.25—Commentaires de Me Marcel Faribault
7.30—Cinéma Kraft
9.00—Elle et lui
9.30—Ça prend un voleur
10.30—Le 10 vous informe
11.00—En pantoufles
12.30—Dernière édition

VENDREDI, LE 6 FEVRIER

7.15—Mire — Musique
7.30—Les p'tits bonhommes
7.45—C'est parti
8.45—36-24-36
9.00—Madame est servie
10.00—Bonheur du jour
10.30—Leçons de beauté
10.45—Santé dans votre assiette
11.00—Réponse à tout
11.30—Légende de Jesse James
12.00—Les p'tits bonhommes
12.10—Première édition
12.15—Ciné-vendredi
2.00—Ciné-vendredi
3.30—Madame s'amuse
4.00—La cabane à Midas
4.30—Marine Boy
5.00—Le 5 à 6
6.00—Studio 10
7.00—Le 10 vous informe
7.25—Commentaires de Me Alban Flamand
7.30—En première
9.15—La clé d'or
9.30—Vrai de vrai
10.00—Vaudeville
10.30—Le 10 vous informe
11.00—En pantoufles
12.30—En pantoufles
2.00—Dernière édition

Au Canal 10

Les commentaires de Me Marcel Faribault

Montréal, le 15 janvier 1970— A compter du jeudi 22 janvier, Me MARCEL FARIBAUT, notaire prendra la parole sur les ondes du canal "10" afin de donner son opinion personnelle sur une des affaires publiques qui fait les manchettes du jour. Cette émission qui passe à 7 h. 25 p.m. a pour titre "LES COMMENTAIRES DE Me MARCEL FARIBAUT. Désormais, les téléspectateurs du canal "10" pourront écouter, du lundi au vendredi à 7 h. 25 p.m. l'opinion de trois editorialistes différents:

Chaque lundi, à compter du 26 janvier "LES COMMENTAIRES DE M. JEAN-LOUIS GAGNON", journaliste

Chaque jeudi, à compter du 22 janvier "LES COMMENTAIRES DE Me MARCEL FARIBAUT", notaire

Chaque mardi, mercredi et vendredi: "LES COMMENTAIRES DE Me ALBAN FLAMAND", avocat.

Commentaires et opinions sur un sujet d'actualité feront l'objet de l'éditorial qui vous sera présenté du lundi au vendredi sur les ondes du canal "10", à 7 h. 25 p.m.

Les Oraliens de retour sur les ondes de R.C.

QUEBEC (OIPQ) — La série d'émissions intitulée "Les Oraliens" a repris les ondes du réseau français de Radio-Canada et de quelques postes privés et se continuera jusqu'au 20 mars 1970. Il y aura alors une nouvelle interruption de trois semaines à l'occasion de la période de Paques.

Cette programmation de 125 émissions télévisées de français parlé destinées aux enfants de six et de sept ans (première année) a obtenu beaucoup de succès avant les fêtes. Le service des moyens techniques d'enseignement du ministère de l'Éducation continuera d'exploiter la même veine.

Ces émissions sont diffusées quotidiennement du lundi au vendredi. Elles visent à corriger et à polir la langue parlée des jeunes Québécois. Les Oraliens sont 2 mini-personnages de la planète Oralie. Picabo et Kalinelle atterrissent au Québec dans leur soucoupe volante et y rencontrent François, jeune Québécois qui les initie à notre mode de vie. Ils parlent le français mais n'en possèdent pas tout le vocabulaire. De plus, ils comprennent difficilement les mots mal prononcés ou mal choisis. Ils sont accompagnés d'un perroquet bavard, Couac, dont les réparties amusantes ne semblent pas toujours faire le bonheur de Milimago, un chien roboïde accompagnant l'équipage.

Les émissions des Oraliens sont d'une durée de quinze minutes chacune.

Je l'ai lu dans... **L'Action POPULAIRE**



M. Roland Deschamps, sous-ministre adjoint au ministère des Terres et Forêts du Québec et professeur émérite à l'Université Laval, vient de se voir décerner le titre de grand officier de l'Ordre du mérite forestier et le diplôme de très grand mérite exceptionnel pour services rendus à la cause forestière. Ingénieur forestier de par sa profession, M. Deschamps s'est acquis au cours de sa longue carrière, tant à l'emploi du ministère où il occupa différents postes de confiance, notamment la présidence de l'Office de

récupération Manicouagan-Outardes, que dans l'enseignement universitaire, une indiscutable réputation de compétence et de dévouement. Les services signalés qu'il rendit alors à la foresterie lui ont largement valu l'honneur qu'il lui écholt. MM. René Brunelle et Claude-G. Gosselin, respectivement ministres de Terres et Forêts de l'Ontario et du Québec, remettent à M. Deschamps la décoration de grand officier de l'Ordre du mérite forestier (O.I.P.Q.)

Votre truie est une usine à porcelets — suite

Voici la suite des renseignements sur les truies que nous envoie M. Jean-Pierre Guertin, distributeur autorisé des produits Purina pour la région de Joliette:

Nous disions donc qu'il y a loin entre le foetus qui mesure 4¼ pouces et le porcelet vivant, résistant et en bonne santé qui va naître dans 54 jours.

Continuons notre "voyage à travers l'usine à porcelets" pendant 20 jours encore: en 20 jours, le foetus double presque de taille. Sa longueur passe de 4¼ pouces à 7¾ pouces. Le squelette se développe rapidement. Voilà pourquoi les sels

minéraux deviennent si importants dans la ration de la truie.

Réfléchissons à la rapidité de croissance de ce futur porc. Pendant les 12 dernières semaines de la gestation, la taille de chaque embryon vivant augmente 800 fois. Leur croissance et leur développement se poursuivent jusqu'à la mise-bas. Il est difficile d'imaginer l'immense travail de transformation que réalise la truie. Et cette croissance que nous avons examinée pour un porcelet s'accomplit pour 10 ou 12 autres.

Quand nous approchons du

110e jour, notre voyage à travers l'usine à porcelets est presque terminé. A cette date, nous pouvons facilement distinguer la forme de chaque foetus; les soies commencent à pousser, la bouche et les membres sont parfaitement formés, mais la croissance se poursuivra jusqu'à la dernière minute avant la mise-bas. Finalement, 2 jours plus tard, nous arrivons au terme de notre voyage; la truie a mis bas 12 porcelets vigoureux et sains. Nous pouvons remarquer qu'elle est restée en bonne condition et que ses mamelles sont pleines. Maintenant elle va devoir nourrir sa portée de porcelets affamés et criards jusqu'au sevrage.

Les recherches Purina ont depuis des années développé et amélioré les aliments pour les porcs. Ces aliments apportent tous les éléments nutritifs nécessaires à la truie pendant la

(A suivre à la page 8)

Béton isolant à la vermiculite

Depuis une quinzaine d'années, on utilise avec succès, en Alberta, le béton isolant à la vermiculite dans la construction des planchers de bâtiments de ferme.

D'après la division des constructions rurales et du machinisme agricole, le grand avantage de ce matériau réside dans ce que les animaux reposent directement sur l'isolant plutôt que sur un béton ordinaire, posé sur une matière isolante.

Les principes d'utilisation de ce béton n'exigent pas qu'il soit coulé à la grandeur du bâtiment, mais seulement à certains endroits, tels que le dessous des cages de mise-bas, le lieu où se couchent les porcs à l'engraissement et les autres endroits spécifiés dans les plans et devis du bâtiment projeté.

La formule de construction recommande une base de six pouces de gravier, une couche de quatre pouces de béton ordinaire et, finalement, une épaisseur de deux pouces de béton à la vermiculite.

Pour recevoir gratuitement un feuillet portant sur la préparation de ce matériau, il suffit d'écrire à la division des constructions rurales et du machinisme agricole, service de l'aménagement

des fermes, ministère de l'Agriculture et de la Colonisation, Edifice "D", Hôtel du Gouvernement, Québec, en mentionnant le titre du feuillet: "Béton isolant à la vermiculite".

Remplacement du bétail laitier

FREDERICTON (N.-B.) — Un chercheur du ministère de l'Agriculture du Canada prévoit l'apparition avant longtemps d'une nouvelle spécialité en agriculture. Il s'agit de l'élevage à forfait des veaux destinés à approvisionner les producteurs laitiers en génisses de remplacement.

Il soutient que la région de l'Atlantique se prêterait bien à cette spécialité, qui permettrait aux producteurs de lait du Québec et de l'Ontario de consacrer leurs capitaux, leur temps et leur compétence uniquement à l'exploitation de troupeaux laitiers. Les génisses ainsi élevées seraient accouplées vers l'âge de 15 mois et livrées à leurs nouveaux propriétaires un peu avant la mise bas prévue à deux ans.



La Caisse d'Établissement de Joliette

110 Beaudry nord

Tél. 756-8191

POURQUOI CONFIER LA VENTE DE VOTRE PROPRIÉTÉ A LA CAISSE D'ÉTABLISSEMENT?

- 1) Étant donné nos expériences diverses, nous sommes en mesure de faire ressortir la valeur de votre propriété.
- 2) Nous pouvons rendre les conditions de vente plus alléchantes.
- 3) Nous avons la possibilité de financer.
- 4) Nous possédons un système de dépistage d'acheteurs sérieux.
- 5) Nous avons une équipe de recherche entièrement à votre service.

- RESIDENCES
- COMMERCES
- FERMES
- LOTS BOISES
- ERABLIÈRES

Si... VOUS TENEZ
A LA SANTE
DE VOTRE CHIEN,
DONNEZ-LUI LE

Dog Chow Purina

"IL N'Y MANQUE QUE VOTRE AFFECTION"



Spécial

Sac de 50 lb.

\$6.60

Prix régulier: \$6.90

OBTENEZ UN ESCOMPTE ADDITIONNEL DE 75c

(minimum par sac de 50 lb.)

En vous inscrivant à notre club de courtoisie

DEMANDEZ NOTRE LIVRET GRATUIT SUR LE SOIN DE VOTRE CHIEN

GUSTAVE
Guertin
LIMITÉE

206 Richard

Tél. 753-7581

Joliette

Mascouche

Préparation au baptême!

L'Eglise vient de publier un NOUVEAU RITUEL DU BAPTEME.

A cette occasion, l'Eglise insiste beaucoup sur la nécessité de bien préparer la célébration du baptême.

Le baptême est-il vraiment une démarche de foi ou simplement une convention sociale?

Les parents qui attendent un enfant et qui désirent le faire baptiser, avertissent les prêtres de la paroisse quelques semaines AVANT la naissance.

Sur invitation des parents, un prêtre se rend à votre domicile. ENSEMBLE, les parents, les parrains, les amis de la famille et le prêtre préparent la célébration du baptême. Au cours de cette rencontre, il y a échange, présentation de diapositives sur le baptême... Nous sommes à votre service. Tél. 474-2283.

M. l'abbé Florian Aubin, ptre Mascouche

La naissance d'un enfant est un événement important dans une famille. De même, le baptême mérite d'être bien préparé et d'être bien célébré.

DONC, SOIREE PREPARATOIRE AU BAPTEME, après entente avec les parents.

TEMOIGNAGES:

"J'ai bien aimé la soirée a-

vant le baptême de mon enfant; j'ai mieux compris pourquoi je l'ai fait baptiser et à quoi cela m'engage..." M.L.C.

"On a invité le prêtre un soir; on a discuté de la cérémonie, on nous a montré des diapositives sur l'enfant, sur le baptême... je comprend mieux"

Mme S.F.

L'AFEAS

"VIVRE EN PROGRESSANT"

Si l'on s'en tient aux exigences des temps actuels, notre Cercle remplit parfaitement son rôle, puisque Mme Raymond Trudel, notre présidente, ne laisse rien échapper pour constituer chez nous une excellente méthode de formation. En conséquence, M. l'abbé Florian Aubin, ptre, vicaire de notre paroisse, présente des diapositives en rapport avec la nouvelle liturgie concernant le "Baptême". L'assistance s'en réjouit et conclut: "Félicitations, M. l'Abbé, De ça, la réunion mensuelle proprement dite. M. l'Aumônier récite la prière occasionnelle. Les 24 dames présentes s'intéressent tant au procès-verbal qu'à la correspondance, qui arrive à flot à cette période de l'année.

Le président des cours d'ateliers pédagogiques (Association gouvernementale et régio-

nale) (Professeurs, parents) sollicite notre présence aux cours qui seront donnés bientôt. Il nous informe que d'autres cours (art culinaire) sont offerts et que l'on est prié de s'inscrire pour le 10 février prochain.

Une dame aux doigts de fée, nous permet de contempler des travaux à la broche, au métier.

La directrice d'accueil, explique les dépenses qui s'imposent pour aller au Salon d'agriculture.

L'étude sociale intervient. Il est question des émissions à la TV. M. l'abbé Emilien Houle, aumônier avoue qu'il faut faire un choix judicieux des programmes et laisser passer outre ceux qui parlent de: dégradation, haine, violence, amour libre. Il faut viser à ce que les épisodes servent vraiment au bien de l'humanité. Quant aux heures choisies pour certains programmes, religieux, éducationnels, plusieurs affirment qu'elles ne conviennent pas à la maisonnée. C'est la messe, la préparation du souper, le temps de se reposer. Pour ma part, je crois qu'il est bon de se souvenir que: conférenciers, acteurs, annonceurs ou autres doivent devenir pour autrui une lampe ardente qui communiqué sa flamme. C'est cette valeur indéniable que je souhaite pour chacune.

Cordial merci.

Noëlla Marion, rédactrice

VOYAGE ORGANISE

L'AFEAS organise un voya-

ge à Place Bonaventure, au Salon international de la Machine agricole, jeudi, le 5 février. Départ par autobus à 9 h. du matin. Renseignements:

Mme André Lamoureux, Tél. 474-2259.

MAISON QUERBES

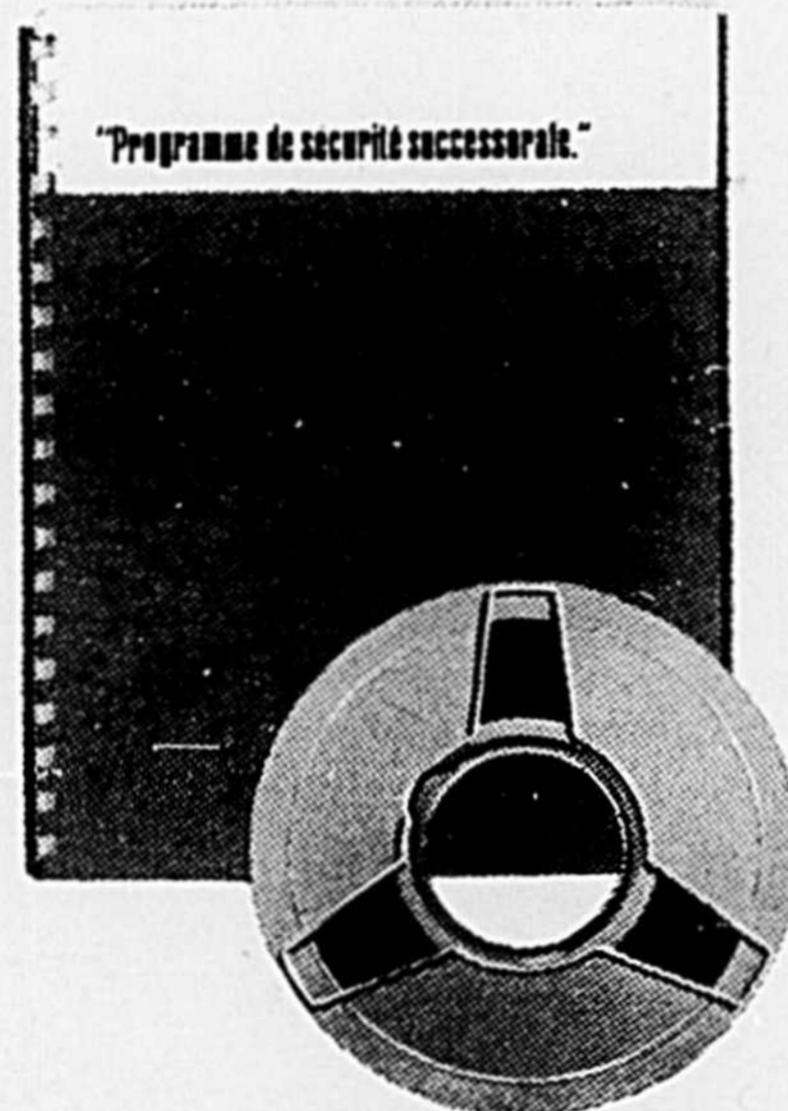
La Maison Querbes nous offre (A suivre à la page 8)



LE TELEPHONE: NOUVEAU SYMBOLE DE SIGNALISATION SUR NOS AUTOROUTES.

— De tout temps les hommes ont imaginé des moyens pour communiquer entre eux: gestes, fumées, figures et graphies. Les signes sont toujours en usage, car ils répondent aux besoins essentiels de l'homme. Le Québec, comprenant la valeur du monde de transmission par symboles, a innové dans le domaine de la signalisation routière. Il a remplacé la graphie des signaux routiers par des symboles qui ont fait l'objet d'études sérieuses et de périodes d'essai, au cours desquelles on a pu vérifier leur efficacité et analyser le comportement des usagers de la route. Le nouveau panneau (ci-dessus) montrant un téléphone est le résultat d'un projet présenté par le ministère de la Voirie du Québec lors du dernier congrès de l'Association canadienne des bonnes routes à Toronto. Au cours de ces assises, plusieurs provinces avaient soumis divers projets de ce genre. Le projet québécois a été préféré. Le nouveau panneau indicateur de téléphone qui sera éventuellement installé partout au Canada fait partie d'une série de panneaux indicateurs portant des symboles de signalisation pour faire connaître aux automobilistes l'existence, à proximité des autoroutes, soit d'une salle à manger, soit d'un poste d'essence, soit d'un service de dépannage ou encore d'un téléphone. Ces panneaux ont une bordure et un symbole blancs sur fond brun. (O.I.P.Q.)

Si la
Great-West
vous offre son
ordinateur
cette semaine...
acceptez



Simon Karam
750-2278



Alain Généreux
753-3832



Michel Potvin
887-2875

... et les innovateurs en assurance vous établiront un

"Programme de Sécurité Successorale"

Le Programme de Sécurité Successorale établi par ordinateur fait ressortir la différence possible entre ce dont vous avez besoin pour votre succession et ce qu'elle est capable de vous procurer. Pour déterminer votre actif, vos besoins et vos buts, ayez recours à notre ordinateur. Pour réaliser votre Programme de Sécurité Successorale, parlez-en aux innovateurs.

Great-West
LA COMPAGNIE D'ASSURANCE-VIE  SIÈGE SOCIAL, WINNIPEG

375, boulevard Manseau

Joliette, Qué.

Tél. Bur.: 756-0887



DEMANDEZ-LE... dès AUJOURD'HUI
notre magnifique et très utile

GUIDE du JARDINIER .50¢

96 pages abondamment illustrées, plus 20 en couleurs naturelles, avec renseignements les plus pratiques pour toutes cultures. Montant remboursable sur achat de \$3.00 ou plus. Investissement pour tout amateur de beaux jardins.

W.H. PERRON & Cie Ltée

GRAINETIERS & PEPINIERISTES
515 BOUL. LABELLE VILLE de LAVAL, P.Q.

Hôtel Fleur de Lys

4 jours de spectacle

JEUDI - VENDREDI - SAMEDI - DIMANCHE

ENTREE GRATUITE

EN VEDETTE CETTE SEMAINE

LES CAPRI

COMEDIENS-FANTAISISTES

SUZY PEARL

DANSEUSE EXOTIQUE

Hôtel Fleur de Lys

Salle de réception pour mariages, banquets, etc.
Capacité: 600 personnes

315, boul. Barrette, Joliette, Tél. 753-7390



Le bureau d'orientation de la CSRL vous informe

LES PARENTS ET L'ORIENTATION

Nous sommes les premiers à reconnaître que les parents possèdent un rôle important dans l'orientation de leurs enfants. Les aptitudes, les intérêts et les valeurs de l'enfant se structurent d'abord dans la famille. Il apparaît cependant que les parents d'aujourd'hui n'ont pas connu et vécu, dans leur jeunesse, les mêmes problèmes d'orientation que leurs enfants.

Hier, le cultivateur appréciait l'aide précieuse de son fils, de douze ou quatorze ans, et il savait qu'il serait un excellent remplaçant. L'avocat ou le notaire était heureux de constater que son fils choisissait le droit. Le fils du médecin s'orientait généralement vers la médecine. Ce genre d'orientation ne devait pas être tellement angoissant.

Aujourd'hui, la complexité du marché du travail et la mobilité du monde scolaire engendrent souvent, à juste titre, de l'inquiétude chez les parents. Les uns se voient dépassés et laissent tout tomber, pendant que les autres ne savent trop comment procéder pour se tenir au courant de l'évolution et aider efficacement leurs enfants dans le processus de l'auto-détermination. Nous sommes convaincus que tous les parents désirent la meilleure orientation pour leurs enfants. Il n'est pas dit, cependant, qu'ils utilisent pleinement les possibilités mises à leur disposition pour procurer à chacun les moyens d'atteindre la pleine réalisation de ses ambitions. Nous nous permettons de suggérer quelques moyens afin que la responsabilité des parents soit pleinement exercée.

—Le milieu familial contribue largement au développement des intérêts et des aptitudes. Nous ne saurions trop inciter les parents à ouvrir la maison à toutes les expériences de travail. Assigner à chacun des responsabilités conformes à son âge ne peut que favoriser l'initiative et le sens de la décision.

—Les parents doivent fournir à l'enfant tout le support qu'exige sa condition d'étudiant, car s'il parvient à donner sa pleine mesure, il sera informé du même coup de ses capacités. Combien d'adolescents perdent leur temps et gaspillent leurs possibilités en obtenant des résultats scolaires insuffisants à la poursuite d'ambitions légitimes.

—Les adultes feront bénéficier les jeunes de leurs expériences de travail tout en ne leur imposant pas des idées mal adaptées aux situations

nouvelles. Être dans le vent, être large d'esprit, être respectueux de la jeunesse, ce sont là des attitudes qui feront naître un dialogue dont d'étudiant saura profiter.

—Les personnes concernées doivent prendre tous les moyens pour connaître l'évolution du monde scolaire et du marché du travail afin d'en comprendre le sens et la portée en regard de l'orientation des jeunes. Trop peu de parents possèdent assez de renseignements pour comprendre les changements du système scolaire.

—Les parents doivent s'intéresser sérieusement au choix de leur commissaire d'école. Ce dernier est devenu un personnage particulièrement important dans notre vie communautaire. A notre avis, il doit posséder un sens des responsabilités et une capacité de prévoir nettement supérieurs. C'est lui, en fait, qui aura à prendre des décisions lourdes de conséquences pour la formation de toute une génération.

Quant à l'orientation, nous

croions qu'elle a une mission particulière à remplir auprès des parents.

—Être à la disposition des parents qui veulent se renseigner sur les changements scolaires, sur les nouveaux cours dispensés dans les polyvalentes. Le conseiller d'orientation peut fournir aux parents des indications objectives leur permettant une meilleure connaissance de leurs enfants en ce qui a trait aux aptitudes, aux intérêts et à la personnalité.

Nous savons, par expérience, que les parents ambitionnent, en grande majorité, une orientation vers le classique ou le scientifique pour un enfant qui termine sa septième année. Le conseiller qui suggère le cours général n'est pas considéré comme "brillant", pas plus que celui qui suggère un cours de formation professionnelle au début du secondaire. Il faut tout de même admettre qu'il existe des différences individuelles chez les étudiants et un individu peut être productif et heureux même s'il ne fait pas un cours universitaire.

Il y a un défi à relever pour les parents à l'heure actuelle: celui de participer plus activement à l'orientation de leurs enfants. Les Services aux Étudiants existent pour seconder ces derniers dans ce rôle.

Bureau d'Orientation
Les Services aux Étudiants

Les ruches en plastique

LETHBRIDGE (Alb.), 16 janvier 1970 — Le dernier cri de la mode apicole est l'usage de ruches en plastique (polystyrène) aux douces teintes bleu

pastel.

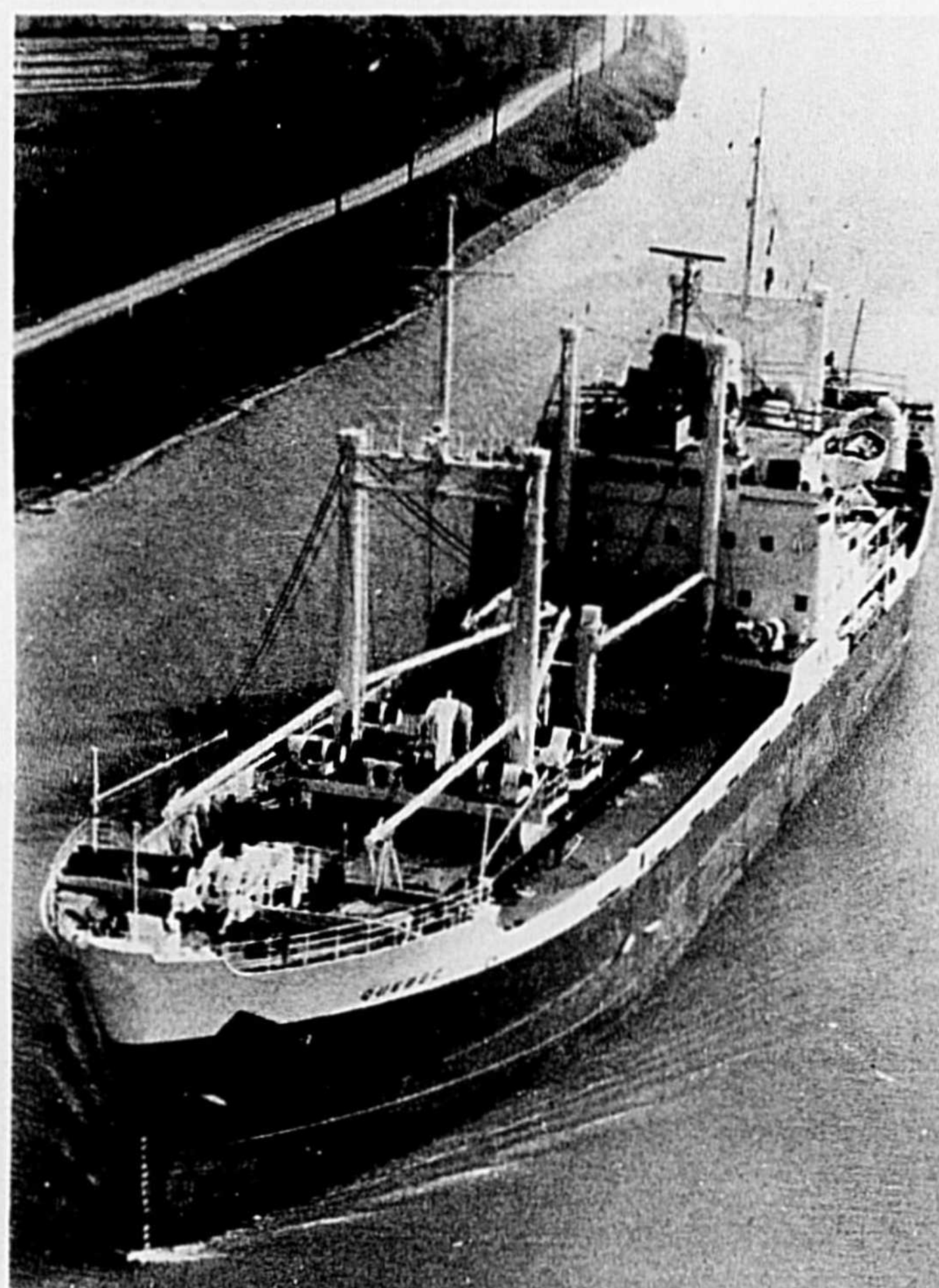
Le créateur est un spécialiste de la station de recherches de Lethbridge qui attribue un triple avantage aux ruches de plastique: d'abord, elle sont légères et facile d'assemblage; ensuite, elles ont un attrait spécial pour les abeilles lorsque peintes bleu pâle sur fond noir ou vert; enfin, les abeilles y travaillent plus longtemps que dans les ruches de bois.

L'annuaire du Québec 1970

Le Bureau de la statistique du Québec vient de publier la 50e édition de l'ANNUAIRE DU QUÉBEC.

On trouve, dans cet ouvrage d'environ 880 pages, la mise à

jour la plus complète d'une abondante documentation fournie au public depuis 1914. Tous les secteurs de la vie économique, sociale et culturelle du Québec sont passés en revue et chacun des chapitres est présenté par des textes de vulgarisation qui en facilite l'accès à tout lecteur. Un article spécial présente d'abord le Bureau de la statistique depuis 1914 à travers la parution de ses annuaires. Suivent des informations statistiques classées par secteurs. L'Annuaire du Québec 1970 fournit des renseignements sur le système de comptabilité nationale. Ses synthèses statistiques sont destinées à devenir un des outils principaux de la planification québécoise.



LE CARGO-ECOLE "QUEBEC". — Le "Québec", récemment acquis par la compagnie québécoise "Messabec Ltée", est l'ancien "Alice Bowater", construit en 1959 en Angleterre. Il sert désormais de cargo-école aux élèves-officiers des Instituts de technologie maritime de Québec et de Rimouski. Ce navire de 5,600 tonnes, d'un tirant d'eau de 24 pieds, mesure 325 pieds de long et 50 pieds de large. Il effectue régulièrement de longues traversées, surtout sur les lignes reliant le Canada à l'Europe du nord. Spécialement conçu pour le transport du papier-journal, il accepte aussi d'autres cargaisons. Sa coque renforcée lui permet la navigation d'hiver. (O.I.P.Q.)

Prix sans compétition



PILLOW
BLOCKS

- TIMKEN SKF
- FAFNIR N.D.
- SHAFER
- FISHER
- ROULETTES

pour usages indus

BEARINGS et OIL SEALS
POUR INDUSTRIES, AUTOMOBILES
ET MACHINES AGRICOLES

BOYAU (hose) HYDRAULIQUE
POUR CAMIONS ET TRACTEURS

SERVICE JOUR & NUIT 24 H.

ALLEN Automotive & Industrial Supplies

ALEC LENETSKY

645, RUE CHAMPLAIN
JOLIETTE

Tél. 753-5835
756-4295

EN CAS D'ACCIDENT

DEBOSSAGE · PEINTURE · LETTRAGE

G. DENOMME

LETTRAGE DE CAMION
ENSEIGNES NEON

167, St-Charles-Borromé, N.

756-4150

Joliette

St-Cléophas

DECES

A l'hôpital de Joliette est décédé le 23 janvier à l'âge de 83 ans M. Clarence Piette, époux de Florentine Coutu. Funérailles mardi le 27 à 10 h. 30 a.m. Inhumation au cimetière de notre paroisse. Nos sincères condoléances à la famille éprouvée. Avis des funérailles la semaine prochaine.

HOCKEY

Vendredi dernier le club de hockey juvénile visitait St-Jean de Matha. Nos porte-couleurs ont subi la défaite au compte de 6 à 3. Les buts ont été comptés par Sylvain Ducharme assisté de Pierre Ducharme, Serge Cloutier, assisté de Renel Bellerose et Pierre Ducharme sans aide. Dimanche, nous recevions la visite de St-Félix et une 2e défaite de 8 à 6. Les compteurs Jacques Plante avec un tour du chapeau. Pier-

re Sabourin 2 buts et Michel Rondeau, 1 but. Pour St-Félix, Richard Lacroix a vraiment contribué à la victoire de son équipe avec 4 buts.

Votre truie est une...

(Suite de la page 5)

gestation et l'allaitement. Ainsi nos aliments actuels pour les porcs sont le résultat de recherches sur plus de 5,800 truies et 46,900 porcelets ou porcs.

Pour ce qui est de la région de Joliette, M. Guertin nous affirme qu'à l'âge de six semaines les porcelets élevés sur le programme Purina pèsent en moyenne 26½ lb. au sevrage. Les truies qui suivent le programme Purina mettent bas, en moyenne, 2¼ portées par année.

"La truie est bien une fabrique de porcs", conclut M. Guertin, "et plus nombreuse est la portée qu'elle produit et qu'elle élève, plus votre bénéfice sera important. C'est la

raison pour laquelle tant d'éleveurs de porcs suivent le Programme Purina puisque ce programme permet le sevrage de 8,10 et même 12 porcelets par portée. Dans une usine à porcelets, le travail de la nutrition ne s'arrête jamais."

Mascouche

(Suite de la page 6)

fre maintenant l'opportunité de retraites mixtes, couples, époux, père et mère, jeunes gens, jeunes filles, retraites familiales. Les paroissiens sont invités à passer deux jours, du vendredi soir, 6 février au dimanche après-midi vers 4 h. Tout est organisé pour avoir un séjour agréable et très enrichissant. Un WEEK-END A NE PAS MANQUER. PARLEZ-EN A VOS AMIS.

STATIONNEMENT

M. le maire Gilles Forest nous demande de rappeler aux résidents de Mascouche l'interdiction de stationner des véhi-

cules entre minuit et 7 heures du matin, et ce, du premier décembre au premier avril. A la suite des abus sur ce règlement, les policiers de Mascouche précéderont les équipes de déneigement lors des prochaines tempêtes et tout véhicule stationné durant les heures proscrites sera touté aux frais du propriétaire et celui-ci se verra également infliger une contravention, pour son infraction.

CARNAVAL

Les fins de semaine: 31 janvier, 7 et 4 février, au profit des Jouvencelles de Mascouche. Quatre duchesses: Milles Noëlla Cadieux, France Lavoie, Danièle Lefebvre et Danielle Ouimet. Réal Lafleur, président.

LA REGIONALE DUVERNAY VEUT ACQUERIR LE COLLEGE LAVAL A SAINT-VINCENT

A leur réunion du 16 janvier les conseillers scolaires de la Régionale Duvernay ont ac-

cepté une proposition de M. Céléstin Poulin afin de demander la permission au ministère de l'Éducation de se porter acquéreur des édifices du Collège Laval à Saint-Vincent-de-Paul. La résolution mentionne entre autres que cette institution possède tous les équipements matériels nécessaires, des aménagements extérieurs organisés et les locaux adéquats pour un centre administratif. Il est fait aussi état de la valeur pédagogique indiscutable de ce collège.

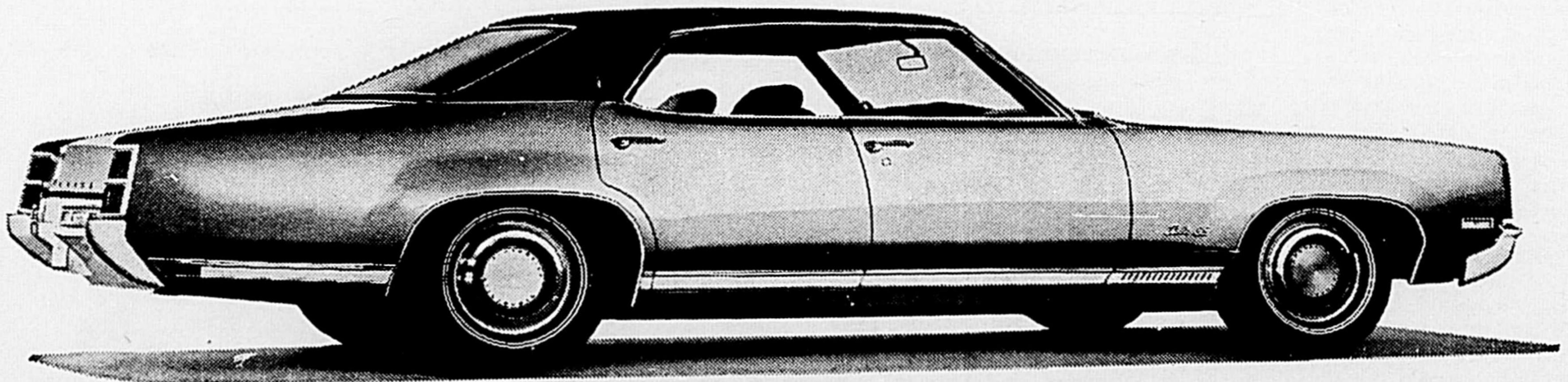
La Corporation des Frères Maristes, propriétaires du collège Laval, a déjà offert ces bâtiments pour en faire un CEGEP.

Qu'a donc de si spécial l'Olds Delta 88 Custom?

Une multitude de suppléments... offerts sans supplément de prix! Il y a aussi le cachet Oldsmobile qui "personnalise" une voiture déjà tellement impressionnante: larges moulures latérales cannelées, inédites; calandre originale; pare-chocs avant de lignes allongées; grands feux arrière verticaux; élégante décoration chromée et pare-chocs arrière massif.

L'équipement intérieur comprend des coussins à rembourrage de mousse très épais, des accoudoirs de luxe à l'avant et à l'arrière, et un moelleux tapis couvrant tout le plancher. Le long capot recouvre un puissant V-8 Rocket 455 de 310 CV. Et tout cela moyennant un prix modique pour lequel les Olds 88 sont justement réputées.

Ce qu'elle a de si spécial, la Delta 88 Custom, c'est qu'elle est construite par Oldsmobile, pour ceux qui veulent s'échapper de l'ordinaire dans une voiture dont on ne se lasse jamais d'admirer l'élégance!



VOYEZ LE CONCESSIONNAIRE OLDSMOBILE

A. CHALUT AUTO LTEE

250 rue Barrette

Joliette

Tél. 756-1638