

AVANT  
D'ACHETER ou VENDRE  
MAISON  
TERRAIN  
et COMMERCE  
royes d'abord...

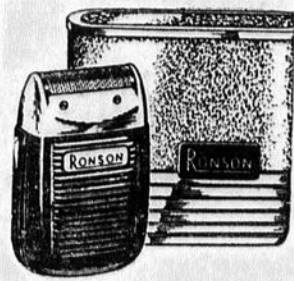
**JEAN BOUCHER**

COURTIER EN IMMEUBLES  
44% de la FABRIQUE Québec  
TEL. 5-4554

# L'ECLAIREUR

BEAUCEVILLE - ST-GEORGES - REGION

Vente et réparation



**PATRICK DOYON**  
Maître horloger-bijoutier  
Beauceville-Est - Tél. 36

Hôtel du Gouvernement  
15 Fév 58  
Bibliothèque de la  
Assemblée législative  
Bonnefant Jean-Charles

Vol. 48 — No 14

Beauceville, jeudi, 29 décembre 1955

Guy MORIN, rédacteur

## Tragédie ferroviaire à Tring-Jonction

Un mort : M. R. Vachon, 34 ans, de Vallée-Jonction, affreusement brûlé par la vapeur de la locomotive — Quatre personnes furent assez légèrement blessées — Le verdict du coroner sera connu incessamment.

Deux trains du Québec Central Railway, un convoi mixte faisant route vers Québec et un de fret en direction de Thetford Mines, sont entrés en collision, samedi matin, à quelques arpents de la

gare de Tring Junction, entraînant la mort d'un des employés et causant des blessures à trois autres employés et à une passagère.

La victime de ce tamponnement est M. Réal Vachon, 34 ans, marié et père de quatre enfants, de Vallée-Jonction. M. Vachon était serre-frein à bord du train mixte et il a été affreusement brûlé par la vapeur de la locomotive. Les trois autres employés du Québec Central qui ont été blessés sont : le conducteur Donat Perreault, le chauffeur Ls-Georges Bolduc, tous deux de Vallée-Jonction, ainsi que le serre-frein Marcel Bouchard, du 829, rue du Roi, Québec. Une seule passagère du train de Mc-Gantic, Mme Florian Nadeau, 61 ans, de St-Evariste, a été blessée. Ses blessures à la figure sont légères.

Les restes mortels du serre-frein Réal Vachon ont été transportés à la morgue de St-Joseph de Beauce, où le Dr Rodolphe Maheux, coroner du district, de-

### LA MUNICIPALITÉ SCOLAIRE DE ST-ALFRED EFFECTUE UN EMPRUNT

La Commission scolaire vend \$36,000 d'obligations à 4% séries 15 ans.

Le Département de l'Instruction publique a autorisé les commissaires d'écoles pour la municipalité de St-Alfred, comté de Beauce, à vendre, au comptoir, au pair, \$36,000 d'obligations remboursables en séries en quinze ans. Le Secrétaire de la province a accordé, pour cette émission, un octroi total de \$18,398.

Cette corporation n'était pas encore venue sur le marché des obligations.

Les obligations, que les commissaires ont le projet de contracter par anticipation, sont datées du 1er octobre 1955 et elles échoient du 1er octobre 1956 au 1er octobre 1970 inclusivement, l'intérêt semi-annuel étant payable les 1er avril et 1er octobre de chaque année. Le capital et l'intérêt sont payables à une banque à charte à Québec, à Montréal ou à Beauceville. La Commission scolaire contracte cet emprunt pour la reconstruction

(suite à la page 8)

### Séance d'ajournement au Conseil de Ville-Est

Lundi, le 19 décembre, les membres du Conseil se réunissaient une fois de plus pour discuter des points esquissés lors de la dernière séance régulière du Conseil.

Le geste de la Canada Broom concédant à la Ville une pointe de terrain sur la neuvième rue fut très apprécié par nos administrateurs civils. Le débat s'est ouvert avec la fameuse question du rôle d'évaluation auquel il fallut consentir quelques modifications, voire un ajustement en vertu de l'annulation des taxes prévue en cas de déménagement.

Enfin, M. Dominique Vézina, avocat, fit savoir aux municipalités concernées qu'il devait se retirer de cette cause qu'il avait

prise en main, étant actuellement incapable d'en suivre les développements par suite des distances.

Un petit changement vint rompre la monotonie de la routine administrative pour créer une légère complication aux futurs détenteurs de permis de construction. Il fut alors décrété que le chef de police ne serait plus autorisé à émettre un permis de construction sans l'autorisation préalable du Conseil. Les personnes intéressées devront donc s'adresser tout d'abord au Conseil, qui rendra ensuite sa décision.

Le Conseil a été réuni le 3 janvier, à l'heure habituelle. Il y sera probablement question du bilan pour l'année écoulée.

### DÉCÈS DE MME JOSEPH MORIN À ST-ZACHARIE

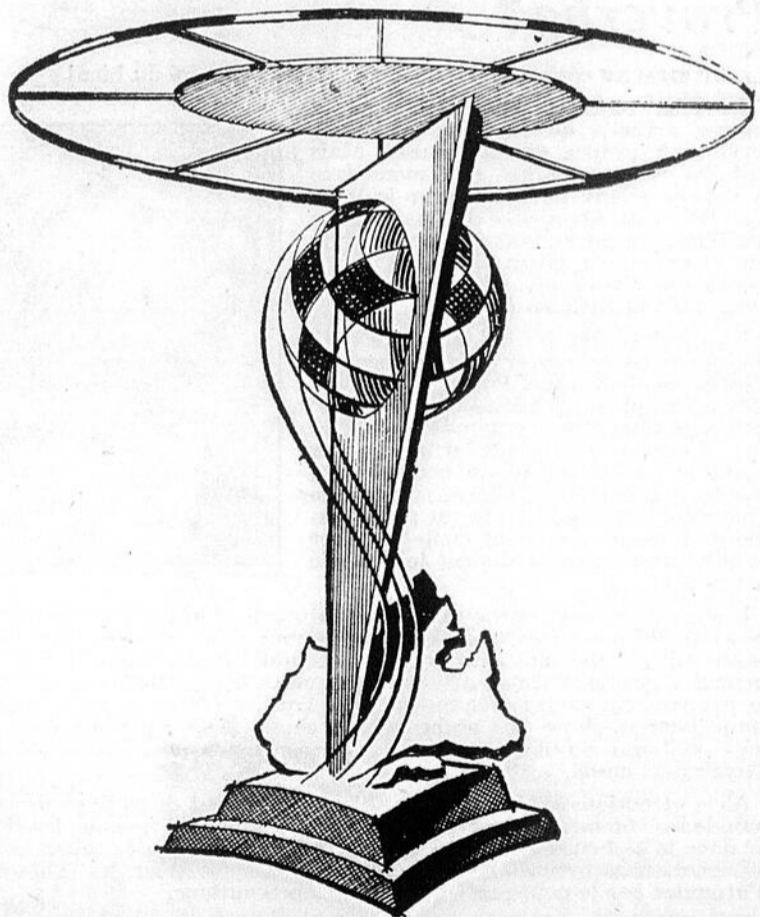
On a appris avec regret au début de la semaine la mort de Mme Joseph Morin (Hermeline Létourneau) décédée à St-Zacharie, mardi matin, le 27 décembre, à l'âge de 82 ans.

La défunte laisse dix enfants : Mme Albert Larivière (Rose-Anna) de Villemontel, M. J. Wilfrid Morin de St-Georges, M. Georges Morin de St-Zacharie, M. Lambert Morin, de St-Zacharie, Mme Alex Morin (Josephine) de St-Zacharie, M. Jean Morin, de Ste-Aurèle, M. François Morin de St-Zacharie, M. Alexandre Morin de St-Zacharie. Le Rév. Frère Arsène Morin, procureur de l'Université St-Jo-

(Suite à la page 5)

(suite à la page 4)

### L'Exporama '56



• Voici l'emblème de proportions considérables, symbole de l'Exporama '56, qui occupera la place la plus en évidence dans le hall d'honneur de l'exposition gigantesque. Ce sera le point saillant de l'agencement décoratif, qui comportera aussi des écussons représentant les diverses branches de l'industrie et du commerce. Cet emblème représente l'élan industriel du Québec, qui fait de la province l'un des secteurs industriels les plus occupés et les plus progressifs du monde, et aussi l'un de ceux qui donnent le meilleur rendement. Il rappelle que la province de Québec produit plus d'un quart de toute la production du pays, occupe le premier rang au Canada pour la production de l'électricité, et le second rang pour la production manufacturière, la production forestière, la production minière et la construction.

### ÉCOUTEZ CKRB À 1 HEURE LE 1 JANVIER 1956

La Société Historique de la Chaudière donnera un programme spécial de vingt minutes, à 1 heure, le premier de l'An. Vous entendrez M. Georges Cluche, de St-Georges, interpréter le chant de la Société : "Connais-tu le Pays ?" Il sera accompagné au piano par Mme Maurice Gilbert. Le Frère Elói-Gérard, secrétaire, fera les commentaires appropriés. C'est un hommage que la Société Historique désire rendre à la Beauce, le plus beau pays du monde.

### BLESSÉS DANS LES CHANTIERS

St-Théophile (DNC) — Le 10 décembre dernier, M. Oliva Boutin s'est infligé de sérieuses blessures à un pied alors qu'il travaillait dans les chantiers. Le blessé fut transporté d'urgence à l'Hôtel-Dieu Notre-Dame de Beauce, où il reçut les premiers soins. Les médecins de cette institution constatèrent que M. Boutin souffrait d'une fracture au pied, doublée d'une entaille. Après une semaine passée à l'Hôpital de St-Georges, il fut transporté à l'Hôtel-Dieu de Québec, où son épouse est actuellement hospitalisée.

Un autre travailleur de la forêt, M. Léopold (Titi) Poulin, fut transporté dernièrement à l'Hôtel-Dieu Notre-Dame de Beauce, à la suite d'un accident dans les chantiers qui nécessita l'amputation de deux doigts.

A ces blessés, nous souhaitons un prompt rétablissement et un prochain retour dans leurs familles.

### Ouverture de la ligue de Beauce le 22 décembre

Jeudi dernier, avait lieu à East-Broughton la première joute de la ligue de Beauce, mettant aux prises les clubs de Ste-Marie et d'East-Broughton. La victoire favorisa le Ste-Marie par un compte final de 6 à 3. Voici le sommaire de la partie :

- 1—Claude Faucher, (J.-D. Marcoux, Marcel Grondin)
- 2—Marcel Mercier (A. LeBel, R. Mercier)
- 3—Marcel Mercier (A. LeBel)
- 4—Marcel Mercier (Rol. Mercier, A. LeBel)
- 5—Roland Mercier (A. LeBel, M. Mercier)
- 6—Claude Faucher

Punitions : East-Broughton. Arbitre : Roger LeBel.

De leur côté, les équipes de St-Georges et de Beauceville se rencontraient, le 26 au soir, sur la glace du St-Georges, pour une partie mouvementée qui se termina par 6 à 4 en faveur de ce dernier club. Pour le bénéfice de nos sportifs, nous reproduisons la cédule des points enregistrés dans cette seconde partie de la ligue de Beauce :

#### Première période

B'ceville : J.-P. Lachance	2.15
B'ceville : J.-P. Lachance	6.50
St-Georges : Bert. Lessard	10.50
St-Georges : Yves Caron	13.00
St-Georges : Vallier Bégin	15.00
Punitions : Lorenzo Bureau, Noël Cloutier (maj.) et Angelo Roy (maj.)	
Arrêts : par Beauceville 9, par St-Georges 6.	

#### Deuxième période

St-Georges : G. Dallaire	5.15
B'ceville : Noël Cloutier	12.25
St-Georges : M.-A. Morin	17.20

(Suite à la page 8)

### LE 2 JANVIER RECONNU FÊTE CIVIQUE

On voudra bien se rappeler que le 2 janvier, le lendemain du jour de l'An, a été déclaré fête civique à Beauceville. En conséquence, les établissements commerciaux seront fermés toute la journée.

### Efficacité des coopératives de St-Benoît

#### Coopérative Agricole

L'assemblée générale annuelle de la Coopérative Agricole de Saint-Benoît groupait, dernièrement, environ 60 cultivateurs qui prirent connaissance du bilan donné par M. Emile Petit.

Le chiffre d'affaires de la Société se chiffant à \$200,000.00, démontre qu'elle va de succès en succès, grâce à l'encouragement de ses membres et des cultivateurs.

Comme ristourne de l'année 1955, elle est en mesure de retourner à ses membres 0.01 cent par livre de gras pour la beurrerie, 5% pour les autres marchandises et engrais chimique et 1/2%

pour les animaux consignés.

Les services rendus depuis la fondation de cette coopérative remontant à 1943 sont nombreux et elle s'efforce de les améliorer chaque année, pour le plus grand bien de la classe agricole.

#### La Caisse Populaire

Le chiffre d'affaires accru ainsi que le nombre de membres qui est de 450 ont permis à la Caisse Populaire d'inaugurer, le 10 décembre, un nouveau bureau moderne et spacieux, lequel permettra de donner un meilleur service aux sociétaires.

A St-Benoît, la Caisse pourrait

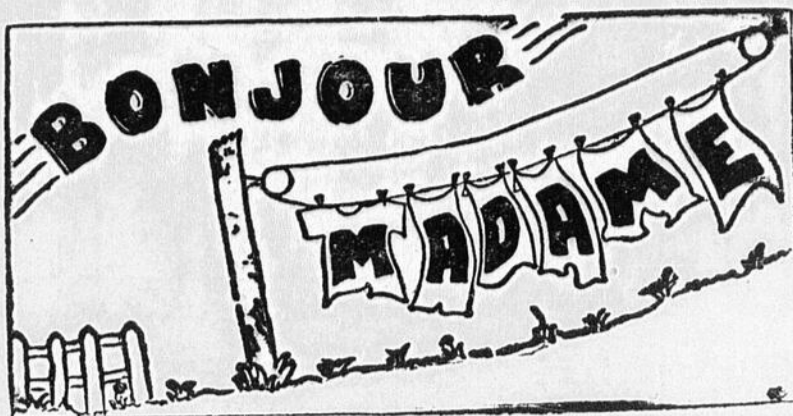
(Suite à la page 4)



A tous nos lecteurs, Bonne et Heureuse Année!



LISEZ NOTRE JOURNAL  
ET FAITES-LE LIRE  
A VOS AMIS



ENCOURAGEZ  
NOS  
ANNONCEURS

## Une année est révolue. Vive la nouvelle année!

Le premier jour de l'année fut d'abord célébré à différentes dates en différents pays. Ce n'est qu'en 1751 que l'Angleterre adopta le calendrier grégorien qui établit le premier janvier comme premier jour d'une année nouvelle. Mais, dès les temps anciens, ce fut une journée consacrée aux réjouissances et à l'échange de cadeaux. Même, de nos jours, le premier de l'an est plus généralement célébré que la Noël dans la plupart des pays européens. A cette occasion, on cuit et on échange des gâteaux spéciaux et des pâtisseries traditionnelles. Pour fêter dignement le jour de l'An, chacun se fait un plaisir d'appréter des goûters tout à fait spéciaux — alors, que diriez-vous d'un pain sandwich "Nouvel An"? On peut le confectionner à l'avance et le reposer au réfrigérateur jusqu'au moment de le servir. Il

est très décoratif, il est absolument délicieux.

### Pain sandwich "Nouvel An"

- 1 petite boîte de thon
- 3 c. à table de sauce tartare
- 1/4 c. à thé de poivre
- 1/2 c. à thé de sel
- 1 tasse de fromage fort canadien râpé
- 2 c. à table de piment haché
- 2 c. à table de sauce à salade
- 1/4 c. à thé de poivre
- 1/2 c. à thé de sel
- 2 oeufs cuits dur, finement hachés
- 6 olives noires, finement hachées
- 1 c. à thé de moutarde préparée
- 2 c. à table de mayonnaise
- 1/4 c. à thé de poivre
- 1/2 c. à thé de sel
- 3 paquets de 4 oz. de fromage à la crème
- 1/2 à 1 tasse de lait ou de crème

Bien égoutter le thon et le placer dans un bol. Ajouter la sauce tartare, le poivre et le sel et bien mélanger. Mettre de côté. Dans un autre bol, déposer le fromage râpé, le piment, la sauce à salade, le poivre et le sel. Mélanger parfaitement. Mettre de côté. Dans un troisième bol, mettre les oeufs, les olives, la moutarde préparée, la mayonnaise, le poivre et le sel. Brasser jusqu'à ce que mêlé. Mettre de côté. Amolir le fromage à la crème avec le lait ou la crème douce. Mettre de côté. A l'aide d'un couteau bien tranchant, écroûter le dessus, le dessous et les côtés d'un pain enrichi de la veille. Couper sur la longueur en quatre portions égales. Sur la tranche du dessous, étendre la garniture de thon. Recouvrir de la deuxième tranche de pain. Sur cette tranche, étendre la garniture de fromage et de piment. Recouvrir de la troisième tranche de pain. Y étendre la salade aux oeufs et recouvrir de la dernière tranche de pain. Garnir les côtés et le dessus du pain avec le fromage à la crème amolli, réservant un peu de ce fromage pour décorer d'une façon appropriée. Teinter le reste du fromage avec du colorant végétal jaune, rouge et vert. Presser ce fromage dans un tube à décorer et forcer le fromage à l'extérieur du tube pour écrire les mots "Bonne Année" et façonner la garniture sous forme de petites cloches.

## DINDE AUX OLIVES

(4 portions)

- 2 c. à table de beurre
  - 1/3 tasse d'oignon haché
  - 2 1/2 c. à table de farine
  - 1/2 c. à thé de sel
  - 1/3 c. à thé de sel de céleri
  - 1/4 c. à thé de poudre de cari
  - 1 cube de bouillon de poulet
  - 1 1/2 tasse de lait
  - 1 tasse d'olives mûres tranchées
  - 1 tasse de poulet ou de dinde cuit, coupé en dés
  - 1 boîte de 4 onces de nouilles "chow mein"
- Fondre le beurre. Y cuire l'oignon jusqu'à ce que tendre. Ajouter la farine, le sel, le sel de céleri, la poudre de cari et le cube de bouillon de poulet émietté. Ajouter lentement le lait en brassant sans arrêt. Cuire sur un feu doux jusqu'à épaississement. Ajouter les olives et le poulet ou la dinde. Servir sur des nouilles "chow mein" réchauffées.

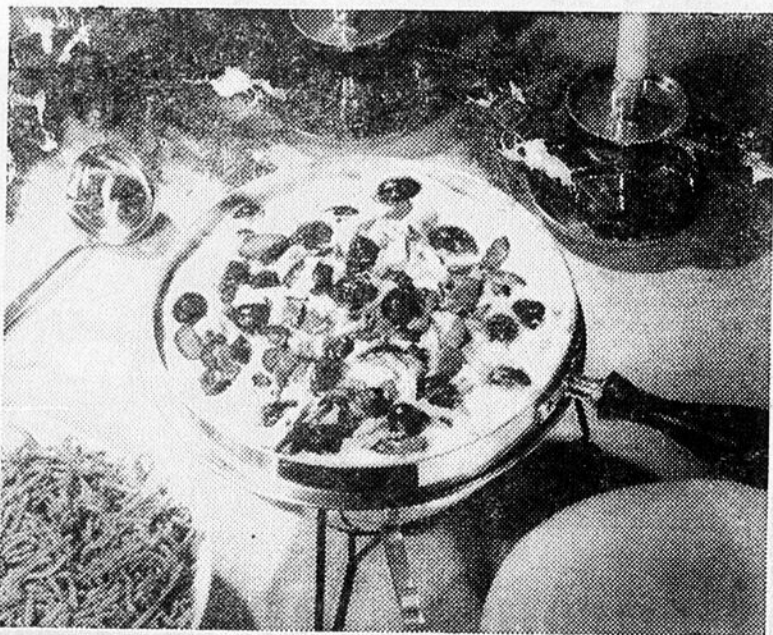
## SAINT-ALFRED

—M. et Mme Gerald Poulin, à St-Georges, dernièrement.

—M. Victor Lacasse, de Saint-Victor, de passage à St-Alfred, la semaine dernière.

—M. Adéard Veilleux, de Montréal, en visite chez M. et Mme Cyrille Veilleux, en fin de semaine.

### De la "dinde aux olives" dans un réchaud



Nouvelle recette et nouvelle manière de servir pour un repas de haute valeur nutritive et un service facile

## LA SANTÉ DES DENTS

### REPONSES A DE FREQUENTES QUESTIONS

Q. — Est-ce que des troisièmes molaires incluses (si une radiographie les montre en parfaite condition) doivent être extraites, quand un côté du visage, ou l'oeil, ou les oreilles ou le cou a une tendance à souffrir de névralgie et à témoigner d'une grande sensibilité au froid?

R. — Au lieu d'être considérée comme une maladie, la névralgie devrait être regardée comme une manifestation réflexe de troubles généraux ou locaux. Quelques-unes de ces causes générales sont les affections qui diminuent la résistance, dont l'anémie, ou encore les maladies telles que le diabète, la fièvre paludéenne et la fièvre typhoïde. Quelques-unes des origines locales de la névralgie faciale peuvent être des réflexes de différents désordres affectant les yeux, les oreilles, le sinus et la bouche.

La névralgie faciale peut enfin être causée par une arcade dentaire défectueuse, par la pression provoquée par une malocclusion, la mise à nu du ciment en raison de l'affaiblissement des gencives, par des dents incluses ou dont l'éruption n'a pu se faire.

Lors même que la radiographie montre les dents incluses apparemment saines, elles peuvent causer une forte pression sur certains nerfs et être ainsi le facteur déterminant de la névralgie. Dans ce cas, elles doivent être extraites.

La Ligue d'Hygiène Dentaire de la Province de Québec Inc., 3411, rue Chapleau, Montréal 34, est heureuse de répondre gratuitement, par lettre personnelle, à toutes les questions qui lui seront posées sur la santé des dents et des gencives des enfants et des grandes personnes. Elle offre, gratuitement également, d'envoyer sur simple demande, aux futures et aux jeunes mamans, des brochures illustrées traitant de leur alimentation rationnelle dans l'attente d'un bébé et des soins spéciaux à prendre par elles et à donner à leurs enfants pour sauvegarder leur propre dentition et assurer de bonnes dents à ces derniers. Bien donner son nom et adresse postale exacte et complète.

## LE BIEN-ÊTRE VISUEL

### LE BONHEUR DE L'ENFANT

Le bonheur de l'enfant est le souci le plus grand de tous les parents. C'est naturel et légitime. Or, il est conditionné entièrement par l'état de la vision, par la condition des yeux chez le petit, fille ou garçon.

Il faut bien comprendre que la vision défectueuse est l'une des causes les plus communes chez l'enfant, de l'incapacité de lire convenablement. L'incapacité de lire convenablement est une cause majeure de son insuccès en classe.

Il y a dans cette question un côté de psychologie enfantine qu'il ne faut pas négliger. Chaque enfant éprouve un besoin naturel d'être remarqué, d'être parmi les premiers. S'il n'attire pas favorablement l'attention sur lui par son travail en classe, n'en est pas loué, il fera peut-être toutes sortes de choses plus ou moins bonnes pour attirer sur lui l'attention des grandes personnes, de ses parents, de ses professeurs, de son entourage.

Ce côté moral, ce côté mental, est fort important dans la psychologie de l'enfant et les professeurs; les juges des cours juvéniles découvrent souvent un problème visuel négligé, parfois même insoupçonné, par suite du manque d'examen ou d'un examen incomplet des yeux à la

## VEUILLEZ NOTER

que toutes les dames et demoiselles, soucieuses d'être bien mises, font de Chez Dallaire, 1ère Avenue, St-Georges, leur magasin favori.

Pour vos manteaux, costumes, robes et fourrures, visitez toujours

## R. DALLAIRE

1ère Ave — St-Georges, Beauce — Tél. 537

base d'un insuccès scolaire constant et même de la délinquance juvénile.

Le bonheur de l'enfant dépend avant tout de l'examen minutieux de ses yeux par l'optométriste dès l'âge de trois ou quatre ans. Par la suite, l'examen doit être périodique et ne peut jamais être négligé.

La Ligue du Bien-Être Visuel Incorporée, 1369, rue du Parc Lafontaine, Montréal, offre de répondre gratuitement et par lettre personnelle, à toutes les questions qui lui seront posées sur des sujets visuels.

Tous appartiennent à une école, et il n'est pas une âme vivante qui ne jure par un homme, un livre ou une idée célèbre. Tout siècle se résout en quelques personnalités élevées au-dessus des autres par le don de penser, quelquefois même par le seul don du style et qui partagent entre eux la direction des esprits. — Lacordaire

## L'ÉTERNEL FÉMININ

SI PAR HASARD, les fermetures-éclair de vos couvre-chaussures se trouvent rouillées et difficiles à faire glisser après avoir passé l'été dans le grenier ou le placard, vous pouvez les aider avec un peu d'huile à machine à coudre.

Faites-les glisser plusieurs fois de haut en bas. Il faut cependant faire attention de répandre l'huile sur les tissus.

SI VOTRE MACHINE A COUDRE n'est pas équipée d'une lumière directe, vous serez heureux d'apprendre qu'une telle lumière est maintenant adaptable à tous modèles. Vous n'avez qu'à la visser sur le bras de la machine. Le rayon de lumière se trouve dirigé directement sur l'aiguille. Et elle est à bon marché.

### Madeline Caron parle de:

## Proverbe?

C'EST BIZARRE comme souvent le mieux est l'ennemi du bien!

La plus récente confirmation de la sagesse actuelle de ce vieux proverbe survient à propos des sècheuses. Mais oui! On fait remarquer aux ménagères qu'il vaut mieux ne pas sécher le linge complètement. On ajoute des maïs et des peut-être, en attendant la publication des observations faites dans les écoles ménagères. Pourtant, déjà on se rend compte de la justesse de ce conseil.

Pourquoi sécher à fond du linge qu'il faudra ensuite humecter pour le repasser? C'est le bon sens même. Pourquoi payer de l'électricité plus que nécessaire, pourquoi sécher les plis? Tout le monde comprend cela. Comme d'habitude il faut plier tandis que c'est encore un peu humide, tous les articles qui ne nécessitent pas de repassage. Tant qu'il reste un peu d'humidité, il est relativement facile d'effacer les plis causés par ou durant le procédé de séchage.

Une autre mise en garde vient d'un fabricant d'uniformes. Sa raison est assez difficile à expliquer, mais qui oserait dire qu'il faut connaître les entrailles d'une auto pour pouvoir la conduire? Alors sans trop comprendre pourquoi, faisons attention. Il paraît que le linge traité pour ne pas rétrécir va refouler autant que l'autre: s'il est séché à fond, complètement, dans une sècheuse. Ce serait le "coup d'air dans le linge sec" qui serait responsable! Le traitement pour empêcher de rétrécir est annulé.

Alors attention: autant que possible repasser tout de suite et un peu humide les vêtements prérétrécis. Ne jamais, au grand jamais, les laisser dans la sècheuse électrique assez longtemps pour qu'ils soient complètement secs quand vous les sortez! Tant pis pour les Thomas. N'attendez pas le pourquoi et prenez vos précautions.

Et puis à propos de sècheuse. N'oubliez pas qu'on trouve maintenant plusieurs bonnes machines à laver qui en plus d'être complètement automatiques grâce à l'électricité, ont le pouvoir de sécher le linge. Cela veut dire qu'on achète un seul appareil au lieu de deux. Même si l'appareil combiné coûte un peu plus cher, il représente quand même une certaine économie d'argent et d'espace.

Mais votre famille est nombreuse et la lessive volumineuse!

Raison de plus, quand la famille est nombreuse, de faire le lavage tous les jours. Ou plutôt de laisser la laveuse automatique faire chaque jour une partie du lavage. C'est là, justement, le plus confortable privilège de la machine à laver automatique. La ménagère n'a plus à se tourmenter chaque dimanche parce qu'elle sait que le lendemain est pour elle une bien grosse journée.

L'autre avantage de la lessive quotidienne c'est qu'on a toujours de l'eau chaude et pour le lavage, et pour toutes les besognes ménagères. Le réservoir à eau chaude, même électrique et automatique, ne suffit pas toujours pour la journée d'un gros lavage. Avec la laveuse-sècheuse en opération plusieurs fois par semaine, mais seulement pour une partie de la journée, tout s'arrange. Evidemment, votre mère a toujours fait son lavage le lundi, MAIS la laveuse-sècheuse automatique n'existait pas encore Pourquoi boudier le progrès?

TOUTS DROITS RÉSERVÉS

# "L'ECLAIREUR"

FONDE EN 1908



Imprimé par  
**LA CIE DE  
"L'ECLAIREUR LTEE"**

J.-P. QUIRION, gérant

Edité par  
**Beauce Publications  
Enr.**

Ville St-Georges de Beauce



Bureau à Québec : 273 Grande-Allée — Tél. 4-2526  
Bureau à Montréal : Me J.-A. Fortin — Suite 610, 1255 Carré Phillips. Tél. UN 1-3485

PRIX DE L'ABONNEMENT

AU CANADA :	6 mois	-----	\$1.50
	1 an	-----	\$2.50
	3 ans	-----	\$6.00
EN DEHORS :	1 an	-----	\$3.00

Autorisé comme envoi postal de 2ème classe, Ministère des Postes, Ottawa

Beauceville, jeudi, 29 décembre 1955

## La nuit la plus dangereuse de l'année approche !

Des centaines de milliers de Canadiens de tout âge se livreront à la réjouissance la veille du Jour de l'An sans se soucier du danger qui les menacera en cette nuit la plus périlleuse de l'année.

A moins que les Canadiens ne se montrent plus prudents que l'an dernier et ne se préoccupent vraiment de leur sécurité, au moins neuf d'entre eux perdront la vie et des centaines d'autres seront blessés au cours de la fin de semaine du Jour de l'An.

"Chaque année, "déclarait aujourd'hui M. Paul Leboeuf, directeur des relations extérieures de la Ligue de Sécurité de la Province de Québec", nous sonnons l'alarme. Heureusement, le public suit maintenant nos conseils dans une large mesure et nous parvenons à endiguer la vague croissante des accidents pendant les Fêtes. L'an dernier, dans la province de Québec, il y a encore eu, malgré une amélioration sensible par rapport à 1953, plus de 75,000 accidents d'automobile qui ont fait 626 morts et 11,718 blessés.

"Dans presque tous les cas, c'est le conducteur et non la machine qui est à blâmer. Et bon nombre d'accidents auraient été évités si les automobilistes avaient pris certaines précautions avant de s'installer au volant. Bon nombre d'accidents, par exemple, sont causés par l'abus des boissons alcooliques et la fatigue. Les conducteurs au-

raient pu remédier à ces deux facteurs d'accidents en buvant du café au lieu d'une boisson alcoolique avant de reprendre leur volant.

"Contrairement à ce qu'on croit généralement, l'alcool n'est pas un stimulant. C'est un agent de dépression qui ralentit les réflexes. Le café ou d'autres breuvages stimulants aident les conducteurs à combattre cette action déprimante et à exercer un meilleur contrôle sur leur voiture.

"Cependant, les gens prudents qui tiennent à la vie ne se fieront pas uniquement au café. S'ils sortent pour la soirée, ils voyageront de préférence en taxi ou en autobus au lieu de se servir de leur propre voiture. Si, après avoir conduit à l'aller, ils dépassent un tant soit peu la mesure, ils laisseront leur voiture chez leurs hôtes et retourneront chez eux avec un ami sobre ou en taxi. Et ils se montreront toujours courtois envers les autres automobilistes et les piétons comme l'exigent l'esprit des fêtes et la sécurité routière."

M. Leboeuf adressait ce dernier conseil à tous ceux et à toutes celles qui recevront pendant les Fêtes : "Le café que vous offrirez à vos invités avant leur départ devrait être fort et servi chaud avec beaucoup de sucre. Et assurez-vous que vos invités le boivent jusqu'à la dernière goutte."

### SAINT-ZACHARIE

A la salle Parent le 11 décembre eut lieu un grand euechre au profit de la future église. M. le vicaire Patrice Morin et Mlle Rita Poulin présidente des enfants de Marie en avaient la direction. M. Edouard Groleau avait donné un set de cuisine pour être mis en rafle.

Plusieurs parties de cartes, de bingo, etc., ont été jouées. De très beaux cadeaux ont été offerts aux personnes gagnantes. Des personnes des paroisses voisines étaient du nombre. La salle était remplie.

Le set de cuisine a été gagné par M. Louis Bilodeau et la couillerie par M. Jos. St-Laurent.

La rafle a rapporté la jolie somme de \$507., les recettes étant de \$850.

Un très beau succès.

Merci aux organisateurs et organisatrices.

DECES :

Le 30 novembre est décédé M.

J. Bouchard à l'âge de 76 ans. Il était l'époux de Léa Dulac.

Il laisse pour pleurer sa perte, outre son épouse, plusieurs enfants : M. et Mme Ludger Bouchard, (Alphonsine Fortier), Abitibi, M. et Mme Lauréan Bouchard (Fernande Guay) de St-Zacharie, M. et Mme Jos. Poirier, (Candide) de St-Théophile, M. et Mme Georges Bouchard, (Blanche Guay), de Moffet, M. et Mme Alfred Giroux, (Hélène), de St-Zacharie, M. et Mme Henri Grondin, (Marguerite), de Johnville ; ses beaux-enfants : Mme Georges Bouchard (Alice Guimont), de Bridgeport, Conn., M. et Mme Thomas Guimont, de Lewiston, Me., Mme Diogène Guimont, de Moffet, M. et Mme Esdras Garneau (Rachel), de Baie Comeau ; un frère, M. Georges Bouchard ; ses soeurs : Mme Jos. Roy, (Camille), de Moffet, et Mme Napoléon Laroche (Adeline) de Lewiston, Me. ; ses beaux-frères : M. Edmond Dulac, de Québec, Mme Napoléon Poulin (Eugénie), Mme Vve Joseph Bouchard, de St-

Edouard, Alberta ; ses petits-enfants : Ange-Aimé, Robert, Yves, Louise, Andréa, Yvonne, Emma, Alcide, Albert, Irène, Céline et Blaise Bouchard ; Aiyre, Thomas, Carol, Jean-René, Armande, Rolland et Colombe Giroux ; Rose, Annette, Jeannine, Aurèle et Gabrielle Grondin ; Ange-Aimé, Evelyne, Emile, Béatrice, Ghislaine, Françoise, Maurice, Céline, Marcel et Yvon Guimont.

La levée du corps fut faite par M. l'abbé Emile Tardif, curé de la paroisse.

La croix était portée par M. le maire Léopold Drouin et Roméo Simonneau. Portaient le cercueil : MM. Wilfrid Morin, Louis Bouchard, Georges Larivière, Phydme Parent, Mathias Lebel, Laurent Larivière.

La quête du service fut faite par MM. Gérard et Théodore Guay.

La direction des funérailles avait été confiée à la Maison Gédéon Roy de St-Georges.

Nos plus vives condoléances à la famille éprouvée.

### L'ASSOCIATION CANADIENNE DES EXPOSITIONS

L'Association Canadienne des Expositions tenait sa 29e assemblée annuelle à l'Hôtel Royal York, Toronto, les 22 et 23 novembre dernier.

Cette association groupe des délégués de toutes les expositions de classe "A" du Canada (d'automne et d'hiver) plusieurs de la classe "B" et quelques-unes d'organisations sportives de nature spéciale et d'expositions industrielles et commerciales (trade shows).

Les officiers élus pour l'année 1956 sont les suivants : président honoraire, Hon. James G. Gardiner, ministre de l'Agriculture pour le Canada ; président, M. James Paul, gérant, Exposition d'Edmonton, Alta ; vice-président, M. W. R. Crewdson, gérant, Exposition de Fredericton, N.B. ; secrétaire-trésorier, M. Emery Boucher, directeur, Exposition Provinciale, Québec ; ancien président, M. S. N. MacEachern, gérant, Exposition de Saskatoon, Sask. ; directeurs : M. E. D. McGugan, assistant-gérant, Western Fair, London, Ont., M. Maurice Hartnett, gérant, Calgary Ex. & Stampede, Calgary, Alta., et M. H. E. McCallum, gérant général, Canadian National Exhibition, Toronto, Ont.

M. J. A. Northey, ancien président de l'Exposition de Toronto et de l'Exposition Royale Agricole d'Hiver, était le conférencier invité de l'Association au dîner de mardi, le 22 novembre ; son discours, portant sur l'histoire et l'évolution des foires et expositions dans le cours des âges jusqu'à nos temps modernes, et leur influence dans les domaines agricole et industriel, était des mieux documentés et fort instructif pour tous les membres présents.

Le comité spécial, élu en 1954 et appelé à commenter les présents standards régissant le jugement des animaux lors des expositions et la classification des bovins et des volailles, a présenté ses considérations sous forme de bref, donnant lieu à de nombreuses discussions. Une lettre-circulaire s'y rapportant, à l'adresse des associations d'élevage, aux départements d'agriculture, aux industries de salaison, et autres groupements, ne manquera pas de créer un grand intérêt et de faire naître des suggestions

de toutes sortes dans un avenir rapproché.

A la suite de la séance de mercredi matin, 23 novembre, où l'on discuta surtout des nombreux problèmes qui confrontent présentement les foires et expositions, les délégués de la Convention furent les invités à un lunch, une gracieuseté de la Canadian National Exhibition ; ils furent accueillis par plusieurs officiers et gérants de ce groupement.

La séance de l'après-midi fut consacrée aux rapports des comités spéciaux créés en 1954-55, et plus particulièrement à une révision de la Constitution qui facilitera aux expositions de la classe "B" l'accès dans les cadres de l'Association, ceci ayant comme effet de renforcer le groupement entier. Cette réunion s'est terminée par l'élection des officiers et directeurs pour l'année 1956.

Jeudi, les délégués se rendirent à Oshawa, afin d'y visiter la ferme d'élevage de chevaux dite "National Stud Farm" de M. E. P. Taylor. Ils furent les hôtes de la General Motors of Canada au spectacle MOTORAMA, et furent reçus à un lunch à leur retour.

Les autres sujets discutés lors de cette Convention de deux jours furent les suivants : "Amendements à la Loi des Droits d'Auteurs et au Code criminel", "L'Assistance fédérale aux Expositions", "Les Taux de fret — la Télévision vs les Activités des Expositions", "Publicité des Expositions et Budgets de publicité", "Spectacles d'Est-trade et d'Arénas", "Expositions Industrielles et "Home Shows", "Exhibits extérieurs locaux et de l'étranger", etc., etc.

Emery LAMBERT,  
secrétaire

### LAFONDINN

TOURIST ROOMS

Centre des grands magasins.

— SERVICE BILINGUE —

### LAFONDINN

2050, McGill College

MONTREAL MA. 0555

STATIONNEMENT

Faites vos réservations

### LES TROIS PHARMACIES

# Soucy

DE QUEBEC

sont toujours à la disposition de tous leurs clients de la ville et des comtés environnants.

VENEZ à nos trois pharmacies choisir vos cadeaux à l'occasion de NOEL et du JOUR DE L'AN. Beau choix de chocolat, parfums, articles de toilette, dans les marques les plus reconnues, Plumes-réservoir, articles divers pour tous les membres de votre famille.

Beau choix de cartes de NOEL et SOUHAITS.

Nos départements de prescriptions sont sous la surveillance de 4 pharmaciens licenciés-diplômés.

Nos comptoirs-lunchs sont toujours à la disposition de notre distinguée clientèle.

De passage à Québec, visitez l'une de nos pharmacies, ou mallez-nous le coupon ci-dessous.

Commandes postales

Description . . . . .

Quant . . . . . Prix . . . . .

Nom . . . . .

Adresse . . . . .

LES PHARMACIES

# Soucy

999, Ave Cartier.  
Tél. 2-1235  
Château Frontenac.  
Tél. 5-6565  
369, rue de la Couronne  
Tél. 5-4641

Nous payons les frais de poste sur les commandes de \$5.00 et plus.

## HUILE A CHAUFFAGE

En cas de besoin demandez toujours

**ROLAND FONTAINE**  
Beauceville-Est

TELS : RESIDENCE : 169

BUREAU : 105

# LA VIE SOCIALE



**A tous les lecteurs de la vie sociale, nos vœux sincères pour une Bonne et Heureuse Année!**

—M. et Mme Nap. Shields, Mlles Thérèse et Helen Shields, MM. Jean-Guy et Richard Shields, Mlle Carmen Levesque et M. Fernand Gagnon, tous de Québec, ont passé la Noël chez M. et Mme Roch Gagné.

—MM. Grégoire Noël, Jean-Marie Rodrigue, Mlle Jeannine Levesque, de Montréal, M. et Mme Bernard Rodrigue et leurs enfants, d'East-Broughton, chez M. Charles Rodrigue.

—M. Boris Karpoff, de Québec, a passé quelques jours à Beauceville.

—Mlle Simone Gilbert, à Sherbrooke pour Noël, chez son frère, Louida.

—M. et Mme Réal Grégoire et leur fils, Jean, de Rock Island, chez M. et Mme Pierre Quirion.

—Le Dr Guy Couture a passé la dernière fin de semaine à Lévis.

—M. et Mme Arsène Roy, M. et Mme Roch Lachance, de Québec, chez M. et Mme Gédéon Roy.

—Mlles Gisèle et Marthe Du-Sault, ainsi que M. Normand Du-Sault, à Drummondville pour Noël, les invités de M. et Mme Hervé Bourbeau.

—M. et Mme Marc Landry, de Montréal, chez M. et Mme Ernest Landry.

—Mlle Lili Provençal a passé quelques jours à Montréal, au chevet de son frère, Claude.

—M. l'abbé Jean Duval, curé de L'Assomption, chez M. et Mme Louisida Grondin, le 25 décembre.

—M. et Mme Jean-Luc Poulin, de Montréal, à Beauceville, chez leurs parents.

## Tragédie ferroviaire...

(suite de la première page)  
vait tenir une enquête le lendemain.

En attendant, des agents de la Sûreté provinciale ainsi que des enquêteurs du Québec Central poursuivent respectivement des recherches afin d'établir les causes de cet accident ferroviaire.

Vers 7 heures, samedi soir, la voie était libérée et les trains pouvaient reprendre leurs courses normales entre Québec, Sherbrooke et Lac Mégantic. A la suite de l'accident, dans la matinée, les autorités du Québec Central ont vu à faire transporter par autobus les passagers du train mixte. Deux trains, l'un

venant de Québec et l'autre de Sherbrooke, avaient aussi approché l'endroit de l'accident pour prendre des passagers et ils étaient chacun retournés à leur lieu de départ. Les employés du Québec Central ont aussi fait diligence pour libérer les lieux et effectuer les réparations urgentes.

Au moment de cet accident, survenu à 8h26 exactement, à l'ouest de la gare de Tring Junction, près de la manufacture des contreplaques de la Cie Placo, le convoi mixte venait de quitter la station. Ce train qui entre habituellement en gare du Palais, à Québec, à 10h30 a.m., se composait alors de deux wagons de passagers et de deux autres de marchandises, en plus de la locomotive. D'autre part, le train de fret était arrêté et il était formé d'une dizaine de wagons à marchandises.

Dans des circonstances que les autorités du Québec Central sont à établir, le train mixte vint heurter le train de fret à une vitesse plutôt réduite en raison même du fait qu'il venait de quitter la station de Tring Junction. Le choc fut quand même violent. Les deux locomotives furent lourdement endommagées, mais seulement celle du train de passagers dérailla. Tous les wagons

des deux trains restèrent en place. Sous la violence du choc, les passagers du train venant de Mégantic furent fortement secoués, mais ils en furent quittes pour la peur.

En réalisant qu'une collision était inévitable, les membres de l'équipage de chacun des deux trains cherchèrent à sauter. Comme question de fait, seul M. Réal Vachon resta prisonnier dans la locomotive du train mixte et il fut brûlé par la vapeur qui s'échappait de la locomotive. Son corps fut trouvé étendu sur le plancher de la cabine quelques minutes après la fatale collision. Le conducteur Donat Perreault ainsi que le chauffeur Louis-Georges Bolduc, l'ingénieur Edgar Doyon et le serre-frein Pierre Doyon purent sauter à temps. M. Bolduc a eu une main écrasée et une cheville fracturée. Il s'en fallut de près qu'il connût le même sort que son infortuné compagnon. M. Bolduc a été conduit à l'Hôtel-Dieu de St-Georges. Quant à M. Perreault, il a été blessé à la figure. Une seule passagère, Mme Florian Nadeau, de Saint-Evariste, a été légèrement blessée. On a aussi mentionné que Mme Chs Gérard, 75 ans, de Lac Mégantic, a été blessée. Ses blessures sont bénignes.

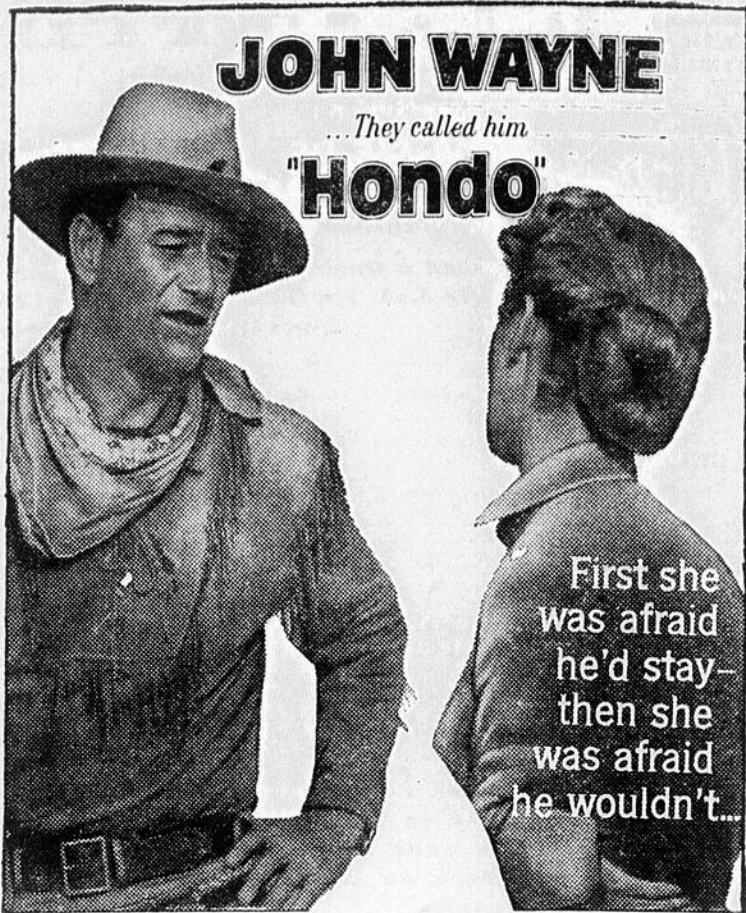
L'équipage du train de fret se composait du conducteur Gabriel Gagné, du chauffeur Paul-Emile Grégoire, des serre-freins Alonzo Vachon, Jean Caron et Marcel Bouchard. Seul ce dernier a été blessé à un oeil et à la bouche en sautant.

Cet accident ferroviaire a causé un vif émoi parmi la population du village de Tring Junction et en quelques minutes, une foule nombreuse se massait sur les lieux. Les employés de la Cie Placo, dont M. Jos.-B. Paré est le propriétaire, furent les premiers à porter secours aux blessés. Le corps de la victime fut transporté dans les bureaux de cette firme industrielle où le prêtre et le Dr Georges-Albert Gauthier ont été mandés d'urgence. Le Dr Gauthier prodigua ses soins à chacun des blessés et il ordonna le transport de M. Bolduc à l'hôpital. Ce dernier fut le plus grièvement atteint. Le médecin constata aussi la mort de M. Réal Vachon et prévit le coroner du district.

L'enquête du coroner qui devait avoir lieu mardi soir, le 27, a été ajournée au lendemain, vu l'absence des deux conducteurs de trains.

On n'aime point à trois, on n'aime qu'à deux. Il est impossible de se représenter une affection de même nature et de même force entre trois âmes d'hommes. — **Lacordaire**

## Au Cinéma Rex



**JOHN WAYNE**

...They called him

**"Hondo"**

First she was afraid he'd stay then she was afraid he wouldn't...

• Une scène de ce grand film qui vous sera présenté les 3-4-5-6 JANVIER au CINEMA REX. Nous pouvons le comparer à "Shane" dont l'histoire vous passionna tant, mais encore plus belle. Il vous sera présenté en programme double avec un autre merveilleux film. AVENTURES A BERLIN.

## EFFICACITÉ DES...

(suite de la première page)  
facilement atteindre un actif d'au moins \$200,000.00; et avec les améliorations apportées pour mieux servir la clientèle, souhaitons que ce chiffre apparaisse aux livres de compte de 956.

### Souhaits et vœux

Aux sociétaires de la Caisse Populaire et de la Coopérative Agricole ainsi qu'à toute la population de St-Benoît, le secrétaire-gérant et les dirigeants de ces deux organismes paroissiaux souhaitent à tous et à chacun une Heureuse et Prospère Année 1956, dans la paix et la bonne

## Nos pauvres n'ont pas été oubliés à Noël

Grâce à l'aide généreuse des Chevaliers de Colomb de Beauceville, au dévouement des Filles d'Isabelle et des personnes sympathisantes, les familles les moins fortunées de notre ville ont connu cette année un Noël joyeux.

Sincères remerciements aux généreux donateurs qui ont participé aux grands mérites attachés aux oeuvres de charité.

Comité de Bienfaisance  
Cercle Catherine DeLery

entente paroissiale.

Victor ROY,  
Secrétaire-gérant

## HÔTEL BEAUCEVILLE

L'endroit idéal du voyageur de commerce et du touriste. Mets délicieux pour satisfaire les gourmets les plus difficiles. Demandez nos prix pour banquets, réceptions intimes.

PRIX RAISONNABLE.  
BEAUDOIN POULIN, prop.  
JEAN-LS LESSARD, Gérant  
Beauceville-Est, Beauce  
(Route Nationale)

## THEATRE PERRO

EAST-BROUGHTON  
Station, Beauce

Ven.-Sam. — 30-31 décembre

Marion Brando, Jean Peters

"VIVE ZAPATA"

How to relax

Dim.-Lun.-Mar. — 1-2-3 jan.

Tony Curtis, Piper Laurie

"LE FILS D'ALI BABA"

EN COULEURS - Roundup

of Rhythm - Hay Rube

News

Mer.-Jeu. — 4-5 janvier

Mel Ferrer et Miroslava

"CORRIDA DE LA PEUR"

Way of All Parts

## Cinéma REX

Sam.-Dim.-Lun. — 31 déc.  
1-2 janvier

"CALIFORNIE EN  
FLAMMES"

(EN COULEURS)

Cornel Wilde, Teresa Wright

"LA JUSTICE DES HOMMES"

Cary Grant, Jean Arthur

## SOLUTION CARDA

Foie, Reins, Digestion, Vessie  
Dans toutes les pharmacies

## THEATRE JACOB

Ste-Marie, Bee

Ven.-Sam. — 30-31 déc.

"BETRAYED"

(EN COULEURS)

Clark Gable, Lana Turner

Dim.-Lun. — 1-2 janvier

"L'ECOLE DU CRIME"

Humphrey Bogart, Gale Page

Mar.-Mer.-Jeu. — 3-4-5 jan.

"BEL AMOUR"

Antonio Villar, Gisèle Pascal

## Théâtre BEAUCEVILLE

Ven.-Sam.-Dim. — 30-31 déc.  
1er janvier

"LA HACHE SANGLANTE"

(EN COULEURS)

Rory Calhoun, Pegge Castle

"UN PRUNEAU POUR JOE"

Edward G. Robinson, Georges Raft

## A VENDRE HOTEL

(LICENCIE)

Route  
Lévis-Jackman

Construction 1ère classe

21 CHAMBRES  
GRILL - TAVERNE

Conditions d'achat très  
avantageuses

AVONS plusieurs maisons seules ou à revenus. BEAUCEVILLE et ST-GEORGES

Pour toute information, consultez toujours

FELICIEN VEILLEUX

Beauceville-Est — Tél. 240-J

Représentant

RAYMOND DE ROSA INC.

COURTIER EN IMMEUBLES

130 rue St-Jean, Québec

## Dr Vialeur Pomerleau

O. D.

SPECIALISTE DE LA VUE  
BEAUCEVILLE : tous les jours.  
ST-EPHREM : mardi de 6 h. à 8

## Dr GUY COMEAU

DENTISTE

BEAUCEVILLE  
8 A.M. à 1 P.M.

ST-JOSEPH  
2 P.M. à 9 P.M.

## Dr Chs.-E. Cliche

BEAUCEVILLE

AMYGDALES  
VEGETATIONS - VARICES  
HEMORROIDES

## JEAN-LUC QUIRION

NOTAIRE

BEAUCEVILLE-EST

Tél. Bureau: 275 — Rés.: 321

Dépositaire des greffes des Notaires P.-A. Angers et F.-G. Fortier et des copies et dossiers du Notaire Charles Rioux.

## Dr Guy COUTURE

Chirurgien-Dentiste

Beauceville-Est - Tél. 94

## DESSINS DE JOURNAUX,

et revues, enseignes extérieures, cartes d'étalage, etc.

## STUDIO POULIN,

Marcel POULIN, D.B.A., prop.  
Edifice Jacques Doyon,  
Beauceville-Est - Tél. 388

## Alcooliques Anonymes

Si vous voulez boire, c'est votre affaire :

Si vous voulez arrêter de boire, et êtes incapable de le faire, c'est NOTRE affaire.

Ecrivez à Case Postale 204,  
Beauceville-Est

321-2ème Ave, C. P. 572,  
Tél. 824

Représentant : M. DAVE G.  
Tél. 160, Ville St-Georges, Bee

## Dr LOUIS VOYER

MEDECIN - CHIRURGIEN

Bureau et domicile : Avenue De Léry

BEAUCEVILLE-EST

:-:

Tél. 179

**CADEAU**  
 Voulez-vous faire réellement plaisir à un enfant, un parent ou un ami éloigné?  
 C'est très simple, un abonnement à L'ECLAIREUR lui garantit un cadeau apprécié à chaque semaine. Faites des heureux, envoyez votre abonnement à L'ECLAIREUR, C.P. 279, St-Georges de Beauce.

# L'ECLAIREUR

Tél. 400  
**Marcel Roberge**  
 Mon Tailleur  
 1ère Avenue Ville St-Georges

Vol. 48 — No 13

Beauceville, jeudi, 29 décembre 1955

Page 5

## Le sens social et la coopération

Si nous avons vu, dans un article précédent, qu'il était disgracieux de manquer de sens social envers le mouvement coopératif, il n'est pas plus justifiable de poser le même geste envers soi-même, sans trop s'en rendre compte. C'est parce qu'ils manquent de connaissance envers leurs propres organisations coopératives que plusieurs individus agissent ainsi.

Pour celui qui comprend réellement ce qu'est une coopérative, il ne fait aucun doute qu'il s'agit là d'une institution qui est étroitement liée à ses membres, étant donné que ceux-ci y exercent le droit et les prérogatives que leur confèrent les titres de propriétaires, d'usagers et de bénéficiaires de semblable entreprise.

Pourtant, il n'est pas rare que l'on rencontre des membres dont la façon de penser, de parler et d'agir vient en contradiction flagrante avec ces données fondamentales. Leurs pensées, leurs paroles et leurs actes laissent deviner qu'ils n'établissent aucune différence entre la coopérative dont ils font partie et n'importe quel autre type d'institution commerciale.

On peut découvrir un symptôme de cette mentalité déconcertante dans le fait que ces gens, lorsqu'ils font allusion à leur coopérative, en parlent comme d'une entreprise qui leur serait tout à fait étrangère. Alors que l'on devrait s'attendre à ce qu'ils emploient la première personne ("nous" "notre" "coopérative"), ils utilisent plutôt des termes comme: "La" "coopérative", "les" directeurs, "le" gérant.

Il semble bien qu'il y aurait lieu de lancer une grande campagne en vue d'amener les sociétaires à comprendre que la coopérative à laquelle ils ont

donné leur adhésion est leur affaire et non pas un poste de commerce comme un autre. Si on pouvait réussir à développer chez eux une telle conviction, il est certain que cette dernière se refléterait dans leur vocabulaire et surtout entraînerait des actes qui seraient plus en conformité avec la doctrine coopérative.

Pour être logique, il faut se mettre en face de ses propres manquements, se les rappeler souvent avec l'intention bien arrêtée de la corriger. Si nous avons réellement un bon esprit, nous réussirons.

C. D.

## Dans L'ECLAIREUR

**IL Y A 40 ANS**  
 (30 décembre 1915)

Parmi les étudiants en vacances dans leurs familles, on note MM. A. Fortin, e.e.d., Mercier, Gaspard, Aimé et Gérard Fauteux, Gaston et Jean Fortier, ainsi que Jos. Fortin.

—Le Dr J.-H. DesRochers annonce qu'il sera absent de son bureau du 1er au 8 janvier.

**IL Y A 25 ANS**  
 (1er janvier 1931)

Le Jour de l'An est célébré avec éclat dans toute la Beauce. Les autos roulent sur des routes excellentes et des voyageurs se rendent même jusqu'à St-Henri.

**IL Y A 10 ANS**  
 (3 janvier 1946)

Le régiment de la Chaudière arrive à Québec, après cinq ans de guerre en Europe.

## VISITE À LA CRÈCHE

Pasteurs invités par les anges, Avec vous, j'adore Jésus  
 Si digne de toutes louanges;  
 Parfait modèle des vertus!  
 O Saint Enfant que je contemple  
 Dans la Crèche où vous reposez,  
 Qu'il est grand, sublime,  
 l'exemple  
 D'amour que vous nous proposez!...

O Roi du ciel et de la terre,  
 Quelle leçon d'humilité!...  
 Puisse-t-elle être salutaire  
 A notre pauvre humanité!...  
 Avec tendresse et confiance  
 Allons au Prince de la Paix;  
 Disons-lui la reconnaissance  
 De nos coeurs pour tous ses bienfaits!

Unis à Joseph et Marie,  
 Pleins de respect, baisons sa main;  
 Hélas! elle sera meurtrie  
 Par son peuple ingrat, inhumain!  
 Plus tard sera le temps des larmes,  
 Maintenant, celui de l'amour!  
 Inclignons-nous devant ses charmes

Et soyons à Jésus toujours!...  
 (F. M. Eparque)  
 S.P.C.F.

## ADIEU AU MONDE



• Il y a quelques mois, Mlle **THERÈSE BOURQUE**, fille de M. et Mme Emile Bourque, nous quittait pour entrer chez les **Soeurs Servantes du St-Coeur de Marie** à Beauport. Mlle Bourque terminait sa 12e année au **Convent de St-Benoit**. Nos meilleurs voeux de persévérance.

## CHEZ LES FILLES D'ISABELLE

Mercredi dernier, les Filles d'Isabelle de Beauceville se réunissaient à la salle de la Caisse Populaire, à la demande de leur régente, Mme Marcel Veilleux. Madame la Régente souhaita la bienvenue à l'assistance et félicita toutes les personnes qui avaient si bien répondu à l'appel. Elle spécifia le nouveau numéro du Cercle Catherine De Lery inscrit sous la matricule 943.

Les comités des pauvres et des malades furent organisés sous la direction des soeurs Armande et Cécile Gilbert.

Un succulent goûter préparé par quelques dévouées compagnes fut servi par nos soeurs. Pendant la collation, M. l'aumônier adressa la parole et rappela le bel esprit qui doit animer ce groupe de choix.

En dernier lieu, un appel fut lancé à toutes les personnes ayant du linge usagé dont elles peuvent disposer en faveur des pauvres. Les Filles d'Isabelle recueillent ces vêtements pour en faire bénéficier les familles pauvres de notre ville.

On est prié de s'adresser aux

## Au Carnaval des Jeunes



• A l'occasion de l'arrivée du Père Noël et de Fée des Neiges à la salle paroissiale de Saint-Georges, la jeune **Claudette Bisson**, 10 ans, de Beauceville, était invitée à chanter devant un auditoire de jeunes. Elle était accompagnée à l'accordéon par sa soeur, **Louissette**, et par l'orchestre **Klaude Poulin**, de St-Georges.

## Mort de Monsieur Joseph Grondin

Le 26 décembre, est décédé à Beauceville, à l'âge de 83 ans et 4 mois, M. Joseph Grondin, célibataire, surnommé "le sourd". Le défunt demeurait chez son frère, Georges, à Beauceville.

Il laisse dans le deuil ses frères: Georges, Arthur et Cyrille; ses soeurs, Marie-Jeanne Grondin et Emérentienne (Mme Lauréat Garneau), de Québec.

Son service fut chanté mercredi, 28 décembre, en l'église de Beauceville.

M. Jos. Veilleux portait la croix, accompagné de M. Théodore Poulin.

Les porteurs du cercueil étaient MM. Roland Veilleux, Nelson Roy, Léonce Roy, J.-Charles Lacasse, Hugues Lacasse et Wilfrid Provençal.

Les funérailles étaient sous la direction de la Maison Giguère & Frère de Beauceville.

Aux familles en deuil, nos plus sincères condoléances.

## M. JOS VACHON À L'HONNEUR

Lors du lancement de l'émission d'obligations de \$2,500,000 de la Corporation de Valeurs Trans-Canada, nous avons eu l'agréable surprise de constater que M. Joseph Vachon président de J.-A. Vachon & Fils Ltée de Ste-Marie faisait partie du conseil d'administration de cette importante Compagnie. Cette compagnie comme chacun le sait est une entreprise de gestion du genre d'Argus que contrôle M. P. E. P. Taylor de Toronto et d'Atlas Corporation des Etats-Unis.

M. J. Louis Lévesque, financier de Montréal de réputation internationale est l'organisateur et le chef de l'équipe d'hommes d'affaires que groupe la direction des Valeurs Trans-Canada.

Le nom de M. Joseph Vachon s'associe donc par le fait même à des hommes comme les Lévesque, Farreau, Brillant, Ayers et autres qui sont à l'avant-garde des progrès industriels et commerciaux de notre province.

## DÉCÈS DE MME ...

(suite de la première page)  
 sèph à Moncton, N.B., et M. Armand Morin de Smooth Falls, Ont.

Lui survivent également ses frères et soeurs: M. Philippe Létourneau de St-Zacharie, Mme Vve Georges Poulin (Marie-Anne Létourneau) de St-Martin, M. Joseph Létourneau de Lachute, M. Albert Létourneau de Québec, M. Xavier Létourneau de Magog; ses neveux et nièces: M. l'abbé Paul Létourneau de Shefford, les Rév. Srs Bibiane de St-Damien et Madeleine de Québec. Mme Morin laisse aussi plusieurs gendres et belles-filles, beaux-frères, belles-soeurs et petits-enfants.

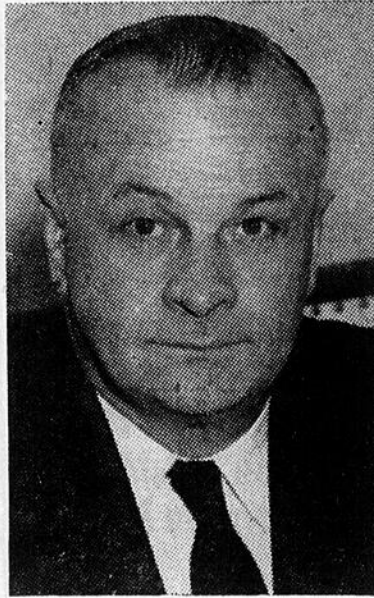
Les funérailles auront lieu vendredi matin, à 9.30 heures, en l'église de St-Zacharie sous la direction de la maison Joseph Chabot.

A la famille éprouvée, nous transmettons l'expression de nos plus sincères condoléances.

membres du Cercle Catherine De Lery.

Heureuse Année à toutes les Filles d'Isabelle.

Communiqué



Notre journal est particulièrement heureux de féliciter M. Vachon, l'un de nos bons clients, pour l'honneur et la responsabilité dont il est le récipiendaire. Nous croyons sincèrement que cet honneur réjaillit sur tout notre comté.

On a toujours besoin d'un coeur ami, et Notre-Seigneur lui-même avait saint Jean. — **Lacordaire**

## DEMENAGEMENT

Le notaire **FERNAND MICHAUD** désire aviser sa clientèle que ses bureaux seront déménagés à partir du 1er janvier à sa résidence privée au No.

**421, 1ère AVENUE**  
**VILLE ST-GEORGES-EST**

Avec la venue de l'hiver, votre problème de chauffage à l'huile se réglera de lui-même si vous faites appel aux:

**HUILES DE BEAUCE ENRG.**

PRODUITS DE CANADIAN IMPORT

Dépositaire: **MARCEL DUVAL**

SERVICE JOUR ET NUIT

BEAUCEVILLE-EST

Tél. 595

## MAGASIN CO-OP STORE

Spécial cette semaine

**Pêches CO-OP "choix"**

**20 OZ 2 BOITES . . . . . 0.45¢**

Beauceville-Est

Téls. 71 et 685

**Pharmacie St-Georges Enr.**  
 BENOIT MORIN prop. P.Ph., L.Ph.  
 Ville St-Georges-Est — Tél. 66

*Prend "sur la chevelure de toute fillette!"*

**APPROUVEE PARENTS**

**Tonette**  
 La merveilleuse nouvelle permanente chez soi pour enfants de 2 à 12 ans

\* METHODE SIMPLIFIEE  
 \* LOTION ENRICHIE DE LANOLINE

Rechange \$1.75

### CONDOLÉANCES À LA FAMILLE EDMOND POULIN

Tribut floral: Famille Edmond Poulin.

Télégrammes: M. Louis Poulin, de New York, M. et Mme Thomas Nowaski, de Long Island, N.Y., Mlle Marie Bernier, de New York, M. et Mme Louis Poulin, de New York, M. et Mme Jean-Louis Lessard, M. Cléophas Grégoire, M. et Mme Bernard Roy, M. et Mme Nap. Quirion, M. et Mme Emile Veilleux, Mme Vve Arsène Gosselin, Mme Romuald Boucher, de Beauceville, M. et Mme Edmond Auger, d'Augusta, Me., Mme Philias Quirion, M. et Mme Noël Poulin, famille Noé Mathieu, M. et Mme Gualbert Quirion, Mme Jos. Doyon (Dodier), M. et Mme Pierre Quirion, M. et Mme Alex. Bolduc (boucher), Mlle Annie Duval, de Beauceville, Mlle Anna Wetter, de Long Island, N.Y., Mme Louise Moore, de New York, Mme Sylvia Calvin, de Brooklyn, N.Y., Mlle Dorothy Golden, de New York, M. Pierre Auger et famille, d'Augusta, Maine, M. et Mme Mario Saebec, de Long Island, N.Y., M. et Mme Henry Vetterlein, de Brooklyn, N.Y., M. et Mme Frank Covelbio, de New York.

Grand-messes: M. et Mme Roland Poulin, de New York, M. et Mme Fernand Gousse, de Beauceville, M. et Mme Beaudoin Poulin, Mme Vve Marcellin Poulin, M. et Mme J.-A. Grenier, Mlle Berthe Grenier et Paul, de Beauceville, Dames Patronesses de l'Hôpital de Beauceville, M. et Mme Roland Drouin, de Québec, M. et Mme Roland Veilleux, de Californie.

Bouquets spirituels: M. et Mme Ernest Bernard, de Long Island, N.Y., M. Fortunat Doyon, de l'Hôpital de Beauceville, M. Athanase Doyon, Mlle Rose Doyon, de Beauceville, M. Nicholas Fritzo, de Bronx, N.Y.

Affiliations de messes: Mme Vve Cléophas Latulippe, de Québec, M. et Mme Théophile Chagny, de Québec, Mlle Edith Tamkay, de Bronx, N.Y., Mayfair Letter Shop (Harpers Magazine), de New York.

Richard Tardif, d'Augusta, Me., M. et Mme Laurent Poulin, Mlle Marie-Ange Bolduc, Mlle Rita Bolduc, M. et Mme Florian Doyon, famille Siméon Lamontagne, M. et Mme Jean-Louis Lessard, M. Cléophas Grégoire, M. et Mme Bernard Roy, M. et Mme Nap. Quirion, M. et Mme Emile Veilleux, Mme Vve Arsène Gosselin, Mme Romuald Boucher, de Beauceville, M. et Mme Edmond Auger, d'Augusta, Me., Mme Philias Quirion, M. et Mme Noël Poulin, famille Noé Mathieu, M. et Mme Gualbert Quirion, Mme Jos. Doyon (Dodier), M. et Mme Pierre Quirion, M. et Mme Alex. Bolduc (boucher), Mlle Annie Duval, de Beauceville, Mlle Anna Wetter, de Long Island, N.Y., Mme Louise Moore, de New York, Mme Sylvia Calvin, de Brooklyn, N.Y., Mlle Dorothy Golden, de New York, M. Pierre Auger et famille, d'Augusta, Maine, M. et Mme Mario Saebec, de Long Island, N.Y., M. et Mme Henry Vetterlein, de Brooklyn, N.Y., M. et Mme Frank Covelbio, de New York.

Grand-messes: M. et Mme Roland Poulin, de New York, M. et Mme Fernand Gousse, de Beauceville, M. et Mme Beaudoin Poulin, Mme Vve Marcellin Poulin, M. et Mme J.-A. Grenier, Mlle Berthe Grenier et Paul, de Beauceville, Dames Patronesses de l'Hôpital de Beauceville, M. et Mme Roland Drouin, de Québec, M. et Mme Roland Veilleux, de Californie.

Bouquets spirituels: M. et Mme Ernest Bernard, de Long Island, N.Y., M. Fortunat Doyon, de l'Hôpital de Beauceville, M. Athanase Doyon, Mlle Rose Doyon, de Beauceville, M. Nicholas Fritzo, de Bronx, N.Y.

Affiliations de messes: Mme Vve Cléophas Latulippe, de Québec, M. et Mme Théophile Chagny, de Québec, Mlle Edith Tamkay, de Bronx, N.Y., Mayfair Letter Shop (Harpers Magazine), de New York.

Affiliations de messes de toute

la Compagnie Harpers Bros. à la Société des Pères Franciscains de New York.

#### REMERCIEMENTS

Sincères remerciements à toutes les personnes qui, par leurs visites, offrandes de messes, bouquets spirituels, télégrammes ou assistance aux funérailles ont témoigné leur sympathie à la famille Edmond Poulin à l'occasion de la mort de Mme Edmond Poulin.

### CONTRAT TRIENNAL DE TRAVAIL À LA BRASSERIE DOW

Montréal. — Un contrat de travail de trois ans qui, pour la première fois dans l'histoire de la province, a amené la parité des taux de salaire dans l'industrie de la bière dans le Québec et l'Ontario, a été signé par la Brasserie Dow et le Local 301 de l'Union internationale des ouvriers unis de brasseries (COICT).

L'entente, conclue à la suite de pourparlers directs entre les représentants de la compagnie et de l'Union, couvre tous les employés payés à l'heure qui travaillent aux usines de la Brasserie Dow à Montréal et à Québec. Il n'affecte pas, cependant, les employés préposés à l'usine d'énergie.

Dans une déclaration conjointe faite à la suite de la signature du contrat historique, M. Wilfrid Gagnon, président de la Brasserie Dow, et M. Roland Goedlike, représentant international de l'Union, se sont dits "entièrement satisfaits" de la nouvelle entente.

Le contrat, d'une durée de trois ans, est rétroactif au 1er octobre de cette année et demeurera en vigueur jusqu'au 1er octobre 1958.

Une augmentation de 12 sous l'heure, qui sera en vigueur durant la première année du contrat, a amené le taux de salaire de base pour le travail non spécialisé dans l'industrie de la bière du Québec à \$1.74 l'heure, soit l'équivalent du taux minimum qui existe actuellement dans cette industrie en Ontario.

En plus, le nouveau contrat a apporté la disparition du 4 sous l'heure de différence qui existait entre les employés de Montréal et ceux de Québec. Jusqu'ici, les employés de Montréal avaient un salaire de base de \$1.62 l'heure, tandis que ceux de l'usine de Québec gagnaient \$1.58 l'heure.

D'autres hausses de salaire ont été accordées comme suit:

En vigueur le 1er décembre

#### Mécanicien, soudeur

Spécialité: soudures électriques de tous les métaux et réparations générales.

#### RAOUL BEDARD,

Ste-Germaine Station, Dorch.  
Tél. 3-7018

#### EQUIPEMENT NATIONAL ENRG.

Clavigraphes, machines à additionner, à calculer. Coffre-fort, filières, ameublement de bureau.

#### VENTE et SERVICE

Réparations sur toute marque de machines de bureau.

#### PRIX RAISONNABLES.

212-9ème rue Tél. 5-9175  
Québec

## PLUIE AÉROPORTÉE



A la fin du siècle dernier, un brevet fut émis pour un dispositif d'irrigation qui se composait d'une corde munie, à un bout, d'un ballon portant un arrosoir, et à l'autre, d'un paysan musclé pour promener l'engin en laisse.

Depuis lors, on a passablement simplifié le problème de l'irrigation. Avec des conduits en aluminium, aisément posés ou déplacés, un seul homme peut arroser une plus grande superficie que ne l'aurait fait une armée d'aérostiers. Cet exemple montre combien les tâches les plus rudes se simplifient avec l'aluminium, métal léger et peu coûteux (le Canada est le plus compétent des pays producteurs d'aluminium).

ALUMINUM COMPANY OF CANADA, LTD. (ALCAN)

Tél. 805

### CHIROPRACTICIEN D. RODRIGUE, D. C. Spécialité: colonne vertébrale



Maux de dos, des reins, rhumatisme ou sciatique, douleurs musculaires

TRAITEMENTS DES PIEDS: Entorses, Foulures, Etc.

BUREAU: Du lundi au samedi de 9 à 5 hres

SOIREE: Lundi, mercredi, vendredi de 7 à 9 hres

322, 1ère Avenue — St-Georges-Est — Edifice: Nicholas Tawel

1956, les taux seront augmentés de 5 sous l'heure.

En vigueur le 1er octobre 1957, une autre augmentation — celle-ci de 10 sous l'heure — sera accordée. Ceci portera à \$1.89 l'heure le salaire de base pour les employés de la compagnie à travers la province.

En plus de mettre les taux de salaire sur une même base que ceux de l'Ontario, le nouveau contrat a aussi maintenu le record de la Brasserie Dow, qui, actuellement, paye les taux de salaire de base les plus élevés pour le travail non spécialisé dans toutes les industries de la province de Québec.

Voici quelques autres faits saillants du contrat:

VACANCES: Améliorées de telle façon à donner trois semaines après 10 ans de service et quatre semaines après 25 ans.

PRIMES D'EQUIPE: Une augmentation de 2 à 7 sous l'heure pour l'équipe de l'après-midi, et de 2 à 10 sous l'heure pour l'équipe de nuit.

CONGRES: Un congé payé de plus (l'Immaculée - Conception) portant à neuf le nombre de congés payés durant l'année.

BENEFICES DE BIEN-ETRE: La compagnie paiera la prime totale du plan compréhensif de la Croix Bleue et assumera le coût en entier de l'assurance-groupe-vie. On apportera une amélioration aux droits acquis dans le fonds de pension.

UNIFORMES: Tous les employés payés à l'heure recevront gratuitement deux uniformes par année.

ALLOCATION DU SOUPER: Augmentée de 50 sous à \$1.00 pour les employés travaillant à l'intérieur.

12.45 p.m. — Variétés au piano  
1.30 p.m. — Ranch 1400  
11.00 a.m. — Les compagnons de CKRB (samedi)  
1.30 p.m. — Le Wester Wagon (samedi)  
2.00 p.m. — Hit Parade (samedi)  
2.30 p.m. — Le Palmars français (samedi)

### Le centre de la MACHINERIE LOURDE et D'OUTILLAGE GENERAL (neuf et usagé)

Nous représentons, dans le Québec, les compagnies suivantes et nombre d'autres:

- Allis-Chalmers Mfg. Tracteurs Diesels sur chenilles.
- Barber-Greene Co. Plant d'asphalte — paveuses, chargeurs à godets — convoyeurs.
- Bull Moose Camions "Fork Lift", grues mécaniques.
- Chain Belt Co. Malaxeurs à béton "Rex" pour camions ou autre — pompes à béton — pompes à eau.
- Cleaver-Brooks Co. Génératrice à vapeur sur roues ou stationnaires — bouilloires.
- Elgin Corporation Balayuses mécaniques, boîtes à maintenance sanitaire d'ordures pour camions.
- Herman Nelson Corp. Chauffeuses et brûleurs à l'huile sur roues.
- Kohler Company Génératrices d'électricité — à gasoline et Diesel.
- Northwest Engineering Company Pelles et grues mécaniques sur chenilles et sur roues, gasoline et Diesel.
- Smith Engineering Company Plant de gravier et concasseurs "Telsmith" sas, élévateurs, etc.
- Truck Engineering Company Remorques "King" pour transport lourd.

1275, BOUL. CHAREST

Tél.: Murray 3-3643

(Aux limites du Centre Industriel No 5)

ST-MALO, QUEBEC

Bureau chef:

65, rue Colborne, Montréal  
Tél.: UN. 6-2451

Mussens  
Canada Limited

Café "MAPLE LEAF"  
J.-A. BINET, prop.  
Salle à dîner  
Repas complets et légers  
de 6 h. a.m. à 11 h. p.m.  
Courtoisie et prompt service  
Terrain de stationnement  
Vallée-Jonction — Tél. 411  
Beauce

Ce qu'on devrait savoir avant de prendre un laxatif  
Ex-Lax est très efficace—mais son action est douce. Il agit sans affaiblir et sans créer de malaise. Après l'avoir employé, vous ne serez aucunement incommodé.  
— il n'est pas trop fort!  
Ex-Lax peut être pris en toute confiance. Il goûte le chocolat fin et produit invariablement l'effet désiré.  
— il n'est pas trop doux!  
Ex-Lax ignore les extrêmes. Il agit sans violence—mais avec efficacité. En d'autres mots, Ex-Lax tient — le juste milieu!  
EX-LAX  
Le laxatif chocolaté  
Seulement 15¢ et 35¢

Tout à fait épa-tant!  
DOUBLE ME  
DOUBLE COLA  
DOUBLE PLEASURE  
FLAVOR FROM SEMIBOLE FLAVOR CO. CONTENTS 11 FL. OZ.

# NOUVEAU POSTE D'AFFAIRES



**408, 1ère AVENUE — VILLE ST-GEORGES-EST**

Situé entre la Bijouterie Ephrem Poulin et la côte du pont

## Crépeau & Rodrigue Enr.

**C.P. 10**

Victor Rodrigue, prop.  
*Agent d'assurance agréé*

**TELS:** Bur. 49  
Rés. 279

**23 ans au service du public dans l'assurance générale**

**Feu - Automobile - Accident - Voyage - Vol - Responsabilité publique employés - Fourrures**

TOUS LES GENRES D'ASSURANCES EXCEPTE LA VIE

## Beauce Publications Enr.

**- EDITEURS -**

**LE PROGRES**  
DE ST-GEORGES

**L'ECLAIREUR**  
BEAUCEVILLE

**VINCENT RODRIGUE**

**TELS: BUR. 681-w**  
**RES. 47-w**

LE BUREAU DE  
**ROGER BOLDUC**  
DEMEURE DANS L'ÉDIFICE DU DENTISTE GAGNON  
**TÉL. 681 — RÉ.S. 471-w**

**C. P. 379**

**VILLE ST-GEORGES-EST**

**EXIGEZ**  
**Délices**  
**LE MEILLEUR**  
Beurre emballé automatiquement évitant tout contact avec les mains.  
**SOCIÉTÉ COOPÉRATIVE AGRICOLE**  
St-Georges de Beauce Tél. 204  
Moulées balancées, engrais chimiques. Expédition d'animaux.

**LA PAGE**  
**AGRICOLE**

**Pour tous genres de SOUDURES**  
consultez un EXPERT SOUDEUR  
**Laurent Veilleux**  
rue St-Aubert Tels : Bout. 564 Rés. 669  
VILLE ST-GEORGES-OUEST

**HIVERNEMENT DES MOUTONS**

QUEBEC, 12 décembre 1955 — L'hivernage du mouton n'est pas long : c'est l'animal qui sort le premier au printemps et rentre le dernier à l'automne. Toutefois, durant cette période, l'éleveur doit donner à ses bêtes les soins nécessaires pour avoir un troupeau sain. En premier lieu, une bergerie sèche en tout temps de l'année, bien éclairée, bien ventilée et de grandeur suffisante devra être mise à la disposition des brebis. De 12 à 15 pieds carrés de superficie de plancher et au moins 15 pouces de longueur de ratelier sont nécessaires pour le bien-être de ces animaux. La litière doit être propre, abondante et sèche.

L'auteur de cette communication, M. Etienne Vigeant, agronome en élevage du Ministère de l'Agriculture de Québec, écrit encore : l'exercice est absolument nécessaire aux brebis en gestation pour prévenir la constipation et assurer la vigueur des agneaux à la naissance. Elles doivent sortir tous les jours. Il est rare que les brebis confinées dans une bergerie trop petite ou mal éclairée donnent naissance à des agneaux forts et faciles à élever. Cependant, pour ne pas exposer les moutons à contracter le rhume ou "gourme", il faut les protéger contre les pluies froides de l'automne et les jours humides de l'hiver en les gardant à la bergerie.

La supériorité du foin de légumineuses se traduit par le maintien du poids des brebis aussi bien que par la vigueur et le poids des agneaux à la naissance. Les brebis alimentées au foin de légumineuses mettent bas des agneaux d'un poids plus élevé et plus robustes que les agneaux nés de brebis alimentées aux fourrages communs. Il est donc bon de souligner la nécessité de bien nourrir les agneaux avant leur naissance; le moyen le plus sûr d'y arriver est par la bonne alimentation des brebis. La

plupart du temps, le foin n'est pas de très bonne qualité parce qu'il a été fauché trop mûr. C'est donc une excellente pratique de donner chaque jour un peu de grains aux brebis durant l'hivernage. Une demi-livre d'un mélange en parties égales d'avoine et de son suffira ordinairement à maintenir les brebis en bonne condition. On recommande aussi de servir de 3 à 5 lbs par jour de racines à chaque brebis. L'ensilage constitue une addition précieuse au régime et peut être servi à raison de 3 lbs par jour à condition qu'il soit de bonne qualité. Il faut discontinuer de servir de l'ensilage un mois environ avant l'agnelage afin de prévenir la naissance d'agneaux gros et mous.

Durant l'hiver, l'éleveur doit se rendre compte chaque semaine de l'état de chair de chacune de ses brebis. Celles dont la condition laisse à désirer, particulièrement les agnelles en gestation seront séparées des autres et mieux nourries. Puisque 75% du revenu de la production ovine provient des agneaux, l'éleveur doit, à l'approche de l'agnelage, surveiller les brebis et prendre tous les moyens nécessaires pour que la mortalité chez les agneaux soit réduite au minimum.

Une quinzaine de jours avant l'agnelage, il est préférable de couper les mèches de laine autour des mamelles des brebis pour ne pas exposer les agneaux à avaler ces mèches. Dès la naissance de l'agneau, il est à propos de lui désinfecter le nombril avec de l'iode. Par la suite, il faut voir à ce que les agneaux prennent le premier lait de la mère le plus tôt possible. Quand les agneaux têtent bien et sont vigoureux, on peut les retourner dans la loge principale du troupeau.

**PRIX DE GROS**

Grains moulus à engrais

Son	\$55.25
Gru rouge	56.25
Gru blanc, extra	63.25
la tonne, sujet à un escompte de 24 cents	
Avoine broyée, sac de 100 lbs, livrée au commerce	\$3.70
Avoine "Plain"	2.90
Foin pressé No 1 "Timothy" la tonne	18.00
Foin pressé, No 2 "Timothy" la tonne	16.00
Paille	13.00

**Volailles**

Dindes, catégorie "A"	\$0.56
Dindes, catégorie "B"	0.50
Dindes, catégorie "C"	0.40
Poulets engraisés au lait, catégorie "A"	0.52
Poulets engraisés au lait, catégorie "B"	0.47
Volailles "A"	0.40
Volailles "B"	0.38

Les prix des volailles représentent des prix de gros pour des oiseaux non emballés. Pour les sujets emballés il faut ajouter 10 cents.

**Oeufs**

Catégorie A-Gros	\$0.57
Catégorie "A" moyens	0.53

**OUVERTURE DE LA ...**

(suite de la première page)  
Punitions : Lorenzo Bureau et Gaétan Dallaire.  
Arrêts : par Beauceville 8, par St-Georges 3.

**Troisième période**

St-Georges : Lor. Bureau 9.22  
Beauceville : Noël Cloutier 17.15  
Punition : Landry.  
Arrêts : par Beauceville 7, par St-Georges 9.  
Arbitres : Jean-Luc Poulin et Clément Gendron.

MM. Josaphat Poulin et Paul Giguère, respectivement maires de St-Georges et de Beauceville, ainsi que M. Laurent Poulin, président de la ligue, furent appelés à mettre la rondelle au jeu. L'assistance, qui fut même très encourageante pour le début de la saison, montra sa satisfaction devant la réouverture de la nouvelle ligue de hockey, créant une saine émulation entre les joueurs de quatre paroisses beauceronnes : St-Georges, Ste-Marie, E-Broughton et Beauceville.

Le hockey n'est donc pas éteint dans la Beauce, grâce au dévouement de quelques sportifs qui n'épargnent ni leur temps ni leur argent pour agrémenter et même alimenter ce sport canadien qui

connait beaucoup d'adeptes dans la Beauce.

Puisque cette ligue se compose exclusivement de joueurs de la Beauce, les spectateurs ont une raison de plus d'assister à ces joutes entre amateurs du même comté établissant, à leur insu, les bonnes ou les mauvaises relations entre les paroisses concurrentes. Si les joueurs bénévoles veulent bien perpétuer le culte du hockey chez nous, à notre tour, faisons en sorte d'encourager cette ligue qui nous offre un spectacle, il est vrai, organisé à la hâte pour ne pas faire mentir la coutume, assurant la continuation du hockey dans notre comté.

**LA MUNICIPALITÉ ...**

(suite de la première page)  
tion de l'école du village. L'octroi de \$18,398 qui doit être appliqué en entier au service de l'emprunt est payable en un versement en 1956.

L'évaluation imposable de la Commission scolaire, pour 1954-55, s'élevait à \$261,005. La dette consolidée nette de la corporation, le 30 juin dernier, se chiffrait par \$1,282. En 1954, le territoire soumis à la juridiction des commissaires d'écoles avait une population de 640 âmes environ.

**ANNONCES CLASSIFIEES**  
Envoyez-nous vos annonces classifiées par la poste ou téléphonez à 59

**CONCENTRÉS**  
**SHUR-GAIN**  
**POUR LES PORCS, LES VOLAILLES, LES VACHES**

Des tests ont prouvé que, sans suppléments, 20% à 50% de la valeur alimentaire du grain est perdue.

Vous profiterez de toute la valeur alimentaire des grains que vous avez récoltés si vous les faites mélanger avec un supplément à votre Meunerie SHUR-GAIN locale.

**P.-A. LESSARD**  
St-Georges Station — Tél. 516

**Eleveurs de volailles, soyez assurés** que vos poussins aient une très bonne santé cette saison. De bons poulets deviennent bonnes poules et plus d'oeufs. Toutes les sortes de couvées, aussi nous livrons plus de 20,000 Arbor Acres White Rocks par semaine, aux éleveurs en gros de Québec. Demandez vos poussins immédiatement pour 1956. Escompte pour les ordres reçus de bonne heure. Toutes les catégories sont inspectées et certifiées par le gouvernement; avec envoi, vous avez ce certificat. Demandez notre catalogue et nos prix. **MONKTON POULTRY FARMS, Monkton, Ont.**

**ANTENNE DE TELEVISION**  
ANTENNE de 30 pieds, seulement huit mois d'usage; à vendre à très bonnes conditions. S'adresser à : **R. Bolduc, Tél. 471-w, St-Georges-Ouest.**

**CULTIVATEURS, ATTENTION!**  
AIGUISONS lames de tondeuses de toutes sortes, à l'huile. Ouvrage garanti et prompt retour, .50 la paire. Ajouter les frais de retour. Au delà de vingt ans d'expérience. Elzéar Maheux, St-Benoît Labre, Cté Beauce. (7 nov. 16 fs.)

**Un bon marché pour personne intéressée**  
Propriété à vendre immédiatement pour cause de maladie, située à East-Broughton Station, centre minier très actif, localisée au centre des affaires, pouvant convenir pour hôtel ou pour commerce de tout genre. Contient deux parties: L'une de deux étages et demie; l'autre est un "plain-pied". Très bons revenus. Peut être vendue en tout ou en partie. Finie avec matériaux de première qualité. S'adresser à **G. P. 29, East-Broughton Station.** (J.N.O. 1er sept.)

**MANUEL DE L'INVENTEUR**  
25¢  
écrivez à **ALBERT FOURNIER**  
PROCEUREUR de BREVETS d'INVENTION  
934 ST-CATHERINE EST MONTRÉAL

**LOGEMENT A LOUER**  
2 LOGEMENTS propres à louer, non chauffés, situés à Beauceville-Ouest, près du cimetière, l'un de 4 pièces, avec chambre de bain et cave et l'autre de 3 pièces avec également chambre de bain et cave, à prix très modique. Pour plus de détails, téléphonez à 95, Ville Ouest. (3 fs 29 déc.)

**VERRES A LOUER**  
POUR réceptions, noces, soirées, etc. S'adresser à **Arthur Grenier Ltée à St-Georges de Beauce, Tél. 109.** (26 janv. 5 fois)

**A VENDRE**  
POELE à gaz propane, 4 ronds avec fourneau, 1 an de service. Prix d'occasion. S'adresser à **Benoît Turcotte, rue de l'Hôpital, St-Georges-Ouest, Tél. 953-w.** (27 janv. 2 fs)

Aimez-vous la vente? Si oui, opportunité de faire \$50. à \$75. par semaine avec notre agence de produits de beauté et nécessités diverses. Détails sur demande à **FAMILLEX, Dépt. D, Station C, Montréal.**

**POUPONNIERE MARIE-ANTOINETTE**  
Pouponnière pour enfants nés jusqu'à six mois. Pour information ou réservation, écrivez à : **Pouponnière Marie-Antoinette, 40 Richelieu, Appt 3, Québec 4, P. Q. Tél. 4-2544.**

**A VENDRE**  
MAISON de Mme Dr Geo. Cloutier sur la 1ère avenue à St-Georges-Est. Condition exceptionnelle pour prompt acheteur. S'adresser au **Dr Victor Cloutier.** (20 oct. j.n.o.)

**A VENDRE**  
PICK up "Dodge", modèle 1954. Millage, 6,000 milles. Comme neuf. Bonnes conditions pour acheteur sérieux. S'adresser à **Mme J. Belleisle, tél. 276 à St-Georges.** (jno)

**BUREAUX A LOUER**  
Deux bureaux antérieurement occupés par le Dr J.-M. Chamberland. Chauffés à l'eau chaude par un système de chauffage central. Garage si nécessaire. Libre actuellement, au centre des affaires, près du bureau de poste, situé dans l'Edifice Central Enrg., 1ère avenue, Ville St-Georges-Est. Tél. le jour, 248; le soir, 318 ou 106. (jno)

**ANTENNE DE TELEVISION**  
TOUR de 40 pieds avec 2 antennes booster et tous les accessoires à prix d'aubaine. S'adresser à **Vincent Rodrigue, Tél. 681-w ou 47-w, Ville St-Georges-Est.**

**LOGEMENT A LOUER A ST-GEORGES**  
TROIS de quatre pièces et chambre de bain. Chauffés, courant 220 volts et réservoir électrique à l'eau chaude. Un libre immédiatement, fraîchement peint. Les deux autres libres le 1er mai. Modernes et très propres. S'adresser à **tél. 581 St-Georges.** (j.n.o.)

**ATTENTION**  
MERCURY 1954, à vendre ayant : radio, chaufferette ainsi que power brake. Le tout livré en très bon état au prix minime de \$1,800. Pour plus amples renseignements s'adresser à **Aimé Mathieu, Café Windsor, Beauceville-Est. Tél. 200.** (1 déc. J.N.O.)

**A VENDRE**  
CHEVROLET 1953, 4 portes, De Luxe, bas millage, chaufferette, air conditionné, équipement, etc. S'adresser à **tél. 533.**

**2 LOGEMENTS A LOUER**  
2 logements à louer : 4 appartements, avec chambre de bain ainsi qu'un 10 apts. S'adresser à **Théodore Poulin, Beauceville-Est. Tél. 170 J.** (J.N.O.)

**A VENDRE**  
PONTIAC 1954, 4 portes, millage garanti, 12,000 milles, transmission Power glide, tout équipé. Chrysler 1951, 4 portes, millage garanti 36,000 milles. Tout équipé. S'adresser : **tél. 63 (jour), 231 (soir).**

**A VENDRE**  
BLAZERS d'étudiants, pantalons, paletots d'automne et d'hiver, chemises, sous vêtements. S'adresser au département spécial des étudiants. **Chez A. Sevigny 2ème, Ave., ville St-Georges.**

**MAISON A VENDRE**  
SUR la rue St-Aubert, voisin de la buanderie, à St-Georges-Ouest. Deux logements. Pour renseignements, s'adresser à la **Société Coopérative Agricole, St-Georges-Ouest, Beauce.** (j.n.o.)

# Un CADEAU idéal pour toute la famille

## Un appareil de télévision

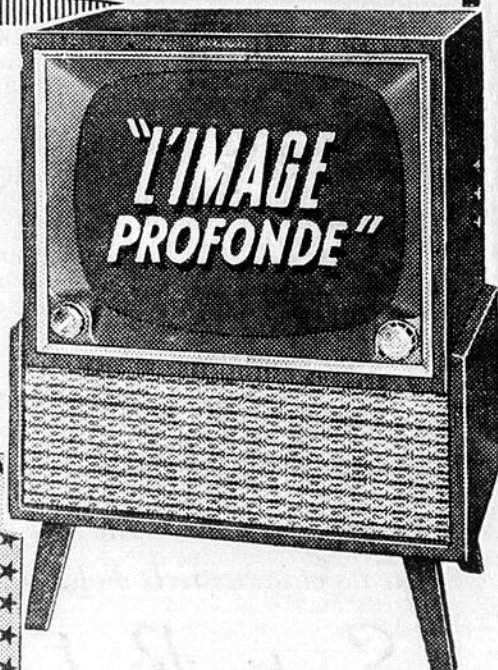
# RCA VICTOR

**RCA VICTOR 1956**



MERVEILLEUSEMENT DIFFÉRENT  
... ÉTONNAMENT SUPÉRIEUR

**"TOWNSMAN 21"**  
AVEC  
**IMAGE PROFONDE**



**Seulement \$249.95**

fini noyer.  
Base-berceau apparée: léger supplément.

**AMÉLIORÉ DE 7 FAÇONS**

- 1 Lampe-image aluminisée "Image Profonde" de 90°
- 2 Sensibilité et stabilité accrues
- 3 Brillance meilleure
- 4 Meilleur contraste
- 5 Meilleur entrelacement
- 6 Syntonisation plus facile
- 7 Meilleure tonalité

**VENEZ CONSTATER SANS DÉLAI L'EXCELLENCE DU PREMIER RCA VICTOR 1956!**

**NOUVEAU** au dehors et au dedans!



l'étonnamment différent

**"DEVLIN"** 21 pouces de **1956**

**RCA VICTOR**



PREND MOINS D'ESPACE  
DANS LA PIÈCE... LES RÉ-  
GLAGES SORTENT DU MAS-  
QUE ET DU VERRE.

**Seulement 289.95**  
fini noyer.

Fini acajou ou chêne cèrussé:  
léger supplément.



TV à **IMAGE PROFONDE** 1956 • **MEILLEUR DE 7 FAÇONS**

- 1 Lampe-image aluminisée "Image Profonde" de 90°.
- 2 Sensibilité et stabilité accrues.
- 3 Meilleure brillance.
- 4 Meilleur contraste.
- 5 Meilleur entrelacement.
- 6 Syntonisation plus facile.
- 7 Meilleure tonalité.

Venez voir le "DEVLIN" à l'oeuvre sans délai!

*Il nous reste encore quelques  
appareils 21 pces à des  
prix spéciaux*

TEL.  
**66**

**P. F. RENAULT LTEE**  
Beauceville-Est - Co. Beauce

TEL.  
**66**

### DÉCÈS DE MONSIEUR ADÉLARD COUTURE

St-Camille (DNC) — Le 9 décembre, ont eu lieu à St-Camille les funérailles de M. Adélarde Couture, époux de feu Rose-Aimée Tanguay, décédé à l'âge de 78 ans et 7 mois.

Il laisse pour pleurer sa perte : ses filles, Sr Ste-Antoinette, des SS. de N.-D. du P.-S., de Saint-Damien, Mlle Antoinette Couture, Mme Emile Fournier (Marguerite), de St-Camille, Mme Edouard Corriveau (M.-Ange), Mme J.-Donat Corriveau, de Standon; ses fils, MM. Emilien, Albérard, Roland et Cimon, de St-Camille, Hervé, de Dupuy, Abitibi; ses belles-filles, Mmes Emilien, Albérard, Roland et Hervé Couture; ses gendres, M. Emile Fournier, de St-Camille, MM. Edouard et J.-Donat Corriveau, de Standon, M. Léo Brousseau, de Gardiner; ses petits-enfants, Camille, Appolinaire, Jules-Denis, Adélarde, Noël, Henri-Louis, Lucia, Elisabeth, Clothilde et Noëlla Couture, Jean-

Luc, Françoise, Monique et André Couture, Rose-Ange et Léger Fournier, Lisette, Nicole, Danielle, Lucie, Michèle et Réjean Couture, de St-Camille, Yvon, Gilles, Marc-Aurèle et Lorraine Couture, de Dupuy, Marielle, Andrée, Raymonde, Renaud, J.-Noël Corriveau, Mme Patrick Nadeau, Mme Yvon Bellavance, de Frampton, M. Gérard Corriveau, de Berlin, N.H., Miville, Guy, Clément, Léonidas, Florent et Francine Corriveau, de Standon, Mme Albert Brousseau, de Saint-Hyacinthe, M. Camilien Brousseau, Mme Noël Caron, de Gardiner, Maine, Mme Paul Huot, Clément Brousseau, de Gardiner.

Il laisse également un frère, M. Achille Couture, de Standon, et une soeur, Mme Joseph Labrecque, de St-Camille; ses beaux-frères et belles-soeurs, M. et Mme Joseph Tanguay, de Saint-Cyprien, M. et Mme Félix Tanguay, M. et Mme Josaphat Nadeau, de Ste-Justine.

Assistaient aux funérailles, outre les personnes déjà mentionnées : ses neveux et nièces, MM. Achille et Antonio Couture, de Standon, Joseph, Archelas et Laurendo Turcotte, de Standon, Jean-Marie Couture, de St-Fabien, M. et Mme Antonio Gilbert, de St-Juste, Mlle Corinne Tanguay, MM. Paul Tanguay, Patrick Bisson, M. et Mme Evangéliste Lachance, M. et Mme Henri Mathieu, de Ste-Justine, Mlle Carmen Tanguay, M. Jos. Tanguay, M. et Mme Alcide Boucher, de St-Cyprien, Mme Marie-Ange Brousseau, de Manchester, N.H., M. Rosaire Brousseau, de St-Hyacinthe, MM. Albert Brousseau, de St-Hyacinthe, Noël Caron et Paul Huot, de Gardiner, Maine, M. et Mme Trefflé Bisson, Léon Bisson, de Ste-Justine, Mme Donat Bisson, M. et Mme Alfred Huot, M. et Mme Antonio Labrecque, de St-Camille. Dans l'assistance, on remarquait aussi MM. Jos. et Henri Genest, de Ste-Justine, M. Be-

noît Mathieu, de St-Ephrem, MM. Liguori Audet, François Brochu et Henri Morin, de Standon, MM. Louis Paradis, Jos. Couture, Isidore, Alexandre et Delphis Vallières, Roméo Vallières, M. et Mme Achille Dallaire, Mmes Amédée Fournier, Léon Blais, Jean-Paul Blais et Paul Talbot, tous de St-Camille.

Le service fut chanté par M. l'abbé E. Arsenault, assisté de diacre et sous-diacre : M. l'abbé Jules Picard et M. l'abbé Benoît Allaire, de St-Magloire.

La croix était portée par M. Philippe Roy.

Portaient le cercueil : MM. Amédée Fournier, Emile Tanguay, Ovila Binette, Jos. Huot, Irénée Blais et Alphonse Blouin.

La direction des funérailles avait été confiée à la maison Benoît Laflamme de Ste-Germaine. Il était le père de M. Roland Couture, directeur de funérailles de St-Camille.

Nos sincères condoléances.

### SAINT-CYPRIEN

#### ANNIVERSAIRE :

A l'occasion du 61e anniversaire de naissance de M. Léo Lessard, il y eut fête intime le 19 novembre, à la résidence du jubilaire. Assistaient à la réception, ses enfants : MM. et Mmes Léopold Lessard, Dominique Morissette, Emile Lessard, Gérard Lessard et Mlle Yvette Lessard, de Coaticook, et autres parents : MM. et Mmes Omer Lapointe, de St-Philémon, Henry Chabot, Appolinaire Nadeau, Albert Lessard, et Lucien Bernard, M. Claude Lessard et Mlle Lucienne Fournier, de St-Cyprien, M. Paulo Gilbert, et Mlle Yvette Lessard, ainsi que plusieurs petits-enfants.

Il y eut goûter et présentation d'un fauteuil "Lazy Boy" au jubilaire, M. Lessard. Il y eut également chant et musique.

#### NAISSANCES :

M. et Madame Adrien Fortier (Colette Parent) ont le plaisir de faire part à leurs parents et amis de la naissance d'un fils, Martin. Parrain et marraine, M. Adrien Lapointe, de St-Camille, et Mme Camille Fortier, de Ste-Justine, oncle et tante de l'enfant. Porteuse, Mme Adrien Lapointe, tante du nouveau-né.

— A M. et Mme Philippe Pruneau (Jeannette Lapointe) un fils, Joseph, Richard. Parrain et marraine, M. et Mme Eddy Pruneau, oncle et tante de l'enfant.



Le Maire et les membres du Conseil de la paroisse de St-Ephrem sont heureux à l'occasion des Fêtes d'offrir à toute la population leurs meilleurs vœux pour une HEUREUSE ANNEE et la réalisation de tous leurs désirs.



### Jean-Marie Longchamp

MAIRE

St-Ephrem

Cté Beauce



Porteuse, Mme Charles Lapointe, tante du nouveau-né.

A M. et Mme René Lapointe (Rita Côté) un fils, Luc. Parrain et marraine, M. et Mme Robert Beaudoin, oncle et tante de l'enfant. Porteuse, Mme René Pépin, tante du nouveau-né. Un fait assez rare, Mme René Lapointe a maintenant huit garçons vivants. Nos félicitations.

#### EUCHRE-BRIDGE :

Les Dames Fermières ont organisé une partie de cartes pour le soir de l'Immaculée-Conception. M. l'abbé Denis nous fit l'honneur d'assister à cette soirée, accompagné du Rév. Père Godbout.

Il y eut salle comble et les recettes furent intéressantes. Les revenus nets se chiffrent à \$211.37, montant qui sera versé en partie pour la salle paroissiale et pour le Cercle des Fermières.

#### ELECTION :

M. Arthur Pigeon fut élu mar-

guillier, en remplacement de M. Joseph Deblois, sortant de charge.

#### VA-ET-VIENT :

Mme Arthur Deblois, Marius et Lucien Deblois, ainsi que M. Cyprien Carbonneau, à Saint-Georges, par affaires.

— MM. Stanislas Fortier et Adrien Fortier, à St-Edwidge, récemment.

### FAITES DE L'ARGENT

Marchands, Colporteurs, Commerçants; demandez notre catalogue d'automne et d'hiver dès maintenant.

Vous achèterez au plus bas prix du marché : Paletots, Habits, Vêtements de travail, Chaussures, Sous-vêtements, Marchandises à la verge et coupons. Notre stock est au complet.

### La Cie Assh Inc.

842, St-Joseph-Est, Québec 2, P. Q.

### RESTAURANT Au Fil de l'Eau

MAURICE RENAUD, prop.

Un chef cuisinier français vous propose sa cuisine.

Filet mignon - Sirlonge Steak - Steak minute, etc., etc.

Ainsi que ses Clubs Sandwiches et Hot-chicken.

378, rue du Roi Tél. 4-0115 Carré Jacques-Cartier, QUEBEC

(En face du Québec Power)

### POSTE DE COMMERCE A VENDRE

MAGNIFIQUE POSTE DE COMMERCE, situé sur Route Nationale, comprenant Salle de démonstration, Entrepôt, Terrain, Logement propriétaire 10 pièces, 1 autre logement de 5 pièces. A vendre ou à louer. Pouvant servir pour agence d'automobiles. Magasin de meubles, Marchand de fer et matériaux de construction, etc.

S'adresser à :

### L'ÉCLAIREUR LTÉE

BEAUCEVILLE-EST

Cté Beauce

### CENT POUR CENT! Par Cinquante



"... et le combat cessa, faute de combattants!" Une hécatombe pareille doit se célébrer avec une bonne bouteille de Labatt '50' bien fraîche. Quelle bière remarquable! (Pas étonnant d'ailleurs, car elle est plus légère et plus moelleuse que les autres.) Laissez faire '50'! Pour la soif de tous les jours comme pour les grandes occasions, dites: "Cinquante!" Vous ne le regretterez pas. La Brasserie Labatt.



### LABATT

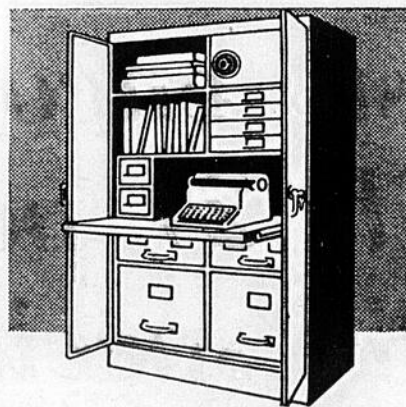
Nous sommes heureux de souhaiter à tous nos nombreux clients et industriels de la BEUCE et du DISTRICT

## Santé, Bonheur et Succès pour la nouvelle année!



Que nos relations d'affaires continuent d'être animées de satisfaction mutuelle. Sincères remerciements et reconnaissance pour votre digne patronage passé; nous comptons toujours sur le même encouragement pour 1956.

### CLAVIGRAPHES, Remington - Underwood - Smith et Royal



MACHINES A ADDITIONNER ET CAISSES ENREGISTREUSES



Burrough's - National Monroe - Remington - R. C. Allen - Regna & Smith.



Classeurs en acier de toutes sortes. Accessoires de bureau.



Un bureau amovible, un coffre-fort, des classeurs pour lettres, des rayons, classeurs 3 x 5 ou 4 x 6 pour cartes... le tout combiné avec serrure et clef. 32 3/4" de large, 60 de haut et 19" de profondeur. En acier lourd, de couleur vert ou gris. No 1093.

AYEZ CONFIANCE EN UNE MAISON ETABLIE DEPUIS 1929

## E. LACOULINE

Vente — Réparations — Service et Location

146 Côte d'Abraham

Tél. 4-1869

QUEBEC



**LA MAISON GEDEON ROY**  
**EUGÈNE VEILLEUX, prop.**  
 DIRECTEUR DE FUNERAILLES  
 Service d'ambulance jour et nuit  
 Fleurs naturelles et artificielles

St-Georges-Ouest Tél. 36 Bco

# L'ECLAIREUR

SECTION DE  
 SAINT-GEORGES

**ROLAND LABRECQUE**

Administrateur-Industriel

Taxe-Conseil-Impôt-Succession

St-Georges-Ouest Tël. 468

## COURRIER DE MARIE-JOSÉE



Que de jolies cartes j'ai reçues et que de bons vœux. Merci bien sincère à chacune des personnes suivantes :

- 1— Que 1956 vous apporte ma pleine provision de bons souhaits. — Lady Linka
- 2— Recevez mon message de joie contenant de l'amitié et des bons souhaits — Bergère de ville-est
- Vœux sincères pour la nouvelle année. Félicitations — Julôt de St-Victor
- Félicitations et longue vie au courrier. Transmettez mes vœux aux propriétaires du Progrès. — Mme J. T. B.
- Que je suis heureuse de vous lire sur notre journal local. Je vous souhaite joie et bonheur. — Brunette de 16 ans
- 6— Avec mes remerciements pour services rendus, je vous offre mes vœux d'un Joyeux Noël et d'une Heureuse Année. — Maman qui espère
- 7— Continuez votre beau travail. Vœux d'usage. — Froufrou de St-Georges-Est

- 8— Bons vœux — Maman de Beauceville
- 9— Avec plaisir je vous retrouve chaque semaine. — Loulou de Dorchester
- 10— Vœux d'une Heureuse Année. — Lulu de St-Simon-les Mines
- 11— Vœux d'usage. — Pattes de mouches de St-Georges
- Merci pour votre lettre. Comme vous êtes gentille de me dire de si belles choses. Sait-on ce qui peut arriver un de ces jours, espérez.
- 12— Je vous souhaite tout le bonheur pour la nouvelle année. — Fée des neiges
- 13— Bons souhaits. Merci pour l'aide que vous m'avez donnée. — Grand-maman de St-Martin
- 14— Espérons que votre courrier dure longtemps. — Jacqueline de St-Benoit
- 15— Meilleurs vœux. — Une maman qui vous admire
- 16— Souvenir affectueux — Blonde aux yeux bleus
- 17— Félicitations. Santé, succès pour l'année 1956. — Mme

## GÉNÉROSITÉ RICHELIEU



• Le club Richelieu de St-Georges n'a pas voulu laisser passer la fête de Noël sans aller semer un peu de joie dans des familles pauvres de nos paroisses. On voit ci-dessus un groupe d'officiers et de membres posant pour le photographe quelques minutes avant de distribuer ces splendides paniers de provisions.

L. V. de St-Georges-Ouest  
 18— C'est une étudiante, de 16 ans qui vous souhaite du succès (suite à la page 13)

## En marge du Centre d'Accueil Quirion

Son Exc. Mgr Philippe Lussier, C. S. S. R. évêque du diocèse de St-Paul Alberta est heureux de la belle collaboration que le district de Beauce se prépare à donner à son oeuvre chère le CENTRE D'ACCUEIL QUIRION, afin de commémorer la mémoire d'un de ses apôtres les plus dévoués l'abbé Alfred Quirion et ainsi venir en aide aux Canadiens français établis récemment ou qui s'établiront sur cette terre prometteuse d'avenir.

Déjà plusieurs paroisses ont organisé leurs comités de responsables et de concert avec leur curé, se proposent de faire un succès de la campagne qui s'ouvrira le 1 janvier prochain dans tout le comté.

Les initiatives sont grandes et sauront certainement ouvrir les bourses aux bénéficiaires de la charité chrétienne et patriotique que nous devons à nos frères du diocèse de St-Paul, Alberta.

Certaines paroisses se proposent une collecte à la porte de l'église, d'autres organisent une partie de cartes, une soirée d'amateurs, un tirage, une collecte de porte en porte, une espèce de guignolée et toujours dans un but apostolique et pour répondre à l'appel d'un apôtre de l'Ouest canadien, Mgr Lussier.

Cette semaine, nous faisons appel, au nom de toutes les paroisses, aux corps publics, conseils municipaux, commissions scolaires, aux mouvements paroissiaux : ligue du Sacré-Coeur, Congrégation de Marie, Chevaliers de Colomb, Lacordaire, Filles d'Isabelle, etc. de verser leur obole si modique soit-elle à leurs organisateurs paroissiaux.

Nous sommes heureux de pouvoir relever ici la liste déjà longue des responsables de plusieurs paroisses. D'autres paraîtront la semaine prochaine.

Saint-Philibert : M. M. Robert Fournier, maire, président. Philippe Loignon, Réal Roy, Char-

les Doyon, Edmond Lessard et Eddy Brochu directeurs.

Saint-Côme : M. Léopold Dumas, maire, président.

Saint-Theophile : M. M. Napoléon Rancourt, maire, président, Florian Jacques, Armand Talbot, Gérard Bolduc, Alfred Bélanger, Charles Plante, Maxime Blais, Léo Gilbert et Azarde Poirier directeurs.

Saint-Martin : M. M. Mathias Morin, maire, président, François (suite à la page 13)

## PRÉSIDENT RICHELIEU



• M. LS-PHILIPPE GILBERT, comptable à la St. George Shoe Co. Ltd.; a été élu, la semaine dernière, président du Club Richelieu de St-Georges pour le prochain terme. M. Gilbert succède à M. le Dr Pierre Morisset qui occupait le fauteuil présidentiel depuis la fondation du Club, il y a près de deux ans. Nos félicitations au nouveau président et nos meilleurs vœux de succès.



Grâce à l'esprit d'organisation et à la générosité des officiers de la réserve à St-Georges, les enfants membres et des soldats ont vécu des heures de joie au Manège Militaire dimanche dernier. Ci-dessus, M. Benoit Morin, commandant de la Cie "D" assiste le Père Noël dans sa distribution; en bas, les enfants et les parents attendent patiemment leur tour.



A L'OCCASION DES FUNERAILLES DE

**MME JOSEPH MORIN**

DE ST-ZACHARIE

**Le Garage J. Wilfrid Morin Ltée**  
 sera fermé vendredi, le 30 décembre, jusqu'à midi

**VOTRE HOROSCOPE**



**DE LA SEMAINE**

Voici une méthode tout à fait nouvelle pour découvrir votre horoscope de la semaine.

Ce système, basé sur des données scientifiques, a été éprouvé sérieusement avant d'être lancé dans le public. Nous vous invitons à consulter "VOTRE HOROSCOPE" qui paraîtra chaque semaine sous cette rubrique.

Vous n'avez qu'à suivre les instructions suivantes :

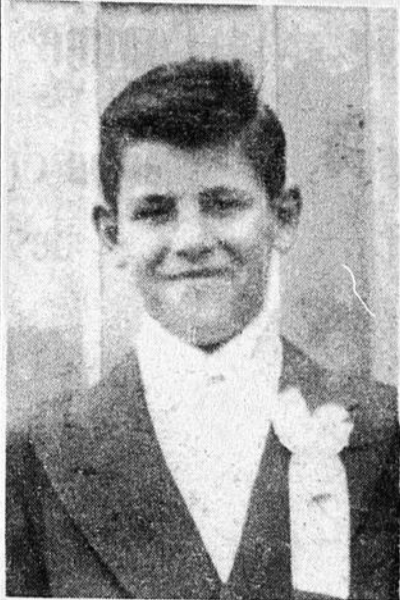
1. Notez la date de votre naissance. (1 à 31).
2. Notez le mois de votre naissance. (En comptant 1 pour janvier, 2 pour février, 3 pour mars, etc.).
3. Notez l'année de votre naissance.
4. Additionnez tous les chiffres obtenus et divisez par 12 (Le nombre de signes du zodiaque).
5. LE RESTE de votre division est le chiffre à retenir; il vous donnera votre horoscope de la semaine à la ligne correspondante ci-dessous.

**EXEMPLE :** Une personne est née le 11 juillet 1924. Les chiffres à noter sont donc : 11, 7, 1924. Et l'addition donnera : 1 + 1 + 7 + 1 + 9 + 2 + 4 = 25. Vingt-cinq divisé par douze donne 2 et LE RESTE est 1. C'est donc le chiffre "Un" que cette personne doit retenir et qui lui livrera son horoscope à la ligne correspondante.

**HOROSCOPE DE LA SEMAINE**

0. On se sert de vous pour tromper quelqu'un.
1. Utilisez davantage vos talents.
2. Evitez le clair-obscur.
3. Parlez moins de vos tracas personnels.
4. On vous demande votre opinion.
5. Ces compliments sont bien mérités.
6. Cette personne vous jouera un tour.
7. Pensez moins à demain.
8. Une surprise et une inquiétude.
9. Une connaissance à vous meurt rapidement.
10. Courte maladie.
11. Soyez moins transigeant avec les vôtres.

**MORT ACCIDENTELLE**



• **LAWRENCE BUSQUE**, fils de Mme Mathias Busque, de Saint-Georges, a été tué accidentellement, la semaine dernière, dans un moulin du rang Ste-Marguerite. M. Busque a été happé par une courroie et violemment projeté sur le plancher où il s'infligea de terribles blessures; il mourut quelques minutes plus tard.

**HEUREUSE GAGNANTE**

Mme Joseph Fontaine, de St-Georges-Ouest, est l'heureuse gagnante du magnifique panier de provisions qui avait été mis en rafle par la J.O.C.F. de Saint-Georges-Ouest. Le tirage du billet chanceux a été fait le 22 décembre, au Salon du Meuble, par M. Jean-Paul Veilleux, co-propriétaire de ce magasin, et ceci en présence des employés du Salon du Meuble, ainsi que de M. l'abbé Victor Veilleux, aumônier de la J.O.C.F., et de plusieurs clients.

Toutes nos félicitations vont donc à l'heureuse gagnante, Mme Fontaine.

Comité de la J.O.C.

**SOIRÉE DES CHEV. DE COLOMB**

Samedi, le 7 janvier, à l'Hôtel Arnold de St-Georges, aura lieu la soirée récréative annuelle des Chevaliers de Colomb, à l'occasion du Nouvel An. Tous les membres du Conseil de Beauce y sont cordialement invités avec leurs compagnes. Qu'on se le dise : ce sera une soirée inoubliable !

**RÉPARATIONS**

**RADIOS - TÉLÉVISIONS - ACCESSOIRES ELECTRIQUES**



Venez voir les aubaines sur accessoires électriques à l'occasion des fêtes

**GILBERT RADIO-TELEVISION SERVICE ENRG.**

ANTONIO GILBERT, M.E., L.-R.T.U., prop.

2ème AVENUE

VILLE ST-GEORGES-EST



Sur un simple appel au no 444 nous irons chercher vos accessoires et nous vous les retournerons en parfaite condition dans le plus bref délai.

**TÉL. 444**

**NUMÉRO GAGNANT**

La magnifique poupée d'une valeur de \$25 mise en rafle par M. Odias Fecteau, épicier de St-Georges-Ouest, a été gagnée par le détenteur du billet No 3,220. Toutefois, cette personne n'était pas présente au moment du tirage et elle est priée de se présenter à l'épicerie Odias Fecteau pour réclamer son cadeau. Le tirage fut effectué mardi soir, à 5 heures, par Mme Napoléon Thibaudeau.

**COURRIER DE ...**

(Suite de la page 12)  
cès, Joyeux Noël et Heureuse Année. — **St-Georges-Est**  
19— J'ai salué avec plaisir l'arrivée d'un courrier sur le journal de la Beauce. — **Mme R. S. de Montréal**  
20— Voeux sincères d'une Heureuse Année. — **Jeannot**  
21— Bons souhaits. — **Gitane, Frimousse et Grand'Maman**  
22— Merci bien sincère à Annick pour les jolies images qu'elle m'a fait parvenir. Mes petits vous remercient aussi.  
23— Merci à maman reconnaissante pour le gentil souvenir à l'occasion de Noël. Votre longue lettre m'a particulièrement touchée.  
24— Voeux d'une Bonne et Heureuse Année. — **Jean roucoule**  
Mes remerciements les plus sincères pour tous ces bons voeux.

**EN MARGE DU ...**

(suite de la page 12)  
Doyon, Jean-Thomas Bouffard, Eugène Giroux, Arthur Fortin et Philippe Boucher directeurs.  
**Saint-Honoré Shenley**: MM. J.-Paul Racine, maire, président, Honoré Champagne, Georges Pelchat, Armand Bolduc, Joseph Parent, Athanase Quirion et Gaudiose Poulin directeurs.  
**Saints-Anges**: MM. Emile Grégoire, maire, président, Joseph Grenier, Adrien Tardif, Roméo Labry et Aldic Faucher directeurs.  
**Saint-Alfred**: MM. Emile Fecteau, maire, président, Oram Gilbert, Odilon Fecteau, Luc Bolduc, Clermont Roy et Adéard Poulin directeurs.  
**Notre-Dame des Pins**: MM. Pierre Morin, maire, président, Pierre Bourque, Frédéric Busque, Josaphat Thibault, Eugène Doyon, Conrad Poulin, Jean-Baptiste Poulin directeurs.  
**Saint-Joseph**: MM. Emile Gagnon, maire, président, Auguste Doyon et Vidal Lessard directeurs.  
**Saint-Séverin**: M. Léger Nadeau, maire, président,  
**Saint-Elzéar**: MM. Honorius Simard, maire, président, Wilfrid Grenier, Josaphat Marcoux, Dorvigny Berthiaume, Wilbrod Cyr et Dorvigny Ferland directeurs.  
**Sainte-Clotilde**: MM. Auguste Poulin, maire, président, Pierre Paré, Philippe Bolduc, Henri Grondin et Emmanuel Bolduc directeurs.  
**St-Pierre de Broughton**: MM. Florian Vachon, maire, président, Lucien L'Heureux, Wilfrid Routier et Stanislas Bolduc directeurs.  
**Saint-Joseph Village**: M. Auguste Doyon, maire, président.  
**Saint-Joseph**: MM. Emile Gagnon, maire, président, Jean-Marie Boivin, Albert Tardif et Robert Grégoire directeurs.  
**Saint-Joseph des Erables**: MM. Vidal Lessard, maire, président, Clermont Lessard, Paul-Emile Fortin et Gédéon Jacques directeurs.  
**Vallée-Jonction**: MM. Antonio Labbé, maire, président, Arthur Groleau, vice-président, Chevaliers de Colomb directeurs.  
**Saint-Jean de Lalande**: MM. Lionel Thibaudeau, maire, président, Chevaliers de Colomb directeurs.  
**East Broughton**: M. Aimé Cloutier, maire, président.  
**Tring-Jonction**: M. Avila Poulin, maire, président.  
**Saint-Ephrem**: M. Jean-Marie Longchamp, maire, président.  
**Saint-Frédéric**: M. Albert Grondin.  
**Saint-Benoît**: MM. Joseph Bolduc, maire, président, Victor Roy, Joseph Dulac, Albert Binet et Clément Binet directeurs.  
L'organisation de quelques paroisses reste encore à venir. Dès que nous en aurons le communiqué, nous le reproduirons dans la chronique du CENTRE D'AC-

**CUEIL QUIRION.**

Si quelques dons se faisaient avant la campagne, faites parvenir à l'un des responsables de votre localité ou encore à CENTRE D'ACCUEIL QUIRION c.p. 134, St-Georges-Est, Beauce. Florian Vallée, séc. de l'Exécutif

**IL GAGNE DES PATINS**

La paire de patins mise en rafle par Paquet Sportif Enrg. lors de la présentation des films sur la Sécurité par la maison Arthur Grenier Ltée, a été gagnée par Rosaire Carrier (Louis), de St-Magloire, comté de Bellechasse, qui détenait le numéro 2016-C. Nos félicitations.



Pour des cheveux brillants et frais... servez-vous de **WHITE RAIN** le shampoing parfait!



Étonnant Shampoing-Lotion par Toni  
Trois formats \$1.25 - 75¢ - 45¢  
**Pharmacie St-Georges Enr.**  
BENOIT MORIN prop. P.Ph., L.Ph. Ville St-Georges-Est — Tél. 66



A toute la population de St-Georges, La Compagnie de Téléphone St-Georges offre ses Meilleurs Souhaits de Bonheur à l'occasion DU NOUVEL AN.

GERARD THIBAudeau, président

**DIRECTEURS :**

- |                             |                  |
|-----------------------------|------------------|
| Fernand BOURQUE, Vice-Prés. | Hercule GAGNE,   |
| Donat HEBERT,               | Edmond GRENIER,  |
| Patrick POMERLEAU,          | Nicholas TAWEL,  |
| Léo VEILLEUX, Sec.          | Paul-E. PROVOST. |

**L'Escarpin Inc.**  
CHAUSSURES DE HAUTE QUALITÉ  
27 rue St-Jean, ajustage parfait Québec.

LEO VERREAULT, gérant

### UN NOUVEAU ROMAN DE MARIANNE ANDREW

Marianne Andrau est une des plus brillantes romancières qui se soient récemment révélées en France. C'est surtout par une de ses oeuvres sentimentales les plus attachantes, "Le gentilhomme noir", reproduite l'an dernier dans LA REVUE MODERNE, que le Canada français aura fait connaissance avec elle.

Le même magazine a inscrit à son sommaire de janvier un autre roman de Marianne Andrau, "Le gouffre qui chante", grande histoire d'amour située dans le décor sauvage et enchanteur des bords de Norvège.

On n'ignore pas que Marianne Andrau s'est imposée à l'attention de la critique en 1953 avec "Les mains du Manchot", singulier roman poétique où, écrivant sur un registre plus vaste, elle donne libre cours à sa prodigieuse imagination. Cet automne, elle publiait un autre livre important, "Le Prophète", qui, si c'était nécessaire, la confirmerait à la place très haute qu'elle occupe dans la littérature contemporaine.

Quand Marianne Andrau passe au roman sentimental, un genre extrêmement difficile (l'abondance de la production ne doit pas faire illusion là-dessus), c'est avec la plus parfaite maîtrise. Elle y apporte une intensité d'évocation, une abondance d'invention, qui sont tout un renouvellement. C'est ce qu'on vérifiera pour son plaisir, avec un intérêt passionné, en lisant dans LA REVUE MODERNE de janvier "Le gouffre qui chante".

### SAINT-HONORE

#### RESULTATS SCOLAIRES — ECOLE No 11 :

7e Année :	%
Gilles Quirion . . . . .	82.6
8e Année :	
Hélène Quirion . . . . .	80
Daniel Rouleau . . . . .	75

### A VENDRE

**GARAGE**, agence Chrysler, Plymouth, camions Fargo avec 2 loyers. Prix : \$45,000. Comptant \$10,000. Echange de commerce possible.

**EPICERIE-BOUCHERIE** avec tout le stock d'épicerie et boucherie en bloc. Un abattoir. Maison de 11 appartements. Prix : \$15,000. \$9,000. comptant.

**HOTEL** de 16 appartements avec ameublement complet. Terrain de stationnement. Comté de Dorchester. Prix : \$26,000. Comptant : \$15,000.

**ATELIER DE SOUDURE**, machinerie et stock avec maison de 2 logements privés et épicerie : \$37,000. Comptant : \$20,000.

**MAGASIN GENERAL** vente en bloc : \$16,000. \$7,000. comptant.

**RESTAURANT - BOUCHERIE**, avec logement et ameublement au complet ainsi que marchandise. Prix : \$15,000. Comptant : \$6,000.

**RESTAURANT pool room**, 3 tables de pool, "Snack bar" de 9 sièges, tout l'ameublement : \$4,700. Comptant : \$2,000.

**MAISON - BARBER SHOP**, 1 1/2 étage, 5 appartements : \$6,000. \$3,000. comptant.

Nous avons commerce de tout genre, fermes ainsi que différentes propriétés privées, etc., dans Thetford, Beauceville et les environs à vendre à des prix et conditions susceptibles de vous intéresser. Communiquez avec nous le plus tôt possible.

Nous sommes toujours intéressés à nous occuper de la vente de votre propriété si telle est votre intention, peu importe l'endroit. Pour toute information, adressez-vous à :

### Charles-Edouard Poulin

Rés. Hôtel Riverside Lodge, Beauceville-Est - Tél. 682-27

REPRESENTANT :

Bourse d'Immeuble Enr.

de Thetford Mines, Chemin Robertson, Côté Mégantic,

C. P. 421 - Tél. FE 5-6961

5e Année :	
Nicole Veilleux . . . . .	92
Pauline Boutin . . . . .	91
4e Année :	
André Quirion . . . . .	73
Madeleine Boucher . . . . .	60
3e Année :	
Micheline Boutin . . . . .	79
Normand Boutin . . . . .	66
2e Année :	
Réjean Mathieu . . . . .	69
Solange Boutin . . . . .	65
1ère Année :	
Gisèle Quirion . . . . .	95
Clément Boutin . . . . .	62

#### ECOLE No 5

7e Année :	%
Marielle Vaillancourt . . . . .	72.8
5e Année :	
Francine Bilodeau . . . . .	68.8
3e Année :	
Françoise Vaillancourt . . . . .	73.6
2e Année :	
Francine Bégin . . . . .	91.4
Maurice Viger . . . . .	75.8
1ère Année :	
Reynald Boutin . . . . .	82.8

#### NAISSANCE :

M. et Mme Athanase Quirion (Lumina Giroux) annoncent la naissance d'une fille, Marie, Louise, Sylvie, Parrain et marraine, M. et Mme Adrien Quirion, beau-frère et soeur de l'enfant. Nos félicitations.

#### AUTRE DECES :

Le 11 décembre, est décédé à l'Hôpital de l'Enfant-Jésus, après une longue maladie, M. Onésime Lacasse, époux de feu Dame Josephine Bégin. Il était âgé de 79 ans et 6 mois.

Le défunt laisse pour le pleurer deux fils et trois filles, MM. Honorius Lacasse, de Québec et Aimé Lacasse, de Valleyfield, Mme Jos. Poulin (Imelda), de St-Côme, Mme Joseph Couture (Anna), de Mégantic, et Mme Benjamin Bégin (Annette), de St-Charles de Bellechasse; sa belle-fille, Mme Honorius Lacasse; ses gendres, MM. Jos. Poulin, Jos. Couture et Ben. Bégin; une soeur, Mme Joseph Veilleux, de St-Honoré; ses frères, M. Georges Lacasse, de Québec, MM. Pierre et Jean Lacasse, de Saint-Honoré; ses beaux-frères et belles-soeurs, M. et Mme Arthur Bégin, de St-Jean d'Iberville, Mme Pierre Lacasse, M. Uldéric Blais, de St-Honoré, M. et Mme Adélaïde Bégin, de St-Henri de Lévis, M. et Mme Wilfrid Bégin, de Ste-Marie, Bce.

Le regretté défunt était le grand-père de la Rév. Sr Thérèse de Jésus, des Srs de la Charité de St-Louis, ainsi que l'oncle de la Rév. Sr Rita de Jésus, de la même communauté. Il était le cousin de M. l'abbé Lucien Morin, du Séminaire de Québec, qui l'a assisté dans ses derniers moments, et laisse un grand nombre d'autres parents. Ses funérailles ont eu lieu le

## LE VIEUX Magasin

de Québec vous offre des

### EXCLUSIVITES

féminines dans les

### VETEMENTS

pour le sport et le lainage.

La femme chic paraîtra encore plus élégante revêtue de ces somptueuses toilettes.

- JUPES
- MANTEAUX
- COSTUMES
- CHANDAILS

Prix raisonnables

Six jours à la disposition de notre distinguée clientèle.

**Mannéquin**

COTE DE LA FABRIQUE, QUEBEC.

**POUR LES FÊTES**

**Comme pour papa...**

**Maman choisira mon cadeau des FÊTES chez**

**Asivigny**

**L'endroit renommé pour le choix le plus complet dans le vêtement masculin.**

Spécialiste reconnu en vêtement sur mesure.

**282-286 - 2ième Avenue, Ville St-Georges-Est - Cté Bce**

**STATIONNEMENT FACILE**



14, au milieu d'un nombre considérable de parents et d'amis.

La levée du corps fut faite à la salle paroissiale par M. le vicar Antoine Gilbert, qui chanta le service, assisté de MM. les curés Evariste Roy, de N.-D. de la Guadeloupe et Raymond Lagueux, de St-Hilaire de Dorset, comme diacre et sous-diacre.

La chorale était sous la direction de Mme Henri-Ls Poulin. Mme Raoul Blais touchait l'orgue.

La quête, pendant le service, fut faite par MM. Rémi Nadeau et Joseph Bilodeau.

Les porteurs étaient MM. Joseph Gaboury, Joseph Boutin, Joseph Jobin, Joseph Bellegarde, Alfred Grégoire, Octave Bellegarde, Lionel Lacasse, Ildephonse Lacasse, Philippe Fournier, Roland Lacasse, Philippe et Aurèle Lacasse.

M. Georges Bilodeau portait la croix, accompagné de M. Xavier Bilodeau.

Les funérailles étaient sous la direction de Bouchard & Blais.

A la famille éprouvée, nous offrons nos sincères condoléances.

#### SOUHAITS :

La correspondante du journal "L'Eclairer" souhaite à tout le personnel, ainsi qu'à tous les lecteurs et lectrices du journal, un Joyeux Noël et une Bonne et Heureuse Année.

### Au sujet de l'établissement rural

M. Roméo Lalonde, sous-ministre de la Colonisation, a réuni à son bureau, ces jours derniers, les chefs de districts du ministère. Pendant trois jours, on a étudié en commun les différentes questions relatives à l'établissement et au maintien des défricheurs sur les terres neuves. Ces réunions, qui se sont déroulées



### VENEZ NOUS VOIR

Nous vous accordons un escompte appréciable sur vos achats :

Bagues de fiançailles	50%
Chapelets	50%
Montres	40%
Bijoux, etc.	40 et 50%

### LA BIJOUTERIE René Marcoux

Tél. 4-8728  
Edifice Guillemette  
2ème étage Ch. 215  
466, de la Couronne, Québec

dans un esprit de parfaite coopération, se sont révélées très fructueuses. Plusieurs décisions ont été prises qui auront pour effet de rendre plus effective encore la politique d'établissement. Durant leurs délibérations, les chefs de districts ont conféré avec la plupart des chefs de services.

Le ministère de la Colonisation compte onze chefs de districts, soit : MM. Luc Morin, de La Sarre, Maurice Rivard, d'Amos, Léon Sylvestre, de Rouyn,

André St-Germaine, de Québec, Fidèle Gagnon, de Montréal, J.-Baptiste Lavoie, de Notre-Dame du Lac, Paul Leclerc, de Ste-Germaine, Dorch., Arm. Tremblay, de Chicoutimi, Almanzor Beaulieu, de Rimouski, Ludger Cayouette, de New Carlisle, et Arthur Royer, de Mistassini. Seul M. Royer, retenu par la maladie, n'a pu assister à la réunion.

On peut parce qu'on croit pouvoir. — Virgile

#### VOICI LES GAGNANTS DU DEUXIEME

## CONCOURS BRADING

#### 1er consommateur gagnant :

M. CONRAD PICHETTE, 1909, rue Le Pailleur, Montréal, gagne le premier prix, la bourse d'études de \$350.00, plus l'automobile Ford Customline Sedan 1956.

#### 1er détaillant gagnant :

M. L.-P. JOLICOEUR, 7801 est, rue Notre-Dame, Montréal, remporte le premier prix, \$300.00 en argent.

#### Voici la liste complète des gagnants et des prix

#### CONSUMMATEURS :

- Gérald Turner, 1336, 113e rue, Shawinigan, \$150.00
- Léopold Gingras, 2090, rue St-Hubert, Montréal, \$15.00
- Guy Otis, Maskinongé, Cté Maskinongé, \$15.00
- A. Liboeus, 516, rue St-Gabriel, Montréal, \$15.00
- Mlle O. Henry, Chandler, Cté Gaspé, \$15.00
- Russel Tardif, 15, rue Alfred, Victoriaville, \$5.00
- Omer Lavallée, 159, 4e Ave, St-Eustache, \$5.00
- Mlle Thérèse Sophus, 8939, rue Châteaubriand, Montréal, \$15.00
- Antoine Plante, St-Nicolas, Montmagny, \$15.00
- R. Capurro, 507, rue St-Martin, Montréal, \$15.00
- G. Léger, 7153, rue Louis-Hébert, Montréal, \$15.00

#### DETAILLANTS :

- Shawinigan Market, 5e rue, Shawinigan, \$50.00
- Léon Houle, Thistle Club, 1420, rue Fort, Montréal, \$20.00
- Vendeur, Hôtel Royal, Maskinongé, \$20.00
- Charles Cyr, Taverne Demers, 306 est, rue St-Jacques, Montréal, \$20.00
- O. N. Henry, Chandler, Cté Gaspé, \$20.00
- Raoul Desharnais, 388 ouest, rue Notre-Dame, Victoriaville, \$20.00
- David Fortier, St-Eustache, \$20.00
- A. Gougeon, 8730, rue Lajeunesse, Montréal, \$20.00
- France Larouche, 22, rue St-David, Montmagny, \$20.00
- Salvator Miele, 1524 O., rue Notre-Dame, Montréal, \$20.00
- Marcel Denis, 2499 est, rue Jean-Talon, Montréal, \$20.00

### Participez au concours Brading dès aujourd'hui

Renseignements complets sur les formules d'inscriptions disponibles à votre épicerie licenciée ou taverne !

## Hausse de 13.6% des recettes nettes de la Banque Royale

L'actif, en augmentation de plus de \$250,000,000, atteint le chiffre sans précédent de \$3,284,143,865 — Les dépôts dépassent le chiffre de \$3 billions ce qui établit un record dans l'histoire bancaire au Canada.

La Banque Royale du Canada a terminé son exercice financier le 30 novembre 1955 avec un profit de \$10,858,480, après impôts et toutes autres déductions, soit une augmentation de 13.6% sur le chiffre de l'exercice précédent. Ce montant représente des recettes de \$2.58 par action à rapprocher de \$2.28 en 1954.

Le compte des profits et pertes est présenté cette année sous une forme quelque peu différente en ce sens que les profits sont établis après provision pour la réserve de dépréciation et l'impôt sur le revenu qui, jusqu'ici, étaient établis séparément. On notera aussi que la banque a cette année mis de côté une somme de \$11,125,000 pour l'impôt sur le revenu.

A même les profits nets, des dividendes au total de \$6,604,422 ont été payés aux actionnaires, de même qu'une répartition supplémentaire au taux de 20 cents par action, soit donc \$840,000. Le solde, avec les profits non répartis, s'établit à \$4,918,133 d'où une somme de \$4,000,000 a été transportée au Fonds de Prévoyance, laissant un solde des profits non répartis de \$918,133. C'est la sixième année consécutive que la Banque Royale transporte au Fonds de Prévoyance une partie des recettes courantes de l'année. Le capital et le fonds de prévoyance sont respectivement de \$42,000,000 et de \$108,000,000, ce qui avec les profits non répartis, porte les fonds capitaux de la banque à \$159,918,133.

Le bilan annuel de la banque qui vient d'être publié fait voir un actif total de \$3,284,143,865, ce qui excède le record de l'an

dernier par plus de \$250,000,000.

La Banque Royale est la première de toutes les banques canadiennes à avoir des dépôts qui dépassent les \$3 billions. En effet, les dépôts s'établissent à \$4,062,220,349 en 1955, une augmentation de \$264,672,200.

Les prêts, à l'exclusion des hypothèques garanties d'après la Loi Nationale sur l'Habitation, se totalisent à \$1,243,629,362, ce qui dépasse de plus de \$55,000,000 le chiffre de 1954. Les prêts à vue ont fléchi de quelque \$81,000,000, résultat de la diminution d'activité sur les marchés des valeurs mobilières. Les autres prêts, y compris les prêts commerciaux \$137,214,338 pour s'établir à au Canada, ont augmenté de \$1,168,841,182, ce qui indique bien la part que la Banque Royale a prise à l'activité industrielle et commerciale qui s'est fait sentir au Canada au cours de l'année 1955.

Une preuve éloquente de la participation que la banque prend à la construction de nouvelles habitations apparaît au poste des hypothèques garanties d'après la Loi Nationale sur l'Habitation; on y voit, en effet, que les prêts sont maintenant de \$100,865,965. Cela est plus de quatre fois les chiffres de l'an dernier et représente 38% des prêts hypothécaires dans les livres de toutes les banques à charte au Canada.

Les disponibilités de \$1,918,749,579 indiquent que la banque est dans une forte situation liquide. Ces disponibilités, qui comprennent les valeurs des gouvernements fédéral et provinciaux au montant de \$944,686,948, représentent 61.23% du passif de la banque au public.

L'assemblée générale annuelle des actionnaires de la banque aura lieu au siège social, le jeudi, 12 janvier, à 11 heures du matin.

### SAINT-THEOPHILE

#### NAISSANCES :

Le 4 décembre, à M. et Mme Raymond-Marie Vigneault (Evelynne Caouette) un fils, Doris, Gilles. Parrain et marraine, M. Marc Caouette et Mlle Colombe Caouette, oncle et tante de l'enfant.

—Le 11 décembre, à M. et Mme Adalbert Turcotte (Germaine Gilbert) une fille, Lise, Thérèse. Parrain et marraine, M. et Mme Jules Lachance, de Thetford Mines, oncle et tante de l'enfant.

—Le 11 décembre, à M. et Mme Ls-Georges Lacasse (Marielle Poulin) une fille, Linda, Danielle. Parrain et marraine, M. et Mme Siméon Poulin, de St-Gédéon, grands-parents de l'enfant.

—Le 15 décembre, à M. et Mme Bertrand Lemieux (Laura Boutin) une fille, Gisèle, Luce. Parrain et marraine, M. et Mme Henri-Louis Pépin, oncle et tante de l'enfant.

Nos félicitations.

#### MARIAGE :

Le 21 novembre, était béni le mariage de M. Joseph Poirier, de cette paroisse, à Mlle Candi-

de Bouffard, de St-Zacharie. Nos vœux de bonheur.

#### CONCOURS DE NOVEMBRE AU COUVENT :

10e Année :	%
Lisette Rodrigue . . . . .	91
8e Année :	
Lise Poulin . . . . .	88
7e Année :	
Monique Paquet . . . . .	81
6e Année :	
Olivette Vigneault . . . . .	81
5e Année :	
Pauline Boutin . . . . .	89
4e Année :	
Jocelyne Bolduc . . . . .	84
3e Année :	
Flora Quirion . . . . .	94
2e Année :	
Marcelle Fontaine . . . . .	93
1ère Année :	
Lise Talbot . . . . .	95

#### DIVERS :

Dernièrement, M. et Mme Herménégilde Poulin, M. et Mme Roland Beaudoin, M. et Mme Benoit Couture, Mme Aurèle

Damboise, Mlle Mariette Poulin, M. Albert Poulin, M. Chs-Aimé Poulin et son amie, Mlle M. La-

### - ATTENTION -

**CHAUFFAGE** | **Transport général**  
 Le plus important distributeur de matière de chauffage, huile, charbon, bois, etc. | Marchandise assurée. Déménagement. Pour un service consciencieux voyez

## DROUIN TRANSPORT

LOUIS DROUIN, prop.

Ville St-Georges-Est — — — Tél. 120  
 Entrepôt à Québec — — — Tél. 5-7111



# LA BANQUE ROYALE DU CANADA

## Bilan sommaire annuel

au 30 novembre 1955

### ACTIF

Encaisse et soldes bancaires (y compris effets en transit) . . . . .	\$ 542,453,934
Valeurs des gouvernements fédéral et provinciaux, n'excédant pas la valeur courante . . . . .	944,686,948
Valeurs municipales et autres, ne dépassant pas la valeur courante . . . . .	356,820,517
Prêts à demande, entièrement garantis . . . . .	74,788,180
Total des disponibilités . . . . .	\$1,918,749,579
Autres prêts et escomptes . . . . .	1,168,841,182
Hypothèques garanties d'après la Loi Nationale de 1954 sur l'Habitation . . . . .	100,865,965
Immeubles de la banque . . . . .	27,119,386
Passif de clients sous acceptations, garanties et lettres de crédit . . . . .	62,423,760
Autres actifs . . . . .	6,143,993
	<u>\$3,284,143,865</u>

### PASSIF

Dépôts . . . . .	\$3,062,220,349
Acceptations, garanties et lettres de crédit . . . . .	62,423,760
Autres passifs . . . . .	8,581,623
Total des exigibilités au public . . . . .	\$3,133,225,732
Capital payé . . . . .	42,000,000
Fonds de prévoyance . . . . .	108,000,000
Profits non répartis . . . . .	918,133
	<u>\$3,284,143,865</u>

### COMPTE DES PROFITS NON REPARTIS

Profits de l'exercice se terminant le 30 novembre 1955, compte tenu de la réserve de dépréciation et des impôts sur le revenu et déduction faite des affectations aux réserves latentes à même lesquelles il a été pleinement pourvu à la diminution de la valeur des placements et des prêts . . . . .	\$10,858,480
Dividendes au taux de \$1.57½ par action . . . . .	\$ 6,604,422
Dividende supplémentaire au taux de 20 cents par action . . . . .	840,000
	<u>7,444,422</u>
	\$ 3,414,058
Solde des profits non répartis au 30 novembre 1954 . . . . .	1,504,075
	\$ 4,918,133
Transporté au fonds de prévoyance . . . . .	4,000,000
Solde des profits non répartis au 30 novembre 1955 . . . . .	\$ 918,133

\*Provision pour impôts sur le revenu \$11,215,000

JAMES MUIR,  
Chairman et Président.

K. M. SEDGEWICK,  
Directeur général.

## LOCATION DE MACHINERIES

PELLES MECANIKES BULL-DOZERS NIVELEUSES COMPRESSEURS

à l'HEURE OU au CONTRAT

EXCAVATIONS DE TOUTES SORTES

**KENNEBEC CONSTRUCTION LTEE**

**TÉL. 402**



# PALETOTS *Cashmere*

FABRIQUÉS  
AVEC DE LA  
LAINE DE MOUTONS

Chez S. & F. Clothing Co. Ltd.

un choix sans pareil  
des fameux paletots  
qui vous donnent le

**PLUS DE CHALEUR**

*pour le*

**MINIMUM DE POIDS**

fabriqués dans toutes les  
nouvelles teintes de  
cette année, soit:

**Charcoal** { **GRIS**  
**BLEU**  
**BRUN**  
**FONCE**

Prix les plus bas!



Utilisez notre système de mise de côté. Faites votre dépôt maintenant — Payez plus tard. Aucune surcharge pour ce service.

**Le tout au prix de S. & F. CLOTHING CO. — 50%**

AUSSI POUR LES FETES! — Complots, tweed écossais - Paletots cashmere avec doublures détachables

Les paletots les plus pratiques au monde pour les trois saisons: AUTOMNE - HIVER - PRINTEMPS

**S. & F. CLOTHING CO. LTD.**

SAINTE-THÉRÈSE, QUÉ.

SUCCESSALE À: 329, 2e Ave, Coin 20e rue - St-Georges-Est — BERTRAND DROUIN, gér.

OUVERT TOUS LES JOURS, JUSQU'À 6h. p.m.

— VENDREDI, SAMEDI, JUSQU'À 9h30 p.m.