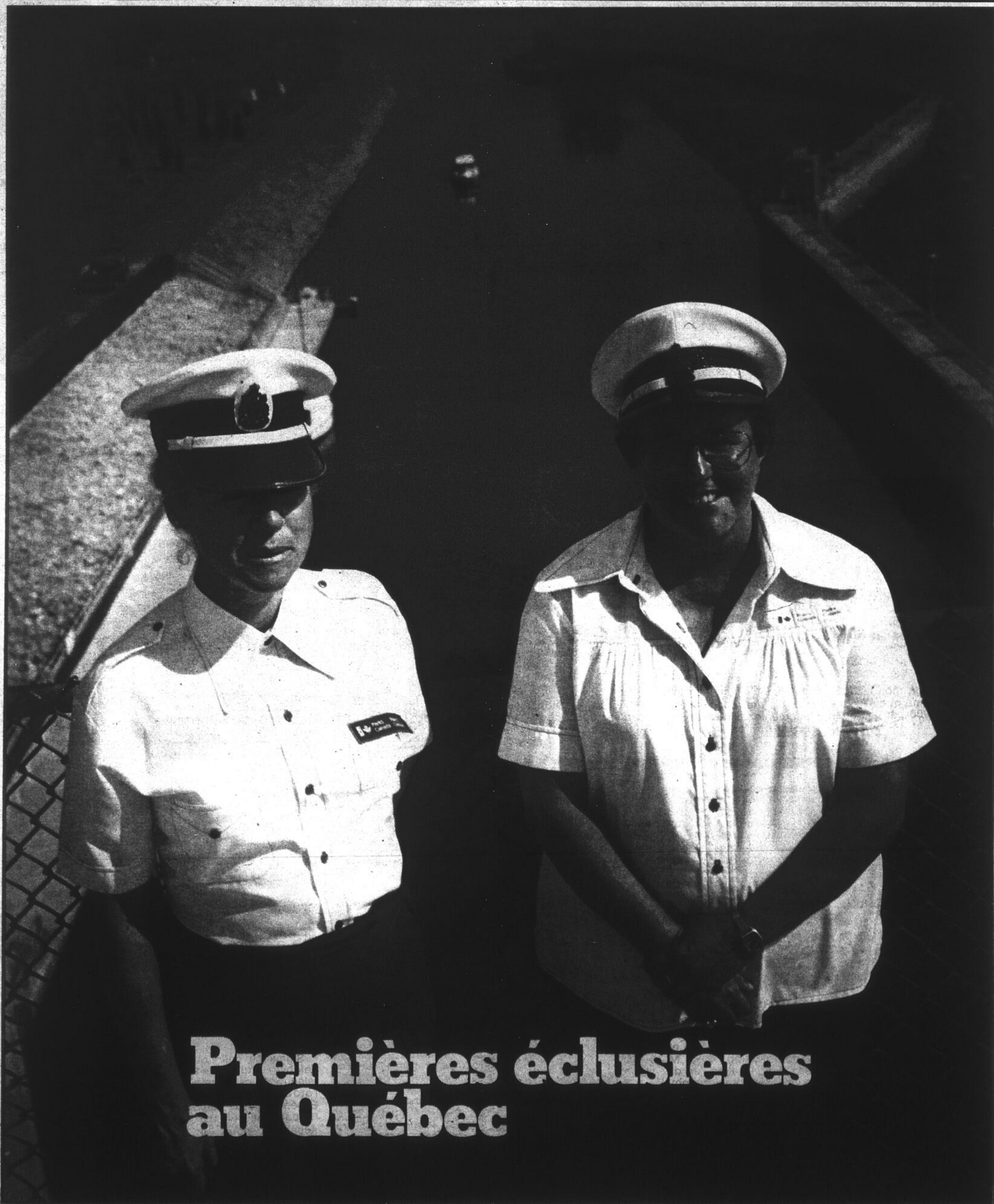


section



PAGES E1 à E12
15 JUILLET 1979

Dimanche-Matin AU FEMININ



Premières éclusières au Québec

A Carillon Première femme maître éclusier au Québec

par Josette Bourbonnais
Photos Michel Parent

Qu'est-ce qui peut bien pousser une femme à vouloir obtenir un poste d'éclusier qui l'oblige à surveiller 12 à 13 heures par jour, beau temps, mauvais temps, la circulation fluviale? Certainement pas l'argent, avons-nous appris. C'est le goût de la navigation, du grand air, des relations avec le public et surtout ce genre de public qui passe une bonne partie de son temps sur l'eau, sur des yachts de plaisance, des voiliers et même de simples chaloupes à rames.

Le rôle de maître éclusier

"Le rôle du maître éclusier en est essentiellement un de surveillance, explique Mlle Monique Goyer, qui était depuis 22 ans fonctionnaire fédérale, ayant tour à tour passé du

ministère des Transports, aux Télécommunications, puis en 66, au Service des Canaux du Québec et en 1973, aux Parcs Canada puis tout récemment, à Environnement Canada. Le maître éclusier doit évidemment surveiller le déroulement des opérations: admission des bateaux dans l'écluse, fermeture et ouverture des portes et de la vanne, montée de l'eau dans le sas, réouverture des portes opposées.

"Cela paraît bien simple mais intervenient les éléments humains. Bon nombre de navigateurs néophytes ne savent pas amarrer leur embarcation, sur le pont flottant, et il en arrive chaque semaine qui tentent de s'attacher aux barreaux des échelles verticales ou encore au-delà du "STOP", pourtant bien écrit, et qui risqueraient de rester suspendus dans le vide à sec si l'un des éclusiers ne surveillait constamment.

"Il y a aussi la question du paiement du droit d'écluse, sur carte journalière (de \$3 à \$4) ou laissez-passer saisonnier (de \$30 à \$80) qui incombe aux éclusiers et aux percepteurs et la surveillance de l'observance des règlements de navigation."

Mlle Goyer est aidée par quatre éclusiers, trois garçons, dont Jacques Berniquez qui surveillait la console de contrôle lors de notre passage, et de Mme Donna Ellis, nommé éclusière en même temps que Monique Goyer au mois de mai dernier.

Elles ont toutes deux reçu leur formation d'un autre maître éclusier, Raymond Giraudeau de l'écluse de Ste-Anne-de-Bellevue, puisqu'elles n'avaient pas de réelle expérience en la matière quoique toutes deux travaillaient depuis longtemps dans des domaines et des endroits connexes.



Le maître éclusier, Monique Goyer, ne se sépare jamais de ses lunettes d'approche; à ses côtés, Donna Ellis.

Mlle Goyer avoue qu'elle convoitait ce poste depuis dix ans et qu'il n'y a eu aucun obstacle lorsqu'il est devenu vacant, à la prise de la retraite de son prédécesseur, M. Castonguay. Les deux femmes se connaissent et il n'y a pas davantage eu d'obstacle à la nomination de Donna Ellis travaillant déjà aux services administratifs de Carillon.

La surveillance des cinq éclusiers dépasse leurs fonctions exactes. En effet, l'accès des passerelles de l'écluse Carillon est accessible au grand public ainsi que la visite du barrage du même nom de l'Hydro-Québec, les deux sites, fédéral et provincial, se partageant la même clientèle. Il faut sans cesse surveiller grands et petits et souvent avertir les parents, inconscients du risque de chute - dans les 65 pieds - que courent leurs enfants, malgré les barrières et garde-fous, et aussi du danger de tout objet jeté par mégarde - les bouteilles de liqueur par exemple qui sont interdites - dans l'écluse sur la tête des navigateurs qui y séjournent.

Horaires longs

Si ce travail est inusité, les horaires ne le sont pas moins et peu d'employés ont à assumer 12 heures par jour, 13 les fins de semaine, avec une seule journée de congé par semaine. Mais il faut expliquer. Si ce personnel est payé sur une base de 40 heures, les heures supplémentaires s'accumulent durant plus de six mois pour assurer un salaire régulier environ 10 mois de l'année. Ouverte de 8 h 30 à 20 h 30 ou de 8 h 30 à 21 h 30, sept jours par semaine, de la mi-mai au 5 octobre l'écluse ferme pour l'hiver et les éclusiers sont alors libres de leur temps, de voyager comme Mlle Goyer, ou de convoiter une seconde carrière, comme Mme Ellis, intéressée elle

aussi aux voyages mais qui désire même plonger dans la carrière d'agent de voyages un jour ou l'autre.

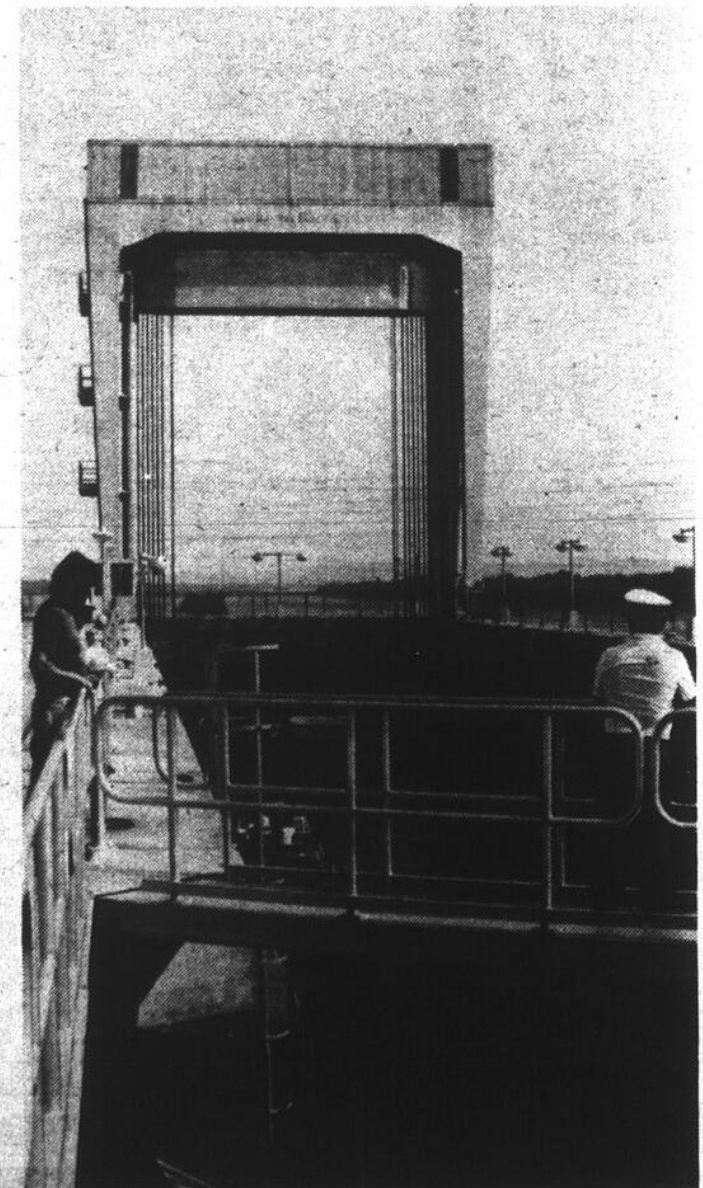
Sous la responsabilité de M. Omer Décoste, responsable du service d'accueil des Canaux de l'Outaouais, elles doivent aussi renseigner le public sur le fonctionnement de l'écluse et sur son histoire et disposent de dépliants de Parcs Canada. Notons, à titre de statistiques que l'an

dernier a vu 2 600 bateaux de plaisance passer l'écluse, ce qui prend une vingtaine de minutes mais que les éclusiers sont très complaisants pour attendre un bateau en vue, ils ont toujours les lunettes d'approche à la main, et qu'environ 12 000 visiteurs sont passés en juin seulement, chiffre qui devrait être dépassé avec les vacances de juillet, celles des gens de la construction par exemple.



PAGE E2 - DIMANCHE-MATIN ALJ FEMMINI - 16 JUILLET 1979

Mlle Goyer vérifie le laissez-passer d'un usager



La porte de 200 tonnes se referme, l'eau va monter dans l'écluse.



EN VENTE 16 ET 17 JUILLET... TANT QU'IL Y EN AURA

LUNDI ET MARDI

vente

Économisez 26¢ SAC À ORDURES KMART

PAQUET DE 10 SACS
Grandeur 26" x 36" 1.5 ml. extra
épais. Peut-être utiliser pour pou-
belle en plastic ou métal

Prix de liste Kmart 1.09

Spécial de lundi et mardi

Prix spécial Kmart

83¢

LIMITE DE 2 PAR CLIENT

Épargnez 60¢ BRIQUET "BIC"

PIERRE PERMANENTE
Revêtement durable à l'épreuve des
fuites. Flammes réglables. Forme
facile à tenir.

Prix de liste Kmart 1.27

Spécial du lundi et mardi

Prix spécial Kmart

67¢

LIMITE DE 2 PAR CLIENT

Rabais \$1⁴⁸ ALBUM À PHOTOS

8 feuilles - 16 pages. Des feuilles
transparentes gardent les photos en
place sans colle et sans attaches

Prix de liste Kmart \$2.97

Spécial de lundi et mardi

Prix de vente Kmart

\$1⁴⁹

LIMITE DE 2 PAR CLIENT

FAB

Nouveau format écono-
mique 12 litres. Détergent à
lessive, active au savon
borax

Prix de liste Kmart

Spécial de lundi et mardi

Prix de vente Kmart

4⁶⁷

LIMITE DE 1 PAR CLIENT

Économisez \$3.72 MIROIR DE PORTE

Encadrement de bois. Idéal
pour chambre à coucher ou
chambre de bains

Prix de liste Kmart 10.49

Spécial du lundi et mardi

Prix de vente Kmart

6⁷⁷

LIMITE DE 1 PAR CLIENT

PAPIER MOUCHOIR "FACELLE"

BOÎTES DE 60 TISSUS

Spécial de lundi et mardi

Prix de vente Kmart

4 \$1⁰⁰

Boîtes

LIMITE DE 4 PAR CLIENT

PAPIER ESSUIE-TOUT "FACELLE"

PAQUET DE 2 ROULEAUX

Spécial de lundi et mardi

Prix de vente Kmart

96¢

le paquet

LIMITE DE 2 PAQUETS PAR CLIENT

VILLE DE QUÉBEC NON INCLUS

la presse **LE GUIDE D'ACHAT DU CONSOMMATEUR AVERTI**

Si vous comparez les prix...
Si vous tenez à acheter intelligemment,
La Presse du mercredi

est pour vous un outil de consommation essentiel.
Seulement dans le domaine de l'alimentation, vous y
trouverez les annonces des magasins suivants:

A & P **METRO**
DOMINION **RICHELIEU**
HYPERMARCHÉ **STEINBERG**
IGA/BONIPRIX

Aussi, chaque mercredi
J'en veux pour mon argent

par Jeanne Desrochers

VOYEZ SAMEDI
le 21 juillet

LES CAHIERS SUIVANTS:

BONIMART
8 pages

EATON
12 pages

K MART
8 pages



Le consommateur averti lit

la presse



Tous témoins, sont tous missionnaires: hommes, femmes, et enfants.



La recette du bonheur conjugal se trouve dans la Bible

Ils seront 20,000
en congrès à Montréal

Vendredi les Témoins de Jéhovah seront à votre porte

par Josette Bourbonnais

Vendredi, dans le Grand Montréal et même jusqu'à St-Jérôme, Joliette, et Beloeil, Granby et Cornwall, on sonnera à votre porte pour vous apporter "la bonne nouvelle, la Parole de Dieu".

Car ils seront plus de 20,000 hommes, femmes et enfants, les Témoins de Jéhovah, réunis en assemblée annuelle au Stade Olympique, comme ils le sont aussi dans 14 villes du Canada du 5 juillet au 19 août.

Cette oeuvre missionnaire, celle d'aller instruire à domicile leurs frères chrétiens, leur porter, "la vraie parole de Dieu", qui n'a pas été écrite par des hommes, fait partie de leur religion, tout Témoin étant prédicateur. Ils oeuvrent dans plus de 200 pays et leur nombre est passé à plus de 2,200,000.

Ces visites, qui s'effectuent tout au long de l'année, verront leur apogée au cours de la matinée de vendredi comme partie du congrès de district annuel qui a pour thème "une espérance vivante".

En même temps que le congrès, se célèbre le centenaire du périodique bi-mensuel, édité en 82 langues dans le monde "La Tour de Garde", qui sera distribué. Il met l'accent sur ce siècle d'activités des Témoins.

Le congrès proprement dit inclut des représentations bibliques en costumes d'époque, des symposiums, des sessions d'études et des conférences sur thèmes spéciaux, et le baptême collectif par immersion.

Les Témoins de Jéhovah sont convaincus que seule la Bible offre un mode de vie idéal et ils annoncent, non pas la fin du monde des hommes, mais la conclusion du système actuel caractérisé par la violence, l'injustice et la domination de l'homme par l'homme.

Deux sujets de conférences

Parmi les sujets de conférences qui seront traités à ce congrès, "Le livre qui contribue à mettre du pain sur votre table" et "La recette du bonheur conjugal" sont les plus importants.

En effet, les Témoins de Jéhovah équipent la valeur pratique de la Bible dans un monde accablé par les pro-

blèmes économiques où la pauvreté constitue le lot de près de la moitié de l'humanité.

D'après eux, et en suivant de près les principes de la Bible, beaucoup de problèmes seraient évités en suivant les principes bibliques sur la modération, la pureté morale et physique. Beaucoup trop de gens et de parents trouvent les moyens d'acheter cigarettes (les Témoins proscrivent l'usage du tabac) et alcool, de jouer aux jeux

de hasard (loteries ou autres) ce à quoi dans certains foyers, jusqu'à un tiers du budget est consacré.

La Bible nous invite à mener une vie exempte de toute "ostentation"; souvent les gens se paient du luxe et privent leur famille de vêtements, d'installations sanitaires décentes ou même de nourriture saine. D'autres vivent au-dessus de leurs moyens pour étaler leur réussite sociale, et ruinent leur foyer.

Ils sont également sûrs que si l'on utilisait au maximum les possibilités agricoles de notre globe, celui-ci pourrait nourrir environ 40 milliards de gens.

Le second sujet de conférence cité plus haut "La recette du bonheur conjugal" sera discutée en profondeur car la survie du mariage est en péril. Les causes d'échec sont multiples. Citons le fait de se marier trop jeune, les problèmes d'argent, d'alcoolisme, le manque de communication et les problèmes sexuels. L'un des ingrédients vitaux qui entre dans cette recette a trait à la différence de nature de l'homme et de la femme, la Bible assigne à chacun un rôle différent. Le mari doit comprendre que l'autorité que lui a conféré Dieu ne lui donne nul droit de tyranniser ou de rudoyer sa femme, la règle biblique lui enseigne d'aimer sa femme comme son propre corps.

Fonctionnement

Les Témoins croient essentiellement à Dieu, Jéhovah de son vrai nom, mais ne passent pas par l'intercession des saints, seulement par le Christ, comme intermédiaire. Ils reconnaissent que Marie a donné naissance miraculeusement à Jésus qui a d'ailleurs eu des frères et soeurs charnels, lire Matthieu 13:55,56 et Jean 7:3-5.

Ils n'ont pas de chef humain, pas de prêtrise humaine ni de sacrements, ils ont dans toutes les autres du Canada, sauf au Québec, le droit civil de procéder au mariage de leurs membres. Ils ont des ministres à la tête des quelque 42,000 congrégations des 205 pays et 18 membres chargés de l'administration au Collège central à Brooklyn, New York.

Ils n'ont ni église, ni cathédrale, ni office religieux comme les autres religions, mais ils se réunissent deux et trois fois la semaine dans ce qu'ils appellent les "Salles du royaume".

Le public est invité gratuitement à assister au congrès qui se tiendra au Stade olympique.



Le chrétien Témoin doit propager la bonne parole.

La Ronde
éclate
de rires!

La Ronde

les mercredis de
Dimanche-Matin

VALIDES TOUS
LES JOURS DE
LA SEMAINE

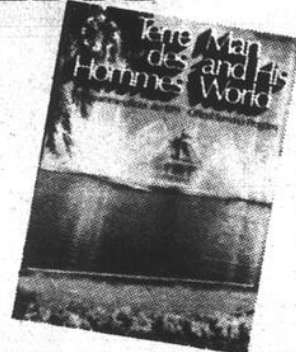
LE MERCREDI, TOUS LES MANEGES
SONT EN RÉDUCTION

LE PROGRAMME OFFICIEL DE
TERRE DES HOMMES
50% DE RÉDUCTION

LES MERCREDIS en présentant ce coupon du
Dimanche-Matin à l'une des vendeuses sur le
site

LE PROGRAMME OFFICIEL CONTIENT:

- \$7 de coupons-cadeaux
- la carte des lieux
- calendrier des activités
- la liste des restaurants
et boutiques.



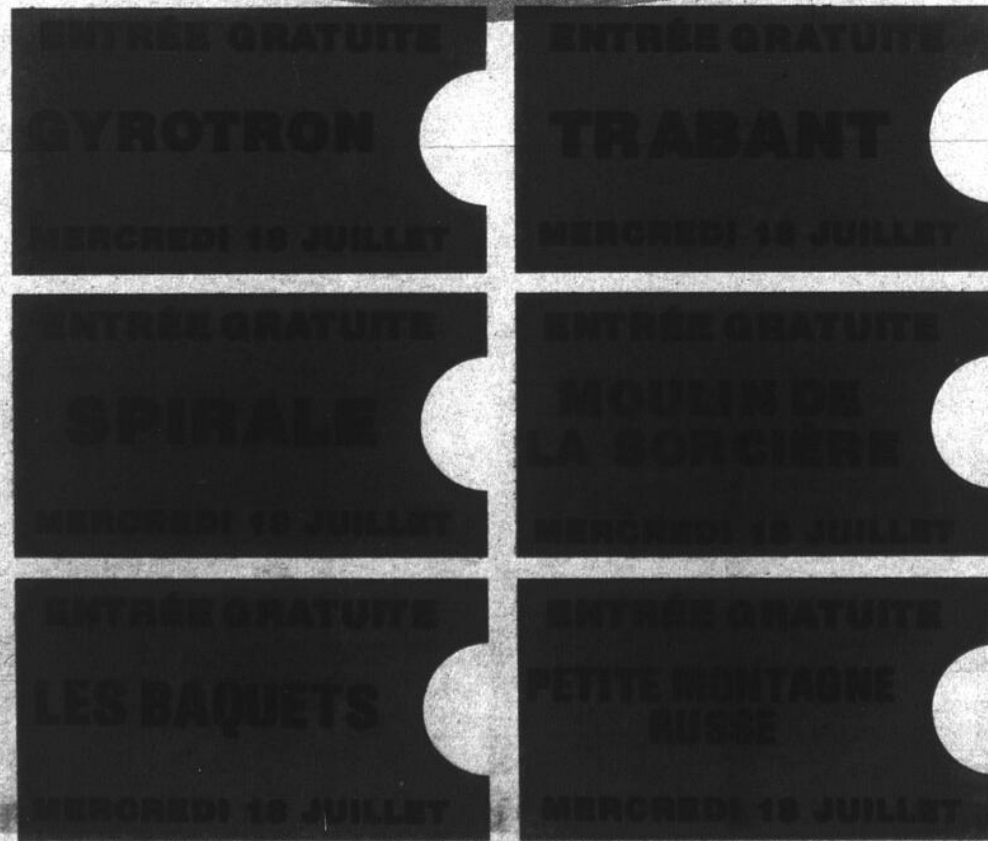
LA MAJORITÉ DES

MANEGES GRATUITS
LE MERCREDI
DE MIDI à 13 h

Avec un coupon d'entrée Dimanche-Matin

CES COUPONS GRATUITS
SONT VALIDES LE
MERCREDI SEULEMENT

(À COMPTER DE 13 HRES)



UNE ENTRÉE GRATUITE

La Ronde

Dimanche-Matin

du 15 au 21 JUILLET

UNE ENTRÉE GRATUITE

La Ronde

Dimanche-Matin

du 15 au 21 JUILLET

Sous le pa
de la loi, l
dépôt volo

La loi du dépôt volontaire est une mesure qui protège une personne qui doit de l'argent contre une saisie de son salaire et de ses biens.

Cette loi n'existe qu'au Québec. Lorsqu'une personne qui doit de l'argent et est inscrite au service des dépôts volontaires déménage dans une autre province, elle peut continuer à effectuer ses dépôts, mais elle ne bénéficie plus de la protection qu'offre la loi.

Qu'est-ce qu'un débiteur? Toute personne qui a des dettes. Tout débiteur peut-il utiliser la loi des dépôts volontaires? Toute personne qui est incapable de faire face au paiement de ses dettes peut profiter des avantages de cette loi à la condition de demeurer au Québec. Toutefois, afin de bénéficier de ses avantages, le débiteur doit suivre la procédure suivante.

INSCRIPTION:

Pour s'inscrire au service des dépôts volontaires le débiteur ou son avocat doit se présenter au greffe de la Cour provinciale de son district judiciaire, et y faire une déclaration assermentée qui doit contenir les renseignements suivants:

Son nom et son prénom; son adresse; le nom et l'adresse de son dernier employeur (s'il est en chômage le préciser quand même; le montant de son salaire; ses charges de famille (le nombre de personnes à sa charge); le nom et l'adresse de chaque créancier ainsi que la nature et le montant de chacune de ses dettes. Si certaines de ses dettes ont été transmises à une agence de perception ou à un avocat, le débiteur doit inscrire le nom et l'adresse de ces personnes ou organismes.

S'il se produit un changement à un des renseignements énumérés précédemment, le débiteur doit faire une nouvelle déclaration assermentée, dans les cinq jours qui suivent. D'autre part si le débiteur déménage ou travaille dans un district judiciaire autre que celui où il est inscrit, il doit se présenter au service des dépôts volontaires de son nouveau district judiciaire pour y faire une nouvelle déclaration assermentée. Cette dernière doit contenir tous les renseignements donnés lors de son enregistrement original et indiquer que le débiteur est déjà inscrit ailleurs. Bien entendu, l'inscription doit se faire dans les cinq jours qui suivent.

... PROCESSUS

Dans les cinq jours suivant la réception de son salaire, le débiteur doit en déposer la partie saisissable au service des dépôts volontaires. D'un autre côté, il peut l'envoyer par courrier, à la condition d'ins-

Le parapluie oui, le volontaire

...re est
...ne
...argent
...salaire

crire son nom et son numéro de dossier sur le mandat-poste ou sur le chèque certifié. Si le débiteur désire un reçu, il doit inclure avec son dépôt une enveloppe affranchie et adressée.

LA PARTIE SAISSISSABLE

La partie saisissable est calculée à partir du salaire brut, c'est-à-dire avant toutes les déductions. De plus, le débiteur doit ajouter à son salaire brut, tout autre revenu, y compris la valeur des services ou gratifications qui sont versées en retour de son travail; (exemples: pourboires, logement gratuit pour travail de concierge, etc.). Dans le cas où le débiteur n'a aucune personne à sa charge, il doit déduire \$20.00 de son salaire hebdomadaire, et 30% du reste devient saisissable. Ex.: Un célibataire a un revenu de \$100.00 par semaine il soustrait \$20.00, 30% du reste est saisissable, donc 30% de \$80.00 = \$24.00.

Si le débiteur a une ou deux personnes à sa charge, il doit déduire de son salaire brut \$30.00 par semaine. Il peut de plus déduire \$5.00 additionnel pour chaque autre personne à sa charge. Une fois cette déduction faite, 30% du reste est saisissable sauf dans le cas où un débiteur doit faire face à une dette alimentaire. Alors que la partie saisissable de son salaire représente 50%.

RÉDUCTION DES DÉPÔTS

Le débiteur ne peut réduire, retarder ou suspendre le dépôt de la partie saisissable pour quelque raison que ce soit. Celui qui ne dépose pas régulièrement court le risque de voir son salaire et biens saisis si, après avoir reçu un avis d'un créancier le mettant en demeure de déposer l'arriéré, il ne paie pas dans les dix jours. Lorsque le dépôt est fait dans les jours prescrits, le débiteur est protégé par la loi. Si le débiteur n'a pas effectué le dépôt exigé, il perd la protection de la loi. Son salaire et ses biens deviennent alors saisissables. Toutefois on ne peut saisir les meubles sur lesquels un créancier a un privilège ou un droit de revendication. Par exemple un appareil de télévision acheté à crédit ne pourra être saisi que par le créancier, à moins d'un paiement complet.

Seul, le débiteur en chômage n'a aucun dépôt à effectuer, et ceci tant et aussi longtemps qu'il n'a pas repris son travail. Dans ce cas, il doit produire une nouvelle déclaration au service des dépôts volontaires, en respectant les conditions énumérées précédemment.

Pour toute autre information on peut s'adresser au Greffier, Palais de Justice, 1, est, rue Notre-Dame, Chambre #3, 110, Montréal.

Des artistes en herbe exposent parmi les arbres du Mont-Royal

Le Centre d'Art du Mont-Royal, dont on connaît le site extraordinaire, offre au public, du 25 juillet au 19 août, une abondante collection de dessins d'enfants destinée à souligner l'Année internationale de l'Enfant.

D'une part, le Service

des Sports et Loisirs de Montréal a puisé à même ses propres réserves de dessins, créés dans les centres de loisir et les centres communautaires disséminés à travers la ville. D'autre part, il a obtenu la collaboration de l'Unicef dont les cartes de

souhaits faites à partir d'oeuvres d'artistes célèbres sont connues dans le monde entier. La contribution de cet organisme comprendra des dessins d'enfants canadiens et d'enfants d'autres pays.

Face aux fluctuations des écoles et des modes

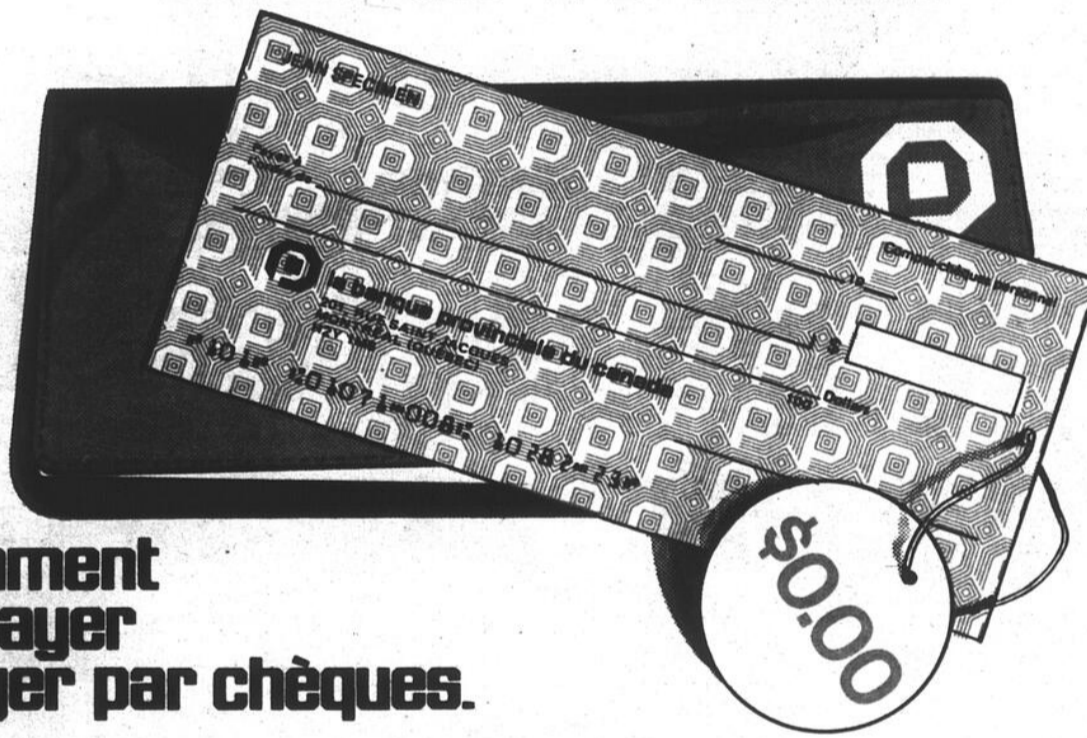
que subissent les arts, partagé entre le figuratif et l'abstrait, il arrive à l'amateur d'art de se tourner vers les dessins sans prétention des enfants comme vers une fontaine de fraîcheur visuelle. D'ailleurs, l'adulte le plus endurci porte en soi un enfant

qu'il lui arrive de regretter...

Le Centre d'Art est situé au sommet du Mont-Royal, à l'intersection de la voie Camilien-Houde et du chemin Remembrance. L'entrée est libre, tous les jours, sauf le lundi, de 11 h 00 à 20 h 00.

Enfin! Un compte-chèques sans frais!

NOUVEAU!



...ou comment ne pas payer pour payer par chèques.

Notre nouveau compte-chèques personnel présente les avantages des comptes-chèques personnels habituels mais **aucun des inconvénients.**

- Les chèques numérotés sont à votre nom et sont accompagnés d'un registre aide-mémoire. Vous recevez un étui pour protéger le tout.
- Chaque mois, vous recevrez un relevé de vos transactions. Ce relevé indique même le numéro des chèques encaissés, ce qui en facilite la vérification.
- La banque conserve vos chèques, ce qui est plus pratique et moins encombrant pour vous.
- Vous n'avez pas de frais d'administration à payer.
- Vous n'avez pas de solde minimum à maintenir.

Comparez! Avec les comptes-chèques personnels d'autres institutions financières, les frais d'administration peuvent s'élever jusqu'à 18¢ par chèque!

Le compte-chèques personnel de la Banque Provinciale...
...ou comment ne pas payer pour payer par chèques.

Commencez à économiser sans tarder.
Présentez ce bon (!) à l'ouverture de votre compte-chèques sans frais.
Et ce n'est qu'un début!

la
banque
d'ici.

banque provinciale

EN OPTION:

- À titre de service additionnel, la Banque Provinciale offre à ceux qui le désirent la possibilité de recevoir les chèques encaissés (avec le relevé mensuel) moyennant seulement 5¢ par chèque. C'est vraiment peu!
 - Vous avez aussi la possibilité de commander une série de chèques agréablement illustrés portant vos nom et adresse. Ils souligneront discrètement votre bon goût, et ce, à prix modique. Renseignez-vous auprès de notre personnel.
- La Banque Provinciale propose donc aux habitués des comptes-chèques personnels, et à ceux qui veulent le devenir, des économies vraiment faciles à faire. Renseignez-vous sans tarder à n'importe quelle succursale de la banque d'ici.

UN BON-PLACEMENT!
Investissez ces 18¢ à l'ouverture du compte-chèques personnel, ce qui vous permettra d'économiser 18¢ après 18¢ après 18¢ après 18¢!

AU PORTEUR: la Banque Provinciale du Canada honorera ce bon pourvu qu'il soit présenté à l'ouverture d'un compte-chèques personnel à l'une ou l'autre de ses succursales. Limite d'un seul bon par client. Ce bon est valide jusqu'au 31 octobre 1979.

*Frais d'administration (par chèque) que vous pourriez avoir à payer si vous utilisiez un compte-chèques personnel d'une autre institution financière.

AU PRÉPOSÉ À L'OUVERTURE DES COMPTES:
Veuillez remettre 18¢ en échange de ce bon à condition que la personne qui vous le présente ouvre un compte-chèques personnel de la Banque Provinciale du Canada à votre succursale. Ce bon peut servir de premier dépôt ou peut être échangé contre argent comptant, au choix du client.

18¢

banque provinciale



ENTRE NOUS
Marie Robert

Voyager avec les tout-petits est quelquefois bien pénible. Voici un conseil très pratique pour amuser les enfants. Faites des sacs à surprises pour chaque enfant. Emballez chaque surprise séparément.

Laissez l'enfant choisir un article qu'il ouvrira par intervalles. Le nombre de surprises et d'intervalles peut-être établi selon la durée du voyage. Les emballages pourraient contenir par exemple, des casse-tête, des livres, des sachets de fruits ou d'amandes, ou tout autre article qui ferait plaisir à vos enfants.



La salle de bain... vraisemblablement la plus petite pièce de votre maison mais la plus difficile à garder rangée.

Salade de chou-fleur aux câpres. 1 chou-fleur; 6 olives farcies au piment; 4 olives noires dénoyautées; 3 c. à soupe d'huile d'olive ou de tournesol; 2 c. à soupe de vinaigre de vin; 1 c. à soupe de câpres; 1 c. à soupe de persil haché; 1 c. à thé de sel SIFTO®; poivre noir frais moulu; feuilles de laitue frisées. Laver le chou-fleur et le diviser en petits bouquets. Les faire cuire dans 1 pouce d'eau bouillante salée, 6 à 7 minutes ou jusqu'à ce qu'ils soient tendres. Bien les égoutter. Les placer dans un plat peu profond. Couper les olives dans la longueur, en fines lamelles et les ajouter aux bouquets de chou-fleur. Dans un petit bol mélanger le reste des ingrédients sauf la laitue. Verser à la cuiller sur le chou-fleur; couvrir et réfrigérer pendant plusieurs heures, en arrosant de temps en temps avec la marinade. Pour servir, garnir un saladier avec les feuilles de laitue; le remplir de salade de chou-fleur; arroser avec la vinaigrette. 4 portions. Le sel SIFTO® rend les bonnes choses encore meilleures.



Le printemps et l'été apportent des modifications dans nos habitudes quotidiennes. De l'excursion de fin de semaine au changement de nourriture... et aux troubles digestifs, il n'y a qu'un pas. Depuis de nombreuses années, l'extrait de fraises des champs est le remède classique éprouvé pour soulager les malaises causés par les crampes intestinales et la diarrhée. Mais personne n'avait encore trouvé le moyen de lui ôter son goût désagréable. Or, les techniciens de Dodds ont mis au point un nouvel extrait de fraises des champs d'un goût plus agréable qui, bien que toujours pharmaceutique, est cependant assez anodin pour que l'on ne soit pas tenté de considérer le remède pire que le mal! Calmant, non constipant, l'Extrait de fraises des champs Dodds agit efficacement pour les enfants aussi. Avant que l'été arrive, faites-en provision pour en avoir toujours sous la main au moment opportun.



LE SAMEDI À 18H00
**soirée
canadienne**

À 19H00



ET ÇA TOURNE

CFTM ÉTÉ 79 ANN. 9



À L'ÉCRAN DE



**CONFECTION GRATUITE
SUR TENTURES FAITES SUR MESURE**

DOUBLÉES OU NON DOUBLÉES

CONFECTION GRATUITE! Vous payez pour le tissu, nous confectionnons vos draperies SANS AUCUN FRAIS! L'occasion rêvée d'acheter des TENTURES FAITES SUR MESURE à des rabais avantageux! Et vous profitez ainsi de la touche professionnelle qui embellira vos draperies! Plissage superbe, motifs appareillés avec soin et bordures doubles de 4"! Apportez-nous vos mesures, ou téléphonez pour le service à domicile gratuit et nous prendrons les mesures pour vous, sans obligation de votre part!

LONGUEUR MINIMUM DE 54". CETTE OFFRE NE S'APPLIQUE PAS AU VELOURS, VALANCES, PLAFONDS CATHEDRALE OU EN PENTE.



GRATUIT!
SERVICE D'ACHAT À DOMICILE

MONTREAL	381-8841	RENDEZ-VOUS JOUR OU SOIR
SHERBROOKE	562-2679	
TROIS RIVIERES	379-5065	
QUEBEC	529-9008	
CHICOUTIMI	549-8203	
HULL	725-1150	

VISITEZ NOTRE BOUTIQUE DE SALLE DE BAIN

Vous y trouverez des valeurs exceptionnelles parmi un vaste assortiment d'attractifs accessoires de salle de bain.

MONTREAL DRAPERIES

- Service à domicile 381-8841
- Plaza Côte-des-Neiges 735-8231
- Les Galeries d'Anjou 353-5270
- Centre d'achats West Island 683-3555
- Place Verte 382-1581 (près de "La Bale")
- 6675, rue St-Hubert 273-7504 (entre Beaubien et St-Zotique)
- 4335, rue Wellington, Verdun (entre Riello et Gordon) 769-8508
- Centre Laval 688-1464
- Carrefour Laval 688-7620 (près de Steinberg Beauceup)
- St-Bruno 653-1007
- Place Desormeaux 670-3260
- Le Mail Cavendish 487-6900
- 734, St-Joseph, Québec 529-9241
- Les Galeries Chagnon Lévis 833-4420
- Centre d'achats Place Laurier, Ste-Foy 653-4069
- Centre d'achats Fleur de Lys, Québec 529-0288
- Place du Saguenay, Chicoutimi 549-8203



NOUVEAUX PRIX D'ESCOMPTE!
TOILES DE FENÊTRE

OPAQUES À 100% LAVABLE					FIBRE DE VERRE DELUXE LAVABLE				
GRANDEUR	UNI		FRANGE		GRANDEUR	UNI		FRANGE	
	REG.	VENTE	REG.	VENTE		REG.	VENTE	REG.	VENTE
27 x 58	7.55	4.49	11.85	6.49	27 x 58	13.75	8.99	20.40	12.99
30 x 58	7.55	4.49	11.85	6.49	30 x 58	13.75	8.99	20.40	12.99
30 x 70	9.30	5.99	13.55	7.99	30 x 70	14.70	9.99	21.60	14.99
36 x 70	9.20	5.99	13.55	7.99	36 x 70	14.70	9.99	21.60	14.99
36 x 82	10.80	6.99	15.00	8.99	36 x 82	16.75	10.99	23.05	15.99
42 x 70	11.85	7.49	17.25	9.99	42 x 70	16.35	11.99	25.50	16.99
42 x 82	12.95	8.49	18.90	11.99	42 x 82	20.40	13.99	27.25	17.99
48 x 70	15.70	9.49	21.60	12.99	48 x 70	21.90	14.99	30.20	19.99
48 x 82	17.25	10.99	23.25	13.99	48 x 82	23.05	15.99	31.45	21.99
54 x 70	17.85	10.99	24.80	13.99	54 x 70	24.60	16.99	34.50	22.99
54 x 82	18.00	12.99	26.50	15.99	54 x 82	27.25	18.99	36.70	24.99
63 x 58	26.50	15.99	34.60	20.99	63 x 58	36.85	24.99	47.45	29.99
63 x 70	29.70	18.99	37.85	22.99	63 x 70	41.00	28.99	51.65	36.99
72 x 58	30.80	18.99	40.00	23.99	72 x 58	41.85	29.99	53.90	37.99
72 x 70	34.80	20.99	43.70	25.99	72 x 70	47.45	33.99	58.40	42.99
77 x 58	45.15	29.99	56.65	34.99	77 x 58	61.90	39.99	74.50	49.99
77 x 70	50.60	31.99	61.55	36.99	77 x 70	70.10	44.99	83.10	54.99

25% DE RABAIS
SUR LES TOILES DE FENÊTRE FAITES SUR MESURE

20% DE RABAIS
SUR LES STORES VERTIFLEX ET BALI

A



NOTRE SANTÉ

Serge Mongeau

La viande est-elle nécessaire à une bonne santé?

Pour beaucoup d'entre nous, le meilleur moyen de se mettre sur le "pilon" est de consommer un bon "T-Bone" saignant. La seule vue de cette chair rouge nous revigore. Malheureusement, par les temps qui courent, nous sommes bien forcés de nous rabattre sur le steak haché ou autres viandes moins dispendieuses si nous ne voulons pas défoncer notre budget. Cependant, jamais nous ne mettons en doute l'importance d'inclure une pièce de viande, poisson ou volaille à chaque repas. D'ailleurs nous définissons nos repas par la pièce de viande qu'ils contiennent. Par exemple, on ne dit jamais qu'on a mangé du riz ou du brocoli pour souper; on ne parle que de côtelette de porc, d'agneau ou de rôti de boeuf.

Cette présence de la viande dans l'alimentation est bien occidentale; cependant, elle a des répercussions sur toute la planète. C'est ce que nous apprenons en lisant "Sans viande et sans regrets" de Frances Moore Lappé. Ce livre, traduit de l'américain, a connu un immense succès aux États-Unis lors de sa première édition; son titre original était "Diet for a small planet". L'auteur prend parti pour l'alimentation à base de végétaux; elle justifie son choix par des motifs divers: politiques, économiques, diététiques. Je me propose de vous en faire un compte-rendu dans cet article et je vous recommande par ailleurs de vous le procurer. En plus de l'exposé de la première partie dont je vous parlerai, il comporte une deuxième partie consacrée à des recettes. Il sera donc utile longtemps à ceux et celles qui veulent tenter quelques expériences culinaires.

Le bétail: gaspilleur de protéines

Dans la première partie, on y fait d'abord une constatation désolante: nous gaspillons de façon consciente une très grande partie du travail de la terre en Occident et particulièrement aux États-Unis. La quantité de protéines données au bétail sous forme de céréales ou de graines dans ce pays équivaut à la quantité qui serait nécessaire pour combler le déficit en protéines à l'échelle mondiale. Avec les céréales et le soja ainsi gaspillés, il serait possible de fournir à chaque être humain une tasse de céréales cuites par jour.

À première vue, on pourrait penser qu'il ne s'agit pas vraiment de gaspillage puisque le bétail ainsi nourri nous procure une bonne part des protéines dont nous avons besoin. Cette idée qu'on

nous a inculquée ne correspond pas tout à fait à la réalité. La transformation des protéines végétales en protéines animales représente une très grande perte. Aux États-Unis et au Canada, quand on parle de bétail, il faut surtout parler de boeuf, l'enfant chéri des consommateurs de viande. Une variété récemment réalisée par des agronomes américains, le bouvillon, produit une livre de viande par seize livres de céréales consommées. Les quinze livres perdues alimentent des parties non comestibles de l'animal ou sont éliminées sous forme de fumier. On continue à favoriser ce type d'élevage même en sachant que d'autres animaux ont un meilleur rendement: le porc produit une livre de viande par six livres de céréales, la dinde: une pour quatre, la poule: une pour trois et la vache nous fournit une pinte de lait par livre de céréales. Plusieurs bonnes terres sont utilisées pour l'élevage alors qu'elles fourniraient cinq fois plus de protéines en étant consacrées à l'agriculture. Ce qui est encore plus fâchant là-dedans, c'est que même si le bétail consomme une quantité de protéines six fois supérieure à ce qui serait nécessaire pour nourrir la population d'un pays comme les États-Unis, cette quantité ne compte que pour 25% de son alimentation et est utilisée essentiellement pour former des graisses.

À qui la faute?

Cette situation n'est pas le fruit du hasard. Au cours des trente dernières années, l'agriculture a connu un "boom" extraordinaire dans les pays occidentaux. Cette prospérité était liée en grande partie à l'utilisation généralisée de fertilisants, d'insecticides et de machinerie lourde. Résultat: les pays produisaient trop; ils n'arrivaient plus à vendre leurs produits à des taux de profits satisfaisants. Ce qu'ils ont trouvé comme solution est bien simple: arrêter la culture à certains endroits, détruire littéralement une partie de la production céréalière comme cela s'est produit au Canada pour le blé et surtout gaver les animaux de céréales pour ne pas avoir à vendre celles-ci à prix modique. Cette nouvelle politique a forcé les producteurs à administrer des hormones aux animaux afin de les aider à absorber de si grandes quantités d'aliments nutritifs en si peu de temps. Le bouvillon a d'ailleurs été créé volontairement à cause de sa capacité d'ingérer de très grandes quantités de céréales sans pour autant produire plus de viande. Et pourtant, l'appareil digestif

des ruminants est une véritable usine à protéines. Point n'est besoin de tant gaver les animaux puisque le fourrage et même certains déchets seraient amplement suffisants pour permettre aux bactéries contenues dans leur panse de produire les substances nutritives nécessaires à leur croissance. Des études ont démontré que des animaux nourris d'herbe et de foin uniquement, c'est-à-dire sans aucune source extérieure de protéines, produisent une viande et un lait d'aussi bonne qualité. La seule différence c'est qu'ils y mettent un peu plus de temps.

Les conséquences de ce gaspillage

Cette politique agricole n'est pas sans conséquences sur l'environnement et sur les populations.

La très grande concentration d'animaux à certains endroits donne lieu à une production quasi-industrielle de fumier qui n'est pas récupéré pour produire de l'engrais, des aliments par fermentation bactérienne ou même de l'énergie (rappelez-vous de l'article sur la fonction

intestinale). On parle de la possibilité d'utiliser le méthane contenu dans les selles et les gaz des animaux). Le fumier va donc rejoindre les nappes d'eau souterraines et les eaux courantes du voisinage où il est une source de pollution importante.

Pour ce qui est des populations affectées, l'auteur mentionne en premier lieu celle des États-Unis. En encourageant un élevage excessif et la production de "steaks" pour le profit, on prive une portion importante de la population, moins favorisée, d'une alimentation saine à bon marché.

Une enquête nationale a montré qu'il existait encore beaucoup de malnutrition dans ce pays si riche! À l'échelle internationale, c'est tout le Tiers-Monde qui est dépendant des besoins des pays riches. Malgré la décolonisation, ces pays sont encore obligés de produire des cultures exportables (thé, café, cacao, caoutchouc, tabac, coton) qui occupent toutes leurs meilleures terres. Ils obtiennent ainsi du capital qui leur permet d'acheter les produits nécessaires à leur subsistance. Cependant, c'est bien souvent la minorité bien nantie de ces pays qui en profite. Pour la majorité des gens qui crèvent de faim, l'échange est bien inégal. Les dons qui sont faits par les pays riches au Tiers-Monde suivent des priorités militaires la plupart du temps; en plus, ils constituent un investissement qui a presque toujours un effet positif sur leur balance des paiements. Autrement dit, aucun cadeau n'est fait au

Tiers-Monde sans que ça rapporte au pays donateur. Ces pays, pour devenir autonomes et développer des nouvelles ressources agricoles, doivent compter sur du capital qu'ils pourraient obtenir en exportant des produits manufacturés. Cependant, dans ce domaine comme dans les autres, ce sont les pays riches qui contrôlent le marché et ils imposent des barrières tarifaires inaccessibles aux pays du Tiers-Monde. Toujours le même cercle vicieux! Petite anecdote en passant: les États-Unis, malgré leur réputation mondiale d'éleveurs de boeufs, sont encore ceux qui en importent le plus; cette importation provient principalement de pays d'Amérique Centrale où subsistent de grandes carences en protéines. Alors qu'elle ne représente que 7% de la consommation américaine, elle atteint cependant le niveau de consommation du Tiers-Monde dans son ensemble pour un an.

Vers un nouveau régime alimentaire

Frances M. Lappé ne demande pas qu'on arrête subitement toute production de viande mais

qu'on ramène celle-ci à de plus justes proportions. Plutôt que de raisonner en termes de demande et de marché, nous devons penser en termes de besoins.

La viande est très riche en protéines; cependant, à cause de notre consommation exagérée, nous les absorbons en pure perte. Il faut arrêter de penser que toutes les protéines de notre alimentation doivent provenir de cette source. L'auteur nous propose donc d'accorder une importance aussi grande à d'autres familles d'aliments comme les légumineuses (haricots secs, fèves, lentilles, pois), les céréales (blé, riz, avoine, farines diverses), les noix et les graines (tournesol, sésame), les légumes et certains additifs (levure de bière, germe de blé). Elle nous propose une façon de calculer la ration de protéines dont nous avons besoin et de fabriquer nos repas en conséquence en utilisant toutes les ressources du monde végétal.

Référence: Moore Lappé, Frances "Sans viande et sans regrets", éditions L'Étincelle, Montréal 1976, 348 p., \$6.95.

Un kilogramme - c'est en masse!
Un gramme - c'est petit ou léger
Un litre - ça se verse... ou se renverse!
Un millilitre - c'est une goutte!
Un mètre - c'est un pas de géant

camelot mérite NO 1

FRANCIS AUDET

Francis est âgé de 12 ans et est camelot depuis un an. Il livre en moyenne 35 Dimanche-Matin par semaine. Ses sports préférés sont le hockey, baseball ainsi que le football.



SYLVAIN HELMOND

Sylvain est âgé de 13 ans et est camelot depuis près d'un an. Il livre en moyenne 31 Dimanche-Matin par semaine. Ses sports préférés sont le patin roulette, le baseball, la danse et le hockey.



DANIEL GARIÉPY

Daniel est âgé de 16 ans et est camelot depuis près de quatre ans. Il livre en moyenne 20 Dimanche-Matin par semaine. Il étudie au Collège Sacré-Coeur. Son sport préféré est le hockey.




Félicitations à trois de nos bons camelots. En guise de reconnaissance, nous leur remettons un certificat-mérite: témoignage perpétuel de leurs loyaux services auprès de leurs clients.



Dimanche-Matin

MAIGRIR

Weight Watchers* vous fait remonter le courant.



Faites le plongeon nécessaire... rejoignez-vous à une classe de weight watchers aujourd'hui même.

BAIE COMEAU 589-2735	SEPT-ÎLES 962-5495	MONT-LAURIER 623-2761
MONTREAL 727-3788	QUÉBEC 651-9224	HULL 770-4108
SAGUENAY 549-8205	TROIS-RIVIÈRES 378-3655	SHERBROOKE 563-6197
DRUMMONDVILLE 395-4524	RIMOUSKI 723-1087	BOUYN 762-9542
RIVIÈRE-DU-LOUP 862-4767	SHAWINIGAN 538-3890	GRANDY 378-2308

* Aucun contrat • Frais d'inscription \$5.00 • Classe hebdomadaire \$5⁰⁰

WEIGHT WATCHERS*

Weight Watchers du Québec tient son statut d'association enregistré. Tous droits réservés.

DIMANCHE-MATIN AU PREMIER - 15 JUILLET 1976 - PAGE 89

JOUEZ 5 PARTIES

LE DIMANCHE

SUR LE RESEAU TÉLÉMÉDIA

SUPER BINGO

Dimanche-Matin



TOUTES LES PARTIES DE BINGO SONT DIFFUSEES SUR LE RESEAU TELEMEDIA

CKAC/73
CKCV/1280
CJMT/1420
CKRB/
CHLT/63
CKCH/97
CHLN/55
CIRB/1240
CFLP/1000

VOS CARTES DE BINGO DANS CARREFOUR ET DANS TOUTES LES STATIONS DU RESEAU TÉLÉMÉDIA.

4 FAÇONS DE JOUER

BINGO ORDINAIRE \$100 PAR PARTIE

COMPLÉTEZ UNE LIGNE VERTICALE, HORIZONTALE, OU DIAGONALE

4 COÏNS

LES 4 COÏNS VALENT \$100

GROS LOT

CUMULATIF SI NON GAGNÉ. COMPLÉTEZ LA PREMIÈRE OU DERNIÈRE LIGNE HORIZONTALE DE LA CARTE ET MÉRITÉZ LE GROS LOT QUI DÉBUTE AVEC \$100 EN CAISSE ET À CHAQUE PARTIE \$50.00 S'AJOUTENT JUSQU'À CE QU'IL SOIT GAGNÉ.

LE CENTRE À EFFACER de \$1. à \$100.

AU CENTRE DE CERTAINES CARTES, UN MONTANT D'ARGENT ENTRE \$1⁰⁰ ET \$100⁰⁰ PEUT ÊTRE DÉCOUVERT EN L'EFFAÇANT.

LES GAGNANTS D'UNE PARTIE DU BINGO ORDINAIRE OU DU GROS LOT DOIVENT TÉLÉPHONER À MONTRÉAL (514) 790-0224 (FRAIS VIRÉS) JUSQU'À 17 H. S'IL Y A PLUS D'UN GAGNANT À L'UNE DES PHASES DE CHAQUE PARTIE LES PRIX SONT DIVISÉS ÉGALEMENT.

EN ONDES À:

11.25 11.55 12.25 12.55 13.05

BINGO

Nos gagnants du bingo

Partie 1

8 gagnants 12.50

Mme Yolande Désy
Montréal, Québec
Lison Huard
Emond sud
St-Jovite, Québec
Mme Emile Gélinas
St-Michel, Québec
Mme Paul Henri-Trudel
Fabre
Montréal, Québec
Mme Hélène Majeur
Valois, Dorion
Québec
Mme Jacqueline Deloges
rue Bouchard,
Granby, Québec,
Albert Verret
avenue St-Augustin
Breakeyville,
Québec
Mme Paul-Emile Rollin
rue Bonin
Contrecoeur,
Québec

Partie 2

3 gagnants \$33.33

Mme André Gignac
Verdun, Québec
Mme Edmon Dicaire
Wellington, app.
Montréal, Québec
Normand Tremblay
rue Beauport,
Québec

Partie 3

3 gagnants \$33.33

Renee Lefebvre
rue Duvernay,
Longueuil, Québec
Mme Rose-Aimée Jobin
St-Michel, Québec
Mme Réjeanne Dombrowski
rue est,
Charlesbourg,
Québec

Partie 4

1 gagnant \$100.00

Mme Jeanne Fournier
St-Denis
Montréal, Québec

Partie 5

13 gagnants, \$7.69

Mme Florence Castonguay
rue Larente
Lasalle, Québec
Fleurette Gingras
Plaza
Montréal nord,
Québec
Avila Desrochers
Rue Principale
Rivière Beaudette,
Québec

Mme Collette McDuff
Daigneault
Acton Vale, Québec
Mme Jacques Bernard
rue Jacques Ménard
Boucherville,
Québec
Mlle Affolline Beaulieu
boul. Gouin ouest
Ste-Geneviève,
Québec
Lucille Corbin
Central
Lasalle, Québec
Thérèses Desmarais
St-Michel, Québec

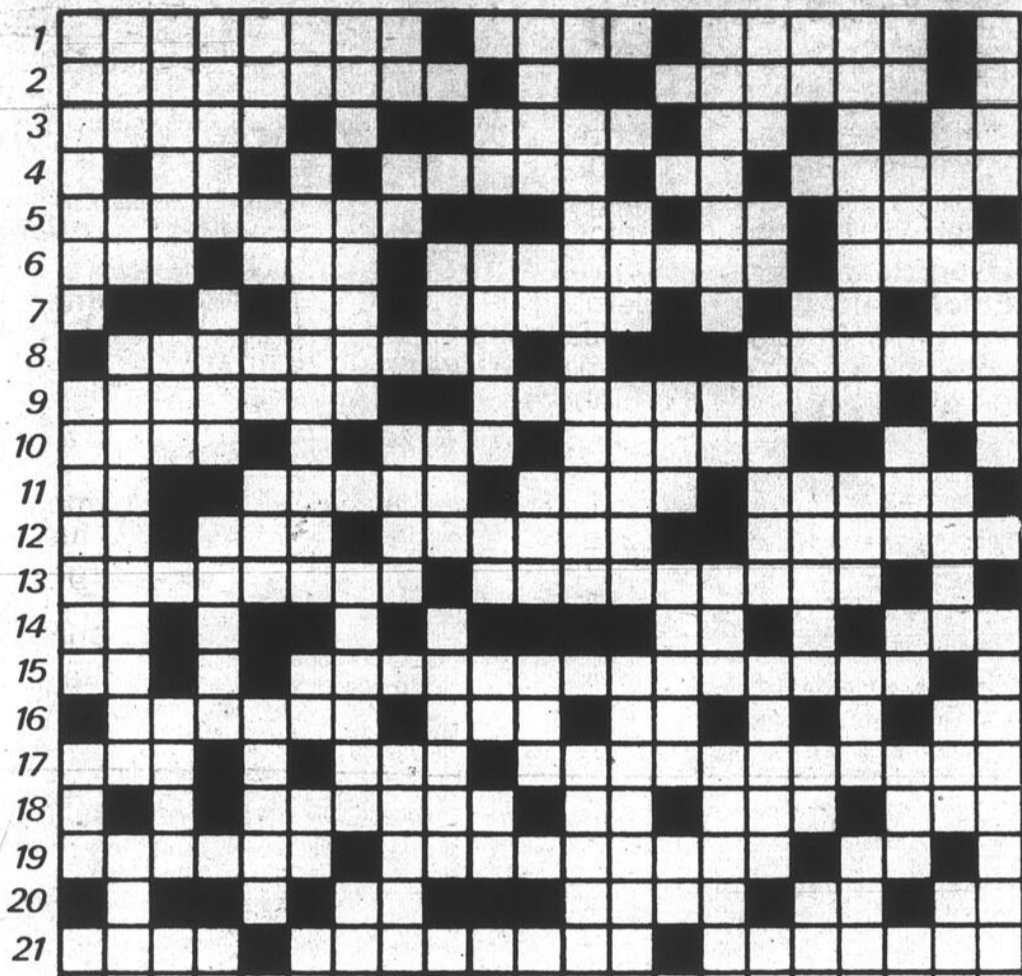
Mme Antonio Gélinas
Beaudry Leman
Shawinigan, Québec
Gérard Leclerc
rue Notre-Dame
Notre-Dame des
Laurentides,
Québec
Mme Suzanne Béland
rue Notre-Dame
Shawinigan, Québec
Thérèse Bourget
Carré Duprat
Neufchatel, Québec
Jacqueline Chagnon
Du Rivage
Joliro

Centre à effacer

Bernard D'Amour
Des Ecores
Montréal, Québec
Mlle Hélène Séguin
Rg. St-Clet, Soulanges
Denise Gagnon
Montmagny,
Québec
Blanchet Robin
Dunant Vimont
Laval, Québec
Jacqueline Meneghel
François Perrault
St-Michel, Québec
Mme Jeanne Labbé
rue Labbé
Rimouski, Québec
Paulette Fredette
Maurice
Ste-Dorothée, Laval
Québec
Mme Thérèse Boivin
avenue Barbe
Chomedey, Québec
Carmen Gauthier
St-Denis
Montréal, Québec
Yolande Duchesne
Lachine, Québec
Marie Durivage
rue Spoor
Farnham, Québec
Pierre Jackson
Notre-Dame
Ancienne-Laurette,
Québec
Mme Gérard Jean
St-Moïse
Cité Matapédia,
Québec
Mme Viviane Peloquin
Laurier
Tracy, Québec
Gérard Hardy
Boul. de la Montagne
St-Casimir, Québec

Mme Claire Goselin
rue Ste-Anne
Ste-Hyacinthe,
Québec
Edouard Gendron
Lac à la Tortue,
Québec
Léo Champagne
rue Reading
Montréal, Québec
Aumont Georges
rue la Fourche
Ste-Julienne,
Québec
Stéphane Picard
rue Karyn
Lavaltrée, Québec
Mme Paul Cabana
Brébeuf,
Côte Ste-Catherine,
Laprairie
Mme Lucia Boulet
D'Orléans
Montréal, Québec
Mme Aure Cusson
St-Cyrille Mendover
Québec
Mme Denise Clermont
Rolland
St-Pierre, Québec
Muriel Grenier
Begin
Duberger
Lucille Lippé
St-François
Repentigny, Québec
C. Paquet
Jeanne Lajoie
St-Léonard, Québec
Clémence Villardier
Linton,
Montréal, Québec
Mme Gisèle Madore
Laurier
Trois-Rivières,
Québec
Roger Guindon
Rue Joseph, app. 4
Verdun, Québec
Yvon Eullott
Grand-Mère,
Québec

1 2 3 4 5 6 7 8 9 10 11 12 13 14 15 16 17 18 19 20 21



HORizontalement

- 1—Les premiers fruits de la terre — Nom général donné aux fruits charnus à pépins — Fruit que croqua Eve.
- 2—Prières instituées pour la conservation des fruits de la terre — Fruits charnus dont l'endocarpe lignifié forme un noyau.
- 3—Qui est de l'Ibérie — Sorte de lit de repos — Diphtongue — Symbole du cobalt.
- 4—Lettre grecque — Pulpe des fruits — Parcours des yeux — Partie centrale de certains fruits charnus.
- 5—Pellicule qui recouvre le fruit, appelée couramment la "peau" du fruit — Noeuds — Considéré — Pied de vigne.
- 6—Détériore par l'usage — D'un goût acide — Qui porte des fruits — Petite baie peu profonde.
- 7—Ici — Interjection qui s'emploie pour chasser quelqu'un — Métal précieux — Ancienne note.
- 8—Commerce du fruitier — Organe enveloppant les fruits des

- arbres de la famille des cupulifères.
- 9—Instrument pour friser les cheveux — La partie la plus interne du fruit — Préposition.
- 10—Artifice dont on se sert pour tromper — Tamis — Enveloppe coriace de quelques fruits.
- 11—Symbole de l'actinium — Graine que l'on trouve dans certains fruits — Troublés — Chacune des parties d'un fruit sec qui s'ouvre pour laisser échapper les graines.
- 12—Pronom neutre anglais — Durillon sur les doigts du pied — Botanique autrichien qui a réalisé des expériences sur l'hybridation des plantes et l'hérédité chez les végétaux — Observent secrètement.
- 13—Boira à petits coups — Ensemble des tissus constituant le fruit et entourant les graines.
- 14—Symbole du fer (renversé) — Pronom indéfini — Fils aîné de Noé.
- 15—Indique le conditionnel — Formation du fruit.
- 16—Poème lyrique dont le ton est le plus souvent tendre et triste — Arme à jet portative —

- New Hampshire — Conjugaison.
- 17—Époque — Pareil, semblable — Qui ne s'ouvre pas, en parlant de certains fruits secs.
- 18—Fruits secs indéhiscentes — Voyelles jumelles — Choisi par suffrages — Pronom personnel.
- 19—Organe enfermé dans un fruit et qui, en germant, donnera une nouvelle plante — Qui se nourrit de fruits — Petit ruisseau.
- 20—Pronom personnel — Friandise — Symbole chimique du sodium — Aluminium.
- 21—Enveloppe qui couvre les fruits — Fruit sec indéhiscent, soudé à la graine unique qu'il contient — Fruit sec, allongé, qui s'ouvre par quatre fentes.

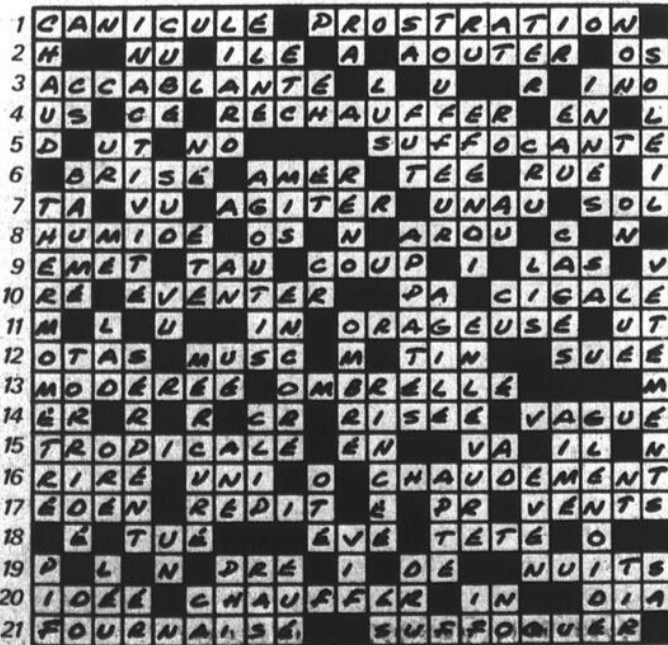
Verticalement

- 1—Les premiers fruits de la saison (au singulier) — Fruits que l'on récolte en juin, à ras le sol, à l'état sauvage — Unité de travail mécanique.
- 2—Suc épuré d'un fruit cuit — Post-scriptum — Produire des fruits — Chemin bordé de maisons.
- 3—Conseillère secrète, mais écoutée — Thymus du veau — Fit tort à.
- 4—Royaume occupant l'extrémité nord-ouest de l'Afrique, sur l'Atlantique — Extrémité d'un tuyau — Nom de certains fruits.
- 5—Allez, en latin — Carte à jouer — Fille d'Inachos — Montant des enjeux — Fruit du chêne.
- 6—Adverbe de lieu — Qui produit des fruits — Interjection marquant le dégoût — Demie de képi.
- 7—Esprit émané de l'intelligence éternelle — S'adresser à la divinité pour l'honorer — État de ce qui est rare — Possessif.

les mots CROISÉS LES FRUITS

- 8—Symbole de l'étain — Démonstratif — Zone du globe terrestre entre le nifé et le sial — Lieu destiné au supplice des damnés.
- 9—Fidélité à remplir ses engagements — Homme ignorant — Oter l'écale d'un fruit.
- 10—Possessif — Actions de se ruer — Symbole du neptunium — Symbole du tour — Connu.
- 11—Proportion de métal précieux entrant dans un alliage — Moeurs, coutumes — Ville des Pays-Bas — En cet endroit.
- 12—Des fruits qui n'en sont pas (trois mots) — Durée écoulée entre le coucher et le lever du Soleil (pl.).
- 13—Sainte — Troisième dimanche du carême — Organe de dissémination du fruit.
- 14—Ce qui arrive ou peut arriver — Entaille faite à un corps solide — Métal précieux.
- 15—Établir la vérité d'une chose — Symbole de l'aluminium — Recueil de bons mots — Hommes misérables.
- 16—Affirmation — Ville de Chaldée — Faire éclater — Tissu de lin, de chanvre ou de coton.
- 17—Membre du Parlement — Houpp, moins une lettre — Soutien, support — Connu — Symbole du chlore.
- 18—Zone médiane d'un fruit — La plus vile populace — Jamais — Rayon.
- 19—En les — Unité monétaire du Japon — Elle croqua le fruit défendu — Symbole de l'étain — Troublé.
- 20—Fruit sec s'ouvrant par plusieurs fentes ou par des pores — Greffe — Fille de Cadmos — Article contracté.
- 21—Enveloppe verte des fruits à écale — Allonge — Au Canada, bleuet.

1 2 3 4 5 6 7 8 9 10 11 12 13 14 15 16 17 18 19 20 21



LE PIC DU FISC
Par Charles Gazelais, C.A.

Pansements ouatés

La Commission des accidents du travail a inauguré, depuis quelques années, un système rapide de paiement aux accidentés de travail. Ce système rapide demande aux employeurs de payer directement le "macchabée" et de demander à la Commission le remboursement.

L'employeur doit parfaire les calculs suivants:
- établir la moyenne du salaire brut des quatre semaines précédant l'accident;
- établir annuellement cette moyenne en divisant par 7 et en multipliant par 365 jours;
- calculer 7 jours sur le montant annuel. Le produit devra être divisé par 365.

Tous ces calculs sont relégués aux calendes grecques si l'employeur utilise la table gracieusement offerte par la CAT.

Cette table prend deux facteurs en considération: le revenu brut des accidentés et le nombre de dépendants des rescapés.

Pour les fins de calculs, 10 catégories de situations familiales sont considérées, soit allant du célibataire à celui qui a neuf personnes à sa charge.

Tous ceux qui ont des revenus bruts inférieurs à \$3 700 auront le même montant de remises. A partir de ce montant, la remise sera supérieure si l'accidenté a plus de dépendants. L'écart peut aller jusqu'à \$1 609.

Pour ce qui est des impôts, tout montant de compensation reçu par l'employé n'est pas imposable. L'employeur doit faire en sorte de ne pas inclure les montants qu'il paie à l'employé sur son T-4 et son TP-4.

Le patron ne doit pas inclure ces montants dans le livre de paye. Il ne doit pas payer la portion d'assurance-chômage et rente du Québec qu'il doit acquitter dans les cas usuels.

CONCLUSION:

La CAT a certes innové en créant un système de paiement aux accidentés. Elle a cependant porté sur les épaules des employeurs une procédure de papeterie supplémentaire.

Pensée de la semaine

Sous la morue, dans l'océan, un pêcheur habitué flairer vite le requin.

C'est fermé!



UNION, New Jersey — Jerry Ferrara, directeur de l'Association des détaillants d'essence du New Jersey, est allé voir "à la pompe", où en était la situation de l'essence. Il a annoncé la fermeture des stations-service du New Jersey, pour la fin des heures d'affaires, vendredi.

DIMANCHE-MATIN LE QUÉBÉCOIS — 15 JUILLET 1979 — PAGE E11

Le plus grand choix au Québec... à prix d'escompte

LE CENTRE DE DRAPERIES

CONFECTION GRATUITE

Sur tentures faites sur mesure
"Hauteur minimum 54".

Cette offre ne s'applique pas aux
velours, valences découpées,
plafond en pente ou cathédrale.

ÉCONOMISEZ 25% À 50%

STORES DE FENÊTRES

AU PLUS BAS PRIX À MONTRÉAL — TOUTES LES GRANDEURS EN MAGASIN

Stores opaques de première qualité, blancs unis ou frangés. Une réelle aubaine. Nous offrons également des stores de couleurs jusqu'à 144" sur commande. Livraison rapide. Venez de partout, épargnez

NOUS DÉFIONS TOUTE COMPÉTITION

STORE DE TOILE 100% OPAQUE

10 gage, lamine à épaisseur renforcée d'aluminium isolé, lavable.

GRANDEUR	— UNIS —		— FRANGES —	
	PRIX COURANT	NOTRE PRIX	PRIX COURANT	NOTRE PRIX
27 x 58	7.55	3.99	11.85	5.79
27 x 70	9.20	5.29	13.55	7.09
30 x 58	7.55	3.99	11.85	5.79
30 x 70	9.20	5.29	13.55	7.09
36 x 70	9.20	5.29	13.55	7.09
36 x 82	10.80	5.99	15.00	7.99
42 x 70	11.85	6.49	17.25	8.89
42 x 82	12.95	7.49	18.90	10.59
48 x 70	15.70	8.49	21.60	11.69
48 x 82	17.25	9.79	23.25	12.49
54 x 70	17.85	9.89	24.80	12.59
54 x 82	18.90	11.49	26.50	14.29
63 x 58	26.50	14.39	34.60	18.89
63 x 70	29.70	16.99	37.85	20.59
72 x 58	30.80	17.09	40.00	21.59
72 x 70	34.60	18.79	43.70	23.39
77 x 58	45.15	26.99	55.65	31.49
77 x 70	50.80	28.69	61.55	33.19

FIBRE DE VERRE DE LUXE

Fibre de verre lamine 100% opaque, lavable. La meilleure qualité sur le marché.

GRANDEUR	— UNIS —		— FRANGES —	
	PRIX COURANT	NOTRE PRIX	PRIX COURANT	NOTRE PRIX
27 x 58	13.75	7.99	20.40	11.49
27 x 70	14.70	8.49	21.60	12.99
30 x 58	13.75	7.99	20.40	11.99
30 x 70	14.70	8.49	21.60	12.99
36 x 58	13.75	7.99	—	—
36 x 70	14.70	8.99	21.60	12.99
36 x 82	16.75	9.89	23.05	13.99
42 x 70	18.35	10.79	25.50	14.99
42 x 82	20.40	11.99	27.25	15.99
48 x 70	21.60	12.99	30.20	17.49
48 x 82	23.05	13.99	31.45	19.49
54 x 70	24.80	14.99	34.50	20.49
54 x 82	27.25	16.49	36.70	22.49
63 x 58	36.65	21.99	47.45	26.99
63 x 70	41.00	24.99	51.85	32.99
72 x 58	41.95	25.99	53.90	33.99
72 x 70	47.45	29.99	59.40	38.49
77 x 58	61.90	34.99	74.50	44.99
77 x 70	70.10	39.99	83.10	48.99

DRAPERIES
ASSORTIES
FAITES SUR
MESURE
PRÊTES À
POSER

Réduction de

33 1/3 %

Sur notre
régulier prix
d'escompte
DES MILLIERS
DE PAIRES
EN MAGASIN!

25% DE RABAIS

STORES FAITS SUR MESURE

(livraison rapide)

LES PLUS
BAS PRIX
EN VILLE

VALEURS

exceptionnelles...

Des milliers et des milliers de verges de tissus à draperies, de matériel coussiné "foam, filets et plus encore", à partir de \$10.99 la verge, réduit en vente à

\$200 la-verge

Des rabais à profusion à travers le magasin! Voilà l'occasion rêvée d'épargner sur toutes sortes d'articles de décoration! Super escomptes dans tous les départements! Ne manquez surtout pas cet événement!

SUPER AUBAINES SUR DRAPERIES FAITES SUR MESURE ET PRÊTES À POSER

Des milliers de verges en magasin! Des milliers de paires de tentures prêtes à poser! Une abondante sélection de motifs, couleurs et grandeurs! Draperies faites sur mesure? Apportez-nous tout simplement vos mesures. Nous nous occupons du reste et vous épargnez 25% sur le tissu, ainsi que la confection! Vous obtiendrez du tissu de première qualité et un travail de spécialistes, le tout aux plus bas prix en ville!

DOUILLETES*

A SUPER PRIX DE VENTE
Motifs et couleurs assortis!
Magasinez tôt pour une meilleure sélection!

SIMPLE **29⁹⁹**

DOUBLE **34⁹⁹**

QUEEN **39⁹⁹**

*Le rabais de 20% ne s'applique pas à cet item

COUVRE-LITS ET DOUILLETES

RÉDUCTION DE

20%

Sur notre régulier prix d'escompte

RIDEAUX DE DOUCHE ET ENSEMBLES DE SALLE DE BAINS

Réduction de

20%

Sur notre régulier prix d'escompte

377 BOUL.
TASCHEREAU

CENTRE D'ACHATS GREENFIELD PARK

TELEPHONE: 671-1955 — 671-1956

ENTREZ DIRECTEMENT DU TERRAIN DE STATIONNEMENT PRES MIRACLE MART

CHARGEX

