

Le premier comité pour le "oui"

● Deux ministres en visite
page A-12 et C-2

Au Cégep

**Un dossier secret
rendu public**

page A-2

L'UNION

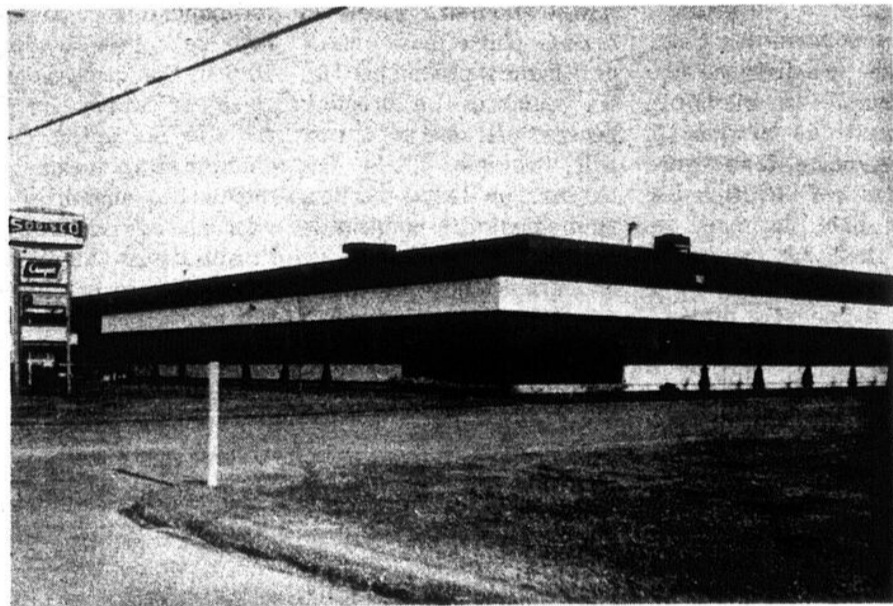
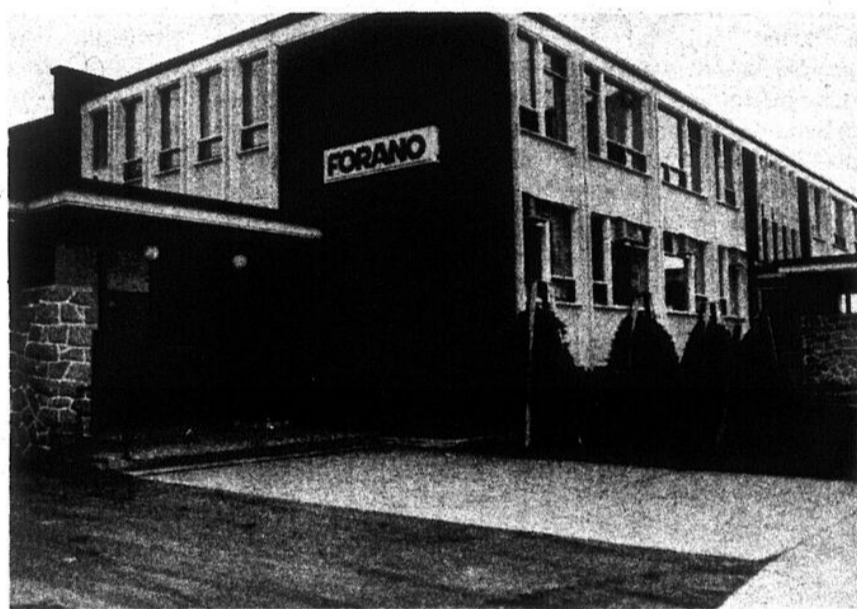


Victoriaville et les Bois-Francs — 114e année — 4 mars 1980 — no 13 — 7 cahiers — 140 pages

40 CENTS

Conflits de travail

**Les employés de
Forano et de CFDA
retournent au travail,**



**pendant que ceux
de Sodisco dressent
des piquets de grève**

pages A-3 et C-3

A Ham-Nord, Saints-Martyrs
et Saint-Fortunat

**On n'a plus
d'eau**

page D-26

**Le 8 mars
journée
des femmes**

Ballon balai au Jeux du Québec

**Une médaille d'or
au
Centre du Québec**

page D-12

Le secrétaire général et le directeur des services pédagogiques mis en cause

Au Cégep, la confidentialité en prend pour son rhume

(HR) — Le sujet le plus brûlant à cette époque de l'année dans les couloirs du Cégep de Victoriaville est sûrement celui du renouvellement du mandat du directeur des services pédagogiques, M. Robert Isabelle, lequel siège et au conseil d'administration et au comité exécutif, de par sa fonction.

Les discussions à son sujet ont été alimentées par le fait que la recommandation du comité exécutif, recommandation qui lui est favorable, a été distribuée au Cégep alors qu'elle devait être tenue dans le plus grand secret. Un des membres du conseil d'administration a produit ce document «confidentiel» à ses collègues lors de la dernière assemblée.

En gros, le renouvellement du mandat du directeur général et de celui du directeur des services pédagogiques doit faire l'objet d'une étude de chacune des composantes du Cégep, de la commission pédagogique, du directeur général et finalement du conseil d'administration qui a le dernier mot.

Le processus est enclenché depuis le 18 décembre et doit se poursuivre jusqu'au 15 mars, date du dépôt du rapport de la commission pédagogique. Mais ce n'est que le 29 avril prochain que le conseil d'administration doit se prononcer sur le renouvellement ou le non-renouvellement du mandat du directeur des services pédagogiques.

Etant donné que le direc-

teur général, Réjean Fortin, a été nommé pour assurer l'intérim après que Mme Claudine Sotiau eut laissé son poste, et que celui-ci était l'adjoint du directeur des services pédagogiques, on a cru bon de remplacer son avis par celui du comité exécutif. Cet avis, qui recommande le renouvellement du mandat du directeur des services pédagogiques, a été remis, «candidement» pour reprendre l'adjectif utilisé par le directeur général, par le secrétaire général Guy Champagne au président de la commission pédagogique, Serge Morneau...

Alors que ce dernier se rendait au bureau du directeur des services pédagogiques, Robert Isabelle, pour obtenir des

documents concernant son service afin de procéder à une meilleure évaluation, M. Isabelle lui remettait un document signé de la main de l'ex-directeur général

Claudine Sotiau et lui signifiait qu'il pourrait également demander au secrétaire général l'avis du comité exécutif. Il lui mentionnait également que

s'il ne l'obtenait pas du secrétaire général, il était à même de lui fournir sa propre copie annotée... Le

Suite à la page 8

Les négociations au conseil d'administration

“Aberrant d'en parler”

- le d.g.

“Aberrant de ne pas en parler”

- un professeur

(HR) — Au moment de la dernière assemblée du conseil d'administration du Cégep de Victoriaville, l'un des membres, représentant des professeurs, Marcel Fréchette, revenait à la charge pour que le Collège se prononce localement sur les présentes négociations entre le gouvernement et les enseignants...

Pour appuyer sa demande, M. Fréchette a distribué aux spectateurs et aux membres du conseil, un extrait de l'entente entre le gouvernement et la Fédération des Cégeps, daté du mois de février 1978. Ce document stipule que la Fédération des Cégeps a une voix prépondérante sur «l'organisation pédagogique à l'intérieur des ressources allouées et du régime pédagogique approuvé par le ministre, l'engagement du personnel et l'établissement de ses conditions de vie au travail et, entre autres, l'aspect normatif de l'ensemble des avantages sociaux, l'assignation du personnel et l'ensemble des mouvements de personnel à l'intérieur des collèges, sous réserve des mesures de sécurité d'emploi», etc...

Selon Marcel Fréchette, ce document vient contredire ce que le directeur des services pédagogiques et le directeur général ont toujours soutenu, c'est-à-dire, qu'en période de négociations, la Fédération des Cégeps n'a pas un pouvoir extraordinaire et que sa voix se perd au profit de celle du gouvernement. Pour lui, cette entente signée en 1978 démontre clairement que ce

gnants, les discussions sont les collègues qui dirigent la négociation et que s'ils se montrent indifférents dans leur milieu, devant les enseignants ou devant le conseil d'administration, ils ont tout de même un poids important quand ils se réunissent entre eux...

Au conseil d'administration, on a réservé un accueil plutôt indifférent à ce document produit par l'un des membres. Le directeur général par intérim a rappelé, comme il le fait toujours, qu'il n'y a pas lieu, au moment d'assemblées du conseil, d'aborder ce chapitre des négociations. Il a également rappelé que lors

d'une assemblée spéciale portant uniquement sur les négociations avec les enseignants n'avaient pas été très fructueuses étant donné le manque d'intérêt des membres du conseil d'administration sur ce sujet. «Le conflit se situe au niveau provincial et depuis 1974, c'est le directeur général qui est mandaté pour parler, au nom du conseil d'administration. Des discussions sur ce sujet n'ont pas leur place au sein même du conseil d'administration alors que la moitié des membres proviennent de l'extérieur de l'institution,» mentionnait encore le directeur général Réjean Fortin.

Le conflit perdure chez les enseignants

Un autre point de mécontentement: la récupération

(HR) — Le conflit avec les enseignants est loin d'être réglé au Cégep de Victoriaville. Si les points concernant la tâche et les départements sont encore en suspens, les règles du jeu entourant le retour au travail et la poursuite des cours sont encore très confuses, surtout en ce qui concerne la récupération.

On le sait, les enseignants refusent de donner des cours de récupération sans être rémunérés. Le Collège, quant à lui, accepte le principe de la récupération mais sans rémunération directe. Il offre aux enseignants de donner des cours pendant la semaine de relâche (semaine du 10 au 14 mars), pendant les trois jours prévus pour les tempêtes et pendant les 4 jours prévus pour les examens. Pour compenser, le Collège

mettrait les enseignants en disponibilité deux semaines plus tôt, comparativement aux quatre semaines prévues pour les journées pédagogiques...

Alors que le directeur général par intérim croyait ou du moins déclarait que les enseignants accepteraient d'emblée l'alternative du Collège, les enseignants, réunis en assemblée générale, ont refusé systématiquement cette offre, mercredi dernier.

Tant et si bien que le Collège devra rencontrer à nouveau les enseignants pour discuter de propositions de compromis... Seulement, les enseignants n'ont pas envisagé de solutions, ayant seulement mandaté leur exécutif pour poursuivre la négociation.

Mentionnons que les étudiants se sont également

penchés en assemblée générale sur cette question... Ils ont adopté une proposition à l'effet que la session ne soit pas prolongée et que s'il y a récupération, qu'elle ait lieu pendant la semaine de relâche et les trois jours prévus pour les tempêtes...

Au plan provincial

Quant à la négociation au plan provincial, les deux pierres d'achoppement demeurent les mêmes; les départements et la tâche. On n'arrive pas à s'entendre là-dessus. Des moyens de pression, autres que la grève, ont été envisagés, comme une manifestation sur la colline parlementaire pendant le congrès de la Centrale des enseignants du Québec, de l'information dans les journaux, des visites au bureau du député et des manifestations devant les bureaux de la Fédération des Cégeps...

sommaire

Age d'Or	B-23
Agenda	A-6
Alcide	B-10
Avis publics	D-16
Carrières	D-15
Cinéma	C-19
Daveluyville	A-25
Décès	B-7
Economie	B-25
Editorial	A-4
Ham-Nord	D-26
Horoscope	B-8
Le Culturel	C-13
Naissances	B-6
Petites annonces	B-26
Plessisville	C-1
Princeville	C-8
Religion	B-16
Santé	C-11
Souvenirs d'hier	B-13
Sports	D-1
Warwick	A-19

Accident sur la route 116

Une dame de 40 ans brûlée vive dans son véhicule



Le véhicule dans lequel Mme Jeannette Marcoux de Victoriaville a péri vendredi dernier.

(Photo L'Union)

Princeville (GB) — Le mauvais état de l'asphalte (plusieurs cahots) et la chaussée glissante seraient à l'origine d'une collision entre deux véhicules survenue vers 8 h 30 vendredi dernier, sur la route 116 entre les municipalités de Princeville et Plessisville, et qui a causé la mort de Mme Jeannette Bourque-Marcoux, 40 ans, du 194 rue Victoria à Victoriaville.

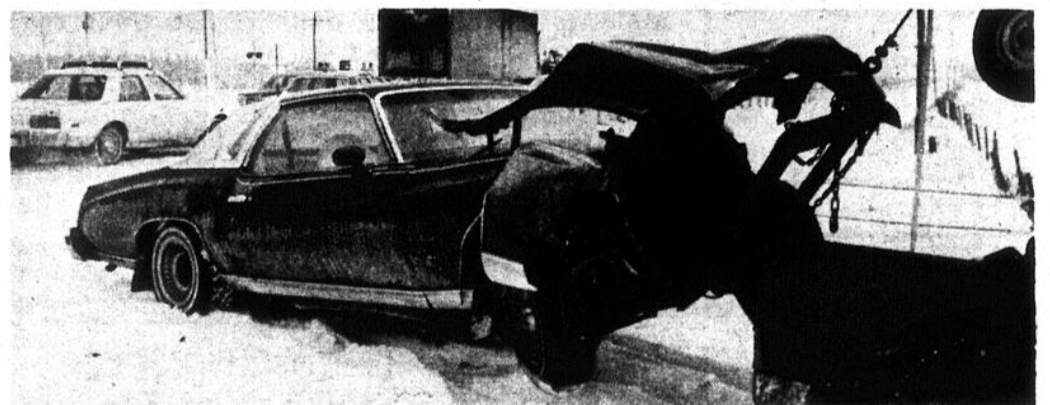
Selon nos informations, le véhicule dans lequel voyageait Mme Marcoux aurait dérapé sur la route avant d'être heurté de plein fouet par une voiture pilotée par Mme Georges Marcoux

(une cousine) de Princeville qui circulait en sens inverse.

Sous la force du choc, la camionnette de la victime a immédiatement pris feu et s'est retrouvée dans le fossé en bordure de la route. Coincée à l'intérieur de la cabine, Mme Marcoux n'a pu se dégager et elle est morte brûlée vive. Quant à la conductrice du deuxième véhicule, elle a été blessée légèrement. Transportée à l'Hôtel-Dieu d'Arthabaska, elle a pu regagner son domicile après les traitements qui s'imposaient.

Interrogé sur l'état glacé de la chaussée, le chef du district au bureau du minis-

tère des Transports à Victoriaville, M. Jacques Charland, nous informait que des abrasifs (sable et sel) avaient été étendus vers 6 h 30 le matin de l'accident par M. Adélarde Lachapelle de Princeville, soit le responsable de l'entretien pour cette route. En raison de la basse température (moins 17 degrés Celsius), le sel distribué par les « saleuses » n'a pas eu à peu près aucun effet bénéfique sur la route légèrement recouverte de neige et de glace. Selon M. Charland, on ne peut imputer cet accident mortel à son ministère ou au contracteur M. Lachapelle.



Huit blessés

Une collision entre deux automobiles survenue vers 8 h 30 vendredi dernier, à la hauteur du pont DeBilly sur la route 116 à Princeville, a causé des blessures mineures à huit personnes qui prenaient place à bord des voitures. Un dérapage sur une chaussée recouverte de glace est le grand responsable de cet ac-

cident. Les véhicules impliqués étaient pilotés par Jean-Pierre Laveau de Danville et Luc Boisvert de Princeville. Tous les blessés ont pu regagner leur demeure après avoir reçu les premiers soins au Centre hospitalier Hôtel-Dieu d'Arthabaska.

(Photos L'Union)

Sodisco en grève, C.F.D.A. réglé

Victoriaville (GB) — Le conflit de travail qui perturbait la station de radio CFDA de Victoriaville, ainsi que les 5 autres stations du Réseau des Appalaches, a pris fin vendredi soir, soit exactement une semaine après que les employés eurent débrayé.

En effet, lors d'une assemblée générale vendredi soir, 24 des 28 employés présents ont accepté les dernières offres patronales. Au chapitre des gains, les syndiqués affiliés à NABET ont obtenu une augmentation salariale de 46% pour la durée de la convention qui prendra fin le

28 février 1982.

De plus, les travailleurs de tout le réseau ont réussi à obtenir cinq congés-maladie payés par année, le statu quo au niveau des heures de travail pour les annonceurs et les employés de bureau ainsi que les vacances annuelles.

Sodisco

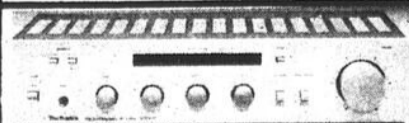
D'autre part, les quelque 115 employés syndiqués de la firme Sodisco de Victoriaville ont débrayé hier matin (lundi). Les négociations entreprises il y a déjà plusieurs semaines achoppent principalement sur la question salariale.

Technics

GERALD MUSIQUE

88 Notre-Dame est
Victoriaville
752-5912

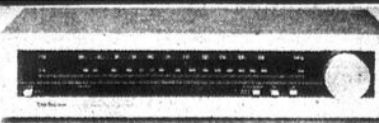
Technics
Plaza centre-ville



Amplificateur c.c. stéréo intégré.

SU-8011 Puissance continue de 25w eff. min. par canal, deux canaux en circuit sous 8 ohms, de 20Hz à 20kHz avec distorsion harmonique totale n'excédant pas 0,08 %

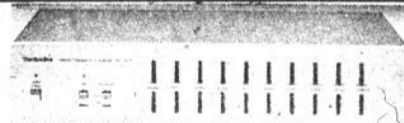
Rég. \$324.00
Special: \$239.95



Bloc d'accord FM/AM stéréo

ST-8011 Curseur à double fonction avec 6 diodes électroluminescentes pour indiquer la puissance. Circuit intégré équivalant à 598 composants.

Rég. \$324.00
Special \$239.95



Compensateur de fréquence stéréo

SH-8080 Cinq bandes de 1,6 octave sur chaque canal. Fréquences centrales à 100Hz, 330Hz, 1kHz, 3,3kHz et 10kHz. Commandes à glissière pour atténuations de plus 12dB.

Rég. \$324.00
Super spécial: \$199.

Loto Canada
La loterie nationale

TIRAGE du 4-11-79	TIRAGE DU 2 DEC. 79
LES 4 MILLIONS	Les 4 millions
1341234	3833915
4005088	5945158
1535021	5555315
6914414	5009954

PROVINCIAL

TIRAGE DU 24 FEV. 80

2398	2051	3010
286	659	742
489	035	540

Inter-Loto

TIRAGE DU 2/2/80

1726454	2371116
2642789	1448429
1996035	1923489
2153605	2313202

6/36

TIRAGE DU 29-2-80

NUMERO
314538

6/36

3 - 5 - 7 - 12 - 13 - 31
Complémentaire: 30

Fondé en 1866, L'Union des Cantons de l'Est est publié et imprimé par L'Imprimerie d'Arthabaska Inc., 370 rue Girouard, Arthabaska, Qué. G6P 6S8 819-357-2065

Editeur:
Roger Lussier
Rédacteur en chef:
Marcel Duchesneau

Rédacteurs:
Gilles Besmargan
Pierre Mailhot
Hélène Ruel

Collaborateurs:
Alcide Fleury
Arthabaska - 357 2358
Luc Panchaud
Plessisville - 362 6477
Munelle Boucher-Poirier
Princeville - 364 2821
M. Anne Grimard
Saint-Adrien - 828 2842
Monique Roy
Daveluyville - 367 2285
Maryse Kirouac
Warwick - 357-9126
René Houde (photographe)

Publicitaires:
Michel Gagné
Réal Pellier
André Arsenaux
Maryo Bellemare

Tirage:
Jacques Gagnon

Représentant à Montréal:
Hébert A. L. Inc.
2055 rue Peel, suite 125
Montréal, Qué.
H4S 3B4

Prix des abonnements:
Camelots
Victoriaville
Plessisville
Plessisville
L'Est
Arthabaska
Notre-Dame-de-Ham
Sainte-Sophie-de-Mégantic
140 sous le numéro ou \$20.00 par année

Poste:
Canada
6 mois 11 \$
12 mois 20 \$
Autres endroits
que le Canada
12 mois 50 \$
Aux endroits desservis par
camelots, il n'y a pas d'abonnement
par la poste

Autorisation postale:
Le ministère des Postes à
Ottawa, a autorisé l'affran-
chissement en numéraire et
l'envoi comme objet de
deuxième classe de la
présente publication
Courier de la deuxième
classe Enregistrement
numéro 1137

Droits de reproduction:
Tous droits réservés sur la
reproduction des annon-
ces ou des nouvelles de
notre journal

Dépôt légal:
Bibliothèque Nationale
du Québec

Le 8 mars, une journée politique

Elles se défendent d'être politiques... car pour elles... la politique, c'est la politocaille... les partis. Le politique, c'est plus important, plus global, plus relatif à la société... Evidemment, le genre des mots a toujours charrié les femmes. «La politique» c'est de la foutaise mais s'il devient masculin, il acquiert une dimension plus philosophique... Un peu comme le mot secrétaire qui employé au masculin représente toujours un grade plus élevé que «la secrétaire» qu'on ramène toujours au rang de commis de bureau (consultez ce cher Petit Robert)...

Pourtant, quand les femmes parlent, quand elles revendiquent, quand elles abordent des sujets comme les garderies, l'avortement, l'accouchement, le travail, elles sont essentiellement politiques. Car la politique vise la société toute entière. Le «féminisme» est devenu une étiquette politique... Bien sûr, il n'a pas encore abouti à la formation d'un parti. Cela viendra peut-être. Pour les femmes alors, il ne s'agira plus de voter pour des hommes qui leur promettent gros... Le choix sera plus facile...

Le 8 mars, s'il est une fête, s'il est la journée internationale des femmes, est une journée politique... Parce que le 8 mars nous rappelle les luttes des femmes dans le secteur du textile à New York; ces femmes étaient descendues dans la rue pour revendiquer de meilleures conditions de travail. Le tout a dégénéré en émeute... où des femmes ont été arrêtées et piétinées par des chevaux.

Dans la région des Bois-Francs, pour la deuxième année consécutive, les femmes de Victoriaville auront leur 8 mars... Même que celles de Plessisville l'organisent

elles aussi... Il s'agit là d'un éveil formidable, d'autant plus que cette année, mis à part certains groupes de Fermières et de Filles d'Isabelle, tous les organismes féminins y participent... Encore plus extraordinaire, c'est que même pour une deuxième année consécutive, on ne semble pas vouloir sombrer dans le commercialisme...

Mais l'aspect le plus fondamental reste cette réunion de plusieurs groupes de femmes aussi différents les uns que les autres. Les femmes ont sauté par-dessus la barrière du nom de leur organisme pour se tenir la main et effectuer une ronde pour le 8 mars. Dans notre milieu, où tant dans le domaine culturel que sportif, la consultation et la concertation n'ont malheureusement pas leur place, il est extraordinaire de constater comment les femmes ont pu s'aider et faire du 8 mars une manifestation collective...

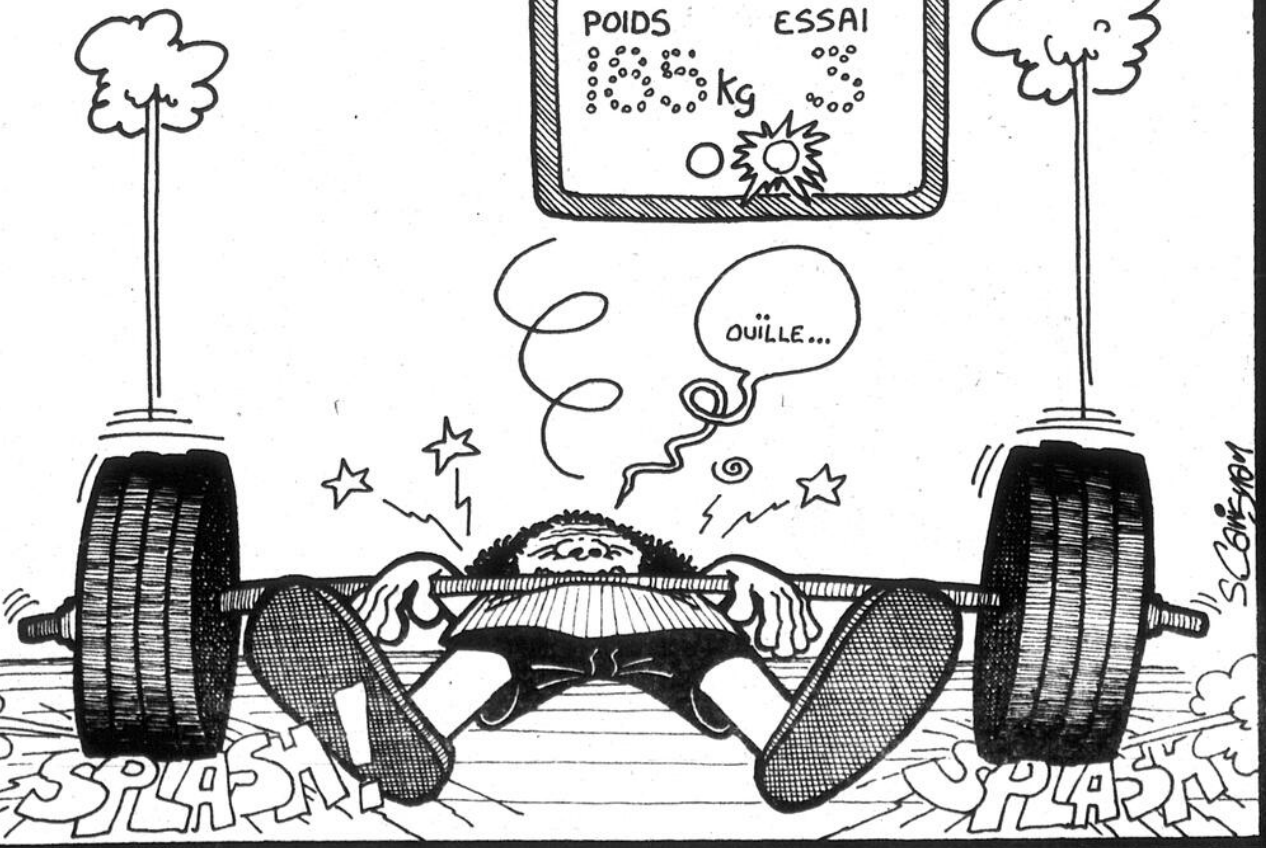
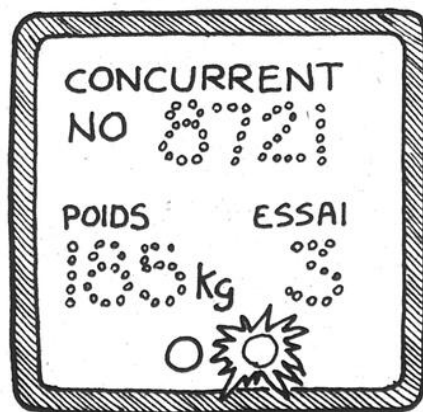
Il y en aura sûrement d'autres (femmes) pour dire que tout cela est «féministe» en grinçant des dents, qu'elles ne veulent rien savoir de tout cela, qu'elles sont bien dans leur peau, pas frustrées comme celles qui revendiquent... Mais voilà, ce que les femmes revendiquent bien souvent, elles le font, non pas en leur seule qualité de femme, mais aussi en leur qualité d'être humain.

Un jour, le 8 mars ne sera qu'un souvenir un peu vague... Il n'y aura plus le clan des hommes et le clan des femmes (d'ailleurs les barrières entre les clans sont de moins en moins claires; on parle des féministes et des non-féministes). Mais voilà, je rêve encore éveillée.

Hélène Ruel

JEUX DU QUÉBEC

"L'IMPORTANT, C'EST DE PARTICIPER!"



opinions

N.D.L.R. — Seules les lettres à l'éditeur, signées, et d'une longueur maximum de deux pages écrites à la main, paraîtront comme «Opinions libres». Faites parvenir vos lettres à l'adresse suivante: Journal L'Union, 370 rue Girouard, Arthabaska, P. Qué.

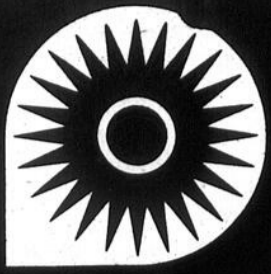
Hommage à M. Joseph Pinard

Issu d'une famille de 20 enfants, Joseph Pinard est né à Sainte-Monique de Nicolet le 23 décembre 1886. Il débuta son métier de sacristain à Sainte-Clothilde-de-Horton; il avait alors 16 ans. En 1909, il épousait Doréa René de Cotret. Ils fêtèrent leurs noces d'or en 1959. De ce mariage, 5 enfants leurs survivent: Marie-Jeanne, Adrien, Laurent, Gertrude et René.

En 1914, Monsieur Pinard arrive à Arthabaska pour assumer la situation de sacristain de l'église Saint-Christophe-d'Arthabaska. C'est pendant 48 ans, qu'il se dévouera au culte et aux multiples tâches que comporte le travail de sacristain. En ce temps-là, les messes se célébraient tôt le matin, il lui faut donc sonner l'Angelus du matin et préparer les abords de l'église afin que tout soit prêt pour la célébration eucharistique.

Les fêtes religieuses du temps étaient beaucoup plus fastueuses; M. Pinard devait donc voir à la décoration de

Suite à la page 6



GEDEON GRENIER INC.



provigain

60 boul. Carignan

Gédéon un petit gars de chez nous

BACON

Bon appétit de Maple Leaf
Paquet 500 g - 1 lb
Rég. \$1.29 - EXTRA-SPECIAL

.69

BANANES

Dôle ou Chiquita
SPECIAL

.26

CANTALOUPE frais

Imp. de
l'Honduras

.59

COTELETTES de PORC frais

Partie du centre

1.53

ROTI de PORC frais

Bout des côtes
SPECIAL

.93

CONCOMBRES sans graines

anglais - no 1
Culture Ontario

.89

CREME GLACEE

Colonial 2 litres
Saveurs assorties

Rég. \$1.59 SPECIAL

1.29

NESTLE-QUIK

Chocolat instant
Boite 2 lb
SPECIAL

2.29

AYLMER

Jus de tomates
Boite 19 onces
Rég. 0.46

SPECIAL

.29

COKE

Format familial
750 ml
Rég. 6/\$2.99

SPECIAL

6/2.49

AYLMER

Soupe aux légumes
Boite 10 onces
Rég. 0.29

SPECIAL

4/1.00

NESCAFE

Le franc café
Jarre 10 onces
Rég. \$6.69

SPECIAL

5.49

SWANS-DOWN Papier de toilette

Couleurs assorties
Pqt 4 rouleaux
Rég. \$1.49 SPECIAL

.99

JAVEX Javel concentrée

Gallon 128 onces
Rég. \$1.31
SPECIAL

.99

SCOTT

Essuie-tout

Couleurs assorties
Pqt 2 rouleaux

SPECIAL

.99

PATES ALIMENTAIRES Lido

Sac 2 lb - Rég. \$1.09

SPECIAL

.79

CORDON BLEU

Sauce hot chicken
SPECIAL

3 1.00

GATEAUX D'ASBESTOS

Boite familiale
Rég. \$1.59
SPECIAL

1.29

Nous nous réservons le droit de limiter les quantités

carrefour

Les femmes: si la pauvreté vous intéresse!

Depuis l'année internationale de la femme, le 8 mars est devenu la journée de la femme. C'est l'occasion pour les femmes de souligner cette journée par des événements spéciaux visant à attirer l'attention sur la condition féminine.

Certes, on attire l'attention sur bien des aspects des conditions vécues par les femmes, mais on parle rarement de la pauvreté chez les femmes. Pourquoi? par ignorance, par pudeur?

Pourtant au Canada, une femme sur six est pauvre. Si vous êtes, une femme, vous courez deux fois plus de risques d'être ou de devenir pauvre, que si vous êtes un homme.

Ce n'est probablement pas à elles que songent nos grands couturiers Michel Robichaud ou Léo Chevalier lorsqu'ils créent leurs modèles, mais il y a un million et quart de femmes pauvres au Canada. En proportion, elles sont plus de 300 000 au Québec.

Comment expliquer le fait que les femmes représentent une si large proportion des pauvres?

Certains diront probablement encore que les femmes, comme les pauvres en général, sont responsables de leur état de pauvreté. Mais comment expliquer dès lors que les personnes les plus nombreuses parmi les pauvres sont des veuves âgées? En effet, comment oser les rendre responsables de leur état, alors que précisément ces femmes ont travaillé toute leur vie pour les autres... mais sans salaire et sans plan de retraite.

Les femmes ne sont pas pauvres parce qu'elles le veulent bien, ou parce qu'elles sont paresseuses. Vos préjugés peuvent aller se rhabiller.

D'autres, mieux intentionnés, diront que la pauvreté est héréditaire. Il y aurait une «culture de la pauvreté» à l'intérieur de laquelle on trouve les mêmes manques d'argent et de privations d'une génération à l'autre.

Mais si tel est le cas, comment comprendre les résultats d'une étude récente effectuée auprès de mères célibataires recevant l'Aide sociale, la plupart d'entre elles proviennent d'un foyer intact n'ayant jamais eu recours au Bien-être social.

Si, oubliant nos préjugés sur les pauvres en général, on s'attardait un instant à considérer le nombre prédominant de femmes parmi les pauvres, on pourrait assez rapidement découvrir par exemple une des principales causes de la pauvreté: «c'est qu'on inculque à la moitié de la population (les femmes), dès la plus tendre enfance, l'idée que l'autre moitié (les hommes) répondra toujours à ses besoins d'ordre financier».

Dans une large proportion, notre société croit encore et enseigne qu'il revient exclusivement aux femmes de s'occuper de l'entretien du foyer et du soin des enfants. En vertu de ce principe, on ne prépare pas les jeunes filles aux conditions du marché du travail et plus tard, lorsqu'elles le voudront ou le devront, elles ne pourront accéder aux emplois mieux rémunérés et offrant des chances d'avancement. Elles devront se contenter du travail à bon marché, lorsqu'elles en trouveront.

On n'apprend pas aux jeunes filles à se préparer à gagner leur vie, mais à servir un mari pourvoyeur. On comprendra dès lors que si le pourvoyeur mâle vient à faire défaut, soit qu'il devienne lui-même pauvre, quitte le foyer ou meurt, la femme se trouvera bien dépourvue puisque rien ni personne ne l'aura préparée à faire face à de telles situations. De plus, dans ces circonstances, elle recevra bien peu d'appui sur lesquels compter.

Pourtant, à entendre certaines personnes «ayant réussi

et se donnant modestement en exemple», il faudrait s'attendre quand même à ce que les femmes, en dépit de tout, subviennent seules adéquatement à leurs besoins et à ceux de leur famille, même si elles n'y ont pas été préparées.

Le plus étonnant, c'est que nombre d'entre elles réussissent admirablement à faire face à leurs responsabilités, malgré le manque de ressources.

Lorsque l'on considère l'ensemble des femmes pauvres recensées au Canada, on trouve une caractéristique commune qui distingue les femmes pauvres de celles qui sont plus à l'aise: elles ne peuvent compter sur un homme pour les faire vivre.

Ainsi, plus de deux femmes à l'aise sur trois vivent avec un mari ou un père ayant un emploi stable. Mais il y a moins d'une femme pauvre sur cinq dans les mêmes conditions.

Quelle leçon tirez-vous de tout cela?, me direz-vous. Certains diront que les femmes doivent arrêter de parler d'émancipation puisque ça peut les mener à la pauvreté si elles s'affranchissent d'un homme qui pourvoit à leurs besoins. Il faut qu'elles reviennent à leur rôle traditionnel: épouse soumise et dépendante. Elles ont deux fois moins de chance de devenir pauvre.

A moins qu'on réfléchisse un peu plus qu'on tire une autre leçon, moins conforme à la politique des mâles. Il faut modifier l'éducation que nous donnons à nos filles. Au lieu de leur apprendre à jouer à la poupée, à se faire belles et soumises au mari qui voudra pourvoit à leurs besoins, apprenons-leur à se débrouiller, à compter sur leurs propres moyens et à acquérir l'autonomie nécessaire pour gagner leur propre vie.

Une fois cela acquis, elles seront beaucoup plus libres de joindre cette vie qu'elles peuvent très bien gagner à celle d'un homme qu'elles aimeront pour ce qu'il est, et non pour ce qu'il a.

Jean-Guy Morissette

Opinion...

Suite de la page 4

l'église. Il devait aussi sonner les cloches pour chaque occasion, heureuse ou malheureuse. L'hiver, il devait rentrer le bois afin de chauffer l'église. Il devait aussi faire la propreté autour de l'église avant toutes les messes.

M. Pinard aimait son travail: il s'y donna sans une plainte, sans inquiétude et avec sérénité et amour pendant quarante-huit ans. A sa retraite, il demeura proche de la maison où il avait toujours habité à Arthabaska.

agenda

Encadrer pour nous
c'est facile.

Nous avons de tous
les modèles et
de toutes les formes.



Présenté par:

**La Galerie d'Art
des Bois-Francs INC.**
Carrefour des Bois-Francs 758-3036

l'aréna de Warwick.

***Rencontre provinciale de la Patrouille canadienne de ski. Cette rencontre se poursuivra samedi et dimanche. Toutes les activités auront lieu au Motel Colibri et au Mont Gleason.

Samedi le 8 mars

***Deuxième journée du tournoi de hockey O'Keefe à l'aréna de Warwick.

***Bavaroise du Conseil 6230 des Chevaliers de Colomb d'Arthabaska, à compter de 20 h, à la salle de la Plage Hamel de Victoriaville. Tous sont les bienvenus.

Dimanche le 9 mars

***Première tranche du slalom de 4 roues motrices au Lac William de Saint-Ferdinand à compter de 13 h 30. Ce slalom est organisé par le club «4X4» Bois-Francs.

***Dernière journée du tournoi de hockey O'Keefe à l'aréna de Warwick.

***Pierre Ratté, guitariste, présente un récital au Collège d'Arthabaska, à 20 h 30.

Lundi le 10 mars

***Poudrier et Frères et Ambulances Bois-Francs présenteront un nouveau véhicule dans le domaine du transport ambulancier, dans le cadre de l'émission «Les Coqueluches» de Radio-Canada.

Mardi le 11 mars

***La Commission des accidents du travail tient une séance d'informations au Centre communautaire de Saint-Samuel et s'adressant aux agriculteurs du Syndicat de base de Saint-Valère. La séance commence à 20 h 30.

M. Joseph Pinard aimait son travail et surtout il aimait sa famille. Il continua tous les jours à venir prier Celui pour qui il avait travaillé toute sa vie. L'amour et l'acceptation de la vie telle que Dieu lui demandait fut son bonheur.

Je pense que ces choses doivent être soulignées et c'est pourquoi je rends hommage à M. Pinard, travailleur infatigable et dévoué qui vient de nous quitter à 93 ans.

A ses enfants, mon amitié et ma profonde sympathie pour la perte de ce père si respectable.

Mme Pierrette D.-Houle
836 Bois-Francs sud,
Arthabaska, Qué.

indiscrétions

Il est fortement question que le candidat du Nouveau Parti Démocratique défailte dans Lotbinière à la dernière élection, M. Jean-Denis Lavigne, se présente à l'élection partielle dans Frontenac le 24 mars prochain.

0-0-0-0

La firme Beauchesne et Frère de Victoriaville (fleuristes) a été acquise par M. Théo Alain au cours de la fin de semaine.

0-0-0-0

Camille Rheault et Béliveau d'Arthabaska ont remporté le montant de 200 \$ lors du dernier tirage de l'Hebdo-Lions de Victoriaville.

0-0-0-0

Depuis peu, les propriétaires de voitures-taxi de Victoriaville ont porté leur taux à 0,60 \$ le kilomètre. Auparavant, il était de 0,50 \$.

0-0-0-0

Dans la nouvelle publiée dans L'Union la semaine dernière (page A-23) portant sur la 25e meute scout de Sainte-Victoire, le représentant du 25e poste Bellerose était M. Denis Vachon. Son nom avait été omis par erreur. Toutes nos excuses à M. Vachon.

0-0-0-0

Le réputé gala de modes annuel organisé par les marchands de Warwick se déroulera les 18 et 19 mars prochains, à la Salle du Canton. Grâce à ce gala, on s'attend encore cette année à ce que plus de 1 200 \$ soient remis aux différentes associations de la municipalité.

Tout ce qui concerne L'UNION
Téléphone: (819) 357-2065

Vous déménagez?

Alors remplissez le coupon ci-dessous et envoyez-le nous, avec l'étiquette d'adresse de votre exemplaire de L'Union.

Vous désirez vous abonner?

Vous désirez faire un cadeau?

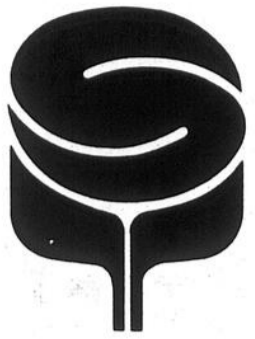
Remplissez le coupon ci-dessous à vos nom et adresse ou au nom et à l'adresse de la personne à qui vous faites cadeau de L'Union.

1 an: \$20.00

Nom

Adresse

Ville Prov. Code



SUPERMARCHÉ CHEZ HERVE

LIVRAISON - SERVICE

40 ROMULUS, VICTORIAVILLE

Commande téléphonique
752-9733

Nous nous réservons le droit de limiter les quantités

SERVI



viandes

POULE à ROTIR Catégorie UTILITE Congelée 5 à 7 lb	FESSE de JAMBON CUITE Un bout ou l'autre .98 lb
.79 lb	PATTES de LARD Pour vos ragoûts .39 lb

PRO

CONGELATEUR
Qualité et préparation à votre choix.
Prix très compétitifs
Nous préparons les viandes à fondues bourguignonnes et chinoises coupe française

PRO

POULET
Cordon Bleu
Jarre 400 g
2.25

fruits et légumes

PATATES 50 lb No 1 du Québec 1.89	BANANES DOLO .28 lb
	POMMES jaunes DELICIEUSF No 125 .39 lb

PRO

SAUCE hot-chicken
Cordon Bleu
Boite 14 oz **.29**

PRO

NESCAFE
Café instant
Pot 10 onces
5.29

PRO

MARGARINE MOLLE
Lactantia - Bocal 1 lb
.69

PRO

JUS de TOMATES
Libby's - Boite 19 oz
.33

PRO

TOMATES
Aylmer
Boite 19 onces
.57

PRO

NESTLE QUIK
Chocolat - Boite 2 lb
1.99

PRO

BISCUITS SODA
Christie
Boite 900 g
1.69

PRO

BREUVAGE assortis
Bouteille 6x6 oz
F.B.I. **.89**

PRO

DETERGENT LIQUIDE
Mir **1.25**

PRO

JAVEL
Javex
Bouteille 64 oz
.75

PRO

SEVEN-UP et PEPSI
26 oz **3/1.19**

Nous nous réservons le droit de limiter les quantités



Des cadets représentatifs

PAGE A-8 - L'UNION - MARDI 4 MARS 1980

Le corps de cadets de l'armée Optimiste 2728 de Victoriaville a fait très belle figure lors des récents jeux régionaux intercorps en rapportant pas moins de 28 médailles. Sur la première photo, nous apercevons les cadets qui ont remporté des médailles d'équipe, soit entre autres aux niveaux du tir, du ballon-volant et du ski. La seconde photographie nous laisse voir les gagnants à titre individuel. 1ère rangée: Nathalie Labbé (médaille d'argent en raquette), Nancy Lafrance (médaille d'or au tir) et Sonia Bergeron (médaille d'argent en raquette). 2e rangée: Richard Perreault (médaille d'argent au tir), Luc Samson (médaille d'or en ski),

Claude Langlois (médaille d'argent en raquette) et Alain Bouffard (médaille d'or en raquette). Enfin, sur la troisième photo, nous remarquons cinq cadets qui se sont mérité une étoile dorée, décernée pour le plus haut niveau d'entraînement. Dans l'ordre habituel: Yvon Pépin, président du club Optimiste, club parrain du corps de cadets, Sergent Alain Provencher, Caporal Carmen Cloutier, Lieutenant Luc Samson, Adjudant-Maitre Marline Lamontagne (qui s'est mérité une étoile et une couronne dorée), Caporal Denis Roger et le Commandant du corps Jacques Labrecque.

(Photos MD)

Au...

Suite de la page 2

président de la commission pédagogique a reçu des mains mêmes du secrétaire général le document «top secret» du comité exécutif...

Les questions abondent à ce sujet. Est-il normal, que malgré sa qualité de siéger au comité exécutif, M. Isabelle ait été au courant de la recommandation du comité exécutif? Aurait-on biffé la partie du procès-verbal qui le concernait? A ces questions, le directeur général par intérim, Réjean Fortin, mentionne que cela relève de l'étiquette et que normalement, M. Isabelle n'aurait pas dû savoir ce que le comité exécutif avait décidé à son sujet. Il parle également de certaines lacunes et de certaines carences... D'autant plus que, responsable des dossiers confidentiels, M. Champagne n'aurait en aucun temps dû remettre le document en question.

On se demande également pourquoi le comité exécutif s'est prononcé aussi tôt sur le renouvellement du mandat du directeur des services pédagogiques... Encore là, M. Fortin répond que le comité exécutif voulait profiter du fait que siégeaient encore des personnes qui sont en place depuis un certain temps avant l'élection du nouvel

exécutif en janvier dernier.

Evaluation de Mme Sotiau

En plus de signifier au président de la commission pédagogique la présence du document du comité exécutif, M. Isabelle lui remettait une évaluation de l'ex-directeur général Claudine Sotiau. Cette évaluation ne lui est ni entièrement favorable, ni entièrement défavorable... Mme Sotiau soutient que le d.s.p. respecte les règlements, qu'il est «fort» relativement à la réorganisation de ses services. Elle note certaines défaillances comme sa faible participation aux assemblées du conseil d'administration et du comité exécutif, sa «générosité naturelle» sur le plan financier alors que l'institution subit une période de gel. Elle mentionne également qu'il devrait acquérir une disponibilité plus sympathique et conclut en disant que ses efforts devraient porter sur un examen de son comportement.

Rejointe à la Régie de l'assurance-automobile dont elle assure la présidence depuis son départ du Cégep de Victoriaville, Mme Sotiau mentionne qu'elle a signé ce document en juin dernier et que cette évaluation a été réalisée dans le contexte d'une évaluation globale de tous les cadres de l'institution...

Autres composantes

Déjà, la commission pédagogique a reçu un avis, provenant celui-là des cadres du Cégep. Les cadres, sans fournir aucune documentation, ni études, recommandent le renouvellement du mandat du directeur des services pédagogiques.

Les professionnels non-enseignants ont, de leur côté, réalisé une étude, mais on ne sait encore la recommandation qui émanera des discussions.

Quant aux enseignants, ils n'ont pris encore aucune décision. Ils se réunissent hier soir pour discuter de ce sujet.

Restent encore le personnel des services pédagogiques appelé à se prononcer puisque M. Isabelle a une incidence directe sur lui et le personnel de soutien dont on a encore aucune nouvelle.

La commission pédagogique n'est pas rattachée directement aux avis des diverses composantes. Elle procède par enquête et évalue ensuite la pertinence des documents. C'est le 15 mars prochain que les membres de la commission déposent leur rapport. Quant à sa décision, elle ne constitue qu'un avis pour les membres du conseil d'administration qui détiennent la décision finale...

Le c.a. en bref

(HR) — Lors de la dernière assemblée du conseil d'administration du Cégep on a procédé au dépôt des états financiers de l'institution.

Les documents font état de revenus de l'ordre de 7 266 600 \$. Les dépenses se chiffrent à 6 697 100 \$ pour l'exercice financier 1979. L'institution possède un actif de 1 330 464 \$ et des surplus accumulés de 871 921 \$. Mentionnons que pour la prochaine année, on prévoit un déficit budgétaire et on tentera de rétablir l'équilibre en procédant à des coupures. Un comité a d'ailleurs été institué pour étudier les possibilités de réduire les frais...

0-0-0-0-0

Le coordonnateur de l'Education aux Adultes, Pascal Nadon, faisait part aux membres du conseil d'administration du Cégep d'un important projet de l'ordre de quelque 50 500 \$ ce montant incluant les salaires des enseignants, les

dépenses relatives à l'équipement et les dépenses d'opération.

Le projet consiste à aménager des locaux à l'ancienne entreprise Utex pour offrir à une centaine d'étudiants des cours d'ébénisterie. Le cours ne s'adresse pas au public proprement dit puisqu'il concerne soit des gens qui travaillent dans l'industrie du bois et qui désirent compléter leur connaissance ou encore des gens qui désirent se recycler et qui sont actuellement en chômage.

Le programme s'étend sur 41 semaines à raison de 28 heures par semaine. Les cours sont offerts le soir ou la nuit. Eventuellement, on pourra élargir la clientèle et offrir les cours pendant la journée.

Ce projet permettra d'une part de décongestionner l'Ecole québécoise du meuble et bois ouvré et de diversifier la formation. Le projet est amorcé depuis

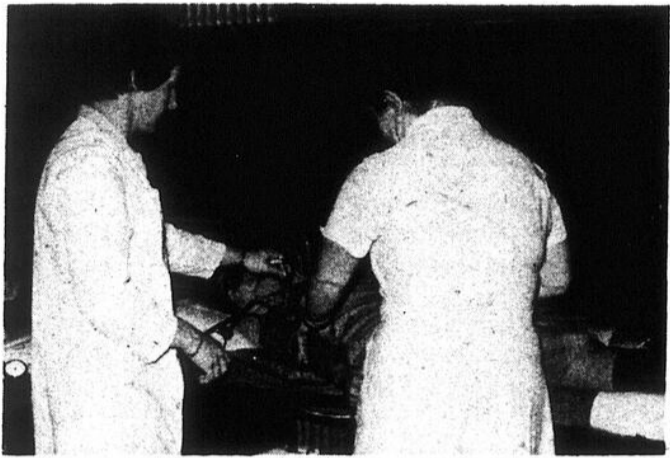
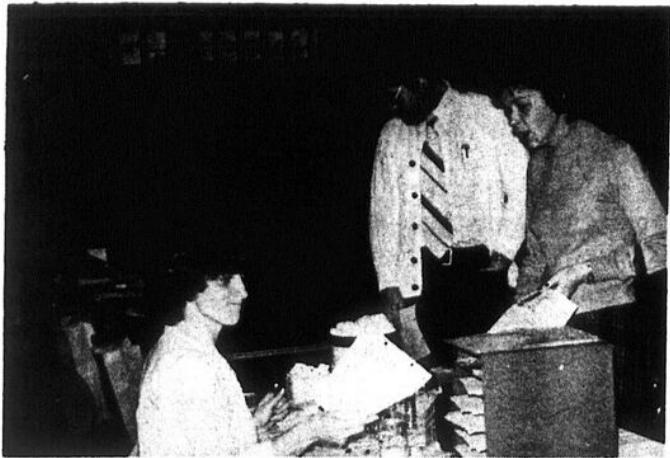
hier...

0-0-0-0-0

De nouveaux membres s'ajouteront probablement au conseil d'administration à la fin de l'année scolaire puisque cinq mandats viennent à échéance en avril et en mai 1980. Le mandat de Marcel Fréchette, représentant des professeurs prend fin le 13 avril prochain; M. Fréchette n'est pas habilité à siéger à nouveau. Le 10 mai, les quatre représentants des parents voient également leur mandat prendre fin; il s'agit de Mme Laurence Farley qui, d'ailleurs, remettait sa démission mardi soir dernier, M. Roch Gardner, M. Alfred Lamirande et M. Léopold Côté.

0-0-0-0-0

Enfin on apprenait que le futur directeur général, Georges Jalbert, doit entrer en fonction le 10 mars prochain et qu'il lui a été accordé un mandat de 5 ans, tel qu'il l'avait demandé...



Eclatant succès

La 11e édition de la clinique de sang de la Croix-Rouge organisée par le club Optimiste de Victoriaville a atteint son objectif de 600 donateurs. En effet, 610 donateurs ont pris part à ces deux journées qui se déroulaient au sous-sol de l'église Saints-Martyrs Canadiens. Le responsable de cette clinique, M. André Montcalm tient à remercier la population pour l'effort qu'elle a déployé lors de cette clinique.

(Photos PM)



SPECIAL
Ouest canadien
par air: 15 jours
\$911.00
occ. double
Par terre: 23 jours
\$879.00
occ. double
Détenteur d'un permis
du Québec

Mérisol
Agence de Voyages
819-362-3235
1496, ST-LOUIS
PLESSISVILLE J.N.O.

Combien de gens font la
grève pour pouvoir s'offrir
une plage... dans le sud.

Un gros lot de plus de \$100 000
chaque vendredi

6/36

METRO

LABBE
Métro

898 SUD, BOUL. BOIS-FRANCS
ARTHABASKA

COTES de FLANG de PORC **1.18**
surgelées (Spareribs) (Rég.: \$1.59) la livre

**BOEUF
HACHE**

Ordinaire la livre

1.48

(Rég.: \$1.98)

ROTI de PORC frais

Dans l'épaule
la livre

.88

(Rég.: \$1.29)

dans le SOC
la livre

1.08

(Rég.: \$1.39)

SAUCISSES
"Mérite"

porc et boeuf

la livre

.98

MARGARINE

Molle - Huile soya
"Blanchet"
Boite 2 livres

1.38

(Rég.: \$1.79)

CAFE Maxwell

Sac d'une livre

(Rég.: \$4.09) le sac

3.19

**SOUPE aux POIS
ou aux LEGUMES**

"Habitant" 28 onces

.59

(Rég.: \$0.68)

BREUVAGE

à l'orange ou raisin
64 onces - "F.B.I."

.69

(Rég.: \$0.99)

ESSUIE-TOUT

"SCOTTOWELL"

Paquet de 2 rouleaux (Rég.: \$1.45)

1.15

BIERE

VIN

CIDRE

TOMATES

de la Floride
Grosueur 6 x 7
la livre

.39

(Rég.: \$0.69)

BISCUITS

David

Feuilles d'érable ou tartes
de fraises Cello 400 g.

le cello

(Rég.: \$1.19)

.88

Nous nous réservons le droit de li-
miter les quantités.
Prix en vigueur jusqu'au 8 mars
1980.

ORANGES

Temple des Etats-Unis

Grosueur 125

.89

(Rég.: \$1.29 la douz)

Connaissez-vous "Parents-Secours"?

Victoriaville (MD) — A l'occasion de l'année internationale de l'enfant, un comité de protection de l'enfant était formé à Victoriaville. Ce comité, sous la présidence d'honneur du maire Robert Caron, et avec l'appui du club Kiwanis de Victoriaville, a alors formé un comité «Parents-Secours» qui vise essentiellement à la protection de nos enfants.

Pour la population de Victoriaville-Arthabaska, et spécialement pour les enfants, la mise en place du programme Parents-Secours signifie qu'il y a parmi la population des personnes conscientes que les jeunes enfants dans les rues sont exposés continuellement à des dangers de toutes sortes et peuvent devenir en difficulté. Les personnes qui ont adhéré au programme sont également conscientes qu'il est une obligation sociale et morale de se tenir responsables du bien-être de ces enfants.

Les personnes donc qui ont adhéré à Parents-Secours révèlent publiquement par leur appartenance à ce projet, qu'elles entendent aider les enfants en difficulté dans les rues de leur

quartier, et en même temps, elles mettent en garde tout individu qui voudra s'attaquer ou s'en prendre à ces enfants, qu'il y a derrière les fenêtres des maisons, des personnes soucieuses du bien-être des enfants et que ces personnes n'hésiteront pas un instant à intervenir personnellement ou à demander de l'aide.

Les corps policiers aussi bien municipaux que provincial, porteront une attention spéciale à toutes demandes venant de «Parents-Secours».

Pour quoi?

Le programme Parents-Secours est à l'intention de tous les jeunes enfants de 12 ans et moins. Il est absolument essentiel que les parents informent leurs enfants, particulièrement ceux qui ne fréquentent pas encore l'école, de la signification de la carte «Parents-Secours» arborée devant les fenêtres des maisons et de les aviser que s'ils sont mal pris, loin de chez eux, ils pourront solliciter de l'aide.

Nous sommes assurés que les résultats se feront bientôt connaître. L'expérience a démontré une diminution de 40% du crime contre la

personne dans les secteurs ou endroits où le programme «Parents-Secours» est en marche. La diminution de la criminalité envers les enfants est le but ultime, mais le projet «Parents-Secours» peut également aider les enfants aux prises avec la crainte d'un étranger, les enfants blessés, malades, qui souffrent du froid, qui ont perdu leur chemin; il vise en somme à dépanner les enfants temporairement en difficulté.

Le comité Parents-Secours

L'organisme est présentement composé d'un comité central et de huit comités de secteurs. Le comité central a pour tâches la promotion de Parents-Secours dans la région et la coordination des activités des huit comités de secteurs. Ces comités représentent les 8 secteurs desservis par les écoles de la Commission scolaire de Victoriaville, soit les secteurs des écoles Mgr Grenier, Le Manège/Pie X, Saint-Gabriel, Sainte-Famille, Marguerite - Bourgeois/Saint-David, Mgr Milot, Notre-Dame-de-l'Assomption et Arthabaska.

Les membres de ces comités voient à recruter de

nouveaux membres, à informer les enfants du programme «Parents-Secours». Présentement, Parents-Secours compte en-

viron 600 foyers qui ont accepté d'ouvrir leurs portes à un enfant en difficulté.

Toute personne intéressée à devenir membre de Pa-

rents-Secours peut communiquer soit avec l'école de son quartier, soit aux numéros de téléphone 357-8790 ou 752-5184.



Les membres du comité «Parents-Secours» de Victoriaville-Arthabaska. 1ère rangée: Pierre Verville, président, Mme Lise Brosseau, Mme Monique Morin, Mme Hamel et Mme Thérèse Blanchet.

2e rangée: M. Marcel Laurin, M. Denis Lafontaine, M. Gilles Plante et M. Jean-Marie Clerc.

(Photo MD)

OFFRE ALLÉCHANTE
Bon appétit!



\$1.00
DE RABAIS

- SALLE A MANGER
- COMPTOIR
- SERVICE A L'AUTO
- UN COUPON PAR CLIENT

LE CHOIX ENTRE

REPAS #1
QUART DE POULET (CUISSÉ)
Avec frites, sauce, salade de chou et pain

REPAS #2
QUART DE POULET (POITRINE)
Avec frites, sauce, salade de chou et pain

Date limite: 18 mars 1980
Valide au 609 boul. Bois-Francis sud, Arthabaska
Non valide les mardis de 15h à 21h

V3

Succès retentissant du gala des bénévoles

Victoriaville — Le gala des bénévoles organisé par le club Lions de Victoriaville a connu un succès retentissant, samedi soir, alors que pas moins de 350 personnes se sont rendues à l'école Le Manège.

Les représentants de pas moins de 35 organismes bénévoles de la région, ont été impressionnés par la qualité de la soirée et ont apprécié à sa juste valeur le spectacle musical donné par l'orchestre CODA.

Le club Lions de Victoria-

ville a profité de l'occasion pour remettre à chacun des représentants des organismes bénévoles, un certificat d'honneur soulignant le travail exécuté auprès de la communauté des Bois-Francis. Le gala, précédé d'un cocktail et d'un buffet, s'est déroulé sous le signe de la danse et l'orchestre CODA, composé de 18 musiciens de la région de Saint-Hyacinthe, a su rappeler des souvenirs à plusieurs participants, interprétant une foule de succès

des années '50.

Applaudi à maintes reprises, le groupe de musiciens a donné le ton à ce gala qui n'est pas prêt d'être oublié par la totalité des personnes présentes.

Le succès du 1er gala des bénévoles est tout à l'honneur des membres du club Lions de Victoriaville et cette initiative a été grandement appréciée par les nombreuses personnes qui se dévouent pour améliorer

le sort de leurs semblables. Félicitations aux principaux responsables du gala, Yvon Dupuis, Benoît Guy Gagnon, Rheault, Claude Routhier, et



Les principaux responsables du gala en compagnie de quelques représentants des organismes bénévoles qui ont reçu un certificat d'honneur soulignant le travail effectué par ceux-ci auprès de la

communauté des Bois-Francis. On remarquera également sur la photo ci-dessus le nouveau député fédéral de Lotbinière, M. Jean-Guy Dubois. (Cliché L'Union)

S.O.S. aux employeurs

Victoriaville (GB) — Au cours de la semaine dernière, le maire Robert Caron de Victoriaville, les formateurs du Centre d'orientation et formation pour immigrants (COFI), le Centre de main-d'oeuvre du Canada et quelques employeurs de la région se sont réunis à l'hôtel de ville de Victoriaville pour tenter de trouver un emploi aux quelque 30 immigrés Vietnamiens accueillis dans nos murs en 1979.

Pour cette rencontre informelle, plus de 60 employeurs de la ville avaient été convoqués. Seulement une dizaine d'entre eux se sont présentés et quatre de ces derniers ont démontré un certain intérêt à embaucher des immigrés, soit pour des stages ou des emplois permanents.

Selon le COFI, la majorité

des nouveaux citoyens de la ville termineront leurs cours de français ces jours-ci et tous sont disponibles pour combler les besoins des employeurs.

Le COFI et le CMC lancent donc un S.O.S. aux dirigeants des industries locales pour faire en sorte que ces immigrés trouvent un emploi dans les plus brefs

délais. Certains ont une formation ou une expérience dans la santé publique, le textile, la mécanique automobile, la boulangerie, la comptabilité, l'imprimerie, la vente au détail, etc.

Pour plus d'informations, on peut communiquer avec le COFI pour les stages, au numéro de téléphone 758-7860 et demander Ninon Richard Châtelain ou Gaétan Perreault, et au Centre de main-d'oeuvre du Canada pour les emplois, au numéro de téléphone 758-0551. A cet endroit on demande M. Ernest Gagné.

Saviez-vous que...

— La sérialité est en philosophie la situation de séparation entre les hommes, qui les maintient extérieurs les uns par rapport aux autres à l'intérieur d'un même ensemble.

Dictionnaire encyclopédique Larousse «L1» - Article «sérialité».

SI...

OU

OXFAM

Dirigeants d'entreprises La BFD peut-elle vous aider?

AFIN DE DISCUTER DE VOS BESOINS
MICHEL BUREAU SERA A WARWICK
LE 5 MARS 1980
AINSI QU'A VICTORIAVILLE
LE 12 MARS 1980

POUR RENDEZ-VOUS: (819) 478-4951
(A frais virés)



BANQUE
FÉDÉRALE
DE DÉVELOPPEMENT

Place du parc,
228 rue Hériot,
Drummondville.

- Aide financière
- Consultation
- Formation en gestion
- Information

Nouvelle ligne printemps-été maintenant en montre

- Imperméables
- Manteaux
- Robes
- Pantalons
- Gilets
- Blouses
- Etc.



Boutique Anne Enr.

Carte Chargex 6 Cannon — Arthabaska
Carte Master Charge Centre commercial Bellevue
Plan mise de côté



Pierre-Marc Johnson à Ham-Nord:

“Nous voulons défaire l'unité canadienne sur le plan politique mais la refaire sur le plan économique”

Ham-Nord (MD) — Dans le cadre de la tournée ministérielle sur le référendum, le ministre du Travail et de la Main-d'Oeuvre du Québec, M. Pierre-Marc Johnson, était de passage dans la région de Ham-Nord, samedi dernier, afin d'expliquer le plus clairement possible à ses auditoires ce qu'était la souveraineté - association proposée par le gouvernement Lévesque.

M. Johnson devait tout d'abord rencontrer une

trentaine de personnes, en particulier des représentants des conseils municipaux et d'organismes lors d'un déjeuner à Ham-Nord, pour ensuite se rendre rencontrer un autre groupe à Wotton et enfin terminer sa tournée de samedi à Tingwick à l'occasion d'un souper auquel assistait un peu plus d'une centaine de personnes.

Le ministre Johnson a tout d'abord rappelé que les

prochaines semaines et les prochains mois seraient très importants pour le Québec, principalement avec le débat sur la question du référendum qui débutera très bientôt à l'Assemblée nationale. Il a précisé que répondre «oui» au référendum signifiait de donner le mandat au gouvernement de négocier la souveraineté-association, c'est-à-dire négocier le repatriement des impôts, des lois, etc. pour, dans un deuxième temps,

établir une association sur le plan économique avec le reste du Canada.

Selon l'entente désirée, avec un Québec souverain, il n'y aurait pas de passeport nécessaire pour visiter le reste du Canada, pas de douanes également, pas de limitation sur la circulation des personnes ou des biens et le Québec garderait la même monnaie tout en assurant sa participation aux décisions de la Banque du Canada.

Le ministre a par ailleurs invité les édiles municipaux présents à bien s'informer face au référendum. «En tant qu'élus municipaux, vous avez le devoir de vous renseigner adéquatement

afin d'être en mesure d'expliquer clairement les implications du référendum», a-t-il expliqué.

Selon le conférencier, le débat référendaire ne devrait pas devenir un débat partisans mais se faire en toute sérénité.

Parlant de l'économie du Québec, M. Johnson a déclaré qu'il était normal que le Québec se soit enrichi depuis les 25 dernières années, «mais à quel prix?» devait-il ajouter en précisant que son appartenance à la confédération fait en sorte que le taux de chômage au Québec est de 30% plus élevé qu'en Ontario. Selon lui, les investissements du gouver-

nement fédéral au cours des 20 dernières années ont été d'environ 40% en Ontario comparativement à seulement 20% au Québec.

«Nous possédons une main-d'oeuvre qualifiée et productive et de nombreuses richesses naturelles. Avec la souveraineté-association, ce qui va changer, c'est surtout le pouvoir d'influencer les décisions de développement économique qui présentement sont prises par les gens de l'ouest. Bref, nous voulons défaire l'unité canadienne sur le plan politique mais refaire cette unité sur le plan économique», devait déclarer le ministre Johnson.



10% de rabais sur lots de bas

CAMEO

L'ESSENTIEL DE LA MODE

Boutique Fémina Entr.
Vêtements de base
MME YOLANDE LAQUERRE, propriétaire
DU 5-15 MARS, 1980

Place

Tél.: 758-7636

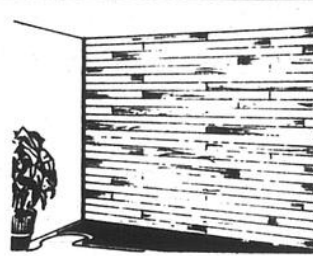
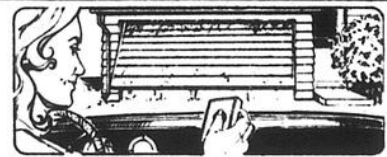
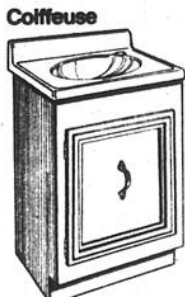
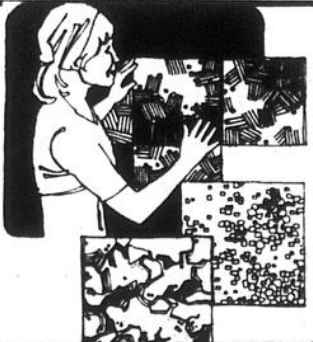
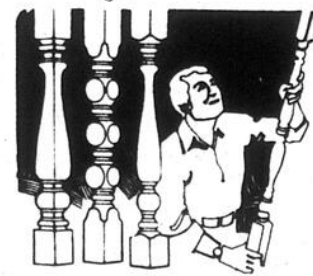
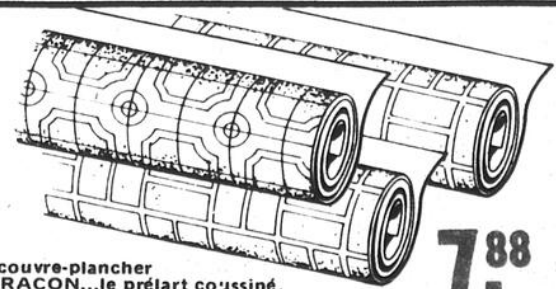
BMR
BMR**J.E.C. GIROUX** LTÉE

9 rue Giroux, Victoriaville 758-1555

L.-M.-M.: 8.30/5.30 J.-V.: 8.30/9.00 S.: 8.30/3.00

VENTE PRINTEMPS

Les prix fondent DANS TOUS LES DEPARTEMENTS

BOIS et MATERIAUXTrès beau second sur rive
3.99 FLECEDRE à V'' de l'est
495.00 M.P.OUVRE-PORTE DE GARAGE De luxe Stanley
199.00**PLOMBERIE**Coiffeuse
COIFFEUSE fini vinyle dessus fini acrylique 16''x20''
69.99 (2 MCX)Portes de bain K-LUX
39.95EVIER acier inoxydable 31''x20 1/2''
69.99**DECORATION**Liège décoratif 1/2x12''x12''
1.69 (pqt de 4)Poteaux décoratifs réduits de **20%**MIROIRS décoratifs 12''x12'' veinés or **1.19** pi.ca. clairs **.89** pi.ca.**COUVRE-PLANCHERS**CHOIX DE COUPONS plus de 300 verges
3.88 v.c.Tapis bouclé, SHAG sur foam 100% nylon antistatique rég. \$16.00
SPECIAL 8.88

Le couvre-plancher DURACON...le prêtart coussiné, sans cire à poser vous-même

7.88

GERARLD MUSIQUE sera sur place pour faire démonstrations de ses fameux orgues YAMAHA

SPORTIFS: venez rencontrer **CLAUDE MOUTON** La voix des Expos et du Canadien qui sera au magasin **VENDREDI SOIR et SAMEDI avant-midi****DEMONSTRATIONS ET NOUVEAUX PRODUITS**

- Artisans
- Nettoyage de tapis
- Pose de stucco
- Pose de briques décoratives
- Coupe de tuiles
- Nouveau produit pour fond de douches
- Nouveaux stores Vérosol
- Portes accordéons Grofillex

OUVERT jusqu'à 17 h samedi après-midi exceptionnellement

Les prix sont: payez et apportez

Certaines quantités sont limitées

? Crevez un ballon et gagnez ? un prix à la caisse

R E G E N C Y



V E L O U R S

**Maison
Barret Inc.**

Carrefour des Bois-Francis
Victoriaville
752-4893



**Boutique
Claire de France**

Carrefour des Bois-Francis
Victoriaville
758-8746

Boutique Mod Look 11

Carrefour des Bois-Francis
Victoriaville
752-6166



TAPIS MICHEL DEMERS INC.

Les couvre-planchers
c'est notre affaire

53 Girouard, Arthabaska

357-9211



ASECA
ASSOCIATION DES SPECIALISTES
EN COUVRE PLANCHERS



TOUT SUR UN SEUL PLANCHER

Lot de tapis

à partir de

2,87 verge carrée

Prélaté
sans cirage

à partir de

3,87 verge carrée

Tapis Berlingon

N° 1,35

SPEC. **6.87**

Tapis Berlingon très luxueux

N° 2,35

SPEC. **10.87** et moins

Tapis Ventura 2 tons

N° 15,95

SPEC. **8.99**

Pourquoi chez Tapis Michel Demers Inc.?

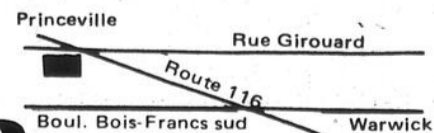
- Tapissérie
- Peinture
- Céramique
- Artisan

- Vaste stationnement
- Choix incomparable
- Service personnel

C'est la SUPER VENTE

Jamais vue dans la région

53 Girouard - Arthabaska



En 1981

Saint-Rémi fêtera son 100e anniversaire

Saint-Rémi-de-Tingwick (MD) — La municipalité de Saint-Rémi-de-Tingwick fêtera l'an prochain son centième anniversaire de fondation. La période intensive

des activités marquant ce centenaire se déroulera du 24 au 30 juin.

Cabane à sucre
Cependant, dans le but de ramasser des fonds en vue des activités de ce centenaire, les organisateurs organisent une partie à la cabane à sucre qui aura lieu samedi le 5 avril, chez M. Pierre Luneau, dans le 9e

rang. On peut se procurer les billets au prix de 10 \$ (souper et boisson comprise) à l'épicerie Duhaime ou encore chez M. Pierre Luneau.

Comité du centenaire
C'est M. Pierre Luneau qui a accepté de présider le centenaire de la municipalité. Il sera secondé dans sa tâche de M. Réjean Champoux à titre de vice-président, Mme Estelle

Luneau (secrétaire) et Mme Réjeanne Vallières (secrétaire-trésorière).

Les directeurs sont M. Mme Paul-Emile Descormiers, M. Mme Laurier Lallier, M. Mme Claude Duhaime, Mme Carmen Champoux, M. Hubert Vallières, Mme Rachel Lallier, M. Mme Henri Beauchesne, M. Mme Ubald Trotter, M. Mme Réal

Poisson, M. Mme Laurent Roberge, M. Yvan Boucher, M. Mme Roland Pellerine et Mme Paul-Emile Potvin.

Présentement, en plus d'organiser des activités pré-centenaires, le comité organisateur travaille à amasser des informations pour la publication d'un recueil-souvenir qui devrait être publié au début de l'année 1981.

Pierre Verville en spectacle

Epoustouffant ... talentueux ... digne des grands professionnels, c'est en ces mots que les critiques parlent de Pierre Verville, ce jeune garçon de 17 ans qui, depuis 5 ans, présente sur différentes scènes de la province, un spectacle d'imitations qui ne ressemble à aucun autre.

Pierre Verville présente son spectacle au cinéma Laurier, vendredi prochain.

Les Joe Dassin, Jean Lapointe, Alain Barrière, Guilda, Sol, Gignac, René

Lévesque, Claude Ryan, Trudeau, Deschamps, Louvain n'ont plus de secret pour Pierre Verville. Plus de 40 imitations où s'entremêlent comédie, rires et chansons, accompagné par d'excellents musiciens, une chanteuse et des danseuses.

Il n'a que 17 ans, mais il a tout un bagage d'expériences: différentes apparitions à la télévision de Sherbrooke et à Montréal au Canal 10, des spectacles dans plusieurs grandes villes, etc...



Nouveau chirurgien-dentiste



Dr M. Gomaa d.d.s.
maintenant installé au
89 Notre-Dame est,
Victoriaville

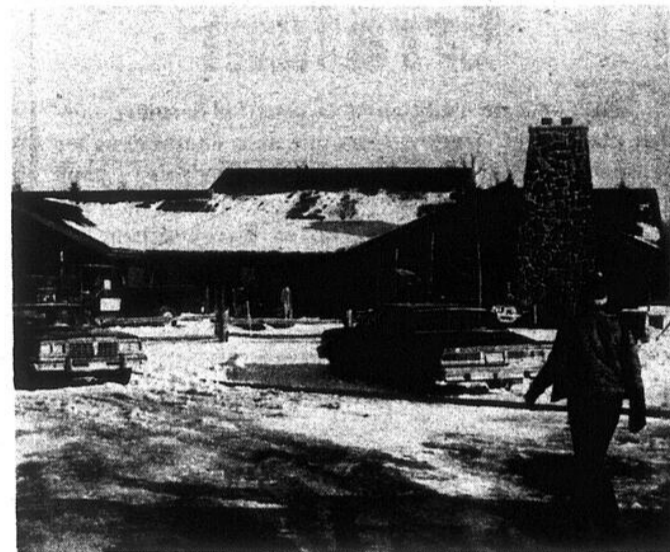
Prenez rendez-vous à 758-8004

PAGE A-16 - L'UNION - MARDI 4 MARS 1980

PRINTEMPS '80

BOUTIQUE MOD LOOK II
Carrefour des Bois-Francs
752-6166

4-3-80



Incendie

Un début d'incendie a été vite maîtrisé par les sapeurs de la municipalité d'Arthabaska vers 10 h 30 samedi dernier, à la résidence de M. Paul Brunelle située au 34 rue Bourgeois. Un système d'alarme a déclenché l'alerte au poste de pompiers puisque la maison était déserte au moment du feu. Les dommages seraient considérables. D'autre part, les pompiers de Victoriaville ont répondu à pas moins de sept appels au cours de la fin de semaine. Deux des incendies couverts par le service dirigé par M. Fernand Giguère ont occasionné des dégâts matériels supérieurs à 10 000 \$, soit aux résidences de MM. Jean-Marc Labbé du 32 rue Carrier et Yvan Ouellette du 282 Victoria.

(Photos L'Union)

Les notaires
AUBERT & RHEAULT

357-7760

702 boul. Bois-Francs sud
Arthabaska

I.N.O.

Nouveau salon de coiffure



10 ans d'expérience

Dans une atmosphère personnelle et privée, la coiffure est un art.
Coiffures - Teintures - Permanentes
Coupes - Mises en plis - Soins capillaires

Pour rendez-vous

282 Victoria
Victoriaville

758-6327

ACTIONS/OBLIGATIONS/CERTIFICATS GARANTIS



P. CANTARA
représentant
rés.: 828-2575



R. CLOUTIER
directeur
rés.: 758-8579

758-6261

Régime d'épargne action déductible de
votre revenu imposable.

Tassé

Tassé & Associés, Limitée

COURTIERS EN VALEURS DE PLACEMENTS

117 est, Notre-Dame - suite 9 - Victoriaville G6P 3Z9

CEGEP
JOHN ABBOTT

12 1/2%

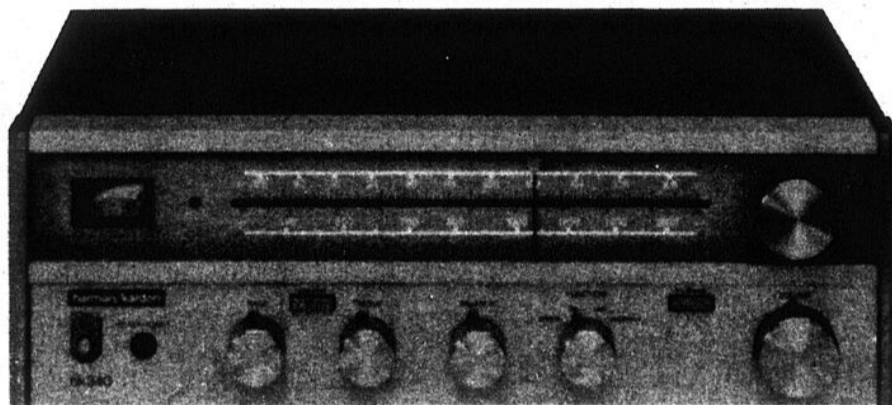
5 et 10 ans

harman/kardon

Haute fidélité absolue

VENEZ LES ECOUTER

"1980"
C'est l'année
Bois-Francs
Electronique



HK-340

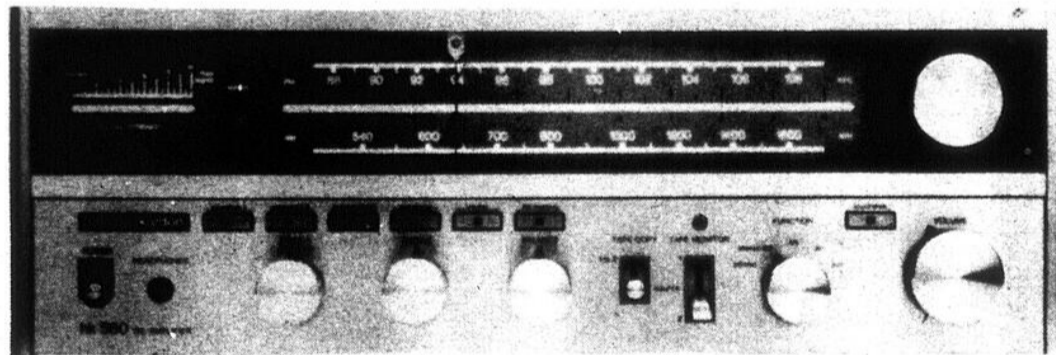
Récepteur MA/MF
stéréophonique

Performances élevées
à prix modeste

20/20 watts RMS par canal

HK-560 40/40 watts RMS par canal

Le récepteur MA/MF conçu pour l'auditeur
passionné de musique



.04% DISTORSION HARMONIQUE TOTALE

incluant

* Ampli à liaison directe

* Sélecteur pour 2 paires de haut-par-
leurs

* Preampli phono à 4 étages

* Copie de bande possible

* Filtre subsonique à 12 db par octave

* Indicateur d'accord LED

CHARGEX
acceptées

Mise de côté gratuite

Plan de financement
bancaire disponible.

Heures d'ouverture:

Lundi, mardi, mercredi
9 h à 17:30 h
Jeudi et vendredi
9 h à 21 h
Samedi: 9 h à 17 h



SPEL

**BOIS-FRANCS
ELECTRONIQUE**

Le service est la base de notre commerce

557 BOUL. BOIS-FRANCS SUD ARTHABASKA
357-2208

250 boul. St-Luc - Asbestos - 879-2444
LES SPECIALISTES DE L'ELECTRONIQUE

Fermières de Victoriaville

Victoriaville — Les Fermières de Victoriaville ont profité de leur dernière assemblée mensuelle pour souligner la fête de la Saint-Valentin. Plusieurs prix furent décernés à cette occasion.

Mme Lucille Hamel, responsable des arts domestiques, expliqua aux membres la marche à suivre pour devenir l'artisanne de l'année lors de l'exposition annuelle.

Par ailleurs, une responsable fut nommée pour le livre de courtoisies; il s'agit de Mme Jeanne-d'Arc Roy.

Un voyage est en organisation pour visiter les floralies internationales de Montréal au cours de l'été.

Enfin, mentionnons que la prochaine réunion mensuelle aura lieu le 12 mars prochain, à compter de 19 h 30, au local habituel.

Loisirs-Amitié

Informée par Lise Gariépy et Me Pierre Sanche, directeur du greffe au Palais de Justice d'Arthabaska du contenu de la loi des jurés, les femmes de Loisirs-Amitié ont démontré un vif intérêt à la description de l'ampleur et des étapes à suivre dans la composition du tableau des jurés.

Appelées à être choisies au hasard tout comme n'importe quel autre citoyen, c'est à partir de la liste électorale que se fait le tirage au sort. L'aspect démocratique de la loi favorisera cette méthode toutes les couches de la société. Un long processus d'élimination s'engagera par la suite pour en venir au choix de 12 personnes qui devront satisfaire aux exigences de loi et de tous les partis concernés. Moutt détails ont été ajoutés par les deux conférenciers ce qui en fait une heure d'information hautement appréciée et qu'il fait bon de souligner.

0-0-0-0

Loisirs-Amitié aura pignon sur rue le 8 mars prochain. Des bénévoles apporteront à ceux et celles qui le désirent bon nombre d'informations au kiosque du mouvement au Centre des

Loisirs.

0-0-0-0

Mariette Fillion et Alice Boudreau ont joué gagnantes au dernier moitié-moitié.

0-0-0-0

Cette semaine, les membres de Loisirs-Amitié se réunissent en assemblée communautaire.

Saviez-vous que...

— Les plus grands producteurs de «beurre» sont l'Europe occidentale, l'U.R.S.S., l'Inde et les États-Unis.

Petit Atlas Larousse — page 34.

Aux agriculteurs

(HR) — La Commission des accidents du travail avise tous les agriculteurs du Syndicat de base de Saint-Valère qu'elle tiendra une séance d'informations mardi le 11 mars à 20 h 30, au centre communautaire de Saint-Samuel. On parlera de l'assujettissement des producteurs à la loi.

Erratum

(HR) — Dans l'édition de la semaine dernière, section «Lettres et visages» alors que nous énumérions les personnes siégeant au comité provisoire pour l'évaluation des besoins du milieu en vue de l'implantation éventuelle d'une maison d'accueil pour les femmes, nous présentions M. Paul Bussières comme un psychiatre, alors qu'il est, en réalité, travailleur social à l'Hôtel-Dieu d'Arthabaska.

Saviez-vous que...

— Le monumental mur des Lamentations, au pied duquel les Hébreux pleurent depuis des siècles la ruine de Sion, est le seul vestige de la Jérusalem biblique: il faisait partie de l'enceinte élevée par Hérode autour du second temple qui remplaça celui de Salomon et fut détruit à son tour en 70.

L'Orient méditerranéen - Israël - page 4 - Larousse (coll. «Beauté du monde»)

Cessez de fumer aujourd'hui
Et dans un an,
Envolez-vous pour Paris,
Ou ailleurs...
(\$1.05 x 365 = \$383.25)



BESOIN D'ARGENT

NOUS ACHETONS LA MONNAIE CANADIENNE À DES PRIX TRÈS COMPÉTITIFS. COMPARÉZ AVEC NOS PLUS PROCHES COMPÉTITEURS.

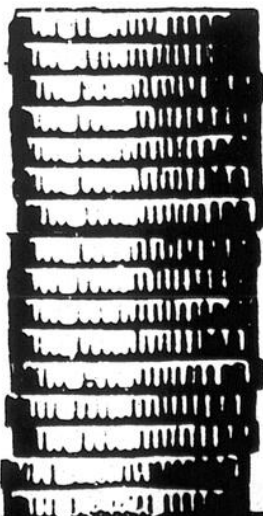
PIÈCES D'ARGENT CANADIENNES

1966 10¢	nous payons	\$1.55 ch.
25¢	nous payons	3 ⁹⁷ ch.
50¢	nous payons	7 ⁷⁵ ch.
1 ⁰⁰	nous payons	16 ⁰⁰ ch.
1967 10¢	nous payons	1 ⁰⁰ ch.
25¢	nous payons	2 ³⁰ ch.
1968 10¢	nous payons	.80 ch.
25¢	nous payons	2 ⁹⁰ ch.

PIÈCES D'ARGENT AMÉRICAINES

1964 et avant 10¢	nous payons	\$1 ⁰⁰ ch.
25¢	nous payons	4 ⁵⁰ ch.
50¢	nous payons	9 ⁰⁰ ch.
1 ⁰⁰	nous payons	18 ⁰⁰

Aussi nous achetons pièces en or et série olympique, articles d'art d'argenterie de toute sorte

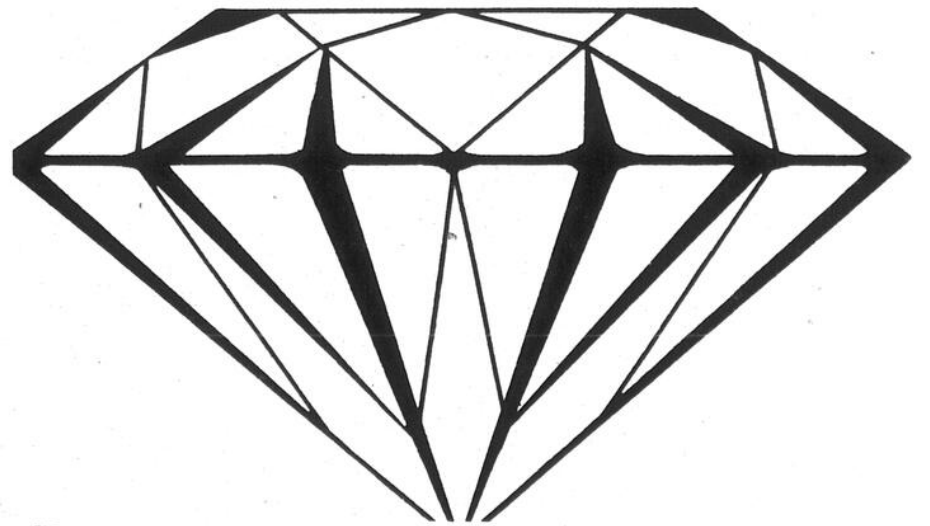


Appelez
DANIEL ou RAYMOND
après 19 h
(819) 344-2095
St-Fortunat

★ Les prix sont sujets à changements sans préavis.

Le
diamant
Un placement
intelligent
dans un monde
incertain

(Tiré du journal financier économique "Finance")



Pour votre placement:

BIJOUTERIE GUY BERGERON

98 Notre-Dame est Victoriaville

752-4815

Centre-ville

4-3-80

Série de conférences à Sainte-Séraphine

Choisir: la pauvreté ou la richesse

Sainte-Séraphine (MK) — Jeudi le 28 février dernier, M. Julien Giguère donnait sa neuvième conférence à Sainte-Séraphine. Elle avait pour but de montrer que la richesse spirituelle et matérielle est une affaire de pensée.

Loi de la vie

L'harmonie et l'abondance sont des lois de la vie qui s'appliquent à la nature. L'être humain n'étant pas exclu de cette dernière est évidemment soumis aux mêmes lois.

Des planètes, des étoiles, des arbres et des fleurs, etc. se retrouvent en abondance dans l'univers. L'être humain a aussi en lui cette abondance, une abondance d'idées que la pensée ne doit pas laisser dormir.

La pensée qui est un multiplicateur d'idées amènera l'abondance qui ne peut faire autrement que de mener à la richesse. Ce qui fait la richesse dans la vie d'un homme est l'amour et toutes les valeurs qui s'y rattachent, le confort et l'argent. Donnez de l'amour et plus vous en aurez en vous, donnez de la joie et plus vous serez joyeux, demandez le confort qui est une chose bonne que la vie veut pour vous et vous l'aurez, etc...

Trop souvent, loin de cette mentalité d'abondance et

par un esprit religieux borné, les hommes sont portés à penser que c'est par le manque qu'ils auront le salut. En fait, que c'est vertueux d'être pauvre.

Mais avez-vous déjà vu un être humain prêcher le droit à la pauvreté? sûrement pas... Alors pourquoi un individu. devrait-il se l'imposer ou en faire sa loi.

Se développer

D'un individu à un autre, il est vrai que les envies et besoins peuvent être différents. Que la richesse pour un peut être la pauvreté pour un autre. Mais cela n'est pas important, ce qui l'est, est que chaque individu détermine ce qui lui convient et que par cela, il vive dans l'abondance.

L'individu a à développer ses propres talents, ses propres racines. Avez-vous déjà vu un petit lys demander des racines à un plus grand? La même chose s'applique pour l'être humain. Il ne faut pas attendre ou compter sur les autres pour développer ses talents. Il revient à chacun de nous de les découvrir et les développer; de là viendra l'abondance.

Egalité matérielle

Il devient alors utopique de penser que l'égalité matérielle serait le bonheur parfait. Les êtres humains sont uniques et différents, ils

ne doivent pas être encadrés dans des moules.

Si on prend l'exemple des Japonais qui n'ont aucune matière première et si on se place à un certain point de vue, on peut constater qu'ils manquent de quelque chose

par rapport à d'autres pays. Pourtant, ils sont plus avancés que beaucoup d'autres pays; ils sont champions dans l'électronique et dans la fabrication de toutes sortes d'objets utilitaires.

L'abondance et la richesse sont affaires de pensée. Vous avez des idées, mettez-les de l'avant, ne vous laissez pas arrêter par rien ni personne. Vous voulez être riches spirituellement et matériellement, devenez-le...

Tous les propos tenus dans les lignes qui précèdent sont inspirés de la conférence de M. Giguère. Pour plus d'informations, on peut communiquer avec M. René Saint-Louis au numéro 336-5532.

INVITATION AUX FUTURS MARIÉS

chez



F. Morin & Fils Ltée
MEUBLES
FURNITURE

12, Du Carmel, Danville, Tél: 636-2711

VASTE CHOIX de MEUBLES

HEURES D'OUVERTURE

Lundi
de 13 h à 17 h 30
Mardi et mercredi
de 8 h 30 à 17 h 30
Jeudi et vendredi
de 8 h 30 à 21 h
Samedi
de 8 h 30 à 16 h

DANS LES STYLES:

COLONIAL — CONTEMPORAIN
MODERNE — FUTURISTE

REPARTIS sur 4 PLANCHERS de "BONNE VALEUR"

SPECIAUX du MOIS

(A ne pas manquer)

LAVE-VAISSELLE

Admiral: \$299.

pour

\$349.⁹⁵

T.V. CABINET

Admiral: \$995.

pour

\$695.

MOBILIER
DE SALON

\$289.

pour

\$199.

**TERMES
FACILES**

**PLAN
MISE de COTE**

— MENAGE COMPLET —

Exemple:

neuf complet
pour jeunes couples.

3 pièces

\$912.⁹⁵

Neuf colonial

\$2680.

Neuf moderne

Rég. \$3695.

Spécial:

\$3094.

Saviez-vous que...

— La fondation du Rijksmuseum est due à l'initiative de Louis Napoléon Bonaparte, qui régna sur la Hollande de 1806 à 1810. En 1808, ayant transféré sa résidence d'Utrecht à Amsterdam, il créait dès le lendemain de son arrivée, par ordonnance du 21 avril, un «grand musée royal», qui fut provisoirement installé dans quelques salles de l'ancien hôtel de ville.

Petit Larousse de la peinture - Tome 1 - Article «Amsterdam».

**VOYAGES
MICHEL**

**ETE 1980
CROISIERES**
sur le Saint-Laurent

M.S. Alexandr Pushkin

De 7 jours, prix à partir de \$390.00
par personne.

De 9 jours, prix à partir de \$495.00
par personne.

Demandez des détails complets.
Permis du Québec

493 boul. Bois-Francis sud,
Victoriaville, Qué.

758-1564 4-18-3/80

Fête au Foyer de Tingwick

Tingwick (MK) — A l'occasion de la Saint-Valentin, les Filles d'Isabelle de Tingwick ont passé la soirée en compagnie des pensionnaires du Foyer de Tingwick. Le comité des loisirs avait organisé une gamme d'activités que les bénéficiaires n'ont pas manqué d'apprécier.

Le comité des loisirs est constitué comme suit: Mmes Marjolaine Michaud, Denise Ducharme, Claudette Giguère et Lise Brochu.

A cette occasion, chaque pensionnaire a reçu un souvenir et un coeur que le comité avait fabriqué. Il y avait aussi des sketches, de la danse, des chants folkloriques et de la musique. On a même eu le plaisir d'écouter une dame de 83 ans jouer de la musique à bouche.

Aussi une bouteille de vin fut offerte à un pensionnaire à l'occasion de son anniversaire de naissance.

Le tout s'est terminé par un goûter, également préparé par le comité des loisirs.

La régente des Filles d'Isabelle, Mme Jeannine Mc Neil tient à remercier le

comité pour son travail. Elle tient aussi à rappeler à ses membres qu'au moment de

l'assemblée du 5 mars, on parlera de la famille en ateliers.

**Votre
correspondante
de**

L'UNION

**pour Warwick
et la région:
MARYSE KIROUAC**

Tél.: 357-9126

J/N/O

**Nouveau CUISINES
MARTINEAU Inc.**

9, rue Bon-Air St-Paul-de-Chostor

★ Fabrication, installation et estimation gratuite d'armoires de tous genres

★ Fabrication de meubles sur mesure

382-2224

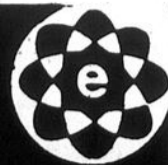
18-3-80

**Danseuses nues
du mercredi
au dimanche
de 15 h à 3 h**

Bienvenue à tous



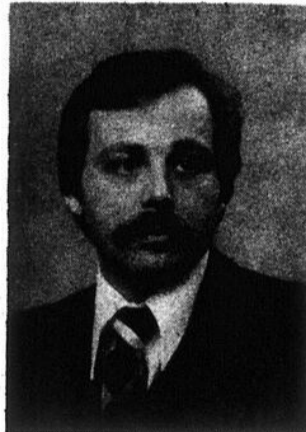
**Hôtel
Notre-Dame
Notre-Dame-de-Ham**



La différence, c'est notre service

laforme

Une maison bien de chez nous... pour vous.



Guy Blouin, gérant



Denis Forest, ass. gérant

**L'EQUIPE LAFORME
vous invite à venir
profiter de ses spéciaux**

**CETTE SEMAINE
TELECOULEUR 20" RCA**

Modèle FD 450



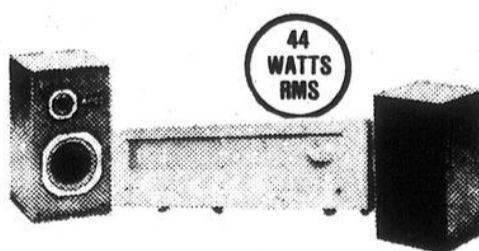
**GARANTIE
LAFORME
4 ANS
PIECES ET
MAIN-D'OEUVRE
SANS CHARGE**

La syntonisation électronique Signa-Lock vous permet de choisir tous les canaux VHF et jusqu'à huit des canaux UHF à l'aide d'un seul bouton. Tube-image Super AccuLine. Accord précis automatique.

Rég. \$639.95
**SUPER
SPÉCIAL**

\$549

**ENSEMBLE DE SON
FISHER RS1022**



**44
WATTS
RMS**

- 1 récepteur stéréo RS1022.
- 2 haut-parleurs 2 voies 44 watts.
- Garantie Laforme 5 ans pièces et main-d'oeuvre (sans charge).

Rég.: \$449.95
**SUPER
SPÉCIAL**

\$299

TÉLÉCOULEUR 26" de RCA

Meubles XL-100 26 po.,
syntonisation électronique SignaLock



**GARANTIE
LAFORME
4 ANS
PIECES ET
MAIN-D'OEUVRE**

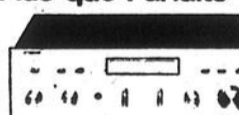
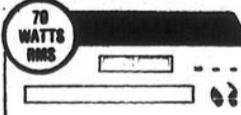
Modèle GD 626
Régulièrement
vendu \$829.95

SPÉCIAL

\$699

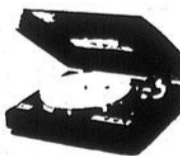
**YAMAHA
AUDIO**

La Musique
"Plus-que-Parfaite"



YAMAHA CT-510
• Syntonisateur MA/MF
• STEREO Yamaha
• Modèle CT-510 à haute sensibilité

YAMAHA CA-510
• Amplificateur de puissance
• Stéréo Yamaha
• Modèle CA-150 de 70 watts RMS



**PLATINE
YP-84**

- Table-tourneante
- Modèle YP-84 automatique
- Cartrouche AT-10 Audio technic.



**ENCENTE ACOUSTIQUE
A-450**
• Colonne de son modèle A-450
• 3 voies 90 watts RMS

Rég.: \$1,239.95
SPÉCIAL

\$899

Garantie Laforme 5 ans pièces et main-d'oeuvre



**CREDIT
MAISON**

CHARGEX



**PLAN
MISE de COTE**

GARANTIE. Nous sommes les seuls à vous donner une garantie écrite sur contrat de 4 ans sans charges additionnelles.

SERVICE. 8 électroniciens d'expérience pour le service après vente. Livraison et service dans la région.

REMBOURSEMENT

Si dans les 90 jours suivant votre achat le même appareil est annoncé ou vendu ailleurs à un prix moindre aux mêmes conditions.

**CARREFOUR DES BOIS-FRANCS
VICTORIAVILLE, 758-0681**

En 1979

La production porcine progresse encore

Selon le rapport sur la situation de l'économie agro-alimentaire au Québec en 1979, les abattoirs québécois ont reçu plus de 4 millions de porcs en 1979, soit une hausse de 26% comparativement à 1978. Cette augmentation porte la part du Québec dans l'ensemble de la production porcine du Canada à 34%, en regard de 19% en 1971.

Les abattages n'ont cessé d'augmenter ces dernières années et, en 1979, la hausse se chiffre à 26%. On évalue que les installations en opération au printemps 1980 pourraient supporter une production de plus de 6 millions de porcs.

Abolition du plan conjoint

La dernière année a été marquée par l'abolition du plan conjoint des producteurs de porcs qui avait été mis en place par le gouvernement du Québec en décembre 1977. En effet, devant l'impossibilité de faire fonctionner adéquatement le plan conjoint, la Fédération des producteurs de porcs du Québec a

demandé au gouvernement de le suspendre.

Baisse des prix

On s'interroge sur les conséquences d'une baisse des prix. Au 15 décembre 1979, les prix moyens depuis le début de l'année étaient de 144,70 \$ le cent kilogrammes (65,77 \$ le cent livres) comparativement à 154,14 \$ (69,94 \$ le cent livres) en 1978. Pour 1980, les prix devraient encore fléchir et atteindre une moyenne évaluée entre 119 \$ et 127 \$ le cent kilogrammes (54 \$ et 58 \$ le cent livres).

Les réactions des producteurs face à la chute des prix et à la hausse du coût des moulées sont encore incertaines. Tandis que certains petits producteurs devront vendre leurs truies et se retirer du secteur, d'autres poursuivront leur expansion. En effet, des investissements élevés, la formation d'unités de production plus importantes ainsi que la constitution de réserves financières pourraient atténuer la diminution prévisible dans la production.

Mentionnons que les transformateurs ont déjà prouvé qu'ils étaient capables de supporter de larges volumes de production et les détaillants ont emboîté le pas en offrant des «spéciaux». Ajoutons qu'il se dessine au Québec une tendance à accroître la présence du porc sur les menus du secteur de la restauration.

En 1980, la production porcine au Québec devrait connaître une hausse de 10 à 15%.

UNIQUE... UNIQUE...

Sauvez les frais d'administration

Jeans = Lois - Liberté - G.W.G. - Le Culottier
Corduroy - Chemises - Blouses - Robes - Jupes - Chandails

JEANS POUR ENFANTS
DE 6 MOIS A 14 ANS.

A des prix uniques
où ça?

HEURES D'OUVERTURE:
Lundi, mardi, mercredi de 13 h à 17 h
Jeudi, vendredi de 13 h à 21 h
Samedi de 9 h à 17 h

Boutique du Havre Enr.
9 rue Du Havre
Victoriaville - 752-6389



HITACHI

c'est en avoir pour son argent!

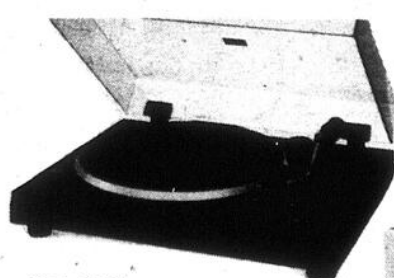
20 ANS de GARANTIE

sur les pièces à ETAT SOLIDE
3 ANS sur pièces et main-d'oeuvre

Ecran 20 po.
Cabinet en bois

599.⁰⁰

Modèle MT 201

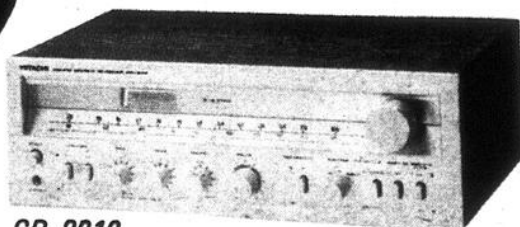


HT 320

Entrainement par courroie
incluant cartouche
magnétique

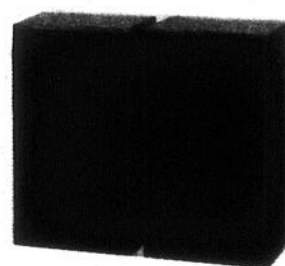
Prix sugg. \$676.00

pour \$499.⁰⁰



SR 2010

Récepteur stéréo & 30 watts RMS total



HFC 100

Système 2 voies
Suspension acoustique
25 w RMS

Service qui fait la différence:

- Installation et livraison gratuites.
- Mise de côté gratuite.
- Techniciens à votre service.
- Plan de financement sur place.
- Satisfaction ou remboursement.
- Les meilleurs prix assurés.

Plusieurs ensembles en magasin à liquider aux prix coûtants

ROSAIRE GOSSELIN INC.

767 ST-LOUIS PLESSISVILLE 362-7507
572 N-D EST VICTORIAVILLE 752-9761



Pour Pâques le Studio Corlivo

vous offre
une séance de pose pour
\$1.00 seulement

Nous vous suggérons pour
pour Pâques
un ensemble de photos couleurs
à très bas prix.

Voyez l'ensemble en montre
dans notre vitrine.

Prenez rendez-vous au:

Studio Corlivo

PHOTOGRAPHE PROFESSIONNEL

257 est Notre-Dame, Victoriaville

752-4035

11-3-80

Soirée de l'A.J.R.

Saint-Paul-de-Chester (CC) — Quelque 230 personnes assistaient mercredi le 27 février dernier à la soirée artistique organisée par les membres de l'Association des Jeunes Ruraux de Saint-Paul-de-Chester.

Un défilé de modes a été présenté en collaboration avec la Mercerie Calille du Carrefour des Bois-Francis, Chaussures Arlequin ainsi

que la Boutique Jinny. Les coiffures étaient signées par Mme Lise Côté de Saint-Paul et le maquillage par Mlle Chantal Rouleau.

Une pièce de théâtre intitulée «Sur le matelas» fut également très appréciée de l'assistance tandis que l'orchestre «Exit» a fait les frais de la musique. Cette comédie était actée par des

membres de l'A.J.R., soit Georges Fréchette, Céline Provencher, Jean-Guy Bergeron, Martin Desharnais, Manon Hamel et René Laroche. Guylaine Desharnais en était le réalisateur.

Après avoir tiré au sort des moitiés-moitiés, la soirée se termina par un «Show-kiss».



Les membres de l'A.J.R. ont joué une comédie intitulée «Sur le matelas».

(Photo CC)



Le défilé de modes a vivement intéressé l'A.J.R. l'auditoire, lors de cette soirée de

(Photo CC)

Hausse des quotas de lait industriel

Le ministre de l'Agriculture, M. John Wise, a annoncé récemment que le comité canadien de gestion des approvisionnements de lait a haussé de 2% le contingent national de mise en marché du lait industriel. Cette hausse entre en vigueur immédiatement.

Le contingent national de mise en marché est ainsi porté à 46,64 millions d'hectolitres (105,8 millions de 100 lb). Ce volume correspond aux besoins du marché canadien, estimés à 44,1 millions d'hectolitres (100 millions de 100 lb), plus une marge de tolérance à la production de 5,8%.

Des quotas additionnels de 1,32 million d'hectolitres (3 millions de 100 lb) avaient déjà été mis à la disposition des provinces pour l'exportation de produits laitiers.

Cette augmentation sera répartie entre les producteurs par les agences provinciales de mise en marché.

Puisque la subvention fédérale sera versée sur les livraisons de lait et de crème de transformation nécessaires pour répondre aux besoins du marché canadien, cette augmentation des quotas représente

une hausse des paiements de la subvention à la production de 5,3 millions \$.

Cette subvention est de 6,03 \$ l'hectolitre (2,66 \$ les 100 lb) pour du lait à 3,6 kg de matière grasse par hectolitre.

«L'augmentation des besoins de lait industriel est attribuable à la hausse de la demande de produits laitiers, particulièrement de beurre et de fromage. En décembre, les ventes de beurre de la Commission canadienne du lait avaient presque doublé par rapport aux ventes des périodes correspondantes des trois dernières années», a précisé M. Wise.

«Il est réconfortant de constater une recrudescence de la demande après des années de stagnation ou de diminution de la consommation des produits laitiers», a ajouté le minis-

tre. «Cette reprise, principalement due à l'amélioration de la mise en marché et à la promotion des produits, indique une tendance qui, j'ose l'espérer, se poursuivra tout au long de la présente décennie». M. Wise a en outre incité les producteurs laitiers à accroître leurs livraisons de lait d'hiver afin d'assurer des approvisionnements de produits laitiers frais tout au long de l'année.

Le Comité canadien de gestion des approvisionnements veille à ce que la production de lait industriel réponde aux besoins du marché. Ce comité, présidé par la Commission canadienne du lait, est formé de représentants des gouvernements provinciaux et des organismes de producteurs.



AS-TU UN SERIEUX PROBLEME D'ALCOOL DANS TON ENTOURAGE?

Si oui, AL-ANON peut t'aider.
INFORMATIONS:
AL-ANON à 752-5715



«Voici un conseil précieux de la part des comptables agréés:

Dans le calcul du revenu imposable, vous avez le droit de déduire les frais médicaux payés pour vous-même, votre conjoint ou les personnes à charge pour lesquelles vous réclamez une exemption. Si vous-même et votre conjoint produisez des déclarations d'impôt, celui qui peut tirer le maximum de cette déduction peut réclamer tous les frais. N'oubliez pas que les frais qui vous sont remboursés ou pour lesquels vous avez droit à un remboursement, ne sont pas admissibles et que vous ne pouvez déduire que les frais admissibles en sus de 3% de votre revenu net.

Ordre des comptables agréés du Québec

Ski de fond

Ham-Nord (CC) — Les sentiers de ski de fond de Ham-Nord sont maintenant ouverts aux amateurs de ce sport. Pour le reste de la saison, on peut devenir membre en achetant un macaron au prix de 1 \$ l'unité.



D'Argy & Garneau Enr.

Entrepreneurs en construction

Avec le printemps, vous songez à embellir ou à rénover votre maison avec du revêtement métallique, d'aluminium ou de vinyle? Confiez ce travail à des gens compétents.

ESTIMATION GRATUITE

D'Argy & Garneau Enr.

234 Campagna Arthabaska, Qué. G6P 6A2

Jérôme Garneau
357-9926

Léo-Paul D'Argy
758-8548

8-4-80

TRUITE fraîche 8 à 10 on. **\$3.69 lb**
St-Mathieu, cté Abitibi

Pétoncles (nature) **\$6.29 lb**
congelées

Avons reçu un peu d'éperlans frais, quelques morues rondes et un peu de pétoncles fraîches

Venez nous voir, nous avons de tout
Poissonnerie La Moulière Enr.

Poissons frais, fruits de mer
10 De Courval, Victoriaville

Tél.: 752-6789

Heures d'ouverture

Jouidi : 9:00 à 21:00

Vendredi : 9:00 à 21:00

Samedi : 9:00 à 15:00

Bon appétit!

Poissons frais

et fruits de mer de toutes sortes.

Un choix incomparable

La production laitière a connu une baisse en 1979

Au Québec, on estime que la production laitière en 1979 s'est établie à 28,7 millions d'hectolitres (6,52 milliards de livres) de lait, soit une baisse de 1% par rapport à 1978. C'est ce que révèle en substance le rapport sur la situation de l'économie agro-alimentaire au Québec en 1979.

Cette situation s'explique par une baisse du nombre de producteurs et une légère diminution du cheptel laitier. Ainsi, le nombre de producteurs laitiers a diminué de 5,6% en 1979 pour atteindre 21 945. La baisse se fait sentir au niveau des producteurs de lait industriel lesquels sont passés de 18 704 au mois de juillet 1978 à 17 280 en juillet 1979.

Le prix du lait
Le prix du lait de consommation a atteint au 1er septembre 1979, 33,53 \$ l'hectolitre (14,77 \$ le cent livres) soit une hausse de 7% sur l'année précédente.

Pour le lait de transformation, le relèvement des prix de soutien du beurre et de la poudre au 1er août 1979 a permis aux producteurs de recevoir 0,86 \$ l'hectolitre de plus qu'au 1er avril 1979. Au total, la production laitière a rapporté 594 \$ millions (excluant les subventions) aux producteurs québécois, soit 4,2% de plus qu'en 1978.

Le programme de distribution gratuite de lait à des enfants fréquentant

l'école élémentaire et la maternelle est en vigueur depuis près de 2 ans et demi. Elle couvre l'ensemble des écoles du Québec depuis septembre 1979, permettant ainsi de faire une

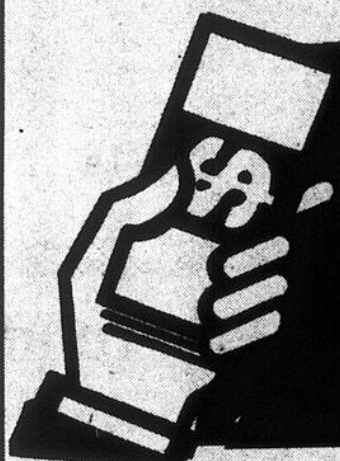
distribution à plus de 630 200 jeunes écoliers, le budget global de ce programme en 1979-1980 s'élève à 7,5 \$ millions, somme qui sert à l'achat du lait. Le marché canadien

A l'échelle du pays, l'événement le plus nouveau au chapitre de la politique laitière annoncée le 1er avril 1979, est le développement du marché des exportations. En effet, un quota

supplémentaire de 1,32 million d'hectolitres (300 millions de livres) de lait a été mis à la disposition des provinces. Cinq provinces, soit le Québec, l'Ontario, le Manitoba, la Colombie-

Britannique et la Saskatchewan, participent au programme. Le Québec pourra accroître son contingent de 0,712 million d'hectolitres (162 millions de livres) en 1979-1980.

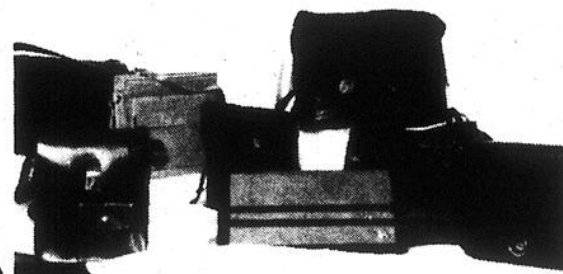
VOTRE MANUFACTURIER — DÉTAILLANT



ÉPARGNEZ DES DOLLARS

OFFRE VALABLE JUSQU'À LA FIN DE SEMAINE OU ÉPUISEMENT DES SACS À MAINS.

CETTE SEMAINE
GRATUIT



Limite
d'un
sac
par client

UN SAC À MAIN EN CUIR VÉRITABLE
AVEC TOUT ACHAT OU COMMANDE
D'UN MANTEAU DE CUIR,
COURT OU LONG.

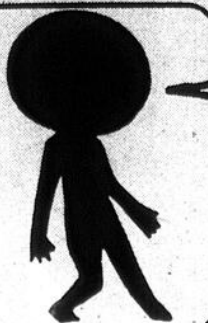


COLLETS DE FOURRURE
TOUJOURS EN
SPÉCIAL À
\$125⁰⁰

Vous pensez cuir,
qualité, service
et économie

PENSEZ À
L'ATELIER
DU CUIR

3 SUCCURSALES
POUR MIEUX VOUS
SERVIR



NE FAUDRAIT PAS
TROP RETARDER

L'atelier du cuir

ACTON VALE
968 McClure
(514) 546-3228

VICTORIAVILLE
Place Luxor
197 rue Notre Dame
(819) 752-5595

MONTRÉAL
6085 est. boul. Métropolitain
(entre Langelier et Lacordaire)
321-0331

11-03-80

L'information
du public assurée
par
LES HEBDOS RÉGIONAUX

ASSOCIATION DES ÉDITEURS
DE LA PRESSE HEBDOMADAIRE
RÉGIONALE FRANCOPHONE

1980-1980

Conseil
fiscal
QUÉBEC

«Voici un conseil précieux de la part des comptables agréés»:

En vertu du nouveau régime fédéral de crédit d'impôt - enfants qui est entré en vigueur en 1979, un contribuable peut recevoir jusqu'à concurrence de 218 \$ pour chaque enfant admissible à des allocations familiales, même s'il ne paie pas d'impôt sur le revenu au gouvernement fédéral.

C'est pourquoi, toutes les familles où il y a des enfants, surtout celles qui n'ont pas produit antérieurement de déclaration fédérale d'impôt sur le revenu, devraient en remplir une pour 1979 afin d'avoir droit à ce remboursement.

Ordre des comptables agréés du Québec

Usine de béton en vrac

«Béton des Appalaches Inc.» s'installe

Arthabaska (PM) — La nouvelle entreprise «Béton des Appalaches Inc.» sous la présidence de M. Rolland Messier devrait commencer ses activités au début du mois d'avril prochain.

«Béton Appalaches Inc.» sera située dans la municipalité Saint-Christophe-d'Arthabaska, plus précisément dans le rang Chicago et elle emploiera au commencement de ses activités sept personnes. Les promoteurs ont cependant bon espoir que ce nombre passera à 12 personnes car selon

les commandes de béton en vrac déjà reçues laissent entendre que les prévisions de ventes pour 1980 pourraient être dépassées.

Le président de la compagnie, M. Rolland Messier, a noté que le projet avait d'abord été envisagé comme un investissement d'environ 240 000 \$. Les dépenses engagées se chiffrent, cependant, actuellement à plus de 260 000 \$. Les travaux de construction seront entrepris au début de mars.

D'autre part, M. Tessier a souligné lors de la confé-

rence de presse l'aide soutenue qui a été offerte à son entreprise tant par le bureau régional du ministère de l'Industrie, du Commerce et du Tourisme du Québec que par la Corporation de développement économique des Bois-Francs. Il a également souligné l'apport du gouvernement fédéral accordée dans le cadre de ce projet par le MEER (ministère de l'Expansion économique régionale) et il a bon espoir que le gouvernement provincial approuvera d'ici

peu la demande présentée pour un dégrèvement fiscal en vertu de la Loi 48.

Le maire Clément Desrochers

Le maire de la paroisse Saint-Christophe-d'Arthabaska, M. Clément Desrochers, s'est dit très heureux de la création de cette nouvelle entreprise sur le territoire de sa localité. Il a précisé que «Béton des Appalaches Inc.» versera quelque 125 000 \$ en salaires en 1980 et qu'un tel apport à l'économie de sa municipalité est très important. Tout en souhaitant les meilleurs vœux de succès à cette nouvelle compagnie, M. Desrochers a assuré les promoteurs de l'entière collaboration de son

conseil municipal afin de favoriser la croissance de l'entreprise.

Corporation de développement économique des Bois-Francs

Le représentant de la Corporation économique des Bois-Francs, M. Arsène Tourigny, a expliqué que la création de «Béton des Appalaches Inc.» constituait un apport très positif à l'économie régionale. Il est d'avis que cette compagnie permettra aux Bois-Francs de réduire leurs importations de béton en vrac des autres régions et de répondre plus efficacement à la demande soutenue des constructeurs de la région. Il a précisé que la CDEBF

avait été heureuse de collaborer avec les promoteurs pour faire en sorte que ce projet se réalise dans la région, en tenant compte des besoins du milieu mais aussi des normes de protection de l'environnement.

M. Tourigny a déclaré que cet investissement, le troisième annoncé par la CDEBF depuis le début de l'année 1980, démontre à nouveau que la région des Bois-Francs maintient son rythme de croissance. De plus, les Bois-Francs, malgré les prévisions pessimistes de plusieurs économistes pour 1980, affirment de plus en plus le dynamisme et l'entrepreneuriat de la région.



La firme «Béton des Appalaches Inc.» commencera ses activités au début du mois d'avril prochain. On remarque ici MM. Clément Desrochers, maire de la municipalité Saint-Christophe-d'Arthabaska, Rolland Messier, président de

«Béton des Appalaches Inc.», Jean-Guy Dubois, député libéral du comté de Lotbinière et Arsène Tourigny, représentant de la Corporation de développement économique des Bois-Francs.

(Photo PM)

**CE SOIR
N'ENTREZ PAS
SOUS VOS DRAPS
SANS PENSER
AU FEU**

les constructions

ROY & BOUCHER inc

Pose de gyproc - Tirage de joints - Tuiles acoustiques
Divisions métalliques - Plâtre décoratif

Réparation de tous genres

VICTORIEVILLE (819) 357-9927
ARTHABASKA

1 RUE GAGNON

ARTHABASKA, QUÉ. I.N.C.

INDUSTRIEL COMMERCIAL RESIDENTIEL

Me Hélène Lévesque



Mes Pierre Denault, Jules Allard, Jean-Guy Dubois, Claude Caron ont le plaisir d'informer la population des Bois-Francs qu'ils s'adjoignent les services de Me Hélène Lévesque.

Née le 11 juin 1956, elle est la fille de M. et Mme. Jean-Baptiste Lévesque de St-Valère.

Successivement diplômée
— du CEGEP de Victoriaville
— de l'Université de Sherbrooke
— de l'École du Barreau du Québec, le 15 novembre 1979

L'étude légale pratiquera dorénavant sous l'identification:

Denault, Allard, Dubois, Caron et Lévesque
120 est, Notre-Dame
Victoriaville, Qué.

G6P 3Z6 — tél.: 758-8251

4-3-80

Donnez généreusement!



La Fondation des maladies du coeur





La Chambre de commerce s'organise

Daveluyville (MNR) — Le conseil administratif de la Chambre de commerce s'est réuni et a défini les objectifs qu'il visait. Les trois premiers buts sont la promotion industrielle et commerciale, les affaires municipales et le développement touristique.

Des comités ont été mis en

place pour la réalisation de ces objectifs. Claude Bergeron est responsable de la promotion industrielle et commerciale, Raynald Crochetière des affaires municipales et Marcel Gentes du développement touristique.

D'autres comités ont été

formés soit celui du recrutement sous la responsabilité de Maurice Comeau, celui du budget sera dirigé par Jean-Marie Dubé, celui des activités sociales est sous la responsabilité de Marie Roberge et le comité de la publicité et du téléphone appartient à Lucie Côté.

Festival d'hiver

Le dernier festival d'hiver de Saint-Rosaire s'est terminé dans la joie en fin de semaine, par de nombreuses activités sportives. Un premier cliché nous fait voir le principal commanditaire, M. Ben Mathieu de la Brasserie Molson, en compagnie de Carole Côté (duchesse), Marie-Claude Saint-Pierre (trophée en judo) et Maryse Allard (reine) sur la première rangée. A l'arrière on reconnaît Louise Boucher (organisatrice) et Lucie Côté (duchesse). Sur la deuxième

photo, d'autres gagnants de trophées en compagnie du représentant Molson; de gauche à droite sur la première rangée, Sylvie Bergeron, Marie Roche et Jean-Guy Boucher, responsable du comité d'organisation. Sur la rangée arrière, Marc Bergeron, André Bergeron du Bar Chez Dédette et commanditaire de l'équipe de ballon sur glace ainsi que Marcel Boucher.

(Photos GB)

UN BOUCHER RIEN QUE POUR VOUS

Nous nous spécialisons dans la préparation des viandes pour le congélateur telles que bœuf, porc, veau, volailles, emballés, étiquetés, congelés, au prix du gros.

TAURE DE L'OUEST

Préparée à votre goût, prête pour votre congélateur.

Moitié: **\$1.35** lb

Derrière: **\$1.59** lb

Devant: **\$1.19** lb

PORC

Préparé à votre goût, prêt pour votre congélateur.

Moitié: **.87** lb

Longe comp.: **\$1.45** lb

Fesse comp.: **\$1.09** lb

TETE FROMAGEE

Fabrication maison, selon la tradition

\$1.79 lb

CRETONS

Fabrication maison, selon la tradition

\$1.79 lb

LARD SALE

Epais et choisi

\$1.19 lb

JAMBON

Fumé 2 fois. TOUPIE

Demi ou complet **\$1.79** lb

Coupe du centre **\$2.49** lb

FESSE DESOSSEE

(Bless).

Demi ou complet **\$1.89** lb

Coupe du centre **\$2.59** lb

SAUCISSES

Lard & bœuf

Fabrication maison **\$1.39** lb

27/5/80

* Commandes téléphoniques exécutées avec soin, du lundi au vendredi.

* Stationnement pour notre clientèle à l'arrière du magasin (entrée rue Monfette).

* Nous préparons fondue bourguignonne ou fondue chinoise sur commande - bœuf - poulet - veau.

Lundi au mercredi de 8 h 30 à 17 h 30. — Jeudi, vendredi de 8 h 30 à 21 h 00. — Samedi de 8 h 30 à 12 h 00.

Les Viandes Victoria Inc.

172 Notre-Dame ouest — Victoriaville Tél.: 758-1254

LIVRAISON GRATUITE 758-1254

QUINCAILLERIE



SPECIAUX BRICOLEUR

2" X 3" x 8'

.69 économie

Aspenite 4' x 8' x 7/16"

6.79

Cèdre aromatique 4' x 8' x 1/4"

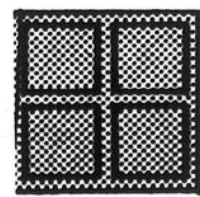
17.49

Planche à tablette brune

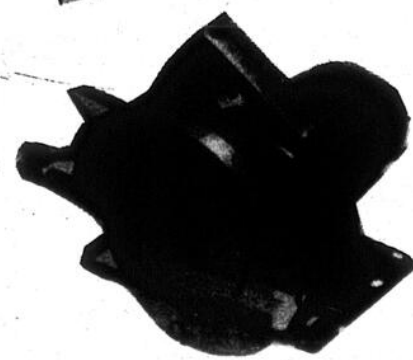
11 3/4" x 5/8" x 8' **5.49**

Pour la jardinière

Graines de semences



Pot de carton et pastille de tourbe



Scie Black & Decker
\$39.95

164 rue Saint-Louis
Warwick
358-6811



5 ave Pie X
Victoriaville
758-0671

SUCO et l'ALAI. *Dialogue avec le Monde*
Fermières ou paysannes :
Travailleuses comme les autres

Dans tous les pays du monde, s'il est un secteur de l'économie qui soit primordial pour la survie des populations, c'est bien celui de l'agriculture. Et s'il est un domaine où les femmes ont joué un rôle de première importance à travers les âges et les pays, c'est en tant que paysannes et fermières.

A chaque jour, les femmes de la campagne doivent combiner travaux de la ferme, tâches ménagères et soins des enfants.

La paysanne africaine se lève avec le soleil. Deux fois par jour elle va puiser l'eau à la rivière. En revenant elle doit s'affairer à ramasser du bois, à cuire le repas, à nettoyer son logis et à

Dans un cas comme dans l'autre, fermières et paysannes participent activement aux travaux d'agriculture et d'élevage, mais ne sont pas reconnues comme travailleuses, du moins sur le plan économique.

Dans un document présenté en 1975, (Année internationale de la Femme), l'Association féminine d'éducation et d'action sociale (AFEAS) souligne que les femmes qui travaillent avec leur mari dans une entreprise ont une contribution de première importance, mais ne sont pas des partenaires à part entière et restent dépendantes financièrement du mari : « lors de la vente de l'entreprise, d'une faillite ou à

des femmes. En plus de la production, de la transformation et de la conservation des produits alimentaires, le petit élevage revient souvent à la femme. S'ajoute à cela les travaux d'artisanat (broderie, tressage, vannerie, couture), et bien sûr, le travail domestique.

La survie alimentaire et la santé de la famille est donc en grande partie la responsabilité des femmes. Pourtant, la femme reste dépendante de l'homme. C'est lui qui a le droit de disposer de la terre et des surplus de production agricole vendus au marché. Au Rwanda, la gestion monétaire reste le privilège exclusif de l'homme. Face à cela les associations féminines rwandaises recherchent des moyens concrets d'informer la femme rurale de ses droits et de lui permettre d'avoir son propre revenu pour satisfaire ses besoins personnels et familiaux.

De la même manière, l'AFEAS fait valoir que la femme d'agriculteur a le droit par son travail à la ferme de toucher une rémunération par un salaire ou par une participation dans les profits. L'association recommande également qu'elles soient bénéficiaires, comme tous les autres travailleurs, de mesures économiques et sociales telles que régime des rentes, salaire minimum, assurance chômage, etc.

En 1980 on entend de plus en plus souvent parler du fait que le travail ménager n'est pas reconnu à sa juste valeur. Le cas des fermières soulève que même lorsque des femmes collaborent au travail de leur mari (qui lui est reconnu comme travailleur productif), elles ne sont pas reconnues économiquement et socialement par la société. Elles sont privées d'information et de lois qui assureraient la protection de leur survie économique. Elles n'apparaissent même pas sur les listes de la population active.



Photo Vivante Afrique

La paysanne africaine, tout comme les fermières de nos régions, participe aux travaux agricoles en plus des tâches ménagères. Quand donc reconnaitrons-nous la valeur de son travail ?

faire la lessive pour toute la famille. Mais son travail ne s'arrête pas là ; la paysanne doit aussi labourer, sarcler et vaquer à plusieurs autres travaux des champs.

la mort de leur mari et maintenant, de plus en plus fréquemment, lors d'une séparation ou d'un divorce, elles se retrouvent souvent démunies après avoir travaillé fort et pratiquement sans salaire pendant plusieurs années.

À des milliers de kilomètres d'ici, des femmes africaines souffrent de la même situation.

Au Rwanda, la répartition des tâches se fait comme suit : les travaux de construction, d'élevage, la garde du bétail et l'apiculture sont habituellement l'affaire des hommes ; les autres travaux agricoles comme le semis, désherbage, entretien après les récoltes, sont celles

Dialogue avec le Monde
En 1980
Les femmes réclament encore!!!
 par le SUCO et l'ALAI.

Par chez nous, c'est l'homme qui descend les poubelles et qui porte les valises. « Les femmes sont trop délicates et trop faibles pour faire ça. » Dans certains pays d'Afrique, ce sont les femmes qui transportent à tous les jours des poids lourds (enfants, sceau d'eau, etc.). « C'est là une tâche bien trop ingrate pour les hommes. »

On se rend compte que d'un pays à l'autre les coutumes diffèrent et les préjugés sur les femmes aussi.

En Russie, les deux tiers des médecins sont des femmes ; là-bas, être médecin est un métier comme un autre. Certains trouveront peut-être intéressant de voir la médecine descendre de son piédestal, surtout qu'ici cette profession a pris des allures de noblesse et est bien plus payante que le travail d'un simple journalier. Mais ici, la majorité des médecins sont des hommes. Est-ce une coïncidence ? D'ailleurs avez-vous remarqué la différence entre couturières et couturiers ? Ces derniers s'occupent généralement de haute couture. Enfin, un dernier exemple illustrant la différence de valeur entre métiers d'homme et de femme : quand on exerce le métier de serveur, ça se passe généralement dans un grand restaurant et c'est pas mal plus payant et plus valorisant qu'être « waitress ».

Les femmes à tra-

vers le monde, subissent une discrimination. C'est à partir de ce fait que l'ONU (Organisation des Nations Unies) a proposé que 1975 soit l'année internationale de la femme. Mais que reste-t-il de cette année ?

Bien sûr, les exigences ne pouvaient être les mêmes pour les femmes de tous les pays. Dans plusieurs pays pauvres où 80 à 95 % des femmes sont analphabètes, l'éducation représentait le premier pas à franchir.

Ailleurs, la première préoccupation était de sortir de la famine, ne serait-ce que d'avoir de l'eau potable ou d'améliorer les conditions d'hygiène encore inaccessibles pour elles et leurs enfants. Pour toutes celles encore qui doivent obéir à leur père, plus tard à leur mari et à sa mort à leur fils, le droit de parler pouvait représenter un grand pas en avant.

D'autres femmes aspiraient à un traitement égal à leurs homologues masculins sur le marché du travail, réclamaient des garderies, voulaient abolir le sexisme dans les manuels scolaires où dans les messages publicitaires, revendiquaient le droit de contrôler leurs corps, etc.

Cinq ans plus tard, en 1980, toutes ces préoccupations sont encore d'actualité. Pour certaines, l'année de la femme a d'abord permis aux femmes de prendre la parole. Les échanges entre groupes de femmes de di-

verses régions et de divers pays ont aussi permis de briser l'isolement.

Pour d'autres, il n'est pas suffisant de donner aux femmes le droit de parole. Elles doivent avoir le droit d'agir et de prendre la place qui leur revient. À leur yeux, l'année de la femme a signifié « de grands mots, peu de remèdes ». Ces dernières déplorent que cette année ne se soit pas attardée suffisamment aux préoccupations vécues par la majorité des femmes ouvrières et ménagères. Ainsi, les conférences internationales, disent-elles, c'est bon pour les femmes qui ont du temps et de l'argent.

Au Québec, certaines notent que c'est de l'année internationale de la femme qu'est né le Conseil du statut de la femme. Plusieurs autres groupes de femmes questionnent pourtant les progrès tangibles. En 1972, le salaire moyen d'une travailleuse était de \$ 5166 comparativement à \$ 9455 pour un travailleur. En 1979, il était de \$ 7160,53 comparativement à \$ 12 110,15 chez les hommes. L'année de la femme a-t-elle permis une amélioration de l'écart entre l'aval masculin et féminin ? En outre, en 1979, selon des chiffres publiés par l'ACEF (Association d'économie familiale) la majorité des personnes qui vivent en dessous du seuil de pauvreté sont encore des femmes.

« La femme est un être humain à part entière. Elle doit être reconnue comme tel et bénéficier des mêmes droits économiques et sociaux que les hommes. » Les unes affirment que depuis l'année internationale de la femme, rares sont ceux qui oseraient contredire cet énoncé à haute voix. Cela ne suffit pas répliquent les autres : encore faut-il abolir en pratique la discrimination que subissent les femmes.

Chose certaine, les revendications des femmes suscitent encore de vives confrontations et demeurent à l'ordre du jour.

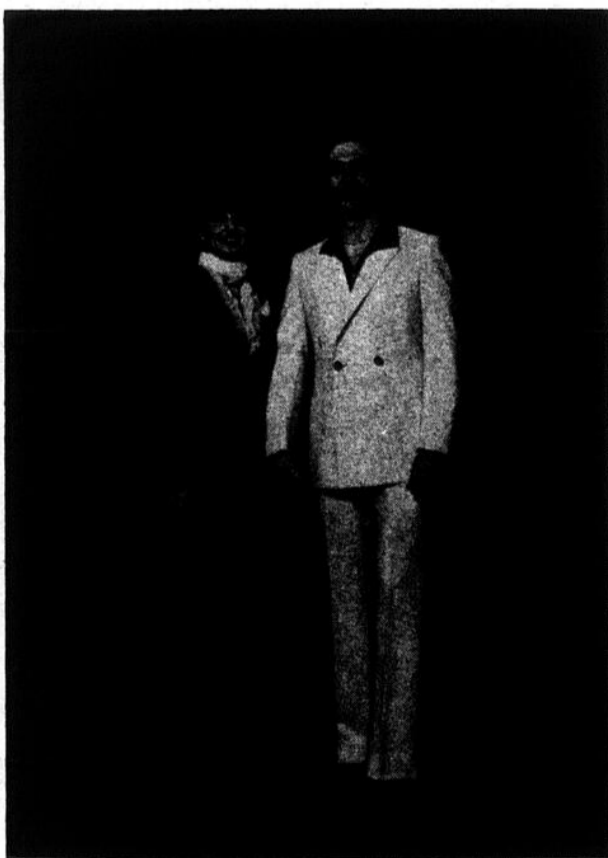
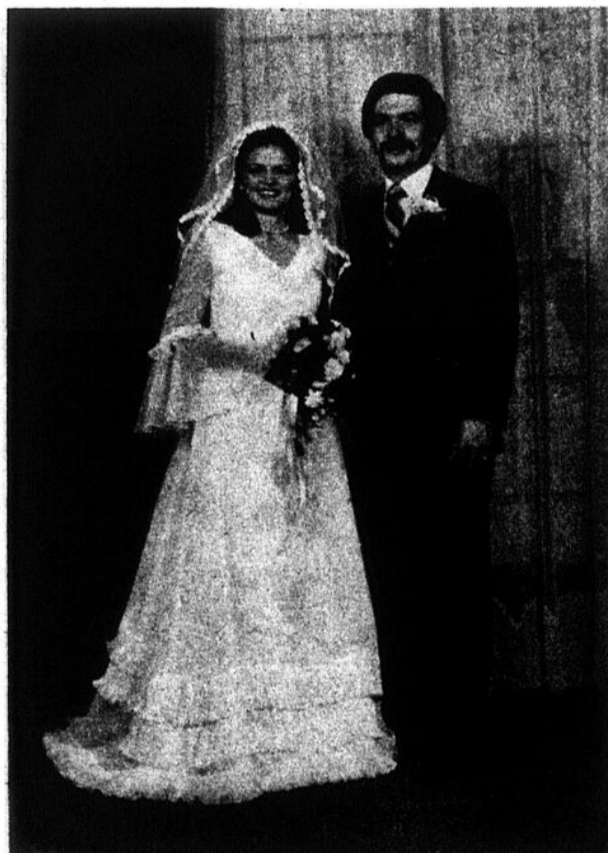


Photo Vivante Afrique

L'année internationale de la femme (1975) a permis à certaines femmes de s'exprimer. Mais une année peut-elle suffire à résoudre les problèmes de la moitié de l'humanité que constituent les femmes.

La mode se surpasse chez confection dubois

GALA DE MODE



PRÉSENTÉ PAR

CONFECTION DUBOIS Ltée == **BOUTIQUE POUR ELLE et LUI**

et

<p>J.B. Roux inc. Tél: 358-2482 / 358-6735 Vente et Service Radio TV - Système Intercom 156, St-Louis Warwick, Qué., J0A 1M0</p>	<p>CORDONNERIE "AU PAS" Tél: 358-6440 PLAQUES SOUVENIRS 122, St-Louis Tél. 358-6445</p>	<p>Magasin H. Muir Inc. Tél: 358-7257 65 St-Louis WARWICK QUE</p>
<p>Société Coopérative Agricole des Bois-Francis Tél: 358-2915 164, St-Louis Warwick, Qué. J0A 1M0 Tél: 358-6811</p>	<p>J.N. CARON INC. Tél: 358-2915 119, ST-LOUIS, WARWICK J0A 1M0</p>	<p>YVES GAUTHIER Tél: 358-2386 27, HOTEL DE VILLE WARWICK</p>

avec la collaboration de

SALON DE BARBIER BIBEAU CHEVALIERS DE COLOMB	SALON LE PARISIEN CLUB LIONS FILLES D'ISABELLE	SALON D'ESTHÉTIQUE PIERRETTE L'A.F.E.A.S. BALLETS DE WARWICK
---	--	--

AU PROFIT DES ASSOCIATIONS DE WARWICK

MARDI et MERCREDI 18 et 19 MARS '80

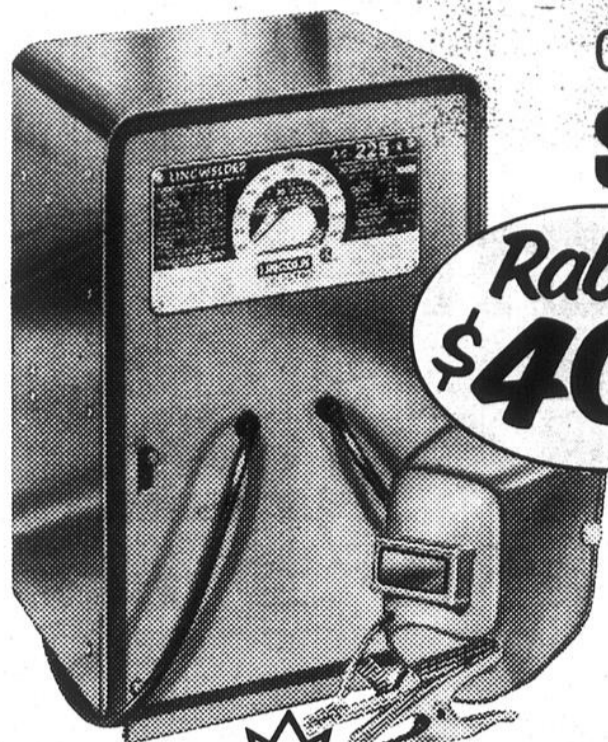
À 20.00 Heures

à la SALLE DU CANTON de Warwick

SPECTACLE DE CHOIX

LA SURPRISE DE L'ANNÉE
\$2,000.00 en PRIX de PRÉSENCE
dont \$500.00 en argent CHAQUE SOIR

BILLETS EN VENTE CHEZ "CONFECTION DUBOIS LTÉE" **Prix d'entrée: \$ 2.50**



Certifiée par l'ACNOR pour soudure et brasure
Soudeuse à l'arc LINCOLN
 de 225 A

Rabais
\$40⁰⁰

185⁹⁵
 Courant \$225.95

- Garantie un an
- Onze intensités
- Avec accessoires

Convient aux petits comme aux gros travaux. 11 réglages de 40 à 225 A. Pièces électriques protégées de l'humidité par un vernis. Avec masque de soudeur, pince de masse de 250 A, porte-électrode à poignée en fibre et câbles de sortie de 15 et 10 pieds. Capacité d'électrode de 3/16". Fonctionne sur tout circuit de 220/230 volts. Interrupt. 58-8016

Prix-réclame en vigueur jusqu'au samedi 15 mars

Bostik



Rabais
\$3⁰⁰

Colleur
 électrique

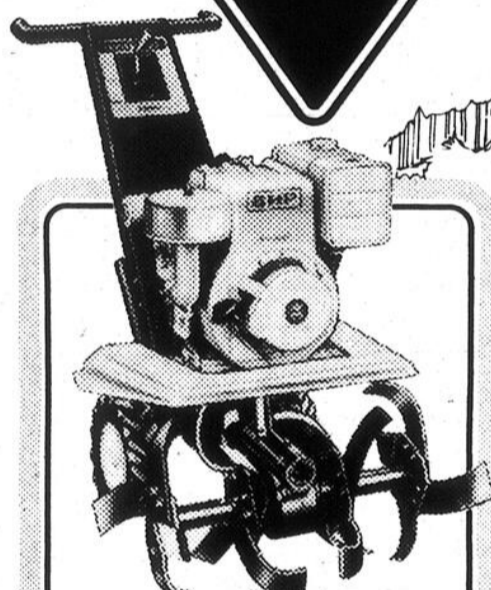
16⁸⁸
 Courant \$19.88

Avec 3 bâtons Hot-Melt. Certifié par ACNOR. 120 V. Réclame jusq. samedi 15 mars



Bricolez mieux

De fameuses marques à nos bas prix courants



Grosse motobèche de 8 HP
 entraînée par vis sans fin

Qualité **Mastercraft**. Bèche jusqu'à 8"; dents auto-aiguisables de 14". Briggs & Stratton à dém. à rappel. 2 vitesses. Pneus 10 x 2.75. 60-4028

469⁰⁰

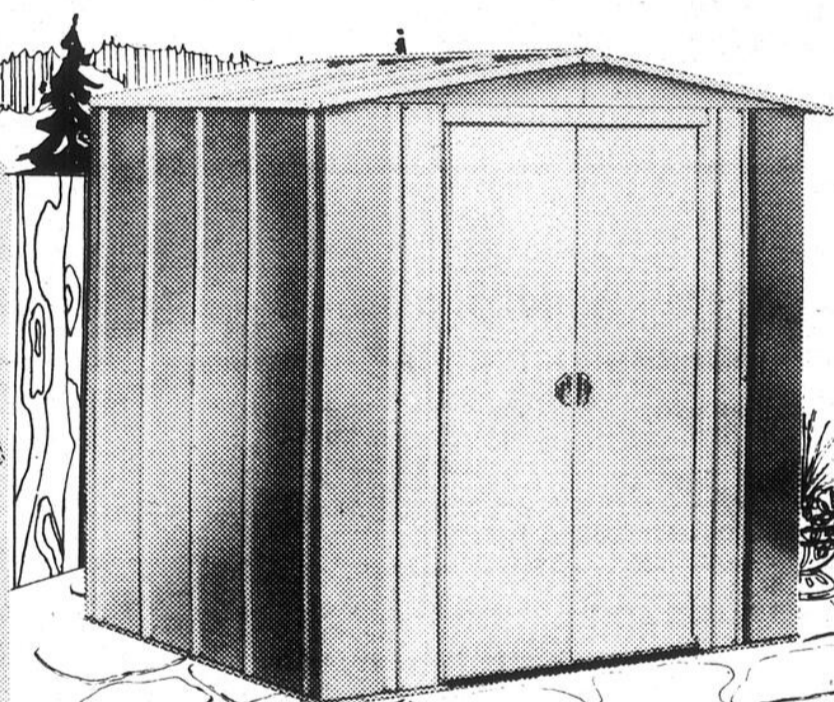
Autres motobèches depuis \$229.00



Tondeuse de 5 HP à siège
 pour moins se fatiguer

Qualité **Mastercraft**. Fringant moteur Briggs & Stratton 4 temps; lanceur à rappel. Ensemble de coupe de 26"; réglable. Pneus arrière de 12.50 x 4.00. Freins à disques. 60-1798

629⁰⁰



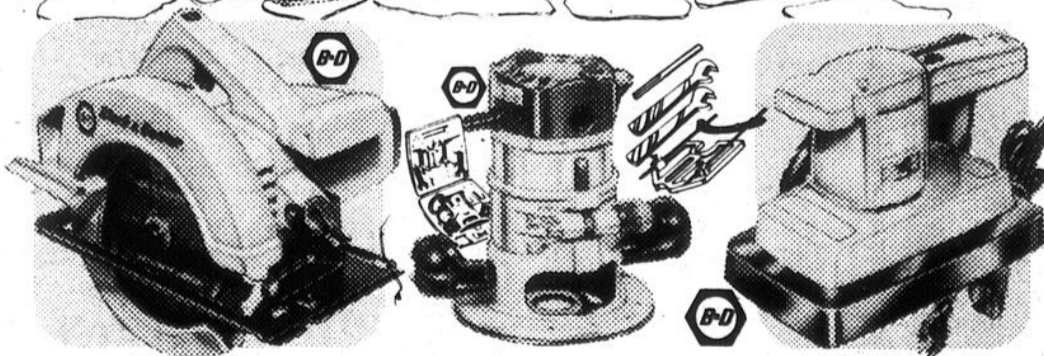
Remise
109⁹⁵
 Sans plancher

Spacemaker

- Panneaux très durables en acier de haute qualité
- Offre 140 1/2 pi. cu. d'espace de rangement
- Assemblage rapide

Augmentez votre capacité de rangement des outils de jardin dans un minimum d'espace. Remise compacte n'occupant que 68 x 57 1/2" d'espace au sol. Acier émaillé vert et blanc, résistant aux intempéries. Avec surplomb, 72" large x 60 1/2" de prof. et 68 3/4" de haut. Portes coul. de 59 1/4" haut. Sans ancrage. 60-0025

Diverses grandeurs en vente, de \$199.95 à \$449.95



Scie de 7 1/4"

B & D "Valeur en plus" #5738 doublement isolée; moteur de 9 A. 5300 tr/mn. Profondeur de coupe: 2 1/16" à 90 et 1 1/8" à 45. Avec lame de 7 1/4". 54-8333

39⁹⁵

Autres scies de 7 1/4", depuis \$34.95

Toupie de 1 HP

Ens. B & D "Surchoix" #7617-04 à toupie de 22,000 tr/mn, calibrée en 1/64"; fer en acier rapide, de 1/4" à 2 cannelures; clés; guide de coupe et coffret. 54-6941

71⁹⁵

Autres toupies, depuis \$57.95

Ens. de ponceuse

B & D "Surchoix" #7491 à action orbitale ou rectiligne. Double isolation. 4000 orb./mn. 3 A. Patin de 4 1/2 x 11". Avec ramasse-sciure commode. 57-7241

38⁹⁵

Autres ponceuses, depuis \$17.99



ÉTABLI
 prenant
 peu de
 place

WORKMATE B & D
 à 2 hauteurs

56⁹⁵
 Se plie
 à plat

C'est un étau géant et un établi portatif! Solide bâti en H permettant de travailler à 23 3/4" et 31 1/8" de haut. Se plie en seulement 29 1/2" x 29 x 7 1/2" d'épaisseur. Pieds réglables. 57-0020

GARANTIE: Nous remplacerons SANS FRAIS tout outil à main motorisé qui s'avérerait défectueux dans l'année suivant l'achat. Outils de location et d'utilisation commerciale, exclus.

Demandez votre
 Carte Canadian Tire
 ou ÉPARGNEZ avec nos
 Billets-Bonis au comptant



**MAGASIN ASSOCIÉ
 LLOYD BOIVIN INC.**
 601 BOUL. JUTRAS EST,
 VICTORIAVILLE, 758-1585