

PER

A 799

BNQ

# ARQ

LA REVUE D'ARCHITECTURE

Prix   
d'excellence  
en architecture

123

MAI 2003

MEMBRE DU SYNDICAT DES PUBLICITEAIRES CANADIENS, CONFIRAI # 40037429

desk  
re autorise

# Le nouvel art de construire



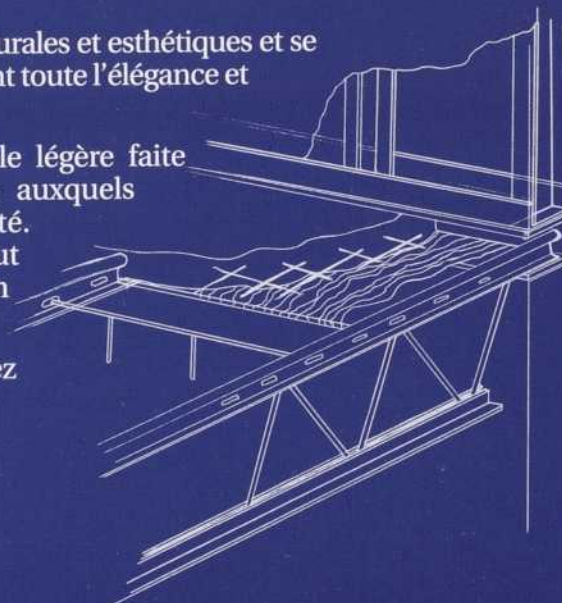
Projet : Domaine Duvernay  
Laval, QC  
Promoteur : Cholette et Morin  
Architecte : Antoine Chaloub

Le système Expapro<sup>MC</sup> offre une solution efficace et économique pour ériger rapidement un édifice multirésidentiel. Il permet de fermer la coquille d'un édifice de 30 000 pieds carrés sur six étages en moins de cinq semaines.

Il est conçu pour satisfaire toutes les exigences architecturales et esthétiques et se prête bien à l'utilisation de finis extérieurs variés, donnant toute l'élégance et la durabilité voulues au bâtiment.

Le mur porteur est constitué d'une paroi structurale légère faite d'acier galvanisé et d'écrans pare-feux et pare-air, auxquels s'ajoute un isolant en polystyrène à haute densité. Assemblé en usine dans des conditions idéales, il peut être livré recouvert de béton polymère ou sans finition extérieure.

Pour en connaître davantage sur ce produit, composez dès aujourd'hui le 1-888-836-9807.



  
**EXPANPRO**<sup>MC</sup>  
Solutions créatives de construction

740, avenue Guy-Poulin  
Saint-Joseph-de-Beauce (Québec) G0S 2V0  
Téléphone : (418) 397-1000 Télécopieur : (418) 397-1001  
[www.expapro.com](http://www.expapro.com)

SOMMAIRE

- 3 LES PRIX D'EXCELLENCE 2003
- 6 LE JARDIN TERRITOIRE
- 7 LA CITÉ MULTIMEDIA, PHASE 8
- 8 LE PAVILLON DU JARDIN DES PREMIÈRES-NATIONS
- 11 LE THÉÂTRE ESPACE LIBRE
- 12 LES PROJETS EUROPA, PHASE IV
- 17 LA MAISON GOULET
- 18 FASHIONLAB
- 21 LE CÉGEP RÉGIONAL DE LANAUDIÈRE À TERREBONNE
- 22 LA BIBLIOTHÈQUE DE L'UNIVERSITÉ CHEIKH ANTA DIOP DE DAKAR
- 23 UN CHALET AU LAC AYLNER
- 24 L'ÉCOLE DE FORESTERIE ET DE TECHNOLOGIE DU BOIS DE DUCHESNAY
- 25 LES QUAIS DE LA COMMUNE, PHASE 3
- 26 L'ESPACE CHORÉGRAPHIQUE DE LA FONDATION JEAN-PIERRE PERREAULT
- 28 LA FONDERIE DARLING

CRÉDITS

EN PAGE COUVERTURE  
*La Maison Goulet de  
 Saia, Barbarese, Topouzanov architectes.  
 Un des Prix d'excellence 2003.  
 Photo de Marc Cramer*

Éditeur: PIERRE BOYER-MERCIER  
 Membres fondateurs de la revue: PIERRE BOYER-MERCIER, PIERRE BEAUPRÉ, JEAN-LOUIS ROBILLARD ET JEAN-H. MERCIER.  
 Membres du comité conseil de rédaction: GEORGES ADAMCZYK, DAVID COVO, ÉMILIE VACHON, BORKUR BERGMAN, LUC NOPPEN.  
 Production graphique: CÔPILIA DESIGN INC.  
 Directeur artistique: JEAN-H. MERCIER.

Représentants publicitaires (Sales Representatives): JACQUES LAUZON ET ASSOCIÉS.  
 ■ Bureau de Montréal: 100, Alexis Nihon, bureau 592 / Ville Saint-Laurent, Québec /H4M 2P1.  
 Téléphone: (514) 747-2332 / Télécopieur: (514) 747-6556.  
 ■ Bureau de Toronto: 1-800-689-0344.

ARQ est distribuée à tous les membres de L'ORDRE DES ARCHITECTES DU QUÉBEC (OAO) et de la Société des DESIGNERS D'INTÉRIEURS DU QUÉBEC (SDIQ)  
 Dépôt légal: BIBLIOTHÈQUE NATIONALE DU QUÉBEC et BIBLIOTHÈQUE NATIONALE DU CANADA.

© ART ET ARCHITECTURE QUÉBEC: Les articles qui paraissent dans ARQ sont publiés sous la responsabilité exclusive de leurs auteurs.  
 ISSN: 1203-1488.

Envois de publications canadiennes: contrat de vente #40037429

ARQ est dorénavant publié quatre fois l'an par ART ET ARCHITECTURE QUÉBEC, corporation à but non-lucratif.

Les changements d'adresse et les demandes d'abonnement doivent être adressés à:

ART ET ARCHITECTURE QUÉBEC / 1463, rue Préfontaine / Montréal, Qc / H1W 2N6 / Tél. rédaction: (514) 523-7024; administration (514) 523-4900.

Abonnements au CANADA (taxes comprises): 1 an (4 numéros): 36,81 \$ / 57,51 \$ pour les institutions et les gouvernements.

Abonnements USA 1 AN: (4 numéros) 50,00 \$ (CDN) / Abonnements AUTRES PAYS: 60,00 \$ (CDN).

ARQ est indexé dans «Repères».

À la hauteur de la solution

## Relations dynamiques

PANNEAUX DE PLAFOND EN MÉTAL GEOMETRIX<sup>MC</sup>. POUR PASSER DE L'UNI À L'UNIQUE.

Vos designs de plafond les plus recherchés reflètent une relation. Entre beauté et fonctionnalité, coût et valeur, vision et réalité. Entre les gens et leur espace. C'est là le champ d'expertise du groupe d'architecture de CGC. Ensemble, nous transformons votre design créatif en réalité extraordinaire grâce aux systèmes de plafond les plus avancés de l'heure.

**CGC. La meilleure relation, toujours à la hauteur de la solution. 1 800 361 1310**

CGC Inc., 350 Burnhamthorpe Rd. W., 5th Floor, Mississauga, ON L5B 3J1  
www.cgcinc.com

CGC Inc. est un usager inscrit de la marque GEOMETRIX.

**CGC** UNE SOCIÉTÉ DE USG

# Prix d'excellence en architecture

Le programme des Prix d'excellence en architecture souligne, depuis 1978, la contribution essentielle des architectes québécois au cadre bâti. Les prix accordés par l'Ordre des architectes du Québec permettent ainsi d'identifier et de mettre en valeur les meilleures réalisations architecturales. Les prix et mentions spéciales, attribués non seulement aux architectes, mais également à leurs clients, contribuent à mettre en valeur la synergie nécessaire à la production d'œuvres de qualité.

Tous les architectes, membre de l'Ordre des architectes du Québec, étaient invités à participer. Les projets soumis devaient avoir été complétés entre les mois de mars 2000 et de mars 2003 et n'avoir jamais été soumis antérieurement au programme des Prix d'excellence. Les 82 projets mis en candidature ont été évalués dans les catégories suivantes :

- Aménagement urbain et/ou du territoire
- Architecture commerciale de 1 000 000 \$ et moins
- Architecture commerciale de 1 000 000 \$ et plus
- Architecture industrielle de 1 000 000 \$ et moins
- Architecture industrielle de 1 000 000 \$ et plus
- Architecture institutionnelle de 1 000 000 \$ et moins
- Architecture institutionnelle de 1 000 000 \$ et plus
- Architecture résidentielle de type ensemble d'habitations
- Architecture résidentielle de type unifamilial
- Conservation, restauration ou reconversion

L'édition 2003 des Prix d'excellence en architecture a été réalisée avec le soutien des partenaires suivants

#### LES PARTENAIRES MAJEURS

- Meloche Monnex
- Autodesk
- Office des personnes handicapées du Québec

#### LES PARTENAIRES ASSOCIÉS

- Loto-Québec
- Financière Manuvie
- Magazine intérieurs
- Le ministère de la Culture et des Communications du Québec

#### LES COLLABORATEURS

- Association des propriétaires et administrateurs d'immeubles - BOMA Québec
- Hôtel Gault
- ARQ, la revue d'architecture

#### LES ORGANISATEURS

Le programme des Prix d'excellence en architecture est une initiative de l'Ordre des architectes du Québec.

Administrateurs délégués :

- **Carole Scheffer**, architecte vice-présidente, OAQ
- **Normand Pratte**, architecte vice-président, communications, OAQ
- **Rémi Morency**, architecte administrateur, OAQ
- **Daniel Chevarie**, architecte directeur administratif, OAQ

Coordination :

- **Sylvie Champeau**, gestionnaire SCP Gestion & Rédaction

#### LES TROIS JURYS

Le jury des Prix d'excellence en architecture et du prix Marcel-Parizeau

- Présidente : **Nasrine Seraji**, A.A. dipl. R. I. B. A., Directrice et professeure, département d'architecture, College of Architecture, Art and Planning, Cornell University (Ithaca, New York) Présidente, Atelier Seraji (Paris)
- **Sophie Durocher** (à titre de représentante du public), Animatrice, Les Choix de Sophie, Télé-Québec, Coauteure du livre Salut les amoureux!
- **Marie-Claude Hamelin**, architecte Yiacouvakis, Hamelin, architectes
- **Dan S. Hanganu**, architecte
- **Émilien Vachon**, architecte, Gagné, Vachon, Architectes, Directeur, École d'architecture, Université Laval.

Le jury de la mention en accessibilité universelle

- **Isabelle Cardinal**, architecte, directrice, services de consultation, Société Logique
- **David Mario Covo**, architecte, Professeur, Université McGill, Directeur, École d'architecture, Université McGill
- **Marie Turcotte**, représentante, Alliance québécoise des regroupements régionaux pour l'intégration des personnes handicapées et Confédération des organismes de personnes handicapées du Québec

Le jury de la mention en développement durable

- **Joël Courchesne**, architecte, professionnel accrédité L. E. E. D., Directeur de projet en développement durable, Architectes Lemay & associés
- **André Potvin**, architecte, Ph. D., Professeur adjoint, École d'architecture, Faculté de l'aménagement, d'architecture et des arts visuels, Université Laval
- **Lyse Mireille Tremblay**, architecte, M. B. A.

## Prix d'excellence en architecture

### VINGT-CINQ ANS D'EXCELLENCE

Depuis 25 ans, les Prix d'excellence en architecture mettent en lumière les meilleures réalisations et la contribution remarquable des architectes québécois au cadre bâti. L'événement constitue une occasion unique de prendre le pouls de la production architecturale contemporaine au Québec. L'Ordre des architectes du Québec est ainsi fier de participer au prestige et au rayonnement des architectes du Québec. L'organisme en regroupe aujourd'hui près de 2700, auxquels se joignent 600 stagiaires. Avec comme objectif premier d'assurer la protection du public en régissant et en contrôlant la profession d'architecte au Québec, il s'engage à contribuer au bien-être et à l'essor de la société québécoise en faisant la promotion de la qualité dans la conception et la production architecturales.

### LA CUVÉE 2003

Parmi les 82 projets, complétés entre les mois de mars 2000 et de mars 2003 et évalués dans dix catégories, sept ont été primés Prix d'excellence en architecture et un s'est vu remettre le prix Marcel-Parizeau par un jury indépendant formé d'architectes et d'une représentante du public. D'autre part, deux mentions spéciales, l'une en accessibilité universelle et l'autre en développement durable, ont été octroyées par deux autres jurys d'experts dans ces domaines.

### LE JURY DES PRIX D'EXCELLENCE 2003

La présidente du jury, Madame Nasrine Seraji, a tenu à saluer «le caractère unique de Montréal, une ville à deux visages, où cohabitent l'ancien et le moderne». Selon elle, «nous traversons une période de doutes et d'incertitudes en ce qui concerne la forme et l'innovation en architecture». Aussi, dans le contexte actuel, «il est important de reconnaître la nécessité de l'architecture en tant qu'acte public».

Dans le cadre du programme des Prix d'excellence en architecture 2003, le jury a décidé de ne décerner qu'un seul prix par catégorie, en jugeant toutefois essentiel de souligner l'excellence de trois projets finalistes. Pour chacun des dossiers soumis, il a pris en considération la relation qui existe entre l'architecte, son client et la commande architecturale, de même que l'interaction entre les projets d'architecture et le grand public d'un point de vue pragmatique.

## UN COMMENTAIRE DU JURY DES PRIX D'EXCELLENCE 2003

Tout architecte qui exerce sa profession a le devoir et la responsabilité d'enrichir le monde de l'architecture dans son ensemble. Pour y parvenir, certains architectes se consacrent à la construction de bâtiments, alors que d'autres préfèrent l'enseignement. Rares sont ceux qui œuvrent activement dans ces deux domaines.

Je fais partie de ces derniers, et c'est à ce titre que j'ai accepté d'agir comme présidente du jury des Prix d'excellence en architecture de l'Ordre des architectes du Québec. Ce fut à la fois un honneur et une expérience enrichissante de siéger avec les autres membres de ce jury.

Le Canada est un pays aussi grand que les États-Unis, qui possède sa propre culture de l'architecture, et où, à travers l'histoire, le pouvoir socio-économique s'est exprimé différemment.

Montréal, terre d'une dualité qui tire son origine de son statut bilingue, se présente comme une ville à deux visages où l'ancien et le nouveau se côtoient si intimement que le visiteur éprouve d'abord un certain inconfort. La ville s'assimile à un vaste terrain à bâtir. Derrière ses façades épaisses du 19<sup>e</sup> siècle, se retrouvent des bars et restaurants du 20<sup>e</sup> siècle. L'échelle de ces bâtiments ressemble à celle des bâtiments de Vienne, une échelle institutionnelle qui représente la bureaucratie, et derrière laquelle les gens vivent dans un climat d'ouverture et de gentillesse, exactement à l'opposé de ce que l'extérieur laisse présager.

Avec l'aide du président de l'Ordre des architectes et de la chargée de projet, Sylvie Champeau, nous avons déterminé la procédure de sélection des projets susceptibles de se mériter un Prix d'excellence en architecture.

Pour la première fois, il a été décidé de n'accorder qu'un prix par catégorie afin de maximiser l'impact de la diffusion des lauréats auprès des médias et du grand public. Nous avons également choisi de reconnaître la valeur des projets qui se sont démarqués sans toutefois être primés, en accordant le statut de finaliste à certaines réalisations méritoires. Le reste est le résultat des délibérations du jury dont vous pourrez prendre connaissance dans ces pages.

Nous vivons une période d'incertitude en ce qui a trait à la forme et à l'innovation en architecture. Puisqu'il semble que la société n'ait pas beaucoup de temps à consacrer à l'architecture qui remet la médiocrité en question et qui lui résiste, certains architectes préfèrent faire revivre les années 60 dans un «emballage technologique», d'autres reviennent à la boîte dotée d'une «enveloppe rhétorique», alors que d'autres enfin optent pour l'inédit.

En ces temps apolitiques, il est important de reconnaître la «nécessité de l'architecture en tant qu'art public».

Les projets soumis ne sont pas luxueux. On n'y sent aucune inquiétude ou anxiété liées à l'image, ce qui prouve que leurs auteurs ont confiance en eux.

Des mots ou expressions tels que «joli», «intéressant», ou «je n'aime pas» n'ont pas fait partie du vocabulaire du jury. Ce dernier a tenté d'examiner la relation intrinsèque entre l'architecte et le client. Il s'est penché sur le type de commande et son contexte. Il s'est demandé si l'architecte avait essayé de s'engager dans un processus de questionnement qui aurait permis au public d'interagir avec son œuvre de manière pragmatique et, dans l'affirmative, comment il avait procédé.

Le projet résidentiel primé, Les Projets Europa, phase IV, illustre que son auteur (Les architectes Boutros et Pratte) a procédé à une telle démarche; un promoteur et un architecte pénètrent dans un environnement d'affaires pour promouvoir un projet qui revisite notre façon de voir les espaces communs et se demande si l'être humain est sociable...

Le projet Jardin territoire de Pierre Thibault démontre quant à lui l'importance du lien entre l'architecture et le paysage, qui forment un couple d'heureux complices.

Le projet d'agrandissement du Théâtre Espace libre, réalisé par Lapointe, Magne et associés architectes, nous convainc pour sa part qu'il est possible de restaurer un bâtiment sans démolir tous les liens qu'il entretient avec le passé.

Bien sûr, dans un milieu universitaire, tous ces petits détails relèvent de la plus grande banalité. Les architectes doivent sérieusement sensibiliser le grand public à l'architecture, ils doivent résister à la tentation de la facilité. Le prix élevé au mètre carré n'est pas nécessairement garant d'une bonne architecture. D'autre part, l'architecte ne doit pas être le professionnel le moins rémunéré et devrait percevoir des honoraires adéquats, au même titre que les avocats, notamment.

Pour qu'un projet d'architecture soit réussi, il faut un client intelligent, un bon architecte et un public éduqué. C'est ce que reconnaissent les Prix d'excellence en architecture de l'Ordre des architectes du Québec.

*Nasrine Seraji,  
AA dipl. RIBA,  
présidente du jury*

## Prix d'excellence

dans  
la catégorie  
**Aménagement urbain  
et/ou du territoire**

L'ARCHITECTE  
**Pierre Thibault**

LE CLIENT  
**Festival international  
des Jardins de Métis**

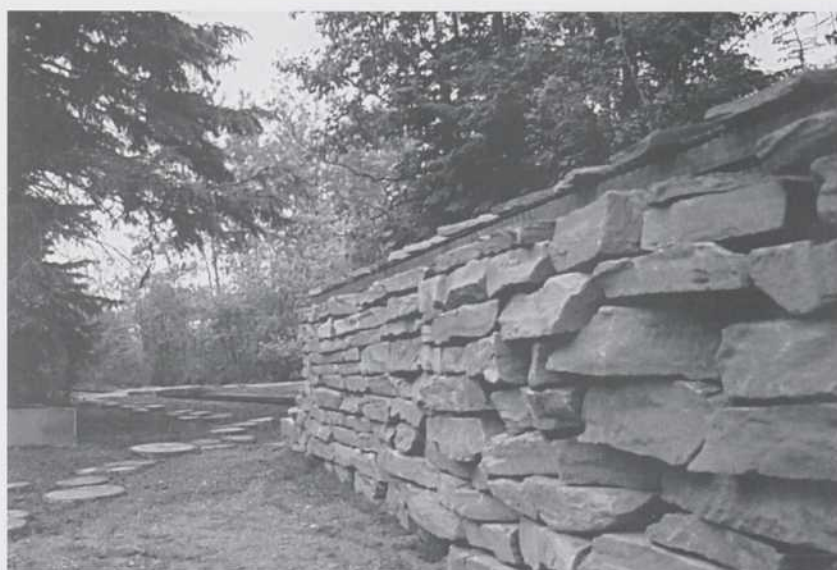
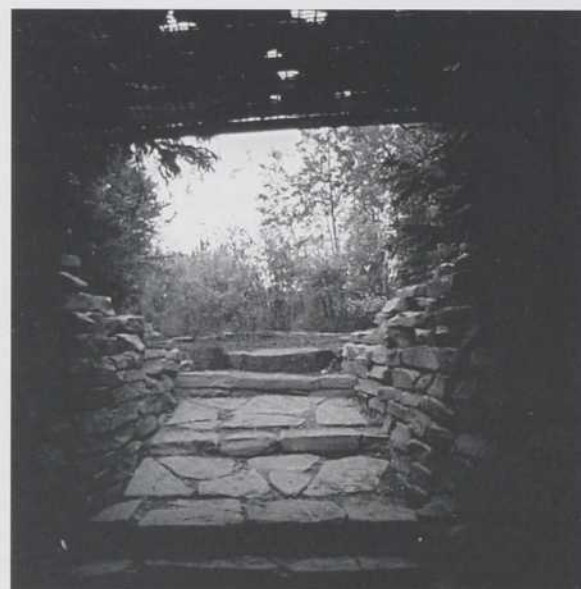
LE COMMENTAIRE DU JURY  
*Un projet d'une grande  
sensibilité qui pose un regard  
à la fois intelligent, fin et  
poétique sur le territoire,  
sur ce qui existe.*

LE PHOTOGRAPHE  
**Pierre Thibault, architecte**

## LE JARDIN TERRITOIRE

200, ROUTE 132, GRAND-MÉTIS (QUÉBEC)

À chaque été, le Festival International des Jardins de Métis invite des architectes, des paysagistes et des artistes à réfléchir et à créer sur le thème *Nature et Culture*. En tant qu'architectes, notre expression culturelle est le plus souvent construite. Elle implique une intervention sur les milieux naturels et urbains en terme d'occupation du territoire et en terme d'utilisation de ses richesses naturelles. Or, les milieux naturels sont de plus en plus fragiles et l'urgence d'adopter des stratégies de développement en harmonie avec l'évolution environnementale et la biodiversité est de plus en plus présente. Dans le cadre de ce dialogue proposé entre Nature et Culture, nous avons choisi de parler du territoire en tant que lieu et espace. D'un point de vue architectural, nous avons choisi de créer un lieu dont les gestes minimaux soulignent, un peu à la manière d'un acupuncteur, les éléments de composition du territoire et leur évolution. Le défi à relever était celui de créer un espace dynamique construit à partir des matériaux à l'état brut du paysage et soumis à leur évolution. Ainsi, l'eau est sol, la pierre est toit et le blé devient paroi, croissant et jaunissant tout au long de l'été. À travers cette évolution, la nature envahit lentement les gestes construits qui deviennent peu à peu comme des vestiges d'une civilisation disparue.



## LA CITÉ MULTIMÉDIA, PHASE 8

**Prix d'excellence**

dans la  
catégorie  
**Architecture  
commerciale**  
(1 000 000 \$ et plus)

31, RUE DUKE À MONTRÉAL

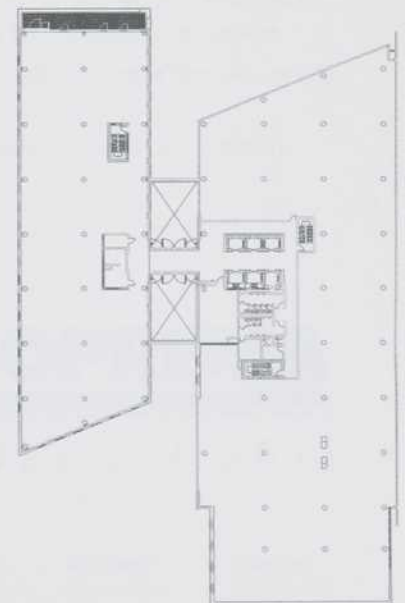
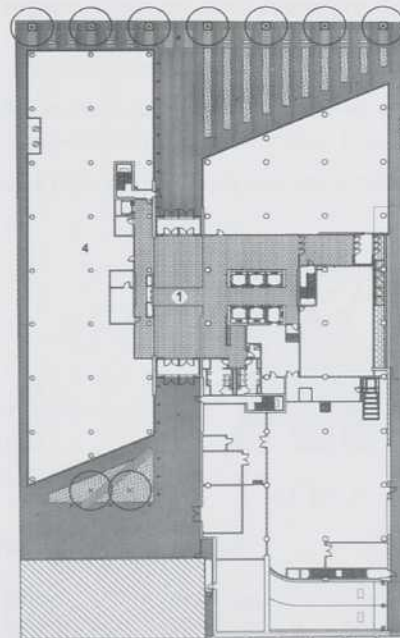
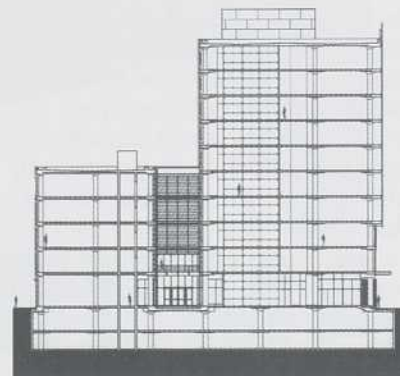
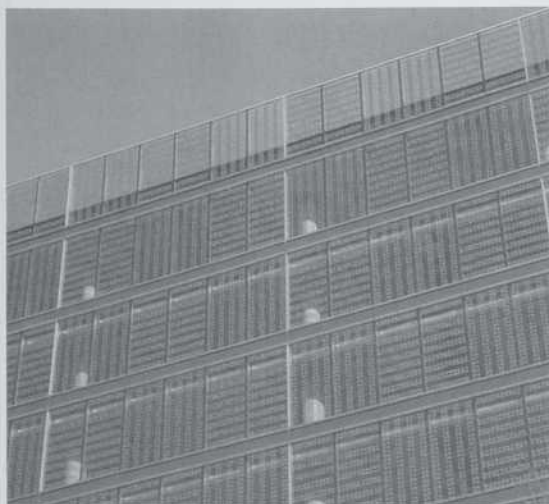
La Cité du Multimédia de Montréal est un regroupement d'entreprises du domaine des technologies de l'information et des nouveaux médias. Composé de deux volumes distincts rattachés par un espace de circulation dont les parois sont de verre, le bâtiment devient la véritable vitrine de l'entière Cité. Avec ses 29 000 mètres carrés d'espaces locatifs, cet immeuble à bureaux, au fenestrage généreux et conçu selon un plan efficace, offre un milieu de vie où se côtoient l'histoire et la technologie.

LES ARCHITECTES  
*Menkes Shooner Dagenais,  
architectes  
Dupuis Letourneux architectes*

LE CLIENT  
*La Société en commandite  
Brennan-Duke, Cité  
Multimédia - Lot 2*

LE COMMENTAIRE DU JURY  
*Une insertion urbaine  
intelligente. Le panneau vitré  
agit symboliquement comme  
bouclier à l'autoroute qui  
borde le projet tout en  
préservant une ouverture  
respectueuse sur le quartier.  
Les architectes ont su faire  
preuve de rigueur et de  
sobriété, en plus d'apporter un  
soin particulier aux détails de  
l'intérieur.*

LE PHOTOGRAPHE  
Marc Cramer



## Prix d'excellence

# LE PAVILLON DU JARDIN DES PREMIÈRES-NATIONS

dans la  
catégorie

Architecture  
institutionnelle

(1 000 000 \$ et moins)

4101, RUE SHERBROOKE EST À MONTRÉAL

LES ARCHITECTES  
*Saucier + Perrotte, architectes*

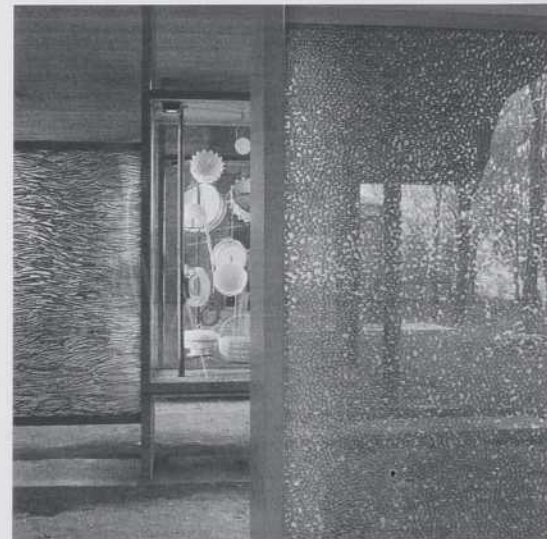
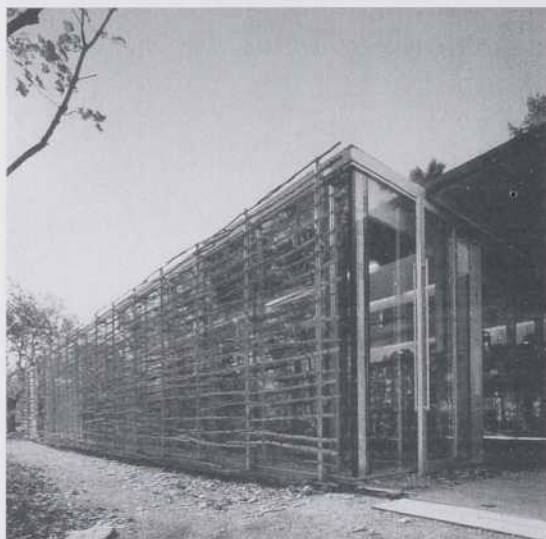
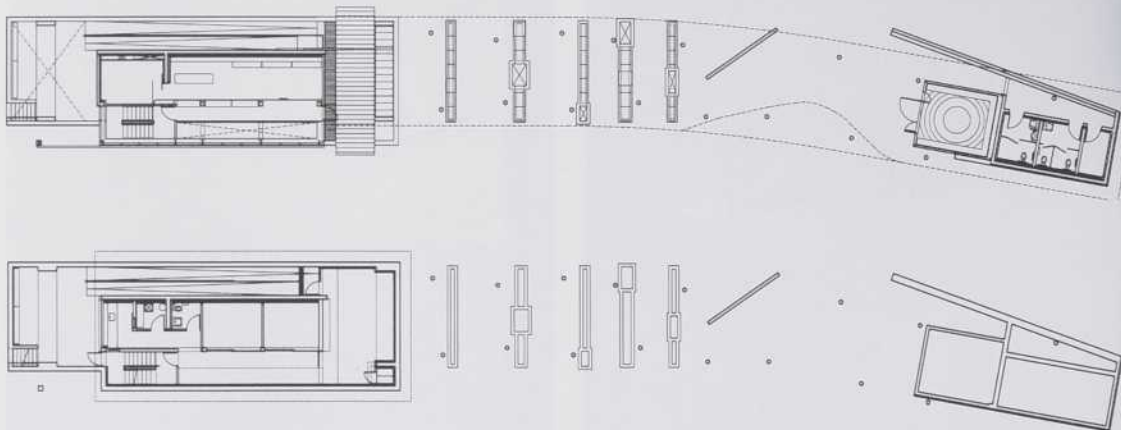
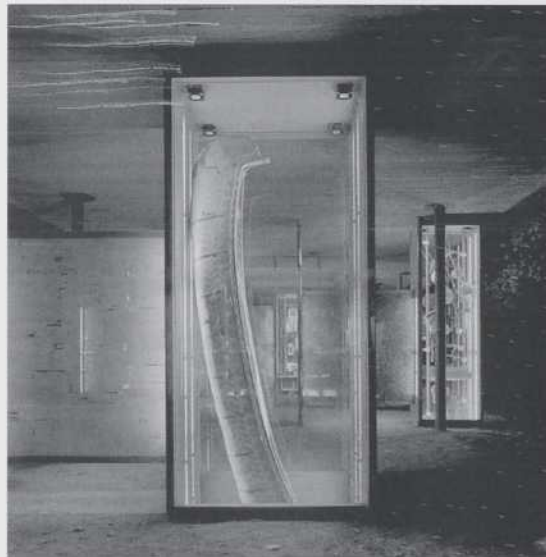
LE CLIENT  
*Le Jardin Botanique  
de Montréal*

LE COMMENTAIRE DU JURY  
*La présence architecturale  
subtile de ce projet se  
caractérise par sa  
transparence et sa sensibilité à  
la nature. À l'allure d'un  
caméléon, ce pavillon est un  
camouflage savant, inspiré  
des éléments naturels  
environnants.*

LES PHOTOGRAPHES  
*Marc Cramer et  
Brigitte Desrochers*

Le jardin des Premières Nations s'implante au cœur du Jardin botanique de Montréal. Situé entre les Jardins chinois et le Ruisseau fleuri, il est bordé à l'est par le Jardin alpin et à l'ouest par des étangs et une saulaie. Deux zones y sont présentes : une pessière d'épinettes blanches et une forêt de feuillus. Situé à la jonction d'importants sentiers piétonniers, le Pavillon du jardin des Premières nations contient des fonctions d'interprétation, une aire d'animation, des fonctions d'accueil, un abri pour la pluie et une boutique. Inauguré en 2001 à l'occasion du troisième centenaire de la Grande paix de Montréal, le jardin est représentatif des liens des Premières Nations du Québec avec le monde végétal. Lieu de ressourcement pour les autochtones, il l'est devenu aussi pour les montréalais et les touristes. Par analogie avec les parcours des visiteurs sur le territoire, le pavillon révèle la relation entre le structuré et le déstructuré. Il est à la fois filtre et lien entre la pessière et la forêt de feuillus. Le profil ondulé du toit comme celui du parcours suggère l'idée d'un sentier surélevé créant une nouvelle ligne d'horizon suspendue et intégrée au paysage. Il protège des intempéries un plan ouvert pouvant accueillir des expositions thématiques.

Construit sur les traces d'un sentier existant pour préserver la végétation du site, le pavillon permet, par son intégration, la croissance d'espèces végétales indigènes. Son impact visuel est réduit par l'enfouissement d'une partie des espaces intérieurs. La réduction des volumes et des surfaces verticales du bâtiment contribuent également à minimiser son impact sur l'environnement. Enfin, l'utilisation des matériaux bruts pour sa construction complète l'effort d'intégration souhaité.



# TOUJOURS À L'ABRI



## avec **SOPREMA**

Vous êtes architecte, consultant, spécificateur ou rédacteur de devis techniques et vous recherchez toujours ce qu'il y a de mieux en matière d'étanchéité des bâtiments.

Voilà pourquoi il est rassurant de compter sur l'expérience et la renommée de plus de 25 ans de **Soprema**. À titre de leader canadien dans le domaine de la technologie du bitume élastomère pour les bâtiments, **Soprema** :

- **propose** un choix de systèmes de toitures autocollants, thermofusibles, fixés mécaniquement ou à l'adhésif qui répondent au besoin de performance et de sécurité quelle que soit la nature de votre projet;
- **investit** en recherche et développement afin de toujours innover et concevoir des produits sécuritaires sous tous les angles, comme la très performante sous-couche autoadhésive en feuille SOPRAFLASH FLAM STICK;

Surveillez votre courrier. Vous recevrez bientôt le **Guide Sécurité Plus** contenant les plus récentes recommandations en matière de sélection et d'installation sécuritaires de nos produits.

- **s'engage** activement auprès des entrepreneurs-couvreurs afin de faire connaître à ces professionnels les techniques d'installation sécuritaires de même que les nouvelles options assurant une étanchéité des toitures parfaite et durable;
- **offre** le programme de formation PAQ + S, le meilleur dans le domaine, et une documentation constamment mise à jour;
- **met** à votre disposition la plus importante équipe de soutien sur le terrain.



## **SOPREMA**

*Vous êtes à l'abri*

**Besoin de soutien technique ? Communiquez avec nous sans tarder. Visitez notre site [www.soprema.ca](http://www.soprema.ca)**

**CALGARY**  
403-248-8837

**EDMONTON**  
780-435-2800  
800-252-7529

**LONDON**  
519-672-5561

**MONCTON**  
506-384-6101  
800-565-0655

**MONTRÉAL**  
450-655-6676  
800-361-1386

**OTTAWA**  
613-741-4591  
800-641-4727

**QUÉBEC**  
418-681-8788  
800-360-8788

**SASKATOON**  
306-651-2647  
800-665-4009

**TORONTO**  
905-760-8211  
800-265-2842

**VANCOUVER**  
604-522-3944  
800-242-1983

**WINNIPEG**  
204-694-2849

A photograph of three people (two men and one woman) standing on top of three tall, tapered concrete pillars. They are holding hands and have their arms outstretched, symbolizing achievement and reaching new heights. The background is a clear blue sky.

**TERCEM**  
3000™

## Pour atteindre de nouveaux sommets

Grâce au ciment Tercem™ 3000 de Lafarge, un nouveau ciment composé ternaire, vous pourrez donner vie à vos projets les plus spectaculaires.

Facile à étendre, très résistant et peu perméable, le ciment Tercem 3000 possède des qualités de finition supérieures.

Spécialement conçu pour la construction de murs de fondations, de ponts, de routes, de trottoirs, de bordures et de caniveaux ainsi que de planchers d'édifices commerciaux et institutionnels, le ciment Tercem 3000 présente de nombreux avantages :

- Une résistance accrue à la compression
- Une résistance élevée au sel
- Des propriétés adaptées aux travaux se déroulant par temps chaud

Lafarge possède une gamme étendue et unique de ciments et de produits dérivés qui affichent des performances inégalées dans l'industrie.

**Quand le meilleur s'impose,  
optez pour le ciment Tercem 3000.**

 **LAFARGE**

Service des ventes : 1 888 707-0727  
[www.lafargenorthamerica.com](http://www.lafargenorthamerica.com)

## LE THÉÂTRE ESPACE LIBRE

Prix d'excellence

dans la  
catégorie  
**Architecture  
institutionnelle**  
(1 000 000 \$ et plus)

1945, RUE FULLUM À MONTRÉAL

### APPROCHE CONCEPTUELLE

Le Théâtre Espace Libre occupe depuis le début des années soixante-dix une ancienne caserne construite en 1903, œuvre de l'architecte Louis-Roch Montbriand. Elle appartient à une première génération de seize postes de pompiers érigés entre 1863 et 1910, suite à la création par la Ville de Montréal d'un organisme permanent et professionnel de lutte contre les incendies. Alors que ce programme dotait Montréal des germes d'une architecture civique, aujourd'hui l'agrandissement de l'Espace Libre, longtemps à l'étroit, s'inscrit dans l'effort concerté des autorités publiques de rénover le parc montréalais des salles de théâtre.

Au pied du pont Jacques-Cartier, le bâtiment s'inscrit entre des îlots résidentiels de petite échelle et l'ancien centre de détention Parthenais aujourd'hui transformé en bureaux. Le client désirait poursuivre ses activités sur l'emplacement actuel avec la volonté de conserver les principaux éléments mémoriaux du lieu: la façade sur Fullum et la tour de séchage des boyaux. Par contre, l'aire de terrain limitée obligea un concept architectural sur quatre étages. La salle proprement dite occupe presque toute l'aire du rez-de-chaussée. Sans cage de scène la salle devait offrir un maximum de flexibilité et des équipements scéniques performants. Conséquemment, l'aire de jeu est à géométrie variable avec gradins démontables.

Le sous-sol excavé abrite les aires techniques, les aires de rangement et les toilettes publiques. À l'étage, on retrouve les loges, les espaces de support pour les productions, la cuisine ouverte partagée par tous et une salle de répétition. Au dernier étage, se retrouvent deux salles supplémentaires et des bureaux.

Le Théâtre Espace Libre regroupe deux compagnies permanentes: le Nouveau Théâtre expérimental et la compagnie de mime Omnibus. Elle accueille également des troupes en résidence. Chacune de ces entités se devait d'avoir accès à ses propres aires de répétition et bureaux administratifs. En façade, un rideau de verre rythmé à la verticale se compose des panneaux fixes ou ouvrants, des surfaces de verre clair, texturés ou colorés.

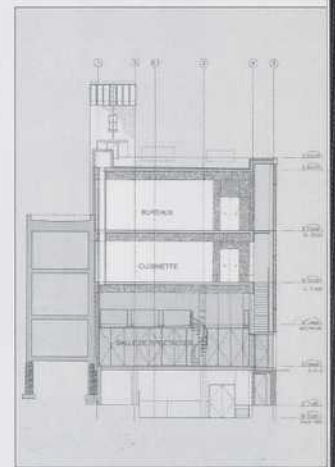
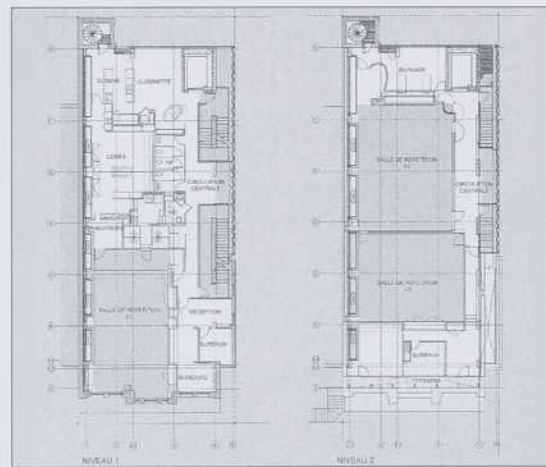
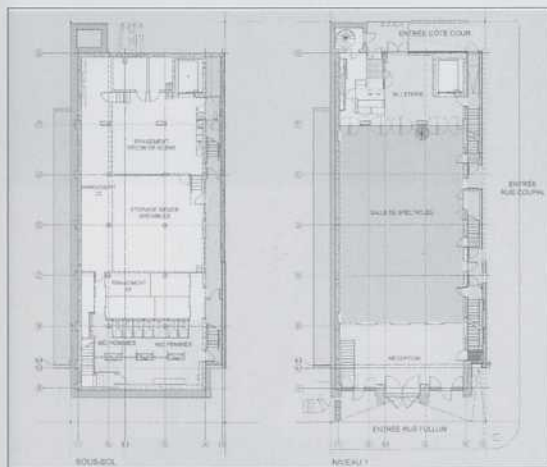
Au même titre que les écoles, les presbytères et les banques qui ponctuent la rue Fullum, la caserne désormais surélevée d'un étage vient assumer son caractère institutionnel.

LES ARCHITECTES  
*Lapointe Magne et associés,*  
architectes

LE CLIENT  
*Le Théâtre Espace Libre*

LE COMMENTAIRE DU JURY  
*Véritable coup de théâtre, ce projet dénote un geste architectural courageux et ambitieux, une réponse audacieuse à un programme donné. Marqué d'un vocabulaire retenu dans l'utilisation de plans verticaux et de structures simples, le bâtiment propose un jeu de contrastes entre ce qui est lourd et léger, le plein et le vide, l'opacité et la transparence.*

LE PHOTOGRAPHE  
*Michel Brunelle*



## Prix d'excellence

dans  
la catégorie  
*Architecture résidentielle  
de type ensemble  
d'habitations*

LES ARCHITECTES  
*Les architectes  
Boutros et Pratte*

LE CLIENT  
*Jean-Pierre Houle*

LE COMMENTAIRE DU JURY  
*D'une qualité dramatique, ce  
projet audacieux et  
innovateur répond à une  
commande qui va au-delà du  
programme de logement.  
Le système ou réseau de  
circulation crée une activité  
visuelle en juxtaposant ce qui  
est du domaine privé et public.  
Les issues sont mises en valeur  
tandis que les conditions  
existantes du bâtiment sont  
parfaitement intégrées et  
disparaissent au profit des  
nouvelles structures.*

LE PHOTOGRAPHE  
*Robert Etchevery*

## LES PROJETS EUROPA, PHASE IV

1160, RUE DUCHARME À MONTRÉAL

### JUXTAPOSITION D'ÉPOQUES

Les projets Europa sont composés d'une série de petits projets d'habitation construits en phases successives à Outremont, un arrondissement résidentiel situé à moins de 10 kilomètres du centre-ville de Montréal. La Phase IV de cet ensemble, ici présentée, a été construite de 1999 à 2001.

### LE CONTEXTE INDUSTRIEL

Le projet qui occupe une ancienne buanderie en gros se situe dans le secteur nord de l'arrondissement. La buanderie, construite elle-même en deux phases, contient deux trames structurales différentes. Une trentaine de logements d'une superficie moyenne de 130m<sup>2</sup> y ont été aménagés à la demande du promoteur-client.

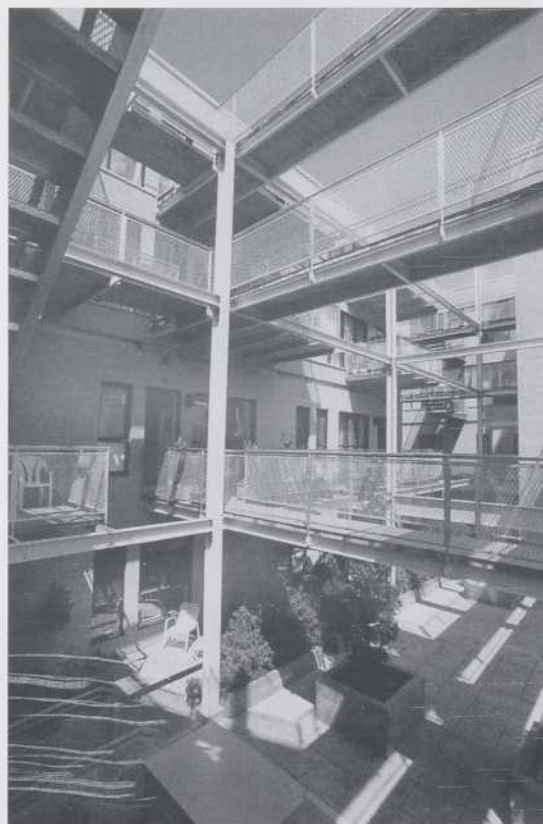
### LE PARTI

En raison du mauvais état de l'enveloppe existante, seule la structure d'acier, dernier témoin de l'époque, a été conservée. Tandis qu'une partie de celle-ci se loge dans les appartements, l'autre sert de soutien pour le réseau de circulations extérieures. Afin de consolider le cadre bâti du secteur environnant, les logements ont été construits sur les travées périphériques de la trame structurale le long des rues. Le système de circulations extérieures est relié aux logements par des passerelles individuelles.

Les logements du rez-de-chaussée, destinés aux familles, sont accessibles de la rue et possèdent chacun une terrasse arrière.

### L'ENVELOPPE

L'enveloppe du bâtiment raconte son histoire. Un premier volume conserve, par son unité, la mémoire du bâtiment industriel tandis qu'un second volume, superposé au premier, rappelle le concept de logements-boîtes dans une structure existante.



Open



*Les Collections*  
**CENTURA**

porcelaine, céramique, vinyle, tapis

[www.centura.ca](http://www.centura.ca)

montréal : 514.336.4311 - québec : 418.653.5267

L'ORDRE DES ARCHITECTES DU QUÉBEC REMERCIE LES PARTENAIRES ET COLLABORATEURS  
DE L'ÉDITION 2003 DES PRIX D'EXCELLENCE EN ARCHITECTURE  
ET FÉLICITE LES LAURÉATS.

# Prix d'excellence en architecture

## PARTENAIRES MAJEURS



Meloche Monnex

autodesk

Office des personnes  
handicapées

Québec



## PARTENAIRES ASSOCIÉS

Culture  
et Communications  
Québec

Financière Manuvie

intérieurs



TELUS SOLUTIONS D'AFFAIRES

SICO

## COLLABORATEURS

ASSOCIATION DES PROPRIÉTAIRES ET ADMINISTRATEURS D'IMMEUBLES – BOMA QUÉBEC, HÔTEL GAULT, REVUE ARQ



L'art  
d'un engagement  
exceptionnel

Le bonsaï doit sa beauté à toutes les attentions dont il est entouré. Des soins constants et compétents transforment un arbre de prime abord tout simple en une véritable œuvre d'art.

Chez Meloche Monnex, nous adhérons à cette philosophie. Nous offrons un service attentif aux membres de l'Ordre des architectes du Québec à qui nous proposons l'excellence en matière de services et de produits d'assurances habitation et automobile.

Poursuivant son engagement exceptionnel, Meloche Monnex s'associe avec fierté aux *Prix d'Excellence en architecture* et offre ses plus sincères félicitations à tous les lauréats.



**Meloche Monnex**

Notre science... l'assurance,  
notre art... le service


Autodesk Canada est fière de supporter les Prix d'excellence en architecture  
présentés par l'Ordre des architectes du Québec.



autodesk®

2003

Office des personnes  
handicapées

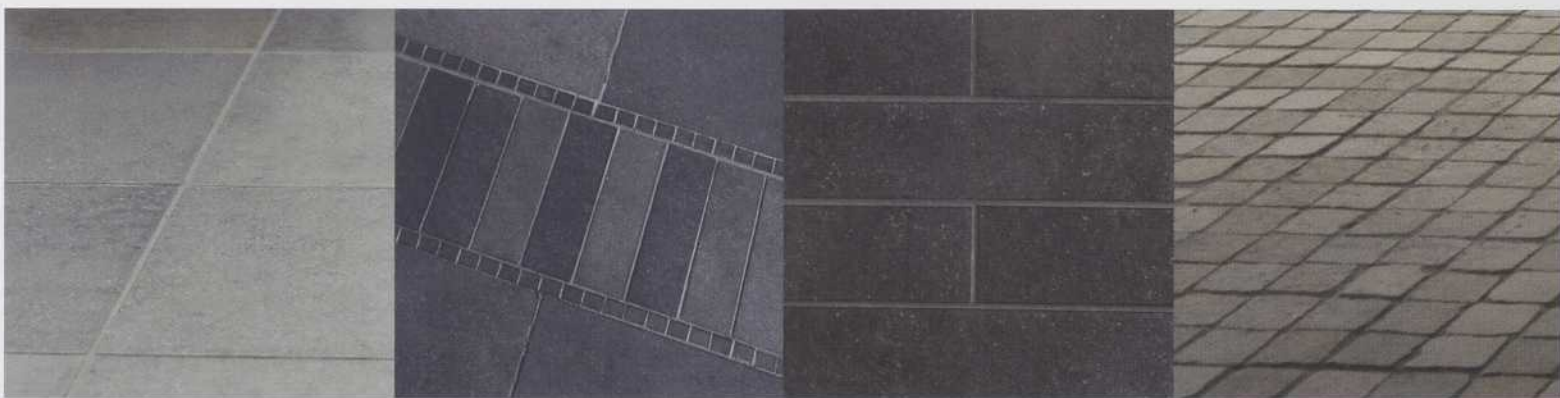
Québec 

**L'Office est fier d'offrir la  
Mention spéciale en accessibilité universelle.**

[www.ophq.gouv.qc.ca](http://www.ophq.gouv.qc.ca)



t u i l e s · a r d o i s e s · p i e r r e s



**CERA  
GRES**

M o n t r é a l 9975, boul. Saint-Laurent • T: (514) 384-2225 • Q u é b e c 265, Saint-Paul • T: (418) 692-1711  
w w w . c e r a g r e s . c a



## LA MAISON GOULET

Prix d'excellence

dans la  
catégorie  
**Architecture  
résidentielle  
de type unifamilial**

SAINTE-MARGUERITE-DU-LAC-MASSON

### UNE MAISON-RETRAITE POUR LE TRAVAIL ET LE REPOS

Isolé dans un paysage rude, le pignon archétypal sert de point de repère. Dans une forêt de feuillus, une maison longue s'implante sur une pente abrupte qui aboutit au lac. De fortes cheminées en pierre étayent l'ossature de bois tandis qu'un parement en zinc lui confère une apparence de sobriété.

Au milieu d'arbres infléchis par les vents, un socle minéral sert d'assise à la maison. Un dallage de pierres sciées couvre le plancher du rez-de-chaussée comme si le socle avait lui-même été arasé et coupé dans un appareillage irrégulier. Sa masse compacte sert à emmagasiner la chaleur du soleil d'hiver qui entre en oblique à travers les larges ouvertures du sud. En été, le feuillage des arbres filtre les rayons tombés du zénith. Un système de ventilation sert à recycler l'air à partir du comble jusque sous la dalle.

Des panneaux de contreplaqué de sapin de Colombie se juxtaposent les uns aux autres dans un intérieur dénudé de moulures et de cadrages.

La pièce centrale fait toute la hauteur de la maison Goulet. Au deuxième étage, surplombant les terrasses et la cuisine, les chambres font face à un studio. Les deux sont accessibles par des escaliers distincts et symétriques démarquant la partie privée et public de l'étage.

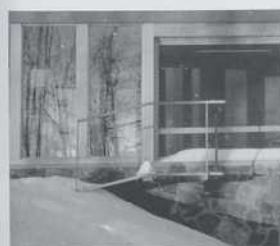
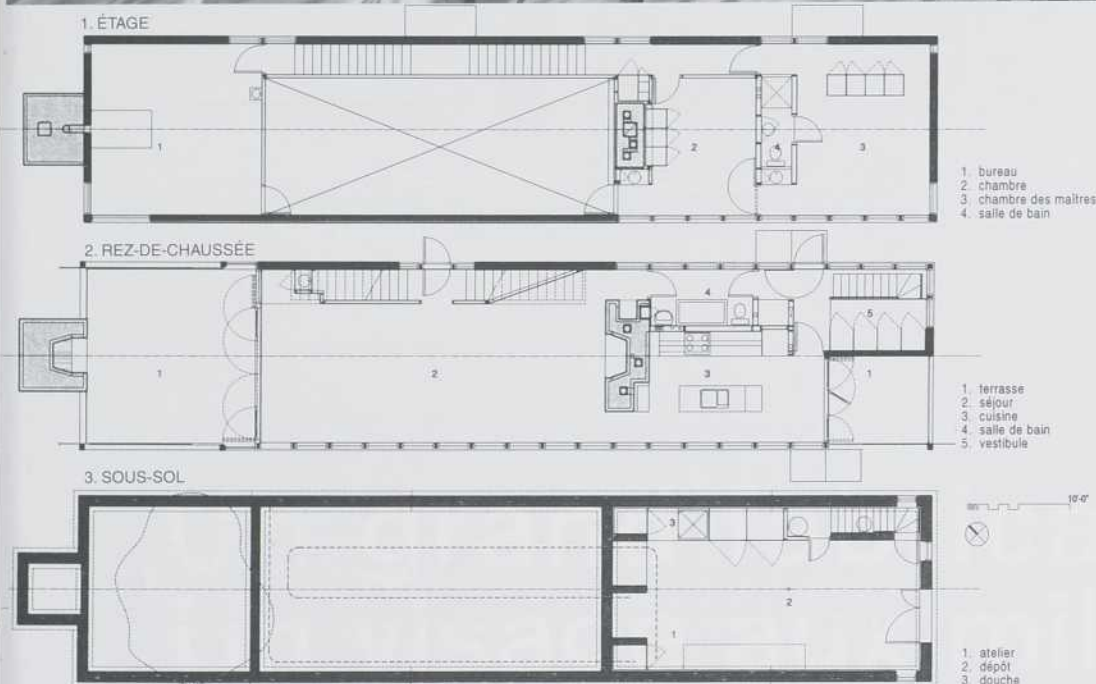
Par beau temps, les grandes portes à moustiquaires des terrasses s'ouvrent en continuité avec l'extérieur dans un effet de prolongement de l'espace intérieur. À l'étage, une série d'ouvertures en enfilade crée un effet miroir avec les fenêtres de formes semblables à celles des murs des pignons est et ouest; une disposition qui oriente l'espace dans le contexte de l'implantation de la barre. L'architecture, en lien étroit avec la topographie, le soleil et le climat laisse libre cours à diverses façons d'habiter cette résidence selon les saisons.

LES ARCHITECTES  
*Saia, Barbarese, Topouzanov*  
architectes

LE CLIENT  
*Mariène Goulet*

LE COMMENTAIRE DU JURY  
*Comme un dialogue entre l'intérieur et l'extérieur, cette résidence est dotée d'une transparence à double orientation. Fruit d'une parfaite harmonie et d'une ouverture au paysage qui s'offre aux résidents, l'environnement intérieur monochrome est enveloppant et procure un sentiment de sérénité. On s'y sent protégé, à l'abri.*

LES PHOTOGRAPHES  
*Frédéric Saia et Marc Cramer*



## Prix d'excellence

dans la  
catégorie  
**Conservation,  
restauration ou  
reconversion**

L'ARCHITECTE  
**Paul Laurendeau**

LE CLIENT  
**Madame Chantal Gagnon**

LE COMMENTAIRE DU JURY  
*Ce projet épuré est un bel  
exemple de regard sensible sur  
l'architecture existante.  
L'intervention minimale et  
bien dosée de l'architecte a  
réussi à mettre en évidence les  
présences spatiales et à  
respecter la hiérarchie des  
composantes.*

## FASHIONLAB

314, RUE SHERBROOKE EST À MONTRÉAL

Mandaté par la *Lands and Building Limited* en 1919, l'architecte Ernest Cormier transforme un édifice de béton situé entre les rues Sherbrooke et Ontario et entre les rues Saint-Denis et Sanguinet, pour y accueillir le «National Motor Show of Eastern Canada», désormais connu sous le nom de *Motordrome*. La façade du bâtiment conçue par Cormier, camouflée sous des ajouts successifs perd cependant de son originalité au cours des ans.

En plan tout comme en façade, Cormier s'inspira des proportions du nombre d'or. C'est après son décès en 1990, que les archivistes du CCA ont retrouvé dans sa bibliothèque de livres de Matila C. Ghyka (*Esthétique des proportions dans la nature et dans les arts*, 1927 et *le nombre d'or*, 1931). Ces mêmes ouvrages qui ont fortement inspirés Le Corbusier lui-même pour l'écriture du *Modulor*.

### FASHIONLAB

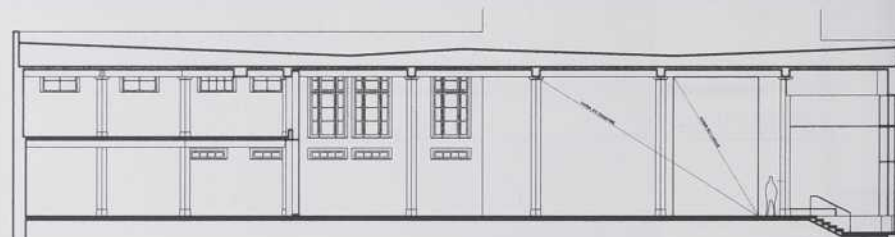
En 2000, l'espace de Cormier devient un espace d'exposition et de vente, pour une agence de création en image de marque de mode, de design graphique et de conception d'événements connu sous le nom de Fashionlab.

### LE BÂTIMENT

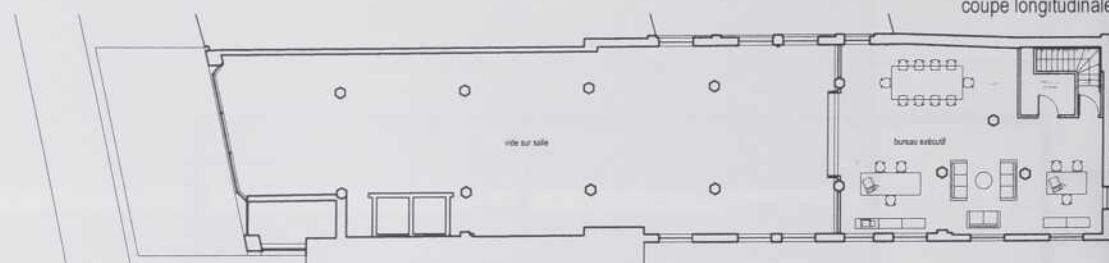
Large de 7,92 mètres par 39,6 mètres de profondeur et 7,0 mètres de hauteur, le volume contient une mezzanine dans sa partie arrière. Un second cadrage composé d'une trame de 13 colonnes referme la perspective. En la dépouillant de ses ajouts antérieurs, le bâtiment a pu rétablir ses relations géométriques d'origine. Une cloison vitrée remplaçant une cloison opaque a révélé une seconde vitrine devant la mezzanine. Entre les deux vitrines extérieures et intérieures, un espace public événementiel constitue le cœur du projet. À l'arrière, sur et sous la mezzanine, les bureaux occupent les espaces plus intimes.



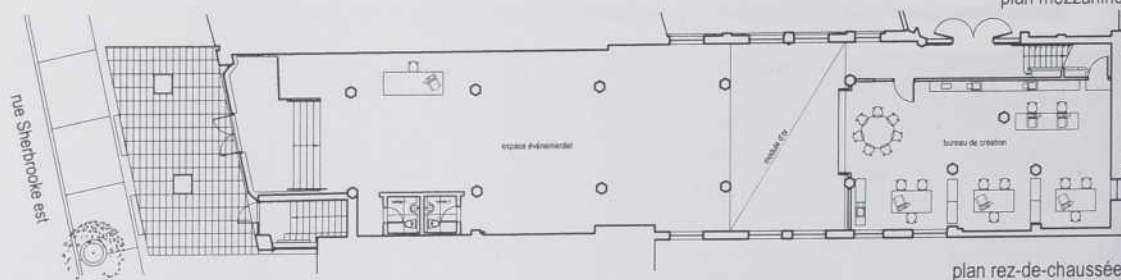
0 1 2 3 10 39



coupe longitudinale



plan mezzanine



plan rez-de-chaussée





 **Hanson**

*Le reflet d'une brique<sup>MC</sup>*

# Un grand fabricant de briques. Un visage aux mille et un reflets.

Depuis le 15 avril 2003, nous vous avons présenté de nouveaux visages. Dites-vous bien que chacun d'eux font partie de Briques Hanson, le plus grand fabricant de briques en Amérique du Nord. Grâce au regroupement de sept entreprises, dont Collection St-Laurent de La Prairie, Briques Hanson a fusionné le savoir-faire et l'expérience de plus de 2 000 professionnels qualifiés à travers le continent nord-américain. Tous nos clients auront maintenant accès à un réseau de services à l'échelle du continent nord-américain ainsi qu'à une façon plus efficace de faire des affaires. Il vous sera toujours possible d'obtenir l'aide qu'il vous faut, au bon moment.

Attendez-vous à des innovations en matière de produits et de services au cours des prochains mois de la part d'une société qui change le reflet d'une industrie.

*Pour de plus amples renseignements,*  
visitez **[www.hansonbrick.com](http://www.hansonbrick.com)**

ou composez le **1 877 426-7668 (1 877 Hanson8)**

# L'enfouissement des réseaux : tout simplement remarquable!

Déjà répandu en Europe, l'enfouissement des réseaux électriques gagne en popularité en Amérique du Nord, notamment dans les zones urbaines à forte densité de population. Ainsi, dans près de 50 % des nouveaux lotissements, ce mode de déploiement des réseaux câblés améliore le cadre de vie et rehausse la qualité paysagère au profit des municipalités et des résidents qui en ont fait le choix.



Vivre dans un environnement sans fils apparaît comme une nouvelle tendance sur le continent nord-américain. Déjà populaire chez nos voisins du Sud, l'enfouissement des réseaux commence à faire partie des pratiques d'urbanisme au Québec. Plus complexe que l'aménagement d'un réseau aérien, la mise en place des infrastructures souterraines implique toutefois un coût différentiel. Hydro-Québec s'est donc fixé comme objectif de réduire cet écart par divers moyens.



Une conception technique simplifiée, la coordination des études d'implantation et la planification intégrée des travaux, confiés à un seul maître d'œuvre, voici quelques-unes des pistes qu'elle explore avec ses partenaires en vue d'abaisser le coût global d'enfouissement des réseaux.

## Travailler en étroite synergie

Pour que le concept d'enfouissement s'intègre harmonieusement dans un contexte d'intervention global, l'établissement d'une réglementation municipale en matière d'urbanisme, de zonage et de lotissement s'impose. Les intervenants municipaux — urbanistes, aménagistes, ingénieurs et autres spécialistes — pourront alors jouer pleinement leur rôle et travailler de concert avec les promoteurs, les constructeurs et les entreprises de services publics.

De concert avec les télécommunicateurs et les câblo-distributeurs, les spécialistes en enfouissement d'Hydro-Québec Distribution poursuivent l'étude de nouvelles avenues — centralisation des travaux d'ingénierie et utilisation de tranchées communes, par exemple — pour optimiser les interventions et les coûts. C'est dans cet esprit de collaboration qu'Hydro-Québec incite les municipalités à tirer parti de l'enfouissement des réseaux câblés pour les nouveaux lotissements résidentiels.

## Les municipalités y gagnent !

Certaines villes, comme Lorraine et Gatineau (anciennement Hull), exigent l'enfouissement des réseaux de distribution dans certains ensembles résidentiels. Souvent citées comme modèles, elles offrent un milieu de vie plus attrayant, ce qui donne une plus-value aux habitations et aux quartiers visés.

En matière de travaux publics, les municipalités profitent :

- d'un entretien simplifié et plus économique des rues, des trottoirs, des emprises et autres espaces publics ;
- d'une souplesse accrue dans le choix des espèces végétales, des modes de plantation et du mobilier urbain ;
- d'un plus grand équilibre paysager entre les espaces verts ;
- d'une qualité esthétique supérieure, vu l'absence de poteaux et de fils.

## Sensibiliser les promoteurs

Il revient à la municipalité d'inciter les promoteurs à choisir l'enfouissement dès les premiers échanges. Quant aux acheteurs, ils doivent développer le réflexe de demander aux promoteurs s'ils offrent ou non l'option. Pour nombre d'entre eux, cela va de soi dans le cas de projets haut de gamme. D'une part, le promoteur est à même de préserver la beauté des lieux. D'autre part, le futur propriétaire évoluera dans un milieu de vie répondant davantage à ses exigences, tout en pouvant récupérer les frais supplémentaires qu'il aura engagés. Mieux encore ! La valeur ajoutée des habitations raccordées au réseau souterrain en facilite d'autant la revente.

## Une avenue à privilégier

Grâce à des techniques allégées, à une concertation optimale de tous les intervenants et à une réglementation municipale appropriée, de plus en plus de municipalités et de propriétaires québécois — pour qui l'esthétique et l'environnement vont de pair avec la qualité du cadre de vie urbain — se tourneront vers les quartiers résidentiels où les réseaux câblés sont enfouis.

Et pour promouvoir l'enfouissement et le rendre plus accessible, Hydro-Québec offre des services-conseils aux municipalités qui souhaitent en tirer parti. Pour en savoir plus, il suffit de visiter son site Internet à [www.hydroquebec.com/distribution](http://www.hydroquebec.com/distribution).

## LE CÉGEP RÉGIONAL DE LANAUDIÈRE À TERREBONNE

Mention spéciale

en accessibilité  
universelle

2505, BOULEVARD DES ENTREPRISES À TERREBONNE

Adjacent au Centre de formation professionnelles des Moulins (1996), le Cégep Régional de Lanaudière, situé dans une zone industrielle de Terrebonne, y a construit une des trois constituantes de l'enseignement collégial public, en complément aux installations pédagogiques existantes. L'ensemble des bâtiments est dédié à la formation des futurs travailleurs dans le domaine industriel. Un lien physique entre le Cégep et le Centre de formation professionnel (CFP) sert également aux expositions, aux événements spéciaux et aux rencontres entre l'industrie et sa clientèle.

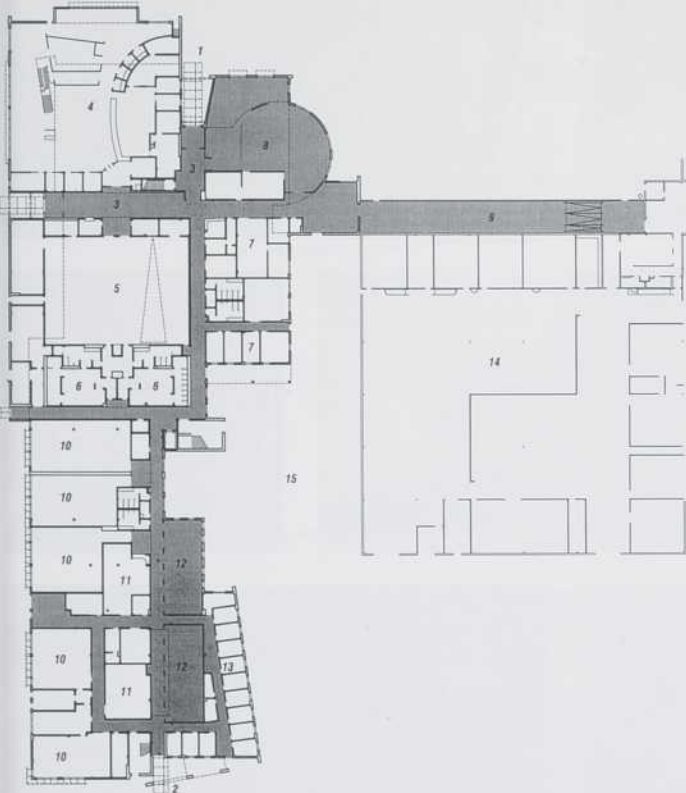
Le cégep lui-même est zoné selon des usages spécifiques : un lieu d'apprentissage, un lieu de vie, et un lieu de repos et de divertissement. La forme en «L» du bâtiment est la résultante des axes de circulation où se rattachent des composantes programmatiques importantes telles que la bibliothèque, le gymnase et la cafétéria. Le niveau inférieur du bâtiment contient des ateliers et des laboratoires de physique et de chimie tandis que le niveau supérieur offre des salles de classe et des laboratoires informatiques. Les bureaux des professeurs et le secteur administratif sont planifiés sur les deux niveaux afin d'assurer un lien cohérent entre toutes ces fonctions.

Le cégep se veut le reflet d'un milieu d'apprentissage dynamique par ses composantes architecturales, par ses façades rythmées de bandes de fenestrations horizontales ou ponctuelles, par son organisation spatiale interne et par ses assemblages volumétriques. L'identité de ce bâtiment s'impose malgré l'utilisation de matériaux modestes tels que le béton préfabriqué et l'Acier.

LES ARCHITECTES  
*Durand Bergeron architectes  
Rivest Jodoin et associés  
architectes*

LE CLIENT  
*Cégep régional de Lanaudière,  
ministère de l'Éducation du  
Québec*

LE COMMENTAIRE DU JURY  
*L'implantation de plain-pied  
ainsi que la multiplicité des  
entrées, toutes accessibles, de  
l'ensemble de ce bâtiment,  
témoignent d'une sensibilité  
aux questions d'accessibilité  
universelle. À l'intérieur, la  
répartition logique des  
espaces permet de s'orienter  
facilement à travers le  
bâtiment. La circulation, tant  
verticale qu'horizontale, est  
fluide et efficace, générant  
ainsi des déplacements courts  
et sécuritaires. Soulignons  
particulièrement la liaison  
avec le bâtiment existant qui  
permet à l'ensemble des  
usagers d'utiliser le même  
parcours. Enfin, les détails,  
comme le choix du mobilier,  
amovible et flexible, facilitent  
l'accès à tous les utilisateurs.*



- 1 entrée principale
- 2 entrée étudiant
- 3 hall
- 4 bibliothèque
- 5 salle polyvalente : gymnase
- 6 vestiaires de gymnase
- 7 services étudiant
- 8 salon : cafétéria : cuisine
- 9 exposition : lien avec  
CFP des Moulins
- 10 atelier : laboratoire
- 11 magasin : dépôt
- 12 vestiaire étudiant
- 13 bureau professeur
- 14 C.F.P. des Moulins
- 15 jardin



en développement  
durable

ARCHITECTES  
Les Architectes Tétrault  
Parent Languedoc  
Les Architectes Faucher  
Aubertin Brodeur Gauthier

LE CLIENT  
Ministère de l'Éducation du  
Sénégal

LE COMMENTAIRE DU JURY  
Les architectes sont parvenus  
ici à créer un microclimat,  
dans un environnement très  
hostile, par le contrôle du vent  
et de l'ensoleillement.

La consommation d'énergie  
a été minimisée par des  
stratégies d'occupations  
horizontales et verticales, par  
le contrôle de la surchauffe et  
par la dissipation de la  
chaleur à l'aide de différents  
systèmes de ventilation.

Les eaux de pluie sont  
réutilisées pour les sanitaires  
et la végétation intérieure. Des  
ressources locales et des  
matériaux recyclables ont été  
utilisés. La qualité de  
l'environnement intérieur se  
traduit entre autres par une  
abondance d'éclairage  
naturel. Les bruits urbains  
sont contrôlés par des  
claustras. On a minimisé la  
production de déchets grâce à  
une grande versatilité des  
systèmes structuraux et  
électromécaniques de même  
que par la durabilité et  
simplicité des assemblages.

Enfin, le projet intègre de  
façon juste des technologies  
simples et adaptées aux  
contextes culturel et  
socio-économique.

DAKAR, SÉNÉGAL

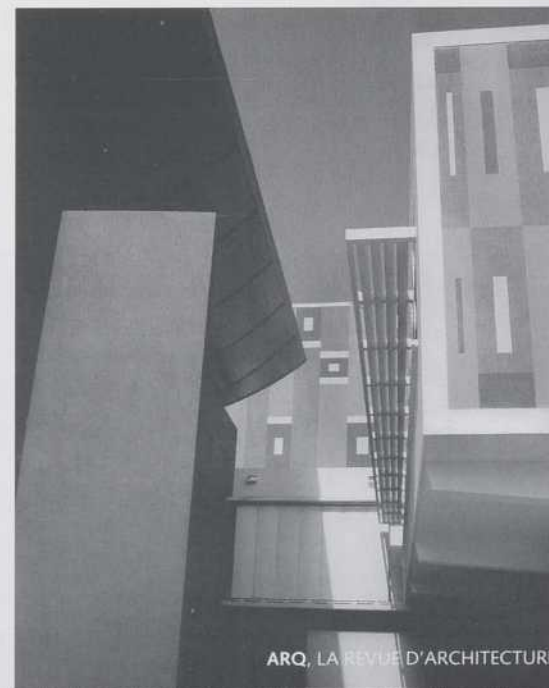
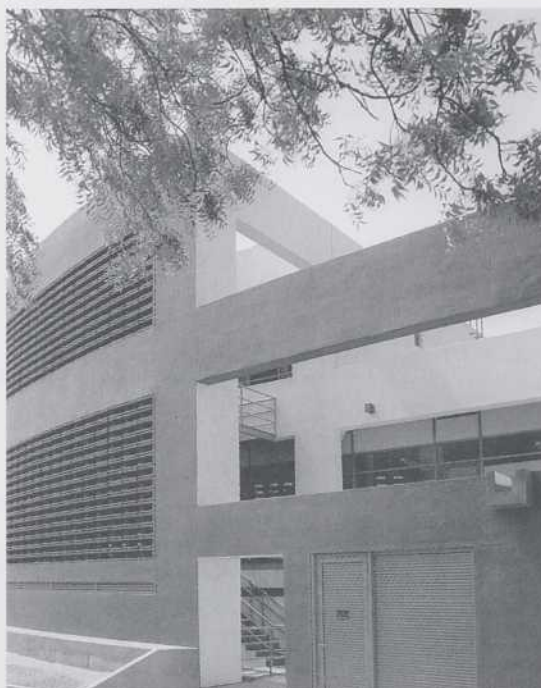
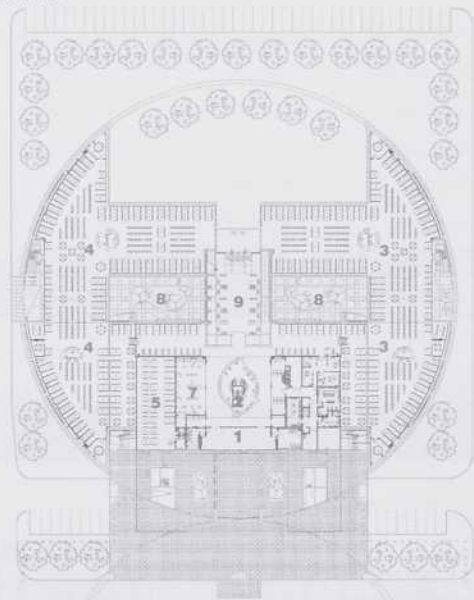
Dans le cadre d'un programme de développement de l'enseignement supérieur au Sénégal, la Banque Mondiale a avancé les fonds nécessaires à l'extension et à la modernisation de la bibliothèque universitaire de Dakar. Les architectes canadiens ayant remporté cette commande, suite au lancement d'un appel d'offres international, ont été confrontés ainsi que leurs consultants à un quadruple problème:

■ Proposer une extension construite à un bâtiment existant, rencontrant les besoins bibliothéconomiques et programmatiques les plus actuels et les contraintes climatiques et budgétaires imposées, pour un total de 1720 places assises desservant les étudiants des différents cycles, les chercheurs et les professeurs;

■ Recueillir l'héritage identitaire de l'ancienne bibliothèque, bâtiment emblématique construit entre 1960 et 1965 sous financement français (environ 300 places) et consolider, par son intégration, sa présence urbaine et symbolique majeure dans l'axe est-ouest de développement du campus;

■ Planifier pour l'ensemble de l'institution agrandie les équipements informatiques et les mobiliers requis pour son fonctionnement actuel et en coordonner la commande, la livraison et l'installation;

■ Prévoir la flexibilité optimale de transformation de chaque partie du bâtiment pour répondre à l'évolution des technologies bibliothéconomiques, et identifier l'adaptabilité de l'édifice à différentes hypothèses d'agrandissement futur vers l'est pour des horizons à court et moyen termes, soit par extension et surhaussement des nouvelles ailes vers l'est, (augmentation des aires de lecture), et/ou par addition d'un pavillon climatisé (augmentation des capacités informatiques de l'institution) dans cette même direction.



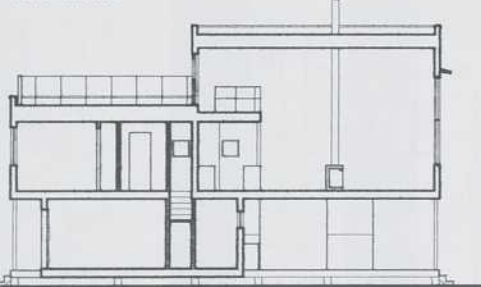
## UN CHALET AU LAC AYLMER

Prix  
Marcel-Parizeau

BEAULAC-GARTHBY (QUÉBEC)



1. entrée
2. "cuisine d'été"
3. remise
4. salle d'eau
5. cuisine
6. salle à manger
7. séjour
8. chambre
9. salle de bain
10. mezzanine
11. terrasse



coupe longitudinale



Cette maison de campagne au modeste budget a été construite à l'intention d'un jeune couple désirant retrouver et profiter de la nature. La présence du lac en étant le premier attrait et la variété de la végétation le second. La nature y a donc inspiré la conception de lieux différenciés pour l'observer et y vivre au gré des saisons. Deux plans superposés proposent chacun une façon d'habiter le lieu : le premier, légèrement surélevé du niveau du terrain permet aux occupants, par sa proximité avec la nature, de la vivre de « l'intérieur ». Le second, surélevé et où sont regroupées les principales pièces de vie, devient un lieu de contemplation du site.

Le niveau bas, ceint d'une galerie, permet une transition immédiate entre l'intérieur de la maison et l'extérieur et se veut, malgré ses références à l'architecture des maisons traditionnelles, un lieu de vie contemporain. La terrasse extérieure, d'une part, se transforme selon les saisons, telles les cuisines d'été des maisons ancestrales du Québec. De là, on peut y observer l'activité du lac, y écouter les sons de la nature, y sentir ses effluves et y contempler ses changements.

Le niveau supérieur de la maison, surélevé de 3,50 mètres du sol est composé de deux volumes de hauteurs différentes. Le volume des pièces communes étant haut de 5,40 mètres et celui des chambres de 2,40 mètres. Une mezzanine superposée à la cuisine sert de pièce d'appoint : refuge, chambre d'amis, lieu de travail ou salle de jeux pour les enfants. Cet espace s'ouvre sur une terrasse extérieure, une nouvelle dimension du site vers le nord-ouest et un boisé de cèdres.

La composition de l'ensemble, en trois parties, se distingue par son utilisation de différents matériaux de revêtements extérieurs. Les grands panneaux de béton du rez-de-chaussée contrastant ceux de la terrasse horizontale en bois et ceux du volume supérieur aussi recouverts de bois par des planches de cèdre aux murs et des panneaux de contreplaqué aux soffites des planchers exposés.

L'ARCHITECTE  
Anne Vallières

LE CLIENT  
François Vallières

LE COMMENTAIRE DU JURY  
*Ce projet, empreint d'une économie de moyens et d'effets, tant dans la forme que dans les matériaux, séduit par sa simplicité et surprend par son résultat.*

Mention  
spéciale en  
développement  
durable

LES ARCHITECTES  
Régis Côté et associés,  
architectes  
Poulin Villeneuve,  
architectes

LE CLIENT  
Commission scolaire  
de la Capitale

## L'ÉCOLE DE FORESTERIE ET DE TECHNOLOGIE DU BOIS DE DUCHESNAY

147, ROUTE DUCHESNAY, SAINTE-CATHERINE-DE-LA-JACQUES-CARTIER, (QUÉBEC)

L'implantation du bâtiment, suivant une volonté de minimiser son impact sur le site, s'est faite selon des formes compactes et simples ; identification des composantes biologiques, des composantes physiques et des composantes humaines. Parmi les autres prémisses, notons l'orientation du bâtiment pour l'optimisation des gains d'énergie solaire et l'implantation d'un programme de recyclage des matières premières. Un effort particulier dans le positionnement de la cour à bois a été consenti pour tenter d'éviter plusieurs problèmes corollaires : la détérioration de la zone végétalisée limitrophe, l'entraînement par ruissellement des débris de bois vers le cours d'eau voisin et la présence inesthétique d'une aire d'entreposage de billots de bois pour ne citer que ceux-là.

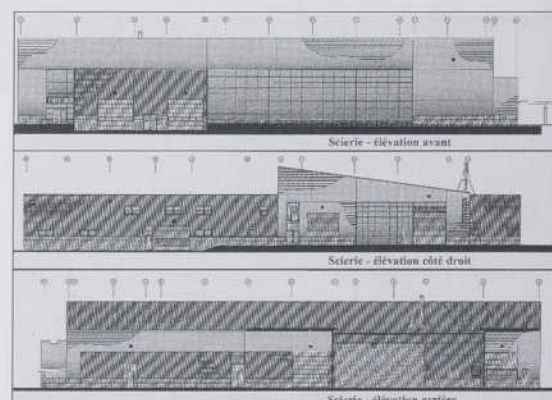
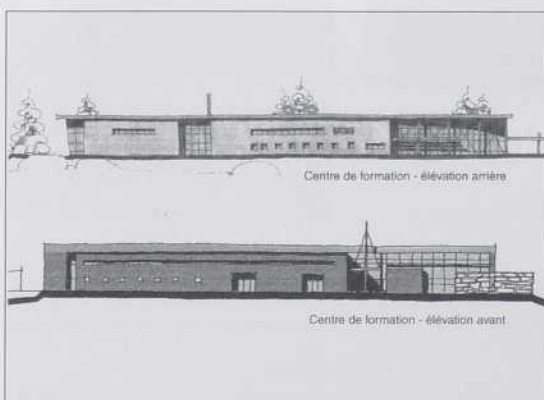
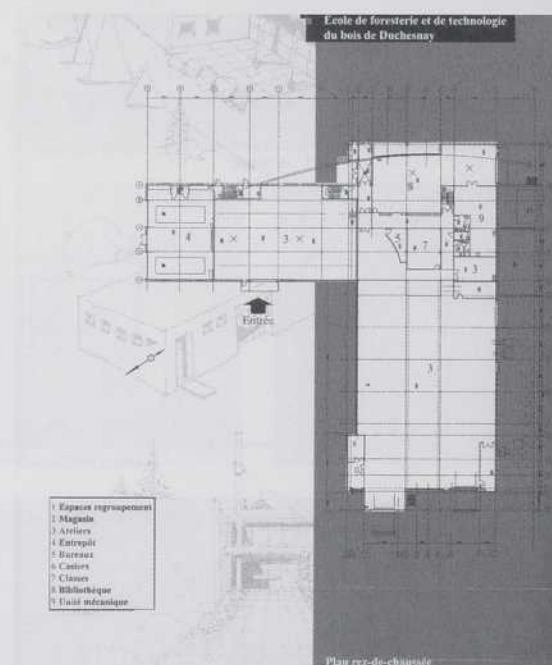
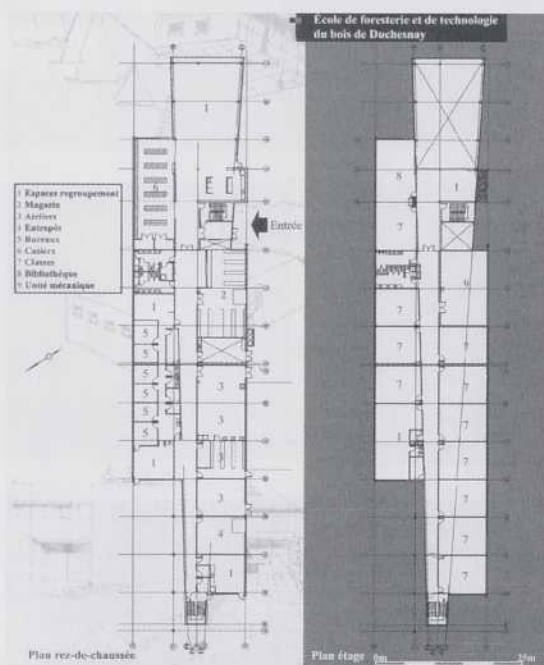
Le concept du bâtiment repose sur cinq critères : le site et son histoire, la fonctionnalité, le sens d'appartenance de la clientèle étudiante, le budget et l'environnement naturel. La durabilité des installations s'imposait au même titre.

### UN CONCEPT EN HARMONIE AVEC SON ENVIRONNEMENT

Forme, volumétrie, couleur et texture se conjuguent dans une volonté d'intégration d'un complexe d'enseignement à caractère industriel dans un lieu récréotouristique. L'articulation et le découpage des volumes et des grandes surfaces humanisent les installations. Le rythme des façades et les rapports pleins-vides permettent un éclairage naturel dans les locaux d'apprentissage tout en les ouvrant sur la nature elle-même. Les éléments de bois extérieurs utilisés conjointement avec des tirants d'acier parlent de matière première. La configuration naturelle du site a servi à structurer l'implantation de la cour à bois et des aires de manœuvre des véhicules lourds. Enfin un écran de conifères du côté nord protège les installations des vents hivernaux tout en dissimulant la cour à bois. Les feuillus du côté sud projettent l'ombre souhaitée en été et laissant passer l'énergie renouvelable des rayons de soleil hivernaux.

### MATÉRIAUX ET TECHNIQUES

Le fenestrage est composé d'un verre légèrement teinté à faible émissivité à sélectivité spectrale à un double vitrage rempli d'argon inséré dans les cadres à rupture thermique. Enfin, le recours à des finis durables exigeant un minimum d'entretien et à des matériaux à faible teneur en contaminants organiques volatiles (peintures et adhésifs à base d'eau) complète cet ouvrage à qualités écologiques.





## LES QUAIS DE LA COMMUNE, PHASE 3

**Finaliste**

dans la  
catégorie  
**Architecture  
résidentielle de type  
ensemble d'habitations**

555, RUE DE LA COMMUNE OUEST À MONTRÉAL

LES ARCHITECTES  
*Cardinal Hardy et associés,  
architectes*

LE CLIENT  
*Groupe Prével inc.*

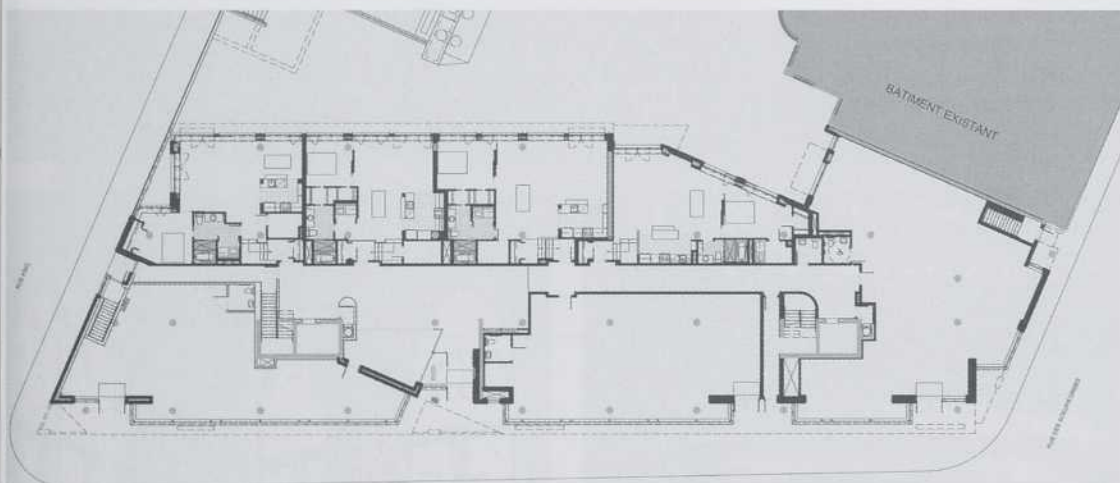


Débuté en 1998, ce projet de lofts résidentiels qui totalisera 325 unités d'habitation à son achèvement, s'établit en bordure du fleuve et du Vieux-Port. Partie intégrante de la Cité du multimédia, la première phase a débuté avec le recyclage de deux entrepôts vétustes. Bénéficiant d'un orientation sud/sud-ouest, idéale pour l'habitation, le bâtiment s'implante à l'alignement des trois rues qui le bordent et s'ouvre sur une cour commune au cœur de l'îlot.

La composition primaire s'inspire des deux quartiers : le volume principal étant en pierre de béton tandis que la partie en alignement est construite en brique rouge. À la jonction des deux, des interstices logent des balcons. La pierre est commémorative des typologies industrielles et le volume des gabarits des bâtiments de la rue McGill. Les parois de briques rouges s'identifient au Faubourg-des-Récollets.

Perché sur des colonnes qui lui confèrent sa légèreté, le bâtiment est transparent au rez-de-chaussée où se trouvent les commerces. Le dernier étage, en retrait, tient lieu de couronnement pour l'ensemble. L'Angle aigu créé par la rencontre de la rue de la Commune et de la trame du Faubourg et mis en valeur par un traitement architectural particulier confère un dynamisme et une finesse au bâtiment.

Les logements, dont les hauteurs de plafond ont 3,0 mètres, mettent en valeur les systèmes constructifs : les colonnes structurales et les conduits de ventilation étant apparents. L'espace des logements se transforme au moyen de cloisons coulissantes selon les périodes de la journée. Un fenêtrage généreux cadre les vues tout en accentuant l'horizontalité du paysage fluvial et en offrant des vues imprenables sur le centre-ville de Montréal.



## Finaliste

dans la  
catégorie  
*Conservation,  
restauration ou  
reconversion*

L'ARCHITECTE  
*Pierre Thibault*

LE CLIENT  
*La Fondation  
Jean-Pierre Perreault*

## L'ESPACE CHORÉGRAPHIQUE DE LA FONDATION JEAN-PIERRE-PERREAUULT

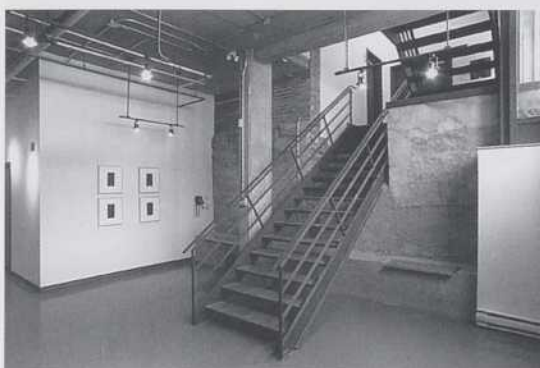
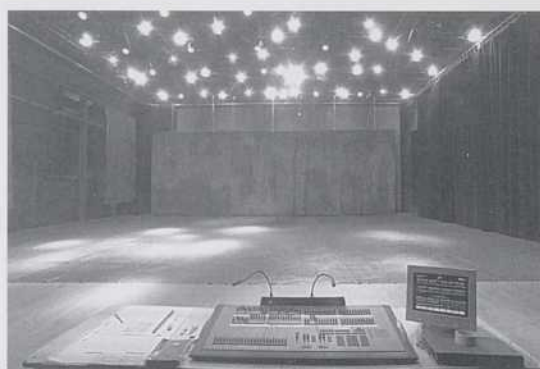
2022, RUE SHERBROOKE EST A MONTRÉAL

L'ancienne église au gabarit massif, maintenant occupée par l'Espace chorégraphique Jean-Pierre-Perreault, se situe à l'angle des rues Sherbrooke et Delorimier. La présence imposante de son clocher lui confère un aspect presque médiéval, le bâtiment paraît plus vieux que son âge réel. Des espaces dédiés à la danse tels que des studios de répétition, des ateliers, des loges, des vestiaires et des espaces de production pour la fondation Jean-Pierre-Perreault qui incluent une salle d'exposition et des espaces administratifs composent le menu programmatique.

### LE CONCEPT

Pour satisfaire aux besoins en hauteur des studios de danse, le surhaussement de la nef au moyen d'une seconde structure indépendante s'avéra nécessaire. Une intervention qui ne devait pas dénaturer les qualités intrinsèques de l'ancien lieu de culte. Pour ce faire, une boîte abstraite s'est insérée délicatement à l'intérieur des murs existants pour créer un nouveau volume dédié au studios de danse et à ses fonctions de service qui sont logés au sous-sol de l'ancienne crypte. Le presbytère adjacent à l'église contient les bureaux administratifs de la troupe et la tour de l'église, transformée en loge pour le chorégraphe, devient le joyau du projet en dominant le quartier et en offrant des vues périphériques sur la ville.

Un travail de collaboration avec les autorités municipales et patrimoniales a permis à ce bâtiment, dont le gabarit s'impose malgré tout devant le quartier avoisinant, de voir le jour.



PUBLICATION DE DEVIS  
CONFORMITÉ REPRODUCTION  
DÉLAIS APPELS D'OFFRES

**LA GESTION DE VOS APPELS D'OFFRES VOUS ANGOISSE ?  
CONSULTEZ LES EXPERTS.**

transcontinental

**Constructo** vous offre des services **simples et conformes à la loi** pour bien mener à terme vos appels d'offres.

SERVICE DE PUBLICATION

En utilisant nos services, vous vous assurez que la publication de vos appels d'offres est conforme à la loi.

SERVICE-CONSEIL POUR LA RÉDACTION DE VOS AVIS D'APPELS D'OFFRES

> Information obligatoire  
> Information nécessaire  
> Délais > Terminologie > Rédaction, etc.

PLANS ET DEVIS DE CONSTRUCTION

> Reproduction certifiée ISO  
> Distribution garantie dans tout le Québec  
> Service personnalisé

(514) 745-5720 • 1 800 363-0910 • avisconstructo@transc.com • constructo.ca

*Création commerciale* *Une fenestration à la mesure de votre imagination.*

**E. PAQUIN inc.**

680, boul. des Laurentides, Piedmont Qc J0R 1K0  
Tél. : (450) 227-3372 Sans frais : 888-759-4410

**BAKOR**

## Vos murs devraient-ils respirer?

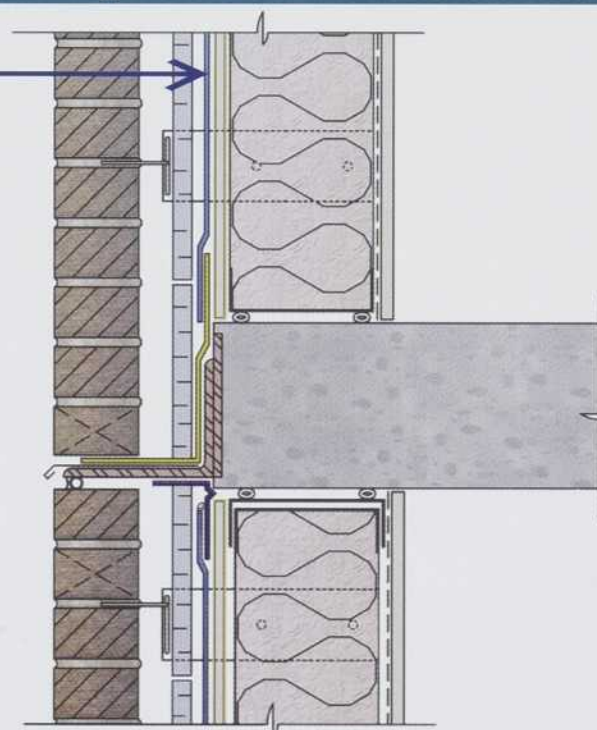
### Air-Bloc 07 ou 31

- Pare-air
- Imperméable à la pluie
- Perméable à la vapeur

Les membranes pare-air perméables à la vapeur de Bakor vous offrent une plus grande liberté de conception.

Des fabricants de la membrane Blueskin®

www.bakor.com 1-800-361-4599



## Finaliste

dans la  
catégorie  
conservation,  
restauration et de  
reconversion

LES ARCHITECTES  
Annie Lebel, Stéphane Pratte,  
Geneviève L'Heureux,  
architectes

LE CLIENT  
Quartier éphémère

## LA FONDERIE DARLING

745, RUE OTTAWA, MONTRÉAL (QUÉBEC)

Dans la foulée de la conversion du quartier du Faubourg des Récollets en Cité du Multimedia par la Société de développement de Montréal, Quartier Éphémère négocie le déménagement de sa galerie installée dans une propriété de la SDM qui désire développer le site. En 1998, Quartier Éphémère commande donc une étude de faisabilité pour relocaliser ses activités de production et de diffusion dans la Fonderie Darling, une autre propriété de la SDM laissée pratiquement à l'abandon à un point tel qu'elle était, selon plusieurs, vouée à la démolition.

Exemples patents de l'Architecture industrielle du quartier, les bâtiments de la Fonderie reçoivent en l'an 2000 un premier financement pour la reconversion de la partie ouest.

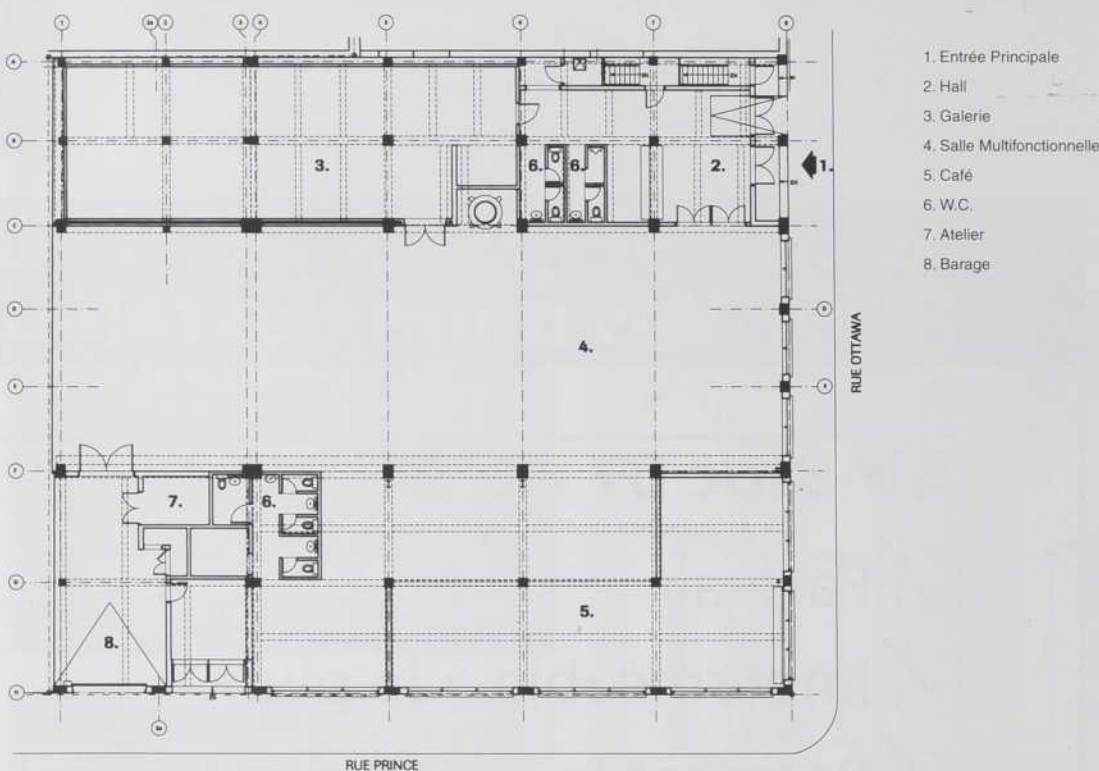
### OBJECTIFS

Dans un premier temps, le projet assure la préservation du bâtiment, témoin du tissu industriel unique du quartier. Son actualisation démontre les possibilités de conversion et la richesse de ces bâtiments. En second lieu, le projet établit un pôle culturel dans un contexte homogénéisé par ses établissements d'affaires et ses condominiums. Quartier Éphémère y établira ses bureaux, une galerie classique, un espace d'exposition multifonctionnel et un café-bistrot.

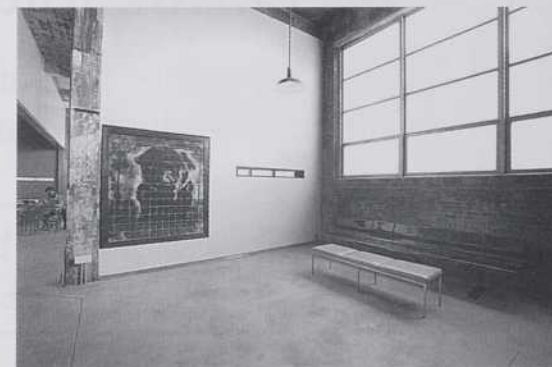
### STRATÉGIES D'INTERVENTION

Comment peut-on intervenir fortement avec un budget qui permet à peine la mise aux normes du bâtiment? Une programmation stratégique permettra donc de définir et d'établir les espaces en fonction de la morphologie du lieu : bureaux à l'étage existant, galerie classique sous les bureaux dans un espace fermé, espace multifonctionnel dans l'espace culturel à triple hauteur avec le café-bistrot attenant. Deux baies découpées sur la façade de la rue Ottawa situent le nouvel accès, engendrant le hall qui nous fait découvrir l'espace central. La salle multifonctionnelle qui s'y trouve est baignée par la lumière diffusée par le verre givré, dans une ambiance enveloppante.

Le projet se développe en ciblant les interventions: de longs plans de gypse de couleur uniforme, un vert kaki, rappellent le passé industriel du bâtiment. Ils cadrent et définissent l'espace tout en mettant en valeur la structure de béton avec remplissages de briques. Le four de la fonderie, principal artefact, est mis en évidence en apparaissant à chacun des niveaux traversant même le toit où il s'impose comme le signal du centre.

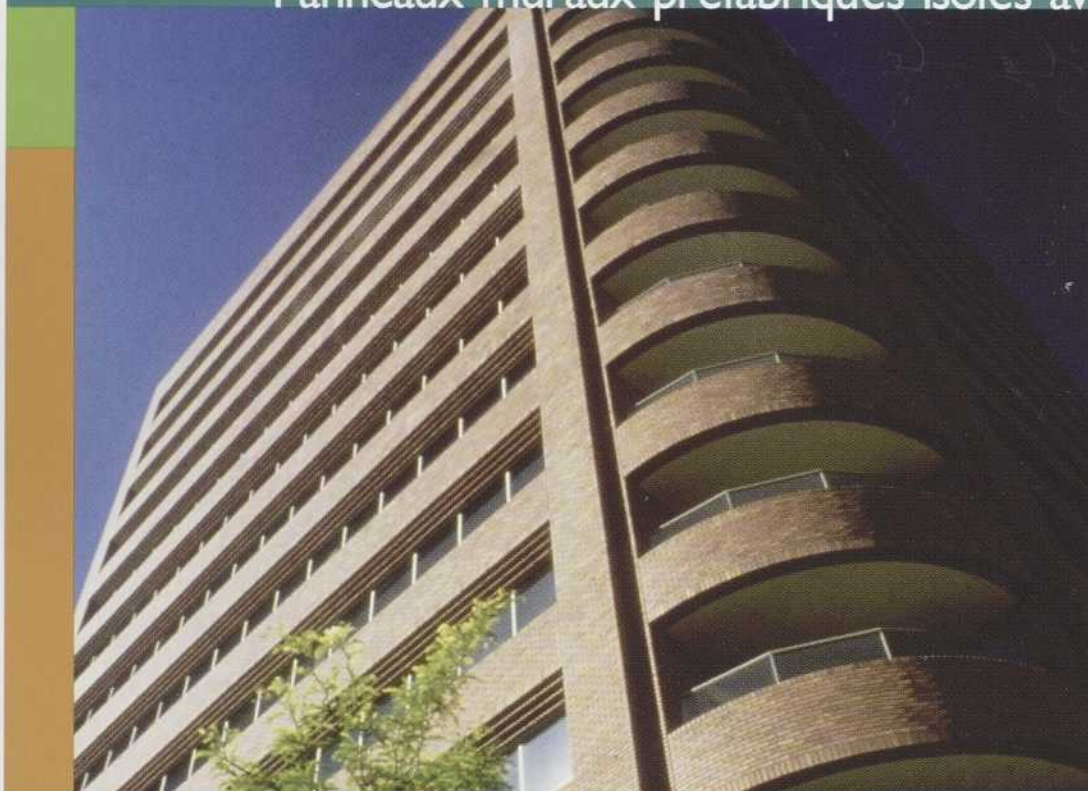


1. Entrée Principale
2. Hall
3. Galerie
4. Salle Multifonctionnelle
5. Café
6. W.C.
7. Atelier
8. Barage



# Préfabriqué – Le briqueteur le plus rapide en ville

Panneaux muraux préfabriqués isolés avec parement de briques



Il n'y a aucun autre moyen plus rapide pour briqueter un bâtiment que d'utiliser les panneaux muraux à parement de briques.

Par exemple, l'installation en un jour de 10 panneaux de 15 mètres carrés chacun soit 11,300 briques représenterait l'équivalent de trente-deux jours de briquetage pour une même surface installée en chantier. Les panneaux préfabriqués avec parement de briques éliminent les frais coûteux d'échafaudages ainsi que les protections et le chauffage requis par l'installation de maçonnerie en chantier.

#### Avantages pour le chantier

Un seul intervenant responsable  
Économie de temps  
Économie de frais d'installation

Fermeture rapide  
Programmation des corps de métier  
Niveau de bruit peu élevé



100-196 avenue Bronson, Ottawa, Ontario, Canada K1R 6H4  
Tel: (613) 232-2619 Fax: (613) 232-5139 Sans Frais: 1-877-937-2724  
E-mail: [info@cpci.ca](mailto:info@cpci.ca) > Contactez-nous pour plus de renseignements

Localisez le préfabricant le plus près de chez vous en consultant le site [www.precastsearch.com](http://www.precastsearch.com)

[www.cpci.ca](http://www.cpci.ca)

**INSTITUT CANADIEN DU BÉTON PRÉFABRIQUÉ ET PRÉCONTRAIT**

Le Béton Préfabriqué... Votre Alternative!

Beaucoup plus qu'un simple revendeur de logiciels. [ Re ] découvrez nos services.

**PROCAD**  
CONSULTANTS  
Centre de compétences CAO et FM



**Pour toutes demandes, composez la ligne sans frais 1 877 7PROCAD (1 877 777 6223).**

L'implication de PROCAD CONSULTANTS dans la réussite de vos projets ne s'arrête pas au choix du logiciel Autodesk approprié. En tant que partenaire consciencieux, notre principal souci est de vous permettre de profiter entièrement des bénéfices du logiciel dans votre contexte de travail spécifique, puis d'optimiser vos méthodes et procédés pour générer plus de profits. Il suffit souvent de peu pour travailler mieux. Mais il vous faut d'abord demander conseil !

#### SOUTIEN D'URGENCE

Quand la loi de Murphy se manifeste, communiquez avec PROCAD pour du soutien téléphonique, sur site ou à distance via notre service Internet en direct.

#### FORMATION SUR MESURE

Une vraie bonne formation se prépare ensemble. Parlez-nous de vos projets et partagez vos problématiques. Au-delà des concepts et des nouvelles fonctions,

il y a votre réalité au quotidien, vos partenaires, vos sous-traitants... PROCAD propose un curriculum flexible, basé sur un de vos projets.

#### INSTALLATION

Au service de votre équipe de TI, PROCAD peut installer vos logiciels Autodesk, effectuer la configuration des postes de travail et procéder aux tests d'impression.

#### MÉTHODES ET STANDARDS

Pour mieux explorer les alternatives de design et assurer la coordination de projet, PROCAD vous conseille dans l'ajustement de vos méthodes et standards.

#### RENDU ET VIDÉO

PROCAD vous aide à donner vie à vos dessins techniques pour mieux vendre vos idées et vos services.

1744 William - Suite 400, Montréal (Québec) H3J 1R4

| [www.procad.biz](http://www.procad.biz)

| Tél. : 514 935 1155

| Fax : 514 935 9238

**autodesk**  
Centre de service autorisé