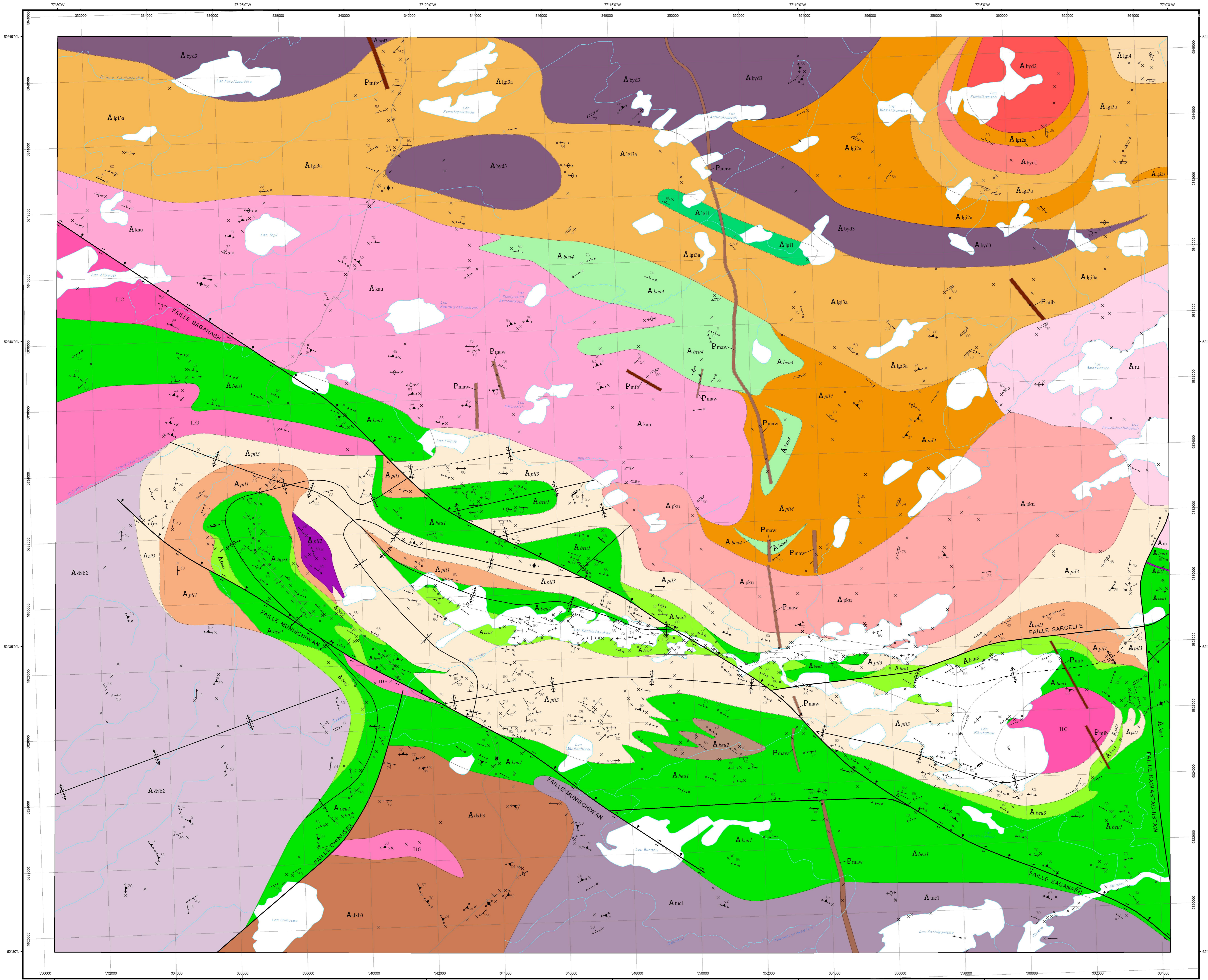


# Géologie - LAC BERNOU

33C11



## LÉGENDE STRATIGRAPHIQUE

### PROVINCE DU SUPÉRIEUR

#### PROTÉROZOÏQUE

##### Essaim de Mistassini

**P<sub>mb</sub>** Dyke de diabase (NW-SE)

##### Essaim de dykes de Matachewan

**P<sub>maw</sub>** Dyke de diabase (N-S)

#### ARCHÉEN

##### SOUS-PROVINCE D'OPINACA

##### Suite intrusive de Boyd

**A<sub>byd1</sub>** Tonalite à biotite ± hornblende ± magnétite, massive ou foliée; contient jusqu'à 5 % d'enclaves de diatexite et de paragneiss

**A<sub>byd2</sub>** Granodiorite massive à hornblende à biotite ± magnétite; contient jusqu'à 20 % d'enclaves de paragneiss

**A<sub>byd3</sub>** Granite et pegmatite rose, massifs et homogènes, à biotite ± magnétite; contiennent localement des enclaves de diatexite dérivée de la migmatitisation de paragneiss et d'amphibolite

##### Complexe de Laguiche

**A<sub>lag1</sub>** Diatexite hétérogène et rubanée, à biotite ± hornblende ± grenat ± pyroxène, dérivée de la fusion de paragneiss, contient moins de 50 % de restites de paragneiss

**A<sub>lag2a</sub>** Paragneiss migmatitisé à biotite ± hornblende ± grenat; contenant de 20 à 50 % de mobilisat

**A<sub>lag2b</sub>** Paragneiss à biotite ± hornblende ± grenat; contenant moins de 20 % de mobilisat

**A<sub>lag3</sub>** Amphibolite et gneiss mafique avec localement, des niveaux de formations de fer

##### SOUS-PROVINCE DE LA GRANDE

##### Pegmatite de Pilutemaw

**A<sub>pkb</sub>** Pegmatite blanche, localement hématitisée, à grenat, magnétite et trace de tourmaline et de molybdénite, contient jusqu'à 15 % d'enclaves de paragneiss et 5 % d'enclaves de tonalite

##### Pluton de Rotis

**A<sub>rti</sub>** Granodiorite à hornblende et biotite, massive à faiblement foliée, homogène, moyennement à grossièrement grenue et légèrement magnétique; localement, phases de composition granitique à phénocristaux centimétriques de feldspath potassique; contient jusqu'à 20 % d'enclaves de paragneiss migmatitisés en bordure du pluton

##### Pluton de Kaupasiach

**A<sub>ksa</sub>** Tonalite grisâtre et granodiorite à hornblende, massive à faiblement foliée, contenant 10 à 15 % d'enclaves métriques à décimétriques d'amphibolite ou de paragneiss; présence de dykes de pegmatite rose, déformés et boudinés

##### Pluton de Takuch

**A<sub>tac1</sub>** Tonalite foliée, riche en biotite (10 à 15 %) et contenant des enclaves de roches volcaniques mafiques à intermédiaires; localement injections de pegmatite rose

##### Batholite de Duxbury

**A<sub>db1</sub>** Diorite quartzifère massive à foliée, localement de composition tonalitique, riche en titanite (10 %) et grenat (2 %); contient 5 à 15 % d'injections de pegmatite blanche

**A<sub>db2</sub>** Tonalite et granodiorite, massives à foliées et contenant des enclaves d'amphibolite

##### Groupe d'Eastmain

##### Formation de Pilipas

**A<sub>pil1</sub>** Paragneiss à biotite ou à hornblende, faiblement migmatitisé; contient de 20 à 50 % d'injections de pegmatite blanche

**A<sub>pil2</sub>** Grès, wacke, schiste; localement présence de lits gréseux à andalousite, cordierite ou grenat

**A<sub>pil3</sub>** Formations de fer rubanées, oxydées et fortement plissées

**A<sub>pil4</sub>** Conglomérat polygénique «clast-supporté»

##### Formation de Bernou

**A<sub>ber1</sub>** Amphibolite rubanée, granoblastique, localement migmatitisée

**A<sub>ber2</sub>** Tuf fin, tuf à cristaux et tuf à lapillis ou à blocs, de composition felsique à intermédiaire

**A<sub>ber3</sub>** Gabbro anorthositique à phénocristaux centimétriques de plagioclase

**A<sub>ber4</sub>** Basalte massif, coussiné ou bréché, localement glomérophyrique, vésiculaire ou amphibolitisé; contient des niveaux métriques de lave ultramafique, de mudstone noir, de grès ardoisier et de formations de fer oxydées

## LÉGENDE LITHOLOGIQUE

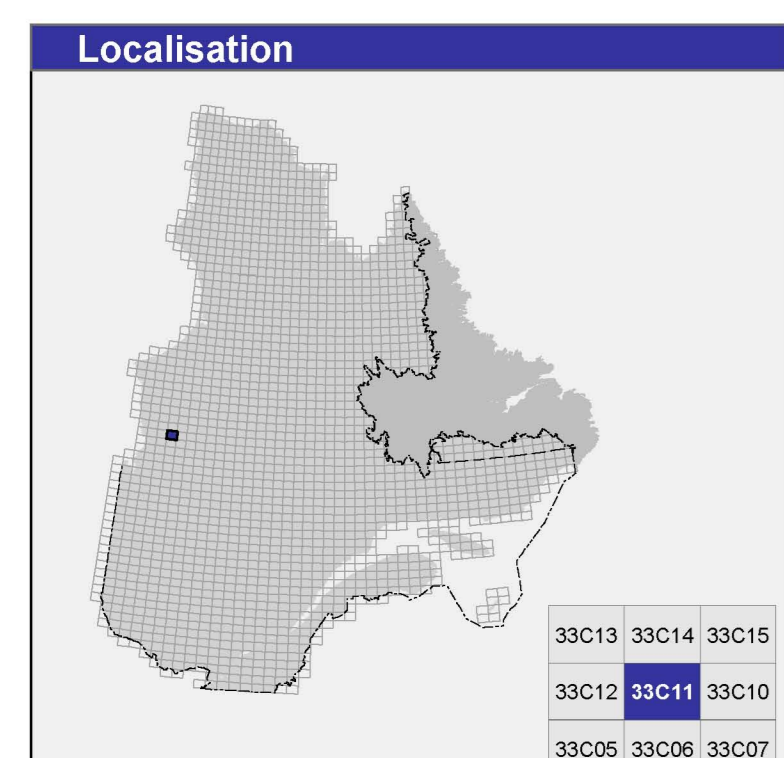
**IIG** Pegmatite blanche hématitisée

**IIC** Granodiorite massive à faiblement foliée

Les symboles et abréviations utilisés sur cette carte sont décrits dans la publication PRO 2000-08 du ministère des Ressources naturelles et de la Faune.

33C11

RP 2009-06-C002

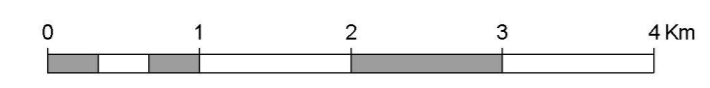


### Métadonnées

Surface de référence géodésique : Ellipsoïde GRS 80  
 Système de référence géodésique : NAD 83 compatible avec le système mondial WGS 84  
 Projection cartographique : Mercator transverse universelle (MTU), fuseau 18  
 Longitude d'origine : 77°15'  
 Latitude d'origine : 0°

### Frontières

----- Frontière internationale  
 - - - - - Frontière interprovinciale ou interétatique  
 - - - - - Frontière Québec - Terre-Neuve-et-Labrador (cette frontière n'est pas définitive)



### Sources

**Données** **Organisme** **Année**  
 Géologie : Ministère des Ressources naturelles et de la Faune, 2009, Direction générale de Géologie Québec  
 Topographie : Ministère des Ressources naturelles et de la Faune, 1996, Direction générale de l'information géographique

### Réalisation

Géologie : Daniel Bandyayera, Pierre Lacoste (2007)  
 Référence : Remick, J.H. (1976) - DPV 446  
 Assistance technique : Patrick Olivier, Pascal Levesseur

Production : Ministère des Ressources naturelles et de la Faune, Direction générale de Géologie Québec  
 Diffusion : Ministère des Ressources naturelles et de la Faune, Direction générale de l'information géographique du Québec  
 Le présent document n'a aucune portée légale  
 Dépôt légal - Bibliothèque et Archives nationales du Québec  
 © Gouvernement du Québec

Carte du rapport RP 2009-06  
 Pour obtenir les données les plus récentes concernant cette région, nous vous suggérons de consulter les produits géomatiques du Système d'information géomatrique du Québec (SIGÉOM)

