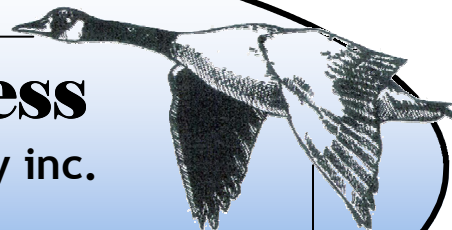


Mars 2008

Bernache-Express

Club d'ornithologie Sorel-Tracy inc.

C.P. 1111, Sorel-Tracy, Qc J3P 7L4
« bernache@clubornithosorel-tracy.org »



www.clubornithosorel-tracy.org

Année 2008 – Volume 9, n° 4

25 ans!

MOT DU PRÉSIDENT

Bonjour à tous, miroiseurs et miroiseuses,

Nous sommes à environ deux semaines du printemps officiel, les cardinaux chantent à pleins poumons entre 5h30 et 6h00 du matin, je puis le confirmer, et certains d'entre vous nous annoncent l'arrivée en bandes d'oiseaux que l'on a pas vu depuis des mois. Pourtant nos énormes bancs de neige nous laissent supposer que nous sommes toujours en plein hiver. Qui ou quoi croire ?

Ne doutez pas. Quand le temps doux et le soleil se mettront de la partie, vous allez voir comme cela fondra vite et nous

nous trouverons alors dans la période la plus active pour faire de la miroise.

Je vous demande donc de rester attentifs à ce que votre Club le COST proposera comme activités et sorties au cours des semaines à venir.

D'ici là, soyez actifs tout en étant prudents et à la prochaine !

Clément-Michel Côté
Le président



NOUVEAUX MEMBRES

Bienvenue aux nouveaux membres qui se joignent à notre Club!

✦ Jean-Pierre et Patricia Beauchemin, Contrecoeur

Nous vous souhaitons des rencontres amicales, des découvertes et de belles observations!

Merci aux membres qui renouvellent leur carte dès son expiration.

Le comité du COST



Dans ce numéro:

Mot du président	1
Nouveaux membres	1
Prochaine rencontre	2
Les nouvelles du club	3-4
Le jaseur	5
Survol des activités passées	5,6,7
Tirages du mois	7
Souvenirs ailés	8
Sorties de groupe 2008	9
Conseil d'administration	10

Sommaire:

- Les Bernaches résidentes
- Activités 25^e du club !
- Nos commanditaires
- Kiosque et exposition CIPS
- Les activités du Jaseur
- Résumés d'activités passées
- Harfang des neiges
- Sorties planifiées...2008
- QuébecOiseaux du printemps

PROCHAINES RENCONTRES

18 mars 2008

« Les Bernaches résidentes »



Crédit photo : Francine Ouellet

La conférence animée par Jean-François Giroux, portera sur la population nicheuse de bernaches établie dans le sud du Québec depuis une quinzaine d'années.

Les populations de Bernaches du Canada rési-

denes augmentent rapidement dans le sud du Québec. Un suivi détaillé de la nidification des bernaches dans les Îles de Varennes près de Montréal permet à l'équipe de Jean-François Giroux de suivre cette évolution démographique. Les principaux travaux ont porté sur la croissance des jeunes en fonction des habitats utilisés et sur la distribution des oiseaux après la période de reproduction.

La connaissance des habitats utilisés par différentes espèces d'oiseaux migrateurs permet au Dr Giroux et à son équipe de formuler des recommandations pratiques quant à l'aménagement et à la gestion de ces oiseaux.

Dr Giroux est professeur au département des sciences biologiques de l'UQAM.

Rendez-vous, le mardi

18 mars à 19:30 (accueil dès 19:00)

Centre des Loisirs et de la Culture de Sorel-Tracy

3015, Place des Loisirs, secteur Tracy,

Salle du Café-théâtre "Les beaux instants"

*Merci à nos
commanditaires
mensuels pour
votre soutien
constant!*

Les 25 ans du COSTI

**Appel à tous les membres 25^e
anniversaire!**

Le Centre d'Interprétation du Patrimoine de Sorel (CIPS) prépare une exposition sur la faune ailée à l'été 2008 ; il demande la collaboration du Club d'ornithologie à l'occasion de son 25^e anniversaire.

A cet effet, nous faisons appel à tous nos membres afin de **recueillir du matériel ayant pour objet l'oiseau** et qui pourrait être prêté pour les fins de l'exposition.

Matériel : photos, affiches, dessins, gravures
collections ayant pour thème l'oiseau : timbres, monnaies, chapeaux et autres
nichoirs originaux et mangeoires
oiseaux naturalisés (**permis requis**)
peintures, sculptures, instruments
matériel visuel et sonore,
poésie, contes et autres

guides ornithologiques anciens (de l'ancien au nouveau)

Vous pouvez communiquer avec le Centre d'interprétation du patrimoine de Sorel afin de vous entendre sur la manière de faire parvenir vos documents et objets : **Michelle Bélanger, Marc Mineau ou Anne-Marie Dulude au 450-780-5740**

Le choix du matériel retenu pour l'exposition et les coûts de montage (si besoin), relèvent de la responsabilité du Centre d'interprétation du patrimoine de Sorel.

Date limite pour faire parvenir votre matériel :
20 mars 2008.

Nous apprécions grandement votre aide et vous remercions à l'avance.

Le Comité du 25^e: Françoise Grondin, Francine Ouellet, Lucille Cournoyer, Denis Moreau, Madeleine Robidoux auxquels s'ajoutent Mario Cloutier et Pascale Piché pour le comité conjoint avec le CIPS.

Nos commanditaires du 25^e!

CRÉATION

Sylvie Charest
Artiste peintre,
sculpteur

**Regroupement
QuébecOiseaux**
Jean-Sébastien
Guénette, dg

**QIT
Fer et Titane inc.**

**CIPS, Centre
d'Interprétation du
Patrimoine de Sorel**
Marc Mineau, dir.

**Les imprimeries
SORTRAC inc.**
Pierre Nollin

**Nettoyants écologiques
Côté et Lemieux inc.**
Marie Lemieux

**Boulevard Fleuriste
Denis Péloquin**

**Animalerie Cartier
Michel Boucher**

MPC-Mec
Nathalie Éthier
Maurice Chassé

**Municipalité
Sainte-Anne-
de-Sorel**

**Botanix
Comptoir Richelieu**
Jean Paquin

**M. Sylvain Simard
Député
Parti québécois**

**M. Louis Plamondon
Député
Bloc québécois**

**Municipalité
Saint-Joseph-
de-Sorel**

**Francine Ouellet
Mario Cloutier**

**Grondin et Denis
notaires**

*Merci
à nos généreux
commanditaires
pour leurs dons à
l'occasion de notre
25^e anniversaire!*

**Photo Gariépy
Manon Prud'homme**

**Bijouterie Pelletier
Simon et Francine
Pelletier**

**Propac Sorel-Tracy
Benoît Péloquin**

**Librairie Marcel
Wilkie
Michèle Wilkie**

**Pierre Lefebvre
Toyota automobiles
Pierre Lefebvre**

Exposition au Centre du Patrimoine de Sorel (CIPS)

« Des oiseaux et des hommes »

17 mai au 2 novembre

En collaboration avec le CIPS, le 25^e anniversaire du COST sera souligné par une exposition mettant en valeur notre club d'ornithologie.

Dans un espace d'exposition, on trouvera des photos d'oiseaux, des photos lors d'excursions d'observation, différents panneaux explicatifs du Sentier du Merle bleu, du RON, du code d'éthique, des feuillets d'observation, des journaux du COST depuis sa fondation et un document sur l'historique du club que les visiteurs pourront manipuler. En un mot tout ce qui est propre au club y trouvera place.

Une autre salle d'exposition réunira divers objets (photos d'oiseaux, livres, guides, sculptures, peintures, collections, vaisselle) illustrant la passion de l'homme pour les oiseaux depuis toujours.

Venez donc « observer » tout ce qui peut représenter l'oiseau dans différentes sphères de nos vies et faites partager votre passion en amenant plusieurs visiteurs au CIPS. Merci à tous !

Le Comité du 25^e

Kiosque ornithologique – 17 Mai 2008

À l'occasion du 25^e anniversaire du COST, des membres animeront un kiosque ornithologique d'information et d'observation au **Parc Regard sur le fleuve**, le 17 mai.

Cette activité s'intégrera aux activités de cette journée organisée conjointement avec d'autres groupes de la communauté dans le cadre de la **Semaine de la famille**.

Les objectifs visés sont de faire connaître le club, sa mission et ses activités tout en faisant de l'observation guidée, sur place, avec les visiteurs.

Chers collègues ornithologues, venez nombreux avec vos proches et vos enfants pour participer avec les membres animant le kiosque. Vous pourrez communiquer aux visiteurs votre passion pour l'observation des oiseaux et les informer de la possibilité de devenir membre du **Club d'ornithologie Sorel-Tracy inc.** Merci à tous les membres de bonne volonté !

Le Comité du 25^e

LES NOUVELLES DU CLUB

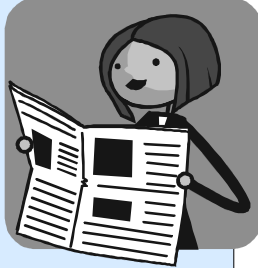
Modification à la parution du journal « BernacheExpress »

Dorénavant, votre journal sera publié **cinq fois** durant notre année ornithologique soit de septembre à mai.

Consultez-le attentivement pour y noter les dates des réunions, des sorties et des différentes activités proposées.

Évidemment, vous continuerez de recevoir un appel téléphonique ou un courriel la veille de chaque réunion.

La direction



Nos adresses regroupées:

Notre responsable du site web, Pascale Piché : contenu-web@clubornithosorel-tracy.org

Notre journal : bernache@clubornithosorel-tracy.org

Notre site sur Internet: www.clubornithosorel-tracy.org

Notre FORUM: <http://cf.groups.yahoo.com/group/cost-express/>

Notre adresse postale: **COST, C.P. 1111, Sorel-Tracy, (Qc) J3P 7L4**

Modification au système des cartes de membre

La carte de membre peut se renouveler maintenant pour une durée de un (1) ou deux (2) ans, à votre choix.

Renouveler la carte de membre à l'échéance contribue à la bonne santé financière du club.

Cette carte porte une **date d'expiration**. Vérifier-la sur **l'étiquette adresse** de votre enveloppe dans le coin supérieur droit ou sur **votre carte de membre** si vous recevez le journal par courriel ou appelez au 450-587-2372, Raymonde. Votre journal cessera de vous être expédié deux (2) mois après la date d'expiration de votre abonnement annuel. Merci.

La direction

C'est avec regret que nous apprenions en début d'année, le décès de Monsieur Raynald Delainey, propriétaire de Multi-Moulées.

À son épouse et à son fils nous offrons nos plus sincères condoléances et nous vous remercions pour votre soutien constant à notre club.

Le Club d'ornithologie Sorel-Tracy inc.

ACTIVITÉS SUGGÉRÉES OU À VENIR:

Les dates de nos prochaines soirées pour membres et amis du club, tous les 3^e mardis du mois

15 avril : Moucherolles et Tyrans par Raymond Piché

20 mai : BingoOiseaux

Sorties déjà planifiées du club:

Samedi, 22 mars sur les rives du Richelieu jusqu'à Chambly

Samedi, 5 avril, les rives de Contrecoeur jusqu'à Varennes et autres.....à lire en page 9

KIOSQUE ornithologique **le 17 MAI**, au Parc Regard sur le Fleuve

CIPS et COST « Des oiseaux et des hommes »

Exposition au Centre du Patrimoine de Sorel
17 mai au 2 novembreà lire en page 3

25 octobre : COAQ 2008, à Granby.

Rassemblement de 400 ornithologues pour plus d'une trentaine de présentations! Inscriptions requises.

Plus d'informations www.quebecoiseaux.org/coaq

Bonne miroise!

Portez-la avec fierté!

Vous pouvez vous la procurer lors de nos rencontres au coût de cinq dollars (5\$) chacune.



Vous pouvez aussi l'acquérir par la poste en ajoutant 2.50\$ à votre chèque pour les frais(à l'ordre du COST), pour 1-2 ou 3 épinglettes par commande.

**Mouvement écologique
du Comté de Richelieu**

Pour les nichoirs, merci!

LE JASEUR

Bonjour à tous,

Beaucoup de neige cet hiver mais peu d'oiseaux, du moins pour moi qui suis un habitué du boisé de la Saulaie à Boucherville. Après avoir observé pendant plusieurs années un Grand-duc d'Amérique, la Petite nyctale et sa cousine la Nyctale de Tengmalm, trois Hiboux moyen-duc l'an dernier et deux Chouettes rayées au début de cet hiver, c'est le calme plat, à peine quelques Mésanges et un ou deux Pics. J'ai hâte au printemps.

Heureusement que j'ai un super bolide. J'ai pu faire des tournées dans les terres environnantes pour y voir quelques Harfangs, toujours très majestueux. Une autre belle observation fut celle d'un Faucon gerfaut forme blanche à la falaise Dieppe du mont Saint-Hilaire. Il était perché bien en vue en fin de journée, a fait un petit vol pour me saluer et s'est ensuite caché dans une crevasse afin d'y passer la nuit. À l'année prochaine !

J'ai aussi profité de temps à l'intérieur pour étudier les différences entre les âges et les sexes de nos passereaux. En général les jeunes ont les plumes de la queue plus pointues. Évidemment, c'est un critère qui n'est visible que si l'on a l'oiseau en main.

Un critère rarement mentionné dans les guides pour le Jaseur



d'Amérique est la couleur de son menton. Il est noir et mesure 7-15 mm pour le mâle alors qu'il est plus fade et plus petit, 2-8 mm, pour la femelle.

L'âge d'un Geai bleu peut quant à lui être déterminé en regardant l'alule. Si nous avions des plumes on pourrait dire que cette plume

commence à l'épaule pour descendre le long du bras. L'alule du Geai bleu adulte est bleue et barrée alors que celle du jeune est brune et unie.

Enfin, saviez-vous que l'on peut parfois dire l'âge de la Paruline bleue en regardant son petit carré blanc dans l'aile. Ce dernier est plus gros chez l'oiseau adulte. Pour oeil averti, j'imagine. J'ai hâte de vérifier ça sur le terrain.



Jean Beaudreault

SURVOL DES ACTIVITÉS PASSÉES

Boisé Papineau, Laval-Est
26 janvier 2008

9 participants et notre guide Francine Ouellet ont observés
12 espèces

De ce côté-ci de la rivière à 5:00 du matin, -15 °C, brrr ! À 7:00, de l'autre côté, le soleil était levé, la journée s'annonçait superbe. En cours de route, Mario se sent poète et grâce aux walkie-talkie il déclame « c'est samedi, le soleil luit, on est entre amis et on aime bien la vie » !



Arrivée au Boisé Papineau à 8:30. Nous avons à peine entrepris la marche sur les petits sentiers que déjà la rumeur courrait de la présence d'une Chouette rayée. Ma première, quelle joie ! Je suis encore bien jeune d'expérience ! Nous avons pu l'observer à loisir. Elle faisait sa belle, pivotant de la tête pour que l'ami Mario la fixe sur la pellicule sous tous les angles.

Aux mangeoires il y avait foule, une famille élargie de Tourterelles, plusieurs Bruants hudsoniens, Mé-

sanges à tête noire, Sizerins, Roselins familiers et quatre superbes Roselins forme orangée, mes premiers aussi. Plusieurs observateurs causaient avec M. Desmarais qui nourrit ces oiseaux bénévolement.

Le Boisé Papineau couvre 1 km², accueille deux ruisseaux, des forêts, des prairies et des étangs, plus de 130 espèces d'oiseaux, 20 espèces de mammifères, salamandres, rainettes, couleuvres et tortues. Des arbres vieux de 200 ans se tiennent fièrement dans la hêtraie qui est la partie la plus ancienne du Boisé.

Au retour, sur le chemin Chicoine-Larose, à Verchères, chacun, qui dans son cœur, qui dans sa tête ou dans les nuages, dessinait un Harfang des neiges... Souhait réalisé : un jeune mâle, ont dit les connaisseurs, se tenait bien tranquillement sur le faite d'un poteau, puis s'envola vers un autre perchoir à proximité, puis repartit derrière un bâtiment ! Et un peu plus loin, sur un lampadaire une bien jolie dame Harfang posait. Appelait-elle son Roméo, qui le saura ? Léonie, tu as été très fortunée de voir ces belles vedettes du jour à tes presque débuts !

Merci à Francine et à tous les amis pour cette belle journée.

À bientôt Mado

Conférence du 22 janvier 2008 « Les rapaces en vol et leur identification » Par Louis-Joseph Asselin

J'affûte mes crayons, je flatte mon cahier, je me prépare à voler haut ! Monsieur Asselin est un vrai passionné intérieur. Son approche technique, détaillée et intelligente, est celle d'un chercheur rigoureux.

Comment voulez-vous, en vol et à haute altitude, dit-il, reconnaître un oiseau par les critères traditionnels, cela est pratiquement impossible ! Mais ce qui « semble » plus facile à observer, c'est la forme de l'oiseau, la grosseur, l'amplitude et la posture des ailes ainsi que la manière dont il se déplace dans les airs. Brillant ! il fallait y penser, mais combien de patientes observations, dans l'immobilité et le guet, attentif au moindre détail, sont nécessaires pour y arriver ! Ainsi, en se concentrant sur ces derniers éléments on pourrait identifier l'oiseau. Ah, il y a loin de la coupe aux lèvres et que de détails à considérer, pas si facile que cela en a l'air en l'air !

Pour identifier un oiseau il faut savoir **quoi** observer, **quand** et **où** pratiquer la meilleure observation. C'est ce qu'a réalisé

notre conférencier : comment différentes parties de l'oiseau (corps, ailes, queue) se placent et se déplacent en vol pour s'ajuster aux vents, se laisser emporter par les thermiques et capturer une proie en vol ou freiner et la capturer presque au sol sans s'y écraser.

Vivre l'impression de n'avoir rien retenu, vu la générosité des données, peut frustrer ou bien peut attirer l'attention sur une façon d'observer et piquer la curiosité suffisamment pour pratiquer l'identification des oiseaux de proie d'un angle différent et/ou nouveau : épaule, poignet, main ! À nous de choisir l'angle de réception du message.

Je ne cite ici que trois références. Vous les retrouverez intégralement sur le site du club.

« Le guide des rapaces diurnes », Benny Génsbol, le meilleur en français (Bibliothèque Nationale)

« Hawks in flight », Peter Dune, David Sibley et Clay Sutton
Photographies d'ailes d'oiseaux, <http://www2.ups.edu/biology/museum/wingphotos.html>

Merci à M. Asselin pour avoir partagé généreusement le fruit de ses patientes observations.

A la prochaine, Mada

Biôme de Montréal 16 février 2008

8 Participants et notre guide Lucille Cournoyer ont observé environ 37 espèces d'oiseaux et autres espèces animales

Le voyage commence dans la **Forêt tropicale**. Les oiseaux sont en liberté. L'Hocco à pierre nous accueille mais l'Agami trompette nous suit et se laisse photographier, vraiment rigolo dans ses comportements ! La température est chaude et humide. On y voit Ibis rouge, Spatule rosée qui dans un piqué vers le plan d'eau nous évente la tête, Ara hyacinthe, Calliste diable-enrhumé, Jacana noir, Paruline des ruisseaux. Nous côtoyons d'autres espèces animales, Capybara, couple de Tamarin doré et couple de Callimico noirs (ces quatre derniers sont de petits singes), Paresseux et son bébé, chauves-souris sous volières, Caïman, plusieurs espèces de poissons, grenouilles et serpent dont l'Anaconda jaune.



Courlis corlieu

La **Forêt Laurentienne** est plus fraîche. C'est le royaume d'animaux et de poissons comme Loutre de rivière, Castor, Porc-épic, Lynx mâle et femelle, Petit et Grand chevalier, Esturgeon, Brochet, Saumon et Morue.

Le **Saint-Laurent marin** nous fait flotter avec quelques 600 poissons de différentes tailles et au moins trois espèces de Raie. On observe longuement les gracieux Guillemots à miroirs en plon-

gées et remontées qui miroitent réellement. Plusieurs espèces de canards virevoltent et plongent pour cueillir la manne de petits poissons qu'ils viennent de recevoir : Eider à duvet et à tête grise, Bihoreau gris, Arlequin plongeur, Harelde Kakawi.



RJS

On entre finalement dans le **Monde polaire**. C'est l'endroit idéal pour différencier Manchot royal, Manchot Papou, Gorfou sauteur et doré puis Guillemot marmette, Macareux moine et Petit pingouin.

Le dernier lieu visité est le **Centre Naturalia** à vocation éducative. Plusieurs oiseaux naturalisés s'y trouvent. On peut y flatter sans danger le tout doux Lynx. Une petite librairie et des aménagements sont à la portée des enfants.

Enfin la **Boutique** et le **Bistro**, excellent et de santé.

Cette visite a occupé si agréablement notre journée ... imaginez traverser 4 écosystèmes ... tout un voyage ! Merci à notre guide Lucille et à la joyeuse bande.

A une prochaine expédition...

Mada

Conférence du 19 février 2008

« **Pointe-Pelée vous est racontée** »

Mario Cloutier, Raymonde et Michel Surprenant
Francine Ouellet au montage photos

Un magnolia ouvre la marche, les fleurs sentent presque et ma première impression résume tout : tels les commentaires entendus dans l'assistance, j'ai vraiment fait le voyage avec vous ! Le paradis de la migration, visité du 5 au 16 mai 2007, nous a charmé et communiqué le fort désir d'y aller. En nous présentant trajet, géographie des lieux, étapes de visite, distances, oiseaux, arbres, faune, flore, modes et coûts d'hébergement, fonctionnement des lieux complétés par des références et même un peu d'histoire, vous nous avez littéralement embarqué avec vous.

Toute cette structure savamment déployée est soutenue par des photos de superbe qualité. Soigneusement choisies et montées, elles sont diversifiées et nous ont ravis. Plusieurs photos d'un même oiseau ou groupe d'oiseaux, telle la famille Bernache, sont de nature à captiver notre attention et à faire image dans notre imaginaire ! Nous avons droit à de magnifiques clins d'œil : l'arbre avec une figure, le canard sous l'eau, les arbres en voûte évoquant un tunnel.



Paruline orangée Mario Cloutier

Aperçu des étapes de visite et quelques oiseaux et autres espèces observées

Le camping/marina : Oriole femelle occupée à faire son nid, carpe exécutant son carpé hors de l'eau, chevreuil, lapin à queue blanche, etc.

Le Sanctuaire : royaume des actives Parulines.

La Plage : Grèbe esclavon, deux Jaseurs d'Amérique qui se font la cour délicieusement du bout du bec avec un bourgeon à partager, trois moqueurs: chat, polyglotte et roux, petit Précheur albinos, Smilacine étoilée.

Le Marais : entouré d'une mer de quenouilles équivaut à 800 fois un terrain de football. On y découvre Tortue peinte, Rôle de Virginie, Bernache du Canada, Engoulevent d'Amérique, etc.

Le Sentier DeLaurier : défriché par des squatters en 1800, accueille plusieurs espèces de parulines, dont la belle Paruline orangée; des vignes abritent oiseaux, papillon Vulcain et Vanelle de Virginie, Narcisse des poètes, etc.

Le Centre d'accueil à 7km de l'entrée offre différents services et on y prend la navette pour se rendre à la Pointe et à la « fine pointe pelée » .

Le Sentier du Bois-des-Tilden, fait découvrir Platane occidental ou Sycomore, plantes grimpantes et lierres. Cette forêt donne l'impression d'une jungle. Ancolie du Canada, Osmorhize de Clayton, Géranium de Robert, Paruline à tête cendrée, Petit-duc maculé au repos dans un vieil arbre, Grive fauve, Pygargue immature, Raton laveur, etc.

La Pointe proprement dite : Au lever du jour on voit des voiliers de canards et autres oiseaux en migration traversant le Lac Érié et venant se reposer. Bihoreau gris, Cormoran à aigrettes, Macreuse à front blanc, Sterne pierregarin, différents pics et canards, Engoulevent de Caroline etc.

Enfin le **Centre nature de Hillman Marsh** érigé grâce au mea culpa d'un braconnier repent et situé en dehors de Pointe-Pelée est un lieu d'intérêt à visiter.

Pointe-Pelée est le refuge de 100 espèces de nicheurs et nos conférenciers, en **10 jours**, ont observé **123 espèces**. Quel régal !

Merci les amis pour ce merveilleux voyage qui nous a mené hors du temps dans une si riche nature.

Nous irons...nous irons !

A la prochaine Mado

TIRAGES DU MOIS

Résultats des tirages de la soirée janvier 2008

JEAN-PIERRE BEAUCHEMIN, JEAN LEMOYNE, JOACHIM THIBAUT ET ANDRÉ SASSEVILLE ont gagné respectivement un nichoir à Merlebleu, un pyjama St-Valentin (Michelle de Avon) et une revue QuébecOiseaux...

LUCILLE COURNOYER a gagné 17.25\$ du tirage *moitié-moitié*; l'autre moitié au Club.

Tirages de la soirée février :

SUZANNE PARMENTIER, JOACHIM THIBAUT ET FRÉDÉRIC

BOSSERT se sont partagés des nichoirs Merlebleu, produit Avon et revue QuébecOiseaux, don du Club...

FRÉDÉRIC BOSSERT a gagné 20\$ du tirage *moitié-moitié*; l'autre moitié au Club.

Merci à nos commanditaires!

Michelle Gauthier H.

Conseillère Avon

Sorel-Tracy (450) 742-3357

SOUVENIRS AILÉS

Chers lecteurs,
Chacun de nous a, quelque part en mémoire, un merveilleux souvenir d'observation ornithologique. Il ne s'agit pas nécessairement d'avoir eu l'occasion d'observer une espèce rare ou inusitée, mais plutôt de la joie ressentie au moment d'une rencontre aviaire particulière, de la fierté d'une identification réussie avec succès

ou de l'intense joie éprouvée lors d'une observation singulière.

Je vous invite donc, pour chaque parution du journal *BernacheExpress*, à partager avec les autres membres de votre club votre plus belle rencontre ornithologique. Il s'agit de prendre quelques minutes de votre temps pour nous faire partager ce moment magique.

Vous pouvez faire parvenir votre texte

à l'adresse suivante berna-che@clubornithosorel-tracy.org, par la poste à « Club d'ornithologie de Sorel-Tracy, C.P. 1111, Sorel-Tracy, Québec, J3P 7L4 » ou en main propre à Ray Surprenant ou moi-même lors de l'une de nos rencontres.

*Au plaisir de vous lire,
Pascale Piché*

Mon plus beau souvenir ailé!

Harfang des neiges

Avant la période des Fêtes, Mario avait repéré un Hibou des marais à Varennes. Moi qui n'y étais pas, ça me tentait aussi



Mario Cloutier

de le voir. À quand se fera la visite? Pourquoi ne pas en profiter tout en répondant à une invitation que nous avons planifiée avec la soeurette de Mario. C'est par un beau samedi ensoleillé,

alors que le mercure est dans les chiffres positifs, que nous partons à l'aventure direction Montréal.

Comme prévu nous décidons de passer dans le rang Chicoine-Larose, Verchères, où il y a possiblement un Harfang des neiges. En roulant, je scrute, scrute et scrute jusqu'à ce que je vois un petit amas, je devrais plutôt dire un point blanc dans les champs : Mario, je pense que cela en est un ! et, dans ma tête, je me dis peut-être bien un sac de plastique. Rien pour nous le confirmer car j'ai oublié les jumelles alors que depuis ma ménopause (je sais, elle a le dos large la méno...) je suis presbyte et myope. J'entends %"?&/\$&?/%, paroles de Mario que je ne rapporte pas ici. Lorsqu'il a fini de me sermoner, il me dit « En arrière, dans la porte, il y a tes vieilles (jumelles...) » Yark ! pas sûr que c'est mieux que mes yeux, juste pour tourner la mollette, ça prend une bonne main pis encore, grrrrrr ! Je zieute tout de même, ose pas trop lui dire que je ne le vois pas bien, yé ben trop excité, le premier harfang de l'hiver ! Quand finalement je décide de lui dire avec une voix faible « Oui c'est un harfang » lui, il comprend vite que je ne suis pas certaine, il m'arrache « tout doucement » les jumelles, puis regarde, yesssss c'est un harfang.

Il sort tout le kit photo. C'est lourd en titi, hein !, je lui dis. Pas de réponse, mais après une dizaine de minutes j'ai la certitude que c'est lourd et la suite des événements me donnera la ré-

ponse. Mario monte le tout, appareil, téléobjectif qui ressemble à un canon et trépied. Puis il commence à photographier. Cependant, la route est très passante à cet endroit. Il décide donc de traverser le fossé, plutôt non, il cale un peu, le redoux fait qu'il ne peut pas le traverser. Je pense lui trouver un endroit où il peut traverser. Je lui crie, « Regarde je suis l'autre côté du fossé ». Ah! t'as trouvé un endroit. Je retourne de l'autre côté, enfonçant juste un brin cette fois et je le lui dis. Ne m'écoutez pas, comme d'habitude, il décide de traverser et ne fait pas fait deux pas qu'il enfonce un peu, beaucoup même et se retrouve avec le pied gauche dans l'eau. Bof, qu'il doit se dire, je suis presque rendu de l'autre côté, aussi bien continuer. Ben non, il a continué d'enfoncer encore et encore. Je vous dirais qu'il en a à peu près jusqu'aux genoux à ce moment !

Pauvre lui, bien assise dans le véhicule, je le regarde s'enfoncer, pas après pas. Je le vois, essayer tant bien que mal de lever l'appareil photo en tenant le trépied le plus haut possible, ne sachant pas de quelle profondeur est le fossé. Le déclic se fait vite dans ma tête d'aller l'aider, de lui enlever au moins un peu de poids, il pourrait sûrement aller plus vite. Alors, je prends son kit. Ouin! J'oublie que je me mets du poids. Ce qui devait arriver arrive et je cale jusqu'au mollet, je sens vraiment l'eau monter puis, par la suite, le froid. Ce n'est pas chaud ! Enfin, je réussis à ne pas mouiller mon pied droit et le gros kit. Mario peut enfin regagner la route rapidement.

C'est aussi avec rapidité que nous avons rangé tout le matériel et sommes montés dans le camion pour y mettre le chauffage au maximum. Je n'ai que le fou rire car dans ma tête, je revois toute la scène et me dis comment deux êtres sensés peuvent se faire avoir dans la quête d'une photo, pas tant en courant après l'oiseau mais plutôt en essayant de se sécuriser car la route est passante et pas très large. Il y aurait plusieurs morales à cette histoire. Celle que je retiens, c'est que maintenant j'ai une fichue botte plus petite que l'autre, hi hi !

Francine Ouellet

SORTIES DE GROUPE 2007-08 DU CLUB

Joignez-vous à une belle bande de joyeux observateurs!

Pour inscription ou information : Francine Ouellet (450) 743-0665 ou Ray 587-2372

sorties@clubornithosorel-tracy.org Gratuit pour les membres et 3\$ pour non membre du club

Prévoir frais pour covoiturage

<u>Covoiturage recommandé (\$)</u>	Jumelles / lunette	Bouteille d'eau	Crème solaire
<u>Vêtements appropriés...</u>	Guide d'identification	Siège d'appoint	Chasse moustiques
Vêtements de rechange	Bottes /souliers de marche	Super lunch énergétique	Appareil photo, etc.

Sur le lieu du RV, SVP, PORTER SES JUMELLES AU COU. Chaque participant (surtout nouveau membre) repère ainsi plus facilement le GROUPE du COST...avant le départ!

♣ Samedi, le 26 janvier, **Boisé Papineau à Laval** :

Guide : Francine Ouellet

♣ Samedi, 16 février, sortie au **Biodôme de Montréal**.

Guide : Lucille Cournoyer

♣ Spécial 25° : Samedi, 8 mars, **RV cabane à sucre**.
Tout un succès!

♣ **Samedi, le 22 mars**, sur la rive gauche, de **Sorel-Tracy jusqu'à Chambly**, de 7:30 à 14:00, nous serons dans la vallée du Richelieu pour observer canards, oies et oiseaux d'eau. En passant près du mont Saint-Hilaire nous pourrions observer des Urubus et peut-être d'autres oiseaux de proie. Venez nombreux et apportez **vosre lunch** pour faire la fête.

Guide : Michel Surprenant

Départ à **7:30 du Valentine, 3150 Bd De Tracy (secteur Tracy)** et retour vers 14:00

♣ **Samedi 5 avril, Contrecoeur**, les rives du **St-Laurent jusqu'à Boucherville**

Nous nous rejoignons très tôt le matin pour avoir le plaisir d'observer oies et bernaches si arrivées, colverts, Harles couronnés, etc. Et plus encore, pour découvrir les premiers arrivés, tels grèbe, sarcelle, Canard pilet, Canard souchet, Érismaire rousse. Nous longerons le fleuve jusqu'au Parc de la Frayère à Varennes.

Apporter un **bon lunch**: température inconnue!

Guide : Raymonde Surprenant 450-587-2372

Départ à 6:00 du Valentine Tracy ou **Rendez-vous directement chez M Tétreault, à 6:30 au plus tard, au 5880, route Marie-Victorin, Contrecoeur.**

Retour vers 14:00

♣ **Samedi 12 avril : Baie-du-Febvre**

Les oies arrivent ! Venez à leur rencontre peut-être y verrez-vous une Oie rieuse ou une Oie de Ross ? Au printemps, c'est un des meilleurs sites au Québec pour y observer plusieurs espèces de canards, tels que Canard souchet, Fuligule à tête rouge, Petit Garrot et bien d'autres. Apporter **vosre lunch**.

Guide : Francine Ouellet

Départ à **7:00 du Dunkin'Donuts, 170 boul. Fiset** ; retour à 16:00.

♣ **Samedi 19 avril : Écluse Sainte-Catherine et un autre site (à déterminer)**

Excellente sortie de début de printemps. Site intéressant pour observer plusieurs espèces de canards, des hérons, des aigrettes, des goélands, des rapaces (aigle, pygargue) et une variété de plus en plus grande de passereaux migrateurs (bruant, hirondelle, martin-pêcheur, bécassines etc.). Ensuite nous visiterons un autre site à déterminer par le groupe. Apporter **vosre lunch**.

Guide : Jean Crépeau

Départ à **7:00 du Valentine, 3150 boul. de Tracy** ; arrivée à **8:30 aux écluses de Sainte-Catherine** ; retour vers 15:00.

♣ **Samedi 26 avril : Baie-du-Febvre**

Déjà la plupart des oies sont parties dans leur aire de nidification située plus au nord, mais Baie-du-Febvre demeure un site privilégié pour un bon nombre de canards et ainsi, pour les limicoles de passage. Depuis deux ans, à cette époque de l'année, un Ibis falcinelle est observé. Aurons-nous la chance d'en voir un ?

Guide : Michelle Gauthier Départ à déterminer

♣ **Samedi 3 mai : Parc de la Frayère de Canards Illimités (Boucherville)**

D'un côté le monde aquatique et de l'autre, le boisé ; un lieu à découvrir. Apporter **vosre lunch**.

Guide : Jean Beaudreault

Départ à **7:30 du Valentine, 3150 boul. de Tracy** ou **RV directement à 8.00 am., dans le parc de la Frayère à Varennes/Boucherville**. Retour à 15.00

Samedi 10 mai : Terre-des-Jeunes (Victoriaville)

Samedi 17 mai : Kiosque Parc Regard sur le fleuve

Samedi 24 mai : Île Saint-Bernard

Le nouveau Québec Oiseaux printemps 2008

REPORTAGES

La Grive de Bicknell

Que sont devenues les hirondelles?

ACTUALITÉS

Le retour du COAQ

Plumage dichromatique

Chiens perturbateurs

Le rouge, nouvelle couleur tendance

OISEAUX D'ICI

Le petit saltimbanque du printemps

DERRIÈRE L'OBJECTIF : Caméra cachée

DÉFI : Un postérieur unique



C'est la revue de l'ornithologie !

C'est notre revue!

Être abonné au magazine, c'est :

- ☺ Découvrir et partager la passion des oiseaux
- ☺ Posséder un outil pédagogique et des références de qualité
- ☺ Recevoir à domicile une revue exceptionnelle à un prix abordable
- ☺ Aider à faire connaître et protéger les

oiseaux du Québec

JE M'ABONNE ! 1-866-583-4846 ou à partir du site

www.quebecoiseaux.org aussi vendu en kiosque

Photo Gariépy

Manon Prud'homme, gérante

239, boul. Fiset, Sorel-Tracy

(450) 742-0907

Rabais de 5% à l'achat de jumelles et de lunettes d'approche.

Sur présentation de votre carte de membre valide du C.O.S.T.

Papeterie Panoplie

Diane Bouthillette

Papeterie/reliure

Livres / romans / cadeaux

Conception graphique

5013, Marie-Victorin

Contrecoeur (450) 587-5000

QIT-Fer et Titane

Chantal Capistran

Directrice,

Développement durable et communications.

MEMBRES DU CONSEIL D'ADMINISTRATION 2007-2008

Président	Clément-Michel Côté	(450) 743-3685
Vice-président	Mario Cloutier	(450) 743-0665
Secrétaire	Pascale Piché	(450) 743-4846
Trésorier	Jean Beaudreault	(450) 929-3310
Directrice	Lucille Cournoyer	(450) 746-5715
Directrice	Françoise Grondin	(450) 746-0545
Directrice	Francine Ouellet Cloutier	(450) 743-0665
Directeur	Frédéric Bossert	(450) 743-6730
Responsables site Web	Pascale Piché et Julien de la Bruère-Terreault	
Rédactrice Journal	Raymonde Tess Surprenant	(450) 587-2372
Correctrice	Micheline Du Tremble	

Chers membres du C.O.S.T.
Allez visiter votre site web mis à jour régulièrement

www.clubornithosorel-tracy.org

Ce site est le vôtre ! Vous pouvez participer à en faire un succès en nous soumettant tout contenu (nouvelle, article, compte rendu d'activité, photo, etc.) pouvant être d'intérêt pour les membres du C.O.S.T. Toutes vos suggestions sont les bienvenues.

Le forum du Club, le cost-express : <http://cf.groups.yahoo.com/group/cost-express/>