



*Enquête sur la problématique  
main-d'oeuvre  
Industrie des produits forestiers*



*Octobre  
2006*



La forme masculine utilisée dans ce document désigne aussi bien les femmes que les hommes, et ce, dans le but d'alléger le texte.

Dépôt légal  
Bibliothèque nationale du Québec  
ISBN-13: 978-2-550-48349-6 (version imprimée)  
ISBN-10: 2-550-48349-9 (version imprimée)  
ISBN-13: 978-2-550-48350-2 (PDF)  
ISBN-10: 2-550-48350-2 (PDF)

## **Coordination, recherche, analyse et rédaction**

### **Michel Proulx**

Directeur

Direction du partenariat, de la planification  
et de l'information sur le marché du travail

## **Réalisation du questionnaire d'enquête Supervision de la cueillette de données**

### **Louise Boulay**

Agente de recherche et de  
développement socioéconomique

## **Gestion des banques de données**

### **Yvan Hamel**

Technicien spécialiste

## **Montage et mise en pages**

### **Nathalie Forcier**

Agente de secrétariat

# Table des matières



LISTE DES TABLEAUX.....	5
LISTE DES GRAPHIQUES.....	8
INTRODUCTION.....	9
MÉTHODOLOGIE.....	10
CHAPITRE 1 - CARACTÉRISTIQUES DE L'INDUSTRIE DES PRODUITS FORESTIERS .....	12
CHAPITRE 2 - LE PORTRAIT DES ENTREPRISES DE L'INDUSTRIE DES PRODUITS FORESTIERS .	14
CHAPITRE 3 - LES ACTIVITÉS DE FORMATION.....	19
CHAPITRE 4 LES PROBLÉMATIQUES STRUCTURELLES ET CONJONCTURELLES .....	22
CHAPITRE 5 LES PROBLÉMATIQUES DE MAIN-D'ŒUVRE .....	27
CHAPITRE 6 LES DÉFIS DE L'INDUSTRIE DES PRODUITS FORESTIERS.....	33
CONCLUSION .....	38
ANNEXE I - MÉTIERS ET PROFESSIONS TOUCHÉS PAR LES PERTES D'EMPLOI, 2005-2006 .....	40
ANNEXE II - MÉTIERS ET PROFESSIONS TOUCHÉS PAR LES PERTES D'EMPLOI ANTICIPÉES POUR 2006-2008.....	41
ANNEXE III MÉTIERS ET PROFESSIONS TOUCHÉS PAR LES DIFFICULTÉS DE RECRUTEMENT .....	42
ANNEXE IV PROBLÉMATIQUES MAIN-D'ŒUVRE SELON LES SOUS-SECTEURS ET CLASSES D'ACTIVITÉ .....	43
ANNEXE V FACTEURS STRUCTURELS ET CONJONCTURELS AFFECTANT LA COMPÉTITIVITÉ DES ENTREPRISES .....	44
ANNEXE VI L'IMPACT DES FACTEURS STRUCTURELS ET CONJONCTURELS SUR L'EMPLOI.....	45
ANNEXE VII GRILLE D'ENQUÊTE SECTEUR FORESTIER.....	46



## Liste des tableaux

Tableau 1	Liste des sous-secteurs et des classes d'activité de l'industrie des produits forestiers selon le nombre d'entreprises visées en Mauricie .....	10
Tableau 2	Le nombre d'entreprises et d'emploi selon les sous-secteurs et classes d'activité.....	12
Tableau 3	Le nombre d'entreprises pour chacun des sous-secteurs et classes d'activité selon la taille des entreprises.....	14
Tableau 4	Le nombre d'emplois pour chacun des sous-secteurs et classes d'activité selon la taille de l'entreprise.....	15
Tableau 5	Le nombre d'emplois pour chacun des sous-secteurs et classes d'activité selon le statut.....	16
Tableau 6	Le nombre d'emplois pour chacun des sous-secteurs et classes d'activité selon le sexe des personnes occupées .....	17
Tableau 7	Le nombre d'emplois pour chacun des sous-secteurs et classes d'activité selon l'âge des personnes occupées .....	18
Tableau 8	Le nombre d'entreprises ayant offert des activités de formation pour chacun des sous-secteurs et classes d'activité selon la taille des entreprises .....	20
Tableau 9	Les types d'activité de formation selon les sous-secteurs et classes d'activité .....	21
Tableau 10	Les problématiques relevées par les entreprises selon les sous-secteurs et classes d'activité.....	23

Tableau 11	Impact des problématiques structurelles et conjoncturelles sur l'emploi, 2005-2006, selon les sous-secteurs et classes d'activité.....	24
Tableau 12	Les facteurs affectant l'emploi dans les entreprises pour chacun des sous-secteurs et classes d'activité.....	25
Tableau 13	Le taux d'entreprises ayant subi des pertes d'emploi selon la taille de l'entreprise et selon les sous-secteurs et classes d'activité.....	26
Tableau 14	Les problématiques main-d'œuvre relevées par les entreprises pour chacun des sous-secteurs et classes d'activité.....	28
Tableau 15	Le nombre d'entreprises ayant des difficultés de recrutement selon la taille des entreprises et les sous-secteurs et classes d'activité.....	29
Tableau 16	La nature des difficultés de recrutement des entreprises selon les sous-secteurs et classes d'activité.....	31
Tableau 17	Métiers et professions touchés par les difficultés de recrutement selon le nombre d'entreprises.....	32
Tableau 18	Les facteurs (retenus par les entreprises) qui auront un impact sur l'emploi selon les sous-secteurs et classes d'activité.....	34
Tableau 19	Nature des impacts des problématiques structurelles et conjoncturelles sur l'emploi, 2006-2008, selon les sous-secteurs et classes d'activité.....	35
Tableau 20	Le taux d'entreprises avec pertes d'emploi anticipées selon la taille de l'entreprise et selon les sous-secteurs et classes d'activité.....	36



## Liste des graphiques

Graphique 1	Le taux d'entreprises dans l'industrie des produits forestiers selon la taille des entreprises .....	14
Graphique 2	Le taux d'emploi dans l'industrie des produits forestiers selon la taille de l'entreprise .....	15
Graphique 3	Le taux d'emploi de l'industrie des produits forestiers selon le statut d'emploi.....	16
Graphique 4	Le taux d'emploi dans l'industrie des produits forestiers selon le sexe des personnes occupées.....	17
Graphique 5	Le taux d'emploi dans l'industrie des produits forestiers selon l'âge des personnes occupées .....	17
Graphique 6	Le taux d'entreprises ayant offert des activités de formation selon les sous-secteurs et classes d'activité.....	19
Graphique 7	Le taux d'entreprises ayant offert des activités de formation selon la taille des entreprises .....	20
Graphique 8	La formation dans l'industrie des produits forestiers selon les types d'activité.....	21
Graphique 9	Les problématiques structurelles et conjoncturelles relevées par les entreprises dans l'industrie des produits forestiers.....	23
Graphique 10	Impact des problématiques structurelles et conjoncturelles sur l'emploi, 2005-2006, selon les entreprises .....	24

Graphique 11	Les facteurs affectant l'emploi dans les entreprises de l'industrie des produits forestiers .....	25
Graphique 12	Le taux d'entreprises ayant subi des pertes d'emploi selon la taille de l'entreprise .....	26
Graphique 13	Principales problématiques main-d'œuvre relevées par les entreprises .....	28
Graphique 14	Le taux d'entreprises ayant des difficultés de recrutement selon les sous-secteurs et classes d'activité.....	29
Graphique 15	Difficultés de recrutement identifiées par les entreprises .....	30
Graphique 16	Les facteurs (retenus par les entreprises) qui auront un impact sur l'emploi ...	33
Graphique 17	Nature des impacts des problématiques structurelles et conjoncturelles sur l'emploi, 2006-2008, selon les entreprises.....	34
Graphique 18	Le taux d'entreprises avec pertes d'emploi anticipées selon la taille de l'entreprise .....	35
Graphique 19	Comparaison des taux d'entreprises avec pertes d'emploi en 2005-2006/2006-2008, selon la taille de l'entreprise .....	36

# Introduction



L'industrie de produits forestiers est aux prises, depuis ces derniers mois, avec de nombreux problèmes, notamment au chapitre de la main-d'œuvre. Plusieurs facteurs alimentent ces problématiques, signalons la valeur du dollar canadien face au dollar américain, la hausse des coûts de l'énergie, le conflit sur le bois d'œuvre avec les États-Unis, la réduction de 20 % des possibilités de coupe sur les terres publiques québécoises, les effets négatifs de la mondialisation des marchés et la hausse des droits de coupe.

Ces problématiques entraînent plus particulièrement des fermetures d'entreprises, des fusions et, par conséquent, des rationalisations auprès des travailleurs et travailleuses de l'industrie des produits forestiers.

Emploi-Québec, une agence gouvernementale, vise à assurer un meilleur équilibre entre l'offre et la demande de main-d'œuvre afin d'améliorer le fonctionnement du marché du travail. Elle contribue à la réduction de l'exclusion socioprofessionnelle, à la prévention des pertes d'emploi, à la stabilité de l'emploi et à la levée des obstacles dans la création d'emploi.

L'arrimage entre l'offre et la demande de main-d'œuvre commande des informations fiables et complètes du marché du travail. Pour ce faire,

Emploi-Québec, région Mauricie, a procédé à une enquête auprès des entreprises de l'industrie des produits forestiers.

Cette étude renseigne notamment sur les problématiques main-d'œuvre actuelles et futures au sein des entreprises forestières, sur les défis réglementaires auxquels sont et seront confrontées les entreprises du secteur ainsi que les impacts de ces problématiques sur la main-d'œuvre forestière au cours des deux prochaines années.

Dans un premier temps, le présent rapport d'enquête dresse le portrait statistique des entreprises de l'industrie des produits forestiers en Mauricie, l'état de situation en matière de formation en entreprise au cours des deux dernières années, des difficultés rencontrées lors des embauches depuis janvier 2005, de même que des métiers touchés par les difficultés de recrutement.

Dans un deuxième temps, ce rapport expose les principaux problèmes relatifs à la main-d'œuvre de même qu'à la réglementation, leurs impacts sur les mouvements de main-d'œuvre.

Finalement, ce rapport présente la perception des entreprises quant à l'avenir des travailleurs de l'industrie des produits forestiers d'ici 2008.

## Méthodologie



L'étude sur les problématiques main-d'œuvre des entreprises de l'industrie des produits forestiers a été réalisée par la direction du partenariat, de la planification et de l'information sur le marché du travail. Les entreprises visées réfèrent aux sous-secteurs de la *Foresterie et exploitation forestière, de la Fabrication de produits en bois*, plus particulièrement les groupes *Scieries et préservation du bois* et *Fabrication de placages, de contreplaqués et de produits en bois reconstitués* et du *Transport local et sur longue distance par camion de produits forestiers*. Les entreprises ciblées ont été tirées de la liste des Industries et commerces (LIC) de la Mauricie.

La firme Cible Recherche, chargée de la cueillette des informations, a procédé par entrevues téléphoniques, assistées par ordinateur. La cueillette a été réalisée entre le 5 juin et le 26 juin 2006. En tout, jusqu'à quatre appels ont été faits pour joindre les employeurs visés.

Une liste de 144 entreprises fut dressée. Au total, 128 entrevues ont été complétées auprès des entreprises de l'industrie des produits forestiers de la Mauricie. Cinq employeurs ont refusé l'entrevue téléphonique et onze entreprises n'ont pu être rejointes.

Les taux de réponses obtenus pour chacun des sous-secteurs et des classes d'activité sont présentés au tableau suivant :

**Tableau 1 – Liste des sous-secteurs et des classes d'activité de l'industrie des produits forestiers selon le nombre d'entreprises visées en Mauricie**

Sous-secteurs/classes d'activité	Entreprises visées	Entreprises répondantes	
	Nombre	Nombre	%
Foresterie et exploitation forestière	45	37	82,2 %
Fabrication de produits en bois	69	65	94,2 %
Transport local et sur longue distance par camion des produits forestiers	30	26	86,7 %
<b>Industrie des produits forestiers</b>	<b>144</b>	<b>128</b>	<b>88,9 %</b>

---

L'analyse des résultats est réalisée sur la base de la pondération des entreprises répondantes laquelle est par définition l'ajustement des valeurs de l'échantillon d'entreprises de chacun des sous-secteurs et classes d'activité pour refléter leur représentation dans l'industrie des produits forestiers. Le coefficient de pondération d'un échantillon d'entreprises d'un sous-secteur ou d'une classe d'activité enquêtée donne une estimation du nombre d'entreprises qu'elles représentent dans l'industrie des produits forestiers.

Pour le sous-secteur *Foresterie et exploitation forestière*, le coefficient de pondération est de 1,22, pour le sous-secteur *Fabrication de produits en bois*, le coefficient est de 1,06 et celui des classes d'activité *Transport local et sur longue distance par camion des produits forestiers* est 1,15. À partir de ces coefficients de pondération, le calcul des estimations pour chacun des sous-secteurs et des classes d'activité a été effectué afin d'obtenir des informations représentatives de l'industrie des produits forestiers.



# Chapitre 1 Caractéristiques de l'industrie des produits forestiers

L'industrie des produits forestiers, pour fins de la présente analyse, regroupe deux sous-secteurs d'activités économiques recensés dans la Classification des industries de l'Amérique du Nord (SCIAN). Le premier est le sous-secteur de la *Foresterie et l'exploitation forestière* (SCIAN 11) et le second, le sous-secteur de la *Fabrication de produits en bois* (SCIAN 321), plus particulièrement les groupes *Scieries et préservation du bois* (SCIAN 3211) et *Fabrication de placages, de contre-plaqué et de produits en bois reconstitués* (SCIAN 3212). À ces sous-secteurs, s'ajoutent les classes d'activité du *Transport local et sur longue distance par camion de produits forestiers* (SCIAN 484223 et 484233).

Le sous-secteur *Foresterie et exploitation forestière* regroupe les entreprises dont l'activité principale est la production et la récolte du bois caractérisée par un long cycle de croissance. Ce sous-secteur regroupe 31 % des entreprises de l'industrie

régionale des produits forestiers. Au total, 1746 emplois s'y trouvent, soit 33 % des emplois de l'industrie des produits forestiers.

Le sous-secteur *Fabrication de produits en bois* regroupe, quant à lui, les entreprises dont l'activité principale consiste à fabriquer des produits à partir du bois. Pour les besoins de cette étude, les entreprises retenues ont comme activité le sciage des billes pour en faire du bois de charpente et des produits semblables, la préservation de ces produits et la production des articles qui améliorent les caractéristiques naturelles du bois, en fabriquant placages, contre-plaqué, panneaux en bois reconstitué ou ensemble de bois transformé. Le sous-secteur de la *Fabrication de produits en bois* regroupe 48 % des entreprises de l'industrie régionale et totalise 3270 emplois, soit 62 % des emplois de l'industrie des produits forestiers en Mauricie.

**Tableau 2 – Le nombre d'entreprises et d'emploi selon les sous-secteurs et classes d'activité**

Sous-secteurs/classes d'activité	Entreprise		Emploi	
	Nombre	%	Nombre	%
Foresterie et exploitation forestière	45	31,3%	1746	33,1%
Fabrication de produits en bois	69	47,9%	3270	61,9%
Transport local et sur longue distance par camion des produits forestiers	30	20,8%	271	5,1%
<b>INDUSTRIE DES PRODUITS FORESTIERS</b>	<b>144</b>	<b>100,0 %</b>	<b>5287</b>	<b>100,0 %</b>

---

Enfin, les classes d'activité du *Transport local et sur longue distance par camion des produits forestiers*, regroupent les entreprises qui fournissent des services de *transport local et sur longue distance par camion des produits forestiers*, y compris le bois de grume, les copeaux de bois et le bois débité. Ces classes d'activité totalisent 30 entreprises, soit 21 % des entreprises de

l'industrie et comptent 271 emplois, c'est-à-dire 5 % des emplois de l'industrie régionale.

Globalement, les entreprises de l'industrie des produits forestiers comptent en Mauricie 5287 emplois, dont 62 % dans le sous-secteur de la *Fabrication de produits en bois* et 33 % dans celui de la *Foresterie et exploitation forestière*.



## Chapitre 2



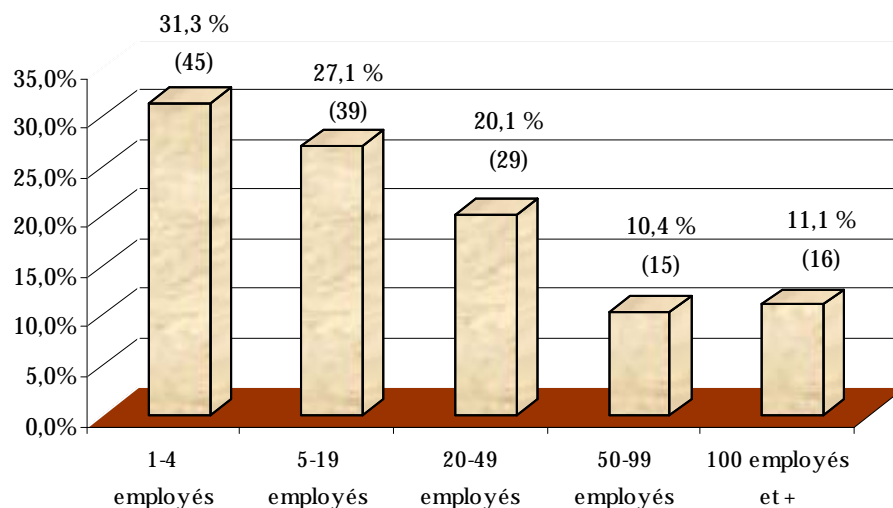
# Le portrait des entreprises de l'industrie des produits forestiers

### La taille des entreprises

L'industrie des produits forestiers repose sur la petite et moyenne entreprise en Mauricie. Plus de trois entreprises sur quatre (78,5 %) comptent de 1 à 49 employés, dont près du tiers (31 %) avec moins de cinq salariés. Le sous-secteur

*Fabrication de produits en bois* se démarque légèrement avec le plus haut taux d'entreprises de 100 employés et plus. En effet, 69 % des entreprises de cent employés et plus de l'industrie des produits forestiers s'y retrouvent.

**Graphique 1 – Le taux d'entreprises dans l'industrie des produits forestiers selon la taille des entreprises**



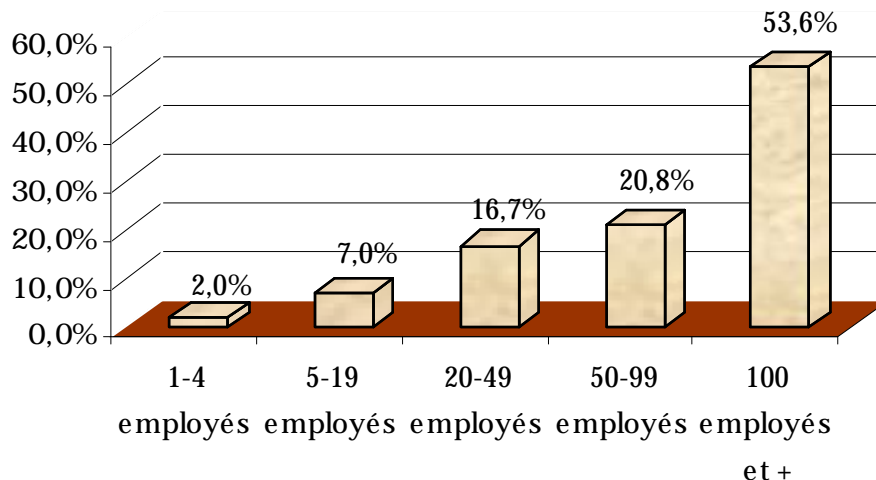
**Tableau 3 – Le nombre d'entreprises pour chacun des sous-secteurs et classes d'activité selon la taille des entreprises**

Sous-secteurs/classes d'activité	1-4 employés	5-19 employés	20-49 employés	50-99 employés	100 employés et +	Total
	Nombre					
Foresterie et exploitation forestière	15	9	11	5	5	45
	33,3 %	20 %	24,4 %	11,1 %	11,1 %	100 %
Fabrication de produits en bois	13	19	17	9	11	69
	18,8 %	27,5 %	24,6 %	13 %	15,9 %	100 %
Transport local et sur longue distance par camion des produits forestiers	17	11	1	1	-	30
	56,7 %	36,7 %	3,3 %	3,3 %	0,0 %	100 %

Malgré le fait que les entreprises de 1 à 49 salariés dominent dans l'industrie des produits forestiers, plus de la moitié des emplois (54 %) se retrouvent dans les entreprises de cent employés

et plus. Seulement un emploi sur quatre (25,7 %) se retrouve dans les entreprises de 1 à 49 employés.

**Graphique 2 – Le taux d'emploi dans l'industrie des produits forestiers selon la taille de l'entreprise**



Parmi les sous-secteurs et les classes d'activité économiques, seul le transport local et sur longue distance des produits en bois compte uniquement des entreprises de moins de cent salariés. Les sous-secteurs *foresterie et exploitation forestière* et *fabrication des produits en bois* rassemblent la majorité des emplois dans les entreprises de cent salariés et plus.

En effet, ces entreprises fournissent respectivement 54 % et 58 % des emplois des sous-secteurs *foresterie et exploitation forestière* et *fabrication des produits en bois*.

**Tableau 4 - Le nombre d'emplois pour chacun des sous-secteurs et classes d'activité selon la taille de l'entreprise**

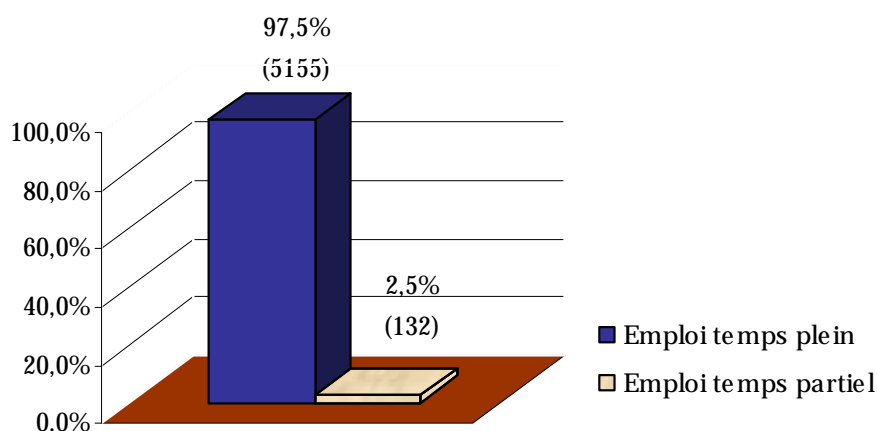
Sous-secteurs/classes d'activité	1-4	5-19	20-49	50-99	100	Total
	employés	employés	employés	employés	employés et +	
Nombre						
Foresterie et exploitation forestière	32	94	325	349	947 (54,2 %)	1746 100 %
Fabrication de produits en bois	28	172	526	661	1884 (57,6 %)	3270 100 %
Transport local et sur longue distance par camion des produits forestiers	43	106 (39,1 %)	31	92 (34,0 %)	-	271
<b>TOTAL</b>	<b>103</b>	<b>372</b>	<b>882</b>	<b>1102</b>	<b>2831</b>	<b>5287</b>

## Les emplois selon le statut

Le statut des emplois dans l'industrie des produits forestiers est fortement de nature plein temps (98 %), et ce, pour chacun des sous-secteurs et classes d'activité. Le sous-secteur

*foresterie et exploitation forestière* est celui où les emplois à temps partiel sont quasi inexistant (1 %).

**Graphique 3 – Le taux d'emploi de l'industrie des produits forestiers selon le statut d'emploi**



**Tableau 5 – Le nombre d'emplois pour chacun des sous-secteurs et classes d'activité selon le statut**

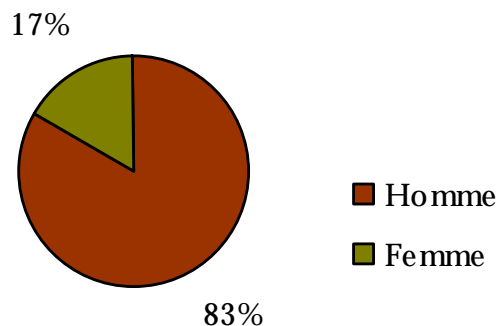
Sous-secteurs/classes d'activité	Emploi temps plein		Emploi temps partiel		Emploi total Nombre
	Nombre	%	Nombre	%	
Foresterie et exploitation forestière	1730	99,1 %	16	0,9 %	1746
Fabrication de produits en bois	3162	96,7 %	108	3,3 %	3270
Transport local et sur longue distance par camion des produits forestiers	263	97,0 %	8	3,0 %	271

## Les emplois selon le sexe des personnes occupées

Les hommes occupent, dans une forte proportion, les emplois dans l'industrie des produits forestiers. Seulement 17 % des emplois sont exercés par des femmes.

Le sous-secteur de la *fabrication de produits en bois* est celui où on retrouve le plus de femmes soit 17 % des personnes occupées.

**Graphique 4 – Le taux d’emploi dans l’industrie des produits forestiers selon le sexe des personnes occupées**



**Tableau 6 – Le nombre d’emplois pour chacun des sous-secteurs et classes d’activité selon le sexe des personnes occupées**

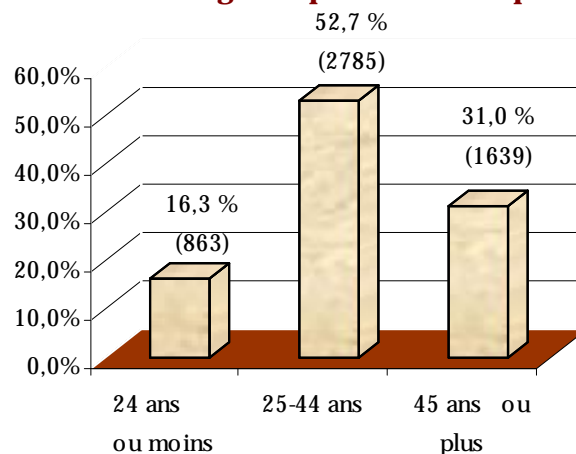
Sous-secteurs/classes d’activité	Homme	Femme	Total
Foresterie et exploitation forestière	1459	287	1746
Fabrication de produits en bois	2704	566	3270
Transport local et sur longue distance par camion des produits forestiers	240	31	271

### Les emplois selon l’âge des personnes occupées

Plus de la moitié (53 %) des personnes occupées de l’industrie des produits forestiers ont entre 25 et 44 ans. Par ailleurs, près du tiers (31 %) des travailleurs et travailleuses ont atteint 45 ans et plus. Le sous-secteur *forestier et exploitation forestière* est celui qui compte le plus de travailleurs

(38 %) âgés de 45 ans et plus; le sous-secteur de la *fabrication de produits en bois* repose sur une main-d’œuvre vieillissante dans une proportion de 27 %, soit le plus faible taux de l’industrie des produits forestiers.

**Graphique 5 – Le taux d’emploi dans l’industrie des produits forestiers selon l’âge des personnes occupées**



**Tableau 7 - Le nombre d'emplois pour chacun des sous-secteurs et classes d'activité selon l'âge des personnes occupées**

Sous-secteurs/classes d'activité	24 ans ou moins		25-44 ans		45 ans ou plus		Total
	Nombre	Pourcentage	Nombre	Pourcentage	Nombre	Pourcentage	
Foresterie et exploitation forestière	218	12,5 %	863	49,4 %	665	38,1 %	1746
Fabrication de produits en bois	638	19,5 %	1739	53,2 %	893	27,3 %	3270
Transport local et sur longue distance par camion des produits forestiers	7	2,5 %	183	67,4 %	81	30,0 %	271



## Chapitre 3

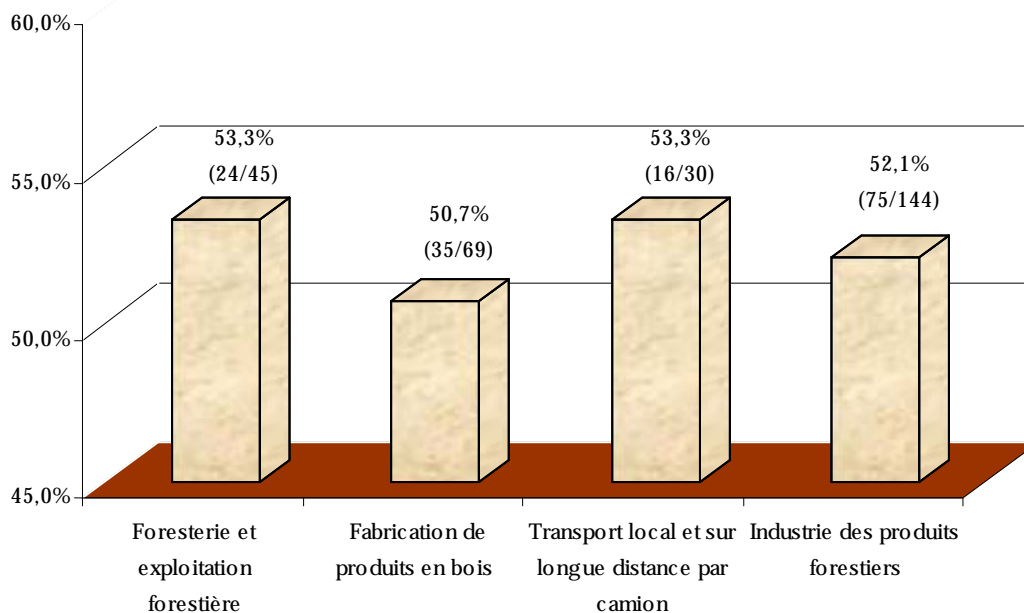


# Les activités de formation

Le développement de la main-d'œuvre en emploi semble préoccuper les employeurs. Plus de la moitié des entreprises (52 %) indiquent que leurs travailleurs ont bénéficié d'activités de formation au cours de l'année 2005. Parmi les sous-secteurs et les classes d'activité étudiée, la

fabrication des produits en bois semble moins concernée par le développement de sa main-d'œuvre en place. Les entreprises ont fait bénéficier leur main-d'œuvre d'activités de formation dans une proportion de 51 %.

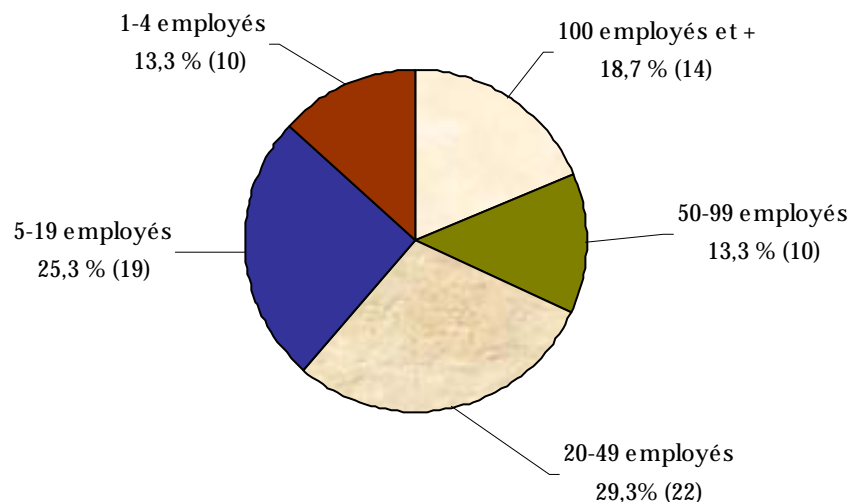
**Graphique 6 – Le taux d'entreprises ayant offert des activités de formation selon les sous-secteurs et classes d'activité**



Les activités de formation furent offertes avant tout par les entreprises ayant de 5 à 49 employés. En effet, 55 % des entreprises ayant fait bénéficier leur main-d'œuvre disposaient de moins de 50 travailleurs et travailleuses, mais plus de cinq. Le transport local et sur longue distance, par camion des produits forestiers s'est démarqué du reste de l'industrie avec 44 % des entreprises de 5 à 49 employés.

Les entreprises de cent employés et plus ont aussi, dans une moindre mesure, fait bénéficier leur main-d'œuvre d'activités de formation; le sous-secteur de la *fabrication de produits en bois* se démarque avec 26 % des entreprises.

**Graphique 7 – Le taux d’entreprises ayant offert des activités de formation selon la taille des entreprises**



**Tableau 8 - Le nombre d’entreprises ayant offert des activités de formation pour chacun des sous-secteurs et classes d’activité selon la taille des entreprises**

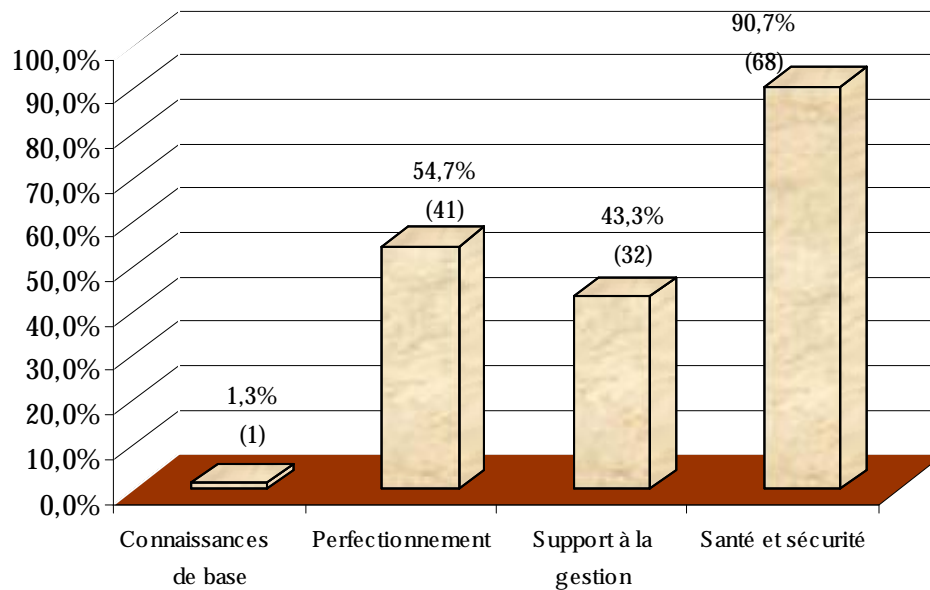
Sous-secteurs/classes d’activité	1-4 employés	5-19 employés	20-49 employés	50-99 employés	100 employés et +	Total
Foresterie et exploitation forestière	2 8,3 %	5 20,8 %	10 41,7 %	2 8,3 %	5 20,8 %	24 100 %
Fabrication de produits en bois	- 0 %	7 20,0 %	12 34,3 %	7 20,0 %	9 25,7 %	35 100 %
Transport local et sur longue distance par camion des produits forestiers	8 50,0 %	7 43,8 %	- 0,0 %	1 6,2 %	- 0,0 %	16 100 %

### Les types d’activité de formation

Les types d’activité de formation demeurent assez variés; la formation la plus répandue est la santé et sécurité au travail avec 91 % des entreprises, suivie d’activité de perfectionnement propre à l’exercice des métiers et professions avec 55 % des entreprises. Quant aux activités liées au support à la gestion, telles que la gestion des ressources humaines et autres, 43 % des

entreprises ont supporté leurs gestionnaires. À ce chapitre, le sous-secteur de la *fabrication de produits en bois* est celui où les entreprises ont été davantage présentes (58 %). Outre la formation liée à la santé et à la sécurité au travail, les entreprises du transport local et de longue distance par camion sont celles qui ont fait bénéficier le moins leurs travailleurs et travailleuses.

**Graphique 8 – La formation dans l'industrie des produits forestiers selon les types d'activité**



**Tableau 9 – Les types d'activité de formation selon les sous-secteurs et classes d'activité**

Sous-secteurs/classes d'activité	Connaissances de base	Perfectionnement	Support à la gestion	Santé et sécurité
Foresterie et exploitation forestière	- 0 %	16 66,7 %	10 41,7 %	24 100 %
Fabrication de produits en bois	1 2,9 %	21 60,0 %	20 57,1 %	29 82,9 %
Transport local et sur longue distance par camion des produits forestiers	- 0 %	4 25,0 %	2 12,5 %	15 93,8 %





La structure économique de l'industrie des produits forestiers de même que la conjoncture économique affectent la compétitivité des entreprises de produits forestiers. Plusieurs facteurs peuvent influencer la compétitivité. À cet égard, six facteurs ont été proposés aux

entreprises; elles devaient, sur une échelle de 1 à 4, indiquer le niveau de difficulté rencontrée entre le mois de janvier 2005 et février 2006, 4 signifiant très problématique et 1 non problématique.

Les facteurs conjoncturels et structurels proposés aux dirigeants d'entreprise étaient :

- ▶▶ La hausse du dollar canadien
- ▶▶ La hausse des coûts d'énergie
- ▶▶ Le conflit du bois d'œuvre (taxes antidumping – droits compensatoires)
- ▶▶ La réduction de 20 % des possibilités de coupe sur les terres publiques québécoises (rapport Coulombe)
- ▶▶ Les effets négatifs de la mondialisation des marchés
- ▶▶ La hausse des droits de coupe (contrat d'aménagement et d'approvisionnement forestiers)

Parmi les six facteurs structurels et conjoncturels retenus, deux se démarquent de l'ensemble, soit **la hausse des coûts de l'énergie** et **la hausse du dollar canadien**; respectivement 74 % et 55 % des entreprises ont indiqué que ces facteurs étaient soit très problématiques ou problématiques en regard de leur compétitivité.

Dans une moindre mesure mais de façon aussi importante, 50 % des entreprises considèrent que **le conflit du bois d'œuvre** de même que **la réduction de 20 % des possibilités de coupe sur les terres publiques québécoises** sont des facteurs également très problématiques ou problématiques.

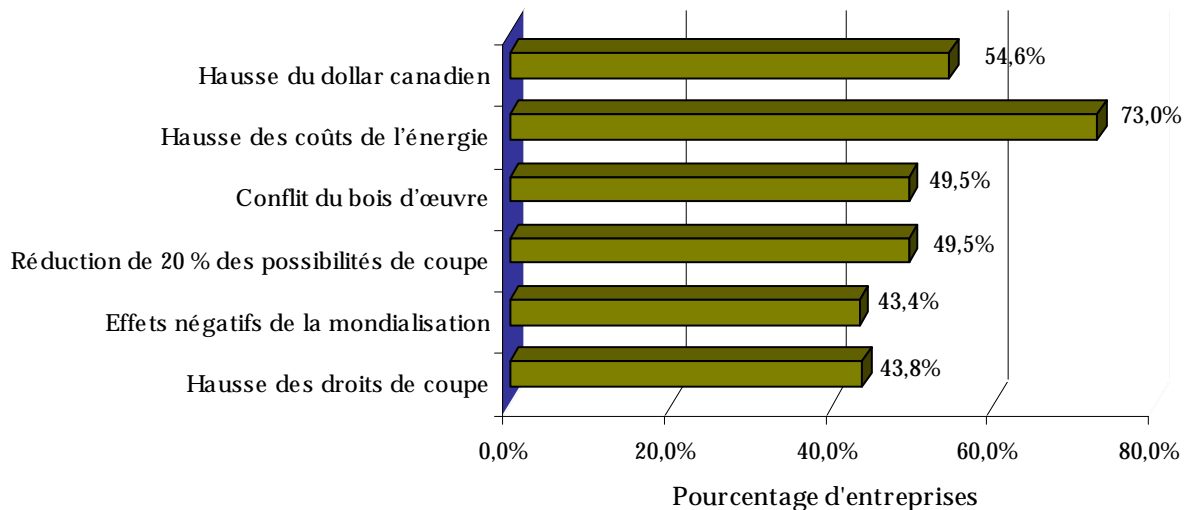
Le sous-secteur de la *fabrication de produits en bois* apparaît moins affecté par l'ensemble des facteurs proposés, à l'exception de **la hausse du dollar canadien** où 58 % des entreprises ont

mentionné ce facteur très problématique ou problématique sur leur compétitivité. Pour l'ensemble des facteurs, ce sous-secteur se retrouve, toute proportion gardée, en dernière position par rapport aux autres sous-secteurs et classes d'activité.

La réduction de 20 % des possibilités de coupe ainsi que la hausse des droits de coupe affectent davantage le sous-secteur *foresterie et exploitation forestière*, de même que la classe d'activité *transport local et sur longue distance par camion des produits forestiers*. Plus de la moitié des entreprises ont soulevé ces facteurs.

Enfin, le conflit de bois d'œuvre entre le Canada et les États-Unis demeure un facteur important pour 60 % et 57 % des entreprises de la *foresterie et exploitation forestière* et du *transport local et sur longue distance par camion des produits forestiers*.

**Graphique 9 – Les problématiques structurelles et conjoncturelles relevées par les entreprises dans l'industrie des produits forestiers**



**Tableau 10 - Les problématiques relevées par les entreprises selon les sous-secteurs et classes d'activité**

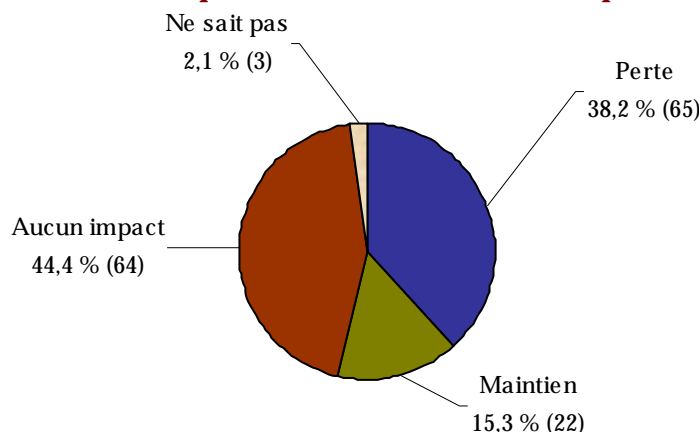
Facteurs	Pourcentage d'entreprises		
	Foresterie et exploitation forestière	Fabrication de produits en bois	Transport local et sur longue distance par camion
Hausse du dollar canadien	60,0 %	57,9 %	38,1 %
<b>Hausse des coûts de l'énergie</b>	<b>90,9 %</b>	<b>52,1 %</b>	<b>81,8 %</b>
Conflit du bois d'œuvre	56,7 %	41,2 %	60,0 %
Réduction de 20 % des possibilités de coupe	53,3 %	43,1 %	60,0 %
Effets négatifs de la mondialisation	55,2 %	38,5 %	38,9 %
Hausse des droits de coupe	53,9 %	35,9 %	52,4 %

### ***Impact de ces facteurs sur l'emploi dans l'industrie de produits forestiers***

Afin de connaître l'impact de ces facteurs sur l'emploi, les entreprises devaient indiquer si ces facteurs avaient entraîné une diminution ou une consolidation de leur main-d'œuvre. Plus de quatre entreprises sur dix (44 %) déclarent que

ces facteurs structurels et conjoncturels n'ont pas engendré d'impact sur l'emploi. Par contre, 38 % des entreprises affirment que ces facteurs ont causé des pertes d'emploi.

**Graphique 10 – Impact des problématiques structurelles et conjoncturelles sur l’emploi, 2005-2006, selon les entreprises**



Ces constats diffèrent quelque peu quant aux sous-secteurs et classes d’activité. Les entreprises de la *fabrication de produits en bois* indiquent dans une plus grande proportion (42 %) avoir perdu des emplois entre janvier 2005 et février 2006;

ce sous-secteur a ainsi connu plus de difficultés. Les classes d’activité *transport local et sur longue distance par camion* semblent avoir été moins touchées par ces facteurs au chapitre de l’emploi.

**Tableau 11 - Impact des problématiques structurelles et conjoncturelles sur l’emploi, 2005-2006, selon les sous-secteurs et classes d’activité**

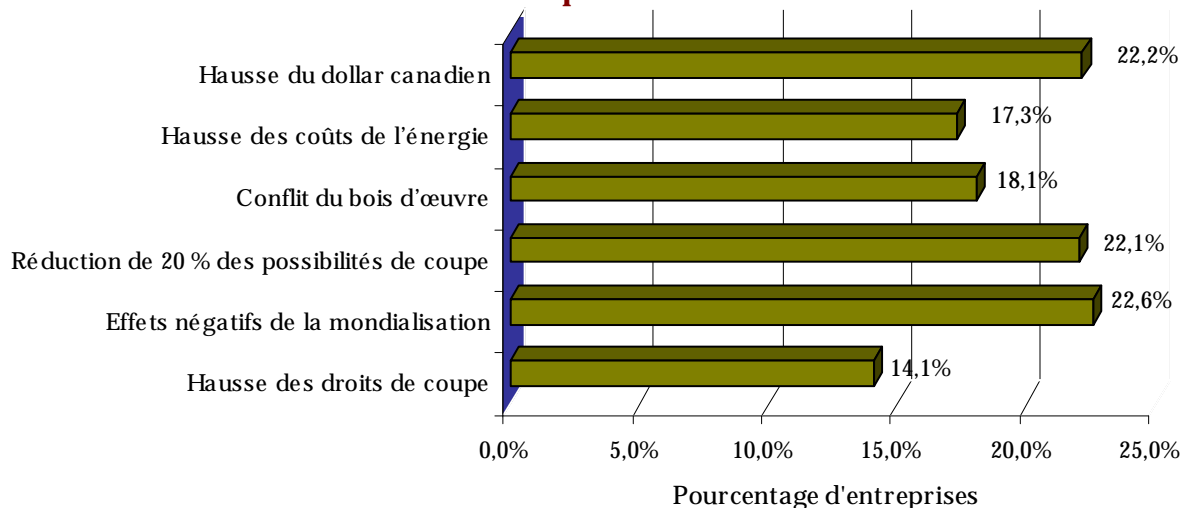
Facteurs	Pourcentage d’entreprises		
	Foresterie et exploitation forestière	Fabrication de produits en bois	Transport local et sur longue distance par camion
Perte	37,8 % (17)	42,0 % (29)	30,0 % (9)
Maintien	17,8 % (8)	-	46,7 % (14)
<b>Aucun impact</b>	<b>42,2 % (19)</b>	<b>55,1 % (38)</b>	<b>23,3 % (7)</b>
Ne sait pas	2,2 % (1)	2,9 % (2)	-

Au total, près de 375 emplois furent perdus entre les mois de janvier 2005 et février 2006. Les sous-secteurs *foresterie et exploitation forestière*, *fabrication de produits en bois* furent les plus touchés; les dirigeants ont affirmé respectivement dans une proportion de 38 % et 41 % des pertes d’emploi.

L’ensemble des facteurs proposés a contribué à ces pertes d’emploi. La réduction de 20 % des possibilités de coupe sur les terres publiques québécoises ainsi que la hausse des coûts de l’énergie furent celles qui ont contribué le plus

aux pertes d’emploi dans le sous-secteur *foresterie et exploitation forestière*. Les pertes d’emploi dans les classes d’activité *transport de produits forestiers* sont surtout redevables à la réduction de 20 % des possibilités de coupe sur les terres publiques québécoises. Le sous-secteur de la *fabrication de produits en bois* a, quant à lui, subi des pertes d’emploi en raison de la hausse du dollar canadien et des effets négatifs de la mondialisation des marchés; une proportion de 34 % et 30 % des entreprises ont avancé ces facteurs.

**Graphique 11 – Les facteurs affectant l’emploi dans les entreprises de l’industrie des produits forestiers**



**Tableau 12 - Les facteurs affectant l’emploi dans les entreprises pour chacun des sous-secteurs et classes d’activité**

Facteurs	Pourcentage d'entreprises		
	Foresterie et exploitation forestière	Fabrication de produits en bois	Transport local et sur longue distance par camion
Hausse du dollar canadien	12,1 %	33,9 %	4,6 %
Hausse des coûts de l'énergie	25,0 %	12,5 %	18,2 %
Conflit du bois d'œuvre	23,3 %	14,8 %	19,1 %
Réduction de 20 % des possibilités de coupe	32,3 %	15,4 %	23,8 %
Effets négatifs de la mondialisation	18,5 %	29,6 %	9,5 %
Hausse des droits de coupe	19,2 %	13,5 %	9,5 %

Plus de 55 entreprises furent touchées par les pertes d’emploi, soit 39 % des entreprises. Ces entreprises sont pour la majorité de petite taille; elles ont dans une proportion de 27 % entre

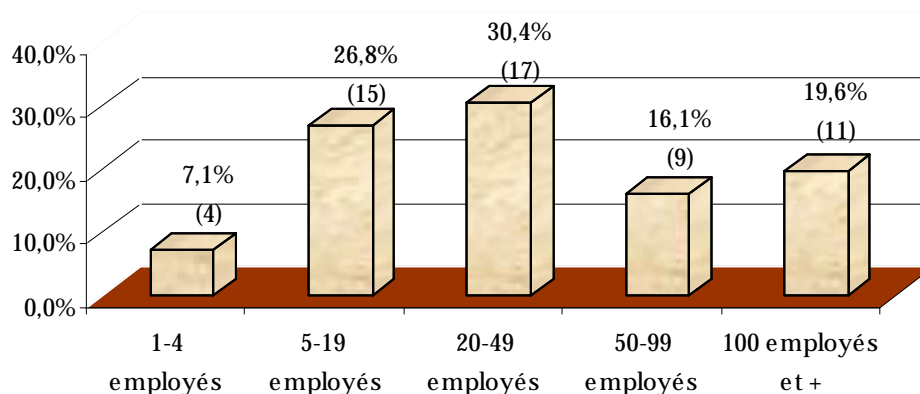
5 et 19 employés et, dans une proportion de 30 % entre 20 et 49. Cette répartition s’établit comme suit pour chacun des sous-secteurs et des classes d’activité :

- ▶▶ Foresterie et exploitation forestière : 29 % - 29 %
- ▶▶ Fabrication de produits en bois : 21 % - 38 %
- ▶▶ Transport local et sur longue distance : 40 % - 10 %

Les entreprises de 100 employés et plus furent également touchées dans une proportion de

29 % dans le sous-secteur *foresterie et exploitation forestière*.

**Graphique 12 – Le taux d’entreprises ayant subi des pertes d’emplois selon la taille de l’entreprise**



**Tableau 13 - Le taux d’entreprises ayant subi des pertes d’emploi selon la taille de l’entreprise et selon les sous-secteurs et classes d’activité**

Taille de l’entreprise	Foresterie et exploitation forestière	Fabrication de produits en bois	Transport local et sur longue distance par camion
1 à 4 employés	5,9 % (1)	-	30,0 % (3)
5 à 19 employés	29,4 % (5)	20,7 % (6)	40,0 % (4)
20 à 49 employés	29,4 % (5)	37,9 % (11)	10,0 % (1)
50 à 99 employés	5,9 % (1)	20,7 % (6)	10,0 % (2)
100 employés et plus	29,4 % (5)	20,7 % (6)	-

### Les métiers et professions concernés

Quelque dix-huit occupations furent touchées par les pertes d’emploi. Les plus signalées par les entreprises se retrouvent dans le sous-secteur de la *fabrication de produits en bois* et de

la *foresterie et exploitation forestière*. Les principales occupations, selon l’ordre décroissant du nombre d’entreprises qui ont signalé ces occupations, sont:

- ▶▶ Manœuvre dans le traitement et la transformation du bois (16 entreprises)
- ▶▶ Opérateur de machines à travailler le bois (10)
- ▶▶ Opérateur de machines dans la transformation du bois (9)
- ▶▶ Opérateur de machines forestières (9)

La liste exhaustive de ces occupations apparaît en annexe.



## Chapitre 5



### Les problématiques de main-d'oeuvre

Les entreprises de l'industrie des produits forestiers furent invitées à identifier les éléments de problématique de main-d'œuvre recensés dans la littérature. Pour chacun, les entreprises devaient statuer, sur une échelle de 1 à 4,

l'ampleur des difficultés rencontrées; tout comme pour les problématiques structurelles et conjoncturelles, 4 signifiant très problématique et 1 non problématique.

#### Les éléments de problématique proposés aux dirigeants furent les suivants :

- ▶▶ Le roulement de personnel
- ▶▶ La mobilité intra et inter entreprises
- ▶▶ Le recrutement de main-d'œuvre
- ▶▶ La motivation et l'intérêt des employés
- ▶▶ La compétence des employés
- ▶▶ La formation des employés
- ▶▶ L'utilisation des nouvelles technologies par les employés
- ▶▶ Le vieillissement des employés
- ▶▶ La disponibilité de la relève
- ▶▶ La reconnaissance professionnelle des employés

Tous les éléments proposés ont été soulevés par les entreprises; deux éléments préoccupent davantage les dirigeants de l'industrie des produits forestiers : ce sont le *recrutement de main-d'œuvre* et la *disponibilité de la relève*. Le premier élément fut signalé par 43 % des entreprises tandis que le second, par 40 %. À l'inverse, les éléments *formation des employés*, *utilisation des nouvelles technologies* et *mobilité intra et inter-entreprises* préoccupent moins les dirigeants où

seulement 9 %, 11 % et 12 % des entreprises ont signalé ces problématiques.

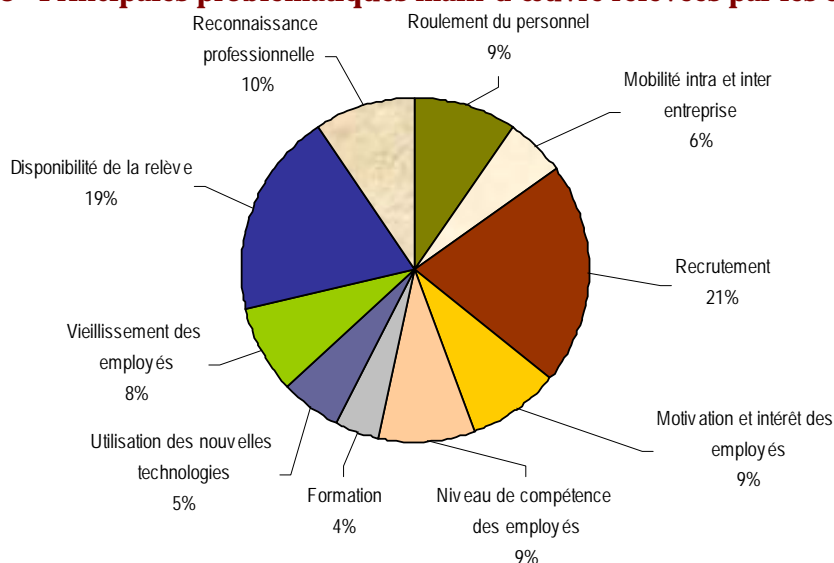
La reconnaissance professionnelle de leurs employés ainsi que leur niveau de compétence sont problématiques pour 20 % et 19 % des entreprises, alors que le vieillissement de la main-d'œuvre préoccupe 18 % des dirigeants.

Ces préoccupations sont soulevées pour chacun des sous-secteurs et classes d'activité de l'industrie des produits forestiers. Cependant, le sous-secteur *foresterie et exploitation forestière*, de même que la classe *transport local et sur longue distance par camion* se démarquent, d'une part, au chapitre de la problématique de recrutement de main-d'œuvre avec respectivement 49 % et 60 % des entreprises et, d'autre part, de la disponibilité de la relève avec 67 % et 39 %. Le vieillissement de la main-d'œuvre touche plus particuliè-

rement la *foresterie et l'exploitation forestière* où 47 % des entreprises ont manifesté leur inquiétude.

Enfin, les entreprises du sous-secteur de la *fabrication de produits en bois* affirment en plus des difficultés liées au recrutement et à la relève, des problématiques reliées à la motivation et intérêt de leurs employés, ainsi qu'au niveau de compétence de leur main-d'œuvre dans une proportion de 22 % et 20 %.

**Graphique 13 - Principales problématiques main-d'œuvre relevées par les entreprises**



**Tableau 14- Les problématiques main-d'œuvre relevées par les entreprises pour chacun des sous-secteurs et classes d'activité**

Métiers et professions	Foresterie et exploitation forestière	Fabrication de produits en bois	Transport local et sur longue distance par camion
	Pourcentage d'entreprises		
Roulement du personnel	29,0 %	13,5 %	21,1 %
Mobilité intra et inter entreprises	14,3 %	7,7 %	<b>28,6 %</b>
<b>Recrutement</b>	<b>48,5 %</b>	<b>34,0 %</b>	<b>60,0 %</b>
Motivation et intérêt des employés	18,8 %	21,8 %	5,3 %
Niveau de compétence des employés	12,5 %	20,0 %	25,0 %
Formation	6,5 %	9,3 %	11,1 %
Utilisation des nouvelles technologies	19,2 %	10,4 %	-
Vieillessement des employés	46,7 %	5,6 %	5,6 %
<b>Disponibilité de la relève</b>	<b>66,7 %</b>	<b>23,1 %</b>	<b>38,9 %</b>
Reconnaissance professionnelle	40,0 %	7,1 %	8,3 %

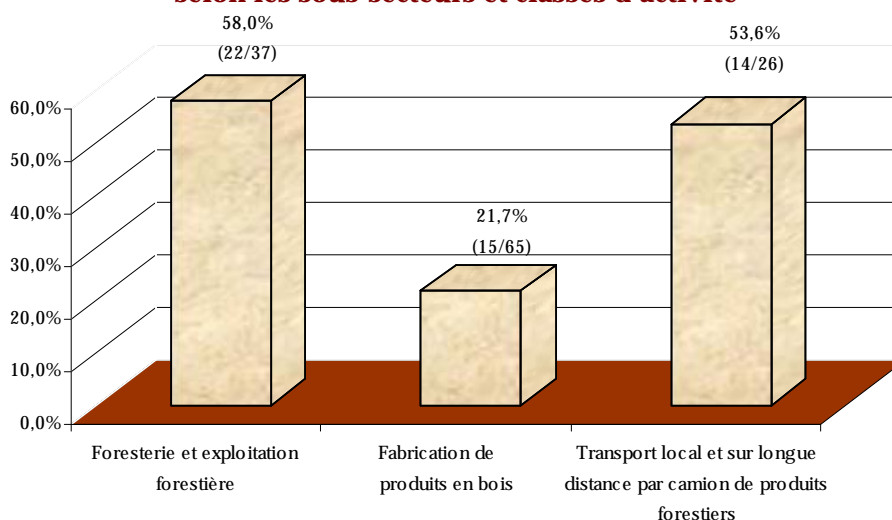
## Les difficultés de recrutement dans l'industrie des produits forestiers

Cette section traite de la problématique de recrutement de la main-d'œuvre dans l'industrie des produits en bois. L'enquête a tenté de connaître, à cet égard, l'opinion des dirigeants sur les difficultés auxquelles l'industrie est confrontée et quels étaient les métiers et professions touchés par ces difficultés.

Plus du tiers des répondants (35 %) ont affirmé avoir éprouvé des difficultés de recrutement au

cours de la dernière année. Les sous-secteurs *foresterie et exploitation forestière* ainsi que le *transport local et sur longue distance par camion* furent davantage touchés par les difficultés de recrutement de la main-d'œuvre. Les dirigeants ont affirmé avoir vécu ce type de problématique dans des proportions respectives de 49 % et 47 %. Le sous-secteur *fabrication de produits en bois* a été moins concerné avec 22 % des entreprises touchées.

**Graphique 14 - Le taux d'entreprises ayant des difficultés de recrutement selon les sous-secteurs et classes d'activité**



Les entreprises qui éprouvent des difficultés de recrutement sont de petite taille; près de six sur dix ont entre 5 et 49 employés, soit 28 % de cinq à dix-neuf employés et 29 % de 20 à 49 employés.

Les classes d'activité *transport local ou sur longue distance par camion* diffèrent de l'industrie avec 85 % des entreprises de moins de vingt employés.

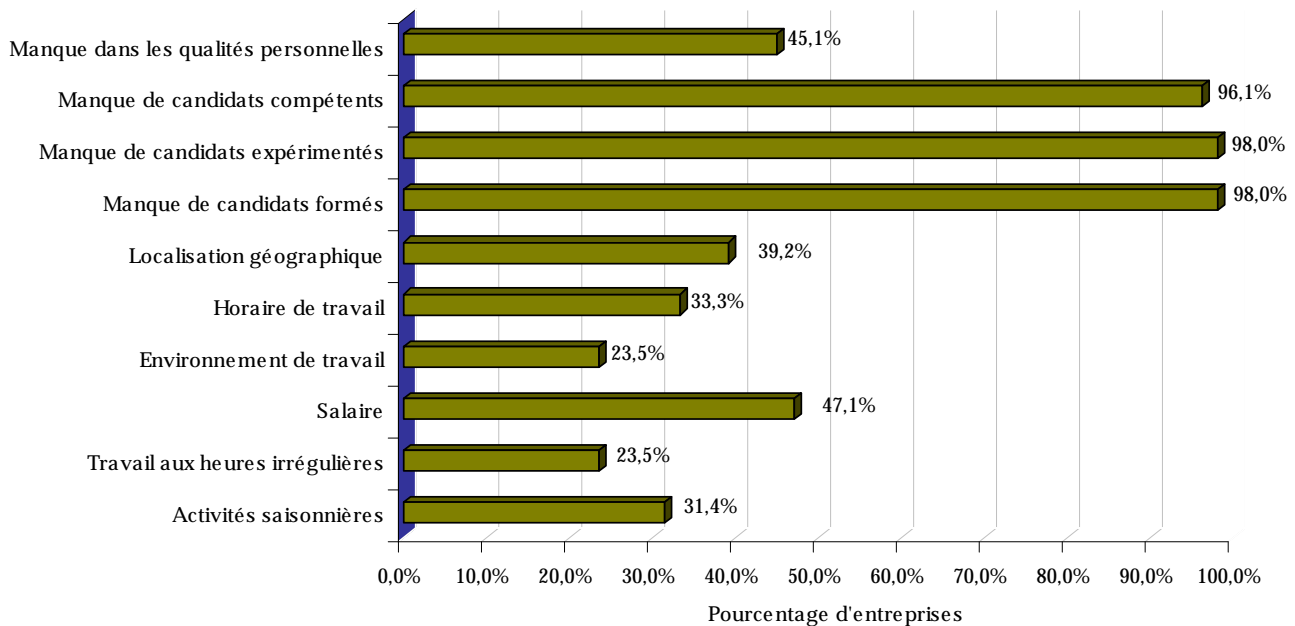
**Tableau 15 - Le nombre d'entreprises ayant des difficultés de recrutement selon la taille des entreprises et les sous-secteurs et classes d'activité**

Sous-secteurs/classes d'activité	1-4 employés	5-19 employés	20-49 employés	50-99 employés	100 employés et +
Foresterie et exploitation forestière	3 13,7 %	6 27,3 %	6 27,3 %	5 22,7%	2 9,1 %
Fabrication de produits en bois	- 0,0 %	2 13,3 %	8 53,3 %	2 13,3 %	3 20,0 %
Transport local et sur longue distance par camion de produits forestiers	642,9 %	6 42,9 %	1 7,1 %	1 7,1 %	- 0,0 %
<b>Industrie des produits forestiers</b>	<b>9 17,7 %</b>	<b>14 27,5%</b>	<b>15 29,4%</b>	<b>8 15,7%</b>	<b>5 9,8 %</b>

Les notions de difficultés de recrutement sont multiples. Quelque dix difficultés ont été proposées. Celles qui furent davantage signalées par les entreprises sont le manque de candidats qualifiés (formation), le manque de candidats expérimentés et le manque de candidats compétents. Plus de 96 % des entreprises ont signalé ces difficultés. Suivent de loin, la question salariale et les qualités personnelles des candidats avec respectivement 47 % et 45 % des dirigeants.

Les entreprises du sous-secteur *fabrication de produits en bois* et les classes d'activité des transports ont répondu dans le même sens que l'ensemble de l'industrie, tandis que les entreprises du sous-secteur *foresterie et exploitation forestière* ont ajouté que la localisation géographique et le fait que les emplois soient saisonniers étaient également des difficultés relativement importantes.

**Graphique 15 - Difficultés de recrutement identifiées par les entreprises**



**Tableau 16 - La nature des difficultés de recrutement des entreprises selon les sous-secteurs et classes d'activité**

Nature des difficultés	Foresterie et exploitation forestière	Fabrication de produits en bois	Transport local et sur longue distance par camion	Industrie des produits forestiers
	Nombre d'entreprises			
Activités saisonnières	12	3	1	16
Travail aux heures irrégulières	7	2	3	12
Salaire	14	9	1	24
Environnement de travail	9	2	1	12
Horaire de travail	10	2	5	17
Localisation géographique	13	6	1	20
Manque de candidats formés	22	14	14	50
Manque de candidats expérimentés	22	14	14	50
Manque de candidats compétents	22	15	12	49
Manque dans les qualités personnelles	9	11	3	23
<b>Industrie des produits forestiers</b>	<b>22</b>	<b>15</b>	<b>14</b>	<b>51</b>

Ces difficultés de recrutement regroupent plusieurs métiers et professions de l'industrie des produits forestiers.

Les plus importants sont les opérateurs de machinerie forestière du sous-secteur *foresterie et exploitation forestière* avec 39 % des dirigeants, les conducteurs de camion dans les classes d'activité du transport local ou sur longue distance par camion des produits forestiers (33 % des dirigeants).

Suivent les métiers d'abatteurs manuels, ouvriers sylvicoles et opérateurs de machinerie lourde voire forestière avec respectivement 31 %, 28 % et 26 % des dirigeants. Enfin, les manœuvres dans le traitement et la transformation du bois sont signalés par 23 % des entreprises du sous-secteur *fabrication de produits en bois*.

**Tableau 17 - Métiers et professions touchés par les difficultés de recrutement selon le nombre d'entreprises**

Métiers et professions	Foresterie et exploitation forestière	Fabrication de produits en bois	Transport local et sur longue distance par camion	Industrie des produits forestiers
	Nombre d'entreprises répondantes			
Ingénieur forestier	6	-	-	6
Technicien forestier	6	-	-	6
Contremaître forestier	10	-	1	11
Opérateur de machinerie forestière	19	-	1	20
Abatteur manuel	16	-	-	16
Ouvrier sylvicole	14	-	-	14
Opérateur de machinerie lourde voirie foresterie	10	-	3	13
Mécanicien équipement lourd	7	-	3	10
Surveillant contremaître	-	3	-	3
Monteur et contrôleur de produits en bois	-	4	-	4
Mécanicien de chantier et mécanicien industriel	-	4	-	4
Opérateur de machines à travailler le bois	-	9	-	9
Opérateur de machines dans la transformation du bois	-	8	-	8
Opérateur de machines à scier dans les scieries	-	3	-	3
Classeur de bois d'œuvre et autre vérificateur et classer dans la transformation du bois	-	4	-	4
Manœuvre dans le traitement et la transformation du bois	-	12	-	12
Manutentionnaire	-	3	-	3
Conducteur de camion	3	1	13	17



## Chapitre 6



### Les défis de l'industrie des produits forestiers

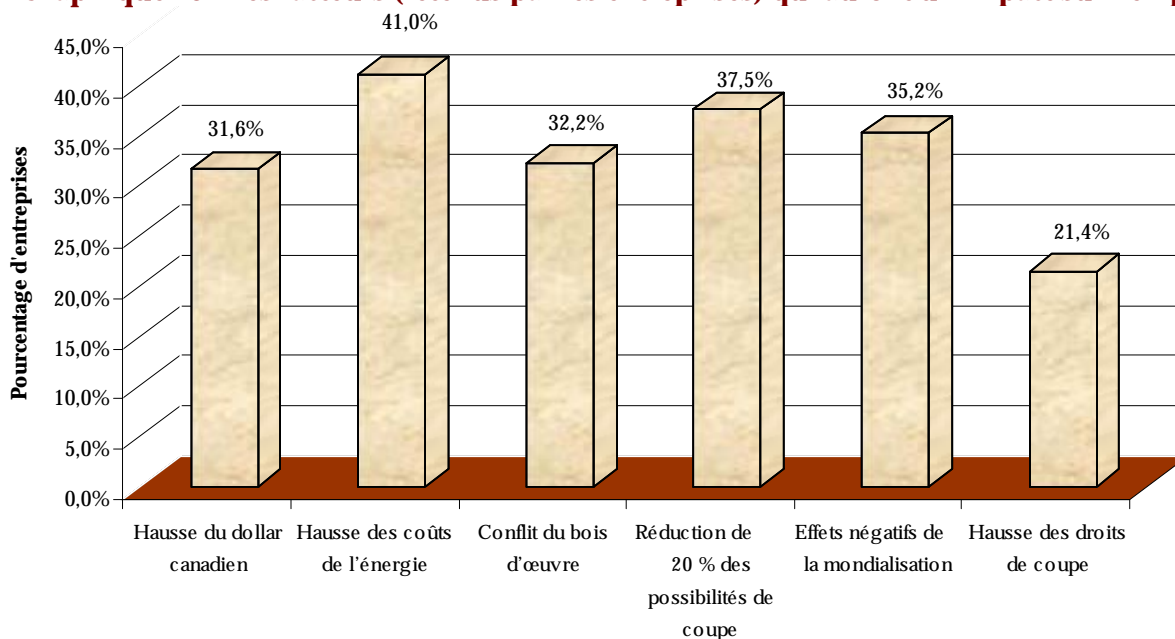
En tenant compte des mêmes facteurs affectant la compétitivité de l'industrie des produits forestiers, les entreprises ont été invitées à fournir leur perception quant à la situation de l'emploi pour les deux prochaines années.

De façon générale, les entreprises apparaissent davantage pessimistes pour les deux prochaines années.

Tous ces facteurs sans exception, auront davantage d'impact sur l'emploi. Les trois facteurs qui occasionneront le plus de pertes d'emploi seront, selon les dirigeants, la hausse des coûts de l'énergie, la réduction de 20 % des possibilités de coupe sur les terres publiques québécoises et les effets négatifs de la mondialisation des marchés. Les entreprises ont retenu ces facteurs dans une proportion de 41 %, 38 % et 35 %.

Ces facteurs se classent au premier rang pour le sous-secteur de la *foresterie et d'exploitation forestière* (coûts de l'énergie) et la classe d'activité *transport des produits forestiers* (réduction de 20 % des possibilités de coupe) avec 71 % et 53 % des entreprises. Le sous-secteur de la *fabrication des produits en bois* verrait ses emplois diminués à cause de la hausse du dollar canadien. Les entreprises de *fabrication de produits en bois* ont retenu, dans une proportion de 42 %, ce facteur. Quant aux effets de la mondialisation des marchés, le tiers et plus des dirigeants de chacun des sous-secteurs et classes d'activité ont retenu ce facteur pouvant avoir un impact négatif sur les emplois.

**Graphique 16 - Les facteurs (retenus par les entreprises) qui auront un impact sur l'emploi**



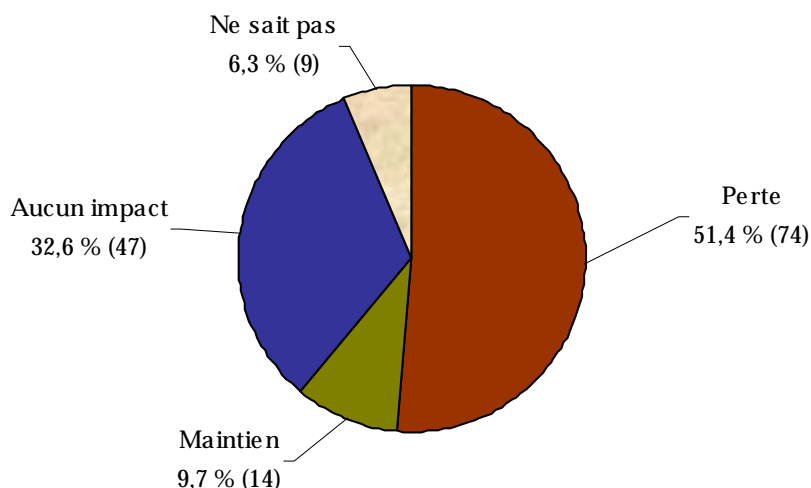
**Tableau 18 - Les facteurs (retenus par les entreprises) qui auront un impact sur l'emploi selon les sous-secteurs et classes d'activité**

Facteurs	Pourcentage d'entreprises		
	Foresterie et exploitation forestière	Fabrication de produits en bois	Transport local et sur longue distance par camion
Hausse du dollar canadien	16,7 %	42,3 %	21,0 %
Hausse des coûts de l'énergie	71,4 %	39,6 %	42,1 %
Conflit du bois d'œuvre	8,7 %	27,3 %	44,4 %
Réduction de 20 % des possibilités de coupe	50,0 %	25,5 %	52,6 %
Effets négatifs de la mondialisation	33,3 %	36,0 %	35,3 %
Hausse des droits de coupe	28,6 %	23,9 %	35,3 %

Les entreprises n'anticipent aucun impact sur l'emploi dans une proportion de 33 % (47), tandis que 51 % (73) prévoient des pertes d'emploi. Rappelons que ces pourcentages

étaient respectivement de 44 % et 38 % pour la période de janvier 2005 à février 2006.

**Graphique 17 - Nature des impacts des problématiques structurelles et conjoncturelles sur l'emploi, 2006-2008, selon les entreprises**



La majorité des entreprises, pour chacun des sous-secteurs, anticipe des pertes d'emploi en regard des facteurs structurels et conjoncturels. Les entreprises oeuvrant en *foresterie et exploitation forestière* de même qu'en *transport local et sur longue distance par camion* prévoient respectivement dans une proportion de 51 % et de 50 %

des pertes d'emploi. La proportion la plus élevée (52 %) d'entreprises qui anticipent des pertes d'emploi se retrouve dans le sous-secteur *fabrication de produits en bois*. Ce sous-secteur est celui où la proportion d'entreprises qui n'entrevoient aucun impact est la plus faible avec 26 %.

**Tableau 19 - Nature des impacts des problématiques structurelles et conjoncturelles sur l'emploi, 2006-2008, selon les sous-secteurs et classes d'activité**

Facteurs	Pourcentage d'entreprises		
	Foresterie et exploitation forestière	Fabrication de produits en bois	Transport local et sur longue distance par camion
Perte	51,1 % (23)	52,1 % (36)	50,0 % (15)
Maintien	2,2 % (1)	14,5 % (10)	10,0 % (30)
Aucun impact	44,4 % (20)	26,1 % (18)	30,0 % (9)
Ne sait pas	2,2 % (1)	7,3 % (5)	10,0 % (3)

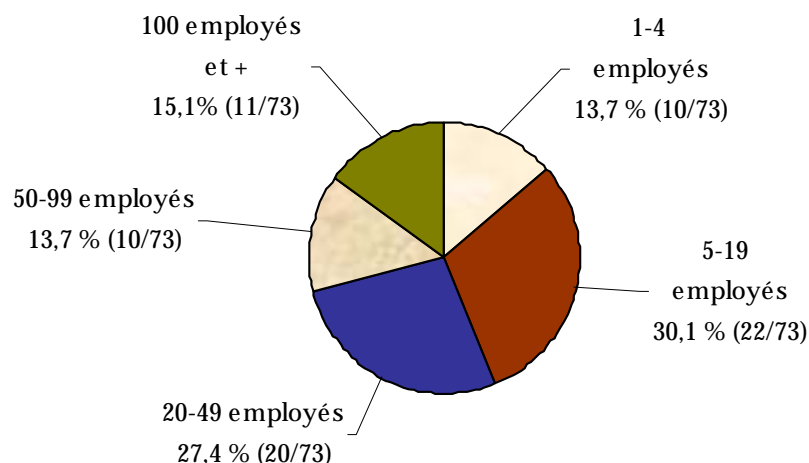
Les pertes d'emploi anticipées par les dirigeants d'entreprise devraient être concentrées dans les établissements comptant de 5 à 49 employés,

En effet, 58 % des entreprises seront de taille entre 5 et 49 employés, soit 30 % avec 5 à 19 employés et 27 % avec 20 à 49 employés. Cette répartition s'établirait comme suit :

- ▶▶ Foresterie et exploitation forestière 27 % des entreprises de 20 à 49 employés
- ▶▶ Fabrication de produits en bois 36 % des entreprises de 20 à 49 employés
- ▶▶ Transport local et sur longue distance 47 % des entreprises de 5 à 19 employés

Les entreprises du sous-secteur *foresterie et exploitation forestière* ayant cent employés et plus devraient être touchées (23 %)

**Graphique 18 – Le taux d'entreprises avec pertes d'emploi anticipées selon la taille de l'entreprise**



**Tableau 20 - Le taux d'entreprises avec pertes d'emploi anticipées selon la taille de l'entreprise et selon les sous-secteurs et classes d'activité**

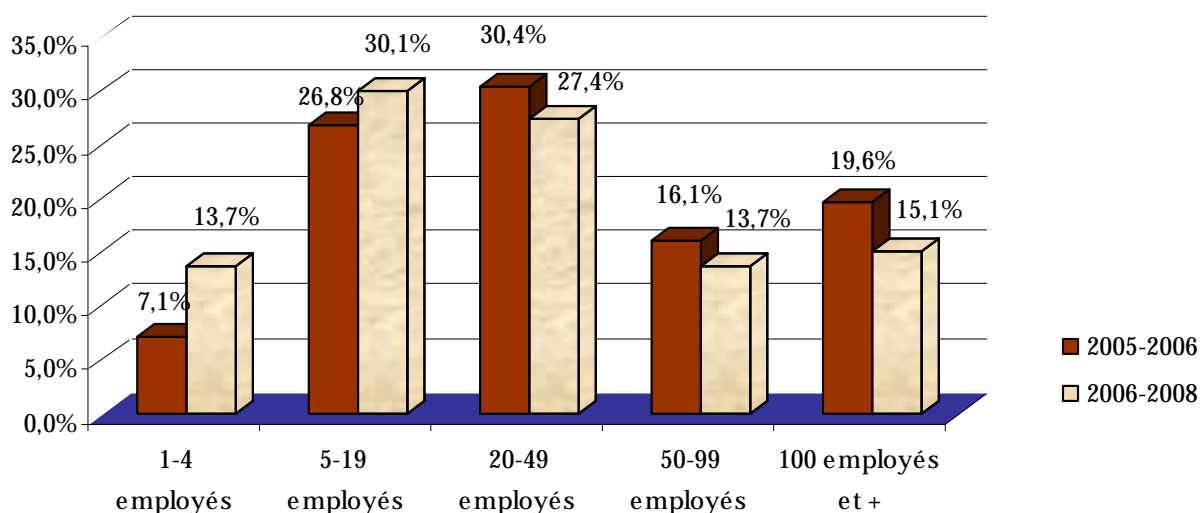
Taille de l'entreprise	Foresterie et exploitation forestière	Fabrication de produits en bois	Transport local et sur longue distance par camion
1 à 4 employés	18,2% (4)	-	10,0 % (6)
5 à 19 employés	18,2% (4)	30,6% (11)	46,7 % (7)
20 à 49 employés	27,3% (6)	36,1 % (13)	6,7 % (1)
50 à 99 employés	13,6% (3)	16,7 % (6)	6,7% (1)
100 employés et plus	22,7% (5)	16,7 % (6)	-
<b>Total</b>	<b>100,0 % (22)</b>	<b>100,0 % (36)</b>	<b>100,0 % (15)</b>

Le profil des entreprises, selon leur taille, qui devraient subir des pertes d'emploi demeure semblable à celui des entreprises qui ont subi des pertes d'emploi entre le mois de janvier 2005 et février 2006. Cependant, les petites entreprises devraient être davantage concernées. En effet, la proportion des entreprises de 1 à 5 employés

devrait pratiquement doubler (7,1 % à 13,7 %) tandis que la proportion des entreprises de 5 à 19 employés passera de 27 % à 30 %.

Les entreprises de plus forte taille devraient également subir des pertes d'emploi, mais moindres que durant la période 2005-2006

**Graphique 19 - Comparaison des taux d'entreprises avec pertes d'emploi en 2005-2006/2006-2008, selon la taille de l'entreprise**



## *Les métiers et professions visés*

Les occupations pour lesquelles les entreprises ont indiqué d'éventuelles pertes d'emploi sont nombreuses, tout comme celles signalées pour la période 2005-2006. À l'exception des opérateurs de machines à travailler le bois, des opérateurs de machines dans la transformation du bois et

des opérateurs de machines à scier dans les scieries, les métiers et professions types de l'industrie des produits forestiers préoccupent un plus grand nombre de dirigeants pour les mois à venir.

Les occupations les plus signalées sont par ordre décroissant :

- ▶▶ Mécanicien de chantier et mécanicien industriel (*Fabrication de produits en bois*)
- ▶▶ Technicien forestier (*Foresterie et exploitation forestière*)
- ▶▶ Conducteur de camion (Transport par camion)
- ▶▶ Manœuvre dans le traitement et la transformation du bois (*Fabrication de produits en bois*)
- ▶▶ Opérateur de machinerie forestière (*Foresterie et exploitation forestière*)

La liste des occupations apparaît à l'annexe II, p. 41.





# Conclusion

L'industrie des produits forestiers compte en Mauricie 144 entreprises qui fournissent près de 5300 emplois. Près de la moitié des entreprises œuvrent dans le sous-secteur *Fabrication des produits en bois* et près des deux tiers des emplois s'y retrouvent. Les entreprises ont dans une proportion de 93 % moins de 20 employés, mais 54 % des emplois sont dans les entreprises de 100 employés et plus. Les personnes occupées sont dans une proportion de 31 % des travailleurs âgés de 45 ans et plus.

L'industrie des produits forestiers est aux prises avec une situation sans précédent qui l'obligera à revoir ses coûts de production. Au cours des derniers mois et encore à ce jour, l'industrie des produits forestiers accumule de nombreux problèmes qui ont des impacts sur l'emploi et la main-d'œuvre. Aux dires des dirigeants, plusieurs facteurs alimentent ces problématiques; signalons la valeur du dollar canadien face au dollar américain, la hausse des coûts de l'énergie, le conflit sur le bois d'œuvre avec les États-Unis, la réduction de 20 % des possibilités de coupe sur les terres publiques québécoises, les effets négatifs de la mondialisation des marchés et la hausse des droits de coupe. Lors de cueillette d'information de la présente étude, les dirigeants ont indiqué, dans une proportion de 44 %, que ces facteurs n'avaient eu aucun impact dans leur établissement. Cependant, près de quatre entreprises sur dix (38 %) signalaient des pertes d'emploi entre les mois de janvier 2005 et février 2006, ce qui s'est traduit par 375 mises à pied. La région de la Mauricie fut donc moins affectée que l'ensemble des régions ressources au Québec.

Ces pertes d'emploi ont touché les entreprises ayant entre 5 et 49 employés dans une proportion de 57 %. Les métiers davantage signalés par les dirigeants sont : manœuvre dans le traitement et la transformation du bois, opérateur de machines à travailler le bois, opérateur de machines dans la transformation du bois et opérateur de machinerie forestière.

Malgré le contexte structurel et conjoncturel, l'industrie est aux prises avec des problématiques de main-d'œuvre. Divers éléments furent proposés aux dirigeants et chacun a été soulevé; deux préoccupent davantage les dirigeants de l'industrie. Ce sont le *recrutement de main-d'œuvre* et la *disponibilité de la relève*. Le premier fut signalé par 43 % des entreprises tandis que le second, par 40 %. À l'inverse, les éléments *formation des employés*, *utilisation des nouvelles technologies* et *mobilité intra et inter entreprises* préoccupent moins les dirigeants où seulement 9 %, 11 % et 12 % ont signalé ces éléments de problématique.

Les difficultés de recrutement sont plus criantes dans les entreprises de 5 à 19 employés et de 20 à 49. Le sous-secteur *Foresterie et exploitation forestière* et les classes d'activité *Transport local et sur longue distance par camion* sont plus concernés. La nature des difficultés de recrutement est le manque de candidats formés, le manque de candidats expérimentés, le manque de candidats compétents et, dans une moindre mesure, les qualités personnelles des candidats.

---

Les métiers touchés sont opérateurs de machines forestières, conducteurs de camion, abatteurs manuels, ouvriers sylvicoles et opérateurs de machinerie lourde en voirie forestière.

Les dirigeants d'entreprise apparaissent plus pessimistes pour les deux prochaines années. Ils anticipent un impact plus important sur l'emploi. Quelque 51 % (74) prévoient des pertes d'emploi. Ce pourcentage était de 38 % pour la période de janvier 2005 à février 2006.

Ce pessimisme est aussi présent pour l'ensemble des facteurs à l'étude : tous sans exception, auront davantage d'impact sur l'emploi aux dires des dirigeants. Les trois facteurs dominants seront la hausse des coûts de l'énergie, la réduction de 20 % des possibilités de coupe sur les terres publiques québécoises et les effets négatifs de la mondialisation des marchés. Les entrepri-

ses ont retenu ces facteurs dans une proportion de 41 %, 38 % et 35 %.

Les pertes d'emploi toucheront plus particulièrement les entreprises ayant entre 5 et 49 employés dans une proportion de 57 %. Les métiers davantage signalés par les dirigeants sont : mécanicien de chantier et mécanicien industriel de même que manœuvre dans le traitement et la transformation du bois dans le sous-secteur *Fabrication des produits en bois*, technicien forestier et opérateur de machinerie forestière dans le sous-secteur *Foresterie et exploitation forestière* et finalement, conducteur de camion dans les classes d'activité *Transport local et sur longue distance par camion de produits forestiers*.

Voilà la situation du marché du travail dans le secteur de l'industrie des produits forestiers en Mauricie.





# Annexe I

## Métiers et professions touchés par les pertes d'emploi, en 2005-2006

Métiers et professions	Nombre d'entreprises			
	Foresterie et exploitation forestière	Fabrication de produits en bois	Transport local et sur longue distance par camion	Industrie des produits forestiers
Ingénieur forestier	3	-	-	3
Technicien forestier	4	-	-	4
Contremaître forestier	4	1	-	5
Opérateur de machinerie forestière	7	1	1	9
Abatteur manuel	6	-	-	6
Ouvrier sylvicole	5	-	-	5
Opérateur de machinerie lourde voirie foresterie	3	1	1	5
Mécanicien équipement lourd	3	-	1	4
Surveillant contremaître	-	5	-	5
Monteur et contrôleur de produits en bois	-	2	-	2
Mécanicien de chantier et mécanicien industriel	-	2	-	2
Opérateur de machines à travailler le bois	-	10	-	10
Opérateur de machines dans la transformation du bois	-	9	-	9
Opérateur de machines à scier dans les scieries	-	3	-	3
Classeur de bois d'œuvre et autre vérificateur et classer dans la transformation du bois	-	3	-	3
Manœuvre dans le traitement et la transformation du bois	-	16	-	16
Manutentionnaire	-	5	-	5
Conducteur de camion	1	-	5	6



## Annexe II

### Métiers et professions touchés par les pertes d'emploi anticipées pour 2006-2008

Métiers et professions	Nombre d'entreprises			
	Foresterie et exploitation forestière	Fabrication de produits en bois	Transport local et sur longue distance par camion	Industrie des produits forestiers
Ingénieur forestier	3	2	-	5
Technicien forestier	10	2	-	12
Contremaître forestier	8	1	1	10
Opérateur de machinerie forestière	9	2	1	12
Abatteur manuel	7	1	-	8
Ouvrier sylvicole	8	1	-	9
Opérateur de machinerie lourde voirie foresterie	7	1	1	9
Mécanicien équipement lourd	8	1	1	10
Surveillant contremaître	-	7	-	7
Monteur et contrôleur de produits en bois	-	9	-	9
Mécanicien de chantier et mécanicien industriel	-	15	-	15
Opérateur de machines à travailler le bois	-	7	-	7
Opérateur de machines dans la transformation du bois	-	4	-	4
Classeur de bois d'œuvre et autre vérificateur et classer dans la transformation du bois	-	4	-	4
Manœuvre dans le traitement et la transformation du bois	-	23	-	23
Manutentionnaire	-	7	-	7
Conducteur de camion	1	1	12	14



## Annexe III

### Métiers et professions touchés par les difficultés de recrutement

Métiers et professions	Nombre d'entreprises			
	Foresterie et exploitation forestière	Fabrication de produits en bois	Transport local et sur longue distance par camion	Industrie des produits forestiers
Ingénieur forestier	4	-	-	4
Technicien forestier	4	-	-	4
Contremaître forestier	7	-	1	8
Opérateur de machinerie forestière	13	-	1	14
Abatteur manuel	11	-	-	11
Ouvrier sylvicole	10	-	-	10
Opérateur de machinerie lourde voirie foresterie	7	-	3	10
Mécanicien équipement lourd	5	-	3	8
Surveillant contremaître	-	3	-	3
Monteur et contrôleur de produits en bois	-	4	-	4
Mécanicien de chantier et mécanicien industriel	-	4	-	4
Opérateur de machines à travailler le bois	-	8	-	8
Opérateur de machines dans la transformation du bois	-	7	-	7
Opérateur de machines à scier dans les scieries	-	3	-	3
Classeur de bois d'œuvre et autre vérificateur et classer dans la transformation du bois	-	4	-	4
Manœuvre dans le traitement et la transformation du bois	-	11	-	11
Manutentionnaire	-	3	-	3
Conducteur de camion	2	1	11	14



# Annexe IV

## Problématiques main-d'œuvre selon les sous-secteurs et classes d'activité

	Nombre d'entreprises								
	Problématique			Peu problématique			Non problématique		
	A	B	C	A	B	C	A	B	C
Roulement du personnel	9	7	4	7	12	2	15	33	13
Mobilité intra/inter entreprises	3	3	2	4	3	-	14	33	5
Recrutement	16	18	12	7	9	1	10	26	7
Motivation	6	12	1	6	10	2	20	33	16
Niveau de compétence	4	11	5	9	6	1	19	28	14
Formation	2	5	2	5	5	-	24	44	16
Utilisation des nouvelles techniques	5	5	-	5	3	1	16	40	13
Vieillessement des employés	14	3	1	2	8	1	14	43	16
Disponibilité de la relève	22	13	7	2	7	1	9	35	10
Reconnaissance professionnelle	10	2	2	7	1	1	8	25	9

Légende : A : Foresterie et exploitation forestière  
 B : Fabrication de produits en bois  
 C : Transport local et sur longue distance par camion des produits forestiers



# Annexe V

## Facteurs structurels et conjoncturels affectant la compétitivité des entreprises

	Nombre d'entreprises								
	Problématique			Peu problématique			Non problématique		
	A	B	C	A	B	C	A	B	C
Hausse du dollar canadien	18	33	8	2	5	3	10	19	10
Hausse des coûts d'énergie	30	25	18	1	10	3	2	13	1
Conflit du bois d'œuvre	17	21	12	4	5	2	9	25	6
Réduction de 20 % des possibilités de coupe sur les terres publiques québécoises	16	22	12	4	4	-	10	25	8
Effets négatifs de la mondialisation des marchés	16	20	7	6	9	3	7	23	8
Hausse des droits de coupe	14	19	9	4	8	2	8	26	6

Légende : A : Foresterie et exploitation forestière  
B : Fabrication de produits en bois  
C : Transport local et sur longue distance par camion de produits forestiers



# Annexe VI

## L'impact des facteurs structurels et conjoncturels sur l'emploi

	Nombre d'entreprises								
	Consolidation			Diminution			Aucun impact		
	A	B	C	A	B	C	A	B	C
Hausse du dollar canadien	4	5	3	4	22	4	16	25	12
Hausse des coûts d'énergie	1	4	2	10	21	8	13	27	9
Conflit du bois d'œuvre	2	2	2	8	12	8	13	32	8
Réduction de 20 % des possibilités de coupe sur les terres publiques québécoises	2	2	2	17	12	10	9	33	7
Effets négatifs de la mondialisation des marchés	2	3	2	7	18	6	12	29	9
Hausse des droits de coupe	4	3	2	6	11	6	11	32	9

Légende : A : Foresterie et exploitation forestière  
B : Fabrication de produits en bois  
C : Transport local et sur longue distance par camion de produits forestiers



# Annexe VII

## Grille d'enquête Secteur forestier

### Introduction

Le présent questionnaire vise à déterminer ce qui caractérise le secteur forestier en Mauricie en termes de forces et de faiblesses ainsi qu'à préciser ses principaux problèmes et défis à surmonter, notamment en regard des implications du rapport Coulombe.

### Confidentialité

Les renseignements autres que les coordonnées de l'entreprise (nom, adresse, téléphone, télécopieur, catégorie d'emploi...), recueillis, lors de l'enquête, ne seront pas divulgués et ne seront utilisés qu'à des fins de recherche, d'évaluation, d'étude, de statistiques, de recensement et d'enquête par les ministères, les municipalités et les organismes dans le cadre des délégations qui leur sont accordées.

### Bloc 1 - Identification de l'entreprise

1.1) Quel est le nom usuel de votre établissement? \_\_\_\_\_

1.2) Quel est le nom légal de votre établissement? \_\_\_\_\_

1.3) Quel est le nom du ou de la responsable des ressources humaines au sein de votre entreprise?

Prénom	Nom	Fonction (si autre que responsable des ressources humaines)
--------	-----	---

1.4) Quelle est votre adresse physique?

Numéro civique : \_\_\_\_\_ Rue : \_\_\_\_\_

Ville : \_\_\_\_\_

Province : \_\_\_\_\_ Code postal : \_\_\_\_\_

1.5) Quelle est votre adresse postale, si elle est différente de l'adresse physique?

\_\_\_\_\_

\_\_\_\_\_

1.6) Quelles sont vos coordonnées pour entrer en communication avec vous?

Téléphone principal : (\_\_\_\_) \_\_\_\_\_ Poste : \_\_\_\_\_ Télécopieur : (\_\_\_\_) \_\_\_\_\_

Courriel de l'établissement : \_\_\_\_\_ Adresse Internet : \_\_\_\_\_

1.7) Quelle est la principale activité de votre établissement (51 % ou plus du chiffre d'affaires)?

Description : \_\_\_\_\_

\_\_\_\_\_

SCIAN : \_\_\_\_\_

## Grille d'enquête Secteur forestier (suite)

### Bloc 2 – Caractéristiques de la main-d'oeuvre

- 2,1) Veuillez nous indiquer le nombre d'employés, incluant le propriétaire, qui ont travaillé contre rémunération dans votre établissement au cours des douze derniers mois (*pendant la période la plus active*), en détaillant le nombre d'employés travaillant à temps plein (30 heures et plus par semaine) et à temps partiel (moins de 30 heures par semaine). (*Ne considérez pas les postes qui étaient réservés au rappel d'employés mis à pied temporairement ni les postes qui devaient être comblés par promotion ou mutation à l'intérieur de l'établissement*)

Nombre d'employés qui ont travaillé à temps plein et à temps partiel (permanent, temporaire/occasionnel, saisonnier)	Total
Temps plein (30 heures et plus par semaine)	
Temps partiel (moins de 30 heures par semaine)	
Total	

- 2,2) Parmi vos effectifs totaux, quel est le nombre d'hommes et de femmes?

Hommes	
Femmes	

- 2,3) Parmi vos effectifs totaux, quel est le nombre d'employés compris dans chacune des catégories d'âge suivantes?

24 ans et moins	
25-44 ans	
45 ans et plus	

### Bloc 3 – Caractéristiques des entreprises

- 3,1) Êtes-vous un travailleur autonome ? (Un travailleur autonome est une personne non salariée exerçant pour son propre compte une profession industrielle, commerciale ou libérale.)

Oui  Non

- 3,2) Depuis janvier 2005, les employés de votre entreprise, incluant vous-même, ont-ils bénéficié d'activités de formation?

Oui  Non

- 3,2,1) Si oui, parmi les formations suivantes, spécifiez laquelle ou lesquelles :

	OUI	NON
Connaissances de base (lire, écrire, compter)		
Perfectionnement propre à l'exercice de la profession		
Support à la gestion (ressources humaines ou autres)		
Connaissances en santé et sécurité au travail		
Autres (précisez)		

## Grille d'enquête Secteur forestier (suite)

### Bloc 3 – Caractéristiques des entreprises (suite)

3,3) Depuis janvier 2005, éprouvez-vous des difficultés de recrutement?       Oui       Non

Si vous avez répondu non à la question précédente, passez directement au bloc 4.

3,3,1) Parmi les difficultés de recrutement suivantes, lesquelles avez-vous rencontrées :

	OUI	NON
Activités saisonnières		
Travail aux heures irrégulières (temporaire, occasionnel, sur appel...)		
Salaires		
Environnement de travail		
Horaire de travail (jour, soir, nuit, fin de semaine...)		
Localisation géographique (lieu éloigné, isolé)		
Manque de candidats qualifiés (formation)		
Manque de candidats expérimentés (expérience)		
Manque de candidats compétents (qualité du travail exécuté)		
Lacunes dans les qualités personnelles (travail d'équipe, communication, autonomie, motivation...)		
Autres (précisez)		

3,3,2) Quels sont les métiers touchés par les difficultés de recrutement que vous éprouvez dans votre secteur (cochez) ?

Secteur forestier (113 et 1153)			Fabrication de produits en bois (321)			Transport (484222 et 484233)		
	OUI	NON		OUI	NON		OUI	NON
Ingénieur forestier			Manceuvre dans le traitement et la transformation du bois			Conducteur de camion lourd		
Technicien forestier			Opérateur de machines à scier dans les scieries			Autres		
Contremaître			Classeur de bois d'œuvre et autre vérificateur et classer dans la transformation du bois					
Opérateur de machinerie (abatteuse conventionnelle, multifonctionnelle, débardeur, tronçonneuse, etc.)			Opérateur de machines dans la transformation du bois (conducteur d'écorceuse, de dérouleuse, de séchoir à bois, etc.)					
Abatteur manuel			Mécanicien de chantiers et mécanicien industriel					
Ouvrier sylvicole (débroussaillier, planteur)			Manutentionnaire					
Opérateur de machinerie lourde en voirie forestière			Monteur et contrôleur de produits en bois					
Mécanicien d'équipement lourd			Surveillant contremaître					
Autres			Opérateur de machines à travailler le bois (conducteur de raboteuse, de scie à ruban, ponceur à la machine, tourneur, etc.)					
			Autres					

## Grille d'enquête Secteur forestier (suite)

### Bloc 4 – Problématiques sectorielles

4,1) Parmi les éléments suivants associés à votre main-d'œuvre salariée ou contractuelle, considérez-vous qu'ils sont très problématiques, problématiques, peu problématiques, non problématiques, ou qu'ils ne s'appliquent pas à votre entreprise?

	Très problématique	Problématique	Peu problématique	Non problématique	Ne s'applique pas
Roulement du personnel (conditions de travail)					
Mobilité intra ou inter entreprise(s)					
Recrutement					
Motivation et intérêt des employés					
Niveau de compétence des employés					
Formation scolaire					
Utilisation de nouvelles technologies					
Vieillesse des employés salariés					
Disponibilité de la relève					
Reconnaissance professionnelle des travailleurs forestiers					
Autres, spécifiez					

4,2) Depuis quelques années, une combinaison de facteurs afflige l'industrie forestière et rend les entreprises moins compétitives. Considérez-vous que les problèmes suivants sont, pour votre entreprise, très problématiques, problématiques, peu problématiques, non problématiques, ou ne s'appliquent pas?

	Très problématique	Problématique	Peu problématique	Non problématique	Ne s'applique pas
Hausse du dollar canadien					
Hausse des coûts de l'énergie					
Conflit du bois d'œuvre (taxes anti-dumping – droits compensatoires)					
Réduction de 20 % des possibilités de coupe sur les terres publiques québécoises (rapport Coulombe)					
Effets négatifs de la mondialisation des marchés					
Hausse des droits de coupe (contrat d'aménagement et d'approvisionnement forestiers)					
Autres, spécifiez					

## Grille d'enquête Secteur forestier (suite)

4,3) Depuis janvier 2005, les facteurs suivants ont-ils amené une diminution ou une consolidation de votre main-d'œuvre salariée ou contractuelle? Ou n'ont-ils eu aucun impact?

	Consolidation * (maintien)	Diminution	Aucun impact ** (statu quo)	Ne s'applique pas
Hausse du dollar canadien				
Hausse des coûts de l'énergie				
Conflit du bois d'œuvre (taxes anti-dumping – droits compensatoires)				
Réduction de 20 % des possibilités de coupe sur les terres publiques québécoises (rapport Coulombe)				
Effets négatifs de la mondialisation des marchés				
Hausse des droits de coupe (contrat d'aménagement et d'approvisionnement forestiers)				
Autres, spécifiez				

\* Si vous répondez une « consolidation », cela implique que votre entreprise a dû procéder à des actions concrètes pour maintenir le même nombre d'employés

\*\* Si vous répondez « aucun impact », cela implique que votre entreprise n'a pas eu besoin de procéder à aucune action pour maintenir le même nombre d'employés

Si vous n'avez subi aucune diminution de votre personnel à cause d'un des éléments précédents, passez directement à la question 4,4.

4,3,1) Si vous avez subi une diminution de votre personnel à cause d'un des éléments précédents, combien d'employés avez-vous perdu depuis le 1<sup>er</sup> janvier 2005

Nombre : \_\_\_\_\_

## Grille d'enquête Secteur forestier (suite)

4,3,2) Si vous avez subi une diminution de votre personnel à cause d'un des facteurs précédents, quels ont été les métiers touchés dans votre secteur (cochez)?

Secteur forestier (113 et 1153)			Fabrication de produits en bois (321)			Transport (484222 et 484233)		
	OUI	NON		OUI	NON		OUI	NON
Ingénieur forestier			Manœuvre dans le traitement et la transformation du bois			Conducteur de camion lourd		
Technicien forestier			Opérateur de machines à scier dans les scieries			Autres		
Contremaître			Classeur de bois d'œuvre et autre vérificateur et classeur dans la transformation du bois					
Opérateur de machinerie (abatteuse conventionnelle, multifonctionnelle, débardeur, tronçonneuse, etc.)			Opérateur de machines dans la transformation du bois (conducteur d'écorceuse, de dérouleuse, de séchoir à bois, etc.)					
Abatteur manuel			Mécanicien de chantier et mécanicien industriel					
Ouvrier sylvicole (debroussaillieur, planteur)			Manutentionnaire					
Opérateur de machinerie lourde en voirie forestière			Monteur et contrôleur de produits en bois					
Mécanicien d'équipement lourd			Surveillant contremaître					
Autres			Opérateur de machines à travailler le bois (conducteur de raboteuse, de scie à ruban, ponceur à la machine, tourneur, etc.)					
			Autres					

## Grille d'enquête Secteur forestier (suite)

4,4) Au cours des deux prochaines années, soit jusqu'à la fin de 2008, les facteurs suivants amèneront-ils une diminution ou une consolidation de votre main-d'œuvre salariée ou contractuelle? Ou n'auront-ils aucun impact?

	Consolidation * (maintien)	Diminution	Aucun impact ** (statu quo)	Ne s'applique pas
Hausse du dollar canadien				
Hausse des coûts de l'énergie				
Conflit du bois d'œuvre (taxes anti-dumping – droits compensatoires)				
Réduction de 20 % des possibilités de coupe sur les terres publiques québécoises (rapport Coulombe)				
Effets négatifs de la mondialisation des marchés				
Hausse des droits de coupe (contrat d'aménagement et d'approvisionnement forestiers)				
Autres, spécifiez				

\* Si vous répondez une « consolidation », cela implique que votre entreprise a dû procéder à des actions concrètes pour maintenir le même nombre d'employés

\*\* Si vous répondez « aucun impact », cela implique que votre entreprise n'a pas eu besoin de procéder à aucune action pour maintenir le même nombre d'employés

4,4,1) Si vous prévoyez subir une diminution de votre personnel à cause d'un des facteurs précédents, quels seront les métiers touchés dans votre secteur (cochez)?

Secteur forestier (113 et 1153)			Fabrication de produits en bois (321)			Transport (484222 et 484233)		
	OUI	NON		OUI	NON		OUI	NON
Ingénieur forestier			Manœuvre dans le traitement et la transformation du bois			Conducteur de camion lourd		
Technicien forestier			Opérateur de machines à scier dans les scieries			Autres		
Contremaître			Classeur de bois d'œuvre et autre vérificateur et classer dans la transformation du bois					
Opérateur de machinerie (abatteuse conventionnelle, multifonctionnelle, débardeur, tronçonneuse, etc.)			Opérateur de machines dans la transformation du bois (conducteur d'écorceuse, de dérouleuse, de séchoir à bois, etc.)					
Abatteur manuel			Mécanicien de chantier et mécanicien industriel					
Ouvrier sylvicole (debroussaillieur, planteur)			Manutentionnaire					
Opérateur de machinerie lourde en voirie forestière			Monteur et contrôleur de produits en bois					
Mécanicien d'équipement lourd			Surveillant contremaître					
Autres			Opérateur de machines à travailler le bois (conducteur de raboteuse, de scie à ruban, ponceur à la machine, tourneur, etc.)					
			Autres					