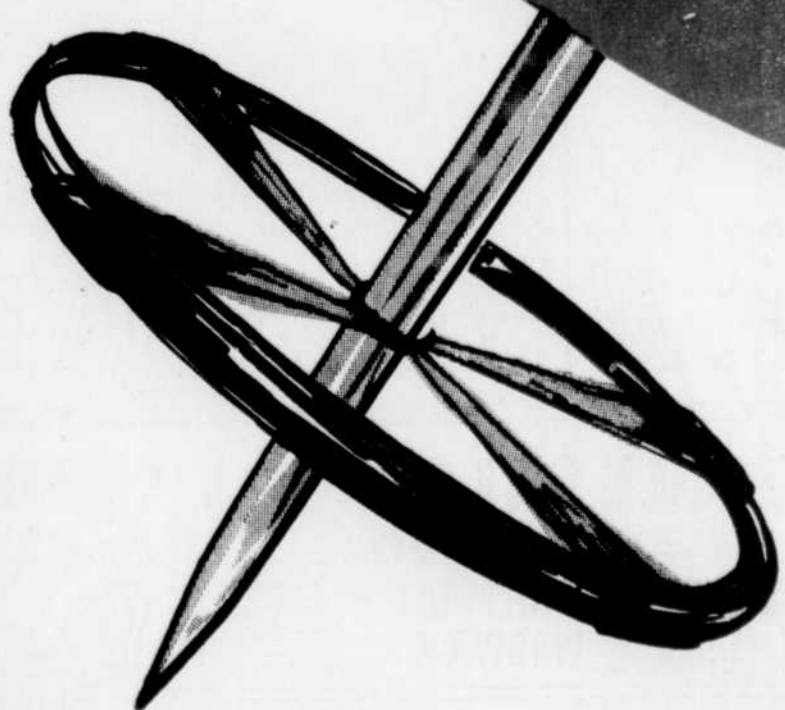




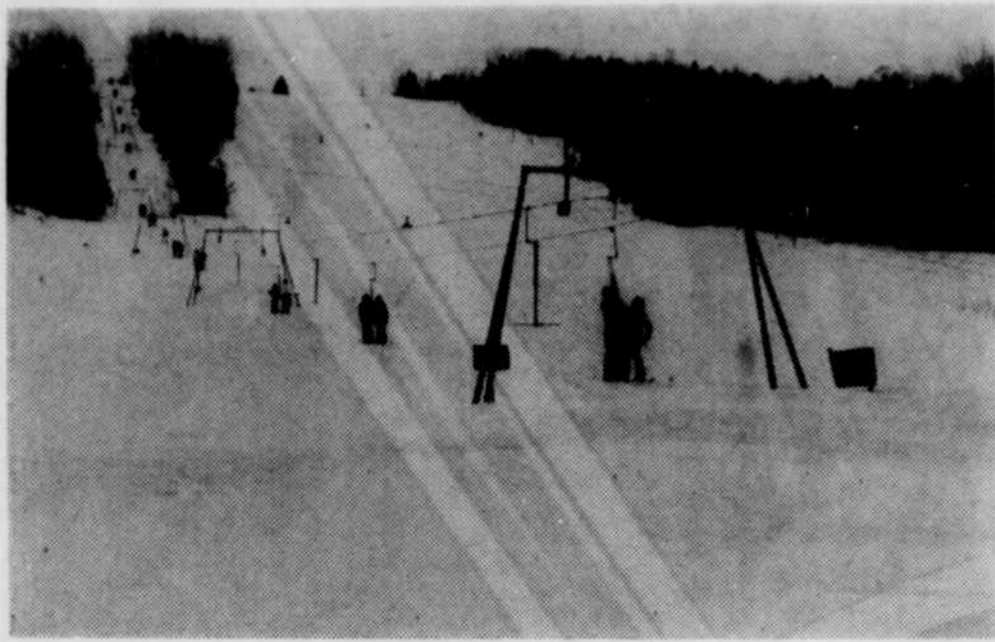
# SKI ...

sports d'hiver

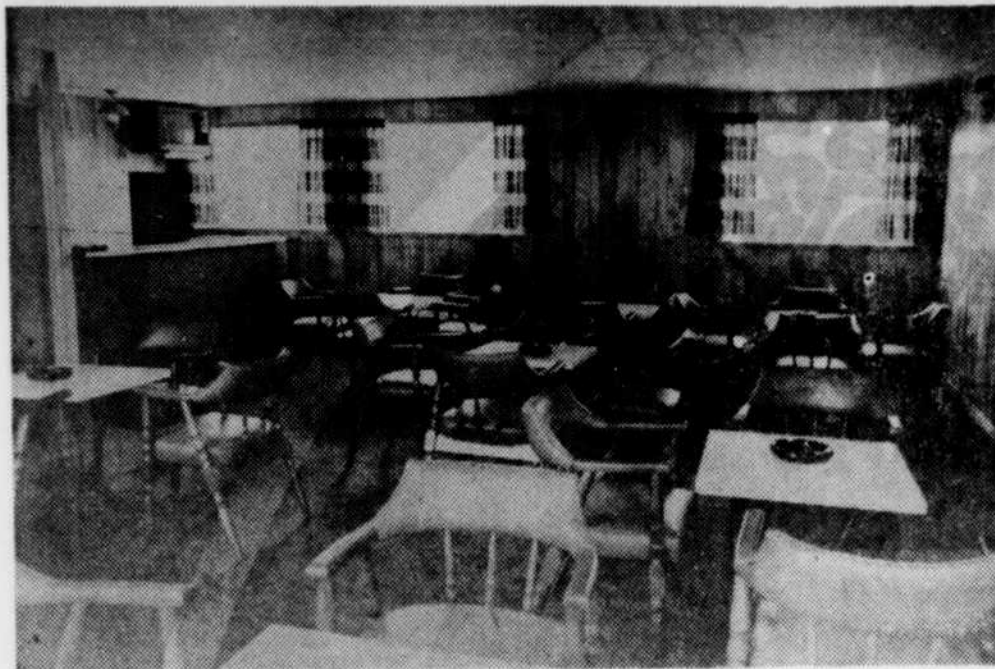


**LA TRIBUNE**

## Le Mont St-Michel, à Arthabaska se veut un centre de ski pour la famille



Le centre de ski du Mont St-Michel met quatre monte-pentes à la disposition de sa clientèle, le tout d'une capacité globale de 2,600 skieurs à l'heure.



L'accueillant salon pour les 18 ans et plus où l'on peut regarder la télécouleur et prendre une consommation, puisque l'endroit est doté d'un permis de vente des boissons alcoolisées.

Sans doute pour la première fois dans la région des Cantons de l'Est, un centre de ski offrira à sa clientèle les alcools qu'elle souhaitera. C'est le Mont St-Michel à Arthabaska qui, de l'avis du général Marcel Rheault, serait le premier centre de la région à donner ce service d'un permis d'alcool. Ainsi les parents qui viennent conduire les bambins au grand air pourront-ils combattre le froid parfois trop vif.

Le Mont St-Michel se veut un centre de ski pour la famille. C'est pour cette raison que les tarifs de saison peuvent paraître dérisoires: \$135 pour une famille complète. M. Rheault disait à ce sujet que plusieurs parents sont venus par le passé voir évoluer les jeunes par bravade peut-être, ils ont repris contact progressivement avec ce sport et sont maintenant des adeptes réguliers du club.

### DIX PISTES

Chacun trouve au Mont St-Michel plusieurs pistes répondant à ses capacités personnelles, autant les débutants que les intermédiaires ou les experts. Quelque dix pistes assurent ainsi des activités pour chacun. Et les quatre monte-pentes, d'une capacité totale de 2,600 skieurs à l'heure font rapidement le transport des

skieurs. La saison commence d'ailleurs très tôt au Mont St-Michel puisque l'une des pistes repose sur la pelouse sur toute sa longueur. Il ne faut que deux ou trois pouces de neige pour que les premières descentes puissent se faire. Par la même occasion, le centre ferme ses portes plus tard que plusieurs autres.

### APRENTISSAGE ET SECURITE

Le centre du Mont St-Michel met en outre les services d'une école de ski à la disposition des nouveaux venus. En plus de M. Rheault, les étudiants peuvent compter sur les conseils de onze professeurs de ski. Ce sont eux en somme, qui se chargent de prévenir les accidents.

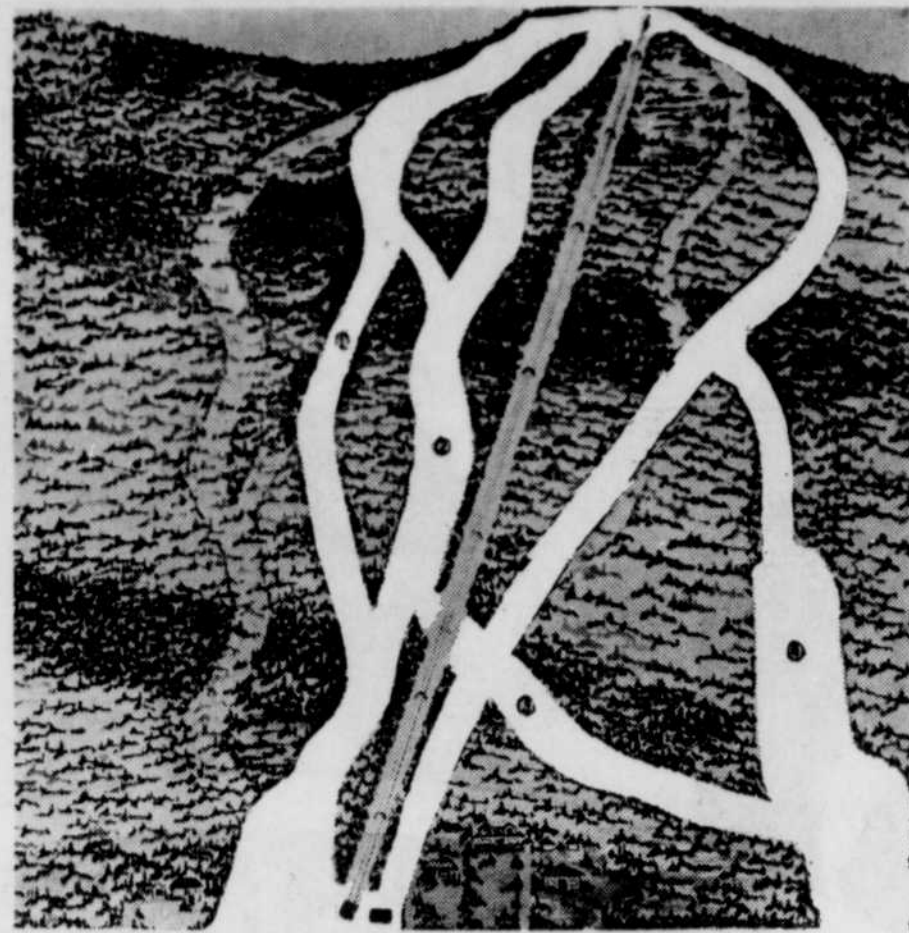
Mais comme les accidents se produisent tous les jours, il faut bien les prévenir après coup. A cette fin, une équipe de 22 patrouilleurs de la "Canadian Ski Patrol" assurera le service de premiers soins à ceux qui se seront égarés des sentiers. Le centre de ski Mont St-Michel offre encore un service fort apprécié: un service d'autobus gratuit qui fonctionne tous les samedis et dimanches.

Il reste que M. Rheault est toujours disponible à ses clients ou aux clients éven-

tuels pour donner des détails supplémentaires.



M. Marcel Rheault, gérant général du centre, qui cumule également les fonctions de responsable de l'école de ski.



La station de ski Indian Valley au Lac Brompton offre de magnifiques pistes aux sportifs de la région de l'Estrie. Un travail continu s'exécute sur les tracés, pour le bon plaisir des amateurs de ski.

### UN AUTRE COIN ENCHANTEUR

LAC BROMPTON (R.L.) — Cette année encore, les amateurs de ski auront l'opportunité de fréquenter un centre de ski fort populaire dans les Cantons de l'Est. Il s'agit de la fameuse station de ski Indian Valley. Ses pistes sont situées à proximité du grand Lac Brompton et de l'Auberge du même nom.

Cette station Indian Valley possède plus de six pistes pour un total de quatre milles, allant de facile à très difficile. Il y a entre autre un saut permettant aux adeptes des émotions fortes. De plus, la station est à courte distance de Sherbrooke, soit environ 12 milles. Pour les gens de Montréal, ils auront à parcourir 84 milles, ceux de Waterloo 27 milles, Drummondville 40 milles, Québec 130 milles, Plattsburg 127 milles, et New port 60 milles.

L'après-ski est également organisé. D'abord il y a un

chalet confortable, des facilités de location et de réparation, une école de ski ainsi qu'une boutique, des logements confortables, un Bar Salon avec foyer et finalement de la cuisine canadienne copieuse et variée. Pour la sécurité des skieurs, une patrouille de ski travaille régulièrement.

Par la même occasion, non loin des pistes de ski, des amateurs de motoneige peuvent s'adonner à leur sport favori. 22 milles de pistes les attendent dans un décor pittoresque. C'est à cet endroit qu'a lieu normalement la Classique Provinciale annuelle de motoneiges. Bref, beaucoup d'activités attendent la population

des Cantons de l'Est et d'ailleurs.

Le propriétaire tient à annoncer à tous que l'école de ski est en fonction depuis le 20 novembre. Les activités auront lieu de 10 heures à 16 heures chaque jour, ainsi que de 19 à 22 heures. On parle évidemment de l'école de ski du Lac Brompton. Pour toute information, les intéressés peuvent communiquer avec M. Robert (Bob) Desmarais au numéro 846-2924.

Les décors sont enchanteurs, et les montagnes et forêts avoisinantes offrent toujours plaisir et tranquillité dans ce vaste domaine de la Vallée de l'Indien (Indian Valley).

## Moto Ski Quelle Famille !



Voyez-les chez  
**COUTURIER BP SERVICE**  
Votre concessionnaire de la motoneige  
Très beau choix de motoneiges usagées  
VENTE — SERVICE — RÉPARATIONS de toutes marques  
Tél.: 845-2373 — Donald Couturier, prop.  
Rte 249, GREENLAY (près du pont)

## L'AUTENTIQUE RESTAURANT

# Chinois TOM'S GARDEN

133 BÉRARD DRUMMONDVILLE

vous invite à profiter de son spécial quotidien

## REPAS \$1.49 COMPLET

DE 11h A.M. À 8h P.M.  
EXCEPTÉ LE DIMANCHE  
POUR VOS COMMANDES.  
TÉLÉPHONIQUES: 478-4263

## LA STATION DE SKI INDIAN VALLEY, AU LAC BROMPTON, UN CENTRE IDEAL

- ARBALETE DE 1/2 MILLE
- 7 SUPERBES PISTES TOTALISANT PLUS DE 4 MILLES DE LONGUEUR
- ECOLE DE SKI ● CAFETERIA
- PATROUILLE DE SKI
- BOUTIQUE DE SKI
- REPARATION ET LOCATION

**BOUTIQUE** **ALAIN MADORE**  
prop. Membre de l'Alliance des moniteurs du Canada. Dépositaire des skis **ROSSIGNOL**  
c'est le ski et **Dynamique**  
184, HERIOT 478-4472 DRUMMONDVILLE (sous-sol du Continental)  
Vente—Location—Réparation  
Bottines de marques: Nordico — Le Trappeur — North Star — Dyna Star —

### La puissance silencieuse...

Choisissez votre parmi les 10 différents modèles SCORPION  
Voyez les motoneiges "SCORPION" chez votre dépositaire...

**GARAGE CHEZ ARTHUR**  
2015 ST NICOLAS (près du boul. Lacombe) DRUMMONDVILLE TEL 478-2019

Où l'on trouve **TOUT SKI FAUT...**  
POUR DEBUTANTS ET EXPERTS

**SKI OLYMPIC 80 JUNIOR \$3.98**  
Tel qu'annonce à la télévision

MARQUES DE REPUTATION MONDIALE:  
\* FISCHER  
\* MARKER  
\* HUMANIC  
\* KASTINGER  
\* KÖFLACH  
\* TYROLIA  
\* OLIN  
\* TITAN  
\* KARAU

La boutique préférée des connaisseurs  
**OUELLET & FRERE Ltée**  
153, Lindsay — Tél.: 472-4806 Drummondville

**NOUVEAU** **COMPETITION**

Visitez la **BOUTIQUE RENÉ GODBOUT (WINDSOR) LTÉE**

- Bottines de ski **TYROL et NORDICA**
- SKIS **HART, TITAN, KHARU, TYROLIA et DYNASTAR**
- Fixations **TYROLIA et SALOMON**

EQUIPEMENT COMPLET DE SKI DE FOND  
Tél.: 845-3510  
30, rue Principale Nord — Windsor, Qué.

## CLUB DE SKI MONT ST-MICHEL INC.

Affilié à la C.A.S.C.  
C.P. 394 — Victoriaville

### TARIF

pour la saison 1973-74

**BILLETTS DE SAISON POUR TÉLÉSKI ET POMALIFT:**  
Taux individuel ..... \$55 par année  
Taux familial - 2 personnes seulement ..... \$95 par année  
Taux familial - 3 personnes et plus ..... \$135 par année

**TARIF DES REMONTE-PENTES: (T-BAR et POMA)**  
Journée complète ..... \$3.00  
Demi-journée (après 3 heures p.m. ou soirée) ..... \$2.50  
Case: intérieure et extérieure ..... \$2.00

Les billets de saison seront valides pour toutes les ouvertures spéciales.

**GRATUIT:** Service d'autobus, aller et retour, tous les samedis et dimanches.

**HEURES D'OUVERTURE**  
Mardi et jeudi 1h. p.m. à 4h.30 p.m. — 7h. p.m. à 10h. p.m.  
Samedi, Dimanche et Jours de Fête — 10h. a.m. à 4h.30 p.m.  
8872

## CLUB DE SKI "COPAINS DES NEIGES INC."

GILLES BLAIS, président, Bromptonville, Qué.  
PROGRAMME D'ACTIVITÉS 1973-74

### SKI ALPIN -

**JANVIER:** 6 - Balsam  
20 - Burke Mountain

**FÉVRIER:** 3 - Sugar Loaf  
17 - Jay Peak

**MARS:** 3 - Stowe  
16-17 - Mont St-Anne

**INFORMATIONS SUR LE CLUB**  
CARTE DE MEMBRE: 5.00 (18 ans et plus)  
PRIVILEGES:  
— Poste de Ski de Fond accessibles  
— Pistes de raquette  
— Compétition  
— Réduction pour le transport  
— Réduction dans les centres de ski  
— Réduction pour les activités sociales  
— Pour plus amples renseignements, consultez un de nos directeurs.

**BUREAU DE DIRECTION 1973-74**  
EXÉCUTIF:  
Gilles Blais, prés., 846-2897, Brompton; Denis Castonguay, vice-prés., 846-4588, Brompton; Yvon Bourque, trés., 845-2767, Windsor; Danielle St-Laurent, sec., 896-2171, Lac Brompton; Roger Godbout, aviseur tech., 845-4949, Windsor; Agathe Theriault, publiciste, 846-2955, Brompton; Denise Roberge, recrutement, 846-4105, Brompton; Micheline Castonguay, relations ext., 846-4588, Brompton; Lisa Castonguay, relations int., 846-4053, Brompton; Suzanne Godbout, activités sociales, 845-4949, Windsor; Michel Bousant, ski de fond, 563-7403, Sherbrooke; Denis Beaubien, jeunes de Richmond, 826-2090, Richmond; Marilise St-Laurent, jeunes de Brompton, 846-2171, Lac Brompton; Pierre Toutant, jeunes de Windsor, 845-4461, Windsor.

## ÉCOLE SKI SCHOOL ALAIN MADORE

CENTRE DE SKI MONT GLEASON, WARWICK

**LEÇONS PRIVÉES 1 HRE**

1 personne	\$ 9.00
2 personnes	\$12.00
3 personnes	\$15.00
4 personnes	\$16.00
5 personnes	\$20.00

**LEÇONS GROUPE 2 HRES**  
Maximum 10 personnes — Minimum 6 personnes

A. JOURNÉES D'OUVERTURE DU CENTRE DE SKI: 10 h. a.m. 2 h. p.m.	\$4.00
B. JOURNÉE DES DAMES (mercredi) 2 h. p.m.	\$3.00
C. SOIRÉE DES ADULTES (mercredi) 8 h. p.m.	\$30.00
D. FIN DE SEMAINE (ADULTES) (Samedi au dimanche) 3 h. p.m.	\$30.00
E. FIN SEMAINE (Junior) (Samedi au dimanche) 10 h. p.m.	\$25.00
F. JUNIOR COMPETITION (Samedi au dimanche) 11 h. p.m.	\$25.00

POUR INFORMATIONS: BOUTIQUE DE SKI MONT D'OR (319) 478-4472 DRUMMONDVILLE  
CENTRE DE SKI MONT GLEASON, WARWICK, (319) 359-2300 RESPONSABLE: ALAIN MADORE

# Saison prometteuse au club de ski Mont Gleason à Warwick



Ci-haut une vue générale de la station de ski du Mont Gleason à Warwick, Québec.

Les mauvaises conditions climatiques de l'hiver dernier ont déjoué les prévisions des administrateurs du Mont Gleason qui s'étaient fixé un objectif de 35,000 skieurs. Ils remettent cependant à cette saison leurs prévisions et se disent confiants de les atteindre si le climat peut se souvenir que c'est l'hiver.

Le centre de ski du Mont Gleason en est maintenant à sa sixième année et il conserve toujours le même souci de répondre aux attentes de la clientèle. C'est ainsi que la station offre toujours le même confort et la même sécurité tout à la fois. Confort par les nombreuses pentes et par les monte-pentes qui totalisent une capacité de 2,500 skieurs à l'heure. Sécurité par l'équipe de patrouilleurs de Pierre Ling et par l'école de ski du directeur Alain Madore.

## NEUF PISTES

Toujours sous la direction de Marcel Fortier, le centre de ski du Mont Gleason offre neuf pistes qui peuvent satisfaire aussi bien les novices que les experts. Il y a de plus un tracé de ski de fond et une piste familiale qui permettent de répondre encore mieux aux facettes de plus en plus nombreuses de ce sport.

La station du Mont Gleason, si elle s'adresse à toute la population, reçoit parfois

des groupes relativement nombreux. C'est le cas en particulier de la Commission Scolaire Régionale des Bois-Francs qui, par son service d'éducation physique, offre aux jeunes la chance de s'initier à ce sport nordique sous la direction de professeurs compétents. L'école du centre a d'ailleurs une douzaine d'instructeurs qui relèvent du directeur Alain Madore et qui sont à la disposition de tous.

Question sans doute de faciliter un peu le travail des 15 patrouilleurs du directeur Pierre Ling. Car quand le novice fait son apprentissage auprès d'un professeur, il a moins de chance d'aller embrasser un arbre par la suite.

## COMPÉTITIONS

Si le centre du Mont Gleason s'adresse à toute la population, il n'exclut pas pour autant des activités spéciales, telles que les compétitions. Le Mont Gleason reçoit la série Molstar de même que des compétitions régulières interclubs et scolaires.

Comme par les années passées, le centre de ski offre les mêmes taux et ouvre aux mêmes heures. Bien sûr, les employés de la station se feront un plaisir de répondre à toutes les questions. Quant au réseau d'autobus, il desservira les villes voisines comme auparavant.

## UNE RUMEUR CIRCULE... ON DIT QUE LE SKI EST UN SPORT COUTEUX

L'origine de cette rumeur est douteuse bien que d'autre part il semble que l'Association des Joueurs de Dominos y soit pour quelque chose.

Cette Association, bien entendu, tient à ce que tous demeurent à l'intérieur pendant l'hiver, pour jouer aux dominos. Il en coûte peu... Pour 50 vous obtenez un jeu de seconde main environ 1-12e du prix d'une remontée mécanique à SKI DANS L'EST.

Les gens de SKI DANS L'EST: six magnifiques montagnes à 60 milles à l'est de Montréal, soit JAY PEAK, MONT SUTTON, MONT FORD, BROMONT, OWL'S HEAD ET MONT ECHO... ne

s'opposent pas trop fermement si vous préférez jouer aux dominos plutôt que de faire du ski. MAIS, si la raison qui vous pousse à écarter l'idée de faire du ski en est le coût, vous faites preuve d'économies de bouts de chandelles. Les frais encourus n'excèdent guère le plaisir que vous en retirez. Le jeu de dominos devient assommant.

La minime somme de \$24 vous procurera cinq bonnes journées à l'un ou à tous les six centres de SKI DANS L'EST. Votre billet est INTERCHANGEABLE, valide dans toutes les stations. \$43 vous procureront le même

choix, plus des cours spécialisés.

Les tarifs quotidiens des centres de SKI DANS L'EST varient de \$6 à \$8.50. Le prix est inférieur à celui d'une bonne place pour une partie de hockey de la ligue nationale et moins élevé qu'une seule heure de tennis dans un court intérieur à la mode. Et une journée de ski est infiniment meilleure à tous points de vue qu'une journée passée en face d'un écran de télévision. Et combien plus enrichissante pour vous que les dominos.

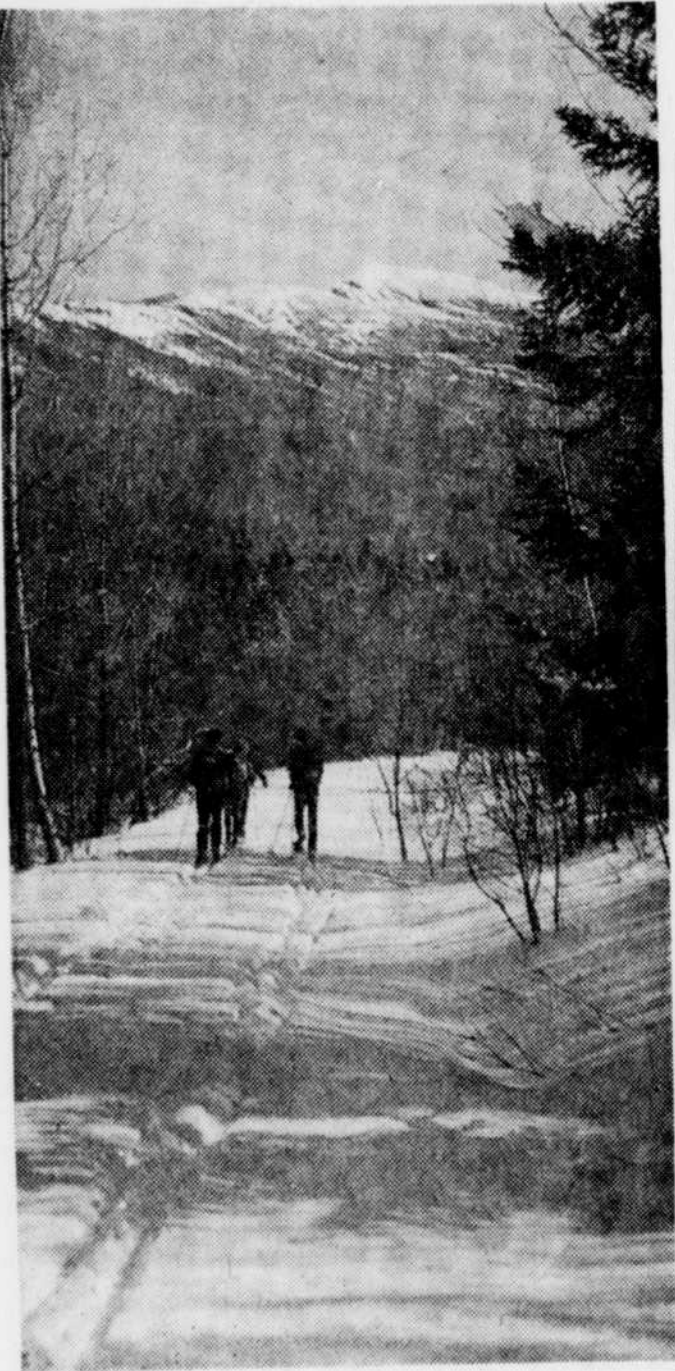
Ainsi, lorsque des rumeurs de source inconnue se répandent relatives aux aubaines sur les loisirs, étudiez-les attentivement. Chaque dollar dépensé pour le ski vous rapporte dix fois plus par le plaisir que vous en retirez.



Alain Madore, directeur de l'école de ski Mont Gleason.

### Compliments de J. A. NAPPERT

Maitre horloger-bijoutier  
Opticien dispensaire  
Diamantaire  
160, rue St-Joseph  
WARWICK  
Tél.: 358-2266



Sur la piste l'air est pur et combien ravigotant.

Venez mettre votre nez dedans!

Votre concessionnaire Arctic Cat vous lance le défi.

JEAN-GUY COUTURE, champion coureur au Québec sur Arctic Cat (10 ans d'expérience), vous lance le défi.

Orme vous conte pas de mentiries quand on vous parle des innovations techniques de la Cat. Venez voir par vous-mêmes ce que ça a fait, une belle machine canadienne faite pour durer longtemps. Venez mettre votre nez dedans. Vous comprendrez pourquoi on s'en vient vite.

**Couture Moto Speed Shop**  
2170 BOUL. MERCURE  
DRUMMONDVILLE TEL.: 472-3559

Nombreux sont les avantages au Mont Gleason!

**WARWICK ELECTRIQUE ENR.**  
Marcel Luggen, prop.

Entrepreneur électricien  
— Résidentiel — Commercial — Industriel  
3, rue Leblanc, Warwick — 358-2227

Cordiale bienvenue à tous les skieurs. Nous sommes situés à proximité du Mont Gleason

**HÔTEL AUBERGE DES BOIS FRANCS**

M. Clément Baril, prop.  
— Salle de réceptions — Chambre et pension, etc.  
4, rue St-Joseph — Tél.: 358-2492  
WARWICK

Compliments de

**7up**

**Seven-Up Victoriaville Ltée**

Gilbert LAFRANCE, président  
VICTORIAVILLE

Tout pour le sportif à notre

**BOUTIQUE DE SKI**

AU CHALET DU MONT GLEASON

Nous sommes à votre service tous les jours d'opération du Centre de Ski

**PATRY & THERRIEN LTÉE**

ASSORTIMENT COMPLET POUR TOUS LES SPORTS

181, NOTRE-DAME Est, VICTORIAVILLE  
752-5124

Du plaisir pour tous au Centre de Ski MONT GLEASON

**GAGNON & CÔTÉ**

Avocats

5, rue St-Joseph - Warwick - 358-2950

L'idéal... Mont Gleason

**J.N. CARON**

Spécialités: Balancement des roues — Mise au point du moteur Service, entretiens complets — Pneus, batterie et accessoires.

**Gulf SERVICE**

Coin St-Joseph, St-Louis — Warwick — 358-2915

SKIERS: tous les avantages vous sont offerts au Centre de Ski "Mont Gleason".

**J.-B. ROUX**

TECHNICIEN DIPLOME en RADIO-TELEVISION  
Vente et réparations TV en couleurs  
Dépositaire "ADMIRAL"

23, Notre-Dame — WARWICK  
358-2482

Tingwick est fier de posséder dans ses limites un tel CENTRE DE SKI!

**RÉAL LALLIER Ltée**

— BULLDOZER — DYNAMITAGE —  
SERVICE DE COMPRESSEUR —  
FORAGE DE ROC — CASSE-BÉTON

21, rue Jutras — Tingwick — 359-2279

**BOUTIQUE RENO SPORT**

TOUT POUR LE SKI

SKI ALPIN OU SKI DE FOND

DYNASTAR — KASTLE — NORDICA  
MUNARI — SALOMON — PEDEGREE

236 est. rue Notre-Dame — Victoriaville  
Tél.: 752-6331

**HORAIRE 1973-1974**

JOURNÉE  
Samedi — Dimanche 9 h. 00 — 16 h. 30  
Mercredi, Jeudi, Vendredi 12 h. 00 — 16 h. 30

SOIRÉE  
Mercredi à vendredi 19 h. 00 — 22 h. 00

PÉRIODE DES FÊTES  
Du 22 décembre 1973 au 2 janvier 1974  
sauf le 1er janvier, ouvert de 9 h. 00 à 16 h. 30

**SKIEZ EN TOUT CONFORT AU MONT GLEASON**

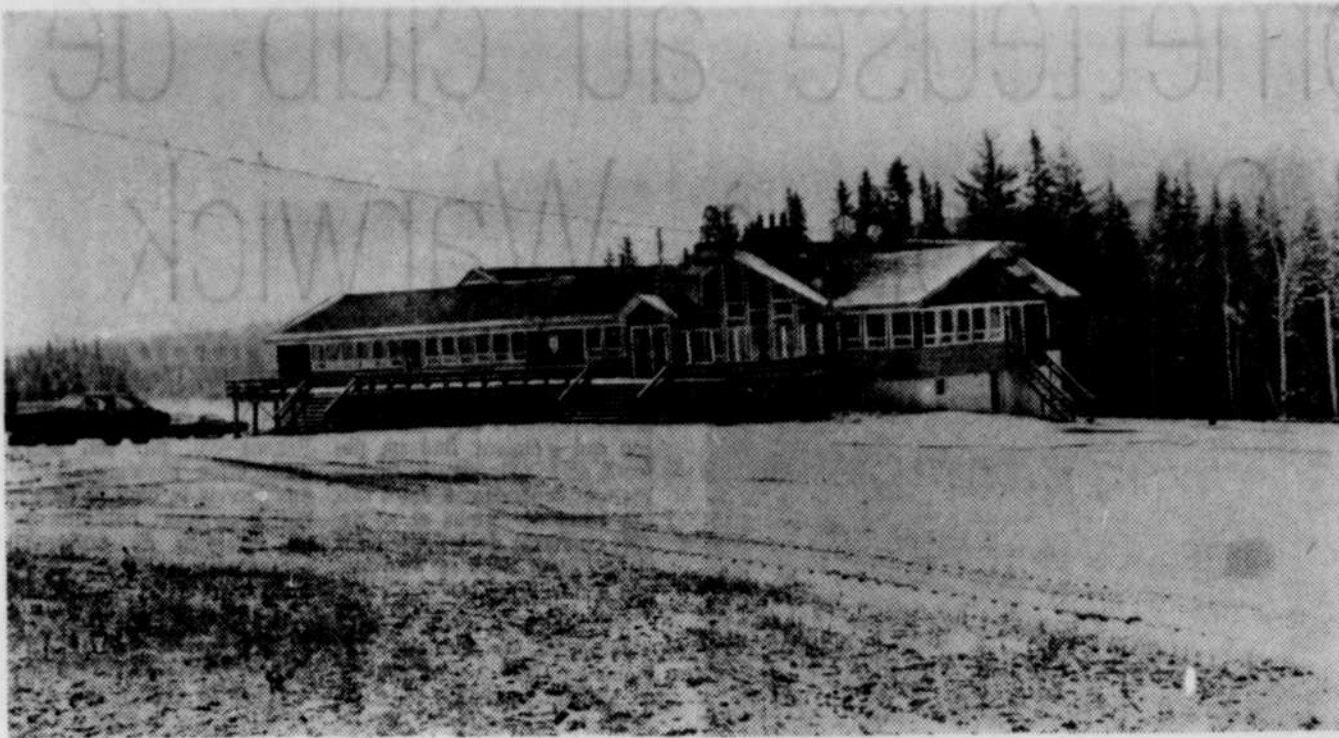
Chers amis skieurs,  
La direction du Mont Gleason Inc. est heureuse de vous inviter à vous joindre aux centaines de skieurs qui pratiquent leur sport favori sur les pentes du Mont Gleason. Vous noterez que les prix de l'an dernier ont été maintenus.  
Il est très IMPORTANT pour accélérer l'émission de votre billet de saison de joindre une PHOTO (visage) identifiée, format passeport, pour chaque individu avec votre formule d'inscription.  
POSTEZ votre formule d'inscription le plus TÔT possible.  
Bon ski à tous et au plaisir de vous revoir au Mont Gleason Inc.

TARIFS SAISONNIERS '73-'74	TARIFS JOURNALIERS '73-'74
ADULTE : (adulte et adolescent de 13 ans et plus au 1er décembre 1973) ..... \$90.	JOURNÉES Samedi — Dimanche ..... \$5.00 \$3.00 Mercredi — Jeudi — Vendredi ..... \$3.00 \$2.00
MARI-FEMME ..... \$145.	DEMI-JOURNÉES Samedi — Dimanche (9.00 hres à 13.00 hres) ..... \$3.50 \$2.00 (13 hres à 16.30 hres) ..... \$4.00 \$2.50
ÉTUDIANT : (secondaire et universitaire âgés de 13 ans et plus au 1er décembre 1973) ..... \$60.	SOIRÉE Mercredi à Vendredi ..... \$3.00 \$3.00
ENFANT : (âge de moins de 13 ans au 1er décembre 1973) ..... \$35.	REMONTÉE SIMPLE Samedi — Dimanche ..... \$0.75 \$0.50 Semaine et soirée ..... \$0.50 \$0.25 Livret de 48 billets de \$0.25 ..... \$10.00 Mini monte-pente ..... Gratuit
FAMILIAL : (\$150.00 plus \$15.00 par enfant ou étudiant sans dépasser \$225.00) ..... \$150. plus \$15.	
IMPORTANT: Joindre une photo identifiée, format passeport, pour chaque abonné.	

DISTANCE EN MILLES DE

DRUMMONDVILLE... 30	PLESSISVILLE... 25	SHELBROOKE... 55
MONTRÉAL... 85	QUÉBEC... 75	RICHMOND... 25
ST-HYACINTHE... 60	THETFORD MINES... 53	TROIS-RIVIÈRES... 45

# La station de ski du Mont Adstock jouit d'une réputation enviable



Ce spacieux et moderne chalet, avec restaurant et bar, est à la disposition des skieurs, et leur offre l'agrément et toutes les commodités souhaitables.

THETFORD MINES (AG) — Une autre saison de ski débutera très bientôt. A Thetford Mines, ce sport a pris un essor considérable depuis que le mont Adstock a été aménagé en centre de ski.

L'année 1973 marque une étape importante dans l'histoire du Club de ski de Thetford Mines qui fête son 35e anniversaire de fondation.

C'est en 1938 que 10 jeunes hommes et 5 très entrepreneurs ont décidé de s'unir pour former un club de ski. Ce sont: Henri Campeau (président-fondateur); Guy Beaudet, Jean-Marc Roberge, J. Berchmans Gagnon, Arthur Beauvoisin, J.A. Béliveau, Maurice Beaudet, Laval Peron, le Dr Paul Marcoux, A.C. Jenkinson et Lionel Bourgault.

Ces sportifs engagent leur responsabilité personnelle et leur signature pour endosser un prêt de \$3,000 à la banque pour la construction d'un chalet. Ce premier chalet construit de peine et de misère et

est ouverte et on décide d'installer un système d'éclairage électrique. En 1943, les regards de plusieurs se tournent vers le saut, branche particulièrement spectaculaire du ski. Un tremplin de 45 mètres est construit et on a donc pu voir à l'oeuvre, les meilleurs sauteurs de l'époque.

### LIONEL BOURGAULT

En 1950, celui qui va donner un nouvel essor au club, soit Lionel "Tom" Bourgault accède à la présidence, poste qu'il occupe encore aujourd'hui. On a souvent dit et on dit encore que sans lui, il n'y aurait pas de ski à Thetford Mines. Tom Bourgault a réussi à créer une des organisations sportives les plus importantes au Canada. M. Bourgault est directeur de l'association amateur de ski, membre du comité de compétition international et président du ski de récréation de la division du Québec.

Constatant que les skieurs laissés à leur propre initiative, ne peuvent dépasser

stock et la qualité de ses pistes atteignent le niveau national et c'est pourquoi, l'organisation des Championnats Junior du Canada est confiée au Club de ski de Thetford Mines en 1960.

En 1961, on installe un télé-siège double, de la base au sommet de la montagne. Cette année-là, André Pomerleau, un jeune skieur thetfordois, remporte le championnat Junior du Canada à Banff et deviendra plus tard, membre de l'équipe nationale.

En 1965, l'Association de Ski amateur, reconnaissant la capacité du club, lui confie l'organisation des championnats senior du Canada.

Depuis 1967, le club de ski, en collaboration avec la Commission scolaire et le Kiwanis organise chaque année une école de neige. Un total de 29 jeunes ont participé à cette première école et cette année, on en comptera 360.

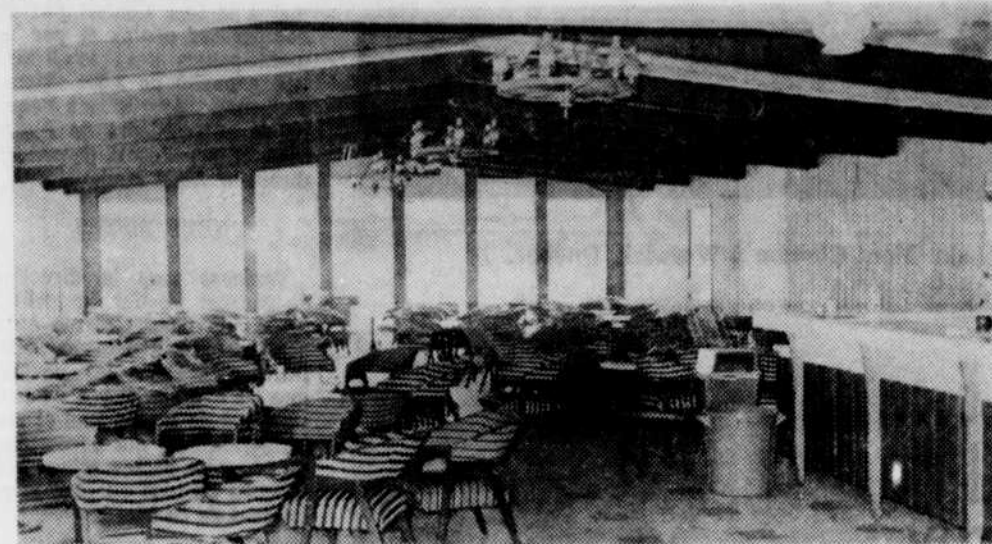
Le 24 novembre prochain, on accueillera un nouveau moniteur français en la personne de Serge Deschamps qui prendra la direction de l'école de ski.

### TOURNOI CAN-AM

Plusieurs tournois se dérouleront en 1973-74 au Mont Adstock. La plus importante sera le tournoi "CAN-AM" qui aura lieu les 16 et 17 février.

On verra alors à l'oeuvre les meilleurs skieurs du Canada, des Etats-Unis et de l'Europe.

En plus du télésiège double



Ci-haut vue d'ensemble de l'accueillant bar-salon au chalet du club de ski du Mont Adstock.

de 3,000 pieds, le centre de ski du Mont Adstock compte sur un télébarre de 1,200 pieds et un télécable de 800 pieds pour une capacité totale de 2,000 skieurs à l'heure.

On évalue à environ 1500 le nombre de skieurs de la région qui pratiquent leur sport favori sur les pentes du Mont Adstock.

Le bureau de direction du Club de ski de Thetford Mines pour la saison 1973-74 est composé comme suit: président: Lionel Bourgault, vice-président: Prosper Testaguzza, secrétaire-trésorier: Marcel Croteau; directeurs: Paul André Cyr, Jean Picardé, Dr Denis Turcotte, Raymond Morissette, Réjean Turgeon, Rivard Beaudoin et Richard Setlakew.



la petite piste de ski dénichée à son côté, étaient très modestes. C'était les débuts du Club de ski de Thetford Mines. Il y a un commencement à tout.

L'année suivante on défriche le Mont Granit, plus élevé et plus abrupte. Les arbres tombent et une nouvelle descente accueille les skieurs.

En 1940, les endosseurs du début sont encore mis à contribution pour un autre \$3,000. A force de travail, un télécable est mis en place. Une vieille auto accidentée a pu être achetée à bas prix, et son moteur réparé, entraîne le câble qui remonte les skieurs au sommet de la côte. Cette année-là, Marcel Crôteau prend la relève de Jean-Marc Roberge comme secrétaire, et aujourd'hui, soit 33 ans plus tard, il occupe toujours le même poste.

En 1941, une nouvelle piste

un certain degré technique, la direction décide d'engager un instructeur professionnel français en 1950. Son nom est Louis Dugit. Plusieurs autres lui ont succédé par la suite.

### MONT ADSTOCK

C'est en 1951, que le club de ski prend un tournant décisif dans la mise en valeur des possibilités de la région. A huit milles de la ville, se dresse le mont Adstock, une montagne de 2400 pieds et une dénivellation de 1100 pieds. Le mont Adstock est doté d'une première piste de ski et plusieurs autres sont venues s'ajouter par la suite. Aujourd'hui, on compte neuf pistes soigneusement entretenues et répondant à tous les besoins: débutants, intermédiaires et experts y trouvent une variété correspondant à leur désir et leur habileté.

La renommée du Mont Ad-

Skieurs de l'extérieur, le Mont Adstock est à votre portée!

## ÉMILE LAMONTAGNE

HUILE À CHAUFFAGE  
CHAUFFE-EAU À LOUER

Chemin de Robertson — Tél.: 335-2202  
Thetford Mines

Skieurs... tous les avantages vous sont offerts au Mont Adstock

## GOSSELIN TRANSPORT LTÉE

CAMIONNAGE GÉNÉRAL

## GOSSELIN EXPRESS LTÉE

Spécialiste en déménagement  
Camionnage longue distance

141, Boul. Smith — Tél.: 335-9192 — Thetford Mines

Cordiale bienvenue à tous!

## PHARMACIE GAGNON

GUY DODIER, L. PH., PROP. ENR.

Tél.: 338-8513 LIVRAISON GRATUITE

Médicaments Agent *Laura Secord*  
Cosmétiques

153, Notre-Dame Sud — Thetford Mines

Cordiale bienvenue à tous les skieurs au Mont ADSTOCK

## CONRAD LESSARD LTÉE

Entrepreneurs généraux  
Constructions commerciales et industrielles

275, Avenue Monfette — Thetford Mines — Tél.: 338-8531

Bienvenue au Mont Adstock, à Thetford Mines!

... vous y trouverez l'endroit de rêve pour faire du ski.

## SEROC INC.

ENTREPRENEURS GÉNÉRAUX  
Beaver Mine — Thetford Mines  
335-6834

Meilleurs vœux de succès à la direction du Mont Adstock!

## PEPITE D'OR GOLD NUGGET

REGISTERED BRAND

## FERME LAC AYLMEYER LTÉE

Disraeli, Thetford Mines  
Lac-Mégantic

A tous les skieurs, salut!

## BERNARD LAMARCHE

Entrepreneur-électricien  
Installations — Réparations  
Industriel — Commercial — Résidentiel

1089, St-Jean-Baptiste — Tél.: 335-7179  
Thetford Mines

A tous les skieurs, nous souhaitons une merveilleuse saison de ski!

## Simard & FILS ENR.

Entrepreneurs en plomberie et chauffage

92, Notre-Dame Nord  
Thetford Mines — Tél.: 335-6138  
335-5759

Bienvenue à tous les skieurs de l'extérieur, au Mont Adstock!

## BANQUE ROYALE

THETFORD MINES: A.R. Mathieu, directeur  
BLACK LAKE: Gérald Martin, directeur

## SKIEURS...

tous les avantages vous sont offerts au Mont Adstock.

CRÈME GLACÉE Régale ICE CREAM

La seule crème glacée fabriquée dans la région de l'amiante.

Cordiale bienvenue à tous les visiteurs et aux skieurs qui participeront aux différentes épreuves.

## HÔTEL — MOTEL Balmoral

Le plus moderne de toute la région.

- 116 unités avec douche, bain et téléphone.
- Radio et TV
- Salle pouvant accommoder 1,000 personnes pour réceptions, banquets, noces, conventions sociales, etc.

Chemin Robertson — Thetford Mines  
Tél.: 335-9138

Visitez d'abord notre centre de ski!  
Invitation spéciale aux visiteurs!

## BERGERON & FERRON

Avocats

189, Notre-Dame S. — Thetford Mines — 388-8567

Bienvenue à tous les skieurs au Mont Adstock

## RÉJEAN VACHON

Lubrification — Accessoires Atlas — Service de route  
Sur semaine: de 7 h. a.m. à 11 h. p.m.  
Dimanche et Fêtes: de 8 h. a.m. à 10 h. p.m.  
Angle Notre-Dame et Pie XI, Thetford Mines, Qué.  
Tél.: 335-5166

## LAFLEUR & LAFLAMME

C.P. 367  
Tél.: (418) 335-5605

Entrepreneurs en construction

## LES ATELIERS BLAIS

C.P. 401  
Tél.: (418) 335-7408

DE THETFORD INC.  
Soudure générale  
Fabrication de structure d'acier

## PELCHAT

C.P. 775  
Tél.: (418) 335-2921

Thetford Mines

TARIFS

Nos tarifs pour les remontées mécaniques sont les plus bas dans les Cantons de l'Est.

Télésiège \$4.50  
Télébarre \$3.50  
sur semaine: \$1.00 de moins.

Prix familial pendant la fin de semaine

Tarif spécial pour les familles demeurant à 25 milles de Thetford.

Couple avec 1 enfant: \$9.00  
Couple avec 2 enfants: \$10.00  
Couple avec 3 enfants: \$12.00

## LE CLUB DE SKI DE THETFORD MINES

MONT ADSTOCK

Bienvenue au mont Adstock et bon succès aux compétiteurs et amateurs de ski.

## STE MARIE FORD LIMITEE

2186, Notre-Dame Nord  
Tél.: 335-9131 — THETFORD MINES

LA BOUTIQUE DE SKI COSTUMES comprenant

Pantalons Anorak et chandail... plein élan en toute élégance... et confort absolu, dans ces vêtements signés:

- Pedigree — Val Hughes — White Stag
- ainsi que les importations européennes Messant, Bogner et ski Mer

DÉPOSITAIRES DES SKIS

— Rossignol — Dynamic VR 17 — Head Fischer et des bottines de ski "LE TRAPPEUR 'NORDICA'"

NOUS SOMMES SPÉCIALISTES EN ÉQUIPEMENT COMPLET DE SKI DE FOND.

LES PLUS GRANDS MAGASINS À RAYONS DES CANTONS DE L'EST

THETFORD MINES — DISRAELI  
STE-MARIE — SHERBROOKE

## Près de 11,000 médailles distribuées aux skieurs québécois dans les compétitions Molstar

Saviez-vous que des skieurs du Québec ont obtenu près de 11,000 médailles depuis le début du programme Molstar, il y a trois ans?

C'est en effet à ce total formidable que l'on arrive en effectuant une compilation rapide des résultats des trois dernières années.

La popularité du Molstar n'a cessé de grandir, répondant ainsi à ce besoin sans cesse pressant qu'a la population pour des activités de loisir.

Une augmentation de 3,000 participants a été le résultat du programme de l'an dernier alors que près de 10,000 skieurs ont négocié les virages faciles des descentes Molstar.

Cet hiver, les brasseurs de la bière Laurentide qui commanditent cette activité, ne manquent pas d'ambition. Ils ont avancé un objectif de 15,000

participants et on ne s'aurait les blâmer. Gageons même que leur prédiction sera encore dépassée.

Fait à signaler, 67 p.c. des skieurs engagés dans une journée Molstar ont obtenu une médaille la saison dernière. De plus, 1,281 médailles d'or ont été distribuées comparativement à 649 l'année précédente.

La remise des médailles se fera sur place après chaque événement. De plus, la journée sera toujours suivie d'un "party après-ski" Molstar qui devrait permettre à tous les skieurs de bien s'amuser.

Rappelons que la saison dernière le Molstar a connu sa meilleure année jusqu'à présent avec un total de 9,024 participants et la distribution de 5,930 médailles. A cause de la mauvaise température du début, seulement 108 événements ont pu être présentés.



## LE PROGRAMME DE SKI POUR LES JEUNES INAUGURE SA CINQUIEME SAISON A JAY PEAK

JAY PEAK, Vermont — Pour la cinquième année consécutive, l'école de ski de JAY PEAK continue son programme "Les jeunes apprennent à faire du ski", qui a connu tant de succès. Le cours commencera le samedi 12 janvier 1974. Le directeur de l'école de ski de Jay, M. George Stepanek, a confié à nouveau à la charmante skieuse canadienne Anne Heggveit-Hamilton la direction du programme.

Anne demeure à Montréal et a deux enfants, Tim et Wendy. On sait qu'elle avait remporté la médaille d'or olympique à Squaw Valley, en

Californie, en 1960. Cette idole des jeunes Canadiens est devenue très populaire à JAY PEAK, où tout le monde l'apprécie.

Le programme s'adresse aux garçons et filles de 6 à 14 ans. Il dure 10 semaines et ne coûte que \$25. Ces droits comprennent les leçons de ski et l'utilisation illimitée des remontées chaque samedi. En outre, l'école organise des courses spéciales pour les enfants et une grande fête de remise des diplômes à la fin des cours.

Le ski est enseigné aux jeunes selon la fameuse méthode active Jay de ski paral-

lele. Les jeunes apprécient la méthode Jay, qui leur permet de skier immédiatement en parallèle, et beaucoup aspirent à faire partie de l'équipe de compétition de JAY PEAK après une ou deux années de cours. Quand on a comme moniteur un champion olympique, on a bien raison de faire de tels rêves.

Le programme "Les jeunes apprennent à faire du ski" convient parfaitement aux jeunes et... au budget familial.

Pour plus de renseignements, communiquer avec l'école de ski de JAY PEAK, Jay Peak, Inc., Jay, Vermont 05859.

## CALENDRIER MOLSTAR - 1973-74

DATE	CENTRE DE SKI
samedi, 12 janvier	Shefford Valley
dimanche, 13 janvier	Glenn Mountain
dimanche, 13 janvier	Mont Adstock
dimanche, 20 janvier	Mont Sutton
samedi, 26 janvier	Mont Echo
dimanche, 27 janvier	Mont Bellevue
dimanche, 3 février	St-Georges de Beauce
dimanche, 3 février	Mont Sutton
samedi, 9 février	Mont Bellevue
dimanche, 10 février	Mont Orford
dimanche, 10 février	Mont Adstock
samedi, 16 février	Mont Echo
dimanche, 17 février	Mont Sutton
mercredi, 20 février (soir)	Le Relais
samedi, 23 février	Mont Shefford
dimanche, 24 février	Mont Orford
dimanche, 24 février	Mont Bellevue
samedi, 2 mars	Glenn Mountain
dimanche, 3 mars	Vallée Jonction
dimanche, 3 mars	Bromont
samedi, 9 mars	Mont Adstock
dimanche, 10 mars	Mont Bellevue
dimanche, 17 mars	Mont Orford



Gracieuseté du  
**RÉSEAU DES APALACHES**

**CKLD** Thetford Mines  
**CFDA** Victoriaville  
**CKFL** Lac-Mégantic  
**CKTL** Plessisville  
**CJAN** Asbestos



### Le Centre de Ski MONT ADSTOCK

est l'endroit tout désigné...

**SAM PREND QUOI ?  
SAM PREND UNE 50...**



**Gaétan Fafard**  
votre distributeur Labatt

Partout au Canada, Labatt, y a rien qui la batte! Brassée au Québec par La Brasserie Labatt Limitée

Vive le ski et ses bienfaits sur l'état physique et la vigueur qu'il confère à nos sportifs!

### La Commission Scolaire Black Lake - Disraeli

M. Raymond Lemieux,  
président  
— Quartier # 6

M. Uriel Rouleau,  
directeur général

**L'instruction est la base sur laquelle s'érige la compétence, partant le succès, la prospérité, le bien-être de la population.**

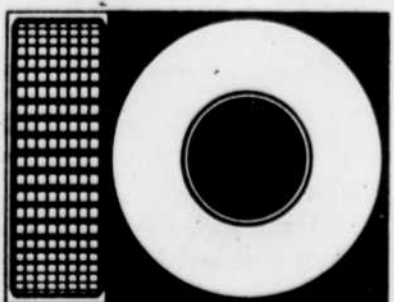
- M. Paul-Émile Champagne No 1
- M. Maurice Fortier, No 2
- M. Lucien Morisset, No 3
- M. Gaston Goupil, No 4
- M. René Genest, No 5
- M. Jean-Guy Bolduc, No 7
- M. Léo-Paul Carrier, No 8
- M. Aurélien Crêteau, No 9
- M. Herte! Laroche, No 10
- M. Oscar Boisvert, No 11
- M. Aurora Blanchette, No 12
- M. Roland Cadorette, No 13

Sœur Julienne Lessard  
directrice des services aux élèves

M. Gaston Tessier  
directeur des finances.

M. Gaston Dussault,  
Secrétaire-général.

Cette année encore, nous profitons de l'occasion pour souhaiter nos meilleurs vœux de succès à tous les skieurs!



**PNEUS METIMER ET TIRE**

"La solution à tous vos problèmes de pneus"  
C.P. 39, 1161 nord, Boul. Smith, Thetford Mines.  
666 5R9 — Tel: (418) 338-8521, Telex: 05-834528

VICTORIAVILLE  
711 ouest, Notre-Dame  
758-8844

ST-GEORGES  
285, Boul. Lacroix  
228-2277

NOUVEAU DÉPOSITAIRE  
**moto-ski**  
QUELLE FAMILLE



**MERCIER MARINE**  
R.R. 1 — Black Lake — 423-5517

SKIEURS DES CANTONS DE L'EST  
nous vous attendons au MONT ADSTOCK

**Campeau, Lafontaine & Duval Inc.**

COURTIERS D'ASSURANCES AGRÉÉS

56 ouest, rue St-Joseph — Thetford Mines — 338-4571



Soyons sportifs... faisons du ski et profitons des joies de l'hiver ?

## MINI-COMITÉ DES CAISSES POP DE LA VALLÉE DE L'OR BLANC

CAISSES POPULAIRES

- |                              |                          |
|------------------------------|--------------------------|
| De Thetford Mines            | St-Antoine de Pontbriand |
| Notre-Dame de Thetford Mines | St-Pierre de Broughton   |
| St-Maurice de Thetford Mines | St-Jacques de Leeds      |
| St-Désiré du Lac Noir        | Inverness                |
| Coleraine                    | Robertsonville           |
| St-Ferdinand                 |                          |

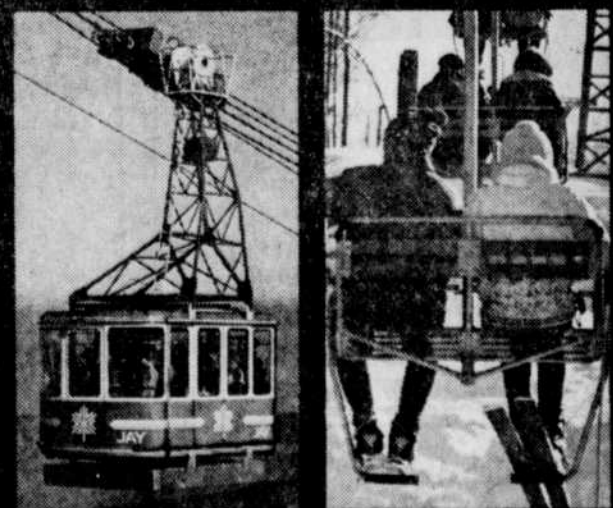


## À coeur joie Ski dans l'est

Une heure à l'est de Montréal



**EAST SKI**  
DANS L'EST



- Plus de 100 milles de pistes • 32 monte-pentes (plus de 15 télésièges doubles)
- Élévation jusqu'à 4,000 pieds avec dénivellation verticale jusqu'à 2,100 pieds
- Livrets de billets interchangeables
- Semaines de ski interchangeables aux six centres de ski (ci-dessous)
- Ecoles de ski certifiées • 150-250 pouces de neige (moyenne annuelle) • Pistes entretenues quotidiennement

**Mont Sutton** Sutton, Québec  
**Jay Peak** Jay, Vermont 05859  
**Owl's Head** Mansonville, Québec

**Mont Orford** Magog, Québec  
**Bromont** Bromont, Québec  
**Mont Echo** Knowlton, Québec

Pour dépliant explicatif, écrire à Association Ski dans l'Est  
300 Carré Youville, Montréal 125

# LE CENTRE DE SKI D'EAST ANGUS AU MONT ELAN OFFRE TOUS LES PLAISIRS DES SPORTS D'HIVER

**EAST ANGUS (GP)** — Base de plein air Mont Elan Enr. à East Angus a vu le jour d'un besoin qui existait dans le domaine du ski de fond, de la raquette et du ski alpin.

Le but visé par : "Base de plein air" est de planifier, organiser les loisirs de plein air, de représenter ses membres auprès des autorités municipales, gouvernementales etc.

Au programme pour le ski de fond, il y aura le Baptême des pistes de ski de fond et de raquette; la date n'est pas encore déterminée, à cause du manteau blanc qui n'est pas encore arrivé. Il y aura compétitions d'endurance, de vitesse, voyages organisés et les responsables projettent d'émanger deux pistes relais en montagne avec les commodités nécessaires.

### Structures

Les structures de base opèrent de la façon suivante: un exécutif de sept membres comprenant le président M. Ed. Cormier, M. Hermel Bourque, secrétaire-trésorier, Mme Blanche Elise Provencher, vice-présidente, ainsi que quatre conseillers: M. Sébastien Lacombe, Mme Estelle Cormier, Mme Sébastien Lacombe et M. Jean-Yves Provencher.

### Activités

Plusieurs activités sont au programme cette année, et ceci dans tous les domaines: ski de fond, ski alpin, raquette comme exemple pour ne pas tous les mentionner. Il y aura clinique de ski de fond le 4 décembre à huit heures suivie d'un film traitant du ski, conditionnement physique tous les dimanches à 14 heures.

### Recrutement

Le Mont Elan est présentement en pleine campagne de recrutement en vue des activités de la saison 1973-74. La direction invite les intéressés à ses disciplines et pour la raquette, il faudra s'adresser à Hermel Bourque, pour le ski alpin, s'adresser à Jean-Yves Provencher, pour le ski de fond, s'adresser à Mme Sébastien Lacombe. Chaque membre ci-haut mentionné sont en mesure de donner les informations additionnelles. Il y a de nombreux avantages à devenir membres de la base de plein air, vous aurez des cours de conditionnement physique, des cliniques et d'autres activités qui vous permettront de passer une agréable saison. Entre autres activités, vous pourrez participer à des soupers, assister à des soirées de danse, à des excursions et compétitions.



Le slalom se prête bien à la compétition au mont Orford.

## Les six descentes de plaisir de "Ski dans l'Est"

Du plaisir, pour tous ceux qui vont à cœur joie dans l'est.

Du plaisir, pour tous ceux qui font du SKI DANS L'EST.

Des descentes de plaisir, pour tous ceux qui désirent profiter de toutes les joies du ski.

Six véritables descentes de plaisir sont à votre disposition au pays du SKI DANS L'EST. Une "descente de plaisir" est une piste, très rare, où le commençant pratique la descente avec une certaine aise, l'intermédiaire y fait du ski parallèle, et l'expert y prend son essor et effectue la descente sans effort, avec la grâce d'un oiseau dans le vent.

Maints éléments contribuent à la définition d'une descente de plaisir: un terrain de classe intermédiaire avec une inclinaison rapide ou deux, pour la diversité; des conditions de neige stables; un paysage exceptionnel; des arbres pour abriter la piste.

Toutes les descentes de plaisir ont un lien commun... elles vous font bon accueil et viennent à la rescousse de l'amour-propre. Wow!

SKI DANS L'EST compte six centres de ski avec près de cent descentes formidables. Chacune pourrait être considérée une descente de plaisir. SKI DANS L'EST offre de ces pistes dont la plupart des skieurs tirent toutes les joies du ski et qui font de l'hiver la saison préférée:

### LA COWANSVILLE

BROMONT, à 44 milles seulement de Montréal via l'Autoroute des Cantons de l'Est, à prix de l'expansion dans le domaine du logement. Le skieur de semaine, venu de loin, pourra s'ajouter à la liste des habitués locaux.

La Cowansville se situe à

gauche en partant des télésièges parallèles de la montagne de Bromé. Il vous plaira peut-être de l'entreprendre du sommet du Bromont, à 1850 pieds, par le nouveau télésiège. D'une façon ou de l'autre, la Cowansville offre un parcours varié, dont l'objectif est la détente et l'agrément du ski.

Une inclinaison cahoteuse, courte mais raide, près du sommet, s'étend rapidement en une immense dépression. Une autre inclinaison, plus étendue, et les difficultés s'évanouissent, alors que la dépression s'élargit pour donner accès à une vallée alpine avant de former un col étroit à parois escarpées, à l'arrivée au bas de la pente. Quelle expérience!

### LA GRANDE COULEE

Le MONT ORFORD est l'une des principales montagnes du groupe de SKI DANS L'EST. A environ une heure à l'est de Montréal, il est situé dans une dépression naturelle unique où toutes les remontées et les pistes convergent vers le pavillon principal. La Grande Coulee part du sommet, à 2800 pieds, où un magnifique paysage se déploie à l'infini. On y voit Owl's Head et Jay Peak vers le sud, le long du lac Memphrémagog.

La piste se déroule en un parcours sinueux et sensationnel, et traverse ici et là de grandes étendues entourées de bosquets de conifères, tout au long de la dénivellation verticale de 1600 pieds vers le chalet à la base. Quelques inclinaisons rapides (faciles à franchir) et une grande étendue de pentes libres, pour votre agrément.

### L'ALLEGHENY TRAIL

MONT SUTTON, à 62 milles au sud-est de Montréal, est

reconnu comme l'endroit préféré des Cantons de l'Est du Québec pour les semaines de ski. L'Allegheny Trail en est sans contredit l'une des raisons.

Comme point de départ pour l'Allegheny, il faut prendre le télésiège deux ou trois et skier jusqu'au numéro quatre pour la remontée vers le sommet. La piste commence par contourner la cime d'une arête boisée. Vers le sud par une belle journée claire, on aperçoit le Mont Pinacle qui s'élève à 30 milles de là, chevauchant la frontière E.U.-Canada, à la limite nord du lac Champlain... Quel magnifique panorama!

Cette descente de plaisir, de deux milles, présente sur une dénivellation verticale de 1550 pieds deux inclinaisons de 35 à 40 pour cent, au cours de la première moitié du parcours. Ces inclinaisons sont courtes et faciles à franchir.

La piste s'achemine ensuite tortueuse au milieu d'une combinaison inusitée de boueux blancs, d'érables et de conifères. De hauts murs de pierre bordent la piste à certains endroits et imprègnent cette randonnée de beauté sauvage.

### LILLY'S LEAP

L'appellation de cette descente à OWL'S HEAD ne doit pas en éloigner; elle est si bien entretenue et la panorama qui s'offre à la vue est splendide. Lilly's Leap, du haut de ses 2450 pieds, du côté du lac Memphrémagog, offre une descente de classe intermédiaire, et quel ski! Elle débute très doucement avec quelques tournants brusques, puis s'élargit et offre à la vue un magnifique panorama des Cantons de l'Est. Cette piste offre tout l'espace désiré pour pratiquer si l'on veut tout en dévalant le long de la pente, et si la matinée est fraîche et la descente rapide, vous vous

sentirez plein d'ardeur et d'enthousiasme.

### L'ALLIANCE

L'Alliance du MONT ECHO tout comme les autres descentes de plaisir, s'étend sur deux milles, du sommet à la base, serpente doucement tout le long de la montagne, tout en posant un certain défi même à l'intermédiaire. Une combinaison de pistes boisées et de paysages grandioses vous éblouit et vous remplit d'un sentiment de sérénité et de paix dont vous vous souviendrez longtemps.

### ULLR'S DREAM

Le téléphérique de JAY, au Vermont, dépose ses soixante et un passagers à 4000 pieds d'altitude. Quel magnifique tableau: la campagne toute blanche s'étale à perte de vue. Vous voilà parti... et la première inclinaison un peu raide franchie, le panorama des montagnes du SKI DANS L'EST se déploie — Sutton, Owl's Head et Orford — apparaissent à mesure que vous dévaliez les deux milles de

parcours. La piste, sinueuse Vous franchissez la dernière par endroit, est entrecoupée étape pour arriver au pavillon de grandes étendues libres, à la base. Quel stimulant!

**Bienvenue au MOTEL À LA CLAIRE FONTAINE**  
Jean-Louis Vallée, prop.  
Salle à dîner et Restaurant  
Bière et Vin  
18 unités chauffées avec salle de bains et T.V.  
Situé sur la route 5 — Tél.: 362-2544  
Plessisville

**BEN SKI SHOP**  
Équipement de ski au complet  
Skis: Rossignol — Head — Fisher  
Botlines: Le Trappeur — Nordica — Munari  
Hornais, etc.  
Équipement de ski de fond  
**VENTE ET SERVICE**  
2213, Des Lilas — Plessisville — 362-3455

Le mont Apic...  
un centre à la portée de toute la famille!  
**TASCHEREAU READY MIX INC.**  
(Ciment préparé)  
TUYAU DE BETON  
1436, rue St-Luc  
Tél.: 362-2470  
Plessisville

Vous faites du ski au Mont Apic à Plessisville?  
Bravo! vous êtes des connaisseurs!  
**MATERIO PLESSIS INC.**  
Jacques Leclerc, président

**MATÉRIAUX DE CONSTRUCTION DE TOUS GENRES**  
DISTRIBUTEUR DE PEINTURES  
1585, Ave. Rousseau — Tél.: 362-2233  
PLESSISVILLE

**LE CARREFOUR ENR.**  
M. Raymond Rouiller, propr.

Accessoires de **SPORT** et de **MUSIQUE**  
TOUT SKI FAUT du novice au professionnel  
• BOTTES DE SKI KOFACK TYROL, etc.  
• SKI KNEISSL, MURA, CHALET, etc.  
• AUSSI GRANDE VARIÉTÉ DE SKIS DE FOND  
ARTICLES POUR TOUS LES SPORTS  
1459, St-Louis — Plessisville — 362-3525

L'ENDROIT IDEAL POUR SEJOURNER ET FAIRE DU SKI... AU CENTRE DE SKI EAST ANGUS  
C'est un endroit charmant et accueillant comme chez vous!  
QUAND VOUS ETES DE PASSAGE DANS LA REGION D'EAST ANGUS SEJOURNEZ A L'  
**HÔTEL EAST ANGUS**  
RUE ST-JEAN TEL. 832-2424

BIENVENUE À TOUS LES SKIEURS DE LA PROVINCE et meilleurs vœux de succès au CLUB DE SKI EAST ANGUS INC.  
**LA SAPINIÈRE DE L'ESTRIE CONSEIL DE VILLE D'EAST ANGUS**  
S.H. le maire ALPHONSE GOUBOUT

**ÉCHEVINS:**  
Roger Couture — Marcel Roberge — Arthur Bibeau — Robert Fournier — Jean-Paul Lepitre — Richard Martel  
**CHEF DE POLICE,** André Phaneuf.  
**CONTREMAÎTRE,** Roger Theriault.  
**SECRÉTAIRE-TRÉSORIER,** Michel Roy.

Félicitations et meilleurs vœux de succès au club de ski East Angus Inc.!  
**EAST ANGUS BRICK & TILE INC.**  
EAST ANGUS — Tél. 832-2414

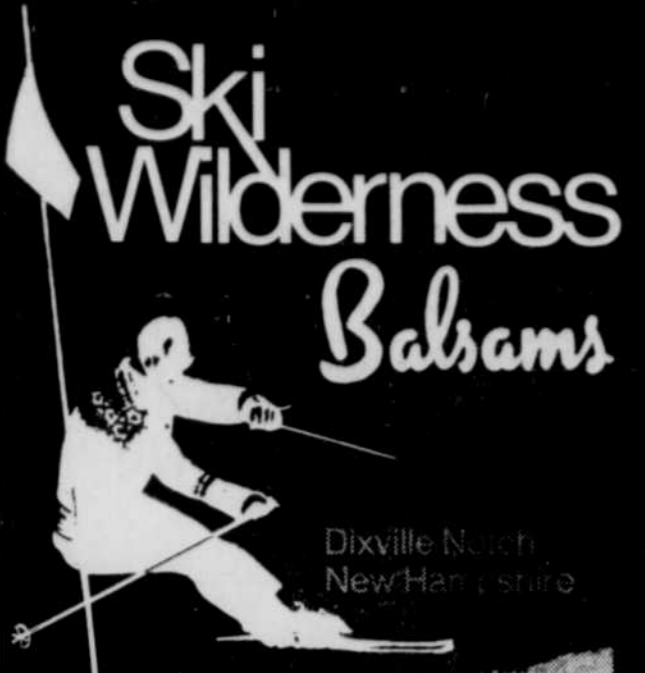
**LOCATION D'AUTOBUS** pour voyages spéciaux  
AUTOBUS DES BOIS-FRANCS LTÉE.  
Hervé Provencher, prés.

**ASBESTOS TRANSIT INC.**  
Hervé Provencher, prés.  
Plessisville — Princeville — Victoriaville — Trois-Rivières (via Route 24)  
PLESSISVILLE 362-2383 VICTORIAVILLE Terminus: 752-5400

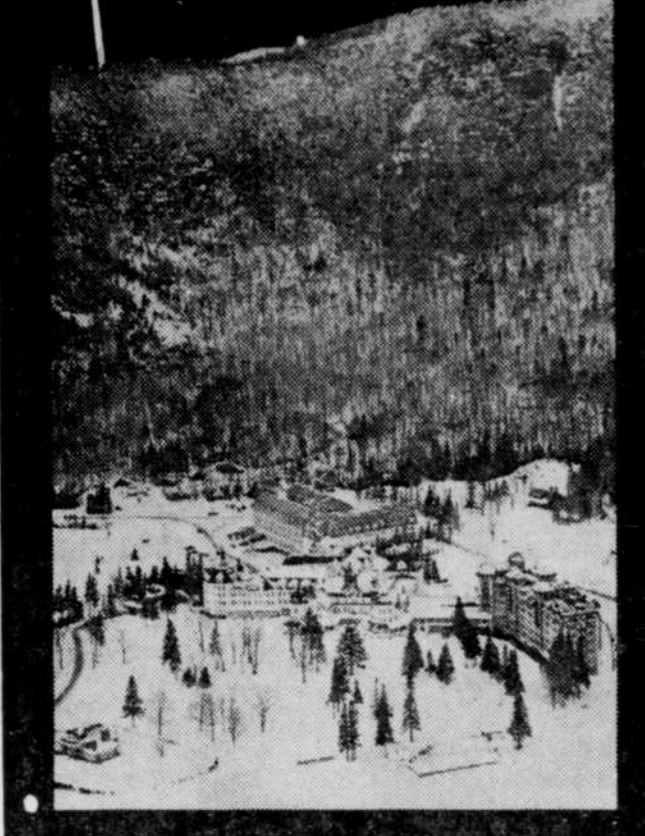
**12021 APIC** CENTRE DE SKI MONT APIC  
\* T-BAR  
\* CHALET  
\* SKI DE FOND  
\* 6 PENTES  
DÉNIVELLATION 271' Longueur variant de 1500' à 3500'  
SERVICES: Restaurant — Poste de secours — École de ski  
Plessisville, Qué. 1430, Av. Vallée  
**CLUB DE SKI PLESSIS INC.**  
RENSEIGNEMENTS GÉNÉRAUX:  
— Au service des loisirs de la ville de Plessisville  
— Au chalet du centre de ski du Mont Apic à Plessisville  
TARIFS SAISONNIERS:  
FAMILLE \$75  
ADULTES \$50  
ÉTUDIANTS \$25  
TARIFS JOURNALIERS:  
ADULTES \$3  
ÉTUDIANTS \$2  
TRANSPORT:  
Autobus et taxi  
\* HÔTELS — MOTELS  
\* ACCOMMODATIONS  
Plessisville  
Affilié à F.C.S.G.

Il nous est agréable de féliciter les organisateurs du centre de Ski à East Angus et de leur souhaiter le plus complet des succès. Appuyons tous une si heureuse initiative, et encourageons nos jeunes dans la pratique de notre sport.  
**DOMTAR**  
**EMBALLAGES DOMTAR LTÉE**  
Division des papiers et cartons Kraft  
EAST ANGUS, QUE.

# Ski Wilderness Balsams



Dixville Notch  
New Hampshire



## Ski Wilderness aux Balsams "LA SUISSE D'AMERIQUE"

ROUTE 26, DIXVILLE NOTCH, NEW HAMPSHIRE

### INFORMATION GENERALE

3 monte-pentes (1 télésiège double, de 4,000 pieds, 1 arbalette de 2,360 pieds, 1 arbalette de 750 pieds).

2 pentes — 1 pour débutants jusqu'aux plus habiles.

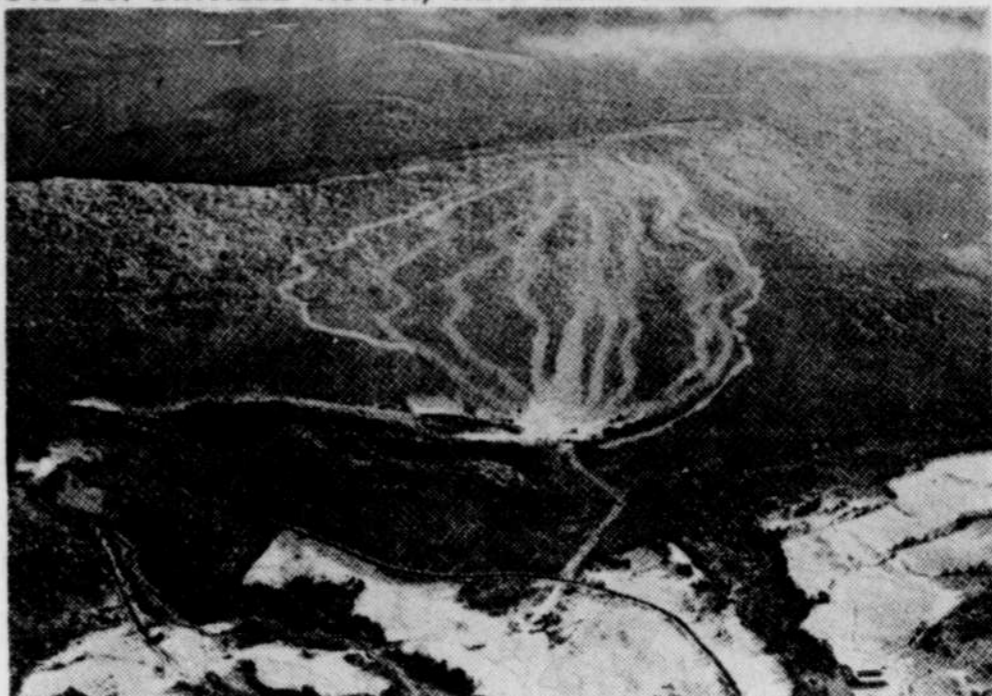
1,000 pieds de pente verticale.

Ecole de ski Wilderness.

Excellents instructeurs disponibles en tout temps. Une auberge à Wilderness, un "Ski Shop", une boutique de location et de réparation, une cafétéria, des casiers à ski, une pouponnière.

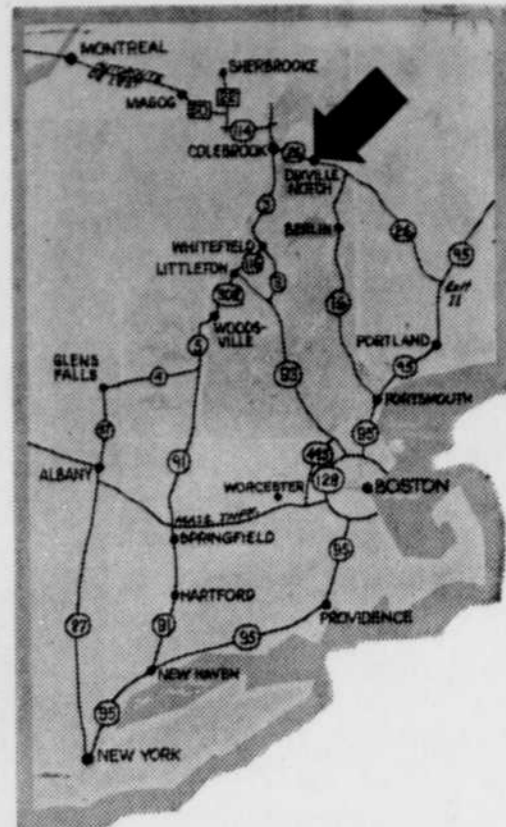
Patins et raquettes à neige disponibles pour fin de location. Equipement à louer pour faire la randonnée des pistes, soit un parcours de 10 milles.

Pour informations, écrire à S m i t t y Hughes, Wilderness Ski area — (603) 255-3400.



### COMMENT SE RENDRE A WILDERNESS, SITUE A QUELQUE 63 MILLES DE SHERBROOKE :

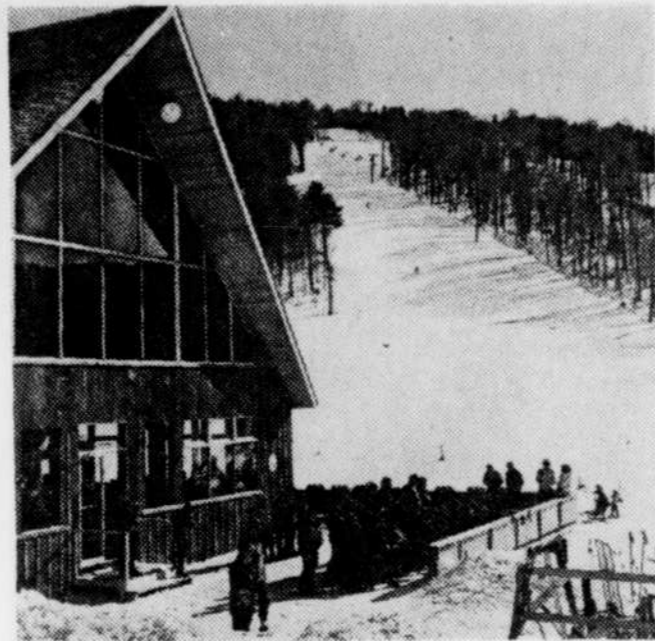
Prenez la route de Coaticook jusqu'à Norton, Vermont, puis la route 114 en direction de Canaan, Vt, et de la route 3 U.S., jusqu'à Colebrook. Au centre de Colebrook tournez à gauche pour emprunter la route 26 qui vous conduira jusqu'au Balsams, le centre de ski Wilderness. L'hôtel Balsams est situé à 12 milles de Colebrook.



### BEAUCOUP DE PLAISIR POUR LES PETITS

Le programme de ski pour les enfants est en fonction de leur plaisir et de leur divertissement. Quand ils ne font pas de ski ils jouissent de la salle de jeux complètement équipée et sous surveillance.

Location de skis, d'équipements, et service de réparations.



### UN MAGNIFIQUE CHALET DE SKI

Cette structure de 3 étages pourvue de larges glaces qui permettent au soleil d'y pénétrer, est probablement la plus luxueuse du genre dans l'Est... complète avec tapis mur à mur, d'énormes foyers, des meubles confortables, une cafétéria ultra-moderne et un casse-croûte. Cet endroit est tellement agréable que nous vous suggérons de faire du ski avant d'y pénétrer.



ECOLE DE SKI DE PREMIER ORDRE sous la surveillance d'un membre agréé de l'Association des instructeurs de ski professionnels. Il dirige une équipe d'instructeurs professionnels offrant des leçons privées de la technique américaine du ski à tous les niveaux.



L'intérieur du chalet de ski au pied des pentes.

Visitez-nous durant les fêtes... Vous trouverez tous les vêtements et chaussures pour la motoneige et la chasse, à votre magasin associé.



### Vendeur SCORPION 74

Gilles Bouchard et Victor Roy, prop.

Jouets et cadeaux

\* VENTE \* SERVICE \* REPARATION  
de motoneige de toute marque.

COLEBROOK, N.H.

237-4464 — ROUTE 3



... en route pour Wilderness  
Ski! Soyez prêts... faites vos réserves.


Prescriptions  
Cosmétiques  
Remèdes  
brevetés  
• Caméras et  
accessoires

Trousses de premiers soins

## DICKSON'S **Rexall** PHARMACY

Colebrook, N.H. — Tél.: 237-4355  
BIENVENUE À NOS AMIS CANADIENS!


Cardiale bienvenue aux skieurs canadiens, à Colebrook, centre commercial, près du centre de ski Wilderness!



Voyez les modèles 74 chez...

## Couture Motor Sales Inc.

Rue Principale Nord — Colebrook, N.H.  
CAMARO — CORVETTE — CHEVELLE — CHEVY II  
VEGA — CHEVROLET — CAMIONS — "PICK UP"



Neil P. Couture, prés.  
Bureau: 237-5514 - 237-5760  
Résidence: 237-4291



Bienvenue au Wilderness Ski Area!



En route, arrêtez-vous — On your way, stop at

## THE SPA RESTAURANT

New management: W. Paige, owner

Salle à manger licenciée  
Licenced dining room



West Stewartstown, Route 3 — N.H. — Tél.: 246-8883



## THE REDWOOD MOTEL

"Le plus près du centre de ski Wilderness"

12 UNITÉS CHAUFFÉES — BAIN — DOUCHE  
TV — LITS DOUBLES

### RESTAURANT ET ÉPICERIE

L'arrière du Redwood Motel - Épicerie licenciée - Bière

M. et Mme Eddy Biron  
sont vos hôtes.  
(nous parlons français)

Repas complets — Repas légers  
Route 26 - Colebrook, N.H. Tél. (603) 237-8781

NOUVEAU A COLEBROOK N.H.

Bienvenue Welcome To

## SPEEDY CHEF RESTAURANT

Specialité:

# PIZZA

Home made pastries  
Quick lunches  
**GRINDERS**  
— Pâtisserie de chez nous  
— Repas légers  
**ORDERS TO TAKE OUT**

Route 3  
(voisin de Western Auto)  
COLEBROOK  
237-5580 — N.H.

Bienvenue au STUB'S TEXACO  
Colebrook, N.H.

Arrêtez-vous à la plus nouvelle station de service...



## STUB'S TEXACO

Boudle Oil Company,  
Tél.: 237-4010

Coin Principale et Colby — Colebrook, N.H., route 3




**NEW BRANCH!  
NOUVELLE SUCCURSALE!**



## FARMERS AND TRADERS NATIONAL AND SAVINGS BANK

in - à  
WEST STEWARTSTOWN,  
N.H.

1st, rte 114 Vermont  
et rte 3



## THE FARMERS & TRADERS NATIONAL and SAVINGS BANK

A FULL SERVICE BANK

BIENVENUE à CANAAN, Vt, aux skieurs en route pour COLEBROOK et WILDERNESS SKI AREA, N.H.!



## HOLMES STATION


Des produits et un service sur lesquels vous pouvez compter

Paul Côté  
prop.  
Tél.: 266-8900

CANAAN, (Jct Rtes 114 et 102) Vermont

Vous aimerez votre séjour à Colebrook et la région du Centre de Ski Wilderness dans le nord du New Hampshire!

## Colebrook Guaranty Saving Bank




COLEBROOK NATIONAL BANK  
COLEBROOK, N.H.

Où les citoyens épargnent pour leur avenir!  
Société bancaire au Service des hommes d'affaires de la région North Country.

Membre du FDIC

HEATED UNIT  
MOTEL  
COLOR TV  
OPEN YEAR ROUND



Bienvenue aux skieurs et aux motoneigistes!

## COLEBROOK COUNTRY CLUB and MOTEL

Under new management — Nouvelle direction — RICHARD HÉBERT votre hôte.

Restaurant — Salle à manger — Banquets, Réceptions — Lounge licencié — Location de motoneiges.

Route 26, Colebrook — Dixville Notch, N.H. — Tél.: 237-5566

Golf notation sports d'hiver

**BIENVENUE**  
au meilleur endroit pour manger,  
à COLEBROOK, N.H.

Beau décor — Service impeccable — Nous invitons tous nos bons amis canadiens à arrêter nous voir lorsque en route pour le centre de ski WILDERNESS.

du



## HOWARD'S RESTAURANT

FINE CUISINE DEPUIS 1936-1972 — 36e ANNIVERSAIRE  
Repas complets — Repas légers — Nous servons les bières  
Opérant aussi le CAFETERIA

du CHALET DE SKI WILDERNESS

Rue Principale (Route 3, à la jonction de la route 26), COLEBROOK, N.H. Tél.: 237-4025





# Owl's Head

LE PLUS AMUSANT, C'EST D'ÊTRE LÀ !

Bienvenue ... OWL'S HEAD vous invite à jouer du ski à son meilleur. Des milles de pentes et de pistes dans un site enchanteur offrent un champ d'action illimité à toute la famille. Un équipement moderne pour damer les pis-

tes est en usage en tout temps pour les garder en parfait état pour votre bon plaisir. A OWL'S HEAD, on s'efforce surtout de donner un service amical et personnalisé à tous les skieurs. C'est toujours pour nous un plaisir de vous rencontrer sur les pentes.

Le point le plus élevé du Vt., près de la frontière

Le tout débute par un panorama saisissant du sommet de Jay Peak à 4000 pieds d'altitude.

De là vous pouvez entreprendre une piste gentille qui fait les délices des débutants, ou vous lancer dans un tracé excitant au possible, même pour les plus expérimentés. 4000 pieds de hauteur... 50 milles de descentes. Skiez toute la journée sans reprendre la même piste deux fois, ou renégociez un trajet difficile jusqu'à maîtrise complète. Vous n'avez que l'embaras du choix.

Et, les remontées sont aussi variées que les descentes.

A partir de notre téléphérique qui transporte 60 passagers, au chaud, jusqu'au sommet en 6 minutes et en plus 2 télésièges et 3 arbalètes afin de vous faire profiter de ce magnifique réseau de pistes excitantes.

De novembre jusqu'à mai les meilleures conditions d'enneigement dans l'Est se trouvent à Jay Peak. Durant les quatre dernières années la précipitation a dépassée 300 pouces de neige par saison.

Cette neige abondante et l'entretien minutieux des pistes vous assurent les meilleures conditions possibles.



## LE CENTRE DE SKI "DOMAINE MONTJOYE" A NORTH HATLEY VOUS OFFRE 10 PISTES

"L'AMOUR DES CIMES EST LE PLUS GRAND AMOUR". Le centre de ski Montjoye, un lieu de rendez-vous pour les sportifs et spécialement les skieurs, veut continuer la tradition de l'ancien Hillcrest en maintenant des pistes bien entretenues, et en ajoutant à chaque année l'équipement le plus moderne et le plus efficace. Cette saison, le sportif pourra profiter de pentes éclairées le soir. La direction, dans le but de promouvoir le ski dans la région, a décidé de maintenir les mêmes tarifs journaliers que par les années

passées pour les billets quotidiens comme pour ceux de saison lesquels donnent droit à son détenteur de faire du ski le soir. Ainsi une famille entière composée de 6 membres pourra faire du ski toute la saison durant pour la modique somme de \$33.00. Au cours de la saison 72-73 plus de 4000 personnes ont bénéficié des classes neige, avec mi-temps pédagogique et mi-temps de pratique sous la direction de leurs professeurs de classe et moniteurs avisés, ainsi que des taux réduits pour les clubs de ski de compétition.

L'endroit se prête admirablement bien aux compétitions inter-provinciales et inter-colégiales. Les skieurs trouveront sur place une boutique de ski, un atelier de réparation, un service de cafétéria, et pourront apprécier l'atmosphère chaleureuse du chalet de ski où vous aimerez vous détendre en compagnie de vos amis pour l'après-ski, devant un bon feu de foyer; ou encore vous pourrez passer une soirée plus mouvementée à la toute nouvelle discothèque "Le Lutin", qui est sous gerance de M. Robert Bolduc.

**SKI JAY**  
VERMONT

SKIEZ AU MONT BURKE !

## RUSSELL'S DRUG STORE

où vous trouverez toutes vos nécessités pharmaceutiques et produits de beauté.

Rue Dépôt — Lyndonville, Vt. — 626-5440

Une station de ski unique, idéalement située près de Mansonville. Rendez-vous et Accommodation pour toute la famille.

## SKI OWL'S HEAD

3 TÉLÉSIÈGES — CAFÉTERIA — PRO SHOP  
1 ARBALÈTE — PATROUILLES DE SKI  
— GARDIENNE D'ENFANTS — ÉCOLE DE SKI  
SEMAINE DE SKI

pour réservations: 292-5592 MANSONVILLE

**TAUX — TOUS LES MONTE-PENTES**

**BILLETTS DE SAISON**

Adulte	\$70.00
Étudiant	60.00
Enfant	40.00

**PLAN FAMILIAL**

Mari et femme \$130.00  
Enfant 14 ans et moins 40.00  
Maximum \$200.00

Partout	San-dim.	Semaine
Adultes	\$4.50	\$3.50
Étudiants	\$3.50	\$3.00
Enfants	\$3.00	\$2.50

**GROUPES**  
Rabais de 10% pour groupes de 15 skieurs ou plus

Pentes éclairées le soir — 7 h à 10 h du lun. au ven. — Nouvel équipement pour l'entretien des pistes de ski.

MONTE-PENTE: 2.500' de long - 550' de haut  
MONTE-PENTE: 1.400' de long - 275' de haut  
CHALET MODERNE AFIN DE MIEUX VOUS ACCOMMODER

**Montjoye**  
Tél.: 842-8309  
C.S.P.A. C.S.A.

— HÔTEL — CHAMBRES — SALLE À DINER — APRÈS SKI AU DISCO BAR "LE LUTIN"

**ÉCOLE DE SKI — CLASSES DE NEIGE**  
**CAFÉTERIA — BOUTIQUE ET ATELIER DE SKI**



Bienvenue à tous les skieurs et visiteurs!

**ÉPICERIE-RESTAURANT J. CHARLES LABRANCHE**  
Route 29, intersection Bolton Centre, Knowlton-Mansonville  
— SERVICE —  
DE —  
SOUTH BOLTON, Qué. — Tél. 292-5288 REPARATION **Esso**

**BOUTIQUE DE SKI MONTJOYE**

## SKI SHOP

en opération au sous-sol de l'HÔTEL MONTJOYE  
où vous trouverez TOUT SKI FAUT

• VENTE • LOCATION • RÉPARATIONS

**Mansonville Lumber LIMITED**

Notre bois de construction contribue au développement du CENTRE DE SKI!

Mme G. St-Jacques, gérante  
Bois de construction de dimensions variées et matériaux de construction

Route 39, Mansonville, Highwater, Qué.  
Tél. 7-1966

Au Mont Burke, Vt., le ski de randonnée "Le meilleur dans l'Est"

Le mont Burke est tout particulièrement bien pourvu de terrains pour la pratique du ski de randonnée. Ses douces collines entrecoupées de vastes plaines en font un endroit des plus invitants.

Grâce à ses moyens, le mont Burke est reconnu comme un site exceptionnel pour jour de ce sport. L'hébergement, le stationnement, les commodités premières, cours, location, vente, et des pistes entretenues ainsi que "libres" en font une organisation unique. Burke peut fournir quelque chose d'intéressant à chacun, à partir de conseils à l'achat d'équipement jusqu'aux renseignements pour les experts. Plusieurs membres du personnel à Burke ont fait partie de l'Équipe Olympique ou l'Équipe nationale de ski des E.U. Ils vous offrent toute la gamme de connaissances pratiques et d'habileté. Les nombreuses pistes de ski à Burke ont été conçues et construites par des experts dans le domaine, en fonction de votre bon plaisir.

Le Ski Shop sur les lieux vend et fait la location d'équipement de ski de randonnée.

Chez nous, on se fend **Cat** pour mieux vous servir.

**MAGUIRE SPECIALITIES LTD**  
Route Cookshire — Lennoxville  
TÉL.: 875-3578

Cordiale bienvenue aux Canadiens, à la station de ski JAY

**PROUTY & MILLER INC.**  
Quincaillerie — Bois — Matériaux de construction

Newport, Vt. Tél.: 334-6533

Nous sommes fiers d'avoir fourni divers matériaux de construction au

**CENTRE DU SKI**

**GIROUX & GIROUX INC.**

MAGASIN GÉNÉRAL  
ÉPICERIE — FERRONNERIE — PEINTURE  
MATÉRIELS DE CONSTRUCTION

Mansonville, comté de Brome — Tél.: 292-5272

**Pioneer**

skiroule  
Vendeur autorisé de motoneiges.

Succès à la direction du centre de ski Montjoye, North Hatley

## STEWART REED

North Hatley — Tél. 842-2467

Hardware  
PEINTURE  
Glidden

\* Appareils Westinghouse  
\* Gaz propane  
\* Shell service  
\* Articles de sport

Bienvenue au centre de ski Owl's Head !

## RENÉ ROBIN

Huile à chauffage et gaz propane  
VENTE — SERVICE — ACCESSOIRES

Tél.: 292-5606  
MANSONVILLE

Bienvenue à MANSONVILLE et à OWL'S HEAD

Chez nous c'est **SKI-DOO**

La motoneige par excellence pour les sports d'hiver est vendue exclusivement au

## GARAGE MARCOUX ENR.

VENTE — SERVICE — RÉPARATIONS  
SEUL AGENT SKI-DOO À MANSONVILLE ET LA RÉGION

MANSONVILLE Tél.: 292-5757

BIENVENUE DANS STANSTEAD...

aux centres de ski Magog Orford et North Hatley

Et à tous les skieurs de ma région, je transmets mes meilleurs vœux de Noël et de Bonne Année!

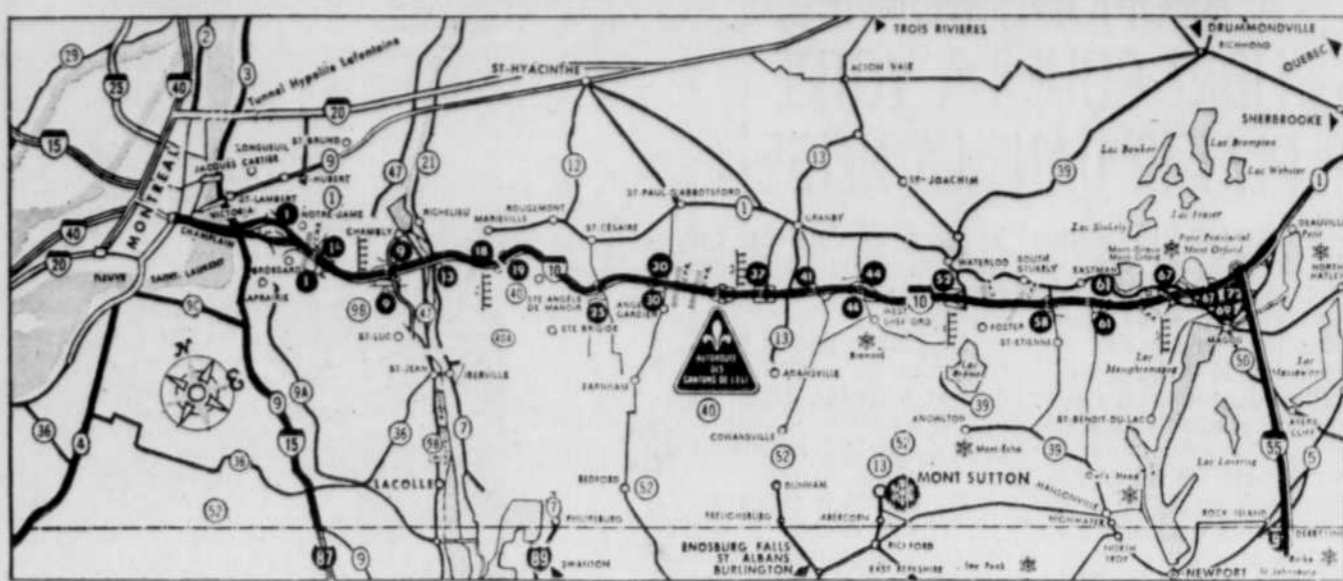
**Georges Vaillancourt**  
Député du comté d'Orford et ministre d'État aux Affaires municipales

Chez nous, on se fend **Cat** pour mieux vous servir.

**MAGUIRE SPECIALITIES LTD**  
Route Cookshire — Lennoxville  
TÉL.: 875-3578

on se vient **Cat** par **Cat**

REGION DE SKI DES CANTONS DE L'EST ET DU NORD DU VERMONT



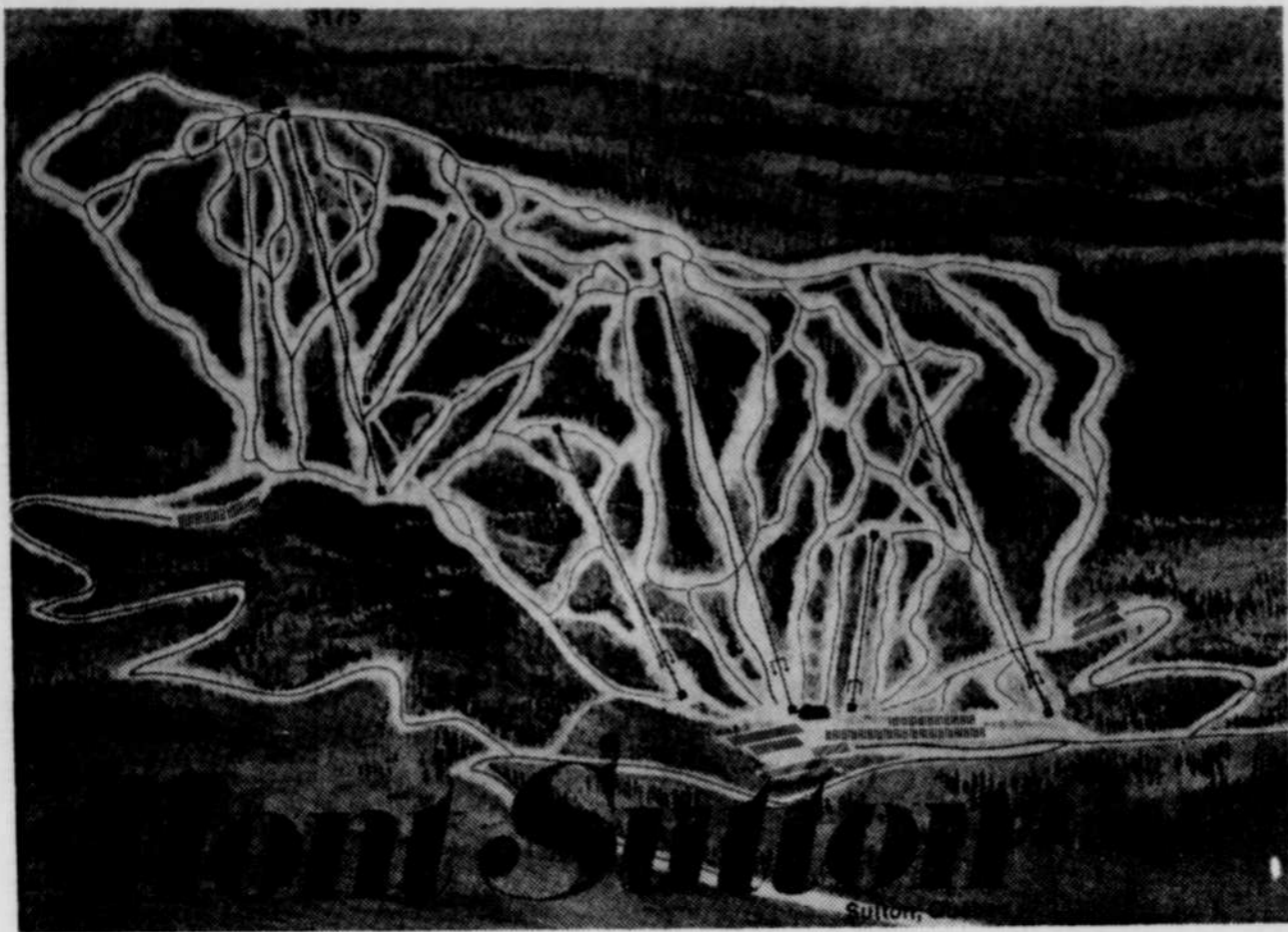
VARIETE DE MONTE-PENTES

- Télésiège double — 4,000' long — 760' vert.
- Télésiège double — 4,030' long. — 900' vert.
- Télésiège double — 2,700' long. — 400' vert.
- Télésiège double — 3,800' long. — 1,150' vert.
- Arbalette — 1,500' long — 250' vert.
- Pomalift — 1,250' long. — 510' vert.

Bienvenue à Sutton  
amateurs de ski!

**NORM'S SKI SHOP**  
EQUIPEMENT DE SKI DE FOND ET ACCESSOIRES

10, rue Main Sud — SUTTON      Tél.: 538-2336



Située sur le flanc nord du 'Round Top', dont l'altitude atteint 3,175 pieds, la station de ski MONT SUTTON, règne sur la plus haute montagne canadienne, dans un rayon de 100 milles de Montréal.

A SUTTON — Les pistes variées permettent à chacun de skier tout à leur aise.

A SUTTON — A proximité des pistes, on y trouve des facilités multiples d'hébergement, d'après-ski et de restauration.

20 milles de pistes neige artificielle couvrant les pistes de l'arbalette rayon X; garderie d'enfants; trois restaurants; école et boutique de ski; atelier de réparation et de location, ainsi que des casiers pour ski et chaussures. Réservations et rapports d'enneigement 24 heures par jour.

Bienvenue à tous les skieurs au Mont Sutton!

PRODUITS LAITIERS **SUTTON** Limitée



FABRICANTS DE :

- BEURRE
- LAIT EN POUDRE
- PROTEINE DE LAIT CONCENTRE

Tél. 538-2338

DEPT D'ACCESSOIRES ELECTRIQUES

RCA Victor 

Tél. 538-2225 **SUTTON, QUE.**



Bienvenue à tous les motoneigistes et tous les skieurs à Sutton!



VOYEZ VOTRE CONCESSIONNAIRE **skiroule.**

**MAX GAGNÉ & FILS Enr.**  
Machinerie agricole — VENTE — SERVICE — RÉPARATION PIÈCES  
57, rue Principale Sud — 538-2009 — Sutton, Qué.

Passer le mot après le ski on se rend au restaurant

Pour réservations  
Tel. (514) 263-1111



**Le BOUVILLON STEAK HOUSE BAR SALON**

346, Principale — Cowansville

La nouvelle direction vous souhaite la bienvenue à Sutton et à l'



**Edelweiss Inn**  
— Etoile Alpine

- SALLE À MANGER cuisine canadienne
- BAR-SALON
- DANCING BAR en fin de semaine avec JEAN-PIERRE à l'orgue

Pour toutes réservations (514) 538-2238  
Maple Road — SUTTON

De plus en plus en vogue, près des chalets de ski.



Chez nous, c'est **ski-doo**

Un produit de Bombardier Limitée  
\* Marque de commerce de Bombardier Limitée (c) 1969

ATTRAPEZ VOTRE SKI-DOO CHEZ  
**SUTTON MOTOR SALES LTD**  
Vendeurs: DODGE, CHRYSLER, VALIANT et PLYMOUTH  
SUTTON      Tél.: 538-2236

**L'auberge du RELAIS**  
KNOWLTON

STAGE HOUSE ENR.



Venez vous détendre dans une atmosphère de bien-être à notre

**BAR RUSTIQUE à la CAVE DE L'ESTRIE**



Vos hôtes: M. et Mme Proteau

SOUHAITE LA BIENVENUE AUX AMATEURS DE SKI DES CENTRES

- MONT ORFORD
- GLEN MOUNTAIN
- MONT SUTTON
- MONT ÉCHO
- BROMONT
- JAY PEAK
- OWL HEAD
- MONT PINNACLE

SALLE À MANGER DE LA "MAISON DU STEAK"

Venez déguster un délicieux steak grillé sur charbon de bois, un canard du Lac Brome ou un homard.

MEMBER OF THE **Diners CLUB**  
Credit card

RÉSERVATIONS À:  
**243-6636**  
Knowlton, Qué  
à l'intersection des routes 39 et 52

ASSOCIATION TOURISTIQUE DE **Sutton** ENR.




1200 ACCOMMODATIONS SUR UNE ÉTENDUE DE 12 MILLES

Offre spéciale — comprenant accommodations, — repas, leçons de ski et billets pour les monte-pentes. Faites-nous savoir le genre d'accommodation désirée et soyez assuré de notre entière collaboration pour rendre votre séjour agréable.

MAISON DE PENSION, HÔTELS, MOTELS, DORTOIRS, CHALET INDIVIDUELS, APPARTEMENTS.

INFORMATION TOURISTIQUE DE SUTTON  
CASE 418, SUTTON, QUÉ.

RÉSERVATIONS: (514) 538-2646

Cordiale bienvenue à tous les skieurs au Mont Sutton!

**OUVERT A LONGUEUR D'ANNEE**

12 chambres  
Motel 60 unités  
chauffées  
Cocktail lounge  
Complètement licencié.

Piscine intérieure chauffée  
Salle de jeux  
Salle de conférences  
Salle à manger

Le nouvel endroit idéal pour conventions, pouvant recevoir environ 200 convives.

**CUISINE CANADIENNE**  
Excellent endroit pour conventions, réceptions de noces, banquets, showers. Nous pouvons accommoder 400 personnes.

**HÔTEL HORIZON MOTEL INC.**



MEMBER OF THE **Diners CLUB**  
Credit card

**CHARGE X**

master card

**Carte Blanche WELCOME**

**SUTTON — TEL.: 538-3212**

# A BROMONT, DONNEZ, LIBRE COURS A VOTRE PLAISIR DANS LA NEIGE

BROMONT, la station de ski la plus près de Montréal, vous offre une grande variété de sports pour toute la famille. BROMONT c'est 15 milles de pistes des plus variées pouvant satisfaire autant les débutants que les experts. Le ski de fond ainsi que le ski en soirée sont inclus dans notre semaine de ski. Pour compléter votre journée de ski le centre équestre de BROMONT vous permet de faire de joyeuses randonnées en traineau (sleigh ride) ou encore de vous balader à cheval. De plus le joyeux Montréal n'est qu'à 45 minutes de nos activités. Hôtel et motels au pied des montagnes. Chalets aménagés sur les pistes. Pouponnière et garde-rie; chaet moderne, bar et cafétéria; rapports d'enneigement 24 heures par jour, neige artificielle, location de skis et atelier de réparations.

**Nombreux monte-pentes à votre disposition**

Télesiege double — 4,500' long. — 1,300' vert.  
Télesiege double — 3,850' long. — 1,150' vert.  
Télesiege double — 2,400' long. — 410' vert.  
Arbalète — 1,200' long. — 150' vert.  
M.P. Pony — 250' long. — 80' vert.



L'école de ski de Bromont est sous la direction de M. Murray Yeudall, examinateur senior et ex-président de l'Alliance des Moniteurs de Ski du Canada. Nous le voyons ci-haut avec le groupe de ses moniteurs.



A Bromont, passez des vacances hivernales des plus complètes.

**LA GONDOLE**

R. R. #5 — MAGOG  
864-4484

**DANSE** TOUS LES SAMEDIS SOIR  
avec l'orchestre les "TORINO"  
Orchestre western  
à partir de 4h., le dimanche.

\* SALLE À MANGER  
\* BAR-SALON  
embarement/licence  
M. Romeo Barre & prop. 89283

POUR L'APRES-SKI... L'ENDROIT IDEAL POUR SE  
DETENDRE ET S'AMUSER ENTRE AMIS!

**LE CHATEAU DU LAC**

... dont la direction souhaite à tous les skieurs, une merveilleuse saison toute blanche.

**PIANO BAR**  
avec  
**ANDRÉ LÉPINE**  
AU PIANO

**SALLE À MANGER**  
OUVERTE  
TOUS LES JOURS  
de 6h  
à 11 h.p.m.

Tel.: 843-2921 85, Merry Sud, MAGOG 89261

Bienvenue aux skieurs à Magog-Orford

**Venez visiter notre BOUTIQUE DE DÉCORATION**

ET CONSTATER NOS NOUVEAUX PRODUITS!

MATÉRIAUX ORFORD INC.

Matériaux de construction  
888 rue JOHN, MAGOG - 843-5737

89271

BIENVENUE AUX SKIEURS DANS NOTRE RÉGION

J.-P. CLERMONT, B.A., B.Ph., L.ph.  
M. COURCHESNE, B.A., B.Ph., L.ph.

Téléphone: 843-3366 — MAGOG  
301 ouest, rue Principale 89294

Skieurs... pour l'après-ski vous êtes chez vous, chez nous!

Angle des rues John et Dumoulin — MAGOG  
(Pres de la promenade du lac Memphrémagog)  
BAR-SALON • PIANO BAR  
• SALLE À MANGER  
NOCES, SHOWERS, PARTIES  
RÉSERVATIONS: 843-1106 89316

Bienvenue dans la région aux Skieurs, à qui nous souhaitons une merveilleuse saison de ski!

Pour tous vos travaux d'imprimerie, consultez

IMPRIMERIE LOUIS FAUCHER

Tél.: 843-5991  
74, rue Laurier — Magog 89278

LA GREMLIN 'X' 74

AMERICAN MOTORS

Livrée avec tout son groupe de garnitures.

CETTE ANNÉE, L'OPTION GREMLIN 'X' COMPREND:  
 • De sportives roues à rayures avec pneus noirs D70X14.      • Intérieur en moquette, avec sièges haquet.  
 • De nouvelles garnitures latérales "Hockey Stick" exclusives à la Gremlin 'X'.      • Isolation Ultra Discrète.  
 • Un volant sport de 15".      • Et plus encore.

Venez nous voir. Vous serez emballé par la nouvelle Gremlin 74 et les nombreux avantages du Programme de Protection de l'Acheteur.

COWANSVILLE AUTOMOBILE ENR.  
VENTE — SERVICE — PIÈCES  
118, rue Sud, Cowansville Tél.: 263-0924 89297

Bienvenue au

Centre de Ski BROMONT

Ville de Bromont, Qué.

GARAGE

POTVIN & FILS Enr.

Jean-Marc POTVIN, propr.

VENTE — SERVICE — RÉPARATIONS

Ville de Bromont

Téléphone: 534-2233 - 534-2234 89298

Bienvenue aux skieurs à Bromont!

MARCHÉ PIERRE

M. PIERRE BENOIT, propr.

- Epicerie licenciée
- Viande de choix

837 SHEFFORD, Bromont

LIVRAISON GRATUITE: Tél. 534-2341 89269

BIENVENUE À BROMONT ET AU BAR-SALON

Poste Amqui

SALLE À MANGER • DINING ROOM  
Ouverte de 11 h.a.m. à 9 h.p.m. du LUN. au VEN. et de 11 h.a.m. à 11 h.p.m. le SAM. et DIM.

**BAR-SALON "LA SOURCE"**  
ouvert tous les jours à compter de 11 h.

Votre rendez-vous pour l'après-midi tous les samedis soir  
**"LE DÉFRICHEUR"**  
GILLES PAUL, chansonnier

POUR TOUTES RÉSERVATIONS:  
**Tél.: 514-2516**  
BOUL. BROMONT — Près du Ciné-Parc 85261

BIENVENUE AU CENTRE DE SKI

BROMONT

Ville de Bromont, Qué.

LE PARADIS DU SKIEUR

VILLE DE BROMONT — TOWN OF BROMONT — QUEBEC

M. GERMAIN DESOURDY, maire  
200 boul. BROMONT  
TÉL.: 534-2021 89270

BIENVENUE AU CENTRE DE SKI

VILLE DE BROMONT, QUÉ.

WEEK-ENDS — EN SEMAINE — CONGÉS

\$0.30	Billet simple	\$34.00	7 jours sans leçons
\$6.00	Livret de 20 "	\$57.00	7 jours et leçons
\$11.00	Livret de 40 "		Leçons à 10 h et 2 h

JOURNÉE adultes — Enfants de moins de 14 ans  
\$7.00 — moins de 14 ans — demi-tarif pour les remorques  
\$4.00 — La ski en soirée est inclus dans le prix de la semaine de ski.

DEMI-JOURNÉE 8h — 1h — \$5.00 — 12h — 8h — \$6.00

SOIRÉE 4h — 10h — \$3.00 — adultes — \$1.50 — moins de 14 ans

SEMAINES DE SKI \$24.00 — 5 jours sans leçons — \$43.00 — 5 jours et leçons

POUR INFORMATIONS ET RÉSERVATIONS

C.P. 29, BROMONT

BROMONT

VILLE DE BROMONT, QUÉ.

Deux montagnes principales  
Environ 2,000' d'élévation  
1,300' de dénivellation  
15 pistes  
Pistes allant jusqu'à 2 1/2 milles  
5 remontées mécaniques (3 télesieges doubles)  
Ski en soirée jusqu'à 10 h  
Ski de fonds  
Ski évolutif (MLG)

ÉCOLE DE SKI  
Leçons privées — 1 heure  
\$10.00 — 1 personne  
\$14.00 — 2 personnes  
\$18.00 — 3 personnes  
Leçons de groupe (Maximum: 5 personnes)  
\$4.00 — par personne  
\* Enfants de moins de 14 ans: demi-tarif

COMMUNITÉS: APRES-SKI:

- Chalet • Boutique de ski • Ecole de ski "Rendez-vous" • Premiers soins
- Chalets • Pistes de ski de fond • Visite stationnement • Pistes, traineaux • Sleigh ride • Gite pour tous les budgets

- Discothèque • Cocktail
- Randonnées en traineaux
- Sleigh Rides • Compétition
- Médailles • Cinema-Ski
- Vins et fromages

SKIEURS...

Pour une bonne santé, faites beaucoup de ski, buvez beaucoup de lait! A Orford et à Owl's Head, nos produits sont à l'honneur.

LAITIÈRE MAGOG DAIRY

LAIT-MILK PASTEURISÉ-PASTEURIZED

650, RUE GEORGES, MAGOG  
TÉL.: 843-5727 89274

Pour vous héberger durant votre séjour, vous trouverez à proximité des pistes, des chambres d'hôtel ou de motel, de même que des chalets (attendants aux pistes) entièrement meublés.

La Lanterne... c'est tout pour vous plaire

Auberge de La Lanterne  
MAGOG, QUÉ.

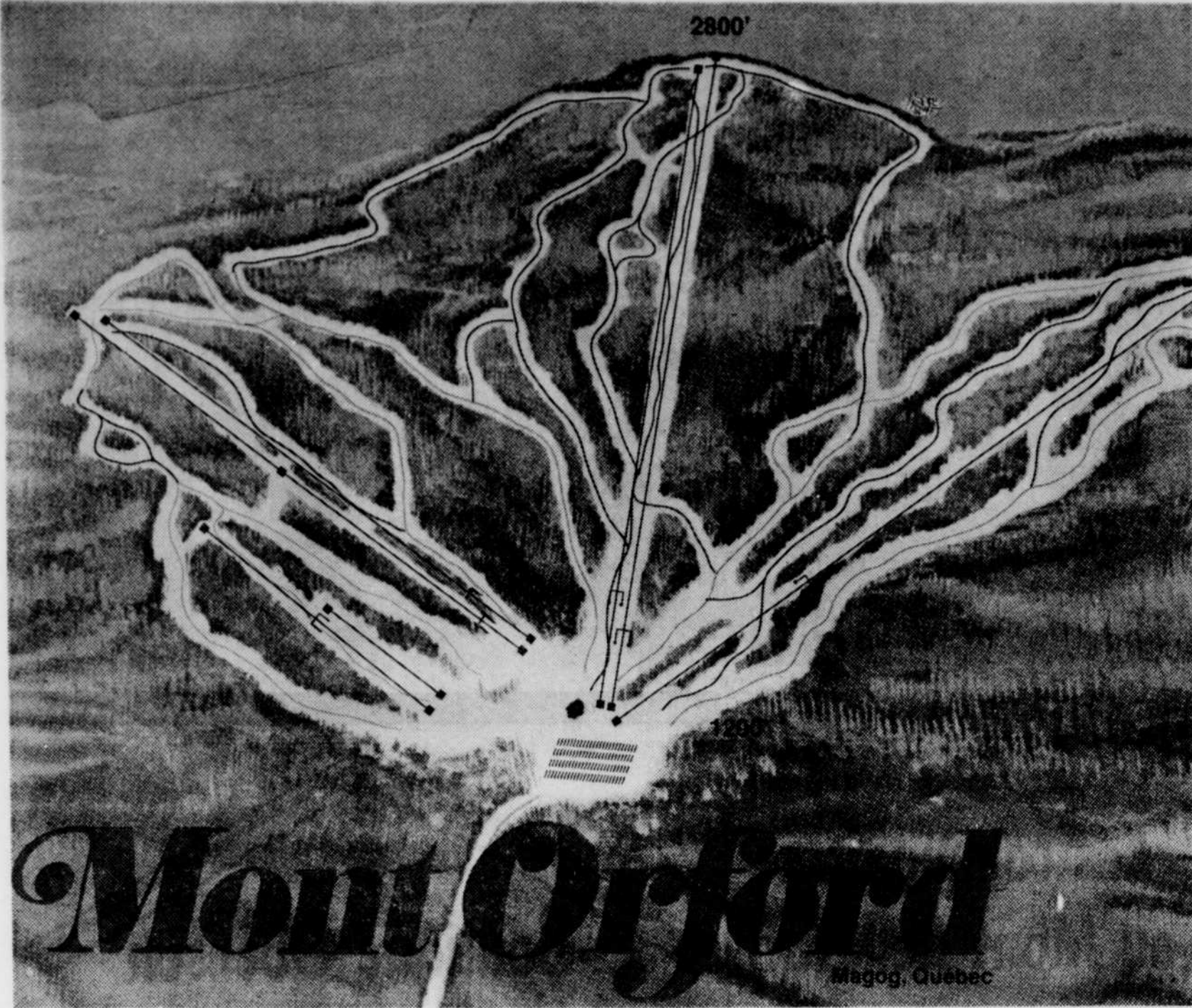
SALLE À DINER

• PIANO-BAR du mardi au dim.  
• "AU COIN DU FEU" petite salle à dîner où l'on vous reçoit sans cérémonie du lundi au jeudi de 11 h.a.m. à minuit et le vendredi de semaine jusqu'à 2 h.a.m.

DISCOTHEQUE La Poupee

la plus pante et unique des Cantons de l'Est.

Chemin Georgeville  
Pour réservations:  
843-6511 89278



Bienvenue aux skieurs après ski !

**AUBERGE DES PINS** *Le*

Prix spéciaux pour groupes  
4 salles pouvant recevoir de 25 à 300 personnes

RESERVEZ pour banquets, noces, conventions, etc.  
864-4234

**C'est toujours plus agréable au Mont Orford...**

CAFETERIA CASSE-CROUTE  
Banquets — Réceptions  
**843-9164**  
Chalet de ski Orford  
Chalet de golf Orford

... à cause de l'atmosphère après-ski unique à la CREPERIE ORFORD et au WE-SKI BAR ORFORD

# LE SKI EST PRODIGIEUX AU CENTRE DE SKI MONT ORFORD

Bienvenue aux sports d'hiver du MONT ORFORD, un des principaux centres de la région de l'Estrie. Des milles de pistes et de pentes très bien entretenues vous attendent et sont à la portée des novices, des intermédiaires et des experts. Il y en a pour tous les goûts. Une grande variété d'auberges et d'hôtels, l'accueillante atmosphère d'après-ski, la proverbiale hospitalité canadienne-française, tout contribue à rendre inoubliables vos vacances de ski à Orford.

18 milles de pistes dans le magnifique Parc provincial du MONT ORFORD; garderie d'enfants; 2 cafétérias; rapports d'enneigement 24 heures par jour; école de ski.



De la Poudreuse à Ski dans l'Est, à une heure à l'est de Montréal. Six centres à votre choix: Bromont, Mont Orford, Mont Sutton, Owl's Head, Mont Echo et Jay Peak offrent 100 milles de pistes et de pentes et des billets de remontées interchangeables. Chute de neige moyenne de 150 à 250 pouces.

## Les monte-pentes

— Télésiège double	5,500' longueur	1,600' vert.
— Télésiège double	4,700' longueur	1,000' vert.
— Télésiège double	5,700' longueur	1,600' vert.
— Arbalète	3,200' longueur	700' vert.
— Arbalète	8,200' longueur	700' vert.
— Arbalète	1,700' longueur	350' vert.
— M.P. pour débutants	700' longueur	125' vert.



Meilleurs vœux de succès à la direction du MONT ORFORD

**fédéral**  
MARQUE BRAND

FEDERAL PACKING INC., MAGOG - QUEBEC CANADA

239, rue Dollard, MAGOG



Améliorations considérables faites pour la saison 73-74

- Trois montagnes
- Sept remontées mécaniques
- Moins d'attente...
- Les pistes les mieux entretenues

Vous pouvez réserver une chambre d'hôtel pour votre vacance de ski, en logeant un seul appel téléphonique à notre bureau de réservations: Tél.: (819) 843-4200

DÉPLIANT GRATUIT SUR DEMANDE

**mt orford**

C.P. 248 — Magog, P.Q.  
Tél.: (819) 843-6548

**VOICI LES NOUVELLES DATSUN B-210 — 1974**

**DATSUN GAGNE ENCORE**

BIENVENUE A MAGOG — MONT ORFORD... avec DATSUN vous avez tout ce que vous désirez

\* VENTE \* SERVICE \* ÉCHANGE  
\* Dépt. des pièces

**DATSUN MEMPHRE MAGOG AUTOMOBILE INC.**  
1,000, rue Sherbrooke — Tél.: 843-3311 — MAGOG, QUÉ.

**VOYAGEZ EN TOUTE SÉCURITÉ DURANT VOS VACANCES DE SKI**

Nous avons un choix complet de voitures neuves et usagées !

GILLES DION, propr.

- Choix de modèles
- Choix de couleurs
- Choix d'équipement
- Choix de modèles neufs
- Choix de modèles usagés

BENOIT DION, contrôleur

A. FORTIN, représentant

JACK MONTGOMERY

**OUVERT**  
5 JOURS PAR SEMAINE  
DU LUNDI AU VENDREDI  
de 8 h A.M. à 10 h P.M.

**VOYEZ UN DE NOS CONSEILLERS D'EXPERIENCE**

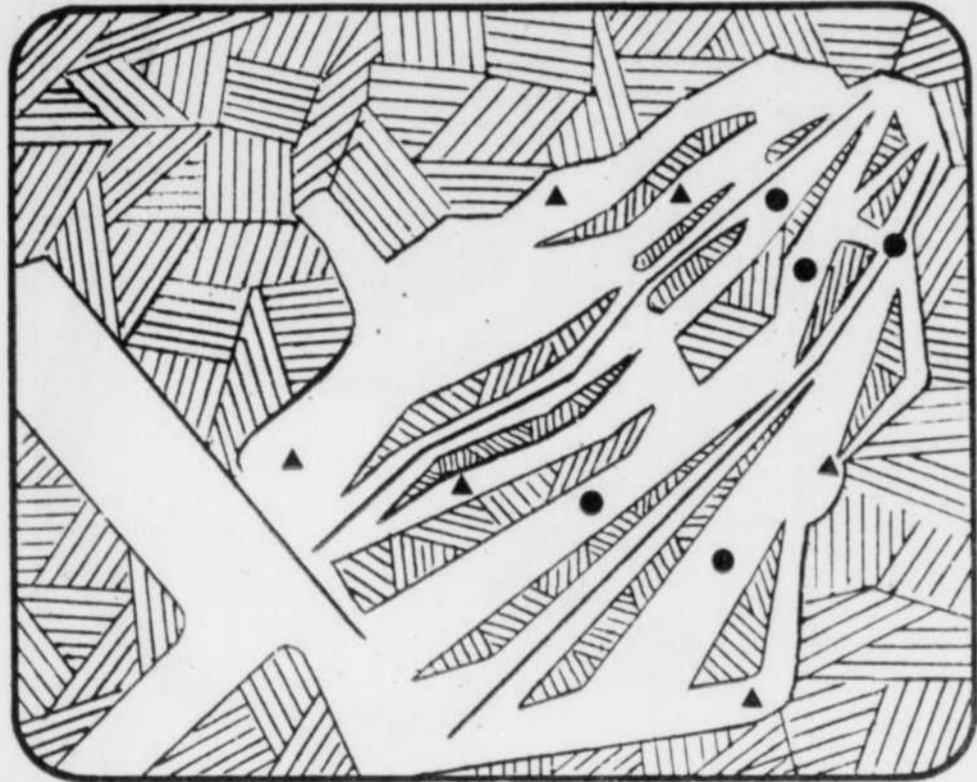
**DION CHEVROLET - OLDSMOBILE Inc.**  
1310, rue PRINCIPALE Ouest — Tel.: 843-6571 — MAGOG

# Piste Municipale du Mont Bellevue à Sherbrooke

## Un centre de ski des plus complets en pleine ville



La piste municipale du mont Bellevue de Sherbrooke possède son école de ski qui ne le cède à aucune par sa qualité et son importance. Nous voyons ici Roland Lessard, directeur et quelque vingt instructeurs.



Voici le tracé des pistes de ski au Mont Bellevue situé dans la ville même de Sherbrooke.

### Les commodités au Mont Bellevue

- 2 POMALIFT — Capacité de 2,400 personnes à l'heure. Longueur de 1,500 pieds chacun.
- 5 PISTES — Pour débutants, intermédiaires, intermédiaires avancées.
- DENIVELLATION — 250 pieds.
- STATIONNEMENT — 500 voitures.
- SKI sous les réflecteurs le soir.
- BOUTIQUE DE SKI
- PATROUILLE DE SKI



Au Mont Bellevue de Sherbrooke les pistes de ski sont illuminées le soir afin de permettre aux sportifs de profiter davantage de cet endroit si pratique. La photo ci-haut vous donne un aperçu d'une piste éclairée par un beau soir d'hiver.

La piste de ski municipale  
l'endroit idéal pour le ski!

### MONT BELLEVUE SHERBROOKE

**MONITEURS COMPÉTENTS**  
DES MONITEURS COMPÉTENTS SONT À LA DISPOSITION  
DES USAGERS DE LA PISTE DE SKI  
LES CONDITIONS DE SKI SONT ACTUELLEMENT EXCELLENTES!

**AVANTAGES:**

- Situé à deux pas de chez vous
- Site idéal au pied de la Croix lumineuse
- 2 Pomalifts, d'une capacité de 3,000 skieurs à l'heure.
- Ski de nuit sur des pentes bien éclairées
- Chalet moderne
- Service de casse-croûte
- Stationnement facile
- Instructeurs sur place

15 patrouilleurs  
Courses et compétitions  
18 instructeurs sous la direction de Roland Lessard.

Service de location au complet  
LECONS: Enfants \$2.00 ch. Adultes: \$3.00 ch.

Pour renseignements, signalez:  
**569-7471**  
M. Guy Blais, responsable, postes 240 et 293  
PISTE DE SKI MUNICIPALE

**Cité de  
Sherbrooke**

**TARIFS POUR LES MONTE-PENTES**  
DU LUNDI AU VENDREDI INCLUSIVEMENT

Enfants 14 ans et moins	10h à 4h 30	Adultes
7h à 10h	10h à 1h	\$2.00
10h à 12h	10h à 1h	\$1.00
12h à 4h 30	1h à 4h 30	\$1.25
7h à 10h	7h à 10h	\$1.25
		Soir \$2.00

SAMEDI — DIMANCHE ET FÊTES

Enfants 14 ans et moins	10h à 4h 30	Adultes
7h à 10h	10h à 1h	\$2.50
10h à 12h	10h à 1h	\$1.50
12h à 4h 30	1h à 4h 30	\$1.75
7h à 10h	7h à 10h	\$1.75
		Soir \$2.50

Enfants: 10 montées  
Adultes: 10 montées

**BILLETTS DE SAISON**

Couple marié	\$100.00
Adultes (Hommes ou femmes)	\$60.00
Familial (pour trois enfants)	\$100.00
Adultes enfants	\$10.00
Etudiants 18 ans et plus	additionnel chacun \$35.00
15 ans et moins	\$25.00



## Boutique Oberson

### ATTENTION SKIEURS!

Pour la meilleure sélection d'équipement de ski alpin au plus bas prix, venez voir les experts à la Boutique Oberson. Nous vous offrons un service supérieur ainsi qu'une garantie sur notre marchandise

**CARREFOUR DE L'ESTRIE — 567-5286**

**VISITEZ LE PLUS GRAND CENTRE DE SKI ET D'ACCESSOIRES DES CANTONS DE L'EST**

**SKI DE FOND**

Nos experts réputés sont à votre disposition pour vous conseiller.

**SKI ALPIN**

Toutes les réparations et le fartage au goudron sont exécutés par nos experts.

**PRIX SPÉCIAUX**  
accordés aux organisations universitaires, collèges et institutions.

Arrêtez-vous quelques minutes et visitez notre COIN DU SKI où vous trouverez les marques réputées, telles que mentionnées ci-dessous.

<b>SKI DE FOND</b>	<b>SKI ALPIN</b>
Splitkein	Nordica
Eydsben	Rieker
Alpha	Kastinger
Norge ski	Tyrol
Trysil-Knut	Heschung
Ruko	Zermatt
Stride	Sohler
Tur-Knit	Spalding
Normark	Fritzmaier
Swix	Yamaha
	Daiwa
	Kastle
	Colin
	White Stag
	Topher
	Norge Wear
	Puma Suits
	Salice
	Carrera

Vaste sélection de raquettes à neige et de mocassins

H. Munkittrick possède 35 années d'expérience dans le domaine du ski.  
Service complet de tout par nos experts

**H. MUNKITTRICK**  
1020, Wellington Sud — Sherbrooke — Tel.: 569-0529

# "Ferme d'hébergement" pour les vacanciers

## Une ferme d'hébergement?

Eh oui. Une ferme organisée pour accueillir des vacanciers, une ferme qui permette aux citadins de partager la vie d'une exploitation agricole tout en occupant agréablement leurs loisirs.

L'idée n'est pas nouvelle. Il y a en France près de 14,500 "gîtes ruraux", dont la plupart sont des fermes. Il y a encore, plus près de nous, plus de 50 fermes ontariennes organisées pour recevoir des touristes. Et le Manitoba, l'Île-du-Prince-Édouard et la Saskatchewan connaissent beaucoup de succès avec leurs réseaux de fermes d'hébergement.

## De nouveaux vacanciers

L'augmentation des revenus et des loisirs amène plus de personnes à prendre des vacances, mais le nombre croissant de vacanciers fait rechercher des formules nouvelles.

D'un autre côté, l'emprise de plus en plus grande du

monde urbain, le dépaysement qui en résulte et l'évolution des goûts ont provoqué un mouvement de retour à la terre et d'intérêt pour la vie campagnarde.

Si tous ne sont pas intéressés à devenir agriculteurs, combien apprécieraient un séjour sur une ferme.

## Votre ferme est attrayante...

L'intérêt pour la campagne ne date pas d'hier. Vous vous rappelez cet oncle Eugène qui vivait à la ville et qui venait, avec ses enfants, passer un mois sur la ferme de votre père "pour aider aux foins"?

Aujourd'hui encore, les citadins sont attirés par la vie campagnarde. Mais ils sont maintenant prêts à payer pour satisfaire leur désir de vivre à la campagne sur une ferme, tout en partageant votre vie et vos habitudes.

Ceux que vous hébergerez vous paieront une pension hebdomadaire. Et ils pourront si cela les intéresse et que

vous y consentez, vous aider à faire certains travaux sur la ferme.

En retour, ils apprécieront la pêche ou la baignade dans la rivière ou le lac artificiel, les promenades dans votre boisé, l'excursion à la montagne ou dans la campagne environnante, la veillée de danse, et quoi encore.

## ... en toute saison

Votre ferme peut intéresser les vacanciers en toute saison.

Si l'été, avec sa température agréable et ses "fascinants" travaux des champs, est la saison la plus populaire, le reste de l'année offre au citadin des attraits divers.

L'automne est la saison des récoltes, des promenades dans les bois colorés et de la chasse. Votre boisé ne renferme-t-il pas des lièvres, de la perdrix, du chevreuil, ou même du faisan, si vous en avez élevé ou acheté tout spécialement?

En hiver, vos pensionnaires aimeront "tendre des collets", faire du ski de fond, de la raquette, se promener en motoneige ou glisser en traine sauvage. Et nombreux sont les citadins qui, ayant la nostalgie des "Noëls anciens", sont prêts à payer n'importe quel

prix pour revivre les promenades en traîneaux, les plantureux repas des Fêtes, la chaude atmosphère de la famille réunie, les soires où l'on danse sur les airs d'autrefois.

Le temps des sucres attire chaque année à votre établis-

sement de nombreuses personnes qui seront peut-être intéressées à partager l'exploitation ou à vous aider à la cabane.

## Comment les loger

Vous ne pourrez évidemment loger toute cette "visite" sans préparation.

Vous avez une grande maison, aux chambres nombreuses et inoccupées? Préparez-en quelques-unes pour recevoir vos invités payants, et offrez-leur, contre remboursement sans doute, le gîte et le couvert.

Votre maison est plus petite ou bien remplie et vous n'avez pas de place? Mais n'avez-vous pas un chalet, une autre maison inoccupée? Les vacanciers y logeront et y prépareront eux-mêmes leurs repas.

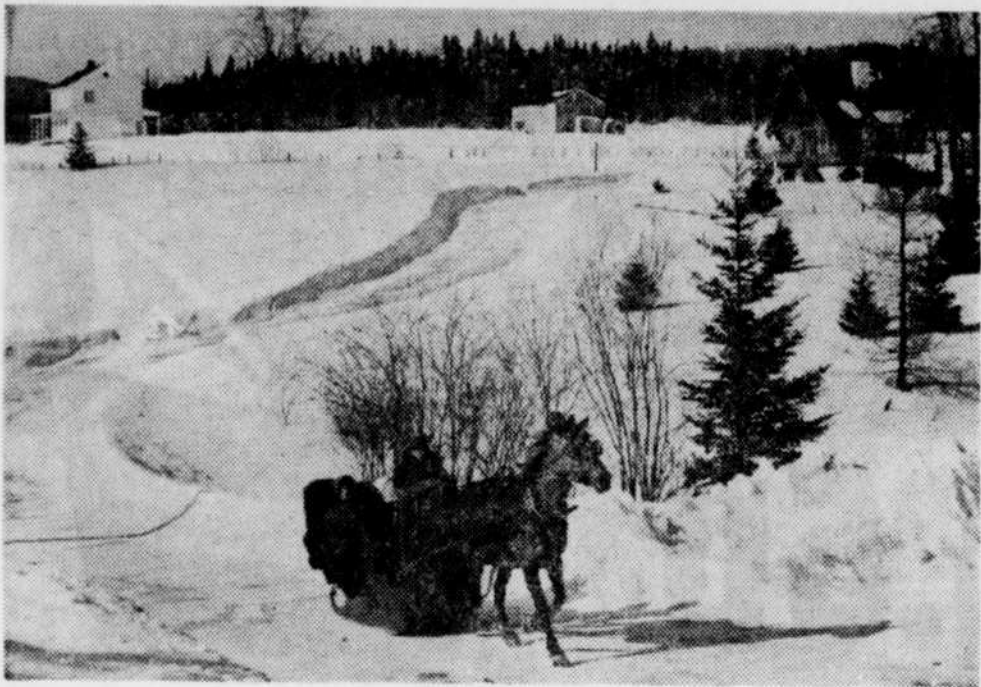
Vous pouvez même organiser un terrain de camping.

## Un revenu d'appoint

En faisant de votre ferme une "ferme de vacances", vous permettez à de nombreux citadins de vivre une

expérience enrichissante et vous aurez acquis un revenu qui, pour être secondaire, n'en est pas moins intéressant.

Si votre ferme peut répondre aux exigences de base pour l'accueil des vacanciers, et que vous soyez intéressé, communiquez très vite avec le bureau local ou le bureau régional du ministère de l'Agriculture du Québec. Car il faut absolument vous inscrire avant le 15 novembre pour que votre ferme soit inscrite sur la liste des "Fermes d'hébergement du Québec 1974".



Quoi de plus agréable qu'une promenade en cariole dans la campagne ensoleillée de la Belle Province.

**ÊTES-VOUS UN FERVENT DU SKI ET DE LA MOTONEIGE ?**



Il vous faut une protection... contre toutes sortes d'accidents, contre la perte par cassure des skis, motoneige accidentée, contre le feu et le vol.

Pour plus de renseignements, communiquez avec  
**VOTRE COURTIER D'ASSURANCE**



membre de  
**Association des courtiers d'assurance du Québec**  
(district de Sherbrooke)



**Boutique Oberson**

La Boutique Oberson vous offre un choix complet d'habillement de ski. Les marques les plus connues sont offertes à des prix convenant à tous les budgets. Nous avons aussi une sélection complète de vêtements de ski pour enfants.



**CARREFOUR DE L'ESTRIE — 567-5286**



## A coeur joie dans l'Est l'école de ski Eaton

Eaton, en collaboration avec Ski dans l'Est offre des cours de ski qui débutent les 12 et 13 janvier dans les 6 grandes stations de Ski dans l'Est: Bromont, Mont Sutton, Mont Orford, Mont Echo, Jay Peak et Owl's Head. Ces cours qui se donneront durant 9 semaines consécutives, le samedi ou le dimanche, sont offerts aux 7 à 15 ans pour 110.00 et aux 16 ans et plus pour 120.00. Transport compris avec départ au Carrefour de l'Estrie. Utilisez votre Carte comptable Eaton. Réservez maintenant au rayon des articles de sports chez Eaton

## Gagnez une semaine de ski dans la région de Ski dans l'Est

Ski dans l'Est vous propose 6 stations de ski dans l'est: Bromont, Mont Sutton, Mont Orford, Mont Echo, Jay Peak et Owl's Head. Eaton, en collaboration avec Ski dans l'Est, vous propose de tenter votre chance au concours Ski dans l'Est.

1er prix: Un laissez-passer familial Ski dans l'Est pour la saison.  
2ème prix: Une semaine pour 2 au Ripplecove Inn à Ayer's Cliff 73-74  
3ème prix: Une semaine pour 2 à l'Hotel Horizon à Sutton.  
(Chaque semaine à l'hôtel comprend 5 jours de ski, les cours de ski et 2 repas par jour). Venez remplir votre formule de participation au rayon des articles de sport avant le 22 décembre, jour du tirage. Aucun achat nécessaire.

Sherbrooke Carrefour de l'Estrie. Rayon 261  
pour de plus amples informations composez

563-9555, poste 261/262



**EATON**

# "Ski dans l'Est" la région internationale du ski



1. SKI DANS L'EST, à une heure seulement à l'est de Montréal de part et d'autre de la frontière internationale Québec-Vermont, compte six centres importants de ski dans un rayon de trente milles: JAY PEAK au nord du Vermont et MONT SUTTON, BROMONT, MONT ORFORD, MONT ECHO, et OWL'S HEAD au Québec.

2. DES MILLES ET DES MILLES de descentes fabuleuses (plus de 100 milles de pistes et de pentes), pour tous les skieurs, des novices aux experts. Des ELEVATIONS de près de 4,000 pieds et des dénivellations VERTICALES allant jusqu'à 2,100 pieds.

3. BEAUCOUP DE BELLE NEIGE... L'ALTITUDE DES MONTAGNES DU SKI DANS L'EST et leur situation dans une ceinture de neige naturelle se traduisent par plus de neige et une saison prolongée. Il y tombe annuellement de 150 à 250 pouces de neige.

4. TRENTE-DEUX REMONTEES MECANQUES dans la région, y compris quinze télésièges-doubles modernes et le fameux TELEFERIQUE de Jay Peak d'une capacité de soixante et un passagers.

5. DES SEMAINES DE SKI INTERCHANGEABLES... vous donnent accès à une, deux ou même toutes les stations de SKI DANS L'EST pendant vos vacances. Pour

environ \$150, vous passerez une SEMAINE DE SKI de cinq jours... chambre, pension, remontées, et leçons de ski comprises... à n'importe laquelle des stations. TOUTES L'EST pendant une saison entière (ou sept jours) sont INTERCHANGEABLES dans toutes les STATIONS EN SAISON.

6. DES LIVRETS INTERCHANGEABLES DE REMONTEES... valables pour tous les monte-pentes de la région de SKI DANS L'EST. DES BILLETS DE SAISON INTERCHANGEABLES... acceptés à tous les centres de SKI DANS L'EST pendant une saison entière... pour le skieur qui recherche la variété dans le ski et la commodité d'un billet payé d'avance.

7. DES MONITEURS PROFESSIONNELS et qualifiés enseignent à faire du ski pour en tirer tout l'agrément possible. Le programme des semaines de cinq jours de ski offre 10 ou 20 heures de leçons par semaine.

8. DES APPAREILS D'ENTRETIEN MODERNES totalisant pour plus d'un demi-million de dollars sont préposés nuit et jour au maintien des pistes dans les meilleures conditions. (Certaines descentes sont laissées non damées à la disposition des skieur qui préfèrent la poudreuse).

9. L'AMITIE CHALEUREUSE DU VERMONT ET L'HOSPITALITE DU QUEBEC... s'allient pour créer une ambiance internationale. Plus de 150 auberges, motels, hôtels, chalets, pensions et dortoirs vous offrent une atmosphère de détente, à votre choix. L'AMATEUR D'A-

PRES-SKI... sera servi à souhait. L'atmosphère accueillante de toute une gamme d'auberges et de clubs s'offre à lui. Un repas tranquille dans un restaurant qui se spécialise en cuisine française... ou un dîner au cochon de lait rôti, une dégustation de vins et fromages, ou encore la musique entraînant d'une discothèque couronnera une visite de SKI DANS L'EST.

10. DES COURS POUR ENFANTS ET DES GARDE-RIES... vous permettent d'emmener "les petits", sans inquiétude, ou même d'initier les plus entreprenants d'entre eux au ski.



**Cordiale bienvenue aux SKIEURS RESTAURANT DU CHALET MONT BELLEVUE**

Votre hôte: Marc FELTEAU

Venez déguster une excellente collation ou repas chaud

- Hot Dogs • Soupes
- Hamburgers • Patates frites • Gâteaux
- Pop Corn Chaud • Liqueurs
- Breuvages chauds • Chocolat • Cigarettes, etc.

## Boutique Oberson

### SKI DE FOND

Pour trouver l'équipement qui vous convient le mieux, les experts de la Boutique Oberson se feront un plaisir de vous conseiller. Nous avons des ensembles complets à partir de

# \$2995

**CARREFOUR DE L'ESTRIE — 567-5286**

Avez-vous déjà fait du SKI sans vous plier les genoux? Vous obtenez les mêmes résultats si vous conduisez votre auto, sans les ressorts appropriés. Pour un meilleur rendement et plus de sécurité au volant, voyez les spécialistes de la suspension!

**Déziel Auto Spring Inc.**

Vente — Service — Estimations gratuites  
50, boul. St-François Sud  
Tél.: 567-6677 — Sherbrooke

**Offre spéciale : combinaison Dynastar-Salomon**

# SKIS ET FIXATIONS

2 grandes marques  
1 seul bas prix!

# 99.50

Construction verre Epoxy stratifié; cœur en bois. Surface recouverte de plastique de longue durée, semelle polyéthylène. Sulfisamment flexible pour tous genres de skieurs. Bout renforcé d'acier. Grosses lettres sur orange éclatant. Longueurs 160-210 cm. Fixations '404' de Salomon comprenant pièce avant auto-centre pièce arrière mobile avec contrôle de tension à 4 positions. Courroie de retenue en nylon. Procurez-vous les pendant qu'il y en a!

ÉPARGNEZ SUR CES Bâtons d'aluminium AMENUISÉS **429** PAIRE

Longueur de 44 à 52 pouces! Confortable poignée poly, et courroie.

Jouissez beaucoup grâce à votre **CANADIAN TIRE** CARTE DE CRÉDIT

**A. ARBERG GOLD MEDAL**  
Centre de bois lamé; semelle polytex. Fixations "step-in" Arlberg. Longueurs 44-150-205 cm. **53.95**

**B. SKIS 1200 DAIWA**  
2 épaisseurs fibre de verre epoxy. Cœur en bois. Garantie de 2 ans. 165-205 cm. **59.95**

**C. SKIS VERRE PERSENICO**  
Centre base bois "foam". Garantie complète 2 ans contre brisure. 165-205 cm. **69.00**

**D. GS 500 ROSSIGNOL**  
Cœur en bois entre 2 épaisseurs de verre epoxy. 180-205 cm. **89.00**

**E. SKIS DIPLOMAT KNEISSL**  
Cœur en bois limé de fibre de verre epoxy. de fabrication australienne. Bords d'acier d'une pièce. 175-205 cm. **89.00**

**F. BATONS GENRE MAPLE-LEAF**  
Batons d'aluminium; pointe de 4"; courroies de cuir. Longueurs 44-52". **6.49**

**G. FIXATIONS TYROLIA JR**  
Genre "step-in" avec système de décrochage Dupont 1-2-3. du talon. **10.95**

**H. FIXATIONS S202 SALOMON**  
Pour skieurs novices et intermédiaires. Pièce avant auto-centre. **29.95** Seulement

Fixations 444 Salomon pour intermédiaires. **44.95**

Fixations 505 Salomon pour skieurs experts. **64.95**

**J. DÉCROCHAGE DE SÛRETÉ DU TALON**  
Modèle 900 avec déclencheur approuvé "Clit", et ajusteur de tension facile à déterminer. **16.95** Nouveau grippe talon.

**K. PIÈCE AVANT 500 TYROLIA**  
Pièce avant auto-centre. "Step-in" facile. décrochage de sûreté. **7.95**

**L. ROCKET 190 TYROLIA**  
Pièce avant, tension de décrochage micro ajustable. pièce avant auto-centre. **14.95**

**M. SUPERCLIX 190 TYROLIA**  
Décrochage de sûreté ouvrant de 3 façons pour plus de sécurité dans les chutes. **29.95**

**N. BOTTES TYROL JR**  
Semelle moulée 1 pièce. Pointures 11 à 13. **22.95**

Pointures 1 à 5, paire. **24.95**

**O. "MONOBLOC" GARMONT**  
Carcasse plastique 1 pièce, avec botte intérieure rembourrée mousse. Pour hommes, pointures et demi-pointures 8-12, paire. **49.95**

Pour dames pointures et demi-pointures 5-9.

EXTRA! COUPONS-BONIS AU COMPTANT

**CANADIAN TIRE** MAGASIN ASSOCIÉ

ROBERT R. PLANTE LTÉE, prop.  
1850 OUEST, RUE KING — SHERBROOKE — TEL 562-1558

**BÉGIN SPORTS INC.**  
70, rue ALBERT, SHERBROOKE  
567-5522

**ÉQUIPEMENTS COMPLETS POUR**

- SKI DE FOND
- SKI ALPIN

RAQUETTES À NEIGE, MOCASSINS LIGNES COMPLÈTES POUR TOUS LES SPORTS

Battez la marche... avec SKI WHIZ

Garage **SHELL** Visitez le CENTRE le plus près de Sherbrooke **Manney-Ferguson**

**G. MESSIER** Vendeur des produits

Vente et Service — Motoneige SKI WHIZ

SOUFFLEUSES À NEIGE 7 et 8 cv. **\$450.**

A partir de

Route Windsor — Bromptonville **846-4343**