

# Ca pue à la sortie sud du pont Laviolette



Cette motte de fromage est là depuis des jours et plus le temps passe plus elle dégage une odeur nauséabonde d'autant plus qu'elle est alimentée fréquemment par l'eau des cuves et du petit lait qui s'échappent accidentellement... (Photo Jacques Gingras).



Le comptoir laitier et le restaurant, à l'abri des odeurs, grâce à un vent favorable, attirent chaque jour de nombreux clients et il n'est pas rare de voir en fin de semaine des centaines de personnes. A l'arrière, on voit les installations de la fromagerie qui procure un emploi à quelques dizaines de personnes. (Photo J. Gingras).

par Jacques GINGRAS

**BÉCANCOUR** — Les autorités municipales de la ville de Bécancour n'ont pas du tout l'intention d'abandonner leurs efforts dans le but de mettre fin aux causes de la puanteur intenable qui prévaut depuis un très long moment au bas du pont Laviolette, senteur nauséabonde qui provient, comme on le sait, de la fromagerie Descôteaux. Une fois de plus, donc elles ont invité le ministère de l'Environnement à se rendre sur les lieux pour constater l'intenable situation maintes fois dénoncée et qui a fait l'objet de plusieurs plaintes auprès du conseil.

On peut donc s'attendre à ce que d'ici quelque temps des employés du gouvernement viennent prendre des échantillons de l'eau du ruisseau et de l'air ambiant lesquels seront versés au dossier déjà fort connu et volumineux de la Crémierie Saint-Grégoire.

En effet ce n'est pas la première fois que cette importante fromagerie fait l'objet d'enquête de la part de la Régie des eaux ou service de l'environnement. Déjà en 1972, à la suite d'une requête du conseil, qui résultait de nombreuses plaintes de citoyens, l'organisme gouvernemental se penchait sur la question et rapidement il en était venu à la conclusion qu'il fallait faire quelque chose pour remédier à la situation.

Une ordonnance était émise obligeant la fromagerie à procéder à l'installation d'un épurateur et équipement dans le but de traiter les résidus de lait et fromage. A l'époque, selon l'ordonnance datée du 25 septembre 1972, on obligeait les propriétaires à cesser tout déversement de lait et autres dans le ruisseau qui se jette dans le fleuve.

Cela a été fait, des appareils pouvant traiter jusqu'à 200,000 livres de lait sont en place mais la senteur nauséabonde persiste toujours, comme n'importe qui peut s'en rendre compte. Chaque jour une certaine quantité de petit lait ainsi que l'eau de nettoyage des réservoirs à fromage sont déversées dans le

fossé, mais cette situation devrait changer sous peu selon les informations que nous avons eues.

**La compagnie: \$200,000**

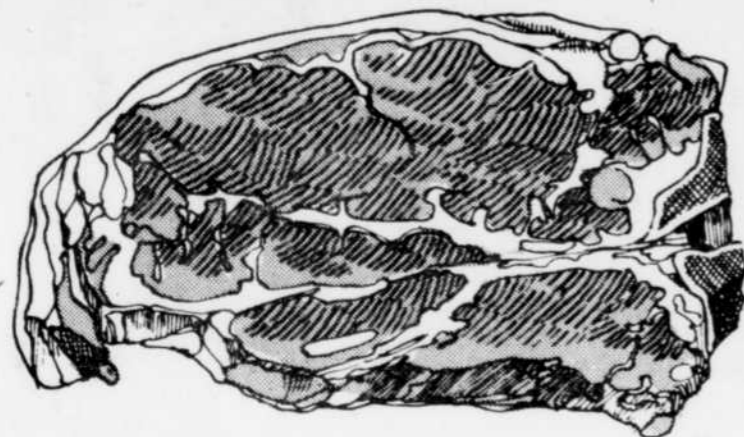
Nous avons rejoint hier un porte-parole de la compagnie qui nous a dit être très conscient du phénomène qui ne lui plaît guère et pour lequel on tente de trouver une solution définitive. Il nous a dit que la firme avait dépensé jusqu'à présent environ \$200,000 afin d'améliorer la situation, qui de fait est moins sérieuse qu'elle ne l'était avant les travaux déoulant de l'ordonnance.

Il nous a aussi fait comprendre que depuis ce temps on ne déversait plus volontairement de petit lait dans les égouts mais il peut se produire des accidents à l'occasion. Mais le grand facteur de pollution semble être les eaux de lavage des cuves et installations qui, elles irrémédiablement se retrouvent à l'extérieur avec les résultats que l'on sait.

Notre interlocuteur, qui comme les autres hommes d'affaires n'aime pas la publicité, nous a confié qu'actuellement la firme était en négociations ou pourparlers avec le gouvernement qui est propriétaire des terrains avoisinants. "On lui a soumis différents projets visant à remédier une fois pour toutes à la situation même si cela coûte cher. On attend des réponses ainsi que des conseils techniques et autres qui nous aideraient à mettre fin à cette situation qui n'est agréable pour personne" a-t-il déclaré au Nouvelliste en s'excusant encore une fois auprès de la population et des automobilistes qui subissent la désagréable odeur.

Le porte-parole de la compagnie La fromagerie de Saint-Grégoire, propriétaire de la famille Descôteaux, a tenu à préciser que les installations de récupération et de traitement, mises en place il y a deux ans environ, n'étaient pas chose fréquente chez les entreprises du même genre au Québec, ce qui selon lui démontre la bonne volonté de la firme qui a déjà fait un pas important pour combattre la pollution. Heureusement!!!

## encore des spéciaux boeuf!

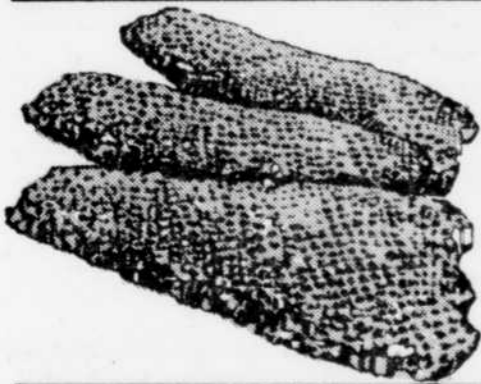


**Boeuf estampillé Canada catégorie "A" biftecks d'aloiau "T-BONE OU PORTERHOUSE"**

**\$1.88**

quelle aubaine!

LB



**Boeuf Canada catégorie "A" biftecks attendris**

**\$1.68**

quelle aubaine!

LB



**Boeuf estampillé Canada catégorie "A" rosbif pointe de surlonge**

**\$1.58**

quelle aubaine!

LB

**Sucre blanc granulé**

SAC 2 KG

quelle aubaine!

**64¢**

**Oeufs Dominion**

CANADA—CATÉGORIE "A" MOYENS—DOUZAINES

quelle aubaine!

**62¢**

**Pâte de tomate Gattuso SPÉCIAL! BTE 5 1/2 OZ. LIQ. 3 POUR 28¢**

SAUCE BAR-B-Q ENV. 1 OZ. COQ MARIN .29

TABLETTES DE CHOCOLAT HERSEY—FORMAT GEANT AVEC ANANAS PAQUET DE 3 1.19

TABLETTES DE CHOCOLAT AU LAIT HERSEY—FORMAT GEANT PAQUET DE 3 1.19

**FARINE TOUT USAGE PURITY (1 LIVRE GRATUITE) SAC 8 LIVRES 1.26**

**Shortening Domestic SPÉCIAL! PAQUET 1 LB 49¢**

SACS A ORDURES TUCK PAQUET DE 10 .79

GELEE DE RAISIN PURE WELCH POT 24 OZ. LIQ. 1.09

**SIROP D'ERABLE PUR BROMONT BOUT. 16 OZ. LIQ. 1.49**

**CAPUCHONS DE CHOCOLAT CHIPS—SEMI SUCRES SAC 12 OZ. 1.23**

**ANANAS DOLE DANS SON JUS—BROYÉS, TRANCHÉS OU MORCEAUX BOUTE 19 OZ. LIQ. .57**

**DINER GAZA SANDWICH POULET CHAUD PAG. 480 G. .99**

**Biscuits Village Viau SPÉCIAL! PAQUET 2 LB \$1.19**

**JAMBON CUIT SWIFT PREMIUM BOUTE 16 OZ. 3.19**

**PÂTE A SAUCISSES FUMÉES FROMAGE, DINER DU QPD, PILLSBURY. PAQUET 7 OZ. .41**

**Petites crevettes Président 99¢**

BOÎTE 4 1/4 OZ.

**BISCUITS CLUB CHOCOLAT—VARIÉS JACOB—PAG. DE 6 .59**

**Ketchup de tomates Domino SPÉCIAL! BOUT. 15 OZ. LIQ. 49¢**

**CHAMPIGNONS ENTIERS OU TRANCHÉS—DE CHOIX MIA LING BTE 16 OZ. LIQ. .71**

**JUS DE RAISIN WELCH BOUT. 40 OZ. LIQ. 1.05**

**JUS DE PRUNEAUX WELCH BOUT. 40 OZ. LIQ. .91**

**JUS DE RAISIN CONGÈLE—DE CONCENTRÉ WELCH BOUTE 16 OZ. .96**

**MAIS EN GRAINS CONGÈLE—CANADA DE FANTAISIE DOMINION SAC 3 1/2 LB 1.59**

**NETTOYEUR A TAPIS SPRAY N° 100 CONT. 800 G. 2.39**

**NETTOYEUR A VITRES SUNLIGHT BTE AEROSOL 20 OZ. .95**

**BAS-CULOTTES DOMINION LA PAIRE .99**

**Shampooing REVLON FLEX POUR CHEVEUX NORMAUX OU GRAS OU CONDITIONNEUR AVEC CORPS OU ORDINAIRE TUBE 500 ML. SPÉCIAL! \$1.49**

**ALKA SELTZER POUR SOULAGEMENT D'ESTOMAC SPECIAL! CONT. 80 OZ. .89**

**DENTIFRICE CLOSE-UP ROUGE OU MENTHE VERTE TUBE 100 ML. SPÉCIAL! .99**

**LAMES INJECTEUR SUPER SCHICK PAQUET DE 7 SPÉCIAL! .99**

**RINCE-BOUCHE ANTISEPTIQUE LISTERINE BOUT. 16 OZ. LIQ. 1.49**

**SHAMPOOING CLAIROL PNEUS HERBES—CHEVEUX GRAS OU NORMAUX BOUT. 16 OZ. LIQ. 2.59**

**NOUS NOUS RÉSERVONS LE DROIT DE LIMITER LES QUANTITÉS**  
 Prix en vigueur jusqu'à la fermeture mardi, le 5 octobre 1976 au Dominion: LES GALERIES DU CAP — 300 rue Barkoff, Cap-de-la-Madeleine.

LES SUPERMARCHÉS DOMINION LIMITÉE

A Louiseville

## Beaufil: les développements se font rares

par Berthold LEVESQUE

**LOUISEVILLE** — Les nouveaux développements se font rares concernant le dossier de la compagnie Beaufil à Louiseville, qui est actuellement étudié en profondeur, semble-t-il, par le ministère de l'Expansion économique régionale du gouvernement fédéral. C'est donc le MEER qui doit fournir un rapport tout en traçant le portrait de toute cette affaire.

Rejoint au téléphone, pour sa part, le député de Maskinonge à l'Assemblée nationale, M. Yvon Picotte, était d'avis aussi que ce dossier n'avancé pas vite.

Dans certains milieux, on s'interroge actuellement à savoir si des subventions seraient la meilleure solution pour régler le problème du textile à Louiseville. Même si on formulait bien de l'espoir pour la compagnie Beaufil (fabricant de fil), il n'en demeure pas moins qu'au cours des dernières semaines, la compagnie a dû effectuer jusqu'à 45 mises à pied temporaires, diminuant d'autant les 200 employés qui y trou-

vaient de l'ouvrage.

On sait qu'ATC se dissociait de Yartex comme propriétaire dans les bâtisses de Louiseville, et si cette dernière compagnie ne fait pas l'acquisition des locaux et de la machinerie, on devra remédier de leurs services les quelque 200 employés, au plus tard la fin de novembre.

**Peu d'intérêt**

Jusqu'à maintenant, la population de Louiseville a montré peu d'intérêt aux problèmes qui entourent toujours le secteur du textile dans cette région. C'est du moins l'avis de plusieurs observateurs, et on se demande sérieusement si les gens ne s'habituent simplement pas à subir ce qui se passe...

ATC a déjà fourni de l'emploi à plus de 1,000 personnes dans cette région. Aujourd'hui, il ne reste qu'environ 150 employés pour la fabrication du fil, dont la survie pose déjà de sérieuses questions. Pour les nouvelles industries, le nouveau se fait rare comme c'est le cas dans bien d'autres municipalités urbaines de la province.

## Projets de 160 maisons unifamiliales à Ste-Anne-de-Sorel

**SOREL (LB)** — Le conseil municipal de Sainte-Anne-de-Sorel a décidé de procéder à des travaux publics dans le but d'aider au développement domiciliaire, particulièrement dans le secteur sud du boulevard Poliquin.

Le conseil a envoyé les plans et devis pour une conduite d'égouts sanitaires sur le boulevard Poliquin, au ministère de l'Environnement pour approbation; il a demandé des soumissions pour l'installation des conduites d'eau et d'égouts sur la rue Marie-Didace, située au sud du boulevard Poliquin, non

loin de la rue Paul, ainsi que des soumissions pour le prolongement de la rue Saint-Michel.

Il y a aussi les plans et devis pour les conduites d'eau et d'égouts sur le lot 160, près de la rue Ménard.

Tous ces travaux pourraient amener des dépenses de l'ordre de \$250,000.

On souligne que deux importants projets de développement domiciliaire n'attendent que la réalisation de ces travaux publics pour être mis en branle. Ils comprendraient la construction de quelque 160 maisons unifamiliales.

chez **DOMINION**

A Berthierville

# Un règlement de construction assez ambigu

par Pierre Beaulac

BERTHIERVILLE — M. Gilles Dupuis pourra-t-il ou ne pourra-t-il pas construire son garage? Telle est la question qui passionne la population berthiervilloise actuellement.

M. Dupuis a obtenu, il y a déjà plusieurs semaines, un permis de construction du comité d'urbanisme pour construire un garage privé attaché à sa résidence. Il semble que ce permis a été émis trop tôt et que c'est la justice qui devra trancher la question.

Pour donner ce permis, la ville a anticipé sur son nouveau règlement de zonage. Règlement qui n'a pas été encore présenté et encore moins accepté.

L'ancien règlement, toujours en vigueur, prévoit qu'aucune construction latérale ne doit être faite à moins de six pieds de distance de la propriété voisine. Dans ces conditions semblables, il n'était pas question de construction de garage pour M. Dupuis.

Mais, à la suite d'un nouveau règlement de zonage, qui n'a pas encore été déposé, cette distance a été réduite à deux pieds. M. Dupuis demande donc un permis de construction qu'il obtient et s'attelle à la tâche de construire son garage.

Placée sous un angle différent sa voisine, Mme Guèvremont, ne voit pas la chose du même oeil. Elle soutient que c'est l'ancien règlement qui prévaut et que M. Dupuis n'a pas le droit de construire. Après diverses démarches, elle obtient que M. Dupuis cesse ses travaux.

Après consultation avec son procureur, M. Dupuis considère qu'il est dans son droit de construire, et il reprend ses travaux. Une nouvelle intervention, cette fois de la ville, lui ordonne d'interrompre une autre fois

son chantier. Bon garçon, il suspend une autre fois sa construction.

Après moult assemblées spéciales, régulières, caucus et consultations juridiques, on est toujours au même point. Le conseil est dans l'eau chaude, les procureurs discutent, et M. Dupuis, truelle et interdiction en main, attend les développements.

## Embardée d'une auto: un blessé à Maskinongé

par Berthold LEVESQUE

MASKINONGÉ — Le propriétaire du jardin zoologique de Saint-Edouard, dans le comté de Maskinongé, M. Napoléon Casaubon, a subi des blessures lors d'un accident de la circulation survenu hier après-midi sur la route 138 à l'ouest de Maskinongé. M. Casaubon a été transporté à l'hôpital Comtois pour recevoir des soins; l'accident se produisait vers 16 h 15.

M. Casaubon accompagnait son épouse qui conduisait l'auto de marque Chrysler 1973. Ce serait en voulant éviter un autre automobiliste que la conductrice a perdu le contrôle du véhicule pour s'écraser durement dans le fossé. Mme Casaubon n'aurait pas subi de blessure cependant, mais les dommages à l'auto sont très élevés.

C'est l'agent Denis Guay, de la Sûreté du Québec détachement de Louiseville, qui se rendait sur les lieux pour rédiger le rapport des constatations.



Cette déchiquteuse avale des dizaines d'arbres chaque jour et les transforme en copeaux de bois qui sont transportés par camion-remorque à l'usine de la CIP de La

Tuque. Cette machine lourde est à l'oeuvre dans un boisé situé non loin de la ville de La Tuque, dans la région de La Bostonnois. (Photo Gilles Berthiaume).

# Nouvelle méthode d'exploitation forestière mise à l'essai par la CIP au nord-est de La Tuque

par J.-André DIONNE

LA TUQUE — Les méthodes d'exploitation forestière ont grandement évolué ces dernières années et les membres de l'Association forestière mauricienne, qui participent à une assemblée cette semaine à La Tuque, ont pu constater toute l'évolution de la mécanisation

depuis la scie à chaîne jusqu'à la dernière acquisition de la Compagnie internationale de papier du Canada, une déchiquteuse.

Cette déchiquteuse peut en effet avaler un arbre, avec branches et feuilles, d'une grosseur de 16 pouces de diamètre à la souche. Le fonctionnement de

l'appareil est assuré par un opérateur qui est secondé par un aide.

Dans le temps de la dire, l'appareil, muni d'une longue tentacule agrippe l'arbre, parfois les arbres, deux ou trois, l'introduit dans sa gueule munie de dents solides, le déchiqute et projette les copeaux de bois dans une énorme remorque.

L'opération de remplissage de la remorque peut prendre environ une heure et chaque remorque peut transporter la valeur de 12 cunils de bois, c'est-à-dire un peu plus de dix cordes.

Ces copeaux de bois sont transportés à l'usine de la CIP de La Tuque.

La déchiquteuse est installée dans la région de La Bostonnois, au nord-est de La Tuque, dans un immense boisé de matière feuillue.

L'expérience est menée sous la surveillance du ministère des Terres et Forêts qui possède un laboratoire à l'usine et qui peut analyser les copeaux de bois, peser les charges et transformer le bois en cunils.

Cette expérience, selon un porte-parole de la CIP, division forestière du Saint-Maurice, s'avère très satisfaisante.

En bouffant, arbres, branches et feuilles le résultat donne en-

viron 30 pour cent de plus de bois que pour les coupes conventionnelles. Il reste que l'on est en train d'évaluer le pourcentage de bois qui sert effectivement à la fabrication de la pulpe. Dans les petites branches, il arrive que l'on ne retrouve pas la fibre nécessaire à la transformation du bois en pâte.

De l'avis de certains spécialistes, il s'agit là d'une méthode révolutionnaire de transformation du bois.

D'ici les prochaines années, si le projet se réalise, la CIP a l'intention d'installer cette déchiquteuse sur la rive ouest du Saint-Maurice où l'on retrouve de nombreux parterres de bois feuillu. Les copeaux de bois pourraient être facilement transportés par camion à l'usine de la CIP, sise à proximité de la rive ouest.

Quant au projet rive ouest, il serait encore à l'état d'embryon, même si un fonctionnaire du ministère des Terres et Forêts a annoncé, lors du passage de la conférence administrative à La Tuque, que le dossier était prévu à la programmation du ministère pour réalisation prochaine. Le projet en serait encore au terme des études préliminaires.

région/nord

# entre/voisins

BERTHIERVILLE — Si on donnait des médailles pour la patience, M. Gilles Dupuis gagnerait celles d'or, d'argent et de bronze. Depuis des mois on lui donne des avis contradictoires: construis ton garage, ne construis pas ton garage; continue tes travaux, cesse tes travaux. "En seulement, comme disait grand'maman, usons mais n'abusons pas".

LA TUQUE — Plusieurs contribuables de la commission scolaire du Haut-Saint-Maurice ont déjà fait parvenir le paiement de leurs taxes scolaires, à l'aide de l'enveloppe affranchie qui accompagnait le relevé de taxes. Les gens ont jusqu'au 20 octobre pour payer leurs dûs à la CSHSM.

LA TUQUE — Des bénévoles continuent cette année leur oeuvre auprès des malades chroniques de l'hôpital Saint-Joseph. Des loisirs pour les malades sont organisés chaque semaine. Musique, jeux, etc. Lorenzo Schmaudt est un de ceux qui se dévouent pour apporter un peu de bon temps à ces personnes.



Où vas-tu petit ours? Tu ne connais donc pas les dangers de la route? Quelque peu étourdi, cet ours a été heurté cette semaine par une automobile, sur la rue Bostonnois, à La Tuque. Le conducteur (une femme) et son passager (un enfant) ont eu la frousse. L'auto s'en est tirée sans aucun dégât, comme l'oursin d'ailleurs qui après avoir roulé sous les roues s'est enfui vers la forêt. (Photo Gilles Berthiaume)

BERTHIERVILLE — La meilleure façon d'étréner une nouvelle carabine c'est de tuer un gibier. C'est ce qu'a fait l'ami Richard Rivest. Entré en forêt à 6h40, il abattait un magnifique original dix minutes plus tard. Pour sortir la bête, ça été une longue besogne. Il a fallu à Richard et son copain Yvon Roger 12 heures pour mener à bien l'opération. Il faut dire que ce dernier est amusard.

BERTHIERVILLE — "A son âge, il devrait se contenter de jouer seulement au golf". C'est ce que nous déclarait Réal Vézina en apprenant que le conseiller Michel Genest s'était encore blessé en jouant au hockey dans la ligue des pitons.

BERTHIERVILLE — Ce n'est pas d'un équipement de gardien de but que Michel a besoin mais bien d'un médecin permanent. Sa fiche est parfaite, deux visites à l'hôpital en autant de présences sur la glace.

BERTHIERVILLE — A une assemblée spéciale du conseil on n'a pas eu peur de prendre une décision. On a décidé de ne rien décider. C'est-à-dire assez fort!

## Hausse des amendes et des coûts d'infraction

par Berthold LEVESQUE

LOUISEVILLE — La ville de Louiseville verra prochainement à modifier son règlement 330 concernant la circulation des véhicules, à la suite d'une demande faite par le chef de police de l'endroit, M. René Bareil. Avec cette modification au règlement actuel, les amendes et coûts d'infraction seront augmentés.

Les membres du conseil de la ville de Louiseville ont donné un avis de motion au cours de leur dernière assemblée publique et c'est à la rencontre du 12 octobre qu'on verra normalement à apporter les modifications nécessaires en changeant le règlement actuel.

Le chef René Bareil et ses policiers se sont montrés favorables à une telle augmentation, car on doit faire imprimer de nouveaux billets prochainement.

Dans la lettre adressée au conseil de ville, il est question également de charger une amende de \$50 à quiconque fait crisser les pneus de son véhicule dans les rues. Le conseil étudiera la demande... Les nouveaux tarifs pour les billets d'infraction proposés sont les suivants: stationner dans une entrée de cour (\$5), stationner à gauche (\$5), stationner trop près d'une borne-fontaine (\$5), stationner tout près d'une intersection (\$5), stationner à un arrêt d'autobus (\$5), stationner dans un endroit défendu (\$5), parcomètre expiré (\$2), stationner de manière à obstruer la circulation (\$5), stationner de travers ou sur un trottoir (\$2), prendre deux espaces pour stationner (\$2), stationnement de nuit (15 novembre au 1er mai) (\$5), stationnement de nuit au cours d'une tempête de neige (\$20), enfreindre un sens unique (\$5).

CARRIÈRES et PROFESSIONS

CONTRE-MAÎTRESSE

demandée pour prendre charge dans la ville de Trois-Rivières, d'un atelier de couture, pour sous-vêtement.

Empli. permanent. Excellente rémunération. Pour renseignements, appeler, à frais virés, Montréal.

Mme THÉRÈSE  
514-274-4403

# CARRIÈRES et PROFESSIONS



Un coup de fil suffit  
Appel de candidatures mixtes



SPECIALISTES EN INFORMATIQUE

Traitement: \$12,258. à \$28,200.  
No de référence: 76-Q-408-S-11 (206)

CONDITIONS DE CANDIDATURE. Une bonne expérience des aspects pratiques d'un ou de plusieurs des domaines suivants: la programmation, l'analyse de systèmes, le périmètre, le matériel, la gestion des systèmes d'informatique.

CONSEILLERS EN GESTION

Traitement: \$17,370. à \$27,790.  
No de référence: 76-Q-402-S-11 (206)

CONDITIONS DE CANDIDATURE. Une bonne expérience des aspects pratiques d'un ou de plusieurs des domaines suivants: la vérification de gestion, le conseil en gestion, l'élaboration de systèmes d'information pour la gestion, l'analyse de systèmes et procédures et l'analyse de l'organisation.

EXIGENCES LINGUISTIQUES: Pour certains postes, la connaissance de l'anglais ou du français est indispensable. D'autres postes requièrent la connaissance du français et de l'anglais. Les unilingues peuvent postuler un poste bilingue s'ils consentent, par écrit, à s'engager dans un programme de formation linguistique qui pourra, au gré de la Commission de la Fonction publique, durer jusqu'à un an. La Commission s'assurera d'abord de leurs aptitudes linguistiques puis déterminera le lieu des cours. La titularisation ne sera accordée que si le programme de formation se termine avec succès.

COMMENT SE PORTER CANDIDAT: Si ces postes vous intéressent, veuillez téléphoner jeudi ou vendredi, les 30 septembre ou 1er octobre, à (418) 379-6440 entre 09:00 et 16:00 heures.

Si vous ne pouvez téléphoner, présentez votre demande sur le formulaire CFP 367-4110, 'Demande d'emploi', que vous pouvez vous procurer à un bureau de poste, à un Centre de Main-d'Oeuvre du Canada ou à un bureau de la Commission de la Fonction publique du Canada et faites-la parvenir à:

Commission de la Fonction publique du Canada  
Bureau de Québec  
2, Place Québec, Pièce 820,  
Québec, Qué. G1R 2B5

ADMINISTRATEURS DES FINANCES

Traitement: \$16,618. à \$30,300.  
No de référence: 76-Q-405-S-11(206)

CONDITIONS DE CANDIDATURE. Grade universitaire avec concentration en comptabilité ou admissibilité à une accréditation comme C.A., C.G.A. ou R.I.A.

Une bonne expérience de l'administration financière est essentielle.

VERIFICATEURS

Traitement: \$15,787. - \$32,181.  
No de référence: 76-Q-418-S-11 (206)

CONDITIONS DE CANDIDATURE: Grade universitaire avec concentration en comptabilité ou admissibilité à l'accréditation comme C.A., C.G.A. ou R.I.A.

Une bonne expérience de la vérification comptable est essentielle.

AGENTS D'ACHAT ET D'APPROVISIONNEMENT

Traitement: \$15,147. - \$27,938.  
No de référence: 76-Q-407-S-11 (206)

CONDITIONS DE CANDIDATURE: Une bonne expérience de la gestion du matériel acquise dans un ou plusieurs des domaines suivants: l'acquisition de biens ou de services, la gestion des stocks, le catalogage, l'entreposage, la gestion du trafic de marchandises.

Le maire Ovila Duval est très satisfait

# Le congrès des conseils de comté: un succès pour les municipalités

NICOLET (JG) — Les congrès se suivent et ne se ressemblent pas. Autant les maires des villes qui ont participé au congrès de l'Union des municipalités du Québec étaient déçus du peu de résultats et des promesses, toujours, du ministre Goldbloom, autant leurs confrères des petites municipalités et paroisses UCCQ étaient, eux, satisfaits de la

tournure des événements. On sait que le ministre des Affaires municipales leur a promis que le projet de loi 12 sera amendé d'une part, et de l'autre, augmentées les subventions qui leur sont versées ou leurs pouvoirs. Pour le préfet du comté de Nicolet et pilier de l'Union des conseils de comtés, M. Ovila Duval, les assises de l'organisme, qui se sont dé-

roulées samedi et dimanche, constituent à ne pas douter, un certain succès pour ne pas dire un succès certain pour les villages et paroisses. Le maire de Saint-Jean-Baptiste-de-Nicolet n'a pas caché sa satisfaction vis-à-vis la décision du ministre Goldbloom de ne pas sacrifier les petites localités à l'appétit sans cesse croissant des villes.

Selon le doyen de la vie municipale dans la région, "tant et aussi longtemps que M. Goldbloom sera en poste l'autonomie des membres de

l'UCCQ sera préservée. Il comprend nos problèmes, nous respecte et il est consciencieux. C'est un des meilleurs ministres des Affaires

municipales qu'on ait eus" de conclure M. Duval qui consacre tout son temps aux affaires de sa paroisse depuis quelques années.

## Plusieurs demandes sont adressées à l'Hydro

PLESSISVILLE (GAB) — Le maire de Plessisville, M. Jean-Marie Fortier, et ses collègues conseillers ont donné instruction à leur secrétaire-trésorier, M. Benoît Laliberté, de transmettre plusieurs demandes à l'Hydro-Québec.

Sur la liste, on remarque principalement déplacement d'un poteau à l'intersection Vallée-Bilodeau, installer des lampes de rues sur les artères des Roses, des Violettes, Vallée-Sud, selon le plan directeur déjà établi. La ville de Plessisville demande également à l'Hydro-

Québec de déplacer, et au plus tôt, un poteau se trouvant à l'intersection de l'avenue Vallée et du boulevard des Sucreries où des travaux d'asphaltage sont prévus pour bientôt. La liste comprend aussi l'installation de lampes de rues sur Tardif-Centre. D'autre part, M. Jean-Marie Fortier, maire, et les conseillers ont approuvé les plans de cadastrage préparés par les arpenteurs de la firme Saint-Pierre, Roy, Hamel, Noël, Morin, Labbé et associés. Par ailleurs, les édiles demandent à la

même firme de procéder au cadastrage des rues Héon et Olivier, dans le parc industriel et que les bornes des angles d'artères soient placées au plus tôt. Dans un autre domaine, le conseil municipal urbain autorise, par résolution, la corporation municipale, paroisse de Plessisville, à raccorder une ligne au réseau urbain de l'aqueduc, dans le secteur nord-ouest; cette autorisation est toutefois conditionnelle à l'acceptation par le ministère de l'Environnement.



Signature au Cégep de Victoriaville

Tout le monde semblait heureux à la signature de la nouvelle convention de travail des employés syndiqués du Cégep de Victoriaville, lundi après-midi. Sur la photo, ce sont le président du conseil d'administration, le juge Claude Pinard, la présidente du syndicat du personnel de soutien, Mlle Doris Bellemare et debout, M. Roland Henry, directeur général du Cégep, M. Jacques Boisvert, président du syndicat des professionnels non enseignants, et M. Ernest Laflamme, président du syndicat des enseignants du Cégep. (Photo Lero)

## Nicolet vient de perdre une subvention de \$5,000 pour organiser des sports

NICOLET (JG) — En cette ère post-olympique alors que certains braves gens croient encore aux effets bénéfiques de la grande fête, la ville de Nicolet vient d'apprendre, elle, bien concrètement, qu'il ne fallait pas cette année compter sur l'aide financière de Québec pour l'organisation des sports au niveau municipal. Après les commissions scolaires, c'est maintenant au tour des municipalités de payer pour le déficit de la 21e Olympiade.

Alors que dans le premier cas, Québec a réduit d'un tiers les budgets d'immobilisation donnant un dur coup aux sports de compétition organisés dans les régionales, dans le deuxième cas, on coupe les subventions du Haut-commissariat aux loisirs et sports. A Nicolet on avait reçu l'année dernière, avant le déficit, la somme de \$5,000 qui permettait à la ville d'engager un permanent pour s'occuper de l'organisation du sport et autres activités. Cette année, on reçoit une belle lettre des auto-

rités supérieures informant le conseil qu'il est impossible d'accorder la subvention demandée pour l'engagement d'un permanent en loisirs. Et dire qu'il n'y a pas encore deux mois que les Olympiques sont terminés. Comme stimulant et effet d'entraînement on peut certes trouver mieux que les centaines de millions engloutis dans le béton qui privent municipalités et commissions scolaires de l'argent nécessaire au fonctionnement de leur service respectif.



M. Wilfrid Mailhot, l'ex-secrétaire de la ville de Warwick, était un grand ami des jeunes. Pour perpétuer sa mémoire, un tournoi de balle est organisé à chaque année depuis son décès et les profits vont à des groupes de jeunes sportifs. Le président du dernier tournoi Wilfrid-Mailhot, Claude Besmargian, à gauche, remet ici un chèque de \$1,108 au président des Populos de Warwick, le docteur Michel Tardif équipe de hockey de la Ligue junior B. (Photo Lero)

### Pour les jeunes sportifs de Warwick



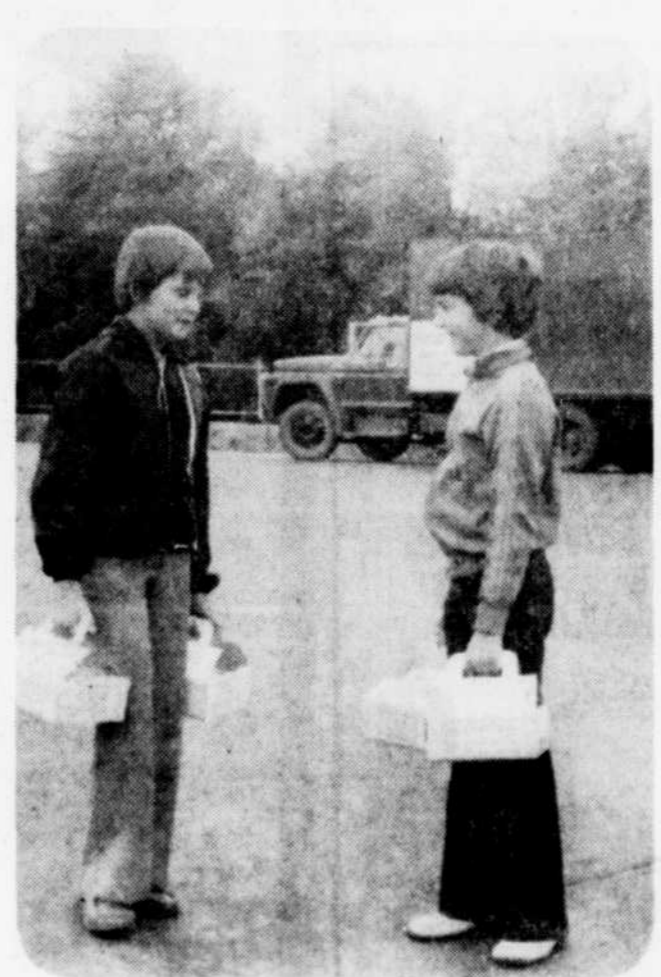
Le centre communautaire de Warwick porte bien son nom et c'est grâce à la participation de toute la population qu'il sera bientôt payé. La dette est maintenant de \$25,000 et on rembourse à raison de \$5,000 par année. Les profits du 10e tournoi provincial de fastball ont été remis aux dirigeants du centre communautaire. Le président du tournoi Michel Cantin, remet un chèque de \$3,600 au président du centre, M. Jean-Charles Perreault, en présence du trésorier, M. Renaud Kirouack. (Photo Lero)

### Clinique pour les arbitres et sports-samedi

VICTORIAVILLE (AP) — Dans un communiqué émis hier, le service des loisirs de Victoriaville tient à informer la population qu'une clinique pour arbitres, classes 1 et 2, se donnera le samedi 16 octobre au Cégep local à compter de 9 h. Ce stage sera dispensé par M. Rosaire Fontaine, de Coaticook, représentant de l'Association du hockey mineur du Québec. A cette occasion, l'association locale lance une invitation toute spéciale à ses arbitres de l'an dernier ainsi qu'à tous ceux qui seraient intéressés de parfaire leur formation dans ce domaine. La qualité du hockey mineur repose grandement sur ces cliniques de formation.

#### Sports-samedi

Les jeunes de 8 à 14 ans seront heureux d'apprendre que le service des loisirs organise encore cette année le programme sports-samedi. Tous les jeunes participants seront intégrés dans les différentes ligues sportives, en l'occurrence le volley-ball, le hockey-salon le hand-ball ainsi que dans l'athlétisme et la gymnastique. Pour chacune des ligues, il y aura des finales, dans le but de motiver la participation; des décorations de circonstance seront à l'enjeu. Les intéressés se présenteront le 2 octobre, entre 9 h et midi au centre communautaire.



### Aide à l'aréna

Les étudiants du collège Clarétain qui sollicitaient votre contribution la semaine dernière pour leur campagne ont vendu 15,000 barres de chocolat dans la région. Les profits réalisés serviront à dater l'aréna d'équipements nécessaires. Ainsi, un système de son sera acheté et une série de gilets. De plus, des équipements de gardiens sont nécessaires. Le reste des fonds servira à éteindre la dette. Les Pères tiennent à remercier la population pour sa générosité. Tous les étudiants ont participé à la vente. Un concours permettra à plusieurs d'entre eux de se rendre au forum, voir une joute de hockey. (Photo Pépin)

## entre/voisins

PRINCEVILLE — Les voyageurs qui circulent sur la route 263 entre Princeville et Saint-Louis-de-Blandford sont à même de constater que nombreux sont les conducteurs qui se fichent des limites fixées pour la vitesse. Il arrive fréquemment que ceux qui roulent à 55 milles à l'heure se font dépasser par plusieurs véhicules, dans la section de dix milles qui relie les deux localités. Ces dépassements se font évidemment quant aucun policier n'est en vue... S'il n'y avait pas de policier, ce serait sans doute la loi du plus fort qui primerait partout.

SAINTE-HELENE-DE-CHESTER — Les fêtes qui ont eu lieu l'été dernier au centre communautaire de Sainte-Hélène-de-Chester ont attiré l'attention de la population de la région sur cette localité située sur les premières élévations des Apalaches, dans le sud-est du comté d'Arthabaska. Des activités intéressantes sont également prévues pour chacun des mois de la saison 1976-77. La population locale collabore, dans la mesure du possible, au succès des activités du milieu. Le pasteur spirituel de la paroisse, M. l'abbé Lucien Rousseau, est l'âme dirigeante de l'équipe de bonnes volontés à l'oeuvre pour ces réalisations. Le travail de cette équipe est apprécié à sa juste valeur, dit-on.

PRINCEVILLE — Les Fermières de Princeville ont formé leurs comités pour 1976-77. A "consommation", les responsables sont Mme Pierrette Barlow et Mme Gisèle Lecours; aux "arts domestiques" Mme Margo Cayer et Mlle Irène Lecomte vont au travail; aux "loisirs", ce sont Mme Rosaire Bilodeau et Mlle Pierrette Boisvert qui dirigent les activités.

PLESSISVILLE — Le conseil municipal urbain de Plessisville a reçu de l'information en rapport avec sa demande renouvelée pour la réalisation d'un projet de logements à prix modique pour personnes âgées ou handicapées. A la suite d'un premier refus, la ville de Plessisville avait insisté pour que le dossier reste ouvert sur la requête. Répondant à cette requête, la SHQ fait part à M. Jean-Marie Fortier, maire, et aux conseillers que le projet soumis sera étudié à son mérite par les autorités concernées et que le dossier reste ouvert.

PLESSISVILLE — La bibliothèque de Plessisville inc. met en application une nouvelle formule pour les séances de distribution de chaque dimanche, de midi à 14 h. Cette formule s'applique aux jeunes et consiste à limiter le nombre d'abonnés ayant accès, en même temps, aux locaux; le service se fait ainsi plus rapidement et ceux qui attendent leur tour dans les corridors ont accès plus promptement aux rayons. Par ailleurs, la bibliothèque de Plessisville a reçu une réponse favorable du conseil municipal urbain à qui la direction avait demandé ce qui restait à recevoir, soit \$2,000 de la subvention prévue pour 1976.

LYSTER — Les démarches se poursuivent par des personnalités et organismes de Lyster auprès de la Société d'habitation du Québec. Depuis deux ans déjà, on renouvelle les demandes pour la réalisation de 24 unités de logements pour personnes âgées et familles à revenus modiques. La demande est appuyée par les autorités municipales du milieu ainsi que par le Centre local de services communautaires de l'étable.

VICTORIAVILLE — M. Viateur Sévigny dirigera le secteur de la quincaillerie dans la nouvelle administration du magasin Jamico.

VICTORIAVILLE — A compter du premier octobre, la morgue sera logée à la maison Bruno Desrochers de Victoriaville, le tout en conformité avec la cédule établie par le ministère de la Justice quant aux services de la morgue dans le district judiciaire d'Arthabaska. La morgue demeurera à cet endroit jusqu'au 31 janvier 1977.

VICTORIAVILLE — La direction du club de l'Age d'or de Victoriaville fait savoir que les cartes de membres pour 1977 sont maintenant disponibles. On pourra se les procurer le mercredi de 13h30 à 16h au centre des loisirs.

VICTORIAVILLE — Le père Gilbert Foucault pourra donc aller chercher sa carte immédiatement après le dîner du club de presse Louis-Francoeur qui a lieu ce midi à la brasserie Jean-Denis.

VICTORIAVILLE — Marcel Fréchette, professeur au Cégep de Victoriaville, bien connu pour sa pensée qui n'est pas toujours du centre, a tenu sa promesse et a offert une bouteille de champagne à un de ses "boss", le directeur général du Cégep, M. Roland Henry. Le professeur Fréchette ne croyait pas que la signature de la convention de travail se signerait en dedans d'une semaine, comme il avait été mentionné à l'assemblée du conseil d'administration, lundi de la semaine dernière.

VICTORIAVILLE — Depuis une couple d'années, les nouveaux bureaux de courtiers en immeubles poussent comme des champignons à Victoriaville. Le dernier à avoir ouvert ses portes est celui d'Eddy Charles et Aimé Beaulieu. Ces deux derniers faisaient partie du bureau J.-Rolland Paris.

**BARIBO**

**LE ROI DES BAS PRIX**

**BARIBO**

**BONNE CHANCE  
À TOUS  
LES  
CHASSEURS**

# BRICOLEUR BARIBO

AU 1702 - 41<sup>e</sup> RUE, SHAWINIGAN

ENTRE BOULEVARD DES HÊTRES ET ROYAL

**PREUVE DES BAS PRIX BARIBO A LA SOLUTION!**

NOUS NOUS RÉSERVONS LE DROIT DE LIMITER LES QUANTITÉS



ROGER BARIBEAU  
CANADIEN FRANCAIS  
DE SHAWINIGAN

## POÊLE

A 2 ponts, tout en fonte

**\$700<sup>00</sup>**

POUR SEULEMENT



## CANOTS

Fibre de verre  
14 pieds

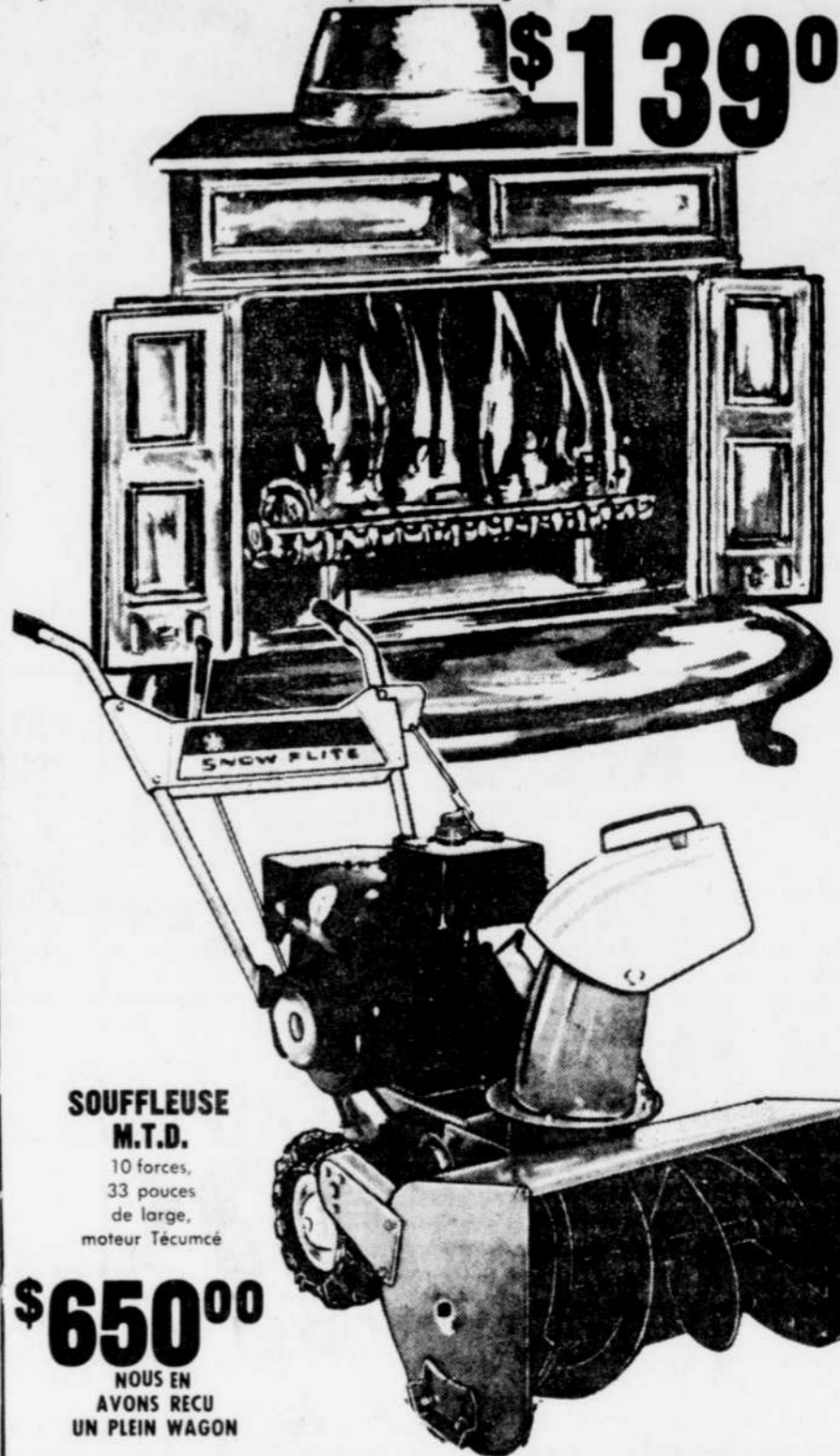
Rég.: \$350.00

**SPÉCIAL  
\$99<sup>00</sup>**

## POÊLE À BOIS FRANKLIN

26 pouces, avec grille

**\$139<sup>00</sup>**



**SOUFFLEUSE  
M.T.D.**  
10 forces,  
33 pouces  
de large,  
moteur Tecumseh

**\$650<sup>00</sup>**  
NOUS EN  
AVONS RECU  
UN PLEIN WAGON

## POÊLE BOX STOVE

26 pouces,  
tout en fonte  
rond

**\$89<sup>00</sup>**

## POÊLE TORTUE

En fonte

**\$145<sup>00</sup>**

## NAPHTA

gallon 160 onces

**\$2<sup>99</sup>**

## PRÉFINI

4' x 8'  
Première qualité

À COMPTER DE

**\$3<sup>95</sup>**

## PEINTURE NATIONAL FACINATION

LATEX INTÉRIEUR

\$6.95 gallon

SEMI LUSTRE

\$7.95 gallon

EMAIL PLANCHER GRIS

\$6.99 gallon

ALUMINIUM EXTÉRIEUR

\$8.95 gallon

LATEX EXTÉRIEUR

\$8.95 gallon

BLANC EXTÉRIEUR ÉMAIL

\$9.95 gallon

TEINTURE

Ass. \$5.99 gallon

## TUYAU DE CUIVRE

½ + L, 60 pieds de long.

SPECIAL "COIL"

**40¢**

pi.

## VAR SOL BARIBO

160 onces

**\$1<sup>89</sup>**

## TUYAU NORMAND

4 pouces

**60¢**

pi.

## DRAIN FRANCAIS TROUÉ OU PAS

30¢ pi. pour bobine 250 pieds

35¢ le pied ordinaire.

## BUCHES ULTA FLAME

pour foyers

**59¢**

ch.

## FIL ÉLECTRIQUE LOOMEX

2 - 14 - Bobine 250 pieds

pi. **10¢**

## CHAISE DE PARTERRE

En épinette

ch. **\$8<sup>00</sup>**

## VASTE CHOIX DE MIROIRS

12" x 12"  
POUR SEULEMENT

**\$14<sup>95</sup>**

boîte de 12

## TUYAU

A.B.S. ou C.S.A.

1 ½"  
longueur: 12 pieds

Pied **39¢**

## JARRES MASON

16 et 32 onces

**\$2<sup>75</sup>**

caisse

## TOILETTE "CRANE MONACO"

blanc isolé

**\$57<sup>95</sup>**

## DOUCHE TÉLÉPHONE

1ère qualité - Scanda

**\$14<sup>95</sup>**

## TOILETTE

marbrée

**\$79<sup>95</sup>**

## SHEETROCK

Boîte de 60 lb

**\$6<sup>95</sup>**

NOUS AVONS UN EXPERT EN PLOMBERIE IL EST LÀ POUR VOUS CONSEILLER SUR VOS PLANS DE PLOMBERIE.

**"PIT" FORTIN**  
LUI IL L'A LE TUYAU

## ÉVIER

"STEEL QUEEN"  
20" x 20" x 7"

**\$24<sup>00</sup>**

## BATTERIE

"PRESTO LITE"  
75 ampères

**\$34<sup>95</sup>**

## COFFRET ROUGE

pour outils  
Grandeur:  
6 X 6 ½ X 19"

**\$7<sup>49</sup>**

## BAIN TOILETTE LAVABO

ISOLES  
"CRANE"  
LE TOUT:

**\$132<sup>00</sup>**

**MINI-LOTO**

**LE ROI DES BAS PRIX**

**SUPER-LOTO**

LE ROI DES BAS PRIX

AIR CLIMATISÉ

AIR CLIMATISÉ

LE ROI DES BAS PRIX

BARIBO

LE ROI DES BAS PRIX

BARIBO

**VOUS VOULEZ ÉCONOMISER S.V.P. COMPAREZ!**

NOUS NOUS RÉSERVONS LE DROIT DE LIMITER LES QUANTITÉS.

AIR CLIMATISÉ

LE ROI DES BAS PRIX

LE ROI DES BAS PRIX

AIR CLIMATISÉ

**CIGARETTES**  
 carton rég.: **\$6<sup>20</sup>**  
 King **\$6<sup>30</sup>**

AVEC ACHAT

**NESTLE QUIK**  
**\$1<sup>59</sup>**  
 Boîte de 2 lb

**RIZ GEM**  
 longs grains 5 lb **\$1<sup>49</sup>**  
 longs grains 10 lb **\$2<sup>89</sup>**

**EAU MINÉRALE BASSIN MARCEAU**  
 30 onces **59¢**

**BLÉ D'INDE OPAL**  
 Sauce 19 onces **3 / \$1<sup>00</sup>**

**DÉTERGENT À VAISSELLE "MIR"**  
 24 onces **2 / 89¢**

**PATATES "IDEAL"**  
 19 onces **3 / \$1<sup>00</sup>**

**BISCUITS VILLAGE VIAU**  
 Boîte de 2 lb **99¢**

**VINAIGRE "SCHWARTZ"**  
 128 onces **89¢**

**JUS ALLEN'S**  
 Boîte de 48 onces assorties **49¢**

**GÂTEAUX MONARCH**  
 Ass. - 19 onces **55¢** boîte

**NOURRITURE POUR CHIENS "DOG CHOW"**  
 22 lb **\$4<sup>49</sup>**

**COKE-SPRITE-FANTA**  
 en cannettes 10 onces  
**24 / \$3<sup>50</sup>**

**BEURRE BARIBO**  
**\$1<sup>10</sup>** lb  
 AUTANT QUE VOUS EN VOULEZ

**PÂTE À LA VIANDE "PURITAN"**  
 Ass. - 3 onces **6 / \$1<sup>00</sup>**  
**RAGOÛT BOULETTES "PURITAN"**  
 24 onces **79¢**

**LIQUEUR RADNOR**  
 30 onces  
 avec caisse en bois **12 / \$2<sup>40</sup>**  
 Pas de caisse en bois **4 / \$1<sup>00</sup>**

**CAFÉ MAXWELL HOUSE**  
 jarre de 10 onces **\$3<sup>29</sup>**

**JUS D'ORANGE "ALLEN'S"**  
 en enveloppes **4 / 79¢**  
 + 11¢ coupon intérieur

**PEPSI**  
 cannettes de 10 onces **24 / \$3<sup>00</sup>**

**TARTES FRAISES DAVID**  
 1 lb **79¢**  
**FEUILLES D'ÉRABLE DAVID**  
 1 lb **79¢**

**COMET**  
 boîte de 22 onces **43¢**  
**SPIC & SPAN**  
 rég.: \$2.39 **\$1<sup>99</sup>** POUR

**SOUPE POIS ET LÉGUMES HABITANT**  
 28 onces **43¢**  
 LIMITE DE 1 CAISSE PAR CLIENT AVEC ACHAT

**FARINE PURITY**  
 Sac de 8 lb **\$1<sup>09</sup>**

**BEURRE D'ARACHIDE YORK**  
 Jarre de 3 lb **\$1<sup>79</sup>**

**BISCUITS**  
 assortis à la caisse lb **39¢**

**CONFITURE "CARMELITE"**  
 Fraise et framboise 48 oz **\$1<sup>99</sup>**  
**CARAMEL "VACHON"**  
 50 onces **\$1<sup>59</sup>**

**KETCHUP "HEINZ"**  
 32 onces **99¢**

**PAPIER-MOUCHOIR ROYAL**  
 300 feuilles simples boîte **55¢**

**PAPIER DE TOILETTE ROYAL**  
**4 / 99¢**

**PAPIER TOILETTE CAPRI**  
**6 / \$1<sup>29</sup>**

**VELVEETA**  
 2 livres **\$2<sup>49</sup>**

**FROMAGE**  
 tranches individuelles Maple Leaf 2 lb **\$2<sup>49</sup>**

**BRIOCES FRAISES CAMEO**  
**69¢**

**CHOCOLAT LOWNEY'S**  
 ASS. 10 X 20' **\$1<sup>69</sup>**

**SAVON BOLD ET TIDE**  
 Boîte de 10 lb **\$4<sup>39</sup>**

**NOURRITURE POUR BÉBÉ HEINZ**  
**20¢**

**NOURRITURE POUR BÉBÉ JUNIOR**  
**29¢**

LOTO PERFECTA

LE ROI DES BAS PRIX

FAITES VALIDER VOS BILLETS

BARIBO

LE ROI DES BAS PRIX

BARIBO

S.V.P. COMPAREZ!

BARIBO  
UN CANADIEN FRANCAIS

BONNE CHANCE  
A TOUS  
LES  
CHASSEURS

**BOEUF HACHÉ**  
FRAIS

lb **59¢**

**JAMBON MIDGET**  
"ROLL ST-MAURICE"  
LB **\$1.49**

**SALADE DE CHOUX**  
TAILLEFER lb **49¢**

**CHOP DE LARD**  
lb **\$1.69**  
**RÔTI DE LARD**  
bouts de filets lb **\$1.39**  
**RÔTI DE LARD**  
bouts de côtes lb **\$1.19**

**RAISIN BLEU**  
Ontario  
Canada No 1  
Panier de 4 pintes **\$1.69**  
**CHAMPIGNONS FRAIS**  
Québec Canada No 1  
Boîte de 8 onces **65¢**

**POMMES McINTOSH**  
Québec - Canada No 1  
5 lb **89¢**

**CONCOMBRE**  
Québec Canada No 1  
**2 / 29¢**

**RADIS**  
Cello Québec, Canada No 1  
**2 / 29¢**

**TOMATES**  
E.-U. - Canada No 1  
Grosneur 6X7 2 lb **79¢**

**POMMES DE TERRE**  
Nouvelles - Québec  
Canada No 1 20 lb **99¢**

**POULET PRESSÉ**  
"St-Maurice" lb **99¢**  
**STEAK HACHÉ**  
Frais lb **\$1.39**  
**CUISSES DE POULETS**  
Frais **\$1.09**  
**SMOKE MEAT**  
TAILLEFER **4 / \$1.29**

**BOLOGNE CHERRY**  
en morceaux lb **59¢**

**BOUDIN** lb **59¢**

**POITRINES DE POULET**  
fraîches lb **\$1.39**

**SAUCISSE HOT DOG**  
TAILLEFER  
3 LB **\$1.99**

**BANANES "DOLE"**  
E.U. lb **19¢**  
**ATACAS**  
Frais - E.-U.  
Canada No 1  
Paquet de 1 lb **39¢**

**CAROTTES**  
Québec - Canada No 1 5 lb **49¢**

**OIGNONS**  
Ontario - Canada No 1 5 lb **79¢**

**POIRES BARTLETT**  
E.-U. - Canada No 1 2 lb **69¢**  
**CHOUX**  
Québec, Canada No 1 lb **10¢**

**PAPIER BOUNCE**  
**10 / 59¢**

**CHEEZE WHIZ**  
Jarre de 2 lb **\$2.29**

**FROMAGE TRANCHES INDIVIDUELLES KRAFT**  
lb **\$1.39**

**NETTOYEUR À TAPIS BISSEL**  
22 onces **\$1.79**

**BISCUITS SODA WESTON** lb **59¢**  
**CHIPS HOSTESS** 8.8 onces **69¢**

**FÈVES JAUNES COUPÉES**  
"LACHINE" 19 onces **5 / \$1.00**

**KOTEX** boîte de 4 douz. **\$2.49**  
**SAVON ALL** boîte de 4 lb 11 onces **\$2.29**

**JAMBON CUIT ST-MAURICE**  
Sandwiches lb **\$2.99**

**POULET UTILITY**  
Frais 5 à 7 livres lb **89¢**

**SAUCISSE**  
lard et boeuf 3 lb **\$2.79**

**JAMBON PICNIC ST-MAURICE** lb **\$1.09**

**POULET FRAIS**  
3 à 4 lb catégorie A lb **79¢**

**CÉLERI**  
Québec - Canada No 1  
Grosneur 24 **29¢**

**RAISINS ROUGES**  
Malaga - E.-U. 2 lb **99¢**

**PIMENTS VERTS**  
Québec - Canada No 1 LB **39¢**  
**CHOP SUEY**  
frais du Québec lb **29¢**

**BONBON WESTON**  
Banane, fraise, arachide  
7 onces **4 / \$1.00**

**CAFÉ CHASE**  
Sac de 1 lb **\$1.69**

**CAFÉ CHASE**  
Jarre de 10 onces **\$2.79**

**ASPERGES**  
Coupe Idéal - 12 onces **3 / \$1.00**

**MACÉDOINE SNIDER** 19 onces **3 / \$1.00**

**POIS SNIDER** ass. 19 onces **3 / \$1.00**

**SAUCE "ROBERTO"**  
14 onces **5 / \$1.00**

**SOUPE LIPTON**  
Poulet et nouilles **5 / 79¢**

**POIS LACHINE** 10 onces, 24 boîtes **\$5.00**

**BATTERIE**  
6 volts alcaline  
Rég.: \$7.69 **\$4.95**  
POUR SEULEMENT

LE ROI DES BAS PRIX

AIR CLIMATISÉ

AIR CLIMATISÉ

LE ROI DES BAS PRIX

LE ROI DES BAS PRIX

# Un permis de construction d'un quart de million à Princeville

PRINCEVILLE (GAB) — Le conseil municipal urbain de Princeville a donné son approbation à la demande de permis pour une importante construction industrielle. La firme Meubles l'Estrée inc. avait présenté cette demande; il s'agit d'un montant de \$250,000 qui sera dépensé pour des annexes aux usines actuelles de cette entreprise. Les additions projetées couvriront une surface de plus de 2,000 pieds

carrés. Meubles l'Estrée inc. occupe un vaste terrain dans le parc industriel. Parmi les autres permis accordés par les édiles pour de la construction, on remarque une maison unifamiliale.

D'autre part, les édiles ont ouvert six soumissions pour des travaux d'aqueduc, d'égoûts, de voirie à être effectués sur la nouvelle rue Saint-Pierre, rue qui donne accès à une section du parc industriel. Eusèbe Allard

inc. de Princeville a présenté la soumission dont le montant est le plus élevé alors que la plus basse est faite par Transport Drummond de Drummondville.

Les ingénieurs ont été chargés de faire l'examen

des soumissions et de soumettre un rapport aux édiles. Le coût de ces travaux s'établit aux environs de \$100,000 et la section "voirie" est optionnelle sur les soumissions reçues.

Dans un autre ordre

d'idée, le conseil municipal est informé que la Régie des services publics tiendra une audience le 12 octobre au palais de justice d'Arthabaska; une présence physique est demandée à cette séance tenue pour l'examen de la question Télébec.

## Dans la région de Sorel-Tracy

# Formation de comités de parents d'ici peu

SOREL (LB) — Les parents des élèves de IVe et Ve secondaires de l'école Fernand-Lefebvre de Sorel sont cordialement invités à participer à leur assemblée générale de secteur en vue de la formation du comité d'école le mardi 5 octobre à 20h. La même invitation est adressée aux parents des élèves de 11e (deuxième) secondaire mais pour ceux-ci la réunion a été fixée au mercredi 6 octobre.

Les participants recevront de l'information sur le contenu des programmes, les exigences des cours, les travaux personnels à la maison, le rendement des élèves, etc. Ils pourront également profiter de la circonstance pour rencontrer personnellement les enseignants et les professionnels au service de leurs enfants de même que le directeur de l'école et le responsable de secteur.

La présidente du comité d'école Fernand-Lefebvre pour

l'année 1975-76, Mme Réjane Salvai, sera présente à ces réunions et y expliquera le rôle du comité d'école.

### Marie-Auxiliatrice

Afin de s'assurer de la meilleure représentativité possible pour ce comité, l'école Marie-Auxiliatrice, de Tracy, a décidé cette année pour former son comité d'école de procéder par réunions de modules au lieu de s'en tenir à une seule assemblée générale de parents. Ces réunions, au nombre de sept, se tiendront du 30 septembre au 5 octobre et les parents seront convoqués par lettre et par téléphone à la rencontre les concernant. C'est au cours de ces réunions que les parents d'élèves de chaque module seront appelés à déléguer des représentants au comité d'école, qui sera formé subseqüemment.

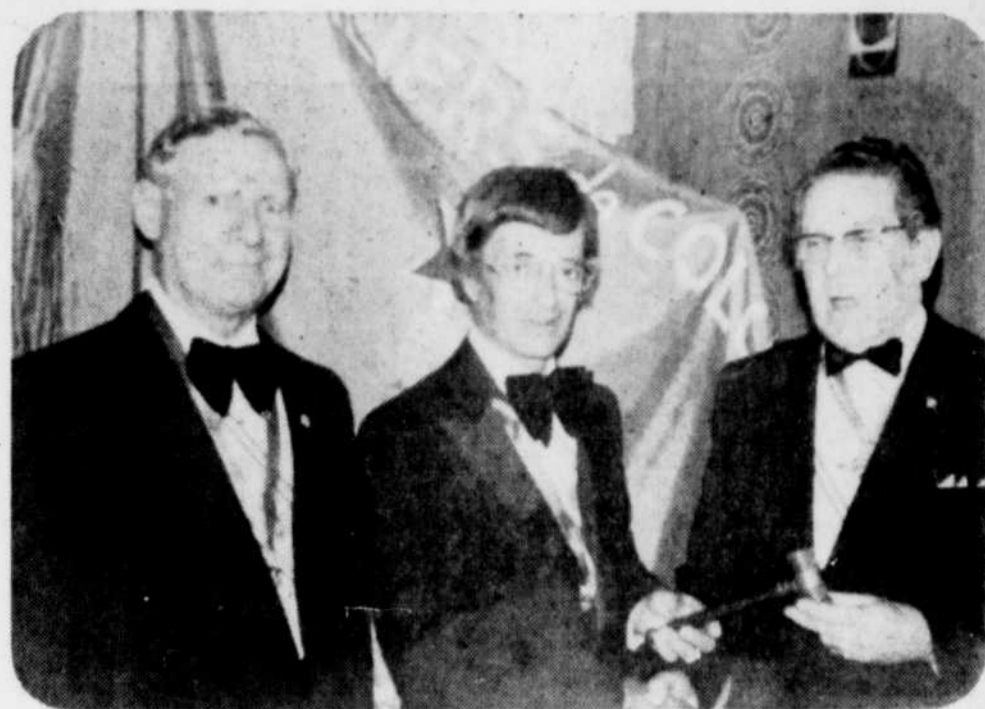
Les parents des élèves de l'é-

cole Marie-Auxiliatrice sont donc priés de prendre connaissance de l'information qui leur est transmise par lettre ces jours-ci relativement à ces réunions et de participer ainsi dans toute la mesure du possible à la formation de leur comité d'école pour l'année 1976-77. Il y va de l'intérêt de leurs enfants.

### Saint-Pierre

C'est cette semaine même, soit le mercredi 29 septembre, à 20h, que les parents des élèves de l'école secondaire Saint-Pierre, de Sorel, procéderont à la formation de leur comité d'école pour l'année 1976-77.

Les pères et mères qui ont des filles inscrites cette année à l'école Saint-Pierre sont donc instamment priés de se rendre à cet établissement mercredi soir afin d'y rencontrer le personnel et d'y recevoir nombre d'informations très utiles en plus de participer à la formation du prochain comité d'école.



## Changements chez les Chevaliers

Le digne maître des Chevaliers de Colomb 4e degré, M. Lionel Pellerin, de Shawinigan, remet ici le maillot de l'autorité au nouveau fidèle navigateur de l'assemblée Suzor-Côté de Victoriaville, M. Lionel Métivier, en présence de M. Charles Vidal qui occupait ce poste depuis quatre ans.



## Début d'une autre saison

Les femmes de carrière entreprennent leur nouvelle saison d'activité avec un nouvel exécutif. Dans l'ordre, Germaine Vallée, secrétaire-trésorière, Simone Hamel, vice-présidente et Gynette Vallée, secrétaire. (Photo Pépin).

# Dégustation de vins des Dames auxiliaires

SOREL (LB) — Les Dames auxiliaires de l'Hôtel-Dieu de

Sorel ont repris leurs activités pour la prochaine saison. Elles ont décidé d'organiser une dégustation de vins et fromages, qui aura lieu le 19 octobre à l'auberge de la Rive, de 14 heures à 16 heures.

On se rappelle le succès remporté l'an dernier par cette activité à laquelle des centaines de femmes et de jeunes filles de Sorel, Tracy et Saint-Joseph-de-Sorel et des environs avaient participé. Les Dames auxiliaires comptent encore cette année sur la participation de la population de la région pour faire de cette dégustation de vins et fromages une autre réussite.

L'invitation est lancée et les billets sont en vente à la boutique Jeanne-Mance, dirigée par les Dames auxiliaires à

l'Hôtel-Dieu de Sorel, l'après-midi de 14 h à 16 h et le soir, de 19 h à 20 h 30. On peut aussi se procurer des billets auprès des membres de l'Association des Dames auxiliaires.

Les recettes de cette dégustation de vins et fromages serviront au mieux-être des patients de l'Hôtel-Dieu. Cette oeuvre hautement humanitaire tient à coeur chacune des Dames auxiliaires, qui remercient les gens de la région pour leur encouragement et leur collaboration.

Rappelons que cette dégustation de vins et fromages aura lieu le 19 octobre. C'est un rendez-vous pour aider au mieux-être des patients de l'Hôtel-Dieu.

# Le Richelieu de Nicolet remet \$560 au CSS

NICOLET (JG) — Le club Richelieu de Nicolet a remis, à l'occasion de son dernier souper mixte, un chèque de \$560 au Centre des services sociaux de la région nicolétaine. C'est Mlle Monique Lafond, directrice de

l'organisme gouvernemental, qui a accepté l'argent au nom du CSS mais surtout au nom des enfants qui ont pu bénéficier d'un camp d'été grâce à l'argent recueilli auprès des membres et de la population en général.

On se souviendra que le printemps dernier le Centre des services sociaux avait sollicité l'aide du club Richelieu afin de permettre à un groupe de jeunes défavorisés au point de vue familial notamment, de vivre quelques semaines en plein air et dans un contexte agréable.

La remise du chèque a été faite par le président du club, M. Guy Chatillon, en présence d'un bon nombre de membres qui une fois par mois conduisent leurs épouses au souper hebdomadaire.

# CARRIÈRES et PROFESSIONS



Un coup de fil suffit  
Appel de candidatures mixtes



## SPECIALISTES EN INFORMATIQUE

Traitement: \$12,258. à \$28,200.  
No de référence: 76-Q-408-S-11 (206)

CONDITIONS DE CANDIDATURE: Une bonne expérience des aspects pratiques d'un ou de plusieurs des domaines suivants: la programmation, l'analyse de systèmes, le périmètre, le matériel, la gestion des systèmes d'informatique.

## CONSEILLERS EN GESTION

Traitement: \$17,370. à \$27,790.  
No de référence: 76-Q-402-S-11 (206)

CONDITIONS DE CANDIDATURE: Une bonne expérience des aspects pratiques d'un ou de plusieurs des domaines suivants: la vérification de gestion, le conseil en gestion, l'établissement de systèmes d'information pour la gestion, l'analyse de systèmes et procédures et l'analyse de l'organisation.

## EXIGENCES LINGUISTIQUES:

Pour certains postes, la connaissance de l'anglais ou du français est indispensable. D'autres postes requièrent la connaissance du français et de l'anglais. Les unilingues peuvent postuler un poste bilingue s'ils consentent, par écrit, à s'engager dans un programme de formation linguistique qui pourra, au gré de la Commission de la Fonction publique, durer jusqu'à un an. La Commission s'assurera d'abord de leurs aptitudes linguistiques puis déterminera le lieu des cours. La titularisation ne sera accordée que si le programme de formation se termine avec succès.

COMMENT SE PORTER CANDIDAT: Si ces postes vous intéressent, veuillez téléphoner jeudi ou vendredi, les 30 septembre ou le 1er octobre, à (418) 379-6440 entre 09:00 et 16:00 heures.

Si vous ne pouvez téléphoner, présentez votre demande sur le formulaire CFP 367-4110, "Demande d'emploi", que vous pouvez vous procurer à un bureau de poste, à un Centre de Main-d'Oeuvre du Canada ou à un bureau de la Commission de la Fonction publique du Canada et faites-la parvenir à:

Commission de la Fonction publique du Canada  
Bureau de Québec  
2, Place Québec, Pièce 820,  
Québec, Qué. G1R 2B5

## ADMINISTRATEURS DES FINANCES

Traitement: \$16,618. à \$30,300.  
No de référence: 76-Q-405-S-11(206)

CONDITIONS DE CANDIDATURE: Grade universitaire avec concentration en comptabilité ou admissibilité à une accréditation comme C.A., C.G.A. ou R.I.A.

Une bonne expérience de l'administration financière est essentielle.

## VERIFICATEURS

Traitement: \$15,787. - \$32,181.  
No de référence: 76-Q-418-S-II (206)

CONDITIONS DE CANDIDATURE: Grade universitaire avec concentration en comptabilité ou admissibilité à l'accréditation comme C.A., C.G.A. ou R.I.A.

Une bonne expérience de la vérification comptable est essentielle.

## AGENTS D'ACHAT ET D'APPROVISIONNEMENT

Traitement: \$15,147. - \$27,938.  
No de référence: 76-Q-407-S-11 (206)

CONDITIONS DE CANDIDATURE: Une bonne expérience de la gestion du matériel acquise dans un ou plusieurs des domaines suivants: l'acquisition de biens ou de services, la gestion des stocks, le catalogage, l'entreposage, la gestion du trafic de marchandises.

## Des coûts élevés dans la construction

PLESSISVILLE (GAB) — Des observateurs de Plessisville font remarquer que l'augmentation constante des coûts de la main-d'oeuvre dans le domaine de la construction aura bientôt pour effet de réduire considérablement les activités dans ce domaine important. Nombreux sont ceux qui seront dans une complète impossibilité de réaliser leurs projets à cause des coûts élevés, situation dont les travailleurs de la construction seront les premiers à être affectés.

## CARRIÈRES et PROFESSIONS

### LE C.L.S.C. DE MONT-LAURIER RECHERCHE CHEF SERVICES SOCIO-COMMUNAUTAIRES

TACHES: Planifier, organiser et diriger la distribution des services sociaux, et de l'action communautaire du C.L.S.C.

EXIGENCES: Diplôme universitaire en service social ou équivalent. Expérience et formation en additionnelle en gestion serait un atout appréciable.

Adresser votre candidature avec votre curriculum vitae à:  
Concours - Chef des services socio-communautaires  
a/s DENIS PAQUIN, T.S.  
Directeur Général  
C.L.S.C. de Mont-Laurier  
C.P. 84,  
Mont-Laurier, Cté Labelle, P.Q.

### LE C.L.S.C. DE MONT-LAURIER RECHERCHE CHEF - SERVICES DE SANTÉ

TACHES: Planifier, organiser et diriger la distribution des services de santé du C.L.S.C.

EXIGENCES: Diplôme universitaire dans l'une ou l'autre des sciences de la santé et/ou en administration. Expérience en gestion. Une expérience de gestion en santé exceptionnelle pourrait compenser une scolarité moindre. Expérience pertinente en santé communautaire serait un atout appréciable.

Adresser votre candidature avec votre curriculum vitae à:  
Concours - Chef des Services de Santé  
a/s Directeur Général  
C.L.S.C. de Mont-Laurier  
C.P. 84  
Mont-Laurier, Cté Labelle, P.Q.

## CARRIÈRES et PROFESSIONS

### CONTRE-MAÎTRESSE

demandée pour prendre charge dans la ville de Trois-Rivières, d'un atelier de cout. re. pour sous-vêtement.

Empl. permanent. Excellente rémunération. Pour renseignements, appelez à frais virés, Montréal.

Mme THÉRÈSE  
514-274-4403