

LA VOIX

NATID...
26 NOV 1968
PÉRIODIQUES

TIRAGE CERTIFIÉ 10,000 COPIES

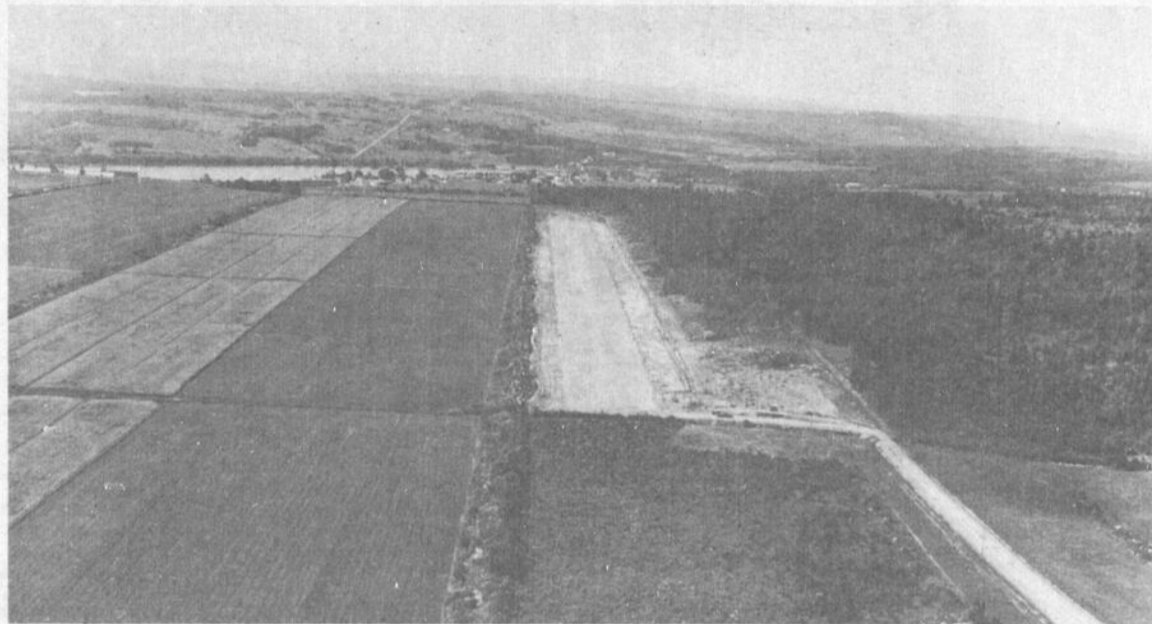
DU SUD

VOLUME 7 NUMERO 18

LAC ETCHEMIN, 21 NOVEMBRE 1968

PORT PAYE A LAC ETCHEMIN

Aéroport de Lac Etchemin SERVICE AERIEN EN 1969



L'aéroport de Lac Etchemin qui a été inauguré le 6 septembre dernier, va connaître au printemps 1969, une grande activité.

En effet, si le permis est accordé, la population pourra jouir au départ, d'une envolée par semaine sur cédule fixe, entre Lac Etchemin et Montréal et pourra de plus nolisier un avion-taxi (Charter Service) pour toutes destinations.

Un groupe d'hommes d'affaires de Dorchester fera incessamment une demande au Ministère Fédéral des Transports, pour opérer un tel service ayant Lac Etchemin comme base. Des avions modernes seront employés pour assurer au public voyageur sécurité et confort.

AÉRO-CLUB

On se rappellera aussi que quelques jours après l'inauguration de l'aéroport la fondation d'un Aéro-Club a été mise de l'avant à Lac Etchemin.

Nous apprenons de bonne source que ce projet va bon train et qu'aussitôt que les cadres nécessaires auront été formés avec le nombre de membres requis, l'Aéro-Club pourra fonctionner. Le Club dispensera des leçons de pilotage en vue de l'obtention du brevet de pilote et il est même certain que le sport de vol à voile tiendra une place importante dans ses activités, la topographie de la région s'y prêtant avantageusement.

Pour vos enfants Pour l'avenir de votre ville



GRANDE COLLECTÉ SAMEDI, 23 NOVEMBRE - OBJECTIF : \$ 50,000

**AU CENTRE CULTUREL LAC ETCHEMIN
27 NOV. SOIRÉE GILLES VIGNEAULT**

**BILLETTS EN VENTE
MARTIAL LAFLAMME TEL. 625-2911**

DANS CE NUMERO

PAGE 3

FRAMPTON: OPPOSITION AU RESEAU D'E-GOUT - AMENAGEMENT DE LA RIVIERE MOULIN-BERNIER

PAGE 4

EDITORIAL: TRIBUNE LIBRE

PAGE 5

850 CHAMBRES DE COMMERCE - "FORCE VITALE"

PAGE 6

LE FRANCAIS QUE PARLAIT DANIEL JOHNSON

PAGE 8

QUE SAVEZ-VOUS DU BAROMETRE?

PAGE 9

PAR LE FROID, SEULS LES FORTS SURVIVENT - CONFUSION DES SAINT-ELOIGNE

PAGES 11 - 15

POUR VOUS, MADAME

PAGE 16

GRIPPE ASIATIQUE "HONG-KONGISEE"

PAGE 17

AU COEUR DE MONTREAL

PAGES 18 - 21

LES SPORTS

PAGE 23

VOTRE ALBUM DE PHOTOS: COMMENT EST-IL?

NUMERO DU 5 DECEMBRE
PLEINS FEUX SUR "ST-PROSPER"

Citoyennes et citoyens,

La réalisation de votre centre sportif est amorcée. D'ici quelques jours commenceront à nous parvenir les éléments de l'imposante construction acquise en Nouvelle Ecosse. Commence donc une étape cruciale: celle de la construction.

C'est ici que vous intervenez.

Car le matériau fondamental de cet édifice n'est pas le bois ni le béton, mais votre participation. Ce centre sera votre propriété; il est dédié aux membres de votre famille; c'est vous qui le construirez.

Lac Etchemin vous demande d'être des bâtisseurs. Bâtisseurs de l'avenir de vos enfants, par une meilleure éducation physique; bâtisseurs de l'avenir économique de votre ville, en lui permettant de jouer plus complètement son rôle de pôle des services.

Investissez dans l'avenir de vos enfants; préparez celui de votre ville: souscrivez généreusement à la Grande collecte par l'achat de billets, le samedi, 23 novembre.

Votre objectif: \$50,000.

LE COMITE DU CENTRE SPORTIF



21

21

21



Cercle Notre-Dame d'Etchemin

Le 30 octobre, à leur local du Lac Etchemin, eut lieu une assemblée des Filles d'Isabelle du cercle Notre-Dame d'Etchemin.

Après la prière par M. l'aumônier, notre régente proposa, qu'une minute de silence soit gardée en mémoire de Sr Madeleine Vachon décédée récemment dans un accident d'auto; aussi les Filles d'Isabelle s'étaient rendues nombreuses au salon funéraire, pour réciter des prières auprès de leur soeur Madeleine, ainsi qu'à ses funérailles.

Ensuite, Mme Ferland continua la réunion un peu spéciale dit-elle pour procéder à la formation des comités en vue de l'initiation du 10 novembre au Centre culturel. Elle demanda des suggestions, pour modifier, améliorer et continuer le gros travail qu'elle a déjà amorcé; toutes se firent un devoir de collaborer pour le succès de cette journée mémorable pour nos initiées.

Soixante-dix candidates furent admises dans le mouvement; la cérémonie débuta à 1 heure, après la messe à 5 heures suivie du souper au Manoir et partie récréative au Centre culturel.

En marge de la réunion du 8 octobre, Sr Cécile Camiré député de district, procéda dignement à l'installation d'un nouveau conseil pour l'année 68-69.

Les officières élues sont:

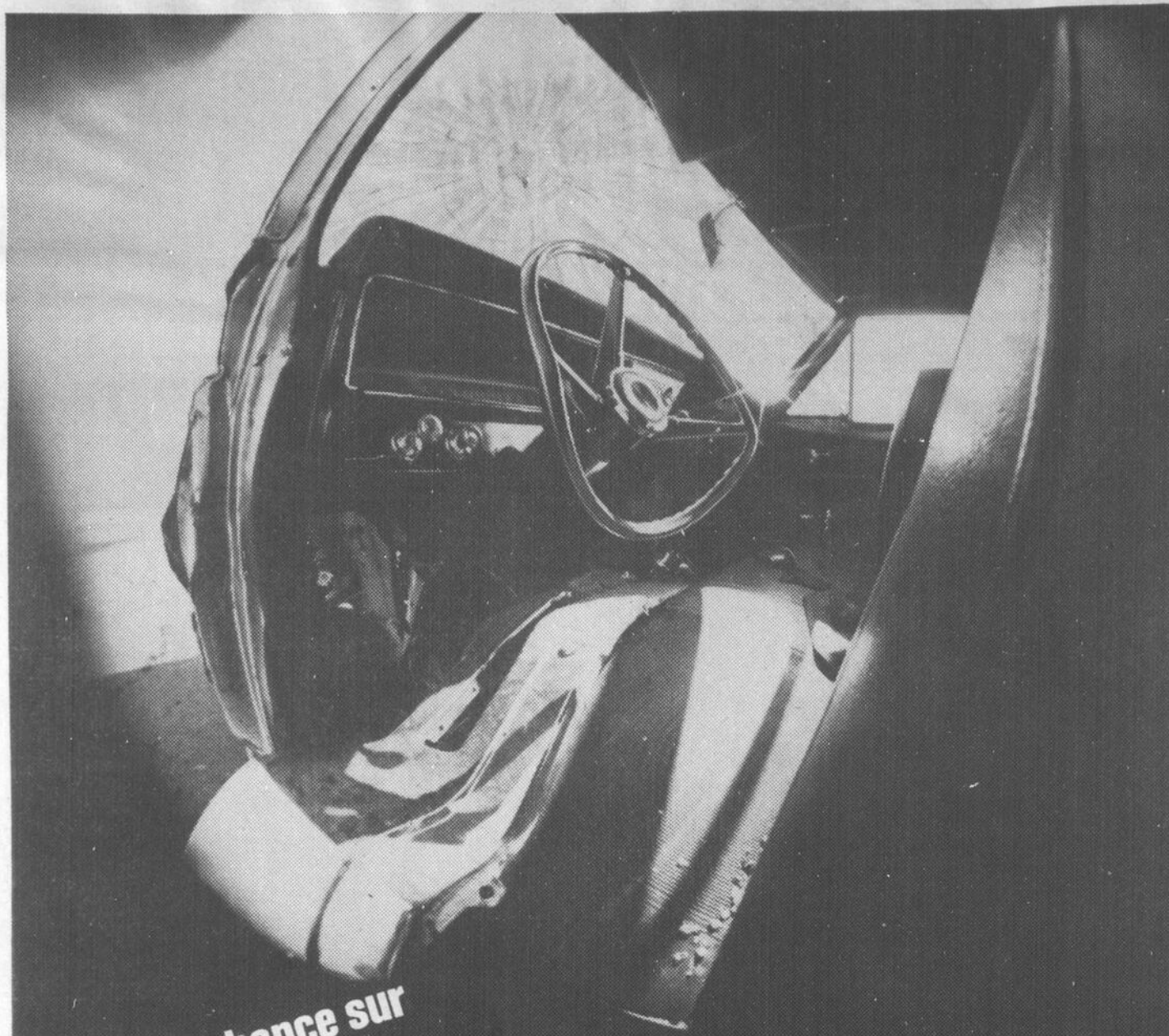
Régente: Sr Dorianne Ferland, Ex-régente: Sr Gervaise Drouin, Vice-régente: Sr Nicole Gagnon, Sec.-Archiviste: Sr Gilberte Gagnon, Sec.- Financière: Sr Lise Bouchard, Sec.- Trésorière: Sr Estelle Rochefort, 1er Syndic: Sr Jeannette St-Hilaire, 2ième Syndic: Sr Hélène Lehoux, 3ième Syndic: Sr Claudette Poulin, Gardienne: Sr Rose-Ange Nadeau, Monitrice: Sr Espérance Rochefort, Garde-Intérieure: Sr Yvonne Poulin, Garde-Extérieure: Sr Denise Poulin, Chancelière: Sr Bernadette Bouchard, Rédactrice: Sr Lucie Pouliot, Organiste: Sr Eugénie Poulin, 1er Guide: Sr Diane Grégoire, 2ième Guide: Sr Jeannine Vallières, Porte-bannières: Sr Henriette Lagrange, Aumônier: M. l'abbé Théophile Nadeau.

L'installation des officières du nouveau conseil terminée, Mme Camiré fit des félicitations à Mme Ferland pour avoir bien voulu accepter la régence à nouveau, et à tous les membres, elle donna des conseils susceptibles d'aider le bon fonctionnement futur du cercle.

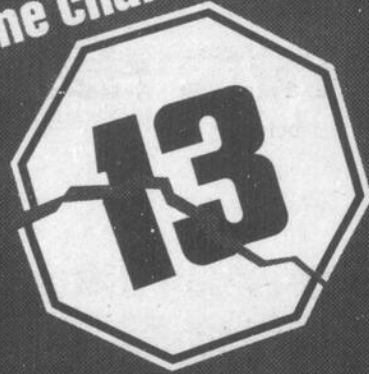
M. l'abbé Nadeau, malgré son appartenance à moult mouvements, trouve toujours le moyen de se rendre disponible et à temps pour nous donner ses conseils si précieux et éducatifs.

Rédactrice:

Mme Wilfrid Pouliot
St-Odilon



Une chance sur



**Vous aussi,
vous aurez un accident.**

Les statistiques le prouvent. Les rapports de police et les constats de la morgue aussi.

En 1966, il y avait au Québec 370 accidents par jour. En 1967, près de 400.

Les accidents de la route n'arrivent pas qu'aux autres: vous aussi, vous avez 1 chance sur 13 d'en avoir un cette année.

Pas les autres: vous. Parce que

Vous aussi, vous êtes souvent imprudent sur la route.

Vous aussi, vous êtes distrait.

Vous aussi, vous doublez dans les courbes.

Vous aussi, vous négligez de faire vérifier l'état de votre auto, de vos freins, de vos pneus.

Vous aussi, vous oubliez de boucler votre ceinture de sécurité.

Vous aussi, vous dépassez les limites de vitesse.

Vous aussi, vous violez les règlements de la route.

Vous aussi, vous buvez parfois un verre de trop avant de prendre le volant.

CESSEZ DE DÉFIER LA CHANCE.

AUTREMENT, VOUS AUSSI, VOUS AUREZ UN ACCIDENT DE LA ROUTE.



GOUVERNEMENT DU QUÉBEC



Opposition au projet de construction d'un réseau d'égout, à Frampton

FRAMPTON — Par la signature d'une requête présentée aux dirigeants municipaux de Frampton, dans le comté de Dorchester, 129 contribuables de cette localité, se sont opposés au projet de construction d'un réseau d'égout sanitaire dans les limites de Frampton.

Devant cette situation, le conseil municipal a décidé d'attendre un jugement de la Cour supérieure du district de Beauce, avant de prendre une décision définitive concernant ce projet qui serait de l'ordre de \$290,000.

L'émissaire de ce réseau d'égout sanitaire se déverserait dans un étang d'oxydation, où les égouts seraient traités avant leur rejet dans la rivière Pyke.

Actuellement, les égouts de cette localité se déversent dans la rivière Pyke, mais sans aucun traitement.

"Cette situation malsaine qui pollue l'air et l'eau ne peut durer plus longtemps, et le conseil municipal de Frampton devra

intervenir immédiatement pour que des travaux d'améliorations nécessaires soient entrepris par les contribuables négligents", a déclaré M. Léopold Fontaine, vice-président de la Régie des Eaux du Québec, dans un rapport soumis aux dirigeants municipaux de Frampton.

Toujours d'après M. Léopold Fontaine, "en effet, un grand nombre de fosses septiques mal construites déversent leur contenu dans les fossés de lignes et dans les ruisseaux qui traversent le secteur du village de Frampton".

Il a ajouté, "un nombre également élevé de propriétaires municipaux utilisent directement les égouts de surface pour évacuer leurs égouts domestiques".

OPPOSITION FORMELLE

L'ex-maire, M. Joseph Lehouillier, dans une lettre adressée au conseil municipal de Frampton, s'oppose personnellement au paiement des travaux

exécutés dans le secteur du village de Frampton, concernant les égouts de surface sur des terrains de particuliers, puisque le montant prévu au budget devait servir seulement pour les travaux de chemins publics et non résidentiels.

Par cette prise de position de la part de M. Lehouillier, il a été résolu par les membres du conseil municipal de Frampton, d'imposer une taxe spéciale aux contribuables qui obtiennent présentement le service des égouts de surface.

DEMISSIONS

Les évaluateurs municipaux de Frampton, MM. Edouard Brochu et René Baillargeon, ont remis leur démission qui furent acceptées par le conseil municipal.

Sur une proposition du conseiller Patrick Magher, il a été décidé que la taxe spéciale concernant l'entretien des chemins en hiver, soit perçue d'après le règlement adopté antérieurement.

Nouveau bureau de direction Les Presses Lithographiques(1965)Inc.

Lors de l'assemblée générale annuelle tenue en fin de semaine dernière, les directeurs de "LES PRESSES LITHOGRAPHIQUES (1965) INC." ont élu un nouveau bureau de direction. Il s'agit de M. Michel Bégin, élu président, M. Bégin était vice-président dans l'ancien bureau de direction, M. Jacques Lachance, homme d'affaires de Québec et président de Ladu Inc., est élu vice-président.

Les directeurs demeurent les mêmes, soit: Mlle Margot Maheux, secrétaire, Mme Emilien Dumas et M. Albert Boutin, industriel de St-Anselme.

VENDEURS DEMANDES
Temps partiel.
Dans toutes les localités de Dorchester
ETUDIANTS - ETUDIANTES

Voici une bonne opportunité de vous gagner des revenus supplémentaires pour le temps des fêtes, en vendant de la publicité dans toutes les paroisses du comté de Dorchester pour l'édition spécial de Noël de LA VOIX DU SUD. **TRES BONNE RENUMERATION - COMMUNIQUER IMMEDIATEMENT AVEC GUY VEZINA, LA VOIX DU SUD, TEL.: 625-7471 OU C.P. 490 LAC ETCHEMIN.**



Signature d'une nouvelle convention pour le Syndicat de Professionnels du gouvernement du Québec. L'honorable Marcel Masse, ministre d'Etat délégué à la Fonction publique, a signé au nom du gouvernement cette nouvelle convention. Il est accompagné de monsieur Claude Bélanger, négociateur du gouvernement auprès du syndicat de Professionnels du gouvernement du Québec.

Nouvelle convention collective

QUEBEC.- L'honorable Marcel Masse, ministre d'Etat délégué à la Fonction publique, à l'Office de Planification et à l'Office de Développement de l'Est du Québec, signait récemment au nom du Gouvernement une nouvelle convention collective avec le syndicat de Professionnels du Gouvernement du Québec.

Cette convention, d'une durée de trois ans, touche quelques 2,500 professionnels répartis dans une vingtaine de professions différentes.

Plusieurs clauses normatives portant notamment sur le perfectionnement, le régime syndical, le règlement des griefs, l'arbitrage, l'avancement et la langue de travail ont fait l'objet de changements positifs.

Au chapitre des traitements, le Gouvernement a accepté des augmentations qui se situent à l'intérieur de sa politique salariale.

De plus, les professionnels ont vu leur situation changée de façon positive dans le domaine des vacances annuelles, des allocations spéciales et des assurances.

Outre le député de Montcalm, on remarquait la présence de MM. Raymond Gérin, sous-ministre associé et directeur général des Relations de Travail, et Claude Bélanger, négociateur du Gouvernement pour le syndicat de Professionnels du Gouvernement du Québec.

Etaient présents du côté syndical, MM. Jean Paul Brassard, président et Lionel Venditti, vice-président ainsi que d'autres membres de l'Exécutif du syndicat de Professionnels du Gouvernement du Québec.

CONCOURS DE TROPHEES DE CHASSE ASSOCIATION DE CHASSE & PECHE DU MONT-ORIGNAL INC. VILLE DE LAC ETCHEMIN

PARADE: rassemblement, dimanche le 1er décembre 1968, sur le terrain de la Voirie, à 2.00 hres p.m. Démembrement au Chalet de l'Association Nautique.

SOUPER: 6 heures p.m.

MENU: Pâtés aux patates
Fèves au lard
Salade.

PRIX: \$1.50 par personne

Distribution des prix aux meilleurs trophées: de nombreux prix pour une valeur de \$200.00.

AUTRES PRIX:

Une carabine 30-06 d'une valeur de \$165.00, gracieuseté de la Compagnie Winchester Western, tirée au sort parmi les membres présents en règle au 15 octobre 1968.

Une carabine 22, gracieuseté de La Maison d'Armes à Feu de Québec, rafinée parmi tous ceux qui seront présents à la soirée.

N.B. Tout le monde est invité et peut souper sans être membre de l'Association.

Seuls les membres en règle au 15 octobre 1968 auront droit aux prix pour les trophées de Chasse.

PAS DE PRIX D'ENTREE.

Inscription aux examens du Ministère de l'Education

A QUI S'ADRESSE L'INSCRIPTION?
A toute personne du territoire de la Commission scolaire régionale de la Chaudière qui désire passer des examens de 11e ou 12e année du Ministère de l'Education en juin ou en août 1969.

QUAND DOIT-ON S'INSCRIRE?
A partir d'aujourd'hui jusqu'au 27 novembre inclusivement.

QUE FAUT-IL APPORTER POUR S'INSCRIRE?
1- Sa carte d'assurance sociale si on en possède une.
2- Son attestation de notes ou son certificat du Ministère de l'Education si on a déjà passé des examens du Ministère.

OU FAUT-IL ALLER POUR S'INSCRIRE?
A l'école où l'on veut aller prendre les examens, donc à l'une des écoles suivantes:
Ecole Notre-Dame de la Trinité de Saint-Georges.
Ecole de Léry de Beauceville.
Ecole Secondaire de Saint-Joseph.
Ecole Secondaire Notre-Dame du Lac Etchemin
Ecole Secondaire de Sainte-Justine
Ecole Secondaire de Saint-Martin.

PEUT-ON S'INSCRIRE PAR TELEPHONE, OU SE PRESENTER AUX EXAMENS SI ON NE S'EST PAS INSCRIT?
Non.

Commission Scolaire Régionale de la Chaudière par: Marc Vallée, Chef de Division de l'Enseignement Secondaire.

MISE AU POINT DE PAUL ALLARD SUR UNE PRESUMEE DECOUVERTE

QUEBEC.- Le ministre des Richesses naturelles, M. Paul Allard, tient à démentir la nouvelle diffusée par la presse parlée et écrite, aussi bien à Trois-Rivières, Montréal et Québec, selon laquelle on venait de confirmer au ministère la présence de gisements de cuivre et de zinc, à Saint-Alexis-des-Monts (Maskinongé).

La nouvelle s'est répandue comme une traînée de poudre, principalement en Mauricie, d'autant que l'on y mentionnait comme référence le nom d'un chimiste du ministère, M. Henri Boileau. Or ce dernier dément formellement avoir transmis à la presse les renseignements qu'on lui attribue.

Comme le veut la loi, M. Boileau a pu signer un certificat d'analyse sur des pièces transmises au laboratoire, mais jamais il n'a fourni le moindre détail sur le gisement de St-Alexis-des-Monts et sur ses possibilités.

Le ministre Allard déclare que le ministère ne possède aucun renseignement concernant cette nouvelle.

LA VOIX DU SUD

Journal bi-mensuel desservant toutes les familles de Dorchester, entièrement dévoué aux intérêts du comté. Tirage 10,000 copies.

Le Ministère des Postes à Ottawa, a autorisé l'affranchissement en numéraire et l'envoi comme objet de 2ième classe de la présente publication.

LA VOIX DU SUD est publié par LES JOURNAUX ASSOCIES S.F. INC.,
C.P. 490, Lac Etchemin Tél.: 625-7471
EDITEUR: Guy Vézina

Imprimé aux Ateliers

"LES PRESSES LITHOGRAPHIQUES (1965) INC."

"LA VOIX DU SUD" EST DISTRIBUE GRATUITEMENT A TOUTES LES FAMILLES
DU COMTE DE DORCHESTER.

EDITORIAL

Remarques et précisions sur "TRIBUNE LIBRE"

"Oncle Arthur", un lecteur qui prend avantage des colonnes de TRIBUNE LIBRE pour exprimer ses opinions, nous transmet pour reproduction une lettre qu'il a reçue d'une personne qui signe "Une lectrice du journal".

Il nous est impossible de reproduire cette lettre pour les raisons suivantes:

a) La lettre n'est pas signée et, si celle qui s'identifie "Une lectrice du journal" désire établir des échanges de vues publiques avec "Oncle Arthur", elle doit se conformer à la procédure régulière, soit écrire directement à LA VOIX DU SUD, C.P. 490 Lac Etchemin, ou, GUY VEZINA, 1623 Mon Repos, Ste-Foy, Qué. 10. Le ou les pseudonymes seront respectés à la condition toutefois que le nom et l'adresse de l'envoyeur soient vérifiables. Il faut noter ici que "Oncle Arthur" précise un casier postal pour les lecteurs qui peuvent désirer s'adresser à lui personnellement. Il est évident que tel n'est pas le cas en l'occurrence, pour "une lectrice du journal" qui lui demande d'agir comme relais.

b) Les remarques qu'elle lui demande de faire reproduire dans LA VOIX DU SUD et ce, avec ses commentaires appropriés, ne sont ni d'ordre général, ni d'actualité, ni d'intérêt public et ne pourraient, si elles étaient publiées et commentées au mérite que créer et développer un climat d'amertume et de tension.

c) Les colonnes que nous mettons gracieusement à la disposition de tous nos lecteurs sans exception, ne doivent pas et ne serviront pas comme "Courrier du Coeur" ou comme déversoir des frustrations individuelles.

Les sujets d'intérêt public que le lecteur peut commenter, approuver ou désapprouver, sont innombrables dans Dorchester, le Québec et le Canada tout entier. On voudra bien s'en tenir à ces normes.

d) Enfin, vu que "Une lectrice du journal" désire des commentaires ou plutôt des conseils que malheureusement et pour les raisons précitées, nous serions obligés de refuser à "Oncle Arthur" lui-même, disons lui qu'en toute objectivité, après avoir diséqué sa missive, son problème en est un d'inadaptation à son milieu et que ce qu'elle déplore chez les autres, elle ne craint pas de tendre un piège à un lecteur de bonne foi, pour qu'il prenne la responsabilité de le semer à tout vent.

"Une lectrice du journal"; un conseil en terminant: Débarassez-vous de vos amies et faites bloc avec vos ennemis. C'est là qu'est votre milieu, c'est là où vous retrouverez la paix de l'âme et pourrez vous épanouir dans un milieu que VOUS avez choisi.

GUY VEZINA

TRIBUNE LIBRE

Sous cette rubrique, La Voix du Sud publiera gracieusement les lettres de nos lecteurs qui désirent exprimer leurs opinions sur un ou plusieurs sujets d'ordre général, d'actualité ou d'intérêt public.

Vu le manque d'espace, on voudra bien s'en tenir à un maximum de 300 mots.

N.B. - Toute lettre injurieuse ou contenant des attaques personnelles, ou non signée, sera jetée au panier. Les pseudonymes seront respectés à la condition expresse que le nom et l'adresse véritable du signataire soient vérifiables.

MESSAGE DE VERITE

(Le Soleil, 30 oct. 68)

RECHERCHER DIEU PLUTOT QU'ANALYSER

Vous avez peut-être lu comme moi, cet article intitulé "Message de vérité". C'est un des plus beaux et des plus réalistes.

Je crois que cela explique très bien le mode de vie des jeunes d'aujourd'hui: "on en a assez, disent-ils, de la religion de nos grand'mères"; "prière par-ci, prière par-là, processions, médailles, neuvaines, cela veut dire quoi au juste...? Le monde est-il meilleur? Mais non; c'est la guerre, la famine, les grèves, les accidents de toutes sortes, on se tue au travail pour de l'argent, pour épater son voisin avec une auto neuve, une maison de \$15,000., tout cela c'est la grande farce; il n'y a rien de vrai. Autant s'amuser et rire avant de crever."

Il ne faut pas jeter la pierre aux jeunes, loin de là. Les jeunes n'inventent rien; ils copient leurs aînés, leurs parents. Par cette manière négative, la jeunesse veut nous crier son désarroi, elle sent qu'on fait naufrage, et inconsciemment, elle nous force à nous interroger, nous les parents, sur notre conduite personnelle, elle nous oblige à se grouper et à chercher avec eux, le vrai et le beau.

Leur conduite n'est pas sans reproche il est vrai, mais il faut voir autre chose dans leurs réactions. La jeunesse nous crie de l'aimer, de s'aimer entre nous, d'arrêter ces guerres de toutes sortes, guerre contre l'autorité, civile et religieuse, guerre contre nos semblables. Prenons la leçon et cherchons ensemble Dieu qui est présent dans la famille, le voisin, en donnant de l'amour au lieu du mépris et nous verrons cette jeunesse crier sa joie de vivre.

ONCLE ARTHUR

C.P. 570, Lac Etchemin

Si je demande un petit espace dans vos colonnes c'est pour féliciter Oncle Arthur d'avoir donné son opinion concernant les conférences de M. Léopold Grenon psychologue. La mise au point qu'il a fait par la voix de votre journal en rassurera plusieurs. Je suis une de celle qui a eu la chance, oui je dis bien la chance de suivre la série de ces cinq conférences telles que vous les avez eues à Lac Etchemin et je partage entièrement son opinion et je crois qu'il a trouvé les mots tout à fait justes pour décrire à sa pleine valeur la teneur de ces conférences et je trouve heureux les jeunes couples qui ont la chance de suivre des conférences de ce genre. Nous sommes certains par la manière qu'il a de s'exprimer qu'il réjouit tout son auditoire, il est impossible qu'il demeure incompris. Mais cependant la grande place qu'il donne à Dieu dans ces causeries est appréciable il y en a tant qui taisent son nom, de même que son admiration devant la loi naturelle nous fait aimer davantage la place que nous occupons sous le soleil et le rôle que nous avons à remplir, il y met tant de beauté partout que nos responsabilités semblent plus légères et plus faciles.

Ici je tiens à souligner que pour en tirer un plein profit il est de toute nécessité de commencer à assister à la première et ainsi de suite, car j'ai l'impression que pour un manque d'enthousiasme, il suffit de ne pas commencer par le commencement ou la dernière ce qui fait une grande différence et je les comprends.

Je termine en redisant mon admiration à M. Léopold Grenon et mes félicitations à l'Oncle Arthur et je signe:

TANTE JOYEUSE

LA CHAMBRE DE COMMERCE DU CANADA

Le point de vue du président

"Si les propositions de la Chambre de Commerce du Canada restent lettre morte, notre influence sera nulle", telles furent les paroles du nouveau président de la Chambre de Commerce du Canada, M. A. Searle Leach, au 39e Congrès annuel de Calgary qui s'est tenu du 29 septembre au 2 octobre. "Tout repose sur la vitalité et l'activité de chacun des Boards of Trade et de chacune de nos chambres. D'où l'intérêt que nous portons à l'existence et à la vigueur de nos 850 Chambres affiliées... tous ensemble nous pouvons être une "force vitale".

M. Leach a expliqué qu'en attendant l'exécution du programme qui vient d'être adopté, c'était ses propres points de vue et ses propres sentiments qu'il exprimait. Il a demandé une plus grande participation de la Chambre de Commerce.

"Il est à espérer," a-t-il dit, "qu'avec un gouvernement majoritaire et une opposition consciente de ses responsabilités, la Chambre aura plus souvent l'occasion de faire connaître ses opinions sur les mesures projetées par le gouvernement, au lieu de faire connaître ses réactions une fois que les dés sont jetés. Il nous appartient d'aller au devant de certains des problèmes que doit affronter un pays en expansion et de proposer si ce n'est la méthode idéale pour atteindre nos objectifs, du moins la méthode la moins préjudiciable.

M. Leach a exprimé une vive inquiétude au sujet des dépenses du gouvernement et de l'inflation. "Je ne suis pas très enthousiaste à propos des taux d'intérêts qui ont dû être appliqués pour le lancement de la dernière émission des obligations d'épargne du Canada. "J'ai bien peur", déclara-t-il, "que les jeunes de vingt ans aient à faire face à un énorme travail de déblayage si les quadragénaires de notre cabinet actuel se montrent impuissants à endiguer le flot du déficit financier.

Mr. Leach insista sur le fait qu'il est nécessaire d'augmenter la productivité pour assurer la compétitivité du Canada sur les marchés mondiaux et stopper l'inflation.

En d'autres termes, "nous désirons", nous dit-il, "utiliser de la façon la plus rentable possible les ressources dont nous disposons, l'une de celles-ci étant", laissa-t-il entendre, "les ressources de main-d'œuvre. Il serait donc souhaitable que cette question fasse l'objet d'un examen plus approfondi de la part du gouvernement, de l'industrie et des syndicats ouvriers. Et peut-être, allons nous

Le gouvernement et la collectivité d'affaires

Le Premier Ministre monsieur Pierre-Elliott Trudeau a déclaré dans le discours qu'il a prononcé lors du Congrès annuel de la Chambre de Commerce à Calgary que tout gouvernement soucieux de faire le bilan de la situation nationale se doit d'avoir une idée juste des diverses tendances qui animent le monde des affaires, les syndicats ouvriers, les milieux agricoles et les divers autres groupes d'influence.

Il ajouta: "En demandant au gouvernement d'intervenir dans des domaines aussi variés que l'expansion industrielle, la correction des droits de douane, la stimulation des exportations et la fiscalité, la Chambre de Commerce donne sciemment à entendre que le gouvernement fédéral peut faire quelque chose d'utile pour maintenir la prospérité et le bien-être de tous."

"J'ose espérer que nous pourrions aussi compter sur la collaboration des hommes d'affaires pour recruter les cadres expérimentés que nous attacherions à des postes de confiance pendant quelques années. Le renouvellement constant d'hommes et de femmes de cette valeur aurait les meilleurs effets sur le gouvernement tout en donnant à nos hommes d'affaires l'occasion unique de mieux saisir les problèmes du gouvernement.

"Il est évident qu'un tel système imposerait certains sacrifices tant sur le plan personnel que matériel. En revanche, un tel apport aurait des répercussions inestimables sur la bonne marche du gouvernement. Or, le gouvernement n'est-il pas l'affaire de tout le monde?"

Faisant allusion aux restrictions dont font l'objet les programmes du gouvernement par suite de l'augmentation des frais relatifs aux engagements actuels et par suite de la réduction des recettes, le Premier Ministre Trudeau a déclaré que la situation financière à laquelle le gouvernement aura à faire face au cours des prochaines années n'avait pas été prévue au moment où les programmes actuels avaient commencé à être mis en application.

"Tout d'abord, il s'agit de scruter sans ménagement tous les programmes en vigueur afin de découvrir s'il en est qui ont atteint leurs objectifs, et partant, auxquels il conviendrait de mettre fin.

Le Premier Ministre cita en exemple le programme des chantiers d'hiver.



avoir à faire un peu d'introspection pour nous demander par quel joint nous pouvons nous adapter à un système de nature à promouvoir une haute productivité non accompagnée d'inflation."

"Pour parler de ce sujet rabattu des investissements étrangers, à mon avis, les investissements des Etats-Unis ne risquent pas de nous faire tomber sous la domination de notre voisin et je considère de même que les investissements de capitaux allemands, suisses et japonais sont autant de signes réconfortants", a déclaré en conclusion Mr. Leach.

"Deuxièmement," poursuivit-il, "nous avons établi des priorités pour les nouveaux services qu'exigent des conditions économiques et sociales en évolution en mettant l'accent sur les domaines dont dépend une économie saine. La priorité absolue doit être accordée aux investissements publics selon une méthode scientifique. Le montant exprimé en pourcentage par rapport à la richesse nationale que nous avons consacré à la recherche industrielle est très faible comparé à celui des autres pays industrialisés."

"En deuxième lieu, il nous faut établir des priorités pour les services nouveaux qu'exigent les changements de notre situation économique et sociale en concentrant nos efforts sur les secteurs vitaux de notre économie.

La recherche scientifique et industrielle doit constituer un secteur prioritaire pour les investissements publics. Par le passé, nous n'avons dépensé qu'une infime proportion de notre richesse nationale dans ce domaine vital, si nous établissons un parallèle avec d'autres pays industrialisés."

"Après avoir procédé à un choix judicieux des projets et programmes que nous devons appuyer", a dit le Premier ministre, "il convient de s'assurer que nous tirons le meilleur parti du personnel et des installations à notre disposition, que nous retirons le maximum de chaque dollar versé par les contribuables. Dans le monde des affaires, la concurrence extérieure stimule l'efficacité de façon remarquable. Pour le gouvernement, une régie interne et externe est de rigueur. Une opposition éclairée et un Auditeur général vigilant peuvent empêcher le char de l'Etat de verser. Néanmoins, au sein même du gouvernement, il y a lieu de mettre au point de meilleures méthodes d'auto-analyse, de meilleures techniques de gestion. Avec cette idée en tête, nous avons dressé au cours de plusieurs mois d'études, le bilan de tous les programmes fédéraux de sécurité sociale. Nous devons nous assurer que toute connaissance d'acquisition récente s'applique non seulement aux activités du gouvernement fédéral mais aussi à celles que nous appuyons.

Le Premier ministre a exprimé son inquiétude à propos des poussées inflationnistes bien que d'après certains indices, la montée en flèche des prix de revient et des prix pourrait légèrement s'atténuer. L'augmentation des prix mesurée globalement par rapport au PNB qui était d'environ 4.5% en 1966 n'est plus que de 3.9% en 1967. Nous avons tout lieu de penser qu'il y aura encore une amélioration en 1968.

Conférence

de

M. Jean-Marie Ouellet

La région de la Chaudière compte maintenant son Comité de Gérants de Caisses Populaires Desjardins qui y sont implantées. Cet organisme a pris naissance définitivement le 21 mars 1968 et groupe principalement les gérants des Caisses Populaires des comtés de Beauce, Dorchester et Frontenac qui veulent y adhérer.

Notons que présentement, 28 Caisses Populaires ont donné leur adhésion, en inscrivant leur gérant.

Un récent souper était tenu à St-Georges de Beauce sous la présidence de Monsieur Gérard Rancourt. Président du Comité, alors que la majorité des Caisses inscrites étaient représentées par leur gérant. Aussi, plusieurs administrateurs de Caisses y assistaient puisqu'ils sont invités à ces réunions.

Le conférencier était Monsieur Jean-Marie Ouellet, président de l'Union Régionale de Québec à laquelle sont affiliées les Caisses Populaires de notre secteur.

Il était présenté par Monsieur Serge-Paul Morin, vice-président du Comité alors qu'au terme de sa conférence il était remercié par Monsieur Léopold Labrecque, surveillant à l'Union Régionale de Québec.

Monsieur Ouellet a entretenu son auditoire sur les récentes normes de liquidité adoptées par les Caisses Populaires Desjardins affiliées à l'Union Régionale de Québec. Il a de plus fait état des vœux exprimés par le Congrès de la dite Union tenues le 15 et 16 juin 1968.

Ces vœux portaient sur l'intégration des membres et sur la tenue de réunions d'études afin de connaître son milieu et les besoins de nos sociétaires pour ensuite régler leurs problèmes au niveau communautaire.

"Consulter les sociétaires et passer aux actes, telle est l'essence d'une démocratie active à l'intérieur de nos Caisses".

Monsieur Ouellet remercia hautement tous les administrateurs de Caisses Populaires qui autorisent leurs gérants à suivre des sessions d'études.

Les Caisses Populaires ne veulent pas se réfugier dans la facilité et la médiocrité. Elles sont prêtes à relever les défis qui les confrontent. Elles entendent former des chefs, faire de l'éducation auprès des sociétaires et travailler ensemble en mettant de côté toute idée individualiste. La coopération incarne un esprit de solidarité et une conception communautaire.

Telles sont, en substance, les idées maîtresses qu'a développé le conférencier.

De plus, à titre de président de l'Union Régionale de Québec, Monsieur Ouellet a félicité les gérants de la région pour avoir mis sur pieds leur Comité de Gérants de Caisses Populaires et il encourage fortement une telle initiative qui sera de nature à provoquer des rencontres fructueuses.

COMITE DES GERANTS DE CAISSES POPULAIRES DE LA CHAUDIERE

21

21

21

GILLES VIGNEAULT

ROBITAILLE (Aline)

Préface de Gérard Bergeron. (Montréal) Editions de l'Hexagone (1968). 145 p. 17.7 cm.

Elle est remarquable cette première étude d'envergure que l'on consacre à celui que l'on a surnommé "notre ministre des richesses naturelles chantant", Gilles Vigneault. Avec le préfacier, nous constatons qu'il s'agit "d'une petite somme du phénomène Vigneault" écrite visiblement sous le double signe de l'intelligence et de l'enthousiasme.

La montée glorieuse et étonnante de l'auteur de Jack Monnoy et de Mon Pays, Aline Robitaille la retrace pas à pas, depuis son départ fulgurant à Québec, en 1960, alors que Vigneault entonne sa très célèbre chanson Jos Montferrand, jusqu'à ses triomphes répétés au Festival International de la Chanson à Sopot, au music-hall Bobino, à la Comédie Canadienne. Les succès n'ont guère entamé la personnalité du poète et du chansonnier: Vigneault demeure l'homme de l'authenticité, de l'échange, extrêmement soucieux de son métier et de son travail, toujours solidaire des gens de son pays comme du reste du monde. "Tu montes sans te déraciner", lui écrivait avec raison F.-A. Savard. L'A. a su faire ressortir la convergence des événements qui ont fait naître le poète-chansonnier et qui ont alimenté ses dons de la poésie et de la chanson. Etude riche de renseignements et de découvertes sur la pensée et l'art du chantre de Natashquan.

(529) Fiches bibliographiques de littérature canadienne Editions Fides novembre 1968

L'ANGLAIS PAR LA METHODE-CHOC

Voulez-vous apprendre l'anglais?

Vous en avez besoin pour vos relations professionnelles ou sociales?

Vous cherchez une méthode qui vous conviendrait parfaitement?

Celle-ci ne vous conviendra peut-être pas si vous avez l'intention de consacrer à l'étude de l'anglais plusieurs heures par jour.

L'ANGLAIS PAR LA METHODE-CHOC s'adresse spécialement aux personnes qui ne peuvent consacrer à l'étude de l'anglais que quelques minutes par jour; elle est conçue à l'intention de ceux qui désirent être en mesure de "se débrouiller" dans leurs relations quotidiennes avec les anglophones.

C'est une méthode entièrement nouvelle, simple, rapide et efficace qui peut faire de vous un bilingue en quelques jours. C'est une METHODE-CHOC.

L'ouvrage contient des exercices pratiques à faire tout seul ainsi que les réponses. Un lexique de base comprenant les termes les plus importants de la langue anglaise. Une grammaire simplifiée et une liste d'expressions courantes ainsi qu'un tableau des verbes irréguliers.

L'ANGLAIS PAR LA METHODE-CHOC est en vente partout au Québec à \$2.00 l'exemplaire. On peut également se le procurer en s'adressant à l'Agence de Distribution Populaire Inc., 1130 est, rue de La Gauchetière, Montréal (523-1600).

CONCOURS ARTISTIQUE 1968

Québec.- Peinture, arts graphiques, sculpture, arts composés (cinétiques et sonores), telles sont les différentes sections des Concours artistiques 1968. Ces concours sont organisés par le gouvernement du Québec depuis 1944. Ils permettent à des artistes, même inconnus, de voir exposer une de leurs oeuvres.

Cette année, on prévoit une plus large participation de la part des créateurs. En effet, certains règlements ont été modifiés: il suffit d'être Québécois de naissance ou d'adoption pour s'inscrire. En outre, pour les tableaux, la surface agréée s'étend à soixante-dix pieds carrés (vingt-quatre pieds carrés seulement l'an passé.) On acceptera des sculptures s'élevant jusqu'à dix pieds.

L'inscription des oeuvres aura lieu du 3 au 11 février 1969 aux entrepôts provisoires du Musée d'art contemporain, 10339-A boulevard Saint-Laurent à Montréal. Les artistes ont donc un peu plus de quatre mois pour préparer ou sélectionner les pièces qu'ils veulent présenter aux Concours.

Les oeuvres sélectionnées seront exposées au Musée d'art contemporain, Cité du Havre, du 19 février au 16 mars 1969. Les comités d'acquisition du Musée d'art contemporain et du Musée du Québec choisiront les oeuvres. Celles qui seront jugées dignes de figurer au sein de collections permanentes ou expérimentales de nos musées d'Etat seront acquises à leur valeur déclarée.

Pour obtenir le règlement complet du concours, ainsi que les formulaires d'inscription, les candidats doivent s'adresser au Secrétaire des Concours artistiques du Québec, ministère des Affaires culturelles, Hôtel du gouvernement, Québec 4.

LA LANGUE DE L'ÉCOLE

Un grand exemple

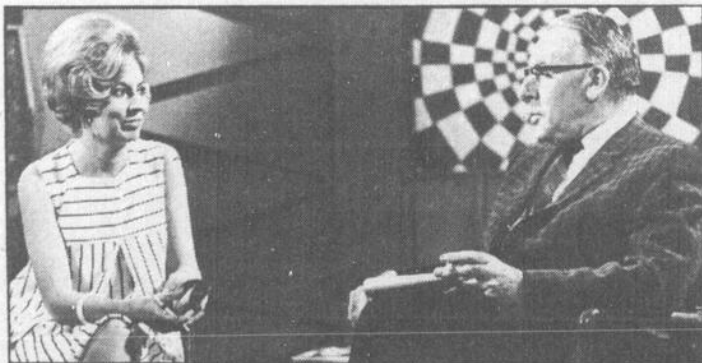
Puisque personne, semble-t-il, n'y a songé encore, Chrysostome dira deux mots de la langue que parlait le premier ministre Daniel Johnson. Elle nous faisait honneur. Bien rares nos hommes publics dont le parler soit aussi spontanément français, correct, structuré, souple, expressif, imagé, concret, à la fois distingué (mais nullement prétentieux) et populaire, à la portée des auditoires les plus divers au même moment. Celui que le président de la République française appelait affectueusement « mon ami Johnson » n'avait pas à endimancher la langue devant les Européens. Elle était d'avance montrable, et bien mieux que cela.

Parlons de sa prononciation. Chrysostome a lu et étudié la « Norme du français écrit et parlé au Québec », de l'Office de la langue française. Il a suivi avec attention et passion les travaux de la Biennale de la langue française, en 1967, dont il a tenu à relire ensuite une bonne partie des textes et communications. Eh bien, si le français de Daniel Johnson n'était pas d'un spécialiste de la phonétique, s'il n'était pas non plus artificiellement européenisé, c'était le français d'un Québécois qui observait sans l'air de rien presque toutes les règles fondamentales du meilleur usage, les atténuant tout juste ce qu'il fallait pour ne pas « décrocher » d'avec son peuple. Relisons la « Norme »: « L'effort d'alignement (de notre élocution) laissera subsister sans aucun doute certaines différences d'accent, qui tiennent, soit à des prononciations particulières, soit surtout à une allure de parole — débit, intonation, inflexions expressives — dont le fondement est d'ordre social et culturel » (page 8).

Le prêtre de Québec qui, le 30 septembre, a lu pour l'assistance et la télévision certaines prières de la messe des funérailles avait une belle diction harmonieuse, nette, simple: la langue française dans sa beauté inégalée. On n'aurait pu dire, pourtant, qu'il parlait « à la française ». Mais ce prêtre a su (par l'effort, sans doute, d'une vie entière) porter à un extraordinaire degré d'achèvement l'évolution autonome de notre parler canadien. Daniel Johnson, moins parfait certes, mais artiste remarquable du parler canadien lui aussi, méritait un pareil hommage implicite.

CHRYSOSTOME

13,495 lettres sont parvenues à "Langue vivante", cette année



Janine PAQUET et Jean-Marie LAURENCE

Depuis près de quatre ans, Langue vivante connaît un succès qui va grandissant. Cette émission réalisée par Paul Leduc, avec Jean-Marie Laurence et Janine Paquet, s'adresse à tous ceux qui ont le souci de bien parler et de bien écrire notre langue. Dans une ambiance détendue, les animateurs traitent tous les problèmes linguistiques qui peuvent se présenter et répondent, chaque semaine, aux auditeurs. Une semaine sur deux un sketch écrit par Jovette Bernier permet de faire appel à la

perspicacité des téléspectateur, qui, tout en se distrayant, enrichissent leur culture personnelle.

L'autre semaine, c'est une entrevue avec une personnalité qui s'intéresse à l'amélioration de la langue. En ce moment, Henri Bergeron s'entretient avec diverses personnalités des provinces de l'Ouest, pour connaître les différents aspects de la francophonie, dans ces régions à majorité anglophone.

Le courrier des auditeurs est un élément très important, à Langue

vivante. Il démontre l'intérêt du téléspectateur pour les problèmes du langage.

De septembre 1966 à septembre 1967, 7,640 lettres ont été adressées et de septembre 1967 à septembre 1968, le chiffre a presque doublé, puisqu'il s'agit de 13,495 lettres.

Par ailleurs, nous précise Paul Leduc, Radio-Canada a distribué, depuis trois ans, 700,000 feuillets de vocabulaire au grand public, tous demandés par écrit. Ces chiffres sont suffisamment éloquents et nul doute qu'au cours de cette année, ils deviennent encore plus importants.

A tous les amis de la langue française, Langue vivante donne rendez-vous, chaque dimanche à 13 h 30.



Une nouvelle direction à votre service. Le nouveau bar salon LE VICOMTE D'ETCHEMIN. Musique à l'orgue tous les soirs de la semaine. Deux salles de réception pour banquets, salles privées pour groupes...

Salle à dîner ouverte tous les jours DIMANCHE COMPRIS

Le chef Fidèle Jolin vous invite à venir déguster son fameux buffet froid, son rosbif et le menu à la carte.

Prix spéciaux pour personnes qui désirent prendre des vacances.

RESERVEZ EN APPELANT ANDRE JEAN, GERANT

Le Manoir

Lac Etchemin

Tél.: 625-2101

Un nouveau roman aux Editions de l'Homme

POMME-DE-PIN

POMME-DE-PIN, c'est le frais récit d'une enfance qui se déroule dans un village du Québec. C'est la misère, le chômage, la nature, l'aïeul indien Kaskasank, l'éducation quasi-janséniste, la découverte de la lecture et celle de la musique.

Les romans sur l'enfance sont nombreux, faits par des adultes, ils conservent généralement une distance entre les sentiments et leur expression que représente le temps. Louis Pelletier-Dlamini arrive à donner dans POMME-DE-PIN, la merveilleuse impression que son roman est pensé, sinon écrit par un jeune garçon. La vivacité, la fraîcheur de ses souvenirs est telle qu'on croirait son volume écrit par un adolescent doué d'une connaissance exceptionnelle de l'expression littéraire. En réalité, c'est l'ouvrage d'un romancier qui n'ignore rien de la vie, mais qui a su garder une vision toute spontanée et parfumée de son enfance.

LOUIS PELLETIER-DLAMINI est à proprement parler un nou-

veau venu dans l'édition, pourtant c'est un auteur prolifique. En effet, durant de nombreuses années il a travaillé à titre de scripteur à Radio-Canada. Il a écrit: D'UN JOUR A L'AUTRE (mil- le émissions quotidiennes de 30 minutes chacune), HISTOIRE DE LA MUSIQUE AMERICAINE, LES VISAGES DU TEMPS, LES GRANDS PROCES DE L'HISTOIRE, LES POETES ET LEUR MUSICIENS, etc.

Il a gagné le prix Châtelaine 1967, pour la meilleure nouvelle historique. De plus, il a écrit deux scénarios pour des longs métrages tournés par Walt Disney Productions: BIG RED et GALLOWAY, ainsi qu'un théâtre-féerie pour l'émission Walt Disney presents: WOODLE AND LITTLE BIRDS.

Louis Pelletier-Dlamini qui est musicien, a également oeuvré dans l'enseignement. Il prépare actuellement deux autres films pour les productions de Walt Disney à Hollywood.

POMME-DE-PIN est un roman de 144 pages. Il est en vente partout au Québec à \$2.00 l'exemplaire. On peut également se le procurer en s'adressant à l'Agence de Distribution Populaire Inc., 1130 est, rue de La Gauchetière, Montréal (523-1600)

ORCHESTRE

LES 007

DANSE

Tous les samedis soirs

Pour réservation: 882-2441

Banquets et réceptions

Admission: dames \$0.50

messieurs \$1.00

Hôtel St-Henri

Route Kennedy



THEATRE DORCHESTER

LAC ETCHEMIN

VOUS PRESENTE

21 au 26 novembre 1968



Revoici *Angélique*

toujours *Merveilleuse*

indomptable
ANGÉLIQUE

#4

EN COULEURS MICHÈLE MERCIER
ROBERT HOSSEIN



COMPLÈMENT DE PROGRAMME:
La fille aux hanches étroites

L'Auberge
des Apalaches Inc.

LAC ETCHEMIN

Vous présente

Tous les vendredis, samedis, dimanches après-midi
et dimanches soirs.

"LES AVENTURIERS "

Samedi 23 novembre



CLASSELS

Samedi 30 novembre



L'Auberge des Apalaches est l'endroit par excellence pour vous divertir.

SPECIAL: Venez rire aux larmes avec le grand film comique "DOCTEUR NE COUPEZ PAS", du 28 novembre au 3 décembre. Spécial pour les enfants dimanche à 2 heures le 1er décembre \$0.25.

CINEMA ETOILE STE-JUSTINE Qué.

3H.30 DE SPECTACLE EN GRANDE PRIMEUR DANS LA REGION... ENFIN EN FRANCAIS LE TRIOMPHE MONDIAL
ATTENTION: HEURES DE REPRESENTATION 7:30 HRES - DIMANCHE 2:00 ET 7:30 HRES

SAM. DIM. 23-24

(POUR TOUS)

L'ILE DES BRAVES

FRANK SINATRA
CLINT WALKER

ACTION!

PROGRAMME DOUBLE



Fleches
sanglantes

EN COULEURS
AVEC DALE
ROBERTSON

DU 30 NOV. au 6 DEC.

(LE FILM DE L'ANNEE!)

"La splendeur de ce spectacle d'action se double d'une passionnante histoire d'amour..."

14 ANS

D'APRES L'OEUVRE
CELEBRE DE
BORIS PASTERNAK

PRIX NOBEL

EN COULEURS

en français



LE DOCTEUR
JIVAGO

UN CHOIX JUDICIEUX DE VEDETTES INTERNATIONALES!
GERALDINE CHAPLIN - JULIE CHRISTIE - TOM COURTENAY - ALEC GUINNESS - SIOBHAN McKENNA

21

21

21

LE TIMBRE DU CURLING



Le ministre des Postes, M. Eric Kierans, annonce aujourd'hui qu'un timbre de 6 cents de la série sur les sports sera émis le 15 janvier 1969 pour rappeler le jeu de curling.

Le nouveau timbre de format horizontal, soit de 40 mm sur 24 mm, constitue la première oeuvre d'un jeune, natif de Toronto, M. David Eales, comme dessinateur de timbres canadiens. M. Eales a fréquenté le OAKWOOD COLLEGIATE, de Toronto, puis le CENTRAL TECHNICAL SCHOOL of ART de la même ville pendant trois ans. C'est là qu'il a appris les techniques de son art. Il travaille présentement dans un studio de dessin à Toronto.

La British American Bank Note Company Ltd. d'Ottawa, imprimera le timbre en trois couleurs sur fond blanc en se servant à la fois de la gravure sur acier et de la photogravure. Le tirage sera de 24,500,000. Le maître de poste d'Ottawa 2 offrira le service coutumier des enveloppes Premier Jour.

Quatre silhouettes de joueurs de curling forment les principaux éléments du dessin. Au haut, les "balayeurs" qui lissent la glace pour que le palet chemine plus facilement vers le but au centre du cercle intérieur. Un troisième membre de l'équipe des balayeurs dirige l'opération tandis qu'un quatrième, à droite, chef de l'équipe adverse, se tient prêt à jouer du balai pour que la pierre dépasse le but. À l'aide de la photogravure, on a reproduit en rouge et en bleu les deux cercles concentriques qui forment la cible incrustée aux deux bouts de la glace. Le nom du jeu apparaît en lettres noires au haut à droite, alors qu'à l'extrême droi-

te le mot "Canada" est imprimé à la verticale, en blanc sur fond rouge par le procédé de la photogravure. La valeur de la figurine, soit 6 cents, se détache en blanc sur un fond bleu.

Selon un relevé récent, établi par un représentant de l'Association canadienne de curling, on compterait près d'un demi-million de joueurs au Canada, dont environ 100,000 femmes et 40,588 étudiants. Au cours de la saison de 1967-1968, le nombre de clubs masculins affiliés à l'Association canadienne de curling s'élevait à 1,900.

Bien que l'origine du jeu se perde dans la nuit des temps, il semble que le club de curling du village de Kilsyth, en Stirlingshire, (Ecosse), formé en 1716, soit le plus ancien, tandis qu'en Amérique du Nord, le premier fut le ROYAL MONTREAL CURLING CLUB (1807). Par ailleurs, la preuve existe qu'on s'adonnait au curling en Ecosse durant les toutes premières années du 16e siècle. Certains ont même prétendu que le jeu y a été introduit au cours du règne de Jacques Ier (1394-1437). On dit aussi qu'il aurait été inspiré d'un jeu dit KNATTLEIKR qu'on pratiquait sur glace en Islande dans les temps anciens. Enfin, aurait-il, comme d'autres l'affirment, pris naissance en Europe continentale? Comme pour clore le débat, l'historien du SCOTLAND'S ROYAL CALEDONIA CURLING CLUB, club considéré comme l'association fondatrice, qui compte des groupes dans douze pays, écrivait en 1890: "Il n'est aucun fait connu sur lequel nous pourrions nous appuyer pour déterminer avec certitude l'origine exacte de ce jeu".

AU SUJET DES COLLECTIONS DE TIMBRES-POSTE

Nous apprenons de source officielle que Scotland Yard vient de créer une brigade affectée spécialement aux vols de collections de timbres-poste.

Savez-vous que la première collection que l'on connaisse se manifesta dans une annonce du TIMES dès 1841? Voici cette annonce, telle que nous la retrouvons dans le tome IV de l'ENCYCLOPÉDIE LAROUSSE POUR LA JEUNESSE:

"Jeune dame, désireuse de couvrir les murs de son cabinet

de toilette avec des timbres oblitérés, et encouragée dans cette intention par ses amis, a réussi à en réunir 16,000. Ce nombre étant, toutefois insuffisant, elle serait très obligée à toute personne de bonne volonté qui mettrait ces petits articles (d'ailleurs inutiles) à sa disposition pour l'aider dans sa lubie".

Mais on finit par préférer la qualité à la quantité: en 1861, le premier catalogue paraît en France; en 1862, le premier ma-

nuel en Belgique; en 1862, le premier album, en France également.

Restait à trouver le nom de la nouvelle passion. On dit longtemps "timbromanie", puis, mieux, "timbologie". Enfin le Français Herpin proposa, en 1865, le mot qui devait s'imposer: "philatélie", du grec "philos" (AMI) et "ateleia" (EXEMPTION D'IMPOTS), c'est-à-dire AMOUR DE CE QUI EST SANS TAXE (à l'arrivée), donc AFFRANCHI.

IL Y A 360 ANS NAISSAIT L'INVENTEUR DU BAROMETRE

À une époque où l'on ignorait l'existence de la pression atmosphérique (beaucoup de phénomènes dans lesquels elle est impliquée trouvaient leur explication dans le fait que "la nature a horreur du vide"), Galilée se demandait pourquoi les pompes ne pouvaient aspirer l'eau à plus de 32 pieds de hauteur. C'est son élève et collaborateur Torricelli qui trouva l'explication en 1643.

Toricelli pensa que l'air devait peser sur l'eau et que, si le liquide ne montait pas plus haut, c'est parce que, lorsque la pompe faisait le vide dans une conduite, le poids de la colonne liquide contenue par cette dernière devait être tout au plus égal à celui de la colonne d'air de même diamètre.

Pour le prouver, Torricelli trouva plus commode de remplacer la colonne d'eau par une autre de mercure TREIZE FOIS

MOINS LONGUE (puisque le mercure est TREIZE FOIS PLUS LOURD QUE L'EAU).

Chacun connaît cette expérience du tube rempli de mercure que l'on inverse pour plonger l'extrémité ouverte dans une cuvette du même métal et dont le contenu descend alors pour se fixer à la hauteur de 76 cm. Ce que l'on appela alors le "tube de Torricelli" reçut plus tard le nom de "baromètre" (du grec "baros", PESANTEUR, et "metron", MESURE), nom proposé par le physicien français: l'abbé Edme Mariotte.

En 1665, l'astronome et mathématicien anglais Robert Hooke perfectionna l'invention de Tor-

ricelli en lui ajoutant un cadran et une aiguille mue par un fil fixe à un flotteur qui suivait les fluctuations du niveau du mercure en fonction des variations de la pression atmosphérique: c'était le "baromètre à cadran". Comme on avait déjà établi un rapport entre les variations de la pression atmosphérique et l'évolution du temps, on ne tarda pas à écrire sur le cadran du baromètre non pas la valeur de la pression, mais le type de temps correspondant: variable, pluvieux, etc.

(Extrait du DICTIONNAIRE DES DECOUVERTES SCIENTIFIQUES, collection Larousse des "Dictionnaires de l'homme du XXe siècle".

AUTOMOBILISTES

Pour votre licence de conducteur et vos plaques d'immatriculation vous pouvez vous adresser au bureau de Lac Etchemin comme suit:

ROBERT ROUILLARD, émetteur
Lac Etchemin, P.Q.
TEL.: 625-2582



POUR VOTRE SÉCURITÉ,
CONSULTEZ-NOUS

J. S. POULIOT
assurances

L. RENE MORENCY
C., d'A., Ass.

3ième avenue, Lac Etchemin - Tél.: 625-2631

Tel.: 645-3389

Napoléon Allaire

Courtier d'assurances Agréé
ASSURANCES GENERALES
Vie - Feu - Vol - Auto

Ste-Claire, P.Q.

ROY & FRÈRES

ST-PROSPER, DORCHESTER

vous offre

PRÉ-FINI
sur massonite
4 x 8
A partir de
\$2⁵⁰
la feuille

PRÉ-FINI
sur bois
1/8 — 3/16 — 1/4
4 x 8
A partir de
\$3⁰⁰
la feuille

Pièces en bois
B.C. Fir
Toutes longueurs
ainsi que
planches huilées

Planches usagées
50.00 le mille

3 portes usagées de garage (10'x12') à l'état de neuf

TRAITEMENT PAR LE FROID DES EMBRYONS DE POUSSINS

AGASSIZ (C.-B.) 1 novembre 1968 -- Un chercheur scientifique de la Station de recherche d'Agassiz a peut-être découvert un moyen d'éliminer avant l'éclosion, les poussins grêles.

Si M. R.B. Buckland a bien compris le phénomène qu'il observait au début de cette année, les couvoirs pourraient empêcher l'éclosion des poussins dont la croissance, et subsequmment la ponte ou la production de viande, seraient médiocres.

M. Buckland constata que les oeufs donnaient des poussins de six semaines plus dodus, si le 17e jour de l'incubation, il abais-sait la température à 41oF pendant 8 heures.

A son avis l'exposition au froid a tué les embryons débiles. Etant donné que les plus vigoureux arrivaient à l'éclosion, ils étaient plus forts à l'âge de six semaines.

Le taux d'éclosion n'a été que de 83.7 p. 100 pour les oeufs traités au froid par comparaison de 94.5 p. 100 pour le groupe témoin. Par contre, la mortalité après l'éclosion a été la même dans les deux groupes.

Les poussins ont pris environ six semaines à se remettre complètement du traitement. A dans les deux groupes.

Les poussins ont pris environ six semaines à se remettre complètement du traitement. A l'âge de deux semaines HES Mâles pesaient 1.2 p. 100 de moins que les sujets non traités. Par contre à quatre semaines, ils pesaient déjà 4.3 p. 100 de plus

et à six semaines, ils détenaient un net avantage de 7.3 p. 100.

Les traitements à d'autres températures et pour d'autres durées ont eu des effets moins marqués; une exposition de quatre heures à 41oF a eu les mêmes effets que le traitement de huit heures mais à un degré moindre.

Le traitement à 52oF pendant 16 heures a provoqué une légère chute de poids chez les mâles à six semaines mais aucun effet chez les femelles.

L'exposition à 70oF pour 24 heures n'a pas affecté le poids vif des mâles ni des femelles à six semaines.

Selon M. Buckland, il semble bien que les embryons les plus vigoureux ont résisté au traitement par le froid mais ont pris de quatre à six semaines pour en surmonter les mauvais effets.

Si leur poids était supérieur à celui du groupe témoin, c'est parce que les poussins à croissance plus lente n'avaient pas été éliminés.

Des traitements par le froid pourraient avoir une réelle utilité, non seulement dans la production de poulets à griller mais aussi celle des oeufs, les volailles plus vigoureuses se comportant mieux durant la saison de ponte.

Il faudra encore plusieurs essais avant que la découverte de M. Buckland ne soit applicable à l'industrie avicole. D'ici là, ses recherches se poursuivront dans l'espoir d'arriver à des explications plus précises sur les effets du froid sur les embryons.

POUR EVITER LA CONFUSION CAUSEE PAR LA RESSEMBLANCE D'UN TROP GRAND NOMBRE DE NOMS DE MUNICIPALITES

QUEBEC.- Pour désigner les municipalités du Québec, l'existence d'une assez grande quantité de noms à peu près semblables a fréquemment provoqué erreurs et confusion; et la Commission de géographie, service du ministère des Terres et Forêts est de plus en plus souvent consultée pour trouver de nouveaux toponymes qui remplaceraient des noms embarrassants.

Par exemple, on compte aujourd'hui au Québec:

- 23 municipalités dont le nom commence par "Saint-Jean";
- 18 municipalités qui sont désignées par "Sainte-Anne";
- 15 municipalités qui s'appellent "Saint-François"; etc.

En plus d'avoir été souvent une source de quiproquos et d'ennuis, une telle situation a eu un inconvénient, celui d'avoir engendré des toponymes interminables, car l'usage populaire a voulu préciser, par exemple, de quel Saint-Jean, de quelle Sainte-Anne, de quel Saint-François il s'agissait, et l'on en est arrivé à des appellations comme Saint-François-de-Sales-de-la-Rivière-du-Sud ou encore Saint-Jean-Baptiste-de-l'Isle-Verte, dont le moins qu'on puisse dire, c'est qu'ils ne sont pas concis.

Quand la Commission de géographie, dont le secrétaire est M. Jean Poirier, est invitée à suggérer un nouveau nom, elle s'efforce, en collaboration avec les autorités locales, de suivre cette règle: proposer une dénomination qui rappelle un fait de la petite histoire ou

qui met en relief un aspect de la topographie des lieux.

C'est ainsi qu'en 1965, Saint-Joseph-de-Chambly est devenu la ville de Carignan, le nom de Carignan étant intimement lié à l'histoire de Chambly. Le régiment de Carignan-Salières est arrivé au Canada en 1665; sur les 1,400 hommes, simples soldats et gradés de ce régiment, 603 demeurèrent au Canada et, de ce nombre, la plupart s'établirent sur les bords du Richelieu.

Ou encore: la municipalité de Saint-Agricole dans Terrebonne demanda en 1966 de troquer son nom contre un autre qui l'identifierait mieux avec sa région. La Commission de géographie a accepté Val-des-Lacs, appellation qui convient à la localité située au milieu d'un territoire parsemé de nappes d'eau.

On s'est souvent étonné de l'abondance des emprunts faits par la toponymie québécoise à l'hagiographie. Sur les 1,652 municipalités du Québec, 763 - soit près de 50 p. 100 - sont en effet désignées par des toponymes commençant par le mot "Saint", au masculin ou au féminin, au singulier ou au pluriel; c'est la conséquence de l'Acte des municipalités, qui est en vigueur depuis le 1er juillet 1855; ce jour-là, par décision des législateurs, chaque paroisse devint automatiquement municipalité, et la nouvelle municipalité prit obligatoirement le nom du patron de l'église paroissiale.

BOEUF CANADIEN EN MONTRE AU JAPON

Un échantillon représentatif de boeufs canadiens était en montre au Japon à la fin d'octobre. Cet exhibit avait été préparé par le Ministère Fédéral de l'Industrie et du Commerce en coopération avec le Conseil des Salaisons du Canada et deux de ses membres. Actuellement, la compétition est forte pour l'obtention d'une partie du marché japonais en expansion.

L'Industrie japonaise des viandes est très intéressée à trouver de nouvelles sources de boeuf de haute qualité. Actuellement, la consommation de boeuf et de veau atteint 5 livres par tête dans ce pays. La population bovine du Japon est d'autre part de 3 millions de têtes environ en comparaison de la population canadienne de boeufs qui atteint 12 millions de têtes. On évalue l'importation de viande de boeuf à \$65 millions au Japon chaque année. En 1967, le Japon produisait 308 millions de livres de boeuf et de veau, soit moins de 20% de la production canadienne.

21

21

21

Création probable d'une coopérative apicole de mise en marché au Québec

QUEBEC - Les apiculteurs du Québec tiendront une assemblée générale à Plessisville, le 30 novembre prochain, en vue de discuter des modalités relatives à la création d'une coopérative apicole de mise en marche d'envergure provinciale.

Cette assemblée aura lieu au siège de la Coopérative des Producteurs de sucre d'érable du Québec. Elle coïncidera avec une journée d'études au cours de laquelle les apiculteurs étudieront divers sujets qui se rapportent à leur profession.

M. Jean Guilbault, chef

de l'unité apicole et acéricole au ministère de l'Agriculture et de la Colonisation, ainsi que M. Bernard Baril, technicien apicole spécialisé en apiculture, participeront aux discussions.

Pour sa part, M. Guilbault parlera des recherches qui se poursuivent dans le domaine apicole au ministère. Quant à M. Baril, il fera un rapport des études qu'il a faites en Ontario, au début de l'année, sur l'élevage artificiel des reines, sur la production de gelée royale et, finalement, sur la production de pollen.

NOS SPECIAUX CETTE SEMAINE

AMPOULES ELECTRIQUES
REG. 2 pour 63
SPECIAL 2 POUR .41

OUVRE-BOITE ELECTRIQUE
Hoover
REGULIER \$18.25
SPECIAL 15⁹⁵

Chaufferettes de maison 1500W.
REG. \$32.95 -
SPECIAL 28.95

LAVEUSE HOOVER PRIX SPECIAL
Quantité limitée Rég. \$199.00 **169.95**

DISTRIBUTEUR DES PRODUITS FORMICA BRAND

PANNEAUX PREFINI

4' x 8' REG. \$6.50 - \$5.95
\$5.95 - \$4.95
Acajou naturel SPECIAL \$3.40
Préfini second \$3.75

ASSORTIMENT DE TUILES ACOUSTIQUES TOUS MODELES

J.E. FORTIER ENR.

QUINCAILLERIE
MATERIAUX DE CONSTRUCTION
ST-HENRI, COMTE LEVIS
TEL.: 882-2231, Québec: TEL.: 692-0152

le Jeu de l'électricité

Grâce à Radio-Canada et à l'Hydro-Québec ce jeu instructif est devenu réalité



Le Jeu de l'électricité, de création et de fabrication entièrement canadienne, a été réalisé grâce à une entente entre M. Jean Conjusteau, superviseur du service de l'exploitation des droits dérivés à Radio-Canada, et M. Roger Provost, chef de la publicité et des relations publiques de l'Hydro-Québec. La fabrication et la mise en marché ont été confiées aux Editions Héritage. Le Jeu de l'électricité est maintenant dans le commerce et peut être obtenu dans la plupart des magasins. C'est un cadeau idéal pour Noël. Tous les parents peuvent se le procurer et, de temps à autre... le prêter à leurs enfants.

HOCKEY DANS BEAUCE ET DORCHESTER:

UNE SAISON DU TONNERRE POUR 1968-69

Les amateurs de hockey des régions Beauce et Dorchester connaîtront une saison exceptionnelle quand ils se rendront voir évoluer les cinq équipes qui forment les cadres de la ligue Beauce-Dorchester Labatt.

Comme tout le monde le sait, toutes les rencontres de ce circuit seront jouées à l'intérieur dans les stades couverts de St-Prospère et St-Georges. Le premier endroit aura les parties du B. Dupont Inc. de Lac Etchemin plus celles où le Ste-Marie recevra Le Manoir Chaudière. Le deuxième aura celles du P. H.

Bernard de Beauceville et du Ste-Marie. Le stade de St-Georges sera le théâtre de trente-trois rencontres et celui de St-Prospère de vingt-sept au cours de la cédule régulière.

Avec les avantages qu'ont ces deux stades de posséder de la glace artificielle, toutes les éliminatoires seront également jouées dans ces deux endroits, ce qui complètera fort bien une saison qui aura été rallongée par les deux bouts.

Les amateurs seront servis à souhait dès le début de la cédule régulière puisque toutes les équipes seront en grande forme après un entraînement qui aura été de trois semaines et qu'elles auront joué quelques exhibitions pour faire cet entraînement.

Ce sera une ère nouvelle pour le hockey chez-nous tant par le début hâtif de la saison que par le fait de ne plus avoir à subir

les diverses intempéries de la nature et d'assister aux rencontres dans une atmosphère des plus agréables où le confort sera autant pour les spectateurs que pour les joueurs qui seront à même de donner un rendement supérieur à celui qu'ils donnaient dans le passé.

Après avoir assisté aux deux tournois inter-clubs, les amateurs de hockey des deux régions ont été à même de faire une appréciation assez juste de la valeur de chacune des équipes et après celui de dimanche le 10 novembre, il a semblé que Beauceville, Ste-Marie et Manoir Chaudière seront d'un calibre un peu supérieur à St-Prospère et Lac Etchemin. Mais ces deux dernières équipes si elles peuvent aligner tous les joueurs qu'elles avaient la saison dernière en plus des quelque nouvelles acquisitions, el-



La saison de hockey pour 1968-69 de la ligue Beauce-Dorchester Labatt débutait dimanche le 17 novembre à l'aréna de St-Georges par une rencontre entre le Manoir Chaudière de l'endroit et le B. Dupont Inc. de Ville de Lac Etchemin. La mise au jeu officielle fut faite par M. Nelson Jalbert distributeur Labatt pour la région et commanditaire du circuit. A l'avant, l'abbé Jean Duval curé de l'Assomption et Maître Marie Louis Morin maire de Ville St-Georges-Ouest. De g. à d. Victor Loubier prop. du Manoir Chaudière, Marc Roberge président de la ligue, Nelson Jalbert et Clément Gendron vice-président de l'O.T.J. A l'arrière, Claude Morin directeur du St-Georges, Paul Fortier surveillant des ventes, Gilles Fortin échevin de Ville Est, Eloi Poulin secrétaire de la ligue et Vital Poulin directeur de Ville de Lac Etchemin.

NOUVEAU SERVICE A LA banque provinciale

Service nouveau à la Banque Provinciale et sans précédent dans les pratiques bancaires du Canada: un "conseiller en voyages" sera désormais attaché au siège social de la banque, à Montréal.

C'est la nouvelle communiquée aujourd'hui par le Directeur Général de cette banque, M. Raymond Primeau, qui a déterminé le rôle de ce conseiller professionnel comme suit:

"D'une part, nous comptons plusieurs agences de voyages parmi nos clients et, d'autre part, un nombre de plus en plus élevé de nos autres clients partent en voyage pour leurs affaires ou leur agrément.

"Afin de rendre service tant aux agences qu'aux nombreux voyageurs qui sont nos clients, nous avons décidé d'établir ici même, au siège social, un bureau de consultation qui sera dirigé par un conseiller professionnel en voyages".

M. Primeau a précisé que ce conseiller, qui vient d'entrer en fonctions, est M. Pierre Fortier qui a plus de dix années d'expérience dans le domaine des voyages.

"Grand voyageur lui-même, a-t-il dit, M. Fortier a aussi organisé beaucoup de voyages pour des gens qui partent isolément ou en groupes, et il aura pour fonction principale d'établir la liaison

au nom de la Banque Provinciale, entre les voyageurs et les agences de voyages. C'est là un service tout à fait gratuit que nous mettons à la disposition de notre clientèle et du public en général".

INNOVATION DANS LE DOMAINE BANCAIRE CANADIEN

La Banque Provinciale est la première banque du Canada à établir un tel service de consultation pour les voyageurs.

"Il faut dire, ajoute le directeur général, que cette innovation découle naturellement du nombre toujours croissant de demandes de renseignements que nous recevons, soit dans nos succursales soit au siège social, de la part de gens qui préparent un voyage d'affaires ou d'agrément. Quelles que soient les raisons du voyage, il comporte un élément financier, donc bancaire. En outre, les agences de voyages qui sont nos clientes nous assurent que le service que nous mettons sur pied leur sera utile.

"Le public voyageur pourra s'adresser à toute succursale de la Banque Provinciale, où l'on s'empresse de porter les demandes de renseignements à l'attention du conseiller en voyages, au siège social. Ou encore, on pourra s'adresser directement à ce conseiller."

les seront de taille à livrer la lutte à leurs trois autres adversaires.

Chaque équipe aura un calendrier régulier de 24 rencontres qui seront disputées les dimanches à 2.30 heures et dans la soirée à 8 heures, les mardis à 8.30 heures et les vendredis à 9 heures.

Le début des hostilités aura lieu dimanche le 17 novembre à 2.30 heures à St-Georges et St-Prospère alors que les visiteurs seront Lac Etchemin et Ste-Marie.

Les activités de la ligue Beauce-Dorchester Labatt prendront fin le 14 février 1969 après quoi les éliminatoires débiteront dimanche le 16. Les deux plus importants tournois de hockey de la Rivé Sud auront lieu les 22 et 23 février et les 1 et 2 mars.

C'est réellement à une saison du tonnerre que les amateurs de hockey auront le plaisir d'assister en 1968-69 et cela dans des conditions qui marqueront une ère nouvelle pour ce sport dans la région.



Canada
Province de Québec
Ville de Lac Etchemin

DEMANDE DE SOUMISSIONS

La ville de Lac Etchemin recevra jusqu'à 5 heures p.m. lundi le 2 décembre 1968, à son secrétariat, des soumissions pour le déblaiement de la neige au Centre Culturel ainsi que sur le terrain de stationnement situé à l'arrière de l'Hôtel de Ville.

1er: Le soumissionnaire s'engagera par contrat d'une durée de trois (3) ans à effectuer le travail suivant:

A: Déblayer la neige sur le terrain du Centre Culturel afin de permettre la circulation aux automobiles en tout temps;

B: Déblayer la neige sur le terrain de stationnement situé à l'arrière de l'Hôtel de Ville pour permettre le stationnement tous les jours;

2e: Le déblaiement de la neige à ces deux (2) endroits devra être effectué avant 8 heures a.m.

3e: Le soumissionnaire devra vérifier lui-même la superficie totale à déblayer.

4e: Le soumissionnaire devra posséder une assurance responsabilité minimum \$35,000.00.

5e: Le soumissionnaire doit remettre son offre dans une enveloppe scellée, en y mentionnant "Soumission pour déblaiement de neige-Ville", et il doit indiquer séparément le coût du déblaiement pour chacun des deux endroits à entretenir.

6e: Toute soumission devra être accompagnée d'un chèque visé fait à l'ordre de la Ville de Lac-Etchemin et représentant 10% du montant total de l'offre soumise.

7e: Les soumissionnaires sont invités à l'ouverture des offres en public, lors d'une réunion du Conseil qui sera tenue lundi le 2 décembre 1968, à 8 p.m., à l'Hôtel de Ville.

8e: La Ville de Lac Etchemin ne s'engage pas à accepter ni la plus basse ni aucune des soumissions reçues.

Donné à Ville de Lac Etchemin ce 20ième jour de novembre 1968.

Yves Létourneau, Avocat
Secrétaire-trésorier.

BESOIN DE

LAIT HOMOGENEISE...?
CREME A FOUETTER...?
CREME HOMOGENEISEE...?
BREUVAGE AU CHOCOLAT...?
LAIT SANS GRAS...?

A prix d'économie

**Demandez les
produits de la**

LAITERIE ETCHEMIN INC.

LA LAITERIE QUI EST TOUJOURS DE L'AVANT



GALA

gastronomique

Un plateau de fruits et de fromages est toujours le mot de passe d'une soirée bien réussie. Que vous prépariez un "5 à 7" ou une fête intime après une soirée de théâtre ou de cinéma, la recette de base peut être la même: cinq ou six fromages de type importé, mais de fabrication canadienne, biscuits soda et melbas, fruits frais tels pommes bien rouges, poires juteuses, raisin bleu, vert et rouge et enfin un bon café comme vous savez si bien le préparer et le tour est joué!

En raison de la variété des fromages canadiens à notre disposition il est facile d'alterner fromages doux et moyen, fromages à pâte dure, semi-dure ou molle.

En premier lieu, il faut du cheddar canadien, notre fromage bien à nous, dont la qualité jouit d'une réputation internationale. Doux, moyen ou fort selon le degré de maturité, il fond dans la bouche.

L'Oka, le Saint-Paulin et le Trappiste sont tous trois fabriqués au Canada, et tous trois délicieux. La croûte extérieure variant du beige, au brun est recouverte d'une fine poudre blanche. La pâte semi-molle est d'un jaune crémeux. Vendus en petites meules ou par sections, ces fromages doivent être de couleur et de texture uniformes, sans moisissures.

Egayez le plateau de fromages en ajoutant du gouda canadien, petite boule rouge à saveur de noisette. La pâte semi-dure est protégée par une couche extérieure de cire rouge.

Vous avez sans doute remarqué quelquefois, sur le marché, un fromage jaune pâle, percé d'yeux. C'est un fromage de descendance suisse, appelé Emmenthal. Maintenant de fabrication canadienne, il se vend en tranches minces ou en sections. Les yeux caractéristiques de ce fromage, causés par la formation de bulles d'air au cours de la fabrication, doivent être luisants, la pâte, de couleur uniforme.

Le fromage "Bleu", tout indiqué lorsqu'on veut ajouter un peu de piquant à la gamme des saveurs, a une pâte jaune pâle tachée de fines marbrures bleutées, donnant au fromage son goût piquant caractéristique.

Mentionnons en dernier lieu, le Camembert, de descendance normande. Ce fromage, à texture moëlleuse, tendre sans être coulante, est recouvert d'une croûte beige. Le Camembert est maximum de sa saveur lorsqu'il est amolli au point d'être presque coulant.

Ce ne sont là que quelques-unes des 125 sortes de fromage de fabrication canadienne offertes tout spécialement pour vous sur le marché. Vous n'avez qu'à choisir et en un rien de temps vous serez prête à recevoir vos invités... vous aurez même le loisir de jaser avec eux!

Chic!

PAS de disque
à changer
PAS d'indicateur
à ajuster
PAS de tension
à régler



elle vous
enchantera

BERNINA

Si vous êtes une novice en couture, c'est la Bernina qu'il vous faut. La fabuleuse Bernina s'ajuste elle-même! Donc, vous pouvez dès le début faufiler, exécuter des points tailleur, des piqûres droites, des zigzags, des points invisibles. Vous ferez des boutons, de la broderie, pourrez coudre vos boutons et faire votre raccommodage comme une couturière accomplie—et tout ça automatiquement. Avec Bernina c'est si facile que vous pouvez changer de points aussi souvent que vous changez d'idée.

Chic alors! Avec la Bernina vous serez toujours d'un chic insurpassable. Et elle est garantie à vie.

CHOIX DE CABINETS OU PORTATIVE. PRIX À COMPTER DE \$109.

Pour un temps limité seulement, machine à point droit garantie de 20 ans, pour aussi peu que \$49.95 - spéciaux formidables jusqu'à la fin d'avril; aubaines sans précédent - pour plus d'informations, consultez votre représentante

MME CLEMENT CAYOUCETTE

Depuis bientôt dix ans à votre service pour la vente et la réparation de toutes marques de machines à coudre.

Ste-Justine, Dorchester

TEL.: 7-2761

Vous serez dans le vent

en portant les nouvelles bottes doublées de cuir et de kid dans les tons de beige, brun et noir. J'ai également un excellent choix de souliers doublés ainsi qu'un assortiment de bourses et de souliers 69.

En plus, de la ligne de souliers avec imperfections, j'ai la ligne de bottes et de souliers parfaits.



MME ARTHUR ROY

STE-JUSTINE

TEL.: 7-2424

EPICERIE 3ème Avenue

Livraison à domicile

du lundi au samedi inclusivement

Ouvert de 8 heures a.m. à 10 heures p.m.

7 jours par semaine

YVES POULIOT

3ième Avenue Lac Etchemin - TEL.: 625-7221

VIVEZ HEUREUSE AVEC VOTRE CONGELATEUR

De nos jours, la congélation devient, pour la maîtresse de maison, une méthode de conservation incomparable aux avantages multiples. De fait, en plus d'être une source réelle d'économies, ce procédé représente un gain de temps dans l'élaboration et la préparation des menus.

La congélation n'est pas conçue uniquement pour entreposer viandes, fruits et légumes frais mais aussi pour conserver les aliments préparés tels, pains, gâteaux, biscuits, tartes, sauces, soupes sans oublier les mets en casserole qui serviront à une infinité de repas-éclair. C'est donc dire qu'il est maintenant possible de doubler ou tripler une recette et de garder le tout au congélateur plusieurs mois sans danger de détérioration. Dès lors, vos repas sortiront du congélateur aussi aisément que des cubes de glace.

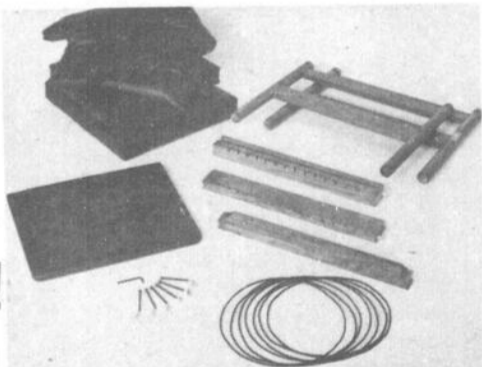
Cependant, la congélation de mets en casserole ou au gratin, par exemple, demandent quelques soins particuliers qui sont à la base de la réussite. Tout d'abord, il faut choisir des aliments frais et de première qualité qui se prêtent bien à la congélation, c'est-à-dire avoir sous la main des recettes dont tous les ingrédients ne seront pas endommagés par la congélation. Il est aussi très important d'assaisonner toujours avec discrétion, car la congélation transforme certains condiments. Ainsi, sel et oignons perdent de leur force alors que poivre, clou de girofle, ail, céleri, piments et essence de vanille deviennent plus forts et plus amers. Une fois la préparation terminée, il s'agit de cuire partiellement les mets en casserole afin qu'ils conservent leur goût délicat.

Saviez-vous que les mets en casserole peuvent adopter, lors de la congélation, la même forme que le plat servant à les réchauffer? Eh oui! Tapissez celui-ci d'une grande feuille de papier d'aluminium, versez-y la préparation et faites congeler. Lorsque cette dernière a acquis une consistance solide, retirez du plat, enveloppez hermétiquement et conservez au congélateur.

Il en est de même pour soupes, jus, sauces et purées qui se congèlent aussi à merveille. Une fois que la préparation est prise, décollez le tout en faisant couler de l'eau froide sur les parois du moule, puis enveloppez hermétiquement le bloc glacé à l'aide d'une feuille de papier d'aluminium. (Si la consistance des sauces devenait trop épaisse au cours de la décongélation, ajoutez au goût un peu de liquide tel lait, eau ou bouillon, lors de la cuisson). Les mets en casserole emballés de cette façon peuvent être cuits immédiatement au sortir du congélateur ou bien décongelés toute la nuit au réfrigérateur avant de les réchauffer. A votre guise, saupoudrez de chapelure ou de fromage râpé le dessus de la préparation puis faites cuire à 350° ou 375° F.

A cet effet, peut-être désirez-vous sélectionner quelques-unes de vos recettes préférées. Mais attention! Pour obtenir des résultats satisfaisants, il est préférable de remplacer les sauces Béchamel par les soupes condensées en conserve et d'éviter les proportions trop fortes de matières grasses tels beurre, margarine, shortening. Les mets en casserole aux légumes, les sauces à la viande, les lasagnes, le macaroni au fromage, les ragoûts sans oublier les délices à la viande rehaussés de nouilles, légumes et soupe condensée sont tout à fait désignés pour la congélation; de plus, ils se conservent 3 mois et plus à 0° F.

Finis les maux de déménagement!



Finis les maux de déménagement! Cet ensemble se démonte pour l'emballage ou le déménagement, il se rassemble en 20 minutes tout en conservant son aspect de solide et confortable divan ou chaise. R.S. Associates, gagnant de 5 prix au Salon du Meuble du Québec tenu à la Place Bonaventure, a combiné l'allure et l'aspect pratique pour produire un ensemble vainqueur, un concept moderne qui signifie plus que la simple commodité, un ensemble qui amène en outre une réduction des frais de transport et d'entreposage pour le détaillant - le résultat: une épargne pour vous!

DECOR SAFARI



Les chasseurs d'appartements élégants trouveront que cet intérieur, aménagé dans le décor d'un safari, présente un nouvel aspect des plus huppés du retour à la nature.

La grande vedette de cet intérieur aux tons chauds réside dans le nouveau tissu qui habille les divans-lits sectionnels, les murs, l'écran et les sièges d'appoint. Il s'agit d'un tissu à 100% en fibres de polypropylène Herculon produit par des oléfinés.

Grâce à l'emploi de tons terreux gris, dorés, jaunes et neutres, Schule-McCarville Designs a créé un milieu d'un calme se-

rein. Le magnifique tapis pelucheux, de la même gamme de couleurs, harmonise tous les éléments. Il est également confectionné à 100% en fibres d'oléfinés Herculon.

C'est un intérieur qui convient à merveille à une vie familiale heureuse ou aux réunions sans prétention. Les taches et les éclaboussures sur le tapis et le tissu Herculon disparaissent avec un traitement à l'eau et au détergent. Herculon est à tel point durable qu'il résiste aux dommages causés par les enfants les plus turbulents.

Selon Schule-McCarville Designs, on peut tirer de grandes possibilités d'un petit logement, grâce à un aménagement ordonné. Les divans-lits modernes Simmons, aux couleurs unies ou à rayures, peuvent en quelques minutes se transformer en lits confortables pour loger plusieurs visiteurs. Une magnifique commode en bois vieilli peut servir d'espace de rangement, derrière le chic écran à 100% en fibres d'oléfinés Herculon, et l'on peut placer un tas d'objets disparates dans les cubes rembourrés qui servent aussi de sièges.

L'emploi de laiton dans la table élégante et pour garnir le mur recouvert de tissu vert olive Herculon, fait ressortir les tons chauds du tapis pelucheux. L'emploi de miroirs "agrandit" admirablement la pièce dont la beauté est grandement rehaussée par la coordination des tartans et des rayés. L'éclairage indirect provient du plancher et jette une note mystérieuse de reflets et d'ombres.

Les accessoires supplémentaires comprenant une lampe jaune en plastique, une reproduction moderne d'un tigre, des défenses authentiques sur le mur, ainsi qu'un feuillage de brousse desséché, cadrent bien dans cette ambiance mystique de l'Afrique.

Qu'il s'agisse d'une garçonnière ou d'un abri familial au sein de la nature, ce décor évoque vraiment la joie de vivre.

P.A. MORIN

ST-ANSELME, DORCHESTER - TEL.: 885-4282

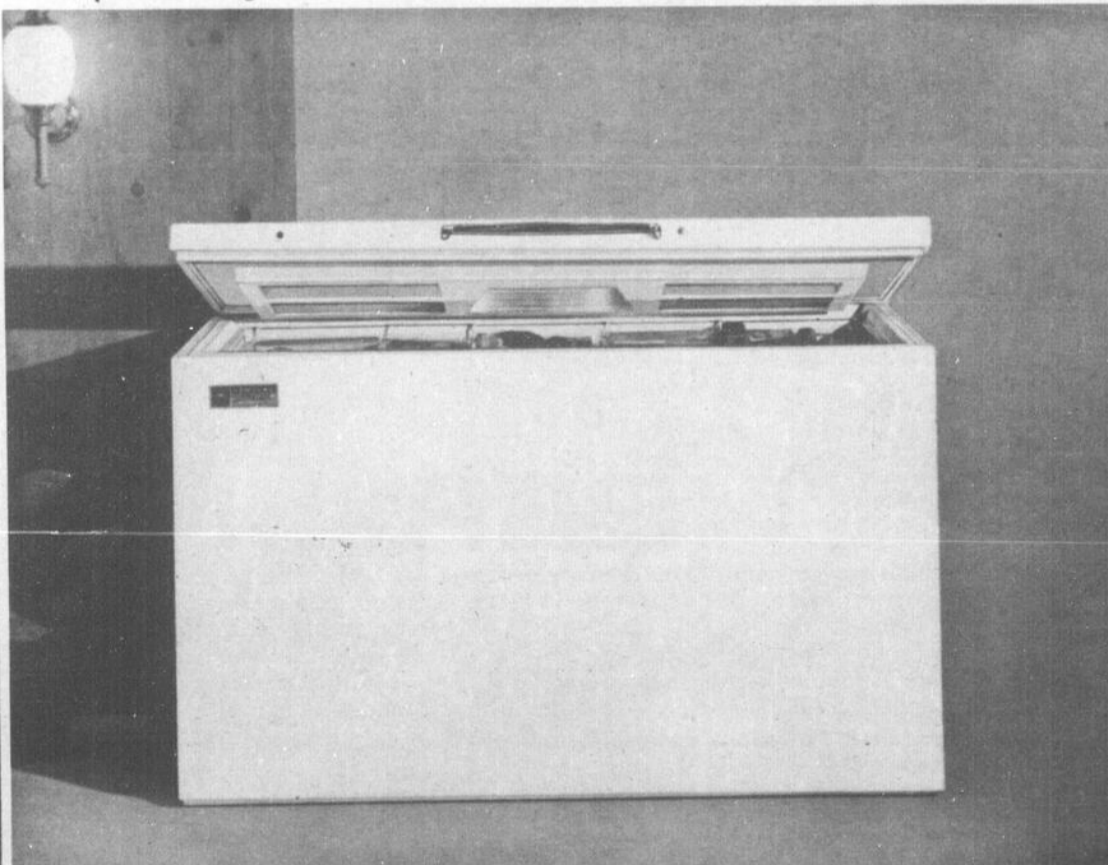
- ACCESSOIRES ELECTRIQUES
- MEUBLES

GRAND SPECIAL DES FETES



PRIX REDUITS SUR TOUS LES CONGELATEURS EN MAGASIN

20 pi. cu.



25 pi. cu.

P.A. MORIN VOUS OFFRE DE GRANDS SPECIAUX SUR TOUTE LA MARCHANDISE EN MAGASIN

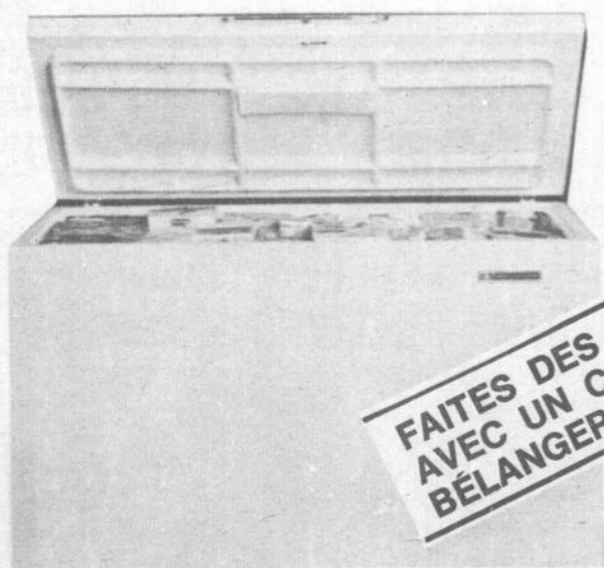
Giguère télévision

STE-CLAIRE,
CTE DORCHESTER, P. Q.
TEL.: 645-3362

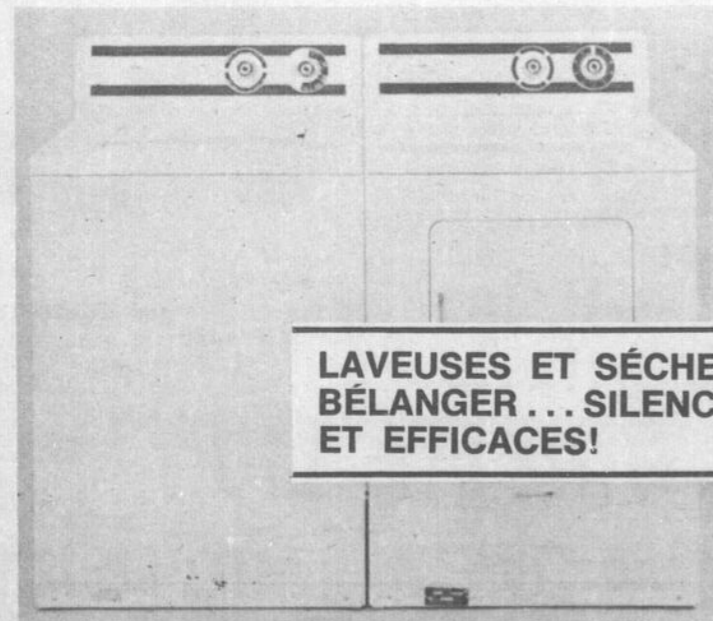
ACCESSOIRES ELECTRIQUES DE TOUS GENRES
VENTE & SERVICE

VOUS PRESENTE

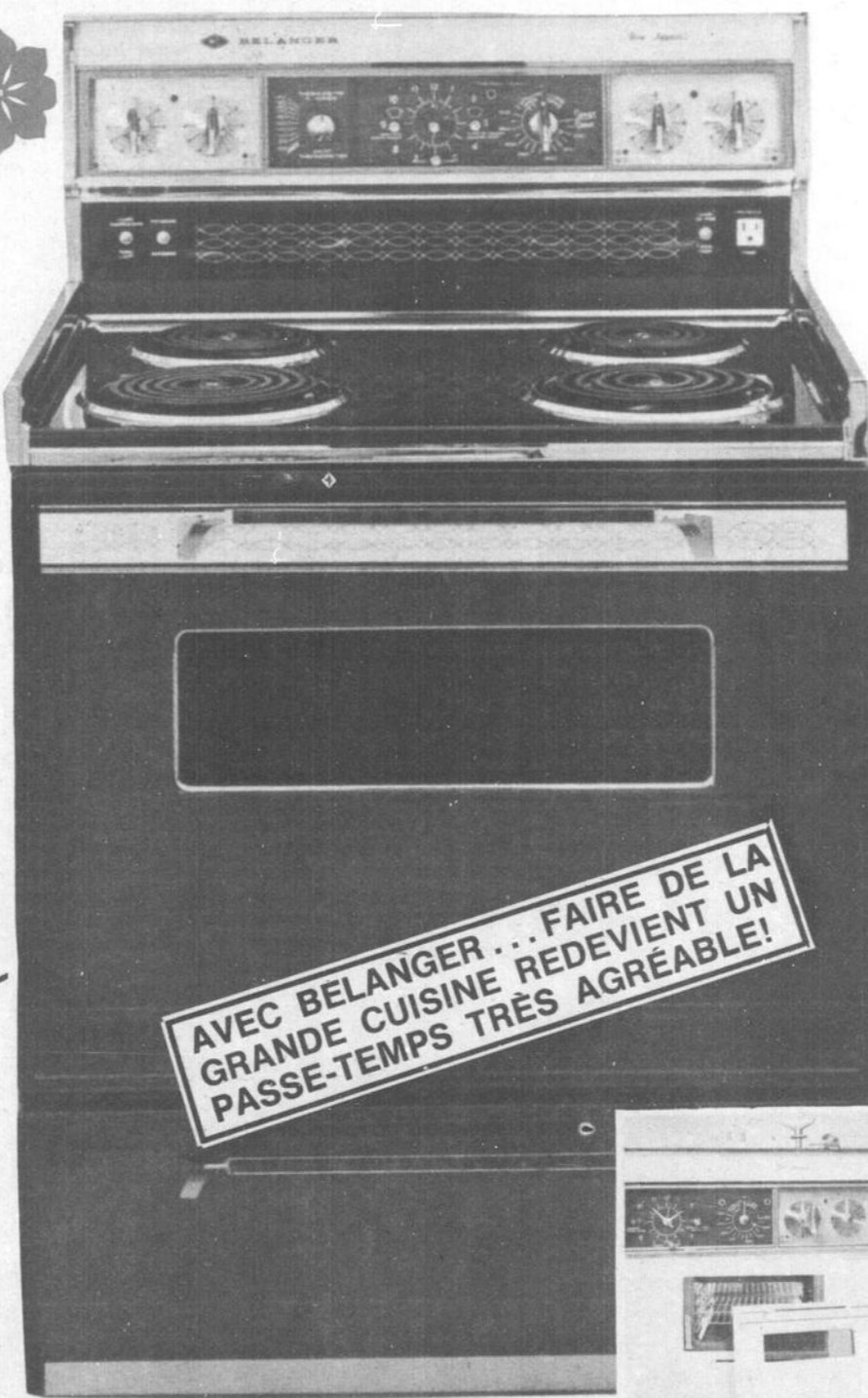
LES
APPAREILS
ÉLECTRO-MÉNAGERS
BÉLANGER
1969



FAITES DES ÉCONOMIES
AVEC UN CONGÉLATEUR
BÉLANGER!



LAVEUSES ET SÉCHEUSES
BÉLANGER... SILENCIEUSES
ET EFFICACES!

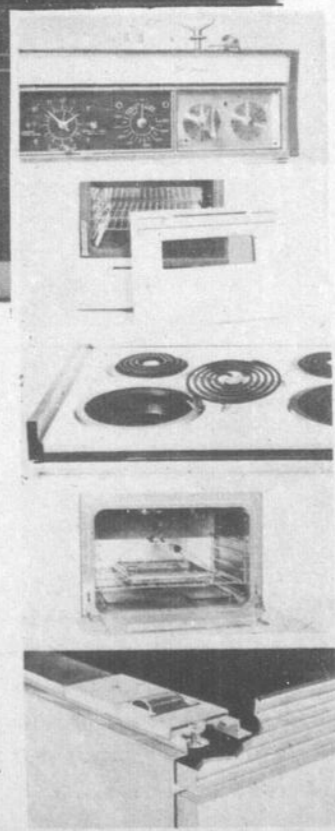


AVEC BELANGER... FAIRE DE LA
GRANDE CUISINE REDEVIENT UN
PASSE-TEMPS TRÈS AGRÉABLE!



Quoi de mieux pour cadeau de Noël
qu'un appareil BELANGER

Une visite chez
GIGUERE TELEVISION
vous convaincra



21

21

21

VOUS POUVEZ MAINTENANT GIVRER VOS CHEVEUX CHEZ VOUS!

Le givrage a longtemps été une technique capillaire réservée aux seules femmes fortunées: il est maintenant à la portée de toutes.

Clairol vient de lancer Frost & Tip, un nécessaire de coloration capillaire totalement différent. Les givrages des mèches et des pointes, jusqu'alors effectués seulement par des spécialistes, peuvent maintenant être réalisés facilement chez soi. Frost &

Tip est le premier ensemble complet pour utilisation à la maison et il peut également servir à donner des reflets blonds aux cheveux déjà colorés ainsi que de légères mèches plus claires aux chevelures blondes, brunes, châtaines et même rousses, assurant toujours des effets ravissants.

Le givrage donne un effet "lumineux" car seules de toutes petites mèches sont éclaircies, ce

qui accentue encore le contraste avec la coloration naturelle des cheveux. Une autre technique également très flatteuse, consiste à éclaircir seulement les petites mèches du devant de la tête. Un givrage accentué peut vous faire paraître blonde, un givrage léger rehausse votre teinte naturelle, tout comme un rayon de soleil fait soudain resplendir votre chevelure.

Le nécessaire Frost & Tip de Clairol contient tout ce qui est nécessaire pour un éclaircissement parfait: bonnet en plastique à travers lequel on enfile de petites mèches de cheveux avec une épingle conçue à cet usage éclaircissant capillaire, développeur, coupe en plastique, gants et colorant instantané. Le guide d'instruction comprend des suggestions de coiffures destinées spécialement à mettre en valeur cette technique spéciale de coloration.

Le nécessaire Frost & Tip est idéal pour les femmes soucieuses de leur beauté mais qui n'ont que peu de loisir à lui consacrer. Le givrage illumine la chevelure, dès la première application de cette méthode facile et dure six mois ou plus.

L'étudiante appréciera ce moyen facile de rehausser son apparence; la femme plus âgée qui désire accentuer discrètement son charme pourra semer quelques reflets dorés parmi ses cheveux gris; le givrage peut également être utilisé comme moyen esthétique pour remodeler ou équilibrer un visage trop rond, trop long ou trop large, en accentuant ou en estompant la ligne d'implantation des cheveux.

L'opération est facile et toutes les fantaisies vous sont permises, car elle n'apporte aucun changement radical.

Vous pouvez commencer par un givrage léger, moyen ou accentué, à votre gré. Vous pouvez donner des reflets blonds à toute la chevelure ou auréoler seulement votre visage. Quel que soit le genre de technique que vous choisissez, vous pouvez être assurée d'obtenir toujours des résultats ravissants.

Frost & Tip sera disponible à tous les principaux comptoirs de produits de beauté du Canada, à partir du 1er novembre. Prix de détail suggéré pour complet, \$7.50.

DES REFLETS A DOMICILE - Une ravissante brunette s'apprête, chez elle, à donner à ses cheveux des reflets givrés. Le nécessaire Frost & Tip de Clairol contient tout ce qui est nécessaire à l'opération, même un bol en plastique. La coiffe en plastique, l'aiguille spéciale, la lotion capillaire éclaircissante, le révélateur, les gants et le colorant instantané, tout est compris, sans oublier les instructions détaillées.



CHANGEMENT INSTANTANE! - Les cheveux givrés et mis en plis selon son style favori - une coiffure courte et nette encadrant bien le visage - cette jolie brunette a maintenant de seyants reflets blonds. Elle a pu ainsi réaliser son rêve, être blonde, sans décolorer entièrement ses cheveux et sans avoir à s'inquiéter des retouches fastidieuses.

TROIS HEUREUSES CHAMPIONNES



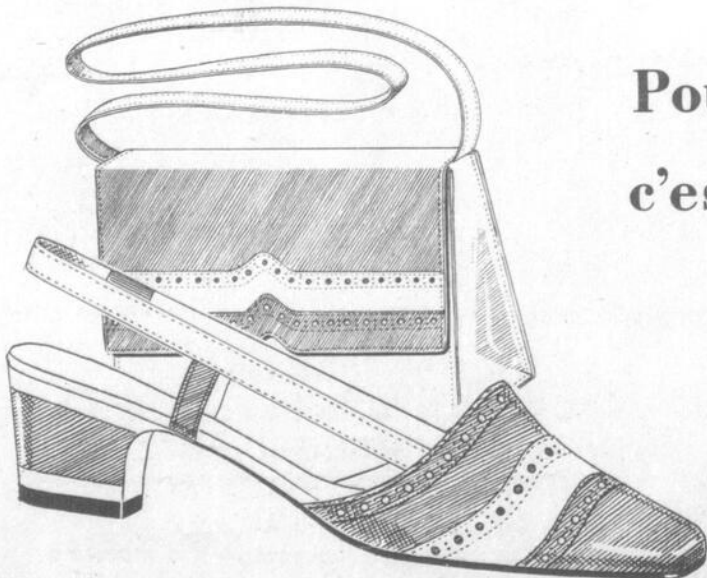
Trois jeunes filles ont été couronnées reines, aujourd'hui, à l'issue des finales du Concours des jeunes couturières Singer 1968. Mlle Kristen Fikkan, 12, a été couronnée reine de la catégorie benjamines. Mlle Patricia Clark, 15, a été couronnée reine de la catégorie cadettes, et Mlle Nicole Renaud, 18, reine de la catégorie aînées.

Ces gagnantes ont été choisies parmi les 18 finalistes de ce concours, à l'Hôtel Bonaventure de Montréal. Le concours des jeunes couturières a commencé en avril dernier, moment où environ 7,500 jeunes couturières de tout le Canada ont soumis leurs travaux.

Les travaux ont été jugés par un jury indépendant composé de trois personnalités du monde de la mode: M. Raoul-Jean Fouré, président de l'Association canadienne des couturiers; Mary, de Lydia Fashions, et Mlle Rose Dechêne, directrice des arts ménagers à la Commission scolaire catholique de Montréal.

Des personnalités de l'industrie du vêtement, des représentants de la presse et les mères des concurrentes assistaient à la remise des prix.

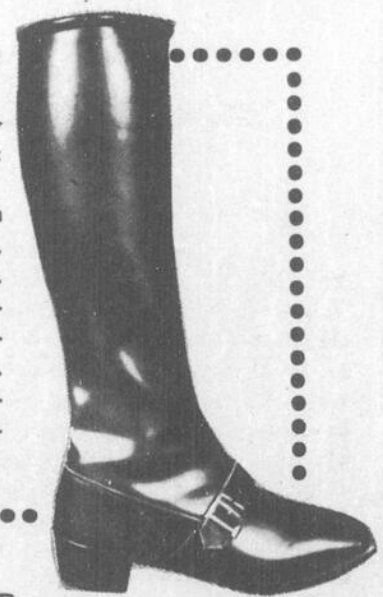
L'IDEE NOUVELLE SE PAIE TELLEMENT MOINS CHERE



Admirez et choisissez avec cette superbe collection de souliers et bourses qui se plie aux exigences de la mode, illustrant toute la gamme de tissus et couleurs Gold, argent, suède et peau de soie noire, cuir verni et cuir mat en différentes teintes avec bourses assorties.

Pour Noël,
c'est tout vu:

•••••
• Douillettes et légères les bottes fourrées Orlon allient chic et durabilité.
• Bottes 16" en cuir fin ou en vinyle et cuir avec semelles, extension d'une seule pièce.
• Barrettes, boucles décoratives, chaînons aussi bottillons à talons hauts ou plats.
• Couleurs: Gold et brun sauvage, beige, taupe bruyère, chocolat, tan et noir.
•••••



POUR FILLETES BOTTES 13" EN VINYLE ET CUIR COURROIE OU BOUTONNAGE SIMILI. COULEURS: NOIRE ET SAUVAGE. POINTURE: 11 à 4. INTERIEUR EN TISSU BORG.

"CHEZ GINETTE ENR."

LAC ETCHEMIN

TEL.: 625-7231

SOUS SOL DE LA CAISSE POPULAIRE

Nouveautés des jours froids

Votre gentil mari est-il un "homme à la viande et aux pommes de terre?" S'il accepte d'autres légumes en supplément, mais jamais en remplacement de ses pommes de terre favorites, n'allez pas croire qu'il a mauvais goût! Au contraire, il est celui qui se réglera en novembre puisque les pommes de terre sont à leur meilleur.

Bouillies, elles sont savoureuses bien sûr!... Mais il n'y a pas de limite aux façons élégantes de les présenter. Aussi, les économistes ménagères de la Section des consommateurs, Ministère de l'Agriculture du Canada, vous invitent à essayer quelques nouveautés fort attrayantes. Faites-en la surprise à votre mari au plus tôt!

SALADE A LA RUSSE
3 tasses de pommes de terre cuites, en dés
1/4 tasse d'oignon haché fin

1/2 c. à thé de graines de céleri
1 c. à thé de sel
1/8 c. à thé de poivre
2 c. à thé de sucre
1 c. à table de vinaigre
1/2 tasse de sauce à salade à la russe
1/2 tasse de radis tranchés mince
1 1/2 tasse de céleri en dés

Mêler pommes de terre et oignon; incorporer assaisonnements, sucre, vinaigre et sauce à salade. Mêler aux pommes de terre chaudes. Réfrigérer. Avant de servir ajouter radis et céleri. 6 portions.

POMMES DE TERRE EN CROQUETTES
3 tasses de pommes de terre (moyennes), en purée
1/3 tasse de beurre
2 c. à table de lait
1 oeuf battu
1/2 c. à thé de sel

1/4 c. à thé de poivre
1/4 c. à thé de paprika
1/4 tasse d'oignon haché fin
1/2 tasse de fine chapelure

Battre pour rendre lisse pommes de terre, beurre, lait et oeuf. Ajouter assaisonnements et oignon. Enduire de gras des moules à muffins et tapisser de chapelure. Presser la préparation dans les moules et dorer à 425oF, environ 30 minutes. 12 croquettes. 6 portions.

GRATIN DE POMMES DE TERRE
3 c. à table de beurre
1/2 tasse d'oignon haché
1/2 tasse de céleri en dés
1/4 tasse de piment vert en dés
2 c. à table de farine
1/4 c. à thé de sel
1/8 c. à thé de poivre
1/2 c. à thé de moutarde sèche
1 1/4 tasse de lait
1 tasse (4 onces) de cheddar râpé
4 tasses de pommes de terre cuites, en dés
2 c. à table de chapelure beurrée
6 tranches de bacon frit.

Sauter au beurre oignon, céleri et piment environ 5 minutes, incorporer farine et assaisonnements puis lait graduellement et cuire en brassant jusqu'à consistance lisse et épaisse. Ajouter le fromage et brasser pour fondre. Mêler sauce et pommes de terre, verser dans un plat à four graissé de 6 tasses et parsemer de chapelure. Dorer à 350oF, 25 à 30 minutes. Disposer le bacon sur le gratin avant de servir. 6 portions.

A vous de choisir!



Par leur jeunesse et leur fraîcheur, les pommes de terre nouvelles réveillent les appétits les plus amorphes. Mais comment donner à ce légume versatile un caractère nouveau? Les économistes ménagères de la Section des consommateurs, Ministère de l'Agriculture du Canada, vous invitent à les présenter en salade, au gratin ou en croquettes. Vous vous en félicitez!

NECCHI!

544



La vraie Necchi porte la mention (Made in Italy) Vente et service dans tout le Canada

ELLE FONCTIONNE
COMME
VOTRE APPAREIL DE T.V.

Vous n'avez qu'à choisir le point désiré sur votre écran. Vous tournez le bouton, et vous cousez!

Même votre fille de 10 ans peut s'en servir. Couture droite, point zig-zag, surfilage, boutonniers sans tourner le tissu, point de faufil, pose-boutons, motifs multiples de broderie à une ou deux aiguilles, reprisage, point invisible, plis religieuse, point cocotte se font comme par enchantement. DEUX MACHINES DANS UNE

La Necchi 544 est une machine à plateau qui se convertit en bras libre pour reprendre les bas et les manches.

- Prix à compter de \$169.00
 - Garantie à vie
 - Grand choix de meubles
 - Une vie entière de satisfaction et d'économie.
- NECCHI rapporte plus que tout bon placement. Consultez le concessionnaire Necchi de votre localité.

DEMONSTRATION GRATUITE A DOMICILE

JEAN MARIE JACQUES

vente et réparation
de toutes marques de machines à coudre
et de balayeuses et polisseuses
RUE DU CLUB NAUTIQUE
LAC ETCHEMIN, TEL.: 625-2081

Soyez prêts pour l'hiver...

Cagoule de ski pour hommes

CAGOULE EN NYLON PIQUE IMPERMEABLE. FERMETURE ECLAIR. DOUBLURE EN FOURRURE ORLON.
COULEUR: VERT FONCE. PT: S - M - L

PROFITEZ DE
CE BAS PRIX

11.95



Bottes d'hiver

BOTTES A COURROIE AVEC COL EN MOUTON, ENTIEREMENT EN CAOUTCHOUC. CHUSSEZ TOUTE LA FAMILLE A CES PRIX IMBATTABLES.

jr garçons	garçons	hommes
6 à 3	4 - 5	6 à 10
\$2.95	\$3.95	\$4.95



Pour de meilleurs prix, allez au magasin

Lac Etchemin **LEO GIGUERE**

TEL.: 625-3541
Cté Dorchester

21

21

21

AUGMENTATION DU NOMBRE DE CANCERS PULMONAIRES

OTTAWA.- Le ministre de la Santé nationale et du Bien-être social, l'honorable John Munro, annonce aujourd'hui que le nombre des décès dus au cancer du poumon, source d'anxiété au Ca-

nada, s'est accru de 10 p. 100 entre 1966 et 1967. Cette maladie a causé la mort de 3,844 personnes en 1966 et de 4,318 personnes en 1967. Au nombre de ces décès 3,700 étaient chez les hommes et 618 chez les femmes. Le taux par tranche de population de 100, 000 normalisé pour permettre la comparaison avec les chiffres du recensement de 1961, s'est accru, dans le cas des hommes de 32.9 en 1966 et 36.3 en 1967 et, dans le cas des femmes, de 5.3 à 5.8.

Si le cancer pulmonaire est à l'heure actuelle, au Canada, la cause principale de décès dus au cancer chez l'homme, c'est aussi la cause principale de décès pour les deux sexes réunis. En 1967, 24 p. 100 des décès dus au cancer chez les hommes et 5 p. 100 chez les femmes ont été attribués à cette maladie.

"C'est d'autant plus tragique,

dit M. Munro, qu'un grand nombre de ces décès auraient pu être évités. Dans la plupart des cas, la cause en est attribuable à l'usage du tabac. Il est donc évident que le meilleur moyen de l'éviter serait de ne pas prendre l'habitude de fumer. Le cancer du poumon ne se déclare qu'après de nombreuses années d'habitude. Tant que le mal ne se fait pas sentir, tout abandon de l'habitude de fumer diminue pour autant le danger d'infection. Il en est de même pour les autres maladies causées par le tabac, c'est-à-dire la bronchite chronique, l'emphysème et les maladies coronariennes.

"Mon Ministère continuera ses efforts pour encourager les personnes à ne pas fumer ou, si l'habitude est déjà prise, à en diminuer les dangers. Malheureusement il faudra patienter

pour établir une comparaison depuis les changements survenus dans l'usage du tabac et le taux de mortalité par maladies qui s'y rattachent. Les données statistiques n'indiquent pas pour le moment des changements notables. Cependant, l'expérience faite par les médecins britanniques, dont un grand nombre ont cessé de fumer, nous indique déjà les bienfaits de cette mesure. Entre les périodes 1954-1957 et 1962-1964, le taux de mortalité par cancer pulmonaire a diminué de 30 p. 100 chez les docteurs et augmenté de 25 p. 100 chez la population mâle britannique.

Si la consommation de cigarettes continue à baisser cette année, au Canada, nous pouvons espérer que cette tendance se traduira par des données statistiques encourageantes".

AVEZ-VOUS UN POSTE-CLEF DANS VOTRE ENTREPRISE?

Si tel est votre cas—posez-vous les questions suivantes:

- L'homme qui occupe ce poste m'est-il indispensable?
- Sa mort causerait-elle un tort à mes affaires?
- Ai-je acheté une police sur sa vie — police qui me permettra de continuer mes affaires jusqu'au moment où son remplaçant sera assez bien initié?

Si votre réponse à chacune de ces questions ne vous satisfait pas, vous voudrez certainement connaître les détails relatifs à la protection qu'apporte, aux hommes d'affaires et de profession, la formule d'assurance-vie moderne de la Sun Life Assurance Company of Canada. Je serais heureux de vous aviser au sujet de toutes les questions d'assurance-vie qui ont trait à la protection



de la famille et des affaires ainsi qu'à vos années de retraite. Pourquoi ne pas me téléphoner aujourd'hui même?
ROBERT CARRIER, B. Com. L.L.L.
232 rue St-Georges, Lévis
Téls: Bur.: 522-6855 - Rés.: 837-0151
SUN LIFE DU CANADA



GERARD LACASSE

Entrepreneur - Menuisier

Matériaux de construction de toutes sortes

Spéciaux de novembre:

Préfini 3 couleurs différentes

1/4" épais 4' x 8' à \$3.95 le panneau.

Préfini blanc à plafond 1/4" x 4' x 4' à \$2.10 le panneau.

Ste-Claire, Dorchester

Tél.: 883-3035

GRIPPE DE "HONG KONG"

QUEBEC.- Des journaux faisaient état ces jours derniers de l'apparition au Québec d'une grippe d'un nouveau type, identifiée sous le nom exotique de Hong Kong. Le docteur Roger Foley, du département de l'Epidémiologie, au ministère de la Santé du Québec, a confirmé cette nouvelle, en l'accompagnant des précisions suivantes.

Ce nouveau type de grippe n'est ni plus ni moins dangereux que ceux qui nous sont déjà connus. Il a originé à Hong Kong puis s'est manifesté sous forme épidémique en Extrême-Orient. En ce qui nous concerne, son inconvénient majeur est sa réelle nouveauté qui fait que contre ses attaques nous soyons temporairement démunis. Cette grippe, il est vrai, possède un lien de parenté avec celle de la souche A2, qui, elle, nous

est familière au Québec. Mais ce lien de parenté n'est pas assez prononcé pour que le vaccin que nous utilisons déjà puisse combattre efficacement le nouveau virus.

Pour éviter ce type de grippe ainsi que les autres qui nous sont mieux connus, le docteur Foley nous donne les conseils suivants.

1- Une vie saine et bien équilibrée qui obéira à trois impératifs: manger normalement, dormir suffisamment, éviter les fatigues excessives. Les maladies infectieuses se manifestent le plus généralement quand la résistance est amoindrie.

2- Profiter de l'air revigorant de l'hiver et éviter de surchauffer les maisons. Un air trop chaud et surtout trop sec irrite les muqueuses qui ne résistent plus aux virus; la vie en commun aidant, la maladie se répand. Le docteur Foley conseille aux gens de sortir davantage et de faire de l'exercice en plein air. Il ne faut pas avoir peur du froid, dit-il; il est moins dangereux que la chaleur excessive.

3- Bien se vêtir en tenant compte des caprices de la saison. S'il pleut, porter des vêtements imperméables, s'il fait froid porter des vêtements chauds mais

qui laissent circuler l'air. Surtout, bien se chauffer, porter de préférence des bas de laine et se garder les pieds secs. Les mamans dont les enfants jouent au dehors doivent surtout prendre note de ces dernières recommandations.

4- Se faire donner le vaccin viral contre l'influenza; dans la majorité des cas il protège l'individu contre les cinq types de grippe les plus répandus au Québec. Il arrive qu'une personne vaccinée fasse quand même la grippe, mais il s'agit alors de cas d'exception, d'un réponse individuelle imprévisible. Par exemple, l'action d'un virus autre que les cinq combattus par le vaccin ordinaire,

Ce peut-être le cas cet automne et cet hiver de la grippe Hong Kong.

Si malgré toutes ces précautions on est atteint de la grippe, quelle qu'elle soit, il faut, conseille le docteur Foley:

- se mettre au lit pour éviter les complications (pneumonie, broncho-pneumonie)

- garder les intestins libres et boire beaucoup d'eau

- appeler le médecin si la température monte et si des malaises se manifestent dans la région des bronches et des poumons.

Ces mesures sont surtout essentielles lorsqu'il s'agit de petits enfants, de vieillards et de personnes atteintes de déficiences pulmonaires ou cardiaques.



Tél.: 642-2119

LEONARD RUEL

DISTRIBUTEUR

Huile à chauffage • diésel • gazoline

St-Malachie

Cté Dorchester, P.Q.

LES

INDUSTRIES FORTIER LTÉE

MANUFACTURIERS DE TUYAUX ET DE BLOCS DE BÉTON
• JOINT "O"RING VOLUMÉTRIQUE



SIÈGE SOCIAL
ST-HENRI, CTÉ LÉVIS, Qué.
QUÉBEC TÉL.: 692-0152
ST-HENRI " 882-2205

DIVISION VALÈRE CÔTE
90 SUD, DORCHESTER, QUÉBEC
TÉL.: 525-4745

Vos dents...image de votre santé

Rendez-vous chez le dentiste pendant les heures de classe

Plusieurs raisons sont à l'origine du peu de recours aux soins du dentiste: la crainte (de moins en moins, vu l'amélioration constante des techniques) l'insuffisance des revenus, la négligence. Même si le principal motif reste le manque d'éducation, et ce, chez toutes les couches de la société, il en est un autre qui a retenu l'attention des autorités gouvernementales: le manque de temps pour se faire traiter.

L'on sait que durant l'année scolaire les enfants et les adolescents se rendent chez le dentiste à la fin de la journée. Il en résulte donc que le dentiste voit ses rendez-vous de fin d'après-midi et du samedi matin retenus pendant des semaines, sinon des mois, à l'avance alors, qu'il peut lui rester du temps libre au cours de la journée. Cette difficulté d'obtenir des rendez-vous aux heures indiquées, soit au moment même où l'enfant est libre, occasionne fatalement de nombreuses défections.

A la lumière de ces faits le Ministère de la Santé a donc préparé avec l'assentiment du Ministère de l'Éducation des "billets d'absence", qui, une fois remplis par le dentiste, sont présentés par l'enfant aux autorités scolaires et lui permettent de s'absenter de l'école.

Nombre de raisons militent en faveur de l'adoption d'une telle mesure:

1. Grâce à une journée mieux balancée, le dentiste peut prodiguer ses soins à un plus grand nombre de personnes. De leur côté, les patients se montrent plus fidèles à des rendez-vous qui ne sont pas trop éloignés ou espacés.

2. Les enfants sont toujours mieux disposés l'avant-midi ou au début de l'après-midi;

3. la tension nerveuse du dentiste est moins forte;

4. la perte de temps est compensée au moins en partie par des absences moins fréquentes pour troubles dentaires et

par une attention plus soutenue chez l'enfant en bonne santé dentaire;

5. l'abus du prétexte de visites chez le dentiste pour légitimer des absences est enrayé.

Il va de soi que les membres de la profession dentaire n'entendront pas abuser de ce privilège afin de ne pas nuire à l'éducation des enfants. D'ailleurs le Collège des Chirurgiens dentistes porterait une attention immédiate à toute plainte éventuelle.

La Ligue d'Hygiène Dentaire sera heureuse de répondre à vos questions personnelles et de vous faire parvenir gratuitement les dépliants traitant de santé dentaire ainsi que le livre La Mère Canadienne et son enfant. Lui écrire à Dr. E. Vinet, administrateur et secrétaire-trésorier.

426 est, Blvd St. Joseph, Montréal 34, Qué.

Au coeur de Montréal...

Le site de la Place d'Armes de Montréal, c'est, au XVIIe siècle, le sommet d'une petite colline qui surplombe modestement le large fleuve. En 1535, Jacques Cartier, le découvreur du Canada, passe par là sans doute pour aller planter la Croix sur le mont boisé qui se nommera plus tard "le Mont-Royal". Samuel de Champlain connaît presque sûrement ce lieu lors de ses explorations fluviales du tout début du XVIIe siècle.

La Place d'Armes apparaît vraiment dans l'histoire en 1642 avec la naissance de Ville-Marie (Ainsi se nomme Montréal jusqu'au début du XVIIIe siècle.) D'après certains, la Place doit son nom à un combat où M. de Maisonneuve réussit en mars 1644 à mettre fin, pour un temps du moins, aux incursions meurtrières des Iroquois.

Montréal doit la vie, semble-t-il, à la persévérance courageuse de M. de Maisonneuve. Les Montréalais "se souviennent": depuis 1895, un monument élevé au centre de la Place est un témoignage permanent de gratitude. Près de lui chaque année, le 18 mai, journée considérée comme l'anniversaire de la naissance de Montréal, on rend hommage à la mémoire du "fondateur effectif" de la Cité.

A la fin du XVIIe siècle, la Place d'Armes prend cet aspect rustique que l'on remarque sur maintes gravures anciennes. Au Sud, c'est la première église Notre-Dame, commencée en 1672 sous la direction de M. Dollier de Casson, ce sulpicien à qui Montréal doit tant, et achevée en 1683. Elle s'élève dans l'axe de la rue Notre-Dame, tracé en 1672 et domine la bourgade naissante de sa masse de pierre. C'est aussi le Vieux Séminaire de St-Sulpice, érigé à partir de 1680 au bord de la rue Notre-Dame, tout près de la rue St-François, maintenant rue St-François-Xavier, ouverte en 1678 comme la rue St-Jacques. La construction s'élève entre une cour et un jardin. Du côté de la cour, c'est-à-dire du côté de la rue Notre-Dame, le bâtiment principal est surmonté d'une vieille horloge au mécanisme d'une grande fidélité. L'édifice, un peu trapu, a beaucoup de

caractère. C'est le plus ancien bâtiment du Vieux-Montréal. (Aujourd'hui encore, le Vieux Séminaire est le presbytère de la paroisse Notre-Dame, "la paroisse-mère" de la ville.

Au bord de la Place, les maisons, de style normand, comportent deux étages avec un toit en pente. La Place et ses alentours immédiats sont le centre même de la vie économique de Montréal et de la région. C'est le temps de l'épopée de la fourrure...

Bien longtemps, jusqu'en 1865, il n'y a qu'une paroisse à Montréal. Aussi, l'église est assez vite trop petite pour la population. La chapelle de Notre-Dame de Bon Secours, sur le port, et la chapelle des Récollets, près de la rue McGill, deviennent des succursales de "la Paroisse". Cette solution est insuffisante. On projette alors d'ériger un vaste temple. L'inauguration de la nouvelle église Notre-Dame s'effectue en juin-juillet 1829.

Pendant quelques années, il y a deux églises au coeur de Montréal. La sculpture sur bois de J.J. Bourgault, effectuée en 1967 et placée dans la salle à manger du 30e étage de l'Edifice Banque Canadienne Nationale évoque la vie sur la Place d'Armes un jour de marché de l'année 1834.

A partir de 1843, deux tours élancées, de 217 pieds de hauteur, ornent la façade de la grande église Notre-Dame. La tour de l'Ouest, du côté du Vieux Séminaire, nommée "Persévérance", abrite le gros bourdon Jean-Baptiste, ce géant de 24,780 livres dont on perçoit encore le son au Mont St-Hilaire, soit à vingt-et-un milles! La tour de l'Est, près de la rue St-Sulpice, nommée "Tempérance", abrite dix cloches dont le son forme une harmonie très complète. Avec l'achèvement de ces deux belles tours, la silhouette de l'église Notre-Dame est fixée.

Après la Confédération, la physionomie de la Place d'Armes change: c'est le temps des affaires! Des édifices de sept ou huit étages s'élèvent. Au début du XXe siècle, outre le Vieux Séminaire et l'église Notre-Dame, on voit, autour de la Place, l'immeuble des compagnies d'assurances

"Royal Globe and Liverpool" et "London and Globe" et l'immeuble de la Banque d'Hochelaga, démolis pour permettre la construction de l'Edifice Banque Canadienne Nationale. Puis, ce sont l'immeuble des Postes, la Banque de Montréal, l'immeuble de "Phoenix Insurance" qui deviendra celui du "Montreal Trust", deux immeubles qui céderont la place à l'immeuble de La Prévoyance, longtemps connu sous le nom d'Aldred, du nom de son constructeur.

La Banque d'Hochelaga dont quelques marchands montréalais décident la fondation en 1873 ouvre ses portes à Montréal en 1874 tout près de la Place d'Armes, à l'angle nord-est des rues Notre-Dame et St-François Xavier, dans un immeuble appartenant à la Compagnie de St-Sulpice. La Banque grandit vite. L'administration générale doit occuper un local plus spacieux. En 1900, elle devient locataire de l'Imperial Insurance Company Ltd dans un immeuble situé au coin ouest de la Côte de la Place d'Armes et de la rue St-Jacques. En 1915 il faut encore déménager; l'Institution financière acquiert à l'angle ouest de la Place d'Armes et de la rue St-Jacques un important immeuble. Celui-ci devient en 1925 le siège social de la "Banque Canadienne Nationale" après la fusion en 1924 de la Banque d'Hochelaga et de la Banque Nationale, fondée à Québec en 1860.

En 1965, on démolit l'immeuble du siège social et les bâtiments voisins acquis par la Banque sur le quadrilatère borné par la Place d'Armes et la rue St-François-Xavier, les rues Notre-Dame et St-Jacques afin de pouvoir construire le "gratte-ciel" prévu.

Le géant de la Place d'Armes dont l'inauguration officielle aura lieu le 26 octobre 1968 n'occupe pas totalement le quadrilatère où il s'élève. Le piéton qui se trouve près du trottoir nord de la rue St-Jacques peut redécouvrir le coin le plus vénérable du Vieux-Montréal. Par l'érection de son nouveau siège social, la Banque Canadienne Nationale joue le rôle de trait d'union entre le passé et l'avenir de la Métropole du Canada!

C.P. 176

Tél. Gar.: 625-4041
Rés.: 625-7363



CARROSSERIES D'AUTOMOBILES
REMISES A NEUF



Débossage et peinture

Travail garanti

Lac Etchemin

Cté. Dorchester

PIERRE POULIOT

Avocat

Bureau à Lac Etchemin:

le mardi de 7.30 à 9 heures p.m.
le jeudi de 7.30 à 9 heures p.m.
le samedi de 9 heures à midi.

TEL.: 625-5972

CHIROPRACTICIEN

Côme Charland, D.C.

115, rue St-Augustin,

Rond-Point, Lévis,

Tél.: 837-5567

DR ALAIN LANGIS O.D.

OPTOMETRISTE

Lac Etchemin, Dorchester
Tél.: 625-4981

Bureau: Dr LaFontaine
Mercredi: 10 A.M. à 10 P.M.
Examen de la vue Ste-Claire



Débossage-Peinture

Réparations générales de carrosseries

Remorquage jour et nuit

STE-CLAIRE, Co. Dorch.

Tél: 645-3381

LUCIEN BERNARD

Transport général

Déménagement de Lac Etchemin à n'importe quel endroit.

Service prompt et courtois

Lac Etchemin, Tél.: 2-5911

ENTREPOT CENTRAL, QUEBEC Tél.: 525-7111

DYNAMITAGE ET FORAGE
Ciment - Roc - Pavage - Portes de caves - Fossés.

OUTILLAGE COMPLET
Compresseur Ingersoll Rand 125 pi. cu
Marteaux et accessoires.

RUSSELL VACHON

Ste-Germaine

Tél.: 625-5272

21

21

21

CINQ MOIS DE SKI SUR LES PENTES DU QUEBEC

Lorsque la neige commence à tomber sur les nombreuses stations de villégiature de la province de Québec, on échange les skis aquatiques pour les skis de neige et les montepentes commencent à fonctionner. Les pistes sont parfaites, la cuisine, incomparable, et la gaieté se prolonge tard, dans la nuit froide. Vous pouvez souper, danser, vous êtes l'objet de l'hospitalité québécoise, vous pouvez même skier sur des pentes éclairées.

Ce qui fait du Québec un centre international du ski et des sports d'hiver, un centre de nombreuses compétitions importan-

tes, c'est que la saison s'y prolonge du début de décembre à la fin de mars. L'enneigement atteint jusqu'à 120 pouces. La moyenne est de trois pieds sur les pentes et jusqu'à sept pieds en montagne.

Il en résulte que la saison de ski s'étend jusqu'à quatre mois et demi et peut même se prolonger d'un autre mois dans les stations qui possèdent des machines pour fabriquer de la neige artificielle. Il y en a au moins 17 dans les principales régions de ski de sorte que même si l'hiver est défavorable, on est assuré de pouvoir pratiquer le ski.

Le Canada n'est pas un pays

de neiges éternelles, même si certains touristes sont portés à le croire. Mais l'usage de la neige artificielle se répand de plus en plus, pas tellement à cause du manque de neige naturelle, surtout pour améliorer les pentes et les conserver en bon état.

Alors que, dans les villes, on dépense des milliers de dollars chaque hiver pour enlever la neige des rues, on en dépense presque autant dans les stations de ski pour suppléer à la chute naturelle de la neige; cela peut faire d'un mauvais hiver une saison profitable.

Pour obtenir une bonne neige, il est important d'avoir un

technicien d'expérience. Le procédé consiste à pousser, sous pression, un mélange d'air et d'eau dans un tuyau ou "canon" et à projeter ce mélange dans l'atmosphère; des cristaux de neige se produisent sous l'effet de l'expansion de l'air. On peut ainsi faire de la neige depuis trente degrés (Fahrenheit) jusqu'à dix sous zéro, et l'on peut régler la qualité de la neige en modifiant la pression de l'eau: on l'augmente pour avoir une neige mouillée et on la diminue pour obtenir une neige poudreuse. La quantité de neige dépend du nombre de "canons".

En couvrant les pentes d'une bonne couche de neige artificielle dès la fin de l'automne, il est possible de commencer une saison de ski plus tôt et de la prolonger au printemps. Selon les experts, deux pouces

de neige artificielle équivalent à un pied de neige naturelle au point de vue de l'évaporation et de la durée.

Des 17 stations de ski qui utilisent ainsi la neige artificielle, il y en a sept dans la région réputée des Laurentides au nord de Montréal: Saint-Jovite (où l'on utilise un tapis en fibre de plastique pour la remontée en arbalète lorsqu'il n'y a pas assez de neige sur les remonte-pentes), Mont-Gabriel, Mont-Tremblant, Piedmont, Ste-Adèle, Sainte-Marguerite, Saint-Sauveur.

Dans la région de Québec, deux stations, au lac Beauport, ont aussi de la neige artificielle: Le Relais et Saint-Castin. Dans la Gatineau, il y en a deux à Wakefield et une au mont Sainte-Marie et au camp Fortune. Dans le sud du Québec, on en trouve à North Hatley, à Bromont, au

VOULEZ-VOUS UNE AUTO-NEIGE QUI DÉMARRE FACILEMENT À TOUT COUP...

SANS ENNUIS? SKI-DOO démarre rapidement et facilement. Même les modèles qui ne possèdent pas de démarreur électrique sont prêts à partir en moins de rien. SKI-DOO est également si facile à conduire. Il peut effectuer les virages les plus serrés et grâce à sa légèreté d'empreinte unique il peut tout surmonter. Il se rit de la neige profonde. Venez voir sans tarder celui dont les caractéristiques rendent le plaisir sans ennuis.



SKI-DOO 69

REND L'PLAISIR SANS ENNUIS

480-8065

*Marque déposée

GUY LEHOUX,
Lac Etchemin
Tél.: 625-3081

EDOUARD PATOINE,
St-Malachie Station,
Tél.: 642-2060



Plusieurs stations de ski du Québec fabriquent de la neige artificielle, pas à cause du manque de neige, bien sûr, mais pour prolonger la saison de ski dès l'automne jusqu'au printemps et, aussi, pour améliorer leurs pentes et les tenir en bon état. Cela fait une saison de ski de plus de cinq mois. Des "canons" à neige, comme celui qui est illustré ici, à Saint-Jovite, sont utilisés dans 17 stations de la province. A Saint-Jovite, on se sert aussi du seul "tapis" de fibre en plastique qu'on trouve dans l'est du Canada pour permettre la remontée en arbalète lorsqu'il n'y a pas assez de neige sur le sol. (Photo - Direction générale du Tourisme du Québec).



Nelson
...lui, y connaît ça!



la bière de
Nelson Jalbert,

Labatt y a rien qui la batte!

Brassée au Québec par La Brasserie Labatt Limitée

mont Sutton, ainsi qu'à Valmont, dans la Mauricie.

Ce qui contribue à faire du Québec le paradis des skieurs, depuis les débutants jusqu'aux professionnels, c'est la grande variété des stations et des pentes. D'après le dernier relevé, car cela augmente constamment, il y avait dans la province 114 stations de ski et 655 pentes.

La plupart des stations offrent aux amateurs des prix forfaitaires pour une semaine ou une fin de semaine, ce qui comprend généralement les services d'un moniteur et des divertissements. Il y a aussi des billets interchangeables pour les remonte-pentes, ce qui donne aux skieurs une variété de choix.

Toutes les principales régions de ski sont situées à moins de deux heures de route de Montréal ou de Québec, les deux plaques tournantes du tourisme dans LA BELLE PROVINCE.

CHIROPATICIEN HENRI ROY, D.C.

Ajustements des articulations et massage du corps pour votre santé.
Tous les jours de 9h. a.m. à 9h. p.m.
461, 1ère Ave. Tél. 228-3852
ST-GEORGES-EST
Edifice Gagnon photogr.

LE SPORT DE LA CROSSE PREND UN NOUVEL ESSOR



Au moyen d'une foreuse fixe, un jeune Indien perce les trous qui permettront à d'autres employés de lacer les bâtons de crosse fabriqués dans la seule usine de ce genre au Canada, qui vient d'être reconstruite grâce à l'aide du ministère des Affaires indiennes et du Nord canadien.

ainsi un nombre de personnes beaucoup plus grand que si l'on s'était tourné vers l'automatisation. En dépit de cela, la production atteindra cette année quelque 54,000 bâtons de crosse et l'on compte la porter à 84,000 unités l'an prochain.

Les bâtons de crosse -- le jeu tirerait son nom de la similitude du bâton avec la crosse épiscopale -- sont fabriqués de noyer, le seul bois offrant toutes les caractéristiques nécessaires. Coupé sous la supervision des fabricants, ce bois est taillé et mis à sécher durant une année complète. Lorsqu'il est séché, on le chauffe à la vapeur jusqu'à ce qu'il devienne pratiquement brûlant; un Indien prend ensuite ces morceaux de bois un à un et les replie manuellement, attachant une broche qui les retient jusqu'au refroidissement. Un second employé donne le deuxième pli au bâton -- et cela demande un homme assez costaud -- en appuyant dessus avec la force de son poids.

Quinze minutes plus tard, le bâton est refroidi et prêt pour l'écorchage et le polissage, ce qui est l'affaire d'un autre dé-

partement. Suit le forage des trous à l'aide de petites foreuses manuelles et le laçage qui est fait par des femmes dont la tâche est de tresser le filet de lanières de cuir.

C'est ainsi que, l'an prochain, seront fabriquées les 7,000 douzaines de bâtons de crosse qu'utiliseront les quelque 25,000 nouveaux partisans de ce sport que l'on prévoit.

Et n'allez pas vous imaginer que la crosse est demeurée un sport indien, car l'on affirme que moins de un pour cent des joueurs actuels tant au Canada et aux Etats-Unis sont des Indiens. La crosse se pratique aujourd'hui de plus en plus dans les collèges et les universités; plus étonnant encore, avons-nous appris du ministère des Affaires indiennes et du Nord canadien, une commande de bâtons est récemment parvenue d'un groupe d'Esquimauds.

Il est donc évident que, loin de disparaître comme d'aucuns seraient portés à le croire, ce sport prend énormément d'ampleur, particulièrement depuis la formation de l'Association nationale canadienne de la crosse.

Douceur, délicatesse, amour sain
et idéal élève tout cela tranche
avec la littérature qui nous inonde
depuis quelques années

Il faut lire "Je rêve et je chante...", de Marie-Micheline Gagnon.

Pour vous la présenter, l'abbé Pierre Gravel a écrit la préface qui suit:

Un soir, il y a de cela un an passé, j'avais entendu une jeune fille réciter un poème de sa composition.

La voix était nette et posée. La diction parfaite. Et il y percevait une émotion contenue, mais prenante. Et puis, et surtout, les paroles étaient si belles, de si haute et noble inspiration qu'en entendant tout cela, il nous venait une envie de pleurer.

Depuis, Marie-Micheline Gagnon a continué de travailler, de penser juste, d'écrire beau. Les lecteurs du "Boischalet" n'oublieront pas de sitôt leur intérêt à la lecture captivante d'un "Drame à l'Île-aux-Coudres".

Elle écrivait pour son plaisir, pour la joie des parents et des amis, par besoin, aussi, d'exprimer les sentiments qu'elle ressentait et les convictions qui étaient siennes.

Je lui ai vivement conseillé de publier un premier recueil. Aujourd'hui, je suis heureux de la présenter au public lecteur de mon pays. En ce temps de noirceur, d'écrits et de chants tous plus déprimants les uns que les autres, voici, enfin, une oeuvre propre, sans prétention, mais de fière allure, digne d'être la réponse authentique et efficace aux êtres qui méprisent la noblesse et la dignité de pensée et de vie.

Le titre, qu'elle a choisi pour ce livre, dit tout de suite, et parfaitement, qu'à sa lecture, on se sentira plus heureux, plus fier de vivre en Nouvelle-France, plus chrétien, aussi, puisque "nul n'aime Dieu sans aimer son pays".

Que Jeanne d'Arc, la fille au grand coeur, protège Marie-Micheline Gagnon, qui a de l'idéal et de l'avenir plein la tête et le coeur.

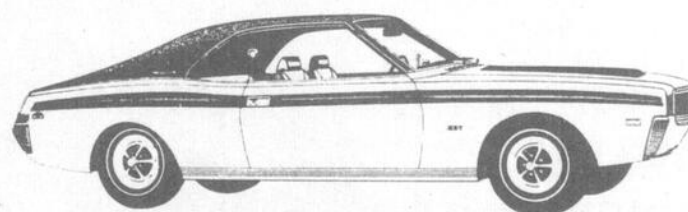
Abbé Pierre GRAVEL,
curé de Boischatel.

Octobre 1968.

On peut se procurer ce bouquin chez l'auteur à:
295, rue Aléyn, Québec 8, au prix de \$2.00



Rambler



Météor 1966

AUTOMATIQUE
- BLEU

Classic-1965

AUTOMATIQUE
- V8 - RADIO

Ford Custom- 1965

300 - V8 - 1965

Rambler-1964

RADIO - AUTOMATIQUE
- 6 CYLINDRES - SEDAN

SPECIAL
Ambassador-1966 Automatique
- radio
- power steering - power brakes - V8

Pontiac-1964

RADIO - V8

CONSULTEZ NOTRE NOUVEAU VENDEUR: PATRICK RAMSAY.

LAC ETHEMIN,

LA CIE FERLAND & BEGIN LTEE

Machines aratoires - Tracteurs- Camions International-
Distributeur Franklin Automobiles "Rambler"

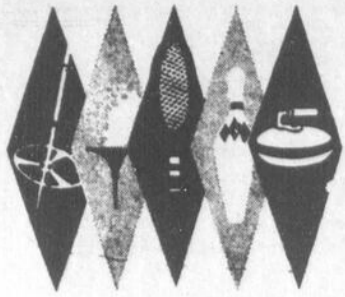
TELS.: BUR.: 625-6401 RES.: 625-4611 625-2361



21

21

21



LE SPORT CHEZ LES JEUNES

L'improvisation en éducation physique n'est pas toujours bonne

Que penser de cette manie qu'ont certains "illuminés" du sport mineur de s'improviser éducateurs physiques et de faire sauter les étapes à certains jeunes athlètes prometteurs?... Aussi talentueux soit-il, un jeune de 14 ans n'a pas sa place parmi des costauds de quatre, cinq et parfois six ans ses aînés... Il est peut-être aussi costaud qu'eux, mais n'a certainement pas leur résistance physique, et tôt ou tard, il se produira ce qui doit inévitablement arriver.

On aura vu ces jours-ci Jacques Locas, 14 ans, des Alouettes de St-Jérôme, le fils d'une ancienne vedette du hockey, prendre le che-

min de l'hôpital après avoir subi une blessure sérieuse à un genou... Le jeune Locas comptait des buts à profusion pour le St-Jérôme, de la Ligue junior métropolitaine, et il constituait évidemment une forte attraction aux guichets... Mais plus il comptait, plus il devenait un joueur "marqué"... Voilà maintenant que sa carrière est sérieusement compromise, tout simplement parce qu'on aura voulu lui faire brûler les étapes... A qui la faute? Personne en particulier, mais ces accidents continueront à se produire tant que nos responsables du sport mineur voudront jouer les professionnels.

Le Circuit Etchemin Labatt entreprendra sa cinquième année d'activités sous la direction d'un nouveau président en la personne de M. Guy Fortin de Ste-Rose. L'ouverture officielle de la ligue aura lieu le 8 décembre à l'aréna de St-Prosper entre les étoiles du Circuit Etchemin Labatt et le Jos. Audet Lté de Ste-Rose, champion de l'an dernier. Ensuite, les équipes débiteront sur les patinoires respectives le 13 décembre.

Le Circuit, cette année, s'est agrandi. Il comprendra dix équipes dont voici les noms:

Jos Audet Lté de Ste-Rose, Hotel Bellevue de St-Prosper, Hotel Tanguay de Ste-Sabine, Hotel Jolin de St-Luc, Hotel Labbé de Ste-Germaine

Station, La Cie Ferland et Bégin de Lac Etchemin,

Hotel Jolin de St-Camille, St-Zacharie, Ste-Justine, St-Odilon.

Voici la composition du bureau de direction du Circuit Etchemin Labatt.

M. Guy Fortin de Ste-Rose, président,

M. Raynald Gagnon de Ste-Rose, Vice-président,

M. Yvon Gagnon de Ste-Rose, Sec.-Trésorier,

M. Jean-Luc Gagnon de Ste-Rose, Sec.-Archiviste et Publicitaire,

M. Rosario Jolin de St-Luc, Directeur,

M. Jean-Noël Roy de St-Odilon, Directeur,

M. Pierre St-Hilaire de Lac Etchemin, Directeur.

M. Patrice Gagné de Ste-Germaine Station, Directeur.

M. Jean-Thomas Sirois de Ste-Justine, Directeur,

LA LIGUE ETCHEMIN LABATT

M. Léo Guay, de Ste-Sabine, Directeur, M. Louis Jolin de St-Camille, Directeur.

St-Zacharie et St-Prosper étant rentré dans le Circuit ces jours-ci, je n'ai pu savoir leur représentant dans leur bureau de direction.

Cette année, les équipes sont très enthousiastes et ont bien hâte de commencer la saison. La plupart d'entre elles pratiquent depuis trois semaines à l'aréna de St-Prosper. Les équipes à surveiller cette année, seront sans doute le St-Odilon qui aligne de très bons joueurs, le Ste-Justine qui peut causer cette année des surprises, vu que plusieurs de leur jeunes joueurs se

sont sensiblement améliorés. Il y a aussi le Ste-Germaine Station et le Ste-Sabine qui sont des équipes redoutables et surprenantes, mais il ne faudrait pas aussi oublier les champions de l'an dernier le Jos. Audet Lté de Ste-Rose qui n'est pas une équipe à dédaigner.

Le Circuit Etchemin Labatt sera de nouveau commandité par M. Nelson Jalbert de Ville St-Georges. Je souhaite une bonne saison d'hockey à toutes les équipes et qu'elles soient animées d'un bel esprit sportif pour le bien du Circuit Etchemin Labatt.

Préparé par: Jean-Luc GAGNON Sec.-Archiviste.

Les assurances auto

Si vous êtes prêts à vous faire sonner les oreilles... écoutez-moi. Nous sommes les champions massacrés d'autos au Canada. Pour une fois, ce ne sont pas les autres qui sont les meilleurs.

Nous avons les plus beaux accidents, les plus bêtes et les plus dispendieux. Nous sommes les conducteurs les plus indisciplinés.

Moi je reçois mon compte d'assurance-auto et je suis furieux de payer plus cher que n'importe qui au Canada. Et n'oubliez pas que cela plaît aux compagnies d'avoir à vous charger plus cher. Elles payent pour plus de dommages.

L'HOTEL JOLIN DE ST-LUC VOUS PRESENTE

SAMEDIS ET DIMANCHES 23 ET 24 NOVEMBRE LA JOLIE ET TALENTUEUSE MONIQUE VERMONT.

AMATEURS D'AUTOS-NEIGE

L'HOTEL JOLIN DE ST-LUC dispose de pistes magnifiques pour autos-neige également de chalets chauffés pour vos randonnées en autos-neige le tout dans un paysage merveilleux. Venez en groupes vous apprécierez l'hospitalité des sympathiques propriétaires de l'Hôtel Jolin: Rosario et Louise.



L'HOTEL JOLIN ST-LUC CTE DORCHESTER POUR RESERVATION: TEL.: 2511



Panther® 69

GAGNANT DE TOUS LES CONCOURS D'AUTOS-NEIGE



Distributeurs pour tout le comté de Dorchester.

STE-CLAIRE DORCH

GEORGES CARBONNEAU ROSAIRE DARVEAU

RTE DE LA STATION

TEL.:883-3978



L'Aérodoo, aéroglisseur à deux places, est un véritable véhicule à coussin d'air (hovercraft). Il se déplace avec aisance au-dessus de la terre, de l'eau, de la glace et de la neige.

L'Amérique du Nord, toujours friande de nouveautés, a fait connaissance cet après-midi avec un tout nouveau sport que l'on escompte devenir rapidement très populaire. Il s'agit de l'Aérodoo, un aéroglisseur bi-places, qui a été lancé en premier mondiale sur la rivière Richelieu, par son inventeur, M. George Armitage, venu spécialement de Grande-Bretagne à cette occasion.

Cet aéroglisseur muni d'une coque de plastique, se vendra à prix populaires et ses distributeurs canadiens s'attendent à ce qu'il gagne vite la ferveur populaire.

Léger, car il pèse à peine 500 livres, cet appareil qui se meut sur un coussin d'air, peut atteindre une vitesse de pointe de 50 milles à l'heure. D'une grande maniabilité, il possède cet avantage indéniable sur les autres véhicules sportifs qu'il

se déplace sur terre, sur eau et sur glace et qu'il peut être utilisé en toutes saisons.

Son inventeur, M. Armitage, a souligné au cours de la démonstration donnée à la presse, qu'il s'agit là du premier aéroglisseur de ce type fabriqué en série pour le marché nord-américain. La compagnie Aérodo Inc., de Montréal, s'est assurée les droits exclusifs de distribution pour les deux Amériques.

Les aéroglisseurs, mieux connus sous le nom de Hovercraft, particulièrement des visiteurs de l'Expo qui auront l'occasion d'en faire l'expérience, sont le dernier cri dans le transport tant terrestre que maritime et ils ont déjà gagné la faveur de plusieurs pays d'Europe depuis leur commercialisation il y a quelques années.

Le modèle populaire, dont nous avons assisté à la démonstration

aujourd'hui, est cependant beaucoup plus petit que ceux qui furent vus à Terre des Hommes l'an dernier, mais il s'adresse aussi à un autre marché: celui des amateurs de sport et de sensations fortes.

Le gérant du Québec de la compagnie distributrice a affirmé que ce nouveau type d'aéroglisseur ne tardera pas à surclasser les autos-neige aussi bien que les yachts puisqu'il réunit les caractéristiques des deux, tout en possédant cet avantage de pouvoir être utilisé en toutes saisons. "Déjà d'ailleurs", a déclaré M. J.-M. Belsey, "plusieurs entreprises établies nous ont approchés pour devenir distributrices de notre aéroglisseur. Nous serons en mesure d'en commencer la distribution dès janvier prochain".

POTINS PRE-HOCKEY

Tous les amateurs ont été à même de constater qu'il y a une nette amélioration du calibre de jeu de la ligue cette année. Cet état de chose indique bien la vitalité de ses cadres et l'engouement qu'elle crée à chacune de ses parties. Déjà au cours des matchs hors-concours une foule considérable a ceinturé la patinoire et a manifesté ouvertement sa satisfaction au jeu offert. Voilà une saison qui promet...

Les jeux sont faits!

Un édit de la ligue oblige le B. Dupont à disputer ses parties locales à St-Prosper. Après pourparler entre les cinq équipes de la ligue, celles-ci ont majoritairement décidé toutes leurs parties dans des stades couverts. Espérons que nos équipiers pourront évoluer devant leurs partisans dès l'an prochain...

Il est possible qu'on organise un transport par autobus pour véhiculer nos amateurs locaux vers St-Georges et St-Prosper. Nous vous en reparlerons davantage à notre prochaine chronique.

On parle même d'un "fan-club" pour les joueurs locaux cette saison... La fièvre du hockey est réellement parmi nous.

Drame en trois actes dimanche dernier à St-Georges... Evidemment, lorsqu'une trame dramatique s'élabore pendant deux périodes, la conclusion ne peut être que pénible et même fastidieuse. Fastidieuse en effet si l'on analyse la performance plus que douteuse d'officiels qui, brillant par leur incompétence crasse ont donné à la partie une orientation de quasi-complaisance, au bon vouloir des locaux. A plusieurs reprises, on a vu nos bons arbitres faire fi d'irrégularités flagrantes de la part d'équipiers du St-Georges pour sévir au contraire sans relâche contre les infractions les plus bénignes de nos représentants...

Interrogeons-nous par exemple sur l'assaut, heureusement raté, dont a été victime Normand Gagnon sans qu'il y ait pénalité à la deuxième période. Interrogeons-nous également sur l'impunité du No 17, Jean-Marc Veilleux qui a donné du genou contre Pascal Plante également à la deuxième reprise et surtout, posons-nous des questions sur la décision loufoque et foncièrement stupide d'un certain monsieur dont la compétence chez lui est manifestement inversement proportionnelle à la grandeur, d'un certain monsieur dis-je, qui a converti une pénalisation du tristement funèbre No 2, du St-Georges en des punitions mineure et de match pour Jean Gagnon alors que le pointage n'était encore que de 2 à 0. A la lumière de ces faits et des dires mêmes de plusieurs spectateurs de St-Georges, nous pouvons contester la bonne foi de ces officiels et nous interroger sur les conséquences malheureuses que pourrait avoir sur la bonne administration de la ligue, leur réembauche pour quelconque autres parties cette saison...

B. DUPONT AUTO Inc.

Lac Etchemin

TEL.: 625-6701 -625-5431

PONTIAC
BUICK
GMC
ACADIAN
BEAUMONT

PRESIDENT



BERTRAND DUPONT
LAC ETCHEMIN
Tél.: 625-6701 ou 625-6711

VENDEURS

ALBERT DUPONT Tél.: 8-2151
St-Odilon Bureau 625-6711

FERNAND BOUCHER Tél.: 625-2941
St-Prosper Bureau 625-6711

YVES GOURDE Tél.: 625-5341
Ste-Germaine Bureau 625-6711

HORACE LAPOINTE Bureau 625-6711
Ste-Germaine

MARC GOURDE Tél.: 625-3342
Ste-Germaine Bureau 625-6711

AUBAINE!

AUBAINE!

Liste de nos voitures usagées

- 1968 Parisienne Sedan V8 automatique P.B. et P.S.
- 1968 Strato-Chief Sedan V8 automatique P.B. et P.S.
- 1967 Chevrolet Bel Air Sedan V8 aut. P.B. et P.S.
- 1967 Strato-Chief Sedan V8 automatique P.B. et P.S.
- 1967 Parisienne Sedan V8 aut. P.B. et P.S.
- 1967 Parisienne H.T. 2 portes Full Equipment
- 1967 Buick Wildcat H.T. 2 portes Full Equipment
- 1966 Parisienne Sedan V8 automatique P.B. et P.S.
- 1966 Buick Skylark H.T. 4 portes V8 automatique
- 1965 Plymouth Fury Sedan 6 cylindres à trans. ordinaire
- 1965 Pontiac Laurentian Sedan 6 cyl. automatique
- 1964 Pontiac Laurentian Sedan 6 cyl. automatique
- 1964 Chevrolet Impala H.T. 4 portes V8 automatique
- 1963 Chevrolet Impala Sedan V8 à transmission ordinaire
- 1962 Ford Galaxie Sedan V8 automatique
- 1962 Mercury Comet H.T. 2 portes
- 1962 Rambler Sedan 6 cyl. à transmission ordinaire
- 1962 Volkswagen

CAMIONS USAGES

- 1968 GMC ½ tonne V8 boîte longue
- 1966 GMC ½ tonne 6 cylindres boîte longue
- 1964 Jeep Scoot. très propre
- 1960 GMC ½ tonne 6 cylindres boîte longue

Transiger chez B. Dupont - c'est obtenir satisfaction

ANNONCES CLASSEES



Lisez-les chaque semaine. Vous en tirerez profit. Les petites annonces doivent être payées avant publication. Minimum 25 mots: 1.50 et .05 du mot additionnel, première publication. Les publications subséquentes sont de 1.00 minimum et .05 du mot additionnel.

Les annonces encadrées sont de 2.50 + 0.05 du mot additionnel et 2.00 + 0.05 publications subséquentes.

RESULTAT GARANTI

Sous cette rubrique et pour une somme minime, vous pouvez avec un résultat certain, vendre, louer ou échanger les articles ou services que vous désirez offrir. Pensez à un article dont vous voulez vous défaire, communiquez avec nous et nous nous occupons de vous trouver un acheteur éventuel.

LA VOIX DU SUD, C.P. 490,
TEL.: 625-7471

REPRISAGE INVISIBLE - Mme Polydore Cloutier, Lac Etchemin, tél.: 625-3941

A ST-LEON DE STANDON - On prendrait personnes âgées en pension, dames ou couples mariés. Tél.: 226-5218.

GENS DE DORCHESTER ET LES ENVIRONS - Avons besoin d'hommes ambitieux et de femmes. Temps plein ou partiel. Auto nécessaire pas de vendeur. Pour entrevue, écrire à: C.P. 72, St-Georges.

RENE PLANTET V. ENR. - Vente - service - radio - T.V. - appareils électriques. St-Damien, Bellechasse. Tél.: 187.

A VENDRE - PONTIAC 62, 4 portes, automatique, \$700.00. S'adresser à: Lac Etchemin. Tél.: 625-4506.

A LOUER - Loyer rénové au complet, comprenant 4 grandes pièces plus chambre de bain. Tuile sur s planchers et autres avantages. Téléphoner à: 625-3161.

Pour réparation de meubles de tous genres. S'adresser à: M. Philippe Lapointe, 3ième ave, Lac Etchemin, tél.: 625-4942.

COURS A DOMICILE

Voulez-vous suivre un cours de Dactylographie ou un cours de Grammaire par correspondance? Chaque cours se couronne d'un diplôme. Les manuels sont approuvés.

Le cours de Dactylographie comprend 11 devoirs, que vous taperez à domicile. Si vous demeurez à Montréal ou aux environs venez et au bout d'une heure vous taperez la moitié du clavier sans regarder sur les touches. Sur demande nous fournissons des machines à écrire.

Le cours de Grammaire comprend 11 devoirs. Avec le retour du dernier devoir vous recevez un diplôme de 11e année en grammaire française. La grammaire et les exercices s'adressent aux personnes qui ont laissé l'école entre la 7e et la 10e année.

Pour plus de renseignements écrivez: Cours à Domicile, 3550 boul. Lévesque, Chomedey, Laval, Qué. Tél.: 332-0044.

N.B. Ce texte vaut \$4.00 si vous nous l'envoyez avec le nom et l'adresse de ce journal, et si vous inscrivez avant le 31 décembre 1968:

Albert Saint-Yves,
3550 boul. Lévesque, Chomedey, Laval, Qué.
TEL.: 332-0044.

dimanche 24
20 h 30

"Les Parapluies de Cherbourg" aux "Beaux Dimanches"

Les Beaux dimanches présenteront, le 24 novembre à 20 h 30, à la télévision de Radio-Canada, le film chanté de Jacques Demy: *les Parapluies de Cherbourg*.

«Je confiais un jour à Michel Legrand, nous dit Jacques Demy, le désir que j'avais de réaliser un film musical. Un film qui n'emprunterait rien à la comédie musicale américaine ni à l'opérette française. J'imaginai un film entièrement chanté en vers libres dont le dialogue serait direct et clair. Une manière d'opéra, en somme, où tous les mots seraient audibles, donc sans jamais forcer le lyrisme des voix (...) Un film où la mise en scène serait réglée sur la musique. Les mouvements d'appareil, les déplacements des comédiens étant essentiellement guidés par le rythme musical, mais en restant toujours près de la réalité.»

Il en est résulté une oeuvre originale et surprenante, qui déroute au premier abord, mais qui bientôt fascine, si on se laisse prendre à ses sortilèges.

Nous sommes à Cherbourg, vieille ville de province désuète et charmante, où Geneviève Emery et sa mère tiennent une boutique de parapluies.

Geneviève, jeune fille sentimentale, primesautière et impatiente, est amoureuse de Guy, jeune mécanicien de l'endroit. Malheureusement, nous sommes en pleine guerre d'Algérie et le jeune homme est appelé. Il réussit à persuader Geneviève, la veille de son départ, de le suivre dans sa chambre.

Avec la ferveur et l'ardeur de leur âge, ils s'aiment et se font des promesses éternelles où les empêchements et les préjugés bourgeois tiennent bien peu de place.

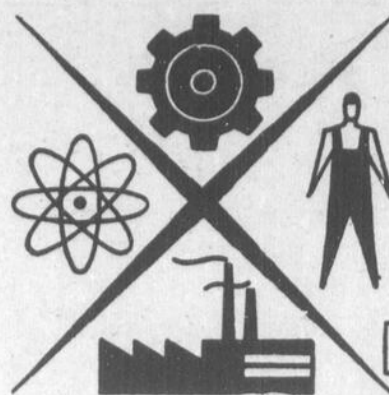
D'autre part, madame Emery, qui commence à éprouver des difficultés avec son magasin, se résigne à vendre un bijou de valeur afin de pouvoir payer une traite. A cette occasion, elle fait la connaissance de Roland Cassard, jeune diamantaire qui lui dit tout l'intérêt qu'il porte à Geneviève.

Tout d'abord, Geneviève reste sourde aux objurgations de sa mère et prétend rester fidèle à Guy dont elle attend un enfant.

Mais comme le temps passe, s'écoule en longueur sans que Guy lui écrive, Geneviève, découragée, épouse Roland.

Guy revient, ne trouve personne qu'il connaisse à Cherbourg, et sa vieille tante meurt dans ses bras. Eperdu de soli-

Catherine DENEUVE



CENTRE DE
MAIN D'OEUVRE
DU
CANADA

BONJOUR

Cette chronique sur les occasions d'emplois est un message d'intérêt public présenté par votre Journal La Voix du Sud en collaboration avec le Centre de Main-d'Oeuvre du Canada de Ville St-Georges.

OPPORTUNITES D'EMPLOIS DANS LA REGION

FEMMES:

F-52 Femmes mariées pour emploi à temps partiel à STE-MARIE
F-201 Secrétaire bilingue pour industrie de St-Georges. Expérience non requise.

F-318 Laveuse de vaisselle pour hôtel. Logée et nourrie. Emploi permanent.

F-682 Filles âgées de 18 ans et plus pour emploi dans une usine de St-Georges.

HOMMES:

H-012 Analyste des systèmes et procédures, avec 2 ans d'expérience.

H-020 Programmeur Sénior sur machine IBM avec un minimum de 2 ans d'expérience. Doit connaître le français et l'anglais.

H-052 Hommes âgés de 35 à 40 ans et pour emploi à temps partiel à Ste-Marie.

H-163 Gérant de District, bilingue, pour entreprise commerciale, bien établie. Expérience dans l'administration et la direction du personnel.

H-183 Un directeur d'usine de fabrication de panneaux et de composantes de meubles en bois. Le candidat devra, de préférence avoir fait un cours d'Etudes Secondaires, Techniques ou Scientifiques. Il devra, de plus, posséder environ une dizaine d'années d'expérience dans l'industrie du bois dont au moins trois ans à des postes comportant des responsabilités. Sont requises aussi des connaissances dans la technique de débitage du bois, le collage, le fonctionnement et l'entretien des machines et le séchage du bois. Traitement selon l'expérience et les qualifications du sujet.

H-263 Jeune homme avec expérience dans la vente de chaussures. Travail à temps partiel soit le vendredi soir et le samedi toute la journée.

H-278 Jeune homme pour un Magasin dans la vente de radio, télévision et disques. Expérience en électronique, dactylo, et une 12ième année de scolarité.

H-625 Nous recherchons un locataire pour une Station de Service "ESSO" située à St-Georges. Qualifications demandées: goût et habitude du public, connaissances administratives, expérience antérieure préférable mais pas nécessaire.

H-651 Linotypiste avec certificat de compétence. TRAVAIL DE NUIT. \$2.75 l'heure.

H-807 Débosseleur Classe "A". Pour emploi à St-Zacharie.

H-905 Chauffeur d'autobus âgé de 25 ans.

MESSAGE IMPORTANT

Les cours dispensés en vertu du Programme de Formation Professionnelle des Adultes comprendront entre autres un cours de perfectionnement en sténo-dactylo. Des informations plus précises pourront vous être données en rendant visite à un conseiller en main-d'oeuvre.



Centre de Main-d'oeuvre du Canada

Ministère de la Main-d'oeuvre et de l'Immigration

271, 1ère Ave Est, Ville St-Georges, P.Q.

Tél.: 228-4806

tude, le jeune homme se laisse aller jusqu'à ce qu'il rencontre Madeleine, qui lui redonne confiance et qu'il épouse.

Quatre ans plus tard, alors qu'il est devenu propriétaire d'une station-service, il revoit Geneviève et leur fille. Geneviève ressent une sorte de regret rétrospectif de son impatience de

Catherine DENEUVE et Nino CASTELNUOVO



jadis; Guy constate que son ancien amour n'est pas tout à fait mort, mais il ne tient pas à briser son bonheur familial.

Les Parapluies de Cherbourg est un film imprégné d'une poésie qui semble sourdre de l'essence même des choses. La moindre scène, la moindre image est vibrante de sensibilité, chargée d'une douce mélancolie.

Avocat RENE OUELLET, B.A. L.L.L.,

115 rue Commerciale, St-Anselme de Dorchester
(Bureau de Jules Mercier, Courtier en assurance générale)
Tél.: 885-4228.
TOUS LES MERCREDIS SOIRS DE 7:00 à 9:00 HEURES

**DORCHESTER
REFRIGERATION**

Ste-Claire, Dorchester TEL.: 883-3383

VENTE ET REPARATION

de tous systèmes de réfrigération, vente et installation de chambre froide. Réfrigérateurs et congélateurs, meubles et accessoires électriques, prélatrs de tous genres, tapis de vinyle et tuiles ainsi que vaste choix de cadeaux.
L. G. LACASSE, prop.

*Les plus belles photographies
en couleur sont signées....*



**CARTES DE SOIREES
FAIRE PARTS**



MARCEL FORTIER, M.H.B.

Horloger - Bijoutier

Cadeaux de tous genres
Montres Gladstone et Guide
Bagues et diamants D O R I A
Ste-Claire, Cté Dorchester,
Tél.: 645-3338

LE MANS ELECTRONIQUE ENR

Service à domicile
Réparations: radio AM FM transistor - stéréo - auto
radio - T.V. - magnétophone.
OUVERT 24 HEURES PAR JOUR
RUE DU SANCTUAIRE, TEL.: 625-5132
VILLE DE LAC ETCHEMIN

"Pour ceux qui désirent la Perfection"



NETTOYEUR **Moderne** INC.

SERVICE DE LAVAGE DE CHEMISES
ENTREPOSAGE DE FOURRURES

Lac Etchemin, Tél.: 625-3821



Lucien Gagnon

Plomberie et chauffage

Lac Etchemin Tél.: 625-3831

SERVICE DE CHAUFFAGE

**VOS PHOTOS DE FAMILLE
EN ALBUM-SOUVENIR**

Les familles qui ont l'habitude de prendre des photos s'interrogent souvent sur la façon la plus pratique de les conserver et de les agencer.

Les diapositives en couleurs ne causent aucun problème si vous pouvez les ranger facilement et si vous possédez un projecteur. Par contre, les photos en noir et blanc et en couleurs ainsi que les agrandissements sont relégués le plus souvent au fond d'un tiroir ou sur les rayons de votre bibliothèque. Elles sont, la plupart du temps, dans un désordre complet et non identifiées. Parfois elles sont déposées dans l'album familial, en vrac et personne ne s'en occupe plus.

Une solution qui s'avère efficace et qui ajoute de l'intérêt aux photos de famille est la possession d'une collection d'albums dont chacun représente un moment précis de la vie.

Vous pouvez, par exemple, monter un album de photos d'anniversaires, de réunions familiales, de vacances et aussi un album de photos de votre maison et des améliorations que vous y avez apportées au cours des années.

L'album de photos d'anniversaires peut se composer de clichés mettant en vedette le membre de la famille qui est fêté, les cadeaux, la table, le gâteau et les invités.

L'album de photos d'un jeune couple est un souvenir pour la vie. Plusieurs sujets peuvent former une intéressante collection: la première maison, la première voiture, le premier petit animal, le premier bébé ainsi que les premiers grands événements de la vie des enfants - premiers pas, première coupe de cheveux, première sortie de grand soir, etc.

Vos souvenirs des jours de fête forment un album merveilleux. Noël, Pâques, les fêtes nationales, les réunions de famille, les petits voyages durant l'année sont



toutes d'excellentes occasions de prendre des photos.

Vos réminiscences de vacances doivent faire d'un album qui situe vos souvenirs: endroits visités chaque année, membres de la famille pratiquant leurs sports préférés; natation, yatching, golf, ski.

Voici quelques conseils pour vous aider à réussir vos albums de photos de famille:

-Ne conservez pas plus de quatre ou cinq albums.

-Ne conservez que vos meilleurs clichés.

-Disposez les photos par ordre chronologique.

-Utilisez des montures ou de la colle qui n'altérera pas la couleur de la photo.

-Inscrivez au bas de chaque page une courte légende ainsi que la date (une touche d'humour plaft toujours).

-Variez la forme et la grandeur des photos de vos albums. Vous pouvez choisir de petits clichés (mais pas plus petits que 2 1/4" x 2 1/4") et pour les meilleures prises de vue, choisissez des agrandissements allant jusqu'à 8" x 10".

-Vos albums de famille doivent toujours être à portée de la main dans la salle de séjour ou sur les rayons de votre bibliothèque, loin des enfants et de la chaleur.

-Ajoutez régulièrement de nouvelles photos à vos albums - quatre ou cinq fois par année.

**ase auto service
etchemin inc.**

Distributeurs en gros - Pièces et Accessoires d'Automobiles
- Peintures Sherwin-Williams -

Téls: Bureau: 625-6601 - Pièces: 625-6611

2e AVENUE, LAC ETCHEMIN, C.P. 368

Distributeur des pneus



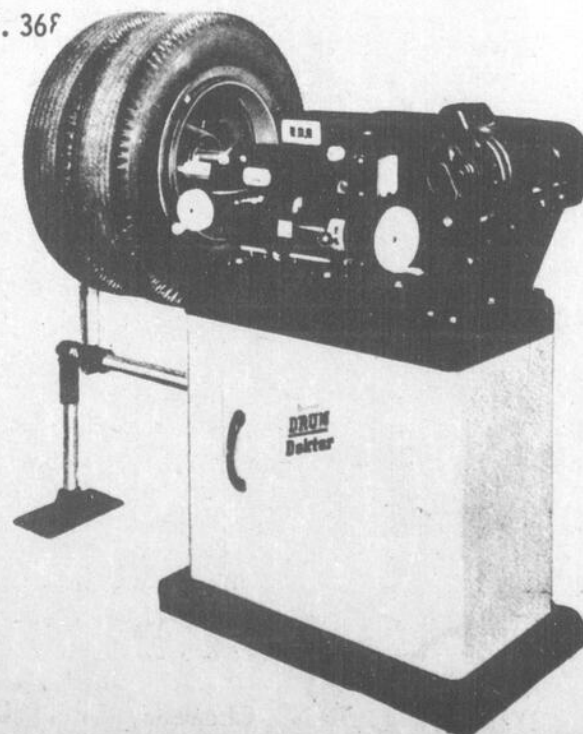
RECONDITIONNEMENT

DE TAMBOURS

de

Roues d'automobiles

et de camions



L'atelier de carrosserie le plus moderne de toute la région



Nous sommes heureux d'annoncer à tous les automobilistes de la région que notre nouvel atelier de débosselage et peinture est maintenant en pleine opération.



Nos installations sont des plus modernes et comprennent les équipements les plus récents: CHAMBRE DE PEINTURE ET DE SECHAGE A HAUTE TEMPERATURE - REDRESSEUR DE CADRE ET DE CARROSSERIE ETC... ETC...

Confiez-nous les travaux de réparations de carrosserie et de peinture de votre auto. Une construction des plus modernes, l'outillage le plus perfectionné, et des techniciens compétents vous assurent d'un service excellent.

Au service de la région depuis 40 ans

GARAGE FLORENT BEGIN INC

VILLE LAC ETHEMIN, QUEBEC, TELS: 625-6101 - 625-6102

VENDEUR: CHEVROLET - OLDSMOBILE - CAMIONS CHEVROLET



Oldsmobile



21

21

21